

โครงสร้างและระบบงานการบริหารรายการของบริษัท อินเทอร์เน็ตเนชั่นแนล
บรอดคาสติ้ง คอร์ปอเรชั่น จำกัด

ก่อนที่จะศึกษาเรื่อง กลยุทธ์การบริหารรายการ ในบทที่ 5 จำเป็นอย่างยิ่งที่จะต้องมี ความเข้าใจ และทราบถึงประวัติความเป็นมา พัฒนาการ โครงสร้าง ระบบงาน การบริหาร วัตถุประสงค์ และเป้าหมายของบริษัท ส่วนงานที่เกี่ยวข้องในการบริหารรายการ รวมทั้งบทบาท หน้าที่ ความรับผิดชอบและลักษณะงานที่ทำของบริษัทอินเทอร์เน็ตเนชั่นแนล บรอดคาสติ้ง คอร์ปอเรชั่น จำกัด (ไอบีซี) ซึ่งเป็นองค์กรที่ผู้วิจัยเลือกศึกษา โดยข้อมูลดังกล่าวเหล่านี้จะเป็นข้อมูลพื้นฐานสำหรับการสร้างความเข้าใจในการศึกษาเรื่อง กลยุทธ์การบริหารรายการได้ชัดเจนยิ่งขึ้น

ประวัติความเป็นมาของบริษัท อินเทอร์เน็ตเนชั่นแนล บรอดคาสติ้ง คอร์ปอเรชั่น จำกัด (ไอบีซี)

บริษัท อินเทอร์เน็ตเนชั่นแนล บรอดคาสติ้ง คอร์ปอเรชั่น จำกัด (ไอบีซี) เป็นบริษัทหนึ่งในกลุ่มบริษัท ชินวัตร คอมพิวเตอร์ แอนด์ คอมมิวนิเคชั่น จำกัด ซึ่งเป็นบริษัทที่เติบโตมาจากรัฐกิจคอมพิวเตอร์และโทรคมนาคม มี พ.ต.ท. ดร.ทักษิณ ชินวัตร เป็นผู้ก่อตั้ง โดยได้รับอนุมัติตามมติคณะรัฐมนตรีเมื่อคราวประชุมวันที่ 28 มีนาคม ปีพุทธศักราช 2532 ให้ดำเนินกิจการบริการโทรศัพท์ระบบบอกรับเป็นสมาชิกทั่วประเทศภายใต้สัมปทานจากองค์การสื่อสารมวลชนแห่งประเทศไทย (อ.ส.ม.ท.) เป็นระยะเวลา 20 ปี นับตั้งแต่ ตุลาคม ปีพุทธศักราช 2532 ถึงกันยายน ปีพุทธศักราช 2552 บริษัทฯได้เริ่มก่อตั้งเมื่อปีพุทธศักราช 2528 ด้วยทุนจดทะเบียน 150 ล้านบาท เพื่อดำเนินการด้านโทรศัพท์ระบบ

บอกรับเป็นสมาชิก

บริษัทฯ เริ่มออกอากาศครั้งแรกเมื่อวันที่ 15 กันยายน ปีพุทธศักราช 2532 ทำการออกอากาศครอบคลุมพื้นที่ในกรุงเทพมหานคร และปริมณฑล ต่อมาในปีพุทธศักราช 2537 ได้ขยายการแพร่ภาพไปยังจังหวัดต่าง ๆ

วัตถุประสงค์ในการดำเนินการของบริษัทฯ

การดำเนินงานของบริษัทฯ มีวัตถุประสงค์ดังต่อไปนี้

1. ให้บริการโทรทัศน์ระบบบอกรับโทรทัศน์ระบบบอกรับเป็นสมาชิกแก่สมาชิก โดยนำเสนอรายการที่เป็นข่าวสาร กีฬา สารบันเทิงต่าง ๆ ภายใต้ข้อตกลงดำเนินการร่วมระหว่างองค์การสื่อสารมวลชนแห่งประเทศไทย (อ.ส.ม.ท.) และบริษัทฯ
2. ให้ความร่วมมือกับหน่วยงานภาครัฐบาลในการนำเสนอข้อมูลและข่าวสารอันที่จะเป็นประโยชน์ต่อการส่งเสริมการท่องเที่ยว ธุรกิจการค้า และการพัฒนาประเทศ สอดคล้องกับนโยบายของรัฐบาล
3. ปรับปรุงการพัฒนาการดำเนินการด้านเทคโนโลยี คุณภาพรายการและทีมงานที่มีความสามารถ เพื่อเสนอบริการที่ดีที่สุดสนองความต้องการของสมาชิก
4. ดำเนินธุรกิจอย่างน่าเชื่อถือไว้วางใจ เพื่อผลตอบแทนที่ดีและแน่นอนสำหรับผู้ถือหุ้น สร้างความพึงพอใจในการบริการด้วยคุณภาพให้สมาชิกตลอดจนสร้างขวัญกำลังใจในการปฏิบัติงานของพนักงานบริษัทฯ

รูปแบบการให้บริการและเทคนิคการดำเนินการ

บริษัท อินเทอร์เน็ตเนชั่นแนล บรอดคาสติ้ง คอร์ปอเรชั่น จำกัด ดำเนินการให้บริการแก่สมาชิกทั้งที่เป็นบุคคลทั่วไปและสถานประกอบการต่าง ๆ เช่น โรงแรม อพาร์ทเมนต์

คอนโตมิเนียม และโรงพยาบาล เป็นต้น

เมื่อบริษัทฯ เริ่มทำการออกอากาศในปีพุทธศักราช 2532 จำแนกการดำเนินการ ออกเป็น 2 ช่องรายการ ได้แก่ ช่องไอบีซี 1 และช่องไอบีซี 2 ซึ่งปัจจุบัน ได้ขยายการ ดำเนินการออกอากาศรวมทั้งหมดเป็น 8 ช่อง

การให้บริการเคเบิลทีวี ใช้เทคนิคการดำเนินงานที่เรียกว่าระบบ MMDS (Multichannel Multipoint Distribution System) ซึ่งเป็นระบบเคเบิลทีวีชนิดที่ ไม่ใช้สายเคเบิล แต่เป็นการส่งด้วยคลื่นไมโครเวฟกำลังส่ง 100 วัตต์ ด้วยเครื่องส่ง UHF ที่มีความถี่ย่าน 2568.5-2603.5 MHZ ออกอากาศในลักษณะรอบทิศทาง สัญญาณคลื่น จะไปถึงผู้รับ ซึ่งมีอุปกรณ์เครื่องแปลงสัญญาณ (Down Converter) จากนั้นจึงส่งต่อไปยัง สายเคเบิลจนถึงช่องสัญญาณสายอากาศของเครื่องรับโทรทัศน์เพื่อการรับชมของสมาชิกในที่สุด

บริษัทฯ ได้ดำเนินการหาสมาชิกทั้งในลักษณะขายโดยตรงและแต่งตั้งตัวแทนขาย ซึ่งผู้ที่สนใจจะสมัครเป็นสมาชิกต้องเสียค่าใช้จ่าย ดังนี้

ค่าติดตั้งอุปกรณ์ 2,500 บาท (Down Converter)

ค่ามัดจำ 3,000 บาท

ค่าสมาชิกรายเดือนละ 800 บาท

การจัดโครงสร้างองค์การและสายการบังคับบัญชา

ฝ่ายบริหาร ของ บริษัท ฯ ประกอบด้วยตำแหน่งต่าง ๆ ตามลำดับคือ

ประธานกรรมการบริษัทอินเตอร์เนชั่นแนล บรอดคาสติ้ง คอร์ปอเรชั่น จำกัด

ยุวรัตน์ กมลเวช

รองประธานกรรมการบริหาร บริษัทอินเตอร์เนชั่นแนล บรอดคาสติ้ง

คอร์ปอเรชั่น จำกัด

ดร.ทักษิณ ชินวัตร

คณะกรรมการ

พจมาน ชินวัตร
 นิวัตร บุญทรง
 นवलฉวี ไทระกวานนท์
 ดร.นิยม ปุราคำ
 รศ. ดร.สมคิด จาตุศรีพิทักษ์
 บุษบา วันสุโข
 พล.ต.ท. จำรัส จันทร์ขจร
 สมพร พงษ์สุวรรณ
 มาร์ค ชไนเดอร์



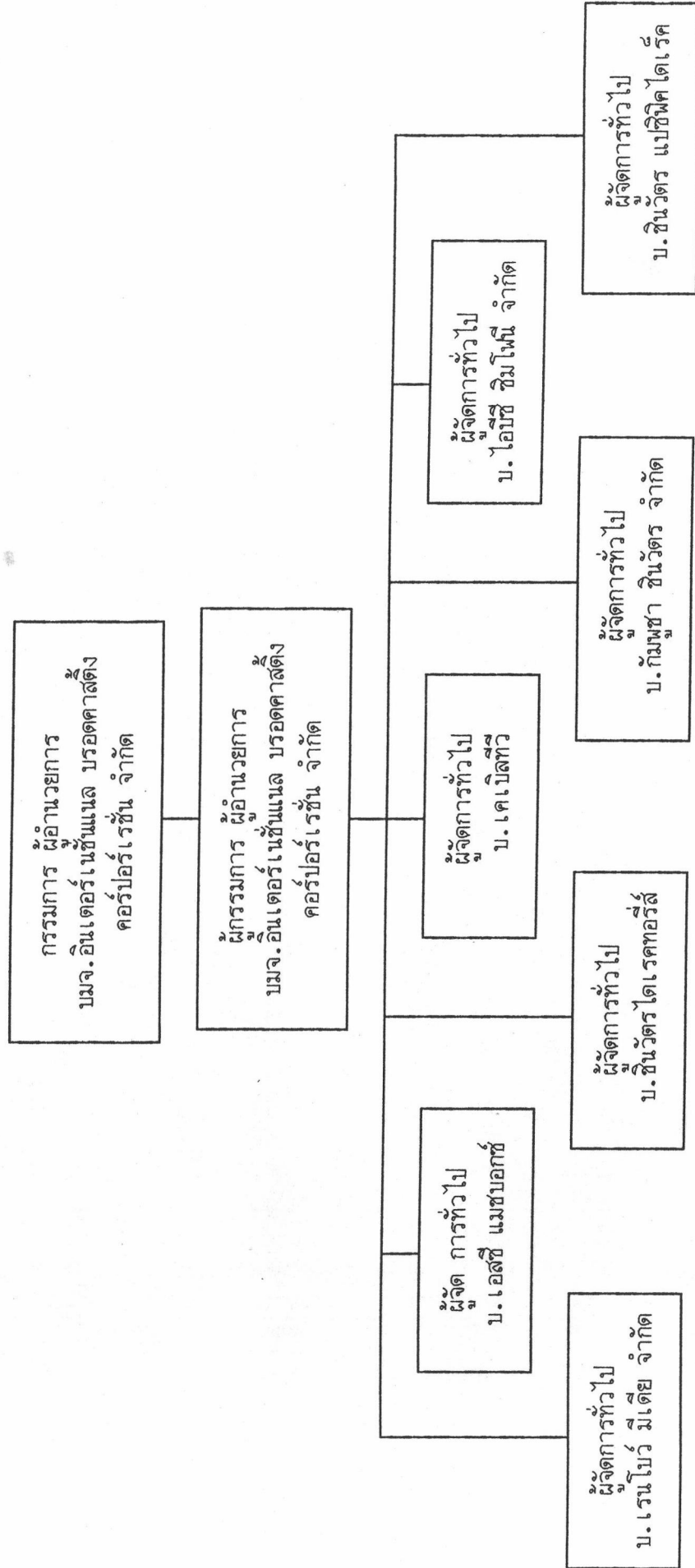
คณะกรรมการบริหาร

ดร.ทักษิณ ชินวัตร
 พจมาน ชินวัตร
 นิวัตร บุญทรง
 เพ็ญ โสภิต ตามาพงศ์

ประธานกรรมการบริหาร
 รองประธานกรรมการบริหาร
 กรรมการผู้ช่วย
 ผู้ช่วยกรรมการผู้ช่วย

แผนภูมิที่ 1 โครงสร้างองค์การของบริษัท

อินเตอร์เนชั่นแนล โปรดคาสติ้ง คอร์ปอเรชั่น จำกัด

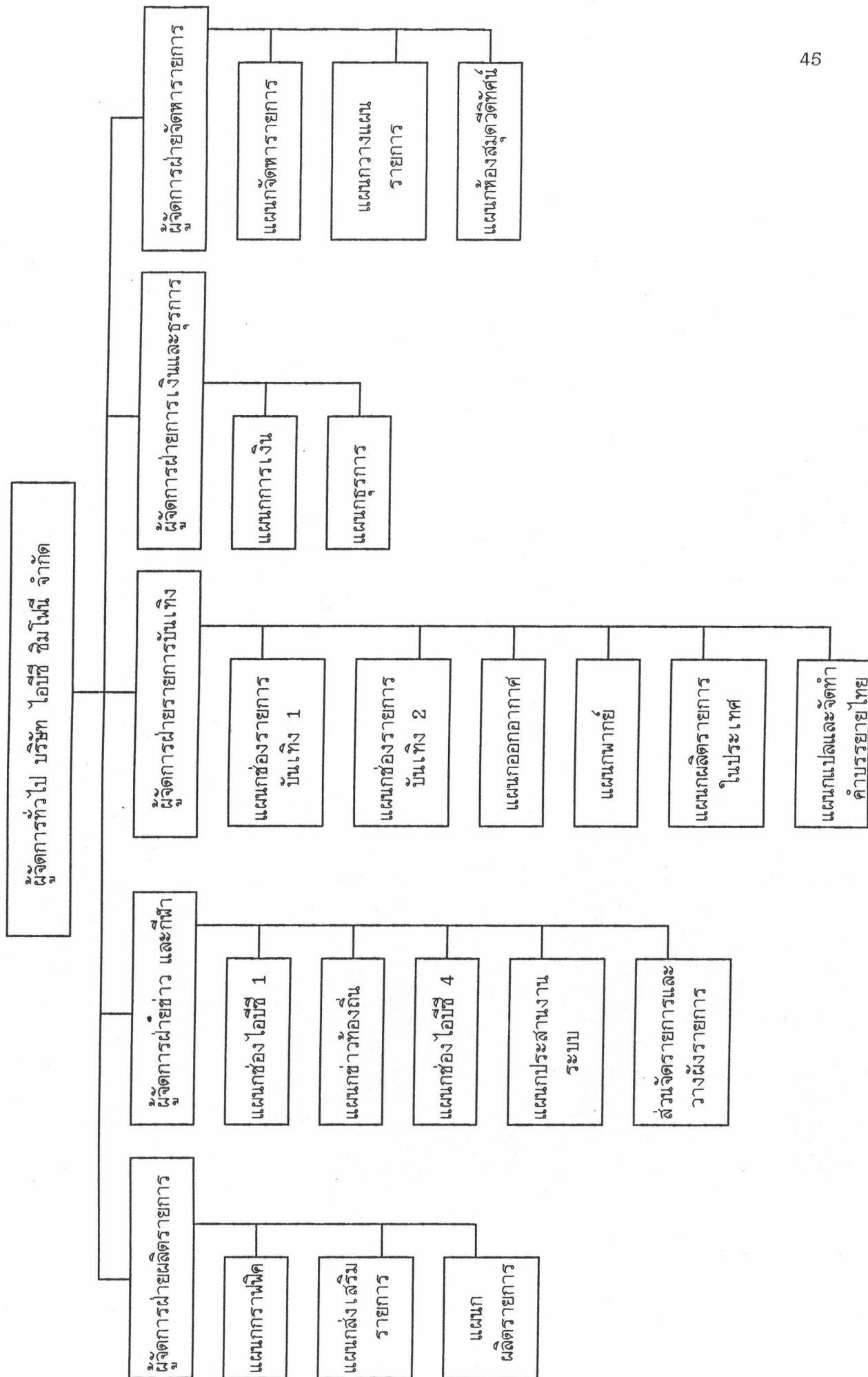


การจัดโครงสร้างองค์การ และสายการบังคับบัญชาของบริษัทอินเตอร์เนชั่นแนล บรอดคาสติ้ง คอร์ปอเรชั่น จำกัด ซึ่งเป็นบริษัทหนึ่งในกลุ่มบริษัทชินวัตร มีกรรมการผู้ว่าการ เป็นฝ่ายบริหาร โดยมีสายบังคับบัญชาขึ้นตรงกับกรรมการผู้ว่าการกลุ่มชินวัตร รองประธานกรรมการบริหารกลุ่มชินวัตร และประธานกรรมการบริหารกลุ่มชินวัตร ตามลำดับ นอกจากนี้ ยังมีสายการบริหารขึ้นตรงกับกรรมการบริหารกลุ่มชินวัตรอีกด้วย

ในส่วนการจัดโครงสร้างขององค์การการบริหารของบริษัท อินเตอร์เนชั่นแนล บรอดคาสติ้ง คอร์ปอเรชั่น จำกัด จัดโครงสร้างองค์การทางการบริหารโดยแบ่งออกเป็น 7 บริษัท คือบริษัท เอสซี แมชบ็อกซ์ บริษัท ชินวัตรไดเร็คทอริส บริษัท เคเบิลทีวี บริษัท เรนโบว์ มีเดีย จำกัด บริษัท โอปัสซี ซิมโฟนี จำกัด บริษัทกัมพูชา ชินวัตร จำกัด บริษัท ชินวัตรแปซิฟิก ไดเร็คมาร์เก็ตติ้ง จำกัด ทั้ง 7 บริษัท มีความเป็นอิสระต่อกัน โดยขึ้นตรงกับผู้ช่วยกรรมการผู้ว่าการบริษัท อินเตอร์เนชั่นแนล บรอดคาสติ้ง คอร์ปอเรชั่น จำกัด

สำหรับในส่วนของบริษัทโอปัสซี ซิมโฟนี จำกัด ซึ่งเป็นบริษัทที่ดำเนินงานทางด้านรายการสำหรับโทรทัศน์ระบบบอกรับเป็นสมาชิก มีโครงสร้างองค์การการบริหารงานแบ่งออกเป็นฝ่ายต่าง ๆ 5 ฝ่าย โดยที่ผู้จัดการฝ่ายต่าง ๆ มีภาระหน้าที่ความรับผิดชอบแยกออกเฉพาะ

แผนภูมิที่ 2 โครงสร้างองค์การบริหารราชการของบริษัท ไอซีซี ซิมโพนี จำกัด



ทั้งนี้ ผู้บริหารในสายงานการบริหารรายการจะมีภาระหน้าที่ความรับผิดชอบและประวัติความเป็นมา ดังนี้

กรรมการผู้อำนวยการ นาย นิวัติ บุญทรง ดำรงตำแหน่ง มีหน้าที่ความรับผิดชอบ คือจัดวางนโยบายและดูแลรับผิดชอบบริษัทในสายงานทั้ง 7 แห่ง นายนิวัติ สำเร็จการศึกษาจากมหาวิทยาลัยประสานมิตร ก่อนเข้าร่วมงานกับกลุ่มชินวัตร เคยทำงานระดับบริหารในบริษัท IBM นับเป็นผู้บริหารระดับสูงรุ่นบุกเบิกของกลุ่มชินวัตรท่านหนึ่ง ล่าสุดได้รับแต่งตั้งให้เป็นกรรมการผู้อำนวยการสายงานบริษัทอินเตอร์เนชั่นแนล บรอดคาสติ้ง คอร์ปอเรชั่น จำกัด ต่อจาก ดร.ดำรง เกษมเศรษฐ์ ซึ่งได้รับมอบหมายให้ไปดูแลงานด้านดาวเทียม

ผู้ช่วยกรรมการผู้อำนวยการ นางเพ็ญโสภิต ตามาพงศ์ ดำรงตำแหน่ง นางเพ็ญโสภิต จบการศึกษาในระดับปริญญาโทจากสถาบันบัณฑิตพัฒนบริหารศาสตร์ เป็นผู้บริหารระดับสูงรุ่นบุกเบิกของบริษัทฯ

ผู้จัดการทั่วไป นายอรรถพล ณ บางช้าง ดำรงตำแหน่ง มีหน้าที่รับผิดชอบงานบริหารของบริษัทฯ นายอรรถพลจบการศึกษาจากคณะรัฐศาสตร์ มหาวิทยาลัยรามคำแหง เคยผ่านงานด้านข่าวจากสถานีโทรทัศน์ช่อง 3 และเข้าร่วมงานกับบริษัทฯ ตั้งแต่เริ่มเปิดสถานี ในตำแหน่งผู้จัดการแผนกข่าวและกีฬา และล่าสุดได้รับการเลื่อนตำแหน่งให้เป็นผู้จัดการทั่วไป บริษัทไอบีซี ซิมโฟนี จำกัด

การจัดองค์กรการบริหารรายการ

การจัดองค์กรการบริหารรายการของไอบีซี มีโครงสร้างและสายการบังคับบัญชาสูงสุดอยู่ที่ผู้จัดการทั่วไป บริษัทไอบีซี ซิมโฟนี จำกัด ประกอบไปด้วยฝ่ายและแผนกต่างๆ ดังนี้

ฝ่ายข่าวและกีฬา นางสาว อรสา ตันติเจริญเกียรติ เป็นผู้จัดการฝ่าย นางสาว อรสา จบการศึกษาระดับปริญญาตรีจากคณะอักษรศาสตร์ จุฬาลงกรณ์มหาวิทยาลัย ปริญญาโททางด้านการละครจากสหรัฐอเมริกา เข้าร่วมงานกับบริษัทฯ ในตำแหน่งพนักงานแผนกส่ง เสริม

รายการ ต่อมาได้มีการปรับเปลี่ยนงานมาเป็นพนักงานฝ่ายข่าวและกีฬา และล่าสุดได้รับการแต่งตั้งให้เป็นผู้จัดการฝ่ายข่าวและกีฬา มีหน้าที่ดูแลและรับผิดชอบแผนกและส่วนงาน 5 ส่วน ได้แก่

แผนกช่องไอบีซี 1 นายเศรษฐพร กนิษฐานนท์ เป็นผู้จัดการแผนก นายเศรษฐพรจบการศึกษาระดับปริญญาตรีจากมหาวิทยาลัยรามคำแหง เคยผ่านงานด้านข่าวจากสถานีโทรทัศน์สี่ช่อง 3 เข้าร่วมงานที่บริษัทตั้งแต่เริ่มได้รับสัมปทานเป็นพนักงานฝ่ายข่าวและกีฬา ล่าสุดได้รับการเลื่อนให้เป็นผู้จัดการแผนกช่องไอบีซี 1 มีหน้าที่ควบคุมการออกอากาศของช่องไอบีซี 1 ให้เป็นไปตามตารางออกอากาศ จัดทำรายการข่าวรอบโลก พากย์เสียงไทยให้ข่าว Today s Japan และข่าวย่อยของ CNN เพื่อออกอากาศทางช่องไอบีซี 6 จัดทำคำบรรยายไทยให้แก่บางช่วงของรายการข่าว จัดทำรายการคั่นในช่วงเวลาของการต่อรายการของช่องไอบีซี 1 และจัดทำการแนะนำรายการของไอบีซี 1 ทางหน้าจอ

แผนกข่าวท้องถิ่น มีนายบุญฤทธิ์ นมโน เป็นผู้จัดการแผนก นายบุญฤทธิ์เคยผ่านงานนักข่าวก่อนเข้าร่วมงานกับบริษัทในตำแหน่งดังกล่าว ซึ่งเป็นตำแหน่งใหม่ที่เกิดขึ้นหลังจากที่บริษัทมีนโยบายให้เริ่มจัดทำข่าวหลักทรัพย์และข่าวเศรษฐกิจ มีหน้าที่ควบคุมการถ่ายทอดสดรายงานการซื้อขายหลักทรัพย์และผลิตรายการข่าวเศรษฐกิจ เพื่อออกอากาศทางช่องไอบีซี 1 ซึ่งต่อมาย้ายไปออกอากาศทางช่องไอบีซี 6

แผนกช่องไอบีซี 4 นายสาโรจน์ ชุณหะวัณ เป็นผู้จัดการแผนก นายสาโรจน์จบการศึกษาจากมหาวิทยาลัยศรีนครินทรวิโรฒ เคยผ่านงานด้านข่าวจากสถานีโทรทัศน์สี่ช่อง 3 เข้าร่วมงานกับบริษัทตั้งแต่เริ่มได้รับสัมปทาน ในตำแหน่งพนักงานฝ่ายข่าวและกีฬา และล่าสุดได้รับการเลื่อนตำแหน่งให้เป็นผู้จัดการแผนกช่องไอบีซี 4 มีหน้าที่ควบคุมการออกอากาศของช่องไอบีซี 4 ให้เป็นไปตามตารางออกอากาศ ตัดต่อรายการให้มีความยาวเหมาะสมกับช่วงเวลาที่วางไว้ ควบคุมเทปรายการที่นำออกอากาศให้มีคุณภาพ

สมบูรณ์ จัดทำรายการค้นในช่วงเวลาของการต่อรายการของช่อง ไอบีซี 4 และจัดทำกร
แนะนำรายการของไอบีซี 4 ทางหน้าจอ

แผนกประสานงานระบบ นายกฤษฎา ตฤณานนท์ เป็นผู้จัดการแผนก
นายกฤษฎา จบการศึกษาปริญญาตรีจากคณะวารสารศาสตร์ มหาวิทยาลัยธรรมศาสตร์ เคย
ผ่านงานด้านข่าวจากสถานีโทรทัศน์ช่อง 3 และเข้าร่วมงานกับบริษัทตั้งแต่เริ่มได้รับสัมปทาน
ในตำแหน่งพนักงานแผนกข่าวและกีฬา และล่าสุดได้รับการเลื่อนตำแหน่งให้เป็นผู้จัดการแผนก
ประสานงานระบบ โดยมีหน้าที่ควบคุมการพากย์รายการกีฬาและประสานงานในการถ่ายทอด
สดรายการกีฬาและรายการบันเทิงผ่านสัญญาณดาวเทียม

ส่วนงานจัดหารายการและจัดวางรายการ นางสาวอัญชญา สิงห์เสนี เป็น
พนักงานปฏิบัติงาน นางสาวอัญชญา จบการศึกษาจากคณะศิลปศาสตร์ สาขาการละคร
มหาวิทยาลัยธรรมศาสตร์ และเข้าร่วมงานในตำแหน่งพนักงานจัดหารายการและวางผัง
รายการหลังจากจบการศึกษาใน ปีพุทธศักราช 2535 มีหน้าที่ช่วยผู้จัดการฝ่ายข่าวและกีฬา
ติดต่อประสานงานและเจรจาต่อรอง เพื่อการจัดซื้อและจัดหารายการจากผู้ผลิตหรือผู้ขาย
และนำรายการที่จัดหามาได้มาจัดวางตารางออกอากาศสำหรับช่อง ไอบีซี 1 ช่อง ไอบีซี 4
และช่อง ไอบีซี 8

ฝ่ายรายการบันเทิง นางสาวศศิพรณ แก้วกาญจน์ เป็นผู้จัดการฝ่าย นางสาว
ศศิพรณ เคยผ่านงานด้านส่งเสริมรายการจากสถานีโทรทัศน์ช่อง 3 เข้าร่วมงานกับบริษัทฯ
ในปีพุทธศักราช 2532 ด้วยตำแหน่งพนักงานแผนกส่งเสริมรายการ ต่อมาได้รับการเลื่อน
ตำแหน่งให้เป็นผู้จัดการช่อง ไอบีซี 3 และล่าสุดเป็นผู้จัดการฝ่ายรายการบันเทิง โดยดูแล
รับผิดชอบแผนกต่าง ๆ 6 แผนก ได้แก่

แผนกช่องรายการบันเทิง 1 นายอนันต์ เขียววารีย์จะ เป็นผู้จัดการแผนก
นายอนันต์ จบการศึกษาปริญญาตรีจากคณะวารสารศาสตร์ มหาวิทยาลัยธรรมศาสตร์ เคย

ผ่านงานด้านการผลิตรายการสารคดีสู่โลกกว้าง เข้าร่วมงานกับบริษัทในตำแหน่งดังกล่าว โดยมีหน้าที่ควบคุมการออกอากาศของช่อง ไอบีซี 2 และช่อง ไอบีซี 7 ให้เป็นไปตามผังรายการควบคุมเทปรายการที่นำออกอากาศ ให้มีคุณภาพสมบูรณ์และผ่านการตรวจสอบจากองค์การสื่อสารมวลชนแห่งประเทศไทย จัดทำรายการคั่นในช่วงเวลาของการต่อรายการของช่อง ไอบีซี 2 และช่อง ไอบีซี 7 จัดทำการแนะนำรายการของ ไอบีซี และช่อง ไอบีซี 7 ทางหน้าจอ และผลิตรายการ Fast Forward City Focus

แผนกช่องรายการบันเทิง 2 นายกมล น่วมธัญ เป็นผู้จัดการแผนก นายกมลผ่านการทำงานทางด้านเทคนิคจากสถานีโทรทัศน์สี่ช่อง 3 เข้าร่วมงานกับบริษัทในปีพุทธศักราช 2534 ในตำแหน่งหัวหน้าพนักงานตัดต่อช่อง ไอบีซี 3 ต่อมาได้รับการเลื่อนตำแหน่งให้เป็นผู้จัดการช่องรายการบันเทิง 2 มีหน้าที่ความรับผิดชอบในการควบคุมการออกอากาศของช่อง ไอบีซี 3 และช่อง ไอบีซี 6 ให้เป็นไปตามตารางออกอากาศ ควบคุมเทปรายการที่นำออกอากาศ ให้มีคุณภาพสมบูรณ์และผ่านการตรวจสอบจากองค์การสื่อสารมวลชนแห่งประเทศไทย จัดทำรายการคั่นในช่วงเวลาของการต่อรายการของช่อง ไอบีซี 3 และช่อง ไอบีซี 6 จัดทำการแนะนำรายการของช่อง ไอบีซี 3 และช่อง ไอบีซี 6 ทางหน้าจอ

แผนกพากย์ นางอัมพร บุญเกียรติ เป็นผู้จัดการแผนก นางอัมพรเคยผ่านงานพากย์จากสถานีโทรทัศน์สี่ช่อง 3 และเข้าร่วมงานกับบริษัทตั้งแต่เปิดช่อง ไอบีซี 3 มีหน้าที่พากย์รายการบันเทิงทุกประเภทเพื่อนำออกอากาศทางช่อง ไอบีซี 3 ช่อง ไอบีซี 7 และช่อง ไอบีซี 8

แผนกแปลและจัดทำคำบรรยายไทย นายธวัชชัย แววศร เป็นผู้จัดการแผนก นายธวัชชัย เข้าร่วมงานกับบริษัทในปีพุทธศักราช 2535 หลังจากที่ใช้ชีวิตในสหรัฐอเมริกา รวม 25 ปี เข้าร่วมงานในฐานะพนักงานส่วนงานจัดทำรายการ ฝ่ายจัดทำรายการ ต่อมาเมื่อตำแหน่งผู้จัดการแผนกแปลและจัดทำคำบรรยายไทยว่างลง ก็ได้รับการปรับเลื่อนตำแหน่ง



เป็นผู้จัดการแผนกแทน มีหน้าที่แปลทรายการที่ออกอากาศทางช่องไอทีวี 2 ช่องไอทีวี 3 ช่องไอทีวี 5 ช่องไอทีวี 7 ช่องไอทีวี 8 ให้เป็นภาษาไทยและจัดทำคำบรรยายไทยสำหรับ ทรายการที่นำออกอากาศทางช่องไอทีวี 2 และช่องไอทีวี 5

แผนกผลิตทรายการในประเทศ นายกิตติ สุกุลสุธิบุตร เป็นผู้จัดการแผนก นายกิตติ จบการศึกษาระดับปริญญาตรีจากคณะวารสารศาสตร์ มหาวิทยาลัยธรรมศาสตร์ เคยผ่านงานด้านการจัดทำทรายการมาก่อนที่จะเข้าร่วมงานกับบริษัทฯ มีหน้าที่คือผลิตทรายการ เพื่อการศึกษา ทรายการ An Act ออกอากาศทางช่องไอทีวี 6 ทรายการค่าเวลา ทรายการ Slash Emotion เพื่อออกอากาศทางช่องไอทีวี 3

แผนกออกอากาศ นายปฏิเวช ศิริพันธ์ เป็นผู้จัดการแผนก ทำหน้าที่ควบคุมดูแลในการนำเทปทรายการจากช่องต่าง ๆ ออกอากาศให้ตรงกับตารางออกอากาศ

ฝ่ายจัดทรายการ นายชาญชัย เทียนงาม เป็นผู้จัดการฝ่าย นายชาญชัย จบการศึกษามากจากคณะครุศาสตร์ จุฬาลงกรณ์มหาวิทยาลัย เคยผ่านงานด้านการแปล การจัดทำสื่อสิ่งพิมพ์ เข้าร่วมงานกับบริษัทฯ ในฐานะพนักงานจัดทรายการของช่องไอทีวี 3 ตั้งแต่เริ่มเปิดช่อง ต่อมาได้รับการเลื่อนตำแหน่งให้เป็นผู้จัดการฝ่ายจัดทรายการ มีหน้าที่รับผิดชอบ 3 แผนกได้แก่

แผนกจัดทรายการ นายอาทิตย์ พรหมประสิทธิ์ เป็นผู้จัดการแผนก นายอาทิตย์ สำเร็จการศึกษาจากมหาวิทยาลัยศรีนครินทรวิโรฒ เคยผ่านงานทางด้านวิทยุในฐานะผู้วางทรายการเพลง ก่อนเข้าร่วมงานกับบริษัทฯ หน้าที่ความรับผิดชอบของนายอาทิตย์ คือ ติดต่อประสานงานและเจรจาต่อรอง เพื่อการจัดซื้อและจัดทรายการสำหรับช่อง ไอทีวี 2 ช่องไอทีวี 3 ช่องไอทีวี 6 ช่องไอทีวี 7 และประสานงาน HBO ASIA เพื่อการออกอากาศของช่องไอทีวี 5

แผนกวางแผนรายการ นางสาวศรีธัญญา อุ่มอุดม เป็นผู้จัดการแผนก นางสาวศรีธัญญา จบการศึกษาจากคณะนิเทศศาสตร์ สาขาการสื่อสารมวลชน จุฬาลงกรณ์มหาวิทยาลัย ก่อนเข้าร่วมงานกับบริษัทฯ เคยผ่านงานด้านการผลิตรายการและสื่อ เข้าร่วมงานกับบริษัทฯ ในตำแหน่ง พนักงานประสานงานของช่องไอบีซี 3 ต่อมาได้ปรับเปลี่ยนมาเป็นผู้ปฏิบัติงานในส่วนจัดตารางออกอากาศช่อง ไอบีซี 3 และล่าสุดได้รับการแต่งตั้งให้เป็นผู้จัดการแผนกวางแผนรายการ มีหน้าที่วางแผนในการนำรายการที่จัดหามาได้วางตารางออกอากาศของช่องไอบีซี 2 ช่องไอบีซี 3 ช่องไอบีซี 6 ช่องไอบีซี 7

แผนกห้องสมุดวิทัศน์ นางศิริอร เมฆวิชัย เป็นผู้จัดการแผนก มีหน้าที่รับและรักษาเทปรายการทุกประเภทที่นำใช้ภายในบริษัทฯ

ฝ่ายผลิตรายการ นายสุจิตร์ โสจรศรีโสสม เป็นผู้จัดการฝ่าย นายสุจิตร์ จบการศึกษาจากคณะสถาปัตยกรรมศาสตร์ จุฬาลงกรณ์มหาวิทยาลัย เคยผ่านงานทางคอมพิวเตอร์กราฟิก จากสหรัฐอเมริกา เคยเป็นหนึ่งในผู้จัดทำรายการสี่ทุ่มสแควร์ นายสุจิตร์เข้าร่วมงานกับบริษัทฯ ในช่วงแรกของการเปิดช่องสถานี โดยเข้ารับตำแหน่งผู้จัดการแผนกกราฟิก และผู้จัดการแผนกช่อง ไอบีซี 3 ต่อมาได้รับการเลื่อนตำแหน่งให้เป็นผู้จัดการฝ่ายผลิตรายการ มีหน้าที่รับผิดชอบ 3 แผนก ได้แก่

แผนกกราฟิก นายทัมพร แต่ศิริเวชย์ เป็นผู้จัดการแผนก นายทัมพร จบการศึกษาจากมหาวิทยาลัยศรีนครินทรวิโรฒ เข้าร่วมงานในตำแหน่งพนักงานของแผนกกราฟิก ต่อมาได้รับการเลื่อนตำแหน่งให้เป็นผู้จัดการแผนกกราฟิก ทำหน้าที่ออกแบบ จัดสร้างกราฟิกต่าง ๆ เพื่อใช้ในงานต่างๆ ทางหน้าจอ อาทิเช่น สปอตส่งเสริมรายการ ไต่เต้านำเข้ารายการ เป็นต้น

แผนกส่งเสริมรายการ (Program Promotion) นายสุรชัย ตานานาคย์ เป็นผู้จัดการแผนก นายสุรชัยจบการศึกษาจาก คณะศิลปศาสตร์ มหาวิทยาลัยธรรมศาสตร์ เข้าร่วมงานในตำแหน่งพนักงานของแผนกกราฟิค ต่อมาได้รับการเลื่อนตำแหน่งให้เป็น ผู้จัดการแผนกส่งเสริมรายการ ทำหน้าที่จัดทำสปอตส่งเสริมรายการตามที่แผนกช่องต่าง ๆ นำส่งมา

แผนกผลิตรายการ นางเนตรนิส หงษ์ทอง เป็นหัวหน้าแผนก นางเนตรนิส จบการศึกษาจากคณะมนุษยศาสตร์ มหาวิทยาลัยเชียงใหม่ เข้าร่วมงานในตำแหน่งครีเอทีฟช่องไอบีซี 3 ต่อมาได้รับการเลื่อนตำแหน่งให้เป็นหัวหน้าแผนกผลิตรายการ โดยมีหน้าที่รับผิดชอบการผลิตรายการคืนนี้ เพื่อออกอากาศทางช่องไอบีซี 6 รายการเดอะ เเฮีย ช่องไอบีซี 7 และ The Guide ช่องไอบีซี 3

ฝ่ายการเงินและธุรการ นายพีระพงษ์ ตันติเวสส เป็นผู้จัดการฝ่าย นายพีระพงษ์ ผ่านการทำงานด้านการเงินและเข้าร่วมงานของบริษัทฯ ในตำแหน่งผู้จัดการฝ่ายผลิตรายการ ต่อมาเมื่อการแยกบริษัทไอบีซี ซิมโฟนี จำกัด ได้ถูกปรับเปลี่ยนให้มารับตำแหน่งผู้จัดการฝ่ายการเงินและธุรการ มีหน้าที่ความรับผิดชอบดูแลแผนกการเงินและแผนกธุรการ

จากการศึกษาวิจัยพบว่า การจัดโครงสร้างองค์การของไอบีซีจะมีลักษณะแบนราบ มีสายการบังคับบัญชาสั้น กล่าวคือแม้จะมีการจัดโครงสร้างองค์การและสายการบังคับบัญชาจากระดับสูงลงมาดังนี้ กรรมการผู้อำนวยการ ผู้ช่วยกรรมการผู้อำนวยการ ผู้จัดการทั่วไป ผู้จัดการฝ่าย ผู้จัดการแผนก และพนักงาน แต่ในทางปฏิบัติเกี่ยวกับการบริหารรายการแล้ว ผู้จัดการฝ่าย ผู้จัดการแผนกและพนักงานเหล่านี้จะเป็นทั้งนักบริหารระดับต้น และเป็นพนักงานระดับปฏิบัติงานอยู่ภายในคนๆเดียวกัน และจากการสังเกตแบบมีส่วนร่วม พบว่า ผู้ปฏิบัติระดับผู้จัดการแผนกและพนักงานบางคนจะมีบทบาทค่อนข้างมากในการทำงาน ทั้งในแง่ของการเลือกซื้อรายการหรือการวางผังรายการ เนื่องจากผู้ปฏิบัติงานผู้นั้นมีความรู้ความ

ชำนาญเป็นพิเศษเฉพาะทาง เช่น มีพื้นฐานความสนใจเกี่ยวกับรายการบันเทิงมาเป็นเวลายาวนาน แม้จะเข้ามาร่วมงานกับบริษัทไม่นาน แต่ด้วยความรู้ความชำนาญพิเศษดังกล่าว ทำให้พนักงานเหล่านี้มีบทบาทในการทำงานค่อนข้างสูง ในทางกลับกัน ผู้จัดการฝ่าย ผู้จัดการแผนกและพนักงานบางคนกลับมีบทบาทในงานน้อยกว่าที่ควรจะเป็น ทั้งนี้สาเหตุมาจากความต้อยประสพการณ์ หรือเป็นงานใหม่ ซึ่งจะมีการทำงานในลักษณะของการทำไปเรียนรู้ไป ดังนั้นแม้จะกำหนดโครงสร้างองค์การ และสายการบังคับบัญชาไว้อย่างเป็นทางการก็ตาม ความสัมพันธ์แบบไม่เป็นทางการในการทำงานก็ยังคงมีความสำคัญยิ่งต่อความสำเร็จของงาน และบางครั้งดูเหมือนว่าโครงสร้างองค์การอย่างเป็นทางการ เป็นเพียงรูปแบบในเชิงนิตินัยเท่านั้น

และในกรณีงานเร่งด่วนหรืองานนโยบายที่ต้องการความรวดเร็ว บ่อยครั้งที่ฝ่ายบริหารระดับสูงจะสั่งการตรงถึงผู้ปฏิบัติเฉพาะตัว โดยไม่ผ่านตามโครงสร้างสายการบังคับบัญชาที่มีอยู่

การวางแผนงาน

ทุกปี ไอบีซีจะจัดให้มีการประชุม Strategic Planning Meeting โดยมีฝ่ายบริหารระดับต่าง ๆ ได้แก่ ผู้จัดการทั่วไป ผู้จัดการฝ่ายและผู้จัดการแผนกจะเข้าร่วมประชุม ถกปัญหาและกำหนดแผนงานร่วมกัน เป็นการระดมสมองรวมทั้งสร้างความสัมพันธ์ที่ดีต่อกัน และกัน ทำให้ทุกคนรู้เป้าหมายขององค์การ รู้ว่าตัวเองจะต้องทำอะไรและต้องประสานงานกับส่วนงานใดบ้าง

อย่างไรก็ตาม จากการศึกษาพบว่า ถึงแม้จะมีการกำหนดแผนร่วมกัน แต่ในทางปฏิบัติพบว่า มีการปรับเปลี่ยนในรายละเอียดของแผนงานอยู่บ่อยครั้ง อาทิเช่น การมีคำสั่งให้ย้ายรายการจากช่องหนึ่ง ไปอีกช่องหนึ่ง การเพิ่มช่องสถานีโดยให้เวลา การจัดเตรียมงาน

ในเวลาไม่มาก เป็นต้น ซึ่งการทำงานที่ต้องปรับเปลี่ยน ไม่เป็นไปตามแผนงานที่วางไว้ มักสร้างความสับสนให้พนักงานในระดับปฏิบัติงาน หรือแม้แต่ลูกค้าที่เป็นสมาชิกก็จะได้รับผลกระทบด้วย

และจากการศึกษาวิจัยพบว่า ในช่วงแรกๆที่ดำเนินงานนั้น บริษัทฯยังไม่พร้อมเท่าที่ควรทั้งด้านเทคนิคและบุคลากร ดังนั้นการปรับเปลี่ยนแผนงานเพื่อความเหมาะสมทางธุรกิจจึงมีความจำเป็น ต่อมาการดำเนินงานก็ยังคงต้องปรับเปลี่ยนแผนอยู่เป็นระยะ ๆ ด้วยเหตุผลจากการพัฒนาทางเทคนิคและการแข่งขันในเชิงธุรกิจมีสูงขึ้น

การประสานงานและการควบคุมงาน

การประสานงานระหว่างฝ่ายและแผนงานต่างๆที่เกี่ยวข้องกับรายการ มีความเกี่ยวข้องในการดำเนินงานเป็นระบบกล่าวคือ เมื่อแผนที่มีหน้าที่วางผังรายการได้วางผังรายการล่วงหน้าเรียบร้อยแล้ว ผังรายการล่วงหน้าจะถูกแจกจ่ายไปยังแผนกจัดการรายการและฝ่ายผลิตรายการ เพื่อทำการขออนุมัติจัดซื้อรายการ จัดทำสัญญาและผลิตรายการ เพื่อให้มีเทปรายการทันต่อการใช้งาน แผนกห้องสมุดวิทยทัศน์ จะเตรียมรับเทปและนำไปทำสำเนาเทปเพื่อแจกจ่ายให้กับหน่วยงานต่าง ๆ นำไปปฏิบัติงานต่อ ได้แก่ แผนกพากย์ เพื่อนำไปแปลและพากย์ แผนกแปลและจัดทำคำบรรยายไทยเพื่อนำไปแปลและจัดทำคำบรรยายไทย แผนกช่องต่าง ๆ เพื่อนำไปให้เจ้าหน้าที่จาก อ.ส.ม.ท. ตรวจสอบรายการ (Censor) หลังจากทีเทปรายการดังกล่าวได้ถูกจัดทำให้มีภาพและเสียงตามที่ต้องการแล้ว เทปรายการจะถูกนำส่งไปยังแผนกช่องต่างๆเพื่อตรวจสอบคุณภาพให้มีความสมบูรณ์ รวมทั้งลงสัญลักษณ์ของสถานีก่อนและหลังรายการ จากนั้นก็จะจัดเรียงเทปตามเวลาจริง โดยมีผังรายการที่วางไว้เป็นต้นแบบ เมื่อมีรอยต่อระหว่างรายการ ก็จะนำเอาสปอตส่งเสริม-รายการ สปอตค้นเวลานั้น ๆ มีวลีวิดีโอ หรือสปอตรายการเพื่อการเผยแพร่ข้อมูลต่อสาธารณชนที่หน่วยงานภายนอกส่งมาลงเติมให้เต็ม จากนั้นส่งเทปรายการไปที่ฝ่ายออกอากาศ

เพื่อการออกอากาศ โดยเจ้าหน้าที่ออกอากาศจะเป็นผู้ใส่เทปรายการตามผังที่ทางช่องจัดมา และจัดทำบันทึกการออกอากาศส่งกลับมายังผู้จัดการช่องต่าง ๆ เพื่อตรวจสอบความถูกต้องในการออกอากาศเป็นประจำทุกวัน

สำหรับรายการที่จะต้องถ่ายทอดสดนั้น จะมีขั้นตอนการประสานงานที่แตกต่างออกไป กล่าวคือหากเป็นการออกอากาศสดผ่านดาวเทียม เช่น รายการข่าว รายการกีฬา การถ่ายทอดสดพิธีหรือเหตุการณ์สำคัญ ๆ ฝ่ายเทคนิคจะทำการหันจานดาวเทียมของบริษัทฯ ไปรับสัญญาณรายการดังกล่าว สัญญาณที่ได้รับมาจะถูกส่งผ่านไปห้องควบคุมการออกอากาศ เจ้าหน้าที่ก็จะส่งสัญญาณนั้นออกอากาศทันที เมื่อมีสล็อตโฆษณาซึ่งติดมาจากสัญญาณที่ถ่ายทอด เจ้าหน้าที่ก็จะตัดภาพออกแล้วเปลี่ยนเป็นสล็อตที่ทางช่องเตรียมไว้ให้ และในกรณีที่มีการถ่ายทอดสดเหล่านี้ต้องมีการบรรยายไทย ผู้บรรยายก็จะบรรยายในเวลานั้น ๆ เลย แต่จะต้องอยู่ภายใต้การควบคุมของฝ่ายเทคนิคอยู่ตลอดการถ่ายทอดสด

จากการศึกษาวิจัยพบว่า การประสานงานภายในส่วนงานและระหว่างแผนกมักจะมีปัญหาอยู่เสมอ เช่น แผนกหรือส่วนจัดวางรายการจัดผังรายการไม่เสร็จตามเวลา การนำผังรายการจึงล่าช้า ส่วนงานอื่นก็ต้องปฏิบัติงานช้าตามไป ส่วนจัดหารายการตามเทปรายการไม่ได้หรือเทปรายการที่ได้มามีปัญหาใช้งานไม่ได้ แผนกห้องสมุดวีดิทัศน์ไม่พบ ส่งเทปรายการไปทำสำเนา (DUB) ช้าหรือส่งเทปรายการผิด ทำให้ได้เทปรายการมาใช้งานไม่ทัน แผนกแปลและจัดทำคำบรรยายไทยทำการแปลช้าเนื่องจากมีพนักงานแปลไม่เพียงพอ ทำให้นำไปพากย์หรือจัดทำคำบรรยายไทยไม่ทัน แผนกช่องเรียงเทปผิด แผนกออกอากาศหยิบเทปรายการเพื่อออกอากาศผิด เป็นต้น เหตุการณ์เหล่านี้จะส่งผลกระทบต่อระบบการบริหารด้านรายการในภาพรวม ทั้งในแง่คุณภาพของการให้บริการและความรับผิดชอบต่อลูกค้า และจากการศึกษาวิจัยยังพบอีกว่า แม้หน่วยงานที่เกี่ยวข้องจะได้หารือร่วมกันเพื่อการแก้ไข

ปัญหาต่าง ๆ เหล่านี้แล้วก็ตาม แต่ในทางปฏิบัติ ปัญหาเหล่านี้ก็ยังคงมีอยู่ และการโทษกันไปโทษกันมากก็เป็นข้อแก้ตัวที่ใช้ได้อยู่กับทุกฝ่ายที่เกี่ยวข้อง

การงบประมาณ

ในช่วงไตรมาสสุดท้ายของปี ทุกฝ่ายจะต้องทำแผนงบประมาณของปีต่อไป โดยประมาณการค่าใช้จ่ายทุกประเภทที่จะต้องทำตามแผนงานต่าง ๆ ที่ได้กำหนดไว้ แล้วส่งประมาณการแผนงบประมาณนี้ให้ฝ่ายบริหารพิจารณาอนุมัติ

สำหรับงบประมาณของฝ่ายที่ทำงานเกี่ยวกับรายการ จะมีค่าใช้จ่ายที่สำคัญประกอบด้วย ค่าลิขสิทธิ์รายการ ค่าเช่ารายการ ค่านำเช่ารายการเข้าประเทศ ค่าถ่ายทอดสัญญาณผ่านดาวเทียม และค่าใช้จ่ายเบ็ดเตล็ด เมื่อประมาณการค่าใช้จ่ายจากแผนงานที่จะดำเนินการในปีต่อไปแล้ว จะส่งแผนงบประมาณดังกล่าวไปให้ฝ่ายบริหารพิจารณา โดยแต่ละฝ่ายจะต้องเข้าไปชี้แจงรายละเอียดในที่ประชุม ซึ่งอาจจะต้องมีการเปลี่ยนแปลงตัดทอนเพื่อให้ความเหมาะสมยิ่งขึ้น

เมื่อแผนงบประมาณใช้ผ่านพ้นไปหกเดือน ก็จะมีการประชุมชี้แจงและทบทวนแผนงบประมาณอีกครั้งหนึ่ง เพื่อตรวจสอบทบทวนความเป็นจริง รวมทั้งปรับแผนงบประมาณดังกล่าวให้มีความเหมาะสมสอดคล้องกับแผนงานมากที่สุด

การตั้งงบประมาณสำหรับรายการแต่ละช่องจะแยกอิสระต่อกัน มีลักษณะเป็นงบประมาณเฉพาะช่อง ทุกครั้งที่ค่าใช้จ่ายเกี่ยวกับรายการเกิดขึ้น จะต้องแนบรายละเอียดหรือมอบประมาณที่จะขออนุมัติ รวมทั้งแนบงบประมาณคงเหลือให้ผู้มีอำนาจอนุมัติพิจารณาด้วย ทั้งนี้อำนาจการอนุมัติค่าใช้จ่ายทางด้านรายการจะเริ่มที่ผู้จัดการฝ่ายรายการและผลิตรายการ

และสูงสุดที่กรรมการผู้อำนวยการ โดยกำหนดตามวงเงินที่มีอำนาจอนุมัติ ทั้งนี้เพื่อความคล่องตัวในการทำงานและกระจายอำนาจการตัดสินใจรวมทั้งการควบคุมไปอยู่ในระดับต่าง ๆ

การจัดคนเข้าทำงาน

ในช่วงเริ่มก่อตั้งบริษัทอินเตอร์เนชั่นแนล บรอดคาสติ้ง คอร์ปอเรชั่น จำกัด นั้น การจัดคนเข้าทำงานเป็นไปด้วยความเร่งรีบ เนื่องจากทางบริษัทฯ ได้รับสัมปทานจากองค์การสื่อสารมวลชนแห่งประเทศไทยในเดือนมีนาคม ปีพุทธศักราช 2532 และได้วางแผนที่จะเริ่มการออกอากาศในเดือนกันยายน 2532 ซึ่งมีช่วงเวลาเพียง 7 เดือนเท่านั้นที่จะสร้างงานให้เป็นจริงได้ เป็นผลให้การจัดคนเข้าทำงานเป็นไปด้วยความเร่งรีบในลักษณะการทาบทามผู้ทำงานทางด้านนี้อยู่แล้วเข้ามาทำงาน โดยจะเข้ามาในรูปแบบที่เป็นทีมงานเป็นส่วนมาก

ในปัจจุบัน บริษัทอินเตอร์เนชั่นแนล บรอดคาสติ้ง คอร์ปอเรชั่น จำกัด มีการจัดหาคนเข้าทำงานโดยผ่านแผนกบุคคล ฝ่ายธุรการ มีการเปิดรับสมัครผู้สนใจเข้าทำงานกับบริษัทฯ อยู่ตลอดเวลา ซึ่งจะเป็นการเก็บข้อมูลเกี่ยวกับประวัติการศึกษา ประวัติการทำงาน รวมทั้งตำแหน่งงาน และเงินเดือนที่ต้องการ จากนั้นก็จะนำไปจำแนกเป็นแฟ้มต่าง ๆ เพื่อความสะดวกในการค้นหา เมื่อแผนกใดต้องการกำลังคนเพิ่มเติม ในกรณีเร่งด่วนหรือไม่มีผู้ที่มีคุณสมบัติตรงตามความต้องการ ทางแผนกบุคคลของบริษัทอาจขอความร่วมมือจากฝ่ายบุคคลของกลุ่มบริษัทชินวัตรฯ ให้นำส่งใบสมัครที่มีผู้สมัครไว้ทางกลุ่มบริษัทได้ จะมีบางครั้งที่มีการประกาศรับสมัครผ่านทางหน้าหนังสือพิมพ์ ซึ่งจะพบได้ว่าในช่วงหลังนี้ มีผู้ให้ความสนใจสมัครเข้าทำงานในบริษัทฯ เป็นจำนวนมาก เนื่องจากเห็นว่าเป็นบริษัทที่มีชื่อเสียง มีความมั่นคงและมีอัตราการเจริญเติบโตทางธุรกิจตลอดมา

เมื่อมีหน่วยงานที่ต้องการบุคลากรเข้าทำงานเพิ่ม ซึ่งอาจเนื่องมาจากมีตำแหน่งงานเพิ่มขึ้นหรือตำแหน่งงานเดิมว่างลง ทางแผนกบุคคลจะสอบถามถึงคุณสมบัติรวมทั้งความ

เชี่ยวชาญเฉพาะด้านของบุคลากรที่ต้องการ จากนั้นนำส่งใบสมัครที่คัดเลือกแล้วมาให้ เมื่อได้พิจารณาคุณสมบัติ และคัดเลือกผ่านใบสมัครแล้ว แผนกบุคคลจะติดต่อไปยังผู้สมัครเพื่อให้มารับการสอบข้อเขียน ได้แก่ ภาษาอังกฤษ บุคลิกภาพ และในบางตำแหน่งก็จะมี การสอบพิมพ์ดีดด้วย จากนั้นจึงส่งผู้สมัครให้เข้ารับการสัมภาษณ์ที่แผนกผู้ร้องขอ หากมีความสนใจภายหลังการสัมภาษณ์ จะส่งกลับไปยังแผนกบุคคลเพื่อทำการตกลงเกี่ยวกับเงื่อนไข เช่น เงินเดือนวันที่จะเริ่มงานกับบริษัทฯ เป็นต้น

เมื่อเข้าเป็นพนักงานของบริษัทแล้ว พนักงานใหม่ที่ผ่านพ้นระยะเวลาทดลองงานซึ่งปกติจะเป็นเวลา 3 เดือน จะต้องเข้าร่วมการปฐมนิเทศ "เราคืออินวิเตอร์" เพื่อสร้างความเข้าใจในตัวองค์กรระบบงานและเพิ่มความผูกพันสามัคคีในหมู่ผู้บริหารและพนักงาน และจะมีหลักสูตรการอบรมต่าง ๆ ซึ่งจัดโดยฝ่ายพัฒนาทรัพยากรบุคคลอีกเป็นระยะๆ ซึ่งหัวหน้างานจะเป็นผู้พิจารณาคัดเลือกพนักงานเข้ารับการอบรมตามหลักสูตรดังกล่าว

โดยทั่วไปพนักงานที่เข้าทำงานในระดับปฏิบัติงานมักเป็นผู้ที่สำเร็จการศึกษามาใหม่ หรือผ่านการทำงานมาประมาณ 1-5 ปี จบการศึกษาระดับปริญญาตรีทางด้านสังคมศาสตร์ จากมหาวิทยาลัยต่างๆ กระจายกันไปเป็นส่วนมาก โดยเฉพาะพนักงานที่ทำงานด้านรายการ มักจะเป็นผู้ที่สำเร็จการศึกษาหรือทำงานทางด้านสื่อสารมวลชนมาก่อน และเนื่องจากเป็นบริษัทที่เพิ่งก่อตั้งได้ไม่นาน ทำให้ปัญหาการทำงานร่วมกันระหว่างพนักงานรุ่นเก่าและรุ่นใหม่มีไม่มาก พนักงานที่เข้ามาทำงานใหม่ส่วนมากเพิ่งสำเร็จการศึกษา จึงให้เกียรติรุ่นพี่ที่ทำงานก่อนซึ่งมักจะเป็นผู้ทำงานในระดับหัวหน้างานเป็นอย่างดี

สำหรับตำแหน่งในระดับบริหาร จากการศึกษา พบว่า พนักงานในระดับปฏิบัติงานสามารถได้เต้าขึ้นมาเป็นผู้บริหารระดับต้นได้ หากมีผลงานเป็นที่ปรากฏชัดเจน หัวหน้างานให้การสนับสนุน และมีจังหวะโอกาสทางด้านตำแหน่ง หากแต่ในระดับสูงตั้งแต่ระดับผู้จัดการทั่วไปขึ้นไป พบว่าผู้บริหารในระดับสูงมักจะจัดหามาให้ โดยอาจโยกย้ายมาจาก

บริษัทอื่นในเครือ หรืออาจเป็นผู้ที่มีความสามารถจากหน่วยงานภายนอกที่เพิ่งเข้ามาร่วมงาน ทั้งนี้ผู้บริหารระดับสูงของกลุ่มบริษัทในแต่ละสายของชินวัตร คือกรรมการผู้อำนวยการจะมีการโยกย้ายเปลี่ยนแปลงสลับตำแหน่งกันประมาณทุกสองหรือสามปีเป็นประจำ

เมื่อพิจารณาจากโครงสร้างองค์กร และระบบงานการบริหารของไอบีซีจะพบว่า ไอบีซีเป็นองค์กรด้านสื่อสารมวลชนที่มีพัฒนาการและแยกออกมาจากธุรกิจเกี่ยวกับคอมพิวเตอร์ และโทรคมนาคม มีการจัดโครงสร้างและระบบงานแยกเป็นฝ่ายและแผนกตามลักษณะงาน ฝ่ายบริหารและพนักงานที่รับผิดชอบดูแลด้านรายการตั้งแต่เริ่มแรก มีการทำงานในลักษณะของการทำไปพัฒนางานไปในฐานะผู้บุกเบิกธุรกิจโทรทัศน์ระบบบอกรับเป็นสมาชิกนอกจากนี้พบว่า ไอบีซีมีการขยายงานออกไปอย่างรวดเร็ว ซึ่งมีผลกระทบต่อโครงสร้างและระบบงานโดยตรง เกิดปัญหาต่าง ๆ ด้านการวางแผน การประสานงาน และงบประมาณและทำให้มีข้อผิดพลาดในการทำงานบางครั้ง