

ประวัติศาสตร์และความเป็นมาของเมืองกำแพงเพชร

กำแพงเพชรเป็นเมืองประวัติศาสตร์ ดังจะเห็นได้จากร่องรอยโบราณสถาน และหลักฐานทางประวัติศาสตร์ที่มีคุณค่าทางด้านโบราณคดี คุณค่าด้านอายุ คุณค่าทางความงดงาม ตลอดจนคุณค่าทางทัศนียภาพที่สามารถแสดงออกถึงความเป็นเอกลักษณ์ของเมือง โบราณสถานและแหล่งประวัติศาสตร์เหล่านั้นปรากฏเป็นองค์ประกอบส่วนหนึ่งของเมืองกำแพงเพชร โดยผสมผสานอยู่กับเมืองที่ยังคงเจริญเติบโตและพัฒนาตามสภาพทางเศรษฐกิจและสังคม ดังนั้นการกำหนดแนวทางการพัฒนาของเมืองเพื่อดำรงรักษาคุณค่าและเล่าเรื่องราวในอดีต โดยการรักษาองค์ประกอบนั้นไว้ควบคู่ไปกับการดำรงชีวิตเมืองในปัจจุบันและอนาคต

การศึกษาประวัติศาสตร์เมืองกำแพงเพชร มีจุดประสงค์เพื่อให้ทราบถึงความเป็นมาในอดีตและพัฒนาการของเมืองในแต่ละยุคสมัย ตามบทบาททางการเมืองการปกครอง การศาสนา และสภาพทางสังคม ซึ่งจะสะท้อนออกมาเป็นสภาพแวดล้อมทางกายภาพของเมืองทั้งทางด้านสภาพผังเมือง วัฒนธรรมชีวิตความเป็นอยู่ และจนศิลปกรรมสถาปัตยกรรมของผู้คนในแต่ละยุคสมัยนั้นๆ อันจะนำไปสู่การสรุปความสำคัญจากประวัติศาสตร์ เพื่อการกำหนดแนวทางในการอนุรักษ์ต่อไป แนวทางการศึกษาประวัติศาสตร์เมืองกำแพงเพชรจึงแบ่งขึ้นตอนพัฒนาการของเมือง กำแพงเพชรออกเป็นยุคต่าง ๆ คือ ยุคเมืองลูกหลวงในสมัยสุโขทัย ยุคเมืองกำแพงเพชรในสมัยอสุทธยา จนถึงยุคกรุงรัตนโกสินทร์ตอนต้น ในแต่ละยุคจะศึกษาถึงรายละเอียดในด้านความเป็นมา บทบาทของเมือง สภาพแวดล้อมเมืองและร่องรอยของโบราณสถานที่ยังปรากฏอยู่ในปัจจุบัน และทำที่สุดเป็นการจัดกลุ่มโบราณสถานเพื่อการอนุรักษ์ และศึกษาการพัฒนาโบราณสถานและปัญหาการอนุรักษ์

1. ชุมชนโบราณริมแม่น้ำปิง-นครชุม เมืองลูกหลวงในสมัยสุโขทัย

1.1 ประวัติการตั้งถิ่นฐาน

ลักษณะภูมิประเทศและความอุดมสมบูรณ์ของดินเป็นปัจจัยสำคัญประการหนึ่ง ที่มีอิทธิพลต่อการเลือกตั้งถิ่นฐานของมนุษย์ในพื้นที่ต่าง ๆ โดยเฉพาะอย่างยิ่งในสมัยโบราณซึ่งก่อให้เกิดชุมชนที่พัฒนามาตามลำดับประชากรส่วนใหญ่มักเลือกตั้งถิ่นฐานบริเวณซึ่งเป็นที่ราบลุ่มดินมีความอุดมสมบูรณ์ ทั้งนี้เพราะมนุษย์ต้องอาศัยน้ำเพื่อการบริโภคและการเพาะปลูกแล้วมนุษย์ยังต้องอาศัยน้ำในการติดต่อคมนาคมด้วย ดังนั้นจึงพบว่าประชากรมักอาศัยอยู่บริเวณสองฝั่งแม่น้ำ ลำคลองหรือแหล่งน้ำอื่น ๆ เป็นจำนวนมาก พื้นที่ใกล้แหล่งน้ำหรือไม่มีแหล่งน้ำธรรมชาติอยู่เลย ประชากรมักหุดสระใหญ่ ๆ เพื่อกักน้ำไว้ใช้ ปัจจุบันแม้ว่าแนวโน้มการตั้งถิ่นฐานจะเปลี่ยนแปลงไป เพราะการติดต่อคมนาคมทางถนนสะดวกรวดเร็วยิ่งขึ้น ประชากรจึงหันมาตั้งถิ่นฐานบริเวณสองข้างถนนเป็น

จำนวนมาก โดยเฉพาะส่วนจุดตัดของถนนจะมีชุมชนใหม่ ๆ เกิดขึ้นเป็นอันมากและย่อมจะพัฒนาเป็นชุมชนขนาดใหญ่ต่อไปในอนาคต อย่างไรก็ตามรูปแบบการตั้งถิ่นฐานเดิมตามแนวแม่น้ำลำคลองก็ยังมีความสำคัญอยู่เช่นกัน

ชุมชนโบราณภาคเหนือตอนล่าง คือบริเวณที่ลุ่มของแม่น้ำปิง วัง ยม น่าน ในเขตจังหวัดอุตรดิตถ์ ตาก สุโขทัย พิษณุโลก นิจิตร และกำแพงเพชร จนมาถึงนครสวรรค์ หรือที่เรียกว่าดินแดนลุ่มแม่น้ำยมก็เพราะถือเอาเมืองสำคัญคือสุโขทัย ซึ่งเคยเป็นศูนย์กลางการปกครองของบ้านเมืองในดินแดนนี้ตั้งอยู่บนลุ่มแม่น้ำยม ชุมชนโบราณแถบภาคเหนือตอนล่างนี้ มีชุมชนโบราณใหญ่เล็กอยู่ประมาณ 40 แห่ง พบกลุ่มชุมชนโบราณจำนวนมากใน 3 ลุ่มน้ำด้วยกันคือลุ่มน้ำปิง ยม และน่าน เขตลุ่มแม่น้ำปิงนี้เป็นที่ผ่านของคนมาตั้งแต่สมัยโบราณแล้ว แต่พัฒนาการของเมืองนั้นเริ่มเกิดในปลายพุทธศตวรรษที่ 19 หลักฐานที่พบว่าบริเวณลุ่มน้ำปิงมีพัฒนาการมาแต่โบราณคือได้พบร่องรอยโบราณวัตถุตามลุ่มแม่น้ำปิง ตั้งแต่เขตนครสวรรค์เรื่อยลงมาถึงตากและพบการกระจายตัวของชุมชน และโบราณสถานกระจายอยู่ทางฝั่งตะวันตกมากกว่าฝั่งตะวันออก นอกจากนี้หลักฐานจากตำนานพงศาวดารระบุว่าบริเวณแถบนี้ได้ใช้เป็นเส้นทางผ่านที่สำคัญของคนในสมัยโบราณ เช่น การติดต่อสัมพันธ์ระหว่างลพบุรีกับทริภุชชัย ในสมัยของพระนางจามเทวี เป็นต้น

ตำนานสิงหนวัติกุมาร เป็นเรื่องราวเก่าแก่ที่สุดที่มีการกล่าวถึงชุมชนโบราณในดินแดนแถบนี้คือ อาณาเขตของโยนกนครในสมัยพระเจ้าอู่ทองที่ทางทิศใต้จรดชายแดนลาวรัฐ (ละโว้) ที่ปากแม่น้ำระมิง (ปิง) จากข้อความนี้มีผู้สันนิษฐานว่าเป็นการแสดงถึงว่าแถบนี้มีเมืองกำแพงเพชรอยู่แล้วโดยเป็นส่วนหนึ่งของอาณาจักรโยนกนคร ตำนานสิงหนวัติกุมาร เล่าถึงเรื่องราวของเจ้าพรหมกุมารโอรสของพระเจ้ามังกราชแห่งโยนกเชียงแสนยกทัพขับไล่พญาขอมดำที่มาทวงส่วยทองคำ หนึ่งลงมาทางใต้จนถึงแคว้นลาวรัฐที่พวกขอมมีอำนาจครอบครองอยู่ เมื่อขับไล่พวกขอมมาถึงแผ่นดินเหนือแม่น้ำปิงส่วนนี้ เกิดอัศจรรย์ปรากฏกบก็บังเกิดกำแพงแลงกบที่หมื่นปรากฏขึ้นด้วยอำนาจเนรมิตของพระอินทร์ เจ้าพรหมกุมารจึงหลุกหลอกทัพไว้ปล่อยให้พวกขอมที่เหลือตายหนีล่องแม่น้ำปิงไปถึงแผ่นดินริมฝั่งมหาสมุทรที่ชื่อว่า อินทปัตนครแห่งกัมโบษ เมื่อประมาณ พ.ศ. 1599 เจ้าพรหมกุมารใช้เวลาปราบขอมอีก 19 ปี จึงสงบราบคาบเปลี่ยนชื่ออาณาจักรโยนกเชียงแสนให้เป็นมงคลนามแห่งชัยชนะว่า เวียงไชยบุรี และสร้างนครใหม่อีกแห่งหนึ่งขนานนามว่าเวียงไชย-ปรากฏ

หลักฐานชิ้นต่อมาที่เชื่อกันว่ากล่าวถึงเมืองกำแพงเพชรคือ จากบันทึกทางประวัติศาสตร์ เมื่อ พ.ศ. 1547 เจ้าไชยสิริเชียงแสนโอรสของเจ้าพรหมกุมารได้ตั้งเวียงไชยปรากฏที่หน้าทัพเจ้าเสื่อชวานฟ้าแห่งอาณาจักรไทยอพยพลงมาทางทิศใต้โดยยึดเอาแควแม่น้ำปิงเป็นหลักเดินทางมาถึงบริเวณที่เจ้าพรหมกุมารเคยรุกไล่พวกขอม พระอินทร์ได้แปลงกายเป็นชู้ปะชามาชี ชี้ภามีให้เจ้าไชยสิริสร้างบ้านเมืองขึ้นในขอบเขตที่สีมาภายในกำแพงศิลาอันแข็งแรงและคงามบนพื้นที่ราบลุ่มเหนือแม่น้ำปิง ตามพงศาวดารโยนกกล่าวว่า มีคนแสนครัวตั้งบ้านเรือนอยู่ริมน้ำแม่ระมิงค์ตลอดลำน้ำสองฟาก

จุลยุทธการวงศ์ กล่าวถึงเมืองกำแพงเพชรว่า พระเจ้าเชียงใหม่ราชพ่ายศึกมาขอ
 ฝั่งเจ้าเมืองกำแพงเพชร และได้สร้างเมืองขึ้นอีกเมืองหนึ่งบนฝั่งตะวันตก ของแม่น้ำปิงตรงข้าม
 กับเมืองกำแพงเพชร และได้นามตามเทพนิมิตว่า เมืองไตรตรึงษ์ เมืองแห่งตำนานท้าวแสนปม ผู้
 ซึ่งภายหลังได้นำครอบครัวจากเมืองไตรตรึงษ์มาสร้างเมืองใหม่บนฝั่งตรงข้ามชื่อว่าเมืองเทพนคร
 ซึ่งปัจจุบันเหลือชื่อเป็น บ้านเทพนคร

ชินกาลมาลีปกรณ์ เป็นหลักฐานอีกชิ้นหนึ่งที่กล่าวถึงชุมชนโบราณก่อนสมัยสุโขทัย
 แห่งหนึ่งชื่อ ชุมชนบ้านโค ซึ่งอยู่เหนือบ้านเทพนครเล็กน้อย ซึ่งปรากฏหลักฐานและร่องรอยชุมชน
 ว่าเป็นเมืองคณฑี ดังในศิลาจารึกหลักที่ 3 (จารึกนครชุม) และเป็นชื่อเมืองที่ปรากฏมีขึ้นมาเก่าแก่
 จนถึงยุคสมัยของพระนางจามเทวี ซึ่งในตำนานจามเทวีวงศ์ เรียกว่า เมืองคณฑีกะ นับว่ามีอายุ
 เก่าจนถึงพุทธศตวรรษที่ 16 เมืองบ้านโคนี้เป็นบ้านเดิมของโครงการหรือพระร่วงองค์ปฐมกษัตริย์
 แห่งกรุงสุโขทัยและจากศิลาจารึกหลักที่ 1 แสดงให้เห็นว่าเมืองคณฑี นี้มีอายุมาจนถึงพุทธศตวรรษ
 ที่ 19

อย่างไรก็ตามตำนานก็คือนิทานที่มีเนื้อหาผ่านการบอกเล่าของผู้คนมาหลายยุค
 สมัยเนื้อความก็อาจร่อนหาย และมีบทเสริมเพิ่มขึ้น เรื่องราวอิงตำนานจึงมีอยู่ทั่วไปในเมืองเก่า
 กำแพงเพชรดังที่กล่าวมา

แหล่งที่ตั้งชุมชนในเขตลุ่มแม่น้ำปิงตอนล่างนี้ แบ่งตามช่วงเวลาการเกิดและ
 ลักษณะการจับกลุ่มได้เป็น 2 กลุ่ม คือ กลุ่มฝั่งตะวันตกของแม่น้ำปิง เช่น เมืองนครชุม และเมือง
 ไตรตรึงษ์ และกลุ่มฝั่งตะวันออกของแม่น้ำปิง เช่น เมืองบางพาน เมืองชากังราว เมืองสุวรรณภาพ
 เมืองกำแพงเพชรและเมืองเทพนคร เป็นต้น ซึ่งเรื่องราวของเมืองต่างๆ เหล่านี้ ล้วนมีประวัติ
 อันยาวนาน โดยเฉพาะอย่างยิ่งเมืองนครชุม เมืองชากังราว และเมืองกำแพงเพชร หลักฐานที่
 ได้จากศิลาจารึกหลักต่าง ๆ ตลอดจนในหลักฐานเอกสาร บ่งบอกถึงเรื่องราวและเหตุการณ์
 นี้อย่างต่อเนื่องกันว่าเป็นเหตุการณ์ที่เกิดขึ้นจากเมือง ๆ เดียวกัน ดังนั้นเมืองนครชุม เมืองชากังราว
 หรือเมืองกำแพงเพชร นั่นคือ ชุมชนที่มีความสัมพันธ์เกี่ยวเนื่องและต่อเนื่องกันในลุ่มน้ำปิงอันเป็น
 บริเวณที่มีการสืบเนื่องของชุมชนมาช้านานแล้วชุมชนเหล่านี้ไม่เคยร้างและมีการสร้างเพิ่มเติมต่างๆ
 มากมาย สิ่งที่ทำให้เห็นถึงความสัมพันธ์กันทั้งสองฝั่งแม่น้ำก็คือ การกระจายของศาสนสถาน ซึ่ง
 เป็นศูนย์กลางทางวัฒนธรรมของคนในท้องถิ่น ซึ่งสามารถบ่งร่องรอยวัดในพุทธศาสนาหลายแห่ง
 กระจายอยู่ทั้งสองฝั่งลำน้ำปิง เหล่านี้ชี้ให้เห็นว่าเมืองกำแพงเพชร หรือเมืองนครชุมนั้น เป็นอัน
 หนึ่งอันเดียวกัน มีพัฒนาการเรื่อยมาและมีอาณาเขตคลุมสองฝั่งแม่น้ำ แต่มีความสำคัญจะอยู่ในฝั่ง
 ใดฝั่งหนึ่งก่อนจะมีการสลับกันไปมา ซึ่งความสำคัญจะอยู่ด้านใดด้านหนึ่งนั้นจะขึ้นอยู่กับสมัยและกาล
 เวลา ดังนั้นการมองประวัติศาสตร์กำแพงเพชรในฐานะกลุ่มเมืองจะสามารถทำให้เห็นภาพการ
 ขยายตัวของชุมชน และเข้าใจเงื่อนไขการเจริญเติบโตของเมืองจนอยู่ในฐานะเมืองกำแพงเพชร

1.2 นครชุม เมืองลูกหลวงในสมัยสุโขทัย

1.2.1 ในระดับภูมิภาค

ก. บทบาทด้านการเมือง การปกครอง

อาณาจักรสุโขทัยได้ขยายอำนาจจากเดิม คือ แถบลุ่มแม่น้ำยม และลุ่มแม่น้ำน่าน เข้าสู่ลุ่มน้ำปิง เมื่อสมัยรัชกาลของพ่อขุนรามคำแหงมหาราชขึ้นครองราชย์ปรากฏชื่อเมือง คพที เมืองพระบาง ในจารึกสุโขทัยหลักที่ 1

ลักษณะการปกครองอาณาจักรสุโขทัย ยึดหลักป้องกันประเทศเป็นเรื่องสำคัญที่สุด เป็นการสร้างเกราะหรือกำแพงป้องกันตัวเองหลายชั้น สันนิษฐานว่าวิถีการจัดเมืองตามรูปจตุรัสล้อมรอบราชธานีเป็นหลักของราชศาสตร์ของพราหมณ์ คือมี 4 เมืองล้อมรอบเมืองหลวงก็เป็นนครรัฐ หรืออาณาจักรได้แล้ว การป้องกันพระนครให้พ้นภัยจากข้าศึกภายนอกนี้ใช้วิธีตั้งเมืองลูกหลวง หรือเมืองหน้าด่าน ขึ้นล้อมรอบราชธานีไว้ทั้งสี่ทิศ ในระยะทางเดิน 2 วัน เฉพาะทิศตะวันตก มีเมืองกำแพงเพชร ซึ่งสันนิษฐานว่าเดิมชื่อ ชากังราว เป็นเมืองคู่กับนครชุม โดยเมืองชากังราวสร้างขึ้นก่อนในสมัยพระยาเลอไทย ประมาณ พ.ศ. 1890 และต่อมาในสมัยพระยาสิทธิ (พระมหาธรรมราชาที่ 1) ได้สร้างเมืองนครชุมขึ้นในลุ่มแม่น้ำปิงฝั่งตะวันตกซึ่งเท่ากับเป็นการขยายเมืองสำคัญ หรือเมืองลูกหลวงเข้ามาในเขตลุ่มน้ำปิง เหตุผลที่ขยายชุมชนระดับนครมาตั้งลุ่มน้ำปิงในเขตเมืองกำแพงเพชรนั้น นิจารณาได้เป็น 2 ประการ คือ

1) ตั้งอยู่บนเส้นทางการค้าขาย และการคมนาคม เดินทางได้โดยสะดวกทั้งทางบกและทางเรือ ทางบกเดินทางไปยังเมืองบางพนานสู่เมืองสุโขทัย ศรีสัชนาลัย และหัวเมืองทางเหนือได้ หรือ จากเมืองบางพนานไปเมืองบางจันทร์ เมืองเชียงทอง และตัดข้ามช่องเขาไปยังเมืองฉอดหรือแม่สอด ไปยังเมืองท่ามะละมาในประเศศอมญ-พม่าได้หรือทางเรือจากกำแพงเพชรไปยังเมืองตากแล้วเดินทางขึ้นไปยังเมืองเถิน เมืองลำปาง ในภาคเหนือได้

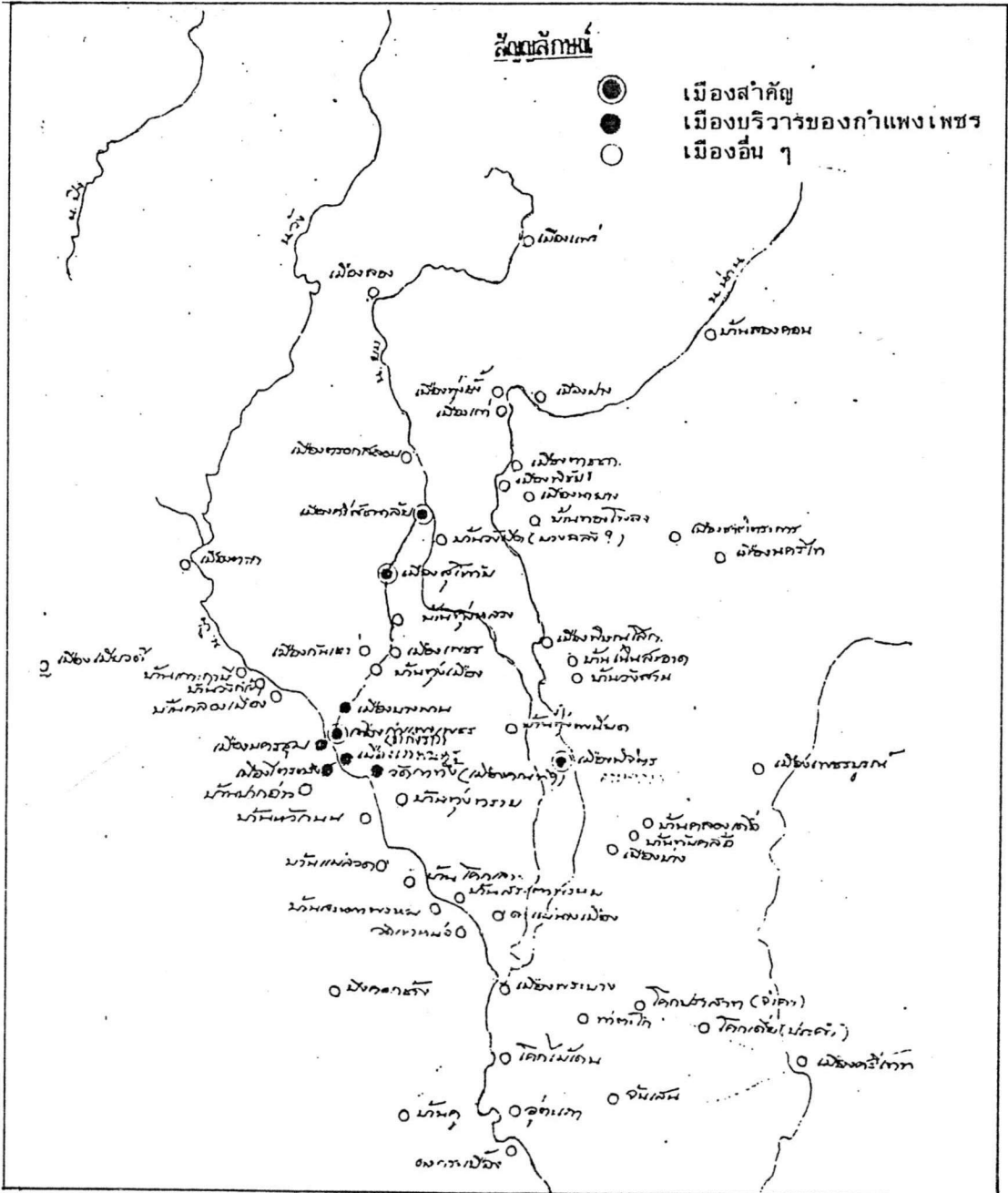
2) กำแพงเพชรเป็นเมืองที่มีความสำคัญในทางยุทธศาสตร์เป็นหน้าด่านที่ป้องกันการเข้าโจมตีเมืองสุโขทัยจากการรุกรานจากทางใต้

แต่ขอบข่ายของเมืองนครชุมในด้านการปกครองมิได้จำกัดอยู่เฉพาะเพียงภายในตัวเมืองเท่านั้น ยังครอบคลุมไปถึงกลุ่มเมืองและชุมชนต่าง ๆ ในลุ่มน้ำปิงตอนนี้อีกด้วย ดังนั้นจึงพบว่ามีสถาปัตยกรรมร่วมรุ่นกับเมืองนครชุมปรากฏอยู่ในเมืองอื่น ๆ ด้วยเช่นเดียวกัน

หลังจากรัชสมัยพ่อขุนรามคำแหงแล้ว สุโขทัยก็เริ่มเสื่อมอำนาจทางการเมืองตามลำดับ หัวเมืองประเทศราชกระด้างกระเดื่องแข็งเมืองเป็นอิสระ ใน พ.ศ. 1861 ในรัชกาลพระยาเลอไทยได้ยกกองทัพไปปราบปรามแต่ปราบไม่สำเร็จ และในรัชกาลนี้ได้ยกเมืองชากังราว ขึ้นเป็นเมืองลูกหลวงอีกเมืองหนึ่ง โดยให้พระราชโอรสองค์น้อยคือ พระยาจ๋วนำกรมขึ้นไปครอง ส่วนราชโอรสองค์ใหญ่คือ พระยาสิทธิ ให้ไปครองเมืองศรีสัชนาลัย

ข. บทบาทด้านศาสนา

ต่อมาในสมัยพระยาสุโขทัย ต้องการที่จะฟื้นฟูอำนาจสุโขทัยกลับคืนมา แต่มิได้ทรงสร้างสมกำลังแสนยานุภาพเพื่อที่จะแผ่พระราชอำนาจ นำเอาหัวเมืองที่กระด้างกระเดื่องกลับคืนมา ทรงฝึกฝนฝีมือป้อมพระพุทธรูปศาสนา และทำนุบำรุงบ้านเมืองมากกว่า กล่าวคือทรงแผ่พระราชกฤษฎาณานด้วยธรรมานุภาพแทนที่จะใช้แสนยานุภาพ โดยสร้างวัดวาอาราม หล่อพระพุทธรูปและที่สำคัญคือ การที่พระองค์เสด็จออกบรรพชา และหลักฐานจากทุกศิลาจารึกมักจะบรรยายเรื่องการบุญการกุศลมากกว่าการเมือง



แผนที่ 3.1 เมืองที่มีความสำคัญในสมัยสุโขทัย.

1.2.2 ระดับชุมชนเมือง

ก. บทบาทด้านศาสนา

เหตุการณ์ในแผ่นดินพระเจ้าลิไทมุ่งไปในทางศาสนา พระยาสิทธิไทต้องการที่จะแผ่ธรรมานภาพ มีพระราชกรณียกิจที่สำคัญคือ

1) แบ่งพระสงฆ์ออกเป็น 2 คณะ คือ ความวาลี ได้แก่ พวกที่ศึกษาเล่าเรียนอยู่ตามวัดในเมือง บำเพ็ญสมาทาน คัมภีร์ และอริยวินายก ได้แก่ พวกที่ชอบอยู่โดยสันโดษ เช่น อยู่ตามป่าเขา บำเพ็ญสมาทาน วิปัสสนาธุระ

2) สร้างวัดและพระพุทธรูป ลัทธิศาสนาที่นิยมกันในยุคนั้น คือ ลัทธิลังกาวงศ์ ซึ่งรับมาจากเมืองนครศรีธรรมราช ตั้งแต่ครั้งแผ่นดินพ่อขุนรามคำแหงมหาราช ในสมัยนี้พระพุทธรูปลัทธิลังกาวงศ์เฟื่องฟูมาก เห็นได้จากทรงโปรดให้อัญเชิญสมเด็จพระมหาสามีสั่งขราชมาจากลังกาเพื่อเผยแพร่พระพุทธศาสนาให้แพร่หลาย นอกจากนี้ยังทรงสร้างและบูรณะวัดวาอาราม พระพุทธรูป และรายนพระพุทธรูป พระราชกรณียกิจที่นอกเหนือไปจากการทำนุบำรุงพระพุทธศาสนา คือ สร้างเมืองสองแคว (พิษณุโลก) และบูรณะเมืองนครชุม

และจากความในจารึกสุโขทัยหลักที่ 3 และจารึกนครชุม พ.ศ. 1900 ทรงอัญเชิญพระธาตุจากลังกามาประดิษฐานไว้ที่นครชุม ปลุกพระศรีมหาโพธิ์ และทรงกล่าวถึงอันสงฆ์แห่งการกราบไหว้พระ จึงทำให้มีพระเพลิงการไหว้พระธาตุมาจนทุกวันนี้

นอกจากนั้น เมื่อปี พ.ศ. 1915 ศิลาจารึกสุโขทัยหลักที่ 8 ได้กล่าวถึงพระยาสิทธิไทโปรดนำชาวเมืองต่าง ๆ อันมีทั้งชาวกังราว และนครชุม ไปนมัสการพระพุทธรูปที่เขาสุมนกภู เมืองสุโขทัย

ข. บทบาททางสังคม

เมืองนครชุม ชุมชนแห่งลุ่มแม่น้ำปิง ชามันนั้นประชากรดำรงชีพอย่างสงบสุข และมีเสรีภาพในการทำมาหากิน ดังที่กล่าวในจารึกนครชุม

ความเป็นอยู่ของประชากรในอาณาจักรสุโขทัยต้องอาศัยการเกษตรกรรมเป็นหลัก ดังนั้นจึงมีการสนับสนุนให้มีการปลูกป่าเพื่ออนุรักษ์ต้นน้ำลำธาร และพื้นดินที่ใดกร้างว่างเปล่าให้ช่วยกันแผ้วถางให้เป็นประโยชน์จัดให้มีการชลประทาน สร้างเหมือง แปลงฝายชักน้ำมาใช้ปลูกข้าว ทำเกลือสะสมไว้เป็นทุนสำหรับบ้านสำหรับเมือง ตามความในจารึกฐานพระอิศวรเมืองกำแพงเพชร

1.3 สภาพแวดล้อมกายภาพเมือง

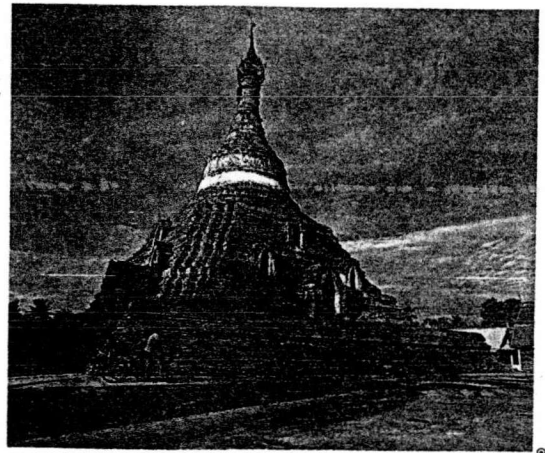
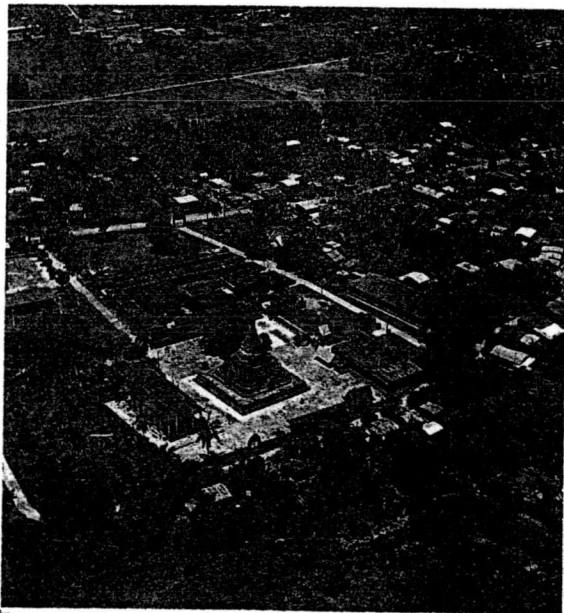
1.3.1 โบราณสถานระดับเมือง

เมืองนครชุม

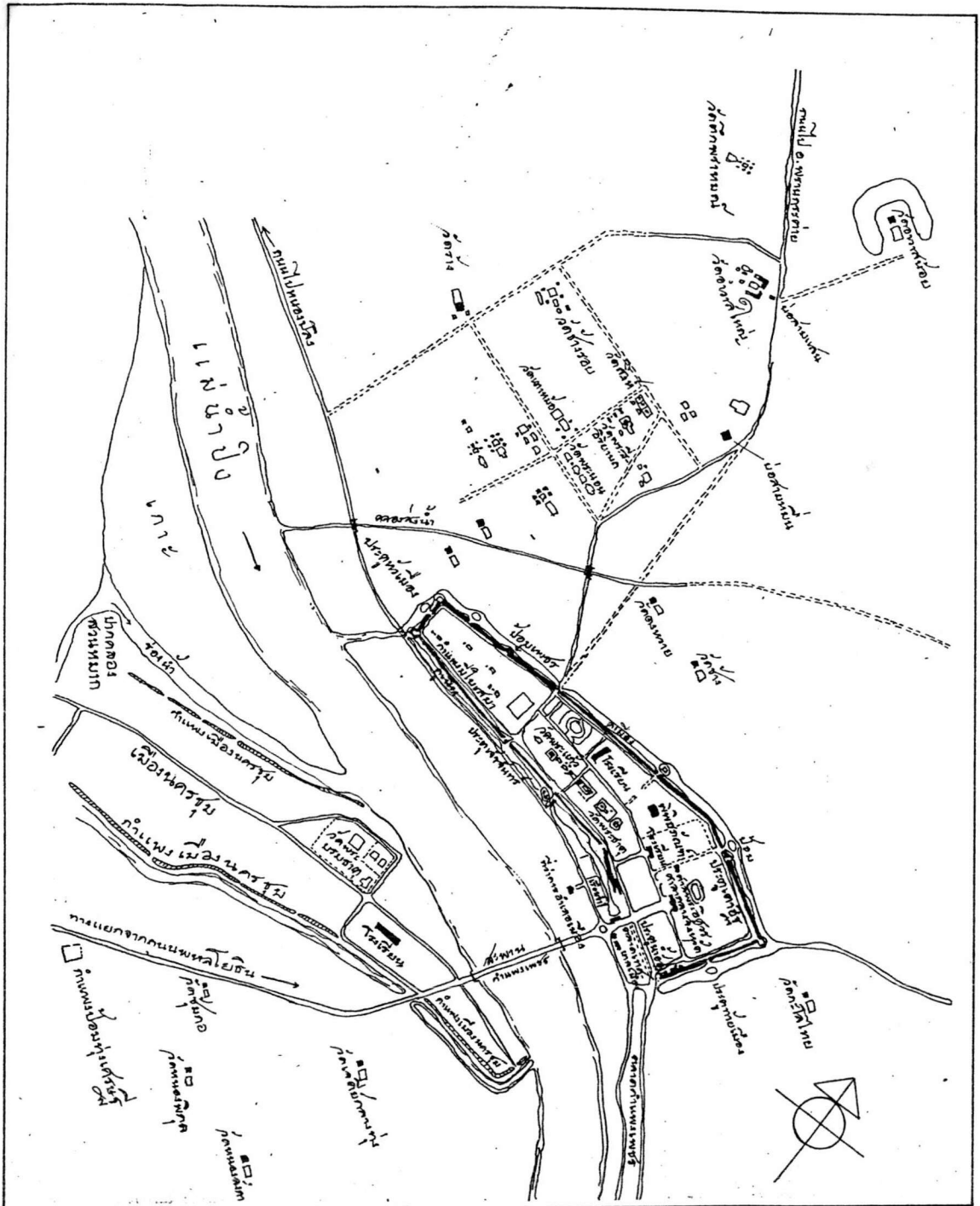
ชัยภูมิที่ตั้งเมืองนครชุม ตั้งอยู่บนฝั่งด้านทิศตะวันตกของแม่น้ำปิงบนพื้นที่อันอุดมสมบูรณ์และสามารถทำการเพาะปลูกได้ดีโดยมิได้คำนึงถึงธรรมชาติ ที่กักต่อน้ำเมืองเข้าไปอย่างรวดเร็วอันเนื่องมาจากกระแส น้ำที่พัดผ่านมากกระทบอย่างรุนแรง เนื่องจากอยู่ในตำแหน่งโค้งของแม่น้ำที่จะกักเซาะแผ่นดินเข้าไป ทำให้แนวกำแพงเมือง ซึ่งความจริงตั้งอยู่ลึกเข้าไปจาก

แม่น้ำปิงและแนวคันดินที่ทำเป็นแนวกำแพงเมืองทางด้านทิศตะวันออกนี้อยู่บนริมคลองสวนหมาก ซึ่งใช้เป็นแนวของคูเมืองด้านทิศเหนือและทิศตะวันออกของเมืองนครชุม ปัจจุบันแม่น้ำปิงได้กัดเซาะไปจนถึงลำคลองสวนหมากจนปากคลองสวนหมากเปลี่ยนสภาพด้านหนึ่งเป็นหาดทรายที่เชื่อมต่อกับแม่น้ำปิง ส่วนแนวกำแพงที่กัดไปทางด้านทิศใต้ของเมืองนครชุมสูญหายเป็นทรายกันแม่น้ำปิงจนหมดเขตเมืองนครชมนั้นอาศัยลำน้ำคลองสวนหมาก และลำน้ำปิงเป็นคูเมืองด้านตะวันออกและด้านเหนือ การสร้างเมืองสร้างขึ้นตามหลักฐานของแม่น้ำปิงเมืองจึงมีรูปร่างยาวและคดโค้งไปตามลักษณะของแม่น้ำเป็นเมืองที่มีกำแพงดิน 3 ชั้น เลียบแม่น้ำปิงและคลองสวนหมากกำแพงเมืองด้านละ 400 เมตร ขาวด้านละ 2,900 เมตรปัจจุบันกำแพงเมืองเหลือเป็นซากเชิงเทินดินเหลืออยู่บ้างบางตอนทางทิศเหนือและใต้ เมืองได้ถูกลำน้ำปิงเปลี่ยนทิศทางไหลเซาะตลิ่งพัง พื้นที่ภายในเมืองกลายเป็นแม่น้ำราว 1 ใน 3 ส่วนรอบๆ เมืองนครชุมมีร่องรอยของวัดวาอารามมากมาย นอกเมืองนครชุมออกไปทางด้านทิศใต้เป็นเขตอรัญญิกนครชุม ที่เรียกว่าทุ่งเศรษฐี มีกลุ่มของโบราณสถานที่เป็นวัดวาอาราม จำนวน 7 วัด ลักษณะของสถาปัตยกรรมและรูปแบบแผนผังเป็นแบบเดียวกับสุโขทัย วัดเหล่านี้ส่วนใหญ่ก่อสร้างด้วยอิฐ อาจมีศิลาแลงปนบ้างเป็นส่วนประกอบ โบราณสถานที่น่าสนใจมีดังนี้

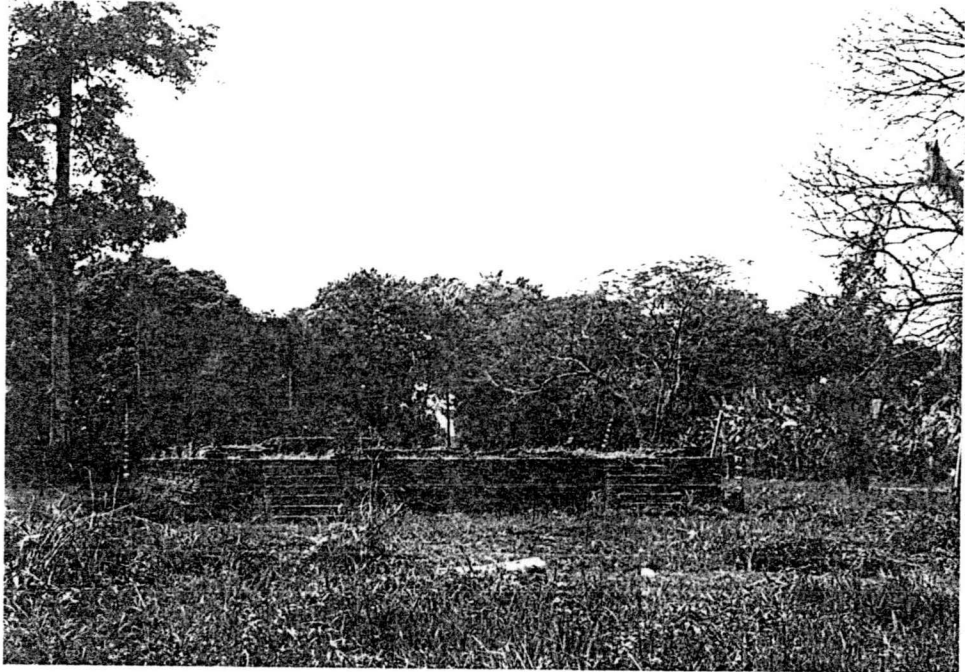
- 1) เจดีย์กลางทุ่ง
- 2) (กำแพง) ป้อมทุ่งเศรษฐี
- 3) วัดขุมกอ
- 4) วัดนิกุล
- 5) วัดหนองลังกา
- 6) วัดหม่องกาเล
- 7) วัดหนองชายซ้าย



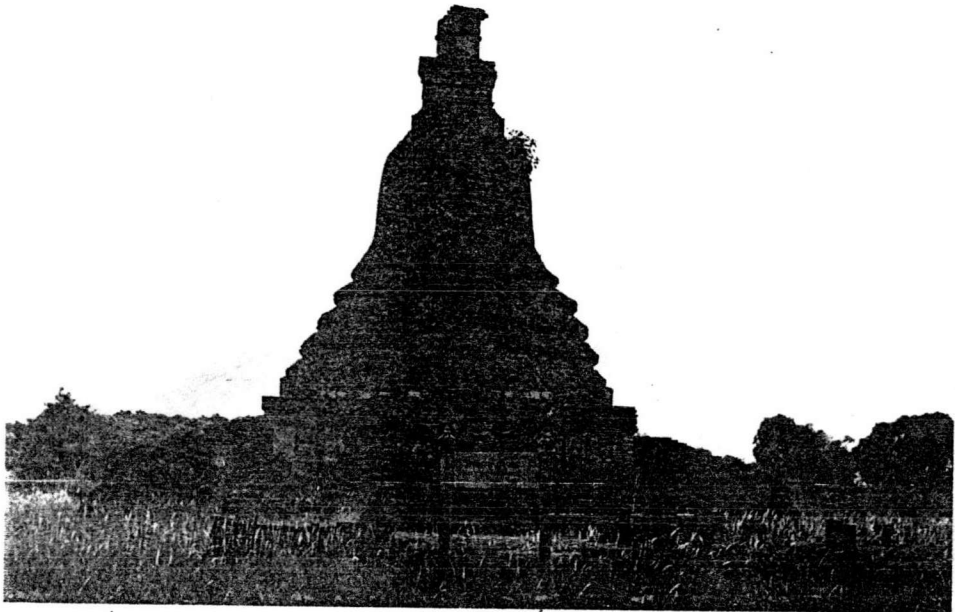
ภาพที่ 3.1 วัดพระบรมธาตุ และบริเวณเมืองนครชุมในปัจจุบัน



แผนที่ 3.2 แผนผังโบราณสถานในเขตเมืองนครชุมและเมืองกำแพงเพชร



ภาพที่ 3.2 วัดวัดโบราณในเขตทุ่งเสรฐรี (วัดหนองพิกุล และวัดซุ่มกอ)



3.2 (ต่อ)

(วัดเจดีย์กลางทุ่ง และวัดหม่องกาเล)



3.2 (ต่อ)

(วัดหนองลิงกา)

เมืองไตรตรังษ์

ไตรตรังษ์เป็นเมืองที่มีชื่อปรากฏในจารึกครั้งสมัยสุโขทัย ตั้งอยู่บนที่สงูริมแม่น้ำปิงฝั่งเดียวกับเมืองนครชุม ห่างจากเมืองนครชุมมาทางตะวันออกเฉียงใต้ตามลำน้ำปิงประมาณ 12 กิโลเมตร ตัวเมืองเป็นรูปสี่เหลี่ยมมนตั้งขนานกับแม่น้ำปิงกว้างด้านละ 800 เมตร ซึ่งมีขนาดเล็กกว่าเมืองนครชุม มีกำแพงดินล้อมรอบ 3 ชั้น คูน้ำล้อมรอบ 2 ชั้น มีประตูเมืองด้านละ 1 ประตู ขนาดกำแพงดินกว้างประมาณ 14 เมตร สูง 4 เมตร ปัจจุบันเหลืออยู่ด้านเดียวทางทิศตะวันออก ส่วนคูน้ำสามารถเห็นร่องรอยได้ชัดเจนแต่อยู่ในสภาพตื้นเขิน

ภายในกำแพงเมืองเหลือพระเจดีย์ใหญ่เพียงองค์เดียวโดยมีซากเจดีย์เล็ก ๆ ล้อมรอบสันนิษฐานว่าเป็นเจดีย์ทรงพุ่มข้าวบิณฑ์ มีซุ้มพระอยู่ทางทิศตะวันออก สภาพเมืองไตรตรังษ์ในปัจจุบันทรุดโทรม กำแพงเมืองและคูเมืองถูกทำลายเนื่องการเกษตร ส่วนใหญ่เปลี่ยนสภาพเป็นไร่มันสำปะหลังและไร่อ้อย เมืองไตรตรังษ์นี้มีตำนานพื้นบ้านเกี่ยวข้องกับโดยเฉพาะเรื่องท้าวแสนปม ท้าวอุทอง ซึ่งเกี่ยวข้องกับเมืองที่เกิดขึ้นใหม่ทางฝั่งตะวันออกหลังจาก เมืองไตรตรังษ์หมดความสำคัญแล้วเรียกว่า เมืองเทพนคร



ภาพที่ 3.3 กลุ่มโบราณสถานในเขตเมืองไตรตรังษ์ ได้แก่ วัดวังพระธาตุ วัดพระปรารักษ์ และวัดเจ็ดยอด

เมืองบางพาน

19 เป็นเมืองโบราณสมัยสุโขทัย ซึ่งปรากฏชื่ออยู่ในจารึกของสุโขทัยตอนปลายพุทธศตวรรษที่
 ตัวเมืองตั้งอยู่ริมถนนพระร่วงห่างจากเมืองกำแพงเพชรไปทางอำเภอพรานกระต่าย
 ประมาณ 23 กิโลเมตร ระหว่างเขตบ้านเขานางทองกับบ้านวังพาน ลักษณะเมืองเป็นรูปรี ขนาด
 ประมาณ 200-450 เมตร มีคูน้ำล้อมรอบสองชั้นและกำแพงดิน 3 ชั้น กรมศิลปากรได้สำรวจและ
 ขุดแต่งเมื่อปี พ.ศ. 2531 พบสิ่งของโลกจำพวกหม้อไห

การสร้างเมืองบางพานในสมัยโบราณ มีกำเนิดขึ้นจากชุมชนที่หาแร่ธาตุ เพื่อส่งให้แก่
 เมืองใหญ่ โดยสภาพภูมิศาสตร์ของเมืองบางพานเป็นเมืองกั้นตลิ่งน้ำประกอบกับความจำเป็นในการ
 มีข้าวไว้เพื่อบริโภคภายในชุมชนก็เป็นสิ่งสำคัญจึงสร้างถนนและคลองส่งน้ำจากแม่น้ำปิงที่เมืองกำแพง
 เพชร ซึ่งอยู่บนที่สูงกว่า ระบายน้ำเข้าไปใช้เพาะปลูกที่เมืองในฤดูฝน ทำให้ชาวเมืองบางพาน
 มีน้ำไว้ทำนาปีละครั้งได้ทุกปีโดยไม่ต้องใช้น้ำฝน เพราะบางปีฝนแล้งทำนาไม่ได้ ระบบชลประทาน
 จากแม่น้ำปิงสู่เมืองบางพานเป็นระยะทาง 16 กิโลเมตรนี้ เรียกว่า ท่อปฐนระชาร่วง

เมืองเทพนคร

ตั้งอยู่ทางฝั่งตะวันออกของลำน้ำปิง ตรงข้ามกับเมืองไตรตรังษ์ มีผังเมืองเป็นรูปสี่-
 เหลี่ยมผืนผ้า มีคูน้ำล้อมรอบชั้นเดียวเป็นลักษณะของเมืองในยุคหลัง จึงอาจสร้างขึ้นภายหลังเมือง
 ไตรตรังษ์

1.3.2 โบราณสถาน

กลุ่มโบราณสถานฝั่งนครชุมมีจำนวน 12 แห่ง เป็นกลุ่มโบราณสถานที่ได้
 รับการบูรณะอย่างดีมีความมั่นคงและมีลักษณะเด่นเฉพาะ เนื่องจากตั้งอยู่บนที่ราบลุ่ม ซึ่งจะปรากฏ
 เด่นชัดแก่ผู้ใช้เส้นทางสาย 101 (กำแพงเพชร-นิจิตร-สุโขทัย) โบราณสถานที่สำคัญได้แก่ วัดพระ
 บรมธาตุ วัดหนองลิงกา วัดหนองนิกุล วัดหม่องกาเล วัดเจดีย์กลางทุ่ง วัดขุ่มก้อป้อมทุ่งเศรษฐี วัด
 หนองชายซ้าย วัดกุมริน วัดหนองพุทรา วัดโคกกะสี และวัดโคกมะเดื่อ

1.3.3 ลักษณะการวางผัง สถาปัตยกรรมโบราณสถาน

ก. การวางผัง ลักษณะการก่อสร้างและสถาปัตยกรรมที่ปรากฏบนฝั่ง
 นครชุม เป็นโบราณสถานที่สร้างขึ้นด้วยอิฐเป็นส่วนใหญ่ กำแพงเมืองมีลักษณะคันดินขาว มิได้มีการ
 ก่อสร้างเป็นกำแพงอิฐหรือกำแพงศิลาแลงแต่อย่างใด คติในการสร้างวัดวาอารามเป็นคติคล้ายคลึง
 กับแบบสุโขทัย คือ การนับถือพุทธศาสนาแบบลังกาวงศ์ที่ผ่านเข้ามาทางด้านเมืองพินหรือผ่านเข้ามา
 ทางแม่น้ำตะมะ ซึ่งรับลัทธิลังกาวงศ์แบบกัลยาณวิงศ์ ที่นิยมใช้น้ำเป็นขอบเขตของที่ทำสังฆกรรมหรือ
 ที่เรียกว่า อุกกสีมา หรือพัทธสีมา น้ำ ดังนั้นวัดต่างๆ ที่สร้างขึ้นทางฝั่งเมืองนครชุมส่วนใหญ่จึงมีคูน้ำ
 ล้อมรอบศาสนสถาน

การวางแผนผังสิ่งก่อสร้างทางศาสนาก็มีลักษณะเช่นเดียวกับสุโขทัยและ
 ศรีสัชนาลัย คือ สร้างวัดในเมืองตอนหนึ่ง และสร้างไว้นอกเมือง ซึ่งเรียกว่า อรัญญิกอกัถตอนหนึ่ง

ข. โบราณสถานที่สำคัญ

โบราณสถานฝั่งตะวันตก

- วัดพระบรมธาตุ ภายในเมืองนครชุม มีโบราณสถานที่ยังเหลือโดดเด่นเป็นสง่าเพียงแห่งเดียว คือ พระมหาธาตุนครชุม ซึ่งพระยาสิทธิไทรได้ทรงสร้างเจดีย์และบรรจุพระบรมธาตุไว้แต่เดิมเป็นพระเจดีย์ทรงพุ่มข้าวบิณฑ์ 3 องค์ ตั้งอยู่บนฐานเดียวกัน ต่อมาพญาคำคหบดีค้าไม้ชาวพม่า (กระเหรี่ยง) ได้ขออนุญาตปฏิสังขรณ์ใหม่เมื่อราวสมัยรัชกาลที่ 4 - รัชกาลที่ 5 สร้างเป็นพระเจดีย์แบบพม่า หรือแบบมอญเพียงองค์เดียวดังที่เห็นในปัจจุบัน

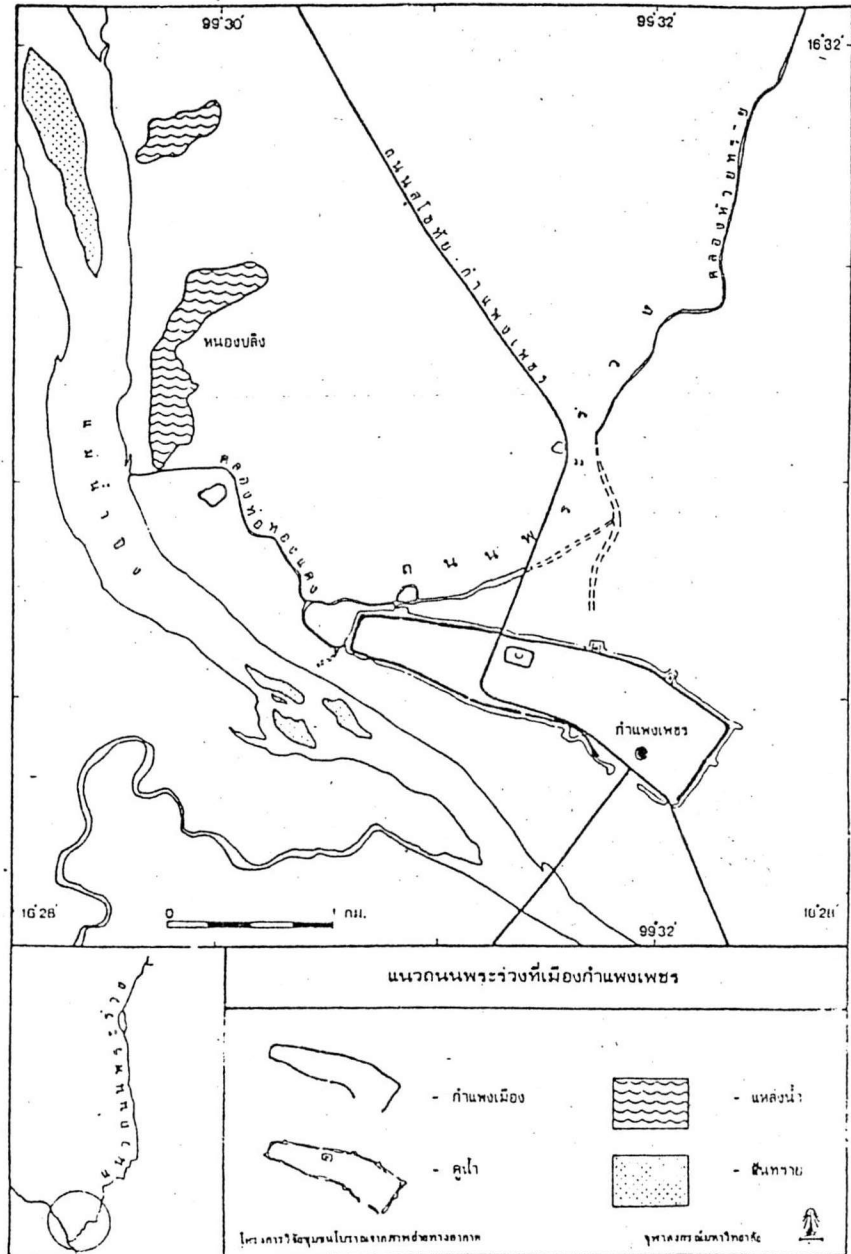
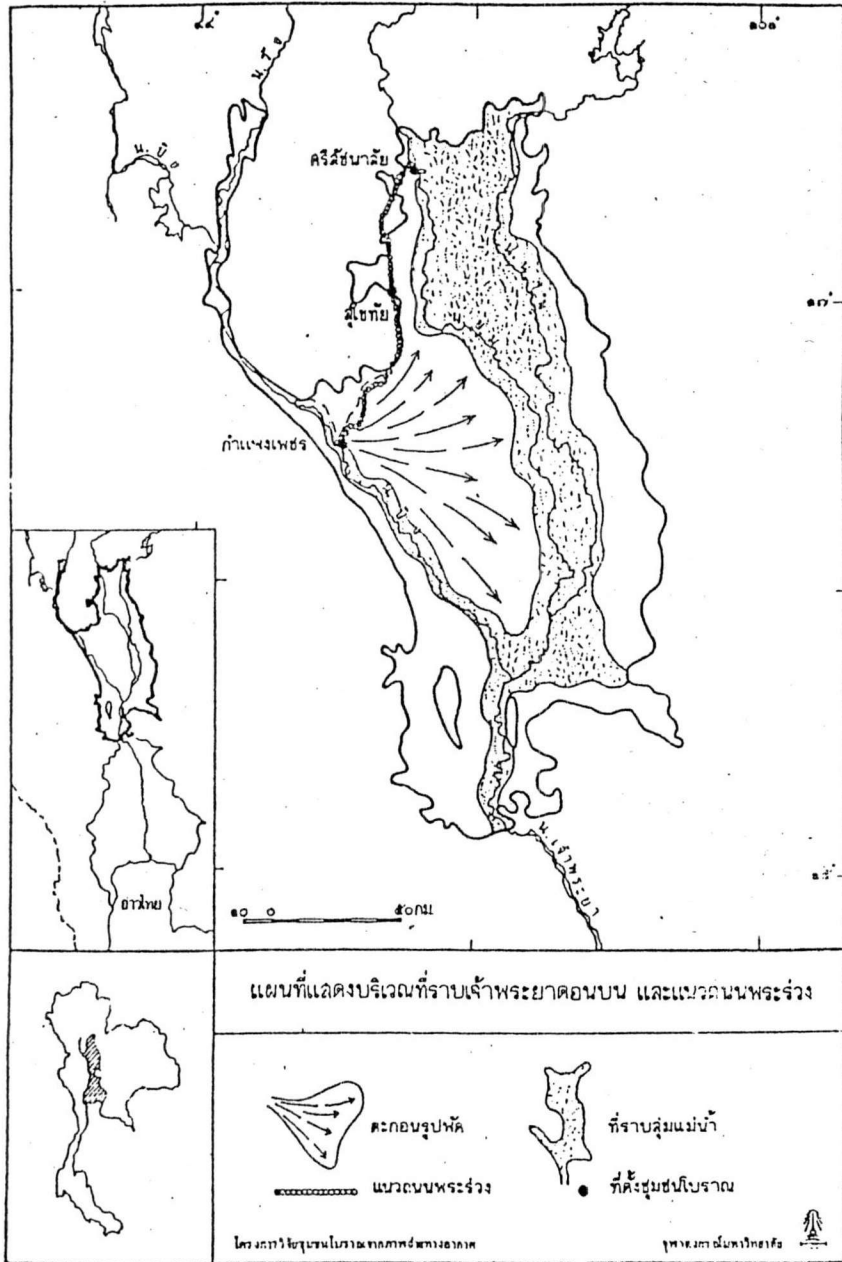
- วัดวังพระธาตุหรือวัดเจดีย์กลางทุ่ง ที่เมืองไตรตรัง มีเจดีย์ทรงดอกบัวตูม ซึ่งเป็นเจดีย์แบบสุโขทัยเป็นหลักของวัด (แสดงว่าเมืองไตรตรังสร้างขึ้นก่อนหรือสมัยเดียวกับเมืองสุโขทัย) ชั้นล่างเจดีย์เป็นฐานสี่เหลี่ยมกว้างด้านละ 17 เมตร องค์เจดีย์เป็นหน้ากระดานย่อมุมเหลี่ยมสี่มุม ด้านหน้าคือทิศตะวันออก มีซากวิหารกว้าง 11 เมตร ยาว 17 เมตร ด้านข้างมีเจดีย์ราว 2-3 องค์

โบราณสถานฝั่งตะวันออก

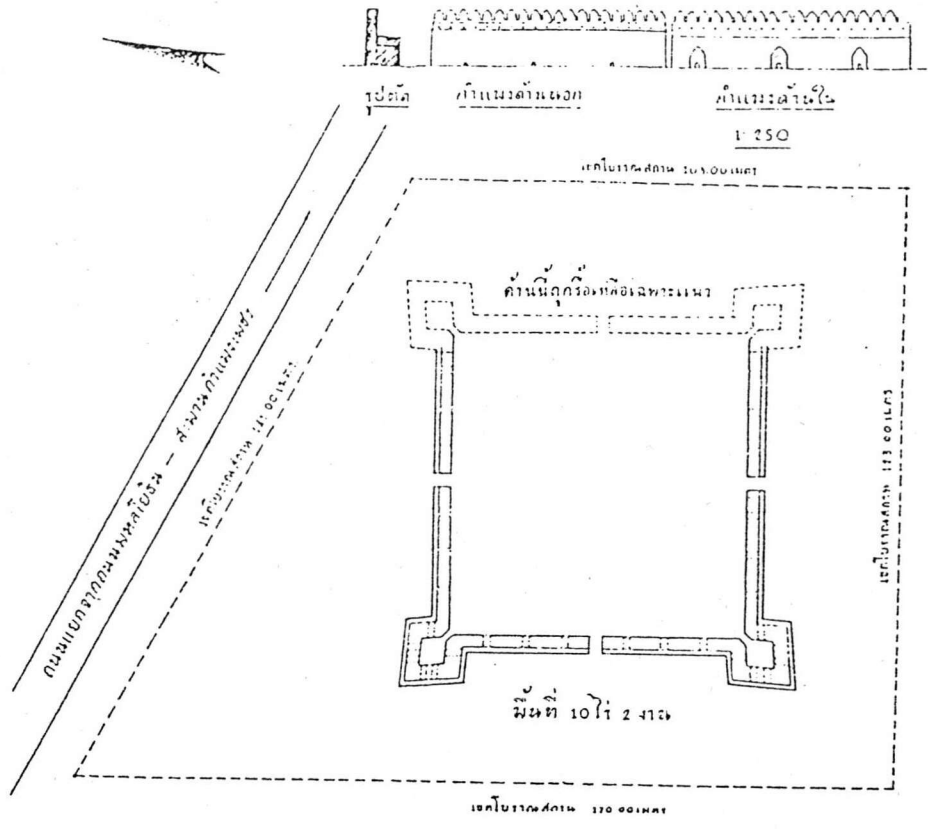
- ถนนพระร่วง เป็นคันดินแนวยาวเป็นระยะทางหลายกิโลเมตร เชื่อมต่อกันระหว่างเมืองสุโขทัยกับเมืองใกล้เคียง ตัวถนนทำด้วยดินลูกรังแนวถนนที่ค้นพบมีอยู่ 2-3 สาย ถนนพระร่วงจากเมืองสุโขทัยไปเมืองกำแพงเพชร เริ่มจากวัดเจดีย์สี่ห้องผ่านเมืองเชียงทอง เมืองจันทร์ เมืองพวาน เมืองกาน (ชื่อเมืองโบราณ) ระยะประมาณ 70 กิโลเมตร

ถนนพระร่วงพบอยู่แต่ในเขตจังหวัดสุโขทัยเป็นส่วนใหญ่ โดยมีแนวคูน้ำซึ่งรับน้ำจากที่สูงทางด้านชลประทาน ใช้เป็นท่อนับบังคับทิศทางการไหลของน้ำ และใช้เป็นเส้นทางติดต่อกับบริเวณต่างๆ ปัจจุบันอยู่ในสภาพทรุดโทรมมาก ตัวถนนขาดหายไปเป็นส่วนใหญ่ เนื่องจากถูกน้ำเซาะ การตัดถนน การตั้งหมู่บ้านขึ้นใหม่บนเขตถนนและการปรับพื้นที่เพื่อทำการเกษตร

- ท่อปฐพระสารวัง ที่อยู่พระสารวังเป็นระบบชลประทานแบบสุโขทัยที่พระมหาธรรมราชาลิไทโปรดให้สร้างขึ้นทางปากตะวันออกของแม่น้ำปิงตรงข้ามกับเมืองนครชุม จากจารึกฐานพระอิศวร เมื่อ พ.ศ. 2053 กล่าวถึงเจ้าพระยาศรีธรรมโศกราช เจ้าเมืองกำแพงเพชร ได้บำเพ็ญสาธารณกุศลต่างๆ ซ่อมแซมพระมหาธาตุ บำรุงถนน และรื้อฟื้นระบบชลประทานท่อปฐพระสารวัง ซึ่งนำน้ำจากแม่น้ำปิงไปยังเมืองบางพนาน ปัจจุบันได้พัฒนาเป็นโครงการท่อทองแควตามพระราชดำริ เรียกว่าโครงการรับน้ำองด้วยวิธีการชลประทานสมัยใหม่มีน้ำจากแม่น้ำปิงไหลเข้าสู่คลองตามโครงการนี้โดยธรรมชาติตลอดทั้งปี



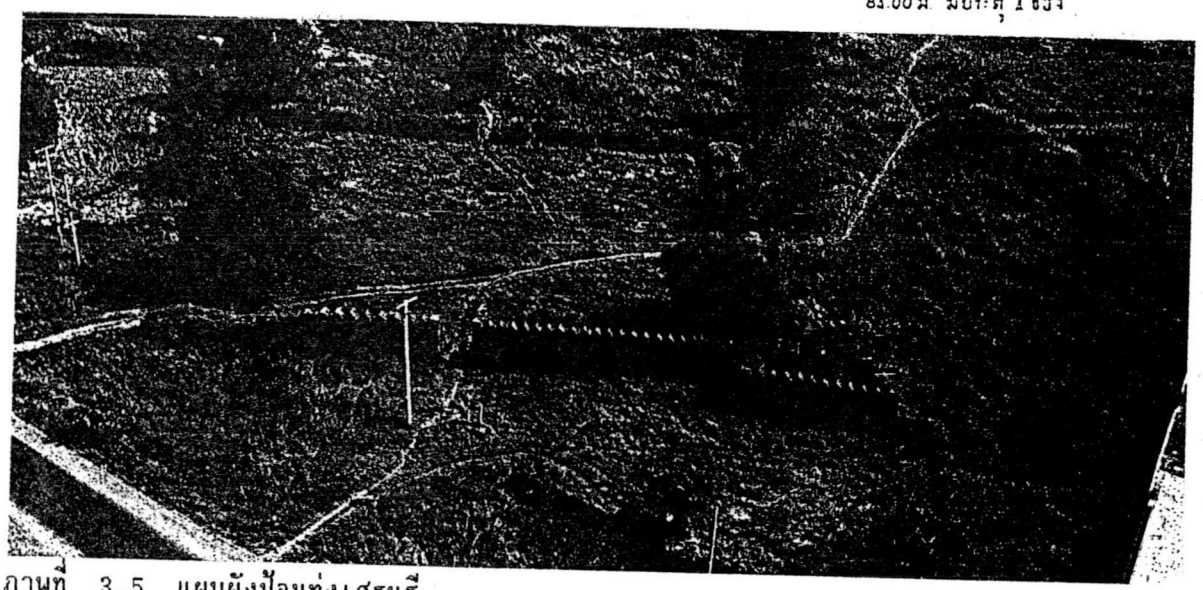
ภาพที่ 3.4 บริเวณที่ราบเจ้าพระยาตอนล่าง และแนวถนนพระร่วง...



แผนผังป้อมทุ่งเศรษฐี

ศ. นครชุม อ. เมืองกำแพงเพชร จ. กำแพงเพชร
ขนาดบริเวณ 1:250

ป้อมทุ่งเศรษฐีเป็นป้อมรูปสี่เหลี่ยม
จัตุรัส แต่สูงครึ่งหนึ่งสำหรับด้าน
กำแพงตะวันออกเป็นรูปไข่เสมาสูง 1.5 ม.
ผนังด้านในมีคูหากว้าง 1.20 ม. สูง 1.20 ม.
ลึก 2.40 ม. ด้านตะวันออก และมุมป้อมมุมละ
1 ช่อง กำแพงป้อมสูง 1.5 ม. ยาวด้านละ
84.00 ม. มีประตู 1 ช่อง



ภาพที่ 3.5 แผนผังป้อมทุ่งเศรษฐี

2. ชากังราว-กำแพงเพชร เมืองในประวัติศาสตร์อยุธยา

2.1 ชากังราว รัฐอิสระบนฝั่งตะวันออกของแม่น้ำปิง (พ.ศ. 1921-1940)

2.1.1 การพัฒนาเป็นรัฐอิสระ

ในช่วง พ.ศ. 1905-1911 อิทธิพลของราชวงศ์สุพรรณบุรี เริ่มเข้าครอบงำอาณาจักรสุโขทัย ซึ่งเป็นผลทางการเมืองที่เกิดขึ้นภายหลังการผนวชของพระยาสิทธิไท ทำให้มีเมืองศูนย์กลางที่สำคัญเกิดขึ้นถึงสามแห่งในขอบเขตของอาณาจักรสุโขทัยคือ สุโขทัย สองแคว และชากังราวหรือกำแพงเพชร เมืองชากังราวหรือกำแพงเพชรจึงเป็นจุดแรกที่ราชวงศ์สุพรรณบุรี ได้วางอำนาจการปกครองไว้อย่างมั่นคงในดินแดนสุโขทัย

ลักษณะการขยายอำนาจของกษัตริย์อยุธยาขึ้นไปหัวเมืองทางเหนือ นั้นระยะต้นเป็นการใช้กำลังทางทหาร พยายามขึ้นไปแย่งชิงราชสมบัติหลังจากที่กษัตริย์ที่เข้มแข็งได้สวรรคตลง โดยเริ่มปฏิบัติการจากหัวเมืองเหนือก่อนในสมัยสมเด็จพระบรมราชาธิราชที่ 1 หรือขุนหลวงพะงั่วได้ยกทัพไปตีชากังราวถึงสองครั้งใน พ.ศ. 1916 และ พ.ศ. 1919 แม้จะไม่สามารถสำเร็จทั้งสองครั้ง แต่ก็ได้กวาดต้อนผู้คนทั้งจากชากังราวและพิษณุโลกลงมาที่อยุธยาด้วย เป็นการสะท้อนให้เห็นว่า นอกจากเมืองชากังราวหรือกำแพงเพชรจะเป็นจุดยุทธศาสตร์ที่สำคัญทางเหนือร่วมกับเมืองพิษณุโลกแล้ว ยังเป็นแหล่งฐานกำลังคนที่สำคัญอีกด้วย

อย่างไรก็ตาม อำนาจทางการเมืองของอาณาจักรสุโขทัยหรืออยุธยาอันไม่แน่นอนถ้ากษัตริย์เข้มแข็งสวรรคตลงเมื่อใดก็จะเกิดศึกแย่งชิงอำนาจขึ้น และเหตุนี้เองทำให้เกิดความผูกพันกับการเมืองท้องถิ่นคือ เมื่อกษัตริย์อ่อนแอขึ้นครองราชย์ก็เปิดโอกาสให้กษัตริย์หรือเจ้าเมืองชากังราวหรือกำแพงเพชร เจ้าเมืองพิษณุโลก ซึ่งเป็นผู้นำระดับท้องถิ่นคิดแข็งข้อต่อสุโขทัยและอยุธยาและถือโอกาสที่จะประกาศตนเป็นอิสระได้ ดังนั้นหลังการสวรรคตของพระมหาธรรมราชาธิราชที่ 1 เมื่อ พ.ศ. 1916 เมืองชากังราว-กำแพงเพชร คิดแข็งข้อขึ้นต่อทางสุโขทัย จึงอาศัย

ความผูกพันทางเครือญาติกับอยุธยาโดยผ่านตัวบุคคลที่มีความเกี่ยวข้องกับทั้งสองฝ่าย คือ ติปัญญา-อำมาตย์หรือพระยาภูมคติศ เพื่อนำเอาอำนาจอยุธยาเป็นเกราะกำบัง ทำให้พระมหาธรรมราชาที่ 2 แห่งอาณาจักรสุโขทัยต้องส่งพระใสแก้ว และพระรามมาครองที่เมืองกำแพงเพชร และส่งผลให้พระบรมราชาธิราชที่ 1 จึงยกกองทัพขึ้นไปตีหัวเมืองทางเหนือ รวมทั้งเมืองกำแพงเพชรบ่อยครั้ง และสามารถตีเมืองกำแพงเพชรได้สำเร็จใน พ.ศ. 1921 ตามหลักฐานพงศาวดารฉบับหลวงประเสริฐ

ในช่วงนี้ที่เงื่อนไขสภาพการเมืองในบริเวณนี้เปิดโอกาสการเติบโตให้กับเมืองชากังราว จนในที่สุดพัฒนาขึ้นเป็นรัฐที่มีอำนาจอิสระและมีความสำคัญเพิ่มมากขึ้นทั้งในด้านศิลป วัฒนธรรม ศาสนา และยุทธศาสตร์ ผู้ครองเมืองมีฐานะเป็นกษัตริย์จึงสันนิษฐานว่าในช่วงนี้เองที่มีการย้ายศูนย์กลางการปกครองเมืองจากปากเมืองนครชุมมาอยู่ที่ฝั่งกำแพงเพชรในปัจจุบัน



2.1.2 บทบาทของชุมชนเมือง

ความสำคัญของเมืองชากังราวที่มีต่อยุทธศาสตร์การเมืองระหว่างภูมิภาคในฐานะเมืองยุทธศาสตร์ที่อยู่ระหว่างอำนาจการเมืองของกลุ่มแม่น้ำปิงตอนเหนือและลุ่มแม่น้ำเจ้าพระยาตอนบน-ตอนล่างโดยเป็นรัฐกันกระทบและเป็นเมืองกลางระหว่างอาณาจักรสุโขทัยและอาณาจักรอยุธยา อยู่ในตำแหน่งที่เป็นเสมือนหัวทอกของอยุธยาที่อยู่ในขอบเขตของสุโขทัย สามารถควบคุมเมืองต่าง ๆ ในแคว้นสุโขทัยได้อีกทางหนึ่งและเป็นปากทางที่กำลังทางเมืองเหนือจะแผ่ลงมาทางใต้ ความเข้มแข็งและความสำคัญของเมืองชากังราวในทางยุทธศาสตร์การเมืองที่มีต่อทั้งสุโขทัย อยุธยา และลานนา จึงเป็นเหตุให้อยุธยาดำรงชกกำลังขึ้นไปตีชากังราวหลายครั้งตั้งแต่ พ.ศ. 1916 เป็นต้นไป ขณะเดียวกันสุโขทัยก็พยายามผนวกชากังราวไว้ และอ้างเขตดินแดนกันมาถึงพระบางหรือนครสวรรค์

หลัง พ.ศ. 1921 อาณาจักรอยุธยาได้สุโขทัยเป็นประเทศราช โดยการอ่อนน้อมของสุโขทัยแต่ยอมให้สุโขทัยปกครองตนเองต่อไป และพยายามเริ่มดำเนินนโยบายลดฐานกำลังอำนาจของสุโขทัย โดยแบ่งสุโขทัยออกเป็นสองภาคกล่าวคือภาคเหนือพระมหาธรรมราชาที่ 2 ได้ครองพิษณุโลก สวรรคโลก พิจิตร และ ภาคใต้มีกำแพงเพชรเป็นเมืองสำคัญภายใต้การควบคุมดูแลของกรุงศรีอยุธยา เพื่อใช้กำแพงเพชรเป็นเมืองควบคุมพฤติกรรมทางการเมืองของสุโขทัย และใช้เป็นฐานทัพข่มขู่ในการปราบปรามสุโขทัยที่พยายามจะแข็งเป็นเมืองอิสระ โดยพึ่งพาความช่วยเหลือจากกลุ่มหัวเมืองลานนาไทย อย่างไรก็ตามเมืองชากังราวก็มีความสัมพันธ์สืบเนื่องมาจนถึงสมัยเมืองกำแพงเพชรในประวัติศาสตร์อยุธยา จนประมาณ พ.ศ. 1940 เมืองกำแพงเพชร จึงเริ่มสูญเสียอำนาจทางการเมืองอันเป็นอิสระของตนและฐานะของเมืองก็ลดความสำคัญลงไป

2.2 กำแพงเพชร เมืองในประวัติศาสตร์อยุธยา

2.2.1 บทบาทของชุมชนเมือง

อาณาจักรอยุธยาสามารถเข้ามาควบคุมอำนาจการปกครองในอาณาจักรสุโขทัยอย่างสมบูรณ์ประมาณ พ.ศ. 1981 ซึ่งเป็นปีที่พระมหาธรรมราชาที่ 4 สิ้นพระชนม์ นับเป็นการสิ้นสุดของอาณาจักรสุโขทัย และในขณะเดียวกันฐานะของเมืองกำแพงเพชรก็ลดความสำคัญลงไปด้วย สามารถเห็นได้จากหลักฐานทางประวัติศาสตร์เมื่อ พ.ศ. 1985 พระบรมราชาที่ 2 ได้เกณฑ์หัวเมืองฝ่ายเหนือโดยเฉพาะเมืองที่อยู่ในกลุ่มของอาณาจักรสุโขทัย รวมทั้งเมืองกำแพงเพชรเพื่อยกทัพขึ้นไปตีเมืองเชียงใหม่ในช่วงที่เกิดการจลาจลเปลี่ยนแปลงการปกครองที่เมืองเชียงใหม่ในครั้งนั้นตำนานเมืองเหนือเรียกตำแหน่งเจ้าผู้ครองกำแพงเพชร ว่าหมื่นกำแพงเพชร ในขณะที่เรียกตำแหน่งเจ้าผู้ครองพิษณุโลกและเชลียงว่า พระยา

การที่สุโขทัยยอมรับต่ออำนาจของอยุธยาอย่างสมบูรณ์หลังการขึ้นครองราชย์ของสมเด็จพระบรมไตรโลกนาถและได้ปฏิรูปการปกครองโดยให้เจ้าเมืองทางเหนือปกครองเมืองตนเองขึ้นตรงต่ออยุธยาเช่นเดียวกับหัวเมืองชั้นใน ทำให้หัวเมืองต่าง ๆ มีอิสระมากขึ้นเป็นเหตุให้ไทยฝ่ายเหนือเกิดขบวนการแข็งเมือง มุ่งหาโอกาสที่จะตั้งตนเป็นอิสระจากอยุธยา โดยหวังความช่วยเหลือจากอาณาจักรลานนาไทย สงครามชิงดินแดนที่เคยเป็นอิสระสุโขทัยระหว่างลานนาและกรุงศรีอยุธยาในช่วงปี พ.ศ. 1994-2007 จึงสืบต่อเนื่องมาหลายครั้ง ในปี 1994 ทับเชิงใหม่ได้ยกลงมาตีกำแพงเพชร-สุโขทัย และในปี พ.ศ. 2003 ยกทัพมาตีกำแพงเพชรและพิษณุโลกแต่ตีไม่สำเร็จทั้งสองครั้ง กำแพงเพชรซึ่งขณะนั้นขึ้นตรงกับกรุงศรีอยุธยาทำหน้าที่เป็นเมืองหน้าด่านที่แข็งแรงสกัดทัพเมืองเชียงใหม่ในเส้นทางแม่น้ำปิง จึงถูกศึกรุกรานอยู่เสมอ จนกระทั่งในช่วงปลายรัชกาลภายหลังการผนวชของสมเด็จพระบรมไตรโลกนาถ ณ วัดจุฬามณี เมืองพิษณุโลก ซึ่งเป็นเมืองหลวงแทนกรุงศรีอยุธยาในขณะนั้น สึกสงครามระหว่างเมืองเชียงใหม่กับกรุงศรีอยุธยาใกล้ถอยลงไปและในที่สุดได้ทำไมตรีแก่กันในปี พ.ศ. 2018 เป็นผลให้การปฏิรูปการปกครองที่ส่วนกลางหรือ กรุงศรีอยุธยาส่งคนของตนขึ้นไปปกครองหัวเมืองทางเหนือจึงมีผลบังคับใช้มากขึ้น

จากนั้นมาเมืองกำแพงเพชร จึงเป็นเมืองที่พัฒนาและปรับเปลี่ยนขั้นสุดท้ายที่สำคัญของกองทัพกรุงศรีอยุธยาที่จะผ่านขึ้นไปตีเมืองเชียงใหม่ และพม่าเสมอมา ในขณะเดียวกันกองทัพพม่าที่ยกทัพมาทางด่านแม่สอด หรือกองทัพเชียงใหม่ถ้ายกทัพลงมากรุงศรีอยุธยาเมื่อใดก็จะต้องมาตีเมืองกำแพงเพชรเพื่อพักผ่อนและจัดนลทุกคราว เช่นในปี พ.ศ. 2091 พระเจ้าหงสาวดียกทัพมอญมาตีเมืองไทย ซึ่งการรบครั้งนั้นพม่านำเอาปืนใหญ่เข้ามาใช้ สมเด็จพระมหาจักรพรรดิแห่งกรุงศรีอยุธยา จึงโปรดให้ซ่อมแซม ดัดแปลง ป้อมปราการของเมืองอยุธยา เมืองพิษณุโลก ตลอดจนหัวเมืองฝ่ายเหนือ ซึ่งอาจรวมถึงเมืองกำแพงเพชรให้มั่นคงขึ้นด้วย

จนกระทั่งในปี พ.ศ. 2112 พม่ายกกองทัพมาล้อมตีกรุงศรีอยุธยาจนได้ชัยชนะ หลังจากนั้นหัวเมืองทางเหนือก็มีพิษณุโลกเป็นเมืองที่มีความสำคัญในฐานะเป็นศูนย์กลางการเตรียมก่อกองราชของไทย สมเด็จพระนเรศวรมหาราชประกาศอิสรภาพที่เมืองแครงและทรงรวบรวมกำลังจากหัวเมืองเหนือลงมาตั้งมั่นรวมที่กรุงศรีอยุธยาเพียงแห่งเดียว ตลอดจนระยะเวลา 8 ปี ที่ทำสงครามกับพม่านี้นหัวเมืองเหนือถูกทิ้งให้ร้างภายหลังจากได้รับชัยชนะจากพม่าแล้ว จึงทรงให้ตั้งหัวเมืองฝ่ายเหนือขึ้นใหม่ยกเลิกการปกครองในรูปแบบมณฑลฝ่ายเหนือโดยให้หัวเมืองต่างๆขึ้นตรงต่อกรุงศรีอยุธยา มีพิษณุโลกเป็นเมืองเอกทางภาคเหนือคู่กับนครศรีธรรมราชทางภาคใต้ ผู้สำเร็จราชการเมืองมอญเป็นพระยา

ต่อมาใน พ.ศ. 2234 รัชกาลสมเด็จพระเพทราชาได้จัดระบบการปกครองหัวเมืองฝ่ายเหนือ ซึ่งเดิมเป็นอิสระจากเมืองหลวงในทางปฏิบัติ ต้องตกอยู่ภายใต้การบังคับบัญชาของฝ่ายมหาดไทยผู้ซึ่งมีอำนาจแต่งตั้งข้าหลวงและขุนนางสำคัญเป็นผู้บริหาร

2.2.2 การสร้างบ้านแปงเมืองของกำแพงเพชร

ในช่วงที่อาณาจักรทั้งสองระหว่างเชียงใหม่กับกรุงศรีอยุธยาสุโขทัยสงครามแก่กันนั้น ประมาณ พ.ศ. 2018 ทางเมืองกำแพงเพชรก็ระดมสร้างบ้านแปงเมืองสร้างวัดวาอารามต่างๆ ขึ้นมากมายเช่นเดียวกับกรุงศรีอยุธยาที่ทำนุบำรุงพระศาสนาเป็นหลัก ต่อมาอีกประมาณ 20 ปีเศษในสมัยพระรามาธิบดีที่ 2 ศาสนสถานและถาวรวัตถุต่างๆ ชำรุดทรุดโทรมเป็นอย่างมาก เจ้าพระยาศรีธรรมโศกราชเจ้าเมืองกำแพงเพชรได้จัดให้มีการซ่อมแซมแปลงพระมหาธาตุและวัดบวรารทั้งในเมืองและนอกเมือง รวมทั้งประดิษฐานพระอิศวรไว้ในเมืองกำแพงเพชรในช่วงระยะเวลาดังกล่าวนี้จะเป็นการแรกเริ่มก่อสร้างกำแพงเมืองกำแพงเพชรด้วยศิลาแลง เพราะรอยและแบบแผนผังของกำแพงเมืองเป็นแบบของทางยุโรป ในราว พ.ศ. 2054 ซึ่งเป็นช่วงที่กรุงศรีอยุธยาเปิดสัมพันธไมตรีกับโปรตุเกสเป็นชาติแรกทำให้ชาวโปรตุเกสได้เข้ามาอาศัยอยู่ในอยุธยามากขึ้น และจากหลักฐานของโปรตุเกสเองก็กล่าวถึงการที่โปรตุเกสได้ช่วยปรับปรุงบ้านเมืองของไทยอยู่เรื่อย ๆ เช่น ช่วยสร้างป้อมปราการและกำแพงเมืองต่าง ๆ ในกรุงศรีอยุธยา สุโขทัย และสวรรคโลก รวมทั้งโปรตุเกสได้เป็นผู้นำเอาวิทยาการสมัยใหม่เกี่ยวกับการใช้อาวุธปืนและปืนไฟเข้ามาใช้ในกรุงศรีอยุธยา เจ้าพระยาศรีธรรมโศกราชอาจเป็นขุนนางจากกรุงศรีที่ขึ้นมาครองเมืองกำแพงเพชร และได้นำเอาแผนผังการวางป้อมปราการต่าง ๆ แบบอย่างยุโรปมาคิดแปลงเมืองกำแพงเพชรเป็นแบบใหม่

2.3 สภาพแวดล้อมกายภาพเมือง

2.3.1 โบราณสถานระดับเมือง

กำแพงเพชรเป็นเมืองสำคัญเมืองหนึ่งในสมัยสุโขทัย จึงมีคติในการสร้างเมืองลักษณะเดียวกับสุโขทัย และศรีสัชนาลัย คือสร้างเมืองอยู่ในกำแพง มีการสร้างอาคารสาธารณะคือ วัดใหญ่ในเมืองส่วนหนึ่งเพื่อไว้ประกอบกิจกรรมที่เกี่ยวกับการบ้านการเมือง เรียกว่าเขตคามวาสี ส่วนนอกกำแพงเมือง เรียกว่าเขตอรุณภูมิหรือเขตวัดป่า มีการสร้างวัดอีกกลุ่มหนึ่งไว้ประกอบกิจกรรมที่เกี่ยวกับการศึกษาและปฏิบัติกิจกรรมทางพุทธศาสนา

เมืองกำแพงเพชร

ตัวเมืองกำแพงเพชรเป็นเมืองรูปสี่เหลี่ยมผืนผ้าโอบโค้งไปตามแม่น้ำมีกำแพงล้อมรอบ 1 ชั้น มีป้อมตามมุมทั้ง 4 มุม สันนิษฐานว่าในช่วงระยะต้น กำแพงเพชรคงสร้างเช่นเดียวกับเมืองทางฝั่งนครชุม คือ มีกำแพงทั้งหมด 3 ชั้น แต่ชั้นนอกและชั้นกลางเป็นกำแพงดิน ตอนบนปกเป็นเสากระเ็นียด ซึ่งยังปรากฏหลักฐานให้เห็นอยู่บ้างทางด้านแนวกำแพงเมืองด้านทิศตะวันตกและตะวันออก แต่ในปัจจุบันเห็นเป็นเพียงเนินดินมีคูน้ำล้อมรอบ 1 ชั้น กำแพงเมืองเป็นกำแพงชั้นเดียวสร้างเป็นเชิงเทินมี 2 ตอน ตอนล่างเป็นมูลดินสูงขึ้นไป 3-4 เมตร ตอนบนก่อ

สร้างด้วยศิลาแลงเป็นเชิงเทินขนาดกว้าง มีใบเสมาแลงก่อเป็นแผ่นตรงเจียนหน้าโค้งสูง 1 เมตร ใต้ใบเสมามีช่องป็นรูสี่เหลี่ยม ช่วงกำแพงตอนที่ใบเสมาสมบูรณ์ที่สุดอยู่ทางด้านตะวันออกเฉียงเหนือ กำแพงแต่ละด้านมีความยาวไม่เท่ากันเนื่องจากต้องโค้งไปตามแม่น้ำปิง โดยด้านตะวันออกยาว 220 เมตร ด้านตะวันออกยาว 540 เมตร ด้านเหนือยาว 2,403 เมตร และทิศใต้ยาว 2,150 เมตร กำแพงเมืองด้านทิศใต้ตั้งแต่มุมกำแพงด้านทิศตะวันออกเฉียงใต้ ถกหลายถมคูเมืองยาว 475 เมตร ด้านนอกของกำแพงมีคูน้ำล้อมรอบปัจจุบันมีน้ำซึ่งอยู่ตรงคูเมืองทางด้านเหนือ มีประตูเข้าออก 8 ประตู ได้แก่ประตูหัวเมือง ประตูท้ายเมือง ประตูข้างเผือก ประตูสะพานโคม ประตูข้าง ประตูเตาอิฐ ประตูเจ้าอินทร์ เจ้าจันทร์ และประตูน้ำอ้อย มีป้อมบนกำแพงอีก 8 ป้อม มี 3 ประตูที่มีป้อมตั้งอยู่ด้านหน้า คือ ประตูวัดข้างและประตูเตาอิฐ ซึ่งตั้งอยู่ทางกำแพงเมืองด้านทิศตะวันออกเฉียงเหนือ และประตูตันซึ่งมีป้อมเจ้าจันทร์ตั้งอยู่ทางกำแพงเมืองด้านทิศใต้

คูเมืองที่ล้อมรอบกำแพงเมือง 2 ชั้น กว้างชั้นละประมาณ 5-15 เมตร ระดับลึกประมาณ 2-3 เมตร คูเมืองนอกจากจะใช้ป้องกันศัตรูแล้วยังใช้เป็นที่กักน้ำไว้ในกิจการสาธารณูปโภคให้ชาวเมืองในฤดูแล้งด้วย

ส่วนเขตอรัญญิกหรือเขตวัดป่าของเมืองกำแพงเพชร อยู่ห่างจากเมืองไปทางตะวันตกเฉียงเหนือ 1 กิโลเมตร (หรือ 500 ชั่วคืนชน ตามพุทธบัญญัติ) สภานกมุติศาสตร์ของเขตอรัญญิกมีลักษณะเป็นเนินเขาเตี้ยๆ ตัดขาดออกจากชุมชนเมืองโดยคลองที่อุปพระยาวัง มีโบราณสถานกระจายอยู่โดยรอบประมาณ 40 แห่ง โดยส่วนใหญ่จะค่อนมาทางด้านทิศตะวันออก มีวัดที่มีโบราณสถานขนาดใหญ่และได้รับการขุดแต่งบูรณะแล้ว ที่สำคัญๆ คือ วัดป่ามีดนอก วัดพระนอน วัดพระสี่อิริยาบถ วัดข้างรอบ และวัดอาวาสใหญ่

2.3.2 กลุ่มโบราณสถาน

ก. โบราณสถานในเขตกำแพงเมืองหรือภายในเขตคามวาสี ประกอบด้วยวัดที่สำคัญได้แก่ วัดพระธาตุ วัดพระอิศวร สระมน (เป็นบริเวณที่ตั้งพระราชวังเดิม) และวัดพระแก้ว ซึ่งเป็นวัดที่ใช้ในการประกอบพิธีกรรมต่างๆ ของเมือง ส่วนโบราณสถานที่เหลืออีก 12 แห่งเป็นวัดขนาดเล็กเนื่องมาจากพื้นที่อันจำกัดของเมือง ได้แก่ วัดดงกล้วย วัดโนนใหญ่ วัดป่าพริก วัดมะขามเต่า วัดต้นมูลเหล็ก วัดกลางนคร วัดหางนกยูง วัดต้นทองกวาว และวัดร้าง(ว.เทคนิค)

ข. เขตอรัญญิก กลุ่มโบราณสถานในเขตอรัญญิกและบริเวณวัดอาวาสน้อย ได้ถูกกำหนดให้เป็นป่าสงวน และกรมศิลปากรได้ขึ้นทะเบียนเป็นเขตโบราณสถาน เป็นพื้นที่ทั้งสิ้น 1831 ไร่ เป็นกลุ่มโบราณสถานที่ตั้งอยู่นอกเมืองทางด้านทิศเหนือ มีจำนวนโบราณสถาน 40 แห่ง ได้รับการบูรณะแล้ว 4 แห่ง คือ วัดพระนอน วัดพระสี่อิริยาบถ วัดข้างรอบ วัดอาวาสใหญ่ ซึ่งล้วนแต่เป็นโบราณสถานขนาดใหญ่สร้างด้วยศิลาแลงล้วน โดยเฉพาะการใช้โครงสร้างของฐานอาคารที่ใช้เสาศิลาแลงขนาดใหญ่ เช่น วัดพระนอน เป็นหลักฐานที่แสดงความสามารถทางวิชาการศาสตร์

ลักษณะเด่นอีกประการหนึ่ง ที่ช่วยเพิ่มคุณค่าทางศิลปสถาปัตยกรรมคือ กำแพงวัดที่สร้างด้วยศิลาแลง วางขนานยาวตามแนวกำแพงเป็นท่อนๆ

ค. โบราณสถานนอกกำแพงเมืองด้านตะวันออก

เป็นเขตโบราณสถานมีพื้นที่ 35.79 ไร่ มีจำนวนโบราณสถาน 15 แห่ง ได้แก่ วัดกะโลทัย วัดลายคราม วัดคงขวาง วัดตะแบกกลาส วัดโพธิ์สามขา วัดป่ายาง วัดตาเถรที่เกวียน วัดป่าไผ่ วัดมะยมหิน วัดไร่ถั่ว วัดแคใหญ่ วัดวิหารชาติ วัดต้นสำโรง วัดกุมริน และวัดราชปิกษ์

2.3.3 ลักษณะการวางผัง สถาปัตยกรรมโบราณสถาน

โบราณสถานในเมืองกำแพงเพชรและนครชุม ส่วนใหญ่เป็นวัดในพุทธศาสนา ลักษณะทางศิลปและสถาปัตยกรรมมีรูปแบบเหมือนกับศิลปของสุโขทัยเพราะเป็นเมืองที่สร้างขึ้นในสมัยสุโขทัย แต่วัดวาอารามส่วนใหญ่จะได้รับการบูรณะปฏิสังขรณ์ในสมัยอยุธยาตอนต้น ลักษณะสถาปัตยกรรมของโบราณสถานในเขตเมืองกำแพงเพชร แพนผังโดยมากเป็นรูปสี่เหลี่ยมหันหน้าไปทางทิศตะวันออก หรือหันไปตามเส้นทางสัญจรทั่วไป การวางผังวัดในกลุ่มคามวาสี มักวางเรียงต่อกันในแนวแกนตั้ง (คล้ายกับการวางผังในเมืองศรีสัชชนาลัย) และหันหน้าวัดไปทางทิศตะวันตกเฉียงเหนือ ส่วนวัดกลุ่มมอญวาสิ วัดสำคัญ ๆ วางต่อกันในแนวแกนนอน โดยหันหน้าวัดไปทางทิศตะวันออกเฉียงใต้ ซึ่งลักษณะของการวางผังที่แตกต่างกันนี้ส่วนหนึ่งอาจจะสืบเนื่องมาจากข้อจำกัดของรูปลักษณะพื้นที่ตัวเมืองในเขตคามวาสีบังคับก็เป็นได้

การวางผังอาคาร ยังคงยึดหลักการแบบการวางผังอาคารภายในวัดตามแบบอย่างประเพณีอยู่ โดยนิยมการวางผังแบบสมัยอยุธยาเป็นหลัก กล่าวคือมีการจัดวางเจดีย์หรือมณฑปเป็นประธานของวัด โดยมีอุโบสถและวิหารวางต่อเนื่องในแนวตั้งแกนเดียว บริเวณใต้เป็นที่ราบก็มีการขุดคูรอบเป็นอาณาเขต โบราณสถานที่ปรากฏมีดังนี้

ก. กำแพงเมืองและป้อมปราการของเมืองกำแพงเพชรสร้างด้วย

ศิลาแลง ตอนบนมีใบเสมาและเชิงเทิน ตรงกลางกำแพงและตรงมุมจะมีป้อมยื่นออกไปนอกกำแพงเพื่อตรวจตราข้าศึก มีประตูเข้าออกทั้งหมด 10 ประตู แต่ปัจจุบันมีเหลืออยู่ให้เห็นเพียง 2-3 ประตูเท่านั้น คือ ประตูสะพานโคม ประตูฝ้ออก บางประตูถูกขยาออกให้กว้างจึงไม่อาจมองเห็นลักษณะเดิมได้ กำแพงเมืองก็เช่นกัน กำแพงที่มีใบเสมาปรากฏเหลือให้เห็นอยู่เพียงเล็กน้อยเท่านั้น

กำแพงเมืองที่น่าสนใจจุดหนึ่งคือทางด้านทิศริมแม่น้ำปิง ได้แก่ บริเวณกึ่งกลางกำแพงเมืองมีประตูเมืองที่เรียกว่าประตูต้น และมีป้อมเจ้าจันทร์เป็นป้อมโดดอยู่บริเวณหน้าประตู ซึ่งจากลักษณะตำแหน่งที่ตั้งนี้แสดงให้เห็นว่าจุดสำคัญที่สุดของบรรดาป้อมและประตูเมืองอื่น ๆ โดยป้อมเจ้าจันทร์คงใช้เป็นป้อมหลักในการสังเกตการณ์บริเวณค้ำน้ำปิงที่โอบโค้งเข้ามา นอกจากนี้ยังใช้เป็นจุดควบคุมการเข้าออกทางเข้าคือประตูต้น ซึ่งคงใช้เป็นทางเข้าหลักสำหรับการติดต่อระหว่างเมืองทั้ง 2 ฝั่งลำน้ำ รวมทั้งจากหัวเมืองทางใต้

ส่วนอีกจุดหนึ่งคือ กำแพงเมืองทางด้านทิศตะวันออกเฉียงเหนือ การขุดค้นทางโบราณคดีพบว่า มีการสร้างถนนพระร่วงเชื่อมต่อระหว่างเมืองบางพานมายังกำแพงเพชร โดยมีทางเข้าออกของเมืองทางด้านประตูวัดช้าง

ข. พระราชวัง พระราชวังของกำแพงเพชรสันนิษฐานว่าคงเป็นอาคารไม้ เพราะปัจจุบันไม่เหลือให้เห็นเลย เพียงแต่พบสระน้ำขนาดใหญ่ ร่องรอยกำแพงที่ล้อมรอบ และมีการขุดเจอหลักฐานบางอย่างที่ทำให้ทราบว่าที่นี้เคยเป็นพระราชวังมาก่อนเท่านั้น

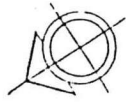
ค. ศาลพระอิศวร เป็นเทวสถานที่ตั้งอยู่กลางเมือง ก่อด้วยอิฐศิลาแลงเป็นรูปสี่เหลี่ยมใช้เป็นฐานเทวรูปพระอิศวรและเทวรูปอื่นๆ ซึ่งหล่อด้วยสำริด

ง. เจดีย์และมณฑป เป็นศาสนสถานที่มักจะสร้างเพื่อเป็นองค์ประธานของวัดนั้นๆ ในสมัยต้นเจดีย์และวิหารมักอยู่ชิดกัน แต่สมัยหลังจะอยู่ห่างกัน ส่วนใหญ่เจดีย์หรือมณฑปตั้งพระพุทธรูปจะตั้งอยู่ด้านหลังวิหาร และอยู่ในตำแหน่งที่เป็นหลักของวัด ทางทิศตะวันตก

ลักษณะของเจดีย์แบ่งเป็น 3 แบบ คือ เจดีย์ทรงนูนข้าวบิณฑ์ หรือทรงดอกบัวตูม เจดีย์ทรงกลมรูปประฆังแบบลังกา และเจดีย์ชุกฐานสูง มีฐานสี่เหลี่ยมย่อมุม ตอนล่างข้างรอบหรือรูปสิงห์ประดับอยู่ เจดีย์ส่วนใหญ่จะมีรูปทรงคล้ายกันดังกล่าวมาแล้วนี้ จะแตกต่างกันไปตามลวดลายในรายละเอียดเท่านั้น ส่วนมณฑปที่พบ เช่น มณฑปวัดพระสี่อิริยาบถที่มีการปั้นพระพุทธรูปไว้ตามทิศต่างๆ กัน

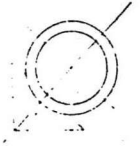
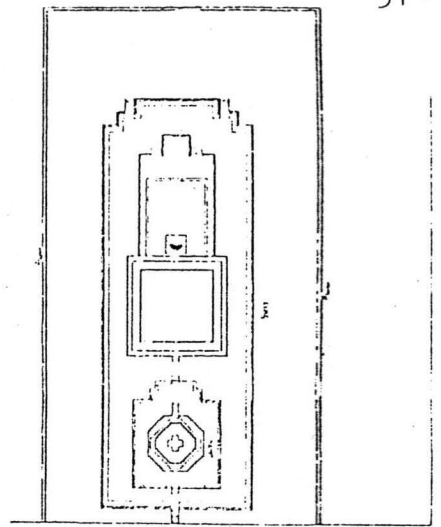
จ. วิหาร ส่วนใหญ่ก่อสร้างเป็นวิหารขนาดใหญ่ มีลักษณะทางสถาปัตยกรรมเช่นเดียวกับสุโขทัย โดยมากจะตั้งอยู่หน้าเจดีย์โดยหันหน้าไปทางทิศตะวันออก วิหารในยุคแรกๆ พื้นวิหารจะสูงจากพื้นดินเพียงเล็กน้อย แต่ยุคต่อมาจึงค่อยมีการยกฐานให้สูงขึ้นจากพื้นประมาณ 1-2 เมตร แล้วจึงสร้างวิหารลงบนฐานนั้นอีกทีหนึ่ง ภายในวิหารจะมีพระประธานปูนปั้นส่วนมากจะเป็นพระพุทธรูปปางมารวิชัย ขนาดของวิหารจะมีขนาดตั้งแต่ 4-6 ห้อง สร้างด้วยเสาศิลาแลงสี่เหลี่ยม แปดเหลี่ยม ผนังก่อด้วยศิลาแลงฉาบปูนหลังคาเป็นโครงไม้มุงด้วยกระเบื้องดินเผา

ฉ. โบสถ์ วัดขนาดใหญ่จะมีโบสถ์แยกตั้งอยู่ในบริเวณเฉพาะ มักเป็นโบสถ์ขนาดเล็กและไม่ได้ตั้งอยู่ในทิศทางที่เป็นหลักของวัด แต่อยู่ในเขตกำแพงของวัด อยู่ด้านข้างหรือด้านหน้าวิหารหรืออยู่หน้าเจดีย์หันหน้าไปทางทิศตะวันตกหรือทิศใต้ มีขนาดเล็กกว่าวิหารเพราะใช้เฉพาะการทำสังฆกรรมของสงฆ์เท่านั้น รอบโบสถ์จะมีใบเสมาหินชนวนฝังอยู่โดยรอบทั้ง 8 ทิศ ใบเสมาของกำแพงเพชรจะมีการสลักเป็นลวดลายต่างๆ รูปแบบที่เป็นลักษณะพิเศษของสถาปัตยกรรมที่เป็นอาคารวิหารหรือโบสถ์ของกำแพงเพชร คือ การสร้างฐานย่อมุมด้านหน้า ส่วนด้านหลังไม่มีการย่อมุม หรือบางแห่งก็มีการต่อมุม ตัวโบสถ์หรือวิหารมีสองลักษณะคือ วิหารทึบมีผนังและวิหารโถง



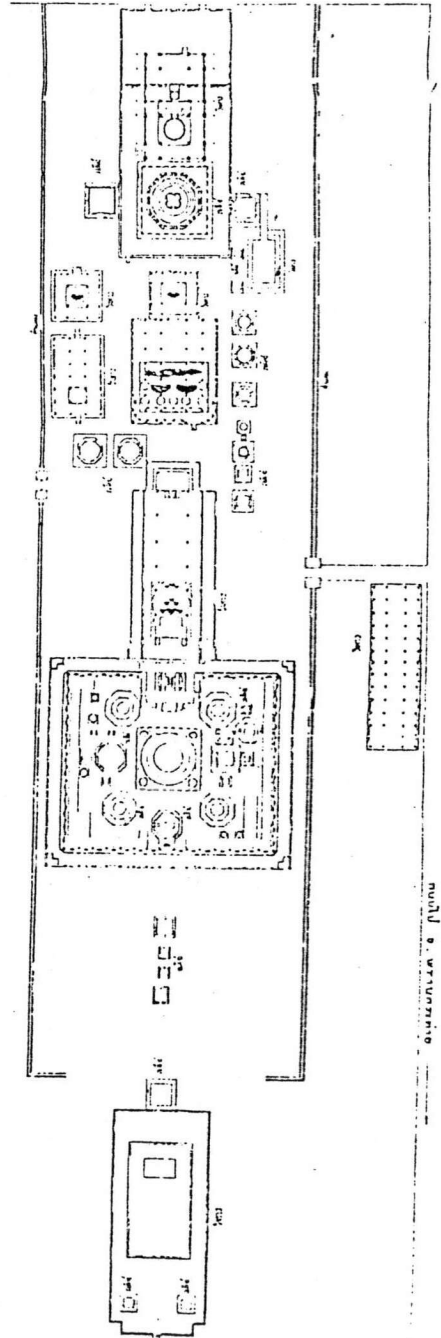
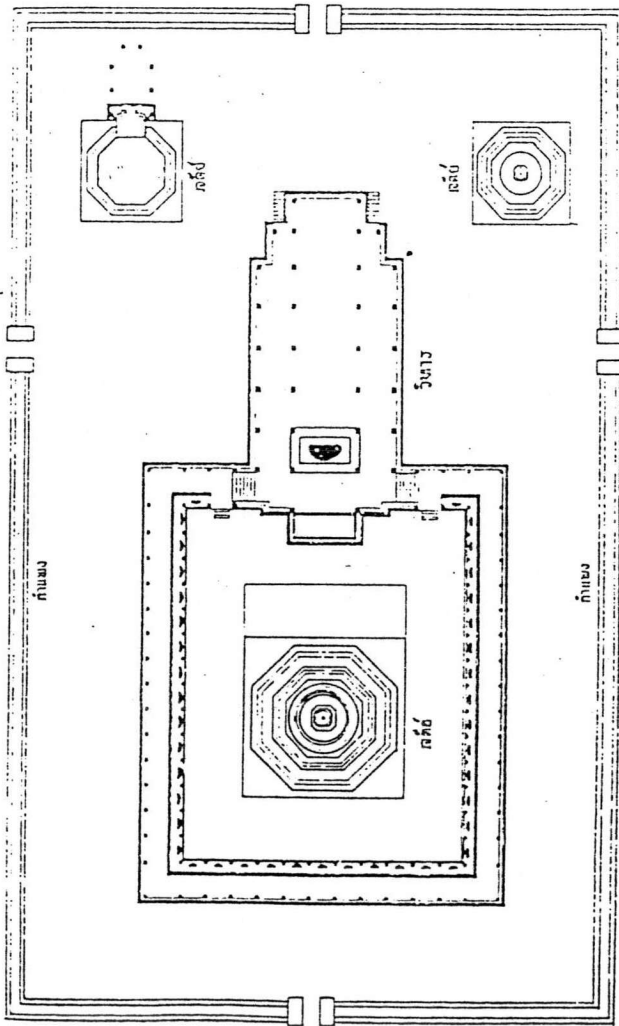
วัดพระแก้ว

ภายในเมือง จ.เมือง จ.กำแพงเพชร



วัดพระธาตุ

ภายในเมือง จ.เมือง จ.กำแพงเพชร

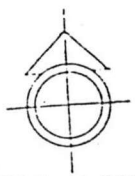
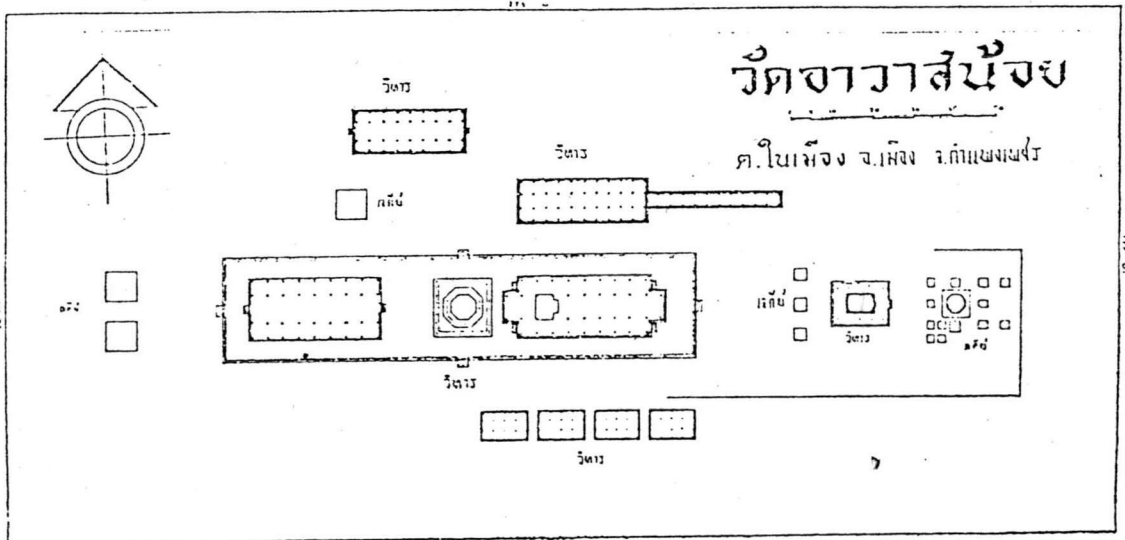
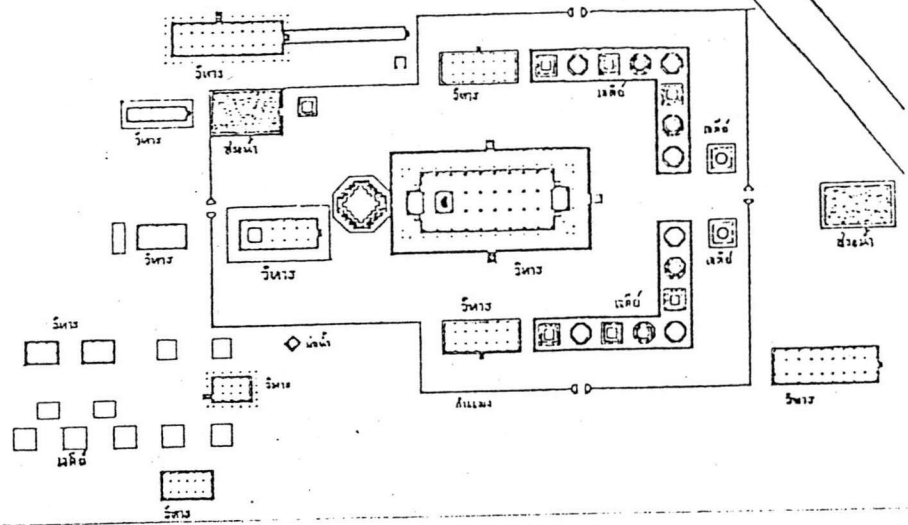


ภาพที่ 3.6 ลักษณะการวางผังวัดโบราณในเขตเมืองกำแพงเพชร

ต.ในเมือง จ.เมือง จ.กำแพงเพชร

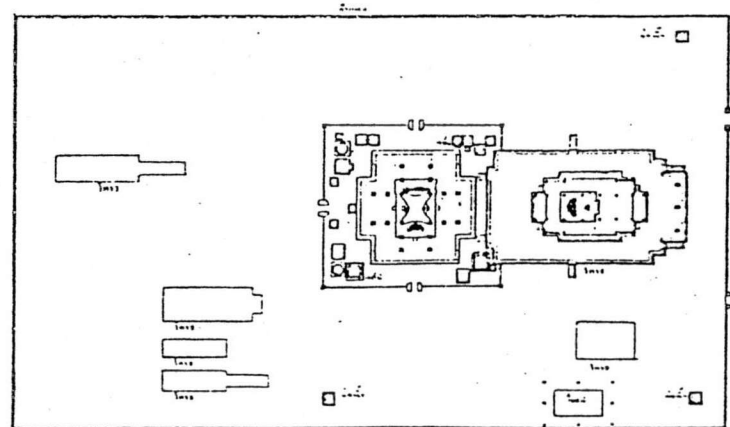


พ.อ. ม.ร.ท. ตรีวิทย์

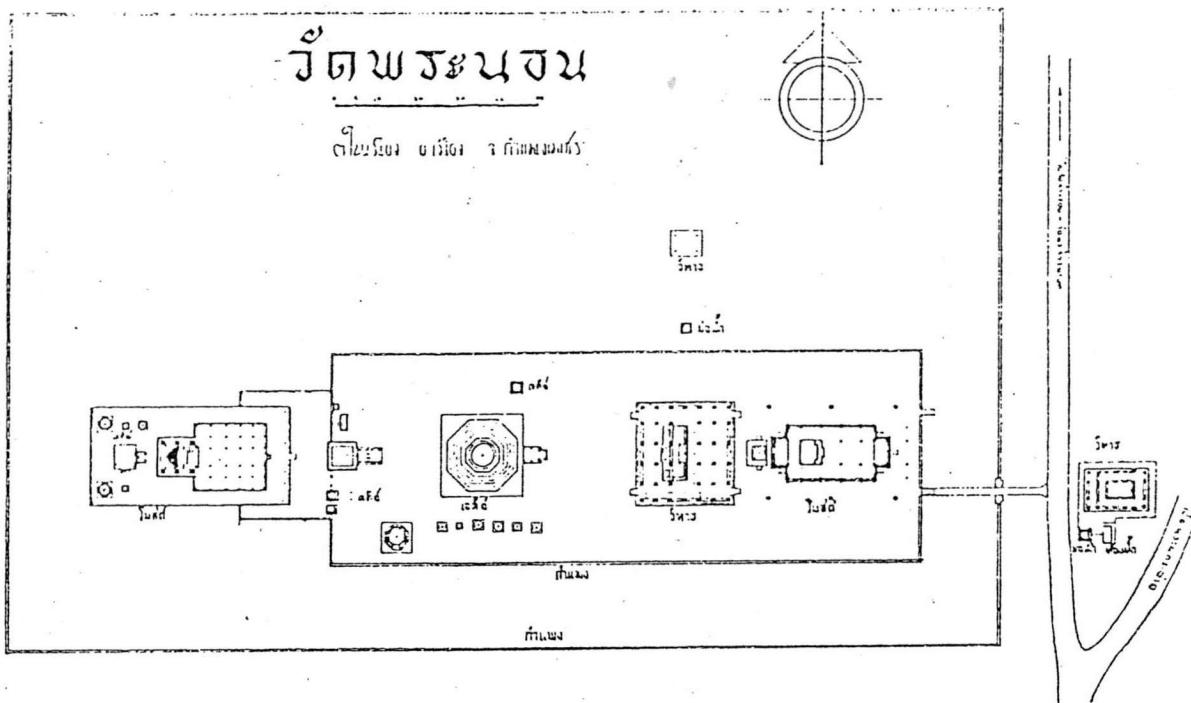


วัดพระสี่อัยยาบท

ต.ในเมือง จ.เมือง จ.กำแพงเพชร

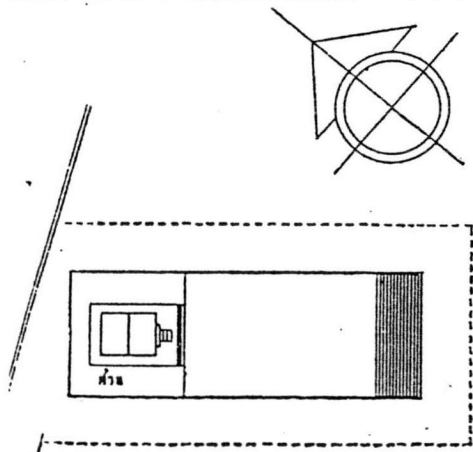


ศาสตราจารย์ ดร. วิจิตร วัฒนานนท์



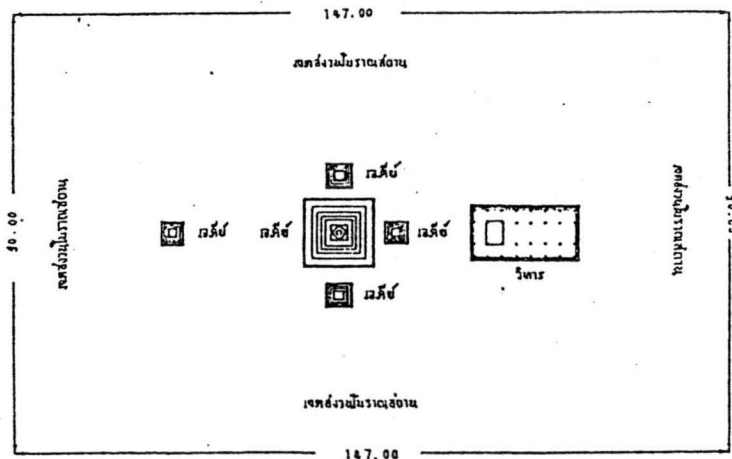
ตำราพระศรีศิว

ตำบลเมืองเก่าเมือง จ.กำแพงเพชร



วัดกสิชัย

ตำบลเมืองเก่าเมือง จ.กำแพงเพชร



ช. เจดีย์และวิหารราย นอกจากเจดีย์ประธานแล้ว ยังมีการนิยมนิยมนสร้างเจดีย์รายและวิหารรายประกอบด้วย ส่วนมากเป็นเจดีย์สี่เหลี่ยมหรือแปดเหลี่ยมตอนบนเป็นทรงระฆังหรือแบบย่อเหลี่ยมต่างๆ

ฉ. บ่อน้ำและศาลาอาบน้ำ ด้วยเหตุที่เมืองกำแพงเพชรตั้งอยู่บนที่สูงซึ่งน้ำไม่ขังจึงมีความจำเป็นในการขุดบ่อน้ำใช้มักจะขุดไว้หน้าศาสนสถานหรือด้านข้างแล้วสร้างศาลาไว้ใกล้ๆ บ่อ บางแห่งขุดเป็นบ่อขนาดใหญ่แล้วใช้ร่วมกัน

ช. กำแพงศาสนสถาน วัดในเขตเมืองและอรัญญิกมักมีการกำหนดแนวเขตของวัดโดยใช้ศิลาแลงแต่งเป็นรูปสี่เหลี่ยมยาวปักดินเป็นกำแพงรอบวัด แล้วมีศิลาแลงสี่เหลี่ยมที่แต่งให้ลาดลงด้านกว้างตามยาววางทับอีกชั้นหนึ่ง ถ้าเป็นที่ราบก็จะมีการขุดคูรอบวัดเพื่อนำดินไปปรับบริเวณวัดและนำศิลาแลงไปใช้ในการก่อสร้าง ส่วนคูก็ใช้ประโยชน์ในการเก็บน้ำด้วย

2.3.4 ลักษณะทางสถาปัตยกรรม และเทคนิคการก่อสร้าง

ก. รูปแบบทางสถาปัตยกรรม ในเมืองกำแพงเพชรสามารถแบ่งรูปแบบของอาคารออกเป็น 3 ลักษณะ คือ

อาคารทรงโรง รูปแบบของอาคารนิยมใช้หลังคาลาดเดี่ยว โดยเน้นปีกชายคาที่ทำเป็นปีกนกคลุมโอบรอบอาคาร อาคารประเภทนี้มีส่วนสัมพันธ์กับการใช้ผนังอาคารที่เป็นสี่เหลี่ยมผืนผ้าไม่ทำมุข เช่น วิหารพระนอน อุโบสถวัดศรีพิจิตรฯ อุโบสถวัดข้างรอบ เป็นต้น

อาคารทรงคฤหาญ รูปแบบของอาคารนิยมทำหลังคาชั้นลดเป็นมุขลดหน้าและหลังเป็นชั้น ๆ โดยมักทำเป็นมุขเด็จในส่วนด้านหน้าและหลังคา จึงไม่นิยมทำปีกนกคลุมในด้านสกัดผนังอาคารจึงมักเป็นสี่เหลี่ยมผืนผ้าตอนหน้าชักย่อเป็นมุขลด และมุขเด็จชั้นเหนือด้านข้างอาจจะมีหรือไม่มีเสานะไลก็ได้เช่น อุโบสถวัดพระนอน วิหารวัดพระแก้ว วิหารวัดอวาศใหญ่ และวิหารวัดพระสี่อิริยาบถ เป็นต้น

อาคารจตุรมุข รูปแบบของอาคารใช้รูปของหลังคาซ้อนขวางกันทำให้เกิดเป็นมุขของอาคารประจันออกทั้งสี่ด้าน ผนังอาคารเป็นรูปสี่เหลี่ยมผืนผ้าไขว้กันแบบกากบาท อาคารประเภทนี้เป็นลักษณะพิเศษของกำแพงเพชรที่นำมาใช้กับอาคารทางศาสนา เช่น มณฑป วัดพระสี่อิริยาบถ และวัดข้างรอบ เป็นต้น

สรูป รูปแบบทางสถาปัตยกรรม อุโบสถและวิหาร นิยมใช้ทั้งแบบทรงคฤหาญและทรงโรง เจดีย์ ส่วนใหญ่นิยมเจดีย์กลมฐาน 8 เหลี่ยม ทรงดอกบัวตูม ซึ่งนิยมใช้เฉพาะกำแพงเพชรยุคต้น มณฑป มีทั้งมณฑปหลังคายอดแหลมและมณฑปอย่างจตุรมุข

ข. เทคนิคการก่อสร้าง เมืองกำแพงเพชรมีเทคนิคการก่อสร้างที่สะท้อนให้เห็นถึงความเจริญทางการช่างกำแพงเพชร ซึ่งน่าจะมีระบบและกระบวนการทางการก่อสร้างงานสถาปัตยกรรมเหนือกว่าสาขาคณะอื่น ๆ ในรุ่นเดียวกันไม่ว่าจะเป็นสาขาล้านนา สุโขทัย ศรีวิชัย หรือแม้แต่อยุธยาก็ตาม ดังจะเห็นได้จากอาคารก่อสร้างที่ใช้ศิลาแลงเป็นวัสดุพื้นฐาน เมืองกำแพงเพชรใช้เทคนิคการสกัดเป็นแท่งหรือก้อนที่มีขนาดใหญ่ เช่นที่วิหารวัดพระนอน



ซึ่งใช้เป็นส่วนของเสารับอาคาร กว้างด้านละ 1 เมตร สูง 8.4 เมตร โดยมีลักษณะเป็นท่อนเดี่ยวยาวตลอดไม่มีการต่อ ซึ่งต่างจากกลุ่มล้านนา สุโขทัย ศรีสัชนาลัย หรืออยุธยา ที่ใช้วิธีสกัดศิลาแลงเป็นก้อนแล้วซ้อนหรือก่อเป็นส่วนของอาคาร

นอกจากนั้นสกุลช่างกำแพงเพชรได้พัฒนาระบบวิธีก่อผนังโค้ง เช่นมณฑปวัดพระสี่อิริยาบถ โดยการก่อผนังทั้งสี่ด้านให้โค้งแอ่นบรรจบกัน ซึ่งวิธีการเช่นนี้สามารถกำหนดรูปทรงของอาคารให้เป็นไปตามต้องการได้ ระบบวิธีการดังกล่าวนี้ไม่พบปรากฏที่ใด และที่สำคัญคือ การทำโครงสร้างองค์ประกอบทางสถาปัตยกรรม เป็นโครงสร้างของผนังขนาดใหญ่ ยกเป็นฐานสูง เพื่อเป็นฐานรองรับองค์ประกอบของอาคารอื่น ๆ ที่มีความสำคัญเท่ากันเข้ารวมเป็นกลุ่มเดียวกัน และใช้เป็นจุดเน้นองค์สถาปัตยกรรมที่ซ่อนอยู่ส่วนบนให้ดูเด่นสง่า ฐานนี้เรียกว่าฐานไพที ดังจะเห็นได้จากวัดสำคัญ ๆ เช่น วัดพระแก้ว วัดพระธาตุ วัดอวาสใหญ่ และวัดพระสี่อิริยาบถ เป็นต้น

3. กำแพงเพชรยุคกรุงธนบุรี-กรุงรัตนโกสินทร์ตอนต้น

3.1 ยุคกรุงธนบุรี

หลังกรุงศรีอยุธยาเสียให้แก่มาครั้งที่ 2 ใน พ.ศ. 2310 พระยาตากสินซึ่งเคยรับราชการทางหัวเมืองเหนือ และได้บำเหน็จเป็นพระยาวชิรปราการเจ้าเมืองกำแพงเพชร แต่ยังไม่ทันไปครองเมืองได้เกิดเหตุการณ์เสียกรุงแก่พม่าก่อน จนกระทั่ง พ.ศ. 2311 พระเจ้าตากสินจึงก่อตั้งกรุงธนบุรีได้สำเร็จ ต่อมา พ.ศ. 2311 พม่ายกทัพมาตีกรุงธนบุรี มีอแซ่หัวเมืองเป็นแม่ทัพ ใช้วิธีการรบแบบเดียวกับบุเรงนอง คือ ตีหัวเมืองเหนือก่อน เพื่อตัดกำลังของไทย โดยยกทัพมาทางด่านแม่ละเมาในเขตจังหวัดตาก ผ่านเมืองกำแพงเพชรและไปตั้งล้อมนิคมโลกนาน 4 เดือนแล้วจุดไฟเผาผลาญบ้านเรือนวัดวาอาราม ทำให้เมืองนิคมโลกเสียหายมากที่สุด

3.2 สมัยกรุงรัตนโกสินทร์ตอนต้น

3.2.1 บทบาทด้านการปกครอง

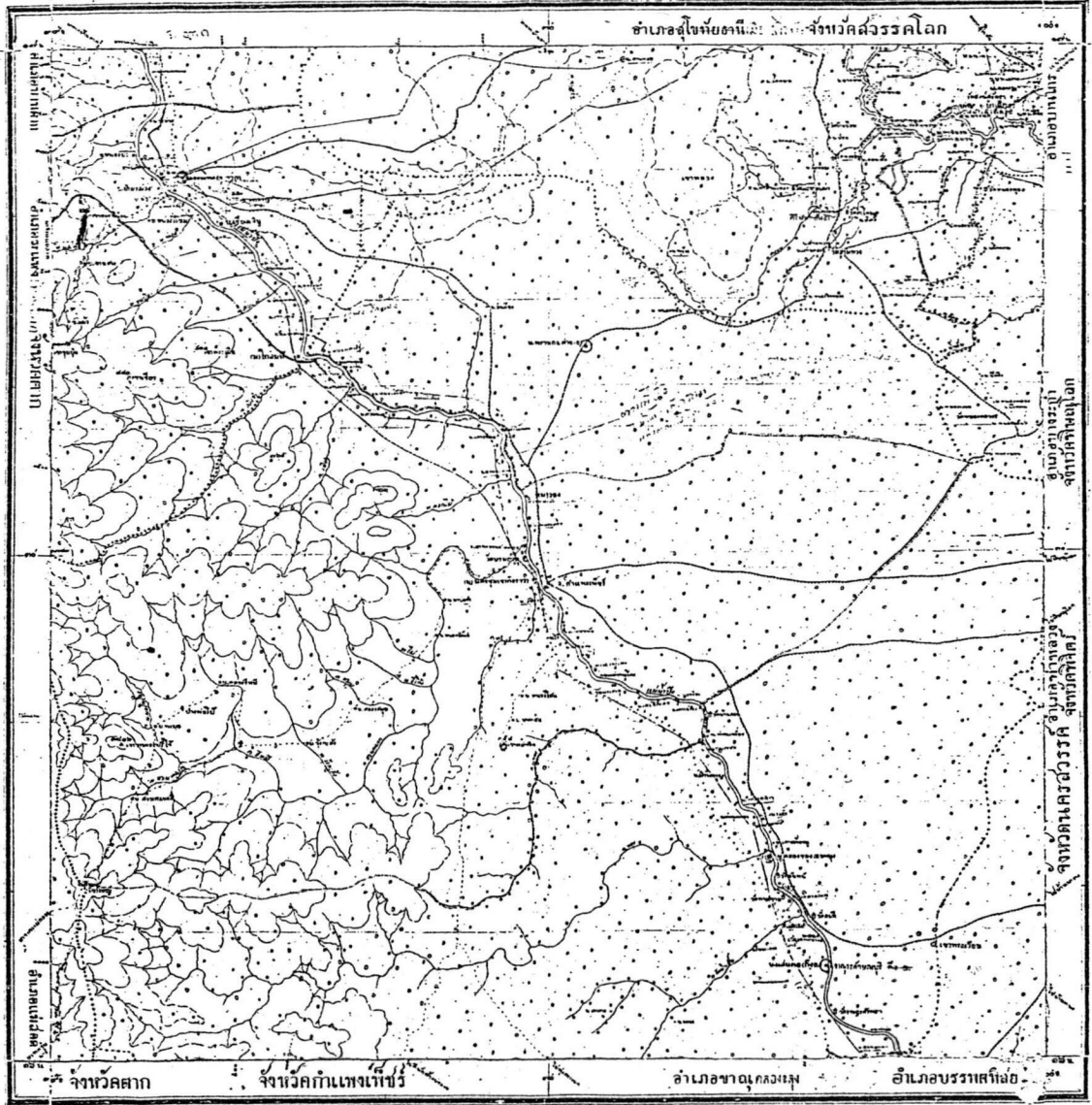
เมื่อสมเด็จพระพุทธยอดฟ้าขึ้นครองราชย์ใน พ.ศ. 2328 ตรงกับสมัยพระเจ้าปดุง พม่ายกทัพใหญ่มาอีกครั้งหนึ่งในขณะนั้นยังไม่ทันที่จะสิ้นผู้หัวเมืองเหนือซึ่งเสียหายจากสงครามจึงโปรดให้ทั้งเมืองเหนือทั้งหมด และให้หรือกำแพงเมืองป้อมต่างๆ เพื่อไม่ให้พม่ายึดเป็นที่มั่นได้ พม่ายกทัพมาถึง 9 ทัพ โดยทัพหนึ่งเข้ามาทางด่านแม่ละเมา แขวงเมืองตาก ตีหัวเมืองเหนือทางริมแม่น้ำปิง ตั้งแต่เมืองตาก กำแพงเพชร ในภายหลังที่ได้รับชัยชนะแก่พม่า สมเด็จพระพุทธยอดฟ้า จึงให้ตั้งหัวเมืองเหนือขึ้นใหม่ จัดระบบการปกครองใหม่โดยให้เลิกมณฑลฝ่ายเหนือและเมืองนระฮามหานคร แล้วจัดหัวเมืองเป็นเมืองชั้นต่อกรุงเทพ แบ่งเป็นเมืองชั้นเอก โท ศรี จะมีเมืองชั้นใน (เรียกว่าเมืองจัตวา) เมืองชั้นเอก โท ศรี จะมีเมืองเล็กๆ มาขึ้นอยู่กับหัวเมืองชั้นในทางหัวเมืองเหนือจึงมีเมืองนิคมโลกเป็นเมืองชั้นเอกและเมืองสุโขทัย กำแพงเพชร สวรรคโลก ตาก และนิจิตร เป็นเมืองชั้นโทและตรี

แผนที่และภาพถ่ายทางอากาศของบางปูระลอก

กำแพงเพชร

๓๐๖-๒๗๓

สำหรับใช้เวลากลาง



พื้นที่ชนบท		พื้นที่เมือง		พื้นที่ชลประทาน		พื้นที่ป่าไม้	
พื้นที่ราบ	พื้นที่ลาดชัน	พื้นที่ราบ	พื้นที่ลาดชัน	พื้นที่ชลประทาน	พื้นที่ป่าไม้	พื้นที่ป่าไม้	พื้นที่ป่าไม้
พื้นที่ราบ	พื้นที่ลาดชัน	พื้นที่ราบ	พื้นที่ลาดชัน	พื้นที่ชลประทาน	พื้นที่ป่าไม้	พื้นที่ป่าไม้	พื้นที่ป่าไม้
พื้นที่ราบ	พื้นที่ลาดชัน	พื้นที่ราบ	พื้นที่ลาดชัน	พื้นที่ชลประทาน	พื้นที่ป่าไม้	พื้นที่ป่าไม้	พื้นที่ป่าไม้
พื้นที่ราบ	พื้นที่ลาดชัน	พื้นที่ราบ	พื้นที่ลาดชัน	พื้นที่ชลประทาน	พื้นที่ป่าไม้	พื้นที่ป่าไม้	พื้นที่ป่าไม้

แผนที่ 3.3 แผนที่จังหวัดกำแพงเพชร ปี 2467

ใน พ.ศ. 2438 พระบาทสมเด็จพระจุลจอมเกล้าเจ้าอยู่หัว ทรงเปลี่ยนรูปแบบการปกครองเสียใหม่ เป็นแบบเทศาภิบาล ให้รวมหัวเมืองต่างๆ ขึ้นเป็นมณฑล มีข้าหลวงเทศาภิบาลปกครอง ทางหัวเมืองเหนือมี 2 มณฑลคือมณฑลพิษณุโลก มีเมืองขึ้น 5 เมืองคือพิษณุโลก สุโขทัย อุดรดิษฐ์ สวรรคโลก และนิจิตร ตั้งที่ว่าการมณฑลที่เมืองพิษณุโลก ต่อมาอีกราว 10 ปี ได้โอนเมืองเพชรบูรณ์และหล่มสักมารวมอยู่ด้วย อีกมณฑลหนึ่งคือมณฑลนครสวรรค์ มีเมืองขึ้น 8 เมืองคือ ชัยนาท สรรคบุรี มโนรมย์ อุทัยธานี พยุหะคีรี นครสวรรค์ กำแพงเพชร และตาก ตั้งที่ว่าการที่เมืองนครสวรรค์

ใน พ.ศ. 2476 ในรัชกาลสมเด็จพระปกเกล้าเจ้าอยู่หัว ทรงประกาศใช้พระราชบัญญัติว่าด้วยระเบียบราชการบริหารแห่งราชอาณาจักรสยามยกเลิกมณฑลทั่วพระราชอาณาจักรและแบ่งราชการบริหารส่วนภูมิภาคออกเป็นจังหวัด เมืองต่างๆ ในมณฑลพิษณุโลกและมณฑลนครสวรรค์ กำแพงเพชร จึงแยกตัวออกเป็นจังหวัดตั้งแต่นั้นมา

3.3 สภาพแวดล้อมกายภาพเมือง

3.3.1 การเติบโตของชุมชน

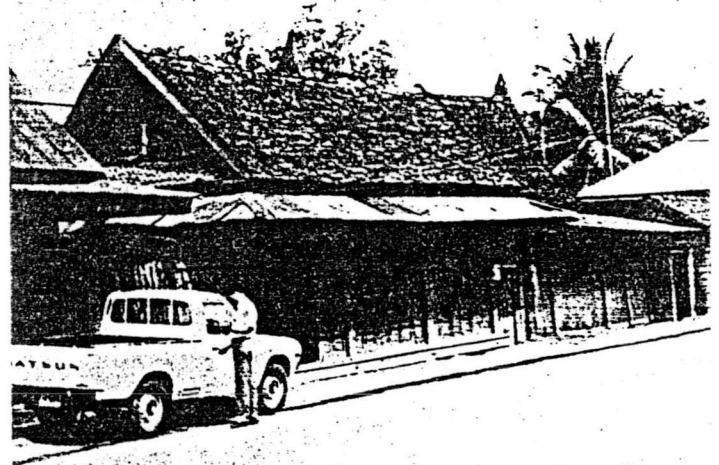
ก่อนสงครามโลกครั้งที่ 2 ชุมชนเมืองกำแพงเพชรประกอบด้วยศูนย์กลางชุมชน 2 ศูนย์ คือ ศูนย์กลางชุมชนตรงบริเวณตลาดสด ร้านค้าและท่าเรือ ทางฝั่งตะวันออกของแม่น้ำปิง ซึ่งตั้งอยู่บริเวณหน้าวัดบางและบริเวณทางทิศตะวันออกของวัด ส่วนอีกศูนย์กลางหนึ่งตั้งอยู่ตรงบริเวณจุดตัดระหว่างถนนพหลโยธินกับคลองสวนหมาก ซึ่งอยู่ทางฝั่งตะวันตกของลำน้ำปิง การเดินทางระหว่างชุมชนทั้งสองใช้เรือเป็นพาหนะข้ามระหว่างท่าที่วัดพระบรมธาตุ และท่าหลังที่ว่าการอำเภอ เนื่องจากยังไม่มีถนนตัดข้ามลำน้ำปิงเหมือนในปัจจุบัน

ในสมัยนั้นศูนย์กลางชุมชนทางฝั่งตะวันตก (นครชุม) การทำการค้าขายและการขนส่งค่อนข้างจะได้เปรียบศูนย์กลางชุมชนทางฝั่งตะวันออก (หน้าวัดบาง) เนื่องจากที่ท่าเลที่ตั้งอยู่ใกล้ทางหลวงแผ่นดินและมีทางน้ำสัญจรทั้งภายในและภายนอก ซึ่งเป็นท่าเล็กที่เหมาะสมแก่การค้าขายและขนถ่ายสินค้า มีการติดต่อกับจังหวัดตาก สุโขทัย มีการขนถ่ายสินค้า เช่น ข้าว ไม้ และของป่า ล่องเรือไปทางใต้ พร้อมทั้งขนส่งสินค้าจำเป็น เช่น กะปิ น้ำปลา น้ำมันก๊าดจากนครสวรรค์ขึ้นมาขายที่นครชุม โดยพ่อค้าชาวจีน ซึ่งบางคนได้มาตั้งรกรากอยู่ที่นครชุม เส้นทางการคมนาคมทางบกภายในนครชุมมีอยู่เพียงเส้นเดียวคือ ถนนนครชุมในปัจจุบัน ถนนนครชุมนี้ในอดีตเป็นทางเกวียนเชื่อมระหว่างศูนย์กลางของชุมชน คือ บริเวณที่เป็นที่ตั้งของตลาดและวัดพระบรมธาตุ ซึ่งเป็นศูนย์กลางทางศาสนาที่ยิ่งใหญ่ในสมัยนั้น แต่ต่อมาภายหลังสงครามโลกครั้งที่ 2 ยุติลง ได้มีการตัดถนนแยกจากพหลโยธินพร้อมทั้งสร้างสะพานข้ามแม่น้ำปิงมาทางฝั่งตะวันออก มุ่งสู่จังหวัดในภูมิภาคแถบภาคเหนือ การพัฒนาทางด้านธุรกิจการค้าได้ย้ายเทมาสู่ฝั่งตะวันออกมากยิ่งขึ้น ประกอบกับทางฝั่งตะวันออกเป็นศูนย์กลางทางราชการอยู่แต่เดิม ดังนั้นการพัฒนาในระยะหลังไม่ว่าจะเป็นทางด้านสาธารณสุข และการบริการสาธารณะต่าง ๆ ได้เน้นมาทางฝั่งตะวันออกเป็นส่วนใหญ่

ต่อมาในชุมชนเมืองกำแพงเพชร มีโครงการสร้างวิทยาลัยครูกำแพง-
เพชร การถมชายฝั่งแม่น้ำปิงทางฝั่งตะวันออกที่ต้นเขินให้เป็นสวนสาธารณะขนาดใหญ่ การตัดทาง
หลวงแผ่นดินหมายเลข 115 ไปยังจังหวัดนิจิตรมีผลทำให้เมืองกำแพงเพชรมีการขยายตัวทาง
ด้านธุรกิจการค้ามากยิ่งขึ้น โดยขยายตัวมาทางทิศใต้ของบริเวณเดิม และบริเวณริมถนนทางหลวง
แผ่นดินหมายเลข 115

3.3.2 ลักษณะการตั้งถิ่นฐาน

หลังจากสมัยรัชกาลที่ 5 เป็นต้นมาที่มีการปฏิรูปการปกครองแบบมณฑล
พร้อมกับการขยายตัวทางเศรษฐกิจจากการทำป่าไม้ในภาคเหนือ จึงมีการสร้างศูนย์ราชการบน
พื้นที่เมืองเก่า มีการขยายตัวของอาคารที่นักอาศัยและร้านค้าทางตอนล่างของลำน้ำตามถนนเทศา
และถนนราชดำเนิน ซึ่งเป็นถนนสายสำคัญของเมืองที่พระยาวิเชียรปราการ ตัดรับเสด็จพระบาท
สมเด็จพระจุลจอมเกล้าเจ้าอยู่หัว อาคารเหล่านี้ส่วนใหญ่ไม่ถาวร สร้างด้วยไม้สัก มีทั้งทรง
จั่วแบบไทยและแบบปั้นหย่าที่มีหน้าต่างบานประตูและลวดลายศิลปกรรมตะวันตกที่แพร่เข้ามาในช่วง
นั้น ดังนั้นอาคารที่นักอาศัยและร้านค้าในบริเวณนี้ ไม่มีลักษณะเด่นเฉพาะตัวที่แตกต่างจากจังหวัดอื่น
เท่าใดนัก แต่อย่างไรก็ตามจะเห็นว่าอาคารขนาดเล็กขึ้นเตี้ยและสองชั้นส่วนใหญ่ที่เป็นหลังโตดๆ
ไม่ได้ติดต่อกันเหล่านี้ สะท้อนให้เห็นถึงการตั้งถิ่นฐานใหม่ในช่วงต่อมา



ภาพที่ 3.7 ถนนเทศาและถนนราชดำเนินย่านที่มีการตั้งถิ่นฐานและอาคารแบบสถาปัตยกรรมในช่วงกรุงรัตนโกสินทร์ตอนต้น

การตั้งถิ่นฐานบนฝั่งนครชุม มีการตั้งบ้านเรือน เริ่มจากบริเวณปากคลองสวนหมากขนานไปกับลำน้ำปิง บริเวณนี้มีรูปแบบอาคารที่นักอาศัยและร้านค้าร่วมสมัยกับฝั่งตะวันออกบนบริเวณถนนเทศาและถนนราชดำเนิน นอกจากนี้ลักษณะการตั้งถิ่นฐานที่ขนานไปกับลำน้ำปิง จึงทำให้อาคารตั้งประชิดต่อเนื่องไปกับโบราณสถานที่เป็นคันดินกำแพงเมือง

ต่อมาในปัจจุบัน บริเวณที่เป็นหลักของชุมชนเมืองในปัจจุบันแล้วขยายต่อเนื่องมาทางตอนใต้ของลำน้ำปิงต่อจากชุมชนช่วงสมัยรัตนโกสินทร์ตอนต้น ซึ่งครอบคลุมพื้นที่มากกว่าบริเวณอื่น ๆ และขยายตัวเพิ่มขึ้นเรื่อย ๆ ประกอบด้วยอาคารที่นักอาศัยและร้านค้า อาคารที่นักอาศัยส่วนใหญ่เป็นบ้านเดี่ยว ส่วนอาคารร้านค้าส่วนใหญ่เป็นตึกแถวซึ่งใช้ประกอบการค้า และในขณะที่เดียวกันก็สามารถใช้พักอาศัยได้ นอกจากนี้อาคารร้านค้ายังประกอบด้วย ตลาด โรงแรม ฯลฯ ซึ่งมีขนาดใหญ่แตกต่างจากอาคารอื่น ๆ เหมือนกับโรงพยาบาล โรงเรียน และอาคารอื่น ๆ

แต่อย่างไรก็ตามอาคารต่าง ๆ เหล่านี้ ที่สร้างในสมัยปัจจุบันมีลักษณะเช่นเดียวกับอาคารทั่ว ๆ ไป ลักษณะรูปแบบของอาคารเหล่านี้จึงแสดงให้เห็นเอกลักษณ์ของจังหวัดกำแพงเพชรน้อยมาก แต่มีบทบาทสูงต่อการพัฒนาทางเศรษฐกิจ ด้วยเหตุนี้บริเวณนี้จึงเป็นพื้นที่ที่ควรให้มีการพัฒนาได้มาก โดยมีข้อจำกัดน้อยและเป็นข้อจำกัดพื้นฐานทั่วไป เช่น สภาวะแวดล้อม การจราจร ปัญหาผังเมือง เป็นต้น

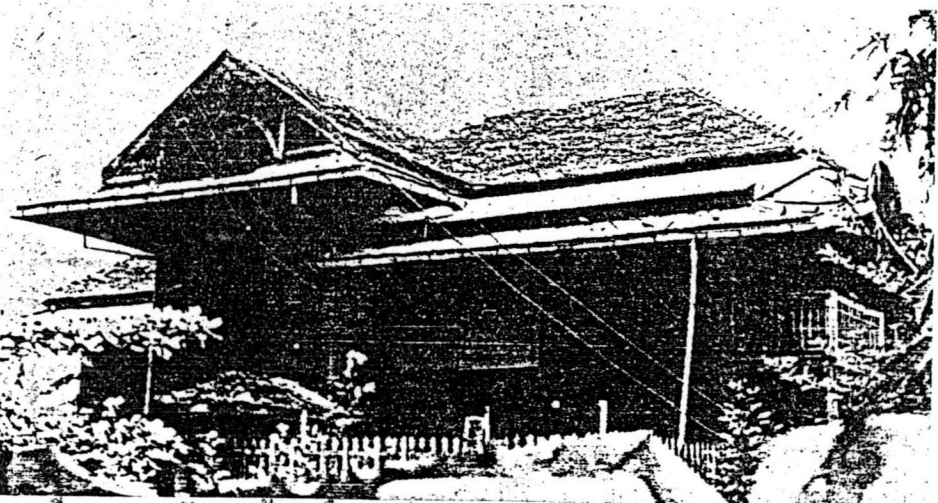
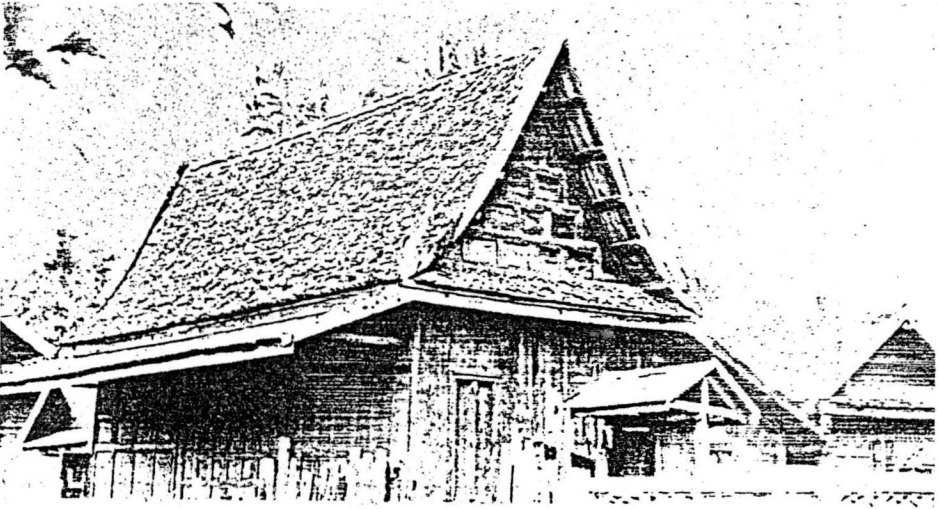
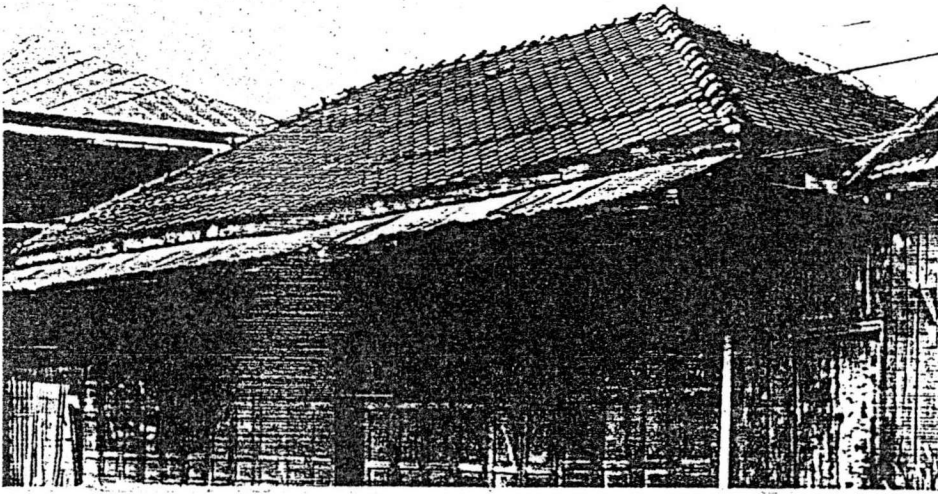
พื้นที่บริเวณชุมชนนครชุม ที่พัฒนาต่อเนื่องมาจากช่วงสมัยรัตนโกสินทร์ตอนต้น โดยเฉพาะอย่างยิ่งบริเวณทางเข้าจากทางหลวงหมายเลข 1 (พหลโยธิน) ที่เป็นศูนย์กลางชุมชน พื้นที่บริเวณนี้ประกอบด้วยอาคารนักอาศัยและร้านค้าที่ใช้พักอาศัยได้ในขณะที่เดียวกัน โดยมีลักษณะเป็นตึกแถว เช่นเดียวกับพื้นที่บริเวณที่เป็นหลักของชุมชนทางฝั่งตะวันออกของลำน้ำปิงรวมทั้ง อาคารอื่น ๆ ด้วย เนื่องจากไม่มีลักษณะเฉพาะเป็นของตนเอง

อย่างไรก็ตามทั้งสองพื้นที่ก็มีลักษณะที่แตกต่างกัน คือ พื้นที่หลักฝั่งตะวันออกมีการขยายตัวต่อเนื่องมาจากพื้นที่ช่วงสมัยรัตนโกสินทร์ จึงมีลักษณะแยกขาดออกจากส่วนที่เป็นเมืองเก่าค่อนข้างชัดเจน แต่ในฝั่งนครชุมการขยายตัวหลอมกับตัวเมืองเก่าเดิม ซึ่งบางส่วนทับกับโบราณสถาน

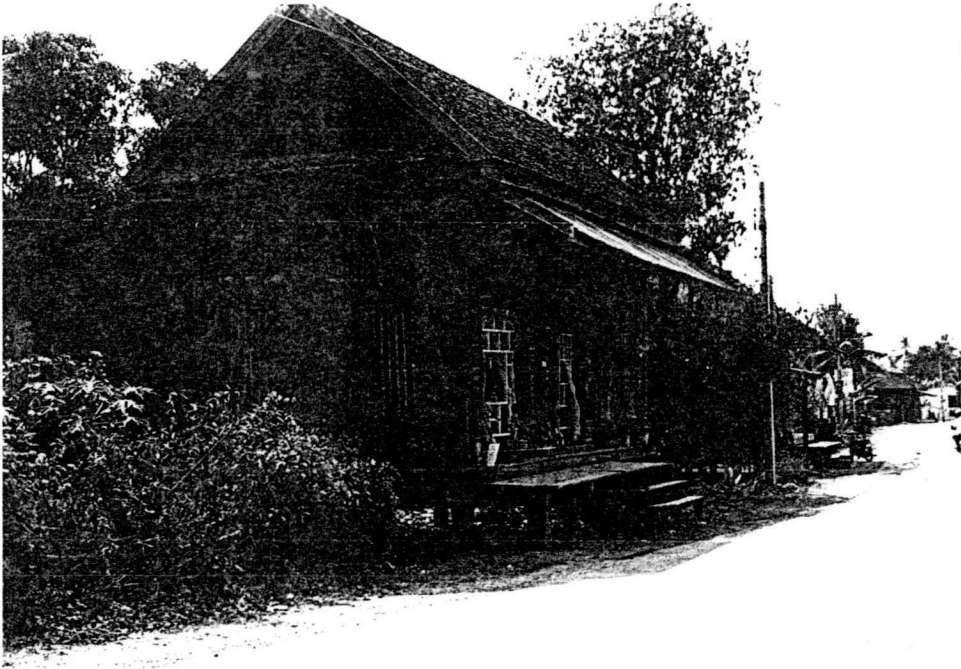
3.3.3 รูปแบบทางสถาปัตยกรรม

ก. ย่านกลุ่มเรือนร้านค้า และย่านนักอาศัยที่มีการตั้งถิ่นฐานมาตั้งแต่สมัยอดีต โดยใช้เป็นที่ทำธุรกิจการค้าและเป็นที่อยู่อาศัย เมื่อพิจารณาจากลักษณะทางกายภาพที่แตกต่างกันของกลุ่มสถาปัตยกรรม ประกอบกับแนวถนนซึ่งมีหลักฐานการตั้งถิ่นฐานในอดีต พบการจับกลุ่มของย่านอาคารร้านค้า ทั้งสองฝั่งของลำน้ำปิง ดังนี้

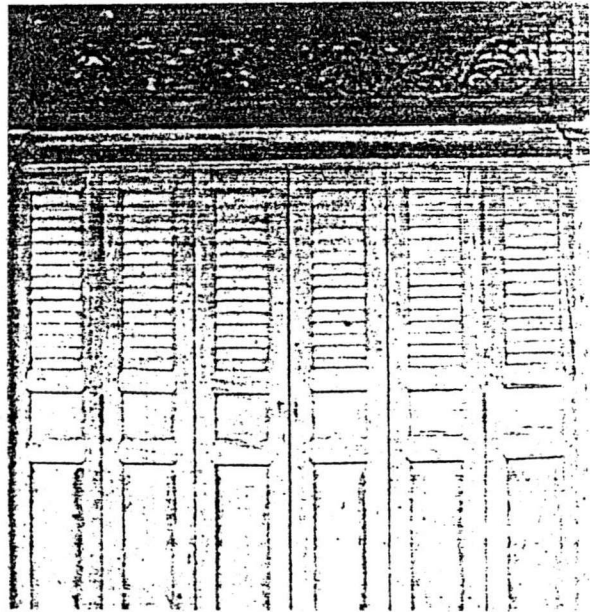
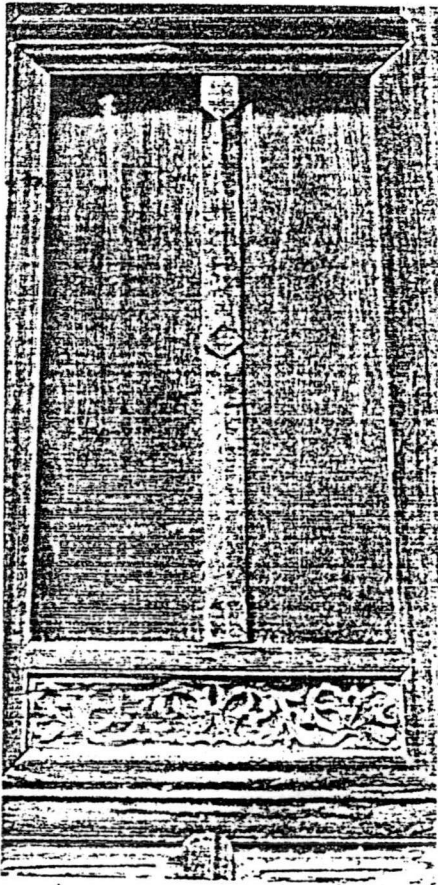
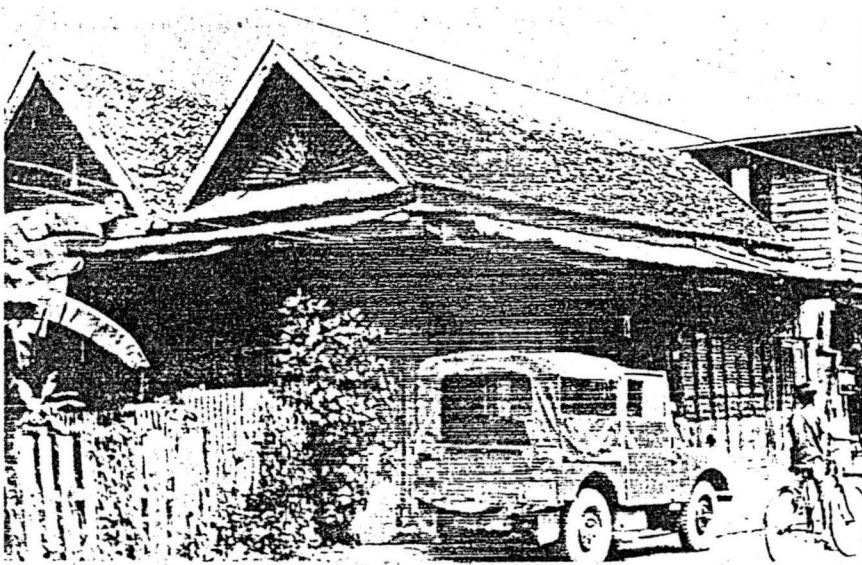
บริเวณกลุ่มร้านค้าทางฝั่งตะวันออกของลำน้ำปิง หมายถึงอาคารร้านค้าบริเวณสองข้างถนนเทศาและถนนราชดำเนิน ช่วงตั้งแต่บริเวณมุมกำแพงเมืองเก่าจนถึงบริเวณที่ตัดกันของถนนเจริญสุขด้านทิศตะวันออก บริเวณนี้มีการกระจุกตัวของกลุ่มอาคารที่มีลักษณะคล้ายคลึงกันโดยเฉพาะบนถนนเทศา ซึ่งมีความสัมพันธ์โดยตรงกับแนวชายฝั่งแม่น้ำปิงด้านตะวันตกเดิม



ภาพที่ 3.8 ลักษณะบ้านเรือนในช่วงกรุงรัตนโกสินทร์ตอนต้น (เมืองท่าแพงเพชร)



ลักษณะบ้านเรือนในช่วงกรุงรัตนโกสินทร์ตอนต้น (เมืองนครชุม).



ภาพที่ 3.9 ลวดลายและองค์ประกอบทางสถาปัตยกรรมในช่วงกรุงรัตนโกสินทร์ตอนต้น

บริเวณกลุ่มอาคารร้านค้าทางฝั่งตะวันตกของลำน้ำปิง หมายถึง กลุ่มอาคารบนถนนนครชุม ช่วงตั้งแต่สะพานกำแพงเพชร ผ่านวัดพระบรมธาตุ ไปทางคลองสวนหมาก ชานไปกับลำน้ำปิง บริเวณนี้มีอาคารดังกล่าวเหลืออยู่เล็กน้อย ตั้งแต่บริเวณหน้าวัดพระบรมธาตุไปจนถึงคลองสวนหมาก แต่ไม่กระจุกตัวเป็นกลุ่มเท่าใดนักและจะมีอยู่บนถนนนครชุมทั้งสองฝั่งเป็นส่วนใหญ่

ข. ลักษณะทางสถาปัตยกรรม

ของอาคารที่เป็นที่อยู่อาศัย และกลุ่มเรือนร้านค้าใน เขตชุมชนเมืองกำแพงเพชร สามารถจำแนกตามลักษณะรูปทรงของหลังคาออกได้เป็น 3 ลักษณะ คือ

กลุ่มหลังคาทรงปั้นหยา (Hip Roof) หรือจั่วล้มเป็นกลุ่มอาคารที่มีลักษณะเด่นของหลังคา อาคารที่มีทรงหลังคาเรือนชนิดที่ยกเป็นสันสูง เป็นชายคายื่นโดยรอบทรงปั้นหยา รูปทรงหลังคาทรงปั้นหยาชั้นสองชั้น ความลาดเอียงของหลังคาประมาณ 45 องศา มักใช้กระเบื้องดินเผาสีธรรมชาติมุงหลังคา อาคารหลังคาทรงปั้นหยาในเขตเทศบาลเมืองกำแพงเพชร ได้แก่ กลุ่มอาคารห้องแถว บริเวณถนนเทศา ตั้งแต่ซอยเทศา 6 จนถึงถนนเทศา อาคารจะกระจายอยู่สองฝากถนน โดยเฉพาะทางฝั่งตะวันตกของถนนเทศา

กลุ่มอาคารหลังคาหน้าจั่ว แบ่งเป็น 2 ประเภท คือ อาคารหลังคาหน้าจั่วทรงไทย ซึ่งจะมีลักษณะหลังคาเป็นหน้าจั่วยอดแหลม ชายบ้านลมสองข้างมีตัวหงา และอาคารหลังคาลักษณะคล้ายหีบหน้าจั่วทรงไทย แต่ยอดจั่วจะไม่แหลมสูงและไม่มีตัวหงา ทั้งสองประเภทนิยมมุงหลังคาด้วยกระเบื้องมอญ อาคารดังกล่าวจะพบได้ตามแนวถนนราชดำเนินและถนนเทศา

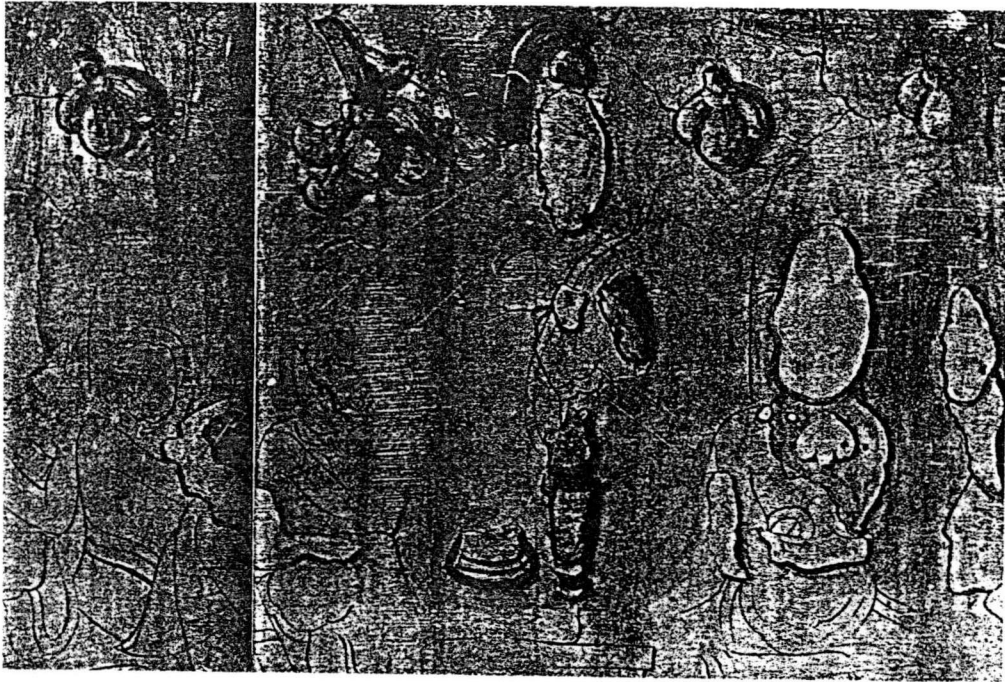
กลุ่มอาคารหลังคาทรงมนิลา ได้แก่ อาคารที่นำเอารูปทรงของหลังคาทั้งทรงปั้นหยาและทรงจั่วมาผสมผสานกัน

การก่อสร้างส่วนใหญ่เป็นอาคารหนึ่งชั้น และสองชั้น โครงสร้างเป็นลักษณะเสาปักคานไม้ โดยพื้นไม้ยกสูงจากระดับถนนพอสมควร วัสดุก่อสร้างใช้ไม้เป็นส่วนใหญ่ ลวดลายประดับ เน้นการประดับด้านหน้าและด้านข้าง ส่วนที่ใกล้ถนน โดยเฉพาะประตูบานเฟี้ยม และช่องแสงเหนือบานประตู เป็นลวดลายแบบตะวันตกถ้ามีการเจาะช่องหน้าต่างด้านข้างโดยรอบข้างนอกมีการใช้ลวดลายไม้ลายเดียวกับด้านหน้าในส่วนใต้บานหน้าต่าง

4. ความสำคัญด้านประวัติศาสตร์ และการจัดกลุ่มโบราณสถานเพื่อการอนุรักษ์

4.1 ความสำคัญทางด้านประวัติศาสตร์และบทบาทของโบราณสถานเมืองกำแพงเพชร

จากการศึกษาความเป็นมาทางประวัติศาสตร์ ของโบราณสถานเมืองกำแพงเพชร ที่ได้กล่าวมาแล้วข้างต้น สามารถสรุปความสำคัญทางประวัติศาสตร์และโบราณสถานเพื่อการอนุรักษ์ได้ดังนี้ คือ



ภาพที่ 3.10 ศิลปกรรม-พระพุทธรูป และปูนปั้นของเมืองกำแพงเพชร



1) กำแพงเพชรเป็นชุมชนที่เติบโตอย่างต่อเนื่อง เป็นเมืองที่มีพัฒนาการมาตลอดไม่เคยร้าง

2) เป็นชุมชนที่มีความเจริญทางด้านศิลปะ สถาปัตยกรรม เทคนิคการก่อสร้าง อยู่ในระดับสูง มีเอกลักษณ์เฉพาะของตัวเอง

ชุมชนเมืองกำแพงเพชรเป็นชุมชนโบราณที่มีการสืบเนื่องทางศิลปวัฒนธรรม มาโดยตลอดจากอดีตจนถึงปัจจุบัน และยังเป็นเมืองที่รวมเอาวัฒนธรรมของอิทธิพลสายต่าง ๆ ทั้งวัฒนธรรมที่เกี่ยวกับวิถีชีวิตความเป็นอยู่ ประเพณี ตลอดจนศิลปกรรมที่ได้ผสมผสานจนมีลักษณะเป็นเฉพาะของตนเอง โดยเฉพาะอย่างยิ่งงานสถาปัตยกรรม

3) เป็นชุมชนที่มีบทบาทสำคัญ ทั้งในระดับเมือง และระดับโบราณสถาน

3.1) บทบาทในระดับเมือง

เมืองกำแพงเพชรประกอบด้วยชุมชน 2 ชุมชน ครอบคลุมพื้นที่สองฝั่งแม่น้ำปิงทั้งด้านตะวันตกและตะวันออก ซึ่งแท้จริงแล้วนับเป็นชุมชนเดียวกัน แต่ความสำคัญของเมืองจะอยู่บนพื้นที่ฝั่งใดนั้น จะเปลี่ยนแปลงไปตามยุคสมัยตามหลักฐานทางประวัติศาสตร์ พบว่าชุมชนเมืองกำแพงเพชร มีบทบาทที่สำคัญในระดับเมืองอยู่ 2 ประการด้วยกัน คือ

บทบาททางด้านการปกครอง

เมืองกำแพงเพชรในอดีตมีฐานะของเมืองเป็นเมืองลูกหลวง ในสมัยสุโขทัยเป็นเมืองพระยามหานคร และเป็นเมืองยุทธศาสตร์ในสมัยอยุธยา ฐานะของเมืองที่เปลี่ยนแปลงไปตามยุคสมัยนี้ แสดงถึงบทบาทของเมืองทางด้านการปกครองด้วยกล่าวคือ ในสมัยสุโขทัยมีเมืองนครชุม ทางฝั่งตะวันตกของแม่น้ำปิงมีฐานะเป็นเมืองท่า และเมืองหน้าด่านขึ้นลูกหลวงของเมืองสุโขทัย ซึ่งขอบข่ายทางด้านการปกครองของเมืองนครชุมยังครอบคลุมไปถึงกลุ่มเมือง และชุมชนต่างๆ ในลุ่มแม่น้ำปิงตอนนี้อีกด้วย ดังนั้นจึงพบว่ามีสถาปัตยกรรมร่วมกันกับเมืองนครชุมปรากฏอยู่ในเมืองอื่น ๆ ด้วย เช่น เดียวกัน เช่น เจดีย์ทรงพุ่มข้าวบิณฑ์ ที่วัดวังพระธาตุ เมืองไตรตรังษ์ เจดีย์ทรงพุ่มข้าวบิณฑ์ที่วัดกะโลทัย นอกเมืองกำแพงเพชร (ชากังราว) และกลุ่มวัดทางด้านทิศตะวันออกของเมืองชากังราว

ต่อมาในช่วงปลายสมัยสุโขทัยต่อกับสมัยอยุธยา ศูนย์กลางของการปกครองบ้านเมืองในกลุ่มนี้ได้ย้ายเมืองไปตั้งอยู่ในที่ใหม่บนฝั่งตะวันออกของแม่น้ำปิงซึ่งเป็นที่เหมาะสมทั้งทางด้านยุทธภูมิและธรรมชาติ ดังนั้นจะเห็นได้ว่าตำแหน่งที่ตั้งของเมืองกำแพงเพชรมีความสำคัญตามการเปลี่ยนแปลงทางประวัติศาสตร์มาโดยตลอดคือ ตั้งอยู่ในตำแหน่งที่เป็นชัยภูมิอันเหมาะสมแก่การแสดงอำนาจอาณาเขตของอาณาจักรสุโขทัย และต่อมาในสมัยอยุธยาก็ได้ใช้กำแพงเพชรเป็นเมืองยุทธศาสตร์ที่ช่วยควบคุมเมืองต่าง ๆ ในแคว้นสุโขทัย จากนั้นความสำคัญของฐานะเมืองก็ค่อยๆ ลดบทบาทลง แต่ในขณะเดียวกันเมื่อมีศึกสงครามขึ้นเมื่อใดกำแพงเพชรก็จะถูกใช้เป็นเมืองสำหรับพักพล และจัดพลทุกครั้งไป

บทบาททางด้านศาสนา

กำแพงเพชรเป็นเมืองร่วมสมัยกับสุโขทัยและได้ชื่อว่าเป็นดินแดนทองของพระบวรพุทธศาสนา โดยเฉพาะอย่างยิ่งในสมัยพระมหาธรรมราชาลิไท ซึ่งได้นำพระบรมธาตุ

และหน้าพระศรีมหาโพธิ์จากลังกาทวีป มาประดิษฐานในบริเวณพระอารามเมืองนครชุม นอกจากนี้ ความสำคัญของพระพุทธรูปศาสนาในระดับเมือง พบว่ามีการติดต่อระหว่างเมืองเกี่ยวกับกิจกรรมทาง ศาสนาอยู่เสมอ เช่น การอัญเชิญพระสังฆราชมาจากลังกาเพื่อเผยแผ่พุทธศาสนาให้แพร่หลายและ หลักฐานสำคัญที่แสดงถึงความเจริญรุ่งเรืองทางศาสนาหรือวัดในพระพุทธรูปศาสนาเป็นส่วนใหญ่ ซึ่งใน ระดับโบราณสถานเองศาสนสถานเหล่านี้ก็ยังเป็นศูนย์กลางของการประกอบกิจกรรมสำคัญต่างๆ ใน เขตเมือง และสะท้อนให้เห็นถึงวิถีชีวิตความเป็นอยู่ของประชาชนในเมือง

3.2) บทบาทของโบราณสถาน

โบราณสถานประเภทวัด

การสร้างเมืองในสมัยโบราณจำเป็นต้องสร้างหลักประธานของเมือง โดยเฉพาะอย่างยิ่งเมืองที่นับถือพระพุทธรูปศาสนา เมืองกำแพงเพชรก็เช่นเดียวกัน ดังนั้นจึงพบร่อง รอยโบราณสถานส่วนใหญ่เป็นวัดในพระพุทธรูปศาสนาที่มีบทบาทสำคัญสืบเนื่องต่อกันมาจวบจนปัจจุบันคือ

1) เป็นศูนย์กลางซึ่งประชาชนใช้เป็นทั้งรวมตัวทำกิจกรรม และเป็น ที่พึ่งทางใจ

2) เป็นศูนย์กลางของกิจกรรมประชาชนในงานประเพณี

3) เป็นแหล่งศึกษาค้นคว้าทางศิลปะและช่างต่าง ๆ

4) เป็นสถานที่ท่องเที่ยวพักผ่อนหย่อนใจ

5) เป็นศูนย์กลางบริการชุมชนเฉพาะเรื่อง

6) เป็นเอกลักษณ์เฉพาะของเมือง

โบราณสถานที่ทำหน้าที่เป็นศูนย์กลางการปกครอง

ในอดีตสมัยสุโขทัย-อโยธยา มีศูนย์กลางทางด้าน การปกครองในระดับ เมืองหรือในระดับท้องถิ่นอยู่ในบริเวณพระราชวัง ซึ่งมีร่องรอยของโบราณสถานเหลือเพียงสระน้ำ ขนาดใหญ่ที่เรียกว่า สระมน อยู่ในเขตกำแพงเมือง (เขตคามวาสี) ซึ่งสันนิษฐานว่าเดิมคงเป็น อาคารไม้ มีร่องรอยกำแพงที่ล้อมรอบ ต่อมาในสมัยกรุงรัตนโกสินทร์ ช่วงรัชสมัยรัชกาลที่ 5- รัชกาลที่ 6 เมืองกำแพงเพชรบางส่วนได้ถูกรื้อถอนลงเพื่อสร้างศาลากลางจังหวัด ศาลจังหวัด และหอทะเบียนที่ดิน เพื่อเป็นศูนย์กลางของการปกครองในระยะต่อมาจนปัจจุบัน

4) กำแพงเพชรเป็นเมืองที่มรดกของโบราณสถานแสดงถึงความเจริญรุ่งเรือง อันสูงสุดไปจนถึงความรกร้างและปรักหักพังของเมืองเป็นที่สุด ซึ่งนับเป็นทรัพยากรทางประวัติศาสตร์ อันน่าภาคภูมิใจของประชาชนในท้องถิ่นจนถึงระดับประเทศ จึงได้จัดให้มีโครงการอุทยานประวัติ- ศาสตร์ และความสำคัญนี้ยังมีความสำคัญในระดับนานาชาติ โดยได้ถูกประกาศให้เป็นหนึ่งในมรดก โลก

4.2 การจัดกลุ่มโบราณสถาน

4.2.1 โบราณสถานและการกระจายตัว

ก. ย่านทางประวัติศาสตร์

กำแพงเพชรเป็นเมืองสำคัญเมืองหนึ่งในสมัยสุโขทัย จึงมีคติใน การสร้างเมืองในลักษณะเดียวกัน คือ บริเวณภายในกำแพงเมือง หรือเขตคามวาสี มีการสร้าง

อาคารสาธารณะ คือ วัด เพื่อประกอบกิจกรรมที่เกี่ยวกับการบ้านการเมือง ส่วนนอกกำแพงหรือ ส่วนนอกกำแพงเมืองหรือเขตอรัญญิก (เขตวัดป่า) มีการสร้างวัดอีกกลุ่มหนึ่งไว้ประกอบกิจกรรม ที่เกี่ยวกับการศึกษา และการปฏิบัติกิจกรรมทางนุทธศาสนาย่านประเวศศาสตร์ที่มีหลักฐานทางด้าน โบราณสถานในเขตชุมชนเมือง จึงแบ่งออกเป็น

ฝั่งตะวันตกของแม่น้ำปิง

- 1) เมืองนครชุม
- 2) อรัญญิก เมืองนครชุมและเมืองทางฝั่งตะวันตกของแม่น้ำปิง
- 3) การตั้งถิ่นฐานบ้านเรือน

ฝั่งตะวันออกของแม่น้ำปิง

- 1) เมืองช้างกราว (กำแพงเพชร)
- 2) อรัญญิกเมืองช้างกราว
- 3) โบราณสถานนอกกำแพงเมือง และเขตอรัญญิกทางฝั่งตะวันออก
- 4) การตั้งถิ่นฐานยุคสมัยกรุงรัตนโกสินทร์ตอนต้น (ร.4-ร.5)

ข. สารูปของเมืองในอดีต

ชุมชนเมืองทางฝั่งตะวันตกของแม่น้ำปิง

- 1) ย่านของเมือง

นครชุม และไตรตรังษ์เป็นเมืองบนฝั่งตะวันตกของแม่น้ำปิง โดสมันนครชุม เป็นเมืองหลักที่สำคัญว่า อันเห็นได้จากขนาดของเมืองที่ใหญ่กว่า มีความต่อเนื่อง ของบทบาทและการใช้พื้นที่ในบริเวณต่อมาจนถึงปัจจุบัน บริเวณทางประวัติศาสตร์สามารถแยกออก เป็น 2 ส่วนใหญ่ ๆ คือ พื้นที่เมืองหรือตัวเมืองที่ตั้งอยู่ในกำแพงเมือง และพื้นที่ภายนอกโดยรอบ อันเป็นที่ตั้งถิ่นฐานเพื่อการพักอาศัยและการเกษตรกรรม ตำแหน่งที่ตั้งของเมืองนี้มีภูมิสภาพทางภูมิ ศาสตร์ที่ต่างจากพื้นที่โดยรอบ คือ ส่วนใหญ่จะตั้งอยู่บนพื้นที่ที่มีระดับสูงกว่าพื้นที่โดยรอบ ซึ่งอาจมี จุดมุ่งหมายเพื่อป้องกันน้ำท่วมประการหนึ่งด้วย

- 2) ขอบเขต

ย่านของเมืองซึ่งนับเป็นศูนย์กลางทางด้านการปกครองและ การศาสนา มีขอบเขตหลักของย่านดังกล่าวคือ

ก) สภาพทางภูมิศาสตร์ของตำแหน่งที่ตั้ง ที่อยู่ในระดับที่ สูงกว่าพื้นที่โดยรอบ

ข) มีการสร้างกำแพงเมือง คูน้ำ คันดินล้อมรอบ

ค) ใช้แนวปรากฏทางธรรมชาติ เช่น คลองสวนหมาก

และแม่น้ำปิง

3) ทางสัญจร

ในอดีตการติดต่อสัญจรไปมาระหว่างเมือง หรือนั่นที่ต่าง ๆ ของเมือง นอกจากจะใช้การติดต่อกันทางบกแล้ว ทางน้ำก็ยังนับว่ามีความสำคัญอยู่มาก ดังนั้นตำแหน่งที่ตั้งของเมืองนครชุมจึงตั้งอยู่ริมฝั่งแม่น้ำปิงทางทิศตะวันตก มีคลองสวนหมากอยู่ทางทิศเหนือของตัวเมือง ซึ่งนอกจากจะให้ความสะดวกในการติดต่อคมนาคมทางน้ำแล้ว ทางน้ำนั้นยังใช้เป็นแนวปราการช่วยขวาง และป้องกันการรุกรานจากข้าศึก รวมไปถึงการใช้ชีวิต และการตั้งถิ่นฐานของประชาชนที่ต้องพึ่งพาอาศัยน้ำในการอุปโภคบริโภค และความเป็นอยู่ของเมืองที่พึ่งพาการเกษตรเป็นหลัก สำหรับการสัญจรทางบกในอดีตไม่มีเส้นทางที่แสดงความสำคัญทางประวัติศาสตร์ที่เด่นชัดมากนัก นอกจากนี้มีชุมชนที่จับกลุ่มเกาะอยู่ตามแนวถนนนครชุมมาตั้งแต่อดีต

4) จุดหมายตา

จุดหมายตาของพื้นที่ในกลุ่มนี้ มีพระบรมธาตุ เมืองนครชุม เป็นจุดหมายตาหลัก หรือจุดหมายตาในระยะไกล ทั้งจากพื้นที่บนฝั่งเดียวกัน และจากฝั่งตรงข้ามทางด้านตะวันออกของแม่น้ำปิง ส่วนเจดีย์หรือวัดอื่น ๆ ในเขตโบราณสถานทุ่งเศรษฐี ก็นับเป็นจุดหมายตาในระยะใกล้ในระดับรองลงมา เนื่องจากโดยรอบเป็นพื้นที่เกษตรกรรม และเป็นกลุ่ม ซึ่งลักษณะเช่นนี้ก็ยังคงเหลือมาจนปัจจุบัน ยังไม่มีสิ่งก่อสร้างขนาดใหญ่ที่ส่งบดบังความโดดเด่นของโบราณสถานได้ ทำให้สามารถมองเห็นซากโบราณสถานเหล่านี้ได้ชัดเจน โดยเฉพาะอย่างยิ่งจากทางทิศใต้ของทางหลวงแผ่นดินหมายเลข 101 ก่อนขึ้นสะพานกำแพงเพชรเข้าสู่ตัวเมือง

5) จุดศูนย์กลาง

จุดศูนย์กลางในประวัติศาสตร์ ซึ่งเป็นบริเวณที่มีการระจุกตัวของกิจกรรมต่าง ๆ ของประชาชน ได้แก่ พื้นที่ภายในเมืองและบริเวณวัดต่าง ๆ ที่มีบทบาทต่อวิถีชีวิตความเป็นอยู่ของประชาชน และบริเวณที่มีกิจกรรมหนาแน่นอีกแห่งคือ บริเวณที่มีการเปลี่ยนแปลงทางการสัญจรโดยเฉพาะท่าเรือและตลาดที่มีการแลกเปลี่ยนสินค้า บริเวณริมคลองสวนหมากทางด้านเหนือของชุมชนแม้กระทั่งในปัจจุบันก็ยังคงมีพัฒนาการ และการตั้งถิ่นฐานสืบต่อมาจนเป็นศูนย์กลางทางด้านพาณิชย์กรรมของชุมชนนครชุมในปัจจุบัน

ชุมชนเมืองฝั่งตะวันออกของแม่น้ำปิง

1) ย่านของเมือง

เมืองเก่าทางฝั่งตะวันออกของแม่น้ำปิงมีเมืองกำแพงเพชร หรือเมืองชากังราวเป็นเมืองหลัก ย่านของเมืองแบ่งออกเป็น 2 ส่วนใหญ่ ๆ เช่นเดียวกับทางฝั่งนครชุม คือ มีย่านหลักอยู่ภายในกำแพงเมืองมีคูน้ำคันดินล้อมรอบ ทางตอนเหนือของตัวเมืองเป็นย่านอรัญญิกโบราณ ซึ่งเดิมใช้เป็นที่วิสาขของพระภิกษุที่ต้องการความสงบ ต่อมาในสมัยกรุงรัตนโกสินทร์ตอนต้น ราวสมัยรัชกาลที่ 5 และรัชกาลที่ 6 ได้มีพัฒนาการของการตั้งถิ่นฐานขยายตัวออกมาจากบริเวณเมืองเก่ามีย่านที่สำคัญคือ ย่านศูนย์กลางการปกครองที่ตั้งอยู่ในพื้นที่ส่วนหนึ่งทางตอนใต้ภายในกำแพงเมืองโบราณ และย่านพักอาศัยประกอบกับย่านการค้าที่เกิดขึ้นตามแนวถนนเทศา โดยมีศูนย์กลางทางการค้าอยู่ที่ตลาดบริเวณวัดบาง สำหรับย่านเมืองเก่าและบริเวณอรัญญิกโบราณเดิมนั้นเริ่มลดความสำคัญลง เปลี่ยนเป็นบริเวณย่านพักอาศัยอยู่ร่วมกับพื้นที่เกษตรกรรมอื่นเป็นอาชีวนหลัก

เมืองทางฝั่งตะวันออก ที่อยู่ในบริเวณที่นับว่ามีความสัมพันธ์กันในระดับรองลงมาจากซากังราวได้แก่ เมืองบางพานซึ่งตั้งอยู่ทางตะวันออกเฉียงเหนือของเมืองกำแพงเพชร ปัจจุบันอยู่ในเขตอำเภอพรานกระต่าย นอกจากนั้นเป็นเมืองขนาดเล็กที่ไม่ค่อยมีความสำคัญ นอกจากจะเป็นเมืองที่มีหลักฐานทางตำนานหรือนิทานพื้นบ้าน เช่น เมืองเทพนคร

2) ขอบเขต

ขอบเขตของย่านทางประวัติศาสตร์ จากสารูปของเมืองในอดีต ได้แก่

ก) ย่านเมืองหลัก

ย่านเมืองหลักของชุมชนเมืองกำแพงเพชรถูกแบ่งแยกออกจากกันด้วยแนวแม่น้ำปิง เมืองทางฝั่งตะวันออก กำหนดขอบเขตของย่านด้วยการสร้างกำแพงเมืองศิลาแลง และคูน้ำ น้ำล้อมรอบ

ข) ย่านเมืองและย่านอรัญญิกถูกแบ่งออกจากกันด้วยสภาพภูมิประเทศที่แตกต่างกัน โดยเขตอรัญญิกจะตั้งอยู่บนเนินเขาเตี้ย ๆ ซึ่งมีระดับสูงกว่าพื้นที่ที่ตั้งอยู่บนที่ราบ และถูกแบ่งจากกันด้วยแนวคลองชลประทาน เรียกว่า คลองท่อทองแดง หรือท่อปุระชาว์รุ่ง ซึ่งเดิมเป็นคลองท่อน้ำจากแม่น้ำปิงไปยังเมืองบางพาน

3) ทางสัญจร

ทางสัญจรหลักที่ใช้ติดต่อระหว่างเมืองหรือชุมชนอื่น ได้แก่ แม่น้ำปิง ซึ่งสามารถใช้คมนาคมติดต่อได้ทั้งเมืองที่อยู่ทางเหนือหรือใต้ การติดต่อกับกลุ่มเมืองทางเหนือในอาณาจักรสุโขทัยมีการสร้างเส้นทางถนนระว่าง

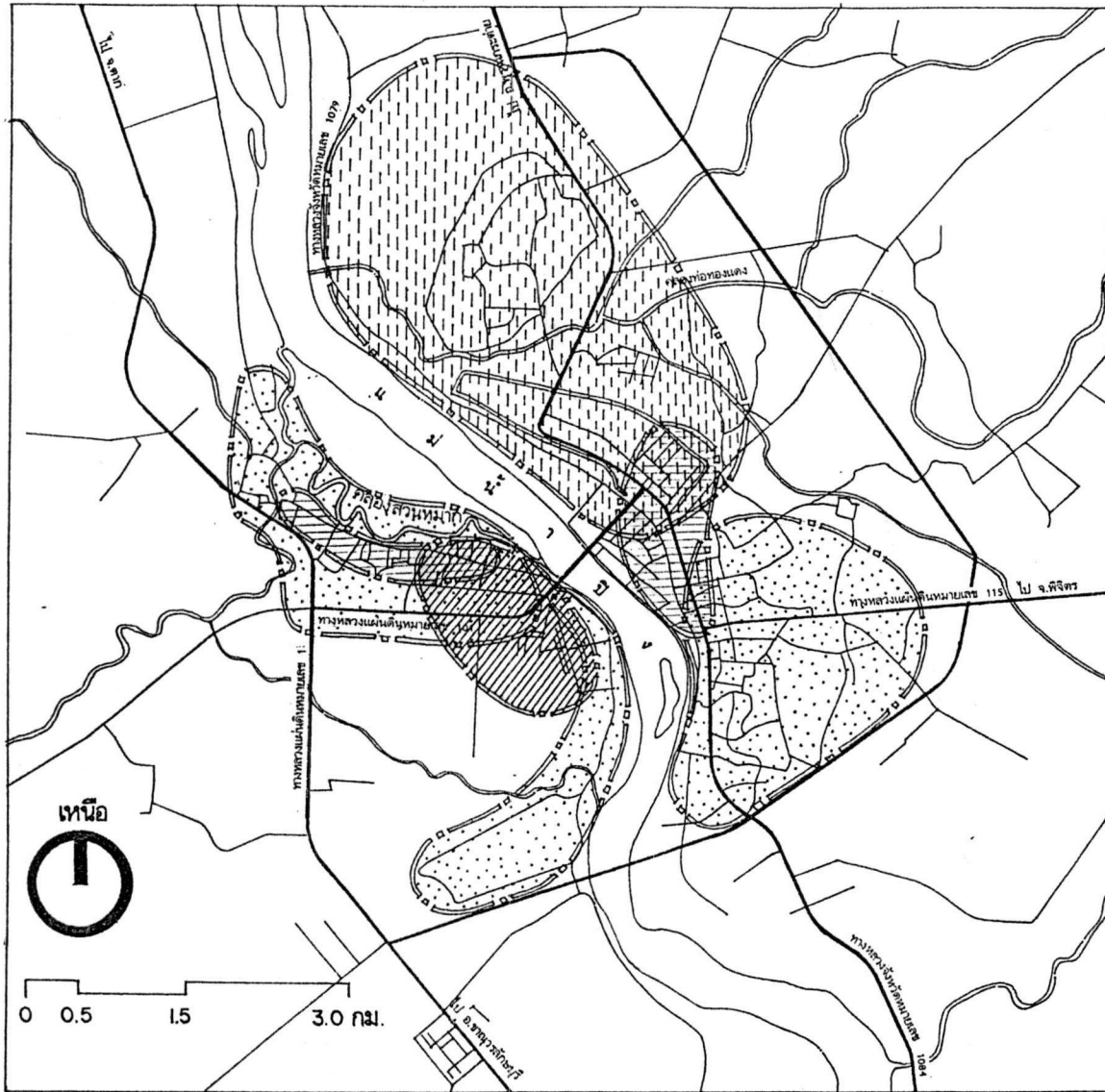
ต่อมาในรัตนโกสินทร์ ช่วงรัชกาลที่ 5 ถึง รัชกาลที่ 6 ซึ่งนับเป็นย่านของเมืองเก่าในส่วนที่ปรับเปลี่ยนจากเมืองโบราณ ในประวัติศาสตร์มาสู่ส่วนศูนย์กลางความเจริญของเมืองในปัจจุบัน

4) จุดหมายตา

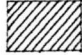
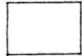
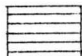
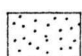
จุดหมายตาของเมืองในประวัติศาสตร์ คาดว่าไม่มีความชัดเจนมากนัก นอกจากวัดที่มีรูปร่างและขนาดของสถาปัตยกรรมที่แตกต่างจากอาคารบ้านเรือนของผู้คนจึงนับว่าเป็นจุดหมายตาในระดับรองเท่านั้น

5) จุดศูนย์รวม

จุดศูนย์รวมกิจกรรมของเมืองได้แก่ บริเวณตลาดสด และท่าเรือบริเวณหน้าวัดบาง และท่าหลังที่ว่าการอำเภอ ซึ่งนับว่าเป็นจุดเปลี่ยนการสัญจรจากทางน้ำระหว่างชุมชนนครชุม เนื่องจากในอดีตยังไม่มีถนนตัดข้ามแม่น้ำปิงเช่นในปัจจุบัน สำหรับจุดศูนย์รวมรองลงมาคือ บริเวณวัดต่าง ๆ โดยเฉพาะวัดขนาดใหญ่ในเขตกำแพงเมือง เขตอรัญญิก และวัดในพุทธศาสนาที่เพิ่มขึ้นมาในพื้นที่ที่มีการขยายตัวมาจากเมืองโบราณเก่า



สัญลักษณ์

-  เขตเมืองนครชุม สมิขสุโขทัย
-  เขตเมืองช้างกราว สมิขสุโขทัย-อตุทธา
-  เขตต้นกรุงรัตนโกสินทร์
-  เขตปัจจุบัน

แสดง

พัฒนาการการตั้งถิ่นฐาน
ชุมชนเมืองกำแพงเพชร

ที่มา :

แผนที่

3.6

ค) ประเภทของโบราณสถาน

- โบราณสถานแยกตามประเภทการใช้งาน

ในเขตชุมชนเมืองกำแพงเพชร ทั้งทางฝั่งนครชุมและฝั่งชากังราวมีโบราณสถานประมาณ 83 แห่ง โบราณสถานส่วนใหญ่เป็นศาสนสถาน เป็นวัดทางพระพุทธศาสนาซึ่งกระจายตัวอยู่หนาแน่นในเขตกำแพงเมืองกำแพงเพชร และเขตรัญญิก เขตโบราณสถานทุ่งเศรษฐี และนอกกำแพงเมืองทางฝั่งตะวันออกตามลำดัก ภายในกำแพงเมืองชากังราวมีพระราชวัง หรือสระมน ซึ่งมีลักษณะไม่โดดเด่นมากนักเหลือเพียงหลักฐานเป็นสระน้ำ นอกจากนี้แล้วยังมีหลักฐานทางประวัติศาสตร์ที่สำคัญ คือ ถนนพระร่วงและท่อนุพระสารร่วง ซึ่งปัจจุบันได้พัฒนาใช้งานเป็นคลองชลประทานท่อทองแดง

- โบราณสถานที่ได้รับการจดทะเบียน

โบราณสถานที่ได้รับการอนุรักษ์และประกาศขึ้นทะเบียนโบราณ

คิดเป็นพื้นที่รวมประมาณ 2,868 ไร่ ประกอบด้วย

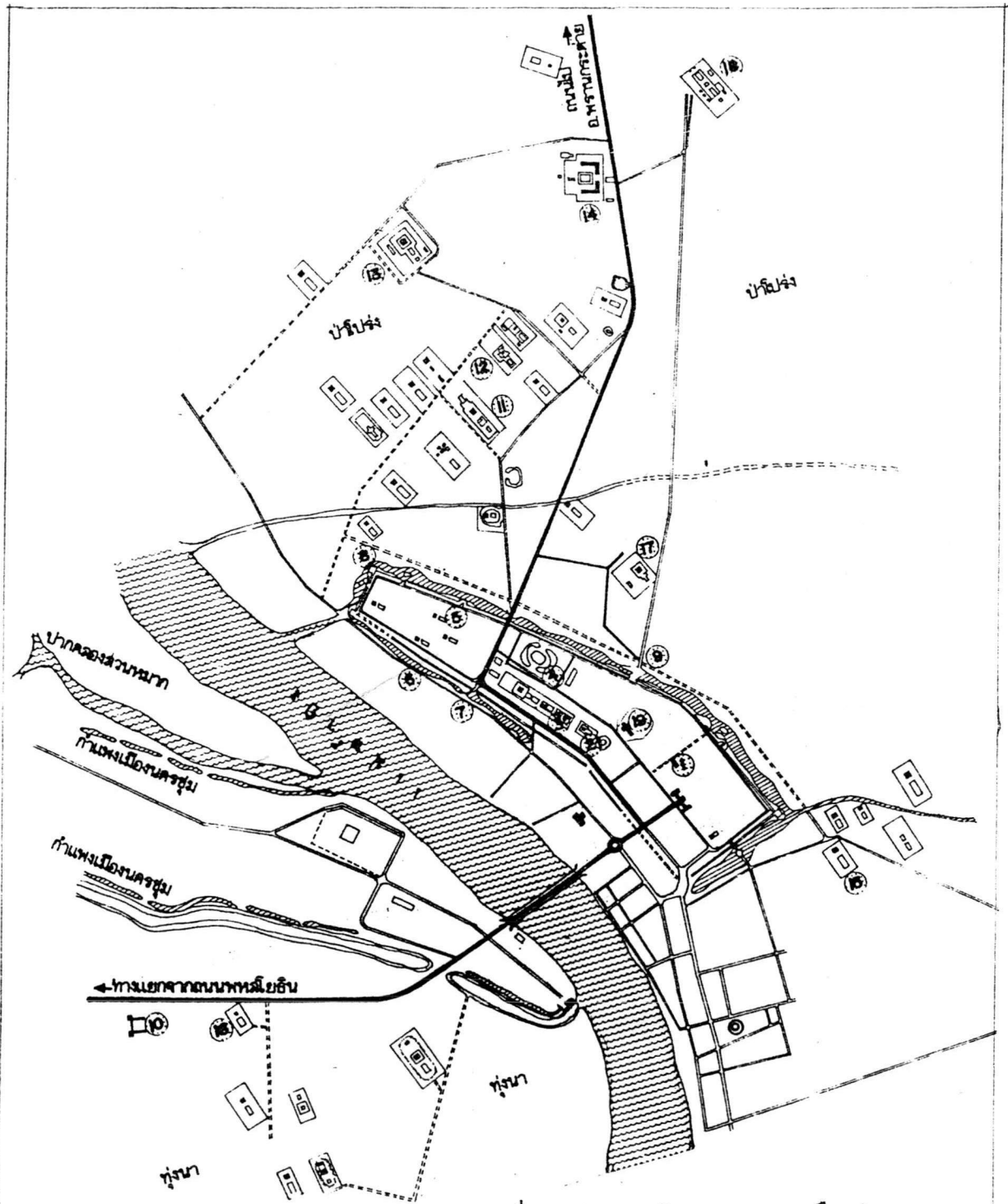
พื้นที่โบราณสถานภายในกำแพงเมือง ประกอบด้วยโบราณสถาน 15 แห่ง คิดเป็นพื้นที่ 207 ไร่ หรือร้อยละ 53 ของพื้นที่ในเขตกำแพงเมือง

โบราณสถานกลุ่มมอริญญิก	จำนวน 37 แห่ง	คิดเป็นพื้นที่	1,831 ไร่
โบราณสถานกลุ่มนอกกำแพงเมือง	จำนวน 8 แห่ง	คิดเป็นพื้นที่	53.8 ไร่
โบราณสถานกลุ่มมอริญญิกนครชุม	จำนวน 12 แห่ง	คิดเป็นพื้นที่	30 ไร่

4.2.2 การจัดลำดับโบราณสถาน

โบราณสถานของเมืองกำแพงเพชร สามารถจัดลำดับความสำคัญได้จากหลักฐานทางสถาปัตยกรรม และรูปแบบแผนผังการจัดพื้นที่บริเวณโบราณสถานที่เป็นแบบร่วมรุ่นกันตามยุคสมัย โดยแบ่งตามย่านทางประวัติศาสตร์ได้ดังนี้ คือ

ความสำคัญ ของโบราณสถาน	ฝั่งตะวันตกของแม่น้ำปิง		ฝั่งตะวันออก	
	เมือง	อรัญญิก	เมือง	อรัญญิก
โบราณสถาน อันดับ 1	ก. นครชุม 1. วัดพระบรมธาตุ ข. ไตรตรังษ์ 1. วัดเจดีย์กลางทุ่ง	1. ป้อมทุ่งเศรษฐี 2. วัดหนองนิกุล 3. วัดหนองลังกา 4. วัดมหาธาตุ	ก. ซากักราว(ในกำแพงเมือง) 1. วัดพระแก้ว 2. วัดพระธาตุ 3. ศาลพระอิศวร 4. พระราชวังเดิม 5. กำแพงเมืองและคูน้ำ	1. วัดอวาส 2. วัดอวาส 3. วัดช้างรอบ 4. วัดพระสี่อิ 5. วัดพระนอน 6. วัดช้าง 7. วัดกำแพง 8. วัดสิงห์
โบราณสถาน อันดับ 2	ค. การตั้งถิ่นฐานบ้าน เรือน ร้านค้าตามแนว ถนนนครชุม	5. วัดขุ่มกอ 6. วัดหนองพลับ 7. วัดหม่องกาเล	ข. การตั้งถิ่นฐานบ้านเรือน ร้านค้า ตามแนวถนนเทศา และถนนราชดำเนิน	9. วัดคงทวา 10. วัดเชิงหว 11. วัดตึกนรา 12. วัดฆ้องชัย 13. วัดนาคน
โบราณสถาน อันดับ 3		นครชุม 8. วัดหนองพุดรา 9. วัดโคกกะชี 10. วัดหนองมะเดื่อ	(ในกำแพงเมือง) 6. วัดดงกล้วย 7. วัดโนนใหญ่ 8. วัดป่าบรึก 9. วัดมะขามเต่า 10. วัดต้นมูลเหล็ก 11. วัดกลางนคร 12. วัดทางนกยูง 13. วัดต้นทองกาว 14. วัดช้าง (ว. เทคนิค)	19. วัดป่ามีตน 20. วัดวิหารง 21. วัดเจดีย์ง 22. วัดป่ามีต 23. วัดป่าเล 24. วัดเขาลูก 25. วัดเพกา 26. วัดมะคอก 27. วัดมะเกลือ



แผนที่ 3.5 แผนผังโบราณสถานเมืองกำแพงเพชร

	<p>— ถนนสายเอก</p> <p>— ถนนทั่วไป</p> <p>- - - ถนนลกรัง</p> <p>— รั้วบ้านกำแพงเพชร</p> <p>— ศาลากลางจังหวัด</p> <p>— ที่ว่าการอำเภอ</p> <p>○ คลาด.</p>	<p>(1) ศาลาพระอีดิวร</p> <p>(2) วัดพระธาตุ</p> <p>(3) วัดพระแก้ว</p> <p>(4) พระราชวัง</p> <p>(5) ป้อมเพชร</p> <p>(6) ป้อมผ้าจันทร์</p> <p>(7) ป้อมผ้าอินทร์</p>	<p>(8) ป้อมเมืองมือง</p> <p>(9) ป้อมวัดช้าง</p> <p>(10) ป้อมทุ่งเศรษฐี</p> <p>(11) วัดพระนอน</p> <p>(12) วัดพระดีอิริยาบถ</p> <p>(13) วัดช้างรอบ</p> <p>(14) วัดอากาสใหญ่</p>	<p>(15) วัดโคกขี้</p> <p>(16) วัดขุ่มกอ</p> <p>(17) วัดช้าง</p> <p>(18) วัดอากาสน้อย</p> <p>(19) พิพิธภัณฑ์สถานแห่งชาติ</p>
			<p>(ศูนย์จากหน่วยศิลปากรที่ 3 จ.สุโขทัย)</p> <p>จังหวัดกำแพงเพชร</p>	

ที่มา : สถาบันวิจัยลภาวาระแวดล้อม จุฬาลงกรณ์มหาวิทยาลัย

4.3 ศักยภาพการพัฒนาโบราณสถานและปัญหาการอนุรักษ์

4.3.1 ศักยภาพการพัฒนา

ก. เป็นแหล่งท่องเที่ยว

กำแพงเพชรเป็นเมืองโบราณที่มีคุณค่าทางประวัติศาสตร์ ทั้งในระดับท้องถิ่นและระดับประเทศ ซึ่งสามารถพัฒนาให้เป็นแหล่งท่องเที่ยวที่สำคัญทั้งในระดับจังหวัดและระดับชุมชนได้เนื่องจากโบราณสถานส่วนใหญ่จะอยู่ในเขตชุมชนเมืองกำแพงเพชรและชุมชนนครชุม โบราณสถานส่วนใหญ่ได้รับการบูรณะและลักษณะของโบราณเป็นวัดเป็นส่วนใหญ่ นอกจากนี้การพัฒนาแหล่งท่องเที่ยวทางประวัติศาสตร์ยังสามารถพัฒนาให้สอดคล้องกับลักษณะทางวัฒนธรรม ประเพณีที่เป็นเอกลักษณ์ของท้องถิ่น และจัดโครงการท่องเที่ยวเชื่อมโยงกับแหล่งท่องเที่ยวประเภทธรรมชาติภายในจังหวัด และแหล่งท่องเที่ยวประเภทประวัติศาสตร์ โบราณสถานในจังหวัดใกล้เคียง เช่น สุโขทัย และพิษณุโลก เป็นต้น

ข. พัฒนาให้เป็นเอกลักษณ์ของเมือง

ความเป็นมาทางประวัติศาสตร์ และทรากรโบราณสถานของเมืองกำแพงเพชร มีคุณค่าที่ช่วยก่อให้เกิดลักษณะเด่นทางด้านจินตภาพของความเป็นชุมชนเมืองเก่า และความเป็นเอกลักษณ์ของเมือง ซึ่งจะก่อให้เกิดความภาคภูมิใจของประชาชนในท้องถิ่น และประเทศชาติ ลักษณะของชุมชนเมืองจึงเป็นชุมชนที่มีการผสมผสานกันระหว่างลักษณะของชุมชนเมืองเก่าที่มีมาแต่ดั้งเดิมกับชุมชนที่พัฒนาขึ้นมาใหม่ในระยะหลัง

ค. พัฒนาเป็นแหล่งพักผ่อนหย่อนใจของชาวเมือง และนักท่องเที่ยว โดยจัดให้มีพื้นที่ใช้สอยสำหรับกิจกรรมในชีวิตประจำวัน และการจัดงานประเพณี เทศกาลต่าง ๆ ของเมือง

4.3.2 ปัญหาการอนุรักษ์โบราณสถาน

ก. ปัญหาการใช้ที่ดิน

โบราณสถานฝั่งตะวันตก (นครชุม)

1) บริเวณโบราณสถานทุ่งเศรษฐี

มีการประกาศขึ้นทะเบียนบริเวณอนุรักษ์เฉพาะตัวโบราณสถานและพื้นที่โดยรอบ ทำให้มีโบราณสถานกระจายอยู่เป็นแห่ง ๆ บนพื้นที่เกษตรกรรม ถ้าไม่มีมาตรการ การควบคุมการใช้ที่ดินในอนาคตระยะยาวอาจก่อให้เกิดปัญหาการเปลี่ยนแปลงการใช้ที่ดินที่อาจไม่เหมาะสมกับสภาพแวดล้อมทางภูมิทัศน์เกิดการบดบังและทำลาย ความต่อเนื่องของโบราณสถานในกลุ่มนี้ได้

2) เมืองนครชุม-พระบรมธาตุนครชุม

บริเวณเมืองนครชุม ถูกบุกรุกด้วยการพัฒนาเพื่อเป็นที่อยู่อาศัยและตัดถนนผ่าน ซึ่งเป็นการทำลายจินตภาพของบริเวณที่เคยเป็นเมืองสำคัญในอดีต จึงควรให้มีการรักษาให้ใกล้เคียงสภาพเดิมของเมืองโดยการรื้อฟื้นปรับปรุงบริเวณคูน้ำ และกำแพงเมือง



3) การเปิดมุมมองให้เห็นโบราณสถาน ซึ่งเป็นจุดหมาศตาที่สำคัญในอดีต โดยเฉพาะอย่างยิ่งพระบรมธาตุนครชุม ทั้งมุมมองจากถนนกำแพงเพชร (ทางหลวงแผ่นดินหมายเลข 101) และจากตรงข้ามทางฝั่งตะวันออกของแม่น้ำปิง

โบราณสถานฝั่งตะวันออก (เมืองเก่ากำแพงเพชรและเขตรัญญิก)

1) ปัญหาความต่อเนื่องของพื้นที่ทางประวัติศาสตร์

ระหว่างโบราณสถานในเขตกำแพงเมืองเก่าและเขตรัญญิก โบราณสถานทางเหนือมีบ้านจัดสรรชั้นอยู่ ซึ่งก่อให้เกิดความไม่ต่อเนื่องระหว่างพื้นที่อนุรักษ์ด้วยกัน และยังทำลายคุณค่าทางมุมมอง จากการสัญจรบนถนนที่ผ่านไปมาระหว่างเขตเมืองโบราณและเขตรัญญิก

นอกจากนี้ยังขาดการส่งเสริมความต่อเนื่องของบริเวณที่มีความสัมพันธ์กันทางโบราณสถานในประวัติศาสตร์ เช่น โบราณสถานร่วมสมัยสุโขทัย ซึ่งได้แก่เส้นทางถนนพระร่วง ท่อปูละฮาร่วง และเมืองบางพนาน ที่สามารถแสดงความสัมพันธ์ในระดับชุมชนเมือง และในระดับโบราณภายในเมืองกำแพงเพชร เช่น วัดกะโลทัย ซึ่งมีโบราณสถานยังคงเหลือสถาปัตยกรรมร่วมสมัยสุโขทัย เป็นต้น

สำหรับทางตอนใต้ของตัวเมืองโบราณ บริเวณที่แสดงถึงการนัดแนะและการเติบโตของชุมชนเมืองที่เคลื่อนตัวมาทางใต้ คือแนวถนนเทศบาลและถนนราชดำเนิน ที่ช่วยเชื่อมโยงการตั้งถิ่นฐานในอดีตสู่เมืองในปัจจุบัน ปัจจุบันยังมีได้มีข้อกำหนดในการใช้ที่ดินอย่างเข้มงวดทำให้เกิดการเปลี่ยนแปลงทางกายภาพเป็นอาคารที่มีขนาดสูงขึ้น และรูปแบบเป็นอาคารตึกแถวอย่างในปัจจุบัน

2) การตัดถนนผ่านโบราณสถาน

โดยเฉพาะอย่างยิ่งถนนทางหลวงแผ่นดินหมายเลข 101 ที่ตัดผ่านเข้าไปในเขต อุทยานประวัติศาสตร์ในเมืองโบราณและปัจจุบันก็ยังคงเป็นถนนหลักที่ผ่านไปสู่อุทยาน แม้จะมีทางถนนเลี้ยวเมืองตอนใต้ช่วยแบ่งเบาปริมาณการจราจรไปแล้วก็ตาม

3) การรุกล้ำเข้ายึดพื้นที่โดยราษฎรเพื่อทำกิน ทางตอนเหนือภายในเขตกำแพงเมือง

ข. ขาดการวางแผนเพื่อส่งเสริมจินตภาพหรือสำรูปของเมืองในอดีต

ค. เขตโบราณสถานและอุทยานประวัติศาสตร์กำแพงเพชรในปัจจุบันเป็นการอนุรักษ์เพื่อป้องกันรักษา มิให้โบราณสถานเสื่อมโทรมและถูกทำลายเพื่องเท่านั้น ยังขาดการจัดการพื้นที่เพื่อรองรับกิจกรรมของชาวเมือง เพื่อให้บริเวณโบราณสถานคืนชีวิตร่วมกับชีวิตคนในท้องถิ่น แทนการพัฒนาเพื่อส่งเสริมการท่องเที่ยวเพียงอย่างเดียว

ง. ขาดการพัฒนาโครงสร้างพื้นฐานเพื่อส่งเสริมการท่องเที่ยว การสร้างโครงข่ายการท่องเที่ยวอย่างมีประสิทธิภาพ การพัฒนาสิ่งอำนวยความสะดวกเพื่อการท่องเที่ยว เช่น ที่พักนักท่องเที่ยว ร้านค้าร้านอาหาร และระบบขนส่งสำหรับนักท่องเที่ยว

จ. ปัญหาทางด้านกฎหมายที่ช่วยส่งเสริมการอนุรักษ์

เช่น กฎหมายเทศบัญญัติไม่สามารถครอบคลุมเขตเมืองที่ขยายออกไป นอกเขตเทศบาลฯ ขาดกฎหมายควบคุมความสูงอาคาร และรูปแบบทางสถาปัตยกรรมในเขตชุมชนเมือง หรือพื้นที่นอกเขตที่อาจมีการพัฒนาที่อาจส่งผลกระทบต่อการอนุรักษ์โบราณสถาน

ปัญหาทางด้านกรรมสิทธิ์ที่ดิน ซึ่งถูกจำกัดด้วยพื้นที่ป่าสงวนแม่ระกาทางตอนเหนือของชุมชน พื้นที่ส่วนใหญ่ในชุมชนของสำนักราชพิธีสุโขทัยจึงอาจเป็นข้อจำกัดการเจริญเติบโตไปด้วย และการประกาศพื้นที่โบราณสถานที่ยังทะเลาะเบาะแว้งแห่งทำให้การสร้างโครงสร้างข่ายเส้นทางท่องเที่ยวและการควบคุมภูมิทัศน์ของย่านโบราณสถานเป็นไปได้ยากโดยเฉพาะอย่างยิ่งโบราณสถานทุ่งเศรษฐี และกลุ่มโบราณสถานนอกกำแพงเมืองทางฝั่งตะวันออกของเมืองชาँगราว

ฉ. ปัญหาด้านการบริหาร

ขาดการประชาสัมพันธ์ทางด้านความรู้เกี่ยวกับการอนุรักษ์ เพื่อสร้างความรู้และความภูมิใจในคุณค่าของประวัติศาสตร์ในท้องถิ่น ทั้งแก่ประชาชนในท้องถิ่น และนักท่องเที่ยว

ในด้านการดำเนินงานเพื่อการอนุรักษ์ยังขาดการประสานงานระหว่างการบริหารราชการส่วนกลางกับเทศบาลฯหรือฝ่ายบริหารกับประชาชนในท้องถิ่นรวมถึงระเบียบราชการทำงานของราชการมีขั้นตอนยุ่งยากซับซ้อนและขาดงบประมาณ กำลังคนที่มีความรู้ความสามารถทางเทคนิค

สรุป

กำแพงเพชรเป็นเมืองที่มีความเป็นมาทางประวัติศาสตร์อย่างต่อเนื่อง และมีพัฒนาการของเมืองมาจนปัจจุบัน พัฒนาการของเมืองดังกล่าวปรากฏหลักฐานตั้งแต่ร่องรอยของโบราณสถานไปจนถึงลักษณะการตั้งถิ่นฐานของชุมชนในยุคต่อมา ร่องรอยที่เป็นผลจากประวัติศาสตร์ของเมืองเหล่านี้เป็นทรัพย์สินอันมีค่าซึ่งต่อการอนุรักษ์ ส่งเสริมรักษาให้สะท้อนถึงความเจริญรุ่งเรืองในอดีต โดยเฉพาะอย่างยิ่งกำแพงเพชรเป็นเมืองที่ได้หลอมรวมวัฒนธรรมของอิทธิพลสายต่าง ๆ ทั้งที่เกี่ยวข้องกับชีวิตความเป็นอยู่ ประเพณี ศิลปกรรมและสถาปัตยกรรมซึ่งได้ผสมผสานจนมีลักษณะเฉพาะเป็นของตนเอง

ลักษณะการขยายตัวของชุมชนเมืองกำแพงเพชร ทั้งสองฝั่งแม่น้ำปิงมีลักษณะแตกต่างกัน บางประการ กล่าวคือ พื้นที่หลักทางฝั่งตะวันออกมีการขยายตัวจากตัวเมืองโบราณไปทางใต้ โดยมีย่านของการตั้งถิ่นฐานในสมัยรัตนโกสินทร์ตามแนวถนนเทศาและถนนราชดำเนินเป็นส่วนต่อเนื่องกับบริเวณที่เป็นศูนย์กลางทางด้านพาณิชย์กรรมและที่อยู่อาศัยในปัจจุบันซึ่งอยู่ต่อลงมาจากใต้ และมีแนวโน้มไปในสองทิศทางคือ ทางทิศใต้และทางทิศตะวันออก

อย่างไรก็ตาม ลักษณะการขยายตัวของชุมชนจึงแยกขาดออกจากส่วนที่เป็นเมืองโบราณหรือเมืองเก่า ตลอดจนเขตอรัญญิกและวัดโบราณซึ่งมีการกระจายตัวอยู่บนพื้นที่ทางฝั่งตะวันออกก็ยัง

คงมีการเปลี่ยนแปลงการใช้ที่ดินที่มีความหนาแน่นเพิ่มมากขึ้นหรืออาจมีการเปลี่ยนแปลงลักษณะการใช้ประโยชน์ เช่น เปลี่ยนแปลงจากพื้นที่เกษตรกรรมมาเป็นที่อยู่อาศัย เป็นต้น การเปลี่ยนแปลงเหล่านี้จะส่งผลกระทบต่อการอนุรักษ์บริเวณที่มีคุณค่าทางประวัติศาสตร์ โดยเฉพาะอย่างยิ่งบรรยากาศที่เกิดจากภูมิทัศน์ของเมืองเก่าจะถูกทำลายลงไปเรื่อย ๆ

สำหรับพื้นที่ทางฝั่งตะวันตกด้านชุมชนนครชุมลักษณะการขยายตัวมีการขยายตัวซ้อนทับอยู่กับตัวเมืองเก่า ซึ่งบางส่วนก็มีการใช้ประโยชน์ที่ดินอยู่บนเมืองเก่าและโบราณสถาน ดังนั้นการควบคุมการเติบโตของเมืองเพื่อให้เกิดการพัฒนาควบคู่ไปกับการอนุรักษ์จึงต้องการกำหนดแนวทางดำเนินการโดยพิจารณาจากศักยภาพของการพัฒนาโบราณสถาน และศึกษาสภาพปัญหาที่เป็นอุปสรรคต่อการอนุรักษ์ ซึ่งสามารถสรุปศักยภาพของโบราณสถานออกได้เป็น 3 ประเด็นใหญ่ ๆ คือ การพัฒนาเพื่อให้เป็นแหล่งท่องเที่ยวทางประวัติศาสตร์ สามารถส่งเสริมให้เกิดบรรยากาศที่เป็นเอกลักษณ์ของเมืองและพัฒนาต่อเนื่องให้เป็นแหล่งพักผ่อนหย่อนใจทั้งของชาวเมือง และนักท่องเที่ยวให้มีกิจกรรมบนพื้นที่ทางประวัติศาสตร์โดยต้องวางแผนล่วงหน้าไม่ให้ส่งผลกระทบต่อสิ่งที่มีคุณค่าแก่การอนุรักษ์แทนที่จะสงวนรักษาในลักษณะที่เก็บไว้เป็นพื้นที่ที่ขาดชีวิตเมืองในปัจจุบันเข้าไปมีส่วนร่วม