



บทที่ 1

บทนำ

## 1. ความเป็นมาและความสำคัญของการศึกษา

ตามแผนพัฒนาการเศรษฐกิจและสังคมแห่งชาติ ฉบับที่ 5 (2525 - 2529) มีนโยบายกระจายความเจริญจาก กทม. ไปสู่พื้นที่ใกล้เคียงที่เรียกว่า เขตปริมณฑล อันประกอบด้วย นครปฐม สมุทรปราการ สมุทรสาคร ปทุมธานี และนนทบุรี ตลอดจนกระจายสู่ส่วนภูมิภาค เช่น พื้นที่ชายฝั่งทะเลตะวันออก ไค้แก๊ ฉะเชิงเทรา ชลบุรี และระยอง โดยเฉพาะการกระจายแหล่งที่ตั้งอุตสาหกรรมออกไปจากนครหลวงเพื่อสัักการอพยพจากชนบทเข้าสู่ กทม. และเป็นแหล่งรองรับแรงงานใหม่ในอนาคต

สำหรับจังหวัดฉะเชิงเทราและนครปฐม นับเป็นพื้นที่ส่วนหนึ่งที่จะช่วยแก้ไขปัญหาคาตามนโยบายข้างต้น และมีทำเลที่ตั้งใกล้ กทม. โดยมีบทบาทเชื่อมโยงในด้านการเป็นแหล่งทรัพยากรทางการผลิตอาหาร ตลอดจนระยะเวลาที่ผ่านมารวมถึงแนวโน้มและศักยภาพในอนาคตด้วย

อย่างไรก็ตามจากสภาพในอดีตจนถึงปัจจุบันถือได้ว่า จังหวัดทั้ง 2 ยังคงเป็นแหล่งเกษตรกรรมที่สำคัญในการผลิตอาหารและวัตถุดิบให้แก่ประเทศ และ กทม. เมื่อพิจารณามูลค่าการผลิตของพื้นที่ดังกล่าวในปี 2525 พบว่า การผลิตภาคเกษตรกรรม ใน ฉช. มีมูลค่ามากที่สุด คือ 1,825.3 ล้านบาท และสาขาย่อยในภาคการผลิตที่มีบทบาทสำคัญ ไค้แก๊ กสิกรรม และปศุสัตว์ มีมูลค่า 1,257.2 และ 393.3 ล้านบาท ตามลำดับ สำหรับการผลิตภาคเกษตรกรรมใน นฐ. มีมูลค่า 1,512.0 ล้านบาท เป็นอันดับสองรองจากภาคพาณิชย์กรรม ซึ่งมีมูลค่า 1,665.4 ล้านบาท และสาขาย่อยในภาคการผลิตด้านเกษตรกรรมที่มีบทบาทสำคัญ ไค้แก๊ กสิกรรม และปศุสัตว์ เช่นเดียวกับ ฉช. มีมูลค่า 1,204.4 และ 280.6 ล้านบาท ตามลำดับ

เมื่อพิจารณามูลค่าการผลิตค่านปศุสัตว์ในปี 2525 ณช. จัดเป็นอันดับหนึ่ง  
ของภาคตะวันออก มีอัตราการขยายตัวในช่วงภาวะเศรษฐกิจ ราคาเนื้อสุกรตกต่ำ  
ปี 2525/2524 ประมาณ 2.96% ส่วน นร. จัดเป็นอันดับหนึ่งของภาคตะวันตก โดย  
มีอัตราการขยายตัวในช่วงปี 2525/2524 ประมาณ 20.85% และเมื่อพิจารณามูลค่า  
สาขาปศุสัตว์ในภาคกลาง<sup>1</sup> ณช. มีมูลค่าคิดเป็นสัดส่วน 11.98% นครปฐม มีค่า 8.55%

การเลี้ยงสัตว์ที่ทำการผลิตมีหลายประเภท โดยเฉพาะจากสัตว์เศรษฐกิจซึ่ง  
มีการเลี้ยงอยู่ในระดับมาตรฐานของประเทศ ไก่แก่ เป็ด ไก่ สุกร การประกอบ  
กิจกรรมส่วนใหญ่กระทำในลักษณะของการเลี้ยงแบบอุตสาหกรรม หรือการค้า กล่าวคือ  
เลี้ยงในปริมาณมาก และสามารถควบคุมการผลิตเพื่อสนองต่อความต้องการของ  
ตลาดการบริโภคได้ ตลอดจนควบคุมผลผลิตให้มีคุณภาพดี ถูกสุขลักษณะเพื่อยกระดับของ  
ผลผลิตให้มีมาตรฐานมากขึ้น และสามารถส่งเป็นสินค้าออกนอกรายได้เข้าประเทศได้  
ทางหนึ่ง โดยการศึกษาครั้งนี้จะพิจารณาถึงปัจจัยในการเลือกที่ตั้งที่ก่อให้เกิดกิจกรรม  
ในบริเวณทั้ง 2 เป็นจำนวนมาก แต่เนื่องจากพื้นที่ทั้ง 2 มีสัตว์ที่เลี้ยงหลายประเภท  
ประกอบกับมีความแตกต่างกันบางประการในเรื่องของลักษณะทางกายภาพ เช่น ภูมิ-  
ประเทศ ภูมิอากาศฯ อันนำไปสู่ความแตกต่างทางด้านปริมาณสัตว์เลี้ยง ความชำนาญ  
ในการประกอบกิจกรรมของการเลี้ยงสัตว์แต่ละประเภท ฉะนั้น การศึกษาเปรียบเทียบ  
ครั้งนี้จึงเห็นสมควรคัดเลือกตัวแปรที่เป็นตัวร่วมของทั้ง 2 จังหวัด และมีปริมาณการ  
เลี้ยงจำนวนมากเป็นกรณีศึกษา ไก่แก่ สุกร กล่าวคือ ในปี 2527<sup>2</sup> ฉะเชิงเทรา มี  
ปริมาณการเลี้ยง 529,554 ตัว และนครปฐมมี 508,800 ตัว และเมื่อพิจารณาถึง  
การลงทุนจะพบว่า ในช่วงปี 2522 - 2526<sup>3</sup> ซึ่งเป็นช่วงภาวะเศรษฐกิจราคาเนื้อ

<sup>1</sup>ศูนย์สถิติการเกษตร, สถิติการเกษตรของประเทศไทยเพาะปลูก 2526/2527,  
2527.

<sup>2</sup>กองวิชาการ, กรมปศุสัตว์, รายงานสถิติ 2527.

<sup>3</sup>กองวิจัยเศรษฐกิจการเกษตร, สนง.เศรษฐกิจการเกษตร, สรุปสถานการณ์  
สินค้าเกษตรกรรมที่สำคัญในปี 2527 และแนวโน้มปี 2528. 2528.

สัตว์ของประเทศตกต่ำมาก การเลี้ยงสัตว์เศรษฐกิจที่สำคัญ คือ ไก่ และสุกร ยังคงมีผลตอบแทนให้แก่เกษตรกร โดยเฉพาะสุกรยังคงมีกำไรเฉลี่ย 2.67 บาทต่อกิโลกรัม ขณะที่ผู้เลี้ยงไก่มีกำไรหรือผลตอบแทน 0.16 บาทต่อกิโลกรัม จากลักษณะดังกล่าวพอจะแสดงให้เห็นถึงฐานะเศรษฐกิจที่ค่อนข้างจะมั่นคงของกิจกรรมการเลี้ยงสุกร

แต่การเลี้ยงสุกรในปัจจุบันพบว่ามีปัญหาเนื่องจากไม่มีการวางแผนในค้ำที่คั่งกล่าวคือ บริเวณที่มีการเลี้ยงอยู่ในเขตชุมชนหรือใกล้ชุมชนมาก ซึ่งตามระเบียบของเทศบาลได้ห้ามการเลี้ยงสัตว์ในลักษณะนี้ ปรากฏการณ์ข้างต้นนับว่าเป็นอุปสรรคต่อการขยายเขตเทศบาล หรือจัดตั้งชุมชนใหม่ขึ้น โดยเฉพาะก่อให้เกิดมลภาวะแก่ผู้อยู่อาศัยในเรื่องของเสียงและกลิ่น ฉะนั้น ควรจะได้มีการศึกษาในรายละเอียด เพื่อหาแนวทางแก้ไขปัญหามา เพื่อประกอบการวางแผนพัฒนาให้กับจังหวัดทั้งสองและเสนอแนะต่อ กทม. ในฐานะผู้บริหารโลก และตลาดกลางอันนำไปสู่การส่งออก

## 2. วัตถุประสงค์ของการศึกษา

2.1 ศึกษาเปรียบเทียบสภาพทั่วไปของจังหวัดฉะเชิงเทราและนครปฐม ทางด้านกายภาพ เศรษฐกิจ สังคมประชากร และการปกครองอย่างสังเขป เพื่อเป็นทุนให้กับความเข้าใจด้านพัฒนาการเลี้ยงสุกร

2.2 ศึกษาทางด้านโครงสร้างการตลาดของสุกรทั้งในประเทศและต่างประเทศ อาทิเช่น

2.2.1 บุคคลที่เกี่ยวข้อง เช่น ผู้เลี้ยง พ่อค้าคนกลาง ผู้ขาย โรงฆ่าสัตว์ ผู้บริโภค และโรงงานอุตสาหกรรม

2.2.2 องค์กรที่เกี่ยวข้อง เช่น สหกรณ์ และตลาดกลาง เป็นต้น

2.3 ศึกษาสภาพการเลี้ยงสุกรในค้ำที่คั่ง การกระจายตัวของผู้ประกอบการ ลักษณะการผลิต ลักษณะการรวมตัวของผู้ประกอบการมูลค่าการผลิตและการเปลี่ยนแปลงจำนวนผู้ประกอบการ เนื่องมาจากสภาวะเศรษฐกิจที่เปลี่ยนแปลง เป็นต้น

2.4 ศึกษาถึงความสะดวกในการเลี้ยงสุกรในกระบวนการเลือกที่คั่ง ได้แก่ โครงสร้างการผลิตและการลงทุนที่สัมพันธ์กับที่คั่ง อาทิเช่น

2.4.1 ที่คิน โรงเรือน อุปกรณ์ และสาธารณสุขโลก

- 2.4.2 การจัดหาอาหาร ยา และการดูแล
- 2.4.3 การจัดหาพันธุ์และการจัดจำหน่าย
- 2.5 ศึกษาเปรียบเทียบความแตกต่างของปัจจัยที่สำคัญในการเลือกที่ตั้ง
- 2.6 ศึกษาถึงสภาพปัญหาแนวโน้มและเสนอแนะแนวทางพัฒนา

### 3. ขอบเขตของการศึกษา

ศึกษาเปรียบเทียบฉะเชิงเทรากับนครปฐม ในด้านกิจกรรมการเลี้ยงสุกรและการตลาดที่สัมพันธ์กับที่ตั้ง และมีความสัมพันธ์กับกรุงเทพมหานคร ภายในจังหวัด และพื้นที่เกี่ยวเนื่องข้างเคียงและตลาดต่างประเทศ โดยเปรียบเทียบในเรื่อง

3.1 สภาพที่ตั้งของแหล่งผลิตสุกร ปริมาณการเลี้ยง ผู้ประกอบการ แรงงาน การตลาด การขนส่ง และองค์ประกอบอื่น ๆ

3.2 ปัจจัยการผลิตหรือความสะดวกในการเลี้ยงสุกรในกระบวนการเลือกที่ตั้ง โดยจะพิจารณาพื้นที่ที่มีผู้ประกอบการ เป็นจำนวนมาก เพื่อเป็นตัวแทนในการออกแบบสอบถาม ซึ่งการใช้แบบสอบถามมีจุดมุ่งหมาย 2 ประการ

3.2.1 เพื่อที่จะได้ทราบว่าปัจจัยที่สำคัญประการใดบ้างในการตัดสินใจเลือกที่ตั้ง ซึ่งสามารถวิเคราะห์ข้อมูลโดยใช้วิธีการทางสถิติ เช่น มาตราส่วนประมาณค่า Rating scale 5 ชั้น แล้วให้ค่าน้ำหนักแบบสอบถามแต่ละข้อ ในแต่ละปัจจัยที่ตั้งไว้ โดยมากที่สุดมีค่า 5 มากมีค่า 4 ปานกลางมีค่า 3 น้อยมีค่า 2 และน้อยที่สุดมีค่า 1 จากนั้นค่าน้ำหนักของแต่ละข้อค่าตามออกเป็นค่าร้อยละ เป็นต้น

3.2.2 เพื่อที่จะได้ทราบความได้เปรียบในการเลือกที่ตั้งที่สัมพันธ์กับการตลาด และการคมนาคมขนส่ง สาธารณูปโภคและราคาที่ดิน

3.3 ปัจจัยการตลาดสำหรับผู้เลี้ยงสุกร

### 4. วิธีการศึกษา

4.1 ทำการศึกษาเปรียบเทียบกิจกรรมการเลี้ยงสุกรและกิจกรรมที่เกี่ยวข้องเนื่องระหว่างพื้นที่จังหวัดฉะเชิงเทราและนครปฐม จากข้อมูลทุติยภูมิและเดินทางไปสู่พื้นที่ เพื่อรวบรวมข้อมูลปฐมภูมิ ซึ่งได้จากแบบสอบถามและข้อมูลทุติยภูมิที่ยังขาดอยู่



ทดลองจนศึกษาสภาพที่แท้จริง เพื่อเสริมให้ข้อมูลสมบูรณ์ขึ้น

4.2 ศึกษาสภาพทั่วไปของจังหวัดทั้ง 2 จากข้อมูลสถิติภูมิที่เกี่ยวข้องเพื่อเปรียบเทียบความเหมาะสม และศักยภาพในการเลี้ยงสุกร

4.3 วิเคราะห์ข้อมูลทั้งหมดในลักษณะของการเปรียบเทียบทางด้านสภาพทั่วไปและการประกอบกิจกรรมการเลี้ยงสุกร โดยการบรรยายประกอบตาราง แผนที่ และแผนภูมิ

4.4 สรุปผลจากข้อมูลที่รวบรวมและวิเคราะห์

4.5 ทำข้อเสนอแนะแนวทางในการพัฒนา

4.6 นำเสนอผลงานวิจัยที่ได้ในลักษณะรูปเล่ม

## 5. แหล่งที่มาของข้อมูล

### 5.1 ส่วนกลาง

5.1.1 สนง.คณะกรรมการพัฒนาการเศรษฐกิจและสังคมแห่งชาติ

5.1.2 สนง.สถิติแห่งชาติ

5.1.3 สำนักผังเมือง

5.1.4 กองทะเบียนราษฎร กรมการปกครอง

5.1.5 กรมแผนที่ทหาร

5.1.6 กระทรวงเกษตรและสหกรณ์

- กรมปศุสัตว์

- สำนักงานเศรษฐกิจการเกษตร

- กรมพัฒนาที่ดิน

5.1.7 ห้องสมุดสถาบันต่าง ๆ

### 5.2 ส่วนภูมิภาค

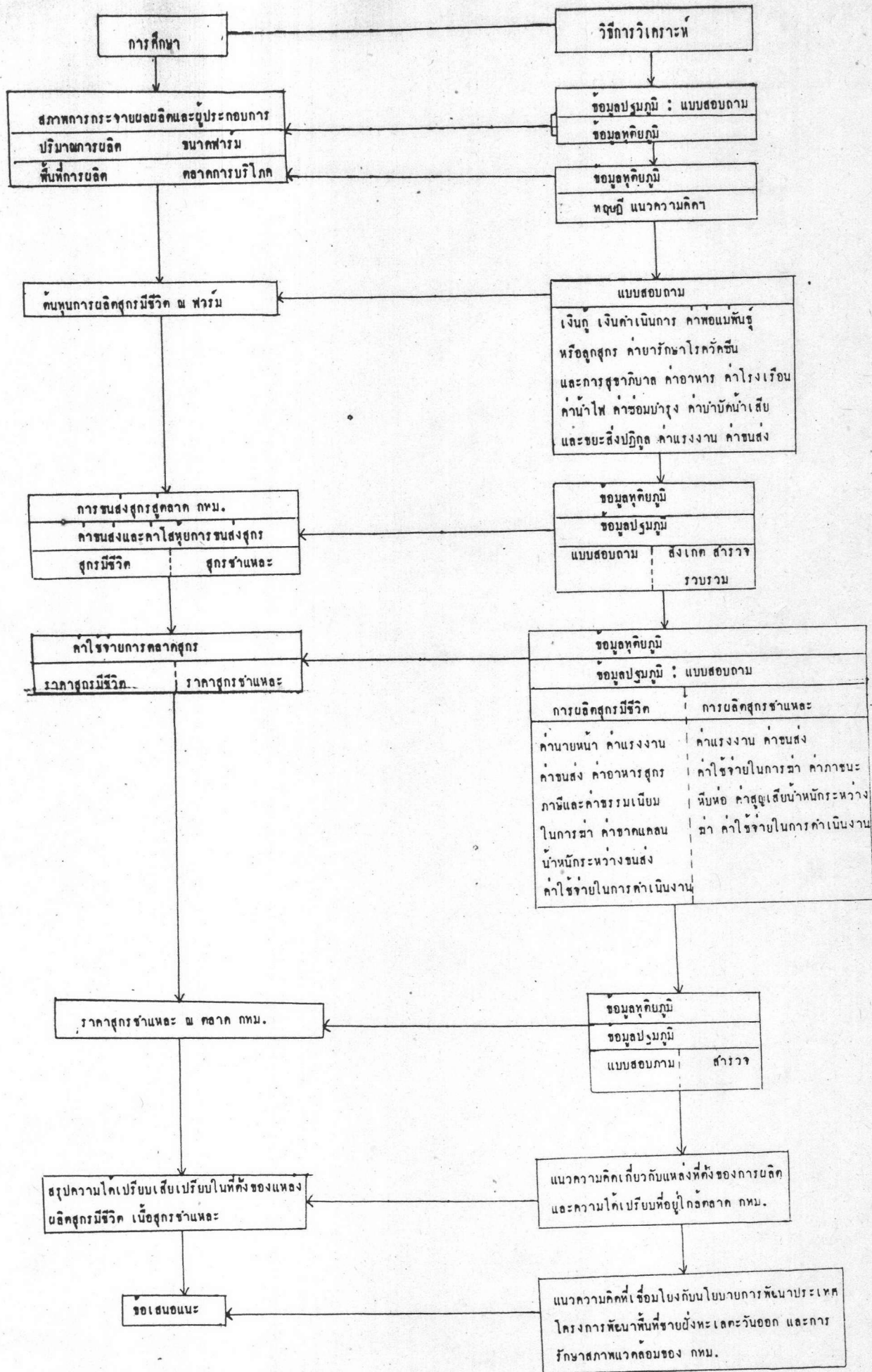
5.2.1 ศาลากลางจังหวัดพะเยาและนครปฐม

5.2.2 สนง.ปศุสัตว์จังหวัด

5.2.3 สนง.พาณิชย์จังหวัด

5.2.4 สนง.สหกรณ์จังหวัด

5.2.5 สนง.เทศบาลและสุขาภิบาลของจังหวัด



## 6. ประโยชน์ที่คาดว่าจะได้รับ

6.1 ทราบถึงความเป็นมาหรือวิวัฒนาการ การเลี้ยงสุกรรูปแบบและพัฒนาการ การเลี้ยงสุกรเปรียบเทียบระหว่างฉะเชิงเทรากับนครปฐม

6.2 ทำให้ทราบว่ามิใช่ปัจจัยอะไรบางอย่างที่ทำให้ 2 จังหวัดมีสภาพความเหมาะสม ในการเลี้ยงสุกร ตลอดจนความได้เปรียบเสียเปรียบระหว่างจังหวัดทั้ง 2

6.3 ทราบถึงปัญหาทางค่านายภาพและเศรษฐกิจของการผลิต และจำหน่าย สุกร ตลอดจนแนวโน้มในอนาคต

6.4 เพื่อเสนอแนะแนวทางการพัฒนาพื้นที่เพื่อปรับปรุง และรองรับกิจกรรม การผลิต และการวางแผนขยายแหล่งผลิตสุกรให้กับการขยายตัวของอุปสงค์ใน กทม. และตลาดต่างประเทศ

6.5 คาดว่าผู้ที่สนใจและมีหน้าที่เกี่ยวข้องสามารถนำไปเป็นข้อมูลเบื้องต้น เพื่อการพัฒนาเศรษฐกิจในด้านการวางแผนพัฒนาจังหวัดด้านการเลี้ยงสัตว์ เพื่อก่อให้เกิดแรงจูงใจต่อผู้ที่ประสงค์จะลงทุนในกิจกรรมประเภทนี้เพิ่มขึ้น หรืออาจมีการศึกษา ต่อโดยใช้กรณีศึกษาตัวแปรชนิดอื่น เพื่อเปรียบเทียบกับการศึกษาในครั้งนี้อาจจะมีผลเป็น ประการใด

## 7. ข้อจำกัดทางการศึกษา

7.1 การศึกษาครั้งนี้เป็นการศึกษาระดับภาค และใช้พื้นที่ตัวแทนการศึกษา จำนวน 2 พื้นที่ ได้แก่ จังหวัดฉะเชิงเทราและนครปฐม ซึ่งมีอาณาเขตกว้างพอสมควร รวมทั้งอยู่ใกล้กรุงเทพมหานคร และเขตปริมณฑล ฉะนั้น การเก็บรวบรวมข้อมูลในช่วง หนึ่ง อาจจะแตกต่างไปจากสภาพความเป็นจริงได้ อันเนื่องมาจากอิทธิพลของพื้นที่ ข้างเคียง

7.2 การศึกษาสภาพพื้นที่ และเก็บรวบรวมข้อมูลอาจไม่ละเอียดถี่ถ้วน เท่าที่ควร เนื่องจากมีระยะเวลาและเงินทุนจำกัด

7.3 ข้อมูลทุกข้อมูมีทั้งในส่วนกลางและส่วนท้องถิ่น หน่วยงานที่เกี่ยวข้องยังไม่มีการจัดเก็บอย่างเป็นระบบหรือมีข้อมูล แต่เป็นเพียงส่วนน้อย อาทิเช่น ปริมาณสุกร ของผู้ประกอบการแต่ละราย มิได้ครบถ้วนทุกอำเภอ ทำให้ไม่สามารถจัดหรือแบ่งแยก

ขนาดฟาร์มได้อย่างถูกต้อง ฉะนั้น การศึกษาวิเคราะห์จึงใช้ข้อมูลทุติยภูมิประกอบการ  
สังเกต สอบถาม และประมาณการจากสภาพความเป็นจริง

7.4 การเก็บรวบรวมข้อมูลจากการสอบถามไม่สมบูรณ์ เนื่องจากเกษตรกร  
และผู้ค้าสุกรส่วนใหญ่ไม่สมัครใจตอบคำถามเพราะเกรงว่าจะมีผลเสียต่อการประกอบ  
อาชีพของตน โดยเฉพาะเรื่องการจัดเก็บภาษีรายได้ของผู้มีอาชีพค้าขายสุกร