

บทบาทของเกาะเกร็ดในระดับอำเภอ

ในบทนี้ จะกล่าวถึงบทบาทของเกาะเกร็ดในระดับอำเภอ ซึ่งจะต้องมีความเข้าใจถึงสภาพปัจจุบันของอำเภอปากเกร็ดเสียก่อน ทั้งด้านประวัติความเป็นมา ลักษณะทางกายภาพ เศรษฐกิจ และประชากร เพื่อเป็นการมองภาพในระดับอำเภอก่อนที่จะนำเข้าสู่รายละเอียดของตำบลเกาะเกร็ดต่อไป

3.1 สภาพปัจจุบันของอำเภอปากเกร็ด

3.1.1 ประวัติความเป็นมาอำเภอปากเกร็ด

ในสมัยกรุงศรีอยุธยาเป็นราชธานีแผ่นดินพระเจ้าอยู่หัวท้ายสระ พระองค์ได้เสด็จทางชลมารคเลียบลำน้ำเจ้าพระยาผ่านมาถึงวัดปากอ่าว (วัดปรมัยยิกาวาส) ทรงพิจารณาเห็นว่าลำน้ำเจ้าพระยาบริเวณวัดปากอ่าวไปจรดท้ายด่าน (กรมชลประทานปากเกร็ด) สภาพทางน้ำคดเคี้ยวและอ้อมโค้งมาก จึงทรงพระกรุณาโปรดเกล้าให้ขุดลอกคลองลัดเกร็ด ปรากฏตามพระราชพงศาวดารว่าขุดกว้าง 6 วา ลึก 60 ศอก ฮาว 39 เส้น พระชนบุรีเป็นแม่กองขุดอยู่ที่เศษจึงสำเร็จ ระยะทางจากวัดปากอ่าวไปจรดท้ายด่านไปตามคันคูส่งน้ำ เพื่อประสงค์จะย่นระยะทางและอำนวยความสะดวกในการสัญจรไปมาทางลำน้ำให้รวดเร็วยิ่งขึ้น ซึ่งคำว่า "ปาก" สันนิษฐานว่าคงจะมาจากชื่อวัดปากอ่าว ส่วนคำว่า "เกร็ด" ตามความหมายในพจนานุกรมของราชบัณฑิตยสถาน ฉบับ พ.ศ. 2493 หมายถึง "ห้วงน้ำแคบต่อจากห้วงน้ำใหญ่ทั้งสอง ฉะนั้นคำว่า "ปากเกร็ด" น่าจะ หมายถึง บริเวณผืนแผ่นดินที่เป็นปากอ่าวมีอาณาเขตติดต่อกับแม่น้ำใหญ่ซึ่งเดิมอาคารที่ว่าการอำเภอปากเกร็ด สร้างเมื่อ พ.ศ. 2427 ตรงบริเวณที่ดินธรณีสงฆ์ของวัดสนามเหนือ ตำบลปากเกร็ด ขณะนั้นเป็นแขวงเรียกว่า "แขวงตลาดขวัญ" และประกาศยกเป็นอำเภอในปีเดียวกัน พระรามัญนทเขตต์คศิริ (เนียม นนทนาคร) เป็นนายอำเภอปากเกร็ดคนแรก และนายอำเภอคนต่อมาได้ยกที่ดินส่วนตัวตำบลปากเกร็ดด้านทิศเหนือ (ปัจจุบันเป็นที่ตั้งอาคารพาณิชย์สหภาพ หมู่ 2 ตำบลปากเกร็ด) เป็นที่ว่าการอำเภอปากเกร็ด จนถึง พ.ศ. 2505 นายสอาด ศิริพัฒน์ นายอำเภอได้ย้ายที่ว่าการอำเภอมาตั้งที่ริมถนนแจ้งวัฒนะ ตรงข้าม

โรงเรียนปากเกร็ด (ที่ตั้งปัจจุบัน) เป็นที่ว่าการอำเภอปากเกร็ด เนื่องด้วยอาคารที่ว่าการอำเภอปากเกร็ดเป็นอาคารไม้ได้ผุพัง ยากต่อการบูรณะซ่อมแซมให้คืนสภาพเดิมได้ และสภาพโดยทั่วไปคับแคบไม่สามารถขยายได้ให้เพียงพอกับการบริการประชาชน ประกอบกับอำเภอปากเกร็ดขยายเป็นชุมชนหนาแน่น ดังนั้น ในปี พ.ศ. 2531 นายบุญชู นุ่มเจริญ นายอำเภอได้ขออนุญาตรื้อที่ว่าการอำเภอปากเกร็ด สร้างอาคารหลังใหม่ขึ้นเป็นอาคารทันสมัย 5 ชั้น (บรรณาสรรูปอำเภอปากเกร็ด, 2534 : 2)

3.1.2 ลักษณะทางกายภาพ

1. ที่ตั้ง ขนาด อาณาเขต

อำเภอปากเกร็ดได้ยกฐานะเป็นอำเภอเมื่อ พ.ศ. 2427 ตั้งอยู่ทางทิศเหนือของจังหวัดนนทบุรี โดยผนวกรวมพื้นที่ทั้งสองฝั่งแม่น้ำเจ้าพระยารวมเนื้อที่ทั้งหมด 89.023 ตารางกิโลเมตร พื้นที่อำเภออยู่ห่างจากจังหวัดนนทบุรีประมาณ 10 กิโลเมตร มีอาณาเขตติดต่อกับอำเภอต่าง ๆ ดังนี้

ทิศเหนือ	ติดต่อ	อำเภอเมืองปทุมธานีและอำเภอลาดหลุมแก้ว จังหวัดปทุมธานี
ทิศใต้	ติดต่อ	อำเภอเมืองนนทบุรี จังหวัดนนทบุรี
ทิศตะวันออก	ติดต่อ	เขตดอนเมือง เขตบางเขน กรุงเทพมหานคร
ทิศตะวันตก	ติดต่อ	อำเภอบางบัวทอง จังหวัดนนทบุรี

2. การแบ่งเขตการปกครอง และการบริหารราชการ

อำเภอปากเกร็ด แบ่งการบริหารเป็น 2 ส่วน ดังนี้

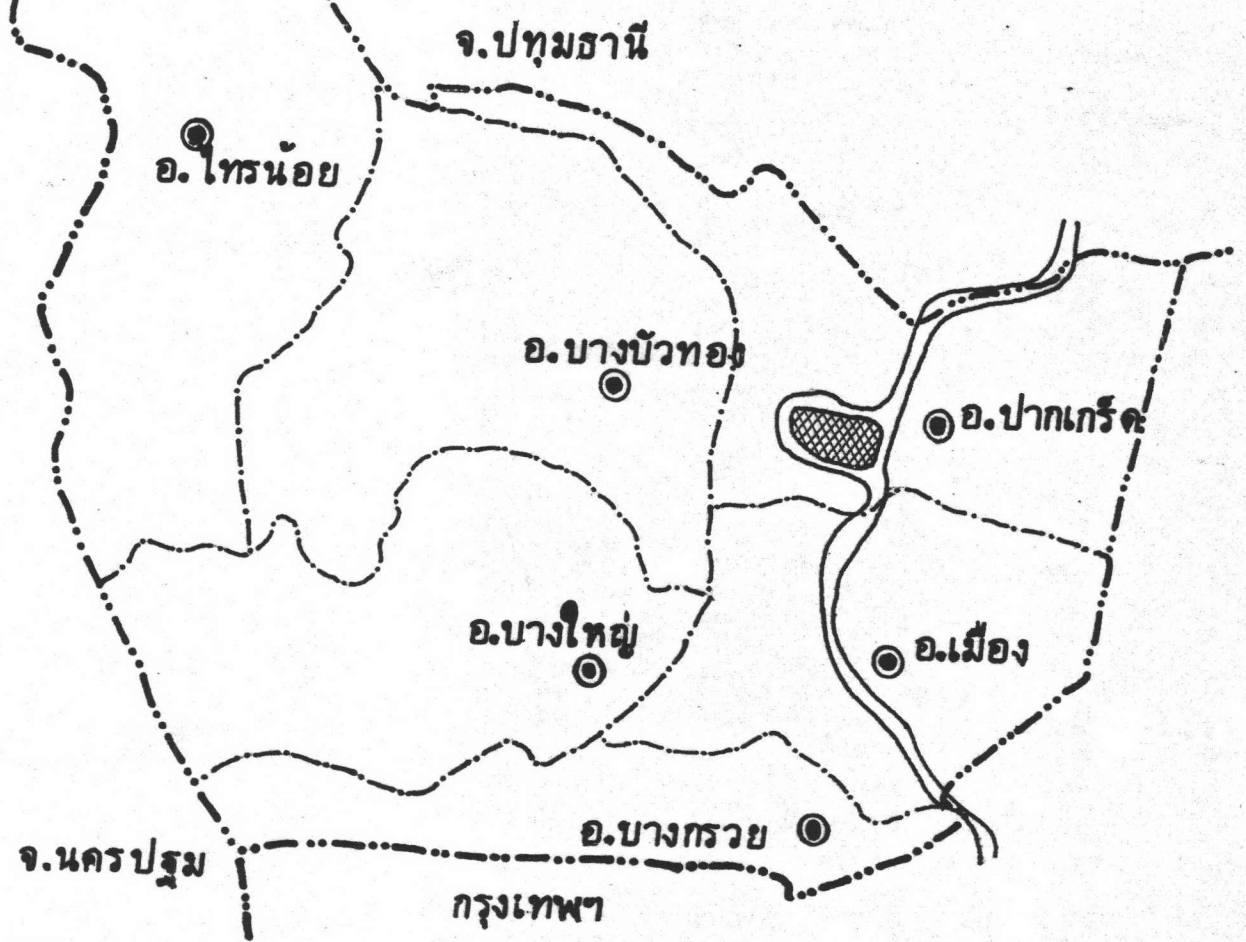
1. การปกครองส่วนภูมิภาค

อำเภอปากเกร็ดแบ่งเขตการปกครองออกเป็น 12 ตำบล 82 หมู่บ้าน

2. การปกครองส่วนท้องถิ่น

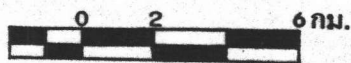
อำเภอปากเกร็ด มีเทศบาล 1 แห่ง คือ เทศบาลตำบลปากเกร็ด มีพื้นที่ 36.04 ตารางกิโลเมตร ครอบคลุมพื้นที่ 5 ตำบล คือ ตำบลปากเกร็ด ตำบลบางพูด ตำบลบางตลาด ตำบลบ้านใหม่ และตำบลคลองเกลือ มีประชากร(ปี2534) จำนวน 123,862 คน รวม 29,845 ครัวเรือน

แผนที่ เขตการปกครองจ.นนทบุรี

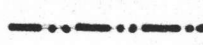



แนวทางการพัฒนาบริเวณเกาะเกร็ด จ.นนทบุรี

แผนที่ 3.1
ที่มา ส่วนจังหวัด



สัญลักษณ์

-  เขตจังหวัด
-  เขตอำเภอ

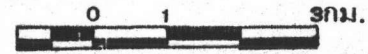
-  พื้นที่ศึกษา
-  แม่น้ำ

เขตการปกครองอำเภอปากเกร็ด



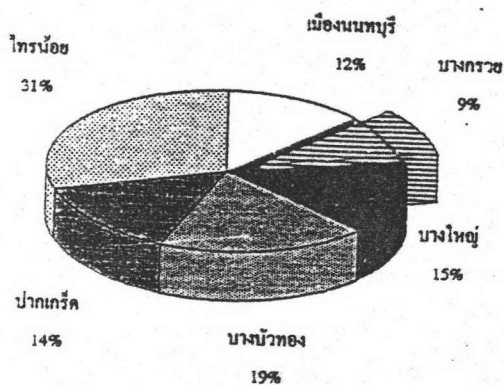
แนวทางการพัฒนา บริเวณ เกาะเกร็ด จ.นนทบุรี

แผ่นที่ 3.2

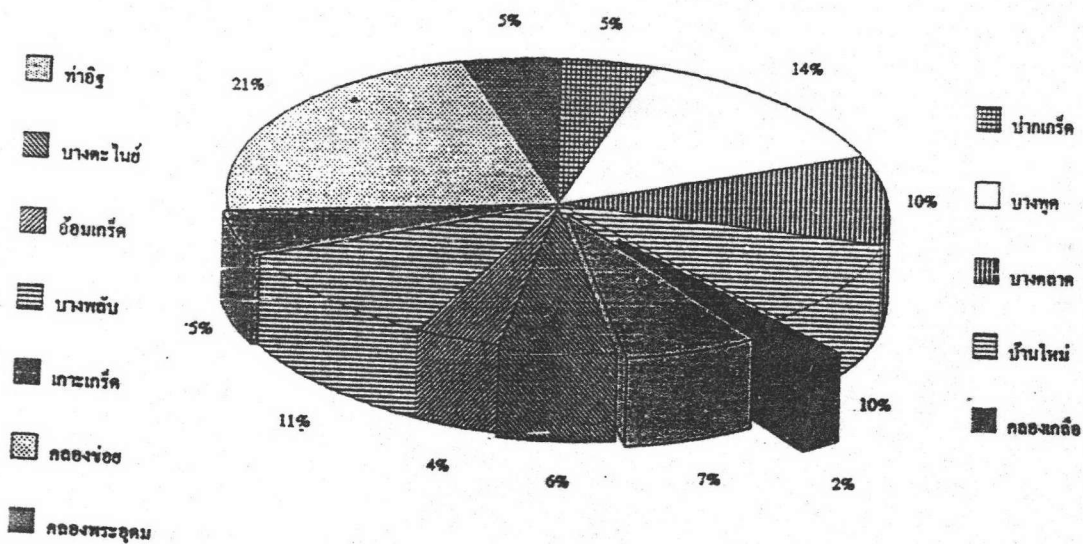


สัญลักษณ์

- เขตอำเภอ
- - - - - เขตตำบล
- ~ ~ ~ แม่น้ำ



แผนภูมิที่ 3.1 แสดงพื้นที่การปกครองรายอำเภอจังหวัดนนทบุรี



แผนภูมิที่ 3.2 แสดงพื้นที่การปกครองรายตำบลอำเภอปากเกร็ด

3. ลักษณะภูมิประเทศ

ลักษณะภูมิประเทศของอำเภอปากเกร็ดนั้น เป็นที่ราบลุ่มตั้งอยู่บนฝั่งแม่น้ำเจ้าพระยา โดยถูกแบ่งพื้นที่ออกเป็น 2 ส่วนคือ ฝั่งตะวันออกและฝั่งตะวันตก มีคลองทั้งทางธรรมชาติ และขุดขึ้นใหม่เป็นจำนวนมาก ซึ่งมีทั้งสันและชาวเชื่อมโยงกันใช้เป็นที่สัญจรไปมาติดต่อกันระหว่างหมู่บ้าน ตำบล อำเภอ จังหวัด ย่านชุมชนหนาแน่นจะเห็นได้ตามริมฝั่งแม่น้ำเจ้าพระยาและตามริมคลองสายต่างๆโดยทั่วไป พื้นที่ส่วนที่ห่างจากแม่น้ำและลำคลองก็จะเป็นสวนและไร่นาซึ่งมักจะมีน้ำท่วมเสมอ ในปัจจุบันพื้นที่ซึ่งเคยเป็นส่วนไม้ผลต่างๆและมีเขตติดต่อกับกรุงเทพมหานครก็ค่อยๆเปลี่ยนแปลงเป็นที่อยู่อาศัยของประชาชน นอกจากนี้พื้นที่บางส่วนของอำเภอยังเป็นที่รองรับการขยายตัวในด้านอุตสาหกรรมอีกด้วย

ตารางที่ 3.1 แสดงการแบ่งเขตการปกครองของอำเภอเกาะเกร็ด

ตำบล	พื้นที่ (ตร.กม.)	หมู่บ้าน	ตำบล	พื้นที่ (ตร.กม.)	หมู่บ้าน
ปากเกร็ด	4.07	5	ท่าอิฐ	5.81	10
บางพูด	12.28	9	บางตะไนย์	5.21	5
บางตลาด	9.08	7	อ้อมเกร็ด	3.74	6
บ้านใหม่	8.45	6	บางพลับ	9.64	5
คลองเกลือ	2.15	4	เกาะเกร็ด	4.5	7
เทศบาลตำบลปากเกร็ด			คลองข่อย	19.823	12
			คลองพระอุดม	4.26	6
รวม	36.04	31	รวม	52.98	51
ตำบลทางฝั่งตะวันออกของแม่น้ำเจ้าพระยา			ตำบลทางฝั่งตะวันตกของแม่น้ำเจ้าพระยา		

ที่มา : เทศบาลตำบลปากเกร็ด

4. การคมนาคมขนส่ง

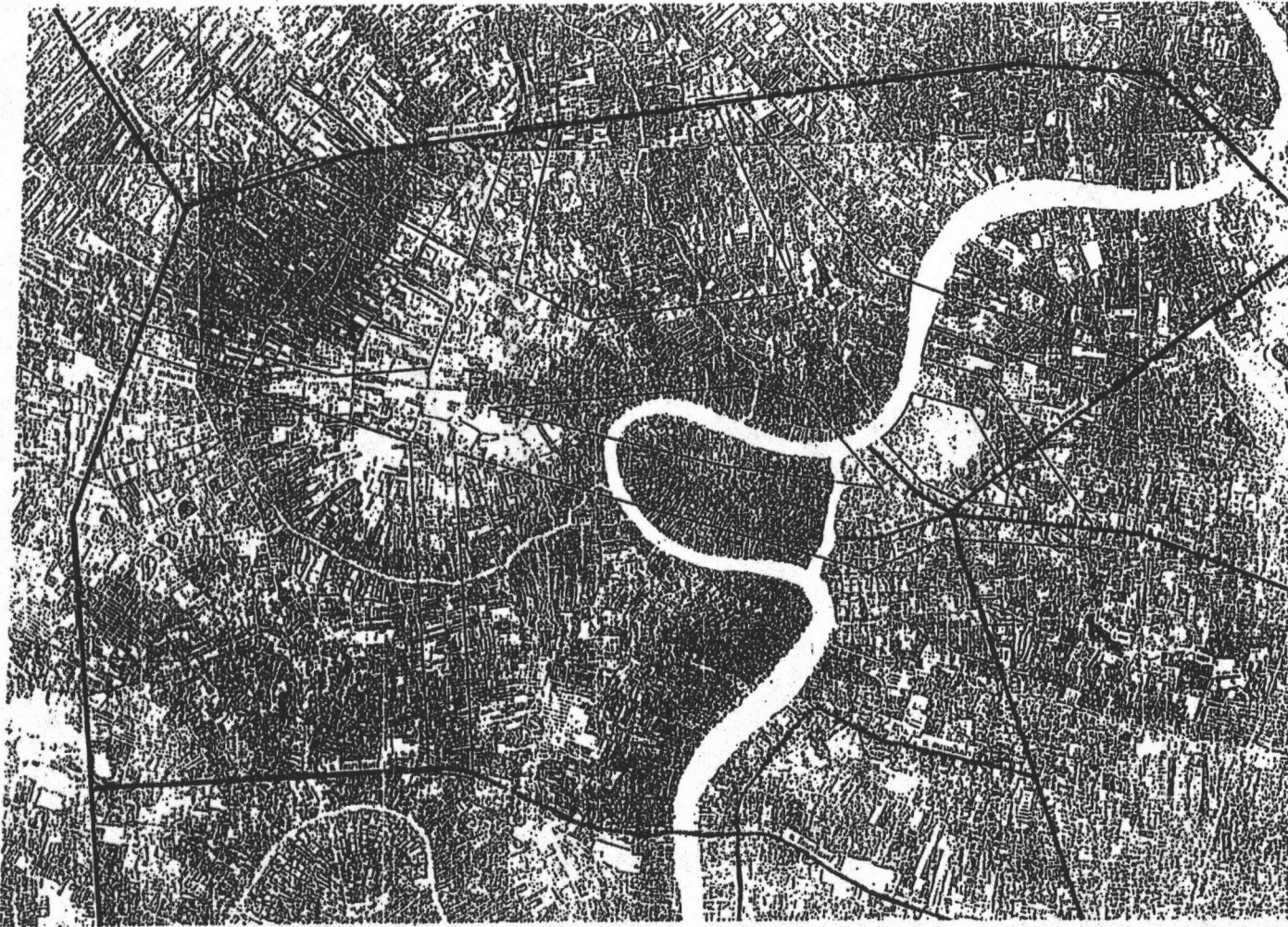
เดิมการติดต่อระหว่างจังหวัด และภายในจังหวัดใช้การคมนาคมขนส่งทางน้ำเป็นหลักเพราะมีสภาพภูมิประเทศที่มีแม่น้ำเจ้าพระยาไหลผ่าน และมีคลองกระจายอยู่มากมาย พื้นที่ในอำเภอปากเกร็ดถูกแบ่งเป็น 2 ฝั่ง แต่พอต่อมา มีการตัดถนนติวานนท์ และถนนแจ้งวัฒนะ จึงทำให้พื้นที่ฝั่งตะวันออกมีทำเลที่ตั้งดีกว่าฝั่งตะวันตก เพราะมีความสะดวกในการติดต่อกับกรุงเทพมหานครมากกว่า แต่ในปัจจุบันถนนสายรัตนาธิเบศร์ซึ่งสร้างเสร็จ พ.ศ. 2528 ถนนไทรมา และถนนบางบัวทอง-สะพานนท์ (345) เชื่อมพื้นที่ทั้งสองฝั่งของอำเภอปากเกร็ดเข้าด้วยกัน จึงทำให้พื้นที่ฝั่งตะวันตกมีบทบาทมากขึ้น นอกจากนี้ยังมีถนนแนววงแหวนรอบนอกสายตั้งชัน-บางบัวทอง-สุพรรณบุรี จึงทำให้การไปมาในพื้นที่ทั้ง 2 ฝั่งมีความสะดวกกว่าแต่ก่อน จากสภาพดังกล่าวทำให้พื้นที่ฝั่งตะวันตกมีความเจริญมากขึ้น ซึ่งมีผลต่อการขยายตัวทางด้านเศรษฐกิจ และสังคมในระดับจังหวัดด้วย

การคมนาคมขนส่งทางบก

1) โครงข่าย

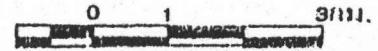
1.1 พื้นที่ฝั่งตะวันออก มีถนนสายสำคัญ ๆ ดังนี้ คือ ทางหลวงถนนพิบูลย์สงคราม (306) ถนนประชาราษฎร์ (305) ซึ่งถนนกรุงเทพ-นนทบุรี (301) ถนนงามวงศ์วาน (302) และถนนแจ้งวัฒนะ (304) ซึ่งเป็นทางหลวงแผ่นดินที่ตัดผ่านอำเภอปากเกร็ดเป็นเส้นทางที่ระยะทางจากอำเภอถึงจังหวัดนนทบุรีประมาณ 14 กิโลเมตร จากอำเภอถึงกรุงเทพมหานคร 20 กิโลเมตร เริ่มจากท่าน้ำเตสบาลตำบลปากเกร็ดเชื่อมกับถนนวิภาวดีรังสิตเขตบางเขน ถนนติวานนท์ (306) เริ่มจากอำเภอเมืองนนทบุรีผ่านอำเภอปากเกร็ดไปทางทิศเหนือจรดเขตอำเภอเมืองปทุมธานี นอกจากนี้ยังมีถนนสายรองที่มีความสำคัญ ได้แก่ถนนภูมิเวศ ถนนประชาสุขสรรค์ 1 ถนนประชาสุขสรรค์ 2 และถนนเมืองทองธานี เริ่มจากด้านถนนแจ้งวัฒนะผ่านเมืองทองธานีไปถึงถนนติวานนท์ ถนนสามัคคี ซึ่งอยู่ในเขตเทศบาลเมืองนนทบุรีโดยเชื่อมต่อกับพื้นที่ชุมชนพักอาศัยหนาแน่นกับถนนสายหลักคือถนนประชาชื่น และถนนติวานนท์ นอกจากนี้ยังมีถนนประชาชื่น (เลียบคลองประปา) เขตติดต่อกับถนนประชาชื่นกับแจ้งวัฒนะ ซึ่งกรุงเทพมหานครเป็นผู้ดูแลรับผิดชอบ เป็นถนนสายสำคัญแก่การคมนาคมทางด้านตะวันออกของพื้นที่ ถนนส่วนใหญ่เป็นถนนขนาด 4 ช่องจราจร ผิวลาดยางและคอนกรีตในสภาพดี

แสดง มั่งเส้นทางคมนาคม



แนวทางการพัฒนา บริเวณ เกาะเกร็ด จ.นนทบุรี

แผ่นที่ 3.3



สัญลักษณ์

 ถนน

 แม่น้ำ

ที่วางร : สำนักผังเมือง กระทรวงมหาดไทย

1.2 พื้นที่ฝั่งตะวันตก ใช้เส้นทางถนนไทรมาซึ่งเชื่อมต่อกับถนนรัตนานิเบศร์ มีสะพานพระนั่งเกล้าฯ ข้ามแม่น้ำเจ้าพระยาเชื่อมพื้นที่ฝั่งตะวันออกและฝั่งตะวันตกของอำเภอ นอกจากนี้ยังมีทางหลวงแผ่นดินสายรองประชาชน ได้แก่ ถนนวงแหวนรอบนอก ดลิ่งชั้น-บางบัวทอง-สุพรรณบุรี (340) ทางหลวงจังหวัดสายบางกรวย-บางบัวทอง-ไทรน้อย (3215) ถนนบางบัวทอง-สะพานนท์(345) รวมทั้งถนนรัตนานิเบศร์ที่มีขนาด 4 ช่องจราจร

2) บริการขนส่งคนโดยสารสาธารณะ

การคมนาคมทางบกของอำเภอปากเกร็ดที่ติดต่อกับกรุงเทพมหานคร จังหวัดใกล้เคียง และภายในพื้นที่ของจังหวัดนนทบุรี ในปี พ.ศ. 2535 มีรถโดยสารบริการประชาชน 3 ประเภทได้แก่

2.1) รถโดยสารประจำทางบก ภายในพื้นที่จังหวัดนนทบุรีมี 31 เส้นทาง มีจำนวนรถโดยสารรวม 615 คัน โดยมีการขยายการให้บริการเพิ่มขึ้นจากจำนวน 21 เส้นทาง จำนวนรถโดยสาร 414 คัน ในปี พ.ศ. 2530 ซึ่งต้องขออนุญาตประกอบการขนส่งจากสำนักงานขนส่งจังหวัดนนทบุรี

2.2) รถโดยสารประจำทาง ชสมก. มีรถโดยสารขององค์การขนส่งมวลชนกรุงเทพฯ บริการรับส่งผ่านในพื้นที่จังหวัดนนทบุรีรวมทั้งสิ้น 26 เส้นทาง เป็นรถประจำทางธรรมดา 22 เส้นทาง รถโดยสารปรับอากาศ 4 เส้นทาง นอกจากนี้ยังมีรถร่วม (มินิบัส) ส่วนบริการรับส่งในพื้นที่ด้วย

2.3) รถโดยสารประจำทาง บขส. ภายในเขตพื้นที่จังหวัดนนทบุรีมีรถโดยสารประจำทาง บขส. จำนวน 4 เส้นทาง บริการวิ่งผ่านรับส่ง ระหว่างสถานีตลาดหมอชิตกับจังหวัดและอำเภอใกล้เคียง

ปัญหาที่เกิดขึ้นสำหรับการให้บริการในพื้นที่อำเภอปากเกร็ดนั้น เกี่ยวกับการกระจายตัวของเส้นทาง จำนวนรถที่ให้บริการยังไม่เพียงพอ และปัญหาการจอดรถกีดขวางทางจราจรบนถนนสายสำคัญ เช่น ถนนแจ้งวัฒนะ ทำให้เกิดปัญหาจราจรและเกิดอุบัติเหตุ

การคมนาคมขนส่งทางน้ำ

เป็นเส้นทางคมนาคมขนส่งที่สำคัญมากทางหนึ่ง สามารถติดต่อกับจังหวัดและภายในเขตจังหวัดได้ แต่ปัจจุบันการจราจรมีความคล่องตัวลดลง จึงหันกลับมาให้ความสนใจในการคมนาคมทางน้ำมากขึ้น ในการโดยสารเข้าสู่ตัวเมืองกรุงเทพมหานคร

จากสภาพที่มีแม่น้ำเจ้าพระยาไหลผ่านแบ่งอำเภอปากเกร็ดได้เป็น 2
ฝั่ง และมีระบบคลองต่างๆเช่นคลองบางตะไนย์ คลองบางโพ คลองพระอุดม เป็นต้น ซึ่ง
สามารถเข้าถึงพื้นที่ได้

โดยการคมนาคมทางน้ำสภาพการใช้ประโยชน์จากแม่น้ำลำคลองในอำเภอ
เมืองปากเกร็ดจึงมี ดังนี้

ก. เพื่อใช้ในการเดินทาง การพบปะของผู้คน 2 ฝั่งแม่น้ำเจ้าพระยา
ในอำเภอปากเกร็ดนี้จะใช้ท่าเรือปากเกร็ด (ท่าหน้าของเทศบาลตำบลปากเกร็ด) โดยอาศัยเรือ
ข้ามฝากเพื่อมาต่อรถโดยสารเพื่อเข้าในเมืองได้อย่างสะดวก

นอกจากนี้ยังมีการสัญจรโดยเรือด่วนเจ้าพระยาแล่นรับส่งผู้โดยสาร
ระหว่างปากเกร็ด-นนทบุรี-วัดราชสิงขร ซึ่งอำนวยความสะดวกและสร้างความเพลิดเพลินเป็น
การเปลี่ยนบรรยากาศอีกด้วย โดยเฉพาะในช่วงเวลาเร่งด่วนจะมีเรือด่วนให้บริการรับส่ง
ผู้โดยสารที่สำคัญ ๆ เพื่อความรวดเร็วแก่ผู้ที่เข้ามาทำงานในกรุงเทพฯ

สำหรับการขนส่งทางน้ำติดต่อกาษาในเขตจังหวัดและระหว่างจังหวัด
โดยใช้เส้นทางแม่น้ำเจ้าพระยา และคลองต่างๆเช่นคลองบางขุนศรี คลองบางตะไนย์ คลอง
บางโพ คลองพระพิมล คลองบางใหญ่ และคลองมหาสวัสดิ์ ส่วนท่าเทียบเรือที่สำคัญ มี 10
ท่าคือ ท่าเทศบาลเมืองนนทบุรี ท่าปากเกร็ด ท่าอิฐ ท่าไทรมา ท่าองค์การบริหารส่วน
จังหวัด ท่าประตูน้ำพระอุดม ท่าบางใหญ่ ท่าวัดเขมาภิรตาราม ท่าบางบัวทอง ท่าวัดเขื่อน
เส้นทางคลองอ้อมนนท์ ยังมีสภาพการตั้งถิ่นฐานเป็นบ้านเรือนริม
น้ำแบบเก่าอยู่ จะมีเรือหางยาวรับส่งผู้โดยสารจากท่าหน้าเทศบาลเมืองนนทบุรีไปท่าบางใหญ่
และ ระหว่างท่าปากเกร็ดกับท่าทางฝั่งตะวันตก รวมทั้งท่าบางบัวทองด้วย

ข. ใช้เพื่อเป็นทางระบายน้ำ เนื่องจากมีความสะดวกในการคมนาคม
ทางถนน จึงมีการเปลี่ยนการใช้ประโยชน์ในการคมนาคมไปเป็นทางระบายน้ำและป้องกันน้ำท่วม
เป็นส่วนใหญ่ เช่น คลองขุนมหาทไทย คลองบางพระมี คลองบางซื่อ คลองบางบัวทอง คลอง
บางแพรง คลองเกาะเกรียง คลองบางตะนาวศรี คลองส่งน้ำ และคลองระบายน้ำ เป็นต้น

ค. เพื่อใช้ในการเกษตร

3.1.3 สภาพทางเศรษฐกิจ

ก. โครงสร้างเศรษฐกิจของจังหวัดนนทบุรี

โครงสร้างการผลิต สัดส่วนของผลิตภัณฑ์มวลรวมของจังหวัดนนทบุรีในปี พ.ศ. 2531 ภาคการค้าและบริการมีมูลค่ามากเป็นอันดับ 1 เท่ากับ 2,145.266 ล้านบาท ซึ่งเท่ากับร้อยละ 48.81 ของมูลค่าผลิตภัณฑ์มวลรวมทั้งหมด ส่วนที่เหลือคือ ภาคอุตสาหกรรมและภาคเกษตรกรรมเท่ากับ 1,764.559 และ 485.326 ล้านบาท ซึ่งเท่ากับร้อยละ 40.15 และ 11.04 ตามลำดับ จะเห็นได้ว่า การผลิตนอกเกษตรกรรมมีการเปลี่ยนแปลงในสัดส่วนผลิตภัณฑ์มากกว่าการผลิตเกษตรกรรมซึ่งมีสัดส่วนน้อยกว่า โดยภาคการค้าและบริการจะมีสัดส่วนมากที่สุดในช่วงปี พ.ศ. 2527, 2529 และเริ่มลดลงตัวในปี พ.ศ. 2531 ในขณะที่ภาคอุตสาหกรรมมีสัดส่วนเป็นรองของภาคการค้าและบริการแต่มีสัดส่วนผลิตภัณฑ์ในแต่ละปีเพิ่มขึ้น อย่างไรก็ตาม ภาคเกษตรกรรมของจังหวัดนนทบุรีมีสัดส่วนน้อยที่สุด และมีสัดส่วนของผลิตภัณฑ์น้อยลง

เมื่อพิจารณาขนาดการเปลี่ยนแปลง (RELATIVE CHANG) ของสัดส่วนผลิตภัณฑ์มวลรวมในช่วงปี พ.ศ. 2527-2529 และปี พ.ศ. 2529-2531 พบว่า มีขนาดการเปลี่ยนแปลงเพิ่มขึ้นทั้ง 3 ภาคการผลิตโดยภาคอุตสาหกรรมมีขนาดการเปลี่ยนแปลงจากเพียงร้อยละ 6.53 เพิ่มเป็นร้อยละ 55.53 คิดเป็นอัตราการขยายตัวเฉลี่ยต่อปีเท่ากับร้อยละ 3.27 ในช่วงแรกและเท่ากับร้อยละ 27.77 ในช่วงหลัง ภาคการค้าและบริการมีขนาดการเปลี่ยนแปลงจากร้อยละ 16.75 เพิ่มเป็นร้อยละ 31.91 คิดเป็นอัตราการขยายตัวต่อปีเท่ากับร้อยละ 8.37 ในช่วงแรก และเท่ากับร้อยละ 15.96 ในช่วงหลัง ส่วนภาคเกษตรกรรมมีขนาดการเปลี่ยนแปลงจากร้อยละ -0.90 เพิ่มเป็นร้อยละ 12.39 โดยมีอัตราการขยายตัวเฉลี่ยต่อปีเท่ากับร้อยละ -0.45 ในช่วงแรก และเท่ากับร้อยละ 6.19 ในช่วงหลัง

สำหรับสัดส่วนการเปลี่ยนแปลง (Relative Chang) ในระยะ 4 ปี ระหว่างปี พ.ศ. 2527-2531 พบว่า ภาคการค้าและบริการมีสัดส่วนการเปลี่ยนแปลงมากที่สุดเท่ากับร้อยละ 50.10 (เฉลี่ยเท่ากับร้อยละ 27.00 ต่อปี) รองลงมาได้แก่ ภาคอุตสาหกรรมเท่ากับร้อยละ 46.60 (เฉลี่ยเท่ากับร้อยละ 32.85 ต่อปี) และภาคเกษตรกรรมมีค่าเท่ากับร้อยละ 3.30 (เฉลี่ยเท่ากับร้อยละ 5.69 ต่อปี)

จากการพิจารณาขนาดการเปลี่ยนแปลงและสัดส่วนการเปลี่ยนแปลงในระดับสาขาการผลิตระหว่างปี พ.ศ. 2527-2531 พบว่า สาขาที่มีอัตราการขยายตัวสูงสุดได้แก่ สาขาการก่อสร้างเท่ากับร้อยละ 148.10 รองลงมาได้แก่ สาขาการคมนาคมขนส่ง

เท่ากับร้อยละ 92.51 สาขานาการ-ประกันภัยเท่ากับร้อยละ 80.95 สาขาการแปรรูปผลิต
ผลทางการเกษตรเท่ากับร้อยละ 55.92 และสาขาการบริการเท่ากับร้อยละ 46.76

สำหรับภาวะเศรษฐกิจในภาคต่าง ๆ ของจังหวัดนนทบุรี มีการขยาย
ตัวเพิ่มขึ้นเห็นได้จากการขออนุญาตจัดตั้งร้านค้าจดทะเบียนพาณิชย์ และนิติบุคคลประเภทจ
ทะเบียนบุคคลโดยอัตราการเปลี่ยนแปลงจำนวนร้านค้าจดทะเบียนพาณิชย์ในช่วงปี พ.ศ. 2529-
2532 จะเห็นได้ว่าอำเภอปากเกร็ดมีอัตราการเปลี่ยนแปลงเพิ่มขึ้นเป็นอันดับ 1 คือ ร้อยละ
25.42 รองจากอำเภอปากเกร็ดเป็นอำเภอบางกรวย และอำเภอเมือง ซึ่งมีอัตราการเปลี่ยนแปลง
ร้อยละ 15.28 และ 15.09 ตามลำดับ เมื่อเทียบกับอัตราการเปลี่ยนแปลงของทั้งจังหวัด
ร้อยละ 16.26 จากการศึกษาจะเห็นได้ว่าในจังหวัดนนทบุรีมีกิจการค้าที่เจริญและขยายค่อนข้าง
สูงโดยเฉพาะภายในอำเภอปากเกร็ดเพียงอำเภอเดียวเท่านั้น ที่มีโครงสร้างการผลิตกิจการค้า
และการบริการสูงกว่า อัตราการเปลี่ยนแปลงของทั้งจังหวัดเป็นภาคเศรษฐกิจใหม่ที่เป็นตัวเร่ง
ให้เขตชุมชนขยายตัวได้ เพราะมีความจำเป็นในเรื่องของความต้องการแรงงานเป็นจำนวนมาก
และปัจจัยด้านการขยายตัวของชุมชนในเรื่องของที่อยู่อาศัยนั้นเองก็จะมีผลทำให้ผู้อยู่อาศัยมีความ
ต้องการซื้อสินค้า และรับบริการต่าง ๆ อันจะส่งผลให้แนวโน้มของชุมชนมีกิจการค้าและบริการ
ขยายตัวค่อนข้างสูงต่อไป

ตารางที่ 3.2 ผลผลิตรวมของกรุงเทพมหานครและปริมณฑลรายสาขาปี พ.ศ. 2527 และ พ.ศ. 2531

จังหวัด	เกษตรกรรม		อุตสาหกรรม		บริการและอื่น ๆ		รวม (%)	
	2527	2531	2527	2531	2527	2531	เกษตร/อุตสาหกรรม/บริการ	
							2527	2531
กรุงเทพมหานคร	2,176,701	2,665,196	56,768,813	84,552,813	82,285,951	124,202,165	100.0	100.0
นนทบุรี	435,764	485,326	1,064,060	1,764,559	1,303,027	2,145,266	100.0	100.0
ปทุมธานี	644,252	744,642	4,317,417	5,834,841	1,760,256	2,602,678	100.0	100.0
สมุทรปราการ	744,237	1,162,381	10,016,027	15,489,202	3,949,914	6,523,187	100.0	100.0
สมุทรสาคร	567,460	655,148	1,104,118	2,661,447	1,057,509	1,860,209	100.0	100.0
นครปฐม	1,234,974	1,189,179	1,079,054	1,584,162	1,558,200	2,024,589	100.0	100.0
กรุงเทพมหานครและ ปริมณฑล	5,803,388	6,901,872	74,349,489	111,887,114	91,914,857	139,358,094	100.0	100.0

ที่มา : กองบัญชีประชาชาติ สำนักงานคณะกรรมการเศรษฐกิจและสังคมแห่งชาติ



ตารางที่ 3.3 มูลค่าผลิตภัณฑ์มวลรวมและ โครงสร้างการผลิตจังหวัดนนทบุรี ปี พ.ศ. 2527-2531

หน่วย : 1,000 บาท

สาขาการผลิต	มูลค่าผลิตภัณฑ์มวลรวมปี พ.ศ.					ร้อยละของปี พ.ศ.		
	2527	2528	2529	2530	2531	2527	2529	2531
1. เกษตรกรรม	435,764	425,220	431,839	401,143	485,326	15.06	13.53	11.04
กสิกรรม	290,730	272,730	261,705	222,517	288,361	10.05	8.20	6.56
ปศุสัตว์	38,557	36,374	39,562	37,018	46,663	1.33	1.24	1.06
ประมง	17,758	17,730	21,803	20,181	20,202	0.61	0.68	0.46
ป่าไม้	0	0	0	6	4	0.00	0.00	0.00
บริการทางเกษตร	9,048	9,734	4,781	5,613	5,875	0.31	0.15	0.13
การแปรรูปผลิตผลทางเกษตร	79,671	88,652	103,988	115,808	124,221	2.75	3.28	2.83
2. อุตสาหกรรม	1,064,969	1,087,368	1,134,528	1,391,891	1,764,559	36.80	35.54	40.15
เหมืองแร่และข่อยหิน	0	0	0	0	0	0.00	0.00	0.00
อุตสาหกรรม	649,135	675,773	746,108	841,321	949,286	22.43	23.37	21.60
การก่อสร้าง	206,228	216,493	186,578	308,288	511,659	7.13	5.84	11.64
การไฟฟ้าและประปา	209,606	195,602	201,842	242,282	303,614	7.24	6.32	6.91
3. การค้าและบริการ	1,393,027	1,479,436	1,626,304	1,810,410	2,145,266	48.14	50.94	48.81
การคมนาคม-ขนส่ง	195,709	178,902	262,821	295,000	376,756	6.76	8.23	8.57
การค้าส่ง-ค้าปลีก	225,004	237,567	251,553	276,634	328,550	7.78	7.88	7.48
การธนาคาร-ประกันภัย	147,731	138,340	159,823	200,393	267,405	5.11	5.01	6.08
ที่อยู่อาศัย	176,062	187,887	192,608	219,529	242,421	6.08	6.03	5.52
การบริหาร-ป้องกันประเทศ	154,588	166,400	173,372	177,845	190,483	5.34	5.45	4.33
การบริการ	493,883	570,340	585,627	641,008	739,651	17.07	18.34	16.83
4. นอกเกษตรกรรม (213)	2,457,996	2,567,304	2,760,832	3,202,301	3,909,825	84.94	86.47	88.96
มูลค่าผลิตภัณฑ์มวลรวม	2,893,760	2,992,249	3,492,671	3,603,444	4,395,151	100.00	100.00	100.00
รายได้ต่อหัวประชากร (บาท)	16,304	16,884	17,552	20,218	22,533			

ที่มา : กองบัญชีประชาชาติ สำนักงานคณะกรรมการพัฒนาการ เศรษฐกิจ และสังคมแห่งชาติ

ตารางที่ 3.4 มูลค่าผลิตภัณฑ์มวลรวมและโครงสร้างการคิดจังหวัดนครพนมปี พ.ศ. 2527-2531

สาขาการผลิต	2527-2529				2529-2531				2527-2531			
	จำนวน	R	ร้อยละ เฉลี่ยต่อปี	A	จำนวน	R	ร้อยละ เฉลี่ยต่อปี	A	จำนวน	R	ร้อยละ เฉลี่ยต่อปี	A
1. เกษตรกรรม	(3,925)	(0.66)	(45.00)	(1.31)	53,487	5.93	6.19	4.45	49,562	12.27	6.14	4.45
กสิกรรม	(29,025)	(4.85)	(4.99)	(9.71)	26,656	2.95	5.09	22.22	(2,369)	9.17	4.58	2.22
ปศุสัตว์	1,005	0.17	1.30	0.34	7,101	0.79	8.97	0.59	8,106	18.42	9.21	0.59
ประมง	4,045	0.68	11.39	1.35	(1,601)	(0.18)	(3.67)	(0.13)	2,444	-9.02	-4.51	-0.13
ป่าไม้	0	0.00	0.00	0.00	4	0.00	0.00	0.00	4	0	0	0
บริการทางเกษตร	(4,267)	(0.71)	(23.53)	(1.43)	1,094	0.12	11.44	0.09	(3,173)	12	6.05	0.09
การแปรรูปผลิตภัณฑ์เกษตร	24,317	4.06	15.26	8.14	20,233	2.24	9.72	1.68	44,550	25.4	18.7	1.68
2. อุตสาหกรรม	69,559	11.61	3.27	23.27	630,031	69.81	27.77	52.39	699,590	59.16	28.58	52.39
เหมืองแร่และขุดหิน	0	0.00	0.00	0.00	0	0.00	0.00	0.00	0	0	0	0
อุตสาหกรรม	96,973	16.19	7.47	32.44	203,178	22.51	13.62	16.90	300,151	31.3	15.65	16.9
การก่อสร้าง	(19,650)	(3.28)	(4.76)	(6.57)	325,081	36.02	87.12	27.03	305,431	157.63	78.82	27.3
การไฟฟ้าและประปา	(7,764)	(1.30)	(1.85)	(2.60)	101,772	11.28	25.21	8.46	94,008	48.55	24.28	8.46
3. การค้าและบริการ	233,277	38.95	8.37	78.04	518,962	57.50	15.96	43.16	752,239	37.25	18.63	43.16
การคมนาคม-ขนส่ง	67,112	11.21	17.15	22.45	113,935	12.62	21.68	9.48	181,047	58.22	29.11	9.48
การค้าส่ง-ค้าปลีก	26,549	4.43	5.90	8.88	76,997	8.53	15.30	6.40	103,546	34.22	17.11	6.4
การธนาคาร-ประกันภัย	12,092	2.02	4.07	4.03	107,582	11.92	33.66	8.95	119,674	72.8	36.4	8.85
ที่อยู่อาศัย	16,546	2.76	4.70	5.54	49,813	5.52	12.93	4.14	66,359	28.29	14.45	4.14
การบริหาร-ป้องกันประเทศ	18,784	3.14	6.24	6.45	17,111	1.90	4.78	1.38	35,895	10.75	5.37	1.38
การบริการ	91,744	15.32	9.29	31.69	154,024	17.07	13.15	12.81	245,768	31.19	15.59	12.81
4. นอกเกษตรกรรม (213)	302,836	50.56	6.16	101.31	1,148,993	127.32	20.81	95.55	1,451,829	48.75	23.37	95.55
มูลค่าผลิตภัณฑ์มวลรวม	598,911	100.00	5.16	100.00	902,480	100.00	18.83	100.00	1,501,391	41.55	20.73	100
รายได้ต่อหัวประชากร (บาท)	1,248		4		4,981	0.55	14.79		6,229	30.55	15.28	

หมายเหตุ : R = RELATIVE CHANGE

A = ABSOLUTE CHANGE

ที่มา : กองบัญชีประชาชาติ สำนักงานคณะกรรมการพัฒนาการ เศรษฐกิจ และสังคมแห่งชาติ

ตารางที่ 3.5 จำนวนผู้ประกอบการค้าตามพระราชบัญญัติทะเบียนพาณิชย์ (ร้านค้าจดทะเบียนพาณิชย์)

หน่วย : ราย

อำเภอ	2529	2530	2531	2532	อัตราการเปลี่ยนแปลง % ปี พ.ศ. 2529-2531
เมืองนนทบุรี	3,603	3,788	3,956	4,147	15.09
บางกรวย	883	918	965	1,018	15.28
บางใหญ่	485	503	438	554	14.22
บางบัวทอง	588	606	648	659	12.05
ปากเกร็ด	1,011	1,090	1,150	1,268	25.42
ไทรน้อย	330	340	358	378	14.54
รวม	6,900	7,245	7,615	8,024	16.24

ที่มา : สำนักงานพาณิชย์จังหวัดนนทบุรี

ข. โครงสร้างเศรษฐกิจของอำเภอปากเกร็ด

โครงสร้างทางเศรษฐกิจของอำเภอปากเกร็ดขึ้นอยู่กับภาคอุตสาหกรรม การค้าและบริการเป็นสำคัญ ประชาชนส่วนใหญ่จะประกอบอาชีพนอกสาขาเกษตรกรรม อันได้แก่ รับจ้าง การค้าและบริการ ซึ่งนับว่าเป็นปัจจัยและเป็นฐานทางด้านเศรษฐกิจของจังหวัด และชุมชน โดยชุมชนอำเภอปากเกร็ดเป็นศูนย์กลางการค้าและบริการของพื้นที่โดยรอบ และแหล่งอุตสาหกรรมขนาดใหญ่

อุตสาหกรรมในเขตอำเภอปากเกร็ด จากตารางที่ 3.6 ในปี พ.ศ. 2532 มีจำนวนโรงงานทั้งสิ้น 187 แห่ง หรือเพิ่มร้อยละ 10.32 ต่อปี หมวดอุตสาหกรรมแปรรูปไม้มีจำนวนโรงงานเพิ่มมากที่สุดถึง 1 เก้าต่อปี สำหรับหมวดอุตสาหกรรมที่มีจำนวนรองลงมา ได้แก่ หมวดอาหารและเครื่องดื่ม ไฟฟ้า การผลิตและซ่อมแซมเครื่องยนต์และจักรกล

ตารางที่ 3.6 โรงงานอุตสาหกรรมในเขตอำเภอปากเกร็ดปี พ.ศ. 2530 และ 2532

หน่วย : แห่ง

หมวดอุตสาหกรรม	ปี พ.ศ. 2530	ปี พ.ศ. 2532	อัตราการเปลี่ยนแปลง
1. อาหารและเครื่องดื่ม	22	27	22.73
2. สิ่งทอ	14	15	7.14
3. แปรรูปไม้	19	57	200.00
4. เคมีภัณฑ์	11	11	0.00
5. ยางและพลาสติก	6	9	50.00
6. เกษากับหนัง	1	2	100.00
7. วัสดุก่อสร้าง	9	9	0.00
8. โลหะ	5	9	80.00
9. การผลิตและซ่อมแซม เครื่องชนิดและจักรกล	18	23	27.78
10. ไฟฟ้าและอื่น ๆ	20	25	25.00
รวม	155	187	20.64

ที่มา : ทำเนียบโรงงานอุตสาหกรรม อุตสาหกรรมจังหวัดปี พ.ศ. 2530 และ 2532 จาก
การใช้ข้อมูล

3.1.4 ลักษณะประชากร

1. จำนวนประชากร และความหนาแน่น

ในปี พ.ศ. 2534 อำเภอปากเกร็ดมีจำนวนประชากรทั้งหมด 157,763 คน ความหนาแน่นเฉลี่ย 1,768 คนต่อตารางกิโลเมตร ประชากรส่วนใหญ่อาศัยในพื้นที่ 5 ตำบลทางฝั่งตะวันออกถึงร้อยละ 78.51 ตำบลที่มีประชากรสูงสุดได้แก่ ตำบลบางตลาด 46,141 คนต่อตารางกิโลเมตร ส่วนตำบลที่มีความหนาแน่นสูงสุดคือ ตำบลคลองเกลือเฉลี่ย 6,354 คนต่อตารางกิโลเมตร

ส่วนประชากรทางฝั่งตะวันตก มีทั้งสิ้น 33,901 คนต่อตารางกิโลเมตร ตำบลเกาะเกร็ดมีประชากร 6,551 คน ความหนาแน่น 1,455 คนต่อตารางกิโลเมตร คือเป็นตำบลที่มีประชากรมากเป็นอันดับสองรองจากตำบลท่าอิฐ (เฉพาะทางฝั่งตะวันตก)

การเปลี่ยนแปลงจำนวนประชากรระหว่างปี พ.ศ. 2527-2534 พื้นที่ตำบลทางฝั่งตะวันออก มีการเปลี่ยนแปลงเพิ่มขึ้นร้อยละ 11.55 นับว่ามีการเปลี่ยนแปลงมาก โดยเฉพาะตำบลบางคูและตำบลบางตลาด มีการเปลี่ยนแปลงมากที่สุดถึงร้อยละ 21.69 และ 18.01

2. การเปลี่ยนแปลงจำนวนประชากรระหว่างปี พ.ศ. 2532-2534

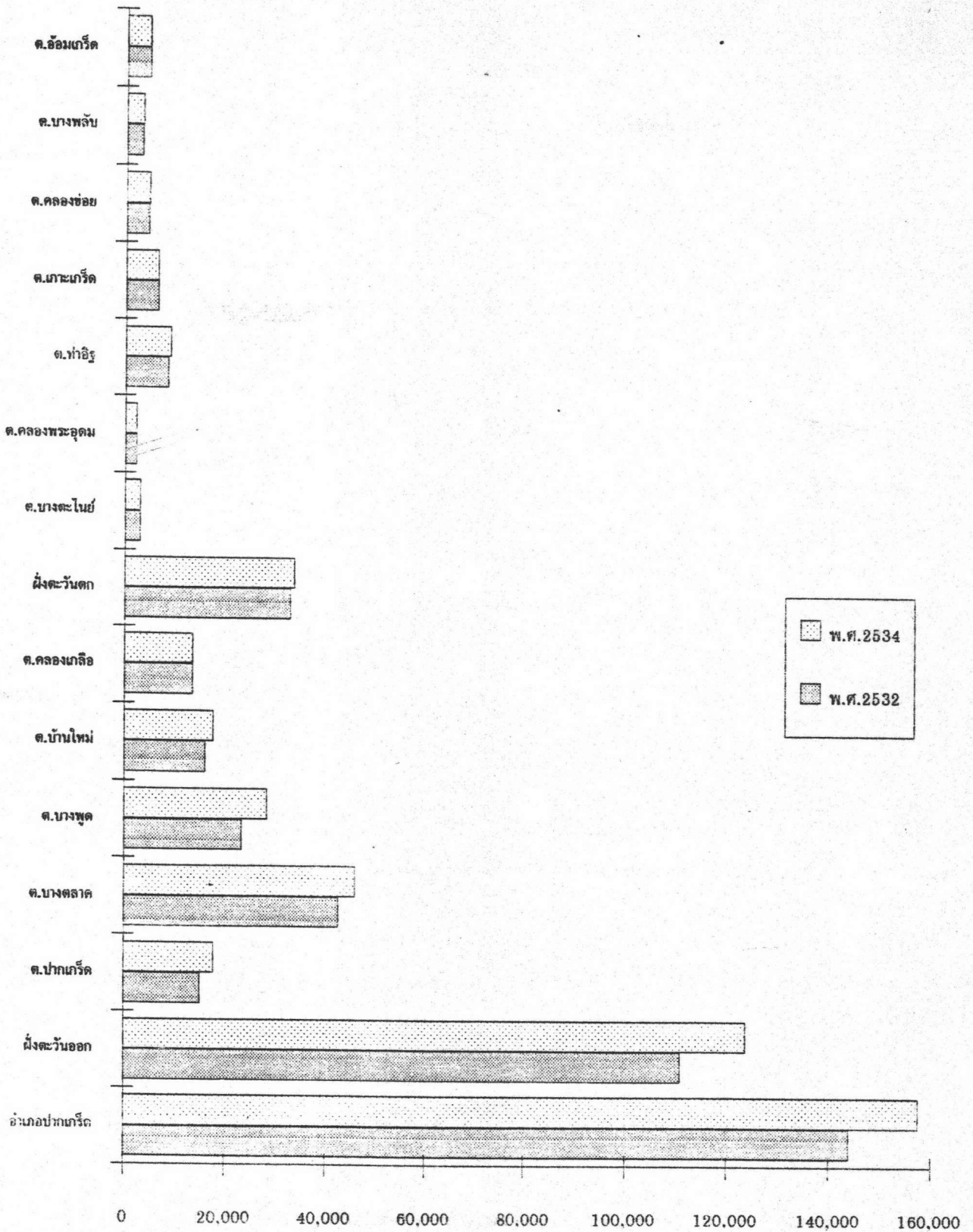
ในพื้นที่ 5 ตำบลฝั่งตะวันออก มีขนาดการเปลี่ยนแปลงเพิ่มขึ้นร้อยละ 11.55 โดยตำบลบางคูมีขนาดการเปลี่ยนแปลงมากที่สุด คือร้อยละ 21.69 รองลงมาได้แก่ ตำบลปากเกร็ด บ้านใหม่ และบางตลาด (ร้อยละ 18.01, 9.93, 8.10) ส่วนตำบลคลองเกลือมีอัตราการเพิ่มที่ลดลงร้อยละ 0.24 สำหรับในพื้นที่ฝั่งตะวันตก มีขนาดการเปลี่ยนแปลงเพิ่มขึ้นร้อยละ 2.35 โดยคลองพระอุดมมีขนาดการเปลี่ยนแปลงมากที่สุด คือ ร้อยละ 4.56 รองลงมาได้แก่ ตำบลท่าอิฐ คลองซ้อส บางพลับ เกาะเกร็ด และอ้อมเกร็ด (ร้อยละ 4.17, 3.32, 2.35, 1.37 และ 1.03) ส่วนตำบลบางตะไนย์มีอัตราการเปลี่ยนแปลงของจำนวนประชากรที่ลดลงคือร้อยละ 0.19 ซึ่งเมื่อเทียบกับการเปลี่ยนแปลงของประชากรในระดับอำเภอปากเกร็ดมีการเปลี่ยนแปลงเพิ่มขึ้นร้อยละ 9.26

ตารางที่ 3.7 แสดงการเปลี่ยนแปลงจำนวนประชากร และความหนาแน่นระดับตำบลของอำเภอปากเกร็ดระหว่าง พ.ศ. 2532-2534

อำเภอ ตำบล	จำนวนประชากร					การเปลี่ยนแปลง		ความหนาแน่น พ.ศ. 2532-2534 (คน/ตร.กม.)		
	พื้นที่ (ตร.กม.)	พ.ศ. 2532	ร้อยละ	พ.ศ. 2534	ร้อยละ	จำนวนประชากร		พ.ศ. 2532	พ.ศ. 2534	อัตราเพิ่มต่อปี
						เพิ่มขึ้น	R (%)			
อำเภอปากเกร็ด	89.23	144,158	100	157,763	100	13,605	9.43	1,615	1,768	77
ฝั่งตะวันออก	36.04	111,037	77.02	123,862	78.51	12,825	11.55	3,081	3,437	178
ตำบลปากเกร็ด	4.07	15,134	10.5	17,860	11.32	2,726	18.01	3,718	4,388	335
ตำบลบางตลาด	9.08	42,683	29.61	46,141	29.25	3,458	8.1	4,700	5,082	190
ตำบลบางพลี	12.28	23,379	16.22	28,449	18.03	5,070	21.69	1,904	2,317	206
ตำบลบ้านใหม่	8.46	16,146	11.2	17,750	11.25	1,604	9.93	1,908	2,098	95
ตำบลคลองเกลือ	2.15	13,695	9.5	13,662	8.65	(33)	-0.24	6,370	6,354	(8)
ฝั่งตะวันตก	52.98	33,121	22.97	33,901	21.49	780	2.35	625	640	8
ตำบลบางตะไนย์	5.21	3,123	2.16	3,117	1.97	(6)	-0.19	599	598	(1)
ตำบลคลองพระอุดม	4.26	2,303	1.59	2,408	1.53	105	4.56	541	565	25
ตำบลท่าอิฐ	5.81	8,605	5.97	8,964	5.68	359	4.17	1,481	1,543	62
ตำบลเกาะเกร็ด	4.5	6,462	4.48	6,551	4.15	89	1.37	1,436	1,455	9
ตำบลคลองข่อย	19.823	4,550	3.15	4,701	2.98	151	3.32	230	237	8
ตำบลบางพลี	9.64	3,357	2.33	3,436	2.17	79	2.35	348	356	4
ตำบลอ้อมเกร็ด	3.74	4,676	3.24	4,724	2.99	48	1.03	1,250	1,263	6

ที่มา : กองทะเบียนราษฎร กรมการปกครอง

แผนภูมิที่ 3.3 แสดงจำนวนประชากรระดับตำบลของอำเภอปากเกร็ด ปีพ.ศ. 2532และ2534



การเปลี่ยนแปลงจำนวนประชากรอำเภอปากเกร็ด มหาสมุทรเจ้าพระยา
จากการย้ายถิ่นในอัตราการเพิ่มที่ค่อนข้างสูง โดยเฉพาะอย่างยิ่งฝั่งตะวันออกของอำเภอปากเกร็ด
หรือ ในเขตเทศบาลตำบลนั้นเอง

สำหรับการย้ายถิ่นในปี พ.ศ. 2534 อำเภอปากเกร็ดมีการย้ายถิ่นฐาน
สุทธิเข้าสู่พื้นที่จำนวน 4,861 คน หรือประมาณร้อยละ 15.57 เมื่อพิจารณาอัตราการเปลี่ยนแปลง
เพิ่มขึ้นจากการย้ายถิ่นสุทธิทั้งจังหวัด ปรากฏว่ามีการย้ายถิ่นเข้ามาอยู่ในอำเภอปากเกร็ด
โดยประชากรภายในจังหวัดนนทบุรีเอง แต่ต่างอำเภอเป็นจำนวน 6,860 คน และประชากร
จากต่างจังหวัดรวมทั้งกรุงเทพฯ ที่ย้ายเข้ามาเป็นจำนวน 13,906 คน โดยส่วนใหญ่จะกระจุกตัว
อยู่ในเขตเทศบาลตำบลปากเกร็ด ซึ่งอยู่ในพื้นที่ฝั่งตะวันออกมากกว่าฝั่งตะวันตก

3.1.5 โครงสร้างการใช้ที่ดิน พ.ศ. 2535 (จรัรัตน์ นันทวนิช : 2536)

มีการใช้ที่ดินเพื่อกิจกรรมต่าง ๆ เป็นจำนวนรวม 18,402.29 ไร่ คิดเป็น
ร้อยละ 33.07 ส่วนที่เหลือร้อยละ 66.93 เป็นพื้นที่เกษตรกรรม แม่น้ำลำคลอง หนองบึง
ถนนซอย และที่ว่างอื่น ๆ สำหรับการใช้ที่ดินชุมชนเพื่อกิจกรรมต่าง ๆ พบว่า โครงสร้างการ
ใช้ที่ดินส่วนใหญ่ยังคงเป็นประเภทที่พักอาศัย โดยมีสัดส่วนเพิ่มขึ้นเป็นร้อยละ 25.05 (ปี พ.ศ.
2527 เท่ากับร้อยละ 14.71) รองลงมาได้แก่สถานที่ราชการ สาธารณูปโภคและสาธารณูปการ
อุตสาหกรรมและคลังสินค้า และย่านการค้า โดยมีสัดส่วนเพิ่มเป็นร้อยละ 3.07, 1.88 และ
1.41 ตามลำดับ ส่วนที่เหลือ ได้แก่ สถานศึกษา ศาสนาสถาน และสถานที่พักผ่อนหย่อนใจ
รวมกันเท่ากับร้อยละ 1.67

การใช้ที่ดินประเภทที่พักอาศัยส่วนใหญ่ยังคงอยู่ทางฝั่งตะวันออกของชุมชน
อำเภอปากเกร็ดถึง 11, 119.12 ไร่ หรือร้อยละ 79.76 ของพื้นที่อยู่อาศัยรวม ตำบลที่มีที่พัก
อาศัยมากขึ้นสูงสุดได้แก่ ตำบลบางพูดมีสัดส่วนร้อยละ 38.31 รองลงมาอยู่ในเขตตำบลบางตลาด
ปากเกร็ด บ้านใหม่ และคลองเกลือ มีสัดส่วนร้อยละ 25.64, 8.62, 5.47 และ 4.79
ตามลำดับ การใช้ที่ดินอุตสาหกรรม-คลังสินค้า อยู่ในเขตตำบลบ้านใหม่ และบางพูด รวมกัน
ประมาณร้อยละ 64.89 พื้นที่ศาสนาสถานที่การเปลี่ยนแปลงเพิ่มขึ้นในพื้นที่ตำบลบางพูดและปากเกร็ด
เนื่องจากการสร้างวัดใหม่เกิดขึ้น ส่วนตำบลอื่นยังคงเดิม เห็นได้ว่าโครงสร้างการใช้ที่ดินใน
แต่ละตำบล ส่วนใหญ่เป็นการใช้ที่ดินพักอาศัย

ตารางที่ 3.8 โครงสร้างและการเปลี่ยนแปลงการใช้ที่ดินของอำเภอปากเกร็ดระหว่างปี 2527-2535

การใช้ที่ดิน	พื้นที่ (ไร่)		พื้นที่ (ร้อยละ)		การเปลี่ยนแปลง 2527-2535		
	2527	2535	2537	2535	พื้นที่ (ไร่)	ขนาด (ร้อยละ)	สัดส่วน
1. พักอาศัย	8,185.56	13,940.38	14.71	25.05	5,754.82	70.30	83.63
2. ย่านการค้า	543.53	784.23	0.98	1.41	240.70	44.28	3.5
3. สถานที่ราชการ	1,406.33	177.68	2.53	3.07	301.35	21.43	4.38
สาธารณูปโภค-สาธารณูปการ							
4. ย่านอุตสาหกรรม-คลังสินค้า	724.12	1,046.59	1.30	1.88	322.47	44.53	4.69
5. ศาสนสถาน	322.31	390.79	0.58	0.70	68.48	21.52	
6. สถานศึกษา	306.42	465.92	0.55	0.84	159.50	52.05	1.00
7. สถานที่พักผ่อนหย่อนใจ-สนามกีฬา	32.46	66.7	0.06	0.12	34.24	105.48	2.32
รวม 1-7	11,520.73	18,402.29	20.71	33.07	6,881.56	59.73	0.50
8. เกษตรกรรม	22,829.25	19,365.89	41.03	34.81	-3,463.36	-15.17	100.00
9. แม่น้ำลำคลอง ถนน-ซอย ที่ว่าง และอื่น ๆ	21,289.40	17,871.49	38.26	32.12	-3,417.91	-16.05	
รวม 8-9	44,118.65	37,237.38	97.29	66.93	-6,881.27	-15.60	
รวมพื้นที่ทั้งหมด	55,639.38	55,639.38	100.00	100.00	0.00	0.00	

ที่มา : จุริรัตน์ นันทวนิช

สำหรับการเปลี่ยนแปลงโครงสร้างการใช้ที่ดินระหว่างปี พ.ศ. 2527 และ 2535 พบว่า มีโครงสร้างการใช้ที่ดินเป็นแบบเดิม โดยเกือบทุกตำบลในพื้นที่ศึกษามีโครงสร้างการใช้ที่ดินเป็นที่พักอาศัยมากเป็นอันดับแรก เพียงแต่มีขนาดการเปลี่ยนแปลงของที่พักอาศัยในอัตราที่แตกต่างกัน

ตำบลที่อยู่ทางฝั่งตะวันออกของชุมชนอำเภอปากเกร็ด มีการเปลี่ยนแปลงค่อนข้างมาก โดยเฉพาะที่ตำบลบางพูด และตำบลบางตลาด ซึ่งอยู่ในเขตเทศบาลตำบลปากเกร็ด มีโครงข่าย การคมนาคมที่สะดวกทั้งการติดต่อภายใน ภายนอกพื้นที่ จึงเป็นตำบลที่ยังคงมีการขยายตัวของที่พักอาศัยเพิ่มขึ้น สำหรับตำบลบางพูดและบางตลาดมีการขยายตัวมาจากกรุงเทพมหานคร ซึ่งเป็นเขตติดต่อที่มีการขยายตัวของที่พักอาศัยมาก ตำบลต่าง ๆ ที่ได้กล่าวมาแล้วคือ ตำบลบางพูด และตำบลบางเขน มีโครงสร้างการใช้ที่ดินที่เด่นชัด 3 ประเภท คือ เป็นที่พักอาศัย และสถานที่ราชการ สาธารณูปโภคและสาธารณูปการ และอุตสาหกรรม รองไปอีกของตำบลบ้านใหม่ และบางตลาดจะเป็นการขยายตัวของอุตสาหกรรมและที่พักอาศัยเป็นส่วนใหญ่ ตามลำดับ ในขณะที่ตำบลปากเกร็ด บางตลาด และบางพูด จะเป็นย่านการค้าและสถานศึกษา

ตำบลต่าง ๆ ในฝั่งตะวันตกของชุมชนอำเภอปากเกร็ดมีการเปลี่ยนแปลงมาก ในเขตพื้นที่ตำบลท่าอิฐและอ้อมเกร็ด มีอัตราการขยายตัวของที่พักอาศัยในอัตราที่สูง ทั้ง ๆ ที่อยู่ นอกเขตเทศบาลทั้งนี้เกิดจากอิทธิพลของถนนรัตนาธิเบศร์ โครงสร้างของการใช้ที่ดินส่วนใหญ่จะเป็นที่พักอาศัย ศาสนสถาน และสถานศึกษา ซึ่งอยู่ในบริเวณศาสนสถานนั่นเอง ซึ่งได้แก่ตำบลท่าอิฐ เกาะเกร็ด ส่วนตำบลอื่น ๆ มีการเปลี่ยนแปลงไม่มากนักในทุกๆด้าน

3.1.6 สรุปบทบาททั่วไปของอำเภอปากเกร็ด

ชุมชนอำเภอปากเกร็ด เดิมเป็นชุมชนเกษตรกรรมขนาดเล็ก อยู่ทางตอนบนของจังหวัดนนทบุรี เป็นชุมชนริมน้ำเจ้าพระยาอาศัยเส้นทางคมนาคมทางน้ำเป็นเส้นทางหลัก เชื่อมติดต่อกับอำเภอเมืองนนทบุรี และกรุงเทพมหานคร

ต่อมากรุงเทพมหานครมีการเจริญเติบโตอย่างรวดเร็วและแผ่ขยายไปยังพื้นที่ต่อเนื่องในเขตปริมณฑล ดังนั้น การขยายตัวของอำเภอปากเกร็ดนั้น เป็นไปเนื่องจากการแบ่งเบาภาระการเป็น PRIMATE CITY ของกรุงเทพมหานคร โดยมีการเปลี่ยนแปลงการใช้ที่ดินจากพื้นที่เกษตรกรรมเป็นการเตรียมพื้นที่เพื่อรองรับกิจกรรมต่าง ๆ โดยเฉพาะความต้องการพื้นที่เพื่อการอยู่อาศัยเพิ่มมากขึ้น สังเกตได้จากปัจจุบัน บริเวณถนนติวานนท์ และถนนแจ้งวัฒนะ มีโครงการบ้านจัดสรร(บ้านเดี่ยว ทาวน์เฮ้าส์) มากมาย และมีโครงการที่อยู่อาศัยขนาดใหญ่ คือ

โครงการเมืองทองธานีซึ่งจะส่งผลอย่างยิ่งต่อการเพิ่มของจำนวนประชากรที่สูงมาก ทำให้การใช้ที่ดินประเภทอื่นที่มีความต้องการการขยายตัวเพิ่มมากขึ้นตามไปด้วย เช่น พาณิชยกรรม ระบบสาธารณูปโภค และสาธารณูปการ เป็นต้น

จากโครงสร้างทางเศรษฐกิจของจังหวัดนนทบุรี ในช่วงปี พ.ศ. 2527-2532 นั้นจะพบว่า แนวโน้มเศรษฐกิจในอำเภอปากเกร็ดดีขึ้น ซึ่งเกิดจากการผลิตในภาคการค้าและการบริการ โดยพบว่าสาขาการก่อสร้าง การคมนาคมขนส่ง และธนาคารประกันภัย มีอัตราการขยายตัวสูงสุด การขยายของชุมชนปากเกร็ดนี้พบได้ทั้งบริเวณห้าแยกปากเกร็ด ได้แก่ บริเวณจุดตัดของถนนติวานนท์ และถนนแจ้งวัฒนะ ซึ่งจะกระจายตัวไปจนถึงปลายถนนแจ้งวัฒนะ ที่บริเวณท่าหน้าปากเกร็ด บริเวณนี้เป็นที่ตั้งของศูนย์กลางการบริหารราชการระดับอำเภอ ย่านธุรกิจการค้า การบริการ และเป็นจุดเชื่อมต่อบริการขนส่งมวลชน ทั้งทางบกและทางน้ำ

บทบาทของอำเภอปากเกร็ดเพิ่มมากขึ้น จากเดิมเป็นพื้นที่เพื่อการเกษตรกรรม พื้นที่ที่มีความอุดมสมบูรณ์ ต่อมาเมื่อมีการพัฒนาเส้นทางคมนาคมทางบกเพิ่มมากขึ้น โดยเฉพาะอย่างยิ่งโครงการทางด่วนชั้นที่ 2 สายบางโคล่-แจ้งวัฒนะ อันจะส่งผลให้ ถนนแจ้งวัฒนะกลายเป็นถนนเศรษฐกิจที่สำคัญต่อไป อำเภอปากเกร็ด ซึ่งเป็นศูนย์กลางพาณิชยกรรม และเป็นพื้นที่รองรับด้านที่อยู่อาศัย มีการพัฒนาด้านเศรษฐกิจ ระบบการศึกษา ระบบสาธารณูปโภคและสาธารณูปการอย่างครบครันส่งผลให้มีประชากรย้ายถิ่นเข้ามาอาศัยเป็นจำนวนมากในอนาคต โดยเฉพาะในเขตเทศบาลตำบลปากเกร็ด มีจำนวนประชากรอาศัยอยู่อย่างหนาแน่น ส่วนพื้นที่ทางตะวันตกของแม่น้ำเจ้าพระยาเริ่มจะมีการพัฒนามากขึ้น โดยเฉพาะตำบลท่าอิฐมีพื้นที่เพื่อการอยู่อาศัยเป็นลักษณะของหมู่บ้านจัดสรร ทำให้จำนวนประชากรเพิ่มมากขึ้นเพราะการย้ายถิ่น

3.2 บทบาทของเกาะเกร็ดในระดับอำเภอ

จากการศึกษาเห็นได้ชัดว่า พื้นที่อำเภอปากเกร็ดได้ถูกแบ่งออกเป็น 2 ส่วน คือ พื้นที่ทางฝั่งตะวันออก ได้รับการพัฒนาจนกลายเป็นชุมชนเมือง ส่วนทางฝั่งตะวันตกยังคงเป็นชุมชนเกษตรกรรม จะมีการเปลี่ยนแปลงบ้างก็เพียงเล็กน้อย

ส่วนพื้นที่บริเวณเกาะเกร็ด ซึ่งอยู่ทางตะวันตกยังคงเป็นชุมชนเกษตรกรรม ประชากรส่วนใหญ่มีอาชีพทำสวนไม้ผลไม้ยืนต้น อีกส่วนหนึ่งมีเชื้อสายมอญตั้งถิ่นฐานอยู่ในหมู่ที่ 1, 6 และ 7 มีอาชีพผลิตเครื่องปั้นดินเผา ซึ่งมีบทบาทของเกาะเกร็ด จริง ๆ เป็นเพียงพื้นที่เกษตรกรรมที่เป็นแหล่งอาหารให้แก่ชุมชนเมือง เนื่องจากเป็นพื้นที่ที่อยู่ใกล้กับชุมชนปากเกร็ด ที่มีความเจริญเป็นชุมชนเมืองที่สมบูรณ์ เช่น เป็นแหล่งที่อยู่อาศัย อุตสาหกรรม ย่านการค้า และสถานที่ราชการ แต่พื้นที่เกาะเกร็ดกลับไม่ได้รับการพัฒนาทั้งในด้านระบบสาธารณูปโภค สาธารณูปการที่ดี การเข้าถึงตลอดจนการสัญจรภายในเกาะไม่ได้รับความสะดวกสบาย และจากสภาพพื้นที่ที่เป็นเกาะตามธรรมชาติ มีสภาพภูมิทัศน์ที่งดงาม เป็นที่หมายตาแก่นักลงทุนด้านธุรกิจพัฒนาที่ดินเป็นอย่างมาก จึงควรมีการศึกษาพื้นที่เพื่อหาแนวทางการพัฒนาที่เหมาะสมก่อนที่เกาะเกร็ดจะมีการเปลี่ยนแปลงอย่างครั้งยิ่งใหญ่แบบไร้ทิศทาง