

นโยบายและแนวทางการพัฒนา

จากการศึกษานโยบายและแนวทางการพัฒนา เห็นได้ว่าการพัฒนาเศรษฐกิจของประเทศไทย รัฐบาลได้ให้ความสำคัญและมีการกำหนดนโยบายเพื่อเป็นแนวทางในการพัฒนาและนำไปสู่การปฏิบัติ เพื่อก่อให้เกิดผลของการพัฒนาอย่างแท้จริง โดยมีการจัดทำแผนพัฒนาเศรษฐกิจและสังคมแห่งชาติ แผนพัฒนาภาค แผนพัฒนาระดับจังหวัดและท้องถิ่น ตลอดจนแผนพัฒนาในแต่ละสาขา ดังมีแนวทางในการศึกษาต่อไปนี้

3.1 แผนพัฒนาเศรษฐกิจและสังคมแห่งชาติ ฉบับที่ 7 (พ.ศ.2535-2539)

จากนโยบายการพัฒนารัฐในระดับชาติ จากแผนพัฒนาเศรษฐกิจและสังคมแห่งชาติ ฉบับที่ 7 (พ.ศ.2535-2539) ได้วางวัตถุประสงค์หลักของการพัฒนาประเทศไว้ 3 ประการคือ

1. รักษาอัตราการขยายตัวทางเศรษฐกิจให้อยู่ในระดับที่เหมาะสม เพื่อให้การเจริญเติบโตเป็นไปอย่างต่อเนื่อง และมีเสถียรภาพ

2. การกระจายรายได้และกระจายการพัฒนาไปสู่ภูมิภาคและชนบท ให้กว้างขวางยิ่งขึ้น

3. เร่งรัดพัฒนาทรัพยากรมนุษย์ คุณภาพชีวิต สิ่งแวดล้อม และทรัพยากรธรรมชาติ เป้าหมายในการพัฒนา จากวัตถุประสงค์ดังกล่าวแผนพัฒนาเศรษฐกิจและสังคมแห่งชาติ ฉบับที่ 7 ได้วางเป้าหมายในการพัฒนาดังนี้

1. เป้าหมายการขยายตัวทางเศรษฐกิจ

กำหนดให้เศรษฐกิจโดยรวมขยายตัวเฉลี่ยร้อยละ 8.2 ต่อปี รายได้เฉลี่ยต่อหัวเพิ่มจาก 41,000 บาท ในปี 2534 เป็น 71,000 บาท ในปีสุดท้ายของแผนฯที่ 7 หรือรายได้ที่แท้จริงเพิ่มขึ้นร้อยละ 7 ต่อปี และกำหนดให้สาขาเกษตรกรรมขยายตัวเฉลี่ยไม่ต่ำกว่าร้อยละ

3.4 ต่อปี สาขาอุตสาหกรรมขยายตัวเฉลี่ยไม่ต่ำกว่าร้อยละ 9.5 ต่อปี มูลค่าส่งออกสินค้าเพิ่มขึ้นเฉลี่ยร้อยละ 14.7 ต่อปี หรือปริมาณการส่งออกสินค้าเพิ่มขึ้นในอัตราร้อยละ 9 ต่อปี การผลิตพลังงานเชิงพาณิชย์ เพิ่มขึ้นร้อยละ 8 ต่อปี และ กำหนดการเพิ่มบริการพื้นฐาน ได้แก่ เพิ่ม

กำลังผลิตไฟฟ้า เพิ่มจำนวนเลขหมายโทรศัพท์

2. เป้าหมายการเสริมสร้างเสถียรภาพทางเศรษฐกิจให้มั่นคง

กำหนดให้เงินเฟ้อโดยเฉลี่ยไม่เกินร้อยละ 5.6 ต่อปี การขาดดุลการค้าเฉลี่ยไม่เกินร้อยละ 9.4 ของผลผลิตรวมภายในประเทศ การขาดดุลบัญชีเดินสะพัด ให้ลดลงเหลือร้อยละ 2.5 ของผลผลิตรวมภายในประเทศ ในปี 2539 หรือเฉลี่ยร้อยละ 5.2 ของผลผลิตรวมภายในประเทศในช่วงแผนพัฒนาฯ ฉบับที่ 7 การออมภาคเอกชน เท่ากับร้อยละ 23 ของผลผลิตรวมภายในประเทศ ในปี 2539 และ รักษาสัดส่วนการพึ่งพาการนำเข้าพลังงานจากต่างประเทศให้อยู่ในระดับไม่เกินร้อยละ 60 ในปี 2539

3. เป้าหมายการกระจายรายได้

กำหนดกลุ่มเป้าหมาย 6 กลุ่ม ไม่ให้การกระจายรายได้เลวลง ได้แก่ กลุ่มเกษตรกร กลุ่มแรงงานรับจ้างภาคเกษตร กลุ่มผู้ประกอบการอาชีพส่วนตัวขนาดเล็กและธุรกิจขนาดย่อม กลุ่มลูกจ้างเอกชนผู้มีรายได้น้อย กลุ่มข้าราชการและพนักงานของรัฐ และ กลุ่มที่ช่วยเหลือตนเองไม่ได้ ให้กลุ่มเป้าหมายสามารถดำรงชีพอยู่ได้ โดยได้รับสิ่งจำเป็นพื้นฐาน ลดสัดส่วนคนยากจน ให้ประชากรที่อยู่ใต้ขีดเส้นความยากจน (Poverty Line) ลดลงจากร้อยละ 23.7 ในปี 2531 ให้เหลือต่ำกว่าร้อยละ 20 ของประชากรทั้งประเทศในปี 2539 ลดความเหลื่อมล้ำของรายได้ระหว่างกลุ่มคนในประเทศลง โดยยกระดับรายได้ของกลุ่มผู้มีรายได้น้อยโดยเฉพาะในชนบท

4. เป้าหมายการพัฒนาทรัพยากรมนุษย์และยกระดับคุณภาพชีวิต

โดยลดอัตราการเพิ่มประชากรให้เหลือร้อยละ 1.2 หรือจำนวนประชากร 61 ล้านคนในปีสุดท้ายของแผนฯ ขยายการศึกษาขั้นพื้นฐาน จาก 6 ปี เป็น 9 ปี โดยมีเป้าหมายให้อัตราการเรียนต่อจากชั้น ป.6 เข้าสู่มัธยมศึกษาตอนต้นเพิ่มขึ้นจากปัจจุบันร้อยละ 46.2 เป็นไม่ต่ำกว่าร้อยละ 73 ของผู้จบชั้นประถมศึกษา พัฒนาคุณภาพประชากรด้วยการจัดให้มีการศึกษาตลอดชีพทั้งในและนอกระบบโรงเรียน ขยายการมีงานทำให้เพิ่มขึ้น เสริมสร้างโอกาสให้กลุ่มด้อยโอกาสทางเศรษฐกิจ ยกระดับสุขภาพอนามัยของประชาชนให้ดีขึ้น เน้นการพัฒนาคุณภาพคนให้มีคุณธรรม มีความสามารถและพละทานามัยสมบูรณ์ เพิ่มประสิทธิภาพการรักษาความปลอดภัยในชีวิตและทรัพย์สิน และนิทกษัคมครองผู้บริโภคร

5. เป้าหมายการพัฒนาทรัพยากรธรรมชาติและสิ่งแวดล้อม

กำหนดเป้าหมายพื้นที่ป่าอนุรักษ์ เร่งรัดการกระจายกรรมสิทธิ์การถือครองที่ดิน เร่งรัดการออกเอกสารสิทธิ์ที่ดิน และ อนุรักษ์แหล่งประภากรังในอุทยานแห่งชาติทางทะเลทุกแห่ง

6. กำหนดเป้าหมายการพัฒนาคุณภาพสิ่งแวดล้อม ด้วยการลดมลพิษทางน้ำ อากาศ เสียง ภาวะของเสีย และสารอันตราย ซึ่งพื้นที่ชายฝั่งทะเลและแหล่งท่องเที่ยวเป็นพื้นที่เป้าหมาย

7. กำหนดเป้าหมายจำกัดการปล่อยสารอันตราย จากการใช้พลังงานเชิงพาณิชย์โดยลดสารตะกั่ว ลดก๊าซคาร์บอนมอนอกไซด์ กำหนดปริมาณก๊าซซัลเฟอร์ไดออกไซด์

3.2 แผนพัฒนาภาคตะวันออก

ภาคตะวันออกจัดว่าเป็นภาคที่มีบทบาทต่อการพัฒนาประเทศ เป็นอย่างมากทั้งในด้านการขยายตัวเชื่อมต่อของกรุงเทพมหานครและปริมณฑล เพื่อเชื่อมต่อกับพื้นที่ชายฝั่งทะเลภาคตะวันออก การพัฒนาอุตสาหกรรม การพัฒนาโครงสร้างพื้นฐาน และการท่องเที่ยว ดังจะเห็นได้จากสาระสำคัญของแผนพัฒนาเศรษฐกิจและสังคมแห่งชาติ ที่เป็นแนวทางของการจัดทำแผนพัฒนาในระดับภาค โดยกำหนดให้ภาคตะวันออกเป็นแหล่งพัฒนาในด้านอุตสาหกรรมและการท่องเที่ยว โดยกำหนดพื้นที่เป้าหมาย คือ

1. พื้นที่เป้าหมายแหลมฉบัง จังหวัดชลบุรี จะเป็นเมืองท่าสมัยใหม่ของประเทศ มีท่าเรือพาณิชย์ระดับมาตรฐานสากล

2. พื้นที่เป้าหมายมาบตาพุด จังหวัดระยอง จะเป็นเมืองอุตสาหกรรมสมัยใหม่ของประเทศมีท่าเรืออุตสาหกรรมสำหรับขนถ่ายวัตถุดิบสินค้าทั่วไป และสินค้าของเหลวทางเคมีพร้อมกับมีเขตนิคมอุตสาหกรรมสำหรับรองรับอุตสาหกรรมขนาดใหญ่

3. เพื่อให้กระจายกิจกรรมทางเศรษฐกิจและการขยายตัวของเมือง ออกจากพื้นที่กรุงเทพฯและปริมณฑล สู่เขตพื้นที่บริเวณชายฝั่งทะเลตะวันออก จึงกำหนดให้ ชลบุรี ระยอง และ ฉะเชิงเทรา เป็นชุมชนเมืองศูนย์กลางความเจริญของภาค โดยมีเป้าหมายที่จะเชื่อมโยงเขตกรุงเทพฯ และ ปริมณฑลกับชายฝั่งทะเลด้านตะวันออกเป็นระบบโครงข่ายชุมชนเมืองเดียวกันตลอดจนเชื่อมโยงประตูเศรษฐกิจใหม่เข้ากับพื้นที่ตอนในของประเทศโดยเฉพาะระบบถนน รถไฟ และการสื่อสาร

ทั้งได้มีการกำหนดแนวทางการลงทุนในด้านต่าง ๆ โดยอาศัยจุดเด่นของภาคตะวันออก คือ การมีวัตถุดิบทางการเกษตรที่สมบูรณ์ มีกำลังการผลิตไฟฟ้าและน้ำประปาเพียงพอ การคมนาคมขนส่งสะดวก มีแรงงานที่มีคุณภาพ มีระบบการศึกษาการสาธารณสุขที่ดี และมีแหล่ง

ท่องเที่ยวที่มีศักยภาพในการพัฒนาเป็นอย่างมาก โดยมีการกำหนดแนวทางการลงทุนด้านต่างๆ คือ การลงทุนด้านการเกษตร เน้นการผลิตผลไม้เพื่อการส่งออก และเพื่อการแปรรูปผลผลิตการเกษตร การปลูกพันธุ์ไม้ยืนต้น และการเพาะเลี้ยงสัตว์น้ำ โดยมีมาตรการส่งเสริมการพัฒนาเทคโนโลยีการผลิต และการจัดระบบการเกษตรให้เหมาะสมกับพื้นที่

การลงทุนด้านอุตสาหกรรม เน้นการหาวัตถุดิบที่มีอยู่ในท้องถิ่นมาใช้ เช่น อุตสาหกรรมแปรรูปสินค้าเกษตร อุตสาหกรรมผักผลไม้กระป๋อง นอกจากนี้ยังมีอุตสาหกรรมปิโตรเคมีและเม็ดพลาสติก อุตสาหกรรมผลิตชิ้นส่วนอุปกรณ์เครื่องยนต์ขนาดเล็กและขนาดกลาง และอุตสาหกรรมผลิตและประกอบชิ้นส่วนอิเล็กทรอนิกส์ โดยจัดให้มีมาตรการส่งเสริมการลงทุน การปรับปรุงอุตสาหกรรมให้สามารถแข่งขันทางการตลาดได้ และสนับสนุนปัจจัยพื้นฐานในการประกอบอุตสาหกรรม การส่งเสริมการลงทุนจากต่างประเทศ

การลงทุนด้านการท่องเที่ยวและบริการ เน้นการลงทุนทางด้านบริษัทท่องเที่ยว โรงแรม และร้านอาหาร นอกจากนี้ยังมีการบริการด้านขนส่งและคลังสินค้า ตลอดจนศูนย์สุขภาพและสถานพยาบาล โดยให้การส่งเสริมการลงทุนด้านโรงแรม ศูนย์การค้า บริการรถเช่า ร้านอาหาร และการพัฒนาสถานีขนส่ง ทางรถไฟ และศูนย์กลางขนส่งทางทะเล

ทั้งนี้ยังมีการส่งเสริมการลงทุนโดยกำหนดเป็นมาตรการด้านอื่น ๆ เช่น การวางผังเมืองโดยกำหนดเขตที่อยู่อาศัยและเขตอุตสาหกรรมให้ชัดเจน กำหนดสถานที่บริการนักท่องเที่ยวแบบ "One Stop Service"

3.3 แผนลงทุนจังหวัดตราด

จังหวัดตราด เป็นจังหวัดสุดท้ายของภาคตะวันออก จัดเป็นศูนย์กลางการท่องเที่ยวทางทะเล (ชายหาด และ เกาะ) ในภูมิภาคนี้ ทั้งยังเป็นจังหวัดเดียวที่มีเกาะมากที่สุด แหล่งท่องเที่ยวของจังหวัดมีอยู่ถึง 4 ประเภท คือ ชายหาด น้ำตก เกาะ และแหล่งท่องเที่ยวทางประวัติศาสตร์และวัฒนธรรม ซึ่งเหมาะสมอย่างยิ่งที่จะพัฒนาให้มีการท่องเที่ยวทางทะเล และมีความสำคัญในเรื่องการค้าตามแนวชายแดนไทย-กัมพูชา เนื่องจากเป็นจังหวัดที่มีพื้นที่เชื่อมต่อติดกันกับประเทศเพื่อนบ้าน บทบาทการลงทุนของจังหวัดจึงจะได้ประโยชน์จากที่ตั้งและสภาพภูมิประเทศเป็นอย่างมาก ซึ่งจะทำให้ภาคตะวันออกได้รับประโยชน์ เกื้อกูลจากการกระจายการท่องเที่ยว และการกระจายสินค้า บริการที่จะผ่านมายังจังหวัดตราดอีกทางหนึ่ง

แผนการลงทุนของจังหวัดตราด ให้การท่องเที่ยวมีศักยภาพสูงสุด และมีเส้นทางแจ่มใส ไม่ว่าจะเป็นสถานที่ที่มีความสวยงามและเป็นธรรมชาติ ทั้งความหลากหลายของแหล่งท่องเที่ยว ตลอดจนการค้าตามแนวชายแดนที่หากไม่มีปัญหาภายในของประเทศกัมพูชาแล้ว จะเป็นจุดดึงดูดนักท่องเที่ยวที่สำคัญ สามารถจัดโปรแกรมหรือกิจกรรมการท่องเที่ยวให้เกิดความหลากหลายและต่อเนื่องตามความต้องการของตลาดการท่องเที่ยวได้

3.4 แผนพัฒนาจังหวัดตราดและแนวทางการพัฒนาท้องถิ่น

3.4.1 แผนพัฒนาจังหวัดตราด

แผนพัฒนาจังหวัดตราดเป็นแผน 5 ปี (2536-2539) เกี่ยวข้องกับการศึกษาแนวทางการพัฒนาด้านกายภาพอุทยานแห่งชาติหมู่เกาะช้าง คือ

โครงการคืนธรรมชาติสู่แผ่นดิน และ โครงการพัฒนาสถานที่ท่องเที่ยว ซึ่งเป็นโครงการเพื่อพัฒนาในพื้นที่ซึ่งแบ่งย่อยออกเป็น 3 พื้นที่ย่อย คือ บริเวณชายฝั่ง (ประกอบด้วยชายฝั่งของแผ่นดินใน อำเภอแหลมงอบ อำเภอเมืองตราด และอำเภอคลองใหญ่) เกาะช้างและเกาะกูด (รวมเกาะหมาก) โดยเป็นโครงการเกี่ยวกับการพัฒนาแหล่งท่องเที่ยวธรรมชาติที่มีการกระจายตัวในพื้นที่ต่าง ๆ บริเวณชายฝั่งทะเล และ เกาะต่าง ๆ และการพัฒนาด้านโครงสร้างพื้นฐานในแหล่งท่องเที่ยว เช่น ด้านการคมนาคมทั้งทางน้ำและทางบก ด้านสิ่งปลูกสร้างเพื่อส่งเสริมการท่องเที่ยว (ตารางที่ 3.1, 3.2)

3.4.2 แนวทางการพัฒนากิ่งอำเภอเกาะช้าง

เนื่องจากกิ่งอำเภอเกาะช้าง พังดำเนินการจัดตั้งขึ้นเมื่อ วันที่ 30 เมษายน 2537 จึงยังมิได้มีการจัดทำแผนในการพัฒนาในระดับท้องถิ่น ดังนั้นได้มีการจัดเตรียมแนวทางในการพัฒนาพื้นที่กิ่งอำเภอเกาะช้าง โดยได้ทำการศึกษาปัญหาต่าง ๆ ในพื้นที่ซึ่งพอสรุปได้ 4 ประการ คือ

1. ปัญหาในการคมนาคมโดย เฉพาะระหว่างเดือนพฤษภาคมถึงเดือนตุลาคม ซึ่งเป็นหน้ามรสุม มีฝน คลื่น ลมแรง การคมนาคมทางน้ำไม่สะดวก และ ทางบกก็ใช้การไม่ได้ในบางพื้นที่
2. ปัญหาเอกสารสิทธิ์ ในการทำประโยชน์ในพื้นที่
3. ปัญหาสาธารณสุข ในฤดูฝนจะมีผู้ป่วยด้วยโรคมะเร็งเป็นจำนวนมาก

ตารางที่ 3.1 โครงการคืนธรรมชาติสู่แผ่นดิน : จำนวนโครงการ

ลักษณะโครงการ	พื้นที่			
	ชายฝั่ง	เกาะช้าง	เกาะกูด	รวม
1. การคมนาคมทางบก (ก่อสร้าง ปรับปรุง ถนน สะพาน)	7	3	3	13
2. การคมนาคมทางน้ำ (ทำเทียบเรือ ขุดลอกคลอง ปรับปรุงเขื่อนท่าเรือจ้าง สร้างเขื่อนกั้นน้ำทะเล กระจายไฟฟ้า จัดเรือเฟอร์รี่ เรือโดยสารไฮโดรฟอยล์)	9	2	-	11
3. การสื่อสารโทรคมนาคม (ตั้งชุมสายโทรศัพท์ ขยายเลขหมายโทรศัพท์)	1	1	1	3
4. ระบบไฟฟ้า (เชื่อมโยงสายเคเบิลใต้น้ำ ผลิตกระแสไฟฟ้า ขยายเขตจำหน่ายไฟฟ้า)	1	2	4	7
5. ระบบประปา (โอนกิจการ ปรับปรุงระบบประปา จัดระบบประปา สร้างอ่างเก็บน้ำ)	2	1	3	6
6. ระบบกำจัดของเสียและควบคุมมลพิษ (กำหนดเขตควบคุมอาคาร ควบคุมมลพิษจากโรงงาน)	2	2	2	6
7. สิ่งปลูกสร้างส่งเสริมการท่องเที่ยว (ศูนย์บริการนักท่องเที่ยว โรงแรม อาคารพาณิชย์)	4	-	-	4
8. พืชมานาแหล่งท่องเที่ยวธรรมชาติ (ปรับปรุงหาดสำหรับผู้ประกอบการ อนุรักษ์ป่าชายเลน อนุรักษ์ต้นน้ำลำธาร อนุรักษ์ปะการัง จัดทำหุ่นลอย อบรมกลุ่มอนุรักษ์ปะการัง ประชาสัมพันธ์อนุรักษ์ปะการัง ปรับปรุงอนุสรณ์สถาน สร้าง สนง.-ททท. จัดสำรวจแหล่งท่องเที่ยว ฝึกอบรมภาษาอังกฤษแก่ผู้ประกอบการ)	7	5	6	18
รวม	33	16	19	68

- โครงการระดับจังหวัด -

ตารางที่ 3.2 โครงการพัฒนาสถานที่ท่องเที่ยว : จำนวนโครงการ

ลักษณะโครงการ	พื้นที่			
	ชายฝั่ง	เกาะช้าง	เกาะภูเก็ต	รวม
1. การคมนาคมทางบก (ก่อสร้างถนน ปรับปรุงผิวจราจร)	3	1	9	13
2. การคมนาคมทางน้ำ (ก่อสร้างสะพานท่าเทียบเรือ)	-	-	2	2
3. ระบบโทรคมนาคม (โทรศัพท์มือถือ เครื่องโทรสาร)	-	-	2	2
4. ระบบไฟฟ้า (ผลิตกระแสไฟฟ้า วางสายเคเบิลใต้น้ำ ติดตั้งไฟฟ้าริมหาด)	1	1	1	3
5. ระบบประปา (อ่างเก็บน้ำปูยาง ฝ่ายน้ำสันพร้อมท่อส่งน้ำ ท่อจ่ายน้ำและจุดรับน้ำ)	1	-	4	5
6. สิ่งปลูกสร้างเพื่อส่งเสริมการท่องเที่ยว (ป้าย สร้าง-ปรับปรุงสวนสาธารณะ ปรับปรุงที่จอดรถ ห้องน้ำ ป้อมยาม ก่อสร้างเรือนพักแรม)	7	-	-	7
รวม	12	2	18	32

เช่น ในปี 2537 มีผู้ป่วย 278 ราย และประกอบกับพื้นที่ที่เป็นเกาะไม่มีโรงพยาบาลจึงทำให้การเดินทางนำผู้ป่วยไปส่งโรงพยาบาลบนฝั่งลำบากในฤดูฝน

4. ปัญหาการทำลายทรัพยากรธรรมชาติเช่น ป่าไม้ ทรัพยากรประมง ฯลฯ โดยจากสภาพปัญหาดังกล่าวทางกิ่งอำเภอ มีแนวทางในแก้ไขและการพัฒนาเบื้องต้น โดยให้ราษฎรในพื้นที่มีรายได้เฉลี่ยไม่น้อยกว่า 15,000 บาทต่อปี ภายในปี 2539 (ใช้มาตราฐานความจำเป็นพื้นฐาน) และจัดให้มีการศึกษา จนจบภาคบังคับโดยให้มีอัตราเรียนต่อไม่น้อยกว่า 70 เปอร์เซ็นต์ของทั้งหมด และมีการวางแผนการดำเนินการจัดของงบประมาณสร้างโรงพยาบาลชุมชนในพื้นที่กิ่งอำเภอเกาะช้าง ขนาด 20 เตียง ภายในปี 2539

3.5 แผนการจัดการอุทยานแห่งชาติหมู่เกาะช้าง

กรมป่าไม้ได้จัดทำแผนเบื้องต้นของอุทยานแห่งชาติหมู่เกาะช้าง จังหวัดตราด (2536-2540) ขึ้นเมื่อต้นปี 2536 และขณะนี้กำลังอยู่ในระหว่างการจัดทำแผนแม่บท การจัดการอุทยานแห่งชาติหมู่เกาะช้าง (ยังไม่แล้วเสร็จ) ในแผนการเบื้องต้นได้เสนอแผนการดำเนินการสรุปรายละเอียดได้ดังนี้

3.5.1 การแบ่งเขตการใช้พื้นที่อุทยาน

ในการจัดการพื้นที่ได้กำหนดเขตจัดการต่าง ๆ ขึ้นเพื่อป้องกันรักษาธรรมชาติ การศึกษาวิจัย การสื่อความหมายธรรมชาติ ตลอดจนการบริการนักท่องเที่ยวในเขตอุทยานให้เป็นไปตามวัตถุประสงค์ และมีผลกระทบต่อสภาพแวดล้อมน้อยที่สุด โดยแบ่งออกเป็น 6 เขต ดังรูปที่

3.1 คือ

1. เขตบริการ (Intensive Use Zone)

เป็นเขตที่จัดไว้เพื่อเตรียมการพัฒนาสิ่งก่อสร้าง สำหรับอำนวยความสะดวกแก่พนักงานเจ้าหน้าที่และประชาชนที่เข้ามาใช้อย่างหนาแน่น มีสิ่งอำนวยความสะดวกประเภทต่าง ๆ เป็นเขตที่มีทรัพยากรธรรมชาติที่ถูกทำลายได้ง่ายอยู่น้อยกว่าเขตอื่นๆ การพัฒนาในเขตนี้มีข้อจำกัดว่าจะต้องไม่เข้าไปในทางที่ทำให้เกิดบรรยากาศแบบในเมือง และ สิ่งอำนวยความสะดวกที่นำมาใช้บริการนักท่องเที่ยวไม่ว่าจะเป็นแบบเคลื่อนที่ได้ หรือติดตั้งประจำที่จะต้องเป็นสิ่งที่ให้ความรู้ความเพลิดเพลินและความปลอดภัยแก่นักท่องเที่ยว ในขณะที่เดียวกันก็เป็นประโยชน์ต่อการรักษาทรัพยากรธรรมชาติด้วย สิ่งก่อสร้างต่างๆควรเป็นแบบที่กลมกลืนกับสภาพ

ธรรมชาติและลักษณะเด่นเฉพาะพื้นที่ เขตนี้ครอบคลุมพื้นที่บริเวณน้ำตกธารมะยม (ที่ทำการหน่วยพิทักษ์อุทยานแห่งชาติเกาะช้าง 1) น้ำตกคลองพลู (ที่ทำการหน่วยพิทักษ์อุทยานแห่งชาติ เกาะช้าง 3) และบริเวณที่ทำกรที่ทำกรอุทยานแห่งชาติปัจจุบันซึ่งอยู่บนฝั่งบริเวณบ้านหินตาบ้าย ตำบลแหลมงอบ จังหวัดตราด เป็นพื้นที่ที่อยู่นอกเขตอุทยานแห่งชาติ

2. เขตเพื่อการพักผ่อนและการศึกษาหาความรู้ (Outdoor Recreation Zone)

เป็นเขตที่มีความมุ่งหมายที่จะให้ประชาชนเข้ามาในอุทยานแห่งชาติ ได้เห็นและเข้าใจในระบบของธรรมชาติในเขตนี้การก่อสร้างหรือพัฒนาใดๆจะต้องเป็นไปในข้อจำกัดเฉพาะที่จะต้องไม่มีไว้สำหรับคนเป็นจำนวนมากมาชมชุนกัน นอกจากนั้นต้องมีการจัดการที่ลดผลกระทบต่อธรรมชาติ เขตนี้อนุญาตให้มีการใช้ประโยชน์พื้นที่เพื่อกิจกรรมนันทนาการ เช่น ทางเดินศึกษาธรรมชาติ ทางเดินไกล ที่น้กแรมแบบง่ายๆ สำหรับคนจำนวนน้อย ที่น้กชมวิว จุดชมทิวทัศน์ เป็นต้น เขตนี้ครอบคลุมพื้นที่น้ำตกธารมะยม น้ำตกคลองพลู หัวเขาล้าน อ่าวบ่อ(เกาะรัง) รอบเกาะช้างน้อย เกาะหวาย เกาะเหลานอก เกาะเหลากลาง เกาะเหลาใน เกาะเทียน และเกาะกระ กฎเกณฑ์เฉพาะที่กำหนดขึ้นเพื่อความปลอดภัยและความสนุกสนานของนักท่องเที่ยว ตลอดจนเพื่อการอนุรักษ์ทรัพยากรธรรมชาติของอุทยานแห่งชาติในบริเวณรอบๆเกาะ ได้แก่

- ไม่อนุญาตให้มีเรือสกุเตอร์เล่นในเขตนี้
- ไม่อนุญาตให้มีการทิ้งน้ำมัน น้ำเสีย ขยะและสิ่งปฏิกูลต่างๆจากเรือ
- จอดเรือในบริเวณที่มีท่อนซึ่งจัดไว้ให้ หรือ ในจุดที่อุทยานแห่งชาติ

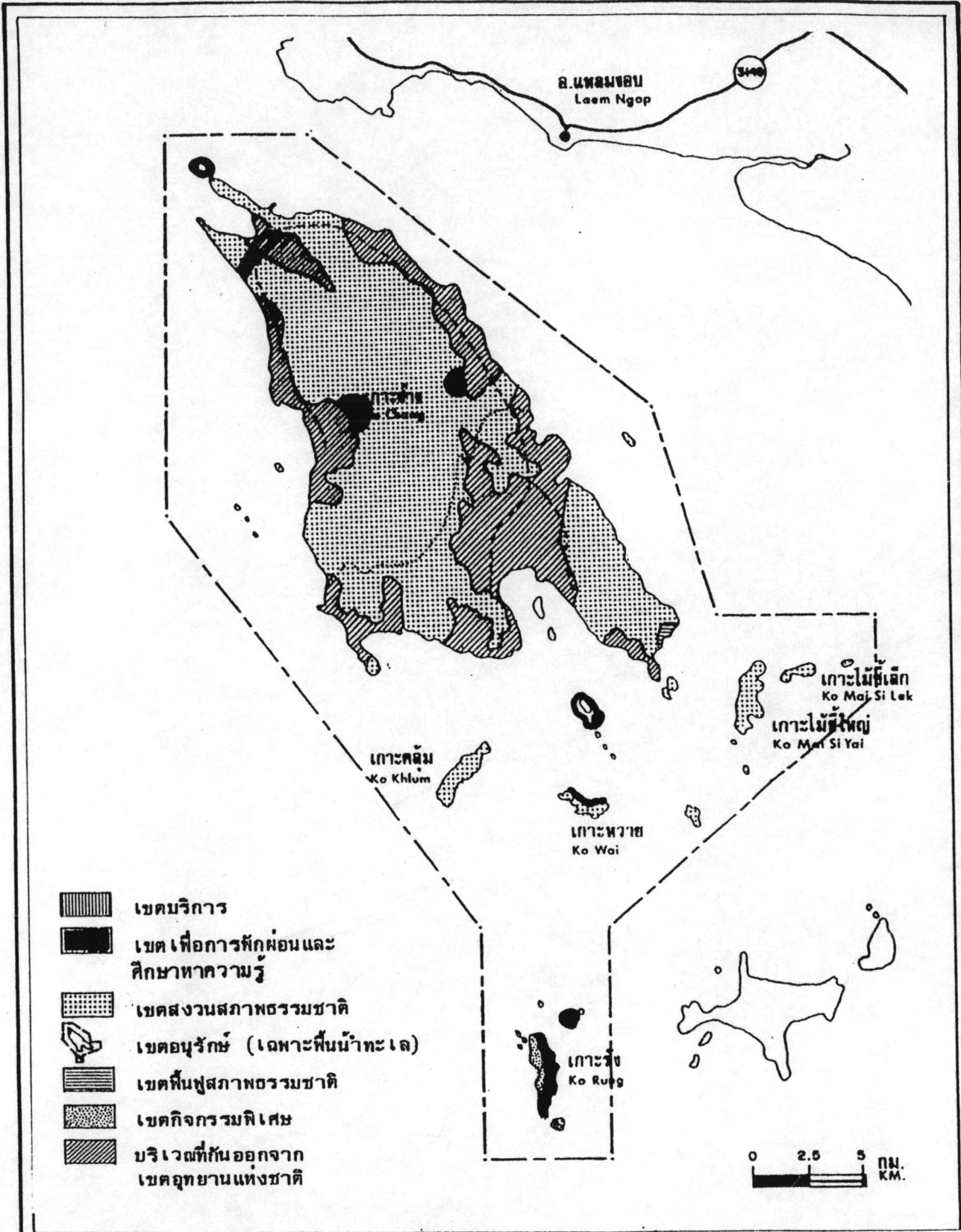
กำหนดเท่านั้น

3. เขตสงวนสภาพธรรมชาติ (Primitive Zone)

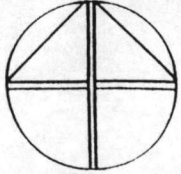
เป็นเขตที่มีทรัพยากรธรรมชาติที่สำคัญควรแก่การอนุรักษ์ไว้เป็นแหล่งต้นน้ำลำธาร มีสภาพสังคมพืชหรือทรัพยากรธรรมชาติอื่น ๆ ที่สวยงามง่ายต่อการเสื่อมโทรม เป็นเขตที่ห้ามนำพันธุ์พืชและสัตว์ต่างถิ่นเข้าไป และ จำกัดการพัฒนาพื้นที่ไว้ให้มีเพียงทางเดินลำลองที่น้กแรมแบบชั่วคราว สถานีตรวจตราของเจ้าหน้าที่ และสิ่งอำนวยความสะดวกเพื่อการวิจัยเท่าที่จำเป็น ได้แก่บริเวณป่าปิดในเขตอุทยานแห่งชาติหมู่เกาะช้าง และป่าตามเกาะต่างๆของอุทยานแห่งชาติหมู่เกาะช้างนอกเหนือจากเขตอื่นๆ

4. เขตอนุรักษ์ (Conservation Zone)

เป็นเขตที่สามารถปรับกิจกรรมต่าง ๆ อย่างกว้างขวางเพื่อประโยชน์



แนวทางการพัฒนาด้านกายภาพอุทยานแห่งชาติหมู่เกาะช้าง จังหวัดตราด

แสดง	การแบ่งเขตการจัดการอุทยานแห่งชาติหมู่เกาะช้าง	รูปที่ 3.1
สัญลักษณ์		
ที่มา	แผนการเบื้องต้นอุทยานแห่งชาติหมู่เกาะช้าง	มาตราส่วน

ในการอนุรักษ์ทรัพยากร การศึกษาวิจัย และการนันทนาการ ตลอดจนเพื่อการใช้ประโยชน์ที่มี
เหตุผลพิเศษเช่น การประมง การเดินเรือ แต่ต้องมีกฎเกณฑ์เฉพาะที่กำหนดขึ้นเพื่อความปลอดภัย
และเพื่อการอนุรักษ์ทรัพยากรธรรมชาติของอุทยานแห่งชาติ เช่น

- เรือโดยสาร และ เรือประมงต้องใช้เส้นทางเดินเรือตามที่อยู่
แห่งชาติกำหนด

- ไม่อนุญาตให้มีการทิ้งน้ำมัน น้ำเสีย ขยะ และสิ่งปฏิกูลอื่นๆจากเรือ
- ไม่อนุญาตให้มีเรือสกูเตอร์แล่นในเขตนี้
- ให้จอดเรือในบริเวณที่มีทุ่นซึ่งจัดไว้ให้ หรือ ในจุดที่ทางอุทยาน
แห่งชาติกำหนดเท่านั้นเขตนี้ครอบคลุมพื้นที่ท้องทะเลของอุทยานแห่งชาติยกเว้น รอบเกาะช้างน้อย
เกาะเหลานอก เกาะเหลากลาง เกาะเหลาใน เกาะเทียน และเกาะกระ ซึ่งกำหนดให้เป็น
เขตเพื่อการพักผ่อนและการศึกษาหาความรู้

5. เขตฟื้นฟูสภาพธรรมชาติ (Recovery Zone)

เป็นบริเวณที่สภาพธรรมชาติเสื่อมโทรมไปจากเดิม หรือได้ถูกทำลายจน
เปลี่ยนสภาพไปจากเดิม แต่ยังคงสภาพธรรมชาติเดิมบางส่วนไว้ให้เห็น จำเป็นต้องมีการฟื้นฟูให้
กลับคืนสภาพเดิมมิฉะนั้นจะทำให้เกิดผลกระทบต่าง ๆ เขตนี้ครอบคลุมพื้นที่บริเวณเขาจอมปราสาท
บนเกาะช้าง

6. เขตกิจกรรมพิเศษ (Special Use Zone)

เป็นเขตที่อนุญาตให้ประชาชนหรือหน่วยราชการอื่น ๆ ใช้ประโยชน์ภาย
ใต้เงื่อนไขที่กำหนดขึ้น โดยกิจกรรมเหล่านี้อาจขัดแย้งกับการจัดการอุทยานแห่งชาติหมู่เกาะช้าง
การกำหนดเขตนี้เพื่อหาหนทาง ในการทำให้กิจกรรมเหล่านั้นสอดคล้องกับการดำเนินงานของ
อุทยานแห่งชาติต่อไปในอนาคต และ เพื่อป้องกันมิให้ลูกหลานจนเป็นที่เสียหายแก่อุทยานแห่งชาติ
เขตนี้ ได้แก่ บริเวณที่ให้สัมปทานรังนกอีแอ่น บริเวณเกาะรังใหญ่ เกาะรังเล็ก และ เกาะตัน
(เกาะตอหม้อ)

3.5.2 กิจกรรมที่กำหนดให้สอดคล้องกับทรัพยากรที่เป็นจุดเด่นในอุทยานแห่งชาติ

ในแผนการเบื้องต้นได้กำหนดกิจกรรมต่างๆ เพื่อให้เป็นแนวทางในการพัฒนา
และส่งเสริมคุณค่าของทรัพยากรธรรมชาติที่มีอยู่ และเป็นจุดเด่นของอุทยานแห่งชาติหมู่เกาะช้าง
ในช่วงระยะเวลา 5 ปี (2536-2540) โดยได้มีการกำหนดกิจกรรมต่าง ๆ ไว้ 4 ประการ คือ

1. กิจกรรมเพื่อการพักผ่อนและการสื่อความหมายธรรมชาติ
- ให้มีการจัดทำผังบริเวณ และ ศึกษาขีดความสามารถในการรองรับ
 - จัดให้มีสิ่งอำนวยความสะดวกแก่นักท่องเที่ยว พร้อมระบบ
 - ดำเนินการให้มีการสื่อความหมายธรรมชาติ
 - ส่งเสริมกิจกรรมการพักผ่อนทางน้ำ
 - สำรวจและจัดทำทางเดินศึกษาสภาพทางด้านธรรมชาติ และ ธรณี
 - ปรับปรุงศูนย์บริการ (visitor center)
 - ปรับปรุงสำนักงานบนฝั่งแหลมงอบ ให้เป็นศูนย์บริการนักท่องเที่ยว
 - จัดให้มีการรักษาความปลอดภัยแก่นักท่องเที่ยวทางทะเล
 - จัดทำเอกสารสิ่งพิมพ์เผยแพร่
2. กิจกรรมเพื่อการจัดการทรัพยากรธรรมชาติ
- ดำเนินการรังวัดหมายแนวเขตตามแผนที่ที่ท้ายพระราชกฤษฎีกาโดยรอบ ให้ชัดเจนสำหรับส่วนที่เป็นพื้นน้ำทะเล จัดให้มีการวางท่อนแสดงแนวเขต พร้อมทั้งให้มีการตรวจตราลาดตระเวนแนวเขตและหลักเขตให้มีสภาพดีอยู่เสมอ
 - จัดให้มีการป้องกัน และ ปราบปรามผู้กระทำความผิดตามพระราชบัญญัติอุทยานแห่งชาติ 2504 และ กฎหมายอื่นที่เกี่ยวข้องโดยจัดตั้งหน่วยพิทักษ์อุทยานแห่งชาติ 6 หน่วย
- หน่วยพิทักษ์อุทยานแห่งชาติ ที่ กช.1 (ธารมขยม)
 - หน่วยพิทักษ์อุทยานแห่งชาติ ที่ กช.2 (เกาะรัง)
 - หน่วยพิทักษ์อุทยานแห่งชาติ ที่ กช.3 (คลองพลู)
 - หน่วยพิทักษ์อุทยานแห่งชาติ ที่ กช.4 (คลองสน)
 - หน่วยพิทักษ์อุทยานแห่งชาติ ที่ กช.5 (สลักเพชร)
 - หน่วยพิทักษ์อุทยานแห่งชาติ ที่ กช.6 (เกาะคลุ้ม-ไม้ซี้)

- จัดให้มีหน่วยลาดตระเวนเคลื่อนที่เร็วทั้งบนบกและทางทะเล
 - จัดระบบด่านตรวจเพื่อเป็นฐานปฏิบัติการของหน่วยลาดตระเวนและ
- เป็นจุดตรวจควบคุมความปลอดภัยของนักท่องเที่ยว
- ด่านตรวจที่ 1 น้ำตกธารมะยม
 - ด่านตรวจที่ 2 น้ำตกคลองพลู
 - พื้นฟูสภาพป่าที่ถูกบุกรุกทำลายในเขตพื้นที่ฟูสภาพธรรมชาติ โดยใช้
- พันธุ์ไม้ที่มีอยู่เดิมในพื้นที่ในการปลูกเสริมป่า
- ดำเนินการสอบสวนเอกสารสิทธิ์ในเขตอุทยานแห่งชาติโดยเร่งด่วน
 - จัดทำท่อนแสดงแนวเขตอนุรักษ์ปะการัง และท่อนจุดเรือบริเวณเกาะ

หวาย

- สนับสนุนให้มีการศึกษาวิจัยเกี่ยวกับทรัพยากรธรรมชาติ
3. กิจกรรมเพื่อการพัฒนาสิ่งก่อสร้างและบำรุงรักษา
- การพัฒนาสิ่งก่อสร้างในพื้นที่อุทยานแห่งชาติ ดำเนินการใน 3 ลักษณะ คือ สิ่งก่อสร้างเพื่อประโยชน์ของเจ้าหน้าที่ปฏิบัติงาน สิ่งก่อสร้างเพื่ออำนวยความสะดวกแก่นักท่องเที่ยว และสิ่งก่อสร้างเพื่อส่งเสริมการสื่อความหมายธรรมชาติ โดยดำเนินการดังต่อไปนี้
- ดำเนินการก่อสร้าง และ ปรับปรุงสิ่งอำนวยความสะดวกแก่นัก
- ท่องเที่ยว

- ดำเนินการสำรวจจัดสร้างและปรับปรุงทางเดินศึกษาธรรมชาติ
 - จัดทำท่อนจุดเรือและท่อนหมายแนวเขตปะการัง
 - สำรวจและจัดทำทางเดินศึกษาสภาพทางธรรมชาติและธรณีวิทยา
 - ดำเนินการปรับปรุงศูนย์บริการนักท่องเที่ยว
 - ปรับปรุงสำนักงานบนฝั่งแหลมงอบให้เป็นศูนย์บริการนักท่องเที่ยว
 - ดำเนินการก่อสร้างหน่วยกู้ภัยทางทะเลและคลีนิกพยาบาล
 - ดำเนินการรังวัดหมายแนวเขต พร้อมปักหลักเขตและติดตั้งป้าย
- แสดงแนวเขตของอุทยานแห่งชาติบริเวณเกาะช้างสำหรับบริเวณพื้นน้ำทะเลให้ดำเนินการจัดทำท่อน
- หมายแนวเขต
- ดำเนินการก่อสร้างหน่วยนิทักษ์อุทยานแห่งชาติ 2 หน่วย ได้แก่
 - หน่วยนิทักษ์อุทยานแห่งชาติที่ กข.5 (สลักเพชร)

- หน่วยพิทักษ์อุทยานแห่งชาติที่ กช.6 (เกาะคลุ้ม-เกาะไม้ซี้ใหญ่)
- ดำเนินการปรับปรุงหน่วยพิทักษ์อุทยานแห่งชาติที่มีอยู่เดิม
- ปรับปรุงส่วนบริหารงานของเจ้าหน้าที่อุทยานแห่งชาติ เพื่อให้มี

ประสิทธิภาพในการทำงานสูงสุด

- ก่อสร้างด่านตรวจจำนวน 2 ด่าน ที่น้ำตกธารมขยมและน้ำตกคลองพลูเพื่อเป็นจุดตรวจ รักษาความปลอดภัยและการกระทำผิดของนักท่องเที่ยว
- ซ่อมแซมและบำรุงรักษาสสิ่งก่อสร้าง ระบบสาธารณูปโภค ครุภัณฑ์ และสิ่งอำนวยความสะดวกต่างๆ ที่มีอยู่เดิมให้อยู่ในสภาพพร้อมที่จะใช้งานอยู่เสมอ

4. กิจกรรมเพื่อการบริหารอุทยานแห่งชาติโดยทั่วไป

- จัดให้มีการปรับปรุงอัตรากำลัง และโครงสร้างการบริหารงานของอุทยานแห่งชาติหมู่เกาะช้าง ให้มีประสิทธิภาพในการบริหารและสอดคล้องกับระบบบริหารงานของกองอุทยานแห่งชาติ

- จัดให้มีชุดพยาบาลเบื้องต้น เพื่อช่วยรักษาปฐมพยาบาลเบื้องต้นแก่นักท่องเที่ยว และเจ้าหน้าที่ปฏิบัติงานซึ่งประสบอุบัติเหตุ

- จัดให้มีจุดประชาสัมพันธ์เคลื่อนที่เพื่อสร้างแรงจูงใจในการสนับสนุนต่อการรักษาทรัพยากรธรรมชาติ

- ส่งเสริมให้มีการพัฒนาความชำนาญแก่เจ้าหน้าที่ประจำ
- สร้างแรงจูงใจแก่ประชาชนในท้องถิ่นใกล้เคียงพื้นที่อุทยานแห่งชาติ ให้มีส่วนร่วมและได้รับผลประโยชน์ในกิจกรรมการท่องเที่ยวภายในอุทยานแห่งชาติ

- ปรับปรุงระบบการสื่อสารให้มีโครงข่ายครอบคลุมทั่วพื้นที่อุทยานแห่งชาติ

3.6 แผนการพัฒนากการท่องเที่ยวจังหวัดตราด

จากการศึกษาขีดความสามารถในการรองรับการพัฒนากการท่องเที่ยว และการจัดทำแผนปฏิบัติการพัฒนากการท่องเที่ยวของหมู่เกาะ และชายฝั่งทะเล จังหวัดตราด ของสถาบันวิจัยวิทยาศาสตร์และเทคโนโลยีแห่งประเทศไทย ซึ่งเสนอต่อการท่องเที่ยวแห่งประเทศไทย โดยมีวัตถุประสงค์เพื่อพัฒนาและใช้ประโยชน์ทรัพยากรการท่องเที่ยวอย่างเหมาะสม ให้เกิดการกระ

ต้นทางด้านตลาดการท่องเที่ยวแนวอนุรักษ์ และให้การท่องเที่ยวกระตุ้นการขยายตัวทางเศรษฐกิจ โดยมีการประสานงานกันอย่างเป็นระบบระหว่างองค์กรที่เกี่ยวข้องทั้งภาครัฐบาลและเอกชน โดยมีนโยบายในการพัฒนา คือ (รูปที่ 3.3)

1. กำหนดให้จังหวัดตราดเป็นศูนย์กลางการท่องเที่ยวทั้งระบบ โดยให้อำเภอแหลมงอบเป็นฐานการบริการการท่องเที่ยวของหมู่เกาะและชายฝั่งตะวันตก และ ให้ชายฝั่งตะวันออก (คลองใหญ่) เป็นแหล่งท่องเที่ยวเสริมของจังหวัด หาดเล็กเป็นประตูสู่กัมพูชา
2. กำหนดการท่องเที่ยวหมู่เกาะเป็นการท่องเที่ยวทางทะเล ที่มุ่งเน้นการศึกษาหาความรู้และการพักผ่อนหย่อนใจในบรรยากาศแบบธรรมชาติ โดยให้มีการพัฒนาด้านโครงสร้างพื้นฐาน และบริการแต่พอสมควร
3. กำหนดให้มีการแบ่งเขตพื้นที่ท่องเที่ยวอย่างเหมาะสมภายใน โดยมีการสงวนและอนุรักษ์ทรัพยากรธรรมชาติ รวมทั้งให้มีการควบคุมดูแลรักษาทรัพยากรอย่างเข้มงวด สอดคล้องกับเขตที่กำหนดไว้
4. กำหนดให้มีองค์กรสูงสุด ในการดูแลและประสานงานการพัฒนาการท่องเที่ยวและอนุรักษ์สิ่งแวดล้อมของพื้นที่โดยให้เกิดจากความร่วมมือระหว่างภาครัฐ เอกชน และ ประชาชน และได้กำหนดให้มีแนวทางการพัฒนา คือ

3.6.1 แนวทางการพัฒนาโดยรวม

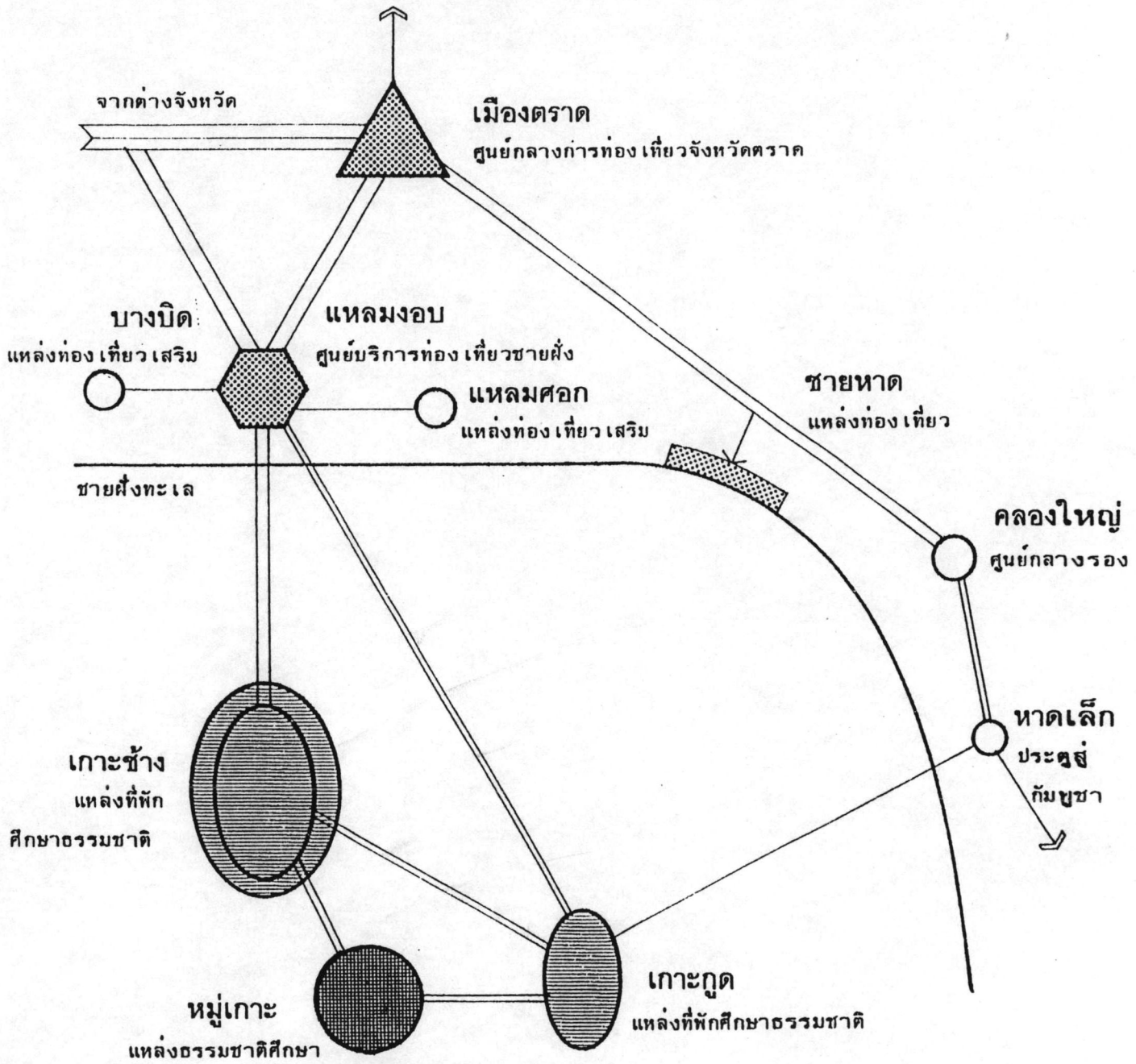
- มีการกำหนดเขตพื้นที่ท่องเที่ยวโดยแบ่งพื้นที่เป็น 3 เขต คือ เขตบริการเขตพัฒนาการท่องเที่ยวกิ่งธรรมชาติ และ เขตท่องเที่ยวธรรมชาติ ดังนี้ (รูปที่ 3/4)

1. เขตบริการ เป็นเขตที่มีความเป็นชุมชนหรือเมืองค่อนข้างมาก ให้มีการพัฒนาด้านการค้าและบริการ เป็นจุดการส่งเสริมการท่องเที่ยวได้แก่บริเวณ แหลมงอบ อ่าวช่อ หาดเล็ก ชารมะยม สลักเพชร และอ่าวตะเภา โดยให้แหลมงอบกับหาดเล็กเป็นศูนย์กลางการบริการหลักของพื้นที่ศึกษา

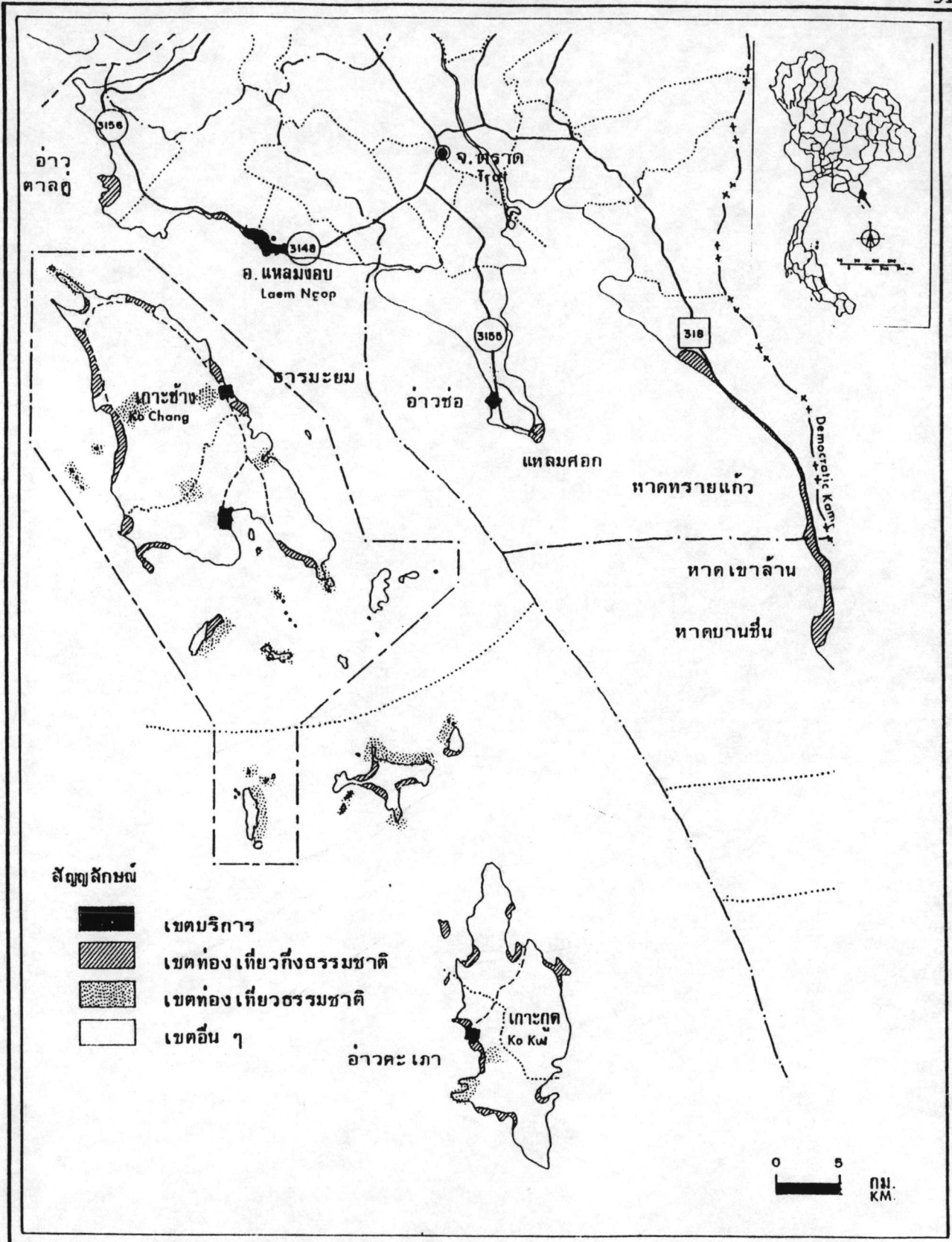
2. เขตพัฒนาการท่องเที่ยวกิ่งธรรมชาติ ได้แก่ เขตที่เหมาะสมต่อการท่องเที่ยวซึ่งยอมรับให้มีการพัฒนาการท่องเที่ยวได้เต็มที่ ภายใต้ข้อกำหนดในการควบคุมระดับขีดความสามารถในการรองรับกิจกรรมด้านการท่องเที่ยวเป็นกิจกรรมหลัก แต่ต้องรักษาสภาพธรรมชาติให้เป็นพื้นฐานของการท่องเที่ยว โดยยินยอมให้มีการปลูกสร้างอาคารได้ตามข้อกำหนด

3. เขตท่องเที่ยวธรรมชาติ ได้แก่ พื้นที่ธรรมชาติที่ต้องรักษาไว้สามารถนำมาใช้เป็นแหล่งท่องเที่ยวได้ แต่ไม่ให้มีการพัฒนาสิ่งอำนวยความสะดวกใด ๆ ยกเว้นทางเดินเท้า





แหล่งท่องเที่ยวตอนเหนือ



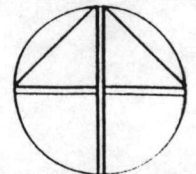
3.3 บทบาทและโครงข่ายการท่องเที่ยวจังหวัดตราดตอนล่าง



สัญลักษณ์

-  เขตบริการ
-  เขตท้องเกี่ยวกิ่งธรรมชาติ
-  เขตท้องเกี่ยวธรรมชาติ
-  เขตอื่น ๆ

แนวทางการพัฒนาด้านกายภาพอุทยานแห่งชาติหมู่เกาะช้าง จังหวัดตรัง

แสดง	รูปที่ 3.4
สัญลักษณ์	
ที่มา	รวบรวม

เขตพื้นที่ท้องเกี่ยวหมู่เกาะช้าง และพื้นที่ชายฝั่งจังหวัดตรัง

การท้องเกี่ยวแห่งประเทศไทย

รวบรวม

ท่าเรือชั่วคราว ที่นั่งพักผ่อน ท่าผูกเรือ สิ่งอำนวยความสะดวกขนาดเล็ก เป็นต้น พื้นที่นี้ได้แก่พื้นที่
ท่องเที่ยวที่มีเงื่อนไข พื้นที่เพื่อการพักผ่อนและศึกษาหาความรู้ของอุทยานแห่งชาติ รวมถึงพื้นที่
ปะการังที่ยินยอมให้มีการท่องเที่ยวได้

สำหรับพื้นที่อื่น ๆ นั้น เป็นบริเวณที่ไม่ส่งเสริมให้มีการท่องเที่ยว ควรดูแลและจัด
การเพื่อรักษากิจกรรมด้านอื่น ๆ และรักษาบรรยากาศชนบทและธรรมชาติไว้ เพื่อเป็นทัศนียภาพ
เสริมการท่องเที่ยวได้ พื้นที่อื่น ๆ เหล่านี้ ประกอบด้วย

เขตเกษตรกรรมและชุมชน ได้แก่ พื้นที่ถือครองของประชาชนที่ยังมีการใช้ประโยชน์
ทางการเกษตร และอยู่อาศัย พื้นที่นี้ควรให้มีการรักษาสภาพธรรมชาติไว้ไม่ให้มีการปลูกสร้าง
อาคารนอกจากที่อยู่อาศัยขนาดปกติ

เขตอนุรักษ์ ได้แก่ พื้นที่อุทยานแห่งชาติฯ ทั้งหมด ยกเว้นที่จัดอยู่ในเขตท่องเที่ยว
ธรรมชาติ ให้ความคุ้มครองโดยข้อกำหนดของอุทยานแห่งชาติฯ โดยเคร่งครัด พื้นที่นี้รวมถึงเขตสงวน
ที่ติดสาธารณะประโยชน์ พื้นที่ป่าตามเกาะแก่งต่าง ๆ ทั้งบนบกและในน้ำที่ไม่ต้องการให้มีการท่อง
เที่ยวใด ๆ

- การจัดการพื้นที่ท่องเที่ยว

โดยพิจารณาและกำหนดพื้นที่เพื่อประกาศเขตคุ้มครองสิ่งแวดล้อมหรือเขต
ท่องเที่ยวตามพระราชบัญญัติที่มีอยู่ และให้มีการจัดทำแผนแม่บทการใช้ประโยชน์ที่ดินทั้งเกาะ และ
มีการจัดวางผังชุมชนในพื้นที่พัฒนาการท่องเที่ยวทั้งธรรมชาติ (นอกเขตอุทยานแห่งชาติ) พื้นที่
เตรียมจัดตั้งที่ทำการกิ่งอำเภอ

สำหรับในพื้นที่อุทยานแห่งชาติให้ปฏิบัติตามกฎหมาย และ ระเบียบอย่าง
เคร่งครัด ทั้งเรื่องฟื้นฟูสภาพธรรมชาติโดยเร็ว จัดสิ่งอำนวยความสะดวกและสื่อความหมายธรรม
ชาติในพื้นที่เพื่อการพักผ่อนศึกษาหาความรู้ธรรมชาติ และ เร่งแก้ไขปัญหาการถือครองคาบเกี่ยว
เขตอุทยานแห่งชาติหมู่เกาะช้าง ในพื้นที่เกาะกูด และเกาะต่าง ๆ โดยเร่งด่วน ส่งเสริมการ
เกษตรกรรมในพื้นที่ถือครองของประชาชน และรักษาสภาพไว้ไม่ให้เปลี่ยนแปลง

- ควบคุมการก่อสร้างอาคารให้ถูกต้องตามกฎหมาย และมีการออกขออนุญาต
จังหวัด วางมาตรการจำกัดการขยายตัวของสถานบริการที่พักและ แหล่งบันเทิงเรีงรมณ์ต่าง ๆ
โดยการกำหนดเป้าหมายเป็นระยะ ๆ ระบุประเภท และขนาดของการก่อสร้างอาคารในประกาศ
คุ้มครองสิ่งแวดล้อมทั้งนี้ ให้มุ่งเน้นพื้นที่ที่ไม่อยู่ในประกาศควบคุมอาคาร

- การจัดการประการัง ภายใต้แผนแม่บทการจัดการประการังของประเทศไทย ได้กำหนดเขตการใช้ประโยชน์ประการังในกิจกรรมต่าง ๆ ของกลุ่มพื้นที่เกาะช้าง เป็นเขตท้องที่สุวรรณชาติซึ่งเขตดังกล่าวมีข้อห้าม และควบคุมหลายประการ การใช้มาตราการตามแผนแม่บทการจัดการประการังของประเทศไทย จะเป็นประโยชน์ต่อการควบคุมการพัฒนาบนชายฝั่งด้วยอย่างไรก็ตาม จะต้องมีการดำเนินการวางท่นล่อย เพื่อหมายแนวเขตประการัง ผูกเรือ และแบ่งเขตการใช้ประโยชน์ให้ชัดเจน นอกจากนี้ให้มีการอบรมประชาสัมพันธ์จัดสร้างสื่อให้ความรู้แก่ประชาชน ผู้ประกอบการ ลูกจ้างและนักท่องเที่ยวให้ช่วยกันดูแลรักษาและใช้ประโยชน์อย่างถูกวิธี และจำเป็นต้องติดตามจับกุมผู้กระทำผิดกฎหมายโดยเคร่งครัด

3.6.2 การจัดการเพื่อแก้ไขปัญหาและส่งเสริมการท่องเที่ยว

โดยการจัดทำผังแม่บทการใช้ที่ดิน การปรับปรุงโครงสร้างพื้นฐานต่าง ๆ เช่น ถนน ไฟฟ้า เรือโดยสาร และการติดต่อสื่อสาร เป็นต้น นอกจากนี้ยังจัดให้มีการกำจัดขยะ การบำบัดน้ำเสีย พัฒนาระบบน้ำใช้ ระบบการจัดการ การบริการ การมีมาตราการในด้านต่าง ๆ เพื่อป้องกันและสนับสนุนในด้านสิ่งแวดล้อม การสาธารณสุข การจัดทำแนวเขต ฯลฯ

3.6.3 แนวทางพัฒนาเฉพาะด้าน

เช่นการออกข้อบัญญัติจังหวัด การจัดการด้านองค์กร เพื่อให้เกิดการส่งเสริมการร่วมมือ สนับสนุน และ ประสานงาน เพื่อการพัฒนาเฉพาะในแต่ละเรื่อง ตลอดจนการให้ความรู้ข่าวสาร ข้อมูล การขอความร่วมมือในด้านต่าง ๆ การจัดรณรงค์ และ การจัดสถานประกอบการท่องเที่ยวตัวอย่าง

3.7 แนวทางการพัฒนาที่เชื่อมโยงกับประเทศเพื่อนบ้าน

เนื่องจากจังหวัดตราด เป็นพื้นที่ชายแดนที่ติดต่อกับประเทศกัมพูชา ฉะนั้นแนวทางการพัฒนาที่เชื่อมโยงกับประเทศเพื่อนบ้านจึงเป็นสิ่งจำเป็นที่ต้องศึกษา โดยเฉพาะจังหวัดเกาะกง ซึ่งเป็นจังหวัดชายแดนของกัมพูชาที่อยู่ติดกับบ้านหาดเล็ก อำเภอคลองใหญ่ จังหวัดตราด ชาวเกาะกงส่วนใหญ่นับเป็นสายเลือดเดียวกันกับชาวไทย จากเดิมเกาะกง คือ จังหวัดประจันตคีรีเขตของไทย ที่ต้องสูญเสียไปให้กับฝรั่งเศส ในสมัยรัชการที่ 4 จนกระทั่งตกมาเป็นดินแดนของกัมพูชาในปัจจุบัน ทำให้คนไทยบริเวณจังหวัดตราดมีความสนิทสนมกับชาวเกาะกงอย่างแนบแน่น

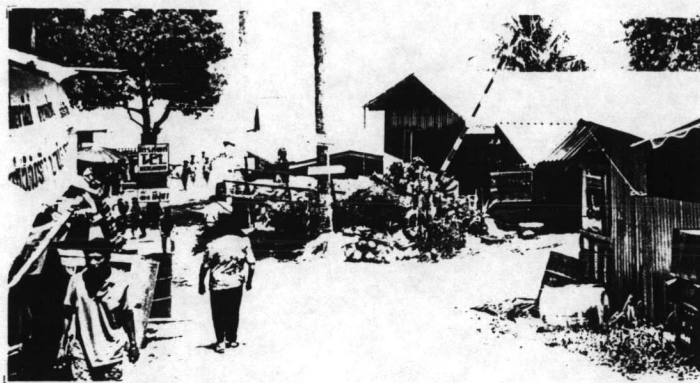
ในช่วงปี 2522 เป็นต้นมาชายแดนด้านจังหวัดตราด - เกาะกง เริ่มมีการค้าขายกันอย่างคึกคัก เนื่องจากเป็นจุดเดียวที่สามารถทำการค้าได้อย่างสะดวกถึงแม้จะยังไม่มีประกาศเปิดจุดผ่อนปรนอย่างเป็นทางการ ซึ่งในครั้งนั้นมีเพียงการคมนาคมทางเรือเพียงทางเดียว ต่อมาการค้ายิ่งเพิ่มปริมาณมากขึ้น เมื่อมีการประกาศเปิดจุดผ่อนปรนอย่างเป็นทางการในต้นปี พ.ศ. 2534 แต่ในขณะเดียวกันกลางปีเดียวกันนี้ได้มีการเปิดจุดผ่อนปรนด้านอำเภออรัญประเทศ จังหวัดสระแก้วเพิ่มขึ้น ส่งผลให้การค้าด้านอำเภอคลองใหญ่ชบเซาอย่างเห็นได้ชัด เนื่องจากเส้นทางด้านอรัญประเทศที่ใช้รถยนต์สะดวกและประหยัดกว่า จนในปี 2535-2536 จุดผ่อนปรนด้านคลองใหญ่เริ่มดีขึ้นบ้างเล็กน้อย เนื่องจากภาคเอกชนมีโครงการสร้างเขตนิคมอุตสาหกรรมพื้นที่ 20,000 ไร่ บริเวณชายแดนเกาะกง รวมทั้งมีการตัดถนนเชื่อมระหว่างบ้านหาดเล็กของไทย กับบ้านหัวเขาจังหวัดเกาะกงของกัมพูชา ระยะทางประมาณ 8 กิโลเมตร เพื่อช่วยให้การติดต่อค้าขายสะดวกขึ้น พร้อมทั้งข่าวคราวการลงทุนโครงการโรงแรมลอยน้ำ แหล่งกาสิโนบริเวณหาดทรายยาว เขตชายหาดติดต่อกับบ้านหาดเล็ก ยิ่งสร้างบรรยากาศการลงทุนมากขึ้น โดยทุกฝ่ายต่างคาดหวังไว้ว่าจะยิ่งเติบโตยิ่งขึ้นเมื่อกัมพูชาเลือกตั้ง และจัดตั้งรัฐบาลเสร็จสิ้นเรียบร้อยแล้ว แต่ภายหลังจากเดือนพฤษภาคม 2536 ผลการเลือกตั้งทำให้กัมพูชาต้องมีนายกรัฐมนตรี 2 คน จาก 2 พรรคการเมือง โดยพรรคประชาชนที่มีความใกล้ชิดกับผู้ว่าราชการจังหวัดเกาะกง มีอำนาจเป็นรองพรรคคนขึ้นเปก ทำให้โครงการต่างๆต้องหยุดชะงักลงไป การท่องเที่ยวพลอยชบเซา

การเปิดเส้นทางรถยนต์บ้านหาดเล็ก-หัวเขา ทำให้ชาวบ้านฝ่ายไทยต้องสูญเสียรายได้ไปเป็นจำนวนมาก โดยเฉพาะเรือหางยาวจำนวน 100 กว่าลำที่เคยรับจ้างบรรทุกสินค้าไปเกาะกงปัจจุบันการประกอบอาชีพนี้หมดไป เพราะส่วนใหญ่ไปใช้เส้นทางรถยนต์กันหมดและที่สำคัญเมืองท่าของกัมพูชาจากที่เคยใช้เกาะกงปัจจุบันได้ย้ายไปใช้กัมปงโสมแทน ยิ่งทำให้การค้าชายแดนด้านอำเภอคลองใหญ่-เกาะกงชบเซาลงไปอีก โดยสภาพความเป็นจริงแล้วจุดที่นักท่องเที่ยวเดินทางไปบ้านหาดเล็กนั้น ส่วนหนึ่งต้องการไปเพื่อการจับจ่ายซื้อสินค้าตลาดชายแดน โดยเฉพาะเหล่าต่างประเทศ บุหรีต่างประเทศ ที่ราคาถูกเนื่องจากไม่ต้องเสียภาษี กับอีกส่วนหนึ่งที่จะเข้าไปเที่ยวชมสภาพบ้านเมืองของอำเภอเสาสง จังหวัดเกาะกง แต่ผลจากการเข้มงวดกวดขันของกรมสรรพสามิต ตั้งแต่เดือนตุลาคม 2536 เป็นต้นมา ห้ามนำสุรา บุหรีต่างประเทศที่ไม่เสียภาษีเข้ามาจำหน่ายที่บ้านหาดเล็ก ทำให้นักท่องเที่ยวลดลงอย่างมากเนื่องจากไม่มีสินค้าเป็นสิ่งดึงดูดใจ ทั้งยังคงเหลือนักท่องเที่ยวเดินทางมาท่องเที่ยวที่เกาะกงอยู่บ้างเล็กน้อย โดยใช้เส้นทางรถยนต์บ้านหาดเล็ก-หัวเขา ที่สามารถเดินทางไป-กลับ ใช้เวลาภายใน 1-2 ชั่วโมงได้

เส้นทางบ้านหาดเล็ก-หัวเขาในปัจจุบันสามารถเข้าไปได้ตั้งแต่ 6.00-18.00 นาฬิกา แต่รายได้ทั้งหมดจะตกเป็นของกัมพูชาฝ่ายเดียว เริ่มแต่การเรียกเก็บค่าผ่านด่านของกัมพูชาคนละ 10 บาท ถ้าเป็นรถยนต์ของผู้เข้าไปทำธุรกิจเสียค่าผ่านทาง 150-200 บาทต่อคัน หากเดินทางด้วยรถจักรยานยนต์หรือรถแท็กซี่ซึ่งมีบริการ คนละ 30-50 บาท หากเข้าเหมาคันราคาเที่ยวละ 200 บาท เดินทางประมาณ 15 นาที จะถึงหัวเขา ฝั่งตรงข้ามอำเภอเสาชิง โดยมิแม่น้ำ ครางครือกว้างประมาณ 1 กิโลเมตรขวางอยู่ ต้องอาศัยเรือเร็วอีกคนละ 10 บาท หากเข้าเหมาลำเที่ยวละ 40 บาท เพื่อข้ามไปยังอำเภอเสาชิง รวมค่าใช้จ่ายในการเดินทางไปอำเภอเสาชิงไป-กลับต้องเสียค่าใช้จ่ายประมาณ 110-170 บาทต่อคน

ชาวเกาะกงส่วนใหญ่ยังคงยากจน เพราะเจ้าของกิจการรถแท็กซี่ รถจักรยานยนต์ นั้น เป็นของเจ้าหน้าที่และเอกชนเพียงไม่กี่ราย คนขับรถเป็นเพียงลูกจ้าง เส้นทางบ้านหาดเล็ก-หัวเขา นับเป็นเส้นเลือดใหญ่ของเกาะกง แม้ว่าเมืองท่าจะเปลี่ยนเป็นกัมปงโลม แต่ชาวเกาะกงยังคงใช้เส้นทางนี้เพื่อเข้ามาซื้อสินค้าอุปโภคบริโภคจากอำเภอคลองใหญ่ฝั่งไทย และโครงการขนาดใหญ่ กาลิโน โรงแรม ถูกยกเลิกไปโดยสิ้นเชิง ทั้งการพัฒนานั้นที่เป็นนิคมอุตสาหกรรมล้วนต้องรอสถานการณ์ทางการเมืองอย่างไม่มีกำหนด แต่หากในส่วนของนักธุรกิจไทย-เกาะกงกับมีแผนพัฒนาส่วนของเกาะกงเองเนื่องจากเห็นว่าเศรษฐกิจเกาะกงกำลังโต จากโครงสร้างตลาดชายแดนบ้านหาดเล็ก จึงมีโครงการเมทาเท่นร็อก ที่จะสร้างบังกะโลสำหรับนักท่องเที่ยวและส่งเสริมเศรษฐกิจบริเวณบ้านหัวเขา ซึ่งในขณะนี้ได้ดำเนินการไปบ้างแล้ว นอกจากนี้ทางเกาะกงยังมีแนวทางจะพัฒนาบริเวณจุดที่เป็นท่าเรือฝั่งตรงข้ามบ้านหัวเขาเป็นตลาดค้าขาย

กล่าวโดยสรุปแนวโน้มในการเชื่อมโยงกับประเทศกัมพูชาในบริเวณชายแดนตราดนั้นวันจะน้อยลง จากมูลค่าสินค้าจากการค้าขายนับร้อยล้านบาทต่อเดือนนั้นวันจะลดลง มีแต่เพียงการที่ชาวเกาะกงข้ามมาซื้อเครื่องอุปโภคบริโภค และจากมาตรการห้ามนำไม้ซุงออกอย่างถาวร หรือการจำกัดโคต้าไม้แปรรูป ในขณะที่เมืองท่าย้ายไปอยู่กัมปงโลมทำให้มีเรือสินค้าซึ่งส่วนใหญ่มาจากสิงคโปร์หรือเวียดนามลดจำนวนลง ทั้งจากนโยบายภายในประเทศของกัมพูชาเองที่จะพัฒนา กัมปงโลมให้เป็นเมืองท่องเที่ยวและนิคมอุตสาหกรรม ทำให้สินค้าของเกาะกงไม่มีอะไรน่าสนใจ ทั้งในแง่ผู้มาซื้อสินค้าและนักท่องเที่ยว อีกทั้งหากพิจารณาจากแนวทางพัฒนาจากฝั่งไทยที่สามารถติดต่อกับกัมพูชาได้สะดวกในด้านอำเภอรัฐประเทศที่จะไป เชื่อมเป็นประตูสู่อาเซียนและด้านสินค้าที่เกิดจากการเปิดจุดผ่อนปรนด้านอำเภอรัฐประเทศ ต่อไปถึงความเชื่อมโยงกับเมืองท่าที่



ชายแดนบ้านหาดเล็ก (ไทย)



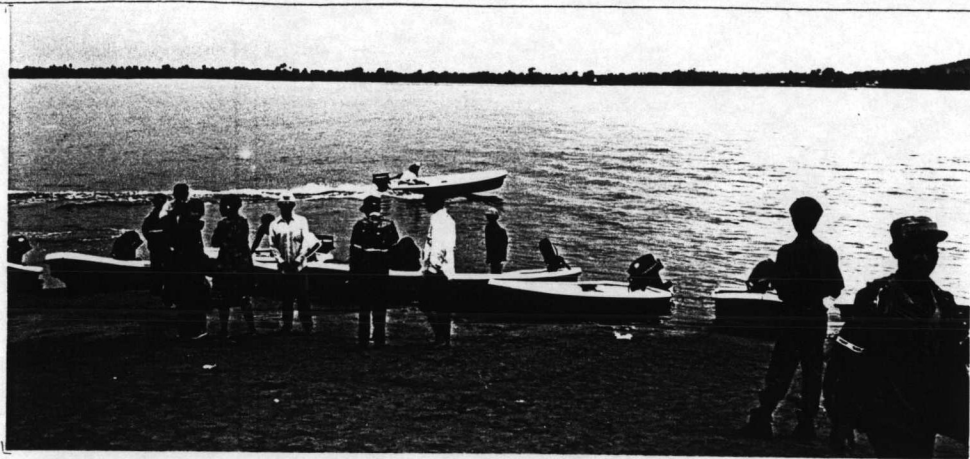
ด่านชายแดนกัมพูชาและรถรับจ้าง



สภาพถนนในกัมพูชาไปบ้านหัวเขา

แนวทางการพัฒนาด้านกายภาพอุทยานแห่งชาติหมู่เกาะช้าง จังหวัดตราด

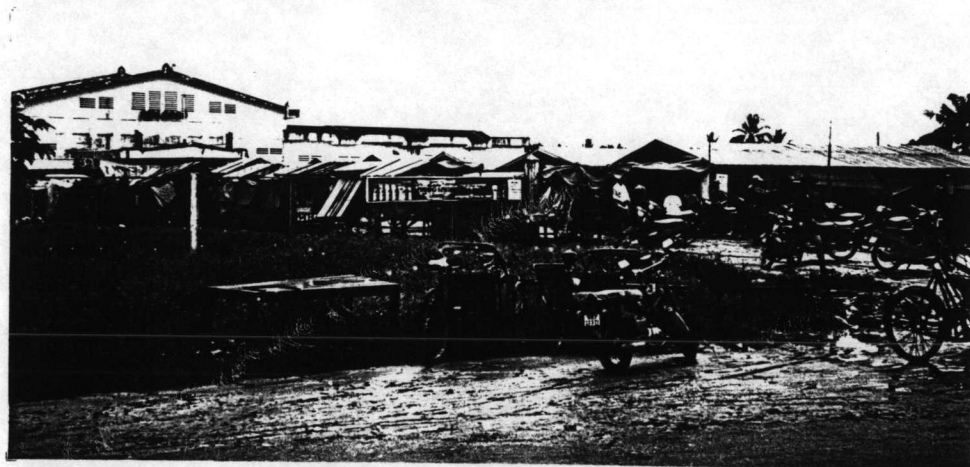
แสดง	การเชื่อมโยงกับประเทศกัมพูชา	รูปที่ 3.5
ที่มา	มาตราส่วน	



เรือจากบ้านหัวเขาขามไปเกาะกง



ทัศนียภาพเกาะกง



ตลาดเกาะกง



ร้านค้าในตลาด

แนวทางการพัฒนาด้านกายภาพอุทยานแห่งชาติหมู่เกาะช้าง จังหวัดตราด

แสดง	เกาะกง	รูปที่ 3.6
ที่มา		มาตราส่วน

กัมปงโลม และแนวทางการส่งเสริมการลงทุนของรัฐบาลไทยที่จะตั้งเขตเศรษฐกิจพิเศษ 4 จุด จังหวัดชายแดนประเทศเพื่อนบ้าน อันได้แก่ จังหวัดหนองคาย จังหวัดเชียงราย จังหวัดนราธิวาส และอำเภอรัฐประเทศ จังหวัดสระแก้วทำให้แนวโน้มความสัมพันธ์และสำคัญกับประเทศเพื่อนบ้าน ด้านชายแดนจังหวัดตราด ต่างไปจากอดีตเหลือเพียงความสัมพันธ์ในระดับท้องถิ่น ถึงแม้จะมีการยกเลิกการเข้มงวดด้านสินค้าชายแดนด้านนี้แล้วก็ตาม แต่ฝั่งเขมรด้านติดชายแดนตราดก็มีสินค้า น้อยลงเนื่องจากทิศทางการพัฒนาและการลงทุนที่เปลี่ยนไปจากชายแดนด้านนี้แล้ว

3.8 สรุปนโยบายและแนวทางการพัฒนา

จากการพิจารณาโดยสรุปของนโยบายและแนวทางการพัฒนาที่มีอยู่ ตั้งแต่ระดับชาติจนถึงระดับท้องถิ่น จะเห็นได้ถึงความสำคัญและแนวทางในการพัฒนาของพื้นที่ ซึ่งส่วนใหญ่ยังอยู่ในลักษณะของแผนงาน มีบางส่วนกำลังอยู่ในระหว่างดำเนินการจัดทำตามแผน และยังมีอีกบางส่วนที่ยังมิได้ดำเนินการให้เกิดเป็นรูปธรรม และ บางส่วนมีการซ้อนทับกัน โดยเฉพาะอย่างยิ่งงานที่อยู่ในความรับผิดชอบต่างหน่วยงานกัน จะเกิดการดำเนินการแบบต่างฝ่ายต่างดำเนินการ และส่วนใหญ่เกิดจากแนวทางในระดับบน ซึ่งควรจะให้เกิดความร่วมมือกันและจัดให้มีองค์กรพิเศษในการพัฒนาซึ่งรวมทุกส่วนที่เกี่ยวข้องเพื่อพัฒนาอย่างเป็นระบบ ต่อเนื่อง สอดคล้อง และ ให้ท้องถิ่นได้มีส่วนร่วมในการรับรู้ข้อมูล แนวทาง เป้าหมาย และได้มีส่วนกำหนดรูปแบบการพัฒนา เพื่อให้เกิดจุดประสงค์ร่วม และเกิดความร่วมมือ การยอมรับ ของคนในท้องถิ่น ซึ่งเป็นสิ่งที่ต้องเร่งดำเนินการโดยเร็ว เพื่อป้องกันการสูญเสียทรัพยากรเพิ่มขึ้น หรือ ป้องกันการเกิดปัญหาจากการระดมการพัฒนาของแต่ละหน่วยงานโดยยังมิได้กำหนดจุดเป้าหมาย แนวทางหรือทิศทางที่จะพัฒนาร่วมกัน และระดับการพัฒนาที่เหมาะสมกับพื้นที่ ดังเช่นผลเสียที่เกิดจากการพัฒนามาแล้วหลายพื้นที่ที่มีศักยภาพในการพัฒนาและให้เกิดการเตรียมพร้อมในการรองรับที่จะเกิดขึ้นในอนาคตและนำไปสู่การพัฒนาแบบยั่งยืนดังกำหนดไว้ในแผนพัฒนาเศรษฐกิจและสังคมแห่งชาติฉบับที่ 7