

บทที่ 3

ข้อมูลพื้นฐานของจังหวัดชลบุรี

3.1 ข้อมูลพื้นฐานของจังหวัดชลบุรี

ประกอบด้วย ขนาดและที่ตั้ง ลักษณะภูมิประเทศ ลักษณะภูมิอากาศทรัพยากรธรรมชาติ ประชากร การศึกษา และด้านสาธารณสุข และระบบสาธารณสุขปโภคพื้นฐานของจังหวัดชลบุรี

3.1.1 ขนาดและที่ตั้ง

จังหวัดชลบุรีตั้งอยู่ทางทิศตะวันออกของประเทศไทย หรือริมฝั่งทะเลด้านตะวันออกของอ่าวไทยมีระยะห่างจากกรุงเทพฯ ไปทางทิศตะวันออก ตามทางหลวงแผ่นดินสายบางนา-ตราด ประมาณ 81 กิโลเมตร เนื้อที่รวมทั้งจังหวัดประมาณ 4,363 ตารางกิโลเมตร หรือ 2,726,875 ไร่ (ข้อมูลสถิติจังหวัดชลบุรี 2543 : http) มีอาณาเขตดังต่อไปนี้

ทิศเหนือ	ติดต่อกับอำเภอบางปะกง อำเภอบ้านโพธิ์และอำเภอบางคล้า จังหวัดฉะเชิงเทรา
ทิศตะวันออก	ติดต่อกับอำเภอนวมสารคาม และอำเภอสนามชัยเขต จังหวัดฉะเชิงเทรา
ทิศใต้	ติดต่อกับทะเลอ่าวไทย อำเภอมือง อำเภอบ้านฉาง อำเภอลวกแดง และอำเภอบ้านค่าย จังหวัดระยอง
ทิศตะวันตก	ติดฝั่งทะเลตะวันออกของอ่าวไทย

3.1.2 ลักษณะภูมิประเทศ

ลักษณะภูมิประเทศของจังหวัดชลบุรี มีทั้งที่เป็นภูเขา พื้นที่ราบลุ่ม และที่ราบติดชายฝั่งทะเลรวมทั้งมีเกาะน้อยใหญ่อีกมากมาย ลักษณะภูมิประเทศของจังหวัดชลบุรี สามารถแบ่งออกได้ดังนี้

3.1.2.1 พื้นที่ส่วนที่เป็นภูเขา

พื้นที่ส่วนที่เป็นภูเขาจะอยู่เกือบกึ่งกลางของพื้นที่จังหวัด ซึ่งเป็นแนวยาวจากทิศตะวันตกเฉียงเหนือไปยังทิศตะวันออกเฉียงใต้ โดยเขตที่มีความสูงจากระดับน้ำทะเลตั้งแต่

200 เมตร ขึ้นไปจะอยู่ด้านตะวันออกของจังหวัดซึ่งอยู่ในเขตอำเภอป่องทอง และอำเภอหนองใหญ่ ในด้านที่ติดต่อกับจังหวัดฉะเชิงเทรา และจันทบุรี

3.1.2.2 พื้นที่ส่วนที่เป็นที่ราบลุ่ม

จะอยู่ทางตอนบนของจังหวัดในเขตอำเภอพานทอง อำเภอพนัสนิคมและแนวกึ่งกลางของจังหวัดด้านตะวันตก

3.1.2.3 พื้นที่ส่วนที่ติดกับทะเล

อยู่ด้านทิศตะวันตกของจังหวัดชลบุรี ตั้งแต่อำเภอเมืองชลบุรีจนถึงอำเภอสัตหีบ ซึ่งมีความยาวประมาณ 160 กิโลเมตร ประกอบด้วยที่ราบแคบ ๆ ตามชายฝั่งทะเลที่มีภูเขาเล็ก ๆ สลับอยู่บางตอน ชายฝั่งทะเลบางแห่งมีลักษณะเว้าแหว่งและเป็นที่ยึดเกาะ น้ำทะเลท่วมถึง มีป่าชายเลน หรือโกงกางขึ้นตั้งแต่ในเขตอำเภอเมืองชลบุรี ถัดลงไปทางอำเภอศรีราชา อำเภอบางละมุง และอำเภอสัตหีบ มีหาดทรายสวยงามหลายแห่ง ซึ่งถูกพัฒนาเป็นแหล่งท่องเที่ยวที่สำคัญของจังหวัด เช่น ชายหาดบางแสน และชายหาดพัทยา เป็นต้น

3.1.2.4 พื้นที่ส่วนที่เป็นเกาะ

อยู่ห่างจากชายฝั่งทะเลออกไปประมาณ 2-10 กิโลเมตร ซึ่งประกอบด้วยพื้นที่เป็นเกาะเล็ก และเกาะใหญ่ มีจำนวนรวมถึง 46 เกาะ เกาะใหญ่ที่สุด คือ เกาะคราม รองลงมาคือ เกาะสีชัง ซึ่งมีฐานะเป็นอำเภอแห่งเดียวของจังหวัดที่เป็นเกาะ นอกจากนี้ยังมี เกาะแสมสาร เกาะล้าน และเกาะไผ่ เป็นที่เหมาะสมแก่การท่องเที่ยวและพักผ่อน

3.1.3 ลักษณะภูมิอากาศ

จังหวัดชลบุรีมีลักษณะภูมิอากาศแบบมรสุมเมืองร้อน โดยในฤดูมรสุมตะวันตกเฉียงใต้หรือฤดูฝนจะมีอากาศชุ่มชื้น และมีฝนตกมาก แต่ในฤดูมรสุมตะวันออกเฉียงเหนือหรือฤดูหนาวจะมีอากาศแห้งแล้งและหนาวเย็น สามารถแบ่งฤดูกาลในจังหวัดชลบุรีออกได้เป็น 3 ฤดู คือ ฤดูหนาว ฤดูร้อน และฤดูฝน โดยที่ฤดูหนาว เริ่มระหว่างเดือนพฤศจิกายนถึงเดือนกุมภาพันธ์ ฤดูร้อน เริ่มระหว่างเดือนมีนาคมถึงเดือนพฤษภาคม และฤดูฝนเริ่มจากเดือนมิถุนายนถึงเดือนตุลาคม ปริมาณน้ำฝนเฉลี่ยตลอดปีในช่วงระยะเวลา 5 ปี มีปริมาณน้ำฝน 960-1,578 มิลลิเมตร และรวมจำนวนฝนตกทั้งปีไม่ต่ำกว่า 90 วัน โดยในปี 2544 มีปริมาณน้ำฝนเฉลี่ย 1,070.7 มิลลิเมตร และมีวันฝนตก 117 วัน และมีอุณหภูมิเฉลี่ยตลอดปีจังหวัดชลบุรีทั้งปีประมาณ 28.2-29.1 องศาเซลเซียส

3.1.4 ทรัพยากรธรรมชาติ

3.1.4.1 ทรัพยากรป่าไม้

จังหวัดชลบุรีมีพื้นที่ป่าไม้ ณ พ.ศ. 2538 รวมทั้งสิ้น 906,396 ไร่ สภาพป่าโดยทั่วไปเป็นป่าดงดิบ ป่าเบญจพรรณ และป่าชายเลน แต่ปัจจุบันป่าชายเลนได้แปรเปลี่ยนจากสภาพป่ามาเป็นที่อยู่อาศัย จังหวัดชลบุรีได้เริ่มประกาศเขตป่าขึ้นในปี 2507 ซึ่งพื้นที่ป่าส่วนใหญ่อยู่ในอำเภอศรีราชา และอำเภอบ้านบึง โดยป่าคลองตะเคียนมีพื้นที่ป่ามากที่สุด คือ 378,750 ไร่ และป่าเรือแตกมีพื้นที่ป่าน้อยที่สุดเพียง 1,500 ไร่ ป่าของจังหวัดชลบุรีสามารถจำแนกได้ เป็นป่าสงวนแห่งชาติ จำนวน 7 แห่ง และเขตอนุรักษ์พันธุ์สัตว์ป่า จำนวน 2 แห่ง คือ เขตรักษาพันธุ์สัตว์ป่าเขาเขียว และป่าเขาชมภู่ ซึ่งมีพื้นที่ป่าสงวนแห่งชาติรวมทั้งสิ้นประมาณ 822,182 ไร่ หรือคิดเป็นร้อยละ 91 ของพื้นที่ป่า และพื้นที่ป่าอนุรักษ์รวมทั้งสิ้นประมาณ 84,214 ไร่ หรือคิดเป็นร้อยละ 9 ของพื้นที่ป่า ดังปรากฏตามตารางที่ 3.1

ตารางที่ 3.1 พื้นที่ป่าไม้ของจังหวัดชลบุรี จำแนกตามพื้นที่ป่าและลักษณะการใช้ประโยชน์ของพื้นที่ป่า พ.ศ. 2538

ชื่อป่า	อำเภอ	ประกาศเขตป่า (พ.ศ.)	จำนวนพื้นที่ (ไร่)	ลักษณะการใช้ประโยชน์		
				พื้นที่เกษตร	พื้นที่เศรษฐกิจ	ป่าอนุรักษ์
1. ป่าบางละมุง	บางละมุง และสัตหีบ	2507	103,075	-	96,225	6,850
2. ป่าท่าบุญมี-ป่าบ่อทอง	พนัสนิคม และบ่อทอง	2508	170,625	-	165,050	5,575
3. ป่าแดง-ป่าชุมชนกลาง	หนองใหญ่	2510	160,625	4,350	132,050	24,225
4. ป่าคลองตะเคียน	บ่อทองและหนองใหญ่	2511	378,750	-	304,350	74,400
5. ป่าเขาพลู	เมือง และศรีราชา	2516	5,482	-	5,482	-
6. ป่าเขาหินดาษ-ป่าเขาไผ่	บ้านบึง	2521	2,125	-	1,625	500
7. ป่าเขาเรือแตก	บ้านบึงและศรีราชา	2523	1,500	-	400	1,100
8. ป่าเขาเขียว	เมืองและศรีราชา	2508	55,625	-	-	55,625
9. ป่าเขาชมภู่	บ้านบึงและศรีราชา	2516	28,589	-	-	28,589
รวมทั้งสิ้น			906,396	4,350	705,182	196,864

ที่มา : สำนักงานประสานงานปฏิรูปที่ดินจังหวัดชลบุรี พ.ศ. 2538

3.1.4.2 ทรัพยากรแร่ธาตุ

จากการสำรวจของกรมทรัพยากรธรณี พบว่าในพื้นที่จังหวัดชลบุรีมีแหล่งแร่ที่สำคัญ ได้แก่ แร่เหล็ก พบมากบริเวณเขาชีโอน บ้านบางเสร่ อำเภอสัตหีบ ตำบลท่าบ่อมี ตำบลบ่อทอง อำเภอพนัสนิคม แร่หลวง พบมากบริเวณคลองกระแสน้ำเชิงเขาชะอางโอน บ้านคลองกุ่ม อำเภอบ่อทอง แร่ดินขาว พบมากบริเวณบ้านกันอ่าว ตำบลนาเกลือ อำเภอบางละมุง บ้านหาดสอ บ้านหาดยาว บ้านทุ่งโปรง ตำบลสัตหีบ

แหล่งแร่ในจังหวัดชลบุรีส่วนใหญ่มีขนาดเล็ก และแร่ที่ค้นพบในจังหวัดมีเพียงไม่กี่ชนิด ทำให้มีการทำเหมืองแร่ปัจจุบันมีน้อยมาก

3.1.4.3 ลักษณะดิน

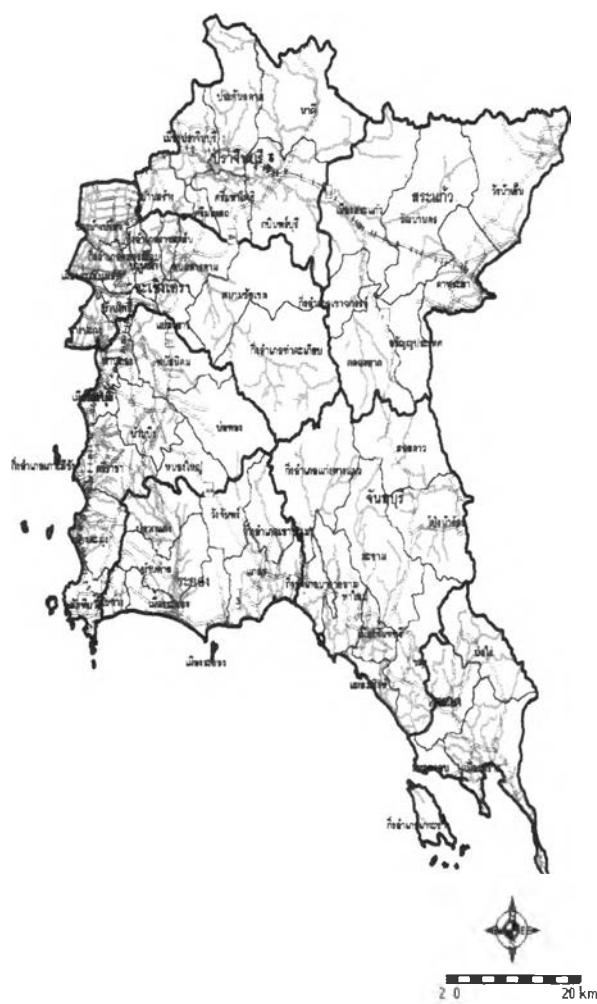
ลักษณะดินในจังหวัดสามารถแบ่งออกเป็น 5 กลุ่ม ได้แก่

กลุ่มดินนา	มีอยู่ประมาณร้อยละ 10 ของพื้นที่ทั้งหมดของจังหวัด พบมากที่อำเภอบางพลี และอำเภอบางบาล
กลุ่มดินไร่	มีอยู่ประมาณร้อยละ 50 ของพื้นที่ทั้งหมดของจังหวัด พบมากในทุกอำเภอ ยกเว้นในอำเภอมะนัง
กลุ่มดินตื้น	มีอยู่ประมาณร้อยละ 5 ของพื้นที่ทั้งหมดของจังหวัด พบมากในอำเภอบ่อทอง และอำเภอนนทบุรี
กลุ่มดินทราย	มีอยู่ประมาณร้อยละ 20 ของพื้นที่ทั้งหมดพบมากในบริเวณใกล้ชายฝั่งทะเลตะวันออกตั้งแต่เขตอำเภอมะนัง ทางตอนเหนือลงมาถึงเขตอำเภอสัตหีบทางตอนใต้
พื้นที่ภูเขา	มีอยู่ประมาณร้อยละ 15 ของพื้นที่ทั้งหมดพบมากที่อำเภอสัตหีบ และอำเภอมะนัง

3.1.4.4 แหล่งน้ำ

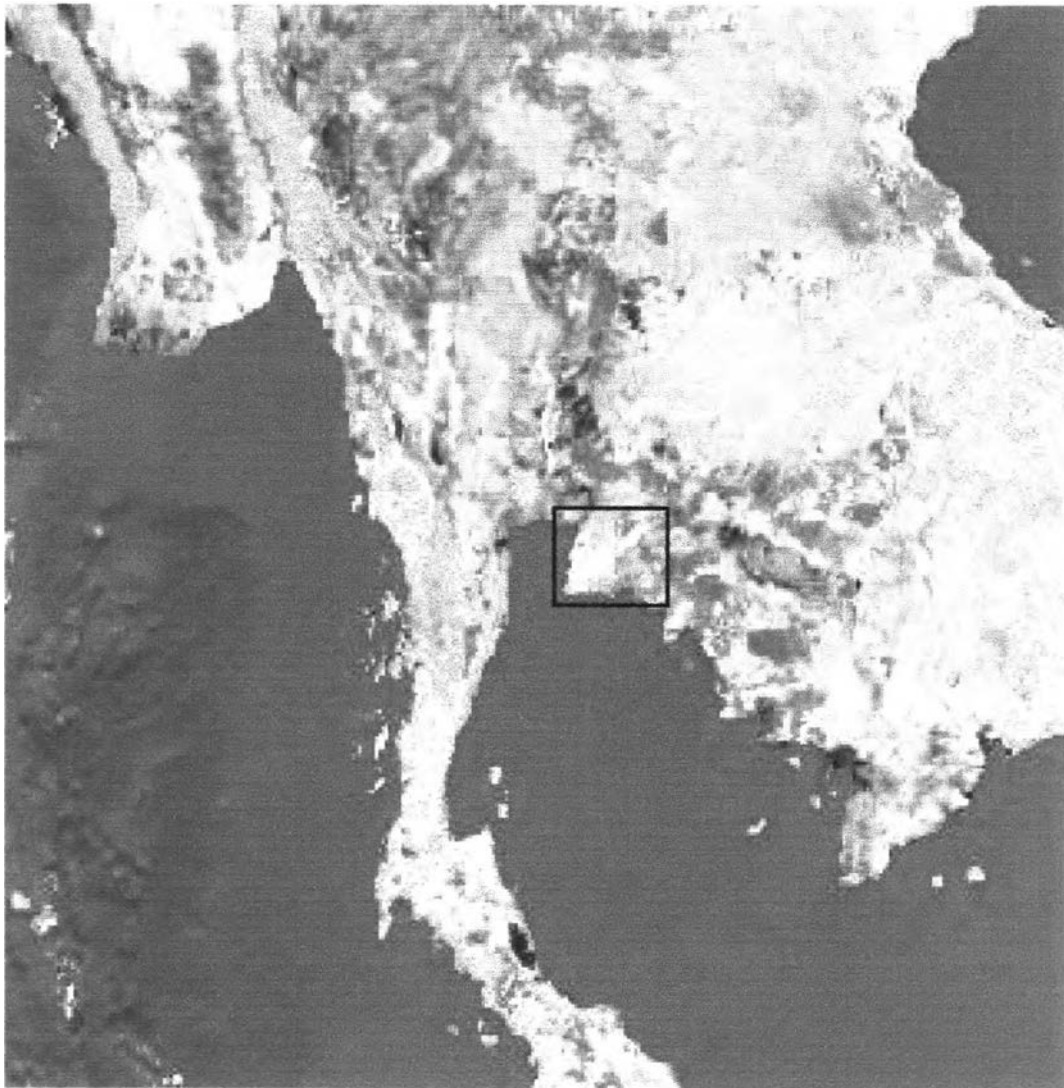
ในปัจจุบันจังหวัดชลบุรีต้องอาศัยแหล่งน้ำธรรมชาติ และแหล่งน้ำที่สร้างขึ้นเพื่อให้มีปริมาณน้ำเพียงพอต่อการใช้บริโภค อุตสาหกรรม และเกษตรกรรม เพราะจังหวัดชลบุรีไม่มีแม่น้ำไหลผ่าน และแหล่งน้ำธรรมชาติมีน้อย ดังนั้นแหล่งน้ำในจังหวัดชลบุรีสามารถสรุปได้ดังนี้

(1) แหล่งน้ำธรรมชาติ ประกอบด้วย แหล่งน้ำธรรมชาติบนผิวดิน ซึ่งส่วนใหญ่จะอยู่ทางตอนเหนือของจังหวัด ในเขตอำเภอบางบาล และอำเภอบ่อทอง ทางน้ำจะไหลขึ้นเหนือซึ่งจะไหลไปบรรจบกันเป็นคลองบางพลี และไหลไปทางตะวันตกรวมกับแม่น้ำบางปะกง



แผนที่ 3.2 ภูมิประเทศและแหล่งน้ำในภาคตะวันออก

ที่มา : สำนักงานสถิติจังหวัดชลบุรี พ.ศ. 2543



แผนที่ 3.3 ภูมิประเทศของจังหวัดชลบุรี
ที่มา : สำนักงานสถิติจังหวัดชลบุรี พ.ศ. 2543

ในเขตจังหวัดจะเข็ญเทราก่อนไหลลงสู่อ่าวไทย และแหล่งน้ำธรรมชาติใต้ดิน (น้ำบาดาล) มีอยู่จำกัด เนื่องจากเป็นบริเวณที่รองรับด้วยหินแข็งที่ไม่สามารถจะกักเก็บน้ำไว้เป็นปริมาณมากได้

(2) แหล่งน้ำที่สร้างขึ้น เนื่องจากเศรษฐกิจของจังหวัดชลบุรีขยายตัวอยู่ในอัตราสูง ทำให้ความต้องการน้ำดิบเพื่ออุตสาหกรรม การเกษตร และการบริโภคขยายตัวอย่างรวดเร็ว ดังนั้น ปริมาณน้ำธรรมชาติจะมีไม่เพียงพอกับความต้องการ ทำให้จังหวัดชลบุรีจำเป็นต้องจัดสร้างแหล่งน้ำขึ้น ได้แก่ อ่างเก็บน้ำ เนื่องจากจังหวัดชลบุรีไม่มีแม่น้ำไหลผ่านจึงจำเป็นต้องสร้างอ่างเก็บน้ำไว้เพื่อเก็บกักน้ำดิบจากน้ำฝน โดยเริ่มก่อสร้างอ่างเก็บน้ำในปี 2536 เป็นต้นมา ปัจจุบันมีอยู่ทั้งหมด 12 อ่าง สามารถจะน้ำได้ 187.84 ล้านลูกบาศก์เมตรอ่างเก็บน้ำที่ใหญ่ที่สุด ได้แก่ อ่างเก็บน้ำบางพระ อำเภอศรีราชา ซึ่งครอบคลุมพื้นที่ชลประทาน 8,500 ไร่ และสามารถกักเก็บน้ำได้ประมาณ 110 ล้านลูกบาศก์เมตร อ่างเก็บน้ำที่มีขนาดใหญ่รองลงมา ได้แก่ อ่างเก็บน้ำหนองคล้อ ครอบคลุมพื้นที่ชลประทาน 7,500 ไร่ และความจุ 21.40 ล้านลูกบาศก์เมตร ดังปรากฏตามตารางที่ 3.2

ตารางที่ 3.2 อ่างเก็บน้ำที่สร้างเสร็จแล้วในจังหวัดชลบุรี พ.ศ. 2540

รายชื่ออ่างเก็บน้ำ	ที่ตั้งอ่างเก็บน้ำ (อำเภอ)	ความจุของอ่างเก็บน้ำ (ล้าน ลบ.ม.)	พื้นที่ให้บริการ ชลประทาน (ไร่)
1. บ้านบึง	บ้านบึง	1.90	2,000
2. บางพระ	ศรีราชา	110.00	8,500
3. หนองคล้อ	ศรีราชา	21.40	7,500
4. ห้วยสะพาน	ศรีราชา	3.80	800
5. หนองกลางดง	ศรีราชา	7.65	1,000
6. ห้วยขุนจิต	บางละมุง	4.80	1,000
7. มาบประชัน	บางละมุง	16.60	3,000
8. ห้วยชากนอก	บางละมุง	6.50	2,400
9. คลองบางไผ่	สัตหีบ	12.00	NA
10. ภูตือนันต์	สัตหีบ	2.80	NA
11. จุกเสม็ด	สัตหีบ	0.25	NA
12. ช้องแสมสาร	สัตหีบ	0.14	NA
รวมทั้งหมด		187.84	26,200

ที่มา : ข้อมูลโครงการชลประทานชลบุรี พ.ศ. 2540
สำนักงานชลประทานที่ 9 จังหวัดชลบุรี

3.1.5 ประชากร การศึกษา และด้านสาธารณสุข

3.1.5.1 ประชากร

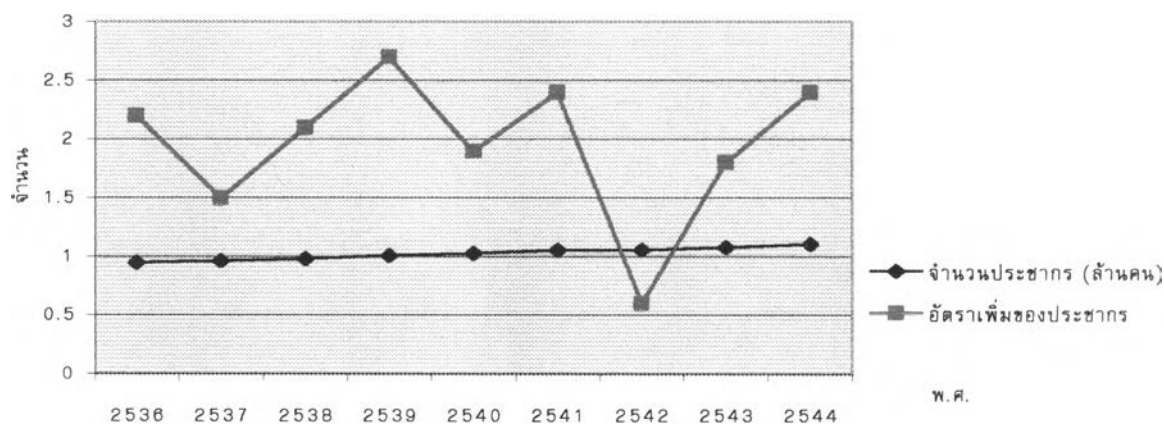
จากข้อมูลใน พ.ศ. 2536-2544 จะเห็นว่าประชากรในจังหวัดชลบุรีมีอัตราการเพิ่มอยู่ระหว่างร้อยละ 0.6-2.4 ต่อปี ใน พ.ศ. 2544 จังหวัดชลบุรีมีประชากรทั้งสิ้นจำนวน 1,104,231 คน เป็นชาย จำนวน 555,195 คน และเป็นหญิง จำนวน 549,036 คน มีการย้ายเข้าสู่จังหวัดชลบุรี จำนวน 100,902 คน และย้ายออก จำนวน 90,046 คน มีอัตราเพิ่มของประชากรร้อยละ 2.4 และมีความหนาแน่นของประชากรโดยเฉลี่ย 253 คนต่อตารางกิโลเมตร ดังตารางที่ 3.3

ตารางที่ 3.3 สถิติประชากรจังหวัดชลบุรี ระหว่าง พ.ศ. 2536-2544

พ.ศ.	จำนวนประชากร (ล้านคน)			การย้าย เข้า	การย้าย ออก	อัตรา การเพิ่ม	ความ หนาแน่น (ต่อตร.กม.)
	รวม	ชาย	หญิง				
2536	0.948	0.485	0.462	0.075	0.071	2.2	217
2537	0.962	0.491	0.470	0.069	0.059	1.5	221
2538	0.982	0.501	0.481	0.062	0.063	2.1	225
2539	1.009	0.515	0.493	0.075	0.067	2.7	231
2540	1.028	0.523	0.505	0.072	0.065	1.9	236
2541	1.053	0.533	0.520	0.086	0.083	2.4	241
2542	1.059	0.534	0.526	0.088	0.086	0.6	243
2543	1.078	0.542	0.536	0.095	0.088	1.8	247
2544	1.104	0.555	0.549	0.101	0.090	2.4	253

ที่มา : กรมการปกครอง กระทรวงมหาดไทย

แผนภูมิที่ 3.1 จำนวนประชากรและอัตราการเพิ่มของประชากรจังหวัดชลบุรี
ระหว่าง พ.ศ. 2536-2544



จากแผนภูมิที่ 3.1 จะเห็นได้ว่าระหว่าง พ.ศ. 2536 - 2544 จำนวนประชากรในจังหวัดชลบุรีได้เพิ่มสูงขึ้นทุกปี แต่ในแต่ละปีมีอัตราเพิ่มของประชากรที่แตกต่างกันเนื่องมาจากการมีจำนวนการย้ายเข้า จำนวนการย้ายออก จำนวนการการเกิด และจำนวนการตายในแต่ละปีที่แตกต่างกัน

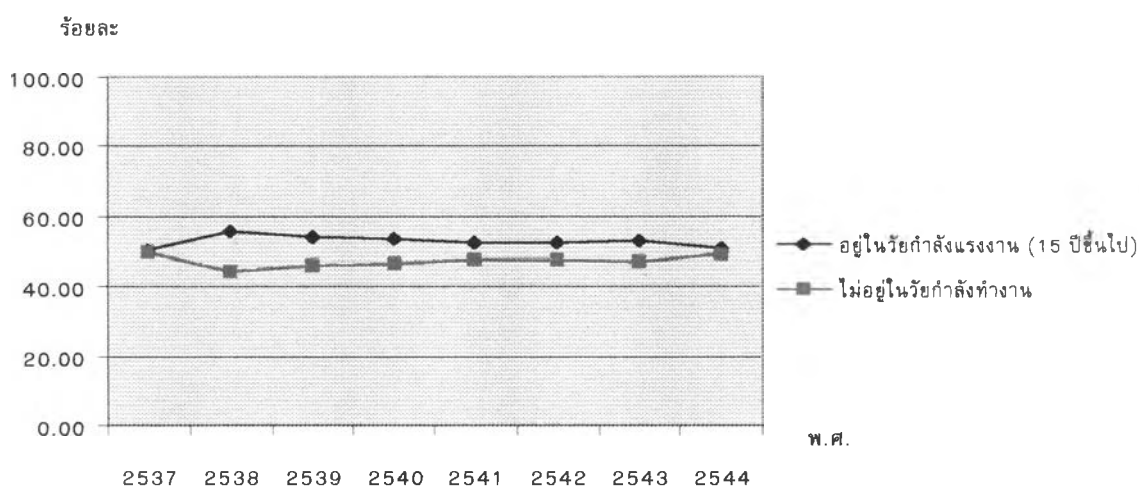
ใน พ.ศ. 2544 จังหวัดชลบุรีมีประชากรอยู่ในวัยแรงงาน (ประชากรอายุ 15 ปีขึ้นไป) จำนวน 561,400 คน หรือคิดเป็นร้อยละ 50.85 ของประชากรทั้งหมด ซึ่งเป็นแรงงานที่มีงานทำ จำนวน 548,300 คน หรือคิดเป็นร้อยละ 98.56 ของประชากรวัยแรงงานทั้งหมด และแรงงานที่มีงานทำส่วนใหญ่เป็นลูกจ้างเอกชน จำนวน 310,590 คน หรือคิดเป็นร้อยละ 53.86 ของประชากรที่มีงานทำทั้งหมด

ตารางที่ 3.4 จำนวนประชากรของจังหวัดชลบุรีระหว่างพ.ศ. 2538-2544 จำแนกตามวัยแรงงาน
หน่วย : พันคน

ประชากร	พ.ศ.						
	2538	2539	2540	2541	2542	2543	2544
ประชากรในจังหวัดชลบุรี	982	1,009	1,028	1,053	1,059	1,078	1,104
อยู่ในวัยแรงงาน	544	547	554	553	553	568	561
1. กำลังแรงงาน	538	544	544	544	546	564	556
- มีงานทำ	531	541	537	535	535	558	548
- กำลังรอฤดูกาล	2	1	2	3	8	2	5
- ไม่มีงานทำ	6	2	5	6	3	4	3
2. เรียนหนังสือ	5	4	7	8.6	8	4	5
ไม่อยู่ในวัยทำงาน	438	462	477	500	505	509	543

ที่มา : สถิติประชากร พ.ศ. 2544 กรมการปกครอง กระทรวงมหาดไทย

แผนภูมิที่ 3.2 อัตราส่วนของประชากรจังหวัดชลบุรี ระหว่าง พ.ศ. 2538-2544
จำแนกตามวัยกำลังแรงงาน

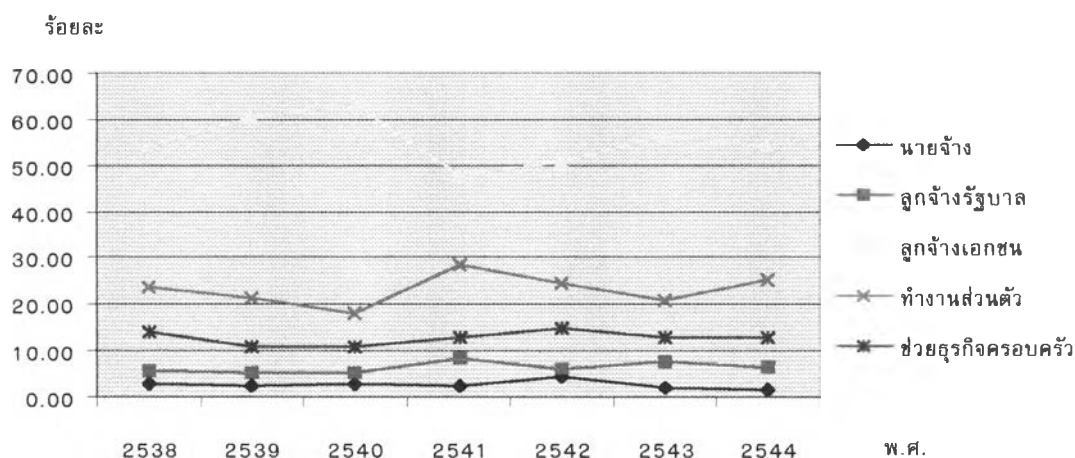


ตารางที่ 3.5 ประชากรอายุ 15 ปีขึ้นไปที่มีงานทำของจังหวัดชลบุรี ระหว่าง พ.ศ. 2538-2544
จำแนกตามสถานภาพการจ้างงาน

สถานภาพ การจ้างงาน	พ.ศ.						
	2538	2539	2540	2541	2542	2543	2544
นายจ้าง	14.3	12.1	14.5	11.7	22.3	11.4	10.3
ลูกจ้างรัฐบาล	30.9	27.7	28.7	42.7	31.7	42.7	36.3
ลูกจ้างเอกชน	286.0	325.8	344.4	246.0	265.1	315.2	310.6
ทำงานส่วนตัว	125.5	115.9	97.6	147.8	128	117.5	145.7
ช่วยธุรกิจครอบครัว	74.0	59.1	59.2	67.2	77.8	71.8	73.8
รวม	530.7	540.6	544.4	515.4	524.9	558.6	576.6

ที่มา : สถิติประชากร พ.ศ. 2544 กรมการปกครอง กระทรวงมหาดไทย

แผนภูมิที่ 3.3 อัตราส่วนประชากรอายุ 15 ปีขึ้นไปที่มีงานทำของจังหวัดชลบุรี
ระหว่าง พ.ศ. 2538-2544 จำแนกตามสถานภาพการจ้างงาน



3.1.5.2 การศึกษา

จังหวัดชลบุรีเป็นจังหวัดที่มีความพร้อมในด้านการศึกษาจังหวัดหนึ่ง เนื่องจากในพื้นที่เป็นที่ตั้งของสถาบันการศึกษาทุกระดับ ตั้งแต่ระดับประถมศึกษาถึงระดับอุดมศึกษา ในปี 2544 จังหวัดชลบุรีมีสถาบันการศึกษาระดับประถมศึกษาทั้งสิ้น 494 แห่ง มีจำนวนเด็กนักเรียนทั้งหมด 213,949 คน มีจำนวนครูทั้งหมด 10,037 คน และมีจำนวนนักเรียนทั้งหมดต่อจำนวนครูทั้งหมด หรือมีอัตราส่วนของนักเรียนต่อครูดคิดเป็นอัตรา 21:1 นั่นคือ นักเรียน 21 คน ต่อครู 1 คน ซึ่งถือได้ว่าจังหวัดชลบุรีเป็นจังหวัดหนึ่งที่มีมาตรฐานการศึกษาอยู่ในเกณฑ์ดี เนื่องจากมาตรฐานกระทรวงศึกษากำหนดไว้ว่าการเรียนการสอนที่ควรมีอัตราส่วนของนักเรียนต่อครู 25 : 1 นั่นคือ นักเรียน 25 คนต่อครู 1 คน

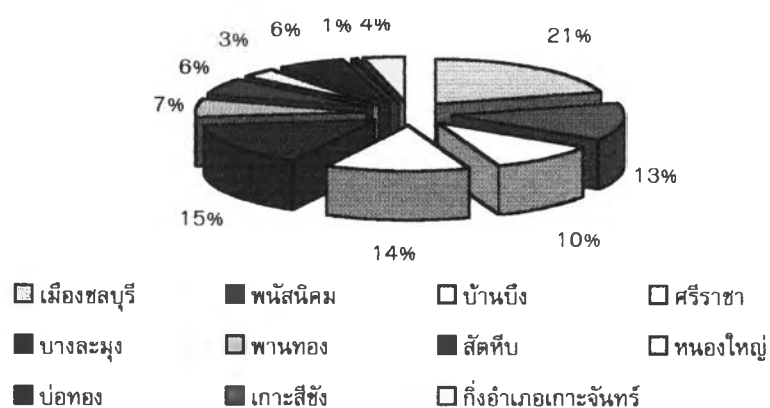
โดยที่อำเภอเมืองมีจำนวนโรงเรียนมากที่สุด จำนวน 102 โรงเรียน มีจำนวนนักเรียนมากที่สุด จำนวน 51,836 คน มีจำนวนครูมากที่สุด จำนวน 2,556 คน และมีอัตราส่วนนักเรียนต่อครู 20 : 1 ในขณะที่อำเภอเกาะสีชังมีโรงเรียนน้อยที่สุดเพียง 3 โรงเรียน มีนักเรียนจำนวน 694 คน มีครูจำนวน 39 คน และมีอัตราส่วนนักเรียนต่อครู 20 : 1 ดังตารางที่ 3.6

ตารางที่ 3.6 สถานศึกษาระดับประถมศึกษาในจังหวัดชลบุรี พ.ศ. 2544 จำแนกตามอำเภอ

อำเภอ	จำนวนโรงเรียน (โรงเรียน)	จำนวนนักเรียน (คน)	จำนวนครู (คน)	อัตราส่วน นักเรียน : ครู
1. เมืองชลบุรี	102	51,836	2,556	20 : 1
2. พนัสนิคม	66	21,062	1,055	20 : 1
3. พานทอง	33	8,474	395	21 : 1
4. บ้านบึง	50	19,002	927	20 : 1
5. ศรีราชา	68	36,856	1,565	24 : 1
6. บางละมุง	75	35,847	1,602	22 : 1
7. สัตหีบ	30	22,288	1,001	22 : 1
8. ทนงใหญ่	17	3,790	214	18 : 1
9. บ่อทอง	31	7,878	383	21 : 1
10. เกาะสีชัง	3	694	39	18 : 1
11. กิ่ง อ.เกาะจันทร์	19	6,222	300	21 : 1
รวมทั้งสิ้น	494	213,949	10,037	21 : 1

ที่มา : สำนักงานศึกษาธิการจังหวัดชลบุรี

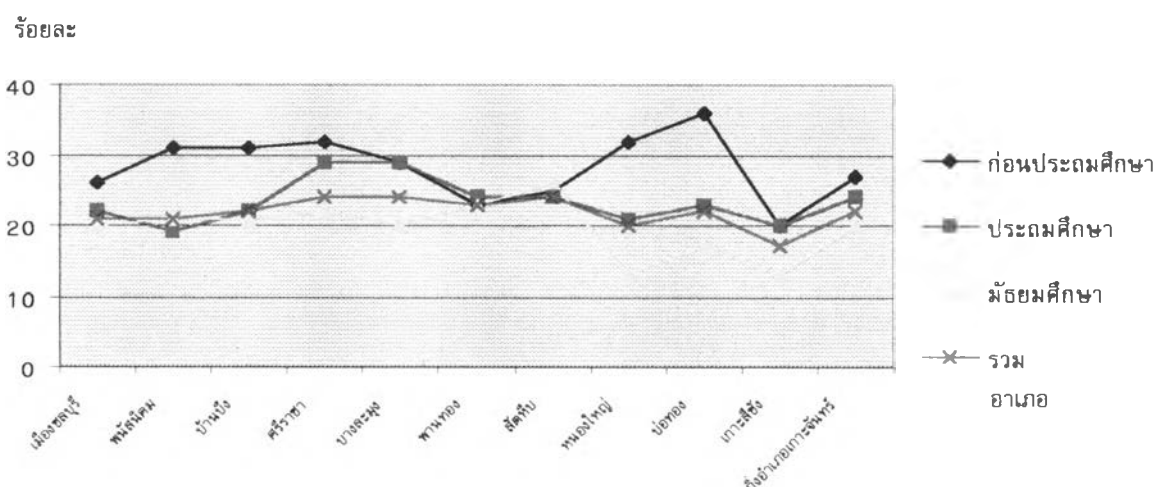
แผนภูมิที่ 3.4 จำนวนโรงเรียนระดับประถมศึกษาในจังหวัดชลบุรี พ.ศ. 2544



จากแผนภูมิที่ 3.4 จะเห็นว่าอำเภอเมืองชลบุรีมีอัตราส่วนโรงเรียนระดับประถมศึกษาสูงสุดคิดเป็นร้อยละ 21 ของจำนวนโรงเรียนระดับประถมศึกษาของจังหวัดชลบุรี รองลงมาคืออำเภอบางละมุง และอำเภอศรีราชา คิดเป็นร้อยละ 15 และร้อยละ 14 ของจำนวนโรงเรียนระดับประถมศึกษาของจังหวัดชลบุรี

จากการเปรียบเทียบอัตราส่วนนักเรียนต่อครูในระดับก่อนประถมศึกษา ระดับประถมศึกษา และระดับมัธยมศึกษา ของโรงเรียนในจังหวัดชลบุรี พบว่าก่อนระดับประถมศึกษา มีอัตราส่วนของนักเรียนต่อครูโดยเฉลี่ย 28 : 1 ซึ่งสูงกว่ามาตรฐานกระทรวงศึกษากำหนด ในขณะที่มีอัตราส่วนของนักเรียนต่อครูในระดับประถมและมัธยมศึกษา มีอัตราส่วนโดยเฉลี่ย 24:1 และ 21: 1 ตามลำดับเนื่องจากบุคลากรในระดับก่อนศึกษามีจำนวนไม่มากเมื่อเทียบกับบุคลากรในระดับอื่น ดังปรากฏในแผนภูมิที่ 3.5

แผนภูมิที่ 3.5 อัตราส่วนของนักเรียนต่อครูจำแนกตามระดับการศึกษาของจังหวัดชลบุรี พ.ศ. 2544 จำแนกตามอำเภอ



ส่วนระดับมัธยมศึกษาและอาชีวศึกษาที่เปิดสอนในระดับ ปวช. และ ปวส. มีจำนวนสถานศึกษาทั้งสิ้น 31 แห่ง โดยที่มีโรงเรียนระดับมัธยมศึกษา จำนวน 28 แห่ง และวิทยาลัยเทคนิคชลบุรี วิทยาลัยเกษตรกรรมชลบุรี และวิทยาลัยพยาบาลในสังกัดกระทรวงสาธารณสุข อย่างละ 1 แห่ง

ส่วนระดับอุดมศึกษามีสถานศึกษาจำนวน 6 แห่ง ซึ่งเป็นสถาบันอุดมศึกษาของรัฐ 4 แห่ง นั่นคือ เป็นสถาบันอุดมศึกษาสังกัดทบวงมหาวิทยาลัย 2 แห่ง กรมพลศึกษา 1 แห่ง และสถาบันเทคโนโลยีราชมงคล 1 แห่ง และเป็นสถาบันอุดมศึกษาของเอกชน 2 แห่ง

นอกจากการศึกษาในระบบแล้ว จังหวัดชลบุรียังเป็นที่ตั้งของสถาบันพัฒนาฝีมือแรงงานภาคตะวันออก ซึ่งเป็นแหล่งผลิตบุคลากรด้านช่างฝีมือและความชำนาญงาน

ของแรงงานเฉพาะด้าน และยังมีสถาบันฝึกอบรมวิชาการโรงแรมและการท่องเที่ยว ซึ่งจัดตั้งโดยสมาคมโรงแรมแห่งประเทศไทยและการท่องเที่ยวแห่งประเทศไทย

3.1.5.3 ด้านสาธารณสุข

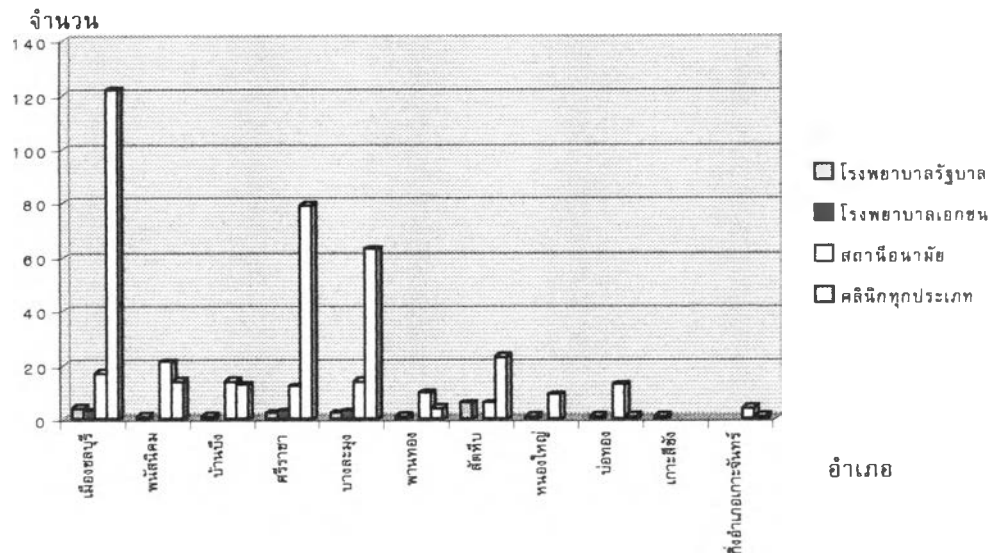
จังหวัดชลบุรีเป็นจังหวัดศูนย์กลางการให้บริการด้านสาธารณสุข ซึ่งเป็นที่ตั้งของวิทยาลัยพยาบาลจังหวัดชลบุรี โดยมีสถานบริการสาธารณสุขกระจายอยู่ตามอำเภอต่าง ๆ อย่างทั่วถึง ซึ่งมีทั้งสถานพยาบาลที่เป็นของรัฐบาลและของเอกชน ใน พ.ศ. 2544 จังหวัดชลบุรีมีสถานพยาบาลที่เป็นโรงพยาบาลจำนวน 29 แห่ง เป็นโรงพยาบาลของรัฐบาล จำนวน 20 แห่ง และเป็นโรงพยาบาลของเอกชนจำนวน 9 แห่ง สถานพยาบาลที่เป็นสถานเอนามัยมีจำนวน 120 แห่ง และสถานพยาบาลที่เป็นคลินิกทุกประเภท จำนวน 320 แห่ง โดยมีบุคลากรด้านสาธารณสุขทั้งสิ้น 4,416 คน ประกอบด้วยจำนวนแพทย์ 583 คน จำนวน และจำนวนพยาบาล 2,956 คน ทั้งนี้อำเภอเมืองชลบุรีเป็นที่ตั้งของสถานพยาบาลสูงสุด คือ โรงพยาบาล 4 แห่ง สถานเอนามัย 17 แห่ง และคลินิกทุกประเภท 132 แห่ง ในขณะที่อำเภอเกาะสีชังเป็นที่ตั้งของสถานพยาบาลเพียง 1 แห่งเท่านั้น ดังตารางที่ 3.7 และตารางที่ 3.8

ตารางที่ 3.7 จำนวนสถานพยาบาลในจังหวัดชลบุรี พ.ศ. 2544 จำแนกตามอำเภอ

อำเภอ/กิ่งอำเภอ	จำนวนโรงพยาบาล (แห่ง)		สถานเอนามัย (แห่ง)	คลินิกทุกประเภท (แห่ง)
	ของรัฐบาล	ของเอกชน		
1. เมืองชลบุรี	4	3	17	122
2. พนัสนิคม	1	-	21	14
3. พานทอง	1	-	10	4
4. บ้านบึง	1	-	14	13
5. ศรีราชา	2	3	12	79
6. บางละมุง	2	3	14	63
7. สัตหีบ	6	-	6	23
8. ทนงใหญ่	1	-	9	-
9. บ่อทอง	1	-	13	1
10. เกาะสีชัง	1	-	-	-
11. กิ่ง อ.เกาะจันทร์	-	-	4	1
รวมทั้งสิ้น	20	9	120	320

ที่มา : สถิติสถานพยาบาลจังหวัดชลบุรี พ.ศ. 2544 สำนักงานสาธารณสุขจังหวัดชลบุรี

แผนภูมิที่ 3.6 จำนวนสถานพยาบาลในจังหวัดชลบุรี พ.ศ. 2544 จำแนกตามอำเภอ



ตารางที่ 3.8 สถิติจำนวนโรงพยาบาล แพทย์ และพยาบาล ในจังหวัดชลบุรี ระหว่าง พ.ศ. 2536-2544

พ.ศ.	จำนวนโรงพยาบาล (แห่ง)	จำนวนแพทย์ (คน)	จำนวนพยาบาล (คน)
2536	25	314	2,908
2537	28	342	2,708
2538	31	387	3,424
2539	37	445	2,238
2540	37	473	2,154
2541	32	448	2,319
2542	31	474	2,229
2543	30	570	2,876
2544	29	583	2,956

ที่มา : สถิติสถานพยาบาลจังหวัดชลบุรี พ.ศ. 2544 สำนักงานสาธารณสุขจังหวัดชลบุรี

3.1.6 ระบบสาธารณูปโภคพื้นฐาน

3.1.6.1 การคมนาคมขนส่ง

จังหวัดชลบุรีเป็นจังหวัดหนึ่งที่มีระบบการคมนาคมขนส่ง พร้อมในทุกด้านทั้งด้านการขนส่งทางบก ทางท่อ ทางเรือ และทางอากาศ

(1) การคมนาคมขนส่งทางบก แบ่งออกเป็น 2 ประเภทคือ

1) การคมนาคมขนส่งทางรถไฟ

การคมนาคมขนส่งทางรถไฟของจังหวัดชลบุรีอาศัยเส้นทางรถไฟสายตะวันออก โดยเริ่มต้นจากกรุงเทพฯ-ฉะเชิงเทรา-อำเภอสรีราชา และเมื่อรัฐบาลมีโครงการพัฒนาพื้นที่บริเวณชายฝั่งทะเล การรถไฟแห่งประเทศไทยได้ดำเนินการก่อสร้างทางรถไฟเพิ่มขึ้น เป็นการสนองนโยบายของรัฐบาลเพื่อรองรับการขนส่งสินค้าจากท่าเรือน้ำลึกและนิคมอุตสาหกรรมที่แหลมฉบัง รวมทั้งท่าเรือน้ำลึกและนิคมอุตสาหกรรมที่มาบตาพุด โดยมีโครงการสร้างทางรถไฟ 3 สาย คือ

- ทางรถไฟสายฉะเชิงเทรา-สัตหีบ เป็นเส้นทางรถไฟเลียบชายฝั่งทะเลด้านตะวันออก โดยเริ่มต้นจากสถานีจังหวัดฉะเชิงเทรา ผ่านจังหวัดชลบุรีที่อำเภอพานทอง อำเภอสรีราชา อำเภอบางละมุง และเข้าสู่ปลายทางที่ท่าเรือน้ำลึกสัตหีบ ระยะทางประมาณ 134 กิโลเมตร

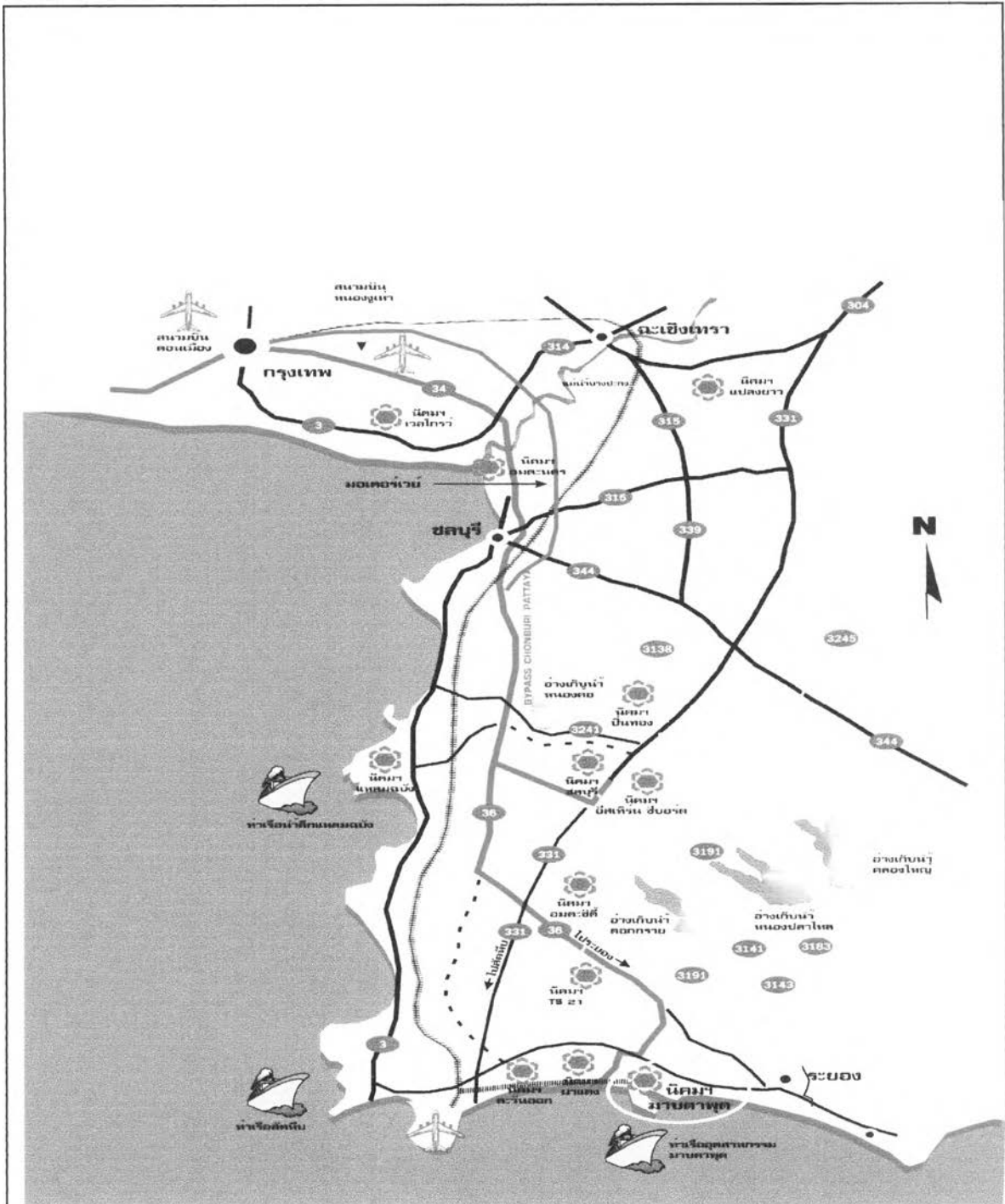
- ทางรถไฟสายศรีราชา-แหลมฉบัง เป็นเส้นทางรถไฟที่แยกจากรถไฟสายฉะเชิงเทรา-สัตหีบ ที่บริเวณอำเภอสรีราชา มุ่งเข้าสู่ท่าเรือน้ำลึกและนิคมอุตสาหกรรมแหลมฉบัง ระยะทางประมาณ 9.3 กิโลเมตร โดยให้บริการเฉพาะการขนส่งสินค้า

- ทางรถไฟสายสัตหีบ-มาบตาพุด เป็นเส้นทางรถไฟที่แยกจากรถไฟสายฉะเชิงเทรา-สัตหีบ ที่สถานีเขาชีจรรย์ (ก่อนถึงสถานีรถไฟพลูตาหลวง 4 กิโลเมตร) ผ่านนิคมอุตสาหกรรมมาบตาพุด และแยกเข้าสู่ท่าเรือน้ำลึกมาบตาพุด ระยะทาง 24.070 กิโลเมตร

การขนส่งทางรถไฟในจังหวัดชลบุรียังไม่ได้ใช้ประโยชน์อย่างเต็มที่ เนื่องจากเส้นทางรถไฟห่างจากชุมชนและขาดการพัฒนาถนนเชื่อมต่อระหว่างสถานีรถไฟและชุมชนอย่างทั่วถึง ประกอบกับสถานีรถไฟขาดการพัฒนาโดยเฉพาะในเชิงธุรกิจ ซึ่งการขนส่งทางรถไฟมีความล่าช้าเมื่อเปรียบเทียบกับขนส่งทางรถบรรทุกซึ่งมีสะดวกและรวดเร็วมากกว่า

2) การคมนาคมขนส่งทางรถยนต์

การคมนาคมขนส่งทางถนนเป็นระบบการขนส่งที่สำคัญมากที่สุดของจังหวัดชลบุรี ประกอบด้วย ทางหลวงแผ่นดินหมายเลข 3 (สายสุขุมวิท) และทางหลวงแผ่นดินหมายเลข 34 (สายบางนา-ตราด) เป็นสายประธาน เริ่มต้นจากกรุงเทพฯ ผ่านอำเภอเมือง



แผนที่ 3.4 เส้นทางคมนาคมในจังหวัดชลบุรี
ที่มา : การนิคมอุตสาหกรรมแห่งประเทศไทย 2544

ชลบุรี อำเภอศรีราชา อำเภอบางละมุง และอำเภอสัตหีบ แล้วเข้าสู่อำเภอบ้านฉาง จังหวัดระยอง สำหรับทางหลวงแผ่นดินสายรองมีอยู่ 5 สาย คือ

- ทางหลวงแผ่นดินหมายเลข 36 (สายบางละมุง-ระยอง) เป็นเส้นทางหลวงที่แยกจากเส้นทางหลวงแผ่นดินหมายเลขที่ 3 ที่อำเภอบางละมุง ไปบรรจบทางหลวงแผ่นดินหมายเลข 3 ที่อำเภอเมืองระยอง ซึ่งมีระยะทางยาว 52 กิโลเมตร

- ทางหลวงแผ่นดินหมายเลข 315 สายอำเภอมืองชลบุรี-อำเภอพนัสนิคมไปสิ้นสุดที่อำเภอเมืองฉะเชิงเทรา มีระยะทางทั้งหมด 22.300 กิโลเมตร

- ทางหลวงแผ่นดินหมายเลข 331 (สายสัตหีบ-ฉะเชิงเทรา) เริ่มจากอำเภอสัตหีบผ่านอำเภอบางละมุง อำเภอศรีราชา อำเภอบ้านบึง อำเภอบ่อทอง อำเภอพนัสนิคม และเข้าจังหวัดฉะเชิงเทราที่อำเภอแปลงยาว มีระยะทางอยู่ในจังหวัด 62.621 กิโลเมตร ทางหลวงแผ่นดินสายนี้เป็นเส้นทางยุทธศาสตร์ที่เชื่อมตะวันออกเข้ากับตะวันออกเฉียงเหนือ

- ทางหลวงแผ่นดินหมายเลข 332 (สายสัตหีบ-ระยอง) เป็นทางหลวงที่แยกจากทางหลวงแผ่นดินหมายเลขที่ 3 ที่อำเภอสัตหีบตัดทางหลวงแผ่นดินหมายเลข 331 และบรรจบกับทางหลวงหมายเลข 3 ที่อำเภอบ้านฉาง ในจังหวัดระยอง ทางหลวงสายนี้มีระยะทาง 13 กิโลเมตร

- ทางหลวงแผ่นดินหมายเลข 344 (สายชลบุรี-อำเภอแกลง) เป็นทางหลวงแผ่นดินที่เริ่มต้นที่อำเภอเมืองชลบุรี ผ่านอำเภอบ้านบึง และอำเภอหนองใหญ่ และเข้าจังหวัดระยองที่อำเภอแกลง ทางหลวงสายนี้มีระยะทาง 88.600 กิโลเมตร

จังหวัดชลบุรีมีโครงข่ายของถนนที่เชื่อมโยงกับจังหวัดใกล้เคียงอย่างทั่วถึง ประกอบกับคุณภาพถนนส่วนใหญ่จะมีผิวการจราจรเรียบและมีช่องทางการจราจรที่กว้าง ดังนั้นจังหวัดชลบุรีจึงมีความพร้อมในด้านถนนค่อนข้างดี นอกจากนี้ยังมีทางด่วนระหว่างจังหวัดสายกรุงเทพฯ-ชลบุรี ซึ่งเป็นทางด่วนระหว่างจังหวัดสายแรกในประเทศไทย โดยมีจุดเริ่มต้นที่ถนนศรีนครินทร์ ตัดผ่านถนนวงแหวนรอบนอก ถนนร่มเกล้า ถนนบางนา-ตราด (กิโลเมตรที่ 39) ตัดผ่านถนนบางปะกง-ฉะเชิงเทรา เข้าสู่อำเภอพานทองตัดถนนบ้านบึง-แกลง และถนนชลบุรี-พัทยา (สายใหม่) รวมระยะทางทางด่วนกรุงเทพฯ-ชลบุรี ประมาณ 85 กิโลเมตร ทางด่วนสายนี้จะมีผลต่อเศรษฐกิจของจังหวัดชลบุรีเป็นอย่างมาก เพราะนอกจากจะช่วยในการคมนาคมขนส่งได้อย่างสะดวกรวดเร็วขึ้นแล้ว ถนนสายนี้ยังช่วยให้การเดินทางจากกรุงเทพฯ ไปพัทยานวดเร็วขึ้น และการเดินทางจากชลบุรีไปสนามบินกรุงเทพฯ (ดอนเมือง) ซึ่งจะมีผลให้ภาคเกษตรกรรม อุตสาหกรรม พาณิชยกรรม และบริการของจังหวัดชลบุรีขยายตัวได้เร็วขึ้น

(2) การขนส่งทางท่อ

ในปัจจุบันการปิโตรเลียมแห่งประเทศไทย ได้ลงทุนสร้างระบบการขนส่งทางท่อขึ้น 2 โครงการ คือ โครงการขนส่งน้ำมันโดยทางท่อจากอำเภอศรีราชาไปที่ขอนแก่น

ในกรุงเทพฯ โดยวางท่อตามทางรถไฟ และโครงการขนส่งน้ำมันในทางท่อจากศรีราชา โดยผ่าน ลำลูกกาและสิ้นสุดที่สระบุรี

โครงการขนส่งทางท่อเป็นการร่วมลงทุนระหว่างการปิโตรเลียมแห่งประเทศไทย โรงกลั่น และบริษัทขายปลีกน้ำมันรถยนต์ โดยการปิโตรเลียมแห่งประเทศไทย เป็นผู้ลงทุนรายใหญ่ และระบบการขนส่งจะควบคุมโดยระบบคอมพิวเตอร์ ซึ่งการขนส่งทางท่อจะ ช่วยลดค่าใช้จ่ายในการขนส่ง เพิ่มความปลอดภัยและลดปัญหาการจราจร

(3) การขนส่งทางเรือ

การขนส่งทางเรือเป็นระบบการขนส่งที่สำคัญอีกระบบหนึ่งของ จังหวัดชลบุรี เนื่องจากสภาพภูมิศาสตร์ของจังหวัดที่เอื้ออำนวยต่อการขนส่งทางทะเล กล่าวคือด้าน ตะวันออกของจังหวัดเป็นชายฝั่งทะเลที่มีแนวยาวเป็นระยะทางหลายร้อยกิโลเมตร โดยบางแห่งเป็น ชายหาดที่สวยงาม และบางแห่งเหมาะที่จะเป็นท่าเรือ ทำให้ชายฝั่งทะเลของจังหวัดชลบุรีมีท่าเทียบ เรือประมงและท่าเทียบเรือสินค้า ทั้งที่เป็นท่าเทียบเรือของเอกชนและท่าเรือพาณิชย์ สำหรับขน ส่งสินค้าไปต่างประเทศ และการขนส่งสินค้าเลียบตามชายฝั่งทะเลตะวันออกเข้าสู่ท่าเรือกรุงเทพฯ ท่าเรือของเอกชน ได้แก่ ท่าเรือขนส่งน้ำมันของโรงกลั่นน้ำมันไทยออยล์ บริษัทเอสโซ่ และการ ปิโตรเลียมแห่งประเทศไทย นอกจากนี้ยังมีท่าเทียบเรือผาแดงของบริษัทศรีราชาฮาบอร์ เพื่อทำ การขนส่งเหล็กเป็นสำคัญ ส่วนท่าเรือพาณิชย์ ได้แก่ ท่าเรือพาณิชย์แหลมฉบัง ซึ่งอยู่ในความดูแล และบริหารงานของการท่าเรือแห่งประเทศไทย จะเห็นได้ว่าจังหวัดชลบุรีมีความพร้อมในด้านการ ขนส่งทางเรือ เนื่องจากสาเหตุประกอบดังต่อไปนี้

1) กรมเจ้าท่าได้ประกาศให้บริเวณอ่าวศรีราชา อ่าวอุดม และไป จนถึง เกาะสีชัง เป็นเขตท่าเรือกรุงเทพฯ เพื่อให้เรือบรรทุกสินค้าขนาดใหญ่ที่สามารถเข้าเทียบท่า เรือกรุงเทพฯ ไปจอดทอดสมอในบริเวณดังกล่าว และขนถ่ายสินค้าลงเรือเล็ก เพื่อลำเลียงเข้าท่าเรือ กรุงเทพฯ

2) ท่าเรือน้ำลึกสัตหีบ เป็นท่าเรือที่ได้ยกฐานะเป็นท่าเรือพาณิชย์ ตั้งแต่ ปี 2523 แต่ในปัจจุบันยังอยู่ในความดูแลของกองทัพเรือ เพราะอยู่ในเขตทหารเรือ ท่าเรือ แห่งนี้มีท่าเรือ 5 ท่า ที่สามารถรองรับเรือขนสินค้าขนาด 30,000-50,000 ตัน และท่าเรือแห่งนี้ มีทางรถไฟสายฉะเชิงเทรา-สัตหีบ

3) ท่าเรือน้ำลึกแหลมฉบัง ตั้งอยู่ในเขตอำเภ่อ่าวอุดมจังหวัด ชลบุรี ซึ่งอยู่ห่างจากกรุงเทพฯ ประมาณ 130 กิโลเมตร ท่าเรือแห่งนี้สร้างขึ้นเพื่อรองรับท่าเรือ ขนาดใหญ่ ที่ขนส่งสินค้าแบบเทกอง และแบบตู้ขนส่งสินค้า โดยมีท่าเทียบเรือ 4 ท่า ซึ่งเปิดดำเนินการตั้งแต่วันที่ 21 กรกฎาคม 2534 ภายใต้การดำเนินการและบริหารงานของการท่าเรือแห่งประเทศไทย

4) ท่าเรือนำลิกเกาสีซัง ท่าเรือแห่งนี้ยังอยู่ในระดับโครงการที่ดำเนินการโดยบริษัท ลีซังทงเทอร์มินัล จำกัด บนพื้นที่ 900 ไร่ ซึ่งอยู่ทางด้านใต้ของเกาะ โดยด้านตะวันออกของโครงการจะเป็นบริเวณท่าเทียบเรือที่สามารถรองรับเรือสินค้าขนาด 10,000 ตัน และเรือสามารถเข้าเทียบท่าได้ครั้งละ 5 ลำ ส่วนทางด้านตะวันตกจะเป็นท่าเทียบเรือบรรทุกสินค้าเหลวและสามารถรองรับเรือบรรทุกน้ำมันขนาด 240,000 ตัน นอกจากนี้ยังมีโรงงานของบริษัทสยามเคมี ผลิตภัณฑ์ต่าง ๆ ที่ใช้ในอุตสาหกรรม และมีคลังน้ำมันขนาดความจุได้ถึงละ 100,000 บาร์เรล เป็นจำนวน 9 ถัง โครงการสร้างท่าเรือแห่งนี้ผ่านความเห็นชอบของคณะรัฐมนตรีแล้ว และเป็นโครงการที่ได้รับการส่งเสริมการลงทุนจากสำนักงานคณะกรรมการส่งเสริมการลงทุน

(4) การขนส่งทางอากาศ

ปัจจุบันจังหวัดชลบุรียังไม่มีสนามบินพาณิชย์ แต่สามารถใช้บริการจากสนามบินกรุงเทพฯ (ดอนเมือง) เนื่องจากจังหวัดชลบุรีอยู่ไม่ไกลจากกรุงเทพฯ และมีการคมนาคมที่สะดวก อีกทั้งยังสามารถใช้สนามบินอู่ตะเภา ที่ตั้งอยู่ในอำเภอบ้านฉาง จังหวัดระยอง ซึ่งเป็นสนามบินพาณิชย์สำรองให้บริการขนส่งสินค้าและผู้โดยสารแบบเช่าเหมาลำ ปัจจุบันอยู่ในความดูแลของกองทัพเรือ

ในอนาคต การขนส่งทางอากาศของจังหวัดชลบุรีจะมีความสะดวกมากยิ่งขึ้น เมื่อท่าอากาศยานนานาชาติกรุงเทพฯ แห่งที่ 2 (สนามบินสุวรรณภูมิ) สร้างเสร็จ โดยขณะนี้อยู่ในระหว่างการพัฒนาก่อสร้าง ทั้งนี้ท่าอากาศยานนานาชาติกรุงเทพฯ แห่งที่ 2 อยู่ห่างจากจังหวัดชลบุรีประมาณ 55 กิโลเมตรเท่านั้น และจากนโยบายของรัฐบาลซึ่งมีโครงการพัฒนาสนามบินอู่ตะเภาให้เป็นศูนย์กลางการผลิตและขนส่งทางอากาศยานนานาชาติ

แม้ปัจจุบันการขนส่งทางอากาศมีข้อจำกัดอยู่บ้าง เนื่องจากสนามบินอู่ตะเภาตั้งอยู่ในเขตพื้นที่ของทหารและอยู่ในความดูแลของกองทัพเรือ ทำให้การเข้าออกสนามบินไม่สะดวกและใช้ประโยชน์สนามบินอู่ตะเภาได้ไม่เต็มที่ อย่างไรก็ตามในอนาคตจะได้มีการร่วมมือกันระหว่างภาครัฐและเอกชน โดยเป็นความร่วมมือระหว่างการนิคมอุตสาหกรรมแห่งประเทศไทย และบริษัท การบินไทย จำกัด (มหาชน) ในการพัฒนาสนามบินอู่ตะเภาให้เป็นสนามบินพาณิชย์โดยสมบูรณ์แบบตามโครงการศูนย์กลางการผลิตและขนส่งทางอากาศยานนานาชาติ

3.1.6.2 สาธารณูปโภคพื้นฐาน แยกเป็น

(1) ไปรษณีย์โทรเลข

การสื่อสารแห่งประเทศไทยได้เปิดบริการที่ทำการไปรษณีย์โทรเลขในจังหวัดชลบุรี ครอบคลุมทุกอำเภอ และมียังมีที่ทำการไปรษณีย์โทรเลขในบางตำบลต่าง ๆ อีกหลายตำบล รวมทั้งสิ้น 59 แห่ง ซึ่งให้บริการรับส่งจดหมาย พัสดุภัณฑ์ โทรเลข ธารณัติ และโทรศัพท์ระหว่างประเทศ ได้อย่างสะดวกและรวดเร็ว

(2) โทรศัพท์

จังหวัดชลบุรีมีการให้บริการโทรศัพท์แก่ประชาชนครอบคลุมทุกอำเภอในจังหวัด ในปี พ.ศ. 2543 จังหวัดชลบุรีมีชุมสายโทรศัพท์ จำนวน 27 สาย และมีจำนวนหมายเลขรวมทั้งสิ้น 206,000 หมายเลข โดยมีผู้เช่าหมายเลขแล้วทั้งสิ้น 152,367 หมายเลข ยังเหลือหมายเลขโทรศัพท์ให้บริการอีก 53,633 หมายเลข

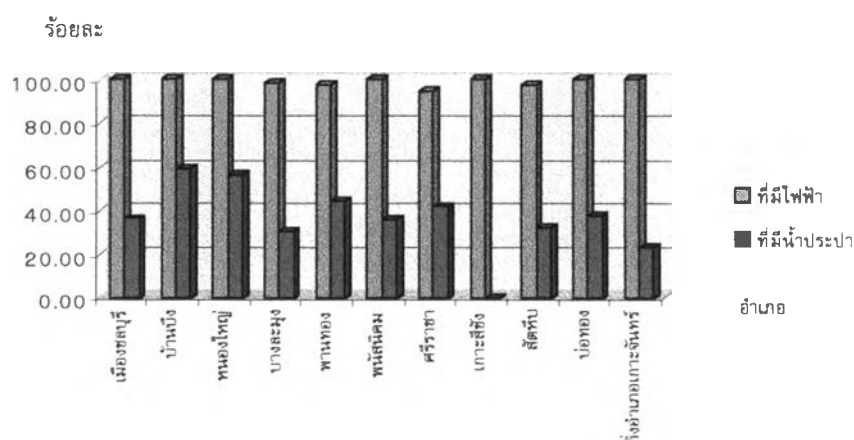
(3) ระบบไฟฟ้า

จังหวัดชลบุรีได้รับกระแสไฟฟ้าจากโรงไฟฟ้าบางปะกง จังหวัดฉะเชิงเทรา ซึ่งเป็นหน่วยงานของการไฟฟ้าฝ่ายผลิตแห่งประเทศไทย ซึ่งจ่ายกระแสไฟฟ้าให้กับภาคตะวันออก โดยการให้บริการจะครอบคลุมพื้นที่อำเภอต่าง ๆ ของจังหวัดชลบุรี

(4) การบริการน้ำประปา

การให้บริการน้ำประปาส่วนใหญ่ของจังหวัดชลบุรี มาจากโรงกรองน้ำที่อ่างเก็บน้ำบางพระ อ่างเก็บน้ำหนองคล้อ และอ่างเก็บน้ำมาบประชัน เพื่อจำหน่ายน้ำให้แก่ประชาชนใน 8 อำเภอ ได้แก่ เมืองชลบุรี อำเภอศรีราชา อำเภอบางละมุง อำเภอพนัสนิคม อำเภอบ้านบึง อำเภอพานทอง อำเภอปอทอง และกิ่งอำเภอปอทอง สำหรับอำเภอหนองใหญ่มีการให้บริการของประปาเทศบาลหนองใหญ่ และประปาหมู่บ้าน โดยมีแหล่งน้ำจากแม่น้ำบางปะกง ซึ่งแหล่งน้ำจะมีน้ำพอเพียงใช้ได้ในฤดูฝนเท่านั้น ส่วนใหญ่ในฤดูแล้งจะประสบปัญหาการขาดแคลนน้ำ ส่วนอำเภอเกาะสีชังใช้ถังเก็บกักน้ำซึ่งสร้างโดยเงินงบประมาณ เพื่อกักเก็บน้ำในฤดูฝน นอกจากนี้ยังมีแหล่งน้ำใช้น้ำจากอ่างเก็บน้ำในเขตพระราชวังโบราณในพื้นที่อีกด้วย

แผนภูมิที่ 3.7 อัตราส่วนของหมู่บ้านที่มีไฟฟ้าและน้ำประปาใช้ของจังหวัดชลบุรี พ.ศ. 2543



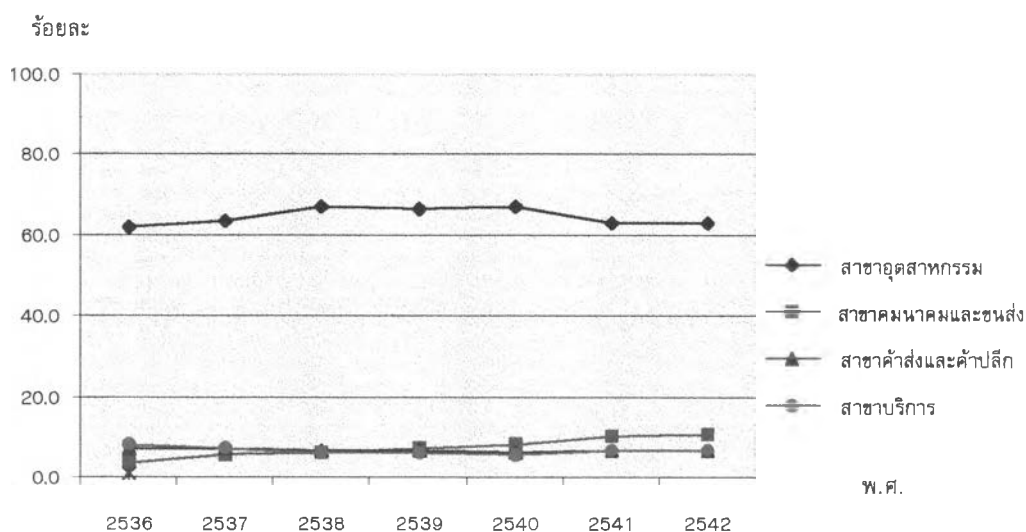
จากแผนภูมิที่ 3.7 จะเห็นว่า พ.ศ. 2543 จังหวัดชลบุรีมีการให้บริการระบบไฟฟ้าอย่างทั่วถึงครอบคลุมทุกพื้นที่ มีอัตราส่วนของหมู่บ้านที่มีไฟฟ้าใช้โดยเฉลี่ยคิดเป็นร้อยละ 98.96 ของพื้นที่ แต่การให้บริการน้ำประปาใช้ของจังหวัดชลบุรียังไม่ครอบคลุมและทั่วถึงทุกหมู่บ้านโดยมีอัตราส่วนของหมู่บ้านที่มีน้ำประปาใช้โดยเฉลี่ยคิดเป็นร้อยละ 38.44 ของพื้นที่ ทั้งนี้เนื่องมาจากจังหวัดชลบุรีไม่มีแม่น้ำไหลผ่าน และแหล่งน้ำธรรมชาติมีน้อย ในปัจจุบันจังหวัดชลบุรีต้องอาศัยแหล่งน้ำธรรมชาติ และแหล่งน้ำที่สร้างขึ้นเพื่อให้มีปริมาณน้ำเพียงพอต่อการใช้บริโภค อุตสาหกรรม และเกษตรกรรม

3.2 โครงสร้างทางเศรษฐกิจและข้อมูลด้านอุตสาหกรรม

3.2.1 โครงสร้างเศรษฐกิจ

เมื่อพิจารณาโครงสร้างของผลิตภัณฑ์มวลรวม (Gross Provincial Product) ของจังหวัดชลบุรี ในช่วงระหว่าง พ.ศ. 2536 ถึง พ.ศ. 2542 จะเห็นว่าสาขาการผลิตที่สำคัญของจังหวัด คือ สาขาอุตสาหกรรม สาขาคมนาคมและขนส่ง สาขาค้าส่งและค้าปลีก และสาขาบริการ ซึ่งมีมูลค่าผลิตภัณฑ์มวลรวมสูง

แผนภูมิที่ 3.8 สัดส่วนสาขาการผลิตหลักของจังหวัดชลบุรี ระหว่าง พ.ศ. 2536-2542



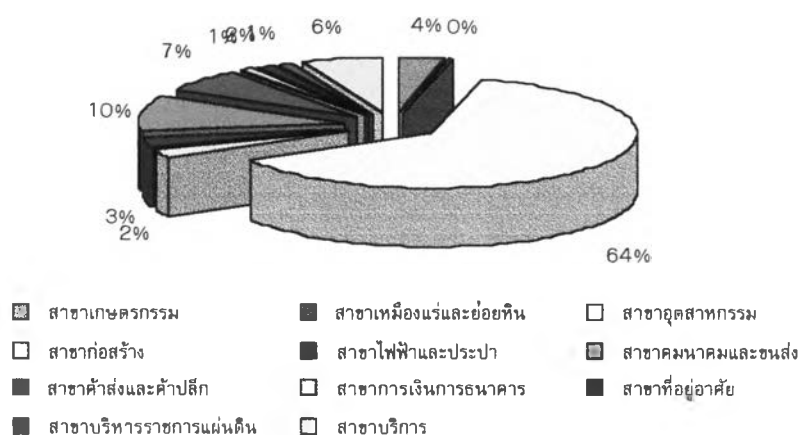
ตารางที่ 3.9 สัดส่วนโครงสร้างของผลิตภัณฑ์มวลรวมของจังหวัดชลบุรีระหว่างปี 2536-2542
จำแนกตามสาขาการผลิตที่สำคัญ

หน่วย : ร้อยละ

สาขาการผลิต	ปี						
	2536	2537	2538	2539	2540	2541	2542
อุตสาหกรรม	61.73	63.51	67.15	66.51	66.99	62.74	63.14
คมนาคมและขนส่ง	3.60	5.56	5.94	6.90	8.34	10.08	10.41
ค้าส่งและค้าปลีก	7.17	6.98	6.76	6.65	6.18	6.77	6.73
การบริการ	8.23	7.01	6.04	5.89	5.33	6.44	6.44
รวม	80.73	83.06	85.89	85.95	86.84	86.03	86.72
สาขาการผลิตอื่นๆ	19.27	16.94	14.11	14.05	13.16	13.97	13.28
รวมทั้งสิ้น	100.00	100.00	100.00	100.00	100.00	100.00	100.00

ที่มา : จำนวนจากข้อมูลผลิตภัณฑ์มวลรวมจังหวัดชลบุรี (ตามราคาปี พ.ศ. 2531)
กองบัญชีประชาชาติ สำนักงานคณะกรรมการพัฒนาการเศรษฐกิจและสังคมแห่งชาติ

แผนภูมิที่ 3.9 สัดส่วนผลิตภัณฑ์มวลรวมของจังหวัดชลบุรี พ.ศ. 2542



จากการพิจารณาผลิตภัณฑ์มวลรวมของจังหวัดชลบุรีระหว่าง พ.ศ. 2538 ถึง พ.ศ. 2542 ตามราคาคงที่ปี 2531 จะเห็นว่าจังหวัดชลบุรีมีมูลค่าผลิตภัณฑ์มวลรวมทั้งสิ้น 159,316 ล้านบาท ภาคการผลิตที่สำคัญของจังหวัด คือ ภาคอุตสาหกรรม ประกอบด้วย สาขาการผลิตเหมืองแร่และการย่อยหิน สาขาอุตสาหกรรม และสาขาก่อสร้าง ซึ่งมีมูลค่าผลิตภัณฑ์รวมของภาคอุตสาหกรรม 126,261 ล้านบาท หรือคิดเป็นร้อยละ 79.3 ของผลิตภัณฑ์จังหวัด รองลงมาคือ

ภาคบริการ ประกอบด้วย สาขาการผลิตไฟฟ้าและประปา สาขาคมนาคมและขนส่ง สาขาค้าส่งและค้าปลีก สาขานาการประกันภัยและอสังหาริมทรัพย์ สาขาที่อยู่อาศัย สาขาบริหารราชการและป้องกันประเทศ และสาขาบริการ ซึ่งมีมูลค่าผลิตภัณฑ์มวลรวมของภาคบริการ 27,100 ล้านบาท คิดเป็นร้อยละ 17.0 ของผลิตภัณฑ์จังหวัด ส่วนภาคเกษตรของจังหวัดชลบุรีมีมูลค่าเพียง 5,955 ล้านบาท คิดเป็นร้อยละ 3.7 ของผลิตภัณฑ์จังหวัด และจะเห็นได้ว่าอัตราการเติบโตหรือมีการเปลี่ยนแปลงของภาคการผลิต ภาคอุตสาหกรรมมีการเติบโตหรือมีการเปลี่ยนแปลงสูงสุดถึง 11.3 เปอร์เซ็นต์ ในขณะที่ภาคเกษตรมีการเติบโตหรือมีการเปลี่ยนแปลงน้อยมากเพียง 1 เปอร์เซ็นต์ต่อปี

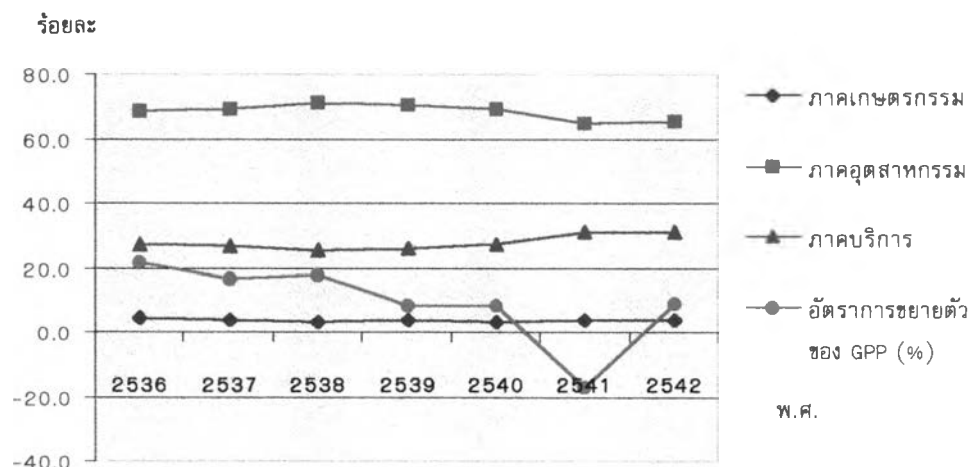
ตารางที่ 3.10 ผลิตภัณฑ์มวลรวมของจังหวัดชลบุรีระหว่าง พ.ศ. 2538-2542
(ตามราคาคงที่ พ.ศ. 2531)

ภาคการผลิต	พ.ศ.				
	2538	2539	2540	2541	2542
ภาคเกษตร (ล้านบาท)	5,083	5,917	6,034	5,899	5,955
- สัดส่วน (%)	4.0	3.6	3.4	4.0	3.7
- อัตราการเปลี่ยนแปลง (%)	5.7	16.4	2.0	-2.2	1.0
ภาคอุตสาหกรรม (ล้านบาท)	119,116	129,051	141,047	113,496	126,261
- สัดส่วน (%)	79.0	79.2	80.0	77.6	79.3
- อัตราการเปลี่ยนแปลง (%)	20.7	8.3	9.3	-19.5	11.3
ภาคบริการ (ล้านบาท)	26,590	28,088	29,147	26,790	27,100
- สัดส่วน (%)	17.6	17.2	16.5	18.3	17.0
- อัตราการเปลี่ยนแปลง (%)	8.0	5.3	4.1	-8.1	1.2
มูลค่าผลิตภัณฑ์มวลรวม (ล้านบาท)	150,790	162,976	176,228	146,186	159,316

ที่มา : คำนวณจากข้อมูลผลิตภัณฑ์มวลรวมจังหวัดชลบุรี (ตามราคาปี 2531)

กองบัญชาประชาชนดี สำนักงานคณะกรรมการพัฒนาการเศรษฐกิจและสังคมแห่งชาติ

แผนภูมิที่ 3.10 สัดส่วนมูลค่าผลิตภัณฑ์ของจังหวัดชลบุรี ระหว่าง พ.ศ. 2536-2542
จำแนกตามภาคการผลิต



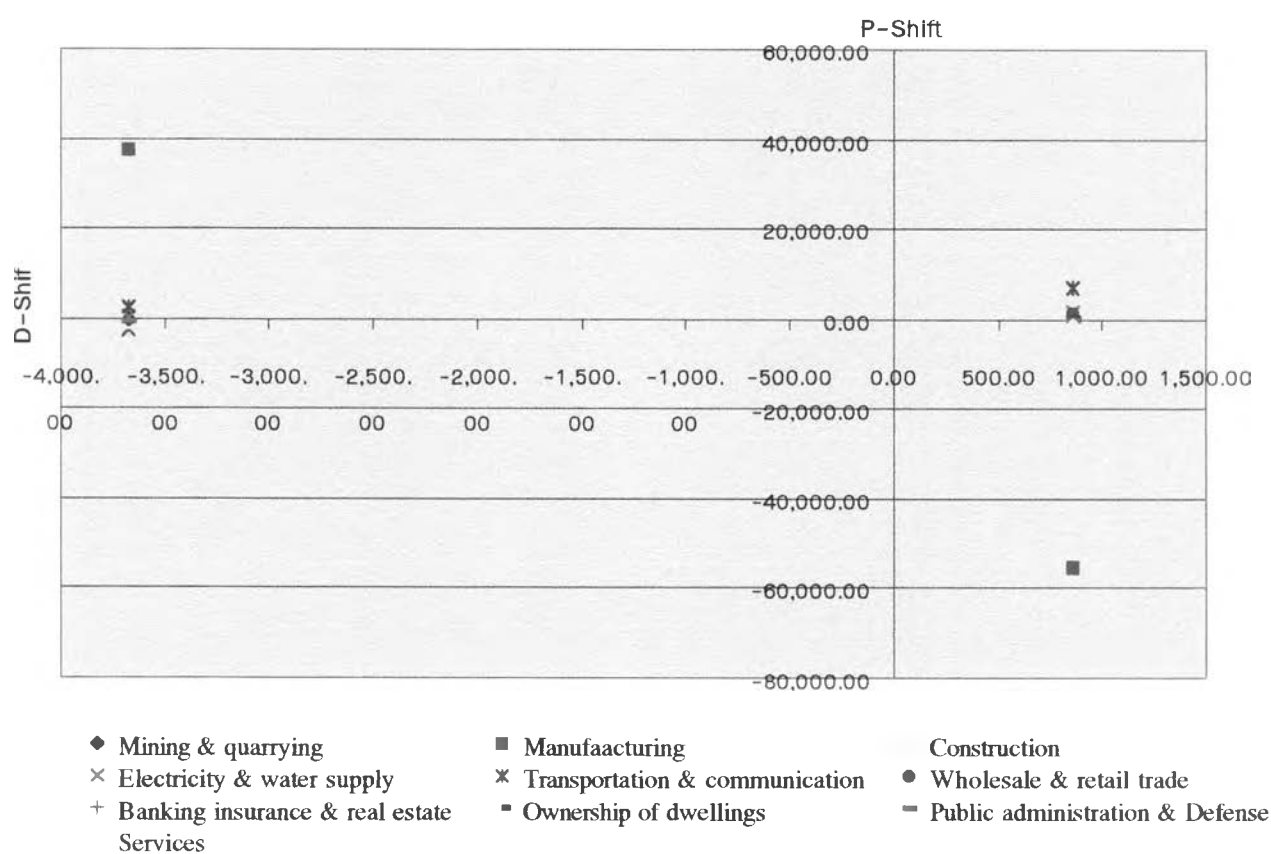
นับได้ว่าการผลิตภาคอุตสาหกรรมมีบทบาทต่อเศรษฐกิจของจังหวัดชลบุรีอย่างมาก และมีการเปลี่ยนแปลงหรือการเจริญเติบโตในแต่ละปีสูงมากเมื่อเปรียบเทียบกับภาคการผลิตอื่น ซึ่งจะเห็นได้ว่ามูลค่าผลิตภัณฑ์มวลรวมของจังหวัดชลบุรีมีส่วนมากกว่า ร้อยละ 77 มูลค่าผลิตภัณฑ์ อยู่ในภาคภาคอุตสาหกรรม และรองลงมาก็คือการผลิตภาคบริการ ซึ่งสาขาการผลิตทั้งสองนี้ล้วนมีความสัมพันธ์กับสาขาอุตสาหกรรม ซึ่งนับได้ว่าเป็นผลติดตามมาจากการพัฒนาของสาขาอุตสาหกรรม ทั้งนี้เป็นผลเนื่องมาจากโครงการพัฒนาพื้นที่ชายฝั่งทะเลตะวันออก

ในการนี้เมื่อวิเคราะห์การเติบโตทางเศรษฐกิจของจังหวัดชลบุรีโดยใช้ Shift-Share Analysis เพื่อพิจารณาการเติบโตสาขาการผลิตของจังหวัดชลบุรีเปรียบเทียบกับการเติบโตของภาคตะวันออก ถ้าจังหวัดชลบุรีมีอัตราการเติบโตเท่ากับภาคแล้วจะพบว่าจังหวัดชลบุรีมีอัตราการเติบโตเพิ่มขึ้น 82,322.38 ล้านบาท โดยสาขาอุตสาหกรรมมีการเติบโตเพิ่มขึ้นสูงถึง 50,820.79 ล้านบาท โดยมีค่า Proportionality Shift เป็นบวก (37,346.43) และมีค่า Differential Shift เป็นลบ (-55,476.23) แสดงว่าการผลิตของสาขาอุตสาหกรรมของจังหวัดชลบุรีมีการขยายตัวในระดับภาค แต่ความสามารถในการแข่งขันของการผลิตสาขาอุตสาหกรรมในระดับภาคลดลง ทั้งนี้อาจมีผลจากการกำหนดเขตส่งเสริมการลงทุนของสำนักงานคณะกรรมการส่งเสริมการลงทุนที่กำหนดให้จังหวัดชลบุรีอยู่ในพื้นที่เขตที่ 2 ซึ่งจะได้รับสิทธิประโยชน์ในการส่งเสริมการลงทุนน้อยลง

ในขณะที่การผลิตสาขาคมนาคมและขนส่งของจังหวัดมีโอกาสพัฒนาต่อไปในอนาคตได้มาก แม้ปัจจุบันจะมีสัดส่วนมูลค่าผลิตภัณฑ์ของจังหวัดเพียงร้อยละ 10.41 ของผลิตภัณฑ์มวลรวมเท่านั้น และจากการวิเคราะห์การเติบโตทางเศรษฐกิจของจังหวัดชลบุรีโดยใช้ Shift-Share Analysis เปรียบเทียบกับการเติบโตของภาคตะวันออก พบว่ามีการเติบโตเพิ่มขึ้น 2,962.51 ล้านบาท โดยมีค่า Proportionality Shift เป็นบวก (2,782.66) และมีค่า Differential Shift เป็นบวก

(6,877.82) แสดงว่าการผลิตของสาขาคมนาคมและขนส่งของจังหวัดชลบุรีมีการขยายตัวในระดับภาค แต่ความสามารถในการแข่งขันในระดับภาค ดังแผนภูมิที่ 3.11 และตารางที่ 3.11

แผนภูมิที่ 3.11 ความสัมพันธ์ระหว่าง P-Shift และ D-Shift



ตารางที่ 3.11 การวิเคราะห์ Shift-Share Analysis ของจังหวัดชลบุรี

Sector	Eastern (Millions of Baht)		Chon buri (Millions of Baht)		Components of Shift-Share 1993 -1999			
	1993	1999	1993	1999	Economic Growth	P-Shift	D-Shift	Total
Agriculture	28,722	29,176	5,024	5,955	3,760.40	-3,680.99	851.59	931.00
Mining & quarrying	14,870	30,471	300	248	224.55	90.20	-366.75	-52.00
Manufacturing	99,774	229,333	67,898	100,589	50,820.79	37,346.43	-55,476.23	32,691.00
Construction	11,561	6,698	7,000	3,310	5,239.41	-8,183.88	-745.53	-3,690.00
Electricity & water supply	9,858	18,625	2,102	5,533	1,573.32	296.05	1,561.63	3,431.00
Transportation & communication	10,389	25,469	3,958	16,581	2,962.51	2,782.66	6,877.82	12,623.00
Wholesale & retail trade	23,034	28,259	7,890	10,725	5,905.57	-4,115.81	1,045.24	2,835.00
Banking insurance & real estate	8,481	5,575	3,670	1,936	2,746.95	-4,004.47	-476.48	-1,734.00
Ownership of dwellings	5,896	8,379	1,786	2,663	1,336.80	-584.65	124.86	877.00
Public administration & Defense	4,709	6,697	1,303	1,513	975.28	-425.19	-340.09	210.00
Services	16,734	20,513	9,054	10,263	6,776.80	-4,732.16	-835.64	1,209.00
Total	234,028.00	409,195.00	109,985	159,316	82,322.38	14,788.19	-47,779.58	49,331.00

ที่มา : คำนวณจากมูลค่าผลิตภัณฑ์ภาคตะวันออกและมูลค่าผลิตภัณฑ์ของจังหวัดชลบุรี

3.2.2 ข้อมูลด้านอุตสาหกรรม

โครงสร้างเศรษฐกิจของจังหวัดชลบุรีในปัจจุบันขึ้นอยู่กับสาขาการผลิตอุตสาหกรรมที่มีขนาดใหญ่ขึ้น และมีจำนวนโรงงานอุตสาหกรรมมากขึ้น และมีแนวโน้มการจ้างงานสูงขึ้น เนื่องจากจังหวัดชลบุรีเป็นที่ตั้งของนิคมอุตสาหกรรมซึ่งอยู่ในการควบคุมดูแลของการนิคมอุตสาหกรรมแห่งประเทศไทย 4 แห่ง ได้แก่ นิคมอุตสาหกรรมแหลมฉบัง นิคมอุตสาหกรรมชลบุรี (บ่อวิน) และนิคมอุตสาหกรรมปิ่นทอง และนิคมอุตสาหกรรมอมตะนคร นอกจากนี้ยังมีสวนอุตสาหกรรมและเขตประกอบการอุตสาหกรรมซึ่งอยู่ในการควบคุมดูแลของกรมโรงงานอีก 4 แห่ง ได้แก่ บริษัทสวนหนองบอน จำกัด เขตประกอบการอุตสาหกรรม อุตสาหกรรมสินรัตนสตีล และเขตอุตสาหกรรมเครือสหพัฒน์

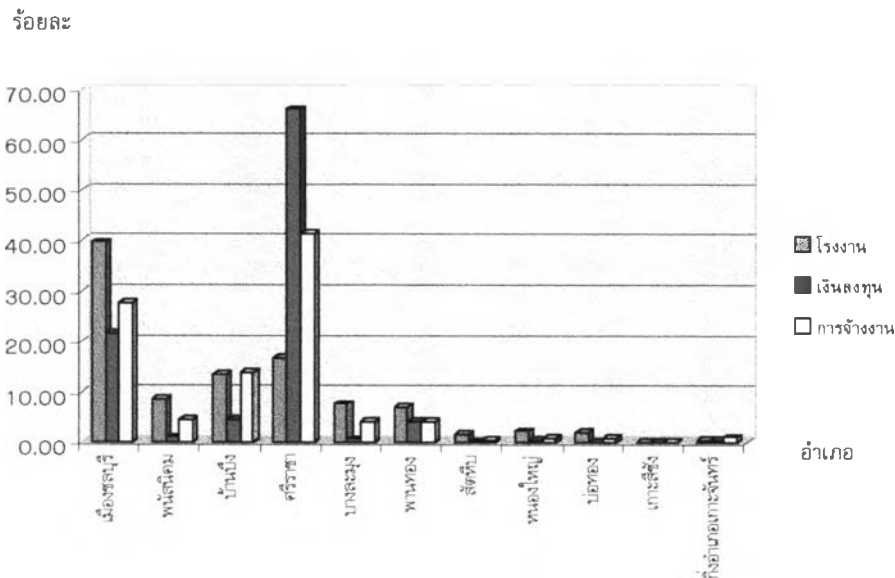
จากข้อมูล พ.ศ. 2545 จังหวัดชลบุรีมีจำนวนโรงงานอุตสาหกรรมทั้งสิ้น 2,495 โรงงาน มีเงินลงทุนทั้งสิ้น 229,709.51 ล้านบาท และมีการจ้างงานทั้งหมด 151,293 คน โรงงานอุตสาหกรรมจะกระจายอยู่ในทุกอำเภอ อำเภอที่มีโรงงานตั้งมากที่สุดคือ อำเภอเมืองชลบุรี จำนวน 989 โรงงาน คิดเป็นร้อยละ 39.64 ของจำนวนโรงงานทั้งสิ้น รองลงมาคือ อำเภอศรีราชา จำนวน 417 โรงงาน คิดเป็นร้อยละ 16.71 ของจำนวนโรงงานทั้งสิ้น และอำเภอบ้านบึง จำนวน 334 โรงงาน หรือคิดเป็นร้อยละ 13.39 ของจำนวนโรงงานทั้งสิ้น ดังตารางที่ 3.12

ตารางที่ 3.12 จำนวนโรงงาน เงินลงทุน และการจ้างงานในจังหวัดชลบุรี พ.ศ. 2545
จำแนกตามอำเภอ

อำเภอ/กิ่งอำเภอ	จำนวนโรงงาน		เงินลงทุน		การจ้างงาน	
	โรงงาน	ร้อยละ	ล้านบาท	ร้อยละ	คน	ร้อยละ
1. เมืองชลบุรี	989	39.64	49,437.96	21.52	42,111	27.83
2. พนัสนิคม	213	8.54	2,662.35	1.16	6,781	4.48
3. พานทอง	175	7.01	9,317.08	4.06	6,295	4.16
4. บ้านบึง	334	13.39	10,850.97	4.72	21,082	13.93
5. ศรีราชา	417	16.71	151,586.70	65.99	62,802	41.51
6. บางละมุง	191	7.66	1,818.85	0.79	6,544	4.33
7. สัตหีบ	45	1.80	715.46	0.31	930	0.61
8. หนองใหญ่	59	2.36	1,273.10	0.55	1,538	1.02
9. บ่อทอง	54	2.16	392.6	0.17	1,486	0.98
10. เกาะสีชัง	4	0.16	134.9	0.06	49	0.03
11. กิ่ง อ.เกาะจันทร์	14	0.56	1,519.54	0.66	1,675	1.11
รวมทั้งสิ้น	2,495	100.00	229,709.51	100.00	151,293	100.00

ที่มา : ข้อมูลสถิติโรงงาน พ.ศ. 2545 กรมโรงงานอุตสาหกรรม กระทรวงอุตสาหกรรม

แผนภูมิที่ 3.12 ร้อยละของโรงงาน เงินลงทุน และการจ้างงานในจังหวัดชลบุรี พ.ศ. 2545
จำแนกตามอำเภอ



ในการจัดกลุ่มประเภทอุตสาหกรรม 21 ประเภท พบว่าโรงงานอุตสาหกรรมในจังหวัดชลบุรีส่วนใหญ่ประกอบอุตสาหกรรมประเภทผลผลิตการเกษตร จำนวน 687 โรงงาน หรือคิดเป็นร้อยละ 30.9 ของโรงงานทั้งหมด รองลงมาคืออุตสาหกรรมเหล็กและผลิตภัณฑ์โลหะ จำนวน 246 โรงงาน หรือคิดเป็นร้อยละ 11.07 ของโรงงานทั้งหมด ทั้งนี้เป็นโรงงานที่ประกอบกิจการในนิคมอุตสาหกรรม จำนวน 296 โรงงาน หรือคิดเป็นร้อยละ 13.32 ของโรงงานทั้งหมด

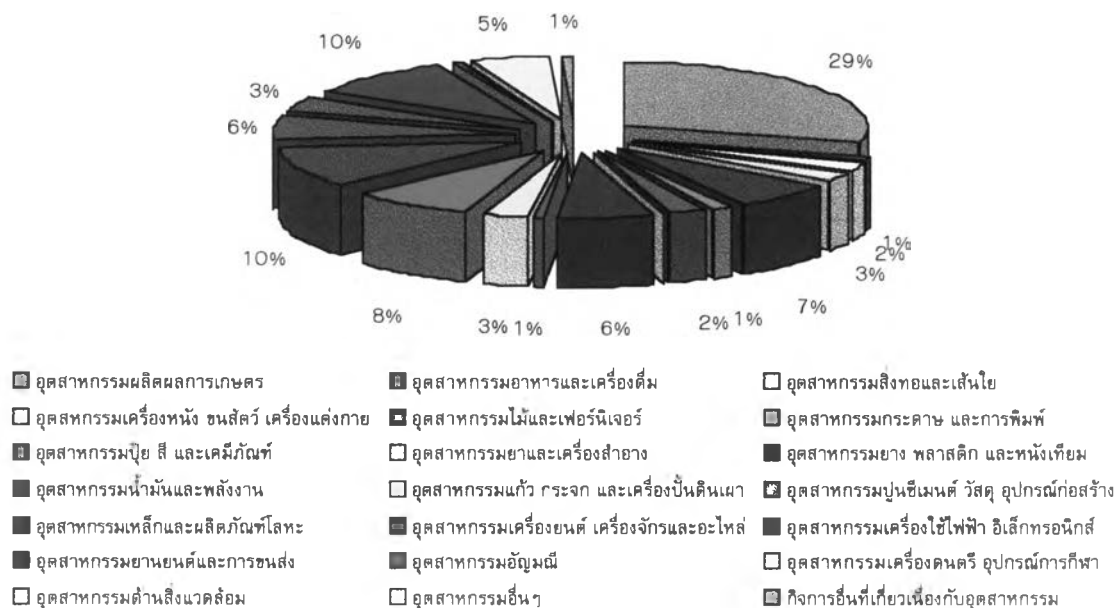
นิคมอุตสาหกรรมโรงงานส่วนใหญ่จะตั้งอยู่ในนิคมอุตสาหกรรมอมตะนคร จำนวน 160 โรงงาน หรือคิดเป็นร้อยละ 54.05 ของโรงงานที่ประกอบกิจการในนิคมอุตสาหกรรม และนิคมอุตสาหกรรมแหลมฉบัง จำนวน 104 โรงงาน หรือคิดเป็นร้อยละ 35.14 ของโรงงานที่ประกอบกิจการในนิคมอุตสาหกรรม และโรงงานที่ตั้งในนิคมอุตสาหกรรมส่วนใหญ่จะประกอบอุตสาหกรรมประเภทอุตสาหกรรมยานยนต์และการขนส่ง จำนวน 51 โรงงาน และอุตสาหกรรมเครื่องยนต์เครื่องจักรและอะไหล่ จำนวน 51 โรงงาน หรือคิดเป็นร้อยละ 17.23 ของโรงงานที่ประกอบกิจการในนิคมอุตสาหกรรม รองลงมาคือ อุตสาหกรรมเหล็กและผลิตภัณฑ์โลหะ จำนวน 46 โรงงาน หรือคิดเป็นร้อยละ 15.54 ของโรงงานที่ประกอบกิจการในนิคมอุตสาหกรรม และอุตสาหกรรมเครื่องใช้ไฟฟ้าและอิเล็กทรอนิกส์ จำนวน 43 โรงงาน หรือคิดเป็นร้อยละ 14.53 ของโรงงานที่ประกอบกิจการในนิคมอุตสาหกรรม ดังตารางที่ 3.13 และแผนภูมิที่ 3.13

ตารางที่ 3.13 การจัดกลุ่มประเภทอุตสาหกรรมที่ประกอบกิจการในจังหวัดชลบุรี พ.ศ. 2545

ลำดับ	กลุ่มอุตสาหกรรม	จำนวนโรงงานใน จังหวัดชลบุรี		จำนวนโรงงานใน นิคมอุตสาหกรรม		นิคมอุตสาหกรรม							
		โรงงาน	ร้อยละ	โรงงาน	ร้อยละ	แหลมฉบัง		ชลบุรี (บ่อวิน)		อมตะนคร		ปิ่นทอง	
						โรงงาน	ร้อยละ	โรงงาน	ร้อยละ	โรงงาน	ร้อยละ	โรงงาน	ร้อยละ
1	อุตสาหกรรมผลิตผลการเกษตร	687	29.21	1	0.34			1	3.70				
2	อุตสาหกรรมอาหารและเครื่องดื่ม	16	0.68	6	2.07	3	3.45	1	3.70	2	1.18		
3	อุตสาหกรรมสิ่งทอและเส้นใย	50	2.13	10	3.45	4	4.60			5	2.94	1	16.67
4	อุตสาหกรรมเครื่องหนัง ชนสัตว์ เครื่องแต่งกาย	60	2.55	0	0.00								
5	อุตสาหกรรมไม้และเฟอร์นิเจอร์	163	6.93	7	2.41	2	2.30			4	2.35	1	16.67
6	อุตสาหกรรมกระดาษ และการพิมพ์	31	1.32	3	1.03	2	2.30	1	3.70				
7	อุตสาหกรรมปุ๋ย สี และเคมีภัณฑ์	55	2.34	14	4.83	3	3.45	1	3.70	10	5.88		
8	อุตสาหกรรมยาและเครื่องสำอาง	5	0.21	1	0.34					1	0.59		
9	อุตสาหกรรมยาง พลาสติก และหนังเทียม	145	6.16	28	9.66	10	11.49			17	10.00	1	16.67
10	อุตสาหกรรมน้ำมันและพลังงาน	13	0.55	5	1.72	1	1.15	1	3.70	3	1.76		
11	อุตสาหกรรมแก้ว กระจก และเครื่องปั้นดินเผา	73	3.10	2	0.69					2	1.18		
12	อุตสาหกรรมปูนซีเมนต์ วัสดุ อุปกรณ์ก่อสร้าง	190	8.08	3	1.03	1	1.15	1	3.70	1	0.59		
13	อุตสาหกรรมเหล็กและผลิตภัณฑ์โลหะ	246	10.46	48	16.55	7	8.05	7	25.93	33	19.41	1	16.67
14	อุตสาหกรรมเครื่องยนต์ เครื่องจักรและอะไหล่	143	6.08	64	22.07	15	17.24	2	7.41	47	27.65		
15	อุตสาหกรรมเครื่องใช้ไฟฟ้า อิเล็กทรอนิกส์	80	3.40	70	24.14	26	29.89	9	33.33	34	20.00	1	16.67
16	อุตสาหกรรมยานยนต์และการขนส่ง	238	10.12	5	1.72	2	2.30			3	1.76		
17	อุตสาหกรรมอัญมณี		0.00	0	0.00								
18	อุตสาหกรรมเครื่องดนตรี อุปกรณ์การกีฬา	10	0.43	4	1.38	2	2.30			2	1.18		
19	อุตสาหกรรมด้านสิ่งแวดล้อม		0.00	0	0.00								
20	อุตสาหกรรมอื่นๆ	129	5.48	11	3.79	6	6.90	2	7.41	2	1.18	1	16.67
21	กิจการอื่นที่เกี่ยวข้องกับอุตสาหกรรม	18	0.77	8	2.76	3	3.45	1	3.70	4	2.35		
	รวม	2,352	100.00	290	100.00	87	100.00	27	100.00	170	100.00	6	100.00

ที่มา : สถิติโรงงาน กรมโรงงานอุตสาหกรรม กระทรวงอุตสาหกรรม และข้อมูลผู้ประกอบการ ณ ธันวาคม 2545 การนิคมอุตสาหกรรมแห่งประเทศไทย

แผนภูมิที่ 3.13 ประเภทอุตสาหกรรมที่ประกอบกิจการในจังหวัดชลบุรี พ.ศ. 2545



3.3 นโยบายของภาครัฐที่มีผลต่อการลงทุนในจังหวัดชลบุรี

สามารถสรุปสาระสำคัญของแผนและนโยบายสำคัญที่มีผลต่อการลงทุนในจังหวัดชลบุรี ดังนี้

3.3.1 แผนพัฒนาของจังหวัดชลบุรี

โดยเน้นการผ่อนคลายข้อจำกัดทางการเงินเพิ่มบทบาทเอกชน และเพิ่มประสิทธิภาพการผลิต โดยมีแผนพัฒนาในด้านต่าง ๆ **แผนพัฒนาการเงิน การคลัง และตลาดทุน** โดยมีเป้าหมายที่จะเพิ่มการออมในประเทศ ปรับโครงสร้างระบบภาษีการค้าระหว่างประเทศ ปรับปรุงตลาดหุ้นให้เป็นสากลมากขึ้น และเป็นประเทศศูนย์กลางทางการเงินในภูมิภาค **แผนพัฒนาการเกษตร** เพื่อเพิ่มประสิทธิภาพการผลิตและการกระจายการผลิตเพื่อลดความเสี่ยงของเกษตรกร จะช่วยจังหวัดชลบุรีในการเปลี่ยนโครงสร้างการผลิต จากการพึ่งพิงไร่นาเป็นพึ่งพิงสวนมากขึ้น โดยเฉพาะพืชสวนที่ผลิตเพื่อเป็นวัตถุดิบป้อนโรงงานแปรรูปและธุรกิจส่งออก **แผนพัฒนาอุตสาหกรรม** เพื่อเพิ่มประสิทธิภาพการผลิตของอุตสาหกรรม เพราะปัจจุบันอุตสาหกรรมส่วนใหญ่เป็นอุตสาหกรรมที่ใช้วัตถุดิบมาก (Resource Based Industries) และวัตถุดิบที่ใช้ส่วนใหญ่ต้องนำเข้าจากต่างประเทศ ซึ่งเมื่อมีการพัฒนาอุตสาหกรรมจะทำให้การประกอบอุตสาหกรรมในจังหวัดชลบุรีมีศักยภาพ **แผนพัฒนาการค้า** ในการพัฒนาการค้าภายในประเทศและการค้าระหว่าง

ประเทศซึ่งเปิดโอกาสให้เอกชนพัฒนาระบบการตลาด โดยให้มีการยกเลิกการควบคุมราคาสินค้า เพื่อให้มีการพัฒนาขีดความสามารถในการแข่งขัน และเน้นการคุ้มครองผู้บริโภค แผนพัฒนาโครงสร้างพื้นฐานทางเศรษฐกิจ เพื่อแก้ปัญหาในด้านการขนส่งและเพิ่มประสิทธิภาพและคุณภาพของบริการพื้นฐานทางเศรษฐกิจ ได้แก่ การพัฒนาการบริการขนส่งทางเรือและทางอากาศ การประกันวินาศภัยทางสินค้า การสื่อสารและโทรคมนาคม เพื่อช่วยแก้ปัญหาด้านคุณภาพของโครงสร้างพื้นฐานในจังหวัดชลบุรี และแผนการกระจายความเจริญไปสู่ภูมิภาค เพื่อเพิ่มรายได้ของประชากร และคุณภาพชีวิตของประชากร จากการให้บริการสาธารณสุขภาค สาธารณูปการขั้นพื้นฐานให้ครอบคลุมทั่วถึงและมีคุณภาพดียิ่งขึ้น โดยการกระจายอุตสาหกรรมและการค้าจากส่วนกลางไปสู่ภูมิภาค และการพัฒนาปรับปรุงคุณภาพของการบริการโครงสร้างพื้นฐาน โดยมีพื้นที่เป้าหมาย ได้แก่ โครงการพัฒนาพื้นที่บริเวณชายฝั่งทะเลด้านตะวันออก ซึ่งจังหวัดชลบุรีอยู่ในพื้นที่การพัฒนาดังกล่าวด้วย จึงได้รับประโยชน์จากการพัฒนาโครงสร้างพื้นฐานของโครงการนี้ ซึ่งจะช่วยส่งเสริมการลงทุนในภาคอุตสาหกรรม

3.3.2 การกำหนดเขตเศรษฐกิจพิเศษ

การนิคมอุตสาหกรรมแห่งประเทศไทยได้รับมอบหมายจากรัฐบาลปัจจุบันให้จัดทำโครงการเขตเศรษฐกิจพิเศษขึ้นตามโครงการพัฒนาพื้นที่บริเวณชายฝั่งทะเลตะวันออก ซึ่งรวมพื้นที่จังหวัดชลบุรีด้วย โดยโรงงานที่อยู่ในเขตเศรษฐกิจพิเศษจะได้รับสิทธิประโยชน์นอกเหนือจากสิทธิประโยชน์ที่ได้รับ จากคณะกรรมการส่งเสริมการลงทุน ซึ่งสามารถแบ่งได้ 4 ประเภทหลัก คือ ด้านการเงิน เพื่อให้ผู้ประกอบการที่ถูกคำสั่งย้าย หรือผู้ลงทุนก่อสร้างโรงงานมาตรฐานเพื่อรองรับโรงงานที่ถูกสั่งย้าย ซึ่งผู้ประกอบการจะได้รับสินเชื่อในวงเงินกู้ไม่เกินร้อยละ 60 ของโครงการ ในอัตราดอกเบี้ยร้อยละ 6 มีระยะปลอดหนี้ 2 ปี และมีระยะคืนเงินกู้ไม่เกิน 7 ปี ด้านภาษีอากร ซึ่งสถานประกอบการอุตสาหกรรมภายในนิคมอุตสาหกรรมจะได้รับการลดหย่อนภาษีเงินได้บุคคลธรรมดาที่พึงจะจ่าย ในอัตราร้อยละ 10 จากอัตราปกติ และสิทธิพิเศษอื่น ๆ รวมทั้งการได้รับการจัดสรรโควตาส่งออก ได้แก่ การลดอัตราค่าบริการสาธารณสุขภาคให้แก่ผู้ประกอบการในอัตราปกติประมาณ ร้อยละ 20 และการได้รับการจัดสรรโควตาส่งออกจากกระทรวงพาณิชย์สำหรับโรงงานที่อยู่ในนิคมอุตสาหกรรม

ปัจจุบันเขตเศรษฐกิจพิเศษมีอยู่ 7 เขต ได้แก่ เขตเศรษฐกิจพิเศษในภาคตะวันออก เขตเศรษฐกิจพิเศษในภาคเหนือตอนบน เขตเศรษฐกิจพิเศษภาคเหนือตอนล่าง เขตเศรษฐกิจพิเศษภาคใต้ตอนล่าง เขตเศรษฐกิจพิเศษภาคใต้ตอนบน และเขตเศรษฐกิจพิเศษภาคตะวันออกเฉียงเหนือตอนล่าง

จังหวัดชลบุรีจัดอยู่ในเขตเศรษฐกิจพิเศษภาคตะวันออก ซึ่งจะก่อให้เกิดผลดีต่อจังหวัดชลบุรี ในด้านการกระตุ้นให้การลงทุนด้านอุตสาหกรรมให้ขยายตัว และมีส่วนช่วยให้อุตสาหกรรมส่วนใหญ่เข้าไปตั้งอยู่ในนิคมอุตสาหกรรม ซึ่งทำให้สะดวกต่อการควบคุมดูแลจัดการมลพิษจากโรงงานไม่ให้เกิดปัญหาต่อสิ่งแวดล้อม

3.3.3 โครงการพัฒนาพื้นที่บริเวณชายฝั่งทะเลภาคตะวันออก

พื้นที่บริเวณชายฝั่งทะเลตะวันออกได้ถูกกำหนดให้เป็นเขตเศรษฐกิจใหม่ โดยมีวัตถุประสงค์ให้เป็นฐานอุตสาหกรรมหลักและประตูเศรษฐกิจใหม่ของประเทศ ที่จะช่วยรองรับการขยายตัวทางอุตสาหกรรม และลดความแออัดของกรุงเทพมหานครและปริมณฑล พื้นที่เป้าหมายของโครงการ พื้นที่เป้าหมายแหลมฉบังจังหวัดชลบุรี ซึ่งมีจุดมุ่งหมายที่จะพัฒนาให้เป็นเมืองท่าสมัยใหม่ของประเทศไทย ซึ่งมีท่าเรือพาณิชย์ระดับมาตรฐานสากลที่มีระบบการขนส่งสินค้าตู้คอนเทนเนอร์ และการขนส่งสินค้าแบบเทกอง โดยมีเขตนิคมอุตสาหกรรมทั่วไปและเขตอุตสาหกรรมส่งออกในบริเวณที่พัฒนา และชุมชนเมืองศูนย์กลางความเจริญของภาค ได้แก่ พื้นที่จังหวัดชลบุรี ระยอง และฉะเชิงเทรา เพื่อให้การพัฒนาบรรลุเป้าหมายที่วางไว้ รัฐต้องพัฒนาพื้นที่ชายฝั่งทะเลตะวันออกและกรุงเทพและปริมณฑลให้เป็นเขตเชื่อมโยงเป็นระบบโครงข่ายชุมชนเมืองเดียวกัน ตลอดจนการเชื่อมโยง เป็นระบบโครงข่ายชุมชนเมืองเดียวกัน ตลอดจนการเชื่อมโยงประตูเศรษฐกิจใหม่ของประเทศเข้ากับพื้นที่ตอนในของประเทศ โดยเฉพาะภาคกลางตอนบน ภาคเหนือ และภาคตะวันออกเฉียงเหนือ ให้สามารถเปิดออกสู่การค้ากับนานาชาติได้โดยตรง

3.4 สรุปศักยภาพและข้อจำกัดของจังหวัดชลบุรี

จังหวัดชลบุรีตั้งอยู่ริมฝั่งทะเลด้านตะวันออกของอ่าวไทยในภูมิภาคตะวันออกของประเทศไทย ซึ่งอยู่ห่างจากเมืองกรุงเทพฯ ประมาณ 65 กิโลเมตร ตามทางหลวงหมายเลข 3 (สุขุมวิท) เป็นจังหวัดที่มีความพร้อมด้านสาธารณูปโภค และสาธารณูปการ และเป็นเมืองศูนย์กลางด้านการคมนาคมขนส่งทั้งทางรถยนต์ รถไฟ และท่าเรือ รวมถึงการเป็นที่ตั้งของท่าเรือพาณิชย์แหลมฉบัง ซึ่งสามารถติดต่อเชื่อมโยงไปยังภูมิภาคต่างๆ ของประเทศ และต่างประเทศได้อย่างสะดวก

สภาพโดยทั่วไปของพื้นที่จังหวัดชลบุรี มีทั้งที่เป็นภูเขา พื้นที่ราบลุ่ม และที่ราบติดชายฝั่งทะเลรวมทั้งมีเกาะน้อยใหญ่อีกมากมาย มีพื้นที่ป่าไม้ รวมทั้งสิ้น 906,396 ไร่ สภาพป่าโดยทั่วไปเป็นป่าดงดิบ ป่าเบญจพรรณ และป่าชายเลน จังหวัดชลบุรีไม่มีแม่น้ำไหลผ่าน และแหล่งน้ำธรรมชาติมีน้อย ในปัจจุบันจังหวัดชลบุรีต้องอาศัยแหล่งน้ำธรรมชาติ และแหล่งน้ำที่สร้างขึ้นเพื่อให้มีปริมาณน้ำเพียงพอต่อการใช้บริโภค อุตสาหกรรม และเกษตรกรรม

จังหวัดชลบุรีเป็นจังหวัดศูนย์กลางการให้บริการด้านสาธารณสุข และเป็นจังหวัดศูนย์กลางการศึกษาของภาคตะวันออก ซึ่งเป็นที่ตั้งของวิทยาลัยพยาบาลจังหวัดชลบุรี มหาวิทยาลัยบูรพา และศูนย์ฝึกฝีมือแรงงานของภาคตะวันออก

สภาพเศรษฐกิจของจังหวัดชลบุรี จากการศึกษาผลิตภัณฑ์มวลรวมของจังหวัดชลบุรี จะเห็นได้ว่าสาขาการผลิตอุตสาหกรรมมีมูลค่าการผลิตสูงสุด รองลงมาได้แก่ สาขาการขนส่งและคมนาคม ซึ่งการภาคพัฒนาอุตสาหกรรมในจังหวัดชลบุรีมีการพัฒนาสูงมากและมีการพัฒนาอย่างต่อเนื่อง อันเนื่องมาจากผลการพัฒนาโครงการพัฒนาพื้นที่ชายฝั่งทะเลตะวันออกที่กำหนดให้จังหวัดชลบุรีเป็นแหล่งรองรับการกระจายกิจกรรมทางเศรษฐกิจจากกรุงเทพฯ และปริมณฑลสู่ภูมิภาค จึงได้มีการพัฒนาโครงสร้างพื้นฐานเพื่อเตรียมความพร้อมทั้งด้านระบบไฟฟ้า น้ำประปา

ระบบการคมนาคมโดยรถยนต์ รถไฟ และท่าเรือพาณิชย์แหลมฉบัง ทำให้เกิดการขยายตัวของภาคอุตสาหกรรมในจังหวัดสูงมาก

กล่าวโดยสรุปแล้วจังหวัดชลบุรีมีความพร้อมสำหรับการพัฒนาเป็นจังหวัดเพื่อรองรับการกระจายกิจกรรมทางเศรษฐกิจจากกรุงเทพฯ และปริมณฑล และการพัฒนาอุตสาหกรรมและกิจกรรมต่อเนื่อง เนื่องจากอยู่ไม่ห่างจากกรุงเทพฯ และพื้นที่ติดทะเล ซึ่งสามารถติดต่อเชื่อมโยงไปภูมิภาคต่างๆ ได้อย่างสะดวก