

## รายการอ้างอิง

### ภาษาไทย

- กฤษ เพิ่มทันจิต. **ทฤษฎีและแนวความคิดเกี่ยวกับกระบวนการเกิดเป็นเมือง**. กรุงเทพฯ : ศรีเอทีพีพับลิชชิ่ง , 2536.
- การเคหะแห่งชาติ. **สรุปสาระสำคัญเมืองใหม่บางพลี**. กรุงเทพฯ : การเคหะแห่งชาติ , 2535.
- การนิคมอุตสาหกรรมแห่งประเทศไทย. **กองนโยบายและแผน. สรุปสถานภาพการใช้ที่ดินในนิคมอุตสาหกรรม**. กรุงเทพฯ : กองนโยบายและแผน การนิคมอุตสาหกรรมแห่งประเทศไทย, 2544.
- การผังเมือง, กรม. **โครงการจัดทำผังภาคและกำหนดยุทธศาสตร์การพัฒนาพื้นที่บริเวณชายฝั่งทะเลตะวันออก**. กรุงเทพฯ : กรมการผังเมือง กระทรวงมหาดไทย, 2523.
- เกียรติ จิวกุลและคนอื่นๆ. **การวิเคราะห์เพื่อกำหนดขอบเขตพื้นที่เฉพาะและระบบชุมชน : โครงการวิจัย**. กรุงเทพฯ : ภาควิชาการวางแผนภาคและเมือง คณะสถาปัตยกรรมศาสตร์ จุฬาลงกรณ์มหาวิทยาลัย, (ม.ป.ป.).
- เกียรติ จิวกุล และ ศักดิ์ชัย ประโยชน์วิช. **แนวทางการวางผังชุมชนชานเมืองที่เชื่อมโยงกับการวางผังโครงข่ายชุมชนศูนย์กลางภาคนครหลวง**. ภาควิชาการวางแผนภาคและเมือง คณะสถาปัตยกรรมศาสตร์ จุฬาลงกรณ์มหาวิทยาลัย, 2539.
- คณะกรรมการพัฒนาการเศรษฐกิจและสังคมแห่งชาติ, สำนักงาน. **โครงการศึกษาเพื่อจัดทำแผนปฏิบัติการจัดการทรัพยากรน้ำและการใช้ประโยชน์ที่ดินในลุ่มน้ำบางปะกงและแม่น้ำสาขา**. กรุงเทพฯ : สำนักงานคณะกรรมการพัฒนาพื้นที่ชายฝั่งทะเลตะวันออก สำนักงานคณะกรรมการพัฒนาการเศรษฐกิจและสังคมแห่งชาติ, 2540.
- คณะกรรมการพัฒนาการเศรษฐกิจและสังคมแห่งชาติ, สำนักงาน. **แผนพัฒนาการเศรษฐกิจแห่งชาติ พ.ศ. 2504 – 2506 – 2509 ระยะที่สอง**. กรุงเทพฯ : สำนักงานสภาพัฒนาการเศรษฐกิจแห่งชาติ สำนักนายกรัฐมนตรี.
- คณะกรรมการพัฒนาการเศรษฐกิจและสังคมแห่งชาติ, สำนักงาน. **แผนพัฒนาการเศรษฐกิจและสังคมแห่งชาติ ฉบับที่สาม พ.ศ. 2515 – 2519**. กรุงเทพฯ : สำนักงานสภาพัฒนาการเศรษฐกิจแห่งชาติ สำนักนายกรัฐมนตรี.
- คณะกรรมการพัฒนาการเศรษฐกิจและสังคมแห่งชาติ, สำนักงาน. **แผนพัฒนาการเศรษฐกิจและสังคมแห่งชาติ ฉบับที่สี่ พ.ศ. 2520 – 2524**. กรุงเทพฯ : สำนักงานสภาพัฒนาการเศรษฐกิจแห่งชาติ สำนักนายกรัฐมนตรี.
- คณะกรรมการพัฒนาการเศรษฐกิจและสังคมแห่งชาติ, สำนักงาน. **รายงานความก้าวหน้าแผนงานพัฒนาพื้นที่บริเวณชายฝั่งทะเลตะวันออก**. กรุงเทพฯ : สำนักงานคณะกรรมการพัฒนาพื้นที่ชายฝั่งทะเลตะวันออก สำนักงานคณะกรรมการเศรษฐกิจและสังคมแห่งชาติ, 2543.
- คณะกรรมการพัฒนาอุตสาหกรรมแห่งชาติ. **แผนปรับโครงสร้างอุตสาหกรรม (พ.ศ. 2541 – 2545)**. (ม.ป.ท.), 2541.
- ฉัตรชัย พงศ์ประยูร. **ภูมิศาสตร์เมือง**. กรุงเทพฯ : ไทยวัฒนาพานิช , 2527.

- ชรัตน์ หาญจงกล. การศึกษาการเปลี่ยนแปลงและความต้องการที่อยู่อาศัยของผู้ใช้แรงงานภาค  
อุตสาหกรรม : บริเวณถนนเทพารักษ์ในเขตอำเภอเมือง จังหวัดสมุทรปราการ. วิทยานิพนธ์  
ปริญญาโทบริหารบัณฑิต ภาควิชาเคหพัฒนาศาสตร์ จุฬาลงกรณ์มหาวิทยาลัย, 2537.
- นโรตม์ ปาลกะวงศ์ ณ อยุธยา. ภูมิศาสตร์อุตสาหกรรม : แนววิเคราะห์ระดับจุลภาค. ภาควิชา  
ภูมิศาสตร์ คณะอักษรศาสตร์ จุฬาลงกรณ์มหาวิทยาลัย, 2532.
- ปรเมษฐ์ ข้าเขียว. แนวทางการพัฒนาพื้นที่อำเภอบางพลี เพื่อรองรับการขยายตัวของเมืองด้านที่อยู่  
อาศัยและอุตสาหกรรม. วิทยานิพนธ์ปริญญาโทบริหารบัณฑิตภาควิชาการวางแผนภาคและเมือง คณะ  
สถาปัตยกรรมศาสตร์ จุฬาลงกรณ์มหาวิทยาลัย, 2536.
- ประคอง กรรณสูตร. สถิติเพื่อการวิจัยทางพฤติกรรมศาสตร์. กรุงเทพฯ : สำนักพิมพ์จุฬาลงกรณ์  
มหาวิทยาลัย, 2535.
- ประจักษ์ ศกุนตะลักษณะ. เศรษฐศาสตร์เมือง. กรุงเทพฯ : สำนักพิมพ์จุฬาลงกรณ์มหาวิทยาลัย, 2531.
- ประคอง กรรณสูตร. สถิติเพื่อการวิจัยทางพฤติกรรมศาสตร์. กรุงเทพฯ : สำนักพิมพ์จุฬาลงกรณ์  
มหาวิทยาลัย, 2535.
- ผังเมือง, สำนัก. ผังนครหลวง 2543. ครั้งที่ 2. กรุงเทพฯ : สำนักผังเมือง กระทรวงมหาดไทย, 2518.
- ผังเมือง, สำนัก. ผังภาคกรุงเทพมหานครและปริมณฑล 2544. กรุงเทพฯ : สำนักผังเมือง กระทรวง  
มหาดไทย, 2527.
- ผังเมือง, สำนัก. ผังเมืองรวมกรุงเทพมหานคร 2544. กรุงเทพฯ : สำนักผังเมือง กระทรวงมหาดไทย,  
2524.
- ผังเมือง, สำนัก. ผังเมืองรวมกรุงเทพมหานครและปริมณฑล 2543. กรุงเทพฯ : สำนักผังเมือง กระทรวง  
มหาดไทย, 2522.
- ผังเมือง, สำนัก. ผังเมืองรวมสมุทรปราการ พ.ศ. 2531. กรุงเทพฯ : สำนักผังเมือง กระทรวงมหาดไทย,  
2508.
- ผังเมือง, สำนัก. ผังเมืองรวมสมุทรปราการปรับปรุงครั้งที่ 1 พ.ศ. 2527. กรุงเทพฯ : สำนักผังเมือง  
กระทรวงมหาดไทย, 2537.
- ผังเมือง, สำนัก. ร่างผังเมืองรวมสมุทรปราการ พ.ศ. 2527. กรุงเทพฯ : สำนักผังเมือง กระทรวง  
มหาดไทย, 2523.
- ผังเมือง, สำนัก. รายงานการปรับปรุงผังนครหลวงครั้งที่ 1. กรุงเทพฯ : สำนักผังเมือง กระทรวง  
มหาดไทย, 2514.
- ผังเมือง, สำนัก. รายงานการปรับปรุงผังนครหลวงครั้งที่ 1 (ฉบับสมบูรณ์). กรุงเทพฯ : สำนักผังเมือง  
กระทรวงมหาดไทย, 2516.
- ผังเมือง, สำนัก. รายงานการวิเคราะห์นโยบายและโครงการพัฒนาจังหวัดสมุทรปราการ. กรุงเทพฯ :  
สำนักผังเมือง กระทรวงมหาดไทย, 2526.
- ผังเมือง, สำนัก. กองวิจัย. รายงานวิจัยเมืองสมุทรปราการ. กรุงเทพฯ : กองวิจัย สำนักผังเมือง กระทรวง  
มหาดไทย, 2527.
- มหนู เลี้ยวไพโรจน์. เอกสารประกอบคำบรรยายการพัฒนาอุตสาหกรรมในประเทศไทย. กรุงเทพฯ :  
สถาบันจิตวิทยาความมั่นคง, 2533.
- วิรัตน์ วัฒนศิริธรรม. เอกสารประกอบคำบรรยายบทบาทของ สศช. กับการพัฒนาเศรษฐกิจ. กรุงเทพฯ:  
(ม.ป.ท.), 2540.

- วีรพงศ์ จันทรโพธิ์ศรี. **อุตสาหกรรมการพัฒนาเศรษฐกิจของประเทศไทย**. วิทยานิพนธ์ปริญญา  
มหาบัณฑิต ลักษณะวิชาการวางแผนพัฒนาเศรษฐกิจ คณะเศรษฐศาสตร์ มหาวิทยาลัยธรรม  
ศาสตร์, 2514.
- ศิริวรรณ ศิลาพัชรินทร์. **การใช้ภาพถ่ายดาวเทียม SPOT ในการศึกษาการใช้ที่ดินเมืองและภูมิภาคของ  
กรุงเทพมหานคร สมุทรปราการ ฉะเชิงเทรา ชลบุรี ระยอง**. กรุงเทพฯ : ภาควิชาการวางแผน  
ภาคและเมือง คณะสถาปัตยกรรมศาสตร์ จุฬาลงกรณ์มหาวิทยาลัย, (ม.ป.ป.).
- ศิววงศ์ จังคศิริ. **เอกสารประกอบคำบรรยายการอุตสาหกรรม**. กรุงเทพฯ : สำนักงานเศรษฐกิจอุตสาหกรรม, 2534.
- เศรษฐศาสตร์, สมาคม. **มหาวิทยาลัยธรรมศาสตร์. ทิศทางเศรษฐกิจไทยปี 2540 : อุตสาหกรรม: เอกสาร  
ประกอบการสัมมนา**. กรุงเทพฯ : สมาคมเศรษฐศาสตร์ มหาวิทยาลัยธรรมศาสตร์, 2540.
- สากร บรรจงจิตต์. **รูปแบบการใช้ที่ดินอันเนื่องมาจากการพัฒนาอุตสาหกรรมตามแนวนอน: กรณี  
ถนนเศรษฐกิจ 1**. วิทยานิพนธ์ปริญญามหาบัณฑิต ภาควิชาการวางแผนภาคและเมือง คณะ  
สถาปัตยกรรมศาสตร์ จุฬาลงกรณ์มหาวิทยาลัย, 2537.
- อรทัย เลิศจิตติสุทธ์. **การศึกษาตัวชี้วัดการเจริญเติบโตของเมืองจากการพัฒนาอุตสาหกรรมและการ  
ท่องเที่ยว : กรณีศึกษาจังหวัดชลบุรีและจังหวัดระยอง**. วิทยานิพนธ์ปริญญามหาบัณฑิต ภาควิ  
ชาการวางแผนภาคและเมือง สถาปัตยกรรมศาสตร์ จุฬาลงกรณ์มหาวิทยาลัย, 2537.

## ภาษาต่างประเทศ

- Asain Development Bank. **Project Completion Report of the Bang Plee New Project**. (n.p.), 1989.
- Ayeni, B. **Concepts and Techniques in Urban Analysis**. Great Britain: Billing & Sons Ltd., 1979.
- Browsers, A. ed. **The Future of Cities**. London: The Open University, 1973.
- Browder, O. J. et al. **Patterns Of Development on Metropolitan Fringe**. **APA Journal**, 1955.
- Brunn, S. **Cities of the World, World Regional Urban Development**. New York: Harper Collins, 1983.
- Chadwick, G. **Models of Urban and Regional Systems in Developing Countries**. Oxford : Pergamon Press, 1986.
- Eldredge, H. W. **Taming Megalopolis Vol. II : How to Manage Urbanized World**. New York: Anchor Books, 1967.
- Ewing, R. "Is Los Angeles Style Sprawl Desirable?" **APA Journal** (1977): 107-126.
- Fukushima, S. et al. **Transformation and Settlement Patterns in Fringe Areas of Bangkok Metropolitan Region Experiencing Rapid Urbanization**. (n.p.): The University of Oakland, 1996.
- Gottman, J. **Megalopolis: The Urbanized Northeastern Seaboard of United States**. Massachusetts, CA.: The M.I.T Press, 1973.
- Harris, S. E. **Economics Handbook Series: The Location of Economic Activity**. Washington D.C.: McGraw-Hill Book, 1948.

- Healey, P. "Diffusion of the New Town Idea in the Developing World". In **Learning from Other Countries**. (n.p.), Alan Press, 1986.
- Heilbran, J. **Urban Economics and Public Policy**. New York: St. Martin's Press, 1974.
- Henderson, R. A. "The Employment Performance of Established Manufacturing Industry in the Scottish New Towns" **Urban Studies**, 21, 1984 : 295 – 315.
- James, J. F . **Model of Employment and Resident Location**. New Jersey, 1974.
- JICA . **The Study on Industrial Sector Development in the Kingdom of Thailand**. (n.p.), 1988.
- JICA . **The Study on Industrial Sector Development in the Kingdom of Thailand**. (n.p.), 1989.
- JICA . **The Study on Industrial Sector Development in the Kingdom of Thailand**. (n.p.), 1995.
- Krongkaew, M. The Changing Urban System in Fast-growing City and Economy: The case of Bangkok Thailand. **Emerging World Cities in Pacific Asia**. : United Nation University, 1996.
- Lee, C. **Models in Planning**. New York: Pergamon Press, 1973.
- Leverneir, W., and Cushing B. "A New Look at the Determinants of Intra-Metropolitan Distribution of Population and Employment" **Urban Studies** 31, 8 (1994) :1391 – 1405.
- Lierop, W. V. **Spatial Interaction Modeling and Residential Choice Analysis**. (n.p.): Gower Publishing, 1986.
- Mcloughlin, J. B. **Urban and Regional Planning A System Approach**. New York: Praeger, 1971.
- Mills, E. S. (ed.) **Sources of Metropolitan Growth**. : State University of New Jersey, 1994.
- Moseley, M. J. **Growth Centers in Spatial Planning**. New York : Pergamon Press, 1974.
- Muth, R. F. **Cities and Housing : The Spatial Pattern of Urban Residential Land Use**. Chicago : The University of Chicago Press, 1969.
- Nelson, A. C. et al. **Growth Management Principles and Practices**. (n.p.): Planner Press. American Planning Association, 1995.
- NESDB and Korea International Cooperation Agency. **Conceptual Report: Comprehensive Master Plan for The Extended Bangkok Metropolitan Region**, (n.p.), 2001.
- NESDB / UNDP / TDRI. **National Urban Development Policy Framework**. (n.p., n.d.).
- Mcloughlin, J. B. **Urban and Regional Planning: A System Approach**. New York: Washington Press, 1996.
- Office of The National Economic and Social Development Board. Office of The Eastern Seaboard Development Committee. **A Land Use Master Plan and Action for Development of Infrastructure and Community System**. Bangkok : Norconsult International A.S., 1994.
- Office of The National Economic and Social Development Board. Office of Prime Minister. Office of The Eastern Seaboard Development Committee. **A Land Use Master Plan and Action for Development of Infrastructure and Community Systems in The Eastern Seaboard**. Bangkok : Norconsult International A.S., 1998.

- Office of The National Economic and Social Development Board. **Metropolitan Regional Structure Planning Study**. Bangkok : Leeman Group, 1994.
- Office of The Second Bangkok International Airport Development Committee. **Master Plan and Feasibility Studies for Area Around Second Bangkok International Airport**. Bangkok : Norconsult International, 1994.
- Page, A. N. **Urban Analysis : Reading in Housing and Urban Development**. (n.p.), 1970.
- Parnwell. "Between Global and Local : Extended Metropolitan and Industrial Location Decision Making in Thailand". **TWPR** 19(2), (1997) : 119-137.
- Richardson, W. H., and Peter,G. "Are Compact Cities A Desired Planning goal ?".**APA Journal** 1997.
- Robinson, I. M. "The Emerging Mega-urban Regions of Asia Problems and Issues." **APSA Papers: Asian planning Schools Association Volume One** (October 1994).
- Romanos, M. C. **Residential Spatial Structure**. Massachusetts CA.: Lexington, 1976.
- Sweet, D. C. **Models of Urban Structure**. London : Lexington Books, 1972.
- Thailand Development Research Institute. Sectoral Economics.**Eastern Seaboard Development Program: Sectoral Economics**. (n.p.): Thailand Development Research Institution,1999.
- Whittick, A. **Encyclopedia of Urban Planning**. London: Mcgraw-Hill Book Company, 1974.
- Yongkittikul, T. **Trade and Development in Thailand: An Analysis of Industrial Promotion Act Using Effective Rates of Promotion and Linkage Criteria**. Thesis for The Degree Doctor of philosophy in Economics The Graduate College of The University of Illinois at Urbana – Champaign, 1973.

**ภาคผนวก ก**

การจัดประเภทอุตสาหกรรมการผลิต 16 ประเภท

ภาคผนวก ก. การจัดประเภทอุตสาหกรรมการผลิต 16 ประเภทของกรมโรงงานอุตสาหกรรม(1)

1	อาหาร (ยกเว้นรสสีชา)	1	อาหาร (ยกเว้นรสสีชา)	1	อาหาร (ยกเว้นรสสีชา)	4	ผลิตภัณฑ์โลหะเครื่องเรือน	5	ยานและเคมีภัณฑ์
201	ต้ม นึ่ง หรืออบพืชหรือเมล็ดพืช	1102	ทำน้ำตาลทรายแดง	2001	ทำน้ำตาล	3700	ทำเครื่องเรือน ของตกแต่งอาคารจากไม้ แก้ว ยาง โลหะ	1700	ผลิตเหล็กหล่อขอลล์
202	กะเพาะเมล็ดพืช	1103	ทำน้ำตาลทรายดิบ น้ำตาลทรายขาว	2002	ทำเครื่องดื่มที่ไม่มีแอลกอฮอล์	3401	เลือก ใส ซะระรอง แบริบไม้	4201	ทำเคมีภัณฑ์ สารเคมี วัสดุเคมี
206	บด ปั่น ย่อย ส่วนของพืชที่ไม่เมล็ด	1105	ทำน้ำตาลก้อน หรือน้ำตาลผง	2004	ทำน้ำตาล	3402	ทำวงกบ และส่วนประกอบที่ทำด้วยไม้สำหรับอาคาร	4301	ทำปุ๋ย สารป้องกันหรือกำจัดศัตรูพืชหรือสัตว์
208	เพาะเชื้อเห็ด กว๊ายไม้ ถังงอก	1106	ทำเกลือ เกล็ด เกล็ดเกลือ ผักกาด	2203	ทำน้ำตาลผสม	3601	ทำภาชนะ เครื่องมือ เครื่องใช้จากไม้	4501	ทำสีสำหรับใช้ทา พื้น เคลือบ
209	ร่อน ล้าง คัด ผลิตภัณฑ์เกษตร	1107	ทำน้ำตาลจากมะพร้าว คาลโคเนด หรือพืชที่ไม่ใช่ธัญพืช	9200	โรงงานห้องเย็น	6200	ผลิตหรือซ่อมเครื่องเรือนที่ทำจากโลหะ	4502	ทำน้ำมันชักเงา น้ำมันผสมสี น้ำมันล้างสี
210	ถนอมผลิตภัณฑ์เกษตรด้วยการฉายรังสี	1201	ทำโซดาแห้ง โซดาผง	2	สิ่งทอและเครื่องนุ่งห่ม	3500	ทำภาชนะ เครื่องใช้จากไม้ ไม้หวาย ฟาง กก ผักตบชวา	4503	ทำเชลล์เล็ก ผลิตภัณฑ์ใยอาหารหรืออุตสาหกรรม
401	ฆ่าสัตว์	1202	ถัว บด ปั่นกาแฟ หรือทำกาแฟ	2801	ตัดหรือเย็บเครื่องนุ่งห่ม เข็มขัด ผ้าพันคอ ถุงมือ	3603	แกะสลักไม้	4601	ผลิตวัตถุที่ไวไฟหรือระเบิดในครัวเรือนที่ สห.ประเทศ
402	ถนอมเนื้อสัตว์ โดยอบ รนควัน ด่างแห้ง หรือเยือกแข็ง	1203	ทำโกโก้ผง ชนมาจากโกโก้	2202	ทอหรือเตรียมด้ายยืนสำหรับการทอ	3404	บด ปั่นหรือย่อยไม้	4602	ผลิตวัตถุสำหรับภาชนะบรรจุรักษา ป้องกันโรคมดมนุษย์
403	ทำอาหารสำเร็จรูปจากเนื้อสัตว์	1204	ทำช็อกโกแลต ช็อกโกแลตผง ชนมาจากช็อกโกแลต	2400	โรงงานถักผ้าและเครื่องนุ่งห่ม	3403	ทำไม้วีเนียร์หรือไม้อัด	4603	ผลิตวัตถุสำหรับให้เกิดผลแก่สุขภาพมนุษย์หรือสัตว์
404	สกัดน้ำมันหรือไขมันจากสัตว์	1205	ทำแก๊สออกซิเจน ชิงผง เครื่องดื่มผงจากพืช	2201	หมัก สาง ปั่น อบ ควน กรอบ ฟอก ย้อมเส้นใย	3604	ทำกรอบรูปหรือกรอบกระจกจากไม้	4701	ทำปูน วัสดุฉกฟอก แชมพู วัสดุชำระล้าง ขัดถู
405	บรรจุเนื้อสัตว์ในภาชนะที่ผนึกสนิท	1206	ทำมะขามอัดเม็ด ผลไม้อัดเม็ด	2203	ฟอก ย้อม แต่งสำเร็จด้ายหรือสิ่งทอ	3405	ถนอมเนื้อไม้ อบไม้	4702	ทำกลีเซอรินดิบหรือบริสุทธิ์จากพืชหรือสัตว์
406	ล้าง ข้างทะเล นึ่ง ทอด หรืออบสัตว์	1207	เชื่อมหรือเชื่อมผสมผลไม้ หรือเคลือบด้วยน้ำตาล	2204	พิมพ์สิ่งทอ			4703	ทำเครื่องสำอาง
407	ทำผลิตภัณฑ์จากไข่	1208	อบหรือคั่วถั่วหรือเมล็ดผลไม้ หรือเคลือบด้วยน้ำตาล	2304	คอบแต่ง เย็บปักถักร้อยสิ่งทอ			4704	ทำยาสีฟัน
501	ทำนมสดพาสเจอร์ไรส์หรือสเตอไรส์	1209	ทำหมากฝรั่ง	2301	ทำสิ่งทอเป็นเครื่องใช้ในบ้าน			4801	ทำยาขัดเครื่องเรือนหรือโลหะ
502	ทำนมสดจากนมผงและไขมัน	1210	ทำลูกกวาด ทอฟฟี่	2601	ผลิตเชือก			4801	ทำควมหรือวัสดุฟอกขาว
503	ทำนมข้น นมผง นมระเหย	1211	ทำไอศกรีม	2602	ผลิต ประกอบ ซ่อมดาช้าย แห อวน และชิ้นส่วน			4802	ทำยาฆ่าเชื้อโรค ยาดับกลิ่น
504	ทำครีมจากน้ำมัน	1301	ทำผงฟู	2802	ทำหมวก			4803	ทำสารกันน้ำ สารทำให้เปียกน้ำ สารทำให้ดีดเข้ากัน
505	ทำนมเหลวหรือเนยแข็ง	1302	ทำเครื่องปรุงรสถิ่น รส สีของอาหาร	2303	ทำผลิตภัณฑ์จากผ้าใบ			4804	ทำไม้ขีดไฟ วัสดุระเบิด ดอกไม้เพลิง
506	ทำนมเปรี้ยวหรือเนยเพาะเชื้อ	1303	ทำแป้งเชื้อ	2500	ผลิตเส้นหรือพรม ด้วยวิธีทอ สาน ถัก ผูก			4805	ทำเทียนไข
601	ทำอาหารจากสัตว์น้ำภาชนะผนึกสนิท	1304	ทำน้ำส้มสายชู	2302	ทำถุงหรือกระสอบที่ไม่ใช่พลาสติก			4806	ทำหมึก คาร์บอนดำ
602	ถนอมสัตว์น้ำโดยอบ รนควัน ด่างแห้งหรือเยือกแข็ง	1307	บดหรือป่นเครื่องเทศ	2705	ทำผ้าลูกไม้ ผ้าลูกไม้เทียม			4807	ทำผลิตภัณฑ์ที่มีกลิ่นหรือควินเมือเผาไหม้
603	ทำอาหารสำเร็จรูปจากสัตว์น้ำ	1308	ทำพริกป่นหรือเครื่องแกง	2200	กิจการเกี่ยวกับสิ่งทอ ด้าย เส้นใย			4808	ทำผลิตภัณฑ์ที่มีการบูร
604	สกัดน้ำมันหรือไขมันจากสัตว์น้ำ เพื่อเป็นอาหาร	1400	ทำน้ำแข็ง	2704	ทำลิกทาลาด			4809	ทำหัวน้ำมันระเหย
605	ล้าง ข้างทะเล นึ่ง ทอด หรืออบสัตว์น้ำ	1501	ทำอาหารสำเร็จรูปสำหรับเลี้ยงสัตว์	3	รองเท้าและเครื่องหนัง			4812	ทำผลิตภัณฑ์สำหรับใช้กับโลหะ เคมีไวแรงฟิธัม
701	สกัดน้ำมันหรือไขมันจากพืชหรือสัตว์	1502	ป่นหรือบดพืชหรือสัตว์ สำหรับทำอาหารสัตว์	2900	หมัก ฟอก อดลาย เคลือบสีหนังสัตว์			4813	ทำถ่านกัมมันต์
702	อัดหรือป่นกากพืชหรือสัตว์ หลังสกัดน้ำมันออกแล้ว	1600	ต้ม กลั่น หรือผสมสุรา	3000	สาง ฟอก ย้อม ขัดหรือแต่งขนสัตว์				
703	ทำน้ำมันจากพืชหรือสัตว์ให้แข็งโดยเติมไอโอดีน	1800	ทำหรือผสมสุรจากผลไม้	3100	ทำพรมหรือเครื่องใช้จากหนังสัตว์หรือขนสัตว์				
704	ทำน้ำมันจากไขมันสัตว์ให้บริสุทธิ์	1901	ป่นหรือบดเมล็ด	3201	ผลิตภัณฑ์ ชิ้นส่วนจากหนังสัตว์ ขนสัตว์ หนังเทียม				
705	ทำเนยเทียม ครีมเทียม น้ำมันผสมสำหรับปรุงอาหาร	1902	ทำเบียร์	3300	ทำรองเท้า ชิ้นส่วน ที่ไม่ใช่ไม้ ยางอัด พลาสติกอัด				
801	ทำอาหารหรือเครื่องดื่มจากผักผลไม้ในภาชนะผนึกสนิท			3602	ทำรองเท้า ชิ้นส่วน หนุนรองเท้า จากไม้				
802	ถนอมผักหรือผลไม้ โดยกวน ด่างแห้ง ดอง หรือเยือกแข็ง			5307	ทำรองเท้าหรือชิ้นส่วนรองเท้าจากพลาสติก				
902	ทำแป้ง								
903	ป่นหรือบดเมล็ดพืช หรือหัวพืช								
904	ผลิตอาหารสำเร็จรูปจากเมล็ดพืช หัวพืช								
905	ผสมแป้งหรือเมล็ดพืช								
906	บดหัวพืช ทำเป็นเส้น แวน หรือแท่ง								
1001	ทำขนมปัง ขนมเค้ก								
1002	ทำขนมปังกรอบ ขนมอบแห้ง								
1003	ทำอาหารแห้งเป็นเส้น เม็ด หรือชิ้น								
1101	ทำน้ำเชื่อม								

ภาคผนวก ก. การจัดประเภทอุตสาหกรรมการผลิต 16 ประเภทของกรมโรงงานอุตสาหกรรม(2)

6	ยางพาราและผลิตภัณฑ์ยาง	10	ยานยนต์และชิ้นส่วน	14	อุตสาหกรรมการผลิตอื่น ๆ	14	อุตสาหกรรมการผลิตอื่น ๆ	15	อุตสาหกรรมผสมผสาน	16	ธุรกิจอื่นที่ไม่ใช่อุตสาหกรรมการผลิต
5100	ผลิต หลัด หรือข้อมดอกยาง	7701	สร้าง ประกอบ ติดแปลงภาพรถยนต์ รถพ่วง	100	แบบในซาหรือใบยาสูบ	6108	ผลิตเครื่องมือที่ทำด้วยเหล็ก	2708	ทำลั้วยหรือผ้าใบสำหรับงานเกษตรเคลื่อน	205	เก็บรักษาหรือใส่ถังหรือถังหมักสัตว์
5204	ทำผลิตภัณฑ์จากยาง นอกจากรูปแบบ 5100	7702	ทำชิ้นส่วนพิเศษ อุปกรณ์สำหรับรถยนต์ รถพ่วง	203	ถักหรือถักใบยาสูบ	6301	ทำส่วนประกอบในการก่อสร้างสะพาน ประปนน้ำ ถังน้ำ	3900	ผลิตภาชนะบรรจุจากกระดาษ	301	ไม้ บดหรือย่อยหิน
5203	ทำยางแผ่นรมควัน ยางเครป ยางหึ่ง ยางน้ำ	7801	ประกอบ ติดแปลงภาพจักรยายนต์ จักรยาน	204	ทึบหรืออัดฝ้าย บัณหรืออัดขน	6302	ทำส่วนประกอบใช้ในการก่อสร้างอาคาร	4102	ทำแม่พิมพ์โลหะ	302	ชุดทรายหรือดิน
5202	พื้น ผสม รีด หรือติดแผ่นยาง	7802	ทำชิ้นส่วนพิเศษ อุปกรณ์สำหรับจักรยายนต์ จักรยาน	207	เผา บด บรรจุผงจากกระดูกงาหรือกระดูกสัตว์	6303	ทำส่วนประกอบใช้ในการเคลือบ	6305	ทำส่วนประกอบเชิงกลระบบเครื่องปรับอากาศ	303	รถยนต์ดีดหรือดีดทราย
5201	ทำยางแผ่นรมควันจากน้ำยาง	7901	ประกอบ ติดแปลง ซ่อมอากาศยาน ไบโอรกัรพาท์	211	ฟักไข่โดยใช้ตู้อบ	6304	ทำส่วนประกอบใช้ในการสร้างหรือซ่อมหม้อน้ำ	6401	ทำภาชนะบรรจุ	304	ชุดทราย
7	ผลิตภัณฑ์พลาสติก	9500	กิจการเกี่ยวกับยานยนต์ขับเคลื่อน	2101	อบใบยาสูบ รูดกานใบยาสูบ	6403	ทำผลิตภัณฑ์ด้วยเครื่องอัดฉีดเคมี	6402	ทำผลิตภัณฑ์ด้วยวิธีบีบหรือกระแทก	305	ลำเลียงหิน กรวด ทราย ด้วยสายพาน
5301	ทำเครื่องใช้ เครื่องเรือน เครื่องประดับ จากพลาสติก	9503	พ่นสีกันสนิมยานยนต์	2102	ทำนุหรี ซิการ์	6404	ทำตู้หรือห้องนิรภัย	6406	ทำชุดสปริงเหล็ก สลัก วงแหวน หมุดตัว	4202	เก็บรักษา ลำเลียง แยกคัด แบ่งบรรจุเคมีภัณฑ์อันตราย
5304	ทำภาชนะบรรจุ เช่น ถัง กระสอบ จากพลาสติก	9504	ล้างหรือฉีดฉีดยานยนต์	2103	ทำยาสูบ ยาเส้น ยาเคียว	6407	ทำเตาไฟ หรือเครื่องอุ่นห้อง ที่ไม่ใช่ไฟฟ้า	6408	ทำเครื่องประกอบชุดกีฬา วาดัง ท่อ เหล็ก ทองเหลือง	4302	เก็บรักษา แบ่งบรรจุแยก สารกำจัดศัตรูพืชหรือสัตว์
5305	ทำพลาสติกเป็นเม็ด แท่ง ท่อ แผ่น รูปทรงต่างๆ	11	ถักยูนิตและเครื่องประดับ	2104	ทำยาสูบ	6409	ทำเครื่องใช้เหล็ก จากโลหะ	6412	ตัด พันหรือมัดโลหะ	5702	ลำเลียงซีเมนต์ ปูนขาวปูนปลาสเตอร์ ด้วยสายพาน ท่อลม
5309	ล้าง บด หรือย่อยพลาสติก	8401	ทำเครื่องประดับด้วยเพชรพลอย ไข่มุก ทอง เงิน อัญมณี	2702	ทำผ้าฝ้ายหรือไหมหรือไหมเทียม ที่ไม่ใช่พลาสติกถัก	6410	ทำผลิตภัณฑ์โลหะสำเร็จรูป โดยเคลือบ หรือฉลึง	6413	กลึง เจาะ คว้าน เจียน หรือเชื่อมโลหะ	8000	จัดหน้า ทำน้ำเดินรถหรือ จักรยานยนต์
5306	ทำผลิตภัณฑ์สำหรับใช้เป็นแผ่น	8402	ทำเครื่องใช้ด้วยทอง เงิน โลหะมีค่า	2703	ทำแผ่นพิมพ์ ที่ฉาบด้วยวัสดุซึ่งไม่ใช่ยาง	6411	อัดเศษโลหะ	6414	ทำชิ้นส่วนหรืออุปกรณ์โลหะ	9101	บรรจุสินค้าไป
5308	อัดพลาสติกหลาย ๆ ชั้นเป็นแผ่น	8403	ตัด เจาะใน ชาติ เพชรพลอยอัญมณี	2706	ทำวัสดุจากเส้นใย สำหรับใช้ทำเบาะ นวม	7405	ทำหม้อเก็บพลังงานไฟฟ้า หม้อกำเนิดไฟฟ้า	6500	ผลิตหรือซ่อมเครื่องยนต์ เครื่องกังหัน	9102	บรรจุก๊าซ
5302	ทำเชื้อหรือพรม	8404	เผาหรืออบพลาสติก	2707	ผลิตเส้นใยหรือปอใย จากวัสดุที่ไม่ใช่เส้นใย	7501	ชุด ซ่อม ทาสีเรือในตู้เคลือบ ผลจากกรรเชียง	6600	ผลิตหรือซ่อมเครื่องจักรกลหรือการเดินรถ	9400	ซ่อมเครื่องใช้ไฟฟ้า เครื่องใช้ไฟฟ้า
5303	ทำเบ็ดตกปลาหรือเบ็ดตก	8405	ทำดวงคราหรือหีบขี้เถ้า	3202	ผลิตภัณฑ์หรือชิ้นส่วนจากใยแก้ว	7503	เบสิคแบบแปลง อีท่าลายเรือ	6701	ทำ ติดแปลง ซ่อมเครื่องจักรโรตารี เครื่องทำไม้	9501	ซ่อมแซมยานที่ขับเคลื่อนด้วยเครื่องยนต์
8	เซรามิกและแก้ว	8703	ทำเครื่องประดับสำหรับภาชนะ	3406	เผาจากใยแก้ว	7601	สร้าง ติดแปลง ซ่อมรถที่ใช้ในรถไฟ รถราง	6702	ทำ ติดแปลง ซ่อมเครื่องกลึง คว้าน เจียน	9502	ซ่อมแซมรถพ่วง จักรยาน
5400	ผลิตแก้ว เหม็นแก้ว ผลิตภัณฑ์แก้ว	12	เหล็กและเหล็กกล้า	3605	ทำผลิตภัณฑ์จากไม้ก๊อก	8000	ผลิต ติดแปลง ซ่อมผลิตภัณฑ์ในรถหรือดีเซล	6703	ทำ ติดแปลง ซ่อมเครื่องเลื่อยตัดโลหะ	9600	ซ่อมนาฬิกา เครื่องประดับ
5500	ผลิตเครื่องเคลือบดินเผา รวมถึงเตรียมวัสดุ	5900	กิจการเกี่ยวกับการถลุงเหล็ก ทองเหลือง รีด	3801	ทำเยื่อจากไม้หรือวัสดุอื่น	8101	ทำ ติดแปลง ซ่อมอุปกรณ์อากาศยาน	6704	ทำ ติดแปลง ซ่อมเครื่องปั๊มโลหะ	9800	ซักรีด ซักแห้ง ถัด อัดผ้า เครื่องนุ่งห่ม พรม
5600	ผลิตอิฐ กระเบื้อง ก่อ ฝ้า ฝ้าลอย ผนังฝ้า	6000	ถลุง ทองแดง หลือ รีด โลหะซีมิซีเซิลิก	3802	ทำกระดาษ หรือกระดาษในการก่อสร้างที่ทำจากเส้นใย	8103	ทำเครื่องมืออุปกรณ์การแพทย์	6705	ทำ ติดแปลง ซ่อมเครื่องรีด ลัด ซีเมนต์	10001	ทำ พน หรือเคลือบสี
7000	ผลิต ติดแปลง ซ่อมเครื่องสูบน้ำ ปรึบอากาศ ตู้เย็น	6405	ทำผลิตภัณฑ์จากกระดาษหรือพลาสติก ที่ไม่ได้เป็นถนนวน	4001	งาน ซักมันหรือทำภาชนะบรรจุ จากเยื่อหรือกระดาษ	8200	ผลิต เครื่องมือเครื่องใช้เกี่ยวกับสายตา หรือชิ้นลง	6706	ทำ ติดแปลง ซ่อมเครื่องผสม เชื่อม ที่ไม่ใช่ไฟฟ้า	10003	รถจักร ประดับด้วยกระบอก ฆก ทอง อัญมณี
7100	ผลิต ติดแปลง ซ่อมเครื่องสูบน้ำ ปรึบอากาศ ตู้เย็น	13	ปิโตรเลียม	4002	ทำผลิตภัณฑ์ที่มีใช้จากกระดาษ จากเยื่อหรือกระดาษ	8300	ผลิต ประกอบนาฬิกา เครื่องวัดเวลา	6707	ทำ ติดแปลง ซ่อม dies & jigs เครื่องมือกล	10004	ขัด
7200	ผลิต ติดแปลง ซ่อมวิทยุ โทรทัศน์ เครื่องบันทึกเทป	4400	กิจการเกี่ยวกับยางสังเคราะห์ พลาสติก โยสังเคราะห์	4101	พิมพ์ ทำแผ่น เย็บเล่ม ทำปก ตบแต่งสิ่งพิมพ์	8500	ผลิตหรือประกอบเครื่องดนตรีและชิ้นส่วน	6708	ทำส่วนประกอบสำหรับเครื่องจักรตาม 6701-7	10302	ถนหรือนำเกลือขึ้นมาจากใต้ดิน
7300	ผลิต ติดแปลงเครื่องมือเครื่องใช้ไฟฟ้าอื่น	4900	กลั่นน้ำมันปิโตรเลียม	4811	ทำผลิตภัณฑ์ที่กันความร้อน	8600	ผลิตหรือประกอบเครื่องมือในการกีฬา	6800	ผลิต ติดแปลง ซ่อมเครื่องจักรอุตสาหกรรมและก่อสร้าง		
7401	ทำหลอดหรือโคมไฟฟ้า	5004	ผสมผลิตภัณฑ์จากปิโตรเลียม	5001	ทำเอกสารพิมพ์ น้ำมันดิน	8701	ทำเครื่องยนต์	6800	ผลิต ติดแปลง ซ่อมเครื่องจักรอุตสาหกรรมและก่อสร้าง		
				5003	ทำเชื้อเพลิงก้อน สำเร็จรูปจากถ่านหินหรือลิกไนต์	8702	ทำเครื่องยนต์	6900	ผลิต ติดแปลง ซ่อมเครื่องจักรอุตสาหกรรมและก่อสร้าง		
				5701	ทำซีเมนต์ ปูนขาว ปูนปลาสเตอร์	8704	ทำรถ ไม้เกือ ขนหนัก รถยกไม้เทียม ซิป กระบวย แบ่ง	7402	ทำอุปกรณ์เดินรถ เชื้อเพลิงหรือท่อไฟฟ้า สวิตซ์ ตัวต่อ		
				5703	ผสมซีเมนต์ ปูนขาว ปูนปลาสเตอร์	8705	ทำป้าย จรา เครื่องหมายโฆษณา แผงพิมพ์ลายรถ	7404	ทำฉนวนไฟฟ้าที่ไม่ใช่กระดาษหรือใยแก้ว		
				5801	ทำผลิตภัณฑ์ทอขนสัตว์ ผลิตภัณฑ์อื่นชั้น ปูนปลาสเตอร์	8706	ทำชุดซ่อม ซ่อมหม มอเตอร์	7502	ทำชิ้นส่วนพิเศษสำหรับเรือ		
				5803	ทำผลิตภัณฑ์จากหิน	8707	ทำผลิตภัณฑ์จากวัสดุเหล็กใช้	7602	ทำชิ้นส่วนพิเศษ อุปกรณ์สำหรับรถที่ใช้ในการรถไฟ		
				5804	ทำผลิตภัณฑ์สำหรับขัดถู (Abrasives)	8800	ผลิต ส่งหรือจำหน่ายพลังงานไฟฟ้า	10002	ทำ พน หรือเคลือบซ่อมเหล็ก		
				5805	ทำผลิตภัณฑ์จากเส้นใยถน	8900	ผลิตก๊าซ ซิงมีใช้กับขรรชนชาติ ส่งหรือจำหน่ายก๊าซ	10005	ซ่อมเครื่องครัว		
				5806	ทำผลิตภัณฑ์จากถ่านไฟฟ้	9700	ซ่อมผลิตภัณฑ์ถน	10006	ถนหรือซ่อมความร้อน		
						9900	ผลิต ซ่อม ติดแปลงอาวุธปืน				
						10100	ปรับคุณภาพของสิ่งขมว				
						10200	การผลิต จักรยานไอน้ำ				
						10301	ทำแก๊สลิ้นแอร์				
						10303	บดหรือบดเกลือ				
						10304	ทำเกลือให้บริสุทธิ์				
						10400	ประกอบ ติดแปลงหรือซ่อมแซมหม้อไอน้ำ				



ภาคผนวก ข

แบบฟอร์มการขอข้อมูล  
แบบสอบถาม

27/5/01

## แบบฟอร์มการขอข้อมูลจากผู้ประกอบการอุตสาหกรรม

ข้อมูลที่ท่านให้ จะนำไปใช้เพื่อการศึกษาเท่านั้น

แบบฟอร์มนี้เป็นเพียงเค้าโครงแสดงข้อมูลที่ต้องการเท่านั้น ท่านสามารถให้ข้อมูลในแบบฟอร์มที่ทางบริษัทมีอยู่ หรือ แก้ไขแบบฟอร์มนี้ได้ โดยหากต้องการ diskette กรุณาโทร.แจ้ง หากท่านไม่ประสงค์จะเปิดเผยข้อมูลใด ท่านสามารถให้ข้อมูลลักษณะอื่นที่ทดแทนได้

โครงการวิจัย : พัฒนาการของเมืองตามแนวถนนบางนา-ตราดและเทพารักษ์ อันเนื่องมาจากความเชื่อมโยงจากอุตสาหกรรม

- |                           |   |
|---------------------------|---|
| วัตถุประสงค์ของแบบฟอร์ม : | 1. เพื่อศึกษา การเกิดและพัฒนากิจการของอุตสาหกรรม ตามแนวถนนบางนา-ตราด        |
|                           | 2. เพื่อศึกษาความเชื่อมโยงระหว่างอุตสาหกรรมและอุตสาหกรรมต่อเนื่อง           |
|                           | 3. เพื่อศึกษา ความเชื่อมโยงระหว่างการผลิตอุตสาหกรรม กับ การเกิดที่อยู่อาศัย |

แบบฟอร์มแบ่งออกเป็น 7 ตอนได้แก่

1. ข้อมูลจำเพาะของบริษัท	2. ความเชื่อมโยงด้านวัตถุดิบและชิ้นส่วนที่นำมาใช้ในการผลิต
3. ความเชื่อมโยงด้าน ผลิตภัณฑ์ ตลาดและลูกค้า	4. ความเชื่อมโยงด้าน เครื่องมือเครื่องจักร
5. ความเชื่อมโยงด้าน เจ้าหน้าที่และ แรงงาน กับการเกิดที่อยู่อาศัย	6. พัฒนาการของบริษัท
7. ความคิดเห็นเกี่ยวกับนโยบายการพัฒนาเมืองที่เกิดจากการพัฒนาอุตสาหกรรม	

เพื่อประหยัดเวลาของท่าน ข้อที่ 6 และ 7 อาจใช้วิธีการให้สัมภาษณ์

หากท่านมีปัญหา กรุณาสอบถาม: อาจารย์ กุณฑลทิพย์ พานิชักดิ์ คณะสถาปัตยกรรมศาสตร์ จุฬาลงกรณ์มหาวิทยาลัย โทร. 218-4358 มือถือ 01-407-3188 E-mail : kundoldibyap@hotmail.com

### 1. ข้อมูลจำเพาะบริษัท

- ชื่อบริษัท.....
- ชื่อผู้ตอบแบบสอบถาม.....ตำแหน่ง.....
- ที่ตั้งสถานที่ประกอบการ.....  
โทรศัพท์.....โทรสาร.....
- ประเภทอุตสาหกรรม.....รหัสการจดทะเบียนอุตสาหกรรม.....
- ปีที่จดทะเบียน.....ปีที่เริ่มดำเนินการ.....
- เงินลงทุน .....

## 1.ข้อมูลจำเพาะบริษัท (ต่อ)

## 7.ลักษณะการลงทุน

- (1) ..... เป็นการร่วมทุนโดยมีสัดส่วนเงินลงทุน  
 สัดส่วนเงินลงทุนของไทย.....%  
 สัดส่วนเงินลงทุนของต่างชาติ.....%
- (2) ..... เป็นของคนไทยทั้งหมด
- (3) ..... เป็นของต่างชาติ

## 8.ปัจจุบันบริษัทของท่านมีโรงงาน .....แห่ง ได้แก่

โรงงาน	ที่ตั้ง	ปีที่เริ่ม ดำเนินการ	ผลิต
1.			
2.			
3.			
4.			
5.			

- หากมีมากกว่าโปรดระบุเพิ่ม

27/5/01

## 2.ความเชื่อมโยงด้าน วัตถุดิบ และ ชิ้นส่วน ที่ใช้ในการผลิตสินค้า

บริษัทของท่านมีต้นทุนค่าวัตถุดิบและชิ้นส่วนที่นำมาใช้ในการผลิต ( ปี 2542 ) .....บาท (โดยประมาณ)

บริษัทของท่านสั่งซื้อ วัตถุดิบหรือชิ้นส่วนจากบริษัทอื่นๆทั้งหมด.....บริษัท

โปรดเรียงลำดับบริษัทที่ท่านสั่งซื้อ วัตถุดิบและชิ้นส่วน จากมากที่สุดไปน้อยที่สุด พร้อมทั้งให้รายละเอียดเกี่ยวกับบริษัทนั้นๆ

สัญลักษณ์สำหรับ การระบุต้นทางวัตถุดิบและชิ้นส่วน :

(A) ทำเรือคลองเตย

(B) สนามบินดอนเมือง

(C) ท่าเรือแหลมฉบัง

(D) บริษัทที่ตั้งในรัศมี 10 กิโลเมตร

(E) บริษัทในกรุงเทพมหานคร

(F) บริษัทในจังหวัดสมุทรปราการ

(G) บริษัทที่ตั้งในจังหวัดปริมณฑล

(H) บริษัทที่ตั้งในจังหวัดภาค

(I) อื่นๆ (โปรดระบุ)

(โปรดระบุ)

ตะวันออกเฉียงใต้(โปรดระบุ)

(โปรดระบุ)

ชื่อ	ที่อยู่	สัดส่วนต่อ ต้นทุนค่า วัตถุดิบรวม (ประมาณ)	ต้นทางวัตถุดิบ และชิ้นส่วน	พาหนะที่ใช้ ในการขนส่ง สินค้า	ความถี่ใน การขนส่ง สินค้า	ค่าใช้จ่ายใน การ ขนส่งต่อ เที่ยว	ปัญหาในการส่งและขนส่ง วัตถุดิบและชิ้นส่วน
1.							
2.							
3.							
4.							
5.							
6.							
7.							
8.							
9.							
10. หากมีมากกว่า โปรดระบุเพิ่ม							

### 3. ความเชื่อมโยงด้าน ผลิตภัณฑ์ ตลาดและลูกค้า

บริษัทของท่านมีรายได้จากการขายผลิตภัณฑ์ในปี 2542..... บาท (โดยประมาณ)

ผลิตภัณฑ์ของบริษัทท่านมีทั้งหมด .....รายการ บริษัทของท่านจำหน่ายและส่งสินค้าให้แก่บริษัทอื่นทั้งหมด .....บริษัท

โปรดเรียงลำดับบริษัทที่ท่านส่งสินค้าที่ท่านผลิตไปจำหน่าย จากมากที่สุด ไปน้อยที่สุด พร้อมทั้งให้รายละเอียดเกี่ยวกับบริษัทนั้นๆ

สัญลักษณ์สำหรับ (4) การระบุแหล่งตลาด :

(A4) ต่างประเทศ

(B4) ในประเทศ

(C4) ทั้งในและต่างประเทศ

สัญลักษณ์สำหรับ (5) การระบุปลายทางส่งสินค้า :

(A5) ท่าเรือคลองเตย

(B5) สนามบินดอนเมือง

(C5) ท่าเรือแหลมฉบัง

(D5) บริษัทที่ตั้งในรัศมี 10 กิโลเมตร  
จากโรงงาน

(E5) บริษัทในกรุงเทพมหานคร

(F5) บริษัทในจังหวัดสมุทรปราการ

(G5) บริษัทที่ตั้งในจังหวัดปริมณฑล  
(โปรดระบุ)

(H5) บริษัทที่ตั้งในจังหวัดภาค  
ตะวันออก(โปรดระบุ)

(I5) อื่นๆ (โปรดระบุ)

1. ชื่อ	2. ที่อยู่	3. สัดส่วนต่อ ปริมาณการ ขายรวม	4. แหล่งตลาด	5. ปลายทางส่ง สินค้า	6. พาหนะที่ใช้ ในการขนส่ง สินค้า	7. ความถี่ใน การขนส่ง สินค้า	8. ค่าใช้จ่ายใน การขนส่งสินค้า ค่าต่อเที่ยว	9. ปัญหาในการส่งและขนส่ง
1.								
2.								
3.								
4.								
5.								
6.								
7.								
8.								
9. หากมีมากกว่า โปรดระบุเพิ่ม								



27/5/01

#### 4. ความเชื่อมโยงด้าน เครื่องมือเครื่องจักร

เครื่องมือเครื่องจักรที่บริษัทของท่านใช้ในการผลิตที่สำคัญ 5 อันดับได้แก่

ชื่อ/ประเภทเครื่องจักร	ชื่อบริษัทที่ผลิตเครื่องจักร	ที่อยู่ของบริษัทที่ผลิตเครื่องจักร	ประเทศที่ผลิตเครื่องจักร	ปีที่ติดตั้ง
1.				
2.				
3.				
4.				
5.				

บริษัทที่ ซ่อมแซม ดูแล หรือขายอะไหล่เครื่องมือเครื่องจักรให้แก่บริษัทของท่านมีทั้งหมด.....บริษัท โปรดเรียงลำดับจากบริษัทที่ติดต่อกันมากที่สุดไปยังน้อยที่สุด

ชื่อบริษัทที่ซ่อม ดูแล เครื่องจักร	ที่อยู่	ความถี่ในการซ่อมแซม ดูแล(ครั้ง/ปี)	ค่าใช้จ่ายเฉลี่ยต่อครั้ง
1.			
2.			
3.			
4.			
5.			
6.			
7.			
8.			
9. หากมีมากกว่าโปรดระบุเพิ่ม			

27/5/01

### 5.ความเชื่อมโยง เจ้าหน้าที่ และ แรงงาน กับการเกิดที่อยู่อาศัย

โปรดสรุป การแบ่งระดับเจ้าหน้าที่ ของโรงงานของท่าน และรายละเอียดของแต่ละระดับ ดังต่อไปนี้

สัญลักษณ์ที่ใช้ในการกรอกข้อมูลเรื่องเจ้าหน้าที่และแรงงาน

(3) ระดับการศึกษา	(A3) ประถมศึกษา	(B3) มัธยม / อาชีวศึกษา	(C3)ปริญญาตรี	(D13)ปริญญาโท	(E3)ปริญญาเอก	(F3) อื่นๆ โปรดระบุ
(5) สวัสดิการที่อยู่อาศัย	(A5) ไม่มี สวัสดิการ	(B5) มีหอพักให้ในบริเวณโรงงาน	(C5) มีหอพักให้นอกบริเวณโรงงาน	(D5) มีค่าเช่าบ้านให้	(E5) อื่นๆโปรดระบุ	
(6) สวัสดิการการเดินทาง	(A6) ไม่มีสวัสดิการ	(B6) มีรถโดยสารรับส่ง	(C6) มีรถประจำตำแหน่ง	(D6) มีค่าน้ำมันรถ	(E6) อื่นๆ โปรดระบุ	

ตารางแสดงระดับเจ้าหน้าที่ และ รายละเอียดของเจ้าหน้าที่แต่ละระดับ

(1) ระดับเจ้าหน้าที่	(2) จำนวนเจ้าหน้าที่	(3) ระดับการศึกษา	(4) ระดับเงินเดือน	(5) สวัสดิการที่อยู่อาศัย	(6) สวัสดิการการเดินทาง
1. ผู้บริหารระดับสูง					
2. ผู้บริหารระดับกลาง					
3. ผู้บริหารระดับล่าง					
4. ช่างเทคนิคระดับสูง					
5. ช่างเทคนิคระดับกลาง					
6. ช่างเทคนิคระดับล่าง					
7. คนงาน ระดับสูง					
8. คนงาน ระดับกลาง					
9. คนงาน ระดับล่าง					
10. อื่นๆ (โปรดระบุ)					
รวม					

27/5/01

กรุณาสำเนา ประวัติเจ้าหน้าที่และแรงงานในบริษัทของท่านทั้งหมด โดยขอรายละเอียดดังนี้

(1) ชื่อ - นามสกุล(อาจให้เพียงหมายเลขประจำตัวก็ได้)	(2) ที่อยู่ปัจจุบัน	(3) ระดับเจ้าหน้าที่
---	---------------------	----------------------

### 6.พัฒนาการของบริษัท

บริษัทได้เข้ามาตั้งในจังหวัดสมุทรปราการเป็นครั้งแรกเมื่อ ปี พ.ศ. ....

หลังจากมาตั้งใน จังหวัดสมุทรปราการแล้ว บริษัทมีการ ขยายโรงงาน หรือ ย้ายโรงงาน มาแล้ว .....ครั้ง ดังรายละเอียดดังต่อไปนี้

รายละเอียด	ครั้งที่ 1	ครั้งที่ 2	ครั้งที่ 3	ครั้งที่ 4	ปัจจุบัน
ปีที่ดำเนินการ ที่ตั้ง					
ความพร้อมของระบบ สาธารณูปโภคของรัฐ ในบริเวณที่ท่านตั้งโรงงาน	โปรดใช้หมายเลขต่อไปนี้ในการกรอกข้อมูล (A) พร้อมสมบูรณ์ (B) พอใช้ (C) ยังไม่พร้อม โดยอยู่ในระยะ (1) มีโครงการจะดำเนินการก่อสร้าง (2) เริ่มก่อสร้าง (3) ก่อสร้างเสร็จ (4) มีการขยายการบริการ (5) ยังไม่มีการเริ่มดำเนินการใดๆ				
ระบบถนน					
ระบบไฟฟ้า					
ระบบน้ำใช้					
ระบบโทรศัพท์ และระบบสื่อสาร					
ระบบระบายน้ำ					
ระบบบำบัดน้ำเสีย					
ระบบกำจัดขยะ					



27/5/01

**6.พัฒนาการของบริษัท (ต่อ)**

รายละเอียด	ครั้งที่ 1	ครั้งที่ 2	ครั้งที่ 3	ครั้งที่ 4	ปัจจุบัน
ขนาดที่ดิน ( ไร่ )					
ราคาที่ดินที่ใช้สร้าง ( บาท / ไร่ )					
จำนวนอาคาร (หลัง)					
ขนาดอาคารรวม (ต.ร.ม.)					
กำลังการผลิต					
การเปลี่ยนแปลงเรื่องเงินลงทุน					
จำนวนเงินลงทุน (บาท)					
สัดส่วนค่าที่ดิน (%)					
สัดส่วนค่าก่อสร้างโรงงาน (%)					
สัดส่วนค่าเครื่องจักร (%)					
สัดส่วนค่าวัตถุดิบ ชิ้นส่วน (%)					
สัดส่วนค่าขนส่งวัตถุดิบ (%)					
สัดส่วนค่าขนส่งสินค้าไปจำหน่าย (%)					
สัดส่วนค่าจ้างแรงงาน (%)					
การเปลี่ยนแปลงจำนวนแรงงาน					
จำนวนแรงงานรวม					
จำนวนแรงงาน ชาย					
จำนวนแรงงานหญิง					

27/5/01

## 6.พัฒนาการของบริษัท (ต่อ)

รายละเอียด	ครั้งที่ 1	ครั้งที่ 2	ครั้งที่ 3	ครั้งที่ 4	ปัจจุบัน
สาเหตุสำคัญ 3 ประการ ที่ทำให้มีการ ขยาย พื้นที่ โรงงาน					
ปัจจัยในการเลือกที่ตั้งที่ สำคัญที่สุด 3 ปัจจัยแรก					
สาเหตุสำคัญ 3 ประการ ที่เลือกตั้งโรงงาน ในพื้นที่ตามแนวถนน บางนา-ตราด และ เทพารักษ์					

27/5/01

## 2.พัฒนาการของบริษัท (ต่อ)

รายละเอียด	ครั้งที่ 1	ครั้งที่ 2	ครั้งที่ 3	ครั้งที่ 4	ปัจจุบัน
(สำหรับโรงงานที่ตั้งในนิคม) สาเหตุสำคัญ 3 ประการ ที่เลือกตั้งโรงงาน ในเขตนิคมอุตสาหกรรม					
(สำหรับโรงงานที่ตั้งนอกนิคม) สาเหตุสำคัญ 3 ประการ ที่ไม่เลือกที่ตั้งโรงงานใน เขตนิคมอุตสาหกรรม					
นโยบาย แผนงานของรัฐ 3 ประการที่มีผลต่อการตัดสินใจ ขยาย-ลดโรงงาน					

ชื่อสถานประกอบการ.....

**การวิจัย: พัฒนาการของเมืองตามแนวถนนสายหลัก อันเนื่องมาจากความเชื่อมโยงจากอุตสาหกรรม**

**โปรดทำเครื่องหมายบนหมายเลขหน้าข้อ หรือ เติมข้อความลงในช่องว่าง**

เพศ (1) ชาย (2) หญิง อายุ.....ปี ทำงานในสถานที่ประกอบการนี้มา.....ปี  
 ที่อยู่ ปัจจุบัน เลขที่..... หมู่ที่..... หมู่บ้าน..... ซอย.....  
 ถนน..... ตำบล..... อำเภอ..... จังหวัด.....  
 สถานภาพสมรส (1) โสด (2) สมรส (3) ม่าย (4) หย่าร้าง  
 คู่สมรสของท่านทำงานที่..... เลขที่..... หมู่ที่..... ซอย.....  
 ถนน..... ตำบล..... อำเภอ..... จังหวัด.....  
 จำนวนบุตร (1) ไม่มีบุตร (2) 1 คน (3) 2 คน (4) 3 คน (5) โปรดระบุ.....  
 บุตรของท่านเรียนหนังสืออยู่หรือไม่ (1) ไม่เรียน (2) เรียน โดยเรียนที่สถานศึกษาต่อไปนี้

ชื่อสถานศึกษา	ที่ตั้ง (หมู่/ถนน/ตำบล/อำเภอ/จังหวัด)
1	
2	
3	

ภูมิลำเนาเดิม (1) สมุทรปราการ (2) กรุงเทพมหานคร (3) จังหวัดอื่นๆโปรดระบุ.....  
 เมื่อมาทำงานที่สมุทรปราการแล้วท่านเคยย้ายที่อยู่หรือไม่ (1) ไม่ย้าย (2) ย้าย.....ครั้ง เนื่องจาก.....  
 รายได้ครอบครัว ต่อเดือน ( ท่านและคู่สมรส )

- (1) ต่ำกว่า 3,000 บาท (2) 3,001 – 5,000 บาท (3) 5,001 – 10,000 บาท (4) 10,001 – 15,000 บาท  
 (5) 15,001 – 20,000 บาท (6) 20,001 – 30,000 บาท (7) 30,001 – 50,000 บาท (8) 50,001 – 100,000 บาท  
 (9) 100,001–150,000บาท (10) 150,001 – 200,000 บาท (17) มากกว่า 200,001 บาทโปรดระบุ.....บาท  
 ท่านอยู่อาศัยในที่อยู่อาศัยปัจจุบันมาแล้ว ..... ปี .....เดือน

ท่านครอบครอง ที่อยู่อาศัย ที่ท่านอยู่ในปัจจุบัน โดย

- (1) เป็นเจ้าของ (2) ผ่อนส่งอยู่ (3) เช่าห้อง (4) เช่าที่ดินปลูกบ้าน (5) เช่าบ้านและที่ดิน  
 (6) สวัสดิการ (7) อาศัยผู้อื่นอยู่ (8) อยู่ในชุมชนบุกรุก (9) อื่นๆ โปรดระบุ.....

หากท่านเป็นเจ้าของ หรือ กำลังซื้อ บ้านที่ท่านอยู่ในปัจจุบัน บ้านที่ท่านอยู่มีราคาเท่าไร

- (1) น้อยกว่า 4 แสนบาท โปรดระบุ..... (2) 0.41 – 0.80 ล้านบาท (3) 0.81 - 1.5 ล้านบาท  
 (4) 1.51 – 3.0 ล้านบาท (5) 3.01 – 5.0 ล้านบาท (6) มากกว่า 5.01 ล้านบาท โปรดระบุ.....

หากท่านเช่าบ้านที่ท่านอยู่ในปัจจุบัน ท่านเสียค่าเช่า เท่าไร

- (1) น้อยกว่า 500 บ./เดือน (2) 501 – 1,000 บ./เดือน (3) 1,001-1,500 บ./เดือน (4) 1,501 – 2,000 บ./เดือน  
 (5) 2,001 – 3,000 บ./เดือน (6) 3,001 – 5,000 บ./เดือน (7) มากกว่า 5,001 บ./เดือนโปรดระบุ.....

ลักษณะที่อยู่อาศัยปัจจุบัน (1) สภาพดี (2) สภาพทรุดโทรม วัสดุที่ใช้ (1) เป็นไม้ (2) เป็นตึก (3) อื่นๆโปรดระบุ.....

รูปแบบตัวอาคาร (1) บ้านเดี่ยว (2) บ้านแฝด (3) บ้านแถว (4) อาคารพาณิชย์

(5) แฟลตหรือพาร์ทเมนท์เช่า (ทั้งตึกมี.....ห้อง) (6) คอนโดมิเนียม (ทั้งตึกมี.....ห้อง) (7) อื่นๆ โปรดระบุ.....

จำนวนชั้น (1) ชั้นเดียว (2) 2 ชั้น (3) 3 – 5 ชั้น (4) 5 -10 ชั้น (5) มากกว่า 10 ชั้น โปรดระบุ.....

ขนาดแปลงที่ดิน ที่ที่อยู่อาศัยปัจจุบันของท่านตั้งอยู่

- (1) น้อยกว่า -10 ตารางวา (2) 11 - 16 ตารางวา (3) 17- 50 ตารางวา (4) 51-100 ตารางวา  
 (5) 101 ตร.ว.- 1 ไร่ (6) 1-5 ไร่ (7) มากกว่า 5 ไร่ โปรดระบุ.....

ขนาดพื้นที่ เฉพาะตัวบ้าน หรือ ห้องที่ท่านอยู่อาศัย ประมาณ

- (1) น้อยกว่า 3 ตารางเมตร (2) 3-10 ตารางเมตร (3) 10 — 30 ตารางเมตร (4) 31- 50 ตารางเมตร  
 (5) 51-100 ตารางเมตร (6) 101- 250 ตารางเมตร (5) อื่นๆ โปรดระบุ.....

จำนวนผู้อยู่อาศัยในที่อยู่อาศัยปัจจุบัน รวมทั้งหมด

- (1) 1 คน (2) 2 คน (3) 3 คน (4) 4 คน (5) 5 คน (6) 6 คน  
 (7) 7 คน (8) 8 คน (9) 9 คน (10) 10 คน (11) อื่นๆ โปรดระบุ.....

ผู้อยู่อาศัยร่วม ในที่อยู่อาศัยปัจจุบัน มีความสัมพันธ์กับท่านอย่างไร

- (1) เป็นเพื่อน (2) เป็นคู่สมรส (3) เป็นคู่สมรส และ ลูก (4) เป็นญาติ (5) อื่นๆ โปรดระบุ..... (โปรดพลิก)

ชื่อสถานประกอบการ.....

5/9/00

**ระยะทางระหว่างบ้านกับที่ทำงานของท่าน ประมาณ**

- (1) ไม่เกิน 1 กิโลเมตร (2) 1 – 5 กิโลเมตร (3) 6 – 10 กิโลเมตร (4) 11 – 20 กิโลเมตร  
 (5) 21 – 30 กิโลเมตร (6) 31 – 50 กิโลเมตร (7) อื่นๆ โปรดระบุ.....

**ท่านเดินทางไปทำงานโดย (ตอบได้มากกว่า 1 ข้อ)**

- (1) เดิน (2) รถจักรยาน (3) รถจักรยานยนต์ส่วนตัว (4) รถจักรยานยนต์รับจ้าง (5) รถบริการของบริษัท  
 (6) รถสองแถว (7) รถประจำทาง (8) รถยนต์ส่วนบุคคล (9) อื่นๆ โปรดระบุ.....

**ท่านใช้เวลาในการเดินทางระหว่างบ้านและที่ทำงาน ประมาณกี่ชั่วโมง**

- (1) ไม่เกิน 10 นาที (2) 11 – 15 นาที (3) 16 – 30 นาที (4) 31 นาที – 1 ชั่วโมง  
 (5) 1 – 1 ชั่วโมงครึ่ง (6) 1 ชั่วโมงครึ่ง – 2 ชั่วโมง (7) อื่นๆ โปรดระบุ.....

**ท่านเสียค่าใช้จ่ายในการเดินทางระหว่างบ้านกับที่ทำงาน เฉลี่ยประมาณกี่บาท**

- (1) ไม่เสียค่ารถ (2) ไม่เกิน 10 บาท (3) 11 – 30 บาท (4) 31 – 50 บาท  
 (5) 51 – 100 บาท (6) อื่นๆ โปรดระบุ.....

**ท่านไปซื้อของที่ไหนบ้าง ตั้งแต่อาหาร ของใช้ประจำวัน และอื่น ๆ โปรดเรียงลำดับจากที่ที่ท่านไปบ่อยที่สุด**

ไปซื้อของที่	ที่ตั้ง (ถนน/ตำบล/อำเภอ)	ไปกี่ครั้งต่อเดือน
1		
2		
3		
4		
5		

**นอกเหนือจากการพักผ่อนในบ้านและการไปพักผ่อนต่างจังหวัดแล้ว ท่านและครอบครัวไปพักผ่อน เล่นกีฬา หรือ ออกกำลังกาย ที่ไหนบ้าง โปรดเรียงลำดับจากที่ที่ท่านไปบ่อยที่สุด**

ไปพักผ่อนที่	ที่ตั้ง (ถนน/ตำบล/อำเภอ)	ไปกี่ครั้งต่อเดือน
1		
2		
3		

**เมื่อท่านหรือคนในครอบครัวป่วย ท่านไปรักษาที่ใดบ้าง โปรดเรียงลำดับจากที่ที่ท่านไปบ่อยที่สุด**

สถานที่รักษาพยาบาล	ที่ตั้ง (ถนน/ตำบล/อำเภอ)	ไปกี่ครั้งต่อปี
1		
2		
3		

**ท่านมักไปประกอบศาสนกิจ (ไปทำบุญ หรือไปวัด) ที่ใดบ้าง โปรดเรียงลำดับจากที่ที่ท่านไปบ่อยที่สุด**

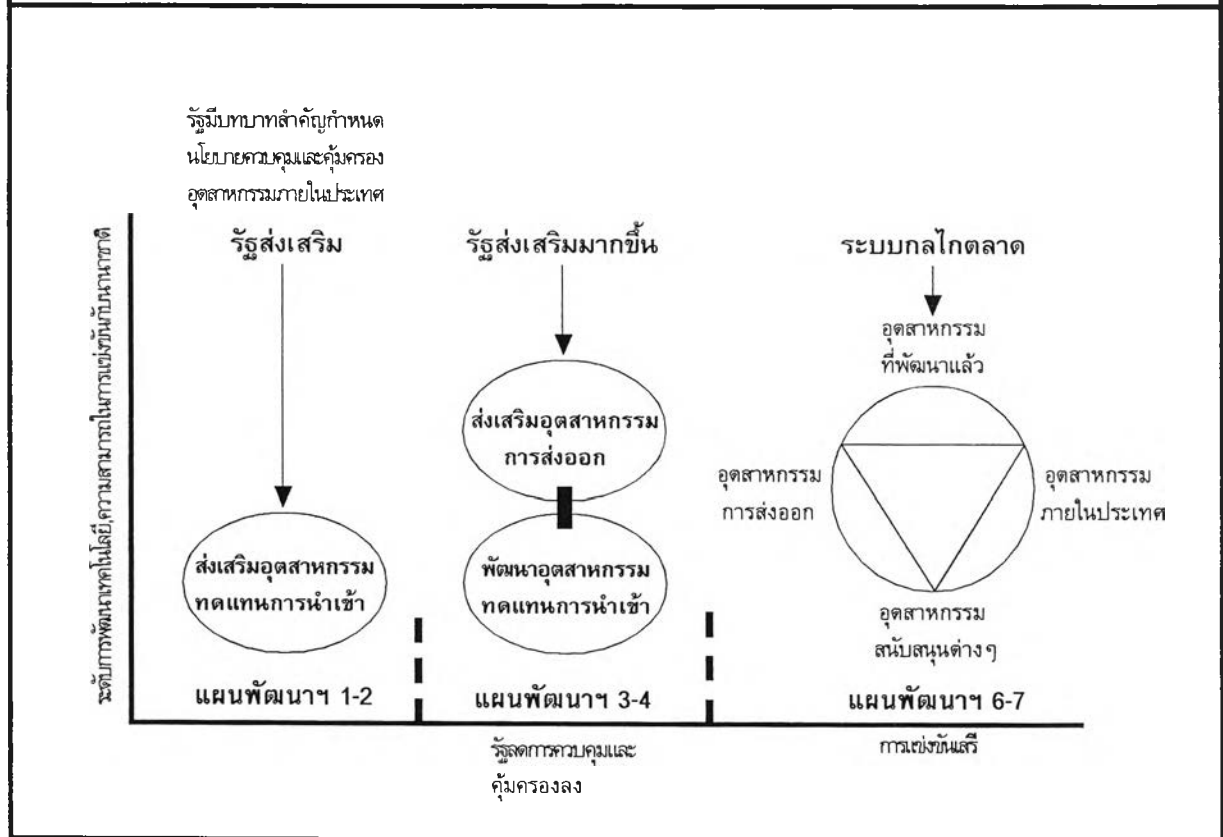
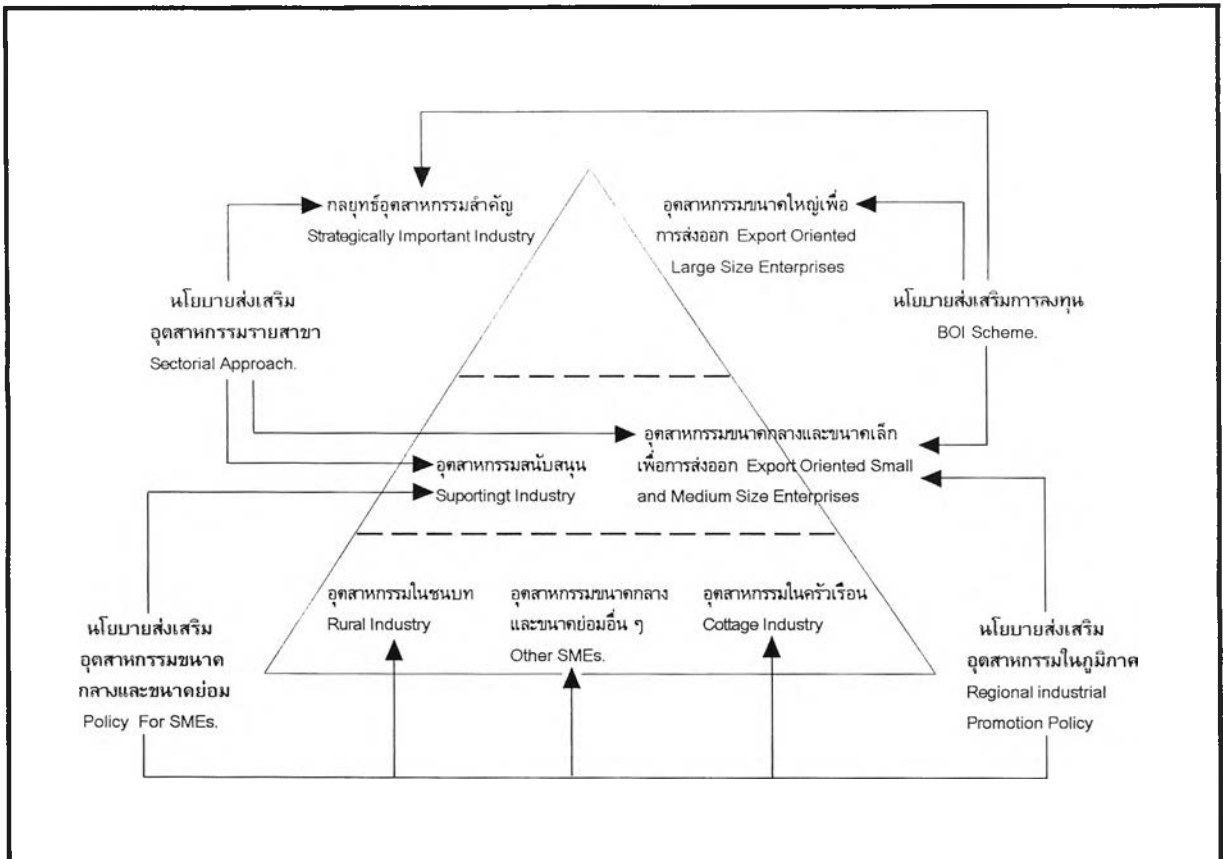
ไปประกอบศาสนกิจที่	ที่ตั้ง (ถนน/ตำบล/อำเภอ)	ไปกี่ครั้งต่อเดือน
1		
2		
3		

**ท่านมีปัญหาที่อยู่อาศัยหรือไม่ (1) ไม่มีปัญหา (2) มีปัญหา ดังนี้ (โปรดเรียงลำดับจากปัญหาที่สำคัญที่สุด)**

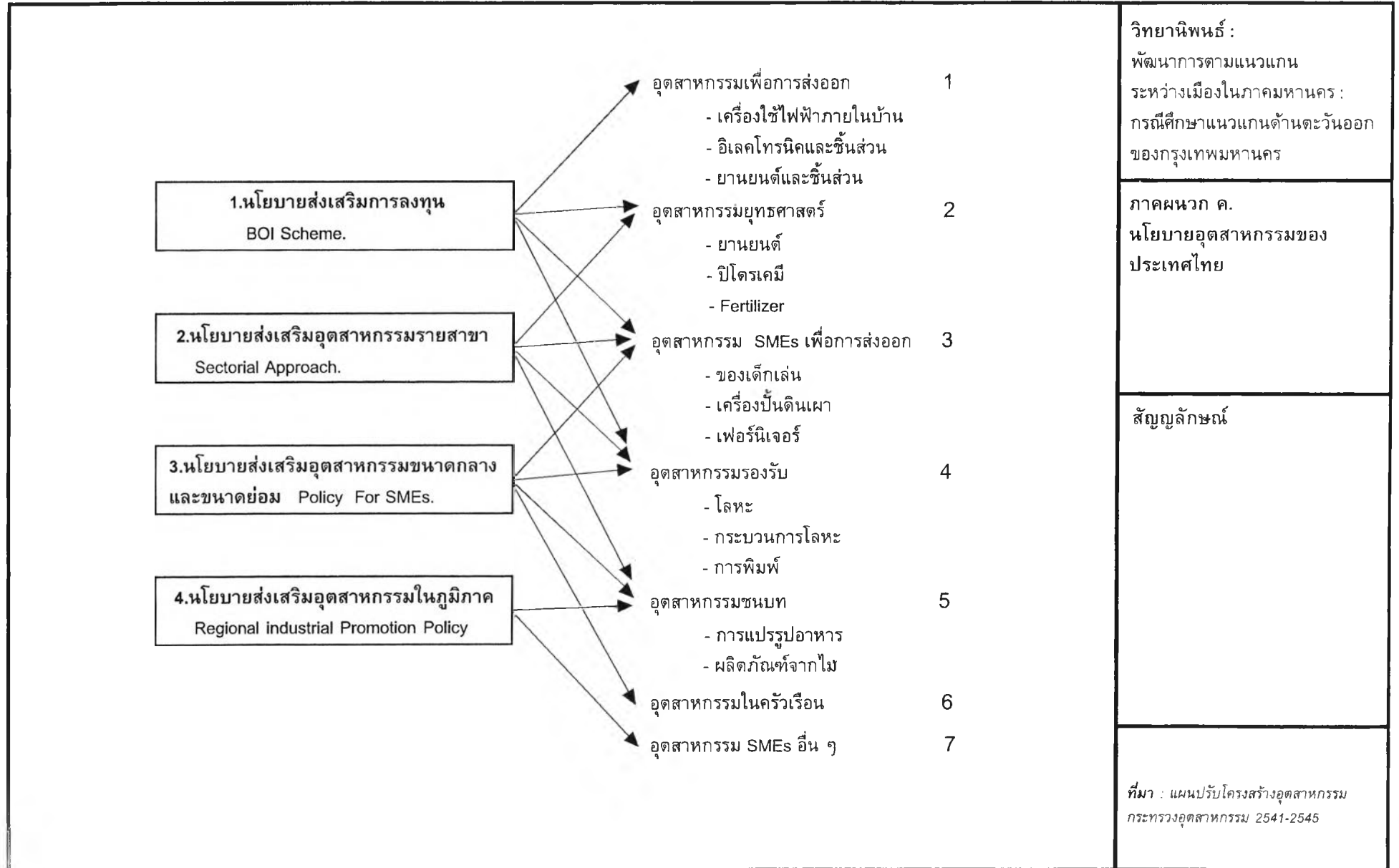
- .....
- .....
- .....
- .....
- .....

**ขอบพระคุณที่กรุณาสละเวลา**

ภาคผนวก ค  
พัฒนาการนโยบายอุตสาหกรรม



ภาคผนวก ค. พัฒนาการนโยบายอุตสาหกรรมของประเทศไทย





## ภาคผนวก ง

พัฒนาการของนิคมอุตสาหกรรมในพื้นที่ตามโครงการพัฒนาชายฝั่งทะเลตะวันออก

ภาคผนวก ง. พัฒนาการของนิคมอุตสาหกรรมในพื้นที่ตามโครงการพัฒนาชายฝั่งทะเลตะวันออกระยะที่ 1 (พ.ศ. 2524 - 2537)

ช่วงแผนพัฒนาฯ	นิคมอุตสาหกรรม	เขต	ตำบล	อำเภอ	จังหวัด	ปีที่ประกาศเขตนิคมฯ	พื้นที่รวมทั้งสิ้น	net area	พื้นที่ใช้งาน	ราย	คนงาน	เงินทุน
แผนฯ พัฒนาระดับที่ 5 (2525-2529)	แหลมฉบัง	3	ต.ทุ่งสุขลา	ศรีราชา	ชลบุรี	2525	3556	1724	1724	37	18133	49726.24
	มาบตาพุด	3		มาบตาพุด	ระยอง	2528	9042	7092	7092	58	18724	436228.46
	รวม						12598	8816	8816	95	36857	485954.70
แผนฯ พัฒนาระดับที่ 6 (2530-2534)	แหลมฉบัง	3	ต.ทุ่งสุขลา	ศรีราชา	ชลบุรี	2532		910	799	34	19661	19954.80
	บ่อวิน	2		ศรีราชา	ชลบุรี	2532	3482	1927	1631	16	3575	29310.63
	เวฬุโกวิท	2		บางปะกง	ฉะเชิงเทรา	2532	3219			77	28697	46866.34
	บ่อวิน	2		ศรีราชา	ชลบุรี	2533		460	127	4	792	1184.21
	อมตะนคร	2		เมือง	ชลบุรี	2533	4798	3417	3362	136	22410	86517.10
	ตะวันออก	3		เมืองระยอง	ระยอง	2534	2284	1463	1249	21	2621	59701.26
	เกตเวย์ ชิดดี	2		แปลงยาว	ฉะเชิงเทรา	2534	6900	2600	1448	19	3032	62449.78
รวม						20683	10777	8616	307	80788	305984.12	
แผนฯ พัฒนาระดับที่ 7 (2535-2539)	เกตเวย์ ชิดดี	2		แปลงยาว	ฉะเชิงเทรา	2536		1700	63	4	753	801.26
	ผาแดง	3		เมืองระยอง	ระยอง	2537	540	497	171	3	239	8782.13
	อีสเทิร์นซีบอร์ด	3		ปลวกแดง	ระยอง	2539	6588	4545	2691	60	6530	49505.78
	รวม						7128	6742	2925	67	7522	59089.17
แผนฯ พัฒนาระดับที่ 8 (2540-2544)	อมตะชิตี	3		ปลวกแดง	ระยอง	2540	3438	1996	513	15	2016	10096.67
	ปิ่นทอง	3		ศรีราชา	ชลบุรี	2540	206	136	53	2	251	191.19
	ที เอส 21 ระยอง	3	ต.ตาสีหิ	ปลวกแดง	ระยอง	2542	1494	1494	-	-	-	-
	เอเซีย	3	ต.ห้วยโป่งบ้านฉาง	เมืองระยอง	ระยอง	2544	2454	1839	-	-	-	-
	รวม						7592	5465	566	17	2267	10287.86

ที่มา : การนิคมอุตสาหกรรมแห่งประเทศไทย 2544

ภาคผนวก จ  
จำนวนโรงงานในภาคกลาง

ภาคผนวก จ. (1) จำนวนโรงงานในภาคกลาง จังหวัดสมุทรปราการ และ 7 จังหวัดปริมณฑล

	พ.ศ.	ภาคกลาง			สมุทรปราการ			7 จังหวัด			จังหวัดด้านตะวันออก			จังหวัดด้านเหนือ			จังหวัดด้านตะวันตก		
		จำนวน (โรงงาน)	สัดส่วน ของจำนวนรวม	อัตราการเพิ่ม เฉลี่ยต่อปี	จำนวน (โรงงาน)	สัดส่วน ของภาคกลาง	อัตราการเพิ่ม เฉลี่ยต่อปี	จำนวน (โรงงาน)	สัดส่วน ของภาคกลาง	อัตราการเพิ่ม เฉลี่ยต่อปี	จำนวน (โรงงาน)	สัดส่วน ของ7จังหวัด	อัตราการเพิ่ม เฉลี่ยต่อปี	จำนวน (โรงงาน)	สัดส่วน ของ7จังหวัด	อัตราการเพิ่ม เฉลี่ยต่อปี	จำนวน (โรงงาน)	สัดส่วน ของ7จังหวัด	อัตราการเพิ่ม เฉลี่ยต่อปี
แผนฯ2	2512-2514	420	1.97		108	25.71		204	48.57		111	54.41		46	22.55		47	23.04	
แผนฯ3	2515-2519	2061	9.65	78.14	302	14.65	35.93	680	32.99	46.67	341	50.15	41.44	119	17.50	31.74	220	32.35	73.62
แผนฯ4	2520-2524	2769	12.96	6.87	364	13.15	4.11	943	34.06	7.74	427	45.28	5.04	189	20.04	11.76	327	34.68	9.73
แผนฯ5	2525-2529	3508	16.42	5.34	628	17.90	14.51	1517	43.24	12.17	744	49.04	14.85	282	18.59	9.84	491	32.37	10.03
แผนฯ6	2530-2534	6523	30.54	17.19	1097	16.82	14.94	3372	51.69	24.46	1327	39.35	15.67	801	23.75	36.81	1244	36.89	30.67
แผนฯ7	2535-2537	6078	28.46	-2.27	1088	17.90	-0.27	3501	57.60	1.28	1277	36.48	-1.26	838	23.94	1.54	1386	39.59	3.80
รวมทั้งหมด		21359	100.00	51.81	3587	16.79	34.90	10217	47.83	62.16	4227	41.37	40.40	2275	22.27	66.22	3715	36.36	109.57

ภาคผนวก จ. (2) จำนวนเงินลงทุนในโรงงานอุตสาหกรรม ในภาคกลาง จังหวัดสมุทรปราการ และ 7 จังหวัดปริมณฑล

	พ.ศ.	ภาคกลาง			สมุทรปราการ			7 จังหวัด			จังหวัดด้านตะวันออก			จังหวัดด้านเหนือ			จังหวัดด้านตะวันตก		
		จำนวน (ล้านบาท)	สัดส่วน ของจำนวนรวม	อัตราการเพิ่ม เฉลี่ยต่อปี	จำนวน (ล้านบาท)	สัดส่วน ของภาคกลาง	อัตราการเพิ่ม เฉลี่ยต่อปี	จำนวน (ล้านบาท)	สัดส่วน ของภาคกลาง	อัตราการเพิ่ม เฉลี่ยต่อปี	จำนวน (ล้านบาท)	สัดส่วน ของ7จังหวัด	อัตราการเพิ่ม เฉลี่ยต่อปี	จำนวน (ล้านบาท)	สัดส่วน ของ7จังหวัด	อัตราการเพิ่ม เฉลี่ยต่อปี	จำนวน (ล้านบาท)	สัดส่วน ของ7จังหวัด	อัตราการเพิ่ม เฉลี่ยต่อปี
แผนฯ2	2512-2514	70413.35	9.34		10998.45	15.62		17208.37	24.44		11036.99	64.14		3722.37	21.63		2449.01	14.23	
แผนฯ3	2515-2519	88236.66	11.70	5.06	28797.89	32.64	32.37	41053.62	46.53	27.71	29109.12	70.91	32.75	5849.35	14.25	11.43	6095.15	14.85	29.78
แผนฯ4	2520-2524	39752.53	5.27	-10.99	13451.65	33.84	-10.66	26404.09	66.42	-7.14	13637.11	51.65	-10.63	8732.67	33.07	9.86	4034.31	15.28	-6.76
แผนฯ5	2525-2529	48706.28	6.46	4.50	14129.96	29.01	1.01	31517.31	64.71	3.87	18643.66	59.15	7.34	6429.78	20.40	-5.27	6443.87	20.45	11.95
แผนฯ6	2530-2534	231825	30.74	75.19	63789.3	27.52	70.29	148028.8	63.85	73.93	83900.41	56.68	70.00	36803.9	24.86	94.48	27324.5	18.46	64.81
แผนฯ7	2535-2537	275223.3	36.49	6.24	104036.55	37.80	21.03	166751.4	60.59	4.22	113032.5	67.79	11.57	23116.8	13.86	-12.40	30602.1	18.35	4.00
รวมทั้งหมด		754157.1	100.00	11.19	235203.8	31.19	32.54	428798.2	56.86	33.42	269359.8	62.82	35.54	84654.8	19.74	20.04	75866.3	17.69	44.21

ภาคผนวก จ. (3) จำนวนคนงานโรงงานอุตสาหกรรมในภาคกลาง จังหวัดสมุทรปราการและ7 จังหวัดปริมณฑล

	พ.ศ.	ภาคกลาง			สมุทรปราการ			7 จังหวัด			จังหวัดด้านตะวันออก			จังหวัดด้านเหนือ			จังหวัดด้านตะวันตก		
		จำนวน (คน)	สัดส่วน ของจำนวนรวม	อัตราการเพิ่ม เฉลี่ยต่อปี	จำนวน (คน)	สัดส่วน ของภาคกลาง	อัตราการเพิ่ม เฉลี่ยต่อปี	จำนวน (คน)	สัดส่วน ของภาคกลาง	อัตราการเพิ่ม เฉลี่ยต่อปี	จำนวน (คน)	สัดส่วน ของ7จังหวัด	อัตราการเพิ่ม เฉลี่ยต่อปี	จำนวน (คน)	สัดส่วน ของ7จังหวัด	อัตราการเพิ่ม เฉลี่ยต่อปี	จำนวน (คน)	สัดส่วน ของ7จังหวัด	อัตราการเพิ่ม เฉลี่ยต่อปี
แผนฯ2	2512-2514	44226	4.07		17186	38.86		34796	78.68		17230	49.52		11445	32.89		6121	17.59	
แผนฯ3	2515-2519	125057	11.51	36.55	48361	38.67	36.28	93159	74.49	33.55	48678	52.25	36.50	23383	25.10	20.86	21098	22.65	48.94
แผนฯ4	2520-2524	119247	10.98	-0.93	33752	28.30	-6.04	90739	76.09	-0.52	34572	38.10	-5.80	24925	27.47	1.32	31242	34.43	9.62
แผนฯ5	2525-2529	133717	12.31	2.43	42961	32.13	5.46	101832	76.15	2.45	47568	46.71	7.52	24676	24.23	-0.20	29588	29.06	-1.06
แผนฯ6	2530-2534	429270	39.53	44.21	98052	22.84	25.65	297506	69.31	38.43	135522	45.55	38.98	78294	26.32	43.46	83690	28.13	36.57
แผนฯ7	2535-2537	234541	21.60	-15.12	46604	19.87	-17.49	148947	63.51	-16.64	56277	37.78	-19.49	33085	22.21	-19.25	59585	40.00	-9.60
รวมทั้งหมด		1086058	100	16.55	286916	26.42	6.58	761243	70.09	12.62	339847	44.64	8.72	195808	25.72	7.27	228456	30.01	33.59

หมายเหตุ : 7 จังหวัด ได้แก่สมุทรปราการฉะเชิงเทรา นครบุรี ปทุมธานี สมุทรสงคราม สมุทรสาคร นครปฐม

: จังหวัดด้านตะวันออก : สมุทรปราการ ฉะเชิงเทรา

: จังหวัดด้านตะวันตก : สมุทรสงคราม สมุทรสาคร นครปฐม

: จังหวัดด้านเหนือ : นครบุรี ปทุมธานี

ที่มา:สำนักงานเศรษฐกิจอุตสาหกรรม กระทรวงอุตสาหกรรม, ธันวาคม 2537

## ภาคผนวก จ.(2) จำนวนโรงงานจำแนกตามรหัสมาตรฐานอุตสาหกรรมไทย

หมวดผลิตภัณฑ์อุตสาหกรรม	ภาคกลาง	รวม 7 จังหวัด	สมุทรปราการ			
	จำนวน (โรง)	จำนวน (โรง)	จำนวน (โรง)	สัดส่วน ของภาคกลาง	สัดส่วน ของ 7 จ.ว.	สัดส่วน แต่ละประเภท
1 การผลิตหนังสัตว์และผลิตภัณฑ์รองเท้า	374	321	233	62.30	72.59	6.34
2 การผลิตสิ่งทอ เครื่องแต่งกาย	1254	1089	515	41.07	47.29	14.01
3 การผลิตเครื่องแต่งกาย	265	215	90	33.96	41.86	2.45
4 ผลิตภัณฑ์โลหะ	1791	1246	602	33.61	48.31	16.37
5 การผลิตเครื่องจักร เครื่องมือและเครื่องใช้ใช้ไฟฟ้า	511	397	156	30.53	39.29	4.24
6 อุตสาหกรรมเหล็กและเหล็กกล้า	535	479	163	30.47	34.03	4.43
7 การผลิตเคมีภัณฑ์	590	465	177	30.00	38.06	4.81
8 การผลิตกระดาษและผลิตภัณฑ์	212	171	63	29.72	36.84	1.71
9 การผลิตผลิตภัณฑ์ยางและพลาสติก	1202	906	322	26.79	35.54	8.76
10 การพิมพ์ โฆษณา	150	78	32	21.33	41.03	0.87
11 การผลิตประเภทอื่น	852	524	177	20.77	33.78	4.81
12 โรงกลั่นน้ำมันปิโตรเลียม	41	27	8	19.51	29.63	0.22
13 ผลิตภัณฑ์เครื่องยนต์เครื่องจักร	1606	625	254	15.82	40.64	6.91
14 การผลิตเครื่องเรือนและเครื่องตกแต่ง	465	294	70	15.05	23.81	1.90
15 การผลิตไม้ และผลิตภัณฑ์	1481	703	174	11.75	24.75	4.73
16 การผลิตอุปกรณ์การขนส่ง	2005	783	234	11.67	29.89	6.36
17 ผลิตภัณฑ์จากแร่โลหะ	1670	500	77	4.61	15.40	2.09
18 อาหาร	5733	1334	237	4.13	17.77	6.45
19 เครื่องดื่ม	90	50	3	3.33	6.00	0.08
20 การผลิตยาสูบ	1	0	0	0.00	0.00	0.00
21 การทำเหมืองแร่อื่นๆ	531	10	0	0.00	0.00	0.00
รวม	21359	10307	3677	17.22	35.67	100.00

ภาคผนวก จ.(3) สาขาอุตสาหกรรมของจังหวัดสมุทรปราการที่มีเงินลงทุนเป็นสัดส่วนสูงสุดเมื่อเปรียบเทียบกับภาคกลาง พ.ศ. 2537

ภาคผนวก

หมวดผลิตภัณฑ์อุตสาหกรรม	ภาคกลาง		รวม 7 จังหวัด		สมุทรปราการ			
	เงินลงทุน ล้านบาท	สัดส่วน แต่ละประเภท	เงินลงทุน ล้านบาท	สัดส่วน ของภาคกลาง	เงินลงทุน ล้านบาท	สัดส่วน ของภาคกลาง	สัดส่วน ของ 7 จังหวัด	สัดส่วน แต่ละประเภท
1 การผลิตหนังสัตว์และผลิตภัณฑ์รองเท้า	44283.27	5.87	39969.75	90.26	36200.44	81.75	90.57	15.39
2 การพิมพ์โฆษณา	2027.72	0.27	1934.82	95.42	1284.69	63.36	66.40	0.55
3 อาหาร	151861.00	20.14	109557.83	72.14	86364.92	56.87	78.83	36.72
4 การผลิตอุปกรณ์การขนส่ง	29785.48	3.95	20737.23	69.62	12307.68	41.32	59.35	5.23
5 ผลิตภัณฑ์โลหะ	35359.52	4.69	25589.49	72.37	13171.08	37.25	51.47	5.60
6 การผลิตเคมีภัณฑ์	45267.21	6.00	24670.61	54.50	14178.04	31.32	57.47	6.03
7 การผลิตสิ่งถัก เครื่องแต่งกายหนังสัตว์และผลิตภัณฑ์	70667.08	9.37	53544.07	75.77	21976.58	31.10	41.04	9.34
8 การผลิตผลิตภัณฑ์ยางและพลาสติก	32130.83	4.26	22362.11	69.60	8672.48	26.99	38.78	3.69
9 การผลิตเครื่องแต่งกายยกเว้นรองเท้า	6116.43	0.81	4432.97	72.48	1560.69	25.52	35.21	0.66
10 การผลิตประเภทอื่น	29203.87	3.87	17953.71	61.48	7140.04	24.45	39.77	3.04
11 ผลิตภัณฑ์เครื่องยนต์เครื่องจักร	34074.38	4.52	20583.77	60.41	7685.06	22.55	37.34	3.27
12 การผลิตเครื่องจักร เครื่องมือและเครื่องใช้ที่ใช่ไฟฟ้า	53449.33	7.09	36303.49	67.92	10579.34	19.79	29.14	4.50
13 อุตสาหกรรมเหล็กและเหล็กกล้า	33517.20	4.44	13533.68	40.38	6179.61	18.44	45.66	2.63
14 การผลิตไม้ และผลิตภัณฑ์	13435.33	1.78	7708.55	57.36	1753.67	13.05	22.75	0.75
15 การผลิตกระดาษและผลิตภัณฑ์	21835.25	2.90	7875.77	36.07	2423.82	11.10	30.78	1.03
16 การผลิตเครื่องเรือนและเครื่องตกแต่ง	4814.68	0.64	3355.38	69.69	466.72	9.69	13.91	0.20
17 ผลิตภัณฑ์จากแร่โลหะ	68796.61	9.12	12137.91	17.64	3031.93	4.41	24.98	1.29
18 โรงกลั่นน้ำมันปิโตรเลียม	64022.93	8.49	595.59	0.93	198.67	0.31	33.36	0.08
19 เครื่องดื่ม	10132.95	1.34	6952.88	68.62	28.34	0.28	0.41	0.01
20 การผลิตยาสูบ	1.65	0.00	0.00	0.00	0.00	0.00	0.00	0.00
21 การทำเหมืองแร่อื่นๆ	3394.12	0.45	77.35	2.28	0.00	0.00	0.00	0.00
รวม	754176.84	100.00	429876.96	57.00	235203.80	31.19	54.71	100.00

**ภาคผนวก ฉ**

การเรียงลำดับความสำคัญของการใช้ที่ดิน











## ภาคผนวก ข

รายละเอียดการวิเคราะห์ข้อมูลการใช้องค์ประกอบชุมชนของกลุ่มตัวอย่าง

## ภาคผนวก ข(1) ลำดับความสำคัญของผู้ไปใช้แหล่งซื้อของ

โซน แหล่งซื้อของ	แหล่งซื้อของ	โซนที่อยู่อาศัย							รวม	ร้อยละผู้ใช้ บริการ	อันดับ
		โซน1	โซน2	โซน3	โซน4	โซน5	โซน6	โซน7			
6	บิ๊กซี	4	19	7	1	12	29	22	94	22.0	1
7	ตลาดการเคหะ	0	5	3	1	0	0	34	43	10.0	2
5	ตลาดหนามแดง	2	0	0	0	30	0	0	32	7.5	3
7	ซูเปอร์ที่	0	1	3	0	0	1	23	28	6.5	4
5	central บางนา	5	4	3	2	0	5	4	23	5.4	5
5	ตลาดสำโรง	1	1	0	0	19	0	1	22	5.1	6
6	ตลาดบางพลีใหญ่	0	9	0	0	0	2	2	13	3.0	7
1	คาร์ฟูร์	2	0	0	0	7	1	0	10	2.3	8
4	ตลาดนัดบางพลีน้อย	0	1	0	8	0	0	0	9	2.1	9
5	อิมพีเรียล	1	2	0	1	1	0	2	7	1.6	10
6	ตลาดไทยประกัน	0	1	0	0	0	2	4	7	1.6	10
1	แมคโคร	0	0	0	0	2	3	0	5	1.2	
3	ตลาดบางป่อ	0	0	3	0	0	0	2	5	1.2	
5	ห้างชัยวิวัฒน์	1	1	0	0	1	0	1	4	0.9	
7	ตั้งฮั่วเส็ง	0	0	0	0	0	0	3	3	0.7	
2	ตลาดพงษ์เอี่ยม	0	2	0	0	0	0	0	2	0.5	
5	ตลาดใหม่ศรีเทพา	0	0	0	0	2	0	0	2	0.5	
5	ตลาดเฟื่องฟ้า	0	0	0	0	1	0	0	1	0.2	
5	ตลาดเทพประทาน	0	0	0	0	1	0	0	1	0.2	
5	ซูเปอร์เซฟ	0	1	0	0	0	0	0	1	0.2	
	ซีคอน	2	3	2	0	1	4	2	14	3.3	
	เสรี	0	0	0	0	0	2	0	2	0.5	
	โลตัส	3	0	0	0	9	2	0	14	3.3	
	เซเว่น	2	0	0	0	0	0	2	4	0.9	
	minimart	0	1	2	0	2	4	12	21	4.9	
	รถเร่	0	0	0	0	1	0	0	1	0.2	
	ตลาดอื่นๆ	1	9	0	4	1	2	5	22	5.1	
	อื่นๆ	1	7	6	1	6	8	9	38	8.9	
	รวมทั้งหมด	25	67	29	18	96	65	128	428	100	

## ภาคผนวก ข.(2) ลำดับความสำคัญของผู้ไปใช้สถานศึกษา

โซน สถานศึกษา	ชื่อ	โซนที่อยู่อาศัย								ร้อยละผู้ไปใช้ สถานศึกษา	อันดับ	
		โซน1	โซน2	โซน3	โซน4	โซน5	โซน6	โซน7	รวม			
7	รัตนโกสินทร์	0	0	0	0	0	0	0	5	5	4.1	1
5	สิริวัฑฒิ	0	0	0	0	4	0	0	0	4	3.3	2
2	วัดบางโหลงนอก	0	1	0	0	0	2	0	0	3	2.4	3
5	วัดนวมแดง	3	0	0	0	0	0	0	0	3	2.4	3
6	บางพลีราษฎร์บำรุง	0	2	0	0	0	1	0	0	3	2.4	3
7	10ปีสพช.	0	0	0	0	0	0	3	0	3	2.4	3
7	ยินดีวิทย	0	0	1	0	0	0	2	0	3	2.4	3
3	เทคนิคกาญจนา	0	0	0	0	0	0	2	0	2	1.6	4
3	วัดสุคันธาवास	0	0	2	0	0	0	0	0	2	1.6	4
3	วัดวันคอรราษฎร์	0	0	0	2	0	0	0	0	2	1.6	4
4	วัดบางพลีน้อย	0	0	0	2	0	0	0	0	2	1.6	4
5	อินทรมภักดิ์	0	0	0	0	2	0	0	0	2	1.6	4
5	วัดไทร	0	2	0	0	0	0	0	0	2	1.6	4
5	เซนโยเซฟ	2	0	0	0	0	0	0	0	2	1.6	4
5	สุขเจริญผล	0	0	0	0	2	0	0	0	2	1.6	4
6	สันเสริมวิทย	0	0	0	0	0	2	0	0	2	1.6	4
6	ธนสิทธิ์อนุสรณ์	0	0	0	0	0	2	0	0	2	1.6	4
6	วัดบางพลีใหญ่ใน	0	0	0	0	0	2	0	0	2	1.6	4
7	อนุบาลเกวลิ้น	0	0	0	0	0	0	2	0	2	1.6	4
7	สมุทรวิทยาคม	0	0	0	0	0	2	0	0	2	1.6	4
1	ราชวินิตบางแก้ว	0	0	0	0	1	0	0	0	1	0.8	5
2	ม.หัวเฉียว	0	0	0	0	1	0	0	0	1	0.8	5
2	บางพลีพัฒนศึกษา	0	1	0	0	0	0	0	0	1	0.8	5
2	พลเจริญ	0	1	0	0	0	0	0	0	1	0.8	5
2	วัดบางโหลงใน	0	1	0	0	0	0	0	0	1	0.8	5
3	วัดบางเสาธงกลาง	0	0	1	0	0	0	0	0	1	0.8	5
5	อนุบาลตัน	0	0	0	0	1	0	0	0	1	0.8	5
6	สุเหร่าบางปลา	0	0	0	0	0	1	0	0	1	0.8	5
7	วัดมงคลนิมิตร	0	0	1	0	0	0	0	0	1	0.8	5
	วัดศรีวารีน้อย	0	2	2	0	0	0	0	0	4	3.3	
	เฉลิมไฉไล	0	0	0	0	2	0	0	0	2	1.6	
	ทรงวิทยา	0	0	0	0	1	0	0	0	1	0.8	
	ลาซาล	0	0	0	0	1	1	0	0	2	1.6	
	อื่นๆ	2	9	2	5	9	8	20	55	44.7		
	รวม	7	19	9	9	24	21	34	123	100		

## ภาคผนวก ข.(3) ลำดับความสำคัญของจำนวนผู้ใช้สถานพยาบาล

โซน โรงพยาบาล	สถานพยาบาล	โซนที่อยู่อาศัย								ร้อยละผู้ใช้	อันดับ
		โซน1	โซน2	โซน3	โซน4	โซน5	โซน6	โซน7	รวม		
6	จุฬารัตน์3	0	2	2	0	0	16	10	30	11.0	1
3	บางนา2	0	6	3	6	0	1	13	29	10.7	2
2	จุฬารัตน์ 1	0	15	0	0	0	5	3	23	8.5	3
7	จุฬารัตน์5	0	0	2	0	0	0	21	23	8.5	3
6	บางพลี	0	6	0	0	4	7	3	20	7.4	4
5	บางนา1	2	4	0	0	1	2	4	13	4.8	5
5	จุฬารัตน์4	2	0	0	0	9	0	0	11	4.0	6
1	ไทยนครินทร์	1	1	3	0	0	3	0	8	2.9	7
1	ติครินทร์	1	0	0	0	5	2	0	8	2.9	7
5	รพ.ลำโรง	1	0	1	0	3	0	1	6	2.2	8
1	ปิยะมินทร์	1	0	0	0	0	1	2	4	1.5	9
2	เซนต์หลุยส์ ปาร์ค	0	4	0	0	0	0	0	4	1.5	9
3	ร่วมชัยประชารักษ์	0	0	1	2	0	0	0	3	1.1	10
7	รพ.บางบ่อ	0	0	0	0	0	0	2	2	0.7	11
5	จุฬารัตน์2	0	1	0	0	0	0	0	1	0.4	12
	จุฬารัตน์12	0	1	0	0	0	0	0	1	0.4	
	บารมีการแพทย์	0	0	0	0	1	0	0	1	0.4	
	วชิรปราการ	1	0	0	0	3	2	0	6	2.2	
	สมุทรปราการ	0	0	0	0	4	0	0	4	1.5	
	เมืองสมุทร	1	0	0	0	1	0	1	3	1.1	
	มงคลการแพทย์	0	0	0	0	0	0	4	4	1.5	
	คลินิกอื่นๆ	1	4	1	0	4	0	19	29	10.7	
	อนามัยตำบล	2	1	1	2	1	0	2	9	3.3	
	อื่นๆ	0	2	1	2	7	2	3	17	6.3	
	สถานพยาบาลอื่นๆ	0	1	0	0	12	0	0	13	4.8	
	รวม	13	48	15	12	55	41	88	272	100	

## ภาคผนวก ข.(4) ลำดับความสำคัญของผู้ไปใช้ศาสนสถาน

โซน ศาสนสถาน	ศาสนสถาน	โซนที่อยู่อาศัย								ร้อยละผู้ใช้ ศาสนสถาน	อันดับ
		โซน1	โซน2	โซน3	โซน4	โซน5	โซน6	โซน7	Total		
6	วัดหลวงพ่อด	1	12	0	0	3	16	14	46	22.9	1
5	วัดหนามแดง	4	0	0	0	28	2	0	34	16.9	2
7	วัดมงคลนิมิตร	0	0	1	0	1	0	12	14	7.0	3
2	วัดบางโกลนใน	0	9	0	0	0	0	0	9	4.5	4
6	วัดบางพลีใหญ่กลาง	0	2	0	0	3	3	0	8	4.0	5
4	วัดบางพลีน้อย	0	1	0	5	0	0	0	6	3.0	6
2	วัดบางโกลนนอก	0	1	0	0	0	3	1	5	2.5	7
3	วัดบางบ่อ	0	0	2	0	0	0	1	3	1.5	8
5	วัดไทร	0	1	0	0	2	0	0	3	1.5	8
3	วัดบางเสาธงกลาง	0	0	1	0	0	0	1	2	1.0	9
3	วัดวันนครราช	0	0	0	2	0	0	0	2	1.0	9
2	วัดหนองปรือ	0	1	0	0	0	0	0	1	0.5	10
3	วัดสุคันธาวาส	0	0	1	0	0	0	0	1	0.5	10
6	วัดบางปลา	0	0	0	0	0	1	0	1	0.5	10
7	วัดบางเพรียง	0	0	0	0	0	0	1	1	0.5	10
	อื่นๆ	5	1	1	4	11	8	12	42		
	วัดศรีวารีน้อย	0	3	1	0	0	0	0	4		
	ตักบาตรหน้าบ้าน	1	2	1	1	0	0	6	11		
	วัดลาดหวาย	0	0	0	0	0	0	1	1		
	วัดกิ่งแก้ว	1	1	0	0	0	0	0	2		
	โบสถ์คริสต์	1	0	1	0	0	0	0	2		
	มัสยิด	0	1	0	0	0	1	1	3		
	total	13	35	9	12	48	34	50	201		



## ประวัติผู้วิจัย



- ชื่อ นาง กุณฑลทิพย์ พานิชภักดิ์
- สถานที่ทำงาน ภาควิชาเคหการ คณะสถาปัตยกรรมศาสตร์ จุฬาลงกรณ์มหาวิทยาลัย
- การศึกษา
- 2519 สถาปัตยกรรมศาสตร์บัณฑิต ( เกียรตินิยมอันดับ 1 )  
คณะสถาปัตยกรรมศาสตร์ มหาวิทยาลัยศิลปากร
- 2526 สถาปัตยกรรมศาสตร์มหาบัณฑิต ( เคหการ )  
บัณฑิตวิทยาลัย จุฬาลงกรณ์มหาวิทยาลัย
- 2527 ประกาศนียบัตร การอบรมนานาชาติ  
เรื่อง การวางแผนและการก่อสร้างที่อยู่อาศัย รุ่นที่ 45  
Institute for Housing Studies, BIE, The Netherlands.
- ประสบการณ์การทำงาน
- 2517- 2532 สถาปนิก ฝ่ายก่อสร้าง การเคหะแห่งชาติ
- 2533 -2536 สถาปนิก ฝ่ายโครงการเมืองใหม่ การเคหะแห่งชาติ
- 2535 -2537 รองผู้อำนวยการกองผังเมืองและโครงการ 7 ฝ่ายโครงการเมืองใหม่  
การเคหะแห่งชาติ
- 2537- ปัจจุบัน อาจารย์ ภาควิชาเคหการ คณะสถาปัตยกรรมศาสตร์  
จุฬาลงกรณ์มหาวิทยาลัย