

## บทที่ 4

### สภาพการท่องเที่ยวของเมืองพัทยา

ในบทนี้เป็นการนำเสนอ สภาพการท่องเที่ยวของเมืองพัทยา ประกอบด้วย นโยบายและแนวทางการพัฒนาการท่องเที่ยวระดับต่าง ๆ สภาพการท่องเที่ยวเมืองพัทยาในพัฒนาการของการท่องเที่ยวในแต่ละยุค อุปทานและอุปสงค์ทางการท่องเที่ยว บทบาทและความสำคัญของการท่องเที่ยว โครงการพัฒนาการท่องเที่ยวตลอดจนแนวโน้มการพัฒนาการท่องเที่ยว เพื่อนำไปสู่แนวทางการวิเคราะห์ปัญหาและผลกระทบจากการพัฒนาการท่องเที่ยวต่อไป

#### 4.1 นโยบายและแนวทางการพัฒนาการท่องเที่ยว

นโยบายและแนวทางการพัฒนาการท่องเที่ยว เป็นการศึกษาใน 4 ระดับ คือ ระดับชาติ ระดับภาค ระดับจังหวัด และระดับเมืองพัทยา ซึ่งจากการศึกษาสามารถอธิบายในแต่ละระดับ ดังต่อไปนี้

##### 4.1.1 ระดับชาติ

อุตสาหกรรมการท่องเที่ยวเป็นอุตสาหกรรมหลักที่มีบทบาทสำคัญต่อเศรษฐกิจ สังคม และการพัฒนาประเทศ จากข้อมูลปี พ.ศ.2538 องค์การการท่องเที่ยวแห่งโลก (WTO) จัดลำดับประเทศที่นักท่องเที่ยวนิยมมาเยือน พบว่า ประเทศไทยอยู่ในอันดับที่ 19 และมีรายรับจากการท่องเที่ยวสูงเป็นอันดับที่ 10 นับว่าประเทศไทยเป็นประเทศที่ได้รับความสนใจจากนักท่องเที่ยวในการเดินทางมาท่องเที่ยว

การส่งเสริมและการพัฒนาอุตสาหกรรมการท่องเที่ยวเริ่มในสมัยรัชกาลที่ 5 และถือเป็นงานส่วนราชการ ต่อมาอุตสาหกรรมการท่องเที่ยวได้เติบโตมาเป็นลำดับ รัฐบาลเล็งเห็นถึงความสำคัญของอุตสาหกรรมการท่องเที่ยว จึงบรรจุแผนพัฒนาการท่องเที่ยวไว้ในแผนพัฒนาเศรษฐกิจและสังคมแห่งชาติ ฉบับที่ 4 (พ.ศ.2520-2524) และในทุกแผนต่อเนื่องมาจนถึงปัจจุบัน คือแผนพัฒนาเศรษฐกิจและสังคมแห่งชาติ ฉบับที่ 8 (พ.ศ.2540-2544) ซึ่งการท่องเที่ยวได้ก่อให้เกิดรายได้เข้าประเทศเป็นอันดับที่ 1 ติดต่อกันนับตั้งแต่ปี พ.ศ.2525

ยกเว้นในปี พ.ศ.2534 โดยในปี พ.ศ. 2525 ประเทศไทยมีรายได้จากการท่องเที่ยว 23,879 ล้านบาท และในปี พ.ศ.2538 เพิ่มขึ้นถึง 190,765 ล้านบาท

แผนพัฒนาเศรษฐกิจและสังคมแห่งชาติฉบับที่ 4-8 มีนโยบายและเป้าหมายในการพัฒนาการท่องเที่ยวดังต่อไปนี้

#### แผนพัฒนาเศรษฐกิจและสังคมแห่งชาติฉบับที่ 4 (พ.ศ.2520-2524)

ในแผนพัฒนาเศรษฐกิจและสังคมแห่งชาติฉบับที่ 4 ถือได้ว่าเป็นช่วงเวลาเริ่มต้นที่จัดทำแผนพัฒนาแหล่งท่องเที่ยวเฉพาะบริเวณ เพื่อใช้เป็นแม่บทในการพัฒนาการท่องเที่ยว โดยมีการพัฒนาสิ่งอำนวยความสะดวกและบริการทางด้านการท่องเที่ยว เพื่อสร้างความเป็นธรรมและก่อให้เกิดความประทับใจแก่นักท่องเที่ยวที่มาเยือน อันจะเป็นการส่งเสริม สนับสนุน และดึงดูดใจนักท่องเที่ยวให้เข้ามาประเทศไทยมากยิ่งขึ้น

ในส่วนของเมืองพัทยา อยู่ในขั้นของการศึกษาความเหมาะสม การจัดทำแผนหลัก แนวทาง และโครงการต่าง ๆ ที่จะรองรับการพัฒนาการท่องเที่ยวเมืองพัทยา โดยยังมีได้มีการดำเนินงานตามแผนฯ เพราะต้องรอขั้นตอนในการจัดทำแผนให้เสร็จสมบูรณ์งบประมาณจากรัฐบาล การจัดตั้งองค์การบริหาร ตลอดจนการแก้ไขปัญหาและอุปสรรคด้านกฎหมาย

#### แผนพัฒนาเศรษฐกิจและสังคมแห่งชาติฉบับที่ 5 (พ.ศ.2525-2529)

ในระยะของแผนพัฒนาเศรษฐกิจและสังคมแห่งชาติฉบับที่ 5 มีนโยบายที่จะให้การท่องเที่ยวเป็นอุตสาหกรรมหลักที่นำรายได้ในรูปเงินตราต่างประเทศมาสู่ประเทศและเป็นฐานเศรษฐกิจที่กระตุ้นให้เกิดการลงทุนในทุก ๆ ด้าน และนำความเจริญมาสู่ทุกภูมิภาค รวมทั้งมีมาตรการต่าง ๆ รองรับขยายตัวด้านการท่องเที่ยวที่คาดว่าจะเพิ่มขึ้นในอนาคต และเร่งรัดการแก้ปัญหาการท่องเที่ยวที่เกิดขึ้น

ในส่วนของเมืองพัทยา มีการจัดลำดับความสำคัญให้เมืองพัทยาเป็นแหล่งท่องเที่ยวหลักของประเทศ และมีวัตถุประสงค์ที่จะพัฒนาให้เป็นแหล่งท่องเที่ยวที่สมบูรณ์ โดยมีแผนแม่บทและแผนปฏิบัติการ ในการควบคุม ติดตาม และประเมินผล เพื่อให้มีการดำเนินงานตามแผน

#### แผนพัฒนาเศรษฐกิจและสังคมแห่งชาติฉบับที่ 6 (พ.ศ.2530-2534)

แผนพัฒนาเศรษฐกิจและสังคมแห่งชาติฉบับที่ 6 รัฐบาลได้ปรับกลยุทธ์ขยายแหล่งท่องเที่ยวใหม่ โดยเน้นความสำคัญในการลดบทบาทของกรุงเทพฯ ที่เป็นศูนย์กลางกระจายนักท่องเที่ยวและเพิ่มบทบาทให้เมืองอื่น ๆ เป็นศูนย์กลางเชื่อมต่อด้าน

การท่องเที่ยวให้มากขึ้น โดยให้แหล่งท่องเที่ยวแต่ละแห่งมีลักษณะเป็น“จุดหมายปลายทาง” ของเส้นทางการท่องเที่ยว และ “จุดเชื่อมต่อ” ไปยังแหล่งท่องเที่ยวอื่น ๆ เพื่อประโยชน์ในการกระจายความเจริญทางเศรษฐกิจไปสู่ภูมิภาค และให้นักท่องเที่ยวสามารถเลือกพำนักอยู่ในแหล่งท่องเที่ยวได้นานวันทำให้เกิดการจับจ่ายใช้สอยเพิ่มขึ้น นับเป็นกลยุทธ์สำคัญในการจูงใจให้นักท่องเที่ยวชาวไทยเห็นความสำคัญของการท่องเที่ยวภายในประเทศและลดความสำคัญในการออกไปท่องเที่ยวต่างประเทศลง ขณะที่นักท่องเที่ยวชาวต่างประเทศให้ความสนใจในความหลากหลายของเส้นทางท่องเที่ยวที่เป็นชอปปาย์สมบูร์น

เนื่องจากในปี พ.ศ.2530 เป็นปีแรกของแผนพัฒนาฯ รัฐบาลประกาศให้เป็นปีท่องเที่ยวไทย (VISIT THAILAND) ดังนั้นในส่วนของเมืองพัทยา แนวทางการพัฒนามุ่งไปที่การพัฒนาแหล่งท่องเที่ยวในเมืองพัทยาให้มีความเหมาะสมสวยงาม และจัดเตรียมบริการพื้นฐานสิ่งอำนวยความสะดวกด้านการท่องเที่ยวเพื่อดึงดูดใจนักท่องเที่ยวทั้งชาวไทยและชาวต่างประเทศที่คาดว่าจะเดินทางมาท่องเที่ยวเมืองพัทยาเป็นจำนวนมาก

#### แผนพัฒนาเศรษฐกิจและสังคมแห่งชาติฉบับที่ 7 (พ.ศ.2535-2539)

สาระสำคัญของแผน มีวัตถุประสงค์ให้ประเทศไทยเป็นศูนย์กลางการท่องเที่ยวในภูมิภาคเอเชียตะวันออกเฉียงใต้ และมีแนวทางการส่งเสริมการท่องเที่ยวระหว่างประเทศ เน้นการขยายตัวของตลาดนักท่องเที่ยวจากต่างประเทศที่มีรายได้สูง การกระจายการผลิตและการบริการด้านการท่องเที่ยวไปสู่ส่วนภูมิภาค พัฒนาระบบสาธารณูปโภคบริการพื้นฐานต่าง ๆ ในแหล่งท่องเที่ยวหลัก และอนุรักษ์ฟื้นฟูสภาพแหล่งท่องเที่ยว โดยนำมาตราการทางกฎหมายกำกับการใช้ประโยชน์ที่ดินในบริเวณรอบ ๆ แหล่งท่องเที่ยว ทางด้านการลงทุนเน้นการพัฒนากิจกรรมการท่องเที่ยวประเภทใหม่ ๆ เพื่อเพิ่มจุดดึงดูดความสนใจ รวมทั้งประสานความร่วมมือกันระหว่างภาครัฐและภาคเอกชนในการพัฒนา

ในส่วนของเมืองพัทยา มีนโยบายและเป้าหมายในการพัฒนาการท่องเที่ยวรูปแบบเดิม โดยมีการพัฒนาระบบโครงสร้างพื้นฐานอย่างต่อเนื่องเพื่อเอื้อประโยชน์ด้านการท่องเที่ยว พร้อมกับมีโครงการและมาตรการทางกฎหมายเพื่อฟื้นฟูสภาพแวดล้อมที่เสื่อมโทรมลง

#### แผนพัฒนาเศรษฐกิจและสังคมแห่งชาติฉบับที่ 8 (พ.ศ.2540-2544)

การท่องเที่ยวแห่งประเทศไทยมุ่งให้ความสำคัญกับการใช้อุตสาหกรรมท่องเที่ยวในมิติเพื่อการพัฒนาสังคม ธรรมชาติสิ่งแวดล้อมและคุณภาพชีวิตความเป็นอยู่ของ

ประชาชนเพิ่มมากยิ่งขึ้น ทั้งนี้เพื่อสนองวิสัยทัศน์การพัฒนาประเทศคือ “เศรษฐกิจดี สังคมไม่มีปัญหา การพัฒนาที่ยั่งยืน” โดยได้กำหนดเป้าหมายให้มีนักท่องเที่ยวต่างประเทศขยายตัวไม่ต่ำกว่าร้อยละ 7 ต่อปี สร้างรายได้ในรูปเงินตราต่างประเทศให้ขยายตัวไม่ต่ำกว่าร้อยละ 15 ต่อปี รวมทั้งสนับสนุนให้คนไทยเดินทางท่องเที่ยวภายในประเทศเพิ่มขึ้นไม่ต่ำกว่าร้อยละ 3 ต่อปี และ แผนพัฒนาฯ ฉบับที่ 8 นี้ เน้นให้ “คน” เป็นจุดมุ่งหมายหลักในการพัฒนาประเทศ ประชาชนทุกกลุ่มมีส่วนร่วมในการพัฒนาการท่องเที่ยวทุกระดับ ทั้งในด้านการวางแผนและการจัดการทรัพยากรการท่องเที่ยวอย่างเป็นระบบ และเกิดความสมดุลทั้งในด้านเศรษฐกิจ สังคม การเมือง และสิ่งแวดล้อม

การท่องเที่ยวแห่งประเทศไทยได้กำหนดนโยบายการพัฒนาการท่องเที่ยวในแผนพัฒนาฯ ฉบับที่ 8 ดังนี้

1. ส่งเสริมการอนุรักษ์ ฟื้นฟูศิลปวัฒนธรรม และทรัพยากรการท่องเที่ยวควบคู่กับสิ่งแวดล้อมโดยคำนึงถึงคุณภาพของการพัฒนาการท่องเที่ยวแบบยั่งยืน เพื่อให้สามารถรองรับการขยายตัวของนักท่องเที่ยวในระยะยาวและคงความเป็นเอกลักษณ์และมรดกของชาติสืบไป

2. ส่งเสริมความร่วมมือระหว่างภาครัฐและเอกชนรวมทั้งประชาชนในท้องถิ่นให้เข้ามามีบทบาทในการร่วมกันแก้ไขหรือป้องกันปัญหาทางการท่องเที่ยวมีส่วนร่วมในการพัฒนาและบริหารจัดการทรัพยากรการท่องเที่ยวให้มีคุณค่า ช่วยดึงดูดความสนใจของนักท่องเที่ยวเพิ่มมากขึ้น

3. สนับสนุนการพัฒนาปัจจัยการให้บริการอำนวยความสะดวกแก่นักท่องเที่ยวให้สอดคล้องกับความเร็วก้าวหน้าทางเทคโนโลยี โดยเฉพาะระบบการให้บริการข้อมูลข่าวสารด้วยโครงข่ายคอมพิวเตอร์ทั้งภายในและระหว่างประเทศ

4. ส่งเสริมความร่วมมือกับประเทศเพื่อนบ้านทั้งในด้านการพัฒนาและส่งเสริมการตลาดท่องเที่ยว รวมทั้งพัฒนาระบบเครือข่ายการคมนาคมขนส่งและสื่อสิ่งอำนวยความสะดวกเกี่ยวกับการบริการท่องเที่ยวต่าง ๆ เพื่อพัฒนาประเทศไทยให้เป็นศูนย์กลางการท่องเที่ยวของภูมิภาคนี้

5. ส่งเสริมการพัฒนาบุคลากรในชาติให้เป็นนักท่องเที่ยวที่ดีมีความรักความห่วงใยและช่วยทำนุบำรุงทรัพยากรมรดกทางการท่องเที่ยวและสิ่งแวดล้อม ตลอดจนมีความโอบอ้อมอารีให้การต้อนรับนักท่องเที่ยวด้วยน้ำใจไมตรีอันดีงามสืบไป

6. ส่งเสริมการผลิตบุคลากรในอุตสาหกรรมท่องเที่ยวให้มีปริมาณสอดคล้องกับความต้องการของตลาด มีคุณภาพได้มาตรฐานในระดับนานาชาติ เพื่อรองรับนโยบายการ

เปิดเสรีด้านการค้าบริการ ตลอดจนสนับสนุนให้บุคลากรชาวไทยมีงานทำในอุตสาหกรรมท่องเที่ยวเพิ่มมากขึ้น

7. กำกับดูแลให้นักท่องเที่ยวและผู้ประกอบธุรกิจ ในอุตสาหกรรมท่องเที่ยวได้รับความคุ้มครองตาม พ.ร.บ.ธุรกิจนำเที่ยวและมัคคุเทศก์ พ.ศ. 2535 รวมทั้งผลักดันให้มีการกวดขันมาตรฐานต่าง ๆ ในการให้ความคุ้มครองรักษาความปลอดภัยแก่นักท่องเที่ยวอย่างจริงจังต่อเนื่องตลอดไป

8. ส่งเสริมให้การท่องเที่ยวมีบทบาทสำคัญในการช่วยพัฒนาคุณภาพชีวิตของประชาชนและส่งผลดีต่อการพัฒนาสังคมทั้งในระดับครอบครัว ชุมชน และสังคมส่วนรวมของประเทศสืบไป

9. ส่งเสริมเชิญชวนให้นักท่องเที่ยวชาวต่างประเทศที่มีคุณภาพเดินทางเข้ามาท่องเที่ยวภายในประเทศเพิ่มมากขึ้น พักอยู่นานวัน ใช้จ่ายเพิ่มมากยิ่งขึ้น และเดินทางกระจายไปทั่วภูมิภาค โดยคำนึงถึงขีดความสามารถหรือข้อจำกัดในการรองรับได้ของแหล่งท่องเที่ยวแต่ละแห่ง

10. สร้างค่านิยมให้ชาวไทยเพิ่มการเดินทางท่องเที่ยวและใช้จ่ายให้สอยภายในประเทศกระจายไปทั่วภูมิภาคตลอดปี เพื่อเพิ่มดุลการท่องเที่ยงให้มีมากขึ้น และเป็น การกระจายความเจริญไปสู่ท้องถิ่น อันจะเป็นผลดีต่อการพัฒนาการทางเศรษฐกิจโดยรวมของประเทศต่อไป

11. พิจารณาประกอบธุรกิจการท่องเที่ยวเท่าที่จำเป็นและเหมาะสมในลักษณะของการลงทุน ร่วมทุน หรือให้การส่งเสริมสนับสนุนการลงทุนเพื่อประโยชน์ โดยส่วนรวมของชาติและองค์กร

นอกจากแผนพัฒนาฯและนโยบายที่กล่าวมาข้างต้น ในช่วงปี พ.ศ.2541-2546 การท่องเที่ยวแห่งประเทศไทยมีเป้าหมายในการพัฒนาการท่องเที่ยวไปในทิศทางของการอนุรักษ์มรดกทางวัฒนธรรมและสิ่งแวดล้อมให้ยั่งยืน ภายใต้หัวข้อ "เที่ยวไทย...รักประเทศไทย" โดยมีวัตถุประสงค์ ดังนี้

1. ให้การท่องเที่ยวเป็นวิธีการรักษามรดกด้านทรัพยากรท่องเที่ยวของชาติ
2. ให้การพัฒนาการท่องเที่ยวเป็นสวัสดิการแก่ประชาชนคนไทย
3. ให้การท่องเที่ยวเป็นวิธีการสร้างจิตสำนึกด้านการอนุรักษ์และลดภาระต่อสิ่งแวดล้อม
4. ให้การท่องเที่ยวเป็นวิธีการกระจายรายได้ และอาชีพแก่ประชาชนในชนบทอย่างทั่วถึง
5. ให้การท่องเที่ยวเป็นวิธีการให้การศึกษาแก่เยาวชนและประชาชน

6. ให้อำนาจระดับการท่องเที่ยวของไทยให้ไปในทิศทางมาตรฐานสากล

7. ให้การท่องเที่ยวเป็นวิธีการที่ช่วยแสวงหาเงินตราต่างประเทศ

นโยบายมีความสำคัญตามลำดับ ดังนี้

1. การพัฒนาระบบขนส่งมวลชนในทุกจังหวัดท่องเที่ยวหลัก โดยเฉพาะอย่างยิ่งกรุงเทพฯ เพื่อแก้ไขปัญหาจราจร

2. การควบคุมคุณภาพสิ่งแวดล้อมและลดมลภาวะ โดยการเพิ่มพื้นที่สีเขียว ปรับปรุงภูมิทัศน์และควบคุมการใช้ประโยชน์ที่ดิน

3. การขยายกำลังรองรับของสาธารณูปโภคเพิ่มเติมจากความต้องการแต่เดิมของท้องถิ่น โดยเฉพาะการกำจัดขยะและน้ำเสีย เพื่อให้สอดคล้องกับการขยายตัวด้านการท่องเที่ยว

4. ให้ประชาชนมีส่วนร่วมในการดูแลทรัพยากรท่องเที่ยว และได้ประโยชน์จากกิจกรรมบริการและกิจกรรมต่อเนื่อง

5. การใช้มาตรการทางเศรษฐศาสตร์ กฎหมาย และสังคม เข้าควบคุมพฤติกรรมนักท่องเที่ยวและผู้ประกอบการ เพื่อรักษาสภาพทรัพยากรท่องเที่ยวไทยให้ยั่งยืน

6. ยกเลิกการผูกขาดในบริการและการคมนาคมที่เกี่ยวข้องกับอุตสาหกรรมท่องเที่ยว สนับสนุนให้มีการแข่งขันและการรักษาคุณภาพการบริการ

ในส่วนของเมืองพัทยา มีเป้าหมายที่มุ่งจัดการทรัพยากรการท่องเที่ยวให้ยั่งยืน โดยกำหนดแนวทางและมาตรการต่าง ๆ ที่สำคัญเพื่อส่งเสริมการพัฒนา พื้นฟู และอนุรักษ์แหล่งท่องเที่ยวในเมืองพัทยา

จากนโยบายและแนวทางการพัฒนาการท่องเที่ยวในระดับชาติที่กล่าวมาข้างต้น มีการเปลี่ยนแปลงจากการมุ่งพัฒนาการท่องเที่ยวในหลาย ๆ ด้าน เพื่อกระตุ้นให้นักท่องเที่ยว เดินทางมาในปริมาณที่สูงสุด แต่ในปัจจุบันได้มีการปรับเปลี่ยนเป็นการพัฒนาพร้อมกับการอนุรักษ์ฟื้นฟูสภาพทรัพยากรการท่องเที่ยว เพื่อมิให้ความเสื่อมโทรมจนไม่สามารถเป็นจุดขายทางการท่องเที่ยวได้อีกต่อไป

#### 4.1.2 ระดับภาค

ในระดับภาค การพัฒนาการท่องเที่ยวใช้นโยบายและแนวทางการพัฒนาเช่นเดียวกับระดับชาติ ในปัจจุบันประเทศไทยมีแหล่งท่องเที่ยวกว่า 2,000 แห่ง กระจายอยู่ทุกภาคของประเทศ ซึ่งมีคุณภาพและความเสื่อมโทรมแตกต่างกันไป ดังนั้นการวางแผนพัฒนาการท่องเที่ยวจึงมีความจำเป็นเพื่อประโยชน์ในการพัฒนาและการจัดสรรงบประมาณ

โดยการท่องเที่ยวแห่งประเทศไทยพิจารณาจัดลำดับความสำคัญของจังหวัดท่องเที่ยวทั่วประเทศ ประกอบด้วย 12 ปัจจัย คือ ปัจจัยพื้นฐาน 9 ปัจจัย ซึ่งได้แก่

1. ความยาวถนนต่อพื้นที่ 1 ตารางกิโลเมตร
  2. ท่าเทียบเรือ
  3. ท่าอากาศยาน
  4. ร้อยละของผลิตภัณฑ์บริการในจังหวัด
  5. ปริมาณไฟฟ้าจำหน่ายต่อประชากรในเทศบาล (หน่วย: กิโลวัตต์ ชั่วโมง/คน/ปี)
  6. ปริมาณน้ำประปาจำหน่ายต่อประชากรในเทศบาล (หน่วย: ลูกบาศก์เมตร/คน/ปี)
  7. จำนวนห้องพัก
  8. โครงการบำบัดน้ำเสีย
  9. โครงการกำจัดขยะ
- ปัจจัยดึงดูดใจ 3 ปัจจัย คือ จำนวนนักท่องเที่ยว ความสำคัญของแหล่งท่องเที่ยวและจังหวัดชายแดน

จากการพิจารณาความสำคัญดังกล่าว ในการพัฒนาแหล่งท่องเที่ยวตามแผนพัฒนาการท่องเที่ยว เมืองพัทยาถูกกำหนดให้เป็นศูนย์กลางการท่องเที่ยวของภาคตะวันออก มีความสำคัญด้านการท่องเที่ยวในระดับประเทศและภูมิภาคซึ่งรองรับและกระจายนักท่องเที่ยวโดยการเชื่อมโยงโครงข่ายการท่องเที่ยวไปยังเมืองใกล้เคียง คือ จังหวัดระยอง จันทบุรี และตราด หรือเดินทางโดยทางเรือข้ามไปยังฝั่งตะวันตกของอ่าวไทยคือ หัวหิน และชะอำ นอกจากแผนพัฒนาการท่องเที่ยวแล้ว ในแผนพัฒนาพื้นที่ชายฝั่งทะเลตะวันออกกำหนดให้เมืองพัทยาเป็นเมืองท่องเที่ยว โดยมีแหล่งท่องเที่ยวประเภทชายหาด สุนัขขนาน ควบคู่ไปกับการเป็นศูนย์พาณิชย์และธุรกิจการค้า

#### 4.1.3 ระดับจังหวัด

เมืองพัทยาเป็นสถานที่ท่องเที่ยวประเภทธรรมชาติแบบหาดทรายชายทะเลที่สำคัญของจังหวัดชลบุรี โดยที่การสาขาบริการ (การท่องเที่ยว) เป็นสาขาเศรษฐกิจหลักที่ทำรายได้มาเป็นอันดับสองรองจากสาขาอุตสาหกรรม จากมูลค่ารวมผลิตภัณฑ์จังหวัด (GPP) ในปี พ.ศ.2538 มีมูลค่าถึง 9,133.464 ล้านบาท ปัจจุบันแนวนโยบายของจังหวัดให้ความสำคัญกับการท่องเที่ยวต่อไป ในส่วนของเมืองพัทยา นโยบายการพัฒนาการท่องเที่ยว

ของจังหวัดมุ่งการพัฒนาเมืองพัทยาให้เป็นเมืองท่องเที่ยวระดับสากล โดยมีแนวทางที่สำคัญ 3 แนวทาง ดังนี้

- 1.แนวทางการพัฒนาเชิงอนุรักษ์แหล่งท่องเที่ยวเมืองพัทยา
- 2.ฟื้นฟูชายหาดและคุณภาพน้ำทะเลเมืองพัทยาให้สะอาด
- 3.ฟื้นฟูสภาพแวดล้อมของชุมชนเมืองพัทยาให้อยู่ในสภาพดี

นอกจากนี้ แนวทางอื่นที่เป็นส่วนประกอบ คือ การจัดเตรียมสิ่งอำนวยความสะดวกเพื่อบริการนักท่องเที่ยวบริการสาธารณะ เช่น โครงข่ายถนนที่เชื่อมโยงสู่แหล่งท่องเที่ยว เส้นทางเดินเรือระหว่างเมืองพัทยา-กรุงเทพฯ-หัวหิน-เกาะสมุย และการรณรงค์ประชาสัมพันธ์สร้างภาพพจน์และจิตสำนึกที่ดีของเจ้าบ้านในการต้อนรับนักท่องเที่ยว

#### 4.1.4 ระดับเมืองพัทยา

การพัฒนาการท่องเที่ยวในระดับเมืองพัทยา มีแผนพัฒนาที่สำคัญ ได้แก่ แผนพัฒนาการท่องเที่ยวเมืองพัทยา ปี พ.ศ.2521 โดย JICA และแผนพัฒนาเมืองพัทยาในช่วงต่าง ๆ รายละเอียดที่สำคัญ ดังต่อไปนี้

1 แผนพัฒนาการท่องเที่ยวเมืองพัทยา พ.ศ.2521โดยองค์การความช่วยเหลือระหว่างประเทศญี่ปุ่น (JICA)

องค์การความช่วยเหลือระหว่างประเทศแห่งประเทศไทย (JICA) จัดทำแผนพัฒนาการท่องเที่ยวเมืองพัทยาในปี พ.ศ.2521 มีวัตถุประสงค์ในการวางแผนเพื่อส่งเสริมให้พัทยาเป็นแหล่งท่องเที่ยวระดับนานาชาติ โดยเฉพาะการท่องเที่ยวทางทะเล ให้มีสิ่งอำนวยความสะดวกอย่างเพียงพอ ตอบสนองความต้องการของนักท่องเที่ยวทั้งชาวไทยและชาวต่างประเทศ นอกจากนี้ เพื่อรักษาสภาพแวดล้อมของแหล่งท่องเที่ยวให้อยู่ในระดับมาตรฐานเหมาะแก่การท่องเที่ยว โดยจัดระบบโครงสร้างพื้นฐาน โครงข่ายถนน การประปา ระบบระบายน้ำและการกำจัดน้ำเสียต่าง ๆ มีระยะเวลา 20 ปี แบ่งออกเป็น 2 ระยะเวลา คือระยะแรกระหว่าง ปี พ.ศ.2520-2529 โดยมี 2 ช่วงคือ ช่วงที่ 1 ปี พ.ศ.2520-2524 และช่วงที่ 2 พ.ศ.2525-2529 และระยะที่สองระหว่างพ.ศ.2530-2539 พื้นที่ศึกษาครอบคลุมพื้นที่ทางตะวันออกของถนนสุขุมวิทเป็นระยะทาง 500 เมตร จากฝั่งทะเล และยาวไปทางด้านเหนือและด้านใต้ 16 กิโลเมตร รวมทั้งพื้นที่เกาะล้าน เกาะไผ่และเกาะขนาดเล็กอื่น ๆ รายละเอียดของแผนประกอบด้วยลักษณะการใช้ที่ดิน โครงข่ายคมนาคม และระบบโครงสร้างพื้นฐาน ซึ่งเน้นการใช้ที่ดินบริเวณที่พักตากอากาศประเภทโรงแรมและบังกาโลว์



บริเวณที่พื้กตาคอากาศสวนตัว บริเวณพื้กผ่อนหย่อนใจ บริเวณกิจกรรมการค้าและ  
นันทนาการ ที่พื้กอาศัย และเกษตรกรรม

## 2.แผนพัฒนาเมืองพื้กยา

### 2.1 แผนพัฒนาเมืองพื้กยา พ.ศ.2522-2524

แผนพัฒนาฉบับนี้เป็นแผนพัฒนาฉบับแรกของเมืองพื้กยา จัดทำขึ้น  
เมื่อได้รับการยกฐานะเป็น "เมืองพิเศษ" ที่มีรูปแบบการปกครองรูปที่ 5 ของประเทศ มีฐานะ  
เทียบเท่าเทศบาลนคร ในปี พ.ศ.2521 โดยกำหนดวัตถุประสงค์และนโยบายโดย  
สภาเมืองพื้กยา สาระสำคัญคือ การพัฒนาเมืองและสิ่งแวดล้อมให้ทันกับความเจริญเติบโต  
ของเมืองพื้กยา เน้นการพัฒนาด้านการจัดเตรียมโครงสร้างพื้นฐาน เช่น การสร้างถนน  
การวางท่อระบายน้ำ การพัฒนาชายหาด เป็นต้น เพื่อจะเป็นพื้นฐานสำคัญในการ  
พัฒนาการท่องเที่ยวต่อไปในอนาคต

### 2.2 แผนพัฒนาเมืองพื้กยา พ.ศ.2525-2529

นโยบายการพัฒนา มุ่งไปที่การพัฒนาเมืองให้มีความเจริญและ  
ความเป็นระเบียบเรียบร้อย และความสะอาดสมกับเป็นเมืองท่องเที่ยวสากล โดยมี  
การประสานงานและความร่วมมือระหว่างภาครัฐและภาคเอกชนให้สอดคล้องสัมพันธ์กัน  
ยิ่งขึ้น ในส่วนของพัฒนาการท่องเที่ยว มีการริเริ่มวางนโยบายที่เกี่ยวกับการท่องเที่ยว  
โดยตรง คือ นโยบายการส่งเสริมกิจการท่องเที่ยวและเป็นแผนงานในสาขาการพัฒนา  
การท่องเที่ยวและส่งเสริมอาชีพ

2.3 แผนพัฒนาเมืองพื้กยา พ.ศ.2530-2534 และแผนพัฒนาเมืองพื้กยา  
พ.ศ.2535-2539

แผนพัฒนาทั้ง 2 ฉบับนี้ มีนโยบายที่เกี่ยวกับการพัฒนาการ  
ท่องเที่ยวใน 2 สาขา คือ สาขากายภาพและสิ่งแวดล้อม และสาขาการพัฒนาเศรษฐกิจและ  
การท่องเที่ยวไปในทิศทางเดียวกัน กล่าวคือ สาขากายภาพและสิ่งแวดล้อม เป็นการพัฒนาที่  
ครอบคลุมกิจกรรมต่าง ๆ ของเมืองพื้กยา การปรับปรุงบริเวณและพื้นที่ก่อสร้าง  
สาธารณูปโภค สาธารณูปการ ตลอดจนการรักษาสภาพแวดล้อม อันเป็นการเสริมสร้าง  
ความงามตามธรรมชาติและบรรยากาศแห่งการเข้าอยู่อาศัย และการท่องเที่ยวของ  
เมืองพื้กยา ส่วนสาขาการพัฒนาเศรษฐกิจและการท่องเที่ยว เป็นสาขาที่เน้นการพัฒนา  
เมืองพื้กยาให้มีความเจริญก้าวหน้าทางด้านเศรษฐกิจรวมทั้งการส่งเสริมกิจการท่องเที่ยวให้  
เป็นที่รู้จักแพร่หลาย และอยู่ในระดับมาตรฐานสากลตลอดไป

## 2.4 แผนพัฒนาเมืองพัทยา พ.ศ.2540-2544

แผนพัฒนาเมืองพัทยานับนี้เป็นฉบับปัจจุบัน โดยมีนโยบายเกี่ยวกับการพัฒนาการท่องเที่ยวใน 2 สาขา โดยมีการปรับเปลี่ยนจากสาขากายภาพและสิ่งแวดล้อมเป็นสาขาการพัฒนาสิ่งแวดล้อมและการจัดการทรัพยากรธรรมชาติ เพื่อเน้นความสำคัญในด้านการพัฒนาศักยภาพและรักษาสภาพแวดล้อมมากยิ่งขึ้น โดยมีนโยบายที่สำคัญ ดังนี้

1. ส่งเสริมให้มีการจัดการสิ่งแวดล้อมชุมชนและพื้นที่สีเขียวเพื่อเสริมสร้างคุณภาพชีวิตของประชาชน
2. ส่งเสริมให้มีการจัดการศึกษาและประชาสัมพันธ์เพื่อสร้างความรู้ความตระหนักและจิตสำนึกแก่ผู้บริหาร เจ้าหน้าที่เอกชนและประชาชน รวมทั้งสร้างความร่วมมือจากทุกฝ่ายที่เกี่ยวข้องในด้านการจัดการทรัพยากรธรรมชาติและสิ่งแวดล้อม
3. เพิ่มประสิทธิภาพการใช้ทรัพยากรธรรมชาติโดยประสานการใช้ประโยชน์ และลดปัญหาความขัดแย้งในการใช้ทรัพยากรธรรมชาติ
4. เร่งรัดและฟื้นฟูทรัพยากรธรรมชาติที่เสื่อมโทรมให้เป็นปัจจัยในการพัฒนาการท่องเที่ยวของเมืองพัทยา
5. เพิ่มประสิทธิภาพในการจัดการทรัพยากรธรรมชาติ ของเมืองพัทยา รวมทั้งเสริมสร้างความร่วมมือกับภาคเอกชน องค์กรต่าง ๆ และประชาชน
6. ลดและควบคุมปัญหามลพิษ โดยเฉพาะจากแหล่งกำเนิด
7. สนับสนุนให้มีการจัดการมลพิษต่าง ๆ อย่างเป็นระบบ ทั้งนี้ให้นำหลักการผู้ก่อมลพิษเป็นผู้จ่ายมาปรับตามความเหมาะสม รวมทั้งการส่งเสริมให้ภาคเอกชนเข้ามามีส่วนในการให้บริการ
8. ป้องกัน สงวน รักษา อนุรักษ์ และฟื้นฟูแหล่งทรัพยากรธรรมชาติ ศิลปกรรม และวัฒนธรรม ให้มีศักยภาพต่อการท่องเที่ยวของเมืองพัทยา

จากแนวนโยบายประกอบด้วยแผนงานหลัก 3 แผนงานและ 51 โครงการที่กำหนดขึ้นตอบสนองแผนงานดังกล่าว ดังนี้

1. แผนงานสร้างจิตสำนึกและความตระหนักในการจัดการทรัพยากรธรรมชาติและสิ่งแวดล้อม
2. แผนงานเฝ้าระวังและป้องกันทรัพยากรธรรมชาติและสิ่งแวดล้อม
3. แผนงานบำบัดและฟื้นฟูทรัพยากรธรรมชาติและสิ่งแวดล้อม

ส่วนในสาขาที่ 2 คือ สาขาการพัฒนาเศรษฐกิจและการท่องเที่ยว มีสาระสำคัญในการพัฒนาการท่องเที่ยวเหมือนกับแผนพัฒนาเมืองพัทยา พ.ศ.2530-2534 และ พ.ศ.2535-2539 มีนโยบายที่สำคัญ ดังนี้

- 1.ยกระดับเมืองพัทยาให้เป็นเมืองท่องเที่ยวที่ได้มาตรฐานสากล
- 2.ส่งเสริมและสนับสนุนภาคเอกชนในการดำเนินกิจการท่องเที่ยว
- 3.ส่งเสริมให้เกิดการกระจายรายได้ไปสู่ประชาชนในท้องถิ่น
- 4.ให้บริการแก่นักท่องเที่ยวในด้านข้อมูลข่าวสารเกี่ยวกับการท่องเที่ยว พร้อมทั้งเพิ่มมาตรการด้านรักษาความปลอดภัยแก่นักท่องเที่ยวให้มากยิ่งขึ้น
- 5.สนับสนุน ให้มีการปรับปรุงและพัฒนาแหล่งท่องเที่ยวเดิมและส่งเสริมให้มีแหล่งท่องเที่ยวทางธรรมชาติใหม่เกิดขึ้น

ประกอบด้วยแผนงานหลัก 3 แผนงาน และโครงการ 17 โครงการ

- 1.แผนงานส่งเสริมอาชีพและเพิ่มรายได้แก่ประชาชน
- 2.แผนงานส่งเสริมการท่องเที่ยว
- 3.แผนงานส่งเสริมการกระจายรายได้แก่ประชาชน

อนึ่ง แผนพัฒนาเมืองพัทยาระยะยาว มีจุดหมายและแนวทางที่เกี่ยวข้องกับการพัฒนาการท่องเที่ยวที่สำคัญหลายประการ ดังรายละเอียดต่อไปนี้

#### จุดหมายการพัฒนาการท่องเที่ยว

- 1.เป็นเมืองท่องเที่ยวและที่พักตากอากาศที่อยู่ในระดับมาตรฐานสากล โดยสมบูรณ์
- 2.เป็นศูนย์ธุรกิจการค้า การบริการและที่พักอาศัยที่ได้มาตรฐาน อาคารสำนักงาน สำนักงานอัตโนมัติ สำนักข่าวสารข้อมูลด้านการท่องเที่ยวทันสมัยที่ให้บริการแก่นักท่องเที่ยว
- 3.เป็นศูนย์กลางการท่องเที่ยวและการกีฬาที่มีมาตรฐาน
- 4.ส่งเสริมและสนับสนุนเอกชนในธุรกิจท่องเที่ยวและส่งเสริมพัฒนารายได้ให้แก่ประชาชนในท้องถิ่นในด้านกิจการท่องเที่ยว
- 5.เป็นเมืองที่มีการปรับปรุงและพัฒนาแหล่งท่องเที่ยวเดิม โดยการอนุรักษ์รักษาธรรมชาติ และส่งเสริมให้มีแหล่งท่องเที่ยวตามธรรมชาติใหม่เกิดขึ้น
- 6.เป็นศูนย์สินค้า และหัตถกรรมระดับภาค

### แนวทางการพัฒนาการท่องเที่ยว

1. ส่งเสริม สนับสนุน และจูงใจนักท่องเที่ยวทั้งชาวไทยและชาวต่างประเทศ ให้มาท่องเที่ยว โดยความร่วมมือจากการท่องเที่ยวแห่งประเทศไทย สมาคม องค์การ ชมรม และนักธุรกิจในเมืองพัทยาตลอดจนประชาชน ในการ

- ส่งเสริมและสนับสนุนกีฬาทุกประเภททั้งทางบกและทางน้ำ โดยส่งเสริมให้มีการจัดตั้งศูนย์กีฬา และก่อสร้างสนามกีฬา

- ร่วมมือประสานงานกันจัดกิจกรรมส่งเสริมการท่องเที่ยวตลอดปี เพื่อให้ประชาชนทั้งชาวไทยและต่างประเทศเข้ามาท่องเที่ยว เช่น การจัดงานเทศกาลพัทยา การจัดงานประเพณีต่าง ๆ

- การแสวงหาแหล่งท่องเที่ยวใหม่ ๆ ในเมืองพัทยา เช่น พิพิธภัณฑ์ทางทะเล และสนับสนุนให้มีแหล่งท่องเที่ยวประเภทครอบครัว เช่น สวนสนุก เพื่อดึงดูดให้นักท่องเที่ยวใช้เวลาอยู่ในพัทยามากขึ้น และอนุรักษ์แหล่งท่องเที่ยวเดิมให้คงอยู่ในสภาพเดิม

2. การอำนวยความสะดวกด้านการบริการท่องเที่ยว โดยการตั้ง ศูนย์ประชาสัมพันธ์ ศูนย์ช่วยเหลือผู้ประสบภัยทางทะเล เป็นต้น

3. ควบคุมการใช้พื้นที่ผิวทะเลบริเวณชายหาดให้เป็นระเบียบและพื้นที่ในทะเล โดยพิจารณาถึงขีดความสามารถของธรรมชาติทั้งบนบกและในทะเล

4. การให้ความสะดวกและความปลอดภัยในชีวิต และทรัพย์สิน แก่นักท่องเที่ยว โดยการ

- ประสานงานกับสถานีตำรวจและตำรวจท่องเที่ยวในด้านการให้ความสะดวกและรักษาความปลอดภัยในชีวิตและทรัพย์สินของนักท่องเที่ยว

- ประสานงานกับเจ้าของธุรกิจ ผู้ประกอบการ สมาคม ชมรม ด้านการท่องเที่ยวให้ร่วมมือในการป้องกันและรักษาความปลอดภัยในชีวิตและทรัพย์สิน

- ปรับปรุงมาตรฐาน การพัฒนาระบบการรักษาความปลอดภัยและการจัดความเป็นระเบียบเรียบร้อยของเจ้าหน้าที่เมืองพัทยา ให้มีคุณภาพ คุณธรรม ในการบริการแก่นักท่องเที่ยวและประชาชน

5. ปรับปรุงระบบประชาสัมพันธ์และข้อมูลข่าวสารแก่นักท่องเที่ยวให้มีความรวดเร็วและถูกต้อง โดยจัดตั้งสำนักข่าวสารข้อมูลด้านการท่องเที่ยว

6. ควบคุมดูแลการให้บริการท่องเที่ยวให้ยุติธรรมและถูกต้องโดยดำเนินการ

- ประสานกับหน่วยงานที่เกี่ยวข้องในด้านกำหนดราคามาตรฐานสินค้า การควบคุมคุณภาพสินค้าและการบริการให้เป็นไปตามที่กฎหมายกำหนด

-การกำหนดมาตรการ เป็นการควบคุมและกำหนดอัตราค่าบริการแก่นักท่องเที่ยวโดยยุติธรรม

-ขยายการบริการของรัฐให้เพิ่มมากขึ้น เพื่อรองรับความต้องการของประชาชนและนักท่องเที่ยว เช่น การขยายระบบสาธารณูปโภค สาธารณูปการให้ทั่วถึง

7.จัดให้มีร้านค้าที่จำหน่ายสินค้าให้นักท่องเที่ยวในราคาที่ประหยัดและเป็นธรรม เพื่อส่งเสริมกิจการท่องเที่ยวเมืองพัทยา

8.ส่งเสริมและสนับสนุนให้ภาคเอกชน ลงทุนสถานประกอบการด้านการท่องเที่ยว การบริการ ธุรกิจการค้า อาคารที่พักอาศัย เป็นต้น

9.ส่งเสริมการผลิต การขายสินค้า และหัตถกรรมด้วยการ

-สนับสนุนให้มีการจัดตั้งศูนย์แสดงสินค้าและศูนย์จำหน่ายสินค้านานาชาติจากโรงงาน

-ส่งเสริมการผลิต การขายสินค้า และหัตถกรรมต่าง ๆ เพื่อให้เป็นศูนย์สินค้าและหัตถกรรมระดับภูมิภาค

-ประสานกับการท่องเที่ยวแห่งประเทศไทย ธนาคาร สมาคม ชมรม และหน่วยงานที่เกี่ยวข้องเพื่อประชาสัมพันธ์ ส่งเสริมด้านการตลาด การท่องเที่ยวเมืองพัทยา ให้เป็นศูนย์กลางการท่องเที่ยวที่มีมาตรฐานและเสริมรายได้ให้แก่ประชาชนในท้องถิ่น

10.ส่งเสริมและสนับสนุนให้ภาคเอกชนและหน่วยงานของรัฐ จัดให้มีการตั้งศูนย์แสดงศิลปวัฒนธรรม ศูนย์นันทนาการ (การบันเทิง) และสภากาชาดวัฒนธรรมท้องถิ่นเพื่อเผยแพร่วัฒนธรรมประเพณีท้องถิ่นและส่งเสริมการท่องเที่ยว

การพัฒนาการท่องเที่ยวตามแผนพัฒนาที่กล่าวมาข้างต้น สรุปได้ว่า ช่วงแรกเน้นความสำคัญในการจัดเตรียมโครงสร้างพื้นฐานให้มีความพร้อมในการรองรับจำนวนนักท่องเที่ยวที่คาดว่าจะเพิ่มขึ้น ต่อมาในช่วงหลังมุ่งไปที่การส่งเสริมสนับสนุนการพัฒนาการท่องเที่ยวในรูปแบบต่างๆพร้อมกับการอนุรักษ์และฟื้นฟูสภาพแวดล้อมในเมืองพัทยา

## 4.2 สภาพการท่องเที่ยวเมืองพัทยา

### 4.2.1 พัฒนาการของการท่องเที่ยวเมืองพัทยา

นับเนื่องจากอดีตจนกระทั่งปัจจุบันที่พัทยาคือเมืองท่องเที่ยวนานาชาติต้อนรับผู้มาเยือนคนแล้วคนเล่าทั้งชาวไทย และชาวต่างประเทศ เพื่อประกอบกิจกรรมในด้านต่าง ๆ โดยเฉพาะกิจกรรมที่เกี่ยวกับการท่องเที่ยว กล่าวได้ว่า เมืองพัทยาคือได้เกิดการ

เปลี่ยนแปลงและพัฒนาตนเองอย่างต่อเนื่องมาโดยตลอด จากการศึกษาข้อมูลและสถิติต่าง ๆ สามารถแบ่งพัฒนาการของการท่องเที่ยวของเมืองพัทยาออกเป็น 5 ยุค ดังนี้

- 1.ยุคอดีต (ก่อนปีพ.ศ.2502)
- 2.ยุคเริ่มการท่องเที่ยว (พ.ศ.2502-2505)
- 3.ยุคการพัฒนาการท่องเที่ยว (พ.ศ.2506-2520)
- 4.ยุคการท่องเที่ยวขยายตัว(พ.ศ.2521-2529)
- 5.ยุคปัจจุบัน (พ.ศ.2530-ปัจจุบัน)

พัฒนาการแต่ละยุคมีรายละเอียดที่สำคัญ ดังต่อไปนี้

#### 1.ยุคอดีต (ก่อนปีพ.ศ.2502)

เมืองพัทยามีฐานะเป็นสุขาภิบาลนาเกลือ ลักษณะชุมชนเป็นหมู่บ้านชาวประมงเล็ก ๆ ตั้งบ้านเรือนบริเวณด้านเหนือของเมืองพัทยาคือชุมชนนาเกลือและด้านใต้ของเมืองพัทยา ปลูกเรือนพักเป็นหลังคามุงจาก รอบ ๆ บ้านเป็นลานตากอวนซึ่งเป็นเครื่องมือในการประกอบอาชีพ ส่วนเรือประมงมักจะจอดบริเวณโค้งอ่าวเนื่องจากมีแนวภูเขาโอบล้อม ด้านเหนือและด้านใต้ สามารถกำบังคลื่นลมได้ดี ศูนย์กลางด้านการค้าและที่ตั้งของสถาบันราชการจะอยู่บริเวณชุมชนนาเกลือ เพราะความได้เปรียบในการประกอบอาชีพด้านการประมงของชุมชน

ในสมัยนั้น เมืองพัทยายังไม่เป็นที่รู้จักของผู้คน คนท้องถิ่นประกอบอาชีพประมงค้าขายในวงแคบ ๆ บริเวณด้านเหนือของเมือง การเดินทางติดต่อยังไม่สะดวก เพราะไม่มีถนน จะมีแต่ทางเกวียนใช้การเดินทาง ทางด้านใต้ของเมืองมีเพียงบ้านพักตากอากาศของคหบดีที่ปลูกไว้สำหรับมาพักผ่อนและค้างคืนเมื่อเดินทางมาเมืองพัทยาในแต่ละปี ในยุคนี้อย่างไม่เกิดกิจกรรมการท่องเที่ยวที่เด่นชัดนัก

#### 2.ยุคเริ่มการท่องเที่ยว (พ.ศ.2502-2505)

การท่องเที่ยวในเมืองพัทยาริมเป็นที่รู้จักครั้งแรก มีการเปลี่ยนแปลงจากหมู่บ้านชาวประมงอันเงียบสงบ มาเป็นสถานตากอากาศเมื่อต้อนรับการมาเยือนของทหารอเมริกัน ในปี พ.ศ.2502 โดยในครั้งนั้นทหารอเมริกันที่มาร่วมรบในสงครามเวียดนามประมาณ 500 คน นั่งรถบรรทุกจากฐานทัพจังหวัดนครราชสีมา เพื่อมาพักผ่อนตากอากาศช่วงพักรบ ซึ่งเมืองพัทยาในขณะนั้นมีชื่อได้เปรียบคือ การเดินทางจากนครราชสีมาสู่เมืองพัทยามีระยะทางไม่ไกลนัก อีกทั้งสภาพธรรมชาติที่ยังความบริสุทธิ์ คือ น้ำทะเลสีใสดั่งมรกตหาดทรายขาวสะอาดและแสงแดดอบอุ่นพอเหมาะดังสูตรสำเร็จ Sea Sand Sun

ทหารอเมริกันเหล่านี้ผลิตเปลี่ยนกันมาพักผ่อนโดยพักค้างคืน ณ บ้านพักตากอากาศทางด้านใต้ของพระยาสุนทรซึ่งเจ้านายหน่วยเหนือเป็นผู้ลงทุนจ่ายค่าเช่าพัก การประกอบกิจกรรมการท่องเที่ยวที่นิยม คือ เล่นน้ำทะเล การดำน้ำดูปะการังอันสวยงามใต้ท้องทะเล บริเวณเกาะล้าน เกาะสาก และกิจกรรมด้านการกีฬา สโมสรสกีคลับแห่งแรกของเมืองพัทยา คือ บริษัทบาร์โบส เป็นเจ้าของกิจการ ตั้งอยู่ริมหาด มีเรือเร็ว เครื่องมือเล่นสกี ชุดประดาน้ำไว้คอยบริการ นอกจากนี้มีร้านอาหารเครื่องดีมีขนาดเล็กประมาณ 3-4 ร้าน เต็มไปด้วยบาร์สำหรับนอนเล่นพักผ่อน รับลมทะเล โดยคนท้องถิ่นเป็นเจ้าของกิจการ

### 3. ยุคการพัฒนาการท่องเที่ยว (พ.ศ.2506-2520)

เมืองพัทยาในยุคนี้ เป็นยุคของการพัฒนาการท่องเที่ยว เพราะว่าชื่อเสียงของเมืองพัทยาได้เลื่องลือไปทั่วจากปากต่อปากถึงความงดงามตามธรรมชาติ ส่งผลให้มีนักท่องเที่ยวทั้งชาวไทยและชาวต่างประเทศหลากหลายระดับเริ่มเข้ามาท่องเที่ยวในเมืองพัทยาและเพิ่มจำนวนขึ้นเรื่อย ๆ เพราะถนนยุทธศาสตร์ที่สำคัญ คือถนนสุขุมวิทสร้างเสร็จสมบูรณ์แล้ว ทำให้เกิดความสะดวกในการเดินทางสู่เมืองพัทยา นักท่องเที่ยวชาวไทยทั่วทุกสารทิศเดินทางโดยรถยนต์ส่วนตัว และรถโดยสารเข้าสู่เมืองพัทยาจำนวนมาก โดยเฉพาะวันหยุดสุดสัปดาห์ และช่วงวันหยุดเทศกาลต่าง ๆ ส่วนนักท่องเที่ยวชาวต่างประเทศจำนวนไม่น้อยเมื่อออกจากท่าอากาศยานกรุงเทพฯ มุ่งตรงไปยังเมืองพัทยาโดยมิได้แวะพักที่กรุงเทพฯ จากเหตุการณ์ดังกล่าว การรองรับนักท่องเที่ยวและตอบสนองความสะดวกสบาย การพัฒนาด้านโครงสร้างพื้นฐานเพื่ออำนวยความสะดวกในการท่องเที่ยวจึงเป็นสิ่งจำเป็น ดังนั้น ปรากฏการณ์ที่เริ่มต้นสร้างความเปลี่ยนแปลงแก่เมืองพัทยาเกิดขึ้นหลายประการ นับตั้งแต่ เรือประมงที่ค่อย ๆ แปลงสภาพเป็นเรือนำเที่ยวระหว่างหมู่เกาะ หมู่บ้านชาวประมงและบ้านพักตากอากาศแบบเดิมถูกกลืนหายไป เป็นการลงทุนก่อสร้างสถานพักผ่อนในทุกระดับราคาจากผู้ประกอบการต่างถิ่นเป็นส่วนใหญ่ โรงแรมระดับหรูหราทันสมัยแห่งแรก เปิดในปี พ.ศ.2506 คือ โรงแรมนิภาลอดจ์ โรงแรมพัทยาพาเลซ โรงแรมพัทยาบีชไฮเต็ล และโรงแรมโอเชียนวิว ตามลำดับ ต่อมาโรงแรมทุกระดับชั้น บังกาโลว์ เกสต์เฮาส์ที่ทยอยเปิดตามมาเป็นจำนวนมาก รวมไปถึงกิจการที่เกี่ยวข้องกับการท่องเที่ยว เช่น ร้านค้า ร้านอาหาร บาร์เบียร์ ไนท์คลับ บริการนำเที่ยว ฯลฯ การขยายตัวด้านการท่องเที่ยวและการใช้ที่ดินเพื่อการท่องเที่ยวเพิ่มขึ้นอย่างรวดเร็ว โดยเฉพาะในปี พ.ศ.2518 ที่เป็นปีเริ่มต้นของการขยายตัวด้านอุตสาหกรรมและกิจการค้าในภาคตะวันออก การใช้ที่ดินที่เกี่ยวข้องเนื่องกับการท่องเที่ยวกระจุกตัวตลอดแนวอ่าวพัทยา แต่ในด้านตะวันออก

ส่วนใหญ่เป็นการใช้ที่ดินประเภทที่อยู่อาศัยและพื้นที่เกษตรกรรมเพราะพื้นที่ไม่เอื้ออำนวยต่อการท่องเที่ยว

#### 4. ยุคการท่องเที่ยวขยายตัว ( พ.ศ.2521-2529 )

เมืองพัทยาเติบโตมาเป็นลำดับและเป็นเมืองท่องเที่ยวอย่างแท้จริง อันเนื่องมาจากความได้เปรียบในด้านทำเลที่ตั้ง คือ ห่างจากกรุงเทพฯ เพียง 150 กิโลเมตร นับว่าเป็นแหล่งท่องเที่ยวที่อยู่ใกล้มาก ตอบสนองการมาพักผ่อนของนักท่องเที่ยวที่มีเวลาไม่มากนัก และสภาพแวดล้อมที่เหมาะสมสำหรับการพักผ่อน รวมทั้งสิ่งอำนวยความสะดวกที่มีอยู่อย่างพร้อมพรั่ง โดยรัฐบาลได้จัดสร้างขึ้นเพื่อพัฒนาให้เมืองพัทยากลายเป็นเมืองศูนย์กลางการท่องเที่ยวระดับสากลและศูนย์ธุรกิจการค้าตามโครงการพัฒนาพื้นที่ชายฝั่งทะเลตะวันออกในแผนพัฒนาเศรษฐกิจและสังคมแห่งชาติ ฉบับที่ 5 โดยรัฐบาลคาดหวังว่าเมืองพัทยานำรายได้มาสู่ประเทศอย่างมหาศาล เพื่อทดแทนการขาดดุลการค้าระหว่างประเทศ จากความพร้อมดังกล่าว ส่งผลให้นักท่องเที่ยวเดินทางเยี่ยมชมเมืองพัทยานับเป็นจำนวนมาก จากสถิติจำนวนนักท่องเที่ยวที่เดินทางมาเมืองพัทยานับตั้งแต่ปี พ.ศ.2521 - 2529 จำนวนนักท่องเที่ยวมีแนวโน้มเพิ่มขึ้น อัตราการเปลี่ยนแปลงเป็นไปในเชิงบวก ยกเว้นในปี พ.ศ. 2522 และปี พ.ศ.2526 ที่เกิดภาวะน้ำท่วมอย่างรุนแรงในจังหวัดชลบุรีและเมืองพัทยานำให้จำนวนนักท่องเที่ยวลดลง (ตารางที่ 4.2) นอกจากนี้มีแรงงานจากต่างถิ่นเข้ามาประกอบอาชีพด้านการท่องเที่ยวเป็นจำนวนมาก เมืองพัทยาก็เปรียบเสมือนแหล่งชูดึงดูดที่ทุกคนต่างก็ต้องการเข้ามาแสวงหาผลประโยชน์ ดังนั้น เมื่อมีคนมาอยู่รวมกันเป็นจำนวนมากและมีการขยายตัวอย่างรวดเร็วโดยขาดการวางแผนและการจัดการที่ดีแล้ว จึงก่อให้เกิดปัญหาในหลาย ๆ ด้านตามมา อาทิเช่น ปัญหาการขาดแคลนโครงสร้างพื้นฐาน โดยเฉพาะปัญหาการขาดแคลนน้ำ “น้ำ” นับเป็นสิ่งสำคัญสำหรับการท่องเที่ยว ในยุคนี้กิจการด้านการท่องเที่ยวเกิดขึ้นพร้อม ๆ กันและเพิ่มจำนวนขึ้นมาก กำลังการผลิตที่มีอยู่ไม่เพียงพอกับความต้องการ นอกจากนี้เมืองพัทยายังประสบกับปัญหาความเสื่อมโทรมของสภาพแวดล้อม ปัญหาด้านสังคม ฯลฯ ดังนั้นการท่องเที่ยวแห่งประเทศไทย ในขณะนั้นเป็นองค์การส่งเสริมการท่องเที่ยวแห่งประเทศไทย (อ.ส.ท.) ได้เล็งเห็นความสำคัญของปัญหาดังกล่าว จึงได้จัดทำแผนหลักพัฒนาการท่องเที่ยวขึ้นในปี พ.ศ. 2521 โดยได้รับความร่วมมือจากหน่วยงานภาครัฐหลายหน่วยงาน และสำนักวิชาการแห่งประเทศญี่ปุ่น (Japan International Cooperation Agency - JICA ) กำหนดบทบาทให้เมืองพัทยานับเป็นแหล่งท่องเที่ยวที่ประกอบด้วยกิจกรรมทางทะเล พร้อมสร้างสิ่งดึงดูดใจสำหรับนักท่องเที่ยวทั้งชาวไทยและชาวต่างประเทศ รวมทั้งปรับปรุงแก้ไขต่อปัญหาต่าง ๆ ที่เกิดขึ้น และใน



ปีเดียวกันนี้ได้มีการจัดรูปแบบการปกครองท้องถิ่นใหม่ เพื่อให้การบริหารเมืองมีประสิทธิภาพ และรองรับการขยายตัวอย่างรวดเร็วของเมืองพัทยา โดยมีการเปลี่ยนแปลงจากระบบเดิมที่พัทยามีฐานะเป็นสุขาภิบาลนาเกลือมาเป็นระบบผู้บริหารมืออาชีพ ( City Manager ) แทนโดยให้เมืองพัทยามีฐานะเทียบเท่าเทศบาลนคร

#### 5.ยุคปัจจุบัน (พ.ศ.2530-ปัจจุบัน)

เมืองพัทยายังคงต้อนรับการมาเยือนจากนักท่องเที่ยวชาวไทยและชาวต่างประเทศหลากหลายระดับ โดยในช่วงปี พ.ศ.2530-2531 จำนวนนักท่องเที่ยวเพิ่มขึ้น เนื่องจากประเทศไทยกำหนดให้ พ.ศ.2530 เป็นปีท่องเที่ยวไทย (VISIT THAILAND) มีการรณรงค์ผ่านสื่อต่าง ๆ ทั่วโลกเพื่อประชาสัมพันธ์ให้ชาวต่างประเทศเดินทางเข้ามาท่องเที่ยวในเมืองไทย รวมทั้งชาวไทย ภาครัฐมีการรณรงค์กระตุ้นให้นักท่องเที่ยวชาวไทยท่องเที่ยวในประเทศ พร้อมกับการลงทุนด้านธุรกิจอสังหาริมทรัพย์ยังมีอยู่อย่างต่อเนื่อง ภาวะเศรษฐกิจในประเทศไทยมีการขยายตัวสูงเพื่อรองรับนักท่องเที่ยวที่ทวีจำนวนเพิ่มสูงขึ้น ต่อมาในปี พ.ศ.2532-2535 มีการชะลอตัวของนักท่องเที่ยวอัตราการเพิ่มขึ้นของจำนวนนักท่องเที่ยวเป็นไปในเชิงลบ เนื่องจากประเทศไทยได้รับผลกระทบจากสงครามอ่าวเปอร์เซีย และปัญหาโรคเอดส์ระบาด ซึ่งส่งผลกระทบต่อการท่องเที่ยวในเมืองพัทยาเช่นกัน ประกอบกับในปี พ.ศ.2530-2531 มีการเฉลิมฉลองในปีท่องเที่ยวไทย เมื่อมาถึงช่วงปี พ.ศ. 2532-2535 ไม่มีเหตุการณ์พิเศษใด ๆ ที่จะนำมาโฆษณาชักจูงนักท่องเที่ยวให้เดินทางมา และนักท่องเที่ยวชาวต่างประเทศเริ่มมองหาแหล่งท่องเที่ยวใหม่ ๆ ในการท่องเที่ยว

อย่างไรก็ตามในช่วงปี พ.ศ.2536 จนกระทั่งปัจจุบัน แนวโน้มการเดินทางมาท่องเที่ยวเมืองพัทยามีอัตราเพิ่มสูงขึ้น จากตัวเลขจำนวนนักท่องเที่ยวในปี พ.ศ.2540 มีจำนวนนักท่องเที่ยวที่มาเยือนเมืองพัทยาจำนวน 2,971,069 คน นำรายได้สู่เมืองพัทยาเป็นจำนวนเงิน 28,005.46 ล้านบาท เนื่องจากภาครัฐโดยความร่วมมือของหน่วยงานส่วนกลางและส่วนท้องถิ่นได้ร่วมมือกันแก้ไขและฟื้นฟูสภาพแวดล้อมในเมืองพัทยาที่มีความเสื่อมโทรมลงอย่างเห็นได้ชัด คณะกรรมการสิ่งแวดล้อมแห่งชาติ กำหนดให้เมืองพัทยาเป็นเขตควบคุมมลพิษ ในปี พ.ศ. 2535 เพื่อจัดการกับปัญหาต่าง ๆ ได้แก่ ปัญหาน้ำเสีย ปัญหามลพิษทางอากาศและเสียงจากยานพาหนะทั้งทางบกและทางน้ำ ปัญหาขยะมูลฝอย เป็นต้น และมีโครงการเร่งด่วนเพื่อฟื้นฟูบูรณะเมืองพัทยาซึ่งมี 2 โครงการหลัก คือ โครงการแก้ปัญหาและพัฒนาระบบสาธารณสุขโรคและโครงการปรับปรุงพื้นที่หน้าทะเล ประกอบกับในปี พ.ศ. 2540-2541 ได้กำหนดให้เป็นปีท่องเที่ยวไทย (AMAZING THAILAND) ซึ่งคาดว่าจะมีนักท่องเที่ยวเดินทางมาเยือนเมืองพัทยาเพิ่มสูงขึ้น

ตารางที่ 4.1 แสดงพัฒนาการท่องเที่ยวของเมืองพัทยา

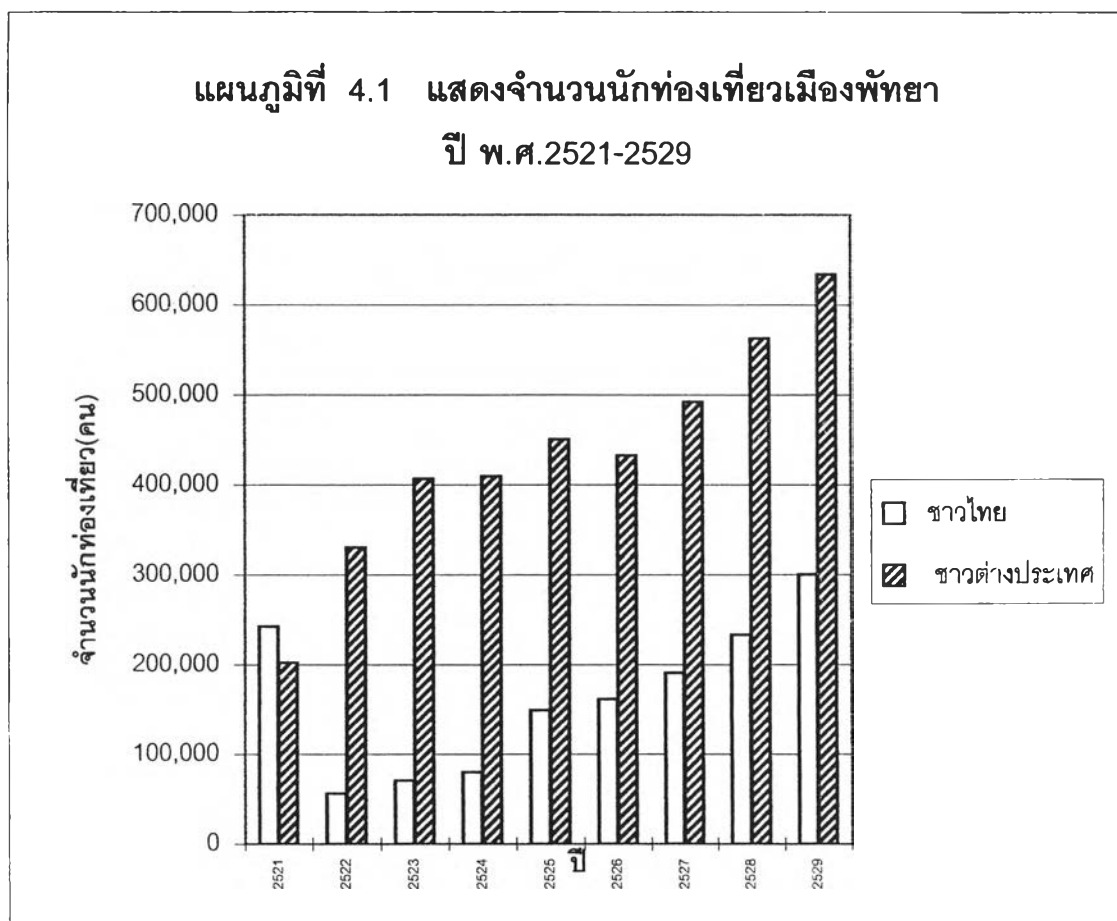
	ยุคอดีต (ก่อนปี พ.ศ. 2502)	ยุคเริ่มการท่องเที่ยว (พ.ศ. 2502-2505)	ยุคการพัฒนาการท่องเที่ยว (พ.ศ. 2506-2520)	ยุคการท่องเที่ยวขยายตัว (พ.ศ. 2521-2529)	ยุคปัจจุบัน (พ.ศ.2530-ปัจจุบัน)
ลักษณะชุมชน	หมู่บ้านชาวประมงขนาดเล็ก	สถานตากอากาศที่มีสภาพธรรมชาติอันบริสุทธิ์	เมืองท่องเที่ยวตากอากาศ	การพัฒนาให้เป็นเมืองศูนย์กลางการค้าและการพาณิชย์ และการท่องเที่ยวในระดับสากล	เมืองศูนย์กลางการค้าและพาณิชย์ และท่องเที่ยวในระดับสากล
การคมนาคมขนส่ง	ทางเกวียนใช้การเดินเท้า	ถนนลูกรัง	การเดินทางสู่เมืองพัทยาโดยถนนสุขุมวิท มีการก่อสร้างถนนสายหลักในเขตเมืองพัทยา	เส้นทางคมนาคมที่สะดวกรวดเร็ว ติดต่อทางบกและทางน้ำ ทางอากาศ ในระหว่างภูมิภาค	การก่อสร้างถนนสายสำคัญเพิ่ม คือ ถนนพัทยาสาย 3 การปรับปรุงระบบถนน ทำให้การคมนาคมขนส่งสะดวกรวดเร็ว
การท่องเที่ยว	ไม่เกิดกิจกรรมการท่องเที่ยวที่เด่นชัด	เริ่มมีบริการด้านการท่องเที่ยว เช่น สถานที่พักผ่อนในรูปของการเช่าบ้านพักตากอากาศ บริการด้านกีฬาทางน้ำ ร้านค้า-ร้านอาหารเล็ก ๆ	เริ่มการพัฒนาโครงสร้างพื้นฐาน และการลงทุนก่อสร้าง สถานที่พักผ่อนขนาดใหญ่ การเพิ่มขึ้นของสิ่งปลูกสร้างเชื้อต่อกิจกรรมด้านการท่องเที่ยว	มีความหลากหลายของกิจกรรมด้านการท่องเที่ยว ด้านการพักผ่อนและการกีฬาทางน้ำและทางบก เกิดการขยายตัวด้านการใช้ที่ดิน โดยเฉพาะการใช้ที่ดินเพื่อกิจกรรมการท่องเที่ยว	การท่องเที่ยวตอบสนองนักท่องเที่ยวอย่างเต็มที่
ลักษณะนักท่องเที่ยว	เจ้าของบ้านพักตากอากาศ เดินทางมาพักผ่อนและตากอากาศ	ทหารอเมริกันและนักท่องเที่ยวกลุ่มเล็กๆ	กลุ่มนักท่องเที่ยวชาวไทยและต่างประเทศ	กลุ่มนักท่องเที่ยวชาวไทยและต่างประเทศในรูปของการท่องเที่ยวแบบอิสระและบริการนำเที่ยว	ชาวต่างประเทศเป็นกลุ่มนักท่องเที่ยวหลักของเมืองพัทยา

ที่มา : จากการศึกษา

ตารางที่ 4.2 แสดงจำนวนนักท่องเที่ยวของเมืองพัทยา ปี พ.ศ.2521-2529

พ.ศ.	ชาวไทย	ชาวต่างประเทศ	รวม	อัตราเปลี่ยนแปลง %
2521	242,500	202,500	445,000	-
2522	56,266	330,173	386,439	-13.16
2523	70,675	405,888	476,563	23.32
2524	79,620	408,784	488,404	2.48
2525	149,527	450,008	599,535	22.75
2526	161,779	431,775	593,554	-0.1
2527	190,804	491,615	682,419	14.97
2528	233,613	562,434	796,047	16.65
2529	300,343	633,624	933,967	17.32

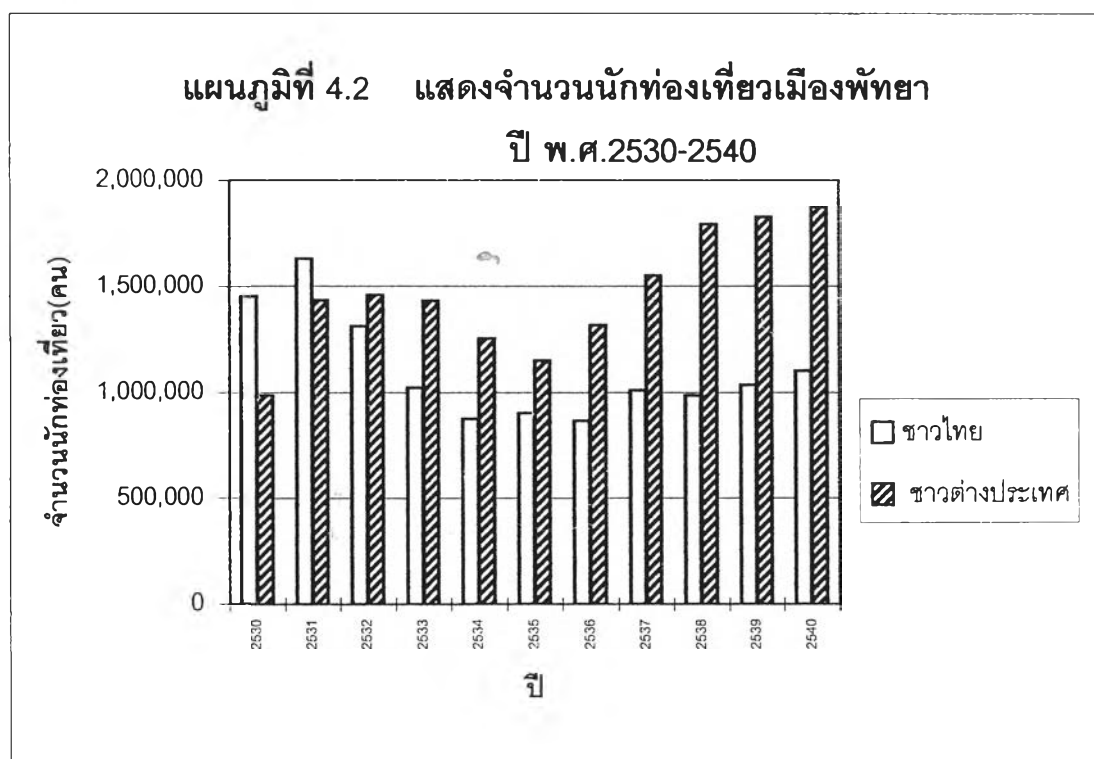
ที่มา. กองสถิติวิจัย การท่องเที่ยวแห่งประเทศไทย



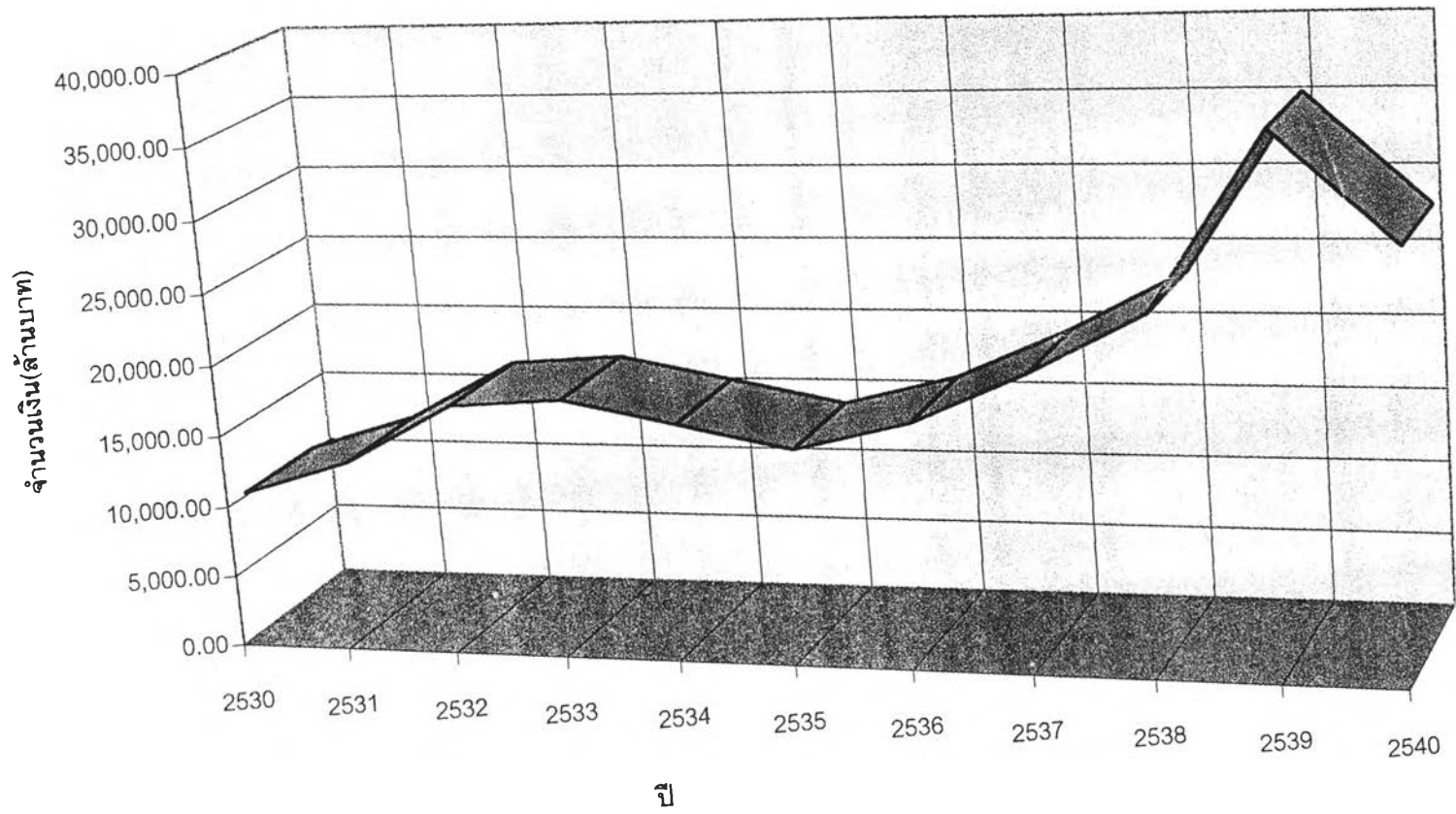
ตารางที่ 4.3 แสดงจำนวนนักท่องเที่ยวและรายได้จากการท่องเที่ยวในเมืองพัทยา ปี พ.ศ.2530-2540

พ.ศ.	ชาวไทย	ชาวต่างประเทศ	รวม	อัตราการเพิ่ม	รายได้(ล้านบาท)
2530	1,452,858	982,973	2,435,831	-	10,200.07
2531	1,628,021	1,432,833	3,060,854	25.66	12,597.01
2532	1,309,470	1,458,216	2,767,686	-9.58	16,740.43
2533	1,018,379	1,429,069	2,447,448	-11.57	17,285.65
2534	872,215	1,251,987	2,124,202	-13.21	15,741.72
2535	899,665	1,149,997	2,049,662	-3.51	14,173.29
2536	863,772	1,317,483	2,181,255	6.42	16,117.12
2537	1,008,160	1,549,549	2,557,709	17.26	19,521.78
2538	981,806	1,792,377	2,774,183	8.46	23,595.68
2539	1,030,805	1,825,884	2,856,689	2.97	35,310.95
2540	1,100,573	1,870,496	2,971,069	4.00	28,005.46

ที่มา. สำนักงานภาคกลาง เขต 3 การท่องเที่ยวแห่งประเทศไทย



แผนภูมิที่ 4.3 แสดงรายได้จากการท่องเที่ยวในเมืองพัทยา ปี พ.ศ. 2530-2540



อนึ่ง การพัฒนาการท่องเที่ยวจะทำให้เกิดประโยชน์สูงสุดนั้น อุปสงค์และอุปทานเพื่อตอบสนองการท่องเที่ยวเป็นสิ่งสำคัญในการพิจารณา อุปทานและอุปสงค์ทางการท่องเที่ยวของเมืองพัทยา ในปี พ.ศ.2540 มีรายละเอียดที่สำคัญดังนี้

#### 4.2.2 อุปทานทางการท่องเที่ยว

อุปทานการท่องเที่ยว หมายถึง ปริมาณบริการของการท่องเที่ยวที่ผู้ประกอบการเต็มใจขายให้ในระดับอัตราค่าบริการต่าง ๆ กัน ในปัจจุบันเมืองพัทยามีอุปทานการการท่องเที่ยวที่สำคัญได้แก่ โครงสร้างพื้นฐาน บริการทางการท่องเที่ยว และทรัพยากรทางการท่องเที่ยว โดยจำแนกได้ดังต่อไปนี้

##### 1. โครงสร้างพื้นฐาน

การคมนาคมขนส่ง แบ่งเป็นการคมนาคมขนส่งภายนอกเมืองและการคมนาคมขนส่งภายในเมือง

การคมนาคมขนส่งภายนอก การเดินทางสู่เมืองพัทยามีความสะดวกสบายทั้งทางบก ทางน้ำ และทางอากาศ กล่าวคือ

-ทางบก การเดินทางโดยรถยนต์ หรือใช้บริการรถประจำทางธรรมดา และรถประจำทางปรับอากาศ จากสถานีขนส่งสายตะวันออก (เอกมัย) และสถานีขนส่งสายเหนือ (หมอชิต) ใช้เวลาเดินทางประมาณ 3 ชั่วโมง โดยทางหลวงแผ่นดินหมายเลข 3 (ถนนสุขุมวิท) ทางหลวงจังหวัด และทางหลวงชนบท

-ทางน้ำ บริการเรือโดยสารแล่นระหว่างพื้นที่เมืองพัทยาสู่เกาะต่าง ๆ และบริการเรือจ้างเหมาบริการกับจังหวัดใกล้เคียง

-ทางอากาศ มีสนามบิน 1 แห่ง คือสนามบินอู่ตะเภา ตั้งอยู่ในเขตติดต่อระหว่างอำเภอสัตหีบและอำเภอบ้านฉาง จ.ชลบุรี โดยสายการบินบางกอกแอร์เวย์ เส้นทางการบินอู่ตะเภา-กรุงเทพฯ และอู่ตะเภา-เกาะสมุย

การคมนาคมขนส่งภายในเมือง ประกอบด้วยถนนสายหลัก ที่ทำหน้าที่กระจายการจราจรจากถนนสุขุมวิทเข้าไปในตัวเมือง และย่านศูนย์กลางการท่องเที่ยว ได้แก่ ถนนพัทยาเหนือ ถนนพัทยากลาง ถนนพัทยาใต้ ถนนพัทยา-นาเกลือ ถนนพัทยาสาย 2 ถนนเลียบหาดพัทยา จอมเทียน และถนนสายรอง ถนนสายย่อย ถนนซอย

การประปา ปัจจุบันการประปาอยู่ในความรับผิดชอบของการประปาส่วนภูมิภาคพทยา-นาเกลือ ครอบคลุมพื้นที่ให้บริการ อำเภอบางละมุง เมืองพทยา และนาจอมเทียน

การไฟฟ้า การไฟฟ้าอยู่ในความรับผิดชอบของการไฟฟ้าบางละมุง ในปัจจุบันประชาชนในเมืองพทยาใช้ไฟฟ้าใช้ทุกครัวเรือน

การบำบัดน้ำเสีย ปัจจุบันเมืองพทยามีระบบบำบัดน้ำเสีย 3 แห่ง ได้แก่ ระบบบำบัดน้ำเสียซอยเกษมสุวรรณ ระบบบำบัดน้ำเสียซอยพทยา 17 และระบบบำบัดน้ำเสียหาดจอมเทียน และในขณะนี้อยู่ในระหว่างการก่อสร้างระบบบำบัดน้ำเสียรวม 3 พื้นที่ คือ จอมเทียน พทยาเหนือ-ใต้ และนาเกลือ ซึ่งคาดว่าจะแล้วเสร็จและเปิดให้บริการในปี พ.ศ. 2543

## 2.บริการทางการท่องเที่ยว

### สถานพักผ่อน

เมืองพทยามีสถานพักผ่อนหลายประเภท ได้แก่ โรงแรม บังกาโลว์ เกสต์เฮ้าส์ โดยมีที่ตั้งกระจุกตัวอยู่บริเวณศูนย์กลางการท่องเที่ยว แนวโค้งอ่าวพทยาและถนนพทยาสาย 2 ในปัจจุบันปีพ.ศ.2540 สถานพักผ่อนมีจำนวนทั้งสิ้น 339 แห่ง จำนวนห้องพัก 25,990 ห้อง จำแนกเป็นโรงแรมทั้ง 5 ระดับมีจำนวน 230 แห่ง จำนวนห้องพัก 23,427 ห้อง บังกาโลว์ มีจำนวน 34 แห่ง จำนวนห้องพัก 1,607 ห้อง และเกสต์เฮ้าส์ 75 แห่ง จำนวนห้องพัก 956 ห้อง

เมื่อพิจารณาจำนวนสถานพักผ่อน พบว่า สถานพักผ่อนประเภทโรงแรมมีจำนวนมากที่สุด โดยโรงแรมแห่งแรกเปิดบริการตั้งแต่ ปี พ.ศ.2506 และเพิ่มจำนวนสูงขึ้นจนถึงปัจจุบัน เพื่อให้บริการนักท่องเที่ยวที่เดินทางมาท่องเที่ยว รองลงมาคือสถานพักผ่อนประเภทเกสต์เฮ้าส์ ซึ่งเป็นที่นิยมของนักท่องเที่ยวระดับกลางและระดับล่าง เนื่องจากราคาห้องพักมีราคาถูก และสิ่งอำนวยความสะดวกในห้องพักเพียงพอสำหรับการมาท่องเที่ยวพักค้างคืนเมืองพทยาไม่กี่วันนัก ส่วนสถานพักผ่อนประเภทบังกาโลว์มีจำนวนน้อยที่สุด

เนื่องจากสถานพักผ่อนประเภทโรงแรมมีจำนวนมากที่สุดในเมืองพทยา และจัดเป็นสถานพักผ่อนที่มีบทบาทต่อเศรษฐกิจเมืองพทยา ในปี พ.ศ.2540 จำนวนโรงแรมในเมืองพทยา โดยการแบ่งตามข้อกำหนดการจัดระดับโรงแรมของการท่องเที่ยวแห่งประเทศไทย มี 5 ระดับคือ

ระดับที่ 1	ราคาห้องพักเดี่ยวตั้งแต่ 2,000 บาทขึ้นไป
2	ราคาห้องพักเดี่ยวตั้งแต่ 1,500-2,000 บาท
3	ราคาห้องพักเดี่ยวตั้งแต่ 1,000-1,499 บาท
4	ราคาห้องพักเดี่ยวตั้งแต่ 500-999 บาท
5	ราคาห้องพักเดี่ยวตั้งแต่ 500 บาทลงมา

โรงแรมส่วนใหญ่อยู่ในระดับ 5 ซึ่งมีราคาห้องพักเดี่ยว ตั้งแต่ 500 บาท ลงมา มีจำนวน 131 แห่ง คิดเป็นอัตราส่วนร้อยละ 56.96 และจำนวนห้องพัก 6,480 ห้อง คิดเป็นร้อยละ 27.66 รองลงมาคือ โรงแรมระดับ 4 มีจำนวน 46 แห่ง (ร้อยละ 20.00) จำนวนห้องพัก 4,931 ห้อง (ร้อยละ 21.05) ส่วนโรงแรมระดับ 1 มีจำนวนน้อยที่สุด คือมีจำนวน 7 แห่ง คิดเป็นร้อยละ 3.04 และจำนวนห้องพัก 2,637 ห้อง คิดเป็นร้อยละ 11.25

จำนวนสถานพักแรมในปัจจุบันของเมืองพัทยา ในช่วงฤดูกาลท่องเที่ยวหรือเทศกาลวันหยุดที่สำคัญ ห้องพักตามสถานพักแรมส่วนใหญ่จะมีอัตราการจองเต็ม แต่เมื่อถึงนอกฤดูกาลท่องเที่ยว จะประสบปัญหาภาวะห้องพักล้นตลาด ทำให้สถานพักแรมแต่ละแห่งพยายามที่จะพัฒนาระบบการตลาดเพื่อไม่ให้ประสบปัญหาการขาดทุน เช่น การลดราคาห้องพัก การมีโปรโมชั่นพิเศษ เช่น บริการอาหารเช้าฟรี บริการรถนำเที่ยวไปสถานที่ท่องเที่ยวใกล้เคียงในราคาพิเศษ เป็นต้น

ที่มา: การท่องเที่ยวแห่งประเทศไทย สำนักงานภาคกลาง เขต 3

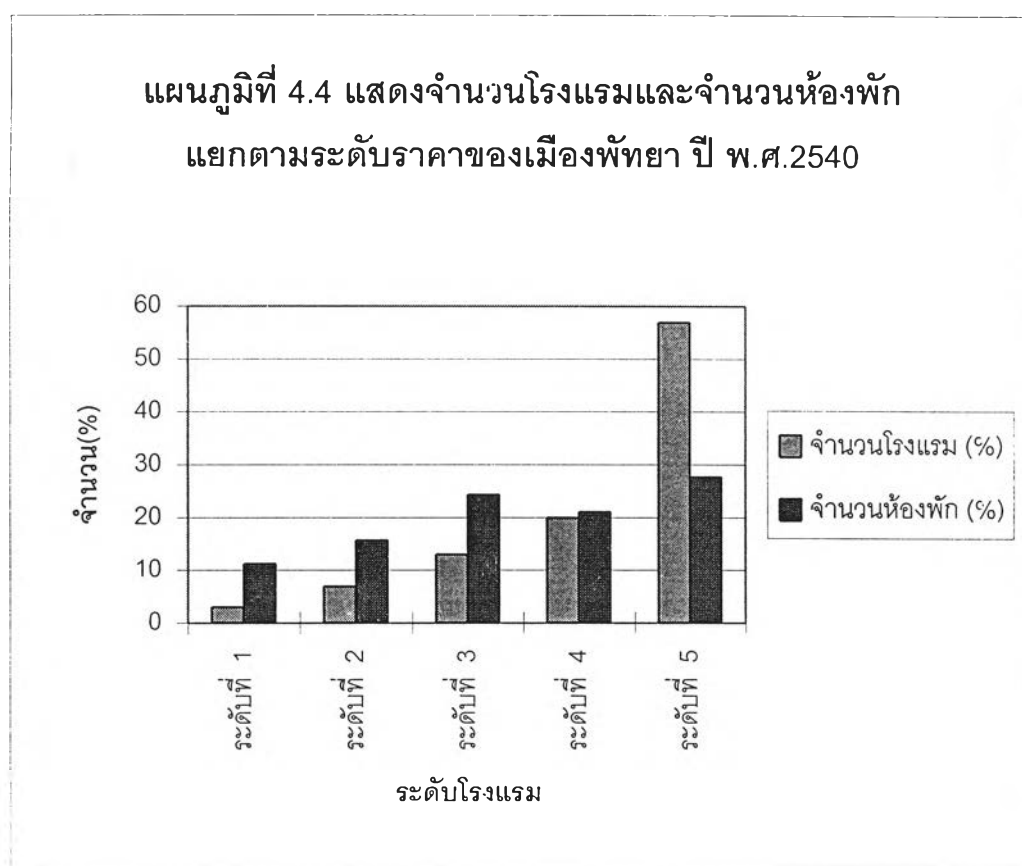
#### ภัตตาคารและร้านอาหาร

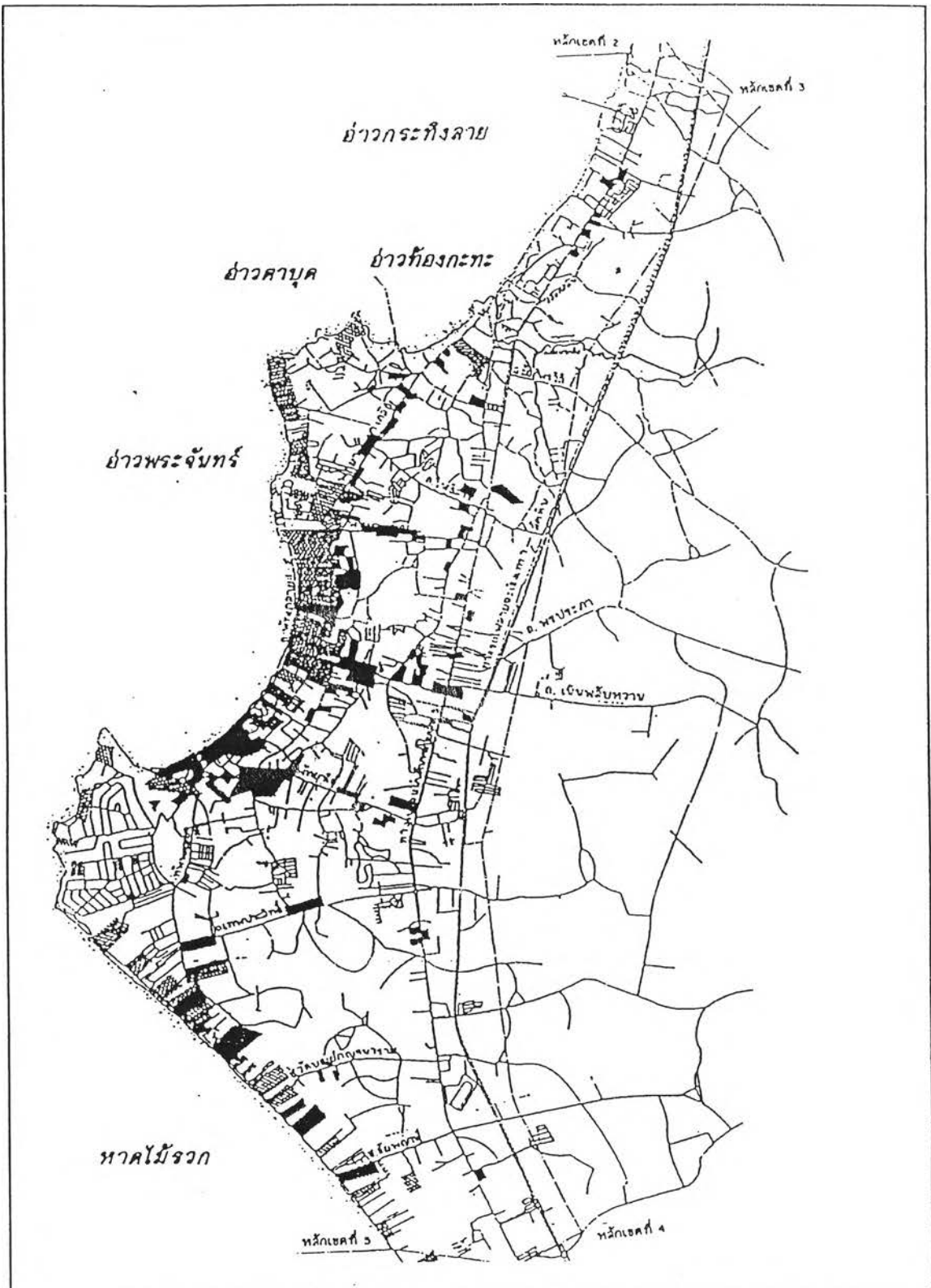
ภัตตาคารและร้านอาหารในเมืองพัทยามีจำนวน 547 แห่ง เกิดขึ้นพร้อม ๆ กับการเปิดสถานพักแรม มีลักษณะเป็นภัตตาคารและร้านอาหารในโรงแรม ร้านอาหารทั่วไปนอกโรงแรม ศูนย์อาหารในห้างสรรพสินค้า เป็นต้น ซึ่งมีขอบเขตการให้บริการใกล้เคียงกับสถานพักแรม โดยเฉพาะย่านศูนย์กลางการท่องเที่ยวเพื่อให้เกิดอรรถประโยชน์สูงสุด ภัตตาคารและร้านอาหารบริการอาหารระดับนานาชาติ ทั้งอาหารฝรั่ง จีน ไทย ฯลฯ โดยเฉพาะอาหารทะเลเนื่องจากเมืองพัทยาเป็นพื้นที่ชายฝั่ง วัตถุดิบที่ใช้ในการประกอบอาหารจึงเป็นผลผลิตที่ได้จากการประมง ทั้งการประมงชายฝั่งและการประมงน้ำลึก รวมถึงการเพาะเลี้ยงชายฝั่ง อาหารทะเลจึงได้รับความนิยมจากนักท่องเที่ยวมาก



ตารางที่ 4.4 แสดงจำนวนโรงแรมและจำนวนห้องพักแยกตามระดับราคาของเมืองพัทยา  
ปี พ.ศ 2540

ระดับโรงแรม	จำนวน(แห่ง)	จำนวนโรงแรม (%)	จำนวนห้องพัก(ห้อง)	จำนวนห้องพัก (%)
ระดับที่ 1	7	3.04	2,637	11.25
ระดับที่ 2	16	6.96	3,682	15.72
ระดับที่ 3	30	13.04	5,697	24.32
ระดับที่ 4	46	20	4,931	21.05
ระดับที่ 5	131	56.96	6,480	27.66
รวม	230	100	23,427	100







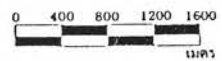
ผลกระทบจากการพัฒนาการท่องเที่ยวที่มีต่อสภาพแวดล้อมเมืองพัทธยา

แผนที่ 4.1 การใช้ที่ดินประเภทพาณิชย์กรรมและสถานพักผ่อน

สัญลักษณ์

-  ที่ดินประเภทสถานพักผ่อน
-  ที่ดินประเภทพาณิชย์กรรม

มาตราส่วน



ที่มา : กรมโยธาธิการและจากการสำรวจภาคสนาม

### สถานบันเทิง

สวนใหญ่เป็นประเภทไนท์คลับและบาร์เปียร์ที่เปิดบริการยามค่ำคืน มีจำนวนทั้งสิ้น 270 แห่ง กระจุกตัวบริเวณถนนเลียบบหาด และถนนพญาสาย 2 ซึ่งเป็น ศูนย์กลางทางการท่องเที่ยว การให้บริการมักจะมีการแสดงต่าง ๆ เชิญชวนให้นักท่องเที่ยว มาเที่ยวชม เช่น การแสดงศิลปวัฒนธรรมของไทย เช่น การชกมวย การรำดาบ หรือการเต้น ระบำโชว์ (อโกโก้) ซึ่งได้รับความนิยมจากนักท่องเที่ยวชาวต่างประเทศเป็นส่วนใหญ่

### บริการนำเที่ยว

บริการนำเที่ยวมีหลายประเภท ได้แก่ บริการรถนำเที่ยว 78 แห่ง บริการเรือนำเที่ยว 20 แห่ง บริการรถสองแถว 700 คัน และบริการรถยนต์ให้เช่า 500 คัน บริการนำเที่ยวเหล่านี้อำนวยความสะดวกในการเดินทางท่องเที่ยวในเมืองพัทยา โดยบริการ รถนำเที่ยวบริการนำนักท่องเที่ยวเดินทางท่องเที่ยวตามสถานที่ท่องเที่ยวในเขตเมืองพัทยา และสถานที่ท่องเที่ยวใกล้เคียง บริการเรือนำเที่ยวจะบริการนำนักท่องเที่ยวเดินทางจาก เมืองพัทยาไปยังเกาะต่าง ๆ ในอ่าวพัทยา เช่น เกาะล้าน เกาะครก เกาะสาก เป็นต้น ส่วนบริการรถสองแถวและบริการรถยนต์ให้เช่า ให้บริการตลอด 24 ชั่วโมง นักท่องเที่ยวจะใช้ บริการ เนื่องจากมีความคล่องตัวในการเดินทางภายในตัวเมืองพัทยา ส่วนธุรกิจนำเที่ยว นับเป็นบริการท่องเที่ยวที่มีบทบาทสำคัญในการให้บริการนักท่องเที่ยวไปยังจุดหมายต่าง ๆ เช่น การเป็นตัวแทนจำหน่ายตั๋วเครื่องบินภายในและภายนอกประเทศ ตลอดจนการจัดการหา ที่พัก สิ่งอำนวยความสะดวกและบริการอื่น ๆ สนองความต้องการของนักท่องเที่ยว เช่น การท่องเที่ยวในรูปแบบ Package Tour เป็นต้น

### บริการด้านการกีฬา

เนื่องจากเมืองพัทยามีบทบาทเป็นศูนย์กีฬาทางบกและทางน้ำ ดังนั้นเมืองพัทยาก็เป็นสถานที่จัดการแข่งขันกีฬาทางบก และกีฬาทางน้ำทั้งในระดับท้องถิ่น และระดับนานาชาติ ส่งผลให้มีบริการด้านการกีฬาหลากหลายประเภทที่จัดเตรียมสำหรับ นักท่องเที่ยว สวนใหญ่เป็นบริการด้านการกีฬาทางน้ำ เนื่องจากความเหมาะสมทางกายภาพ ของเมืองพัทยา ได้แก่ กิจกรรมประเภทเรือเจ็ตสกีที่มีจำนวน 450 ลำ และเรือสกีวอเตอร์ 40 ลำ สวนใหญ่ผู้ประกอบการเป็นคนท้องถิ่น และบริการด้านการกีฬาประเภทอื่น ๆ เช่น สนามโบว์ลิ่ง 3 แห่ง สนามเทนนิส 20 แห่ง สระว่ายน้ำ 160 แห่ง ตั้งกระจายอยู่ทั่วไปใน เขตเมืองพัทยา

### ร้านจำหน่ายสินค้าที่ระลึก

ร้านจำหน่ายสินค้าที่ระลึก สวนใหญ่ได้แก่ ร้านขายเสื้อผ้า ร้านจิวเวลรี่ ร้านขายเครื่องหนัง ตั้งกิจการในรูปแบบแผงลอยให้เช่าเป็นรายเดือน รายปี โดยมี

การกระจายตัวและแทรกอยู่บริเวณศูนย์กลางการท่องเที่ยว เป็นที่น่าสังเกตว่า สินค้าที่ระลึกไม่ปรากฏรูปแบบเอกลักษณ์ของท้องถิ่น ส่วนใหญ่รูปแบบสินค้าจะเป็นสินค้าพื้นเมืองจากจังหวัดอื่นในประเทศไทย เช่น จังหวัดเชียงใหม่ เป็นต้น

#### บริการสาธารณะ

สิ่งสำคัญประการหนึ่งของอุปทานการท่องเที่ยวคือ บริการสาธารณะที่อำนวยความสะดวกด้านการท่องเที่ยว เพื่อให้ นักท่องเที่ยวเกิดความพึงพอใจ ความประทับใจและคิดกลับมาเยือนเมืองพัทยาในครั้งต่อไป บริการสาธารณะที่สำคัญ ได้แก่ สถานีตำรวจ 2 แห่ง ชุมสายโทรศัพท์ 1 แห่ง ที่ทำการไปรษณีย์โทรเลข 2 แห่ง ศูนย์โทรคมนาคม 1 แห่ง โรงพยาบาล 4 แห่ง ธนาคาร 32 แห่ง และปั้มน้ำมัน (ไม่รวมปั้มลอย) 27 แห่ง บริการสาธารณะเหล่านี้กระจายอยู่ทั่วไปในเขตเมืองพัทยา

#### สถานที่ท่องเที่ยว

สถานที่ท่องเที่ยวจัดเป็นอุปทานทางการท่องเที่ยวที่สำคัญในการดึงดูดให้นักท่องเที่ยวเดินทางมาท่องเที่ยว เมืองพัทยาคือเมืองท่องเที่ยวและการพักผ่อนหย่อนใจ มีสถานที่ท่องเที่ยวหลากหลายประเภท ได้แก่ สถานที่ท่องเที่ยวประเภทธรรมชาติ ประเภทประวัติศาสตร์ โบราณวัตถุสถานและศาสนา และประเภทศิลปวัฒนธรรม ประเพณี และกิจกรรม ดังนี้

#### ประเภทธรรมชาติ

##### หาดพัทยา

สถานตากอากาศที่มีชื่อเสียงเป็นที่นิยมของนักท่องเที่ยว เป็นหาดรูปโค้งมีความยาวประมาณ 3 กิโลเมตรเหมาะแก่การพักผ่อน ตลอดแนวชายหาดมีสิ่งอำนวยความสะดวกสำหรับนักท่องเที่ยว ได้แก่ สถานพักผ่อน ร้านอาหารเครื่องดื่ม สถานบันเทิงต่าง ๆ มากมาย

##### หาดจอมเทียน

สถานตากอากาศอีกแห่งหนึ่งเป็นหาดทรายต่อเนื่องกับหาดพัทยามีความยาวประมาณ 6 กิโลเมตร ซึ่งได้รับความนิยมจากนักท่องเที่ยวเช่นเดียวกับหาดพัทยา และมีบริการต่าง ๆ เทียบเท่ากับหาดพัทยา

##### เกาะล้านและเกาะต่าง ๆ ในอ่าวพัทยา

แม้ว่าการศึกษาไม่ได้ครอบคลุมพื้นที่เกาะล้านและเกาะต่าง ๆ ในเมืองพัทยา แต่ถือได้ว่าเป็นสถานที่ท่องเที่ยวที่นักท่องเที่ยว โดยเฉพาะนักท่องเที่ยวชาวต่างประเทศนิยมไปพักผ่อนตากอากาศ เนื่องจากมีความสวยงาม ห่างจากฝั่งประมาณ

8 กิโลเมตร ใช้เวลาเดินทางไม่นานนักโดยเรือโดยสารประมาณ 45 นาทีจากฝั่งพัทยา แต่ถ้าใช้เรือเร็วใช้เวลาเพียง 20 นาที บนเกาะล้านมีหาดทรายหลายแห่ง หาดทรายที่เลื่องชื่อ ได้แก่ หาดตาแหวน เป็นหาดทรายขาวสะอาด สวยงาม มีร้านค้าต่าง ๆ มากมาย หาดนวล อยู่ทางด้านใต้ เป็นที่ตั้งของโรงแรม ที่พัก ร้านอาหารและแหล่งดูปะการัง นอกจากนี้นักท่องเที่ยวนิยมไปเที่ยวเกาะอื่น ๆ อีกหลายแห่ง ได้แก่ เกาะครก เกาะสาก เกาะไผ่ เพื่อเล่นน้ำทะเล ดูปะการัง ตกปลา และพักผ่อนชมธรรมชาติ เป็นต้น

#### สวนป่าพนารักษ์

ตั้งอยู่บนถนนพรประภาณมิตร จากถนนสุขุมวิท หลักกิโลเมตรที่ 145 เข้าไปประมาณ 5 กิโลเมตร เป็นสถานที่พักผ่อนของเอกชนที่มีบริเวณกว้างขวาง รมรื่นด้วยพันธุ์ไม้ นอกจากนี้มีบ่อตกปลาพร้อมอุปกรณ์ตกปลาให้เช่า สระว่ายน้ำ ที่พักผ่อน เรือพักผ่อนและเต็นท์ไว้บริการนักท่องเที่ยว

#### หมู่บ้านช้างพัทยา

ตั้งอยู่บนถนนพรประภาณมิตร เส้นทางเดียวกับสวนป่าพนารักษ์ ทุกวันจะมีการแสดงของช้างและการแสดงการจับช้างป่า วันละ 1 รอบ ใช้เวลาแสดงประมาณ 1 ชั่วโมง

#### อุทยานหินล้านปีและฟาร์มจระเข้พัทยา

จากถนนสุขุมวิทเลยซ้ายตรงหลักกิโลเมตรที่ 140 ใกล้เคียงพานลอยหน้าวัดสว่างฟ้า เข้าไปตามถนนชัยพรวิถิ ประมาณ 5 กิโลเมตร เป็นที่ตั้งของอุทยานหินล้านปีและฟาร์มจระเข้พัทยา มีเนื้อที่ประมาณ 100 ไร่ ภายในบริเวณประกอบด้วยสวนหินและสวนไม้หายาก ที่น่าสนใจคือต้นไม้ที่กลายเป็นหินอายุนับล้านปีและไม้ดัดไทยที่มีอายุกว่า 200 ปี นอกจากนี้มีบ่อเลี้ยงจระเข้ และสัตว์หายาก เช่น หมีเผือก ม้าเผือก การแสดงการจับจระเข้มาขายกล เปิดให้เข้าชมทุกวัน

#### ประเภทประวัติศาสตร์ โบราณวัตถุสถานและศาสนา

##### วัดญาณสังวราราม

เป็นพระอารามหลวงชั้นเอกชนิดวรมหาวิหาร อยู่ห่างจากตัวเมืองพัทยาไปทางทิศใต้ประมาณ 15 กิโลเมตร มีเนื้อที่ 366 ไร่ ประกอบด้วยมณฑปที่ประดิษฐานรอยพระพุทธบาทจำลอง พระเจดีย์ใหญ่ซึ่งบรรจุพระบรมสารีริกธาตุของพระอรหันต์สาวก วิหารพระญาณเรศร์ ศาลานานาชาติของประเทศต่าง ๆ และวิหารเขียนเป็นสถาปัตยกรรมแบบจีนที่มีความใหญ่โตและสวยงาม

### เมืองจำลอง

อยู่บริเวณหลักกิโลเมตรที่ 143 บนถนนสุขุมวิท เป็นสถานที่รวบรวมสิ่งจำลอง ปูนปั้นสถาน และโบราณสถานที่สำคัญของประเทศไทย ในอัตราส่วน 1:25 ประมาณ 80 แห่ง เช่น วัดพระศรีรัตนศาสดาราม วัดพระศรีสรรเพชญ์ พระที่นั่งอนันตสมาคม หอไอเฟล เทพีสันติภาพ เป็นต้น นอกจากนี้มีสนามแข่งรถเล็ก (โกคาร์ท) สำหรับนักท่องเที่ยวที่สนใจประลองความเร็วได้เช่าขับที่

### สวนนงนุช

สถานที่ท่องเที่ยวในเนื้อที่ประมาณ 1,000 ไร่ ภายในมีสวนไม้ดอก นานาชนิด สวนมะม่วง สวนกล้วยไม้ สวนกระบองเพชร และสวนพฤกษชาติอื่น ๆ มีที่พักเป็นเรือนไม้สักปลูกสร้างแบบไทย และศูนย์รวมวัฒนธรรมไทย โดยเปิดแสดงศิลปกรรมพื้นบ้าน ศิลปะการต่อสู้และป้องกันตัว กีฬาพื้นบ้านและการแสดงของช้าง เป็นประจำทุกวัน ๆ ละ 2 รอบ การเดินทางใช้เส้นทางถนนสุขุมวิทไปทางทิศใต้ ประมาณ 18 กิโลเมตร อยู่ด้านซ้ายตรงหลักกิโลเมตรที่ 163 เข้าไปประมาณ 3.5 กิโลเมตร

### ประเภทศิลปวัฒนธรรม ประเพณี และกิจกรรม

#### งานเทศกาลพืชมงคล

งานที่จัดขึ้นเพื่อส่งเสริมการท่องเที่ยว และเผยแพร่ชื่อเสียงเมืองพืชมงคล จัดขึ้นประมาณกลางเดือนเมษายนของทุกปี กิจกรรมของงานประกอบด้วย การจัดขบวนแห่ที่ประดับด้วยดอกไม้สวยงาม การแข่งขันกีฬาทางน้ำ การประกวดก่อปราสาททราย การแสดงศิลปวัฒนธรรม นิทรรศการและการจำหน่ายสินค้าที่ระลึก เป็นต้น

#### งานเทศกาลวันไหล

งานที่จัดขึ้นในวันที่ 19 เมษายนของทุกปี โดยมีกิจกรรมต่าง ๆ เช่น พิธีรดน้ำดำหัว ขบวนรถสงกรานต์ การสาดน้ำกันอย่างสนุกสนานของประชาชนตามเส้นทางบริเวณศูนย์กลางการท่องเที่ยว เป็นต้น

#### งานประเพณีกินเจ

เนื่องจากเมืองพืชมงคลมีชาวจีนอาศัยอยู่ จึงมีการจัดงานเทศกาลประเพณีต่าง ๆ แบบจีน และงานประเพณีกินเจก็เป็นงานหนึ่งที่สำคัญของคนจีน จัดขึ้นในเดือนกันยายน หรือเดือนตุลาคมของทุกปี ณ โรงเจนาเกลือ โดยประชาชนจะมาร่วมในพิธีเพื่อความป็นสิริมงคลและความบริสุทธิ์

### สนามแข่งรถพีระอินเตอร์เนชันแนลเซอร์กิต

เป็นสนามแข่งรถจักรยานยนต์และรถยนต์ระดับนานาชาติ มีเนื้อที่ประมาณ 326 ไร่ ตั้งอยู่บนทางหลวงหมายเลข 36 (พญา-ระยอง) ห่างจากตัวเมืองพญาประมาณ 15 กิโลเมตร มีการแข่งขันเป็นประจำในวันเสาร์และวันอาทิตย์

### สนามแข่งรถเล็ก พญาคาริสปีดเวย์

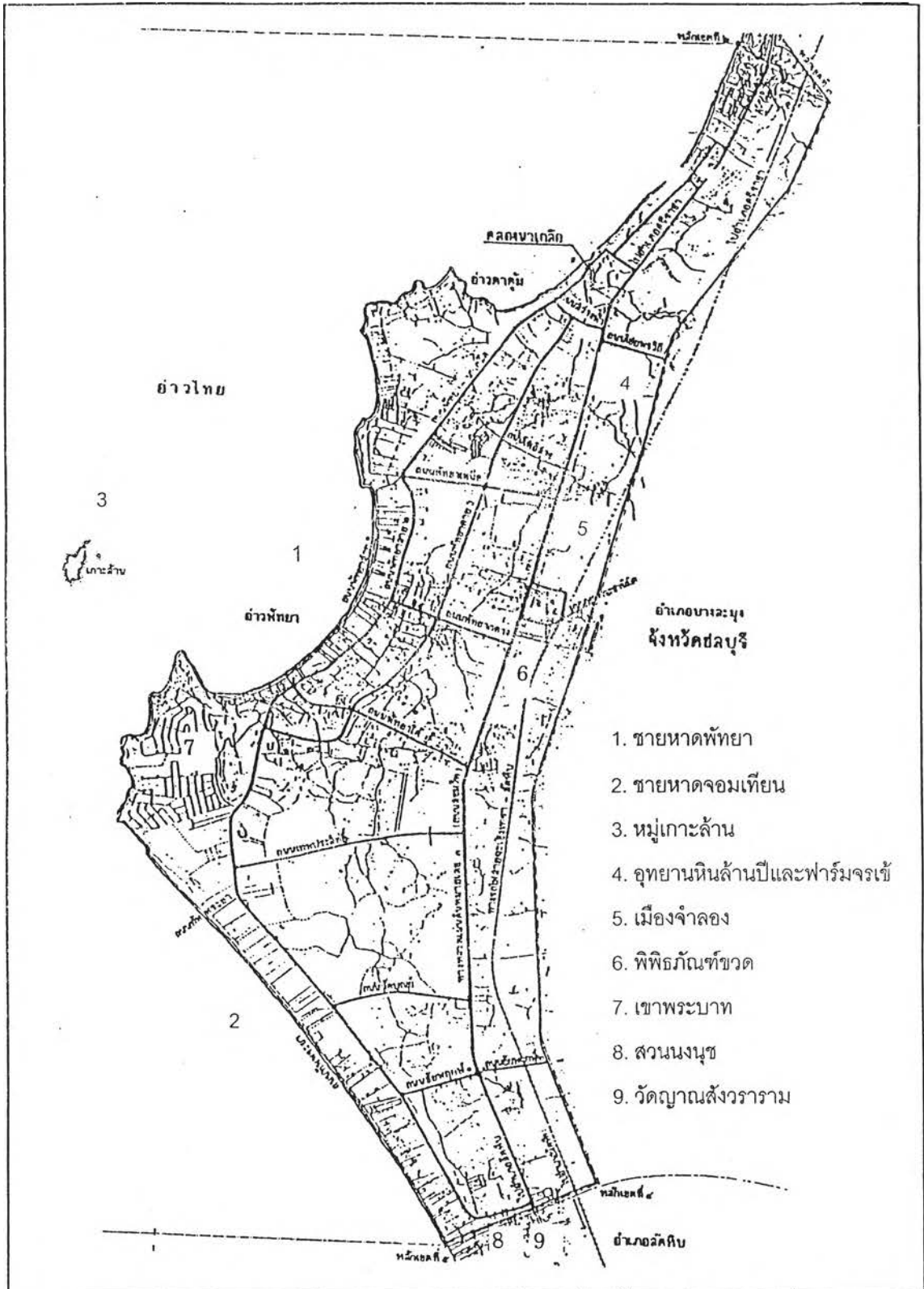
ตั้งอยู่บนถนนเทพประสิทธิ์ ซึ่งเป็นถนนเชื่อมระหว่างถนนสุขุมวิทกับถนนพญา-หาดจอมเทียน ห่างจากตัวเมืองพญาไปทางตอนใต้ประมาณ 5 กิโลเมตร ภายในสนามมีทางวิ่งสำหรับนักขับมืออาชีพและมือสมัครเล่นแยกจากกัน

## 4.2.3 อุปสงค์ทางการท่องเที่ยว

อุปสงค์ทางการท่องเที่ยว หมายถึง ปริมาณนักท่องเที่ยวที่ต้องการใช้บริการทางการท่องเที่ยว สามารถซื้อบริการได้ภายในระยะเวลาที่กำหนดให้ ณ ระดับอัตราบริการต่างกัน พิจารณาจำนวนนักท่องเที่ยว ลักษณะรูปแบบการท่องเที่ยว กิจกรรมการท่องเที่ยว

### 1) จำนวนนักท่องเที่ยว

ในปี พ.ศ.2540 มีจำนวนนักท่องเที่ยวที่เดินทางเข้าสู่เมืองพญาทั้งสิ้น 2,971,069 คน จำแนกเป็นนักท่องเที่ยวชาวไทย 1,100,573 คน คิดเป็นร้อยละ 37.04 และนักท่องเที่ยวชาวต่างประเทศ 1,870,496 คน คิดเป็นร้อยละ 62.96 ทำรายได้เข้าสู่เมืองพญาเท่ากับ 28,005.46 ล้านบาท เมื่อพิจารณาจำนวนนักท่องเที่ยวในรอบ 20 ปีตั้งแต่ปี พ.ศ.2521-2540 พบว่าในรอบ 10 ปีแรกคือปี พ.ศ. 2521-2529 จำนวนนักท่องเที่ยวส่วนใหญ่มีอัตราการเพิ่มขึ้นในเชิงบวก ยกเว้นในปี พ.ศ.2522 และ ปี พ.ศ.2526 โดยในปี พ.ศ.2522 จำนวนนักท่องเที่ยวชาวไทยได้ลดจำนวนลงถึง 4.3 เท่า นักท่องเที่ยวชาวต่างประเทศได้เพิ่มจำนวนสูงขึ้น แต่เพิ่มขึ้นเป็นอัตราส่วนเพียง 1.63 เท่า อัตราส่วนการเพิ่มขึ้นของจำนวนนักท่องเที่ยวจึงไม่เพิ่มขึ้น และในปี พ.ศ. 2526 นักท่องเที่ยวลดจำนวนลงเนื่องจากเกิดเหตุการณ์น้ำท่วมครั้งใหญ่ในจังหวัดชลบุรี รวมทั้งพื้นที่เมืองพญา ส่งผลให้จำนวนนักท่องเที่ยวลดลงแต่ลดลงเพียงร้อยละ 0.10 เท่านั้น ต่อมาในช่วง 10 ปีหลัง คือ ปี พ.ศ.2530-2540 ในปี พ.ศ.2530 มีอัตราการเพิ่มขึ้นของจำนวนนักท่องเที่ยวสูงสุดคือร้อยละ 127.93 นับว่ามีอัตราสูงมากที่สุดในรอบ 20 ปี เนื่องจากในปี พ.ศ. 2530 ประเทศไทยประกาศให้เป็นปีท่องเที่ยวไทย ทำให้ภาวะเศรษฐกิจของประเทศโดยรวมอยู่ในขั้นดี ดังนั้นประชาชนต่างมีเงินจับจ่ายใช้สอยมากขึ้นและเดินทางท่องเที่ยวเพิ่มสูงขึ้นเช่นกัน ปีพ.ศ.2531 มีอัตราการเพิ่มขึ้นของนักท่องเที่ยวเป็นไปในเชิงบวกอยู่อันเป็นผลต่อเนื่องจากปี พ.ศ.2530

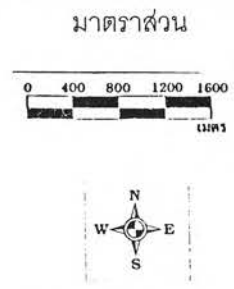


1. ชายหาดพิทยา
2. ชายหาดจอมเทียน
3. หมู่เกาะล้าน
4. อุทยานหินล้านปีและฟาร์มจระเข้
5. เมืองจำลอง
6. พิพิธภัณฑสถาน
7. เขาพระบาท
8. สวนนงนุช
9. วัดญาณสังวราราม

ผลกระทบจากการพัฒนาการท่องเที่ยวที่มีต่อสภาพแวดล้อมเมืองพิทยา

แผนที่ 4.2 สถานที่ท่องเที่ยวในเมืองพิทยา

สัญลักษณ์





แต่เมื่อพิจารณาในช่วง ปี พ.ศ.2532-2535 พบว่า อัตราการเพิ่มขึ้นของนักท่องเที่ยวเป็นไปในเชิงลบ เนื่องจากเกิดสงครามอ่าวเปอร์เซียในปี พ.ศ.2534 ซึ่งส่งผลกระทบต่อภาวะเศรษฐกิจทั่วโลก และมีผลต่อการท่องเที่ยวด้วย ดังจะเห็นได้จากอัตราการลดลงของจำนวนนักท่องเที่ยวในปี พ.ศ. 2534 ลดลงถึงร้อยละ 13.21 ส่วนในปี พ.ศ.2536-2540 เมื่อพิจารณาภาพรวมมีอัตราการเพิ่มขึ้นของนักท่องเที่ยวเป็นไปในเชิงบวก โดยจำนวนนักท่องเที่ยวชาวต่างประเทศมีจำนวนเพิ่มขึ้นทุกปี

เมื่อพิจารณาสัดส่วนจำนวนนักท่องเที่ยว พบว่า จำนวนนักท่องเที่ยวชาวต่างประเทศสูงกว่าจำนวนนักท่องเที่ยวชาวไทย ยกเว้นในปี พ.ศ.2521 และ พ.ศ.2531 เนื่องจากเมืองพัทยาเป็นเสมือนแหล่งท่องเที่ยวที่สำคัญของอ่าวไทยด้านตะวันออก มีความสำคัญในระดับภาค ระดับประเทศและระดับนานาชาติ ส่งผลให้ในแต่ละปีมีนักท่องเที่ยวชาวต่างประเทศเดินทางท่องเที่ยวเป็นจำนวนมาก จัดเป็นนักท่องเที่ยวหลักของเมืองพัทยาในปัจจุบัน (ตารางที่ 4.2 ,ตารางที่ 4.3)

## 2) ลักษณะและรูปแบบการท่องเที่ยว

การศึกษาข้อมูลในส่วนนี้ พิจารณาจาก ข้อมูลสถิติภูมิจากการท่องเที่ยวแห่งประเทศไทย และข้อมูลปฐมภูมิที่ได้จากการออกแบบสอบถามนักท่องเที่ยวตามสถานที่ท่องเที่ยวในเขตเมืองพัทยา

### ข้อมูลจากการท่องเที่ยวแห่งประเทศไทย

#### -ลักษณะนักท่องเที่ยว

นักท่องเที่ยวชาวไทย แหล่งที่มาของนักท่องเที่ยว ส่วนใหญ่มาจากกรุงเทพมหานคร คิดเป็นสัดส่วนร้อยละ 54.08 เนื่องจากเป็นจังหวัดที่มีประชากรมาก ประกอบอาชีพรับราชการและพนักงานบริษัท มีวันหยุดพักผ่อนที่แน่นอน และมีเวลาว่างที่จะไปเที่ยวตามสถานที่ต่าง ๆ ได้ รองลงมาเป็นนักท่องเที่ยวจากภาคตะวันออก ร้อยละ 9.76 ภาคกลางร้อยละ 9.38 ส่วนภาคอื่น ๆ มีสัดส่วนใกล้เคียงกัน สาเหตุเพราะอยู่ห่างไกลการเดินทางไม่สะดวก นักท่องเที่ยวเป็นเพศชายคิดเป็นร้อยละ 56.63 และเพศหญิงร้อยละ 43.37 ช่วงอายุ 26-35 ปี รองลงมาช่วงอายุ 16-25 ปี เป็นวัยแรงงานและวัยหนุ่มสาว ซึ่งชอบเดินทางท่องเที่ยวพักผ่อน ระดับการศึกษา ส่วนใหญ่มีการศึกษาระดับอุดมศึกษาและระดับอาชีวศึกษา นักท่องเที่ยวส่วนใหญ่มีอาชีพเป็นพนักงานและลูกจ้างบริษัท คิดเป็นร้อยละ 39.02 รองลงมาคือกลุ่มข้าราชการและพนักงานรัฐวิสาหกิจ ร้อยละ 24.39 ส่วนหนึ่งเป็นผู้เดินทางไปราชการ สัมมนา ระดับรายได้เฉลี่ยต่อเดือน เมืองพัทยามีการกระจายรายได้ของนักท่องเที่ยวในทุกกลุ่มรายได้ เนื่องจากการท่องเที่ยวในเมืองพัทยามีความหลากหลาย

ในด้านระดับราคา ส่วนใหญ่นักท่องเที่ยวมีระดับรายได้เฉลี่ยในช่วง 3,001-6,000 บาท คิดเป็นร้อยละ 32.47 รองลงมาคือกลุ่มรายได้ 10,000-20,000 บาท (ร้อยละ 20.78)

นักท่องเที่ยวชาวต่างประเทศ ส่วนใหญ่เป็นนักท่องเที่ยวกลุ่มยุโรป สัดส่วนร้อยละ 46 รองลงมาได้แก่กลุ่มเอเชียตะวันออกและแปซิฟิก ร้อยละ 32.5 ส่วนกลุ่มทวีปอเมริกาและกลุ่มตะวันออกมีสัดส่วนที่น้อย ร้อยละ 9.0 และ 5.0 ตามลำดับ นักท่องเที่ยวเป็นเพศชายมากกว่าหญิง เพศชายคิดเป็นร้อยละ 55.56 และเพศหญิงร้อยละ 44.44 ช่วงอายุ 46-60 ปีมากที่สุด รองลงมาช่วงอายุ 26-35 ปี ร้อยละ 18.52 ซึ่งต่างกับนักท่องเที่ยวชาวไทย โดยนักท่องเที่ยวชาวต่างประเทศวัยสูงอายุนิยมท่องเที่ยวมากกว่า ระดับการศึกษา ส่วนใหญ่ระดับมัธยมศึกษา คิดเป็นร้อยละ 37.03 อาชีพส่วนใหญ่เป็นตัวแทนขายสินค้า/ลูกจ้างบริษัท ร้อยละ 33.32 รองลงมาได้แก่อาชีพนักธุรกิจ ได้แก่ ผู้จัดการและผู้บริหารระดับสูง (ร้อยละ 22.22) ระดับรายได้ ส่วนใหญ่เป็นผู้มีรายได้สูง โดยเฉพาะกลุ่มรายได้มากกว่า 25,000 US\$ (ตารางที่ 4.5)

-รูปแบบการท่องเที่ยว

#### 1. ลักษณะการเดินทาง

นักท่องเที่ยวชาวไทยนิยมเดินทางท่องเที่ยวเป็นกลุ่ม ทั้งกลุ่มเพื่อนและกลุ่มครอบครัว ส่วนใหญ่เป็นกลุ่มเพื่อนขนาด 2-5 คน และกลุ่มครอบครัวขนาด 2-5 คน ส่วนนักท่องเที่ยวชาวต่างประเทศ ส่วนใหญ่มาอยู่กับกลุ่มเพื่อน ร้อยละ 55.50

พาหนะที่ใช้ในการเดินทาง นักท่องเที่ยวชาวไทยนิยมเดินทางโดยรถส่วนตัว มีสัดส่วนถึงร้อยละ 82.89 คล้ายคลึงกับนักท่องเที่ยวชาวต่างประเทศ สัดส่วนร้อยละ 59.26

จุดประสงค์หลักในการเดินทาง นักท่องเที่ยวชาวไทยและชาวต่างประเทศ มีจุดประสงค์หลักในการเดินทางเพื่อมาท่องเที่ยวเหมือนกัน โดยนักท่องเที่ยวชาวไทยเดินทางมาท่องเที่ยวเมืองพัทยา คิดเป็นร้อยละ 80.00 รองลงมาเพื่อธุรกิจ คิดเป็นร้อยละ 13.33 ส่วนนักท่องเที่ยวชาวต่างประเทศมีจุดประสงค์หลักคือท่องเที่ยว คิดเป็นร้อยละ 81.48 (ตารางที่ 4.6)



ตารางที่ 4.5 แสดงลักษณะนักท่องเที่ยวของเมืองพัทยาจากการท่องเที่ยวแห่งประเทศไทย

ลักษณะนักท่องเที่ยว	นักท่องเที่ยว ชาวไทย	นักท่องเที่ยว ชาวต่างประเทศ
<b>แหล่งที่มา</b>	100.00	100.00
กรุงเทพมหานคร/ยุโรป	54.08	46.00
ภาคกลาง / เอเชีย & แปซิฟิก	9.38	30.00
ภาคเหนือ / อเมริกา	8.42	19.00
ภาคตะวันออกเฉียงเหนือ / ตะวันออกกลาง	8.34	5.00
ภาคตะวันออก	9.76	-
ภาคตะวันตก	6.82	-
ภาคใต้	3.20	-
<b>เพศ</b>	100.00	100.00
ชาย	56.63	55.56
หญิง	43.37	44.44
<b>อายุ</b>	100.00	100.00
ต่ำกว่า 15 ปี	1.20	3.70
16 - 25 ปี	30.12	14.82
26 - 35 ปี	42.17	18.52
36 - 45 ปี	18.07	14.82
46 - 60 ปี	7.24	44.44
60 ปีขึ้นไป	1.20	3.70
<b>ระดับการศึกษา</b>	100.00	100.00
ประถมศึกษา	10.25	11.12
มัธยมศึกษา	14.10	37.03
อาชีวศึกษา	23.08	14.82
อุดมศึกษา	52.57	37.03

ตารางที่ 4.5(ต่อ)แสดงลักษณะนักท่องเที่ยวของเมืองพัทยาจากการท่องเที่ยวแห่งประเทศไทย

ลักษณะนักท่องเที่ยว	นักท่องเที่ยว ชาวไทย	นักท่องเที่ยว ชาวต่างประเทศ
<b>อาชีพและรายได้</b>	100.00	100.00
รับราชการ / รัฐวิสาหกิจ	24.39	14.82
พ่อค้า / นักธุรกิจ	13.42	22.22
รับจ้าง	10.97	-
นักเรียน / นักศึกษา	6.10	11.11
แม่บ้าน	4.88	-
พนักงาน / ลูกจ้างบริษัท	39.02	33.33
อื่นๆ	1.22	18.52
<b>รายได้เฉลี่ยต่อเดือน</b>	100.00	100.00
ต่ำกว่า 3,000 บาท / ต่ำกว่า 7,000 US	12.99	11.11
3,001 - 6,000 บาท / 7,001 - 12,000 US	32.47	14.82
6,001 - 10,000 บาท / 12,001 - 15,000 US	16.88	3.71
10,001 - 20,000 บาท / 15,001 - 25,000 US	20.78	18.52
20,001 - 30,000 บาท / 25,001 - 50,000 US	9.09	25.92
มากกว่า 30,000 บาท / มากกว่า 50,000 US	7.79	25.92

ที่มา: การท่องเที่ยวแห่งประเทศไทย

## 2. ลักษณะการพักผ่อน

นักท่องเที่ยวชาวไทยและชาวต่างประเทศ นิยมพักผ่อนในเมืองพัทยา โดยพักตามโรงแรมเป็นสัดส่วนสูงที่สุด เนื่องจากเป็นที่พักที่มีจำนวนมากที่สุด และมีให้เลือกทุกระดับชั้น นักท่องเที่ยวชาวไทยคิดเป็นร้อยละ 56.86 นักท่องเที่ยวชาวต่างประเทศร้อยละ 66.67 รองลงมาคือที่พักบังกาโลว์ ร้อยละ 15.69 และ 22.22 ตามลำดับ จำนวนวันพักเฉลี่ย นักท่องเที่ยวชาวไทยมีวันพักเฉลี่ยสั้นกว่านักท่องเที่ยวชาวต่างประเทศ คือ นักท่องเที่ยวชาวไทยมีวันพักเฉลี่ย 2.1 วัน ส่วนนักท่องเที่ยวชาวต่างประเทศมีวันพักเฉลี่ย 4.70 วัน

ในส่วนของค่าใช้จ่ายนักท่องเที่ยว นักท่องเที่ยวชาวไทยมีค่าใช้จ่ายเฉลี่ยวันละ 704.50 บาท ซึ่งส่วนใหญ่เป็นค่าใช้จ่ายด้านที่พัก ค่าอาหาร ค่าเดินทางท่องเที่ยว คิดเป็นร้อยละ 42.58, 17.03, 14.19 ตามลำดับ ส่วนนักท่องเที่ยวชาวต่างประเทศมีค่าใช้จ่ายเฉลี่ยวันละ 2,200 บาท เป็นค่าใช้จ่ายด้านที่พักร้อยละ 31.15 ค่าอาหาร 29.01 ค่าบันเทิง และพักผ่อน ร้อยละ 12.57 (ตารางที่ 4.6)

ตารางที่ 4.6 แสดงรูปแบบการท่องเที่ยวของเมืองพัทยาจากการท่องเที่ยวแห่งประเทศไทย

รูปแบบการท่องเที่ยว	นักท่องเที่ยวชาวไทย	นักท่องเที่ยวชาวต่างประเทศ
<b>ลักษณะการเดินทาง</b>	100.04	100.00
คนเดียว	2.67	18.52
กลุ่มเพื่อน		
2 - 5 คน	35.53	55.56
6 - 10 คน	25.00	-
> 10 คน	1.31	-
กลุ่มครอบครัว		
2 - 5 คน	28.95	25.92
6 - 10 คน	6.58	-
> 10 คน	-	-
<b>พาหนะในการเดินทาง</b>	100.00	100.00
รถโดยสารประจำทาง บขส.	6.58	} 22.22
รถโดยสารประจำทางปรับอากาศ	6.58	
รถยนต์ของบริษัทนำเที่ยว	82.89	3.70
รถยนต์ส่วนตัว	-	} 59.26
รถยนต์เช่าเหมา	3.95	
อื่น ๆ	-	14.52

ตารางที่ 4.6(ต่อ)แสดงรูปแบบการท่องเที่ยวของเมืองพัทยาจากการท่องเที่ยวแห่งประเทศไทย

รูปแบบการท่องเที่ยว	นักท่องเที่ยว ชาวไทย	นักท่องเที่ยว ชาวต่างประเทศ
<b>จุดประสงค์หลัก</b>	100.00	100.00
การท่องเที่ยว	80.00	81.48
ธุรกิจ	13.33	3.70
ราชการ	1.67	-
เยี่ยมญาติ/เพื่อน	1.67	-
อื่น ๆ	3.33	14.82
<b>ประเภทที่พัก</b>	100.00	100.00
โรงแรม	56.86	66.67
บังกาโลว์	15.69	22.22
เกสต์เฮ้าส์	3.92	7.41
บ้านญาติ/เพื่อน	11.77	-
วัด	1.96	-
กางเต็นท์	3.92	-
บ้านส่วนตัว	3.92	-
อื่น ๆ	1.96	3.70
<b>จำนวนวันพัก</b>	100.00	100.00
1 วัน	40.00	3.70
2 วัน	50.00	11.11
3 วัน	5.00	14.82
> 3วัน	5.00	70.37
วันพักเฉลี่ย	2.10	4.70

ตารางที่ 4.6(ต่อ)แสดงรูปแบบการท่องเที่ยวของเมืองพัทยาจากการท่องเที่ยวแห่งประเทศไทย

รูปแบบการท่องเที่ยว	นักท่องเที่ยว	นักท่องเที่ยว
	ชาวไทย	ชาวต่างประเทศ
ค่าใช้จ่าย (บาท/คน/วัน)	100.00	100.00
ค่าที่พัก	42.58	31.15
ค่าอาหาร	17.03	29.01
ค่าของที่ระลึก	11.36	10.31
ค่าใช้จ่ายด้านบันเทิงและพักผ่อน	9.94	12.57
ค่าเดินทางท่องเที่ยว	14.19	10.05
อื่น ๆ	4.90	6.91

ที่มา: การท่องเที่ยวแห่งประเทศไทย

### 3) กิจกรรมการท่องเที่ยว

นักท่องเที่ยวชาวไทยและนักท่องเที่ยวชาวต่างประเทศจะท่องเที่ยวตามแหล่งท่องเที่ยวประเภทธรรมชาติ ได้แก่ ชายหาด หมู่เกาะล้าน ซึ่งเป็นแหล่งท่องเที่ยวหลักของเมืองพัทยา กิจกรรมการท่องเที่ยวใช้เวลาพักผ่อนเป็นอันดับแรก โดยเฉพาะการพักผ่อนตามชายหาดพัทยา หาดจอมเทียน โดยมีความแตกต่างกันคือนักท่องเที่ยวชาวไทยนิยมพักผ่อนบนชายหาดโดยใช้เวลาไม่นานนัก แต่จะไปท่องเที่ยวตามแหล่งท่องเที่ยวประเภทนันทนาการ และการศาสนา เช่น สวนนงนุช จุดชมวิว วัดญาณสังวราราม เป็นต้น ส่วนนักท่องเที่ยวชาวต่างประเทศนิยมพักผ่อนอาบแดด เล่นน้ำทะเล เล่นกีฬาทางน้ำ โดยใช้เวลาบนชายหาดมากกว่านักท่องเที่ยวชาวไทย และมักเช่ารถจักรยานยนต์ หรือรถยนต์เที่ยวชมเมือง ในช่วงกลางคืนจะมีนักท่องเที่ยวชาวต่างประเทศท่องเที่ยวตามสถานบันเทิง บาร์เบียร์ไนท์คลับ จำนวนมาก

นอกจากการศึกษาจากข้อมูลทุติยภูมิแล้ว ได้มีการออกแบบสอบถามจำนวน 90 ตัวอย่าง โดยแบ่งเป็น แบบสอบถามนักท่องเที่ยวชาวไทย 60 ตัวอย่าง และแบบสอบถามนักท่องเที่ยวชาวต่างประเทศ 30 ตัวอย่าง โดยใช้วิธีการสุ่มตัวอย่างนักท่องเที่ยวตามสถานที่ท่องเที่ยวหลักในเมืองพัทยา ในช่วงเวลากลางวันและกลางคืน เพื่อนำมาเป็นแนวทางในการศึกษาและวิเคราะห์แนวโน้มการพัฒนากิจกรรมท่องเที่ยวเมืองพัทยาในอนาคต และการวิเคราะห์ผลกระทบจากการพัฒนากิจกรรมท่องเที่ยว โดยมีรายละเอียดดังนี้

## 1) ลักษณะและรูปแบบการท่องเที่ยว

### -ลักษณะนักท่องเที่ยว

นักท่องเที่ยวชาวไทย จากการสอบถามนักท่องเที่ยวชาวไทย ส่วนใหญ่เป็นเพศหญิงคิดเป็นร้อยละ 58.3 เพศชายร้อยละ 41.7 และนักท่องเที่ยวช่วงอายุ 15-25 ปีมีจำนวนมากที่สุด คิดเป็นร้อยละ 40 รองลงมาคือช่วงอายุ 26-35 ปี ซึ่งช่วงอายุดังกล่าวเป็นคนวัยหนุ่มสาว มีความคล่องตัวในการท่องเที่ยว นักท่องเที่ยวที่มาเมืองพัทยา ส่วนใหญ่มาจากกรุงเทพมหานคร คิดเป็นร้อยละ 40 รองลงมาคือภาคตะวันออกเฉียงเหนือ จากจังหวัด ชลบุรี ระยอง (ร้อยละ 25) และภาคกลาง (ร้อยละ 20) ส่วนภาคอื่น ๆ มีสัดส่วนน้อยมาก เนื่องจากระยะทางไกล ระดับการศึกษาส่วนใหญ่อยู่ในชั้นอุดมศึกษา นักท่องเที่ยวส่วนใหญ่ ประกอบอาชีพธุรกิจส่วนตัว ร้อยละ 31.7 รองลงมาคืออาชีพรับจ้างและนักเรียน/นักศึกษา มีสัดส่วนเท่ากัน ร้อยละ 23.3

นักท่องเที่ยวชาวต่างประเทศ ส่วนใหญ่เป็นเพศชาย ร้อยละ 63.3 เพศหญิงเพียงร้อยละ 36.7 อยู่ในช่วงอายุ 26-35 ปีมากที่สุดร้อยละ 40.0 รองลงมาช่วงอายุ 36-45 ปี ซึ่งต่างกับนักท่องเที่ยวชาวไทยแสดงว่าชาวต่างประเทศในวัยทำงานและวัยกลางคน นิยมท่องเที่ยวมากกว่านักท่องเที่ยวชาวไทย นักท่องเที่ยวส่วนใหญ่มาจากแถบตะวันออกเฉียงเหนือและแปซิฟิกถึงร้อยละ 53.33 รองลงมาเป็นชาวยุโรปและอเมริกา ตามลำดับ ระดับการศึกษา อยู่ในระดับอุดมศึกษาร้อยละ 66.7 และประกอบธุรกิจส่วนตัวในสัดส่วนที่สูงที่สุด ร้อยละ 40 รองลงมาได้แก่อาชีพรับจ้าง ร้อยละ 23.3 (ตารางที่ 4.7)

### รูปแบบการท่องเที่ยว

#### 1. ลักษณะการเดินทาง

นักท่องเที่ยวชาวไทยนิยมเดินทางท่องเที่ยวใน 2 ลักษณะคือมาอยู่กับกลุ่มเพื่อน ร้อยละ 53.3 รองลงมาคือมาอยู่กับครอบครัว ส่วนนักท่องเที่ยวชาวต่างประเทศ ส่วนใหญ่มาอยู่กับครอบครัว ร้อยละ 40.0 รองลงมาคือกลุ่มเพื่อน และมีการเดินทางโดยมากับบริษัทนำเที่ยวและเดินทางคนเดียว

สำหรับยานพาหนะในการเดินทาง นักท่องเที่ยวชาวไทยนิยมเดินทางท่องเที่ยวโดยทางรถยนต์มากที่สุด เนื่องจากสะดวกในการเดินทาง รองลงมาเดินทางโดยรถโดยสารปรับอากาศ ส่วนนักท่องเที่ยวชาวต่างประเทศ นิยมเดินทางโดยรถบริษัทนำเที่ยว ซึ่งเป็นการให้บริการจากบริษัทนำเที่ยว ในรูป Package Tour รองลงมาคือการเดินทางโดยรถปรับอากาศ ซึ่งส่วนใหญ่เป็นการเดินทางจากกรุงเทพมหานครและมาแวะท่องเที่ยวเมืองพัทยา (ตารางที่ 4.8)



## 2.ลักษณะการพักผ่อน

ในส่วนของประเภทที่พัก นักท่องเที่ยวชาวไทยและชาวต่างประเทศจะพักค้างคืนในโรงแรมมากที่สุด คิดเป็นร้อยละ 36.7 และ 63.3 ตามลำดับ เนื่องจากสถานพักผ่อนประเภทนี้มีจำนวนมากที่สุด และมีหลายระดับราคา นักท่องเที่ยวสามารถเลือกพักตามกำลังทรัพย์และความสะดวกของตน นักท่องเที่ยวชาวไทยพักค้างคืนเฉลี่ย 1 คืน ส่วนนักท่องเที่ยวต่างประเทศจะพักค้างคืนเฉลี่ย 2 คืน (ตารางที่ 4.8)

ตารางที่ 4.7 แสดงลักษณะนักท่องเที่ยวของเมืองพัทยาจากแบบสอบถาม

ลักษณะนักท่องเที่ยว	นักท่องเที่ยว ชาวไทย	นักท่องเที่ยว ชาวต่างประเทศ
เพศ	100.00	100.00
ชาย	41.7	63.3
หญิง	58.3	36.7
อายุ	100.00	100.00
ต่ำกว่า 15 ปี	-	3.3
15-25 ปี	40.0	20.0
26-35 ปี	31.7	40.0
36-45 ปี	21.7	30.0
46-60 ปี	6.7	6.7
แหล่งที่มา	100.00	100.00
กรุงเทพฯ/ตะวันออก-แปซิฟิก	40.0	53.34
ภาคตะวันออก/ยุโรป	25.0	33.33
ภาคกลาง/อเมริกา	20.0	13.33
ภาคใต้	8.34	-
ภาคเหนือ	3.33	-
ภาคตะวันออกเฉียงเหนือ	3.33	-

ตารางที่ 4.7 (ต่อ) แสดงลักษณะนักท่องเที่ยวของเมืองพัทยาจากแบบสอบถาม

ลักษณะนักท่องเที่ยว	นักท่องเที่ยว ชาวไทย	นักท่องเที่ยว ชาวต่างประเทศ
<b>ระดับการศึกษา</b>	100.00	100.00
ประถมศึกษา	5.0	-
มัธยมศึกษา	28.3	6.6
อาชีวศึกษา	31.7	26.7
อุดมศึกษา	35.0	66.7
<b>อาชีพ</b>	100.00	100.00
รับราชการ/รัฐวิสาหกิจ	18.3	16.7
ธุรกิจส่วนตัว	31.7	40.0
รับจ้าง	23.3	23.3
นักเรียน/นักศึกษา	23.3	13.3
อื่น ๆ	3.3	6.6

ที่มา: จากแบบสอบถาม

ตารางที่ 4.8 แสดงรูปแบบการท่องเที่ยวของนักท่องเที่ยวในเมืองพัทยาจากแบบสอบถาม

รูปแบบการท่องเที่ยว	นักท่องเที่ยว ชาวไทย	นักท่องเที่ยว ชาวต่างประเทศ
<b>ลักษณะการเดินทาง</b>	100.00	100.00
คนเดียว	-	13.3
กลุ่มเพื่อน	53.3	30.0
ครอบครัว	46.7	40.0
บริษัทนำเที่ยว	-	16.7
<b>ยานพาหนะในการเดินทาง</b>	100.00	100.00
รถโดยสารประจำทาง	1.7	6.7
รถโดยสารปรับอากาศ	20.0	26.7
รถส่วนตัว	76.7	6.7

ตารางที่ 4.8(ต่อ) แสดงรูปแบบการท่องเที่ยวของนักท่องเที่ยวในเมืองพัทยาจากแบบสอบถาม

รูปแบบการท่องเที่ยว	นักท่องเที่ยว ชาวไทย	นักท่องเที่ยว ชาวต่างประเทศ
รถวีลแชร์นำเที่ยว	1.7	40.0
รถเช่าเหมา	-	13.3
เครื่องบิน	-	6.7
<b>ประเภทที่พัก</b>	<b>100.00</b>	<b>100.00</b>
โรงแรม	36.7	63.3
บังกาโลว์	26.7	6.7
เกสต์เฮ้าส์	3.3	6.7
บ้านญาติ/เพื่อน	3.3	-
อื่น ๆ	-	6.7
ไม่ได้พัก	30.0	16.6
<b>ระยะเวลาที่พัก</b>	<b>100.00</b>	<b>100.00</b>
1 คืน	35.0	20.0
2 คืน	23.4	30.0
3 คืน	3.3	13.4
มากกว่า 3 คืน	8.3	20.0
ไม่ได้พัก	30.0	16.7

ที่มา : จากแบบสอบถาม

## 2) การกระจายตัวของนักท่องเที่ยว

นักท่องเที่ยวที่เดินทางเข้ามาเมืองพัทยาทั้งชาวไทยและชาวต่างประเทศ มักนิยมท่องเที่ยวมากที่สุด คิดเป็นร้อยละ 91.7 และ ร้อยละ 80 ตามลำดับ และท่องเที่ยวตามแหล่งท่องเที่ยวประเภทธรรมชาติ โดยเฉพาะบริเวณชายหาดพัทยา ชายหาดจอมเทียน เกาะต่าง ๆ เช่น เกาะล้าน เกาะครก เกาะสาก ได้รับความสนใจจากนักท่องเที่ยวสูงสุด ส่วนสถานที่ท่องเที่ยวอื่น ๆ บริเวณใกล้เคียง ซึ่งเป็นสถานที่ท่องเที่ยวประเภทประวัติศาสตร์

โบราณวัตถุสถานและศาสนา ได้แก่ วัดญาณสังวราราม สวนนงนุช เมืองจำลอง ฯลฯ ก็ได้รับความสนใจจากนักท่องเที่ยวเช่นเดียวกัน

จากการสอบถามนักท่องเที่ยวชาวไทยและชาวต่างประเทศ แหล่งท่องเที่ยวที่นักท่องเที่ยวชาวไทยนิยมไปท่องเที่ยวมากที่สุดคือ ชายหาดจอมเทียน รองลงมาคือ ชายหาดพัทยา คิดเป็นร้อยละ 65.0 และ 51.7 ตามลำดับ ส่วนนักท่องเที่ยวชาวต่างประเทศ มีลักษณะคล้ายคลึงกัน คือชายหาดพัทยา ร้อยละ 86.7 และชายหาดจอมเทียน ร้อยละ 63.3 (ตารางที่ 4.9)

ตารางที่ 4.9 แสดงสัดส่วนนักท่องเที่ยวแวะชมแหล่งท่องเที่ยวในเมืองพัทยา

แหล่งท่องเที่ยว	ชาวไทย	ชาวต่างประเทศ
ชายหาดพัทยา	51.7	86.7
ชายหาดจอมเทียน	65.0	63.3
วัดญาณสังวราราม	43.3	13.3
สวนนงนุช	13.3	10.0
อุทยานหินล้านปีและฟาร์มจระเข้	6.7	13.3
หมู่บ้านช้างพัทยา	3.3	20.0
เมืองจำลอง	10.0	26.7
สถานบันเทิง	20.0	36.7

ที่มา:จากแบบสอบถาม

### 3) ฤดูกาลท่องเที่ยว

นักท่องเที่ยวที่เดินทางมาท่องเที่ยวเมืองพัทยา ประกอบด้วย นักท่องเที่ยวชาวไทย และนักท่องเที่ยวชาวต่างประเทศ โดยฤดูกาลท่องเที่ยวของเมืองพัทยาจำแนกตามประเภทนักท่องเที่ยว ดังนี้

-นักท่องเที่ยวชาวไทย นิยมท่องเที่ยวในช่วงวันหยุดสุดสัปดาห์และวันหยุดเทศกาลต่าง ๆ ที่มีช่วงวันหยุดยาว 3-4 วัน โดยเฉพาะในช่วงวันปีใหม่ วันตรุษจีน เดือนมกราคม และวันสงกรานต์ เดือนเมษายน

จากข้อมูลจำนวนนักท่องเที่ยวที่เดินทางเข้าพักรแรมในเมืองพัทยา ปีพ.ศ.2539 พบว่า ฤดูกาลท่องเที่ยวของนักท่องเที่ยวชาวไทย คือ เดือนธันวาคม-มกราคม

เนื่องจากเป็นช่วงเทศกาลปีใหม่ เดือนเมษายน เนื่องจากตรงกับเทศกาลสงกรานต์และวันหยุดภาคเรียน เดินทางมาพักผ่อนที่พัทยาเพื่อหลบลมร้อน ช่วงเดือนที่มีการท่องเที่ยววน้อยคือ ช่วงเดือนกุมภาพันธ์

-นักท่องเที่ยวชาวต่างประเทศ ฤดูกาลท่องเที่ยวอยู่ในช่วงเดือน พฤศจิกายน-กุมภาพันธ์ ซึ่งตรงกับช่วงวันหยุดเทศกาลคริสต์มาส ปีใหม่ ซึ่งเป็นช่วงฤดูหนาวของประเทศแถบยุโรปและอเมริกาแต่ในประเทศไทยอากาศเย็นสบาย ในช่วงนี้ถือเป็นช่วง High season ของเมืองพัทยา ปริมาณนักท่องเที่ยวเข้ามาท่องเที่ยวเป็นจำนวนมาก ส่วนในช่วงเดือน กรกฎาคม-สิงหาคม ปริมาณนักท่องเที่ยวอยู่ในระดับปานกลาง ส่วนในเดือนกันยายน จำนวนนักท่องเที่ยวต่ำที่สุด

ตารางที่ 4.10 แสดงจำนวนนักท่องเที่ยวเข้าพักโรงแรมเมืองพัทยา ปีพ.ศ.2539เป็นรายเดือน

เดือน	ชาวไทย	ชาวต่างประเทศ
มกราคม	47,634	192,972
กุมภาพันธ์	40,387	207,718
มีนาคม	49,139	165,541
เมษายน	68,301	143,137
พฤษภาคม	51,457	122,569
มิถุนายน	45,671	117,877
กรกฎาคม	54,099	141,767
สิงหาคม	65,622	146,666
กันยายน	49,263	108,684
ตุลาคม	57,677	127,725
พฤศจิกายน	61,766	160,558
ธันวาคม	50,808	192,705

ที่มา: การท่องเที่ยวแห่งประเทศไทย สำนักงานภาคกลาง เขต 3

## การคาดการณ์จำนวนนักท่องเที่ยวและจำนวนห้องพัก

### การคาดการณ์จำนวนนักท่องเที่ยว

การท่องเที่ยวแห่งประเทศไทย คาดการณ์จำนวนนักท่องเที่ยว โดยพิจารณาจากข้อมูลจำนวนนักท่องเที่ยว พ.ศ.2533 โดยมีสมมติฐานว่าการพัฒนาในด้านต่าง ๆ ของพื้นที่ชายฝั่งทะเลภาคตะวันออก และการพัฒนาโครงสร้างพื้นฐานจะมีผลต่อการเดินทางท่องเที่ยว รวมทั้งการเพิ่มขึ้นของรายได้ต่อบุคคลและการเพิ่มขึ้นของประชากรเมือง จะมีผลต่อแนวโน้มการเดินทางท่องเที่ยว

จากการคาดการณ์พบว่า เมืองพัทยามีการเพิ่มขึ้นของจำนวนนักท่องเที่ยว อัตราที่ลดลง ในปีพ.ศ 2533-2539 อัตราการเพิ่มเฉลี่ยร้อยละ 5.90 ช่วงปีพ.ศ. 2539-2544 ร้อยละ 5.80 ช่วงปีพ.ศ.2544-2549 ร้อยละ 5.0 และช่วงปีพ.ศ.2549-2554 ร้อยละ 4.8

เมื่อพิจารณาอัตราการเพิ่มเฉลี่ย ตั้งแต่ปีพ.ศ.2533-2554 จะมีอัตราเพิ่มเฉลี่ยร้อยละ 5.4 ในปีสุดท้ายของการคาดประมาณคือปี พ.ศ.2554 จะมีนักท่องเที่ยวเดินทางมาท่องเที่ยวเมืองพัทยาประมาณ 8.7 ล้านคน โดยเป็นนักท่องเที่ยวชาวไทยร้อยละ 64.47 และนักท่องเที่ยวชาวต่างประเทศร้อยละ 35.53 เนื่องจากเมืองพัทยาคือเมืองท่องเที่ยวหลักที่มีชื่อเสียงในระดับประเทศและระดับนานาชาติ และมีการกระจุกตัวของกิจกรรมการท่องเที่ยว สิ่งอำนวยความสะดวกครบครัน การเดินทางเข้าถึงสะดวกทำให้เมืองพัทยายังคงเป็นจุดหมายปลายทางการท่องเที่ยวที่สำคัญ

ตารางที่ 4.11 การคาดประมาณจำนวนนักท่องเที่ยวเมืองพัทยา

พ.ศ.	นักท่องเที่ยวชาวไทย	นักท่องเที่ยวชาวต่างประเทศ	รวม
2533	1,833,750	1,052,680	2,886,430
2539	2,601,860	1,479,540	4,081,400
2544	3,461,800	1,974,020	5,435,800
2549	4,483,670	2,453,930	6,937,600
2554	5,654,020	3,116,280	8,770,300

ที่มา: การท่องเที่ยวแห่งประเทศไทย

## การคาดประมาณจำนวนห้องพัก

นักท่องเที่ยวส่วนใหญ่ของเมืองพัทยาจะพักค้างคืนในสถานพักแรมประเภทโรงแรมและบังกาโลว์ การขยายตัวของสถานพักแรมจะพิจารณาให้เหมาะสมกับการเพิ่มขึ้นของนักท่องเที่ยวในอนาคต รวมทั้งข้อจำกัดด้านการพัฒนาโครงสร้างพื้นฐาน การคาดประมาณจำนวนห้อง พิจารณาในรายละเอียดสำคัญ ดังนี้

1.จำนวนนักท่องเที่ยวพักเฉลี่ยต่อห้อง พิจารณาจากจำนวนนักท่องเที่ยวที่พักแรม วันพักเฉลี่ย จำนวนห้องพักที่มีอยู่ อัตราการเข้าพักและแบบแผนการพักแรม พบว่าเมืองพัทยามีนักท่องเที่ยวพักเฉลี่ย 1.45 คนต่อห้อง

2.การคาดประมาณจำนวนห้องพัก พิจารณาเฉพาะความต้องการห้องพักประเภทโรงแรมและบังกาโลว์ โดยกำหนดให้สัดส่วนของนักท่องเที่ยวที่พักแรมมีค่าเพิ่มขึ้นจากเดิมน้อยละ 1.0 ในช่วง 5 ปี และสัดส่วนของนักท่องเที่ยวชาวไทยที่พักค้างตามโรงแรมและบังกาโลว์เพิ่มขึ้นจากเดิมน้อยละ 1 ในช่วงปี พ.ศ.2534-2544 และลดลงเหลือร้อยละ 0.8 ในช่วงปี พ.ศ.2544-2554 ส่วนนักท่องเที่ยวชาวต่างประเทศกำหนดให้มีอัตราเพิ่มร้อยละ 5 ในทุกช่วง 10 ปีของการคาดประมาณ วันพักเฉลี่ยนักท่องเที่ยวชาวไทย 2.3 วัน ชาวต่างประเทศ 5 วัน และกำหนดอัตราการเข้าพักของนักท่องเที่ยว เท่ากับร้อยละ 70 การคาดประมาณจำนวนห้องพักในอนาคต พบว่าจำนวนห้องพักเพิ่มเป็น 47,750 ห้อง ในปีพ.ศ.2554

จากการคาดการณ์จำนวนนักท่องเที่ยวและจำนวนห้องพัก จะมีอัตราเพิ่มขึ้นซึ่งมีผลในเชิงเศรษฐกิจก่อให้เกิดการสร้างงานเพิ่มขึ้น จากการศึกษาเรื่อง “ผลทางด้านเศรษฐกิจของอุตสาหกรรมแห่งประเทศไทย” ของวุฒิสภา อินทบัญญัติ และจำลอง อติกุล พบว่าการเพิ่มขึ้นของนักท่องเที่ยวจะมีผลต่อการสร้างงานในประเทศเป็นจำนวนถึง 423,700 คนในปี พ.ศ.2554 ดังนั้นควรจะมีการเตรียมการรองรับการขยายตัวเพื่อป้องกันการเกิดปัญหาและผลกระทบที่จะเกิดขึ้นกับเมืองพัทยาในอนาคต

ตารางที่ 4.12 การคาดประมาณความต้องการห้องพักเมืองพัทยา

พ.ศ.	จำนวน
2533	22,362
2539	24,900
2544	29,800
2549	37,700
2554	47,750

ที่มา: การท่องเที่ยวแห่งประเทศไทย

#### 4.2.4 บทบาทและความสำคัญของการท่องเที่ยวที่มีต่อเมืองพัทยา

นับจากอดีตถึงปัจจุบัน การท่องเที่ยวมีความสำคัญและเอื้ออำนวยประโยชน์ให้กับเมืองพัทยาในด้านกายภาพ เศรษฐกิจ และสังคม สามารถอธิบายในแต่ละด้าน ดังนี้

##### ด้านกายภาพ

##### 1. ส่งเสริมการพัฒนาด้านโครงสร้างพื้นฐาน

โครงสร้างพื้นฐานเป็นเสมือนสิ่งอำนวยความสะดวกเบื้องต้นสำหรับนักท่องเที่ยวที่มาเยือนแหล่งท่องเที่ยว ดังนั้น เมืองพัทยาเล็งเห็นความสำคัญดังกล่าว จึงมีการพัฒนาระบบโครงสร้างพื้นฐานอย่างต่อเนื่องเพื่อรองรับจำนวนนักท่องเที่ยว การส่งเสริมการพัฒนาโครงสร้างพื้นฐานที่สำคัญ ได้แก่

1.1 การคมนาคมขนส่ง เนื่องจากเมืองพัทยาเป็นแหล่งท่องเที่ยวระดับสากล การพัฒนาด้านการคมนาคมให้มีความสะดวกรวดเร็วสำหรับนักท่องเที่ยวเป็นสิ่งจำเป็น ดังนั้นได้มีการสร้างโครงข่ายการคมนาคมที่สมบูรณ์ เพื่อเชื่อมโยงการติดต่อทั้งภายในและภายนอกเมืองพัทยา กล่าวคือ การคมนาคมมีความสะดวกทั้งทางบก โดยมีถนนสุขุมวิทเป็นถนนสายหลักเข้าสู่เมืองพัทยา และระบบถนนภายในเมืองหลายสายที่มีความสมบูรณ์ช่วยกระจายการจราจรสู่แหล่งท่องเที่ยว ทางน้ำประกอบด้วยเรือโดยสารความเร็วสูงที่ให้บริการ และสนามบินอู่ตะเภาอำนวยความสะดวกในด้านการคมนาคมทางอากาศ ในแต่ละปีเมืองพัทยาได้รับเงินอุดหนุนจากรัฐบาลเพื่อนำมาพัฒนาและปรับปรุงระบบโครงข่ายคมนาคมขนส่ง ส่วนใหญ่ในรูปของโครงการสร้างถนนและปรับปรุงผิวจราจรบนถนนสายหลัก ถนนสายรอง ตรอกซอยต่าง ๆ

1.2 การสื่อสารโทรคมนาคม ปัจจุบันการสื่อสารโทรคมนาคมในเมืองพัทยานับว่ามีความสะดวก และมีการแข่งขันกันอย่างกว้างขวาง เนื่องจากมีการขยายตัวทางการท่องเที่ยวอย่างรวดเร็ว ดังนั้นบริการทางด้านการสื่อสารโทรคมนาคมไม่ว่าจะเป็นบริการโทรศัพท์ระหว่างประเทศ เคเบิลทีวี บริการอินเทอร์เน็ต วิทยุคมนาคมเฉพาะกิจ เป็นต้น ได้รับการส่งเสริมให้เกิดประสิทธิภาพสูงสุด เพื่อตอบสนองความต้องการให้กับประชาชนและนักท่องเที่ยวที่เข้ามาพักผ่อนในเมืองพัทยา

1.3 การไฟฟ้า เนื่องจากเมืองพัทยาถูกกำหนดให้เป็นศูนย์กลางการท่องเที่ยวและศูนย์ธุรกิจการค้า ดังนั้นการไฟฟ้าจึงเป็นสิ่งสำคัญที่ต้องได้รับการพัฒนาขึ้นมาควบคู่ไปกับเมือง เพื่อให้บริการแก่ธุรกิจการค้าประเภทต่าง ๆ ทั้งช่วงกลางวัน และช่วงกลางคืนที่มีแนวโน้มการใช้บริการสูงขึ้นเพื่อการท่องเที่ยวตามสถานบันเทิงเริงรมย์ ในปัจจุบัน



การไฟฟ้าสามารถให้บริการได้ทั่วถึงทุกครัวเรือนในเขตเมืองพัทธยา และมีโครงการพัฒนา ด้านการไฟฟ้าอย่างต่อเนื่องทุกปี

1.4 การประปา เมื่อมีการพัฒนาการท่องเที่ยวและการเติบโตของ ธุรกิจอสังหาริมทรัพย์เพื่อรองรับการท่องเที่ยว ความต้องการใช้น้ำประปาจึงสูงขึ้นตามไปด้วย ดังนั้น การประปาโดยความรับผิดชอบของการประปาพัทธยา-นาเกลือ มีแผนงานและโครงการ ขยายกำลังการผลิตน้ำประปา และการปรับปรุงระบบส่งน้ำเพื่อให้เพียงพอกับความต้องการ ของประชาชน

1.5 การบำบัดน้ำเสีย การที่เมืองพัทธยาเป็นเมืองท่องเที่ยวที่มีคน จำนวนมากมาประกอบกิจกรรมต่าง ๆ ก่อให้เกิดของเสียเพิ่มสูงขึ้นเช่นเดียวกัน และส่งผลให้ เกิดปัญหาน้ำเสียและส่งผลกระทบต่อประชาชนและนักท่องเที่ยว ดังนั้น เมืองพัทธยาเล็งเห็น ปัญหาดังกล่าว จึงได้ก่อสร้างระบบบำบัดน้ำเสีย 3 แห่ง และมีโครงการระบบบำบัดน้ำเสีย รวม 3 พื้นที่ คือ จอมเทียน พัทธยาเหนือ-ใต้ และนาเกลือ เพื่อป้องกันปัญหาภาวะน้ำเสียที่จะ ก่อให้เกิดผลกระทบต่อความเป็นเมืองท่องเที่ยว

1.6 การจัดเก็บและกำจัดขยะมูลฝอย ในปัจจุบันการจัดเก็บขยะ มูลฝอยเมืองพัทธยาได้ว่าจ้างบริษัทเอกชนเป็นผู้ดำเนินการ ส่วนการกำจัดขยะมูลฝอย ประกอบด้วยสถานที่ทิ้งขยะเนื้อที่ 35 ไร่ อุปกรณณ์ที่จำเป็นสำหรับการกำจัดขยะ และเมือง มีโครงการจัดซื้อที่ดินเพื่อเป็นสถานที่ทิ้งขยะแห่งใหม่ จำนวน 140 ไร่ บริเวณเขาไม้แก้วด้วย โดยในขณะนี้อยู่ในขั้นตอนรออนุมัติโครงการจัดซื้อจากสวนกลาง

#### ด้านเศรษฐกิจ

1.ก่อให้เกิดรายได้ อุตสาหกรรมการท่องเที่ยวในเมืองพัทธยาเจริญเติบโต อย่างรวดเร็ว และทวีบทบาทสำคัญต่อระบบเศรษฐกิจในเมืองพัทธยา ก่อให้เกิดรายได้แก่ ประชาชน รายได้จากการท่องเที่ยวในแต่ละปีมีแนวโน้มเพิ่มสูงขึ้น โดยในปี พ.ศ. 2530 เมืองพัทธยามีรายได้จากการท่องเที่ยว 10,200.07 ล้านบาท ต่อมาในปี พ.ศ.2540 เพิ่มสูงขึ้น เป็น 28,005.46 ล้านบาท ดังนั้นการท่องเที่ยวจึงมีบทบาทและความสำคัญในการนำรายได้ สู่มืองพัทธยา

2.ก่อให้เกิดการสร้างงาน สร้างอาชีพ และการกระจายรายได้ จากจุดเริ่มที่ ทหารอเมริกันมาพักผ่อนตากอากาศ ทำให้เมืองพัทธยาเปลี่ยนโฉมหน้าจากหมู่บ้านชาวประมง มาเป็นเมืองท่องเที่ยวระดับสากลในปัจจุบัน ส่งผลให้ประชาชนในท้องถิ่นซึ่งแต่เดิมประกอบ อาชีพประมง เกษตรกรรม หันมาประกอบอาชีพที่เกี่ยวข้องกับการท่องเที่ยว เช่น ธุรกิจให้เช่า รถยนต์และรถจักรยานยนต์ ธุรกิจด้านการกีฬาให้เช่าสกีบอร์ด เรือกล้วย เป็นต้น เนื่องจาก

ทำรายได้ให้สูงกว่า และความเจริญเติบโตทางเศรษฐกิจของเมืองพัทยาที่ขยายตัวเพิ่มสูงขึ้น เป็นปัจจัยจูงใจให้แรงงานจากต่างถิ่นอพยพเข้ามาหางานทำเป็นจำนวนมาก โดยประกอบอาชีพในธุรกิจที่เกี่ยวข้องโดยตรงต่อการท่องเที่ยว อาทิเช่น พนักงานในสถานพักผ่อนทุกระดับชั้น ภัตตาคารร้านอาหาร ร้านค้า สถานบันเทิงต่าง ๆ และประกอบอาชีพในธุรกิจสนับสนุนการท่องเที่ยว เช่น การเป็นผู้ใช้แรงงานก่อสร้าง เป็นต้น

3. การลงทุนในธุรกิจเกี่ยวกับการท่องเที่ยวเพิ่มขึ้น เมื่อเมืองพัทยาเป็นที่รู้จักแพร่หลายในหมู่นักท่องเที่ยว จึงเป็นเหตุจูงใจให้ผู้ประกอบการและนักธุรกิจเริ่มเข้ามาลงทุนในอุตสาหกรรมบริการท่องเที่ยวและการบริการเพิ่มจำนวนขึ้นเรื่อย ๆ ในเวลาต่อมา เพื่อสนับสนุนการท่องเที่ยวในเมืองพัทยา และโดยลงทุนในธุรกิจอสังหาริมทรัพย์ประเภทที่พักอาศัย อาคารร้านค้า สถานพักผ่อน ประกอบด้วย โรงแรม บังกาโลว์ เกสต์เฮ้าส์ เมื่อเทียบในระดับประเทศแล้วเมืองพัทยาเป็นแหล่งท่องเที่ยวที่มีจำนวนของสถานพักผ่อนและห้องพักสูงเป็นอันดับ 2 ของประเทศรองจากกรุงเทพมหานครเท่านั้น นอกจากนี้มีการประกอบธุรกิจการท่องเที่ยวต่อเรื่องอื่น ๆ เช่น ธุรกิจสถานบันเทิง สถาบันการเงิน การกีฬา ที่เปิดบริการเพื่อตอบสนองจำนวนนักท่องเที่ยวที่เพิ่มขึ้นอย่างต่อเนื่อง

#### ด้านสังคม

1. จำนวนประชากร ประชากรในเมืองพัทยามีจำนวนเพิ่มสูงขึ้นอย่างต่อเนื่อง นับตั้งแต่มีการพัฒนาการท่องเที่ยว เนื่องจากมีการอพยพของแรงงานที่เข้ามาทำงานในธุรกิจการท่องเที่ยว โดยเฉพาะจากโครงการพัฒนาพื้นที่ชายฝั่งทะเลตะวันออก ส่งผลให้เมืองพัทยามีประชากรแฝงมากกว่าประชากรตามทะเบียนราษฎรถึง 3-4 เท่า

2. ยกระดับมาตรฐานการครองชีพ จากการพัฒนาการท่องเที่ยว ทำให้ประชากรในเมืองพัทยาทั้งคนในท้องถิ่น และคนต่างถิ่นมีรายได้สูงขึ้น และฐานะทางเศรษฐกิจดีขึ้นกว่าเดิม ส่งผลให้มีมาตรฐานการครองชีพ และคุณภาพชีวิตสูงขึ้นตามไปด้วย

3. ก่อให้เกิดการรณรงค์เพื่อการบำรุงรักษาและอนุรักษ์สภาพแวดล้อม สิ่งจูงใจการเดินทางมาท่องเที่ยวเมืองพัทยา คือ ความสวยงามของสถานที่ท่องเที่ยวประเภทธรรมชาติ ศิลปวัฒนธรรมและงานเทศกาลประเพณีต่าง ๆ การดำรงให้เมืองพัทยาเป็นแหล่งท่องเที่ยวที่สำคัญต่อไปในอนาคตจึงมีความสำคัญ ดังนั้น เมืองพัทยาก็มีการประชาสัมพันธ์และรณรงค์ให้ประชาชนร่วมมือกับภาครัฐในการให้ความสนใจและตระหนักถึงคุณค่าของแหล่งท่องเที่ยว โดยมีมาตรการในการรักษา ฟื้นฟูสภาพแวดล้อมตามธรรมชาติ ศิลปวัฒนธรรม ประเพณีท้องถิ่นในระยะสั้นและระยะยาว

#### 4.2.5 โครงการพัฒนาการท่องเที่ยว

การเปลี่ยนแปลงหรือการขยายตัวของเมืองพัทยา มีโครงการและแนวนโยบายที่เกี่ยวข้องหลายโครงการ ส่วนใหญ่เกี่ยวข้องกับศักยภาพของเมืองพัทยา ซึ่งโครงการหรือแนวนโยบายที่เกิดขึ้นเพื่อเป็นการรองรับการขยายตัว ตอบสนองความต้องการและแก้ปัญหาของเมือง ขณะเดียวกันกิจกรรมโครงการหรือแนวนโยบายการพัฒนาเมืองก็เป็นตัวชี้้นำให้เมืองมีการขยายตัวและเพิ่มความหนาแน่นมากยิ่งขึ้น

##### - โครงการฟื้นฟูบูรณะเมืองพัทยา

เมืองพัทยามีความเจริญเติบโตอย่างรวดเร็วในปัจจุบัน เพราะเป็นแหล่งท่องเที่ยวที่สำคัญ ก่อให้เกิดปัญหาการใช้ที่ดิน ปัญหารุกป่าที่สาธารณะและชายหาด ปัญหา น้ำท่วม ปัญหาการระบายน้ำ ปัญหาน้ำเสีย ปัญหาการจราจร ปัญหาเหล่านี้อยู่ในภาวะวิกฤต ดังนั้นคณะกรรมการพัฒนาพื้นที่ชายฝั่งทะเลตะวันออก ร่วมมือกับ JICA ในการวางแผนแม่บทพัฒนาพื้นที่พัทยา ซึ่งสรุปผลออกมาในรูปโครงการเร่งด่วน 9 โครงการ ดังนี้

- 1.โครงการก่อสร้างท่าเทียบเรือ เพื่อให้บริการเรือท่องเที่ยวบริเวณอ่าวพัทยา และเชื่อมโยงการท่องเที่ยวทางเรือในภูมิภาคนี้
- 2.โครงการถมทะเลบริเวณพัทยาใต้ เพื่อให้มีพื้นที่สำหรับก่อสร้างสิ่งอำนวยความสะดวกในการบริการนักท่องเที่ยว
- 3.โครงการก่อสร้างท่าเทียบเรือเกาะล้าน เพื่อเทียบเรือขนส่งนักท่องเที่ยว บริเวณหาดตาแหวน
- 4.โครงการบูรณะฟื้นฟูชายหาดพัทยา เพื่อบูรณะและขยายชายหาดพัทยา ให้กว้างขวางขึ้นกว่าเดิม
- 5.โครงการก่อสร้างระบบบำบัดน้ำเสียบริเวณเมืองพัทยา และระบบบำบัดน้ำเสียหาดจอมเทียน
- 6.โครงการก่อสร้างระบบระบายน้ำ เพื่อปรับปรุงและก่อสร้างระบบระบายน้ำ เพื่อป้องกันน้ำท่วมเมืองพัทยา
- 7.โครงการก่อสร้างถนนพัทยาสาย 3 เพื่อเชื่อมต่อพัทยาเหนือ ตัวเมืองพัทยากับหาดจอมเทียน
- 8.โครงการขยายระบบประปาเมืองพัทยา จะทำการสร้างโรงกรองน้ำ บ่อพักน้ำ สถานีสูบน้ำ

9.โครงการกำจัดขยะมูลฝอยและสิ่งปฏิกูล เพื่อกำจัดขยะมูลฝอยแบบฝังกลบ และจัดซื้ออุปกรณ์รถยนต์ขนขยะมูลฝอย

- โครงการพัฒนาพื้นที่ชายฝั่งทะเลตะวันออก

โครงการพัฒนาพื้นที่ชายฝั่งทะเลตะวันออกจะมีผลต่อการเติบโตของเมืองพัทยาและพื้นที่ต่อเนื่องค่อนข้างสูง เนื่องจากเมืองพัทยาดังอยู่ระหว่างโครงการท่าเรือพาณิชย์แหลมฉบัง ซึ่งอยู่ด้านเหนือของเมืองพัทยา และโครงการท่าเทียบเรือน้ำลึกมาตาพุด ซึ่งอยู่ด้านใต้ของเมืองพัทยา โครงการพัฒนาท่าเรือทั้ง 2 แห่ง จะก่อให้เกิดการขยายตัวของกิจกรรมต่อเนื่องทางเศรษฐกิจ และดึงดูดให้เกิดการอพยพของประชากรเข้าสู่พื้นที่และเมืองพัทยามีบทบาทรองรับโครงการพัฒนาดังกล่าวค่อนข้างสูง เนื่องจากมีความพร้อมด้านโครงสร้างพื้นฐานและอยู่ใกล้พื้นที่โครงการ

- โครงการพัฒนาภาคเอกชน

จากความพร้อมในด้านต่างๆ ประกอบแนวความคิดโครงการพัฒนาพื้นที่ในรูปแบบต่างๆ ของเมืองพัทยาและพื้นที่ใกล้เคียงเป็นการสร้างความสะดวกในการเข้าถึงพื้นที่ การแก้ไขปัญหาและเตรียมการรองรับความต้องการของเมืองในอนาคต เป็นแรงจูงใจที่สำคัญของภาคเอกชนในการเข้ามาลงทุนในพื้นที่มากยิ่งขึ้น ได้แก่

1.โครงการบ้านจัดสรรและอาคารชุด ธุรกิจที่อยู่อาศัยในบริเวณชุมชนเมืองพัทยามีโครงการที่ดำเนินการก่อสร้างในระยะ 3-5 ปีนี้กว่า 50 โครงการ ซึ่งทำให้เมืองพัทยามีการขยายตัวของอาคารสิ่งปลูกสร้างจำนวนมาก

2.โครงการสถานบริการ โรงแรม ศูนย์การค้า และบาร์เบียร์ มีการขยายตัวมากในระยะ 3 ปี แต่ในปัจจุบันได้ชะลอตัว เนื่องจากสภาวะเศรษฐกิจที่ตกต่ำ

#### 4.2.6 แนวโน้มการพัฒนาการท่องเที่ยว

เมืองพัทยามีการขยายตัวและเปลี่ยนแปลงจากหมู่บ้านชาวประมงเล็ก ๆ เป็นสถานที่ท่องเที่ยวที่มีชื่อเสียงไปทั่วโลก และได้รับความนิยมจากนักท่องเที่ยว นักลงทุนที่สนใจประกอบการธุรกิจท่องเที่ยว อันเนื่องมาจากเมืองพัทยามีข้อได้เปรียบหรือศักยภาพที่เหมาะสมต่อการท่องเที่ยว กล่าวคือ เมืองพัทยามีทรัพยากรการท่องเที่ยวหลายประเภท ได้แก่ แหล่งท่องเที่ยวทางธรรมชาติ แบบหาดทรายชายทะเล คือชายหาดพัทยา ชายหาดจอมเทียน นับเป็นแหล่งท่องเที่ยวหลักของเมืองพัทยา และเกาะต่าง ๆ ที่อยู่ในอ่าวพัทยา ได้แก่ เกาะล้าน

เกาะครก เกาะสาก เป็นต้น หรือแหล่งท่องเที่ยวทางประวัติศาสตร์ ได้แก่ วัดญาณสังวราราม สอนนงนุช นอกจากนี้แหล่งท่องเที่ยวประเภทศูนย์การค้า สถานบันเทิง ซึ่งมีอยู่อย่างมากมาย ส่วนใหญ่กระจุกตัวบริเวณอ่าวพัทยา กล่าวได้ว่า เมืองพัทยามีความหลากหลายของแหล่งท่องเที่ยวตอบสนองความต้องการของนักท่องเที่ยว

ในด้านสิ่งอำนวยความสะดวกด้านการท่องเที่ยวที่มีอยู่สามารถรองรับและบริการอย่างเต็มที่ นับตั้งแต่สถานพักผ่อนระดับโรงแรมชั้น 1 จนถึงบังกาโลว์หรือเกสต์เฮ้าส์ ราคาประหยัด ซึ่งมีระดับราคาแตกต่างกัน ให้นักท่องเที่ยวสามารถเลือกได้ตามรสนิยมและกำลังทรัพย์ รวมทั้งบริการด้านอื่น ๆ ที่เกี่ยวเนื่องกับการท่องเที่ยว เช่น ภัตตาคารร้านอาหาร บริการนำเที่ยว ฯลฯ เป็นสิ่งดึงดูดใจให้นักท่องเที่ยวเดินทางมาพักผ่อนท่องเที่ยวเช่นเดียวกัน

จากศักยภาพที่เหมาะสมต่อการท่องเที่ยว ส่งผลให้มีนักท่องเที่ยวเดินทางเข้ามาท่องเที่ยวเมืองพัทยาเป็นจำนวนเพิ่มสูงขึ้น ดังจะเห็นได้จากการเพิ่มขึ้นของนักท่องเที่ยวอย่างต่อเนื่องในช่วงปี พ.ศ.2527-2531 และปีพ.ศ.2536 จนถึงปัจจุบัน โดยเฉพาะนักท่องเที่ยวชาวต่างประเทศเป็นนักท่องเที่ยวหลักของเมืองพัทยา มีสัดส่วนสูงกว่านักท่องเที่ยวชาวไทยนับตั้งแต่ปีพ.ศ. 2522-2529 และปี พ.ศ. 2532 เป็นต้นมา ต่อเนื่องมาจนถึงปัจจุบัน นักท่องเที่ยวที่เข้ามาในช่วงแรก ๆ ที่เมืองพัทยาเปิดตัว เป็นการท่องเที่ยวแบบชื่นชมธรรมชาติที่สงบเงียบ การพักผ่อนเล่นน้ำทะเลบริเวณชายหาด ต่อมาเมื่อเมืองมีการขยายตัว การพัฒนาการท่องเที่ยวเติบโตขึ้นมาเป็นลำดับ การลงทุนพัฒนาที่ดิน ก่อสร้างสิ่งปลูกสร้างกระจายอยู่ทั่วเขตเมืองพัทยารวมทั้งการพัฒนาในด้านที่เอื้ออำนวยต่อการท่องเที่ยว รูปแบบการท่องเที่ยวของนักท่องเที่ยวยังคงประกอบกิจกรรมพักผ่อนตามชายหาด แต่เปลี่ยนรูปแบบจากการชื่นชมธรรมชาติแบบสงบเงียบมาเป็นการท่องเที่ยวแบบสนุกสนาน และสะดวกสบายกว่าเดิมพร้อม ๆ กับนักท่องเที่ยวให้ความสนใจกับกีฬาทางบกและกีฬาทางน้ำ เช่น ติกอล์ฟ แข่งรถ เล่นวินเซิร์ฟ ซิสก๊อตเตอร์ ตกปลา ดำน้ำ เป็นต้น กล่าวได้ว่าเมืองพัทยาคือศูนย์กีฬาทางบกและทางน้ำที่สำคัญแห่งหนึ่งของประเทศไทย รวมทั้งการท่องเที่ยวในช่วงกลางคืนตามสถานบันเทิงต่าง ๆ ก็ได้รับความสนใจจากนักท่องเที่ยวเช่นเดียวกัน นอกเหนือจากการท่องเที่ยวในลักษณะต่าง ๆ ที่กล่าวมาแล้ว นักท่องเที่ยวส่วนหนึ่งที่เดินทางมามีจุดประสงค์ในเชิงธุรกิจ การประชุม สัมมนา ตั้งแต่ระดับย่อยจนถึงระดับใหญ่ สถานที่คือ โรงแรมซึ่งมีอยู่อย่างมากมายรองรับนักท่องเที่ยวที่ต้องการพักค้างคืนและเป็นสถานที่จัดการประชุมด้วย

เมืองพัทยามีการพัฒนาเป็นลำดับทั้งทางด้านกายภาพ เศรษฐกิจ และสังคม นโยบายจากส่วนกลางกำหนดให้เมืองพัทยามีบทบาทในการเป็นศูนย์กลางธุรกิจการค้าและการพาณิชย์ รวมทั้งการเป็นเมืองท่องเที่ยวระดับสากล โดยได้รับการจัดสรรในรูปของ

เงินงบประมาณ เงินอุดหนุนจากภาครัฐและภาคเอกชน เป็นโครงการพัฒนาเมืองพัทยารวมทั้งแผนงานต่าง ๆ เพื่อส่งเสริมและสนับสนุนให้บรรลุเป้าหมายที่กำหนดไว้ และจากการจัดกลุ่มพื้นที่ที่มีศักยภาพในการพัฒนาโดยสำนักงานผังเมือง จังหวัดชลบุรี เมืองพัทยาคือพื้นที่ซึ่งมีศักยภาพการพัฒนาการท่องเที่ยวและมีลักษณะเป็นชุมชนเมืองที่ทันสมัย

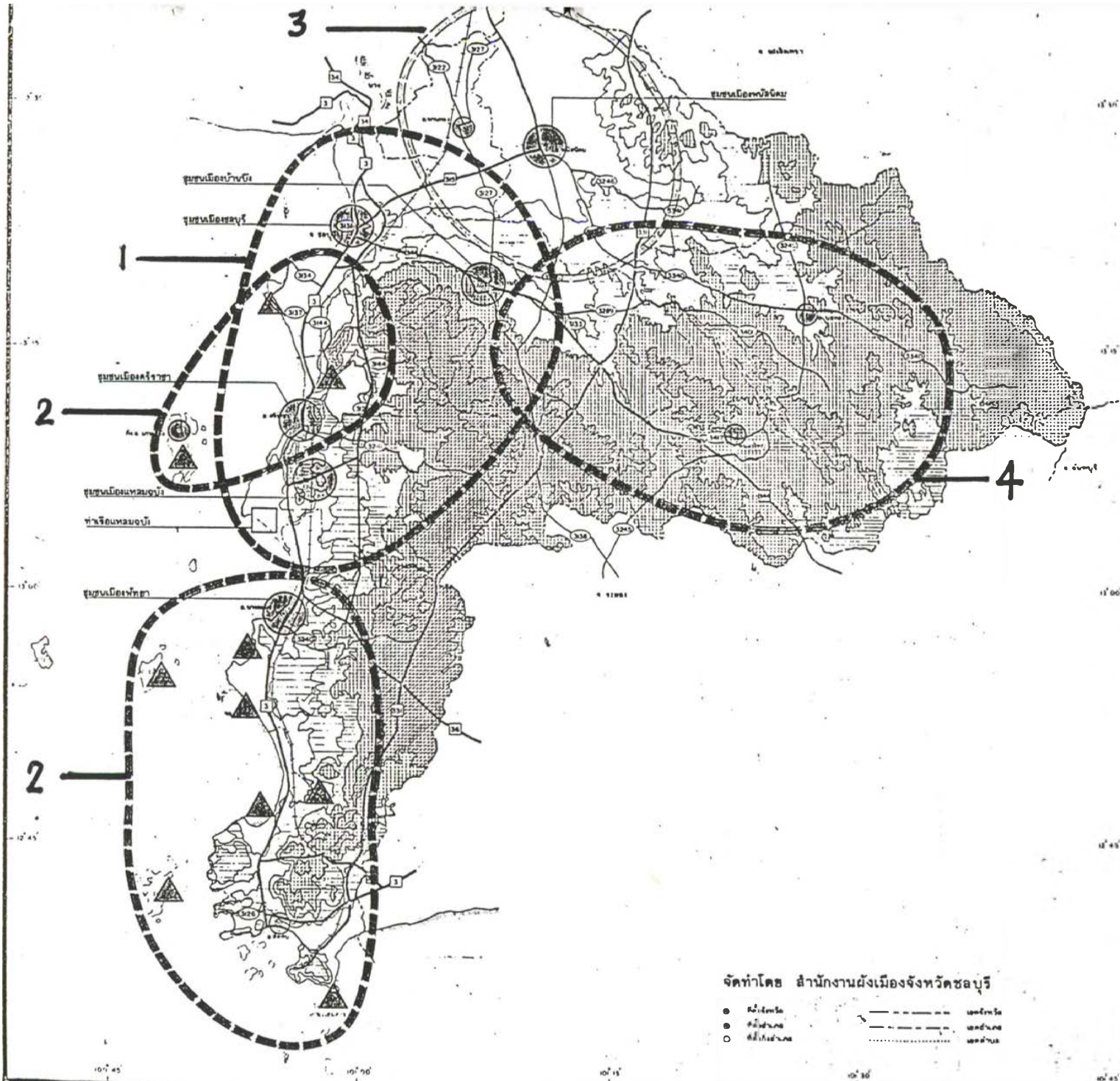
เมื่อพิจารณารายได้จากการท่องเที่ยวในปัจจุบันปี พ.ศ.2540 รายได้จากการท่องเที่ยวลดลง เนื่องจากประเทศประสบปัญหาวิกฤตทางเศรษฐกิจอย่างรุนแรงส่งผลกระทบต่อสาขาการผลิต และชีวิตความเป็นอยู่ของประชาชน เมืองพัทยาคือเป็นเมืองท่องเที่ยวได้รับผลกระทบเช่นเดียวกัน ดังจะเห็นได้จากจำนวนสถานพักผ่อนมีอัตราส่วนลดลงทั้งจำนวนแห่งและจำนวนห้องพัก จำนวนสถานพักผ่อนในปี พ.ศ.2539 มี 264 แห่ง แต่ในปี พ.ศ.2540 ลดจำนวนลงเหลือ 230 แห่ง คิดเป็นอัตราส่วนลดลงร้อยละ 12.88 เนื่องจากการประสบปัญหาภาวะเศรษฐกิจตกต่ำ การประกอบกิจการพักผ่อนทยอยปิดกิจการลง จำนวนห้องพักก็ลดจำนวนลง คิดเป็นร้อยละ 7.14 และเมื่อศึกษารูปแบบการใช้จ่ายของนักท่องเที่ยวชาวไทยและนักท่องเที่ยวชาวต่างประเทศ พบว่า มีอัตราส่วนลดลง โดยเฉพาะนักท่องเที่ยวชาวไทยมีอัตราส่วนลดลงร้อยละ 10.40 ซึ่งมีผลอย่างยิ่งต่อรายได้จากนักท่องเที่ยวทั้งหมด โดยในปีพ.ศ. 2539 มีรายได้จากการท่องเที่ยว 35,310.95 ล้านบาท ต่อมาในปี พ.ศ. 2540 รายได้จากการท่องเที่ยวลดลงเหลือ 28,005.45 ล้านบาท คิดเป็นอัตราส่วนลดลงถึงร้อยละ 20.69

จากการสอบถามผู้ประกอบการจำหน่ายสินค้าที่ระลึกพบว่า รายได้จากการขายสินค้าได้ลดจำนวนลง 2-3 เท่า จากเดิมมีรายได้วันละ 5,000-7,000 บาท แต่เมื่อภาวะเศรษฐกิจตกต่ำ รายได้จะลดลงเหลือวันละ 2,000-3,000 บาท และจะลดต่ำลงไปอีกในช่วง Low Season คือช่วงเดือน มิถุนายน-กันยายน อย่างไรก็ตาม ผู้ประกอบการก็ยังคาดหวังว่าภาวะเศรษฐกิจจะมีแนวโน้มดีขึ้น และคิดว่าเมืองพัทยาคือเมืองท่องเที่ยวที่มีศักยภาพที่เหมาะสมต่อการท่องเที่ยวและเป็นแหล่งท่องเที่ยวที่เป็นจุดหมายปลายทางต่อไป

จากการคาดการณ์จำนวนนักท่องเที่ยวและจำนวนห้องพักมีสัดส่วนเพิ่มขึ้น โดยในปีพ.ศ.2554 ซึ่งเป็นปีสุดท้ายของการคาดการณ์ นักท่องเที่ยวเดินทางเข้ามาท่องเที่ยวในเมืองพัทยามีจำนวน 8,770,300 คนและจำนวนห้องพักมีการขยายตัวเพิ่มสูงขึ้น 47,750 ห้อง และเมื่อพิจารณาโครงการพัฒนาพื้นที่ชายฝั่งทะเลตะวันออก จะมีผลต่อการเติบโตของเมืองพัทยาคือเนื่องจากเมืองพัทยามีที่ตั้งที่เหมาะสม อยู่ระหว่างโครงการท่าเรือพาณิชย์แหลมฉบังซึ่งอยู่ด้านเหนือของเมืองพัทยา และโครงการท่าเทียบเรือน้ำลึกมาบตาพุด ซึ่งอยู่ด้านใต้ของเมืองพัทยา การพัฒนาโครงการท่าเรือทั้ง 2 แห่งจะก่อให้เกิดการขยายตัวทางเศรษฐกิจ และดึงดูดประชาชนเข้าสู่พื้นที่ ดังนั้นในอนาคตเมืองพัทยาจะมีการพัฒนาและ

บทบาทในการรองรับจำนวนนักท่องเที่ยวและจำนวนประชาชนดังกล่าวเข้าสู่พื้นที่เพิ่มสูงขึ้น โดยมีทิศทางการพัฒนาเป็นเมืองทันสมัยด้านการท่องเที่ยว ในรูปของศูนย์ธุรกิจการค้า การบริการ สถานที่จัดประชุมในระดับประเทศและระดับนานาชาติ แหล่งบันเทิงที่หลากหลาย และศูนย์กีฬาทางน้ำ ทางบก โดยมีโครงสร้างพื้นฐานและบริการสาธารณะที่ขยายตัวเพื่อ สนับสนุนและรองรับกิจกรรมการท่องเที่ยว และกิจกรรมทางเศรษฐกิจในเมืองพัทยาให้ดำเนินต่อไป และรองรับโครงการพัฒนาพื้นที่ชายฝั่งทะเลตะวันออก





- ความสูง 0-20 เมตร จากระดับน้ำทะเลปานกลาง
- ความสูง 20-40 เมตร จากระดับน้ำทะเลปานกลาง
- ความสูง 40-60 เมตร จากระดับน้ำทะเลปานกลาง
- ความสูง 60-100 เมตร จากระดับน้ำทะเลปานกลาง
- ความสูง 100-200 เมตร จากระดับน้ำทะเลปานกลาง
- มากกว่า 200 เมตร จากระดับน้ำทะเลปานกลาง
- ตำบลที่มีอยู่ในปัจจุบัน
- ทางหลวงแผ่นดิน
- ทางรถไฟ
- ทางรถไฟ
- 1** พื้นที่ซึ่งมีศักยภาพการพัฒนาอุตสาหกรรมและกระชั้นระหว่างประเทศ.
- 2** พื้นที่ซึ่งมีศักยภาพการพัฒนาการท่องเที่ยว
- 3** พื้นที่ซึ่งมีศักยภาพพัฒนาเกษตรกรรมปศุสัตว์ - พืชสวนและเลี้ยงสัตว์
- 4** พื้นที่ซึ่งมีศักยภาพพัฒนาเกษตรกรรมพืชไร่พืชสวน
- ศูนย์เมืองที่มีศักยภาพในการพัฒนา
- ศูนย์ศูนย์กลางพื้นที่ระดับอำเภอ
- กลุ่มแหล่งท่องเที่ยวที่สำคัญ

จัดทำโดย สำนักงานผังเมืองจังหวัดชลบุรี

- พื้นที่เมือง
- พื้นที่เกษตร
- พื้นที่พัฒนา
- ทางรถไฟ
- - - - - ทางหลวง
- ..... ทางน้ำ

ผลกระทบจากการพัฒนาการท่องเที่ยว  
ที่มีต่อสภาพแวดล้อมเมืองพัทยา

แผนที่ 4.3

พื้นที่ที่มีศักยภาพในการพัฒนา

สำนักงานผังเมืองจังหวัดชลบุรี

สำนักงานเมือง

กระทรวงมหาดไทย