

บทที่ 5

การถ่ายทอดความฉลาดทางอารมณ์ในละครโทรทัศน์เรื่องรักสุดท้ายที่ปลายฟ้า

ในบทนี้เป็นการรวบรวมผลที่ได้จากการวิเคราะห์ข้อมูลเกี่ยวกับลักษณะความฉลาดทางอารมณ์ที่ปรากฏในละครโทรทัศน์เรื่องรักสุดท้ายที่ปลายฟ้า โดยการวิเคราะห์จากเนื้อหาละครโทรทัศน์เรื่องนี้ ผู้วิจัยใช้ระเบียบวิธีวิจัยเช่นเดียวกับที่ใช้ในการศึกษาในบทที่ 4 ตามที่กล่าวไว้ข้างต้น

รักสุดท้ายที่ปลายฟ้าถูกสร้างขึ้นจากบทประพันธ์ของพามิลา เขียนบทโทรทัศน์โดยพิง ลำพระเพลิง และเป็นฝีมือกำกับการแสดงของชูศักดิ์ สุทธิธรรม สร้างโดยบริษัท บรอดคาซท์ ไทยเทเลวิชั่น จำกัด โดยออกอากาศตั้งแต่วันที่ 1 พฤษภาคม – 4 มิถุนายน 2542 ทุกวันศุกร์-อาทิตย์ ทางสถานีโทรทัศน์ไทยทีวีสี ช่อง 3 รวมความยาวทั้งสิ้น 15 ตอน ประมาณตอนละ 75 นาที

1. เรื่องย่อละครโทรทัศน์เรื่องรักสุดท้ายที่ปลายฟ้า

พิมมาลา ลูกสาวท่านทูต และเป็นมหาบัณฑิตหมาด ๆ จบจากต่างประเทศ พิมมาลา รับเลี้ยงเด็กหญิงแดงกวาง ลูกของพี่สาวที่เสียชีวิตเพราะอุบัติเหตุทางเครื่องบินไว้เป็นลูกสาวตั้งแต่แดงกวางยังจำความไม่ได้ พิมมาลาต้องมาอกหักจากวราวุธคู่นั้นเพราะเขาเผลอไปทำธาณีนีสาวห่างห้อง ซึ่งสร้างความชอกช้ำใจให้พิมมาลาอย่างแสนสาหัส เธอจึงคิดที่จะหลบหนีทุกสิ่งทุกอย่างไปอาศัยอยู่กับป้าศรีนวลคนรับใช้เก่าแก่ที่จังหวัดเชียงใหม่ซึ่งเป็นไร่ของพ่อเลี้ยงชานนท พ่อม่ายเนื้อหอมที่มีเรือพวงห้อยท้ายเป็นลูกชายจอมแสบ ชื่อ แมงปอ แมงปอคอยกลั่นแกล้งผู้หญิงทุกคนที่เข้ามาใกล้พ่อ เพราะกลัวว่าจะถูกแย่งความรักไปตามคำยุยงของภรรยาพี่สาวของชานนท แต่เมื่อแมงปอได้เจอพิมมาลาได้ไม่นานก็เกิดความสนิทสนมและหลงรักเรียกหาแต่น้ำพิมตลอดเวลาจนพ่อเลี้ยงชานนทอยากรู้จักผู้หญิงคนนี้

พิมมาลาได้เข้าไปทำงานในเรือนของชานนทแทนป้าศรีนวลซึ่งล้มป่วย ทำให้เธอมีโอกาสดูแลพิมมาลาได้พบกับชานนท ซึ่งทั้งสองต่างรู้สึกถูกชะตากันอย่างบอกไม่ถูกตั้งแต่ครั้งแรกที่พบกัน ความรักของทั้งสองเริ่มก่อตัวขึ้นจากฝีมือของพ่อสื่อและแม่สื่อตัวน้อยทั้งสอง คือ แมงปอ และแดงกวาง แต่ภรรยาก็พยายามขัดขวางอยู่ตลอดเวลา ความน่ารักและอัธยาศัยที่ดีของพิมมาลาทำให้บรรดาหนุ่มน้อยใหญ่ต่างติดใจในตัวเธอทั้งแดนหลานชายแดนุเจ้าของไร่ข้างเคียงและหมอลลิตเพื่อนสนิทของชานนท หรือกระทั่งเจ้าจอมคนงานในไร่ จนเป็นที่อิจฉาของหญิงอื่น

มยุริญสาวเปรี้ยวที่หมายครองใจชานนท์ถูกภัทธาใช้เป็นเครื่องมือในการขัดขวางความสัมพันธ์ระหว่างพิมมาลาและชานนท์ ภัทธาจึงเกลียดชังเพราะคิดว่าเธอเป็นเพียงหลานสาวของศรีนวนแม่บ้าน ดูต้อยต่ำ และไม่มีห้วนอนปลายเท้าจึงไม่คู่ควรกับพ่อเลี้ยงชานนท์น้องชายของเธอ สำหรับตัวของมยุริญในสายตาของภัทธานั้นก็เห็นว่าไม่คู่ควรเช่นกัน แต่ต้องการใช้เธอจึงแกล้งทำดีด้วย แต่มยุริญก็คิดแผนได้เหนือเมฆกว่า เธอวางแผนมอมยาจนชานนท์ตื่นไม่หลุดต้องยอมจำนนตกลงแต่งงานด้วย ภัทธารู้สึกผิดที่ตนมีส่วนทำให้เกิดเรื่องเช่นนั้นกับน้องชายจึงพยายามสืบหาความจริงร่วมกับคนหนุ่มใหญ่ที่มาหลงชอบเธอ และลูกมือร่วมขบวนการสองสาววีเชษฐ์ที่โรงแรมของชานนท์ คือ เจนจิราและแอม

ระหว่างนั้นหมอวราวุธอดีตแฟนหนุ่มของพิม ก็พบความจริงว่าตนถูกธารินีหลอกหลวงว่าท้องเพื่อต้องการผูกมัดเขา วราวุธจึงขอย้ายขาดจากเธอและตามไปขอคืนดีกับพิมถึงไร่ศรีไฮยาที่เชียงใหม่ พิมมาลาารู้สึกสับสนกับความรู้สึกของตนเองในขณะนั้นได้แต่ขอเวลาไตร่ตรอง พิมมาลาต้องผัดหวังอีกครั้งเมื่อรู้ข่าวการแต่งงานของชานนท์กับมยุริญ ส่วนชานนท์เองก็เศร้าใจกับเหตุการณ์ที่เกิดขึ้นเช่นกัน พิมจึงขอลาป่าศรีนวลกลับกรุงเทพฯ ชานนท์อาสาไปส่งเธอกับลูกโดยขอเลี้ยงส่งที่โรงแรมของตนก่อนเป็นจังหวัดเดียวกับที่พ่อและแม่ของพิม และอุบลวรรณนำสาว หมอวราวุธเดินทางมาตามหาพิมที่เชียงใหม่พอดี ทั้งหมดมาพบพิมมาลาที่โรงแรมของชานนท์ทำให้ฐานะของพิมมาลาและแต่งงานถูกเปิดเผย แต่งกาแอบได้ยินพิมมาลาสารภาพกับชานนท์ว่าเธอไม่ใช่ลูกแท้ ๆ จึงเสียใจและหนีเตลิดกลับไปไร่ ทำให้ทุกคนต่างเป็นห่วง และออกตามหาไปทั่วเมือง

ภัทธาสืบทราบแผนการของมยุริญจนสามารถช่วยเหลือชานนท์น้องชายได้ ส่วนแดนกับน้ำหวานก็สะกดรอยตามแมงปอไปพบแต่งงานอยู่ที่บ้านต้นไม้และเกลี้ยกล่อมจนแต่งงานยอมกลับ ส่วนธารินีนั้นตามมาราวีหมอวราวุธมาถึงเชียงใหม่ เธอบุกมายังพิมถึงไร่แต่วราวุธใช้ร่างรับกระสุนแทนพิม ธารินีถูกจับฐานทำร้ายผู้อื่น พิมมาลาารู้สึกสับสนมากไม่กล้าปฏิเสธรักวราวุธเพราะเขาช่วยชีวิตเธอไว้ เป็นเวลาเดียวกับที่ภัทธาต้องการล้างบาปที่ตนพยายามขัดขวางความรักของน้องชาย เธอจึงเข้าไปเตือนสติพิมจนในที่สุดพิมมาลาจึงตัดสินใจทำตามหัวใจของตนเอง โดยเธอเลือกที่จะมีชีวิตร่วมกับชานนท์คนที่เธอรักและเขาก็รักเธอเช่นกัน เรื่องราวจึงจบลงอย่างมีความสุข

2. แก่นเรื่อง (Theme)

ละครเรื่องรักสุดท้ายที่ปลายฟ้านี้เป็นละครรัก (Love) ถูกกึ่งแนวตลกเบาสมอง (Comedy) ระหว่างลูกสาวท่านทูตกับพ่อม่ายลูกติด ประเด็นที่เป็นแก่นสำคัญของเรื่องคือ เรื่องของความรักของหญิงชาย และความรักภายในครอบครัวเป็นแนวคิดเบื้องหลังความสนุกสนานที่ผู้ผลิตต้องการนำเสนอ โดยแก่นความคิดดังกล่าวสะท้อนผ่านเรื่องราวความรักของพิมมาลา ชีวิตของเธอต้องพลิกผันไปเพราะผิดหวังในความรักที่ไม่ซื่อสัตย์ ในขณะที่ชานนท์เป็นชายหนุ่มที่มีความซื่อสัตย์และมั่นคงต่อความรักแม้ภรรยาจะจากไปก่อนเวลาอันควรแล้วก็ตาม และนอกจากนั้นละครยังสะท้อนให้เห็นเรื่องราวความรักความเข้าใจภายในครอบครัวระหว่างพ่อแม่และลูกทั้งจากครอบครัวของชานนท์กับแมงปอ และพิมมาลา กับแดงกวาง

3. บทบาทและบุคลิกของตัวละคร (Characterization)

จากการวิเคราะห์บทบาทและบุคลิกของตัวละครจากละครโทรทัศน์เรื่องรักสุดท้ายที่ปลายฟ้าสามารถจำแนกประเภทได้ดังนี้ คือ

1) ตัวละครเอก

- ฝ่ายดี ได้แก่ พิมมาลา ชานนท์ แมงปอ และแดงกวาง
- ฝ่ายร้าย (ไม่มี)

2) ตัวละครประกอบ

- ฝ่ายดี ได้แก่ ภัทรา ศรีนวล วราวุธ ดนู แดน น้ำหวาน คำปัน เจนจิรา อุดลวรรณ ไชยา นวลจันทร์ จอม ปืด มารศรี เอนก สาวิกา และชลิต เป็นต้น
- ฝ่ายร้าย ได้แก่ มยุริญ และธารินี

สำหรับละครโทรทัศน์เรื่องรักสุดท้ายที่ปลายฟ้า ตัวละครกลุ่มตัวอย่างที่จะนำมาใช้ในการศึกษารวมทั้งสิ้น 6 คน มีดังต่อไปนี้ คือ ตัวละครเอก จำนวน 3 คน ซึ่งได้แก่ พิมมาลา ชานนท์ และแมงปอ และตัวละครประกอบ จำนวน 3 คน ได้แก่ ภัทรา ศรีนวล และมยุริญ

3.1 พิมมาลา

ตัวละครเอกฝ่ายดี หรือนางเอกของเรื่อง : พิมมาลาเป็นลูกสาวท่านทูตจบการศึกษามาต่างประเทศ ลักษณะนิสัยเป็นคนร่าเริงสนุกสนาน มีมนุษยสัมพันธ์ดี รักเด็ก และซื่อสัตย์ต่อความรัก เป็นคนมีความเมตตา เชื่อเพื่อเชื่อแม่ อ่อนน้อมถ่อมตนไม่ชอบโอ้อวด มีความเห็นอกเห็นใจ สน

ใจในความรู้สึกของคนรอบข้าง ชอบบริการและช่วยเหลือผู้อื่น และมีความปรารถนาดีต่อผู้อื่นเสมอ

พิมมาลาได้รับเลี้ยงแตงกวาลูกสาวของพี่สาวที่เสียชีวิตเพราะอุบัติเหตุทางเครื่องบินไว้เป็นลูก ในฐานะคุณแม่ พิมมาลาเป็นคุณแม่ที่น่ารักของลูก ให้ความรักและความเอาใจใส่ทะนุถนอมเลี้ยงดูแตงกวาประดุจลูกแท้ ๆ อบรมสั่งสอนเลี้ยงดูลูกด้วยเหตุและด้วยผล ชมเชยเมื่อลูกทำดี และตักเตือนสั่งสอนด้วยความรักเมื่อเขาทำผิด จึงทำให้แตงกวาเป็นเด็กที่น่ารักและมีอารมณ์ดี

หลังจากพิมมาลาต้องผิดหวังกับความรักเพราะคู่หมั้นหนุ่มพลาดพลั้งไปทำผู้หญิงท้อง ทำให้สภาวะทางอารมณ์ของเธอสิ้นคน และขาดความมั่นคงทางอารมณ์และจิตใจ จึงทำให้เธอตัดสินใจแก้ไขปัญหาโดยการหลบหนีไปอยู่ที่อื่นเพื่อรักษาแผลในใจ แต่ถึงกระนั้นก็ตาม ความคิดเรื่องวราวุธก็ยังคงวนเวียนอยู่ในจิตใจของพิมมาลาเสมอ ปมปัญหาที่ระหว่างเธอกับวราวุธเป็นเรื่องที่กักกร่อนจิตใจของพิมมาลา ทำให้เธอเป็นทุกข์ทุกครั้งที่หวนคิดถึงมัน สิ่งที่พิมมาลาใช้รักษาแผลในใจของตัวเองก็คือ เวลา และใช้สติในการครองตน

ในฐานะผู้อาศัยของไร่ศรีไชยา พิมมาลาได้มีโอกาสช่วยเหลืองานของป้าศรีนวลบนเรือนใหญ่บ้านของชานนท์ขณะที่ป้าศรีนวลแม่บ้านล้มป่วย และได้มีโอกาสใกล้ชิดกับแมงปอลูกชายจอมดีของชานนท์ พิมมาลาใช้ความอ่อนโยนและความเมตตาตามัดใจแมงปอไว้ได้อยู่มัด และความน่ารักเป็นธรรมชาติของเธอก็มัดใจชานนท์ไว้อย่างแน่นหนาเช่นกัน ความขยันเอางานเอาการทำให้เธอเป็นที่รักของใครต่อใคร ยกเว้นแต่เพียงภรรยาคนเดียวเท่านั้นที่รังเกียจเธอ แต่แล้วที่สุดพิมมาลาที่ใช้ความดีเอาชนะใจภรรยาได้ในที่สุด

3.2 ชานนท์

ตัวละครเอกฝ่ายดี หรือพระเอกของเรื่อง : ชานนท์เป็นพ่อม่ายลูกติดเนื้อหอม เป็นพ่อเลี้ยงฐานะดีอยู่ในตระกูลเก่าแก่ของจังหวัดเชียงใหม่ และเป็นเจ้าของไร่ศรีไชยาที่ศรีนวลอดีตแม่หม่มของพิมมาลาทำงานอยู่ และยังเป็นเจ้าของโรงแรมระดับห้าดาวในเมืองเชียงใหม่

ลักษณะนิสัยของชานนท์ เป็นคนมีอุปนิสัยใจคอดี มีมนุษยสัมพันธ์ อ่อนน้อม มีความเห็นอกเห็นใจ ชอบช่วยเหลือและบริการผู้อื่น มีความเอื้ออารี นิสัยเอาการเอางาน สุขุมรอบคอบ และเป็นสุภาพบุรุษ มีจิตใจมั่นคงต่อความรัก

ชานนท์ เป็นคุณพ่อที่น่ารักของแมงปอเอาใจใส่และคอยเฝ้าเลี้ยงดูลูกเป็นอย่างดี ตักเตือนสั่งสอนลูกด้วยเหตุและผล แต่ด้วยความรักและความสงสารลูกที่ต้องขาดแม่ทำให้ในบางครั้งชานนท์ก็ไม่กล้าที่จะขัดใจลูก จึงทำให้แมงปอกลายเป็นเด็กดี้อ และเอาแต่ใจตัวเอง

ในเรื่องของความรักรแล้ว ชานนท์เป็นคนที่มีความยึดมั่นในความรัก เขายังคงระลึกถึงภรรยาที่จากไปเสมอถึงแม้จะมีหญิงสาวแวะเวียนมาฝากรักกับเขามากมาย แต่ชานนท์ก็ไม่คิดสนใจ มีแต่เพียงพิมมาลาคนเดียวเท่านั้นที่สามารถเข้าไปนั่งอยู่กลางหัวใจของชานนท์ได้

3.3 แมงปอ

ตัวละครเอกฝ่ายดี : แมงปอเป็นลูกชายเพียงคนเดียวของชานนท์ แมงปอกำพร้าแม่ตั้งแต่เด็กจึงถูกเลี้ยงดูอย่างตามใจ จึงทำให้เขากลายเป็นเด็กดี้อ เอาแต่ใจตัวเอง ชอบเรียกร้องความสนใจ และชอบกลั่นแกล้งผู้อื่นโดยเฉพาะกับผู้หญิงทุกคนที่เข้ามาใกล้ชานนท์ แมงปอกลับจะถูกแย่งความรักจากพ่อไปตามที่ป่าภักทราซูเอาไว้ ทั้งเจนจิราและมยุริญสาวที่มาหมายปองชานนท์ต้องขีดขยาดกับฝีมือของแมงปอทุกครั้งไป มีเพียงพิมมาลาคนเดียวเท่านั้นที่สามารถชนะใจเจ้าหนูน้อยได้ เพราะเธอสามารถเติมเต็มความรักที่ขาดหายไปได้อย่างลงตัว แมงปอเกิดหลงรักและอยากได้พิมมาลามารเป็นแม่ เขาจึงทำหน้าที่เป็นพ่อสื่อตัวน้อยให้พ่อ พิมมาลาได้ค้นพบว่าแท้ที่จริงแล้วแมงปอเป็นเด็กน่ารัก และมีน้ำใจดี แต่ที่มีนิสัยเช่นนั้นเพราะแมงปอเป็นเด็กที่ขาดความมั่นคงทางจิตใจกลัวจะสูญเสียความรักและคนที่รักไป

3.4 ภักทรา

ตัวละครประกอบฝ่ายดี : ภักทราเป็นสาวแก่เจ้าระเบียบพี่สาวของชานนท์ เธอเป็นสาวชอบสังคมที่ชอบของฝากของกำนัลเป็นชีวิตจิตใจ เป็นคนรักครอบครัวและห่วงน้องชายเพราะกลัวคนจะมาหลอกเอาสมบัติไป ภักทรา มีประสบการณ์ที่เลวร้ายในเรื่องของความรักร เพราะคู่หมั้นคู่หมายของเธอไม่ซื่อสัตย์แอบไปทำหญิงอื่นท้องจึงต้องเลิกกันไป ทำให้เธอกลายเป็นคนมองโลกในแง่ร้าย ปิดกั้นตัวเองไว้กับอดีตโดยไม่ยอมเปิดใจให้ใครนับแต่บัดนั้น

ภักทราเป็นตัวละครที่มีลักษณะบุคลิกแบบพลวัต (Dynamic Character) คือ บุคลิกและพฤติกรรมของเธอเปลี่ยนแปลงไปจากเดิมเหมือน “ผู้ร้ายกลับใจ” ในช่วงแรกบุคลิกของภักทรจะเป็นคนปากร้าย ทะนงตัว เอาแต่ใจตัวเอง ชอบเรียกร้องความสนใจ ไม่ฟังความคิดเห็นของผู้อื่น ไม่

มีความเห็นอกเห็นใจและไม่ใส่ใจในความรู้สึกของผู้อื่น มองโลกในแง่ร้าย ถูกคนจน ตัดสินคน จากเพียงรูปลักษณ์ภายนอก ชอบกล่าวโจมตี ตำหนิ และทำลายขวัญกำลังใจผู้อื่น มีทริฐและอคติ สูง แต่เมื่อภทราได้ผ่านประสบการณ์ความผิดพลาดจนทำให้น้องชายต้องตกเป็นเหยื่อของมยุริญ ภทราจึงสำนึกผิดพยายามช่วยเหลือชานนธ์ มีลักษณะนิสัยที่เปลี่ยนแปลงไปกลายเป็นคนใหม่ที่มีความเห็นอกเห็นใจผู้อื่นมากขึ้น

ภทรามีชายหนุ่มมาติดพัน คือ ดนูเป็นเจ้าของไร่ข้างเคียงกับชานนธ์ แต่ภทรากลับทำไม่สนใจไม่แยแสเขาเพราะติที่เขาเป็นคนเซย ทั้งที่จริงแล้วเธอเองก็สนใจเขาอยู่ไม่น้อยแต่ไม่กล้าที่จะเปิดเผยความรู้สึกของตนเองออกมา เพราะกลัวประวัติศาสตร์จะซ้ำรอยเดิม

ภทราเมื่อคิดถึงพิมมาลา เธอจึงพยายามหาทางกีดกันพิมมาลาออกจากครอบครัวของเธอ ทั้งพูดจาดูถูกและมองเธอในแง่ร้ายว่า เธอเป็นผู้หญิงใจแตก บางทีว่าเคยเป็นเมียฝรั่งถึงได้ทำอาหารฝรั่งได้ ภทราจึงหลอกใช้มยุริญเป็นเครื่องมือช่วยดึงชานนธ์ออกมา แต่กลับถูกมยุริญตลบหลังวางแผนมอมยาจนชานนธ์หลงติดบ่วงจนจะต้องยอมตกลงแต่งงานกับมยุริญอย่างจำใจ เหตุการณ์ครั้งนี้ทำให้ภทรา รู้สึกผิด และหันมาทบทวนความคิดและรู้สึกจนได้สติ และกลายเป็นคนที่มีความเห็นอกเห็นใจผู้อื่น และรู้จักยับยั้งชั่งใจมากขึ้น ภทราพยายามสืบสาวราวเรื่องจนสามารถช่วยเหลือชานนธ์ให้หลุดพ้นการเงื้อมมือมยุริญได้จนสำเร็จ และยอมเปิดทางให้กับความรัก ระหว่างชานนธ์กับพิมมาลาอีกด้วย

3.5 ศรีนวล

ตัวละครประกอบฝ่ายดี : ศรีนวลเป็นอดีตแม่นมของพิมมาลาที่อพยพย้ายตามน้องชายมาเป็นแม่บ้านประจำอยู่ที่ไร่ศรีไชยาของชานนธ์ ศรีนวลยังคงมีความผูกพันกับครอบครัวของพิมมาลา และยังติดต่อถึงกันอยู่เสมอ จุดหมายชวนเชิญของศรีนวลนี้เองที่ทำให้พิมมาลาตัดสินใจหนีปัญหาารักขึ้นไปอยู่ที่เชียงใหม่

ป้าศรีนวลเป็นคนอารมณ์ดี ใจเย็น มีความเมตตากรุณา เอื้อเฟื้อเผื่อแผ่ มีมนุษยสัมพันธ์ที่ดี มีความเห็นอกเห็นใจผู้อื่น มีความซื่อสัตย์และเป็นทีไว้วางใจของผู้อื่น ศรีนวลเป็นห่วงเป็นใย เข้าใจในความทุกข์ร้อนและสภาพจิตใจที่บอบช้ำที่พิมมาลากำลังประสบอยู่

3.6 มยุริญ

ตัวละครประกอบฝ่ายร้าย (แนวตลก) : มยุริญเป็นสาวเปรี้ยวที่เจ็ดฉายอยู่ในวงสังคม รักสวยรักงาม งานหลักของเธอ คือ การเสริมสวย ซ้อมแป้ง และงานสังสรรค์ปาร์ตี้ บุคลิกของมยุริญในบางครั้งจะมีลักษณะอาการที่เรียกว่า “เกินจริง” (Hyperreal) เช่น หน้าดำไปครึ่งซีกเพราะทาครีมกันแดดผิด หรือถูกหลอกผีจนผมลุกตั้ง เป็นต้น การนำเสนอภาพเช่นนี้ทำให้เรื่องราวมีความสนุกสนานมากขึ้น เพราะเป็นละครแนวตลก (Comedy)

มยุริญหมายปองอยากได้ซานนท์มาเป็นคู่ครอง เธอจึงพยายามทำทุกวิธีทางเพื่อให้ซานนท์หันมาสนใจโดยลงทุนซื้อของกำนัลราคาแพงมาให้คนในครอบครัวของซานนท์อยู่บ่อยครั้ง และพยายามเข้าหาเอาใจภรรยาเพื่อหวังให้เธอสนับสนุน แต่ก็ไม่สามารถเอาชนะใจซานนท์ได้สักครั้ง คู่กัดคนสำคัญของ มยุริญ คือ เจนจิรา พนักงานต้อนรับประจำโรงแรมของซานนท์ เพราะทั้งสองต่างก็มีจุดมุ่งหมายเดียวกัน คือ อยากได้ซานนท์มาเป็นคู่ชีวิต ดังนั้น สองสาวจึงพยายามแข่งขัน และกลั่นแกล้งกันเพื่อชิงดีชิงเด่นแย่งซานนท์ ในช่วงท้ายของเรื่องมยุริญต้องการเอาชนะจึงวางแผนมอมยาซานนท์หวังผูกมัดเขาให้แต่งงานกับเธอให้ได้ แต่โชคร้ายแผนของมยุริญถูกเปิดเผยโดยแม่บ้านประจำคอนโดของเธอนั่นเอง

4. ลักษณะความฉลาดทางอารมณ์ของตัวละคร (Emotional Intelligence)

ในส่วนต่อไปผู้วิจัยจะทำการอธิบายผลที่ได้จากการวิเคราะห์การถ่ายทอดความฉลาดทางอารมณ์ที่ปรากฏในละครโทรทัศน์เรื่องนี้ตามลักษณะความฉลาดทางอารมณ์ตามที่กล่าวไว้ในบทที่ 4 ทั้งนี้ ผู้วิจัยได้ทำการวิเคราะห์ลักษณะความฉลาดทางอารมณ์จากพฤติกรรมของตัวละครกลุ่มตัวอย่างทั้ง 6 คน ผลการสำรวจละครโทรทัศน์เรื่องรักสุดท้ายที่ปลายฟ้า ปรากฏผลดังนี้

4.1 พิมมาลา

จากการสำรวจลักษณะความฉลาดทางอารมณ์พบว่า “พิมมาลา” พบลักษณะพฤติกรรมที่สอดคล้องกับลักษณะความฉลาดทางอารมณ์ (Emotional Intelligence) จำนวน 22,243 วินาที คิดเป็นร้อยละ 98.37 และลักษณะพฤติกรรมที่ไม่สอดคล้องกับลักษณะความฉลาดทางอารมณ์ (Unemotional Intelligence) จำนวน 369 วินาที คิดเป็นร้อยละ 1.63 จะเห็นได้ว่าพิมมาลา

ลักษณะพฤติกรรมที่สอดคล้องกับลักษณะความฉลาดทางอารมณ์สูงกว่าพฤติกรรมที่ไม่สอดคล้อง ถึงร้อยละ 96.74 (ดูตารางที่ 5.1 และแผนภูมิแท่งที่ 5.1 ประกอบ)

ลักษณะพฤติกรรมที่สอดคล้องกับลักษณะความฉลาดทางอารมณ์ (Emotional Intelligence) ของ “พิมมาลา” ผู้วิจัยพบลักษณะพฤติกรรมความฉลาดทางอารมณ์ในด้านความสามารถในการรับรู้อารมณ์ผู้อื่น (Empathy) อยู่ในลำดับสูงสุด คือ จำนวน 10,573 วินาที คิดเป็นร้อยละ 46.76 รองลงมาคือ ด้านความสามารถในการบริหารจัดการกับอารมณ์ของตนเอง (Self Regulation) จำนวน 6,016 วินาที คิดเป็นร้อยละ 26.60 และความสามารถในการตระหนักรู้ในตนเอง (Self Awareness) จำนวน 3,052 วินาที คิดเป็นร้อยละ 13.50 ตามลำดับ

ในจำนวนร้อยละ 1.63 ของลักษณะพฤติกรรมที่ไม่สอดคล้องกับลักษณะความฉลาดทางอารมณ์ (Unemotional Intelligence) ของ “พิมมาลา” ผู้วิจัยพบลักษณะพฤติกรรมที่ไม่สอดคล้องกับลักษณะความฉลาดทางอารมณ์เพียง 3 ลักษณะ คือในด้านความสามารถในการรับรู้อารมณ์ผู้อื่น (Empathy) อยู่ในลำดับสูงสุด คือ จำนวน 175 วินาที คิดเป็นร้อยละ 0.77 รองลงมาพบในจำนวนที่เท่ากัน คือ ด้านความสามารถในการตระหนักรู้ในตนเอง (Self Awareness) และความสามารถในการบริหารจัดการกับอารมณ์ของตนเอง (Self Regulation) จำนวน 97 วินาที คิดเป็นร้อยละ 0.43

ตัวอย่างพฤติกรรมของตัวละคร “พิมมาลา” ที่สอดคล้องกับลักษณะความฉลาดทางอารมณ์

ด้วยบุคลิกเป็นคนที่มีความเมตตา และชอบช่วยเหลือผู้อื่นอยู่เสมอ ทำให้พบลักษณะความฉลาดทางอารมณ์ภายในตัวของพิมมาลาหลายด้าน ตัวอย่างลักษณะความเข้าใจในความรู้สึกของผู้อื่นของพิมมาลา อาทิเช่นในฉากหนึ่ง เธอได้แสดงความเห็นใจต่อภรรยาเมื่อได้รับรู้เรื่องเศร้าของเธอผ่านป้าศรีนวล ว่า ภรรยาเคยผิดหวังในความรักเพราะคู่หมั้นคู่หมายของภรรยาไปทำผู้หญิงอื่น จึงต้องเลิกกันไป พิมมาลาฟังเรื่องราวความรักที่ผิดหวังของภรรยาอย่างเห็นใจ

พิมมาลา : โธ แล้วเธอเป็นอย่างไรล่ะคะป้า

และพิมมาลา ยังเห็นใจป้าศรีนวลที่ยังต้องทำงานทั้งที่อายุมากแล้วจึงอยากช่วยเหลือ โดยมีน้ำใจเสนอให้ป้าย้ายไปอยู่กับเธอ

พิมมาลา : ป้าคะ พิมอยากให้อ้าอยู่ด้วยกันป้าจะได้ไม่ต้องทำงานให้ลำบาก เออ..พิมว่าเราไปซื้อที่นี้อยู่ด้วยกันดีไหมคะ อยู่เป็นเพื่อนกัน...หรือว่า พิมว่า พิมเปิดร้านอาหารให้ป้าทำดีกว่า-ฝีมืออย่างป้า พิมว่าสู้เขาได้สบายอยู่แล้ว.. พิมพูดจริง ๆ นะคะ

พิมมาลาพยายามเป็นผู้อาศัยที่ดีที่ช่วยป้าศรีนวลทำความสะอาดเรือน และยังช่วยทำงานที่เรือนใหญ่แทนป้าในยามที่ป้าป่วย ป้าศรีนวลทั้งเกรงใจ ปลื้มใจ และชื่นชมคุณหนูของเธออยู่ในใจ

พิมมาลา : หนูว่าป้าน่าจะพักให้หายดีก่อนดีกว่านะ พรุ่งนี้หนูไปแทนอีกก็ได้นะ...ถ้าหนูปล่อยให้ป้าไป หนูคงไม่สบายใจแน่เลย เอาไว้ให้ป้าหายให้สนิทก่อนดีกว่านะคะ

ตัวอย่างในฉากหนึ่งที่แสดงให้เห็นความเป็นคนไม่อยู่เฉยชอบบริการของพิม

พิมมาลา : (พูดกับแดงกวา) มาอยู่บ้านเขานะนะ เราต้องรู้จักทำงานถูกมัยลูก ถึงแม้ว่าอยู่บ้านเราจะไม่ทำก็ตาม ฝึกเอาไว้มันไม่เสียหายหรอก เหมือนคุณแม่เนี่ย เห็น มัย ออกจะคล่องเชียว

ตัวอย่างบทสนทนา ในฉากที่ปรากฏความฉลาดทางอารมณ์ของพิมมาลา เมื่อพิมมาลาช่วยเหลือแมงปอโดยการไปเป็นผู้ปกครองให้ที่โรงเรียน เพราะแมงปอไปกดสัญญาฉบับเพลิงทำให้ทุกคนแตกตื่น พิมมาลาเจรจาด้วยท่าทีที่อ่อนน้อม จนทางโรงเรียนยอมที่จะไม่เอาเรื่อง

พิมมาลา : จริง ๆ แล้วแกเป็นเด็กขาดความอบอุ่นนะคะ อยากขอร้องให้อาจารย์พยายามเข้าใจแกซักนิดนึง...แล้วดิฉันจะพยายามดูแลแกให้ดีขึ้นนะคะ

เป็นต้น

ตัวอย่างพฤติกรรมของตัวละคร "พิมมาลา"ที่ไม่สอดคล้องกับลักษณะความฉลาดทางอารมณ์

พฤติกรรมของพิมมาลาที่ไม่สอดคล้องกับลักษณะความฉลาดทางอารมณ์ส่วนใหญ่มักเกิดขึ้นในฉากที่เธอหวงคิดถึงวราวุธ พิมมาลาจะทอดถอนใจ สับสน และรู้สึกเป็นทุกข์กับเรื่องวรา

ในอดีต ซึ่งเธอไม่สามารถปลดมันออกจากความรู้สึกได้ ภาพที่ปรากฏ คือ ภาพของพิมมาลาที่
ระเบียงหน้าเรือนเล็กที่เธออาศัยป่าศรีนวลอยู่ พิมมาลานั่งกุมลือคเกิดรูปรวาวูฐไว้แน่นและปล่อยให้
ให้อารมณ์เศร้าเข้ามาครอบงำความคิดของเธอ

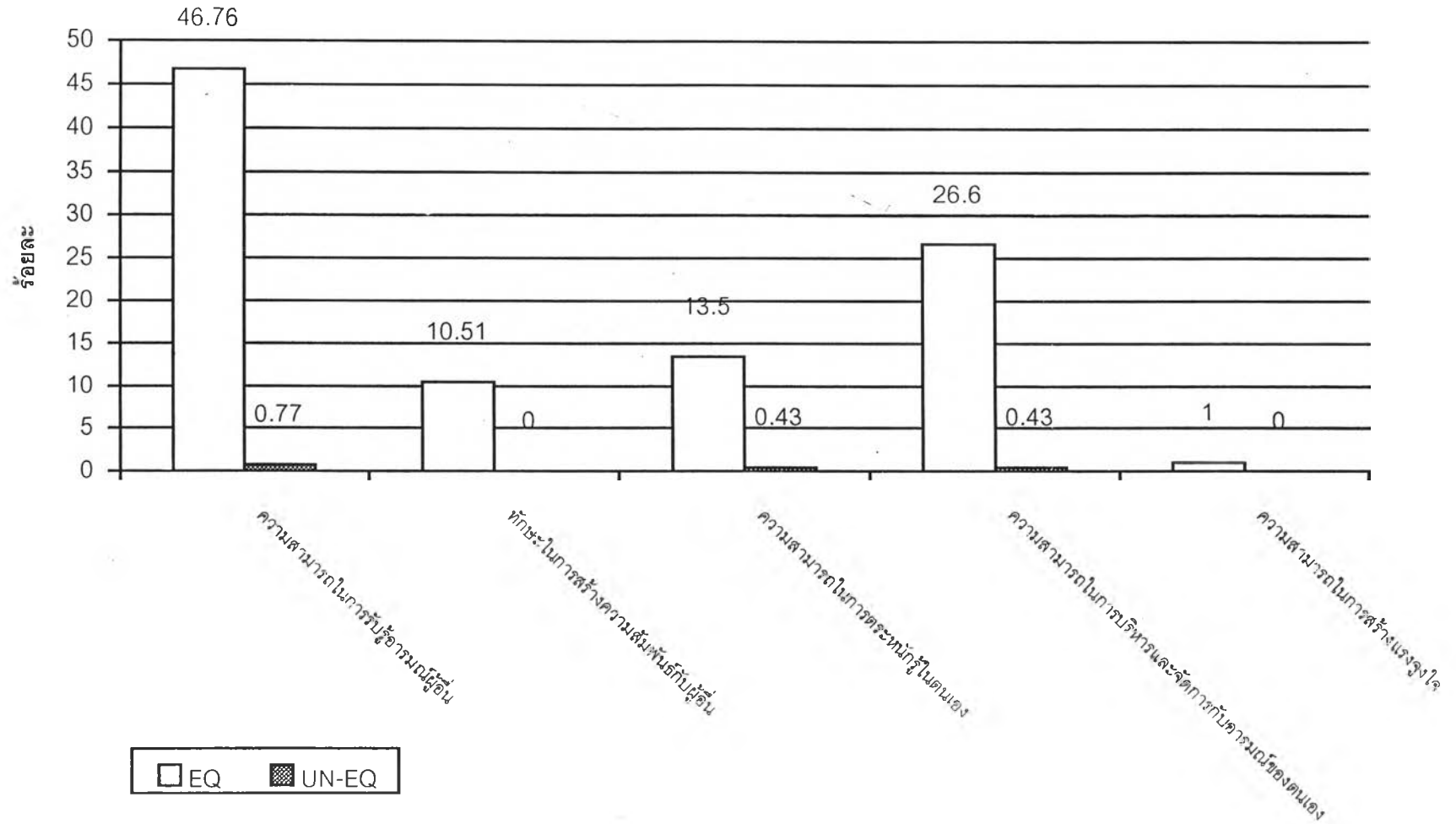
พิมมาลา : ทำไมฉันถึงลืมคุณไม่ได้นะ วูฐ (ร้องไห้)

และพิมมาลาต้องสับสนกับความรู้สึกของตนเองอีกครั้ง เมื่อเธอกับชานนท์เริ่มมีใจให้กัน
แต่ วรารูฐกลับมาขอคืนดีด้วย ทำให้พิมมาลาสับสนและอ่อนไหวไปกับมัน ตัดสินใจไม่ถูกว่า ตน
เองควรจะทำอย่างไรดี ยิ่งวรารูฐได้ช่วยชีวิตเธอจากปลายกระสุนของธารินียิ่งทำให้พิมมาลาหวั่น
ไหว ไม่รู้ว่าความรู้สึกที่แท้จริงของตนเองนั้นเป็นอย่างไร ทำให้เธอขาดความสามารถในการควบคุม
อารมณ์ของตนเอง สับสน แต่ในที่สุดแล้วภักทราภีเป็นแม่พระมาเตือนสติเธอให้ไตร่ตรองความรู้สึก
ที่แท้จริงของตัวเองออกมาให้ได้ ว่า เธอรักใคร จะเห็นได้ว่า ลักษณะพฤติกรรมที่ไม่สอดคล้องกับ
ความฉลาดทางอารมณ์ของพิมมาลาจะเกี่ยวกับเรื่องของความรัก เพราะปมปัญหาสำคัญของตัว
ละครตัวนี้ คือ ความรักที่ผิดหวัง ทำให้มีสภาพอารมณ์ที่สั่นคอนทุกครั้งเมื่อนวนนึกถึง

ตารางที่ 5.1 : แสดงผลการสำรวจลักษณะความฉลาดทางอารมณ์ของ “พิมมาลา”

ลักษณะความฉลาดทางอารมณ์	เวลาที่พบ (วินาที)		ร้อยละ	
	สอดคล้อง	ไม่สอดคล้อง	สอดคล้อง	ไม่สอดคล้อง
1) ความสามารถในการรับรู้อารมณ์ผู้อื่น	10,573	175	46.76	0.77
1.1) ความเข้าใจในความรู้สึกของผู้อื่น	5,711	175	25.26	0.77
1.2) การมีจิตใจใฝ่บริการ	1,343	0	5.94	0.00
1.3) ความสามารถในการพัฒนาผู้อื่น	3,519	0	15.56	0.00
1.4) การยอมรับความแตกต่างของบุคคล	0	0	0.00	0.00
1.5) ความสามารถในการรับรู้อารมณ์และความสัมพันธ์ของกลุ่ม	0	0	0.00	0.00
2) ทักษะในการสร้างความสัมพันธ์กับผู้อื่น	2,375	0	10.51	0.00
2.1) ความสามารถในการโน้มน้าวใจและการมีทักษะในการสื่อสารที่ดี	1,524	0	6.74	0.00
2.2) ความสามารถในการบริหารและแก้ไขความขัดแย้ง	216	0	0.96	0.00
2.3) การมีความเป็นผู้นำ	0	0	0.00	0.00
2.4) การเป็นที่รักใคร่ของคนทั่วไป	461	0	2.04	0.00
2.5) ความสามารถในการกระตุ้นให้เกิดการเปลี่ยนแปลง	174	0	0.77	0.00
2.6) ความสามารถในการสร้างสายสัมพันธ์ให้เกิดความร่วมมือและความสามารถในการทำงานเป็นทีม	0	0	0.00	0.00
3) ความสามารถในการตระหนักรู้ในตนเอง	3,052	97	13.50	0.43
3.1) ความสามารถในการรับรู้อารมณ์และประเมินอารมณ์ตนเอง	3,052	97	13.50	0.43
3.2) ความเชื่อมั่นในความสามารถและคุณค่าของตน	0	0	0.00	0.00
4) ความสามารถในการบริหารและจัดการกับอารมณ์ของตนเอง	6,016	97	26.60	0.43
4.1) ความสามารถในการควบคุมตน	3,085	97	13.64	0.43
4.2) ความเป็นคนน่าไว้วางใจ	742	0	3.28	0.00
4.3) ความมีสติรู้รับผิดชอบและมีคุณธรรม	2,032	0	8.99	0.00
4.4) ความสามารถในการปรับตัว	157	0	0.69	0.00
4.5) การมีความคิดริเริ่มสร้างสรรค์	0	0	0.00	0.00
5) ความสามารถในการสร้างแรงจูงใจ	227	0	1.00	0.00
5.1) การเป็นผู้มีแรงจูงใจได้สัมฤทธิ์และรู้จักปรับปรุงตนเองสู่มาตรฐานเป็นเลิศ	0	0	0.00	0.00
5.2) ความเป็นผู้ยึดมั่นในเป้าหมายของกลุ่มและองค์กร	0	0	0.00	0.00
5.3) การเป็นคนมองโลกในแง่ดี	227	0	1.00	0.00
รวม - 1) + 2) + 3) + 4) + 5)	22,243	369	98.37	1.63
รวมทั้งสิ้น	22,612		100.00	

แผนภูมิแท่งที่ 5.1 แสดงผลการสำรวจลักษณะความฉลาดทางอารมณ์ของ"พิมมาลา"



4.2 ซานนท์

จากการสำรวจลักษณะความฉลาดทางอารมณ์พบว่า “ซานนท์” พบลักษณะพฤติกรรมที่สอดคล้องกับลักษณะความฉลาดทางอารมณ์ (Emotional Intelligence) จำนวน 15,613 วินาที คิดเป็นร้อยละ 98.63 และลักษณะพฤติกรรมที่ไม่สอดคล้องกับลักษณะความฉลาดทางอารมณ์ (Unemotional Intelligence) จำนวน 217 วินาที คิดเป็นร้อยละ 1.37 จะเห็นได้ว่าซานนท์มีลักษณะพฤติกรรมที่สอดคล้องกับลักษณะความฉลาดทางอารมณ์สูงกว่าพฤติกรรมที่ไม่สอดคล้องถึงร้อยละ 97.26 (ดูตารางที่ 5.2 และแผนภูมิแท่งที่ 5.2 ประกอบ)

ลักษณะพฤติกรรมที่สอดคล้องกับลักษณะความฉลาดทางอารมณ์ (Emotional Intelligence) ของ “ซานนท์” ผู้วิจัยพบลักษณะพฤติกรรมความฉลาดทางอารมณ์ในด้านความสามารถในการรับรู้อารมณ์ผู้อื่น (Empathy) อยู่ในลำดับสูงสุด คือ จำนวน 7,100 วินาที คิดเป็นร้อยละ 44.85 รองลงมาคือ ความสามารถในการบริหารและจัดการกับอารมณ์ของตนเอง (Self Regulation) จำนวน 4,396 วินาที คิดเป็นร้อยละ 27.77 และด้านความสามารถในการตระหนักรู้ในตนเอง (Self Awareness) จำนวน 2,651 วินาที คิดเป็นร้อยละ 16.75 ตามลำดับ

ในจำนวนร้อยละ 1.37 ของลักษณะพฤติกรรมที่ไม่สอดคล้องกับลักษณะความฉลาดทางอารมณ์ (Unemotional Intelligence) ของ “ซานนท์” ผู้วิจัยพบลักษณะพฤติกรรมที่ไม่สอดคล้องกับลักษณะความฉลาดทางอารมณ์ในด้านเพียง 3 ลักษณะ คือ ด้านความสามารถในการรับรู้อารมณ์ผู้อื่น (Empathy) อยู่ในลำดับสูงสุด คือ จำนวน 91 วินาที คิดเป็นร้อยละ 0.57 ลำดับรองลงมาพบในจำนวนที่เท่ากัน คือ ความสามารถในการตระหนักรู้ในตนเอง (Self Awareness) และความสามารถในการบริหารและจัดการกับอารมณ์ของตนเอง (Self Regulation) จำนวน 63 วินาที คิดเป็นร้อยละ 0.40

ตัวอย่างพฤติกรรมของตัวละคร “ซานนท์” ที่สอดคล้องกับลักษณะความฉลาดทางอารมณ์

ซานนท์เป็นผู้ชายที่มีจิตใจมั่นคง และไม่อ่อนไหวกับสิ่งไร้ไต ๆ ง่าย โดยเฉพาะในเรื่องของความรัก แม้จะมีหญิงสาวแหวะเวียนมาฝากรักกับเขาแต่ซานนท์ก็ไม่เคยหวั่นไหว เขาเอาเวลาทั้งหมดทุ่มให้กับงานและแมงปอเจ้าลูกชายตัวน้อยของเขา แต่จะต้องอ่อนใจกับพฤติกรรมของลูกชายตัวแสบที่ชอบกลั่นแกล้งผู้หญิงที่มาสนใจเขา โดยเฉพาะเจนจิราและมยุริญ ซานนท์รู้สึกเห็น

อกเห็นใจพวกเธอมากที่ต้องมารับกรรมเพราะเขา ชานนท์พยายามสั่งสอนอบรมและตักเตือนแมงปอทุกครั้ง แต่ก็ยังไม่เป็นผล

ชานนท์ : หนูต้องดีกับทุกคนสิลูก ไม่ใช่ดีกับพ่อคนเดียว

หรือในตอนหนึ่งเมื่อแมงปอขอให้ชานนท์หาเพื่อนเล่นให้เขาโดยให้ไปบังคับแต่งงานมาให้มาเล่นด้วย ชานนท์จึงสอนลูกให้รู้จักการผูกมิตร

ชานนท์ : แมงปอ..ถ้าหนูอยากได้เพื่อนหนูต้องเอาความเป็นเพื่อนเข้าไป แลกแต่ดีซื้อเพื่อนให้หนูไม่ได้จริง ๆ ถ้าหนูอยากเล่นกับเขานะนะ เขาไม่มาหาหนู หนูก็ไปหาเขาสิ ไซ้มัย ลูก

จะเห็นได้ว่า ชานนท์ใช้ความรัก ความเข้าใจในการเลี้ยงลูก เมื่อลูกทำผิดก็จะสั่งสอนตักเตือนมากกว่าที่จะใช้การเยียนตี โดยพยายามสอนแมงปอให้รู้จักปรับตัวเพื่อให้อยู่ในสังคมได้ เช่น สอนให้มีเมตตาต่อผู้อื่น รู้จักแบ่งปัน ให้เคารพสิทธิผู้อื่น และฝึกให้ลูกมีเหตุผล เป็นต้น

ชานนท์ : ต้องรู้จักแบ่งปันเหมือนนก 2 ตัว อยู่ในกรงเดียวกัน มันยังแบ่งหนอนกันกินเลย

หรือ

ชานนท์ : ไม่มีใครได้ทุกอย่างหรอกลูก..เรามีสิทธิ์ที่จะรักใครก็ได้ แต่เราไม่มีสิทธิ์ที่จะเรียกร้องให้เขามารักเรานะลูก

นอกจากนั้นแล้วชานนท์ยังที่ความเอื้ออาทรอยากจะช่วยเหลือผู้อื่นด้วย เมื่อเขาเห็นแดงกวางไม่ได้ไปโรงเรียนจึงออกปากจะส่งเสียแดงกวางให้ได้เรียนหนังสือด้วยความเข้าใจผิดคิดว่าพิมมาลาไม่รู้หนังสือจึงไม่ได้ส่งลูกเข้าโรงเรียน ชานนท์ใจเย็นและพยายามอธิบายด้วยท่าทางที่สุภาพในขณะที่พิมมาลาหัวเสีย

ชานนท์ : ครับ..ผมเข้าใจเงินซื้อเพื่อนไม่ได้ แต่เงินซื้อการศึกษาได้นะ เด็กควรจะมีการศึกษาที่ดี เท่าที่เราจะหาให้แกได้ ไม่เห็นแก่ลูกผมก็ควรเห็นแก่ลูกคุณ

สะท้อนให้เห็นว่า เขาเป็นคนที่มีความเห็นอกเห็นใจผู้อื่น ชอบช่วยเหลือ และให้โอกาสผู้อื่น และเป็นคนที่มีความสามารถในการควบคุมอารมณ์ความรู้สึกของตนเอง และมีความเมตตาเป็นคุณธรรม หรือเรียกได้ว่า เขาเป็นผู้มีความฉลาดทางอารมณ์อยู่ในระดับดี

ตัวอย่างพฤติกรรมของตัวละคร “ซานนัท” ที่ไม่สอดคล้องกับลักษณะความฉลาดทางอารมณ์

ภาพพฤติกรรมที่ไม่สอดคล้องกับลักษณะความฉลาดทางอารมณ์ของซานนัทปรากฏเพียงเล็กน้อย โดยเป็นฉากที่เกี่ยวข้องพิมมาลา ซานนัทรู้สึกสับสนกับความรู้สึกของตนเอง เมื่อรู้สึกว่าตนเองมีใจให้กับพิมมาลาอย่างไม่รู้เนื้อรู้ตัว ซานนัทหัวเสียเมื่อรู้สึกว่า พิมมาลาปิดบังฐานะกับตนเอง

ซานนัท : คุณเป็นใคร และมาที่นี่ต้องการอะไร เมื่อแผลในใจหาย
คุณก็จะไปชิมั้ย

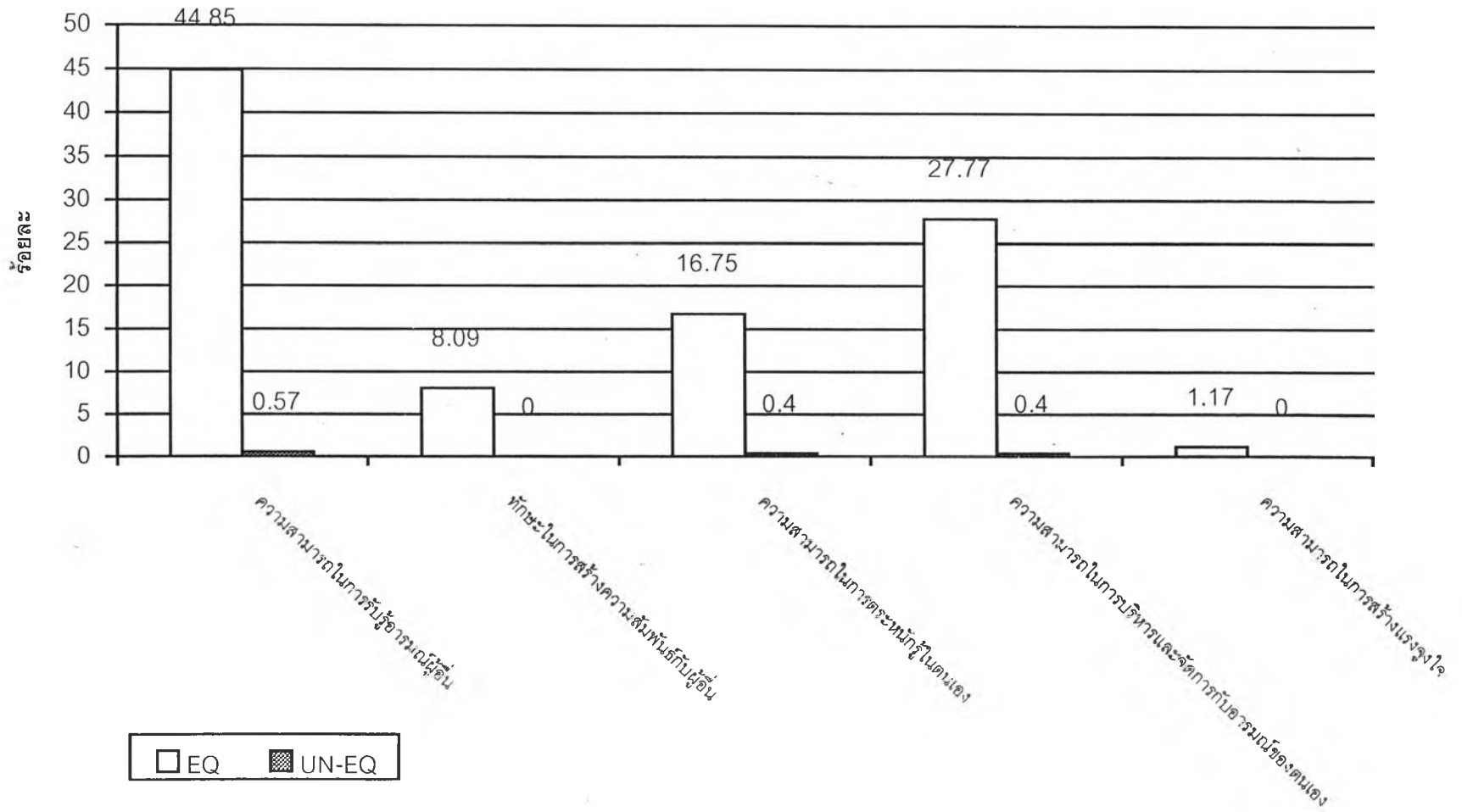
ซานนัทรู้สึกร้อนใจและหัวน้ใจเมื่อทราบว่า วราวุธแฟนพิมมาลาติดตามเพื่อมาหาที่ไรซานนัทได้แต่ครุ่นคิดหาพยายามทางสลัดความรู้สึกที่มีต่อพิมมาลา แต่ก็เป็นผล เมื่อซานนัทรู้ถึงฐานะที่แท้จริงของพิมมาลา เขาต่อว่าเธอว่าเธอหลงงมงาย ทั้งยังกล้าหลอกแม้แต่แมงป่องที่เป็นเพียงเด็กเล็ก ๆ

ซานนัท : (โมโห) คุณก็ไม่เคยจะบอกความจริง มีอะไรอีกมังมั้ยที่ผมควร
จะรู้แต่ยังไม่รู้

ตารางที่ 5.2 : แสดงผลการสำรวจลักษณะความฉลาดทางอารมณ์ของ "ชาวนนท์"

ลักษณะความฉลาดทางอารมณ์	เวลาที่พบ (วินาที)		ร้อยละ	
	สอดคล้อง	ไม่สอดคล้อง	สอดคล้อง	ไม่สอดคล้อง
1) ความสามารถในการรับรู้อารมณ์ผู้อื่น	7,100	91	44.85	0.57
1.1) ความเข้าใจในความรู้สึกของผู้อื่น	3,111	91	19.65	0.57
1.2) การมีจิตใจใฝ่บริการ	957	0	6.05	0.00
1.3) ความสามารถในการพัฒนาผู้อื่น	2,978	0	18.81	0.00
1.4) การยอมรับความแตกต่างของบุคคล	54	0	0.34	0.00
1.5) ความสามารถในการรับรู้อารมณ์และความสัมพันธ์ของ กลุ่ม	0	0	0.00	0.00
2) ทักษะในการสร้างความสัมพันธ์กับผู้อื่น	1,280	0	8.09	0.00
2.1) ความสามารถในการโน้มน้าวใจและการมีทักษะในการสื่อสารที่ดี	1,002	0	6.33	0.00
2.2) ความสามารถในการบริหารและแก้ไขความขัดแย้ง	0	0	0.00	0.00
2.3) การมีความเป็นผู้นำ	0	0	0.00	0.00
2.4) การเป็นที่รักใคร่ของคนทั่วไป	245	0	1.55	0.00
2.5) ความสามารถในการกระตุ้นให้เกิดการเปลี่ยนแปลง	0	0	0.00	0.00
2.6) ความสามารถในการสร้างสายสัมพันธ์ให้เกิดความร่วมมือ และความสามารถในการทำงานเป็นทีม	33	0	0.21	0.00
3) ความสามารถในการตระหนักรู้ในตนเอง	2,651	63	16.75	0.40
3.1) ความสามารถในการรับรู้อารมณ์และประเมินอารมณ์ตนเอง	2,651	63	16.75	0.40
3.2) ความเชื่อมั่นในความสามารถและคุณค่าของตน	0	0	0.00	0.00
4) ความสามารถในการบริหารและจัดการกับอารมณ์ของตนเอง	4,396	63	27.77	0.40
4.1) ความสามารถในการควบคุมตน	3,085	63	19.49	0.40
4.2) ความเป็นคนน่าไว้วางใจ	0	0	0.00	0.00
4.3) ความมีสติรู้รับผิดชอบและมีคุณธรรม	1,244	0	7.86	0.00
4.4) ความสามารถในการปรับตัว	67	0	0.42	0.00
4.5) การมีความคิดริเริ่มสร้างสรรค์	0	0	0.00	0.00
5) ความสามารถในการสร้างแรงจูงใจ	186	0	1.17	0.00
5.1) การเป็นผู้มีแรงจูงใจใฝ่สัมฤทธิ์และรู้จักปรับปรุงตนเองสู่ มาตรฐานเป็นเลิศ	0	0	0.00	0.00
5.2) ความเป็นผู้ยึดมั่นในเป้าหมายของกลุ่มและองค์กร	0	0	0.00	0.00
5.3) การเป็นคนมองโลกในแง่ดี	186	0	1.17	0.00
รวม = 1) + 2) + 3) + 4) + 5)	15,613	217	98.63	1.37
รวมทั้งสิ้น	15,830		100.00	

แผนภูมิแท่งที่ 5.2 แสดงผลการสำรวจลักษณะความฉลาดทางอารมณ์ของ"ชาวนนท์"



4.3 แมงปอ

จากการสำรวจลักษณะความฉลาดทางอารมณ์พบว่า “แมงปอ” พบลักษณะพฤติกรรมที่สอดคล้องกับลักษณะความฉลาดทางอารมณ์ (Emotional Intelligence) จำนวน 499 วินาที คิดเป็นร้อยละ 3.63 และลักษณะพฤติกรรมที่ไม่สอดคล้องกับลักษณะความฉลาดทางอารมณ์ (Unemotional Intelligence) จำนวน 13,254 วินาที คิดเป็นร้อยละ 96.37 จะเห็นได้ว่าแมงปอมีลักษณะพฤติกรรมที่สอดคล้องกับลักษณะความฉลาดทางอารมณ์ต่ำกว่าพฤติกรรมที่ไม่สอดคล้องถึงร้อยละ 92.74 (ดูตารางที่ 5.3 และแผนภูมิแท่งที่ 5.3 ประกอบ)

ลักษณะพฤติกรรมที่สอดคล้องกับลักษณะความฉลาดทางอารมณ์ (Emotional Intelligence) ของ “แมงปอ” ผู้วิจัยพบลักษณะพฤติกรรมความฉลาดทางอารมณ์เพียง 3 ลักษณะ คือ ในด้านความสามารถในการรับรู้อารมณ์ผู้อื่น (Empathy) อยู่ในลำดับสูงที่สุด คือ จำนวน 345 วินาที คิดเป็นร้อยละ 2.50 ลำดับรองลงมาพบในจำนวนที่เท่ากัน คือ ความสามารถในการตระหนักรู้ในตนเอง (Self Awareness) และความสามารถในการบริหารและจัดการกับอารมณ์ของตนเอง (Self Regulation) จำนวน 77 วินาที คิดเป็นร้อยละ 0.56

ในจำนวนร้อยละ 96.37 ของลักษณะพฤติกรรมที่ไม่สอดคล้องกับลักษณะความฉลาดทางอารมณ์ (Unemotional Intelligence) ของ “แมงปอ” ผู้วิจัยพบลักษณะพฤติกรรมที่ไม่สอดคล้องกับลักษณะความฉลาดทางอารมณ์ในด้านความสามารถในการรับรู้อารมณ์ผู้อื่น (Empathy) อยู่ในลำดับสูงที่สุด คือ จำนวน 4,986 วินาที คิดเป็นร้อยละ 36.25 รองลงมา คือ ความสามารถในการบริหารและจัดการกับอารมณ์ของตนเอง (Self Regulation) จำนวน 3,979 วินาที คิดเป็นร้อยละ 28.93 และทักษะในการสร้างความสัมพันธ์กับผู้อื่น (Social Skill) จำนวน 2,074 วินาที คิดเป็นร้อยละ 15.08 ตามลำดับ

ตัวอย่างพฤติกรรมของตัวละคร “แมงปอ” ที่สอดคล้องกับลักษณะความฉลาดทางอารมณ์

ลักษณะพฤติกรรมที่สอดคล้องกับความฉลาดทางอารมณ์ของแมงปอปรากฏขึ้นเมื่อแมงปอได้รู้ถึงเรื่องราวของแตงกวาที่เธอต้องเสียใจอย่างที่สุดเมื่อทราบว่า พิมมาลาไม่ใช่แม่ที่แท้จริงของเธอ ความเข้าใจในความรู้สึกของผู้อื่นของแมงปอจึงปรากฏขึ้น แมงปอเจ้าเด็กจอมซนคนนี้ต้องเสิร์ฟไปกับแตงกวาด้วย และรู้สึกเห็นใจเห็นใจน้องสาวตัวน้อยที่ต้องเผชิญกับเรื่องเศร้าซ้ำแล้วซ้ำเล่า แมงปอเข้ากอดแตงกวาด้วยความรักและห่วงใย และความช่วยเหลือแตงกวา

ตัวอย่างพฤติกรรมของตัวละคร “แมงปอ” ที่ไม่สอดคล้องกับลักษณะความฉลาดทางอารมณ์

ดังที่กล่าวข้างต้นถึงลักษณะนิสัยของแมงปอที่ว่า เขาเป็นเด็กดี ชอบเอาแต่ใจตัวเอง และชอบกลั่นแกล้งผู้อื่นเพื่อเรียกร้องความสนใจ ดังนั้นจึงปรากฏภาพวีรกรรมต่าง ๆ ที่แมงปอไปกลั่นแกล้งผู้อื่น เช่น แกล้งเจนจิราโดยนำป้าย “ฉันเป็นโบ” ไปติดไว้ที่หลังเธอ เป็นสาเหตุให้เธอจนเกือบหายใจไม่ออกเพราะเม็ดมะกอกติดคอ หรือกลั่นแกล้งมยุริญโดยเอาบปใส่ในรองเท้าและหน้ารถของเธอ เพราะไม่พอใจที่ทั้งสองเข้ามาหลงรักชานนท์ แมงปอกลัวว่าจะถูกแย่งความรักไป และไม่ต้องการให้พ่อแบ่งปันความรักให้ใครอีก ซึ่งเป็นความคิดที่เห็นแก่ตัวแบบเด็ก ๆ ที่อยู่ในวัยที่ต้องได้รับการอบรมสั่งสอนชัดเจน ซึ่งชานนท์ก็พยายามทำเช่นนั้นอยู่

แมงปอสร้างวีรกรรมไว้มากมายจน ชานนท์รู้สึกอิจฉากับลูก นอกจากจะชอบกลั่นแกล้งผู้อื่นถึงที่เข้ามาเกาะแกะกับชานนท์ แล้วเขายังชอบทำเรื่องวุ่นที่โรงเรียนไม่เว้นแต่จะวัน จนอาจารย์เอื้อมระอา และแมงปอยังสร้างวีรกรรมไว้กับพิมมาลาตั้งแต่วันแรกที่พบกันที่บ้านต้นไม้ เขาหัวเสียเมื่อเห็นว่าทั้งแม่ลูกมาจับจองห้องฟ้าในไร่ของพ่อเขา จึงขว้างปาสิ่งของใส่พิมและแดงกวา และล้มลูกยักษ์ก็ปะทะเข้ากับลูกตาของพิมจนตาเขียวช้ำ และยังขับไล่แดงกวาจากบ้านต้นไม้

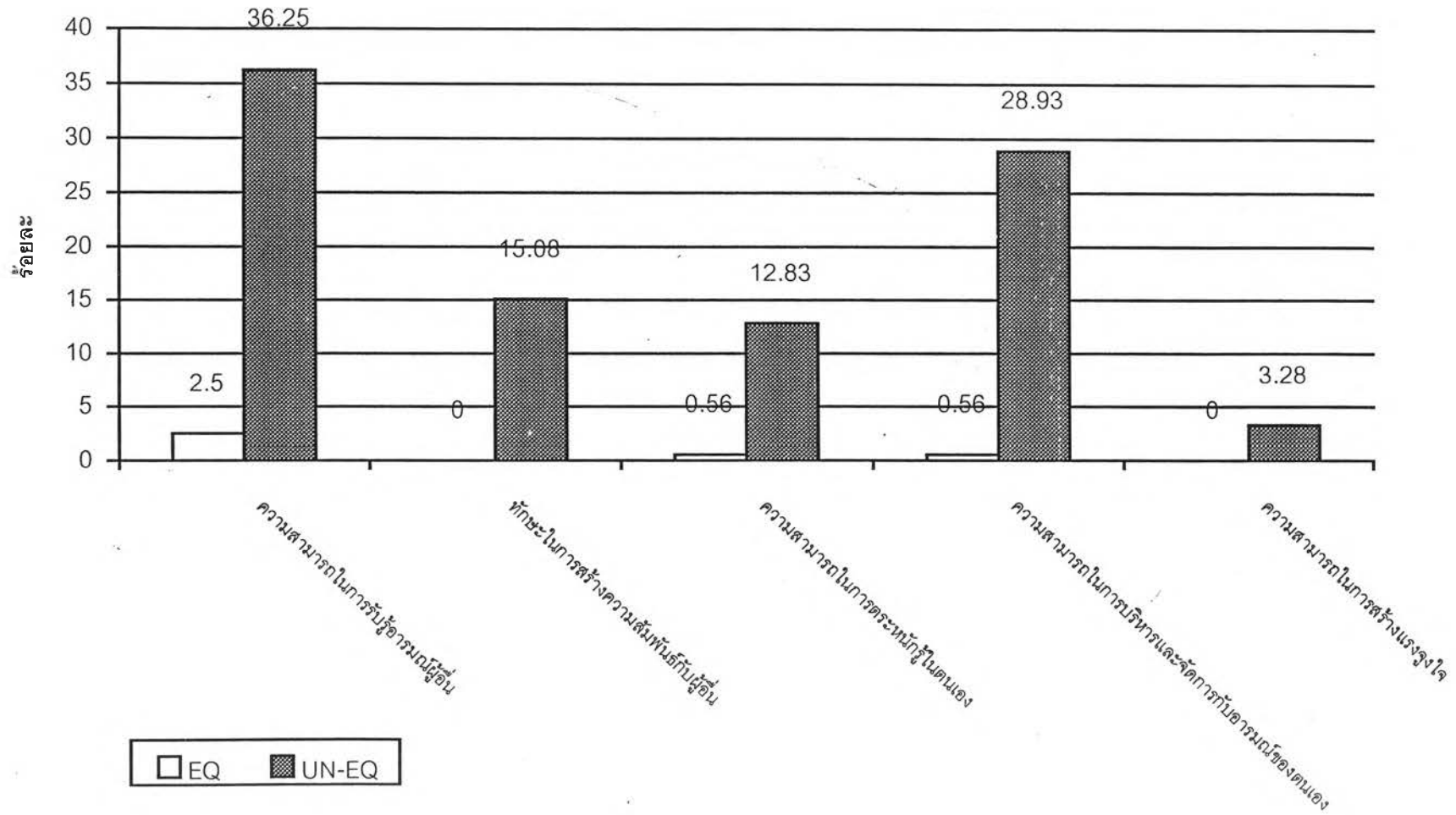
แมงปอ : ใครต้องการเพื่อนกันล่ะ...ลงไป

สะท้อนให้เห็นลักษณะพฤติกรรมของแมงปอที่ขาดลักษณะความฉลาดทางอารมณ์ในหลายลักษณะ เช่น ไม่มีความเข้าใจในความรู้สึกของผู้อื่น ไม่ชอบช่วยเหลือแถมยังชอบกลั่นแกล้งผู้อื่น ขาดความสามารถในการควบคุมอารมณ์ของตนเอง และไม่รู้จักยับยั้งชั่งใจ

ตารางที่ 5.3 : แสดงผลการสำรวจลักษณะความฉลาดทางอารมณ์ของ “แมงปอ”

ลักษณะความฉลาดทางอารมณ์	เวลาที่พบ (วินาที)		ร้อยละ	
	สอดคล้อง	ไม่สอดคล้อง	สอดคล้อง	ไม่สอดคล้อง
1) ความสามารถในการรับรู้อารมณ์ผู้อื่น	345	4,986	2.50	36.25
1.1) ความเข้าใจในความรู้สึกของผู้อื่น	157	1,764	1.14	12.83
1.2) การมีจิตใจใฝ่บริการ	54	1,458	0.39	10.60
1.3) ความสามารถในการพัฒนาผู้อื่น	134	1,764	0.97	12.83
1.4) การยอมรับความแตกต่างของบุคคล	0	0	0.00	0.00
1.5) ความสามารถในการรับรู้อารมณ์และความสัมพันธ์ของกลุ่ม	0	0	0.00	0.00
2) ทักษะในการสร้างความสัมพันธ์กับผู้อื่น	0	2,074	0.00	15.08
2.1) ความสามารถในการโน้มน้าวใจและการมีทักษะในการสื่อสารที่ดี	0	310	0.00	2.25
2.2) ความสามารถในการบริหารและแก้ไขความขัดแย้ง	0	1,764	0.00	12.83
2.3) การมีความเป็นผู้มีผู้นำ	0	0	0.00	0.00
2.4) การเป็นที่รักใคร่ของคนทั่วไป	0	0	0.00	0.00
2.5) ความสามารถในการกระตุ้นให้เกิดการเปลี่ยนแปลง	0	0	0.00	0.00
2.6) ความสามารถในการสร้างสายสัมพันธ์ให้เกิดความร่วมมือและความสามารถในการทำงานเป็นทีม	0	0	0.00	0.00
3) ความสามารถในการตระหนักรู้ในตนเอง	77	1,764	0.56	12.83
3.1) ความสามารถในการรับรู้อารมณ์และประเมินอารมณ์ตนเอง	77	1,764	0.56	12.83
3.2) ความเชื่อมั่นในความสามารถและคุณค่าของตน	0	0	0.00	0.00
4) ความสามารถในการบริหารและจัดการกับอารมณ์ของตนเอง	77	3,979	0.56	28.93
4.1) ความสามารถในการควบคุมตน	77	1,764	0.56	12.83
4.2) ความเป็นคนน่าไว้วางใจ	0	0	0.00	0.00
4.3) ความมีสติรู้รับผิดชอบและมีคุณธรรม	0	1,764	0.00	12.83
4.4) ความสามารถในการปรับตัว	0	451	0.00	3.28
4.5) การมีความคิดริเริ่มสร้างสรรค์	0	0	0.00	0.00
5) ความสามารถในการสร้างแรงจูงใจ	0	451	0.00	3.28
5.1) การเป็นผู้มีแรงจูงใจใฝ่สัมฤทธิ์และรู้จักปรับปรุงตนเองสู่มาตรฐานเป็นเลิศ	0	0	0.00	0.00
5.2) ความเป็นผู้ยึดมั่นในเป้าหมายของกลุ่มและองค์กร	0	0	0.00	0.00
5.3) การเป็นคนมองโลกในแง่ดี	0	451	0.00	3.28
รวม = 1) + 2) + 3) + 4) + 5)	499	13,254	3.63	96.37
รวมทั้งสิ้น	13,753		100.00	

แผนภูมิแท่งที่ 5.3 แสดงผลการสำรวจลักษณะความฉลาดทางอารมณ์ของ"แมงปอ"



4.4 ภัทรา

จากการสำรวจลักษณะความฉลาดทางอารมณ์พบว่า “ภัทรา” พบลักษณะพฤติกรรมที่สอดคล้องกับลักษณะความฉลาดทางอารมณ์ (Emotional Intelligence) จำนวน 1,901 วินาที คิดเป็นร้อยละ 4.96 และลักษณะพฤติกรรมที่ไม่สอดคล้องกับลักษณะความฉลาดทางอารมณ์ (Unemotional Intelligence) จำนวน 36,429 วินาที คิดเป็นร้อยละ 95.04 จะเห็นได้ว่าภัทรมีลักษณะพฤติกรรมที่สอดคล้องกับลักษณะความฉลาดทางอารมณ์ต่ำกว่าพฤติกรรมที่ไม่สอดคล้องถึงร้อยละ 90.08 (ดูตารางที่ 5.4 และแผนภูมิแท่งที่ 5.4 ประกอบ)

ลักษณะพฤติกรรมที่สอดคล้องกับลักษณะความฉลาดทางอารมณ์ (Emotional Intelligence) ของ “ภัทรา” ผู้วิจัยพบลักษณะพฤติกรรมความฉลาดทางอารมณ์ในด้านความสามารถในการรับรู้อารมณ์ผู้อื่น (Empathy) อยู่ในอันดับสูงสุด คือ จำนวน 1,081 วินาที คิดเป็นร้อยละ 2.82 รองลงมาคือ ความสามารถในการบริหารจัดการกับอารมณ์ของตนเอง (Self Regulation) จำนวน 449 วินาที คิดเป็นร้อยละ 1.17 และความสามารถในการตระหนักรู้ในตนเอง (Self Awareness) จำนวน 211 วินาที คิดเป็นร้อยละ 0.55 ตามลำดับ

ในจำนวนร้อยละ 95.04 ของลักษณะพฤติกรรมที่ไม่สอดคล้องกับลักษณะความฉลาดทางอารมณ์ (Unemotional Intelligence) ของ “ภัทรา” ผู้วิจัยพบลักษณะพฤติกรรมที่ไม่สอดคล้องกับลักษณะความฉลาดทางอารมณ์ในด้านความสามารถในการบริหารจัดการกับอารมณ์ของตนเอง (Self Regulation) อยู่ในลำดับสูงสุด คือ จำนวน 12,684 วินาที คิดเป็นร้อยละ 33.09 รองลงมาคือ ความสามารถในการรับรู้อารมณ์ผู้อื่น (Empathy) จำนวน 11,980 วินาที คิดเป็นร้อยละ 31.25 และทักษะในการสร้างความสัมพันธ์กับผู้อื่น (Social Skill) จำนวน 5,780 วินาที คิดเป็นร้อยละ 15.08 ตามลำดับ

ตัวอย่างพฤติกรรมของตัวละคร “ภัทรา” ที่สอดคล้องกับลักษณะความฉลาดทางอารมณ์

ลักษณะพฤติกรรมที่สอดคล้องกับความฉลาดทางอารมณ์ของภัทราปรากฏขึ้นในช่วงทำของเรื่อง เมื่อเธอมีนิสัยที่เปลี่ยนแปลงไป (Dynamic Character) เหมือนเป็นผู้ร้ายกลับใจที่สำคัญ ผิดต่อภาระทำของตนเองที่ส่งผลกระทบไปถึงน้องและหลานชาย เมื่อชานนท์ถูกมยุรีวางแผนมัดตัวชานนท์จนต้องยอมแต่งงานกับเธอ ภัทรา รู้สึกผิด และเห็นใจน้องชายที่ต้องแต่งงานกับหญิงที่ไม่ได้รัก เธอจึงพยายามสืบหาความจริงเพื่อช่วยเหลือพวกเขา

ภัทธา : ชั้นทำผิดไปนะสิ ชั้นกำลังจะทำให้ชีวิตหลานชั้น น้องชายชั้นต้อง
ทนทุกข์ไปตลอดชีวิต ชั้นน่าจะทำอะไรสักอย่างที่ถูกต้องที่ควรใน
ชีวิตชั้น

นอกจากนั้นก็ยังรู้สึกเห็นใจและเข้าใจในความรู้สึกของพิมมาลา เมื่อทราบเรื่องราวความ
รักที่ร้ายรานของเธอจากป้าศรีนวล

ศรีนวล : หนูพิมเจอเหตุการณ์มาคล้าย ๆ คุณล่ะคะ

ภัทธา : ทำไมในเมื่อผ่านอะไรร้าย ๆ มาขนาดนั้น หลานป้ายังยิ้มออกได้
อีกนะ

ศรีนวล : แกคงพยายามมองโลกในแง่ดีมังคะ

ภัทธาล้มเลิกความคิดเลวร้ายที่มีต่อพิมมาลา นับแต่นั้น คำพูดของศรีนวลทำให้ภัทธาได้คิดและเริ่ม
เห็นใจในความรักของพิมมาลาและชานนท์น้องชาย ซึ่งขณะที่ยังต้องเผชิญปัญหา กับมยุริญต่อ
ภัทธาจึงพยายามสืบหาความจริงจนสามารถช่วยชานนท์ให้หลุดพ้นจากเงื้อมมือมยุริญ และยัง
อยากจะช่วยเหลือให้ทั้งสองได้สมหวังในความรัก ภัทธาจึงตัดสินใจไปเตือนสติพิมมาลา

ภัทธา : ถ้าเธอยังรับผิดชอบหัวใจตัวเองไม่ได้ แล้วคิดเหรอกว่าเธอจะรับ
ผิดชอบของคนอื่นได้ ถ้าเธอทำอย่างนั้นนะ ต่อไปไม่ใช่เพียงเธอ
เท่านั้นที่จะเจ็บ เธอยังจะลากนายนั้นนะเจ็บไปด้วย อยู่กับคนที่
เขารักคนอื่นนะ เธอคิดว่ามีความสุขนักเหรอก เธอเองยังเลือกที่
จะทิ้งเขาไปในวันที่เขามีคนอื่น แล้วเธอไม่คิดว่าจะเอาเปรียบ
เขาไปหน่อยเหรอกที่มีคนอื่นในใจโดยที่เธอไม่รู้

จากคำพูดของภัทธาสะท้อนให้เห็นมุมมองความคิดที่เปลี่ยนไปของเขา ภัทธากลายเป็น
คนที่เห็นอกเห็นใจ และเข้าใจผู้อื่นมากขึ้น

ตัวอย่างพฤติกรรมของตัวละคร "ภัทธา" ที่ไม่สอดคล้องกับลักษณะความฉลาดทางอารมณ์

จากลักษณะนิสัยของภัทธาที่กล่าวมาข้างต้น ที่ว่าบุคลิกของภัทธาจะเป็นคนปากร้าย
ทะนงตัว เอาแต่ใจตัวเอง ชอบเรียกร้องความสนใจ ไม่ฟังความคิดเห็นของผู้อื่น ไม่มีความเห็นอก
เห็นใจและไม่ใส่ใจในความรู้สึกของผู้อื่น มองโลกในแง่ร้าย ดูถูกคนจน ตัดสินคนจากเพียงรูป

ลักษณะภายนอก ชอบบกล่าวจมตี ตำหนิ และทำลายขวัญกำลังใจผู้อื่น มีทิวี่และอคติสูงโดยเฉพาะอย่างยิ่งอคติที่เธอมีต่อพิมมาลา ทำให้เห็นภาพพฤติกรรมที่ไม่สอดคล้องกับลักษณะความฉลาดทางอารมณ์เป็นจำนวนมาก อาทิเช่น พุดจาตุฎกและมองเธอในแง่ร้ายว่า เธอเป็นผู้หญิงใจแตก บางทีก็ว่าเคยเป็นเมียฝรั่งมาก่อนถึงได้ทำอาหารฝรั่งได้ และภัทรายังคิดกลั่นแกล้งพิมมาลาโดยใช้มยุริญเป็นเครื่องมือ ภัทรอาจฉวยพิมมาลาเมื่อเห็นว่าคนในบ้านต่างพากันสนใจเธอแม้ทั้งหลานชายตัวแสบก็เช่นกัน

ภัทร่า : พวกผู้หญิงใจแตกนะซี...หรือไม่จริงละคะ คุณพ่อคุณแม่บอกว่า นางนั้นอายุประมาณสี่สิบกว่าๆ ลูกสาวอายุประมาณหกเจ็ดขวบ หักกลบอายุดูแล้ว หลานสาวยายศรีนวนนี่คงจะมีลูกอายุประมาณสิบหกสิบเจ็ด ยังนี้ไม่เรียกว่าผู้หญิงใจแตกแล้ว จะให้เรียกว่าผู้หญิงอะไรคะ...เนี่ยคงหาสามีไม่ได้ละมัง ถึงต้องปากหน้ามาอยู่ป่าอยู่ดอยเนี่ย..โถเอ๋ย ก็เป็นพวกรักสนุกไม่คิดมากนะซี

ภัทร่า : (ทิ้งข้อน) มิน่า ไม่ได้เรื่อง...อย่างมากก็คงเคยทำงานบ้านฝรั่งมาก่อน ดีไม่ไ่ดีมีสามีฝรั่งมาก่อนซะก็ไมรู้

ภัทร่า : แหม คุณพ่อ นางพวกนี้มันก็เหมือนกันทุกคนนั่นแหละ อยากรจะได้ชานนท่กันจนตัวสั้น

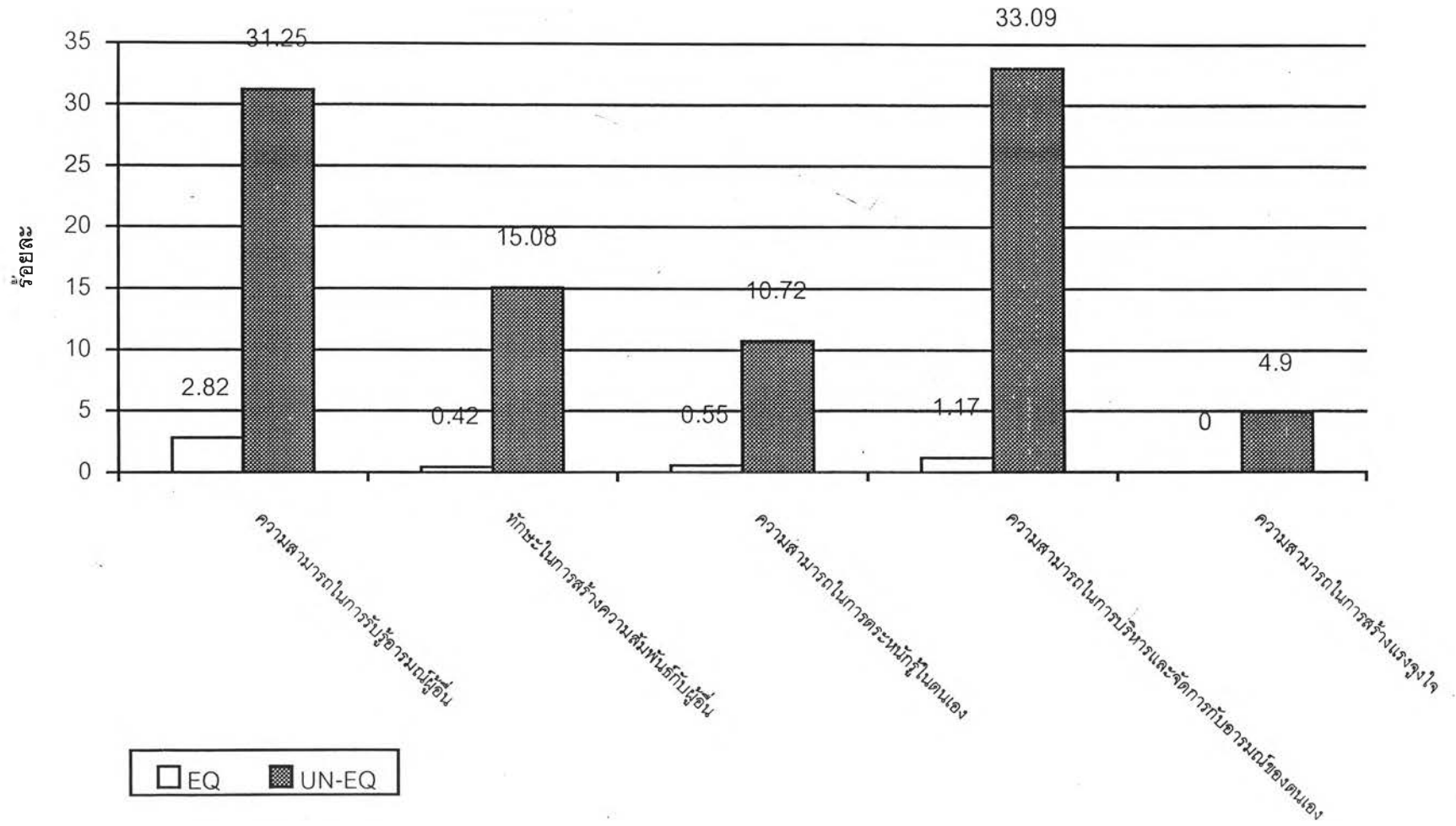
ภัทร่า : ถ้าคนที่บ้านเข้าใจภัเหมือนคุณก็ดีสิ...สำหรับภัมันก็เคยอบอุ่นจนนั่งนั้นมันเข้ามาจุ่นจ้าน

เป็นต้น

ตารางที่ 5.4 : แสดงผลการสำรวจลักษณะความฉลาดทางอารมณ์ของ “ภัทรา”

ลักษณะความฉลาดทางอารมณ์	เวลาที่พบ (วินาที)		ร้อยละ	
	สอดคล้อง	ไม่สอดคล้อง	สอดคล้อง	ไม่สอดคล้อง
1) ความสามารถในการรับรู้อารมณ์ผู้อื่น	1,081	11,980	2.82	31.25
1.1) ความเข้าใจในความรู้สึกของผู้อื่น	412	4,964	1.07	12.95
1.2) การมีจิตใจใฝ่บริการ	257	145	0.67	0.38
1.3) ความสามารถในการพัฒนาผู้อื่น	412	4,111	1.07	10.73
1.4) การยอมรับความแตกต่างของบุคคล	0	2,177	0.00	5.68
1.5) ความสามารถในการรับรู้อารมณ์และความสัมพันธ์ของกลุ่ม	0	583	0.00	1.52
2) ทักษะในการสร้างความสัมพันธ์กับผู้อื่น	160	5,780	0.42	15.08
2.1) ความสามารถในการโน้มน้าวใจและการมีทักษะในการสื่อสารที่ดี	58	4,557	0.15	11.89
2.2) ความสามารถในการบริหารและแก้ไขความขัดแย้ง	0	1,223	0.00	3.19
2.3) การมีความเป็นผู้นำ	0	0	0.00	0.00
2.4) การเป็นที่รักใคร่ของคนทั่วไป	0	0	0.00	0.00
2.5) ความสามารถในการกระตุ้นให้เกิดการเปลี่ยนแปลง	0	0	0.00	0.00
2.6) ความสามารถในการสร้างสายสัมพันธ์ให้เกิดความร่วมมือและความสามารถในการทำงานเป็นทีม	102	0	0.27	0.00
3) ความสามารถในการตระหนักรู้ในตนเอง	211	4,108	0.55	10.72
3.1) ความสามารถในการรับรู้อารมณ์และประเมินอารมณ์ตนเอง	211	4,108	0.55	10.72
3.2) ความเชื่อมั่นในความสามารถและคุณค่าของตน	0	0	0.00	0.00
4) ความสามารถในการบริหารและจัดการกับอารมณ์ของตนเอง	449	12,684	1.17	33.09
4.1) ความสามารถในการควบคุมตน	211	4,108	0.55	10.72
4.2) ความเป็นคนน่าไว้วางใจ	0	2,234	0.00	5.83
4.3) ความมีสติรู้รับผิดชอบและมีคุณธรรม	187	4,108	0.49	10.72
4.4) ความสามารถในการปรับตัว	51	2,234	0.13	5.83
4.5) การมีความคิดริเริ่มสร้างสรรค์	0	0	0.00	0.00
5) ความสามารถในการสร้างแรงจูงใจ	0	1,877	0.00	4.90
5.1) การเป็นผู้มีแรงจูงใจใฝ่สัมฤทธิ์และรู้จักปรับปรุงตนเองสู่มาตรฐานเป็นเลิศ	0	0	0.00	0.00
5.2) ความเป็นผู้ยึดมั่นในเป้าหมายของกลุ่มและองค์กร	0	0	0.00	0.00
5.3) การเป็นคนมองโลกในแง่ดี	0	1,877	0.00	4.90
รวม = 1) + 2) + 3) + 4) + 5)	1,901	36,429	4.96	95.04
รวมทั้งสิ้น	38,330		100.00	

แผนภูมิแท่งที่ 5.4 แสดงผลการสำรวจลักษณะความฉลาดทางอารมณ์ของ"ภัทรา"



4.5 ศรีนวล

จากการสำรวจลักษณะความฉลาดทางอารมณ์พบว่า “ศรีนวล” พบลักษณะพฤติกรรมที่สอดคล้องกับลักษณะความฉลาดทางอารมณ์ (Emotional Intelligence) จำนวน 3,601 วินาที คิดเป็นร้อยละ 100 ส่วนลักษณะพฤติกรรมที่ไม่สอดคล้องกับลักษณะความฉลาดทางอารมณ์ (Unemotional Intelligence) นั้นไม่ปรากฏเลย (ดูตารางที่ 5.5 และแผนภูมิแท่งที่ 5.5 ประกอบ)

ลักษณะพฤติกรรมที่สอดคล้องกับลักษณะความฉลาดทางอารมณ์ (Emotional Intelligence) ของ “ศรีนวล” ผู้วิจัยพบลักษณะพฤติกรรมความฉลาดทางอารมณ์ในด้านความสามารถในการรับรู้อารมณ์ผู้อื่น (Empathy) อยู่ในลำดับสูงที่สุด คือ จำนวน 1,716 วินาที คิดเป็นร้อยละ 47.65 รองลงมาคือ ความสามารถในการบริหารจัดการกับอารมณ์ของตนเอง (Self Regulation) จำนวน 1109 วินาที คิดเป็นร้อยละ 30.80 และความสามารถในการตระหนักรู้ในตนเอง (Self Awareness) จำนวน 541 วินาที คิดเป็นร้อยละ 15.02 ตามลำดับ

ตัวอย่างพฤติกรรมของตัวละคร “ศรีนวล” ที่สอดคล้องกับลักษณะความฉลาดทางอารมณ์

ศรีนวลเป็นคนแคใจเย็น อารมณ์ดี มีความเมตตาต่อผู้อื่นสูง มีมนุษยสัมพันธ์ดี คอยใส่ใจดูแลเอาใจใส่พิมมาลาและหนูเป็นอย่างดี จัดหาที่พักและข้าวปลาอาหารให้แบบบริบูรณ์ทำให้พิมมาลา รู้สึกอบอุ่นที่ได้เข้ามาอยู่ที่ไร่ศรีไชยานั้น ป้าศรีนวลได้รับรู้เรื่องราวของพิมมาลาและแดงกวาง แล้วรู้สึกเห็นใจกับความโชคชะตาที่เลวร้ายของทั้งสอง ทั้งแดงกวางที่ต้องเสียพ่อแม่ไปตั้งแต่วัยเด็ก และพิมมาลาที่ต้องพบกับความรักที่ชอกช้ำ ป้าสังเกตเห็นความหม่นหมองบนใบหน้าของพิมเสมอ ๆ ทุกครั้งที่เห็นพิมซึมเศร้า ป้าศรีนวลมักพยายามปลอบใจและให้กำลังใจพิมมาลาเสมอ

ป้าศรีนวล : หนูพิม..ตั้งใจดี

และป้ายังได้แสดงความเห็นใจต่อพิมมาลาเมื่อภัทราเอ่ยถามถึงเรื่องราวของเธอ

ป้าศรีนวล : หนูพิมเจอเหตุการณ์มาคล้าย ๆ คุณล่ะคะ

สำหรับแดงกวางก็เช่นกัน ป้าศรีนวลให้ความเอ็นดูต่อเธอ และดูแลเธอเมื่อพิมมาลาต้องไปดูแลแมงปอที่โรงพยาบาลตามคำขอของชานนท์ ป้าศรีนวลเข้าอกเข้าใจความเหงาของเจ้าหนูเป็นอย่างดี เธอได้แต่ปลอบใจให้แดงกวางเข้าใจในตัวพิม และได้กอดเธอด้วยความสงสาร

ป้าศรีนวล : พี่เค้าไม่สบาย คุณแม่เลยต้องไปดูแล หนูอยู่กับยายนะ
เป็นต้น

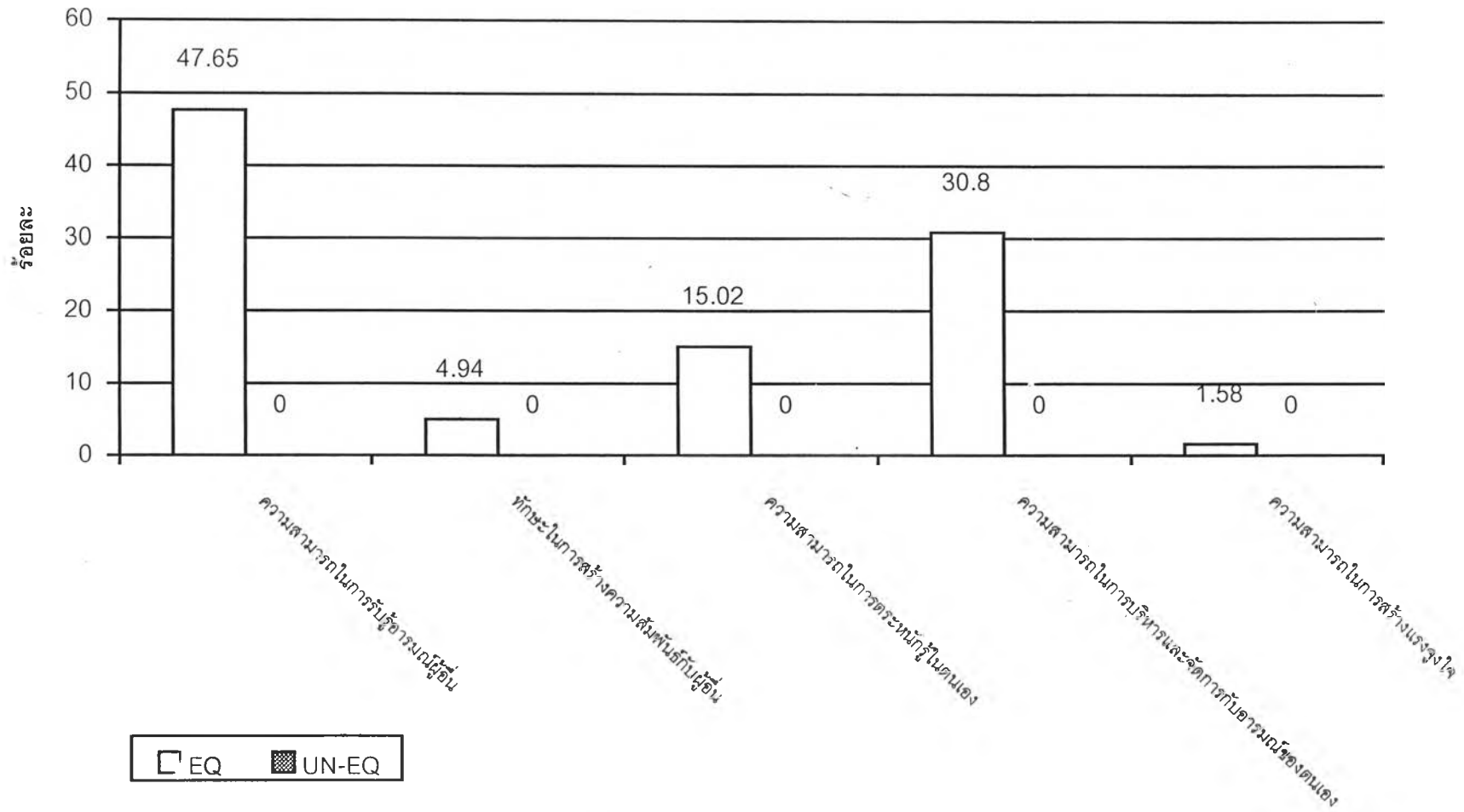
ตัวอย่างพฤติกรรมของตัวละคร "ศรีนวล" ที่ไม่สอดคล้องกับลักษณะความฉลาดทางอารมณ์

ไม่ปรากฏพฤติกรรมของตัวละคร "ศรีนวล" ที่ไม่สอดคล้องกับลักษณะความฉลาดทาง
อารมณ์

ตารางที่ 5.5 : แสดงผลการสำรวจลักษณะความฉลาดทางอารมณ์ของ "ศรีนวล"

ลักษณะความฉลาดทางอารมณ์	เวลาที่พบ (วินาที)		ร้อยละ	
	สอดคล้อง	ไม่สอดคล้อง	สอดคล้อง	ไม่สอดคล้อง
1) ความสามารถในการรับรู้อารมณ์ผู้อื่น	1,716	0	47.65	0.00
1.1) ความเข้าใจในความรู้สึกของผู้อื่น	845	0	23.47	0.00
1.2) การมีจิตใจไม่ปรักการ	211	0	5.86	0.00
1.3) ความสามารถในการพัฒนาผู้อื่น	541	0	15.02	0.00
1.4) การยอมรับความแตกต่างของบุคคล	119	0	3.30	0.00
1.5) ความสามารถในการรับรู้อารมณ์และความสัมพันธ์ของกลุ่ม	0	0	0.00	0.00
2) ทักษะในการสร้างความสัมพันธ์กับผู้อื่น	178	0	4.94	0.00
2.1) ความสามารถในการโน้มน้าวใจและการมีทักษะในการสื่อสารที่ดี	178	0	4.94	0.00
2.2) ความสามารถในการบริหารและแก้ไขความขัดแย้ง	0	0	0.00	0.00
2.3) การมีความเป็นผู้นำ	0	0	0.00	0.00
2.4) การเป็นที่รักใคร่ของคนทั่วไป	0	0	0.00	0.00
2.5) ความสามารถในการกระตุ้นให้เกิดการเปลี่ยนแปลง	0	0	0.00	0.00
2.6) ความสามารถในการสร้างสายสัมพันธ์ให้เกิดความร่วมมือและความสามารถในการทำงานเป็นทีม	0	0	0.00	0.00
3) ความสามารถในการตระหนักรู้ในตนเอง	541	0	15.02	0.00
3.1) ความสามารถในการรับรู้อารมณ์และประเมินอารมณ์ตนเอง	541	0	15.02	0.00
3.2) ความเชื่อมั่นในความสามารถและคุณค่าของตน	0	0	0.00	0.00
4) ความสามารถในการบริหารและจัดการกับอารมณ์ของตนเอง	1,109	0	30.80	0.00
4.1) ความสามารถในการควบคุมตน	541	0	15.02	0.00
4.2) ความเป็นคนน่าไว้วางใจ	40	0	1.11	0.00
4.3) ความมีสติรับรู้รับผิดชอบและมีคุณธรรม	528	0	14.66	0.00
4.4) ความสามารถในการปรับตัว	0	0	0.00	0.00
4.5) การมีความคิดริเริ่มสร้างสรรค์	0	0	0.00	0.00
5) ความสามารถในการสร้างแรงจูงใจ	57	0	1.58	0.00
5.1) การเป็นผู้มีแรงจูงใจได้สัมผัสฤทธิ์และรู้จักปรับปรุงตนเองสู่มาตรฐานเป็นเลิศ	0	0	0.00	0.00
5.2) ความเป็นผู้ยึดมั่นในเป้าหมายของกลุ่มและองค์กร	0	0	0.00	0.00
5.3) การเป็นคนมองโลกในแง่ดี	57	0	1.58	0.00
รวม = 1) + 2) + 3) + 4) + 5)	3,601	0	100.00	0.00
รวมทั้งสิ้น	3,601		100.00	

แผนภูมิแท่งที่ 5.5 แสดงผลการสำรวจลักษณะความฉลาดทางอารมณ์ของ"ศรีนวล"



4.6 มยุริญ

จากการสำรวจลักษณะความฉลาดทางอารมณ์พบว่า “มยุริญ” ไม่ปรากฏลักษณะพฤติกรรมที่สอดคล้องกับลักษณะความฉลาดทางอารมณ์ (Emotional Intelligence) ส่วนลักษณะพฤติกรรมที่ไม่สอดคล้องกับลักษณะความฉลาดทางอารมณ์ (Unemotional Intelligence) นั้น พบจำนวน 32,182 วินาที คิดเป็นร้อยละ 100 (ดูตารางที่ 5.6 และแผนภูมิแท่งที่ 5.6 ประกอบ)

ลักษณะพฤติกรรมที่ไม่สอดคล้องกับลักษณะความฉลาดทางอารมณ์ (Emotional Intelligence) ของ “มยุริญ” ผู้วิจัยพบลักษณะพฤติกรรมความฉลาดทางอารมณ์ในด้านความสามารถในการบริหารจัดการกับอารมณ์ของตนเอง (Self Regulation) อยู่ในลำดับสูงที่สุด คือ จำนวน 11,641 วินาที คิดเป็นร้อยละ 36.17 รองลงมาคือ ความสามารถในการรับรู้อารมณ์ผู้อื่น (Empathy) จำนวน 9,401 วินาที คิดเป็นร้อยละ 29.21 และทักษะในการสร้างสัมพันธ์กับผู้อื่น (Social Skill) จำนวน 5,499 วินาที คิดเป็นร้อยละ 17.09 ตามลำดับ

ตัวอย่างพฤติกรรมของตัวละคร “มยุริญ” ที่สอดคล้องกับลักษณะความฉลาดทางอารมณ์

ไม่ปรากฏพฤติกรรมของตัวละคร “มยุริญ” ที่สอดคล้องกับลักษณะความฉลาดทางอารมณ์

ตัวอย่างพฤติกรรมของตัวละคร “มยุริญ” ที่ไม่สอดคล้องกับลักษณะความฉลาดทางอารมณ์

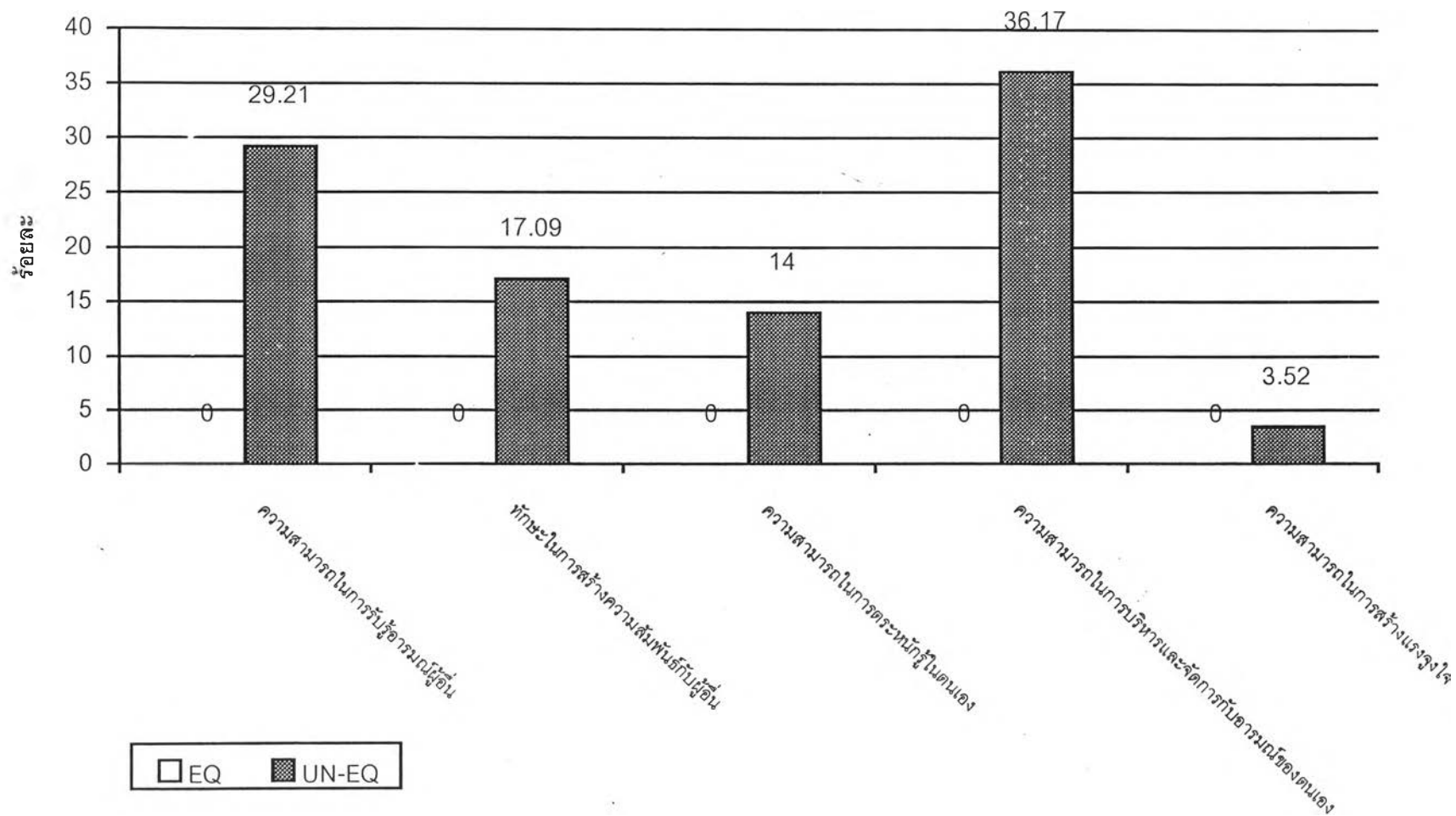
มยุริญเป็นสาวเบรี่ยวจอมมารยาที่พยายามใช้เสน่ห์ช่วยวนชานนท์ เธอใช้เล่ห์เพทุบาย นานาประการหวังใช้ชานนท์หันมาสนใจเธอ แต่เส้นทางรักของเธอก็มีมารเข้ามาผจญ คู่ชีวิตสำคัญของมยุริญก็คือ เจนจิรา ซึ่งทั้งสองต่างวางแผนกลั่นแกล้งกันเพื่อหวังแย่งชิงชานนท์ เช่น มยุริญวางแผนหลอกผีเจนจิราในโรงแรมของชานนท์จนเธอกลัวจนหัวตั้งไปหลายวัน ฝ่ายเจนจิราก็แค้นใจไปหลอกเธอถึงคอนโดบ้าง มยุริญก็วิ่งแจ้นไปฟ้องชานนท์ถึงที่ไร มยุริญพยายามเอาใจครอบครัวของชานนท์เพราะหวังผลในตัวชานนท์ และพยายามใช้มารยาหญิงช่วยวนชานนท์แต่ไม่เป็นผล สุดท้ายเมื่อความอดทนของเธอถึงขีดสุด มยุริญจึงคิดวางแผนมอมยาจัดฉากว่าชานนท์เมาจนไม่ได้สติแล้วขึ้นใจเธอ และบังคับให้ชานนท์แต่งงานกับเธอโดยเร็วที่สุด

มยุริญ : วันนี้ละ เป็นไงเป็นกัน แม่จะทิ้งไฟไปสุดท้ายละนะ ฮีม

ตารางที่ 5.6 : แสดงผลการสำรวจลักษณะความฉลาดทางอารมณ์ของ “มยุริญ”

ลักษณะความฉลาดทางอารมณ์	เวลาที่พบ (วินาที)		ร้อยละ	
	สอดคล้อง	ไม่สอดคล้อง	สอดคล้อง	ไม่สอดคล้อง
1) ความสามารถในการรับรู้อารมณ์ผู้อื่น	0	9,401	0.00	29.21
1.1) ความเข้าใจในความรู้สึกของผู้อื่น	0	4,785	0.00	14.87
1.2) การมีจิตใจไม่บริการ	0	622	0.00	1.93
1.3) ความสามารถในการพัฒนาผู้อื่น	0	3,781	0.00	11.75
1.4) การยอมรับความแตกต่างของบุคคล	0	213	0.00	0.66
1.5) ความสามารถในการรับรู้อารมณ์และความสัมพันธ์ของกลุ่ม	0	0	0.00	0.00
2) ทักษะในการสร้างความสัมพันธ์กับผู้อื่น	0	5,499	0.00	17.09
2.1) ความสามารถในการโน้มน้าวใจและการมีทักษะในการสื่อสารที่ดี	0	2,687	0.00	8.35
2.2) ความสามารถในการบริหารและแก้ไขความขัดแย้ง	0	2,812	0.00	8.74
2.3) การมีความเป็นผู้นำ	0	0	0.00	0.00
2.4) การเป็นที่รักใคร่ของคนทั่วไป	0	0	0.00	0.00
2.5) ความสามารถในการกระตุ้นให้เกิดการเปลี่ยนแปลง	0	0	0.00	0.00
2.6) ความสามารถในการสร้างสายสัมพันธ์ให้เกิดความร่วมมือและความสามารถในการทำงานเป็นทีม	0	0	0.00	0.00
3) ความสามารถในการตระหนักรู้ในตนเอง	0	4,507	0.00	14.00
3.1) ความสามารถในการรับรู้อารมณ์และประเมินอารมณ์ตนเอง	0	4,507	0.00	14.00
3.2) ความเชื่อมั่นในความสามารถและคุณค่าของตน	0	0	0.00	0.00
4) ความสามารถในการบริหารและจัดการกับอารมณ์ของตนเอง	0	11,641	0.00	36.17
4.1) ความสามารถในการควบคุมตน	0	4,507	0.00	14.00
4.2) ความเป็นคนน่าไว้วางใจ	0	1,886	0.00	5.86
4.3) ความมีสติรู้รับผิดชอบและมีคุณธรรม	0	4,177	0.00	12.98
4.4) ความสามารถในการปรับตัว	0	1,071	0.00	3.33
4.5) การมีความคิดริเริ่มสร้างสรรค์	0	0	0.00	0.00
5) ความสามารถในการสร้างแรงจูงใจ	0	1,134	0.00	3.52
5.1) การเป็นผู้มีแรงจูงใจใฝ่สัมฤทธิ์และรู้จักปรับปรุงตนเองสู่มาตรฐานเป็นเลิศ	0	0	0.00	0.00
5.2) ความเป็นผู้เชื่อมั่นในเป้าหมายของกลุ่มและองค์กร	0	0	0.00	0.00
5.3) การเป็นคนมองโลกในแง่ดี	0	1,134	0.00	3.52
รวม = 1) + 2) + 3) + 4) + 5)	0	32,182	0.00	100.00
รวมทั้งสิ้น		32,182		100.00

แผนภูมิแท่งที่ 5.6 แสดงผลการสำรวจลักษณะความฉลาดทางอารมณ์ของ"มยุริญ"



จากการวิเคราะห์การถ่ายทอดความฉลาดทางอารมณ์ในละครโทรทัศน์เรื่องรักสุดท้ายที่ปลายฟ้านี้ ผู้วิจัยพบว่า พฤติกรรมความฉลาดทางอารมณ์ของตัวละครกลุ่มตัวอย่างนั้น แต่ละคนมีพฤติกรรมความฉลาดทางอารมณ์ในลำดับที่แตกต่างกันไป โดยตัวละครที่มีพฤติกรรมสอดคล้องกับลักษณะความฉลาดทางอารมณ์อยู่ในอันดับสูงสุดที่สุดคือ พิมมาลา ชานนท์ และศรีนวล ส่วนตัวละครที่มีพฤติกรรมไม่สอดคล้องกับลักษณะความฉลาดทางอารมณ์อยู่ในอันดับสูงสุดที่สุด คือ ภัทรา รองลงมา คือ มยุริญ และแมงปอ ตามลำดับ (ดูตารางที่ 5.7 และแผนภูมิแท่งที่ 5.7 ประกอบ)

ผู้วิจัยยังพบว่าตัวละครที่มีลักษณะพฤติกรรมที่สอดคล้องกับลักษณะความฉลาดทางอารมณ์สูงกว่าลักษณะพฤติกรรมที่ไม่สอดคล้อง คือ พิมมาลา ชานนท์ และศรีนวลนั้นมีลักษณะความฉลาดทางอารมณ์ในสามอันดับแรกเหมือนกัน คือ มีลักษณะพฤติกรรมที่สอดคล้องกับลักษณะความฉลาดทางอารมณ์ในด้านความสามารถในการรับรู้อารมณ์ผู้อื่น (Empathy) อยู่ในลำดับที่หนึ่ง รองลงมาคือ ความสามารถในการบริหารและจัดการกับอารมณ์ของตนเอง (Self Regulation) และความสามารถในการตระหนักรู้ในตนเอง (Self Awareness) ตามลำดับ ส่วนตัวละครที่มีลักษณะพฤติกรรมที่ไม่สอดคล้องกับลักษณะความฉลาดทางอารมณ์สูงกว่าลักษณะพฤติกรรมที่สอดคล้อง คือ ภัทรา มยุริญ และแมงปอนั้น ไม่มีลำดับที่สอดคล้องกัน

และผลการศึกษายังพบว่า ตัวละครมีลักษณะพฤติกรรมไม่สอดคล้องกับลักษณะความฉลาดทางอารมณ์สูงกว่าลักษณะที่สอดคล้องถึงร้อยละ 30.56 (ดูตารางที่ 5.8 และแผนภูมิแท่งที่ 5.8 ประกอบ) โดยพบลักษณะพฤติกรรมที่สอดคล้องกับลักษณะความฉลาดทางอารมณ์ในด้านความสามารถในการรับรู้อารมณ์ผู้อื่น (Empathy) อยู่ในอันดับที่หนึ่ง จำนวน 20,815 วินาที คิดเป็นร้อยละ 16.48 รองลงมา คือ ความสามารถในการบริหารและจัดการกับอารมณ์ของตนเอง (Self Regulation) จำนวน 12,047 วินาที คิดเป็นร้อยละ 9.54 และความสามารถในการตระหนักรู้ในตนเอง (Self Awareness) จำนวน 6,532 วินาที คิดเป็นร้อยละ 5.17 ตามลำดับ

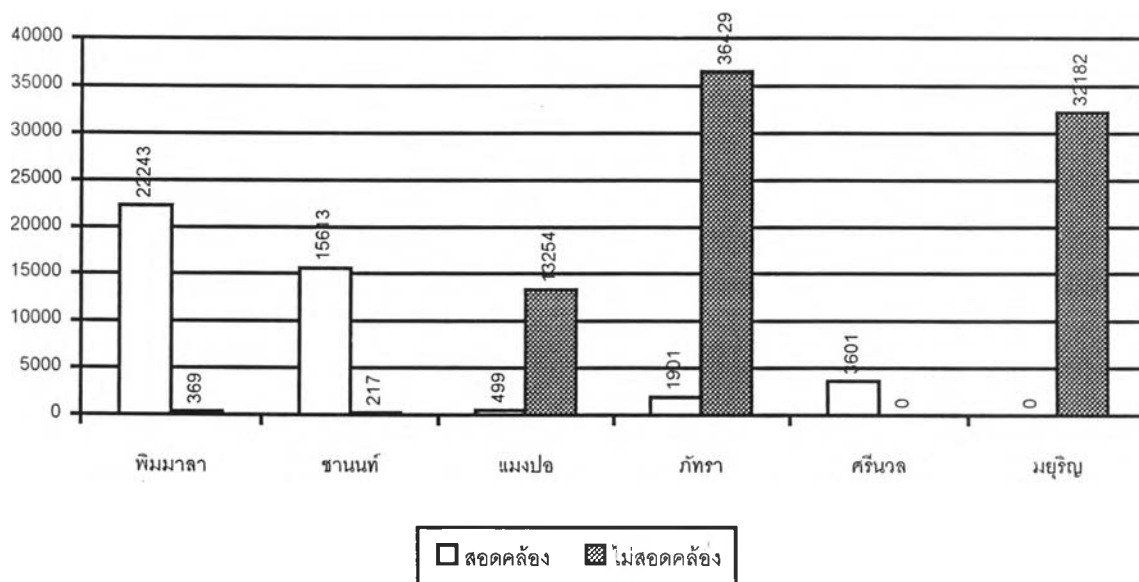
และพบลักษณะพฤติกรรมที่ไม่สอดคล้องกับลักษณะความฉลาดทางอารมณ์ในด้านความสามารถในการบริหารและจัดการกับอารมณ์ของตนเอง (Self Regulation) อยู่ในอันดับที่หนึ่ง จำนวน 28,464 วินาที คิดเป็นร้อยละ 22.54 รองลงมา คือ ความสามารถในการรับรู้อารมณ์ผู้อื่น (Empathy) จำนวน 26,633 วินาที คิดเป็นร้อยละ 21.09 และทักษะในการสร้างความสัมพันธ์กับผู้อื่น (Social Skill) จำนวน 13,353 วินาที คิดเป็นร้อยละ 10.57

ตารางที่ 5.7 : แสดงผลการสำรวจพฤติกรรมความฉลาดทางอารมณ์ของ
ตัวละครกลุ่มตัวอย่างในโทรทัศน์เรื่องรักสุดท้ายที่ปลายฟ้า

ตัวละคร	เวลาที่พบ (วินาที)	
	สอดคล้อง	ไม่สอดคล้อง
พิมมาลา	22,243	369
ชานนท์	15,613	217
แมงปอ	499	13,254
ภัทรา	1,901	36,429
ศรินทร์	3,601	0
มยุริญ	0	32,182
รวม	43,857	82,451

แผนภูมิแท่งที่ 5.7

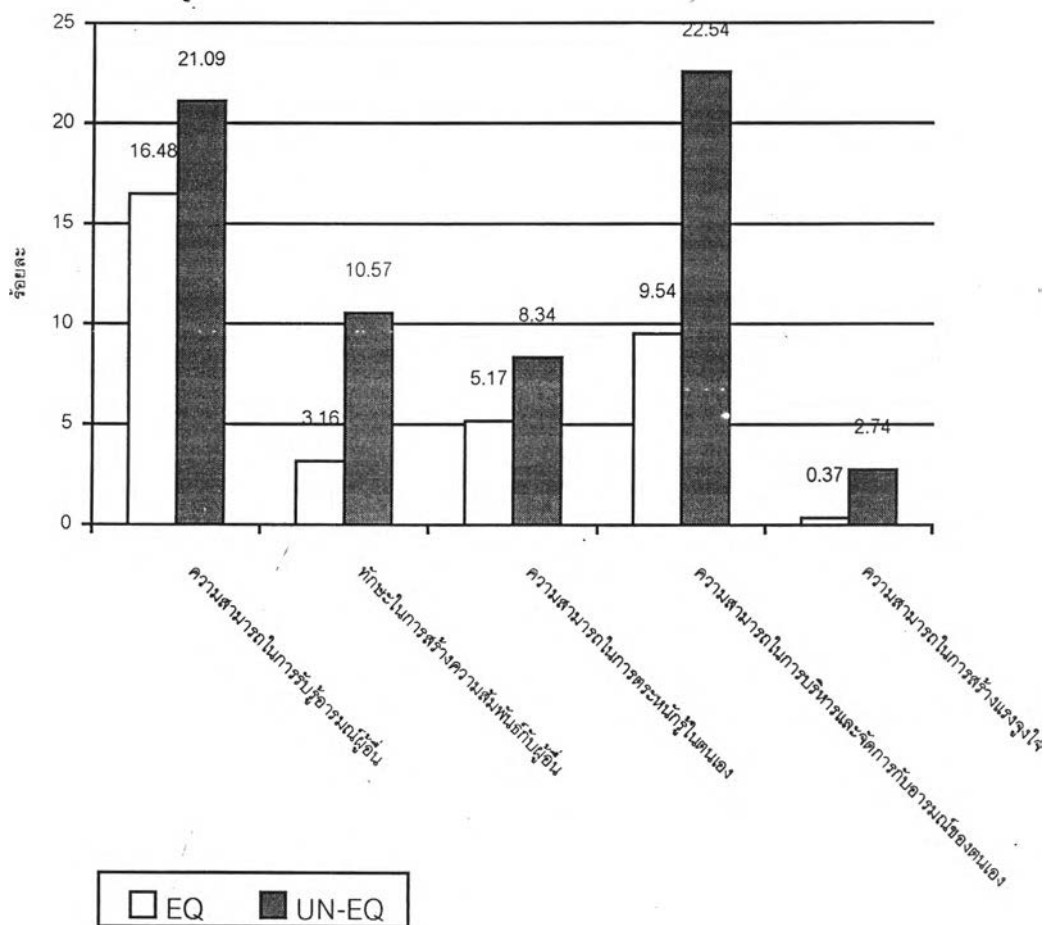
แสดงผลการสำรวจพฤติกรรมความฉลาดทางอารมณ์ของ
ตัวละครกลุ่มตัวอย่างในละครโทรทัศน์เรื่องรักสุดท้ายที่ปลายฟ้า



ตารางที่ 5.8 : แสดงผลภาพรวมการสำรวจลักษณะความฉลาดทางอารมณ์ใน
ละครโทรทัศน์เรื่องรักสุดท้ายที่ปลายฟ้า

ลักษณะความฉลาดทางอารมณ์	เวลาที่พบ (วินาที)		ร้อยละ	
	สอดคล้อง	ไม่สอดคล้อง	สอดคล้อง	ไม่สอดคล้อง
1) ความสามารถในการรับรู้อารมณ์ผู้อื่น	20,815	26,633	16.48	21.09
1.1) ความเข้าใจในความรู้สึกของผู้อื่น	10,236	11,779	8.10	9.33
1.2) การมีจิตใจไม่บริการ	2,822	2,225	2.23	1.76
1.3) ความสามารถในการพัฒนาผู้อื่น	7,584	9,656	6.00	7.64
1.4) การยอมรับความแตกต่างของบุคคล	173	2,390	0.14	1.89
1.5) ความสามารถในการรับรู้อารมณ์และความสัมพันธ์ของกลุ่ม	0	583	0.00	0.46
2) ทักษะในการสร้างความสัมพันธ์กับผู้อื่น	3,993	13,353	3.16	10.57
2.1) ความสามารถในการโน้มน้าวใจและการมีทักษะในการสื่อสารที่ดี	2,762	7,554	2.19	5.98
2.2) ความสามารถในการบริหารและแก้ไขความขัดแย้ง	216	5,799	0.17	4.59
2.3) การมีความเป็นผู้นำ	0	0	0.00	0.00
2.4) การเป็นที่รักใคร่ของคนทั่วไป	706	0	0.56	0.00
2.5) ความสามารถในการกระตุ้นให้เกิดการเปลี่ยนแปลง	174	0	0.14	0.00
2.6) ความสามารถในการสร้างสายสัมพันธ์ให้เกิดความร่วมมือและความสามารถในการทำงานเป็นทีม	135	0	0.11	0.00
3) ความสามารถในการตระหนักรู้ในตนเอง	6,532	10,539	5.17	8.34
3.1) ความสามารถในการรับรู้อารมณ์และประเมินอารมณ์ตนเอง	6,532	10,539	5.17	8.34
3.2) ความเชื่อมั่นในความสามารถและคุณค่าของตน	0	0	0.00	0.00
4) ความสามารถในการบริหารจัดการกับอารมณ์ของตนเอง	12,047	28,464	9.54	22.54
4.1) ความสามารถในการควบคุมตน	6,999	10,539	5.54	8.34
4.2) ความเป็นคนน่าไว้วางใจ	782	4,120	0.62	3.26
4.3) ความมีสติรู้รับผิดชอบและมีคุณธรรม	3,991	10,049	3.16	7.96
4.4) ความสามารถในการปรับตัว	275	3,756	0.22	2.97
4.5) การมีความคิดริเริ่มสร้างสรรค์	0	0	0.00	0.00
5) ความสามารถในการสร้างแรงจูงใจ	470	3,462	0.37	2.74
5.1) การเป็นผู้มีแรงจูงใจใฝ่สัมฤทธิ์และรู้จักปรับปรุงตนเองสู่มาตรฐานเป็นเลิศ	0	0	0.00	0.00
5.2) ความเป็นผู้ยึดมั่นในเป้าหมายของกลุ่มและองค์กร	0	0	0.00	0.00
5.3) การเป็นคนมองโลกในแง่ดี	470	3,462	0.37	2.74
รวม = 1) + 2) + 3) + 4) + 5)	43,857	82,451	34.72	65.28
รวมทั้งสิ้น	126,308		100.00	

แผนภูมิแท่งที่ 5.8 แสดงผลภาพรวมการสำรวจลักษณะความฉลาดทางอารมณ์ในละครโทรทัศน์เรื่องรักสุดท้ายที่ปลายฟ้า



จากการศึกษาการถ่ายทอดความฉลาดทางอารมณ์ในละครโทรทัศน์เรื่องรักสุดท้ายที่ปลายฟ้า สรุปได้ว่า มีการนำเสนอลักษณะความฉลาดทางอารมณ์ผ่านพฤติกรรมของตัวละคร โดยพบลักษณะพฤติกรรมของตัวละครที่ไม่สอดคล้องกับลักษณะความฉลาดทางอารมณ์สูงกว่าพฤติกรรมที่สอดคล้อง และตัวละครที่ได้รับบทบาทเป็นตัวละครฝ่ายดีของเรื่อง ทั้งตัวละครเอกและตัวละครประกอบมีระดับความฉลาดทางอารมณ์ที่แตกต่างกันไป ทั้งนี้ขึ้นอยู่กับบุคลิกลักษณะนิสัยที่ตัวละครนั้นถูกกำหนดขึ้นมา ตัวละครฝ่ายดีที่มีลักษณะพฤติกรรมที่สอดคล้องกับลักษณะความฉลาดทางอารมณ์สูง คือ พิมมาลา ชานนท์ และศรีนวล ซึ่งตัวละครดังกล่าวนี้จะมีลักษณะพฤติกรรมที่สอดคล้องกับความฉลาดทางอารมณ์ครบทั้ง 5 ลักษณะ โดยลักษณะที่ปรากฏเด่นชัดคือ ความสามารถในการรับรู้อารมณ์ผู้อื่น (Empathy) และความสามารถในการบริหารและจัดการ

กับอารมณ์ของตนเอง (Self Regulation) และยังพบตัวละครฝ่ายดีที่มีลักษณะพฤติกรรมที่ไม่สอดคล้องกับลักษณะความฉลาดทางอารมณ์สูงกว่าลักษณะที่สอดคล้อง ได้แก่ แมงปอ และภัทรา

นอกจากนั้นจากการศึกษายังพบว่า ตัวละครที่ได้รับบทบาทเป็นตัวละครฝ่ายร้ายของเรื่อง ได้แก่ มยุริญ ซึ่งเป็นตัวละครประกอบมีลักษณะพฤติกรรมที่ไม่สอดคล้องกับความฉลาดทางอารมณ์โดยสิ้นเชิง คือ ขาดลักษณะความฉลาดทางอารมณ์ทั้ง 5 ลักษณะ คือ ขาดความสามารถในการบริหารและจัดการกับอารมณ์ของตนเอง (Self Regulation) ขาดความสามารถในการรับรู้อารมณ์ผู้อื่น (Empathy) ขาดทักษะในการสร้างความสัมพันธ์กับผู้อื่น (Social Skill) ขาดความสามารถในการตระหนักรู้ในตนเอง (Self Awareness) และขาดความสามารถในการสร้างแรงจูงใจที่ดีต่อตนเอง (Motivation) ตามลำดับ

การถ่ายทอดความฉลาดทางอารมณ์ในโทรทัศน์เรื่องรักสุดท้ายที่ปลายฟ้าอาจกล่าวสรุปโดยย่อได้ว่า ละครเรื่องนี้มีการถ่ายทอดลักษณะความฉลาดทางอารมณ์ใน 2 ด้าน คือ ทั้งด้านพฤติกรรมที่สอดคล้องและไม่สอดคล้อง โดยพบลักษณะพฤติกรรมที่ไม่สอดคล้องกับความฉลาดทางอารมณ์สูงกว่าลักษณะที่สอดคล้อง และตัวละครที่ได้รับบทบาทในฝ่ายดีไม่จำเป็นต้องมีลักษณะพฤติกรรมที่สอดคล้องกับลักษณะความฉลาดทางอารมณ์เสมอไป ส่วนตัวละครที่ได้รับบทในฝ่ายร้ายนั้นจะมีลักษณะพฤติกรรมที่ไม่สอดคล้องกับลักษณะความฉลาดทางอารมณ์โดยสิ้นเชิง