

บทที่ 2

เอกสารและงานวิจัยที่เกี่ยวข้อง

การวิจัยเรื่อง การศึกษาการจัดการเรียนการสอนสำหรับเด็กด้อยโอกาสในสถานรับเลี้ยงเด็กก่อนวัยเรียนพี่ระยา-นาวิน ผู้วิจัยได้ทำการศึกษารวบรวมเอกสารและงานวิจัยที่เกี่ยวข้องนำเสนอรายละเอียดตามลำดับดังนี้

ตอนที่ 1 เด็กด้อยโอกาส

- 1.1 ความหมายและประเภทของเด็กด้อยโอกาส
- 1.2 สภาพปัญหาของเด็กด้อยโอกาส
- 1.3 แนวทางการจัดการเรียนการสอนสำหรับเด็กด้อยโอกาส

ตอนที่ 2 การจัดการเรียนการสอน

- 2.1 ปัจจัยสนับสนุนการเรียนการสอน
 - 2.1.1 การจัดสภาพแวดล้อม
 - 2.1.2 การบริหารและการนิเทศ
 - 2.1.3 การเตรียมและการพัฒนาบุคลากร
- 2.2 การเรียนการสอน
 - 2.2.1 หลักสูตรหรือโครงการสอน
 - 2.2.2 การจัดกิจกรรมการเรียนการสอน
 - 2.2.3 สื่อการเรียนการสอน
 - 2.2.4 การวัดและการประเมินผลพัฒนาการเด็ก
 - 2.2.5 การจัดกิจกรรมเสริมหลักสูตร
 - 2.2.6 การเตรียมการสอน
- 2.3 การอบรมเลี้ยงดูเด็ก
 - 2.3.1 ตารางกิจกรรมประจำวัน
 - 2.3.2 การปฏิบัติกิจกรรมการเรียนการสอนการอบรมเลี้ยงดู
 - 2.3.3 การจัดบริการสำหรับเด็ก

2.4 การทำงานร่วมกับเด็ก ผู้ปกครอง และชุมชน

2.4.1 สภาพและปัญหาของเด็ก ชุมชน และการอบรมเลี้ยงดูเด็กของผู้ปกครอง

2.4.2 การมีส่วนร่วมของผู้ปกครองในการจัดการเรียนการสอน

ตอนที่ 3 สถานรับเลี้ยงเด็กก่อนวัยเรียนพระยา-นาวิน

3.1 แนวเหตุผลของการจัดตั้งสถานรับเลี้ยงเด็กก่อนวัยเรียนพระยา-นาวิน

3.2 ประวัติความเป็นมาของสถานรับเลี้ยงเด็ก

3.3 หลักการอบรมเด็ก

3.4 พระยานุเคราะห์มูลนิธิได้กำหนดนโยบายเพื่อเป็นแนวทางในการปฏิบัติงานของสถานรับเลี้ยงเด็ก

3.5 การดำเนินงานของสถานรับเลี้ยงเด็กก่อนวัยเรียนในปีการศึกษา 2545

ตอนที่ 4 งานวิจัยที่เกี่ยวข้อง

ตอนที่ 1 เด็กด้อยโอกาส

1.1 ความหมายและประเภทของเด็กด้อยโอกาส

เด็กด้อยโอกาสในประเทศไทยมีอยู่มากมายในหลายพื้นที่และมีลักษณะของความด้อยโอกาสที่แตกต่างกันจึงมีนักวิชาการและผู้ทำงานใกล้ชิดกับเด็กกลุ่มนี้ได้ให้ความหมายของเด็กด้อยโอกาสไว้ดังนี้

วัลลภ ตังคณานูรักษ์ (2527) ให้ความหมายของคำว่า “เด็กด้อยโอกาส” หรือ “เด็กที่อยู่ในภาวะยากลำบาก” มีความหมายครอบคลุมถึงเด็กใน 3 ลักษณะด้วยกัน คือ

- 1) เด็กที่อยู่ในพื้นที่ที่ทำให้ด้อยโอกาส ได้แก่ เด็กในสลัม เด็กในแหล่งก่อสร้างเด็กในชนบทที่ห่างไกล เด็กในเขตชายแดน และเด็กตามเกาะแก่งที่ห่างไกล
- 2) เด็กที่อยู่ในสถานการณ์น่าห่วงใย ได้แก่ เด็กในสถานค้าประเวณี คำแรงงานในโรงงาน เวิร์น พิกการในลักษณะต่าง ๆ และเด็กถูกทารุณข่มขืนในครอบครัว
- 3) เด็กที่อยู่ในสถานสงเคราะห์และสถานพินิจ ซึ่งสถานสงเคราะห์หมายถึง ที่ ๆ ให้เด็กเข้ารับการสงเคราะห์อยู่อาศัยและให้การดูแลในด้านต่างๆ ซึ่งในปัจจุบันมีทั้งภาครัฐและเอกชน ส่วนสถานพินิจ หมายถึง ที่ที่รองรับเด็ก ซึ่งถูกพิพากษาจากศาลคดีเด็กและเยาวชนให้กักตัวไว้ เพื่อแก้ไขให้มีพฤติกรรมที่ดีขึ้น

ข้อมูลของสำนักงานคณะกรรมการส่งเสริมและประสานงานเยาวชนแห่งชาติ (2538) จำแนกประเภทของเด็กด้อยโอกาสไว้ 5 ประเภท

- 1) เด็กถูกละเมิดสิทธิ
- 2) เด็กถูกปล่อยปละละเลย
- 3) เด็กประพฤติไม่สมควรแก่วัย
- 4) เด็กพิการ
- 5) เด็กที่ได้รับเชื้อ หรือได้รับผลกระทบจากโรคเอดส์

วิเชียร เกตุสิงห์ (2522) จำแนกเด็กกลุ่มด้อยโอกาสไว้ดังนี้

- 1) กลุ่มที่มีความบกพร่องทางร่างกายหรือจิตใจ หรือคนพิการ
- 2) กลุ่มชาวไทยที่มีวัฒนธรรมต่างจากคนไทยส่วนใหญ่ของประเทศ ได้แก่ กลุ่มชาวไทยภูเขา กลุ่มชาวไทยที่มีเชื้อสายเขมร ส่วย เยอ กลุ่มชาวไทยที่นับถือศาสนาอิสลาม

- 3) กลุ่มที่มีปัญหาทางเศรษฐกิจ สังคมและผู้ที่อยู่ในชนบทห่างไกล ได้แก่ ผู้ที่อาศัยอยู่ในชุมชนแออัด กลุ่มคนอพยพหรือมีที่อยู่อาศัยไม่เป็น หลักแหล่ง และกลุ่มที่อาศัยอยู่ในชนบทที่ห่างไกล เป็นต้น

จึงสรุปได้ว่าเด็กด้อยโอกาส หมายถึง เด็กที่อยู่ในสภาพหรือถูกทำให้อยู่ในสภาพขาดการเอาใจใส่อบรมเลี้ยงดูที่ดี ขาดการสนับสนุนส่งเสริมพัฒนาการทุกด้านให้เหมาะสมตามวัย รวมทั้งเด็กที่อยู่ในสภาวะเสี่ยงต่อการถูกทำร้ายทั้งร่างกายและจิตใจ

1.2 สภาพปัญหาของเด็กด้อยโอกาส

สภาพปัญหาของเด็กด้อยโอกาสในทุกภาคของประเทศไทยมักมีลักษณะใกล้เคียงกันในด้าน การถูกปล่อยปละละเลยจากบิดามารดา ขาดการเอาใจใส่และการสนับสนุนคุณภาพชีวิตจากรัฐบาล ดังผลการรายงานจากการประชุมสภาเด็กแห่งชาติ วันที่ 23 พฤศจิกายน 2535 ณ รัฐสภาได้สรุป ปัญหาเด็กไว้ดังนี้

1.2.1 ปัญหาด้านสิ่งแวดล้อมและสวัสดิภาพเด็ก พบปัญหาดังนี้

- 1) ติดสารเสพติด แพร่หลายเข้าสู่หมู่บ้านชุมชนเพิ่มมากขึ้น เนื่องจากสิ่งแวดล้อมเอื้อให้มีการเสพติด มีแหล่งผลิตและจำหน่ายในพื้นที่ รวมทั้งมีแหล่งมั่วสุมในชุมชนแออัดในเขตเมือง
- 2) เด็กขาดสารอาหารเนื่องจากสภาวะความยากจน ถูกปล่อยปละละเลย ไม่สามารถหาซื้อ อาหารที่มีคุณค่าทางโภชนาการมาบริโภคได้
- 3) เด็กที่อยู่ใกล้ชายแดนและในเขตเมือง ต้องเผชิญกับปัญหาการปล้นจี้ ลักขโมย ช่มชู้ ขาดสวัสดิภาพ ความปลอดภัย ต้องอยู่อย่างหวาดระแวง
- 4) ภัยธรรมชาติ เช่น น้ำท่วม ทำให้สภาพความเป็นอยู่ไม่ดี ขาดแคลนในด้านต่าง ๆ
- 5) สิ่งแวดล้อมเป็นพิษ เช่น อากาศ น้ำ เสียง ควันพิษบนท้องถนนและในโรงงาน ทำให้สุขภาพจิต-กายของเด็กด้อยคุณภาพ โดยเฉพาะโรงงานที่ตั้งอยู่ใกล้ถนน

1.2.2 ปัญหาครอบครัว พบปัญหาดังนี้

- 1) จำนวนเด็กถูกทอดทิ้งสูงขึ้นเนื่องจากบิดา-มารดาต้องออกไปรับจ้างทำงาน เพื่อหาเลี้ยงชีพ เด็กต้องอยู่ตามลำพัง เป็นผลให้เป็นปัญหาต่าง ๆ ตามมา
- 2) เนื่องจากเกิดความแตกแยกได้ง่าย ขาดความเข้าใจระหว่างคนในครอบครัว ใช้เวลามุ่งหารายได้เป็นหลัก ขาดการแลกเปลี่ยนความคิดเห็นระหว่างคนในครอบครัวส่งผลให้เด็กขาดความรัก ความอบอุ่น
- 3) สภาพยากจน ทำให้บิดามารดาต้องหางานทำ อพยพเข้าเมือง หรือไปทำงาน

- ต่างประเทศ ปัญหาความว่างงานหรือตกงานเพื่อหารายได้เลี้ยงครอบครัว
- 4) บิดามารดาติดอบายมุข ทำให้ไม่สนใจเด็ก ละเลยความรับผิดชอบ
 - 5) บิดามารดายังไม่พร้อมจะมีลูก

1.2.3 ปัญหาสังคมพบปัญหาเกี่ยวกับ

- 1) เด็กพิการ ขาดโอกาสการฟื้นฟู การศึกษา การฝึกทักษะทางสังคมถูกจำกัด อยู่แต่ภายในบ้าน
- 2) เด็กเร่ร่อน มีที่อยู่ไม่เป็นหลักแหล่ง เนื่องจากติดตามบิดา-มารดาทำงาน รับจ้างเลี้ยงครอบครัว
- 3) เด็กถูกทารุณกรรม ตามในครอบครัวหรือโรงงานต่าง ๆ ยังพบว่ามีการทารุณกรรมเด็กอยู่อีกมาก
- 4) เด็กกำพร้า เด็กจำนวนมากถูกทอดทิ้ง หรือบิดามารดาตายจาก เนื่องจาก การเจ็บป่วย เช่น โรคเอดส์ การได้รับอุบัติเหตุ เป็นต้น

1.2.4 ปัญหาด้านเศรษฐกิจ พบปัญหาดังนี้

- 1) ขาดที่ทำกิน ทำให้เด็กต้องได้รับผลกระทบด้วย เพราะครอบครัวไม่สามารถหารายได้ต้องทำการย้ายถิ่น
- 2) ผลผลิตทางการเกษตรต่ำเพราะเกิดภัยธรรมชาติ
- 3) สินค้าราคาแพง ขาดการควบคุมคุณภาพ
- 4) ปัญหาการกระจายรายได้ไม่ทั่วถึง จึงเกิดการอพยพย้ายถิ่นจากชนบท

1.2.5 ปัญหาการศึกษา พบปัญหาเกี่ยวกับ

- 1) การคมนาคมไม่สะดวก อยู่ในที่ ๆ ห่างไกลและทุรกันดาร
- 2) ผู้ปกครองไม่เห็นความสำคัญของการศึกษา
- 3) ขาดหลักฐานการแจ้งเกิด ทำให้เด็กขาดโอกาสทางการศึกษาในระบบโรงเรียน
- 4) การกระจายโอกาสทางการศึกษาไม่ทั่วถึงเด็กที่พบอยู่ในถิ่นทุรกันดาร เด็กพิการและเด็กเร่ร่อน
- 5) ขาดบุคลากร ครูถูกคุกคาม ทำให้ขาดครู ขาดสวัสดิภาพ และไม่กล้าทำการสอน
- 6) ขาดอุปกรณ์การเรียนการสอน
- 7) ขาดเครื่องนุ่งห่ม
- 8) เด็กที่ยากจน จะขาดโอกาสในการเรียนอย่างต่อเนื่องในระดับสูงขึ้น

ในด้านปัญหาการขาดการศึกษา วิเชียร เกตุสิงห์ (2522) พบว่า เด็กกลุ่มด้อยโอกาสจะได้รับการศึกษาที่มีคุณภาพต่ำกว่าเกณฑ์มาตรฐานทั่วไป เนื่องจากการเรียนการสอนในกลุ่มเด็กกลุ่มนี้จำเป็นต้องใช้วิธีที่แตกต่างตามสภาพจริง รวมทั้งวิธีการเรียนการสอนยังไม่ได้รับการปรับให้ สอดคล้องกับสภาพท้องถิ่นอย่างจริงจังและในด้านการบริหารและการจัดการ เนื่องจากหน่วยงานต่างๆ ทั้งภาครัฐและเอกชนต่างเล็งเห็นถึงความสำคัญของการจัดการศึกษาสำหรับกลุ่มด้อยโอกาส จึงพยายามดำเนินการช่วยเหลือในรูปแบบต่างๆ แต่ขาดการวางแผนและประสานงานกันอย่างเป็นระบบ

อาชัญญา รัตนอุบล (2540) ได้เสนอปัญหาของเด็กด้อยโอกาสไว้ 4 ด้าน ดังนี้

1 ปัญหาด้านสุขภาพ

พบว่า อัตราการตายของเด็กไทยอายุต่ำกว่า 5 ปี เด็กส่วนใหญ่ไม่มีโอกาสได้ดื่มนมมารดาเท่าที่ควร ปัจจุบันเด็กอายุ 0-5 ปี ตกอยู่ในภาวะขาดสารอาหาร ร้อยละ 19 ซึ่งส่งผลเสียต่อสุขภาพและพัฒนาการทุกด้าน โดยเฉพาะการขาดสารอาหารที่สำคัญ เช่น ไอโอดีน เหล็ก การได้รับสารพิษ โรคเอดส์ การตายด้วยอุบัติเหตุ รวมทั้ง ปัญหาสุขภาพจิตในเด็กเล็ก

2 ความเสี่ยงด้านสติปัญญาและความสามารถในการรู้คิด

พบปัญหาวิกฤติ ในเรื่องการพัฒนาศติปัญญาของเด็ก ขาดการเตรียมความพร้อมในช่วงก่อนประถมศึกษาและมีเด็กจำนวนมากโดยเฉพาะในชนบทไม่มีโอกาสได้รับบริการ

3 ความเสี่ยงด้านคุณธรรมจริยธรรม และลักษณะนิสัย

การมีพื้นฐานทางคุณธรรมและจริยธรรมที่ไม่มั่นคงในวัยเด็ก อันเนื่องมาจากพัฒนาการด้านจริยธรรมหยุดชะงักในขั้นต่ำ มีผลต่อการพัฒนาในช่วงวัยรุ่นและผู้ใหญ่

4 ความเสี่ยงด้านสวัสดิภาพและสิทธิพื้นฐาน

เด็กถูกบิดามารดาทอดทิ้ง จะเป็นเด็กกลุ่มที่เผชิญปัญหาสุขภาพจิตรุนแรง นอกจากนี้ยังมีเด็กเร่ร่อน เด็กพิการทางร่างกายและสติปัญญา เด็กถูกทารุณ เด็กอพยพย้ายถิ่น เด็กไร้สัญชาติ ไสภณเด็ก และแรงงานเด็ก

สรุปได้ว่า สภาพปัญหาที่มีผลกระทบต่อเด็กด้อยโอกาสก่อนวัยเรียนในประเทศไทย ได้แก่

1. ปัญหาความยากจน
2. ปัญหาการแพร่หลายของยาเสพติดต่อสภาพแวดล้อมและความเป็นอยู่ของเด็ก
3. ปัญหาด้านสวัสดิภาพและความปลอดภัยของเด็ก
4. ปัญหาการขาดความรัก ความอบอุ่น ความเอาใจใส่ในการอบรมเลี้ยงดูอย่างเพียงพอของคนในครอบครัว
5. ปัญหาการขาดโอกาสทางการศึกษา

จากสภาพและปัญหาของเด็กแสดงให้เห็นว่าเด็กไทยยังขาดการส่งเสริมพัฒนาตามวัยอย่างต่อเนื่องครบทุกด้าน ขาดการขัดเกลาทางสังคมให้เป็นไปอย่างถูกต้องและมีประสิทธิภาพ และเด็กจำนวนมากยังไม่ได้รับการบริการและการปกป้องคุ้มครองสิทธิอย่างเพียงพอ และสะท้อนถึงสภาพปัญหาการอบรมเลี้ยงดูเด็กของผู้ปกครอง 4 ประการคือ

1. การขาดเวลาในการอบรมขัดเกลานิสัยที่ดีแก่เด็ก
2. การขาดรายได้ที่เพียงพอในการเลี้ยงดูเด็ก
3. การขาดการดูแลให้เด็กได้อยู่ในสภาพแวดล้อมที่ปลอดภัย
4. การขาดความรักความเอาใจใส่อย่างเพียงพอ

1.3 แนวทางการจัดการเรียนการสอนสำหรับเด็กด้อยโอกาส

ในการจัดการเรียนการสอนสำหรับเด็กด้อยโอกาส มีนักวิชาการและผู้ที่ทำงานเกี่ยวข้องกับเด็กด้อยโอกาส ได้เสนอแนวทางการจัดการเรียนการสอนสำหรับเด็กด้อยโอกาสไว้ดังนี้

พิภพ ธงไชย (2536) ได้เสนอแนวทางการจัดการเรียนการสอนสำหรับเด็กด้อยโอกาสไว้ว่า "การจัดการเรียนการสอนเพื่อเด็กกลุ่มนี้ใช้ระบบการจัดการเรียนการสอนแบบโรงเรียนปกติไม่ได้ควรเป็นระบบการศึกษาที่มีความยืดหยุ่น และให้เด็กมีส่วนร่วมในขบวนการเรียนรู้ และการสร้างระเบียบวินัยในตนเอง" สอดคล้องกับ วัลลภ ตังคนานุรักษ์ (2536) ที่กล่าวว่า การจัดการเรียนการสอนเพื่อเด็กกลุ่มนี้ให้สำเร็จผล ต้องเป็นการจัดการศึกษาที่พันกรอบของกฎระเบียบ และเวลาราชการจัดการเรียนการสอนในเชิงรุกเข้าถึงกลุ่มเป้าหมายอย่างแท้จริง เปิดโอกาสให้เด็กเข้าเรียนโดยเน้นความจำเป็นมากกว่าเอกสารหลักฐาน ส่งเสริมการทำงานของหน่วยงานที่ปฏิบัติหน้าที่เพื่อเด็กกลุ่มนี้ให้มีความสะดวก นำประสบการณ์การจัดการศึกษาสำหรับเด็กด้อยโอกาสที่ได้ผลดีไปแลกเปลี่ยนและส่งเสริมแก่หน่วยงานองค์กรและประชาชนในวงกว้าง ทั้งในด้านปริมาณและคุณภาพ รวมทั้งทบทวนบทบาทการป้องกันคุ้มครองเด็กกลุ่มนี้มากยิ่งขึ้น



ตอนที่ 2 การจัดการเรียนการสอน

การจัดการเรียนการสอน หมายถึง การที่สถานรับเลี้ยงเด็กจัดกิจกรรมและประสบการณ์ให้กับเด็ก โดยมีจุดมุ่งหมายให้เด็กมีคุณภาพตามวัตถุประสงค์ที่ตั้งไว้ (เจียมจิต ห้าวหาญ, 2532) โดยการจัดการประสบการณ์ที่มีจุดมุ่งหมายผ่านระบบต่างๆในร่างกาย ได้แก่ การสังเกต การอ่าน การฟัง การคิด ชักถาม การตอบคำถาม และลงมือปฏิบัติด้วยตนเอง (สงบ ลักษณะ, 2535) โดยนำปรัชญา วัตถุประสงค์ เป้าหมาย นโยบาย และแผนพัฒนาของหน่วยงานมาปฏิบัติ มีการจัดสภาพแวดล้อมและบรรยากาศของโรงเรียนให้สอดคล้องกับเป้าหมายและจัดหลักสูตรแผนการสอน วิธีการสอน กิจกรรมที่มีคุณค่าต่อการพัฒนาเด็ก (องค์การ อินทรีรั่มพรรณย์, 2528)

สำนักงานคณะกรรมการการศึกษาแห่งชาติ (2536) เสนอข้อมูลเกี่ยวกับความสำคัญของการจัดการเรียนการสอนว่า เป็นกระบวนการที่สำคัญยิ่งในการพัฒนาคนให้มีคุณภาพและมีความสามารถที่จะปรับตัวได้อย่างรู้เท่าทัน การเปลี่ยนแปลงต่างๆที่จะมาถึงเด็กจึงต้องได้รับการศึกษาขั้นพื้นฐานเป็นอย่างน้อย เพื่อพัฒนาให้มีปัญญา มีคุณธรรมตามหลักศาสนาของตนและมีจริยธรรมเป็นพื้นฐาน เด็กต้องได้รับการฝึกอบรมให้มีความรู้และทักษะในการดำรงชีวิต มีความคิดริเริ่มสร้างสรรค์ มีเจตคติที่จะ ใฝ่เรียนรู้ อย่างต่อเนื่องและตลอดชีวิต มีเจตคติที่ดีต่อครอบครัว สังคมและการดำเนินชีวิต มีความเข้าใจเกี่ยวกับตนเองอย่างถูกต้องเป็นจริง เข้าใจและยอมรับความต้องการสิทธิและบทบาทของตนเองและผู้อื่น เพื่อ ให้เป็นพลเมืองไทยที่รับผิดชอบมีคุณภาพ และรู้จักอยู่ร่วมกันโดยสันติ

คณะกรรมการโครงการการศึกษาไทยในยุคโลกาภิวัตน์ (2542) กล่าวถึงการศึกษาและสถานการณ์ของโลกและประเทศชาติที่กำลังเปลี่ยนแปลงส่งผลต่อสภาพเศรษฐกิจ การเมือง วิทยาศาสตร์และเทคโนโลยีว่า โลกในยุคปัจจุบันจะเป็นการแข่งขันกันด้วยกำลังปัญญาและความรู้ การศึกษาต้องให้เป็นพื้นฐานที่ดีแก่เด็กรุ่นใหม่ ในด้านทักษะความสามารถของการคิดและการแก้ปัญหาด้วยตนเอง มีความสามารถในการไตร่ตรองรักการเรียนรู้

ดังนั้น คุณสมบัติของเด็กที่เหมาะสมกับโลกยุคปัจจุบันคือ เป็นผู้ที่มีสุขภาพสมบูรณ์แข็งแรง มีความรู้และทักษะในการดำรงชีวิต มีความคิดสร้างสรรค์ รักในการเรียนรู้ตลอดชีวิตมีทัศนคติที่ดีต่อตนเองและบุคคลอื่น มีทักษะในการคิดและแก้ปัญหา มีคุณธรรมและจริยธรรมในการตัดสินใจ มีสุนทรียภาพในความงาม รู้จักรักษาสมดุลทางวัฒนธรรม และทรัพยากรธรรมชาติมีความรับผิดชอบต่อ

ในตนเอง ทั้งนี้เพื่อให้การจัดการศึกษาเป็นไปได้อย่างมีคุณภาพจึงมีหน่วยงานที่เกี่ยวข้องกับการจัดการเรียนการสอนหลายหน่วยงานจัดทำมาตรฐานการเลี้ยงดูเด็กขึ้นดังนี้

กรมประชาสงเคราะห์ กรมแรงงานและสวัสดิการสังคม และกรมอนามัย ได้ร่วมกันจัดทำเกณฑ์มาตรฐานขั้นพื้นฐาน ในการจัดบริการรับเลี้ยงเด็ก และพัฒนาเด็กก่อนวัยเรียนเพื่อตอบสนองความต้องการทุกด้านของเด็ก ดังนี้

1. การบริหารงานทั่วไป

1.1 เจ้าของกิจการจะต้องจัดให้มีบุคลากรที่จำเป็นในการดำเนินงานได้แก่ ผู้ดูแลเด็ก ครูแม่ครัว คนทำความสะอาด โดยผู้เป็นเจ้าของกิจการต้องได้รับการปฐมนิเทศเกี่ยวกับการเป็นเจ้าของกิจการ และรับบุคลากรที่เหมาะสมและผ่านการอบรมก่อนประจำการ นอกจากนี้ยังต้องจัดบริการรับเลี้ยงเด็กและพัฒนาเด็กตามมาตรฐานขั้นพื้นฐาน เช่น การจัดบริการสุขภาพ และจัดกิจกรรมความเตรียมพร้อมสำหรับเด็ก

1.2 การขออนุญาตจัดตั้ง ต้องขออนุญาตจัดตั้งจากหน่วยงานที่รับผิดชอบ การจัดทำทะเบียนและการจัดเก็บข้อมูล จะต้องมีกรบันทึกตามบัญชีรายชื่อเด็ก ทะเบียนรับส่งเด็ก สมุดบันทึกประจำวันของเด็ก ตารางกิจกรรมประจำวัน และสมุดบันทึกประจำตัว ของเด็กอีกด้วย

2. การจัดการสภาพแวดล้อม

2.1 อาคารและสถานที่ ที่ตั้งต้องไม่อยู่ในบริเวณที่เสี่ยงอันตราย จำนวนชั้นของอาคารไม่ควรเกิน 3 ชั้น และความสูงของห้องต้องไม่น้อยกว่า 2.40 เมตร หน้าต่างสูงจากพื้นไม่ต่ำกว่า 80 ซม. มีทางเข้าออกที่เหมาะสม และพื้นที่ใช้สอยต้องสะอาดปลอดภัยแบ่งเป็นสัดส่วน

2.2 อนามัยสิ่งแวดล้อม ภายในอาคารต้องมีแสงสว่างเพียงพอ อากาศถ่ายเท พื้นไม้ขึ้นและไม่ลื่น บันไดต้องกว้างและมีช่วงสั้น มีชานพัก มีราว และมีลูกกรง เพื่อให้เด็กได้เดินขึ้นลงอย่างปลอดภัย ส่วนภายนอกอาคารควรมีรั้วมีที่กำจัดสิ่งปฏิกูลที่ถูกสุขลักษณะและมีสภาพแวดล้อมที่ปลอดภัย ไม่มีมลภาวะ มีที่เล่นและเครื่องเล่นกลางแจ้งที่ปลอดภัย และมีจำนวนเพียงพอกับจำนวนเด็ก

2.3 วัสดุอุปกรณ์ จะต้องมียุขวางสิ่งของที่เหมาะสมกับความสูงของเด็ก ให้เด็กสามารถหยิบได้ด้วยตนเอง มีเครื่องใช้ในการนอนเพียงพอและถูกสุขลักษณะ มีภาชนะใส่น้ำที่สะอาด มีฝาปิดมิดชิด มีเครื่องใช้ในการทำความสะอาด เช่น แปรงสีฟัน ยาสีฟัน เพื่อฝึกสุขนิสัยในการรักษาความสะอาด มีโต๊ะเก้าอี้ที่มีขนาดและความเหมาะสมสำหรับเด็ก ของเล่นและสื่อที่ใช้ในการพัฒนาเด็กต้องมีเพียงพอและมีเครื่องชั่งน้ำหนัก วัดสวนสูงอย่างน้อย 1 ชุด เพื่อวัดความเจริญเติบโตของเด็ก

2.4 ที่เก็บสิ่งปฏิกูลต้องมีไว้ทั้งภายในภายนอกอาคารอย่างเพียงพอและถูกสุขลักษณะ

2.5 มาตรการป้องกันความปลอดภัย ต้องมีเครื่องตัดไฟ เครื่องดับเพลิงอย่างน้อย 1 เครื่อง มีการฝึกซ้อมป้องกัน และการแก้ไขภัยพิบัติต่างๆ ไม่น้อยกว่าปีละ 1 ครั้ง

3. คุณสมบัติของบุคลากร

ต้องไม่เป็นบุคคลต้องห้าม และผ่านการปฐมนิเทศสำหรับการเป็นเจ้าของกิจการมาแล้วผู้ดำเนินการต้องจบการศึกษาขั้นต่ำชั้นมัธยมศึกษาปีที่ 3 ผ่านการอบรมก่อนประจำการและมีประสบการณ์อย่างน้อย 2 ปี ผู้ดูแลเด็ก สุขภาพแข็งแรงทั้งด้านร่างกายและจิตใจ ไม่เป็นโรคติดต่อ โดยสัดส่วนผู้ดูแลเด็ก 1 คน ควรรับผิดชอบเด็กที่อายุต่ำกว่า 2 ปี ได้ประมาณ 5 คน ส่วนเด็กอายุ 2-4 ปี ประมาณ 10 คน และเด็กอายุ 4-6 ปี ประมาณ 20 คน

4. การจัดกิจกรรมสำหรับเด็ก

4.1 กิจกรรมที่ให้บริการสำหรับเด็ก ต้องจัดให้มีการชั่งน้ำหนัก วัดสวนสูง รวมทั้งทำบันทึกสุขภาพ และแจ้งแก่ผู้ปกครอง

4.2 กิจกรรมเพื่อการพัฒนาเด็ก จัดกิจกรรมเสริมประสบการณ์ที่เหมาะสม เพื่อพัฒนาทางด้านร่างกาย จิตใจ อารมณ์ สังคม และสติปัญญาของเด็ก

4.3 โภชนาการ จัดอาหารให้ครบ 5 หมู่ ในปริมาณที่เหมาะสมกับวัย

4.4 กิจกรรมนันทนาการ การเรียนรู้ และการออกกำลังกายจัดกิจกรรมให้เด็กได้พัฒนาทุกด้านเพียงพอ และเหมาะสมกับวัย

4.5 การพักผ่อน จัดให้เด็กได้นอนพักผ่อนอย่างน้อย 1-2 ชั่วโมงต่อวัน

5. การประเมินผล ต้องจัดให้มีการประเมินผลอย่างสม่ำเสมอทั้งในเรื่องที่เกี่ยวกับ

5.1 ตัวเด็ก โดยการบันทึกพฤติกรรม และบันทึกสุขภาพ

5.2 การดำเนินการ ทั้งการขออนุญาตจัดตั้ง หลังจากได้รับการอนุมัติให้จัดตั้งแล้ว 6 เดือนและก่อนการขอต่อไปอนุญาตอีกครั้ง

6. รายงาน ควรรายงานข้อมูลตามข้อ 5.1 ให้ผู้ปกครองเด็กหน่วยงานที่เกี่ยวข้องทราบ

7. การดำเนินการเพื่อเพิ่มคุณภาพบริการรับเลี้ยงและพัฒนาเด็กควรดำเนินการดังต่อไปนี้

7.1 การพัฒนาบุคลากรทุกฝ่าย โดยเฉพาะผู้ดูแลเด็กต้องได้รับการอบรมระหว่างประจำการ 1-3 ครั้งต่อปี

7.2 สถานที่ บริเวณรอบอาคารควรปลูกต้นไม้ให้ร่มรื่น และปลอดภัย

7.3 การจัดกิจกรรมบริการแก่เด็ก ต้องเตรียมความพร้อมตามวัย โดยใช้ประสบการณ์ตรงและส่งเสริมให้เด็กรักธรรมชาติ

7.4 การประเมินผล ทั้งทางด้านบริการ และด้านตัวเด็กอย่างสม่ำเสมอ

7.5 การรายงานผลควรรายงานผลไปยังบุคคลและหน่วยงานที่เกี่ยวข้องสม่ำเสมอ

7.6 การจัดการบริการเสริมอื่นๆเช่น รถรับ-ส่ง บริการเสริมความสัมพันธ์ระหว่างสถานรับเลี้ยงดูเด็กผู้ปกครอง และชุมชน

NAEYC (อ้างถึงใน มาณี ไชยธีรานุกัฒศิริ, 2543) ได้กล่าวถึงปัจจัยที่ทำให้สถานรับเลี้ยงเด็ก มีคุณภาพดี ประกอบด้วย 2 ปัจจัยดังนี้

1 ปัจจัยกำหนด ได้แก่ การปฏิบัติงานมีการพัฒนาอย่างเหมาะสมมีการรับรู้ที่จับใจมีความรับผิดชอบ และมีปฏิสัมพันธ์ระหว่างบุคคลกับเด็ก เช่น การให้ความสนใจเด็กเป็นรายบุคคล การให้ความสนใจเด็กที่มีความต้องการเป็นพิเศษ มีมุมมองของความหลากหลายด้านวัฒนธรรม มีปรัชญาและเป้าหมายที่ชัดเจนมีความสมดุลของโครงการมีมาตรฐานสูงในด้านโภชนาการ สุขภาพ และความปลอดภัยความสัมพันธ์ระหว่างบุคลากรและผู้ปกครองเป็นไปในทางบวกและเกื้อหนุนซึ่งกันและกัน

2. ปัจจัยสนับสนุน ได้แก่ บริบทเกี่ยวข้องกับควรมีกองทุนที่เพียงพอสนับสนุนกฎหมายและระเบียบปฏิบัติทั้งในระดับชาติและระดับท้องถิ่น เช่น การออกใบอนุญาต บุคลากร ควรมีความพึงพอใจในงาน เงินเดือน สภาพการทำงาน ได้รับการฝึกอบรมให้มีประสบการณ์ และได้รับความมั่นคงในอาชีพ สภาพแวดล้อม ควรดูแลเด็กด้านสุขภาพ ความปลอดภัย โภชนาการ การจัดพื้นที่และอุปกรณ์ที่เหมาะสมกับการใช้สอย การจัดการมีการกำหนดจำนวนและอายุของกลุ่มเด็ก สัดส่วนครูต่อเด็กที่เพียงพอ มีการจัดโปรแกรมหรือโครงการที่เหมาะสมกับเด็กและบริบทของสังคม มีบุคลากรสนับสนุนการเรียนการสอนและการดำเนินงานที่ดี

มาณี ไชยธีรานุกัฒศิริ, (2543) ได้กล่าวถึง มาตรฐานคุณภาพการจัดการบริหารสถานศึกษา และเลี้ยงดูเด็กก่อนวัยเรียนที่น่าสนใจในต่างประเทศ ดังนี้

1. การมีส่วนร่วมของผู้ปกครอง
2. ปฏิสัมพันธ์ระหว่างครูกับเด็ก ครูกับผู้ปกครอง และระหว่างบุคลากร
3. การส่งเสริมพัฒนาการร่างกายและทางเพศต่อเด็ก
4. การให้ความสำคัญกับเด็กพิเศษ เช่น เด็กพิการทางร่างกายและสติปัญญา
5. หน่วยสนับสนุนทางการศึกษาสำหรับเด็ก ครูและผู้ดูแลเด็ก
6. ระบบการส่งต่อข้ามชั้นเรียน เพื่อให้เด็กได้ปรับตัวเข้ากับสิ่งแวดล้อมใหม่ได้
7. ค่าตอบแทนและสวัสดิการต่างๆ ของบุคลากร
8. ระบบการปรับปรุงคุณภาพและการประกันคุณภาพเป็นช่วงระยะเวลา เช่น 1 ปี 2 ปี 3 ปี

ดังนั้น การจัดการเรียนการสอนสำหรับเด็กด้วยโอกาสก่อนวัยเรียนให้มีคุณภาพ สามารถตอบสนองความต้องการและส่งเสริมพัฒนาการได้ครอบคลุมครบถ้วน ควรมีองค์ประกอบในการจัดการเรียนการสอนทั้ง 4 ด้านได้แก่ ปัจจัยสนับสนุนการเรียนการสอน การเรียนการสอน การอบรมเลี้ยงดูเด็ก และการทำงานร่วมกับเด็ก ผู้ปกครองและชุมชน โดยมีรายละเอียดดังนี้

2.1 ปัจจัยสนับสนุนการเรียนการสอน คือปัจจัยที่ช่วยให้การเรียนการสอนดำเนินไปได้อย่างราบรื่นและมีคุณภาพ ได้แก่

2.1.1 การจัดสภาพแวดล้อม

การจัดสภาพแวดล้อมทั้งภายนอกและภายในห้องเรียนมีอิทธิพลต่อการเรียนรู้ การจัดสภาพแวดล้อมที่สร้างบรรยากาศที่มีความหมายต่อชีวิตการเรียนรู้อย่างต่อเนื่อง จะช่วยให้เกิดความสบายใจ ชัดเจนลดความกระต้าง ส่งเสริมพฤติกรรมทางบวก และเจตคติที่ดีต่อสรรพสิ่งในโลก (น้อมศรี เคท และคณะ, 2545)

สำนักงานคณะกรรมการการศึกษาเอกชน (2531) ได้กำหนดมาตรฐานการจัดสภาพแวดล้อมทั้งภายนอกและภายในห้องเรียน ไว้ดังนี้

การจัดสภาพแวดล้อมภายนอกห้องเรียน

- 1) ตั้งอยู่บนพื้นที่ไม่มีสิ่งอันอาจก่อให้เกิดอันตรายแก่เด็ก หากมีบ่อน้ำหรือสระน้ำอยู่ภายในบริเวณศูนย์ จะต้องล้อมรั้วให้อยู่ในสภาพที่ปลอดภัย
- 2) มีรั้วแสดงบริเวณโรงเรียนที่เป็นสัดส่วน
- 3) สถานที่ตั้งอยู่ในสภาพแวดล้อมที่ไม่ก่อให้เกิดอันตรายแก่เด็ก
- 4) จัดให้มีพื้นที่พักผ่อนสำหรับเด็กอย่างเพียงพอ
- 5) อาคารเรียนมีระเบียบทางเดินต้องกว้างไม่น้อยกว่า 1.5 เมตร และอาคารตั้งแต่สองชั้นขึ้นไป ต้องมีลูกกวางระเบียงสูงไม่น้อยกว่า 1.20 เมตร
- 6) อาคารเรียนต้องมีฝ้าเพดานใต้หลังคา
- 7) บันไดต้องแบ่งเป็นสองช่วง ช่วงหนึ่งสูงไม่เกิน 2.00 เมตร มีชานพักบันไดต้องไม่กว้างกว่าความกว้างของบันได มีราวลูกกวางเหล็กที่เด็กสามารถจับได้สะดวก
- 8) ห้องเตรียมอาหาร ต้องถูกสุขลักษณะตามหลักเกณฑ์สำนักงาน
- 9) ห้องพยาบาลหรือมุมพยาบาล
- 9) ห้องนอนสำหรับเด็ก หรือจะใช้ห้องเรียนเป็นห้องนอนก็ได้ แต่ต้องจัดให้ที่นอน
- 10) ห้องน้ำหรือที่อาบน้ำ ต้องจัดให้เหมาะสมเพียงพอกับจำนวนเด็ก
- 11) ห้องส้วมที่สะอาดถูกสุขลักษณะ ไม่มีกลิ่นประทุ อยู่ไม่ไกลจากห้องเรียนหรืออยู่ในห้องเรียน

การจัดสภาพแวดล้อมภายในห้องเรียน

- 1) ห้องเรียนแต่ละห้องต้องมีพื้นที่ไม่น้อยกว่า 35 ตารางเมตร
- 2) ห้องเรียนสามารถปรับเป็นห้องเรียนหรือห้องกิจกรรมขนาดต่างๆ ในเวลาเดียวกัน
- 3) มีการระบายอากาศถ่ายเทสะดวกหรือที่ใช้ระบบปรับอากาศ
- 4) มีแสงสว่างเพียงพอทั่วห้อง
- 5) ห้องเรียนมีทางเข้าออกสองทาง
- 6) สัดส่วนพื้นที่ห้องเรียนต่อเด็กต้องไม่ต่ำกว่า 1.2 ตารางเมตรต่อเด็ก 1 คน
- 7) มีการจัดโต๊ะเก้าอี้ขนาดพอเหมาะและสะดวกต่อการใช้งานของเด็ก
- 8) มีการแสดงผลงานของเด็ก
- 9) มีชั้นสำหรับเก็บอุปกรณ์การเรียนและของเล่นสำหรับเด็ก มีที่เก็บของใช้ส่วนตัวสำหรับเด็ก

การจัดสภาพแวดล้อมภายในสถานรับเลี้ยงเด็ก มีความสำคัญต่อการส่งเสริมพัฒนาการเด็กทั้งด้านร่างกาย อารมณ์ สังคม และสติปัญญา รวมทั้งเจตคติที่ดีต่อสิ่งต่างๆ ที่สัมพันธ์กับคนและสังคม ดังนั้น การจัดพื้นที่ทั้งภายในและภายนอกห้องเรียน รวมทั้งสื่อ วัสดุ อุปกรณ์ จึงควรคำนึงถึงความสะอาด ปลอดภัย เป็นระเบียบ และสนองความต้องการและความสนใจของเด็กได้อย่างเหมาะสม

2.1.2 การบริหารและการนิเทศ

ธีระ รุญเจริญ (2525) ได้กล่าวว่า สถานรับเลี้ยงเด็กแต่ละแห่งควรมีปรัชญาประจำเป็นของตนเอง ซึ่งจำเป็นต้องให้สอดคล้องเหมาะสมกับสภาพแวดล้อมและความต้องการของสังคม และให้เหมาะสมกับสภาพความพร้อมและความสามารถของโรงเรียนที่พึงปฏิบัติได้รวมทั้งให้เป็นไปในทิศทางเดียวกันกับปรัชญาการศึกษาของชาติ (จีระพันธุ์ พูลพัฒน์, ม.ป.ป.) กล่าวว่า ปรัชญาหรือความเชื่อจะช่วยให้สถานรับเลี้ยงเด็กกำหนดวัตถุประสงค์ แนวทางหลักสูตร และองค์ประกอบอื่นๆ ให้สอดคล้องกับปรัชญาได้

ศรีทัตติม พานิชพันธ์ (2540); Pfifner อ้างถึงใน วาสนา สราภิมย์ (2542); พรพรรณ คำเพ็ง (2533) กล่าวว่า นโยบาย คือ แนวปฏิบัติซึ่งระบุคุณค่าหรือประโยชน์อันพึงได้รับจากการปฏิบัติ เป็นแนวกำหนดวิชาการ กระบวนการ การวางแผน และกำหนด โครงการเพื่อไว้สำเร็จวัตถุประสงค์ ในเรื่องใดเรื่องหนึ่งโดยเฉพาะ ซึ่งก่อให้เกิดเสถียรภาพ ความสม่ำเสมอ ในรูปแบบเดียวกันและต่อเนื่องกัน และเป็นเครื่องบ่งชี้ทิศทางในการบริหารงาน และเป็นข้อมูลที่ใช้ในการพิจารณาเพื่อการตัดสินใจ สิ่งการอันจะนำไปสู่ความสำเร็จตามเป้าหมาย

การบริหารเป็นกระบวนการดำเนินงานที่บุคคลต่างๆ ในสถานศึกษานั้นร่วมกันทำงานโดยมีวัตถุประสงค์หรือเป้าหมายร่วมกันที่จะช่วยดำเนินงานด้านวิชาการ การเงิน พัสดุ และครุภัณฑ์ อาคารสถานที่ กิจกรรมนักเรียน ตลอดจนความสัมพันธ์กับชุมชนให้ถูกต้องตามระเบียบแบบแผนที่กำหนดให้และบังเกิดผลดี (เยาวพา เดชะคุปต์, 2542)

การบริหารสถานศึกษาที่มีประสิทธิภาพและประสิทธิผลคือ การบริหารที่สอดคล้องกับความต้องการของเด็ก ผู้ปกครอง และบุคลากร ทั้งนี้เพราะวิธีการบริหารโรงเรียนจะมีผลกระทบต่อการจัดกิจกรรมในโรงเรียนทุกเรื่อง การบริหารที่มีประสิทธิภาพจะสร้างสรรค์ให้เกิดสภาพแวดล้อมที่เอื้ออำนวยต่อการจัดการดูแลเด็กให้มีคุณภาพดี รวมถึงการสื่อสารที่ดี มีความสัมพันธ์ที่ดีกับชุมชน มีความมั่นคงทางการเงิน และให้ความสนใจกับความต้องการและสภาพการทำงานของบุคลากร

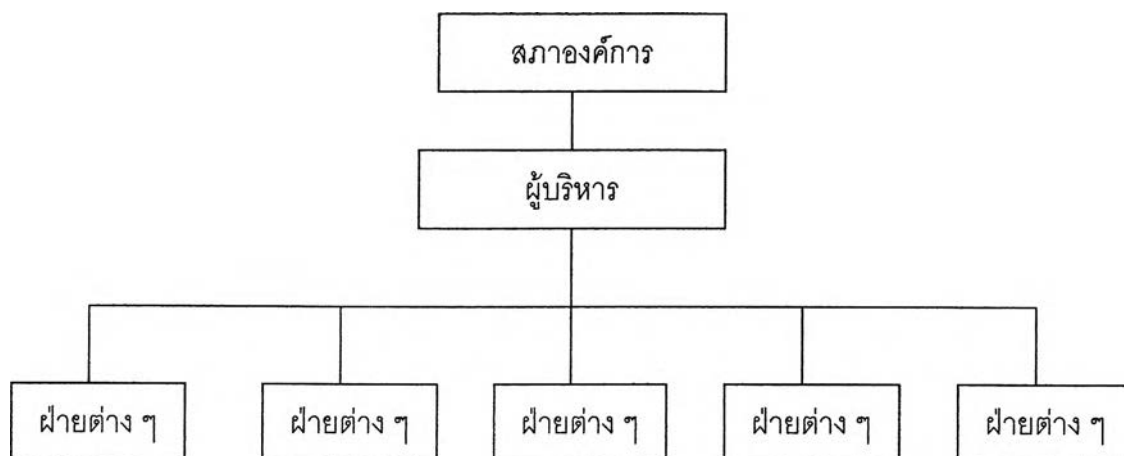
การศึกษาปฐมวัยศึกษาอาจจัดเป็นประเภทใหญ่ๆตามวัตถุประสงค์ในการจัดได้เป็น 2 ประเภท (คณะกรรมการการศึกษาแห่งชาติ, 2522) ดังนี้

1) ประเภทที่ให้การศึกษาและการพัฒนาเด็กในชั้นอนุบาลและเตรียมประถมศึกษাজัดโดยหน่วยงานที่จัดการศึกษาในแง่ที่มุ่งพัฒนาด้านวิชาการ เตรียมให้เด็กมีความพร้อมทางด้านวิชาการ ที่จะเข้าเรียนในชั้นประถมศึกษาปีที่ 1 ซึ่งจัดในรูปแบบของโรงเรียนอนุบาล 2 ปี หน่วยงานประเภทนี้ได้แก่ โรงเรียนอนุบาลต่างๆ ทั้งที่ดำเนินการโดยรัฐบาลและเอกชน นอกจากนี้ยังมีโครงการต่างๆ เช่น โครงการโรงเรียนวัดสอนเด็กก่อนเกณฑ์ โครงการจัดชั้นเด็กเล็กวัยก่อนเกณฑ์บังคับเรียนในโครงการฝึกหัดครูชนบท กรมการฝึกหัดครู เป็นต้น

2) ประเภทที่มุ่งพัฒนาเด็กเล็กในด้านการส่งเสริมการอบรมเลี้ยงดูให้เด็กมีความเจริญเติบโตทั้งทางด้านร่างกายและจิตใจ และเพื่อแบ่งเบาภาระของบิดามารดา จัดโดยโครงการพัฒนาเด็กเล็กของกรมการพัฒนาชุมชน สถานรับเลี้ยงเด็กกลางวันของสำนักอนามัยกรุงเทพมหานคร ศูนย์โภชนาการเด็กของกรมอนามัย สถานรับเลี้ยงเด็กกลางวันของกรุงเทพมหานครและสถานสงเคราะห์

ในการบริหารงานให้มีคุณภาพจำเป็นต้องมีการจัดโครงสร้างการบริหารงานให้เหมาะสมและสอดคล้องกับนโยบาย วัตถุประสงค์ขององค์กร ซึ่งจะช่วยกำหนดกรอบงาน อำนาจหน้าที่ความรับผิดชอบ การจัดระบบงาน และกระบวนงานให้ดำเนินไปอย่างมีประสิทธิภาพ โครงสร้างการบริหารงานแบบหนึ่งที่จะช่วยให้การดำเนินงานประสบความสำเร็จด้วยดีคือ โครงสร้างการบริหารงานแบบคณะกรรมการ (เยาวพา เดชะคุปต์, 2542) โดยแสดงดังแผนภาพที่ 2

แผนภาพที่ 1 โครงสร้างการบริหารงานแบบคณะกรรมการ



แหล่งที่มา : เยาวภา เดชะคุปต์, 2542

โครงสร้างแบบคณะกรรมการ (Comittes Organizational Structure) เป็นองค์การที่มีคณะกรรมการกลุ่มทำหน้าที่แทนผู้บริหาร คณะกรรมการกลุ่มนี้จะเป็นผู้พิจารณาวางนโยบายและแก้ปัญหาต่างๆ ของหน่วยงาน มีอำนาจหน้าที่สั่งการโดยตรงไปยังแต่ละหน่วยงาน ในวงการศึกษาบางหน่วยงานในการดำเนินงานสถานรับเลี้ยงเด็กให้มีคุณภาพ วรรณพร กาญจนานภา (2544) กล่าวว่า นอกจากมีการบริการงานที่ดี เพื่อให้การเรียนการสอนเป็นไปได้อย่างราบรื่น การนิเทศยังเป็นสิ่งจำเป็นที่จะช่วยให้การดำเนินการจัดการเรียนการสอนเป็นไปได้อย่างเหมาะสม และมีทิศทางเดียวกันโดยเฉพาะกับการดำเนินการที่อยู่ในพื้นที่และบริบทต่างกัน

สงัด อุทรานันท์ (2530) กล่าวว่า การนิเทศการศึกษา คือ กระบวนการทำงานร่วมกันระหว่างครูกับบุคลากรทางการศึกษาเพื่อให้ได้มาซึ่งผลสัมฤทธิ์สูงสุดในการเรียนและ น้อมศรี เคศ และคณะ (2528) ได้กล่าวเพิ่มเติมไว้อีกว่าจุดมุ่งหมายที่สำคัญของการนิเทศการสอนนั้น เพื่อที่จะช่วยปรับปรุงการเรียนการสอนให้เป็นไปตามวัตถุประสงค์ โดยผู้นิเทศจะทำงานร่วมกับครูในเรื่องเกี่ยวกับเนื้อหา วิธีการสอน วัสดุอุปกรณ์การวัดผล ตลอดจนการเรียนการสอนต่างๆ เพื่อให้เกิดการปรับปรุงคุณภาพ การศึกษาตามที่ต้องการ

ขอบข่ายของงานนิเทศการศึกษาระดับปฐมวัยแบ่งออกเป็น 2 งาน (ราศรีทองสวัสดิ์และคณะ, 2529)

1 งานนิเทศทั่วไป ได้แก่ งานวิชาการ งานกิจการนักเรียนและงานโครงการงาน

บุคลากร งานอาคารสถานที่ งานธุรการ งานพัสดุ งานความสัมพันธ์กับชุมชน
2 งานนิเทศการเรียนการสอน ได้แก่

- 2.1 การช่วยเหลือครูในการพัฒนาการจัดประสบการณ์เพื่อเตรียมความพร้อม
สำหรับเด็กปฐมวัย
- 2.2 การส่งเสริมความรู้ ความเข้าใจเกี่ยวกับหลักสูตรและเสริมความสามารถ
ในการใช้หลักสูตร
- 2.3 การช่วยเหลือส่งเสริมการพัฒนาตนเองของครูและความก้าวหน้าในวิชาชีพครู
- 2.4 การสนับสนุน อำนวยความสะดวกและบริการครูผู้สอนในการใช้อุปกรณ์
สื่อการเรียนการสอน นวัตกรรมและเทคโนโลยีอย่างเหมาะสม การทดลอง
การวิจัยเพื่อปรับปรุงการสอนและวิธีการสอนใหม่ๆที่ตอบสนองจุดหมาย
ของหลักสูตร
- 2.5 การเสริมสร้างบรรยากาศในการทำงานร่วมกันและบำรุงขวัญครู
- 2.6 การประเมินผลแผนงาน โครงการนิเทศการศึกษา จะเป็นงานที่ช่วยพัฒนา
การศึกษาในระดับปฐมวัย

จากข้อข่ายการนิเทศ พอสรุปให้เห็นการจัดการดำเนินงานในสถานศึกษา ดังนี้

1. การส่งเสริมการจัดประสบการณ์ เพื่อเตรียมความพร้อมสำหรับเด็กให้เหมาะสม
กับพัฒนาการของเด็กทุกด้าน
2. การส่งเสริมความรู้ความเข้าใจเกี่ยวกับแนวการจัดประสบการณ์และสามารถ
ในการใช้ได้ถูกต้องเหมาะสม
3. การส่งเสริมความรู้และความเข้าใจด้านความสัมพันธ์ระหว่างครูกับเด็กและ
ความสัมพันธ์ระหว่างครูกับพ่อแม่
4. การสนับสนุนการจัดสภาพแวดล้อมภายในและภายนอกห้องเรียน ให้มี
บรรยากาศของการเรียนรู้เหมาะกับเด็ก
5. การส่งเสริมความรู้ทางด้านโภชนาการเหมาะกับเด็ก การดูแลสุขภาพอนามัย
ความปลอดภัยให้กับเด็ก
6. การประเมินผลในด้านสภาพทั่วไปของการศึกษา
7. การสร้างขวัญและกำลังใจแก่ครู

สำหรับการจัดกิจกรรมการนิเทศภายในโรงเรียนควรพิจารณาเลือกกิจกรรมที่จำเป็นตามความต้องการของครูและนักเรียนในระดับนั้น และเป็นกิจกรรมที่มีผลต่อการเพิ่มคุณภาพการเรียน การสอนโดยตรง กิจกรรมนิเทศที่ควรจัดในสถานศึกษา คือ

1. การปฐมนิเทศครูใหม่ เพื่อให้ครูปรับตัวเข้ากับห้องเรียนและบรรยากาศที่เหมาะสมกับเด็ก
2. การจัดประชุมครูก่อนเปิดภาคเรียน เพื่อชี้แจงโครงการ แผนงานใหม่ที่จะปฏิบัติในภาคเรียนตลอดจนแนวการสอนที่เหมาะสมกับเด็กปฐมวัยในแต่ละระดับ
3. การสังเกตการสอนในชั้น ผู้บริหารจำเป็นต้องหาโอกาสเข้าไปสังเกตการสอนของครู เพื่อดูว่าครูมีความเข้าใจปรัชญา หลักการและแนวคิดเกี่ยวกับตัวเด็กหรือไม่เพื่อหาหนทางในการ แก้ไขปัญหาในโอกาสต่อไป
4. การเยี่ยมชั้นเรียน ดูการเรียนการสอน การจัดห้อง การจัดอุปกรณ์ต่างๆรวมทั้งความสัมพันธ์ที่ดีต่อตัวเด็ก
5. การสาธิตการสอน ให้โอกาสครูที่มีความรู้ความสามารถ สาธิตการสอนให้ครูผู้อื่นได้ดูแล้วนำไปปฏิบัติ
6. การจัดสัมมนาครูเกี่ยวกับวิธีสอนพัฒนาการของเด็กการใช้สื่ออุปกรณ์และนวัตกรรมอื่นๆ
7. การให้ไปดูงานและฝึกงาน การให้ครูไปดูงานและฝึกงานช่วยให้มีความรู้ความชำนาญเกี่ยวกับการสอนเด็กปฐมวัยมากขึ้น
8. การนิเทศด้วยการให้คำปรึกษาหรือเป็นรายบุคคลหรือเป็นหมู่ นำปัญหาส่วนตัวหรือ ปัญหาที่เกิดขึ้นกับสวนรวมมาช่วยกันแก้ปัญหา แล้วนำผลไปปฏิบัติเพื่อประสิทธิภาพในการทำงาน
9. การศึกษานอกสถานที่ เพื่อให้ครูได้เห็นถึงวิธีการจัดการเรียนการสอนนอกเหนือจากที่ตนเองสอนอยู่ เพื่อเป็นการกระตุ้นให้ครูมีความคิดเปรียบเทียบและนำแนวคิดที่ถูกต้องเหมาะสมมาปรับปรุงการเรียนการสอนของตนให้มีประสิทธิภาพและยังเป็นการสร้างความมั่นใจให้แก่ครูอีกด้วย
10. การบรรยายหรือปาฐกถา คือ การเชิญบุคคลต่างๆ ที่เป็นผู้รู้หรือผู้เชี่ยวชาญมาบรรยายพิเศษเกี่ยวกับปัญหา หรือเรื่องที่ครูสนใจ
11. การแจกเอกสาร เป็นที่นิยมกันมาก เพราะเกิดประโยชน์กับครูและช่วยครูได้มากสามารถใช้เป็นคู่มือการจัดกิจกรรมและเปิดโอกาสให้ครูได้แลกเปลี่ยนความคิดเห็น ทั้งยังเป็นการเผยแพร่ผลงานของเพื่อครูด้วยกันอีกด้วย

นอกจากนี้ ราชินี ทองสวัสดิ์และคณะ (2529) สัจด์ อุทรานันท์ (2529) และ ประกาศ แสงเพชร (2521) ได้เสนอแนะกิจกรรมการนิเทศเพิ่มเติมจากที่กล่าวข้างต้น ดังนี้คือ การอภิปราย การระดมสมอง การสาธิต การรสนิยม การศึกษาเอกสาร การทัศนศึกษา การทัศนอาจร การพบปะสนทนา การดูภาพยนตร์และโทรทัศน์วิทยุ การจัดนิทรรศการ การเยี่ยมเยียน และบทบาทสมมติ การนิเทศจึงเป็นสิ่งจำเป็นสำหรับการจัดการเรียนการสอนเด็กก่อนวัยเรียน และผู้บริหาร สามารถเลือกแนวทางที่เหมาะสมกับวัตถุประสงค์การนิเทศ และสภาพความพร้อมและความต้องการ ของครู บุคลากร ผู้ปกครอง และเด็ก ในแต่ละแห่ง

การนิเทศเพื่อสร้างขวัญและกำลังใจให้แก่บุคลากรพบว่า ก้องเกียรติ บุคดา เจริญ (2538) ได้เสนอแนวทางการสร้างขวัญและกำลังใจ ดังนี้

- 1) สร้างทัศนคติที่ดีต่องาน การทำงานเพื่อส่วนรวมปลูกฝังทัศนคติที่ดีให้ทุกคนมีความหวัง มีโอกาสก้าวหน้า มีความรักงาน กระตือรือร้นในการทำงาน
- 2) มีมนุษยสัมพันธ์ที่ดี ให้การยอมรับนับถือระหว่างกันและกัน
- 3) ยกย่องชมเชย ให้กำลังใจแก่ผู้ตั้งใจทำความดี การชมเชยควรคำนึงถึงกาลเทศะมีเหตุผลจากความตั้งใจจริง
- 4) เอาใจใส่เรื่องสวัสดิภาพให้ความสนทนมนพอสสมควร ปลูกมิตรไมตรีต่อกัน
- 5) ให้สมาชิกมีโอกาสระบายความคับข้องใจในการทำงาน
- 6) ควรมีโอกาสสำรวจ หรือออกแบบสอบถามสภาพการณ์ทั่วไปในการทำงาน เพื่อหาแนวทางการแก้ไขปรับปรุงให้ดีขึ้น
- 7) มีโอกาสที่จะเจริญก้าวหน้าไปสู่ตำแหน่งหรือเงินเดือนที่สูงขึ้น
- 8) สถานที่ทำงานดี
- 9) ทุกคนมีส่วนร่วมในการแสดงความคิดเห็น ปรับปรุงงานรวมทั้งมีส่วนร่วมในการแสดงความคิดเห็น ปรับปรุงงานรวมทั้งมีส่วนร่วมในความสำเร็จของงาน

2.1.3 การเตรียมและการพัฒนาบุคลากร

บุคลากรทุกคนในสถานรับเลี้ยงเด็กมีผลต่อการพัฒนาเด็ก เนื่องจากเด็กในวัยนี้อยู่ในช่วงการเลียนแบบ โดยเฉพาะโดยเฉพาะครูซึ่งอยู่ใกล้ชิดเด็กและเป็นผู้จัด ประสบการณ์ที่มีคุณค่าสำหรับเด็กจึงควรให้จึงควรให้ความสำคัญกับคุณภาพของครูตามที่ ทิศนา แชนมณี (2527 อ้างถึงในพราวพรรณ เหลืองสุวรรณ และพูนสุข บุญยสวัสดิ์, 2537) ได้เสนอแนะถึงคุณสมบัติที่พึงประสงค์ของครูและผู้ดูแลเด็กไว้ดังนี้

- 1) มีความเอาใจใส่ รัก และเมตตาเด็กอย่างเสมอหน้า

- 2) มีเจตคติที่ดีต่อการจัดการศึกษาสำหรับเด็กก่อนวัยเรียน
- 3) มีความรู้ความสามารถในการอ่านออกเขียนได้
- 4) มีความรู้ความเข้าใจ สามารถใช้แผนการจัดประสบการณ์ได้อย่างถูกต้องตามที่รูปแบบกำหนดให้
- 5) มีมนุษยสัมพันธ์ที่ดีกับบุคคลต่าง ๆ สามารถประสานความร่วมมือจากผู้ปกครองเด็กและบุคคลอื่นในที่ชุมชน

ทั้งนี้ สอดคล้องกับสำนักงานคณะกรรมการการประถมศึกษาแห่งชาติ(2540)ได้กำหนดคุณสมบัติที่พึงประสงค์ของครูผู้สอนเด็กก่อนวัยเรียนไว้ดังนี้

- 1) มีเจตคติที่ดีต่อการเป็นครูผู้สอนระดับปฐมวัย
- 2) มีคุณลักษณะที่เอื้อต่อการพัฒนาเด็ก ได้แก่ รักเด็ก ยิ้มแย้มแจ่มใส อารมณ์ดี ใจดี มีบุคลิกภาพดี มีความรับผิดชอบ สุภาพเรียบร้อย มีความมีเมตตา อดทน และเป็นคนช่างสังเกต
- 3) มีปฏิสัมพันธ์ที่ดีระหว่างครูกับเด็ก เช่น การโอบอุ้ม สัมผัสด้วยความอ่อนโยน ทำทางเป็นมิตร การมองด้วยสายตาเอื้ออาทร การพูดคุยด้วยวาจาไพเราะ

กระบวนการคัดเลือกบุคลากรนั้นสถานศึกษาปฐมวัยส่วนมากมีขั้นตอนในการดำเนินงาน 6 ขั้นตอน ดังนี้ (อรุณี หวดาล, 2537)

- 1) การตรวจสอบคุณสมบัติเบื้องต้น โดยให้ผู้สมัครกรอรายละเอียดไว้ในใบสมัครรวมทั้งหลักฐานต่าง ๆ
- 2) การทดสอบและ/หรือการทดลองสอน เป็นเครื่องมือในการคัดเลือกบุคคลเข้าทำงานเกี่ยวกับหลักการและทฤษฎีที่เกี่ยวข้องกับการเรียนการสอนสำหรับเด็ก ก่อนวัยเรียน ความสามารถทางวิชาชีพเกี่ยวกับการสอนเด็กหรือช่วยเหลือเด็กในสถานการณ์ต่าง ๆ
- 3) การสัมภาษณ์ โดยผู้บริหารจะเป็นผู้สัมภาษณ์เพื่อวินิจฉัย บุคลิกภาพ ลักษณะท่าที การพูดจาได้ตอบ
- 4) การตัดสินใจคัดเลือก จะมีคณะกรรมการชุดหนึ่งพิจารณาคัดเลือกบุคคลที่มีความเหมาะสมกับตำแหน่ง โดยคำนึงถึงคุณสมบัติที่ได้กำหนดไว้เป็นเกณฑ์ สำคัญในการพิจารณาตัดสินใจ
- 5) การตรวจร่างกาย เป็นขั้นตอนที่มีความสำคัญอย่างมากเพื่อให้ได้บุคคลที่มี

สุขภาพสมบูรณ์ แข็งแรง ทั้งร่างกายและจิตใจ ไม่มีโรคติดต่อที่อาจแพร่เชื้อ
ไปสู่เด็กเล็กได้

งานเตรียมบุคลากร เป็นงานที่สำคัญมากต่อการนำหลักสูตรไปใช้ ก่อนที่จะนำ
หลักสูตรไปใช้ควรมีการให้ความรู้ หรือชี้แจงให้ผู้ที่จะใช้หลักสูตรมีความเข้าใจถึงจุดมุ่งหมาย
หลักการ โครงสร้างแนวการจัดกิจกรรมการเรียนการสอนและการวัดผลประเมินผล ซึ่งการเตรียม
บุคลากรเพื่อการใช้หลักสูตรอาจจะดำเนินการได้หลายวิธี เช่น ประชุมชี้แจง อบรม ประชุมสัมมนา และ
การเผยแพร่เอกสารชนิดต่าง ๆ

สภาการประกันคุณภาพสถานรับเลี้ยงเลี้ยงเด็กแห่งชาติ ได้กำหนดหลักการ
และมาตรฐานของการดูแลเด็ก ไว้ดังนี้

1) การปฏิสัมพันธ์ระหว่างครูกับเด็ก โดยบุคลากรจะต้องอบอุ่นและเป็นมิตร
กับเด็ก ปฏิบัติต่อเด็กทุกปฏิสัมพันธ์กันอย่างเท่าเทียมกันและพยายามให้เป็นไปตามความต้องการ
ของ แต่ละบุคคลโดยยอมรับความแตกต่างพื้นฐานของเด็กปฏิบัติต่อทั้งสองเพศอย่างไม่มีอคติใช้
มาตรการทางบวกในการให้ข้อชี้แนะและการจัดระเบียบวินัย ตอบสนองต่อความรู้สึกและความ
ต้องการของเด็ก วิเริ่มการพูดคุย สื่อสารกับเด็กและรักษาความสม่ำเสมอในการสื่อสาร โดยมีการ
ยอมรับซึ่งกันและกัน การยอมรับ การพัฒนาความสามารถของเด็กส่งเสริมความเชื่อมั่นและความ
เป็นอิสระของเด็กมี ปฏิสัมพันธ์กับเด็กเพื่อกระตุ้นความอยากรู้อยากเห็นและการคิดของเด็ก และ
สร้างบรรยากาศที่ สนุกสนานรื่นรมย์แก่เด็กปฏิสัมพันธ์ระหว่างบุคลากรและผู้ปกครอง โดยมีการ
สื่อสารกันโดยการพูดจาและเขียนข้อความตอบโต้กับผู้ปกครองเด็กทุกคนในเรื่องที่เกี่ยวข้องกับศูนย์
มีการแลกเปลี่ยนข้อมูลข่าวสารกันระหว่างผู้ปกครองและบุคลากร มีกระบวนการการปฐมนิเทศ
ผู้ปกครองของเด็กใหม่ พ่อแม่และสมาชิกในครอบครัวต้องได้รับการกระตุ้นให้เข้ามามีส่วนร่วม
ปฏิสัมพันธ์ระหว่างบุคลากรด้วยกัน โดยมีการสื่อสารกันเป็นอย่างดีระหว่างบุคลากร บุคลากรต้อง
ยอมรับซึ่งกันและกันและสมาชิกของทีมอื่น

2) การจัดกิจกรรมสำหรับเด็ก จะต้องมีการวางแผนที่สะท้อนให้เห็นถึง
ปรัชญาและเป้าหมายของศูนย์ สอดใส่ประสบการณ์การเรียนรู้ที่เหมาะสมสำหรับเด็กแต่ละคน
ตามข้อ บ่งชี้ในสมุดบันทึกมีพัฒนาการที่จัดเตรียมให้โดยศูนย์ ให้เด็กได้มีโอกาสเลือกและหาสิ่ง
ท้าทายใหม่ๆ มีการส่งเสริมให้เด็กได้พัฒนาการทางด้านบุคลิกภาพและสังคม ส่งเสริมให้เด็กได้มี
พัฒนาการทางด้านทักษะ การเคลื่อนไหว ส่งเสริมให้เด็กได้มีพัฒนาการทางด้านความคิดสร้าง
สรรค์ และการตื่นตัวด้านศิลปะ ต้องฝึกให้เด็กเข้าห้องน้ำ เปลี่ยนเสื้อผ้า ซึ่งเป็นความจำเป็นของ
เด็กแต่ละคน และถือเป็นประสบการณ์ในด้านบวก ฝึกให้เด็กเปลี่ยนเสื้อผ้าเองในชวงเวลานอนเพื่อ

การพักผ่อน ความสบาย และการช่วยเหลือตนเอง เวลาอาหารควรเป็นช่วงที่เด็กมีความสุข ให้มีความหลากหลายในการจัดประสบการณ์ทั้งรายบุคคลและรายกลุ่ม

- 3) การวางแผนตารางเวลาประจำวันเป็นไปตามความต้องการความสามารถและความสนใจของเด็ก
- 4) การจัดกิจกรรมประจำวันควรมีความยืดหยุ่นและมีการพัฒนาอย่างเหมาะสม
- 5) การเปลี่ยนจากกิจกรรมหนึ่งไปเป็นอีกกิจกรรมหนึ่ง ควรเป็นไปโดยราบรื่น
- 6) เป็นกิจกรรมที่ส่งเสริมพัฒนาการทางด้านสติปัญญา
- 7) เป็นกิจกรรมที่ส่งเสริมพัฒนาการทางด้านภาษา
- 8) เป็นกิจกรรมที่ส่งเสริมพัฒนาการอย่างเหมาะสมและสมดุล
- 9) จัดให้สำหรับที่มีความต้องการเป็นพิเศษ
- 10) มีการประเมินผลอย่างสม่ำเสมอเพื่อให้บรรลุเป้าหมาย
- 11) โภชนาการ สุขภาพ และความปลอดภัย โดยบุคลากรจะต้องกระตุ้นหรือรื้อฟื้นต่อเรื่องสุขภาพและสวัสดิการของเด็กแต่ละคน ต้องมั่นใจว่าเด็กได้รับการป้องกันอย่างเหมาะสมในการเล่น ทั้งในร่มและกลางแจ้งและการนอน อาหารและเครื่องดื่มเพียงพอต่อความต้องการของเด็กและเหมาะสมกับวัฒนธรรมประเพณี การมีเวลาอาหารเป็นการส่งเสริมสุขนิสัยด้านโภชนาการอาหารถูกจัดเตรียมและเก็บไว้ได้อย่างถูกหลักอนามัย บุคลากรต้องคำนึงถึงหลักสุขอนามัยเพื่อลดการกระจายตัวของเชื้อโรค บุคลากรจะต้องกระตุ้นเด็กให้ปฏิบัติตามสุขอนามัยง่ายๆ เช่น ล้างมือก่อนรับประทานอาหาร แปรงฟันหลังรับประทานอาหาร และผลิตภัณฑ์ที่มีแนวโน้มว่าจะเป็นอันตรายควรเอาไว้ห่างจากเด็ก
- 12) อาคาร และอุปกรณ์ ต้องสะอาดและปลอดภัย
- 13) ศูนย์ต้องจัดทำบันทึกการฉีดวัคซีนของเด็ก
- 14) ศูนย์ต้องเขียนนโยบายด้านสุขอนามัย การรักษากรณีฉุกเฉิน และการได้รับอุบัติเหตุ บุคลากรต้องได้รับการฝึกให้เกิดความคุ้นเคยกับกระบวนการด้านการรักษาพยาบาลเบื้องต้น กรณีฉุกเฉิน และอุบัติเหตุ
- 15) บุคลากรควรให้คำปรึกษาแก่เด็กได้ตลอดเวลา
- 16) รายละเอียดข้อมูลทางด้านสุขภาพและอื่นๆที่เกี่ยวข้อง ต้องมีไว้ให้บุคลากร
- 17) การบริหารจัดการและการพัฒนาบุคลากร โดยบุคลากรและผู้ปกครองมีการปรึกษาหารือกันในเรื่องที่เกี่ยวกับโปรแกรมและมีการประเมินผลร่วมกัน บุคลากรใหม่ได้รับการปฐมนิเทศ บอกกล่าวให้เข้าใจปรัชญาและเป้าหมายของศูนย์ ให้โอกาสบุคลากรได้ไปศึกษาและเข้ารับการศึกษาอบรม และบุคลากรสนับสนุนควรได้รับการจัดเตรียมการดูแลเด็กอย่างต่อเนื่อง และข้อมูลเกี่ยวกับการบริหารจัดการของศูนย์ควรมีไว้สำหรับบุคลากรและผู้ปกครอง

2.2 การเรียนการสอน

การเรียนการสอนหมายถึง การจัดประสบการณ์หรือสภาพการณ์หรือกิจกรรมต่าง ๆ ในชีวิตให้แก่ผู้เรียน เป็นผลให้ผู้เรียนเกิดการเรียนรู้ มีความรู้ความเข้าใจความชำนาญหรือทักษะ และทัศนคติมีพัฒนาการทั้งทางร่างกาย สติปัญญา อารมณ์ สังคม และนำไปใช้ในชีวิตประจำวันได้

2.2.1 หลักสูตรหรือโครงการสอน

จินตนา สุขสำราญ (2539) หลักสูตรระดับปฐมวัยจึงควรมีเป้าหมายเพื่อให้เด็กได้พัฒนาไปในลักษณะที่พึงประสงค์ทั้งด้านร่างกาย อารมณ์ สังคม และสติปัญญา ครูหรือผู้ดูแลเด็กจึงควรมีความรู้ ความเข้าใจเกี่ยวกับสาเหตุที่มาของพฤติกรรมและลักษณะพัฒนาการ เพื่อเป็นพื้นฐานในการจัดประสบการณ์ที่จะส่งเสริมการเจริญเติบโต โดยสอดคล้องกับความพร้อมวุฒิภาวะ ความสนใจ ความต้องการ และความสามารถของเด็ก

นอกจากนี้ ชูลี ช่วยเชื้อ (2533) ได้กล่าวไว้ว่า "หลักสูตรมีความสำคัญอย่างยิ่งต่อการ จัดการศึกษาทุกระดับชั้น เนื่องจากหลักสูตรเป็นตัวกำหนดจุดหมายปลายทางและแนวทางการจัดการเรียนการสอน ดังนั้นคุณภาพของการศึกษาขึ้นอยู่กับคุณภาพของหลักสูตร"

การปรับปรุงหลักสูตรให้สอดคล้องกับสภาพของท้องถิ่น เนื่องจากหลักสูตรกลางสร้างขึ้นเพื่อใช้โดยส่วนรวมเพื่อใช้โดยส่วนรวม จึงมักจะไม่สอดคล้องกับสภาพปัญหาและความต้องการของท้องถิ่น ดังนั้นควรมีการปรับหลักสูตรกลางให้เหมาะสมกับสภาพและปัญหาซึ่งจัดทำโดยคณะกรรมการหรือบางลักษณะอาจจะทำโดยครูผู้สอนแต่ละคนก็ได้

2.2.2 การจัดกิจกรรมการเรียนการสอน

กรมวิชาการ (2535) ได้ให้ความหมายของการจัดกิจกรรมการเรียนการสอนไว้ว่าเป็นวิธีสอนหรือเทคนิคในการสอน

ส่วนทัศนีย์ ศุภเมธี (2537) กล่าวถึงกิจกรรมการเรียนการสอนว่า หมายถึง การกระทำสิ่งต่างๆ ที่จะทำให้ผู้เรียนเกิดการเรียนรู้ โดยผู้เรียนเป็นผู้แสดงการกระทำ หรือครู และเด็กเป็นผู้กระทำร่วมกัน เพื่อพัฒนาผู้เรียนให้เป็นไปตามจุดมุ่งหมายทางการศึกษา ที่ได้กำหนดไว้

จึงสามารถกล่าวโดยสรุปว่า กิจกรรมการเรียนการสอนหมายถึง เทคนิควิธีการ การจัดกิจกรรมการเรียนการสอน โดยครูเป็นผู้กระทำหรือครูและเด็กกระทำร่วมกันเพื่อให้เด็กเกิดการ เรียนรู้และส่งเสริมพัฒนาการทุกด้านให้บรรลุตามจุดมุ่งหมายที่ได้กำหนดไว้

สำนักงานคณะกรรมการการศึกษาเอกชน (2531: 7) ได้กำหนดลักษณะของ ประสพการณ์และกิจกรรมที่ควรจัดในโรงเรียนไว้อีกดังนี้คือ

- 1) เนื่องจากเด็กมีความสามารถไม่เท่าเทียมกันทุกคน จึงควรจัดกิจกรรมที่เปิด กว้างให้เด็กได้ทำตามความสามารถและความสนใจของตน เช่น การวาด ภาพ การปั้น การฉีก ตัด ปะ
- 2) กิจกรรมควรมีหลายรูปแบบ เช่นการทดลอง การพาไปทัศนศึกษา การศึกษา ด้วยตนเอง เป็นต้น
- 3) กิจกรรมควรจัดให้มีความสมดุลย์เพื่อตอบสนองของความต้องการของเด็ก จำเป็นจะต้องได้รับการส่งเสริมในการพัฒนาการด้านต่าง ๆ ที่ไม่เท่าเทียมกัน กิจกรรมที่ต้อง ออกกำลังหรือสำรวจจิตใจ มุ่งความสนใจไปยังคำพูดของครู หรือเพื่อนซึ่งได้แก่ การเคลื่อนไหวและจังหวะ หรือกิจกรรมกลุ่ม

อภิสมัย วุฒิพรพงษ์ (2540) กล่าวว่าเด็กควรได้เรียนรู้จากประสบการณ์ตรงโดย การกระทำและโดยการเล่นเป็นสื่อเพื่อการเรียนรู้ เด็กต้องการความรักและความอบอุ่น รวมทั้งสิ่ง แวดล้อม มีความสำคัญต่อพัฒนาการของเด็ก ดังนั้นในการจัดการเรียนการสอนให้กับเด็กก่อนวัย เรียนจึงควรยึดแนวความคิดและปรัชญาดังกล่าวมาใช้ในการจัดแนวประสบการณ์ให้กับเด็กให้เด็กได้ มีพัฒนาการทั้งทางด้านร่างกาย อารมณ์ จิตใจ สังคมและสติปัญญาตามควรแก่วัย

ลักษณะการจัดประสบการณ์และกิจกรรมในสถานรับเลี้ยงเด็กตามแนวคิดของ นักการศึกษาสรุปได้ว่า การจัดประสบการณ์และกิจกรรมสำหรับเด็กคือ การจัดสิ่งต่าง ๆ หลายรูปแบบ ให้เด็กได้กระทำอยู่ตลอดเวลา เปิดโอกาสให้เด็กได้กระทำตามความสามารถและความต้องการของ ตนโดยครอบคลุมพัฒนาการทุกด้านของเด็กมีการจัดกิจกรรมทั้งในห้องเรียนและนอกห้องเรียน ซึ่ง เปิดกว้างให้เด็กทุกคนได้เข้าร่วมทั้งเป็นรายบุคคล ทั้งกลุ่มเล็กและกลุ่มใหญ่ (การพัฒนาทั้ง 4 ด้านคือ ร่างกาย อารมณ์จิตใจ สังคม และสติปัญญา) โดยจัดให้เหมาะกับสภาพเด็ก สถานรับเลี้ยงเด็ก ครู ความต้องการของผู้ปกครองและให้สอดคล้องกับความต้องการและสภาพของสังคมไทยในบรรยากาศ ขอความรัก ความอบอุ่น และสิ่งแวดล้อมที่จำเป็นต่อพัฒนาการเด็ก

2.2.3 สื่อการเรียนการสอน

สื่อการเรียนการสอนหมายถึง วัสดุอุปกรณ์และเทคโนโลยี ที่นำมาใช้ประกอบ กิจกรรมการเรียนการสอนทำให้ผู้เรียนตื่นตาตื่นใจกับบทเรียน อยากรู้มากขึ้น เกิดความรู้ความเข้าใจ ในบทเรียนได้ถูกต้องรวดเร็ว ประทับใจในคุณค่า นำไปสู่การปฏิบัติจนเกิดเป็นนิสัย เกิดความรู้ความ เข้าใจและจดจำได้ ผู้เรียนได้ค้นคว้าทดลองและปฏิบัติจริง ทำให้ผู้เรียนรู้จักคิดพิจารณาหาเหตุผล และเกิดความคิดริเริ่มสร้างสรรค์ ผู้เรียนจะเป็นคนที่ "คิดเป็น" สามารถนำความรู้ไปใช้ได้จริงและ สามารถดัดแปลงแก้ปัญหาต่าง ๆ ได้ และเป็นคนที่ทำเป็นและ "แก้ปัญหาเป็น"

อารมณี สุวรรณपाल (2537:84-87) ได้จำแนกสื่อสำหรับการพัฒนาเด็กก่อนวัย เรียนเป็น 3 ประเภทคือ

- 1) สื่อประเภทวัสดุ เป็นวัสดุที่อยู่รอบตัวเด็ก ได้แก่วัสดุท้องถิ่น วัสดุเหลือใช้ วัสดุทำขึ้นเอง และวัสดุราคาถูก
 - 1.1) วัสดุท้องถิ่นมีลักษณะเป็นวัสดุที่พบเห็นในท้องถิ่นซึ่งสามารถเก็บรวบรวมไว้ตามจุดประสงค์ที่ตั้งไว้ ซึ่งครูต้องเป็นผู้เลือกใช้ให้เหมาะสมกับสภาพการณ์และกิจกรรม
 - 1.2) วัสดุเหลือใช้ เป็นวัสดุที่ใช้แล้วนำมาใช้ประโยชน์ ได้แก่ กลังไม้ขีดไฟ หลอดด้าย หลอดกาแฟ วัสดุเหลือใช้ที่นำมาจัดกิจกรรมหรือประสบการณ์ ให้เด็กสามารถเลือกมาใช้ได้ตามความเหมาะสมเช่นเดียวกับวัสดุท้องถิ่น
 - 1.3) วัสดุทำขึ้นเองจากวัสดุในท้องถิ่นหรือวัสดุเหลือใช้ เช่น นำเปลือกหอยซึ่งเป็นวัสดุในท้องถิ่นมาทำเป็นตุ๊กตาหอย
 - 1.4) วัสดุราคาถูก ได้แก่ กระดาษรูป แทนกระดาษเขียน สีฝุ่นแทนสีโปสเตอร์ แป้งมันแทนกาวขาว เป็นต้น นอกจากนี้วัสดุราคาถูกแบบสิ้นเปลืองดังตัวอย่าง สถานศึกษาปฐมวัยสามารถนำวัสดุประเภทครุภัณฑ์ มาแทนกันได้ เช่น ใช้กระเบทรายราคาแพงก็อาจใช้อ่างทรายแทนได้ ซึ่งลักษณะวัสดุเหล่านี้สามารถนำมาใช้ทดแทนกันได้โดยบรรลุวัตถุประสงค์เดียวกัน
- 2) สื่อประเภทอุปกรณ์ เป็นสื่อที่ใช้ในการจัดกิจกรรมและประสบการณ์ให้เด็กเกิดการเรียนรู้ในด้านภาษา คณิตศาสตร์พื้นฐาน ธรรมชาติ ศิลปะเพลง ดนตรี จังหวะและการเคลื่อนไหว เกมและการเล่น ซึ่งอุปกรณ์ที่ใช้เป็นสื่อนี้ต้องเหมาะสมตามวัยของเด็กปฐมวัย สื่อที่เป็นอุปกรณ์ ครอบคลุมถึงอุปกรณ์ที่มีราคาถูก อุปกรณ์ประเภทเครื่องเสียงและเครื่องฉายและอุปกรณ์อื่น ๆ

สมตามวัยของเด็กปฐมวัย สื่อที่เป็นอุปกรณ์ ครอบคลุมถึงอุปกรณ์ที่มีราคาถูก อุปกรณ์ประเภทเครื่องเสียงและเครื่องฉายและอุปกรณ์อื่น ๆ

- 2.1) อุปกรณ์ราคาถูกเป็นสื่อที่จำเป็นต้องใช้ในการสร้างเสริมการเรียนรู้ของเด็ก ที่สถานศึกษาซื้อเข้ามาในราคาถูก ได้แก่ ไม้บล็อกฝึกประสาท แทนลูกคิด
 - 2.2) อุปกรณ์ประเภทเครื่องเสียง เป็นอุปกรณ์ที่ฝึกการฟังของเด็ก อุปกรณ์ประเภทนี้อาจซื้อหรือทำขึ้นเองได้ เครื่องเสียงที่ซื้อได้แก่ เครื่องบันทึกเสียง เครื่องวิทยุ เครื่องเล่นแผ่นเสียงและเครื่องดนตรี ส่วนเครื่องเสียงที่ทำขึ้น อาจเป็นกรับที่ทำจากแผ่นไม้เล็ก ๆ ที่เรียบ ลูกขัด เป็นต้น
 - 2.3) อุปกรณ์ประเภทเครื่องฉาย เครื่องฉายมีส่วนช่วยเด็กในการเรียนรู้มาก เนื่องจากเด็กสามารถเรียนรู้ได้จากประสาทตา อุปกรณ์ที่สถานศึกษาสามารถจัดหาซื้อได้ และควรจัดซื้อ คือ เครื่องรับโทรทัศน์ วีดีทัศน์
 - 2.4) อุปกรณ์อื่น ๆ นอกจากอุปกรณ์ราคาถูก เครื่องเสียง เครื่องฉายแล้วสถานศึกษาควรจัดอุปกรณ์อื่น ๆ ไว้ในสถานศึกษาอีก เพื่อช่วยในการเรียนรู้และพัฒนาเด็ก อุปกรณ์อื่น ๆ ได้แก่ เครื่องเล่นในร่ม เช่น บล็อก รถลาก ลูกคิด เครื่องเล่นกลางแจ้ง เช่น ชิงช้า ม้าหมุน อุปกรณ์ในห้องเรียนเช่น กระบะทราย อ่างเลี้ยงปลา สิ่งจำลองเช่น หุ่นจำลองประเภทสัตว์ ผลไม้ ฯลฯ
- 3) สื่อประเภทวิธีการ เด็กเรียนรู้ได้อย่างรวดเร็วโดยเฉพาะในเรื่องของการเล่นที่เกิดโดยธรรมชาติและประสบการณ์ตรง การจัดการศึกษาระดับก่อนวัยเรียนของสถานศึกษาปฐมวัย จึงมักยึดการเล่นเป็นเครื่องนำเพื่อจูงใจให้เด็กเกิดการเรียนรู้ การเล่นจึงถือว่าเป็นวิธีการที่จัดอยู่ในสื่อวิธีการประเภทหนึ่ง นอกจากการเล่นแล้วสื่อประเภทวิธีการซึ่งสถานศึกษาปฐมวัยนิยมใช้คือ
- 3.1) การสาธิต ซึ่งเป็นกระบวนการแสดงขั้นตอนวิธีการทำที่เป็นตัวอย่างเพื่อสร้างความเข้าใจแก่เด็ก เช่น จังหวะ เพลง คนตรี ทำท่าทางประกอบ จังหวะ การเล่นเกม การเล่นเครื่องเล่น กิจกรรมเหล่านี้ครูและพี่เลี้ยงจำเป็นต้องมีการทำเป็นตัวอย่าง หรือนำมาสาธิตการใช้ การเล่นให้เด็กเรียนรู้วิธีก่อน
 - 3.2) กิจกรรม เป็นการกระทำที่ผู้หนึ่งผู้ใดกระทำและสามารถมองเห็นสังเกตเห็นได้ กิจกรรมเป็นวิธีการที่สำคัญวิธีการหนึ่งที่สถานศึกษาปฐมวัยควรนำมาใช้ให้เด็กเกิดการเรียนรู้ในสิ่งที่เขาต้องการ และเมื่อเด็กแสดงการกระทำนั้น ๆ ครูและพี่เลี้ยงสามารถประเมินได้สื่อที่เป็น กิจกรรมได้แก่ การพาเด็กไปดูสัตว์เลี้ยง การพาเด็กไปดูสัตว์เลี้ยงจัดเป็นกิจกรรมหนึ่ง แต่

ถ้าสถานศึกษาไม่ได้เลี้ยงสัตว์เลี้ยงกิจกรรมที่จัดอาจถูกปรับเปลี่ยนเปลี่ยน เป็นสวมหุ่นศิระะเป็นสัตว์เลี้ยง ร้องเพลงสัตว์เลี้ยงและให้เด็กทำท่าทาง ประกอบ การทำท่าทางประกอบเพลงพร้อมทั้งสวมหุ่นบนศิระะเป็นวิธีการ แบบหนึ่งที่ครูสามารถนำมาจัดได้

- 3.3) การใช้ท่าทางประกอบ เป็นสื่อวิธีการที่น่าสนใจของเด็กก่อนวัยเรียนเด็ก และตัวเด็กก่อนวัยเรียนเองจะใช้ท่าทางเป็นสื่อแสดงความรู้สึกนึกคิดเมื่อ เด็กพูดเล่าเรื่อง และเล่น

การใช้สื่อการสอนเป็นสิ่งสำคัญและจำเป็นสำหรับครูผู้สอนเป็นอย่างมาก หากใช้ ไม่เป็นก็จะไม่บรรลุจุดมุ่งหมายที่ตั้งไว้ ฮันยาร์ค แห่งมหาวิทยาลัยอินเดียน่า (อ้างถึงใน ทัศนีย์ ศุภเมธิ, 2532) ได้แบ่งชั้นการใช้สื่อไว้ 4 ชั้นดังนี้

- 1) เลือกให้เหมาะสมกับระดับชั้น วุฒิภาวะ ความสนใจ ความสามารถของผู้เรียน
- 2) เลือกให้สอดคล้องกับวัตถุประสงค์ที่ตั้งไว้
- 3) สื่อการสอนนั้นจะต้องดึงดูดความสนใจเพิ่มประสิทธิภาพการเรียนรู้ ทำให้ ผู้เรียนอยากเรียน มีความสนุกสนาน ไม่เบื่อหน่ายในบทเรียน
- 4) สื่อการสอนจะต้องมีเนื้อหาสาระถูกต้องแน่นอน
- 5) สื่อการสอนจะต้องสอดคล้องกับเวลาที่สอน
- 6) สื่อการสอนจะต้องมีลักษณะส่งเสริม และท้าทายให้นักเรียนกระทำกิจกรรม ที่ต่อเนื่องจากบทเรียนนั้น ๆ
- 7) สื่อการสอนจะต้องเลือกให้สอดคล้องกับประสบการณ์การเรียนรู้เฉพาะอย่าง
- 8) สื่อมีความแข็งแรง ทนทาน ใช้ง่าย
- 9) สื่อการสอนจะต้องทันสมัย
- 10) เหมาะสมกับสภาพท้องถิ่น
- 11) มีความปลอดภัยในการใช้

เนื่องจากความสำคัญของสื่อดังกล่าว การเลือกสื่อสำหรับเด็กจึงต้องทำด้วยความ ระมัดระวัง โดยเฉพาะในเรื่องของความปลอดภัย ซึ่งนอกจากจะมีความปลอดภัยในตัวของตัวเองแล้ว ขณะที่เด็กเล่นจะต้องคอยดูแลความปลอดภัยควบคู่กันไปด้วย หลักการเลือกสื่อสำหรับเด็กก่อนวัยเรียน จะต้องเหมาะกับวัยและธรรมชาติของผู้เล่น มีการจัดเก็บอย่างเหมาะสม เช่น การเก็บใส่กล่องหรือ ตะกร้าวางไว้ในที่ ๆ เด็กสามารถหยิบมาเล่นได้ด้วยตัวเอง การเล่นที่ต้องส่งเสริมพัฒนาการและทักษะ ที่ต้องการพัฒนา ขณะเดียวกันต้องสอนเด็กให้รู้จักการเก็บของเล่นเมื่อเด็กเล่นแล้ว ซึ่งจะเห็นได้ว่าผล

จากการเล่นนอกจากความรู้ที่ได้รับเด็กจะได้พัฒนาลักษณะนิสัยต่าง ๆ จากการเล่นอีกด้วย นอกจากการเลือกซื้อจัดหาและจัดเก็บสื่อแล้ว ครู/ผู้ดูแลเด็กจะต้องคอยดูแลรักษาเครื่องเล่นของเด็กให้สะอาด สดงามน่าใช้และไม่ชำรุดเสียหาย ถ้าหากชำรุดต้องจัดซ่อมให้อยู่ในสภาพดีพร้อมที่จะใช้การได้

2.2.4 การวัดผลและการประเมินผลพัฒนาการเด็ก

นภเนตร ธรรมบวร (2540) กล่าวว่า วัดดูประสงคของการวัดและการประเมินผล เพื่อช่วยให้ครูเข้าใจ และตระหนักถึงพัฒนาการการเรียนรู้ของเด็กในชั้นเรียน นำข้อมูลที่ได้จากการประเมินผล ไปใช้ในการวางแผนการเรียนการสอนการตัดสินใจต่าง ๆ ที่เกี่ยวเนื่องกับการเรียนการสอน และตัวเด็กรวมถึงใช้เป็นข้อมูลในการสื่อสารกับผู้ปกครอง ตัวเด็ก รวมถึงตลอดถึงบุคคลอื่น ๆ ที่หน้าที่เกี่ยวข้อง กับประเมินความสามารถของเด็กในการแสดงพฤติกรรมที่คาดว่าจะปรากฏในแต่ละช่วงอายุ เพื่อนำผล ที่ได้มาเป็นข้อมูลในการพิจารณาเสริมประสบการณ์ให้เด็กได้พัฒนาทั้งด้านร่างกาย อารมณ์ สังคม และสติปัญญา เต็มตามศักยภาพของแต่ละบุคคล

Hill (1985 อ้างถึงใน นภเนตร ธรรมบวร, 2540) กล่าวถึงวัตถุประสงค์ของการประเมินผลพัฒนาการเด็กไว้ดังนี้

- 1) การวางแผนและพัฒนาเพื่อใช้เป็นพื้นฐานในการตัดสินใจเกี่ยวกับการสอน
- 2) ช่วยในการสื่อสารกับผู้ปกครอง
- 3) ทราบถึงเด็กที่มีความสามารถพิเศษ
- 4) ประเมินผลการสอนตนเอง

สำนักงานคณะกรรมการการประถมศึกษาแห่งชาติ (2539) ได้กำหนดแนวปฏิบัติการประเมินพัฒนาการดังนี้

- 1) การประเมินพัฒนาการเด็กก่อนวัยเรียน เป็นการประเมินรายพฤติกรรมของเด็กแต่ละคนโดยครอบคลุมทั้งด้าน ร่างกาย อารมณ์ สังคม และสติปัญญา
- 2) การประเมินพัฒนาการเด็กก่อนวัยเรียน เป็นกระบวนการต่อเนื่อง และเป็นส่วนหนึ่งของกิจกรรมปกติตามตารางกิจกรรมประจำวัน
- 3) การประเมินพัฒนาการควรใช้วิธีสังเกตและบันทึก พฤติกรรมความสามารถของเด็กอย่างสม่ำเสมอ เพื่อสรุปพัฒนาการและนำข้อมูลมาจัดประสบการณ์ให้เหมาะสม สอดคล้องกับความสามารถของเด็กแต่ละคน
- 4) การประเมินพัฒนาการ มิได้มุ่งนำผลการประเมินมาตัดสินใจเลื่อนชั้นของเด็กทั้งนี้เพราะเด็กแต่ละคนมีพัฒนาการเร็วหรือช้าต่างกัน และสามารถ

พัฒนาไปตามจุดประสงค์ได้ถ้าครูจัดประสบการณ์เสริมอย่างเพียงพอและเหมาะสม

- 5) ในการส่งเสริมพัฒนาการเด็กให้ได้ผลทุกด้าน ทั้งด้านร่างกาย อารมณ์จิตใจ สังคม และสติปัญญานั้น ครูต้องทราบว่าเด็กมีพัฒนาการอยู่ในระดับใด เพื่อจะได้จัดประสบการณ์ให้ สอดคล้องกับพัฒนาการของเด็ก ครูจึงต้องรู้วิธีการประเมินพัฒนาการด้านต่างๆ ของเด็ก โดยทำการสังเกตพฤติกรรมของเด็ก อย่างสม่ำเสมอจนสามารถสรุปได้ว่าเด็กมีพัฒนาการอยู่ในระดับใด เพื่อสามารถจัดประสบการณ์ให้สอดคล้องกับความสามารถของเด็กแต่ละคน
- 6) เมื่อถึงปลายปีสุดท้ายของระดับปฐมวัย ครูควรนำผลการประเมินมาพิจารณา สรุป ตัดสินว่า เด็กพร้อมที่จะเลื่อนขึ้นไปเรียนในระดับประถมศึกษาหรือไม่ (สพช., 2539)

การประเมินพัฒนาการเด็กก่อนวัยเรียน ครูผู้สอนควรปฏิบัติ ดังนี้ (สำนักงานคณะกรรมการการประถมศึกษาแห่งชาติ, 2539)

- 1) ศึกษาพัฒนาการของเด็กก่อนวัยเรียนให้เข้าใจก่อนทำการประเมินพัฒนาการด้านต่าง ๆ ของเด็กวัยนี้
- 2) สังเกตพัฒนาการทุกด้านของเด็กแต่ละคน ขณะที่ทำกิจกรรมตามตารางกิจกรรมประจำวันทั้งภายในและภายนอกห้องเรียน
- 3) บันทึกพฤติกรรมของเด็กแต่ละคนอย่างสม่ำเสมอ
- 4) สรุปผลการประเมินพัฒนาการของเด็กแต่ละคนทุกภาคเรียนและสิ้นปีการศึกษา

ราศี ทองสวัสดิ์ (2529) กล่าวว่าวิธีการวัดและประเมินผลสำหรับเด็กปฐมวัยทำได้หลายวิธีคือ

- 1) การสังเกต สังเกตเด็กขณะทำกิจกรรมต่าง ๆ เป็นรายบุคคลเพื่อจะได้ทราบพัฒนาการของเด็ก เมื่อสังเกตพบว่ามีพฤติกรรมที่เป็นปัญหาที่บันทึกและแก้ไขต่อไป
- 2) การสนทนากับเด็กเพื่อจะได้ทราบพัฒนาการทางด้านภาษา ตลอดจนความคิดของเด็กว่า เด็กทำได้ดีเพียงใด ควรแก้ไขอย่างไร
- 3) การตรวจผลงาน ผลงานที่จะนำมาตรวจ ได้แก่ผลงานศิลปะที่เด็กทำแล้วนำมาจัดเป็นกลุ่มตามลำดับคุณภาพ

- 4) การใช้ข้อสอบปากเปล่า โดยครูจะต้องเตรียมคำถามที่จะใช้ถามไว้ให้พร้อม แลวนำผลมาจัดอันดับคุณภาพ
- 5) การใช้ข้อทดสอบ ข้อทดสอบที่นำมาใช้จะต้องมีคุณภาพ เหมาะสมกับเด็ก ภาพชัดเจน เนื้อหาตรงกับวัตถุประสงค์ที่สอน

ในการวัดผลและประเมินผลสำหรับเด็กก่อนวัยเรียนมีจุดมุ่งหมายที่สำคัญคือ เพื่อปรับปรุงการเรียนการสอน โดยการประเมินหลังจากการเรียนจบไปตอนหนึ่งหรือหน่วยหนึ่งแล้ว เมื่อครู พบว่าเด็กคนใดบกพร่อง จะได้ปรับปรุงการจัดการเรียนการสอน และประเมินผลเพื่อสรุปผล การเรียนการสอน ซึ่งอาจประเมินตอนปลายปี ของอนุบาลปีที่ 2 เท่านั้นเพื่อประเมินว่า เด็กมีความ ความพร้อมที่จะเรียนต่อในชั้นประถมศึกษาต่อไปหรือไม่

การวัดและการประเมินผลเด็กปฐมวัย (สำนักงานคณะกรรมการการประถมศึกษา แห่งชาติ, 2530) การเลือกใช้วิธีการวัดและประเมินผลแบบใดขึ้นอยู่กับลักษณะวิชา วัยของเด็ก ตลอดจน จุดมุ่งหมายของการวัดและการประเมินผลแต่ละคราว ซึ่งควรพิจารณานำวิธีการวัด และประเมิน ผลมาใช้ให้เหมาะสม ควรใช้วิธีการสังเกต สทนา ตรวจผลงานให้มาก สำหรับข้อทดสอบควรใช้น้อย ที่สุด หรือใช้กับบางประสบการณ์เท่านั้น

การวัดและประเมินผลพัฒนาการของเด็กแต่ละคนจะต้องบันทึกและรวบรวมไว้ เพื่อใช้เป็นข้อมูลพื้นฐานในการจัดกิจกรรมการเรียนรู้ที่เหมาะสมแก่เด็ก ใช้เป็นแนวทางในการพัฒนา ศักยภาพของเด็กแต่ละคนให้ถึงขั้นสูงสุด และใช้เป็นรายงานสำหรับติดต่อผู้ปกครอง

จากหลักการและวิธีการวัดและประเมินผลดังกล่าวข้างต้นนั้น ลัดดา นีละมณี (2531) ได้มีความเห็นเพิ่มเติมเกี่ยวกับการวัดและประเมินผลเด็กก่อนวัยเรียนว่า ควรมีการประเมินผล การสำรวจแนวโน้มแห่งความสนใจพิเศษต่อกิจกรรมการศึกษาด้วย

อาชัญญา รัตนอุบล (2543) กล่าวว่า การประเมินผลพัฒนาการสำหรับเด็กด้อย โอกาสว่าเป็นส่วนสำคัญที่จะทำให้ครูเข้าใจความต้องการ ความจำเป็น และพื้นฐานความเป็นมาของ เด็กด้อยโอกาสซึ่งสามารถทำได้หลายวิธีคือ การสำรวจ การทดสอบก่อนเรียน การสังเกต การ สัมภาษณ์ การเยี่ยมบ้าน รวมทั้งการทำกรณีศึกษา ซึ่งเน้น

- 1) การประเมินสภาพที่เป็นจริงของ ความรู้ ทักษะ ทศนคติ ของเด็ก ในปัจจุบัน
- 2) สภาพที่พึงประสงค์ของความรู้ ทักษะ ทศนคติ ของเด็กที่ควรจะเป็น

- 3) ความแตกต่างของสภาพที่เป็นจริง และสภาพที่พึงประสงค์ของความรู้ ทักษะทัศนคติ ของเด็ก
- 4) ควรเปิดโอกาสให้เด็กได้ประเมินผลการเรียนรู้ด้วยตนเอง และประเมินผลการเรียนรู้ร่วมกันของเด็กเพื่อให้เด็กได้ฝึกการรับฟังความคิดเห็นและการเสนอความคิดเห็นร่วมกับผู้อื่น

จากหลักการและแนวคิดเกี่ยวกับการวัดและประเมินผลเด็กด้วยโอกาสก่อนวัยเรียน สรุปได้ว่า ควรทำการประเมินผลเด็กในด้านความก้าวหน้าของพัฒนาการครอบคลุมทุกด้าน รวมทั้ง ค้นหาความสามารถและความต้องการพิเศษของเด็กแต่ละคนโดยใช้วิธีการที่หลากหลายทั้งก่อนการ เรียนการสอนและระหว่างการจัดการเรียนการสอนเพื่อติดตามความก้าวหน้า และสภาพความเปลี่ยนแปลงของเด็กอย่างต่อเนื่อง

2.2.5 การจัดกิจกรรมเสริมหลักสูตร

พรพรรณ คำเพ็ง (2533) จากความหมายและจุดมุ่งหมายของกิจกรรมเสริมหลักสูตรดังกล่าวจะเห็นได้ว่า กิจกรรมเสริมหลักสูตร หมายถึง กิจกรรมที่โรงเรียนจัดขึ้นนอกเหนือจากเวลาเรียน เพื่อส่งเสริมให้นักเรียนเกิดการพัฒนาในด้านต่าง ๆ ทั้งทางร่างกาย อารมณ์ สังคมและสติปัญญา

ภิญโญ สาธร (2529) กล่าวว่า กิจกรรมเสริมหลักสูตร หมายถึง บรรดากิจกรรม ประกอบหรือนอกหลักสูตรทั้งหลายที่ให้การศึกษแก่นักเรียนนอกห้องเรียน

สุนน อมรวิวัฒน์ และ สมพงษ์ จิตระดับ (2531) กล่าวว่า คุณประโยชน์ของ กิจกรรมเสริมหลักสูตรมีอยู่มากมายในการที่จะเสริมสร้างลักษณะนิสัยให้นักเรียน เช่น การเสียสละ การบังคับตนเอง ความคิดริเริ่มสร้างสรรค์ การพัฒนาความสามารถของตนเอง ความมีระเบียบวินัย การรู้จักหน้าที่ของตนเอง การใช้เวลาว่างให้เกิดประโยชน์ การทำงานร่วมกับผู้อื่น

กล่าวโดยสรุป กิจกรรมเสริมหลักสูตร หมายถึง กิจกรรมที่จัดขึ้นเพื่อสนองความสนใจและส่งเสริมพัฒนาการของผู้เรียนนอกเหนือจากหลักสูตรปกติ

สำหรับ สุนน อมรวิวัฒน์ และสมพงษ์ จิตระดับ (2531) ได้แบ่งประเภทของ กิจกรรมเสริมหลักสูตร ดังนี้

- 1) กิจกรรมที่ช่วยส่งเสริมการเรียนในห้องเรียน ได้แก่ การจัดกิจกรรมที่เสริม การสอนตามที่กำหนดไว้ในหลักสูตรให้ดียิ่งขึ้น

กิจกรรมที่ทำให้นักเรียนได้รับการเสริมทักษะต่าง ๆ ที่มีอยู่แล้วให้พัฒนา
มากขึ้น

- 3) กิจกรรมการพัฒนาทางด้านจิตใจ น้ำใจและศีลธรรม ได้แก่ กิจกรรมที่ส่งเสริม
ให้นักเรียนรู้จักการเสียสละ การทำตนให้เป็นประโยชน์ต่อส่วนรวม
- 4) กิจกรรมทางสังคมและนันทนาการ เป็นกิจกรรมที่มุ่งพัฒนาการในการอยู่ร่วม
กัน การเข้าสังคม การพักผ่อนหย่อนใจ การไปศึกษานอกสถานที่
- 5) กิจกรรมทางด้านกีฬา เป็นกิจกรรมที่ส่งเสริมให้นักเรียนมีความสมบูรณ์ทั้ง
ทางร่างกายและจิตใจ มีพลานามัยที่เข้มแข็ง อุดม มีวินัย

สรุปได้ว่า ในการจัดกิจกรรมเสริมหลักสูตรควรจัดขึ้น โดยคำนึงถึงความเหมาะสม
ความสนใจและความถนัดของเด็ก จัดให้เด็กได้รับความสนุกสนานเพลิดเพลินในการเข้าร่วมกิจกรรม
กิจกรรมที่จัดนั้นมุ่งส่งเสริมพัฒนาการทุก ๆ ด้านของนักเรียนโดยต้องมีการวางแผน มีการเตรียมการมี
วัตถุประสงค์และมีการกำหนดเวลาไว้ล่วงหน้า

2.2.6 การเตรียมการสอน

สุมน อมรวิวัฒน์ และสมพงษ์ จิตระดับ (2531) และสังัด อูรานันท์ (2537)
การเตรียมการสอน หมายถึง การวางแผนการสอนล่วงหน้า และเตรียมตัวครู โดยการจัดทำแผนการ
สอน การเตรียมสื่อการสอนและอื่น ๆ เพื่อให้การจัดการสอนเป็นไปตามลำดับขั้น และบรรลุตาม
จุดประสงค์ที่วางไว้

การเตรียมการสอนแบ่งได้เป็น 2 ลักษณะใหญ่ ๆ คือ การเตรียมตัวของครู และ
การทำบันทึกการสอน

1. การเตรียมตัวของครู มี 2 ลักษณะ คือ

1.1 การเตรียมตัวในระยะยาวหรือการเตรียมตัวโดยทั่วไป หมายถึง ครูจะ
ต้องศึกษาและทำความเข้าใจตัวหลักสูตร คือ จะต้องเข้าใจหลักการ จุดหมาย และโครงสร้างของหลัก
สูตรศึกษาเพื่อให้รู้ว่าเราจะสอนอะไรแก่เด็ก และสอนไปทำไม จะสอนเด็กให้เป็นคนลักษณะใด ซึ่งการ
เตรียมตัวในลักษณะนี้ กระทำได้โดยการมีวิทยากร ครูใหญ่ หรือศึกษานิเทศก์

1.2 การเตรียมตัวในระยะสั้นหรือการเตรียมตัวเพื่อจะสอนในแต่ละวัน ได้แก่
การเตรียมตัวให้พร้อมเพื่อที่จะสอนในแต่ละวัน ตามกลุ่มประสบการณ์ต่าง ๆ ที่ได้กำหนดไว้ในตาราง
สอนขั้นตอนในการเตรียมการสอนของครูมีดังนี้

1.2.1 จะต้องดูกำหนดการสอนและตารางสอนก่อน ว่าเรื่องที่จะสอนต่อ
ไปเรื่องอะไร ใช้เวลากี่คาบ แล้วจึงไปดูแผนการสอนหรือคู่มือครูกลุ่มนั้น ๆ เพื่อศึกษารายละเอียด

1.2.2 จะต้องเตรียมที่จะสอนในแต่ละครั้ง หลังจากดูกำหนดการสอน ตารางสอน และรายละเอียดของแผนการสอนที่จะสอนในแต่ละวันแล้ว ดังนี้

- 1) ศึกษาเนื้อหาเพิ่มเติม เพื่อให้มีความรู้ในเรื่องนั้น ๆ เป็นอย่างดี เพื่อสามารถตอบคำถามได้ถูกต้อง ชัดเจน และมีความมั่นใจ
- 2) ศึกษากิจกรรมที่จะต้องใช้แต่ละกิจกรรม โดยครูจะต้องศึกษารายละเอียดของกิจกรรม แล้วฝึกฝนหรือเตรียมให้พร้อมที่จะสอนกิจกรรม นั้น ๆ ให้ได้ และเตรียมอุปกรณ์การสอนหรือสื่อการเรียนให้พร้อมตามที่นักเรียนต้องการ

2. บันทึกการสอน การทำบันทึกการสอน ผู้สอนจะต้องพิจารณาว่า ในการสอนครั้งหนึ่ง ๆ นั้น จะสอนให้นักเรียนเกิดความคิดรวบยอดจากการเรียนรู้ในครั้งนั้น ๆ เรื่องนั้น ๆ อย่างไร โดยยึดจุดประสงค์เป็นหลัก ส่วนกิจกรรมต่าง ๆ สื่อการเรียนการสอน ครูสามารถประยุกต์ใช้ได้ตามความเหมาะสมกับสภาพจริงที่สอน โดยพิจารณาดังนี้ (สุปรียา มาลาภาญจน์, 2528)

- 2.1 การสอนในครั้งนั้นจะสอนให้นักเรียนบรรลุจุดประสงค์ได้กี่ข้อ
- 2.2 มีเวลาสอนกี่คาบ
- 2.3 สอนให้เกิดความคิดรวบยอดอะไร
- 2.4 ให้นักเรียนทำกิจกรรมอะไรบ้างจึงจะบรรลุจุดประสงค์
- 2.5 จะใช้สื่อการเรียนอย่างไร ประกอบการทำกิจกรรม
- 2.6 จะวัดผลและประเมินผลด้วยวิธีใดจึงจะสอดคล้องกับจุดประสงค์ และทราบได้ว่านักเรียนผ่านจุดประสงค์หรือไม่อย่างไร

สำนักงานคณะกรรมการการประถมศึกษาแห่งชาติ (2525) ได้เสนอแนวทางการนำแนวทางการจัดทำแผนการจัดประสบการณ์ และบันทึกการสอนในรูปแบบการบูรณาการ แนวการจัดประสบการณ์โดยมีหลัก ดังนี้

1. ยึดเด็กเป็นหลัก แนวการจัดประสบการณ์ควรเน้นเรื่องที่เด็กสนใจและใกล้ตัวเด็ก เช่น สัตว์เลี้ยง บ้านของเรา โรงเรียนของเรา นอกจากนี้การจัดกิจกรรมให้บรรลุตามแนวการจัดประสบการณ์ควรเปิดโอกาสให้เด็กเลือกทำกิจกรรมตามความสนใจของเด็ก ซึ่งอาจเป็นกิจกรรมเดี่ยวหรือกิจกรรมกลุ่มก็ได้
2. สอดคล้องกับพัฒนาการของเด็ก ในแต่ละห้องเรียนควรจัดกิจกรรมที่มีความง่ายเหมาะสมกับวัยของเด็ก และควรมีปะปนกันอยู่ ถ้าเป็นไปได้ครูควรจัดกิจกรรมที่เปิดกว้างซึ่งเปิดโอกาสให้เด็กได้ทำกิจกรรมตามความสามารถของตนและให้มีเวลานานเท่าที่เด็กจะต้องการ
3. ให้เด็กได้เรียนรู้หลายทักษะจากกิจกรรมใดกิจกรรมหนึ่ง

อาร์ชดยุค รัตนอุบล (2540) กล่าวว่า การเตรียมการสอนของครู สำหรับเด็ก ด้อยโอกาสว่า ครูต้องพยายามทำความเข้าใจ ปรับปรุง และลำดับเนื้อหาที่ใช้ให้แก่เด็กตามความต้องการและบริบทต่างๆ รอบตัวเด็ก โดยครูจะต้องทำการประสานงานกับกลุ่มบุคคลากรที่เกี่ยวข้องกับการจัด การเรียนการสอน เพื่อจะไปติดต่อประสานงานเพื่อพัฒนาออกแบบกระบวนการเรียนการสอน สื่อการเรียนการสอน และอุปกรณ์ต่าง ๆ

1. การจัดเป้าหมายและวัตถุประสงค์ของการจัดโปรแกรมการศึกษานอกระบบ โรงเรียนสำหรับเด็กด้อยโอกาส
2. การแสวงหา หรือสร้างรูปแบบของกิจกรรมการเรียนรู้ที่มีความเหมาะสมที่สุดสำหรับเด็กด้อยโอกาส
3. การกำหนดลักษณะทั่ว ๆ ไปของโปรแกรมการศึกษานอกระบบโรงเรียนที่จัดการออกแบบโดยรวมถึงอุปกรณ์การอำนวยความสะดวกต่าง ๆ
4. การเลือกวิธีการเรียนการสอนที่จะใช้กับเด็กด้อยโอกาสได้อย่างมีประสิทธิภาพ
5. การระบุวิธีการประเมินผลการเรียนรู้ของเด็กด้อยโอกาส

ดังนั้น การจัดทำแผนการสอนสำหรับเด็กด้อยโอกาส ครูจำเป็นต้องคำนึงถึงกิจกรรมและประสบการณ์ที่เหมาะสมกับความสนใจ ความสามารถและพัฒนาการของเด็ก และบริบทที่เกี่ยวข้องกับตัวเด็ก ประโยชน์ที่เด็กจะได้จากการจัดประสบการณ์ ลำดับความยากง่ายของประสบการณ์ ควรจัดประสบการณ์ที่ใกล้ตัวเด็กก่อน ประสบการณ์ กิจกรรม วัสดุอุปกรณ์ การประเมินผล ต้องสอดคล้องกับ จุดประสงค์ที่วางไว้

2.3 การอบรมเลี้ยงดูเด็ก

การอบรมเลี้ยงดูเด็กเป็นการให้การดูแลเด็กทั้งทางร่างกาย จิตใจ การให้ความรู้ และการส่งเสริมลักษณะที่ดีแก่เด็ก

สำนักงานคณะกรรมการการประถมศึกษาแห่งชาติ (2540) ได้กำหนดหลักการจัดกิจกรรมสำหรับเด็กก่อนวัยเรียนไว้ ดังนี้

1. จัดกิจกรรมให้สอดคล้องกับพัฒนาการของเด็กวัยนี้ หมายถึง ทั้งสาระของกิจกรรม และเวลาที่ใช้จัด
2. จัดกิจกรรม โดยยึดเด็กเป็นศูนย์กลาง หมายความว่า การจัดกิจกรรมจะต้องคำนึงถึงจิตวิทยา และพัฒนาการของเด็กวัยนี้ กล่าวคือ กิจกรรมที่จัดจะต้องสอดคล้องกับความต้องการความสนใจ ความสามารถ และความแตกต่างระหว่างบุคคล
3. จัดให้มีกิจกรรมทั้งในและนอกห้องเรียน

4. จัดให้มีกิจกรรมสงบ และเคลื่อนไหว หรือออกกำลังกาย กิจกรรมสงบ ได้แก่ ฟังการเล่า นิทาน ฟังเพลง ดูภาพหนังสือนิทานอย่างเงียบ ๆ เป็นต้น ส่วนกิจกรรมเคลื่อนไหวหรือออกกำลังกาย ได้แก่ การเคลื่อนไหวตามจังหวะ การเล่นในห้องเรียน การเล่นนอกห้อง ทักษะศึกษา เป็นต้น

การจัดกิจกรรมในแต่ละวันนั้น จะนำกิจกรรม 2 ประเภท มาจัดสลับกัน การทำเช่นนี้ จะช่วยให้เด็กได้ผ่อนคลายความเครียดและได้พักผ่อนไปในตัว

5. จัดให้มีกิจกรรมที่เปิดโอกาสให้กับเด็กได้ทำทั้งเป็นรายบุคคล กลุ่มย่อย และกลุ่มใหญ่ โดยมุ่งให้ทำกิจกรรมเป็นรายบุคคลให้มากที่สุด คือ ร้อยละ 75 กลุ่มย่อยร้อยละ 15 และกลุ่มใหญ่ร้อยละ 10 ดังรายละเอียดต่อไปนี้

5.1 กิจกรรมเป็นรายบุคคล เช่น กิจกรรมเสรี กิจกรรมการเคลื่อนไหว และจังหวะ การเล่นตามมุม กิจกรรมกลางแจ้ง

5.2 กิจกรรมกลุ่มย่อย เช่น กิจกรรมประกอบอาหาร กิจกรรมศิลปะ การเล่า นิทานเกมการศึกษา

5.3 กิจกรรมกลุ่มใหญ่ เป็นกิจกรรมที่ทำเหมือนกันทั้งชั้น เช่น กิจกรรมในวงกลม การรับประทานอาหาร การนอนในเวลากลางวัน

6. การจัดกิจกรรมต่าง ๆ ควรมีวัสดุอุปกรณ์หรือสื่อการเรียนรู้พร้อมให้เด็กได้มีโอกาสสังเกตสัมผัส สัมผัส ค้นคว้า ทดลอง แก้ปัญหาด้วยตนเอง และมีปฏิสัมพันธ์กับเด็กอื่น ๆ และผู้ใหญ่ ครูเป็นผู้จัดการสภาพแวดล้อม เตรียมกิจกรรม จัดหาสื่อให้ คอยสังเกตพฤติกรรมเด็ก ตั้งคำถามกระตุ้นให้เด็กคิด ให้ข้อเสนอแนะ และให้ความช่วยเหลือตามความเหมาะสม

กิจกรรมหลักที่ควรจัดเป็นประจำวัน มีดังนี้ (กระทรวงศึกษาธิการ, 2539)

1) กิจกรรมเสรี เป็นกิจกรรมที่เปิดโอกาสให้เด็กเล่นอิสระตามมุมประสบการณ์ และศูนย์การเรียนรู้ที่ได้จัดไว้ภายในห้องเรียน เช่น มุมบล็อก มุมบทบาทสมมุติ มุมวิทยาศาสตร์ หรือ มุมธรรมชาติ มุมหนังสือ เป็นต้น มุมต่าง ๆ เหล่านี้เด็กมีโอกาสเลือกเล่นได้อย่างเสรี

2) กิจกรรมสร้างสรรค์ เป็นกิจกรรมที่ช่วยพัฒนาเด็กให้แสดงออกทางอารมณ์ ความรู้สึก ความคิดริเริ่มสร้างสรรค์โดยใช้ศิลปะหรือวิธีการต่างๆ เป็นเครื่องมือ เช่น การวาดภาพระบายสี พิมพ์ภาพ ปั้น ฉัก ตัด ปะ การประดิษฐ์คิดค้นสิ่งแปลกใหม่ ครูอาจเลือกจัดต่าง ๆ กันวันละ 2-3 กิจกรรมทุกวัน ให้เด็กได้มีโอกาสเลือกทำตามความสนใจ โดยครูจัดเตรียมวัสดุอุปกรณ์ต่าง ๆ ให้พร้อมก่อนเด็กเล่น

3) กิจกรรมเสริมประสบการณ์ เป็นกิจกรรมที่อยู่ในวงกลม หรือกิจกรรมที่เป็นกลุ่มย่อย กลุ่มใหญ่ ซึ่งจัดให้เด็กมีโอกาสฟัง พูด สังเกต คิด และปฏิบัติ เพื่อให้เกิดความคิดรวบยอดเกี่ยวกับเรื่องที่เรียน โดยจัดในลักษณะต่าง ๆ เช่น สนทนา นิทาน สาธิตทดลอง เชิญวิทยากรพูดคุยกับเด็ก

4) กิจกรรมกลางแจ้ง เป็นกิจกรรมการเล่นเครื่องเล่นสนาม เล่นของเล่นประเภทลากจูง

เล่นทราย เล่นน้ำ เป็นกิจกรรมที่ช่วยพัฒนากล้ามเนื้อใหญ่และการทำงานของระบบประสาทสัมผัสกันของอวัยวะต่าง ๆ การเล่นกลางแจ้งเป็นการตอบสนองของความต้องการตามธรรมชาติของเด็กช่วยให้เด็กมีร่างกายแข็งแรง อารมณ์จิตใจเบิกบาน สดชื่นแจ่มใส มีโอกาสปฏิสัมพันธ์กับเด็กและผู้ใหญ่ ทำให้รู้บทบาทของการเล่นและการอยู่ร่วมกัน

5) กิจกรรมเคลื่อนไหวและจังหวะ เป็นกิจกรรมที่จัดให้เด็กได้เคลื่อนไหวส่วนต่าง ๆ ของร่างกายอย่างอิสระตามจังหวะ โดยส่งเสริมหรือกระตุ้นให้เด็กปฏิบัติตามข้อตกลงหรือคำสั่งส่งเสริมด้านจินตนาการและความคิดสร้างสรรค์ จังหวะและดนตรีที่ใช้ประกอบ เช่น เสียงตบมือ เสียงเพลง เสียงเคาะไม้ และก่อนจบกิจกรรมควรมีช่วงเวลาให้เด็กได้พักผ่อน

6) เกมการศึกษา เกมการเล่นที่ช่วยพัฒนาสติปัญญา การคิดของเด็ก ช่วยพัฒนากล้ามเนื้อเด็ก ประสาทสัมผัสระหว่างมือกับตา มีกฎเกณฑ์กติกาง่าย ๆ เด็กสามารถเล่นคนเดียวหรือเป็นกลุ่มได้ เช่น เกมการจับคู่ จัดหมวดหมู่

กิจกรรมทั้ง 6 กิจกรรมดังกล่าวเป็นกิจกรรมที่เหมาะสมกับเด็กก่อนวัยเรียน ครูผู้สอนควรจัดให้เด็กเป็นประจำทุกวันโดยครูสามารถนำไปประยุกต์ใช้ให้เหมาะกับ สถานการณ์และสิ่งแวดล้อมของแต่ละห้องเรียน รวมทั้งให้มีการผลิตหรือจัดเตรียมสื่อการเรียนการสอนเพื่อพัฒนาเด็กให้บรรลุตามจุดประสงค์ที่กำหนดไว้ในแต่ละกิจกรรมด้วย

2.3.1 ตารางกิจกรรมประจำวัน

กิจกรรมประจำวันสำหรับเด็กก่อนวัยเรียนสามารถนำมาจัดลงในตารางกิจกรรมประจำวันได้หลายรูปแบบ เพื่อช่วยให้ครูและเด็กทราบว่าแต่ละวันจะทำกิจกรรมอะไร เมื่อใด และอย่างไร โดยมีหลักการจัดดังนี้

- 1) จัดกิจกรรมทั้งในและนอกห้องเรียนในอัตราส่วนที่เหมาะสม
- 2) กิจกรรมที่ใช้ความคิด ทั้งในกลุ่มย่อยและกลุ่มใหญ่ไม่ควรใช้เวลาเกินกว่า 20 นาที กิจกรรมที่เด็กมีอิสระเลือกเล่นเสรี เช่น การเล่นตามมุม การเล่นกลางแจ้ง เด็กมักจะสนุกสนานเพลิดเพลิน ไม่เบื่อหน่ายง่าย อาจใช้เวลาประมาณ 40-60 นาที
- 3) กิจกรรมควรมีความสมดุลระหว่างกิจกรรมที่ใช้กล้ามเนื้อใหญ่กับกล้ามเนื้อเล็ก และกิจกรรมที่ไม่ต้องออกกำลังมากนัก เพื่อเด็กจะได้ไม่เหนื่อยเกินไป (สำนักงานคณะกรรมการประถมศึกษาแห่งชาติ, 2539)

ชัยยงค์ พรหมวงศ์ (2523) กล่าวว่าในการสอนระดับอนุบาลหรือระดับก่อนวัยเรียนการจัดตารางกิจกรรมเป็นสิ่งที่ครูหรือผู้ดูแลเด็กควรทำความเข้าใจ และพยายามจัดให้เหมาะสมกับเหตุการณ์ และคำนึงถึงลักษณะของกลุ่มเด็ก ระดับอายุ ความต้องการ ภูมิหลังของเด็กแต่ละคน ด้วยควรมีการยืดหยุ่นและจัดให้เหมาะสมกับสภาพท้องถิ่นและการเปิดปิดของโรงเรียน เช่นบางท้องถิ่นนักเรียนอาจจะมาโรงเรียนเต็มวัน คือตั้งแต่ 7.00 – 8.00 น. แต่บางแห่งก็อาจจะมีเพียงครึ่งวันคือ 9.00 – 14.00 น. เป็นต้น การจัดตารางกิจกรรมจะเป็นแนวทางที่จะช่วยให้ครูแลเห็นภาพพจน์ว่าควรจะสอนอะไร อย่างไรในแต่ละวัน แต่ละสัปดาห์ ซึ่งอาจจะจัดทำได้หลายลักษณะคือ จัดทำเป็นตารางกิจกรรมประจำวัน รายสัปดาห์ หรือทำเป็นรายเดือนได้

ในการจัดกิจกรรมตามตารางกิจกรรมประจำวัน ครูผู้สอนสามารถปรับกิจกรรมให้เหมาะสมกับเวลา สถานการณ์ และสิ่งแวดล้อมในขณะนั้น นอกจากนี้ ยังต้องคำนึงถึงความสนใจ ความสามารถ และความแตกต่างของเด็กแต่ละคนด้วย เพื่อครูจะได้จัดกิจกรรมให้เหมาะสมกับเด็ก

2.3.2 การปฏิบัติกิจกรรมการเรียนการสอนการอบรมเลี้ยงดู

นักวิชาการได้กล่าวถึงแนวทางในการปฏิบัติไว้ดังนี้

- 1) สร้างสัมพันธ์ภาพอันดีระหว่างเด็กกับครูแสดงความรัก ความเอาใจใส่ด้วยความเข้าใจ เต็มใจและเปิดเผย ยอมรับฟังความคิดเห็น ใช้เหตุผลและหลักเกณฑ์ง่าย ๆ ที่เด็กเข้าใจและปฏิบัติตามได้
- 2) ตอบสนองความต้องการที่จำเป็น ของเด็กให้ครบถ้วน ตามระดับพัฒนาการของเด็กรับประทานอาหารที่มีคุณภาพเพียงพอต่อความต้องการของร่างกาย พักผ่อนเพียงพอ ได้รับอากาศที่บริสุทธิ์ ปลอดภัยจากอันตรายต่าง ๆ ทางด้านจิตใจ แสดงความรักเด็กอย่างเปิดเผย เช่น การกอด โอบ จูงมือ รับฟังความคิดเห็น ให้โอกาสทำกิจกรรมต่าง ๆ ด้วยตนเอง
- 3) ครูควรเป็นแบบอย่างที่ดี ในด้านมารยาทการทักทาย การฟัง ใช้ถ้อยคำเหมาะสม
- 4) เปิดโอกาสให้เด็กได้ฝึกประสบการณ์ทางด้านภาษา โดยการพูดคุย อ่านออกเสียงถูกต้องหรือเล่านิทาน อ่านคำกลอน ร้องเพลง เล่นกิจกรรมเข้าจังหวะดนตรี บทบาทสมมติ เป็นต้น
- 5) จัดกิจกรรมหรืออุปกรณ์การเล่นที่ช่วยส่งเสริมพัฒนาการทั้ง 4 ด้าน ซึ่งจะช่วยฝึกการเจริญพัฒนาของระบบประสาทและกล้ามเนื้อ โดยเฉพาะกิจกรรมเข้าจังหวะ จะช่วยให้เด็ก

เรียนรู้จักการฟัง และการสังเกต ส่วนกิจกรรมและเครื่องเล่นที่ส่งเสริมพัฒนาการของกล้ามเนื้อเล็ก ได้แก่ การร้องเพลง ตัดต่อภาพ ต่อแท่งไม้ บับ และวาดภาพ เป็นต้น ทั้งนี้ครูควรจัดกิจกรรมทั้ง 2 ประเภทนี้ สลับกันเป็นระยะ เพื่อมิให้เด็กเกิดความเบื่อหน่าย เนื่องจากความสนใจของเด็กมีช่วงสั้น

- 6) การจัดประสบการณ์ผ่านการเห็นสิ่งของ สัมผัส ดม ลิ้มรส เล่น หรือไปดู สถานที่ต่าง ๆ อย่างเหมาะสมกับวัย สอดคล้องกับชีวิตประจำวันของเด็ก สภาพท้องถิ่น และสภาพทางเศรษฐกิจ
- 7) ฝึกทักษะ สังคม การนึกคิด เกี่ยวกับตนเองและผู้อื่น ฝึกระเบียบวินัย โดยให้เด็กเรียนรู้จากการเล่นกับเพื่อน ครูคอยให้ความดูแลช่วยเหลือให้เด็กทำกิจกรรมง่าย ๆ ด้วยตนเอง
- 8) มีความอดทน ต่อพฤติกรรมก้าวร้าวของเด็ก เข้าใจว่าสิ่งใดควรหรือไม่ควรกระทำ
- 9) สังเกตและสนใจเด็กที่มีพัฒนาการทั้งด้านร่างกาย สติปัญญาอารมณ์ และสังคมไม่สมบูรณ์ พยายามหาสาเหตุและช่วยแก้ไข
- 10) จัดกิจกรรมประสบการณ์เพื่อจากสิ่งแวดล้อมทั้งวัตถุและบุคคล จะช่วยให้เด็กพัฒนาไปได้เต็มที่ตามพื้นฐานทางร่างกาย เซาว์ปัญญาของเขา
- 11) เด็กที่มีสภาพแวดล้อมด้อย โดยเฉพาะเด็กที่เสียเปรียบในด้านต่าง ๆ เช่น มาจากครอบครัวที่เป็นแหล่งสลัม ครูหรือผู้ดูแลเด็กจะต้องดูแลเป็นพิเศษด้วยการกระตุ้นต่างๆ เพื่อปรับปรุงส่วนที่บกพร่อง
- 12) ครูต้องเข้าใจธรรมชาติของการเรียนรู้ของเด็ก ในเรื่องเด็กแต่ละคนมีความสามารถในการเรียนรู้ไม่เท่ากัน เด็กวัยนี้มีความสนใจต่อสิ่งใดสิ่งหนึ่งไม่เกินช่วงละ 20 นาที เด็กเรียนได้ดีขึ้นถ้าได้ลงมือกระทำเอง เด็กเรียนได้ดีขึ้น หากมีอิสระในการจัดการกับวัสดุอุปกรณ์ ตามแนวคิดและการสร้างสรรค์ของตนเอง โดยครูเป็นเพียงผู้เตรียม ปัญหา อุปกรณ์ ให้เหมาะสมกับกิจกรรมและตัวเด็ก เด็กวัยนี้มีจินตนาการควรกระตุ้นให้มีอิสระแต่เป็นไปในเชิงสร้างสรรค์
- 13) การพัฒนาเด็กต้องอาศัยความเห็นพ้อง การสนับสนุนการปฏิบัติทำนองเดียวกันโดยบิดาและมารดา และคนในครอบครัวด้วย
- 14) ต้องประเมินพฤติกรรมเด็กตั้งแต่แรกเริ่ม เมื่อครบปี และเมื่อจากศูนย์ไปศึกษาต่อและรายงานผู้เกี่ยวข้อง

อาชัญญา รัตนอุบล (2540) กล่าวว่า แนวทางการจัดการเรียนการสอนสำหรับเด็กด้อยโอกาสควรคำนึงถึงการให้ความรัก ความเอาใจใส่ ความเข้าใจ และการยอมรับในความแตกต่างของเด็กเน้นการจัดกิจกรรมเพื่อพัฒนาคุณค่าในตนเอง และความรู้สึกที่ดีต่อตนเองและผู้อื่น โดย

มีครูเป็นแบบอย่างของการมองโลกในแง่ดี การให้โอกาสต่อทุกคนอย่างจริงใจต่อกันตั้งนั้น ครูจึงเป็นผู้ที่มีความสำคัญต่อการอบรมเลี้ยงดูเด็ก

สำนักงานคณะกรรมการการศึกษาแห่งชาติ(2526) ได้เสนอแนวทางปฏิบัติสำหรับครูหรือผู้ดูแลเด็ก ดังต่อไปนี้

1) บทบาทของครูในฐานะที่เป็นแบบอย่างของเด็ก เนื่องจากเด็กก่อนวัยเรียนมีความสามารถในการเรียนรู้โดยการเลียนแบบเป็นอันมาก ดังนั้น ครูจึงควรมีบุคลิกภาพเป็นแบบอย่างที่ดี มีน้ำเสียงอ่อนโยนและภาษาสุภาพ ฝึกความเป็นระเบียบ ความสะอาด ความประหยัดปฏิบัติต่อเด็กทุกคนด้วยความรักโดยเสมอกัน

นอมศรี เคท และคณะ (2545) กล่าวว่า การเลียนแบบเป็นวิธีการเรียนรู้โลกที่รวดเร็วและสำคัญยิ่งของเด็ก เด็กจะเลียนแบบทั่วทั้งตัว ทั้งพฤติกรรมหรือท่าทางภายนอก และลึกลงไปอารมณ์ จิตใจ และความรู้สึกนึกคิดในวัยนี้ จึงเป็นช่วงเวลาแห่งการซึมซับความดีงาม ความมุ่งมั่น และพฤติกรรมอันเป็นบรรทัดฐานในสังคมของผู้ใหญ่รอบข้าง ดังนั้น การทำซ้ำ ๆ อย่างสม่ำเสมอ และเห็นคุณค่าของทุกสิ่งที่เกี่ยวข้องชีวิต จึงช่วยให้เด็กพัฒนาความเป็นตนต่อไปอย่างงดงามและมั่นคง

2) บทบาทของครูในการเสริมสร้างบุคลิกภาพและการสร้างสรรค์ สนใจฟังเวลาเด็กพูดชมเชยเด็ก เพื่อให้เด็กมีความมั่นใจ เคารพในความแตกต่างของเด็กแต่ละคน ให้โอกาสเด็กได้ทำ กิจกรรมด้วยตนเอง

3) บทบาทของครูในการส่งเสริมโภชนาการของเด็ก จัดทำอาหารกลางวัน อาหารว่างให้กับเด็กโดยร่วมมือกับผู้ปกครอง ประเมินสภาพโภชนาการเป็นระยะ ๆ

4) บทบาทของครูในการส่งเสริมนิสัยส่วนตัวและสังคม ฝึกเด็กให้มีนิสัยเป็นระเบียบขับถ่าย รักษาความสะอาด ฝึกให้เด็กได้เล่นเป็นกลุ่ม มีกติกา ช่วยเหลือผู้อื่น และเล่นตามลำพังได้ยอมรับอารมณ์ของเด็ก ให้เด็กสามารถแสดงอารมณ์ของตนเองได้

5) บทบาทของครูในการส่งเสริมการใช้กล้ามเนื้อเล็กและการปรับตัวโดยทั่วไป เป็นการสร้างความพร้อมในการเรียนหนังสือของเด็ก ความสัมพันธ์ระหว่างมือและสายตาโดยการจัดกิจกรรมให้เด็กปั้น ขีดเขียน ลากเส้น รูปต่างๆสังเกตเพื่อแยกลักษณะต่าง ๆ ของสิ่งของได้ รู้ด้านต่างๆ ของตัวเอง เช่น ซ้าย ขวา หน้า หลังได้

6) บทบาทของครูในการส่งเสริมการเคลื่อนไหวของกล้ามเนื้อใหญ่ และการทรงตัวฝึกการนั่ง ยืน เดิน วิ่ง กระโดด ให้ถูกท่า ให้เด็ก ปีน ลอด คลาน เลื่อนไถล เล่นลูกบอล เตะและรับลูกบอลได้ ให้เด็กแสดงท่าทางอย่างมีความหมาย แก้ไขปรับปรุงการทรงตัวที่ไม่เหมาะสม

7) บทบาทของครูในการส่งเสริมความเข้าใจภาษา สนทนากับเด็ก และจัดกิจกรรมที่ช่วยให้เด็กสามารถบอกชื่อสี วันในสัปดาห์ คำตรงข้ามได้ ฝึกความสามารถในการฟัง โดยการเล่านิทาน ให้เด็กเล่าเรื่องเกี่ยวกับตนเอง ส่งเสริมการเล่นบทบาทสมมติ โดยการจัดมุมบ้านศึกษา

นอกสถานที่ เพื่อจะได้มีประสบการณ์ใหม่ ๆ ฝึกให้เด็กสังเกตความแตกต่างของเสียงเพื่อเตรียมพร้อมในการเรียนอ่าน ให้เด็กคุ้นเคยกับตัวหนังสือเป็นคำ ๆ มีความหมาย

2.3.3 การจัดบริการสำหรับเด็ก

การอบรมเลี้ยงดูที่ดีมีผลต่อการพัฒนาร่างกายและสมองของเด็กให้มีการพัฒนาอย่างรวดเร็วตามช่วงพัฒนาการ การอบรมเลี้ยงดูเด็กจึงควรให้ความสำคัญในการจัดบริการให้เด็กได้รับการดูแลทางด้านโภชนาการ สุขอนามัย ความปลอดภัยและเครื่องใช้ประจำวันที่ดีเพื่อที่เด็กจะได้มีสุขภาพร่างกายที่ดีต่อไปในอนาคต

สำนักงานคณะกรรมการการศึกษาเอกชน, 2525 กล่าวถึง บริการด้านโภชนาการ ว่า เด็กจะต้องได้รับอาหารในแต่ละวันที่มีปริมาณและคุณภาพตามหลักโภชนาการ ควรมีการบันทึกและติดรายการอาหารในแต่ละวันไว้ในที่ที่ผู้ปกครองสังเกตเห็นได้อย่างชัดเจน และอาหารจะต้องถูกจัดเตรียมในที่ที่สะอาด ปราศจากเชื้อโรค และภาชนะที่ใช้ต้องไม่เป็นอันตราย การปรุงอาหารจะต้องปรุงให้สุก ถูกสุขลักษณะ และรักษาคุณค่าของอาหารไว้

นอกจากการดูแลให้เด็กได้บริโภคอาหารที่มีคุณค่าและเป็นประโยชน์ต่อร่างกาย บุคลากรจำเป็นต้องปลูกฝังนิสัยการบริโภคที่ดีให้แก่เด็ก (วารสารณ รักรวิชัย, 2533 อ้างถึงใน สุรัสวดี กองสุวรรณ, 2539) สรุปได้ดังนี้

- 1) หัดให้เด็กกินอาหารที่มีประโยชน์ทุกชนิด
- 2) หัดให้เด็กกินอาหารแปลก ๆ ที่เด็กไม่เคยกินมาก่อน โดยใช้วิธีดัดแปลงวิธีปรุงอาหาร และเปลี่ยนแปลงรสชาติอาหารนั้นใหม่ให้เหมาะสมกับเด็ก
- 3) ลักษณะและรสชาติของอาหารของเด็ก ควรเป็นอาหารที่ย่อยง่าย
- 4) จัดอาหารว่างให้เด็กในตอนเช้าหรือบ่าย
- 5) ปลูกฝังการบริโภคควรมีระเบียบพอสมควรควรหัดให้เด็กนั่งกินอาหารให้เป็น ที่และรู้จักมารยาทในการรับประทานอาหาร
- 6) สร้างสุขนิสัยที่ดี ในการกินอาหาร ควรสอนให้เด็กเคี้ยวอาหารให้ละเอียดและกินอาหารที่ถูกสุขลักษณะจนเป็นนิสัย
- 7) งดอาหารประเภทลูกกวาด ลูกอม น้ำหวานหรือน้ำอัดลม เพราะทำให้เด็กเป็นอาหารแทน และยังทำให้เกิดโรคฟันผุ

นอกจากนี้ กรมวิชาการ กระทรวงศึกษาธิการ (2534) ยังได้เสนอแนวปฏิบัติในการดูแล สุขอนามัยและความปลอดภัยให้แก่เด็กเพิ่มเติมไว้ดังนี้

- 1) ชั่งน้ำหนักและวัดส่วนสูงของเด็ก และเปรียบเทียบกับเกณฑ์มาตรฐานอย่างสม่ำเสมอ
- 2) ดูแลรักษาความสะอาดร่างกายของเด็กอย่างสม่ำเสมอ ซึ่งมีข้อควรปฏิบัติดังนี้
 - 2.1) อาบน้ำวันละ 2 ครั้ง ในเวลาเช้าและเย็น ฟอกสบู่ทุกส่วนของร่างกาย และล้างด้วยน้ำสะอาดและเช็ดตัวให้แห้ง
 - 2.2) สระผมอย่างน้อยสัปดาห์ละ 1-2 ครั้ง
 - 2.3) ตัดเล็บมือและเล็บเท้าให้สะอาดอยู่เสมอ
 - 2.4) ล้างมือและเท้าให้สะอาดอยู่เสมอ
 - 2.5) ตรวจและรักษาความสะอาดของฟัน
- 3) ป้องกันเด็กจากโรคภัยไข้เจ็บและอุบัติเหตุต่าง ๆ จริยวัตร คมพยัคฆ์ และอุดม คมพยัคฆ์ (2524 อ้างถึงใน วรรณพร กาญจนานา, 2544) แนะนำว่าผู้ปกครองและบุคลากรสามารถดูแลเด็ก เพื่อเป็นการลดและป้องกันอุบัติเหตุต่าง ๆ ที่จะเกิดขึ้นแก่เด็กได้ดังนี้
 - 3.1) ในขณะที่เด็กเล่นควรดูแลอย่างใกล้ชิด
 - 3.2) ควรสอนให้เด็กรู้จักวิธีป้องกันการเกิดอุบัติเหตุและแนวทางปฏิบัติที่ถูกต้อง
 - 3.3) ควรจัดและดูแลสิ่งแวดล้อมทั้งภายในและภายนอกบริเวณสถานที่ให้อยู่ในสภาพที่ปลอดภัยอยู่เสมอ
 - 3.4) ควรจัดเตรียมเครื่องมือในการปฐมพยาบาลเบื้องต้นไว้ที่บ้านเพื่อจะใช้รักษาพยาบาลเมื่อเด็กเกิดอุบัติเหตุได้ทันพ่วงที่
- 4) รักษาพยาบาลเมื่อเด็กเจ็บป่วย หรือต้องการของร่างกาย
- 5) ให้โอกาสเด็กได้เล่น ออกกำลังกาย เพื่อได้รับบาดเจ็บจากอุบัติเหตุอย่างถูกวิธี
- 6) จัดให้เด็กพักผ่อนอย่างเพียงพอแก่ความความสนุกสนาน เพลิดเพลินและผ่อนคลายอารมณ์
- 7) จัดหาเสื้อผ้าเครื่องนุ่งห่มที่จำเป็นให้แก่เด็กอย่างเพียงพอและเหมาะสมกับฤดูกาลตลอดจนดูแลรักษาให้สะอาดเรียบร้อยอยู่เสมอ

กระทรวงศึกษาธิการ (2531) ได้กำหนดเครื่องใช้ประจำห้องต่าง ๆ ให้มีดังนี้

- 1) อุปกรณ์ในการรับประทานอาหารทำจากวัสดุที่ปลอดภัย
- 2) มีห้องพยาบาลหรือมุมพยาบาลและมียาสามัญประจำบ้าน เครื่องเวชภัณฑ์
- 3) เครื่องชั่งน้ำหนักและวัดส่วนสูง
- 4) ผ้าปูที่นอน หมอน ปลอกหมอน ผ้ายาง

2.4 การทำงานร่วมกับเด็ก ผู้ปกครอง และชุมชน

ในการจัดกิจกรรมการเรียนการสอนสำหรับเด็กด้วยโอกาสก่อนวัยเรียนมีความจำเป็นอย่างยิ่งที่ต้องเข้าใจสภาพปัญหาของเด็ก บริบทแวดล้อม กิจาดบริการให้เข้าถึงตัวเด็ก และการมีส่วนร่วมในการดำเนินการของผู้ปกครองและชุมชน

2.4.1 สภาพและปัญหาของเด็ก ชุมชน และการอบรมเลี้ยงดูเด็กของผู้ปกครอง

ทิสนา เขมณี และคณะ (2536) กล่าวถึงเด็กปัจจุบันจำนวนมาก โดยเฉพาะอย่างยิ่งเด็กที่อยู่ในชนบท เด็กที่พ่อแม่มีฐานะทางเศรษฐกิจยากจน ยังไม่มีโอกาสได้รับการเตรียมความพร้อม คณะกรรมการการพัฒนาการศึกษาอบรมเลี้ยงดูเด็ก (2535) ได้กล่าวถึงปัญหาวิกฤตของเด็กไทยระดับก่อนวัยเรียนที่เกี่ยวข้องกับตัวเด็ก และการอบรมเลี้ยงดูเด็กดังนี้

1. ปัญหาด้านสุขภาพอนามัย พบปัญหาที่ควรแก้ไขเร่งด่วน คือ
 - 1.1 อัตราการตายของทารก
 - 1.2 การขาดสารอาหาร
 - 1.3 พิษณุ
 - 1.4 โรคทางพันธุกรรม
 - 1.5 โรคที่ได้รับการติดเชื้อจากพ่อแม่
 - 1.6 โรคที่เกิดจากการได้รับสารพิษ
 - 1.7 อุบัติเหตุ
 - 1.8 สุขภาพจิต
2. ปัญหาด้านสติปัญญา และความสามารถในการรู้คิด

พบว่า เด็กไทยมีพัฒนาการด้านความคิด ความเข้าใจ และการแก้ปัญหา ค่อนข้างช้า โดยเด็กที่มาจากครอบครัวที่มีฐานะทางเศรษฐกิจและสังคมต่ำ จะมีอันตรายของพัฒนาการทางสติปัญญาช้ากว่าเด็กที่มาจากครอบครัว ที่มีฐานะทางเศรษฐกิจและสังคมสูง ซึ่ง

สาเหตุสำคัญที่เกี่ยวข้องเนื่องกับการที่ครอบครัวไทยเปลี่ยนแปลงเป็นครอบครัวเดี่ยว และมารดาต้องออกทำงานนอกบ้านด้วย เด็กถูกทอดทิ้งขาดการกระตุ้นและส่งเสริมพัฒนาการ นับว่าเป็นปัญหาที่หน้าเป็นห่วงยิ่ง

3. ปัญหาด้านการอบรมเลี้ยงดู

- 3.1 พ่อแม่ผู้เลี้ยงดูเด็กขาดความรู้เกี่ยวกับการเลี้ยงดูเด็ก และไม่ได้ให้ความสำคัญในเรื่องสุขนิสัยเท่าที่ควร
- 3.2 ผู้เลี้ยงดูเด็กใช้ความเชื่อที่ส่งผลเสียต่อตัวเด็กในการเลี้ยงดู
- 3.3 สถาบันครอบครัวมีความมั่นคงน้อยลง ทำให้เด็กขาดความมั่นคงและอบอุ่นเนื่องจากมีปัญหาครอบครัวแตกแยก หย่าร้าง
4. วิธีการอบรมเลี้ยงดูเด็กของผู้ใหญ่ไม่เอื้อต่อการพัฒนาเด็กเท่าที่ควร เลี้ยงดูเด็กแบบปล่อยปละละเลย ไม่สนองตอบต่อความอยากรู้อยากเห็นของเด็ก

2.4.2 การมีส่วนร่วมของผู้ปกครองและชุมชนในการจัดการเรียนการสอน

การมีส่วนร่วมของผู้ปกครองกับโรงเรียนเป็นการสร้างคุณค่าทางการศึกษากับเด็กและเป็นการสร้างคุณค่าให้กับสังคม เพราะหมายถึงการมีส่วนร่วมของผู้ปกครอง ครูและโรงเรียนในการสร้างสรรค์และพัฒนาเด็กให้เจริญเติบโตได้อย่างเต็มศักยภาพ (กุลยา ตันติผลาชีวะ, 2544)

ซีเฟลด์ และ บาร์บัวร์ (Seefeldt and Barbour, 1986: 209) กล่าวว่า การสร้างความสัมพันธ์ที่ดีกับผู้ปกครองจะทำให้ทราบถึงความคาดหวังของผู้ปกครองที่มีต่อสถานรับเลี้ยงเด็ก

มอริสสัน (2000: 363-364) กล่าวถึงกิจกรรมที่ครูสามารถจัดให้แก่ผู้ปกครองมีส่วนร่วมได้ 4 วิธี คือ

- 1) ให้ผู้ปกครองมีส่วนร่วมในการทำงาน ตามความสามารถของผู้ปกครอง เช่น การเป็นครู การเป็นพี่เลี้ยงเด็ก
- 2) ให้มีส่วนร่วมโดยเริ่มกระบวนการจัดการศึกษา เสนอแนะในการจัดการศึกษา
- 3) การมีส่วนร่วมโดยเพิ่มการพัฒนาคุณภาพครอบครัวเป็นหลัก
- 4) การมีส่วนร่วมแบบสมบูรณ คือ การเน้นครอบครัวเป็นศูนย์กลาง การมีส่วนร่วมทั้งในการทำงาน ในการจัดการศึกษา

ซีเฟลด์ และ บาร์บัวร์ (Seefeldt and Babour , 1988: 211) กล่าวถึง กิจกรรมการมีส่วนร่วมของผู้ปกครอง ดังนี้ คือ

1. กิจกรรมโรงเรียน ได้แก่ กิจกรรมที่เน้นให้ผู้ปกครองมีส่วนร่วม ได้แก่
 - 1.1 การประชุมเชิงปฏิบัติการ เมื่อแนะนำโรงเรียน
 - 1.2 การศึกษาผู้ใหญ่
 - 1.3 กิจกรรมฝึกอบรม
 - 1.4 กิจกรรมหารายได้
 - 1.5 กิจกรรมการแสดงของนักเรียน
2. กิจกรรมประสานสัมพันธ์ เป็นกิจกรรมที่เพิ่มความสัมพันธ์และความคุ้นเคยกันในการแลกเปลี่ยนความคิดเห็นได้แก่
 - 2.1 การประชุมปรึกษาเมื่อแจ้งสิ่งที่ผู้ปกครองควรทราบ และรับข้อมูลที่สถานรับเลี้ยงเด็กต้องการจากผู้ปกครอง เมื่อทราบความต้องการและความจำเป็นของเด็กเป็นหลัก
 - 2.2 การเยี่ยมบ้าน
3. กิจกรรมทางสื่อสารสนเทศ เป็นกิจกรรมที่เน้นให้ผู้ปกครองได้รับข่าวสาร และสามารถติดต่อสื่อสารในรูปแบบอื่นๆ เช่น
 - 3.1 โทรศัพท์สายด่วน
 - 3.2 จดหมายข่าว
 - 3.3 โหมมเพจ
 - 3.4 แผ่นพับข้อมูลสถานรับเลี้ยงเด็ก
4. กิจกรรมการศึกษา เป็นกิจกรรมบริการแก่สังคม เช่น ผู้ช่วยสอน
5. กิจกรรมบริการ เป็นกิจกรรมบริการแก่สังคมและครอบครัว เช่น
 - 5.1 ห้องสมุดของเล่น
 - 5.2 ศูนย์แลกเปลี่ยนสิ่งของ
 - 5.3 กิจกรรมสนับสนุนผู้ปกครองอื่นๆ
6. กิจกรรมการตัดสินใจเกี่ยวกับนโยบาย การสรรหาบุคคล การพัฒนาการเรียนการสอนและการจัดหลักสูตร

ตอนที่ 3 สถานรับเลี้ยงเด็กก่อนวัยเรียนพระยา – นาวิณ

3.1 แนวเหตุผลของการจัดตั้งสถานรับเลี้ยงเด็กก่อนวัยเรียนพระยา – นาวิณ

ในช่วงสภาพสังคม เศรษฐกิจ และสิ่งแวดล้อมที่เปลี่ยนแปลงในปัจจุบันส่งผลกระทบต่อวิถีชีวิตของคนในสังคม ให้บิดามารดาต้องออกไปประกอบอาชีพเพื่อหารายได้เลี้ยงครอบครัว ทำให้เด็กก่อนวัยเรียนต้องถูกทิ้งอยู่ตามลำพังที่บ้าน หรือติดตามบิดา-มารดา หรือผู้ปกครองออกไปประกอบอาชีพตามสถานที่ต่างๆ เป็นผลให้เด็กขาดการดูแลอย่างใกล้ชิดจากบิดา-มารดา และขาดโอกาสทางการศึกษา โดยเฉพาะเด็กที่อยู่ในครอบครัวยากจน และครอบครัวที่บิดา-มารดาไม่อยู่ร่วมกัน ซึ่งเป็นปัญหาทางสังคมที่ทำให้ขาดความปลอดภัย และขาดความสุข สถานรับเลี้ยงเด็กก่อนวัยเรียนพระยา-นาวิณ ในความอนุเคราะห์ของพระยานครราชสีมา ในพระอุปถัมภ์ของสมเด็จพระศรีนครินทราบรมราชชนนี จึงจัดตั้งขึ้นเพื่อให้การช่วยเหลือบิดา-มารดาให้มีเวลาหารายได้เลี้ยงครอบครัวอย่างเต็มที่ และช่วยวางรากฐานของพัฒนาการทุกด้านที่ถูกต้องแก่เด็ก

3.2 ประวัติความเป็นมาของสถานรับเลี้ยงเด็ก

สถานรับเลี้ยงเด็กพระยา-นาวิณ โดยการริเริ่มของ ดร.อุกฤษ มงคลนาวิน ประธานกรรมการพระยานครราชสีมา ในพระอุปถัมภ์ของสมเด็จพระศรีนครินทราบรมราชชนนีโดยเริ่มก่อตั้งในปี พ.ศ. 2533 เพื่อรับเลี้ยงเด็กอายุ 2-6 ปี เพื่อช่วยเหลือครอบครัวที่ยากจนโดยไม่เสียค่าใช้จ่าย และให้เด็กได้มีโอกาสในการศึกษาอย่างถูกต้องตามหลักวิชาการ ในสภาพแวดล้อมที่ปลอดภัย ช่วยลดภาระและความขัดแย้งที่เกิดจากความเครียดในครอบครัวลง และให้ บิดา-มารดาได้รับความสะดวกในการทำงาน

พระยานครราชสีมาได้กำหนดนโยบาย เพื่อเป็นแนวทางในการปฏิบัติงานของสถานรับเลี้ยงเด็ก ดังนี้

1. การจัดตั้งโรงเรียนสำหรับเด็กก่อนวัยเรียนเพื่อพัฒนาเด็กและช่วยเหลือสังคม
2. บริจาคทรัพย์สินของมูลนิธิเพื่อเป็นตัวอย่างแก่สังคม
3. การเลือกสถานที่จัดตั้งสถานรับเลี้ยงเด็กโดยพิจารณาจาก
 - 3.1 ต้องได้รับความร่วมมือจากผู้นำท้องถิ่น
 - 3.2 ไม่เกี่ยวข้องกับธุรกิจการเมือง
 - 3.3 กลุ่มเด็กที่ต้องการตรงตามเป้าหมายและมีจำนวนมากพอสำหรับการจัดตั้งสถานรับเลี้ยงเด็ก
 - 3.4 บิดา-มารดา และผู้ปกครองเห็นความสำคัญของการพัฒนาเด็กเล็กและการจัดตั้งสถานรับเลี้ยงเด็ก

- 3.5 ผู้นำชุมชน พระ ครูใหญ่ ครูให้ความสำคัญต่อการพัฒนาเด็ก
4. การรับบุคลากรไม่เน้นที่วุฒิการศึกษา ให้นั้นที่จิตใจและมีศักยภาพที่พัฒนาได้
 5. การรับเด็กเข้ารับบริการให้โอกาสกับเด็กที่อยู่ในครอบครัวที่มีรายได้น้อย และเข้าใจถึงสภาพและปัญหาของเด็กและผู้ปกครองอย่างแท้จริง โดยรับในปริมาณที่ทางศูนย์สามารถดูแลได้ในกรณีที่เด็กเกินจำนวนให้ลงชื่อสำรองเพื่อเรียกรับเมื่อมีการจำหน่ายเด็กออก

3.3 หลักการอบรมเลี้ยงดูเด็ก

แนวทางในการอบรมเลี้ยงดูเด็กของสถานรับเลี้ยงดูเด็กก่อนวัยเรียน พีระยา-นาวิน ยึดหลักดังนี้คือ “เด็กต้องได้รับการเอาใจใส่ด้วยความรักและความเข้าใจ” แก่เด็กทั้งชายและหญิง โดยให้ความปรารถนาดีอย่างเท่าเทียมกัน ห่วงใยเอื้ออาทรโดยการเฝ้าติดตาม และสังเกต พัฒนาการเด็กให้เป็นไปตามแนวทางที่พึงประสงค์ ให้ความสนใจและเวลาเพื่อสร้างความเข้าใจ และปรับพฤติกรรมของเด็กที่แตกต่างกันให้อยู่ในกติกาที่ดีของสังคมได้

มีการคัดเลือกเด็กโดยการรับสมัครเด็กอายุ 2-6 ปี และติดตามตรวจสอบความเป็นอยู่ที่แท้จริง เพื่อคัดเลือกเด็กจากสภาพความจำเป็นเต็มจำนวนที่สามารถรองรับได้ และบันทึกรายชื่อเด็ก ที่เหลือรอรับบริการในลำดับต่อไปอย่างเท่าเทียมกัน

ในด้านการอบรมดูแลเด็กส่งเสริมพัฒนาการเด็กทั้งทางด้านร่างกายจิตใจ อารมณ์ สังคมและสติปัญญา ผ่านกิจกรรมการเล่นและการปฏิบัติประจำวัน ในบรรยากาศของความอบอุ่น ไว้วางใจและเป็นมิตร และส่งผ่านความมุ่งมั่นตั้งใจในการพัฒนาเด็กไปยัง บิดา-มารดาเพื่อให้ตระหนักถึงคุณค่าของการพัฒนาเด็กและการเป็นแบบอย่างที่ดีแก่เด็กของบิดา-มารดา

3.4 การดำเนินงานของสถานรับเลี้ยงเด็กก่อนวัยเรียนพีระยา-นาวิน

ในปีการศึกษา 2545 สถานรับเลี้ยงเด็กก่อนวัยเรียนพีระยา-นาวินได้เปิดดำเนินการจำนวนทั้งสิ้น 7 ศูนย์ ใน 2 รูปแบบ ได้แก่ รูปแบบของโรงเรียนอนุบาล คือ อนุบาลพีระยา-นาวิน ศูนย์พหลโยธิน 47 และสถานรับเลี้ยงเด็กก่อนวัยเรียน จำนวน 6 ศูนย์ ได้แก่ ศูนย์ธาตุดอง ศูนย์สกลนคร ศูนย์อโยธยา ศูนย์เลย ศูนย์ลำปาง และศูนย์กาญจนบุรี

ตอนที่ 4 งานวิจัยที่เกี่ยวข้อง

งานวิจัยในประเทศ

นภา คงเมือง (2532 : บทคัดย่อ) ได้ทำการวิจัยเรื่อง การศึกษาการจัดการศึกษาสำหรับเด็กก่อนวัยเรียนของโรงเรียนตำรวจตระเวนชายแดน การวิจัยนี้มีวัตถุประสงค์เพื่อการศึกษาการจัดการศึกษาสำหรับเด็กก่อนวัยเรียนของโรงเรียนตำรวจตระเวนชายแดน ตามสภาพความเป็นจริงและความคาดหวังของครูใหญ่และครูผู้สอน ผลการวิจัยพบว่า

- 1) ครูใหญ่มีความคิดเห็นสอดคล้องกันในด้านการบริหารและการนิเทศการศึกษาคือ มีการปฏิบัติมากในข้อที่มีมนุษยสัมพันธ์ที่ดี ให้คำปรึกษาได้นอกเหนือจากการเรียนการสอน และมีการคาดหวังในการปฏิบัติมากที่สุดในข้อที่เน้นให้ครูจัดกิจกรรมการเรียนการสอนในแนวทางที่ส่งเสริมประชาธิปไตยและความคิดสร้างสรรค์ ความสัมพันธ์กับครูผู้สอน ครูใหญ่มีการปฏิบัติมากในข้อที่กระตุ้นให้ครูผู้สอนมีความคิดริเริ่มในการทำงานและมีความคาดหวังในการปฏิบัติงานมากที่สุด ในข้อที่มีความเป็นกันเองกับครูผู้สอน สามารถพบได้ตลอดเวลาเมื่อมีปัญหา ความสัมพันธ์ระหว่างโรงเรียนกับผู้ปกครอง ครูใหญ่มีการปฏิบัติมากในข้อที่ได้รับความสนใจ ร่วมมือและช่วยเหลือจากผู้ปกครองเกี่ยวกับการจัดกิจกรรมทั้งใน และนอกโรงเรียน และมีความคาดหวังในการปฏิบัติมากในข้อที่ผู้ปกครองให้ความคิดเห็นและข้อเสนอแนะที่เป็นประโยชน์ต่อการเรียนการสอน
- 2) ครูผู้สอนที่มีความคิดเห็นไม่สอดคล้องกันในด้านหลักสูตรและการจัดการเรียนการสอน คือมีการปฏิบัติน้อยในข้อที่นักเรียนได้รับการฝึกให้มีความสนใจและสังเกตต่างๆ อย่างชัดเจน ถูกต้อง และมีความคาดหวังในการปฏิบัติมากในข้อที่ครูใช้คู่มือครู เพื่อเป็นแนวทางในการจัดการเรียนการสอน สื่อการเรียนการสอน ครูมีการปฏิบัติน้อยและมีความคาดหวังในการปฏิบัติมากในเรื่อง การดูแล ความเรียบร้อยของที่เก็บอุปกรณ์และสื่อการเรียนการสอน การนิเทศการศึกษา มีการปฏิบัติน้อยในข้อที่ครูใหญ่สนใจและเห็นความสำคัญของการนิเทศ มีการตรวจเยี่ยมให้คำแนะนำด้านการสอนอยู่เสมอ และมีความคาดหวังในการปฏิบัติมากในข้อที่ครูใหญ่เปิดโอกาสให้ครูผู้สอนมีส่วนร่วมในการวางแผน การนิเทศการสอนในโรงเรียน

ปรานี สุภาพภาพ (2539: บทคัดย่อ) ได้ทำการวิจัยเรื่องการศึกษาการปฏิบัติงานของ คณะกรรมการพัฒนาในศูนย์พัฒนาเด็กเล็กดีเด่นสังกัดกรมการพัฒนาชุมชน ซึ่งมีวัตถุประสงค์ในการวิจัย เพื่อศึกษา การปฏิบัติงานตามบทบาทหน้าที่ของคณะกรรมการพัฒนาเด็กในศูนย์พัฒนาเด็กเล็กดีเด่น ระดับเขต ปี พ.ศ. 2537 สังกัดกรมการพัฒนาชุมชน ผลการวิจัยพบว่า

คณะกรรมการพัฒนาเด็กของศูนย์พัฒนาเด็กเล็กดีเด่นทั้ง 5 แห่ง ปฏิบัติงานตามที่ กรม การพัฒนากำหนด ดังนี้

- 1) คณะกรรมการพัฒนาเด็กหาเวลาเข้าไปให้คำปรึกษา แนะนำ แก่ผู้ดูแลเด็กในศูนย์พัฒนาเด็กเล็กในลักษณะของการเยี่ยมเยียนเสมอเมื่อว่างจากงานประจำ
- 2) คณะกรรมการพัฒนาเด็กของศูนย์พัฒนาเด็กเล็กทุกแห่งมีการประชุม และวางแผน อย่างชัดเจนและเป็นระบบ รวมทั้งปรึกษากับพัฒนากรประจำตำบลก่อนดำเนินการเสมอ
- 3) คณะกรรมการพัฒนาเด็กของศูนย์พัฒนาเด็กเล็กทุกแห่งจัดประชุมร่วมกับผู้ปกครอง เด็กและชาวบ้านอย่างน้อยเดือนละ 1 ครั้ง
- 4) คณะกรรมการพัฒนาเด็กของศูนย์พัฒนาเด็กเล็กทุกแห่งทำความเข้าใจในการ ดำเนินงานของศูนย์พัฒนาการเด็กเล็กโดยการชี้แจงในที่ประชุมประจำเดือน และทำ สรุปรการดำเนินงานเป็นเอกสารฝากเด็กไปให้ผู้ปกครอง
- 5) คณะกรรมการพัฒนาเด็กของศูนย์พัฒนาเด็กเล็กทุกแห่งชักชวนผู้ปกครองให้นำเด็ก มาเข้าศูนย์พัฒนาเด็กเล็ก และเข้าร่วมกิจกรรมโดยการติดประกาศ หรือออก หนังสือเชิญ รวมทั้งการชักชวนแบบปากต่อปาก บางแห่งใช้วิธีการประกาศเสียง ตามสาย และเข้าไปชักชวนผู้ปกครองเด็กด้วยตนเอง
- 6) คณะกรรมการพัฒนาเด็กของศูนย์พัฒนาเด็กเล็กทุกแห่ง มีหลักในการแก้ไขปัญหาคือ กรณีที่เป็นปัญหาเล็กน้อย คณะกรรมการพัฒนาเด็กจะนำปัญหาเข้าที่ประชุม คณะกรรมการพัฒนาเด็กของศูนย์พัฒนาเด็กเล็กดีเด่นทุกแห่ง สามารถปฏิบัติงาน อย่างมีประสิทธิภาพและมีระบบที่ชัดเจน นอกจากนี้ คณะกรรมการพัฒนาเด็กได้นำประสบการณ์ บุคลิกภาพ สถานภาพ และความสามารถเฉพาะตัวออกมาใช้ผสมผสานในการปฏิบัติงานด้วย

ตุลยา โภกคุ้ม (2540 : บทคัดย่อ) การศึกษาการปฏิบัติงานของพระสงฆ์ในการส่งเสริม การศึกษาระดับประถมศึกษาสำหรับเด็กด้อยโอกาสทางการศึกษา ซึ่งมีวัตถุประสงค์เพื่อศึกษาการ ปฏิบัติงานของพระสงฆ์ในการส่งเสริมการศึกษาในด้านความเป็นมาในการปฏิบัติงาน หลักธรรมที่ ใช้เป็นแนวทางในการปฏิบัติงาน แนวปฏิบัติและวิธีการดำเนินงาน ปัจจัยที่ส่งเสริมการปฏิบัติงาน

และปัญหาในการปฏิบัติงาน ตัวอย่างประชากรคือ พระสงฆ์ที่ก่อตั้งหรือบริหารงานในการส่งเสริมการศึกษา ผลการวิจัย พบว่า พระสงฆ์ที่ก่อตั้งหรือบริหารงานส่วนมากปฏิบัติงาน เพื่อช่วยเหลือเด็กด้อยโอกาสทางการศึกษาให้มีความรู้มากขึ้น โดยใช้หลักเมตตาธรรมและสามัคคีธรรมในการปฏิบัติงาน ท่านได้เลี้ยงดูและเอาใจใส่เด็กโดยเน้นทางด้านความรู้และด้านคุณธรรม รวมทั้งมีการฝึกอาชีพให้เด็กด้วย พระสงฆ์ส่วนมากประสบปัญหาด้านเงินทุน และงบประมาณในการปฏิบัติงานไม่เพียงพอ เนื่องจากไม่มีรายได้หลักต้องรอเงิน บริจาคอย่างเดียว ผลที่ได้จากการปฏิบัติงานของพระสงฆ์คือ เด็กได้รับการศึกษามากขึ้นตามกำลังความสามารถ ได้เรียนรู้ธรรมะ และสามารถนำอาชีพที่ฝึกไปใช้ประโยชน์ได้ในชีวิตจริง

หัตถดาว ลออโรจน์วงศ์ (2532, หน้า 8-9) ได้ทำการวิจัยเรื่อง ปัจจัยที่มีผลต่อการปฏิบัติงานของผู้ดูแลเด็กในศูนย์พัฒนาเด็กเล็ก พบว่า ผู้ดูแลเด็กจำนวนมากไม่เคยผ่านการฝึกอบรม ทำให้ผู้ดูแลเด็กบางส่วนขาดความมั่นใจในตัวเอง และเข้าใจบทบาทหน้าที่ตลอดจนหลักการดำเนินงานของศูนย์ฯ ไม่ชัดเจน ดังนั้นจึงให้ข้อเสนอแนะว่า ควรสนับสนุนให้ผู้ดูแลเด็กทุกคนได้เข้ารับการฝึกอบรมทั้งก่อนและระหว่างประจำการ เพื่อให้ผู้ดูแลเด็กมีความรู้ความเข้าใจในบทบาทหน้าที่ และมีความรู้และประสบการณ์ในการอบรมเลี้ยงดูเด็กอย่างถูกหลักวิชาการ ในกรณีที่ยังไม่สามารถส่งผู้ดูแลเด็กเข้าฝึกอบรมได้ ควรจัดการปฐมนิเทศให้กับผู้ดูแลเด็กก่อนเริ่มปฏิบัติงาน และให้นักวิชาการเข้าไป ชี้แนะอย่างใกล้ชิด เพื่อสร้างความเชื่อมั่นในตนเองให้กับผู้ดูแลเด็ก

กองสังคมสงเคราะห์ สำนักสวัสดิการสังคม กรุงเทพมหานคร (2535, หน้า 84) ได้รายงานผลการวิจัยเรื่อง ผลการดำเนินกิจกรรมศูนย์พัฒนาเด็กเล็ก ที่กรุงเทพมหานครให้การสนับสนุน : ศึกษาเปรียบเทียบระหว่างศูนย์ที่ตั้งอยู่ในชุมชนแออัดกับชุมชนชานเมือง ผลการวิจัย พบว่า การสนับสนุนที่จะช่วยให้การดำเนินงานของศูนย์พัฒนาเด็กเล็กได้ผลดีนั้น ผู้ดูแลเด็กใน ชุมชนแออัดส่วนใหญ่ร้อยละ 32 เห็นว่าผู้ปกครองเด็กเข้ามามีส่วนร่วมในการดำเนินงานเพิ่มขึ้น แต่ผู้ดูแลเด็กในชุมชนชานเมืองส่วนใหญ่ ร้อยละ 46.2 เห็นว่าหน่วยงานภายนอกให้การสนับสนุนเพิ่มขึ้น ผู้ดูแลเด็กได้มีข้อเสนอแนะเกี่ยวกับการดำเนินงานของศูนย์พัฒนาเด็กเล็ก ได้แก่ ควรปรับปรุงสถานที่ตั้งศูนย์ให้มีสภาพดีขึ้น เพิ่มเงินเดือนสวัสดิการแก่ผู้ดูแลเด็กขึ้น จัดอบรมเพื่อเพิ่มทักษะก่อน และระหว่าง การปฏิบัติงาน เจ้าหน้าที่ควรติดตามการทำงานมากขึ้น กรรมการและผู้ปกครองควรเข้ามามีส่วนร่วมในการทำงานของศูนย์พัฒนาเด็กเล็กมากขึ้น

วาสนา สราภิมย์ (2542) การวิจัยครั้งนี้มีวัตถุประสงค์เพื่อศึกษาความคิดเห็นของผู้ปกครองเกี่ยวกับการจัดบริการสถานรับเลี้ยงเด็กในเขตกรุงเทพมหานคร ในด้านของความต้องการ รูปแบบ และคุณภาพ โดยสำรวจความคิดเห็นของผู้ปกครองซึ่งเกี่ยวกับการจัดบริการสถานรับเลี้ยงเด็ก ทั้งภาครัฐและเอกชนกับความต้องการของผู้ปกครอง องค์ประกอบที่ควรคำนึงถึงในการจัดบริการสถานรับเลี้ยงเด็กและปัจจัยที่มีอิทธิพลต่อ คุณภาพการจัดบริการสถานรับเลี้ยงเด็กผล การวิจัยสรุปได้ดังนี้

1. ผู้ปกครองส่วนใหญ่มีความคิดเห็นต่อความต้องการใช้บริการสถานรับเลี้ยงเด็กอยู่ในระดับมากและระบุความต้องการบริเวณเฉพาะด้านในสถานรับเลี้ยงเด็ก คือ การพัฒนาทักษะเฉพาะด้านให้กับเด็ก
2. ผู้ปกครองส่วนใหญ่มีความคิดเห็นต่อการจัดรูปแบบของการบริการสถานรับเลี้ยงเด็กว่าควรดำเนินการโดยผู้ที่มีความรู้ด้านเด็กและมีมาตรฐานการจัดบริการแบบเดียวกัน ให้มีการจัดกิจกรรมสำหรับเด็กที่เน้นทักษะการช่วยตนเองในเด็กกลุ่มอายุ 0-3 ปี และกิจกรรมการอ่าน-เขียน-นับเลข ในเด็กกลุ่มอายุ 3-6 ปี
3. ผู้ปกครองส่วนใหญ่มีความเห็นต่อคุณภาพการจัดบริการสถานรับเลี้ยงเด็กว่า ปัจจัยสำคัญในการตัดสินใจเลือกใช้บริการสถานรับเลี้ยงเด็กอันดับแรก คือ ความสะดวกในการเดินทางจากบ้านถึงสถานรับเลี้ยงเด็ก และสถานรับเลี้ยงเด็ก ควรจัดอาหารมื้อกลางวันและอาหารว่างให้เด็ก โดยคำนึงถึงคุณค่าสารอาหารครบทั้ง 5 หมู่
4. ผู้ปกครองส่วนใหญ่มีความคิดเห็นต่อคุณสมบัติของผู้ดูแลเด็กว่า ควรเป็นเพศหญิง มีระดับการศึกษาสูงสุดอย่างน้อยระดับปริญญาตรีและมีความรู้ด้านจิตวิทยาเด็ก หรือพัฒนาการเด็ก และมีประสบการณ์การอบรมเลี้ยงดูเด็กมาก่อนและอัตราส่วนของผู้ดูแลเด็กต่อเด็กควรเป็น 1 : 3 – 1 : 10 ทั้งนี้ขึ้นอยู่กับช่วงวัยของเด็ก
5. กระบวนการเรียนการสอนที่พัฒนาขึ้น มีลักษณะสำคัญ 3 ประการ คือ
 - 5.1. มีขั้นตอนการสอนที่ตอบสนองความต้องการของเด็ก
 - 5.2. เน้นการเรียนรู้จากตัวแบบที่ดีและเสริมสร้างอัตมโนทัศน์ที่ดีให้แก่เด็ก
 - 5.3. ในแต่ละขั้นตอนครูสามารถจัดกิจกรรมการเรียนการสอนตอบสนองความต้องการทางการเรียนของเด็กที่มีพื้นฐานความรู้ ความต้องการ และความสนใจต่างกัน
6. คู่มือครูที่สร้างขึ้น ประกอบด้วย สาระสำคัญ คือ
 - 6.1. คำชี้แจงการใช้เครื่องมือครู
 - 6.2. สภาพชีวิตและสภาพการเรียนรู้ของเด็ก

6.3. แนวทางการพัฒนาเด็ก

6.4. การเลือกเนื้อหาสำหรับสอนเด็ก

6.5. การใช้กระบวนการเรียนการสอน

6.6. ตัวอย่างแผนการสอนและเอกสารประกอบการจัดการเรียนการสอนสำหรับ
ให้ครูนำไปใช้ได้

7. ผลการทดลองใช้กระบวนการเรียนการสอนในศูนย์เด็กก่อสร้าง 3 แห่ง พบว่า กระบวนการเรียนการสอนที่พัฒนาขึ้นมีประสิทธิภาพตามเกณฑ์ที่กำหนดคือ เด็กมีความรู้ เจตคติ และการนำความรู้ที่เรียนไปปฏิบัติสูงขึ้นในทุกด้าน ส่วนครู ผู้ทดลองใช้กระบวนการเรียนการสอนที่ประเมินตนเองด้านความรู้และเจตคติสูงขึ้น แต่ด้านสมรรถภาพการสอนสูงขึ้น ตามเกณฑ์ที่กำหนด 4 คน ใน 6 คน เนื่องจากความเฉพาะของบุคคลไม่เอื้ออำนวย สำหรับความพึงพอใจต่อการใช้ กระบวนการเรียนการสอนอยู่ในระดับมากถึงมากที่สุด

ศรีศักดิ์ ไทอารี และคณะ (สำนักงานคณะกรรมการการศึกษาแห่งชาติสำนักงานนายกรัฐมนตรี, 2543) ได้รายงานผลการศึกษาเรื่อง สถานภาพการให้บริการการศึกษาสำหรับเด็ก ด้อยโอกาสในต่างประเทศ : สหรัฐอเมริกา สหราชอาณาจักร บราซิล ฟิลิปปินส์ และออสเตรเลีย ผลการวิจัย พบว่า รูปแบบการให้บริการการศึกษาสำหรับเด็กด้อยโอกาสมีความหลากหลายและแตกต่างกันไปตามความเหมาะสมของสภาพแวดล้อมและความต้องการของคนกลุ่มนี้ ได้แก่ การผสมผสานรูปแบบหลายรูปแบบ เพื่อให้บริการที่เป็นองค์รวม และครบวงจร รูปแบบที่มุ่งเข้าถึงเด็กโดยตรง ไม่ต้องอาศัยระบบโรงเรียนปกติ เช่น การตั้งโรงเรียนในชุมชนท้องถิ่น โดยให้ชุมชนบริหารจัดการเอง การเน้นรูปแบบการให้บริการที่เข้าถึงง่าย และดึงดูดเด็กมาใช้บริการ และการเข้าถึงตัวเด็ก โดยวิธีเดินสอนในถิ่นทุรกันดาร หรือการสอนแบบตัวต่อตัว เป็นต้น โครงการการศึกษาเล็กๆ กะทัดรัด ง่าย และสอดคล้องต่อวิถีชีวิตของชุมชน

โสภิตอนงค์ บุญช่วย (2531: บทคัดย่อ) ได้ทำการวิจัยเรื่องสภาพการจัดการเรียนการสอนระดับก่อนประถมศึกษา ในโรงเรียนเอกชนกรุงเทพมหานคร โดยมีวัตถุประสงค์เพื่อศึกษาสภาพการจัดการเรียนการสอนระดับก่อนประถมศึกษา ในโรงเรียนเอกชนกรุงเทพมหานคร ผลการวิจัยพบว่า สภาพการจัดการเรียนการสอนระดับก่อนประถมศึกษาในโรงเรียนเอกชนกรุงเทพมหานคร มีการกำหนดนโยบายในการจัดการเรียนการสอนไว้และปฏิบัติงานตามนโยบายบรรลุผลปานกลาง การจัดการเรียนการสอนเน้นเนื้อหาวิชาการมากกว่าการเตรียมความพร้อม โดยใช้แนวการจัดประสบการณ์ที่โรงเรียนจัดทำขึ้นเอง การนิเทศการสอนเป็นการนิเทศภายใน สื่อที่ใช้อยู่ในสภาพดี

แต่เครื่องเล่นมีจำนวนไม่เพียงพอแก่นักเรียน ครูไม่มีเวลาและขาดเครื่องมือการวัดและประเมินผล ส่วนการจัดกิจกรรมนักเรียนและบริการต่างๆ อาคารสถานที่ ครูภัณฑ์ ความสัมพันธ์ระหว่างโรงเรียนกับผู้ปกครอง โรงเรียนจัดทำได้ดี ผู้ปกครองมีความเห็นว่าโรงเรียนจัดการเรียนการสอนในด้านต่างๆ ได้ตามความต้องการของผู้ปกครอง แต่ขอให้โรงเรียนจัดเตรียมความพร้อมให้นักเรียนมากขึ้น

นางลักษณีย์ คำนึ่งธรรม (2540:บทคัดย่อ) ทำการศึกษาความรู้ ทักษะคิด และการปฏิบัติงานของครูที่เลี้ยงเกี่ยวกับการจัดกิจกรรมที่พัฒนาทางด้านร่างกายในศูนย์อบรมเด็ก ด้อยโอกาสใน กรุงเทพมหานคร เพื่อศึกษาความสัมพันธ์ระหว่างความรู้ ทักษะคิด และการปฏิบัติในศูนย์ฯ ขนาดใหญ่ๆ ขนาดกลางและขนาดเล็ก และเปรียบเทียบความรู้ ทักษะคิด และการปฏิบัติ ระหว่างครูที่เลี้ยงศูนย์ฯขนาดใหญ่และครูที่เลี้ยงศูนย์ฯขนาดเล็ก ผลการวิจัยพบว่า

- 1) ครูที่เลี้ยงส่วนมากมีความรู้เกี่ยวกับการจัดกิจกรรมพัฒนาทางร่างกายอยู่ในระดับพอใช้ ทักษะคิดอยู่ในระดับดี และการปฏิบัติระดับดี
- 2) ความสัมพันธ์ระหว่างความรู้ ทักษะคิด และการปฏิบัติของครูที่เลี้ยงในศูนย์ฯขนาดใหญ่และในศูนย์ฯขนาดเล็ก มีความสัมพันธ์กัน สำหรับความรู้ ทักษะคิด และการปฏิบัติของครูที่เลี้ยงในศูนย์ฯขนาดกลางไม่มีความสัมพันธ์กัน
- 3) ครูที่เลี้ยงในศูนย์ฯขนาดใหญ่และในศูนย์ฯขนาดเล็ก มีระดับความรู้ ทักษะคิด และการปฏิบัติ ไม่แตกต่างกัน

สุวรรณี ยะหะกร (2538: บทคัดย่อ) ได้ทำการวิจัยเรื่องการพัฒนากระบวนการเรียนการสอนเด็กด้อยโอกาสทางการศึกษาในแหล่งก่อสร้าง ซึ่งมีวัตถุประสงค์ในการวิจัยเพื่อพัฒนากระบวนการเรียนการสอนเด็กด้อยโอกาสทางการศึกษาในแหล่งก่อสร้าง ซึ่งประกอบด้วยหลักการ วิธีการ ขั้นตอนและเทคนิคการสอนเด็กด้อยโอกาสทางการศึกษาในแหล่งก่อสร้าง ผลการวิจัยพบว่า

1. หลักการที่นำมาใช้ในการพัฒนากระบวนการเรียนการสอน ได้แก่ แนวคิด ทฤษฎีที่สามารถช่วยตอบสนองความต้องการและปัญหาต่างๆ ของเด็กในสภาพการณ์ที่เด็กเผชิญอยู่ ซึ่งได้แก่ ทฤษฎีการสร้างแรงจูงใจ ทฤษฎีการเรียนรู้ทางปัญญา สังคม ทฤษฎีเกี่ยวกับอัตมโนทัศน์ ทฤษฎีความคาดหวังหลักบูรณาการและหลักพุทธศาสตร์ ในเรื่องครูที่เป็นกัลยามิตร
2. วิธีการที่นำมาใช้ในการเรียนการสอน ได้แก่ การสร้างความสัมพันธ์อันดีระหว่างครูกับศิษย์ การตอบสนองในสิ่งที่เด็กขาดแคลน การให้เด็กเลียนแบบพฤติกรรมที่ถูกต้องเหมาะสม โดยครูคอยให้กำลังใจ และความคาดหวังที่ดีแก่เด็ก

3. กระบวนการเรียนการสอนที่พัฒนาขึ้น ประกอบด้วยสาระสำคัญ 2 ส่วน คือขั้น
 ตอนการสอนและปัจจัยสนับสนุนการสอน โดยมีขั้นตอนการสอนทั้งหมด 5 ขั้น
 ตอน คือ ขั้นตอนการสร้างแรงจูงใจ ขั้นเสนอตัวแบบแก่เด็ก ขั้นให้ความคาดหวัง
 และให้ทำตามตัวแบบ ขั้นส่งเสริมทักษะ การเรียนรู้ ขั้นสร้างความภาคภูมิใจ
 ส่วนปัจจัยสนับสนุนการสอน ได้แก่ ครูมีลักษณะเป็นกัลยามิตร สื่อการศึกษา
 ประเภทต่างๆคือมือครู และระบบการจัดเก็บข้อมูลเกี่ยวกับเด็ก
4. เทคนิคการสอนที่ใช้ในกระบวนการเรียนการสอนได้แก่ เทคนิคการใช้สิ่งจูงใจ
 เทคนิคการใช้ตัวแบบ และเทคนิคการให้ความคาดหวัง เทคนิคการบูรณาการและ
 ทักษะการเรียนรู้

งานวิจัยต่างประเทศ

อัสท์ (Aust, 1999) ได้ศึกษาเรื่องอะไรคือความมีประสิทธิภาพของกองทุนเด็กด้อยโอกาส
 ก่อนวัยเรียนของรัฐบาลในเมืองท่าการค้าวินสตัน เป็นการศึกษาด้านการบริหารจัดการ โดย
 การร่วมกลุ่มสนทนาสำรวจความคิดเห็นของครูและครูผู้ช่วยโดยใช้การวิจัยเชิงปริมาณและคุณภาพ
 พบว่า ผลการวิจัยเพื่อสนับสนุนเป้าหมายของโปรแกรมสำหรับเด็ก เด็กแต่ละคนที่เข้าร่วม
 โปรแกรมมีพัฒนาการดีขึ้นในทุกเดือน ในช่วงเวลา 5 เดือน ของโปรแกรมเด็กมีพัฒนาการเพิ่มสูง
 ขึ้น การเริ่มต้นของโปรแกรมเป็น ตัวอย่างของการมีส่วนร่วมของผู้กำหนดนโยบาย กรรมการ
 บริหาร และสมาชิกของชุมชนมีส่วนร่วมในการจัดการศึกษาสำหรับเด็กด้อยโอกาส