

## การวิเคราะห์ข้อมูล



## 3.1 ที่ตั้งโครงการ

จากการศึกษาพระอารามเฉลิมพระเกียรติพระบรมวงศานุวงศ์ฝ่ายในที่เลือกมาเป็นตัวอย่าง พระอารามเฉลิมพระเกียรติเหล่านั้นมีมูลเหตุในการเลือกที่ตั้งพระอารามแตกต่างกัน และสามารถจำแนกออกเป็น 2 ลักษณะได้แก่

1. พระอารามซึ่งสถาปนาขึ้นในบริเวณที่เป็นนิวาสดานเดิม ของบุคคลที่ผู้สร้างมีพระราชประสงค์จะสถาปนาพระอารามขึ้นเพื่อเฉลิมพระเกียรติ อาทิ พระบาทสมเด็จพระนั่งเกล้าเจ้าอยู่หัว ทรงสถาปนา วัดเฉลิมพระเกียรติขึ้นในบริเวณชุมชนชาวสวนนนทบุรี อันเป็นบริเวณที่เป็นนิวาสดานเดิมของ พระอัยกา พระอัยกี และกรมสมเด็จพระศรีสุลาลัย พระราชชนนี จะเห็นว่าลักษณะดังกล่าวนี้ปรากฏในกรณีที่พระบรมวงศานุวงศ์ฝ่ายในพระองค์นั้นมีกำเนิดเป็นสามัญชนมาก่อน และดำรงอยู่ในฐานะชั้นพระราชบุพการี มีความเกี่ยวข้องกับสัมพันธกับพระมหากษัตริย์ผู้สถาปนาพระอาราม มาก่อนที่จะเสด็จขึ้นครองราชสมบัติ
2. พระอารามซึ่งสถาปนาขึ้นในบริเวณอื่นๆ อาทิ วัดเทพธิดาราม วัดราชนัคคาราม เป็นต้น พระอารามเหล่านี้ ตั้งอยู่บริเวณริมกำแพงพระนคร ด้วยผู้สร้างมีพระราชประสงค์ให้เป็นประโยชน์ต่อความมั่นคงและการขยายความเจริญของพระนคร จะเห็นว่าลักษณะดังกล่าวนี้ปรากฏในกรณีที่พระบรมวงศานุวงศ์ฝ่ายในพระองค์นั้น มีความเกี่ยวข้องกับสัมพันธกับพระมหากษัตริย์ผู้สถาปนาพระอาราม ภายหลังเสด็จขึ้นครองราชสมบัติแล้ว และดำรงพระอิสริยยศเป็นเจ้านายมาแต่ประสูติ นิวาสดานคือพระบรมมหาราชวังหรือวังของพระราชวงศ์ ดังนั้นการที่จะสร้างพระอารามขึ้นเพื่อเฉลิมพระเกียรติพระบรมวงศานุวงศ์ฝ่ายในพระองค์นั้น จึงต้องอาศัยมูลเหตุในการเลือกที่ตั้งโครงการซึ่งแตกต่างออกไปจากการสร้างพระอารามขึ้นในบริเวณอันเป็นนิวาสดานเดิม แต่ยังคงอยู่ในแนวทางที่เอื้อประโยชน์ต่อพระนครและประชาชน

ด้วยเหตุดังกล่าว “โครงการ วัดเฉลิมพระเกียรติสมเด็จพระศรีนครินทราบรมราชชนนี” ซึ่งมีลักษณะเป็นวัดที่สร้างขึ้นเพื่อเป็นอนุสรณ์นี้ จึงได้เสนอให้มีที่ตั้งโครงการอยู่ในบริเวณชุมชนย่านวัดนองคาราม อันเป็นนิวาสดานเดิมของสมเด็จพระศรีนครินทราบรมราชชนนี ดังปรากฏในงานพระราชนิพนธ์ “แม่เล่าให้ฟัง” ในสมเด็จพระเจ้าพี่นางเธอ เจ้าฟ้ากัลยาณิวัฒนา กรมหลวงนราธิวาสราชนครินทร์ ความตอนหนึ่งว่า (สมเด็จพระเจ้าพี่นางเธอ เจ้าฟ้ากัลยาณิวัฒนา, 2525: 19)

“...เมื่อจำความได้ แม่ก็อยู่ที่ธนบุรีแล้ว ที่ซอยซึ่งปัจจุบันเป็นซอยวัดนองค์ “บ้าน” นั้นเหมือนห้องแถวชั้นเดียวแต่มีหลายห้อง แทนที่จะเป็นห้องเดียว “บ้าน” จะเป็นส่วนหนึ่งของอาคารซึ่งก่อด้วยอิฐ หลังคาเป็นกระเบื้อง ประกอบด้วยหลายชุด อีกด้านหนึ่งของ “บ้าน” มี 4 – 5 ชุด ซึ่งมีคนอยู่ อีกด้านหนึ่งพังไปแล้วและร้าง “บ้าน” ที่อยู่นั้นเก่าพอใช้ และ

อยู่ในสภาพไม่ดีเพราะไม่มีการซ่อมแซมเลย บ้านนั้นเป็นบ้านเช่า แต่เช่าเพียงกำแพง ผนัง และหลังคา ทุกสิ่งทุกอย่างที่เป็น ไม้ เช่นพื้นนั้น ผู้เช่านำมาเอง

“บ้าน” อยู่ระหว่างบ้านพ่อชูและวัดคอนงคาราม เดินสัก 5 นาทีก็ถึงวัด และ 10 นาทีก็ถึงบ้านเก่าของพ่อชู ...”

### 3.1.1 มูลเหตุในการเลือกที่ตั้งโครงการ

ที่ตั้งโครงการซึ่งเสนอให้ตั้งอยู่ในบริเวณชุมชนย่านวัดคอนงคาราม อันเป็นนิเวศสถานเดิมของสมเด็จพระศรีนครินทราบรมราชชนนีนั้น พิจารณาเห็นควรให้ “โครงการ วัดเฉลิมพระเกียรติสมเด็จพระศรีนครินทราบรมราชชนนี” ตั้งอยู่ในบริเวณพื้นที่ต่อเนื่องกับโครงการ “อุทยานเฉลิมพระเกียรติสมเด็จพระศรีนครินทราบรมราชชนนี” ไปจนจรดแม่น้ำเจ้าพระยา อันมีมูลเหตุในการพิจารณาเลือก ดังต่อไปนี้

1. ที่ตั้งโครงการ เป็นไปตามคตินิยามการสร้างพระอารามเฉลิมพระเกียรติขึ้นในบริเวณนิเวศสถานเดิมของพระบรมวงศานุวงศ์ฝ่ายในพระองค์นั้น กล่าวคือ สมเด็จพระศรีนครินทราบรมราชชนนี ทรงพระราชสมภพเป็นสามัญชนมาแต่เดิม และมีนิเวศสถานอยู่ในบริเวณชุมชนย่านวัดคอนงคาราม
2. ที่ตั้งโครงการอยู่ต่อเนื่องกับโครงการ “อุทยานเฉลิมพระเกียรติสมเด็จพระศรีนครินทราบรมราชชนนี” ซึ่งเป็นโครงการในพระราชดำริของพระบาทสมเด็จพระเจ้าอยู่หัว ด้วยทรงมีพระราชประสงค์จะให้เป็นที่รื่นรมย์ เป็นที่พักผ่อนหย่อนใจของคนในชุมชนใกล้เคียง ซึ่งมีสภาพความเป็นอยู่ที่แออัด
3. ภายในพื้นที่โครงการ “อุทยานเฉลิมพระเกียรติสมเด็จพระศรีนครินทราบรมราชชนนี” ประกอบด้วยอาคารอนุรักษ์ อาคารจำลองสภาพ “บ้าน” อันเป็นที่ประทับของสมเด็จพระศรีนครินทราบรมราชชนนีแต่ครั้งทรงพระเยาว์ และอาคารพิพิธภัณฑ์ซึ่งจัดแสดงในหัวข้อ พระราชประวัติและพระราชกรณียกิจในสมเด็จพระศรีนครินทราบรมราชชนนี อันมีลักษณะเป็นรูปธรรม ส่วน “โครงการ วัดเฉลิมพระเกียรติสมเด็จพระศรีนครินทราบรมราชชนนี” ที่เสนอให้จัดสร้างขึ้นนั้น เป็นเสมือนโครงการอันสนองแนวพระราชดำริในการเผยแผ่พระพุทธศาสนา ด้วยเหตุที่สมเด็จพระศรีนครินทราบรมราชชนนีทรงมีพระราชศรัทธาในพระบวรพุทธศาสนาเป็นอย่างยิ่ง และทรงเอาพระราชหฤทัยใส่ในการส่งเสริมการเผยแผ่พระพุทธศาสนาสู่ประชาชนทั่วไป แนวพระราชดำริและพระราชอัธยาศัยนี้จึงเป็นลักษณะของนามธรรม ทั้งโครงการวัดและอุทยานเฉลิมพระเกียรตินี้จึงเกี่ยวพันกันและแสดงออกถึงการเฉลิมพระเกียรติยศ ในสมเด็จพระศรีนครินทราบรมราชชนนีที่ครบถ้วนสมบูรณ์
4. ในปัจจุบันบริเวณซึ่งเสนอให้เป็นที่ตั้งโครงการนี้ มีสภาพรกร้างไม่เป็นระเบียบเรียบร้อย อาทิ มีวัชพืชขึ้นรกรุงรัง เป็นที่ทิ้งขยะ เป็นต้น การจัดให้เป็นที่ตั้งโครงการเป็นการช่วยปรับปรุงสภาพภูมิทัศน์บริเวณริมฝั่งแม่น้ำเจ้าพระยา ให้เป็นบริเวณที่มีสภาพร่มรื่นและงดงาม เหมาะสมต่อการเป็นศาสนสถานและเป็นที่พักผ่อนหย่อนใจของคนในชุมชนด้วย

### 3.1.2 ที่ตั้งและประวัติความเป็นมาของชุมชนย่านวัดอนงคาราม

#### ที่ตั้งของชุมชนย่านวัดอนงคาราม

ชุมชนย่านวัดอนงคารามในที่นี้ หมายถึง พื้นที่ทั้งหมดที่เกี่ยวข้องกับพระราชประวัติของสมเด็จพระศรีนครินทราบรมราชชนนี ตั้งแต่ทรงจำความได้จนถึงก่อนถวายตัวเป็นข้าหลวงใน สมเด็จพระเจ้าฟ้าวไลยอลงกรณ์ กรมหลวงเพชรบุรีราชสิรินธร ประกอบด้วยชุมชนใหญ่ริมแม่น้ำเจ้าพระยา 2 ชุมชน ที่เรียกกันว่า ย่านตึกแดง และ ย่านตึกขาว เลขเข้าไปถึงวัดอนงคาราม (ดังจะได้เสนอรายละเอียดในส่วน of ย่านตึกแดง เป็นหลัก เนื่องด้วยเป็นเขตที่ตั้งโครงการตั้งอยู่)

#### อาณาเขตติดต่อของชุมชนย่านวัดอนงคาราม

ทิศเหนือ	จรด	ถนนท่าดินแดง
ทิศตะวันออก	จรด	แม่น้ำเจ้าพระยา
ทิศใต้	จรด	ถนนพญาไม้ (ขนานกับสะพานพระปกเกล้า)
ทิศตะวันตก	จรด	ถนนสมเด็จพระเจ้าพระยา



ภาพที่ 55 ภาพถ่ายมุมสูงของชุมชนย่านวัดอนงคาราม ถ่ายเมื่อวันที่ 31 สิงหาคม พ.ศ. 2538

ที่มา : คณะกรรมการจัดสร้างอุทยานเฉลิมพระเกียรติ สมเด็จพระศรีนครินทราบรมราชชนนี ตามพระราชดำริ.  
อุทยานเฉลิมพระเกียรติ สมเด็จพระศรีนครินทราบรมราชชนนี. (กรุงเทพฯ : บริษัททุ่งศิลป์การพิมพ์(1977) จำกัด, 2539) หน้า 64

#### ประวัติความเป็นมาของชุมชนย่านวัดอนงคาราม

##### สมัยก่อนรัตน โกสินทร์

ชุมชนย่านวัดอนงคารามเป็นชุมชนโบราณ สันนิษฐานว่ามีมาแต่ครั้งกรุงศรีอยุธยา ด้วยเหตุที่เรือเดินทะเลของชาวต่างชาติที่ประสงค์จะเดินทางเข้าสู่กรุงศรีอยุธยา จะต้องจอดทอดสมอที่ปากแม่น้ำเจ้าพระยา แล้วลงเรือเล็กเข้ามาตามแม่น้ำเจ้าพระยาแต่ไม่ถึงหัววันก็ถึงย่านชุมชนนี้ จากนั้นจึงจะถึงปากคลองบางกอกใหญ่ ซึ่งในสมัยอยุธยาตอนต้น คลองบางกอกใหญ่เป็นส่วนหนึ่งของแม่น้ำเจ้าพระยา เดิมต้องเดินเรือคดเคี้ยวมาตามคลอง

บางกอกใหญ่ ถึงศูนย์กลางเมืองบางกอก แถบวัดศาลาสีหน้าหรือวัดคูหาสวรรค์ในปัจจุบัน ผ่านบางระมาด คลังชั้น แล้วผ่านคลองบางกอกน้อย ตรงต่อไปจนถึงเมืองนนทบุรี

ถึง พ.ศ. 2065 สมเด็จพระชัยราชาธิราช (ครองราชย์ พ.ศ. 2077 – 2089) โปรดฯให้ขุดคลองลัดบางกอก จากปากคลองบางกอกใหญ่ หรือคลองบางหลวงตรงไปคลองบางกอกน้อย เมื่อเส้นทางสั้นและตัดตรง แม่น้ำจึงเปลี่ยนทางเดิน ส่วนที่เป็นแม่น้ำเดิมก็ตื้นเขิน และกลายเป็นคลองตราบเท่าทุกวันนี้ จากกรณี เส้นทางเดินเรือจากปากน้ำไปยังพระนครศรีอยุธยาจึงร่นสั้นลง เมืองบางกอกจึงกลายเป็นเมืองหน้าด่านที่สำคัญยิ่ง ต่อมา สมเด็จพระมหาจักรพรรดิ (ครองราชย์ พ.ศ. 2091 – 2111) จึงสถาปนาเป็นเมืองธนบุรีศรีมหาสมุทร ชาวต่างประเทศที่จะเดินทางเข้ามาติดต่อกับกรุงศรีอยุธยา จะต้องติดต่อผ่านเจ้าเมืองธนบุรี ต่อเมื่อได้รับอนุญาตจากทางเมืองหลวงแล้วจึงจะสามารถนำเรือเข้ามาได้ ครั้งนั้น เรือใหญ่ที่กินน้ำไม่ลึกข้ามสันดอนปากน้ำได้ ก็สามารถแล่นเข้าไปได้ถึงพระนครศรีอยุธยา

ปลายรัชสมัยสมเด็จพระนารายณ์มหาราช (ครองราชย์ พ.ศ. 2199 – 2231) ทรงเห็นว่าเมืองธนบุรีเป็นเมืองหน้าด่านสำคัญอันดับหนึ่ง จึงโปรดฯให้สร้างป้อมขึ้นริมสองฝั่งแม่น้ำเจ้าพระยา ที่ปากคลองบางกอกใหญ่ ชื่อป้อมวิชาเขนทร์ และป้อมที่ปากคลองตลาดอีกป้อมหนึ่ง แล้ววางโซ่ขนาดใหญ่วางขวางลำน้ำ เพื่อป้องกันเรือข้าศึกที่ยกมาทางทะเล

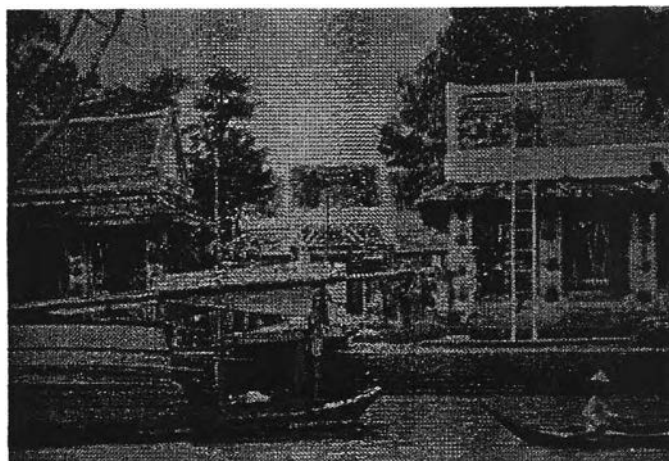
บริเวณพื้นที่ริมแม่น้ำเจ้าพระยา จากปากคลองบางกอกใหญ่ไปจนถึงปากแม่น้ำเจ้าพระยา จึงเป็นชุมชนอยู่อาศัยและเป็นแหล่งค้าขายมาช้านาน และเป็นเขตที่พำนักของชาวต่างชาติที่เข้ามาค้าขาย และเข้ามาพึ่งพระบรมโพธิสมภารด้วย เมื่อถึงสมัยธนบุรี ชุมชนย่านวัดทองนงการกลายเป็นชุมชนที่อยู่ติดกับศูนย์กลางของประเทศ เนื่องจากสมเด็จพระเจ้าตากสินมหาราชทรงเลือกทำเลที่ตั้งพระราชวัง ณ บริเวณหลังป้อมที่ปากคลองบางหลวง ซึ่งได้พระราชทานนามใหม่ว่า ป้อมวิชัยประสิทธิ์

### สมัยรัตนโกสินทร์

ถึงสมัยรัตนโกสินทร์ตอนต้น พื้นที่ย่านวัดทองนงการเป็นพื้นที่พระราชทานแก่ขุนนางตระกูลขุนนาค สายสมเด็จพระยาบรมมหาพิชัยญาติ (ทัต ขุนนาค) หรือที่เรียกกันว่า สมเด็จพระยาองค์น้อย เจ้ากรมพระคลังสินค้า ในสมัยรัชกาลที่ 3 และเป็นผู้สำเร็จราชการพระนครในสมัยรัชกาลที่ 4 ดังปรากฏในตำนานการก่อสร้างสถานที่สำคัญในชุมชน ซึ่งล้วนแต่อยู่ในความอุปถัมภ์ของสมเด็จพระยาบรมมหาพิชัยญาติทั้งสิ้น

ตัวอย่างเช่น เมื่อ พ.ศ. 2384 สมเด็จพระยาบรมมหาพิชัยญาติได้บูรณะปฏิสังขรณ์วัดร้างตั้งอยู่ใกล้บ้านขึ้นใหม่ทั้งพระอาราม แล้วน้อมเกล้าฯถวายพระบาทสมเด็จพระนั่งเกล้าเจ้าอยู่หัว รัชกาลที่ 3 ให้เป็นพระอารามหลวง ซึ่งทรงพระกรุณาโปรดเกล้าฯ พระราชทานนามว่า วัดพระยาญาติการาม ต่อมาในสมัยรัชกาลที่ 4 พระบาทสมเด็จพระจอมเกล้าเจ้าอยู่หัว จึงทรงพระกรุณาโปรดเกล้าฯ พระราชทานนามใหม่ว่า วัดพิชัยญาติการาม

ในการปฏิสังขรณ์วัดพิชัยญาติการามนี้ สมเด็จพระยาบรมมหาพิชัยญาติได้ให้ขุดคลองจากคลองสานซึ่งไหลผ่านหน้าวัด ตัดตรงออกแม่น้ำเจ้าพระยา เพื่อเป็นเส้นทางเรือลำเลียงวัสดุอุปกรณ์ในการก่อสร้าง และหินแกะสลักจากเมืองจีนซึ่งนำมาใช้ในการตกแต่งพระอาราม คลองที่ขุดนี้แต่เดิม เรียกว่า คลองตลาด หรือ คลองตลาดสมเด็จพระเจ้าอยู่หัว ด้วยเหตุที่ปากคลองออกสู่แม่น้ำเจ้าพระยาเป็นที่ตั้งของตลาดใหญ่ เรียกว่า ตลาดบ้านสมเด็จพระเจ้าอยู่หัว เรียกว่า คลองสมเด็จพระเจ้าอยู่หัว ก็มี ปัจจุบันเรียกตามชื่อราชการว่า คลองวัดทองนงการ ด้วยเหตุที่ท่านผู้หญิงน้อย ภริยา สมเด็จพระเจ้าอยู่หัว ได้สร้างวัดทองนงการขึ้น ณ บริเวณที่เป็นสวนกาแฟ ด้วยประสงค์จะให้เป็นที่ตั้งวัดคู่กับวัดพิชัยญาติการาม แล้วได้น้อมเกล้าฯถวายเป็นพระอารามหลวง เมื่อ พ.ศ. 2393



ภาพที่ 56 สมเด็จพระเจ้าพระยาบรมมหาพิชัย  
ญาติ (ทศ นุนนาค พ.ศ. 2334 – 2400)

ภาพที่ 57 วัดคอนงคาราม ในสมัยรัชกาลที่ 5 ด้านหน้าคือคลองตลาด  
สมเด็จพระเจ้ากรุงธนบุรี

ที่มา : คณะกรรมการจัดสร้างอุทยานเฉลิมพระเกียรติ สมเด็จพระศรีนครินทราบรมราชชนนี ตามพระราชดำริ.

อุทยานเฉลิมพระเกียรติ สมเด็จพระศรีนครินทราบรมราชชนนี. (กรุงเทพฯ : บริษัทรุ่งศิลป์การพิมพ์(1977) จำกัด, 2539) หน้า 69 และ 72

เมื่อ พ.ศ. 2380 สมเด็จพระเจ้าพระยาบรมมหาพิชัยญาติ เมื่อครั้งเป็นที่พระยาศรีพิพัฒน์รัตนราชโกษา กลับจากราชการทัพปราบกบฏไทรบุรี ได้กวาดต้อนชาวไทรบุรีมาด้วย พระบาทสมเด็จพระนั่งเกล้าเจ้าอยู่หัว โปรดให้ชาวไทรบุรีเหล่านั้นพักที่ชานสุเหร่าคลองนางหงส์ก่อน ต่อมา เมื่อครั้งที่โปรดให้อพยพไปอยู่ย่านคลองแสนแสบ สมเด็จพระเจ้าพระยาบรมมหาพิชัยญาติได้กราบบังคมทูลขอช่างฝีมือผสมโลหะมาก และทำเครื่องใช้เครื่องประดับมาจากเมืองสุโขทัยปัตตานี ให้มาตั้งถิ่นฐานในตำบลบ้านของท่าน อยู่ใกล้กับพวกลาวเวียงจันทน์ซึ่งเป็นช่างทองและช่างนาที่เจ้าพระยาบดินทร์เดชา (สิงห์ คันทองสิงหนเสนี) นำมาตั้งหลักแหล่งอยู่ก่อนแล้ว ตั้งแต่ พ.ศ. 2370 ภายหลังปราบกบฏอนุวงศ์แห่งนครเวียงจันทน์ บริเวณข้างเคียงชานวัดคอนงคารามจึงซื้อทั้งตรอกข้างทอง และช่างนา

ในรัชสมัยพระบาทสมเด็จพระจอมเกล้าเจ้าอยู่หัว รัชกาลที่ 4 ชาวมุสลิมสายอินเดียนำโดย ฮัจยี อาลี มะหะหมัด นานา จากตำบลแรนเคอร์ จังหวัดสุรัตใกล้เมืองบอมเบย์ ทางตะวันตกของอินเดีย ได้มาเข้าบ้านทำการค้าอยู่ที่ตึกแดงริมแม่น้ำเจ้าพระยา สุขขอยหลังวัดคอนงคาราม ประกอบอาชีพค้าผ้าทอดินเงินคันทอง ทั้งภายในประเทศและประเทศข้างเคียง และยังช่วยราชการกรมพระคลังสินค้าในด้านการแปลภาษาต่างประเทศ จนได้รับพระราชทานบรรดาศักดิ์เป็น พระพิเชตสรพรพานิช (บางแห่งว่า พระนิเทศสันต์พานิช)

ประมาณ พ.ศ. 2399 สมเด็จพระเจ้าพระยาบรมมหาพิชัยญาติสั่งให้ปรับปรุงตึกอิฐแดงริมแม่น้ำเจ้าพระยาที่เคยใช้เป็นสำนักงานพระคลังสินค้า ยกให้เป็นสถานสอนศาสนาเด็กชาวมุสลิมตั้งแต่นั้นมา ปีอิฐระหัดศักราช 1280 (ประมาณ พ.ศ. 2402) ชาวสุโขทัยปัตตานีและชาวแรนเคอร์ได้ร่วมมือกันสร้างมัสยิดหลังใหม่ขึ้นแทนหลังเดิม ซึ่งทรุดโทรมและคับแคบ มัสยิดแห่งนี้มีชื่อว่า มัสยิดกวีตลอิสลาม แปลว่า มัสยิดแห่งพลังสันติธรรม มัสยิดแห่งนี้ได้รับการบูรณะปฏิสังขรณ์มาจนปัจจุบัน เรียกกันสามัญว่า มัสยิดตึกแดง หรือ มัสยิดแม่น้ำ เป็นมัสยิดในศาสนาอิสลามนิกายสุหนี่ (คณะกรรมการจัดสร้างอุทยานเฉลิมพระเกียรติฯ, 2539: 74)

เมื่อสมเด็จพระเจ้าพระยาบรมมหาพิชัยญาติพิราลัยในปี พ.ศ. 2400 บุตรชายของท่านชื่อแพเป็นผู้นำวงศ์ตระกูล รักราชการจนได้รับตำแหน่งอธิบดีกรมพระคลังสินค้า เป็นที่เจ้าพระยาศรีพิพัฒน์รัตนราชโกษาธิบดี ใน พ.ศ. 2417 เจ้าพระยาศรีพิพัฒน์ฯ (แพ บุณนาค) มีเคหะสถานอยู่ในบริเวณข้างเคียงกับหมู่ตึกแขก ที่สายตระกูล นานาและผู้ร่วมงานตั้งหลักแหล่งค้าขาย

### สภาพชุมชนย่านวัดคองคารามในอดีต

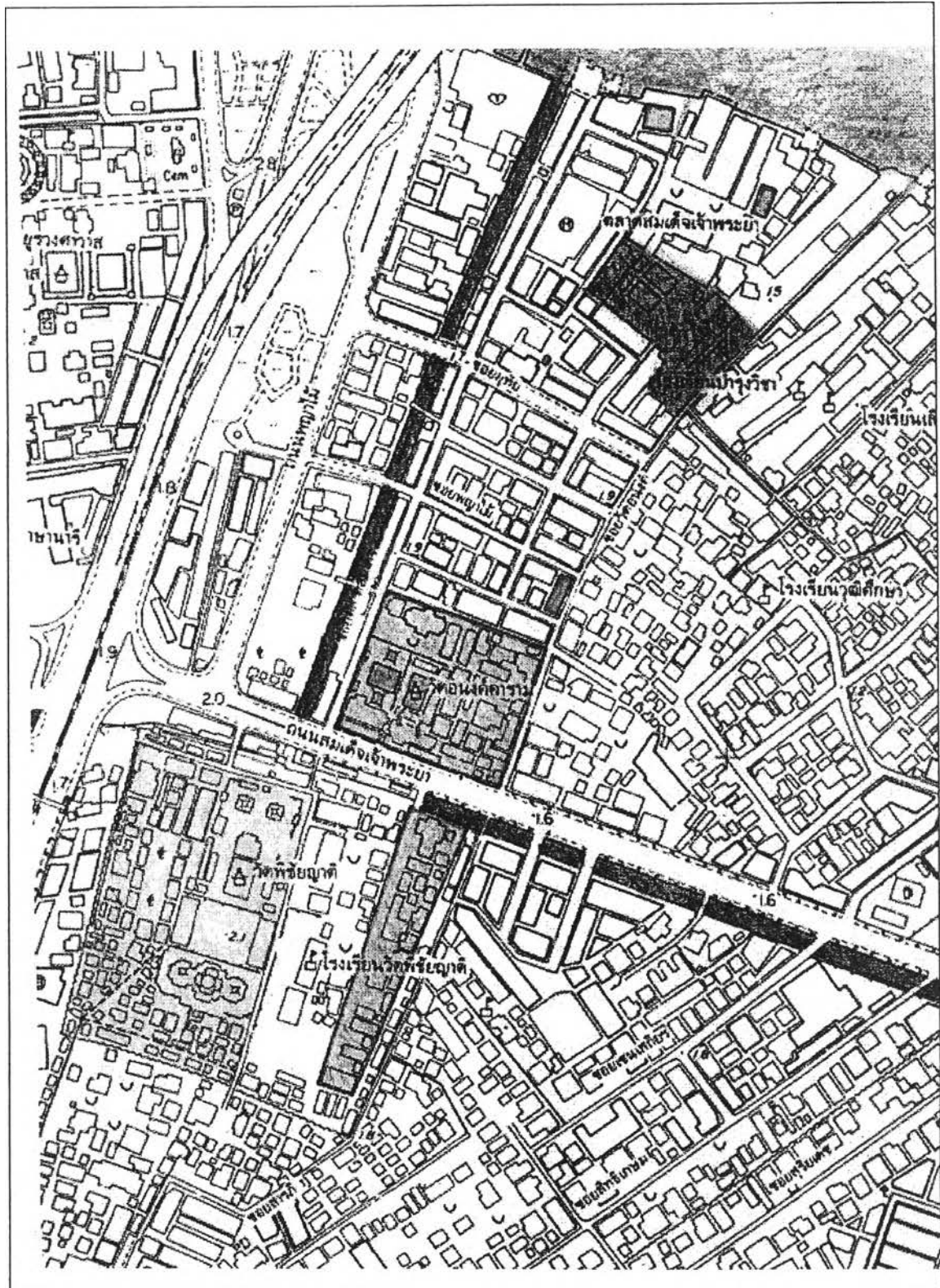
#### เส้นทางสัญจร

ชุมชนย่านวัดคองคารามนอกจากจะเป็นนิเวศสถานของขุนนางหลายตระกูลแล้ว ยังเป็นแหล่งค้าขาย รับส่งสินค้าแหล่งใหญ่ รองจากย่านสำเพ็งที่อยู่ตรงข้ามฝั่งแม่น้ำ ท้องน้ำริมฝั่งเต็มไปด้วยเรือขนส่งสินค้า เรือข้ามฟาก เรือแพพักอาศัยและค้าขาย มีเรือขนส่งสินค้าขนาดใหญ่จอดอยู่กลางแม่น้ำ ขนถ่ายสินค้าลงเรือเล็กที่สามารถเข้าเทียบท่าได้ ทำเรือมีอยู่เรียงราย เฉพาะท่าเรือข้ามฟากไม่รวมท่าขนส่งสินค้าตามโกดังหรือโรงเก็บสินค้าริมแม่น้ำ ก็มีถึง 5 ท่า คือท่าที่ปากคลองวัดคองคาราม ทั้ง 2 ฟาก ฟากทางเหนือข้ามไปขึ้นท่ากรมทศน้ำ ฟากทางใต้ข้ามไปท่าไปรษณีย์ ท่าสุหร่าหรือท่าข้ามมัชยิดภูวคิลิสลาม ข้ามไปท่าไปรษณีย์เช่นกัน ท่าแขกที่หมู่บ้านแขกข้ามไปท่าจักรวรรดิ และท่าที่ตึกขาวข้ามไปท่าราชวงศ์

ถนนหรือทางเดินหลักในชุมชนคือเส้นทางที่ในปัจจุบันเป็นซอยสมเด็จพระยา 1 (ซอยตลาดสมเด็จพระเจ้า) และซอยสมเด็จพระยา 3 (ซอยวัดคองคาราม) เป็นเส้นทางในแนวตะวันออก-ตะวันตก จากท่าน้ำไปสู่วชุมชน และเรือสวนตอนใน มีเส้นทางซอยพญาไม้และซอยอุทัยเป็นถนนเข้าสู่ชุมชนในอีกแนวหนึ่ง และยังมีซอยข้างนอกแยกจากช่วงต้นของซอยวัดคองคารามเลี้ยวไปสู่ย่านตึกแดงและย่านตึกขาวที่อยู่ถัดไป

เกือบสุดชุมชนทางด้านตะวันตกเฉียงใต้ มีคลองसानไหลผ่านกลางวัดคองคาราม นับเป็นเส้นทางคมนาคมทางน้ำที่อำนวยความสะดวกอย่างยิ่ง เพราะใกล้ปากคลองด้านที่ออกสู่น้ำเจ้าพระยาเป็นที่ตั้งของสถานีรถไฟสายสมุทรสาคร ส่วนปากคลองอีกด้านออกคลองบางหลวง ซึ่งเป็นเส้นทางเชื่อมไปสู่แม่น้ำท่าจีนและแม่น้ำแม่กลอง เรือจากคลองสานจะเข้าสู่ชุมชนทางคลองวัดคองคารามซึ่งเป็นเส้นทางสั้นๆ ก่อนออกสู่น้ำเจ้าพระยา

คลองวัดคองคารามมีสะพานข้ามคลองเป็นสะพานหกหรือสะพานที่สามารถชักรอกยกสะพานขึ้นให้เรือขนาดใหญ่แล่นผ่านไปได้ถึง 3 สะพาน ในแนวใกล้เคียงซอยอุทัย ซอยพญาไม้ และแนวถนนหน้าวัดพิชัยญาติการามต่อวัดคองคาราม ซึ่งต่อมาเป็นถนนสมเด็จพระเจ้าพระยา ในวันที่ 26 มีนาคม พ.ศ. 2440 พระบาทสมเด็จพระจุลจอมเกล้าเจ้าอยู่หัว เสด็จพระราชดำเนินทรงเปิด โรงเรียนสุพุมลาลัยที่วัดพิชัยญาติการาม ได้ประทับเรือพระที่นั่งเก๋งทองเข้าคลองนี้ และพระบาทสมเด็จพระปกเกล้าเจ้าอยู่หัวก็ได้เสด็จพระราชดำเนินทางสถลมารคจากวัดประยุรวงศาวาสมาถวายผ้าพระกฐิน ณ วัดพิชัยญาติการาม และเสด็จพระราชดำเนินกลับโดยเรือพระที่นั่งที่ผ่านสะพานหกเข้ามารอรับเสด็จฯ



แผนผังที่ 10 ชุมชนย่านวัดดอนงคราม มาตรฐาน 1 : 4,000

รายละเอียดอาคารสิ่งก่อสร้างในบริเวณชุมชนย่านวัดดอนงคราม

- |                            |                           |                      |                 |
|----------------------------|---------------------------|----------------------|-----------------|
| 1. บริเวณที่เคยเป็น "บ้าน" | 3. อุทยานเฉลิมพระเกียรติฯ | 5. ศาลเจ้าพ่อเสือ    | 7. ศาลเจ้ากวนอู |
| 2. บ้านป่าช้า              | 4. ตลาดสมเด็จพระเจ้าพระยา | 6. มัสยิดอวคิลอิสลาม | 8. โรงเรียนป่า  |



ที่มา : กัลยาณวิวัฒนา, สมเด็จพระเจ้าพี่นางเธอ เจ้าฟ้า, แม่เล่าให้ฟัง, (กรุงเทพฯ : อมรินทร์การพิมพ์, 2525) หน้า 21

#### สภาพชุมชนย่านวัดคอนงคาราม

ชุมชนย่านวัดคอนงคารามแบ่งออกเป็นชุมชนย่านตึกแดงและย่านตึกขาว ซึ่งชื่อของชุมชนนี้เรียกตามอาคารส่วนใหญ่ที่ปรากฏในชุมชนเป็นสำคัญ (คงจะได้เสนอรายละเอียดในส่วนของย่านตึกแดง เป็นหลัก เนื่องจากด้วยเป็นเขตที่ตั้งโครงการตั้งอยู่)

#### - ย่านตึกแดง

ตั้งแต่ปากคลองวัดคอนงคาราม จนจรดมัธยมวัดดุสิตสลาม แต่เดิมเป็นเขตบ้านของพระยารวงศ์พิพัฒน์ (แฉ่ม บุนนาค) บุตรชายสมเด็จพระยาบรมมหาพิชัยญาติ ต่อมาเป็นย่านที่อยู่อาศัยและประกอบอาชีพของชาวจีน อาทิ ค้าของป่า เดินเรือขึ้นล่องค้าขายกับทางภาคเหนือ โรงถ่านก้อน (ดินเลนผสมเศษถ่าน) และโรงทำเตาอิฐได้ ส่วนใหญ่เป็นจีนไหหลำ โรงสินค้าริมแม่น้ำตอนนี้จะเรียกว่า โรงไหหลำ

ต่อจากโรงไหหลำเป็นมัธยมวัดดุสิตสลาม มีกลุ่มชาวมุสลิมอาศัยอยู่ ทั้งสายจากทางใต้ของประเทศไทย เช่น ตระกูลศาสนกูล และสายจากอินเดีย เช่น ตระกูลวงศ์อารยะ บ้านเรือนเดิมส่วนมากเป็นบ้านไม้หลังคามุงจาก ก่อนจะเป็นเรือนมะนิลาอย่างที่คงเหลือให้เห็นในปัจจุบัน ถัดมาเป็นกลุ่มตึกแดงของชาวจีน ลักษณะเป็นอาคารแบบจีนทาสีแดง ริมน้ำเป็นโกดังสินค้า ถัดเข้ามาเป็นตึกรูปตัวยู ผู้อยู่อาศัยชั้นบนจะมีบันไดขึ้นจากภายนอกอาคาร ตรงกลางเป็นเว็γκว้าง มีศาลเจ้าแม่ทับทิมซึ่งเป็นที่สักการะของชาวเรืออยู่หลังเว็γκ อาชีพเด่นในกลุ่มนี้คือ ค้าข้าว น้ำปลา และหนังวัว หนังควาย

ต่อไปเป็นโรงจิว โรงจิว หน้าศาลเจ้ากวนอู ศาลเจ้ากวนอูแห่งนี้เป็นศาลเจ้าขนาดใหญ่ ไม่พบหลักฐานปีที่สร้าง แต่มีตำนานเล่าสืบกันมาว่า สมเด็จพระเจ้าตากสินมหาราชจะเสด็จมาทรงสักการะ ก่อนที่จะเสด็จไปออกศึกสงครามทุกครั้ง และทางด้านข้างของศาลคือบริเวณกลุ่มอาคารที่มีเว็γκอยู่กลางนั้น เคยเป็นโรงม้าของสมเด็จพระเจ้าตากสินมหาราช พื้นที่ตอนนี้แต่เดิมเป็นแหล่งอุตสาหกรรมย่อยๆ จากผลผลิตทางการเกษตรหลายประเภท อาทิ



แหล่งตากและบรรจุปลาหูกึ่งไม้ส่งต่างประเทศ โรงเคี้ยวน้ำตาล โกดังน้ำตาล และโรงไม้ที่เลื่อยส่งโรงงานยาสูบ เป็นต้น

ข้างศาลเจ้ากวนอูเป็นเขตบ้านและโรงงานน้ำปลาของครอบครัวจีน ซึ่งบรรพบุรุษได้เดินทางเข้ามาตั้งถิ่นฐานตั้งแต่สมัยรัชกาลที่ 5 ได้ทำการซื้อเรือยนต์หลังหนึ่ง และเก๋งจีนอีกหลังหนึ่งอาศัยประกอบอาชีพมาจนถึงปัจจุบัน เดิมผลิตน้ำปลาบรรจุไหส่งขายภายในประเทศและประเทศทางตอนใต้ของไทย โดยใช้การขนส่งทางเรือ แต่ปัจจุบันมีโรงงานผลิตอยู่ที่จังหวัดสมุทรสงครามส่งมาบรรจุขวดที่นี่ ใช้การขนส่งทางบก ส่งไปขายทางภาคตะวันออกเฉียงเหนือ และส่งขายต่างประเทศ อาทิ มาเลเซีย สิงคโปร์ สหรัฐอเมริกา และแคนาดา เป็นต้น โดยขนส่งไปลงเรือที่ทำเรือคลองเตย

พื้นที่คอนในเข้ามา จากริมคลองวัดคอนงคารามถึงเขตศึกแวก น่าจะเป็นที่ของสมเด็จพระเจ้าพระยาบรมมหาพิชัยญาติมาแต่เดิม เพราะเจ้าของตลาดสมเด็จพระเจ้าพระยาและบริเวณใกล้เคียง จนถึงโกส้วัดคอนงคารามที่ผู้สูงอายุในชุมชนระบุถึง คือ “กรมพระนครสวรรค์วรพินิต และทายาท” กรมพระนครสวรรค์วรพินิตก็คือ จอมพลเรือสมเด็จพระเจ้าบรมวงศ์เธอ กรมพระนครสวรรค์วรพินิต ซึ่งเป็นเหลนของสมเด็จพระเจ้าพระยาบรมมหาพิชัยญาติ

ตลาดสมเด็จพระเจ้าพระยา หรือ ตลาดบ้านสมเด็จพระเจ้า เป็นตลาดใหญ่มาแต่ครั้งต้นกรุงรัตนโกสินทร์ เนื่องจากตั้งอยู่บริเวณริมแม่น้ำเจ้าพระยา และใกล้คลองวัดคอนงคาราม ทั้งยังอยู่ในถิ่นพระคลังสินค้า ปากคลองเป็นที่ตั้งขนอน (ที่เก็บอากรผ่านด่าน) ตั้งชื่อเรียกอีกชื่อหนึ่งว่า คลองขนอนแม่น้ำ ตลาดบ้านสมเด็จพระเจ้าจึงเป็นแหล่งชุมนุมสินค้า แต่เดิมโดยรอบตลาดน่าจะเป็นอาคารตึกแถวร้านค้า รวมไปถึงบริเวณที่เป็นถนนหลัก 2 สายในปัจจุบัน ได้แก่ ถนนสมเด็จพระเจ้าพระยา 1 และ 3 และที่ซอยสมเด็จพระเจ้าพระยา 3 นี้เองเป็นที่ตั้งของบ้านเมื่อครั้งทรงพระเยาว์ของสมเด็จพระศรีนครินทราบรมราชชนนี บ้านนั้นมีลักษณะเป็นตึกแถวชั้นเดียวก่ออิฐ หลังคามุงกระเบื้อง หันหน้าออกซอยสมเด็จพระเจ้าพระยา 3 ผนังด้านหลังทึบ พื้นระเบียงหน้าสูงระดับเข่า ส่วนบ้านป่าซั้ว เมื่อท่านย้ายไปฝั่งตรงข้ามนั้นเป็นบ้านไม้หลังคามุงจาก ด้านหลังมีสระบัวใหญ่ และในบ้านคุณฉนมยา ที่สมเด็จพระมหิตลาธิเบศร์ อดุลยเดชวิกรม พระบรมราชชนก ทรงซื้อที่และสร้างบ้านพระราชทาน อยู่เลยบ้านป่าซั้วเดิมไปเล็กน้อย ตรงกับซอยพญาไผ่นั่น ยังมีเรือไม้ชั้นเดียวที่ติดที่มาแต่เดิมให้เห็นอยู่ เมื่อตึกแถวยุคเก่าทรุดโทรมลงไปแล้ว จึงถึงยุคของเรือนแถวไม้ทั้งที่เป็นแบบชั้นเดียวและสองชั้น ชั้นล่างมักจะนิยมยกพื้นพอนั่งห้อยเท้าได้ ยังคงเหลือให้เห็นอยู่หลายแห่งในปัจจุบัน



ภาพที่ 58 โรงจิวหน้าศาลเจ้ากวนอู ด้านขวาคือบ้านพักและร้านค้าริมน้ำของโรงงานปลา ด้านซ้ายคือโรงซัน



ภาพที่ 59 เรือนแถวหน้าวัดคอนงคาราม

ที่มา : คณะกรรมการจัดสร้างอุทยานเฉลิมพระเกียรติ สมเด็จพระศรีนครินทราบรมราชชนนี ตามพระราชดำริ. อุทยานเฉลิมพระเกียรติ สมเด็จพระศรีนครินทราบรมราชชนนี. (กรุงเทพฯ : บริษัทรุ่งศิลป์การพิมพ์(1977) จำกัด, 2539) หน้า 81 และ 85

อาคารประธานของชุมชนย่านตึกแดงนี้ น่าจะได้แก่ บ้านเจ้าพระยาศรีทิพัฒน์รัตนราชโกษาธิบดี (แพ บุนนาค) ตั้งอยู่ระหว่างตลาดสมเด็จพระเจ้าตากมศักดิ์กับตึกแดง บ้านเจ้าพระยาศรีทิพัฒน์ฯ นี้ ประกอบด้วยกลุ่มอาคารหลายหลัง อาทิ อาคารประธานเป็นเรือนขนาดใหญ่ ลักษณะตึกกึ่งไม้แบบตะวันตก อาคารใต้ถุนสูงใช้เป็นที่เก็บของ ตลอดจนตึกแถวอันเป็นที่พำนักของบ่าวไพร่

ตึกแดง หรือที่เรียกว่า ตึกแดงหรือ ตึกใหม่ เป็นย่านห้างสังสินค้าของพ่อค้าอินเดียที่เรียกว่าแขกเทศ มีบ้านบันไดเวียนของตระกูลนานาเป็นประธานอยู่ริมน้ำ ชิดกำแพงเขตตึกแดงทางด้านทิศใต้ใช้เป็นที่อยู่อาศัยและร้านค้า ชื่อร้านนายหมัด จำหน่ายผ้าทอเงิน คันทอง และติดต่อกำขายภายในพระบรมมหาราชวัง นอกเหนือจากการทำการค้าภายในและภายนอกประเทศ ถัดไปทางด้านใต้เป็นท่าแขก แล้วจึงเป็นโกดังสินค้าขนาดใหญ่ ซึ่งเป็นร้านค้า อาทิ ร้านขายเครื่องแก้วเจียรไน และเป็นโรงเก็บสินค้าของตระกูลนานาด้วย ตึกแดงนี้ถือเป็นตึกแถวเรียงราย 2 ข้างถนนสู่ท่าแขก เป็นตึกปนไม้ 2 ชั้น ชั้นล่างเป็นร้านค้า ชั้นบนเป็นที่พักอาศัย กึ่งกลางเป็นตึกแถวชั้นเดียว มีโรงวัว และแท็งก์โลหะเก็บน้ำใน 12 เคียน ไว้ใช้ได้ทั้งปี มีสุหร่านเรือนไม้หลังเล็กสำหรับผู้สูงอายุในย่านตึกแดงใช้เป็นที่ประกอบพิธีละหมาดประจำวัน เฉพาะวันสำคัญจึงไปทำพิธีที่มีสถิติวัดอิสลาม ด้านใต้ขนานกับสุหร่านนี้ และลึกเข้ามาในแนวขนานกับบ้านเจ้าพระยาศรีทิพัฒน์ฯ เป็นลานย้อมผ้า ซึ่งเดิมย้อมมะเกลือ และยุคต่อมาย้อมคราม เป็นอาชีพที่ชาวจีนที่เช่าที่พักอาศัยอยู่ในย่านตึกแดงรับจ้างทำ จนเรียกอาณาเขตบริเวณด้านที่ติดกับเขตบ้านเจ้าพระยาศรีทิพัฒน์ฯ ว่า ลานมะเกลือ สืบมา

ตึกแดงนี้มีกำแพงล้อมทางด้านเหนือ ด้านใต้และด้านตะวันตก ยกเว้นด้านริมแม่น้ำ ทางด้านเหนือมีซุ้มประตูเข้าสู่อาณาบริเวณทิมบริวารของ บ้านเจ้าพระยาศรีทิพัฒน์ฯ ด้านใต้มีประตูไปสู่ย่านตึกแดง คือทางไปโรงเรียนบำรุงวิชาในปัจจุบัน และทางด้านตะวันตก มีซุ้มประตูใหญ่ตรงสู่ถนนท่าแขก หรือถนนสมเด็จพระเจ้าพระเจ้า 3 ในปัจจุบัน และประตูเล็กอีก 1 แห่งเอียงไปทางเหนือ ประตูใหญ่เรียกกันว่า ประตู 9 โมง เพราะเปิดเวลา 21 นาฬิกา ส่วนประตูเล็กเรียก ประตู 5 โมง เพราะปิดตอนเย็นเวลา 17 นาฬิกา

ที่ซุ้มประตูใหญ่ จารึก “1913 R B M C O” R B M C O คืออักษรย่อบริษัท Randery Braramakran Company ส่วน 1913 คือปีคริสต์ศักราชที่ชาวตึกแดงรวมทุนตั้งบริษัทนี้ เป็นบริษัทที่ประกอบธุรกิจซื้อขายและให้เช่าที่ดิน และยังดำเนินกิจการอยู่จนถึงปัจจุบัน แต่ย้ายที่ทำการไปที่ตึกแถวถนนเจริญกรุง เนื่องการสื่อสารแห่งประเทศไทย

กลุ่มบ้านตระกูลไกรฤกษ์ จากกำแพงตึกแดงทางด้านใต้ เป็นที่ของขุนนางตระกูลไกรฤกษ์ เช่น เจ้าพระยามหิธร (ลออ ไกรฤกษ์) ราชเลขาธิการในรัชกาลที่ 7 และรัฐมนตรีว่าการกระทรวงยุติธรรม ก็เกิดและอยู่ที่ย่านตึกแดงจน พ.ศ. 2447 เขตที่ดินของตระกูลไกรฤกษ์นี้อยู่จรดโรงเกลือทางด้านใต้

#### - ย่านตึกขาว

ในชุมชนย่านตึกขาวนี้ ประกอบด้วยอาคารสิ่งก่อสร้างที่สำคัญๆ ได้แก่ บ้านเจ้าพระยารัตนบดินทร์ (รอด กัลยาณมิตร) ซึ่งเป็นขุนนางในตระกูลกัลยาณมิตร อาคารในย่านตึกขาวนี้ทำสีขาวเป็นส่วนใหญ่ มีกลุ่มโกดังสินค้าขนาดใหญ่อย่างน้อย 2 กลุ่ม พระชนกฐนในสมเด็จพระศรีนครินทราบรมราชชนนี เป็นบุตรของคหบดีชื่อซุ่ม ซึ่งสืบเชื้อสายมาจากผู้ค้ำในย่านตึกขาวนี้

มัสยิดตึกขาว หรือ มัสยิดเซฟี อยู่ใกล้ริมแม่น้ำเจ้าพระยาถัดจากโกดังสินค้าเข้ามา เป็นมัสยิดอิสลามในนิยายซื่อหะห์ สร้างขึ้นเมื่อประมาณ พ.ศ. 2446 ต่อจากมัสยิดตึกขาวไปทางใต้ เป็นกลุ่มตึกขาวอีกกลุ่มหนึ่ง อาคารเหล่านี้เคยเป็นที่พำนักและเป็นที่ค้าขายของชาวมุสลิมเช่นกัน แต่ปัจจุบันถูกรื้อถอนไปหมดแล้ว โกดังสินค้าที่เห็น

อยู่ทุกวันนี้ เพิ่งจะสร้างขึ้นในสมัยหลังสงครามโลกครั้งที่ 2 คือ โกดังเซ่งกี (S.K. BUILDING) หรือที่คนย่านนี้เรียกว่า โรงหนังวัว หนังควาย อาชีพเด่นของชุมชนย่านคึกขาวตั้งแต่โบราณเป็น โกดังเก็บสินค้าที่คล้ายกับทางย่านคึกแดง ได้แก่ โรงซัน โรงเกลือ โกดังข้าว โกดังน้ำตาล และร้านค้า เช่น ร้านหนัง เป็นต้น

**ศาลเจ้าไชน่าเก็ง** เป็นศาลเจ้าขนาดใหญ่ ตั้งอยู่ริมถนนท่าดินแดง เดิมอยู่ริมน้ำ คงจะย้ายที่มาเมื่อมีการตัดถนน ทางด้านหลังของศาลเจ้านี้เป็นลานข้อมผ้า

### **ความเป็นอยู่ของชุมชนย่านวัดอนงคารามจากอดีตจนถึงปัจจุบัน**

ชุมชนย่านวัดอนงคารามจัดเป็นชุมชนที่มีความเจริญมาแต่ในอดีต เพราะเป็นปากทางที่รับความเจริญจากฝั่งพระนคร ภายในชุมชนจึงพร้อมไปด้วยดีการม บ้านเรือน อาคารร้านค้า โรงเรียน ตลาดขนาดใหญ่ โรงมหรสพที่เปิดแสดงละคร และภาพยนตร์ที่หมุนเวียนมาจากฝั่งพระนคร

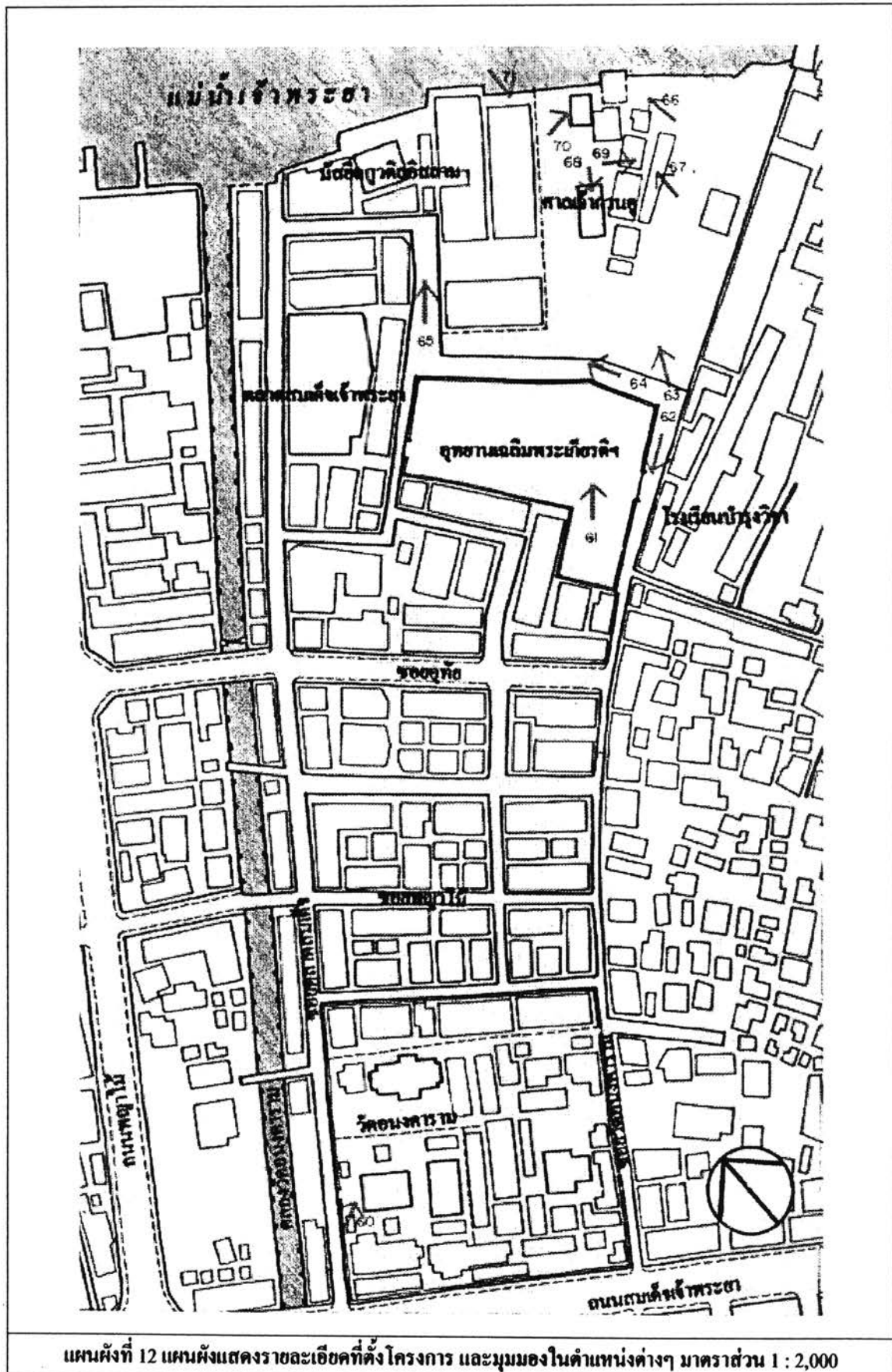
ในขณะเดียวกัน การพัฒนาการคมนาคมในเมืองหลวง ตั้งแต่สมัยรัชกาลที่ 5 ถนนหนทางที่ตัดผ่านใจกลางพระนคร ย่านสำเพ็ง ย่านพาหุรัด ขยายออกไปจนถึงย่านบางลำภู เสาชิงช้า ปทุมวัน บางรัก ทำให้พ่อค้าคหบดีในชุมชนย่านฝั่งธนบุรีขยายกิจการการค้าและที่อยู่อาศัยตามออกไปด้วย ในขณะที่คหบดีจีนย่านใกล้เคียง เช่น ย่านสำเพ็ง ย่านตลาดพลู เป็นต้น เข้ามารับช่วงการใช้งานที่ดินและอาคารในชุมชน

โครงการก่อสร้างถนนรองรับสะพานพระพุทธยอดฟ้าซึ่งก่อสร้างแล้วเสร็จใน พ.ศ. 2475 ทำให้มีถนนประชาธิปไตยเป็นถนนหลักจากสะพานพระพุทธยอดฟ้ามาด้านเหนือของชุมชน มีถนนขวางคือถนนสมเด็จพระยา ซึ่งตัดมาเข้ามาในชุมชน แบ่งวัดอนงคารามออกเป็น 2 ส่วน ส่วนทางด้านใต้ก็มีถนนท่าดินแดงตัดผ่านชุมชนย่านคึกขาวไปจรดแม่น้ำเจ้าพระยา ถนนเหล่านี้ล้วนเป็นโครงการขยายการคมนาคมจากฝั่งพระนครมาสู่ฝั่งธนบุรีทั้งสิ้น เริ่มมีรถประจำทางวิ่งผ่านถนนเหล่านี้ บริเวณเชิงสะพานพระพุทธยอดฟ้าทางด้านเหนือของชุมชน จึงเป็นชุมทางการคมนาคมที่สำคัญที่สุดของฝั่งธนบุรี

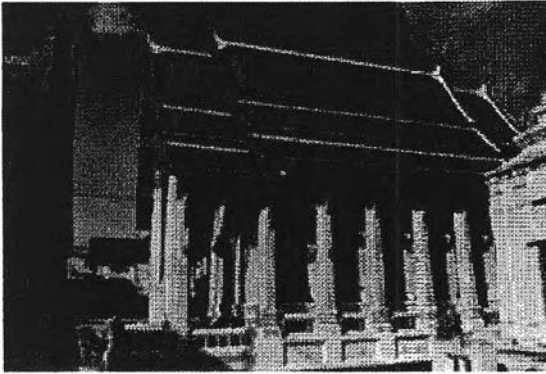
ความเจริญเติบโตของชุมชนภายในพื้นที่ขนาดเล็ก ก่อให้เกิดปัญหาชุมชนแออัด เกิดอค์คีย์ในชุมชนแทบทุกปี ผู้ที่อยู่อาศัยดั้งเดิมอพยพไปหาที่อยู่ใหม่ และเมื่อสิ่งก่อสร้างที่เป็นอาคารพาณิชย์แบบใหม่เข้ามาแทนที่บ้านเรือนที่ถูกไฟไหม้หรือผุพังไปตามกาลเวลา ผู้คนจากแหล่งอื่นก็เข้ามาอยู่ในชุมชนปะปนกับผู้ที่เคยอยู่อาศัยเดิม

การเปลี่ยนแปลงของชุมชนเกิดขึ้นอีกครั้งเมื่อมีการก่อสร้างสะพานพระปกเกล้า สภาพชุมชนทางของรถประจำทางหมดไป ตลาดสมเด็จพระยาชบเซาหลงไป จนกระทั่งปิดกิจการและรื้อถอนไปเมื่อ พ.ศ. 2537 คงเหลือแต่ตลาดใหญ่ทางถนนท่าดินแดง ชีวิตความเป็นอยู่ในชุมชนเป็นเพียงแหล่งพักอาศัยของสังคมเมือง มีร้านค้าที่จำเป็นสำหรับชุมชน ประชากรประกอบอาชีพลูกจ้างเป็นส่วนใหญ่ กล่าวคือ เดินทางไปทำงานยังสถานที่ทำงานที่อยู่ภายนอกชุมชนแบบไปเช้าเย็นกลับ ด้านริมแม่น้ำยังคงมีโรงงาน มีโรงเก็บสินค้าอยู่บ้าง แต่มีการคมนาคมขนส่งทางบกเป็นหลัก ท่าเรือที่มีอยู่มากมาย ทั้งท่าเรือข้ามฟากและท่าขนส่งสินค้าก็หมดไป คงเหลือเพียงท่าเรือยนต์ข้ามฟากที่ได้สะพานพระพุทธยอดฟ้า และที่สุดถนนท่าดินแดง

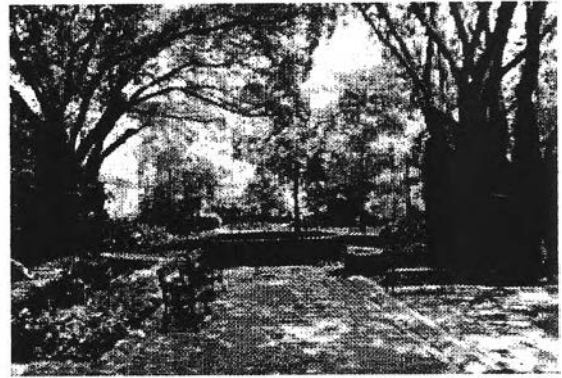
3.1.3 รายละเอียดของที่ตั้งโครงการ



แผนผังที่ 12 แผนผังแสดงรายละเอียดที่ตั้งโครงการ และมุมมองในตำแหน่งต่างๆ มาตรฐาน 1 : 2,000



ภาพที่ 60 พระอุโบสถวัดอนงคาราม



ภาพที่ 61 ภายในอุทยานเฉลิมพระเกียรติฯ



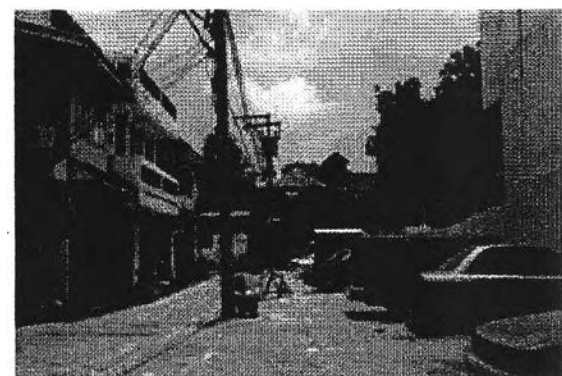
ภาพที่ 62 ถนนและที่จอดรถทางด้านหน้าอุทยานเฉลิม  
พระเกียรติฯ



ภาพที่ 63 ทางเข้าสู่ที่ตั้งโครงการ ซึ่งเสนอให้เป็นส่วน  
พุทธาวาส



ภาพที่ 64 ทางเดินระหว่างอุทยานเฉลิมพระเกียรติฯ  
และที่ตั้งโครงการ



ภาพที่ 65 ถนนและลานจอดรถบริเวณเส้นทางที่จะไปสู่  
ริมแม่น้ำเจ้าพระยา



ภาพที่ 66 ที่โล่งริมแม่น้ำเจ้าพระยาในบริเวณที่ตั้งโครงการ ปัจจุบันเป็นที่ทิ้งขยะ



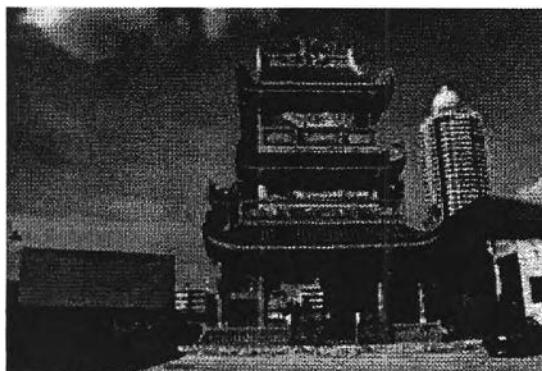
ภาพที่ 67 ค่ายมวย อยู่ในบริเวณที่ตั้งโครงการ



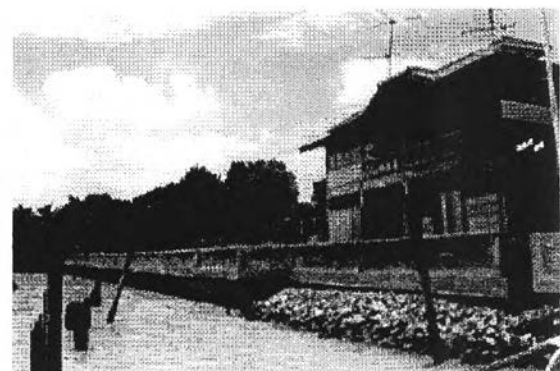
ภาพที่ 68 ศาลเจ้ากวนอู



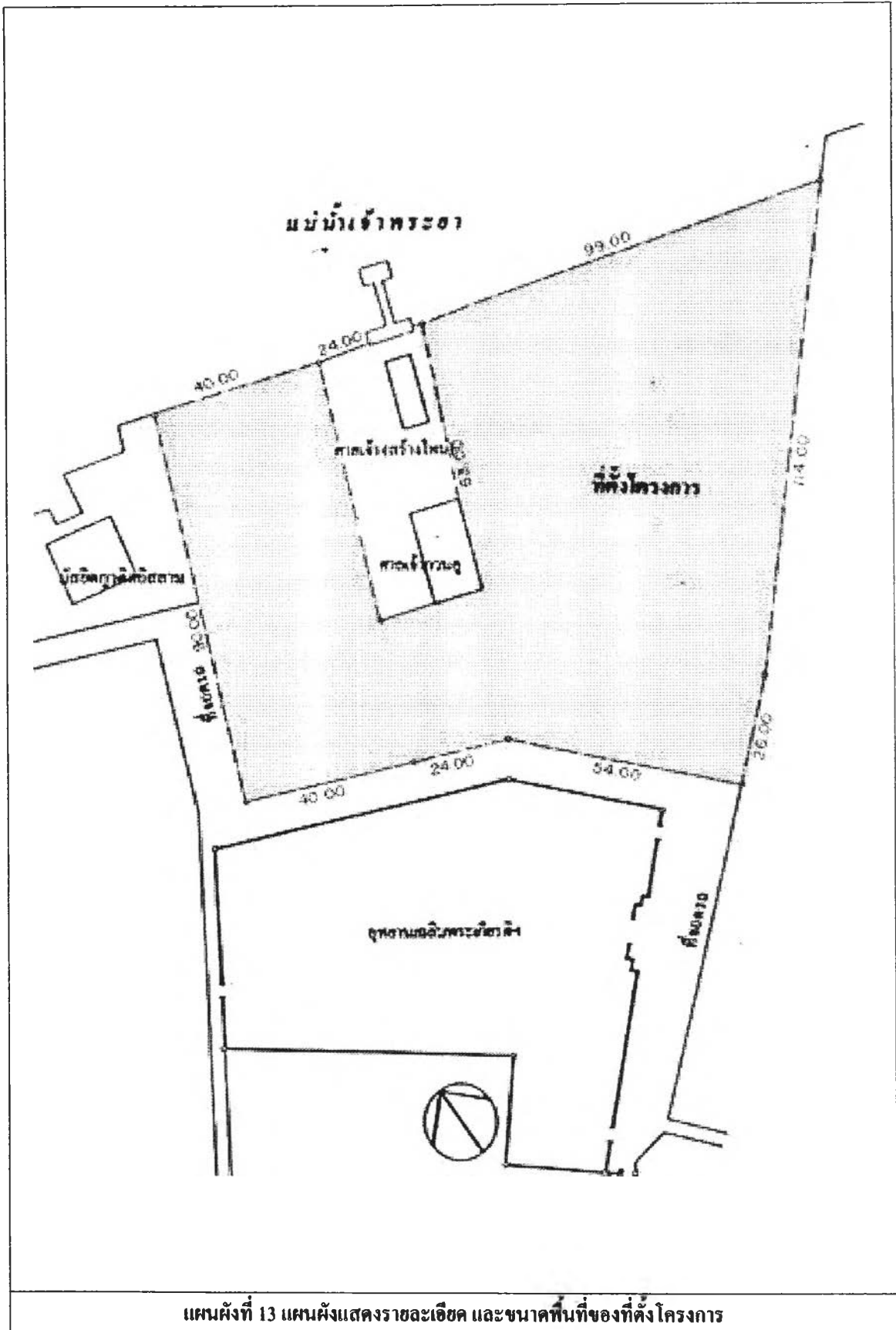
ภาพที่ 69 บ้านพักอาศัยและโรงงานนำปลา อยู่ข้างศาลเจ้ากวนอู



ภาพที่ 70 ศาลเจ้าที่สร้างขึ้นใหม่ ตั้งอยู่ริมแม่น้ำเจ้าพระยา ในบริเวณที่เป็นโรงจิวเคิม



ภาพที่ 71 บ้านพักอาศัยและโรงเก็บสินค้า อยู่ติดกับศาลเจ้าที่สร้างขึ้นใหม่ ถัดออกไปเป็นแนวเขื่อนของที่ตั้งโครงการ



แผนผังที่ 13 แผนผังแสดงรายละเอียด และขนาดพื้นที่ของที่ตั้งโครงการ

### 3.2 การกำหนดองค์ประกอบโครงการ

โครงการ “วัดเฉลิมพระเกียรติสมเด็จพระศรีนครินทร์ราชชนนี” ซึ่งนับเป็นพระอารามในพระพุทธศาสนา นี้ ประกอบด้วยองค์ประกอบของโครงการ อันได้แก่ อาคารสิ่งก่อสร้างและเสนาสนะต่างๆ ที่ได้กำหนดให้มีขึ้นนั้น เป็นองค์ประกอบอันมีที่มาจากปัจจัยหลัก 3 ประการ ได้แก่

- 3.2.1 องค์ประกอบของโครงการที่มาจากคตินการสร้างวัดในพระพุทธศาสนา
- 3.2.2 องค์ประกอบของโครงการที่มาจากการเป็นโครงการเฉลิมพระเกียรติสมเด็จพระศรีนครินทร์ราชชนนี
- 3.2.3 องค์ประกอบของโครงการที่มาจากลักษณะเฉพาะของที่ตั้งโครงการ

#### 3.2.1 องค์ประกอบของโครงการที่มาจากคตินการสร้างวัดในพระพุทธศาสนา

ดังที่ได้กล่าวแล้วว่า วัดหรือพระอารามในพระพุทธศาสนานั้น โดยทั่วไปจะประกอบด้วยพื้นที่หลัก 3 ส่วน ได้แก่ ส่วนพุทธาวาส ส่วนสังฆาวาส และส่วนสาธารณประโยชน์หรือส่วนธรณีสงฆ์ พื้นที่แต่ละส่วนมีความมุ่งหมายในการใช้งานที่แตกต่างกันออกไป ซึ่งส่งผลให้ อาคารสิ่งก่อสร้างและเสนาสนะ ที่ตั้งอยู่ในพื้นที่แต่ละส่วนนั้นมีลักษณะที่แตกต่างกันออกไปด้วย ไม่ว่าจะเป็นในแง่ของลักษณะทางสถาปัตยกรรม ตลอดจนการใช้สอยอาคาร หากแต่อาคารสิ่งก่อสร้างและเสนาสนะทั้งหลายนั้น ต่างมีประโยชน์เกี่ยวพันและส่งเสริมบทบาทในการเป็นวัดในพระพุทธศาสนาให้ครบถ้วนสมบูรณ์

อาคารสิ่งก่อสร้างพื้นฐานซึ่งปรากฏมีหรือสามารถพบเห็นได้ทั่วไปในเขตพื้นที่ทั้ง 3 ส่วนนี้ เรียกได้ว่าเป็นแบบแผนของวัดในพระพุทธศาสนา (ในสมัยรัตนโกสินทร์) ซึ่งนับเป็นหนึ่งในปัจจัยหลักที่มีส่วนในการกำหนดองค์ประกอบของโครงการ อาคารสิ่งก่อสร้างและเสนาสนะในพื้นที่ทั้ง 3 ส่วนนั้น ได้แก่

##### ส่วนพุทธาวาส

ประกอบด้วย พระอุโบสถ, พระวิหาร, ซุ้มเสมา, ลานประทักษิณ, ศาลาราย, พระระเบียง, พระเจดีย์, ซุ้มประตูและกำแพง เป็นต้น

##### ส่วนสังฆาวาส

ประกอบด้วย กุฏิสงฆ์, หอพระไตรปิฎก, ศาลาการเปรียญ, หอกลอง หอระฆัง, ศาลาเนกประสงค์, ซุ้มประตูและกำแพง เป็นต้น

##### ส่วนธรณีสงฆ์

ประกอบด้วย พื้นที่โล่ง อันเป็นพื้นที่สาธารณประโยชน์ อาจเป็นพื้นที่เพื่อการขยายตัวของวัด เพื่อเป็นที่พักผ่อนหย่อนใจของคนในชุมชน หรือเป็นที่ตั้งของโรงเรียนพระพุทธศาสนา เป็นต้น



### 3.2.2 องค์ประกอบของโครงการที่มาจากความเป็นโครงการเฉลิมพระเกียรติสมเด็จพระศรีนครินทร์ราชบรมราชชนนี

ด้วยเหตุที่โครงการ “วัดเฉลิมพระเกียรติสมเด็จพระศรีนครินทร์ราชบรมราชชนนี” นี้เป็นโครงการออกแบบพระอาราม โดยมีวัตถุประสงค์หลักเพื่อเป็นการเฉลิมพระเกียรติยศในสมเด็จพระศรีนครินทร์ราชบรมราชชนนี เนื่องในวันโรกาสมหาสมภพ ครบรอบ 100 ปี วันคล้ายวันพระราชสมภพ การทำการออกแบบโครงการได้ทำการศึกษาพระอารามเฉลิมพระเกียรติพระบรมวงศานุวงศ์ฝ่ายในที่เลือกมาเป็นตัวอย่าง และได้รวบรวมลักษณะเฉพาะไม่ว่าจะเป็น สิ่งก่อสร้างอาคารสถานที่ซึ่งเป็นองค์ประกอบของโครงการ การใช้รูปสัญลักษณ์และลวดลายในการประดับตกแต่งองค์ประกอบทางสถาปัตยกรรมของอาคารเหล่านั้น เพื่อเป็นการสื่อความหมายแทนตัวบุคคล และแสดงออกถึงความเป็น “ฝ่ายใน” ดังที่ได้เสนอในเนื้อหาส่วนที่ผ่านมา

ในส่วนของอาคารสถานที่ซึ่งเป็นองค์ประกอบของโครงการ อันมีลักษณะพิเศษแตกต่างจากพระอารามทั่วไป และมีบทบาทแสดงออกถึงการเป็นพระอารามเฉลิมพระเกียรติพระบรมวงศานุวงศ์ฝ่ายใน ที่พบในการศึกษาพระอารามที่ยกมาเป็นตัวอย่าง นอกจากพระอุโบสถ พระวิหาร ที่มีการประดับตกแต่งด้วยรูปสัญลักษณ์อันสื่อความหมายแทนตัวบุคคล หรือเป็นที่ประดิษฐานรูปเคารพอันมีลักษณะเฉพาะ อาทิ พระอุโบสถวัดเทพธิดารามเป็นที่ประดิษฐานพระพุทธรูปเทววิลาส ซึ่งมีพระนามพ้องกับ พระเจ้าลูกเธอ พระองค์เจ้าวิลาส (กรมหมื่นอัปสรสุดาเทพ), พระอุโบสถวัดเทพศิรินทราวาส นอกจากจะประดิษฐานพระพุทธรูปประธานแล้ว ยังเป็นที่ประดิษฐาน พระพุทธรูปฉลองพระองค์สมเด็จพระเทพศิรินทราบรมราชินี และพระพุทธรูปฉลองพระองค์สมเด็จพระเจ้าฟ้าจันทรมณฑลโสภณภควดี กรมหลวงวิสุทธิกษัตริย์ (พระราชธิดาในสมเด็จพระเทพศิรินทราบรมราชินี) เป็นต้น

นอกจากนี้ ยังสามารถพบตัวอย่างในลักษณะอื่นๆ ได้ อาทิ “จาตุรตนอนุสาวรีย์” ซึ่งเป็นที่บรรจุพระศรีรังการ สมเด็จพระเจ้าบรมวงศ์เธอเจ้าฟ้าจาตุรนต์รัศมี กรมพระจักรพรรดิพงษ์ และราชสกุลจักรพันธุ์ และ “ภาณุรังษีอนุสาวรีย์” ซึ่งเป็นที่บรรจุพระศรีรังการ สมเด็จพระราชปิตุลาบรมพงศาภิมุข เจ้าฟ้าภาณุรังษีสว่างวงศ์ กรมพระยาภาณุพันธุวงศ์วรเดช และราชสกุลภาณุพันธุ์ ซึ่งเจ้านายทั้ง 2 พระองค์นี้ล้วนเป็นพระราชโอรสใน สมเด็จพระเทพศิรินทราบรมราชินี การสร้างอนุสาวรีย์ทั้งสองขึ้นที่ด้านหน้าพระอุโบสถวัดเทพศิรินทราวาสนี้ นับเป็นการแสดงถึงความสัมพันธ์เกี่ยวข้องกับระหว่างพระราชชนนีและพระราชโอรสได้เป็นอย่างดี

จากตัวอย่างดังแสดงข้างต้น จึงเสนอให้โครงการ “วัดเฉลิมพระเกียรติสมเด็จพระศรีนครินทร์ราชบรมราชชนนี” นี้จะทำการออกแบบขึ้นนี้ มีองค์ประกอบของโครงการบางประการ ซึ่งแสดงออกถึงการเป็นพระอารามเฉลิมพระเกียรติสมเด็จพระศรีนครินทร์ราชบรมราชชนนี แบ่งออกเป็น 2 ลักษณะ ได้แก่

#### 1. องค์ประกอบโครงการซึ่งเป็นพระราชกุศลเฉลิมพระเกียรติยศ

ประกอบด้วย นุชบกประดิษฐานพระพุทธรูปฉลองพระองค์ สมเด็จพระศรีนครินทร์ราชบรมราชชนนี ประดิษฐานที่ผนังด้านสกัด ด้านหน้าพระอุโบสถ, นุชบกประดิษฐานพระพุทธรูปประจำพระชนมวาร สมเด็จพระศรีนครินทร์ราชบรมราชชนนี (ปางถวายเนตร) ประดิษฐานภายในพระเจดีย์ประธาน นอกจากนั้นภายในพระเจดีย์ประธานนี้ ยังประกอบด้วยหุ้มคูหาอันเป็นที่ประดิษฐานพระพุทธรูปประจำพระชนมวารของบุคคลซึ่งมีความสัมพันธ์เกี่ยวข้องกับฐานะความเป็นครอบครัวในสมเด็จพระศรีนครินทร์ราชบรมราชชนนี กล่าวคือ พระพุทธรูปประจำพระชนมวารสมเด็จพระมหิตลาธิเบศรออกุศลเชษฐวิกรม พระบรมราชชนก (ปางรำพึง) พระพุทธรูปประจำพระชนมวารสมเด็จพระเจ้าอยู่หัวอานันทมหิดล (ปางถวายเนตร) พระพุทธรูปประจำพระชนมวารพระบาทสมเด็จพระ

พระเจ้าอยู่หัวภูมิพลอดุลยเดช (ปางห้ามญาติ) และพระพุทธรูปประจำพระชนมวารสมเด็จพระเจ้าพี่นางเธอเจ้าฟ้ากัลยาณิวัฒนา กรมหลวงนราธิวาสราชนครินทร์ (ปางถวายเนตร) รวมทั้งพระเจดีย์ที่ตั้งอยู่ด้านหน้าพระอุโบสถ เป็นพระเจดีย์ที่สร้างขึ้นเพื่ออุทิศพระราชมงคลพระราทาน พระชนกช และ พระชนนีคำ พระราชบุพการีในสมเด็จพระศรีนครินทราบรมราชชนนี

## 2. องค์ประกอบโครงการซึ่งเป็นพระราชกุศลฉลองพระราชดำริ

ได้แก่ ส่วนห้องสมุดพระธรรม เป็นส่วนที่มีบทบาทในการส่งเสริมการเผยแพร่หลักธรรมคำสอนในพระพุทธศาสนา อันเป็นแนวพระราชดำริในสมเด็จพระศรีนครินทราบรมราชชนนี ห้องสมุดนี้เสนอให้ตั้งอยู่ในฐานของหมู่พระเจดีย์ ต่อเนื่องกับส่วนพื้นที่สาธารณะอันเป็นสวนร่มรื่นทางด้านหน้า ซึ่งเสนอให้เป็นอุทยานศึกษาพระธรรม

### 3.2.3 องค์ประกอบของโครงการที่มาจากลักษณะเฉพาะของที่ตั้งโครงการ

การได้มาซึ่งองค์ประกอบของโครงการ นอกจากจะต้องพิจารณาถึงแบบแผนและคติการสร้างวัดในพระพุทธศาสนาที่มีมาแต่เดิม ตลอดจนการแสดงออกถึงการเป็นพระอารามเฉลิมพระเกียรติสมเด็จพระศรีนครินทราบรมราชชนนีแล้ว ยังจะต้องพิจารณาถึงสภาพของที่ตั้งโครงการ ในที่นี้ ที่ตั้งโครงการซึ่งได้เสนอให้ตั้งอยู่ในบริเวณพื้นที่ต่อเนื่องกับโครงการ “อุทยานเฉลิมพระเกียรติสมเด็จพระศรีนครินทราบรมราชชนนี” ไปจนจรดแม่น้ำเจ้าพระยา ในเขตชุมชนย่านวัดคองคาราม อันเป็นนิเวศสถานเดิมของสมเด็จพระศรีนครินทราบรมราชชนนี ที่ตั้งโครงการในบริเวณดังกล่าวนี้ ส่งผลให้เกิดองค์ประกอบของโครงการ ได้แก่ ฐานไฟที เป็นส่วนรองรับอาคารสิ่งก่อสร้างที่สำคัญในส่วนพุทธาวาสไว้อยู่ร่วมกัน เนื่องจากพื้นที่โครงการมีลักษณะแคบและยาว ดังเช่นลักษณะที่ตั้งของวัดราชประดิษฐ์สถิตมหาสีมาราม องค์ประกอบของโครงการอีกประการหนึ่ง ได้แก่ ท่าเทียบเรือ เนื่องจากเป็นโครงการที่ตั้งอยู่ริมแม่น้ำ จึงจำเป็นต้องมีท่าเทียบเรือจัดเตรียมไว้รองรับการเข้าถึงโครงการจากการใช้แม่น้ำเจ้าพระยา เป็นเส้นทางสัญจร

จากปัจจัย 3 ประการอันทำให้ได้มาซึ่งองค์ประกอบของโครงการ “วัดเฉลิมพระเกียรติสมเด็จพระศรีนครินทราบรมราชชนนี” สามารถสรุปองค์ประกอบของโครงการในส่วนพุทธาวาส ซึ่งจะได้นำเสนอเป็นผลงานการออกแบบในขั้นต่อไป ดังรายละเอียดในตาราง

ตารางที่ 5 ตารางแสดงองค์ประกอบในส่วนพุทธาวาส โครงการ “วัดเฉลิมพระเกียรติสมเด็จพระศรีนครินทราบรมราชชนนี”

ลำดับที่	องค์ประกอบโครงการ	ความสำคัญและภารกิจงาน
1.	พระอุโบสถ	เป็นที่ประดิษฐานพระพุทธรูปประธาน พุทธลักษณะเป็นพระพุทธรูปปางมารวิชัย พระอุโบสถนี้เป็นที่ประกอบสังฆกรรม ตลอดจนพิธีกรรมทางพระพุทธศาสนา

ลำดับที่	องค์ประกอบโครงการ	ความสำคัญและการใช้งาน
2.	บุษบกประดิษฐานพระพุทธรูปฉลองพระองค์ฯ	อยู่ที่คั่นคานสกัด ด้านหน้าพระอุโบสถ เป็นบุษบกประดิษฐานพระพุทธรูปฉลองพระองค์สมเด็จพระศรีนครินทราบรมราชชนนี เพื่อเป็นการแสดงถึงการเฉลิมพระเกียรติยศ และเป็นที่ยึดเกาะบูชาของพุทธศาสนิกชน
3.	ซุ้มเสมา	แสดงขอบเขตพัทธสีมา ตั้งอยู่ประจำทั้ง 4 ด้าน และ 4 มุม รวม 8 ตำแหน่งโดยรอบพระอุโบสถ
4.	ลานประทักษิณ	พื้นที่โดยรอบพระอุโบสถ เป็นเส้นทางสัญจร และเป็นที่ยึดเกาะพิธีกรรมทางพุทธศาสนา อาทิ การเวียนเทียนประทักษิณในวันสำคัญทางพุทธศาสนา เป็นต้น
5.	ฐาน โพนี	เป็นส่วนรองรับกลุ่มอาคารสำคัญในส่วนพุทธาวาส นอกจากจะช่วยแสดงความสำคัญของอาคาร ด้วยการยกระดับให้สูงกว่าสภาพโดยรอบแล้ว ยังเป็นการจัดกลุ่มอาคารให้อยู่ร่วมกันสอดคล้องกับลักษณะของที่ตั้งโครงการอีกประการหนึ่งด้วย
6.	หมู่พระเจดีย์	ตั้งอยู่ทางด้านหลังพระอุโบสถในแนวแกนเดียวกัน ประกอบด้วย พระเจดีย์ประธาน ซึ่งภายในเป็นที่ประดิษฐานพระบรมสารีริกธาตุ และบุษบกประดิษฐานพระพุทธรูปประจำพระชนมวาร สมเด็จพระศรีนครินทราบรมราชชนนี (ปางถวายเนตร) รวมทั้งซุ้มคูหาอันเป็นที่ประดิษฐานพระพุทธรูปประจำพระชนมวาร สมเด็จพระมหิตลาธิเบศรอดุลยเดชวิกรม พระบรมราชชนก (ปางรำพึง) พระพุทธรูปประจำพระชนมวาร สมเด็จพระเจ้าอยู่หัวอานันทมหิดล (ปางถวายเนตร) พระพุทธรูปประจำพระชนมวารพระบาทสมเด็จพระเจ้าอยู่หัวภูมิพลอดุลยเดช (ปางห้ามญาติ) และพระพุทธรูปประจำพระชนมวารสมเด็จพระเจ้าพี่นางเธอเจ้าฟ้ากัลยาณิวัฒนา กรมหลวงนราธิวาสราชนครินทร์ (ปางถวายเนตร) โดยรอบเจดีย์ประธานมีเจดีย์บริวารตั้งอยู่ทั้ง 4 มุม หมู่พระเจดีย์นี้ตั้งอยู่ร่วมกันบนฐานยกสูง
7.	พระเจดีย์คู่ ด้านหน้าพระอุโบสถ	สร้างขึ้นเพื่อเป็นอนุสรณ์และอุทิศพระราชากุศลพระราชทาน พระชนกษุและ พระชนนีคำ พระราชบุพการีในสมเด็จพระศรีนครินทราบรมราชชนนี
8.	ห้องสมุดพระธรรม	ตั้งอยู่ในชั้นฐานของหมู่พระเจดีย์ เป็นที่เก็บรวบรวมหนังสือธรรมในพระพุทธศาสนา รวมทั้งหนังสือธรรมที่สมเด็จพระศรีนครินทราบรมราชชนนี ทรงพระกรุณาโปรดเกล้าฯ ให้จัดพิมพ์ขึ้นเพื่อการเผยแพร่พระบรมพุทธานุภาพ ให้เป็นที่แพร่หลายแก่ประชาชนทั่วไป ส่วนห้องสมุดพระธรรมนี้ จัดตั้งขึ้นเพื่ออำนวยความสะดวกต่อพุทธศาสนิกชนที่เดินทางมาให้มีโอกาสในการศึกษาค้นคว้า

ลำดับที่	องค์ประกอบโครงการ	ความสำคัญและภารกิจ
9.	ศาลาราย	เรียงรายอยู่ทั้ง 2 ข้างฐานไพที เป็นที่พักผ่อนของพุทธศาสนิกชน รวมทั้งเป็นที่รองรับกิจกรรมในวันสำคัญทางพระพุทธศาสนา
10.	อุทยานศึกษาพระธรรม	บริเวณพื้นที่สาธารณะทางค่าน้ำโครงการ จัดให้เป็นสวนต้นไม้ร่มรื่น ต่อเนื่องกับโครงการ “อุทยานเฉลิมพระเกียรติฯ” รวมทั้งช่วยส่งเสริมบทบาทของห้องสมุดพระธรรม โดยเสนอให้เป็นสถานที่ศึกษาพระธรรม ลานแสดงธรรม เป็นต้น
11.	ทำเทียบเรือ	ด้วยเหตุที่เป็นโครงการซึ่งตั้งอยู่ริมแม่น้ำ จึงจำเป็นต้องมีทำเทียบเรือจัดเตรียมไว้รองรับการเข้าถึงโครงการจากทางแม่น้ำเจ้าพระยา อาทิ การเสด็จพระราชดำเนินถวายผ้าพระกฐิน เป็นต้น
12.	ซุ้มประตูและกำแพง	ซุ้มประตูเป็นเครื่องแสดงตำแหน่งและเป็นเส้นทางสัญจรเข้าสู่โครงการ ส่วนกำแพงช่วยในการแสดงขอบเขตพื้นที่ของโครงการ



### 3.3 การใช้รูปสัญลักษณ์ในการออกแบบโครงการ

ลักษณะสำคัญประการหนึ่งของงานสถาปัตยกรรมไทย คือเป็นงานสถาปัตยกรรมที่มีความผูกพันกับการสื่อความหมายโดยการแสดงออกด้วยรูปสัญลักษณ์ มีความโดดเด่นในเรื่องการแสดงความหมาย เรื่องราวในเชิงนามธรรมให้ปรากฏในลักษณะเชิงรูปธรรม อาทิ การแสดงเรื่องราวในพุทธประวัติ เรื่องราวในชาดก และภาพปริศนาธรรม ดังที่ปรากฏในพระอารามที่สร้างขึ้นเพื่อเป็นพุทธบูชาทั่วไป ตัวอย่างเช่น แสดงถึงเรื่องราวในตอนประสูติ ด้วยภาพดอกบัว 7 ดอก, แสดงถึงเรื่องราวตอนตรัสรู้ด้วยคันพระศรียาโพธิ์ ซึ่งเป็นที่ประทับนั่งเมื่อเสด็จตรัสรู้พระอนุตรสัมมาสัมโพธิญาณ, แสดงถึงเรื่องราวตอนปฐมเทศนาด้วยภาพพระธรรมจักรและกวางหมอบ อันสื่อความหมายถึงการเริ่มต้นหมุนไปของกงล้อแห่งพระธรรมที่บังเกิดขึ้น ณ ป่าอิสิปตนมฤคทายวัน เป็นต้น รูปสัญลักษณ์ดังกล่าวข้างต้น โดยมากมักพบในงานประดับตกแต่งที่เป็นงานประณีตศิลป์ อาทิ ภาพแกะสลักที่ส่วนหน้าบัน บานประตู บานหน้าต่าง ภาพจิตรกรรมฝาผนัง รวมทั้งลวดลายตกแต่งองค์ประกอบสถาปัตยกรรมในส่วนต่างๆของอาคาร เป็นต้น

ในกรณีของพระอารามที่สร้างขึ้น โดยมีวัตถุประสงค์เฉพาะเจาะจง นอกเหนือจากการสร้างขึ้นเพื่อเป็นพุทธบูชา อาทิ พระอารามที่สร้างขึ้นเพื่อเป็นการเฉลิมพระเกียรติยศพระมหากษัตริย์ หรือพระบรมวงศานุวงศ์ที่มีความสำคัญนั้น ย่อมปรากฏการนำเอารูปสัญลักษณ์ในลักษณะต่างๆ มาใช้ในการตกแต่งองค์ประกอบทางสถาปัตยกรรมของพระอาราม ด้วยประสงค์จะแสดงถึงการเฉลิมพระเกียรติยศ และสื่อความหมายถึงบุคคลผู้นั้น

การทำารออกแบบโครงการ “วัดเฉลิมพระเกียรติสมเด็จพระศรีนครินทร์ราชบรมาชนนี” ซึ่งมีลักษณะเป็นพระอารามที่สร้างขึ้นเพื่อเป็นอนุสรณ์ในวโรกาสมหามงคล ครบรอบ 100 ปีวันคล้ายวันพระราชสมภพ และร่วมเฉลิมพระเกียรติยศในสมเด็จพระศรีนครินทร์ราชบรมาชนนี เนื่องในโอกาสที่องค์การยูเนสโกได้ยกย่องให้ทรงเป็นบุคคลสำคัญของโลกในครั้งนี้ เมื่อได้ทำการศึกษาพระอารามเฉลิมพระเกียรติพระบรมวงศานุวงศ์ฝ่ายในที่ยกมาเป็นตัวอย่าง และทำการศึกษาข้อมูลที่เกี่ยวข้องกับสมเด็จพระศรีนครินทร์ราชบรมาชนนี อาทิ พระราชประวัติ พระราชกรณียกิจ พระราชอิสริยยศ และพระราชจริยวัตรแล้ว จึงสามารถสรุปแหล่งที่มาของสัญลักษณ์ ทั้งในลักษณะเชิงนามธรรมและรูปธรรม อันมีลักษณะในการเฉลิมพระเกียรติยศ และการสื่อความหมายแทนพระองค์สมเด็จพระศรีนครินทร์ราชบรมาชนนี ออกเป็น 2 ประการหลัก ได้แก่

- 3.3.1 จากคติการใช้สัญลักษณ์ที่ปรากฏในพระอารามเฉลิมพระเกียรติพระบรมวงศานุวงศ์ฝ่ายใน
- 3.3.2 จากข้อมูลที่เกี่ยวข้องกับสมเด็จพระศรีนครินทร์ราชบรมาชนนี

#### 3.3.1 จากคติการใช้สัญลักษณ์ที่ปรากฏในพระอารามเฉลิมพระเกียรติพระบรมวงศานุวงศ์ฝ่ายใน

คติในการใช้สัญลักษณ์ที่ปรากฏในพระอารามเฉลิมพระเกียรติพระบรมวงศานุวงศ์ฝ่ายในที่เลือกมาเป็นตัวอย่างในการศึกษานั้น สามารถแบ่งออกเป็น 2 ลักษณะ ได้แก่

1. สัญลักษณ์เพื่อการเฉลิมพระเกียรติและสื่อความหมายแทนตัวบุคคล
2. สัญลักษณ์เพื่อแสดงถึงความเป็น “ฝ่ายใน”

การสื่อความหมายทั้ง 2 ลักษณะนี้ สามารถพบได้ในหลายลักษณะนับตั้งแต่สัญลักษณ์ในเชิงนามธรรม อาทิ การเลือกที่ตั้งพระอาราม การตั้งชื่อพระอาราม รวมทั้งสัญลักษณ์ในเชิงรูปธรรม อาทิ ลวดลายที่ใช้ในการประดับตกแต่งองค์ประกอบสถาปัตยกรรมในส่วนต่างๆ เป็นต้น ในการทำการออกแบบโครงการ “วัดเฉลิมพระเกียรติสมเด็จพระศรีนครินทร์ราชบรมราชชนนี” หากพิจารณาจากคติแบบเดิมคั้งที่ปรากฏในพระอารามที่ยกมาเป็นตัวอย่างศึกษา จะสามารถได้มาซึ่งสัญลักษณ์ในหลายลักษณะ ซึ่งเป็นข้อมูลเบื้องต้นในการพิจารณาเลือกใช้ในงานต่อไป

ตารางที่ 6 ตารางสรุปสัญลักษณ์ที่ปรากฏในพระอารามเฉลิมพระเกียรติพระบรมวงศานุวงศ์ฝ่ายใน ที่เลือกมาเป็นตัวอย่าง

หัวข้อการศึกษา	ลักษณะที่ปรากฏ
<b>1. สัญลักษณ์เพื่อการเฉลิมพระเกียรติและสื่อความหมายแทนตัวบุคคล</b>	
<b>ลักษณะโดยทั่วไป</b>	
ที่ตั้งพระอาราม	สถาปนาพระอารามขึ้นในบริเวณที่เป็นนิวาสถานเดิมของบุคคลที่ผู้สร้างมีพระราชประสงค์จะเฉลิมพระเกียรติ เช่น วัดเฉลิมพระเกียรติ ซึ่งพระบาทสมเด็จพระนั่งเกล้าเจ้าอยู่หัว รัชกาลที่ 3 โปรดฯให้สถาปนาขึ้น ณ ชุมชนชาวสวนนนทบุรี
ชื่อพระอาราม	พระอารามที่สร้างขึ้นเพื่อเฉลิมพระเกียรติบุคคล ในกรณีที่มีความสัมพันธ์เกี่ยวข้องในชั้นพระราชบุพการี พระมหากษัตริย์ทรงพระราชทานนามพระอารามเป็นพระนามพระบรมวงศานุวงศ์พระองค์นั้น เช่น วัดโสมนัสวิหาร วัดเทพศิรินทราวาส
<b>รูปแบบสถาปัตยกรรม การประดับตกแต่งองค์ประกอบสถาปัตยกรรม</b>	
ซุ้มประตู ซุ้มหน้าต่าง	มีการนำเอาสัญลักษณ์ของบุคคลที่ผู้สร้างมีพระราชประสงค์จะเฉลิมพระเกียรติ มาเป็นลวดลายในการตกแต่ง โดยผู้กลายให้อยู่ในทรงของซุ้มประตู ซุ้มหน้าต่างนั้น เช่น ซุ้มประตู ซุ้มหน้าต่างพระวิหาร และพระอุโบสถวัดโสมนัสวิหาร มีการนำภาพมงกุฎแบบมีกระบังหน้ามาใช้เป็นภาพประธานร่วมกับลวดลายดอกไม้ใบไม้ไม่อย่างเทศ
บานประตู บานหน้าต่าง	เขียนเป็นภาพสัญลักษณ์ (พระราชลัญจกร) ของผู้สร้าง และผูกเป็นภาพที่เกี่ยวข้องสัมพันธ์กับสัญลักษณ์ของบุคคลที่ผู้สร้างมีพระราชประสงค์จะเฉลิมพระเกียรติ เช่น บานประตูพระอุโบสถวัดเทพศิรินทราวาส เขียนลายรดน้ำเป็นภาพเทพอัปสรประทับในพระวิมาน 3 ยอด บานประตู บานหน้าต่างวัดเฉลิมพระเกียรติ เขียนลายรดน้ำเป็นภาพพระวิมาน 3 ยอด และกระต่ายในดวงจันทร์วันเพ็ญ พร้อมเครื่องตั้งบูชา
ภาพหน้าบัน	ปรากฏเป็น ภาพสัญลักษณ์ของบุคคลที่ผู้สร้างมีพระราชประสงค์จะเฉลิมพระเกียรติ พร้อมด้วยภาพสัญลักษณ์ของบุคคลที่มีความสัมพันธ์เกี่ยวข้อง เช่น หน้าบันพระวิหาร และพระอุโบสถวัดโสมนัสวิหาร ตกแต่งเป็นภาพมงกุฎแบบมีกระบังหน้า ประกอบลายเปลวรัศมี หน้าบันพระอุโบสถวัดเทพศิรินทราวาส ตกแต่งเป็นภาพ พระราชลัญจกรพระมหามงกุฎ พระราชลัญจกรพระจุลมงกุฎ ประกอบภาพคอกำแพนเป็นลายที่พื้นหลัง

หัวข้อการศึกษา	ลักษณะที่ปรากฏ
ภาพจิตรกรรมฝาผนัง ภายในอาคาร	ตกแต่งด้วยการเขียนจิตรกรรมเป็นภาพเล่าเรื่อง ในลักษณะเป็นเรื่องราวที่มีความสัมพันธ์เกี่ยวข้องกับบุคคลที่ผู้สร้างมีพระราชประสงค์จะเฉลิมพระเกียรติ เช่น ภายในพระวิหารวัดโสมนัสวิหาร เขียนภาพจิตรกรรมเรื่องอิเหนา อันเป็นวรรณคดีที่สมเด็จพระนางเจ้าโสมนัสวัฒนาวดีทรงโปรด
<b>ปรากฏในลักษณะอื่นๆ</b>	
พระพุทธรูปประธาน	ปรากฏลักษณะการนำเอาพระนามพระบรมวงศานุวงศ์ฝ่ายในพระองค์นั้น มาตั้งเป็นพระนามพระพุทธรูปประธาน เช่น พระพุทธเทววิลาส วัดเทพธิดาราม (พระนามเดิมในกรมหมื่นอัปสรสุคาเทพ คือ พระเจ้าลูกเธอพระองค์เจ้าวิลาส ในรัชกาลที่ 3)
พระพุทธรูปฉลอง พระองค์	สร้างพระพุทธรูปฉลองพระองค์ของพระบรมวงศานุวงศ์ฝ่ายในพระองค์นั้น และของบุคคลที่มีความสัมพันธ์เกี่ยวข้อง ประดิษฐานภายในพระอุโบสถของพระอาราม เช่น พระพุทธรูปฉลองพระองค์กรมสมเด็จพระเทพศิรินทราบรมราชินี และ พระพุทธรูปฉลองพระองค์ สมเด็จพระเจ้าฟ้าจุฬาภรณวลัย ไสภมณฑล ไสภมณฑลวิจิตรวิจิตรวิจิตร ซึ่งทรงเป็นพระราชธิดาในกรมสมเด็จพระเทพศิรินทราบรมราชินี ประดิษฐานภายในพระอุโบสถวัดเทพศิรินทราวาส
อาคารประกอบในเขต พุทธาวาส	ปรากฏในลักษณะของการสร้างอาคารหรืออนุสาวรีย์ของบุคคลที่มีความสัมพันธ์เกี่ยวข้องกับพระบรมวงศานุวงศ์ฝ่ายในพระองค์นั้น จักวางร่วมอยู่ภายในเขตพุทธาวาสของพระอาราม เช่น จาคูรณคณุตสาโรช และภาณุรังษีอนุสรณ์ เป็นอนุสาวรีย์ที่บรรจุพระราชสรีรังคารพระราชโอรสทั้ง 2 พระองค์ ในกรมสมเด็จพระเทพศิรินทราบรมราชินี ตั้งอยู่ด้านหน้าพระอุโบสถวัดเทพศิรินทราวาส
การตกแต่งภูมิ สถาปัตยกรรม	ตกแต่งด้วยการปลูกต้นไม้ ที่มีความสัมพันธ์เกี่ยวข้องกับพระบรมวงศานุวงศ์ฝ่ายในพระองค์นั้น เช่น ภายในเขตพุทธาวาส วัดเทพศิรินทราวาส ปลูกต้นรำเพย ซึ่ง “รำเพย” เป็นพระนามเดิมของกรมสมเด็จพระเทพศิรินทราบรมราชินี
<b>2. สัญลักษณ์เพื่อแสดงถึงความเป็น “ฝ่ายใน”</b>	
<b>รูปแบบสถาปัตยกรรม การประดับตกแต่งองค์ประกอบสถาปัตยกรรม</b>	
บานประตู บานหน้าต่าง	ปรากฏเป็นภาพสัญลักษณ์ที่แสดงถึงความเป็นสตรี เช่น บานประตูพระวิหารวัดเทพธิดาราม เขียนเป็นภาพเทพอัปสรขึ้นประนมหัตถ์ ลักษณะเป็นภาพทวารบาล
ภาพหน้าบัน	ปรากฏเป็นภาพสัญลักษณ์ที่แสดงถึงความเป็นสตรี เช่น หน้าบันพระอุโบสถ พระวิหารและการเปรียญ วัดเทพธิดาราม มีการนำภาพหงส์จีน ซึ่งแสดงถึงสตรีมาเป็นภาพส่วนประธานของหน้าบัน ตกแต่งร่วมกับลวดลายในกระบวนจีนทั้งที่เป็นเครื่องมงคล และภาพดอกไม้ใบไม้ ในกรรมวิธีการประดับด้วยชั้นกระเบื้องเคลือบสี
ภาพจิตรกรรมฝาผนัง ภายในอาคาร	ปรากฏเป็นภาพสัญลักษณ์ที่แสดงถึงความเป็นสตรี หรือเรื่องราวที่เกี่ยวข้องกับสตรี เช่น ภายในพระวิหารวัดเทพธิดาราม เขียนภาพจิตรกรรมฝาผนังเป็นภาพหงส์ร้อนคาบดอกไม้ ประกอบลายดอกไม้ร่วง บนพื้นแดง กระจายอยู่ตลอดผนัง ภายในพระอุโบสถวัดราชนันทาราม เขียนภาพพุทธประวัติตอนเสด็จเทศนา โปรดพุทธมารดา บนดาวดึงส์เทวโลก

หัวข้อการศึกษา	ลักษณะที่ปรากฏ
<b>ปรากฏในลักษณะอื่นๆ</b>	
รูปเคารพอื่นๆ	ปรากฏลักษณะการนำเอารูปเคารพอื่นแสดงถึงความเป็นสครีมาประดิษฐานร่วมภายในอาคาร เช่น ภายในพระวิหารวัดเทพศิราม นอกจากจะประดิษฐานพระพุทธรูปประธานแล้ว เบื้องหน้าพระพุทธรูปประธานยังประดิษฐานรูปหล่อภิกษุณี จำนวน 52 องค์ ในอิริยาบถต่างๆกันด้วย
การตกแต่งภูมิสถาปัตยกรรม	มีการนำเอารูปสัญลักษณ์อันแสดงถึงความเป็นสตรี มาใช้ในการตกแต่งภูมิสถาปัตยกรรมภายในพระอาราม เช่น ภายในเขตพุทธาวาสวัดเทพศิราม มีการนำเอาศูภคาสิลาจำหลักเป็นรูปสตรี ทั้งที่เป็นแบบไทยและแบบจีน มาตั้งประดับอยู่

จากตารางแสดงข้อมูลเกี่ยวกับสัญลักษณ์ในการเฉลิมพระเกียรติ การสื่อความหมายถึงบุคคลและการแสดงออกถึงความเป็น “ฝ่ายใน” ดังที่แสดงข้างต้น จะพบลักษณะของสัญลักษณ์ที่นำมาใช้ปรากฏอยู่แตกต่างกันในหลายลักษณะ ทั้งในเรื่องตำแหน่งที่ปรากฏ ตลอดจนวิธีการสื่อความหมาย ซึ่งพอจะสรุปลักษณะของสัญลักษณ์ที่ปรากฏและลักษณะการนำไปใช้ ได้ดังนี้

ตารางที่ 7 ตารางแสดงสัญลักษณ์ที่ปรากฏในพระอารามเฉลิมพระเกียรติพระบรมวงศานุวงศ์ฝ่ายใน และลักษณะการใช้งาน

หัวข้อการศึกษา	ลักษณะการนำไปใช้ และ ตัวอย่างที่ปรากฏ
<b>1. การเฉลิมพระเกียรติและการสื่อความหมายแทนตัวบุคคล โดยอภัย</b>	
บริเวณนิเวศสถานเดิม	เป็นที่ตั้งพระอาราม
พระนาม	ตั้งเป็นชื่อพระอาราม ตั้งเป็นพระนามพระพุทธรูปประธาน
พระราชสัญลักษณ์แทนพระองค์	ลักษณะเป็นพระราชลัญจกร หรือ พระราชสัญลักษณ์แทนพระนามพระบรมวงศานุวงศ์ฝ่ายใน ใช้เป็นภาพส่วนประธานร่วมกับลวดลายอื่นๆที่ผูกขึ้นเป็นพื้นรองรับปรากฏในการประดับตกแต่ง ในส่วนประณีตศิลป์ขององค์ประกอบสถาปัตยกรรม เช่น ภาพหน้าบัน กรอบซุ้มประตู กรอบซุ้มหน้าต่าง ภาพบานประตู ภาพบานหน้าต่าง เป็นต้น
รูปเคารพเฉลิมพระเกียรติ	ได้แก่ พระพุทธรูปฉลองพระองค์ ประดิษฐานภายในพระอุโบสถของพระอาราม
สิ่งของ หรือเรื่องราว ที่ทรงโปรด	จำลองรูปแบบสิ่งของมาใช้ประดับตกแต่งอาคาร ส่วนเรื่องราวแสดงด้วยการเขียนจิตรกรรมเป็นภาพเล่าเรื่อง ตกแต่งฝาผนังภายในอาคาร
พืชพันธุ์ที่เกี่ยวข้อง	พืชพันธุ์ที่เกี่ยวข้องกับพระบรมวงศานุวงศ์ฝ่ายในพระองค์นั้น อาทิ มีชื่อพ้องกับพระนาม หรือเป็นพืชพันธุ์ที่ทรงโปรด นำมาปลูกภายในบริเวณพระอาราม
พระราชสัญลักษณ์, สิ่งของอาคารสิ่งก่อสร้าง ซึ่งเกี่ยวข้องกับสัมพันธกับบุคคลที่เกี่ยวข้อง	แบ่งออกเป็นลักษณะต่างๆ เช่น ภาพสัญลักษณ์ ได้แก่ พระราชลัญจกร หรือ พระราชสัญลักษณ์แทนพระนามของบุคคลที่มีความสัมพันธ์เกี่ยวข้อง ใช้เป็นภาพตกแต่งร่วมกับพระราชสัญลักษณ์ของพระบรมวงศานุวงศ์ฝ่ายในพระองค์นั้น เพื่อส่งเสริมและบ่งบอกความสัมพันธ์



หัวข้อการศึกษา	ลักษณะการนำไปใช้ และ ตัวอย่างที่ปรากฏ
พระราชสัญลักษณ์, สิ่งของอาคารสิ่งก่อสร้าง ซึ่งเกี่ยวข้องกับสัมพันธ์กับบุคคลที่เกี่ยวข้อง	ปรากฏในการประดับตกแต่งในส่วนประณีตศิลป์ขององค์ประกอบสถาปัตยกรรม เช่น ภาพหน้าบัน ภาพบานประตู ภาพบานหน้าต่าง เป็นต้น <u>รูปเคารพ</u> ได้แก่ พระพุทธรูปฉลองพระองค์ของบุคคลที่เกี่ยวข้อง นำมาประดิษฐานไว้ร่วมกัน <u>อาคารประกอบ</u> ลักษณะเป็นอาคารหรืออนุสาวรีย์ที่สร้างขึ้นเพื่อสื่อความหมายถึงบุคคลที่เกี่ยวข้อง เช่น อนุสาวรีย์ที่บรรจุพระราชสรีรังคาร เป็นต้น อาคารเหล่านี้จัดวางรวมอยู่ในเขตพุทธาวาสของพระอาราม
<b>2. การแสดงถึงความเป็น “ฝ่ายใน” โศภนาลัย</b>	
ภาพสตรี หรือภาพสัญลักษณ์ความเป็นสตรี	ปรากฏในลักษณะของภาพสตรี เช่น ภาพเทพอัปสร หรือภาพสัญลักษณ์ที่แสดงถึงความเป็นสตรี เช่น ภาพหงส์ ใช้ร่วมกับลวดลายตกแต่งอื่นๆ ปรากฏในการประดับตกแต่ง ในส่วนประณีตศิลป์ขององค์ประกอบสถาปัตยกรรม เช่น ภาพหน้าบัน ภาพบานประตู ภาพบานหน้าต่าง เป็นต้น
เรื่องราวที่เกี่ยวข้องกับสตรี	เช่น เรื่องราวในพุทธประวัติ ชาดก ตอนที่เกี่ยวข้องกับสตรี แสดงด้วยการเขียนจิตรกรรมเป็นภาพเล่าเรื่อง ตกแต่งฝาผนังภายในอาคาร
รูปเคารพ สิ่งของที่สื่อถึงความ เป็นสตรี	รูปเคารพที่สื่อถึงความ เป็นสตรี ได้แก่ พระพุทธรูปฉลองพระองค์เจ้านายฝ่ายใน พุทธลักษณะเป็นพระพุทธรูปปางห้ามสมุทร ครองอุตราสงค์ห่มเฉียงพระอังสา, รูปหล่อภิกษุณี ประดิษฐานเพื่อเป็นที่สักการะบูชาพร้อมอยู่ภายในอาคาร สิ่งของอื่นๆ เช่น ตุ๊กตาศีลาจำหลักรูปสตรี ใช้ในการประดับตกแต่งภูมิสถาปัตยกรรม ภายในพระอาราม

### 3.3.2 จากข้อมูลที่เกี่ยวข้องกับสมเด็จพระศรีนครินทราบรมราชชนนี

จากการศึกษาข้อมูลที่เกี่ยวข้องกับสมเด็จพระศรีนครินทราบรมราชชนนี ทั้งในด้านพระราชประวัติ พระราชกรณียกิจ พระราชอิริยาศย์ และพระราชจริยาวัตร พงจะประมวลสรุปถึงที่มาของสัญลักษณ์อันมีความสัมพันธ์เกี่ยวข้องกับสมเด็จพระศรีนครินทราบรมราชชนนี ได้ดังตาราง

ตารางที่ 8 ตารางแสดงที่มาของสัญลักษณ์อันเกี่ยวข้องกับสมเด็จพระศรีนครินทราบรมราชชนนี

หัวข้อการศึกษา	รายละเอียด
พระนาม	พระนามเดิม สักวาเลย์ พระนามเมื่อทรงมีพระราชอิสริยยศ พระชนนีศรีสักวาเลย์ สมเด็จพระราชชนนีศรีสักวาเลย์ สมเด็จพระศรีนครินทราบรมราชชนนี พระสมัญญานาม สมเด็จพระย่า แม่ฟ้าหลวง
วันพระราชสมภพ	วันอาทิตย์

หัวข้อการศึกษา	รายละเอียด
สี่ประจำวันพระราชสมภพ	สี่แดง
พระพุทธรูปประจำวันพระราชสมภพ	พระพุทธรูปปางถวายเนตร
พระนามาภิไธยย่อ	สว. (ลักษณะเป็นอักษร ส และ ว บรรจุอยู่ภายในทรงคอกบัวตูม)
เครื่องประกอบพระราชอิสริยยศ	เครื่องประกอบพระราชอิสริยยศสมเด็จพระบรมราชชนนี ทั้งหมดเครื่องอิสริยยศและหมวดเครื่องราชูปโภค รวมทั้งเครื่องราชอิสริยาภรณ์ที่ทรงได้รับ
เครื่องประดับ	เครื่องประดับที่ทรงเป็นประจำได้แก่ สักวาลัยข้อพระกรนพเก้า (รับสั่งว่าเข้ากับฉลองพระองค์ได้ทุกสี) และ ธำมรงค์เพชรสลักพระนามาภิไธยอักษร สว. บนหน้าเพชร ซึ่งหมายถึง สว่างวัฒนา ซึ่งสมเด็จพระศรีนครินทราบรมราชชนนี ได้รับพระราชทานจากสมเด็จพระศรีสวรินทิราบรมราชเทวี พระพันวัสสาอัยยิกาเจ้า (สุมาลี บำรุงสุข, 2527: 325)
ที่ประทับในประเทศ	พระตำหนัก วังสระปทุม, พระตำหนักคอดยุง
โอกาสสำคัญอันเป็นมงคล	วันที่ 21 ตุลาคม พ.ศ. 2543 เป็นวันครบรอบ 100 ปี วันคล้ายวันพระราชสมภพ
พระเกียรติคุณ	สมเด็จพระศรีนครินทราบรมราชชนนี ทรงเป็นสมเด็จพระบรมราชชนนีของพระมหากษัตริย์แห่งราชวงศ์จักรีถึง 2 พระองค์ ทรงประกอบพระราชกรณียกิจอันเป็นประโยชน์ต่อประเทศชาตินานัปการ ที่โดดเด่นได้แก่ ด้านการสาธารณสุข และการสังคมสงเคราะห์ รวมทั้งในปี พ.ศ. 2543 นี้ องค์การยูเนสโกได้ยกย่องให้ทรงเป็นบุคคลสำคัญของโลกอีกด้วย
พระราชกรณียกิจ และโครงการส่วนพระองค์	โครงการพัฒนาคอดยุง มูลนิธิแม่ฟ้าหลวง โครงการพัฒนาคุณภาพชีวิตและการศึกษาของชาวเขา, โครงการอันเนื่องเกี่ยวกับการตรวจเยี่ยมและให้ความช่วยเหลือแก่ทหารและตำรวจตระเวนชายแดน, โครงการพัฒนาด้านสาธารณสุข เช่น หน่วยแพทย์อาสาเคลื่อนที่ในสมเด็จพระศรีนครินทราบรมราชชนนี (พอ.สว.) มูลนิธิถันยรักษ์ เป็นต้น
งานอดิเรกที่ทรงเป็นประจำ	การทรงพระอักษร และทรงงานประดิษฐ์ อาทิ การปักผ้าโครสดิชท์, การทำดอกไม้อัดแห้งประดิษฐ์เป็นบัตรอวยพรและที่คั่นหนังสือ ตลอดจนจัดเป็นภาพประดับใส่กรอบ, การปั้นพระพุทธรูป, การปั้นเครื่องกระเบื้องดินเผา, การเขียนลวดลายเครื่องกระเบื้อง เป็นต้น
พระราชจริยวัตร และพระราชอัธยาศัย	สมเด็จพระศรีนครินทราบรมราชชนนีทรงเป็น สมเด็จพระบรมราชชนนีผู้ประเสริฐของพระราชโอรสธิดา ทรงเป็นผู้ครองสติมั่นคง เข้มแข็ง ทรงเป็นผู้นำ ทรงขยันหมั่นเพียร โปรดความสงบเรียบง่ายและประหยัด ทรงโปรดหลักการประชาธิปไตย ทรงใฝ่พระราชหฤทัยในการศึกษาหาความรู้ ทรงมีความเมตตากรุณา ทรงเห็นคุณค่าของเวลา โปรดการปราศรัย การถ่ายรูปและการถ่ายภาพยนตร์ โปรดต้นไม้ดอกไม้ ทรงสนพระราชหฤทัยในการศึกษาปรัชญาเมธี และการบริหารทางจิต รวมทั้งยังทรงยึดมั่นศรัทธาในพระบรมพุทธานุศาสนานเป็นอย่างยิ่ง

จากการศึกษาคติในการใช้สัญลักษณ์ที่ปรากฏในพระอารามเฉลิมพระเกียรติพระบรมวงศานุวงศ์ฝ่ายใน และสัญลักษณ์ที่ได้จากการศึกษาข้อมูลที่เกี่ยวข้องกับสมเด็จพระศรีนครินทราบรมราชชนนี อันเป็นข้อมูลเบื้องต้น และสามารถนำมาปรับใช้ในการออกแบบโครงการ “วัดเฉลิมพระเกียรติสมเด็จพระศรีนครินทราบรมราชชนนี” ดังรายละเอียดที่จะแสดงในตาราง

ตารางที่ 9 ตารางแสดงสัญลักษณ์ที่ปรากฏในการออกแบบโครงการ “วัดเฉลิมพระเกียรติ  
สมเด็จพระศรีนครินทราบรมราชชนนี”

หัวข้อการศึกษา	รายละเอียดและการนำไปใช้
<b>I. การเฉลิมพระเกียรติยศและการสื่อความหมายถึงสมเด็จพระศรีนครินทราบรมราชชนนี</b>	
ที่ตั้งพระอาราม	บริเวณพื้นที่ต่อเนื่องกับโครงการ อุทยานเฉลิมพระเกียรติสมเด็จพระศรีนครินทราบรมราชชนนี ไปจนจรดแม่น้ำเจ้าพระยา ในเขตนิเวศสถานเดิมของสมเด็จพระศรีนครินทราบรมราชชนนี ชุมชนย่านวัดนองคาราม
ชื่อพระอาราม	แสดงการเฉลิมพระเกียรติในฐานะพระราชูปถัมภ์ ใช้พระนามเป็นชื่อพระอาราม “วัดเฉลิมพระเกียรติสมเด็จพระศรีนครินทราบรมราชชนนี”
พระนามาภิไธยย่อ สว.	ประดิษฐานเป็นส่วนประธานของภาพหน้าบันพระอุโบสถ
คอกบัว	ด้วยเหตุที่พระนามาภิไธยย่อ สว. บรรจุอยู่ในรูปทรงคอกบัวตูม และการที่ พระดำเนินกวางสระปทุม เป็นพระดำเนินที่ประทับ ซึ่งแสดงถึงความเกี่ยวข้องกับคอกบัว จึงได้มีการนำเอาคอกบัวมาปรับใช้ในการออกแบบองค์ประกอบสถาปัตยกรรมในส่วนประณีตศิลป์ต่างๆภายในพระอาราม อาทิ ภาพบานประตูพระอุโบสถ ชุ่มเสมา และส่วนประดับตกแต่งหมู่พระเจดีย์ เป็นต้น
พระนาม “สังวาลย์”	ใช้รูปสัญลักษณ์ของ “สังวาลย์” ในการประดับตกแต่งในส่วนองค์ประกอบสถาปัตยกรรมของอาคารเสนาสนะต่างๆในโครงการ อาทิ พระอุโบสถ ปรากฏที่ภาพหน้าบัน ส่วนสาทร่ายรวงผึ้ง สังวาลย์ทรงพระพุทธรูปประธานภายในพระอุโบสถ, ที่หมู่พระเจดีย์ ตกแต่งด้วยสายสังวาลย์คล้องประดับที่ส่วนองค์ระฆัง รวมทั้งลวดลายประดับตกแต่งในส่วนลายหน้ากระดาน ได้ผูกขึ้นให้อยู่ในแม่ลายสังวาลย์ทั้งสิ้น อาทิ ลวดลายหน้ากระดานที่ส่วนฐานพระพุทธรูปประธานภายในพระอุโบสถ ฐานบุษบกประดิษฐานพระพุทธรูปฉลองพระองค์ ชุ่มประตู ชุ่มหน้าต่าง ลวดลายการเขียนจิตรกรรมฝาผนังภายในพระอุโบสถ เป็นต้น
รูปเคารพเฉลิมพระเกียรติ	พระพุทธรูปฉลองพระองค์ ประดิษฐานภายในบุษบกอยู่ด้านหน้าพระอุโบสถ พระพุทธรูปประจำพระชนมวาร เป็นพระพุทธรูปปางถวายเนตร ประดิษฐานภายในองค์พระเจดีย์ประธาน
สัญลักษณ์ของบุคคลที่เกี่ยวข้อง	พระเจดีย์คู่ด้านหน้าพระอุโบสถ สร้างเพื่ออุทิศพระราชกุศลถวายพระชนกชู พระชนนีคำ ในสมเด็จพระศรีนครินทราบรมราชชนนี รวมทั้งชุ่มคูภายในพระเจดีย์ประธาน อันเป็นที่ประดิษฐานพระพุทธรูปประจำพระชนมวาร สมเด็จพระมหิตลาธิเบศรอดุลยเชษฐาภิรมย์ พระบรมราชชนก (ปางรำพึง) พระพุทธรูปประจำพระ

หัวข้อการศึกษา	รายละเอียดและการนำไปใช้
สัญลักษณ์ของบุคคลที่เกี่ยวข้อง	ชนมวารสมเด็จพระเจ้าอยู่หัวอานันทมหิดล (ปางถวายเนตร) พระพุทธรูปประจำพระชนมวารพระบาทสมเด็จพระเจ้าอยู่หัวภูมิพลอดุลยเดช (ปางห้ามญาติ) และพระพุทธรูปประจำพระชนมวารสมเด็จพระเจ้าพี่นางเธอเจ้าฟ้ากัลยาณิวัฒนา กรมหลวงนราธิวาสราชนครินทร์ (ปางถวายเนตร)
การพระราชกุศลฉลองพระราชดำริ	ส่วนห้องสมุดพระธรรม และอุทยานศึกษาพระธรรม
<b>2. การแสดงออกถึงความเป็น "ฟ้าใน"</b>	
เครื่องประดับ	ด้วยเหตุที่สมเด็จพระศรีนครินทราบรมราชชนนี ทรงมีพระนามเดิมว่า "สังวาลย์" และสังวาลย์นี้เป็นเครื่องประดับชนิดหนึ่ง (จัดอยู่ในเครื่องอภิวชิยศประเภทเครื่องสิริมงคล) การตกแต่งด้วยเครื่องประดับแสดงถึงการให้เกิดฤดีและเคารพศรัทธา อาทิ เครื่องทรงพระพุทธรูปหามณีรัตนปฏิมากร นอกจากนั้นเครื่องประดับยังเป็นสิ่งที่คู่กับสตรี จึงได้นำเอาเครื่องประดับ ลักษณะเป็นเครื่องทองลงยาราชาวดีประดับอัญมณี มาเป็นต้นแบบในการผูกเป็นลวดลายตกแต่งในส่วนองค์ประกอบสถาปัตยกรรมของอาคารสิ่งก่อสร้างต่างๆ ในโครงการ อาทิ ภาพหน้าบัน ส่วนสาหร่ายรวงผึ้ง ภาพหน้าบันของซุ้มประตู ซุ้มหน้าต่าง ภาพที่บานประตู บานหน้าต่าง เป็นต้น
ข้าวของเครื่องใช้	ข้าวของเครื่องใช้ที่แสดงถึงความเป็นสตรี ในที่นี้ คือ เครื่องประกอบอภิวชิยศประเภทเครื่องราชูปโภคของเจ้านายฝ่ายใน ซึ่งมีลักษณะเฉพาะทั้งในด้านรูปทรงและลวดลายที่ใช้ประดับตกแต่ง จึงนำเอาเครื่องราชูปโภคนี้บางส่วนมาเป็นแนวความคิด ในการออกแบบรูปทรงและลวดลายที่ใช้ประดับองค์ประกอบสถาปัตยกรรมในส่วนต่างๆ อาทิ บัวปลายเสา เสาหัวเม็ด มีที่มาจากชุดทวนพระศรีและหมอบทรงกลมขุดปริก เป็นต้น
เรื่องราวที่เกี่ยวข้องกับสตรี	เสนอให้เขียนภาพจิตรกรรมพุทธประวัติ ตอนที่พระพุทธองค์เสด็จเทศนาโปรดพระพุทธรูปมารคา บนดาวดึงส์เทวโลก ต่อเนื่องไปจนถึงตอนที่เสด็จลงจากดาวดึงส์เป็นภาพจิตรกรรมฝาผนังภายในพระอุโบสถ นอกจากจะถวายเป็นพุทธบูชาแล้วยังแสดงถึงเรื่องหลักธรรมในเรื่องความกตัญญูทวดที่ค่อนบุพการี (มารคา) อีกประการหนึ่งด้วย