

## บทที่ 5

### กระบวนการและปัจจัยในการจัดรายชื่อเพลงของ

#### สถานีเพลงกลุ่มตัวอย่างในเครือบริษัทยู แอนด์ ไอ คอร์ปอเรชั่น จำกัด

#### ประวัติความเป็นมาของบริษัทยู แอนด์ ไอ คอร์ปอเรชั่น จำกัด

บริษัทยู แอนด์ ไอ คอร์ปอเรชั่น จำกัด หนึ่งในบริษัทในเครือบีอีซี เวิลด์ จำกัด (มหาชน) เริ่มดำเนินการเมื่อ พ.ศ. 2537 โดยผลิตรายการวิทยุรายการแรกคือ "Eazy F.M." และหลังจากนั้นไม่นาน บริษัทยู แอนด์ ไอ คอร์ปอเรชั่น จำกัด ก็ได้ขยายสายงานวิทยุ โดยการระดมทุนและเปิดรายการวิทยุตามมาอีกหลายรายการ

รายการวิทยุของบริษัทยู แอนด์ ไอ คอร์ปอเรชั่น จำกัด เป็นรายการที่เล่นเพลงสากลล้วน เพื่อหวังที่จะจับตลาดนักฟังเพลงสากล ซึ่งนับวันเริ่มมีการเพิ่มมากขึ้น ภายหลังจากที่สภาวะของสังคมเปลี่ยนไป บวกกับสื่อและค่ายเพลงสากลที่ก่อตั้งขึ้นมากมายในไทย และมีการนำเสนอเพลงหรือรายการภาษาอังกฤษมากขึ้น

นับเป็นเวลาเกือบ 10 ปีที่บริษัทยู แอนด์ ไอ คอร์ปอเรชั่น จำกัด ได้จับตลาดเพลงสากลอย่างต่อเนื่อง และเป็นบริษัทที่มีรายการเพลงสากลที่มีนักจัดรายการพูดภาษาอังกฤษมากที่สุดมาเป็นเวลายาวนาน ซึ่งนี่ก็คือข้อแตกต่างที่ชัดเจนที่สุดของบริษัทยู แอนด์ ไอ คอร์ปอเรชั่น จำกัด ถ้าเปรียบเทียบกับบริษัทวิทยุอื่นๆ

#### รายการวิทยุในเครือบริษัทยู แอนด์ ไอ คอร์ปอเรชั่น จำกัด

ในปัจจุบัน บริษัทยู แอนด์ ไอ คอร์ปอเรชั่น จำกัด มีรายการวิทยุทั้งหมด 3 รายการ ซึ่งทั้ง 3 รายการเป็นรายการเพลงสากล ดังนี้

1. รายการ FMX (95.5 F.M)
2. รายการ Smooth F.M. (105.0 F.M.)
3. รายการ Eazy F.M. (105.5 F.M.)

ส่วนรายการในเครือบริษัทยู แอนด์ ไอ คอร์ปอเรชั่น จำกัด ที่เป็นกลุ่มตัวอย่าง สำหรับงานวิจัยชิ้นนี้ มีดังนี้

### 1. รายการ FMX (95.5 F.M.)

#### รูปแบบรายการ

รายการวิทยุเพลงฮิตที่มีการเล่นเพลงสากลตลอดทั้งวัน และได้วางจุดยืนของ คลื่นให้เป็นรายการเพลงสากลอันดับหนึ่งของกรุงเทพฯ (Bangkok's Number One) ดำเนินรายการโดย ดีเจ ที่พูดภาษาอังกฤษล้วน

แนวคิดหลักในการเล่นเพลงของรายการคือ เล่นเพลงที่กำลังได้รับความนิยม หรือเพลงฮิตเท่านั้น โดยไม่เน้นที่การพูดคุยของดีเจ เพราะดีเจจะเปรียบเสมือนผู้ดำเนินรายการที่มีหน้าที่เล่นเพลง และให้ข้อมูลเกี่ยวกับเพลงแบบสั้นๆ กระชับ เท่ห์ๆ เพื่อให้โดนใจกลุ่มคนฟังที่เป็นวัยรุ่นเสียส่วนใหญ่ นอกจากนี้ รายการ FMX ถือว่าเป็นรายการเพลงที่ไม่เน้นเรื่องของกิจกรรมนอกสถานที่เท่ากับรายการวิทยุอื่นๆ และก็เป็นรายการเดียวในเมืองไทยที่อยู่ในรูปแบบของ CHR (Contemporary Hit Radio) เพลงสากล

#### กลุ่มเป้าหมาย

- วัยรุ่นชาย-หญิง อายุ 18 – 24 ปี (กลุ่มเป้าหมายหลัก)
- วัยรุ่นชาย-หญิง อายุ 12 - 17 ปี (กลุ่มเป้าหมายรอง)

#### ตารางการจัดรายการวิทยุ F.M. 95.5 MHz.

#### **จันทร์ – ศุกร์**

05.00 – 10.00 น.	อลิทธิ วัชรพฤกษ์
10.00 – 13.00 น.	Jennifer Su
13.00 – 17.00 น.	พัชรินทร์ โกวัทนา
17.00 – 21.00 น.	Richie Oliver
21.00 – 02.00 น.	ออสการ์ จิตรมิตร

## 2. รายการ Eazy F.M. (105.5 F.M.)

### รูปแบบรายการ

รายการ Eazy F.M. เป็นรายการเพลงสากลฟังสบายๆ ที่เน้นการเล่นเพลงที่ผู้ฟังคุ้นหู และไพเราะตลอดเวลา ดำเนินรายการโดยนักจัดรายการที่พูดภาษาไทย ชื่อของรายการก็บ่งบอกว่าเป็นรายการที่ฟังง่าย ๆ ไม่ยาก สบายๆ ส่วนเพลงสากลที่นำมาเล่นก็มีความหลากหลาย ทั้งใหม่และเก่า แต่จะเป็นเพลงที่ผู้ฟังรู้จักทั้งสิ้น

รายการ Eazy F.M. ถือว่าเป็นรายการเพลงทางวิทยุรายการแรกของบริษัทยูแอนด์ ไอ คอร์ปอเรชั่น จำกัด ที่อายุเกือบจะครบ 10 ปี ด้วยประสบการณ์ที่มีมายาวนาน ทำให้รายการ Eazy F.M. เป็นหนึ่งในบรรดาผู้นำของรายการเพลงสากลฟังสบายทางวิทยุ

### กลุ่มเป้าหมาย

- ชาย-หญิง วัยเรียน วัยทำงาน อายุ 18 – 35 ปี

### ตารางการจัดรายการวิทยุ F.M. 105.5 MHz.

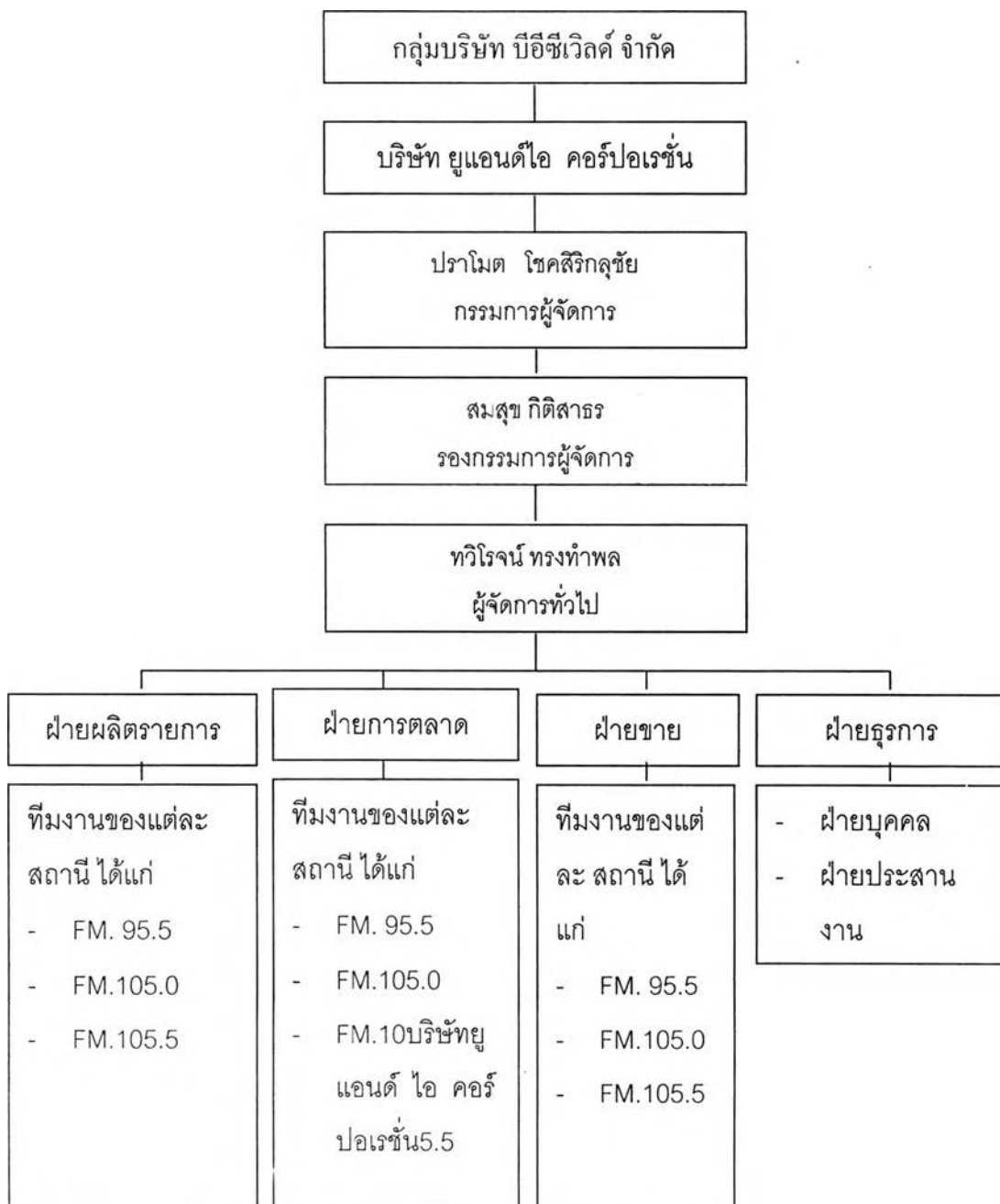
#### **จันทร์ – ศุกร์**

06.00 – 10.00 น.	ดุสิต โสรัตน์
10.00 – 13.00 น.	นฤตม์ สนธิราษฎร์
13.00 – 16.00 น.	คัมภีร์ วงศ์นาค
16.00 – 20.00 น.	ราเชนทร์ ชุ่มสาย ณ อยุธยา
20.00 – 24.00 น.	ธานี ศิริเจริญ

## โครงสร้างของบริษัท ยู แอนด์ ไอ คอร์ปอเรชั่น จำกัด

โครงสร้างของบริษัท ยู แอนด์ ไอ คอร์ปอเรชั่น จำกัด มีความคล้ายกับบริษัท เอ-โหม้ มีเดีย จำกัด หลายประเด็น เพราะบริษัท ยู แอนด์ ไอ คอร์ปอเรชั่น จำกัด ก็เป็นบริษัท ในเครือของบริษัทสื่อรายใหญ่อย่าง บีบีซี เวิลด์ เช่นเดียวกัน

แผนภาพที่ 7 : โครงสร้างบริษัท ยูแอนด์ไอ คอร์ปอเรชั่น



น่าสังเกตว่า ถึงแม้โครงสร้างบริษัทยู แอนด์ ไอ คอร์ปอเรชั่น จำกัด จะมีความคล้ายกับบริษัทเอ-ไทม์ มีเดีย จำกัด แต่นอกจากนโยบายของบริษัทจะต่างกันแล้ว แรงกดดันจากรอบข้างก็ต่างเช่นกัน

การบริหารงานของบริษัทยู แอนด์ ไอ คอร์ปอเรชั่น จำกัด ก็เป็นไปในรูปแบบของบนล่าง (Top-Down Management) ซึ่งผู้ที่อยู่ส่วนบนของโครงสร้างจะเป็นผู้กำหนดนโยบายหรือคำสั่งมาให้ผู้ที่อยู่เบื้องล่างปฏิบัติตาม

สิ่งที่น่าสนใจเกี่ยวกับบริษัทยู แอนด์ ไอ คอร์ปอเรชั่น จำกัด คือ บริษัทนี้ไม่ได้รับแรงกดดันจากบริษัทแม่เท่าไรนักในแง่ของการเล่นเพลง เพราะบีอีซี เวิลด์ ก็ไม่ได้มีค่ายเพลงที่ต้องคอยดูแลเหมือนอย่าง GMM Grammy แต่ก็ไม่ได้หมายความว่าบริษัทยู แอนด์ ไอ คอร์ปอเรชั่น จำกัด จะไม่ได้รับแรงกดดันเลย

ในเมื่อบริษัทบีอีซี เวิลด์ คือ เจ้าของสถานีโทรทัศน์ (ช่อง 3) และเป็นเจ้าของธุรกิจคอนเสิร์ตเช่นกัน แรงผลักดันที่บริษัทยู แอนด์ ไอ คอร์ปอเรชั่น จำกัด มักจะได้รับก็คือ เรื่องราวของการช่วยประชาสัมพันธ์รายการหรือคอนเสิร์ตมากกว่า ซึ่งก็ไม่ได้เกี่ยวข้องมากนักกับการเล่นเพลงของรายการเพลงต่างๆ เพื่อผู้ฟังเพลงสากล ซึ่งก็มีจำนวนจำกัด

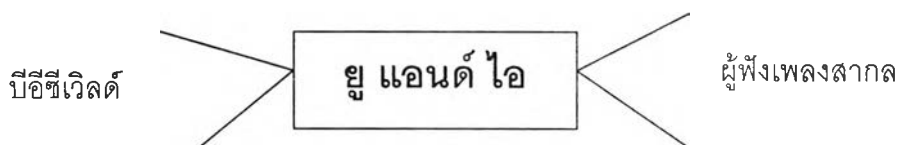
และด้วยความที่ผู้ฟังมีจำนวนจำกัด แรงกดดันที่ตามมาอย่างมากที่สุดก็คือ แรงกดดันจากผู้สนับสนุนที่อาจมีเงื่อนไขในการซื้อสื่อ เพราะการสนับสนุนรายการของบริษัทยู แอนด์ ไอ คอร์ปอเรชั่น จำกัด อาจทำให้โฆษณาไม่เข้าถึงผู้บริโภคหลายกลุ่มนัก

นอกเหนือจากนั้น บริษัทยู แอนด์ ไอ คอร์ปอเรชั่น จำกัด ถือว่าเป็นอีกหนึ่งบริษัทที่จะได้รับความกดดันอย่างมากจากค่ายเพลงสากลต่างๆ เพราะทุกรายการของบริษัทยู แอนด์ ไอ คอร์ปอเรชั่น จำกัด เป็นรายการเพลงสากล จึงทำให้ค่ายเพลงเหล่านี้มองยู แอนด์ ไอ ว่าเป็นช่องทางออก (outlet) สำหรับเพลงสากลเหล่านั้น

น่าสังเกตที่ว่าถึงแม้โครงสร้างบริษัท ยู แอนด์ ไอ จะมีความคล้ายกับ บริษัทเอ-ไทม์ มีเดีย แต่นอกจากนโยบายของบริษัทจะต่างกันแล้วแรงกดดันจากรอบข้างก็ต่างเช่นกัน

การบริหารงานของบริษัท ยู แอนด์ ไอ ก็เป็นไปในรูปแบบของบนล่าง (TOP – DOWN MANAGEMENT) ซึ่งผู้ที่อยู่ส่วนบนของโครงสร้างจะเป็นผู้กำหนดนโยบายหรือคำสั่งมาให้ผู้ที่อยู่เบื้องล่างปฏิบัติตาม

สิ่งที่น่าสนใจเกี่ยวกับบริษัท ยู แอนด์ ไอ คือ บริษัทนี้ไม่ได้รับแรงกดดันจากบริษัทแม่เท่าไร ในแง่ของการเล่นเพลง เพราะบีอีซีเวิลด์ก็ไม่ได้มีค่ายเพลงที่ต้องคอยดูแลอย่าง GMM GRAMMY แต่ก็ได้ไม่ได้แปลว่าบริษัท ยู แอนด์ ไอ จะไม่ได้รับแรงกดดันเลย



ในเมืองบริษัท บีอีซีเวิลด์ คือเจ้าของสถานีโทรทัศน์ (ช่อง 3) และเป็นเจ้าของธุรกิจคอนเสิร์ตเช่นกัน แรงผลักดันที่ ยู แอนด์ ไอ มักจะได้รับคือเรื่องราวของการช่วยประชาสัมพันธ์ รายการหรือ Concert มากกว่าซึ่งก็ไม่ได้เกี่ยวข้องมากนักกับการเล่นเพลงของรายการ เพลงต่างๆ เพื่อผู้ฟังเพลงสากลซึ่งก็มีจำนวนจำกัด

และด้วยความที่ผู้ฟังมีจำนวนจำกัด แรงกดดันที่ตามมาอย่างมากก็คือ แรงกดดันจากผู้สนับสนุนที่อาจมีเงื่อนไขในการซื้อสื่อเพราะการสนับสนุนรายการของบริษัท ยู แอนด์ ไอ อาจทำให้โฆษณาไม่เข้าถึงผู้บริโภคหลายกลุ่ม

นอกเหนือจากนั้น บริษัท ยู แอนด์ ไอ ถือว่าเป็นอีกหนึ่งบริษัทที่จะได้รับความกดดันอย่างมากจากค่ายเพลงสากลต่างๆ เพราะทุกรายการของบริษัท ยู แอนด์ ไอ เป็นรายการเพลงสากลจึงทำให้ค่ายเหล่านี้มอง ยู แอนด์ ไอ ว่าเป็นทางออก (outlet) สำหรับเพลงของพวกเขาได้ดีที่สุด



กระบวนการในการจัดรายชื่อเพลงของสถานีเพลงทางวิทยุในเครือ บริษัท ยูแอนดีไอ ถือว่ามีการจัดการกับรายชื่อเพลงที่แตกต่างจากรายการอื่น ๆ ในประเทศไทย แต่จะเหมือนกับรายการเพลงในประเทศอเมริกา และอังกฤษ ด้วย 2 ลักษณะ

1. การใช้ระบบคอมพิวเตอร์ ในการจัดรายชื่อเพลง
2. การให้ผู้จัดเพลง (Music Director) ผู้เดียวเป็นผู้กำหนดเพลงที่จะเล่นออกอากาศ

คุณปราโมทย์ โชคศิรินุกุลชัย กรรมการผู้จัดการ บริษัท ยูแอนดีไอ ได้กล่าวถึงความสำคัญของการใช้คอมพิวเตอร์ในการกำหนดรายชื่อเพลง “คุณต้องเข้าใจว่าคลื่นของเราเป็นคลื่นอินเตอร์มาก มีกลุ่มคนฟังที่มีระดับการศึกษาสูง พวกเขาไม่ต้องการเจ๊าะแจ๊ะแบบคลื่นเพลงไทย เขาต้องการฟังคลื่นที่พุดน้อย แต่ก็มีรสนิยม และมี Style ที่แตกต่าง นอกจากนั้นคนฟังของเราเป็นกลุ่มคนที่ฟังคลื่นเราเพราะว่าเขาอยากได้ความคุ้มค่าต้องฟังได้ทุกเพลง ไม่ใช่แค่เห่อหรือติดเพลงสองเพลงแบบวัยรุ่นไทย จึงต้องมีระบบในการกระจายเพลงได้ดีที่สุด อีกอย่างหนึ่งก็คือต้องเข้าใจว่าเวลามีค่า ทุกวินาทีมีค่า ใครจะไปรู้ว่าตอนนี้เขาฟังคลื่นคุณอยู่หรือเปล่า ถ้าเผชิญเขาหมุนมาฟังแล้วดีใจของคุณกำลังเล่นเพลงที่ดีเจเองอาจจะชอบส่วนตัวแต่คนฟังไม่คุ้นหูก็จบก็ เราก็เลยต้องให้ระบบคอมพิวเตอร์ช่วยจัดรายการเพลงให้รายการนำฟังที่สุด (ปราโมทย์ โชคศิรินุกุลชัย, สัมภาษณ์, 20 กุมภาพันธ์ 2545)

คุณปราโมทย์ได้อธิบายเพิ่มเติมเกี่ยวกับนโยบายในการจัดรายชื่อเพลงของสถานีเพลงในเครือยู แอนดี ไอ ว่า

“Music Director เขาจะเป็นผู้เดียวที่จะเลือกเพลง ส่วนเพลงใหม่ที่เข้ารายการต้องเป็นเพลงที่ทุกคนฟังแล้วรู้จัก หรือฟังแล้วคุ้นหู ไม่งงตอนฟัง ไม่ว่าจะเป็นอย่างไหนก็ตาม ซึ่งเราจะเลือกเล่นแต่เพลงที่ค่ายเพลงส่งมาเท่านั้น จะไม่มีการไปซื้อเพลงหรือแผ่นมาเล่นเอง และในที่สุด ดีเจทุกคนก็ต้องเปิดเพลงตามที่ตารางกำหนดไว้แล้ว” (ปราโมทย์ โชคศิรินุกุลชัย, สัมภาษณ์, 20 กุมภาพันธ์ 2545)

## นโยบายในการจัดรายชื่อเพลงของบริษัทยู แอนด์ ไอ คอร์ปอเรชั่น จำกัด

1. เล่นเพลงที่ค่ายส่งมาเท่านั้น
2. Music Director จะเป็นผู้คัดเลือกเพลงเพียงผู้เดียว
3. เล่นเพลงที่ผู้ฟังคุ้นหู
4. เล่นเพลงที่กำลังได้รับความนิยมบ่อยๆ อย่างสม่ำเสมอ
5. ผู้จัดการรายการมีหน้าที่เล่นเพลงตามที่ Music Director กำหนด

## 1. กระบวนการและปัจจัยในการจัดรายชื่อเพลงของสถานีเพลงในเครือบริษัทยู แอนด์ ไอ คอร์ปอเรชั่น

### 1.1 FMX (95.5)

#### 1.1.1 การเลือกเพลง

ในวันเสาร์ที่ 2 มีนาคม พ.ศ. 2545 เวลา 13.30 น. โดยประมาณ ผู้วิจัยได้มีโอกาสสังเกตการณ์อย่างมีส่วนร่วมกับขั้นตอนในการคัดเลือกเพลงเข้าสถานีของทีมรายการ FMX (95.5 FM) ณ ห้องประชุมของบริษัทยู แอนด์ ไอ คอร์ปอเรชั่น ที่อาคารเอ็มโพเรียม ทาวเวอร์ ถนนสุขุมวิท ในวันนั้น ผู้วิจัยสังเกตว่าผู้ที่ จะทำการคัดเลือกเพลงก็คือ คุณ Richie Oliver ซึ่งรับตำแหน่งเป็น Music Director ของ 95.5 FM นั้น จะเป็นผู้ทำการคัดเลือกเพลงเพียงผู้เดียว

“วิธีการทำงานของเราที่ U & I จะชัดเจนเรื่องของเพลงมากครับ จะมีแค่คนเดียวเท่านั้นที่จะทำ Playlist เพราะการเลือกเพลงมันต้องอาศัยประสบการณ์ แล้วต้องมีความรู้เรื่องเพลงเยอะมาก แต่ที่สำคัญที่สุดครับ คุณจะต้อง Forecast หรือเก่งให้ได้ว่าเพลงมันจะดังไหม เพราะอย่าลืมว่าเพลงที่นี้ต้องเป็นเพลงฮิตเท่านั้น แล้วถ้าเป็นเพลงเข้าใหม่ก็ต้องเป็นเพลงที่คิดว่าจะต้องฮิตแน่ๆ” (Richie Oliver, สัมภาษณ์, 21 กุมภาพันธ์ 2545)



ผู้วิจัยสังเกตเห็นว่าในวันนั้น คุณ Richie Oliver ได้นำซีดีทั้งหมด 15 แผ่น เข้ามายังห้องประชุมและกล่าวว่าทั้งหมดคือ เพลงที่เขาเองต้องฟังเพราะเป็นเพลงที่ใหม่ ค่ายเพลงมายังสถานี ในขั้นแรกนี้ เราสามารถสรุปว่าเพลงทั้งหมดที่รายการได้รับ คือเพลงที่ค่ายเพลงกำหนดมาให้รายการตั้งแต่แรกแล้ว ซึ่งมีทั้งหมด 15 เพลง ดัง ตารางที่ 17

เพลงใหม่ที่ค่ายเพลงสากลส่งมาที่รายการ FMX (วันเสาร์ที่ 2 มีนาคม 2545)

ชื่อเพลง	ศิลปิน
1. Break Me	Jewel
2. Element	Lucifer
3. My December	Linkin Park
4. Wish You Were	Incubus
5. One Love	Glady
6. One Day In Your Life	Anastacia
7. Coming Up Roses	Skinny
8. Fly By II	Blue
9. On Step Too Far	Faithless
10. Motivation	Sum 41
11. Just Another	Pete Yorn
12. Don't Know Why	Nora Jones
13. I Started a Joke	Wall Flowers
14. Don't Walk Away	M. Jackson
15. Love should be a Crime	O town

ผู้วิจัยสังเกตว่า Music Director ของ FMx ใช้เวลามาก กับการฟังทุกเพลง ในบางกรณีจะเป็นการฟังเพลงละสองครั้ง แต่อย่างน้อยก็ฟังทุกเพลงตั้งแต่ต้นจนจบ

“เราฟังละเอียดมากเพราะของดีมันอาจจะอยู่ตรงกลางเพลงหรือท้ายเพลงก็ได้ ต้องฟังให้หมดแล้วครบ เพราะถ้าฟังแป๊บเดียวแล้วตัดไปแล้วไม่นาน ถ้าเพลงดังแล้วเราไม่ได้เล่น เพลงนี้จะแะทีหลัง เพราะไม่แนฟังดูแปลกๆ แต่อาจจะดังอาทิตย์หน้าก็ได้ ซึ่งเราเองจะรู้สึกเสียดายมากถ้าหากว่าเราไม่ได้เลือกเพลงนี้ แต่เพลงนี้กลับเป็นเพลงที่ดังที่สุดที่ทุกคนพูดถึง” (Richie Oliver, สัมภาษณ์ 21 กุมภาพันธ์ 2545)

หลังจากที่ฟังครบทุกเพลง Richie Oliver ได้แยกเพลงออกเป็นสองกลุ่มอันได้แก่ กลุ่มที่จะจัดลง Playlist และกลุ่มที่จะเก็บเข้าคลังของสถานี ดังนี้

เพลงใหม่ที่ Music Director เลือกเข้ารายการ เริ่มวันที่ 4 มีนาคม 2545

เพลง / ศิลปิน	เหตุผลที่เลือก
1. My December / Linkin Park	วงดัง / เพลงฟังง่าย / เพลงเก่าเคยติดชาร์ต
2. One Day In Your Life / Anastacia	ศิลปินกำลังมาแรง / เพลงฟังง่าย
3. Don't Walk Away/ M.Jackson	เพลงแปลกแต่ฟังสบายๆ และง่าย
4. Fly by II / Blue	ศิลปินอาจร่วมกิจกรรมคลื่น / วงดัง
5. Love Should Be A Crime/ O-town	เพลงข้างฟังง่าย / ติดหู / ศิลปินดัง
6. Motivation /Sum 41	เพลงเก๋ / ให้เพลงในคลื่นหลากหลาย / ศิลปินดัง
7. I Started A Joke/ Wallflowers	เพลงเก๋ / ลองให้คนฟังดูเพราะฟังไม่ยากมาก

## เพลงที่ไม่ได้ถูกเลือกเข้า Playlist พร้อมเหตุผล

เพลง / ศิลปิน	เหตุผลที่ไม่เลือก
1. Break Me / Jewel	เซอร์เกิน / ไม่ค่อยป๊อป / ดังยาก
2. Element / Lucifer	เพลงญี่ปุ่น / ไม่มีนโยบายเล่น
3. One Love / Glay	เพลงญี่ปุ่น / ไม่มีนโยบายเล่น
4. Coming Up Roses / Skinny	เพลงหนักไป / ฟังแล้วเหมือนติดยา
5. One Step Too Far / Faithless	เพลงไม่เข้ากับรายการ / ฟังยากมาก
6. Just Another / Pete Yorn	ฟังยาก / เหมือนไม่ดัง / ไม่เข้ากับรายการ
7. Don't Know Why / Nora Jones	เพราะเกินไป / ไม่เข้ากับรายการ / อาจรอดู กระแส

หลังจากที่ Music Director ของรายการ 95.5 FMX ได้เลือกเพลงใหม่เข้ารายชื่อเพลงแล้ว เพลงนั้นก็เข้าไปอยู่ในเมนูเพลง (Play Bank) ของทางสถานี ซึ่งก็เปรียบเสมือนคลังเพลงที่ทางรายการจะสามารถหยิบมาลงโปรแกรมได้

ทั้งหมดนี้ทาง Music Director ต้องคำนึงถึง 2 ปัจจัยด้วยกัน ซึ่งได้แก่ นโยบายที่เกี่ยวข้องกับการเล่นเพลงและการแบ่งกลุ่มเพลงเพื่อตอบสนองโปรแกรมคอมพิวเตอร์

“ผมต้องดูก่อนเลยว่า OK. เรามีกฎของสถานีนะว่าจะต้องแบ่งแยกเป็นกี่กลุ่มก็ว่าไป เพราะระบบมัน Set ไว้แล้ว ซึ่งตรงนี้ก็สำคัญ เราต้องคิดตลอดเลยว่าระบบ Playlist ของเราต้องการอะไร เพลงแบบไหน กี่กลุ่ม แล้วเราค่อยป้อนข้อมูลเข้าไป ดูเหมือนง่ายแต่ยากนะครับ” (Richie Oliver, สัมภาษณ์, 21 กุมภาพันธ์ 2545)

### 1.1.2 การจัดกลุ่มเพลง

ในวันที่ 2 มีนาคม พ.ศ. 2545 ที่ห้องประชุมบริษัทยู แอนด์ ไอ คอร์ปอเรชั่น คุณ Richie Oliver ได้จัดกลุ่มให้กับเพลงใหม่ที่เลือกทั้งหมดเป็น 5 กลุ่ม ได้แก่ A, B, C, D, G, R เพลงที่มีโอกาสในการถูกเล่นที่รายการ FMX จะถูกแบ่งออกเป็นกลุ่มย่อยต่าง ๆ ดังนี้

A -(A LIST)	เพลงที่แรงสุดในขณะนี้
B -(CURRENT)	กำลังขึ้นเป็น A หรือตกมาจาก A
C -(NEW)	เพลงใหม่
R -(RECURRENT)	เพลงที่ไม่เกิน 1 ปี
G -(Gold)	เพลงที่เกิน 1 ปี แต่ไม่เกิน 2 ปี

ในแต่ละกลุ่มจะมีการกำหนดไว้เรียบร้อยแล้วจะประกอบไปด้วยกี่เพลงต่อ 1 สัปดาห์ของการเล่นออกอากาศ

A	-	7 เพลง
B	-	19 เพลง
C	-	7 เพลง
R	-	33 เพลง
G	-	134 เพลง

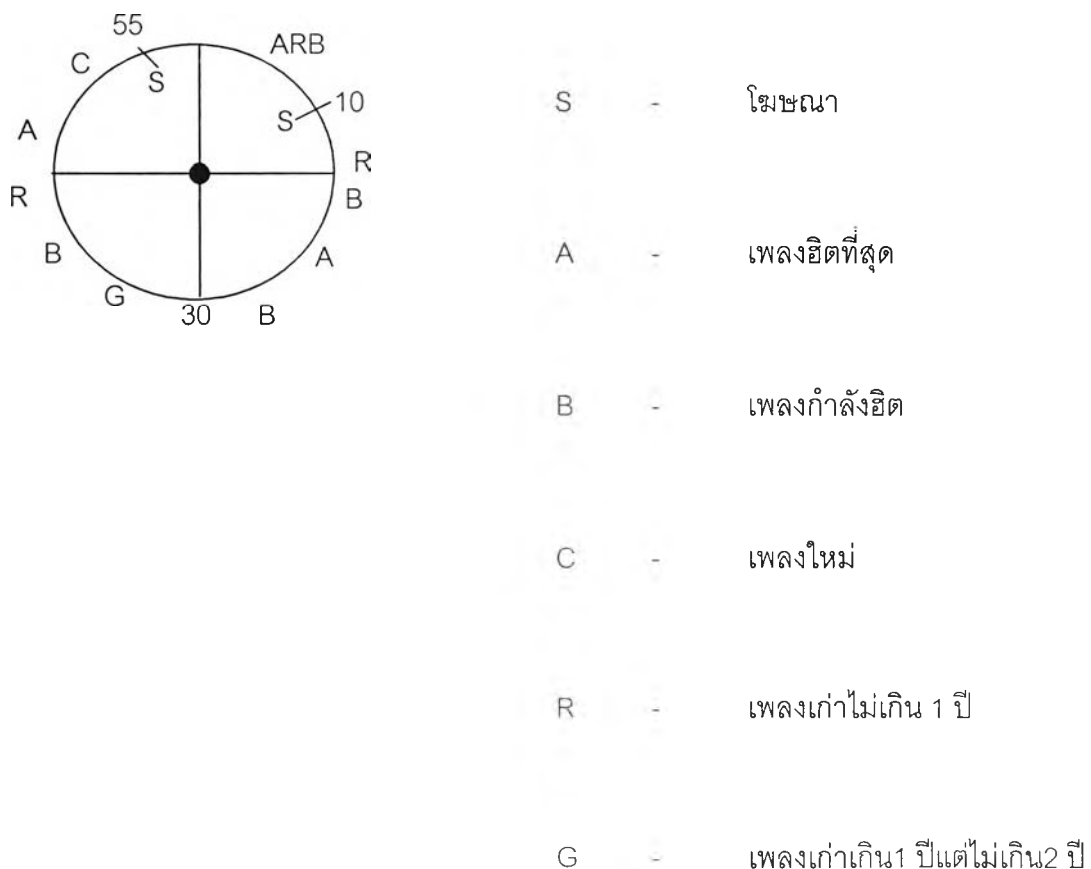
“จำนวนของเพลงในแต่ละกลุ่มจะถูกกำหนดแล้วจะไม่มีวันเปลี่ยน ยกเว้นเราอาจจะเปลี่ยนบางเพลงให้ไปอยู่กลุ่มอื่น เช่น ถ้ามีเพลงใหม่ (C) ที่แรงมากจนต้องไปอยู่ในกลุ่มเพลงที่แรงที่สุด (A) เราก็ต้องเอาหนึ่งเพลงออกจากกลุ่ม (A) แล้วนำเพลงที่ว่าดังแน่เข้ากลุ่ม (A) แล้วก็ต้องหาเพลงอื่น มาใส่กลุ่ม (C) แทน ระบบมันถูก Set ค่าไว้แล้ว เราจะเปลี่ยนจำนวนเพลงไม่ได้ เพราะนี่คือจำนวนที่คอมพิวเตอร์ประมาณมาแล้วว่าจะดีที่สุด ทางรายการค่อนข้างจะเข้มงวดว่าทุกเพลงจะต้องสอดคล้องกับรูปแบบของรายการเพลง เช่น ถ้าหลังจากออกอากาศไปแล้ว 1 เดือน ถ้าเพลงใหม่ (C) ไม่มีความเคลื่อนไหว เช่น ไม่มีคนขอหรือไม่มีการย้ายไปอยู่กลุ่มอื่น ๆ เช่น กลุ่ม (B) หรือกลุ่ม (A) แสดงว่าเพลงนั้นไม่เป็นที่นิยมเท่าที่ควรแล้วก็จะโดนถอนออกในที่สุด” (Richie Oliver, สัมภาษณ์ 21 กุมภาพันธ์ 2545)

ในสัปดาห์นี้ เพลงใหม่ที่เลือกทั้ง 7 เพลงนั้น ถือว่าเป็นเพลงที่อยู่ในกลุ่ม (N) ทั้ง 7 เพลง เพราะถือเป็นเพลงใหม่หมดทุกเพลง

หลังจากนั้น ผู้วิจัยสังเกตเห็นว่าคุณ Richie Oliver ก็ได้นำข้อมูลเกี่ยวกับเพลงใหม่ ไปใส่ไว้ในระบบคอมพิวเตอร์ของรายการ

ในขั้นต่อไปก็คือการให้คอมพิวเตอร์จัดรายชื่อเพลงขึ้นมา โดยระบบจะแสดงผลให้นักจัดเพลงเห็นในแต่ละวันว่ารายชื่อเพลงของทุกช่วงดีใจจะเป็นอย่างไร ซึ่งนักจัดรายชื่อเพลงก็สามารถให้ระบบจัดวางรายชื่อเพลงใหม่ ถ้าเขารู้สึกว่าผลที่ออกมาไม่เป็นที่น่าพอใจ นอกจากนั้นนักจัดรายชื่อจะดูว่าในแต่ละชั่วโมงรายชื่อเพลงนั้นสอดคล้องกับแนวทางที่รายการได้ตั้งไว้เกี่ยวกับการจัดวางเพลงที่เป็นสูตรมาตรฐาน ดังนี้

## แผนภูมิที่ 2: การวางเพลงแบบมาตรฐานของ FMX



จากแผนภาพที่ 7 เราสังเกตได้ว่ากลุ่มของเพลงต่าง ๆ ถูกจัดวางกระจายตลอดทั้งชั่วโมงด้วยหลักเกณฑ์ที่ทางรายการได้ตั้งไว้

- (1) ห้ามเพลงในกลุ่มเดียวกันเล่นติดกัน
- (2) กลุ่มเพลงเก่า (R) และกลุ่มเพลงที่ฮิตที่สุด (A) จะมีจำนวนเท่ากัน
- (3) จะเล่นเพลงเก่าเกิน 1 ปี (G) ไม่เกิน 1 เพลง
- (4) ศิลปินคนหนึ่งจะมีผลงานเพลงอยู่ในหมวดใดหมวดหนึ่ง ระหว่าง (A), (B) หรือ (C)

การจัดรายชื่อเพลงแบบนี้ นอกจากจะทำให้การจัดวางเพลงเป็นระบบแต่จะทำให้ทุกช่วงดีเจมีความเหมือนและสอดคล้องกันเพราะสถานีนี้ต้องการให้ผู้ฟังติดตามฟังตลอดทั้งวัน

“เมื่อคนฟังเขาฟัง FMX เขารู้เลยว่าที่นี่มีแต่เพลงฮิต ถ้าเขาฟังไปเรื่อย ๆ เดี่ยวเขาก็จะได้ยินเพลงที่เขาชอบ ส่วนผมเองก็ชอบนะแบบนี้ เพราะมันวัดผลได้อย่างน้อยมันก็เป็นระบบดีกว่าจะเล่นเพลงตัวใคร ตัวมัน แล้วไม่คำนึงถึงรูปแบบของรายการ บางครั้งมันอาจจะทำให้ดีเจเหมือนเป็นหุ่นยนต์ แต่ก็อย่าลืมว่าหน้าที่ของดีเจในคลื่นนี้คือการนำเสนอเพลงไม่ใช่นำเสนอตัวเอง” (ออสการ์ จิตตะเมธ, สัมภาษณ์ 23 กุมภาพันธ์ 2545)

Richie Oliver ผู้จัดการสถานี และผู้จัดเพลง รายการ FMX ได้ให้แง่คิดไว้เกี่ยวกับข้อดีและข้อเสียของการจัดรายชื่อเพลง โดยใช้ระบบคอมพิวเตอร์ ดังนี้

#### ข้อดี

- ทำให้รักษารูปแบบของรายการเพลง
- เพลงจะกระจายออกไปแล้วมีความหลากหลาย
- เป็นศาสตร์ที่วัดผลได้
- ทำให้ผู้ฟังไม่เปลี่ยนคลื่น เพราะเพลงจะคุ้นหูคนฟัง

## ข้อเสีย

- นักจัดรายการอาจรู้สึกไม่มีอิสระในการเลือกเพลง
- เพลงอาจซ้ำ (แต่ถือว่าเป็นข้อดีเพราะนั่นคือจุดประสงค์ของรายการเพลงฮิต)

### 1.1.3 การเล่นเพลงออกอากาศ

ในขั้นตอนสุดท้ายของกระบวนการของ FMX เพลงก็จะถูกเล่นออกอากาศในที่สุด หน้าที่ของดีเจก็คือดูตามตารางที่หน้าจอกอมพิวเตอร์ แล้วเล่นเพลง เล่นโฆษณา หรือพูดออกอากาศตามตารางที่กำหนด<sup>6</sup> ซึ่งตรงนี้ก็คือ Broadcast Playlist หรือรายชื่อเพลงออกอากาศของ FMX

### 1.1.3 ข้อค้นพบจากการวิเคราะห์รายชื่อเพลงออกอากาศของ FMX

ผู้วิจัยได้ทำการบันทึกรายการ เพื่อเปรียบเทียบระหว่างรายชื่อเพลงก่อนออกอากาศ (Station Playlist) และรายชื่อเพลงหลังออกอากาศ (Broadcast playlist<sup>7</sup>) เพื่อดูว่าเพลงใหม่ที่เข้าสถานีนั้นถูกนำเสนอครบทุกเพลงหรือไม่ และนำเสนอกี่ครั้งตลอดทั้งสัปดาห์ระหว่างวันจันทร์ที่ 4 มีนาคม ถึงวันศุกร์ที่ 8 มีนาคม พ.ศ.2545 แล้วพบว่า มีข้อที่น่าสนใจหลายประการสามารถสรุปได้ดังนี้

#### เพลงถูกเล่นซ้ำในอัตราสูง

ถึงแม้ว่าภายในช่วงของ DJ แต่ละท่านจะมีเพลงที่หลากหลายแต่เมื่อนำมาเปรียบเทียบกับช่วง DJ ก่อนและหลัง ช่วงหนึ่งแล้วพบว่าเพลงนั้นคล้ายกันมากและถูกเล่นซ้ำทุกชั่วยดีเจ ซึ่งดีเจหลายท่านได้สรุปเกี่ยวกับเรื่องนี้ไว้ ดังนี้

6 ดูการจัด Play List ได้ที่ภาคผนวก ฉ

7 Broadcast Play List ได้ที่ภาคผนวก ช

“เรื่องการเปิดเพลงซ้ำ มันเป็นเรื่องปกติสำหรับคลื่นแนว CHR แบบ FMX ค่ะ เราต้องการเล่นแต่เพลงที่เขาคุ้นเคย และระบบคอมพิวเตอร์เองมันก็จะ Run เพลงให้มีการ Airplay บ่อยๆ เมื่อคนเขาเปิดมาฟัง เขาก็จะได้ยินเพลงที่เขาคุ้นหู ซึ่งก็คือเพลงเพราะนั่นเองค่ะ” (DJ.พัชรินทร์ โกวัฒนา, สัมภาษณ์, 22 กุมภาพันธ์ 2545)

“ผมคิดว่ามันดีนะครับที่เราเล่นเพลงซ้ำ เพราะนั่นแหละคือ Concept ของรายการ FMX เล่นแต่เพลงฮิตบ่อยๆ เราไม่ใช่คลื่น Indy ที่จะเล่นอะไรก็ได้ตามใจดีใจ ผู้ฟังเขาหมุนมาฟังเราเพราะเขารู้ว่าเขาจะได้ยินเพลงที่เขาชอบ” (DJ. อธิษฐ์ วัชรพฤษ, สัมภาษณ์, 22 กุมภาพันธ์ 2545)

“ผมก็มีเบื้องหน้าครับที่ต้องเล่นมันซ้ำอยู่ทุกวัน แต่ทำไมได้ละครับ นโยบายของเขาเป็นแบบนี้ แดมผมก็ไม่มีสิทธิ์เลือกด้วย Computer เขา Set ไว้ให้แบบนี้ แล้วก็ต้องเล่นตามนั้น ทำไปนานๆ มันก็ชินเองละครับ” (DJ. ออสการ์ จิตมิตร, สัมภาษณ์, 23 กุมภาพันธ์ 2545)

## 1.2 EAZY FM (FM. 105.5)

ในวันอาทิตย์ที่ 2 มีนาคม พ.ศ. 2545 เวลา 14.30 น. โดยประมาณ ผู้วิจัยได้มีโอกาสสังเกตการณ์อย่างมีส่วนร่วมกับการจัดรายชื่อเพลงใหม่เข้ารายการ Easy FM ที่ห้องประชุมของบริษัทยู แอนด์ ไอ คอร์ปอเรชั่น ซึ่งผู้วิจัยได้มีโอกาสพบปะกับคุณวีระ พัทธวีวัฒน์การ ซึ่งเขาเป็นทั้งนักจัดรายการและเป็นผู้ควบคุมเพลง (Music Director) ของรายการ Easy FM.เช่นเดียวกัน

“ที่ยู แอนด์ ไอ ทุกรายการจะมี Music Director คลื่นละหนึ่งคนนะครับ ซึ่งผมก็ดูแลตรงส่วนของ Easy FM. เพลงไหนที่เข้ามาใหม่ ผมก็จะเป็นคนเลือกเข้ารายการ ตรงนี้เขาให้ผมคนเดียวเป็นผู้ตัดสินใจ ซึ่งบางครั้งทางดีเจก็จะช่วยๆ กัน แต่สุดท้ายงานหนักก็ตกอยู่ที่เรานี่แหละ” (DJ. วีระ พัทธวีวัฒน์การ, สัมภาษณ์, 18 กุมภาพันธ์ 2545)

ดูเหมือนว่าการจัดรายชื่อเพลงของรายการ Easy FM จะเป็นกระบวนการที่อาศัยการทำงานของบุคคลหนึ่ง ซึ่งก็สอดคล้องกับนโยบายของบริษัทยู แอนด์ ไอ คอร์ปอเรชั่น ที่ให้ Music Director รับผิดชอบในการจัดรายชื่อเพลงเพียงผู้เดียว



แต่คุณผู้สดี โสรัต ผู้จัดการสถานี Easy FM ได้สรุปให้ฟังเกี่ยวกับกระบวนการจัดรายชื่อเพลงของ Easy FM ว่า

"ผู้ที่จะเป็นผู้ดูแลขั้นตอนและกระบวนการทั้งหมดของ Playlist ในคลื่นคือ Music Director ค่ะ ต้องเข้าใจว่าระบบมันถูกจัดไว้แล้ว และก็ระบบที่ใช้ได้ผลด้วย คุณแค่เลือกตอนแรกเท่านั้นว่าเพลงนี้จะเข้าคลื่นหรือเปล่า ถ้าเข้าแล้วระบบมันก็จะจัดวางเพลงเอง เราเลยต้องดูให้ดีกว่า Music Director ของเราก่อนหรือเปล่า เขาเข้าใจเพลงขนาดไหน เพราะเขาเหมือนจะเป็นคนเดียวที่จะตัดสินใจได้ในระบบอย่างนี้" (คุณผู้สดี โสรัต, สัมภาษณ์, 22 กุมภาพันธ์, 2545)

ที่ห้องประชุมในวันนั้น ผู้วิจัยสังเกตคุณวีระนำซีดีทั้งหมด 16 แผ่นมานั่งฟังและพิจารณา ดังนี้

รายชื่อเพลงสากลที่ค่ายเพลงนำมาให้สถานี 105.5FM (ศุกร์ 1 มี.ค. 2545)

<u>ชื่อเพลง</u>	<u>ศิลปิน</u>
1. I Need a girl	P.diddy
2. My December	Linkin Park
3. One Day In Your Life	Anastacia
4. Just Another	Pete Yorn
5. I Need Some body	Bardot
6. The Distance	Evan + Jaron
7. Don't Know Why	Nora Jones
8. You	S club 7
9. Fly by Il	Blue
10. Circles Round The Moon	Geri
11. Better Days	Joe
12. Say Something	Haven
13. Bow Down	Sean Paul
14. Vision of Paradise	Mick Jagger
15. Get Me On	Gospellers
16. Break Me	Jewel

### 1.2.1 การเลือกเพลง

หลังจากที่ใช้เวลาประมาณ 20 นาที คุณวีระได้ตัดสินใจเลือกบางเพลงเข้ารายการ Eazy FM และก็แยกบางเพลงออก ดังนี้

**เพลงใหม่ที่ Music Director ของ Eazy Fm เลือกเข้ารายการ เริ่มวันที่ 4 มีนาคม 2545**

เพลง / ศิลปิน	เหตุผลที่เลือก
The Distance / Evan + Jaron	วงดัง / เพลงฟังง่าย / เพลงเก่าเคยติดชาร์ต
Bring it on to My love/De Nada	ศิลปินกำลังมาแรง / เพลงฟังง่าย
Fly By 2 /Blue	เพลงแปลกแต่ฟังสบายๆ และง่าย
Until/ Sting	Soundtrack หนึ่ง / เพลงติดหูง่าย / สาวๆ ชอบศิลปินชาย
Circles Round the Moon / Geri	วงเคยมาเมืองไทย / เพลงมัน / ฟังง่าย
Don't Walk Away/ M. Jackson	วงนี้ดังมากในหมู่วัยรุ่น / โดนทุกเพลง
I Started A Joke/ Wallflowers	ศิลปินอาจรวมกิจกรรมคลื่น / วงดัง
Vision of Paradise/ Mick Jagger	เพลงข้างฟังง่าย / ติดหู / ศิลปินดัง

**เพลงใหม่ที่ Music Director ของ Eazy Fm ไม่เลือกเข้ารายการ**

เพลง / ศิลปิน	เหตุผลที่ไม่ได้เลือก
1. My December / Linkin Park	หนักไป / ไม่เข้า Concept รายการ
2. Wish you Were Here / Inunbus	เพลง Rock จำ / ฟังยาก
3. You Don't Have To Call / Usher	คนฟังไม่ชอบเพลงแบบนี้ / ตลาดรับยาก
4. Coming Up Roses / Skinny	จับเนื้อใจความไม่ได้ / ไม่เข้ากับรูปแบบรายการ
5. On The Radio / Nelly	ศิลปินดังแต่เพลงแปลก / รวดดูกระแสด
6. I Need Somebody / Bardot	เพลง Dance เกินไป
7. Breaking Up the Girl / Garbage	เพลง Rock จำมาก / Punk เกินไป
8. Be With Me / Misteeq	เป็นแนวที่เล่นแล้วจะไม่เข้ากับรายการ

## 1.2.2 การจัดกลุ่มเพลง

เมื่อคุณวีระได้ตัดสินใจเลือก 8 เพลงนั้นแล้ว ลำดับต่อไปก็คือ การแบ่งเพลงเป็นกลุ่ม แต่ในเมื่อทั้งหมดคือเพลงใหม่ ทางรายการ Eazy FM จึงให้เพลงเหล่านี้อยู่ในกลุ่ม C

เมื่อผู้จัดเพลงตัดสินใจแล้วว่า จะเล่นเพลงลำดับต่อไป ก็คือการนำเพลงมาแยกออกเป็นกลุ่ม ดังนี้

- N     -(NEW) -เพลงใหม่
- R     -(RECURRENT)-เพลงฮิตไม่เกิน 2 ปี ที่ยังมีผู้ฟังขออยู่
- A     -(Non-Current) -เพลงฮิตเกิน 2 ปี แต่ไม่เกิน 8 ปี
- C     -(Classic)-เพลงเก่าที่เพราะ อายุเกิน 8 ปี

นอกจากความใหม่หรือเก่าแล้ว อีกส่วนหนึ่งของเพลงที่ทาง Music Director ของ Eazy FM จะต้องแบ่งให้ชัดก็คือ จังหวะของเพลง ซึ่งเขามีวิธีในการแบ่ง ดังนี้

### การกำหนดจังหวะของเพลง

เพื่อความง่ายในการต่อเพลง รายการ Easy FM ได้แบ่งจังหวะของเพลงออกเป็น 6 กลุ่ม

- |    |                    |   |                         |
|----|--------------------|---|-------------------------|
| 1. | SS (Slow-Slow)     | - | เพลงช้ามาก              |
| 2. | SM (Slow-Medium)   | - | เพลงช้าปานกลาง          |
| 3. | SF (Slow-Fast)     | - | เพลงช้าเร็ว             |
| 4. | MS (Medium-Slow)   | - | เพลงจังหวะปานกลางที่ช้า |
| 5. | MM (Medium-Medium) | - | เพลงจังหวะปานกลาง       |
| 6. | MF (Medium-Fast)   | - | เพลงจังหวะปานกลาง-เร็ว  |

(ถ้าเพลงเร็วกว่า MF ถือว่าเพลงนั้นไม่เหมาะกับรูปแบบของรายการ)

"เราเป็นคลื่นเพลงสากลที่เล่นเพลงให้คนไทยฟังครับ แล้วคนฟังคนไทยชอบให้เพลงนั้นต่อกันแบบเพราะ ๆ เราไม่อยากฟังแล้ว รู้สึกสะอึด การจัดเพลงที่ Easy ไม่ง่ายนะครับ ต้องดูว่าเพลงมันง่ายพอสำหรับคนไทย คือเขาร้องตามได้หรือเขาจำได้ แล้วก็ยังต้องดูเรื่องจังหวะด้วยเพราะเราเป็นคลื่นแนว Easy Listening ฟังแล้วต้องรู้สึกสบาย ๆ (วีระ พัทธวิวัฒน์การ, สัมภาษณ์, 18 กุมภาพันธ์ 2545 )

หลังจากที่แบ่งกลุ่มเพลงเรียบร้อยแล้ว ขั้นตอนต่อไปก็คือป้อนข้อมูลของเพลงเข้าไปยังคอมพิวเตอร์

### ให้ระบบคอมพิวเตอร์จัดรายชื่อเพลง

ก่อนที่จะให้คอมพิวเตอร์แสดงผลของการจัดรายชื่อเพลงในแต่ละวัน ผู้จัดเพลงจะต้องตั้งค่าในระบบไม่ให้เล่นเพลงของศิลปินซ้ำเป็นเวลา 3 ถึง 4 ชั่วโมง แล้วหลังจากที่ระบบแสดงผลของรายชื่อเพลงแล้ว ผู้จัดเพลงมีสิทธิ์ที่จะเปลี่ยนเพลงเองโดยไม่ต้องให้ระบบประมวลผลใหม่อีกรอบ สิ่งที่ผู้จัดเพลงจะต้องคำนึงถึงเมื่อจัดวางเพลงใหม่เอง ได้แก่

1. ดูว่าเพลงที่จัดวางนั้นเข้ากับรูปแบบวิธีการจัดรายการของดีเจ
2. ดูว่าต้องตัดเพลงที่อาจจะทำให้ผู้ฟังรู้สึกไม่ดีเพราะความหมายของเพลงอาจไม่เข้ากับเหตุการณ์วันนั้น หลังจากนั้นก็เป็นหน้าที่ของดีเจที่จะเล่นเพลงออกอากาศตามตารางที่กำหนดไว้ ซึ่งมีตัวอย่างดังนี้

#### 1.2.3 การเล่นเพลงออกอากาศ

ในขั้นตอนสุดท้ายของกระบวนการของ Eazy FM เพลงก็จะถูกเล่นออกอากาศในที่สุด หน้าที่ของดีเจก็คือดูตามตารางที่หน้าจอคอมพิวเตอร์ แล้วเล่นเพลง เล่นโฆษณา หรือพูดออกอากาศตามตารางที่กำหนด<sup>8</sup> ซึ่งในส่วนนี้ถือว่าเป็นขั้นตอนสุดท้ายของกระบวนการจัดรายชื่อเพลง ซึ่งเพลงที่เล่นนั้นจะมาจากรายชื่อเพลงที่ Music Director กำหนดไว้แล้ว

<sup>8</sup> ดูตารางในภาคผนวก ข

#### 1.2.4 ข้อค้นพบจากการวิเคราะห์รายชื่อเพลงออกอากาศของ Eazy FM

ผู้วิจัยได้ทำการบันทึกรายการ เพื่อเปรียบเทียบระหว่างรายชื่อเพลงก่อนออกอากาศ (Studio Playlist) และรายชื่อเพลงหลังออกอากาศ (Broadcast playlist) เพื่อดูว่าเพลงใหม่ที่เข้าสถานีนั้นถูกนำเสนอครบทุกเพลงหรือไม่ และนำเสนอกี่ครั้งตลอดทั้งสัปดาห์ระหว่างวันจันทร์ที่ 4 มีนาคม ถึงวันศุกร์ที่ 8 มีนาคม พ.ศ. 2545<sup>9</sup>

ซึ่งผู้วิจัยสังเกตเพลงที่เล่นออกอากาศทาง Eazy FM แล้วพบว่า มีข้อที่น่าสนใจอยู่หลายประการที่สามารถสรุปได้ดังนี้

##### 1) เพลงใหม่นั้นจะถูกเล่นบ่อยครั้งต่อหนึ่งวัน

“เราเชื่อว่ายังไงคนไทยก็ไม่ได้ฟังเพลงสากลที่หลากหลายมาก เขาอยากฟังแต่เพลงเพราะๆ ดังนั้น ระบบมันก็จะเป็นอย่างที่ทุกคนรู้จักคือ พยายามเน้นเพลงใหม่ที่เพราะแล้วฟังง่าย” (DJ. นรุตม์ สนธิราษฎร์, สัมภาษณ์, 21 กุมภาพันธ์)

เพลงที่ถูกเล่นบ่อยที่สุดจะเป็นเพลงใหม่เสียส่วนใหญ่ ผู้วิจัยพบว่าการเล่นเพลงใหม่ๆ ถูกเล่นบ่อยครั้งอาจเกี่ยวข้องกับการที่จะเล่นเพลงฮิตหรือเพลงที่คนฟังส่วนใหญ่จะคุ้นหู เพราะผู้ฟัง 105.5 เป็นผู้ฟังเพลงสากลที่ไม่ยากจนเกินไป

“เพลงที่เล่นในรายการที่เขาจัดมาให้แล้วมักเป็นเพลงที่คนไหนคุ้นหูนะครับ หรือว่าอาจจะฮิตตามได้เพลงเก่าที่นั่นก็จะเป็นเพลงเก่าที่อมตะที่ใครๆ ก็รู้จัก ส่วนเพลงใหม่ก็ต้อง Mass พอสมควร ทั้งฟังสบายๆ และทั้งดังเพราะถ้าจมอยู่กับของเก่าๆ ตลอดเวลาบางทีก็น่าเบื่อ” (DJ ธาณี ศิริเจริญ, สัมภาษณ์ 22 กุมภาพันธ์ 2545)

“ถึงคลื่นเราจะเป็นเพลง Easy ฟังสบายๆ แต่มันก็ต้องมีเพลงใหม่ที่อาจจะแตกต่างบ้างนะครับ เพราะถ้ามีแต่เพลงเก่าๆ Sound คลื่นมันก็จะเซยเกินไป แต่ยังไงมันก็เป็นการวางแนวทางโดยคอมพิวเตอร์อยู่แล้ว” (DJ. คัมภีร์ วงศ์นาค, สัมภาษณ์, 20 กุมภาพันธ์ 2545)

<sup>9</sup> ดูเพลงที่เล่นออกอากาศในภาคผนวก ฉ

2) นักจัดรายการไม่ค่อยพูดเกี่ยวกับเพลงหรือศิลปินมากนัก ซึ่งในตอนนี้อาจจะสอดคล้องกับแนวของ Eazy Listening ที่จะเน้นการเปิดเพลงมากกว่าการพูด

“ในหน้าจบบเราก็จะมีให้เห็นอย่างชัดเจนว่าเราจะใช้เวลาพูดหน้าไมค์ได้นานแค่ไหน เพราะเราต้องควบคุมเวลาอย่างมาก ถ้าในชั่วโมงนี้มีอะไรเปลี่ยนแปลงเช่น ถ้าพูดเยอะก็ต้องตัดเพลง แล้วถ้าตัดเพลงก็เหมือนกับการตัดระบบที่คอมพิวเตอร์ Set ไว้แล้ว” (DJ. ธาณี ศิริเจริญ, สัมภาษณ์, 18 กุมภาพันธ์ 2545)

## สรุป

จากการวิเคราะห์กระบวนการจัดรายชื่อเพลงของรายการ FMX และ Eazy FM. ผู้วิจัยพบว่า กระบวนการนั้นสามารถแบ่งออกเป็น 2 ส่วน ได้แก่ การจัดรายชื่อเพลงของสถานี (Station Playlist) และการจัดรายชื่อเพลงออกอากาศ (Broadcast Playlist) ซึ่งเราสามารถแจกแจงรายละเอียดได้ดังนี้

### 1) การจัดรายชื่อเพลงของสถานี (Station Playlist)

#### 1.1 การคัดเลือกเพลง

Music Director จะมีหน้าที่ในการเลือกเพลงที่ค่ายส่งมายังรายการ โดยใช้ปัจจัยบางประการในการเลือก

#### 1.2 การแบ่งกลุ่มเพลง

Music Director นั้น มีหน้าที่จัดแบ่งเพลงออกเป็นกลุ่มต่างๆ โดยใช้การแบ่งที่สอดคล้องกับแนวการจัดรายการรูปแบบ Contemporary Hit Radio (CHR)~ ที่จะมีการแบ่งเพลงออกเป็นกลุ่มต่างๆ แล้วระบบคอมพิวเตอร์จะเป็นตัวจัดรายชื่อเพลงที่จะออกอากาศ โดยเป็นการ Set ข้อมูลล่วงหน้าโดย Music Director

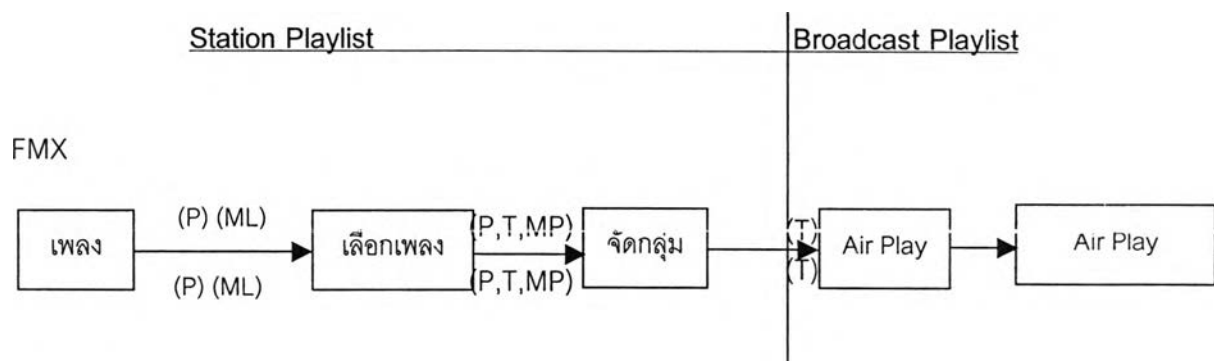
### 2) การจัดรายชื่อเพลงออกอากาศ (Broadcast Playlist)

#### 2.1 เล่นเพลงออกอากาศ

Music Director จะให้ระบบคอมพิวเตอร์ช่วยจัดวางเพลงที่จะเล่นออกอากาศ ซึ่งหลังจากนั้น นักจัดรายการทุกคนมีหน้าที่เล่นเพลงที่ระบบกำหนดให้เล่นเท่านั้น โดยไม่มีสิทธิ์ในการเลือกเพลงมาเล่นเอง

### 3. ปัจจัยที่เกี่ยวข้องในการจัดรายชื่อเพลงของสถานีกลุ่มตัวอย่างในเครือยู แอนด์ ไอ คอร์ปอเรชั่น

แผนภาพที่ 8 : กระบวนการจัดรายชื่อเพลงและปัจจัยที่เกี่ยวข้องของรายการ FMX และ Eazy FM



Eazy Fm

- |      |   |                           |
|------|---|---------------------------|
| (P)  | - | Personnel (บุคลากร)       |
| (ML) | - | Music Label (ค่ายเพลง)    |
| (MG) | - | Music Genre (แนวเพลง)     |
| (MP) | - | Music Policy (นโยบายเพลง) |
| (T)  | - | Technology (เทคโนโลยี)    |

หลังจากที่ได้ศึกษากระบวนการในการจัดรายชื่อเพลงของสถานีกลุ่มตัวอย่างในเครือยู แอนด์ ไอ พบว่า มีปัจจัยหลายประการที่เกี่ยวข้องกับกระบวนการดังนี้

### (1) บุคลากร (Personnel)

สังเกตได้ว่ากระบวนการในการจัดรายชื่อเพลงของทั้งรายการ FMX และรายการ Eazy FM จะพึ่งบุคคลเดียวในการจัดรายชื่อเพลงนั้นก็คือ Music Director ทิศทางของเพลงในรายการหรือแนวทางของเพลงที่รายการเล่นในแต่ละวันจะขึ้นอยู่กับความคิดเห็นของผู้ที่อยู่ในตำแหน่งนี้

### (2) แนวเพลง (Music Genre)

เมื่อ Music Director ของทั้งรายการ FMX และ Eazy FM จะต้องเลือกเพลงหนึ่งปัจจัยที่เขาต้องนึกถึงก็คือ แนวของเพลงที่รายการเปิด ซึ่งถ้าเพลงที่ค่ายส่งมายังรายการนั้นไม่สอดคล้องกับแนวเพลงที่รายการเล่นแล้ว โอกาสที่เพลงใหม่เพลงนั้นจะเข้ารายชื่อเพลงของสถานีนั้นยากมาก ถือว่าเป็นปัจจัยแรกที่ Music Director จะต้องนึกถึงเมื่อต้องคัดเพลงเข้าสถานี

### (3) นโยบายเพลง (Music Policy)

เมื่อจะมีการจัดกลุ่มเพลงนั้น Music Director จะต้องคำนึงถึงนโยบายเพลงโดยรวมของสถานี เพราะแต่ละรายการจะมีนโยบายที่ไม่เหมือนกัน สำหรับบริษัทยู แอนด์ ไอ นั้นนโยบายเพลงของทั้งรายการ FMX และ Eazy FM นั้นค่อนข้างจะชัดเจน นั่นก็คือ รายการเพลงที่มีการใช้รายชื่อเพลงเป็นตัวกำหนดเพลงที่ให้ DJ เล่น

นอกจากนั้นแล้ว ทาง Music Director เองก็ต้องคำนึงถึงกลุ่มเพลงที่ทางรายการได้จัดไว้ แล้วเพลงใหม่หรือเพลงเก่าในแต่ละสัปดาห์จะถูกโยกย้ายไปกลุ่มอื่นหรือไม่ ซึ่งก็คือนโยบายเพลงของรายการที่หลายฝ่ายต้องนึกถึง

### (4) เทคโนโลยี (Technology)

สังเกตจากแผนภาพที่ 8 เราจะเห็นได้ว่าเทคโนโลยีเป็นปัจจัยที่เกี่ยวข้องกับกระบวนการจัดรายชื่อเพลงของบริษัทยู แอนด์ ไอ คอร์ปอเรชั่น เป็นอย่างมาก เพราะเป็นปัจจัยที่เกี่ยวข้องกับการจัดกลุ่มเพลง และรวมไปถึงการเล่นเพลงออกอากาศ เมื่อรายการมีระบบคอมพิวเตอร์ในการเป็นเครื่องมือที่ช่วยจัดรายชื่อเพลงนั้น ต้องยอมรับว่าย่อมตรวจสอบและวัดเป็นผลได้ แต่ข้อเสียก็คือ ดีเจจะไม่มีอิสระในการเล่นเพลงตามที่ตนเองต้องการ



### (5) ค่ายเพลง (Music Label)

ตั้งแต่ขั้นแรกของกระบวนการ ค่ายเพลงคือผู้ที่น่าจะมีส่วนเกี่ยวข้องกับกระบวนการจัดรายชื่อเพลงมากที่สุด เพราะในลำดับแรก ค่ายเพลงก็คือผู้ส่งเพลงมายังรายการ แล้วก็ไม่ใช่ทั้งอัลบั้ม แต่ก็เป็นแค่เพลงเดียวที่เรียกกันว่า Single ซึ่งนี่ก็สะท้อนให้เห็นว่า ค่ายเพลงจะเป็นผู้ตัดสินใจเองว่าเขาจะส่งเพลงไหน หรือผลงานของศิลปินคนไหนไปยังสถานีเพลงทางวิทยุ ส่วนรายการเองก็มีส่วนในการนำเอาสินค้าไปค่ายเพลงมาเสนอให้ผู้ฟังหลายครั้งต่อหนึ่งวัน โดยเฉพาะ FMX ด้วยความที่ว่าในปัจจุบันค่ายเพลงเป็นเจ้าของสื่อวิทยุ จึงยังทำให้ค่ายเพลงเป็นปัจจัยที่มีผลต่อการจัดรายการชื่อเพลงเป็นอย่างมาก

ในบทนี้ เราได้แจกแจงถึงรายละเอียดของกระบวนการและปัจจัยที่เกี่ยวข้องในการจัดรายชื่อเพลงของสถานีเพลงทางวิทยุในเครือบริษัทยู แอนด์ ไอ คอร์ปอเรชั่น ซึ่งสามารถแบ่งออกเป็น 2 ส่วน ได้แก่ การจัดรายชื่อเพลงของสถานี (Station Playlist) และการจัดรายชื่อเพลงออกอากาศ (Broadcast Playlist)

หลังจากนี้ ผู้วิจัยจะนำกระบวนการและปัจจัยในการจัดรายชื่อเพลงของสถานีเพลงในเครือบริษัทเอ-ไทม์ มีเดีย จากบทที่ 4 กับกระบวนการและปัจจัยในการจัดรายชื่อเพลงของสถานีเพลงทางวิทยุในเครือยู แอนด์ ไอ คอร์ปอเรชั่น ในบทนี้ มาเปรียบเทียบและอภิปรายผลต่อไปในบทที่ 6