

ความเป็นมาของชาวกะเหรี่ยงและการรำของชาวกะเหรี่ยง

กะเหรี่ยงเป็นกลุ่มชาติพันธุ์^๗ ที่เป็นชนกลุ่มน้อย^๘ อีกกลุ่มหนึ่งที่ตั้งถิ่นฐานอาศัยอยู่ในจังหวัดต่างๆ แถบชายแดนไทย-พม่า ได้แก่ เชียงราย เชียงใหม่ ลำปาง สุโขทัย แพร่ ลำพูน แม่ฮ่องสอน กาญจนบุรี สุพรรณบุรี ราชบุรี เพชรบุรี ประจวบคีรีขันธ์ อุทัยธานี และกำแพงเพชร โดยสันนิษฐานกันว่าชาวกะเหรี่ยงเป็นชนพื้นเมืองเผ่าหนึ่งในดินแดนแถบนี้ จากการศึกษาค้นพบว่ายังคงมีชาวกะเหรี่ยงอีกจำนวนมากอาศัยอยู่ในจังหวัดเพชรบุรี ในการศึกษาเกี่ยวกับการรำ ของชาวกะเหรี่ยงอันเป็นการรำที่มีลักษณะเฉพาะ ของกลุ่มชนนี้ จำเป็นต้องศึกษาเกี่ยวกับความเป็นมา และลักษณะของกลุ่มชนรวมไปถึงการตั้งถิ่นฐานลักษณะทางสังคม และวัฒนธรรมของชาวกะเหรี่ยง อันเป็นบริบทหนึ่งที่สำคัญเพื่อช่วยเสริมสร้างความเข้าใจได้ดียิ่งขึ้น ดังที่ ศิราพร ฐิตะฐาน ได้กล่าวไว้ว่า ศิลปการแสดง เช่น การรำ รำ การพ้อนรำ การละเล่นพื้นบ้าน การแสดงพื้นบ้าน ละครของ ชาวบ้าน เป็นส่วนหนึ่งของวิถีชีวิตที่น่าสนใจ ที่ไม่สามารถแยกออกจากการศึกษาทางสังคม และวัฒนธรรมของชาวบ้านได้ เนื่องจากข้อมูลทางวัฒนธรรมหลายประเภทได้รับการถ่ายทอดโดยผ่านการบอกเล่า เช่น การใช้ตำนานอธิบายกำเนิดบรรพบุรุษ และกำเนิดชุมชนใช้ยึดเหนี่ยวคนในชุมชนไว้ด้วยกัน โดยใช้ระบบครอบครัวเครือญาติ เป็นตัวเชื่อมโยงความสัมพันธ์ และสร้างเครือข่ายของคนในชุมชนซึ่ง นักมานุษยวิทยา โดยส่วนมากมีความเห็นว่าการแสดงออกของมนุษย์มีความสัมพันธ์กับกฎเกณฑ์ และความเชื่อในสังคมนั้นๆ หากจะศึกษาวิถีชาวบ้านก็ควรศึกษาถึงความสัมพันธ์กับสิ่งต่างๆ ในสังคมไทยด้วย เช่น ความสัมพันธ์ระหว่างการรำกับตำนานของกลุ่มชน^๙ ซึ่งผู้วิจัยเห็นว่าการศึกษาเกี่ยวกับการรำของชาวกะเหรี่ยงที่เป็นมรดกของกลุ่มชนนี้ ควรศึกษาควบคู่ไปกับการศึกษาทางด้านสังคมและความเป็นมาของกลุ่มชน เพื่อนำข้อมูลที่ได้จากการศึกษามาเป็นข้อมูลประกอบในการศึกษาวิเคราะห์ลักษณะการรำได้ดีมากยิ่งขึ้น ซึ่งผู้วิจัยได้แบ่งหัวข้อในการนำเสนอเกี่ยวกับความเป็นมาของชาวกะเหรี่ยง 5 หัวข้อดังนี้คือ

^๗ กลุ่มชาติพันธุ์ คือ กลุ่มคนที่มีขนบธรรมเนียม ประเพณี ภาษาพูด และวิถีชีวิตเหมือนกัน และเชื่อว่าสืบเชื้อสายมาจากบรรพบุรุษกลุ่มเดียวกัน (อมรา พงศาพิชญ์ วัฒนธรรม ศาสนา และชาติพันธุ์ วิเคราะห์สังคมไทยแนวมานุษยวิทยา. กรุงเทพฯ: สำนักพิมพ์จุฬาลงกรณ์มหาวิทยาลัย, 2537), หน้า 156.

^๘ ชนกลุ่มน้อย คือ Minority group ชนที่มีเชื้อชาติ ภาษา ศาสนา ขนบธรรมเนียมประเพณี ความเชื่อถือแตกต่างไปจากชนส่วนใหญ่ของประเทศ

^๙ ศิราพร ฐิตะฐาน ณ กลาง, ในท้องถิ่นนิเวศและการละเล่น การศึกษาคติชนในบริบททางสังคมไทย. ศิลปวัฒนธรรมฉบับพิเศษ. (กรุงเทพฯ: สำนักพิมพ์มติชน เมษายน 2539), หน้า 4-5.

- 2.1 ความเป็นมาของชาวกะเหรี่ยง
- 2.2 ลักษณะทางกลุ่มชาติพันธุ์ของชาวกะเหรี่ยง
- 2.3 ลักษณะทางสังคม และวัฒนธรรมของชาวกะเหรี่ยง
- 2.4 สันตนาการ (ดนตรีและการละเล่น)
- 2.5 ความเป็นมาของการรำกะเหรี่ยง

2.1 ความเป็นมาของชาวกะเหรี่ยง

การอพยพเข้ามาตั้งถิ่นฐานของชนกลุ่มน้อยในประเทศไทยมีมาตั้งแต่สมัยโบราณที่ยังไม่มีอาณาเขตที่แน่นอน และยังไม่มีการแบ่งแยกชาติพันธุ์ที่ชัดเจนจนกระทั่งปัจจุบันด้วยเหตุผลที่แตกต่างกันออกไป กะเหรี่ยงเป็นชนชาวเขาที่อาศัยอยู่ตามพรมแดนทางด้านตะวันออกของประเทศสหภาพพม่า และทางด้านตะวันตกของประเทศไทยตั้งแต่เหนือจรดใต้จากเมืองตองยี (Taunggyi) จนถึงเมืองตะนาวศรี (Terasserem) ตลอดไปจนถึงคอคอดกระ^{๒๐} อาศัยอยู่ทั้งในบริเวณที่เป็นหุบเขา พื้นที่ราบ และภูเขา ซึ่งมีความสูงไม่มากนัก

กะเหรี่ยงเป็นชนกลุ่มน้อยซึ่งอพยพมาจากประเทศพม่าเข้ามาตั้งถิ่นฐานอยู่ใกล้ชายแดนประเทศไทยเกือบตลอดแนวชายแดนด้านทิศตะวันตก ต่อมาเกิดความขัดแย้งกับรัฐบาลพม่า และเกิดสงครามทำให้มีการอพยพเข้าสู่ประเทศไทย ซึ่งกลุ่มชนชาวกะเหรี่ยงแต่ละพื้นที่ ที่เข้ามาอาศัยอยู่ในประเทศไทยนั้น ต่างมีวัฒนธรรมและวิถีการดำรงชีวิตซึ่งเป็นเอกลักษณ์ของกลุ่มชน แต่เมื่ออพยพเข้ามาอยู่ในประเทศไทยก็สามารถปรับตัวให้เข้ากับสภาพแวดล้อมในปัจจุบันได้เป็นอย่างดี

2.1.1 การอพยพของกะเหรี่ยงสู่ประเทศไทย

ในบรรดาชาวเขาที่อาศัยกระจัดกระจายอยู่ในประเทศไทยขณะนี้ ซึ่งนับได้ว่ากะเหรี่ยงเป็นชาวเขาที่มีจำนวนมากที่สุด นักประวัติศาสตร์บางท่านสันนิษฐานว่า แต่เดิมนั้นชนชาติกะเหรี่ยงอาศัยอยู่ในดินแดนด้านทิศตะวันออกของทิเบตแล้วเข้ามาตั้งอาณาจักรอยู่ในประเทศจีน เมื่อ 733 ปี ก่อนพุทธกาลหรือประมาณ 3,238 ปีล่วงมาแล้วชาวจีนเรียกว่าชนชาติโจว ภายหลังปี พ.ศ. 207 ถูกกษัตริย์จีนรุกราน จึงพากันแตกพ่ายหนีลงมาอยู่บริเวณลุ่มน้ำแยงซี ต่อมาเกิดปะทะกับชนชาติไทยจึงถอยร่นลงมาอยู่ตามลุ่มแม่น้ำโขง และแม่น้ำสาละวินในเขตพม่า กะเหรี่ยงเคลื่อนย้ายลงมาอยู่ตอนใต้ก่อนชนชาติไทยแต่ภายหลังพวกตระกูลมอญ-เขมร

^{๒๐} เทวี สวรรยชาติปิติ, แผนชีวิตชุมชนที่มีผลกระทบต่อภาวะเจริญพันธุ์ของสตรีกะเหรี่ยงที่กิ่งอำเภอสวนผึ้ง จังหวัดราชบุรี, (วิทยานิพนธ์ปริญญาโทสาขาสังคมวิทยา ศาสตร์มหาบัณฑิต สาขาวิชาสังคมศาสตร์ บัณฑิตวิทยาลัย จุฬาลงกรณ์มหาวิทยาลัย, 2525), หน้า 22.

ชนชาติที่อาศัยอยู่ทางทิศตะวันออกในเขตพม่ามากกว่าอยู่ในประเทศไทยและมีรัฐของตนเองต่างหากถึงสองรัฐคือ รัฐกะยา ซึ่งเป็นดินแดนของกะเหรี่ยงแดง กับ รัฐต๋อตูแล อันเป็นถิ่น ที่อยู่ของกะเหรี่ยงขาว³⁰

กะเหรี่ยงอาศัยอยู่ในเขตไทย ก่อนที่ชนชาติไทยจะเคลื่อนย้ายลงมาสู่แหลมสุวรรณภูมิแต่มีจำนวนเพียงเล็กน้อย และเข้ามาอยู่ภายหลังจากพวกเขา การอพยพครั้งสำคัญของกะเหรี่ยงเข้าสู่ประเทศไทยเกิดขึ้นในสมัยเมื่อพระเจ้าอลองพญา กษัตริย์พม่าทำสงครามกับพวกมอญพวกมอญพ่ายแพ้ถูกกองทัพพม่าติดตามฆ่าฟันอย่างหนัก ในขณะนั้นกะเหรี่ยงมีความสัมพันธ์อันดีกับมอญ และให้ที่หลบภัยแก่มอญ เมื่อพม่ายกกองทัพติดตามมากะเหรี่ยงหัวน่เกรงภัยที่จะเกิดขึ้นจึงพากันอพยพหลบหนีเข้าสู่ประเทศไทย กะเหรี่ยงในประเทศไทยเป็นกะเหรี่ยงที่อพยพมาจากประเทศพม่าทั้งสิ้น การอพยพเข้าประเทศไทยในยุคแรกมีสาเหตุมาจากการหนีสงคราม ในสมัยเมื่อพระเจ้าอลองพญา (อ่องเจยะ) ทำสงครามกับพวกมอญ ชาวกะเหรี่ยงได้หนีภัยพากันเข้าไปในเขตแดนไทย และต่อมาในปี พ.ศ.2428 เมื่ออังกฤษยึดพม่าเหนือได้และทำการปราบปรามชาวกะเหรี่ยงที่แข็งข้อต่ออังกฤษ ทำให้ชาวกะเหรี่ยงต้องอพยพเข้ามาในประเทศไทยอีกกระลอกหนึ่ง ถึงแม้ว่าจะไม่ปรากฏหลักฐานเป็นที่แน่นอนว่ากะเหรี่ยงอพยพเข้ามาในประเทศไทยตั้งแต่เมื่อไร แต่อาจสันนิษฐานได้ว่าเข้ามาตั้งแต่สมัยกรุงศรีอยุธยา เพราะกรมพระยาดำรงราชานุภาพได้เขียนไว้ในหนังสือไทยรบพม่าว่า ครั้งเมื่อพระนเรศวรมหาราชทรงยกทัพไปตีเมืองตองอู ได้มีแม่ทัพคนหนึ่งเป็นชาวกะเหรี่ยง ซึ่งจำนวนกะเหรี่ยงที่อพยพเข้ามาในประเทศไทยมีจำนวนเพิ่มมากขึ้น ซึ่งตรงกับรัชสมัยสมเด็จพระจุลจอมเกล้าเจ้าอยู่หัว³¹ ซึ่งสาเหตุการหลบหนีภัยอันตรายมาแล้วยังมีสาเหตุจากปัญหาความยากลำบากในการประกอบอาชีพทางเกษตรกรรม จึงได้พากันอพยพเข้ามาหาทำเลที่ทำกินใหม่ในประเทศไทย

2.1.2 การอพยพของกะเหรี่ยงในจังหวัดเพชรบุรี

จากการศึกษาของกลุ่มชนชาวกะเหรี่ยงในจังหวัดเพชรบุรี ซึ่งมีงานวิจัยหลายเล่มที่กล่าวถึงกะเหรี่ยงในจังหวัดเพชรบุรี พบว่าอพยพมาจากประเทศพม่า ดังเช่น ‘กะเหรี่ยงเพชรบุรีได้เข้ามาอยู่บริเวณลุ่มน้ำภาชีประมาณ 200 ปีมาแล้ว สันนิษฐานว่าเดิมทีเดียวกะเหรี่ยงเพชรบุรีอาศัยอยู่ในประเทศพม่าและคงจะอพยพเข้ามาในสมัยรัตนโกสินทร์ตอนต้น เนื่องจากสงครามระหว่างไทยกับพม่าการอพยพเข้ามาครั้งแรกของกะเหรี่ยงสายนี้ เข้ามาทางห้วยของกะเลียงหรือพุทอง เขตอำเภอวังกะ ปัจจุบันเป็นอำเภอสังขละบุรี จังหวัดกาญจนบุรี

³⁰ บุญช่วย ศรีสวัสดิ์, ชาวเขาในไทย, (พระนคร: อมรการพิมพ์, 2526), หน้า 64-65.

³¹ สุริยา รัตนกุล และสมทรง บุรุษพัฒน์, สาธนาการกลุ่มชาติพันธุ์กะเหรี่ยง, (กรุงเทพฯ: บริษัทสหธรรมมิก จำกัด, 2538), หน้า 2.

ต่อมกะเหรียงจากแหล่งเดียวกันคือกะเหรียงบ้านเมกะวะ เมืองม่อระแห่มง ได้ติดตามมาอีก...”³² หรือเมื่อเดือนมีนาคม 2543 บรรณาธิการวารสารศิลปะวัฒนธรรมได้นำเรื่องชาวเขาในไทยมาตัดตอนเฉพาะเรื่องกะเหรียงมาปรับปรุงใหม่ว่า “กะเหรียงในจังหวัดกาญจนบุรีอาศัยอยู่ตามป่าและเนินเขาแถบพรมแดนไทยพม่ามากกว่าทางด้านตะวันออก พวกนี้ชอบอาศัยตั้งบ้านเรือนอยู่ตามต้นน้ำห้วยลำธาร ประวัติมีอยู่ว่าเดิมพวกเขาอยู่บ้านเมกะวะเขตเมืองม่อระแห่มง ประเทศพม่า ได้เข้ามาอยู่ในเขตไทยที่ห้วยช่องกะเลีย อำเภอส่งขันธ์บุรีเมื่อ 187 ปี มาแล้วต่อมกะเหรียงบ้านเดียวกันในเขตพม่าอพยพติดตามมาอยู่ร่วมด้วย ภายหลังต่างแยกย้ายออกไปตั้งบ้านเรือนอยู่ต้นลำธารต่างๆ”³³

โกศล มีคุณ กล่าวไว้ว่า เป็นไปได้ว่างานวิจัยที่กล่าวมกะเหรียง เมื่อแรกจะเข้ามาอยู่ในอำเภอวังกะประเทศไทยนั้น เดิมตั้งบ้านเรือนอยู่เรียกว่าบ้านเมกะวะ แขวงเมืองม่อระแห่มง ประเทศพม่าได้ชักชวนพากันเข้ามาครั้งแรกประมาณ 100 คนเศษมาตั้งทำมาหากินอยู่ที่ห้วยช่องกะเลีย เรียกว่าบ้านหูก่องอยู่จนทุกวันนี้ ไม่มีชาติอื่นเข้ามาอยู่กันเองโดยมิได้มีการบีบบังคับกดขี่จากประเทศใดไม่ ภายหลังก็มีพวกกะเหรียงเดียวกันพากันยกตามเข้ามาเสมอ เทียบแยกย้ายกันอยู่ตามหุบห้วยหุบเขาตามแม่น้ำลำธาร ไม่เคยถูกเกณฑ์ในการสงคราม แรกเข้ามาจนทุกวันนี้ได้ประมาณ 150 ปี ³⁴

โกศล มีคุณ ได้สันนิษฐานว่า กะเหรียงในจังหวัดเพชรบุรีได้อพยพมาจากจังหวัดกาญจนบุรีแล้วกระจายออกไปในพื้นที่บางส่วนของจังหวัดนครปฐมคือตำบลสระสี่มุม บ้านห้วยกระบอกบางส่วนของจังหวัดราชบุรี คืออำเภอบ้านโป่ง อำเภोजอมบึง (ตำบลด่านทับตะโก บ้านหนองกะเรียน) และลงมาอยู่บริเวณลุ่มน้ำภาชี บางพวกเข้าไปอยู่ในเขตอำเภอเขาย้อย (ปัจจุบันเป็นอำเภอหนองหญ้าปล้อง) อำเภอท่ายาง อำเภอแก่งกระจาน และตลอดไปจนถึงอำเภอปราณบุรี จังหวัดประจวบคีรีขันธ์³⁵

ดรุฬสตรี สำราญวงศ์ ได้ศึกษาชาวกะเหรียง พบว่ากะเหรียงเพชรบุรีเป็นกะเหรียง โพล่งทู่เวมาจากทวาย เพียงแต่ไม่ได้เห็นว่าจะเข้ามาทางด้านบึงตี้ อำเภอไทรโยค แต่ที่ว่าเคลื่อนย้ายลงไปถึงจังหวัด

³²โกศล มีคุณ, สภาพลังวัฒนธรรมที่เปลี่ยนไปของชาวกะเหรียง, (วิทยานิพนธ์ปริญญาสังคมศาสตรมหาบัณฑิต สาขาวิชาศึกษาศาสตร์ บัณฑิตวิทยาลัย มหาวิทยาลัยสุโขทัยธรรมราช, 2536, หน้า 21.

³³บุญช่วย ศรีสวัสดิ์, กะเหรียง (ศิลปะวัฒนธรรมตัดตอนปรับปรุงมาจากหนังสือชาวเขาในไทย โอเดียนสโตร์, 2506, หน้า 64-69)

³⁴โกศล มีคุณ, สภาพลังวัฒนธรรมที่เปลี่ยนไปของชาวเขาเผ่ากะเหรียง, หน้า 22.

³⁵เรื่องเดียวกัน, หน้า 22.

ประจวบคีรีขันธ์นั้น น่าจะเป็นกลุ่มที่เคลื่อนย้ายลงไปภายหลังและเป็นเผ่าปากเกาะฉูด หรือกะหรั่ง³⁶ มากกว่า เช่น ป่าละอู บ้านเสกกระวี³⁶

ความเป็นมาของกะเหรี่ยงเพชรบุรีมีหลักฐานปรากฏในประวัติศาสตร์ว่า “เมื่อ พ.ศ.2430 เป็นช่วงเวลาที่ยกกะเหรี่ยงมีชีวิตความเป็นอยู่ที่ดีขึ้นกว่าก่อน โดยทั้งผู้นำฝ่ายอังกฤษและฝ่ายไทยพยายามที่จะให้กะเหรี่ยงได้อยู่กันเป็นกลุ่มก้อน ฝ่ายปกครองไทยได้ให้เกียรติและยอมรับฐานะของผู้นำกะเหรี่ยง กะเหรี่ยงก็ให้ความจงรักภักดีแก่ฝ่ายไทยด้วย ดังจะเห็นได้ว่า หลังสงครามอังกฤษรบกับพม่า ครั้งที่ 2 องค์พระมหากษัตริย์ไทยทั้งสองพระองค์ คือพระบาทสมเด็จพระจอมเกล้าเจ้าอยู่หัว และพระบาทสมเด็จพระจุลจอมเกล้าเจ้าอยู่หัว ทรงพระกรุณาและสนพระทัยกะเหรี่ยงเป็นอันมากทรงประกาศว่า พระองค์ก็ทรงเป็นพระเจ้าแผ่นดินของพวกกะเหรี่ยงด้วย”³⁷

นอกจากนี้ ซาลี เอี่ยมกระสินธุ์ ได้กล่าวไว้ว่า “พระบาทสมเด็จพระปกเกล้าเจ้าอยู่หัว รัชกาลที่ 7 และสมเด็จพระนางเจ้ารำไพพรรณี พร้อมด้วยพระประยูรญาติ ได้เสด็จประพาสปากะเหรี่ยง ต้นแม่น้ำเพชรบุรีในเดือนพฤษภาคม 2476 โดยมีเจ้าคุณ สุรพันธ์เสนี สมุหเทศาภิบาลมณฑลราชบุรี ขณะนั้นเป็นผู้นำเสด็จทรงประทับแรมที่ต้นแม่น้ำเพชรบุรี (ปัจจุบันอยู่ในตำบลสองพี่น้อง อำเภอแก่งกระจาน จังหวัดเพชรบุรี) เป็นเวลาสามคืน ชาวกะเหรี่ยงโพล่งที่นั่นต่างก็แต่งตัวกันตามประเพณี คือผู้ชายโปกผ้าเป็นยอดแหลม นุ่งผ้าพื้นเบาะชายหรือนุ่งกางเกง ส่วนผู้หญิงนุ่งผ้าถุงสวมเสื้อคลุมตลอดตัวมีสายดอกดวงที่หน้าอก บางคนสวมชุดยาวสีขาว สีดำ ยาวถึงข้อเท้า ต่างมีความปลื้มปิติที่พระเจ้าแผ่นดินได้เสด็จฯ มาเยี่ยมเยียนถึงแถบกะเหรี่ยงนี้ จึงได้นำชายหญิง มาพื่อนรำและร้องเพลงกะเหรี่ยง เล่นถวายเป็นทอดพระเนตร ด้วยความพอพระราชหฤทัย พระองค์ทรงพระเกษมสำราญตลอดเวลาที่ได้ประทับแรม และท่องเที่ยวในปากะเหรี่ยง ในคืนสุดท้ายก่อนที่จะเสด็จฯ กลับ พระองค์ได้พระราชทาน เสนาเงิน ป.ป.ร.³⁸ ให้แก่ชาวกะเหรี่ยงทุกคนด้วยพระหัตถ์ของพระองค์”³⁸

³⁶ หมายถึง คน หรือ ฉั่นหรือคน เป็นอิสรชนที่รักสงบและใช้ชีวิตเรียบง่ายด้วยคติแห่งความรักสามัคคี และแบ่งปันท่ามกลางความผันแปรจากโลกภายนอก

³⁶ ดารุพัสเตอร์ สำราญวงศ์, การเปลี่ยนแปลงทางสังคมและวัฒนธรรมในชุมชนกะเหรี่ยง. (วิทยานิพนธ์ปริญญาโทมนุษยวิทยา มหาวิทยาลัยมหิดล สาขาวิชามานุษยวิทยา บัณฑิตวิทยาลัย จุฬาลงกรณ์มหาวิทยาลัย, 2529), หน้า 21.

³⁷ สุรพงษ์ กองจันทึก, “กะเหรี่ยง : ความสัมพันธ์อันยาวนานกับไทย” วารสารศิลปวัฒนธรรม, 2531: 126-134.

³⁸ หมายถึง พระปกเกล้าประพาสปากะเหรี่ยง

การอพยพของกะเหรี่ยงสู่หมู่บ้านป่าเต็ง

กลุ่มชนชาวกะเหรี่ยงที่อาศัยอยู่ใน หมู่บ้านป่าเต็งจังหวัดเพชรบุรีนั้น นับถือศาสนาพุทธและคริสต์ ซึ่งส่วนใหญ่กลุ่มชนดังกล่าว นับถือศาสนาคริสต์จึงทำให้มีการรวมกลุ่มกันเพื่อให้มีการแสดงและการละเล่นประจำกลุ่มชนดังกล่าว มีผู้สันนิษฐานว่าเป็นกะเหรี่ยงจากพวกโปหรือกะเหรี่ยงตะเลง เพราะก่อนที่จะอพยพข้ามทิวเขาตะนาวศรีเข้ามานั้น เดิมมีหลักแหล่งอยู่แถบลุ่มแม่น้ำอิรวดีปะปนอยู่กับมอญทั้งภาษากะเหรี่ยงที่ใช้พูดกันมีคำที่คล้ายคลึงกับภาษามอญอยู่มาก

ก่อนที่ชนชาวกะเหรี่ยงจะเข้ามาอยู่ในหมู่บ้านป่าเต็งนั้น เดิมได้อพยพมาจากบ้านมกะวะ เขตเมืองมอระหม่าง ประเทศสหภาพพม่า และได้เข้ามาอยู่ในเขตประเทศไทยที่ห้วยของกะเลีย ในเขตกิ่งอำเภอลี้ชละบุรี จังหวัดกาญจนบุรี โดยตั้งบ้านเรือนอยู่ตามต้นลำธาร ซึ่งเป็นสาขาของแม่น้ำแควน้อย และแม่น้ำแควใหญ่³⁹ โดยมีคนจำนวนประมาณ 100 คนเศษ ต่อมาพวกกะเหรี่ยงบ้านเดียวกันในเขตสหภาพพม่าอพยพติดตามมาอยู่ร่วมด้วย จึงมีการเคลื่อนย้ายลงมาทางใต้ พอถึงจังหวัดราชบุรีจึงหยุดตั้งบ้านเรือนครั้งแรกที่หนองกะเหรี่ยง อำเภोजอมบึง จังหวัดราชบุรี อยู่กันมานานหลายปี จนพื้นที่แห้งแล้ง น้ำในหนองหมดไป ตลอดจนมีประชากรเพิ่มขึ้น ประกอบกับชาวกะเหรี่ยงมีนิสัยชอบอยู่ป่าอย่างโดดเดี่ยว จึงอพยพไปหาที่อยู่ใหม่ในจังหวัดเพชรบุรี ซึ่งก็เป็นลักษณะของชาวเขาเผ่านี้ที่ว่ามักจะตั้งหมู่บ้านในบริเวณที่เป็นหุบเขาใกล้กับแม่น้ำลำธาร เพื่อเป็นประโยชน์ในการดำรงชีวิตด้านการเกษตรกรรมและการใช้สอยในชีวิตประจำวัน เพราะกะเหรี่ยงต้องอาศัยน้ำในการดำรงชีวิต การตั้งถิ่นฐานอยู่ตามริมแม่น้ำภาซึ่งได้เริ่มต้นขึ้น และอยู่มาจนถึงปัจจุบันนี้นับเป็นเวลาตั้งแต่เริ่มอพยพจากจังหวัดกาญจนบุรี มาตั้งหลักแหล่งอยู่ในเขตตำบลป่าเต็ง จนถึงปัจจุบันเป็นเวลาประมาณ 190 ปี⁴⁰

การอพยพของกะเหรี่ยงในหมู่บ้านป่าเต็งนั้น จากคำบอกเล่าและหลักฐานทางประวัติศาสตร์ในเรื่อง การอพยพของกะเหรี่ยงเข้าสู่ประเทศไทยและจากการที่ผู้วิจัยได้ฟังคำบอกเล่าจากผู้ที่อยู่อาศัยอยู่ในหมู่บ้านป่าเต็ง ทำให้ทราบว่าชนชาวกะเหรี่ยงในหมู่บ้านป่าเต็ง เป็นเพียงหมู่บ้านเล็กๆ มีชนชาวกะเหรี่ยงอาศัย

³⁸ชาติ เอี่ยมกระสินธุ์, "พระปกเกล้าฯ ประพาสป่ากะเหรี่ยง สยามดึกดำบรรพ์ (กรุงเทพฯ: บริษัทต้นอ้อ แกรมมี จำกัด, 2539), หน้า 11-32.

³⁹ปิ่นแก้ว เหลืองอร่ามศรี, ตำนานของกะเหรี่ยงในทุ่งใหญ่นเรศวร. (นนทบุรี: สำนักพิมพ์โลกดุสิตภาพ, 2539), หน้า 169.

⁴⁰เทวี สวรรยาธิปิติ, แบบแผนชีวิตชุมชนที่มีผลกระทบต่อภาวะเจริญพันธุ์ของสตรีกะเหรี่ยง, หน้า 24-25.

อยู่ไม่มากนัก ซึ่งส่วนมากจะอาศัยอยู่ตามหุบเขา และริมห้วยน้ำลำธาร เพราะชาวกะเหรี่ยงต้องอาศัยน้ำในการดำรงชีวิต มีสภาพความเป็นอยู่แบบเรียบง่าย แบบชาวป่า และมีหมู่บ้านไม่มากเหมือนในปัจจุบัน⁴¹

2.2 ลักษณะทางกลุ่มชาติพันธุ์ของชาวกะเหรี่ยง

กลุ่มชาติพันธุ์ คือกลุ่มคนที่มีขนบธรรมเนียม ประเพณี ภาษาพูด และวิถีชีวิตเหมือนกันอาศัยอยู่ในบริเวณเดียวกันหรือแยกกันอยู่ แต่เป็นกลุ่มชนที่มีจิตสำนึกของความเป็นสมาชิกในเผ่าพันธุ์เดียวกัน อาจมีภาษาพูดที่แตกต่างกันบ้างที่สำเนียง และความหมายของบางคำอาจผิดกัน แต่โดยทั่วไปสามารถสื่อความหมายกันได้ และถือว่าเป็นภาษาเดียวกัน⁴² การศึกษาเกี่ยวกับกลุ่มชาติพันธุ์นี้ อาจแบ่งแยกเป็นชนกลุ่มใหญ่ และชนกลุ่มน้อย กล่าวคือ ชนกลุ่มน้อย ได้แก่ กลุ่มชาติพันธุ์ที่อาศัยอยู่ในประเทศไทย แต่มีใช้กลุ่มชาติพันธุ์กับสมาชิกส่วนใหญ่ของประเทศและไม่ใช้กลุ่มที่มีอำนาจทางการเมืองการปกครองในประเทศนั้น

ชาวกะเหรี่ยงก็เป็นกลุ่มชาติพันธุ์อีกกลุ่มหนึ่งจัดเป็นชนกลุ่มน้อย จากการศึกษาเกี่ยวกับลักษณะของกลุ่มชนทำให้ผู้วิจัยพบว่า ชาวกะเหรี่ยงเป็นชนกลุ่มน้อยที่มีลักษณะเป็นกลุ่มชนแบบดั้งเดิมมีลักษณะการตั้งถิ่นฐานกึ่งถาวร โดยส่วนมากพบว่ามักอาศัยอยู่ในป่าใกล้บริเวณเทือกเขาสูง และด้วยมีเหตุผลที่ชาวกะเหรี่ยงเป็นชนกลุ่มน้อยที่มีลักษณะที่แตกต่างไปจากคนไทย โดยทั่วไปทั้งร่างกาย ความเป็นอยู่ รวมไปถึงวิถีชีวิต ผู้วิจัยจึงขอเสนอลักษณะทางชาติพันธุ์ของชาวกะเหรี่ยง เพื่อความเข้าใจในลักษณะของกลุ่มชนอันจะเป็นประโยชน์ต่อการศึกษาวิเคราะห์ทำต่อไป ดังนี้

2.2.1 เชื้อชาติของชาวกะเหรี่ยง

นักมานุษยวิทยาได้พยายามศึกษาเชื้อชาติของชนกลุ่มน้อยต่างๆ ที่เข้ามาอาศัยอยู่ประเทศไทย และได้กล่าวถึงชาวกะเหรี่ยงไว้ดังนี้

2.2.1.1 ลักษณะทางกายภาพ

กลุ่มชนชาวกะเหรี่ยงโดยทั่วไปมีความสูงขนาดปานกลาง คือ จะมีความสูงโดยเฉลี่ย 5 ฟุต 4 นิ้ว พวกผู้หญิงจะมีร่างเล็กกว่าผู้ชาย กลุ่มชนชาวกะเหรี่ยงจะทำงานหนักมากเกี่ยวกับการดำรงชีวิต และผจญกับโรคภัยไข้เจ็บอยู่เสมอโดยเฉพาะไข้มาลาเรีย กลุ่มชนชาวกะเหรี่ยงมีรูปร่างดี แข็งแรงสันหัด ช่วงขาใหญ่ ขาสั้น แต่ได้สัดส่วนกับร่างกาย ผู้หญิงกะเหรี่ยงมีรูปร่างอวบสมบุรณ์ แต่เรือนร่างจะตั้งตรงเพราะแบกของหนักไว้บน

⁴¹ สัมภาษณ์ นายล่า บริดดอก, อายุ 83 ปี ชาวกะเหรี่ยงในหมู่บ้านป่าแดง ตำบลป่าแดง อำเภอแก่งกระจาน จังหวัดเพชรบุรี, 17 สิงหาคม 2544.

⁴² อมรา พงศาพิชญ์, วัฒนธรรม ศาสนาและชาติพันธุ์: วิเคราะห์สังคมไทยแนวมานุษยวิทยา. (กรุงเทพฯ: สำนักพิมพ์จุฬาลงกรณ์มหาวิทยาลัย, 2537), หน้า 129.

ศีรษะหรือบนหลังเสมอๆ ส่วนพันคล้ายกับของพวกผู้ชายคือมีรอยเปื้อนเป็นคราบเพราะยังนิยมกินหมากกัน อยู่กลุ่มชนกะเหรี่ยงมักไม่ชอบอาบน้ำ และชอบห้อยเครื่องราง ผิวของชาวกะเหรี่ยง จะมีแตกต่างกันตั้งแต่ สีเหลืองไปจนถึงผิวสีน้ำตาลคล้ำ กลุ่มชนชาวกะเหรี่ยงที่ทำงานในร่มย่อมจะมีผิวกว่าพวกที่ทำงานกลางแจ้ง แดด แม้ว่ากลุ่มชนชาวกะเหรี่ยงแต่ละคนจะมีรูปร่างลักษณะหน้าตาแตกต่างกันออกไปมากมายก็ตาม แต่รูปร่างหน้าตาเป็นแบบเดียวกันเป็นส่วนมาก คือลักษณะจะแบนเหมือนกับใบหน้าของชนเผ่ามองโก-เลียยทั่วไป

2.2.1.2 ลักษณะนิสัย และความสัมพันธ์ในระบบครอบครัว

ลักษณะนิสัย โดยทั่วไปของกลุ่มชนชาวกะเหรี่ยงทั้งผู้หญิง และผู้ชายจะมีนิสัยดี เป็นกันเองและเป็นมิตรกับคนทั่วไป ไม่ว่าคนรู้จักหรือคนแปลกหน้าชอบการพูดคุย แต่ฝ่ายหญิงค่อนข้างจะขี้อายและไม่กล้าแสดงออกกับคนแปลกหน้า ชาวกะเหรี่ยงรักความสงบ รักและผูกพันกับถิ่นที่อยู่ไม่ชอบการเคลื่อนย้าย ซึ่งก็ส่งผลไปถึงการมีความรักและหวงแหนสิ่งแวดล้อมในชุมชนที่อยู่ของตนด้วย กะเหรี่ยงจะมีความสัมพันธ์ที่ดีกับคนไทย และมักปรับตัวให้เข้ากับโลกภายนอกได้ดีและมีอุปนิสัยรักความเป็นอยู่ที่เรียบง่าย ไม่ว่าจะเป็นเรื่องอาหารการกินหรือทรัพย์สินสมบัติ ในส่วนของอาหารการกินชาวกะเหรี่ยงมักจะบริโภคข้าวเจ้าเป็นอาหารหลัก โดยมีผักและน้ำพริกเป็นกับข้าวประจำทุกมื้อ

ระบบครอบครัวของชาวกะเหรี่ยง ครอบครัวเป็นสถาบันสังคมที่สำคัญ เป็นหน่วยของสังคมที่มีความสัมพันธ์และมีการให้ความร่วมมือกันอย่างใกล้ชิด การพึ่งพาอาศัยกันในสังคมทำให้มีการแบ่งแยกและรวมกลุ่มกันทำหน้าที่ ลักษณะของครอบครัวก็เช่นเดียวกันในครอบครัวก็มักมีการแบ่งกันทำหน้าที่ต่างๆกันไป ดังนั้น ลักษณะที่สำคัญของครอบครัว คือ มีการก่อตั้งครอบครัว มีการอยู่ร่วมกันของสมาชิก และสมาชิกแต่ละคนภายในครอบครัวย่อมมีบทบาทหน้าที่ของตน ลักษณะครอบครัวของชาวกะเหรี่ยงก็เช่นเดียวกัน แต่ก็ยังมีลักษณะบางประการของครอบครัวชาวกะเหรี่ยงที่ต่างไปจากชนกลุ่มอื่นๆ ดังจะได้นำเสนอดังต่อไปนี้

2.2.1.3 การตั้งครอบครัว

ครอบครัวของชาวกะเหรี่ยงเป็นครอบครัวเดี่ยว (Nucleus family) เมื่อคู่สามีภรรยาออกมาตั้งครัวเรือนของตนเอง จะต้องมีประกอบพิธีที่เรียกว่า "เตอะ มิ่ง เซีย" เพื่อให้ผีฝ่ายมารดาของภรรยาทราบถึงการแต่งงาน และหลังจากประกอบพิธีนี้แล้ว ฝ่ายภรรยาจะเป็นผู้มีสิทธิ์ในบ้านหลังใหม่ ทั้งนี้เพราะบ้านนี้จัดเป็นอาณาจักรของวิญญาณทางฝ่ายมารดาของภรรยาแล้ว การให้ผู้อื่นอาศัยในบ้านหลังนี้ก็เป็นสิทธิ์ขาดของฝ่ายภรรยา กะเหรี่ยงไม่นิยมแต่งงานกับคนนอกกลุ่มเพราะประเพณีความเชื่อต่างกัน หนุ่มสาวมีอิสระในการเลือกคู่ครองของตนเอง เมื่อแต่งงานแล้ว จะอยู่ด้วยกันแบบผัวเดียวเมียเดียวตลอดไป การหย่าร้างแทบจะไม่ปรากฏในสังคมกะเหรี่ยง ถ้าหากคู่สามีภรรยาไม่บุตร และฝ่ายภรรยาเสียชีวิตไปก่อน บุตรที่ยังไม่ได้แต่งงานจะเป็นผู้รับสิทธิ์การเป็นเจ้าของบ้านหรืออาณาจักรทางวิญญาณต่อจากมารดาของตน บุตรจะสืบสายสกุลของมารดา แต่มีทัศนคติเรื่องการแต่งงานอยู่ว่า ถ้าเป็นญาติพี่น้องที่สนิทใกล้ชิดกันทางสายเลือด จะไม่ยอมให้

แต่งงานกัน เพราะการแต่งงานในระหว่างญาติพี่น้องที่สนิทกันเป็นการทำลายสภาพความเป็นพี่น้องกัน และมีความรู้สึกว่าการอยู่ร่วมกันเป็นพี่น้องมากกว่าเป็นสามี-ภรรยา

2.2.1.4 การแบ่งหน้าที่รับผิดชอบและความสัมพันธ์ภายในครอบครัว

ผู้ชายซึ่งเป็นพ่อบ้านจะเป็นฝ่ายออกไปทำมาหากินนอกบ้าน เช่น เข้าป่า ล่าสัตว์ หาของป่า และสมุนไพร ตัดไม้ ทำไร่ ปลูกข้าวไร่เพื่อการบริโภค เดินทางเข้าเมืองนำสิ่งของที่ทำได้จากป่าเข้าไปขาย และซื้อสิ่งของที่จำเป็นกลับมาบ้าน ส่วนผู้หญิงซึ่งเป็นแม่บ้านจะอยู่บ้านทำหน้าที่หุงหาอาหาร ทอผ้า ตักน้ำ ต่ำข้าว ดูแลเลี้ยงลูก เก็บเงิน ของมีค่าของครอบครัว จัดระเบียบครอบครัว และมีอำนาจในการตัดสินใจและแก้ไขปัญหาต่างๆ ให้กับฝ่ายหญิงหรือแม่บ้านนั้นแสดงว่า สังคมชาวกะเหรี่ยงให้บทบาทและความสำคัญต่อเพศหญิงความสัมพันธ์ภายในครอบครัว เมื่อแยกครอบครัวออกมาตั้งเป็นครอบครัวใหม่ ซึ่งมีรูปแบบเป็นครอบครัวเดี่ยวประกอบด้วย พ่อ แม่ ลูกแต่ก็ยังปรากฏรูปแบบครอบครัวขยายอยู่ด้วย ภาวะในบางครอบครัวอาจมี พ่อ แม่ ของฝ่ายหญิงอาศัยอยู่

การอบรมเลี้ยงดูลูกเมื่อลูกยังเล็กนั้น หน้าที่การดูแลเอาใจใส่ให้การอบรมเกี่ยวกับหน้าที่ความรับผิดชอบต่อครอบครัว เป็นหน้าที่ของแม่ เมื่อทำผิดเด็กจะถูกตำหนิและดุด่าได้ แต่ไม่มีการตี เพราะเชื่อว่าอาจทำให้ขวัญเด็กออกจากตัวทำให้ไม่สบาย ซึ่งจะจัดแบ่งหน้าที่ว่า ถ้าลูกสาวควรจะทำหน้าที่เกี่ยวกับแม่บ้าน คือ การหุงหาอาหาร ตักน้ำ ผ่าฟัน ทอผ้า หรือช่วยแม่ดูแลเลี้ยงน้อง ส่วนลูกชายจะเริ่มสอนให้เข้าใจถึงหน้าที่ว่าต้องรับผิดชอบงานภายนอกบ้าน เช่น การดูแลเลี้ยงสัตว์หรือการออกไปช่วยพ่อหรือแม่ปลูกข้าว และเมื่อสอนให้รู้จักเหตุผลมากขึ้นจึงจะให้เรียนรู้เรื่องการเข้าป่ากับพ่อ

2.2.1.5 เครือญาติและความสัมพันธ์ในเครือญาติ

ครอบครัวของชาวกะเหรี่ยงเป็นลักษณะครอบครัวเล็ก และมีอิสระในการปกครองดูแลครอบครัวของตนเอง ผู้อาวุโสในบ้าน ซึ่งได้แก่ บิดา มารดาของฝ่ายหญิง มีบทบาทในการช่วยอบรมสมาชิกในครอบครัวผู้อาวุโสจะได้รับการเคารพยกย่องอย่างสูงในการตัดสินใจต่างๆ ของครอบครัว จะต้องมีการปรึกษาหารือและเชื่อฟังความคิดเห็นของผู้อาวุโสในบ้าน การที่ครอบครัวกะเหรี่ยงมีลักษณะประนีประนอม และเสมอภาคเป็นอย่างมากในระหว่างสามภรรยาทำให้สังคมกะเหรี่ยงได้รับการยอมรับนับถือข้ามไปสู่หมู่บ้านอื่นๆ ในกลุ่มชนเดียวกันในแต่ละหมู่บ้าน ทุกหลังคาเรือนต่างก็เป็นส่วนหนึ่งของหมู่บ้านเจ้าของบ้านทุกคนมีสิทธิ์แสดงความคิดเห็นปรึกษาหารือร่วมกันในเรื่องราวต่างๆ โดยเฉพาะอย่างยิ่งผู้อาวุโสทุกคน จะได้รับการเคารพนับถือจากชาวบ้านทุกคน เพราะทุกครัวเรือนในหมู่บ้านล้วนเป็นพี่น้องกัน ใกล้ชิดกันบ้างห่างกันบ้าง กิจกรรมทุกอย่างจึงช่วยเหลือกันเป็นอย่างดี เมื่อลูกแต่งงานและแยกครอบครัวออกไปหมดแล้ว และแยกออกไปสร้างบ้านอยู่ใกล้ๆ พ่อ แม่ จะอยู่กันตามลำพัง แต่สำหรับบุตรสาวคนสุดท้ายต้องจะต้องอยู่กับพ่อแม่ไปตลอดถึงแม่จะแต่งงานแล้วก็ตาม เพราะมีหน้าที่เลี้ยงดูตอบแทนบุญคุณพ่อแม่ ดังนั้นจึงได้รับมรดกที่หนาและวัวควายมาก

กว่าที่ๆ ซึ่งจะไม่มีการอภิเษกกันเลย ครอบครัวใดไม่มีลูกสาว ลูกชายก็จะทำหน้าที่แทน บ้านใดที่แม่บ้านเสียชีวิตต้องรื้อบ้านทิ้ง แล้วสร้างใหม่ เพื่อลูกสาวที่แต่งงานแล้วจะได้ประกอบพิธีกรรมเลี้ยงผีบรรพบุรุษได้

2.2.1.6 การปกครองและความสัมพันธ์ภายในหมู่บ้าน

สังคมของชาวกะเหรี่ยง มีการรวมตัวกันเป็นหมู่บ้านซึ่งหมู่บ้านของชาวกะเหรี่ยงเป็นหมู่บ้านเล็กๆ แต่ละหมู่บ้านจะมีหัวหน้า หมู่บ้านซึ่งเป็นชาย เรียกว่า “ฮี-โซ”⁴³ แปลว่า “หมู่บ้าน-หัว” ฮี-โซ เป็นผู้อาวุโส เป็นผู้สร้างทัศนคติของชาวกะเหรี่ยงทุกคน หาก ฮี-โซ มีความเห็นว่า คนคนหนึ่งเป็นคนดี ทุกคนในหมู่บ้านก็จะว่าดีด้วย การยอมรับหรือการขับไล่ออกจากหมู่บ้านจะถูกกำหนดโดย ฮี-โซ ทั้งสิ้น การสืบทอดตำแหน่งหัวหน้าหมู่บ้านจะเป็นการสืบทอดจากฝ่ายบิดาลงไปสู่ลูกชาย และถ้าไม่มีลูกชายก็สืบทอดไปยังน้องชายของผู้นั้น ถึงแม้ว่าในปัจจุบันจะมีรูปแบบการปกครองส่วนท้องถิ่นโดยกำหนด ผู้ใหญ่บ้านและผู้ช่วยผู้ใหญ่บ้านก็ตาม กำหนดการปกครองของไทย (ในระบบประชาธิปไตย) ก็ตาม ส่วนใหญ่ผู้ที่ได้รับคัดเลือกนั้นมักจะเป็นบุคคลที่ทุกคนในหมู่บ้านเห็นพ้องกันว่าเป็นคนดีและมีความรับผิดชอบ จะทำหน้าที่ติดต่อกับส่วนราชการและทำตามนโยบายของทางราชการ แต่โดยแท้จริงชาวกะเหรี่ยงยังมีผู้นำที่นับว่าสำคัญสำหรับทุกๆ หมู่บ้านอยู่ ซึ่งก็คือหัวหน้าหมู่บ้านผู้เผ่าตนเอง หัวหน้าหมู่บ้านเป็นผู้นำหมู่บ้านที่สืบทอดทางฝ่ายชาย และเป็นผู้นำหน้าที่หัวหน้าในการประกอบพิธีกรรมต่างๆ นอกจากหัวหน้าหมู่บ้านแล้วยังมีกลุ่มผู้อาวุโสชายเป็นกลุ่มที่เป็นที่ยอมรับกันภายในหมู่บ้านว่าเป็นผู้อาวุโส เรียกกันว่าผู้เผ่าผู้แก่ของหมู่บ้าน (โพล่ง พ เซีย)⁴⁴ ซึ่งไม่จำเป็นจะต้องเป็นผู้มีอายุสูงเท่านั้น แต่มักจะเป็นบุคคลที่แต่งงานแล้วและมีประสบการณ์ในชีวิต กลุ่มผู้อาวุโสทำหน้าที่ให้คำปรึกษาให้ความคิดเห็น ให้ข้อแนะนำต่างๆ ในเรื่องที่สำคัญๆ กับชาวบ้าน และกับหัวหน้าหมู่บ้าน เช่น ประเพณี พิธีกรรม ข้อขัดแย้ง หรือการทำหน้าที่ใดๆ ของหัวหน้าหมู่บ้านด้วย

นอกจากหัวหน้าหมู่บ้านและกลุ่มผู้อาวุโสฝ่ายชายแล้ว ชาวกะเหรี่ยงยังมีกลุ่มหัวหน้าสืบทอดหรือญาติฝ่ายมารดา ทั้งนี้เพราะสังคมกะเหรี่ยงเป็นสังคมที่นับถือเครือญาติฝ่ายมารดา ซึ่งเป็นกลุ่มผู้อาวุโสฝ่ายหญิงของแต่ละสายเครือญาติฝ่ายมารดาในหมู่บ้านเป็นกลุ่มที่ประกอบด้วยผู้อาวุโสฝ่ายหญิงของแต่ละสายเครือญาติฝ่ายมารดา ซึ่งเรียกว่าคนมีผี (ฝ่ายมารดา) เดียวกัน (โพล่ง เตอะ มิ่ง ฉะ ดัง ชัง)⁴⁵

จะเห็นได้ว่าในหมู่บ้านต่างๆ ของชาวกะเหรี่ยงส่วนใหญ่จะเป็นญาติพี่น้องกันมาก่อนใกล้ชิดกันบ้างหรือห่างออกไปบ้าง แต่ทุกคนก็เป็นญาติกันจะมีบุคคลที่ไม่ใช่ญาติเข้ามา ซึ่งเกิดจากการอพยพโยกย้าย

⁴³ สัมภาษณ์ พอกี พะละ, ครูสอนรำกะเหรี่ยงหมู่บ้านป่าแดง อำเภอแก่งกระจาน จังหวัดเพชรบุรี, 5 พฤษภาคม 2545.

⁴⁴ สัมภาษณ์ ฉ่ำทู่ ซูชาติ, ผู้ช่วยผู้ใหญ่บ้านหมู่ 6 บ้านป่าแดง อำเภอแก่งกระจาน จังหวัดเพชรบุรี, 17 สิงหาคม 2544.

⁴⁵ เรื่องเดียวกัน.

ครอบครัวมาจากหมู่บ้านอื่น เพื่อเข้ามาประกอบอาชีพและหาที่ทำกินใหม่ หรือเกิดจากการแต่งงาน ชาว กะเหรี่ยงไม่เคยนี้รังเกียจที่จะมีคนต่างหมู่บ้านเข้ามาเป็นสมาชิกใหม่ของสังคมให้การยอมรับและการให้ความ จริ่งใจกับบุคคลที่เข้ามาเป็นสมาชิกใหม่ของสังคม

ชาวกะเหรี่ยงมีลักษณะประจำกลุ่ม คือ มีความสมถะและรักสันโดษ มักเก็บความรู้สึก และเกรง ใจคน ไม่นิยมการใช้กิริยาจากที่ก้าวร้าวหรือกระทบกระเทือน มักจะหลีกเลี่ยงความขัดแย้งหรือความไม่พอใจ โดยการปลีกตัวหนีเสมอ ลักษณะที่สำคัญประจำกลุ่มอีกอย่างหนึ่ง คือ การไม่ยอมรับอิทธิพลจากคนนอกกลุ่ม และไม่ยอมรับอิทธิพลการเปลี่ยนแปลงธรรมเนียมประเพณีของตนได้ง่าย⁴⁶ แต่การที่มีครอบครัวหรือบุคคลที่ อพยพโยกย้ายเข้าไปอยู่ในหมู่บ้านถ้าเป็นครอบครัวกะเหรี่ยงก็ไม่เป็นปัญหาใดๆ เพราะการที่ครอบครัวชาว กะเหรี่ยงจากหมู่บ้านหนึ่งอพยพมาอยู่อีกหมู่บ้านหนึ่งนั้น ย่อมต้องมีญาติพี่น้องที่รู้จักกันอยู่แล้ว ดังนั้นหัวหน้า หมู่บ้านย่อมต้องคอยดูแลและดูอุปนิสัยก่อน เมื่อเห็นว่าดีหัวหน้าหมู่บ้านรับรองทุกคนในหมู่บ้านก็จะให้ความ จริ่งใจและยอมรับเป็นกลุ่มเดียวกัน แต่ถ้าเป็นบุคคลหรือครอบครัวต่างกลุ่มจากกะเหรี่ยง เช่น คนไทย คนจีน หัวหน้าหมู่บ้าน และคนอื่นๆ จะระมัดระวัง คอยสอดส่องดูแลและยังไม่ยอมคบด้วยอย่างสนิทสนมต้องคอยดู นิสัย คือ ต้องใช้ระยะเวลาเพื่อสังเกตพฤติกรรม และชาวกะเหรี่ยงจะมีพฤติกรรมที่แสดงออกพวกเขาจะเฉยๆ เยียบๆ ไม่แสดงอะไรออกมาเลย บางครั้งพวกเขาจะหลบๆ เลี่ยงๆ และคอยดู คอยระมัดระวังตัวอย่างต่างๆ จนกว่าหัวหน้าหมู่บ้านจะแน่ใจว่าบุคคล หรือครอบครัวคนไทย คนจีน ที่เข้ามาอยู่นั้น เป็นคนซื่อสัตย์มีพฤติ กรรมที่น่าไว้วางใจ ชาวกะเหรี่ยงจึงจะให้ความสนิทสนม สร้างความคุ้นเคย และให้ความจริงใจ และจะคอย ช่วยเหลือ ช่วยทำงานกิจการต่างๆ ด้วยความจริงใจและซื่อสัตย์ ถ้าบอกหรือขออ้อม

สังคมในหมู่บ้านชาวกะเหรี่ยง จะเป็นลักษณะพี่น้องกันคือความสัมพันธ์กันเป็นอย่างดี คือเขาจะ ช่วยเหลือทำกิจการงานเป็นอย่างดี ไม่ว่าจะเป็นงานประเภทใด งานเล็ก งานใหญ่ เช่น การปลูกข้าว การทำไร่ เหมือนกับการช่วยลงแรง ถือสลักกันไปแต่ละบ้าน

ส่วนความสัมพันธ์ในด้านอื่นๆ ก็เป็นเรื่องของการแสดงความจริงใจ ความมีน้ำใจต่อกัน เช่น เมื่อ บุคคลภายในบ้านใดเกิดการเจ็บป่วยก็จะไปช่วยดูแล ช่วยแนะนำ และจะคอยช่วยเหลือเท่าที่พอจะทำได้ด้วย ความจริงใจ จึงนับได้ว่าสังคมของชาวกะเหรี่ยงมีความสัมพันธ์กันเป็นอย่างดี มีความซื่อสัตย์ เอื้ออาทร จริงใจ ต่อกันและกันถือเสมือนเป็นญาติพี่น้องกัน

ความสัมพันธ์กับชาวกะเหรี่ยงของหมู่บ้านชาวกะเหรี่ยงอื่นๆ นั้นก็เป็นไปในรูปแบบเดียวกัน คือ มีความซื่อสัตย์ จริงใจ เอื้ออาทร ด้วยไมตรีจิต ถึงแม้ว่าระยะทางจะห่างไกลจะบุกป่าฝ่าดงไปเขาก็จะไปช่วยกัน ทำกิจการนั้นๆ จนสำเร็จ และทั้งสองฝ่ายจะดีใจและพอใจมากที่ได้ช่วยเหลือกัน มิใช่ตรีต่อกัน เช่น หมู่บ้าน ป่าเต็ง ถ้าเคยไปช่วยกิจการงานของหมู่บ้านห้วยสัตว์ใหญ่ ซึ่งเป็นหมู่บ้านอีกตำบลหนึ่ง และหมู่บ้านอื่นๆ จาก ตำบลอื่นก็มาช่วยหมู่บ้านป่าเต็งในกิจการงานหลายๆ อย่างเช่นกัน

⁴⁶ สุริยา รัตนกุล และสมทรง บุรุษพัฒน์, สาหรณกรมกลุ่มชาติพันธุ์กะเหรี่ยง, หน้า 35.

2.3 ลักษณะทางสังคมและวัฒนธรรมของชาวกะเหรี่ยง

จากการที่ผู้วิจัยได้กล่าวไว้แล้วในข้างต้นว่าชาวกะเหรี่ยงเป็นกลุ่มชาติพันธุ์ที่มีลักษณะของกลุ่มชน จัดเป็นชนกลุ่มน้อยที่มีวิถีชีวิตความเป็นอยู่ที่แตกต่างกันไปจากคนไทยโดยทั่วไป ทั้งลักษณะกายภาพ เชื้อชาติ รูปร่างหน้าตา ลักษณะนิสัย ทั้งนี้นอกจากสิ่งที่กล่าวมาแล้วจากการศึกษาผู้วิจัยยังพบว่า ชาวกะเหรี่ยงยังมี ลักษณะทางสังคมวัฒนธรรมที่แตกต่างจากคนไทย ซึ่งผู้วิจัยจะได้นำเสนอ ดังต่อไปนี้

2.3.1 ลักษณะทางสังคมของชาวกะเหรี่ยง

ลักษณะทางสังคมที่ผู้วิจัยจะได้นำเสนอต่อไปนี้ ได้แก่ ลักษณะอันแสดงให้เห็นถึงสภาพความเป็นอยู่โดยทั่วไปของกลุ่มชนชาวกะเหรี่ยง ซึ่งลักษณะดังกล่าวประกอบด้วย การแต่งกาย ที่อยู่อาศัย การประกอบอาชีพ เป็นต้น และเพื่อความเข้าใจโดยง่าย ดังนั้นผู้วิจัยได้แบ่งข้อมูลเพื่อนำเสนอเป็นหัวข้อดังต่อไปนี้

2.3.1.1 การแต่งกาย

2.3.1.2 สถานที่อยู่ และลักษณะที่อยู่อาศัย

2.3.1.3 อาหาร

2.3.1.4 การประกอบอาชีพและเครื่องมือเครื่องใช้ในการประกอบอาชีพ

2.3.1.1 การแต่งกาย

การแต่งกายของชาวกะเหรี่ยงเป็นการแต่งกายที่ส่วนมากเสื้อผ้าที่ทอและตัดเย็บใส่กันเอง จนกล่าวได้ว่าชาวกะเหรี่ยงกับการทอผ้าเป็นของคู่กัน ถึงแม้จะมีการปรับเปลี่ยนการแต่งกายไปบ้างโดยที่ชาวกะเหรี่ยงทั้งหมดสวมใส่เสื้อผ้าแบบคนไทยในพื้นที่ราบทั่วไป แต่ชาวกะเหรี่ยงก็ยังคงรักษาวรรณกรรมการทอผ้าโดยใช้ที่ทอผ้าแบบเข็มขัดคอดหลังอยู่ (Back Strap Loom) เสื้อผ้าของชาวกะเหรี่ยงจะเป็นการนำผ้าแต่ละชิ้นที่ทอได้มาเย็บประกอบกันเป็นตัวโดยไม่มีการตัดโค้งเว้ารอบคอหรือรอบแขนแต่อย่างใด

การแต่งกายที่เป็นเอกลักษณ์ประจำกลุ่ม มักเห็นได้จากการแต่งกายของผู้หญิง เนื่องด้วยในปัจจุบันผู้ชายกะเหรี่ยงนิยมแต่งกายเหมือนคนไทย แต่ส่วนใหญ่ยังคงมีเสื้อสีแดงสำหรับไว้ใส่ในโอกาสสำคัญ โดยกะเหรี่ยงถือว่าเสื้อสีแดงนี้เป็นสัญลักษณ์ของความเป็นชาย แสดงถึงความอดทนแข็งแรง ซึ่งลักษณะของเสื้อสีแดงของผู้ชายกะเหรี่ยง เป็นเสื้อทรงกระสอบ และนุ่งโสร่งซึ่งทอด้วยฝ้ายพื้นสีขาวหรือสีแดง นอกจากเสื้อสีแดงแล้ว ผู้ชายกะเหรี่ยงจะใช้ผ้าโพกศีรษะซึ่งมีลวดลายปักสีแดง และมีถุงย่ามสีแดงเช่นเดียวกัน เนื่องจากกะเหรี่ยงนับถือบรรพบุรุษฝ่ายแม่ ซึ่งแม่จะเป็นเจ้าของบ้านเป็นผู้ใหญ่ในบ้านวันแต่งงานโดยที่ผู้หญิงที่เป็นเจ้าสาวจะต้องเตรียมเสื้อผ้า ผ้าโพกศีรษะ และถุงย่ามไว้ให้เจ้าบ่าว ย่ามนี้จะต้องมีลายที่ปากถุง เพราะเชื่อกันว่า สามารถป้องกันผีไม่ให้ทำร้ายเจ้าบ่าวได้ ปัจจุบันส่วนใหญ่จะสวมกางเกงยาวตามสมัยนิยม โดยสวมเสื้อกะเหรี่ยงสีแดง



ภาพที่ 2.1 : การแต่งกายของผู้ชายชาวกะเหรี่ยง แบบดั้งเดิม สวมเสื้อกะเหรี่ยง ยาวคลุม
 สะโพก นุ่งโสร่ง สะพายย่าม แสดงแบบโดย นายจอ พู่ย่อ
 ที่มา : ถ่ายภาพโดย บุษบา รอดอัน ณ บ้านเลขที่ 81 หมู่ 6 ตำบลป่าเต็ง อำเภอ
 แก่งกระเจาน จังหวัดเพชรบุรี ในวันที่ 5 ตุลาคม 2545



ภาพที่ 2.2 : การแต่งกายของผู้ชายชาวกะเหรี่ยงปัจจุบัน สวมเสื้อกะเหรี่ยงที่ทอขึ้นเองภายใน หมู่บ้าน ทุ่งทางเกงขาวสีดำ, สีเทา สะพายย่าม แสดงแบบโดยนายฉ่ำทู ชูชาติ
ที่มา : ถ่ายภาพโดย บุษบา รอดอัน ณ บ้านเลขที่ 216 หมู่ 6 ตำบลป่าแดง อำเภอแก่งกระจาน จังหวัดเพชรบุรี ในวันที่ 8 มิถุนายน 2545.



ภาพที่ 2.3 : การแต่งกายด้านหน้า ด้านหลังของผู้หญิงสาวโสด โดยสวมเสื้อกะเที๋ยงสีขาวยกระดับข้อเท้า คาดผ้าที่ศีรษะทั้งชายทั้งสองห้อยยาวลงมาด้านหน้า แสดงแบบโดย เอกดาว่า

ที่มา : ถ่ายภาพโดย นุชบา รอดอัน ณ บ้านเลขที่ 216 หมู่ 6 ตำบลป่าแดง อำเภอแก่งกระเจาน จังหวัดเพชรบุรี ในวันที่ 5 ตุลาคม 2545.



ภาพที่ 2.4 : การแต่งกายของผู้หญิงที่แต่งงานแล้ว สวมเสื้อกะเหรี่ยงคอวีสีดำ แขนสั้นในตัว ยาวระดับสะโพก ที่หน้าอกปักลวดลายด้วยด้ายสีสด ตรงหน้าอกมีพู่สีแดง ห้อยยาวลงมา นุ่งผ้าซิ่นปล้องสีดำ ปักลวดลายด้วยด้ายสีสด

ที่มา : ถ่ายภาพโดย บุษบา รอดอัน ณ บ้านเลขที่ 216 หมู่ 6 ตำบลป่าแดง อำเภอแก่งกระจาน จังหวัดเพชรบุรี ในวันที่ 8 มิถุนายน 2545.

การแต่งกายของผู้หญิงมีความแตกต่างกันระหว่างสาวโสด และหญิงที่แต่งงานแล้วผู้หญิงกะเหรี่ยงที่ยังไม่แต่งงานจะใส่ชุดทอด้วยมือทรงกระสอบสีขาว ยาวกรอมเท้า ซึ่งชุดขาวนี้เรียกว่า “เซ้ว้า”⁴⁷ จะใส่ตั้งแต่เด็กจนถึงวันแต่งงานจึงจะเปลี่ยน ใส่ชุดขาวเพื่อแสดงความบริสุทธิ์ ซึ่งในวันแต่งงานสาวกะเหรี่ยงจะมีผู้ใหญ่ช่วยเปลี่ยนชุดขาวเป็นชุดสำหรับผู้หญิงที่แต่งงานแล้ว คือจะต้องสวมเสื้อตัวสั้นลายเอว คอเป็นรูปตัววี แขนในตัวยาว สั้นลายไหล่มาติดหน้าอก เสื้อของสาวกะเหรี่ยงที่แต่งงานแล้วเรียกว่า “เซ้ว ซู” และจะสวมผ้าซิ่นทั้งเสื้อและผ้าซิ่นเป็นเครื่องหมายแสดงว่ามีเจ้าของแล้ว และต้องมีลายปัก เพราะถ้าไม่มีเชื่อกันว่าจะทำไม่ให้มีลูก จึงต้องมีการปักลูกเดียว ส่วนผ้าซิ่นของผู้หญิงที่แต่งงานแล้วจะใส่ผ้าซิ่นที่มีลายคี่ เพราะแสดงถึงความขยันหมั่นเพียรของผู้สวมใส่ซึ่งในปัจจุบัน การแต่งกายของสาวกะเหรี่ยงก็เปลี่ยนไปตามยุคสมัย และความเจริญของสังคมภายนอก โดยเฉพาะอย่างยิ่งสาวกะเหรี่ยงในวัยหนุ่มสาวที่ได้รับการศึกษาทำให้สาวกะเหรี่ยงหันมาแต่งกายตามอย่างคนไทยในสังคมเมืองบ้าง แต่ส่วนใหญ่ยังคงสวมใส่ชุดกะเหรี่ยงในงานแสดงประเพณีและวัฒนธรรมของชาวเขาเท่านั้น

2.3.1.2 สถานที่อยู่ และลักษณะที่อยู่อาศัย

สุริยา รัตนกุล และสมทรง บุรุษพัฒน์ กล่าวเกี่ยวกับถิ่นที่อยู่อาศัยของสาวกะเหรี่ยงไว้ กล่าวคือกลุ่มชนสาวกะเหรี่ยง มักจะตั้งถิ่นฐานอยู่ตามหุบเขาที่มีลำธารเล็กๆ ไหลผ่าน เพราะเป็นกลุ่มชนที่สะอาดแสวงหาที่ดินเพื่อปลูกข้าวมาแต่อดีต อากาศที่หมู่บ้านกะเหรี่ยงนั้นเย็นสบาย มีการใช้ไฟไม่ไฟหรือท่อพลาสติกผืนผ้าจากบนเขาเข้าไปใช้ในชุมชน กะเหรี่ยงในประเทศไทยชอบอาศัยประจำที่ เป็นหลักแหล่ง ไม่ชอบเคลื่อนย้าย การที่สาวกะเหรี่ยงสามารถอยู่ประจำที่ได้ก็เพราะมีความสามารถในการอนุรักษ์ที่ดิน⁴⁸

สภาพภูมิศาสตร์ของหมู่บ้านป่าเต็ง เป็นหมู่บ้านที่อยู่ตามชายแดนทางทิศตะวันตกของจังหวัดเพชรบุรี มีลักษณะภูมิประเทศเป็นภูเขาน้อยใหญ่ ขึ้นสลับซับซ้อนกันอยู่ทั่วไป โดยอยู่ในแนวเทือกเขาตะนาวศรี ซึ่งเป็นทิวเขาที่ยาวทอดต่อลงไปทางใต้ตามพรมแดนไทยกับพม่าจนสุดเขตจังหวัดประจวบคีรีขันธ์ มีความสูงอยู่ระหว่าง 700-1500 เมตร และมีลุ่มแม่น้ำแคบๆ สายสั้นๆ ไหลขนาน มีที่ราบเชิงเขา ประกอบด้วยหินลาดเชิงเขา มีน้ำพัดพามาจากที่สูงทับถมในที่ต่ำ และมีที่ราบลูกฟูก ซึ่งทำให้ดินค่อนข้างสมบูรณ์ จึงใช้ปลูกพืชไร่หลายชนิด เช่น ไร่อ้อย ไร่สับปะรด มันสำปะหลัง ข้าวโพด ข้าวฟ่าง และละหุ่ง⁴⁹

⁴⁷สุริยา รัตนกุล และสมทรง บุรุษพัฒน์, สาวนุกรรมกลุ่มชาติพันธุ์กะเหรี่ยง, หน้า 9.

⁴⁸เรื่องเดียวกัน, หน้า 10.

⁴⁹สวาท เสนาณรงค์, ภูมิศาสตร์ประเทศไทย, (วิทยานิพนธ์ปริญญาโทศึกษาศาสตร์มหาบัณฑิต สาขาวิชาภูมิศาสตร์ บัณฑิตวิทยาลัย มหาวิทยาลัยศรีนครินทรวิโรฒประสานมิตร, 2519), หน้า 35.

พื้นที่ในหมู่บ้านป่าเต็งเดิม เรียกว่า ป่าเต็ง ตามหมู่บ้านที่มีต้นไม้เต็งขึ้นเป็นจำนวนมาก ต่อมาเรียกผิดเพี้ยนกันเป็นป่าเต็ง ในปัจจุบันถึงแม้ว่าหมู่บ้านป่าเต็งจะมีพื้นที่เป็นป่าเขา แต่ความสูงและความทุรกันดารของป่าเขา ไม่เป็นอุปสรรคสำคัญในการติดต่อของชาวกะเหรี่ยงในเขตประเทศไทยกับสหภาพพม่า เนื่องจากมีการเดินเท้าไปมาหาสู่กันเสมอ⁵⁰

ประชากรกะเหรี่ยงในหมู่บ้านป่าเต็งนั้นสามารถรักษาศิลปวัฒนธรรมของกลุ่มชนไว้ ดังเช่น การแสดงพื้นบ้าน ตลอดจนภาษาพูดมาอย่างครั้งบรรพบุรุษที่อพยพมาจากประเทศพม่าไว้ได้เป็นอย่างดี ซึ่งจากการสำรวจข้อมูลจากฝ่ายทะเบียนราษฎร ของ อำเภอแก่งกระจาน จังหวัดเพชรบุรี ปีพ.ศ.2544-2545 พบว่า มีจำนวนประชากรในหมู่บ้านป่าเต็งทั้งหมด 4,186 คน สามารถแบ่งประชากรตามหมู่บ้าน ตามตาราง ดังนี้

ตารางแสดงจำนวนประชากร ในตำบลป่าเต็ง อำเภอแก่งกระจาน จังหวัดเพชรบุรี

หมู่ที่	ชาย (คน)	หญิง (คน)	รวม (คน)
1	143	131	274
2	287	260	547
3	233	218	451
4	171	166	337
5	193	211	404
6	506	375	881
7	112	100	212
8	151	134	285
9	157	152	309
10	150	160	310

จากตารางดังกล่าว แยกตามการตั้งถิ่นฐาน และเชื้อชาติดังนี้

1. หมู่ที่ 4, หมู่ที่ 5, หมู่ที่ 6, 7 ประชากรเชื้อชาติกะเหรี่ยงจำนวน 2,010 คน
2. หมู่ที่ 1, หมู่ที่ 2, หมู่ที่ 3, 8, 9, 10 ประชากรเชื้อชาติไทยจำนวน 2,176 คน

จากการสัมภาษณ์ผู้ใหญ่บ้านชาวกะเหรี่ยงทำให้ทราบว่าในหมู่บ้านป่าเต็งมีกลุ่มชนชาวกะเหรี่ยงอาศัยอยู่ทั้งหมด 214 ครัวเรือน มีประชากรรวม 2,010 คน แบ่งเป็นประชากรชาย 1,012 คน ประชากร

⁵⁰สัมภาษณ์ จ้อย หน่อระ อายุ 71 ปี, ผู้ใหญ่บ้านชาวกะเหรี่ยง หมู่ 6 ตำบลป่าเต็ง อำเภอแก่งกระจาน จังหวัดเพชรบุรี, 17 สิงหาคม 2544.

หญิง 998 คน ประชากรวัยเด็กชาย 305 คน ประชากรวัยเด็กหญิง 322 คน (อายุ 0-14 ปี) จำนวนประชากรที่ใช้แรงงาน (อายุ 15-64 ปี) ประมาณ 1,010 คน และที่เหลืออีก 383 คน เป็นประชากรในวัย 65-70 ปีขึ้นไป นอกจากนี้จากการที่ผู้วิจัยเข้าไปสัมภาษณ์กลุ่มชนชาวกะเหรี่ยงทำให้ทราบว่า ชาวกะเหรี่ยงมีบัตรประชาชนรวม 558 คน มีบัตรสีฟ้า¹ 21 คน และมีบัตรเขียวขอบแดง² 682 คน และไม่มีหลักฐาน 749 คน ลักษณะของหมู่บ้านป่าแดง เป็นหมู่บ้านซึ่งเป็นที่ตั้งของอำเภอแก่งกระจานอยู่ห่างจากจังหวัดเพชรบุรี ประมาณ 160 กิโลเมตร และอยู่ห่างจากอำเภอแก่งกระจานประมาณ 110 กิโลเมตร มีคนไทยอาศัยปะปนอยู่กับชนชาวกะเหรี่ยง และบริเวณที่เป็นหมู่บ้านของชนชาวกะเหรี่ยงจะอยู่ใกล้บริเวณริมแม่น้ำลำธาร ที่ราบหุบเขา เพราะสะดวกในการใช้น้ำทั้งในด้านการเกษตรกรรมและการใช้สอยในชีวิตประจำวัน ซึ่งภายในหมู่บ้านจะมีลักษณะเป็นหุบเขา มีแม่น้ำลำธารสายสั้นๆ และเป็นถนนลูกรังตัดผ่านเป็นบางช่วง ซึ่งบางส่วนเป็นทางเท้า ไม่มีถนนตัดผ่าน ต้องเดินทางเท้า หมู่บ้านแห่งนี้จัดเป็นชุมชนที่มีกะเหรี่ยงอาศัยอยู่มากที่สุด มีบ้านเรือนปลูกห่างจากกัน ใกล้บริเวณริมแม่น้ำแต่พอมีอาณาเขตระหว่างบ้านซึ่งนิยมปลูกไม้ยืนต้น เช่น ชนุน มะพร้าว ไม้สำหรับเป็นแนวเขตแดน และใช้บริโภค นอกจากนั้นยังปลูกพืชผักสวนครัว เช่น มะละกอ พริก ผักคะน้า เป็นต้น ไม้ใช้ในชีวิตประจำวันอีกด้วย ภายในครัวเรือนชาวกะเหรี่ยงจะปลูกบ้าน สร้างบ้านอย่างถาวร เนื่องจากมาอาศัยตั้งถิ่นฐานอยู่มาเป็นเวลานานแล้วและรอบๆ หมู่บ้านจะเป็นที่อยู่อาศัยของครอบครัวที่เพิ่งเริ่มต้นใหม่ คือ ย้ายเข้ามาตั้งถิ่นฐานในหมู่บ้าน ที่พักอาศัยจึงปลูกพอสำหรับครอบครัวขนาดเล็ก และใช้วัสดุหาง่ายภายในท้องถิ่น โดยกระจายไปตามหุบเขา ซึ่งอยู่ทางทิศตะวันตกของหมู่บ้าน ซึ่งในปัจจุบันหมู่บ้านป่าแดงจัดเป็นหมู่บ้านที่มีไฟฟ้าใช้ แต่ก็มีไม่ครบทุกหลังคาเรือน โดยได้รับกระแสไฟฟ้าตั้งแต่เวลา 18.00-23.00 น. ทำให้ราษฎรได้มีโอกาสใช้ประโยชน์จากสื่อมวลชนเพิ่มขึ้น ราษฎรในหมู่บ้านป่าแดงส่วนใหญ่จะมีที่ดินที่ใช้เพาะปลูกในรอบๆ บริเวณบ้าน และมีที่ดินที่ใช้เพาะปลูกในหมู่บ้านอื่นที่อยู่ใกล้เคียง และมีอาชีพแตกต่างกัน แต่อาชีพเกษตรกรรมก็ยังเป็นอาชีพหลักที่สำคัญ ผู้หญิงในหมู่บ้านป่าแดงยังนิยมการทอผ้า ส่วนมากจะเป็นเสื้อถุงย่าม และผ้าถุงไว้ใช้ภายในครัวเรือน เครื่องมือที่ใช้ทอผ้ามีลักษณะคล้ายกับกระตุก แต่ไม่มีเครื่องอย่างก็กระตุก ใช้ผูกปลายข้างหนึ่งกับกระเบื้อง หรือเสา อีกข้างหนึ่งต่อกับสายหนังมาคล้องตัวแบบ Back Strap Loom ส่วนผู้ชายจะออกไปรับจ้างปลูกอ้อย ปลูกสับปะรด ปลูกมันสำปะหลัง ทาของป่า และปลูกพืชไร่ เป็นต้น นอกจากนี้ชาวกะเหรี่ยงยังนิยมตำข้าวด้วยครกกระเดื่องและครกไม้ โดยใช้วิธีเอาแรงกันซ้อมข้าวและนำมาประกอบอาหารดังกล่าว นอกจากนี้ปัจจุบันชนชาวกะเหรี่ยงจะเข้าโบสถ์ในทางศาสนาคริสต์ ซึ่งเป็นศูนย์รวมภายในหมู่บ้านและชนชาวกะเหรี่ยงถือว่าเป็นเครื่องยึดเหนี่ยวทางจิตใจของพวกเขา และนอกจากนี้จะมีชนชาวกะเหรี่ยงจากจังหวัดกาญจนบุรี ราชบุรี เดินทางเข้ามาแลกเปลี่ยนให้ความรู้ในการสอนศาสนา และถือเป็นการเดินทางเข้ามาเยี่ยมเยียนญาติพี่น้อง เพื่อนฝูงของตนภายในหมู่บ้านดังกล่าว และในวันที่

¹ บัตรสีฟ้า หมายถึง ชนกลุ่มน้อยที่เริ่มทำบัตรประชาชน เมื่อปี พ.ศ.2539

² บัตรเขียวขอบแดง หมายถึง ชนกลุ่มน้อยที่ทำบัตรประชาชน เมื่อปี พ.ศ.2543

สำคัญๆ ของชนชาวกะเหรี่ยง เช่น งานพบปะสังสรรค์ในฤดูกาลเก็บเกี่ยว ซึ่งกลุ่มชนชาวกะเหรี่ยงจะถือว่าเป็นวันที่สำคัญ วันหนึ่ง คือ ชนชาวกะเหรี่ยงทุกคนจะพากันไปงานทุกหลังคาเรือน และจะร้องเพลงกันอย่างสนุกสนาน โดยมีหัวหน้าหมู่บ้าน เรียกว่า ฮีไซ เป็นผู้ประสานงานและเป็นที่ปรึกษาของชนชาวกะเหรี่ยง

ในด้านการศึกษา ปัจจุบันมีโรงเรียนของตำรวจตระเวนชายแดน ซึ่งชาวบ้านร่วมมือกันก่อสร้างโรงเรียนขึ้น เมื่อประมาณ 2 ปีมานี้เอง⁵¹

การปลูกสร้างบ้านของกะเหรี่ยงปลูกอย่างเรียบง่ายด้วยวัสดุอุปกรณ์ที่มีอยู่ในท้องถิ่นชีวิตความเป็นอยู่ของชาวบ้าน ณ ที่แห่งนี้มีความเกี่ยวข้องกับสัมพันธกันกล่าวคือ มีความรักใคร่ สามัคคี ประองดอง ผูกพันกันอย่างเครือญาติ ชาวบ้านในหมู่บ้านทุกคนล้วนแต่เป็นเชื้อชาติกะเหรี่ยงหมดทุกหลังคาเรือนภาษาที่ใช้พูดเป็นภาษากะเหรี่ยงซึ่งใช้ในการติดต่อสื่อสารซึ่งกันและกันระหว่างครัวเรือน แต่ปัจจุบันผู้ที่ใช้ภาษาท้องถิ่นส่วนมากจะเป็นผู้ที่สูงอายุและวัยกลางคน ส่วนเด็กมักใช้ภาษากลางหรือภาษาพื้นเมืองของเพชรบุรีเพราะคนรุ่นใหม่ได้รับการศึกษา ซึ่งทางรัฐบาลเข้าไปมีบทบาทเพื่อทำให้ชาวกะเหรี่ยงได้มีการพัฒนา และเรียนรู้ภาษาไทย เพื่อที่จะสื่อสารกับคนไทยได้สะดวกยิ่งขึ้น

การดำเนินชีวิตของชนชาวกะเหรี่ยงที่หมู่บ้านป่าแดงเป็นไปอย่างเรียบง่าย พอกอยู่พอกิน อาศัยสภาพแวดล้อมทางธรรมชาติในการดำรงชีวิต และประกอบอาชีพ เช่น หาของป่าเพื่อมาแลกกับสิ่งของ เช่น เสื้อผ้าและอาหาร นอกจากนี้ยังปลูกข้าวตามไหล่เขา และปลูกอ้อย ปลูกพืชไร่จำพวกไม้ยืนต้น เช่น ชนุน มะม่วง ไม้ล้มลุก และ ผัก เช่น มะนาว พริกเกษตร มะละกอ เป็นต้น และอาศัยแหล่งธรรมชาติในการเพาะปลูก นับว่าเป็นการดำเนินชีวิตที่เรียบง่ายแบบชนชาวเขาทั่วไป

หมู่บ้านป่าแดงนับว่าเป็นหมู่บ้านที่มีความอุดมสมบูรณ์ เวดล้อมด้วยป่าเขาและลำธาร รื่นรมย์ด้วยพันธุ์ไม้นานาชนิดอีกทั้งการดำเนินชีวิตซึ่งมีวิถีชีวิตแบบชนพื้นเมือง

⁵¹ สัมภาษณ์ จ้อย หน่อวะ อายุ 71 ปี, ผู้ใหญ่บ้านชาวกะเหรี่ยงหมู่ 6 ตำบลป่าแดง อำเภอแก่งกระจาน จังหวัดเพชรบุรี, 1 พฤศจิกายน 2545.



ภาพที่ 2.5 : สถานที่อยู่ของชนชาวกะเหรี่ยง ซึ่งตั้งถิ่นฐานอยู่ตามหุบเขา
ทิวเขา
ถ่ายภาพโดย บุชบา รอดอัน ณ หมู่บ้านป่าแดง อำเภอแก่งกระจาน
จังหวัดเพชรบุรี ในวันที่ 5 ตุลาคม 2545.

2.3.1.3 อาหาร

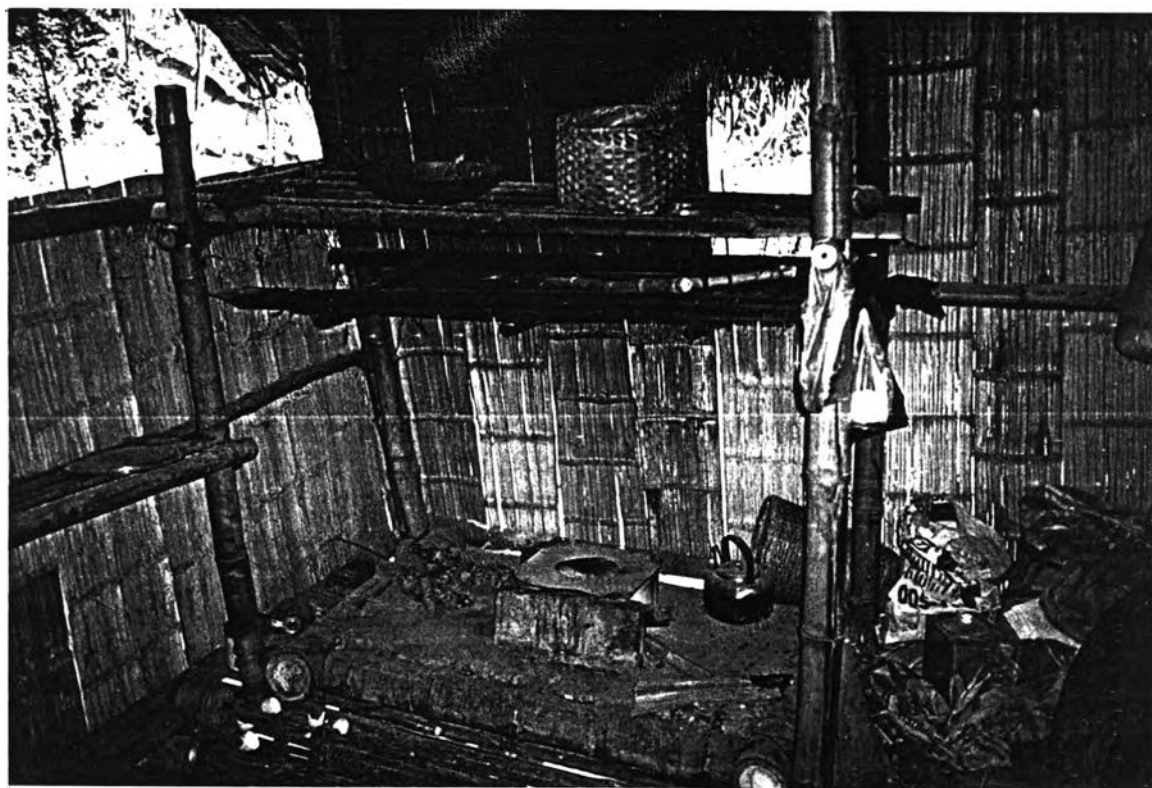
อาหารหลักของชาวกะเหรี่ยงคือข้าวเจ้า ซึ่งเป็นอาหารหลักประจำทุกมื้อ กะเหรี่ยงไม่นิยมข้าวเหนียว ข้าวเป็นข้าวซ้อมมือ เมื่อไปค้างคืนในหมู่บ้านชาวกะเหรี่ยงทุกเช้ามีตจะได้อินเสียงตำข้าวจากครก กระเดื่องที่มีกันอยู่กับทุกครัวเรือน ฝ่ายชายจะเป็นผู้ตำข้าว ฝ่ายหญิงจะเป็นผู้ดูแลหุงข้าวและทำกับข้าวประจำวัน กับข้าวได้แก่ น้ำพริกและผักต่างๆ ที่รับประทานกันจะเป็นผักที่หาได้จากป่าตามฤดูกาล เช่น เห็ด หน่อไม้ ผักกาด ผักหวาน ฯลฯ และผักที่ปลูกเอง เช่น ถั่ว ยอดฟักทองอ่อน แตงกวา ฯลฯ แล้วนำมาต้มหรือหนึ่ง ชาวกะเหรี่ยงไม่นิยมรับประทานผักดิบ ส่วนพริกที่ใช้จะเป็นพริกป่าที่เผ็ดจัด นอกจากพริกและเกลือแล้ว ชาวกะเหรี่ยงยังนิยมเติมผักที่มีกลิ่นหอมต่างๆ ลงไปในน้ำพริกอีกด้วย ไม่ว่าจะเป็นในผักชี ต้นผักชี หัวหอม ต้นหอม ใบแมงลัก ดอกแมงลัก ต้นแมงลัก ฯลฯ กะเหรี่ยงนิยมบริโภคอาหารเผ็ด กับข้าวแทบทุกชนิดต้องใส่พริกมีสำนวนกะเหรี่ยงว่า “หวี โคะ โคะ แเฮ โคะ โคะ” หรือ “เฮ โคะ โคะ หวี โคะ โคะ” ซึ่งแปลว่า “ยิ่งเผ็ดยิ่งอร่อย หรือยิ่งอร่อยยิ่งเผ็ด”

ความเชื่อและข้อห้ามเกี่ยวกับอาหาร คือ อีกอย่างหนึ่งคือคนกะเหรี่ยงในสมัยก่อนจะไม่กินเนื้อวัวเนื้อควาย เพราะว่ามีกลิ่นเหม็น ถ้าจะกินก็เลือกเอาแต่เนื้อส่วนดีๆ มาเพียงนิดเดียว แล้วคั่วใส่น้ำน้อยๆ ใส่เครื่องหอมมากๆ และจะกินกับเฉพาะในหมู่บ้านผู้ชาย ผู้หญิงจะไม่กินเพราะเชื่อว่าทำให้เลือดลมไม่ดี และมีความเชื่อว่าเนื้อวัวมีพิษมาก กะเหรี่ยงบางคน กินลิง ค่าง และชะนี เพราะเชื่อว่าเลือดค่างสดๆ เป็นของดีทำให้มีกำลัง เด็กกะเหรี่ยงจะกินแมงทับไม่ได้ เพราะเชื่อว่าจะทำให้หนังตายันลงมาปิดตา และกะเหรี่ยงเชื่อว่าการกินของป่ามากๆ ไม่ดี การล่าสัตว์ควรจะทำแต่พอสมควร ถ้าทำมากเจ้าของสัตว์ในป่าอาจมาทำร้ายเอาได้ ความเชื่อนี้อาจเป็นเพราะกะเหรี่ยงไม่มีค่านิยมเรื่องความโลภ หรือการแข่งขันนั่นเอง

สำหรับอุปกรณ์ที่ใช้ประกอบอาหารการกิน สมัยก่อนใช้หม้อดิน (ปัจจุบันเปลี่ยนเป็นหม้ออลูมิเนียม) เตาไฟที่ใช้ไม้มาประกอบกัน เรียกว่า หุงหาอาหารโดยใช้ฟืน (ปัจจุบันเปลี่ยนมาเป็นเตาถังโล่ และใช้ถ่านเป็นบางครั้ง) เครื่องมือที่ใช้ในการจุดไฟ คือ (ปัจจุบันใช้ไม้ขีด) ที่ตักอาหาร (ภาคกลางเรียกทัพพี หรือตะหลิว) จะเป็นไม้ (ลักษณะเหมือนไม้พายอันเล็กๆ) แต่เดิมชาวกะเหรี่ยงนิยมใช้มือเปิบข้าวหรือกินข้าวและใช้ช้อนสำหรับเป็นช้อนกลาง

ที่กล่าวมาข้างต้นเป็นการรับประทานอาหารของชาวกะเหรี่ยงแบบดั้งเดิม ต่อมาในระยะหลังเมื่อสังคมมีการเปลี่ยนแปลงเปิดรับเอาวัฒนธรรม และเทคโนโลยีใหม่ๆ จากสังคมเมือง ประกอบกับนโยบายของรัฐบาลในการเข้าไปจัดการด้านสุขอนามัย และให้การศึกษาแก่ชาวกะเหรี่ยง ทำให้การรับประทานอาหารของชาวกะเหรี่ยงเริ่มเปลี่ยนแปลงไปเป็นต้นว่าเดิมรูปแบบการทำอาหารของชาวกะเหรี่ยงจะมีพริกโขลกกับเกลือกินกับผักต้มเท่านั้น ซึ่งเป็นผักที่หาได้ตามฤดูกาล อาหารประเภทแกง เรียกว่า ต่าชู จะใส่น้ำพริกแกง เรียกว่า ตาอะโต น้ำพริกและแกงประเภทต่างๆ จัดว่าเป็นอาหารพื้นบ้าน ที่ทำกินกันในแต่ละวันอาหารเผ็ด กะเหรี่ยงไม่ค่อยนิยม เพราะไม่ชอบกินน้ำมัน จะต้มเค็ม หมก หลาม อย่าง เป็นต้น รูปแบบการทำอาหารจะมีเพียงเท่านั้น เมื่อได้รับความรู้ก็มีรูปแบบการทำอาหารมากแบบขึ้น เช่น ยำ ผัด ทอด (แบบภาคกลาง) ซึ่งอาหารประเภทนี้

เพิ่มเนื้อหมูผัดรวมกับผัก ทำให้มีสีสันท่ากิน นอกจากนี้ยังรู้จักกับการเก็บถนอมอาหารไว้รับประทานได้หลายๆ วัน เช่น การผัด การต้มเก็บไว้ ซึ่งแต่ก่อนรู้แต่การหมักเกลือตากแห้ง แต่เมื่อได้รับวัฒนธรรมและเทคโนโลยีเข้ามา จึงได้เข้าใจและเรียนรู้ถึงประโยชน์ของอาหารว่าควรกินอะไรมากอะไรน้อย นอกจากนี้ความเชื่อที่ว่าคนกะเหรี่ยงไม่ควรกินเนื้อสัตว์ กินได้เฉพาะผักต่างๆ ที่มาหาได้ตามฤดูกาลเท่านั้น ต่อมาเมื่อได้รับความรู้จากประสบการณ์ที่ค่อยพบเห็นมา จึงได้เปลี่ยนความเชื่อมาเป็นตามที่ได้เรียนรู้มา



- ภาพที่ 2.6 : ลักษณะของเตาไฟในการใช้ประกอบอาหารของกะเหรี่ยง ซึ่งใช้ไม้ไผ่มาประกอบกัน เป็นสี่เหลี่ยมเรียกว่า ตู้อึ่งคโลก
- ที่มา : ถ่ายภาพโดย บุษบา รอดอัน ณ บ้านเลขที่ 81 หมู่ 6 ตำบลป่าแดง อำเภอแก่งกระจาน จังหวัดเพชรบุรี ในวันที่ 6 กรกฎาคม 2545.

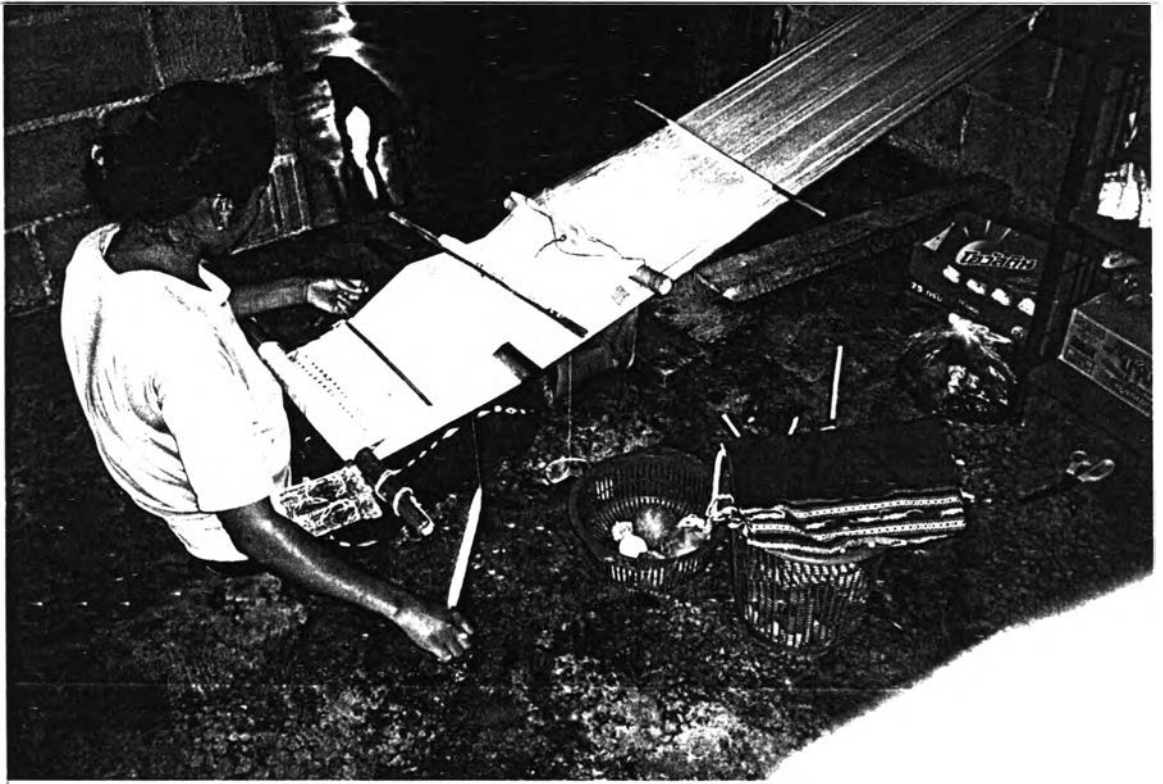
ชาวกะเหรี่ยงยังเลี้ยงสัตว์ เช่น วัว ควาย หมู ไก่ ฯลฯ สำหรับวัวและควายนั้น เป็นการเลี้ยงไว้เพื่อแสดงฐานะร่ำรวย มั่งคั่งมากกว่าเลี้ยงไว้เพื่อใช้งานหรือบริโภค ส่วนหมูและไก่นั้นเลี้ยงไว้เพื่อประกอบพิธีกรรมต่างๆ เช่น การแต่งงาน การเลี้ยงผี ฯลฯ

2.3.1.4 การประกอบอาชีพ และเครื่องมือเครื่องใช้ในการประกอบอาชีพ

ดังที่ผู้วิจัยได้กล่าวไว้ข้างต้นว่า ชาวกะเหรี่ยงเป็นชนกลุ่มน้อยที่มีสังคมแบบชาวป่าคือ ยังคงอาศัยความรู้ ความชำนาญ เกี่ยวกับป่าเป็นเครื่องมือในการประกอบอาชีพและอาชีพหลักของชาวกะเหรี่ยง คือ การปลูกข้าวในนาดำแบบขั้นบันได และในไร่ข้าวแบบไร่หมุนเวียน นอกจากปลูกข้าวไร่และข้าวโพดแล้วยังมีการทำสวนผักและสวนผลไม้ด้วย เช่น อ้อย ถั่วฝักยาว มะละกอ ขนุน มะพร้าว เป็นต้น ส่วนผักเก็บไว้บริโภคอีกส่วนหนึ่งอาจจะนำไปขายแลกเปลี่ยนเป็นเงินเล็กๆ น้อย เช่น พริกต่างๆ ผักกาด ผักหวาน หน่อไม้ และเห็ดเผาะ เป็นต้น ซึ่งส่วนมากเก็บได้จากป่าตามฤดูกาล การทำไร่ของชาวกะเหรี่ยงจัดเป็นการทำไร่แบบหมุนเวียน คือ ไร่ครั้งหนึ่งแล้วก็ทิ้งพื้นที่พักไว้ให้ฟื้นดินฟื้นตัวประมาณ 5-7 ปี แล้วจึงกลับมาทำในที่เดิมอีกครั้งหนึ่ง และอาจใช้ระบบการปลูกพืชแบบผสม

อาชีพรองคือ การหาของป่า เช่น หวาย และเครื่องสมุนไพร การล่าสัตว์ป่า หาหนังสัตว์ เขาสัตว์ ตลอดจนเนื้อสัตว์มาขายแก่ชาวเมือง หรือบางที่ชาวเมืองก็ขึ้นไปซื้อถึงบ้านก็มี นอกจากนี้แล้วชาวกะเหรี่ยงยังรับจ้างทั่วไป เช่น การทอผ้า ทอผ้าไหม นำมาขายเป็นรายได้เสริมอีกอย่างหนึ่งของครอบครัวเพื่อชี้ให้เห็นถึงเอกลักษณ์การแต่งกายของเฉพาะชุมชนได้เป็นอย่างดี ในช่วงเก็บเกี่ยว นวดข้าวและนำข้าวขึ้นนึ่งยังเป็นช่วงที่ต้องซ่อมแซม และเตรียมอุปกรณ์เครื่องใช้ในการฟนไร่ ปลูกข้าว เกี่ยวข้าวและนวดข้าวในปีต่อไปด้วย ชาวกะเหรี่ยงส่วนใหญ่นับได้ว่าเป็นกลุ่มชนที่มีความรู้เรื่องข้าว การเลือกพันธุ์ข้าวได้เป็นอย่างดี ซึ่งก็หมายความว่าชาวกะเหรี่ยงส่วนใหญ่มีความรู้เรื่องดิน ลักษณะพื้นที่การวางแผนการปลูกข้าวพันธุ์ต่างๆ และการควบคุมกำจัดวัชพืช และโรคพืชเป็นอย่างดีด้วย กะเหรี่ยงไม่นิยมทำนาคำ ทั้งนี้เพราะพื้นที่ที่อยู่อาศัยเป็นเนินสูง และไม่นิยมทำนแบบภาคเหนือ และปลูกไว้เพียงแคร์รับประทานเท่านั้น ไม่ใช้ปลูกเอาไว้ขาย การหยอดข้าวไร่หนึ่งๆ ชาวกะเหรี่ยงมักหยอดเมล็ดพันธุ์ไม่ตอก และพันธุ์ลงไปบนดินแปลงเดียวกัน เช่น ดอกหงอนไก่ ดอกดาวเรือง เป็นต้น ที่ปลูกปนกันเช่นนี้เพราะชุมชนบางแห่งถือว่าที่รวงข้าวมีเทพเจ้า (หญิง) องค์หนึ่งสถิตอยู่ เมื่อยามข้าวออกรวงครั้งแรกนั้น ถ้าได้เห็นดอกไม้ต่างๆ ซึ่งชูช่ออยู่รอบๆ แล้วจะรู้สึกชื่นอกชื่นใจ อีกประการหนึ่งเมื่อยามไปเกี่ยวข้าวก็จะได้ดอกไม้เหล่านั้นประดับผมและหูไปในตัว

นอกจากการทำไร่ข้าว และเลี้ยงสัตว์แล้ว ชายชาวกะเหรี่ยงยังมีฝีมือในการทำเครื่องจักสานจากไม้ไผ่ไว้ใช้ในครัวเรือนด้วย การจักสานด้วยไม้ไผ่ของฝ่ายชายจึงเหมือนเป็นของคู่กับการทอผ้าของฝ่ายหญิง



ภาพที่ 27 กะเหรี่ยงยังนิยมทอผ้าแบบเข็มขัดคาดหลัง Back Strap Loom ไว้สวมใส่ และยังเป็นอาชีพที่หารายได้ให้กับครอบครัว

ที่มา ถ่ายภาพโดย บุษบา รอดอัน ณ บ้านเลขที่ 215 หมู่ 6 ตำบลป่าเต็ง อำเภอแก่งกระจาน จังหวัดเพชรบุรี ในวันที่ 6 กรกฎาคม 2545.

ปัจจุบันอาชีพหลักของชาวกะเหรี่ยงเปลี่ยนจากการเก็บและหาของป่ามาทำการเกษตรแบบยั่งยืนคือ ทำสวนผลไม้และเลี้ยงสัตว์ แต่ชาวกะเหรี่ยงส่วนมากไม่ค่อยมีความรู้ จึงทำให้ไม่ค่อยมีกรรมสิทธิ์ในที่ดินที่ชาวกะเหรี่ยงเคยจับจองทำมาหากินมาก่อน ชาวกะเหรี่ยงส่วนใหญ่จึงเป็นเพียงลูกจ้าง รับจ้าง ทำงานสวนผลไม้ในบริเวณที่ตนตั้งบ้านเรือนอยู่นั่นเอง

เครื่องมือเครื่องใช้ในการประกอบอาชีพ

ขวาน เป็นเครื่องมือสารพัดประโยชน์ที่ใช้ในชีวิตประจำวันประกอบอาชีพของชาวกะเหรี่ยง นับตั้งแต่โค่นต้นไม้ในป่า เข้าป่าล่าสัตว์หรือหาของป่า ชาวกะเหรี่ยงจะนำขวานติดตัวไปด้วยทุกแห่ง เพื่อใช้ประโยชน์ได้หลายประการเป็นต้นว่า ใช้ตัดหวาย ตัดไม้ ผ่าฟัน ขำแหลและเนื้อสัตว์ หรือใช้แทนอาวุธก็ได้ บางครั้งก็ใช้แทนเครื่องมือในการขุดเจาะหลุมเมื่อเข้าป่า ขวานเป็นเครื่องมือที่สำคัญในการประกอบอาชีพที่สำคัญที่สุด ซึ่งมีรูปร่างลักษณะของขวานคล้ายกับขวานของทางภาคกลาง แต่มีขนาดเล็กและยาวกว่า

เครื่องมือในการประกอบอาชีพ และทำมาหากินอื่นๆ เช่น กระดิ่ง ตะแกรง* มีไว้สำหรับฝัดข้าว เครื่องมือในการทำนาก็เหมือนกับทางภาคกลาง เครื่องมือที่ใช้ในการทำข้าวเปลือกให้เป็นข้าวสาร คือ ครกตำข้าว และครกกระเดื่อง เครื่องมือที่ใช้ในการล่าสัตว์ จะมีอยู่ 3 ชนิดคือ หน้าไม้ บ่วง แร้ว และนอกจากนั้นยังมีเครื่องใช้อื่นๆ ภายในบ้าน เช่น กระบุง ตะกร้า สาก แหกร ไม้คาน ไม้** ซึ่งอุปกรณ์ดังกล่าวเป็นเครื่องใช้ที่ทำง่ายๆ ไม่พิถีพิถันสวยงามมากนัก

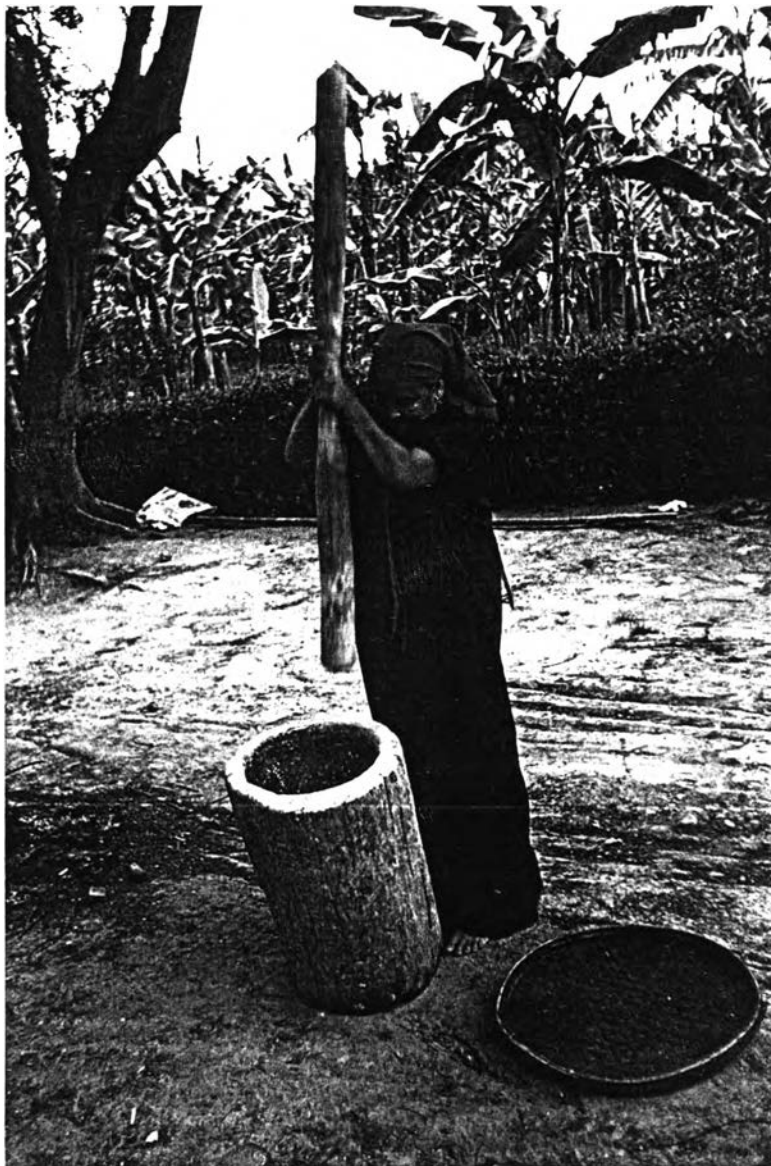
ส่วนเรื่องอาวุธอื่นๆ ที่จะใช้ในการต่อสู้กันนั้นไม่มี เพราะโดยลักษณะนิสัยของชาวกะเหรี่ยงจะเป็นคนรักสงบ เข้ากับคนไทยได้ไม่มาก ไม่ชอบมีเรื่องราว หรือทะเลาะวิวาทกับใคร ทั้งนี้เนื่องจากทุกคนในหมู่บ้านส่วนใหญ่เป็นญาติพี่น้องกันทุกครัวเรือนใกล้ชิดกันบ้าง หรือญาติห่างๆ บ้าง ที่เป็นคนอพยพเข้ามาอยู่ในหมู่บ้านก็เป็นคนรู้จักกัน และต้องได้รับความยินยอมจากหัวหน้าหมู่บ้านดังได้กล่าวไว้ในข้อ 2.3.3.4 คือ การปกครองและความสัมพันธ์ภายในหมู่บ้าน ดังนั้นชาวกะเหรี่ยงจึงอยู่อย่างสงบไม่วิวาทบาดหมางกันหรือแม้แต่จะเป็นชาวกะเหรี่ยงต่างหมู่บ้านกันก็ตาม แต่ถ้าถูกข่มเหง รังแกกันมากๆ ก็จะใช้สู้กัน อาวุธที่ใช้ก็จะ เป็นไม้ หรือมีดที่มีอยู่เท่านั้น ดังนั้นอาวุธที่ร้ายแรงไม่มี หรือถึงขนาดฆ่ากันก็ไม่มี

* หมายถึง ลักษณะการจักสานเหมือนกระดิ่ง ของทางภาคกลาง แต่จะเล็กและมีขนาดความถี่น้อยกว่า

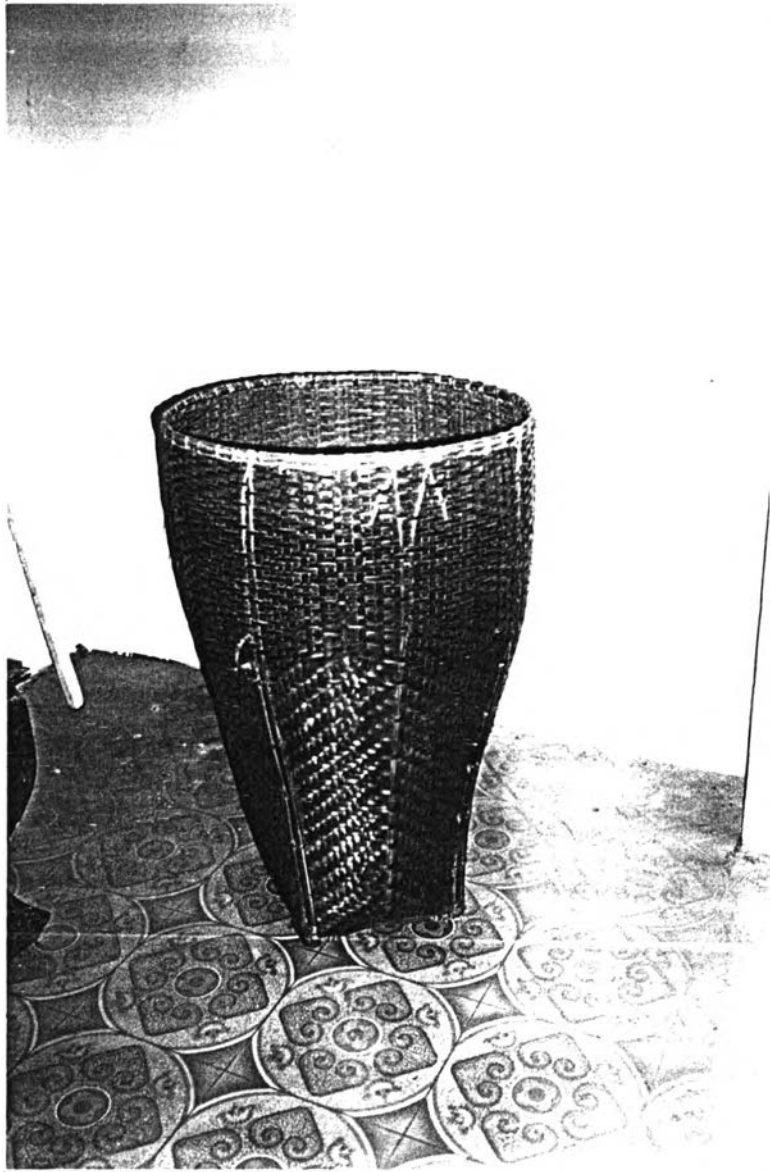
** หมายถึง ภาชนะที่ใช้สะพายหลัง ทำจากไม้ไผ่ และเป็นอุปกรณ์ที่ใช้ใส่สิ่งของที่หามาได้จากป่า



ภาพที่ 2.8 : ครกกระเดื่อง ซึ่งเป็นอุปกรณ์ในการตำข้าวอีกชนิดหนึ่ง ซึ่งปัจจุบันยังคงใช้ตำข้าวอยู่
 ที่มา : ถ่ายภาพโดย บุษบา รอดอัน ณ บ้านเลขที่ 216 หมู่ 6 ตำบลป่าเต็ง
 อำเภอแก่งกระจาน จังหวัดเพชรบุรี ในวันที่ 31 สิงหาคม 2545.



- ภาพที่ 2.9 : ครกตำข้าว ซึ่งทำจากไม้เนื้อแข็ง ที่มีอยู่ภายในหมู่บ้าน และปัจจุบันยังใช้ตำข้าว เพื่อนำมาเป็นอาหารหลัก
- ที่มา : ถ่ายภาพโดย บุษบา รอดอัน ณ บ้านเลขที่ 216 หมู่ 6 ตำบลป่าแดง อำเภอแก่งกระจาน จังหวัดเพชรบุรี ในวันที่ 6 กรกฎาคม 2545



- ภาพที่ 2.10 : โง เป็นภาชนะของกะเหรี่ยงนิยมนำมาสะพายหลัง เมื่อออกจากบ้านเพื่อเข้าป่าและล่าสัตว์
- ที่มา : ถ่ายภาพโดย บุษบา รอดอัน ณ บ้านเลขที่ 216 หมู่ 6 ตำบลป่าเต็ง อำเภอกำแพงแสน จังหวัดเพชรบุรี ในวันที่ 6 กรกฎาคม 2545.

2.3.2 ลักษณะทางวัฒนธรรมของชาวกะเหรี่ยง

วัฒนธรรม เป็นคำที่มีผู้รู้ได้ให้ความหมายไว้หลายอย่างด้วยกัน แต่กล่าวโดยรวมแล้ววัฒนธรรมก็หมายถึง วิธีการดำเนินชีวิตของคนในชุมชนนั่นเอง ชาวกะเหรี่ยงก็เป็นกลุ่มชนที่มีวัฒนธรรมของตัวเอง ซึ่งเป็นกลุ่มชนที่มีลักษณะต่างไปจากกลุ่มชนอื่นๆ ลักษณะทางวัฒนธรรมที่ผู้วิจัยนำเสนอนี้ได้แก่

2.3.2.1 ภาษา

2.3.2.2 เพลงพื้นบ้าน

2.3.2.3 คติความเชื่อ

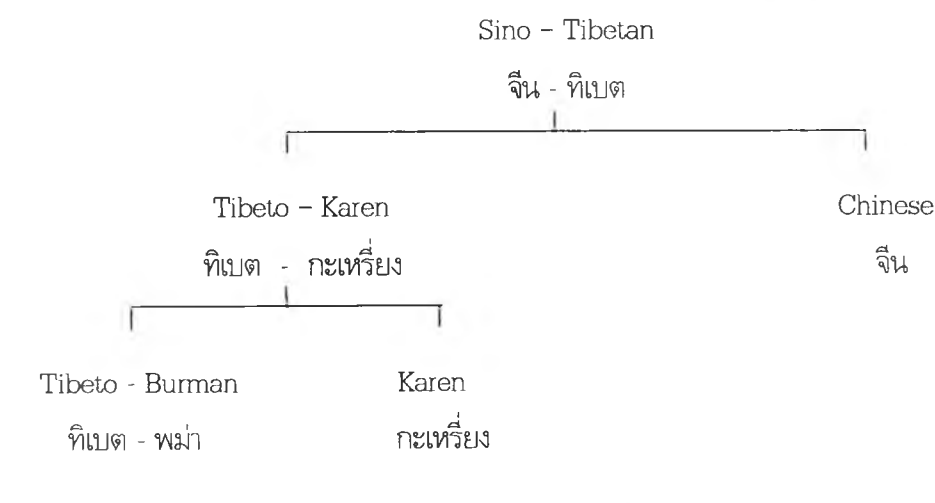
2.3.2.4 ขนบธรรมเนียมประเพณี

2.3.2.1 ภาษา

ภาษาเป็นเครื่องมือที่มนุษย์ใช้ในการสื่อสารทำความเข้าใจซึ่งกันและกัน นอกจากจะเป็นเครื่องมือในการสื่อสารแล้ว ภาษายังเป็นสิ่งสำคัญในการถ่ายทอดทางวัฒนธรรมขนบธรรมเนียมประเพณีของแต่ละกลุ่มชน ชาวกะเหรี่ยงมีภาษาใช้ในชีวิตประจำวัน เรียกว่าภาษากะเหรี่ยง และจะใช้พูดกันเฉพาะกลุ่มชนเท่านั้น ซึ่งจัดอยู่ในตระกูลภาษาจีน-ทิเบต (Sino-Tibetan Language Family) ภาษาสาขากะเหรี่ยงมีลักษณะสำคัญที่แตกต่างจากภาษาในสาขาทิเบต คือ ภาษาในสาขากะเหรี่ยงจะมีการเรียงลำดับคำในประโยคเป็น ประธาน-กริยา-กรรม แต่ภาษาในสาขาทิเบตจะมีการเรียงลำดับคำในประโยคเป็น ประธาน-กรรม-กริยา

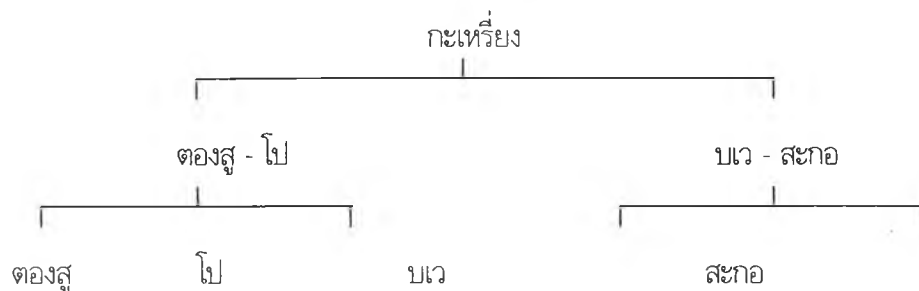
ชาวกะเหรี่ยงมีภาษาพูดเป็นของตนเอง ภาษากะเหรี่ยงจัดอยู่ในกลุ่มภาษาจีน-ทิเบต (Sino-Tibetan Language Family) ภาษาที่ชาวกะเหรี่ยงใช้พูดติดต่อกันนั้น มีความแตกต่างกันแต่ละคล้ายคลึงกันบ้างเล็กน้อย ถึงแม้ว่าจะเป็นภาษากลุ่มเดียวกัน หากต่างถิ่นกันสำเนียงที่พูดนั้นก็จะไม่เหมือนกัน ดังนั้นจะเห็นได้ว่าชาวกะเหรี่ยงที่อพยพมาจากต่างถิ่นกันสำเนียงก็จะแตกต่างกันไป

ภาษากะเหรี่ยงจัดอยู่ในตระกูลภาษาจีน - ทิเบต ดังแผนภูมิต่อไปนี้



^{๕๒} สุจริตลักษณ์ ดีผดุง, สารานุกรมกลุ่มชาติพันธุ์ กะเหรี่ยง, กรุงเทพฯ : บริษัทสหธรรมมิก จำกัด, 2538), หน้า 6.

ในกลุ่มภาษากะเหรี่ยงด้วยกัน สามารถจัดแบ่งกลุ่มย่อยออกได้ดังแผนภูมิต่อไปนี้



ลักษณะเด่นๆ ของภาษากะเหรี่ยงที่แตกต่างจากภาษาไทย ได้แก่ โครงสร้างพยางค์ เสียงพยัญชนะ และสระบางเสียง รวมทั้งเสียงวรรณยุกต์ซึ่งในบางถิ่นจะมีลักษณะน้ำเสียงเป็นส่วนประกอบอยู่ด้วย

หมวดที่อยู่อาศัย

ภาษากะเหรี่ยง	ภาษาไทย	ภาษากะเหรี่ยง	ภาษาไทย
เงี้ย	บ้าน	ฮั้น	บันได
เข้อปลั่ง	ลานบ้าน	เงี้ยดา	พื้นบ้าน
เงี้ยคู้	หลังคาบ้าน	บั้ง	ระเบียงบ้าน
เงี้ยเท็ง	เสา	งั้งจอง	ชื้อ
เงี้ยด้อง	ฝาบ้าน	ควัวล้าง	ควัว
ปัยตาว่าง	ประตู	มียล้า	หน้า

ภาษากะเหรี่ยงบางคำ นำมาจากภาษากะเหรี่ยงทางภาคเหนือบ้าง ปะปนกันอยู่ดังที่ผู้วิจัยจะได้ยกตัวอย่างภาษากะเหรี่ยง โดยแบ่งแยกตามหมวดหมู่ดังต่อไปนี้

การนับ

ภาษากะเหรี่ยง	ภาษาไทย	ภาษากะเหรี่ยง	ภาษาไทย
เลอ	1	นียซึ้ย	20
นีย	2	เล็งซึ้ย	30
เซ็ง	3	ลียซึ้ย	40
ลีย	4	เยซึ้ย	50
เย้	5	เลอยา	100
คุง	6	เลอห้อง	1,000
เนว	7	เย้ห้อง	5,000
คู้	8	เลอละ	10,000

ชุย	9	ฉียลละ	100,000
หมวดคุณศัพท์			
ภาษากะเหรี่ยง	ภาษาไทย	ภาษากะเหรี่ยง	ภาษาไทย
ตู้	ใหม่	บี้	เล็ก
เล็ง	ดำ	อ๊วะ	ขาว
โธ	ยาว	ฟื้อ	สั้น
ฮี้เก้อ	สวย	บั้ง	หนุ่ม
ซ้า	แก่	คู้ล่อก	ร้อน
หมวดเครื่องใช้			
ภาษากะเหรี่ยง	ภาษาไทย	ภาษากะเหรี่ยง	ภาษาไทย
ล้ายซ่าง	เสื่อ	กั้งเกย	กางเกง
พ้ำเขะ	ผ้าถุง	คู้เพ็ง	ผ้าห่ม
คิ	มิด	นั้งโพง	ช้อน
ทียโล่ง	แก้วน้ำ	ลั้งมัย	ที่นอน
คู้เค็ง	หมอน	ซี้ยคู้ยคู้	หวี
ย้าว	กระจก	คั้งแผ่ย	รองเท้า
หมวดสัตว์			
ภาษากะเหรี่ยง	ภาษาไทย	ภาษากะเหรี่ยง	ภาษาไทย
หุ้ย	หมา	ซ่าง	ไก่
หู้	นก	กะซ่าง	ช้าง
ชิ	วัว	ปะหน้า	ควาย
หู้ธา	เบ็ด	วุง	งู
ย่า	ปลา	คู้	หมู
หมวดพืช			
ภาษากะเหรี่ยง	ภาษาไทย	ภาษากะเหรี่ยง	ภาษาไทย
บั้ง	ข้าว	ทู	ถั่ว
ปั้ง	หน่อไม้	ชะเห้	พริก
ตะก่วย	กล้วย	นะราล่า	สับปะรด
วินชะ	ข้าวสาร	โซึ่งล้า	ส้ม

โพล้	มะพร้าว	ชินผู้	อ้อย
หมวดกริยา			
ภาษากะเหรี่ยง	ภาษาไทย	ภาษากะเหรี่ยง	ภาษาไทย
ชินาง	นั่ง	จ้าย	เดิน
ฟั้งถละ	กระโดด	บุง	บิน
อั้งซุงอ้าวคูเพ็ง	ซักผ้า	มิ	ต้อย
สะหัง	โกรธ	ชะ	จับ

อวัยวะ			
ภาษากะเหรี่ยง	ภาษาไทย	ภาษากะเหรี่ยง	ภาษาไทย
คูค้อย	ศีรษะ	นุงดู	ปาก
นุปลิ	ลิ้น	จั้ง	แขน
ข้างนั้งซำ	น่อง	ข้าง	เท้า
สะหน้าเอิ้น	หน้า	จั้ง	มือ

หมวดเครือญาติ			
ภาษากะเหรี่ยง	ภาษาไทย	ภาษากะเหรี่ยง	ภาษาไทย
ฟ้า	พ่อ	มู้	แม่
เว้	พี่	ฟั้ง	น้อง
ง่ามั้ง	ป้า	มั่งมือ	น้ำ
พู้มั้ง	ลูกผู้หญิง	พู้ขัว	ลูกผู้ชาย
วา	สามี	มา	ภรรยา
พู้	ลูก	มั้งขวา	น้องชาย

โครงสร้างพยางค์

ภาษากะเหรี่ยงไม่มีพยัญชนะสะกด ในบางถิ่นอาจพบว่ามีพยัญชนะสะกดบ้าง แต่ก็เป็นจำนวนน้อยมาก ด้วยเหตุนี้เมื่อชาวกะเหรี่ยงเรียนพูดภาษาไทย จะพบว่ามีปัญหาในเรื่องการออกเสียงและการได้ยินพยัญชนะสะกดของภาษาไทย เช่น ในคำว่า "กัก กัด กับ" เป็นต้น คงอนุรักษ์ความเป็นกะเหรี่ยงไว้ด้วยภาษาประเพณีวัฒนธรรมและศิลปะการรำซึ่งเป็นลักษณะเฉพาะของกะเหรี่ยงทำให้เป็นกลุ่มชนที่นำศึกษาและสนใจเป็นอย่างยิ่ง ถึงแม้ว่าบางสิ่งบางอย่าง เช่น การแต่งกาย จะถูกกลืนไปตามสมัยนิยมบ้างก็ตาม

ในชุมชนกะเหรี่ยงปัจจุบันยังคงพูดภาษากะเหรี่ยงกันทุกเพศทุกวัย ถึงแม้ว่าเด็กหรือหนุ่มสาวที่ ได้รับการเรียนการสอนตามระบบภาษาไทย ภาคกลาง แต่ก็ยังพูดภาษากะเหรี่ยงภายในกลุ่มชนด้วยกันอยู่ ซึ่งผู้สูงอายุไม่สามารถพูดและฟังภาษาไทยได้เลย จึงเป็นปัญหาสำหรับคนภายนอกที่จะเข้าไปติดต่อกับคนในท้องถิ่น

2.3.2.2 เพลงพื้นบ้าน

เนื่องจากชาวกะเหรี่ยงมีภาษาที่ใช้ในการสื่อสารเฉพาะกลุ่มชน คือ ภาษากะเหรี่ยงทำให้ชาว กะเหรี่ยงมีเพลงที่ใช้ร้อง เล่นกันในกลุ่มชน แต่ก็ไม่มากนัก ซึ่งส่วนใหญ่ใช้ร้องเกี่ยวพาราสีโต้ตอบระหว่าง หนุ่ม-สาว และร้องเพลง ตามงานต่างๆ เช่น งานศพ งานแต่งงาน บทเพลงพื้นบ้านของชาวกะเหรี่ยงยังใช้ร้อง กล่อมเด็ก (กล่อมลูก) เป็นเพลงที่ใช้ร้องควบคู่กันไป กล่าวคือ เพลงที่ใช้กล่อมเด็กก็สามารถนำมาเป็นเพลง ขับร้องเล่นๆ โดยทั่วไปได้ ซึ่งมักคุ้นหูกันเป็นอย่างดี โดยการนำเพลงที่ได้ยินได้ฟังมาจากบรรพบุรุษ มาร้อง ได้ต่อกัน

นอกจากที่ได้กล่าวมาแล้วชาวกะเหรี่ยงยังใช้เพลงพื้นบ้านร้องเมื่อออกไปทำงานนอกบ้าน เช่น ทำ ไร่ ทำนา หาของป่า ล่าสัตว์ หรือการทำงานต่างๆ ไป ชาวกะเหรี่ยงชอบร้องเพลงโดยไม่ยึดถือว่าจะต้องร้อง เฉพาะเวลาใดตามคำบอกเล่า⁵³ คือ การร้องเพลงจะร้องเวลาใดก็ได้ แม้แต่เวลาทำไร่ ทำสวน คิดจะร้องก็ร้อง ได้ เรียกว่าอยากร้องเมื่อใดก็ร้องได้ตามความต้องการทันที จากการที่ผู้วิจัยได้เข้าไปศึกษา และได้ยินการร้อง เพลงของชาวกะเหรี่ยงทำให้ทราบว่าพวกเขามีพลังเสียงที่ดี และสามารถร้องเพลงได้อย่างไพเราะ น่าฟัง

ความหมายของเนื้อเพลงที่ร้องนั้น จะกล่าวถึงผู้หญิงที่เป็นที่รัก การตัดพ้อต่อว่าผู้หญิงที่ตนรัก การหยอกล้อ การชมธรรมชาติ เป็นต้น โดยคำร้องจะไม่มีความสัมพันธ์และคล้องจองกันแต่อย่างใดเพลงพื้น บ้านเหล่านี้มักนิยมร้องเล่นกัน และทำให้เกิดความชอบพอกันระหว่างหญิง-ชาย ในที่สุด

จากการสัมภาษณ์ ในครั้งนี้ผู้วิจัยสามารถรวบรวมข้อมูล กล่าวคือ เพลงพื้นบ้านดังกล่าว กลุ่มชน ชาวกะเหรี่ยง นิยมร้องกันภายในหมู่บ้าน ประกอบด้วย

1. เพลงเขี้ยวเขี้ยวเอง

เพลง เขี้ยวเขี้ยวเอง เป็นเพลงที่ชาวกะเหรี่ยงซึ่งอาศัยอยู่ในแถบตำบลป่าเต็ง มักจะร้องกันเมื่อ ไปล่าสัตว์ ทำไร่ และหยอดข้าวตามชายเขา ขณะทำงานเพื่อร้องผ่อนคลายความเครียดขณะทำงาน หรือร้อง เพลงรำพึงรำพันถึงผู้หญิงที่ตนหลงรัก ผู้ร้องจะร้องกันสดๆ ตามประสบการณ์ และจินตนาการของตนเองโดย ใช้คำง่ายๆ

⁵³สัมภาษณ์สมบัติ วิโรจน์ประสิทธิ์, ครูสอนวิชากะเหรี่ยง และนำหู่ ชูชาติ ผู้ช่วยผู้ใหญ่บ้าน หมู่ 6 ตำบลป่าเต็ง อำเภอแก่งกระจาน จังหวัดเพชรบุรี, วันที่ 6 กรกฎาคม 2545.

เนื้อร้อง

ทั้งบะคู๋ลอง แซ่ยั้งเอ็ง
 เหลอเง้งบ้ำไฟลั้งเล็ง
 กะยั้งฟ้าเกียะเว้กู่เจ็ง
 เจยเม็ไฟเหลอเม็ไฟเอ็ง

คำแปล

อยู่บนยอดเขาแล้วใจว่าเหว
 ไม่ได้ยินคำว่าจากห้องเลย
 แว่วเสียงซะหีพีละเมอ
 คิดว่าเธอแต่แล้วไม่ใช่เธอ

2. เพลงฟังดีน้ำง

เนื้อร้อง

ฟังดีน้ำงกู่ซ้อล่องไฟ
 เจ็งเนอสู้งเยอเล็งบู่เบียว
 มूंเนง่ายองเว้อ้างโล่
 ยองเว้ไฟโคลงซ้อเหลอโต

คำแปล

น้องคนดีชมไม้จันทร์หอม
 แว่วยินเสียงน้องหัวใจจดหู
 จะเชื่อหรือเกรงว่าโกหก
 กลัวว่าน้องพูดจาไม่จริง

3. เพลงนางชียะ

เนื้อร้อง

ทั้งโด้งเหลิกหะละเก็กก
 เตย้อยเกียะ เยอละเอ็งซ้า
 น้างเออ เจย เยอ เอ้ทั้งบ้ำ
 เยอล้างฉี่น้างนางชียะ

คำแปล

เกิดมาชาตินี้มีกรรมหนักหนา
 รูปไม่สวยทั้งไม่ขยัน
 หากว่าพี่ได้ไปหาห้องที่บ้าน
 คงมีที่ให้พี่นั่ง น้องคงไม่รังเกียจ

4. เพลงจี่เตอเก้อ

เนื้อร้อง

จี่เตอเก้อจี่ซี้ซี้เม็ง
 จี่เหลอบ้าตายทั้งสะเล็ง
 เพ็จี้ด้อย ค๊ะ เตเออเซ็ง
 จี่หมूंเนอโยเหลอไอ้เล็ง

คำแปล

สวยเหลือเกินสวยเป็นสวยตาย
 สวยที่สุดโดยไม่ต้องแต่งกาย
 ลูกปิดสีเงิน สลับสีดำ
 สวยเหมือนเรื่องนี้คงไม่มีอีกแล้ว

5. เพลงทุโ้ค่าง

เนื้อร้อง

อยู่ลางซ้อปลางพู่เลเต
 อยู่เพ็งทุโ้ค่างใจ้ เกว

คำแปล

เมื่อยามเที่ยวเล่นในทุ่งกว้างไกล
 ยามได้ชมนกเกาะยาง ขาวาว เดินเล่น

ไปยลชะเก๋อลองห้างเคลอะเอ้
 ลางท่างเหลอโคงเที้ย กอกเปรว

เห็น้อยเหลือเกินตามน้องไม้ทัน
 คงตกค้างอยู่เมืองเพชรบุรี

6. เพลง ม่วงกลางบลี

เนื้อร้อง
 คานะเหลอเยอตำเนอมี
 เม็เนอโบังเยอเหลองาคี
 ทองบียเต็ยซ้องม่วงกลางบลี
 ซี้ยั้งนั้งลาเหลองาพลี

คำแปล
 ยามเมื่อเห็นหน้าเธอ
 บุญของน้องพี่ได้มาเจอ
 พอถึงทะเลเฝ้าคิดถึงเธอเสมอ
 แมื่อยามพี่ตาย วิญญาณพี่คงอยู่ใกล้เธอ

7. เพลง คู่ล่องมู้

เนื้อร้อง
 คู่ล่องดู่จะเด่เปอเยอ
 ลีเลอโพงโห่งเหลอโพงเล็ง
 คู่ล่องมูมียั้งฉีกเก็ก
 บกคู่ล่อลีเหลอคองเล็ง

คำแปล
 เทือกเขาใหญ่เชื่อมติดเขาน้อง
 ไปไม่ถึงกลับไม่ถูก
 ภูเขาทะเลมาขวางกัน
 ไกลนิดเดียวพี่ไปไม่ถึง

8. เพลง ทุยุง

เนื้อร้อง
 ท้อเกอจ้อเบยค้อเนื้อนี้
 ล้อก้อทุยุงเหลอเออเดย

คำแปล
 ขึ้นเขาปวดน่องปวดขา
 อิจฉานกบินได้เพราะมีปีก

เพลงพื้นบ้านที่ผู้วิจัยนำเสนอมาข้างต้น เป็นเพลงที่ชาวกะเหรี่ยงใช้ร้องเล่นในงานเทศกาลบ้าง หรือใช้ร้องเล่นทั่วไปบ้าง ซึ่งสังเกตได้ว่า แต่ละเพลงจะเป็นเพลงที่มีความยาวไม่มากนัก มักใช้ร้องเป็นภาษา กะเหรี่ยง เนื้อหาที่อยู่ในเพลงส่วนใหญ่ก็เป็นการเล่าเกี่ยวกับชีวิตความเป็นอยู่โดยทั่วไป ไม่ได้มีเนื้อหาในเชิง เกี่ยวพาราสิกันระหว่างหนุ่มสาวเหมือนเพลงพื้นบ้านโดยทั่วไปทั้งนี้อาจเนื่องมาจากการ ดำรงชีวิตของชาว กะเหรี่ยงเป็นไปอย่างเรียบง่าย และการใช้ชีวิตประจำวันมักมีภาระหน้าที่ในการทำมาหากินเป็นส่วนใหญ่จึงไม่ ค่อยมีเวลารว่าง เพื่อที่จะสร้างสรรค์งานด้านความบันเทิงมากนัก ดังนั้น สิ่งที่น่าสนใจในเนื้อหาของบทเพลง จึงเป็นเรื่องโดยทั่วไปในชีวิตประจำวันของชาวกะเหรี่ยงนั่นเอง

2.3.2.3 คติความเชื่อ

คติความเชื่อ คือการยอมรับอันเกิดอยู่ในจิตสำนึกของมนุษย์ต่อพลังอำนาจเหนือธรรมชาติ ความลึกลับซับซ้อนของธรรมชาติที่เกิดขึ้นและมีผลกระทบต่อมนุษย์ทั้งผลดีและผลร้าย แม้ว่าพลังอำนาจเหนือธรรมชาติเหล่านั้นไม่สามารถพิสูจน์ได้ ความกลัวและความไม่รู้เป็นต้นเหตุให้เกิดการยอมรับ และให้ความเคารพ เกรงกลัว ความเชื่อไม่ได้หมายถึง เพียงความเชื่อเรื่องดวงวิญญาณ ภูติผีปีศาจ คาถาอาคม โชคลาง เท่านั้น ยังรวมไปถึงปรากฏการณ์ต่างๆ ที่มนุษย์ยอมรับนับถือด้วย⁵⁴

หม่อมเจ้าหญิงพูนพิสมัย ดิศกุล ทรงอธิบายเกี่ยวกับความเชื่อไว้ว่า “ความเชื่อเกิดจากสิ่งที่มีอำนาจเหนือมนุษย์ เช่น อำนาจของดินฟ้าอากาศ และเหตุการณ์ที่เกิดขึ้นโดยไม่เห็นสิ่งต่างๆ ที่เป็นต้นเหตุ มนุษย์ย่อมเกลียดความทุกข์และรักสุขเป็นธรรมดา ฉะนั้นเมื่อมีภัยพิบัติบังเกิดขึ้นก็วิงวอนขอความช่วยเหลือต่อสิ่งที่ตนเชื่อว่าจะช่วยได้ เมื่อพ้นภัยก็แสดงความรื่นเริงรู้คุณต่อสิ่งนั้น ด้วยการบูชาคุณให้เป็นสิริมงคลแก่ตน ตามคติความเชื่อ ความเชื่อในกาลสมัยนั้นๆ เป็นยุคๆ มา”⁵⁵

เกี่ยวกับความเชื่อนี้ผู้วิจัยเห็นว่า ความเชื่อย่อมเกิดมาจากความไม่รู้ของมนุษย์ที่ต้องการจะรู้เหตุการณ์ในอนาคตหรือไม่สามารถอธิบายเหตุการณ์ต่างๆ ในอดีตได้และมนุษย์ต้องการความปลอดภัย ความสุขในการดำรงชีวิตอยู่จึงสร้างระบบความเชื่อขึ้นมา เพื่อเป็นสิ่งอธิบายเหตุการณ์นั้นๆ หรือมาสนองความต้องการของตน โดยความเชื่อขึ้นอยู่กับกลุ่มคน ความเชื่ออาจคล้ายคลึงกันหรือแตกต่างกัน แล้วแต่สภาพความเป็นอยู่ของสังคม หรือกลุ่มคนที่แตกต่างกัน

2.3.2.4 ขนบธรรมเนียมประเพณี

กะเหรี่ยงดั้งเดิมจะนับถือภูตผีปีศาจ และวิญญาณของบรรพบุรุษ ต่อมาเมื่อประเทศไทยได้จัดส่งพระธรรมทูต ไปเผยแผ่พระพุทธศาสนา และหมอสอนศาสนา ได้เผยแผ่ศาสนาคริสต์แก่พวกกลุ่มชนชาวกะเหรี่ยง ทำให้หันมานับถือศาสนาพุทธและศาสนาคริสต์มากขึ้นแต่การนับถือศาสนานี้จะนับกันเป็นการแน่นอนไม่ได้ว่ากะเหรี่ยงกลุ่มนั้น กลุ่มนั้นนับถือศาสนาใดกันแน่ เพราะยังเป็นการสับสนกันอยู่ ส่วนในเรื่องการนับถือผีก็มีอยู่มากมาย เช่น เชื้อในผีบรรพบุรุษ ผีบ้าน ผีนา ผีป่า ผีไร่ ผีต้นไม้ คือทุกหนทุกแห่ง ชาวกะเหรี่ยงถือว่าผีประจำอยู่เกือบทั้งสิ้น ดังนั้นความเชื่อต่างๆ ทั้งทางพุทธศาสนา คริสต์ศาสนา และการนับถือผีจึงเป็นตัวกำหนดประเพณี และพิธีกรรมต่างๆ ให้กับชาวกะเหรี่ยงได้ยึดถือปฏิบัติสืบต่อกันมา ซึ่งมีประเพณีและพิธีกรรมต่างๆ ดังนี้

⁵⁴ ฤทัย นัยโมกษ์, การพินิจของชาวชอง. รายงานประกอบการเรียนรายวิชา สัมมนาพิเศษ วิทยาลัยศิลปไทย ภาคเรียนที่ 1 ปีการศึกษา 2542 สาขาวิชาภาษาไทย ภาควิชาภาษาไทย คณะศิลปกรรมศาสตร์ จุฬาลงกรณ์มหาวิทยาลัย, หน้า 9-10.

⁵⁵ ม.จ. พูนพิสมัย ดิศกุล, พิธีกรรมของทุกคน. (พระนคร: เขษมบรรณกิจ, 2504), หน้า 1.

ประเพณีและพิธีกรรมที่เกี่ยวข้องกับชีวิต

1. **ประเพณีการเกิดของชาวกะเหรี่ยง** ตามความเชื่อเดิม เมื่อมารดาคลอดบุตร เมื่อแรกเกิดจะไม่มีพิธีการพิเศษ การทำคลอดมักจะใช้หมอต้าแย้ สามีจะอยู่ด้วยในเวลาคลอด เมื่อคลอดและตัดสายสะดือของทารกแล้ว สามีจะห่อสายสะดือ และรกในผ้าแล้วใส่ลงในกระบอกไม้ไผ่ นำไปแขวนไว้ที่กิ่งไม้ในป่าใกล้หมู่บ้าน เมื่อแรกเกิดขวัญของเด็กจะยังไม่มาอยู่ในร่างกาย พ่อแม่จะต้องทำพิธีร้องเรียกขวัญให้มาอยู่ในตัวเด็ก เมื่อใดที่สายสะดือของเด็กแห้งก็หมายความว่า ขวัญได้เข้ามาอยู่ในตัวเด็กแล้วก็จะมีการผูกข้อมือเด็กทารกนั้น และตั้งชื่อเด็ก บ้านที่มีการคลอดลูกถือเป็นจารีตว่าห้ามไม่ให้ผู้ชายเข้าไปในตัวบ้านเป็นอันขาด ผู้เป็นสามีจะคอย ดูแลตัดไฟ ต้มน้ำอยู่นอกห้อง และจัดเตรียมเชือกที่ทำจากปอขาว เรียกว่า “โซ่” สามีจะผูกเชือกกับชื่อบ้านเพื่อให้ภรรยาใช้มือจับเชือกขณะคลอด เชื่อกันว่าการดึงเชือกจะช่วยให้ผู้คลอดมีลมแบ่งมากขึ้น หมอต้าแย้จะเสกคาถาน้ำมนต์ให้ผู้คลอดดีมีและนำมาลูบที่ลำตัว ศีรษะและส่วนต่างๆ ของร่างกายจะช่วยให้คลอดง่ายขึ้น หากสามีไม่อยู่บ้านในขณะที่ภรรยาคลอด เมื่อกลับมาถึงบ้านจะขึ้นไปบนบ้าน ไม่ได้ และถ้าคลอดลูกเป็นชาย สามีจะต้องขึ้นบ้านทางเสาของชานเรือน แล้วเอาน้ำรด หากคลอดลูกเป็นหญิง จะต้องตะแคงบันไดบ้าน แล้วจึงเดินขึ้นบ้าน และถ้าขณะที่ภรรยาคลอดลูกคนแรก สามีจะต้องนั่งฝ่าไม้ไผ่เป็นเวลาสามวันสามคืน ห้ามนอน เพราะเชื่อว่าหากสามีนอนลูกออกมาจะเกียจคร้าน³⁰ เมื่อคลอดแล้วหมอต้าแย้จะใช้ด้ายดิบที่ทำจากฝ้ายปั่นเป็นเชือกเล็กๆ มัดสายสะดือทารก โดยแบ่งเป็น 3 ส่วน และมัดให้แน่นเพื่อกันไม่ให้เลือดไหลซึมที่สายสะดือบริเวณที่มัดหลังการตัดสายสะดือ ซึ่งอาจจะเป็นอันตรายถึงชีวิตได้ สายสะดือจะถูกตัดจากด้านหลังของด้ายที่มัดส่วนที่ 1 นับจากลำตัวเด็ก หมอต้าแย้จะนำเอาถ่านไฟของไม้เนื้อแข็งที่ดับและเย็นแล้วเป่าไม้ให้มีเศษผงติดอยู่ที่ก้อนถ่านมาวางรองรับสายสะดือตรงที่จะตัด แล้วจึงนำผิวของลำไม้ไผ่มาตัดเมื่อตัดสายสะดือเสร็จแล้ว จึงทำความสะอาดชำระล้างร่างกายและเช็ดให้แห้ง มารดาของผู้คลอด หรือผู้คลอดจะเป็นผู้นำเอารกใส่ลงในกระบอกไม้ไผ่ที่เตรียมไว้และจะใช้เศษเสื้อผ้าของบิดาปิดฝากระบอกไม้ไผ่ ใช้เชือกหรือตอกมัดทับเศษผ้าอีกที จากนั้นบิดาหรือญาติก็จะไปบอกกล่าวกับชุมชนให้ทราบว่าเป็นวันรุ่งขึ้นจะนำกระบอกรกไปแขวนหรือผูกมัดกับต้นไม้ในป่าตามประเพณีความเชื่อดั้งเดิม หญิงที่คลอดบุตรใหม่จะต้องอยู่ไฟประมาณ 3-5 วัน ระหว่งอยู่ไฟจะใช้หินหมกไฟ แล้วใช้ผ้าห่อนำไปนากับบริเวณห้อง เมื่อครบกำหนดการอยู่ไฟจะต้องอาบน้ำต้มสมุนไพร ซึ่งประกอบด้วย ฝอยลม เห็ดลม สะเปาลม กลิบมะรุ้ม เป็นเวลา 3 วัน วันละ 1 หม้อ และจะต้องกินน้ำต้ม ไม้ฝางไปตลอดระยะเวลาหนึ่งคือ 7 วัน และจะต้องใช้พื้นที่ได้มาจากต้นเปกล้า เพราะจะทำให้หมดลูกเข้าที่เร็วขึ้น และเมื่อสะดือทารกแห้งและหลุดแล้ว บิดา มารดา จะนำน้ำขมิ้น

³⁰วระวัชร ปิ่นเขียน, การศึกษาสภาพสังคมชาวกะเหรี่ยง. (เชียงใหม่: สำนักพิมพ์ข้างเผือก, 2524), หน้า 23.

หมอต้าแย้ หมายถึง ผู้ที่ได้รับการถ่ายทอดความรู้ด้านทำคลอดมาจากเครือญาติเดียวกัน ซึ่งนอกจากต้องเรียนรู้วิธีการทำคลอดแล้ว ยังต้องเรียนรู้การเป่าเสกน้ำมนต์ในกรณีที่มีการคลอดยาก

ดอกไม้และเทียนขี้ผึ้ง (ถ้าไม่มีเทียนขี้ผึ้งก็ใช้เงินสดแทน เงินสดห้าบาทหรือมากกว่าแล้วแต่ฐานะ) นำไปคารวะหมอต้าเย เป็นกรยกครู หรือขอขมาแก้หมอต้าเยในการทำคลอด⁵⁶

2. ประเพณีการแต่งงาน

การแต่งงานของกลุ่มชนชาวกะเหรี่ยงเป็นแบบผัวเดียว เมียเดียวไม่มีการหย่าร้าง แม้เมื่อฝ่ายใดฝ่ายหนึ่งเสียชีวิตไป ก็จะไม่ค่อยมีการแต่งงานใหม่ ทั้งนี้เพราะถ้าแต่งงานใหม่ ฝ่ายของฝ่ายภรรยาคนใหม่ก็จะขัดแย้งกับฝ่ายมารดาของภรรยาคนเก่า ซึ่งจะก่อให้เกิดความเดือดร้อนและเจ็บไข้ได้

การแต่งงานของกลุ่มชนชาวกะเหรี่ยงมีข้อห้ามที่สำคัญ คือ ห้ามการแต่งงานในผีสายมารดาเดียวกัน ในกรณีที่ชายหนุ่มคนหนึ่งแต่งงานกับหญิงสาวคนหนึ่งแล้ว ถ้าญาติของชายหนุ่มคนนั้นไปแต่งงานกับญาติฝ่ายภรรยา ชายหนุ่มคนนั้นและภรรยาของเขาจะคัดค้านการแต่งงานของญาติของชายหนุ่มได้ เพราะมีความเชื่อว่าการแต่งงานของญาติของชายหนุ่มกับญาติของฝ่ายภรรยาจะทำให้ชายหนุ่มคนแรก และภรรยาเจ็บไข้ไม่สบายหรืออาจถึงตายได้

กะเหรี่ยงโดยทั่วไปจะแต่งงานเมื่ออายุประมาณ 15 ปีขึ้นไป การเลือกคู่ครองเป็นการตัดสินใจของคู่บ่าว-สาว เมื่อหนุ่มสาวตกลงกันอย่างไม่เป็นทางการว่าจะออกเรือน ฝ่ายชายได้มาพบพ่อแม่ฝ่ายหญิง ผู้ใหญ่ฝ่ายหญิงไปลู่ขอฝ่ายชาย และตกลงกันเป็นที่เรียบร้อยแล้ว ก็จะกำหนดวันแต่งงาน เพื่อให้ฝ่ายหญิงได้เตรียมตัวทอชุดเสื้อ และชิ้นสำหรับตนเอง ชุดเสื้อและชิ้นสำหรับมารดาของฝ่ายชาย เสื้อและย่ามสำหรับฝ่ายชาย ส่วนฝ่ายชายไม่ต้องเตรียมอะไรมากนัก นอกจากแผ่นเงินและเงินพดด้วงที่จะใช้ร่วมกับสินสอดรวมกับส่วยลูกปิด เสื้อ ชิ้น เงินใส่พานไหว้พ่อแม่ ซึ่งบิดามารดาของฝ่ายชายก็มักจะเตรียมทอเสื้อและชิ้นไว้รับขวัญลูกสะใภ้ด้วย พอใกล้วันงานก็จะมีการตระเตรียมสถานที่ทั้งบ้านเจ้าสาว และ บ้านเจ้าบ่าว ถ้าเป็นคนบ้านเดียวกัน ถ้าเจ้าบ่าวมาจากต่างหมู่บ้านก็จะเลือกบ้านหลังหนึ่งใน หมู่บ้านเป็นที่ตั้ง ของชบวนของฝ่ายเจ้าบ่าว

ในเย็นวันงานวันแรกจะมีการตั้งชบวนของเจ้าบ่าวประกอบด้วย เพื่อนเจ้าบ่าว และชบวนพ่อสื่อแม่สื่อของฝ่ายเจ้าบ่าวหนึ่งคนและฝ่ายเจ้าสาวหนึ่งคน มีพรรคพวกพร้อมเครื่องดนตรีประกอบในชบวนแห่ เช่น กลอง ฆ้อง ฉิ่ง ฉาบ ส่วนบนบ้านของทั้งสองฝ่ายก็จะมีการตั้งวงตีหมอลำร้องเพลง เนื้อหาสำคัญก็จะเป็นการชมเจ้าภาพ เล่าถึงเจ้าบ่าวเจ้าสาวเรื่องความประพฤติ ความขยันขันแข็ง การสั่งสอนการครองเรือน ในวงร้องเพลงนี้จะมีเหล่าตั้งอยู่ 2 ขวด ขวดหนึ่งเป็นของผีบรรพบุรุษจะต้องมีเหล่าเต็มขวดตลอดเวลา อีกขวดหนึ่งจะรินแบ่งกันดื่มรอบวงตลอดเวลาจนกระทั่งเข้ามิด

เช้าตรู่ในวันที่สอง ที่บ้านเจ้าสาวก็จะเตรียมข้าวปลาอาหาร โดยฝ่ายหญิงเตรียมเครื่องแกง ฝ่ายชายก็จะช่วยกันหั่นหมูย่างไฟ พร้อมทั้งฆ่าไก่อีก 1 คู่ ไก่นี้จะใช้ในพิธีป้อนข้าวแก่บ่าวสาวในตอนสาย ผู้คนที่มาช่วยงานก็จะนำข้าวสวยทอดด้วยใบตองตึงมาช่วยงานด้วย เมื่อชบวนมาถึงครั้งแรก เจ้าบ่าวและเพื่อนก็จะ

⁵⁶ จันทรบุรณ สุทธิ, ชาวเผ่ากะเหรี่ยง. (เชียงใหม่: สำนักพิมพ์ช้างเผือก, 2539) หน้า 13.

ขึ้นมากินข้าวในสำรับที่จัดเตรียมไว้สักพักก็จะลงเรือนกลับไป ทั้งนี้เพราะฝ่ายเจ้าสาวใช้น้ำสาดที่เจ้าบ่าวและเพื่อน เพื่อให้อยู่เย็นเป็นสุข แล้วเจ้าบ่าวก็จะตั้งขบวนพาใหม่ขบวนเจ้าบ่าวมาครั้งนี้ เจ้าบ่าวและเพื่อนจะเข้าไปทำพิธีบ่อนข้าวในบ้านเจ้าสาว ครั้งนี้เจ้าบ่าวมาพร้อมกับสินสอด ประกอบด้วยแผ่นเงินและเงินพดด้วง ซึ่งมักจะยืมมาจากผู้เฒ่าของหมู่บ้าน เมื่อเสร็จพิธีครบ 3 วัน แล้วก็ต้องนำกลับไปคืนเจ้าของ สินสอดนี้จะนำไปตั้งไว้ที่หิ้งบรรพบุรุษ เมื่อพร้อมแล้วเจ้าสาว จะฉีกไก่หนึ่งชิ้นพร้อมข้าว 1 คำ ส่งให้เจ้าบ่าวถือไว้ และเจ้าสาวหยิบไก่และข้าว 1 กำ ถือไว้ในมือ ทั้งคู่ยื่นมือให้พ่อเฒ่าใช้ด้ายกวาดบนข้อมือพร้อมกล่าวคำไล่ผีและสิ่งชั่วร้ายจากบ่าวสาว จากนั้นคู่บ่าวสาวก็ทิ้งคำข้าวลงใต้ถุนบ้านไป และหยิบข้าวและไก่อีกคนละคำเข้าไปหาพ่อสื่อเพื่อให้ผูกข้อมือ บ่าวสาวบ่อนข้าวให้แก่กันรินเหล้าดื่ม และส่งต่อให้เพื่อนเจ้าบ่าว เจ้าสาวดื่มเหล้าต่อ ไก่ที่เหลือก็ฉีกเป็นชิ้นๆ และเจ้าบ่าวเจ้าสาวกินข้าวกับไก่จนหมดเป็นอันเสร็จพิธีตอนกลางวัน ในตอนเย็นๆ ก็จะมีการแห่เจ้าบ่าวมาส่งตัวที่บ้านเจ้าสาวอีกรอบหนึ่ง ส่วนเจ้าสาวซึ่งเปลี่ยนเสื้อผ้าจากชุดสาวโสดเป็นชุดเสื้อและซิ่นสำหรับคนแต่งงานแล้ว ก็จะทำน้ำมาล้างเท้าให้เจ้าบ่าว เมื่อขึ้นไปบนบ้านเจ้าสาวก็จะใช้ปอຍผมห่มที่ตัดเตรียมไว้เช็ดเท้าให้เจ้าบ่าว ส่วนเจ้าบ่าวซึ่งยืนอยู่ในประตูห้องก็จะรินเหล้าแจกพ่อแม่พี่น้อง และญาติของเจ้าสาว จากนั้นเจ้าบ่าวเจ้าสาวก็อยู่ห้องเดียวกัน และจะออกมาข้างนอกไม่ได้เจ้าบ่าวจะต้องค้างอยู่บ้านเจ้าสาว 3 คืน แล้วเจ้าสาวก็จะไปค้างบ้านเจ้าบ่าว 3 คืน เช่นกัน และก็จะกลับมาอยู่ในหมู่บ้านของฝ่ายหญิง

3. ประเพณีการต้อนรับแขก

บทเพลงชาวกะเหรี่ยงเดิมมีการร้องเป็นตำนานไว้ว่า “พระเจ้าซึ่งเป็นผู้สร้างโลก สร้างชาวกะเหรี่ยงขึ้นก่อนชาติอื่น ชนชาติอื่นๆ สร้างภายหลัง จึงล้วนเป็นน้องชายน้องสาวชาวกะเหรี่ยงทั้งนั้น”⁵⁷ เมื่อชนชาติอื่นไปหาชาวกะเหรี่ยงจะถือว่าน้องๆ ไปเยี่ยม จะมีการต้อนรับเป็นอย่างดี เมื่อแขกขึ้นบ้านชาวกะเหรี่ยงแล้วเดินเท้าหนักจนบังเอิญลูกบันไดหักแขกผู้นั้นจะได้รับการต้อนรับอย่างดีที่สุด เพราะชาวกะเหรี่ยงเชื่อว่าแขกผู้นั้นนำลาภมาด้วยมากมาย หนักจนลูกบันไดหัก และอาจจะให้เงินเป็นของขวัญถึงตำลึงครึ่ง ในทางตรงกันข้ามเมื่อตอนลง ถ้าทำลูกบันไดหักจะถือว่านำโชคลาภจากบ้านของเขาไปด้วย ซึ่งจะต้องเสียเงินให้เขาตำลึงครึ่งเช่นเดียวกัน แต่ราคาอาจต่อรองตามความเหมาะสมได้ และมีข้อควรระวังอีกประการหนึ่งคือ เมื่ออยู่บนบ้านอย่าทำของ (ของทาน) ตกใต้ถุนบ้าน เพราะเท่ากับทำโชคลาภของบ้านนั้นหลุดล่องไปเช่นกัน และก็ต้องเสียเงินอีก และการนำสุราขึ้นไปบนบ้านโดยไม่บอกเจ้าของบ้านก่อนถือว่าเป็นการผิดผียื่นำขึ้นไปดื่มยิ่งผิดมาก ซึ่งเจ้าของบ้านไม่พอใจจนกว่าจะมีการทำพิธีขอภัยจากผีบ้านก่อนตามธรรมเนียม

⁵⁷ วัชรวัชร ปิ่นเขียน, การศึกษาสภาพสังคมชาวกะเหรี่ยง, หน้า 25-27.

หมายถึง จำนวนเงินประมาณเท่ากับ 6 บาทของเงินไทยในปัจจุบัน.

4. ประเพณีการเจ็บ - การตาย

4.1 การเจ็บป่วย เดิมเมื่อการเจ็บป่วยก็มักรักษากันด้วยยากกลางบ้านมีเครื่องสมุนไพรต่างๆ ที่อาการโรคไม่รุนแรงก็หายไป ถ้าโรคกำเริบ คนป่วยก็มักถึงแก่กรรม เมื่อมีคนป่วยเป็นโรครุนแรงตามทางแยกหมู่บ้าน หมอผีประจำหมู่บ้านจะทำไม้เป็นลูกธนูไขว้กันไว้ เป็นรหัสคล้ายจะบอกคนต่างหมู่บ้านไม่ให้เข้ามาในหมู่บ้าน เพราะเชื่อว่าจะนำโรครุนแรงอย่างหนึ่งมา หรือเพื่อเป็นเคล็ดลับกันภูตผีปีศาจเข้ามารบกวน⁵⁸

4.2 การตาย เมื่อมีคนตาย กลุ่มชนชาวกะเหรี่ยงจะนำผ้าห่มที่ทอจากฝ้ายมาห่มให้จากนั้นจึงห่อศพด้วยเสื่อ โดยปกติจะเก็บศพไว้ประมาณ 2-3 วัน ถ้ามีฐานะดีก็จะเก็บศพไว้ 5 วัน ญาติมิตรและเพื่อนบ้านก็จะแสดงความเสียใจในตอนกลางวันจะไม่มีการร้องไห้หรือกิจกรรมใดๆ ในตอนกลางคืนพวกหนุ่มสาวจะมาจับกลุ่มร้องเพลงโต้ตอบกัน โดยจับเป็นวงรอบผู้ตายและเดินวนรอบศพที่วางไว้ ซึ่งจะเดินวนซ้ายและร้องเพลงโต้ตอบกันไปตลอดทั้งคืน ตอนหัวค่ำอาจเป็นการร้องเพลงของชายหญิงที่แต่งงานแล้ว เพลงที่ร้องจะมีเนื้อหาเกี่ยวกับการบอกทางให้ผู้ตายไปดีมีสุข ตอนดึกก็จะเป็นการร้องเพลงของหนุ่มสาว มีเนื้อหาเกี่ยวกับชีวิตความเป็นอยู่ของกลุ่มชนชาวกะเหรี่ยง ความรักระหว่างหนุ่มสาว การเกี่ยวพาราสีกัน นับเป็นโอกาสที่สำคัญที่คนหนุ่มสาวจะได้พบปะพูดคุยกันอย่างใกล้ชิด จนถึงปลงใจแต่งงานกันหลายคู่ หลังจากนั้นจะมีพิธีฝังศพคนตาย โดยผู้ที่อยู่ในขบวนเคลื่อนนำศพจากบ้านไปฝังนั้น มักจะมีแต่ผู้ชาย การนำศพลงจากบ้านจะเอาทางด้านเท้าไปก่อน และนำไปฝังในป่าโดยหันศีรษะของผู้ตายไปทางทิศตะวันตก มีข้าวของเครื่องใช้สำคัญๆ อะไหล่ของผู้ตายก็อาจจะฝังลงไปพร้อมกัน ซึ่งมีผู้อาวุโสเล่าว่า “ถ้าผู้ตายตายในวันแรมเดือนมีดจะทำการฝังศพเลยไม่เก็บศพไว้ ถ้าหากเสียชีวิตนอกหมู่บ้านถ้าไม่ข้ามคืนก็จะนำศพเข้าบ้านมาทำพิธีได้ แต่ถ้าเสียชีวิตข้ามคืนแล้ว จะไม่นำเข้าบ้านเพราะถือว่าไม่ใช่ผีของบ้านตนแล้ว”⁵⁹

5 สันหนากการ การละเล่นของชาวกะเหรี่ยงโดยทั่วไป เป็นการละเล่นที่ใช้วัสดุอุปกรณ์ที่ทำได้ในหมู่บ้าน ไม่ว่าจะเป็นการกระโดดเชือก การตีวงล้อ การเคาะไม้ โดยการนำไม้ไผ่มาตัดแล้วเคาะเป็นจังหวะเป็นต้น นอกจากนี้เด็กๆ ที่ไปโรงเรียนยังรักการร้องเพลงสมัยใหม่ต่างๆ รวมทั้งเพลงที่แต่งขึ้นเป็นภาษากะเหรี่ยง หรือเพลงที่บอกเล่าถึงการอยู่บ้านไม้ไผ่ไม่เคยอยู่บ้านไม้กระดาน พ่อแม่ทำไร่ไม่มีกิน ต้องกินเผือกกินกล้วย เป็นต้น เนื้อเพลงที่แต่งขึ้นร้องมักจะมีเนื้อความบอกถึงสภาพความเป็นอยู่ที่เรียบง่าย นิสัย ใจคอ ความขยันขันแข็งในการทำงาน เพลงที่มีมาแต่เดิมในวิถีชีวิตของชาวกะเหรี่ยง คือเพลงที่ใช้ในงานศพ และงานแต่งงาน

⁵⁸สัมภาษณ์ ฉ่ำทุ พุชชาติ, ผู้ช่วยผู้ใหญ่บ้านหมู่ 6 ตำบลป่าเต็ง อำเภอแก่งกระจาน จังหวัดเพชรบุรี, 1 มิถุนายน 2545.

⁵⁹สัมภาษณ์ จ้อย หน่ออะ, ผู้ใหญ่บ้านหมู่ 6 ตำบลป่าเต็ง อำเภอแก่งกระจาน จังหวัดเพชรบุรี, 17 สิงหาคม 2544.

2.4 ดนตรีและการละเล่น

ดนตรีเป็นกิจกรรมที่สร้างความบันเทิงใจให้แก่ชาวกะเหรี่ยงมาเป็นระยะเวลานานจนถึงปัจจุบัน นิยมเล่นในงานต่างๆ ซึ่งในปัจจุบันเครื่องดนตรีที่นิยมนำมาเล่นคือ กลอง ฉิ่ง ฉาบ และกีตาร์ เป็นต้น ซึ่งจะขอกกล่าวถึงรายละเอียดพอสังเขป กล่าวคือ กลอง ฉิ่ง ฉาบ ฆ้อง เป็นเครื่องตีประกอบจังหวะเพื่อสร้างความสนุกสนานในการร้องเพลง กีตาร์ เป็นเครื่องดนตรีที่นำมาจากครูสอนศาสนาคริสต์ ซึ่งปัจจุบันนิยมนำเล่นประกอบการรำของกะเหรี่ยง ส่วนการละเล่น เป็นกิจกรรมที่สร้างความบันเทิงใจให้แก่ชาวกะเหรี่ยง ซึ่งนิยมเล่นกันในช่วงงานเทศกาลประจำปีของหมู่บ้าน เช่น งานการขออนุญาต และขอบคุณเจ้าที่เจ้าทางผีประจำพื้นที่ไร่ และการแสดงหลังฤดูกาลเก็บเกี่ยว เพื่อพบปะสังสรรค์กันระหว่างกลุ่มชนชาวกะเหรี่ยงด้วยกัน ซึ่งชาวกะเหรี่ยงมีการละเล่นต่างๆ ดังนี้

2.4.1 การร้องเพลงพื้นเมือง เป็นการขับร้องเพลงโต้ตอบกันระหว่างชายหญิง โดยใช้ปฏิภาณไหวพริบในการเรียบเรียงถ้อยคำออกมาตอบโต้กันเป็นภาษากะเหรี่ยง นิยมร้องเล่นกันเพื่อความสนุกสนาน คล้ายกับการเล่นลำตัดของไทยเรา คนหนึ่งๆ จะใช้เวลาร้อง ประมาณ 1-2 นาที แล้วจึงเปลี่ยนให้อีกฝ่ายหนึ่งตอบสลับกันไปให้สอดคล้องกับงานนั้นๆ เช่น งานศพ งานแต่งงาน (ซึ่งงานแต่งงานจะร้องเพลงกล่าวถึงความดีของเจ้าบ่าวเจ้าสาว)

2.4.2 การรำของชาวกะเหรี่ยง เป็นการรำที่แสดงให้เห็นถึงวิถีชีวิตความเป็นอยู่ของกลุ่มชน เช่น การรำดำข้าว การแสดงพลงกล่อมลูก นอกจากนั้นยังมีการรำตง ซึ่งเป็นการรำแสดงความชื่นชม หรืออวยพรเพื่อความเป็นศิริมงคล การรำตงต้องมีการฝึกซ้อมถึงจะรำได้ดี เนื้อหาของเพลงเน้นถึงความสามัคคีภายในกลุ่มชน มักจะรำเป็นคู่ชายหญิงท่าทางที่รำออกมานั้นเป็นแบบธรรมชาติ

การรำกระหนบไม้ไผ่ หรือจ๊วะ เป็นการแสดงอีกชุดหนึ่งที่ได้รับความนิยม และสร้างความภาคภูมิใจให้กับชนชาวกะเหรี่ยง โดยการนำเอาวัสดุอุปกรณ์ที่มีอยู่ภายในหมู่บ้าน นำมาประกอบเป็นเครื่องเคาะจังหวะใช้ในการรำ ซึ่งผู้รำจะมีสองฝ่าย คือ ฝ่ายชายและฝ่ายหญิง จะใช้ท่าธรรมชาติ เช่น กำมือ จับมือ เท้าสะเอว เป็นต้น และจะเน้นไปที่การใช้เท้า ก้าวเท้า ตะเท้า กระโดด ข้ามไม้ไผ่จำนวน 12 ลำ ซึ่งมีผู้เคาะไม้ไผ่จำนวน 12 คน ซึ่งการรำชุดนี้ผู้แสดงต้องมีความสามารถโดยต้องฝึกซ้อมมาเป็นอย่างดี ต้องใช้ปฏิภาณไหวพริบลูกแก้ปัญหาคณะเฉพาะหน้าได้จะเห็นได้ว่าชนชาวกะเหรี่ยงมักนิยมร้องเพลงและรำกันมานาน โดยมีความคิดสร้างสรรค์จากจินตนาการนำมาคิดประดิษฐ์ ประแต่งท่ารำ เพื่อให้เหมาะสมกับสภาพแวดล้อมและวิถีชีวิตของกลุ่มชนดังกล่าว และนับว่าเป็นการแสดงที่น่าสนใจ ดังจะกล่าวในรายละเอียดต่อไป

จากลักษณะวิถีชีวิต ประเพณี และวัฒนธรรมของชนชาวกะเหรี่ยงในจังหวัดเพชรบุรีจะเห็นได้ว่ามีลักษณะคล้ายกับคนกะเหรี่ยงในภาคต่างๆ ที่มีชีวิตอยู่แบบชาวป่า ตามลักษณะสังคมเกษตรกรรม แบบยังชีพ มีความเป็นอยู่แบบเรียบง่าย แต่ชาวกะเหรี่ยงก็มีความเป็นเอกลักษณ์และวัฒนธรรมเฉพาะกลุ่มชน คือ การแต่งกาย ภาษา และพิธีกรรมบางอย่าง ซึ่งประเพณีและพิธีกรรมของชาวกะเหรี่ยงส่วนใหญ่เน้นเกี่ยวข้องกับ ฆ้อง และผูกพันเกี่ยวกับวิถีชีวิตและความเชื่อ เรื่องผี (เทวดา) และกิจกรรมต่างๆ ที่จัดทำขึ้นนั้น ย่อมส่งผลให้

เกิดการรวมกลุ่มซึ่งเป็นการร้องรำทำเพลงขึ้น และการรำของชาวกะเหรี่ยงที่หมู่บ้านป่าแดง นอกจากสะท้อนให้เห็นถึงความศรัทธายึดมั่นในขนบธรรมเนียมประเพณีแล้ว ยังทำให้เห็นถึงนิสัยรักความสนุกสนาน สามัคคีรักใคร่ภายในกลุ่มชนชาวกะเหรี่ยงได้เป็นอย่างดี

2.5 ความเป็นมาของการรำ ในกลุ่มชนชาวกะเหรี่ยง

จากการบอกเล่าของอาจารย์สมบัติ วิโรจน์ประสิทธิ์⁶⁰ ครูสอนรำกะเหรี่ยงในหมู่บ้านป่าแดง อำเภอแก่งกระจาน จังหวัดเพชรบุรี ทำให้ได้ข้อมูลเกี่ยวกับการรำกะเหรี่ยงว่าเป็นการแสดงเพื่อความบันเทิงเป็นส่วนใหญ่หลังฤดูกาลเก็บเกี่ยว เพราะในสมัยก่อนบรรพบุรุษชาวกะเหรี่ยง มักจะประกอบอาชีพเกษตรกรรมทำไร่ ทำนาปลูกข้าวแบบขั้นบันได ปลูกผัก ไร่จิ้งจอก และทอดผ้า เมื่อมีเวลาว่างเว้นจากการทำงานชาวกะเหรี่ยงในหมู่บ้านจะมีการนัดหมายรวมตัวจับกลุ่มกันที่บริเวณลานบ้านไต่บ้านหนึ่งภายในหมู่บ้าน ซึ่งมีการนัดหมายไว้ก่อนโดยที่ฮีไซ ซึ่งเป็นหัวหน้าหมู่บ้านจะเป็นผู้นัดแนะและมีการพูดคุยร้องเพลงกะเหรี่ยงและใช้ไม้ไผ่มาเคาะเป็นจังหวะเพลงมีการรำประกอบท่าทางของแต่ละเพลง ซึ่งเป็นภาษาท้องถิ่นกะเหรี่ยงเรียกว่า “เงเกือลิก” ในแต่ละเพลงที่จะร้องมีความแตกต่างกันไป และท่ารำของเพลงกะเหรี่ยงแต่ละเพลงนั้น บ่งบอกให้เห็นถึงลีลาท่ารำที่สั่งสมและสืบทอดมาจากบรรพบุรุษ

จากการที่ผู้วิจัยเข้าไปมีส่วนร่วมสังเกตการณ์พบว่า การรำกะเหรี่ยงในหมู่บ้านป่าแดง มีการรำด้วยกัน 4 ชุด กล่าวคือ การรำตง การรำกระทบไม้ไผ่ การรำดำข้าว และการแสดงเพลงกล่อมลูก ซึ่งการแสดงดังกล่าวนี้มีชื่อแตกต่างกันไปบ้าง เช่นประวัติความเป็นมา อุปกรณ์การแสดง ท่ารำ จังหวะ ตลอดจนเนื้อร้องที่บ่งบอกถึงความหมายของเนื้อเพลงและจากการบอกเล่าของ ฉ่าทู่ ชูชาติ⁶¹ ผู้ช่วยผู้ใหญ่บ้านป่าแดง หมู่ 6 ซึ่งเป็นชาวกะเหรี่ยง กล่าวว่า เนื้อเพลงของการรำกะเหรี่ยงส่วนใหญ่จะกล่าวถึงตำนานของชาวกะเหรี่ยง ซึ่งจะเน้นให้เห็นถึงความสามัคคีรักใคร่ ประองดองกันดังจะเห็นได้จากการร้องรำทำเพลงภายในกลุ่มชนด้วยกันคือมีการร้องเป็นกลุ่มโดยที่แต่ละคนจะร่วมกันร้องเพลงระหว่างชาย-หญิง อย่างสนุกสนาน และอาจเป็นสาเหตุอีกประการหนึ่งที่ทำให้เกิดการรำของกลุ่มชนก็เป็นไปได้ ในการรำกะเหรี่ยงภายในหมู่บ้านป่าแดงนั้นจะมีผู้แสดงไม่จำกัดวัย กล่าวคือ ตั้งแต่อายุประมาณ 13-60 ปี ซึ่งจะแสดงร่วมกันเพื่อที่แสดงให้เห็นถึงความสามัคคีภายในกลุ่มชน

⁶⁰ สัมภาษณ์ สมบัติ วิโรจน์ประสิทธิ์ อายุ 72 ปี, ครูสอนรำกะเหรี่ยงในหมู่บ้านป่าแดง อำเภอแก่งกระจาน จังหวัดเพชรบุรี, 1 มิถุนายน 2545.

⁶¹ สัมภาษณ์ ฉ่าทู่ ชูชาติ อายุ 67 ปี, ผู้ช่วยผู้ใหญ่บ้าน หมู่ 6 ตำบลป่าแดง, 1 มิถุนายน 2545.

การรำกะเหรี่ยงซึ่งนอกจากจะแสดงให้เห็นถึงวัฒนธรรมประเพณีของท้องถิ่นแล้วยังก่อให้เกิดความหลากหลายในการรำของชุดนั้นๆ ซึ่งในหัวข้อนี้ผู้วิจัยจะกล่าวถึงความเป็นมาของการรำทั้ง 4 ชุด ที่พบในหมู่บ้านป่าเต็ง ดังได้กล่าวไว้แล้วตามลำดับคือ

2.5.1 รำตง หรือจิดาว

รำตงหรือรำจิดาว แต่ชาวกะเหรี่ยงหมู่บ้านป่าเต็ง เรียกอีกอย่างหนึ่งว่า รำอวยพร เป็นภาษากะเหรี่ยงมีความหมายดังนี้

การรำชุดนี้เป็นการรำของชาวกะเหรี่ยง ซึ่งสันนิษฐานว่าน่าจะเป็นวัฒนธรรมดั้งเดิมของกลุ่มชนบทที่ได้นำเข้ามา เมื่อครั้งที่พวกกะเหรี่ยงได้อพยพเข้ามาตั้งถิ่นฐานในประเทศไทยในสมัยพระบาทสมเด็จพระจุลจอมเกล้าเจ้าอยู่หัว และได้อพยพเข้ามาในประเทศไทยอีกหลายครั้งเพื่อต้องการหนีภัยสงคราม ความไม่สงบสุขในบ้านเมืองโดยที่กะเหรี่ยงกลุ่มนี้ได้ตั้งบ้านเรือนอยู่ตามแนวตะเข็บภูเขาตะนาวศรี ในดินแดนภูมิภาคตะวันตกเรื่อยมา คือ กาญจนบุรี ราชบุรี เพชรบุรี และประจวบคีรีขันธ์ ซึ่งการอยู่ในพื้นที่ใกล้เคียงกันก็ต้องมีการติดต่อกัน อาจทำให้เกิดการเลือนไหลทางวัฒนธรรมจากกลุ่มหนึ่งไปยังอีกกลุ่มหนึ่งได้เช่นกัน ซึ่งพบว่ามีการรำตงของชาวกะเหรี่ยงทั่วไปในดินแดน แถบจังหวัดกาญจนบุรี ราชบุรี และเพชรบุรี

ชาวกะเหรี่ยงบ้านป่าเต็งก็เป็นกลุ่มหนึ่งที่ได้รับเอาวัฒนธรรมการรำตง ชาวกะเหรี่ยงที่ตั้งบ้านเรือนอยู่ในเขตอำเภอสังขละบุรี จังหวัดกาญจนบุรี เข้ามายังกลุ่มชนชาวกะเหรี่ยงที่ตั้งบ้านป่าเต็ง จังหวัดเพชรบุรี โดยได้รับการถ่ายทอดท่ารำจากครูหนองหอย ที่เข้ามาเมื่อ ปี พ.ศ. 2488 ซึ่งเป็นชาวกะเหรี่ยงประกอบอาชีพรับจ้างทั่วไปได้มาเที่ยวในหมู่บ้านป่าเต็ง ซึ่งสันนิษฐานว่าก่อนที่จะเข้ามาเที่ยวในหมู่บ้านนั้นคงจะรู้จักคนในหมู่บ้านเป็นอย่างดี จากคำบอกเล่าของ นายสมบัติ วิโรจน์ประสิทธิ์^{๖๒} ครูสอนรำกะเหรี่ยงว่า ครูหนองหอยมีญาติที่น้องกะเหรี่ยงอยู่ในหมู่บ้านป่าเต็ง และได้เข้ามาเยี่ยมเยียนกันเป็นประจำ และเมื่อมีเทศกาลงานภายในหมู่บ้าน เช่น เมื่อว่างเว้นจากฤดูกาลเก็บเกี่ยว งานแต่งงาน งานต้อนรับแขกผู้มาเยือนภายในหมู่บ้าน ฯลฯ ครูหนองหอยก็จะร้องเพลงกะเหรี่ยง และเป็นคนชอบความสนุกสนาน ซึ่งร้องเพลงพื้นบ้านกะเหรี่ยงได้ไพเราะยิ่งนัก^{๖๓} จากคำบอกเล่าของ นายสมบัติ วิโรจน์ประสิทธิ์ ครูสอนรำกะเหรี่ยงซึ่งได้มาสอนท่ารำตงให้แก่กลุ่มชนชาวกะเหรี่ยงที่บ้านป่าเต็ง มีการฝึกรำฝึกซ้อมโดยตัวของครูหนองหอยเป็นผู้ที่รำให้ดูและร้องประกอบเพลงรำตงโดยใช้ระยะเวลาการฝึกซ้อมในช่วงที่เข้ามาเยี่ยมเยียนญาติพี่น้องชาวกะเหรี่ยงด้วยกันความเป็นมิตรเป็นญาติต่างท้องที่ ของชนชาวกะเหรี่ยงมีเรื่อยมาจนถึงปัจจุบันรุ่นลูกรุ่นหลาน คือ เมื่อเดินทางมายังหมู่บ้านป่าเต็ง

^{๖๒}สัมภาษณ์ สมบัติ วิโรจน์ประสิทธิ์ อายุ 72 ปี, ครูสอนรำกะเหรี่ยงในหมู่บ้านป่าเต็ง, 1 มิถุนายน 2545.

^{๖๓}สัมภาษณ์ ฉ่ำพู ชูชาติ อายุ 67 ปี, ผู้ช่วยผู้ใหญ่บ้านหมู่ 6 ชาวกะเหรี่ยง, 1 มิถุนายน 2545.

ครูหนองหนอ ไม่ได้มาคนเดียว นอกจากนี้นี่ยังนำครูพู่ยัย ซึ่งเป็นสามีร่วมเดินทางมาด้วยและได้ฝึกซ้อมให้กับผู้ชวยกะเหรี่ยงในหมู่บ้าน และหลังจากนั้นสามี-ภรรยา กะเหรี่ยงคู่นี้เดินทางกลับไปยังจังหวัดกาญจนบุรี แล้วก็ มีนายสมบัติ วิโรจน์ประสิทธิ์ เป็นผู้สืบทอดและว่าดงเรื่อยมาจนปัจจุบัน ซึ่งการว่าดงนี้ก็มิได้สูญหายไปพร้อมกับครูที่สอนรำกะเหรี่ยง และเมื่อมีเทศกาลต่างๆ การว่าดงนี้ยังคงมีผู้สืบทอดมาอย่างต่อเนื่อง ทั้งในโรงเรียน การศึกษาผู้ใหญ่ของกลุ่มชนชาวกะเหรี่ยงโรงเรียนที่สอนพระคริสตธรรมของชาวเขา และชาวบ้านกะเหรี่ยงเป็นที่นิยมของชาวกะเหรี่ยงเรื่อยมาจนกระทั่งถึงปัจจุบัน

แต่สำหรับในหมู่บ้านป่าเต็งยังคงมีบุคคลที่ได้ฝึกหัดการว่าดงจากครูหนองหนอ ซึ่งบุคคลดังกล่าว เป็นผู้ที่มีความสามารถด้านการรำจากอำเภอสังขละบุรี จังหวัดกาญจนบุรี ประกอบด้วย นายสมบัติ วิโรจน์ประสิทธิ์ นางกรีทอ แก้วช่วยซุบ และ นางคานี ชูชาติ โดยบุคคลทั้ง 3 ท่านนี้รวมทั้งเพื่อนๆ ปัจจุบันยังมีชีวิตอยู่ และได้สอนว่าดงให้กับลูก-หลาน และชาวกะเหรี่ยงในหมู่บ้านและเมื่อมีงานเทศกาลต่างๆ เช่นงานต้อนรับแขกผู้มาเยือน งานสงกรานต์ งานเทศกาลพระเกี้ยวดีพระบาทสมเด็จพระเจ้าอยู่หัว รัชกาลที่ 9 และงานประจำปีภายในจังหวัด ฯลฯ ซึ่งทั้ง 3 ท่าน บางครั้งก็จะร่วมว่าดงร่วมกับลูก-หลานอยู่และเมื่อว่างวันจากภาระกิจการงานที่ทำเป็นประจำแล้วก็จะเรียกลูก-หลาน และชาวบ้านที่สนใจการว่าดง มาฝึกหัดร้องเพลงและถ่ายทอดท่าว่าดงให้ ดังจะเห็นได้ว่าปัจจุบันมีแต่คนรุ่นหนุ่ม-สาวเท่านั้นที่ว่าดงอาจเป็นเพราะลึกลับทำว่าในการเคลื่อนไหวดูคล่องแคล่ว ว่องไวกว่าผู้สูงอายุก็เป็นได้

จะเห็นได้ว่าว่าดงในหมู่บ้านป่าเต็งเกิดจากการรับเอาวัฒนธรรม การว่าดงของกลุ่มชนชาวกะเหรี่ยงในหมู่บ้านสังขละบุรี จังหวัดกาญจนบุรี ซึ่งชาวกะเหรี่ยงได้เข้ามาเยี่ยมเยียนญาติพี่น้องในหมู่บ้านป่าเต็ง และก็เป็นเรื่องปกติวิสัยของทุกสังคมที่มีการติดต่อกัน ย่อมมีการเลือนไหลและนำเอาวัฒนธรรมภายในกลุ่มชนเข้ามาเผยแพร่ และได้มีการว่าดงเกิดขึ้นภายในหมู่บ้านป่าเต็ง ดังกล่าว

2.5.2 รำกระทบไม้ไผ่ หรือจี่วะ

การรำกระทบไม้ไผ่นั้น จากบทพระราชนิพนธ์ พระบาทสมเด็จพระจุลจอมเกล้าเจ้าอยู่หัว กล่าวไว้ เป็นบทกลอนตอนหนึ่งว่า “เวลาค่ำมีรำอย่างกะเหรี่ยง ไผ่รวกเรียงสองลำเลือกใหญ่ใหญ่ อีกสี่คู่เรียงวางขวางกันไป คนจับไม้สี่คู่อยู่ประจำ มีคนเต้นเล่นก้าวสอดเท้าย่าง ลงในหว่างลำไม้ไม่ให้ถล่ม กระทบไม้สองครั้ง จังหวะนำ ที่สามซ้ำจึงกระทบปรบมือกัน ที่ว่องไวไม่ต้องไม้ตีขา ที่เลอล่าท่าทางอยู่ข้างขึ้น เหมือนไม้ต้อย ตาต้อมเราะรุ่มรัน ลงบีบคั้นข้อนิ้วหัวนิ้วไป ผู้หญิงใช้ไม้อย่างอื่นคนยืนจ้อง กระทุ้งสองครั้งข้างนอกเหมือนบอกใบ้ ครั้งที่สามกระทุ้งลงตรงข้างใน ให้หัวไม้เข้าบรรจบกระทบกัน ผู้หญิงที่ทักทายอย่างไวว่อง ถือผ้าสองมือ เต็มเห็นคนสั่น คอยสอดเท้าก้าวหว่างจังหวะนั้น แล้วเลยหันตัวกว้างผ่านกลางวง ดูคล้ายรูปตุ๊กตาฝรั่งเต้น ถือผักเช่นนี้คิดนำพิศวง เดิมก็จะฆ่าอย่างป่าดง นีมาลงรอยกันชนกระไร กะเหรี่ยงเต้นก็ต้องเห็นว่องอย่างป่า ผึ้งทำงานงดไปหมดได้ ถ้าเต้นพลาดเท้าคลาดจังหวะไป ก็ถูกไม้กระทบปวดจนชวดเซ กะเหรี่ยงนี้มีวิธามาเท่านั้น

ดูสนุภสนานกันต่างสรวลเส ได้ผ้าลายแพรท่มสมคเน ทั้งเงินเทพระทานให้ไปเป็นกอง³⁷ ซึ่งจากบทพระราชนิพนธ์ดังกล่าว ชี้ให้เห็นว่า ชาวกะเหรี่ยงมีการร่ำมาช้านาน จากการเก็บข้อมูลทำให้ทราบว่ามีการรำกระบี่ไม้ไผ่สืบทอดอย่างต่อเนื่องจนถึงปัจจุบัน

สำหรับที่มาของการรำกระบี่ไม้ไผ่นี้ไม่มีใครทราบว่าเกิดขึ้นตั้งแต่เมื่อไร หรือมีบุคคลใดเป็นผู้ให้กำเนิด ทราบแต่เพียงว่าการรำชุดนี้เกิดขึ้นมาเป็นระยะเวลาช้านานแล้ว และได้มีการสืบทอดต่อกันมาจนกลายเป็นวัฒนธรรมของกลุ่มชนชาวกะเหรี่ยงที่บ้านป่าแดงด้วย ดังนั้นผู้วิจัยจึงหาข้อสันนิษฐานจากผู้รู้ต่างๆ และนำองค์ประกอบบางประการของการรำกระบี่ไม้ไผ่มาวิเคราะห์ เพื่อหาข้อสรุปว่าการรำกระบี่ไม้ไผ่เกิดขึ้นได้อย่างไร หรือน่าจะได้รับอิทธิพลมาจากที่ใด

จากการสัมภาษณ์ สุรจิต สุขกันตะ ที่ได้ร่วมเดินทางไปศึกษาวิถีชีวิต และประเพณีของชาวกะเหรี่ยงในจังหวัดกาญจนบุรีกับคณะครูและนักวิชาการ ในอำเภอแก่งกระจาน และได้เดินทางไปยังหมู่บ้านกะเหรี่ยง ซึ่งปัจจุบันคือ หมู่บ้านป่าแดง ทำให้ทราบถึงวิถีชีวิตความเป็นอยู่ตลอดจนวัฒนธรรมของชาวกะเหรี่ยงตลอดจนวัฒนธรรมการแต่งกายซึ่งบ่งบอกถึงความเป็นกลุ่มชนเดียวกัน มาจากบรรพบุรุษเดียวกัน³⁸

การรำกระบี่ไม้ไผ่เป็นการรำเพื่อต้อนรับแขกผู้มาเยือนภายในหมู่บ้าน การขออนุญาตและขอบคุณ เจ้าที่เจ้าทาง เจ้าป่า เจ้าเขา ก่อนที่จะลงมือทำมาหากินเพื่อประกอบอาชีพ คือได้ผลผลิตก็มีการขอบคุณ ซึ่งชาวกะเหรี่ยงจะมีความเชื่อว่ามีผีประจำผีไร่ในป่าในนา ภูเขา ต้นไม้ สิ่งเหล่านี้ย่อมมีผีประจำอยู่ จึงต้องขออนุญาต และขอบคุณดังกล่าว

การรำชุดนี้สะท้อนให้เห็นถึงวิถีชีวิต ในการที่มีความเป็นอยู่อย่างเรียบง่าย และประกอบอาชีพเกษตรกรรม ปลูกพืชเป็นหลัก และสามารถคิดสร้างสรรค์อุปกรณ์ที่มีอยู่ภายในหมู่บ้านนำมาประกอบเป็นจังหวะ โดยใช้เสียงไม้ไผ่มาเคาะเพื่อให้เกิดจังหวะ เป็นเสียงจังหวะดนตรี และนอกจากนี้ชาวกะเหรี่ยง ยังพร้อมใจกันเพื่อร้องทำเพลงด้วยใบหน้าที่ยิ้มแย้มแจ่มใส บางคนนอกจากจะหน้าตาเบิกบานแล้ว ก็ยังแสดงออกด้วยการทออุปกรณ์ ซึ่งเป็นวัสดุที่พอหาได้ในท้องถิ่น ในระยะต่อมาจึงเกิดมีการนำวัสดุดังกล่าวนำมาใช้เป็นอุปกรณ์ในการรำกระบี่ไม้ไผ่ ซึ่งการรำกระบี่ไม้ไผ่นั้นในช่วงแรกของการรำอาจจะรำด้วยทำอิสระ ไม่มีรูปแบบ ขึ้นอยู่กับความพึงพอใจ และความสนุภสนานของตนเองเป็นการรำอิสระในระยะต่อมาจึงพัฒนาให้รูปแบบการรำมากขึ้น แต่ท่าทางในการรำก็เป็นกระบวนท่าที่ง่ายไม่ซับซ้อนยุ่งยาก เลียนแบบหรือดัดแปลงมาจากธรรมชาติในท้องถิ่น เพราะเกิดจากภูมิปัญญาชาวบ้าน ไม่ว่าจะเป็ชาวกะเหรี่ยง จังหวัดกาญจนบุรี จังหวัดราชบุรี และจังหวัดเพชรบุรี ซึ่งการรำกระบี่ไม้ไผ่กล่าวคือสังคมและวัฒนธรรมของชาวกะเหรี่ยง โดยทั่วๆ ไป

³⁷ พระบาทสมเด็จพระจุลจอมเกล้าเจ้าอยู่หัว, เสด็จประพาสไทรโยค, (ม.ป.ท., ม.ป.ป.), หน้า 114-115.

³⁸ สัมภาษณ์ สุรจิต สุขกันตะ อายุ 46 ปี, ศึกษาศึกษาอำเภอแก่งกระจาน จังหวัดเพชรบุรี, ในวันที่ 6 กรกฎาคม 2545.

จะประกอบอาชีพเกษตรกรรมทั้งสิ้น วัฒนธรรมที่เกิดขึ้นเกี่ยวข้องกับชีวิต ความเป็นอยู่ ความเชื่อ หากแต่ วัฒนธรรมของชาวกะเหรี่ยงอาจเกิดจากการผสมผสานทางวัฒนธรรมจนกลายเป็นเอกลักษณ์เฉพาะกลุ่มชน ดังเช่นในเรื่องของดนตรีและการละเล่นที่ค่อนข้างจะแตกต่างจากกลุ่มชนอื่นๆ ที่เป็นชนกลุ่มน้อยโดยทั่วไป เช่น นำไม้ไผ่มาเคาะ เพื่อให้เกิดเสียงแทนเครื่องดนตรีในการรำ และขณะรำนั้นจะต้องใช้ผู้ชาย-ผู้หญิง รำเป็นคู่ๆ ก้าวกระโดดเข้าไปในไม้ไผ่ที่ผู้เคาะจังหวะจำนวน 12 คน และใช้ไม้ไผ่จำนวน 12 ลำ เป็นฐานรอง 2 ลำ เพื่อไม่ให้มือของผู้เคาะกระทบพื้น

ผู้วิจัยสันนิษฐานว่าชาวกะเหรี่ยงคงจะได้รับเอารูปแบบการรำติดตัวมาพร้อมกับการอพยพมาในประเทศไทย จากกลุ่มชนกะเหรี่ยงด้วยกัน ดังได้กล่าวไว้ในหัวข้อ 2.1 ซึ่งมีการอพยพและกระจัดกระจายอาศัยอยู่ในหลายจังหวัดแถบภูมิภาคตะวันตก จนมีการผสมผสานกันระหว่างชนชาติ กลายเป็นคนไทยเชื้อสายกะเหรี่ยงในปัจจุบัน และเมื่อผู้วิจัยได้พิจารณาถึงองค์ประกอบในเรื่องของการแต่งกายของรำกระทบไม้ไผ่ พบว่าการแต่งกายของการรำกระทบไม้ไผ่มีลักษณะเหมือนกับการแต่งกายของชาวกะเหรี่ยงในจังหวัดกาญจนบุรี ราชบุรี และปัจจุบันมีการเปลี่ยนแปลงรูปแบบการแต่งกายไปบ้าง ซึ่งได้นำเอารูปแบบการแต่งกายของชาวกะเหรี่ยงทางภาคเหนือ คือจังหวัดเชียงใหม่ เข้ามาสวมใส่ จึงเกิดการแต่งกายเข้ามาผสมผสานกับของดั้งเดิมที่มีอยู่ แต่ก็ไม่ได้มีอิทธิพลทำให้การแต่งกาย และการรำของกลุ่มชนชาวกะเหรี่ยงเปลี่ยนแปลงไปได้ โดยที่ชาวกะเหรี่ยง ยังมีการติดต่อกันระหว่างกลุ่มชนด้วยกันเสมอ มิได้ขาดเพราะ ถือว่าสืบสายมาจากบรรพบุรุษเดียวกัน³⁹

ส่วนเรื่องของการรำกระทบไม้ไผ่ ซึ่งมีลักษณะที่บ่งบอกให้เห็นถึงเอกลักษณ์ของกลุ่มชนชาวกะเหรี่ยงได้เป็นอย่างดี คือมีการนำเอาไม้ไผ่ ซึ่งมีลักษณะยาว 150 เซนติเมตร เส้นผ่าศูนย์กลาง 5 เซนติเมตร จำนวน 14 ลำ นำมาเคาะเป็นจังหวะ เพื่อใช้เป็นอุปกรณ์ในการรำ คือผู้แสดงจะต้องก้าวเท้ากระโดดเข้ามาไปในไม้ไผ่จำนวน 12 คน ซึ่งผู้วิจัยก็ได้สอบถามผู้รู้ในหมู่บ้านได้ความว่า ชื่อของการรำกระทบไม้ไผ่ ก็นำเอามาจากการที่ใช้ไม้ไผ่มาเคาะ เป็นจังหวะ ใช้ประกอบในการรำก็อาจจะสันนิษฐานได้ว่าเป็นการเรียกชื่อตามอุปกรณ์ที่ใช้คือ ไม้ไผ่ โดยปกติชาวกะเหรี่ยงจะเรียกว่า จี๊วะ ปัจจุบันกลุ่มวัยกลางคนจนถึงกลุ่มผู้อาวุโส คงเรียกชื่อนี้อยู่ แต่ในกลุ่มเด็กและกลุ่มหนุ่มสาวจะเรียกว่า รำกระทบไม้ไผ่ แบบเดียวกับคนไทยในพื้นที่ราบ

จากเหตุผลทั้งหมดนี้พอสรุปได้ว่า รำกระทบไม้ไผ่ของชาวกะเหรี่ยงที่บ้านป่าเต็งอาจเกิดขึ้นในท้องที่ 3 จังหวัดที่ได้กล่าวมาแล้วตอนต้นเมื่อครั้งได้อพยพเข้ามาราวสมัยของพระบาทสมเด็จพระจุลจอมเกล้าเจ้าอยู่หัวและได้นำเอาวัฒนธรรมต่างๆ ติดตัวเข้ามาด้วยในครั้งนั้น และนำเอาวัฒนธรรมเหล่านั้นมาพัฒนาการรำของตนให้เป็นรูปแบบมากยิ่งขึ้น จนทำให้เกิดการรำกระทบไม้ไผ่ขึ้น และในปัจจุบันพบการรำกระทบไม้ไผ่

³⁹ โกศล มีคุณ, สภาพสังคมวัฒนธรรมที่เปลี่ยนแปลงไปของชาวกะเหรี่ยง อำเภอสวนผึ้ง จังหวัดราชบุรี, หน้า 4.

เฉพาะหมู่บ้านป่าเต็งเท่านั้น เนื่องจากชาวกะเหรี่ยงหมู่บ้านป่าเต็งได้สืบทอดการร่ำอย่างต่อเนื่อง จนทำให้ ปัจจุบันการร่ำชุดกระทบไม้ไผ่กลายเป็นเอกลักษณ์ของกลุ่มชนชาวกะเหรี่ยงบ้านป่าเต็งในที่สุด

2.5.3 ร่ำดำข้าว หรือ จีกริ

ร่ำดำข้าว เป็นการแสดงให้เห็นถึงวิถีชีวิตความเป็นอยู่ของชาวกะเหรี่ยงที่แท้จริงในการประกอบอาชีพเกษตรกรรมแบบยังชีพ การร่ำดำข้าวเป็นการร่ำที่เกิดขึ้นในอดีตนับตั้งแต่การดำรงชีวิตของชายชาวกะเหรี่ยงในการดำรงชีพด้วยการดำข้าว หรือ จีกริ และผู้หญิงชาวกะเหรี่ยงก็จะช่วยกันดำข้าวเสร็จสิ้น การร่ำดำข้าวจึงเป็นศิลปะการประกอบอาชีพของชาย-หญิง ชาวกะเหรี่ยงแต่โบราณที่แสดงถึงการเคลื่อนไหวส่วนต่างๆ ของร่างกายในท่วงท่าลีลาของการใช้อุปกรณ์ที่เป็นไม้ไผ่ขนาดยาว 2 เมตร จำนวน 3 ลำ แทนไม้ดำข้าว (ที่ชาวไทยเรียกว่า สาก ชาวกะเหรี่ยงเรียกว่า ตู้ว) นำมาประกอบการร่ำด้วยลีลาท่ารำที่เป็นธรรมชาติ คือ ผู้ชายจะเป็นฝ่ายดำข้าว ส่วนผู้หญิงจะเป็นฝ่ายรำประกอบรอบๆ ผู้ชายโดยใช้ท่าทาง เช่น การแบมือ จับมือ และเท้าสะเอว แต่จะใช้เท้าก้าวกระโดดอย่างรวดเร็ว เมื่อรำครบกระบวนท่าแล้วฝ่ายหญิงจะเป็นผู้ดำข้าว ฝ่ายชายจะเป็นผู้รำบ้าง ซึ่งกระบวนท่าทางต่างๆ ก็จะเหมือนกัน จาก การที่ผู้วิจัยได้สังเกตเห็นและจากการบอกเล่าของคานี้ ชูชาติ⁴⁰ ว่าการก้าวเท้าและกระโดดเท้านั้นเป็นการซ้อมข้าวอีกริธีหนึ่ง ซึ่งสมัยก่อนนั้นจะใช้ครกดำข้าว เรียกว่าครกกระเดื่อง คือใช้เท้าเหยียบไม้ออกแรงกัน 2-3 คน จึงจะทำให้ไม้กระดกและดำข้าวได้ คือ ชนชาวกะเหรี่ยงจะซ้อมข้าวกันเอง เพื่อใช้ในครัวเรือนโดยการลงแรงกันซ้อมข้าวเพื่อที่จะได้เสร็จเร็วในการดำข้าว เช่น การเหยียบครกกระเดื่องซ้อมข้าวนั้นจะมีการร้องเพลงกันเพื่อผ่อนคลายความเหน็ดเหนื่อยระหว่างการดำข้าว โดยนำท่ารำประกอบจังหวะการดำข้าวดังกล่าว

สำหรับการร่ำดำข้าวในหมู่บ้านป่าเต็งจากการศึกษาพบว่า การร่ำดำข้าวเป็นการร่ำที่ได้รับการสืบทอดจากผู้อาวุโสชาวกะเหรี่ยงในหมู่บ้านผู้ที่ได้รับการถ่ายทอด และเป็นบุคคลที่ได้รับการรำชมจากคนในหมู่บ้านว่าเป็นผู้มีความสามารถในการรำคือ นายสมบัติ วิโรจน์ประสิทธิ์ นางคานี้ ชูชาติและนางกริหอ แก้วช่วยชู

ซึ่งลักษณะการรำของบุคคลทั้ง 3 ท่านนี้จะแสดงถึงลักษณะการรำเพื่อแสดงแบบการถ่ายทอดลีลาเลียนแบบการดำข้าว ทั้ง 2 อย่าง คือ การดำด้วยครกไม้ และการดำด้วยครกกระเดื่อง โดยที่ผู้ชายไม่มีการปรับแต่งท่าทางให้เป็นกระบวนท่ารำแต่อย่างใด มีแค่การจับไม้ซ้อมข้าวต่ำลงพื้นเป็นจังหวะแทน (ใช้แทนครก เพราะปัจจุบันครกดำข้าวหาได้ยาก และเป็นอุปกรณ์ที่หนักมากไม่สามารถนำมาประกอบการรำให้เห็นได้) ในการรำดำข้าวผู้หญิงจะเป็นฝ่ายกระโดดก้าวเท้ารอบๆ ผู้ชายซึ่งจัดว่าเป็นกระบวนท่ารำต่างๆ เช่น ท่าชูมือชวามือซ้ายเท้าสะเอว ท่าจับมือกันระหว่างผู้หญิง การกระโดดเท้า การเตะเท้า ตามรูปแบบตามเข็มนาฬิกา และสลับที่กัน เป็นต้น หลังจากรำจนครบกระบวนท่าแล้ว ผู้แสดงฝ่ายชายจะเป็นฝ่ายรำและผู้แสดงฝ่ายหญิงจะเป็นฝ่ายดำข้าวบ้าง ซึ่งลีลาท่ารำตลอดจนการดำข้าวนั้นจะเหมือนกัน ปัจจุบันการรำแบบผู้อาวุโสทั้ง 3 ท่าน

⁴⁰ สัมภาษณ์ คานี้ ชูชาติ, ครูสอนรำกะเหรี่ยงในหมู่บ้านป่าเต็ง, 23 สิงหาคม 2544.

ดังกล่าวยังมีการสืบทอดและถ่ายทอดการรำท่าข้าวสู่คนรุ่นหนุ่ม-สาว เนื่องจากผู้ที่อาวุโสไม่สามารถที่จะรำได้ดี เพราะเหตุว่าร่างกายไม่สามารถที่จะกระโดดได้ดีเท่าคนรุ่นหนุ่ม-สาว จะสังเกตเห็นว่าปัจจุบันนี้ไม่มีผู้อาวุโสของ ชาวกะเหรี่ยงรำให้เห็นเลย นอกจากจะเป็นผู้ฝึกสอนและเป็นทีปรึกษาคอยควบคุมการแสดงและให้ข้อมูลรายละเอียดในการรำเสียมากกว่า ในการสอนรำท่าข้าวซึ่งผู้ถ่ายทอดท่ารำทั้ง 3 ท่าน โดยเริ่มพูดคุย และเล่านิทาน บ้าง ร้องเพลงบ้าง หลังจากนั้นผู้ถ่ายทอดท่ารำ ในวิจัยเล่มนี้ขอให้คำว่า ผู้ถ่ายทอดท่ารำเป็นครูสอนรำแทน

ครูสอนรำทั้ง 3 ท่าน มักจะนำวิชาความรู้ที่ได้เรียนมาฝึกฝน ทบทวนเพื่อให้เกิดความคล่องแคล่ว ในการรำ และความพร้อมเพรียงของท่วงท่าโดยจะฝึกรำเล่นกันในช่วงเวลาที่ว่างเว้นจากการทำงานและในงาน เทศกาล จนได้รับคำชมจากชาวบ้านในหมู่บ้านว่ารำได้อย่างคล่องแคล่ว และพร้อมเพรียงกัน เมื่อมีแขกต่าง บ้านต่างเมืองมาในหมู่บ้าน ชาวบ้านก็จะเตรียมการรำท่าข้าวเป็นการรำต้อนรับร่วมกับการรำตง รำกระทบไม้ไผ่ โดยให้บุคคลทั้ง 3 คือ นายสมบัติ วิโรจน์ประสิทธิ์ นางคาลิ ชูชาติ และนางกริθο แก้วช่วยชูบ เป็นผู้ คอยฝึกซ้อมและควบคุมการแสดงตลอดจนอธิบายท่าว่า คำแปล จากภาษากะเหรี่ยงเป็นภาษาไทยปัจจุบัน บุคคลทั้ง 3 ท่าน ยังเป็นผู้ให้ความรู้ด้านการแสดงของกะเหรี่ยงและยังมีการถ่ายทอดโดยการฝึกหัดให้กับ คนรุ่นหนุ่มสาว และนักเรียนชาวเขาที่เรียนรู้ภาษาไทยระดับป.1-ป.6 ตั้งแต่อายุ 13-35 ปี โดยตั้งเป็นโรงเรียน ศึกษาผู้ใหญ่ซึ่งเรียนพระคริสตธรรม บุคคลทั้ง 3 ท่านนี้ได้ทำการฝึกหัดให้กับนักเรียน, ชาวบ้านในหมู่บ้าน ป่าเต็งดังกล่าว

2.5.4 การแสดงเพลงกล่อมลูก หรือทัวมิโพล

ปัจจุบันการแสดงเพลงกล่อมลูก ที่เป็นการแสดงของกลุ่มชนชาวกะเหรี่ยงชุดหนึ่ง ไม่ได้ถ่ายทอดการแสดง ซึ่งลักษณะการแสดงรำเพลงกล่อมลูกเป็นการแสดงที่พ่อ-แม่ แสดงความรักและเล่นกับลูกเมื่อ เสร็จจากภาระการทำงานนอกบ้านระหว่างพ่อ-แม่-ลูกอย่างน่าชื่นชม การแสดงรำเพลงกล่อมลูกมีท่าทางลีลา การอุ้มลูก กล่อมลูกที่มาจากตำนานที่เล่าสืบต่อกันมาเป็นนิทานพื้นบ้านของกลุ่มชนชาวกะเหรี่ยงซึ่งร้องเป็นบท กล่อมลูก โดยภรรยาจะเป็นฝ่ายเลี้ยงลูกอยู่กับบ้าน ทำงานบ้าน ส่วนสามีจะทำงานนอกบ้านเมื่อกลับจาก ทำงานก็จะรีบไปหาลูก ไปเล่นกับลูกในขณะที่นอนเปล หรือพูดภาษากะเหรี่ยงว่า ทัวมิโพลลาจีย แปลเป็น ภาษาไทย คือ การเล่นจะเอ้กับลูก แล้วร้องเพลงกล่อมลูก ซึ่งเนื้อหาความหมายของเพลงเพื่อหลอกให้ลูกหลับ เพื่อที่ว่าผู้เป็นแม่จะได้ทำงานบ้านต่อไป

จากข้อมูลดังกล่าวข้างต้น จึงพอสรุปได้ว่า การแสดงเพลงกล่อมลูก เป็นการแสดงที่ภรรยามี หน้าที่เลี้ยงลูก กล่อมลูกให้นอนเพื่อผู้เป็นภรรยาจะได้ทำงานบ้าน เช่น ทอผ้า ทำงานบ้าน และเมื่อผู้เป็นสามี กลับมาถึงบ้านก็เล่นกับลูก ซึ่งมีลีลาท่าทางไม่ใช่เป็นกระบวนการรำแต่อย่างใด ซึ่งเป็นลักษณะท่าทางที่แสดงให้เห็นถึงความรัก ความผูกพันของพ่อ-แม่ที่มีต่อลูกมากกว่า

สรุป

ชาวกะเหรี่ยง เป็นกลุ่มชนที่มีถิ่นฐานเดิมอยู่ในดินแดนด้านทิศตะวันออกของธิเบต แล้วเข้ามาตั้ง อาณาจักรอยู่ในประเทศจีน เมื่อ 733 ปี ก่อนพุทธกาล หรือประมาณ 3,238 ปี ล่วงมาแล้ว ชาวจีนเรียกว่าชนชาติโจว ภายหลังจากกษัตริย์จิ๋นรุ่กราน เมื่อ พ.ศ.207 จึงพากันแตกพ่ายหนีลงมายังบริเวณลุ่มแม่น้ำแยงซี และเกิดปะทะกับชนชาติไทยจึงถอยถอยลงมาอยู่ยังแม่น้ำโขง และแม่น้ำสาละวินในเขตประเทศพม่า ซึ่งชนชาตินี้ได้ เคลื่อนตัวย้ายลงมาอยู่ตอนใต้ก่อนชาติไทย แต่ภายหลังพวกตระกูลมอญ-เขมร และอาศัยอยู่ในเขตประเทศพม่า มากกว่าอยู่ในเขตไทย นอกจากนี้ยังมีรัฐของตนเองถึงสองรัฐ คือ รัฐกะยา ซึ่งเป็นดินแดนของกะเหรี่ยงแดง กับรัฐต่อตูลแล อันเป็นที่ตั้งที่อยู่ของรัฐกะเหรี่ยงขาว

กะเหรี่ยงเป็นชุมชนที่อพยพมาจากดินแดนประเทศพม่าด้วยเหตุผลทางการเมืองและเข้ามาในประเทศไทยหลายครั้ง ครั้งที่สำคัญคือ การอพยพเข้ามาในปี 2428 ซึ่งตรงกับรัชสมัยของพระบาทสมเด็จพระจุลจอมเกล้าเจ้าอยู่หัวรัชกาลที่ 5 แห่งกรุงรัตนโกสินทร์ เนื่องจากหนีภัยสงครามความยากลำบาก ในการประกอบอาชีพทางเกษตรกรรม และเพื่อต้องการหาทำเลที่ทำการใหม่ในประเทศไทย ซึ่งไม่สามารถระบุตัวเลขที่แน่ชัดได้ว่ามีจำนวนเท่าไร

สำหรับชาวกะเหรี่ยงในหมู่บ้านป่าเต็ง เป็นชาวกะเหรี่ยงที่มีบรรพบุรุษมาจากประเทศพม่า ที่มีถิ่นฐานอยู่ใกล้ชายแดนประเทศไทย เกือบตลอดแนวชายแดนด้านทิศตะวันตก ต่อมาได้อพยพมาตั้งถิ่นฐานอยู่ ณ หมู่บ้านป่าเต็ง อำเภอแก่งกระจาน จังหวัดเพชรบุรี เนื่องจากในปี พ.ศ. 2476 โดยมีเจ้าคุณสุรพันธ์เสถียร สมุหเทศาภิบาลมณฑลราชบุรี ขณะนั้นเป็นผู้นำเสด็จ ทรงประทับแรมที่ต้นแม่น้ำเพชรบุรี ซึ่งในปัจจุบันคือ ตำบลสองพี่น้อง อำเภอแก่งกระจาน จังหวัดเพชรบุรี

เมื่อชาวกะเหรี่ยงกลุ่มนี้อพยพมาตั้งถิ่นฐานอยู่ในจังหวัดเพชรบุรีนั้น ได้นำเอาวิถีชีวิตในแบบเดิมของตนเข้ามาสืบทอดภายในกลุ่มชน และนอกจากนี้ยังได้รับเอาอิทธิพลทางวัฒนธรรมจากคนไทยพื้นราบที่อาศัยอยู่ในพื้นที่เดียวกัน ซึ่งจะเห็นได้จากการแต่งกาย และความเป็นอยู่ที่เปลี่ยนแปลงไปจากเดิมบ้าง แต่ทางด้านวัฒนธรรมการแสดงพื้นบ้านของกลุ่มชนยังคงดำรงอยู่ ซึ่งอาจเป็นเพราะกลุ่มชนชาวกะเหรี่ยง มีความคิดที่จะดำรงรักษาวัฒนธรรมการละเล่นที่เป็นเอกลักษณ์ คือ การรำตง รำกระทบไม้ไผ่ รำดำข้าว และการแสดงเพลงกล่อมลูก ที่ได้รับการสืบทอดมาจากบรรพบุรุษ ซึ่งได้อพยพติดตามกันมาอาศัยอยู่ในประเทศไทยดังกล่าว ซึ่งเป็นสิ่งให้ความบันเทิงผ่อนคลายความเหน็ดเหนื่อยจากการทำงาน และเป็นการพบปะสังสรรค์ภายในกลุ่มชนชาวกะเหรี่ยงด้วยกัน

ในช่วงระยะต่อมากการรำของชนชาวกะเหรี่ยงบางชุด เช่น การแสดงเพลงกล่อมลูก ไม่เป็นที่นิยมของกลุ่มชน เป็นเหตุให้ในปัจจุบันการรำของชุมชนชาวกะเหรี่ยงมีเพียง 3 ชุด กล่าวคือ รำตง รำกระทบไม้ไผ่ และรำดำข้าว เท่านั้น ซึ่งการแสดงทั้ง 3 ชุดดังกล่าว ยังเป็นที่นิยมแสดงของกลุ่มชนชาวกะเหรี่ยงในหมู่บ้าน

ป่าเต็ง อำเภอกงกระจัน จังหวัดเพชรบุรี ตลอดจนหน่วยงานราชการที่เกี่ยวข้อง และผู้ให้ความสำคัญ ยังคงอนุรักษ์การแสดงดังกล่าว เพื่อให้คนรุ่นหลัง รักษาและสืบทอดมรดกด้านการรำและการแสดง ต่อไป