

บทที่ 5

สภาพแหล่งท่องเที่ยว สภาพการท่องเที่ยว และแนวนโยบายการพัฒนาการท่องเที่ยวในจังหวัดสมุทรสงคราม

เพื่อที่จะทราบถึงสภาพการณ์ต่างๆ ที่เกี่ยวกับการท่องเที่ยวและการพัฒนาการท่องเที่ยว ในจังหวัดสมุทรสงคราม อันจะนำไปสู่การวิเคราะห์ที่ถูกต้องและสมเหตุสมผล ในบทนี้จึงเป็นการศึกษาถึงสภาพแหล่งท่องเที่ยว สภาพการท่องเที่ยว และแนวนโยบายการพัฒนาการท่องเที่ยวในจังหวัดสมุทรสงคราม ตามวัตถุประสงค์ข้อที่ 1 โดยสภาพแหล่งท่องเที่ยว จะกล่าวในรายละเอียด ได้แก่ ที่ตั้ง การเดินทางเข้าถึง เป็นต้น ส่วนสภาพการท่องเที่ยวจะกล่าวถึง โครงสร้างพื้นฐานและความพร้อมของเมือง ในการรองรับการท่องเที่ยว ได้แก่ ที่พักแรม ภัตตาคาร ร้านอาหาร เป็นต้น นอกจากนี้ ยังศึกษาถึงแนวนโยบายการพัฒนาการท่องเที่ยวของจังหวัดสมุทรสงคราม ตั้งแต่อดีตจนถึงปัจจุบันอีกด้วย

5.1 สภาพแหล่งท่องเที่ยวในจังหวัดสมุทรสงคราม

5.1.1 การศึกษาที่ตั้งและสภาพทั่วไปของแหล่งท่องเที่ยว

ในที่นี้จะกล่าวถึง สภาพแวดล้อมทั่วไปของแหล่งท่องเที่ยว เพื่ออธิบายให้เห็นถึงภาพรวมของแหล่งท่องเที่ยวต่างๆ ในจังหวัดสมุทรสงครามว่า แหล่งท่องเที่ยวแต่ละแห่งมีความสำคัญมากน้อยเพียงใด (รายละเอียด ที่ตั้ง การคมนาคม ลักษณะและความสำคัญ สิ่งอำนวยความสะดวก ความคิดเห็นและข้อเสนอแนะ ในภาคผนวก ค และการนำเสนอในรูปแบบของแผนที่ในหัวข้อ 5.1.2)

แหล่งท่องเที่ยวสามารถแบ่งออกได้เป็น 3 ประเภท คือ แหล่งท่องเที่ยวทางธรรมชาติ แหล่งท่องเที่ยวทางประวัติศาสตร์และศาสนสถาน และแหล่งท่องเที่ยวทางศิลปกรรมและกิจกรรมของมนุษย์

1. แหล่งท่องเที่ยวทางธรรมชาติ ได้แก่ ดอนหอยหลอด และป่าชายเลน ดอนหอยหลอดเป็นดินดอนที่เกิดขึ้นที่ปากแม่น้ำแม่กลอง (ภาคผนวก ง ภาพ 8.1) เรียกชื่อตามหอยชนิดหนึ่ง (หอยหลอด) เดินทางไปได้ทั้งทางเรือและรถยนต์ ส่วนป่าชายเลน (ภาคผนวก ง ภาพ 8.3) เป็นพื้นที่ดินเลนตื้นเขิน ที่อกใหม่บริเวณกว้างยื่นออกไปในทะเล อยู่บริเวณปากอ่าวแม่กลอง เดินทางโดยเรือหางยาว

สำหรับดอนหอยหลอด เป็นแหล่งท่องเที่ยวที่มีศักยภาพในการท่องเที่ยวสูงมาก เพราะมีนักท่องเที่ยวมาเที่ยวชมทัศนียภาพและมาสักการะบูชาศาลสมเด็จพระเชลยศึกสมเด็จพระเอกอภัยเจ้าเมืองพิษณุโลก

(ภาคผนวก ง ภาพ 8.2) กอปรกับมีสิ่งอำนวยความสะดวกที่สมบูรณ์ ไม่ว่าจะเป็นการเดินทางเข้าถึงที่สะดวก มีลานจอดรถ และมีร้านอาหารและของที่ระลึก

สวนป่าชายเลน เหมาะสำหรับการท่องเที่ยวเชิงนิเวศ ปัจจุบันมีโครงการปลูกสร้างบ้านพักรับรองนักท่องเที่ยว (ภาคผนวก ง ภาพ 8.4)

2. แหล่งท่องเที่ยวทางประวัติศาสตร์และศาสนสถาน

แหล่งท่องเที่ยวทางประวัติศาสตร์ ได้แก่ อุทยานพระบรมราชานุสรณ์พระบาทสมเด็จพระพุทธเลิศหล้านภาลัย อนุสรณ์สถานแผ่นดินสยามอิน-จัน และพิพิธภัณฑสถานเรือ

แหล่งท่องเที่ยวทางศาสนสถาน ได้แก่ วัดอัมพวันเจติยาราม วัดภุมรินทร์กุฎีทอง วัดเพชรสมุทรวรวิหาร (วัดบ้านแหลม) วัดบางกะพ้อม วัดจุฬามณี วัดเขายี่สาร วัดเจริญสุขาราม-วรวิหาร วัดบางกุ้ง วัดอินทาราม วัดศรีทธาธรรม วัดบางแค่น้อย วัดบางแคใหญ่ วัดป้อมแก้ว วัดใหญ่ วัดปากน้ำแควอ้อม และอาสนวิหารพระแม่บังเกิด

สำหรับแหล่งท่องเที่ยวทางประวัติศาสตร์ ได้แก่ อุทยานพระบรมราชานุสรณ์พระบาทสมเด็จพระพุทธเลิศหล้านภาลัย (รัชกาลที่ 2) (ภาคผนวก ง ภาพ 8.5) เป็นแหล่งท่องเที่ยวที่มีศักยภาพในการท่องเที่ยวสูงมาก มีพิพิธภัณฑสถาน 4 หลัง หอสมุด โรงละครกลางแจ้ง สวนพันธุไม้ในวรรณคดีนานาชาติ และมีสิ่งอำนวยความสะดวก ได้แก่ ลานจอดรถกว้างขวาง และมีร้านอาหารจำหน่ายสินค้าพื้นเมือง จึงทำให้มีนักท่องเที่ยวมาเที่ยวชมจำนวนมาก โดยเฉพาะในช่วงประมาณเดือนกุมภาพันธ์ของทุกปีจะมีการจัดงานเฉลิมพระเกียรติพระบาทสมเด็จพระพุทธเลิศหล้านภาลัย โดยจัดให้มีการแสดงที่โรงละครกลางแจ้ง โดยมีสมเด็จพระเทพรัตนราชสุดาฯ สยามบรมราชกุมารี เสด็จเป็นองค์ประธานทุกปี

ส่วนอนุสรณ์สถานแผ่นดิน - จัน และพิพิธภัณฑสถานเรือ เป็นสถานที่ที่ตั้งอยู่ใกล้เคียงกัน ซึ่งอนุสรณ์สถานแผ่นดินสยามอิน - จัน (ภาคผนวก ง ภาพ 8.29) สร้างขึ้นเพื่อเป็นเกียรติประวัติแก่แผ่นดิน - จัน แผ่นดินสยาม ซึ่งถือกำเนิด ณ จังหวัดสมุทรสงครามเมื่อประมาณ 180 ปีมาแล้ว เป็นสิ่งมหัศจรรย์ที่สร้างชื่อเสียงให้กับประเทศไทยไปทั่วโลก สำหรับพิพิธภัณฑสถานเรือ (ภาคผนวก ง ภาพ 8.30) เป็นสถานที่เก็บเรือชนิดต่างๆ ที่เคยใช้ในลุ่มแม่น้ำแม่กลอง ได้แก่ เรือหลวงแม่กลอง เป็นต้น แหล่งท่องเที่ยวทั้งสองแห่งนี้ ควรจะมีการปรับปรุงบริเวณโดยรอบ เพื่อพัฒนาให้เป็นแหล่งท่องเที่ยวที่มีศักยภาพในการท่องเที่ยวมากขึ้น

แหล่งท่องเที่ยวทางศาสนสถานที่มีศักยภาพในการท่องเที่ยว ได้แก่ วัดเพชรสมุทรวรวิหาร (วัดบ้านแหลม) (ภาคผนวก ง ภาพ 8.10) เป็นวัดที่มีหลวงพ่อบ้านแหลมเป็นสิ่งศักดิ์สิทธิ์คู่บ้านคู่เมือง (ภาคผนวก ง ภาพ 8.11) และเป็นพระอารามหลวง

วัดอัมพวันเจติยาราม (ภาคผนวก ง ภาพ 8.6) เป็นวัดที่ตั้งใกล้กับอุทยานพระบรมราชานุสรณ์พระบาทสมเด็จพระพุทธเลิศหล้านภาลัย มีอนุสาวรีย์ของพระบาทสมเด็จพระพุทธเลิศหล้านภาลัย (รัชกาลที่ 2) ที่สร้างขึ้นเพื่อเป็นพระบรมราชานุสรณ์แด่พระบาทสมเด็จพระพุทธเลิศหล้านภาลัย (ภาคผนวก ง ภาพ 8.7) เป็นวัดต้นตระกูลราชินิกุลบางช้าง มีแหล่งศิลปกรรม พระปราง พระอุโบสถที่ตั้งงาม

วัดศรัทธาธรรม (ภาคผนวก ง ภาพ 8.21) เป็นวัดที่อยู่บริเวณทางเข้าก่อนถึงดอนหอยหลอด เป็นวัดที่มีพระอุโบสถไม้สักทองฝังมุกลายทองรดน้ำ หนึ่งเดียวในสยาม เป็นจุดชมทัศนียภาพปากอ่าวแม่กลอง ถือเป็นวัดตัวอย่างในการพัฒนาวัดให้เจริญรุ่งเรือง

วัดภุมรินทร์กุฎีทอง เป็นวัดเก่าแก่มีกุฎีที่สวยงามชื่อว่า “กุฎีทอง” (ภาคผนวก ง ภาพ 8.8) มีแหล่งศิลปกรรมที่สวยงาม ปัจจุบันมีสถานที่ที่เรียกว่า “บ้านดนตรี” (ภาคผนวก ง ภาพ 8.9) ใช้ฝึกซ้อมดนตรีไทย

วัดบางกะพ้อม (ภาคผนวก ง ภาพ 8.12) เป็นวัดที่มีพระวิหารเป็นสิ่งก่อสร้างคล้ายแก่งจั้น มีรอยพระพุทธบาท ภาพจิตรกรรม เป็นภาพฝาผนังปูนที่มีฝีมือยอดเยี่ยมมาก

วัดเขายี่สาร (ภาคผนวก ง ภาพ 8.14) เป็นวัดแห่งเดียวในจังหวัดสมุทรสงคราม ที่ตั้งอยู่บนเนินเขายี่สาร มีวิหารรูปเรือ พิพิธภัณฑสถานเขายี่สาร (ภาคผนวก ง ภาพ 8.15) และอุทยานมัจฉา

วัดบางกุ้ง อดีตเป็นค่ายบางกุ้ง มีอนุสาวรีย์สมเด็จพระเจ้าตากสินมหาราช (ภาคผนวก ง ภาพ 8.17) มีโบสถ์ที่มีต้นโพธิ์ปกคลุมอยู่ (โบสถ์ปรกโพธิ์)

วัดเจริญสุขารามวรวิหาร (ภาคผนวก ง ภาพ 8.16) เป็นวัดที่มีพระพุทธรูปที่ประชาชนทั่วไปเลื่อมใสศรัทธา คือ หลวงพ่อโต เป็นพระพุทธรูปปฏิมากรศิลาแลงที่ใหญ่ที่สุดองค์หนึ่งในลุ่มแม่น้ำแม่กลอง มีเขตแดนโบสถ์เป็นรูปโค้งคล้ายพระทนต์เรือ มีอุทยานปลาตะเพียน (วังมัจฉา)

วัดจุฬามณี เดิมเป็นสถานที่ประดิษฐานของสมเด็จพระศรีสุริเยนทราธิบดี พระบรมราชินีในรัชกาลที่ 2 ต่อมาสร้างขึ้นเป็นวัด ในสมัยกรุงศรีอยุธยาตอนปลาย มีศาลาการเปรียญเป็นเรือนไม้โบราณขนาดใหญ่ และมีพระอุโบสถสร้างใหม่ที่มีความงดงามล้ำค่า (ภาคผนวก ง ภาพ 8.13)

วัดบางแคน้อย (ภาคผนวก ง ภาพ 8.22) เป็นวัดที่มีอุโบสถสร้างด้วยไม้สักทั้งหลัง ภายในผนังอุโบสถแกะสลักมีลวดลายสวยงาม (ภาคผนวก ง ภาพ 8.23) คาดว่าจะเป็นสถานที่ท่องเที่ยวที่สำคัญทางสถาปัตยกรรมในอนาคต

อาสนวิหารพระแม่บังเกิด (ภาคผนวก ง ภาพ 8.28) เป็นศาสนวิหารที่เก่าแก่ มีลักษณะสถาปัตยกรรมแบบโกธิค (Gothic) ของฝรั่งเศส โบสถ์มีการประดับกระจกสี มีปฏิมากรรมปูนปั้นแบบนูนสูง

จะเห็นได้ว่า แหล่งท่องเที่ยวทางศาสนสถานทั้ง 11 แห่ง ดังกล่าวข้างต้นเป็นแหล่งท่องเที่ยวที่มีศักยภาพ เนื่องจากการคมนาคมสะดวก มีลานจอดรถกว้างขวาง ส่วนใหญ่มีทัศนียภาพสวยงาม มีร้านอาหารและร้านจำหน่ายของที่ระลึก นอกจากนี้ยังเป็นสถานที่ที่มีพร้อมทั้งงานด้านสถาปัตยกรรมและศิลปกรรมที่งดงามมีคุณค่า จึงทำให้มีประชาชนนิยมมาท่องเที่ยว เพื่อมาทำบุญและสักการะสิ่งศักดิ์สิทธิ์ที่นับถือ

สำหรับแหล่งท่องเที่ยวทางศาสนสถานที่เหลืออีก 5 แห่ง คือ **วัดใหญ่** (ภาคผนวก ง ภาพ 8.18) เป็นวัดเก่าแก่สมัยกรุงรัตนโกสินทร์ เดิมเป็นที่ตั้งศาลากลางแห่งแรกของจังหวัดสมุทรสงคราม มีหอกลอง เป็นที่เก็บรักษาหอกลองใหญ่ (ภาคผนวก ง ภาพ 8.19)

วัดอินทาราม เป็นวัดที่สร้างสมัยกรุงศรีอยุธยา แต่มาปฏิสังขรณ์ใหญ่ในรัชกาลที่ 3 พระอุโบสถสร้างด้วยหินอ่อนทั้งหลัง (ภาคผนวก ง ภาพ 8.20)

วัดบางแคใหญ่ (ภาคผนวก ง ภาพ 8.24) มีพระอุโบสถหลังใหญ่อายุกว่า 150 ปี พระประธานในอุโบสถปั้นด้วยศิลาแลง มีภาพจิตรกรรมฝาผนัง

วัดป้อมแก้ว (ภาคผนวก ง ภาพ 8.25) เป็นวัดที่ตั้งอยู่ในตลาดแม่กลอง มีพระพุทธรูปศักดิ์สิทธิ์ เกะด้วยไม้ คือ “หลวงพ่อกันจันทร์”

วัดปากน้ำแควอ้อม (ภาคผนวก ง ภาพ 8.26) ตั้งอยู่ปากคลองแควอ้อม มีปูชนียสถานและปูชนียวัตถุเก่าแก่หลายอย่าง เช่น ศาลาทรงไทย (ภาคผนวก ง ภาพ 8.27) กุฏิ เป็นต้น

จะเห็นได้ว่า แหล่งท่องเที่ยวทางศาสนสถานทั้ง 5 แห่ง ถึงแม้ว่าการคมนาคมจะสะดวก แต่บางแห่งมีที่จอดรถน้อย ส่วนใหญ่ไม่ค่อยมีร้านค้าและร้านอาหารจำหน่าย จึงสมควรจะมีการบูรณะปฏิสังขรณ์ศาสนสถานและศาสนวัตถุ และบริเวณรอบๆวัด เพื่อเป็นการประชาสัมพันธ์ ซึ่งจะเป็นการเพิ่มศักยภาพในการพัฒนาแหล่งท่องเที่ยว

3. แหล่งท่องเที่ยวทางศิลปกรรมและกิจกรรมของมนุษย์ แบ่งเป็น 2 ประเภท คือ ประเภทแหล่งท่องเที่ยว และประเภทงานเทศกาลประเพณี

ประเภทแหล่งท่องเที่ยว ได้แก่ เตาทำน้ำตาลมะพร้าว ตลาดน้ำท่าคา ตลาดน้ำบางน้อย บ้านเบญจรงค์ และออร์คิดฟาร์ม

ประเภทงานเทศกาลงานประเพณี ได้แก่ งานเฉลิมพระเกียรติพระบาทสมเด็จพระพุทธเลิศหล้านภาลัย งานนมัสการและสงฆ์น้ำหลวงพ่อบ้านแหลม งานตะวันรอนที่ดอนหอยหลอด งานวันลั่นจี่ และงานประเพณีชักพระ (รายละเอียดในภาคผนวก ค)

สำหรับประเภทแหล่งท่องเที่ยว เตาทำน้ำตาลมะพร้าว (ภาคผนวก ง ภาพ 8.31) เนื่องจากการทำน้ำตาลจากมะพร้าวเป็นอาชีพหนึ่งที่สำคัญของชาวจังหวัดสมุทรสงคราม โดยเฉพาะในพื้นที่ตำบลบางกระบือและตำบลบางพรหม อำเภอบางคนที ปัจจุบันมีเตาเคี่ยวตาลที่นักท่องเที่ยว

มาเที่ยวชม 5 แห่ง ได้แก่ เตาดาลหวาน เตาดาลดี เตาทวี เตากาหลง และเตาไทยเดิม ช่วงเวลาที่มีการเคี้ยวตาล เวลาประมาณ 8.30 – 12.00 น. อย่างไรก็ตาม ถึงแม้ว่า เตาน้ำตาลมะพร้าว เป็นแหล่งท่องเที่ยวที่มีศักยภาพในการท่องเที่ยวสูง มีร้านขายสินค้าที่ระลึกต่างๆ เป็นที่นิยมของชาวต่างประเทศ (ภาคผนวก ง ภาพ 8.32) แต่ก็มีข้อจำกัดในเรื่องเวลา เพราะจะต้องมาเที่ยวชมเฉพาะช่วงเช้าเท่านั้น

ตลาดน้ำท่าคาและตลาดน้ำบางน้อย แหล่งท่องเที่ยวทั้ง 2 แห่งนี้ เป็นสถานที่ติดต่อซื้อขายแลกเปลี่ยนสินค้าทางเรือเป็นหลัก จะมีทั้งอาหารสด -แห้ง ผัก ผลไม้ และของใช้ประจำวันต่างๆ ชาวบ้านจะเรียกว่า "วันติดนัด" สำหรับตลาดน้ำท่าคา (ภาคผนวก ง ภาพ 8.33) จะมีในวันแรม 2 ค่ำ 7 ค่ำ และ 12 ค่ำ ส่วนตลาดน้ำบางน้อย (ภาคผนวก ง ภาพ 8.34) จะมีในวันแรม 3 ค่ำ 8 ค่ำ 13 ค่ำ ตลาดนัดจะมีตั้งแต่ช่วงเช้าและจะวายประมาณ 10.00 น. (จากการสอบถามบุคคลในท้องถิ่น) จะเห็นได้ว่า ตลาดน้ำทั้ง 2 แห่ง มีข้อจำกัดด้านเวลา ทำให้นักท่องเที่ยวไม่ค่อยทราบ และจะต้องมาเฉพาะช่วงเช้าเท่านั้น จึงสมควรที่จะมีการปรับปรุงในการขยายเวลาและเพิ่มการประชาสัมพันธ์ เพื่อเป็นการพัฒนาเพิ่มศักยภาพในการท่องเที่ยวอีกระดับหนึ่ง

สำหรับบ้านเบญจรงค์ (ป็นสุวรรณเบญจรงค์) (ภาคผนวก ง ภาพ 8.35) เป็นแหล่งผลิตเครื่องเบญจรงค์แบบศิลปะยุคสมัยรัชกาลที่ 2 ที่มีฝีมือประณีต ลวดลายอ่อนช้อยงดงาม เป็นที่นิยมของนักท่องเที่ยว ซึ่งจะซื้อกลับไปเป็นของฝากและของที่ระลึก เปิดบริการตั้งแต่เวลา 8.00 – 17.00 น.

สวนออร์คิดฟาร์ม (บริษัท ดี ออร์คิดฟาร์ม) (ภาคผนวก ง ภาพ 8.36) เป็นสวนกล้วยไม้ เลี้ยงผีเสื้อ นอกจากนี้ยังมีการจำหน่ายของที่ระลึกต่างๆ อาทิ ผลิตภัณฑ์จากผ้าไหม เครื่องเงิน และสินค้าที่ประดิษฐ์จากดอกกล้วยไม้ เป็นต้น เปิดบริการตั้งแต่เวลา 8.00 – 11.00 น. จะเห็นได้ว่า แหล่งท่องเที่ยวเฉพาะออร์คิดฟาร์ม มีข้อจำกัดในด้านเวลา อาจทำให้มีนักท่องเที่ยวไม่มากเท่าที่ควร อย่างไรก็ตาม หากมีมาตรการเพิ่มการประชาสัมพันธ์แหล่งท่องเที่ยวทั้ง 2 แห่ง ได้แก่ บ้านเบญจรงค์และออร์คิดฟาร์ม จะทำให้มีศักยภาพในการพัฒนาการท่องเที่ยวเพิ่มขึ้น

ส่วนประเภทงานเทศกาลประเพณี ได้แก่ งานเฉลิมพระเกียรติพระบาทสมเด็จพระพุทธเลิศหล้านภาลัย กำหนดงานประมาณเดือนกุมภาพันธ์ของทุกปี ณ วัดอัมพวันเจติยาราม และในบริเวณอุทยานพระบรมราชานุสรณ์พระบาทสมเด็จพระพุทธเลิศหล้านภาลัย การจัดงานส่วนใหญ่จะจัดในวันที่ 24 กุมภาพันธ์ ของทุกปี เพราะเป็นวันคล้ายวันพระราชสมภพของพระบาทสมเด็จพระพุทธเลิศหล้านภาลัย (รัชกาลที่ 2) ในวันจัดงานจะมีการประกวดบทประพันธ์ ประกวด

ร้องเพลง ฯลฯ มีการแสดงโขนกลางแจ้ง มีการจำหน่ายสินค้าพื้นเมือง โดยมีสมเด็จพระเทพรัตนราชสุดาฯ สยามบรมราชกุมารี เสด็จเป็นองค์ประธานทุกปี

งานนมัสการและสงฆ์หลวงพ่อบ้านแหลม ซึ่งจะตรงกับช่วงสงกรานต์ กำหนดในวันที่ 13 - 17 เมษายนของทุกปี ที่วัดเพชรสมุทรวรวิหาร เพราะวัดนี้มีหลวงพ่อบ้านแหลมเป็นพระพุทธรูปศักดิ์สิทธิ์คู่บ้านคู่เมืองที่มีประชาชนมาเคารพสักการะเป็นจำนวนมาก นอกจากนี้ทางวัดยังจัดให้มีงานในเทศกาลพิเศษ เช่น วันตรุษจีน วันสารทไทย หรือวันสารทจีน เป็นต้น

งานตระเวนรอนที่ดอนหอยหลอด กำหนดงานประมาณกลางเดือนพฤษภาคมของทุกปี (เฉพาะวันที่ดอนแห่งนี้) จัดที่บริเวณดอนหอยหลอด ปากน้ำแม่กลอง บ้านคู่อี่ ตำบลบางจะเกร็ง อำเภอเมือง จังหวัดสมุทรสงคราม โดยมีกิจกรรมตั้งแต่ 05.00 น. พิธีบวงสรวงพระวิญญูญาณ เสด็จในกรมหลวงชุมพรเขตอุดมศักดิ์ มีการแข่งขันกีฬาประเภทต่างๆ ตามความเหมาะสม

งานวันลินจี กำหนดงานตามฤดูกาล ส่วนสถานที่จัดและวันเวลาอาจจะเปลี่ยนแปลงตามความเหมาะสม

งานประเพณีชักพระ กำหนดงานเริ่มตั้งแต่วันแรม 1 ค่ำ เดือน 12 ไปจนถึงสิ้นเดือน 12 การจัดงานจะมีการอัญเชิญพระพุทธรูปศักดิ์สิทธิ์ของแต่ละวัดที่จัดงาน ลงเรือแห่ไปตามแม่น้ำลำคลอง ให้ชาวบ้านนมัสการและปิดทอง ตอนบ่ายจะมีการแข่งเรือ ในอดีตจะมีหลายวัดที่จัดงานประเพณีนี้แต่ในปัจจุบันจะมีบางวัดเท่านั้นที่จัดงานประเพณีนี้ ซึ่งอาจขึ้นอยู่กับความเหมาะสมและสภาพทางเศรษฐกิจ

โดยสรุป สภาพแหล่งท่องเที่ยวในจังหวัดสมุทรสงครามที่กล่าวมาแล้วข้างต้น จะเห็นได้ว่าแหล่งท่องเที่ยวทางธรรมชาติที่มีศักยภาพในการท่องเที่ยวสูง ได้แก่ ดอนหอยหลอด เพราะมีนักท่องเที่ยวทั้งชาวจังหวัดสมุทรสงครามเองและในจังหวัดใกล้เคียง เช่น นครปฐม สมุทรสาคร และกรุงเทพมหานคร มาเที่ยวชมและรับประทานอาหารทะเล ชื้อของฝาก เป็นต้น ส่วนแหล่งท่องเที่ยวทางประวัติศาสตร์และศาสนสถานที่มีศักยภาพในการท่องเที่ยวสูง ได้แก่ อุทยานพระบรมราชานุสรณ์พระบาทสมเด็จพระพุทธเลิศหล้านภาลัย (รัชกาลที่ 2) มีนักท่องเที่ยวทั้งที่เป็นครอบครัวและกลุ่มนักท่องเที่ยวมาเที่ยวชมพิพิธภัณฑ์และพันธุ์ไม้ในวรรณคดี นอกจากนี้บริเวณในอุทยานที่ติดริมแม่น้ำแม่กลองมีทัศนียภาพที่สวยงามมาก และโดยเฉพาะในวันงานเฉลิมพระเกียรติพระบาทสมเด็จพระพุทธเลิศหล้านภาลัย จะมีประชาชนทั้งชาวจังหวัดสมุทรสงคราม และจังหวัดใกล้เคียงมาเที่ยวชมงานเป็นจำนวนมาก สำหรับแหล่งท่องเที่ยวทางศิลปกรรมและกิจกรรม

ของมนุษย์ที่มีศักยภาพในการท่องเที่ยวสูง ได้แก่ เตาทำน้ำตาลมะพร้าว เพราะส่วนใหญ่นักท่องเที่ยวต่างประเทศจะนิยมและมาเที่ยวชมในรูปแบบกลุ่มนักท่องเที่ยวเป็นจำนวนมาก

นอกจากนี้ จะเห็นได้ว่า งานเทศกาลและงานประเพณีของจังหวัดสมุทรสงคราม ซึ่งได้แก่ งานเฉลิมพระเกียรติพระบาทสมเด็จพระพุทธเลิศหล้านภาลัย (รัชกาลที่ 2) งานนมัสการและสงฆ์น้ำหลวงพ่อบ้านแหลม (วัดเพชรสมุทรวรวิหาร) และงานตระวันรอนที่ดอนหอยหลอด ซึ่งถือเป็นงานที่ดึงดูดให้นักท่องเที่ยวทั้งชาวจังหวัดสมุทรสงครามเองและนักท่องเที่ยวที่อยู่ในจังหวัดใกล้เคียงมาเที่ยวชมในงาน เพื่อมาเคารพสักการะสิ่งศักดิ์สิทธิ์ที่ตนนับถือ ชื่อของพื้นเมืองรับประทานอาหารทะเล เป็นต้น ซึ่งจะทำให้เศรษฐกิจของจังหวัดขยายตัวเพิ่มขึ้น กล่าวคือ เมื่อมีนักท่องเที่ยวก็จะมีรถเช่าเพิ่มขึ้น ทำให้มีการกระจายรายได้เพิ่มขึ้น ซึ่งถือได้ว่าเป็นการพัฒนาอุตสาหกรรม การท่องเที่ยวของชาวจังหวัดสมุทรสงครามไปด้วยในตัว

5.1.2 การจัดทำแผนที่โดยการนำระบบสารสนเทศทางภูมิศาสตร์ (GIS) มาใช้ในการแสดงข้อมูลแผนที่

นำระบบสารสนเทศทางภูมิศาสตร์ (GIS) มาใช้ในการแสดงข้อมูลแผนที่ ทั้งข้อมูลกราฟิก (Graphic Data) และข้อมูลลักษณะประจำ (Attribute Data) โดยข้อมูลลักษณะประจำที่อยู่ในรูปของตาราง จะประกอบด้วย ชื่อแหล่งท่องเที่ยว ประเภทของแหล่งท่องเที่ยว ค่าพิกัดทางภูมิศาสตร์ ที่ตั้ง การคมนาคม ลักษณะและความสำคัญของแหล่งท่องเที่ยว สิ่งอำนวยความสะดวก ความคิดเห็นและข้อเสนอแนะ (ตาราง 5.1) รวมถึงภาพถ่ายของแหล่งท่องเที่ยวต่างๆ (ภาคผนวก ง) ทั้งนี้ เพื่อให้ข้อมูลลักษณะประจำและภาพถ่ายของแหล่งท่องเที่ยวต่างๆ สามารถแสดงผลพร้อมแผนที่ได้อีกด้วย ซึ่งจะใช้โปรแกรม Arcview ในการดำเนินการ (ดังรายละเอียดที่ได้กล่าวในบทที่ 4)

ผลลัพธ์ที่ได้จากการใช้โปรแกรม Arcview ในการจัดทำแผนที่ จะได้แผนที่แสดงขอบเขตการปกครองจังหวัดสมุทรสงคราม (ภาพ 5.1) แผนที่แสดงเส้นทางคมนาคมจังหวัดสมุทรสงคราม (ภาพ 5.2) แผนที่แสดงแหล่งท่องเที่ยวจังหวัดสมุทรสงคราม (ภาพ 5.3) และแผนที่แสดงแหล่งท่องเที่ยวจังหวัดสมุทรสงครามพร้อมกับถนนและทางน้ำ (ภาพ 5.4)

นอกจากนี้ยังนำเสนอข้อมูลลักษณะประจำของแหล่งท่องเที่ยวต่างๆ (ภาพ 5.6) ควบคู่ไปกับแผนที่ (ข้อมูลกราฟิก) (ภาพที่ 5.5) รวมไปถึงการนำเสนอภาพถ่ายของแหล่งท่องเที่ยวต่างๆ ของจังหวัดสมุทรสงคราม เพื่อแสดงผลพร้อมกับแผนที่และข้อมูลลักษณะประจำอีกด้วย ในที่นี้จะยกตัวอย่างแหล่งท่องเที่ยวเพียง 4 แห่ง เท่านั้น

การแสดงข้อมูลกราฟิกและข้อมูลลักษณะประจำของดอนหอยหลอด (ภาพ 5.7) ซึ่งจะสามารถบอกที่ตั้งที่ชัดเจนของดอนหอยหลอดได้ว่า ตั้งอยู่บริเวณปากแม่น้ำแม่กลอง เดินทางได้ทั้งทางรถยนต์และทางเรือ เป็นแหล่งท่องเที่ยวทางธรรมชาติ และจากภาพถ่ายก็ยังสามารถบอกได้ว่า ดอนหอยหลอดเวลาน้ำลงมีสภาพเป็นอย่างไร เนื่องจาก ในช่วง 1 ปี บริเวณดอนหอยหลอด จะมีช่วงน้ำลงในเวลากลางวัน ประมาณ 3-4 เดือน เท่านั้น ตั้งแต่ กุมภาพันธ์-พฤษภาคม และมีการผสมเด็กรวมหลวงชุมพรเขตอุดมศักดิ์ที่ประชาชนทั่วไปนิยมมาสักการบูชา นอกจากนี้บริเวณดอนหอยหลอดยังมีที่จอดรถให้บริการฟรีอีกด้วย

การแสดงข้อมูลกราฟิกและข้อมูลลักษณะประจำของแหล่งท่องเที่ยวทางประวัติศาสตร์และศาสนสถาน จะแสดงตัวอย่าง 2 วัดด้วยกัน คือ วัดอัมพวันเจติยาราม และวัดศรีทธาธรรม

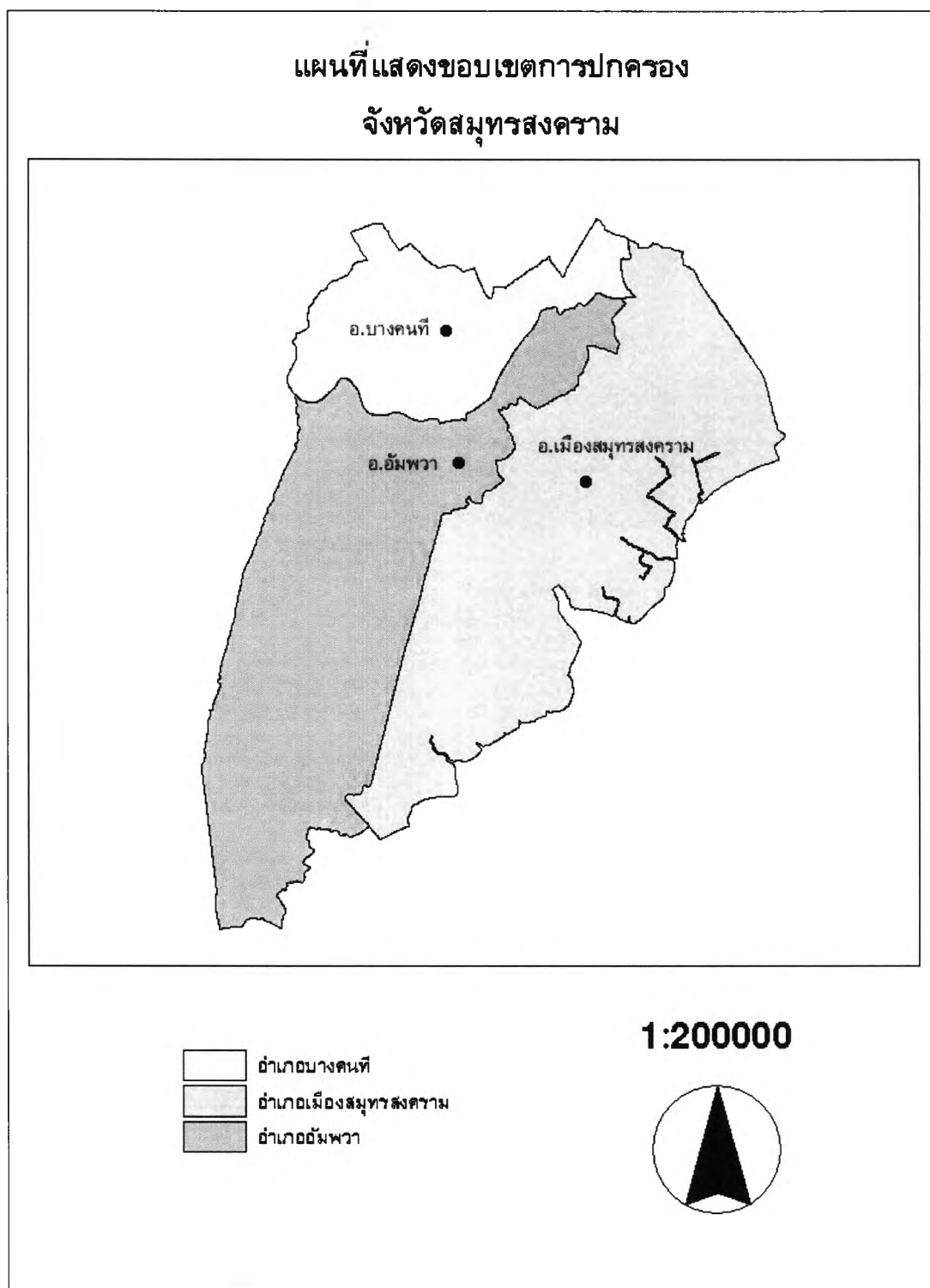
ในส่วนการแสดงข้อมูลกราฟิกและข้อมูลลักษณะประจำของวัดอัมพวันเจติยาราม (ภาพ 5.8) สามารถบอกที่ตั้งของวัดอัมพวันเจติยารามว่า อยู่ที่ตำบลอัมพวา อำเภออัมพวา จังหวัดสมุทรสงคราม และจากภาพถ่ายจะเห็นว่า มีพระบรมราชานุสาวรีย์พระบาทสมเด็จพระพุทธเลิศหล้านภาลัยอีกด้วย

สำหรับการแสดงข้อมูลกราฟิกและข้อมูลลักษณะประจำของวัดศรีทธาธรรม (ภาพ 5.9) สามารถระบุที่ตั้งได้ว่า อยู่ที่ตำบลบางจะเกร็ง อำเภอเมือง จังหวัดสมุทรสงคราม และจากภาพถ่ายจะเห็นพระอุโบสถไม้สักทองฝังมุก

การแสดงข้อมูลกราฟิกและข้อมูลลักษณะประจำของเตาทำน้ำตาลมะพร้าว (ภาพ 5.10) เป็นแหล่งท่องเที่ยวทางศิลปวัฒนธรรมและกิจกรรมของมนุษย์ สามารถเดินทางโดยใช้ทางหลวงหมายเลข 325 จนถึงหลักกิโลเมตรที่ 30-32 และจากภาพถ่ายจะเห็นการทำน้ำตาลจากมะพร้าว รวมถึงมีร้านขายของที่ระลึกมากมาย

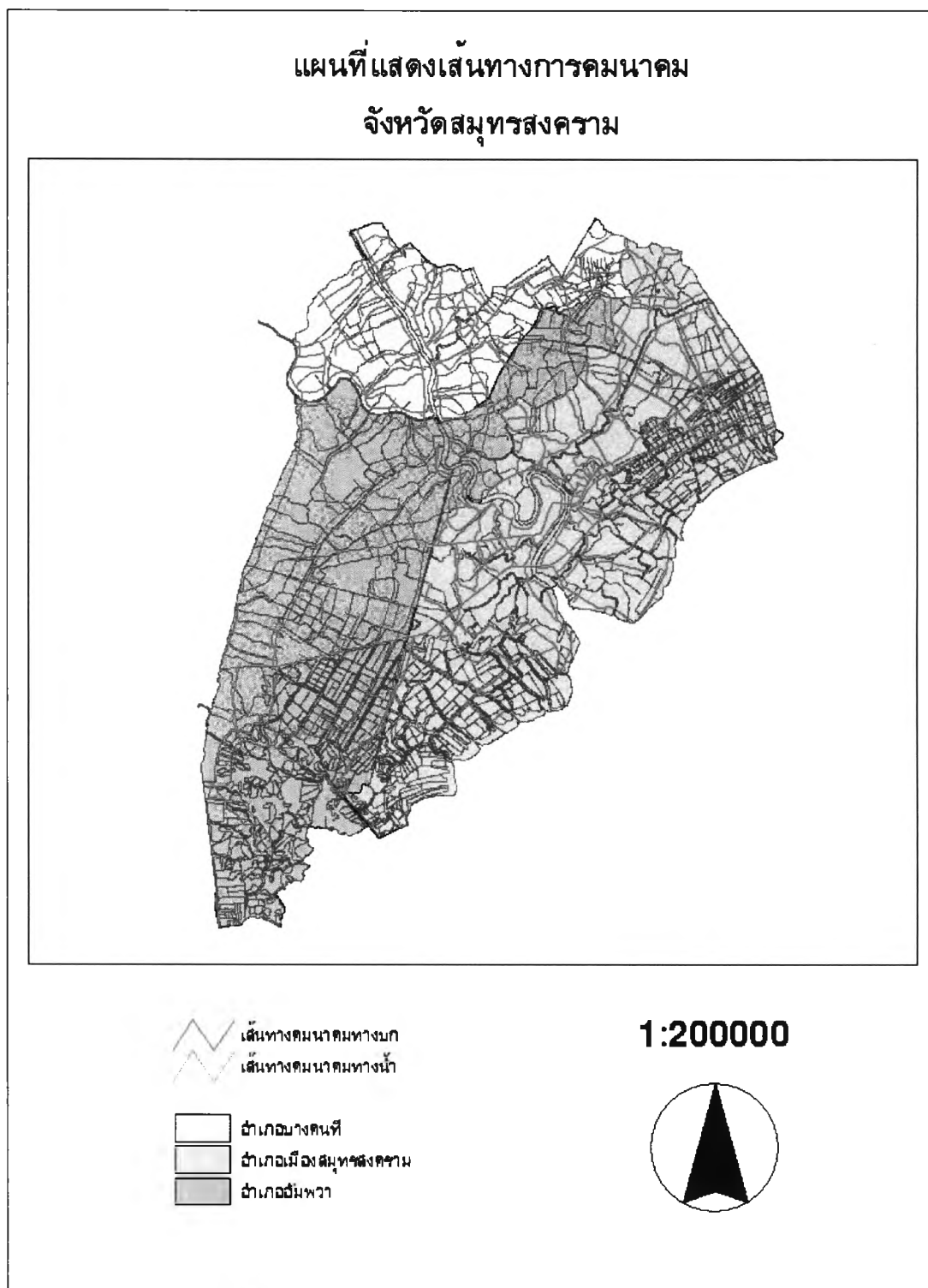
สำหรับข้อมูลลักษณะประจำของแหล่งท่องเที่ยวที่นำเสนอ จะประกอบด้วยข้อมูลต่างๆ ดังนี้ ชื่อแหล่งท่องเที่ยว ประเภทของแหล่งท่องเที่ยว ค่าพิกัดทางภูมิศาสตร์ ที่ตั้ง การคมนาคม ลักษณะและความสำคัญของแหล่งท่องเที่ยว สิ่งอำนวยความสะดวก ความคิดเห็นและข้อเสนอแนะ (ตาราง 5.1)

จะเห็นได้ว่าการนำเสนอข้อมูลการท่องเที่ยวโดยนำระบบสารสนเทศทางภูมิศาสตร์ (GIS) มาประยุกต์ใช้ในการแสดงข้อมูลแหล่งท่องเที่ยวและข้อมูลการท่องเที่ยว นั้น มีประโยชน์เป็นอย่างมากต่อการพัฒนาการท่องเที่ยวในจังหวัดสมุทรสงคราม เพราะจะทำให้สามารถที่จะนำเสนอข้อมูลได้ครบทุกด้าน อาทิ ข้อมูลแผนที่ ข้อมูลทั่วไปต่างๆ และยังสามารถนำเสนอเป็นภาพได้อีกด้วย ซึ่งจะเป็นการเพิ่มศักยภาพในการพัฒนาแหล่งท่องเที่ยวและการพัฒนาการท่องเที่ยวของจังหวัดสมุทรสงครามต่อไปในอนาคต อันจะมีประโยชน์ต่อการพัฒนาการท่องเที่ยวของประเทศโดยรวม



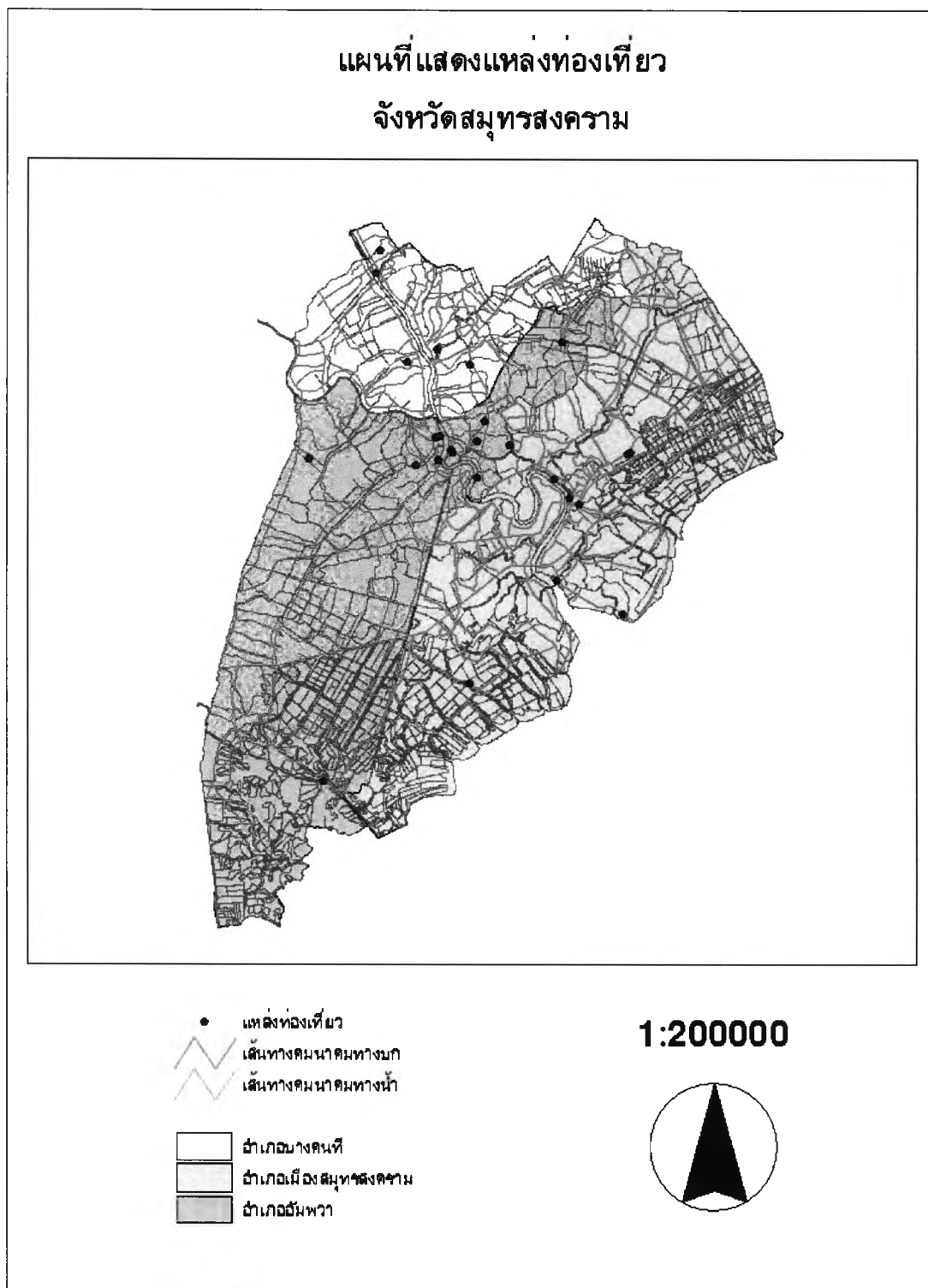
ที่มา : กรมส่งเสริมคุณภาพสิ่งแวดล้อม พ.ศ.2540

ภาพ 5.1 แสดงขอบเขตการปกครองจังหวัดสมุทรสงคราม



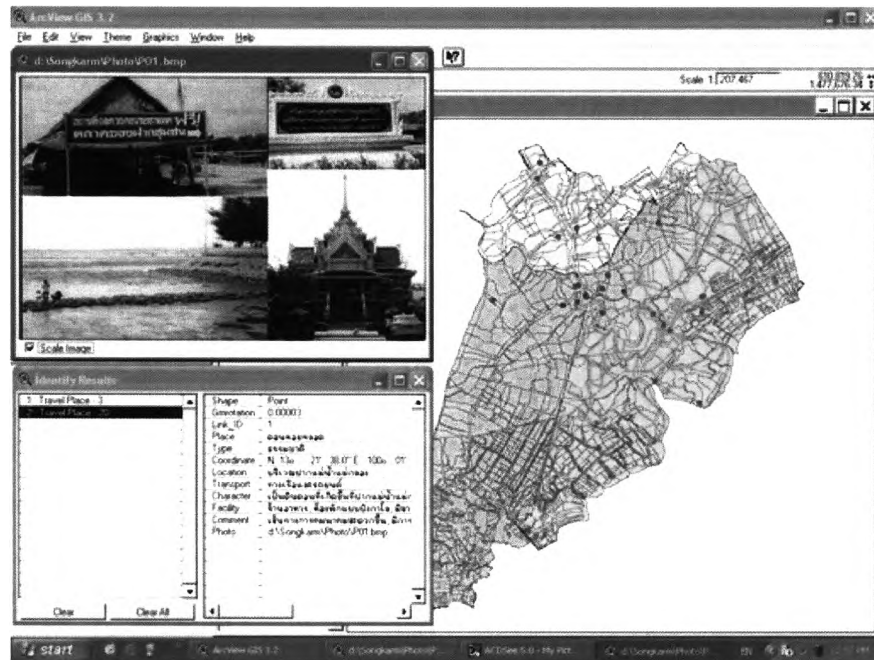
ที่มา : กรมส่งเสริมคุณภาพสิ่งแวดล้อม พ.ศ.2540

ภาพ 5.2 แสดงเส้นทางการคมนาคมจังหวัดสมุทรสงคราม

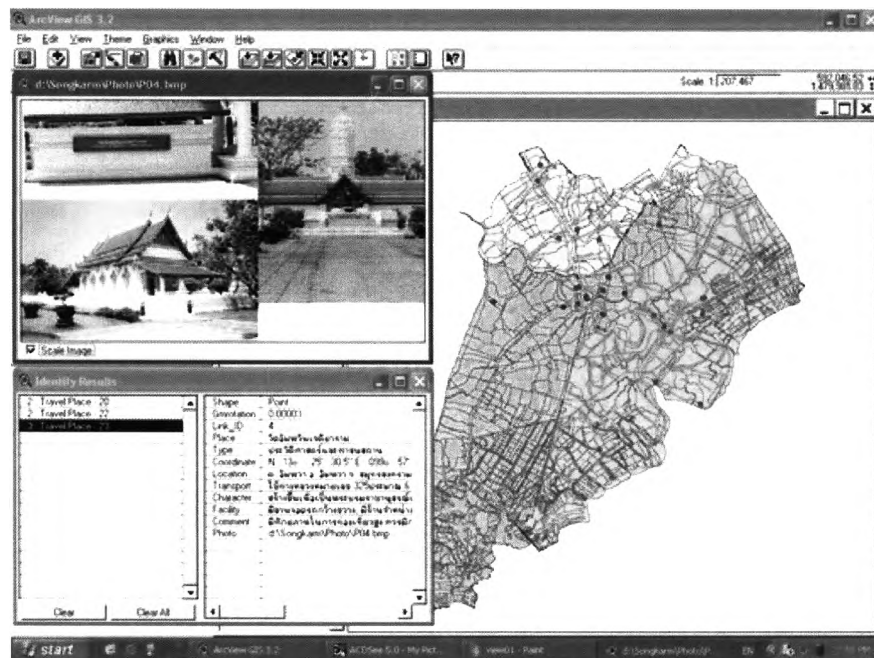


ที่มา : กรมส่งเสริมคุณภาพสิ่งแวดล้อม พ.ศ.2540 และจากการสำรวจภาคสนามของผู้วิจัย

ภาพ 5.4 แสดงแหล่งท่องเที่ยวพร้อมถนนและทางน้ำ



ภาพ 5.7 แสดงข้อมูลกราฟิกและข้อมูลลักษณะประจำของดอนหอยหลอด



ภาพ 5.8 แสดงข้อมูลกราฟิกและข้อมูลลักษณะประจำของวัดอัมพวันเจติยาราม



ภาพ 5.9 แสดงข้อมูลกราฟิกและข้อมูลลักษณะประจำของวัดศรีธรรม



ภาพ 5.10 แสดงข้อมูลกราฟิกและข้อมูลลักษณะประจำของเตาทำน้ำบาดาลมะพร้าว

ตาราง 5.1 แสดงข้อมูลลักษณะประจำ (Attribute Data) ของแหล่งท่องเที่ยวในจังหวัดสมุทรสงคราม

แหล่งท่องเที่ยว	ประเภทแหล่งท่องเที่ยว	พิกัดภูมิศาสตร์	ที่ตั้ง	การคมนาคม	ลักษณะและความสำคัญ	สิ่งอำนวยความสะดวก	ความคิดเห็นและข้อเสนอแนะ
1. ดอนหอยหลอด	ธรรมชาติ	N 13° 21' 38.0" E 100° 01' 33.4"	บริเวณปากแม่น้ำแม่กลอง อ.เมือง จ.สมุทรสงคราม	ทางเรือและรถยนต์	เป็นดินดอนที่เกิดขึ้นที่ปากแม่น้ำแม่กลอง มีชื่อเรียกตามหอยชนิดหนึ่งที่อยู่เฉพาะที่แห่งนี้ (หอยหลอด)	ร้านอาหาร ห้องพักแบบบังกะโล มีลานจอดรถบริการฟรี มีร้านขายของที่ระลึก ร้านขายอาหารทะเลสด-แห้ง และผลไม้ตามฤดูกาล	เส้นทางคมนาคมสะดวกขึ้น มีการจัดระเบียบบริเวณดอนหอยหลอดให้มีสภาพภูมิทัศน์ดีขึ้น
2. ป่าชายเลน	ธรรมชาติ	N 13° 20' 04.0" E 099° 57' 55.6"	ปากอ่าวแม่กลอง ต. คลองโคน และ ต. แหลมใหญ่ อ.เมือง จ.สมุทรสงคราม	เรือหางยาว	เป็นพื้นที่ดินเลนดินขึ้นที่งอกใหม่บริเวณกว้างยื่นออกไปในทะเล ใช้เป็นที่ปลูกเพิ่มพื้นที่ป่าชายเลน	เรือหางยาว กระดานเลน ปัจจุบันมีโครงการปลูกสร้างบ้านพักรับรองนักท่องเที่ยว	เหมาะสำหรับการท่องเที่ยวเชิงนิเวศ
3. อุทยาน รัชกาลที่ 2	ประวัติศาสตร์และศาสนสถาน	N 13° 25' 30.5" E 099° 57' 22.2"	ต. อัมพวา อ. อัมพวา จ. สมุทรสงคราม	ใช้ทางหลวงหมายเลข 325 ประมาณ 6 กม.	สร้างขึ้นเพื่อเป็นพระบรมราชานุสรณ์แด่พระบาทสมเด็จพระพุทธเลิศหล้านภาลัย มีพิพิธภัณฑร์.2 โรงละครกลางแจ้ง สวนพันธุ์ไม้ในวรรณคดีนานาชนิด	มีลานจอดรถกว้างขวาง มีร้านจำหน่ายสินค้าพื้นเมือง	มีศักยภาพในการท่องเที่ยวสูง ควรมีการประชาสัมพันธ์เพิ่มมากขึ้น
4. วัดอัมพวันเจติยาราม	ประวัติศาสตร์และศาสนสถาน	N 13° 25' 26.3" E 099° 57' 28.0"	ต. อัมพวา อ. อัมพวา จ. สมุทรสงคราม (ติดกับอุทยาน ร.2)	ใช้ทางหลวงหมายเลข 325 ประมาณ 6 กม.	เป็นวัดต้นตระกูลราชินี กุลบางช้าง มีแหล่งศิลปกรรม พระปราง พระอุโบสถที่ตั้งงาม	มีร้านขายอาหารและเครื่องดื่ม 1 ร้าน	ควรเพิ่มการประชาสัมพันธ์

ที่มา : จากการสำรวจภาคสนามของผู้วิจัย

แหล่งท่องเที่ยว	ประเภทแหล่งท่องเที่ยว	พิกัดภูมิศาสตร์	ที่ตั้ง	การคมนาคม	ลักษณะและความสำคัญ	สิ่งอำนวยความสะดวก	ความคิดเห็นและข้อเสนอแนะ
5. วัดภุมรินทร์กุฎีทอง	ประวัติศาสตร์และศาสนสถาน	N 13° 25' 06.0" E 099° 57' 15.9"	ต. สวนหลวง อ. อัมพวา จ. สมุทรสงคราม	ปัจจุบันสามารถเดินทางโดยรถยนต์ได้หรือข้ามเรือที่ท่าเรือบริเวณวัดอัมพวัน	เป็นวัดเก่าแก่ มีกุฎีที่สวยงาม ชื่อว่า " กุฎีทอง" มีแหล่งศิลปกรรมที่สวยงาม	ถนนสามารถเดินทางโดยรถยนต์สะดวกขึ้น	ควรพัฒนาเป็นสถานที่ท่องเที่ยวทางน้ำ เพราะมีทัศนียภาพสวยงาม ปัจจุบันมีบ้านคนตรีให้เป็นที่ฝึกซ้อมดนตรีไทยเพื่อสืบสานศิลปวัฒนธรรมไทย
6. วัดเพชรสมุทรวรวิหาร	ประวัติศาสตร์และศาสนสถาน	N 13° 24' 28.3" E 100° 00' 06.4"	ต. แม่กลอง อ. เมือง จ. สมุทรสงคราม	ใช้ทางหลวงหมายเลข 35 เลี้ยวเข้าจังหวัดสมุทรสงคราม	มีหลวงพ่อบ้านแหลมเป็นสิ่งศักดิ์สิทธิ์คู่บ้านคู่เมือง พระบรมฉายาลักษณ์สีน้ำมันใน ร. 5 เป็นพระอารามหลวง	มีลานจอดรถของวัด มีการจำหน่ายของที่ระลึกของหลวงพ่อบ้านแหลมและมีร้านอาหารตั้งอยู่บริเวณโดยรอบ	สามารถพัฒนาให้เป็นแหล่งท่องเที่ยวที่มีศักยภาพเพิ่มขึ้นได้
7. วัดบางกะพ้อม	ประวัติศาสตร์และศาสนสถาน	N 13° 24' 47.9" E 099° 57' 59.6"	ต. อัมพวา อ. อัมพวา จ. สมุทรสงคราม	ใช้ทางหลวงหมายเลข 325 ประมาณ 6 กม.	มีพระวิหารเป็นสิ่งก่อสร้างคล้ายเก๋งจีน มีรอยพระพุทธบาท ภาพจิตรกรรมเป็นภาพฝาผนังปูนที่มีฝีมือยอดเยี่ยมมาก	มีร้านขายอาหารและเครื่องดื่ม	เนื่องจากวัดนี้ มีรูปปั้นหลวงพ่อดง เป็นที่เคารพนับถือ มีคนนิยมมาสักการะเป็นจำนวนมาก ควรจะมีการประชาสัมพันธ์เพื่อการพัฒนาการท่องเที่ยว

แหล่งท่องเที่ยว	ประเภทแหล่งท่องเที่ยว	พิกัดภูมิศาสตร์	ที่ตั้ง	การคมนาคม	ลักษณะและความสำคัญ	สิ่งอำนวยความสะดวก	ความคิดเห็นและข้อเสนอแนะ
8. วัดจุฬามณี	ประวัติศาสตร์และศาสนสถาน	N 13° 25' 28.9" E 099° 58' 07.8"	ต. บางช้าง อ. อัมพวา จ. สมุทรสงคราม	ใช้ทางหลวงหมายเลข 325 ประมาณ 8 กม.	เป็นที่ประดิษฐานของพระบรมราชินีนาถ ร.2 มีพระอุโบสถที่สวยงาม ศาลาการเปรียญ	มีที่จอดรถบริเวณวัด	เนื่องจากเป็นแหล่งศิลปกรรมที่สวยงาม ควรจะมีการประชาสัมพันธ์เพื่อการพัฒนาการท่องเที่ยว
9. วัดเขายี่สาร	ประวัติศาสตร์และศาสนสถาน	N 13° 17' 59.2" E 099° 54' 20.5"	ต. เขายี่สาร อ. อัมพวา จ. สมุทรสงคราม	ใช้ทางหลวงหมายเลข 35 เลี้ยวซ้ายบริเวณกม. 72 ไป 7 กม.	ตั้งอยู่บนเนินเขา มีวิหารรูปเรือ พิพิธภัณฑสถานอุทยานมัจฉา	ที่จอดรถกว้าง ร้านค้า เครื่องดื่ม	มีศักยภาพในการพัฒนา ควรเพิ่มการประชาสัมพันธ์
10. วัดเจริญสุทธาราม	ประวัติศาสตร์และศาสนสถาน	N 13° 29' 58.8" E 099° 55' 51.9"	ต. บางนกแขวก อ. บางคนที จ. สมุทรสงคราม	ใช้เส้นทางสมุทรสงคราม-บางนกแขวก เลี้ยวขวา ประมาณ 500 เมตร	มีหลวงพ่อโต เป็นพระพุทธรูปปางมารวิชัยศิลปะแลงพระอุโบสถ	ถนนลาดยาง ร้านอาหาร มีเรือถีบให้บริการ เป็นวัดพัฒนาตัวอย่าง	ประชาชนนิยมมาทำบุญ มีการพัฒนาและจัดระเบียบสถานที่ดีขึ้น
11. วัดบางกุ้ง	ประวัติศาสตร์และศาสนสถาน	N 13° 26' 36.3" E 099° 56' 40.2"	ต. บางกุ้ง อ. บางคนที จ. สมุทรสงคราม	ใช้เส้นทางสมุทรสงคราม-บางนกแขวก เลี้ยวซ้าย ประมาณ 6 กม.	โบสถ์ปรกโพธิ์ อนุสาวรีย์สมเด็จพระเจ้าตากสิน (อดีต คือ ศาลบางกุ้ง)	มีที่สักการะบูชาเป็นสัดส่วน มีที่นั่งพักผ่อน ร้านอาหาร	มีการพัฒนาให้เหมาะสมกับการท่องเที่ยวมากขึ้น
12. วัดใหญ่	ประวัติศาสตร์และศาสนสถาน	N 13° 24' 44.2" E 099° 59' 57.2"	ต. แม่กลอง อ. เมือง จ. สมุทรสงคราม	ใช้ทางหลวงหมายเลข 35 เลี้ยวเข้าจังหวัดสมุทรสงคราม	มีโบราณวัตถุ มีหอกลอง เป็นที่เก็บรักษากลองใหญ่ ศาลาการเปรียญโบราณ	ที่จอดรถสะดวก ร้านค้า	มีศักยภาพในการพัฒนาการท่องเที่ยว เพราะติดแม่น้ำแม่กลอง มีทัศนียภาพที่สวยงาม ควรเพิ่มการประชาสัมพันธ์
13. วัดอินทาราม	ประวัติศาสตร์และศาสนสถาน	N 13° 26' 23.8" E 099° 55' 27.5"	ต. เขมืองใหม่ อ. อัมพวา จ. สมุทรสงคราม	ใช้ทางหลวงหมายเลข 325 เลี้ยวขวาไปตามทางหลวง 2002	พระพุทธรูปหลวงพ่อโต อายุ 300 ปี พระอุโบสถ อุทยานปลาตะเพียน (วังมัจฉา)	ที่จอดรถ ร้านอาหาร และร้านขายผลไม้ท้องถิ่น	ขณะสำรวจกำลังปรับปรุงป้ายชื่อวัด ควรพัฒนาให้เหมาะสมกับการท่องเที่ยวและเพิ่มการประชาสัมพันธ์

แหล่งท่องเที่ยว	ประเภทแหล่งท่องเที่ยว	พิกัดภูมิศาสตร์	ที่ตั้ง	การคมนาคม	ลักษณะและความสำคัญ	สิ่งอำนวยความสะดวก	ความคิดเห็นและข้อเสนอแนะ
14. วัดศรีธาธรรม	ประวัติศาสตร์และศาสนสถาน	N 13° 22' 35.8" E 099° 59' 51.2"	ต. บางจะเกร็ง อ. เมือง จ. สมุทรสงคราม	ใช้ทางหลวงหมายเลข 35 เลี้ยวซ้ายที่ กม. 64	พระอุโบสถไม้สักทองฝั่งมุก ลายทองรดน้ำ หนึ่งเดียวในสยาม เป็นจุดชมทัศนียภาพปากอ่าวแม่กลอง เป็นวัดพัฒนาตัวอย่าง	ลานจอดรถกว้าง มีป้ายบอกทางชัดเจน	มีศักยภาพในการท่องเที่ยว และมีทัศนียภาพสวยงาม เพราะติดปากอ่าวแม่กลอง
15. วัดบางแค่น้อย	ประวัติศาสตร์และศาสนสถาน	N 13° 25' 53.1" E 099° 57' 03.3"	ต. แควอ้อม อ. อัมพวา จ. สมุทรสงคราม	ใช้ทางหลวงหมายเลข 325 เลี้ยวขวาไปตามทางหลวง 3062	อุโบสถไม้สักทั้งหลัง ภายในผนังแกะสลักสวยงาม	ถนนลาดยางปรับปรุงใหม่ สะดวกมาก ที่จอดรถมีการจัดการที่ดีมีระเบียบ ร้านอาหาร	ประชาชนนิยมมาทำบุญ มีศักยภาพในการท่องเที่ยว การที่ดีมีระเบียบ ร้านอาหาร
16. วัดบางแคใหญ่	ประวัติศาสตร์และศาสนสถาน	N 13° 25' 42.2" E 099° 56' 57.0"	ต. แควอ้อม อ. อัมพวา จ. สมุทรสงคราม	ใช้ทางหลวงหมายเลข 325 เลี้ยวขวาไปตามทางหลวง 3062	พระอุโบสถหลังใหญ่อายุกว่า 150 ปี ภาพจิตรกรรมฝาผนัง	ที่จอดรถกว้างขวาง ร้านอาหาร	ควรพัฒนาและปรับปรุงเพื่อส่งเสริมการท่องเที่ยว
17. วัดป้อมแก้ว	ประวัติศาสตร์และศาสนสถาน	N 13° 24' 17.9" E 100° 00' 18.9"	ต. แม่กลอง อ. เมือง จ. สมุทรสงคราม	ใช้ทางหลวงหมายเลข 35 เลี้ยวเข้าจังหวัดสมุทรสงคราม	พระพุทธรูปศักดิ์สิทธิ์ "หลวงพ่อกำแหงจันทร์"	ที่จอดรถค่อนข้างน้อย มีสวนหย่อมนั่งพักผ่อน	ควรพัฒนาและปรับปรุงเพื่อส่งเสริมการท่องเที่ยว
18. วัดปากน้ำแควอ้อม	ประวัติศาสตร์และศาสนสถาน	N 13° 26' 17.0" E 099° 56' 52.7"	ต. แควอ้อม อ. อัมพวา จ. สมุทรสงคราม	ใช้ทางหลวงเลข 325 แล้วไปตามทางหลวง 2007	ปูชนียสถาน และปูชนียวัตถุเก่า ๆ หลายอย่าง เช่น ศาลาทรงไทย กุฏิ หอสวดมนต์ วิหาร เป็นวัดพัฒนาตัวอย่าง	ที่จอดรถกว้างขวาง ยังไม่ค่อยมีร้านค้ามากนัก	เนื่องจากมีสิ่งที่น่าสนใจทางประวัติศาสตร์มากมาย ควรจะปรับปรุงบูรณะปฏิสังขรณ์ให้ดี เพื่อพัฒนาเป็นแหล่งท่องเที่ยวที่มีศักยภาพต่อไป นอกจากนี้ยังมีการทำหิวโซน แสดงถึงภูมิปัญญาและการอนุรักษ์ศิลปวัฒนธรรมของชาวบ้านอีกด้วย

แหล่งท่องเที่ยว	ประเภท แหล่งท่องเที่ยว	พิกัดภูมิศาสตร์	ที่ตั้ง	การคมนาคม	ลักษณะ และความสำคัญ	สิ่งอำนวยความสะดวก	ความคิดเห็น และข้อเสนอแนะ
19. อาสนวิหาร พระแม่บังเกิด	ประวัติศาสตร์ และศาสนสถาน	N 13° 29' 35.4" E 099° 55' 35.8"	ต. บางนกแขวก อ. บางคนที จ. สมุทรสงคราม	ใช้เส้นทางสมุทรสงคราม- บางนกแขวก เลี้ยวขวา ประมาณ 100 เมตร	เป็นศาสนวิหารที่เก่าแก่ที่สุดในประเทศไทย เป็น สถาปัตยกรรมแบบโกธิค ของฝรั่งเศส โบสถ์มี การประดับกระจกสี	ที่จอดรถกว้างขวาง มีสวนหย่อม	เนื่องจากมีสถาปัตยกรรม ที่งดงาม หาคมได้ยาก สามารถพัฒนาเป็น แหล่งท่องเที่ยวที่มี ศักยภาพได้
20. อนุสรณ์สถานแม่ต สยามอิน-จัน	ประวัติศาสตร์ และศาสนสถาน	N 13° 25' 38.9" E 100° 01' 35.5"	ต. ลาดใหญ่ อ. เมือง จ. สมุทรสงคราม	อยู่ห่างจากศาลากลางจังหวัด ตามทางหลวง 3092 ประมาณ 3 กม.	สร้างขึ้นเพื่อเป็นเกียรติประวัติ แก่ฝาแฝดอินจัน แม่ตสยาม ซึ่ง ถือกำเนิด ณ จ.สมุทรสงคราม เมื่อประมาณ 180 ปีมาแล้ว ถือ เป็นสิ่งมหัศจรรย์ สร้างชื่อเสียง ให้กับประเทศไทยไปทั่วโลก	ที่จอดรถ	ควรปรับปรุงพัฒนา สถานที่ให้มีศักยภาพใน การท่องเที่ยวมากขึ้น
21. พิพิธภัณฑ์เรือ	ประวัติศาสตร์ และศาสนสถาน	N 13° 25' 40.6" E 100° 01' 31.0"	ต. ลาดใหญ่ อ. เมือง จ. สมุทรสงคราม	อยู่ห่างจากศาลากลางจังหวัด ตามทางหลวง 3092 ประมาณ 3 กม.	เป็นสถานที่เก็บเรือชนิดต่าง ๆ ที่เคยใช้ในลุ่มน้ำแม่กลอง เช่น เรือหลวงแม่กลอง	ที่จอดรถ	ควรปรับปรุงพัฒนา สถานที่ให้มีศักยภาพใน การท่องเที่ยวมากขึ้น
22. เตาทำน้ำตาลมะพร้าว	ศิลปวัฒนธรรมและ กิจกรรมของมนุษย์	N 13° 27' 31.6" E 099° 57' 47.3"	ต. บางกระบือ และต. บางพรหม อ. บางคนที จ. สมุทรสงคราม	ใช้ทางหลวงหมายเลข 325 จนถึงกิโลเมตรที่ 30 - 32	การทำน้ำตาลจากมะพร้าว เป็นอาชีพที่สำคัญของ ชาวสมุทรสงคราม	มีร้านขายของที่ระลึก เช่น น้ำตาล หมวกใบมะพร้าว เป็นต้น	นักท่องเที่ยวต่างชาติ นิยมมาแวะชมเป็นจำนวน มาก มีศักยภาพในการ ท่องเที่ยวสูง แต่มีข้อจำกัด คือ ต้องมาเที่ยวชมเฉพาะ ช่วงเช้า 8.30-12.00 น.

แหล่งท่องเที่ยว	ประเภทแหล่งท่องเที่ยว	พิกัดภูมิศาสตร์	ที่ตั้ง	การคมนาคม	ลักษณะและความสำคัญ	สิ่งอำนวยความสะดวก	ความคิดเห็นและข้อเสนอแนะ
23. ตลาดน้ำท่าคา	ศิลปวัฒนธรรมและกิจกรรมของมนุษย์	N 13° 28' 12.8" E 099° 59' 53.1"	ต. ท่าคา อ. อัมพวา จ. สมุทรสงคราม	ใช้ทางหลวงหมายเลข 325 จนถึงกิโลเมตรที่ 32	เป็นสถานที่ติดต่อซื้อขายแลกเปลี่ยนสินค้า มีสินค้ามาขายทั้งอาหารสด-แห้ง ผัก ผลไม้ และของใช้ประจำวัน	ถนนลาดยางสะดวก มีป้ายบอกเส้นทางชัดเจน มีร้านค้า ศาลานั่งพักผ่อน มีศูนย์ต้อนรับนักท่องเที่ยวเชิงเกษตร	มีการปรับปรุงเพื่อพัฒนาการท่องเที่ยวในระดับหนึ่ง แต่มีข้อจำกัดด้านเวลา คือ มีวันติดนัดเฉพาะวันแรม 2 ค่ำ 7 ค่ำ และ 12 ค่ำ นักท่องเที่ยวจะไม่ค่อยทราบ และจะต้องมาเฉพาะช่วงเช้า เพราะตลาดจะวายประมาณ 10.00 น. (สอบถามจากบุคคลในท้องถิ่น)
24. ตลาดน้ำบางน้อย	ศิลปวัฒนธรรมและกิจกรรมของมนุษย์	N 13° 27' 39.6" E 099° 56' 53.0"	เทศบาลต.กระดังงา อ. บางคนที จ. สมุทรสงคราม	ใช้ทางหลวงหมายเลข 325 จนถึงกิโลเมตรที่ 32 เลี้ยวทางแยกวัดเกาะแก้วไปเล็กน้อย	เป็นสถานที่ติดต่อซื้อขายแลกเปลี่ยนสินค้า มีสินค้ามาขายทั้งอาหารสด-แห้ง ผัก ผลไม้ และของใช้ประจำวัน	ถนนลาดยาง แต่มีขนาดเล็ก	มีการปรับปรุงเพื่อพัฒนาการท่องเที่ยวในระดับหนึ่ง แต่มีข้อจำกัดด้านเวลา คือ มีวันติดนัดเฉพาะวันแรม 3 ค่ำ 8 ค่ำ และ 13 ค่ำ นักท่องเที่ยวจะไม่ค่อยทราบ และจะต้องมาเฉพาะช่วงเช้า เพราะตลาดจะวายประมาณ 10.00 น. (สอบถามจากบุคคลในท้องถิ่น)

แหล่งท่องเที่ยว	ประเภท แหล่งท่องเที่ยว	พิกัดภูมิศาสตร์	ที่ตั้ง	การคมนาคม	ลักษณะ และความสำคัญ	สิ่งอำนวยความสะดวก	ความคิดเห็น และข้อเสนอแนะ
25. บ้านเบญจรงค์ (เป็นสุวรรณเบญจรงค์)	ศิลปวัฒนธรรมและ กิจกรรมของมนุษย์	N 13° 25' 34.4" E 099° 57' 56.1"	ต. บางช้าง อ. อัมพวา จ. สมุทรสงคราม	ใช้ทางหลวงหมายเลข 325 ผ่านเข้าที่ว่าการ อ. อัมพวา ไปประมาณ 500 เมตร	เป็นแหล่งผลิตเครื่องเบญจรงค์ เลียนแบบศิลปะยุคสมัย ร.2 ที่มีฝีมือประณีต	ที่จอดรถ ร้านค้า	มีศักยภาพในการพัฒนา การท่องเที่ยว ควรเพิ่ม การประชาสัมพันธ์
26. ออร์คิดฟาร์ม (บริษัท ดี ออร์คิด ฟาร์ม)	ศิลปวัฒนธรรมและ กิจกรรมของมนุษย์	N 13° 26' 04.2" E 099° 58' 07.9"	ต. บางช้าง อ. อัมพวา จ. สมุทรสงคราม	ใช้ทางหลวงหมายเลข 325 ตั้งอยู่ริมถนนสาย สมุทรสงคราม-อัมพวา	เป็นสวนกล้วยไม้ มีการเลี้ยง ผีเสื้อ	ที่จอดรถ จำหน่ายสินค้าของ ที่ระลึกต่าง ๆ เช่น ผ้าไหม เครื่องเงิน และสินค้า ประดิษฐ์จากดอกกล้วยไม้	มีศักยภาพในการท่องเที่ยว แต่มีข้อจำกัดด้านเวลา เนื่องจากเปิดบริการระหว่าง เวลา 8.00 - 11.00 น. เท่านั้น

5.2 สภาพการท่องเที่ยวในจังหวัดสมุทรสงคราม

การศึกษาสภาพการท่องเที่ยวในจังหวัดสมุทรสงคราม จะกล่าวถึง 2 ประเด็นหลักที่สำคัญ คือ

1. โครงสร้างพื้นฐานด้านสาธารณูปโภคและสาธารณบริการของการท่องเที่ยวในจังหวัดสมุทรสงคราม
2. ความพร้อมของเมือง

5.2.1 โครงสร้างพื้นฐานด้านสาธารณูปโภคและสาธารณบริการของการท่องเที่ยวในจังหวัดสมุทรสงคราม

โครงสร้างพื้นฐานด้านสาธารณูปโภคและสาธารณบริการของการท่องเที่ยว เป็นปัจจัยด้านอุปทานที่มีความสำคัญต่อการท่องเที่ยว เนื่องจากเป็นสิ่งอำนวยความสะดวกให้แก่ นักท่องเที่ยวและผู้ประกอบการต่างๆ ที่เกี่ยวข้องกับการท่องเที่ยว มีความจำเป็นอย่างยิ่งต่อการพัฒนาการท่องเที่ยว การศึกษาในส่วนนี้มีจุดประสงค์เพื่อให้ทราบถึงสภาพทั่วไปในปัจจุบันของระบบคมนาคมและบริการขนส่ง บริการไฟฟ้า บริการประปา บริการสื่อสารคมนาคม และบริการโทรศัพท์ เป็นต้น

สำหรับการคมนาคมทางบกโดยทางรถยนต์ในจังหวัด มีทางหลวงแผ่นดิน ทางหลวงจังหวัด และถนนภายในจังหวัด ติดต่อกับจังหวัดและอำเภอต่างๆ ซึ่งถนนสายสำคัญ ได้แก่ ทางหลวงแผ่นดินสายธนบุรี - ปากท่อ (หมายเลข 35) ทางหลวงแผ่นดินสายสมุทรสงคราม - สมุทรสาคร (หมายเลข 3029) ทางหลวงแผ่นดินสายสมุทรสงคราม - ดำเนินสะดวก - บางแพ (หมายเลข 325) และถนนสายสมุทรสงคราม - ปากท่อ (เป็นทางหลวงของจังหวัดสายแรก) เป็นต้น

ส่วนบริการด้านการประปา เพื่อการอุปโภคและบริโภค มีการจ่ายน้ำอยู่ 3 เขต คือ เทศบาลเมืองสมุทรสงคราม เทศบาลตำบลอัมพวา และเทศบาลตำบลกระดังงา อำเภอบางคนที่ แต่บางพื้นที่มีปัญหา เพราะมีชาวบ้านตั้งบ้านเรือนอยู่ริมทะเล โดยเฉพาะที่ตำบลเขาอีสาร มีปัญหาเรื่องน้ำเค็ม น้ำไม่พอเพียงต่อการบริโภค

ในเรื่องการบริการด้านไฟฟ้า จังหวัดสมุทรสงคราม มีสถานีผลิตไฟฟ้า ที่ตำบลลาดใหญ่ อำเภอเมืองสมุทรสงคราม ในปัจจุบันการไฟฟ้าส่วนภูมิภาคจังหวัดสมุทรสงครามได้ให้บริการจ่ายกระแสไฟฟ้าจากสถานีควบคุมการจ่ายไฟฟ้าสมุทรสงครามแก่ประชาชนได้เกือบทุกหมู่บ้านแล้ว

สำหรับในด้านการสื่อสาร ประกอบด้วย การไปรษณีย์โทรเลข มีที่ทำการไปรษณีย์โทรเลข บริการทุกอำเภอ และมีไปรษณีย์ตำบลอีก 4 แห่ง สามารถให้บริการประชาชนได้อย่างรวดเร็ว

นอกจากนี้ยังมีการให้บริการด้านโทรศัพท์ ซึ่งเป็นการบริการทางด้านการติดต่อสื่อสารให้แก่ประชาชน จังหวัดสมุทรสงคราม มีสำนักงานบริการโทรศัพท์ และชุมสายโทรศัพท์ทุกอำเภอ

สรุปแล้วจะเห็นได้ว่า โครงสร้างพื้นฐานด้านสาธารณูปโภคและสาธารณูปการของการท่องเที่ยวในจังหวัดสมุทรสงคราม จังหวัดได้ตระหนักถึงความสำคัญของการบริการด้านนี้เป็นอย่างมาก จึงได้มีการวางแผนทางและกำหนดนโยบายในการพัฒนาโครงสร้างพื้นฐานในส่วนต่างๆ ไว้ในแผนพัฒนาจังหวัด โดยกำหนดให้หน่วยงานที่รับผิดชอบในแต่ละบริการ จัดทำแผนพัฒนาได้แก่ แผนพัฒนาระบบประปา แผนพัฒนาบริการผลิตไฟฟ้า แผนพัฒนาการขนส่ง - คมนาคม แผนพัฒนาด้านการสื่อสาร โครงการสร้างงานในชนบท โครงการปรับปรุง ซ่อม สร้าง ถนนในซอย เป็นต้น ทั้งนี้เพื่อให้บรรลุเป้าหมายที่วางไว้ อันจะก่อให้เกิดประโยชน์แก่การพัฒนาการท่องเที่ยวและการพัฒนาโครงสร้างพื้นฐานให้แก่ประชาชนในจังหวัดสมุทรสงคราม รวมทั้งก่อให้เกิดผลดีต่อการพัฒนาเศรษฐกิจของประเทศโดยส่วนรวมด้วย

5.2.2 ความพร้อมของเมือง

เนื่องจากเมืองเป็นฐานหรือศูนย์กลางสำหรับการท่องเที่ยวไปยังแหล่งท่องเที่ยวที่อยู่กระจัดกระจายรอบๆ ตัวเมือง ฉะนั้น ความพร้อมของเมืองในที่นี้จะหมายถึง ความสามารถของตัวเมืองที่สามารถรองรับจำนวนนักท่องเที่ยวที่เดินทางมาเที่ยวในพื้นที่ที่ศึกษาได้ ซึ่งนักท่องเที่ยวส่วนใหญ่จะใช้เวลาท่องเที่ยวและใช้บริการด้านต่าง ๆ ของเมือง ฉะนั้น เมืองจะต้องมีความพร้อมของปัจจัยทางด้านบริการหลายด้าน เช่น สถานที่พักแรม การสาธารณูปโภคและสาธารณูปการ ความปลอดภัยในชีวิตและทรัพย์สิน แหล่งบันเทิง แหล่งจำหน่ายสินค้าและของที่ระลึก เป็นต้น

การศึกษาสภาพความพร้อมของเมือง วัตถุประสงค์เพื่อให้ทราบถึงสถานการณ์ที่เป็นอยู่ในปัจจุบันและแนวโน้มในอนาคต ตลอดจนศึกษาถึงปัญหาที่เกิดขึ้นและหาวิธีแก้ไข ทั้งนี้เพื่อให้เกิดผลดีต่อการวางแผนพัฒนาการท่องเที่ยวของจังหวัดสมุทรสงครามในระยะยาวต่อไป โดยได้ศึกษาถึงปัจจัยที่สำคัญที่ประกอบเป็นความพร้อมของเมือง ได้แก่ การใช้ที่ดินภายในตัวเมือง ถนนและการขนส่งในเมือง โรงแรมและที่พักอื่น ๆ ของนักท่องเที่ยว ภัตตาคาร ร้านอาหาร แหล่งบันเทิง และร้านขายของที่ระลึก ระบบกำจัดขยะมูลฝอย ระบบการระบายน้ำและการกำจัดน้ำเสีย คุณภาพสิ่งแวดล้อมในเมือง การรักษาความปลอดภัยในเมือง บริการด้านการเงิน บริการด้านนำเที่ยวและการประชาสัมพันธ์เกี่ยวกับการท่องเที่ยว และการบริการด้านสาธารณสุข เป็นต้น

การใช้ที่ดินภายในตัวเมือง พื้นที่โดยทั่วไปของจังหวัดเป็นที่ราบลุ่มริมทะเล มีป่าไม้เป็นป่าโกงกาง ไม้เสม ตามชายฝั่งทะเล มีคลองน้อยใหญ่แยกจากแม่น้ำแม่กลองกว่า 300 คลองกระจายอยู่ทั่วทั้งจังหวัด ทำให้มีการคมนาคมทางน้ำและเหมาะสำหรับการประกอบอาชีพทาง

เกษตรกรรม เช่น การทำสวน ส่วนการใช้ที่ดินภายในตัวเมือง ส่วนใหญ่จะอยู่ในเขตเทศบาลเมืองสมุทรสงคราม ลักษณะของชุมชนจะกระจายอาศัยอยู่ตามบริเวณสองฝั่งแม่น้ำแม่กลอง ทางฝั่งตะวันออก จะเป็นศูนย์กลางของการค้า และบริการ มีอาคารร้านค้า ตลาดสด โรงภาพยนตร์ สถานีรถไฟ โรงพยาบาล โรงเรียน ศูนย์บริการ และวัด เป็นส่วนสำคัญ สำหรับอาคารที่พักอีกส่วนหนึ่ง จะเกาะกลุ่มอยู่ตามแนวถนนสายต่าง ๆ ไม่หนาแน่นมากนัก สลับกับพื้นที่สวนมะพร้าว โรงงานอุตสาหกรรม จะอยู่บริเวณฝั่งแม่น้ำติดปากอ่าว เช่น โรงงานทำน้ำปลา อู่ต่อเรือ เป็นต้น ทั้งนี้จะเห็นได้ว่า การใช้ที่ดินในตัวเมืองในอนาคตมีแนวโน้มขยายตัวของเขตเมืองออกมาทางด้านทิศตะวันออก ซึ่งเป็นการขยายไปทางแม่น้ำหรือเส้นทางคมนาคม

ถนนและการขนส่งในเมือง ถนนส่วนใหญ่สายหลักจะอยู่ในสภาพดี มีท่อระบายน้ำและทางเท้า แต่ถนนสายรองและถนนซอยยังไม่มีทางเท้าและท่อระบายน้ำ สภาพการจราจรในจังหวัดสมุทรสงคราม จะมีความหนาแน่นเฉพาะในย่านพาณิชยกรรม และในช่วงโมงเร่งด่วนเท่านั้น ถนนในเขตเทศบาลมีทางหลวงแผ่นดินหมายเลข 35 (ธนบุรี - ปากท่อ) เป็นถนนสายหลักผ่านจังหวัดติดต่อกับกรุงเทพมหานคร-สมุทรสาคร-เพชรบุรี และทางหลวงแผ่นดินสายสมุทรสาคร-สมุทรสงคราม (หมายเลข 3029) หรือประชาชนในพื้นที่เรียกว่า ถนนเอกชัย ปัจจุบันจังหวัดได้ทำการปรับปรุงถนนสายใหม่ ๆ และสร้างสะพานเพิ่มขึ้น เพื่อความสะดวกในการเดินทางติดต่อส่วนบริการขนส่งสาธารณะในเขตเทศบาล ปัจจุบันยังไม่มีรถยนต์โดยสารประจำทาง (รถเมล์) ส่วนใหญ่ประชาชนในจังหวัดจะใช้รถจักรยานยนต์ รถยนต์ส่วนบุคคล รถสามล้อ และรถจักรยานเป็นพาหนะในการเดินทางไปทำงานหรือทำธุรกิจต่าง ๆ นอกจากนี้แล้วประชาชนในจังหวัดยังได้ใช้บริการรถยนต์โดยสารจากจังหวัดใกล้เคียง เช่น ราชบุรี เดินทางไป-กลับเข้ามาในตัวจังหวัด เพราะจะมาจอดรับผู้โดยสารที่ตลาดในเขตเทศบาลเมืองสมุทรสงคราม

โรงแรมที่พักของนักท่องเที่ยว การศึกษาเรื่องนี้จะศึกษาเฉพาะที่พักในเขตเทศบาลเมืองสมุทรสงครามเท่านั้น เพราะแหล่งท่องเที่ยวส่วนใหญ่จะอยู่ในรัศมีที่สามารถเข้ามาพักในตัวเมืองได้ ปัจจุบันมีโรงแรมที่อยู่ในจังหวัดรวม 4 แห่ง ได้แก่ โรงแรมแม่กลอง โรงแรมอลงกรณ์ โรงแรมโบวิน และโรงแรมไทยสวรรค์

ภัตตาคาร ร้านอาหาร แหล่งบันเทิง และร้านขายของที่ระลึก ส่วนใหญ่จะตั้งอยู่ในเขตเทศบาลเมืองสมุทรสงคราม ยกเว้นร้านขายของที่ระลึก นอกจากส่วนใหญ่จะตั้งอยู่ในเขตเทศบาลเมืองสมุทรสงครามแล้ว ยังตั้งอยู่ในอำเภออัมพวา เช่น ร้านปิ่นสุวรรณเบญจรงค์ บริษัทออคิฟาร์ม จำกัด เป็นต้น ส่วนร้านขายของดีและร้านค้าสินค้าพื้นเมือง จะมีตลาดของดีเมืองแม่กลอง กม.69 และตลาดสินค้าร้านอาหารทะเลอยู่ที่บริเวณดอนหอยหลอด เป็นต้น

ระบบกำจัดขยะมูลฝอย จากการศึกษาถึงสภาพความสะอาดและความเป็นระเบียบของตัวเมืองจังหวัดสมุทรสงคราม พอสรุปได้ว่าโดยทั่วไป อยู่ในเกณฑ์มีความสะอาด และมีความเป็นระเบียบเรียบร้อยพอสมควร ส่วนใหญ่ขยะมูลฝอยจะมาจากบริเวณตลาด ชุมชนที่พักอาศัย และย่านพาณิชยกรรม การเก็บขยะมูลฝอยของเทศบาลใช้รถขยะเก็บรวบรวมขยะจากถังสาธารณะของเทศบาลหรือจุดที่ชุมชนตั้งถังขยะใหญ่ไว้หน้าชุมชนหรือหน้าหมู่บ้าน การกำจัดขยะจะใช้วิธีให้สลายตัวตามธรรมชาติหรือเผาทิ้ง ปัญหาของการกำจัดขยะมูลฝอยของจังหวัดบางครั้งบริการไม่ทั่วถึง จำเป็นที่เทศบาลจะต้องแก้ปัญหาและหาทางแก้ไข เพราะระบบการกำจัดขยะมูลฝอยเป็นปัจจัยที่สำคัญอีกประการหนึ่งในเรื่องความพร้อมของเมือง ที่จะดึงดูดนักท่องเที่ยวให้เกิดความประทับใจและสบายตา เพราะเมืองควรจะมีอากาศให้มากที่สุด

ระบบระบายน้ำและกำจัดน้ำเสีย ปัจจุบันการระบายน้ำยังไม่มีปัญหามากนักเพราะพื้นที่ส่วนใหญ่มีแม่น้ำลำคลอง จึงใช้เป็นทางระบายน้ำซึ่งถือว่าไม่ถูกสุขลักษณะ แต่เนื่องจากเทศบาลได้รับความช่วยเหลือจากสำนักผังเมืองในการวางผังเมืองรวม เพื่อการแก้ปัญหาด้านนี้ไว้แล้ว ซึ่งส่วนใหญ่ในปัจจุบัน สภาพท่อระบายน้ำยังอยู่ในสภาพดี แต่ปัญหาหลักของเรื่องนี้ คือ โรงงานอุตสาหกรรมที่ตั้งอยู่ริมฝั่งแม่น้ำแม่กลองจะระบายน้ำเสียลงสู่แม่น้ำ ทำความเดือดร้อนและเสียหายให้แก่ประชาชนที่ประกอบอาชีพด้านเกษตรกรรม ทางจังหวัดได้พยายามวางแผนงานในการแก้ไขไว้แล้ว โดยร่วมกับกรมโรงงานอุตสาหกรรม กระทรวงอุตสาหกรรม หากไม่ดำเนินการให้เด็ดขาดก็จะเกิดผลเสียต่อการพัฒนาการท่องเที่ยว เพราะนอกจากจะเป็นแหล่งเพาะพันธุ์ยุงลาย ทำลายสิ่งแวดล้อมในแม่น้ำ ทำให้เกิดกลิ่นเหม็น และน้ำเน่าเสียในที่สุด ทั้งยังส่งผลร้ายต่อสุขภาพของประชาชนที่อาศัยอยู่ในบริเวณนั้นอีกด้วย

คุณภาพสิ่งแวดล้อมในเมือง ที่จะพิจารณาในที่นี้ สิ่งแวดล้อม หมายถึง สิ่งแวดล้อมตามลักษณะทางกายภาพ เช่น สภาพอากาศเสีย กลิ่นเหม็น เสียงรบกวน ความเสื่อมโทรมของเมือง และแหล่งชุมชนแออัด เป็นต้น สำหรับในเขตเทศบาล สภาพแวดล้อมยังมีสภาพที่ไม่ได้รับการปรับปรุงเท่าที่ควร เนื่องจากลักษณะเป็นเมืองเก่า การวางผังเมืองยังทำได้ไม่เต็มที่ ถนนหลายสายยังคับแคบ และการกระจายของโรงงานอุตสาหกรรม เป็นอีกสาเหตุหนึ่งที่ทำให้การปรับปรุงสภาพแวดล้อมไม่ได้ผลดีเท่าที่ควร ทั้งยังเป็นเขตเทศบาลที่มีขนาดพื้นที่เล็กและจำกัด การปรับปรุงด้านนี้ จึงทำได้ไม่มากนัก ต่อมา เมื่อมีการกำหนดผังเมืองรวมของจังหวัดสมุทรสงคราม จึงได้กำหนดแนวทางในการพัฒนาการดำรงรักษาเมืองและบริเวณที่เกี่ยวข้อง หรือด้านชนบทให้มากขึ้น โดยกำหนดการใช้ประโยชน์ที่ดิน จากการคมนาคมขนส่ง สาธารณูปโภค บริการสาธารณะ เพื่อรักษาสภาพแวดล้อม บริเวณท้องที่ตำบลต่าง ๆ ให้ดีขึ้นต่อไป ซึ่งจะช่วยให้สภาพเสื่อมโทรมที่มีมาแต่เดิมก็จะหมดไปในที่สุด

ส่วนการรักษาความปลอดภัยในเมืองและการป้องกันบรรเทาสาธารณภัยนั้น ในเขตเทศบาล การรักษาความปลอดภัยให้กับประชาชนเป็นหน้าที่ของสถานีตำรวจภูธรของอำเภอ นั้น ๆ เช่น เขตเทศบาลเมืองสมุทรสงคราม ก็เป็นหน้าที่ของสถานีตำรวจภูธรอำเภอเมืองสมุทรสงคราม ซึ่งอยู่ภายใต้การกำกับดูแลของกองกำกับการตำรวจภูธรจังหวัดสมุทรสงคราม จากการศึกษา ปรากฏว่า คดีต่าง ๆ มีแนวโน้มลดลงตามลำดับ ส่วนการบรรเทาสาธารณภัยจะมีเจ้าหน้าที่ของหน่วยกู้เพลิงและกู้ภัยของจังหวัด เป็นผู้ควบคุมดูแลและให้บริการ จะเห็นได้ว่า ความปลอดภัยในเมืองและการป้องกันบรรเทาสาธารณภัยเป็นองค์ประกอบที่สำคัญอย่างยิ่งอีกประการหนึ่ง ที่จะดึงดูดนักท่องเที่ยวในประเทศและต่างประเทศให้เดินทางเข้ามาท่องเที่ยวมากขึ้น โดยเฉพาะความปลอดภัยในด้านอาชญากรรม การประทุษร้ายต่อชีวิตและทรัพย์สิน การปล้นจี้ การลักทรัพย์ และการเอาเปรียบนักท่องเที่ยวในการซื้อสินค้า เป็นต้น ดังนั้น ในการส่งเสริมการท่องเที่ยว ทางจังหวัดจึงควรให้ความสำคัญในเรื่องนี้และหาแนวทางในการป้องกันและแก้ไขให้ได้ผลดีที่สุด

การศึกษาในเรื่องบริการด้านการเงิน จะมุ่งศึกษาเฉพาะสถาบันการเงินที่ให้บริการด้านการเงิน ซึ่งมีบทบาทสำคัญต่อการพัฒนาการท่องเที่ยวทั้งทางตรงและทางอ้อม ทางตรงได้แก่ การอำนวยความสะดวกและความคล่องตัวด้านบริการด้านการเงินแก่นักท่องเที่ยว เช่น การแลกเปลี่ยนเงินตรา การส่งจ่ายเงิน การออกเช็คเดินทาง การโอนเงิน ฯลฯ ส่วนทางอ้อม คือเป็นศูนย์กลางของการระดมทุนและกระจายเงินทุนให้แก่ธุรกิจต่าง ๆ ที่เกี่ยวข้องกับการท่องเที่ยว เช่น การรับฝากเงิน (จากการขายสินค้าของชาวบ้าน) การให้กู้ยืมเงิน (เป็นเงินทุนสำหรับผู้ขาย) การให้คำปรึกษาแนะนำในด้านธุรกิจ ฯลฯ หากบริการด้านการเงินในจังหวัดใดสามารถให้บริการได้ครบถ้วนสมบูรณ์ ก็จะทำให้สภาพการท่องเที่ยวในจังหวัดนั้น ๆ มีความพร้อมที่จะรองรับนักท่องเที่ยว และการให้บริการแก่ประชาชนผู้ทำหน้าที่ซื้อขายในจังหวัดสมุทรสงครามไปในตัวด้วย สำหรับสถาบันการเงินหลักที่ให้บริการในจังหวัดสมุทรสงคราม ได้แก่ ธนาคารออมสิน ธนาคารกรุงเทพ จำกัด ธนาคารกรุงไทย จำกัด ธนาคารกสิกรไทย จำกัด ธนาคารเพื่อการเกษตรและสหกรณ์การเกษตร จำกัด เป็นต้น ซึ่งแต่ละธนาคารก็จะเปิดสาขาเป็นสาขาอำเภอ หรือสาขาตำบลเพิ่มในจังหวัด เพื่อให้เป็นการเพิ่มการบริการทั้งด้านการรับฝากเงิน การให้กู้ยืมเงิน และการให้บริการด้านธุรกิจการเงินต่าง ๆ อย่างทั่วถึงทั้งจังหวัด

สำหรับบริการด้านการนำเที่ยวและประชาสัมพันธ์เกี่ยวกับการท่องเที่ยว เฉพาะบริการนำเที่ยวในจังหวัดสมุทรสงคราม ยังไม่มีหน่วยงานทั้งของรัฐและเอกชนเข้ามารับผิดชอบอย่างจริงจัง งานด้านการท่องเที่ยวมีเจ้าหน้าที่ฝ่ายแผนงาน ของสำนักงานจังหวัดสมุทรสงคราม เป็นผู้รับผิดชอบโดยตรง ส่วนในด้านการประชาสัมพันธ์ อยู่ในความรับผิดชอบของสำนักงานจังหวัดสมุทรสงครามและเทศบาลเมืองสมุทรสงคราม ปัญหาด้านนี้ยังไม่ค่อยมีเนื่องจากทาง

จังหวัดและเทศบาล ได้จัดทำแผนพับและโปสเตอร์แนะนำแหล่งท่องเที่ยวของจังหวัดสมุทรสงคราม โฆษณาประชาสัมพันธ์ในหนังสือพิมพ์ท้องถิ่น สถานีวิทยุกระจายเสียงกรมเจ้าท่า ศูนย์กระจายเสียงประจำท้องถิ่น ซึ่งมีของภาครัฐ คือ ของเทศบาล และเป็นศูนย์ของกลุ่มสถาบันเกษตรกรซึ่งจะเผยแพร่ข่าวของทางราชการ และสาระประโยชน์ที่นำรู้ให้แก่ประชาชนในท้องถิ่นนั้น ๆ

ในการแก้ไขปัญหาด้านบริการนำเที่ยวและการประชาสัมพันธ์เกี่ยวกับการท่องเที่ยว เฉพาะปัญหาบริการการนำเที่ยว ปรากฏว่า บริษัทนำเที่ยวส่วนใหญ่ ต้องการให้ทางรัฐบาลปรับปรุง สิ่งอำนวยความสะดวกให้แก่นักท่องเที่ยว คือ การขยายและปรับปรุงถนนให้สะดวกและกว้างขวาง เพิ่มจำนวนมัคคุเทศก์ ส่วนในด้านการประชาสัมพันธ์ควรมีหน่วยงานที่รับผิดชอบเป็นทางการที่สามารถ ให้ข้อมูลด้านการท่องเที่ยวที่ทันสมัย ไม่ว่าจะเป็นแหล่งท่องเที่ยวบางแห่งที่ยังมีการประชาสัมพันธ์ ค่อนข้างน้อย หรืองานประเพณีต่าง ๆ ของจังหวัดสมุทรสงคราม เป็นต้น

การบริการสาธารณสุข การศึกษาเรื่องนี้เพื่อให้ทราบถึงความสามารถในการให้บริการ ด้านสาธารณสุข ในปัจจุบัน จังหวัดสมุทรสงครามมีสถานพยาบาลรวม 121 แห่ง ในภาครัฐ เป็นโรงพยาบาลทั่วไป 1 แห่ง โรงพยาบาลชุมชน 2 แห่ง สถานีนอนามัย 49 แห่ง ภาคเอกชน โรงพยาบาลขนาด 100 เตียง 1 แห่ง โรงพยาบาลขนาด 13 เตียง 1 แห่ง คลินิกแพทย์ และ ทันตกรรม 42 แห่ง ร้านขายยาแผนปัจจุบัน 17 แห่ง และร้านขายยาแผนโบราณ 8 แห่ง ถือได้ว่าการบริการด้านสาธารณสุขพื้นฐานในจังหวัดสมุทรสงคราม มีพอเพียงที่จะให้บริการแก่ประชาชน และนักท่องเที่ยวอย่างทั่วถึง

สรุป ในด้านความพร้อมของเมืองจังหวัดสมุทรสงคราม ปัจจุบันการใช้ที่ดินมีการขยายตัวของเขตเมืองเพื่อใช้เป็นที่พักอาศัยและการพาณิชยกรรมยังเพิ่มไม่มากนัก และจะขยายตัวไปทางริมฝั่งแม่น้ำ ทั้งนี้ เพราะจังหวัดสมุทรสงครามเป็นเมืองผ่านและอยู่ใกล้กรุงเทพมหานคร ส่วนการคมนาคมถนนหนทางอยู่ในเกณฑ์และสภาพที่ดี มีการขยายถนนบางแพ-สมุทรสงคราม เพื่อเดินทางไปยังอำเภอดำเนินสะดวก จังหวัดราชบุรี ด้านบริการขนส่งสาธารณะ ได้แก่ รถโดยสารประจำทางขนาดเล็ก (รถสองแถว) วิ่งระหว่างตัวเมืองและอำเภอรอบนอก มีปริมาณเพียงพอที่จะให้บริการแก่นักท่องเที่ยวได้ นอกจากนี้ยังมีบริการทางเรือ ซึ่งมีปริมาณเรือมากพอที่จะให้บริการแก่นักท่องเที่ยวที่อยากชมทิวทัศน์ทางน้ำ เป็นการพัฒนาการท่องเที่ยวได้อีกทางหนึ่ง ส่วนปัญหาที่พบในเรื่องความพร้อมของเมือง ได้แก่ ปัญหาการจราจรภายในตัวเมือง เพราะเป็นเมืองเก่าถนนที่ใช้สัญจรในตัวเมือง (ย่านพาณิชยกรรม) ค่อนข้างแคบไม่สามารถขยายได้อีกมากนัก ในเรื่องการจัดขยะทางจังหวัดพยายามแก้ไขเพื่อให้ถูกสุขลักษณะและสะอาด ปัญหาเรื่องการบรรเทาสาธารณภัย เพราะบางพื้นที่ยังมีบ้านเรือนที่ตั้งอาศัยอยู่ริมแม่น้ำ จำเป็นจะต้องมีเรือดับเพลิงถ้าเกิดอัคคีภัย แต่จังหวัดก็ยังขาดอุปกรณ์ ในด้านการบริการการนำเที่ยวและการประชาสัมพันธ์ มีความพร้อมอยู่ใน

ขั้นต้นระดับหนึ่ง เพราะจังหวัดได้บรรจุแผนการรณรงค์การท่องเที่ยวของจังหวัดไว้ในแผนพัฒนาจังหวัดไว้แล้ว และได้ดำเนินการปฏิบัติอย่างจริงจังให้มากกว่าที่เป็นอยู่ในปัจจุบัน ในเรื่องบริการด้านที่พักโรงแรม ภัตตาคาร ร้านอาหาร การจำกัดขยะมูลฝอย การบริการด้านสาธารณสุข ถือได้ว่า จังหวัดมีความพร้อมอยู่ในเกณฑ์ปานกลาง และอยู่ในระหว่างการพัฒนาศักยภาพทางปรับปรุงแก้ไขให้ดีกว่าที่เป็นอยู่ในปัจจุบัน จึงเห็นสมควรสรุปได้ว่า จังหวัดสมุทรสงครามมีความพร้อมของเมืองในด้านการบริการด้านต่าง ๆ ที่กล่าวมาแล้วข้างต้นให้แก่นักท่องเที่ยวได้ดีพอสมควรในระดับหนึ่ง

5.3 แนวนโยบายการพัฒนาการท่องเที่ยวในจังหวัดสมุทรสงคราม

ในอดีต จังหวัดสมุทรสงครามไม่ค่อยได้รับการส่งเสริมด้านการท่องเที่ยวมากเท่าใดนัก เนื่องจากเป็นจังหวัดเล็ก และเป็นจังหวัดที่เปรียบเสมือนทางผ่าน แต่ในระยะหลัง เมื่อเริ่มมีการส่งเสริมการท่องเที่ยวเพิ่มมากขึ้น ทั้งทางภาครัฐและภาคเอกชน เห็นความสำคัญของการท่องเที่ยวเชิงอนุรักษ์ ได้มีการวางแผนพัฒนาการท่องเที่ยวทั้งในระดับจังหวัดและระดับภาค รวมทั้งระดับประเทศ เพราะการท่องเที่ยวเป็นปัจจัยสำคัญที่จะนำรายได้เข้ามาสู่รัฐบาล ดังนั้น จึงเห็นสมควรที่จะต้องมีการศึกษาถึงแนวนโยบายการพัฒนาการท่องเที่ยวของจังหวัดสมุทรสงคราม ตั้งแต่อดีตจนถึงปัจจุบันและต่อไปถึงอนาคต โดยศึกษาจากแผนพัฒนาจังหวัดสมุทรสงคราม แผนการพัฒนาการท่องเที่ยวของจังหวัดสมุทรสงคราม และแผนการลงทุนการท่องเที่ยวของจังหวัดสมุทรสงคราม เพื่อที่จะได้นำผลของการศึกษาจากอดีตถึงปัจจุบัน นำไปปรับใช้เป็นพื้นฐานในการกำหนดบทบาทและทิศทางของการพัฒนาการท่องเที่ยวในระดับจังหวัดและระดับแหล่งท่องเที่ยวของประเทศต่อไป

5.3.1 แนวทางการพัฒนาการท่องเที่ยวของจังหวัดสมุทรสงครามในอดีต

เนื่องจากที่ผ่านมา แหล่งท่องเที่ยวหลาย ๆ แห่ง เป็นแหล่งท่องเที่ยวที่มีชื่อเสียง เป็นที่รู้จักกันอย่างแพร่หลาย แต่สิ่งที่ยากบางอย่างเกือบทุกแหล่งท่องเที่ยวในประเทศไทยก็คือ ทรัพยากรการท่องเที่ยวที่อยู่มิได้นำมาใช้ให้เกิดประโยชน์อย่างเต็มที่และแท้จริง บางแห่งก็ใช้มากเกินไป จนเกิดสภาพเสื่อมโทรม ไม่สามารถนำมาใช้ให้เกิดประโยชน์สูงสุดได้ ในกรณีที่ใช้ไม่ทั่วถึง จำเป็นจะต้องมีการวางแผนพัฒนาในการใช้ทรัพยากรการท่องเที่ยวเพื่อให้เกิดประโยชน์สูงสุด ควบคู่ไปกับการอนุรักษ์ เพื่อให้เกิดประโยชน์สูงสุดทั้งทางตรงและทางอ้อม โดยใช้การบำรุงรักษาอย่างต่อเนื่อง และเพื่อให้การท่องเที่ยวมีบทบาทด้านการพัฒนาเศรษฐกิจและสังคม ก่อให้เกิดการขยายตัวและ

ความเจริญเติบโตทางเศรษฐกิจในสาขาการผลิตด้านอื่น ๆ อีกด้วย จังหวัดสมุทรสงครามจึงกำหนดนโยบายการท่องเที่ยวโดยเน้นการพัฒนาจังหวัดให้มีความสำคัญในระดับภาค ทั้งนี้ในเบื้องต้นเน้นการส่งเสริมกลุ่มนักธุรกิจท่องเที่ยวชาวไทย เริ่มด้วยการพัฒนาในระยะแรกเป็นระยะสั้นก่อนในการพัฒนาจะคำนึงถึงความสำคัญของการอนุรักษ์และการสงวนรักษาไว้ซึ่งทรัพยากรธรรมชาติ ศิลปวัฒนธรรม และขนบธรรมเนียมประเพณีของท้องถิ่นไว้ให้มากที่สุด เนื่องจากสิ่งเหล่านี้เป็นแก่นแท้ของศักยภาพในการท่องเที่ยว (สถาบันบัณฑิตพัฒนบริหารศาสตร์ ศูนย์บริการวิชาการ, 2531) นอกจากนี้แล้ว การส่งเสริมและสนับสนุนให้ประชาชนในพื้นที่ของจังหวัดสมุทรสงครามมีอาชีพหลักและอาชีพเสริมที่เป็นผลพลอยได้ โดยเฉพาะงานด้านหัตถกรรมในการผลิตของที่ระลึก และสมควรวางแผนให้มีการกระตุ้นและสนับสนุนภาคเอกชนในการผลิตสินค้าและบริการอย่างจริงจัง ในขณะเดียวกันควรเพิ่มการโฆษณาประชาสัมพันธ์โดยผ่านสื่อมวลชนในสถานที่ท่องเที่ยว เพราะบางแห่งสถานที่ท่องเที่ยวของจังหวัดมีศักยภาพสูงพอสมควร เช่น อุทยานพระบรมราชานุสรณ์ พระบาทสมเด็จพระพุทธเลิศหล้านภาลัย วัดเพชรสมุทรวรวิหาร เตาทำน้ำตาลมะพร้าว แต่ก็ยังขาดการประชาสัมพันธ์ที่ต่อเนื่อง สำหรับแหล่งท่องเที่ยวที่มีจุดเด่นของจังหวัด คือ ดอนหอยหลอดสมควรปรับปรุงและพัฒนาให้เต็มรูปแบบ กล่าวคือ สนับสนุนให้มีการลงทุนสร้างที่พักและปรับปรุงภูมิทัศน์โดยรอบ ส่วนสถานที่ท่องเที่ยวที่เป็นศาสนสถาน ได้แก่ วัดต่างๆ ควรทำการบูรณะปฏิสังขรณ์เพื่อเป็นการอนุรักษ์ให้แก่อนุชนรุ่นหลังได้ชมต่อไป ในเรื่องของการอำนวยความสะดวกในเรื่องที่พักภัตตาคาร ร้านอาหาร ร้านจำหน่ายของที่ระลึกจังหวัดสมุทรสงคราม ถือว่าเป็นสิ่งสำคัญต่อการบริการนักท่องเที่ยวเป็นอย่างมาก จังหวัดจึงวางแนวทางการพัฒนาโดยเน้นในด้านความสะอาดและมีประสิทธิภาพเพื่อสร้างความประทับใจแก่นักท่องเที่ยว ส่วนใดที่ด้อยอยู่แล้วก็ให้คงผลดีไว้ ส่วนใดที่ยังไม่ดีต้องหาวิธีแก้ไขให้ดีขึ้นกว่าเดิม โดยคำนึงถึงคุณภาพและปริมาณพอที่จะรองรับนักท่องเที่ยวได้ ประการสุดท้ายในการวางแนวทางการพัฒนาของจังหวัดสมุทรสงครามในด้านการท่องเที่ยว ก็คือ การรักษาคุณภาพสิ่งแวดล้อมของสถานที่ท่องเที่ยวภายในจังหวัดสมุทรสงครามให้ดีที่สุดนั่นเอง

5.3.2 การพัฒนาจังหวัด นโยบายการพัฒนาการท่องเที่ยว และศักยภาพการลงทุนธุรกิจท่องเที่ยวของจังหวัดสมุทรสงคราม ในช่วง พ.ศ.2537 – 2540

ด้วยเหตุที่จังหวัดสมุทรสงครามเป็นจังหวัดที่มีศักยภาพในการพัฒนาการท่องเที่ยว เพราะเป็นจังหวัดที่ตั้งอยู่ใกล้กรุงเทพมหานคร มีทางหลวงแผ่นดิน 2 สายตัดผ่าน เป็นจังหวัดที่เชื่อมโยงระหว่างภาคกลางและภาคใต้ มีแม่น้ำแม่กลองไหลผ่านทุกอำเภอ ดินของพื้นที่จังหวัด

สมุทรสงครามเหมาะกับการทำเกษตรกรรม มีสถานที่ท่องเที่ยวที่เป็นเอกลักษณ์ของจังหวัดสมุทรสงคราม ได้แก่ ดอนหอยหลอด

ในด้านการพัฒนาจังหวัด จังหวัดสมุทรสงครามได้กำหนดยุทธศาสตร์ การพัฒนาจังหวัดหรือความต้องการของจังหวัดที่สำคัญ คือ ให้จังหวัดเป็นแหล่งอุตสาหกรรมแปรรูปทางการเกษตรที่สามารถควบคุมมลพิษได้ เป็นแหล่งท่องเที่ยวที่ปลอดภัย ปลอดภัยจากยาเสพติด ยาบ้า และเฮดส์ มีการปรับปรุงโครงสร้างพื้นฐานให้เพียงพอ มีการป้องกันน้ำเค็มรุกฉ่ำที่สวน และมีสภาพบำบัดน้ำเสียเพื่อรักษาสิ่งแวดล้อมให้อยู่ในสภาพที่ดี จัดทำแผนโครงการที่นำลงทุนในจังหวัดโดยภาคเอกชน ไม่ว่าจะเป็นการลงทุนในด้านก่อสร้าง อสังหาริมทรัพย์ สาขาเกษตรกรรม สาขาการท่องเที่ยวและบริการ สาขาการพาณิชย์กรรม และโครงการลงทุนของภาครัฐบาล เช่น การสร้างถนนของจังหวัดสมุทรสงคราม โครงการส่งเสริมการท่องเที่ยวเชิงอนุรักษ์ เป็นต้น (สำนักงานจังหวัดสมุทรสงคราม, 2538)

ในด้านนโยบายพัฒนาจังหวัด พ.ศ. 2540 การท่องเที่ยวแห่งประเทศไทยได้จัดทำสรุปแนวทางการพัฒนาของจังหวัดสมุทรสงครามไว้ (การท่องเที่ยวแห่งประเทศไทย, 2540) คือ ส่งเสริมนักท่องเที่ยวชาวไทย โดยเชื่อมโยงแหล่งท่องเที่ยวในจังหวัดให้เชื่อมโยงกับจังหวัดใกล้เคียง เช่น กรุงเทพมหานคร กาญจนบุรี และเพชรบุรี เป็นต้น เป็นการพัฒนาในระยะสั้นเพื่อให้อตอบสนองนักท่องเที่ยวชาวไทยเป็นหลัก โดยคำนึงถึงการอนุรักษ์ การสงวนรักษาไว้ซึ่งทรัพยากรตามธรรมชาติ การสืบสานประเพณีและวัฒนธรรมของท้องถิ่น ส่งเสริมและสนับสนุนในด้านเงินทุนแก่ประชาชนในท้องถิ่น รวมทั้งจัดลำดับการพัฒนาให้สอดคล้องกับความพร้อมในทางปฏิบัติในแง่เงินทุนและความพร้อมของพื้นที่ที่ต้องการพัฒนา ทั้งนี้ เป้าหมายในการกำหนดนโยบายการพัฒนาการท่องเที่ยว เพื่อเป็นการเพิ่มการลงทุนอันจะก่อให้เกิดการจ้างงานในท้องถิ่น เป็นการเพิ่มรายได้ให้แก่ชาวบ้าน โดยมีเงื่อนไขในการเปลี่ยนแปลงทางด้านสิ่งแวดล้อมและทางสังคมให้น้อยที่สุด และเพื่อเป็นการแก้ไขปัญหาและอุปสรรคในการพัฒนาสิ่งแวดล้อมที่เกิดขึ้นหรือจะเกิดขึ้นในอนาคต เช่น การเดินทางเข้าถึงสถานที่ท่องเที่ยวบางแห่งขาดการปรับปรุงพัฒนาให้ดี ปัญหาการพัฒนาชุมชน ปัญหาจากการพัฒนาการท่องเที่ยวที่มีต่อสิ่งแวดล้อม และความรู้สึก (ทัศนคติ) ของประชาชนที่มีต่อการพัฒนาการท่องเที่ยว กล่าวคือ มุมมองหนึ่งอยากให้มีการพัฒนาเปลี่ยนแปลงเพื่อให้เกิดความเจริญ แต่อีกมุมมองหนึ่ง อาจเกิดความรู้สึกไม่พอใจ เกิดความรำคาญ เกิดความขัดแย้ง เช่น ชุมชนในท้องถิ่น หรือผู้ประกอบการ เจ้าของที่ดิน เป็นต้น

จากการศึกษาแผนลงทุนจังหวัดสมุทรสงคราม (บริษัท บริการข้อมูลผู้จัดการ จำกัด และ สถาบันนโยบายศึกษา, 2537) การสนับสนุนงบประมาณเพื่อพัฒนาแหล่งท่องเที่ยวในสาขาการท่องเที่ยวและบริการ พอสรุปได้ว่า ที่ผ่านมามีจังหวัดสมุทรสงครามได้รับงบประมาณให้พัฒนาในโครงการจัดสร้างสะพานและโครงการก่อสร้างถนนเข้าดอนหอยหลอด โครงการก่อสร้างจุดชมทิวทัศน์ดอนหอยหลอด และโครงการพัฒนาอุทยานรัชกาลที่ 2 เป็นต้น นอกจากนี้เพื่อเป็นการดึงดูดให้มีผู้มาเยี่ยมเยือนจังหวัดสมุทรสงครามมากขึ้น จังหวัดได้จัดวางแผนเกี่ยวกับการลงทุน สรุปโดยสังเขป ดังนี้

การลงทุนเกี่ยวกับเรือท่องเที่ยว เพื่อนำนักท่องเที่ยวชมวัฒนธรรมความเป็นอยู่ของชาวบ้าน โดยมีวัตถุประสงค์วิถีชีวิตบ้านเรือนไทยริมคลอง จำเป็นต้องลงทุนในการจัดให้มีบริษัทนำเที่ยว มีมัคคุเทศก์ประจำเรือ มีความรู้เกี่ยวกับสภาพที่ท่องเที่ยวในแหล่งนั้นๆ เป็นอย่างดี

การลงทุนธุรกิจโรงแรม สนับสนุนให้มีการลงทุนในภาคเอกชน สร้างโรงแรมเพิ่มขึ้น ปรับปรุงโรงแรมที่มีอยู่ให้ได้มาตรฐาน เช่น มีสถานที่ประชุม หรือสถานที่ออกกำลังกาย ความปลอดภัยในทรัพย์สิน ในเรื่องนี้ทางจังหวัดอาจจะต้องขอความร่วมมือกับการท่องเที่ยวแห่งประเทศไทยช่วยประชาสัมพันธ์ เกี่ยวกับการบริการด้านโรงแรมและที่พักอีกทางหนึ่ง

การลงทุนเกี่ยวกับภัตตาคาร จังหวัดสมุทรสงครามเป็นเมืองชายทะเล การลงทุนในธุรกิจสร้างภัตตาคารเพิ่ม ภาคเอกชนต้องให้ความร่วมมือกับจังหวัด เพราะวัตถุดิบ ไม่ว่าจะเป็นอาหารทะเล ผัก ผลไม้ในท้องถิ่น มีเกือบครบถ้วน ทำให้ต้นทุนของวัตถุดิบต่ำกว่าพื้นที่อื่น ราคาจำหน่ายไม่แพงมากนัก ปัจจุบันนักท่องเที่ยวจากกรุงเทพมหานครนิยมไปรับประทานอาหารทะเลที่จังหวัดนี้มาก โดยเฉพาะที่ดอนหอยหลอด ในวันเสาร์อาทิตย์ และวันหยุดตามเทศกาล เป็นต้น

การลงทุนเพื่อส่งเสริมการท่องเที่ยว อาจจะจัดร่วมกับบริษัทนำเที่ยวใหญ่ ๆ ทางจังหวัด ให้ความสนับสนุนภาคเอกชนดำเนินการ เพื่อดึงดูดนักท่องเที่ยวทั้งคนไทยและต่างประเทศ เข้ามาเที่ยวชมศิลปวัฒนธรรม และวิถีชีวิตการประกอบอาชีพต่าง ๆ เช่น การทำหัตถกรรม การทำเครื่องดนตรีไทย ทั้งนี้เพื่อสร้างความประทับใจให้แก่นักท่องเที่ยว

ส่วนศักยภาพและข้อจำกัดการพัฒนาการลงทุนธุรกิจการท่องเที่ยวของจังหวัดสมุทรสงคราม ในการประเมินศักยภาพการลงทุนธุรกิจท่องเที่ยว จังหวัดสมุทรสงครามจัดอยู่ในกลุ่มที่มีศักยภาพการลงทุนด้านการท่องเที่ยวอยู่ในระดับปานกลาง สามารถประเมินการลงทุนที่ควรสนับสนุนตามลำดับความสำคัญ จากแผนการลงทุนของจังหวัด ด้านการท่องเที่ยวโดยการลงทุนของภาครัฐ ได้แก่ ศึกษาความเป็นไปได้ของการผันน้ำประปาจากแม่น้ำแม่กลอง ส่วนการลงทุนภาคเอกชน ได้แก่ ตลาดกลางสินค้าเกษตร ภัตตาคารในบริเวณสวน เรือท่องเที่ยว ทำเทียบเรือเอนกประสงค์ เป็นต้น สำหรับข้อจำกัดการลงทุนด้านการท่องเที่ยว ได้แก่ การแข่งขัน

ด้านการลงทุนสูง เพราะจังหวัดสมุทรสงครามเป็นจังหวัดที่อยู่ในเขตลุ่มรอบของจังหวัดที่พัฒนาไปสู่ภาคอุตสาหกรรม เช่น ราชบุรีและสมุทรสาคร สำหรับพื้นที่ของจังหวัด ดินบริเวณชายทะเลเป็นดินโคลนทำให้การใช้ทรัพยากรไม่เต็มที่เพราะใช้ประโยชน์ได้น้อยกว่าเมืองชายทะเลอื่น ๆ ที่มีชายทะเลเป็นหาดทราย นอกจากนี้แล้วพื้นที่ของจังหวัดสมุทรสงครามบางแห่งน้ำทะเลท่วมถึงรวมทั้งป่าชายเลนบางแห่งยังเป็นป่าเสื่อมโทรม เป็นต้น

สรุปแล้วจะเห็นว่า การพัฒนาการลงทุนในธุรกิจท่องเที่ยว เพื่อไม่ให้เกิดการซ้ำซ้อนในการลงทุนธุรกิจบางประเภท หรือ มีปริมาณเกินความต้องการ ควรจะจัดการอย่างเป็นระบบและเกิดการพัฒนาร่วมกับทุกองค์การที่เกี่ยวข้องเพื่อให้เป็นทิศทางเดียวกัน เป็นการพัฒนาโครงการลงทุนโดยพัฒนาร่วมกันเป็นกลุ่มจังหวัด ยกตัวอย่าง เช่น กลุ่มจังหวัดนครปฐม ราชบุรี เพชรบุรี สมุทรสงคราม และสมุทรสาคร เป็นต้น

5.3.3 การพัฒนาจังหวัดและแนวทางการพัฒนาการท่องเที่ยวของจังหวัดสมุทรสงครามในปัจจุบัน

วิสัยทัศน์ การพัฒนาจังหวัด 5 ปี ของจังหวัดสมุทรสงคราม (สำนักงานจังหวัดสมุทรสงคราม, 2544) ได้แก่ วิสัยทัศน์ด้านสังคม การเมือง “มุ่งหวังเห็นประชาธิปไตยที่แท้จริง ใช้รัฐธรรมนูญให้ประชาชนมีความสำนึกในหน้าที่”

วิสัยทัศน์ด้านสังคม การศึกษา และวัฒนธรรม “มุ่งหวังให้ครอบครัวอบอุ่น ชุมชนเข้มแข็ง เรียนรู้ตลอดชีวิต เกิดคนดีศรีสังคม วัดสวย รวยวัฒนธรรม”

วิสัยทัศน์ด้านทรัพยากร สิ่งแวดล้อม และระบบนิเวศ “มุ่งหวังให้น้ำมีปลา ในนามีข้าว มีป่าธรรมชาติ และมีสัตว์ตามธรรมชาติ”

วิสัยทัศน์ด้านเศรษฐกิจ “มุ่งหวังให้ประชาชนมีงานทำ ท้องอิ่ม ยิ้มได้ และมีเงินออม”

วิสัยทัศน์ด้านกายภาพ “มุ่งหวังให้มีป่าเขียว น้ำใส ไปมาสะดวก”

ในด้านแนวทางการพัฒนาการท่องเที่ยวของจังหวัดสมุทรสงคราม เนื่องจากจังหวัดสมุทรสงครามเป็นจังหวัดที่เล็กที่สุดของประเทศไทย มีพื้นที่ประมาณ 416.707 ตารางกิโลเมตร แบ่งการปกครองเป็น 3 อำเภอ คือ อำเภอเมืองสมุทรสงคราม อำเภออัมพวา และอำเภอบางคนที พื้นที่ทั่วไปเป็นที่ราบลุ่ม มีแม่น้ำแม่กลองไหลผ่าน อุดมด้วยธรรมชาติ ศิลปวัฒนธรรม และมีสิ่งที่น่าสนใจ เป็นที่สุดของประเทศไทยและโลกหลายอย่าง จึงได้รับการพัฒนาให้เป็นเมืองท่องเที่ยว

จากปัจจัยดังกล่าวข้างต้น คณะกรรมการส่งเสริมและพัฒนาการท่องเที่ยวจังหวัดสมุทรสงคราม ได้ประชุมเมื่อวันที่ 6 สิงหาคม 2544 เพื่อพิจารณาจัดทำยุทธศาสตร์การส่งเสริมและพัฒนาการท่องเที่ยวจังหวัดสมุทรสงครามในระยะยาว อย่างน้อย 5 ปี (พ.ศ.2545 - 2549)

และได้มีมติให้มีการพัฒนาจังหวัดให้เป็นจังหวัดท่องเที่ยวเชิงอนุรักษ์ โดยมีแนวทาง 4 แนวทาง (สำนักงานจังหวัดสมุทรสงคราม, 2544) คือ

1. การพัฒนาการท่องเที่ยวด้านการอนุรักษ์ (Ecotourism)
2. การพัฒนาการท่องเที่ยวด้านเกษตร (Agrotourism)
3. การพัฒนาการท่องเที่ยวด้านศิลปวัฒนธรรม (Cultural Tourism)
4. การพัฒนาการท่องเที่ยวด้านธรรมชาติ (Natural Tourism)

แนวทางในการพัฒนาการท่องเที่ยวด้านการอนุรักษ์ (Ecotourism) เป็นการสนองนโยบายของรัฐบาลในการจัดการท่องเที่ยวเชิงอนุรักษ์และเป็นการอนุรักษ์ทรัพยากรธรรมชาติและสิ่งแวดล้อม โดยวิธีการส่งเสริมให้ประชาชนเข้ามามีส่วนร่วมในการจัดที่พักอาศัยแก่ผู้มาท่องเที่ยวในรูปแบบในเขตพื้นที่ตำบลปลายโพงพาง ตำบลท้ายหาด และตำบลแควอ้อม เป็นต้น

แนวทางในการพัฒนาการท่องเที่ยวด้านเกษตร (Agrotourism) เป็นการสนองนโยบายของรัฐบาลในการจัดการท่องเที่ยวด้านการเกษตร โดยส่งเสริมให้ประชาชนจัดสวนผลไม้ให้เป็นสถานที่ท่องเที่ยวด้านการเกษตรในพื้นที่ตำบลคลองเขิน ตำบลเหมืองใหม่ และตำบลแควอ้อม เป็นต้น นอกจากนี้ยังเป็นการส่งเสริมผลิตภัณฑ์ของกลุ่มแม่บ้านในพื้นที่ดังกล่าวอีกด้วย

แนวทางในการพัฒนาการท่องเที่ยวด้านศิลปวัฒนธรรม (Cultural Tourism) เป็นการสนองนโยบายของรัฐบาลในการจัดการท่องเที่ยวด้านศิลปวัฒนธรรม โดยส่งเสริมให้ประชาชนเข้ามามีส่วนร่วมในการอนุรักษ์ สร้างจิตสำนึกในศิลปวัฒนธรรมและเอกลักษณ์ของจังหวัดสมุทรสงคราม โดยมีเป้าหมายดำเนินการในพื้นที่ตั้งของวัดทั้งหมด (109 วัด) มีจุดเน้นที่อุทยาน พระบรมราชานุสรณ์พระบาทสมเด็จพระพุทธเลิศหล้านภาลัย พิพิธภัณฑสถานวัดเขายี่สาร วัดเพชรสมุทรวรวิหาร วัดศรัทธาธรรม ค่ายบางกุ้ง และวัดจุฬามณี เป็นต้น

แนวทางในการพัฒนาการท่องเที่ยวด้านธรรมชาติ (Natural Tourism) เป็นการสนองนโยบายของรัฐบาลในการจัดการท่องเที่ยวด้านธรรมชาติ โดยส่งเสริมให้ประชาชนมีส่วนร่วมในการอนุรักษ์ทรัพยากรธรรมชาติและสิ่งแวดล้อม โดยมีเป้าหมายจะดำเนินการในพื้นที่ป่าชายเลนที่ตำบลคลองโคน ตำบลยี่สาร ตำบลบางจะเกร็ง ตำบลแหลมใหญ่ และในพื้นที่ดอนหอยหลอด ตำบลบางจะเกร็ง ตำบลบางแก้ว ตลอดจนอนุรักษ์แม่น้ำแม่กลอง คู คลอง และลำประโดงทั้งจังหวัด

สำหรับวัตถุประสงค์ของแนวทางการพัฒนาการท่องเที่ยวทั้ง 4 ด้านดังกล่าวข้างต้น เพื่อเสริมสร้างอาชีพและรายได้แก่ประชาชนตามแนวทางพัฒนาเศรษฐกิจแบบพอเพียง โดยมีหน่วยงานที่รับผิดชอบหลักๆ ได้แก่ เทศบาล อำเภอ สำนักงานจังหวัดสมุทรสงคราม องค์การบริหารส่วน

ตำบล (อบต.) สำนักงานศึกษาธิการจังหวัด สำนักงานเกษตรจังหวัด สำนักงานพัฒนาชุมชนจังหวัด และการท่องเที่ยวแห่งประเทศไทย (สำนักงานภาคกลาง เขต 1)

นอกจากนี้ จังหวัดได้ทำแผนปฏิบัติการภายใต้ยุทธศาสตร์การพัฒนาการท่องเที่ยวและแนวทางบูรณาการแผนงบประมาณการท่องเที่ยว ในระยะ 3 ปี (2547 - 2549) ประกอบด้วยโครงการ ดังนี้

ตำบลบางแก้ว อำเภอเมืองสมุทรสงคราม ได้แก่ โครงการก่อสร้างถนนเพื่อการท่องเที่ยว คือ ถนนสายบ้านโรงกึ่ง - บ้านชายทะเล ถนนพระราม 2 - เอกมัย โครงการก่อสร้างหอชมวิวอาคารเทิดพระเกียรติครบ 72 ปี สมเด็จพระนางเจ้าสิริกิติ์ โครงการส่งเสริมและพัฒนาการท่องเที่ยวคลองหมื่นหาญและชายฝั่งทะเล ตำบลบางจะเกร็ง อำเภอเมืองสมุทรสงคราม ได้แก่ โครงการก่อสร้างทางเดินลัดเลาะป่าชายเลนดอนหอยหลอด

ตำบลยี่สาร อำเภออัมพวา ได้แก่ โครงการก่อสร้างถนนเพื่อการท่องเที่ยว ถนนสายบางตะบูน - ยี่สาร

ตำบลบางขันแตก อำเภอเมืองสมุทรสงคราม ได้แก่ โครงการก่อสร้างทางเดินเท้าและจุดชมทิวทัศน์ และโครงการจัดทำเอกสารประชาสัมพันธ์แหล่งท่องเที่ยวจังหวัดสมุทรสงคราม

โดยสรุปจะเห็นได้ว่า การพัฒนาการท่องเที่ยวในอดีตของจังหวัดสมุทรสงครามไม่ค่อยดีนัก เนื่องจากยังมีโครงสร้างพื้นฐานและสิ่งอำนวยความสะดวกต่าง ๆ ไม่พร้อม ทำให้ไม่ได้รับความสนใจจากนักท่องเที่ยวเท่าใดนัก

ถึงแม้ในระยะหลังจะมีการปรับปรุงและจัดทำนโยบายการท่องเที่ยวและแผนการลงทุนเพื่อการพัฒนาการท่องเที่ยว ทั้งภาครัฐ และเอกชนก็ตาม เช่น ทำเทียบเรือเอนกประสงค์ แต่ก็ยังไม่มี การปฏิบัติให้เป็นผลเป็นรูปธรรมที่ชัดเจน เนื่องจากอาจจะมีปัญหาด้านงบประมาณและบุคลากร

จนในปัจจุบันจังหวัดสมุทรสงครามได้มีแนวทางการพัฒนาการท่องเที่ยวที่เน้นการท่องเที่ยวเชิงอนุรักษ์ (Ecotourism) มากขึ้น โดยจะนำมาใช้ในระยะยาวอย่างน้อย 5 ปี (2545 - 2549) ซึ่งมีทิศทางที่ชัดเจน และเหมาะสมกับสภาพการท่องเที่ยวของจังหวัดเป็นอย่างมาก เนื่องจากคำนึงถึงท้องถิ่นเป็นสำคัญ แต่ทั้งนี้ทั้งนั้น จะประสบความสำเร็จได้มากน้อยเพียงใดคงต้องขึ้นอยู่กับความร่วมมือของทุกฝ่าย เช่น ภาครัฐ ภาคเอกชน ผู้ประกอบการ นักท่องเที่ยวและประชาชนในท้องถิ่นเป็นสำคัญ