

บทที่ ๔

สังคมชาวโศก

ระหว่างที่ผู้วิจัยกำลังเขียนรายงานการวิจัยเรื่อง “การพัฒนารูปแบบการจัดการศึกษานอกระบบโรงเรียนเพื่อการพึ่งตนเองตามแนวคิดของชาวโศก” นี้ ที่พุทธสถานสันตือโศกมีการแสดงธรรมในการทำวัตรเย็น เมื่อวันพุธที่ ๖ มกราคม ๒๕๔๗ สมณะโพธิรักษ์ได้อ่านบทความเรื่อง “หนึ่งตำบลหนึ่งผลิตภัณฑ์: เพื่อชุมชนที่ยั่งยืนหรือวิถีสงสารทุนนิยม”^{*} และอธิบายเพิ่มเติมถึงแนวปฏิบัติของชาวโศกซึ่งสวนทางกับทุนนิยม การแสดงธรรมดังกล่าวแสดงให้เห็นสภาพสังคมของชาวโศกได้หลายประการ กล่าวคือ

๑. การทำกิจกรรมใด ๆ จะต้องพึ่งตนเอง ใช้พลังสมองและพลังแรงงานของชุมชน ซึ่งทำให้ไม่ต้องตกอยู่ใต้อิทธิพลของสังคมภายนอก
๒. ชาวโศกปฏิบัติธรรมเพื่อลดละกิเลส เป็นคนมักน้อย สันโดษ ไม่สะสม ขยัน เลี้ยงง่าย
๓. การทำงานในชุมชนชาวโศกไม่มีรายได้เลย ผลงานที่เกิดขึ้นจึงเป็นทุนของสังคม เป็นสาธารณโภคี คือ ของส่วนกลางที่บริโภคใช้สอยร่วมกัน
๔. ชาวโศกมีศีลและมรรค ๘ เป็นหลักในการดำเนินชีวิต

การแสดงธรรมเป็นวิธีการหลักที่สมณะโพธิรักษ์ใช้ในการเปลี่ยนความคิดและเปลี่ยนพฤติกรรมของบุคคล ญาติธรรมผู้หนึ่งซึ่งเป็นภักษกรบอกเล่าว่า “ท่านให้คำตอบที่ไม่เคยได้จากที่อื่น” ดิกขมาศรูปหนึ่งซึ่งเคยเป็นเกษตรกรและไปทำบุญที่วัดในหมู่บ้านเสมอตั้งแต่ยังเป็นเด็ก กล่าวถึงความแตกต่างที่ได้รับจากการฟังธรรมว่า “มารับศีลที่นี่แล้ว ไม่เหมือนอย่างที่เราเคยไปวัดตามประเพณี เรากลับไปบ้าน ชีวิตต้องเปลี่ยนหมด เอาศีลไปปฏิบัติ ต้องเลิกฆ่าสัตว์ เลิกกินเนื้อสัตว์ เลิกเที่ยว เลิกดูหนัง เรารับศีลห้าไป เราก็ต้องเอาไปปฏิบัติ จนกระทั่งชีวิตเราเปลี่ยนแปลง”

เมื่อถามถึงวิธีสอนธรรมะที่มีพลังกระตุ้นให้ผู้ฟังศรัทธากระทั่งเปลี่ยนพฤติกรรมได้ ญาติธรรมผู้หนึ่งซึ่งจบการศึกษาด้านวิศวกรรมศาสตร์ ปัจจุบันเป็นนักธุรกิจ ตอบว่า “ทำให้ดูท่านพูดอย่างที่ท่านทำ” ญาติธรรมอีกผู้หนึ่งซึ่งจบการศึกษาด้านนิติศาสตร์ ปัจจุบันเป็นอาสาสมัครองค์กรการกุศล ตอบว่า “พระปฏิบัติจริงอย่างเข้มข้นด้วย แล้วอธิบายได้ชัดเจน แก่ข้อสงสัยได้ โดยเริ่มที่การรักษาศีลปฏิบัติธรรม” ส่วนญาติธรรมผู้หนึ่งซึ่งเป็นภักษกรให้คำตอบว่า “มีพฤติกรรมชีวิตเป็นรูปธรรมชัดเจน แล้วก็มีกิจกรรมให้ทำ เช่น งานอบรมธรรมะ งานพัฒนาวัด ผลิตสื่อธรรมะ ต่อมาก็มียุทธศาสตร์ต่าง ๆ เพิ่มขึ้น แล้วก็ขยายตัวเป็นชุมชน”

^{*} ญาณพนวก ง

ชุมชนชาวอโศกมีพัฒนาการมาจากการรวมกลุ่มของบุคคลที่ได้ศึกษาคำสอนในพระพุทธศาสนาผ่านการอธิบายของสมณะโพธิรักษ์ และสามารถปฏิบัติตามคำสอนจนกระทั่งเกิดผลเปลี่ยนแปลงพฤติกรรมโดยที่มีความมั่นคงในความเปลี่ยนแปลงด้วย (Stable Change) ผลต่อเนื่องจากการรวมกลุ่มคือกิจกรรมและระบบสังคมของกลุ่ม ซึ่งขยายตัวเป็นชุมชนพึ่งตนเองในปัจจุบัน เพื่อที่จะพัฒนารูปแบบการจัดการศึกษานอกระบบโรงเรียนตามแนวคิดของชาวอโศก ผู้วิจัยจึงได้ศึกษาระบบสังคมของชุมชนชาวอโศกและปัจจัยในการพึ่งตนเองของชุมชน ซึ่งเป็นทั้งเหตุและผลของการจัดการศึกษานอกระบบโรงเรียนในชุมชน

ระบบสังคมของชุมชน

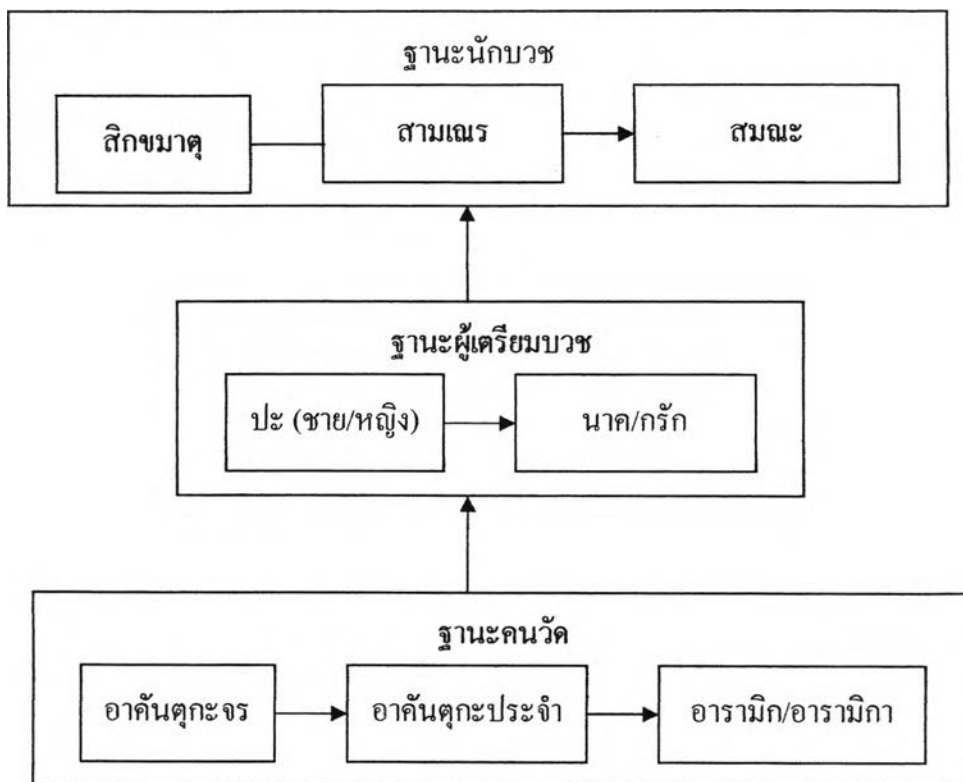
รากฐานของสังคมชาวอโศกคือพุทธศาสนาซึ่งมีสังคมสงฆ์เป็นสังคมตัวอย่าง ผู้ที่ออกบวชเป็นบรรพชิตแล้ว จะต้องสละสถานภาพเดิมมามีสถานภาพเดียวกันคือเป็น “สมณะเชื้อสายพระศากยบุตร” (พระไตรปิฎกเล่ม ๘ ข้อ ๔๖๐) และมีหลักปฏิบัติสำคัญคือ จุลศีล มัชฌิมศีล มหาศีล (พระไตรปิฎกเล่ม ๘ ทุกพระสูตร) ญาติธรรมที่เข้ามาอยู่อาศัยในชุมชนชาวอโศกก็เช่นกัน จะได้รับสถานภาพใหม่ ถูกจัดช่วงชั้นทางสังคมใหม่ และจะได้รับการกล่อมเกลาทางสังคม (Socialization) ให้มีค่านิยมและหลักปฏิบัติสอดคล้องกับคำสอนในพุทธศาสนา รวมทั้งยังจะเข้าสังกัดกลุ่มและสถาบันทางสังคมตามความต้องการและความเหมาะสมของแต่ละคนด้วย

๑. สถานภาพและบทบาทของสมาชิกชุมชน

สถานภาพและบทบาทของบุคคลในชุมชนชาวอโศกแบ่งเป็น ๒ ส่วน ส่วนแรกเป็นสถานภาพและบทบาทตามฐานะในการปฏิบัติธรรม อีกส่วนหนึ่งเป็นสถานภาพและบทบาทตามฐานะในการปฏิบัติงานในชุมชน

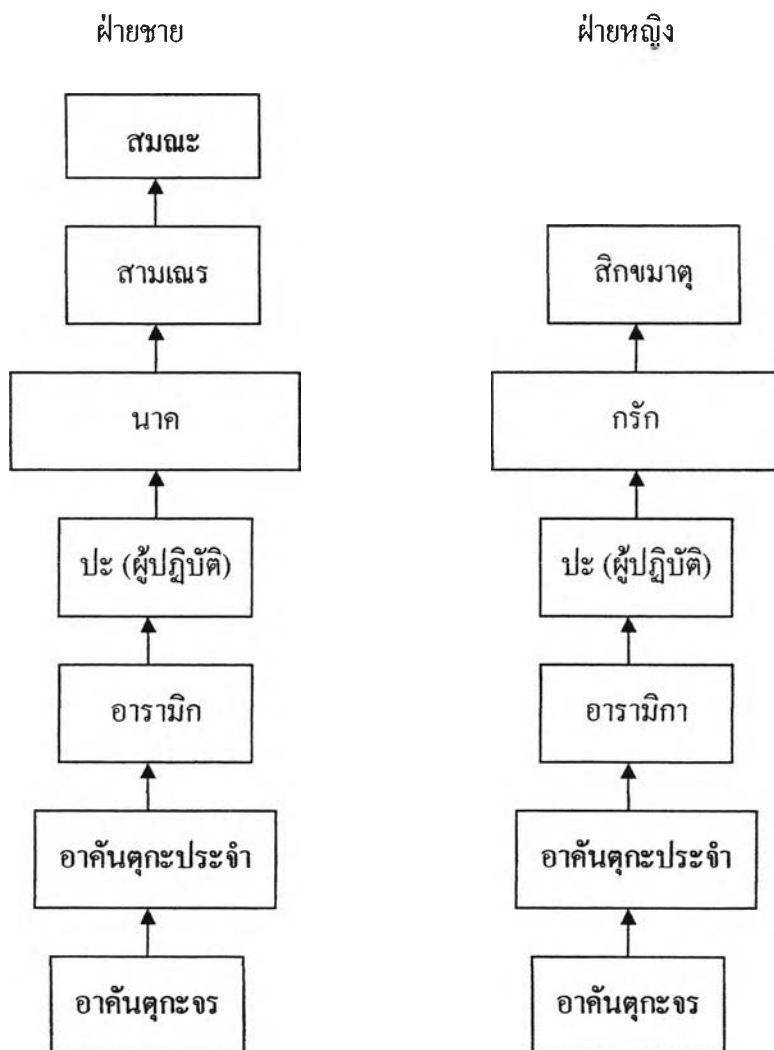
๑.๑ สถานภาพและบทบาทตามฐานะในการปฏิบัติธรรม ได้แก่ คนวัด ผู้เตรียมบวช และนักบวช ตามกฎระเบียบของชาวอโศก คนวัดถือศีล ๘ มี ๓ ฐานะ คือ อาคันตุกะจร (ผู้มาพักอาศัยเพื่อฝึกปฏิบัติธรรมชั่วคราว) อาคันตุกะประจำ (ญาติธรรมที่อยู่ประจำในเขตที่พักคนวัด) และอารามิกหรืออารามิกา (ญาติธรรมที่อยู่ประจำในเขตที่พักคนวัดมานานกว่า ๑ ปีสำหรับชาย หรือ ๑ ปีครึ่งสำหรับหญิง) ส่วนผู้เตรียมบวชถือศีล ๘ มี ๒ ฐานะ คือ ปะ (ย่อมาจาก ผู้ปฏิบัติ) เลื่อนฐานะมาจากอารามิกหรืออารามิกา โดยได้รับคัดเลือกจากนักบวช และนาคสำหรับชายหรือกรักรสำหรับหญิง เลื่อนฐานะมาจากปะ โดยผ่านการพิจารณา (โหวต) จากนักบวชเช่นกัน ฐานะสูงสุดคือนักบวชมี ๒ ฐานะ คือ สามเณรหรือสิกขมาตุ ถือศีล ๑๐ เลื่อนฐานะขึ้นมาจากนาคหรือ

กรัก และสมณะ ถือจุดศีล มัชฌิมศีล มหาศีล เลื่อนฐานะขึ้นมาจากสามเณร การเลื่อนฐานะในการปฏิบัติธรรมทั้งหมดนี้สรุปเป็นแผนภูมิได้ดังนี้



แผนภูมิที่ ๒ การเลื่อนฐานะในการปฏิบัติธรรม

การเลื่อนฐานะในการปฏิบัติธรรมสำหรับฝ่ายหญิงสิ้นสุดที่ฐานะสิกขมาตุหรือแม่เณร ถือศีล ๑๐ เท่ากับสามเณร (ดูแผนภูมิที่ ๒) ส่วนฝ่ายชายสิ้นสุดที่ฐานะสมณะ สมณะโพธิรักษ์ให้เหตุผลที่ไม่มีการเลื่อนฐานะผู้ปฏิบัติธรรมฝ่ายหญิงจนถึงฐานะภิกษุณีถือจุดศีล มัชฌิมศีล มหาศีล เช่นเดียวกับภิกษุว่า “สังคมไทยยังไม่ยอมรับภิกษุณี แล้วอาตมาก็เห็นว่ายังไม่จำเป็นต้องแก้ไขความเชื่อเรื่องนี้ เพราะเป็นสิกขมาตุก็ปฏิบัติธรรมจนถึงเป็นพระอรหันต์ได้ ที่จริงสิกขมาตุก็ปฏิบัติจุดศีล มัชฌิมศีล มหาศีลอยู่แล้ว ยุคนี้กาลนี้ มีเรื่องสำคัญกว่านี้อีกหลายเรื่องที่ต้องแก้ไขความเชื่อของสังคม”



แผนภูมิที่ ๓ การเลื่อนฐานะในการปฏิบัติธรรมของชาย-หญิง

กฎระเบียบของชาวอโศกมีการกำหนดบทบาทของแต่ละฐานะในการปฏิบัติธรรมด้วย เช่น ทุกคนมีหน้าที่ปฏิบัติตามกัจจวัตรคือการทำวัตรเช้าและการฟังธรรมก่อนฉันที่ศาลาฟังธรรม ผู้ที่จำเป็นคือฆาตกัจจวัตร ต้องแจ้งให้ผู้ทำหน้าที่ประธานทราบ สมณะผู้เป็นประธานในการทำวัตรเช้าจะต้องอ่านกฎระเบียบของชาวอโศกเดือนละครั้งเพื่อทบทวนร่วมกัน สิกขมาตุมีหน้าที่ดูแลความเป็นอยู่และแก้ไขปัญหของคณวัคฝ่ายหญิง เป็นต้น อย่างไรก็ตาม ยังมีบทบาทอื่นอีกมากมายที่ไม่ได้กำหนดไว้ในกฎระเบียบ แต่เป็นบทบาทที่แต่ละคนเลือกเองด้วยความสมัครใจ ดังเช่นที่สิกขมาตุกล้าฝืน* ถ้าถึงการเลื่อนฐานะของตนเองตั้งแต่เริ่มเข้ามาเป็นคณวัค ทำหน้าที่ดูแลรักษาความสะอาดบริเวณวัดและจัดเตรียมอาหาร ต่อมาเลื่อนฐานะเป็นผู้เตรียมบวช ยังคงทำงานเดิม และรับภาระงานเพิ่มขึ้นคือช่วยงานเรียงพิมพ์และตอบจดหมายที่มีผู้เขียนมาถามปัญหาธรรมะ ภายหลังเมื่อบวชเป็นสิกขมาตุแล้ว ท่านได้พัฒนาตนเองจนสามารถแสดงธรรมเป็นที่รู้จักมากขึ้น ตลอดจนมีความสามารถในการประสานงานและแก้ไขปัญหาเป็นที่ยอมรับในชุมชนชาวอโศก ลักษณะงานจึงเปลี่ยนมาเป็นผู้รับใช้ ตำแหน่งผู้รับใช้สำหรับชาวอโศกนั้นก็คือตำแหน่งผู้บริหารนั่นเอง แต่ผู้บริหารหรือผู้นำของชาวอโศกไม่ได้มีหน้าที่สั่งการเท่านั้น แต่ต้องมีส่วนร่วมในการปฏิบัติงานทุกขั้นตอนด้วย

จะเห็นได้ว่า การเปลี่ยนแปลงสถานภาพและบทบาทในการปฏิบัติธรรมเกิดจากการเปลี่ยนแปลงพฤติกรรม และการเปลี่ยนแปลงพฤติกรรมก็มีผลต่อประสิทธิภาพการทำงาน ทำให้ชุมชนยอมรับ ดังเช่นที่สิกขมาตุกล้าฝืนมีบทบาทในการแสดงธรรมและเป็นผู้นำชุมชนได้ เช่นเดียวกับสมณะ สมณะและสิกขมาตุนอกจากจะเป็นผู้นำในการปฏิบัติธรรมแล้ว ยังเป็นผู้บริหารงานอีกด้วย

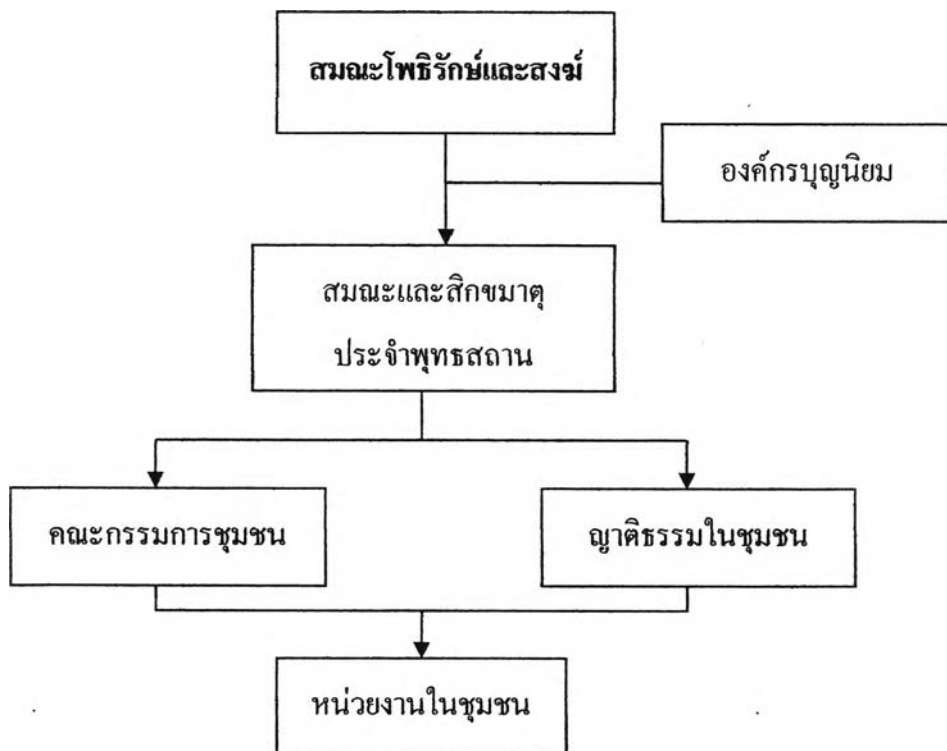


ภาพที่ ๑ นักบวชฐานะต่าง ๆ

* นามสมมติ, สัมภาษณ์เมื่อวันที่ ๑๗ พฤศจิกายน ๒๕๔๖

๑.๒ สถานภาพและบทบาทตามฐานะในการปฏิบัติงานในชุมชน

ชุมชนชาวโศกแต่ละชุมชนจะมีลักษณะงานแตกต่างกันไปตามสภาพแวดล้อมของแต่ละชุมชน เช่น ชุมชนในต่างจังหวัดส่วนใหญ่จะมีงานกิจกรรมเป็นงานหลัก ส่วนชุมชนสันคือโศกซึ่งตั้งอยู่ในกรุงเทพฯ มีงานด้านการสื่อสารและการค้าขายเป็นหลัก อย่างไรก็ตาม ทุกชุมชนมีโครงสร้างการบริหารงานแบบเดียวกัน กล่าวคือมีสมณะ โภธิรักษ์เป็นประธานสงฆ์ คณะสงฆ์ชาวโศกเป็นผู้กำหนดนโยบายกลางโดยใช้มติที่ประชุมสงฆ์ ซึ่งสมณะชาวโศกทุกรูปจะต้องเข้าร่วมประชุมประจำปี ปีละ ๑ ครั้ง ในงานมหาปวารณาหลังออกพรรษาในราวต้นเดือนพฤศจิกายน สำหรับการนำนโยบายไปปฏิบัติในแต่ละชุมชนนั้น เป็นความรับผิดชอบของสมณะและสิกขมาตุทุกรูปที่อยู่ประจำในพุทธสถานของชุมชนร่วมกับฆราวาสที่เป็นคณะกรรมการชุมชน ทั้งนี้ ญาติธรรมทุกคนที่อยู่ประจำในชุมชนมีหน้าที่ร่วมรับผิดชอบการตัดสินใจและการปฏิบัติงานทุกประการในชุมชน พร้อม ๆ กับการรับผิดชอบหน่วยงานของตน นอกจากนี้ชาวโศกยังมีหน่วยงานกลางคือองค์กรบุญนิยมทำหน้าที่ประสานงานระหว่างชุมชน โครงสร้างการบริหารงานดังกล่าวนี้สามารถสรุปเป็นแผนภูมิได้ดังนี้



แผนภูมิที่ ๔ โครงสร้างการบริหารงานของชาวโศก

ในงานมหาปวารณาแต่ละปี คณะสงฆ์โสภณมีภารกิจสำคัญหลัก ๆ ๕ ประการ ได้แก่ ประการแรกซึ่งเป็นภารกิจสำคัญที่สุดคือ สงฆ์จะต้องปวารณา (ยอมให้ว่ากล่าว) แนะนำ ดึงเตือนซึ่งกันและกันเพื่อแก้ไขสิ่งที่บกพร่องและพัฒนาสิ่งที่อยู่แล้ว ซึ่งเป็นสิ่งที่สงฆ์ชาวโสภณมิได้ทำแค่พอเป็นพิธี แต่ต่างนำจุดบกพร่องจริงของกันและกันมาดึงเตือนกันจริง ๆ ประการที่สองคือการกำหนดสมณะที่จะอยู่ประจำแต่ละพุทธสถานซึ่งชาวโสภณเรียกว่าการลงอาราม ประการที่สามคือการกำหนดปัจฉาสมณะ* ของสมณะผู้ใหญ่ที่มีภารกิจมาก ประการที่สี่คือการกำหนดเวลาจัดงานประจำปีของชาวโสภณ พ.ศ.๒๕๔๖ และภารกิจสุดท้ายคือการกำหนดนโยบายประจำปี

สำหรับปีพ.ศ.๒๕๔๖ เมื่อวันที่ ๗ พฤศจิกายน ๒๕๔๖ สมณะโพธิรักษ์ได้ประกาศผลการประชุมสงฆ์ในส่วนที่เป็นนโยบายว่า การใช้โทรศัพท์มือถือของสมณะมีหลักเกณฑ์ ๓ ประการ คือ ประการแรก สมณะที่บวชมานาน ๑๕ พรรษาจึงจะมีโทรศัพท์มือถือได้ อีกประการหนึ่ง สมณะนั้นจะต้องเป็นผู้ที่สงฆ์พิจารณาแล้วว่ามีความที่รับผิดชอบถึงขั้นที่ควรจะต้องมีโทรศัพท์มือถือ และประการสุดท้าย จะต้องได้รับอนุญาตจากสมณะโพธิรักษ์ สำหรับผู้ที่มีโทรศัพท์มือถืออยู่แล้ว แต่มีคุณสมบัติไม่ครบ ๓ ประการดังกล่าว จะต้องมอบโทรศัพท์ให้ส่วนกลางนำไปใช้ประโยชน์ ส่วนค่าบริการโทรศัพท์ที่สมณะใช้ทั้งหมดเป็นภาระของส่วนกลาง

การกำหนดนโยบายใด ๆ ของสงฆ์โสภณนั้นจะเกิดขึ้นภายหลังปรากฏการณ์ที่เป็นปัญหาและมีการยกประเด็นขึ้นมาให้สงฆ์พิจารณา นอกจากการประชุมสงฆ์ในวันมหาปวารณาซึ่งเป็นการประชุมสงฆ์ชาวโสภณทั้งหมดแล้ว ยังมีการประชุมสงฆ์ในแต่ละพุทธสถานทุกสัปดาห์ เพื่อดำเนินการเกี่ยวกับการบริหารสงฆ์และกิจการทุกด้านของชุมชน สำหรับในระดับหน่วยงาน ก็มีการประชุมบุคลากรทุกคนในหน่วยงานเพื่อพิจารณาการดำเนินงานทุกด้านของหน่วยงาน อย่างไรก็ตาม แต่ละบุคคลมีสิทธิที่จะเลือกทำงานตามความต้องการและความสนใจของตน อีกทั้งสามารถแสวงหาทรัพยากรสนับสนุนการทำงานได้ ผลจากการทำงานทำให้ได้รับความไว้วางใจให้ดำรงตำแหน่งต่าง ๆ พร้อมกับความรับผิดชอบที่เพิ่มขึ้น เช่นเดียวกับการเปลี่ยนแปลงสถานภาพและบทบาทในการปฏิบัติธรรม การเปลี่ยนแปลงสถานภาพและบทบาทในการปฏิบัติงานก็ขึ้นอยู่กับพฤติกรรมของตนเองเป็นสำคัญ ดังตัวอย่างจากประวัติชีวิตของสมณะกอบธรรม** ซึ่งรู้จักชาวโสภณตั้งแต่ปี ๒๕๑๕ และได้อ่านหนังสือ "คนคืออะไร ทำไมสำคัญนัก" ของชาวโสภณ ขณะที่กำลังศึกษาชั้นปีที่ ๔ ที่มหาวิทยาลัยธรรมศาสตร์ เมื่อจบการศึกษาปริญญาตรีและประกาศนียบัตรชั้นสูงบัณฑิตอาสาสมัครแล้ว ก็ได้เข้าทำงานที่มูลนิธิธรรมสันติโดยไม่ได้รับเงินเดือน

* สมณะผู้ติดตาม เพื่อคอยรับใช้และป้องกันอาบัติ (ความผิดเนื่องจากละเมิดวินัย)

** นามสมมติ, สัมภาษณ์เมื่อ ๑๖ สิงหาคม ๒๕๔๖

ก่อนอุปสมบท สมณะกอบธรรมทำหน้าที่ขับรถ คูแลและบริการเครื่องขยายเสียง เครื่องฉายหนังฉายสไลด์ ถ่ายภาพกิจกรรมของมูลนิธิ และผลิตสไลด์ เมื่อเลื่อนฐานะเป็นผู้เตรียม บวชจนกระทั่งอุปสมบท จึงเปลี่ยนงานมาทำงานโรงพิมพ์ของมูลนิธิธรรมสันติ สมณะกอบธรรม เป็นผู้ริเริ่มนำคอมพิวเตอร์เข้ามาใช้ในงานทะเบียนและงานพิมพ์หนังสือ ท่านอุปสมบทเมื่อปีพ.ศ. ๒๕๒๖ ปัจจุบันเป็นที่ปรึกษาบริษัท ฟาอภัย จำกัด ซึ่งรับจ้างพิมพ์สิ่งพิมพ์ทุกชนิดในราคาบุญนิยม และเป็นที่ปรึกษาด้านคอมพิวเตอร์ของทุกหน่วยงานของชาวอโศก ทั้งที่พื้นฐานการศึกษาของท่าน คือนิติศาสตรบัณฑิต แต่ด้วยความสนใจศึกษาเรียนรู้ด้วยตนเอง ในขณะที่ทำงาน ทำให้ท่านสามารถ รับผิดชอบงานด้านคอมพิวเตอร์และพัฒนางานให้เกิดประโยชน์แก่ชุมชนอย่างกว้างขวาง จากการ สังเกตของผู้วิจัย พบว่าระดับพื้นฐานการศึกษาและความไม่เรียนไม่รู้ของบุคคลเป็นปัจจัยพื้นฐาน ประการหนึ่งในการจัดช่วงชั้นทางสังคมของชุมชนชาวอโศก

๒. การจัดช่วงชั้นทางสังคม

สำหรับชาวอโศก คิดเป็นเครื่องแบ่งช่วงชั้นทางสังคมที่เห็น ได้ชัดเจนเป็นรูปธรรมที่สุด และเมื่อใช้คิดเป็นเกณฑ์ในการพิจารณา ชาวอโศกจึงมี ๔ ช่วงชั้นตามระดับของศีล คือ สมณะ (มี จุลศีล มัชฌิมศีล มหาศีล) สามเณรและสิกขมาตุ (มีศีล ๑๐) คนวัค (มีศีล ๘) และญาติธรรมทั่วไปซึ่ง มีศีล ๕ สิ่งที่ได้รับจากการแบ่งช่วงชั้นตามศีลที่ปฏิบัติคือการได้รับความเคารพและการบริการ ตามที่สมณะ โพรทักษย์ย่ออยู่เสมอว่า “ผู้มีศีล ๕ เคารพผู้มีศีล ๘ ผู้มีศีล ๘ เคารพผู้มีศีล ๑๐ ผู้มีศีล ๑๐ เคารพผู้มีจุลศีล มัชฌิมศีล มหาศีล” ในด้านการบริการก็เช่นกัน ผู้มีศีลต่ำกว่าจะเป็นผู้ดูแลให้บริการ ช่วยเหลือ หรือรับใช้ผู้มีศีลสูงกว่า

อย่างไรก็ตาม ปรากฏการณ์ทางสังคมที่สังเกตเห็นได้ในชุมชนชาวอโศกเมื่อคบคุ้นเป็น เวลานานพอสมควรแล้วคือกลุ่มบุคคลส่วนน้อยที่เป็นผู้นำเป็นผู้สร้างกระแสความเปลี่ยนแปลงให้ ชาวอโศกส่วนใหญ่ปฏิบัติตาม กลุ่มผู้นำประกอบด้วยฆราวาสซึ่งส่วนใหญ่จบการศึกษาระดับ ปริญญาตรีขึ้นไปมักจะเป็นผู้เสนอ โครงการใหม่ ๆ ให้สมณะพิจารณา เมื่อสมณะเห็นชอบ ก็จะ นำเสนอในที่ประชุมชุมชนพิจารณาและกำหนดแนวปฏิบัติต่อไป การจัดตั้งโรงเรียนสัมมาสิกขา เพื่อจัดการศึกษาระดับมัธยมศึกษาสำหรับลูกหลานของญาติธรรม และการจัดตั้งสัมมาสิกขาลัย วังชีวิต เพื่อจัดการศึกษานอกระบบ โรงเรียนสำหรับผู้ใหญ่ในชุมชน เป็นตัวอย่างผลงานของกลุ่ม ผู้นำดังกล่าว การใช้คำว่า “กลุ่มผู้นำ” ในที่นี้มีได้หมายความว่าบุคคลที่มีบทบาทในการนำชุมชนมี การรวมกลุ่มกันเป็นกลุ่มเดียวโดยชัดเจน อีกทั้งมิได้หมายความว่าบุคคลที่มีบทบาทในการนำ มีความต่อเนื่องในบทบาทนั้น ทั้งนี้เนื่องจากการทำงานในชุมชนเกิดขึ้นตามความสมัครใจและไม่มี คำตอบแทนหรือผลประโยชน์ใด ๆ ดังเช่น ผู้เสนอให้จัดตั้งโรงเรียนสัมมาสิกขาและสัมมาสิกขาลัย วังชีวิต ปัจจุบันก็มีได้มีบทบาทในชุมชนเลย แต่มีบุคคลอีกกลุ่มหนึ่งเป็นผู้ประสานงานการจัด

อบรมเกษตรกรทั่วประเทศซึ่งเป็นภาระงานใหม่ที่ชุมชนชาวอโศกทุกแห่งที่มีความพร้อมรับไปปฏิบัติ ตามความเห็นของสมณะโพธิรักษ์ การเปลี่ยนแปลงกลุ่มผู้นำเกิดจากการที่มีผู้พัฒนาตนเองเข้ามารับผิดชอบงานของชุมชน ในขณะที่คนที่มีบทบาทอยู่เดิมอ่อนแอลงไป

สรุปได้ว่า การเลื่อนชั้นทางสังคมในชุมชนชาวอโศกมี ๒ ลักษณะ คือ การเลื่อนชั้นโดยการเพิ่มอริสตีล คือ การปฏิบัติศีลให้ยิ่ง ๆ ขึ้น และการเลื่อนชั้นโดยการเพิ่มความรับผิดชอบในงานของส่วนรวม ส่วนปัจจัยในด้านการศึกษานั้น เป็นปัจจัยประกอบที่กลุ่มผู้นำชุมชนมักจะมีพื้นฐานการศึกษาระดับปริญญาตรีขึ้นไป ดังจะเห็นได้ว่าผู้ประสานงานกลางองค์กรบุญนิยมทั้งหมด ๑๒ คน ๓ คนจบการศึกษาระดับปริญญาโท ๘ คนจบการศึกษาระดับปริญญาตรี และ ๑ คนจบการศึกษาระดับประกาศนียบัตรวิชาชีพชั้นสูง อย่างไรก็ตาม ในการสนทนาอย่างไม่เป็นทางการ และในการสัมภาษณ์อย่างเป็นทางการในชุมชน ไม่มีผู้ใดกล่าวถึงปัจจัยด้านพื้นฐานการศึกษา ทั้งนี้อาจเป็นเพราะค่านิยมทางสังคมของชาวอโศกที่สนับสนุนผู้ที่มีศีลและอดสาหะในการทำงาน ชาวอโศกไม่ได้นิยมชมชื่นบุคคลที่ระดับการศึกษา เพราะเห็นว่าการศึกษาในระบบโรงเรียนไม่สามารถพัฒนาคนให้มีคุณสมบัติตามที่ชุมชนต้องการได้

๓. ค่านิยมทางสังคม

ค่านิยมของชาวอโศกมีทั้งส่วนที่เหมือนและต่างกับค่านิยมของคนไทยทั่วไป ในส่วนที่เหมือน เช่น การเคารพเชื่อฟังและฟังพาวาศัยผู้ใหญ่ หรืออาศัยบารมีผู้ใหญ่ (Associative Power หรือ Referent Power) ดังที่พบเห็นกันในสังคมไทยทั่วไปว่า การดำเนินกิจกรรมใดก็ตาม ถ้าอ้างถึง “ผู้ใหญ่” ก็จะได้รับ การสนับสนุนช่วยเหลือด้วยดี ทำนองเดียวกัน การดำเนินงานในชุมชนชาวอโศก ก็จะได้รับความร่วมมืออย่างคึกคักเมื่ออ้างถึงสมณะซึ่งเป็นที่เคารพศรัทธา ดังนั้นจึงเป็นไปได้เลย ที่การดำเนินงานจะประสบผลสำเร็จหากไม่ได้รับการยอมรับจากสงฆ์เป็นเบื้องต้นก่อน สอดคล้องกับประสบการณ์ของผู้วิจัยซึ่งเคยได้รับคำแนะนำจากนักวิจัยที่มีประสบการณ์สูงหลายท่านว่า ในการเก็บข้อมูลในชุมชน ต้องไปพบผู้ใหญ่นานก่อน เมื่อผู้ใหญ่นานเข้าใจแล้วว่าเราจะทำอะไร ผู้ใหญ่นานจะประสานงาน และนัดหมายวันเวลาที่ จะเก็บข้อมูลให้ ผู้วิจัยก็จะทำงานได้สะดวก การเก็บข้อมูลเพื่อการวิจัยในชุมชนชาวอโศกก็เช่นกัน สำเร็จลงด้วยความสะดวกรวดเร็วเนื่องจากได้รับความเห็นชอบของสมณะ

ค่านิยมอีกประการหนึ่งของชาวอโศกที่สอดคล้องกับค่านิยมสากล คือการให้ความสำคัญต่อการรักษาสุขภาพ ตลอดระยะเวลาการเก็บข้อมูลในช่วงปี ๒๕๔๔-๒๕๔๕ ผู้วิจัยพบว่า ในงานประจำปีของชาวอโศกทุกงาน มีรายการเกี่ยวกับสุขภาพ เช่น ในงานพุทธาภิเษกฯ ระหว่างวันที่ ๒๔ กุมภาพันธ์ - ๒ มีนาคม ๒๕๔๕ ที่พุทธสถานศาลิอโศก มีรายการ “มาเป็นหมอเสียเองดีกว่า” โดยปฏิบัติกรภายในชุมชน ในวันที่ ๑ มีนาคม และในงานปลุกเสก “พระ” แท้ ๆ ของพุทธ ระหว่าง

วันที่ ๓๑ มีนาคม – ๖ เมษายน ๒๕๔๕ มีรายการ “สุขภาพดีปี ๔๕” โดยปฏิบัติกรภายในชุมชน ในวันที่ ๓๑ มีนาคม นอกจากนี้ยังมีการเชิญวิทยากรภายนอกชุมชนซึ่งเป็นบุคลากรด้านสาธารณสุข เช่น นายแพทย์เปี่ยมโชค ชลิดาพงศ์ นายแพทย์อารีย์ วชิรมโน และดร.สาทิส อินทรกำแหง มาบรรยายในชุมชนในวาระโอกาสต่าง ๆ เกี่ยวกับวิธีการรักษาสุขภาพ ด้วยเหตุนี้ ชาวอโศกส่วนใหญ่ จึงปฏิบัติตามเทคนิควิธีที่ได้รับคำแนะนำมาอย่างต่อเนื่อง

ส่วนค่านิยมของชาวอโศกที่ต่างจากสังคมทั่วไปมีหลายประการ เช่น การทำงานหนักโดยไม่ได้รับค่าตอบแทนหรือได้รับค่าตอบแทนต่ำกว่าอุดมการณ์ “บุญนิยม” ความเป็นอยู่เรียบง่าย การแบ่งปันทรัพยากรร่วมกันที่ชาวอโศกเรียกว่า “สาธารณโภคี” การศึกษาเพื่อความพ้นทุกข์ การปฏิบัติธรรมตามหลักสัมมาอาริยมรรคมีองค์ ๘ และค่านิยมปลีกย่อยอื่น ๆ เป็นต้นว่า ค่านิยมในการรับประทานอาหารธรรมชาติ ค่านิยมในการใช้ภาษาเฉพาะกลุ่ม และค่านิยมในการทำงานรวมกลุ่ม อย่างไรก็ตามค่านิยมปลีกย่อยเหล่านี้มีหลายประการและมีรายละเอียดมากเกินกว่าที่จะรวบรวมไว้ได้ทั้งหมดในวิทยานิพนธ์นี้ จึงจะกล่าวถึงเฉพาะค่านิยมหลัก ๕ ประการแรก ได้แก่ ค่านิยมในด้านการทำงาน ความเป็นอยู่ ความสัมพันธ์ในกลุ่ม การศึกษา และการปฏิบัติธรรมเท่านั้น

๓.๑ การทำงานหนักโดยไม่ได้รับค่าตอบแทนหรือได้รับค่าตอบแทนต่ำกว่าอุดมการณ์ “บุญนิยม” ที่ว่า “แรงงานฟรี ปลอดหนี้ ไม่มีดอกเบีย เฉลี่ยทรัพย์เข้ากองบุญ” หมายความว่า การทำงานโดยไม่รับค่าตอบแทน การไม่กู้หนี้ยืมสิน ถ้ามีความจำเป็นต้องให้หรือรับความช่วยเหลือซึ่งกันและกัน ก็จะช่วยเหลือกันโดยไม่หวังประโยชน์เป็นรายได้หรือดอกเบีย ผลที่เกิดจากการทำงานจะตกเป็นรายได้ของส่วนรวม ด้วยเหตุนี้แต่ละคนจึงไม่มีทรัพย์สินส่วนตัวมากเกินไปปัจจัยสี่เพื่อการดำรงชีวิตและปัจจัยประกอบเพื่อการทำงาน ในขณะที่ส่วนรวมหรือส่วนกลางจะรุ่งเรืองอุดมสมบูรณ์ การที่ญาติธรรมเลือกใช้ชีวิตในชุมชนชาวอโศกจึงเป็นการเสียสละความสุขส่วนตัวเพื่อส่วนรวม ดังเช่นบุญวัฒน์* ได้เล่าถึงการทำงานหนักของตนเองไว้ดังนี้

ตอนอยู่ข้างนอกไม่ได้ฝึกอย่างนี้ นั่งเซ็นชื่อสบายๆ ในห้องแอร์เย็นๆ สิ้นเดือนก็รับเงินเดือน อยู่ที่นี่เงินเดือนก็ไม่ได้ แลงานหนักกว่าอีก ต้องมีความอดทน ต่อสู้กับตัวเอง เอาชนะความเบื่อกับที่นาน ๆ ไม่ได้ ต้องมีฉันทะ ต้องรับเรื่องอะไรต่าง ๆ เรื่องสต็อกของจะหมด เขาก็ต้องบอกเรา...แต่ก่อนเรามีอะไร ก็ใช้เขาหมด ตอนนี้นำมาให้เขาใช้บ้าง เราก็ดูใจเรา บางทีมันก็ไม่ยอมเหมือนกันนะ เราก็มาปรับใจเรา เราก็ได้ประโยชน์ ผมมีหน้าที่หลัก ทำน้ำเต้าหู้ ทำน้ำข้าวโพด หุงข้าว ผมต้องคอยดู ถ้าข้าวหน้าร้านหมด ผมก็ต้อง

* นามสมมติ, สัมภาษณ์เมื่อ ๒ พฤศจิกายน ๒๕๔๖

เป็นคนหุง เรามีเด็กนักเรียน ต้องดูแลเด็กด้วย ต้องสอนวิธีทำงานที่ถูกต้อง เรื่องความสะอาด ความเป็นระเบียบ

แก๊ซหกดกั๊ผซื่อ ของอะไรที่ใช้ในร้าน ถ้าหกด หาย ชำรุด ต้องบอกผกดหกด แหละ ผกดต้องไปจัดการให้ เขาเลือกผู้รับใช้มาให้ทำหน้าที่นี้ โตะหัก เก้าอี้หัก เครื่องปั่นพัง เราก็ไปแสวงหามาให้เขา เหมือนกับ supply ให้งานมัน run smooth แก๊ซหกดกั๊ผไม่ได้นะ น้ำก็ต้องดูแลว่า ท่อตัน ท่อรั่วตรงไหน งานจะเยอะมากเลยนะ วัน ๆ หนึ่งนี้ รู้สึกว่าหลับสบาย ทุกวันเลยนะ ไม่ต้องมีเวลาคิดอย่างอื่นเลย แต่เรื่องที่อยู่ในร้านนี้ก็เรียงลำดับแทบไม่ทัน อยู่แล้ว

สำหรับชาวอโศกการทำงานในชุมชนโดยไม่รับค่าตอบแทนเป็นการทำบุญหรือการเสียสละโดยตรง โดยไม่ต้องมีส่วนคิดบาปเจือปน เพราะงานในชุมชนล้วนเป็นงานกุศล เป็นงานที่ช่วยให้คนได้เข้าถึงคุณค่าสาระของชีวิต หรือได้รับสิ่งที่เป็นประโยชน์ต่อร่างกาย ปราศจากพิษภัย สมณะโพธิรักษ์อธิบายเหตุผลเรื่องนี้ว่า การทำงานภายนอกชุมชนที่มีรายได้สูง มีปัญหาที่ต้องพิจารณาหลายประการ ประการแรกคืองานที่ทำเป็นงานบริสุทธรีไม่ก่อปัญหาหรือโทษภัยต่อสังคมหรือไม่ ประการที่สองคือค่าตอบแทนที่ได้รับ หากสูงเกินกว่าคุณค่าที่แท้จริงของงาน ก็นับว่าเป็นการสะสมกอบโกยให้แก่ตนเอง เป็นการเอาเปรียบสังคม มีส่วนแห่งบาปแล้ว แม้จะนำรายได้ไปบริจาคช่วยเหลือผู้อื่นบ้าง ก็มักจะเสียสละในอัตราต่ำกว่ารายได้ที่ได้รับ ไม่คุ้มกับอกุศลกรรมที่สร้างขึ้นจากการทำงานที่มีส่วนแห่งบาปและการแสวงหาผลประโยชน์ให้แก่ตนเอง ประการที่สามคือหกดปัญหาไม่ต้องทุกข์กังวลว่าจะได้ค่าแรงมากจึ้นหรือไม่ หรือใครจะไ้มากกว่าเรา และประการสุดท้ายคือเป็นการสะสมทรัพย์ได้ผู้สังคมทันทีและอย่างเต็มค่าของคน จึงเป็นการช่วยเศรษฐกิจสังคมอย่างแท้จริงสมบูรณ์ ด้วยคำอธิบายดังกล่าว ทำให้โอกาสการทำบุญในพุทธศาสนาขยายไปสู่บุคคลทุกฐานะในสังคม โดยไม่มีข้อจำกัดในเรื่องพื้นฐานทางเศรษฐกิจ เพราะทุกคนมีแรงงานที่จะบริจาคได้เท่าเทียมกัน ผลต่อเนืองของค่านิยมในการทำงานหนักของชาวอโศก คือความเป็นอยู่เรียบง่าย เนื่องจากความสนใจมุ่งไปสู่เรื่องงานเท่านั้น แทนที่จะเสียเวลา เงินทอง และแรงงานกาย แรงงานสมอง แสวงหาสิ่งอำนวยความสะดวกในความเป็นอยู่หรือแสวงหาโอกาสที่จะได้เปรียบในสังคม

๓.๒ ความเป็นอยู่เรียบง่าย ค่านิยมเรื่องความเป็นอยู่นี้สอดคล้องกับศีล ๘ ข้อ ๗ ที่ว่า “นัจจคิตวาทิตวิสุททัสสนมาลาคันธวิเลปนธารณมณฺฑนวิภูสณฺณฎฐานา เวรมณิ” คือการเว้นขาดจากการฟ้อนรำ ขับร้อง บรรเลงดนตรี ดูการละเล่นอันเป็นข้าศึกต่อพรหมจรรย์ การทัดทรงดอกไม้ของหอมและเครื่องลูบไล้ ซึ่งใช้เป็นเครื่องประดับตกแต่ง และข้อ ๘ ที่ว่า “อุจจาสมนมหาสมยนา

เวรมณี” คือ การเว้นขาดจากที่นอนอันสูงใหญ่หุรหุราฟุ่มเฟือย การถือศีลข้อ ๗ จะเห็น ได้ชัดในสตรี
เช่นที่จินตนา* เล่าว่า

ตอนนั้นยังนอนอยู่ที่บุรีรัมย์ มาจากบ้านมาวัดก็ยิ่งสวยพริ้งอยู่นะคะ แต่งหน้า
ทาปากสวยงาม กระโปรงสีแดง สีเขียว สีเหลือง เหมือนคนทางโลกแหละ แต่พอกลับไป
บิ๊ป เราได้คำตอบชัดว่าจะถือศีล ๘ หน้ามือเป็นหลังมือ พลิกเลย เครื่องสำอางตัดหมด
เสื้อผ้าสีสวยงามเอาออกหมด เพราะเราชัดเจน

สำหรับศีล ข้อ ๘ นั้น จะเห็น ได้ชัดจากกุฏิที่พักจำวัดของสมณะและสิกขมาตุ ซึ่งมี
ขนาดเพียง ๗ คืบ x ๑๒ คืบ ส่วนที่พักของคนวัดฝ่ายหญิงนั้นแตกต่างกันไปในแต่ละชุมชน ในบาง
ชุมชน คนวัดพักในกุฏิเช่นเดียวกับสมณะและสิกขมาตุ ส่วนที่ราชธานีอโศก เนื่องจากน้ำท่วม
เกือบจะทุกปี คนวัดจึงพักอาศัยในเรือ สำหรับที่ชุมชนสันคืออโศกเป็นอาคาร ๓ ชั้น และ ๕ ชั้น
ตั้งอยู่เคียงกัน แต่ละชั้นเป็นห้องโถงห้องเดียว ใช้เป็นที่พักรวมของคนวัดหญิงทุกคน

มิใช่แต่เพียงที่พักหลับนอนเท่านั้นที่ทุกคนใช้ร่วมกัน ไม่มีใครมีห้องพักส่วนตัว
ชาวอโศกมีวิธีการบริหารทรัพยากรร่วมกันเรียกว่า “สาธารณ โภคิ”

๓.๓ การแบ่งปันทรัพยากรร่วมกันที่ชาวอโศกเรียกว่า “สาธารณ โภคิ” ดังที่ได้
กล่าวแล้วว่า ชาวอโศกทำงานในชุมชน โดยไม่รับค่าตอบแทนหรือรับค่าต่ำกว่าอัตราปกติในสังคม
ทั่วไปมาก กล่าวคือ ไม่ว่าสมรรถนะตำแหน่งหน้าที่การทำงานจะสูงแค่ไหน ก็ได้รับไม่เกินเดือนละ
๓,๐๐๐ บาท แต่ละคนจะไม่เก็บสะสมทรัพย์สินสิ่งของเครื่องอุปโภคบริโภคไว้ส่วนตัวเกินกว่าที่
จำเป็นใช้เป็นปกติประจำวัน การที่กระทำเช่นนี้ได้เนื่องจากชุมชนมีระบบสวัสดิการที่เรียกว่า
“สาธารณ โภคิ” กล่าวคือ รายรับหรือประโยชน์ที่เกิดขึ้นจากการทำงานของทุกคนในชุมชนจะนำมา
รวมกันเป็นรายรับของส่วนกลาง และเมื่อมีความจำเป็นต้องใช้จ่ายใด ๆ ทุกคนสามารถเบิกได้จาก
ส่วนกลาง เช่น ค่าเดินทาง ค่ารักษาพยาบาล ค่าเครื่องนุ่งห่ม หรือแม้แต่แรงงาน ในกรณีที่ต้องการ
คนช่วยทำงาน ในชุมชนชาวอโศกจะมีการประกาศขอแรงงาน ไปช่วยทำงานหนักหรืองานที่ต้องใช้
คนจำนวนมากในทำนองของ “การลงแขก” อยู่เสมอ

* นามสมมติ, สัมภาษณ์เมื่อ ๒ พฤศจิกายน ๒๕๔๖

ถ้อยคำสนทนาดังกล่าวขยายความเข้าใจเรื่อง “สาธารณ โภคิ” ให้กว้างขวางออกไป นอกเหนือจากการแบ่งปันทางวัตถุ ทว่ารวมไปถึงการแบ่งปันแรงงานและความช่วยเหลือซึ่งกันและกันทางด้านจิตใจด้วย เมื่อมีความทุกข์หรือปัญหาด้านอารมณ์ความรู้สึกและความคิด ก็จะมีการช่วยเหลือกันในหมู่กลุ่ม ครอบคลุมเท่าที่ตนยังทำตนสอดคล้องกลมกลืนกับหมู่กลุ่ม สิ่งเหล่านี้เป็นเรื่องที่แต่ละคนได้เรียนรู้จากการดำรงชีวิตในชุมชน เป็นการเรียนรู้ตามธรรมชาติควบคู่ไปกับการศึกษาที่ชุมชนจัดขึ้นในชุมชน

๓.๔ การศึกษาเพื่อความพ้นทุกข์ สำหรับชาวโศก สมณะโพธิรักษ์เป็นครูคนแรก ที่ให้ความรู้ทั้งด้านปริยัติและปฏิบัติในพุทธศาสนา แม้หลายคนเคยศึกษาพุทธศาสนามาก่อน แต่ก็ไม่มีผลถึงขั้นเปลี่ยนแปลงพฤติกรรมและจิตใจได้ ไม่สามารถเข้าถึงความพ้นทุกข์ตามวัตถุประสงค์ของผู้ศึกษาปฏิบัติธรรม ในการสนทนากลุ่มเมื่อวันที่ ๒๔ เมษายน ๒๕๔๕ ณ พุทธสถานศิระขอ โศก สิกขมาศุกส์ฝ่าฝืนเล่าถึงการศึกษปฏิบัติธรรมของท่านดังนี้

ตอนที่เข้ามาเราไม่รู้หรอกว่าจะเข้ามาทำไม แต่เรารู้ว่าชีวิตนี้มันก็มีความทุกข์นะ ทุกข์เรื่องกิเลส เรื่องชอบ เรื่องชัง เรื่องหิว เรื่อง โม โห เราก็อยากศึกษาทางแห่งความพ้นทุกข์ ยิ่งเรารู้จากประวัติของพระพุทธเจ้าบ้างแล้วนี่ เราก็มารู้ว่ามีคนที่ค้นหาความพ้นทุกข์ได้ เจอได้จริง แต่ว่าจริงอย่างไรเราไม่รู้ไง จนกระทั่งมาเจอพ่อท่าน ก็เริ่มต้นจากที่พ่อท่าน ปฏิบัติธรรม แล้วก็บรรลุธรรม เมื่อท่านบรรลุธรรม ท่านก็ใช้ธรรมะอันนั้นมาสอนพวกเรา พวกเราก็ได้ประโยชน์อันนั้น . . . เราก็มองเห็นผลว่าการปฏิบัติธรรมนั้นะมีผลจริงนะ เปลี่ยนแปลงนิสัยเราได้จริง จิตใจเราพ้นทุกข์จริง นิสัยใจคอเราดีขึ้น และไม่ใช่ว่าแค่นั้น การพัฒนาการงาน สิ่งแวดล้อมต่าง ๆ นี่เราเจริญขึ้นจริง แล้วก็สืบทอดให้คนต่อ ๆ ไป

สำหรับชาวโศกส่วนใหญ่แล้ว ความพ้นทุกข์เป็นเป้าหมายสูงสุดของชีวิตซึ่งมีนิยามว่า ชีวิตคือการศึกษา การศึกษาตามความเข้าใจของชาวโศกหมายถึงการเรียนรู้อาการของอารมณ์และวิธีควบคุมอารมณ์มิให้อยู่ในอำนาจของกิเลสเครื่องเศร้าหมอง ซึ่งมนุษย์จำเป็นต้องเรียนรู้เพื่อพัฒนาตนเองให้มีอำนาจเหนือกิเลส ต่างจากสัตว์ซึ่งมีการเรียนรู้เพียงเพื่อการดำรงชีวิตอยู่ตามธรรมชาติเท่านั้น สมณะโพธิรักษ์อธิบายถึงความจำเป็นของการศึกษาสำหรับมนุษย์ไว้ดังนี้

คนต้องเลือกการศึกษาให้ถูกต้อง ถ้าคุณไม่เลือกการศึกษาที่ถูกต้อง คุณก็จะต้องได้รับการศึกษาอีกชนิดหนึ่ง ทำไมคนจะต้องศึกษา โดยเฉพาะผู้ที่จะเป็นมนุษย์ หรือเป็นคนที่จะเป็นผู้ที่มีจิตสูง ต้องเลือกศึกษาให้ถูก คนที่ยังไปศึกษา แสวงหา อะไรมาก ๆ อยู่ นั่นนะนะ ยังไม่ค่อยเป็นคนเท่าไร พระพุทธเจ้าท่านค้นพบแล้วจริง ว่าสิ่งที่ดี สิ่งทีประเสริฐนะ เอาอย่างนี้เถอะ เชื้อพระพุทธเจ้าบ้างไหมละ

การศึกษาทางโลก เขาก็สอน เขาก็หาบริวาร หาพรรคพวก เราจะต้องมีปัญญาที่จะเลือกเฟ้นการศึกษานั้นให้แก่ตนเอง เมื่อเลือกแล้วต้องพยายามขวนขวาย พากเพียร ยิ่งสังคมทุกวันนี้ เป็นสังคมที่สื่อสารการเผยแพร่ให้การศึกษาไปโดยปริยาย การศึกษาค้วยนานาวิธี มีวิธีการศึกษาที่ยึดยึดการศึกษา ยึดยึดให้คนอื่นเขารู้ เขาเชื่อ เขาดีด เขานิยม เยอะ นานาวิธี สารพัดที่จะใช้วิธีและจิตวิทยาประกอบการขึ้นมา เพื่อยึดยึดให้คนอื่นเขารู้แบบนี้ แล้วก็เชื่อแบบนี้ แล้วก็เห็นคือแบบนี้ ซึ่งเราจะเรียกว่าโฆษณา ก็นั่นแหละ โฆษณานั้นแหละ มากมายหลากหลาย ภาวะการเติบโต หรือภาวะการก้าวหน้า อัตราการก้าวหน้าของการศึกษาแบบโลก ๆ แบบที่จะมอมเมา แบบที่จะดึงเอาบริวารไป ไปเป็นบริวาร ไปเป็นสมาชิกนี้ โลก ๆ ที่เขาเป็นนี้ อัตราการก้าวหน้าของเขาสูงมากเลย

เพราะฉะนั้นถ้าเราไม่มีปัญญาที่จะเข้าใจสิ่งเหล่านี้ ไม่รู้เท่าทันสิ่งเหล่านี้ เราก็เป็นเหยื่อ รู้เท่าทันแล้วมันก็ยังยึดยึดเลย ไม่หยุด พวกเราจึงต้องพยายาม จึงเป็นความจำเป็นที่เราจะต้องเร่งรัดพวกเราแต่ละคน อาตมาเร่งรัดคนเดียวมันไม่พอหรอก พวกเราต้องช่วยกันคนละไม้คนละมือ เร่งรัด คนละไม้คนละมือที่จะทำตนเองด้วย แล้วก็พยายามช่วยกันไปด้วยในตัว ซึ่งมันเป็นวิธีการอยู่แล้ว มันเป็นเรื่องของการกลุ่ม แต่ละคน ๆ พัฒนาตัวเราเองขึ้น แล้วเราก็มีกรรมกริยาของเราทุกวัน ๆ แล้วมันก็จะขึ้นขึ้นมา

การศึกษาในชุมชนชาวอโศกมีทั้งส่วนที่เป็นภาคปริยัติหรือภาคทฤษฎี และส่วนที่เป็นภาคปฏิบัติ ภาคปริยัติประกอบด้วยการแสดงธรรมโดยสมณะในการทำวัตรเช้า เวลา ๐๓.๔๕ – ๐๕.๕๐ น. และก่อนฉัน เวลา ๐๘.๓๐ – ๐๙.๐๐ น. ซึ่งแต่ละชุมชนมีกำหนดวันสำหรับการแสดงธรรมดังกล่าวนั้นแตกต่างกันออกไป บางแห่งอาทิตย์ละ ๓ วัน บางแห่งมากกว่านั้น สำหรับภาคปฏิบัติ มีการฝึกเจโตสมณะ คือการฝึกจิตให้สงบระงับ ซึ่งแต่ละชุมชนกำหนดวันและเวลาฝึกตามความเหมาะสม โดยที่ไม่ถือว่าเป็นกิจกรรมการฝึกสำคัญจำเป็นสำหรับทุกคน การฝึกภาคปฏิบัติที่สำคัญสำหรับชาวอโศกคือการปฏิบัติตามสัมมาอาริยมรรคมีองค์ ๘ ในขณะดำเนินอิริยาบถปกติในชีวิตประจำวัน เพื่อฝึกฝนตนเองให้สามารถดำรงตนอยู่ในทางสายกลาง (มัชฌิมาปฏิปทา) อันเป็นทางที่นำไปสู่ความพ้นทุกข์ ตามคำสอนในพระไตรปิฎกเล่ม ๔ ข้อ ๑๓

๓.๕ การปฏิบัติธรรมตามหลักสัมมาอาริยมรรคมีองค์ ๘ ได้แก่ สัมมาทิฐิ (ความเห็นถูกต้อง) สัมมาสังกัปปะ (ความดำริถูกต้อง) สัมมาวาจา (การกล่าวด้วยคำถูกต้อง) สัมมากัมมันตะ (การประกอบการทำงานถูกต้อง) สัมมาอาชีวะ (การประกอบอาชีพถูกต้อง) สัมมาวายามะ (ความเพียรถูกต้อง) สัมมาสติ (การระลึกรู้ตัวถูกต้อง) และสัมมาสมาธิ (ความมีจิตตั้งมั่นถูกต้อง) สำหรับชาวอโศก การปฏิบัติธรรมไม่ได้ต้องการเวลาพิเศษต่างหากจากกิจวัตรปกติประจำวัน แต่

ทว่าเป็นการเรียนรู้อารมณ์ที่เกิดขึ้นในขณะที่คิด พุด ทำการงาน ประกอบอาชีพ ใช้ความเพียร มีการระลึกรู้ตัว มีจิตตั้งมั่น และเมื่อรู้ทันอารมณ์แล้ว ก็ต้องมีวิธีปรับเปลี่ยนอารมณ์ด้านลบ ซึ่งอาจจะใช้วิธีการเปลี่ยนความคิดหรือเปลี่ยนอิริยาบถอื่น เช่น การพุด การทำงาน หรือแม้แต่การประกอบอาชีพ จินตนา* เล่าถึงวิธีปฏิบัติธรรมของตนเองว่า “ถ้าเพื่อไม่ลดกิเลส จะไม่มีพลังพอเราอดได้นั้นหมายถึงเราลดกิเลสได้ ความเจริญของเราก็มีขึ้น เราก็มีกำลังในการทำงาน แต่ถ้าเราเจอปัญหา แล้วเราแก้ปัญหานั้นไม่ได้ กิเลสตัวนั้นก็พออกพูนมากขึ้น เราเองก็จะฝ่อ ทำงานไม่ได้”

สำหรับผู้ที่ไม่ได้พักอาศัยประจำอยู่ในชุมชนชาวโศก จะพบว่าชาวโศกมีวิถีคิดและแนวปฏิบัติสอดคล้องไปในแนวทางเดียวกันทั้งหมด ทั้งนี้เป็นเพราะชาวโศกมีความเหนียวแน่นในค่านิยมทั้ง ๕ ประการ คือ การทำงานหนักโดยไม่ได้รับค่าตอบแทนหรือได้รับค่าตอบแทนต่ำ ความอุดมการณ์ “บุญนิยม” ความเป็นอยู่เรียบง่าย การแบ่งปันทรัพยากรร่วมกันที่ชาวโศกเรียกว่า “สาธารณโภคี” การศึกษาเพื่อความพ้นทุกข์ และการปฏิบัติธรรมตามหลักสัมมาอาริยมรรคมีองค์ ๘ ค่านิยมเหล่านี้มีพื้นฐานจากคำสอนในพุทธศาสนาที่สมณะโพธิรักษ์นำมาอธิบายและปฏิบัติคนเป็นแบบอย่าง ประกอบกับการให้การศึกษอย่างต่อเนื่องผ่านการแสดงธรรมคอกย้ำค่านิยมเหล่านี้ตลอดระยะเวลากว่า ๓๐ ปีของการก่อเกิดชาวโศก ไม่ว่าจะเป็นการแสดงธรรมทำวัตรเช้าและก่อนฉัน ซึ่งเป็นกิจวัตรปกติในทุกพุทธสถาน หรือการแสดงธรรมในงานประเพณีประจำปีของชาวโศก นอกจากนี้ยังมีตัวอย่างที่มีพลังโน้มน้าวให้ผู้คนปฏิบัติตามคือความพร้อมเพรียงในวัตรปฏิบัติของสงฆ์โศกเป็นส่วนสำคัญมากในการสร้างและรักษาค่านิยมทั้ง ๕ ประการนั้น

บทบาทของสงฆ์อีกประการหนึ่งที่สำคัญไม่น้อยกว่าการสร้างและรักษาค่านิยมของชาวโศก คือการรักษาบรรทัดฐานทางสังคม อันประกอบด้วยศีล กฎระเบียบ จารีตประเพณี ธรรมเนียมปฏิบัติ และมคิที่ประชุม

๔. บรรทัดฐานทางสังคม

บรรทัดฐานความประพฤติที่สำคัญที่สุดในชุมชนชาวโศกคือศีล ซึ่งมี ๔ ระดับ คือ จุลศีล มัชฌิมศีล มหาศีล สำหรับภิกษุ ศีล ๑๐ สำหรับสามเณรและสิกขมาตุ ศีล ๘ และศีล ๕ สำหรับฆราวาส ศีลเป็นสิกขาบทที่พระพุทธเจ้าทรงบัญญัติขึ้นเพื่อเป็นหลักปฏิบัติลดละกิเลสสำหรับบุคคลแต่ละฐานะ และเป็นจรณะหรือพหุติหรือลักษณะความเป็นอยู่ของคนทีพระพุทธเจ้า

* นามสมมติ, สัมภาษณ์เมื่อ ๒ พฤศจิกายน ๒๕๔๖

ครัสรู้่ว่า ชาวพุทธต้องดำเนินไปตามนี้ดีที่สุด พระพุทธเจ้าตรัสอานิสงส์ของศีลไว้มากมาย เช่นใน พระไตรปิฎกเล่ม ๑๑ ข้อ ๒๕๑, เล่ม ๒๔ ข้อ ๑ และข้อ ๒, เล่ม ๒๖ ข้อ ๓๗๘ เป็นต้น แต่เท่าที่คนไทยทั่วไปคุ้นเคย เป็นคำสวดลงท้ายหลังพระภิกษุให้ศีลแล้ว คือ “ศีเลน สุขตม ยันติ สีเลน โภคสัมปทา สีเลน นิพพุตม ยันติ ตัสมา สีสัง วิโสธเย” แปลว่า “บุคคลย่อมเข้าถึงความสุขได้ด้วยศีล ย่อมได้รับ โภคทรัพย์เพราะศีล ย่อมบรรลุนิพพานเพราะศีล ดังนั้นจึงควรรักษาศีลให้บริสุทธิ์” ถึงแม้ผลของการรักษาศีลจะพัฒนาคนให้สามารถเลือกวิธีการที่เหมาะสมในการแก้ปัญหาและการดำเนินชีวิต จนสามารถเป็นกำลังสำคัญในการพัฒนาสังคม แต่ก็มีรายละเอียดอีกหลายประการที่จำเป็นสำหรับการใช้ชีวิตร่วมกับผู้อื่นในชุมชน ชาวอโศกจึงกำหนดกฎระเบียบของชาวอโศกขึ้น ส่วนจารีตประเพณี ธรรมเนียมปฏิบัติ และมติที่ประชุม เป็นบรรทัดฐานความประพฤติที่เกิดจากการสังสมพฤติกรรมร่วมกันของชาวอโศก

๔.๑ ศีล*

ศีลที่พระพุทธเจ้าทรงบัญญัติไว้นั้นมีหลายหมวดสำหรับบุคคลที่จะเลือกปฏิบัติได้ตามฐานะของตน และการปฏิบัติศีลตามความเข้าใจของชาวอโศกนั้นเป็นพื้นฐานเบื้องต้นที่สุดที่พุทธศาสนิกชนจะต้องปฏิบัติเป็นปกติในชีวิตประจำวัน ผู้ที่ยังไม่สามารถรักษาศีลได้เป็นปกติ อาจกำหนดที่จะถือศีลเพียงบางข้อหรือเพียงบางเวลาเพื่อฝึกหัดปฏิบัติ ส่วนผู้ที่ปฏิบัติได้แล้ว ก็อาจฝึกปฏิบัติเพิ่มขึ้น เรียกว่า “อริศีล” เช่น ผู้ที่รักษาศีล ๕ ได้เป็นปกติแล้ว อาจฝึกปฏิบัติศีลข้อ ๖ การรับประทานเฉพาะในเวลาที่กำหนด โดยตั้งใจปฏิบัติตามกำหนดเพียงช่วงระยะสั้น ๆ แล้วขยายต่อหรือปรับเปลี่ยน หากเห็นว่าสิ่งที่ตั้งใจไว้เหมาะสมกับตน ในลักษณะนี้ ศีลจึงมีความหมายถึง “ข้อห้ามเฉพาะตน”

จากความหมายที่เป็นข้อห้ามเฉพาะตนนี้ ศีลจึงมิได้หมายเฉพาะ ศีล ๕ ศีล ๘ หรือ ศีล ๑๐ เท่านั้น แต่ “อาจกำหนดขึ้นเป็นกฎเอาเอง หรือเป็นจุดมุ่งหมายตั้งใจให้ตนเองก็ได้ ขอให้เป็นการกำหนดขึ้นเพื่อที่จะประพฤติดีปฏิบัติชอบก็แล้วกัน” สมณะโพธิรักษ์อธิบายรายละเอียดของศีลแต่ละข้อไว้กว้างขวางและลึกซึ้งไปถึงธรรมที่คู่กับศีลข้อนั้น เช่น ศีลข้อ ๒ การเว้นขาดจากการถือเอาของที่เขาไม่ได้ให้ (อทินนาทานา เวรมณี) ต้องปฏิบัติจนสามารถประกอบสัมมาอาชีวะหาเลี้ยงชีพในทางสุจริต** ซึ่งสมณะโพธิรักษ์อธิบายว่า

๑. ศีลสูงขึ้นไปของการไม่ขโมยของผู้อื่น คือ การมีน้ำใจช่วยเหลือ คิดถึงความยากลำบากของผู้อื่นแล้ว สามารถเสียสละให้เขาได้ อีกทั้งไม่โลภจนไปคดโกงคนอื่น

* คุรายละเอียดในภาคผนวก ง

** คุรายละเอียดหน้า ๔๕

๒. การรับค่าแรงมาก ๆ หรือการค้าขายเอากำไรมาก ๆ เป็นการเอาเปรียบผู้อื่น ซึ่งตามทฤษฎีกำไร-ขาดทุนของอาริชน ถือว่าเป็นการขาดทุน เพราะทำให้สังคมเดือดร้อน

๓. การที่จะเสียสละ หรือรับค่าแรงน้อย ๆ ได้ ต้องใช้ชีวิตเรียบง่าย เป็นคนมักน้อย กินน้อย ใช้น้อย

สมณะโพธิรักษ์อธิบายทฤษฎีกำไร-ขาดทุนของอาริชนไว้ว่า สินค้าที่ต้นทุนราคา ๕ บาท เป็นค่าวัสดุ ๓ บาท ค่าแรง ๒ บาท ถ้าขาย ๕ บาท ถือว่าเท่าทุน ไม่เกิดคุณค่า ไม่เกิดประโยชน์ต่อโลกต่อสังคมเลย เพราะแลกคืนมาหมดแล้ว แต่ถ้าขายราคา ๑๐ บาท ถือว่าเป็นหนี้ ๕ บาท เพราะ โกงเขามา หรือใช้เลศเล่ห์หลอกเขา เอาเปรียบเขา ถ้าขายราคาต่ำกว่า ๕ บาท ถือว่ากำไร เพราะได้เสียสละให้แก่โลกแก่สังคม ได้สร้างคุณค่าประโยชน์แก่ผู้อื่น

ด้วยการอธิบายในลักษณะนี้เอง การถือศีลปฏิบัติธรรมของชาวอโศกจึงเกิดผลเป็นรูปธรรมปรากฏแก่สังคมไทย เบื้องต้นที่สุดก็คือการสร้างสังคม “บุญนิยม” ที่สมบัตินั้น จันทรวงศ์เรียกว่า พุทธอุโทเปีย ซึ่งดำรงตนอยู่ตามหลักการ “สาธารณโภคี” และประกอบกิจการเอื้อประโยชน์แก่สังคมภายนอก เช่น กสิกรรมธรรมชาติ พาณิชยกรรมบุญนิยม และการศึกษาบุญนิยม เป็นต้น ทั้งนี้ชาวอโศกมีสงฆ์เป็นที่ปรึกษาที่มีบทบาทสำคัญอย่างยิ่งในการตรวจสอบนโยบายและการดำเนินกิจการทุกด้านให้เป็นไปในกรอบของศีล รวมทั้งดูแลความเป็นอยู่ในชุมชนให้เป็นไปตามกฎระเบียบของชาวอโศก



ภาพที่ ๒ ตลาดอาริยะ ขายสินค้าต่ำกว่าทุนในงานปีใหม่ จัดขึ้นทุกปีที่ชุมชนราชธานีอโศก

๔.๒ กฎระเบียบของชาวโศก

ชาวโศกให้ความสำคัญต่อกฎระเบียบมากขนาดที่มีกำหนดในหนังสือกฎระเบียบของชาวโศกหน้า๔๘ ว่า “หากผู้ใดไม่เอื้อเฟื้อพระธรรม-วินัย หรือไม่เอาใจใส่ปฏิบัติตามกฎ-ระเบียบของพุทธสถาน โปรดพิจารณาตนเอง เราจะไม่เห็นแก่บุคคลเป็นใหญ่ แต่เราจะถือธรรมเป็นใหญ่” นอกจากนี้ยังกำหนดให้อ่านกฎ-ระเบียบอย่างน้อยเดือนละครั้ง โดยแสดงวัตถุประสงค์ไว้ ๓ ประการ คือ ประการแรก “เพื่อจะได้ทบทวน ยังความพร้อมเป็นจริงให้บริบูรณ์อยู่ ยังความเจริญให้เจริญยิ่ง” อีกประการหนึ่งคือ “เพื่อจะได้ปรับปรุงแก้ไขเพิ่มเติมให้เหมาะแก่กาลสมัย . . . แก่บุคคล และเนื้อหาสาระอันพึงควรเท่าที่ทำได้ในแต่ละสถานที่ให้ดีที่สุด” และประการสุดท้ายคือ “เพื่อ . . . เรียนและรู้ให้แทงทะลุณัยะต่าง ๆ ให้ดี ให้ยิ่งขึ้นอยู่เสมอ”

อย่างไรก็ตาม เป็นที่น่าสังเกตว่า ปัจจุบันนี้ ในทางปฏิบัติแล้วมีการอ่านกฎระเบียบกันน้อยลง เนื่องจากชาวโศกมีภารกิจที่ต้องเกี่ยวข้องกับสัมพันธ์กับภายนอกมากขึ้น จนกระทั่งมีผลกระทบต่อการทำวัตรเช้าซึ่งเป็นเวลาที่ใช้ในการอ่านกฎระเบียบ หลายชุมชนลดการทำวัตรเช้าลง ในขณะที่มีสาระเรื่องราวที่จะต้องพูดคุยทำความเข้าใจเกี่ยวกับเรื่องงานมากขึ้น จึงไม่มีโอกาสจะได้อ่านกฎระเบียบทุกเดือนดังที่กำหนดไว้ ประกอบกับสภาพการณ์บางประการที่ปรากฏในปัจจุบันไม่สอดคล้องกับกฎระเบียบที่ใช้อยู่ เช่น ความซ้ำซ้อนของสถานภาพของคนวัดและนิสิตสัมมาสิกขาลัทธิวัชชีวัตในเรื่องสิทธิการบวช หรือในกรณีที่คนวัดมีภารกิจมากจนกระทั่งต้องขาดการอบรมเป็นประจำ การแจ้งแก่ผู้อบรมจึงถูกละเลยไปโดยปริยาย ด้วยเหตุนี้ดูเหมือนกฎระเบียบจะลดความสำคัญลงไป แม้ว่าชุมชนจะยังคงดำเนินไปตามแนวสาระหลักของกฎระเบียบชาวโศก ซึ่งแบ่งเป็น ๕ หมวด คือ

๔.๒.๑ ระเบียบการเข้าสู่ “อโศก” กล่าวถึงข้อปฏิบัติเกี่ยวกับการพักอาศัยของชาวโศกฐานะต่าง ๆ และการเลื่อนฐานะ เช่น การรักษาศีล ๘ เครื่องแบบของแต่ละฐานะ และระยะเวลาการปฏิบัติในแต่ละฐานะ

๔.๒.๒ กฎของ “ชาวโศก” เป็นข้อปฏิบัติในชีวิตประจำวันของชาวโศก ได้แก่ การรักษาความสงบ การรักษาความสะอาด การเก็บรักษาและใช้สอยทรัพย์สินมีค่าและเงินทอง การปฏิบัติคนระหว่างชาย-หญิง การพักผ่อนในบ้านคฤหัสถ์ และหลักฐานแสดงตน

๔.๒.๓ อปริหานิยธรรม เป็นข้อปฏิบัติเกี่ยวกับความสัมพันธ์ระหว่างบุคคลในชุมชน มี ๔ ประการ คือ ประการแรก ผู้ปฏิบัติธรรมจะต้องใส่ใจพากเพียรศึกษาปริยัติโดยการฟังธรรมและอ่านหนังสือ ประการที่ ๒ ในการตัดสินใจการกระทำใด ๆ จะใช้มติของหมู่คณะเป็นใหญ่ ประการที่ ๓ จะต้องเคารพ-ยำเกรงและเชื่อฟังกัน โดยนับเอาความเป็นผู้บวชก่อนเป็นหลัก และประการสุดท้ายคือ ทำตนให้เป็นพี่ ๆ น้อง ๆ (ภราดรภาพ) มีความเกื้อกูลและหมดความเห็นแก่ตัวที่แท้จริง

๔.๒.๔ ระเบียบของผู้บำเพ็ญธรรมฝ่ายหญิง ปัจจุบันมีการเปลี่ยนแปลงข้อกำหนดเกี่ยวกับการบวชเป็นสิกขมาตุของผู้ปฏิบัติธรรมฝ่ายหญิง ซึ่งสัมพันธ์กับจำนวนสมณะด้วย จากเดิมที่กำหนดไว้ในอัตราส่วนสมณะ:สิกขมาตุ เท่ากับ ๔:๑ เปลี่ยนเป็น ๓:๑ การที่ต้องควบคุมจำนวนสิกขมาตุให้น้อยกว่าสมณะนั้นเป็นเพราะสิกขมาตุต้องอยู่ในความปกครองดูแลและได้รับการอบรมธรรมะจากสมณะ เนื่องจากความอ่อนแอทั้งทางร่างกายและจิตใจตามธรรมชาติของสตรี หากมีสิกขมาตุจำนวนมากก็อาจก่อให้เกิดปัญหาด้านการบริหารปกครอง ส่วนการเปลี่ยนแปลงอัตราส่วนนั้นเป็นเพราะปัจจุบันมีสมณะชาวอโศกจำนวนมากถึงกว่า ๑๐๐ รูปแล้ว ในขณะที่มีสิกขมาตุเพียง ๒๖ รูป ทั้งที่จำนวนผู้ปฏิบัติธรรมฝ่ายหญิงมีมากกว่าฝ่ายชายกว่า ๒ เท่า จึงเป็นการเปิดโอกาสให้สตรีอุปสมบทมากขึ้น นอกจากข้อกำหนดเกี่ยวกับการบวชแล้ว ในหมวดนี้ยังรวมถึงการเดินทาง การแต่งกาย การปกครองกันภายในฝ่ายหญิง และข้อวัตรปฏิบัติสำหรับนักบวชหญิง

กฎระเบียบของชาวอโศกดังกล่าวนี้เป็นกฎระเบียบส่วนกลางที่ใช้บังคับสำหรับนักบวช ผู้เตรียมบวชและคนวัดเป็นสำคัญ ส่วนญาติธรรมที่พักอาศัยในชุมชนจะมีระเบียบของชุมชนซึ่งอาจมีรายละเอียดแตกต่างกันบ้างตามสภาพของแต่ละชุมชน เบื้องต้นที่สุดแม้แต่คำว่าสมาชิกชุมชน หรือ ชาวชุมชน ก็ยังมีความเห็นต่างกันได้ เช่น ในชุมชนสันติอโศก หมายถึงชาวอโศกทุกฐานะที่อยู่ในความดูแลของสงฆ์ทั้งที่อาศัยอยู่ในพุทธสถานและอาณาบริเวณใกล้เคียงพุทธสถาน ส่วนที่ชุมชนราชธานีอโศก หมายถึงฆราวาสที่อยู่ในความดูแลของสงฆ์แต่พักอาศัยอยู่ในชุมชนนอกเขตพุทธสถาน และไม่รวมถึงฐานะคนวัด นอกจากจะแตกต่างกันในบางส่วนของระเบียบของชุมชนแล้ว แต่ละชุมชนยังมีจารีตประเพณีบางประการเฉพาะของตนเองตามธรรมชาติของญาติธรรมในแต่ละถิ่น

๔.๓ จารีตประเพณี

ชาวอโศกมีประเพณีที่สำคัญ ๒ ส่วน คือประเพณีปฏิบัติประจำวันและงานประเพณีประจำปี ประเพณีปฏิบัติประจำวันของชาวอโศก คือการทำวัตรเช้า การรับประทานอาหารร่วมกันที่ศาลา และการทำวัตรเย็น แต่ละชุมชนจะมีรายละเอียดวิธีปฏิบัติแตกต่างกันไปบ้าง ทว่าหลักการสำคัญตรงกันคือการทำวัตรเช้าเน้นการฟังธรรม การรับประทานอาหารร่วมกันแสดงถึงการแบ่งปันตามหลักสสารณ โภที สมณะจะนั่งเรียงกันตามลำดับอายุพรรษา สิกขมาตุก็เช่นกัน ผู้เตรียมบวชจะนั่งในลำดับถัดมา ตามด้วยฆราวาส อาหารจะประเคนให้สมณะรูปแรกซึ่งแก่พรรษาที่สุด หลังจากนั้นจะเลื่อนต่อไปให้สมณะรูปอื่น ๆ จนถึงสิกขมาตุ ผู้เตรียมบวช และฆราวาสตามลำดับ สำหรับฆราวาส ในบางชุมชนฆราวาสทุกฐานะนั่งเรียงตามลำดับที่มาถึงศาลา บางชุมชนจะให้คนวัดนั่งค่อจากผู้เตรียมบวช แล้วชาวชุมชนจึงนั่งในลำดับถัดไป ก่อนรับประทานอาหาร มี

การพิจารณาอาหารก่อนรับประทาน เพื่อให้ตระหนักถึงความยากลำบากในการผลิตอาหารและย้า
วัตถุประสงค์ของการรับประทานอาหารเพื่อเป็นพลังงานในการสร้างคุณความดี ส่วนการทำวัตร
เย็นเน้นการฝึกสงบจิตหรือเจโตสมณะ ประเพณีปฏิบัติประจำวันเหล่านี้มีบทบาทสำคัญในการสร้าง
เอกภาพทางความคิดและการปฏิบัติของชาวอโศก โดยเฉพาะอย่างยิ่งการรับประทานอาหาร
ร่วมกันนั้นเป็นเบื้องต้นก่อกำเนิดของหลักการ “สาธารณโภคี” แม้แต่ในงานประเพณีประจำปีของ
ชาวอโศกที่มีผู้เข้าร่วมงานประมาณ ๓,๐๐๐ คน ก็ยังคงใช้วิธีการเลื่อนอาหารเช่นกัน โดยมีผู้เข้าร่วม
งานร่วมกันเป็นเจ้าภาพรับผิดชอบค่าใช้จ่ายและเป็นอาสาสมัครทำอาหาร



ภาพที่ ๓ การรับประทานอาหารร่วมกันที่ชุมชนราชธานีอโศก

งานประเพณีประจำปีของชาวอโศกมี ๕ งาน คือ

๔.๓.๑ งานปีใหม่ตลาดอารียะที่ชุมชนราชธานีอโศก จังหวัดอุบลราชธานี
ประมาณ ๓๐ ธันวาคม - ๒ มกราคม เน้นการจำหน่ายสินค้าที่จำเป็นในชีวิตประจำวันและไม่มี
โทษภัยต่อร่างกายและจิตใจของผู้บริโภค โดยจำหน่ายในราคาต่ำกว่าทุน เช่น อาหารจานละ ๑ บาท
หนังสือธรรมะเล่มละ ๑ บาท

๔.๓.๒ งานฉลองหนาวที่ชุมชนภูผาฟ้าหน้า จังหวัดเชียงใหม่ ในช่วงปลาย
เดือนมกราคม เป็นเวลา ๓ วัน เน้นการฟังธรรมและกิจกรรมสันตนาการเชิงสร้างสรรค์เพื่อความสนิท
สนมคุ้นเคยในหมู่ญาติธรรม เช่น แข่งขันเก็บผักป่าและสมุนไพร การจัดโรงบุญแจกอาหาร

๔.๓.๓ งานพุทธาภิเษกสุคยอดปาฏิหาริย์ที่ชุมชนศาลืออโศก จังหวัด
นครสวรรค์ ในช่วงวันมาฆบูชา เป็นเวลา ๓ วัน เน้นการฟังธรรมและฝึกปฏิบัติธรรมอย่างเคร่งครัด

๔.๓.๔ งานปลูกเสกพระแท่น ๆ ของพุทธที่ชุมชนศิระชะโศก จังหวัดศรีสะเกษ ในช่วงต้นเดือนเมษายน เป็นเวลา ๗ วัน เน้นการฟังธรรมและฝึกปฏิบัติธรรมอย่างเคร่งครัด เช่นเดียวกับงานพุทธาภิเษก

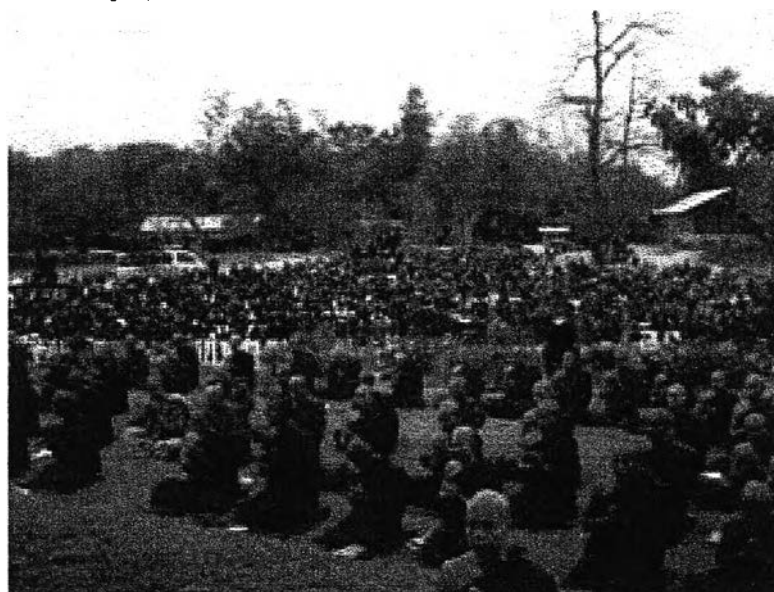
๔.๓.๕ งานคืนสู่เหย้าเข้าคิณถ้ำสัมมาสิกขา ที่ชุมชนราชธานีอโศก จังหวัดอุบลราชธานี ในช่วงกลางเดือนพฤษภาคม เป็นเวลา ๓ วัน เน้นกิจกรรมสัมพันธ์ของศิษย์เก่าโรงเรียนสัมมาสิกขาในเครือข่ายชุมชนชาวอโศก

๔.๓.๖ งานเพื่อฟ้าดิน ที่ชุมชนราชธานีอโศก จังหวัดอุบลราชธานี ในช่วงต่อจากงานคืนสู่เหย้าเข้าคิณถ้ำสัมมาสิกขา เป็นเวลา ๓ วัน เพื่อแลกเปลี่ยนประสบการณ์ในหมู่เกษตรกรที่ทำกิจกรรมไร่สารพิษ

๔.๓.๗ งานโฮมไทวังและทำบุญหมู่บ้านที่ชุมชนราชธานีอโศก จังหวัดอุบลราชธานี วันที่ ๔-๕ มิถุนายน เน้นกิจกรรมด้านการศึกษาของสัมมาสิกขาลัทธิวัชชีวัต เช่น การสัมภาษณ์ประกอบการพิจารณาปรับนิสัยใหม่ การประชุมครูและนิสิตทุกวิชาเขตร่วมกัน เป็นต้น

๔.๓.๘ งานบูชาพระบรมสารีริกธาตุและอโศกรำลึก ที่ชุมชนสันติอโศก กรุงเทพฯ วันที่ ๕-๑๐ มิถุนายน เน้นการปลูกฝังจิตศรัทธาในพุทธศาสนาและความสามัคคีในหมู่กลุ่มชาวอโศก

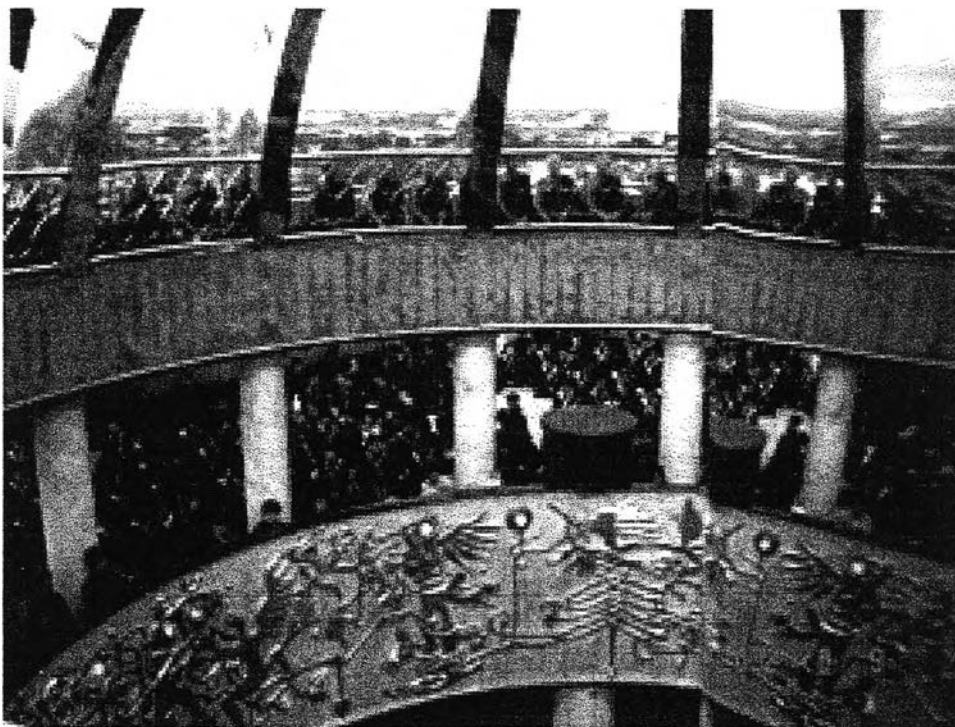
๔.๓.๙ งานมหาปวารณาและทำบุญหมู่บ้าน ที่ชุมชนปฐมอโศก จังหวัดนครปฐม ประมาณต้นเดือนพฤศจิกายน เป็นเวลา ๔ วัน เน้นการปลูกฝังจิตศรัทธาในพุทธศาสนาและความสามัคคีในหมู่กลุ่มชาวอโศก



ภาพที่ ๔ การฟังธรรมในวันมาฆบูชา งานพุทธาภิเษกศุขยอคปาฏิหาริย์ที่พุทธสถานศาลืออโศก



ภาพที่ ๕ การตอบปัญหาธรรมะ งานปลูกเสกพระแท่น ๆ ของพุทธ ที่พุทธสถานศิระชะอโศก



ภาพที่ ๖ การบูชาพระบรมสารีริกธาตุ ที่พุทธสถานสันตืออโศก



ภาพที่ ๑ งานมหาปวารณา ที่พุทธสถานปฐมอโศก

สำหรับชาวอโศกแล้ว งานประเพณีประจำปีเหล่านี้มีคุณค่าทางจิตใจมาก เนื่องจาก “เป็นงานที่ชาวอโศกทุกคนมาพร้อมหน้ากัน ถ้าไม่คิดธุระงานการจำเป็นจริง ๆ เราต้องมาร่วมงาน อยู่ที่ไหนก็มาพบหน้าค่าตากัน พูดคุยถามข่าวคราวกัน พวกเราถึงรู้จักกันทั้งหมด ไม่ว่าจะอยู่เหนือ อยู่ใต้เราก็รู้จักกัน ช่วยเหลือกัน แล้วยังเป็นโอกาสได้ฟังธรรมเต็มที่ด้วย” * งานประเพณีเหล่านี้ มีบทบาทสำคัญมากต่อการรักษาเอกภาพและความเหนียวแน่นมั่นคงในหมู่กลุ่มของชาวอโศก เช่นเดียวกับงานรวมญาติของชนชาติต่าง ๆ เช่น งานคริสต์มาสของชาวคริสต์ ครุษจีนของชาวจีน สงกรานต์ของชาวไทย แต่ที่ชาวอโศกมีงานประจำปีถึงปีละ ๘ งาน และในแต่ละงานมีการปลุกฝังวิถีชีวิตและค่านิยมของชาวพุทธอย่างเข้มข้น ทั้งด้วยการแสดงธรรมและกิจกรรมอื่น ๆ เช่น การเล่าประสบการณ์ชีวิต การตอบปัญหา การช่วยกันทำอาหารเลี้ยงผู้ร่วมงานทั้งหมด ซึ่งแต่ละงาน จะมีผู้ร่วมงานประมาณ ๒,๐๐๐ – ๓,๐๐๐ คน ยกเว้นงานปีใหม่ตลาดอารียะ มีบุคคลภายนอกชุมชน มาร่วมงานหลายหมื่นคน เพื่อซื้อสินค้าราคาต่ำกว่าตลาด และงานเพื่อฟ้าดิน มีเกษตรกรจากชุมชน ภายนอกมาร่วมงานหลายพันคน เพื่อแลกเปลี่ยนความรู้และประสบการณ์ในการทำกิจกรรม ไร่สารพิษ ส่วนงานคืนสู่เหย้าเข้าคืนถ้าสัมมาสิกขาและงานโฮมไทวงจะมีผู้ร่วมงานราว ๕๐๐ คน เนื่องจากเป็นกิจกรรมเฉพาะกลุ่มศิษย์เก่าสัมมาสิกขาและนิสิตสัมมาสิกขาลัวยังชีวิต ซึ่งเป็นผู้ที่ ได้รับการศึกษาในระบบบุญนิยมอย่างเต็มรูปแบบ และกำลังมีบทบาทเพิ่มขึ้นในสังคมชาวอโศก ทั้งในด้านการอนุรักษ์และพัฒนา ปัจจุบันนี้นักเรียนสัมมาสิกขาและนิสิตสัมมาสิกขาลัวยังชีวิต มีส่วนร่วมอย่างมากในงานประเพณีประจำปี นับตั้งแต่การเตรียมงาน การให้บริการผู้เข้าร่วมงาน

* ฟางข้าว (นามสมมติ), สัมภาษณ์เมื่อวันที่ ๑ เมษายน ๒๕๔๕

และดูแลความเรียบร้อยตลอดงาน จนกระทั่งถึงการเก็บงาน นอกจากนี้ยังสามารถสืบทอดธรรมเนียมปฏิบัติของชาว โสก ได้เป็นอย่างดี

๔.๔ ธรรมเนียมปฏิบัติ

เอกลักษณ์ของชาว โสก ที่เห็นได้ง่ายที่สุดคือการแต่งกายด้วยเสื้อผ้าแบบไทยชนบท และมักใช้สีเข้ม เช่น น้ำเงิน กรมท่า น้ำตาล ดำ ไม่มีเครื่องประดับ คัดผมสั้น และไม่สวมรองเท้า สำหรับผู้ที่ถือศีล ๘ ส่วนผู้ที่ถือศีล ๕ ก็มักจะใช้เสื้อผ้าหลากสีส้นมากขึ้นในโทนสีอ่อนกว่าผู้ที่ถือศีล ๘ และมีทิวคาลัยต่าง ๆ รวมทั้งมีการประดับตกแต่งมากขึ้น ยิ่งกว่านั้นความเป็นชาว โสก ยังปรากฏจากธรรมเนียมปฏิบัติหรือนิสัยสังคม (Custom) ที่สำคัญ คือ การไหว้ การกราบ การฟังตนเอง การฟังพาดำซึ่งกันและกัน การบอกรับพรซึ่งกันและกัน การลงแขกทำงาน การมีความนิยมร่วมกัน

การไหว้ แม้ว่าการไหว้จะเป็นเอกลักษณ์ของคนไทยอยู่แล้ว คนไทยใช้การไหว้ในโอกาสต่าง ๆ เช่น ทักทาย ขอบคุณ ขอโทษ หรือขอความช่วยเหลือ แต่การไหว้ก็มีนัยยะแฝงถึงการแสดงความเคารพหรือฐานะทางสังคมด้วย เช่น เด็กจะไหว้ผู้ใหญ่ก่อน โดยจะต้องก้มศีรษะ ส่วนผู้ใหญ่ที่ไหว้ตอบเด็กไม่ต้องก้มศีรษะ ผู้ได้บังคับบัญชาไหว้ผู้บังคับบัญชาก่อน ผู้ที่ฐานะด้อยกว่าทางเศรษฐกิจหรือทางสังคมก็ตามไหว้ผู้ที่ฐานะสูงกว่า ส่วนชาวโสกใช้การไหว้ในโอกาสต่าง ๆ เช่นเดียวกัน แต่ทว่ามีความพยายามที่จะไม่ให้มีความถือตัวด้วยฐานะทางเศรษฐกิจหรือทางสังคม จึงเป็นเรื่องปกติที่ผู้ใหญ่จะไหว้ผู้น้อยก่อน นอกจากนี้การไหว้ทักทายยังเป็นธรรมเนียมที่ปฏิบัติเป็นประจำทุกวันในหมู่บ้านชาวโสก เช่นเดียวกับการกราบสมณะ

การกราบ ชาวโสกกราบพระพุทธ พระธรรม พระสงฆ์ ด้วยท่าเบญจางคประดิษฐ์อย่างช้า ๆ ซึ่งแสดงให้เห็นความตั้งใจและความเคารพมากกว่าการกราบเร็ว ๆ อย่างที่เห็นทั่วไป เนื่องจากชาวโสกยังคงให้ความสำคัญแก่เรื่องนี้และปลูกฝังถ่ายทอดให้คนรุ่นใหม่อย่างจริงจัง ในการทำวัตรเช้าและเย็น ชาวโสกทุกฐานะจะกราบพระพุทธ พระธรรม พระสงฆ์ก่อน แล้วสีกขมาตุ ผู้เตรียมบวชและฆราวาสกราบประธานสงฆ์ สมณะและสีกขมาตุ ส่วนในการรับประทานอาหารร่วมกันที่ศาลา ฆราวาสจะกราบประธานสงฆ์ สมณะและสีกขมาตุ ในกรณีที่มีการเดินทาง ผู้เดินทางจะกราบลาก่อนออกเดินทางและเมื่อเดินทางกลับถึงพุทธสถาน โดยสมณะที่บวชที่หลังกราบสมณะที่แก่พรรษากว่า และฆราวาสกราบสมณะและสีกขมาตุ สรุปว่าในแต่ละวัน ชาวโสกที่อยู่ในชุมชนที่มีพุทธสถานจะกราบวันละ ๓ รอบขึ้นไป รอบละ ๓-๖ ครั้ง ซึ่งตามความเห็นของชาวโสกแล้ว การกราบเป็นการฝึกความอ่อนน้อมถ่อมตน ความมีสัมมาคารวะ เป็นสื่อให้ชาวโสกทราบข่าวคราวซึ่งกันและกัน และเป็นการฝึกสติให้จดจ่ออยู่กับอาการกิริยาของตน รวมทั้งเป็นการ

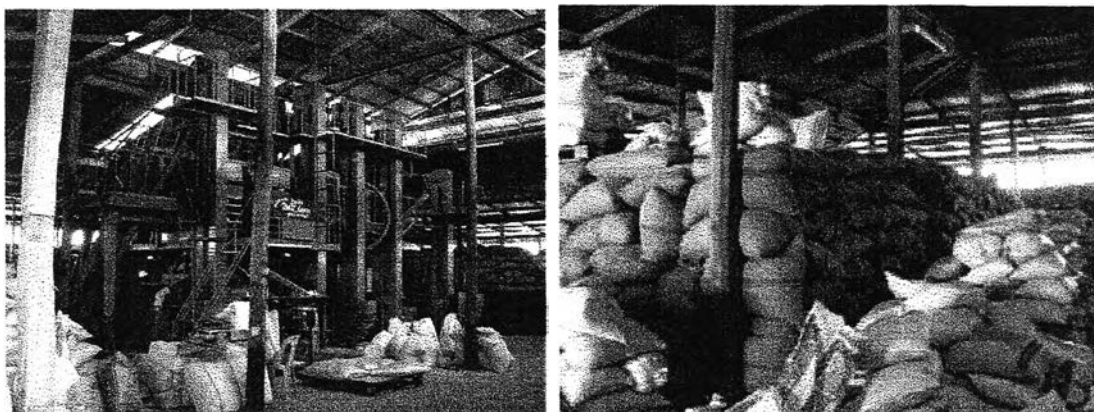
กลุ่มเกลาอารมณ์และความคิดให้เป็นไปในทางที่เป็นกุศลด้วย* ชาวอโศกมิได้กราบเพื่ออ้อนวอน ร้องขอหรือตั้งจิตปรารถนาให้สิ่งศักดิ์สิทธิ์หรือผู้มีบุญบารมีสูงกว่าช่วยเหลือในเรื่องใด ๆ ทั้งนี้ เป็นเพราะชาวอโศกมีแนวปฏิบัติในการพึ่งตนเองเป็นสำคัญ

การพึ่งตนเอง แรกเริ่มเดิมทีนั้นชาวอโศกไม่มีการประกอบกิจการใด ๆ เพื่อ แสวงหารายได้ (non-profit organization) สมณะอาศัยบิณฑบาตดำรงชีวิตเช่นเดียวกับที่ยังกระทำ อยู่ในปัจจุบัน ส่วนคนวัดมีความเปลี่ยนแปลงค่อนข้างมาก จากเดิมที่ดำรงชีวิตโดยอาศัยปัจจัยที่ ได้รับบริจาคจากญาติธรรม ดังที่ศึกษาจากคำสัมภาษณ์ถึงภารกิจที่เคยทำเมื่อครั้งยังเป็นคนวัดในช่วง ปีพ.ศ.๒๕๒๒ ว่า “บางวันก็อาจไปซื้อผักมาทำกับข้าว คุณสันติยา** จะให้เงินทุกวัน วันละ ๔๐ บาท บางวันก็คนอื่นให้” จนกระทั่งได้มีการจำหน่ายอาหารมังสวิรัตที่ตลาดนัด ออก. (องค์การตลาดเพื่อ เกษตรกร) ซึ่งปัจจุบันย้ายไปจำหน่ายที่ตลาดนัดสวนจตุจักร และมีร้านจำหน่ายอาหารมังสวิรัต เพิ่มขึ้นที่ชุมชนสันติอโศก กรุงเทพฯ ที่จังหวัดนครปฐม เชียงใหม่ จันทบุรี และอุบลราชธานี หลังจากนั้นชาวอโศกก็มีการสร้างงานเพิ่มขึ้นจากงานศาสนาที่ทำอยู่แล้ว เป็นองค์ประกอบของระบบ บุญนิยมใน ๑๐ ด้าน คือ บริโภค กสิกรรม การศึกษา สื่อสาร การค้า การเงิน สุขภาพ อุตสาหกรรม การเมือง และชุมชนบุญนิยม โดยมีเป้าหมายเริ่มต้นที่การพึ่งตนเองของชุมชนชาวอโศก ไม่ได้มี เป้าหมายหลักเพื่อแสวงหากำไร (not-for-profit organization) ส่วนที่ผลิตหรือบริการได้เกินความ ต้องการของชุมชนจึงนำออกเผยแพร่ภายนอกชุมชนในราคาต่ำกว่าราคาตลาดจนถึงแจกหรือบริการ ฟรี อย่างไรก็ตาม ชาวอโศกยังคงต้องพึ่งพาสินค้าและบริการจากภายนอกชุมชนด้วยเช่นกัน แต่เป็น การพึ่งพาปัจจัยสำหรับสร้างประโยชน์แก่สังคมส่วนรวม เช่น การแปรรูปสินค้าเกษตรกรรม การจัดอบรมประชาชน การผลิตสื่อสิ่งพิมพ์ เป็นต้น “ถ้าไม่ต้องทำงานเอื้อคนอื่น เราไม่ต้องซื้อ สินค้าจากภายนอก เราก็อยู่ได้ เพราะเราทำกิจกรรมพอกินอยู่แล้ว ชีวิตเราก็ไม่ได้ใช้อะไรมาก ถ้ามี เรื่องเดือดร้อนอะไร ญาติธรรมเราก็ช่วยกันได้”*** การพึ่งพาอาศัยกันระหว่างชุมชนในเครือข่าย ชาวอโศกเป็นการพึ่งพาอาศัยกันชนิดที่ “ยิ่งกว่าพี่น้องอันคลอคมมาจากกรรมมารดาเดียวกัน” ดัง ปรากฏข้อความในกฎระเบียบของชาวอโศก (๒๕๒๘: ๔๗)

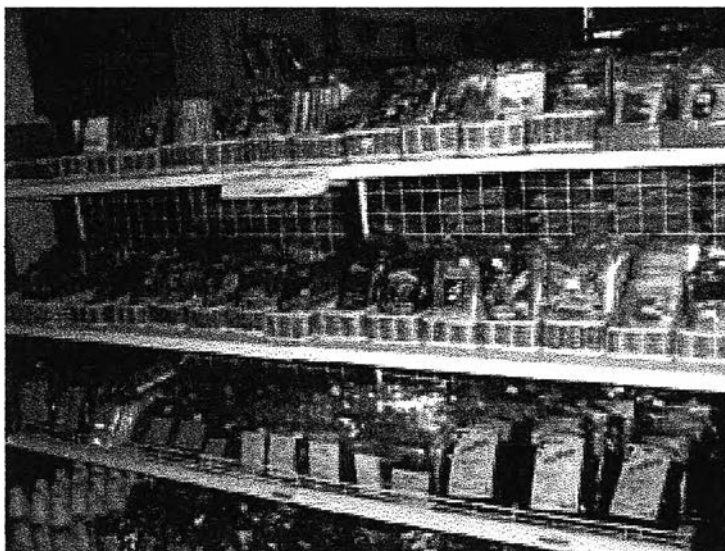
* ฟางข้าว (นามสมมติ), สัมภาษณ์เมื่อวันที่ ๗ เมษายน ๒๕๔๕

** ผู้บริจาคที่ดินซึ่งเป็นที่ตั้งพุทธสถานสันติอโศก และเป็นประธานมูลนิธิธรรมสันติตั้งแต่ เริ่มจดทะเบียนจัดตั้งมูลนิธิเมื่อพ.ศ.๒๕๒๐ จนกระทั่งเสียชีวิตในปีพ.ศ.๒๕๔๐

*** ฟางข้าว (นามสมมติ), สัมภาษณ์เมื่อวันที่ ๗ เมษายน ๒๕๔๕



ภาพที่ ๘-๕ โรงสี - อุตสาหกรรมบุญนิยม



ภาพที่ ๑๐ สินค้าแปรรูปจากผลผลิตกิจกรรมไร่สารพิษ เป็นผลงานของกิจกรรมบุญนิยม
อุตสาหกรรมบุญนิยม และการค้าบุญนิยม



ภาพที่ ๑๑ สิกขมาตุเขียนเล่มหนังสือ – สื่อสารบุญนิยม



ภาพที่ ๑๒ วันไหว้ครูของนักเรียนสัมมาสิกขาราชธานีอโศก – การศึกษาบุญนิยม

การพึ่งพาอาศัยซึ่งกันและกัน เนื่องจากชุมชนชาวโศกดำรงอยู่ในลักษณะของ
 สาธารณโภคิ ตามคำสอนในหมวดสาราณียธรรม ๖ ประกอบด้วย เมตตากายกรรม เมตตาวจีกรรม
 เมตตามโนกรรม สาธารณโภคิ สีสสามัญญดา ทิฏฐิสามัญญดา (พระไตรปิฎกเล่ม ๑๑ ข้อ ๓๑๘)
 ชาวโศกจึงมีการบริโภคน้ำใช้สอยร่วมกัน ซึ่งหมายความว่ามีการพึ่งพาอาศัยกันเป็นปกติใน
 ชีวิตประจำวัน ผู้ที่ทำงานในหน้าที่ที่ไม่มีรายได้ เช่น งานด้านการผลิตหนังสือธรรมะต้องขอเงิน
 สนับสนุนจากผู้ทำงานด้านการค้า หรือ มีการแบ่งความรับผิดชอบในการทำครัวแต่ละวันให้
 หน่วยงานต่าง ๆ เป็นต้น นอกจากนี้จะพึ่งพากันภายในชุมชนแล้ว ชาวโศกยังมีเครือข่ายชุมชน
 ชาวโศกที่พร้อมให้ความช่วยเหลือซึ่งกันและกันในทุก ๆ ด้าน เช่น เมื่อน้ำท่วมหมู่บ้านชุมชน
 ราชธานี โศก จังหวัดอุบลราชธานี ชุมชนชาวโศกทุกแห่งจะส่งอาหารและวัสดุอุปกรณ์ต่าง ๆ ไป
 ให้ตามความต้องการจำเป็นของชุมชนราชธานี โศก หรือในงานประเพณีประจำปีที่หมุนเวียนไป
 จัดในชุมชนต่าง ๆ ชุมชนอื่น ๆ ก็จะส่งคนไปช่วยเตรียมงานก่อนหลายสัปดาห์ เป็นต้น ปัจจุบัน
 ชาวโศกกำลังพัฒนาลักษณะการพึ่งพาอาศัยกันเป็นการประสานความร่วมมือในทุก ๆ ด้าน โดยมี
 การจัดระเบียบหน่วยงานทั้งหมดในเครือข่ายชุมชนชาวโศกเป็นองค์กรบุญนิยม และมีอาสาสมัคร
 ทำหน้าที่ผู้ประสานงานกลางองค์กรบุญนิยม นอกจากนี้ยังมีการพึ่งพาอาศัยกันอีกลักษณะหนึ่งคือ
 การให้คำแนะนำหรือการบอกข้อบกพร่องซึ่งกันและกัน ซึ่งชาวโศกมีศัพท์เฉพาะใช้ว่า “การชี้
 ชุมทรัพย์”

การบอกข้อบกพร่องซึ่งกันและกัน เป็นการปฏิบัติตามแนวทางที่พระพุทธเจ้าทรง
 ให้ภิกษุสาวกของพระองค์พิจารณากันในวันออกพรรษาเพื่อเปิดโอกาสให้กันและกันว่ากล่าวตักเตือน
 ได้ ชาวโศกจึงมีธรรมเนียมปฏิบัติที่แต่ละบุคคลจะพิจารณาให้ผู้อื่นว่ากล่าวตักเตือนได้ บางคน
 พิจารณากับเฉพาะบุคคลเป็นส่วนตัว บางคนพิจารณาในที่ประชุม ทั้งนี้ไม่มีกำหนดวันพิจารณา
 คายตัว ขึ้นอยู่กับความต้องการของผู้พิจารณา ส่วนการพิจารณาเป็นคณะมักจะกระทำในที่ประชุม
 เช่น ในการประชุมสัมมนาปลายภาคเรียนของครู โรงเรียนสัมมาสิกขา หรือในการประชุมสรุปงาน
 ประเพณีประจำปี เป็นต้น โดยผู้เข้าร่วมประชุมหมุนเวียนกันบอกข้อบกพร่องของผู้อื่น หากผู้ใด
 ไม่พร้อมจะรับการชี้ชุมทรัพย์ก็สามารถแจ้งให้ที่ประชุมทราบเจตนาของตน ในบางกรณีก็มีการ
 เปลี่ยนรูปแบบการชี้ชุมทรัพย์จากการบอกข้อบกพร่องของผู้อื่นเป็นการบอกข้อบกพร่องของตนเอง
 ตัวอย่างข้อบกพร่องที่มีการบอกในที่ประชุม เช่น ยึดมั่นในความเห็นของตนเอง ไม่รับฟังความ
 คิดเห็นของผู้อื่น ไม่ปฏิบัติตามมติที่ประชุม การขาดความรับผิดชอบในหน้าที่ เป็นต้น คนวัดทุกคน
 เคยได้รับประ โยชน์และปรับปรุงตนเองจากการชี้ชุมทรัพย์ของเพื่อนคนวัด สิกขมาตุและสมณะ
 สอดคล้องกับข้อเขียนของสมณะโพธิรักษ์ (กอบชัย เวชพานิช และคนอื่น ๆ, ๒๕๓๒: ปกหลัง)
 ที่ว่า

ข้าพเจ้า ได้คิด ได้ตี วิเศษ ยิ่ง ๆ ขึ้น หรือเป็นคนที่น่านับถือเคารพได้นั้น ไม่ใช่เพราะ การเป็นผู้ซื่อสัตย์ “ความถูกต้อง” ให้ใคร ๆ รู้ได้หลากหลายแล้ว ๆ เล่า ๆ นั้นดอก! แต่... เพราะข้าพเจ้าน้อมรับ “ความผิดพลาด” และมีการแก้ไขในแต่ละครั้งแต่ละคราวของ ข้าพเจ้า จากทั้งผู้หวังดีและทั้งศัตรูผู้หวังร้ายแท้ ๆ นั้นต่างหาก

ด้วยคำสอนและการปฏิบัติตนเป็นตัวอย่างของผู้นำคนสำคัญของชุมชนดังกล่าวนี้เอง การยอมรับข้อผิดพลาดและการแก้ไขตนเองจึงเป็นธรรมเนียมปฏิบัติที่เสริมหนุนพัฒนาการอัน ต่อเนื่องของชาวโศก ในเมื่อการทำงานในชุมชนชาวโศกไม่ได้รับค่าตอบแทนหรือได้รับต่ำกว่า อัตราปกติมาก “ชุมทรัพย์” ที่ได้รับคำแนะนำมาตั้งแต่เดือนจากเพื่อนผู้ปฏิบัติธรรมนี้เองเป็นรายได้ อย่างเดียวที่มีค่ามาก ดังที่ฟางข้าวแสดงความคิดเห็นว่า “รายได้ อย่างอื่นก็ไม่มีแล้ว ถ้าไม่ยอมรับชุมทรัพย์ ไม่ยอมปรับปรุงตนเอง ก็ไม่ได้ประโยชน์อะไรที่มาอยู่ที่นี้” จากการทำงานที่ไม่ได้รับประโยชน์ อื่นใดนอกจาก “ชุมทรัพย์” นี้เอง ชาวโศกจึงมักกล่าวด้วยความประหลาดใจในตนเองอยู่ว่า “ทำงานเหนื่อยก็เหนื่อย คำชมก็ไม่ได้ แถมทำผิดพลาดยัง โคนค่า โคนว่าอีก” ยิ่งกว่านั้นการ รับผิดชอบอย่างสูงในงานตามหน้าที่ปกติของตนก็ยังไม่ใช่คุณภาพสูงสุดของการทำงาน คนที่มี คุณภาพในการทำงานจะต้องสามารถแบ่งเวลาร่วมทำงานที่ต้องการแรงงานจำนวนมากด้วย

การลงแขกทำงาน งานที่ชาวโศกร่วมแรงกันทำตั้งแต่เริ่มแรกรวมกลุ่มที่พุทธสถาน สันตือโศกคือการทำหนังสือธรรมะ ขั้นตอนแรก ๆ ของการทำหนังสือก็จะมีผู้รับผิดชอบเฉพาะส่วน เช่น เขียนและพิมพ์ต้นฉบับ พิสูจน์อักษร หาภาพประกอบและจัดหน้าหนังสือ และลงเครื่องพิมพ์ เมื่อมาถึงขั้นตอนการพับหน้ากระดาษและเข้าเล่มเป็นหนังสือ ทั้งนักบวชและคนวัดทุกฐานะจะมา ช่วยกันทำที่ศาลา ดังที่ลิกขมาตุกล้าฝั้นเล่าว่า

ดิฉันเป็นคนเตรียมนะ เตรียมทุกอย่างให้มันพร้อม เพราะว่ามันมันเป็นอย่างนั้น ทำไม่ค่อยเป็นหลักอยู่กับที่หอรก เขาก็มาก่อนเตรียมไม้ เตรียม โต๊ะ เตรียมกระดาษ เตรียม ทุกอย่างที่จะต้องใช้ แล้วก็คอยเก็บคอยส่ง โต๊ะไหนพับกระดาษยกไหนเสร็จ ก็ยกไปเรียง ไว้ แล้วก็เอายกใหม่มาส่งให้ จาดตรงไหนก็ไปตรงนั้นนิดหน่อยแล้วก็หมุน แต่ส่วนคนที่ ทำหน้า ๆ เป็นหลักยืนอยู่กับที่ ก็ต้องเป็นท่านธัมมนิโย ภันเต* จิตรา ภันเตศตโต ลิกขมาตุ ฝั้นเย็น และก็สมณะที่บวชใหม่ ๆ ปะใหม่ นอกนั้นก็มิญาติธรรมที่เวียนมาช่วยบ้าง ดิฉันจะ เป็นคนเดินบริการตามโต๊ะ แต่ว่ามาทุกวัน เตรียมศาลา ช่วงไหนหนังสือเยอะ ๆ ก็งด ทำวัตรเช้า มาช่วยกันพับกระดาษ

* คำที่ใช้เรียกลิกขมาตุผู้บวชก่อน สมณะก็เรียกสมณะผู้บวชก่อนว่า “ภันเต” เช่นกัน และ เรียกผู้บวชหลังว่า “อาวุโส”



ภาพที่ ๑๓-๑๔ การลงแขกทำงานร่วมกัน



เนื่องจากงานหลักของชุมชนสันตือ โศกคืองานผลิตหนังสือธรรมะและการจำหน่ายอาหารมังสวิรัต การลงแขกส่วนใหญ่จึงเป็นการช่วยงานด้านการผลิตหนังสือและการจำหน่ายอาหารมังสวิรัตนั่นเอง สำหรับชุมชนที่ทำกิจกรรมเป็นหลักก็มีการลงแขกปลูกและเก็บพืชผล ชุมชนที่เน้นการแปรรูปผลผลิตทางการเกษตร ก็ลงแขกงานที่ต่างออกไป งานปรับปรุงสถานที่และก่อสร้างชุมชนก็เป็นอีกงานหนึ่งที่มีการลงแขกกันเสมอในทุกพุทธสถานและทุกชุมชน บางครั้งที่ชุมชนใดมีการปรับปรุงสถานที่ที่ต้องใช้งบประมาณมาก ชาวอโศกก็จะระดมทุนจากชุมชนอื่น ๆ ด้วย นอกจากนี้งานประเพณีประจำปีทุกงานก็เป็นงานลงแขกของชาวอโศกทุกกลุ่มทุกชุมชน ทั้งส่วนที่เป็นแรงงาน วัสดุสิ่งของ และเงิน ความมีประสิทธิภาพในการประสานงาน มิใช่จะเอื้อประโยชน์ต่อการพึ่งพาอาศัยกันและการร่วมกันทำงานเท่านั้น แต่ทว่ายังส่งผลต่อการเผยแพร่ความนิยมออกไปในทุกกลุ่มทุกชุมชนของชาวอโศกด้วย

การมีความนิยมร่วมกัน เนื่องจากชุมชนชาวอโศกเป็นชุมชนเปิดที่พร้อมจะรับค่านิยม แนวคิดและวิธีปฏิบัติใหม่ ๆ เข้ามาปรับใช้ในชุมชน ชาวอโศกจึงเปลี่ยนความนิยมเฉพาะกาล (Fashion) อยู่เสมอ และเมื่อเกิดความนิยมใดขึ้นในชุมชนหนึ่ง ความนิยมนั้นก็จะแพร่กระจายไปสู่ทุกชุมชนในเครือข่ายชาวอโศกอย่างรวดเร็ว เช่น ความนิยมในการรับประทานอาหารแม่็คโคร ไบโอดิก หรือความนิยมในศัพทบุคคล เป็นต้น ในประเด็นนี้ฟางข้าวตั้งข้อสังเกตไว้ว่า

มองในแง่ดีก็คือที่มีการเผยแพร่ข่าวสารข้อมูลกัน ได้ทั่วถึงอย่างรวดเร็ว แต่การทำตาม ๆ กันโดยไม่ได้ไตร่ตรองเท่าที่ควร ก็อาจทำให้ชาวอโศกเป็นเครื่องมือในการแสวงหาผลประโยชน์ได้ง่าย เคยเหมือนกันนะที่ชาวอโศกเกิดนิยมนิเวศรักษาโรคของหมอคนหนึ่ง ก็พากันไปรักษากับหมอนั้น เสียเงินกันไปคนละหลายหมื่น กว่าที่จะพบว่าค่ายาที่หมอเรียกเก็บไปนะแพงกว่าปกติหลายเท่า

อย่างไรก็ตาม นับว่าเป็นความสามารถของผู้นำชุมชนชาวอโศกในการปลูกฝังค่านิยมและสร้างบรรทัดฐานที่เข้มแข็งในสังคมชาวอโศกจนกระทั่งกระแสความนิยมใด ๆ ภายนอกชุมชนไม่อาจเปลี่ยนแปลงหลักปฏิบัติ ๕ หมวดของวิถีชีวิตชาวอโศก อันได้แก่ ศีล ๑๐ ฌาน ๓ สัมมาอาริยมรรค ๘ วรรณะ ๕ และสาราณียธรรม ๖ กถาวิธีประการหนึ่งของผู้นำชุมชนในการรักษาค่านิยมและบรรทัดฐานของชุมชนคือการใช้มติที่ประชุมในการบริหารปกครอง

๔.๕ มติที่ประชุม

ตามความเห็นของสมณะ โภธิรักษ์ ชาวอโศกพัฒนาขึ้นมาได้จากการประชุม ในการแสดงธรรมหรือการกล่าวเปิดหรือปิดการประชุม ท่านจึงมักกล่าวถึงความสำคัญของการประชุม อยู่เสมอ การประชุมทำให้ชาวอโศกมีความรวมตัวเป็นน้ำหนึ่งใจเดียวเหนียวแน่นและแข็งแรง ดังที่ท่านอธิบายไว้ว่า

สมัยใหม่นี้ เขาก็ใช้ชื่ออย่างนี้ เรียกกัน सम्มนา เรียกกันประชุมอบรม เรียกกัน อะไรต่ออะไรไปสารพัด ก็ใช้ศัพท์ใหม่ๆมา ความจริงก็คือ รวมกันเข้ามาคุยกัน รวมกัน เข้ามาปรึกษากัน รวมกันเข้ามาแจกแจงบอกกันในเรื่องราวอะไรร่างๆนานา พูดกันคุยกัน ด้วยองค์รวมด้วยส่วนรวมเป็นสามัคคี บอกกันกล่าวกัน ซึ่งพระพุทธเจ้าท่านสรรเสริญมาก การพรั่งพร้อมกันประชุม พรั่งพร้อมกันเลิก ...

ถ้าเผื่อว่าเราเองเราเชื่อพระสัมมาสัมพุทธเจ้าท่านตรัสณะ ที่ท่านตรัสไว้นี้ ท่าน ตรัสยืนยันเลยว่าถ้าเผื่อว่าพรั่งพร้อม การประชุมพรั่งพร้อมกันเลิก อยู่เป็นนิจ เป็นนิจคือ อยู่เสมอๆอยู่ประจำ บ่อย ๆ นั่นแหละ และทุกวันนี้ยังต้องบ่อย ๆ ประชุมกันบ่อย ๆ เพราะฉะนั้นพวกอโศกเรานี้เจริญได้ด้วยการประชุมกันบ่อย ๆ แม้จะกะพรวงกะแพรงบ้าง บางทีก็เรียกขานกันพอสมควร แต่มันก็ดีกว่าข้างนอก แต่ดีกว่านี้ยังได้อีกโขมัย เราก็ทำ ให้มันดีขึ้นไปอีก ถ้าพรั่งพร้อมกันทำอย่างนี้อยู่แล้ว หลักเกณฑ์ใหญ่ ๆ เรามีศีลสามัญญุตาคือ เป็นหลักเกณฑ์ใหญ่ กฎระเบียบวินัย วัฒนธรรมของสังคมเรา แล้วเราก็ดูแลตามวัฒนธรรม สังคมเรา ในหลักอุปทานิยธรรมนี้ เราก็ทำตามอย่างนั้น ๆ ๆ ไม่มีอะไรดีแต่ก ท่านยืนยัน ถ้าเราทำแล้วไม่มีอะไรดีแต่ก เพราะฉะนั้นขนาดคนอื่นจะมาตีมาทำลายมาทำให้เราสลาย มาทำให้เราเปลี่ยนแปลง มาทำให้เราล่มจม หมดสภาพไป ยังไม่ได้ ขนาดเขามาตียังไม่ได้ เพราะฉะนั้นถ้าไม่มีใครมาตีเลย ไม่มีใครมาทำร้าย ไม่มีใครมาทำลาย ความมั่นคงยิ่งจะ ยืนนาน เพราะตัวเราพวกเราเองเมื่อมีคุณธรรมมีเนื้อหามั่นก็อยู่กันอย่างมีความสุข

ในชุมชนชาวอโศก การประชุมเป็น โอกาสสำหรับการปรึกษาหารือ การแจ้งข่าวสาร ข้อมูล การกำหนดคน โยบาย รวมถึงการประสานงาน อีกทั้งยังเป็นโอกาสสำหรับการแลกเปลี่ยน ข้อคิดเห็น ความรู้สึกนึกคิด และข้อเสนอแนะโต้ตอบกันหรือที่เรียกว่า “ชุมทรัพย์” ทุกคนในชุมชน มีสิทธิและหน้าที่ในการเข้าร่วมประชุม ซึ่งนับว่าเป็นภารกิจสำคัญที่แสดงถึงการมีส่วนร่วมในการ บริหารงานชุมชน ชาวอโศกมีการประชุม ๑๑ ลักษณะ คือ

๔.๕.๑ การประชุมสมณะสังคายนาครั้ง เรียกว่า ประชุมอภิธานิยธรรม (ธรรมอันเป็นไปเพื่อความไม่เสื่อม) เพื่อพูดคุยเรื่องราวเกี่ยวกับสมณะเองและความเป็นอยู่ตลอดจน ปัญหาของชุมชน

๔.๕.๒ การประชุมปาฏิโมกข์ของสมณะทุกวันพระ ๑๕ คำ เพื่อทบทวนพระ วินัย

๔.๕.๓ การประชุมมหาปวารณาประจำปีของสมณะชาวอโศกทั้งหมดในช่วง ต้นเดือนพฤศจิกายน เพื่อให้คำแนะนำถึงเดือนแก่กันและกันหลังจากออกพรรษา และกำหนดนโยบาย และทิศทางการดำเนินงานของชาวอโศกทั้งหมด

๔.๕.๔ การประชุมสมณะตามกลุ่มอายุอุปสมบท คือ สมณะมหาเถระได้แก่ ผู้ที่อุปสมบท ๒๑ พรรษาขึ้นไป ปัจจุบันมี ๒๖ รูป สมณะเถระบนได้แก่ผู้ที่อุปสมบท ๑๖-๒๐ พรรษา ปัจจุบันมี ๑๘ รูป สมณะเถระล่างได้แก่ผู้ที่อุปสมบท ๑๑-๑๕ พรรษา ปัจจุบันมี ๒๒ รูป สมณะ มัชฌิมะได้แก่ผู้ที่อุปสมบท ๖-๑๐ พรรษา ปัจจุบันมี ๑๖ รูป และสมณะนวกะได้แก่สมณะอุปสมบท ใหม่ มีอายุพรรษา ๑-๕ พรรษา ปัจจุบันมี ๑๘ รูป สมณะแต่ละกลุ่มซึ่งอยู่ในต่างพุทธสถานจะนัดหมาย พบปะพูดคุยกันเพื่อสร้างความสนิทสนมคุ้นเคยและส่งเสริมความก้าวหน้าในการปฏิบัติธรรม ยกเว้นแต่สมณะนวกะซึ่งจะต้องอยู่ประจำด้วยกันอยู่แล้วที่พุทธสถานภูผาฟ้า น้ำ จังหวัดเชียงใหม่ เพื่อศึกษาพระธรรมวินัยเป็นเวลา ๕ ปี

๔.๕.๕ การประชุมสิกขมาตุทุกวันพระ ๑๕ คำ เพื่อพูดคุยเรื่องราวเกี่ยวกับ สิกขมาตุเองและความเป็นอยู่ตลอดจนปัญหาของคนวัดหญิงและของชุมชน

๔.๕.๖ การประชุมสิกขมาตุเดือนละครั้ง เพื่อรับฟังคำสอนและคำแนะนำจาก สมณะ

๔.๕.๗ การประชุมประจำปีของสิกขมาตุ หลังการประชุมมหาปวารณาของ สมณะ เพื่อให้คำแนะนำถึงเดือนแก่กันและกัน และจัดแบ่งหน้าที่รับผิดชอบของสิกขมาตุแต่ละรูป

๔.๕.๘ การประชุมคนวัดเดือนละ ๒ ครั้ง เพื่อพูดคุยกันถึงความเป็นอยู่และ ปัญหาของคนวัด

๔.๕.๙ การประชุมชุมชนเดือนละครั้ง เพื่อบอกเล่าความเป็นไปและปัญหา ของแต่ละหน่วยงาน และทำความเข้าใจเกี่ยวกับกิจกรรมการงานส่วนรวมบางประการที่ต้อง ร่วมมือร่วมแรงกันทั้งชุมชนจากทุกหน่วยงาน

๔.๕.๑๐ การประชุมของหน่วยงานต่าง ๆ ซึ่งจะกำหนดการประชุมต่างกัน ตามความพร้อมและสภาพปัญหาของแต่ละหน่วยงาน บางหน่วยงานประชุมผู้บริหารทุกวัน บางหน่วยงานประชุมทุกสัปดาห์ บางหน่วยงานประชุมเดือนละครั้ง เป็นต้น



ภาพที่ ๑๕-๑๖ การประชุมชน และการประชุมหน่วยงานต่าง ๆ



๔.๕.๑๑ การประชุมประสานงานผู้ที่ทำงานบุญนิยมด้าน ๆ ในทุกชุมชน เช่น สุขภาพบุญนิยม การศึกษาบุญนิยม เครือข่ายกิจกรรมไร้สารพิษ เป็นต้น และมีการประชุมรวมผู้ประสานงานองค์กรบุญนิยมทุกด้านด้วย การประชุมประสานงานเหล่านี้จะจัดขึ้นในช่วงงานประเพณีประจำปีของชาวอโศกซึ่งมีอยู่ปีละ ๕ งานนั่นเอง

ลักษณะการประชุมแทบจะทั้งหมดเป็นการประชุมปรึกษาหารือเหมือนการไถ่ถามความเห็นเกี่ยวกับเรื่องราวต่าง ๆ ในครอบครัวใหญ่ รวมทั้งการประชุมหน่วยงานซึ่งผู้ร่วมงานทุกคนมีส่วนร่วมในการบริหารงานผ่านที่ประชุม การบริหารงานในชุมชนชาวอโศก ตัวผู้นำหรือผู้บริหารของหน่วยงานจึงไม่ได้มีอำนาจตัดสินใจมากนัก ดังที่สมชาย* ให้ข้อมูลเรื่องนี้ไว้ว่า

แต่ละหน่วยงานค่อนข้างมีอิสระในตัวเองมาก เพราะแต่ละที่ก็มีการประชุมของตัวเอง ใช้ระบบการประชุม คนที่มาทำงานทุกคน แม้แต่อาสาสมัคร หรือพนักงานประจำ หรือว่าจะเป็นผู้จัดการ กรรมการ ก็มาประชุมร่วมกัน ช่วยกันตัดสินใจ คิดกันว่ายังไงก็เอาตามนั้น ยกเว้นว่ามีกรณีที่เป็นปัญหาที่ไม่สามารถตกลงกันได้ อาจจะเพราะความเห็นที่ต่างกันมาก ที่ประชุมพิจารณาแล้วลงกันไม่ได้ หาข้อยุติได้ยาก เราก็ยกให้หนักวช ยกให้พ่อท่าน ที่เป็นประธานในการตัดสินใจ บางเรื่องบางอย่างก็รับนโยบายหรือคำตัดสินใจของพ่อท่าน ซึ่งถือว่าเป็นอาจารย์ เป็นผู้รู้มากกว่า

การประชุมนอกจากจะมีประโยชน์ในแง่ของการบริหารแล้ว ยังเป็นวิธีการหนึ่งในการสร้างความสนิทสนมคุ้นเคยดังสุภาษิตว่า วิชาสาสปรมา ญาตี ญาตีทั้งหลายมีความคุ้นเคยอย่างยิ่ง (พระไตรปิฎกเล่ม ๒๕ ข้อ ๒๕) ในขณะที่เดียวกัน ที่ประชุมยังทำหน้าที่พิจารณาความดีความชอบหรือพิจารณาโทษของบุคคลที่ปฏิบัติละเมิดบรรทัดฐานทางสังคมด้วย ไม่ว่าจะเป็นการละเมิดศีล กฎระเบียบ จารีตประเพณี ธรรมเนียมปฏิบัติ หรือมติที่ประชุม หากเป็นความผิดเล็กน้อยจะมีการตักเตือนก่อน ถ้ายังไม่แก้ไขปรับปรุง จึงจะถูกลงโทษ ซึ่งบางครั้งจะเป็นการใช้มาตรการทางสังคม เช่น การให้ออกจากงาน การลดบทบาท หรือการมอบหมายให้อยู่ในความดูแลของบุคคลใดบุคคลหนึ่ง หากเป็นการประพฤติละเมิดศีล จะถูกลงโทษให้ออกจากชุมชนนานมาอย่างน้อยเพียงใดขึ้นอยู่กับความหนักเบาของความผิดที่กระทำ ชาวอโศกจะแจ้งข่าวถึงชุมชนเครือข่ายชาวอโศกด้วย เพื่อให้ระมัดระวังและปฏิบัติให้สอดคล้องกัน คือ ไม่รับบุคคลผู้นั้นเข้าพักอาศัยในทุกชุมชนในเครือข่ายชาวอโศกตลอดช่วงระยะเวลาที่กำหนด

ส่วนรางวัลสำหรับผู้ประพฤติปฏิบัติดี มีความรับผิดชอบสูง ก็คือ การยอมรับการชื่นชม และความไว้วางใจให้มีบทบาทรับผิดชอบงานมากยิ่งขึ้น ซึ่งเป็นการตอบสนองความ

* นามสมมติ, สัมภาษณ์เมื่อ ๑๐ กันยายน ๒๕๔๖

ต้องการของมนุษย์ในระดับสูงตามทฤษฎีของมาส โลว์ และเป็นการบำบัดความกลัวที่พระพุทธเจ้า ครัส ไว้ในพระไตรปิฎกเล่ม ๒๓ ข้อ ๒๐๕* คือ อสิโลภภัย ปริสสารัชชภัย

เป้าหมายของมาตรการเหล่านี้คือการเปลี่ยนพฤติกรรมของบุคคลให้เป็น ไปเพื่อลด กิเลส ดังความเห็นของจันทร์กระจ่าง** จากประสบการณ์ในชุมชนชาวโศกแห่งหนึ่งดังนี้

เขาไม่ใช้การลงโทษคนที่รุนแรงนะอย่างเช่น มีเด็กกลุ่มหนึ่ง... เขาไม่ได้ไปช่วย ขายงานเจ เขาหนีกันไปคูหนึ่ง เราก็งงโทษด้วยการเปลี่ยนทฤษฎีเขา ที่มีจลาให้เป็นสัมมา แล้วให้เขาทำกุศลเพิ่ม โดยการกลับบ้านที่หลัง ปิดเทอมนะ หลัง ๑๐ วัน หรือให้จุดหลุม กล้วย ให้ดอกคดอง ให้ดอกบุงแค่นั้นเอง สมณะสิกขมาตุจะเป็นไปในเชิงไม่รุนแรง ถ้าเขา ไม่ได้ทำผิดศีล...

หรือบางทีคนที่ทำงานเขาไม่ได้มีความสามารถตรงนั้น เขามีความบกพร่องจริงๆ เขาก็น่าจะเปลี่ยนนะ ในเมื่องานที่คุณทำรับผิดชอบนะมันเสียหาย คุณก็ต้องเปลี่ยน แต่ที่นี้ บางคนเขาไม่ยอมรับความจริงนะ ยึด เราต้องปฏิบัติธรรมด้วย ไม่ใช่ว่าคุณจะให้ คณะกรรมการหรือสิกขมาตุ มาเอาใจคุณทุกอย่างมันก็เป็นไปไม่ได้นะ เราต้องลดกิเลส ไม่ลดกิเลส มันก็ทุกข์แน่นอนอยู่แล้ว...

มันมีอยู่แล้วที่จะจัดสรรให้ลงตัว อย่างกรณีนี้คิดคนหนึ่งแก้ทำเต้าเจี้ยว แล้วแกมี ชาวชุมชนคนหนึ่งมาเป็นลูกมือ ทำงานได้ดีมาก แต่ตอนหลังสิกขมาตุดึงคนนั้นไป รับผิดชอบงานอื่น นิสิตคนนี้เขาก็ทำใจไม่ได้ แต่เขารู้ว่าเขาต้องลดกิเลส สุดท้ายเขาก็ ทำใจได้ ถ้าเราลดกิเลส เราก็อำนาจที่เราทำเท่าเราทำได้ แค่นี้ก็จบ มี ๒ คน ทำได้มาก มีคนหนึ่งก็ทำน้อยเท่านั้นเอง...

คนที่มาอยู่ที่นี้ต้องลดกิเลสนะ ไม่ใช่มาอยู่แค่ทำงานฟรีอย่างเดียว มันจะไม่ได้ อะไร ต้องพร้อมที่จะทำงานไปกับหมู่ เขาสอนเราไม่ให้ยึดติดในทุกหน้าที่ทุกตำแหน่ง ถ้า ลดกิเลสทันนะ มันจะได้ประโยชน์ ถ้าลดไม่ทันก็ทุกข์เอาแล้วกัน

ผู้ที่ไม่สามารถปฏิบัติตามค่านิยมและบรรทัดฐานของชุมชนได้ส่วนใหญ่จะตัดสินใจออกจากชุมชนด้วยตนเองก่อนที่จะถูกเสนอเรื่องในที่ประชุมและตัดสิน โทษให้ออกจากชุมชน ส่วนผู้ที่

* ภัยคือความกลัว ๕ ประการ ได้แก่ อาชีวิตภัย (ความกลัวเนื่องด้วยการครองชีพ) อสิโลภภัย (ความกลัวต่อความเสื่อมเสียชื่อเสียง) ปริสสารัชชภัย (ความกลัวต่อความครั่นคร้ามแก้อเงินในที่ประชุม) มรณภัย (ความกลัวต่อความตาย) และทุกคติภัย (ความกลัวต่อทุกคติ)

** นามสมมติ, สัมภาษณ์เมื่อ ๑๘ พฤศจิกายน ๒๕๔๖

ปฏิบัติย่อหย่อนในบางประการ แต่ทว่ามีอาการบ่งบอกว่ารู้ข้อบกพร่องของตนเอง และไม่สร้างผลกระทบต่อผู้อื่น รวมทั้งพร้อมที่จะให้ความร่วมมือในงานของชุมชน ก็สามารถอยู่ในชุมชนได้อย่างผาสุก บุคคลประเภทนี้มักจะรวมกลุ่มและมีกิจกรรมต่าง ๆ ร่วมกัน เป็นกลุ่มคนลักษณะหนึ่งในชุมชนชาวอโศก

๕. กลุ่มสังคม

ในชุมชนชาวอโศก มีกลุ่มสังคมค่อนข้างมาก เนื่องจากชุมชนมีกิจการงานหลากหลายประการหนึ่ง อีกประการหนึ่งก็เป็นไปตามธรรมชาติของมนุษย์ที่มีความแตกต่างกันเช่นเดียวกับความเป็นสัตว์สังคม ดังนั้นในท่ามกลางความแตกต่าง ก็มีส่วนคล้ายที่พอจะรวบรวมกลุ่มกันได้ เช่นที่ศึกษาภาคกล้าฝั้นกล่าวไว้ว่า

บางคนจริตเขาเข้ากันได้ เขาเป็นครูด้วยกัน คอยกันบอຍ ศึกษามาด้วยกัน เขาเป็นวัยรุ่นด้วยกัน เป็นชาวไร่ ชาวนาเป็นนักอุดมการณ์ เขาคอยกันบอຍ มันก็เป็นกลุ่มของจริต บางทีมันไม่ใช่อยู่ที่การเรียนอย่างเดียวกัน บางทีตัวอยู่ ป๕ ไปสนิทกับปริญญาโทก็ได้ เข้ากันได้ในเรื่องของความนึกคิดพฤติกรรม รสนิยมแล้วก็หลายอย่างที่เข้ากันได้ มันมีเป็นกลุ่ม เป็นชุดเหมือนกัน ในการสนิทสนมกันตามจริต บางกลุ่มก็คุยธรรมะกัน วิเคราะห์เรื่องวันนั้นวันนี้ บางกลุ่มเขาก็รวมกันฟังเทป บางกลุ่มเขาก็รวมกันฝึกร้องเพลง ก็มีตามรสนิยมนะ แบ่งตามภูมิธรรมก็มี คนหนึ่งแข็ง ๆ คนหนึ่งเคร่ง คนหนึ่งพูดมาก มันสืลเท่ากัน แต่มันก็ไม่เหมือนกันหรอก จริตนิสัย

ดังนั้นจึงอาจสรุปกว้าง ๆ เป็นเบื้องต้นได้ว่า ในชุมชนชาวอโศกมีการรวมกลุ่มย่อย ๓ ลักษณะ คือ รวมกลุ่มตามลักษณะงาน รวมกลุ่มตามจริตในการปฏิบัติธรรม และการรวมกลุ่มตามจริตนิสัย

๕.๑ การรวมกลุ่มตามลักษณะงาน

เมื่อชาวอโศกมีการงานหลากหลายลักษณะขึ้น บุคคลที่ทำงานด้วยกันก็ย่อมสัมพันธ์ เกี่ยวข้องกันมากขึ้น โดยงาน เพราะมีประสบการณ์ส่วนหนึ่งร่วมกันและมีประเด็นพูดคุยปรึกษาหารือที่เข้าใจกันได้ง่ายกว่าผู้ที่ทำงานต่างกัน ประกอบกับบรรทัดฐานในการปฏิบัติงานของชาวอโศกจะต้องมีการประชุมกันเป็นเนืองนิตย์ทั้งอย่างเป็นทางการและไม่เป็นทางการ การรวมกลุ่มกันจึงเกิดขึ้นทั้งแบบที่เป็นทางการและไม่เป็นทางการเช่นกัน แบบเป็นทางการก็คือการรวมกันเป็นส่วนหนึ่งขององค์กรบุญนิยม แบบไม่เป็นทางการก็คือการรวมกันตามธรรมชาติในชีวิตปกติประจำวัน เช่น รับประทานอาหารร่วมกัน เป็นต้น ตัวอย่างการรวมกลุ่มทำงานในชุมชน

ชาวอโศกแห่งหนึ่ง เช่น กลุ่มศิษย์เก่า กลุ่มนิสิตวังชีวิต กลุ่มผู้สูงอายุ เป็นต้น การรวมกลุ่มทำงานด้วยกันนั้นมีปัจจัยจากจริตตรงกันด้วย

สำหรับในหมู่ผู้ปฏิบัติธรรม จริตมี ๒ ประเภทคือจริตในการปฏิบัติธรรม ได้แก่ สายเจโตหรือสายสมณะ และสายปัญญาหรือสายวิปัสสนา และจริตนิสัย ได้แก่ ราคจริต โทสจริต โมหจริต สัทธาจริต พุทธิจริต วิตกจริต

๕.๒ การรวมกลุ่มตามจริตในการปฏิบัติธรรม

สมณะโพธิรักษ์อธิบายความแตกต่างระหว่างเจโตสมณะกับปัญญาวิปัสสนาว่าเจโตสมณะหมายถึงความสงบจิตด้วยการกดข่มเอาไว้เหมือนหินทับหญ้าหรือเหมือนทำให้ตกตะกอน พอเอาหินออกหรือเอาอะไรไปกวาด หญ้าก็มีชีวิตขึ้นมาอีก ตะกอนก็ขุ่นขึ้นมาได้อีก กล่าวคือไม่ได้ล้างกิเลสออกจากจิต ส่วนปัญญาวิปัสสนาหมายถึงความสามารถในการแยกแยะกุศลอกุศลและล้างอกุศลออกจากจิตด้วยความรู้ชัดในโทษของอกุศลนั้น แนวทางปฏิบัติธรรมของผู้ปฏิบัติธรรมสายเจโต และสายปัญญาจะต่างกันเนื่องจากสายเจโตเน้นการฝึกปฏิบัติด้วยการศึกษาอาการของจิตและการควบคุมจิต ส่วนสายปัญญาเน้นการศึกษาปริยัติหรือทฤษฎีเพื่อให้เกิดความเข้าใจแจ่มชัดและสามารถปฏิบัติธรรมด้วยเหตุผลที่ถูกต้องตามธรรม ผู้ปฏิบัติธรรมสายเจโตมักจะรวมกลุ่มกันเพื่อเดินจงกรม หรือนั่งเจโตสมณะ* ส่วนสายปัญญามักจะไม่ได้รวมกลุ่มเพื่อการฝึกปฏิบัติธรรม โดยเฉพาะ แต่ทว่าจะรวมกลุ่มกันพิจารณาสถานการณ์ของชุมชนชาวอโศกเพื่อแสวงหาแนวทางแก้ไขและพัฒนาชุมชน ด้วยเห็นว่าเป็นการปฏิบัติตามสัมมาอาริยมรรค ๘

ในกลุ่มผู้ปฏิบัติธรรมสายเจโตและสายปัญญาค่าจะมีสมาชิกที่มีจริตนิสัยต่าง ๆ กัน โดยทั่วไปสายเจโตจะเป็นสัทธาจริตกล่าวคือมีจิตซาบซึ้งและน้อมใจเลื่อมใสโดยง่าย และสายปัญญาจะเป็นพุทธิจริตกล่าวคือประพุดติหนักไปในการพิจารณาเหตุผล

* ชาวไทยพุทธทั่วไปเรียกว่านั่งสมาธิ แต่ทว่าตามความเข้าใจของชาวอโศก สมาธิตามคำสอนของพระพุทธเจ้าเกิดจากการปฏิบัติมรรค ๘ องค์กรในสัมมาอาริยมรรค ๘ คือ สัมมาทิฐิ สัมมาสังกัปปะ สัมมาวาจา สัมมากัมมันตะ สัมมาอาชีวะ สัมมาวายามะ และสัมมาสติ เมื่อสามารถปฏิบัติถูกต้องในมรรค ๘ องค์กรนี้จึงเกิดสัมมาสมาธิ การนั่งไม่สามารถทำให้เกิดสัมมาสมาธิได้ แต่มีอุปการะเพราะเป็นการฝึกควบคุมจิตให้เพ่งอยู่ในกุศล ไม่แล่นไปสู่อกุศล ชาวอโศกจึงเรียกการควบคุมจิตในอิริยาบถนี้ว่าการนั่งเจโตสมณะ

๕.๓ การรวมกลุ่มตามจริตนิสัย

ตามคำบอกเล่าของญาติธรรม ชาวอโศกมีการรวมกลุ่มกันหลายกลุ่มตามจริตนิสัยของผู้อยู่อาศัยในชุมชน เช่น กลุ่มที่ชอบการแสดง กลุ่มที่ชอบดนตรี กลุ่มที่สนใจด้านเทคโนโลยี กลุ่มที่นิยมการเดินทาง กลุ่มศิลปิน เป็นต้น

การรวมกลุ่มในแต่ละชุมชนซึ่งแตกต่างกันออกไปตามลักษณะของสมาชิกชุมชนนั้นส่งผลกระทบในด้านบวกและด้านลบต่างกันในแต่ละชุมชนด้วยเช่นกัน เนื่องจากธรรมชาติทางสังคมไม่เหมือนกัน สำหรับในชุมชนแห่งหนึ่ง การรวมกลุ่มก่อให้เกิดผลดี คือ เป็นโอกาสผ่อนคลายได้พูดคุยกับคนที่ถูกคอกัน พูดคุยกับคนฐานะเดียวกัน นอกจากนี้ยังได้แลกเปลี่ยนข่าวสารข้อมูลต่อกันอีกประการหนึ่ง หากผู้นำกลุ่มให้ความร่วมมือกับส่วนกลาง ก็จะทำให้ประสานงานง่าย กล่าวคือ ผู้นำกลุ่มจะสามารถทำให้สมาชิกกลุ่มให้ความร่วมมือกับส่วนกลางด้วย สำหรับผลเสียก็คือการผูกพันกับกลุ่มย่อยมากเกินไปทำให้ละเลยกิจกรรมส่วนรวม และบางกลุ่มทำกิจกรรมที่ไม่เอื้อต่อการปฏิบัติธรรม เช่น การใช้จ่ายฟุ่มเฟือย เป็นต้น และหากผู้นำกลุ่มไม่ให้ความร่วมมือกับส่วนกลาง ก็จะเป็นปัญหาต่อการประสานงาน

กล่าวโดยสรุป การรวมตัวเป็นกลุ่มย่อยมีประโยชน์ต่อตัวบุคคลแต่ละคนที่จะได้มีโอกาสแลกเปลี่ยนความคิด อารมณ์ความรู้สึก และประสบการณ์ เป็นการคลายเครียดและผ่อนคลายความเครียดจากปัญหาที่อาจเกิดขึ้นในแต่ละวัน อีกทั้งยังมีประโยชน์ต่อชุมชนในแง่ของความสะดวกในการประสานงาน โดยประสานงานผ่านหัวหน้ากลุ่มก็จะได้รับความร่วมมือจากทุกคนในกลุ่ม ในทางตรงกันข้าม หากไม่ได้รับความเห็นชอบจากหัวหน้ากลุ่ม ก็จะไม่ได้รับความร่วมมือจากทั้งกลุ่มเช่นกัน สำหรับกรณีนี้ กลุ่มย่อยกลับกลายเป็นปัญหาในการควบคุมบริหาร ดังเช่น การประพฤติปฏิบัติไม่เหมาะสมสอดคล้องกับข้อตกลงของส่วนรวม ปัญหาดังกล่าวเป็นปรากฏการณ์ธรรมชาติของสังคมประชาธิปไตยที่ให้โอกาสแต่ละบุคคลได้พัฒนาตามศักยภาพของตนโดยไม่ใช้อำนาจบังคับ สำหรับชาวอโศก การมีกลุ่มย่อยต่าง ๆ จำนวนมากในชุมชนกลับเป็นผลดีต่อการพึ่งตนเองของชุมชน เนื่องจากความหลากหลายเป็นที่มาของความสมบูรณ์และเป็นตัวกระตุ้นให้เกิดการพัฒนา สังคมที่ปราศจากความหลากหลายหรือมีเอกภาพมากเกินไปในที่สุดก็จะสูญเสียความสามารถในการพึ่งตนเอง

ความสามารถในการพึ่งตนเองของชุมชนชาวอโศกเป็นผลรวมของสภาพสังคมชาวอโศก ซึ่งสรุปได้ตามที่แสดงในตารางที่ ๓ หน้า ๑๐๓

ตารางที่ ๑ สภาพสังคมชาวอโศก

ประเด็นทางสังคม	สภาพสังคมในชุมชนชาวอโศก
๑. สถานภาพและบทบาท	<p>สถานภาพทางสังคมในชุมชนชาวอโศกมี ๒ สถานภาพคือ</p> <ol style="list-style-type: none"> ๑. นักบวช มี สมณะ ถี้อศีลหมวด จุลศีล มัชฌิมศีล มหาศีล สามเณรและสิกขมาตุ ถี้อศีล ๑๐ ๒. มรวาส มีญาติธรรมถี้อศีล ๕ หรือศีล ๘ คนวัคถี้อศีล ๘ และผู้เตรียมบวชถี้อศีล ๘ <p>บทบาทของแต่ละบุคคลสอดคล้องกับศีล ความสามารถในการทำงาน และระดับการศึกษา</p>
๒. การจัดช่วงชั้นทางสังคม	<p>ช่วงชั้นทางสังคมสัมพันธ์กับสถานภาพและบทบาท บุคคลสามารถเลื่อนชั้นทางสังคมโดยเพิ่มอริศีล พัฒนาความสามารถในการทำงาน และพัฒนาการศึกษาของตนเอง</p>
๓. ค่านิยม	<p>ชาวอโศกมีค่านิยมที่สอดคล้องกับสังคมไทยทั่วไปคือ</p> <ol style="list-style-type: none"> ๑. การพึ่งพาอาศัยกันมีผู้ใหญ่ ๒. การเห็นความสำคัญของการรักษาสุขภาพ <p>ค่านิยมเฉพาะของชาวอโศกคือการดำรงชีวิตแบบบุญนิยม ประกอบด้วย</p> <ol style="list-style-type: none"> ๑. การทำงานหนักโดยได้รับค่าตอบแทนต่ำหรือไม่รับเลย ๒. ความเป็นอยู่เรียบง่าย ๓. การแบ่งปันทรัพยากรตามระบบสาธารณ โภคิ ๔. การศึกษาเพื่อความพ้นทุกข์ ๕. การปฏิบัติธรรมตามหลักมรรค ๘
๔. บรรทัดฐานทางสังคม	<p>เครื่องมือควบคุมความประพฤติของชาวอโศกคือ</p> <ol style="list-style-type: none"> ๑. ศีล ตามสถานภาพของแต่ละบุคคล ๒. กฎระเบียบของชาวอโศก ๓. จาริตประเพณี ประกอบด้วยประเพณีปฏิบัติประจำวัน และประเพณีประจำปี ๔. ธรรมเนียมปฏิบัติ ประกอบด้วยการไหว้ การกราบ การฟังตนเอง การพึ่งพาอาศัยกัน การลงแขกทำงาน และการมีความนิยมน่วมกัน

ตารางที่ ๒ สภาพสังคมชาวอโศก (ต่อ)

ประเด็นทางสังคม	สภาพสังคมในชุมชนชาวอโศก
๔. บรรทัดฐานทางสังคม	๔. ธรรมเนียมปฏิบัติ ประกอบด้วย การไหว้ การกราบ การฟังตนเอง การฟังพาท้ายกัน การลงแขกทำงาน และการมีความนิยมร่วมกัน ๕. มติที่ประชุม
๕. กลุ่มสังคม	๑. การรวมกลุ่มตามลักษณะงาน ๒. การรวมกลุ่มตามจริตในการปฏิบัติธรรม ๓. การรวมกลุ่มตามจริตนิสัย

ปัจจัยในการพึ่งตนเองของชุมชน

การพึ่งตนเองตามความเห็นของชาวอโศกคือความสามารถในการดำรงชีวิตโดยอิสระจากอิทธิพลของสังคมที่ตนรู้สึกแปลกแยก (Alienation) ชาวอโศกหลายคนและผู้วิจัยได้สนทนาคำด้วยรู้สึกไม่ยินดีต่อสภาพสังคมที่เป็นอยู่และต้องการแสวงหาสังคมใหม่ เมื่อได้พบสังคมชาวอโศกและมีความเห็นสอดคล้องกับวิถีชีวิตของชาวอโศก จึงกล้าที่จะละทิ้งสังคมเดิมของตนเข้ามาเป็นสมาชิกชาวอโศกด้วยความเชื่อมั่นว่าจะสามารถหลุดพ้นจากการพึ่งพาสังคมภายนอกได้ ชาวอโศกใช้เวลาราว ๓ ทศวรรษในการสร้างปัจจัย ๑ ประการเพื่อการพึ่งตนเอง ได้แก่ ประชากร ผู้นำ การศึกษา การสื่อสาร องค์การทางสังคม ความเป็นปึกแผ่นทางสังคม และความช่วยเหลือจากภายนอก ปัจจุบันนี้ ปัจจัยทั้ง ๑ ประการนี้มีรูปธรรมชัดเจนจนสามารถอธิบายให้สังคมภายนอกเข้าใจได้ตั้งคำอธิบายของสมณะโพธิรักษ์และสมณะดิริจิตโตตามลำดับต่อไปนี้

๑. ประชากร

แม้ว่าจำนวนประชากรชาวอโศกในแต่ละชุมชนจะมีไม่มากนัก เพียงประมาณชุมชนละ ๒๐๐-๓๐๐ คน แต่ประกอบด้วยคุณลักษณะ ๕ ประการที่ทำให้พึ่งตนเองได้ คือ ใช้ชีวิตเรียบง่ายพร้อมที่จะพัฒนาตนเอง มักน้อย มีใจพอ มีการขัดเกลาจิตใจ มีศีลเคร่ง มีอาการนำเลื่อมใส ไม่สะสม กอบโกย และขยัน ทั้งหมดนี้มีความสัมพันธ์กับการมีศีลเคร่งในระดับศีล ๘ กล่าวคือรับประทานอาหารมังสวิรัตเพื่อไม่มีส่วนในการเบียดเบียนสัตว์อันเป็นศีลข้อ ๑ และรับประทานอาหารเพียงวันละ ๑-๒ มื้อ โดยไม่มีการรับประทานอาหารนอกมื้อที่กำหนด อันเป็นศีลข้อ ๖ ทำให้เขาภาวะ

ในเรื่องอาหารการกินลงไปมาก การใช้ชีวิตเรียบง่ายอีกประการหนึ่งคือการแต่งกายในลักษณะเดียวกันหรือคล้ายคลึงกันจนดูเหมือนเป็นเครื่องแบบที่ไม่มีการตกแต่งประดับประดา อันเป็นศีลข้อ ๘ ส่วนความมกน้อย มีใจพอ และไม่สะสมกอบโกยนั้นสอดคล้องกับศีลข้อ ๘ คือการไม่ใช้ที่นั่งที่นอนใหญ่โต ซึ่งชาว โสกรวมไปถึงการใช้วัตถุเครื่องใช้ที่เกินความจำเป็นทั้งหมดด้วย สำหรับความพร้อมที่จะพัฒนาตนเองและความขยันนั้น ชาวโสกรมีกระบวนการทางสังคมในการกระตุ้นและส่งเสริมคุณลักษณะเหล่านี้ดังกล่าวแล้วในเรื่องค่านิยมและบรรทัดฐานทางสังคม คุณลักษณะอีก ๒ ประการคือการขัดเกลากิเลสและอาการนำเลื่อมใส นั้น เป็นเหตุและผลของคุณลักษณะ ๘ ประการที่กล่าวแล้ว เพราะการถือศีลจะเป็นไปได้ก็必须有การขัดเกลากิเลส และเมื่อขัดเกลากิเลสได้ตามสมควรแล้วก็จะมมีอาการนำเลื่อมใสเป็นผลตามมา

คุณลักษณะ ๙ ประการดังกล่าวเกิดจากการปลูกฝังอบรมและปฏิบัติตนเป็นตัวอย่างของผู้นำชาวโสก มีสมณะ โพธิรัศมีเป็นรูปแรกและหมู่สมณะทั้งหมดเป็นผู้ยืนยันความเป็นไปได้ของการสร้างคุณลักษณะเหล่านี้ให้เกิดขึ้นจริงในคน ยิ่งกว่านั้น เมื่อมีการรวมกลุ่มชาวโสกก่อตั้งเป็นชุมชนขึ้น ทำให้เกิดกระบวนการทางสังคมส่งเสริมการสร้าง รักษา และถ่ายทอดคุณลักษณะเหล่านี้สืบต่อมา ด้วยเหตุนี้ชาวโสกจึงมีความเคารพนับถืออย่างสูงยิ่งต่อสมณะ โพธิรัศมีที่ได้พร่ำย้ำสอนคุณลักษณะทั้ง ๙ ประการกับหมวดธรรมอื่น ๆ อีกมากมายมาตลอดระยะเวลากว่า ๑๐ ปี

๒. ผู้นำ

ผู้นำของชาวโสกคือสมณะ โพธิรัศมีซึ่งเป็นผู้นำคำสอนของพระพุทธเจ้ามาอธิบายให้เห็นว่าเป็นสิ่งที่สามารถปฏิบัติได้ในยุคปัจจุบัน โดยท่านปฏิบัติตนเช่นเดียวกับคำอธิบายของตนเอง

สมณะ โพธิรัศมีจึงได้รับความเชื่อถือศรัทธาจากชาวโสกอย่างสูง ดังที่สมชาย* กล่าวว่า

การที่จะได้รับตำแหน่งผู้นำจะต้องเป็นผู้ที่พูดจริงทำจริง “ยถาวาที ตถากาโร” พูดอย่างไร ทำได้อย่างนั้น เมื่อผู้อื่นได้เห็นแนวปฏิบัติของท่าน จึงศรัทธายอมรับ โดยไม่ต้องตั้งเป็นผู้นำ ท่านก็ไม่ได้ยึดว่าตนเองเป็นผู้นำ แต่ก็เป็นผู้นำโดยธรรม ได้รับความศรัทธาเพราะท่านเป็นผู้ที่มีคุณธรรมความดีมากกว่าคนอื่น

นอกจากสมณะ โพธิรัศมีแล้ว ชาวโสกยังมีผู้นำรองลงมาตามลำดับฐานะในการปฏิบัติธรรม คือ สมณะ สิกขมาตุ และฆราวาส ควบคู่กับบทบาทการปฏิบัติงานในชุมชน กล่าวคือ สมณะ สิกขมาตุ และฆราวาสที่ได้รับการยอมรับว่าเป็นผู้นำล้วนเป็นผู้ปฏิบัติงานในชุมชนด้วยความ

* นามสมมติ

เสียสละหรือ “มีคุณธรรมความดีมากกว่าคนอื่น” โดยสมาชิกชุมชนทุกคนมีส่วนร่วมในการบริหารงานภายใต้กรอบศีลธรรมในพุทธศาสนา

หลักการบริหารชุมชนชาวโศกคือหลักของพระธรรมวินัยที่พระพุทธเจ้าท่านตรัสไว้แล้ว และใช้กระบวนการกลุ่มช่วยให้คนเกิดการพัฒนาในด้านของโลกุตระธรรมเป็นหลัก กระบวนการกลุ่มของชาวโศกมีลักษณะเด่นชัดมากโดยจะเห็นได้จากการที่ทุกคนในชุมชนมีส่วนร่วมในการบริหารผ่านการประชุมทุกประเภทในชุมชน ในขณะเดียวกันการประชุมก็เป็นโอกาสของการเรียนรู้ปัญหาและการแก้ปัญหาของชุมชนร่วมกัน (Problem-Based Learning)

๓. การศึกษา

ชาวโศกมีคติว่าชีวิตคือการศึกษา รูปแบบการศึกษาที่สมณะโพธิรักษ์ใช้ในการปลูกฝังค่านิยมและบรรทัดฐานทางสังคม ตลอดจนพัฒนาศักยภาพของชาวโศก คือการแสดงธรรมในการทำวัตรเช้า การแสดงธรรมก่อนฉัน การอบรมธรรมแบบเข้มข้นในงานพุทธาภิเษกและงานปลุกเสก การประชุมทุกประเภท การเชิญบุคคลภายนอกมาบรรยายให้ความรู้ รวมถึงการใช้สื่อหนังสือและวิดิทัศน์ และการลงทุนเพื่อการศึกษาที่ยิ่งใหญ่มากคือการสร้างงานขึ้นในชุมชนชาวโศกเพื่อเป็นห้องทดลองทางสังคม (Social Laboratory) สำหรับทดสอบทฤษฎีสัมมาอาริยมรรคของพระพุทธเจ้า

หลังจากการจัดการศึกษาเพื่อชีวิตและชุมชนมานาน ๒๒ ปี คือระหว่างพ.ศ.๒๕๑๓-๒๕๓๕ ในปี พ.ศ. ๒๕๓๕ ชุมชนปฐมโศกได้จัดตั้งโรงเรียนสัมมาสิกขาปฐมโศก จัดการศึกษาระดับมัธยมศึกษาในสังกัดสำนักงานคณะกรรมการการศึกษาเอกชน กระทรวงศึกษาธิการ หลังจากนั้นก็มีการจัดตั้งโรงเรียนสัมมาสิกขาขึ้นในชุมชนอื่น ๆ เช่น โรงเรียนสัมมาสิกขาสันติโศก โรงเรียนสัมมาสิกขาศิระขอโศก และโรงเรียนสัมมาสิกขาสันติโศก เป็นต้น และจัดตั้งสัมมาสิกขาลัยวังชีวิตขึ้นเป็นแห่งแรกที่ชุมชนราชธานีโศกในปี พ.ศ.๒๕๓๘ ให้การศึกษาต่อเนื่องจากระดับมัธยมศึกษา ซึ่งชาวโศกเรียกว่า “อัครศึกษา” โดยมีเป้าหมายในการจัดการศึกษาอย่างเดียวกันคือการพัฒนาผู้เรียนให้มีความประพฤติดี ทำงานเป็นและรักการทำงาน และมีความรู้เพียงพอสำหรับการดำรงชีวิต ตามปรัชญาการศึกษา “ศีลเด่น เป็นงาน ชาญวิชา”

การจัดการศึกษาตั้งแต่ระดับประถมศึกษาจนถึงอัครศึกษาของชาวโศกนั้น เป็นการจัดการศึกษาที่สอดคล้องกับวิถีชีวิตชุมชน (Community-Based Education) กล่าวคือใช้ทรัพยากรของชุมชนในการจัดการศึกษารวมทั้งการใช้ชีวิตในชุมชนเป็นกิจกรรมการศึกษาหลัก ส่วนการใช้สื่ออื่น ๆ เป็นกิจกรรมเสริมการเรียนรู้

๔. การสื่อสาร

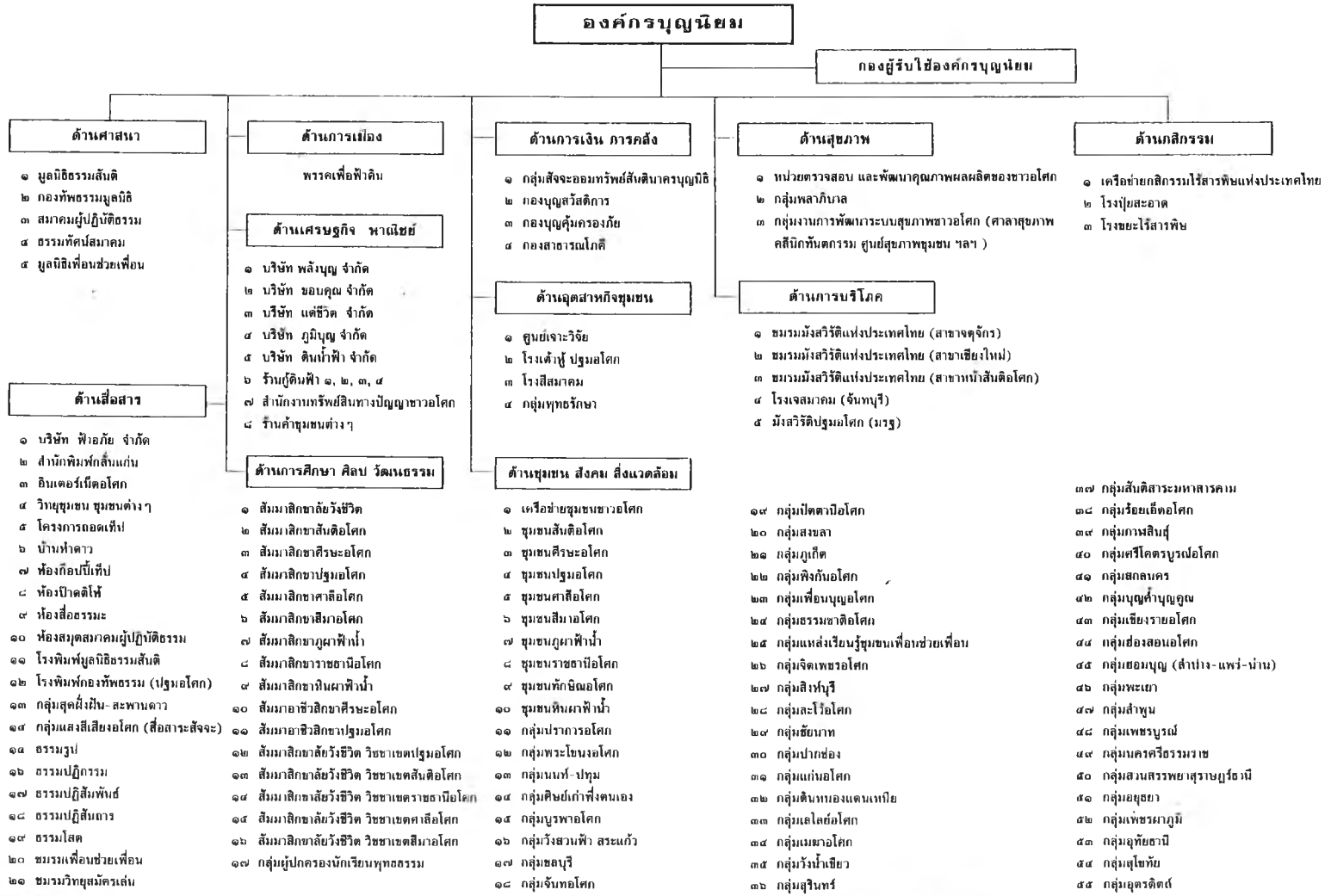
สื่อที่ชาว โสภผลิตอย่างต่อเนื่องมาตลอดระยะเวลา ๓ ทศวรรษ คือหนังสือและเทปธรรมะ ซึ่งเป็นสื่อที่มีประสิทธิภาพมากในการแพร่กระจายความคิด การแลกเปลี่ยนความรู้และประสบการณ์ระหว่างชุมชน ตลอดจนการประสานวัฒนธรรม สื่อที่มีบทบาทสูงในการสื่อสารระหว่างชุมชนคือ “สารอโศก” ซึ่งเป็นนิตยสารรายเดือนที่เสนอเนื้อหาคำสอนของสมณะ โพธิ์รักษ์และรายงานกิจกรรมความเคลื่อนไหวทุกด้านของชาวโศก สมณะฉริจิตโตได้กล่าวถึงประโยชน์ของหนังสือว่า

ได้รู้ถึงสิ่งที่เราควรจะทำร่วมกัน เหมือนเราอยู่ในครอบครัว เรารู้ว่าพ่อแม่พี่น้องทำอะไรกันอยู่ เพื่อเราจะ ได้ดูแลตัวเองว่า เราจะมีส่วนร่วมในการช่วยเหลือครอบครัวของชาวโศกนี้ได้อย่างไร ก็จะเป็นประโยชน์ อีกทั้งยัง ได้เห็นแนวทางการพัฒนาของคนในครอบครัว ทั้งบกพร่อง ทั้งประสบความสำเร็จ บกพร่องแล้วเขาแก้ไขตนเองอย่างไร ประสบความสำเร็จแล้วเขาทำอย่างไร เขาถึงประสบความสำเร็จได้ เป็นตัวอย่างเป็นแนวทางสำหรับการปฏิบัติได้ นอกจากนั้นยังบันทึกประวัติศาสตร์และเหตุการณ์ต่างๆ ที่เกิดขึ้น เพื่ออนุชนรุ่นหลังได้เรียนรู้ด้วย

การสื่อสารในชุมชนชาว โสภมีบทบาทสำคัญควบคู่กับการศึกษาในการพัฒนาประชากรและการสร้างความเป็นปึกแผ่นทางสังคม นอกจากนี้การสื่อสารยังมีบทบาทสูงในการสร้างองค์การทางสังคมซึ่งเป็นอีกปัจจัยหนึ่งของการพึ่งตนเองของชุมชน

๕. องค์การทางสังคม

ศาสนาพุทธมีบริษัท ๔ พุทธบริษัท มีภิกษุ ภิกษุณี อุบาสก อุบาสิกา ภรรยาสาธุสามารถที่จะทำงานเกี่ยวกับศาสนาได้ จึงมีการจัดตั้งมูลนิธิและสมาคมด้วยความสำนึกของผู้ปฏิบัติธรรมที่คิดว่าตนเองควรมีส่วนร่วมในการทำงานศาสนาโดยร่วมมือกันทำงานเป็นมูลนิธิและสมาคมเพื่อให้มีพลังปัจจุบันชาวโศกมี ๓ มูลนิธิ ๒ สมาคม เป็นองค์การทางสังคมที่จดทะเบียนตามระเบียบราชการ ได้แก่ มูลนิธิธรรมสันติ กองทัพนวัตกรรมมูลนิธิ มูลนิธิเพื่อนช่วยเพื่อน สมาคมผู้ปฏิบัติธรรม และธรรมทัศน์สมาคม นอกจากนี้ยังมีองค์การทางสังคมอีกจำนวนมากที่เกิดขึ้นจากการประสานงานภายในชุมชนและระหว่างชุมชน ทั้งองค์การด้านศาสนา การศึกษา การสื่อสาร เศรษฐกิจ การเงิน สุขภาพ การบริโภค กสิกรรม อุตสาหกรรมชุมชน การเมือง และชุมชน สังคม สิ่งแวดล้อม (ดูแผนภูมิที่ ๕ หน้า ๑๐๘) องค์การเหล่านี้ได้พัฒนาการประสานงานทุกด้านและทุกชุมชนเป็นองค์การบุญนิยมขึ้นในปีพ.ศ.๒๕๔๖ โดยมีสมณะและสิกขมาตุเป็นที่ปรึกษา



การเมืองการทางสังคมจำนวนมากเป็นเครื่องแสดงประการหนึ่งถึงความเป็นปึกแผ่นทางสังคม เพราะในแต่ละองค์การจะมีสมาชิกและผู้นำซึ่งมีการสื่อสารกันอย่างใกล้ชิด อีกทั้งมีการให้การศึกษาเพิ่มพูนความรู้ความชำนาญที่จำเป็นสำหรับการดำเนินงานขององค์การ และมีข้อมูลที่เกี่ยวข้องสำหรับการตัดสินใจ

๖. ความเป็นปึกแผ่นทางสังคม

ความเป็นปึกแผ่นของชุมชนชาวโศกเกิดจากการปฏิบัติธรรม ละกิเลส ละความเห็นแก่ตัว ซึ่งส่งผลให้เกิดความเสียสละเพื่อส่วนรวม ยิ่งแต่ละคนเสียสละได้มาก ชุมชนก็ยิ่งเป็นปึกแผ่นมาก นอกจากนี้ความเป็นปึกแผ่นยังเกิดจากความพร้อมเพรียงในการประชุมด้วย เนื่องจากการประชุมเป็นการระดมกำลังสติปัญญาเพื่อการแก้ปัญหาและการพัฒนาองค์การ ความหลากหลายของกำลังปัญญาจะทำให้มีทางเลือกมากขึ้นสำหรับการแก้ปัญหาและการพัฒนา และเป็นโอกาสให้ได้เลือกแนวทางที่เหมาะสมกับชุมชนยิ่งขึ้น อีกทั้งชุมชนยังมีกิจกรรมรวมกลุ่มปีละหลายครั้ง เช่น งานพุทธาภิเษกฯ งานปลูกเสก งานอโศกรำลึก ฯลฯ

ความเป็นปึกแผ่นที่เกิดจากการละกิเลสและการพัฒนาตนเองในการเสียสละตามหลักสัมมาอาริยมรรคมีองค์ ๘ จะมีลักษณะแข็งแรง เข้มขัน ทนทาน ยืนนาน แน่นลึก นึกนบ อันเป็นคุณลักษณะที่สมณะโพธิรักษ์ปรารถนาให้เกิดขึ้นในชุมชนชาวโศก คำว่า “นึกนบ” นั้นหมายถึงความอ่อนน้อมถ่อมตนอันเป็นคุณสมบัติสำคัญในการประสานกับสังคมภายนอกชุมชน แม้ว่าชุมชนชาวโศกจะมีปัจจัยหลายประการที่เอื้อต่อการพึ่งตนเองแล้ว บทบาทต่อไปของชาวโศกคือ การมีส่วนร่วมในการพัฒนาชุมชนอื่นให้สามารถพึ่งตนเองได้เช่นกัน ซึ่งจำเป็นต้องได้รับความสนับสนุนภายนอก เนื่องจากปัจจัยที่มีอยู่ในชุมชนชาวโศกยังไม่เพียงพอสำหรับการถือฤๅงสังคมภายนอกได้กว้างขวางมากนัก

๗. ความช่วยเหลือจากภายนอก

ปัจจุบันชาวโศกได้รับงบประมาณจากหน่วยงานรัฐบาลหลายหน่วยงานให้ดำเนินการฝึกอบรมประชาชนกลุ่มต่าง ๆ เช่น งบประมาณจากธนาคารเพื่อการเกษตรและสหกรณ์การเกษตร (ธกส.) ในการฝึกอบรมเกษตรกรในโครงการพักชำระหนี้ของรัฐบาล งบประมาณจากสำนักงานกองทุนสนับสนุนการสร้างเสริมสุขภาพ (สสส.) ในการฝึกอบรมสร้างผู้นำกสิกร อบรมเยาวชนคนสร้างชาติ การจัดกิจกรรมมหกรรมกัญดินฟ้า และการจัดค่ายสุขภาพ ๗ อ. (อิทธิบาท อารมณ์ อาหาร อากาศ ออกกำลังกาย เอนกาย เอาพิษออก)

การรับความช่วยเหลือจากภายนอกเพื่อดำเนินกิจกรรมเพื่อประโยชน์แก่สังคมไทยโดยส่วนรวมดังกล่าวนี้เป็นความเห็นชอบร่วมกันของเครือข่ายชุมชนชาวอโศก และชุมชนที่พร้อมจะจัดกิจกรรมเหล่านี้ ๒๒ ชุมชนเป็นผู้ดำเนินงาน โดยมีเครือข่ายกิจกรรมไร้สารพิษเป็นผู้ประสานงาน สมณะดิเรจิตโตได้กล่าวถึงการรับความช่วยเหลือจากภายนอกไว้ดังนี้

พูดไม่ได้ว่าจำเป็นหรือไม่จำเป็นที่จะต้องรับความช่วยเหลือจากภายนอก จะบอกว่าจำเป็น ก็อาจจะเข้าใจผิด ว่าเราพึ่งตัวเองไม่ได้ ถ้าบอกว่าไม่จำเป็น เคียวกัว่าหยิงโสเกิน ไป เราดูเอาประโยชน์เป็นหลักคิดว่า ขึ้นอยู่กับประโยชน์ คือภายนอกเขาจะมาช่วยเหลือเราถ้าเป็นไปได้เพื่อทำให้เกิดการพัฒนาขึ้นต่อสังคมส่วนรวมแล้ว เราก็ยินดีรับการช่วยเหลือนั้น ช่วยเหลือเราเพื่อช่วยเหลือคนอื่น คือ ช่วยเหลือให้เราได้ทำงาน ได้กว้างขึ้น แต่โดยส่วนตนเองแล้ว แค่ในกลุ่มของเรามันก็ช่วยตนเองได้อยู่แล้ว แต่จำเป็นต้องช่วยเขา เพราะเขาเดือดร้อน ถ้าเขาเดือดร้อนเราก็เฉยๆ เราก็เอาแต่ของเราอย่างเดียว ก็เท่ากับยังเห็นแก่ตัวอยู่เหมือนกันนะ ยังไม่มีเมตตาต่อผู้อื่น ถ้าลำพังแค่ขนาดของเรา ทุนของเราเราก็ช่วยได้ขนาดหนึ่ง แต่ว่าถ้าเขาให้ทุนมาก็เป็นการช่วยคนอื่น ได้มากขึ้น และศาสนาพุทธก็ไม่ได้สอนให้คนเราเห็นแก่ตัว เห็นคนอื่นเขาเดือดร้อนแล้วก็นิ่งดูตาย ข้อสำคัญคนที่ให้เงินมาเขาไม่ได้มีเงื่อนไข เขาเพียงให้เราทำงาน ได้มีโอกาสทำงานเพิ่มขึ้น ถ้าเรารับมาเพื่อเราได้เสียสละเพิ่มขึ้น เสียสละแรงงาน แรงปัญญาเพื่อส่วนรวมมากขึ้น มันก็เป็นเรื่องดี มันเป็นผลที่เราพึ่งคนจนเป็นที่พึ่งของผู้อื่นได้

ความสามารถในการพึ่งตนเองของชาวอโศกมีความหมายมากกว่าการพึ่งตนเองทางเศรษฐกิจ และแม้แต่การพึ่งตนเองทางเศรษฐกิจก็มีใช้หมายถึงความสามารถในการผลิตเพียงพอแก่การบริโภคใช้สอยในชุมชนโดยใช้ทรัพยากรในชุมชนเท่านั้น ชาวอโศกยังต้องอาศัยทรัพยากรหลายประเภทจากภายนอกชุมชน โดยเฉพาะอย่างยิ่งชุมชนสันติอโศกซึ่งตั้งอยู่ที่กรุงเทพฯ และไม่มีพื้นที่เพาะปลูก ชุมชนสันติอโศกจึงต้องพึ่งพาอาหารจากภายนอก ชุมชนเครือข่ายชาวอโศกในต่างจังหวัดที่สามารถเพาะปลูกได้จะส่งอาหารมาให้ชุมชนสันติอโศกอยู่เสมอ ส่วนที่ยังขาดอยู่จึงหาซื้อจากแหล่งอื่น ผู้วิจัยสังเกตเห็นว่า แม้แต่ชุมชนที่เพาะปลูกเอง เช่น ราชธานีอโศก ก็ยังซื้ออาหารจากภายนอกชุมชน ในกรณีนี้ได้รับคำอธิบายจากสมาชิกชุมชนคนหนึ่งว่า ชุมชนราชธานีอโศกประสบปัญหาน้ำท่วมเกือบทุกปี ทำให้การทำกิจกรรมไม่ได้ผลผลิตเต็มทีนัก แม้กระนั้นก็ยังมีความพยายามที่จะแสวงหาพื้นที่เพาะปลูกที่อื่นและเดินทางไปทำกิจกรรมภายนอกชุมชนกัน เพื่อผลิตอาหารให้พอเพียงบริโภคในชุมชน อย่างไรก็ตาม ชุมชนราชธานีอโศก เช่นเดียวกับชุมชนเครือข่ายชาวอโศกส่วนใหญ่ที่รับภาระงานการอบรมเกษตรกรในโครงการพักรัชะหนี่เกษตรกรของรัฐบาลและโครงการต่อเนื่องที่ธนาคารเพื่อการเกษตรและสหกรณ์การเกษตรขอความร่วมมือ

เพื่อพัฒนาคุณภาพชีวิตเกษตรกร ทำให้เวลาในการทำกิจกรรมลดลง ในขณะที่ชุมชนต้องการอาหารมากขึ้นเนื่องจากต้องจัดหาอาหารให้เกษตรกรที่เข้ารับการอบรมด้วย

นอกจากอาหาร ชาวอโศกยังพึ่งพาทรัพยากรอื่น ๆ จากภายนอกชุมชน เป็นต้นว่า ผ้า ยา เครื่องใช้ไฟฟ้า เนื่องจากชุมชนไม่สามารถผลิตเองได้ ในประเด็นนี้ สมณะโพธิรักษ์อธิบายว่า สังคมทั่วไปผลิตสินค้าเหล่านี้มากอยู่แล้ว ชาวอโศกจึงไม่จำเป็นต้องผลิตอีก แต่ควรทำงานอื่นที่สังคมขาดแคลน คือการสร้างคนที่มีศีล มีศักยภาพในการทำงาน และมีความรู้ สำหรับการรับความช่วยเหลือด้านการเงินหรือการรับบริจาคเงิน ชาวอโศกระมัดระวังที่จะไม่รับเงินบริจาคจากผู้ที่ไม่รู้จักวัตถุประสงค์การดำเนินงานของชาวอโศกดีพอ โดยกำหนดข้อแม้ไว้ว่าผู้ที่มีสิทธิบริจาคเงินให้องค์กรของชาวอโศกจะต้องเคยไปที่วัดถึง ๗ ครั้ง หรืออ่านหนังสือของชาวอโศกจบ ๗ เล่ม และเมื่อบริจาคแล้ว ไม่ได้มีสิทธิพิเศษในการพิจารณาบริหารงานหรือตัดสินใจใด ๆ ในชุมชน ซึ่งมีระบบบริหารงานโดยคณะกรรมการชุมชนและสมาชิกชุมชนอยู่แล้ว ด้วยเหตุนี้ การพึ่งตนเองของชาวอโศกจึงเป็นการพึ่งตนเองทางจิตวิญญาณ (Spiritual Self-Reliance) มีลักษณะเด่นที่การมีอิสระในทางความคิดและการตัดสินใจ โดยปลอดพ้นจากอิทธิพลและค่านิยมจากภายนอกชุมชน มีจิตสำนึก เจตนารมณ์ และความพยายามที่จะดำรงชีวิตและบริหารชุมชนด้วยความเชื่อมั่นในความสามารถของตนเองและของชุมชน ปัจจัยในการพึ่งตนเองของชุมชนชาวอโศกสามารถสรุปได้ในรูปของตารางดังนี้

ตารางที่ ๔ ปัจจัยในการพึ่งตนเองของชุมชนชาวอโศก

ปัจจัย	คุณลักษณะของแต่ละปัจจัย
๑. ประชากร	๑.๑ มีคุณลักษณะ ๕ ประการ คือ ใช้ชีวิตเรียบง่าย พร้อมทั้งจะพัฒนาตนเอง มัคน้อย มีใจพอ มีการขัดเกลาจิตใจ มีศีลเคร่ง มีอาการนำเลื่อมใส ไม่สะสมกอบโกย และขยัน
๒. ผู้นำ	๑.๒ มีศีลเคร่งในระดับศีล ๘ ๒.๑ มีคุณธรรมความดีมากกว่าคนอื่น ๒.๒ มีผู้นำหลายระดับ ๒.๓ บริหารชุมชนตามหลักธรรมวินัย
๓. การศึกษา	๓.๑ การแสดงธรรมเป็นประจำทุกวัน ๓.๒ การอบรมเข้มในงานประจำปี ๓.๓ การเรียนรู้จากการประชุม

ตารางที่ ๔ ปัจจัยในการพึ่งตนเองของชุมชนชาวอโศก (ต่อ)

ปัจจัย	คุณลักษณะของแต่ละปัจจัย
๔. การสื่อสาร	๓.๔ การเชิญบุคคลภายนอกมาบรรยาย ๓.๕ การใช้สื่อการเรียนรู้ทุกประเภท ๓.๖ การปฏิบัติงานในชุมชน การใช้สื่อทุกประเภทในการสื่อสารระหว่างบุคคลและชุมชน เช่น หนังสือ วิทยุชุมชน วิทยุทัศน์ แถบบันทึกเสียง
๕. องค์กรทางสังคม	มีการรวมกลุ่มหน่วยงานต่าง ๆ ๑๑ ด้านครอบคลุมทุกกิจกรรมในชุมชนครอบคลุมทุกกิจกรรม เป็นองค์กรบุญนิยม
๖. ความเป็นปึกแผ่นทางสังคม	๖.๑ เกิดจากความเสียสละของสมาชิกชุมชน ๖.๒ เกิดจากการบริหารงานแบบมีส่วนร่วมด้วยการประชุม ๖.๓ มีการรวมกลุ่มในกิจกรรมประจำปี
๗. ความช่วยเหลือจากภายนอก	๗.๑ เป็นการให้เปล่าและเค็ดขาด ๗.๒ เป็นการร่วมมือการทำงานเพื่อประโยชน์แก่สังคม