



บทที่ 4

ผลการวิจัย

การวิจัยเรื่อง “บทบาทที่เปลี่ยนแปลงไปของสื่อพื้นบ้านลิเกฮูลูที่มีต่อชุมชนในสามจังหวัดชายแดนภาคใต้” เป็นการศึกษาวิจัยในเชิงคุณภาพ มีวัตถุประสงค์เพื่อศึกษาองค์ประกอบของสื่อพื้นบ้านลิเกฮูลู ตลอดจนการเปลี่ยนแปลงขององค์ประกอบของสื่อพื้นบ้านลิเกฮูลู และเพื่อศึกษาบทบาทสื่อพื้นบ้านลิเกฮูลูที่มีต่อชุมชนในสามจังหวัดชายแดนภาคใต้ รวมทั้งเพื่อศึกษาการเปลี่ยนแปลงบทบาทของสื่อพื้นบ้านลิเกฮูลูที่มีต่อชุมชนในสามจังหวัดชายแดนภาคใต้ โดยกำหนดขั้นตอนการวิจัยเป็น 4 ส่วน คือ

1. ข้อมูลพื้นฐาน – ประวัติความเป็นมาของสื่อพื้นบ้านลิเกฮูลู
2. องค์ประกอบของสื่อพื้นบ้านลิเกฮูลูมีอะไรบ้างและมีการเปลี่ยนแปลงไปอย่างไร
3. สื่อพื้นบ้านลิเกฮูลูมีบทบาทต่อชุมชนในสามจังหวัดชายแดนภาคใต้ได้อย่างไร
4. บทบาทของสื่อพื้นบ้านลิเกฮูลูที่มีต่อชุมชนในสามจังหวัดชายแดนภาคใต้มีการเปลี่ยนแปลงไปอย่างไร

ส่วนที่ 1 : ข้อมูลพื้นฐาน

การนำเสนอข้อมูลพื้นฐานในส่วนนี้ประกอบไปด้วยข้อมูลจากการค้นคว้าจากเอกสารและข้อมูลจากคำสัมภาษณ์หัวหน้าคณะลิเกฮูลู ซึ่งผลการวิจัยพบว่า “ลิเกฮูลู” เป็นสื่อพื้นบ้านของชาวไทยมุสลิมในจังหวัดชายแดนภาคใต้ ซึ่งได้แก่ จังหวัดยะลา ปัตตานี นราธิวาส สงขลา และสตูล ลักษณะการแสดงลิเกฮูลูจะเป็นการขึ้นบทเป็นเพลงประกอบดนตรีและจังหวะปรบมือ มีการขับร้องโต้ตอบหรือร้องเดี่ยวโดยใช้ปฏิภาณเช่นเดียวกับลำตัดหรือเพลงบอก

สื่อพื้นบ้านลิเกฮูลูนั้นเป็นสื่อที่ใช้เล่นเพื่อความบันเทิง ส่วนใหญ่จะนิยมแสดงในงานแต่งงาน งานเข้าสูหนัด โดยพบว่ามีงานแสดงลิเกฮูลูอย่างต่อเนื่องตลอดทั้งปี มีเพียงช่วงเดือนรอมฎอนหรือเดือนถือศีลอดเท่านั้นที่ไม่มีการแสดง เนื่องจากเป็นเดือนสำคัญที่จะต้องปฏิบัติศาสนกิจจะไม่มีการจัดงานรื่นเริงใด ๆ

ปัจจุบันการแสดงลิเกฮูลูยังได้รับความนิยมอย่างมากในจังหวัดชายแดนภาคใต้ โดยในจังหวัดยะลา ปัตตานี และนราธิวาสนั้นพบว่ามีการเล่นอยู่ทั่วไป และมีคณะลิเกฮูลูอยู่เป็นจำนวนมาก ส่วนในจังหวัดสงขลาจะมีการเล่นอยู่ในบางอำเภอที่มีชาวไทยมุสลิมอาศัยอยู่เป็นจำนวนมาก เช่น สะบ้าย้อย จะนะ นาทวี เทพา สะเดา เป็นต้น และยังคงมีคณะลิเกฮูลูที่เป็นคนสงขลาเองอยู่ แต่มีจำนวนไม่มากนัก ส่วนในจังหวัดสตูลนั้นไม่มีคณะลิเกฮูลูที่เป็นคนในพื้นที่อีกแล้ว แต่ยังคงมีการแสดงลิเกฮูลูอยู่บ้าง โดยเป็นการจ้างคณะลิเกฮูลูจากพื้นที่อื่นไปแสดง

ประวัติความเป็นมาของสื่อพื้นบ้านลิเกฮูลู

คำว่า “ลิเก” นั้นมาจากคำว่าดีเกอร์ หรือ ซิเกอร์ (Zikir) เป็นภาษาเปอร์เซีย ซึ่งในพจนานุกรม Kamus Dewan พิมพ์โดยสมาคมภาษาและหนังสือของประเทศมาเลเซียได้ให้ความหมายไว้ 2 ความหมายด้วยกัน ความหมายแรกหมายถึงเพลงสวดสรรเสริญพระเจ้า ซึ่งปกติจะขับร้องในเทศกาลวันกำเนิดพระนบี ชาวมุสลิมเรียกว่า งานเมาลิด จึงเรียกการสวดดังกล่าวว่า “ดีเกอร์เมาลิด” ส่วนความหมายที่สอง หมายถึง กลอนเพลงโต้ตอบ นิยมเล่นกันเป็นกลุ่มหรือเป็นคณะ

สาเหตุที่ลิเกหรือดีเกอร์กลายเป็นการแสดงหรือมหรสพของไทยนั้น ม.ร.ว.คึกฤทธิ์ ปราโมช ได้กล่าวไว้ในเรื่องลิเก ซึ่งตีพิมพ์ในหนังสือนาฏศิลป์และดนตรีไทยไว้ว่า “พวกเจ้าเซ็นเข้ามาอยู่ในเมืองไทยแล้วก็ได้รับพระราชูปถัมภ์มากมาย ตั้งแต่กรุงศรีอยุธยาเป็นต้นมา ถึงคราวที่มีงานในพระราชวัง พวกเจ้าเซ็นก็เข้าไปสวดสรรเสริญพระเจ้าเป็นผู้เป็นเจ้า เพื่อถวายพระพรแด่พระมหากษัตริย์ เพลงที่ร้องนั้นเรียกว่า “เพลงดีเกอร์” และพวกเจ้าเซ็นมีเสียงที่ไพเราะ ร้องเพลงเป็นที่นิยมฟังกันมากในวัง ต่อมาก็มีเจ้านายผู้มีบุญวาสนาอีกเช่นเคย เวลาทำบุญวันเกิดของตนหรือมีงานที่บ้าน งานมงคล ก็มักจะตามเอาพวกเจ้าเซ็นไปร้องเพลงสรรเสริญพระเจ้าเพื่อความไพเราะด้วยแล้ว ก็แสดงให้เห็นฐานะในทางสังคมของตนว่าเป็นผู้มีบุญวาสนา ในวังก็มีได้ พวกเจ้าเซ็นก็ไปร้องลิเกนี้เรื่อยมา ต่อมาไม่นานนอกจากพวกเจ้าเซ็นแท้ ๆ แล้ว ก็มีคนไทยหัดร้องเพลงลิเกขึ้น ชั้นแรกก็มีทำนองเหมือนกัน ใช้ถ้อยคำเหมือนกับเพลงสวด ต่อมาเมื่อมีคนไทยจับเข้าแล้วเป็นแบบไทยก็เริ่มดำเนินเรื่อง คำว่า ดีเกอร์ ก็เพี้ยนมาเป็น ลิเก หรือ ยี่เก” (อ้างถึงในประพนธ์ เรื่องณรงค์, 2523)

แต่ลิเกฮูลูนั้นมิได้สืบทอดมาจากการแสดงการสวดของพวกแขกเจ้าเซ็น แต่เป็นการละเล่นกลอนเพลงโต้ตอบกัน คำว่า "ฮูลู" พจนานุกรม Kamus Dewan ได้ให้ความหมายไว้ 5 ประการ คือ 1. ศีรษะ (ราชาศัพท์มลายูโบราณ) 2. บริเวณหรือต้นลำน้ำ 3. จุดเริ่มต้น 4. ด้ามอาวุธ 5. หมู่บ้านชนบท ซึ่งการละเล่นลิเกฮูลูจะตรงกับความหมายประการที่ 2 และ 5 มากที่สุด นั่นคือ การแสดงประเภทนี้มีขึ้นครั้งแรก ณ ท้องที่เหนือลำน้ำอันเป็นต้นกำเนิดแม่น้ำปัตตานี (ประพนธ์ เรื่องณรงค์, 2523)

สำหรับประวัติความเป็นมาของลิเกฮูลูนั้นไม่มีข้อสรุปอย่างชัดเจนว่าเริ่มต้นมาได้อย่างไร ประวัติที่มีการบันทึกไว้ก็มีหลากหลายแตกต่างกันออกไป บ้างก็ว่าลิเกฮูลูได้รับแบบอย่างมาจากคนป่าเผ่าซาไก ซึ่งมีการเล่นอย่างหนึ่งเรียกตามภาษามลายูว่า มะนอฆอ ออฆอแซกาแก แปลเป็นภาษาไทยว่า มโนห์ราคนซาไก กล่าวคือเขาเอาไม้ไผ่มาตัดท่อนสั้นเอาที่เป็นปล้องออกให้กลวงหัวกลวงท้าย แล้วเอาเปลือกไม้หรือกาบไม้ เช่น กาบหมากมาหุ้มหรือเสียบติดไว้ข้างหนึ่ง อีกข้างหนึ่งเปิดไว้ แล้วใช้ไม้หรือมืออุดข้างที่หุ้ม ทำให้เกิดเสียงดัง แล้วร้องรำทำเพลงขับแก้กันตามประสาชาวป่า ว่ากันว่ากระบอกไม้ไผ่ที่หุ้มกาบไม้ข้างหนึ่งนั้นได้กลายเป็นรำมะนา หรือบานอที่ใช้กันมาจนทุกวันนี้

นอกจากนั้นยังมีประวัติที่กล่าวว่าสมัยพระยาปกครอง 7 หัวเมือง ถ้ามีงานพิธีต่าง ๆ เช่น เข้าสูหนัด มาแกงูโละ (งานแต่งงาน) พระยาเมืองต่าง ๆ มาร่วมพิธีและชมการแสดง เช่น มะโย่ง มโนห์รา และละไป การแสดงละไปนั้น คือการร้องเพลงลำตัดภาษาอาหรับ และเรียก "ซีเกอร์มัรซาแบ" ซึ่งการร้องเป็นภาษาอาหรับนั้นถึงแม้จะไพเราะแต่คนฟังไม่เข้าใจ จึงนำเอาเนื้อเพลงภาษาพื้นเมืองตีเข้ากับรำมะนา กลายเป็นลิเกฮูลูในปัจจุบัน

ข้อมูลจากหนังสือเฉลิมพระเกียรติพระบาทสมเด็จพระเจ้าอยู่หัว เรื่อง วัฒนธรรม พัฒนาการทางประวัติศาสตร์ เอกลักษณ์และภูมิปัญญา จังหวัดยะลา (2544) ระบุว่าลิเกฮูลูหรือดีเกฮูลูเป็นการละเล่นขึ้นบทเป็นเพลงประกอบดนตรีและจังหวะตบมือ มีรากฐานเดิมมาจากคำว่า ลิเก คือ การอ่านทำนองเสนาะ และคำว่า ฮูลู ซึ่งหมายถึงทิดได้ ซึ่งเมื่อรวมความแล้วคือ การขับกลอนเป็นทำนองเสนาะจากทิดได้ บทกลอนที่ใช้ขับเรียกว่า บันทน หรือปาดง ในภาษามลายูถิ่นปัตตานี โดยมีผู้รู้บางท่านได้กล่าวว่า ลิเกฮูลูเกิดขึ้นครั้งแรกที่ อ.รามัน จ.ยะลา ซึ่งไม่ทราบแน่ชัดว่าผู้เริ่มนี้คือใคร ชาวปัตตานีเรียกคนในอำเภอรามันว่าคนฮูลู แต่ชาวมาเลเซียเรียกศิลปะชนิดนี้ว่าดีเกปาร์ต ซึ่งปาร์ตแปลว่าเหนือ จึงเป็นที่ยืนยันได้ว่า ลิเกฮูลู หรือ ดีเกปาร์ตนี้มาจากทางเหนือของมาเลเซียและอยู่ทางตอนใต้ของปัตตานี

สำหรับประวัติของลิเกฮูลูที่ได้จากการสัมภาษณ์หัวหน้าคณะลิเกฮูลูได้ข้อมูลดังนี้ นายหะมะ แบลือแบ เล่าว่าลิเกหรือดีเกร์แปลว่าการขับร้อง ฮูลูแปลว่าโต้ โดยลิเกฮูลูได้กำเนิดขึ้นมาประมาณ 200 ปีแล้ว ผู้ที่ริเริ่มคนแรกชื่อนายยูโซะ คนในหมู่บ้านจือนะแร ต.บุตี อ.เมืองยะลา สมัยนั้นนายยูโซะได้ไปหาหวายในเขตธารโต เบตง ได้ไปเห็นชาวป่าเล่นสนุกอยู่ในป่า เห็นว่าการละเล่นของชาวป่านั้นสนุกดี พอกลับมาบ้านก็ไม่มีอะไรจะดู เนื่องจากสมัยนั้นยังไม่มีสิ่งบันเทิงต่าง ๆ จึงชวนเพื่อน ๆ ในหมู่บ้านมาล้อมลิเกกัน ซึ่งข้อมูลนี้สอดคล้องกับข้อมูลที่ได้จากนางเจ๊ะเดาะ ตาเฮ นายสะมะแอ หะมะ และนายมะรุโซะ สาเม๊ะ ที่บอกตรงกันว่าลิเกฮูลูเกิดขึ้นครั้งแรกที่บ้านจือนะแร ต.บุตี อ.เมือง จ.ยะลา ผู้ที่ริเริ่มคนแรกชื่อนายยูโซะ โดยทั้งหมดบอกว่าทราบประวัตินี้มาจากคนเฒ่าคนแก่ที่เล่าสืบต่อกันมา

“ลิเกหรือดีเกร์คือขับร้อง ฮูลูคือโต้ เกิดคิดว่าประมาณเกือบ 200 ปีเห็นจะได้ ผมยังไม่เกิดก็มีลิเกฮูลูแล้ว ลิเกฮูลูประวัติความเป็นมานะครับ ลิเกฮูลูมีคนเล่าบอกว่ามีนายยูโซะ คนหมู่บ้านจือนะแร ต.บุตี อ.เมืองยะลา เป็นผู้ริเริ่มคนแรก สมัยนั้นเห็นว่าเขาไปหาหวายเขตธารโต เบตง ไปเห็นชาวป่าเขาเล่นสนุกอยู่ในป่า เขาก็ดู ๆ แล้วเออสนุกดี พอกลับมาบ้าน ไม่มีอะไรจะดู สมัยนั้นก็ไม่มีทีวี ไม่มีหนัง ไม่มีอะไรจะดูก็นั่งสนุก หลังเลิกงานก็ชวนพรรคพวกในหมู่บ้านพอหายเหนื่อยจากการทำงาน ก็มาล้อมลิเกกัน”

(นายหะมะ แบลือแบ หัวหน้าคณะลิเกฮูลูคณะมะ ยะหา, สัมภาษณ์,
25 มกราคม 2547)

“ลิเกฮูลูนี้ครั้งแรกมาจากที่จือนาแรนั้น จือนะแร ยะลา ต.บุตี เริ่มแรกนั้นบ้านจือนะแร อันนั้นชื่อยูโซะ...รู้มาจากคนเฒ่าคนแก่”

(นางเจ๊ะเดาะ ตาเฮ หัวหน้าคณะลิเกฮูลูคณะโรฮายา, สัมภาษณ์,
27 มกราคม 2547)

“ลิเกฮูลูนี้ก็เกิดในจังหวัดยะลาเรานี่เอง คนที่เล่นคนแรกชื่อยูโซะ จือนาแร จือนะแรนี่ก็อยู่ใน ต.บุตี อ.เมือง ผมทราบก็จากคนแก่ ๆ เมื่อก่อนเขาเล่าให้ฟัง”

(นายสะมะแอ หะมะ หัวหน้าคณะลิเกฮูลูคณะศรีกูแบรายอ, สัมภาษณ์,
31 มกราคม 2547)

“เริ่มครั้งแรกที่จ๊อนะแร่นั้น คนที่เล่นที่แรกชื่ออุโซะ คนแก่ ๆ
เขาเล่าให้ฟังกันมา”

(นายมะรุโตะ สาเมาะ หัวหน้าคณะลิเกฮูลูคณะมะรุโตะ, สัมภาษณ์,
27 มกราคม 2547)

นายซูดิง เจ๊ะแวงเล่าถึงประวัติลิเกฮูลูว่าเริ่มจากชาวบ้านที่บ้านโกตาบารูแม่เป็นคนเล่น เช่นเดียวกับนายโรสะ วาหะที่เล่าให้ฟังว่าคนที่เล่นลิเกฮูลูคนแรกอยู่ที่บ้านโกตาบารูแม่แต่ไม่ทราบว่าคนที่เล่นคนแรกชื่ออะไร ทราบเพียงว่าลิเกฮูลูมีมานานเป็นร้อยปีแล้ว โดยบ้านโกตาบารูแม่ที่กล่าวถึงนั้นก็คือนบ้านจ๊อนะแร่นั้นเอง

“เริ่มจากชาวบ้านที่บ้านโกตาบารูแม่เป็นคนเล่น โกตาบารูแม่
ใน จ.ยะลา บ้านโกตาบารูแม่ก็คือนบ้านจ๊อนะแร่นั้นแหละ”

(นายซูดิง เจ๊ะแวง หัวหน้าลิเกฮูลูคณะเปาะวอซูดิง, สัมภาษณ์,
27 มกราคม 2547)

“คนแรกคนที่โกตาบารู ไม่ทราบเหมือนกันว่าคนที่เล่นคนแรก
ชื่ออะไร แต่มีมานานแล้ว เป็นร้อยปีแล้ว”

(นายโรสะ วาหะ หัวหน้าคณะลิเกฮูลูคณะมาโรปะตราเยอ,
สัมภาษณ์, 7 กุมภาพันธ์ 2547)

นายดีอรรแม อูมาเล่าว่าชาวซาไกเป็นผู้ที่เล่นลิเกฮูลูก่อน และในสมัยนั้นเวลาที่
มีงานเจ้าเมืองปัตตานีก็จะเชิญให้แต่ละหมู่บ้านมาร่วมแสดงในงาน ชาวบ้านจากโกตาบารูแม่ก็
พาชาวซาไกไปแสดง หลังจากนั้นชาวมุสลิมก็นำการแสดงนั้นมาปรับปรุงเป็นการแสดงลิเกฮูลู

“ลิเกฮูลูประวัติ...สมัยก่อนนั้นที่จังหวัดยะลานั้น โกตาบารูนั่น
โกตาบารูแม่ มีมานานแล้ว พวกชาวป่านั้น ลิเกฮูลูนี้พวกชาวป่าเล่น
กันก่อน สมัยนั้นปัตตานีมีเจ้าเมือง เวลาจัดงานก็จะเชิญ แต่ละ
หมู่บ้านจะมีการแสดง แล้วแต่ว่าใครจะแสดงอะไรให้เจ้าเมืองดู แล้วก็
โกตาบารูก็พาคนป่า คนที่อยู่ในป่า ซาไกนั้น...ไปแสดง เริ่มมาจากชาว
ซาไกนี่แหละ แล้วก็อิสลามพามาปรับปรุง ดัดแปลง”

(นายดีอรรแม อูมา หัวหน้าคณะลิเกฮูลูคณะออรอมาเนาะก็อริ,
สัมภาษณ์, 27 มกราคม 2547)

นายยูไซะ อุมาร์ ให้ข้อมูลเกี่ยวกับประวัติความเป็นมาของลิเกฮูลูที่แตกต่างออกไปว่าลิเกฮูลูเกิดขึ้นครั้งแรกที่บ้านกาญบอเกาะ อ.รามัน จ.ยะลา หลังจากนั้นเจ้าเมืองปัตตานีเกิดความสนใจอยากให้มีลิเกฮูลูที่ปัตตานีจึงเชิญลิเกฮูลูจากบ้านกาญบอเกาะมาฝึกให้เจ้าเมืองและชาวปัตตานี

“ประวัติลิเกฮูลูนี้ ที่ผมทราบมานะ ผมไปถามลิเกฮูลูที่มีระดับอาวุโส คนแก่ ๆ ที่รู้เรื่องภาษาลิเกฮูลูนี้กับบอกว่า สมัยก่อนนี้ก็เกิดมาที่บ้านกาญบอเกาะ อ.รามัน จ.ยะลา นั่นละที่เดิมของลิเกฮูลู พอสมัยนั้นเจ้าเมืองปัตตานีอยากให้มีลิเกฮูลูมั่ง เขาสนใจเรื่องลิเกฮูลูจึงได้เชิญลิเกฮูลูของ อ.รามัน กาญบอเกาะมาหัดให้เจ้าเมืองปัตตานี ให้พวกปัตตานี”

(นายยูไซะ อุมาร์ หัวหน้าคณะลิเกฮูลูคณะยูไซะ บ่อทอง, สัมภาษณ์, 31 มกราคม 2547)

ส่วนนายต่วนสะมะแอ ลอมะและนายสุติน ลอเด็งกล่าวว่าตนเองไม่ทราบแน่ชัดว่าลิเกฮูลูเริ่มต้นขึ้นที่ใด ทราบแต่เพียงว่ามีการเล่นสืบทอดกันมานานแล้ว

“ประวัตินี้ ยังไม่แน่ชัดนะ ยังไม่รู้ประวัติที่จริงนี้ไม่รู้เหมือนกัน”

(นายต่วนสะมะแอ ลอมะ หัวหน้าคณะลิเกฮูลูคณะสะมะแอ จะเข้, สัมภาษณ์, 27 มกราคม 2547)

“คือลิเกฮูลูนี้ก็เป็นวัฒนธรรมอย่างหนึ่งนะครับ ผมก็ได้สืบทอดมาจากคนแก่คนโบราณมาก่อนนะครับ แต่ผมก็ไม่รู้ว่าเริ่มมาตั้งแต่เมื่อไหร่ อันนั้นต้องถามคนรุ่นเก่า”

(นายสุติน ลอเด็ง หัวหน้าคณะลิเกฮูลูคณะโต๊ะแวดยง, สัมภาษณ์, 7 กุมภาพันธ์ 2547)

จะเห็นได้ว่าประวัติความเป็นมาของลิเกฮูลูจากเอกสารและจากคำให้สัมภาษณ์ของหัวหน้าคณะลิเกฮูลูมีความแตกต่างกันออกไป ดังนั้นจึงไม่สามารถสรุปได้อย่างแน่ชัดว่าลิเกฮูลูมีประวัติความเป็นมาเช่นไรกันแน่ แต่พอจะสันนิษฐานได้ว่าลิเกฮูลูเกิดขึ้นในบริเวณสามจังหวัดชายแดนภาคใต้

แม้ว่าลิเกฮูลูจะเป็นการแสดงที่มีคำว่า “ลิเก” อยู่ในชื่อก็ตาม แต่การแสดงลิเกฮูลูก็แตกต่างไปจากการแสดงลิเกแบบไทยที่คนส่วนใหญ่รู้จัก โดยการแสดงลิเกแบบไทยนั้นจะเป็นการแสดงที่มีการดำเนินเรื่อง ผู้แสดงจะแต่งกายด้วยชุดที่สวยงาม หรูหรา มีการตกแต่งเวทีเขียนฉากให้งดงาม ส่วนลิเกฮูลูจะเป็นการร้องเพลงและขับกลอนสดประกอบดนตรีคล้ายกับการแสดงลำตัด

ส่วนที่ 2 : ปัญหานำการวิจัยข้อที่ 1

องค์ประกอบของสื่อพื้นบ้านลิเกฮูลูมีอะไรบ้างและมีการเปลี่ยนแปลงไปอย่างไร

การนำเสนอผลจากวิจัยในส่วนนี้ผู้วิจัยจะนำเสนอองค์ประกอบของสื่อพื้นบ้านลิเกฮูลูในแต่ละส่วน และนำเสนอความเปลี่ยนแปลงที่พบไปพร้อมกัน

องค์ประกอบของสื่อพื้นบ้านลิเกฮูลูในที่นี้ หมายถึง ส่วนต่าง ๆ ที่รวมกันแล้วทำให้เกิดเป็นสื่อพื้นบ้านลิเกฮูลูขึ้น ได้แก่ ผู้แสดง เครื่องแต่งกาย เครื่องดนตรี ขนบนิยมในการแสดง เพลงประกอบ กลอนสด สถานที่แสดง และโอกาสในการแสดง

1. ผู้แสดง

สมาชิกคณะลิเกฮูลูแต่ละคณะประกอบด้วย หัวหน้าคณะ นักร้อง และลูกคู่

1.1 หัวหน้าคณะ โดยทั่วไปแล้ว “หัวหน้าคณะ” จะหมายถึง ผู้ที่ทำหน้าที่จัดการดูแลความเรียบร้อยภายในคณะ แต่สำหรับลิเกฮูลูแล้วคำว่า “หัวหน้าคณะ” หมายถึง ผู้ที่เป็นคนขับกลอนสด (กาโระ) ในการแสดงลิเกฮูลูแต่ละครั้งนั้นจะมีหัวหน้าคณะ 1 - 2 คน โดยหัวหน้าคณะนี้จะเป็นผู้หญิงหรือผู้ชายก็ได้

“หัวหน้าคณะนี้มันต้องเก่งหลายอย่างต้องร้องก็เก่ง ขับลิเกก็เก่ง ตีกลองก็ได้ ถ้าจะให้ดีนะ ให้สมบุรณนะ ต้องได้ทุกสิ่งทุกอย่างเลยในระบบลิเกฮูลู”

(นายยูโซะ อุมาร์ หัวหน้าคณะลิเกฮูลูคณะยูโซะ บ่อทอง, สัมภาษณ์, 31 มกราคม 2547)

“หัวหน้าคณะนี่ก็เป็น...ก็เป็นคนที่สามารถจะได้แสดงได้ทุกอย่
งนะ ตั้งแต่ป่าตองมา ร้องเพลง กาโระ คือหัวหน้าคณะตามที่จริงแล้วก็
ต้องเป็นทุกอย่าง...คือถ้าพูดถึง...คนกาโระนี่แหละเป็นหัวหน้าคณะ”

(นายสุติน ลอเต็ง หัวหน้าคณะลิเกฮูลูคณะโต๊ะแวงดุยง, สัมภาษณ์,
7 กุมภาพันธ์ 2547)

โดยนายซูดิง เจ๊ะแวง หัวหน้าคณะลิเกฮูลูคณะเปาะวอซูดิงกล่าวถึงคุณสมบัติที่ดี
ของหัวหน้าคณะว่าจะต้องเป็นผู้ที่มีเสียงไพเราะ ขับกลอนสดเก่ง มีความสามารถในการร้องเพลง
ถ้าหากหัวหน้าคณะมีคุณสมบัติเหล่านี้ก็จะดึงดูดใจผู้ชมได้มาก

“ต้องเสียงเพราะ ต้องขับกลอนสดเก่ง มันจะดึงดูดท่านผู้ชมได้
เยอะ เขาจะดูที่เสียง ดูที่ความสามารถในการร้องเพลง”

(นายซูดิง เจ๊ะแวง หัวหน้าคณะลิเกฮูลูคณะเปาะวอซูดิง, สัมภาษณ์,
28 มกราคม 2547)

และในยุคก่อนที่ยังไม่มีเครื่องขยายเสียง นอกจากหัวหน้าคณะจะต้องมีเสียงที่
ไพเราะ มีความสามารถในการขับกลอนแล้ว ยังต้องเป็นผู้ที่มีเสียงดังฟังชัดอีกด้วย

“ในสมัยก่อนนั้นผู้ที่ขับกลอนสดจะต้องเอาคนที่เสียงดัง เอา
คนที่เสียงดังเพราะสมัยนั้นไม่มีไมค์”

(นายหะมะ แบลือแบ หัวหน้าคณะลิเกฮูลูคณะมะ ยะหา, สัมภาษณ์,
25 มกราคม 2547)

ในอดีตนั้นหัวหน้าคณะจะต้องมีคณะลูกคู่เป็นของตนเอง แต่ในปัจจุบันนี้หัวหน้า
คณะอาจจะไม่มีคณะลูกคู่เป็นของตนเองก็ได้ โดยรับการแสดงในลักษณะของ “ศิลปินเดี่ยว”
ทั้งนี้เนื่องจากลิเกฮูลูมีรูปแบบการแสดงเป็นมาตรฐานเหมือนกันทุกคณะ กล่าวคือมีขั้นตอนการ
แสดงที่เหมือนกัน รวมถึงมีจังหวะและทำนองเพลงและกลอนสดที่เหมือนกัน ทำให้สามารถที่จะ
เล่นได้โดยไม่จำเป็นต้องฝึกซ้อมร่วมกันมาก่อน ซึ่งหัวหน้าคณะนี้เปรียบเสมือนดารานำที่อยู่ใน
ความสนใจของประชาชน ในการแสดงแต่ละครั้งจะอาศัยชื่อของหัวหน้าคณะเป็นจุดขาย

“ที่จริงตอนแรก ๆ ก็ต้องมีครับ แต่พอมาหลัง ๆ แล้วก็ไม่จำเป็น เพราะว่าลูกคู่ลีเกสสุเราจะเอาตรงไหนก็ได้ อย่างเราไปแสดงที่มาเลเซีย เราไม่จำเป็นต้องพาไปเพื่อประหยัด เราไปคนเดียว นั่นล่ะครับ เพราะเขาไม่ได้เน้นเรื่องลูกคู่ เขาเน้นแต่หัวหน้าคณะ”

(นายหะมะ แบลือแบ หัวหน้าคณะลีเกสสุคณะมะ ยะหา, สัมภาษณ์, 25 มกราคม 2547)

ในการแสดงแต่ละครั้งนั้นผู้ว่าจ้างอาจจะติดต่อหัวหน้าคณะและให้หัวหน้าคณะนำคณะลูกคู่ของตนไปด้วย หรืออาจจะจ้างเฉพาะหัวหน้าคณะคนเดียวโดยที่ผู้ว่าจ้างหาคณะลูกคู่มาเองก็ได้

“ถ้าเขามาจ้างมี 2 อย่างนะ บางทีก็อยู่ที่เจ้าของงานนะ บางคนก็มาจ้างแบบเอาชุดไปเลย ทั้งวงเราเลย บางคนก็มาเชิญตัวเราไปคนเดียว เพราะที่เขามีลูกคู่อยู่แล้ว

(นายต่วนสะมะแอ ลอมะ หัวหน้าคณะลีเกสสุคณะมะเอ จะเข้, สัมภาษณ์, 28 มกราคม 2547)

1.2 **นักร้อง** นักร้องคือผู้ที่ทำหน้าที่ร้องเพลงประกอบในการแสดงลีเกสสุ ในการแสดงลีเกสสุแต่ละครั้งจะใช้นักร้องจำนวน 2 - 3 คน จะเป็นนักร้องชายหรือนักร้องหญิงก็ได้ โดยนักร้องนี้อาจจะมีคณะที่เล่นประจำหรือเป็นนักร้องอิสระไม่สังกัดคณะใดก็ได้ ซึ่งมีหลายคนที่ยึดการร้องเพลงเป็นอาชีพ โดยรับทั้งงานร้องเพลงในการแสดงลีเกสสุ ร้องเพลงตามห้องอาหาร รวมถึงบันทึกผลงานเพลงออกจำหน่ายอีกด้วย

“นักร้องประกอบนี้เดี๋ยวนี้สามารถที่จะเป็นอาชีพเสริมหรือว่าอาชีพหลักได้ เพราะสมัยก่อนนั้นเล่น ๆ อย่างเดียว เดี่ยวนี้มีบริษัทที่ทำวีซีดี คนที่เสียงดี ๆ เขามานับที่กวีซีดีวางขายเต็มบ้านเต็มเมืองเลย แถวปักษ์ใต้เรา แล้วฝั่งมาเลย์ อินโดนีเซียรับซื้อ แล้วตะวันออกกลางยังมีวีซีดีของเราไปขายอีก”

(นายหะมะ แบลือแบ หัวหน้าคณะลีเกสสุคณะมะ ยะหา, สัมภาษณ์, 25 มกราคม 2547)

สำหรับเพลงประกอบที่ใช้ในการแสดงลิเกฮูลูเป็นสิ่งที่นักร้องจะต้องเตรียมไว้ล่วงหน้า โดยอาจจะใช้เพลงเก่าที่มีผู้แต่งไว้แล้ว หรืออาจจะแต่งเพลงขึ้นมาใหม่ก็ได้ แต่จะต้องฝึกซ้อมล่วงหน้าก่อนออกแสดง ซึ่งแตกต่างจากกลอนสดซึ่งหัวหน้าจะใช้ปฏิภาณไหวพริบคิดขึ้นสด ๆ ในขณะแสดง

ในช่วงรอกการแสดงนักร้องจะนั่งอยู่ข้าง ๆ วงและคอยปรบมือให้จังหวะไปพร้อมกับลูกคู่ด้วย



ภาพที่ 1 ภาพนักร้องประกอบขณะรอกการแสดง

1.3 ลูกคู่ ลูกคู่ในการแสดงลิเกฮูลูประกอบด้วยนักดนตรีและผู้แสดงลีลา โดยนักดนตรีทำหน้าที่เล่นเครื่องดนตรี ส่วนผู้แสดงลีลาจะทำหน้าที่ปรบมือและแสดงลีลาประกอบจังหวะ ส่วนใหญ่แล้วในคณะลิเกฮูลูคณะหนึ่ง ๆ จะใช้ลูกคู่ประมาณ 10-20 คน

ในการแสดงลิเกฮูลูแต่ละครั้งนั้นจะต้องมีการจัดสรรหน้าที่ให้เหมาะสมกับจำนวนลูกคู่ที่มีอยู่ โดยนางเจ้เดาะ ตาเฮ หัวหน้าคณะลิเกฮูลูคณะโรฮายากตัวอย่างให้ฟังว่า ถ้ามีจำนวนลูกคู่ 20 คน จะต้องแบ่งเป็นผู้แสดงลีลา 10 คน นอกจากนั้นก็ทำหน้าที่เล่นเครื่องดนตรีประเภทต่าง ๆ แต่ถ้าหากมีจำนวนลูกคู่ทั้งหมด 13-15 คน ก็จะแบ่งมาแสดงลีลา 5-6 คน

“ลีลานี้ ส่วนมากก็มี ลีลานี้ถ้าคน 20 คน ลีลาต้องอยู่ 10 คน 10 คนแล้วก็มีกลองอะไรต่ออะไร อย่างน้อยถ้า 13 คน 15 คน ลีลาต้องมี 5 คนนะ ข้างหน้านี้ 5 คน 6 คน”

(นางเจ้เดาะ ตาเฮ หัวหน้าคณะลิเกฮูลูคณะโรฮายา, สัมภาษณ์, 27 มกราคม 2547)

จากการที่ผู้วิจัยได้มีโอกาสชมการแสดงลิเกฮูลู ผู้วิจัยพบว่าในการแสดงลีลาของ ลูกคู่ นั้นจะใช้ท่าทางหลายท่าสลับกันไปเรื่อย ๆ ในแต่ละเพลงหรือแต่ละช่วงของกลอนสด โดยนายหะมะ แบลือแบ หัวหน้าคณะลิเกฮูลูคณะมะ ยะหา ได้เล่าถึงท่าทางการแสดงลีลาของ ลูกคู่ ว่าเป็นท่าทางที่เลียนแบบมาจากธรรมชาติ อย่างเช่น ท่าคลื่นน้ำ ท่าพายเรือ ท่านกอาบน้ำ ท่านกบิน ท่าด้อม ๆ มอง ๆ เป็นต้น ในการแสดงลิเกฮูลูก็จะใช้หลาย ๆ ท่าทางสลับกันไปโดยอิสระ ไม่มีท่าบังคับ นอกจากนั้นคณะลูกคู่แต่ละคณะก็ยังได้มีการคิดค้นท่าทางในการแสดง ลีลาแบบใหม่ ๆ ด้วยเช่นกัน

“ลีลาของลูกคู่ก็มีหลายแบบครับ อย่างเช่นท่าคลื่นน้ำ ที่ทำมือ เหมือนลูกคลื่น ท่าพายเรือ แล้วก็..ท่านกอาบน้ำ นกบิน ท่าด้อม ๆ มอง ๆ เหมือนที่เวลาด้อม ๆ มอง ๆ อะไรนี่แหละครับ ท่าทางนี้ก็เอา มาจากธรรมชาติทั้งนั้นเลยครับ ลิเกฮูลูนี้เป็นธรรมชาติล้วน ๆ เลย เรา พบเราเห็นอะไรก็นำมาแสดง...เวลาแสดงก็ใช้ท่าทางสลับกันไปครับ เปลี่ยนท่าไปเรื่อย ๆ บางทีลูกคู่เขาก็คิดท่าทางใหม่ ๆ ขึ้นมาอีก อิสระ ครับ ไม่จำกัดว่าจะต้องใช้ท่าทางแบบไหน”

(นายหะมะ แบลือแบ หัวหน้าคณะลิเกฮูลูคณะมะ ยะหา, สัมภาษณ์,
25 มกราคม 2547)

แต่จากการศึกษาข้อมูลพบว่ามีคณะลิเกฮูลูบางคณะมีการให้ความหมายกับลีลา ของลูกคู่เป็นพิเศษ เช่น ลิเกฮูลูคณะแหลมทราย จังหวัดปัตตานี ซึ่งเน้นการแสดงไปที่การ กล่าวถึงวิถีชีวิตของชุมชนประมงชายฝั่ง เช่น ปัญหาเกี่ยวกับการประกอบอาชีพ การแก้ปัญหา ต่าง ๆ ของประมงพื้นบ้าน วิถีชีวิตแต่ละวันของชุมชนประมงรอบอ่าวปัตตานี โดยลิเกฮูลูคณะ แหลมทรายใช้ท่าทางประกอบการแสดง 3 ท่าด้วยกัน ได้แก่ 1. การใช้มือแสดงท่าทางโดยการ โบกมือกวักเรียกให้กลับมาดูแลทะเลบ้านเรา 2. การปรบมือเหมือนปลา ซึ่งเป็นการแสดงให้เห็น ถึงการเอาตัวรอดของปลาให้หลุดพ้นจากการตามล่า ทำลายจากระเบิด อวนลาก อวนรุน 3. การตบมือชักเชือก เป็นการแสดงให้เห็นถึงความร่วมมือ ความสามัคคีโดยใช้เชือกซึ่งเป็น เครื่องมือจับปลาของชาวประมงพื้นบ้านเป็นสื่อให้เกิดพลังของชุมชน



ภาพที่ 2 ภาพการแสดงลีลาของลูกคู่

นอกจากลูกคู่จะทำหน้าที่ในการเล่นดนตรีและแสดงลีลาแล้วยังต้องทำหน้าที่ร้องรับหัวหน้าคณะอีกด้วย โดยจะต้องร้องรับทั้งในช่วงโหมโรง กลอนสด และในช่วงอำลา โดยลักษณะของการร้องรับนี้จะเป็นการร้องซ้ำตามที่หัวหน้าคณะร้องมา ดังนั้นลูกคู่จึงต้องฟังและจำให้ได้ว่าหัวหน้าคณะร้องว่าอย่างไร และร้องรับไปตามนั้น

“ทุก ๆ จังหวะเลย ตั้งแต่โหมโรง แต่เพลงประกอบไม่มี มากกลอนสด เพลงประกอบลูกคู่ให้จังหวะอย่างเดียว ตบมือไป ตีรำมะนาไป ให้จังหวะ แต่โหมโรงจะร้อง กลอนสดต้องว่าตลอด ว่าตามหัวหน้าคณะเลยครับ ตามเป็นวรรค ๆ มันสนุกตรงนี้แหละ ต้องฟังต้องจำ”

(นายหะมะ แบลือแบ หัวหน้าคณะลิเกสุลุคคณะมะ ะหา, สัมภาษณ์, 25 มกราคม 2547)

ในการแสดงลิเกสุลุคไม่มีการกำหนดจำนวนผู้แสดงที่แน่นอน อาจให้ผู้แสดงมากหรือน้อยได้ตามความเหมาะสม โดยจากการศึกษาข้อมูลเอกสารพบว่าในอดีตนั้นคณะลิเกสุลุคคณะหนึ่ง ๆ มีลูกคู่ประมาณ 10 กว่าคน ผู้ร้องเพลงและขับร้องมีประจำคณะอย่างน้อยคณะละ 2 - 3 คน (ประพนธ์ เรืองณรงค์, 2527) ส่วนในปัจจุบันพบว่าแต่ละคณะนิยมให้ผู้แสดงประมาณ 8 - 15 คน ซึ่งเป็นจำนวนที่ไม่แตกต่างจากในอดีตเท่าไรนัก

“ทีมประจำนี้ยังขาด น้อยที่สุดก็ 8 คน ถ้าเต็มทีประมาณ 13 - 15 คน”

(นายต่วนสะมะแอ ลอมะ หัวหน้าคณะลิเกสุลุคคณะมะ ะหา, สัมภาษณ์, 28 มกราคม 2547)

“ปัจจุบันก็อยู่ที่เจ้าภาพถ้าลดลงได้ใหม่ ที่จริงแล้วถ้าจะครบทีมจริง ๆ ก็ประมาณ...อย่างน้อยก็ต้อง 8 คน ถึง 15 คน ก็พอดี สมมติว่าเจ้าภาพว่า ถ้าลดนิดหน่อยได้ใหม่ ยกตัวอย่างถ้าจะไปแสดงแถวกรุงเทพ บอกว่าเออ..ไปรถตู้คันเดียว เราก็ลดคนให้น้อยลง” (นายหะมะ แบลือแบ หัวหน้าคณะลิเกฮูลูคณะมะ ยะหา, สัมภาษณ์, 25 มกราคม 2547)

ข้อสังเกตคือโดยปกติแล้วหัวหน้าคณะและนักร้องไม่จำเป็นจะต้องฝึกซ้อมร่วมกับคณะลูกคู่ เนื่องจากทำนองเพลงหรือกลอนสดจะมีรูปแบบที่เหมือนกัน หัวหน้าคณะและนักร้องสามารถที่จะร่วมแสดงกับลูกคู่ได้ทันที แม้ว่าจะเป็นการทำงานร่วมกันครั้งแรกก็ตาม ส่วนลูกคู่ นั้นก็ฝึกซ้อมดนตรีและลีลาในส่วนของตนเองไป

“ปัจจุบันนี้ผมก็ไม่ซ้อมนะ ลูกคู่ก็อยู่ต่างกัน ไม่ได้ซ้อม เขาซ้อมของเขาไป ผมก็แต่งเพลงไป” (นายสุติน ลอเต็ง หัวหน้าคณะลิเกฮูลูคณะโต๊ะแวดยุง, สัมภาษณ์, 7 กุมภาพันธ์ 2547)

“ไม่ซ้อม เล่นได้เลย พวกซ้อมนี้พวกลูกคู่ เล่นดนตรี ลีลา แต่เราไม่ต้องซ้อม ไปเจอกันก็เล่นได้เลย” (นายดีอรวแม อูมา หัวหน้าคณะลิเกฮูลูคณะอรวแมอาเนาะกีอรี, สัมภาษณ์, 27 มกราคม 2547)

ความเปลี่ยนแปลงที่เกิดขึ้นกับองค์ประกอบด้านผู้แสดง

การเปลี่ยนแปลงที่สำคัญที่เกิดขึ้นกับองค์ประกอบด้านผู้แสดงคือการใช้ผู้แสดงหญิงในการแสดงลิเกฮูลู โดยประพนธ์ เรืองณรงค์ (2527) ระบุว่าในสมัยโบราณไม่มีการฝึกหัดผู้หญิงเล่นลิเกฮูลู แต่ในปัจจุบันมีผู้แสดงลิเกฮูลูหลายคนที่เป็นผู้หญิง ซึ่งประพนธ์ เรืองณรงค์ พบว่ามีคณะลิเกฮูลูคณะเจ๊ะลีเมาะที่ลูกคู่เป็นผู้หญิงล้วน ซึ่งสอดคล้องกับคำบอกเล่าของนายหะมะ แบลือแบหัวหน้าคณะลิเกฮูลูคณะมะ ยะหาที่บอกว่าสมัยก่อนไม่มีผู้หญิงเล่นลิเกฮูลู แต่ต่อมาในช่วงประมาณ 30 ปีมานี้ มีผู้หญิงเข้ามาเล่นลิเกฮูลูด้วย แต่ส่วนใหญ่ในปัจจุบันผู้หญิงมักจะเป็นนักร้องมากกว่า

“สมัยแรก ๆ ไม่มีเลยครับ แต่หลัง ๆ มานี้ก็เริ่มมีบ้าง..ประมาณ สัก 30 ปีเห็นจะได้ มีหัวหน้าคณะที่เป็นผู้หญิง 2 - 3 คน แต่ตอนนี้ ส่วนใหญ่แล้วเขาจะเป็นนักร้องกันเยอะ”

(นายหะมะ แบลือแบ หัวหน้าคณะลิเกฮูลูคณะมะ ยะหา, สัมภาษณ์,
25 มกราคม 2547)

ในการทำวิจัยครั้งนี้ผู้วิจัยพบหัวหน้าคณะที่เป็นผู้หญิง 1 คน คือนางเจ๊ะเดาะ ตาเฮ ซึ่งเป็นหัวหน้าคณะลิเกฮูลูคณะโรฮายา โดยนางเจ๊ะเดาะ ตาเฮ เล่าให้ฟังว่าก่อนหน้าที่ เธอจะมาเป็นหัวหน้าคณะก็มีหัวหน้าคณะลิเกฮูลูที่เป็นหญิงเช่นกัน แต่ว่าปัจจุบันเสียชีวิตไปแล้ว โดยนางเจ๊ะเดาะเริ่มต้นการแสดงลิเกฮูลูด้วยการเป็นนักร้องเพลงประกอบ ต่อมาได้เข้าร่วมแสดง ในคณะของนายมะเยาะฮ์ อาเนาะซิงอ หัวหน้าคณะลิเกฮูลูคณะอาเนาะซิงอ จังหวัดนราธิวาส หลังจากนั้นก็ได้แต่งงานกับนายมะเยาะฮ์ และแสดงลิเกฮูลูร่วมกันเรื่อยมา ภายหลังจากที่นาย มะเยาะฮ์เสียชีวิต นางเจ๊ะเดาะจึงตั้งคณะเป็นของตนเองใช้ชื่อว่าคณะโรฮายา โดยใช้ผู้แสดงใน วงเดิมของนายมะเยาะฮ์ และรับงานแสดงลิเกฮูลูจนถึงปัจจุบัน

ผู้วิจัยได้สอบถามนางเจ๊ะเดาะว่าการที่เป็นผู้หญิงเป็นอุปสรรคในการแสดงลิเกฮูลู หรือไม่ นางเจ๊ะเดาะตอบว่าความเป็นผู้หญิงไม่ได้เป็นอุปสรรคแต่อย่างใด ผู้ชายทำอะไรได้ ผู้หญิงก็สามารถทำได้เช่นกัน โดยเธอเคยนำคณะเข้าแข่งขันลิเกฮูลูในงานกาชาดและผลิตภัณฑ์ สินค้าชุมชน จังหวัดนราธิวาส ประจำปี 2544 และได้รับรางวัลรองชนะเลิศอันดับหนึ่ง นอกจากนั้นนางเจ๊ะเดาะ ตาเฮ ยังเป็นศิลปินดีเด่น สาขาศิลปการแสดงของจังหวัดนราธิวาส ประจำปี 2544 อีกด้วย

“ดิฉันก็มีความคิด..เอ๊ะ..ผู้ชายทำอะไรได้ ผู้หญิงก็ต้องทำได้
ผู้ชายขับกลอนได้ ผู้หญิงก็ขับกลอนได้เหมือนกัน ไม่มีปัญหาอะไร”
(นางเจ๊ะเดาะ ตาเฮ หัวหน้าคณะลิเกฮูลูคณะโรฮายา, สัมภาษณ์,
27 มกราคม 2547)

สิ่งหนึ่งที่แสดงให้เห็นว่าความเป็นผู้หญิงไม่ได้เป็นอุปสรรคในการแสดงลิเกฮูลูคือ นางเจ๊ะเดาะ ตาเฮมีงานแสดงอยู่อย่างต่อเนื่อง โดยอาจจะเป็นการไปแสดงทั้งคณะในนามของ คณะโรฮายา หรือนางเจ๊ะเดาะไปร่วมแสดงเป็นนักร้องประกอบกับคณะลิเกฮูลูคณะอื่น นอกจากนั้นนางเจ๊ะเดาะยังมีผลงานเพลงที่ได้บันทึกไว้หลายชุด ซึ่งวางจำหน่ายทั้งในประเทศไทย และประเทศมาเลเซีย



ภาพที่ 3 ผลงานเพลงของนางเจ๊ะเดาะ ตาเฮ

2. เครื่องแต่งกาย

จากการศึกษาข้อมูลเอกสารพบว่าในอดีตผู้แสดงลิเกฮูลูมักแต่งกายเหมือนกับชาวบ้านทั่ว ๆ ไป คือ โปกศีระชะ สวมเสื้อคอกลม นุ่งโจง บางครั้งเห็บขวานเพื่อชมขวัญคู่ต่อสู้ ต่อมามีการแต่งกายแบบการเล่นซีละ แต่จะไม่เห็บกริชหรือถือกริช โดยอาจจะยังคงเห็บขวานเพื่อชมขวัญคู่ต่อสู้อยู่ (ประพนธ์ เรืองณรงค์, 2527)

การแต่งกายแบบการเล่นซีละนั้น ผู้แสดงจะสวมเสื้อคอกลมหรือคอตั้ง นุ่งกางเกงขายาวหลวม ๆ มีผ้าโจงเรียกว่าผ้าขอเกิดลายสดสวยสวมทับจากเอวถึงเหนือเข่า มีผ้าคาดสะเอวเรียกว่าผ้าลือปัก หรืออาจใช้เข็มขัดคาดทับให้กระชับ และมีผ้าโปกศีระชะ



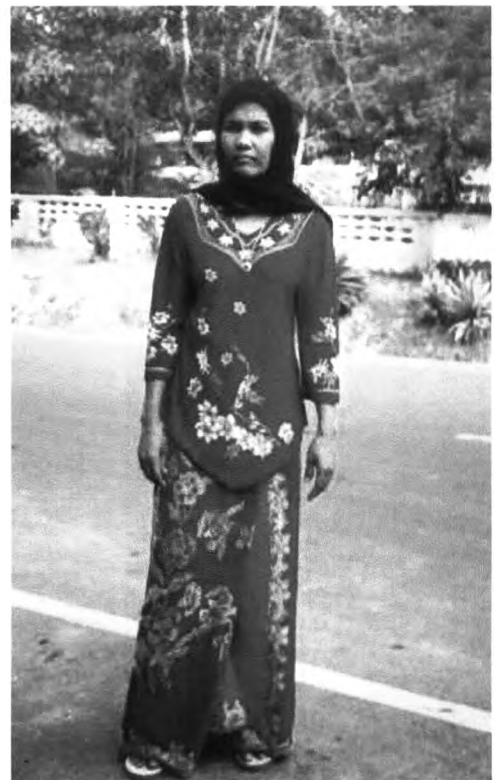
ภาพที่ 4 ภาพการแต่งกายแบบการเล่นซีละ

ความเปลี่ยนแปลงที่เกิดขึ้นกับองค์ประกอบด้านเครื่องแต่งกาย

การเปลี่ยนแปลงที่เกิดขึ้นกับองค์ประกอบด้านเครื่องแต่งกาย คือ ในปัจจุบัน การแต่งกายของผู้แสดงดิเกสุลูจะมีอยู่ด้วยกัน 2 แบบ ขึ้นอยู่กับโอกาสในการแสดง หากเป็นการแสดงในงานตามบ้าน เช่น งานเข้าสุหนัดหรืองานแต่งงาน ผู้แสดงจะแต่งกายด้วยเสื้อผ้าที่ใช้ในชีวิตประจำวันทั่วไป โดยที่ไม่จำเป็นต้องแต่งให้เหมือนกันทั้งคณะด้วย



◀ ภาพที่ 5 ภาพการแต่งกายของชายไทยมุสลิมโดยทั่วไป



ภาพที่ 6 ภาพการแต่งกายของหญิงไทยมุสลิมโดยทั่วไป ▶

แต่ถ้าหากเป็นการแสดงในงานใหญ่ เช่น งานเทศกาล งานประจำปี เสื้อผ้าเครื่องแต่งกายก็ต้องสวยงามเป็นพิเศษ นิยมใช้เครื่องแต่งกายแบบมลายู ซึ่งคณะลูกคู่จะแต่งกายเหมือนกัน ส่วนหัวหน้าคณะกับนักร้องจะแต่งกายด้วยชุดที่ต่างออกไป โดยชุดของหัวหน้าคณะจะเด่นที่สุด

“ธรรมดาแล้วแต่ใครจะใส่ชุดยังไงก็ได้ ถ้าไปออกงานก็แต่งชุดใส่เสื้อมลายู”

(นายตะมะแอ หะมะ หัวหน้าคณะลิเกสุลุคณะศรีกูแบรายอ, สัมภาษณ์, 31 มกราคม 2547)

“ก็ปกติธรรมดา ดูบางที ขึ้นอยู่กับงาน แต่งตัวพิเศษต้องงานที่เขาเชิญแบบศิลปินพื้นบ้านไปงานเทศกาลของอำเภอของจังหวัด”

(นายด่วนตะมะแอ ลอมะ หัวหน้าคณะลิเกสุลุคณะมะแอ จะเข้, สัมภาษณ์, 28 มกราคม 2547)



ภาพที่ 7 ภาพหัวหน้าคณะในเครื่องแต่งกายชุดมลายู



ภาพที่ 8 ภาพนักร้องประกอบชายในเครื่องแต่งกายชุดมลายู



ภาพที่ 9 ภาพนักร้องประกอบหญิงในเครื่องแต่งกายชุดมลายู



ภาพที่ 10 ภาพคณะลูกคู่ในเครื่องแต่งกายชุดมลายู

ผู้วิจัยพบว่าเครื่องแต่งกายแบบมลายูที่ใช้ในการแสดงลิเกสุลูนั้นแต่ละคณะจะมีชุดประจำของคณะตนอยู่ โดยสังเกตได้จากภาพถ่ายการแสดงที่หัวหน้าคณะลิเกสุลูนั่งแต่ละคณะเก็บไว้ พบว่าส่วนใหญ่จะใส่ชุดเดิม มีเพียงหัวหน้าคณะที่เปลี่ยนชุดไปบ้าง คาดว่าคงเป็นชุดที่ตัดไว้เพื่อออกงานใหญ่โดยเฉพาะ ถ้าหากไปการแสดงตามงานใหญ่ ๆ ไม่ว่าจะเป็นที่ใดก็ตามก็จะใช้เครื่องแต่งกายชุดนี้เสมอ

นายหะมะ แบลือแบเล่าถึงความเปลี่ยนแปลงของเครื่องแต่งกายในการแสดงลิเกสุลูน่าเกิดขึ้นเนื่องจากการที่ลิเกสุลูนได้มีโอกาสแสดงในงานใหญ่ ๆ อย่างเช่น ในงานเทศกาลต่าง ๆ ซึ่งเป็นการแสดงในงานที่เป็นทางการจึงมีการปรับเปลี่ยนเครื่องแต่งกายให้สวยงามยิ่งขึ้น แต่จำไม่ได้แน่นอนว่าเกิดความเปลี่ยนแปลงในเรื่องเครื่องแต่งกายขึ้นเมื่อปีใด แต่คาดว่าน่าจะประมาณ 20 กว่าปีมาแล้ว

“ชุดแบบนี้ก็เริ่มมีตอนที่ได้ออกงาน สมัยก่อนเล่นแต่งงานตามบ้านก็ใส่ชุดธรรมดา แต่มายุคหลัง ๆ ลิเกสุลูนได้มีโอกาสไปแสดงตามงานใหญ่ ๆ มากขึ้น อย่างงานกาชาด งานประจำปีของจังหวัด เราก็ใส่ชุดที่สวยงามยิ่งขึ้น...จำไม่ได้ว่าเริ่มตั้งแต่ปีไหนนะ แต่น่าจะประมาณสัก 20 กว่าปีมาแล้ว ตั้งแต่ที่ไปแสดงงานใหญ่ ๆ นี้แหละ สัก 20 กว่าปีเห็นจะได้”

(นายหะมะ แบลือแบ หัวหน้าคณะลิเกสุลูนคณะมะ ยะหา, สัมภาษณ์, 25 มกราคม 2547)

3. เครื่องดนตรี

ในการแบ่งประเภทของเครื่องดนตรีนั้น หากใช้หน้าที่ในการบรรเลงเป็นเกณฑ์ แบ่งสามารถแบ่งเครื่องดนตรีออกเป็น 2 ประเภท ได้แก่ (มนตรี ตราโมท, 2538:25)

1. เครื่องดนตรีประเภทบรรเลงทำนองเพลง เป็นเครื่องดนตรีที่มีเสียงสูงต่ำ เรียงลำดับกันไม่น้อยกว่า 7 เสียง มีหน้าที่บรรเลงเป็นทำนองเพลง เช่น ระนาดเอก ระนาดทุ้ม ซ้องวงใหญ่ ซ้องวงเล็ก ปี่ ขลุ่ย และซอต่าง ๆ เป็นต้น
2. เครื่องดนตรีประเภทบรรเลงประกอบจังหวะ เป็นเครื่องดนตรีที่มีเสียงสูงต่ำไม่ถึง 7 เสียง เครื่องดนตรีประเภทนี้มีหน้าที่บรรเลงเป็นเครื่องประกอบจังหวะ เช่น ฉิ่ง ฉาบ ตะโพน กลองทัด โทน รำมะนา เป็นต้น

สำหรับเครื่องดนตรีหลักที่ใช้ในการแสดงลิเกสุลูนั้นเป็นเครื่องดนตรีประเภทบรรเลงประกอบจังหวะ โดยในอดีตเครื่องดนตรีที่ใช้ประกอบการแสดงลิเกสุลูมีอยู่ 3 ชิ้น ได้แก่ รำมะนาใหญ่ (บานอ - อีบู) รำมะนาเล็ก (บานอ - อาเนาะ) และซ้อง (ฆง)

นายยูโซะ อุมาร์ หัวหน้าคณะลิเกสุลูคณะยูโซะ บ่อทอง อธิบายเกี่ยวกับเครื่องดนตรีที่ใช้ในการแสดงลิเกสุลูว่าถ้าเป็นการเล่นในแบบดั้งเดิมจะใช้แค่รำมะนาเล็ก รำมะนาใหญ่ และซ้องเท่านั้น ซึ่งสอดคล้องกับนายหะมะ แบลือแบ หัวหน้าคณะลิเกสุลูคณะยะหา ที่กล่าวถึงเครื่องดนตรีที่ใช้ในการแสดงลิเกสุลูว่า เครื่องดนตรีหลักที่ใช้ คือ รำมะนา 1 คู่ เป็นรำมะนาใบใหญ่และรำมะนาใบเล็ก และซ้อง 1 ตัว ซึ่งเครื่องดนตรีทั้ง 3 ชิ้นนี้เป็นเครื่องดนตรีสำคัญที่ขาดไม่ได้ ส่วนเครื่องดนตรีอื่น ๆ เช่น ซ้องโหม่ง ลูกแซ็ก เป็นเครื่องดนตรีที่เพิ่มเข้ามาภายหลัง

“สมัยก่อนก็เล่นนะ มีบานอเล็กนี่อันนึง แล้วก็มีบานอใหญ่อันนึง
แล้วก็ซ้อง แค่นี้หรือก อันนี้แบบดั้งเดิม”

(นายยูโซะ อุมาร์ หัวหน้าลิเกสุลูคณะยูโซะ บ่อทอง, สัมภาษณ์,
31 มกราคม 2547)

“มีรำมะนาคู่หนึ่ง เขาว่าแม่และลูก แล้วก็ฮ่อง 1 ลูก คือตัวนี้สำคัญ มากขาดไม่ได้เลย แต่อย่างอื่นได้ เป็นตัวประกอบ รำมะนาคู่หนึ่ง ฮ่อง นี้คือตัวหลัก อย่างอื่นก็มีไหม่ง ลูก..อะไรเขาเรียก ลูกแขก แล้วก็จึง จับนี้มาทีหลังแล้ว สมัยนั้นยังไม่มี ”

(นายหะมะ แบลือแบ หัวหน้าคณะลิเกสุลุคคณะมะ ยะหา , สัมภาษณ์,
25 มกราคม 2547)

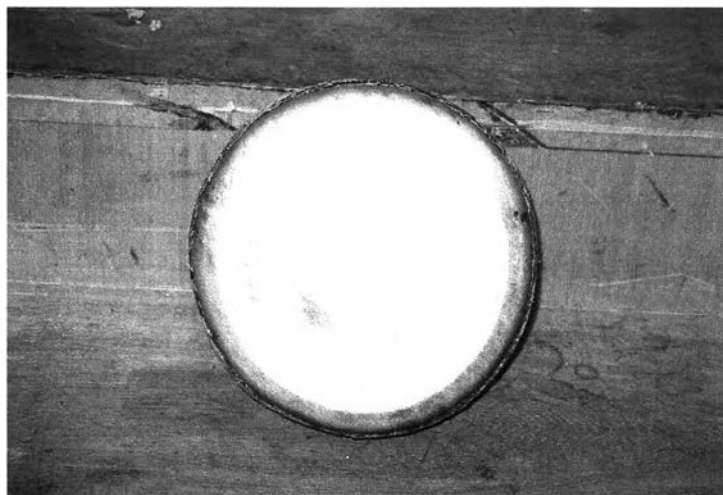
ลักษณะของเครื่องดนตรีที่ใช้ในการแสดงลิเกสุลุคมีดังต่อไปนี้

- รำมะนาใหญ่ ลักษณะเป็นกลองหน้าเดียว โครงทำด้วยไม้ หน้ากลองซึ่ง ด้วยหนังสัตว์ นิยมใช้หนังแพะหรือหนังวัว มีขนาดเส้นผ่านศูนย์กลางประมาณ 30 - 45 เซนติเมตร ส่วนใหญ่มักจะนิยมเขียนลวดลายบนหน้ากลองเพื่อความสวยงาม



ภาพที่ 11 ภาพรำมะนาใหญ่

- **รำมะนาเล็ก** มีลักษณะเช่นเดียวกับรำมะนาใหญ่แต่มีขนาดเล็กกว่าโดยมีเส้นผ่านศูนย์กลางประมาณ 20 เซนติเมตร



ภาพที่ 12 ภาพรำมะนาเล็ก

- **ฆ้อง** หล่อด้วยโลหะหนา มีชานแผ่ออกไปรอบตัวและหักงุ้มออกเป็นขอบอีกด้านหนึ่งเป็นปุ่มโป่งออกมา บริเวณขอบที่หักงุ้มออกมาเจาะรูสำหรับร้อยเชือกเพื่อแขวนกับคานไม้ที่ตั้ง มีเส้นผ่านศูนย์กลางประมาณ 35 - 40 เซนติเมตรเวลาเล่นใช้ไม้ตีตรงปุ่มตรงกลางตรงหัวไม้ตีจะพันผ้าหุ้มและถักรัดด้วยเชือกให้แน่นเพื่อกันหลุด

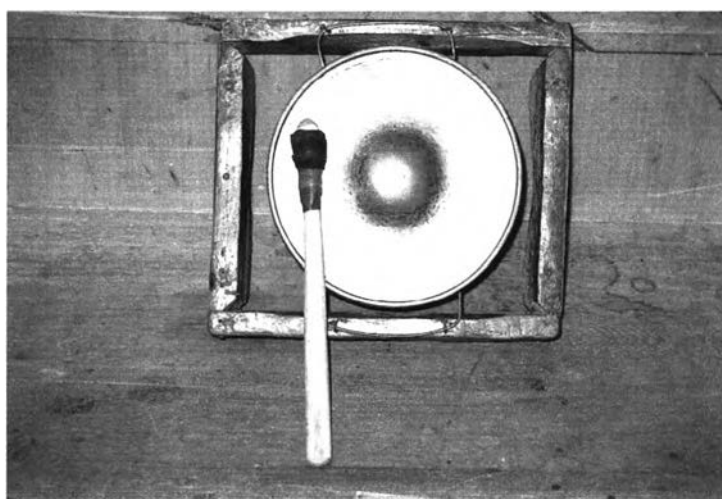


ภาพที่ 13 ภาพฆ้อง

ความเปลี่ยนแปลงที่เกิดขึ้นกับองค์ประกอบด้านเครื่องดนตรี

ในปัจจุบันได้มีการใช้เครื่องดนตรีประกอบการแสดงลิเกฮูลูเพิ่มขึ้น นอกจาก รำมะนาใหญ่ รำมะนาเล็ก และฆ้องซึ่งเป็นเครื่องดนตรีที่ใช้กันมาแต่เดิมแล้ว ยังมี ฆ้องโหม่ง 1 ตัว ฉิ่ง 1 คู่ ลูกแซก 1 คู่ และแทมบูริน 1 ชิ้น ซึ่งเครื่องดนตรีทั้งหมดนี้ถือเป็นเครื่องดนตรีมาตรฐานที่ใช้กันอยู่ทั่วไปทุกคณะ

- **ฆ้องโหม่ง** ลักษณะคล้ายกับฆ้องแต่มีขนาดเล็กกว่า มีเส้นผ่านศูนย์กลางประมาณ 15 เซนติเมตร ที่ขอบเจาะรูร้อยเหล็กหรือเชือกเพื่อแขวนกับกรอบไม้ที่ใช้ถือเวลาเล่น



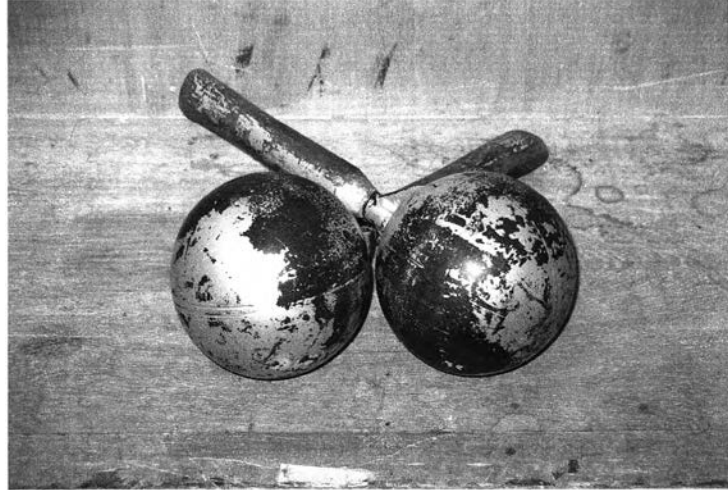
ภาพที่ 14 ภาพฆ้องโหม่ง

- **ฉิ่ง** หล่อด้วยโลหะหนารูปเหมือนฝาชี ปากกว้างประมาณ 6 เซนติเมตร มีรูตรงกลางสำหรับร้อยเชือกเพื่อใช้จับเวลาเล่น สำหรับหนึ่งมี 2 อัน เรียกว่าคู่



ภาพที่ 15 ภาพฉิ่ง

- ลูกแซ็ก มีลักษณะเป็นลูกทรงกลมหรือทรงรีด้านในกลวง มีด้ามสำหรับถือข้างในจะใส่ก้อนหินหรือเศษวัสดุชิ้นเล็ก ๆ ไว้ ทำให้เกิดเสียงเวลาเขย่า



ภาพที่ 16 ภาพลูกแซ็ก

- แทมบูริน ลักษณะเป็นวงซ้อนกัน 2 วง มีซี่เชื่อมอยู่โดยรอบวง แต่ละซี่จะใส่จานโลหะขนาดเล็กไว้เป็นคู่ ๆ



ภาพที่ 17 ภาพแทมบูริน

นอกจากนั้นอาจจะใช้เครื่องดนตรีประเภทอื่นเพิ่มเข้ามาในการแสดงอีกก็ได้ เช่น ขลุ่ย หีบเพลงปาก เป็นต้น ทั้งนี้ขึ้นอยู่กับว่านักดนตรีในแต่ละคณะจะสามารถเล่นเครื่องดนตรีประเภทใดได้ เพื่อให้การแสดงลึเกศดูน่าสนใจมากยิ่งขึ้น

4. ขนบนิยมในการแสดง

จากการศึกษาข้อมูลเอกสารเกี่ยวกับขั้นตอนในการแสดงลิเกฮูลูพบว่าการแสดงลิเกฮูลูจะเริ่มต้นด้วยการแสดงดนตรีโหมโรงร้านอาหารผู้ดู สมัยก่อนจะมีการไหว้ครู และอาจมีบอมหรือหมอมือคอยปัดรังควาญคู่ต่อสู้ เนื่องจากในสมัยก่อนจะเป็นการประชันกันของทีมจากต่างหมู่บ้าน หรือเป็นทีมที่เจ้าภาพเชิญมาร่วมแข่งขัน หลังจากโหมโรงเสร็จแล้วนักร้องจะออกมาร้องเพลงในจังหวัดต่าง ๆ หลังจากนั้นจะเป็นการขับกลอนโต้ตอบกัน (ประพนธ์ เรื่องณรงค์, 2527)

แต่จากการที่ผู้วิจัยได้สัมภาษณ์หัวหน้าคณะลิเกฮูลูและได้มีโอกาสชมการแสดงลิเกฮูลูนั้นผู้วิจัยพบว่าขั้นตอนในการแสดงลิเกฮูลูในปัจจุบันมีรูปแบบดังนี้

1. โหมโรง เริ่มต้นด้วยการตีกลองเพื่อเป็นสัญลักษณ์ให้ผู้ชมทราบว่าการแสดงลิเกฮูลูเริ่มต้นขึ้นแล้ว และโหมโรงโดยเครื่องดนตรีทั้งวง จากนั้นจะเป็นการร้องเพลงโหมโรงโดยหัวหน้าคณะที่เรียกว่า "ปาดง" ซึ่งจะเป็นการกล่าวทักทายผู้ชมและบอกจุดประสงค์ของการแสดงในครั้งนั้น

"เริ่มจากตีกลอง ตีเครื่องโหมโรง พอหลังจากตีเครื่องโหมโรงเสร็จแล้วก็มีปาดง ปาดงนี้หมายความว่าร้องเพลง ร้องเพลงที่เกี่ยวกับสถานการณ์ที่เราจะมาแสดงนี้แหละ ในงานนี้เป็นงานอะไร งานแต่งงาน หรืองานเข้าสู่หนัด เราก็ร้องเพลงปาดงไป"

(นายยูโซะ อุมาร์ หัวหน้าคณะลิเกฮูลูคณะยูโซะ บ่อทอง, สัมภาษณ์, 31 มกราคม 2547)

ในหนังสือเฉลิมพระเกียรติพระบาทสมเด็จพระเจ้าอยู่หัว เรื่อง วัฒนธรรมพัฒนาการทางประวัติศาสตร์ เอกลักษณ์และภูมิปัญญา จังหวัดนราธิวาส (2545) อธิบายว่า บันตุง หรือปาดง (ตามสำเนียงพื้นเมืองในจังหวัดชายแดนภาคใต้) เป็นคำประพันธ์เก่าแก่ประเภทหนึ่งของชาวมลายู และชาวไทยมุสลิมในจังหวัดชายแดนภาคใต้ของประเทศไทย บันตุงเป็นวรรณกรรมพื้นบ้านที่ไม่ปรากฏชื่อผู้แต่ง และไม่ทราบด้วยว่าแต่งขึ้นเมื่อสมัยใด แต่แพร่หลายและได้รับความนิยมมาก

ตัวอย่างบทใหม่โรง

เฮ...อิสลามุออลัยกุม เน๊าะเบอมีชาแลเกอเปอมีน๊ะ
 ชูเง๊ะฆามาเว เปอनुตง อามอฆาขอเวอดอฆมาเง๊ะ
 เน๊าะเบอมีชาแลเกอเปอมีน๊ะ กือเง๊ะบือชาตวอฆมุค
 อามอฆาขอเวอดอฆมาเง๊ะ ปากะชอกงแมแนกึดอ
 ฮาบิฮ์ชาแลเดองาเปอมีน๊ะฮ เน๊าะฮ์ตีมอกาเซะนายอ่าฆอ
 ชูเส๊าะลือเล๊าะฮ์ บือฮะมีมือเน๊าะ ดาแลกือฆอฆาดีเยอโต
 เน๊าะตีมอกาเยะนายอ่าฆอ แดชกาลีตือองาศึกษา
 ดาแลกืออวียาดีเบอโต ซีกีฆาตบ๊ะตีฆอเต๊าะดาลา

คำแปล

ขอความสันติสุขจงมีแด่ท่านผู้ฟังทั้งหลาย
 มีคนมาชมมาฟังกันเยอะ ทำให้ฉันรู้สึกว่ามีกำลังใจ
 ขอความสันติสุขจงมีแด่ผู้ฟัง
 ทั้งเด็ก หนุ่มสาว เฒ่าแก่
 ฉันรู้สึกมีกำลังใจที่ท่านมาร่วมเป็นกำลังใจให้ฉัน
 หลังจากให้คนฟังแล้ว ฉันก็อยากขอบคุณนายอ่าฆอ
 ที่สู้สุดส่ำห้ำบาคตราคราตราในการทำงานจนสำเร็จ
 ขอขอบคุณนายอ่าฆอและท่านศึกษาธิการ
 ที่ทำงานโดยมิได้เกี่ยงงอนใดๆ
 (บทใหม่โรงโดยนางเจ๊ะเดาะ ตาเฮ หัวหน้าคณะลิเกฮูลูคณะโรฮายา)

2. **ร้องเพลง** เพลงที่นำมาร้องนั้นมิได้หลายแบบ โดยอาจจะเป็นเพลงที่
 กำลังเป็นที่นิยมในขณะนั้น แต่นำมาแปลงเนื้อร้องเป็นภาษามลายูถิ่น หรือถ้านักร้องสามารถพูด
 ภาษาไทยได้คล่องก็อาจจะร้องเพลงที่เป็นภาษาไทยเลย นอกจากนั้นยังมีเพลงเก่าเช่นเพลง
 อินเดีย เพลงมลายู หรือเป็นเพลงที่แต่งขึ้นมาเองก็ได้ ในการร้องเพลงถ้าหากใช้เพลงที่แต่งเองก็
 ต้องแต่งเตรียมไว้ล่วงหน้า หรือถ้าใช้เพลงที่มีอยู่แล้วก็ต้องซ้อมก่อนเพื่อให้จำเนื้อเพลงนั้นให้ได้

“ร้องเพลงที่จำได้แล้ว ไม่ได้ไปคิดตรงนั้น เราแต่งแล้วก็จำไว้

ก่อนแล้วค่อยไปร้อง ”

(นายดีอรรแม อูมา หัวหน้าคณะลิเกฮูลูคณะรอแมอานะเกอริ,
 สัมภาษณ์, 31 มกราคม 2547)

ช่วงร้องเพลงนี้ถือเป็นช่วงที่ได้รับความนิยมมาก โดยชาวบ้านที่มาชมการแสดง อาจจะขอให้นักร้องร้องเพลงที่ตนเองชอบด้วยก็ได้ และปัจจุบันนักร้องในคณะลิเกฮูลูหลายคนก็สามารถที่จะยึดอาชีพร้องเพลงเป็นอาชีพหลักได้เลย เพราะนอกจากจะร้องเพลงในการแสดงลิเกฮูลูแล้วยังบันทึกเสียงในรูปแบบของเทปและวีซีดีออกจำหน่ายอีกด้วย

3. **ขับกลอนสด (กาโรละ)** ขั้นตอนนี้จะทำหน้าที่ของหัวหน้าคณะที่เป็นผู้ขับกลอนสด ซึ่งเป็นการร้องบรรยายเรื่องราวต่าง ๆ หรือร้องโต้ตอบกัน อาจจะมุ่งเน้นที่ความสนุกสนานหรือสอดแทรกแง่คิดให้กับผู้ชมด้วย นักดนตรีและลูกคู่จะร้องรับ พร้อมทั้งปรบมือโยกลำตัวแสดงลีลาไปตามจังหวะ ซึ่งถือเป็นจุดเด่นของการแสดงลิเกฮูลู

“บรรยายนี้ เขาไปเขียนเหมือนกับเพลง..ไม่ได้นะ บรรยายเขา
มาในสมองเลย มาออกสด ๆ เลย”

(นางเจ๊ะเดาะ ตาเฮ หัวหน้าคณะลิเกฮูลูคณะโรฮายา, สัมภาษณ์,
27 มกราคม 2547)

4. **อำลา** ในขั้นตอนของการอำลานี้เป็นเหมือนสัญญาณแสดงให้ผู้ชมรู้ว่าการแสดงลิเกฮูลูจบลงแล้ว โดยหัวหน้าคณะจะร้องเพลงอำลาผู้ชม และฝากข้อคิดทิ้งท้ายไว้ให้

“บทอำลาคือบทสรุปด้วย อะไรที่เราขับกลอนสดกลอนด้นมา
เกิดผิดพลาดประการใดขออภัยด้วย ยังไงของดี ๆ เก็บใส่กระเป๋ากลับบ้าน
บ้าน อะไรที่ไม่ดีก็ทิ้งไว้เลย อย่าเอากลับบ้าน”

(นายหะมะ แบลือแบ หัวหน้าคณะลิเกฮูลูคณะมะ ยะหา, สัมภาษณ์,
25 มกราคม 2547)

ตัวอย่างบทอำลา

กูลิ๊ะ..กูลิ๊ะมาแด

กูลิ๊ะมาแด จื่อเฮ๊ะะ จื่อมาจอ

เซอลามัตติงา ตูแวงๆ

ขออำลาตูวอ แด มุดอ

อาเต๊ะๆ อาแบเน๊ะะ บือแซ

อาเต๊ะยาแงตือรา

ดาเต๊ะฮ์ เซอกาลอ กาลอ

คำแปล

เห็ด..เห็ดกลางคืน

เห็ดกลางคืน ส่องแสงสว่างเรืองรอง

ลาก่อนขอให้เจ้าภาพโชคดี

ขออ้อลาผู้เฒ่าและหนุ่มสาว

น้องเอ๋ย พี่อยากจะฝากข้อเตือนใจไว้

น้องอย่าได้รอลงเสพยาเสพติดทุกชนิด

(บทอ้อลาโดยนายหะมะ แบลือแบ หัวหน้าคณะลิเกฮูลูคณะมะ ยะหา)

ความเปลี่ยนแปลงที่เกิดขึ้นกับองค์ประกอบด้านขนบนิยมในการแสดง

สำหรับองค์ประกอบด้านขนบนิยมในการแสดงนั้นพบว่ามีความเปลี่ยนแปลงเกิดขึ้นหลายส่วนด้วยกัน ส่วนแรกคือ ขั้นตอนการแสดง โดยในอดีตจะมีการไหว้ครู และอาจมีบอมหรือหมอมือคอยปิดบังความถูกต้องต่อผู้ แต่ในปัจจุบันหลังจากโหมโรงเสร็จแล้วก็ต่อด้วยร้องเพลงเลย ไม่มีการไหว้ครูหรือให้หมอมือมาปิดบังความถูกต้อง ทั้งนี้เนื่องจากรูปแบบของการแสดงเปลี่ยนไปไม่ใช้การแสดงในลักษณะของการประชันกันเช่นในยุคก่อน

ความแตกต่างอีกประการหนึ่งคือ ในอดีตจะไม่มีบทอ้อลา หลังจากขับกลอนสดจบก็เป็นอันว่าจบการแสดง ไม่มีขั้นตอนการอ้อลาที่ชัดเจน แต่มาภายหลังเริ่มมีการขับบทอ้อลาส่งท้าย โดยหัวหน้าคณะที่ขับบทอ้อลาคนแรกคือ สะมะแอ วาญแล หัวหน้าคณะลิเกฮูลูในประเทศมาเลเซีย บทอ้อลานี้จึงมีชื่อเรียกกันว่า “วาญแล”

“ก่อนหน้านั้นไม่มี จบที่กลอนตันเลย เลิกแสดงแยกย้ายกัน
เลย พอมาบทอ้อลาของสะมะแอ วาญแล แกต่างมาก เดี่ยวนี้ยังมี
ชีวิตอยู่ อันดับหนึ่งของประเทศ อายุมากแล้ว ประมาณ 70 ปีได้
เป็นคนที่เสียงดีมาก เขาขับวาญแลมาเมืองไทยเรา”
(หะมะ แบลือแบ, สัมภาษณ์, 25 มกราคม 2547)

จากจุดนี้แสดงให้เห็นถึงการแลกเปลี่ยนวัฒนธรรมการเล่นลิเกฮูลูระหว่างไทยกับมาเลเซีย โดยการเล่นลิเกฮูลูนั้นเริ่มต้นมาจากประเทศไทย และได้แพร่หลายเข้าไปยังประเทศมาเลเซีย ซึ่งสันนิษฐานได้จากการที่ประเทศมาเลเซียเรียกการแสดงชนิดนี้ว่าตีเกปาร์ต ปาร์ตนั้นแปลว่าเหนือ แสดงให้เห็นว่าได้รับเอาการแสดงชนิดนี้มาจากประเทศไทยซึ่งอยู่ทางตอนเหนือ

ประเทศมาเลเซียนั่นเอง (หนังสือเฉลิมพระเกียรติพระบาทสมเด็จพระเจ้าอยู่หัว เรื่อง วัฒนธรรม พัฒนาการทางประวัติศาสตร์ เอกลักษณ์และภูมิปัญญา จังหวัดยะลา, 2544 :86)

เมื่อประเทศมาเลเซียรับเอาลิเกฮูลูจากประเทศไทยไปเล่นแล้วก็ได้มีการประยุกต์ การเล่นออกไปอีก และทางไทยก็มีการรับเอาสิ่งที่ประยุกต์นั้นกลับมาเล่นด้วยเช่นกัน ทำให้ รูปแบบการแสดงลิเกฮูลูของไทยและมาเลเซียมีความคล้ายคลึงกันเป็นอันมาก และในปัจจุบัน ลิเกฮูลูก็ยังคงเป็นการแสดงที่ได้รับความนิยมในประเทศมาเลเซีย โดยเฉพาะอย่างยิ่งในรัฐที่มี อาณาเขตติดกับประเทศไทย อาทิ รัฐกลันตัน รัฐเปรัก เป็นต้น ซึ่งหัวหน้าคณะลิเกฮูลูใน ประเทศไทยหลายคนก็รับงานแสดงในประเทศมาเลเซียด้วย

สำหรับภาษาที่ใช้ในการแสดงลิเกฮูลูที่ประเทศมาเลเซียนั้น นายหะมะ แบลือแบ หัวหน้าคณะลิเกฮูลูคณะมะ ยะหา ซึ่งเป็นผู้หนึ่งที่เคยแสดงลิเกฮูลูในประเทศมาเลเซีย อธิบายว่า ถ้าหากแสดงในรัฐที่ติดกับชายแดนประเทศไทย เช่น รัฐกลันตัน รัฐตรังกานู สามารถที่จะเล่น โดยใช้ภาษามลายูถิ่นได้ แต่ถ้าแสดงในรัฐอื่นที่อยู่ห่างออกไปก็จะต้องใช้ภาษามลายูกกลาง ซึ่ง สำเนียงจะแตกต่างออกไป

“ถ้ารัฐกลันตัน ตรังกานูนี้ใช้ภาษาบ้านเรา แต่ถ้าเป็นทาง กัวลาลัมเปอร์ก็ต้องเป็นภาษากลาง สำเนียงจะต่างกัน เหมือนคน ภาคใต้กับคนกรุงเทพ”

(นายหะมะ แบลือแบ หัวหน้าคณะลิเกฮูลูคณะมะ ยะหา, สัมภาษณ์,
25 มกราคม 2547)

ถ้าหากเป็นงานแสดงลิเกฮูลูในงานตามบ้าน มักจะเริ่มการแสดงในเวลา ประมาณ 21:00 - 22:00 นาฬิกา ส่วนเวลาเลิกแสดงนั้นไม่ได้กำหนดเวลาที่แน่นอนไว้ ขึ้นอยู่กับผู้ชมที่มาชมการแสดง ถ้าหากผู้ชมยังคงสนุกสนานกับการแสดงอยู่ก็แสดงต่อไปเรื่อย ๆ โดย อาจจะทำการแสดงในเวลา 01:00 - 02:00 น. หรือในบางครั้งอาจจะเล่นไปจนรุ่งสางก็มี

ถ้าหากเป็นการแสดงของคณะลิเกฮูลูเพียงคณะเดียวก็จะเริ่มด้วยการโหมโรง ร้องเพลงประมาณ 4 - 5 เพลง หลังจากนั้นต่อด้วยกลอนสดประมาณ 30 นาที แล้ววนกลับมา ร้องเพลง และขับกลอนสด แสดงเช่นนี้เรื่อยไปจนกระทั่งหมดเวลาจึงขับบทอ่าลา แต่ถ้าหากใน งานมีคณะลิเกฮูลู 2 คณะก็จะเริ่มด้วยการโหมโรง และผลัดกันร้องเพลงและขับกลอนสดคณะละ ชั่วโมง สลับกันไป จนถึงเวลาเลิกแสดงทั้งสองคณะจึงร่วมกันขับบทอ่าลา

ดังนั้นจะเห็นได้ว่าการแสดงลิเกฮูลูในงานตามบ้านนั้นจะไม่มีกำหนดเวลาที่แน่นอนตายตัว สามารถที่จะปรับการแสดงได้ตามความเหมาะสม ถ้าหากมีเวลามากก็จะร้องเพลง สลับกับการขับกลอนเรื่อยไป จนหมดเวลาจึงค่อยกล่าววบท้อลา แต่ถ้าหากเวลาน้อยอาจจะร้องเพลง 1 - 2 เพลง ขับกลอน แล้วอ้อลาเลยก็ได้

แต่ถ้าเป็นการแสดงตามงานใหญ่ ๆ เช่น งานเทศกาล งานประจำต่าง ๆ ลิเกฮูลูมักจะใช้เวลาแสดงประมาณ 1 ชั่วโมงหรือ 1 ชั่วโมงครึ่ง ทั้งนี้เนื่องจากในงานดังกล่าวมักจะมี การแสดงที่หลากหลายทำให้มีเวลาสำหรับการแสดงแต่ละชุดไม่มากนัก

สำหรับสัดส่วนของเนื้อหาในการแสดงลิเกฮูลูนั้น นายหะมะ แบลือแบ หัวหน้าคณะลิเกฮูลูคณะมะ ยะหา กล่าวว่า จะมีเนื้อหาที่ให้ความรู้และเนื้อหาที่เน้นความสนุกสนานใน ปริมาณที่เท่า ๆ กัน โดยในเนื้อหาที่ให้ความรู้นั้นก็จะสอดแทรกความสนุกสนานลงไปด้วย ซึ่งทั้ง งานตามบ้าน งานของหน่วยงานรัฐ หรืองานแสดงอื่น ๆ ก็จะเป็นในลักษณะเช่นเดียวกันนี้

“ก็มีทั้งที่ให้ความรู้แล้วก็เรื่องทั่วไป แบบตลก แบบความรัก... พอ ๆ กันครับ เท่า ๆ กัน ทั้งงานตามบ้าน งานของราชการอะไรต่าง ๆ ก็เล่นแบบเดียวกันนี้ ในเนื้อหาที่ให้ความรู้ก็จะมีตลกด้วย จะสมบูรณ์ เลยตรงนั้น”

(นายหะมะ แบลือแบ หัวหน้าคณะลิเกฮูลูคณะมะ ยะหา, สัมภาษณ์, 25 มกราคม 2547)

เช่นเดียวกับนางเจ๊ะเดาะ ตาเฮ หัวหน้าคณะลิเกฮูลูคณะโรฮายา ที่บอกว่าใน การแสดงจะไม่กำหนดสัดส่วนของเนื้อหาที่แน่นอนว่าจะเล่นเนื้อหาในลักษณะใด ปริมาณเท่าใด โดยจะเล่นผสมผสานกันไป

“ปน ๆ กันนี่แหละ บอกไม่ได้ว่าจะเล่นอะไรเท่าไร เรายัง เล่นไปเรื่อย ๆ ว่าไปเรื่อย ๆ มีทั้งเพลงรัก เพลงให้ความรู้ก็มีนะ ตลกก็มี”

(นางเจ๊ะเดาะ ตาเฮ หัวหน้าคณะลิเกฮูลูคณะโรฮายา, สัมภาษณ์, 27 มกราคม 2547)

ในการจัดสัดส่วนเนื้อหาในการแสดงนี้ หัวหน้าคณะจะพิจารณาความต้องการของผู้ชมด้วย ถ้าหัวหน้าคณะเห็นว่าผู้ชมไม่สนุกสนานกับสิ่งที่กำลังแสดงอยู่ก็อาจจะปรับเปลี่ยนการแสดงโดยเน้นความสนุกสนานให้มากขึ้น แสดงให้เห็นว่าผู้ชมเป็นส่วนหนึ่งในการกำหนดสัดส่วนเนื้อหาของการแสดงด้วย

การแสดงลิเกสุลูนั้นเป็นการแสดงที่ผู้ชมมีส่วนร่วมในการแสดงค่อนข้างมาก โดยจากการที่ผู้วิจัยได้มีโอกาสร่วมชมการแสดงลิเกสุลู และได้สังเกตปฏิกิริยาของผู้ชมขณะชมการแสดง พบว่าผู้ชมจะมีอารมณ์ร่วมไปกับการแสดง โดยมีการปรบมือ ร้องเพลงตามไปด้วย ซึ่งสอดคล้องกับคำบอกเล่าของนายต่วนสะมะแอ ลอมะ หัวหน้าคณะลิเกสุลูคณะมะแอ จะเข้ที่ว่าผู้ชมจะให้เมื่อแสดงได้ถูกใจ นอกจากนั้นนายสุติน ลอดิ่ง หัวหน้าคณะลิเกสุลูคณะโต๊ะเวดดูยง ยังเล่าว่าผู้ชมอาจจะขอให้นักร้องร้องเพลงที่ตนเองชอบ หรืออาจจะขึ้นมาพร้อมร้องเพลงกับคณะลิเกสุลูด้วยก็ได้

“โอ้..ถ้าเล่นได้ตรงใจเขานะ แบบว่าโดนใจนะ เขาจะให้เลยนะ
สนุกมาก”

(นายต่วนสะมะแอ ลอมะ หัวหน้าคณะลิเกสุลูคณะมะแอ จะเข้,
สัมภาษณ์, 28 มกราคม 2547)

“ช่วงร้องเพลงนี้เป็นช่วงที่ชาวบ้านจะชอบมากครับ พอร้องเสร็จ
แล้วก็เอาอีก..เอาอีก ให้ร้องอีก บางทีเขาก็มีมาขอเพลงด้วย ให้นักร้อง
ร้องเพลงที่เขาชอบ...มีเหมือนกันที่มาร้องด้วย เปิดกว้างครับ ชาวบ้าน
จะมาร้องเพลงด้วยก็ได้ มาสนุกด้วยกัน”

(นายสุติน ลอดิ่ง หัวหน้าคณะลิเกสุลูคณะโต๊ะเวดดูยง, สัมภาษณ์,
7 กุมภาพันธ์ 2547)

การเปลี่ยนแปลงทางด้านขนบนิยมในการแสดงลิเกสุลูอีกด้านหนึ่ง คือ ในอดีต
การแสดงจะเป็นการประชันกันของ 2 วง โดยทั้ง 2 วงนี้จะนั่งอยู่ใกล้ ๆ กันและแสดงสลับกันไป
เรื่อย ๆ ร้องโต้ตอบกันไปมาโดยเอาจุดอ่อนของฝ่ายตรงข้ามขึ้นมาเป็นประเด็นในการโต้ และมี
กรรมการคอยจับเวลาในการแสดง

“เล่นแบบว่าพอทีมนี้ว่าทีมนู่นใช่ไหม ทีมนี้จบ ทีมนี้มันั้น ทีมนู่นขึ้นต่อกีว่าทีมนี้ พอทีมนู่นเสร็จก็มันั้นแล้วทีมนี้ว่าทีมนู่นต่อคือแบบไปเรื่อย ๆ”

(นายชูติง เจ๊ะแวง หัวหน้าคณะลิเกฮูลูคณะเปาะวอชูติง, สัมภาษณ์,
28 มกราคม 2547)

“สมัยก่อนจะมี 2 วง ตั้งแต่แรกมันเอาชนะอย่างเดียว ร้องอะไรก็ได้ ว่ากลอนสด ถ้าคู่ต่อสู้ของเรา คนที่ไม่สวดยนะ ก็ว่าให้จนร้องให้ที่นั่นแหละ สมัยก่อนทำแบบนี้แหละ แต่ยกเว้นว่าเมียและด่าพ่อมัน ถือว่าเราแพ้สมัยก่อน นอกจากนั้นได้ทั้งหมด สมัยนี้เขา...แบบคล้าย ๆ บรรยายนั่นแหละ ร้องว่าตามสถานการณ์”

(นายสะมะแอ หะมะ หัวหน้าคณะลิเกฮูลูคณะศรีกูแบรายอ, สัมภาษณ์,
31 มกราคม 2547)

การตัดสินแพ้ชนะจะอยู่ที่การโต้ตอบ ถ้าหากไม่สามารถกล่าวแก้ในสิ่งที่อีกทีมหนึ่งส่งมาก็จะถือว่าแพ้ นอกจากนั้นเพลงที่ร้องก็จะร้องซ้ำไม่ได้ ถ้าร้องเพลงซ้ำก็ถือว่าแพ้เช่นเดียวกัน ในการประชันกันนี้ไม่ได้มีกรรมการให้คะแนนตัดสินแต่อย่างใด ผู้ชมจะเห็นผลแพ้ชนะได้จากการแสดงของแต่ละทีมเอง

“ตอบไม่ได้ไง อย่างว่าด่าตัวเราเป็นอย่างนั้น อย่างนั้น ถ้าเราตอบไม่ได้ก็แพ้ แล้วก็เพลงจะซ้ำไม่ได้ ถ้าซ้ำหมายความว่าแพ้ คนดูจะให้ทันทีเลย...แพ้ สมัยนั้นนะ ต้องตอบได้กัน ต้องได้กลับให้ได้”

(นายหะมะ แบลือแบ หัวหน้าคณะลิเกฮูลูคณะมะยะหา, สัมภาษณ์,
25 มกราคม 2547)

ในปัจจุบันลักษณะการแสดงเปลี่ยนไปคือจะมีการกำหนดประเด็นในการแสดงแต่ละครั้งว่าจะแสดงในประเด็นใด แล้วขับกลอนเกี่ยวกับประเด็นนั้น ๆ โดยกลอนที่ขับนี้จะคิดขึ้นมาสด ๆ ในขณะนั้นด้วยปฏิภาณไหวพริบของหัวหน้าคณะ

“เดี๋ยวนี้ลิเกฮูลู่ก็ปรับตัวไปเรื่อย ๆ พอหลัง ๆ เขาจะไม่มีการ
โต้ตอบเอาแพ้นะ ได้ตอบเพื่อได้เนื้อหาสาระตรงนั้น เดี่ยวนี้จนถึง
ปัจจุบัน สมมติว่าอีกฝ่ายหนึ่งเขาเล่นประชันกัน เขาพูดเรื่องการศึกษา
อีกฝ่ายหนึ่งเรื่องรักสามัคคี อีกหนึ่งพูดเรื่องเพื่อสุขภาพ ก็แสดงอีก
อย่างหนึ่ง การรักชาติอะไรต่าง ๆ คือสลับกัน”

(นายหะมะ แบลือแบ หัวหน้าคณะลิเกฮูลู่คณะมะ ยะหา, สัมภาษณ์,
25 มกราคม 2547)

ถ้าเป็นการแสดงในงานใหญ่ ๆ มักจะเชิญคณะลิเกฮูลู่ไปเพียงคณะเดียว แต่ถ้า
เป็นการแสดงงานตามบ้านยังคงแสดงกัน 2 วงอยู่ แต่ลักษณะการแสดงไม่ใช่รูปแบบของการ
โต้ตอบกันดังเช่นสมัยก่อนแล้ว

“เดี๋ยวนี้ส่วนมากเขาจะรับวงเดียวไปโชว์ ไปแสดงวงเดียว
ส่วนมากเขาจะรับวงเดียว อย่างไปเชียงใหม่ไปวงเดียว ไปหน่วยงาน
ของ..สถาบันราชภัฏอะไรต่าง ๆ ก็ไปวงเดียว เราไปแสดง..โชว์การ
แสดง แล้วเราพูดเป็นตอน ๆ เราไม่ได้โต้ตอบ”

(นายหะมะ แบลือแบ หัวหน้าคณะลิเกฮูลู่คณะมะ ยะหา, สัมภาษณ์,
25 มกราคม 2547)

ซึ่งรูปแบบของการแสดงที่เปลี่ยนไปนี้ยังส่งผลให้เกิดการเปลี่ยนแปลงที่ตามมาอีก
ด้านคือลักษณะการนั่งของลูกคู่ แต่เดิมลูกคู่จะนั่งล้อมกันเป็นวง แต่ปัจจุบันจะนั่งเรียงแถวหน้า
กระดาน ทั้งนี้เนื่องจากในอดีตเป็นการร้องโต้กัน การนั่งล้อมวงจะสามารถแสดงพลังเสียง
ออกมาได้ดีกว่า แต่ในปัจจุบันจะใช้การนั่งเรียงแถวเพื่อแสดงให้เห็นถึงลีลาของลูกคู่

“คือนั่งวงกลมนี้นั่งแบบโชว์เสียง แข่งเสียงแบบโต้ตอบไปมา
แต่การที่นั่งเรียงเป็นแถวโชว์ลีลาของลูกคู่ ความสวยงามของลูกคู่
ถ้าอยู่กลมจะมองไม่เห็น แต่งานนี้ส่วนมากจะเป็นงานของหน่วยรัฐ
ของที่สำคัญ ๆ เขาจะเอาเรียง โชว์ลีลาให้เห็นหน้าของลูกคู่ด้วย”

(นายหะมะ แบลือแบ หัวหน้าคณะลิเกฮูลู่คณะมะ ยะหา, สัมภาษณ์,
25 มกราคม 2547)

“แต่แรกกันเขาเป็นวง นั่งเป็นวง แต่ที่หน้ากระดาน เขา
ปรับยุคใหม่”

(นายสะมะแอ หะมะ หัวหน้าคณะลิเกสุลุคคณะศรีภูเบรรายอ, สัมภาษณ์,
31 มกราคม 2547)

5. เพลงประกอบ

ในอดีตเพลงที่ใช้ร้องประกอบการแสดงลิเกสุลุคนั้นจะเป็นเพลงเก่า ๆ ที่ร้องสืบต่อกันมา อย่างเช่น เพลงอินเดียหรือเพลงมลายู

“สมัยก่อนเพลงแบบไหนก็ร้องตามหมด คือมีเนื้อเพลง คือ
ไปเลียนแบบเพลงเขามา”

(นายดีอรรแม อูมา หัวหน้าคณะลิเกสุลุคคณะรอแมอาเนาะกีอรี,
สัมภาษณ์, 27 มกราคม 2547)

ความเปลี่ยนแปลงที่เกิดขึ้นกับองค์ประกอบด้านเพลงประกอบ

ความเปลี่ยนแปลงที่เกิดขึ้นกับองค์ประกอบด้านเพลงประกอบ คือ ในอดีตเพลงประกอบจะใช้เพลงเก่าที่ร้องสืบต่อกันมา แต่ต่อมาได้มีการประยุกต์โดยใช้นำทำนองเพลงมาใส่เนื้อร้องภาษามลายูถิ่นเข้าไป โดยผู้ที่ริเริ่มเป็นคนแรกคือ นายกูมะ ลาลอ (คณะบิณฑังชื่อลับ) หัวหน้าคณะลิเกสุลุคชาวปัตตานีที่มีชื่อเสียงโด่งดังมากในอดีต (ปัจจุบันเสียชีวิตแล้ว) ซึ่งเป็นผู้ที่หัวหน้าคณะลิเกสุลุคในปัจจุบันนับถือกันว่าเป็นครู นายกูมะ ลาลอผู้นี้ได้นำเอาทำนองเพลงต่าง ๆ มาใส่เนื้อร้องภาษามลายูถิ่น เข้าไป ทำให้เป็นที่ชื่นชอบของชาวบ้านอย่างมาก เนื่องจากภาษามลายูถิ่นสามารถ “เข้าถึง” ชาวบ้านได้ดีกว่า

“เขาเป็นคนแรกที่แต่งเพลงมลายูถิ่น กูมะนี่เป็นคนแรกของประเทศด้วย สมัยนั้นจะร้องเพลงอินเดียบ้าง เพลงมาเลเซียบ้าง เพลงดัง ๆ ที่ร้องกัน จะเอาจากไหนก็ได้ เหมือนกับเดี๋ยวนี้ที่เราเอาสตริงดัง ๆ ที่เด็กวัยรุ่นร้องกัน ลูกทุ่งดัง ๆ ที่ร้องกัน เหมือนอย่างนั้นอะ เอาทำนองของอินโด เอาทำนองของอินเดีย มาเลย์ กูมะเอามาแต่ง

เป็นภรรยาวิ ภาษามลาญถิ่นบ้านเรา เขาก็แนะนำผม แล้วผมก็ชอบ
ที่เขาแนะนำ ก็เลยทำมาจนถึงปัจจุบัน”

(นายหะมะ แบลือแบ หัวหน้าคณะลิเกฮูลูคณะมะ ยะหา, สัมภาษณ์,
25 มกราคม 2547)

โดยลักษณะของการแต่งเพลงโดยยืมทำนองมาจากเพลงอื่นนี้ยังได้รับความนิยม
มาจนถึงปัจจุบัน

“แบบทำนองไทยก็มี ทำนองอินเดียก็มี แล้วก็ทำนองทำเองก็มี
แล้วทำนองมาเลเซีย..ก็มี แล้วบางคนก็ทำนองอังกฤษ ฝรั่งเศส จีนก็มี”

(นางเจ๊ะเดาะ ตาเฮ หัวหน้าคณะลิเกฮูลูคณะโรฮายา, สัมภาษณ์,
27 มกราคม 2547)

“ทำนองเพลงก็..มันหลายแบบเหมือนกัน เราได้ทุกรูปแบบ ถ้า
เราชอบเพลงอินเดีย เราก็เอากำหนดเพลงอินเดียใส่เนื้อหาของเราเข้าไป
ถ้าชอบเพลงฝรั่ง เพลงอังกฤษ เราก็ใส่เนื้อเข้าไป”

(นายสะมะแอ หะมะ หัวหน้าคณะลิเกฮูลูคณะศรีกูเบรายอ, สัมภาษณ์,
31 มกราคม 2547)

และนอกจากนั้นในปัจจุบันยังมีการร้องเพลงไทยที่ได้รับความนิยมอยู่ในขณะนั้น
ด้วย ทั้งเพลงไทยสากลและเพลงไทยลูกทุ่ง โดยในการแสดงลิเกฮูลูที่ผู้วิจัยมีโอกาสได้ชมนั้น
นักร้องได้ร้องเพลง “ใจสั่งมา” ของวงโลโซ เพลง “ยาใจคนจน” ของไมค์ ภิรมย์พร และเพลง
“คุณลำไย” ของลูกนก สุภาพร ด้วย ซึ่งเป็นที่ถูกอกถูกใจผู้ชมวัยรุ่นเป็นอย่างมาก

สิ่งที่เปลี่ยนแปลงอีกประการหนึ่งคือปัจจุบันมีการแต่งเพลงที่มีเนื้อหาที่ให้
ประโยชน์กับประชาชนด้วย ไม่ว่าจะเป็นเพลงเกี่ยวกับข่าวสารต่าง ๆ หรือเพลงที่ให้คติสอนใจ

“เพลงนี้ก็มีหลายอย่างเหมือนกันนะ เพลงแบบตลก ๆ ก็มี
แล้วก็เกี่ยวกับความรัก แล้วก็เพลงนี้ก็อยู่แบบที่อะไรนะ ดูที่
สถานการณ์ก็มี เหตุการณ์บ้านเมืองก็มี แต่เพลงจะแต่งไว้ก่อน กาโร
ต้องสด”

(นายถ้วนสะมะแอ ลอมะ หัวหน้าคณะลิเกฮูลูคณะมะแอ จะเข้,
สัมภาษณ์, 28 มกราคม 2547)

6. กลอนสด

กลอนสดหรือกาโระ เป็นสิ่งที่เป็นจุดเด่นของการแสดงลิเกฮูลู ซึ่งผู้ที่ทำหน้าที่ขับกลอนสดก็คือหัวหน้าคณะ การขับกลอนสดเป็นการแสดงถึงปฏิภาณไหวพริบของหัวหน้าคณะได้เป็นอย่างดี ถ้าหากหัวหน้าคณะคนใดมีความสามารถทางด้านการขับกลอนสดก็จะได้รับความนิยมนจากผู้ชมมาก

“เขาเรียกว่าขับกลอนลิเกฮูลู นั้นแหละคือกาโระ คือแม่แบบของลิเกฮูลู คนที่มี.. เขาเรียกว่าคนที่มีพรสวรรค์ถึงจะมีกาโระ กาโระนี่คือขับกลอน เวลาแสดงลิเกฮูลูอยู่บนเวที มันต้องขับกลอนตรงนั้นเลย ขับตรงนั้นก็ว่าตรงนั้นเลย เขาเรียกว่าขับกลอนลิเกฮูลู ภาษายาวี่เขาเรียกว่ากาโระ”

(นายยูไซะ อุมาร์ หัวหน้าคณะลิเกฮูลูคณะยูไซะ ปอทอง, สัมภาษณ์, 31 มกราคม 2547)

“กาโระนี่ไม่ต้องแต่งล่วงหน้า ไปถึงก็...สถานการณ์เกี่ยวกับอะไรก็ร้องตามนั้นเลย แต่งขึ้นมาเอง”

(นายดีอรรแม อูมา หัวหน้าคณะลิเกฮูลูคณะอรรแมอานะก็อริ, สัมภาษณ์, 27 มกราคม 2547)

ความเปลี่ยนแปลงที่เกิดขึ้นกับองค์ประกอบด้านกลอนสด

จุดแตกต่างของกลอนสดในอดีตกับในปัจจุบันอยู่ที่เนื้อหาของบทกลอน โดยในอดีตการแสดงลิเกฮูลูมักจะเป็นการโต้ตอบกันระหว่างคณะลิเกฮูลู 2 คณะ ดังนั้นในการขับกลอนจึงหยิบยกเอาจุดอ่อนของแต่ละฝ่ายมาได้กัน แต่ในปัจจุบันจะเน้นเนื้อหาที่ชาวบ้านสามารถนำไปใช้ประโยชน์ได้ ซึ่งหัวหน้าคณะจำเป็นจะต้องเปิดรับข่าวสารมากกว่าชาวบ้านทั่วไป เพื่อหาข้อมูลมาใช้ในการขับกลอนสด

“ต้องดูข่าว ต้องติดตาม ต้องรู้เรื่องมากกว่าชาวบ้าน”

(นายต่วนสะมะแอ ลอมะ หัวหน้าคณะลิเกฮูลูคณะมะแอ จะเข้, สัมภาษณ์, 28 มกราคม 2547)

“ดูจากสถานการณ์ปัจจุบัน ติดตามข่าวสาร”

(นายโรสะ วาหะ หัวหน้าคณะลิเกฮูลูคณะมาโรปะปาแตรายอ,
สัมภาษณ์, 8 กุมภาพันธ์ 2547)

นอกจากนั้นความเปลี่ยนแปลงอีกประการหนึ่งคือภาษาที่ใช้ในการขับกลอนสด ซึ่งในอดีตจะใช้ภาษามลายูถิ่นเท่านั้น เนื่องจากการแสดงส่วนใหญ่จะแสดงในงานตามบ้าน ผู้ชมก็จะเป็นชาวบ้านในหมู่บ้านเท่านั้น แต่ในปัจจุบันการแสดงลิเกฮูลูได้เปิดกว้างสู่สังคมมากขึ้น ซึ่งผู้ชมบางส่วนไม่รู้ภาษามลายูถิ่น ทำให้มีการใช้ภาษาไทยเพิ่มเข้ามาในการเล่นด้วย ซึ่งในปัจจุบันพบว่าหัวหน้าคณะหลายคณะที่สามารถพูดภาษาไทยได้คล่องก็จะเล่นโดยใช้ภาษาไทย ผสมกับภาษามลายูถิ่น

7. สถานที่แสดง

การแสดงลิเกฮูลูในอดีตมักแสดงกันบนลานว่าง ๆ อย่างเช่น พื้นที่ว่างในหมู่บ้าน ลานในมัสยิด หรืออาจเปิดการแสดงบนเรือนก็ได้ ขอเพียงแต่ให้มีพื้นที่สำหรับให้คณะลิเกฮูลูนั่งได้เท่านั้นก็สามารถที่จะแสดงได้แล้ว

“สมัยก่อนไม่มีเวที บางทีก็พื้นธรรมดา บางทีก็เล่นบนบ้าน”

(นายสะมะแอ หะมะ หัวหน้าคณะลิเกฮูลูคณะศรีกูบร่ายอ, สัมภาษณ์,
31 มกราคม 2547)

“บางทีก็ตีเสื่อ บางทีก็เล่นใกล้ ๆ กับที่หุงข้าว ที่ทำกับข้าว
พอกกลางวันทำกับข้าวเลี้ยงคนไข่มั้ย กลางคืนก็เล่นตรงนั้น”

(นายซูดิง เจ๊ะแหว หัวหน้าคณะลิเกฮูลูคณะเปาะวอซูดิง, สัมภาษณ์,
28 มกราคม 2547)

ความเปลี่ยนแปลงที่เกิดขึ้นกับองค์ประกอบด้านสถานที่แสดง

ความเปลี่ยนแปลงที่เกิดขึ้นกับองค์ประกอบทางด้านสถานที่แสดงคือ ในปัจจุบันเพื่อความเป็นสัดส่วนในการแสดงผู้ว่าจ้างบางรายอาจจะจัดเตรียมเวทีแสดงไว้ให้ ซึ่งเวทีแสดงในงานตามบ้านนั้นจะเป็นเวทีที่สร้างขึ้นง่าย ๆ สูงประมาณ 1 เมตร และมีขนาดประมาณ 4 x 6

เมตร ส่วนใหญ่มักสร้างโดยใช้ไม้กระดานวางพาดบนถังน้ำมันหรือโต๊ะ เป็นเวทีโล่ง ๆ ไม่ต้องมีฉากหรือเครื่องตกแต่งอื่นใด

“อ้อ..เพื่อความสวยงาม ก็เป็นอะไรละ...ดูเป็นสัดส่วนเป็นส่วน ว่านี่
คือคนเล่นอยู่ตรงนี้ นี่คือคนชม”

(นายชูดิง เจ๊ะแวง หัวหน้าคณะลิเกฮูลูคณะเปาะวอชูดิง, สัมภาษณ์,
28 มกราคม 2547)

“เวทีก็เหมือนกันนั่นแหละ เหมือนเวทีคอนเสิร์ตนี่แหละ
ธรรมดา ถ้ามีเวที เขาจะตั้งแบบนี้แหละ แบบธรรมดา สบาย ๆ
แบบยกพื้นขึ้นมา”

(นายสุติน ลอเต็ง หัวหน้าคณะลิเกฮูลูคณะโต๊ะแวงดุยง, สัมภาษณ์,
7 กุมภาพันธ์ 2547)

8. โอกาสในการแสดง

โอกาสในการแสดงลิเกฮูลูสามารถแบ่งได้ดังนี้

1. งานบ้าน หมายถึง งานที่จัดขึ้นที่บริเวณบ้าน หรือในหมู่บ้าน ผู้จัดงานจะจ้างคณะลิเกฮูลูให้มาแสดงในงานของตนเอง โดยที่ผู้ชมไม่ต้องเสียค่าใช้จ่ายใด ๆ ทั้งสิ้น โดยพบว่าวัตถุประสงค์ของการแสดงลิเกฮูลูในงานบ้านมีอยู่หลายประเภทด้วยกัน ได้แก่ เพื่อเฉลิมฉลอง / แสดงความชื่นชมยินดี เพื่อแก้บน และเพื่อรักษาพยาบาลผู้ที่เจ็บป่วย

1.1 เพื่อเฉลิมฉลอง / แสดงความชื่นชมยินดี ได้แก่ งานประเพณีของชาวมุสลิม เช่น งานแต่งงาน งานเข้าสู่หนัด หรืองานรื่นเริงต่าง ๆ ที่ชาวบ้านจัดขึ้น

“งานแต่งงาน นอกจากงานแต่งงานก็มีการเข้าสู่หนัด บางทีเขาก็จะเลี้ยงฉลองอะไรอย่างนี้ จัดงานเลี้ยงขึ้นมาแล้วเขาก็จะเชิญ บางทีก็มีการเลือกตั้ง เขาได้เป็นผู้ใหญ่บ้าน ก็เลี้ยงฉลอง พอเลี้ยงฉลองก็เชิญลิเกมา”

(นายดีออรอแม อูมา หัวหน้าคณะลิเกฮูลูคณะรอแมอานะเกือรี,
สัมภาษณ์, 27 มกราคม 2547)

“ส่วนมากก็งานแต่งงาน แล้วก็ม้งานต่าง ๆ เช่น เปิดถนนใหม่
เปิดหมู่บ้านใหม่ งานทุกงานก็แสดงได้ ลิเกฮูลูนี่จะเข้าได้ทุกงาน”
(นายสุติน ลอเต็ง หัวหน้าคณะลิเกฮูลูคณะโต๊ะแวดยง, สัมภาษณ์,
7 กุมภาพันธ์ 2547)

โอกาสในการแสดงประเภทนี้พบว่ามียุ่่มากที่สุด ทั้งในอดีตและปัจจุบัน โดยเฉพาะอย่างยิ่งในงานแต่งงานและงานเข้าสู่หนัด ซึ่งเป็นประเพณีที่สำคัญของชาวมุสลิม ในงานจะจัดให้มีการแสดงเพื่อเป็นการฉลอง และส่วนใหญ่การแสดงที่มีในงานก็คือการแสดงลิเกฮูลูนี้เอง

1.2 เพื่อแก้บน คือการที่ผู้ว่าจ้างได้บนบานสิ่งศักดิ์สิทธิ์ที่ตนนับถือเพื่อขอให้สมหวังในสิ่งที่ตนเองต้องการ โดยตั้งใจว่าถ้าหากสมหวังก็จะนำคณะลิเกฮูลูมาแสดง ซึ่งในบางครั้งผู้ที่บนก็อาจจะร่วมร้องเพลงกับคณะลิเกฮูลูด้วย โดยอาจจะร้อง 1 - 2 เพลง

“บางที่ตามบ้านก็เป็นงานที่เขาแก้บน คนที่บนก็ขึ้นมาร้องเพลง
มาร้องสักเพลงสองเพลงก็จบ หลังจากนั้นเราก็เล่นต่อไป”
(นายโรสะ วาหะ หัวหน้าคณะลิเกฮูลูคณะมาโรปะปาเตรายอ, สัมภาษณ์,
7 กุมภาพันธ์ 2547)

1.3 เพื่อรักษาพยาบาลผู้ที่เจ็บป่วย จะเป็นการเชิญคณะลิเกฮูลูไปแสดงในบ้านที่มีคนป่วย โดยขั้นตอนการแสดงก็เหมือนกับการแสดงลิเกฮูลูในโอกาสอื่น ๆ แต่ในช่วงของการขับกลอนสดหัวหน้าคณะจะขับกลอนขอพรจากอัลเลาะห์ เพื่อให้ผู้ป่วยนั้นหายจากอาการป่วยที่เป็นอยู่ โดยที่ผู้ป่วยไม่จำเป็นต้องเข้ามามีส่วนร่วมในการแสดงแต่อย่างใด

“เราก็จะขับกลอนครับ ตรงช่วงกลอนสดก็จะขอพรจากอัลเลาะห์
ช่วยให้เขาหายจากอาการป่วย ไม่..ไม่ต้องมาทำอะไร เขาก็อยู่ของเขา เรา
ก็เล่นของเราไป ส่วนใหญ่ถ้าเป็นแบบนี้จะเล่นกันบนบ้าน”
(นายหะมะ แบลือแบ หัวหน้าคณะลิเกฮูลูคณะมะ ยะหา, สัมภาษณ์,
25 มกราคม 2547)

การแสดงลิเกฮูลูเพื่อรักษาพยาบาลผู้ที่เจ็บป่วยนี้ลดน้อยลงกว่าในอดีตมาก ทั้งนี้อาจเป็นเพราะว่าการแพทย์ได้พัฒนาไปมากขึ้น ชาวบ้านจึงหันไปใช้วิธีการรักษาด้วยการแพทย์แผนปัจจุบัน และใช้การแสดงลิเกฮูลูในลักษณะนี้ช่วยในด้านกาให้กำลังใจมากกว่า

2. งานบุญ เป็นงานที่กลุ่มบุคคลคณะใดคณะหนึ่งจ้างคณะลิเกฮูลูไปแสดงในงานที่จัดขึ้นเนื่องในโอกาสสำคัญทางศาสนา โดยมีวัตถุประสงค์เพื่อให้ลิเกฮูลูเป็นสื่อดึงดูดใจประชาชนให้เข้ามาร่วมงาน ซึ่งประชาชนที่มาร่วมในงานสามารถชมการแสดงลิเกฮูลูโดยไม่ต้องเสียค่าใช้จ่ายใด ๆ ทั้งสิ้น

งานในลักษณะนี้พบว่ามีทั้งงานบุญของศาสนาอิสลามที่จัดขึ้นที่มัสยิด และงานบุญทางศาสนาพุทธ เช่น งานทอดผ้าป่า หรือ ในการแสดงลิเกฮูลูหัวหน้าคณะจะแสดงให้เห็นสอดคล้องกับวัตถุประสงค์ของการจัดงานในครั้งนั้น เช่น ถ้าเป็นการจัดงานเพื่อเรียกรายได้จากชาวบ้าน ก็จะขบกลอนกล่าวถึงหลักปฏิบัติทางศาสนาที่เกี่ยวข้องกับการทำบุญ เป็นต้น โอกาสในการแสดงลักษณะนี้พบว่ายังมีอยู่ทั่วไปในปัจจุบัน

“เนื้อหาที่ขึ้นกับสถานการณ์ ถ้างานมัสยิดนี้อีกแบบหนึ่ง งานเหมือนกับงานวัดทอดผ้าป่าของไทยนั้น เราก็ไปเล่นคือให้ชาวบ้านออกมาเยอะ ๆ แล้วก็บริจาคเงิน ที่วัดก็เคยไป งานของวัดนั้นนะ งานทอดผ้าป่านั้น ถ้าไปงานวัดเนื้อหาที่ต้องต้องแบบ..ขึ้นอยู่กับวัดที่จัดงานนั้น เพื่อต้องการให้ชาวบ้านทำบุญอะไรอย่างนี้ เขาจะบอกเรา เราก็ร้องไปตามนั้น”
(นายดีอรอแม อูมา หัวหน้าคณะลิเกฮูลูคณะอรอแมอาเนาะกีอรี, สัมภาษณ์, 27 มกราคม 2547)

“ก็เวลางานมัสยิดเขาจะพูดถึงความดีของการทำบุญอะไรอย่างนี้”
(นายมะรุโตะ ลาเมาะ หัวหน้าคณะลิเกฮูลูคณะมะรุโตะ, สัมภาษณ์, 27 มกราคม 2547)

3. งานจัดรายการ ลักษณะของงานประเภทนี้จะเป็นการว่าจ้างคณะลิเกฮูลูไปแสดง โดยที่ผู้ว่าจ้างจะเก็บเงินจากผู้ที่มาชมการแสดง โดยจุดเริ่มต้นของงานแสดงประเภทนี้เริ่มในยุคที่ลิเกฮูลูได้รับความนิยมอย่างสูง ประมาณปีพ.ศ. 2500 จึงทำให้เกิดการแสดงในลักษณะนี้ขึ้น และชาวบ้านก็ให้การตอบรับเป็นอย่างดี

“ถ้าแบบที่เขาเปิดวิกเก็บเงินก็นานมาแล้วนะ ตอนนั้นคนนิยมดูกันมาก สัก 50 ปีที่ผ่านมาแน่ละ ตอนนั้นลิเกฮูลูกำลังดัง ชาวบ้านจะชอบดูกัน ก็มีคนจ้างไปเล่น แบบเขาเก็บเงินจากคนที่มาดูนี่แหละ

แล้วเอาเงินนั้นมาจ่ายให้เรา คนดูเยอะ..เยอะมาก”

(นายดีอรรแม อูมา หัวหน้าคณะลิเกฮูลูคณะอรรแมอานะกีอริ,

สัมภาษณ์, 27 มกราคม 2547)

“สมัยก่อนนั้นจะไม่มีเวลาที่จะไปแสดงตามบ้านที่จัดงาน จะ
เป็นงานเปิดวิกเก็บเงิน เพราะว่ารายได้มันจะดีกว่า”

(นายมะรุโชะ สาเม๊ะ หัวหน้าคณะลิเกฮูลูคณะมะรุโชะ, สัมภาษณ์,

27 มกราคม 2547)

“สมัยนั้นเขาเอาทางมะพร้าวมาปั่นเป็นวิกเก็บตั้งค์ บางครั้งก็
เก็บเงินจากรถเครื่อง ใครมีรถเครื่องมาเก็บคนละ 10 บาท เพื่อเอา
เงินนั้นมาจ่ายให้คณะลิเกฮูลู อย่างแถวปัตตานีนี่เยอะ เขาไปจัดในทุ่ง
นาไกล ๆ เวลารถเครื่องเข้ามาเขารอเก็บจากรถเครื่อง”

(นายหะมะ แบลือแบ หัวหน้าคณะลิเกฮูลูคณะมะ ยะหา, สัมภาษณ์,

25 มกราคม 2547)

แต่ในปัจจุบันมีเทป ซีดี และวีซีดีลิเกฮูลูออกวางจำหน่ายโดยทั่วไป ซึ่งมีทั้งใน
รูปแบบของเพลงลิเกฮูลูที่เรียกว่า “ดีเกิร์มิวสิค” และบันทึกการแสดงสดลิเกฮูลู ทำให้ประชาชน
สามารถที่จะซื้อไปฟังที่บ้านได้ ทำให้โอกาสในการแสดงลักษณะนี้หมดไป

“แต่พอมายุคหลัง ๆ นี้เขามาแต่เชิญคณะลิเกฮูลูไปแสดงโดยไม่
เก็บเงิน ปร้อย่างเดียว เดี่ยวนี้มีวีซีดีลิเกฮูลูออกมาวางขาย ส่วนมาก
เขาจะซื้อวีซีดีกลับไปฟังที่บ้าน”

(นายหะมะ แบลือแบ หัวหน้าคณะลิเกฮูลูคณะมะ ยะหา, สัมภาษณ์,

25 มกราคม 2547)

4. งานของหน่วยงานรัฐ ลักษณะของงานประเภทนี้จะเป็นการแสดงตามที่
หน่วยงานรัฐขอความร่วมมือให้คณะลิเกฮูลูไปแสดงในงานที่หน่วยงานนั้น ๆ จัดขึ้น โดยหน่วยงาน
ที่จัดงานนั้นมีจุดมุ่งหมายที่จะสื่อสารกับประชาชนผ่านทางลิเกฮูลู ดังนั้นจึงมีการกำหนดหัวข้อใน
การแสดงให้

ยุคแรกที่เริ่มมีงานในลักษณะนี้จะอยู่ในช่วงประมาณปี พ.ศ.2536 โดยกองกิจการพลเรือน กองบัญชาการผสมพลเรือน ตำรวจ ทหารที่ 43 (พตท.43) ร่วมกับโครงการทัศนศึกษา กองทัพอากาศที่ 4 ได้ขอความร่วมมือจากศิลปินเลกิสลูล์ให้ไปแสดงเลกิสลูล์ในพื้นที่ 5 จังหวัดชายแดนภาคใต้ ซึ่งได้แก่ ยะลา ปัตตานี นราธิวาส สงขลา และสตูล โดยมีจุดประสงค์เพื่อใช้ศิลปการแสดงพื้นบ้านรณรงค์ในเรื่องราวต่าง ๆ ซึ่งหัวหน้าคณะเลกิสลูล์หลายคนที่มีผู้วิจัยมีโอกาสสัมภาษณ์ต่างก็เคยแสดงในงานนี้

“ราชการเข้ามาสมัยแม่ทัพหาญ หลายปีมาแล้วนะ สมัยได้
ร่วมเย็น กองทัพนี้เป็นหน่วยงานแรก แล้วมาสาธารณสุขมูลฐาน แล้วก็
กคน.”

(นายหะมะ แบลือแบ หัวหน้าคณะเลกิสลูล์คณะมะ ยะหา, สัมภาษณ์,
25 มกราคม 2547)

“ตอนนั้นเคยเลกิสลูล์ของพตท. พตท.43 ตอนนั้นแบบพวกพตท.ไป
พบกับชาวบ้าน ของพวกได้ร่วมเย็น ตอนนั้นเขาก็จะบอกให้พวกเลก
บอกว่า คนที่ไปอะไร คนที่หนี พวกโจรที่เข้าไป รัฐบาลก็บอกให้เขา
กลับมา เพราะว่ารัฐบาลก็เปิดโอกาสให้เขากลับมา ถ้ามีเรื่องก็รัฐบาล
ไม่เอาเรื่อง ตอนนั้นเขาก็ให้พูดอย่างนั้น”

(นายต่วนสะมะแอ ลอมะ หัวหน้าคณะเลกิสลูล์คณะมะ แจะเข,
สัมภาษณ์, 28 มกราคม 2547)

ปัจจุบันหน่วยงานรัฐก็ยังนิยมใช้เลกิสลูล์เป็นช่องทางในการสื่อสารกับประชาชนอยู่ เช่น คณะกรรมการการเลือกตั้ง (กกต.) ศูนย์การศึกษาออกโรงเรียน (กคน.) สาธารณสุขจังหวัด (สสจ.) เป็นต้น โดยพบว่ามีทั้งรูปแบบของการนำคณะเลกิสลูล์ไปแสดงในงานที่หน่วยงานนั้น ๆ จัดขึ้น นำคณะเลกิสลูล์ไปเล่นออกอากาศทางสถานีวิทยุหรือสถานีโทรทัศน์ในรายการของหน่วยงานนั้น ๆ หรือนำคณะเลกิสลูล์ไปทำการบันทึกผลงานลงสื่อต่าง ๆ เพื่อเผยแพร่ให้กับประชาชน

“อย่างที่ไปบันทึกเทปให้กกต. เขาก็จะกำหนดเรื่องมาให้ครับว่า
ให้พูดเรื่องอะไรบ้าง ผมก็แต่งออกมา เดียวนี้ก็เปิดกันตามสถานีวิทยุ
เขาทำเป็นซีดีออกมาเลย”

(นายหะมะ แบลือแบ หัวหน้าคณะเลกิสลูล์คณะมะ ยะหา, สัมภาษณ์,
25 มกราคม 2547)

5. งานแสดงศิลปวัฒนธรรม ลักษณะของงานประเภทนี้จะเป็นการแสดงเพื่อเผยแพร่ศิลปวัฒนธรรมพื้นบ้าน ลิเกฮูลู่ไปแสดงในฐานะของศิลปะพื้นบ้านแขนงหนึ่ง เช่น การแสดงในงานเทศกาลประจำปี งานกาชาด งานประจำจังหวัด เป็นต้น ดังนั้นในการแสดงประเภทนี้จึงไม่มีการกำหนดหัวข้อมาให้

“อย่างงานของอำเภอ ของจังหวัดเขาก็จะเชิญไปเล่น แบบงานกาชาดครับ มีทุกปี ลิเกฮูลู่นี้ก็เป็วัฒนธรรมพื้นบ้านของเรา เขาก็ให้ไปแสดงให้ประชาชนได้ดู ”

(นายสุติน ลอเต็ง หัวหน้าคณะลิเกฮูลู่คณะไต่แวงดุยง, สัมภาษณ์,
7 กุมภาพันธ์ 2547)

ปัจจุบันโอกาสในการแสดงประเภทนี้มีมากขึ้น โดยจะมีการแสดงลิเกฮูลู่ในงานประจำจังหวัดของทั้งสามจังหวัดชายแดนภาคใต้เป็นประจำทุกปี นอกจากนั้นลิเกฮูลู่ยังได้เป็นตัวแทนสื่อพื้นบ้านของภาคใต้ไปแสดงให้ประชาชนในภูมิภาคอื่น ๆ ได้ชมอีกด้วย อย่างเช่น เมื่อวันที่ 29 มีนาคม 2547 ผู้วิจัยเองก็มีโอกาสได้ชมการแสดงลิเกฮูลู่ ของคณะมะ ยะหา จากจังหวัดยะลา ที่มาแสดงในงานวันอนุรักษ์มรดกไทย ณ ศูนย์วัฒนธรรมแห่งประเทศไทย

6. งานทั่วไป นอกเหนือจากโอกาสในการแสดงลิเกฮูลู่ทั้ง 4 ประเภทที่ได้กล่าวมาแล้ว พบว่ายังมีโอกาสในการแสดงลิเกฮูลู่อีกลักษณะหนึ่ง คือ จะมีผู้จัดงานบางอย่างขึ้น แล้วจ้างคณะลิเกฮูลู่ไปแสดงโดยมีวัตถุประสงค์เพื่อใช้การแสดงลิเกฮูลู่ดึงประชาชนให้มาร่วมในงานของตน ตัวอย่างงานประเภทนี้ได้แก่ งานแสดงสินค้าต่าง ๆ งานแสดงสินค้า 1 ตำบล 1 ผลิตภัณฑ์ การจัดการแข่งขันมวย การแถลงผลงานของนักการเมืองท้องถิ่น เป็นต้น โดยประชาชนที่มาร่วมสามารถชมการแสดงลิเกฮูลู่ได้โดยไม่ต้องเสียค่าใช้จ่ายใด ๆ และเจ้าของงานก็ไม่ได้กำหนดว่าให้คณะลิเกฮูลู่แสดงในประเด็นใด คณะลิเกฮูลู่สามารถเล่นได้อย่างอิสระ

“อย่างเช่นในการเปิดงาน 1 ตำบล 1 ผลิตภัณฑ์ เขาอยากจะให้คนออกมาเยอะ หรืออย่างจะจัดมวยก็เอาลิเกฮูลู่มาเล่นก่อน เพื่อดึงคนออกมายุ อย่างสินค้าราคาถูกเนี่ย เขาไม่เก็บตังค์นะ เขาเอาลิเกฮูลู่ไปเล่นเพื่อดึงคนออกมา แล้วเขาก็ขายสินค้า”

(นายหะมะ แบลือแบ หัวหน้าคณะลิเกฮูลู่คณะมะ ยะหา, สัมภาษณ์,
25 มกราคม 2547)

“งานของ อบต. งานของนายก อบจ. เวลาเขาจะแถลงผลงาน
อะไรต่าง ๆ เขาก็เอาลิเกฮูลู่ไปเล่นเพื่อดึงคนออกมา”
(นายโรสะ วาหะ หัวหน้าคณะลิเกฮูลู่คณะมาโรปะปาแตรายอ,
สัมภาษณ์, 25 มกราคม 2547)

โอกาสในการแสดงลิเกฮูลู่ในลักษณะนี้พบว่ายังคงมีอยู่อย่างต่อเนื่องตั้งแต่อดีตจนถึงในปัจจุบัน ทั้งนี้เนื่องจากประชาชนในสามจังหวัดชายแดนภาคใต้ยังนิยมชมการแสดงลิเกฮูลู่กันมาก ถ้าจัดให้มีการแสดงลิเกฮูลู่ในงานด้วย ก็เป็นเครื่องรับประกันได้ว่าจะมีประชาชนให้ความสนใจเข้าร่วมงานเป็นอันมาก

ความเปลี่ยนแปลงที่เกิดขึ้นกับองค์ประกอบด้านโอกาสในการแสดง

ความเปลี่ยนแปลงที่เกิดขึ้นกับองค์ประกอบด้านโอกาสในการแสดงนั้นพบว่าในปัจจุบันโอกาสในการแสดงที่เป็นงานของหน่วยงานรัฐและงานแสดงศิลปวัฒนธรรมจะมีมากขึ้นกว่าในอดีต ส่วนโอกาสในการแสดงประเภทงานจัดรายการนั้นไม่มีแล้ว สำหรับโอกาสในการแสดงตามงานบ้านที่มีวัตถุประสงค์เพื่อการรักษาพยาบาลผู้ที่เจ็บป่วยพบว่ามีน้อยลง ส่วนโอกาสในการแสดงประเภทอื่น ๆ นั้นไม่พบการเปลี่ยนแปลง กล่าวคือ โอกาสในการแสดงตามงานบ้านที่มีวัตถุประสงค์เพื่อเฉลิมฉลอง / แสดงความชื่นชมยินดีนั้นก็ยังคงเป็นโอกาสในการแสดงที่มีอยู่มากที่สุดเช่นเดิม ส่วนการเล่นลิเกฮูลู่เพื่อแก้บนและการเล่นในงานบุญหรืองานทั่วไปก็ยังคงมีอยู่อย่างต่อเนื่องจนถึงปัจจุบัน

ข้อสังเกตเกี่ยวกับโอกาสในการแสดงคือ ส่วนใหญ่แล้วโอกาสทางการแสดงที่มีมากที่สุดคืองานบ้าน ซึ่งงานก็ไม่มีสม่ำเสมอตลอดทั้งปี ส่วนใหญ่แล้วชาวบ้านจะนิยมจัดงานในช่วงเดือนมีนาคม - เมษายนกันมาก เนื่องจากเป็นช่วงแล้ง ถ้าหากเป็นช่วงหน้าฝนชาวบ้านไม่นิยมจัดงาน ส่งผลให้ลิเกฮูลู่มีงานแสดงน้อยไปด้วย นอกจากนั้นในช่วงเดือนถือศีลก็ไม่มีใครจัดงานเช่นกัน เนื่องจากเป็นเดือนที่ชาวมุสลิมจะต่อนั้นที่การปฏิบัติศาสนกิจ จึงงดการจัดงานรื่นเริง

“ส่วนมากก็จะเป็นเดือนเมษายน...เยอะนะ เดือนเมษายนเยอะ
เขาจัดงานกันเยอะ ถ้างานน้อย ๆ ก็ประมาณเดือนพฤศจิกายน เป็นช่วง
หน้าฝน”
(นายสุติน ลอเต็ง หัวหน้าคณะลิเกฮูลู่คณะโต๊ะแวดยง, สัมภาษณ์,
7 กุมภาพันธ์ 2547)

“ตั้งแต่มีนาจะมีเยอะ ถึงเดือนแปดเดือนเก้า จะไม่มีเลยก็
เดือนปอสเดือนเดียว เดือน 11 ประมาณพฤศจิกายน ไม่ตรงกันนะ บาง
ที่ก็ต้นเดือน บางที่ก็กลางเดือน เป็นเดือนถือศีลอด ประมาณ 1 เดือน
ช่วงนั้นจะไม่ม้งาน แต่ปกติก็มีเรื่อย ๆ”
(นายโรสะ วาหะ หัวหน้าคณะลิเกสุลุดณะมาโรปะปาเตรายอ,
สัมภาษณ์, 7 กุมภาพันธ์ 2547)

จากการที่ม้งานแสดงไม่สม่ำเสมอนี้เป็นสาเหตุหนึ่งที่ทำให้ศิลปินลิเกสุลุดณะส่วนใหญ่
ไม่สามารถยึดการแสดงลิเกสุลุดณะอาชีพได้ โดยหัวหน้าคณะลิเกสุลุดณะผู้เขียนสัมภาษณ์มีเพียง
นายซูดิง เจ๊ะแหว หัวหน้าคณะลิเกสุลุดณะเปาะวอซูดิงเพียงคนเดียวเท่านั้นที่ยึดการแสดงลิเกสุลุด
เป็นอาชีพหลัก โดยหัวหน้าคณะลิเกสุลุดณะอื่นต่างก็มีงานประจำของตน เช่น รับจ้างตัดผม ตัด
เย็บ ทำสวน เป็นต้น

“ไม่ได้..ไม่ได้ ไม่พอกิน บางวันมี บางวันไม่มี งานไม่แน่นอน
ยิ่งช่วงนี้ไม่ได้ไปไหนเลย ช่วงนี้คนมันกลัวกัน”
(นางเจ๊ะเดาะ ตาเฮ หัวหน้าคณะลิเกสุลุดณะโรฮายา, สัมภาษณ์,
27 มกราคม 2547)

นอกจากนั้นถ้าสถานการณ์บ้านเมืองไม่ดีชาวบ้านก็ไม่นิยมจัดงานเช่นกัน
โดยในช่วงที่ผู้เขียนเก็บข้อมูลอยู่นั้น (เดือนมกราคม - กุมภาพันธ์ 2547) เป็นช่วงที่เกิดเหตุการณ์
ไม่สงบในสามจังหวัดชายแดนภาคใต้ ซึ่งหัวหน้าคณะลิเกสุลุดณะหลายคนพูดตรงกันว่างานแสดง
ในช่วงนี้ลดลงจากเดิมมาก

“ช่วงนี้ไม่ค่อยม้งาน เพราะว่าเขาไม่ค่อยจัด เหตุการณ์ไม่
ค่อยสงบ ปกติเขาจะเชิญไว้ตั้งแต่ช่วงเดือนถือศีล แล้วหลังจากนั้นก็
คือเริ่มงานเลย แต่พอปีนี้ไม่มีเลย”
(นายมะรุโซ๊ะ สาเม๊ะ หัวหน้าคณะลิเกสุลุดณะมะรุโซ๊ะ, สัมภาษณ์,
27 มกราคม 2547)

“ปกติงานเยอะนี่ก็ประมาณเดือนมีนาคมมาเมษา ช่วงแล้ง คือว่านี่..
นี่ถ้าคิดกับปีที่ผ่านมานะ ตอนนี่..ตอนนี่ไม่นะ ที่ผ่านมาตอนนี่ส่วนมาก
มีงานแล้ว อย่างนั้นแหละ ตอนนี่สถานการณ์ไม่ดี คนไม่ค่อยจัดงาน”
(นายต่วนสะมะแอ ลอมะ หัวหน้าคณะลิเกฮูลูคณะมะแอ จะเข้,
สัมภาษณ์, 28 มกราคม 2547)

“สมัยก่อนก็ดี เพราะว่ามีการแสดงทุกคืน แต่เดี๋ยวนี้เขาไม่
ค่อยจะจ้างแล้วนะ กลางคืน..ช่วงนี้สถานการณ์ไม่ค่อยดี”
(นายสุทิน ลอเต็ง หัวหน้าคณะลิเกฮูลูคณะโต๊ะแวดยง, สัมภาษณ์,
7 กุมภาพันธ์ 2547)

ส่วนที่ 3 : ปัญหานำการวิจัยข้อที่ 2

สื่อพื้นบ้านลิเกฮูลูมีบทบาทต่อชุมชนในสามจังหวัดชายแดนภาคใต้ได้อย่างไร

ในส่วนที่สามนี้เป็นการนำเสนอบทบาทของสื่อพื้นบ้านลิเกฮูลูที่มีต่อชุมชนในสาม
จังหวัดชายแดนภาคใต้ทั้งหมดที่พบในการวิจัยครั้งนี้

ลิเกฮูลูนั้นเป็นหนึ่งในสื่อพื้นบ้านจำนวนไม่มากนักของชาวไทยมุสลิม ภาษา
หลักที่ใช้ในการแสดงคือภาษามลายูถิ่นซึ่งเป็นภาษาที่นิยมใช้กันในหมู่ชาวไทยมุสลิมในสาม
จังหวัดชายแดนภาคใต้ ทำให้การแสดงลิเกฮูลูเป็นการแสดงที่เข้าถึงกลุ่มผู้ชมในสามจังหวัด
ชายแดนภาคใต้ได้เป็นอย่างดี โดยพบว่าสื่อพื้นบ้านลิเกฮูลูมีบทบาทต่อชุมชนในสามจังหวัด
ชายแดนภาคใต้ในด้านต่าง ๆ ดังต่อไปนี้

1. การให้ความบันเทิง
2. การให้ข้อมูลข่าวสาร
3. การให้การศึกษา
4. การรายงานวิพากษ์วิจารณ์สภาพเหตุการณ์และสังคม
5. การประสานความสัมพันธ์ระหว่างคนกลุ่มต่าง ๆ
6. การถ่ายทอดวัฒนธรรมไปสู่คนรุ่นหลัง
7. การรักษาพยาบาลกายและใจ
8. การแสดงเอกลักษณ์และตัวตน

1. การให้ความบันเทิง

บทบาททางด้านการให้ความบันเทิงเป็นบทบาทหลักของสื่อพื้นบ้านลิเกฮูลู แม้ว่าองค์ประกอบต่าง ๆ ของลิเกฮูลูจะมีการเปลี่ยนแปลงไป แต่บทบาททางด้านการให้ความบันเทิงก็ยังคงเป็นบทบาทหลักที่โดดเด่นของสื่อพื้นบ้านชนิดนี้อยู่เช่นเดิม โดยความบันเทิงที่ได้รับจากการชมการแสดงลิเกฮูลูมีทั้งความเพลิดเพลินที่เกิดจากการฟังเพลง การแสดงลีลาของลูกคู่ รวมถึงความสนุกสนานในการฟังกลอนสด

“ถ้าคนที่มีอายุเขาจะชอบฟัง เพราะว่าเนื้อหาสาระนั้นเป็นการให้สิ่งที่มีประโยชน์ แล้วก็เพลิดเพลินด้วย คือถ้าเวลาเราว่าอะไรตรงกะเขานะ ตรงใจเขา เขาก็จะให้ขึ้นมา เขาก็จะสนุก”

(นายมะรุโหะ สาเม๊าะ หัวหน้าคณะลิเกฮูลูคณะมะรุโหะ, สัมภาษณ์, 27 มกราคม 2547)

จากการสัมภาษณ์พบว่า การให้ความบันเทิงของสื่อพื้นบ้านลิเกฮูลูนั้นสามารถจำแนกได้ดังนี้

1.1 การผ่อนคลายอารมณ์ ความบันเทิงในลักษณะของการผ่อนคลายอารมณ์ ความรู้สึกนี้จะพบมากในเพลงประกอบ ซึ่งจะเป็นช่วงที่กลุ่มผู้ชมวัยรุ่นให้ความสนใจมาก โดยมีทั้งเพลงที่เป็นเพลงเก่า เพลงที่แต่งขึ้นเอง และเพลงไทยที่เป็นที่นิยมกันในปัจจุบัน

“คิดว่ามันมีครบในการแสดงลิเกฮูลูตรงนั้น อย่างเด็กวัยรุ่นจะชอบเพลงออกหักต่าง ๆ ในเพลงลิเกฮูลูก็มี”

(นายหะมะ แบลือแบ หัวหน้าคณะลิเกฮูลูคณะมะยะหา, สัมภาษณ์, 25 มกราคม 2547)

ตัวอย่างเพลงประเภทผ่อนคลายอารมณ์ ได้แก่ เพลงดูไม่เบื่อของนางเจ๊ะเดาะ ตาเฮ หัวหน้าคณะลิเกฮูลูคณะโรฮายา ซึ่งเนื้อเพลงกล่าวถึงความสุขสดชื่นที่ได้มองคนที่หน้าตาดี โดยไม่ว่าจะดูกี่ครั้งก็ดูไม่เบื่อ

เพลงดูไม่เบื่อ

เกอเลาะห์เต๊ะปุวัะฮ์ กือแน กือแนเต๊ะฮาบียั๊ฮ์เกวแน
 ลาปือส เดอมีซา ลาปือส ออแหม กอฮอ จอแม
 ชูกอบาเย๊ะ ยาแล ชูกอ ชูกอ ซาปายาดี ยาแล
 กาถูบาชอญูเล๊ะฮียีเน๊ะฮ์ ตูวงมีเต๊ะมุดอบาเล๊ะ
 กือเลาะห์ เต๊ะปุวัะฮ์ กือเลาะห์
 ชูกอ บาเย๊ะ ยาแล ชูกอ ตือปะ ชูกอ ฮียอ (เสียงยาว)
 อาต๊ะฮ์ ซี้ซี้ ออแหม มุดอ ฮาบียั๊ฮ์กาเน๊ะซาชอ
 ตาปี้บาก็ออแหมตูวอ มีแนมาตอซาชอ
 กือเลาะห์ เต๊ะปุวัะฮ์ กือเลาะห์
 กือแน เต๊ะฮาบียั๊ฮ์ กือแน ลาเป๊ะฮ์ เดอมีแซ ลาเป๊ะฮ์
 ดอแหม กอฮอ จอแม กือเลาะห์ เต๊ะปุวัะฮ์ เกอเลาะห์
 (คำร้อง : นางเจ๊ะเดาะ ตาเฮ หัวหน้าคณะลิเกฮูลูคณะโรฮายา)

คำแปล

ดูก็ครั้งก็ไม่รู้สึกเบื่อ ฉันรู้สึกชอบๆ คนที่สวย (หล่อ)
 หนทางที่จะสดชื่นดีใจนั้นมีหลายทาง
 หากเป็นไปได้ คนแก่คงอยากกลับไปเป็นหนุ่มสาวอีกครั้ง
 ดูก็ครั้งก็ไม่เบื่อ
 หนทางที่จะรู้สึกสดชื่นดีใจนั้นมีหลายทาง
 สถานที่รื่นเริงสำหรับหนุ่มสาว แค่นั้นก็สุขแล้ว
 แต่สำหรับคนแก่ ก็เป็นแค่ขวัญตาเท่านั้น
 ดูเท่าไรก็ไม่เบื่อ
 ชอบจริงๆ คนที่ยิ่งสวย (หล่อ) ดูเท่าไรก็ไม่เบื่อ

1.2 การสร้างอารมณ์ขัน การสร้างอารมณ์ขันนี้มักจะปรากฏอยู่ในช่วงการขับกลอนสด โดยหัวหน้าคณะจะใช้ปฏิภาณไหวพริบในการขับกลอนที่ช่วยสร้างอารมณ์ขันให้กับผู้ชม

“ถ้าตลกนี้หลายเรื่องแหละ แบบเรื่องอะไร อย่างเช่น ตลก
 แบบว่าถ้าเธอมีเมียสองแล้ว แล้วถ้าเมียสองเธอจะกินอะไรละ แล้วก็
 บอกว่ามึงจะเอาเมียสองจะเอาอะไรให้เมียมึงกิน เหมือนทะเลาะกัน

แบบนี้ แล้วคนดูก็โห่ มันชอบ”

(นางเจี๊ยะเตาะ ตาเฮ หัวหน้าคณะลิเกฮูลูคณะโรฮายา, สัมภาษณ์,

27 มกราคม 2547)

แต่ในการสร้างอารมณ์ขันนี้จะไม่มีการใช้ถ้อยคำที่หยาบคายแต่อย่างใด โดยจะอาศัยการของหัวหน้าคณะในการสร้างให้ผู้ชมเกิดอารมณ์ขันขึ้นเท่านั้น

“ซับกลอนสดก็ไม่เป็นที่ทำให้ใครเชื่อว่าหยาบคายอะไรต่าง ๆ ไม่มี เพียงแต่ว่าตลกอะไรเล็ก ๆ น้อย ๆ อยู่ตรงนั้น มันครบสูตรตรงนั้น เขาจะได้เฮกันตลอด”

(นายหะมะ แบลือแบ หัวหน้าคณะลิเกฮูลูคณะมะ ยะหา, สัมภาษณ์,

25 มกราคม 2547)

2. การให้ข้อมูลข่าวสาร

สื่อพื้นบ้านลิเกฮูลูนับว่าเป็นสื่อที่มี “ที่ว่าง” ในการสอดแทรกข้อมูลข่าวสารได้มาก โดยเฉพาะอย่างยิ่งในช่วงของการซับกลอนสด ซึ่งสามารถที่จะนำข้อมูลข่าวสารต่าง ๆ ที่ต้องการแจ้งให้ประชาชนทราบมาสอดแทรกลงไปในช่วงนี้ได้

“ก็ต้องคิดว่าเออ..ประเทศชาติเราต้องการอะไรที่ให้ประชาชนรับทราบ ดูข่าวจากทีวีบ้าง หนังสือพิมพ์บ้างอะไรต่าง ๆ ข่าวที่ดี ๆ เราก็เลือก”

(นายหะมะ แบลือแบ หัวหน้าคณะลิเกฮูลูคณะมะ ยะหา, สัมภาษณ์,

25 มกราคม 2547)

นอกจากนั้นยังพบว่ามีหน่วยงานรัฐหลายหน่วยงานได้ใช้สื่อพื้นบ้านลิเกฮูลูเป็นช่องทางในการแจ้งข้อมูลข่าวสารไปยังประชาชนด้วย อาทิ คณะกรรมการการเลือกตั้ง สาธารณสุขจังหวัด ศูนย์การศึกษาออกโรงเรียน เป็นต้น ตัวอย่างของการใช้สื่อพื้นบ้านลิเกฮูลูในลักษณะของการแจ้งข่าวสาร ได้แก่ ในช่วงเลือกตั้งคณะกรรมการการเลือกตั้งได้เชิญศิลปินลิเกฮูลูไปแสดงออกอากาศตามสถานีวิทยุกระจายเสียงหรือสถานีโทรทัศน์เพื่อแจ้งข้อมูลข่าวสารเกี่ยวกับการเลือกตั้งให้ประชาชนรับทราบ

“ถ้าใกล้กับเลือกตั้งก็ไปออกรายการเกี่ยวกับการเลือกตั้ง คือ หมายความว่าลิเกฮูลู กลอนสดนั้นคือการพูดกัน ชับกลอนสดคือการพูดกัน เราจะเลือกตั้งเวลาเท่านั้น การจะไปเลือกตั้งเราต้องดูก่อน โดยเฉพาะไปดูชื่อมีไหมอะไรต่าง ๆ เอาบัตรประชาชนไปเลือกตั้ง เวลาเปิดหีบเวลาเท่าไร เวลาปิดหีบเวลาเท่าไร เราก็บอกหมด แล้วก็อย่าซื้อเสียง เราเปรียบกับการซื้อเสียงมันเหมือนกับว่าเรานั้นไม่มีราคาเลย เราก็ว่ากันไป”

(นายหะมะ แบลือแบ หัวหน้าคณะลิเกฮูลูคณะมะ ยะหา, สัมภาษณ์,
25 มกราคม 2547)

3. การให้การศึกษ

บทบาททางด้านการให้การศึกษ

ของสื่อพื้นบ้านลิเกฮูลูนั้นจะเป็นลักษณะการให้ความรู้ความคิดโดยทั่วไป เป็นการชี้แนะแนวทางปฏิบัติอย่างกว้าง ๆ ให้การศึกษ

3.1 การให้ความรู้ทั่วไปทางศาสนา เนื่องจากสื่อพื้นบ้านลิเกฮูลูเป็นสื่อพื้นบ้านของชาวไทยมุสลิม ในการแสดงจึงมีการสอดแทรกความรู้และหลักปฏิบัติของศาสนาอิสลามเข้าไปด้วย โดยการให้ความรู้ทั่วไปทางศาสนานี้จะพบมากในการแสดงในงานบุญที่มีสยิด

“อย่างงานบุญที่มีสยิดเราก็ต้องพูดถึงเรื่องการทำบุญบ้าง พูดเรื่องการทำความดี หลักปฏิบัติในศาสนา อย่างนี้แหละ เราต้องดูด้วยว่าเล่นที่ไหน แล้วก็เล่นให้เข้ากับที่นั่นนะแหละ”

(นายสะมะแอ หะมะ หัวหน้าคณะลิเกฮูลูคณะศรีกูแบรายอ, สัมภาษณ์,
31 มกราคม 2547)

3.2 การอบรมจริยธรรม การอบรมจริยธรรมนี้จะเป็นการนำหลักธรรมทางศาสนา มาประยุกต์ใช้เพื่อให้พฤติกรรมของคนในสังคมดำเนินไปในทางที่พึงปรารถนา ตัวอย่างของการอบรมจริยธรรมผ่านทางการแสดงลิเกฮูลูได้แก่ ถ้าหากไปแสดงตามหมู่บ้านหัวหน้าคณะลิเกฮูลูจะหาข้อมูลเบื้องต้นเกี่ยวกับหมู่บ้านนั้น ๆ ก่อนว่ามีปัญหาอย่างใดหรือไม่ แล้วนำข้อมูลนั้นมาขับ

กลอนสอนใจชาวบ้าน หรือถ้าแสดงในงานแต่งงานก็จะขับกลอนเกี่ยวกับการใช้ชีวิตคู่ว่าต้องอยู่อย่างถ้อยที่ถ้อยอาศัยกัน ไม่ทะเลาะกัน เป็นต้น

“มี..มีเหมือนกัน อย่างเช่นหมู่บ้านไหนที่มีการทะเลาะ คือสมมติว่าจะไปเลิกบ้านนี้ซะใหม่ รู้ว่าบ้านนี้ชาวบ้านจะแตกแยกแล้วก็เอาเรื่องนี้ขึ้นมา ถ้าไปงานแต่งงานซะใหม่ งานแต่งงานไปเลิกกว่าคู่บ่าวสาวนั้นอย่าทะเลาะกันอะไรอย่างนั้นแหละ ให้อยู่กันยืด ให้มีลูกเยอะ ๆ สั่งสอนเขาไปด้วย”

(นายชูติง เจ๊ะแว หัวหน้าคณะลิเกฮูลูคณะเปาะวอ ชูติง, สัมภาษณ์, 28 มกราคม 2547)

3.3 การชี้แนะแนวทางปฏิบัติของบุคคล เป็นการให้การศึกษาในลักษณะที่เป็นรูปธรรมมากที่สุด คือชี้ให้เห็นว่าแต่ละบุคคลนั้นควรจะปฏิบัติตนอย่างไร และอาจจะมีการบอกถึงผลที่ตามมาจากการปฏิบัติตนในแบบต่าง ๆ ด้วย

“อย่างสอนเด็ก ๆ ให้อ่านหนังสือ ยาเสพติด โรคเอดส์”

(นายโรสะ วาหะ หัวหน้าคณะลิเกฮูลูคณะมาโรปะปาแตรายอ, สัมภาษณ์, 8 กุมภาพันธ์ 2547)

“คือแบบร้องปลุก..คล้าย ๆ กับปลุกใจให้เด็กอยากเรียนอะไรอย่างนี้ ว่าเออ..ถ้าไม่เรียนแล้วลำบากยังไงสมัยก่อน มาตอนนี่เรียนแล้วได้ทำงานอะไรอย่างนี้ คือคล้าย ๆ กับว่าจูงใจให้เด็กอยากเรียนอ่า..คนสมัยก่อนไม่เรียนถึงใจอะไรอย่างนี้ ถ้าไม่เรียนก็ตามเพื่อนไม่ทันโลกมันไปไกลแล้วก็ตามเขาไม่ทัน”

(นายดีอรรแม อูมา หัวหน้าคณะลิเกฮูลูคณะรอมแมอาเนาะกีอริ, สัมภาษณ์, 27 มกราคม 2547)

ตัวอย่างเพลงที่เกี่ยวกับการชี้แนะแนวทางปฏิบัติของบุคคลได้แก่เพลงหน้าที่เด็กของนายหะมะ แบสือแบ หัวหน้าคณะลิเกฮูลูคณะมะ ยะหา ซึ่งมีเนื้อหาเกี่ยวกับหน้าที่ของเด็กคือจะต้องเรียนหนังสือ เคารพพ่อแม่ และเชื่อฟังครู เป็นการชี้แนะแนวทางที่เด็กพึงปฏิบัติ

เพลงหน้าที่เด็ก

นกแล่นคือนกแก้ว เสียงแจ้ว ๆ นุทรงชีเนะ
 อาเดะจำโตะดาแลกำปง ก้อนองายีบารูจาริตี
 ตีนนอนปามีแปรงฟันขอเซาะซีซี
 อาบน้ำเปียจูจี แต่งตัวมิงายี
 หัดอ่าน ก.ไก่ ฮ.นกสูกบียาปานา
 บิลอกีตอปานาแย มาขอตวอเตาะซือซา
 เคารพพ่อแม่ เชื้อฟิงคุณครู
 เฮาะยาสะตยาแง ครูงายาเนาะวีตาฮู
 (คำร้อง : นายหะมะ แบลือแบ หัวหน้าคณะลิเกฮูลูคณะมะ ยะหา)

คำแปล

นกแล่นคือนกแก้ว เสียงแจ้ว ๆ คือนกแก้ว
 น่องจำอยู๋ในหมู่บ้านต้องเรียนถึงจะฉลาด/เก่ง
 ตีนนอนตอนเข้าแปรงฟัน
 อาบน้ำให้สะอาด แต่งตัวไปศึกษาเล่าเรียน
 หัดอ่าน ก. ไก่ ฮ. นกสูก ให้เก่ง
 เมื่อไรที่เราเกิดการเรียนรู้ เมื่อแก่ชราจะได้ไม่ต้องเสียดาย
 เคารพพ่อแม่ เชื้อฟิงคุณครู
 สิ่งที่ไม่ดีนั้นอย่าทำ ครูสอนให้เกิดการเรียนรู้

ตัวอย่างเพลงที่ชี้แนะแนวทางการปฏิบัติตัวของบุคคลอีกเพลงหนึ่งได้แก่ เพลง
 เศรษฐกิจพอเพียงซึ่งเป็นของของนายหะมะ แบลือแบ หัวหน้าคณะลิเกฮูลูคณะมะ ยะหา
 เช่นเดียวกัน โดยเพลงนี้มีเนื้อหากล่าวถึงการใช้ชีวิตตามวิถีแห่งเศรษฐกิจพอเพียงด้วยการ
 ประหยัด ขยันทำงานและใช้เวลาว่างให้เป็นประโยชน์

เพลงเศรษฐกิจพอเพียง

เศรษฐกิจ เศรษฐกิจ ให้ประเทศค่อย ๆ ดี
 ขอให้ประหยัดสัณนิต ใช้จ่ายให้พอดีพอดี
 ขยันวันละนิด อย่าให้เวลาผ่านไปฟรี ๆ
 อย่างนังนาน ๆ ดีเกอดากอปี

เศรษฐกิจเดี๋ยวนี้เราต้องพึ่งตัวเอง
 เกวนวตุลง ดีมี ชดีมี ยาแกฮามะกะออแมลาอิน
 แปมออาแย แปมอ เซอมาตี แปมอลือมู แปมอกาเม็ง
 บูวีะเบอแน เกอบงปาดี
 ไ้อะบางงปากี เสาะๆ เล็งๆ
 มีที่ดินว่างเปล่า ก็ปลูกผักสวนครัว
 ตาแน เตอซง ตาแนลาดอ ตาแนกูวีะ ตาแนเซอมา
 กาลูกีตอ เต้าะดูโด้ะชಾಯ อะไรๆ บูเล๊ะหฺยฺววา
 เดี่ยวนี้ในประเทศไทยเราทุกอย่างมีราคา
 (คำร้อง : นายหะมะ แบลือแบ หัวหน้าคณะลิเกสุลุคณะมะ ยะหา)

คำแปล

เศรษฐกิจ เศรษฐกิจ ให้ประเทศค่อยๆ ดี
 ขอให้ประหยัดสังกิด ใช้จ่ายให้พอดีพอดี
 ชยันวันละนิด ใช้เวลาให้คุ้มค่า
 อย่างมันั่งที่ร้านกาแฟนานเกินไป
 เดี่ยวนี้เราต้องพึ่งตนเอง จะไปหวังพึ่งคนอื่นไม่ได้
 ควรจะเลี้ยงเปิด ไร่ วัล แพะ
 ควรทำนา ทำสวน ตื่นแต่เช้าก็ควรชยัน
 หากมีที่ดินว่างอยู่ ก็ควรใช้ปลูกพืชผักสวนครัว
 ปลูกมะเขือ พริก ข่า ตะไคร้
 หากเราไม่อยู่หนึ่ง (ชยัน) ทุกสิ่งทุกอย่างที่เราทำก็จะสามารถขายได้ราคา

นอกจากนั้นยังพบว่า มีหน่วยงานรัฐบางหน่วยงานอย่างเช่น สาธารณสุขจังหวัด ได้จัดการอบรมให้กับศิลปินลิเกสุลุ โดยมุ่งหวังให้ศิลปินลิเกสุลุมีความรู้ความเข้าใจที่ถูกต้อง เพื่อที่จะนำข้อมูลนั้นไปเผยแพร่ให้กับประชาชนต่อไป

“สาธารณสุขนี้จัดเชิญไป...รู้เกี่ยวกับเพื่อสุขภาพ เกี่ยวกับด้าน โรคเอดส์อะไรต่าง ๆ คือไปรับความรู้เกี่ยวกับสุขภาพ แล้วไปแสดง ต่อ...เผยแพร่”

(นายหะมะ แบลือแบ หัวหน้าคณะลิเกสุลุคณะมะ ยะหา, สัมภาษณ์,
 25 มกราคม 2547)



“ที่จริงพวกลิเกสุดูนี่ตอนแรก ๆ จะลิเกสุดูแบบสนุก ๆ ไม่เอา
อะไร เอาแบบสนุก ๆ พอพบกับพวกข้าราชการเขาก็บอก ชี้ทางให้ว่า
ควรเล่นเรื่องอะไรถึงได้ประโยชน์”

(นายต่วนสะมะแอ ลอมะ หัวหน้าคณะลิเกสุดูคณะมะแอ จะเข้,
สัมภาษณ์, 28 มกราคม 2547)

4. การรายงานวิพากษ์วิจารณ์สภาพเหตุการณ์และสังคม

บทบาทของสื่อพื้นบ้านลิเกสุดูทางการรายงานวิพากษ์วิจารณ์สภาพ
เหตุการณ์และสังคมนั้นจะเป็นในลักษณะของการรายงานสภาพการณ์ทั่วไปในสังคม รวมถึงการ
ขบถกลอนที่มีเนื้อหาเสียดสีสังคมในด้านต่าง ๆ

“บางทีก็ร้องแบบว่า..เป็นการเล่าอดีตที่มีความยากลำบากแบบ
ไหน ปัจจุบันแบบไหน คือเทียบให้เขา..ให้คนฟังเขาฟัง เขาพิจารณา
แบบนี้”

(นายดีอรรณ อูมา หัวหน้าคณะลิเกสุดูคณะอรรณอานะกือรี,
สัมภาษณ์, 27 มกราคม 2547)

ตัวอย่างเพลงที่มีเนื้อหาวิพากษ์วิจารณ์สภาพเหตุการณ์และสังคมได้แก่ เพลง
เขียดเลือกนายของนายดีอรรณ อูมา หัวหน้าคณะลิเกสุดูคณะอรรณอานะกือรี

เพลงเขียดเลือกนาย

กูเดอวาละดูแหว ๆ เนาะขอมยี่ห่าบาสี ออแมดูวอ ๆ
อาดอชาตุ กมบุแล เปาะกาเต๊ะปี่แซ ยอเนาะปี่เล๊ะหักดูวอ
ซูเสาะยอมุแก้งบาเย ตะเดาะฮ้ออเมาะ มีเตาะตุลงซาปอ
จาฮีเหาะกาก็ปาแย เหาะยาเก๊าฮ้อวระฮ้อ บูละฮ้อตุลงด้อยอ
โอ ลา ลา ป่ากะละบุเวาะกาเต๊ะ อาละดูแหว กือเตาะลาเมาะบางา
ยอติอแลแซกอ เซอมุโล๊ะเตาะแดเซอบุแล
มะยี่ ฮาบิฮ้อ เบอลานา
โอ ลา ลา ลา ลา ลา ลา โอ ลา ลา ลา ลา ลา ลา
ป่าเยาะฮ้อ จาฮีเหาะ เซอเบอนา เหาะมาแกดฆามา

ปี่เล๊ะ ปูเล้า เหาะยังเกอดูวอ จาฮีเหาะบือชา เตาะ แสเนาะเกาะแหม
 บิลออาเอตุลีเปาะ บูเล๊ะปาเกะลาฮี นาอิดตีะบลากะ
 ลือเตาะลาชีกาเยาะ ชูโหมะด็ยอ ยาตีโต๊ะแนแบ
 ฮะยะเตาะแจกะ ก็ยอ เตาะปอโฮชมุโล๊ะ มาเงาะบาแต่ปีแซ
 โอลาลา ตุละปูเวาะ เบอกาเตาะ อาละ ตุแวง มาแกปงเตาะ มาแกปงเตาะ มาแก
 ซือแยมาแลวะก็ยอ อาล๊ะตุแวง ยามุงเกอโต๊ะแนแบ
 ลา ลา ลา ลา ลา ลา ลา ลา โอ ลา ลา ลา ลา ลา ลา
 ปาเยาะจาฮี เหาะเบอชา ยอมาเงาะ เบอชา
 ปี่เล๊ะปูเล้า เหาะยังเกอด็กอ เนาะจาฮีออแหม เหาะฮาตีมุมิน
 บอดคเตาะ บาปอบอดอ กาลูเดองามะยะ ด็ยอเตาะอางัง
 ปี่เล๊ะล๊ะ บาเลาะ ตอกอ บูเล๊ะห์ ปากะ นาอี่ นาตีอาเอเกอฮัง
 นาอิล๊ะ ปูเวาะ เบอกาเตาะ บาเลาะตูปง ซือแล มาโป๊ะฮาบ็ยลัจ
 โอ ลา ลา ปาเยาะฮ์ เนาะ จาฮี เกอตุแวง อาลอะฮ์ตุแวง
 เนาะวีซือแน ฮะยะ กาลูเกอตุวอบอดอ อาล๊ะตุแวง
 ฮะยะกฮอปีฮะ
 ลา ลา ลา ลา ลา ลา ลา ลา โอ ลา ลา ลา ลา ลา ลา
 (คำร้อง : นายดีอรอแม อูมา หัวหน้าคณะลิเกฮูลูคณะรอมแมอาเนาะกือรี)

คำแปล

มีเรื่องเล่าจากผู้เฒ่าผู้แก่ มีกลุ่มเขียดอยู่กลุ่มหนึ่ง
 เขียดต้องการที่จะเลือกผู้นำ
 เพราะในช่วงฤดูน้ำหลากไม่มีใครจะช่วยพวกเขาได้
 พวกเขาจึงอยากจะหาผู้ที่ขायาว ๆ เพื่อที่จะได้ก้าวขायาว ๆ ช่วยพวกเรา
 พวกเขาจึงรวมกันเคาะเมาะบางา
 เขากลิ่นมันลงไปทั้งตัว ไม่พ่นเดือน ประชาซึกก็ต้องหมดสิ้นไปเยอะ
 หายากจริง ๆ คนที่ทำจริง
 หลังจากนั้น พวกเขาก็เลือกครั้งที่ 2 ต้องการหาผู้นำตัวใหญ่ ๆ
 ที่ไม่กลัวคน เมื่อไหร่ที่น้ำล้นตลิ่ง
 พวกเขาจะได้พากันหนีขึ้นไปบนหลังเขียดตัวใหญ่
 พวกเขาจึงแต่งตั้งให้ช่างเป็นผู้ใหญ่บ้าน
 ประชาซึกก็ทำงานกันไม่หวาดไม่ไหว

เพราะมันจับตั้มกล้วยภายในคำเดียว
 พวกเขียดจึงกินไม่ได้นอนไม่หลับทั้งวันทั้งคืน พวกเขาจะต้องทำงาน
 เพื่อหาเลี้ยงผู้ใหญ่บ้าน
 หาผู้ที่ยิ่งใหญ่ยาก เพราะผู้ยิ่งใหญ่มินเยอะ
 การเลือกครั้งที่ 3 อยากรหาคนที่จิตใจมีความศรัทธา (เป็นคนดี) ไม่ใช่
 หากฟังคำร้องทุกข์จากชาวประชาแล้วเขาไม่หึง
 เลือกแพ พวกเราจะได้ขึ้นไปเกาะ เวลารอน้ำแห้ง
 พวกเขียดจึงพากันขึ้นแพ แพก็ล้ม พวกเขียดก็ตายหมด
 หายากจริง ๆ ผู้นำที่จะทำให้ชาวบ้านสุขสบาย
 หากผู้นำโง่ ชาวบ้านก็ยิ่งแย่
 หายากจริง ๆ ผู้นำ หากเราหาไม่ดีท้ายสุดเราก็ต้องเสียใจ
 อ้อ...พ่อแม่พี่น้อง หากเราจะเลือกผู้นำ
 ตามใจเราเอง ตามที่คนโฆษณาบอกเล่าอย่าเพิ่งเชื่อ
 เลือกคนที่เขามีความรู้ (การศึกษา) เราจะได้ฟังได้ มีมารยาทอ่อนน้อมกับ
 ประชาชน
 หาผู้นำนี้ช่างยาก หากพวกที่พูดมาก หากเอาแต่เลี้ยงน้ำชากาแฟ
 จิตใจอาจจะไม่ดีนัก การเลือกผู้นำหากเลือกไม่เป็น สุดท้ายเราจะต้องเศร้าใจ

โดยเพลงนี้เป็นเพลงที่เล่าถึงกลุ่มเขียดที่ต้องการหาผู้ที่จะมาเป็นผู้นำ โดยผู้นำที่
 เลือกมาต่างก็เป็นผู้ที่ไม่ดี ทำให้พวกเขียดต้องประสบกับปัญหา ซึ่งเปรียบได้กับการเลือกตั้งของ
 คน ถ้าหากเลือกคนที่ไม่ดี โกงกินบ้านเมืองมาเป็นผู้นำก็จะทำให้ประชาชนลำบาก

5. การประสานความสัมพันธ์ระหว่างคนกลุ่มต่าง ๆ

ลิเกฮูลูเป็นสื่อพื้นบ้านอีกประเภทหนึ่งที่มีลักษณะเช่นเดียวกับสื่อพื้นบ้านประเภท
 อื่น นั่นคือสามารถที่จะเป็น “เครื่องมือทางสังคม” ช่วยให้คนได้ติดต่อสัมพันธ์กัน ใกล้ชิดกัน
 มากขึ้น สามารถที่จะประสานความสัมพันธ์ระหว่างคนกลุ่มต่าง ๆ ได้

“ยกตัวอย่างของโครงการทักษิณพัฒนา สมัยนั้น สมัยแม่ทัพ
 หาญ ได้ร่วมเย็น เอาลิเกฮูลูชุดมุสลิมสัมพันธ์เข้าตามหมู่บ้านต่าง ๆ

เราก็เผยแพร่ การที่เราอยู่เหมือนพี่เหมือนน้องนั่นคือกำไรแล้ว”

(นายหะมะ แบลือแบ หัวหน้าคณะลิเกฮูลูคณะมะ ยะหา, สัมภาษณ์,
25 มกราคม 2547)

ตัวอย่างเพลงที่แสดงให้เห็นถึงบทบาทของสื่อพื้นบ้านลิเกฮูลูที่มีต่อชุมชนในสามจังหวัดชายแดนภาคใต้ในด้านการประสานสัมพันธ์ระหว่างคนกลุ่มต่าง ๆ ได้แก่ เพลงภาคใต้บ้านเรา ของนางเจ๊ะเดาะ ตาเฮ หัวหน้าคณะลิเกฮูลูคณะโรฮายา ซึ่งมีเนื้อหาเกี่ยวกับการเชิญชวนผู้ฟังให้ร่วมมือกันพัฒนาประเทศ

เพลงภาคใต้บ้านเรา

โอ..โอ..ภาคใต้บ้านเรา (ซ้ำ)

ดูแลให้ดี..ภาคใต้บ้านเรา

ร่วมมือกัน..ภาคใต้บ้านเรา

นาเกษิมายูฮ๊ะฮ๊ะฮือได้ะเซอเน

มาฮีกีตอเบอรซาตุ บูวีะกียอยาแลจอแม

ประเทศไทยเราจะได้เจริญ

กลับมาเถอะนะที่รัก พัฒนาในประเทศเรา

อยู่ดีกินดีพวกเราสบาย โอ้อิ ภาคใต้บ้านเรา

(คำร้อง : นางเจ๊ะเดาะ ตาเฮ หัวหน้าคณะลิเกฮูลูคณะโรฮายา)

คำแปล

โอ้อิภาคใต้บ้านเรา

จงดูแลให้ดี ภาคใต้บ้านเรา

ร่วมมือกันดูแลภาคใต้บ้านเรา

หากประเทศเจริญก้าวหน้า ชาวประชาที่อยู่ดีมีสุข

พวกเราจงร่วมมือกันเป็นหนึ่ง เพื่อทำกิจการงานที่ดี

เพื่อประเทศไทยเราจะได้เจริญ

กลับมาเถอะ มาพัฒนาประเทศของเรา

ให้มีความเป็นอยู่ที่ดีขึ้น

โอ้อิภาคใต้บ้านเรา

นอกจากนั้นยังพบว่ามีการนำลิเกฮูลูซึ่งเป็นสื่อพื้นบ้านของชาวมุสลิมไปแสดงใน วัดพุทธอีกด้วย ซึ่งนับว่าเป็นการเชื่อมความสัมพันธ์ระหว่างศาสนาทั้งสองได้เป็นอย่างดี

“ที่วัดก็เคยไป งานของวัดนะนะ งานทอดผ้าป่านั่น ถ้าไป งานวัดเนื้อหาที่ต้องขึ้นกับจุดมุ่งหมายของวัดที่จัดงาน เพื่ออะไรเราจะ บอกเรา”

(นายดีออรแม อูมา หัวหน้าคณะลิเกฮูลูคณะออรแมอานะกือรี, สัมภาษณ์, 27 มกราคม 2547)

6. การถ่ายทอดวัฒนธรรมไปสู่คนรุ่นหลัง

บทบาทในการถ่ายทอดวัฒนธรรมไปสู่คนรุ่นหลังนี้พบอยู่ด้วยกัน 2 ลักษณะ ลักษณะแรกจะเป็นการฝึกซ้อมกันเองในชุมชน โดยผู้ที่สนใจซึ่งส่วนใหญ่จะเป็นกลุ่มวัยรุ่นใน หมู่บ้าน จะมารวมตัวกันเพื่อฝึกการแสดงลิเกฮูลูโดยมีหัวหน้าคณะลิเกฮูลูและลูกคู่ช่วยฝึกฝนให้

“คนรุ่นใหม่ก็มีสนใจเหมือนกัน อย่างที่บ้านเรานี้ก็มากนะ วัยรุ่นจะมารวมกันฝึกลิเก แต่ก่อนผมก็ตั้งเวทีข้าง ๆ บ้านให้เด็ก ๆ ซ้อม กัน...ตอนซ้อมก็ครบสูตรเลยตั้งแต่เปิดโรง กาโระ มีทุกอย่าง”

(นายสุติน ลอเต็ง หัวหน้าคณะลิเกฮูลูคณะโต๊ะเวดุยง, สัมภาษณ์, 7 กุมภาพันธ์ 2547)

ส่วนบทบาทในการถ่ายทอดวัฒนธรรมไปสู่คนรุ่นหลังในลักษณะที่สองคือการสอน ลิเกฮูลูในระบบโรงเรียน โดยพบว่าปัจจุบันมีการสอนการแสดงลิเกฮูลูในบางโรงเรียนในสามจังหวัด ชายแดนภาคใต้ด้วย ซึ่งถือเป็นการถ่ายทอดวัฒนธรรมไปสู่คนรุ่นหลังอย่างเป็นระบบมากขึ้น

“เคยไปสอนในโรงเรียนที่อำเภอกะพ้อ เขามาติดต่อขอให้ไป สอนเด็ก ๆ สอนเล่นดนตรีด้วย เด็ก ๆ ก็สนใจดี”

(นายโรสะ วาหะ หัวหน้าคณะลิเกฮูลูคณะมาโรปะปาเตรายอ, สัมภาษณ์, 7 กุมภาพันธ์ 2547)

แต่อย่างไรก็ตามการสอนลิเกฮูลูในโรงเรียนนี้จะเป็นลักษณะของการเชิญศิลปินลิเกฮูลูไปเป็นวิทยากรพิเศษเป็นครั้งเป็นคราว ไม่ได้มีการจัดเป็นหลักสูตรประจำ และยังพบว่ามีบางโรงเรียนอยากที่จะเชิญศิลปินลิเกฮูลูไปให้ความรู้กับเด็กในโรงเรียน แต่ขาดแคลนงบประมาณ ทำให้บทบาททางการถ่ายทอดวัฒนธรรมไปสู่คนรุ่นหลังในลักษณะนี้อาจจะยังไม่ต่อเนื่องเท่าไรนัก

“โรงเรียนนี้ ที่นูเกะตาโฆง เขาอยากให้ไปสอน แต่ว่าไม่มีงบ เขาบอกต้องรองบก่อน เพราะต้องให้คนที่มาตีกลองอะไรด้วย อย่างเราไม่เป็นไร ไม่ได้เงินก็ไม่เป็นไร เราเป็นศิลปินแล้ว แต่พวกคนตีกลอง เขามีกงานอื่น เขามากก็เสียเวลาเขา ต้องให้เงินเขาด้วย”

(นางเจ๊ะเดาะ ตาเห หัวหน้าคณะลิเกฮูลูคณะโรฮายา, สัมภาษณ์,
27 มกราคม 2547)

7. การรักษาพยาบาลกายและใจ

บทบาททางการรักษาพยาบาลกายและใจนี้จะเห็นได้จากโอกาสในการแสดงประเภทหนึ่งของลิเกฮูลูที่เป็นการแสดงเพื่อรักษาคนเจ็บป่วย ที่ครอบครัวของผู้ป่วยจะจ้างคณะลิเกฮูลูไปแสดง โดยมีจุดประสงค์เพื่อเป็นการขอพรจากอัลเลาะห์ให้ผู้ปวยนั้นหายจากอาการป่วยที่เป็นอยู่

ถึงแม้ว่าจะไม่มีเหตุผลทางวิทยาศาสตร์มารองรับว่าการแสดงลิเกฮูลูจะช่วยให้หายจากอาการเจ็บป่วยได้ แต่สิ่งหนึ่งที่ปฏิเสธไม่ได้คือการช่วยในด้านกำลังใจ ทำให้ผู้ป่วยมีกำลังใจดีขึ้นในอันที่จะต่อสู้กับความเจ็บป่วยนั้นต่อไป

8. การแสดงเอกลักษณ์และตัวตน

การแสดงลิเกฮูลูนั้นเป็นสิ่งที่สะท้อนให้เห็นถึงเอกลักษณ์และตัวตนของชาวไทยมุสลิมในสามจังหวัดชายแดนภาคใต้ นอกจากการแสดงที่ใช้ภาษามลายูถิ่นซึ่งเป็นภาษาที่นิยมใช้กันในหมู่ชาวไทยมุสลิมในสามจังหวัดชายแดนภาคใต้แล้ว สิ่งที่สะท้อนให้เห็นถึงสภาพชีวิตความเป็นอยู่ ประเพณี และวัฒนธรรมของชาวบ้านคือเนื้อหาของเพลงและกลอนสด

บทเพลงที่ใช้ในการแสดงลิเกสุลูนั้นนอกจากจะมีเพลงเก่าที่ร้องสืบต่อกันมา และเพลงยอดนิยมของแต่ละยุคแล้ว ยังมีเพลงอีกประเภทหนึ่งที่น่าเอาเหตุการณ์ที่เกิดขึ้นรอบตัวมาเรียงร้อยขึ้นเป็นบทเพลง ก็เป็นสิ่งที่สะท้อนให้เห็นความเป็นตัวตนของกลุ่มคนไทยมุสลิมในสามจังหวัดชายแดนภาคใต้

นอกจากนั้นในส่วนของกลอนสดที่หัวหน้าคณะจะต้องใช้ปฏิภาณไหวพริบขับออกมาสด ๆ ในขณะการแสดง ซึ่งเป็นสิ่งที่สามารถปรับให้เหมาะสมกับกับการแสดงในแต่ละครั้งได้ ทำให้สื่อพื้นบ้านแสดงลิเกสุลูแสดงถึงเอกลักษณ์และตัวตนของคนในท้องถิ่นนั้นได้เป็นอย่างดี

“อย่างเช่นเราจะไปลิเกที่บ้านนี้ใช่ไหม เราก็ต้องดูว่าที่นั่นเขาอยู่กันยังไง มีปัญหาอะไรหรือเปล่า เราต้องเตรียมตัวอย่างนี้ แล้วก็ร้องเพลงให้เข้ากับที่ที่จะไปแสดง”

(นายดีออรอแม อูมา หัวหน้าคณะลิเกสุลูคณะออรอแมอาเนาะกีอริ, สัมภาษณ์, 7 กุมภาพันธ์ 2547)

ส่วนที่ 4 : ปัญหาการวิจัยข้อที่ 3

บทบาทของสื่อพื้นบ้านลิเกสุลูที่มีต่อชุมชนในสามจังหวัดชายแดนภาคใต้มีการเปลี่ยนแปลงไปอย่างไร

สำหรับในส่วนที่ 4 นี้ ผู้วิจัยจะนำเสนอผลการวิจัยไปตามบทบาทของสื่อพื้นบ้านลิเกสุลูแต่ละด้าน โดยวิเคราะห์ว่าบทบาทแต่ละด้านนั้นมีการเปลี่ยนแปลงไปหรือไม่อย่างไร

1. การให้ความบันเทิง

บทบาททางด้านการให้ความบันเทิงของลิเกสุลูไม่มีการเปลี่ยนแปลงไปมากนัก แม้ว่าจะมีการปรับเปลี่ยนเนื้อหาของการแสดงไปเป็นการให้ข่าวสารความรู้มากขึ้นก็ตาม แต่ก็เป็นการผสมผสานกันระหว่างความบันเทิงและความรู้ ในลักษณะของสื่อสาระบันเทิง (Edutainment) ทำให้บทบาททางด้านการให้ความบันเทิงนั้นยังคงเป็นบทบาทหลักที่สำคัญของสื่อพื้นบ้านชนิดนี้อยู่

2. การให้ข้อมูลข่าวสาร

จากการศึกษาพบว่าบทบาททางด้านการให้ข้อมูลข่าวสารเป็นบทบาทหนึ่งที่มีการเปลี่ยนแปลงอย่างเห็นได้ชัด ในอดีตบทบาทของสื่อพื้นบ้านลิเกฮูลูทางด้านการให้ข้อมูลข่าวสารนั้นไม่ปรากฏอย่างชัดเจนนัก เนื่องจากจะเป็นการแสดงในลักษณะของการโต้กลอนกันไปมาเพื่อความสนุกสนานเท่านั้น แต่เมื่อหน่วยงานรัฐเริ่มเล็งเห็นถึงศักยภาพของสื่อพื้นบ้านในอันที่จะเป็นสื่อในการให้ข้อมูลข่าวสารแก่ประชาชน เนื่องจากเป็นสื่อที่เข้าใจง่าย สื่อสารกันโดยมีปฏิสัมพันธ์กัน มีการโต้ตอบและสามารถสอดแทรกข้อมูลข่าวสารได้โดยที่ผู้ฟังไม่รู้สึกรับหรือถูกยัดเยียด หน่วยงานรัฐจึงเริ่มนำสื่อพื้นบ้านลิเกฮูลูมาใช้เป็นเครื่องมือในการแจ้งข้อมูลข่าวสารแก่ประชาชน

เนื่องด้วยสื่อพื้นบ้านลิเกฮูลูเป็นสื่อที่ใช้ภาษามลายูถิ่นในการแสดงทำให้สามารถสื่อสารกับประชาชนส่วนใหญ่ในสามจังหวัดชายแดนภาคใต้ได้โดยง่าย ทำให้ในปัจจุบันสื่อพื้นบ้านลิเกฮูลูได้รับความนิยมจากหน่วยงานรัฐในการใช้เป็นสื่อในการแจ้งข้อมูลข่าวสารเป็นอย่างมาก ซึ่งส่งผลให้บทบาททางด้านการให้ข้อมูลข่าวสารมีมากขึ้นตามไปด้วย

3. การให้การศึกษา

สำหรับบทบาททางด้านการให้การศึกษาของสื่อพื้นบ้านลิเกฮูลูนั้นพบว่าเป็นอีกบทบาทหนึ่งที่มีการเปลี่ยนแปลงไป โดยในอดีตนั้นการให้ศึกษามักจะอยู่ในรูปของการให้ความรู้ทั่วไปทางศาสนา การอบรมจริยธรรม ส่วนการชี้แนะแนวทางการปฏิบัติของบุคคลนั้นจะเป็นการชี้แนะแนวทางกว้าง ๆ เท่านั้น

แต่ในปัจจุบันพบว่าหน่วยงานรัฐมีการจัดอบรมให้ความรู้ในด้านต่าง ๆ กับกับศิลปินลิเกฮูลู เพื่อให้ศิลปินลิเกฮูลูมีความรู้ความเข้าใจที่ถูกต้องในการที่จะเผยแพร่ข้อมูลไปสู่ประชาชนต่อไป ทำให้ศิลปินลิเกฮูลูมีข้อมูลในการนำเสนอมากขึ้น ส่งผลให้บทบาทในด้านการให้การศึกษาเด่นชัดยิ่งขึ้น

4. การรายงานวิพากษ์วิจารณ์สภาพเหตุการณ์และสังคม

จากการศึกษาพบว่าบทบาททางด้านการรายงานวิพากษ์วิจารณ์สภาพเหตุการณ์และสังคมไม่มีการเปลี่ยนแปลงไปจากในอดีต โดยยังคงเป็นการบรรยายถึงสภาพการณ์โดยทั่วไปและอาจมีการขบถกลอนเสียดสีสังคมบ้าง

5. การประสานความสัมพันธ์ระหว่างคนกลุ่มต่าง ๆ

บทบาททางด้านการประสานความสัมพันธ์ระหว่างคนกลุ่มต่าง ๆ นั้นมีมาตั้งแต่ในอดีต โดยพบว่ามี การแสดงศิลปะในงานของวัดพุทธ ซึ่งถือเป็นการเชื่อมสัมพันธ์ระหว่างคนต่างศาสนา

สิ่งที่แสดงให้เห็นถึงการประสานสัมพันธ์ระหว่างคนกลุ่มต่าง ๆ อีกด้านหนึ่ง คือ ในปัจจุบันคณะละครบางคณะได้ใช้ภาษาไทยในการแสดงด้วย โดยทำการแสดงโดยใช้ทั้งภาษามลายูถิ่นและภาษาไทยผสมกัน ซึ่งทำให้กลุ่มผู้ฟังขยายตัวมากยิ่งขึ้น สร้างความเข้าใจระหว่างกลุ่มคนที่ใช้ภาษาต่างกัน แสดงให้เห็นถึงบทบาทในด้านการประสานความสัมพันธ์ระหว่างคนกลุ่มต่าง ๆ

นอกจากนั้นโอกาสในการแสดงประเภทงานแสดงศิลปวัฒนธรรมที่สื่อพื้นบ้านศิลปะ ภูมิมีโอกาสได้เป็นตัวแทนของการแสดงพื้นบ้านภาคใต้ไปแสดงยังจังหวัดอื่น ๆ นอกเหนือไปจากสามจังหวัดชายแดนภาคใต้ ซึ่งปัจจุบันนี้พบว่ามีมากขึ้น ก็ถือได้ว่าเป็นการประสานความสัมพันธ์ระหว่างกลุ่มคนในอีกทางหนึ่งด้วย

ดังนั้นจึงเห็นได้ว่าบทบาททางด้านการประสานสัมพันธ์ระหว่างคนกลุ่มต่าง ๆ เป็นอีกบทบาทหนึ่งที่มีการเปลี่ยนแปลงโดยพบว่ามีมากขึ้นกว่าในอดีต

6. การถ่ายทอดวัฒนธรรมไปสู่คนรุ่นหลัง

บทบาททางด้านการถ่ายทอดวัฒนธรรมไปสู่คนรุ่นหลังเป็นอีกบทบาทหนึ่งที่มีการเปลี่ยนแปลงไป กล่าวคือในอดีตการสืบทอดศิลปะจะเป็นการหัดเล่นกันเองในหมู่บ้าน โดยมีศิลปินลูกหลานที่ช่วยในการฝึกซ้อมให้ แต่ในปัจจุบันมีบางโรงเรียนในสามจังหวัดชายแดนภาคใต้เชิญศิลปินลูกหลานไปสอนการแสดงให้กับนักเรียนในโรงเรียนของตน ทำให้บทบาททางด้านการถ่ายทอดวัฒนธรรมไปสู่คนรุ่นหลังมีมากขึ้น

7. การรักษาพยาบาลกายและใจ

จากการศึกษาพบว่าบทบาททางด้านการรักษาพยาบาลกายและใจของสื่อพื้นบ้านลูกหลานนั้นมีน้อยลง โดยในอดีตจะมีการแสดงในลักษณะของการรักษาพยาบาลกายและใจอยู่ทั่วไป แต่ในปัจจุบันวิทยาการทางด้านการแพทย์เจริญก้าวหน้าขึ้น การคมนาคมสะดวกขึ้น

ทำให้ประชาชนหันไปรักษาด้วยวิธีการทางการแพทย์แผนปัจจุบันมากกว่า ทำให้บทบาททางด้านการรักษาพยาบาลกายและใจลดลงกว่าเดิม

8. การแสดงเอกลักษณ์และตัวตน

สำหรับบทบาทในด้านการแสดงเอกลักษณ์และตัวตนนั้น พบว่าสื่อพื้นบ้านลิเกฮูลูยังคงรักษาบทบาททางด้านนี้ไว้ได้อย่างแน่นเหนียว โดยสื่อพื้นบ้านลิเกฮูลูเป็นหนึ่งในสื่อพื้นบ้านจำนวนไม่มากนักของชาวไทยมุสลิมในสามจังหวัดชายแดนภาคใต้ ในการแสดงก็ใช้ภาษามลายูถิ่นซึ่งเป็นภาษาที่นิยมใช้กันในหมู่ชาวไทยมุสลิมในสามจังหวัดชายแดนภาคใต้ รวมถึงเนื้อหาของกลอนสดที่สามารถปรับเปลี่ยนให้ตรงกับสภาพที่เป็นอยู่ในแต่ละพื้นที่ที่ไปแสดง ทำให้เป็นสื่อที่แสดงให้เห็นถึงเอกลักษณ์และตัวตนของชาวไทยมุสลิมในสามจังหวัดชายแดนภาคใต้ได้เป็นอย่างดี

ถึงแม้ว่าในปัจจุบันจะมีการปรับเปลี่ยนองค์ประกอบในการแสดงไปบ้าง แต่ถือว่าง่าสื่อพื้นบ้านลิเกฮูลูก็ยังคงความเป็นสื่อของชาวไทยมุสลิมไว้ได้อย่างชัดเจน ดังนั้นบทบาททางด้านการแสดงเอกลักษณ์และตัวตนจึงเป็นบทบาทที่ชัดเจนตั้งแต่อดีตจนกระทั่งปัจจุบัน