

บทที่ 5

กฎหมาย มาตรการ และองค์ประกอบที่เกี่ยวข้องในการจัดการน้ำเสีย

ดังที่กล่าวไว้ในบทที่ 2 ว่าชุมชนเป็นสาเหตุหนึ่งที่ทำให้เกิดปัญหามลพิษต่อแหล่งน้ำ เนื่องจากมีการระบายน้ำเสียที่ไม่ผ่านการบำบัดหรือบำบัดอย่างไม่ถูกต้องลงไป น้ำเสียจากชุมชนคือ น้ำที่ผ่านการใช้แล้ว และการระบายน้ำทิ้งจากอาคารประเภทต่างๆ เช่น บ้านเรือน หมู่บ้านจัดสรร คอนโดมิเนียม ภัตตาคาร เป็นต้น ซึ่งน้ำเสียจากแหล่งกำเนิดเหล่านี้เองที่เป็นต้นเหตุหลักที่ทำให้น้ำในแม่น้ำเจ้าพระยา และคูคลองเน่าเสีย ในการป้องกันและแก้ไขปัญหาดังกล่าว จำเป็นต้องใช้มาตรการหลายด้านหลายสาขาวิชาเข้ามาช่วย และมาตรการทางกฎหมายเป็นวิธีการหนึ่งที่มีความสำคัญเพื่อใช้ในการควบคุมน้ำเสียจากกิจกรรมของชุมชนจากหน่วยงานปฏิบัติและเอกชน และเพื่อเป็นแนวทางสำหรับการกำหนดกฎระเบียบที่เกี่ยวข้องในการที่จะนำค่ามาตรฐานน้ำทิ้งชุมชนมาใช้ในทางปฏิบัติอย่างมีประสิทธิภาพ และเป็นแผนงานที่จะใช้ปรับเปลี่ยนทิศทางการจัดการแหล่งกำเนิดน้ำเสียให้ครอบคลุมทั้งระบบกำจัดน้ำเสียส่วนกลางที่จะรองรับบ้านพัก ร้านค้าต่าง ๆ และระบบแยกสำหรับอาคารแต่ละประเภท

5.1 กฎหมายการจัดการน้ำเสีย

ก่อนปี พ.ศ. 2535 ประเทศไทยมีกฎหมายที่เกี่ยวกับการควบคุมมลพิษน้อยมาก แม้ว่าจะมีการตราพระราชบัญญัติสำหรับใช้กับภาคเอกชนและการรบกวนต่อสาธารณชนเกี่ยวกับการโยธาและการสาธารณสุขเพื่อใช้เป็นกฎหมายในเรื่องดังกล่าวแล้วก็ตาม แต่ก็ไม่มีผลบังคับใช้ใดๆ ยิ่งไปกว่านั้นในการใช้กฎหมายเกี่ยวกับการรบกวนดังกล่าวในการดำเนินการบังคับ ก็ยังไม่เพียงพอกับความต้องการในปัจจุบันที่จะใช้ในการแก้ไขปัญหาทางด้านการควบคุมมลพิษและการจัดการน้ำเสียในประเทศไทย

ในช่วงกลางระหว่างปี 2513-2522 รัฐบาลไทยได้พยายามเสริมสร้างขีดความสามารถทางด้านการบริหารงานเพื่อรักษาสิ่งแวดล้อมขึ้น โดยการออก "พระราชบัญญัติส่งเสริมและรักษาคุณภาพสิ่งแวดล้อมแห่งชาติ พ.ศ. 2518" หรือ "พ.ร.บ.สิ่งแวดล้อม" นอกจากนี้รัฐบาลยังได้ก่อตั้งคณะกรรมการสิ่งแวดล้อมแห่งชาติขึ้นในปี พ.ศ. 2518 ด้วย อย่างไรก็ตาม พ.ร.บ.สิ่งแวดล้อม พ.ศ. 2518 ยังไม่ได้ถูกตราออกมาเพื่อวัตถุประสงค์ที่จะควบคุมสิ่งแวดล้อมโดยตรง แต่

เป็นกฎหมายขั้นพื้นฐาน เพื่อให้คณะกรรมการสิ่งแวดล้อมแห่งชาติซึ่งเป็นหน่วยงานทางวิชาการที่คอยให้คำแนะนำปรึกษาแก่รัฐบาลใช้ในการบริหารงานด้านสิ่งแวดล้อม

ในเวลาเดียวกัน ก็มีการตรากฎหมายฉบับแก้ไขเพิ่มเติมหรือกฎหมายใหม่ออกมาหลังจาก พ.ร.บ.สิ่งแวดล้อม พ.ศ. 2518 อีกหลายฉบับ แม้ว่าจุดมุ่งหมายของการตรากฎหมายเหล่านี้จะตราออกมาเพื่อส่งเสริมกิจกรรมต่างๆ ในการพัฒนา และความสนใจของสาธารณชนในเรื่องเฉพาะอย่างไร โดยให้ถือว่าหน่วยงานที่เกี่ยวข้องในการดำเนินการใดจะมีขอบข่ายอำนาจรับผิดชอบในการควบคุมมลพิษและการจัดการของเสียที่เกี่ยวข้องกับกิจกรรมนั้นหรือผลที่ตามมาจากกิจกรรมนั้น จากขอบข่ายอำนาจดังกล่าวของหน่วยงานที่รับผิดชอบ จึงมีพระราชบัญญัติเกี่ยวกับการควบคุมมลพิษและการจัดการของเสียตามหน้าที่รับผิดชอบในแต่ละเรื่อง อาทิ พระราชบัญญัติวัตถุมีพิษ พ.ศ. 2510 พระราชบัญญัติผังเมือง พ.ศ. 2518 พระราชบัญญัติควบคุมอาคาร พ.ศ. 2522 ฯลฯ

จะเห็นได้ว่ากฎหมายที่เกี่ยวข้องกับการการควบคุมน้ำเสียมีอยู่มากมายหลายฉบับ และเมื่อจำแนกกฎหมายตามแหล่งกำเนิดของน้ำเสีย สามารถแบ่งได้เป็น 4 ประเภทด้วยกัน (อาศรมความคิดเรื่องคลอง, 2537:110) คือ

1. กฎหมายที่เกี่ยวข้องกับการทิ้งขยะหรือสิ่งปฏิกูลทั่วไป
2. กฎหมายที่เกี่ยวข้องกับการระบายน้ำเสียจากครัวเรือนและอาคารต่างๆ ที่มีไซโรงงาน
3. กฎหมายที่เกี่ยวข้องกับการระบายน้ำเสียจากอุตสาหกรรม
4. กฎหมายที่เกี่ยวข้องกับการระบายน้ำจากเกษตร

ซึ่งในการศึกษาครั้งนี้จะเน้นศึกษาเฉพาะกรณีกฎหมายในส่วนที่เกี่ยวข้องการควบคุมน้ำเสียจากครัวเรือนและอาคารต่างๆ ที่มีไซโรงงาน มีวัตถุประสงค์เพื่อควบคุมอาคาร สถานที่ หรือกิจการที่จะมีผลต่อการควบคุมน้ำเสีย รวมถึงการควบคุมน้ำเสียจากหมู่บ้านจัดสรรด้วย เนื่องจากกฎหมายที่เกี่ยวข้องการระบายน้ำเสียจากครัวเรือนและอาคารต่างๆ ที่มีไซโรงงานมีจำนวนมาก ซึ่งในการศึกษาครั้งนี้อาจนำมาเสนอได้ไม่ครบถ้วน ดังนั้นผู้ศึกษาขอรวบรวมกฎหมายสำคัญๆ ที่เกี่ยวข้องให้ได้มากที่สุด สามารถสรุปได้ดังนี้

1. พระราชบัญญัติส่งเสริมและรักษาคุณภาพสิ่งแวดล้อมแห่งชาติ พ.ศ.2535 (ราชกิจจานุเบกษา เล่ม 109 ตอนที่ 37 วันที่ 4 เมษายน 2535)

ก. เจตนารมณ์ของประกาศ

กฎหมายฉบับแรกของประเทศไทยที่เกี่ยวข้องโดยตรงกับเรื่องสิ่งแวดล้อม ฉบับแรกคือ พระราชบัญญัติสิ่งแวดล้อม พ.ศ.2518 และต่อมาได้มีการแก้ไขเพิ่มเติมอีก 2 ครั้ง คือ ในปี 2522 และปี 2535 ซึ่งเป็นฉบับล่าสุดที่ถือว่าการเปลี่ยนแปลงครั้งสำคัญในกฎหมายสิ่งแวดล้อม เพราะเป็นการนำหลักการใหม่และแนวความคิดจากต่างประเทศในการจัดการสิ่งแวดล้อมมากำหนดไว้เป็นมาตรการทางกฎหมายโดยเฉพาะแนวทางที่จะจูงใจให้ประชาชนปฏิบัติตามกฎหมายด้วยความเต็มใจ อันเป็นแนวทางที่เพิ่มเติมไปจากมาตรการควบคุม กำกับ หรือดูแล ที่ได้ใช้บังคับมาแล้วตั้งแต่อดีตจนถึงปัจจุบัน

พ.ร.บ.สิ่งแวดล้อม พ.ศ. 2535 ฉบับนี้แบ่งออกเป็น 7 หมวด มีบทบัญญัติรวมทั้งสิ้น 115 มาตรา มาตรา 1-11 จะเป็นบทบัญญัติทั่วไปของพระราชบัญญัติ มาตรา 12 หมวด 1 จะเป็นบทบัญญัติเกี่ยวกับคณะกรรมการสิ่งแวดล้อมแห่งชาติ ส่วนอีก 6 หมวด ได้แก่ หมวด 2 เกี่ยวกับกองทุนสิ่งแวดล้อม หมวด 3 เกี่ยวกับการคุ้มครองสิ่งแวดล้อม หมวด 4 เกี่ยวกับการควบคุมมลพิษ หมวด 5 เกี่ยวกับมาตรการส่งเสริม หมวด 6 เกี่ยวกับความรับผิดชอบทางแพ่ง และหมวด 7 เกี่ยวกับบทกำหนดโทษ

มาตรา 1-3 จะเป็นบทบัญญัติตามแบบมาตรฐานของกฎหมายโดยทั่วไปที่ตราออกมาเป็นพระราชบัญญัติ ซึ่งเกี่ยวกับการกำหนดชื่อ ขอบเขต และการมีผลใช้บังคับของกฎหมายฉบับนี้

มาตรา 4-5 จะเป็นการกำหนดนิยามและวิเคราะห์ศัพท์ (ซึ่งเป็นสิ่งจำเป็นขั้นพื้นฐานของการบัญญัติกฎหมายสิ่งแวดล้อม) ของถ้อยคำที่มีความหมายเฉพาะตามกฎหมายฉบับนี้

มาตรา 6 เป็นบทบัญญัติที่รับรองเกี่ยวกับสิทธิและหน้าที่ของประชาชนชาวไทยที่จะเข้าไปมีส่วนร่วมในการดำเนินการของรัฐบาลเพื่อคุ้มครองสิ่งแวดล้อม สิทธิดังกล่าวได้แก่ การรับทราบข้อมูลข่าวสารจากทางราชการ การได้รับการชดเชยค่าเสียหายเกิดจากโครงการหรือกิจกรรมของรัฐ และการร้องเรียนกล่าวโทษและดำเนินคดีแก่ผู้ที่จะละเมิดหรือฝ่าฝืนกฎหมาย ทั้งนี้ก็เพื่อเป็นการส่งเสริมการมีส่วนร่วมของประชาชนในกิจกรรมการคุ้มครองสิ่งแวดล้อม

มาตรา 7-8 เป็นบทบัญญัติที่รับรองสถานภาพทางกฎหมายและบทบาทขององค์กรเอกชน (NGOs) ซึ่งมีวัตถุประสงค์หลักในการดำเนินกิจกรรมเกี่ยวกับการคุ้มครองสิ่งแวดล้อมโดยตรง องค์กรเหล่านี้เมื่อได้มีการจดทะเบียนไว้กับกระทรวงวิทยาศาสตร์ เทคโนโลยีและสิ่ง

แวดลอมแล้ว มีสิทธิที่จะรับความช่วยเหลือทางการเงินและสิทธิอื่นจากรัฐบาล เพื่อสนับสนุนการดำเนินกิจกรรมของตนได้ นอกจากนี้ยังมีสิทธิเสนอชื่อผู้แทนของตน เพื่อรองรับการแต่งตั้งเป็นกรรมการในคณะกรรมการสิ่งแวดล้อมแห่งชาติได้อีกด้วย

มาตรา 9 ให้นายกรัฐมนตรีมีอำนาจสั่งการในกรณีที่มีเหตุฉุกเฉินทางด้านสิ่งแวดล้อมหรือเกิดภัยธรรมชาติ และเพื่อเป็นการเตรียมพร้อมให้สามารถรับสถานการณ์ที่อาจเกิดขึ้นเมื่อใดก็ได้

มาตรา 10 จึงกำหนดให้เป็นหน้าที่ตามกฎหมายของรัฐมนตรีว่าการกระทรวงวิทยาศาสตร์เทคโนโลยีและสิ่งแวดล้อม ที่จะต้องจัดทำแผนฉุกเฉินไว้ล่วงหน้า เพื่อบรรเทาความสูญเสียและเสียหายที่อาจเกิดขึ้นได้จากการปนเปื้อนของสารพิษหรือจากอันตรายของมลพิษใดๆ

มาตรา 11 นายกรัฐมนตรี และรัฐมนตรีว่าการกระทรวงวิทยาศาสตร์เทคโนโลยีและสิ่งแวดล้อม มีอำนาจหน้าที่ร่วมกันในการรักษาการให้เป็นไปตามพ.ร.บ. สิ่งแวดล้อม พ.ศ.2535 ฉบับนี้

ตามที่กำหนดไว้ในหมวด 1 มาตรา 12-21 ของพ.ร.บ. สิ่งแวดล้อม คณะกรรมการสิ่งแวดล้อมแห่งชาติได้ถูกปรับโครงสร้างใหม่ และยกระดับขึ้นเป็นคณะกรรมการระดับรัฐมนตรี ซึ่งแตกต่างจากคณะกรรมการสิ่งแวดล้อมแห่งชาติตามกฎหมายเดิม คณะกรรมการสิ่งแวดล้อมแห่งชาติตามกฎหมายปัจจุบันมีนายกรัฐมนตรีเป็นประธาน มีรองนายกรัฐมนตรีซึ่งได้รับมอบหมายจากนายกรัฐมนตรีเป็นรองประธานคนที่หนึ่ง และรัฐมนตรีว่าการกระทรวงวิทยาศาสตร์เทคโนโลยีและสิ่งแวดล้อม เป็นรองประธานคนที่สอง มีรัฐมนตรีว่าการกระทรวงเกษตรและสหกรณ์ กระทรวงกลาโหม กระทรวงศึกษาธิการ กระทรวงการคลัง กระทรวงอุตสาหกรรม กระทรวงมหาดไทย กระทรวงสาธารณสุข และกระทรวงคมนาคม เป็นกรรมการโดยตำแหน่ง สำหรับกรรมการโดยตำแหน่งที่มีใช้รัฐมนตรีได้แก่ เลขาธิการคณะกรรมการส่งเสริมการลงทุน ผู้อำนวยการสำนักงานงบประมาณ และปลัดกระทรวงวิทยาศาสตร์ เทคโนโลยีและสิ่งแวดล้อม ซึ่งทำหน้าที่เป็นกรรมการและเลขานุการโดยตำแหน่ง นอกจากนี้ ยังมีกรรมการผู้ทรงคุณวุฒิที่ได้รับการแต่งตั้งจากคณะรัฐมนตรีอีกไม่เกิน 8 คน ซึ่งครั้งหนึ่งจะต้องเป็นผู้ที่ได้รับการเสนอชื่อแต่งตั้งในฐานะผู้แทนของภาคเอกชน

ตามมาตรา 13 ได้บัญญัติอำนาจหน้าที่ของคณะกรรมการสิ่งแวดล้อมแห่งชาติ ในปัจจุบันตามที่กำหนดไว้ให้นั้นให้มีขอบเขตกว้างขวางกว่าคณะกรรมการสิ่งแวดล้อมแห่งชาติตามกฎหมายเดิมเป็นอันมาก เนื่องจากเป็นองค์กระดัดคณะรัฐมนตรี จึงมีอำนาจตัดสินใจและกำหนดนโยบายทุกเรื่องที่เป็น เพื่อให้มีการปฏิบัติตามและบังคับใช้พ.ร.บ. สิ่งแวดล้อม พ.ศ.2535 ได้อย่างมีประสิทธิภาพมากที่สุด

ตามที่กำหนดไว้ในหมวด 2 เกี่ยวกับการก่อตั้งกองทุนสิ่งแวดล้อมไว้ที่กระทรวงการคลัง ตามที่กำหนดไว้ในมาตรา 23 โดยมีวัตถุประสงค์ของเงินกองทุนเพื่อให้เป็นแหล่งเงินทุนสำหรับการลงทุนและการจัดการระบบบำบัดน้ำเสียรวมหรือระบบกำจัดของเสียรวม

ตามมาตรา 27 ได้กำหนดเกณฑ์ในการพิจารณาจัดสรรเงินกองทุนให้แก่ชุมชนที่มีลำดับความสำคัญเร่งด่วนในการจัดการน้ำเสียส่วนกลางก่อน โดยเฉพาะหน่วยงานราชการท้องถิ่นและจังหวัดให้ดำเนินการก่อสร้างและดำเนินการระบบบำบัดน้ำเสียส่วนกลางในพื้นที่ที่ประกาศให้เป็นเขตควบคุมมลพิษที่อยู่ภายในขอบเขตความรับผิดชอบของตน การบริหารเงินกองทุนนี้เป็นอำนาจของคณะกรรมการกองทุน ซึ่งจะต้องดำเนินการตามหลักเกณฑ์และเงื่อนไขตามที่กฎหมายกำหนดไว้ในมาตรา 25-31

หมวด 3 ได้แก้ไข ให้ความชัดเจน และกำหนดหลักทั่วไปเกี่ยวกับการวางแผนและการจัดการคุณภาพสิ่งแวดล้อม โดยมีบทบัญญัติที่ว่าด้วยเรื่อง การกำหนดมาตรฐานคุณภาพสิ่งแวดล้อม (ส่วนที่ 1 มาตรา 32-34) การวางแผนจัดการคุณภาพสิ่งแวดล้อม (ส่วนที่ 2 มาตรา 35-41) เขตอนุรักษ์และพื้นที่คุ้มครองสิ่งแวดล้อม (ส่วนที่ 3 มาตรา 42-45) และการทำรายงานการวิเคราะห์ผลกระทบสิ่งแวดล้อม (ส่วนที่ 4 มาตรา 46-51)

หมวด 4 5 และ 6 จะเป็นบทบัญญัติเกี่ยวกับการควบคุมมลพิษ หมวด 4 แบ่งออกเป็น 8 ส่วน ส่วนที่ 1 กำหนดให้มีการก่อตั้งคณะกรรมการควบคุมมลพิษขึ้น ทำหน้าที่ให้คำแนะนำปรึกษาและกำกับดูแลการออกกฎข้อบังคับและการบังคับใช้มาตรการต่างๆ เพื่อการควบคุมมลพิษ ส่วนที่ 2 เป็นหลักเกณฑ์เกี่ยวกับอำนาจการกำหนดมาตรฐานการควบคุมมลพิษจากแหล่งกำเนิด ส่วนที่ 3 เป็นการกำหนดมาตรการในการประกาศเขตควบคุมมลพิษ และการกำหนดในชั้นตอนต่างๆ ที่เกี่ยวกับการวางแผนและการดำเนินการตามแผนการจัดการของเสียในเขตควบคุมมลพิษนั้น ส่วนที่ 4 5 และ 6 เป็นบัญญัติที่วางหลักเกณฑ์ทางกฎหมายเฉพาะเรื่องเกี่ยวกับการควบคุมมลพิษทางอากาศและเสียง มลพิษทางน้ำ มลพิษอื่นๆ รวมทั้งการจัดการของเสียอันตราย โดยเฉพาะในส่วนที่ 5 ได้กำหนดบทบัญญัติให้จัดระบบบำบัดน้ำเสียส่วนกลางเพื่อการจัดการน้ำเสียที่เกิดจากชุมชนและอุตสาหกรรม ส่วนที่ 7 กำหนดกฎหมายและกระบวนการในการตรวจสอบและควบคุมแหล่งกำเนิดมลพิษ รวมทั้งการดำเนินการบังคับใช้ตามกฎหมายโดยเจ้าพนักงานควบคุมมลพิษ ส่วนที่ 8 ว่าด้วยเรื่องอำนาจของคณะกรรมการสิ่งแวดล้อมแห่งชาติในการกำหนดและเรียกเก็บค่าบริการในการส่งน้ำเสียไปบำบัดในระบบบำบัดน้ำเสียส่วนกลางของทางราชการ ซึ่งถ้าไม่จ่ายตามกำหนดจะต้องเสียค่าปรับเพิ่มขึ้นเป็น 4 เท่า

หมวด 5 เป็นการกำหนดมาตรการส่งเสริมบางอย่างหรือสิ่งจูงใจเพื่อเป็นการสนับสนุนให้ผู้ก่อมลพิษลงทุนบำบัดน้ำเสียหรือของเสียที่เกิดจากกิจกรรมหรือธุรกิจต่างๆ ด้วยตน

เอง ตามหลัก “ผู้ก่อมลพิษมีหน้าที่ต้องจ่าย” ตามความหมายในมาตรา 94-95 และมาตรา 68-72 ที่เกี่ยวข้องกัน

หมวด 6 โดยเฉพาะบทบัญญัติในมาตรา 96 จะกำหนดหลักความรับผิดชอบเด็ดขาดทางแพ่ง (Strict tort Liability) สำหรับผู้ก่อมลพิษที่ทำให้ผู้อื่นได้รับความเสียหายใดๆ ก็ตาม ผู้ก่อมลพิษนั้นจะมีหน้าที่ต้องรับผิดชอบชดใช้ค่าเสียหายเพื่อการนั้น ไม่ว่าจะการกระทำกิจการนั้นหรือกิจกรรมที่เกี่ยวข้องกับกิจการนั้นจะเกิดจากการกระทำโดยจงใจหรือประมาทเลินเล่อก็ตาม เว้นแต่ในกรณีที่พิสูจน์ได้ว่ามลพิษเช่นนั้นเกิดจากเหตุในข้อ (1)-(3) ของมาตรา 96

หมวด 7 จะกำหนดการกระทำหรือละเว้นการกระทำบางอย่างที่เป็นความผิด และมีโทษทางอาญาตามกฎหมายฉบับนี้ โดยการจำคุก หรือเสียค่าปรับ หรือทั้งจำทั้งปรับ ตามความในมาตรา 98-111 โดยโทษที่กำหนดไว้สำหรับความผิดแต่ละอย่างมีอัตราโทษที่ค่อนข้างสูงมากเมื่อเทียบกับกฎหมายที่มีอยู่ในเรื่องทำนองเดียวกัน

สำหรับมาตรา 112-115 เป็นบทเฉพาะกาลในช่วงการเปลี่ยนแปลงบทบัญญัติซึ่งกำหนดให้บทบัญญัติบางมาตราในพ.ร.บ.สิ่งแวดล้อมฉบับเดิม ยังมีผลใช้บังคับต่อไปจนกว่าจะได้มีการดำเนินการให้บทบัญญัติในพ.ร.บ.สิ่งแวดล้อมฉบับปัจจุบันมีผลบังคับใช้โดยสมบูรณ์

ข. สารสำคัญของพระราชบัญญัติสิ่งแวดล้อม พ.ศ.2535 ที่เกี่ยวกับการจัดการน้ำเสีย

กฎหมายฉบับนี้เป็นกฎหมายแม่บททางด้านสิ่งแวดล้อม ที่ให้อำนาจหน่วยงานในการออกกฎหมายย่อยเพื่อแก้ไขปัญหาน้ำเสียรวมถึงการกำหนดมาตรฐานคุณภาพน้ำทิ้งต่างๆ เพื่อใช้เป็นแนวทางในการควบคุมคุณภาพน้ำทิ้งของแหล่งน้ำและการควบคุมมลพิษจากแหล่งกำเนิด รวมทั้งประสานงานและร่วมมือกับหน่วยงานปฏิบัติเพื่อให้มีการประกาศบังคับใช้มาตรฐาน และดำเนินการในการควบคุมแก้ไขปัญหาดังกล่าว ในส่วนที่เกี่ยวข้องกับการควบคุมมลพิษอันเกิดจากการใช้น้ำ จากแหล่งกำเนิดตามมาตรา 55 ให้อำนาจรัฐมนตรี ตามคำแนะนำของคณะกรรมการควบคุมมลพิษ และโดยความเห็นชอบของคณะกรรมการสิ่งแวดล้อมแห่งชาติ กำหนดมาตรฐานควบคุมคุณภาพน้ำทิ้งจากแหล่งกำเนิดมลพิษที่ระบายออกสู่สิ่งแวดล้อมได้ นอกจากนี้ รัฐมนตรีโดยคำแนะนำของคณะกรรมการควบคุมมลพิษยังมีอำนาจกำหนดให้แหล่งกำเนิดมลพิษดังกล่าว จะต้องถูกควบคุมมลพิษการปล่อยน้ำเสียลงสู่แหล่งน้ำสาธารณะว่าต้องไม่เกินมาตรฐานควบคุมมลพิษจากแหล่งกำเนิดที่กำหนดตามมาตรา 55 ด้วย โดยเจ้าของหรือผู้ครอบครองแหล่งกำเนิดมลพิษ มีหน้าที่ต้องก่อสร้างติดตั้ง หรือจัดให้มีระบบบำบัดน้ำเสียตามที่เจ้าพนักงานควบคุมมลพิษกำหนด ตามมาตรา 69 และ 70 ซึ่งถ้าเจ้าของหรือผู้ครอบครองแหล่งกำเนิดมลพิษยังคงปล่อยน้ำเสียโดยไม่ผ่านเครื่องบำบัดน้ำเสียของตน และลักลอบปล่อยน้ำเสียออกสู่สิ่งแวดล้อมจะ

ต้องเสียค่าปรับรายวันในอัตรา 4 เท่าของจำนวนเงินค่าใช้จ่ายประจำวัน สำหรับการเปิดเครื่องทำงานของเครื่องบำบัดน้ำเสียของตนตลอดเวลาที่ดำเนินการเช่นนั้น (มาตรา 92)

อย่างไรก็ตาม อาจเป็นไปได้ว่าเจ้าของ หรือผู้ครอบครองแหล่งกำเนิดมลพิษบางแห่ง ไม่มีความสามารถเพียงพอที่จะจัดให้มีระบบน้ำเสียได้ กฎหมายได้บัญญัติแก้ข้อปัญหาดังกล่าวไว้ในมาตรา 71 คือ เจ้าของหรือผู้ครอบครองแหล่งกำเนิดมลพิษไม่ประสงค์จะก่อสร้าง หรือจัดให้มีระบบบำบัดน้ำเสีย มีหน้าที่ต้องจัดส่งน้ำเสียที่เกิดจากการดำเนินกิจการของตนไปทำการบำบัด โดยระบบบำบัดน้ำเสียรวมทั้งทางราชการได้จัดเตรียมไว้โดยต้องเสียค่าบริการด้วย และสำหรับน้ำเสียที่ผ่านการบำบัดจะต้องมีคุณสมบัติตามมาตรฐานควบคุมมลพิษจากแหล่งกำเนิดที่กำหนดไว้ (มาตรา 76) ผู้ที่ฝ่าฝืนต้องระวางโทษจำคุกไม่เกิน 1 ปี หรือปรับไม่เกิน 100,000 บาท หรือทั้งจำทั้งปรับ ทั้งนี้เพื่อให้การควบคุมการจัดทำระบบบำบัดน้ำเสียเป็นไปอย่างมีประสิทธิภาพ

ค. การรักษาการตามกฎหมาย

พ.ร.บ.ฉบับนี้ได้ให้อำนาจคณะกรรมการสิ่งแวดล้อมแห่งชาติไว้อย่างกว้างขวางเพื่อควบคุมคุณภาพสิ่งแวดล้อม โดยเฉพาะอย่างยิ่งการจัดทำโครงการหรือแผนงานต่างๆ ของส่วนราชการ รัฐวิสาหกิจ หรือบุคคลใดๆ ที่อาจมีผลกระทบต่อสิ่งแวดล้อมตามประเภทและขนาดโครงการที่รัฐมนตรีว่าการกระทรวงวิทยาศาสตร์เทคโนโลยี และสิ่งแวดล้อมกำหนดจะต้องส่งรายงานการวิเคราะห์ผลกระทบต่อสิ่งแวดล้อม เพื่อขอความเห็นชอบจากหน่วยงานที่กำหนดก่อน (มาตรา 46) ในการนี้คณะกรรมการสิ่งแวดล้อมแห่งชาติมีอำนาจเรียกเอกสารสำรวจผลกระทบต่อคุณภาพสิ่งแวดล้อมและเอกสาร หรือข้อมูลที่เกี่ยวข้องกับโครงการและแผนงานดังกล่าวมาเพื่อพิจารณาได้ และหากเห็นว่าหากโครงการและแผนงานใดอาจทำให้เกิดผลเสียหายร้ายแรงต่อคุณภาพสิ่งแวดล้อมก็สามารถเสนอมาตรการแก้ไขต่อรัฐมนตรีเพื่อพิจารณาสั่งการ (มาตรา 19) จะเห็นได้ว่าการใช้อำนาจดังกล่าวเป็นการใช้เพื่อป้องกันสิ่งแวดล้อมมากกว่าเป็นการแก้ไข

ในส่วนที่เกี่ยวกับการควบคุมมลพิษอันเกิดจากการใช้น้ำจากแหล่งกำเนิดตาม มาตรา 55 ให้อำนาจรัฐมนตรีโดยคำแนะนำของคณะกรรมการควบคุมมลพิษ และโดยความเห็นชอบของคณะกรรมการสิ่งแวดล้อมแห่งชาติ กำหนดมาตรฐานควบคุมคุณภาพน้ำทิ้งจากแหล่งกำเนิดมลพิษที่ระบายออกสู่สิ่งแวดล้อมได้ นอกจากนี้รัฐมนตรีโดยคำแนะนำของคณะกรรมการควบคุมมลพิษยังมีอำนาจกำหนดให้แหล่งกำเนิดมลพิษดังกล่าวจะต้องถูกควบคุมการปล่อยน้ำเสียลงสู่แหล่งน้ำสาธารณะว่า ต้องไม่เกินมาตรฐานควบคุมมลพิษจากแหล่งกำเนิดที่กำหนดตาม มาตรา 55 ด้วย

นอกจากนี้ ตามพ.ร.บ.สิ่งแวดล้อมฉบับนี้ยังได้กำหนดมาตรการแก้ไขปัญหาล้างแ้วดล้อมที่กำลังเกิดขึ้น ในกรณีฉุกเฉินด้วย โดยตามมาตรา 9 ให้อำนาจนายกรัฐมนตรีสั่งตามที่เห็นสมควรให้ส่วนราชการ รัฐวิสาหกิจ หรือบุคคลใดกระทำหรือร่วมกันกระทำการใดๆ เมื่อมีเหตุฉุกเฉินอันเนื่องมาจากภาวะมลพิษซึ่งถ้าปล่อยไว้เช่นนั้นจะเป็นอันตรายร้ายแรงต่อชีวิตร่างกาย หรือสุขภาพอนามัยของประชาชน เพื่อการควบคุม ระวัง หรือบรรเทาผลร้ายจากอันตราย และความเสียหายที่จะเกิดขึ้นดังกล่าวได้ทัน่วงที

2. ประกาศของคณะปฏิวัติ ฉบับที่ 286 พ.ศ. 2515 (ราชกิจจานุเบกษา 11 ตอนที่ 10 ฉบับพิเศษ ลงวันที่ 26 มกราคม 2516)

ก. เจตนารมณ์ของประกาศ

ประกาศคณะปฏิวัติ ฉบับที่ 286 นี้ ประกาศใช้เพื่อให้มีผลใช้บังคับเป็นกฎหมายควบคุมธุรกิจการจัดสรรที่ดิน ให้มีการจัดการด้านสาธารณูปโภคให้ถูกสุขลักษณะ ไม่ก่อให้เกิดปัญหาล้างแ้วดล้อมซึ่งรวมถึงปัญหาน้ำเสียที่จะปล่อยลงสู่แหล่งน้ำด้วย โดยกฎหมายฉบับนี้ได้ให้ความหมายของการจัดสรรที่ดินว่า หมายความว่า "การจัดจำหน่ายที่ดินติดต่อกันเป็นแปลงย่อยมีจำนวนตั้งแต่สิบแปลงขึ้นไปไม่ว่าด้วยวิธีใด โดยได้รับทรัพย์สินหรือประโยชน์ไม่ว่าทางตรงหรือทางอ้อมเป็นค่าตอบแทน และมีการให้คำมั่นหรือการแสดงออกโดยปริยายว่า จะจัดให้มีสาธารณูปโภคหรือบริการสาธารณะ หรือปรับปรุงให้ที่ดินนั้นเป็นที่อยู่อาศัย ที่ประกอบการพาณิชย์ หรือที่ประกอบการอุตสาหกรรม"

ข. สาระสำคัญของประกาศคณะปฏิวัติ ที่เกี่ยวกับการจัดการน้ำเสีย

ประกาศของคณะปฏิวัตินี้ได้กำหนดให้มี "คณะกรรมการควบคุมการจัดสรรที่ดิน"¹ เป็นผู้มีอำนาจหน้าที่ในการวางข้อกำหนดเกี่ยวกับการจัดสรรที่ดิน การพิจารณาคำขออนุญาต และการออกหรือโอนใบอนุญาตให้จัดสรรที่ดิน รวมทั้งการตรวจสอบการจัดสรรที่ดิน เพื่อให้ดำเนินไปตามที่ได้ออกใบอนุญาต (ข้อ 7) ในการวางข้อกำหนดเกี่ยวกับการจัดสรรที่ดิน คณะกรรมการควบคุมการจัดสรรที่ดินจะกำหนด (ข้อ 9) "หลักเกณฑ์ในการจัดทำแผนผัง โครงการ

¹ คณะกรรมการควบคุมการจัดสรรที่ดิน ประกอบด้วย ปลัดกระทรวงมหาดไทยเป็นประธาน อธิบดีกรมที่ดินเป็นรองประธาน ผู้แทนกรมการปกครอง ผู้แทนสำนักผังเมือง เป็นกรรมการ ผู้แทนกรมที่ดิน เป็นกรรมการและเลขานุการ และกรรมการอื่นอีกไม่เกินห้าคนซึ่งรัฐมนตรีแต่งตั้ง โดยประกาศในราชกิจจานุเบกษา

และวิธีการในการจัดสรรที่ดิน เพื่อประโยชน์ในการอนามัย การคมนาคม ความปลอดภัย และการผังเมือง รวมทั้งเงื่อนไขในสิ่งต่อไปนี้ทุกประการหรือบางประการคือ

1. ขนาดความกว้างและความยาวต่ำสุดหรือเนื้อที่จำนวนน้อยที่สุดของที่ดินแปลงย่อยที่จะจัดสรรได้
2. ระบบและมาตรฐานของถนนประเภทต่างๆ ทางเดินและทางเท้าในที่ดินจัดสรรทั้งหมด รวมทั้งการต่อเชื่อมกับถนนหรือสายนอกที่ดินจัดสรร
3. ระบบระบายน้ำ
4. ระบบและมาตรฐานของสิ่งอันเป็นสาธารณูปโภค และบริการสาธารณะตามที่จำเป็น

คณะกรรมการควบคุมการจัดสรรที่ดินได้ประกาศข้อกำหนดเกี่ยวกับการจัดสรรที่ดินขึ้นเป็นฉบับแรกในปี พ.ศ.2516 และได้มีการเปลี่ยนแปลงแก้ไขโดยการยกเลิกข้อกำหนดเดิมตามการเปลี่ยนแปลงทางด้านเศรษฐกิจและสังคมมาโดยตลอด จนในปัจจุบันการควบคุมเป็นไปตาม "ข้อกำหนดการจัดสรรที่ดิน พ.ศ. 2535" และประกาศใช้บังคับตั้งแต่วันที่ 19 กันยายน 2535 เป็นต้นมา ข้อกำหนดดังกล่าวประกอบด้วยหลักเกณฑ์ในการจัดทำแผนผัง โครงการ และวิธีการในการจัดสรรที่ดิน โครงการและวิธีการในการจัดสรรที่ดิน ขนาดและเนื้อที่ของที่ดินที่ทำการจัดสรร ระบบมาตรฐานของถนนและทางเท้า ระบบระบายน้ำ ระบบบำบัดน้ำเสีย ระบบไฟฟ้า ระบบประปา ระบบโทรศัพท์ สาธารณูปโภคและบริการสาธารณะที่จำเป็น

ข.1 การเปลี่ยนแปลงข้อกำหนดการจัดสรรที่ดินที่เกี่ยวกับการจัดการน้ำเสียของหมู่บ้านจัดสรร (ราชกิจจานุเบกษา เล่ม 109 ตอนที่ 89 ลงวันที่ 19 สิงหาคม 2535)

จากปัญหาข้อกำหนดของคณะกรรมการจัดสรรที่ดิน หมวด 4 ข้อ 10(3) ของข้อกำหนดเดิมที่ยังไม่ถูกยกเลิกที่กำหนดให้โครงการที่มีเนื้อที่เกินกว่า 50 แปลงขึ้นไปต้องจัดทำระบบบำบัดน้ำเสีย แต่ถ้าหากมีการทำท่อระบายน้ำ เชื่อมกับท่อระบายน้ำหรือแหล่งน้ำสาธารณะโดยไม่ต้องจัดทำระบบบำบัดน้ำเสีย กล่าวคือ จะต้องมียุทธศาสตร์บำบัดน้ำเสียในกรณีเดียว คือ ไม่มีท่อระบายน้ำหรือแหล่งน้ำสาธารณะ จากการตีความข้อกำหนดดังกล่าว คณะกรรมการจัดสรรที่ดินตีความ โดยถือว่าคลองหรือลำรางสาธารณะให้นุโลมเป็นท่อระบายน้ำหรือแหล่งน้ำสาธารณะใดๆ ด้วย จะถือว่ามีท่อระบายน้ำหรือแหล่งน้ำสาธารณะใดๆ ได้เฉพาะกรณีนี้ที่แหล่งน้ำนั้นใช้เพื่อการสาธารณูปโภคหรือน้ำประปาเท่านั้น ด้วยเหตุนี้จึงทำให้น้ำที่ถูกปล่อยลงสู่แหล่งน้ำสาธารณะ (ยกเว้นคลองประปา) จากที่ดินจัดสรร ไม่ว่าจะผ่านท่อระบายน้ำท้องถิ่นหรือปล่อยสู่แหล่งน้ำสาธารณะโดยตรงไม่มีการบำบัด ดังนั้นในข้อกำหนดการจัดสรรที่ดินฉบับใหม่ (2535) จึงได้ยกเลิก

ข้อกำหนดจัดสรรที่ดิน หมวด 4 ข้อ 10 (3) และกำหนดให้ทุกโครงการต้องมีระบบบำบัดน้ำเสีย (ปรากฏอยู่ใน หมวดระบบระบายน้ำ ในหมวด 5 ข้อ 31 – 35 และระบบการบำบัดน้ำเสียใน หมวด 6 ข้อ 36 – 41) และน้ำเสียต้องได้รับการบำบัดให้มีคุณสมบัติไม่ต่ำกว่ามาตรฐานน้ำทิ้ง ของสำนักงานคณะกรรมการสิ่งแวดล้อมแห่งชาติ ถึงแม้ในช่วงการใช้ข้อกำหนดการจัดสรรที่ดิน พ.ศ.2530 ได้มีมาตรฐานน้ำทิ้งจากหมู่บ้านจัดสรรแล้ว แต่การบังคับใช้จริงยังไม่มีประกาศเป็น พระราชบัญญัติ และข้อกำหนดใหม่ยังเปิดโอกาสให้เลือกว่า ระบบบำบัดน้ำเสียที่ใช้จะทำระบบ แยกเฉพาะแต่ละบ้าน หรือระบบรวมก็ได้ ส่วนในเรื่องเทคนิคก็เปิดให้เลือกใช้ได้ทั้งระบบบ่อฝัง ระบบกึ่งปิด และอื่นๆ แต่จะต้องมีวิศวกรรับรอง การเปลี่ยนแปลงด้านรายละเอียดที่เพิ่มขึ้นเกี่ยวกับระบบบำบัดน้ำเสีย ในข้อกำหนดการจัดสรรที่ดิน พ.ศ. 2535 ซึ่งให้เห็นถึงความสำคัญในการ บำบัดน้ำเสียของหมู่บ้านจัดสรรที่ผู้ประกอบการต้องให้ความสนใจและดูแลรายละเอียดดังกล่าวให้ มากขึ้น การกำหนดให้มีการสร้างระบบบำบัดน้ำเสียในเขตจัดสรรคือหมู่บ้านจัดสรร จะมีส่วนช่วยลดมลพิษทางน้ำได้อย่างดี เพราะจะมีการบำบัดน้ำเสียก่อนที่จะปล่อยลงสู่คลอง โดยมีคณะกรรมการควบคุมการจัดสรรที่ดินเป็นผู้ใช้อำนาจตามกฎหมาย และองค์กรที่ดำเนินการในเรื่องนี้ โดยตรง ก็คือ กรมที่ดิน

ถึงแม้จะมีการปรับปรุงข้อกำหนดการจัดสรรที่ดินในส่วนที่เกี่ยวกับการจัดการน้ำเสียที่กำหนดให้หมู่บ้านจัดสรรทุกโครงการต้องติดตั้งระบบบำบัดน้ำเสีย เพื่อช่วยลดปัญหาแม่น้ำ ลำคลองเน่าเสียแล้วก็ตาม แต่จากความเป็นจริงแล้วผู้ประกอบการมักจะหลบเลี่ยงการจัดทำ ระบบบำบัดน้ำเสีย โดยทำการจัดสรรที่ดินครั้งละไม่ถึง 10 แปลง ทำให้ไม่เข้าข่ายการบังคับของ การจัดสรรที่ดิน จึงทำให้น้ำทิ้งจากโครงการถูกปล่อยลงสู่แหล่งน้ำสาธารณะได้อย่างเสรี ก่อให้เกิด ปัญหา น้ำเสียในที่สุด

ค. การบังคับการให้เป็นไปตามกฎหมาย

หน่วยงานที่มีหน้าที่รับผิดชอบโดยตรง คือ กระทรวงมหาดไทย โดยขั้นตอน แรกผู้จัดสรรที่ดินต้องขออนุญาตจากคณะกรรมการจัดสรรที่ดิน ส่วนขั้นตอนที่ 2 ขออนุญาตปลูก สร้างและใช้อาคาร ต้องขออนุญาตจากโยธาธิการจังหวัดในกรณีที่อยู่นอกเขตเทศบาล ดังนั้น หาก ผู้จัดสรรจัดระบบระบายน้ำหรือระบบบำบัดน้ำเสียไม่ถูกต้อง ก็จะไม่ได้รับอนุญาตให้จัดสรรที่ดิน แต่ปัญหาคือ หลังจากที่ผู้ประกอบการได้รับอนุญาตให้ดำเนินโครงการได้ ไม่มีการติดตามตรวจสอบ เนื่องจากคณะกรรมการควบคุมการจัดสรรที่ดินไม่มีองค์กรที่ทำหน้าที่ติดตามต่อเนื่องว่ามี การดำเนินการตามเงื่อนไขหรือไม่ ในกรณีที่ต้องมีระบบบำบัดน้ำเสีย เจ้าของโครงการอาจหยุด เติระบบบำบัดน้ำเสีย โดยไม่มีผู้ใดตรวจจับหรือลงโทษได้ จากช่องว่างจุดนี้เองที่ทำให้หมู่บ้านจัด

สรรหลายโครงการสามารถระบายน้ำเสียลงสู่แหล่งน้ำสาธารณะโดยไม่ผ่านการบำบัดได้อย่างลายนวล

3. พระราชบัญญัติการผังเมือง พ.ศ. 2518 (ราชกิจจานุเบกษา เล่ม 92 ตอนที่ 33 ลงวันที่ 13 กุมภาพันธ์ 2518)

ก. เจตนารมณ์ของกฎหมาย

พระราชบัญญัติการผังเมือง พ.ศ. 2518 ได้กล่าวถึง วัตถุประสงค์ของการจัดวางผังเมืองไว้อย่างชัดเจนในคำนิยามของมาตรา 4 ว่า "การผังเมือง" นั้น หมายถึง การวาง จัดทำ และดำเนินการให้เป็นไปตามผังเมืองรวมและผังเมืองเฉพาะ ในบริเวณเมืองและบริเวณที่เกี่ยวข้องหรือชนบทเพื่อสร้างหรือพัฒนาเมือง หรือส่วนของเมืองขึ้นใหม่แทนเมือง หรือส่วนของเมืองที่ได้รับ ความเสียหายเพื่อให้มีหรือทำให้ดียิ่งขึ้น ซึ่งสุลักษณะ ความสะอาดสวยงาม ความเป็นระเบียบ ความสวยงาม การใช้ประโยชน์ในทรัพย์สิน ความปลอดภัยของประชาชนและสวัสดิภาพของสังคม เพื่อส่งเสริมเศรษฐกิจ สังคม และสภาพแวดล้อม เพื่อดำรงรักษาหรือบูรณะสถานที่และวัตถุที่มีประโยชน์หรือคุณค่าในทางศิลปกรรม สถาปัตยกรรม ประวัติศาสตร์หรือโบราณคดี หรือเพื่อบำรุงรักษาทรัพยากรธรรมชาติ ภูมิประเทศที่งดงามหรือมีคุณค่าในทางธรรมชาติ

ข. สาระสำคัญของพรบ.การผังเมืองเกี่ยวกับการควบคุมมลพิษทางน้ำ

พระราชบัญญัติการผังเมือง พ.ศ. 2518 ได้แบ่งประเภทของผังเมือง ออกเป็น 2 ชนิด ได้แก่

1. ผังเมืองรวม คือ แผนผังนโยบายโครงการและมาตรการควบคุมเพื่อใช้เป็นแนวทางในการพัฒนาเมืองหรือการรักษาเมืองในด้านต่างๆ
2. ผังเมืองเฉพาะ คือ แผนผังและโครงการดำเนินการเพื่อพัฒนาหรือดำรงรักษาบริเวณเฉพาะแห่ง

ผังเมืองรวมจึงเป็นผังเมืองที่เป็นแนวทางพัฒนาเมืองในด้านการใช้ประโยชน์ในทรัพย์สิน การคมนาคม การสาธารณูปโภค บริการสาธารณะและสภาพแวดล้อมอย่างกว้างๆ เท่านั้น ส่วนผังเมืองเฉพาะเป็นผังเมืองผังเมืองที่รัฐใช้อำนาจบังคับให้เป็นไปตามแผนผังโครงการที่กำหนดไว้ ซึ่งมีผลกระทบกับการใช้ประโยชน์ด้านทรัพย์สินโดยเฉพาะที่ดินในเขตผังเมืองเฉพาะค่อนข้างมาก

ผังเมืองรวมมีส่วนในการควบคุมคุณภาพสิ่งแวดล้อม โดยเฉพาะในส่วนของ การควบคุมมลพิษทางน้ำ เนื่องจากการวางและจัดทำผังเมืองรวม เป็นวิธีทางหนึ่งที่จะช่วยทำให้ การจัดสรรการใช้ที่ดิน เป็นไปอย่างถูกต้องได้สัดส่วนเหมาะสมอันจะส่งผลให้การขยายตัวของ เมืองเป็นไปอย่างมีระบบ เพราะกิจกรรมต่างๆ ที่เกี่ยวกับการใช้ประโยชน์ที่ดินก็ดี การก่อสร้าง อาคารเพื่อวัตถุประสงค์ต่างๆ กิติ ตลอดจนการสาธารณูปโภคทุกรูปแบบจะถูกกำหนดสัดส่วนไว้ อย่างเป็นระเบียบแบบแผนที่มีความสอดคล้องสัมพันธ์เกื้อกูลกันอยู่เสมอ และอยู่ในกรอบของ นโยบายการพัฒนาเมือง ในกรณีดังกล่าวหากเกิดปัญหาสิ่งแวดล้อม ตัวอย่างเช่น ปัญหาน้ำเน่า เสียในแม่น้ำเจ้าพระยาในเขตกรุงเทพมหานคร ผังเมืองรวมกรุงเทพมหานครก็อาจจะวางแผน การใช้ที่ดินบริเวณริมแม่น้ำเจ้าพระยา หรือริมคลองต่างๆ ให้เป็นพื้นที่ที่จะก่อเหตุไม่ให้เกิด โอกาสการปล่อยของเสียลงสู่แม่น้ำโดยตรงได้ เช่น อาจจะวางผังให้การใช้ที่ดินบริเวณริมแม่น้ำ เป็นการใช้ที่ดินประเภทอยู่อาศัยแบบหนาแน่นน้อย หรือให้เป็นถนนเลียบริมแม่น้ำในบางส่วน หรือ กำหนดการใช้ที่ดินประเภทอุตสาหกรรมและคลังสินค้าในพื้นที่ที่อยู่ตอนปลายสุดของแม่น้ำเหล่านี้ เป็นต้น

ผังเมืองเฉพาะ การจัดทำผังเมืองเฉพาะนั้นจะมีขึ้นกรณีที่มีกฎกระทรวงให้ใช้ บังคับผังเมืองรวม กฎหมายให้เจ้าพนักงานท้องถิ่นหรือจะขอให้สำนักผังเมืองเป็นผู้วางและจัดทำ ผังเมืองเฉพาะขึ้น ส่วนท้องถิ่นที่ไม่มีกฎกระทรวงให้ใช้บังคับผังเมืองรวม รัฐมนตรีว่าการกระทรวง มหาดไทยจะสั่งให้สำนักผังเมืองหรือเจ้าพนักงานท้องถิ่นวางและจัดทำผังเมืองเฉพาะก็ได้ และเมื่อ จะวางผังเมืองเฉพาะในที่ดินใด เจ้าพนักงานท้องถิ่นต้องปิดประกาศในที่เปิดเผย เพื่อให้เจ้าของที่ดิน ได้มีโอกาสเสนอความคิดเห็น หรือความประสงค์ในการปรับปรุงที่ดินในเขตที่ได้แสดงไว้ภายใน 45 วัน และให้ดำเนินการโฆษณาและประชุมประชาชนเพื่อรับฟังความคิดเห็นไม่น้อยกว่า 2 ครั้ง

ความสำคัญของผังเมืองเฉพาะต่อการควบคุมป้องกันปัญหาสิ่งแวดล้อม รวมทั้งเรื่องการควบคุมป้องกันปัญหามลพิษของน้ำในแม่น้ำเจ้าพระยานั้น ก็มีความสำคัญเช่น เดียวกันกับผังเมือง แต่ผังเมืองเฉพาะจะกำหนดรายละเอียดเกี่ยวกับที่ดินและเงื่อนไขอื่นๆ นอก เหนือจากผังเมืองรวม ตามความที่ระบุไว้ในมาตรา 28 จะเห็นได้ว่า การวางและจัดทำผังเมือง เฉพาะ เป็นการดำเนินงานในพื้นที่เฉพาะแห่ง ซึ่งมีรายละเอียดและข้อกำหนดที่ชัดเจนและเคร่ง ครัดกว่าการจัดทำผังเมืองรวม จึงเป็นมาตรการที่สำคัญในการผลักดันให้นโยบายจัดการใช้ที่ดิน ตามเป้าหมายของผังเมืองรวมดำเนินไปได้อย่างมีประสิทธิภาพ การวางและจัดทำผังเมืองเฉพาะ จึงต้องมีความสอดคล้องกับผังเมืองรวม

ค. การบังคับการให้เป็นไปตามกฎหมาย

พระราชบัญญัติการผังเมือง พ.ศ. 2518 ได้กำหนดให้รัฐมนตรีว่าการกระทรวงมหาดไทยเป็นผู้รักษาการตามกฎหมาย และคณะรัฐมนตรีเป็นผู้แต่งตั้งคณะกรรมการผังเมือง ซึ่งประกอบไปด้วยบุคคลที่กฎหมายกำหนดและผู้ทรงคุณวุฒิเพื่อให้มีอำนาจหน้าที่ที่กำหนดไว้ตามกฎหมาย อีกทั้งยังกำหนดให้สำนักผังเมืองดำเนินการให้เป็นไปตามที่คณะกรรมการผังเมืองมีมติด้วย

การบังคับใช้ผังเมืองรวมให้กระทำโดยกฎกระทรวง ดังความในมาตรา 26 ส่วนผังเมืองเฉพาะเนื่องจากความจำกัดเคร่งครัดของผังเมืองเฉพาะที่อาจกระทบต่อสิทธิการใช้ประโยชน์ในที่ดินของปัจเจกชนได้ง่าย การบังคับใช้ผังเมืองเฉพาะจึงจำเป็นต้องตราเป็นพระราชบัญญัติ โดยผ่านความเห็นชอบจากรัฐสภาเสียก่อน และให้มีผลใช้บังคับไม่เกิน 5 ปี เมื่อท้องที่ใดหรือเขตพื้นที่ใดมีกฎกระทรวงให้ใช้ผังเมืองรวม หรือมีพระราชบัญญัติให้ใช้ผังเมืองเฉพาะแล้ว บุคคลใดจะใช้สอยประโยชน์ในที่ดิน หรือแก้ไขเปลี่ยนแปลงอสังหาริมทรัพย์ให้ผิดไปจากที่กำหนดไว้ในผังไม่ได้ทั้งสิ้น ผู้ที่ฝ่าฝืนหรือไม่ปฏิบัติตามผังเมืองรวมหรือผังเมืองเฉพาะ มีโทษทั้งทางอาญา คือ จำคุกไม่เกิน 6 เดือน หรือไม่ปรับไม่เกินหนึ่งหมื่นบาท หรือทั้งจำทั้งปรับ และอาจถูกสั่งให้แก้ไขให้ถูกต้องในเวลาที่กำหนด หรือเจ้าพนักงานท้องถิ่นก็มีอำนาจจัดการได้โดยคิดเอาค่าใช้จ่ายจากเจ้าของหรือผู้ครอบครองได้

จากที่กล่าวมาแล้วข้างต้นจะเห็นได้ว่า พ.ร.บ. ผังเมืองไม่ได้เป็นกฎหมายการแบ่งเขตที่มีความเหมาะสมสำหรับการควบคุมมลพิษและการจัดการน้ำเสียเลย เนื่องจากไม่มีความชัดเจนสำหรับจุดประสงค์ดังกล่าว แม้พระราชบัญญัติผังเมืองจะได้ผ่านออกมาแต่ก็ยังไม่สามารถนำมาบังคับได้ ส่วนผังเมืองเฉพาะเนื่องจากการบังคับใช้ต้องตราเป็นพระราชบัญญัติภายใต้ความเห็นของรัฐสภา ซึ่งเจ้าหน้าที่ที่เกี่ยวข้องมักจะใช้เป็นข้ออ้างว่ามีความยุ่งยากต่อการนำมาตรการประเภทนี้มาใช้บังคับ นอกจากนี้ผลบังคับของกฎหมายจะทำให้เกิดความขัดแย้งต่อการใช้ที่ดินของเอกชนมากเกินไป ซึ่งเป็นมาตรการที่ค่อนข้างจะขัดแย้งกับการพัฒนาที่ดินของเอกชนที่ยังคงมีความพึงพอใจต่อการให้เสรีภาพในการใช้ที่ดินของตนอย่างไม่มีขอบเขตจำกัดบนพื้นฐานของข้ออ้างที่ว่าทุกคนกำลังช่วยกันพัฒนาชาติบ้านเมืองให้เจริญรุ่งเรืองขึ้นเพื่อประโยชน์ต่อส่วนรวม เมื่อเป็นเช่นนี้แล้วกฎหมายผังเมืองเฉพาะซึ่งเป็นกฎหมายที่เห็นว่าเป็นกฎหมายที่จำกัดสิทธิบางประการของเอกชน จึงไม่เป็นที่ปรารถนาของใครทั้งสิ้น ด้วยเหตุผลทั้งหลายเหล่านี้จึงยังไม่มี การออกกฎหมายให้ใช้ผังเมืองเฉพาะในท้องที่ใดเลย อันเป็นผลให้กฎหมายผังเมืองในปัจจุบันแทบจะไม่มีผลในการบังคับใช้ในทางปฏิบัติต่อสังคม

4. พระราชบัญญัติควบคุมอาคาร พ.ศ. 2522 (ราชกิจจานุเบกษาเล่มที่ 115 ตอนที่ 48 ก ลงวันที่ 17 สิงหาคม 2541)

ก. เจตนารมณ์ของกฎหมาย

พระราชบัญญัติควบคุมอาคาร บัญญัติขึ้นโดยมีวัตถุประสงค์หลายอย่างที่เกี่ยวกับตัวอาคารเอง คือ การควบคุมความมั่นคงแข็งแรงของอาคารเพื่อความปลอดภัย การสาธารณสุข การรักษาคุณภาพสิ่งแวดล้อม การผังเมือง เพื่อการสถาปัตยกรรมและอำนวยความสะดวกแก่การจราจร ฯลฯ การบัญญัติกฎหมายควบคุมอาคารขึ้น จึงมุ่งหวังในความเป็นอยู่ที่ดีของประชาชนในพื้นที่ที่กฎหมายออกมาควบคุมนั่นเอง เช่น ในกรณีที่ต้องการให้ชุมชนใดที่มีธรรมชาติอันสวยงาม สิ่งแวดล้อมที่ดีโดยอนุรักษ์สิ่งเหล่านี้ไว้ กฎหมายควบคุมอาคารก็ให้อำนาจแก่เจ้าหน้าที่ตามกฎหมายกำหนดบริเวณห้ามก่อสร้าง ดัดแปลง รื้อถอน เคลื่อนย้ายอาคารชนิดใดหรือประเภทใดได้ซึ่งอาคารเหล่านี้เป็นแหล่งสำคัญในการก่อให้เกิดมลพิษทางน้ำ

ข. สาระสำคัญของพระราชบัญญัติควบคุมอาคาร ที่เกี่ยวกับการจัดการน้ำเสีย

ในบทบัญญัติ มาตรา 8 ของพระราชบัญญัตินี้ กำหนดไว้ดังนี้

“มาตรา 8 เพื่อประโยชน์แห่งความมั่นคงแข็งแรง ความปลอดภัย การป้องกันอัคคีภัย การสาธารณสุข การรักษาคุณภาพสิ่งแวดล้อม การผังเมือง การสถาปัตยกรรม และการอำนวยความสะดวกแก่การจราจร ตลอดจนการอื่นที่จำเป็นเพื่อปฏิบัติตามพระราชบัญญัตินี้ ให้รัฐมนตรีโดยคำแนะนำของคณะกรรมการควบคุมอาคาร มีอำนาจออกกฎกระทรวงกำหนด”

1. ลักษณะ แบบ รูปทรง สัดส่วน เนื้อที่ และที่ตั้งของอาคาร

.....

.....

6. ระบบการจัดแสงสว่าง การระบายอากาศ การระบายน้ำ และการกำจัดขยะมูลฝอยและสิ่งปฏิกูล

.....

.....

.....

10. บริเวณห้ามก่อสร้าง ดัดแปลง รื้อถอน เคลื่อนย้าย และใช้หรือเปลี่ยนแปลงการใช้อาคารชนิดใดหรือประเภทใด ฯลฯ

รัฐมนตรีในที่นี้คือ รัฐมนตรีว่าการกระทรวงมหาดไทยซึ่งรักษาการตามพระราชบัญญัตินี้ และจากมาตรา 8 จะเห็นได้ว่ากระทรวงมหาดไทยมีอำนาจที่จะเข้ามาช่วยแก้ไขป้องกันปัญหาน้ำเสีย โดยออกกฎกระทรวงมาควบคุมระบบการระบายน้ำ และการกำจัดขยะมูลฝอย และสิ่งปฏิกูลจากอาคารต่างๆ ได้ ซึ่งอาคารที่จะถูกควบคุมตามกฎหมายนี้ ได้แก่ อาคารและสิ่งก่อสร้างในเขตกรุงเทพมหานคร เมืองพัทยา เขตเทศบาล และสุขาภิบาล อันได้แก่ บ้านพักอาศัย อาคารชุด โรงแรม หอพัก คอนโดมิเนียม และอาคารขนาดใหญ่อื่นๆ การควบคุมอาคารในเรื่องการระบายน้ำจากอาคารจะช่วยให้ลดมลพิษในแหล่งน้ำได้อย่างมาก แต่เป็นที่น่าเสียดายว่าที่ผ่านมามิได้ออกกฎกระทรวงดังกล่าวออกมาใช้บังคับแต่อย่างใด เพิ่งจะมีการดำเนินการให้ออกกฎกระทรวงดังกล่าว คือ กฎกระทรวง ฉบับที่ 33 พ.ศ. 2535 กฎกระทรวงดังกล่าวได้มีการเปลี่ยนแปลงเรื่อยมา โดยกฎกระทรวงฉบับล่าสุด คือ กฎกระทรวงฉบับที่ 51 พ.ศ. 2541 ทั้งนี้เพื่อให้สอดคล้องกับประกาศสำนักงานคณะกรรมการสิ่งแวดล้อมแห่งชาติ เรื่องการกำหนดมาตรฐานคุณภาพน้ำทิ้งอาคาร โดยในหมวด 3 เรื่องระบบบำบัดน้ำเสียและการระบายน้ำทิ้ง ได้กำหนดให้น้ำเสียต้องผ่านระบบบำบัดน้ำเสียจนเป็นน้ำทิ้งก่อนระบายสู่แหล่งรองรับน้ำทิ้ง โดยคุณภาพน้ำทิ้งให้เป็นไปตามประกาศสำนักงานคณะกรรมการสิ่งแวดล้อมแห่งชาติ เรื่องกำหนดมาตรฐานคุณภาพน้ำทิ้งอาคาร (ข้อ 33)

ค. การบังคับให้เป็นไปตามกฎหมาย

พระราชบัญญัติควบคุมอาคารได้ให้อำนาจองค์กรหลายองค์กรในการดำเนินการตามพระราชบัญญัตินี้ ในเรื่องที่เกี่ยวข้องกับการควบคุมมลพิษทางน้ำจากน้ำเสียจากอาคารนั้น ดังที่กล่าวมาแล้วข้างต้นว่า ราชการส่วนกลาง คือ ในอดีต กระทรวงมหาดไทยไม่ได้มีการออกกฎกระทรวง ตามมาตรา 8 (6) แต่อย่างใด ได้แต่กำหนดหลักเกณฑ์ในเรื่องอื่นๆ ซึ่งอำนาจของส่วนกลางนั้นนอกจากกระทรวงมหาดไทย แล้วยังมีอีกองค์กรหนึ่ง คือ คณะกรรมการควบคุมอาคาร ซึ่งประกอบด้วยอธิบดีกรมโยธาธิการเป็นประธาน ผู้แทนกระทรวงสาธารณสุข กระทรวงอุตสาหกรรม กรมการปกครอง กรมทางหลวง กรมอัยการ สำนักผังเมือง สำนักงานคณะกรรมการสิ่งแวดล้อมแห่งชาติ กรุงเทพมหานคร ผู้แทนคณะกรรมการควบคุมการประกอบวิชาชีพวิศวกรรม และผู้แทนคณะกรรมการประกอบวิชาชีพสถาปัตยกรรมแห่งชาติหนึ่งคน และผู้ทรงคุณวุฒิอีกไม่เกิน 4 คน โดยมีสำนักงานคณะกรรมการควบคุมอาคารของกรมโยธาธิการเป็นกรรมการและเลขานุการ (มาตรา 14) คณะกรรมการชุดนี้มีหน้าที่ส่วนหนึ่ง คือ ให้คำแนะนำในการออกกฎกระทรวงตามมาตรา 8 ซึ่งในอดีตไม่มีที่เกี่ยวกับการควบคุมการระบายน้ำจากอาคารดังกล่าวมาแล้ว

ผู้ที่มีบทบาทค่อนข้างมากตามกฎหมายนี้ก็คือ องค์กรส่วนท้องถิ่น ทั้งนี้ อาคารนั้นๆ ท้องถิ่นจะเป็นผู้ใกล้ชิดและตรวจสอบได้ พระราชบัญญัติควบคุมอาคารจึงให้อำนาจราชการส่วนท้องถิ่นมีบทบาทในการออกข้อบัญญัติท้องถิ่น ทั้งนี้อาคารนั้นๆ ท้องถิ่นจะเป็นผู้ใกล้ชิดและตรวจสอบได้ พระราชบัญญัติควบคุมอาคารจึงให้อำนาจราชการส่วนท้องถิ่นมีบทบาทในการออกข้อบัญญัติท้องถิ่น กำหนดหลักการ วิธีการ และเงื่อนไขการควบคุมอาคารในเรื่องต่างๆ ตามที่กำหนดไว้ในมาตรา 8 ได้ ทั้งนี้เท่าที่ไม่ขัดหรือแย้งกับกระทรวงที่ออกตามมาตรา 8 (มาตรา 9 และ 10)

สำหรับกรุงเทพมหานครนั้น ข้อบัญญัติท้องถิ่นที่ใช้ในการควบคุมการก่อสร้างอาคารในกรุงเทพมหานครนั้น ได้แก่ ข้อบัญญัติกรุงเทพมหานครเรื่องการควบคุมการก่อสร้างอาคาร พ.ศ. 2522 ข้อบัญญัติของกรุงเทพมหานครฉบับนี้ จะควบคุมเฉพาะในเขตกรุงเทพมหานครเท่านั้น ให้อำนาจกรุงเทพมหานครควบคุมการก่อสร้าง ดัดแปลงอาคาร โดยการกำหนดให้อาคารที่จะปลูกสร้างต้องมีระบบระบายน้ำฝน และระบายน้ำที่ใช้หรือน้ำโสโครกมีการกำหนดลักษณะของการระบายน้ำ (ข้อ 84-91) แต่ข้อบัญญัตินี้ก็เป็นเพียงการควบคุมอาคารหรือสิ่งปลูกสร้างแต่ละอาคารให้มีระบบระบายน้ำทั้งเท่านั้น ซึ่งระบบระบายน้ำทั้งจะปล่อยน้ำทิ้งลงสู่ท่อระบายน้ำสาธารณะต่อไป ไม่ใช่เป็นการปล่อยน้ำทิ้งลงสู่แม่น้ำลำคลอง นับเป็นวิธีการป้องกันปัญหามลพิษได้อีกทางหนึ่ง ต่อมากรุงเทพมหานครเห็นว่า ข้อบัญญัติกรุงเทพมหานครเรื่องการควบคุมการก่อสร้างอาคาร พ.ศ. 2522 กำหนดให้อาคารบางประเภทต้องมีระบบกำจัดน้ำเสีย แต่ไม่มีมาตรการใดที่จะควบคุมการทำงานของระบบดังกล่าว จึงได้มีการกำหนดมาตรการในการควบคุมการระบายน้ำทิ้งจากอาคาร และสถานที่ประกอบกิจการต่างๆ ลงสู่ท่อระบายน้ำและแหล่งน้ำสาธารณะอื่นๆ โดยการออกข้อบัญญัติกรุงเทพมหานครเรื่องการควบคุมการระบายน้ำทิ้ง พ.ศ. 2534 ซึ่งออกตามความในพระราชบัญญัติระเบียบการบริหารราชการกรุงเทพมหานคร พ.ศ. 2528 เมื่อวันที่ 26 สิงหาคม พ.ศ. 2534

สำหรับประเภทอาคารที่เข้าข่ายควบคุมตามข้อบัญญัติกรุงเทพมหานครเรื่องควบคุมการระบายน้ำทิ้ง พ.ศ. 2534 จะต้องมียุทธศาสตร์บำบัดน้ำเสียของอาคารนั้นๆ ทุกแห่ง ตั้งแต่ปี พ.ศ. 2534 และจะต้องขอใบอนุญาตระบายน้ำทิ้งโดยยื่นคำขอพร้อมหลักฐานได้ที่กองควบคุมคุณภาพน้ำ สำนักการระบายน้ำ กรุงเทพมหานคร และที่สำนักงานเขตทุกเขต หรือที่สำนักงานเขตทุกเขต หรือที่สำนักงานเขตท้องที่ที่สถานประกอบการนั้นๆ ตั้งอยู่ ยกเว้นบางรายซึ่งได้รับการผ่อนผันคือ อาคารที่ได้ก่อสร้างขึ้นโดยไม่ต้องมีระบบบำบัดน้ำเสียตามกฎหมายว่าด้วยการควบคุมอาคารที่มีอยู่แล้วก่อนลงวันที่ 29 กรกฎาคม 2537 ให้ได้รับการผ่อนผันไม่ต้องปฏิบัติตามข้อ

บัญญัติกรุงเทพมหานคร เรื่อง ควบคุมการระบายน้ำทิ้ง พ.ศ. 2534 เป็นเวลา 2 ปี นับตั้งแต่วันที่ 29 กรกฎาคม 2537 เป็นต้นไป ปัจจุบันข้อบัญญัติกรุงเทพมหานครเรื่องควบคุมการระบายน้ำทิ้ง พ.ศ. 2534 ได้ยกเลิกการใช้บังคับเนื่องจากมีข้อความบางส่วนขัดแย้งกับ พ.ร.บ.ส่งเสริมและรักษาคุณภาพสิ่งแวดล้อมแห่งชาติ พ.ศ. 2535

5. พระราชบัญญัติการสาธารณสุข พ.ศ. 2535 (ราชกิจจานุเบกษา เล่ม 115 ตอน 35 ง ลงวันที่ 30 เมษายน 2541)

ก. เจตนารมณ์ของกฎหมาย

พ.ร.บ.ฉบับนี้ได้ตราขึ้นครั้งแรกในปี 2484 เพื่อให้บริการด้านสาธารณสุขเกี่ยวกับการควบคุมและรักษาความสะอาด ความเป็นระเบียบเรียบร้อยในการบริโภคและการดำรงชีวิตของประชาชนในชุมชน อันเป็นการมุ่งคุ้มครองสุขภาพและอนามัยของประชาชนให้อยู่ในสภาวะสิ่งแวดล้อมที่เหมาะสม ทั้งนี้โดยเน้นให้แต่ละท้องถิ่นเป็นผู้ดำเนินการโดยผ่านกลไกต่างๆ ที่กฎหมายกำหนดขึ้น เพื่อให้เหมาะสมกับสภาพสังคมและเศรษฐกิจของแต่ละท้องถิ่นที่แตกต่างกันไป ภายใต้การกำกับดูแลของราชการส่วนกลางและส่วนภูมิภาค

ข.สาระสำคัญของพระราชบัญญัติการสาธารณสุขที่เกี่ยวกับการจัดการน้ำเสียที่เกี่ยวกับการจัดการน้ำเสีย

พ.ร.บ.การสาธารณสุขจะมีหน้าที่ดูแลในเรื่องที่เกี่ยวกับการสุขาภิบาลของท้องถิ่น โดยเฉพาะอย่างยิ่งหน้าที่ที่เกี่ยวกับการกำจัดความสกปรก การกระทำที่ก่อให้เกิดความเดือดร้อนต่อสาธารณชน การควบคุมระบบสุขาภิบาลในอาคาร ตลาด ร้าน และกิจกรรมอย่างอื่น ๆ ที่อาจก่อให้เกิดอันตรายทางสาธารณสุขได้ ตลอดจนมีอำนาจกำจัดเหตุเดือดร้อนอันเป็นอันตรายและก่อให้เกิดเสื่อมเสียแก่สุขภาพความปลอดภัยและเสรีภาพของประชาชนในเขตของตน(มาตรา 10,11) ซึ่งรวมถึงแหล่งน้ำและทางระบายน้ำ(มาตรา 25) ซึ่งตามพ.ร.บ.การสาธารณสุข พ.ศ. 2535 ได้กำหนดการดูแลและควบคุมในเรื่องดังกล่าวให้เป็นอำนาจหน้าที่ของหน่วยงานส่วนท้องถิ่นที่ได้รับมอบหมายจากกระทรวงสาธารณสุข ซึ่งรู้จักกันเป็นทางการว่า "สำนักงานสาธารณสุข" แต่พ.ร.บ.การสาธารณสุขนี้ไม่ได้บัญญัติเกี่ยวกับการจัดระบบการจัดการน้ำเสียและระบบระบายน้ำ ซึ่งเป็นระบบสาธารณสุขูปโภคและการบริการที่อยู่ในความรับผิดชอบของหน่วยงานส่วนท้องถิ่นตามกฎหมายการบริหารงานส่วนท้องถิ่น สำหรับในเขตกรุงเทพฯคือ พระราชบัญญัติระเบียบบริหารราชการกรุงเทพมหานคร พ.ศ. 2528

ค. การบังคับใช้พระราชบัญญัติ

พ.ร.บ.การสาธารณสุขฉบับแรกที่ได้ตราขึ้นในปี 2584 รัฐมนตรีว่าการกระทรวงมหาดไทยมีหน้าที่รับผิดชอบในการดำเนินการ ซึ่งเป็นการปฏิบัติกันมานานตามรูปแบบของการบริหารราชการไทยว่าการดำเนินการใดๆ ของหน่วยงานส่วนท้องถิ่นจะอยู่ภายใต้การกำกับดูแลโดยกระทรวงมหาดไทย แต่กระนั้นก็ตาม พ.ร.บ. การสาธารณสุข พ.ศ. 2484 ดังกล่าวก็ได้รับการแก้ไขเพิ่มเติมอีกในปี พ.ศ.2495 โดยรัฐมนตรีว่าการกระทรวงสาธารณสุขเป็นผู้มีอำนาจในการดำเนินการแทน

สำหรับพ.ร.บ.การสาธารณสุขในปัจจุบัน พ.ศ. 2535 รัฐมนตรีว่าการกระทรวงสาธารณสุขก็ยังคงเป็นผู้รับผิดชอบในการดำเนินการในพ.ร.บ.ฉบับนี้อยู่ ถึงแม้ว่าหน้าที่และความรับผิดชอบทางด้านการสุขภาพยังคงอยู่ในความรับผิดชอบของหน่วยงานส่วนท้องถิ่น แต่ก็เป็นที่แน่ชัดว่าแนวโน้มของการวางนโยบายและอำนาจในการบังคับทั้งหมดจะอยู่ภายใต้กระทรวงสาธารณสุขที่เพิ่มมากขึ้น ตามมาตรา 6 ของพ.ร.บ.การสาธารณสุขนี้ กล่าวคือ รัฐมนตรีว่าการกระทรวงสาธารณสุขมีอำนาจจะออกกฎกระทรวงสำหรับการดำเนินการตามกฎหมายได้ในทุกเรื่อง และยังสามารถออกมาตรฐานความเป็นอยู่ของประชาชนที่เหมาะสมสำหรับชีวิตความเป็นอยู่ของประชาชนชาวไทยที่ดีเป็นกฎกระทรวงได้ กฎกระทรวงฉบับนี้จะสามารถบังคับใช้ได้ทั่วประเทศหรือทำให้มีผลเฉพาะบางพื้นที่ก็ได้ แต่การออกกฎกระทรวงนี้จะต้องให้มีความสอดคล้องกับเทศบัญญัติหรือกฎหมายในเรื่องเดียวกันตามที่บัญญัติไว้ในมาตรา 7

ตามมาตรา 8 อธิบดีกรมอนามัยมีอำนาจที่จะออกคำสั่งฉุกเฉินในกรณีที่เกิดเหตุการณ์ฉุกเฉิน ซึ่งมีผลกระทบที่มีอันตรายต่อชีวิตความเป็นอยู่ของประชาชนได้

นอกจากนี้แล้ว ยังได้มีการแต่งตั้งคณะกรรมการที่ปรึกษาเรียกว่า คณะกรรมการสาธารณสุขขึ้นเพื่อให้คำแนะนำต่อรัฐมนตรีว่าการกระทรวงสาธารณสุขเกี่ยวกับการใช้อำนาจและหน้าที่ตาม พ.ร.บ.นั้นด้วย โดยมีปลัดกระทรวงสาธารณสุขเป็นประธาน และคณะกรรมการส่วนใหญ่จะประกอบด้วยอธิบดีจากกรมต่างๆ ในกระทรวงสาธารณสุขและหน่วยงานส่วนกลางอื่นๆ ที่เกี่ยวข้อง (มาตรา 9) นอกเหนือจากผู้ว่าราชการกรุงเทพมหานครแล้วไม่มีตัวแทนจากหน่วยงานส่วนจังหวัดอื่นๆ เป็นคณะกรรมการเลย ตามมาตรา 10-11 คณะกรรมการสาธารณสุขมีอำนาจในการให้คำแนะนำ ดูแล และเฝ้าระวังการดำเนินการต่างๆ ตามหน้าที่ของหน่วยงานส่วนท้องถิ่น ตามบทบัญญัติของพ.ร.บ.นี้

เมื่อพิจารณากฎ ระเบียบ และกฎหมายต่างๆ ที่เกี่ยวข้องกับการจัดการน้ำเสียชุมชนดังกล่าวข้างต้น พบว่า ล้วนเป็นกฎหมายที่ออกมาโดยมีวัตถุประสงค์เพื่อควบคุม อาคาร สถานที่ หรือกิจการที่มีผลต่อสภาพแวดล้อมของแม่น้ำลำคลอง โดยถือว่า แม่น้ำลำคลองเป็นทรัพยากรที่สำคัญของชาติที่มีผลประโยชน์ในการใช้งานร่วมกัน ซึ่งการใช้งานของเอกชนอาจจะส่งผลกระทบต่อสุขภาพอนามัย ชีวิต และทรัพย์สินของบุคคลอื่น ดังนั้นจึงต้องมีการออกกฎระเบียบ และวิธีการจัดการที่เหมาะสม รวมทั้งการบังคับลงโทษผู้ที่ฝ่าฝืนกฎหมายและระเบียบข้อบังคับที่กำหนดไว้ เพื่อการควบคุมมิให้แหล่งน้ำเน่าเสียและรักษาประโยชน์ และคุณภาพของน้ำไว้ได้ เมื่อศึกษาถึงเนื้อหาของกฎหมายทุกฉบับต่างล้วนมีวัตถุประสงค์ให้อาคารบ้านเรือน หรือสิ่งก่อสร้างอื่น ที่เป็นแหล่งก่อมลพิษทางน้ำ ต้องมีการระบายหรือระบบบำบัดน้ำเสีย โดยพระราชบัญญัติการจัดสรรที่ดิน ถือว่าเป็นพระราชบัญญัติพื้นฐานที่เจ้าของโครงการหมู่บ้านจัดสรรต้องทำตาม และต้องควบคุมให้เป็นไปตามข้อกำหนดของพระราชบัญญัติอื่นด้วย นอกจากนั้นกฎหมายดังกล่าว ได้มอบอำนาจให้แก่หน่วยงานภาครัฐที่รับผิดชอบในการควบคุมและดำเนินการออกกฎหมายลำดับรองในการควบคุมการระบายน้ำเสีย ตลอดจนการลงโทษกับผู้ฝ่าฝืน

5.2 มาตรฐานควบคุมการระบายน้ำทิ้ง

พระราชบัญญัติสิ่งแวดล้อม 2535 ได้อธิบายความหมายของคำว่า มาตรฐานคุณภาพสิ่งแวดล้อมและแหล่งกำเนิดมลพิษ ไว้ในมาตรา 4 กล่าวคือ มาตรฐานคุณภาพสิ่งแวดล้อมหมายความว่า ค่ามาตรฐานคุณภาพน้ำ อากาศ เสียงและสภาวะอื่นๆ ของสิ่งแวดล้อม ซึ่งกำหนดเป็นเกณฑ์ทั่วไปสำหรับการส่งเสริมและรักษาคุณภาพสิ่งแวดล้อม และแหล่งกำเนิดมลพิษ หมายความว่า ชุมชน โรงงานอุตสาหกรรม อาคาร สิ่งก่อสร้าง ยานพาหนะ สถานที่ประกอบกิจการใดๆ หรือสิ่งอื่นใดซึ่งเป็นแหล่งที่มาของมลพิษ แต่เมื่อพิจารณารวมกับมาตรา 55 ซึ่งบัญญัติว่า ให้รัฐมนตรีโดยคำแนะนำของคณะกรรมการควบคุมมลพิษ และโดยความเห็นชอบของคณะกรรมการสิ่งแวดล้อมแห่งชาติ มีอำนาจประกาศในราชกิจจานุเบกษา กำหนดมาตรฐานควบคุมมลพิษจากแหล่งกำเนิดสำหรับควบคุมการระบายน้ำทิ้ง การปล่อยทิ้งอากาศเสีย การปล่อยทิ้งของเสียหรือมลพิษอื่นใดจากแหล่งกำเนิดออกสู่สิ่งแวดล้อม เพื่อรักษาคุณภาพสิ่งแวดล้อมให้ได้มาตรฐานคุณภาพสิ่งแวดล้อมตามที่กำหนดไว้ในพระราชบัญญัตินี้ ดังนั้นสามารถสรุปได้ว่า มาตรฐานควบคุมมลพิษจากแหล่งกำเนิด หมายถึง ค่ามาตรฐานคุณภาพของสิ่งแวดล้อมซึ่งกำหนดเป็นเกณฑ์ทั่วไปให้ชุมชนและสถานประกอบการต่างๆ ซึ่งเป็นแหล่งที่มาของมลพิษต้องปฏิบัติตาม เพื่อการส่งเสริมและรักษาคุณภาพสิ่งแวดล้อม ให้มีคุณภาพของธรรมชาติ และสรุปได้ว่า มาตรฐานควบคุมมลพิษที่เกี่ยวกับน้ำจากแหล่งกำเนิดมลพิษ ก็คือ ค่ามาตรฐานคุณภาพน้ำสำหรับควบคุมการระบาย

น้ำทิ้งจากชุมชน โรงงานอุตสาหกรรม หรือสถานประกอบการต่างๆ ก่อนที่จะปล่อยออกสู่อ่างน้ำล้น คลอง หรือแหล่งน้ำสาธารณะ ทั้งนี้เพื่อควบคุมมิให้มีการปล่อยน้ำทิ้งที่สกปรกเกินกว่ามาตรฐาน คุณภาพน้ำที่ทางราชการกำหนด ซึ่งจะทำให้แม่น้ำลำคลองหรือแหล่งน้ำสาธารณะที่รองรับน้ำทิ้ง ดังกล่าวเน่าเสีย เป็นพิษภัยต่อสิ่งมีชีวิตที่อาศัยอยู่ในน้ำ และเป็นอันตรายต่อผู้ใช้แหล่งน้ำนั้นเพื่อ การบริโภคหรือเพื่อกิจกรรมอื่นๆ ในชีวิตประจำวัน

5.2.1 หลักเกณฑ์ในการกำหนดมาตรฐานควบคุมการระบายน้ำทิ้ง

หลักการที่ใช้ในการกำหนดมาตรฐานดังกล่าว คือ หลักการควบคุมและสั่ง การ (Command and Control) กล่าวคือ ให้มีการควบคุมการระบายน้ำทิ้ง รวมทั้งควบคุมแหล่ง กำเนิดมลพิษบางประเภท ซึ่งเป็นแหล่งที่มาอันสำคัญของปัญหามลพิษทางน้ำให้มีประสิทธิภาพ ยิ่งขึ้นกว่าเดิม เนื่องจากการประกาศมาตรฐานเหล่านี้จะเป็นการสั่งการให้เจ้าของ หรือผู้ครอบ ครองแหล่งกำเนิดมลพิษ ที่ถูกประกาศกำหนดขนาดและประเภท มีหน้าที่ตามกฎหมายที่จะต้อง จัดให้มีระบบหรืออุปกรณ์บำบัดน้ำเสียของตนเอง และจะต้องทำการบำบัดน้ำเสียให้ได้มาตรฐาน การระบายน้ำทิ้งตามที่กำหนดไว้ด้วย

การกำหนดมาตรฐานประเภทนี้ มักจะกำหนดโดยใช้ขีดความสามารถของ แหล่งกำเนิดมลพิษ เช่น การคำนึงถึงความสามารถของผู้ประกอบการที่จะใช้เทคโนโลยีที่ดี เหมาะสมและหาได้ (Best Available Control Technology) แต่มักจะมีปัญหาในด้านของค่าใช้จ่าย สำหรับผู้ประกอบการซึ่งมีความไม่เท่าเทียมกันในหลายๆ ด้าน รวมทั้งยังต้องคำนึงด้วยว่า เทคโนโลยีที่นำมาใช้จะต้องสามารถนำมาใช้ได้จริง (Best Practical Technology) นอกจากนี้ กรม ควบคุมมลพิษก็กำลังเริ่มต้นเชื่อมโยงความสัมพันธ์ระหว่างการกำหนดมาตรฐานประเภทนี้กับ มาตรฐานคุณภาพสิ่งแวดล้อม เนื่องจากว่า การจะกำหนดมาตรฐานควบคุมการระบายน้ำทิ้งให้ เข้มงวดมากน้อยเพียงใด ควรจะต้องพิจารณาถึงความสามารถในการรองรับมลพิษของแหล่งน้ำ นั้นด้วย

กรมควบคุมมลพิษ กำหนดมาตรฐานควบคุมการระบายน้ำทิ้งถูกกำหนดไว้ 3 แบบ คือ

1. มาตรฐานควบคุมการระบายน้ำทิ้งจากอาคาร เพื่อควบคุมการระบายน้ำ ทิ้งจากแหล่งกำเนิดมลพิษต่างๆ และให้หน่วยงานของรัฐและเอกชนที่เกี่ยวข้อง นำไปใช้เป็นมาตร ฐานในการป้องกันและแก้ไขปัญหามลพิษทางน้ำ ตามประกาศกระทรวงวิทยาศาสตร์ เทคโนโลยี และสิ่งแวดล้อม ในเรื่องเกี่ยวกับการกำหนดประเภทของอาคาร โรงงานอุตสาหกรรมและนิคมอุตสาหกรรม ที่ดินจัดสรร เป็นแหล่งกำเนิดมลพิษที่จะต้องถูกควบคุมการปล่อยน้ำเสียลงสู่แหล่งน้ำ

สาธารณะหรือออกสู่สิ่งแวดล้อม ได้กำหนดให้สิ่งก่อสร้างดังต่อไปนี้ เป็นแหล่งกำเนิดมลพิษที่ถูกรับ
ควบคุม

- (1) อาคารชุดตามกฎหมายว่าด้วยอาคารชุด
- (2) โรงแรมตามกฎหมายว่าด้วยโรงแรม
- (3) หอพักตามกฎหมายว่าด้วยหอพัก
- (4) สถานบริการประเภทสถานอาบน้ำ นวดหรืออบตัว ซึ่งมีผู้ให้บริการ
แก่ลูกค้า ตามกฎหมายว่าด้วยสถานบริการ
- (5) โรงพยาบาลของทางราชการ หรือสถานพยาบาลตามกฎหมายว่า
ด้วยสถานพยาบาล
- (6) อาคารโรงเรียนราษฎร์ตามกฎหมายว่าด้วยโรงเรียนราษฎร์และโรง
เรียนของราชการและอาคารสถาบันอุดมศึกษาของเอกชนตามกฎหมายว่าด้วยสถาบันอุดมศึกษา
ของเอกชนและสถาบันอุดมศึกษาของทางราชการ
- (7) อาคารที่ทำการของทางราชการ รัฐวิสาหกิจ หรือองค์กรระหว่าง
ประเทศ และของเอกชน
- (8) อาคารศูนย์การค้า หรือห้างสรรพสินค้า
- (9) ตลาดตามกฎหมายว่าด้วยการสาธารณสุข
- (10) ภัตตาคารหรือร้านอาหาร
- (11) โรงงานอุตสาหกรรมและนิคมอุตสาหกรรม
- (12) โครงการที่ดินจัดสรร

2. มาตรฐานควบคุมการระบายน้ำทิ้งจากที่ดินจัดสรร เพื่อควบคุมการ
ระบายน้ำทิ้งจากที่ดินจัดสรร และให้หน่วยงานของรัฐและเอกชนที่เกี่ยวข้อง นำไปใช้เป็นมาตรฐาน
ในการป้องกันและแก้ไขปัญหามลพิษทางน้ำ ในปี 2539 กระทรวงวิทยาศาสตร์ เทคโนโลยีและสิ่ง
แวดล้อม ได้ออกประกาศกระทรวงวิทยาศาสตร์ เทคโนโลยีและสิ่งแวดล้อม 2 ฉบับ (ฉบับที่ 5 และ
ฉบับที่ 6) โดยอาศัยอำนาจตามความในมาตรา 55 และ 69 แห่งพ.ร.บ.ส่งเสริมและรักษาคุณภาพ
สิ่งแวดล้อมแห่งชาติ พ.ศ.2535 คือ ฉบับที่ 5 เรื่องกำหนดมาตรฐานควบคุมการระบายน้ำทิ้งจากที่
ดินจัดสรร และฉบับที่ 6 เรื่องกำหนดให้ที่ดินจัดสรรเป็นแหล่งกำเนิดมลพิษที่จะต้องถูกควบคุมการ
ปล่อยน้ำเสียลงสู่แหล่งน้ำสาธารณะหรือออกสู่สิ่งแวดล้อม

ประกาศกระทรวงวิทยาศาสตร์ เทคโนโลยีและสิ่งแวดล้อม เรื่องกำหนดมาตรฐาน
ควบคุมการระบายน้ำทิ้งจากที่ดินจัดสรร และกำหนดให้ที่ดินจัดสรรเป็นแหล่งกำเนิดมลพิษที่จะ

ต้องถูกควบคุมการปล่อยน้ำเสียลงสู่แหล่งน้ำสาธารณะหรือออกสู่สิ่งแวดล้อม ให้เป็นแนวทางปฏิบัติแก่ผู้ประกอบการ ในประกาศทั้ง 2 ฉบับนี้ประกอบด้วย

1. มาตรฐานการควบคุมการระบายน้ำทิ้งจากที่ดินจัดสรร (ภาคผนวก ข)
2. วิธีการตรวจสอบ (ภาคผนวก ข)
3. หน้าที่ของเจ้าของหรือผู้ครอบครองแหล่งกำเนิดมลพิษ

3.1 ให้ความร่วมมือกับภาครัฐบาลในการแก้ไขปัญหามลพิษ ขจัดและไม่ลักลอบปล่อยน้ำเสียที่ไม่ได้มาตรฐานน้ำทิ้งที่กำหนด ลงสู่แหล่งน้ำสาธารณะหรือออกสู่สิ่งแวดล้อม

3.2 ปฏิบัติตามกฎหมายพ.ร.บ.ส่งเสริมและรักษาคุณภาพสิ่งแวดล้อมแห่งชาติ พ.ศ. 2535

3.3 ในกรณีที่อยู่ในพื้นที่ที่ระบบบำบัดน้ำเสียส่วนกลาง และเจ้าของหรือผู้ครอบครองไม่มีระบบบำบัดน้ำเสียเป็นของตนเอง ให้ถือเป็นหน้าที่จะต้องส่งน้ำเสียเข้าสู่ระบบบำบัดน้ำเสียส่วนกลางและต้องจ่ายค่าบริการ

3.4 ในกรณีที่อยู่ในพื้นที่ที่ยังไม่มีระบบบำบัดน้ำเสียส่วนกลางให้ถือเป็นหน้าที่ต้องติดตั้งระบบบำบัดน้ำเสีย เพื่อบำบัดน้ำเสียให้เป็นไปตามมาตรฐานน้ำทิ้งที่กำหนด

จากมาตรฐานควบคุมการระบายน้ำทิ้งดังที่ได้กล่าวมา แสดงให้เห็นว่า หมู่บ้านจัดสรรเป็นแหล่งกำเนิดมลพิษแห่งหนึ่งที่ถูกควบคุมการการปล่อยน้ำเสีย โดยอยู่ภายใต้มาตรฐานการควบคุมการระบายน้ำทิ้งถึง 2 ฉบับ คือ หมู่บ้านจัดสรรที่มีจำนวน 10 หลัง ถึง 99 หลัง (โครงการขนาดเล็ก) จะถูกควบคุมภายใต้มาตรฐานควบคุมการระบายน้ำทิ้งจากอาคาร ตามพระราชบัญญัติควบคุมอาคาร พ.ศ. 2522 สำหรับโครงการที่เกิน 100 แปลงขึ้นไป (ขนาดกลางและขนาดใหญ่) จะถูกควบคุมภายใต้มาตรฐานควบคุมการระบายน้ำทิ้งจากที่ดินจัดสรร ตามประกาศกระทรวงวิทยาศาสตร์ เทคโนโลยีและสิ่งแวดล้อม ฉบับที่ 5 พ.ศ. 2539 ซึ่งมีเกณฑ์คล้ายคลึงกับขนาดอาคารประเภท ข และ ก ของมาตรฐานการระบายน้ำทิ้งจากอาคาร ตามลำดับ (ภาคผนวก ข)

3. มาตรฐานควบคุมการระบายน้ำทิ้งจากโรงงานอุตสาหกรรม และนิคมอุตสาหกรรม เพื่อควบคุมการระบายน้ำทิ้งจากโรงงานอุตสาหกรรมและนิคมอุตสาหกรรม และให้หน่วยงานของรัฐและเอกชนที่เกี่ยวข้อง นำไปใช้เป็นมาตรฐานในการป้องกันและแก้ไขปัญหามลพิษทางน้ำ ซึ่งในการศึกษาครั้งนี้ไม่ขอลงรายละเอียด

5.3 องค์กรในการจัดการน้ำเสีย

5.3.1 องค์กรที่เกี่ยวกับโครงการจัดการน้ำเสียชุมชนก่อนพ.ร.บ.สิ่งแวดล้อม พ.ศ.2535

ก่อนพ.ร.บ.สิ่งแวดล้อม พ.ศ.2535 การวางแผนและการดำเนินการทางด้านการจัดการน้ำเสียของชุมชนอยู่ในความรับผิดชอบของกรมโยธาธิการ กระทรวงมหาดไทย และกรมโยธาธิการก็ยังคงดำเนินการในการวางแผนโครงการที่กำลังดำเนินการอยู่และเสนอข้อเสนอสําหรับชุมชนต่างๆ ทั่วประเทศ และนำเสนอคณะรัฐมนตรีเพื่อขออนุมัติ แล้วจึงตรวจสอบโดยสำนักงานคณะกรรมการพัฒนาการเศรษฐกิจและสังคมแห่งชาติ

5.3.2 องค์กรที่เกี่ยวกับโครงการจัดการน้ำเสียชุมชนหลังพ.ร.บ.สิ่งแวดล้อม พ.ศ.2535

พ.ร.บ.สิ่งแวดล้อม พ.ศ.2535 ได้จัดตั้งกรมควบคุมมลพิษ สำนักงานนโยบายและแผนสิ่งแวดล้อม และกรมส่งเสริมคุณภาพสิ่งแวดล้อมขึ้น ภายใต้การควบคุมของกระทรวงวิทยาศาสตร์ เทคโนโลยีและสิ่งแวดล้อม เพื่อส่งเสริมและดำเนินงานร่วมกับกรมโยธาธิการ ในการจัดทำโครงการจัดการน้ำเสียทั่วประเทศ พ.ร.บ.ฉบับนี้จะเป็นตัวแทนที่สำคัญในการแสดงความของประวัติศาสตร์สิ่งแวดล้อมของไทย พ.ร.บ.ใหม่นี้ได้รวมเอาประเด็นใหม่ๆ หลายประการเข้าด้วยกัน โดยมีสาระสำคัญดังนี้

1. ยกกระดับคณะกรรมการสิ่งแวดล้อมแห่งชาติให้มีฐานะใกล้เคียงกับระดับคณะรัฐมนตรีโดยมีนายกรัฐมนตรีเป็นประธาน
2. ตั้งกระทรวงวิทยาศาสตร์ เทคโนโลยีและสิ่งแวดล้อม ให้เป็นคณะทำงานของคณะกรรมการสิ่งแวดล้อมแห่งชาติ รวมทั้งแบ่งส่วนราชการใหม่ออกเป็น 3 หน่วยงานใหม่ ภายใต้กระทรวงวิทยาศาสตร์ ฯ ซึ่งได้แก่ สำนักงานนโยบายและแผนสิ่งแวดล้อม กรมควบคุมมลพิษ และกรมส่งเสริมคุณภาพสิ่งแวดล้อม
3. จัดตั้งกองทุนสิ่งแวดล้อม ให้ดำเนินการโดยสำนักงานนโยบายและแผนสิ่งแวดล้อมและกระทรวงการคลัง
4. ให้คณะกรรมการสิ่งแวดล้อมแห่งชาติมีอำนาจในการประกาศเขตพิเศษในพื้นที่เฉพาะที่อยู่ภายในประเทศ รวมถึงเขตควบคุมมลพิษ ซึ่งเป็นท้องที่ที่มีปัญหามลพิษที่มีแนวโน้มที่จะร้ายแรงถึงขนาดเป็นอันตรายต่อสุขภาพของประชาชนแล้ว และจะต้องมีการปฏิบัติการพิเศษภายใต้กระทรวงวิทยาศาสตร์ เทคโนโลยีและสิ่งแวดล้อม เพื่อควบคุม ลด และขจัดปัญหานั้น

5. การจัดการน้ำเสียที่ได้วางแผนไว้แล้ว และที่ได้ดำเนินการไปแล้วโดยหน่วยงานของรัฐนั้นให้ถือเป็นส่วนหนึ่งในระบบโครงสร้างการบริหารของท้องถิ่น คือ เป็นส่วนหนึ่งของการบริหารราชการส่วนจังหวัด

6. กำหนดให้โครงการการจัดการน้ำเสียที่จะมีขึ้นใหม่เสนอโดยหน่วยงานต่างๆ ทั้งภาครัฐหรือเอกชนจะต้องมีการศึกษาผลกระทบสิ่งแวดล้อมที่เหมาะสม และจะต้องได้รับความเห็นชอบจากสำนักงานนโยบายและแผนสิ่งแวดล้อม และการของบประมาณสำหรับการดำเนินโครงการจะต้องผ่านทางสำนักงานนโยบายและแผนสิ่งแวดล้อม และจะต้องได้รับความเห็นชอบของสำนักงานฯ เช่นเดียวกัน

5.3.3 บทบาทของส่วนราชการที่มีอยู่ในเรื่องการจัดการน้ำเสียชุมชน

นอกจากกรมโยธาธิการ และสำนักงานนโยบายและแผนสิ่งแวดล้อม/กรมควบคุมมลพิษแล้ว ยังมีส่วนราชการอื่นๆ อีกที่เกี่ยวข้องกับการวางแผนโครงการจัดการน้ำเสียและควบคุมมลพิษทางน้ำ องค์การและหน่วยงานที่เกี่ยวข้องกับการจัดการน้ำเสียชุมชน สามารถแบ่งได้เป็น 2 ระดับ ได้แก่ (ภาพที่ 5.1)

1. หน่วยงานส่วนกลาง หน่วยงานส่วนกลางที่สำคัญ ได้แก่

1.1) กระทรวงมหาดไทย มีส่วนราชการที่เกี่ยวข้องกับการจัดการน้ำเสียชุมชน คือ กรมโยธาธิการ กรมการปกครอง สำนักงานนโยบายและแผนมหาดไทย สำนักผังเมือง การเคหะแห่งชาติ เป็นต้น

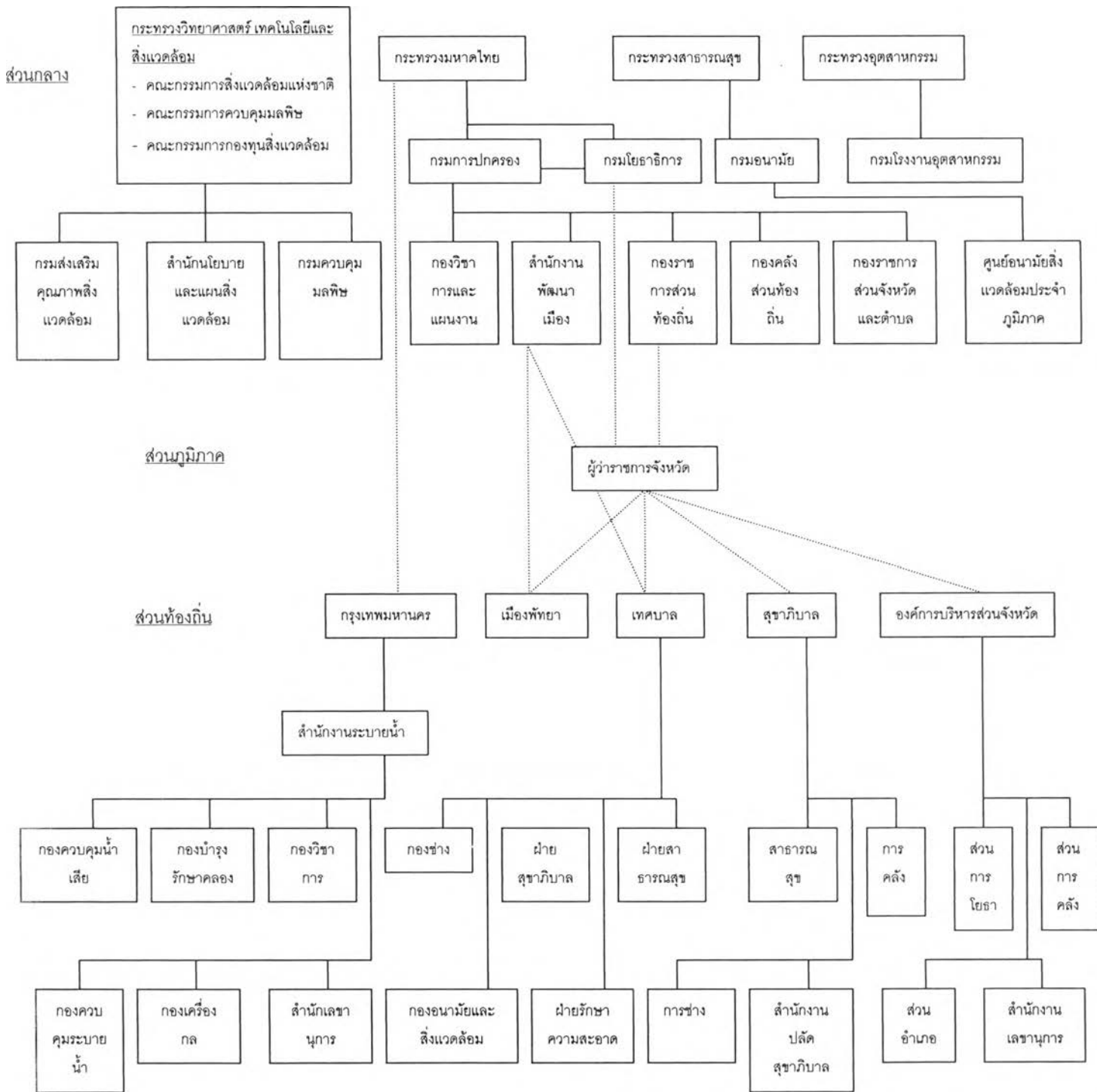
1.2) กรมอนามัย กระทรวงสาธารณสุข

1.3) สำนักงานคณะกรรมการพัฒนาการเศรษฐกิจและสังคมแห่งชาติ และสำนักงานคณะกรรมการสิ่งแวดล้อมแห่งชาติ ซึ่งทั้งสองหน่วยงานนี้ส่วนมากจะเกี่ยวข้องในด้านการกำหนดนโยบายเสนอแนวทางและมาตรการ รวมทั้งการประสานงานกับหน่วยงานต่างๆ เพื่อให้มีการดำเนินการหรือเกิดการปฏิบัติ และสำนักงานคณะกรรมการสิ่งแวดล้อมแห่งชาติยังมีหน้าที่ในการกำหนดหรือเสนอแนะ มาตรฐานน้ำทิ้งชุมชนที่เป็นมาตรฐานกลางสำหรับหน่วยงานปฏิบัติเพื่อนำไปประกาศบังคับใช้ต่อไป

1.4) หน่วยงานส่วนกลางอื่นๆ ที่เกี่ยวข้องทางด้านวิชาการหรือการศึกษาวิจัย เช่น มหาวิทยาลัยต่างๆ สถาบันวิทยาศาสตร์และเทคโนโลยีแห่งประเทศไทย เป็นต้น นอกจากนี้ก็ยังมีหน่วยงานอื่นๆ ที่เกี่ยวข้องโดยทางอ้อม เช่น สำนักงบประมาณที่มีหน้าที่พิจารณาหรือให้ความสนับสนุนด้านงบประมาณ เป็นต้น

2. การบริหารราชการส่วนท้องถิ่น ได้แก่ กรุงเทพมหานคร, เมืองพัทยา, เทศบาล, สุขาภิบาล และองค์กรบริหารส่วนจังหวัด

โดยหน่วยงานส่วนท้องถิ่นเหล่านี้ ถือว่าเป็นหน่วยงานปฏิบัติหรือหน่วยงานให้บริการที่มีหน้าที่รับผิดชอบโดยตรงในการที่จะดำเนินการให้มีการควบคุมหรือกำจัดน้ำเสียจากชุมชน หน่วยงานต่างๆ เหล่านี้จะมีกฎหมายหรือพระราชบัญญัติรองรับ ระบุถึงอำนาจหน้าที่ที่มีส่วนเกี่ยวข้องในเรื่องของการควบคุมและจัดการน้ำเสียชุมชนซึ่งกฎหมาย ข้อบัญญัติหรือระเบียบต่างๆ เหล่านี้มีอยู่หลายฉบับ และให้อำนาจหน้าที่แก่หน่วยงานต่างๆ กระจายกันไป และจากเหตุผลนี้เองจึงทำให้เกิดความยุ่งยากในการบริหารจัดการองค์กร ประกอบกับปัญหาทางด้านงบประมาณการประสานงาน และความพร้อมในการดำเนินงาน จึงทำให้การควบคุมและการจัดการเกี่ยวกับปัญหาน้ำเสียชุมชนยังไม่สามารถดำเนินการได้เป็นอย่างดีมีประสิทธิภาพ



ภาพที่ 5.1 หน่วยงานที่เกี่ยวข้องกับการบำบัดน้ำเสีย