

## บทที่ 7

### จาก “ถิ่นแห่งชีวิต” สู่อำนาจ “ชีวิตในถิ่นใหม่” วันข้างหน้า

จากการวิเคราะห์เรื่องราวของชีวิตในย่านชุมชนคลองไผ่-สะพานหัน นำสู่เอกลักษณ์และความหมายของ “ถิ่นแห่งชีวิต” 5 ข้อสำคัญ อันได้แก่ ถิ่นโยงโยงของครอบครัว ถิ่นเพื่อนบ้านผูกพัน ถิ่นชุมชนปฏิสังขาร ถิ่นเทศกาลงานฉลอง และถิ่นมงคลแห่งชีวิต โดย “ถิ่น” ทั้ง 5 ข้อนี้ คือสิ่งที่สร้างและอำนวยให้ภาพปรากฏของลักษณะความเป็นอยู่ของย่านชุมชนแบบมาตุลิกษณะชัดเจนและดำรงอยู่สืบเนื่อง จากคนรุ่นเก่าสู่คนรุ่นใหม่ และแม้พลวัตของกาลเวลาจะเปลี่ยนไป สร้างความเปลี่ยนแปลงต่อกายภาพของย่านชุมชน แต่ความหมายต่อผู้คนที่อยู่อาศัยในย่านยังคงอยู่และส่งต่อความหมายนั้นให้กับคนรุ่นต่อไป ด้วยเอกลักษณ์ที่สะท้อนภาพของมาตุลิกษณะในมิติทางกายภาพ สะท้อนการอยู่อาศัยของสังคมที่มีความเป็นอยู่แบบอิงธรรมชาติ แนบแน่นด้วยโยงโยงของชีวิต ปฏิสังขารของชีวิต ผูกพัน สมานฉันท์ และอุดมงดงาม รุ่มรวยด้วยสัมผัสของรูป รส กลิ่น เสียง และसानให้อใจของผู้คนแนบแน่นผูกพันกับย่านชุมชนของตน ด้วยคุณอันดีที่ก่อเกิดแก่ผู้คนในย่านชุมชนเช่นนี้ เกิดขึ้นจากการที่เอกลักษณ์และความหมายที่ปรากฏขึ้นนี้ คือ สิ่งที่สร้างความสมปรารถนาให้กับมนุษย์ (human needs) อันได้แก่ ความปรารถนาที่จะมีความสัมพันธ์กับโลกแวดล้อม ความปรารถนาที่จะมีความสัมพันธ์กับบุคคลอื่น ความปรารถนาที่จะหยั่งรากของชีวิต ความปรารถนาที่จะมีเอกลักษณ์บ่งบอกตัวตน และ ความปรารถนาที่จะมีกรอบอ้างอิงของชีวิต<sup>1</sup> โดย “ถิ่นแห่งชีวิต” ได้สนองตอบความปรารถนาเหล่านี้ของผู้คนให้ปรากฏชัดในภาพของชีวิตครอบครัว และโยงโยงของชีวิตในย่านและชุมชน ทั้งในมิติของเทศะที่แตกต่างพื้นที่และมิติของกาลละในชีวิตประจำวันและเทศกาลของชีวิต

จากภาพปรากฏสู่ความหมายของ “ถิ่นแห่งชีวิต” จากย่านชุมชนคลองไผ่-สะพานหันในบทที่ผ่านมา ในบทที่ 7 นี้ ผู้วิจัยจึงได้นำเสนอความหมายที่จะสร้างให้เกิด “ชีวิตในถิ่นใหม่” ด้วยความหมายห้าประการ อันได้แก่ บ้านแห่งชีวิต หมู่บ้านเพื่อนบ้านผูกพัน ชุมชนปฏิสังขาร ย่านรองรับเทศกาลงานฉลอง และย่านสังคมวัฒนธรรม เพื่อให้ผู้ที่เกี่ยวข้องได้สร้างมุมมองใหม่ต่อย่านชุมชน ให้ได้พิจารณาถึงคุณอันดีของย่านชุมชนที่อาจมีภาพที่ซ่อนความหมายของ “ถิ่นแห่งชีวิต” อยู่ เพื่อที่จะรักษาภาพนั้นไว้ให้ยังคงดำรงและสืบต่อความหมายแก่คนรุ่นหลัง รวมไปถึงผู้ที่เกี่ยวข้องที่กำลังจะปลูก+สร้าง “ถิ่นใหม่” ให้ถิ่นใหม่ได้เป็น “ถิ่นแห่งชีวิต” นั้น ให้ได้ทราบถึงมิติทางกายภาพที่จะตอบสนองต่อความปรารถนาที่เป็นมิติทางจิตภาพของผู้อยู่อาศัย และแม้ว่ามิติทางกายภาพจะแปรเปลี่ยนไปตามกระแสโลกสมัยใหม่ แต่ด้วยความหมายที่ปรากฏอย่างลุ่มลึก ซ่อนทับ และหลากหลาย จะเป็นเหมือนโยงโยงของชีวิตที่สานกันแนบแน่น รับและผสมผสานความเปลี่ยนแปลงได้โดยยังคงรักษา “ถิ่นแห่งชีวิต” ของตนไว้ให้ยังคงงดงาม ยั่งยืน สืบไป

<sup>1</sup> คุปทที่ ๕ “ปรารถนาของมนุษย์” ใน ทิพย์สุตา ปทุมานนท์, จิตวิทยาสถาปัตยกรรม มนุษย์ปฏิสังขาร (กรุงเทพมหานคร: โรงพิมพ์แห่งจุฬาลงกรณ์มหาวิทยาลัย, 2547), หน้า ๑๐๒-๑๑๗.

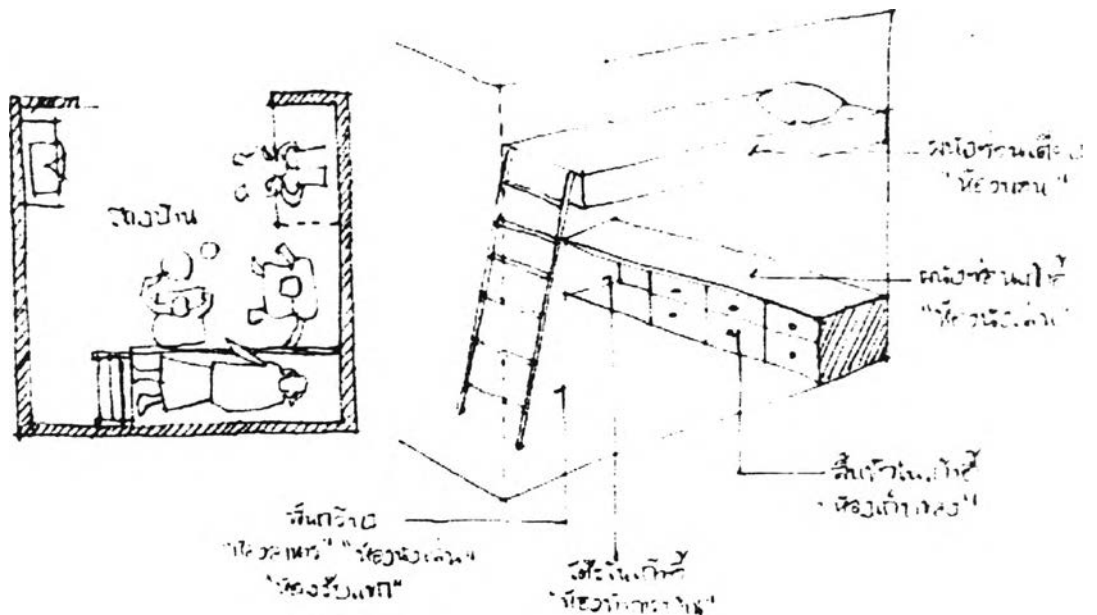
### 7.1 “บ้านแห่งชีวิต” สถานโยงโยของครอบครัว

เมื่อมนุษย์เริ่มต้นหว่านเมล็ดพันธุ์แรกแห่งชีวิตลงในย่านชุมชนที่ตนอาศัยอยู่ เมื่อนั้นชีวิตของ “บ้าน” ที่เป็นดังศูนย์กลางของชีวิตของเขาก็เริ่มเติบโตขึ้น หยั่งราก และสร้างโยงโยของตนและครอบครัวสามพันอัน ความผูกพันที่มนุษย์มีต่อบ้านและครอบครัว เป็นความปรารถนาเบื้องต้นในใจที่ต้องการมีความสัมพันธ์กับบุคคลในครอบครัว เกิดเป็นโยงโยของครอบครัว “โยงโยของชีวิต” ให้เรารู้สึกถึงความมั่นคงของจิตใจ และความปรารถนาที่จะหยั่งรากแห่งชีวิตของตนลงในที่ผืนแผ่นดิน และรู้สึกถึงความหมายของคำว่าบ้านที่เป็นเหมือนอ้อมอกแม่ ที่สร้างความปรารถนาให้เราคิดถึงและทวนคืนสู่อ้อมอกเมื่อจากไกล

และเพื่อให้สัมปรารถนาต่อผู้อยู่อาศัย ให้ได้สร้างโยงโยแห่งชีวิตของตนให้สามพันอันแนบแน่นในความหมายต่อบ้านและครอบครัว มิติทางกายภาพที่จะสร้างความหมายของ “บ้านแห่งชีวิต” ได้แก่

#### 7.1.1 โถงบ้าน สานใจของบ้าน

เมื่อบ้านประกอบด้วยสมาชิกในครอบครัวหลายชีวิต เมื่อเวลาผ่านไปครอบครัวเติบโตเป็นครอบครัวขยาย พื้นที่ในบ้านที่เป็นเหมือน “ใจของบ้าน” คือ โถงโถงบ้าน ในมาตุลีลักษณะที่มีวัฒนธรรมของการใช้สอยพื้นที่ขนาดเล็ก โถงโถงบ้านจึงไม่จำเป็นต้องกว้าง ด้วยเพราะห้องเล็กก็สร้างโยงโยของครอบครัวได้ ด้วยการเตรียมพื้นที่ของโถงโถงบ้านให้สามารถรองรับกิจกรรมชีวิตของสมาชิกในครอบครัวได้ หลากหลาย ให้พื้นที่ส่วนตัวของสมาชิกในครอบครัวได้มีโอกาสในการ “ปฏิสัมพันธ์” กัน ให้โถงโถงได้มีความหมายเป็นได้ทั้งห้องรับแขก ห้องนั่งเล่น ห้องนอน ห้องทำการบ้าน ห้องทานอาหาร สารพันห้องในต่างมิติของเวลา ให้เกิดเรื่องราวของชีวิตครอบครัวซ้อนทับและมีชีวิตมีเรื่องราว สร้างประวัติศาสตร์ครอบครัวและประวัติศาสตร์จิตใจให้กับสมาชิกของครอบครัว ให้พวกเขาได้ร่วมเติบโตไปพร้อมๆกันกับบ้านแห่งชีวิตของพวกเขา



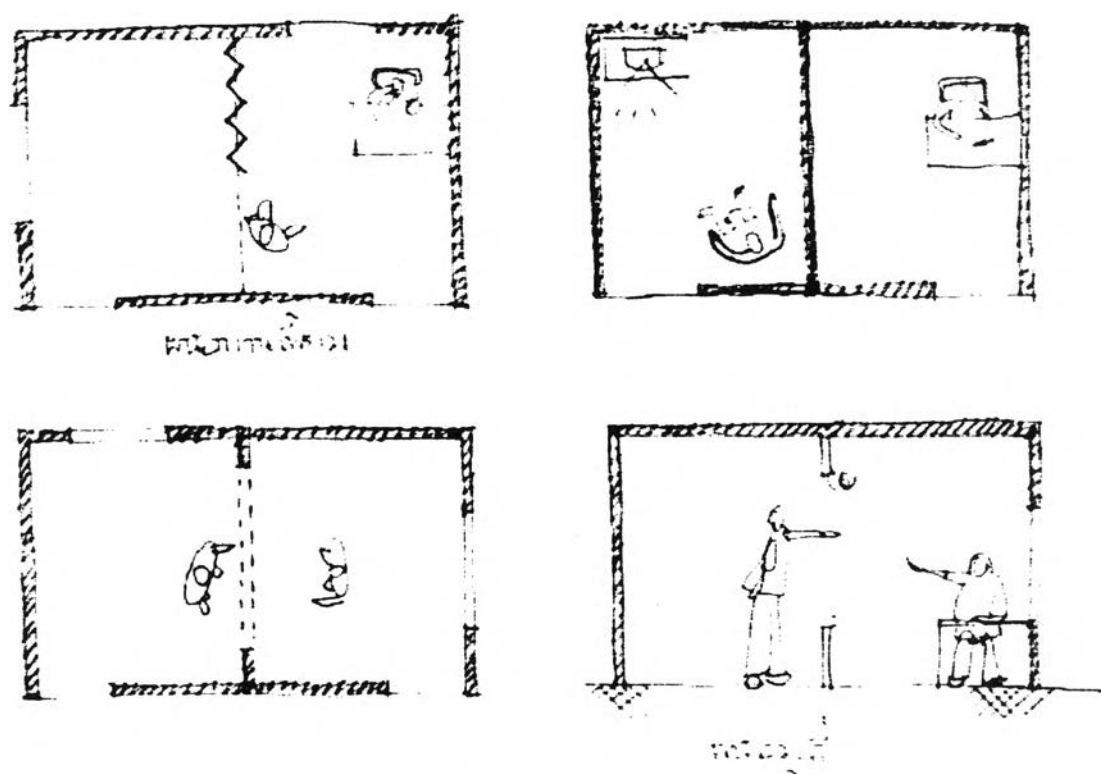
รูปภาพ 7-1 ตัวอย่างโถงบ้าน สารพันห้อง สานใจบ้าน

### 7.1.2 ผนังของห้อง

ในสังคมสมัยใหม่ที่เริ่มมีปัจเจกชนเข้ามาเป็นส่วนหนึ่งของการออกแบบบ้านพักอาศัย บ้านถูกออกแบบให้แยกห้องกันห้องหลายห้อง ให้สมาชิกในครอบครัวมีห้องส่วนตัวให้ตัวเองเข้าไปซังกั้น ซึ่งใจอยู่ในนั้น บ้านถูกสร้างให้มีผนังกันพื้นที่ใช้สอย ตัดขาดการปฏิสัมพันธ์ระหว่างกัน และเมื่อนั้นบ้านก็เป็นบ้านที่ไร้ชีวิตจิตใจ

ในสังคมมาตุลัทธิที่แข็งแกร่งน้อยลง จะถูกรูปแบบการแยกห้องนอนของสังคมปัจเจกชนเข้ามา รุกราน ทุกคนในบ้านเริ่มมีห้องส่วนตัว นอนแยกห้องนอนกัน สมาชิกในครอบครัวไม่สนใจสนทนา วิสาสะหรือปฏิสัมพันธ์กับใครๆ ในบ้าน บ้านที่แยกห้องย่อยออกไปมากมาย ไม่เป็นสถาปัตยกรรมที่เป็นปฏิสัมพันธ์แห่งชีวิต<sup>2</sup>

ดังนั้น เพื่อสร้าง "บ้านแห่งชีวิต" ห้องของบ้านที่จะสร้างโยงโยงของครอบครัวเข้าด้วยกัน จึงเกิดจากห้องที่สร้างปฏิสัมพันธ์ระหว่างสมาชิกในครอบครัว ห้องที่ไม่ตัดขาดโยงโยงของครอบครัวออกจากกัน โดยในทางนี้ หากต้องการสร้างมุมส่วนตัว โลกส่วนตัว ผนังที่กั้นห้องอาจจะไม่ใช่ผนังทึบ ผนังอาจมี "ช่อง" เปิดออกสู่ปฏิสัมพันธ์ของสมาชิกในครอบครัว ให้รูป รส กลิ่น เสียง สัมผัส ส่งถึงกัน และด้วยความเป็นอยู่แบบวัฒนธรรมการใช้สอยพื้นที่ขนาดเล็ก ห้องเล็กที่ปฏิสัมพันธ์กับห้องเล็กอาจไม่รู้สึกลึกก็ด้วยผนังที่สร้างปฏิสัมพันธ์ระหว่างกันได้



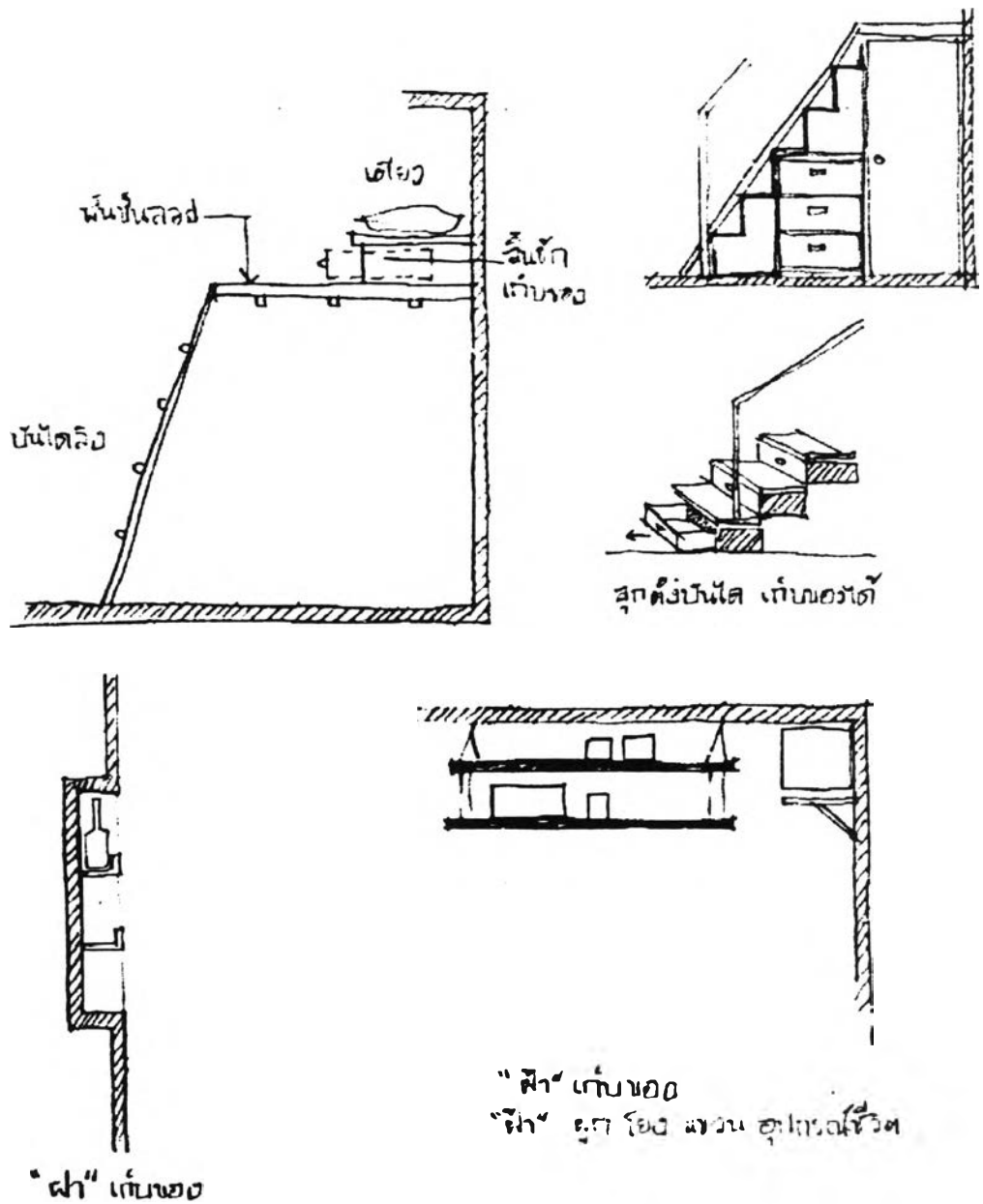
รูปภาพ 7-2 ผนังกึ่งถาวร ให้ห้องได้ "คุย" กัน

<sup>2</sup> ทิพย์สุดา ปทุมานนท์, จิตวิทยาสถาปัตยกรรม มนุษย์ปฏิสัมพันธ์ (กรุงเทพมหานคร: โรงพิมพ์แห่งจุฬาลงกรณ์มหาวิทยาลัย, 2547), หน้า ๑๖๒.

7.1.3 พื้น ฝา ฝ้า สร้างชีวิต

ด้วยความเป็นอยู่แบบสังคมสมัยใหม่ ความเรียบร้อยอาจสร้างความไร้ชีวิต ด้วยเพราะเรื่องราวของอุปกรณ์แห่งชีวิตที่เป็นเหมือนสิ่งที่เล่าเรื่องราวประวัติศาสตร์ของครอบครัวถูกเก็บ+ซ่อนอยู่ในความมืดซิดของเครื่องเรือนสมัยใหม่ บ้านจึงไร้ชีวิต ไร้เวลาของสิ่งของในอดีต ไร้อุปกรณ์แห่งการงานของชีวิต ไร้สัมผัสของรูป รส กลิ่น เสียง ที่สร้างชีวิตให้กับบ้าน

และเพื่อปลุกชีวิตของ พื้น ฝา ฝ้า ให้เป็นส่วนหนึ่งของเรื่องราวของประวัติศาสตร์ครอบครัวและประวัติศาสตร์จิตใจ เราอาจสร้างความหมายให้กับ พื้น ฝา ฝ้า ให้เป็นส่วนหนึ่งของโยงโยงของชีวิต โดยการ "แขวน" "โยง" "ผูก" อุปกรณ์ชีวิตเข้ากับพื้น ฝา ฝ้า และนอกจากจะบอกถึงเรื่องราวของชีวิตแล้ว ยังเอื้อต่อประโยชน์ในการใช้พื้นที่อย่างคุ้มค่า สะดวก ทนง่าย เอื้อมถึง เป็นไปตามแบบแผนการใช้สอยพื้นที่ขนาดเล็ก ให้พื้น ฝา ฝ้า มีชีวิต ให้บ้านเป็นบ้านแห่งชีวิต



รูปภาพ 7-3 พื้น ฝา ฝ้า สร้างชีวิต

## 7.2 หมู่บ้านเพื่อนบ้านผูกพัน

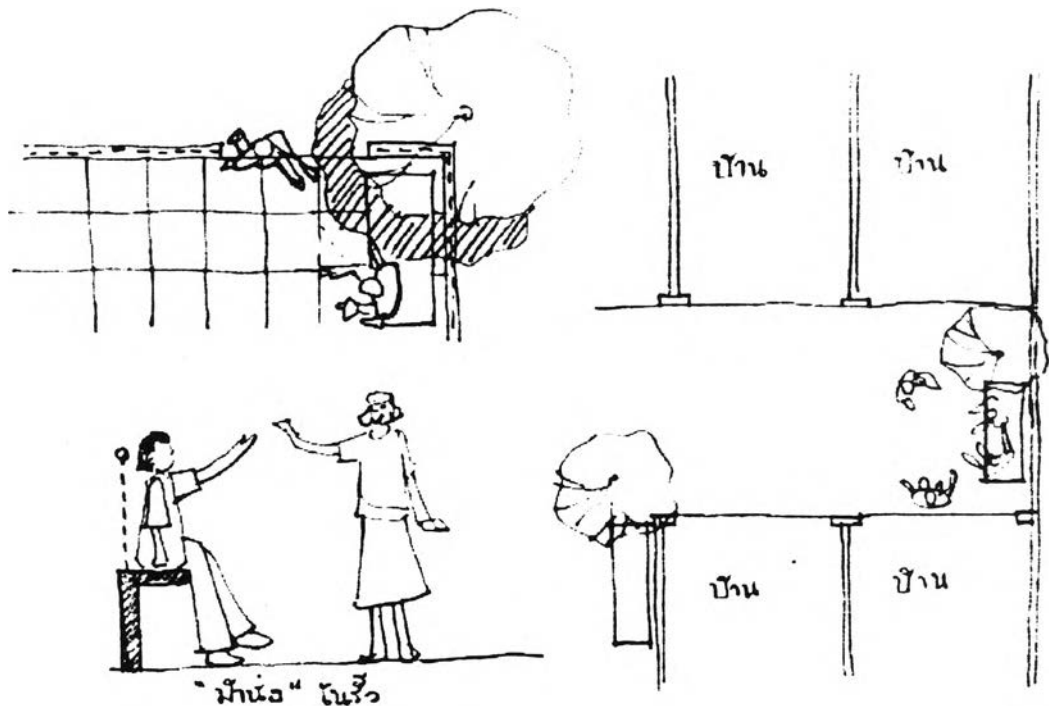
เมื่อชีวิตเริ่มต้นขึ้นที่บ้าน และเติบโตสร้างบ้านแห่งชีวิตขึ้น มนุษย์เริ่มต้นก้าวออกจาก “ศูนย์กลางแห่งชีวิต” ที่เป็นบ้านของเขาเพื่อสร้างปฏิสัมพันธ์กับผู้อื่น และเมื่อประตูหน้าบ้านของเขาเปิดออกสู่โลก จึงเริ่มต้นขึ้นที่ความสัมพันธ์ต่อเพื่อนบ้าน เพื่อนของบ้านที่เป็นส่วนหนึ่งของประวัติศาสตร์ครอบครัวที่เติบโตมาด้วยกัน มีความสัมพันธ์อันดีต่อกัน ช่วยเหลือเกื้อกูล ฟังพาวาอาศัย ดูแลบ้าน ดูแลสมาชิกในครอบครัวของกันและกัน เป็นภาพปรากฏใน “ถิ่นแห่งชีวิต”

ความหมายและภาพปรากฏของเพื่อนบ้านผูกพัน มีให้เห็นได้ในหมู่บ้านมีมาตุลักษณะเด่นชัด สะท้อนให้เห็นได้ในมิติทางกายภาพ โดยจากการวิเคราะห์ความหมายของ “ถิ่นเพื่อนบ้านผูกพัน” นั้น ปรากฏมิติทางภาพที่จะอำนวยความสะดวกให้เกิด “ปฏิสัมพันธ์” ของชีวิตระหว่างเพื่อนบ้าน ได้แก่

### 7.2.1 หน้าบ้านคุยกัน

ในสังคมแบบแม่สมัยก่อน หน้าบ้านเป็นส่วนหนึ่งของการเชื้อเชิญแขกผู้มาเยือนและผู้เดินทาง ด้วยคนโทน้ำเย็นสำหรับพักจากการเดิน+ทาง+เท้า และม้านั่งไต้ร่มเงาต้นไม้ใหญ่ ให้ใครก็ได้สามารถมานั่งพัก และภาพปรากฏนี้ยังมีให้เห็นในย่านชุมชนคลองโง่งอ่าง-สะพานหันเอง ด้วยวัฒนธรรมการใช้สอยพื้นที่ขนาดเล็ก หน้าบ้านสร้างปฏิสัมพันธ์ของเพื่อนบ้านด้วยการตั้งม้านั่งไว้หน้าบ้านให้เป็นที่นั่งเล่น รับแขกสำหรับคนสามวัย ทั้งคนในบ้าน เพื่อนบ้าน และผู้เดินทาง “พื้นที่เล็กๆ” ที่สร้างเรื่องราวของชีวิตให้มีปฏิสัมพันธ์ระหว่างเพื่อนบ้านกันไม่รู้จบ

และเพื่อความหมายที่จะเกิดในหมู่บ้านเพื่อนบ้านผูกพัน จึงน่าจะเริ่มต้นด้วยพื้นที่เล็กๆ หน้าบ้าน ให้ประตูบ้านเปิดออก ให้หน้าบ้านได้ปฏิสัมพันธ์กัน มีพื้นที่วางม้านั่ง สร้างสุนทรียภาพทางภูมิสถาปัตยกรรม และไม่มีอาณาเขตปิดล้อมเพื่อเชื้อเชิญให้เพื่อนบ้านเข้ามาสร้างปฏิสัมพันธ์ เพื่อให้พื้นที่เล็กๆ เช่นนี้สร้างความหมายของหมู่บ้านเพื่อนบ้านผูกพันให้ปรากฏ



รูปภาพ 7-4 “หน้าบ้าน” คุยกัน

## 7.2.2 รั้วเป็นมิตร

ในสังคมสมัยก่อน ครั้งที่หมู่บ้านปรากฏภาพของมาตุลีลักษณะอย่างเด่นชัด อาณาเขตของบ้าน เชื่อมโยงถึงกันโดยปราศจากรั้ว เมื่อโลกเปลี่ยนเข้าสู่ยุคของวัตถุนิยม ที่วัตถุเป็นของมีค่าสมควรทวงแทน “รั้ว” จึงเป็นส่วนหนึ่งของบ้านและหมู่บ้าน รั้วสร้างอาณาเขตให้เกิด “บ้านฉันบ้านเธอ” นานวันเข้ารั้วสร้างแข็งแรง มากขึ้น สูงขึ้น กันสายตาเราไม่ให้มองเห็น กันใจเราไม่ให้รู้จักรับรู้ และกันมิตรกันใจของเพื่อนบ้าน เมื่อนั้น หมู่บ้านจะมีความน่าอยู่ได้อย่างไร

ในย่านชุมชนคลองไผ่อย่าง-สะพานตนเอง การใช้พื้นที่ขนาดเล็กในย่าน และลักษณะของอาคาร บ้านเรือนที่ไม่มีรั้ว ทำให้พื้นที่ส่วนตัวของบ้านฉันซ้อนทับกับพื้นที่ส่วนตัวของบ้านเธอ ให้บ้านได้มีปฏิสัมพันธ์ ระหว่างกัน ความปลอดภัยเกิดจากเพื่อนบ้านดูแลกันโดยไม่ต้องมีรั้ว ในขณะที่บ้านที่สร้างในตรอกใหม่ แม้ไม่มีรั้วก็เหมือนมีรั้ว เพราะบ้านกว้าง ทางกว้าง สร้างความไกลไม่สนิทสนม เป็นรั้วของใจ รั้วกันมิตร

ดังนั้นในสังคมสมัยใหม่ที่ต้องการปรับให้รับกับปิตุลักษณะที่เข้ามามีอิทธิพล ในหมู่บ้านย่านชุมชน หากจำเป็นต้องมีรั้ว ก็ควรจะให้เป็น “รั้วเป็นมิตร” รั้วที่สร้างปฏิสัมพันธ์ได้ รั้วเดี่ยว ให้คนได้คุยกันข้ามรั้ว รั้วโปร่ง ให้ยังมองเห็น ได้ยิน รั้วธรรมชาติ ที่เติบโตเปลี่ยนแปลงตัดแต่ง ไม่ต้องทุบทำลาย



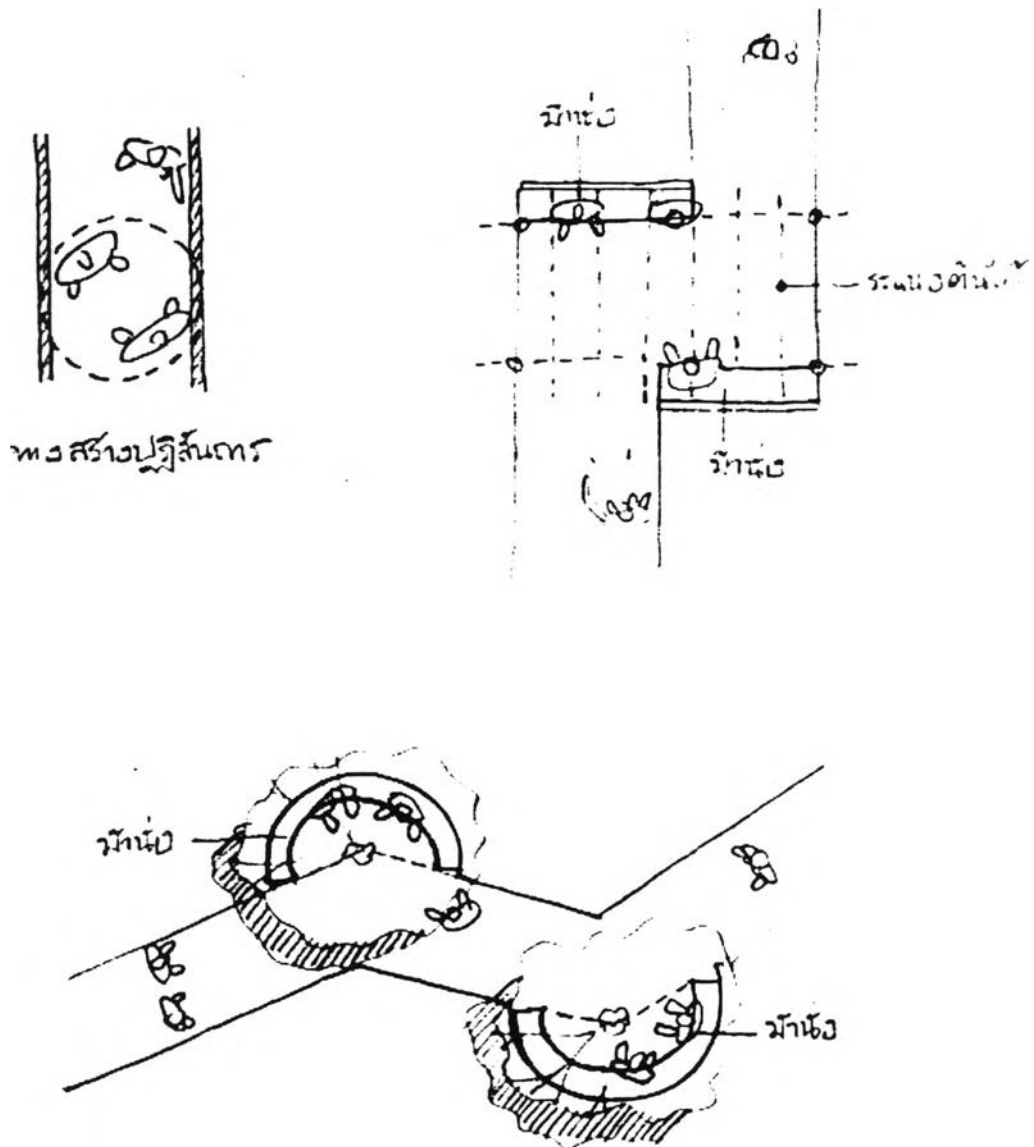
รูปภาพ 7-5 รั้วเป็นมิตร

## 7.2.3 ทางสร้างปฏิสัมพันธ์

ด้วยย่านชุมชนที่มีองค์ประกอบทางกายภาพขนาดเล็ก ขนาดของบ้าน ทาง และพื้นที่ขนาดเล็กนี้ ให้คนได้เดินเท้า เดินช้า เคลื่อนช้า (culture of slow movement) ทำให้เกิดความใกล้ (nearness) ที่เป็นมิติทางกายภาพที่เอื้อให้คนอยู่ใกล้ เดินใกล้กัน ให้พื้นที่มีส่วนในการสร้างปฏิสัมพันธ์ระหว่างกัน สร้าง “สัมผัสใกล้” (contact being) ให้ตามองเห็นกัน ให้ได้คุยกัน ได้ยินเสียงกัน ให้สัมผัสถึงเอื้อมถึงกัน ให้ใจส่งถึงใจไม่ไกลกัน ในพื้นที่โล่งหรือทางที่กว้างสังคมสมัยใหม่ ความกว้างที่กว้างเกินกว่าจะมองเห็น เกินกว่าจะส่งเสียงได้ยิน เกินกว่าจะเอื้อมมือถึงกัน และเมื่อนั้นใจก็ไกลห่างจากกัน (non-contact being) เป็นหนทางซึ่งไร้ปฏิสัมพันธ์ไร้ชีวิต

ในสังคมแบบแม่ ผู้คนสัมผัสโลกโดยการเดินเท้า คำว่า “เดินทาง” เดิน+ทาง ยังคงเป็นคำที่ใช้อยู่ทุกวันนี้ การเดินเท้าอำนวยความสะดวกสัมผัสโลก สัมผัสความชุ่มชื้นอ้อมอุตมของดิน มนุษย์เดินด้วยใช้กำลังขาของตน ด้วยกายอุตสาหกรรมของตน การเดินทำให้มนุษย์เดินทางได้ไม่เร็วนัก ทำให้มนุษย์สามารถสานโลก แห่งการรับรู้ของตนา หู จมูก ลิ้น กายขึ้นสู่การรับรู้แห่งใจตนได้ ได้เห็นหน้า ได้เห็นตา ได้ทักทายผู้คน ได้ประสบชีวิตต่างๆ และเรื่องราวต่างๆ ที่ผ่านไปมาในหนทาง เกิดความคุ้นเคย

สนิทสนมขึ้นเมื่อไหร่ เมื่อนั้นการรับรู้ของผู้คนก็จะเป็นการปูทางไปสู่ความรักในเพื่อนร่วมทาง  
เพื่อนร่วมย่าน เพื่อนร่วมชุมชน<sup>3</sup>



รูปภาพ 7-6 ตัวอย่าง ทางสร้างปฏิสัมพันธ์

ในหมู่บ้านเพื่อนบ้านผูกพัน ทางสร้างปฏิสัมพันธ์ ทั้งระหว่างเพื่อนบ้านและแขกผู้มาเยือน น่าจะเป็น  
ทางสร้างความใกล้ชิด ทางกว้างที่ไม่กว้าง ทางแคบที่ไม่อึดอัด ให้ผู้คนได้เดินเข้า เคลื่อนเข้า ให้ได้สัมผัสและ  
ปฏิสัมพันธ์กับผู้คน และได้สัมผัสทาง สร้างทางให้มีเรื่องราว ให้เขาได้รู้สึกถึงก้าวที่เขาจะเดินไปอย่างรู้สึกเป็น  
มิตรกับทางและผู้คนรอบตัวเขา ให้ทางได้เป็นส่วนหนึ่งของประวัติศาสตร์จิตใจในย่านชุมชนและในหมู่บ้านที่  
เขาได้เลือกเติบโตและหยั่งรากของชีวิตของเขาลงที่นั่น

<sup>3</sup> ทิพย์สุดา ปทุมานนท์, จิตวิทยาสถาปัตยกรรม มนุษย์ปฏิสัมพันธ์ (กรุงเทพมหานคร: โรงพิมพ์แห่ง  
จุฬาลงกรณ์มหาวิทยาลัย, 2547), หน้า ๑๓๔.

### 7.3 ชุมชนปฏิสังการ-ย่านแห่งชีวิต

ในความหมายของ “ย่าน” ในเชิงมาตุลัทธิเกิดขึ้นจากโยงใยแห่งชีวิตกับโยงใยแห่งกาละ ฉายภาพออกมาเป็นภาพชุมชนที่เกาะกลุ่มอยู่ด้วยกันเป็น “ย่าน” ถิ่นที่ใดที่ถูกขับขานว่าเป็น “ย่าน” ย่อมแสดงว่าผู้คนมีปฏิสังการในชีวิตชุมชนสูง (มี high involvement) ระบบทาง+เดินติดต่อจะตามมาอย่างเป็นธรรมชาติ เมื่อการอาศัยอยู่ได้ตั้งรกราก ลงหลักปักฐานลง ประสาทสัมผัสอันละเอียดอ่อนของมนุษย์จะทำหน้าที่จดจำและกำหนดทิศทางของบ้านเรือนของเมืองขึ้น... ย่านจะมีขนาดเล็ก และผู้คนอยู่กันแบบใกล้ชิดสนิทสนม<sup>4</sup>

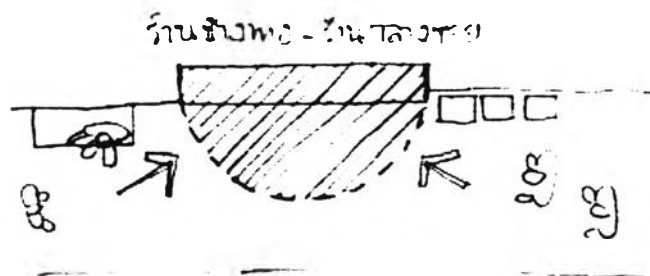
ในความหมายนี้ ย่านแห่งชีวิตจึงสมควรมีพื้นที่ขึ้นเพื่อรองรับปฏิสังการของชุมชนนั้น พื้นที่ที่จะอำนวยให้เกิดความใกล้ชิดสนิทสนมของผู้คน ให้โยงใยของชีวิตของชุมชนแนบแน่น ทั้งในโอกาสและวาระของชีวิตประจำวันและเทศกาลแห่งชีวิต

#### 7.3.1 ร้านกลางซอย สภากาแฟ

การจัดการให้ชุมชนมีพื้นที่ที่มีวิถุณแบบ “ร้านกลางซอย” เป็นร้านกาแฟ หรือร้านของชุมชน ที่มีพื้นที่โล่งกลาง เป็นดั่งชานร่วม ประสานร้าน เช่น ร้านโชว์ห่วยต่างๆ เป็นพื้นที่รองรับการพบปะสังสรรค์กันของชุมชน หรือรองรับกิจกรรมที่ชุมชนจำได้มีที่มีทางในการปฏิสังการกัน และในวันหยุดก็ผันบริเวณนี้เป็น “ตลาดนัด” ที่ใครๆ ก็อยากมาจับจ่าย “อาหารแห่งชีวิต” และ “อาหารแห่งความเป็นมิตร” เป็นถิ่นที่มีค่าของชุมชน<sup>5</sup>

ในย่านชุมชนที่มีที่+ทางที่มีขนาดเล็ก การสร้างพื้นที่ให้เกิดบรรยากาศเช่นร้านกลางซอย ด้วยการใช่ “ผ่าช่องทาง” เป็นส่วนหนึ่งของการสร้างทางที่อำนวยให้เกิด “ที่+ทางของชุมชน” เราอาจ “บากทาง” ให้เกิดที่ว่างไว้ สร้างที่นั่งข้างทาง

การสร้าง “ผ่าช่องทาง” ให้เกิดลักษณะของการปิดล้อมที่ว่าง สร้างอาณาเขตพิเศษ ให้เป็นที่แวะพัก+หยุดคุย+ประชุมรวมผู้คนของย่านชุมชนเข้าด้วยกัน

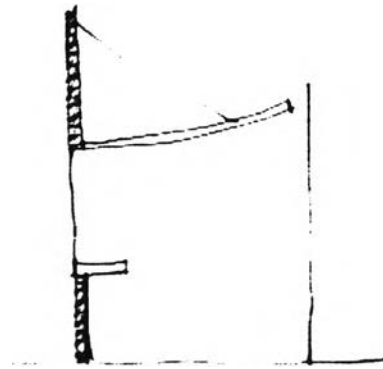


“บากทาง”

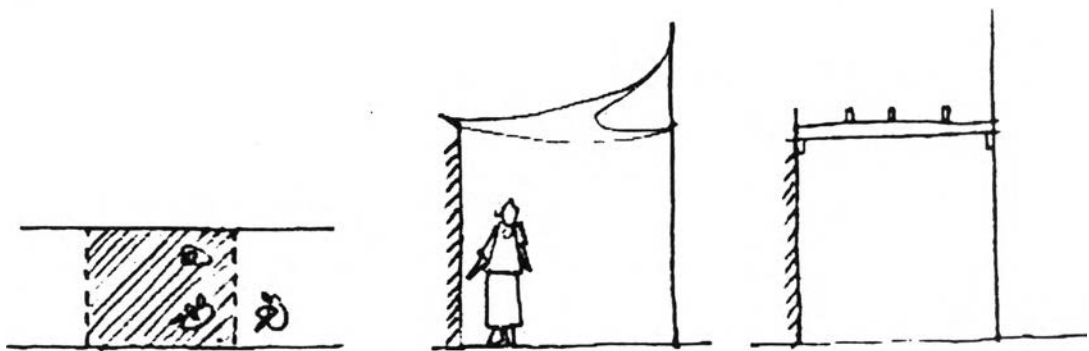
<sup>4</sup> ทิพย์สุดา ปทุมานนท์, จิตวิทยาสถาปัตยกรรม มนุษย์ปฏิสังการ (กรุงเทพมหานคร: โรงพิมพ์แห่งจุฬาลงกรณ์มหาวิทยาลัย, 2547), หน้า ๑๘๕.

<sup>5</sup> เรื่องเดียวกัน, หน้า ๑๖๗.





“ฝาชองทาง”



“ฝาชองทาง”

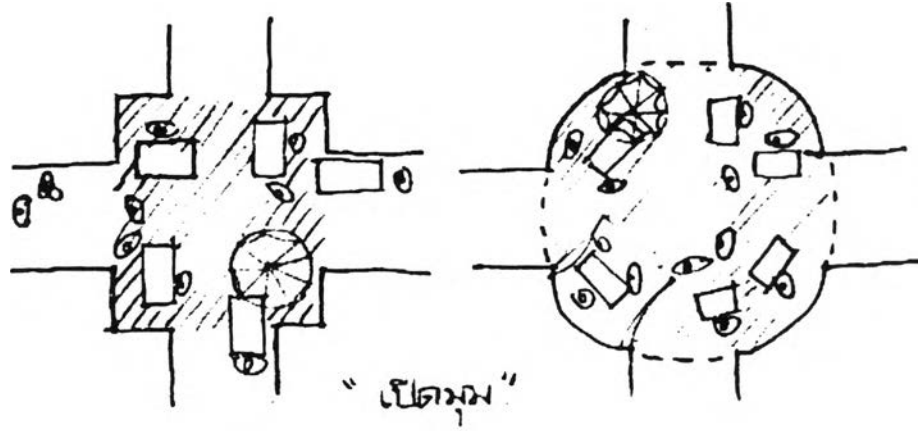
รูปภาพ 7-7 ตัวอย่าง “บากทาง”-“ฝาชองทาง”-“ฝาชองทาง”

### 7.3.2 ตลาดนัด-ตลาดผู้คน-ตลาดชุมชน

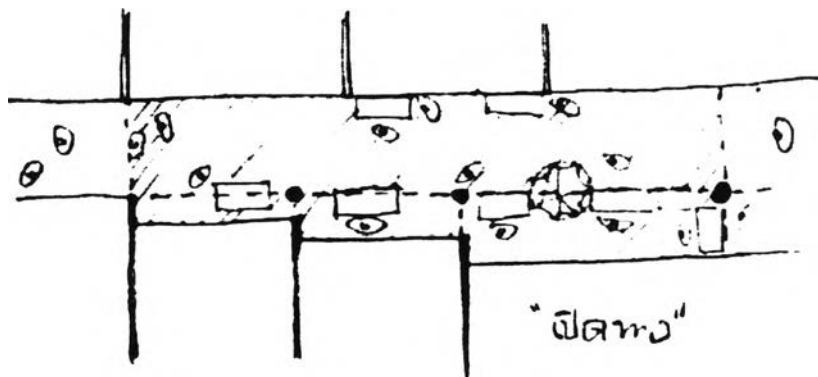
ย่านชุมชนที่มีเป็น “ย่านแห่งชีวิต” จะต้องหมายถึง ย่านที่เปี่ยมความหมายของมาตุลักษ์ณะที่สาน การงานแห่งชีวิตและอาหารแห่งชีวิตเข้าด้วยกัน เป็นย่านอยู่-ย่านกินที่นำให้ย่านชุมชนมีเสน่ห์และสีสันที่สร้าง ขึ้นจากเชื้อชาติ อาชีพและวัฒนธรรมเฉพาะของผู้คนในย่าน อาชีพพิเศษ อาหารพิเศษ สินค้าพิเศษ จะเป็นสิ่ง ที่สร้างย่านชุมชนให้พิเศษ มีเอกลักษณ์ของตน โดยย่านชุมชนเช่นนี้ จะมีพื้นที่ที่เป็น “ตลาด” เกิดขึ้น ตลาดนัด เกิดในเวลาเฉพาะที่เป็นที่รู้จักของคนในชุมชน ตลาดทางแยกเกิดขึ้นเมื่อทางมาพบกัน ให้คนมาพบกันเพื่อ จับจ่ายซื้อข้าวของ ตลาดเทศกาลขายของประจำเทศกาล ตลาดในความหมายของมาตุลักษ์ณะนี้ต้องการเพียง พื้นที่ขนาดเล็ก ที่สามารถเป็น “ตลาดชั่วคราว” สามารถปรับเปลี่ยนได้ตามที่+ทางและวาระที่เหมาะสม

พื้นที่ที่สร้างให้เกิด “ตลาดชั่วคราว” ของชุมชน อาจเริ่มต้นจากการสร้างทาง+แยกให้รองรับพื้นที่นี้ ได้ “เปิดมุม” ของทางแยกให้เปิดสู่ศูนย์กลาง สร้างอาณาเขตปิดล้อมให้พื้นที่นั้นพิเศษ “เปิดทาง” ให้ทางได้มี พื้นที่สำหรับรองรับกิจกรรมซื้อขาย ให้ผู้เดินทางได้สัมผัสที่ถึงพร้อมด้วยตา หู จมูก รส สัมผัส

ตลาดเป็นหัวใจสำคัญของชุมชน ของหมู่บ้าน หรือเมือง ที่ไม่เพียงกลไกทางเศรษฐกิจที่ทำให้เกิดการจับจ่ายหมุนเวียนจนกระทั่งสร้างความมั่งคั่ง มั่นคงให้กับชุมชนเท่านั้น แต่ยังมี การขับเคลื่อนทางวัฒนธรรมที่ไม่หยุดนิ่ง อันเป็นแรงมุดที่มีสื่อนต่อการเรียนรู้ชีวิตผู้คน<sup>6</sup>



รูปภาพ 7-8 “เปิดมุม” สร้างตลาดทางแยก



รูปภาพ 7-9 ตัวอย่างการ “เปิดทาง” สร้างตลาดผู้คน

#### 7.4 ย่านรองรับเทศกาลงานฉลอง

ชีวิตในสังคมมาตุลักษ์ณ์ จะคึกคักเมื่อ “มีงาน” มาสู่อีกครั้งหนึ่ง คำไทยว่า “มีงาน” ไม่ได้หมายถึงงานที่ต้องทำเป็นภารกิจแห่งชีวิต แต่เป็น “งาน” ที่มีการร่วมแรงทำด้วยกันอย่างสนุกสนานมีชีวิตชีวา... เทศกาลงานฉลองนำชีวิตสนุกสนานมาสู่ผู้คน เสร็จก็หมุนเวียนชีวิตกลับไปทำงานอีกครั้ง ปฏิสันถารแห่งการรอยยิ้ม แห่งการมีความหวัง หมุนเวียนให้ชีวิตมีชีวิตชีวา มีความสงบสุขสันติ<sup>7</sup>

<sup>6</sup> ณัฐชา ราทิกุลกรลักษณ์, จะชื่ออะไร (กรุงเทพฯ: สารคดี, 2546), หน้า 9.

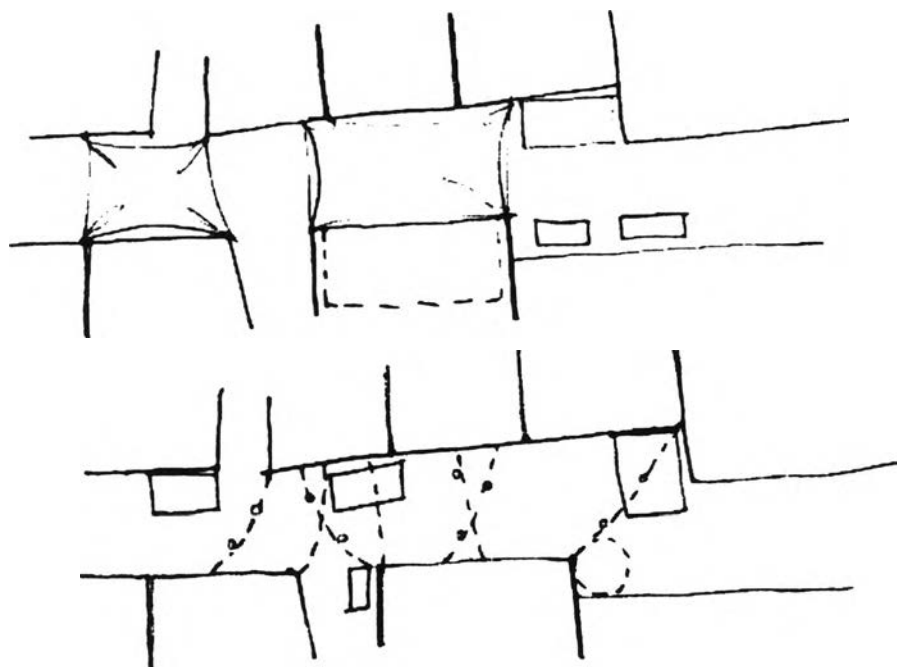
<sup>7</sup> ทิพย์สุดา ปทุมานนท์, จิตวิทยาสถาปัตยกรรม มนุษย์ปฏิสันถาร (กรุงเทพมหานคร: โรงพิมพ์แห่งจุฬาลงกรณ์มหาวิทยาลัย, 2547), หน้า ๑๗๔.

พื้นที่ที่จะรองรับเรื่องราวของเทศกาลงานฉลองที่เป็นปฏิสัมพันธ์ของการรอคอยของย่านชุมชน ควรที่จะสะท้อนภาพวัฒนธรรมการใช้พื้นที่ขนาดเล็ก ที่จะสร้าง “ความใกล้” ให้ได้สัมผัสทั้งห้าของตา หู กลิ่น รส และสัมผัสกายได้สัมผัสถึง เอื้อถึงกัน ด้วยความหมายนี้ พื้นที่ของย่านชุมชนที่มีที่+ทางที่มีขนาดเล็ก ควรรองรับการปรับ เปลี่ยน เพิ่ม ให้พื้นที่นั้นสามารถสร้างเรื่องราวนั้นให้ได้เป็นส่วนหนึ่งของประวัติศาสตร์ของย่านชุมชน เป็นความทรงจำของผู้คนในย่านชุมชน ให้ได้ตั้งตารอคอยทวนคืนมาอีกครั้งของเทศกาลนั้น โดยความหมายนี้ การ “มีงาน” ให้รอคอย จึงเป็นดังการเผารอปรากฏการณ์ที่กำลังจะมาถึง ให้ได้พบ “ความสุขของปรากฏการณ์” ที่จะขึ้นในวาระของเทศกาลนั้น

หากสถานที่...ในถิ่นที่เราเข้าไปอาศัยอยู่ มี “วิญญาณ” ของวันพุ่มนี้ “สิ่ง” อยู่ ให้ “รู้สึก” ได้ ให้รับรู้ ได้แล้วละก็ สถานที่นั้น...ถิ่นที่นั้น จะดูเหมือน “คืน” ขึ้นในใจเรา ทำให้เราเฝ้าดู เผารอ “ปรากฏการณ์” ที่กำลังจะมาถึง ด้วยความหวังว่าจะมีอะไรดีๆ เกิดขึ้นกับชีวิตเราบ้าง<sup>8</sup>

#### 7.4.1 สุขสันต์แห่งทาง เทศกาลแห่งความสุข

ทางแห่งชีวิตในย่านชุมชนที่สานกันอยู่นั้น จะสามารถรองรับเรื่องราวของเทศกาลงานฉลอง อาจเริ่มต้นด้วยการสร้างที่+ทางที่เคลื่อนได้ ทางที่ “ไม่ตรง” สร้างการเคลื่อนไหวให้รองรับการปรับเปลี่ยนของเทศกาลในแต่ละวาระ ไม่ให้ซ้ำ ไม่ให้เบื่อ ไม่รู้จบ ให้ทางนั้นเป็น “ทางสนุก” กว้างแล้วแคบ เอียง โค้ง ให้เส้นสายของทางนั้นมีชีวิต นำให้เกิดความรู้สึก เติบโต เคลื่อนไหว สร้างทางนั้นให้สุขสันต์ไม่รู้เบื่อ



รูปภาพ 7-10 ตัวอย่าง “ทางสนุก” สุขสันต์แห่งทาง

<sup>8</sup> ทิพย์สุดา ปทุมานนท์, สถาปัตยกรรม: กัมปนาทแห่งความสงบ (กรุงเทพมหานคร: โรงพิมพ์แห่งจุฬาลงกรณ์มหาวิทยาลัย, 2540), หน้า ๑๖๕.

## 7.4.2 ศูนย์กลางของชุมชน

ในถิ่นที่ใดที่ผู้คนในย่านอยู่ร่วม เด็บโต สร้างความหมายของย่านแห่งชีวิตร่วมกัน โยงใยแห่งชีวิตของย่านชุมชนที่สานกันอย่างแนบแน่น จะเกิดขึ้นจากการมีกิจกรรมร่วมกัน ย่านชุมชนจะต้องการพื้นที่สำหรับรองรับกิจกรรมชีวิตที่อาจเกิดขึ้น กิจกรรมที่เกิดจากงานแห่งชีวิต กิจกรรมที่เกิดจากเทศกาลแห่งชีวิต ให้ได้ปรับเปลี่ยนไปตามวาระและความเหมาะสม ย่านชุมชน

## 7.5 ย่านแห่งสังคมวัฒนธรรม

ในย่านชุมชนที่มีการสร้างรากฐานของการอยู่อาศัยสืบเนื่องยาวนาน ด้วยความแตกต่างทางเชื้อชาติ วัฒนธรรม ความเชื่อศรัทธา จะเป็นเครื่องบอกถึงเอกลักษณ์และความเป็นตัวตนของย่านชุมชนนี้ให้แตกต่างจากย่านชุมชนอื่น สิ่งใดจะถูกพิจารณาว่าเป็นส่วนหนึ่งของวัฒนธรรม เช่น ความคิด ความเชื่อ ประเพณี พิธีกรรมต่าง ๆ หรือการกระทำระหว่างกัน จะต้องเป็นสิ่งที่มียู่ร่วมกันในกลุ่มคนจำนวนหนึ่ง วัฒนธรรมที่เกิดจากการเรียนรู้และผลผลิตของการเรียนรู้ นั้น ไม่ใช่สมบัติของแต่ละคนหรือของกลุ่มชนกลุ่มเดียวในสังคม แต่เป็นสมบัติของคนจำนวนมากในสังคมนั้น ถ้าแบบแผนทางวัฒนธรรมสำคัญ มียู่ร่วมกันโดยสมาชิกทั้งหมดของสังคมหรือชุมชน เรียกชุมชนหรือสังคมนั้นได้ว่าเป็นสังคมหรือชุมชนที่กลมกลืนกัน สมาชิกของสังคมเป็นพวกเดียวกัน<sup>9</sup>

ในความหมายนี้ ย่านชุมชนที่ปรากฏภาพของการดำรงวัฒนธรรม ความเชื่อศรัทธา ที่สะท้อนให้เห็นได้ในประเพณี พิธีกรรม และวัตถุมงคลที่สืบทอดกันมาจากบรรพบุรุษจนถึงคนรุ่นหลัง จึงถือได้ว่าเป็นย่านชุมชนที่มีความกลมกลืนเป็นหนึ่งเดียว ถือเป็นย่านแห่ง "สังคมวัฒนธรรม"<sup>10</sup> ซึ่งหาได้ยากนักในสังคมสมัยใหม่

และเพื่อดำรงรักษาย่านแห่งสังคมวัฒนธรรมที่ดำรงมั่นเป็นเอกลักษณ์ของย่านชุมชนไว้ จะต้องมีการบำรุงรักษาสິงที่มีอยู่เดิมให้ยังคงอยู่ และเตรียมส่งต่อวัฒนธรรมนั้นให้แก่คนรุ่นหลัง การมีพื้นที่รองรับกิจกรรมทางวัฒนธรรม ความเชื่อ ให้เป็นพื้นที่ที่จะรวมใจ รวมศรัทธาของผู้คนในสังคมและชุมชน เพื่อให้พวกเขาได้รู้สึกถึงความเป็นหนึ่งเดียวกันและเอกลักษณ์เฉพาะของตน สร้างโยงใยของชีวิต โยงใยของศรัทธาให้แนบแน่นกับย่านชุมชนของตนสืบไป

<sup>9</sup> งามพิศ สัตย์สงวน, หลักมานุษยวิทยาวัฒนธรรม (กรุงเทพมหานคร: โรงพิมพ์แห่งจุฬาลงกรณ์มหาวิทยาลัย, 2538), หน้า 29.

<sup>10</sup> ทิพย์สุดา ปทุมานนท์, จิตวิทยาสถาปัตยกรรม มนุษย์ปฏิสัมพันธ์ (กรุงเทพมหานคร: โรงพิมพ์แห่งจุฬาลงกรณ์มหาวิทยาลัย, 2547), หน้า ๑๕๐-๑๕๒.

## บทส่งท้าย: สืบสานสู่ชีวิตในถิ่นใหม่

จากการวิจัยในเรื่องเอกลักษณ์และความหมายเรื่องถิ่นในย่านชุมชนคลองโอ่งอ่าง-สะพานหัน ได้เริ่มต้นด้วยการศึกษาภาพรวมของความหมายของมาตุภูมิและ จึงนำไปสู่แนวคิดปรัชญาปรากฏศาสตร์และทฤษฎีจิตวิทยาสถาปัตยกรรมในเรื่องของการอยู่อาศัย ความหมายของ “ศูนย์กลางแห่งชีวิต” “ทางแห่งชีวิต” “ย่านแห่งชีวิต” นำไปสู่เอกลักษณ์และความหมายเรื่อง “ถิ่น” และวิเคราะห์ผ่านเรื่อง “ความปรารถนาของมนุษย์” เพื่อนำสู่บทสรุปของความหมายของ “ถิ่นแห่งชีวิต” ได้แก่ “ถิ่นโยงโยงของครอบครัว” “ถิ่นเพื่อนบ้านผูกพัน” “ถิ่นชุมชนปฏิสังขาร” “ถิ่นเทศกาลงานฉลอง” และ “ถิ่นมงคลแห่งชีวิต” ที่ปรากฏภาพขึ้นและสะท้อนให้เห็นถึงคุณค่าอันดีที่ความหมายนั้นได้เอื้อต่อความสมปรารถนาของมนุษย์และสร้างย่านและชุมชนที่มีสุขภาวะจิตและรากฐานอันมั่นคงแห่งชีวิต

โดยในความหมายนี้ในการก่อร่างสร้างขึ้นเป็นย่านหรือชุมชนขึ้น และการที่จะปรากฏความหมายของย่านเป็น “ถิ่นแห่งชีวิต” ได้นั้น นอกจากการสร้างความสัมพันธ์อันลึกซึ้งระหว่างโลกแวดล้อมและผู้อยู่อาศัยในย่าน ยังมีปัจจัยสำคัญอีกหลายปัจจัยที่ถือเป็นส่วนหนึ่งซึ่งช่วยในการสร้างความหมายนั้น โดยอาจแบ่งได้เป็นมิติทางกายภาพ มิติทางกิจกรรม ในทางมิติทางกายภาพนั้นการที่ย่านมีสภาพแวดล้อมเอื้อต่อการสร้างความหมายขึ้นจะต้องมีลักษณะพิเศษที่ตอบสนองต่อความสมปรารถนาของมนุษย์ ได้แก่ *มนุษย์ต้องการสัมพันธ์กับผู้อื่น* *มนุษย์ต้องการดำรงอยู่เหนือผู้อื่น* *มนุษย์ต้องการหยั่งรากแห่งชีวิต* *มนุษย์ต้องการมีเอกลักษณ์และการได้รับการยอมรับในตัวตน* และ *มนุษย์ต้องการมีการบอกรับอ้างในชีวิต* โดยในงานวิจัยนี้ได้นำเสนอเป็นตัวอย่างกายภาพที่สะท้อนวัฒนธรรมการใช้พื้นที่ขนาดเล็ก

ในมิติทางกิจกรรมซึ่งสะท้อนถึงผู้อยู่อาศัยในย่าน ปัจจัยที่เกี่ยวข้องที่สร้างให้เกิดการสร้าง ความหมายแก่ย่านนั้นรวมไปถึงการเป็นสังคมหรือกลุ่มบุคคลกลุ่มเดียวกัน เช่น เชื้อชาติ ความเชื่อ คติ วัฒนธรรม รวมไปถึงงาน เศรษฐกิจ และอาชีพ เหล่านี้เป็นเครื่องช่วยหล่อหลอมให้ผู้อยู่อาศัยมีการยอมรับในเอกลักษณ์ของกลุ่ม รวมไปถึงการมีแนวคิดในการดำรงชีวิตของกลุ่มที่สร้างความเป็นอันหนึ่งอันเดียวกันได้ สะท้อนให้เห็นได้ในกิจกรรมแห่งชีวิตทั้งในวาระของชีวิตประจำวันและเทศกาลแห่งชีวิตที่เกิดขึ้นในย่านชุมชน และเมื่อมิติทางกายภาพและมิติทางกิจกรรมของผู้อยู่อาศัยสร้างความหมายให้กันและกัน เกิดเป็นลักษณะพิเศษของย่าน และเมื่อสั่งสมเรื่องราวประวัติศาสตร์ย่าน ประวัติศาสตร์ชุมชน สร้างโยงโยงแห่งชีวิตที่สานกายภาพและกิจกรรมเข้าด้วยกัน นำไปสู่เอกลักษณ์และความหมายของ “ถิ่นแห่งชีวิต” ในย่าน

การสานต่อความหมายเรื่องถิ่นแห่งชีวิตในถิ่นใหม่นั้น เริ่มตั้งแต่จุดเริ่มต้นเล็กสุดของย่าน คือ บ้านของชีวิตครอบครัว สู่ระดับหมู่บ้าน ชุมชน จนถึงระดับย่าน ได้แก่ *บ้านแห่งชีวิต หมู่บ้านเพื่อนบ้านผูกพัน ชุมชนปฏิสังขาร ย่านรองรับเทศกาลงานฉลอง และ ย่านสังคมวัฒนธรรม* จึงจำเป็นอย่างยิ่งที่จะต้องคำนึงถึงทั้งมิติทางกายภาพซึ่งเป็นหน้าที่หลักของผู้ออกแบบ และมิติทางกิจกรรมที่จะต้องอยู่บนพื้นฐานของการคำนึงถึงผู้อยู่อาศัยในย่านเป็นหัวใจสำคัญ การเข้าใจในความปรารถนาเบื้องต้นของผู้อยู่อาศัย และการเข้าใจในปฏิสังขารเบื้องต้นที่ผู้อยู่อาศัยนั้นมีต่อย่านและสังคมของเขา เริ่มตั้งแต่การเข้าใจพื้นฐานทางสังคม วัฒนธรรม การงานแห่งชีวิต รวมไปถึงประวัติศาสตร์ของครอบครัวและย่านชุมชน จะทำให้ผู้สานต่อเรื่องถิ่นแห่งชีวิตนั้นจะได้เข้าใจในความต้องการ ความปรารถนาที่ถือเป็นพื้นฐานอันสำคัญต่อการมีปฏิสัมพันธ์กับโลกแวดล้อมของเขา เป็นหน้าที่ของผู้สานต่อเรื่องเองที่จะต้องรักษาและสืบสานให้ปรากฏของบุคคลได้เป็นส่วนหนึ่งของความหมายของถิ่นแห่งชีวิตถิ่นใหม่ของเขาในวันข้างหน้าต่อไป