

บทที่ 5

ผลการศึกษา

ก่อนที่จะนำเสนอผลที่ได้จากการศึกษา จะขอกล่าวถึงลักษณะโครงสร้างข้อมูลของตัวอย่างจากการสำรวจพฤติกรรมการซื้อสินค้าของครัวเรือนที่ใช้ในการศึกษานี้ เปรียบเทียบกับข้อมูลจากการสำรวจภาวะเศรษฐกิจและสังคมของครัวเรือน เพื่อให้มองเห็นภาพโดยรวมและสามารถเปรียบเทียบได้กับผลที่ได้จากการศึกษาในครั้งนี้ จากนั้นจึงจะเป็นการนำเสนอผลการศึกษา ซึ่งสามารถแบ่งได้เป็น 2 ส่วน ส่วนแรก คือระดับราคาโดยเปรียบเทียบและดัชนีราคาอาหารและสินค้าส่วนบุคคลที่จำเป็นแยกตามชั้นรายได้ และส่วนที่สอง เป็นการนำดัชนีราคาของแต่ละชั้นรายได้ไปคำนวณรายได้ที่แท้จริง และหาสัดส่วนคนจนที่แท้จริงในเขตกรุงเทพมหานคร และในเขตเทศบาลของทั้งประเทศ และในแต่ละภาค

5.1 ลักษณะของข้อมูลการสำรวจพฤติกรรมการซื้อสินค้าของครัวเรือน และข้อมูลจากการสำรวจภาวะเศรษฐกิจและสังคมของครัวเรือนในกรุงเทพมหานคร

5.1.1 เปรียบเทียบโครงสร้างข้อมูล

ระเบียบวิธีการสำรวจพฤติกรรมการซื้อสินค้าของครัวเรือนที่ใช้ในการศึกษานี้ ใช้แผนการสุ่มตัวอย่างตามการสำรวจภาวะเศรษฐกิจและสังคมของครัวเรือน (สศส.) ในกรุงเทพมหานคร ปี 2543 ของสำนักงานสถิติแห่งชาติ ที่ได้เลือกครัวเรือนส่วนบุคคลเป็นหน่วยตัวอย่างด้วยวิธีการสุ่มแบบมีระบบ กำหนดตัวอย่างในเขตกรุงเทพมหานครจำนวน 191 ชุมรมุอาคาร และ 15 ครัวเรือนต่อชุมรมุอาคาร การสำรวจในการศึกษานี้ เลือกชุมรมุอาคารตัวอย่างจากบัญชีรายชื่อชุมรมุอาคารตัวอย่างของสำนักงานสถิติแห่งชาติ จำนวน 25 ชุมรมุอาคาร และจำนวน 315 ตัวอย่าง คิดเป็นสัดส่วนประมาณร้อยละ 20 ของตัวอย่างจากการสำรวจภาวะเศรษฐกิจและสังคมของครัวเรือน อย่างไรก็ตามข้อมูลจากการสำรวจพฤติกรรมการซื้อสินค้านี้ เป็นข้อมูลที่สำรวจในช่วงเดือนกันยายน-ธันวาคม 2546 ซึ่งจะนำไปคำนวณดัชนีราคาสินค้าโดยเปรียบเทียบตามชั้นรายได้ และนำไปใช้ในการคำนวณสัดส่วนคนจนที่แท้จริงโดยใช้ ข้อมูลรายได้ครัวเรือนจากการสำรวจภาวะเศรษฐกิจและสังคมของครัวเรือน ปี 2545 (สศส.2545) ดังนั้น จึงต้องเปรียบเทียบแผนการสุ่มตัวอย่างการสำรวจภาวะเศรษฐกิจและสังคมของครัวเรือน ปี 2543 กับ ปี 2545 หากแผนการสุ่มตัวอย่างและบัญชีรายชื่อชุมรมุอาคารตัวอย่างปี 2543 และ 2545 ใกล้เคียงกัน จึงจะ

สามารถเปรียบเทียบ โครงสร้างข้อมูลการสำรวจภาวะเศรษฐกิจและสังคมของครัวเรือน ปี 2545 กับ ข้อมูลจากการสำรวจพฤติกรรมการศึกษาของครัวเรือน ดังจะกล่าวถึงต่อไป

แผนการสุ่มตัวอย่างในการสำรวจภาวะเศรษฐกิจและสังคมของครัวเรือน(สศส.) ของ สำนักงานสถิติแห่งชาติ ตั้งแต่ปี 2531 เป็นต้นมา เป็นแบบ Stratified two-stage sampling โดยขั้นที่หนึ่ง เลือกชุมชนอาคาร/หมู่บ้านตัวอย่าง จากแต่ละเขตการปกครอง ขั้นที่สอง เลือกครัวเรือนส่วนบุคคลเป็นหน่วยตัวอย่างด้วยวิธีการสุ่มแบบมีระบบ ในการเลือกครัวเรือนตัวอย่างขั้นที่สองนี้ ได้จากการนับจดครัวเรือนทั้งหมดที่อยู่ในชุมชนอาคาร/หมู่บ้านตัวอย่าง (ในขั้นที่หนึ่ง) โดยการสัมภาษณ์ เพื่อเก็บรวบรวมข้อมูลพื้นฐานของครัวเรือนที่จำเป็นบางส่วน อาทิ จำนวนสมาชิก อาชีพ และสถานภาพการทำงานของสมาชิกที่ก่อให้เกิดรายได้ส่วนใหญ่แก่ครัวเรือน เป็นต้น ทั้งนี้เพื่อนำมาจัดกลุ่มครัวเรือนสำหรับการเลือกครัวเรือนตัวอย่าง ให้กระจายตามกลุ่มต่าง ๆ ตามจำนวนที่กำหนดในแต่ละเขตการปกครอง แล้วจึงทำการเจงนับ เพื่อเก็บรวบรวมข้อมูลรายละเอียดของครัวเรือนตัวอย่างต่อไป ดังนั้น การสำรวจในปี 2543 และ 2545 จึงใช้แผนการสุ่มตัวอย่างแบบเดียวกัน แต่เมื่อตรวจสอบบัญชีรายชื่อชุมชนอาคารตัวอย่าง พบว่ามีชุมชนอาคารตัวอย่าง (เฉพาะกรุงเทพฯ ไม่รวมปริมณฑล) ที่ใช้ในปี 2543 และปี 2545 มีจำนวน 191 ชุมชนอาคารเท่ากัน แต่มีชุมชนอาคารที่เป็นตัวอย่างในปี 2543 แต่ไม่ได้ตกเป็นตัวอย่างปี 2545 จำนวน 65 ชุมชนอาคารหรือประมาณร้อยละ 34 ของจำนวนชุมชนอาคารตัวอย่างทั้งหมด ซึ่งก็เป็นปกติที่การสำรวจแต่ในครั้งจะมีการเปลี่ยนแปลงชุมชนอาคารที่ใช้เป็นตัวอย่างบางส่วน และจำนวนครัวเรือนตัวอย่างในเขตกรุงเทพมหานครปี 2543 และ ปี 2545 เท่ากับ 1,649 และ 1,946 ครัวเรือน ตามลำดับ

การคัดเลือกชุมชนอาคารตัวอย่างจากบัญชีรายชื่อชุมชนอาคารตัวอย่างของ สศส. ปี 2543 จำนวน 25 ชุมชนอาคาร เพื่อใช้สำรวจพฤติกรรมการศึกษาของครัวเรือนในการศึกษารุ่นนี้ ได้คัดเลือกโดยใช้เกณฑ์ให้กระจายในเขตต่าง ๆ ทั่วกรุงเทพฯ ไม่ให้กระจุกตัวอยู่ในพื้นที่ส่วนใดส่วนหนึ่ง ทั้งนี้ เพื่อให้สามารถเป็นตัวแทนของครัวเรือนทั่วทั้งกรุงเทพฯ ซึ่งเมื่อเปรียบเทียบกับบัญชีรายชื่อชุมชนอาคารตัวอย่าง สศส. ปี 2545 พบว่ามีชุมชนอาคารที่ไม่ได้ตกเป็นตัวอย่างในปี 2545 จำนวน 6 ชุมชนอาคาร ในการเปรียบเทียบโครงสร้างข้อมูลจึงไม่สามารถเปรียบเทียบแบบชุมชนอาคารต่อชุมชนอาคารได้ ดังนั้นจะทำการเปรียบเทียบข้อมูลโครงสร้างครัวเรือนตัวอย่าง โดยแบ่งตามเขตการปกครองเป็น 25 เขต กล่าวคือ นำข้อมูลครัวเรือนตัวอย่างจาก สศส. ปี 2545 ใน 25 เขต มาเปรียบเทียบกับข้อมูลจากการสำรวจ 25 ชุมชนอาคาร ซึ่งจะทำการเปรียบเทียบโครงสร้างของข้อมูลในด้าน ขนาดครัวเรือนเฉลี่ย สัดส่วนสมาชิกของครัวเรือนตามช่วงอายุ สัดส่วนครัวเรือนจำแนกตามระดับการศึกษาของหัวหน้าครัวเรือน และสัดส่วนครัวเรือนจำแนกตามสถานะทางเศรษฐกิจสังคม

จากการประมวลผล พบว่าครัวเรือนตัวอย่างจาก สศส. ปี 2545 และจากการสำรวจพฤติกรรมการณ์ซื้อสินค้า มีขนาดครัวเรือนเฉลี่ยของทั้ง 25 เขตใกล้เคียงกัน (ตารางที่ 5.1) คือเท่ากับ 3.29 และ 3.31 คนต่อครัวเรือน ตามลำดับ เมื่อพิจารณาเป็นรายเขตก็มีขนาดครัวเรือนไม่แตกต่างกันมากนัก จะมีก็เพียงเขตที่ 9 เขตที่ 21 และเขตที่ 25 ที่ขนาดครัวเรือนเฉลี่ยแตกต่างกันค่อนข้างมาก คือจากข้อมูลของ สศส. 2545 ในเขตที่ 9 เขตที่ 21 และเขตที่ 25 มีขนาดครัวเรือนเฉลี่ยเท่ากับ 4.0 4.1 และ 3.8 คนต่อครัวเรือน ตามลำดับ ซึ่งสูงกว่าข้อมูลจากการสำรวจพฤติกรรมการณ์ซื้อสินค้าที่ในเขตที่ 9 เขตที่ 21 และเขตที่ 25 มีขนาดครัวเรือนเฉลี่ยเท่ากับ 3.0 2.6 และ 2.75 คนต่อครัวเรือนตามลำดับ

สัดส่วนสมาชิกในครัวเรือนเมื่อแบ่งอายุของสมาชิกเป็น 3 ช่วงอายุ (ตารางที่ 5.1) พบว่าครัวเรือนตัวอย่างจาก สศส. 2545 และจากการสำรวจพฤติกรรมการณ์ซื้อสินค้า สมาชิกของครัวเรือนทั้ง 25 เขต ส่วนใหญ่อยู่ในช่วงวัยทำงาน คือมีอายุระหว่าง 18-60 ปี รองลงมาคือช่วงวัยเด็ก (อายุต่ำกว่า 18 ปี) และวัยสูงอายุ (อายุมากกว่า 60 ปี) เหมือนกันโดยจาก สศส. 2545 สมาชิกในครัวเรือนทั้ง 3 ช่วงอายุดังกล่าว มีสัดส่วนร้อยละ 69.2 ร้อยละ 21.8 และร้อยละ 9.0 ของสมาชิกในครัวเรือนทั้งหมด ตามลำดับ ส่วนจากการสำรวจพฤติกรรมการณ์ซื้อสินค้า มีสมาชิกที่อยู่ในช่วงวัยทำงานมากกว่าเล็กน้อย คือคิดเป็นร้อยละ 72.3 ของสมาชิกในครัวเรือนทั้งหมด และสมาชิกที่มีอายุต่ำกว่า 18 ปี และมากกว่า 60 ปี เท่ากับร้อยละ 17.0 และร้อยละ 10.7 ตามลำดับ เมื่อพิจารณาเปรียบเทียบรายเขต ก็พบว่าสัดส่วนสมาชิกในครัวเรือนตามช่วงอายุไม่แตกต่างกันมากนัก แต่จะมีเพียงหนึ่งเขตที่ข้อมูลจาก สศส. 2545 พบว่า สมาชิกในวัยสูงอายุมีสัดส่วนมากกว่าวัยเด็ก คือเขตที่ 8 โดยมีสมาชิกที่อยู่ในช่วงวัยสูงอายุคิดเป็นร้อยละ 24.4 ของสมาชิกในครัวเรือนทั้งหมด ส่วนวัยเด็กคิดเป็นร้อยละ 17.1 ข้อมูลนี้ทำให้ทราบว่า ครัวเรือนที่ตกเป็นตัวอย่างในการสำรวจภาวะเศรษฐกิจและสังคมของครัวเรือน 2545 ในเขตนี้เป็นครัวเรือนที่สมาชิกของครัวเรือนวัยสูงอายุมีสัดส่วนมากกว่าวัยเด็ก แต่ข้อมูลจากการสำรวจพฤติกรรมการณ์ซื้อสินค้า พบว่าสมาชิกในวัยสูงอายุมีสัดส่วนน้อยกว่าวัยเด็ก อย่างไรก็ตาม เขตที่ 8 ของการสำรวจ คือ เขตป้อมปราบศัตรูพ่าย จากข้อมูลสำมะโนประชากรและเคหะ พ.ศ. 2543 (สำนักงานสถิติแห่งชาติ, 2544) ซึ่งเป็นปีล่าสุดที่มีการสำมะโน พบว่า สัดส่วนประชากรตามช่วงอายุมีลักษณะตามปกติ คือ ประชากรในวัยสูงอายุมีสัดส่วนน้อยกว่าวัยเด็ก กล่าวคือ ในเขตนี้มีประชากรที่มีอายุตั้งแต่ 60 ปีขึ้นไปคิดเป็น ร้อยละ 11.5 และประชากรที่มีอายุน้อยกว่า 18 ปี คิดเป็นร้อยละ 21.5 ของประชากรทั้งหมด ดังนั้น ในเขตนี้ครัวเรือนตัวอย่างจากการสำรวจพฤติกรรมการณ์ซื้อสินค้าอาจไม่ได้เป็นครัวเรือนตัวอย่างกลุ่มเดียวกับ สศส. 2545 แต่ก็มีสัดส่วนประชากรตามช่วงอายุในลักษณะที่คล้ายกับข้อมูลการสำมะโนประชากรและเคหะ พ.ศ. 2543

ในการจำแนกร้อยละครัวเรือนตามระดับการศึกษาของหัวหน้าครัวเรือน (ตารางที่ 5.2) ทั้งข้อมูลจาก สศส. 2545 และจากการสำรวจพฤติกรรมการณ์ซื้อสินค้า พบว่าโดยเฉลี่ยทั้ง 25 เขต ครัวเรือนที่หัวหน้าครอบครัวมีระดับการศึกษาดำรงต่ำกว่าประถมศึกษาปีที่ 6 มีสัดส่วนมากที่สุดเมื่อเทียบกับครัวเรือนทั้งหมด เช่นเดียวกัน โดยมีสัดส่วนของครัวเรือนดังกล่าวเท่ากับร้อยละ 31.8 และร้อยละ 24.8 ตามลำดับ เมื่อพิจารณารายเขต ก็พบว่าสัดส่วนครัวเรือนตามระดับการศึกษาของหัวหน้าครัวเรือนจากการสำรวจพฤติกรรมการณ์ซื้อสินค้า และจาก สศส. 2545 ก่อนข้างคล้ายคลึงกัน กล่าวคือ ในเขตที่ข้อมูลจาก สศส. 2545 พบว่าครัวเรือนที่หัวหน้าครอบครัวมีการศึกษาในระดับที่ต่ำ (ประถมศึกษาปีที่ 6 หรือต่ำกว่า) มีสัดส่วนค่อนข้างสูงเมื่อเทียบกับครัวเรือนทั้งหมด ได้แก่ เขต ที่ 3 เขตที่ 5 และเขตที่ 12 โดยมีสัดส่วนครัวเรือนดังกล่าวเท่ากับ ร้อยละ 46.6 ร้อยละ 51 และร้อยละ 58.4 ตามลำดับ ข้อมูลการสำรวจพฤติกรรมการณ์ซื้อสินค้าก็จะพบว่าในเขตที่ 3 เขตที่ 5 และเขตที่ 12 ครัวเรือนที่หัวหน้าครอบครัวมีการศึกษาในระดับประถมศึกษาปีที่ 6 หรือต่ำกว่า มีสัดส่วนสูง เช่นเดียวกัน คือเท่ากับร้อยละ 50 ร้อยละ 47.3 และร้อยละ 54.6 ตามลำดับ ในทำนองเดียวกัน เมื่อข้อมูลจาก สศส. 2545 พบว่า เขตที่มีครัวเรือนมีหัวหน้าครัวเรือนที่ได้รับการศึกษาในระดับสูง คือระดับปริญญาตรีและสูงกว่า มีสัดส่วนค่อนข้างมาก คือ เขตที่ 4 เขตที่ 21 และเขตที่ 25 โดยมีสัดส่วนครัวเรือนดังกล่าวเท่ากับ ร้อยละ 33.4 ร้อยละ 31.3 และร้อยละ 30.5 ตามลำดับ ข้อมูลจากการสำรวจพฤติกรรมการณ์ซื้อสินค้าก็จะมีสัดส่วนครัวเรือนที่หัวหน้าครัวเรือนมีการศึกษาระดับสูง ใกล้เคียงกัน คือเท่ากับร้อยละ 33.3 ในเขตที่ 4 และร้อยละ 23.3 และร้อยละ 29.5 ในเขตที่ 21 และ 25 ตามลำดับ

ร้อยละของครัวเรือนจำแนกตามสถานะทางเศรษฐกิจสังคมของครัวเรือน (ตารางที่ 5.3) เปรียบเทียบข้อมูลจาก สศส. 2545 และจากการสำรวจพฤติกรรมการณ์ซื้อสินค้าของครัวเรือนพบว่าค่อนข้างคล้ายคลึงกัน โดยจาก สศส. 2545 โดยเฉลี่ยทั้ง 25 เขต ครัวเรือนที่เป็นเสมียน พนักงาน พนักงานขายและให้บริการ มีสัดส่วนมากที่สุด คือเท่ากับร้อยละ 44.4 และรองลงมาคือเป็นผู้ดำเนินธุรกิจของตนเองที่ไม่ใช่การเกษตร และเป็นผู้ปฏิบัติงานวิชาชีพ นักวิชาการ และนักบริหาร คิดเป็นสัดส่วนร้อยละ 26.3 และร้อยละ 18.3 ตามลำดับ และครัวเรือนที่เป็นผู้ถือครองทำการเกษตร โดยเป็นเจ้าของที่ดิน มีสัดส่วนน้อยที่สุดเพียงร้อยละ 0.2 ส่วนข้อมูลจากการสำรวจพฤติกรรมการณ์ซื้อสินค้า พบว่าโดยเฉลี่ยทั้ง 25 เขต ครัวเรือนที่เป็นเสมียน พนักงาน พนักงานขาย และให้บริการมีสัดส่วนมากที่สุดเช่นกัน คือเท่ากับร้อยละ 43.3 รองลงมาคือ ผู้ดำเนินธุรกิจของตนเองที่ไม่ใช่การเกษตร และเป็นผู้ปฏิบัติงานวิชาชีพ นักวิชาการ และนักบริหาร คิดเป็นสัดส่วนร้อยละ 27.6 และร้อยละ 18.3 ตามลำดับ จะต่างกันตรงที่สัดส่วนของครัวเรือนที่เป็นคนงานทั่วไป โดยจากการสำรวจพฤติกรรมการณ์ซื้อสินค้าของครัวเรือน ครัวเรือนที่เป็นคนงานทั่วไปคิดเป็นร้อยละ 8.4 ของครัวเรือนทั้งหมด ซึ่งมากกว่าข้อมูลจาก สศส. ที่มีสัดส่วนของครัวเรือนที่เป็นคนงานทั่วไปเพียง ร้อยละ 1.1

การที่พบว่าสัดส่วนครัวเรือนที่เป็นคนงานทั่วไปจากการสำรวจพฤติกรรมการซื้อสินค้ามีสัดส่วนมากกว่า สศส. อาจเนื่องจากการสำรวจพฤติกรรมการซื้อสินค้า ครัวเรือนตัวอย่างที่มีรายได้เล็กน้อยมีสัดส่วนค่อนข้างมาก เมื่อเทียบกับ สศส. 2545 เห็นได้จากตารางที่ 5.5 ที่ครัวเรือนที่มีรายได้เฉลี่ยน้อยกว่า 2,000 บาทต่อคนมีสัดส่วนประมาณร้อยละ 22 ของครัวเรือนตัวอย่างทั้งหมด แต่จาก สศส. 2545 ครัวเรือนที่รายได้เฉลี่ยต่อคนน้อยกว่า 2,000 บาท มีสัดส่วนเพียงร้อยละ 10 ของครัวเรือนตัวอย่างทั้งหมด ซึ่งครัวเรือนรายได้เล็กน้อยส่วนใหญ่จะประกอบอาชีพรับจ้างและเป็นคนงานทั่วไป จึงทำให้ครัวเรือนที่มีฐานะทางเศรษฐกิจสังคมเป็นคนงานทั่วไปในการสำรวจพฤติกรรมการซื้อสินค้าที่ใช้ในการศึกษานี้ มีสัดส่วนสูงกว่าข้อมูลจาก สศส. 2545 นอกจากนี้จากการสำรวจพฤติกรรมการซื้อสินค้าไม่พบว่ามีครัวเรือนที่เป็นผู้ถือครองทำการเกษตร ทั้งที่เป็นเจ้าของที่ดินและเช่าที่ดิน อย่างไรก็ตาม เมื่อพิจารณาเปรียบเทียบรายเขต ก็พบว่าครัวเรือนที่เสมือนและพนักงาน และครัวเรือนที่ดำเนินธุรกิจของตนเองที่ไม่ใช่การเกษตร มีสัดส่วนค่อนข้างมาก และสัดส่วนของครัวเรือนดังกล่าวจากข้อมูลการสำรวจทั้ง สศส. และการสำรวจพฤติกรรมการซื้อสินค้าของครัวเรือนก็ใกล้เคียงกัน

การสำรวจพฤติกรรมการซื้ออาหารและสินค้าส่วนบุคคลของครัวเรือน ที่ใช้ในการศึกษานี้ใช้แผนการสุ่มตัวอย่าง และคัดเลือกชมรมอาคารตัวอย่างจากบัญชีรายชื่อชมรมอาคารตัวอย่างจากการสำรวจภาวะเศรษฐกิจและสังคมของครัวเรือน ซึ่งลักษณะโครงสร้างของข้อมูลที่ได้ เมื่อเปรียบเทียบกับ โครงสร้างข้อมูลการสำรวจภาวะเศรษฐกิจและสังคมของครัวเรือน ปี 2545 ถึงแม้จะมีบางส่วนที่แตกต่างกัน แต่แตกต่างกันไม่มากนัก โดยรวมแล้วลักษณะของขนาดครัวเรือนเฉลี่ย ช่วงอายุ ของสมาชิกในครัวเรือน ระดับการศึกษาของหัวหน้าครัวเรือน และสถานะทางเศรษฐกิจสังคมของครัวเรือนส่วนใหญ่คล้ายคลึงกัน ดังนั้นอาจกล่าวได้ว่าข้อมูลราคาสินค้า และปริมาณการซื้อสินค้าของครัวเรือนจากการสำรวจ สามารถสะท้อนพฤติกรรมการซื้อสินค้าของครัวเรือนในกรุงเทพมหานครได้

นอกจากนี้ จะทำการเปรียบเทียบลักษณะการกระจายรายได้ของครัวเรือนตัวอย่าง จากการสำรวจพฤติกรรมการซื้อสินค้า กับตัวอย่างจาก สศส. 2545 และเปรียบเทียบข้อมูลด้านรายได้และรายจ่ายของครัวเรือน ตามการแบ่งชั้นรายได้ที่ใช้ในการศึกษานี้ 10 ชั้นรายได้ ดังจะกล่าวถึงในหัวข้อถัดไป

ตารางที่ 5.1 ขนาดครัวเรือนเฉลี่ย และสัดส่วนสมาชิกของครัวเรือนตัวอย่างในแต่ละเขตการสำรวจ จำแนกตามช่วงอายุ

หน่วย: ร้อยละ

เขตการสำรวจ	ทุกเขต	1	2	3	4	5	6	7	8	9	10	11	12	13	14	15	16	17	18	19	20	21	22	23	24	25	
การสำรวจภาวะเศรษฐกิจและสังคมของครัวเรือน ปี 2545																											
ขนาดครัวเรือนเฉลี่ย	3.29	3.06	3.38	3.40	3.14	3.07	3.89	2.48	3.42	4.03	3.03	3.43	3.33	3.33	3.69	3.63	2.46	3.49	3.04	3.60	3.28	4.12	2.47	3.41	2.89	3.80	
สัดส่วนสมาชิกในครัวเรือน จำแนกตามช่วงอายุ																											
มากกว่า 60 ปี	9.0	8.3	12.4	8.5	2.6	7.5	12.6	8.2	24.4	8.1	8.2	7.4	9.3	11.9	10.9	12.9	12.3	9.2	14.3	14.1	10.7	7	10.6	10.5	3.4	7.6	
18-60 ปี	69.2	70.2	68.2	68.4	65.4	69.9	63.9	63.3	58.5	60.5	72.2	67.4	73.1	64.2	70.3	62.4	73.7	69.6	65.5	60.3	71.4	73.4	75.3	70.5	71.6	66.2	
น้อยกว่า 18 ปี	21.8	21.5	19.4	23.1	32.1	22.6	23.5	28.6	17.1	31.4	19.6	25.1	17.6	23.9	18.8	24.7	14	21.2	20.2	25.6	17.9	19.5	14.1	19	25	26.1	
รวม	100	100	100	100	100	100	100	100	100	100	100	100	100	100	100	100	100	100	100	100	100	100	100	100	100	100	
การสำรวจพฤติกรรมการซื้อสินค้าของครัวเรือน																											
ขนาดครัวเรือนเฉลี่ย	3.31	3.64	3.50	3.57	3.33	3.00	3.00	3.18	3.38	3.00	3.27	4.00	3.18	4.00	3.18	4.00	3.20	3.69	3.32	3.22	3.73	2.63	3.10	3.54	3.07	2.75	
สัดส่วนสมาชิกในครัวเรือน จำแนกตามช่วงอายุ																											
มากกว่า 60 ปี	10.7	7.5	14.3	16.0	12.5	3.5	13.3	2.9	7.4	20.8	10.2	14.6	20.0	7.8	14.3	11.1	12.5	8.5	8.5	6.9	7.3	4.8	6.5	10.9	14.2	6.1	
18-60 ปี	72.3	67.5	69.8	64.0	72.5	75.4	83.3	82.9	63.0	66.7	71.4	68.8	68.6	60.9	77.1	72.2	68.8	71.2	72.2	69.0	68.3	85.7	80.6	73.9	75.4	81.8	
น้อยกว่า 18 ปี	17.0	25.0	15.9	20.0	15.0	21.1	3.3	14.3	29.6	12.5	18.4	16.7	11.4	31.3	8.6	16.7	18.8	20.3	19.3	24.1	24.4	9.5	12.9	15.2	10.4	12.1	
รวม	100	100	100	100	100	100	100	100	100	100	100	100	100	100	100	100	100	100	100	100	100	100	100	100	100	100	

ตารางที่ 5.2 สัดส่วนตัวอย่างในแต่ละเขตการสำรวจ จำแนกตามระดับการศึกษาของหัวหน้าครอบครัว

หน่วย: ร้อยละ

เขตการสำรวจ	ทุกเขต	1	2	3	4	5	6	7	8	9	10	11	12	13	14	15	16	17	18	19	20	21	22	23	24	25
การสำรวจภาวะเศรษฐกิจและสังคมของครัวเรือน ปี 2545																										
ต่ำกว่าป.6	31.8	25.3	21.2	37.8	8.6	37.1	17.7	20.5	21.6	35.4	49.7	36.9	46.9	40.0	43.4	21.2	29.9	43.8	36.9	17.7	44.1	21.8	18.1	18.7	37.8	38.4
ป.6	16.7	15.1	19.0	8.8	4.3	13.9	20.5	14.8	14.8	14.0	16.9	18.7	11.5	11.5	18.4	17.3	6.3	11.9	19.9	40.9	13.9	21.2	2.0	13.8	29.8	1.9
ม.3	13.1	17.4	12.4	3.3	20.4	16.0	13.9	10.2	25.0	9.7	3.8	10.0	9.1	9.3	14.7	19.3	19.4	18.1	12.6	18.8	3.6	4.9	7.6	17.0	20.3	11.3
ม.6/ปวช.	14.5	9.9	10.6	29.3	20.9	13.2	18.6	14.8	10.4	9.7	22.2	5.5	20.2	10.4	5.1	16.6	15.5	5.5	11.2	4.3	17.6	7.5	28.9	24.1	4.4	13.2
ปวส./อนุปริญญา	7.8	7.0	12.4	8.6	12.3	-	19.9	9.7	16.6	10.8	1.9	10.7	2.2	14.4	8.1	7.5	15.5	7.5	2.6	14.0	5.8	13.3	11.5	15.7	4.2	4.7
ป.ตรี	14.0	21.4	19.9	12.1	29.7	13.8	8.6	29.6	8.3	15.1	5.5	13.9	9.1	4.8	7.8	14.3	13.4	11.7	16.8	4.3	12.9	16.5	27.1	10.7	3.5	28.3
สูงกว่าป.ตรี	2.0	3.9	3.6	0.0	3.7	6.0	0.8	0.0	3.2	5.3	-	4.1	0.9	9.6	2.5	3.8	-	1.5	0.0	0.0	2.1	14.8	4.8	-	-	2.2
อื่นๆ	0.1	0.0	0.9	0.1	0.1	-	-	0.4	0.1	-	-	0.2	0.1	-	-	-	-	-	-	-	-	-	-	-	-	-
รวม	100	100	100	100	100	100	100	100	100	100	100	100	100	100	100	100	100	100	100	100	100	100	100	100	100	100
การสำรวจพฤติกรรมกรรมการซื้อสินค้าของครัวเรือน																										
ต่ำกว่าประถม 6	24.8	18.2	27.8	42.9	12.7	36.8	8.7	27.3	12.5	28.3	36.7	16.7	36.4	37.5	33.2	21.9	40.0	50.0	30.7	11.1	27.3	24.7	15.5	16.2	28.5	33.3
ประถม 6	17.1	18.2	5.6	7.1	16.7	10.5	28.5	9.2	11.6	25.0	20.0	25.0	18.2	15.2	20.7	20.7	6.7	12.5	29.4	42.6	18.9	25.0	5.5	15.4	37.0	10.7
มัธยม 3	13.6	10.0	22.2	9.9	12.3	13.4	9.5	17.8	30.1	3.2	5.2	7.6	11.4	3.4	18.2	15.4	20.0	10.5	7.0	12.9	14.5	3.0	10.0	22.5	16.5	8.3
มัธยม 6 /ปวช.	17.2	24.5	25.1	21.4	16.7	13.0	22.0	18.4	12.5	12.5	26.7	8.3	18.7	15.4	10.2	22.2	6.7	2.3	6.5	5.7	18.2	11.5	36.4	19.1	6.7	11.5
ปวส./อนุปริญญา	11.0	17.3	5.6	11.5	8.3	10.5	12.8	9.1	14.7	16.5	4.7	16.7	4.7	18.8	9.1	8.7	13.3	6.3	15.3	11.1	3.7	12.5	13.4	10.2	5.4	6.7
ปริญญาตรี	14.7	9.1	11.1	5.3	33.3	13.7	10.0	18.2	18.6	12.4	6.7	17.4	9.1	6.1	8.6	9.2	13.3	12.1	11.1	13.6	14.2	12.5	19.2	16.6	5.9	25.0
สูงกว่าปริญญาตรี	1.6	2.7	2.6	1.9	0.0	2.1	8.5	0.0	0.0	2.1	0.0	8.3	1.5	3.6	0.0	1.9	0.0	6.3	0.0	3.0	3.2	10.8	0.0	0.0	0.0	4.5
อื่นๆ	-	-	-	-	-	-	-	-	-	-	-	-	-	-	-	-	-	-	-	-	-	-	-	-	-	-
รวม	100	100	100	100	100	100	100	100	100	100	100	100	100	100	100	100	100	100	100	100	100	100	100	100	100	100

ตารางที่ 5.3 สัดส่วนตัวอย่างในแต่ละเขตการสำรวจ จำแนกตามสถานะทางเศรษฐกิจสังคมของครัวเรือน

หน่วย: ร้อยละ

เขตการสำรวจ	ทุกเขต	1	2	3	4	5	6	7	8	9	10	11	12	13	14	15	16	17	18	19	20	21	22	23	24	25	
การสำรวจภาวะเศรษฐกิจและสังคมของครัวเรือน ปี 2545																											
ทำการเกษตร (เป็นเจ้าของที่ดิน)	0.2	-	-	-	-	-	-	-	-	-	-	-	-	-	-	2.9	-	-	-	-	-	-	-	-	-	-	-
ดำเนินธุรกิจของ ตนเอง (ไม่ใช่เกษตรกร)	26.3	34.9	23.6	40.1	12.9	28.1	30.1	33.3	13.7	23.6	40.8	33.6	30.1	34.8	15.8	22.2	19.4	24.2	26.3	40.9	26	16.9	7.6	19.9	26.2	16	
ปฏิบัติงานวิชาชีพ นักวิชาการฯ	18.3	25.5	21.9	11.1	48.9	24.3	23.4	25	26.1	15.1	7.2	11.6	5.3	15.2	23.5	21.6	11	18.7	22.8	13.4	14.6	33.8	35.9	21.6	8.5	34	
คนงานทั่วไป	1.1	-	-	-	-	3.8	-	-	-	-	-	-	-	4.8	5.2	-	-	1.2	-	-	-	-	-	5	-	1.9	
เสมียน /พนักงาน ไม่ได้ปฏิบัติงานเชิง เศรษฐกิจ	44.4	32	38.2	36.8	29.6	41.6	45.1	33.3	54.6	57	41.2	43.8	57.5	20.8	46.9	43.3	60.9	47.6	41.4	28	39.2	39.5	41.2	39	65.3	45.9	
รวม	100	100	100	100	100	100	100	100	100	100	100	100	100	100	100	100	100	100	100	100	100	100	100	100	100	100	
การสำรวจพฤติกรรมการซื้อสินค้าของครัวเรือน																											
ทำการเกษตร	-	-	-	-	-	-	-	-	-	-	-	-	-	-	-	-	-	-	-	-	-	-	-	-	-	-	
ดำเนินธุรกิจของ ตนเอง (ไม่ใช่เกษตรกร)	27.0	43.5	30.2	53.2	32.7	32.3	42.3	32.1	18.5	26.8	32.6	23.4	24.8	32.4	23.1	28.7	26.4	25.8	28.1	33.6	22.3	14.2	12.8	15.6	22.4	12.6	
ปฏิบัติงานวิชาชีพ นักวิชาการฯ	16.9	15.6	25.7	6.5	23.4	16.4	16.7	18.7	20.3	12.3	11.5	8.7	10.2	18.7	16.7	16.6	15	14.6	18.7	20.4	17.4	21.3	29.4	23.5	12.8	21.2	
คนงานทั่วไป	8.4	10.2	12.3	-	15.5	5.8	4.8	6.9	12.4	14.1	2.5	16.5	7.3	13.4	9.4	5.4	6.7	4.3	3	-	5.7	12.0	4.6	5.6	11.1	8.7	
เสมียน พนักงาน ไม่ได้ปฏิบัติงานเชิง เศรษฐกิจ	42.5	30.7	25.8	31.4	25.7	45.5	36.2	42.3	43.2	46.8	53.4	47.6	48.5	33.2	50.8	37.1	48.5	50.1	50.2	37.4	43.5	45.7	50.7	50.7	53.7	57.5	
รวม	100	100	100	100	100	100	100	100	100	100	100	100	100	100	100	100	100	100	100	100	100	100	100	100	100	100	

5.1.2 เปรียบเทียบลักษณะการกระจายรายได้ และข้อมูลด้านรายได้และรายจ่ายของครัวเรือน

ลักษณะการกระจายรายได้ในเขตกรุงเทพมหานคร จากการเปรียบเทียบระหว่างกลุ่มรายได้ ดังแสดงในตารางที่ 5.4 พบว่า จากการสำรวจพฤติกรรมการซื้อสินค้าของครัวเรือน กลุ่มแรกหรือกลุ่มรายได้ต่ำที่สุดมีส่วนแบ่งรายได้ ประมาณร้อยละ 2.2 ของรายได้ครัวเรือนทั้งหมด ส่วนกลุ่มสุดท้ายหรือกลุ่มรายได้สูงสุดมีส่วนแบ่งรายได้ ประมาณร้อยละ 21.5 ของรายได้ครัวเรือนทั้งหมด ซึ่งค่อนข้างต่างกับข้อมูลจาก สศส. 2545 ที่กลุ่มรายได้ต่ำสุด และกลุ่มรายได้สูงสุดมีส่วนแบ่งรายได้ต่างกันมาก กลุ่มรายได้ต่ำสุดมีส่วนแบ่งรายได้ประมาณร้อยละ 3.95 และกลุ่มรายได้สูงสุดมีส่วนแบ่งรายได้ถึงร้อยละ 47.5 หรือเกือบครึ่งหนึ่งของรายได้ครัวเรือนทั้งหมด ทำให้กล่าวได้ว่าข้อมูลจากการสำรวจพฤติกรรมการซื้อสินค้ามีการกระจายรายได้ที่ดีกว่า อย่างไรก็ตาม อาจเนื่องจากครัวเรือนในกลุ่มรายได้สูงในการสำรวจพฤติกรรมการซื้อสินค้ามีส่วนไม่มาก อีกทั้งรายได้เฉลี่ยของกลุ่มรายได้สูง ก็ต่ำกว่ารายได้เฉลี่ยของกลุ่มรายได้สูงจากข้อมูลของ สศส. 2545 ดังจะกล่าวถึงในรายละเอียดต่อไป

ตารางที่ 5.4 เปรียบเทียบการกระจายรายได้ของครัวเรือน โดยจำแนกครัวเรือนเป็น 10 กลุ่ม เรียงตามลำดับของรายได้ประจำต่อคนต่อเดือน

กลุ่มรายได้	ร้อยละของรายได้	
	ข้อมูลจากการสำรวจภาวะเศรษฐกิจและสังคมของครัวเรือน ปี 2545	ข้อมูลจากการสำรวจพฤติกรรมการซื้อสินค้า
1	3.95	2.18
2	2.45	3.81
3	3.30	4.24
4	4.28	6.80
5	5.25	6.60
6	4.41	8.18
7	8.61	7.37
8	9.15	14.60
9	11.12	24.68
10	47.48	21.52

ที่มา: จากการคำนวณ

ข้อมูลรายได้และรายจ่ายของครัวเรือน จากรายงานการสำรวจภาวะเศรษฐกิจและสังคมของครัวเรือน พ.ศ. 2545 (สำนักงานสถิติ, 2546) พบว่า มีจำนวนครัวเรือนในกรุงเทพมหานครประมาณ 2,377,950 ครัวเรือน (ข้อมูล ณ เดือนกรกฎาคม 2545) โดยมีขนาดครัวเรือนค่อนข้างเล็กเฉลี่ยประมาณ 3.3 คนต่อครัวเรือน และมีรายได้โดยเฉลี่ยประมาณเดือนละ 28,239 บาทต่อครัวเรือน หรือ 8,509 บาทต่อคน และมีรายได้ประจำเฉพาะรายได้ที่เป็นตัวเงิน ซึ่งประกอบด้วยรายได้จากค่าจ้างและเงินเดือน และจากการประกอบธุรกิจที่เกี่ยวกับการเกษตรและไม่ใช้การเกษตร เฉลี่ยประมาณ 21,100 บาทต่อครัวเรือน หรือประมาณ 7,046 บาทต่อคน (ตารางที่ 5.5) เมื่อเปรียบเทียบกับข้อมูลที่ได้จากการสำรวจในการศึกษาครั้งนี้ พบว่า ครัวเรือนจากการสำรวจพฤติกรรมการซื้อขายสินค้า มีขนาดครัวเรือนใกล้เคียงกัน คือมีขนาดครัวเรือนเฉลี่ย 3.31 คนต่อครัวเรือน มีรายได้ประจำที่เป็นตัวเงินเฉลี่ยประมาณ 17,138 บาทต่อครัวเรือน หรือประมาณ 5,178 บาทต่อคนซึ่งต่ำกว่ารายได้เฉลี่ยของครัวเรือนจาก สศส. 2545 ด้านค่าใช้จ่ายของครัวเรือนในกรุงเทพฯ จาก สศส. 2545 มีค่าใช้จ่ายเพื่อการบริโภค (อาหารและเครื่องดื่ม ยาสูบ และสินค้าและบริการอื่น ๆ) เฉลี่ยประมาณ 13,065 บาทต่อครัวเรือน หรือประมาณ 4,704 บาทต่อคน เมื่อพิจารณาเฉพาะค่าใช้จ่ายด้านอาหารและสินค้าส่วนบุคคลต่าง ๆ ตามรายการสินค้าที่ใช้ในการศึกษาครั้งนี้ พบว่าครัวเรือนจาก สศส. 2545 มีค่าใช้จ่ายต่อเดือนในการซื้อสินค้าทั้ง 20 รายการเฉลี่ยประมาณ 2,509 บาทต่อครัวเรือน หรือคิดเป็น 760 บาทต่อคน เมื่อเทียบกับข้อมูลจากการสำรวจพฤติกรรมการซื้อขายสินค้า พบว่า ครัวเรือนมีค่าใช้จ่ายดังกล่าวโดยเฉลี่ยต่ำกว่าเล็กน้อย คือเท่ากับ 2,177 บาทต่อครัวเรือน หรือประมาณ 658 บาทต่อคน

ในการศึกษาครั้งนี้ได้แบ่งกลุ่มครัวเรือนจากการสำรวจพฤติกรรมการซื้อขายสินค้า ออกเป็น 10 ชั้นรายได้ เรียงลำดับตามรายได้ประจำที่เป็นตัวเงินต่อคนต่อเดือน (ตารางที่ 5.5) ซึ่งชั้นที่มีรายได้ต่อคนน้อยที่สุด (ชั้นที่ 1) คิดเป็นสัดส่วนร้อยละ 9.9 ของจำนวนตัวอย่างทั้งหมด มีรายได้เฉลี่ยประมาณ 1,333 บาทต่อคน ส่วนชั้นที่มีรายได้สูงสุด คิดเป็นสัดส่วนร้อยละ 11.5 ของจำนวนตัวอย่างทั้งหมด และมีรายได้เฉลี่ยประมาณ 13,934 บาทต่อคน เมื่อนำการแบ่งกลุ่มตามช่วงรายได้นี้ ไปแบ่งกลุ่มครัวเรือนจากข้อมูล สศส. 2545 พบว่าชั้นรายได้ต่ำสุดมีสัดส่วนตัวอย่างค่อนข้างน้อยเมื่อเทียบกับจำนวนตัวอย่างทั้งหมด คือมีสัดส่วนเพียงร้อยละ 4.0 ของจำนวนตัวอย่างทั้งหมด และมีรายได้เฉลี่ยประมาณ 890 บาทต่อคน ซึ่งต่ำกว่ารายได้เฉลี่ยของชั้นที่ 1 จากการสำรวจพฤติกรรมการซื้อขายสินค้า ชั้นรายได้น้อยถัดมา คือชั้นที่ 2 และ 3 มีสัดส่วนตัวอย่างประมาณร้อยละ 6.1 และ 7.7 ของจำนวนตัวอย่างทั้งหมด และมีรายได้เฉลี่ยต่อคนเท่ากับ 1,825 และ 2,321 บาท ตามลำดับ ส่วนชั้นรายได้สูงสุดจะมีสัดส่วนตัวอย่างใกล้เคียงกับสัดส่วนจากการสำรวจ คือคิดเป็นร้อยละ 13.83 แต่มีรายได้เฉลี่ยสูงกว่า คือ มีรายได้เฉลี่ยประมาณ 17,653 บาทต่อคน จะเห็นได้ว่าชั้นรายได้น้อย (ชั้นที่ 1 - ชั้นที่ 3) จาก สศส. 2545 มีรายได้เฉลี่ยน้อยกว่า ชั้นรายได้น้อยจากการสำรวจพฤติกรรมการซื้อขาย

สินค้า และชั้นรายได้สูง (ชั้นที่ 8 - 10) คริวเรือจาก สศส. 2545 จะมีรายได้เฉลี่ยสูงกว่ารายได้เฉลี่ยของชั้นรายได้สูงจากการสำรวจพฤติกรรมการซื้อสินค้า

ตารางที่ 5.5 เปรียบเทียบสัดส่วนตัวอย่างตามชั้นรายได้ รายได้เฉลี่ย และค่าใช้จ่ายเพื่อการบริโภค

ชั้นรายได้	ข้อมูลจากการสำรวจภาวะเศรษฐกิจและสังคมของครัวเรือน			ข้อมูลจากการสำรวจพฤติกรรมการซื้อสินค้า		
	สัดส่วนตัวอย่าง (ร้อยละ)	รายได้ต่อคน (บาทต่อเดือน)	ค่าใช้จ่ายต่อคน (บาทต่อเดือน)	สัดส่วนตัวอย่าง (ร้อยละ)	รายได้ต่อคน (บาทต่อเดือน)	ค่าใช้จ่ายต่อคน (บาทต่อเดือน)
ทุกชั้น	100.0	7,046.13	760.19	100.0	5,177.57	657.80
1	4.0	889.76	420.19	9.9	1,333.15	370.81
2	6.1	1,825.28	537.42	11.8	1,907.85	594.39
3	7.7	2,321.03	595.72	9.8	2,370.08	572.93
4	6.0	2,843.90	817.86	8.4	2,843.80	683.00
5	14.6	3,596.36	681.44	10.5	3,480.89	558.87
6	9.7	4,610.94	769.83	7.7	4,188.68	625.11
7	13.1	5,564.08	820.48	10.2	5,406.51	723.15
8	10.2	6,809.33	778.54	11.5	6,486.85	716.47
9	15.0	9,043.49	881.96	8.7	8,736.19	834.20
10	13.8	17,652.92	895.61	11.5	13,934.29	887.01

หมายเหตุ: รายได้ต่อคน คิดเฉพาะรายได้ประจำที่เป็นตัวเงิน

ที่มา: จากการคำนวณ

ค่าใช้จ่ายในการซื้ออาหาร สินค้าส่วนบุคคลและสินค้าเบ็ดเตล็ดอื่น ๆ ที่ใช้ในการศึกษานี้รวม 20 รายการ เมื่อจำแนกกลุ่มครัวเรือนออกเป็น 10 ชั้นตามรายได้ต่อคน พบว่า ข้อมูลการใช้จ่ายของครัวเรือนจากการสำรวจภาวะเศรษฐกิจและสังคมของครัวเรือน(สศส.) ปี 2545 ชั้นครัวเรือนรายได้ต่ำที่สุดหรือชั้นที่ 1 มีค่าใช้จ่ายดังกล่าวเฉลี่ยต่อเดือนประมาณ 420 บาทต่อคน ชั้นที่มีรายได้น้อยรองลงมา คือ ชั้นที่ 2 และ 3 มีค่าใช้จ่ายเฉลี่ยประมาณ 537 และ 596 บาทต่อคน ตามลำดับ และชั้นที่มีรายได้สูงสุดหรือชั้นที่ 10 มีค่าใช้จ่ายเฉลี่ยประมาณ 896 บาทต่อคน เมื่อเปรียบเทียบกับข้อมูลการสำรวจพฤติกรรมการซื้อสินค้าของครัวเรือน ชั้นรายได้ต่ำที่สุด มีค่าใช้จ่ายดังกล่าวเฉลี่ยต่อเดือนประมาณ 371 บาทต่อคน ชั้นที่มีรายได้น้อยรองลงมา คือ ชั้นที่ 2 และ 3 มีค่าใช้จ่ายเฉลี่ยประมาณ

594 และ 575 บาทต่อคน ตามลำดับ และชั้นที่มีรายได้สูงสุดหรือชั้นที่ 10 มีค่าใช้จ่ายเฉลี่ยประมาณ 887 บาทต่อคน ซึ่งจะเห็นได้ว่าข้อมูลค่าใช้จ่ายอาหารและสินค้าส่วนบุคคลที่จำเป็นของแต่ละชั้นรายได้ จากการสำรวจพฤติกรรมการซื้อสินค้าของครัวเรือน และจาก สศส. 2545 ไม่แตกต่างกันมากนัก โดยชั้นรายได้สูงก็จะมีค่าใช้จ่ายมากกว่าชั้นรายได้น้อยตามลำดับ ซึ่งแสดงถึงการที่คนในชั้นรายได้สูงซื้อสินค้ามาบริโภคมากกว่าหรือซื้อสินค้าคุณภาพดีกว่าคนรายได้น้อย

จากการเปรียบเทียบลักษณะการกระจายรายได้ และข้อมูลด้านรายได้และรายจ่ายของครัวเรือน จะเห็นได้ว่าข้อมูลจากการสำรวจพฤติกรรมการซื้อสินค้าของครัวเรือนชั้นรายได้น้อยมีรายได้เฉลี่ยสูงกว่าเมื่อเทียบกับชั้นรายได้น้อยจาก สศส. 2545 แต่สำหรับชั้นรายได้สูง ข้อมูลจากการสำรวจกลับพบว่ามีรายได้เฉลี่ยต่ำกว่าข้อมูลจาก สศส. 2545 (ตารางที่ 5.5) แสดงให้เห็นว่าครัวเรือนตัวอย่างจากการสำรวจพฤติกรรมการซื้อสินค้ามีครัวเรือนที่มีรายได้น้อย และรายได้ปานกลาง ในสัดส่วนที่มากกว่าครัวเรือนรายได้สูง อีกทั้ง ชั้นครัวเรือนรายได้สูงก็มีรายได้ไม่สูงมากนัก ส่งผลให้ส่วนแบ่งรายได้ของกลุ่มรายได้ต่ำสุด และกลุ่มรายได้สูงสุดต่างกันน้อยกว่าข้อมูลจาก สศส. ด้วย (ตารางที่ 5.4) เมื่อเป็นเช่นนี้ อาจทำให้ดัชนีราคาที่จะทำการคำนวณในหัวข้อถัดไป สะท้อนถึงพฤติกรรมการซื้อสินค้าของครัวเรือนในชั้นรายได้น้อยและชั้นรายได้ปานกลาง ในน้ำหนักที่มากกว่าพฤติกรรมการซื้อสินค้าของครัวเรือนรายได้สูง

5.2 ระดับราคาโดยเปรียบเทียบและดัชนีราคาตามกลุ่มรายได้

5.2.1 ระดับราคาโดยเปรียบเทียบตามกลุ่มรายได้ ของสินค้าแต่ละรายการ

ข้อมูลราคาสินค้าและปริมาณการซื้อสินค้าของครัวเรือนที่ได้จากการสำรวจสามารถนำมาคำนวณระดับราคาสินค้าโดยเปรียบเทียบของสินค้าทั้ง 20 รายการ สำหรับกลุ่มครัวเรือนที่มีรายได้แตกต่างกัน 10 ชั้นรายได้ เรียงลำดับจากกลุ่มที่มีรายได้ต่อคนน้อยที่สุดถึงกลุ่มรายได้ต่อคนมากที่สุด โดยคิดจากราคาสินค้าต่อหน่วย ผลการคำนวณที่ได้ ดังตารางที่ 5.6 แสดงราคาสินค้าต่อหน่วยของสินค้า 20 รายการ และตารางที่ 5.7 แสดงระดับราคาสินค้าโดยเปรียบเทียบของแต่ละชั้นรายได้ ซึ่งราคาต่อหน่วยในตารางที่ 5.6 ไม่ใช่ข้อมูลที่ได้จากการสำรวจโดยตรง แต่เป็นราคาต่อหน่วยที่ได้ปรับความแตกต่างของคุณภาพสินค้าที่คนในแต่ละกลุ่มรายได้ซื้อมาบริโภคแล้ว ทั้งนี้ เนื่องจากการที่สินค้าที่คนในแต่ละชั้นรายได้ซื้อมาบริโภคเป็นสินค้าที่มีคุณภาพต่างกัน สินค้าที่มีคุณภาพดีอาจมีราคาสูงกว่าสินค้าคุณภาพด้อย สินค้าที่ต่างคุณภาพกันทำให้ไม่สามารถเปรียบเทียบราคาที่แท้จริงอันเป็นผลจากความแตกต่างของพฤติกรรมการซื้อได้ ดังนั้น การศึกษาครั้งนี้จึงได้พยายามปรับให้ราคาในแต่ละชั้นรายได้ซื้อ เป็นราคาเฉลี่ยของสินค้าคุณภาพดีและสินค้าคุณภาพด้อย โดยใช้ข้อมูลขนาด หรือปริมาณการซื้อแต่ละครั้งที่ได้จากการสำรวจเข้ามาช่วย วิธีการ

คือ คิรราคาสินค้าคุณภาพที่คนในชั้นรายได้น้อยบริโภคซึ่งซื้อในขนาดบรรจุหนึ่ง (X) ให้เป็นราคาสินค้าคุณภาพเดียวกันนี้ของคนในชั้นรายได้สูงซึ่งซื้อสินค้าในขนาดบรรจุต่างไป (Y) และอีกด้านจะคิดราคาสินค้าในระดับคุณภาพที่คนในชั้นรายได้สูงบริโภคและซื้อขนาดบรรจุ (Y) ให้เป็นราคาสินค้าคุณภาพดีของคนในชั้นรายได้น้อยที่ซื้อขนาด (X) จากนั้น จึงจะหาค่าเฉลี่ยของราคาจากทั้งสองด้าน ซึ่งจะเป็นราคาเฉลี่ยที่แต่ละชั้นรายได้ซื้อสินค้าในคุณภาพที่ใกล้เคียงกัน

จากตารางที่ 5.7 จะเห็นได้ว่าส่วนใหญ่ชั้นครัวเรือนรายได้ต่ำสุด 2 ชั้นแรก หรือชั้นที่ 1 และชั้นที่ 2 จะมีระดับราคาสินค้าเกือบทุกรายการที่สูงกว่าชั้นอื่น ๆ ยกเว้นสินค้าบางรายการ คือ ข้าวเจ้า แคมพู และยาสีฟัน การที่ราคาโดยเปรียบเทียบของสินค้าทั้ง 3 รายการของชั้นที่มีรายได้ต่ำ 2 ชั้นแรกต่ำกว่าชั้นที่มีรายได้สูง จะขัดแย้งกับแนวคิดที่ว่า ราคาต่อหน่วยของสินค้าจะถูกกลงเมื่อซื้อสินค้าในปริมาณที่มากขึ้น เนื่องจากเมื่อดูปริมาณการซื้อเฉลี่ยต่อครั้ง (ตารางที่ 5.8) ของชั้นรายได้ต่ำที่สุด 2 ชั้นแรกเปรียบเทียบกับปริมาณการซื้อเฉลี่ยต่อครั้งของชั้นรายได้สูง 2 ชั้นสุดท้าย พบว่า ชั้นรายได้ต่ำสุด 2 ชั้นแรก มีปริมาณการซื้อข้าวเจ้าเฉลี่ยต่อครั้งประมาณ 4.3 และ 7.5 กิโลกรัม ตามลำดับ ส่วนชั้นรายได้สูงสุด 2 ชั้นสุดท้าย มีปริมาณการซื้อข้าวเจ้าเฉลี่ยต่อครั้งมากกว่า คือ ประมาณ 14.8 และ 14.0 กก. ตามลำดับ แต่ราคาข้าวเจ้าของชั้นรายได้ต่ำที่สุดสองชั้นแรกถูกกว่าชั้นรายได้สูงสุดสองชั้นสุดท้ายประมาณร้อยละ 2.73 อย่างไรก็ตาม เมื่อดูแนวโน้มตามชั้นรายได้โดยรวม ก็พบว่าโดยเฉลี่ยแล้ว ชั้นรายได้ต่ำ (ชั้นที่ 1-5) จะมีราคาข้าวเจ้าสูงกว่าราคาข้าวเจ้าชั้นรายได้สูง (ชั้นที่ 6-10) สำหรับแคมพู และยาสีฟันก็ประสบปัญหาคล้ายคลึงกัน คือปริมาณการซื้อต่อครั้งของชั้นรายได้ต่ำสุดน้อยกว่าชั้นรายได้สูงสุด แต่ราคาต่อหน่วยของแคมพูและยาสีฟันของชั้นรายได้ต่ำสุดกลับถูกกว่าชั้นรายได้สูงสุด กล่าวคือ ปริมาณการซื้อต่อครั้งของแคมพูและยาสีฟัน ชั้นรายได้ต่ำสุด (ชั้นที่ 1) มีปริมาณการซื้อแคมพูและยาสีฟันเฉลี่ยต่อครั้งประมาณ 133.6 มิลลิลิตร และ 175.7 กรัม ตามลำดับ ส่วนชั้นรายได้สูงสุด (ชั้นที่ 10) มีปริมาณการซื้อแคมพูและยาสีฟันเฉลี่ยต่อครั้งมากกว่า คือ ประมาณ 435.7 มิลลิลิตร และ 323.5 กรัม ตามลำดับ การที่ราคาแคมพูและยาสีฟันของชั้นรายได้ต่ำถูกกว่าชั้นรายได้สูง อาจเนื่องจากผลของกลยุทธ์ทางการตลาดของบริษัทผู้ผลิตบางยี่ห้อ ที่พยายามแข่งขันกันเพื่อแย่งส่วนแบ่งตลาดของกลุ่มลูกค้าระดับล่าง โดยขายขนาดบรรจุเล็กในราคาต่อหน่วยถูกกว่าขนาดบรรจุใหญ่ ในขณะที่กลุ่มลูกค้าระดับบนหรือกลุ่มที่มีรายได้สูงซึ่งโดยปกติจะซื้อแคมพูและยาสีฟันขนาดบรรจุใหญ่อยู่แล้วไม่ได้ตระหนักถึงราคาต่อหน่วยที่แตกต่างกันจึงไม่ได้เปลี่ยนมาซื้อขนาดบรรจุเล็ก ทำให้ราคาแคมพูและยาสีฟันของชั้นรายได้ต่ำถูกกว่าชั้นรายได้สูง อย่างไรก็ตาม ราคาต่อหน่วยของแคมพู และยาสีฟันของชั้นรายได้ที่ 1 ต่ำกว่าชั้นรายได้ที่ 10 ไม่มากนัก คือต่ำกว่าประมาณ ร้อยละ 1.8 และ ร้อยละ 0.9 ตามลำดับ

สินค้าที่ระดับราคาของชั้นรายได้ต่ำสุด 2 ชั้นแรกเมื่อเปรียบเทียบกับชั้นรายได้อื่น ๆ แล้วแพงกว่าอย่างเห็นได้ชัด ได้แก่ ผงซักฟอก กาแฟ โกโก้/ไมโล/โอวัลติน ซอสปรุงรส น้ำมันพืช แป้ง

โรยตัว สบู่ และนมสด (ตารางที่ 5.7) ซึ่งระดับราคาของผงซักฟอก ของชั้นรายได้ต่ำสุด 2 ชั้นแรก จะแพงกว่าชั้นรายได้สูงสุด 2 ชั้นสุดท้ายมากที่สุด คือแพงกว่าถึงประมาณร้อยละ 70 เมื่อดูจากปริมาณการซื้อต่อครั้ง (ตารางที่ 5.8) จะเห็นว่า ชั้นรายได้ต่ำสุด 2 ชั้นแรกมีปริมาณการซื้อผงซักฟอกเฉลี่ยต่อครั้งเพียง 306 กรัม และ 817 กรัม ตามลำดับ ส่วนชั้นรายได้สูงสุด 2 ชั้นสุดท้ายมีปริมาณการซื้อผงซักฟอกต่อครั้งมากกว่า เฉลี่ยครั้งละประมาณ 2,256 กรัม และ 1,967 กรัม ตามลำดับ ซึ่งข้อมูลจากการสำรวจพบว่ากลุ่มคนรายได้น้อยจะมีพฤติกรรมการซื้อผงซักฟอกแบบซื้อในปริมาณน้อยแต่ซื้อบ่อยครั้ง มีบางครัวเรือนที่ซื้อผงซักฟอกกล่องละ 10 บาททุกวัน หรือวันเว้นวัน ในขณะที่กลุ่มคนที่มีรายได้สูงจะซื้อผงซักฟอกเพียงเดือนละ 1-2 ครั้ง แต่ซื้อขนาดบรรจุใหญ่ 3,000 กรัม หรือ 1,500 กรัม ความแตกต่างนี้ส่งผลให้ราคาต่อหน่วยของผงซักฟอกของชั้นรายได้น้อยและชั้นรายได้สูงต่างกันมาก

สินค้าที่ราคาต่อหน่วยของชั้นรายได้สูงสุดกับชั้นรายได้ต่ำสุดต่างกันมากรองลงมา คือ กาแฟ ซึ่งราคากาแฟของชั้นรายได้ต่ำสุด 2 ชั้นแรก สูงกว่าราคากาแฟของชั้นรายได้สูงสุด 2 ชั้นสุดท้าย โดยเฉลี่ยประมาณร้อยละ 32 เมื่อพิจารณาจากปริมาณการซื้อเฉลี่ยต่อครั้งพบว่าชั้นรายได้ต่ำสุด 2 ชั้นแรก ซื้อกาแฟเฉลี่ยเพียงครั้งละประมาณ 115 กรัม ขณะที่ชั้นรายได้สูง คือชั้นที่ 9 และชั้นที่ 10 ซื้อกาแฟครั้งละประมาณ 306 กรัม และ 367 กรัม ตามลำดับ นอกจากนี้ สินค้าอีกชนิดหนึ่งที่สะท้อนความแตกต่างของระดับราคาได้ดี คือ นมสด เนื่องจากคุณภาพของนมสดที่แต่ละชั้นรายได้ซื้อมาบริโภคนั้นจะไม่ต่างกันมากนัก ดังนั้น ความแตกต่างของระดับราคาจึงมีผลของความแตกต่างของคุณภาพสินค้าเข้ามาเกี่ยวข้องน้อยมาก ถึงแม้จะไม่มีกระบวนการปรับคุณภาพนมสดที่แต่ละชั้นรายได้บริโภคก็ตาม ดังจะเห็นได้ว่าชั้นรายได้ต่ำสุดซื้อนมสดในราคาที่แพงกว่าชั้นรายได้สูงที่สุดถึงร้อยละ 21 ซึ่งผลของความแตกต่างของระดับราคาก็เนื่องมาจากปริมาณการซื้อต่อครั้ง ที่ชั้นรายได้ต่ำสุดซื้อนมสดเฉลี่ยครั้งละประมาณ 0.60 ลิตร หรือคิดเป็นนม UHT ขนาด 250 มล.ประมาณ 2.4 กล่อง ส่วนชั้นรายได้สูงที่สุดซื้อนมสดเฉลี่ยครั้งละประมาณ 2.62 ลิตร หรือคิดเป็นนม UHT ขนาด 250 มล.ประมาณ 10.5 กล่อง

ตารางที่ 5.6 ราคาสินค้าเฉลี่ยต่อหน่วยของสินค้า 20 รายการ จำแนกตามชั้นรายได้

หน่วย: บาท/หน่วย

รายการสินค้า	ชั้นรายได้									
	1	2	3	4	5	6	7	8	9	10
1. ข้าวเจ้า (กก.)	16.830	16.882	17.646	17.280	17.373	16.724	16.946	17.334	17.454	17.195
2. เนื้อหมู (กก.)	81.719	85.180	81.246	82.929	79.848	79.015	78.625	76.667	75.340	78.261
3. ไข่ (กก.)	64.357	60.018	56.744	64.773	58.844	59.410	56.004	57.964	55.537	54.329
4. ไข่ (ฟอง)	2.311	2.220	2.170	2.179	2.029	2.215	1.963	2.162	2.092	2.010
5. น้ำตาล (กก.)	14.912	14.628	14.664	14.482	14.322	14.837	14.222	14.055	13.827	13.849
6. น้ำมันพืช (มล.)	0.039	0.037	0.035	0.036	0.033	0.032	0.031	0.031	0.030	0.033
7. น้ำมันปลา (มล.)	0.028	0.030	0.029	0.028	0.028	0.027	0.028	0.027	0.027	0.028
8. นมสด (มล.)	0.043	0.039	0.041	0.041	0.041	0.040	0.037	0.036	0.036	0.035
9. นมชั้นหวาน (กระป๋อง)	20.141	19.847	19.556	19.413	19.180	19.044	18.354	18.414	19.077	18.238
10. กานแฟ (กรัม)	0.587	0.591	0.555	0.565	0.535	0.550	0.537	0.473	0.456	0.436
11. โกโก้/ไมโล (กรัม)	0.160	0.172	0.160	0.165	0.147	0.143	0.126	0.130	0.112	0.124
12. ซอสปรุงรส (มล.)	0.055	0.053	0.051	0.048	0.048	0.047	0.042	0.047	0.047	0.046
13. ผงชูรส (กรัม)	0.098	0.089	0.096	0.093	0.091	0.099	0.091	0.094	0.098	0.092
14. น้ำยาล้างจาน (มล.)	0.046	0.040	0.039	0.044	0.042	0.041	0.035	0.035	0.038	0.037
15. กระดาษชำระ	6.663	6.376	5.676	5.854	6.369	5.858	6.423	5.836	6.014	6.367
16. ผงซักฟอก (กรัม)	0.105	0.086	0.065	0.078	0.074	0.066	0.068	0.064	0.060	0.062
17. แป้งโรยตัว (กรัม)	0.137	0.141	0.120	0.135	0.108	0.114	0.110	0.102	0.110	0.116
18. สบู่ (ก้อน)	10.639	10.043	9.862	9.921	7.406	7.405	8.037	8.304	7.333	6.166
19. แชมพู (มล.)	0.276	0.282	0.286	0.281	0.284	0.280	0.294	0.279	0.278	0.281
20. ยาสีฟัน (กรัม)	0.247	0.262	0.256	0.272	0.242	0.242	0.252	0.237	0.249	0.249

หมายเหตุ: คำนวณโดยปรับความแตกต่างทางด้านคุณภาพสินค้าของแต่ละชั้นรายได้แล้ว

ที่มา: จากการคำนวณ

ตารางที่ 5.7 ระดับราคาของสินค้า 20 รายการ โดยเปรียบเทียบตามชั้นรายได้

หน่วย: ร้อยละ

รายการสินค้า	ชั้นรายได้									
	1	2	3	4	5	6	7	8	9	10
1. ข้าวเจ้า	98.04	98.34	102.79	100.66	101.20	97.43	98.72	100.98	101.67	100.17
2. เนื้อหมู	102.30	106.63	101.71	103.81	99.96	98.91	98.43	95.97	94.31	97.97
3. ไก่	109.45	102.07	96.51	110.16	100.08	101.04	95.25	98.58	94.45	92.40
4. ไข่	108.25	103.96	101.63	102.04	95.03	103.76	91.96	101.25	97.99	94.13
5. น้ำตาล	103.70	101.73	101.98	100.71	99.60	103.18	98.90	97.74	96.15	96.31
6. น้ำมันพืช	116.19	109.60	103.11	107.84	97.27	94.60	90.92	92.54	90.91	97.02
7. น้ำปลา	101.74	107.42	102.49	98.81	100.29	97.02	100.97	95.84	96.49	98.92
8. นมสด	110.03	101.40	104.42	105.96	105.89	102.61	94.06	92.07	92.74	90.81
9. นมข้นหวาน	105.30	103.77	102.25	101.50	100.28	99.57	95.96	96.28	99.74	95.35
10. กานเฟ	111.13	111.76	104.96	106.85	101.16	104.07	101.65	89.58	86.24	82.59
11. โกโก้/ไมโล	111.01	119.63	111.01	114.56	102.25	99.54	87.38	90.50	77.64	86.47
12. ซอสปรุงรส	114.13	110.00	105.40	99.47	98.49	96.88	87.84	97.36	96.26	94.17
13. ผงชูรส	104.28	95.12	101.55	98.77	96.92	105.26	96.99	99.39	103.85	97.88
14. น้ำยาล้างจาน	115.24	100.47	97.63	111.42	106.71	102.96	87.99	88.64	96.62	92.32
15. กระดาษชำระ	108.45	103.78	92.39	95.29	103.67	95.36	104.55	95.00	97.89	103.63
16. ผงซักฟอก	144.27	118.01	89.61	107.49	101.25	90.57	94.15	87.68	82.13	84.84
17. แป้งโรยตัว	114.85	118.54	100.84	112.84	90.18	95.30	92.62	85.32	92.28	97.23
18. สบู่	125.00	117.99	115.87	116.56	87.01	87.00	94.43	97.56	86.15	72.44
19. แชมพู	97.70	99.92	101.48	99.69	100.72	99.24	104.21	98.95	98.63	99.46
20. ยาสีฟัน	98.48	104.49	102.21	108.52	96.50	96.30	100.45	94.33	99.36	99.37

หมายเหตุ: กำหนดให้ระดับราคาเฉลี่ยเป็นระดับอ้างอิง มีค่าเท่ากับ 100 (คำนวณจากสูตรดังสมการที่ 4.1)
ที่มา: จากการคำนวณ

ตารางที่ 5.8 ปริมาณการซื้อขายสินค้าเฉลี่ยต่อครั้ง จำแนกตามชั้นรายได้

หน่วย: หน่วย

รายการสินค้า	ชั้นรายได้									
	1	2	3	4	5	6	7	8	9	10
1. ข้าวเจ้า (กก.)	4.27	7.45	6.77	5.37	8.78	8.17	23.20	15.89	14.77	14.01
2. เนื้อหมู (กก.)	0.64	0.49	0.62	0.65	0.75	0.66	1.23	1.11	1.50	1.24
3. ไก่ (กก.)	0.67	0.96	0.96	0.56	0.95	0.79	1.08	1.10	1.12	1.68
4. ไข่ (ฟอง)	6.38	8.54	10.82	11.41	14.99	8.31	20.59	15.22	15.37	19.99
5. น้ำตาล (กก.)	0.75	0.88	1.12	0.94	2.13	0.92	1.50	1.21	1.48	1.20
6. น้ำมันพืช (ลิตร)	1.47	1.05	1.43	1.30	1.97	2.50	2.29	2.98	1.94	3.51
7. น้ำปลา (มล.)	848.78	765.56	975.46	1288.07	1837.60	1186.88	1938.75	1178.86	1983.74	1799.20
8. นมสด (ลิตร)	0.60	1.75	1.15	0.83	0.94	1.81	1.98	2.38	2.47	2.62
9. นมข้นหวาน (กระป๋อง)	1.51	1.00	1.50	1.00	1.64	1.55	3.08	2.83	2.36	3.40
10. กาแฟ (กรัม)	114.69	115.27	190.67	138.93	178.33	163.33	186.08	312.54	306.05	367.02
11. โกโก้/ไมโล(กรัม)	280.15	240.96	282.03	291.29	443.69	505.04	742.65	668.79	890.54	757.07
12. ซอสปรุงรส(มล.)	497.33	593.87	615.40	747.94	677.46	677.42	821.09	917.27	1060.14	1326.40
13. ผงชูรส (กรัม)	68.90	285.65	95.10	158.84	126.74	73.94	266.59	156.09	76.37	169.28
14. น้ำยาล้างจาน (มล.)	703.14	873.72	912.96	569.49	658.71	789.21	1359.21	1556.79	982.12	1246.50
15. กระดาษชำระ	3.36	6.61	5.92	8.15	5.54	7.01	8.58	11.56	10.09	13.39
16. ผงซักฟอก (กรัม)	305.60	816.58	1534.25	781.81	1301.27	1536.50	1754.25	2002.39	2256.37	1965.56
17. แป้งโรยตัว (กรัม)	449.26	406.98	494.70	399.30	556.93	615.28	516.61	884.11	648.37	731.64
18. สบู่ (ก้อน)	3.51	3.84	4.23	4.59	4.24	3.95	4.93	6.09	4.85	6.48
19. แชมพู (มล.)	133.57	285.54	272.31	249.35	268.34	257.09	313.52	426.34	417.15	435.67
20. ยาสีฟัน (กรัม)	175.71	166.79	255.14	187.19	265.39	276.55	248.84	342.77	241.61	323.50

ที่มา: จากการคำนวณ

จากแนวคิดเรื่องสาเหตุที่ทำให้ระดับราคาของคนในแต่ละชั้นรายได้แตกต่างกัน นอกจากปริมาณการซื้อในแต่ละครั้งแล้ว สาเหตุอีกประการหนึ่ง คือ ประเภทของร้านค้าที่คนในแต่ละชั้นรายได้ไปซื้อสินค้า มีการศึกษาพบว่าราคาสินค้าในร้านค้าขนาดเล็กมักสูงกว่าร้านค้าขนาดใหญ่หรือร้านค้าลดราคา (Discount store) ซึ่งคนที่มีรายได้น้อยมักจะซื้อสินค้าจากร้านค้าขนาดเล็กมากกว่า ทำให้ต้องเผชิญกับราคาสินค้าที่สูงกว่าคนรายได้สูงที่ซื้อสินค้าจากร้านค้าขนาดใหญ่ ผลจากการสำรวจ (ตารางที่ 5.9) พบว่า คนที่อยู่ในชั้นรายได้ต่ำจะซื้อสินค้าจากร้านขายของชำขนาดเล็กมากกว่าคนในชั้นรายได้สูง เห็นได้จากร้อยละ 48.3 และร้อยละ 64.6 ของคนในชั้นรายได้ต่ำสุด 2 ชั้นแรกซื้อสินค้าส่วนใหญ่จากร้านของชำขนาดเล็ก ส่วนคนในชั้นรายได้สูงสุด 2 ชั้นสุดท้ายมีเพียงชั้นที่ 9 ที่ครัวเรือนในชั้นนี้บางส่วนซื้อสินค้าจากร้านค้าขนาดเล็ก คิดเป็นสัดส่วนร้อยละ 10.4 ครัวเรือนในชั้นทั้งหมด ส่วนร้านค้าประเภท Discount store เช่น บิ๊กซี โลตัส คาร์ฟู และแม็คโคร จะเห็นว่าครัวเรือนในทุกชั้นรายได้ ซื้อสินค้าจากร้านค้าเหล่านี้ในสัดส่วนที่มากพอสมควร โดยเฉพาะชั้นรายได้ปานกลางถึงชั้นรายได้สูงสุด (ชั้นที่ 5- 10) จะซื้อสินค้าจากร้าน Discount store มากที่สุด เมื่อเทียบกับร้านค้าประเภทอื่น ๆ

เหตุผลที่คนในแต่ละชั้นรายได้ ใช้ในการเลือกร้านค้าแต่ละประเภทเพื่อซื้ออาหารและสินค้าส่วนบุคคลที่จำเป็น ดังแสดงอยู่ในตารางที่ 5.10 จะเห็นได้ว่าการที่คนในชั้นรายได้ต่ำสุด 2 ชั้นแรกเลือกซื้อสินค้าจากร้านค้าขายของชำขนาดเล็กและร้านค้าลดราคา เนื่องจากเหตุผลที่ว่าร้านค้าเหล่านี้ อยู่ใกล้บ้านและสะดวกในการเดินทางมากกว่าเหตุผลอื่น ซึ่งก็คล้ายคลึงกับชั้นรายได้อื่น ๆ ที่เลือกร้านค้าจากระยะทางใกล้บ้านและความสะดวกในการเดินทางเป็นหลัก แต่จะมีเหตุอื่นๆ ประกอบด้วย คือ การมีสินค้าให้เลือกหลากหลายและสินค้าน่ากว่าที่อื่น มีเพียงครัวเรือนบางกลุ่มที่เลือกร้านค้าโดยพิจารณาจากคุณภาพของสินค้าด้วย คือ ครัวเรือนในชั้นรายได้ที่ 3 ชั้นรายได้ที่ 9 และชั้นรายได้ที่ 10 แต่ก็คิดเป็นสัดส่วนไม่มากนัก

ตารางที่ 5.9 ร้อยละครัวเรือนในแต่ละชั้นรายได้ จำแนกตามประเภทร้านค้าที่ซื้ออาหารและสินค้า ส่วนบุคคลอื่นๆ มากที่สุด

หน่วย: ร้อยละ

ชั้นรายได้	ร้านของชำขนาดเล็ก	ร้านค้าขนาดใหญ่ / ตลาด / Super market	ร้านค้าลดราคา (Discount store)	ร้านสะดวกซื้อ
1	48.3	-	51.7	-
2	64.6	-	35.4	-
3	20.4	6.6	73.0	-
4	44.9	10.4	44.8	-
5	14.3	13.8	72.0	-
6	42.0	14.0	44.0	-
7	20.8	32.2	47.0	-
8	-	25.8	72.5	1.7
9	10.4	15.4	74.3	-
10	-	21.7	78.3	-

ที่มา: จากการสำรวจพฤติกรรมการซื้อสินค้าของครัวเรือน

ตารางที่ 5.10 เหตุผลในการเลือกซื้อสินค้าจากร้านค้าประเภทต่างๆ ของแต่ละชั้นรายได้

หน่วย: ร้อยละ

ชั้นรายได้	สะดวก	ระยะทาง ใกล้บ้าน	มีสินค้า หลากหลาย	ราคาถูกกว่าที่อื่น	มีส่วนลด / เป็นสมาชิก	สินค้าคุณภาพดี
1	28.5	27.9	9.5	25.7	8.5	-
2	31.2	38.4	6.2	17.8	6.0	0.4
3	22.6	23.2	24.3	29.9	-	-
4	23.5	30.4	21.4	21.7	3.0	-
5	21.0	33.4	21.8	20.6	3.2	-
6	19.4	34.2	19.3	27.1	-	-
7	29.8	27.8	14.1	22.9	5.4	-
8	25.6	25.6	29.7	19.2	-	-
9	22.5	23.3	26.9	22.4	2.9	2.0
10	26.4	22.3	31.7	15.3	2.1	2.2

ที่มา: จากการสำรวจพฤติกรรมการซื้อสินค้าของครัวเรือน

5.2.2 ดัชนีราคาอาหารและสินค้าส่วนบุคคลที่จำเป็นแยกตามชั้นรายได้

ระดับราคาสินค้าโดยเปรียบเทียบของแต่ละชั้นรายได้สำหรับสินค้าทั้ง 20 รายการ จากตาราง 5.7 จะนำมาคำนวณดัชนีราคาแยกตามชั้นรายได้ โดยถ่วงน้ำหนักด้วยสัดส่วนค่าใช้จ่ายเฉลี่ยของสินค้าแต่ละรายการต่อค่าใช้จ่ายรวมในแต่ละชั้นรายได้ สินค้าที่มีสัดส่วนค่าใช้จ่ายมากก็จะมีน้ำหนักมาก และสินค้าที่มีสัดส่วนค่าใช้จ่ายน้อยก็จะมีน้ำหนักน้อย ค่าใช้จ่ายเฉลี่ยต่อคนต่อเดือนของสินค้าทั้ง 20 รายการแสดงในตารางที่ 5.11 และดัชนีราคาอาหารและสินค้าส่วนบุคคลที่จำเป็นแยกตามชั้นรายได้ 10 ชั้น เรียงลำดับจากชั้นรายได้ต่ำที่สุดถึงชั้นรายได้สูงที่สุด แสดงในตารางที่ 5.12

จากค่าใช้จ่ายเฉลี่ยต่อคนต่อเดือนของสินค้าแต่ละรายการ จำแนกตามชั้นรายได้ ดังแสดงในตารางที่ 5.11 จะเห็นได้ว่าครัวเรือนรายได้น้อยจะมีค่าใช้จ่ายรวมโดยเฉลี่ยต่อคนต่อเดือนน้อยกว่าครัวเรือนรายได้สูง อาจเนื่องมาจาก 2 สาเหตุ สาเหตุแรก ซึ่งถือได้ว่าเป็นสาเหตุหลัก คือ ข้อจำกัดด้านรายได้ เมื่อคนในชั้นรายได้น้อยมีข้อจำกัดด้านรายได้ทำให้ไม่สามารถซื้อหาสินค้ามาบริโภคได้ เห็นได้จาก ค่าใช้จ่ายในการซื้อเนื้อหมูและไก่ซึ่งเป็นอาหารที่จำเป็น แต่ครัวเรือนรายได้ต่ำที่สุดมีค่าใช้จ่ายในการซื้อเนื้อหมูและไคน้อยกว่าครัวเรือนรายได้สูงถึง 4 เท่า หรืออีกกรณีหนึ่ง ข้อจำกัดด้านรายได้ทำให้พยายามบริโภคสินค้าบางอย่างที่มีความจำเป็นรองลงมา อาทิ กาแฟ กระดาษชำระ และแป้งโรยตัว ในปริมาณที่น้อย ทำให้ค่าใช้จ่ายสำหรับสินค้าเหล่านี้ของครัวเรือนรายได้ต่ำต่ำกว่าครัวเรือนรายได้สูง สาเหตุอีกประการ คือ ความแตกต่างของคุณภาพสินค้า เป็นไปได้ว่าครัวเรือนรายได้น้อยบริโภคสินค้าคุณภาพด้อยและมีราคาถูกกว่าครัวเรือนรายได้สูง ดังเช่น ค่าใช้จ่ายในการซื้อข้าวเจ้าซึ่งเป็นอาหารหลักและจำเป็นสำหรับการดำรงชีพ ปริมาณการบริโภคของแต่ละคนจะไม่แตกต่างกันมากนัก การที่ชั้นรายได้น้อยที่สุด 2 ชั้นแรกมีค่าใช้จ่ายในการซื้อข้าวเจ้าโดยเฉลี่ยน้อยกว่าชั้นรายได้สูงสุด 2 ชั้นสุดท้ายประมาณร้อยละ 36 จึงเนื่องมาจากคนชั้นรายได้น้อยบริโภคข้าวคุณภาพด้อยกว่าและราคาถูกกว่าชั้นรายได้สูง สินค้าอีกรายการที่เห็นความแตกต่างของคุณภาพสินค้าได้ชัด คือ สบู่ คนรายได้น้อยอาจเห็นว่าสบู่เป็นสินค้าฟุ่มเฟือยที่ใช้แล้วหมดไป จึงเลือกซื้อสบู่โดยดูที่ราคาถูกเป็นหลัก จึงทำให้ค่าใช้จ่ายในการซื้อสบู่ของชั้นรายได้ต่ำที่สุดน้อยกว่าค่าใช้จ่ายในการซื้อสบู่ของชั้นรายได้สูงที่สุดถึง 3 เท่า ซึ่งสัดส่วนค่าใช้จ่ายในการซื้อสินค้าแต่ละรายการจะมีผลต่อการคำนวณดัชนีราคา เนื่องจากต้องถ่วงน้ำหนักด้วยสัดส่วนค่าใช้จ่ายนี้ การคำนวณดัชนีราคาตามชั้นรายได้โดยถ่วงน้ำหนักรายการสินค้าด้วยสัดส่วนค่าใช้จ่ายของชั้นรายได้นั้น ๆ จะสามารถลดปัญหาความแตกต่างของค่าใช้จ่ายสำหรับสินค้าแต่ละรายการของชั้นรายได้ต่างกันได้

ตารางที่ 5.11 ค่าใช้จ่ายเฉลี่ยต่อคน จำแนกตามรายการสินค้าและชั้นรายได้

หน่วย: บาทต่อคนต่อเดือน

รายการสินค้า	ชั้นรายได้									
	1	2	3	4	5	6	7	8	9	10
1. ข้าวเจ้า	70.34	105.30	69.90	90.97	81.03	81.94	100.54	102.70	131.75	106.93
2. เนื้อหมู	39.23	67.37	113.74	143.72	76.94	108.81	118.32	131.48	189.94	150.54
3. ไข่	33.51	131.29	120.54	105.67	83.59	71.92	84.76	99.80	78.91	140.97
4. ไข่	23.42	18.88	24.66	34.91	26.74	30.40	31.72	24.94	25.35	31.23
5. น้ำตาล	4.13	4.73	5.20	5.87	6.64	5.70	12.27	6.78	9.07	7.91
6. น้ำมันพืช	38.05	62.83	31.61	61.64	53.82	54.12	95.72	67.20	53.51	75.09
7. น้ำปลา	21.48	15.31	15.63	17.57	25.21	22.00	24.93	20.32	21.83	28.49
8. นมสด	5.65	7.90	8.34	9.03	7.19	9.17	11.76	7.17	11.52	9.22
9. นมข้นหวาน	11.28	10.58	12.27	16.92	13.16	14.93	18.02	18.43	21.26	25.60
10. กาแฟ	19.03	20.12	26.90	29.49	26.62	27.40	30.58	38.28	47.53	51.48
11. โกโก้/ไมโล	12.73	13.40	18.66	21.53	21.68	24.80	37.43	23.47	35.21	33.82
12. ซอสปรุงรส	5.86	7.94	8.53	10.95	9.02	10.66	9.83	10.90	14.19	16.45
13. ผงชูรส	3.43	5.58	4.33	5.16	4.65	4.27	6.47	2.20	2.50	4.02
14. น้ำยาล้างจาน	8.02	11.37	11.94	19.63	9.95	13.73	11.28	14.90	13.18	15.09
15. กระดาษชำระ	5.00	12.56	11.17	13.35	11.03	12.43	14.46	17.12	20.17	27.25
16. ผงซักฟอก	30.62	28.91	24.74	31.44	33.11	50.56	37.77	33.66	49.98	48.59
17. แป้งโรยตัว	10.14	17.84	14.33	19.31	17.57	23.37	21.57	19.46	22.50	27.27
18. สบู่	8.93	14.58	10.60	15.12	13.73	12.67	15.70	17.44	26.14	24.47
19. แชมพู	13.05	23.57	29.32	30.70	23.16	30.02	29.58	41.81	40.77	52.25
20. ยาสีฟัน	9.35	14.42	17.01	17.13	18.11	18.75	20.63	20.78	21.48	29.10
รวม	373.23	594.46	579.42	700.13	562.95	627.64	733.34	718.86	836.81	905.78

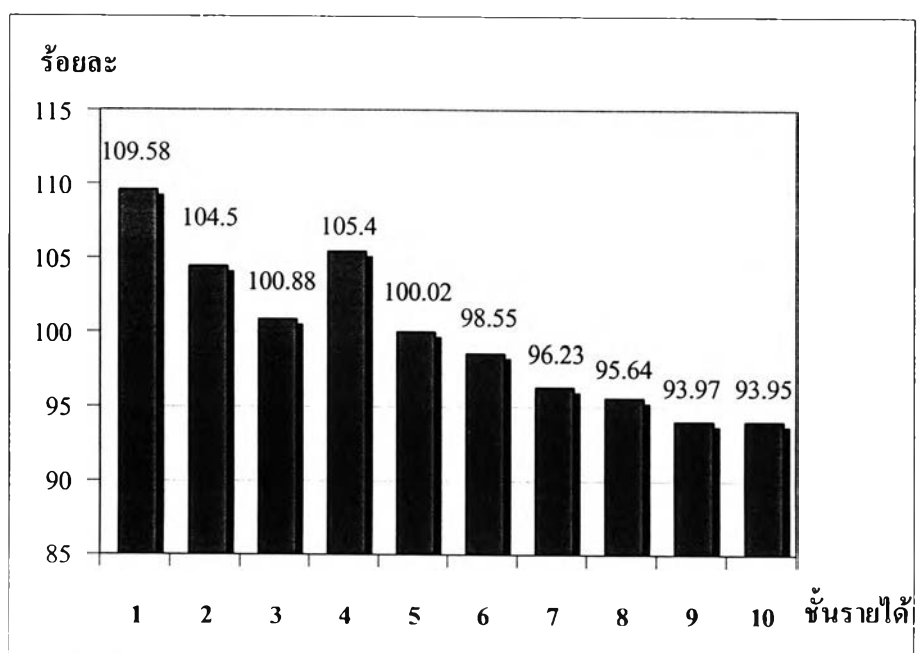
ที่มา: จากการคำนวณ

ตารางที่ 5.12 ดัชนีราคาอาหารและสินค้าส่วนบุคคลที่จำเป็นแยกตามชั้นรายได้

หน่วย: ร้อยละ

ชั้นรายได้	ดัชนีราคาอาหารและสินค้าส่วนบุคคล
1	109.58
2	104.50
3	100.88
4	105.40
5	100.02
6	98.55
7	96.23
8	95.64
9	93.97
10	93.95

ที่มา: จากการคำนวณ



รูปที่ 5.1 ดัชนีราคาอาหารและสินค้าส่วนบุคคลที่จำเป็นแยกตามชั้นรายได้

ผลการคำนวณดัชนีราคาอาหารและสินค้าส่วนบุคคลที่จำเป็น โดยเปรียบเทียบตามชั้นรายได้ (ตารางที่ 5.12) พบว่าชั้นรายได้ต่ำที่สุด หรือชั้นที่ 1 มีค่าดัชนีราคาโดยเปรียบเทียบมากที่สุด คือ เท่ากับร้อยละ 109.58 ชั้นรายได้ที่มีค่าดัชนีราคาสูงรองลงมาคือ ชั้นรายได้ที่ 4 และชั้นรายได้ที่ 2 มีค่าดัชนีราคาเท่ากับ ร้อยละ 105.4 และร้อยละ 104.5 ตามลำดับ ส่วนชั้นรายได้ที่มีค่าดัชนีราคาน้อยที่สุด คือ ชั้นรายได้ที่ 10 มีค่าดัชนีราคาเท่ากับ ร้อยละ 93.95 รองลงมาคือชั้นรายได้ที่ 9 และชั้นรายได้ที่ 8 มีค่าดัชนีราคาเท่ากับร้อยละ 93.97 และร้อยละ 95.64 ตามลำดับ เมื่อเปรียบเทียบชั้นรายได้ต่ำสุด ซึ่งเป็นชั้นที่มีดัชนีราคาสูงสุด กับชั้นรายได้สูงสุดและเป็นชั้นที่มีดัชนีราคาต่ำที่สุดด้วยพบว่าดัชนีราคาสินค้าอาหารและสินค้าส่วนบุคคลที่จำเป็น มีค่าต่างกันสูงถึง ร้อยละ 16.63 และเมื่อเปรียบเทียบชั้นรายได้ต่ำที่สุดสองชั้นแรก (ชั้นที่ 1 และชั้นที่ 2) กับชั้นรายได้สูงสุดสองชั้นสุดท้าย (ชั้นที่ 9 และชั้นที่ 10) พบว่ามีค่าดัชนีราคาเฉลี่ยต่างกันเท่ากับ ร้อยละ 13.92 ผลการคำนวณดัชนีราคาตามชั้นรายได้นี้ แสดงให้เห็นว่า ระดับราคาสินค้าอาหารและสินค้าส่วนบุคคลที่จำเป็นของคนรายได้น้อย กับคนรายได้สูงต่างกันมาก และคนรายได้น้อยจะซื้อสินค้าในราคาที่แพงกว่าคนรายได้สูงกว่าตามลำดับ สาเหตุของความแตกต่างของดัชนีราคานี้ ก็เนื่องมาจากปริมาณการซื้อสินค้าต่อครั้ง และร้านค้าที่ซื้อสินค้า ดังได้กล่าวไปแล้วในหัวข้อ 5.2.1

อย่างไรก็ตาม จะสังเกตเห็นว่าชั้นรายได้ที่ 4 มีค่าดัชนีราคาสูงกว่าชั้นที่มีรายได้ต่ำกว่า (ชั้นที่ 2 และ 3) ซึ่งขัดแย้งกับผลการคำนวณดัชนีราคาโดยเปรียบเทียบของชั้นรายได้อื่น ๆ ที่เป็นไปตามแนวคิดที่ว่า ชั้นครัวเรือนรายได้น้อยซื้อสินค้าในราคาแพงกว่าชั้นรายได้สูง ทั้งนี้ อาจเนื่องจากชั้นรายได้ที่ 4 ไม่ใช่กลุ่มที่มีรายได้สูงมากนัก โดยมีรายได้เฉลี่ยประมาณ 2,843 บาทต่อคนต่อเดือน (ตารางที่ 5.5) ซึ่งมีรายได้สูงกว่าชั้นที่ 2 และชั้นที่ 3 โดยเฉลี่ยเพียง 705 บาทต่อเดือน อีกทั้งครัวเรือนในชั้นรายได้ที่ 4 ยังมีพฤติกรรมการซื้อสินค้าที่ซื้อสินค้าส่วนใหญ่จากร้านขายของชำขนาดเล็กมากกว่าครัวเรือนในชั้นที่ 2 (ตารางที่ 5.9) ดังนั้นการที่รายได้ไม่ต่างกันมากนัก และซื้อสินค้าจากร้านค้าใกล้บ้านที่ราคาสินค้าส่วนใหญ่แพงกว่าร้านค้าอื่นๆ จึงทำให้ดัชนีราคาของชั้นรายได้ที่ 4 สูงกว่าชั้นรายได้ที่ 2 และชั้นที่ 3

เป็นที่น่าสังเกตว่า ชั้นรายได้น้อย คือชั้นรายได้ที่ 1- 5 จะมีค่าดัชนีราคามากกว่า 100 ในขณะที่ชั้นรายได้สูงคือชั้นที่ 6- 10 มีค่าดัชนีราคาต่ำกว่า 100 แสดงให้เห็นว่ากลุ่มครัวเรือนที่มีรายได้น้อยซื้อสินค้าเพื่อการอุปโภคบริโภค ในราคาที่แพงกว่าครัวเรือนในกลุ่มรายได้สูง และการที่ดัชนีราคาโดยเปรียบเทียบของแต่ละชั้นรายได้มีค่าแตกต่างกัน จะส่งผลให้รายได้ที่แท้จริงของคนในแต่ละชั้นรายได้เปลี่ยนแปลงไปด้วย โดยกลุ่มที่มีดัชนีราคาสูงกว่า 100 จะทำให้มีรายได้ที่แท้จริงลดลง ในทางตรงกันข้ามกลุ่มที่มีดัชนีราคาต่ำกว่า 100 ก็จะมีรายได้ที่แท้จริงเพิ่มขึ้น และจะส่งต่อสัดส่วนคนยากจนที่แท้จริงด้วย ดังจะกล่าวถึงโดยละเอียดในหัวข้อถัดไป

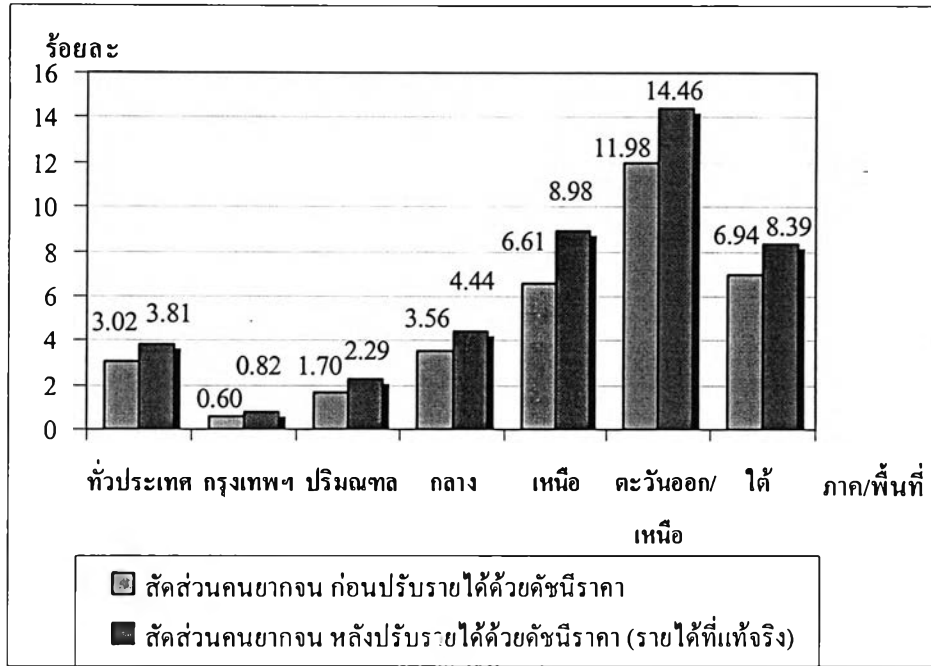
5.3 รายได้ที่แท้จริงและสัดส่วนคนยากจนที่แท้จริงในเขตกรุงเทพมหานคร และในเขตเทศบาล

หลังจากได้ดัชนีราคาโดยเปรียบเทียบสำหรับชั้นรายได้แตกต่างกันทั้ง 10 ชั้นแล้ว จะนำดัชนีราคานี้ไปปรับรายได้เฉลี่ยต่อคนต่อเดือน ซึ่งใช้ข้อมูลรายได้เฉลี่ยต่อคนจากการสำรวจภาวะเศรษฐกิจและสังคมของครัวเรือน ปี 2545 โดยแบ่งกลุ่มครัวเรือนออกเป็น 10 ชั้นรายได้ ตามช่วงรายได้ที่ใช้ในการคำนวณดัชนีราคา เมื่อปรับรายได้ต่อคนด้วยดัชนีราคาของชั้นรายได้นั้นๆ แล้วก็จะได้รายได้ที่แท้จริง กลุ่มที่มีดัชนีราคาโดยเปรียบเทียบมากกว่า 100 ดังเช่นกลุ่มรายได้ที่ 1-5 จะมีรายได้ต่อคนต่อเดือนที่แท้จริงลดลง ชั้นรายได้ต่ำที่สุด หรือชั้นที่ 1 จะมีรายได้ที่แท้จริงที่ลดลงจากเดิมร้อยละ 8.74 และชั้นรายได้น้อยรองลงมา หรือ ชั้นที่ 2 รายได้จะลดลงจากเดิมร้อยละ 4.3 ขณะเดียวกันชั้นที่มีดัชนีราคาโดยเปรียบเทียบน้อยกว่า 100 ก็จะมีรายได้ที่แท้จริงเพิ่มขึ้น ซึ่งชั้นรายได้สูงสุด หรือชั้นที่ 10 จะมีรายได้สูงขึ้นร้อยละ 6.44 และชั้นรายได้สูงที่สุดอันดับสอง หรือชั้นที่ 9 จะมีรายได้ที่แท้จริงเพิ่มขึ้นร้อยละ 6.42 เมื่อเป็นเช่นนี้อาจกล่าวได้ว่าคนที่มียาได้น้อยอยู่แล้วจะจนลง ส่วนคนที่มียาได้สูงก็จะรวยขึ้น

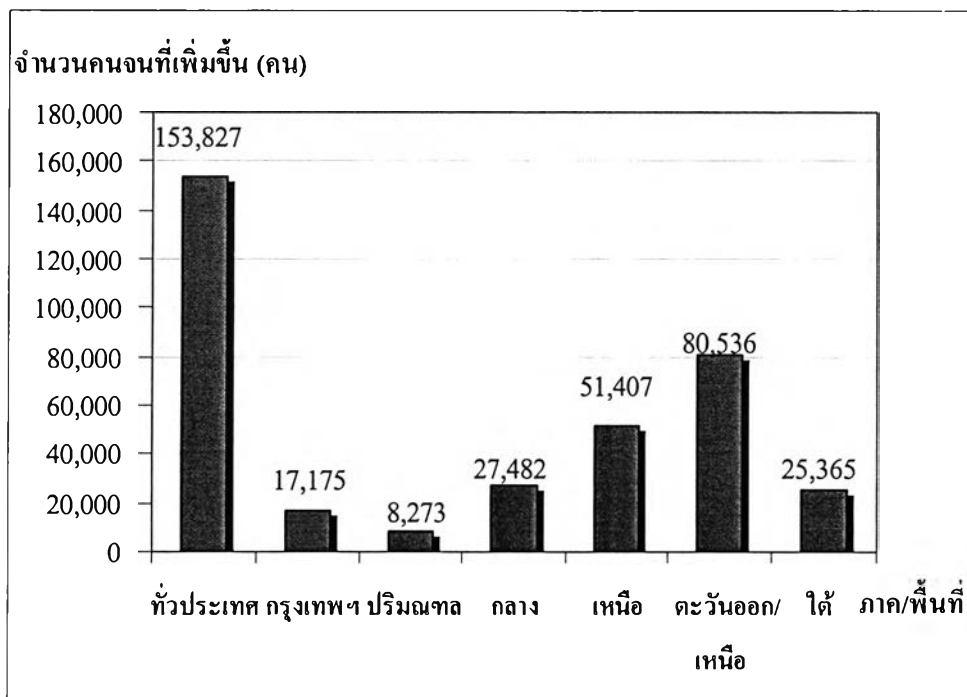
ตารางที่ 5.13 สัดส่วนคนยากจนในเขตเมือง และจำนวนคนจนที่เพิ่มขึ้น

ภาค / พื้นที่	เส้นความยากจน (บาทต่อ คนต่อเดือน)	สัดส่วนคนยากจน (ร้อยละ)		จำนวนคนจน ที่เพิ่มขึ้น (คน)
		ก่อนปรับรายได้ ด้วยดัชนีราคา	หลังปรับรายได้ ด้วยดัชนีราคา (รายได้ที่แท้จริง)	
ทั่วประเทศ	1,090	3.017	3.810	153,827
กรุงเทพมหานคร	1,112	0.603	0.821	17,175
ปริมณฑล	1,110	1.703	2.287	8,273
ภาคกลาง	1,089	3.559	4.438	27,482
ภาคเหนือ	1,009	6.611	8.975	51,407
ภาคตะวันออกเฉียงเหนือ	1,068	11.975	14.457	80,536
ภาคใต้	1,129	6.936	8.391	25,365

ที่มา: จากการคำนวณ โดยใช้ข้อมูลการสำรวจภาวะเศรษฐกิจและสังคมของครัวเรือน ปี 2545



รูปที่ 5.2 สัดส่วนคนขากจนในเขตเมือง ก่อนและหลังปรับรายได้ด้วยดัชนีราคาแยกตามชั้นรายได้



รูปที่ 5.3 จำนวนคนขากจนในเขตเมืองที่เพิ่มขึ้น หลังปรับรายได้ด้วยดัชนีราคา แยกตามชั้นรายได้

จากการที่สัดส่วนคนจนคิดจากจำนวนคนที่มีรายได้ต่อหัวต่ำกว่าเส้นความยากจน ดังนั้นจากรายได้ที่แท้จริงที่คำนวณได้ เมื่อมีคนกลุ่มหนึ่งมีรายได้ที่แท้จริงลดลง จึงคาดการณ์ได้ว่าจำนวนคนจนจะเพิ่มขึ้น ในการศึกษารุ่นนี้ได้คำนวณดัชนีราคาโดยเปรียบเทียบตามชั้นรายได้ของคนในกรุงเทพฯ เมื่อนำไปปรับรายได้เพื่อหารายได้ที่แท้จริง แล้วนำมาคำนวณสัดส่วนคนยากจนใหม่ โดยใช้เส้นความยากจนเฉลี่ยต่อคน ปี 2545 จากการคำนวณของสำนักงานคณะกรรมการพัฒนาการเศรษฐกิจและสังคมแห่งชาติ พบว่า สัดส่วนคนจนในกรุงเทพฯ เพิ่มขึ้น จากก่อนปรับรายได้ด้วยดัชนีราคาตามชั้นรายได้ กรุงเทพฯ มีสัดส่วนคนยากจนเท่ากับ ร้อยละ 0.603 หรือมีจำนวนคนจนประมาณ 47,462 คน หลังจากปรับรายได้ด้วยดัชนีราคาตามชั้นรายได้แล้วสัดส่วนคนยากจนเพิ่มขึ้นเป็นร้อยละ 0.821 หรือมีจำนวนคนจนประมาณ 64,637 คน คิดเป็นจำนวนคนยากจนที่เพิ่มขึ้นจากเดิมถึงร้อยละ 36.19 หรือเพิ่มขึ้นเท่ากับ 17,175 คน ซึ่งถือว่ามีจำนวนคนยากจนเพิ่มขึ้นจากเดิมในสัดส่วนที่มากพอสมควร ผลการคำนวณสัดส่วนคนยากจนที่แท้จริงนี้ ชี้ให้เห็นถึงผลของการละเลยเรื่องความแตกต่างของราคาสินค้าตามชั้นรายได้ที่มีต่อจำนวนคนจนที่แท้จริงได้อย่างชัดเจน นอกจากนี้ กลุ่มคนในกรุงเทพฯ จำนวน 17,175 คน ที่โดยแท้จริงแล้วเป็นคนยากจนแต่ไม่ถูกจัดให้เป็นคนจน เนื่องจากการที่คนกลุ่มนี้ซื้อสินค้ามาบริโภคในราคาที่แพงกว่าคนทั่วไปและคนรายได้สูงไม่ได้ถูกนำมาพิจารณาด้วยในการวัดความยากจน อาจทำให้รัฐจัดสรรงบประมาณสำหรับการแก้ไขปัญหาความยากจนน้อยกว่าความจำเป็นที่แท้จริง เนื่องจากการจัดสรรงบประมาณจะดูจากความรุนแรงของปัญหาความยากจนหรือจำนวนคนยากจน ซึ่งเป็นไปได้ว่ากลุ่มคนดังกล่าวจะไม่ได้รับการช่วยเหลืออย่างทั่วถึง และจะทำให้ไม่สามารถแก้ไขปัญหาความยากจนได้ดีเท่าที่ควร

นอกจากนี้ ดัชนีราคาโดยเปรียบเทียบแยกตามชั้นรายได้ของกรุงเทพมหานคร สามารถนำไปปรับรายได้ของครัวเรือนในเขตเทศบาล หรือเขตเมืองของทั่วประเทศ และแต่ละภูมิภาคได้ โดยมีข้อสมมติว่าพฤติกรรมการณ์ซื้อสินค้าของครัวเรือนในกรุงเทพฯ และครัวเรือนในเขตเมืองทั่วประเทศไม่แตกต่างกัน ถึงแม้สมมตินี้เป็นข้อสมมติที่ค่อนข้างใหญ่ และมีความเป็นไปได้มากที่จะไม่ตรงกับความเป็นจริง อย่างไรก็ตาม จากแนวคิดเรื่องความแตกต่างของระดับราคาของแต่ละชั้นรายได้ อันเนื่องมาจากพฤติกรรมการณ์ซื้อสินค้าที่ต่างกัน การคำนวณรายได้ที่แท้จริงของกลุ่มคนที่มีรายได้ต่างกันในพื้นที่อื่น ๆ โดยใช้ดัชนีราคาของกรุงเทพฯ นี้ น่าจะสามารถทำได้เพื่อให้พอมองเห็นผลของความแตกต่างของระดับราคาที่มีต่อรายได้ที่แท้จริง และมีผลต่อสัดส่วนคนยากจนและจำนวนคนยากจนในที่สุด

ผลการคำนวณ (ตารางที่ 5.13) พบว่า สัดส่วนคนยากจนในเขตเมืองของแต่ละภูมิภาค และของทั่วประเทศเพิ่มขึ้นเช่นกัน ในเขตปริมณฑลของกรุงเทพ 3 จังหวัด (นนทบุรี ปทุมธานี และสมุทรปราการ) จากเดิมมีสัดส่วนคนยากจนเท่ากับร้อยละ 1.70 หลังจากปรับรายได้ต่อคนต่อเดือนด้วยดัชนีราคาตามชั้นรายได้ สัดส่วนคนจนเพิ่มเป็นร้อยละ 2.29 เช่นเดียวกับภาคกลาง จากเดิมมี

สัดส่วนคนยากจนเท่ากับร้อยละ 3.56 เพิ่มเป็นร้อยละ 4.44 หลังคำนวณด้วยรายได้ที่ปรับด้วยดัชนีราคาตามชั้นรายได้ ส่วนภาคเหนือมีสัดส่วนคนยากจนเพิ่มจากร้อยละ 6.61 เป็นร้อยละ 8.97 ภาคตะวันออกเฉียงเหนือ มีสัดส่วนคนยากจนเพิ่มจากร้อยละ 11.98 เป็นร้อยละ 14.46 และภาคใต้มีสัดส่วนคนยากจนเพิ่มจากร้อยละ 6.94 เป็นร้อยละ 8.39 โดยภาคตะวันออกเฉียงเหนือเป็นภาคที่มีจำนวนคนยากจนในเขตเมืองเพิ่มขึ้นมากที่สุดถึง 80,536 คน แสดงให้เห็นว่าการที่ภาคตะวันออกเฉียงเหนือซึ่งเป็นภาคที่มีสัดส่วนคนยากจนสูงที่สุดมาโดยตลอด เมื่อนำปัญหาเรื่องความแตกต่างของระดับราคาของแต่ละกลุ่มรายได้มาพิจารณา ร่วมกับการคิดสัดส่วนคนยากจน จะยิ่งการสะท้อนให้เห็นถึงความรุนแรงของปัญหาความยากจนในภาคตะวันออกเฉียงเหนือ ได้มากขึ้น ภาคที่มีจำนวนคนยากจนในเขตเมืองเพิ่มขึ้นมากที่สุดรองลงมาได้แก่ ภาคเหนือ และภาคกลาง โดยมีจำนวนคนยากจนเพิ่มขึ้นเท่ากับ 51,407 คน และ 27,482 คน ตามลำดับ โดยรวมแล้วจะเห็นได้ว่าเขตเมืองของทุกภาคมีสัดส่วนคนยากจนเพิ่มขึ้นหลังจากใช้รายได้ต่อคนที่แท้จริงไปคำนวณสัดส่วนคนจน และโดยเฉลี่ยแล้วเขตเมืองของทั้งประเทศจะมีสัดส่วนคนจนเพิ่มขึ้นจากเดิมประมาณ ร้อยละ 26.3 หรือประมาณ 153,827 คน

ผลการคำนวณสัดส่วนคนจน หลังปรับรายได้ด้วยดัชนีราคาที่แตกต่างกันไปในแต่ละชั้นรายได้นี้ แสดงให้เห็นว่าระดับราคาในกลุ่มรายได้ต่าง ๆ กันต้องเผชิญ ส่งผลต่อรายได้ที่แท้จริง การคำนวณจำนวนคนยากจนโดยไม่คำนึงถึงความแตกต่างของระดับราคานี้ อาจทำให้จำนวนคนยากจนที่ได้น้อยกว่าความเป็นจริง ดังนั้น ประเด็นเรื่องความแตกต่างของระดับราคาสินค้าเพื่อการอุปโภคบริโภคของคนจนและคนรวย จึงเป็นเรื่องซึ่งไม่อาจมองข้าม ทั้งในด้านการคำนวณสัดส่วนคนจนที่แท้จริง และการดำเนินการด้านนโยบายให้ความช่วยเหลือกลุ่มคนยากจน ให้สามารถซื้อสินค้ามาบริโภคในราคาที่ถูกลง หรืออย่างน้อยก็ไม่แพงกว่าเมื่อเทียบกับคนทั่วไป เพื่อไม่ให้คนยากจนต้องดำรงชีพด้วยความยากลำบากมากขึ้นกว่าเดิม

5.4 ความแตกต่างของระดับราคา และการแก้ไขปัญหาความยากจน

คนที่มีรายได้น้อยและมีชีวิตความเป็นอยู่ที่ยากลำบากในเมือง อาจไม่ถูกจัดให้เป็นคนจน เนื่องจากเมื่อพิจารณาจากรายได้แล้วพบว่าสูงกว่าเส้นความยากจน แต่ลักษณะของคนจนในเมืองนี้อาจมองด้านรายได้แต่เพียงอย่างเดียว เนื่องจากคนยากจนในเมือง หมายถึง กลุ่มคนที่มีที่อยู่อาศัยไม่มั่นคงหรืออยู่ในที่ดินของผู้อื่น ขาดอาชีพและรายได้ที่แน่นอน มีการเจ็บป่วยหรือสุขภาพไม่ดี และไม่มีเงินค่ารักษาพยาบาล ชีวิตความเป็นอยู่ลำบาก ผิดเคือง สภาพแวดล้อมในชุมชนไม่ดี อาจมีอุปสรรคต่าง ๆ รวมถึงการขาดโอกาสในการรับบริการพื้นฐานทางสาธารณสุขูปโภค และบริการทางสังคม สิ่งเหล่านี้คือลักษณะของคนจนในเมืองที่แสดงถึงการดำรงชีพที่ยากลำบาก

ผลการศึกษาเรื่องความแตกต่างของระดับราคาแยกตามชั้นรายได้ที่ได้จากการศึกษาครั้งนี้แสดงให้เห็นว่า กลุ่มคนที่มีรายได้น้อยที่สุดต้องจ่ายเงินซื้อสินค้ามาอุปโภคบริโภค ในราคาที่แพงกว่าคนรายได้สูง ถึงร้อยละ 16.63 นั้นหมายความว่า หากคนรายได้สูงมีค่าใช้จ่ายในการซื้อสินค้ามาบริโภคเดือนละ 1,000 บาท คนจนจะมีค่าใช้จ่ายในการบริโภคแบบเดียวกันนี้ถึงเดือนละ 1,166 บาท จำนวนเงินที่ต้องจ่ายเพิ่มขึ้นเท่ากับ 166 บาทนี้ จะส่งผลกระทบต่อความเป็นอยู่ของคนรายได้น้อย และคนจนมากกว่าคนโดยทั่วไปหรือคนรวย เพราะหากเป็นคนที่มียาได้สูง เช่น มีรายได้เท่ากับ 20,000 บาทต่อเดือน เงินจำนวนนี้จะคิดเป็นเพียงร้อยละ 0.83 ของรายได้ทั้งหมด แต่หากเป็นคนรายได้น้อย มีรายได้ 3,000 บาทต่อเดือน จำนวนเงินที่ต้องจ่ายเพิ่ม 166 บาทก็จะเท่ากับร้อยละ 5.33 ของรายได้ทั้งหมด หรือเท่ากับว่าเขาต้องใช้รายได้จำนวนกว่า 1.6 วัน สำหรับส่วนต่างของราคาสินค้าที่จำเป็นต่อการดำรงชีพ ไม่ว่าจะเป็นอาหารและสินค้าส่วนบุคคลอื่นๆ ที่แพงกว่าคนรวย สิ่งที่เกิดขึ้นจะกระทบต่อความเป็นอยู่ของคนกลุ่มนี้อย่างมาก ทั้งในด้านที่คิดเป็นสัดส่วนค่อนข้างสูงเมื่อเทียบกับรายได้ และหากคนจนไม่ต้องซื้อสินค้ามาบริโภคในราคาที่แพงกว่า เงินจำนวนนี้อาจสามารถนำไปใช้จ่ายอย่างอื่น เช่น เพื่อการศึกษา การดูแลสุขภาพและใช้เป็นค่ารักษาพยาบาลยามเจ็บป่วย ซึ่งจะทำให้มีคุณภาพชีวิตที่ดีขึ้น หรืออาจเก็บไว้เป็นเงินออมสำหรับการลงทุนประกอบอาชีพ เพื่อเพิ่มโอกาสในการหลุดพ้นจากความลำบากและยากจน

นอกจากนี้ความแตกต่างของราคาสินค้าเพื่อการบริโภค ยังส่งผลกระทบต่อคนจนหลายๆ กลุ่ม จากการที่คนจนสามารถแบ่งออกได้เป็น คนจนเรื้อรัง หมายถึงคนที่มีสภาพความเป็นอยู่แร้นแค้น มีโอกาสในการหลุดพ้นจากความจนน้อย คนจนทั่วไป คือคนที่ปัจจุบันขาดแคลนปัจจัยพื้นฐานแต่มีศักยภาพที่จะหลุดพ้นจากความยากจนได้ด้วยตนเอง และกลุ่มเสี่ยงที่จะจน ได้แก่ กลุ่มที่ปัจจุบันไม่ใช่คนจน คือมีปัจจัยพื้นฐานในการดำรงชีพ แต่มีความเสี่ยงที่จะกลายเป็นคนจนหากเกิดความแปรผันในชีวิตส่วนตัว หรือสภาพสังคมเศรษฐกิจรอบตัว ความแตกต่างของระดับราคาอาหารและสินค้าส่วนบุคคลที่จำเป็น จะส่งผลกระทบต่อความเป็นอยู่อันยากลำบากอยู่แล้วของคนจนสองกลุ่มแรกให้แร้นแค้นมากขึ้น และลดโอกาสในการหลุดพ้นจากความยากจนอย่างแน่นอน ดังได้อธิบายไว้ข้างต้น แต่สำหรับกลุ่มเสี่ยงที่จะจน การมีรายได้ไม่มากและต้องจ่ายเงินซื้อสินค้ามาบริโภคในราคาที่แพงกว่าคนทั่วไป ถึงแม้จะยังไม่ส่งผลกระทบต่อชีวิตความเป็นอยู่มากนักในระยะแรก แต่เมื่อสะสมนานวัน ราคาที่จ่ายแพงกว่านี้จะคิดเป็นสัดส่วนไม่น้อยเมื่อเทียบกับรายได้ทั้งหมด ซึ่งเป็นไปได้ว่าจะเพิ่มความเสี่ยงในการขาดแคลนปัจจัยพื้นฐานในการดำรงชีพ และอาจกลายเป็นคนยากจนในที่สุด

รัฐบาลในปัจจุบันได้ให้ความสำคัญในการแก้ไขปัญหาความยากจน และมีการดำเนินการอย่างจริงจัง ดังจะเห็นได้จากการกำหนดยุทธศาสตร์การแก้ไขปัญหาความยากจนไว้ในหลาย ๆ ด้าน ได้แก่ 1) การส่งเสริมนโยบายเศรษฐกิจมหภาคให้เอื้อต่อการแก้ไขปัญหาความยากจน โดยมีการ

ส่งเสริมนโยบายที่เน้นการขยายตัวทางเศรษฐกิจที่สมดุล มีการสร้างงานสร้างรายได้ รวมถึงนโยบาย ด้านฐานการจัดเก็บภาษีเพื่อให้คนยากจนมีภาระภาษีน้อยที่สุด 2) การเพิ่มศักยภาพและโอกาสของ คนจน มีการพัฒนาศักยภาพของคนจนในชนบทด้วยการส่งเสริมองค์ความรู้ให้กับคนจน และเน้น การพัฒนาเศรษฐกิจฐานรากให้เข้มแข็ง ในส่วนการพัฒนาศักยภาพของคนจนในเมือง มุ่งเน้น เสริมสร้างความมั่นคงด้านอาชีพและรายได้โดยให้มีการจัดตั้งกลุ่มอาชีพ กลุ่มธุรกิจชุมชน สนับสนุนแหล่งเงินทุนที่ให้บริการสินเชื่ออัตราดอกเบี้ยต่ำ การเปลี่ยนชุมชนแออัดให้เป็นแหล่งผลิต ของชุมชน การปรับปรุงสภาพแวดล้อมและคุณภาพชีวิตของผู้อยู่อาศัยในชุมชนแออัด และให้ได้รับ บริการพื้นฐาน บริการสังคมที่จำเป็นจากรัฐอย่างทั่วถึง รวมถึงการเสริมสร้างความเข้มแข็งของ ชุมชน ที่เน้นส่งเสริมการจัดตั้งองค์กรชุมชนเป็นแกนกลางในการในการพัฒนาและแก้ไขปัญหา และการส่งเสริมให้ประชาชนมีส่วนร่วมในกระบวนการตัดสินใจของรัฐ 3) การพัฒนาระบบ คู่ครองทางสังคมและผู้ด้อยโอกาส โดยมีแนวทางกระจายบริการการศึกษาและการอบรมอาชีพใน เข้าถึงคนจนและผู้ด้อยโอกาสอย่างทั่วถึง รวมถึงการจัดสวัสดิการสังคมให้สอดคล้องกับปัญหาของ ชุมชนและกลุ่มเป้าหมายคนยากจน โดยส่งเสริมการจัดตั้งกองทุนสวัสดิการชุมชนช่วยเหลือคน ยากจนในรูปแบบต่าง ๆ และเร่งจัดตั้งกองทุนประกันการว่างงาน 4) การจัดการทรัพยากรธรรมชาติ เน้นจัดที่ดินทำกินเกษตรกรยากจน พัฒนาแหล่งน้ำและชลประทาน และฟื้นฟูทรัพยากรธรรมชาติ ให้เป็นแหล่งประกอบอาชีพของคนยากจน และ 5) การปรับปรุงระบบบริหารภาครัฐเพื่อแก้ไข ปัญหาความยากจน

ถึงแม้รัฐจะดำเนินนโยบายในการแก้ความยากจนในหลายด้านๆ ดังกล่าวข้างต้น แต่ปัญหา เรื่องความแตกต่างของระดับราคาสินค้าเพื่อการอุปโภคบริโภคของแต่ละกลุ่มรายได้ยังไม่ได้รับการ เหลียวแลเท่าที่ควร ความแตกต่างของระดับราคาได้ส่งผลกระทบต่อความเป็นอยู่ของคนรายได้น้อย และทำให้มีจำนวนคนยากจนที่แท้จริงมากกว่าที่เป็นอยู่ในปัจจุบัน ดังผลที่ได้ในการศึกษาครั้งนี้ หากรัฐสามารถแก้ปัญหาเรื่องราคาสินค้าที่คนจนซื้อมาบริโภคได้ ก็เท่ากับเป็นการเพิ่มรายได้ให้กับ คนจนโดยตรง แนวทางหรือมาตรการที่จะนำมาใช้แก้ปัญหาเรื่องความแตกต่างของราคาสินค้านี้ ต้องคำนึงถึงสาเหตุของการที่ราคาสินค้าของคนจนแพงกว่าคนทั่วไป กล่าวคือ คนจนมีข้อจำกัดด้าน งบประมาณในการซื้อสินค้า การมีรายได้ไม่แน่นอนหรือมีรายได้รายวัน ทำให้คนจนไม่สามารถซื้อ สินค้ามาบริโภคครั้งละมาก ๆ หรือซื้อสินค้าขนาดบรรจุใหญ่ได้ อีกทั้งการซื้อสินค้ามาเก็บไว้จะทำให้เกิดต้นทุนค่าเสียโอกาสมากกว่าคนโดยทั่วไป เมื่อต้องซื้อสินค้าในปริมาณที่น้อยแต่ซื้อบ่อยครั้ง ก็ทำให้ราคาต่อหน่วยของสินค้าที่จำเป็นต่อการดำรงชีพของคนยากจนสูงกว่าคนทั่วไป

การช่วยเหลือของรัฐ โดยการส่งเสริมให้มีการจัดตั้งร้านค้าชุมชน หรือสหกรณ์ร้านค้า โดย รัฐให้การสนับสนุนด้านเงินลงทุน อาจเป็นทางเลือกหนึ่งในการแก้ปัญหา ร้านค้าชุมชนนี้ไม่ จำเป็นต้องขายสินค้าในราคาถูกกว่าร้านค้านำไป แต่ต้องเปิดโอกาสให้คนจนที่มีข้อจำกัดเรื่อง

งบประมาณสามารถซื้อสินค้าขนาดใหญ่ หรือซื้อสินค้าขนาดเล็กในราคาต่อหน่วยที่ถูกลงได้ การดำเนินงานอาจทำได้โดยให้สหกรณ์ซื้อสินค้าขนาดใหญ่มาแบ่งขายในขนาดบรรจุเล็กที่คนจนสามารถซื้อได้ โดยราคาต่อหน่วยของสินค้าแบ่งขายนี้จะไม่สูงกว่าราคาต่อหน่วยของสินค้าขนาดใหญ่มากนัก เพียงเท่านี้ก็เท่ากับว่าได้เพิ่มรายได้ให้กับคนยากจนด้วยการลดค่าใช้จ่ายในการซื้ออาหารและสินค้าอุปโภคบริโภค นอกจากนี้ หากมีการปลูกฝังจิตสำนึกในการเป็นเจ้าของร่วมกันของคนในชุมชน จะช่วยให้การดำเนินงานของร้านค้าหรือสหกรณ์ชุมชนสำเร็จลุล่วงได้ด้วยดี

ข้อเสนอแนะดังกล่าวข้างต้น เป็นการแก้ปัญหาในด้านที่ทำให้คนจนและคนรายได้น้อยสามารถซื้อของในราคาที่ถูกลงหรืออย่างน้อยก็ไม่แพงกว่าคนทั่วไป หากมองในด้านของต้นทุนที่ทำให้คนจนและคนรายได้น้อยมีข้อจำกัดด้านงบประมาณ ซึ่งก็เนื่องมาจาก การที่คนยากจนมีรายได้น้อยไม่แน่นอน ขาดอาชีพการงานที่มั่นคง เป็นลักษณะหาเช้ากินค่ำ การที่รัฐสามารถแก้ปัญหาให้คนเหล่านี้มีอาชีพที่มั่นคง มีรายได้แน่นอน ก็จะสามารถแก้ปัญหาเรื่องความแตกต่างของระดับราคาได้ เช่นเดียวกัน นโยบายลดความยากจนของรัฐบาลในปัจจุบัน ไม่ว่าจะเป็น ยุทธศาสตร์แก้ไขปัญหาความยากจน นโยบายกองทุนหมู่บ้านและชุมชนเมือง และ โครงการหนึ่งตำบลหนึ่งผลิตภัณฑ์ และ โครงการอื่น ๆ อีกหลายโครงการ หากผลการดำเนินงานของนโยบายเหล่านี้สามารถสร้างอาชีพที่มั่นคงให้กับคนยากจนและคนรายได้น้อย ทั้งในชนบทและในเมืองได้จริง จะเป็นผลดีอย่างยิ่งสำหรับการแก้ปัญหาเรื่องความแตกต่างของระดับราคา เพราะเมื่อคนจนและคนรายได้น้อยไม่ต้องเผชิญกับข้อจำกัดของงบประมาณแล้ว ก็จะสามารถซื้อสินค้ามาบริโภคได้ตามปกติ และในราคาปกติเหมือนคนทั่วไป ท้ายที่สุดช่องว่างของระดับราคาที่เกิดจากความไม่เท่าเทียมกันในการบริโภคของคนในสังคมก็จะหมดไป