

บทสรุปและข้อเสนอแนะ

6.1 บทสรุป

การพัฒนาการท่องเที่ยวและชุมชน เป็นจุดสนใจที่ต้องเปลี่ยนมุมมองของการพัฒนา จากเดิมที่การท่องเที่ยวถูกใช้เป็นเครื่องมือ ในการพัฒนาเศรษฐกิจของประเทศซึ่งประสบผลสำเร็จเป็นอย่างมาก ในขณะที่ผลกระทบจากการท่องเที่ยวได้ก่อให้เกิดปัญหานานัปการ มาเป็นการให้ความสนใจต่อปัญหาที่เกิดขึ้น และบทบาทของผู้ที่ต้องประสบกับปัญหาซึ่งก็คือชุมชนและประชาชนในพื้นที่ ว่าควรจะต้องดำเนินบทบาทเช่นไร เพื่อให้การท่องเที่ยวในชุมชนท้องถิ่นเกิดประโยชน์ต่อทุกฝ่ายและมีความยั่งยืน

การศึกษาเรื่อง แนวทางการพัฒนาการท่องเที่ยวและชุมชน ผู้ทำการศึกษได้กำหนดเป้าหมายการพัฒนา ซึ่งให้ความสำคัญกับการพัฒนาคุณภาพชีวิต ศักยภาพ และความสามารถของคนในการที่จะดูแลจัดการการท่องเที่ยวให้เป็นไปโดยสอดคล้องกับความต้องการของคนในการที่จะดูแลจัดการทรัพยากรให้เป็นไปโดยสอดคล้องกับความต้องการของคนในชุมชน โดยที่คนในชุมชนต้องเป็นผู้ที่มีบทบาทในกระบวนการ โดยอาศัยแนวความคิดว่าด้วยเรื่องการพัฒนาชุมชนและแนวความคิดเรื่องการท่องเที่ยว มาใช้เป็นพื้นฐานในการศึกษาวิเคราะห์

หากมองจากสภาพความเป็นไปของการท่องเที่ยวในพื้นที่ศึกษาในปัจจุบัน เปรียบเทียบกับแนวคิด ปรัชญา และหลักการพัฒนาชุมชน ก็อาจถือได้ว่า การท่องเที่ยวในพื้นที่ศึกษา ยังมีได้เป็นไปตามปรัชญา แนวคิดและหลักการพัฒนาชุมชนอย่างแท้จริง ประโยชน์ที่เกิดขึ้นมีเพียงมิติทางด้านเศรษฐกิจ คือการมีรายได้เพิ่มขึ้น แต่ก็ยังเป็นเพียงคนกลุ่มเล็กๆ ซึ่งสิ่งที่ควรคำนึงคือผลกระทบที่ทรัพยากรของชุมชนถูกใช้ไปมีความคุ้มค่าเหมาะสมหรือไม่ และหากมองตามปรัชญาแนวคิดและหลักการของการพัฒนาชุมชนที่ว่า สิ่งต่างๆ ที่เกิดขึ้นประชาชนในท้องถิ่นหรือชุมชนมีส่วนร่วมหรือไม่ อย่างไร หรือประชาชนได้รับการสนับสนุนหรือส่งเสริมหรือได้รับโอกาสในเรื่องนี้หรือไม่ ซึ่งจากการศึกษาพบว่า ประชาชนในชุมชนท้องถิ่นยังไม่มีบทบาทในเรื่องนี้เท่าที่ควร แต่บทบาทหลักยังคงอยู่ที่หน่วยงานภายนอก

6.2 รูปแบบการท่องเที่ยว

จากการศึกษาพบว่าพื้นที่ศึกษามีศักยภาพในด้านการท่องเที่ยวทั้งในด้านสถานที่ท่องเที่ยวที่หลากหลายรูปแบบรวมทั้งมีกิจกรรมและวิถีชีวิตของคนในชุมชนที่น่าสนใจ ผู้ศึกษาจึงขอเสนอรูปแบบการท่องเที่ยวที่เหมาะสมสำหรับพื้นที่ศึกษา ดังนี้

1. การท่องเที่ยวแบบแบบไปเช้า-เย็นกลับ
2. การท่องเที่ยวแบบพักค้างคืนกับชาวบ้าน

1. การท่องเที่ยวแบบไปเช้า-เย็นกลับ

จะเป็นรูปแบบการท่องเที่ยวที่เกิดขึ้นภายในระยะเวลา 1 วัน ตั้งแต่เช้าจนถึงเย็น การท่องเที่ยวประเภทนี้จะเป็นการพานักท่องเที่ยวเยี่ยมชมสถานที่สำคัญต่างๆภายในพื้นที่ศึกษา ทั้งโดยการล่องเรือ การเดินทางทางบกด้วยพาหนะต่างๆ เช่นรถตู้ รถประจำทางหรือจักรยาน และเชื่อมโยงไปยังแหล่งท่องเที่ยวอื่นๆ ในละแวกใกล้เคียง ในรัศมีที่สามารถเดินทางกลับมายังจุดเริ่มต้นได้ภายในระยะเวลาหนึ่งวัน โดยรายละเอียดการเชื่อมโยงการท่องเที่ยวและโปรแกรมการท่องเที่ยวจะกล่าวในหัว 6.2

2. การท่องเที่ยวแบบพักค้างคืนกับชาวบ้าน

การท่องเที่ยวประเภทนี้กำลังเป็นที่นิยมในสถานที่ท่องเที่ยวที่มีความเป็นเอกลักษณ์เฉพาะตัว จากการศึกษาค้นคว้าคลองบางเชือกหนังมีศักยภาพในการที่จะรองรับนักท่องเที่ยวที่นิยมการท่องเที่ยวในรูปแบบนี้ กล่าวคือคลองบางเชือกหนังในปัจจุบันยังคงมีความเป็นธรรมชาติและมีวิถีผูกพันของคนกับน้ำอย่างมีเอกลักษณ์ มีความโดดเด่นของสถาปัตยกรรมบ้านเรือนริมน้ำที่เก่าแก่และมีคุณค่า มีรูปแบบการดำรงชีวิตที่น่าสนใจ ซึ่งสิ่งเหล่านี้เป็นทรัพยากรการท่องเที่ยวที่ทรงคุณค่าในพื้นที่ ที่นักท่องเที่ยวอยากจะทำมาเรียนรู้และสัมผัส การท่องเที่ยวประเภทนี้จะก่อให้เกิดความเป็นมิตรไมตรีระหว่างนักท่องเที่ยวกับเจ้าบ้าน ก่อให้เกิดการเรียนรู้ซึ่งกันและกัน รวมทั้งยังเป็นการส่งเสริมให้มีการอนุรักษ์เอกลักษณ์ของชุมชนให้คงอยู่สืบไป

แต่จากการศึกษาพบว่าชาวบ้านส่วนใหญ่ยังไม่มีความรู้ในเรื่องการจัดการการท่องเที่ยวในรูปแบบนี้ รวมทั้งปัญหาในเรื่องของการจัดการเรื่องที่พักสำหรับนักท่องเที่ยวและสิ่งอำนวยความสะดวกอื่นๆ ที่จำเป็นสำหรับนักท่องเที่ยวก็ยังไม่ได้มีการพัฒนา

ดังนั้นแนวทางในการดำเนินงานเพื่อพัฒนาการท่องเที่ยวในรูปแบบนี้ให้เกิดขึ้นกับชุมชนทำได้โดยการ

1. ให้การอบรมความรู้เกี่ยวกับการท่องเที่ยวให้กับผู้ประกอบการที่เป็นชาวบ้านที่มีความสนใจ
2. พัฒนาความพร้อมด้านสิ่งอำนวยความสะดวกเพื่อรองรับนักท่องเที่ยว
3. ส่งเสริมกิจกรรมที่เป็นเอกลักษณ์ของชุมชน
4. สร้างกิจกรรมที่เกี่ยวข้องกับการท่องเที่ยวและวิถีชีวิตของคนในชุมชนเพื่อให้นักท่องเที่ยวได้ศึกษา

ผู้ศึกษาขอเสนอตัวอย่างโปรแกรมการท่องเที่ยวในรูปแบบนี้ ดังนี้

โปรแกรม 2 วัน 1 คืน

วันที่ 1

09.00 น.	เข้าที่พัก (CHECK IN) แนะนำตัวทำความรู้จัก
12.00 น.	ทานอาหารกลางวันร่วมกัน
14.00 น.	กิจกรรม (ปั่นจักรยาน, เรียนรู้วิถีชีวิตชาวสวน)
16.00 น.	ล่องเรือ ชมความงามของสถานที่ สถาปัตยกรรมและวิถีชีวิตริม น้ำ
19.00 น.	ทานอาหารเย็นร่วมกัน
21.00 น.	เวลาส่วนตัว พักผ่อน

วันที่ 2

06.00 น.	ใส่บาตรริมทำนน้ำหน้าบ้าน
06.30 น.	กิจกรรม (เก็บพืชผัก-ผลไม้-ดอกไม้)
07.00 น.	กิจกรรม (กิจกรรมเรียนรู้การประกอบอาหาร, การจัดดอกไม้)
08.30 น.	ทานอาหารเช้าร่วมกัน

10.00 น.	ท่องเที่ยวสถานที่สำคัญ เช่น วัดเกาะ วัดพิบูล วัดมะพร้าวเตี้ย และนำชมสวนอื่นๆ ในชุมชนใกล้เคียง หรือ เชื่อมโยงไปยังแหล่งท่องเที่ยวอื่นๆ เช่น พิพิธภัณฑ์พระเครื่อง ถนนอุทยาน พุทธมณฑล และตลาดสนามหลวง 2 เป็นต้น
12.00 น.	ทานอาหารกลางวัน
15.00 น.	กลับที่พัก
17.00 น.	เดินทางกลับ (CHECK OUT)

6.3 การเชื่อมโยงการท่องเที่ยว

เนื่องจากตลาดการท่องเที่ยวในพื้นที่ศึกษา เป็นส่วนหนึ่งของเส้นทางการท่องเที่ยวทางน้ำ ในเขตกรุงเทพมหานครที่กำลังได้รับความนิยมจากนักท่องเที่ยวทั้งชาวไทยและชาวต่างประเทศ การเชื่อมโยงแหล่งท่องเที่ยวในพื้นที่ศึกษากับแหล่งท่องเที่ยวอื่นที่มีศักยภาพในพื้นที่ใกล้เคียง จะเป็นการสร้างตลาดการท่องเที่ยวในพื้นที่ศึกษาให้กว้างขึ้น และเป็นการกระจายนักท่องเที่ยวไปยังแหล่งท่องเที่ยวใกล้เคียงด้วยเส้นทางเดินใหม่ ก่อให้เกิดกิจกรรมใหม่ๆ ตอบสนองต่อความต้องการของนักท่องเที่ยวได้ รวมทั้งเป็นการเพิ่มระยะเวลาในการท่องเที่ยว ก่อให้เกิดการใช้จ่ายของนักท่องเที่ยวที่เพิ่มขึ้น ผู้ศึกษาจึงขอเสนอแนะการเชื่อมโยงการท่องเที่ยวในพื้นที่ศึกษากับแหล่งท่องเที่ยวอื่นในพื้นที่ใกล้เคียง โดยมีลักษณะการท่องเที่ยวแบบไปเช้า-เย็นกลับ ดังนี้

โปรแกรมที่ 1 คลองบางเชือกหนัง-พุทธมณฑล

โปรแกรมที่ 2 คลองบางเชือกหนัง-คลองด่าน

โปรแกรมที่ 3 คลองบางเชือกหนัง-คลองบางกอกใหญ่

โปรแกรมที่ 4 คลองบางเชือกหนัง-คลองบางกอกน้อย

1) โปรแกรมที่ 1 เส้นทางคลองบางเชือกหนัง-พุทธมณฑล (แผนที่ 6.1)

จำนวนนักท่องเที่ยว 15-20 คน

วันท่องเที่ยว เสาร์-อาทิตย์

เวลาที่ใช้ 8 ชั่วโมง

09.00 น. พร้อมกันที่ท่าเรือวัดปากน้ำฝั่งใต้

09.20 น.	ขึ้นนมัสการหลวงพ่อดำ วัดเกาะ พระพุทธรูปศักดิ์สิทธิ์ สมัยอยุธยา
10.10 น.	เยี่ยมชมวัดพิบูลและวังมัจฉา
11.10 น.	ชมสวนกล้วยไม้คุณนิทัศน์ บำรุงพืช และรับประทานอาหาร อาหารกลางวัน (เดินทางโดยรถตู้)
12.30 น.	ชมพิพิธภัณฑ์พระเครื่องกำนันชูชาติ
13.50 น.	ผ่านถนนอุทยาน เดินทางสู่พุทธมณฑล
15.30 น.	แวะซื้อของฝากและสินค้าจากตลาดสนามหลวง 2
17.30 น.	เดินทางกลับ

2) โปรแกรมที่ 2 เส้นทางคลองบางเชือกหนัง-คลองด่าน (แผนที่ 6.2)

จำนวนนักท่องเที่ยว	15-20 คน
วันที่ท่องเที่ยว	เสาร์-อาทิตย์
เวลาที่ใช้	8 ชั่วโมง
09.00 น.	พร้อมกันที่ท่าเรือวัดปากน้ำฝั่งใต้ ใช้เส้นทางคลองบางกอกใหญ่-คลองด่าน
09.50 น.	เยี่ยมชมวัดนางชี โชติการาม
10.40 น.	เยี่ยมชมวัดหนังราชวรวิหาร หรือวัดนางนองวรวิหาร หรือวัดราชโอรสารามราชวรวิหาร
11.40 น.	เยี่ยมชมวัดไทร ทานอาหารกลางวัน ตลาดน้ำวัดไทร
12.50 น.	เดินทางกลับ คลองบางเชือกหนัง
13.30 น.	นมัสการหลวงพ่อดำ วัดเกาะ
14.20 น.	เยี่ยมชมสวนกล้วยไม้คุณลุงนิยม ทองมาก
15.20 น.	ขึ้นชมบ้านไทยริมน้ำ ทานอาหารว่าง
16.20 น.	ซื้อของฝาก ตลาดริมน้ำ
17.30 น.	เดินทางกลับ

3) โปรแกรมที่ 3 เส้นทางคลองบางเชือกหนัง-คลองบางกอกใหญ่ (แผนที่ 6.3)

จำนวนนักท่องเที่ยว	15-20 คน
วันท่องเที่ยว	เสาร์-อาทิตย์
เวลาที่ใช้	8 ชั่วโมง
09.00 น.	พร้อมกันที่ท่าเรือวัดปากน้ำฝั่งใต้ ใช้เส้นทางคลองบางกอกใหญ่
09.50 น.	เยี่ยมชมวัดอินทาราม หรือ มัสยิดเจริญพาสณ์
10.50 น.	วัดโมลีโลกยารามราชวิหาร หรือ วัดกัลยาณมิตร หรือ พระราชวังเดิม
11.50 น.	ทานอาหารกลางวันที่ทำเตียน
12.30 น.	เยี่ยมชมวัดอรุณราชวราราม ราชวรมหาวิหาร
13.10 น.	เดินทางกลับ คลองบางเชือกหนัง ใช้เส้นทางคลองมอญ
13.30 น.	นมัสการหลวงพ่อดำ วัดเกาะ
14.20 น.	เยี่ยมชมสวนกล้วยไม้คุณลุงนิยม ทองมาก
15.20 น.	ขึ้นชมบ้านไทยริมน้ำ ทานอาหารว่าง
16.20 น.	ซื้อของฝาก ตลาดริมน้ำ
17.30 น.	เดินทางกลับ

4) โปรแกรมที่ 4 เส้นทางคลองบางเชือกหนัง-คลองบางกอกน้อย (แผนที่ 6.4)

จำนวนนักท่องเที่ยว	15-20 คน
วันท่องเที่ยว	เสาร์-อาทิตย์
เวลาที่ใช้	8 ชั่วโมง
09.00 น.	พร้อมกันที่ท่าเรือวัดปากน้ำฝั่งใต้ ใช้เส้นทางคลองมอญออกสู่แม่น้ำเจ้าพระยา
09.50 น.	เยี่ยมชมพิพิธภัณฑ์เรือพระราชพิธี หรือชุมชนบ้านบุ
10.40 น.	เยี่ยมชมวัดสุวรรณารามราชวรวิหาร หรือวัดศรีสุดา รามวรวิหาร
11.40 น.	ทานอาหารกลางวันในตลาดน้ำตลิ่งชัน
12.50 น.	เดินทางกลับคลองบางเชือกหนัง

ใช้เส้นทางคลองชักพระ

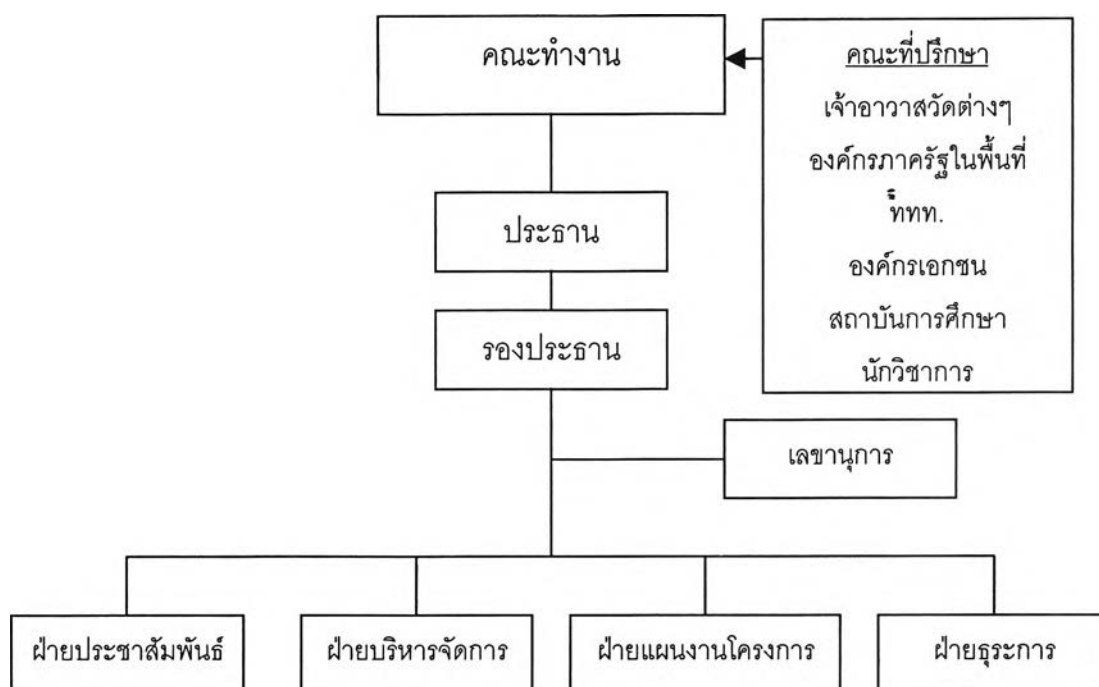
- 13.40 น. นมัสการหลวงพ่อดำ วัดเกาะ
- 14.30 น. เยี่ยมชมสวนกล้วยไม้คุณลุงนิยม ทองมาก
- 15.30 น. ขึ้นชมบ้านไทยริมน้ำ ทานอาหารว่าง
- 16.20 น. ขึ้นของฝาก ตลาดริมน้ำ
- 17.30 น. เดินทางกลับ

6.4 รูปแบบการบริหารและจัดการการท่องเที่ยวโดยชุมชน

จากการศึกษาพบว่าปัญหาและข้อจำกัดที่สำคัญในการที่จะพัฒนาการท่องเที่ยวให้เกิดขึ้นในพื้นที่ศึกษานั้น คือการขาดงบประมาณและขาดความรู้และความร่วมมือระหว่างส่วนต่างที่เกี่ยวข้อง ทั้งองค์กรชุมชนที่เกี่ยวข้องและหน่วยงานต่างๆ ผู้ศึกษาจึงขอเสนอรูปแบบการบริหารและการจัดการการท่องเที่ยวโดยชุมชนท้องถิ่น ที่เหมาะสมสอดคล้องกับการจัดการปัญหาต่างๆ โดยให้ชุมชนทั้ง 4 ชุมชนมีส่วนร่วมในการบริหารจัดการ โดยผ่านกระบวนการมีส่วนร่วมของประชาชนในชุมชน โดยมีคณะที่ปรึกษา อาทิเจ้าอาวาสวัดต่างๆ ในชุมชน องค์กรภาครัฐสำนักงานเขตต่างๆ หน่วยงานที่เกี่ยวข้อง เช่นการท่องเที่ยวแห่งประเทศไทย สถาบันการศึกษา นักวิชาการที่เกี่ยวข้อง รวมทั้งองค์กรเอกชนด้านการท่องเที่ยวเพื่อคอยแนะนำแนวทางการบริหารจัดการให้เป็นไปตามหลักวิชาการ ทั้งทางด้านสิ่งแวดล้อม การตลาดและอื่นๆ ทั้งนี้บทบาทสำคัญยังเป็นองค์กรชุมชน ในรูปคณะทำงานร่วมกันระหว่างชุมชน ซึ่งมีตำแหน่งต่างๆดังนี้

1.ประธานคณะทำงาน	1 คน	
2.รองประธานคณะทำงาน	4 คน	
3.เลขานุการ	1 คน	
4.หัวหน้าฝ่ายประชาสัมพันธ์	1 คน	มีผู้ช่วย 1 คน
5.หัวหน้าฝ่ายบริหารและจัดการนำเที่ยว	1 คน	มีผู้ช่วย 2 คน
6.หัวหน้าฝ่ายแผนงานและโครงการ	1 คน	มีผู้ช่วย 2 คน
7.หัวหน้าฝ่ายธุรการ	1 คน	มีผู้ช่วย 1 คน

แผนภูมิที่ 6.1 รูปแบบการบริหารและจัดการท่องเที่ยวโดยชุมชน



อำนาจหน้าที่ของคณะกรรมการแต่ละตำแหน่งมีดังนี้

1) ประธาน

- เป็นประธานในที่ประชุม
- ควบคุมดูแลการดำเนินงานทั่วไปของคณะกรรมการให้เป็นไปด้วยความเรียบร้อย
- ดำเนินการอื่นๆ ตามที่คณะดำเนินงานมอบหมายภายใต้ข้อบังคับระเบียบต่างๆ

2) รองประธาน

- ปฏิบัติการแทนประธาน กรณีที่ประธานไม่สามารถปฏิบัติหน้าที่ได้
- ดำเนินการอื่นๆ ตามที่คณะกรรมการดำเนินการมอบหมาย

3) เลขานุการ

- จัดทำรายงานการประชุมและดูแลเอกสารรายงานการประชุม
- แจ้งนัดประชุมไปยังสมาชิกหรือคณะกรรมการ

- ดำเนินการอื่นๆตามที่คณะกรรมการดำเนินงานมอบหมายภายใต้ข้อบังคับ

4) ฝ่ายประชาสัมพันธ์

- จัดทำโฆษณาและดำเนินงานด้านการตลาดการท่องเที่ยว
- เป็นศูนย์กลางการติดต่อสำหรับนักท่องเที่ยวที่จะหาข้อมูลด้านการท่องเที่ยวในพื้นที่ศึกษาและพื้นที่ใกล้เคียง
- จัดพิมพ์หรือผลิตสื่อเพื่อส่งเสริมการท่องเที่ยว
- เป็นแหล่งข้อมูลชุมชนและจัดจำหน่ายของที่ระลึก
- ดำเนินการอื่นๆตามที่คณะกรรมการดำเนินงานมอบหมายภายใต้ข้อบังคับ

5) ฝ่ายบริหารและจัดการนำเที่ยว

- ดูแลความสะอาดภายในแหล่งท่องเที่ยว
- ปรับปรุงพัฒนาแหล่งท่องเที่ยวให้น่าดู น่าท่องเที่ยว
- จัดเตรียมเส้นทางหรือออกแบบเส้นทางท่องเที่ยวเพื่อเชื่อมโยงกับแหล่งอื่นๆในบริเวณใกล้เคียง
- จัดเตรียมความพร้อมในด้านสิ่งอำนวยความสะดวกต่างๆให้แก่นักท่องเที่ยว
- ดำเนินการอื่นๆตามที่คณะกรรมการดำเนินงานมอบหมายภายใต้ข้อบังคับ

6) ฝ่ายแผนงานและโครงการ

- ประสานงานกับหน่วยงานต่างๆเพื่อกำหนดแผนงานและโครงการพัฒนาแหล่งท่องเที่ยวทั้งในระยะสั้นและระยะยาว
- ประสานงานกับหน่วยงานของรัฐเพื่อและเอกชนเพื่อของบประมาณในการดำเนินงาน
- ดำเนินการอื่นๆตามที่คณะกรรมการดำเนินงานมอบหมายภายใต้ข้อบังคับ

7) ฝ่ายธุรการ

- ดูแลเรื่องการจัดเก็บผลประโยชน์ ด้านการเงินและการบัญชี
- ต้อนรับนักท่องเที่ยวและบุคคลอื่นๆ ที่เข้ามาเยี่ยมชมแหล่งท่องเที่ยว
- จัดฝึกอบรมบุคลากรที่เกี่ยวข้องกับการท่องเที่ยว เช่น มัคคุเทศก์
- ดำเนินการอื่นๆตามที่คณะกรรมการดำเนินงานมอบหมายภายใต้ข้อบังคับ

6.5 แผนพัฒนาการท่องเที่ยวในพื้นที่ศึกษา

เพื่อให้การบริหารจัดการการท่องเที่ยวในพื้นที่ศึกษาเป็นไปตามเป้าหมายและแนวทางการพัฒนาที่ได้นำเสนอไว้ในบทที่ 5 องค์กรชุมชนควรมีการวางแผนงานและโครงการพัฒนาที่เกี่ยวข้องกับการท่องเที่ยวในด้านต่างๆ โดยผู้ศึกษาได้เสนอแผนงานไว้จำนวน 5 แผนงาน รวม 10 โครงการ เป็นแผนงาน 5 ปี ความเร่งด่วนของแต่ละโครงการตามความสำคัญของปัญหาในแต่ละด้าน ทั้งนี้ อยู่ในความรับผิดชอบของคณะกรรมการทำงานที่จัดตั้งขึ้น ร่วมกับหน่วยงานภาครัฐและเอกชนที่เกี่ยวข้อง แผนงานที่เสนอมี 5 แผนงานดังนี้ (ตารางที่ 6.1)

1. แผนงานพัฒนาโครงสร้างพื้นฐานและบริการ
2. แผนงานด้านสิ่งแวดล้อม
3. แผนงานด้านการให้การศึกษาและสร้างจิตสำนึก
4. แผนงานด้านการส่งเสริมการมีส่วนร่วมของประชาชน
5. แผนงานด้านการตลาด

ตารางที่ 6.1 แผนงาน / โครงการ เพื่อพัฒนาการท่องเที่ยวคลองบางเชือกหนัง

แผนงาน/โครงการ	วัตถุประสงค์	วิธีดำเนินการ	งบประมาณ	ปี					หน่วยงานที่เกี่ยวข้อง	แหล่งงบประมาณ
				1	2	3	4	5		
1.แผนพัฒนาโครงสร้างพื้นฐานและบริการ										
-โครงการปรับปรุงถนนในชุมชนวัดเกาะ	-เพื่อความสะดวกในการเดินทางท่องเที่ยว	-ประสานงานกับสำนักงานเขต สำนักงานโยธาเพื่อการออกแบบและปรับปรุง	1,000,000						สำนักงานโยธาเขต,	สนง.เขต ททท
-โครงการสร้างทำเทียมเรือ 10 จุด ได้แก่ วัดปากน้ำใต้ 1 จุด วัดเกาะ 1 จุด วัดพิบูล 1 จุด สวนกล้วยไม้ 5 จุด ตลาด 1 จุด จุดเชื่อมต่อถนนพุทธมณฑลสาย 2 ซีก 1 จุด	-เพื่อความสะดวกในการเดินทางท่องเที่ยวทางน้ำ	-ประสานงานกับสำนักงานเขต สำนักงานโยธา กรมเจ้าท่า เพื่อการออกแบบและปรับปรุงและเป็นไปตามข้อกำหนด	1,000,000						สนง.เขต, กรมเจ้าท่า	สนง.เขต, ททท
-โครงการสร้างอาคารบริการนักท่องเที่ยว	-เพื่อเป็นศูนย์กลางการบริการนักท่องเที่ยวในด้านต่างๆ	-ประสานงานกับวัดปากน้ำฝั่งใต้ ,สนง.เขต,	300,000						สนง.เขต,	สนง.เขต, ททท
-โครงการปรับปรุงตลาดริมน้ำ	-เพื่อเป็นศูนย์กลางซื้อขายสินค้าของชุมชนและนักท่องเที่ยว	-ประสานงานกับผู้ประกอบการ, สนง.เขต เพื่อดำเนินการปรับปรุง	300,000						สนง.เขต	สนง.เขต, ททท
2.แผนงานรักษาสิ่งแวดล้อม										
-โครงการรณรงค์รักษาความสะอาดในชุมชนและแหล่งท่องเที่ยว	-เพื่อความสวยงามของพื้นที่ ความเป็นระเบียบเรียบร้อย	-ประสานงานกับสำนักรักษาความสะอาด ,สำนักงานเขต, ชุมชน ด้วยการจัดแผนป้ายรณรงค์	200,000						ชุมชน ,สนง.เขต	สนง.เขต, ททท, NGO.

แผนงาน/โครงการ	วัตถุประสงค์	วิธีดำเนินการ	งบประมาณ	ปี					หน่วยงานที่เกี่ยวข้อง	แหล่งงบประมาณ
				1	2	3	4	5		
-โครงการจัดระบบจัดเก็บขยะในชุมชน	-เพื่อความสะดวกของแหล่งท่องเที่ยว ความสะดวกสบาย	-ประสานงานกับสำนักงานเขต สำนักรักษาความสะอาดเพื่อดำเนินการ	1,000,000						สำนักรักษาความสะอาด, สนนง.เขต	สนนง.เขต, ททท
<u>3.แผนงานให้การศึกษาและสร้างจิตสำนึก</u>										
-โครงการจัดทำคู่มือเกี่ยวกับการท่องเที่ยว	-เพื่อสร้างความรู้ที่ถูกต้องให้กับชุมชนในด้านการท่องเที่ยว	-ประสานงานกับสำนักงานเขต, ททท, สถาบันการศึกษา, ชุมชนสำรวจแหล่งท่องเที่ยวและจัดทำคู่มือแนะนำ แจกจ่ายแก่คนในชุมชนและนักท่องเที่ยว	200,000						สนนง.เขต, ททท, NGO	สนนง.เขต, ททท, NGO
<u>4.แผนงานการมีส่วนร่วมของประชาชนในชุมชน</u>										
-การรณรงค์รักษาความสะอาดในชุมชนและแหล่งท่องเที่ยว	-เพื่อให้คนในชุมชนมีส่วนร่วมในการจัดการการท่องเที่ยวในพื้นที่ -เพื่อเป็นศูนย์กลางซื้อขายสินค้าของชุมชนและนักท่องเที่ยว	-จัดตั้งคณะทำงานเฉพาะกิจ -จัดโครงการอบรมแก่ผู้นำชุมชน -จัดตั้งกลุ่มบริการการท่องเที่ยวในรูปองค์กร สหกรณ์ -ให้ประชาชนเข้ามามีส่วนร่วมในการจัดทำแผนพัฒนาแหล่งท่องเที่ยว ร่วมประชุม	ปีละ 50,000						สนนง.เขต, ททท.	สนนง.เขต, ททท

แผนงาน/โครงการ	วัตถุประสงค์	วิธีดำเนินการ	งบประมาณ	ปีที่					หน่วยงานที่เกี่ยวข้อง	แหล่งงบประมาณ
				1	2	3	4	5		
5.แผนงานส่งเสริมการตลาดและบริการน้ำ ดื่ม										
-โครงการประชาสัมพันธ์แหล่งท่องเที่ยว	-เพื่อเผยแพร่ข้อมูลเกี่ยวกับแหล่งท่องเที่ยวในพื้นที่ศึกษาและพื้นที่ใกล้เคียง	-ประสานงานกับสื่อมวลชน เพื่อเผยแพร่ข้อมูลข่าวสาร -จัดตั้งคณะทำงานเฉพาะกิจ -กำหนดรูปแบบสื่อและสาระที่นำเสนอ -ผลิตสื่อประเภทต่างๆ เช่น แผ่นพับ วีดีโอ -เผยแพร่ข้อมูลสื่อ	500,000						สื่อมวลชน ททท	สนง.เขต ททท.ชุมชน
-โครงการจัดทำโครงข่ายท่องเที่ยวทางน้ำ	-เพื่อจัดโปรแกรมท่องเที่ยวทางน้ำเชื่อมโยงกับแหล่งอื่นๆ	-ประสานการทำงานกับองค์กรที่เกี่ยวข้อง -จัดระบบการสื่อสารเป็นเครือข่ายเพื่อเชื่อมโยงแหล่งท่องเที่ยวอื่น -จัดระบบและโปรแกรมการกระจายนักท่องเที่ยวไปยังแหล่งท่องเที่ยวอื่นๆ ในกลุ่มเครือข่าย	100,000						องค์กรที่เกี่ยวข้อง	สนง.เขต, ททท

6.6 ข้อเสนอแนะ

การสร้างโอกาสและการสร้างประโยชน์ที่แท้จริงให้แก่ชุมชนในการรู้จักดำเนินงานด้านการท่องเที่ยวในชุมชน จะเกิดขึ้นได้ก็ต่อเมื่อชุมชนท้องถิ่นมีโอกาสในการเข้ามามีส่วนร่วมในกระบวนการพัฒนาการท่องเที่ยว ซึ่งจะสามารถลดผลกระทบที่มีต่อสิ่งแวดล้อมของชุมชนด้วย

การมีส่วนร่วมของประชาชนในท้องถิ่นจึงเป็นเป้าหมายสำคัญที่ต้องได้รับการเน้นให้มีในกระบวนการท่องเที่ยว ที่ถือได้ว่าเป็นพื้นฐานของการพัฒนาที่ยั่งยืน ซึ่งการมีส่วนร่วมของประชาชนในชุมชน ต้องเน้นการให้ความสำคัญแก่ประชาชนในชุมชน ในอันที่จะมีบทบาทในการ กำกับ ดูแล และควบคุมการท่องเที่ยวได้มากขึ้น และสามารถดำเนินชีวิตอยู่อย่างมีศักดิ์ศรี เนื่องจากประชาชนเป็นเจ้าของชุมชนท้องถิ่น และทรัพยากร และสามารถเป็นศูนย์กลางเชื่อมโยงท้องถิ่นกับหน่วยงานของรัฐหรือเอกชนที่เกี่ยวข้องในกระบวนการท่องเที่ยวระดับต่างๆได้

การมีส่วนร่วมของชุมชน ได้เริ่มมีตั้งแต่การให้ข้อมูลความรู้แก่ท้องถิ่น การเตรียมการจัด การ การวางแผน การควบคุมดูแลการใช้ทรัพยากร การมีส่วนร่วมในการบริหาร และการได้รับผลประโยชน์จากการบริหาร โดยชุมชนจะต้องตระหนักถึงความสำคัญของทรัพยากรสิ่งแวดล้อม มีกิจกรรมในการอนุรักษ์ และการใช้ประโยชน์จะต้องไม่เป็นการทำลายสิ่งแวดล้อม ดังนั้นองค์กรชุมชนจึงมีความสำคัญในกระบวนการมีส่วนร่วม องค์กรชุมชนอาจเป็นองค์กรที่เกิดจากการรวมตัวของคนในชุมชน หรือเป็นองค์กรภายใต้กฎหมายกำหนด ดังนั้นจึงควรผลักดันให้องค์กรดังกล่าวเป็นองค์กรของประชาชนที่แท้จริง เพื่อจะได้เข้ามามีส่วนร่วมในกระบวนการท่องเที่ยว ดังนั้นการมีส่วนร่วมที่ดีต้องให้ความสำคัญแก่กลุ่มบุคคลมากกว่าลักษณะของปัจเจกบุคคล อย่างไรก็ตามสิ่งที่สำคัญที่สุดของการให้ชุมชนมีส่วนร่วมคือทำให้ความรู้ความเข้าใจที่ถูกต้อง ในการดูแลรักษาทรัพยากรและสิ่งแวดล้อมควบคู่กับการเพิ่มทักษะในการจัดการประสานงานกับภายนอก โดยการมีส่วนร่วมจะต้องเป็นไปในรูปแบบของการมีส่วนร่วมตลอดกระบวนการเพื่อให้เกิดประโยชน์ต่อท้องถิ่น ซึ่งหมายถึงการกระจายรายได้ การยกระดับคุณภาพชีวิต การได้รับผลตอบแทนมาพัฒนาแหล่งท่องเที่ยวและชุมชน ซึ่งทำที่สุดคือการให้ชุมชน สามารถควบคุมการพัฒนาการท่องเที่ยวอย่างมีคุณภาพ มีการรักษาสิ่งแวดล้อมที่ยั่งยืน นำไปสู่ชุมชนที่เข้มแข็งต่อไป