



## บทที่ 5

### สรุปผลการวิจัย อภิปรายผล และข้อเสนอแนะ

ในอดีตคนพิการ เป็นกลุ่มคนที่ด้อยโอกาสทางการศึกษา มีข้อจำกัดทางด้านร่างกาย ทำให้สังคมมีความเชื่อว่าคนพิการอาจเรียนรู้ไม่ได้ ต่อมาเมื่อสังคมมีวิวัฒนาการ ผู้คนมีความเข้าใจตระหนักในความสำคัญของทรัพยากรมนุษย์ว่าเป็นสิ่งมีค่า และเชื่อว่าทุกคนสามารถพัฒนาได้ คนพิการจึงเริ่มได้รับความสนใจเอาใจใส่จากหลายฝ่าย โดยได้มีการออกกฎหมาย ระเบียบ และแผนพัฒนาในด้านต่าง ๆ ที่สนับสนุนให้ผู้พิการมีโอกาสทางสังคมและการรับการศึกษาเท่าเทียมกับคนทั่วไปหลายฉบับ แต่ส่วนใหญ่มีการดำเนินการอย่างค่อนข้างเป็นรูปธรรมเฉพาะในระดับการศึกษาขั้นพื้นฐาน ในระดับอุดมศึกษามีการจัดอยู่บ้าง แต่ยังไม่มีความชัดเจน ปัญหาที่พบมีหลายประการ เช่น วิธีการรับเข้ายังใช้วิธีการปกติที่ใช้สำหรับคนปกติ บางมหาวิทยาลัยจะปฏิเสธตั้งแต่การรับสมัครเข้าเรียน เมื่อได้เข้าเรียนแล้วก็ยังพบว่า มีอุปสรรคด้านการเรียนรู้ เนื่องจากกระบวนการจัดการศึกษายังไม่เหมาะสม เป็นต้น

เพื่อลดปัญหาและอุปสรรคในการศึกษาของคนพิการในสถาบันอุดมศึกษา สิ่งสำคัญที่สุดคือ การกำหนดเป็นนโยบาย เพราะนโยบายเป็นแนวทางที่ชัดเจนในการปฏิบัติงานให้บรรลุเป้าหมาย ผู้วิจัยเห็นความสำคัญของการพัฒนาคนพิการ ให้มีความรู้ ให้เข้าศึกษาในระดับที่สูงขึ้น จึงมีความสนใจที่จะศึกษาความคิดเห็นของผู้พิการและผู้ทำงานเกี่ยวข้อง เกี่ยวกับปัจจัยที่มีผลต่อสัมฤทธิ์ผลในการเรียนของนักศึกษาพิการ และศึกษาสภาพปัจจุบัน สภาพที่คาดหวัง ของการจัดการศึกษาพิเศษในสถาบันอุดมศึกษา เพื่อนำผลการศึกษามากำหนดเป็นนโยบายการจัดการศึกษาพิเศษในสถาบันอุดมศึกษา ซึ่งจะเป็นการส่งเสริมระบบการจัดการศึกษา ที่ให้โอกาสในการพัฒนาคุณภาพชีวิตของคนทุกคนในสังคมอย่างเท่าเทียมกัน

#### วัตถุประสงค์ของการวิจัย

การศึกษาวิจัยเรื่อง การนำเสนอ นโยบายและแนวปฏิบัติการจัดการศึกษาพิเศษในสถาบันอุดมศึกษา มีวัตถุประสงค์เพื่อ

1. ศึกษาปัจจัยที่มีผลต่อสัมฤทธิ์ผลในการเรียนของนักศึกษาพิการ ในสถาบันอุดมศึกษา
2. ศึกษาสภาพปัจจุบันและสภาพที่คาดหวังในการจัดการศึกษาพิเศษของสถาบันอุดมศึกษา
3. นำเสนอ นโยบายและแนวปฏิบัติการจัดการศึกษาพิเศษในสถาบันอุดมศึกษา

## วิธีดำเนินการวิจัย

การวิจัยครั้งนี้ มีวิธีดำเนินการวิจัย 3 ขั้นตอน คือ

ขั้นตอนที่ 1 ศึกษาปัจจัยที่มีผลต่อสัมฤทธิ์ผลในการเรียนของนักศึกษาพิการในสถาบันอุดมศึกษาโดยผู้วิจัยได้ดำเนินการศึกษาดังต่อไปนี้

1. เก็บข้อมูลเบื้องต้นเพื่อการสร้างแบบสอบถาม โดยการวิเคราะห์ สังเคราะห์เอกสาร เพื่อกำหนดกรอบการสร้างแบบสอบถามความคิดเห็นเกี่ยวกับ ปัจจัยที่มีผลต่อสัมฤทธิ์ผลในการเรียนของนักศึกษาพิการ และสัมภาษณ์บุคคลที่เกี่ยวข้องกับการจัดการศึกษาพิเศษในสถาบัน อุดมศึกษา เพื่อทราบข้อมูลเกี่ยวกับ ปัจจัยที่มีผลต่อสัมฤทธิ์ผลในการเรียนของนักศึกษาพิการ จากผู้มีประสบการณ์จริง 4 กลุ่ม กลุ่มละ 5 คน รวม 20 คน คือบัณฑิตที่มีความบกพร่องทางการเห็น บัณฑิตที่มีความบกพร่องทางการได้ยิน อาจารย์ผู้สอนนักศึกษาที่มีความบกพร่องทางการเห็น และอาจารย์ผู้สอนนักศึกษาที่มีความบกพร่องทางการได้ยิน

เมื่อศึกษาวิเคราะห์ สังเคราะห์ข้อมูล จากเอกสารและการสัมภาษณ์ทั้งหมดแล้ว ผู้วิจัยจึงประมวลความรู้ ทฤษฎี และแนวคิด มาสร้างแบบสอบถาม

แบบสอบถามที่ใช้ในการวิจัยเป็นแบบสอบถามแบบประมาณค่า 5 ระดับ มีประเด็นคำถามครอบคลุมปัจจัยที่มีผลต่อการพัฒนานักศึกษาตามทฤษฎีทรัพยากร 8 ประเด็นหลัก และมีประเด็นคำถามย่อยในประเด็นหลักทั้งหมดรวม 91 ข้อ นอกจากนี้ยังมีส่วนแสดงความคิดเห็นเพิ่มเติม หลังการตอบในแต่ละประเด็น ดำเนินการหาคุณภาพของแบบสอบถาม ดำเนินการโดย ตรวจสอบความตรงเชิงเนื้อหา(Content Validity) ตรงตามโครงสร้าง และความชัดเจนของการใช้ภาษา โดยผู้ทรงคุณวุฒิ แล้วนำแบบสอบถามไปปรับปรุงแก้ไขตามข้อเสนอแนะ เพื่อได้เครื่องมือที่มีคุณภาพ เหลือคำถามย่อยทุกประเด็น จำนวน 87 ข้อ หลังจากนั้นนำแบบสอบถามไปหาค่าความเที่ยงถ่วง โดยนำแบบสอบถามที่ปรับปรุงแก้ไขแล้วไปทดลองใช้กับกลุ่มตัวอย่าง จำนวน 30 คน ณ มหาวิทยาลัยราชภัฏสวนดุสิต แล้วนำข้อมูลที่ได้นำมาคำนวณหาค่าความเที่ยง ซึ่งใช้สูตรการหาค่าสัมประสิทธิ์แอลฟาของครอนบาค (Cronbach's Coefficient Alpha) ได้ค่าความสอดคล้องในการตอบคำถาม .978

2. เก็บรวบรวมข้อมูลจากแบบสอบถาม ผู้วิจัยดำเนินการเก็บรวบรวมข้อมูลจากกลุ่มตัวอย่างที่มาจากการเลือกแบบเจาะจง (Purposive Sampling) คือเป็นบุคลากรที่อยู่ในสถาบัน อุดมศึกษาที่มีนักศึกษาพิการเรียนอยู่ แบ่งเป็น 4 กลุ่ม คือ ผู้บริหาร นักศึกษาพิการ นักศึกษาปกติ และ อาจารย์ผู้สอน หรืออาจารย์ที่ปรึกษา นักศึกษาพิการ ในสถาบันอุดมศึกษา ที่จัดการศึกษาพิเศษ

3. การวิเคราะห์ข้อมูล หลังจากได้รับแบบสอบถามกลับคืนมาแล้วผู้วิจัยได้ตรวจสอบความสมบูรณ์ของแบบสอบถามทั้งหมดก่อนทำการวิเคราะห์ข้อมูล โดยมีขั้นตอนการวิเคราะห์ข้อมูล ดังนี้

1) ใช้สถิติพรรณนาได้แก่ จำนวนและร้อยละ เพื่อบรรยายข้อมูลส่วนตัวของผู้ตอบ  
2) หาค่าเฉลี่ย (Mean) ส่วนเบี่ยงเบนมาตรฐาน (Standard Deviation) และค่าสัมประสิทธิ์การกระจาย (CV) ของข้อมูลด้านสภาพที่คาดหวัง/ที่ควรจะเป็น

3) วิเคราะห์องค์ประกอบ (Factor Analysis) ของปัจจัยที่มีผลต่อสัมฤทธิ์ผลในการเรียนของนักศึกษาพิการ โดยการสกัดองค์ประกอบด้วยวิธีวิเคราะห์องค์ประกอบที่สำคัญ

ขั้นตอนที่ 2 ศึกษาสภาพปัจจุบันและสภาพที่คาดหวังในการจัดการศึกษาพิเศษของสถาบันอุดมศึกษา โดยใช้เครื่องมือและกลุ่มตัวอย่างเดียวกันกับการศึกษาในขั้นตอนที่ 1

ผู้วิจัยวิเคราะห์ข้อมูลเบื้องต้นโดยการหาค่าเฉลี่ย (Mean) ส่วนเบี่ยงเบนมาตรฐาน (Standard Deviation) และค่าสัมประสิทธิ์การกระจาย (CV) ของข้อมูลทั้งสองชุด คือ สภาพที่เป็นอยู่ในปัจจุบัน และสภาพที่คาดหวัง/ที่ควรจะเป็น หลังจากนั้นจึงวิเคราะห์เปรียบเทียบความแตกต่างของค่าเฉลี่ยสภาพปัจจุบัน และสภาพที่คาดหวัง ระหว่างกลุ่มสถาบันอุดมศึกษา โดยใช้สถิติ F-test

ขั้นตอนที่ 3 นำเสนอแนะนโยบายการจัดการศึกษาพิเศษในสถาบันอุดมศึกษา

ขั้นตอนนี้ ผู้วิจัยดำเนินการดังนี้

1. ร่างนโยบายการจัดการศึกษาพิเศษในสถาบันอุดมศึกษา โดยการนำข้อมูลที่ได้จากการวิเคราะห์ผลการตอบแบบสอบถาม มาประมวลเป็นสภาพปัจจุบันและปัญหาของการจัดการศึกษาพิเศษในสถาบันอุดมศึกษา สรุปประเด็นปัญหาที่สำคัญแล้วสร้างเป็นนโยบายเพื่อแก้ไขปัญหาที่เกิดขึ้นเป็นหัวข้อ พร้อมกับร่างแนวทางการดำเนินงานตามนโยบายแต่ละข้อ

2. ประชุมพิจารณาร่างนโยบาย เพื่อพิจารณาคุณภาพของนโยบายและแนวปฏิบัติการจัดการศึกษาพิเศษในสถาบันอุดมศึกษาที่พัฒนาขึ้น ใช้รูปแบบการประเมินโดยผู้ทรงคุณวุฒิ (Connoisseurship Model) โดยผู้ทรงคุณวุฒิร่วมกันแสดงความคิดเห็นเชิงพิพากษ์ เพื่อให้ได้ข้อมูลที่ถูกต้อง เป็นจริง มากที่สุด

3. นำเสนอแนะนโยบายการจัดการศึกษาพิเศษในสถาบันอุดมศึกษา ฉบับสมบูรณ์

## สรุปผลการวิจัย

1. ผลการศึกษาปัจจัยที่มีผลต่อสัมฤทธิ์ผลในการเรียนของนักศึกษาพิการ การศึกษาปัจจัยที่มีผลต่อสัมฤทธิ์ผลในการเรียนของนักศึกษาพิการ ผู้วิจัยได้ดำเนินการเก็บข้อมูล 2 ส่วน คือ การสัมภาษณ์ และการใช้แบบสอบถาม การสัมภาษณ์เป็นการเก็บข้อมูลเบื้องต้นเพื่อนำมาประกอบการสร้างแบบสอบถาม โดยเลือกสัมภาษณ์บุคคลที่มีประสบการณ์ เป็นผู้มีความสำคัญในการให้ข้อมูลที่ตรงกับความเป็นจริงในการจัดการศึกษาพิเศษในสถาบันอุดมศึกษา ประกอบด้วยบัณฑิตพิการ และอาจารย์ผู้สอน จำนวน 20 คน

ผลการศึกษาปัจจัยที่มีผลต่อสัมฤทธิ์ผลในการเรียนของนักศึกษาพิการในสถาบันอุดมศึกษา มีดังนี้

### 1.1 ผลการวิเคราะห์ข้อมูลจากการสัมภาษณ์

อาจารย์ผู้สอนนักศึกษาที่มีความบกพร่องทางการได้ยิน มีความเห็นว่าปัจจัยที่มีผลต่อสัมฤทธิ์ผลในการเรียนของนักศึกษาจากมากไปหาน้อย คือ ด้านการบริหารสถาบัน ด้านลักษณะของนักศึกษาพิการ ด้านอาจารย์ผู้สอน ด้านพื้นฐานทางครอบครัว และด้านเพื่อนนักศึกษาปกติ

การบริหารสถาบัน สถาบันที่ผู้บริหารเข้าใจสภาพความพิการของนักศึกษา มีการเตรียมความพร้อม มีนโยบาย และปรับการบริหารทุกฝ่ายในสถาบันให้เอื้อต่อคนพิการ จัดกิจกรรมเสริมความสามารถแก่นักศึกษาพิการ จะช่วยให้นักศึกษาพิการมีสัมฤทธิ์ผลในการเรียนดี

ลักษณะของนักศึกษาพิการ นักศึกษาพิการที่มีความสามารถ มีระดับสติปัญญาสูง เหมาะสมกับระดับการศึกษา และมีคุณลักษณะส่วนตัวที่ดี ปรับตัวได้ดี จะเป็นผู้มีสัมฤทธิ์ผลในการเรียนดี

อาจารย์ผู้สอน อาจารย์ที่มีความรู้ความเข้าใจนักศึกษาพิการ รู้ว่านักศึกษามีความบกพร่องหรือมีข้อจำกัดในเรื่องใด และพยายามหาทางช่วยเหลือให้นักศึกษามีสัมฤทธิ์ผลในการเรียนอย่างเต็มที่ จะมีส่วนช่วยให้นักศึกษามีสัมฤทธิ์ผลในการเรียนดี

พื้นฐานทางครอบครัว นักศึกษาที่มีความบกพร่องทางการได้ยินที่มีผู้ปกครองเลี้ยงดูมาอย่างดี ให้การอบรมสั่งสอน ดูแลเอาใจใส่มาตั้งแต่ต้น จะเป็นพื้นฐานที่ดีสำหรับการเรียนในระดับที่สูงขึ้น และผู้ปกครองที่มีความรู้ความเข้าใจลูกพิการ ให้คำแนะนำ และให้การสนับสนุน มีความสำคัญต่อสัมฤทธิ์ผลในการเรียนของนักศึกษา

เพื่อนนักศึกษาปกติ มีส่วนช่วยให้นักศึกษาพิการมีสัมฤทธิ์ผลในการเรียนได้ ได้แก่ การช่วยอธิบายเพิ่มเติมในสิ่งที่เรียนให้เข้าใจ อธิบายงานที่อาจารย์มอบหมาย ช่วยบันทึกคำบรรยาย และให้ยืมสมุดจดงานไปอ่านทบทวน เป็นต้น

ดังนั้นสิ่งที่สถาบันควรบริหารจัดการในการจัดการศึกษาเมื่อรับนักศึกษาที่มีความบกพร่องทางการได้ยินเข้าเรียนคือ ต้องมีกระบวนการคัดเลือกนักศึกษาบ้าง และจัดหรือจัดหาอาจารย์ที่มีทัศนคติที่ดีต่อนักศึกษาพิการ มีความเข้าใจ มีความสามารถในการสอน สอนนักศึกษา ร่วมกับการจัดกิจกรรมเพื่อฝึก และปลูกฝังคุณลักษณะของนักศึกษา จัดกิจกรรมเพื่อสร้างความรู้ความเข้าใจให้กับเพื่อนนักศึกษาปกติ มีการจัดระบบเพื่อนช่วยเพื่อน ให้นักศึกษาได้เรียนรู้ซึ่งกันและกัน และอาจ ต้องมีความสัมพันธ์กับผู้ปกครอง ให้ผู้ปกครองมีส่วนร่วม รับรู้ และสนับสนุนการศึกษาของนักศึกษาพิการ

อาจารย์ผู้สอนนักศึกษาที่มีความบกพร่องทางการเห็น มีความเห็นว่าปัจจัยที่มีผลต่อสัมฤทธิ์ผลในการเรียนของนักศึกษาจากมากไปหาน้อย คือ ด้านการบริหารสถาบัน ด้านลักษณะของนักศึกษาพิการ ด้านอาจารย์ผู้สอน ด้านเพื่อนนักศึกษาปกติ ด้านสื่ออุปกรณ์ เทคโนโลยี และด้านลักษณะเนื้อหาวิชา / สาขาวิชาที่เรียน

ลักษณะของนักศึกษา นักศึกษาที่มีความบกพร่องทางการเห็นจะมีสัมฤทธิ์ผลในการเรียนที่ดีต้องมีคุณลักษณะส่วนตัวที่ดีที่สำคัญคือตั้งใจเรียนรู้จักช่วยเหลือตนเอง

ส่วนลักษณะทางวิชาการคือมีความสามารถในการใช้เทคโนโลยี และมีทักษะการทำงาน

อาจารย์ อาจารย์ที่มีผลต่อสัมฤทธิ์ผลในการเรียนของนักศึกษาพิการ คือ อาจารย์ผู้สอนและอาจารย์ที่ปรึกษา ลักษณะของอาจารย์ผู้สอนที่เหมาะสมคือต้องมีความเข้าใจในวิธีการสอน นักศึกษาที่มีความบกพร่องทางการเห็น และหาวิธีการสอน วัสดุ หรือเครื่องช่วยการเรียนรู้ของนักศึกษา สำหรับอาจารย์ที่ปรึกษา ทำหน้าที่เป็นที่ปรึกษาแนะแนว ให้ความช่วยเหลือเมื่อมีปัญหาส่วนตัว

เพื่อนนักศึกษาปกติ มีบทบาทในการส่วนช่วยเหลือนักศึกษาตาบอดมากในเรื่องการเดินทาง และการทำกิจกรรมการเรียน

สื่อ อุปกรณ์ และเทคโนโลยี เป็นส่วนสำคัญที่ช่วยให้นักศึกษาที่มีความบกพร่องทางการเห็นมีสัมฤทธิ์ผลในการเรียน

ลักษณะเนื้อหาวิชา/สาขาวิชาที่เรียน การได้เรียนในเนื้อหาวิชาที่นักศึกษาชอบ หรือมีความถนัด เหมาะกับข้อจำกัดของนักศึกษา มีส่วนทำให้นักศึกษามีสัมฤทธิ์ผลในการเรียนดี

ดังนั้น สิ่งที่สถาบันควรบริหารจัดการเมื่อรับนักศึกษาที่มีความบกพร่องทางการเห็นเข้าเรียนคือ การสร้างคุณลักษณะที่ดีให้เกิดขึ้นในนักศึกษาที่มีความบกพร่องทางการเห็น สร้างทัศนคติที่ดี และฝึกฝน เพิ่มพูน ความรู้ความสามารถให้กับอาจารย์ จัดหาสื่อ อุปกรณ์ และเทคโนโลยี ให้ตรงกับความต้องการพิเศษของนักศึกษา มีความยืดหยุ่นในการจัดหลักสูตรและ

ให้โอกาสการเลือกเรียนในสาขาวิชาที่นักศึกษามีความชอบ และถนัด มีการปฐมนิเทศ นักศึกษาปกติให้เรียนรู้และเข้าใจเพื่อนพิการ

*บัณฑิตที่มีความบกพร่องทางการได้ยิน* มีความเห็นว่าปัจจัยที่มีผลต่อสัมฤทธิ์ผลในการเรียนของนักศึกษาที่มีความบกพร่องทางการได้ยิน เรียงลำดับจากมากไปหาน้อย คือ ลักษณะของนักศึกษาพิการ เพื่อนนักศึกษาปกติ ครอบครัว การบริหารสถาบัน และอาจารย์ผู้สอน

ลักษณะของนักศึกษาพิการ โดยจะต้องเป็นผู้ตั้งใจเรียน มีความขยัน อดทน รับผิดชอบ และยอมรับสภาพของตนเอง

เพื่อนนักศึกษาปกติ ช่วยในการอธิบายสิ่งที่อาจารย์สอนให้เพื่อนพิการเข้าใจ และช่วยเหลือเพื่อนเมื่อทำงานกลุ่ม ช่วยให้ยืมสมุดจดบันทึกการเรียน

ครอบครัว มีส่วนช่วยเหลือในด้านการทำความเข้าใจกับครูที่สอนลูก ทบทวนความรู้ และอบรมสั่งสอน สนับสนุนการเรียนของลูก

การบริหารสถาบัน ช่วยจัดหาล่ามภาษามือมาช่วยแปลให้นักศึกษาเข้าใจเรื่องที่อาจารย์สอน และชี้แจง บอกกล่าวอาจารย์ผู้สอนและเพื่อนๆ ให้รับรู้ว่า มีนักศึกษาที่มีความบกพร่องทางการได้ยินเข้าเรียนในสถาบัน ส่งเสริมการพัฒนาความรู้ให้อาจารย์ นอกจากนี้ควรจัดกิจกรรมให้เหมาะสมกับนักศึกษาพิการ

อาจารย์ผู้สอน อาจารย์มีความเข้าใจธรรมชาติของนักศึกษาพิการ รู้ข้อจำกัด เรื่องภาษาและการสื่อสารของนักศึกษา พยายามแจกเอกสารประกอบการสอนให้นักศึกษาได้อ่านเอง

ดังนั้น สิ่งที่สถาบันจะต้องบริหารจัดการคือ ต้องจัดกิจกรรมเสริมคุณลักษณะที่ดี มีความมานะอดทน ยอมรับตนเอง ในส่วนของนักศึกษาปกติ สถาบันควรจัดอบรมภาษามือ เพื่อให้เพื่อนๆ นักศึกษาได้เรียนรู้วิธีการสื่อสารกับเพื่อน ได้ดีขึ้น และควรจัดสรรงบประมาณเพื่อจัดจ้างล่ามภาษามือมาช่วยอำนวยความสะดวก แปลสิ่งที่อาจารย์สอนให้นักศึกษาเข้าใจ

*บัณฑิตที่มีความบกพร่องทางการเห็น* มีความเห็นว่าปัจจัยที่มีผลต่อสัมฤทธิ์ผลในการเรียนของนักศึกษาที่มีความบกพร่องทางการเห็น เรียงลำดับจากมากไปหาน้อย คือ การจัดศูนย์บริการวิชาการ การจัดสื่อ สิ่งอำนวยความสะดวก การจัดสภาพแวดล้อมทางกายภาพ ตัวนักศึกษาเอง เพื่อนนักศึกษาปกติ และการบริหารสถาบัน

การจัดศูนย์บริการวิชาการ ศูนย์บริการวิชาการและผู้ประสานงานช่วยเหลือด้านการเรียนในศูนย์ มีความจำเป็นสำหรับการเรียนรู้ของนักศึกษาที่มีความบกพร่องทางการเห็นมาก

การจัดสื่อ สิ่งอำนวยความสะดวก มีผลต่อสัมฤทธิ์ผลในการเรียนของนักศึกษาพิการ เพราะช่วยอำนวยความสะดวกในการเรียนรู้ และเข้าถึงข้อมูล ได้มากขึ้น

การจัดสภาพแวดล้อมทางกายภาพ จะช่วยให้นักศึกษาลดการพึ่งพาผู้อื่น มีผลต่อความสุข ความพึงพอใจ และสัมฤทธิ์ผลในการเรียนของนักศึกษาตาบอด

ตัวนักศึกษาเอง นักศึกษาตาบอดที่จะมีสัมฤทธิ์ผลในการเรียนดี ต้องมีความรับผิดชอบ มีความมุ่งมั่น ทะเยอทะยาน ช่วยเหลือตนเองได้ รู้จักวางตัว และวางแผนการทำงาน ที่ดี รู้จักแบ่งเวลาเรียน เวลาทำกิจกรรม เข้าร่วมกิจกรรมทุกอย่างที่สถาบันจัดให้

เพื่อนนักศึกษาปกติ ช่วยให้นักศึกษาตาบอดมีสัมฤทธิ์ผลในการเรียน โดยช่วยอ่านหนังสือ ให้ฟัง หรืออ่านหนังสือลงเทปให้ ช่วยเหลือพาไปในที่ต่างๆ และช่วยทำกิจกรรมระหว่างเรียน

การบริหารสถาบัน โดยผู้บริหารมีทัศนคติที่ดี ผู้บริหารและอาจารย์ มีความรู้เรื่องการ ศึกษาพิเศษ มีความเข้าใจในข้อจำกัดในการเรียนของนักศึกษาตาบอดในบางรายวิชา ให้การ ช่วยเหลือสนับสนุนการจัดการเรียนการสอน และการจัดกิจกรรมสำหรับนักศึกษาตาบอด

## 1.2 ผลการวิเคราะห์ข้อมูลจากแบบสอบถาม

### 1.2.1 ผลการวิเคราะห์ข้อมูลทั่วไปเกี่ยวกับลักษณะของกลุ่มตัวอย่าง

กลุ่มตัวอย่างที่ตอบแบบสอบถาม เป็นนักศึกษามากที่สุด และทุกกลุ่มที่ตอบแบบ สอบถามสังกัดมหาวิทยาลัยราชภัฏมากกว่าสถาบันอุดมศึกษาอื่นๆ

ผู้บริหารส่วนใหญ่ดำรงตำแหน่งคณบดี และมีประสบการณ์ในการบริหารมากกว่า 4 ปี อาจารย์และนักศึกษา ที่ตอบแบบสอบถามมากกว่าครึ่งหนึ่งสังกัดคณะครุศาสตร์ / ศึกษาศาสตร์ อาจารย์ส่วนใหญ่มีประสบการณ์ในการสอนนักศึกษาที่มีความบกพร่องทางการเห็น มากกว่านักศึกษาที่มีความบกพร่องทางการได้ยิน และส่วนใหญ่เคยสอนนักศึกษาพิการตั้งแต่ 2 วิชาขึ้นไป

นักศึกษาทั่วไปที่ตอบแบบสอบถามมีความเกี่ยวข้องกับนักศึกษาพิการ โดยเป็นเพื่อน ร่วมโปรแกรมวิชาเกือบทั้งหมด นักศึกษาพิการที่ตอบแบบสอบถาม เป็นนักศึกษาที่มีความ บกพร่องทางการได้ยินมากกว่านักศึกษาที่มีความบกพร่องทางการเห็น กำลังศึกษาอยู่ชั้นปีที่ 4 มากที่สุด ส่วนใหญ่มีผลการเรียนเฉลี่ยระดับปานกลาง ค่อนข้างต่ำ มีบ้างเล็กน้อยที่มีผลการเรียนดี วิธีการเข้าเรียนในสถาบันอุดมศึกษานั้น ส่วนใหญ่จะเข้าโดยวิธีการสอบเข้าตามปกติ

อาชีพของผู้ปกครองนักศึกษาพิการ มีจำนวนมาก 4 อันดับ คือ รับจ้างทั่วไป เกษตรกรรม ลูกจ้างประจำ และค้าขาย ซึ่งมีรายได้เฉลี่ยของครอบครัวต่อเดือน ส่วนใหญ่ต่ำกว่าเดือนละ 10,000 บาท

### 1.2.2 ผลการศึกษาปัจจัยที่มีผลต่อสัมฤทธิ์ผลในการเรียนของนักศึกษา

พิการในสถาบัน อุดมศึกษา

จากการวิเคราะห์ข้อมูล พบว่าปัจจัยที่มีผลต่อสัมฤทธิ์ผลในการเรียนของนักศึกษาพิการ มี 8 ปัจจัย คือ 1) ความร่วมมือร่วมใจของบุคคลและหน่วยงานที่เกี่ยวข้อง 2) อาจารย์และบุคลากร 3) คุณลักษณะของนักศึกษาพิการ 4) การบริหารสถาบัน 5) การบริหารวิชาการ 6) งบประมาณเพื่อการพัฒนา 7) การบริหารกิจการนักศึกษา 8) การให้โอกาสและความเป็นอิสระ โดยมีรายละเอียดที่น่าสนใจ ดังนี้

**ปัจจัยที่ 1 ความร่วมมือร่วมใจของบุคคลและหน่วยงานที่เกี่ยวข้อง** ประเด็นสำคัญในปัจจัยนี้คือ เรื่องของความรู้เกี่ยวกับความพิการและการช่วยเหลือที่ถูกวิธี เรื่องความเข้าใจในสภาพความพิการ ข้อจำกัด อันเนื่องมาจากความพิการ ของบุคคลเกี่ยวข้องอันมีนัยสำคัญต่อการพัฒนา นักศึกษาพิการ ตั้งแต่บุคคลใกล้ชิดที่สุดคือครอบครัว ชุมชน และสถาบันการศึกษาที่ประกอบด้วยบุคลากรหลายระดับ รวมถึงเพื่อนนักศึกษาปกติ ซึ่งทุกฝ่ายให้มีเจตคติที่ดี ให้การยอมรับและส่งเสริมสนับสนุนการจัดการศึกษาสำหรับนักศึกษาพิการ ที่สำคัญคือเพื่อนนักศึกษาปกติ

**ปัจจัยที่ 2 อาจารย์และบุคลากร** ประเด็นสำคัญในปัจจัยนี้ เน้นที่อาจารย์ผู้สอนและบุคลากร ในเรื่องคุณลักษณะส่วนตัว ที่เหมาะสมสำหรับการทำงานร่วมกับคนพิการ และความรู้ความสามารถในการทำงาน และกลุ่มบุคคลดังกล่าวควรได้รับการเพิ่มพูนความรู้เกี่ยวกับการทำงาน เป็นอย่างดี

**ปัจจัยที่ 3 คุณลักษณะของนักศึกษาพิการ** ประเด็นสำคัญในปัจจัยนี้ เป็นเรื่องเกี่ยวกับตัวของนักศึกษาพิการเอง โดยทั้งคุณลักษณะส่วนตัว และคุณลักษณะด้านความสามารถทางวิชาการของนักศึกษาพิการ ต้องเอื้อต่อการเรียนในระดับอุดมศึกษาด้วยเช่น

**ปัจจัยที่ 4 การบริหารสถาบัน** ประเด็นสำคัญในปัจจัยนี้เป็นเรื่องการบริหารจัดการของสถาบัน ที่มีนโยบาย มีการจัดระบบการบริหารจัดการ และจัดการสิ่งแวดล้อมให้เอื้อต่อการเรียนและการดำรงชีวิตของนักศึกษาพิการในสถาบัน

**ปัจจัยที่ 5 การบริหารวิชาการ** ประเด็นสำคัญในปัจจัยนี้เป็นเรื่องการบริหารวิชาการของสถาบันที่เปิดโอกาสให้นักศึกษาพิการเข้าศึกษา และการจัดหลักสูตรและระบบการบริหารวิชาการที่มีประสิทธิภาพสำหรับนักศึกษาพิการ

**ปัจจัยที่ 6 งบประมาณเพื่อการพัฒนา** ประเด็นสำคัญในปัจจัยนี้เป็นเรื่องงบประมาณที่จัดสรรเพื่อการสนับสนุนและพัฒนาการจัดการศึกษาพิเศษ ให้มีจำนวนพอเพียง



**ปัจจัยที่ 7 การบริหารกิจการนักศึกษา** ประเด็นสำคัญในปัจจัยนี้เป็นเรื่องของการบริหารกิจการนักศึกษา ที่ให้ความสนใจ เอาใจใส่ ดูแลการจัดกิจกรรมเสริมคุณลักษณะให้แก่นักศึกษาโดยคำนึงถึงคนพิการและการสร้างสังคมที่ไม่แบ่งแยก

**ปัจจัยที่ 8 การให้โอกาสและความเป็นอิสระ** ประเด็นสำคัญในปัจจัยนี้เป็นเรื่องการจัดกิจกรรมเพื่อฝึกฝนและจัดการเพื่อนักศึกษาได้ใช้ชีวิตอย่างอิสระ (Independent Living) ในสถาบัน

2. ผลการศึกษาสภาพปัจจุบันและสภาพที่คาดหวังในการจัดการศึกษาพิเศษของสถาบันอุดมศึกษา

จากการวิเคราะห์ข้อมูล พบว่า สภาพปัจจุบันในการจัดการศึกษาพิเศษของสถาบันอุดมศึกษาในภาพรวม มีการปฏิบัติในด้านต่าง ๆ ทั้ง 8 ด้าน อยู่ในระดับปานกลาง กล่าวคือ

**ด้านการบริหารสถาบัน** มีค่าเฉลี่ยปานกลางค่อนข้างต่ำ ในเรื่องการจัดสภาพแวดล้อมทางกายภาพในสถาบันให้เอื้อต่อการเรียนรู้และดำรงชีวิตในสถาบัน ของนักศึกษาพิการ เรื่องการจัดทำฐานข้อมูลนักศึกษาพิการในสถาบัน และเรื่องความร่วมมือติดตามผลการปฏิบัติงานและร่วมกันวางแผนการแก้ไขปัญหา การปฏิบัติตามนโยบายการจัดการศึกษาสำหรับคนพิการอย่างต่อเนื่อง ยกเว้นเรื่อง การกำหนดปรัชญา/วิสัยทัศน์ของสถาบันที่ระบุถึงการจัดการศึกษาสำหรับทุกคนรวมทั้งให้โอกาสคนพิการได้เข้าศึกษาร่วมกัน ที่ปฏิบัติในระดับมาก

**ด้านการบริหารวิชาการ** มีค่าเฉลี่ยการปฏิบัติอยู่ในระดับปานกลางค่อนข้างต่ำในเรื่องการจัดทำ IEP สำหรับนักศึกษา การอบรมให้ความรู้หรือประชุมชี้แจงแก่อาจารย์เกี่ยวกับแนวการจัดการเรียนการสอน การใช้วิธีการวัดผลการเรียนการสอนที่หลากหลายเหมาะสมตามความสามารถของผู้เรียน การมีหลักสูตรที่หลากหลาย แต่เรื่องที่ปฏิบัติกันในระดับมากคือการให้นักศึกษาสมัครสอบเข้าเรียนพร้อมกับคนอื่น ๆ การจัดระบบอาจารย์ที่ปรึกษา และบางแห่งมีโครงการพิเศษหรือมีโควตาสำหรับคนพิการ ที่มีความสามารถได้เข้าเรียนตามความถนัดและความสนใจ

**ด้านการบริหารกิจการนักศึกษา** มีค่าเฉลี่ยการปฏิบัติอยู่ในระดับปานกลางค่อนข้างต่ำ โดยเฉพาะเรื่องการจัดสวัสดิการหอพัก คือ ไม่ค่อยมีการจัดปฐมนิเทศนักศึกษาทั้งสองฝ่าย ได้แก่ การชี้แจงนักศึกษาเพื่อนร่วมหอพักให้เข้าใจนักศึกษาพิการ และเตรียมนักศึกษาพิการให้เรียนรู้และปรับตัวกับเพื่อน ไม่ค่อยได้จัดสิ่งอำนวยความสะดวกในหอพักให้นักศึกษา แต่สิ่งที่ปฏิบัติกันมากคือการจัดสรรทุนการศึกษาให้นักศึกษาพิการ

**ด้านบุคลากร** มีค่าเฉลี่ยการปฏิบัติอยู่ในระดับมาก คือผู้บริหารเห็นด้วยกับนโยบายการจัดการศึกษาพิเศษ อาจารย์ผู้สอนมีความเป็นครู เมตตาศิษย์ แต่ยังไม่ค่อยมีความรู้ความเข้าใจ

เรื่องคนพิการและกระบวนการจัดการเรียนการสอน และยังไม่ค่อยมีบุคลากรที่ทำงานสนับสนุน การเรียนรู้ของนักศึกษาพิการ

**ด้านงบประมาณ** มีค่าเฉลี่ยการปฏิบัติอยู่ในระดับปานกลาง โดยยังมีการจัดสรร งบประมาณเพื่อการพัฒนาสนับสนุนการจัดกิจกรรม การซื้อสื่อสิ่งอำนวยความสะดวก และ การพัฒนาบุคลากรในสถาบัน ค่อนข้างน้อย

**ด้านนักศึกษา** มีค่าเฉลี่ยการปฏิบัติอยู่ในระดับมากเกือบทุกรายการ ทั้งนักศึกษาปกติและ นักศึกษาพิการ ไม่ว่าจะเป็นเรื่องของคุณลักษณะของนักศึกษาที่เอื้อต่อการเรียนให้ประสบความสำเร็จ และเรื่องความมีน้ำใจช่วยเหลือเพื่อนของนักศึกษาปกติ สิ่งที่ไม่ค่อยได้ปฏิบัติคือเรื่อง การได้รับการประชุม อบรม ปฐมนิเทศ ให้เข้าใจเพื่อนพิการและการช่วยเหลือที่ถูกต้องวิธี

**ด้านสภาพแวดล้อมภายในสถาบัน** มีค่าเฉลี่ยการปฏิบัติอยู่ในระดับปานกลางทุกข้อ คือ ในสถาบันอุดมศึกษายังไม่ค่อยได้ดำเนินการในเรื่องของการพัฒนาบุคคลให้มีความรู้ความเข้าใจ การพัฒนาสื่อเทคโนโลยี และการจัดปรับสิ่งแวดล้อมภายในอาคารหรือภายนอกอาคารให้เหมาะสม

**ด้านสภาพแวดล้อมภายนอกสถาบัน** ถึงแม้จะมีค่าเฉลี่ยการปฏิบัติอยู่ในระดับมาก โดย เรื่องที่เกี่ยวกับการให้กำลังใจของพ่อแม่ ญาติพี่น้อง อยู่ในระดับมาก แต่เรื่องของความรู้ความเข้าใจ ของคนในสังคมในชุมชนยังอยู่ในระดับปานกลางค่อนข้างต่ำ รวมถึงการมีส่วนร่วมของผู้ปกครอง และชุมชน ที่ยังอยู่ในระดับปานกลาง

สำหรับสภาพที่คาดหวังในการจัดการศึกษาพิเศษของสถาบันอุดมศึกษา ในภาพรวม พบว่าคาดหวังให้มีการปฏิบัติทุกด้านในระดับมาก โดยเรียงลำดับค่าเฉลี่ยจากมากไปหาน้อย คือ ด้านบุคลากร ด้านสภาพแวดล้อมภายในสถาบัน ด้านการบริหาร ด้านสภาพแวดล้อมภายนอก สถาบัน ด้านการบริหารวิชาการ ด้านนักศึกษา ด้านงบประมาณ และด้านการบริหารกิจการ นักศึกษา

เมื่อพิจารณารายละเอียดสภาพที่คาดหวังในการจัดการศึกษาพิเศษของสถาบันอุดมศึกษา ในแต่ละด้าน ปรากฏว่า คาดหวังให้มีการปฏิบัติในระดับมากทุกด้าน โดยในแต่ละด้านมีจุดเด่นคือ

**ด้านการบริหารสถาบัน** มีค่าเฉลี่ยความคาดหวังการปฏิบัติอยู่ในระดับมาก โดยคาดหวัง ในระดับมากที่สุดคือการกำหนดปรัชญา/วิสัยทัศน์ของสถาบันมีข้อความที่ ระบุถึงการจัดการศึกษา สำหรับทุกคน รวมทั้งให้โอกาสคนพิการได้เข้าศึกษาร่วมกัน

**ด้านการบริหารวิชาการ** มีค่าเฉลี่ยความคาดหวังการปฏิบัติอยู่ในระดับมาก สิ่งที่คาดหวัง มากที่สุดคือในเรื่องการมีสื่อสิ่งอำนวยความสะดวกบริการให้นักศึกษาพิการได้ใช้ และยืมใช้อย่าง พอเพียง

ด้านการบริหารกิจการนักศึกษา ด้านงบประมาณ ด้านนักศึกษา และ ด้านสภาพแวดล้อมภายในสถาบัน มีค่าเฉลี่ยความคาดหวังการปฏิบัติอยู่ในระดับมาก และคาดหวังในระดับมากทุกตัวแปร

ด้านบุคลากร มีค่าเฉลี่ยความคาดหวังการปฏิบัติอยู่ในระดับมาก โดยคาดหวังมากที่สุดคือให้ผู้บริหารเห็นด้วยกับนโยบาย และให้การสนับสนุนให้มีบุคลากรที่ทำงานเกี่ยวข้องกับนอกจากนั้นคือคาดหวังเกี่ยวกับอาจารย์ผู้สอนให้มีความเต็มใจ ตั้งใจสอนนักศึกษาฝึกการ และมีคุณลักษณะของครูที่ดี เมตตาศิษย์ ยินดีให้คำแนะนำนักศึกษาทุกเรื่อง ทุกโอกาส และพยายามสอนให้รู้

ด้านสภาพแวดล้อมภายนอกสถาบัน มีค่าเฉลี่ยความคาดหวังการปฏิบัติอยู่ในระดับมาก โดยคาดหวังในระดับมากที่สุด คือ คาดหวังให้พ่อแม่หรือผู้ปกครองมีความรู้ความเข้าใจเกี่ยวกับความพิการและความต้องการพิเศษของนักศึกษาและยอมรับ และ รวมถึงให้กำลังใจ สนับสนุนการศึกษาของนักศึกษาพิการ

เมื่อเปรียบเทียบสภาพปัจจุบันในการจัดการศึกษาพิเศษของ 3 กลุ่ม สถาบันอุดมศึกษาพบว่า ไม่มีความแตกต่างกันในทุกด้าน ยกเว้นด้านการบริหารสถาบันที่แตกต่างกันในกลุ่มมหาวิทยาลัยราชภัฏกับกลุ่มวิทยาลัย

เมื่อเปรียบเทียบสิ่งที่คาดหวังในการจัดการศึกษาพิเศษของ 3 กลุ่มสถาบันอุดมศึกษาพบว่ามีความแตกต่างกันในทุกด้าน โดยกลุ่มมหาวิทยาลัยมีความคาดหวังในการปฏิบัติในระดับมากที่สุดและแตกต่างจากกลุ่มมหาวิทยาลัยราชภัฏและกลุ่มวิทยาลัย

ส่วนกลุ่มมหาวิทยาลัยราชภัฏและกลุ่มวิทยาลัย มีความคาดหวังแตกต่างกัน 4 ด้าน คือ ด้านบุคลากร ด้านงบประมาณ ด้านนักศึกษา และด้านสภาพแวดล้อมภายในสถาบัน โดยกลุ่มมหาวิทยาลัยราชภัฏ มีความคาดหวังในการปฏิบัติสูงกว่ากลุ่มวิทยาลัย

### 3. นำเสนอแนะนโยบายและแนวปฏิบัติการจัดการศึกษาพิเศษในสถาบันอุดมศึกษา

ผู้วิจัยนำข้อมูลที่ได้จากการวิเคราะห์ปัจจัยที่มีผลต่อสัมฤทธิ์ผลในการเรียนของนักศึกษาพิการ ผลการวิเคราะห์สภาพปัจจุบันและสภาพที่คาดหวังในการจัดการศึกษาพิเศษของสถาบันอุดมศึกษา มาแจกแจงในตารางสรุปข้อค้นพบ ประมวลให้เห็นสภาพปัจจุบันและสภาพที่คาดหวังเรียงตาม 8 ปัจจัย พบภาพปัญหาในการจัดการศึกษาพิเศษ ในแต่ละปัจจัย แล้วเขียนข้อเสนอแนะนโยบาย หลังจากนั้นนำข้อเสนอแนะนโยบายมาจัดกลุ่มเพื่อจัดทำร่างนโยบายและแนวปฏิบัติการจัดการศึกษาพิเศษในสถาบันอุดมศึกษา ได้้นโยบายที่สำคัญ 4 นโยบาย คือ

- (1) นโยบายสร้างความรู้ความเข้าใจ
- (2) นโยบายให้ความเอื้ออาทร
- (3) นโยบายเอาใจใส่การสอนการเรียน
- (4) นโยบายรับรู้-พาคเพียร-ปรับตน

ผู้วิจัยตรวจสอบร่างนโยบายโดยการประชุมกลุ่มผู้ทรงคุณวุฒิ (Connoisseurship Model) ให้ผู้ทรงคุณวุฒิร่วมกันแสดงความคิดเห็นเชิงพิพากษ์ เพื่อให้ได้ข้อมูลที่ถูกต้อง เป็นจริง และเหมาะสมที่สุด ระหว่างประชุม ผู้วิจัยทำการบันทึกเทป และจดบันทึกประเด็นที่ควรปรับปรุงเพิ่มเติม จากการเสนอแนะของผู้ทรงคุณวุฒิ แล้วนำข้อเสนอแนะมาพิจารณาปรับปรุงแก้ไขให้สมบูรณ์ก่อนนำเสนอและเผยแพร่

สรุปผลการประชุม ผู้ทรงคุณวุฒิเห็นด้วยกับนโยบาย แต่มีข้อเสนอแนะดังนี้

1. เห็นสมควรปรับเปลี่ยนชื่อนโยบายให้มีความหมายตรงกับจุดประสงค์นโยบาย คือ

- 1.1 นโยบายตระหนักรู้เข้าใจ
- 1.2 นโยบายเอื้ออาทร
- 1.3 นโยบายเอาใจใส่ผู้เรียน
- 1.4 นโยบายพึ่งตนเอง

2. ให้พิจารณาเรื่องการทำ IEP (Individualized Education Program) เพราะอาจไม่เหมาะสมสำหรับระดับอุดมศึกษา อาจทำ ISP (Individualized Service Plan ) หรือจัดหลักสูตรปรับเป็นบางรายวิชาแทน

3. การเสนอนโยบายและแนวปฏิบัติ ผู้ทรงคุณวุฒิให้ความเห็นเป็น 2 แนวทาง คือ แนวทางแรก ควรมองบริบทของสังคมและความเป็นไปได้ในการปฏิบัติด้วย ไม่ควรเสนอในสิ่งที่ยากแก่การจัดการให้มีขึ้นในสังคมไทย กับอีกแนวทางหนึ่งคือนำเสนอให้ก้าวหน้า ทันสมัยที่สุด เพราะในอนาคตมันอาจเกิดขึ้นได้ในสิ่งที่ผู้วิจัยเสนอนั้น

### สรุปนโยบาย

นโยบายและแนวปฏิบัติการจัดการศึกษาพิเศษในสถาบันอุดมศึกษามีวัตถุประสงค์ เพื่อให้ นักศึกษาพิการ ได้รับการศึกษาเต็มตามศักยภาพ เท่าเทียมกันกับทุกคน มีสัมฤทธิ์ผลในการเรียนที่ดี และสามารถเรียนรู้ได้อย่างมีความสุข มีชีวิตที่อิสระ นำความรู้ที่ได้รับไปดำรงชีพอย่างมั่นใจ ไม่เป็นภาระแก่ผู้อื่น และมีส่วนร่วมในการพัฒนาสังคมไทยให้เป็นสังคมที่อบอุ่น เข้มแข็ง และยั่งยืน

ข้อเสนอนโยบายการจัดการศึกษาพิเศษมี 4 นโยบาย คือ

(1) **นโยบายตระหนักรู้เข้าใจ** สถาบันต้องเร่งสร้างวัฒนธรรมใหม่ในการมองคนพิการแก่ประชาคมในสถาบัน ให้มีความรู้ความเข้าใจที่ถูกต้อง ปรับทัศนคติ กลุ่มบุคคลที่มีความสำคัญต่อการพัฒนานักศึกษา ให้เกิดการยอมรับ เห็นคุณค่า และร่วมกันพัฒนานักศึกษา

(2) **นโยบายเอื้ออาทร** สถาบันต้องแต่งตั้งคณะกรรมการดูแลนักศึกษาพิการในสถาบัน หรือจัดหน่วยให้บริการนักศึกษาพิการ และจัดสภาพแวดล้อมให้เอื้อต่อการเรียน การเดินทาง และการใช้ชีวิตอิสระ (Independent Living) ของนักศึกษา

(3) **นโยบายใส่ใจผู้เรียน** สถาบันต้องให้โอกาสแก่ผู้พิการเข้าเรียน โดยจัดทำโครงการพิเศษ หรือให้โควตา แก่นักศึกษาพิการ จัดหลักสูตรที่เหมาะสม และพัฒนาคุณภาพการเรียนการสอน เพื่อการเรียนรู้เต็มตามศักยภาพของนักศึกษาพิการ

(4) **นโยบายพึ่งตนเอง** สถาบันต้องสร้างความภาคภูมิใจในตนเองให้แก่นักศึกษา จัดกิจกรรมสนับสนุนให้นักศึกษาได้ค้นพบตนเอง ยอมรับ และพัฒนาตนเองให้ประสบความสำเร็จ เพื่อการพึ่งพาตนเองในที่สุด

การนำข้อเสนอนโยบายทั้ง 4 ประการไปใช้ ให้เกิดผลดี และเหมาะสมตามสภาพความพร้อมของสถาบันอุดมศึกษาแต่ละแห่ง ผู้วิจัยเสนอแนวปฏิบัติ 3 ค.น.

#### แนวปฏิบัติ 3 ค.น.

3 ค.น. หมายถึง 3 ระดับคุณภาพ ตามความพร้อมของสถาบันอุดมศึกษา และ3 หน่วยงาน ที่ต้องร่วมมือและปฏิบัติให้สอดคล้องกันตามลำดับ

ความหมาย 3 ระดับคุณภาพ ได้แก่

ระดับคุณภาพ 1 หมายถึง มีการประกาศ / แจ้ง ให้ทุกฝ่ายในที่มีนัยสำคัญต่อการพัฒนานักศึกษาพิการในสถาบัน ได้รับรู้ ตระหนักรู้ และมีแนวนโยบายในการดำเนินงานแต่ละฝ่าย

ระดับคุณภาพ 2 หมายถึง มีการปฏิบัติในระดับคุณภาพ 1 และเพิ่มเติมโดยลงมือปฏิบัติกิจกรรมที่สำคัญ หรือจำเป็น ให้มีความสำคัญแก่การจัดหาบุคลากรเพื่อการดำเนินงาน เป็นพิเศษ เฉพาะ

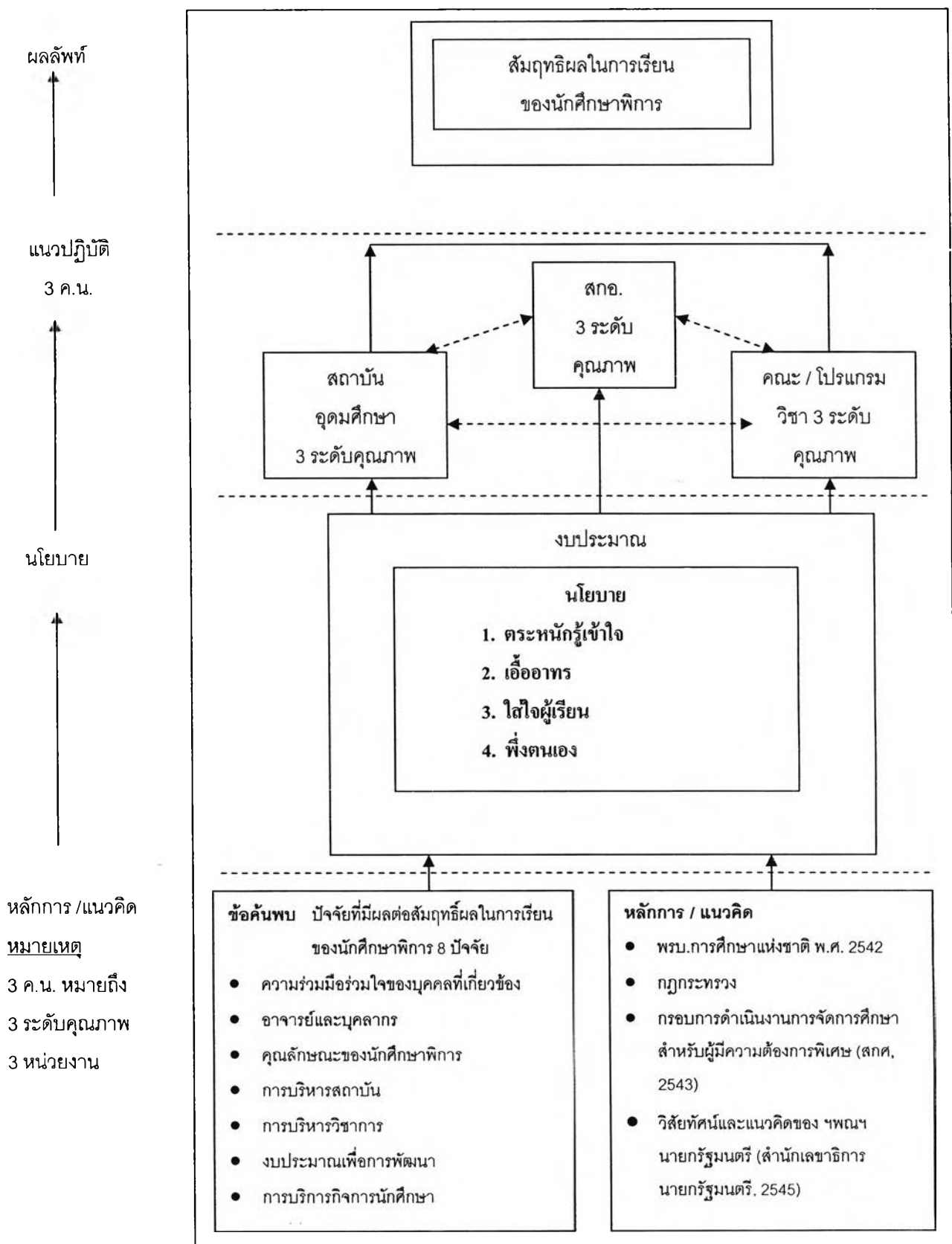
ระดับคุณภาพ 3 หมายถึง มีระดับคุณภาพ 2 และเพิ่มเติมโดยมีการจัดกิจกรรมที่หลากหลายเพื่อส่งเสริมสนับสนุนการดำเนินงาน สนับสนุนสื่อ เทคโนโลยี อำนวยความสะดวกอย่างครบถ้วน เต็มที่

**ความหมาย 3 หน่วยงาน ได้แก่**

1. สำนักงานคณะกรรมการการอุดมศึกษา (สกอ.)
2. สถาบันอุดมศึกษา
3. คณะ/โปรแกรมวิชา ที่มีนักศึกษาพิการ

เพื่อให้การปฏิบัติตามแผนนโยบายประสบความสำเร็จสูงสุด 3 หน่วยงานต้องม  
แผนนโยบายไปในทิศทางเดียวกัน และเชื่อมโยงประสานการทำงานให้สอดคล้องกัน

แผนภาพที่ 4 การนำเสนอนโยบายและแนวปฏิบัติการจัดการศึกษาพิเศษในสถาบันอุดมศึกษา



## อภิปรายผล

การศึกษาวิจัยครั้งนี้ มีจุดประสงค์เพื่อนำเสนอแนะนโยบายและแนวปฏิบัติการจัดการศึกษาพิเศษในสถานบันอุดมศึกษา โดยผู้วิจัยได้ศึกษาปัจจัยที่มีผลต่อสัมฤทธิ์ผลในการเรียนของนักศึกษาพิการ ศึกษาสภาพปัจจุบันและสภาพที่คาดหวังในการจัดการศึกษาพิเศษของสถาบันอุดมศึกษา เพื่อนำผลการศึกษามาสร้างเป็นนโยบาย จากผลการศึกษาพบประเด็นที่สามารถนำมาอภิปรายผลได้ดังต่อไปนี้

### 1. ข้อมูลทั่วไปเกี่ยวกับลักษณะของกลุ่มตัวอย่าง

1.1 ผู้ให้ข้อมูลการวิจัยเป็นนักศึกษาพิการเป็นส่วนใหญ่ และนักศึกษาปกติที่เป็นเพื่อนสนิท ใกล้ชิดกับนักศึกษาพิการในจำนวนใกล้เคียงกัน แสดงให้เห็นว่าข้อมูลที่ได้รับเพื่อการวิจัยครั้งนี้เป็นข้อมูลที่มาจากบุคคลต้นเรื่องอย่างแท้จริง จึงมีความน่าเชื่อถือสูง

1.2 ผู้บริหารที่ตอบแบบสอบถามมากที่สุดคือคณบดี และมีประสบการณ์ในการบริหารมากกว่า 4 จึงน่าจะมีพลังในการผลักดันให้มีการเปลี่ยนแปลงด้านการบริหาร เพื่อการจัดการศึกษาพิเศษให้ประสบความสำเร็จได้ดี เนื่องจากเป็นผู้บริหารที่มีความใกล้ชิดกับนักศึกษาพิการมากกว่า ย่อมมีความเข้าใจสภาพความพิการและข้อจำกัดของนักศึกษาได้มาก

1.3 ผลการศึกษาพบว่านักศึกษาพิการเรียนอยู่ในมหาวิทยาลัยราชภัฏมากกว่ากลุ่มสถาบันอุดมศึกษาอื่น ๆ และโดยเฉพาะเรียนคณะครุศาสตร์/ศึกษาศาสตร์ ซึ่งสอดคล้องกับข้อมูลการสำรวจของสำนักงานคณะกรรมการอุดมศึกษา (2546) ที่พบว่ามีนักศึกษาพิการเรียนในมหาวิทยาลัยราชภัฏถึง 560 คน ในขณะที่เรียนในมหาวิทยาลัย 390 คน และสถาบันอุดมศึกษาอื่น ๆ เพียงไม่ถึง 100 คน แสดงว่ามหาวิทยาลัยราชภัฏ โดยเฉพาะคณะครุศาสตร์ ให้โอกาสนักศึกษาพิการมากกว่า ทั้งนี้อาจอธิบายได้ว่าเป็นเพราะระบบการรับเข้านักศึกษาของสถาบันอุดมศึกษาที่ต่างกัน และผลของการมีศูนย์การศึกษาพิเศษในมหาวิทยาลัยราชภัฏ จึงทำให้นักศึกษาพิการเข้าเรียนมหาวิทยาลัยราชภัฏมากกว่า

ระบบการรับนักศึกษาของมหาวิทยาลัย มีความแตกต่างกัน โดยมหาวิทยาลัย มีรูปแบบการรับนักศึกษา 3 รูปแบบดังนี้ (สทศ., 2543)

ก. การสอบคัดเลือกกรวมผ่านทบวงมหาวิทยาลัย

ข. การรับตรง ซึ่งแต่ละสถาบันต่างก็กำหนดวิธีการคัดเลือกต่างหากของแต่ละแห่ง เช่น พิจารณาจากผลการเรียนของผู้เรียนและสอบคัดเลือก พิจารณาจากความสามารถพิเศษของผู้สมัครและสอบคัดเลือก พิจารณาจากผลการเรียนอย่างเดียว พิจารณาจากความสามารถพิเศษโดยไม่ต้องมีการสอบคัดเลือก และพิจารณาจากโควต้าตามพื้นที่ของผู้สมัครและสอบคัดเลือก เป็นต้น



ค. วิธีอื่น ๆ ได้แก่การรับตรงจากหน่วยงานที่เกี่ยวข้อง หรือการรับตรง โดยการสอบคัดเลือกของนักศึกษาหลักสูตรต่อเนื่อง และภาคสมทบ เป็นต้น

ซึ่งระบบการรับนักศึกษาที่กล่าวถึงนั้น ถึงแม้จะดูเหมือนเปิดโอกาสแก่ผู้เรียน โดยมีวิธีรับแบบอื่น ๆ เป็นโครงการพิเศษต่าง ๆ แต่ก็มีเพียงมหาวิทยาลัยธรรมศาสตร์เท่านั้นที่เริ่มมีโครงการพิเศษรับนักศึกษาพิการเข้าเรียน มหาวิทยาลัยอื่น ๆ มีโครงการพิเศษเฉพาะที่ส่งเสริมผู้มีความสามารถพิเศษ หรือส่งเสริมการพัฒนาเร่งด่วน เช่น โครงการส่งเสริมผู้มีความสามารถพิเศษทางวิทยาศาสตร์และเทคโนโลยี (พสวท.) โครงการรับนักเรียนผู้มีความสามารถพิเศษระดับชาติทางศิลปะ (ศิลปะดีเด่น) โครงการรับนักเรียนผู้มีความสามารถดีเด่นระดับชาติในทางกีฬา (พัฒนากีฬาชาติ) โครงการรับนิสิตวิธีพิเศษสาขาปัตยกรรมไทย (สถาปัตยกรรมไทย) และโครงการรับนักเรียนจากชนบทเข้าศึกษาในมหาวิทยาลัย ฯลฯ เป็นต้น การรับวิธีพิเศษของมหาวิทยาลัย เพื่อขยายโอกาสแก่ผู้เรียนจึงไม่ครอบคลุมกลุ่มนักศึกษาพิการ

สำหรับมหาวิทยาลัยราชภัฏ นั้น นอกจากจะมีการสอบคัดเลือกและรับ โดยวิธีพิเศษแล้ว ยังมีนโยบายเฉพาะตามกรณีและพันธกิจ จึงเป็นโอกาสของนักศึกษาพิการที่ได้เข้าเรียนมากกว่า

ดังนั้น ถ้าสถาบันอุดมศึกษามีความเชื่อมั่นว่าการศึกษามีบทบาทสำคัญอันเป็นรากฐานในการพัฒนาสังคมและมนุษย์ การศึกษาช่วยสร้างโลกให้น่าอยู่ เป็นโลกซึ่งผู้คนได้เรียนรู้ที่จะเคารพสิทธิของทุกคน ได้แสดงออกซึ่งความเข้าใจในกันและกัน และได้ใช้ความก้าวหน้าทางวิทยาการเพื่อเสริมสร้างพัฒนาการของมนุษยชาติ ไม่ใช่เพื่อความแปลกแยกระหว่างกลุ่มคน (Jacques Delors, 1996) และเพื่อเป็นการให้โอกาสทางการศึกษาแก่ผู้พิการอย่างแท้จริง สถาบันอุดมศึกษาควรปรับวิธีการรับเข้านักศึกษาให้เหมาะสมกับลักษณะของผู้เรียนที่มีความพิการ

การปฏิรูปการศึกษาพิเศษของมหาวิทยาลัยราชภัฏ ทำให้เอื้อต่อการเรียนของนักศึกษาพิการ ซึ่งในบรรดามหาวิทยาลัยราชภัฏทั้งหมด 41 แห่ง มีศูนย์การศึกษาพิเศษที่ก่อตั้งขึ้นพร้อมกันเมื่อปี พ.ศ. 2537 จำนวน 6 แห่ง คือ มหาวิทยาลัยราชภัฏสวนดุสิต เชียงใหม่ มหาสารคาม นครราชสีมา สงขลา และพิบูลสงคราม พิษณุโลก โดยศูนย์การศึกษาพิเศษมีบทบาทในการให้บริการชุมชนและครอบครัวด้านการศึกษาพิเศษ สนับสนุนการผลิตบัณฑิตด้วยการศึกษาพิเศษ และให้การช่วยเหลือนักศึกษาพิการในสถาบัน โดยมีสื่อ สิ่งอำนวยความสะดวกสำหรับผู้พิการให้บริการ จึงทำให้นักเรียนพิการมีความสะดวกต่อการเรียนมากขึ้น และมีอาจารย์ บุคลากรที่มีความรู้ความเข้าใจทางการศึกษาพิเศษมากกว่า จากการที่มีความพร้อมดังกล่าว ผู้บริหารสถาบันอุดมศึกษาทั้ง 6 แห่งจึงรับนักศึกษาพิการเข้าเรียนในมหาวิทยาลัยได้ ซึ่งหากรัฐให้ความ

สนใจพัฒนาการจัดการศึกษาพิเศษระดับอุดมศึกษา น่าจะขยายศูนย์การศึกษาพิเศษไปตาม มหาวิทยาลัยอื่นๆ ให้ครอบคลุมทุกภาคมากขึ้น

1.4 ประเด็นเกี่ยวกับอาจารย์ผู้สอนที่ยังไม่มีความชำนาญในการสอนนักศึกษาพิการ โดยเฉพาะการสอนนักศึกษาที่มีความบกพร่องทางการได้ยินนั้น มีความสอดคล้องกับผลการวิจัย ในครั้งนี้ที่พบว่าสภาพปัจจุบันอาจารย์ผู้สอนยังมีความสามารถในการสอนนักศึกษาพิการน้อย เนื่องจากไม่มีความรู้ในเทคนิคการสอน โดยเฉพาะนักศึกษาที่มีความบกพร่องทางการได้ยิน ทั้งนี้ อาจเป็นเพราะปัญหาเรื่องสื่อสารเป็นหลัก

อาจารย์ผู้สอนส่วนใหญ่อาจชอบสอนนักศึกษาที่มีความบกพร่องทางการเห็นเนื่องจาก สามารถพูดคุย ได้ตอบกันได้ เพียงมีเพื่อนช่วยเหลือบ้าง หรือหากมีงบประมาณมากพอก็จัดหาสิ่งอำนวยความสะดวกเพิ่มขึ้น ได้แก่ เครื่องคอมพิวเตอร์พร้อมโปรแกรมเสียง เครื่องปริ้นเตอร์ เบรลล์ เครื่องพิมพ์เบรลล์ ฯลฯ เป็นต้น แต่สำหรับนักศึกษาผู้ที่มีความบกพร่องทางการได้ยิน จะไม่ได้ยินเสียงรอบข้างทุกชนิดหรือได้ยินบ้าง ในระดับที่แตกต่างกัน จึงขาดความเข้าใจในคำพูด ของคู่สนทนา ส่งผลต่อการรับรู้เหตุการณ์ต่าง ๆ และการเรียนรู้ (ศรียา นิยมธรรม, 2546 และ ผดุง อารยะวิญญู, 2542) ผู้ที่มีความบกพร่องทางการได้ยินส่วนใหญ่จึงใช้ภาษามือเพื่อการสื่อสารแทน การใช้คำพูด และสำหรับผู้ที่มีการได้ยินเหลืออยู่บ้าง หรือที่เรียกว่ากลุ่ม “หูตึง” จะใช้ทั้งการพูดและภาษามือรวมกัน เป็นวิธีการสื่อสารโดยรวม (Total Communication) (มลิวัลย์ ธรรมแสง, 2522) ซึ่งพ่อแม่ผู้ปกครอง และบุคคลใกล้ชิดในกลุ่มผู้ที่มีความบกพร่องทางการได้ยินต้องมีความรู้พื้นฐานใน ธรรมชาติของคนเหล่านี้ และต้องฝึกทักษะการใช้ภาษามือเป็นเช่นเดียวกัน จึงจะสื่อสารกันได้รู้ เรื่อง และโดยเฉพาะครู - อาจารย์ นอกจากจะมีความรู้ในสาขาวิชาที่รับผิดชอบ มีทักษะการสอน และทักษะการสื่อสารแล้ว ยังต้องเข้าใจจิตวิทยาผู้เรียนที่มีความบกพร่องทางการได้ยินอีกประการ หนึ่งด้วย เพื่อให้ผู้เรียนเกิดการเรียนรู้บรรลุตามเป้าหมายของการสอนดังเช่น ผดุง อารยะวิญญู (2542) กล่าวว่า การสอนเด็กที่มีความต้องการพิเศษต้องมีการปรับเปลี่ยนทั้งรูปแบบ วิธีการ และสื่อ การสอน รวมทั้งปรับเปลี่ยนเจตคติของผู้สอนให้เข้าใจและยอมรับให้ได้

ด้วยเหตุนี้ จึงเป็นเรื่องยากสำหรับอาจารย์ผู้สอนหากไม่มีความรู้ความเข้าใจที่จะสอน นักศึกษาพิการให้ได้ผล สถาบันอุดมศึกษาต้องเตรียมอาจารย์และบุคลากรให้พร้อมด้านการใช้ ภาษามือ และการเตรียมล่ามภาษามือช่วยอำนวยความสะดวกในการสอนนักศึกษาที่มีความ บกพร่องทางการได้ยิน เพราะจากข้อมูลที่พบตรงกันคือจำนวนนักเรียนนักศึกษาประเภทมีความ บกพร่องทางการได้ยินมีจำนวนมากกว่าประเภทอื่น ๆ (ผดุง อารยะวิญญู, 2541 และ สำนักงาน คณะกรรมการการอุดมศึกษา, 2546) เช่นเดียวกับในต่างประเทศ แสดงว่าแนวโน้มของประชากร นักศึกษาที่มีความบกพร่องทางการได้ยินจะเข้ามาเรียนในสถาบันอุดมศึกษามากขึ้นเรื่อยๆ

ผลกระทบที่จะเกิดขึ้นต่อไปที่ทางโรงเรียน หรือสถาบันอุดมศึกษาต้องนำมาพิจารณา เพื่อการจัดการศึกษาให้แก่ผู้เรียนกลุ่มนี้คือ การบริหารจัดการวิชาการ การเงิน งบประมาณ

ในกรณีเรื่องของวิชาการ เป็นเรื่องเกี่ยวกับหลักสูตร การจัดการเรียนการสอน และการวัดผลประเมินผล ประสิทธิภาพของการเรียนการสอนโดยทั่วไป ส่วนใหญ่จะมองที่คะแนนผลการเรียนเป็นหลัก ถ้าเป็นเช่นนั้นนักศึกษาที่มีความบกพร่องทางการได้ยินจะด้อยกว่านักศึกษาปกติทั่วไปทันที เพราะข้อจำกัดในการรับรู้ข้อมูลข่าวสารอันเนื่องมาจากข้อเสียเปรียบทางการได้ยิน และผลก็คือมีผลสัมฤทธิ์ทางการเรียนค่อนข้างต่ำดังผลการวิจัยนี้ ซึ่งในความเป็นจริงแล้วยังมีแง่มุมอื่นสำหรับการประเมินผลการพัฒนานิสิตนักศึกษาอีก เช่น ความมีเหตุผล คุณลักษณะทางด้านศีลธรรม ทักษะการทำงาน เป็นต้น ตามเป้าหมายในการพัฒนานิสิตนักศึกษาของมหาวิทยาลัย ดังที่มหาวิทยาลัยในสหรัฐอเมริกาจะเน้นการพัฒนานักศึกษาให้มีความสมบูรณ์ ได้แก่ (1) ด้านสติปัญญา โดยเน้นเรื่องการใช้ความคิด การวิเคราะห์ด้วยเหตุผล (2) ด้านสังคม และวัฒนธรรม โดยการสร้างทักษะในการติดต่อระหว่างบุคคล (3) ด้านอารมณ์ โดยเน้นให้มีวุฒิภาวะในด้านอารมณ์ (4) ด้านจิตใจ โดยเน้นเรื่องค่านิยมในการปฏิบัติที่ดี มีคุณธรรม ยึดมั่นในศาสนา และปฏิบัติตามจรรยาบรรณแห่งวิชาชีพ (5) ด้านอาชีพและเป้าหมายของชีวิต โดยเน้นการเลือกอาชีพ การสร้างเป้าหมาย และการวางแผนสู่เป้าหมายของชีวิต สำหรับในประเทศไทย บางสถาบันได้กำหนดไว้ในรูปปรัชญา ปณิธาน เช่น จุฬาลงกรณ์มหาวิทยาลัยได้กำหนดปณิธาน ที่มีการระบุคุณลักษณะของบัณฑิตไว้หลายประการคือ (1) ความรู้ทางด้านวิชาการและวิชาชีพ (2) สติปัญญา (3) ความรู้ทางด้านสังคม (4) ความรู้ทางด้านอารมณ์ (5) ความรู้ทางด้านร่างกาย (6) คุณธรรม เช่นความเสียสละและความรับผิดชอบ (7) ความคิดริเริ่มสร้างสรรค์ (สำเนาฯ ขจรศิลป์, 2538) แต่เมื่อถึงเวลาประเมินผลการสอนนักศึกษาจริงๆ หรือลักษณะการเรียนในบางวิชาอาจไม่สามารถให้คะแนนตามอัตราส่วนดังกล่าวได้ ต้องวัดความรู้ความเข้าใจอย่างเดี๋ยวจึง และโดยเฉพาะในบางรายวิชาอาจารย์ผู้สอนใช้วิธีสอบวัดความรู้โดยข้อสอบอัตนัย นักศึกษาที่มีความบกพร่องทางการได้ยินจะเสียเปรียบในเรื่องการอ่านการเขียน ก็จะทำให้ได้คะแนนผลการเรียนรู้น้อยลงทันที เรื่องนี้ฝ่ายบริหารวิชาการต้องมีการตกลงวิธีการและเกณฑ์การวัดผลประเมินผลให้ชัดเจน ต้องมีการปฏิรูปหลักสูตร และการประเมินผลผู้เรียนตามสภาพจริงให้ได้ จึงจะเป็นการจัดการศึกษาพิเศษที่เหมาะสม

เรื่องของการจัดกระบวนการเรียนการสอน เริ่มตั้งแต่การเตรียมการสอน การใช้สื่อ การใช้ล่ามหรือผู้ช่วยบันทึก ก็เป็นสิ่งสำคัญที่จะต้องจัดการหากจะสอนนักศึกษาที่มีความบกพร่องทางการได้ยินให้ประสบผลดี อาจารย์ผู้สอนต้องมีการเตรียมเอกสารให้นักศึกษาที่มีความบกพร่องทางการได้ยินอ่านประกอบการเรียนด้วยทุกครั้ง ไม่เช่นนั้นนักศึกษาอาจเรียนไม่รู้เรื่อง หรือรู้เรื่อง

น้อย เพราะไม่เข้าใจภาษาพูด กรณีของการจ้างล่ามภาษามือ นั้น สถาบันสามารถทำได้ถ้ามีนักศึกษาที่มีความบกพร่องทางการได้ยินเข้าเรียนในสถาบัน ตามกฎกระทรวงกำหนดหลักเกณฑ์และวิธีการให้คนพิการมีสิทธิได้รับสิ่งอำนวยความสะดวก สื่อ บริการและความช่วยเหลืออื่นใดทางการศึกษา พ.ศ. 2545 (กระทรวงศึกษาธิการ, 2545) ล่ามภาษามือ ถูกกำหนดให้เป็นบริการอื่นใดทางการศึกษา แต่ปัญหาคือหากสถาบัน ไม่มีผู้รับผิดชอบเกี่ยวกับการประสานงานหรือไม่มีความรู้ความเข้าใจหรือไม่ได้สนใจอย่างใดอย่างหนึ่ง ก็จะไม่สามารถหาล่ามมาช่วยนักศึกษาได้ หรือถ้าระบบอัตราค่าจ้างของสถาบันไม่แน่นอน ก็อาจทำให้การจ้างล่ามเป็นไปอย่างไม่ต่อเนื่องดังที่ได้กล่าวแล้วว่าการสอนนักศึกษาที่มีความบกพร่องทางการได้ยินต้องมีวิธีการแตกต่างจากนักศึกษาพิการประเภทอื่น สถาบันอุดมศึกษาต้องเตรียมแผนงานให้ชัดเจน

สิ่งที่จะกระทบต่อสถาบันอุดมศึกษาอีกประการหนึ่งคือเรื่องของงบประมาณ ไม่ว่าจะเป็นการบริหารจัดการเรื่องใดก็ตาม เรื่องเงินและงบประมาณเป็นสิ่งที่ผู้บริหารจะต้องคำนึงถึง เพราะปัจจัยด้านการจัดสรรและบริหารการเงินทางการศึกษามีความสำคัญยิ่งต่อการดำเนินการ โดยเฉพาะการจัดการศึกษาพิเศษซึ่งต้องใช้งบประมาณมากกว่าการศึกษาปกติ ดังนั้นมุมมองของผู้บริหารบางส่วนจะมองเห็นว่าเป็นสิ่งที่ไม่คุ้มค่า ดังข้อมูลที่ปรากฏและตรงกับความคิดเห็นของคนทั่วไปว่าการจัดการศึกษาพิเศษนั้นเป็นการลงทุนสูง และทำเพื่อคนส่วนน้อย จึงไม่ให้ความสนใจกับการวางแผนงบประมาณด้านนี้ แต่ถ้ามองอีกมุมหนึ่งว่า การลงทุนทางการศึกษาบางประเภทเช่นการศึกษาพิเศษอาจไม่คุ้มค่าเชิงพาณิชย์ แต่คุ้มค่าในผลที่ได้รับระยะยาวที่ทำให้รัฐไม่ต้องเสียงบประมาณดูแลคนพิการจนตลอดชีวิต เพราะเขาสามารถดูแลตนเอง ช่วยเหลือตนเองได้นอกจากเงินงบประมาณจากรัฐ ที่ฝ่ายบริหารจะต้องคำนวณ วางแผนการใช้จ่ายให้ชัดเจนแล้ว ผู้บริหารยังสามารถระดมทรัพยากรเพื่อการศึกษาจากแหล่งทุนอื่นมาสนับสนุนได้อีกทางหนึ่งด้วย

2. ผลการศึกษาปัจจัยที่มีผลต่อสัมฤทธิ์ผลในการเรียนของนักศึกษาพิการ พบว่ามี 8 ปัจจัยที่มีผลต่อสัมฤทธิ์ผลในการเรียนของนักศึกษาพิการ คือปัจจัยด้านความร่วมมือร่วมใจของบุคคลและหน่วยงานที่เกี่ยวข้อง ด้านอาจารย์ตัวบุคคล การบริหาร งบประมาณ และความเข้าใจที่ถูกต้อง

จะเห็นได้ว่าปัจจัยด้านความร่วมมือเป็นปัจจัยแรกที่มีผลต่อสัมฤทธิ์ผลในการเรียนของนักศึกษาพิการ แสดงว่าความร่วมมือเป็นสิ่งสำคัญ ผลการค้นพบนี้สอดคล้องกับปรัชญาและแนวโน้มทางการศึกษาพิเศษที่กล่าวว่าการศึกษาพิเศษต้องจัดให้สอดคล้องกับความสามารถของผู้เรียน และต้องอาศัยความร่วมมือจากผู้ปกครอง และนักวิชาชีพที่เกี่ยวข้อง จึงจะทำให้ผู้เรียนมีพัฒนาการเต็มตามศักยภาพ เช่นเดียวกับหลักการและกลยุทธ์ในการส่งเสริมการเรียนร่วมของ Stainback and Stainback (1990) ที่เสนอว่า สถาบันจะต้อง (1) สร้างปรัชญา วิสัยทัศน์ ในการจัด

การศึกษาแบบเรียนรวม (2) ยอมรับเรื่องความเท่าเทียมกันของบุคคล (3) มีการจัดบริการพิเศษในสถาบัน (4) มีระบบความร่วมมือกันเป็นเครือข่าย (5) มีความยืดหยุ่นของกฎระเบียบต่าง ๆ (6) ผู้ปกครองมีส่วนร่วมในการจัดการศึกษา (7) มีคณะทำงานเฉพาะกิจ

ในระดับอุดมศึกษา ผู้ที่เกี่ยวข้องและมีส่วนร่วมในการจัดการศึกษาสำหรับนักศึกษาพิการ คือ อาจารย์ผู้สอน ซึ่งมีความใกล้ชิดผูกพันโดยตรงกับนักศึกษา ไม่เฉพาะอาจารย์ผู้สอนนักศึกษาเท่านั้น ยังหมายรวมถึงอาจารย์ในสถาบัน อาจารย์ในคณะ / โปรแกรมวิชาที่มีนักศึกษาพิการเรียนอยู่ด้วย อาจารย์ต้องมีความรู้ความเข้าใจเรื่องคนพิการและการช่วยเหลือที่ถูกต้อง คุณลักษณะของอาจารย์ผู้สอนที่นักศึกษาพิการคาดหวังคือเป็นผู้มีความเมตตาเสีย และมีความรู้ความสามารถตั้งใจ เต็มใจ สอนนักศึกษาพิการ ผู้บริหารสถาบันอุดมศึกษาที่มีนักศึกษาพิการต้องเตรียมอาจารย์ให้มีความพร้อมทั้งด้านความสามารถทางวิชาการและคุณลักษณะที่เหมาะสม

บุคคลที่เกี่ยวข้องภายในสถาบันที่มีความสำคัญอีกกลุ่มหนึ่งคือนักศึกษาปกติทั่วไปที่เป็นเพื่อนร่วมเรียน / ร่วมสถาบัน นักศึกษาระดับอุดมศึกษานั้น กลุ่มเพื่อจะมีอิทธิพลต่อพฤติกรรมของนักศึกษา (วัลลภา เทพหัสดิน ณ อยุธยา, 2543) ซึ่งเป็นลักษณะของวัยรุ่นทั่วไปที่มีความต้องการได้รับการยอมรับจากเพื่อน มีความสุขอยู่ในกลุ่มเพื่อน ถ้าหากเพื่อนปกติทั่วไป ไม่ยอมรับนักศึกษาพิการ หรือไม่มีความเข้าใจพฤติกรรมและข้อจำกัดของเพื่อนผู้พิการ อาจมีปัญหาการอยู่ร่วมกัน แต่จากผลการวิจัยที่พบว่าปัจจุบันนักศึกษาปกติทั่วไปและนักศึกษาพิการ ไม่ค่อยมีปัญหาในการปรับตัวซึ่งกันและกัน แต่สิ่งที่นักศึกษาปกติมีความต้องการคือการเรียนรู้เพื่อนให้ลึกซึ้งมากขึ้น ต้องการใช้ภาษาสื่อสารกับเพื่อนได้ สิ่งเหล่านี้สถาบันอุดมศึกษาจะอย่างไรจึงจะลดช่องว่างตรงนี้ได้ ผู้รับผิดชอบเกี่ยวกับการจัดกิจกรรมนักศึกษาในสถาบันไม่ควรละเลยที่จะจัดกิจกรรมเสริมช่องว่างตรงนี้ให้ได้

สรุปว่าเรื่องการสร้างความเข้าใจของทุกฝ่าย และการสร้างความร่วมมือให้เกิดขึ้นเป็นสิ่งท้าทายสำหรับผู้บริหาร ทำอย่างไรผู้บริหารจึงจะปฏิรูปวัฒนธรรมการรับรู้ของคนในองค์กรทุกระดับให้

3. ผลการศึกษาสภาพปัจจุบันและสภาพที่คาดหวังในการจัดการศึกษาพิเศษ สิ่งที่พบตรงกันคือ สถาบันอุดมศึกษาทั้ง 3 กลุ่ม ส่วนใหญ่ยังไม่ได้เตรียมการด้านการจัดสิ่งแวดล้อม ด้านบุคลากรและระบบงานภายในที่เอื้อต่อการเรียนรู้และการดำรงชีวิตของนักศึกษาพิการ ทั้งๆ ที่การจัดการเรื่องสิ่งแวดล้อมมีความสำคัญในการจัดการศึกษาพิเศษ ในทัศนะของบางคนอาจคิดว่า หากเป็นด้านสิ่งแวดล้อมอาจจัดได้ง่ายกว่าเพียงแค่มีงบประมาณ แต่ในความเป็นจริงการจัดสิ่งแวดล้อมที่เหมาะสมควรปรึกษาผู้มีความรู้และนักศึกษาพิการด้วย

เรื่องของบุคลากรยังมีความสำคัญที่ผู้เกี่ยวข้องมีความเห็นร่วมกันว่ามีความจำเป็น จึงสมควรที่สถาบันอุดมศึกษาต้องให้ความสนใจที่จะประชาสัมพันธ์เพื่อสร้างความรู้ความเข้าใจที่ถูกต้องและเพิ่มพูนความรู้ให้บุคลากร ให้มีความตระหนักในความต้องการจำเป็นของคณาธิการ และหาทางช่วยเหลือในบทบาทของตนให้ดีที่สุด

#### 4. การนำเสนอนโยบายการจัดการศึกษาพิเศษในสถาบันอุดมศึกษา 4 นโยบาย ได้แก่

##### 4.1 นโยบายตระหนักรู้เข้าใจ

##### 4.2 นโยบายเอื้ออาทร

##### 4.3 นโยบายใส่ใจผู้เรียน

##### 4.4 นโยบาย

นโยบายทั้ง 4 ร่างขึ้นจากข้อค้นพบที่เป็นปัจจุบัน ผนวกกับหลักการ และสอดคล้องกับกฎหมาย นโยบายระดับชาติ เป็นที่ทราบกันว่าการปฏิรูปการศึกษาตามพระราชบัญญัติการศึกษาแห่งชาติ พุทธศักราช 2542 ต้องการให้ผู้เรียนทุกคนได้พัฒนาอย่างเท่าเทียมกัน การจัดการศึกษายึดหลักว่าผู้เรียนทุกคนมีความสามารถเรียนรู้และพัฒนาตนเองได้ และถือว่าผู้เรียนมีความสำคัญที่สุด กระบวนการจัดการศึกษาต้องส่งเสริมให้ผู้เรียนสามารถพัฒนาตามธรรมชาติและเต็มตามศักยภาพ และในมาตรา 24 ยังได้กล่าวถึงกระบวนการจัดการเรียนรู้ให้สถานศึกษาและหน่วยงานที่เกี่ยวข้อง ดำเนินการจัดเนื้อหาสาระและกิจกรรมให้สอดคล้องกับความสนใจและความถนัดของผู้เรียน โดยคำนึงถึงความแตกต่างระหว่างบุคคล

นายแพทย์เกษม วัฒนชัย (2547) ได้ให้แนวคิดเรื่องการศึกษาในระบอบประชาธิปไตยไว้ว่า หลักสามประการในระบอบประชาธิปไตยอาจให้ความหมายดังนี้

เป้าหมาย คือการสร้างความรักสามัคคี ความเป็นพ้องกันน้อมกันในสังคม หรือภราดรภาพนั่นเอง หากระบอบประชาธิปไตยได้นำไปสู่ความขัดแย้ง นำไปสู่การเอาัดเอาเปรียบแล้ว พึงสังวรว่าวิธีการอาจไม่ถูกต้อง

วิธีการคือ เสรีภาพ และเสมอภาค เสรีภาพ หมายถึง โอกาสที่เปิดให้แต่ละคนจะสามารถพัฒนาศักยภาพของตนจนถึงจุดสูงสุด ไม่ว่าจะเป็นคนไทยในเมืองหรือชนบทชายขอบชายแดน ยากดีมีเงิน ปกติหรือพิการ เด็ก หรือผู้สูงอายุ ชรราวาสหรือบรรพชิต เสมอภาค หมายถึง การที่ทุกคนในสังคมต้องเท่าเทียมกัน ในความรับผิดชอบต่อกฎหมาย ต่อกฎเกณฑ์ของสังคม และต่อศีลธรรมอันดีของศาสนา

การศึกษา คือระบบการเรียนรู้ที่รัฐออกแบบจัดขึ้นเพื่อให้ทุกคนในประเทศสามารถเข้าสู่การเรียนรู้ได้อย่างหลากหลาย โดยมีวัตถุประสงค์เฉพาะของแต่ละระบบการศึกษา เช่นการศึกษาปฐมวัยเพื่อพัฒนาเด็กเล็ก การศึกษาขั้นพื้นฐานเพื่อพัฒนาพลเมืองของชาติ การอาชีวศึกษาเพื่อ

พัฒนาช่างระดับต่างๆ การอุดมศึกษาเพื่อพัฒนานักวิชาการและนักวิชาชีพ การศาสนศึกษาเพื่อสืบทอดศาสนทายาท

แสดงให้เห็นว่าการศึกษาดังกล่าวต้องจัดสำหรับทุกคน เมื่อผลการศึกษาพบแล้วว่านโยบายที่ดีสำหรับการจัดการศึกษาพิเศษประกอบด้วย 4 นโยบายสำคัญ ที่เป็นเรื่องของคน เรื่องของความรู้ ความเข้าใจ เรื่องระบบการบริหารจัดการ และความร่วมมือร่วมใจ ผู้บริหารต้องมีศรัทธา และมีแผนอย่างชัดเจน ที่จะให้ผู้เกี่ยวข้องในสถาบันได้รับรู้และเข้าใจอย่างตรงกัน ตระหนักในสิ่งที่จะต้องร่วมมือกันสร้างสรรค์ต่อไป

### ข้อเสนอแนะในการนำผลการวิจัยไปใช้

1. นโยบายที่เสนอในงานวิจัยนี้สร้างขึ้นจากข้อค้นพบที่เป็นจริงในสถาบันอุดมศึกษาที่กำลังจัดการศึกษาพิเศษอยู่ในปัจจุบัน และแนวปฏิบัติในการจัดการศึกษาพิเศษที่เสนอนั้น ได้มีการดำเนินการและได้ผลดีระดับหนึ่งในสถาบันอุดมศึกษาบางแห่งแล้ว ดังนั้นสถาบันอุดมศึกษาที่มีนักศึกษาพิการ แต่ยังไม่ได้รับการจัดการใดๆ เพื่อการจัดการศึกษาพิเศษจึงสามารถนำแนวทางดังกล่าวไปปฏิบัติได้

2. บางหน่วยงาน ไม่ว่าจะเป็สถาบันอุดมศึกษา คณะ หรือโปรแกรมวิชาที่มีนักศึกษาพิการเรียนอยู่ อาจไม่มีความพร้อมด้านสื่อ อุปกรณ์และบุคลากร แต่เมื่อต้องจัดการศึกษาพิเศษ อาจนำนโยบายและแนวปฏิบัติที่เสนอไปใช้ โดยแต่ละนโยบายควรเริ่มต้นที่ระดับคุณภาพที่ 1 ก่อนแล้วค่อยพัฒนาขึ้นเป็นระดับที่ 2 และ 3 ต่อไป ในระยะเวลาที่สถาบันพร้อม แต่ทั้งนี้ต้องกำหนดเป็นแผนปฏิบัติงาน / โครงการให้ชัดเจน

3. การนำนโยบายไปใช้ ถ้าจะให้เกิดผลดีที่สุดต้องมาจากการร่วมกันคิดของประชาคมอุดมศึกษา ที่เกี่ยวข้องกับการจัดการศึกษาพิเศษ บนพื้นฐานและบริบทของสถาบันแต่ละแห่ง และการทำงานประสาน สอดรับกัน ในหน่วยงานทั้ง 3 ระดับ คือระดับคณะหรือโปรแกรมวิชา ระดับสถาบัน และระดับบัณฑิตวิทยาลัย

### ข้อเสนอแนะสำหรับการวิจัย

1. ควรมีการศึกษาทดลองและติดตามผลการนำนโยบายและแนวปฏิบัติจากการวิจัยนี้ไปใช้ในสถาบัน

2. ควรมีการศึกษาวิจัยในลักษณะกรณีศึกษาเกี่ยวกับการจัดการศึกษาพิเศษในสถาบันอุดมศึกษาแห่งใดแห่งหนึ่งทั้งระบบ เพื่อหาจุดอ่อน จุดแข็ง ในการจัดการศึกษาพิเศษ และพัฒนาให้ดีขึ้นต่อไป เช่น

- 2.1 ศึกษาปัจจัยที่ทำให้การจัดการศึกษาพิเศษในสถาบันอุดมศึกษาประสบความสำเร็จ
  - 2.2 ศึกษารูปแบบการจัดกิจกรรมเพื่อพัฒนาการเห็นคุณค่าในตัวเองของนักศึกษาพิการ
  - 2.3 การศึกษาเปรียบเทียบรูปแบบการสอนเขียนเพื่อการสื่อสารสำหรับนักศึกษาที่มีความบกพร่องทางการได้ยิน
  - 2.4 การทดลองใช้หลักสูตรปรับเหมาะสำหรับนักศึกษาพิการในสถาบันอุดมศึกษา
3. ควรมีการศึกษาวิจัยรูปแบบการเรียน (Learning Style) ของคนพิการประเภทต่างๆที่ประสบความสำเร็จในการเรียน เพื่อเป็นแบบอย่างแก่นักศึกษาพิการในสถาบันอุดมศึกษา