



แนวความคิดและงานวิจัยที่เกี่ยวข้อง

ในรายละเอียดของบทนี้ จะเป็นการศึกษาเพื่อนำเสนอแนวความคิดและงานวิจัยที่เกี่ยวข้องกับสวนสาธารณะ โดยประเด็นการนำเสนอจะเป็นด้านความจำเป็นและความสำคัญของสวนสาธารณะที่มีต่อชุมชนเมือง ความหมายและลำดับขั้นของสวนสาธารณะ ความต้องการด้านสวนสาธารณะต่อชีวิตของประชาชนในเมือง ซึ่งมาจากแนวความคิดด้านความจำเป็นขั้นพื้นฐานของมนุษย์และปัจจัยที่มีผลต่อความต้องการของมนุษย์ รวมไปถึงประเด็นที่เกี่ยวข้องกับงานวิจัยเช่น แนวความคิดเกี่ยวกับการวางแผนและการพัฒนาที่จะมาประยุกต์ใช้กับงานวางแผนจัดสร้างสวนสาธารณะในเขตเมือง และงานวิจัยที่เกี่ยวข้อง

2.1 แนวความคิดเกี่ยวกับการวางแผนและการพัฒนา

การวางแผนและการพัฒนานั้นเป็นส่วนสำคัญในขั้นต้นของการกำหนดทิศทางการวางแผนงานและกระบวนการพัฒนาด้านต่างๆ ในพื้นที่ศึกษาของงานวิจัย จากการศึกษาความหมายและองค์ประกอบของการวางแผนได้พบว่า มีผู้ให้คำจำกัดความเกี่ยวกับการวางแผนและการพัฒนาไว้มากมายแต่อาจจะเลือกใช้ความหมายที่ง่าย ๆ ว่า “การพัฒนา” (Development) หมายถึง “การสร้างสรรค์ความเจริญก้าวหน้าจนเกิดการเปลี่ยนแปลงไปในทางที่ดีขึ้น” (กรมพัฒนาชุมชน, 2522 : 7)

สำหรับคำว่า “การวางแผน” ก็คือการตัดสินใจล่วงหน้าว่าจะทำอะไร อย่างไร เมื่อไร และใครเป็นผู้กระทำ การวางแผนเป็นตัวเชื่อมจากปัจจุบันไปสู่อนาคตเพื่อให้บรรลุเป้าหมายที่วางไว้โดยวิธีที่ดีที่สุด (บุญสาย ยอดเขียน, 2522 : 11)

ดังนั้นจึงกล่าวได้ว่า องค์ประกอบของการวางแผนจึงประกอบด้วยส่วนสำคัญ 3 ส่วน คือ เป็นเรื่องเกี่ยวกับอนาคต เป็นเรื่องเกี่ยวกับความคิดและการตัดสินใจ และเป็นเรื่องเกี่ยวกับการปฏิบัติ

การวางแผนจึงมีประโยชน์ที่จะทำให้เราสามารถบรรลุเป้าหมายได้อย่างมีทิศทาง ประหยัด และมีโอกาสเลือกวิถีทางที่ดีที่สุด ช่วยให้การดำเนินงานเป็นระบบ มีการควบคุมตรวจสอบอย่างถูกต้อง ขจัดงานซ้ำซ้อน ลดการขัดแย้ง หลีกเลี่ยงปัญหาการแย่งงานกันทำความล้มเหลวของผู้ปฏิบัติ และทำให้การบริหารการพัฒนามีประสิทธิภาพสูงยิ่งขึ้น (ไพรัตน์ เคะชนันท์, 2528: 29)

การวางแผนเป็นกระบวนการและวิธีการที่มีระบบ สามารถตรวจสอบติดตามได้ทุกช่วงตอน ซึ่งเรียกว่า “ขั้นตอนการวางแผน” ต้องเริ่มต้นด้วยการวางแผนกระบวนการทำงานวางแผน (Planning Process and Methodology) ในกระบวนการวางแผนทุกกระบวนการสามารถอธิบายเป็นกระบวนการ

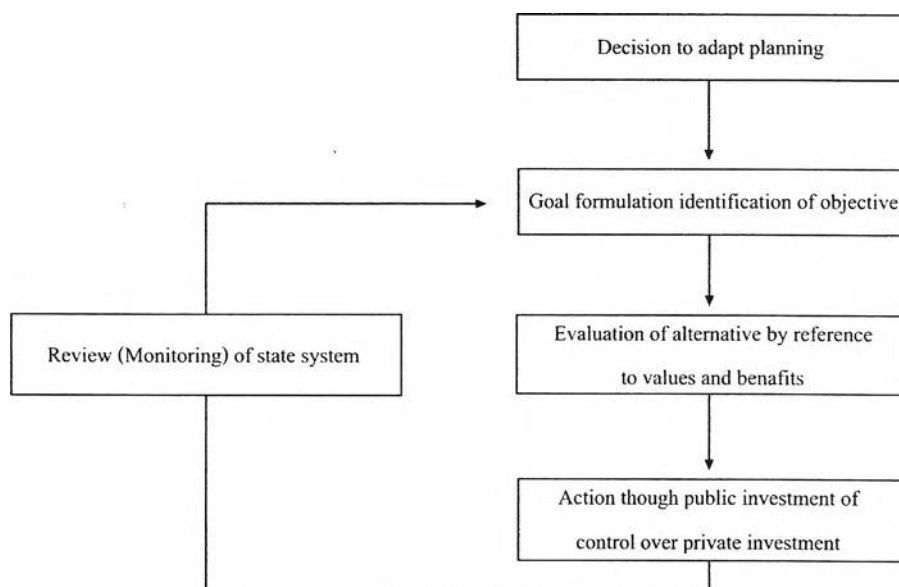
ง่าย ๆ คือ รวบรวมข้อมูล การวิเคราะห์ข้อมูลและชี้ปัญหา การวางแผนแก้ปัญหา (กำหนดทางเลือก) เลือกทางแก้ปัญหา และนำไปปฏิบัติ กระบวนการเหล่านี้จะต้องกระทำต่อเนื่องและกลับ ไปกลับมา จึงมักเรียกว่า “กระบวนการต่อเนื่อง” (Cyclic order) (มานพ พงศ์ทัต, 2528 : 13)

จากที่ได้กล่าวมาแล้วในขั้นต้น ดังนั้นกระบวนการวางแผนโดยทั่วไป จะประกอบด้วย ขั้นตอนต่างๆ ดังนี้คือ

1. การรวบรวมข้อมูล (Fact finding)
2. การวิเคราะห์ข้อมูลหรือปัญหา (Analysis)
3. การคาดการณ์ปัญหาหรือศึกษาแนวโน้มอนาคต (Forecast)
4. ตั้งเป้าหมายและวัตถุประสงค์ (Formulation of goal/objective)
5. การวางแผน (Planning) และ ได้แผน (Plan)
6. การดำเนินการหรือการปฏิบัติการ (Implementation)
7. การประเมินแผน (Evaluation)
8. การแก้ไขปรับปรุง (Revision)

โดยระเบียบวิธีการวางแผนนั้น สามารถนำเสนอในรูปแบบของแผนผังได้ดังนี้

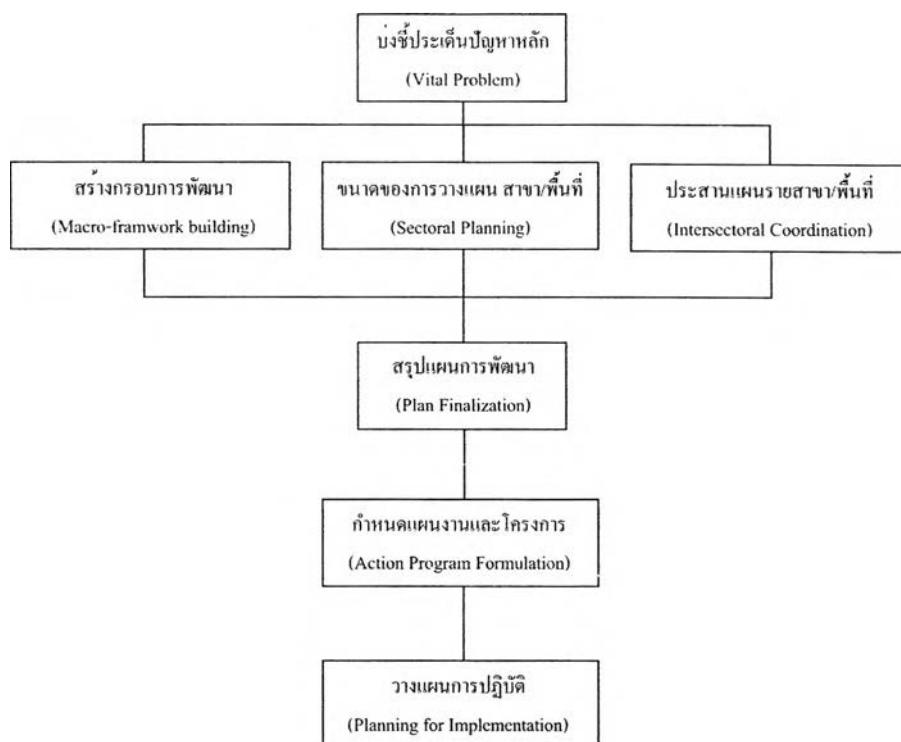
(McLouglin, 1979 : 23)



แผนภูมิที่ 2.1 แนวความคิดกระบวนการวางแผนของ Brain McLouglin

จากแผนภูมินี้จะเห็นได้ว่า ได้มีการตั้งจุดมุ่งหมายอย่างกว้างๆ และกำหนดวัตถุประสงค์อย่างละเอียด คำนวณทางเลือกต่างๆ ที่เกี่ยวกับวัตถุประสงค์และทรัพยากรที่มีอยู่ จนถึงขั้นตอนดำเนินงาน

สำหรับในส่วนของกระบวนการวางแผนเพื่อการพัฒนาพื้นที่นั้น สามารถจัดขั้นตอนการวางแผนออกได้เป็น 7 ขั้นตอน คือ



แผนภูมิที่ 2.2 กระบวนการวางแผนเพื่อการพัฒนาพื้นที่

โดยทั่วไปการวางแผนการพัฒนาอาจแบ่งได้เป็น 2 ลักษณะ คือ การวางแผนจากเบื้องบนสู่เบื้องล่าง (Top-down Planning) หรือการวางแผนจากส่วนกลาง กำหนดให้ส่วนท้องถิ่น หรือระดับล่าง ปฏิบัติ กับการวางแผนจากเบื้องล่างสู่เบื้องบน (Bottom-up Planning) ซึ่งเป็นกระบวนการที่สะท้อนความต้องการ และปัญหาท้องถิ่น โดยสอดคล้องกับแผนของส่วนกลาง แต่การวางแผนที่สมบูรณ์เหมาะสมและมีประสิทธิภาพ ควรเป็นแผนพัฒนาสมบูรณ์แบบ (Comprehensive Development Planning) หรือเป็นการวางแผนแบบผสมผสาน (Integrative Planning) ซึ่งคำนึงถึงการประสานแนวทางการพัฒนาจากเบื้องบนกับเบื้องล่าง การประสานการพัฒนาระหว่างสาขาการพัฒนาและการประสานการพัฒนาระหว่างพื้นที่ (สุวัฒนา ธาณานิติ, 2536 : 28)

แผนพัฒนาที่ดี นอกจากมีการผสมผสานด้านต่างๆ ในการวางแผนแล้วจะต้องมีความเหมาะสม (Appropriated Plan) กับสภาพ ศักยภาพ ข้อจำกัด ปัญหา การเปลี่ยนแปลงด้านต่างๆ สอดคล้องกับสภาพท้องถิ่น ปัญหาและความต้องการของประชาชน และสอดคล้องกับระบบและระเบียบการบริหารงานพัฒนาในปัจจุบัน นอกจากนี้ จะต้องเป็นแผนพัฒนาที่เป็นไปได้ในทางปฏิบัติ (Multidisciplinary Term) ดังนั้นการวางแผนพัฒนาเมืองในด้านต่างๆ จึงต้องคำนึงถึงความต้องการในการพัฒนาของรัฐ (Government Aspiration) ปัญหาและความจำเป็นของประชาชน (People Problems

and Needs) และขีดความสามารถหรือข้อจำกัดในการพัฒนา (Development Capacity and Constraints) เป็นต้น

2.2 แนวความคิดด้านนันทนาการและการพักผ่อนหย่อนใจ

2.2.1 ความหมายของการนันทนาการและการพักผ่อนหย่อนใจ

นันทนาการและการพักผ่อนหย่อนใจ (Recreation) เป็นกิจกรรมที่มีความสำคัญต่อมนุษย์ ได้มีผู้ให้คำนิยามไว้ต่างๆ ดังนี้

1. นันทนาการหรือการพักผ่อนหย่อนใจ (Recreation) คือการกระทำใดๆ ก็ตามที่ไม่เกี่ยวข้องกับการปฏิบัติงาน เมื่อปฏิบัติไปแล้วมีส่วนช่วยระบายอารมณ์เคร่งเครียด ผ่อนคลายความเหน็ดเหนื่อย ก่อให้เกิดความพึงพอใจและรู้สึกสดชื่นภายหลัง เป็นการปรับตัวให้เหมาะสมที่จะปฏิบัติภารกิจของตนให้ลุล่วงเป็นผลดีต่อไป (อัน นิมมานเหมินทร์, 2516 : 251)

2. การพักผ่อนหรือการนันทนาการ คือ การที่มนุษย์ได้ใช้ชั่วโมงในการพักผ่อนร่างกาย สมอง และจิตใจอย่างแท้จริง ซึ่งสามารถทำได้จากการแสดงออกในการพักผ่อนหย่อนใจที่ตนชื่นชอบ การพักผ่อนมีหลายรูปแบบและมีหลายกลุ่ม เช่น ฟังวิทยุ ดูภาพยนตร์ ฟังเพลง ปีนเขา ส่วนใหญ่แล้วจะเป็นไปตามความพึงพอใจมากกว่าความสำคัญทางด้านร่างกาย การพักผ่อนหย่อนใจมีหลายรูปแบบ ทั้งอยู่ที่บ้าน ที่ทำงาน และสถานที่สาธารณะ และการพักผ่อนหย่อนใจนั้นก็ขึ้นอยู่กับจุดประสงค์ของแต่ละบุคคล (เอี่ยมพร วิสมหมาย, 2527 : 9)

จากความหมายของการพักผ่อนหย่อนใจหรือนันทนาการข้างต้น สามารถสรุปความหมายของการพักผ่อนหย่อนใจหรือนันทนาการว่า การพักผ่อนหย่อนใจหรือนันทนาการ หมายถึง “กิจกรรมที่กระทำในเวลาว่าง ไม่เกี่ยวข้องกับการปฏิบัติงานในหน้าที่ และกิจกรรมนั้นจะต้องเป็นกิจกรรมที่สังคมยอมรับ โดยผู้กระทำเข้าร่วมด้วยความเต็มใจ และได้รับความเพลิดเพลินจากการเข้าร่วมในกิจกรรมนั้นๆ เมื่อเข้าร่วมกิจกรรมนั้นแล้วมีส่วนช่วยระบายความเคร่งเครียด ผ่อนคลายความเหน็ดเหนื่อย ก่อให้เกิดผลดีต่อร่างกาย จิตใจ หรืออารมณ์ต่อผู้เข้าร่วมโดยตรง” ดังนั้นมนุษย์จึงได้มีการสร้างแหล่งนันทนาการขึ้น เพื่อเป็นที่ตอบสนองความต้องการในการพักผ่อนหย่อนใจของมนุษย์

2.2.2 ลักษณะของการพักผ่อนหย่อนใจ

จากกิจกรรมที่ทำในเวลาว่างของการพักผ่อนหย่อนใจนั้น กิจกรรมต่างๆ จะมีทั้ง ภายนอกอาคาร (Outdoor) และภายในอาคาร (Indoor) จึงได้มีการแบ่งประเภทของการพักผ่อนออกดังนี้

1. การพักผ่อนนอกรอาคาร (Outdoor Recreation)

1.1 การพักผ่อนนอกรอาคารที่เป็นของสาธารณะ (Outdoor Public) ได้แก่ การเล่นกีฬา การเดินชมธรรมชาติ นั่งเล่น การปิกนิก ขับรถเล่น เป็นต้น

1.2 การพักผ่อนนอกรอาคารที่เป็นส่วนตัว (Outdoor Private) ได้แก่ การทำสวน ปลูกผัก ว่ายน้ำทำงานอดิเรกต่างๆ เป็นต้น

2. การพักผ่อนภายในอาคาร (Indoor Recreation)

2.1 การพักผ่อนภายในอาคารที่เป็นของสาธารณะ (Indoor Public) ได้แก่ ยิมนาสติก เทเบิลเทนนิส และกีฬาในร่มอย่างอื่นๆ เป็นต้น

2.2 การพักผ่อนภายในอาคารที่เป็นส่วนตัว (Indoor Private) ได้แก่ การดูโทรทัศน์ ฟังเพลง อ่านหนังสือ เป็นต้น

จากลักษณะของการพักผ่อนหย่อนใจที่กล่าวมาแล้วในข้างต้นนั้น สามารถสรุปลักษณะของการพักผ่อนหย่อนใจที่คนเราต้องการและเลือกพักผ่อนตามความพอใจนั้นจะมีอยู่ด้วยกัน 2 ลักษณะ คือ

- การพักผ่อนในลักษณะสงบ (Passive Recreation) เป็นการพักผ่อนหย่อนใจที่ไม่ใช่การออกกำลังกาย แต่เป็นการพักผ่อนในลักษณะที่สงบ ผ่อนคลายความเหน็ดเหนื่อย ได้แก่ การชมภูมิทัศน์ของเมือง การได้ใกล้ชิดธรรมชาติ การฟังดนตรีในสวนสาธารณะ การนั่งหรือเดินในสวนสาธารณะ การชมสัตว์ในสวนสัตว์ เป็นต้น

- การพักผ่อนในลักษณะการออกกำลังกาย (Active Recreation) คือ การพักผ่อนที่ต้องออกกำลังกาย ได้แก่ การเดิน การวิ่งออกกำลังกาย การขี่จักรยาน เป็นต้น

2.2.3 ประโยชน์ของแหล่งนันทนาการที่มีต่อชุมชนเมือง

ในส่วนของประโยชน์ของแหล่งนันทนาการที่มีต่อชุมชนนั้น ได้มีผู้ให้ความหมายไว้มากมาย ซึ่งการศึกษาครั้งนี้จะยกตัวอย่างมาเพียงบางส่วน เพื่อแสดงให้เห็นว่าแหล่งนันทนาการมีประโยชน์ต่อชุมชนอย่างไร โดยมีรายละเอียดดังนี้

1. แหล่งนันทนาการก่อให้เกิดประโยชน์ทั้งในด้านการบริการทางนันทนาการ การบริการด้านสิ่งแวดล้อมและผลกระทบจากภายนอก (Externality) ในเชิงเศรษฐกิจ โดยสามารถจำแนกประโยชน์ของแหล่งนันทนาการเป็น 2 ประเภทคือ (สุวดี ศรีเบญจพลางกูร, 2529 : 46-47)

- ประโยชน์ทางตรง (Direct Benefit) หมายถึง ประโยชน์ที่ผู้ใช้บริการได้รับโดยตรงจากแหล่งนันทนาการ เช่น ความเพลิดเพลิน ความสุขกายสบายใจจากการพักผ่อนหย่อนใจ

- ประโยชน์ทางอ้อม (Indirect Benefit) หมายถึงประโยชน์ที่มีผลไปยังพื้นที่หรือคนนอก (External Benefit) เช่น การลดปัญหามลภาวะ ทัศนียภาพ และอื่นๆ จากการจัดตั้งสวนสาธารณะในเขตเมือง หรือการเพิ่มขึ้นของมูลค่าที่ดินรอบๆ บริเวณแหล่งนันทนาการ

จากความหมายและความสำคัญทั้งหมด สามารถสรุปความสำคัญของแหล่งนันทนาการได้ว่า แหล่งนันทนาการเป็นสิ่งสำคัญและจำเป็นต่อมนุษย์อย่างมาก ทั้งต่อร่างกายซึ่งช่วยให้ผู้ที่เข้ามาใช้บริการมีร่างกายที่แข็งแรง สามารถประกอบกิจกรรมและงานต่างๆ ได้อย่างมีประสิทธิภาพ และยังมีประโยชน์ต่อสภาพจิตใจโดยช่วยให้มีสุขภาพจิตที่ดี สามารถเสริมสร้างความคิดซึ่งจะเป็นผลดีต่อการดำรงชีวิตในด้านต่างๆ ได้อย่างเหมาะสม นอกจากนี้แหล่งนันทนาการยังเป็นการนำพื้นที่ที่ว่างอยู่มาใช้ให้เกิดประโยชน์มากยิ่งขึ้น เป็นการเพิ่มมูลค่าของที่ดินบริเวณนั้นๆ และบริเวณที่อยู่ใกล้เคียง

2.3 ความหมายของสวนสาธารณะ

2.3.1 ความเป็นมาและความหมายของสวนสาธารณะ

สวนสาธารณะและสถานที่พักผ่อนหย่อนใจเกิดขึ้นครั้งแรกในประเทศกรีกเมื่อประมาณ 500 ปีก่อนคริสตกาล โดยมีวัตถุประสงค์ให้เป็นสถานที่พบปะสังสรรค์ระหว่างนักปราชญ์และลูกศิษย์ และให้ประชาชนพักผ่อนในยามว่าง ต่อมาอีกหลายร้อยปี รูปแบบของสวนสาธารณะก็พัฒนามาเรื่อยๆ จนถึงปัจจุบันนี้สวนสาธารณะหรือสถานที่พักผ่อนหย่อนใจก็มีลักษณะเป็นที่โล่งมีสนามหญ้ากว้างใหญ่ มีต้นไม้ขนาดใหญ่ให้ร่มเงา และมีไม้ดอกไม้ประดับตามจุดต่างๆ นอกจากนี้ยังมีสิ่งก่อสร้างเพื่อความสะดวกแก่บุคคลทั่วไปที่มาพักผ่อน สวนสาธารณะแต่ละแห่งมีรูปแบบที่แตกต่างกันออกไป ขึ้นอยู่กับลักษณะต่างๆ ของพื้นที่นั้นๆ และจุดมุ่งหมายในการจัดการสวนสาธารณะ (เอื้อมพร วิสมหมาย, 2527 : 18)

ด้านประโยชน์ของสวนสาธารณะกล่าวได้ว่าเป็นปอดของคนเมืองหลวง เนื่องจากมีหน้าที่สำคัญการกักกรองบรรยากาศให้ปราศจากมลภาวะทางอากาศ ช่วยให้มีมนุษย์มีอากาศบริสุทธิ์ไว้หายใจ อีกทั้งยังมีพรรณไม้ต่างๆ ทั้งไม้ดอกไม้ประดับจำนวนมากที่ช่วยสร้างความสดชื่นรื่นรมย์ให้กับมนุษย์ตลอดจนเป็นแหล่งที่รวมกิจกรรมต่างๆ ทั้งกีฬาและการละเล่นซึ่งช่วยให้มนุษย์มีสุขภาพกายและใจที่ดี โดยได้มีผู้ให้ความหมายของสวนสาธารณะไว้ดังนี้

1. สวนสาธารณะ หมายถึง สถานที่จัดขึ้นโดยรัฐ โดยมีวัตถุประสงค์ในการจัดสร้างเพื่อเป็นสถานที่พักผ่อนหย่อนใจของประชาชนทั่วไป ไม่มีการเก็บค่าบริการใดๆ ทั้งสิ้น มีการจัดบริเวณไว้อย่างสวยงาม ประกอบด้วย ต้นไม้ ทั้งไม้ดอกไม้ประดับ สระน้ำ สนามหญ้า มีสิ่งอำนวยความสะดวกต่างๆ เพื่อให้ความสะดวกสบาย และตอบสนองความต้องการของประชาชนผู้ที่มาใช้บริการในพื้นที่ (วัชร น้อยพิทักษ์, 2536 : 24)

2. สวนสาธารณะ (City Park) หมายถึงพื้นที่ว่างเปล่าใกล้ตัวเมือง โดยสงวนไว้เพื่อสร้างสถานที่พักผ่อนหย่อนใจ บริการชุมชน สังคม หรือบริเวณที่ดินที่ประกอบไปด้วย สนามหญ้า พื้นที่ที่เป็นป่า ทุ่งหญ้า สภาพภูมิประเทศ ที่พัก เพื่อใช้เป็นสถานที่พักผ่อนหย่อนใจและออกกำลังกาย ต้องเป็นพื้นที่ที่อยู่ใกล้ตัวเมือง (สมจิต โยธะคง, 2530 : 12)

3. สวนสาธารณะ คือพื้นที่โล่งที่มีการจัดภูมิทัศน์ (Landscape) ให้เกิดความสวยงามเท่าที่จะทำได้ เช่น มีสนามหญ้า สระน้ำ ที่นั่งพักผ่อน มีต้นไม้มากมายหลายชนิด ฯลฯ และตั้งใจให้เป็นที่พักผ่อนคลายความเมื่อยล้า เป็นที่เพิ่มความสดชื่น ใช้เป็นที่สร้างสรรค์ความคิด และเป็นที่ยุ่อกกำลังกาย เล่นกีฬา เดินเที่ยวเล่นสำหรับประชาชนทุกเพศทุกวัย โดยไม่คิดค่าตอบแทน สวนสาธารณะในที่นี้ไม่รวมสนามกีฬาที่มีการแข่งขัน เช่น สนามกีฬาแห่งชาติ สนามกีฬาหัวหมาก ฯลฯ

(อมรรัตน์ กฤตยานวิษ, 2525 : 7)

จากนิยามของสวนสาธารณะข้างต้น สามารถสรุปความหมายของสวนสาธารณะได้ว่า สวนสาธารณะ คือ สถานที่ที่จัดสร้างขึ้นโดยรัฐ มีวัตถุประสงค์เพื่อเป็นสถานที่พักผ่อนหย่อนใจ ผ่อนคลายความตึงเครียด และเป็นสถานที่ออกกำลังกายของประชาชน โดยสวนสาธารณะจะต้องมีการจัดภูมิทัศน์ (Landscape) ให้เกิดความสวยงามร่มรื่น มีสิ่งอำนวยความสะดวกเพื่อการพักผ่อนหย่อนใจ และตอบสนองความต้องการของประชาชนผู้ที่มาใช้บริการ ประกอบไปด้วย สนามหญ้า สระน้ำ ต้นไม้ ทั้งประเภทไม้ดอก ไม้ประดับ อาคาร และที่นั่งเพื่อการพักผ่อนหย่อนใจ และการออกกำลังกายของประชาชน

ดังนั้นจึงกล่าวได้ว่า สวนสาธารณะจึงเป็นการใช้ที่ดินประเภทหนึ่งที่มีความสำคัญสำหรับชีวิตความเป็นอยู่แบบเมือง (Urban Life) สามารถตอบสนองความต้องการด้านการพักผ่อนหย่อนใจ ซึ่งเป็นสิ่งจำเป็นสำหรับมนุษย์

2.4 ความจำเป็นในการจัดสร้างและความสำคัญของสวนสาธารณะในเขตชุมชนเมือง

ในปัจจุบันมีการพัฒนาทางด้านเศรษฐกิจและสังคมอย่างรวดเร็ว มีการสร้างอาคารสูงชันอย่างมากมาย แออัดเบียดเสียดจนกระทั่งขาดแคลนที่ว่างเพื่อการพักผ่อนหย่อนใจ อีกทั้งปัญหาภาวะที่เพิ่มสูงขึ้นตามเทคโนโลยีที่ก้าวหน้าขึ้น ส่งผลถึงปัญหาสุขภาพทางร่างกายและจิตใจ ของประชาชนในเมือง การสร้างสวนสาธารณะในเมืองจึงเป็นสิ่งสำคัญในการในการลดปัญหาเหล่านี้ ดังนั้นความจำเป็นในการสร้างสวนสาธารณะในเมืองนั้น จะมีปัจจัยที่จะส่งผลให้เกิดความต้องการสวนสาธารณะในเขตเมืองจะมีดังต่อไปนี้

2.4.1 ปัจจัยด้านความต้องการสวนสาธารณะในเขตเมืองจากสภาพทางกายภาพ

เสาวณิต ตั้งตระกูล (2531 : 7-8) ได้กล่าวถึงปัจจัยที่จะช่วยทำให้เกิดความต้องการสวนสาธารณะในเมืองดังนี้

1. การเติบโตของเมือง (Urbanization) โดยเฉพาะการเติบโตอย่างไม่มีกฎเกณฑ์ทำให้เกิดการขาดแคลนสภาพธรรมชาติ ประกอบกับสิ่งแวดล้อมที่มนุษย์สร้างขึ้นนั้นแตกต่างจากสภาพธรรมชาติมาก ทำให้เกิดความไม่สมดุลระหว่างสิ่งก่อสร้างและสภาพธรรมชาติ

2. จำนวนประชากรที่เพิ่มมากขึ้น เมื่อจำนวนประชากรเพิ่มมากขึ้น ความต้องการใช้บริการจากแหล่งนันทนาการต่างๆ ก็เพิ่มขึ้นตาม ทำให้แหล่งนันทนาการหรือสวนสาธารณะที่มีอยู่ไม่เพียงพอต่อจำนวนประชากรที่เพิ่ม

3. มลพิษจากสิ่งแวดล้อมในเมือง และการประกอบภาระกิจเพื่อการยังชีพของคนเมืองก่อให้เกิดความเครียด ซึ่งแบ่งออกได้เป็น 2 ประเภทคือ ความตึงเครียดทางร่างกาย และความเมื่อยล้าทางสมอง

4. เทคโนโลยีที่เจริญก้าวหน้า ทำให้เวลาในการทำงานสั้นลง มีเวลาว่างมากขึ้น จึงสามารถใช้เวลาที่เพิ่มขึ้นในการพักผ่อนหย่อนใจ

5. ความมีการศึกษาของคนในสังคมเมือง ทำให้มีการปรับปรุงสภาพแวดล้อมให้ดีขึ้น เพื่อให้คนในสังคมเมืองจะได้อยู่ร่วมกันอย่างมีประสิทธิภาพ

2.4.2 ปัจจัยด้านความต้องการสวนสาธารณะในเขตเมืองจากสภาพทางด้านสังคม

ปัจจัยที่มีผลต่อความต้องการสวนสาธารณะจากสภาพทางด้านสังคมโดยรวมตามแนวความคิดของ Frederic Law Olmsted (อ้างถึงใน พีรพรรณ พงษ์ไพบูลย์, 2540 : 10) จะพิจารณาทั้งด้านผู้ใช้ ด้านสถานที่พักผ่อน และความสัมพันธ์ระหว่างผู้ใช้ และสถานที่พักผ่อน ดังนี้คือ

1. ด้านศักยภาพผู้ใช้ ประกอบด้วย จำนวนผู้ใช้ที่อยู่โดยรอบ สภาพการกระจายตัวทางภูมิศาสตร์ สภาพทางเศรษฐกิจสังคม รายได้ เวลาว่าง การศึกษา ประสบการณ์/ความรู้เกี่ยวกับการพักผ่อนนอกสถานที่ รสนิยม ทัศนคติ

2. ด้านสถานที่พักผ่อน ประกอบด้วย ความน่าสนใจของสถานที่ ลักษณะการจัดการของสถานที่พักผ่อน ความสามารถในการรองรับจำนวนผู้ใช้ บรรยากาศของสถานที่แห่งนั้น

3. ด้านความสัมพันธ์ระหว่างผู้ใช้และสวนสาธารณะ ประกอบด้วย เวลาเดินทางไปและกลับความสะดวกในการเดินทาง การประชาสัมพันธ์ให้เกิดความสนใจ ค่าใช้จ่ายในการพักผ่อน โดยที่ผู้ใช้บริการจะยินยอมเดินทางไปใช้บริการ โดยสิ่งที่กำหนดคือรูปแบบของสวนสาธารณะที่สามารถตอบสนองความต้องการของผู้ใช้บริการได้และมีปริมาณที่เพียงพอ ซึ่งในกรณีนี้สวนสาธารณะขนาดใหญ่ย่อมเป็นที่ดึงดูดผู้ใช้บริการได้มากกว่าสวนสาธารณะขนาดเล็กกว่า ซึ่งสวนสาธารณะระดับรองลงมานี้ย่อมตกอยู่ภายใต้อิทธิพลของสวนสาธารณะขนาดใหญ่ โดยในลักษณะนี้การกระจายตัว

ของสวนสาธารณะจะอยู่ในระดับที่สม่ำเสมอและเป็นลำดับขั้น (Walter Christaller อ้างถึงในพีรวรรณ พงษ์ไพบูลย์, 2540 : 10)

ด้วยเหตุนี้สวนสาธารณะจึงเป็นที่ต้องการ และจำเป็นสำหรับสภาพชีวิตความเป็นอยู่ของประชาชนที่อาศัยอยู่ในเมืองที่ต้องการสถานที่พักผ่อนเพื่อคลายความตึงเครียดในชีวิตประจำวัน

ดังนั้นความสำคัญของสวนสาธารณะที่มีต่อเมืองจึงมิได้เป็นเพียงแค่สร้างกิจกรรมการพักผ่อนเท่านั้น โดยความสำคัญของสวนสาธารณะถือได้ว่าเป็นโครงสร้างอย่างหนึ่งของเมือง ที่ถูกเรียกว่า “Park System” ซึ่งเป็นคำเรียกระบบการมองสวนสาธารณะว่าเป็นโครงสร้างหนึ่งของเมือง เป็นการมองสวนสาธารณะออกเป็นระดับขั้นว่าชีวิตคนในเมืองควรมีพื้นที่นันทนาการครบถ้วน โดยการวางสวนสาธารณะไว้เป็นหลายระดับ เช่น ระดับชุมชน ระดับย่าน ระดับเมือง และเป็นการวางระบบว่าควรมีการกระจายตัวอย่างไร และมีเกณฑ์การพิจารณาความเหมาะสมอย่างไร โดยจะกล่าวถึงในหัวข้อต่อไป

2.5 การแบ่งประเภทของสวนสาธารณะและลักษณะของสวนสาธารณะที่ดี

ได้มีผู้แบ่งประเภทของสวนสาธารณะไว้หลายประเภท ซึ่งได้มีรูปแบบที่แตกต่างกันออกไป โดยในการศึกษาครั้งนี้ ได้กำหนดการแบ่งรูปแบบประเภทของสวนสาธารณะออกเป็นในด้านของการให้บริการ และตามขนาดของสวนสาธารณะ โดยมีรายละเอียดดังนี้

2.5.1 การแบ่งประเภทของสวนสาธารณะตามการให้บริการ

1.1 สุรินทร์ วิวัจนสินทร์ (2523 : 5-6) ได้แบ่งประเภทของสวนสาธารณะตามการให้บริการในภาพรวมออกเป็น 3 ประเภท คือ

1.1.1 สวนหย่อม (Pocket Park) หมายถึงบริเวณพื้นที่ขนาดเล็กริมถนน กลางถนนหรือบริเวณรอบอนุสาวรีย์ ที่จัดแต่งเพื่อความสวยงาม บางแห่งสามารถให้ประชาชนเข้าไปใช้พื้นที่เพื่อพักผ่อนหย่อนใจได้

1.1.2 สวนสาธารณะชุมชน (Community Park) หมายถึงบริเวณพื้นที่ธรรมชาติหรือบริเวณที่จัดแต่งปรับปรุงขึ้นเพื่อสนองความต้องการด้านการพักผ่อนหย่อนใจแก่บุคคลทั่วไปที่อยู่ในบริเวณชุมชนนั้นและบริเวณใกล้เคียง

1.1.3 สวนสาธารณะระดับเมือง (City Park) หมายถึงบริเวณพื้นที่กว้างภายในเมืองที่มีสภาพตามธรรมชาติ หรือจัดแต่งขึ้นเพื่อการพักผ่อนหย่อนใจของประชาชนในเมืองนั้นๆ

2.5.2 การแบ่งประเภทตามรัศมีการให้บริการของสวนสาธารณะ

โดยรัศมีของสวนสาธารณะแต่ละระดับ จะแปรไปตามขนาดพื้นที่ ที่ตั้งของสวน องค์ประกอบต่างๆ ประโยชน์การใช้สอย การเข้าถึง และจำนวนผู้ใช้บริการ ซึ่งหากจะแบ่งรัศมีการบริการดังกล่าวกับสวนสาธารณะหลัก จะแบ่งได้เป็น 3 ระดับ (กรมโยธาธิการและผังเมือง, 2542 : 30)

1. สวนสาธารณะระดับย่าน (District Park) โดยจะมีรัศมีการให้บริการ 4.8 กิโลเมตร โดยจะมีสวนสาธารณะที่สำคัญคือ สวนจตุจักร สวนลุมพินี สวนหลวง ร.9 สวนน้ำบึงกุ่ม ซึ่งโดยเฉพาะสวนลุมพินีนั้น จะมีรัศมีการให้บริการที่ครอบคลุมพื้นที่เขตชั้นในเป็นส่วนใหญ่

2. สวนระดับชุมชน (Community Park) มีรัศมีการให้บริการโดยรอบประมาณ 3.2 กิโลเมตร โดยจะมีสวนสาธารณะที่สำคัญคือ สวนหนองจอก สวนลาดกระบัง สวนธนบุรีรมย์ สวนกุหลาบอินทรา สวนสมเด็จพระนางเจ้าสิริกิติ์ สวนรมณีนาถ (สวนเรือนจำพิเศษกรุงเทพมหานคร) สวนเบญจสิริ สวนเบญจกิติ เป็นต้น

3. สวนระดับละแวกบ้าน (Neighborhood Park) มีรัศมีการบริการประมาณ 800 เมตร เป็นสวนสาธารณะที่ให้บริการเฉพาะจุด ประชาชนที่มาใช้สวนประเภทนี้จะมีบ้านในละแวกใกล้ๆ มักนิยมเดินหรือใช้รถจักรยานมาที่สวน โดยในปัจจุบันมีสวนที่ให้บริการในระดับนี้อยู่ 4 แห่งคือ สวนป้อมพระสุเมรุ สวนสราญรมย์ ในเขตพระนคร สวนเฉลิมพระเกียรติเขตมีนบุรี สวนสันติชัยปราการ ในเขตพญาไท โดยรัศมีการให้บริการของสวนประเภทนี้จะอยู่ภายในขอบเขตให้บริการของสวนสาธารณะที่มีระดับสูงกว่า

4. สวนหย่อม (Pocket Park) เป็นสวนสาธารณะที่จัดสร้างจากพื้นที่เล็กๆ ที่เหลือจากพื้นที่พัฒนาเมือง โดยอาจอยู่ระหว่างกลุ่มอาคาร หรือติดกับทางทางเท้า กระจายตัวอยู่ทั่วไปตามที่พักอาศัยหรือแหล่งงานในเมือง โดยมีรัศมีการให้บริการไม่เกิน 400 เมตร และมีพื้นที่ไม่เกิน 5 ไร่

2.5.3 การแบ่งประเภทของสวนสาธารณะตามลำดับชั้น (Function Hierachy of Park)

นอกจากจะมีการแบ่งประเภทสวนสาธารณะตามเกณฑ์ที่ได้กล่าวไว้ข้างต้นแล้ว ยังได้มีการแบ่งประเภทของสวนสาธารณะเป็นลำดับชั้นหรือแบบของสวนสาธารณะ (Hierarchy of Park) ซึ่งมีความแตกต่างกันหลายด้าน เช่น ขนาด รูปแบบการพัฒนา สิ่งอำนวยความสะดวก ที่ตั้ง และขอบเขตการให้บริการ โดยสวนสาธารณะจะมีลำดับชั้นต่างๆ ที่แบ่งตามพื้นที่และการตอบสนองต่อเมือง ดังนี้ (ดังตารางที่ 2.1)

1. สนามเด็กเล่น (Playlot) หรือสวนหย่อม (Pocket Park) เป็นสวนสาธารณะพื้นฐานที่ควรจัดให้มีในทุกชุมชน สวนระดับนี้ใช้พื้นที่เพียงเล็กน้อย และมีสิ่งอำนวยความสะดวกเป็นจำนวน

น้อย เช่น พื้นที่ต่างระดับ เครื่องปั่นป่าย ชิงช้า หรือเก้าอี้นั่งพักผ่อน 2-3 ตัว เป็นต้น โดยแบ่งออกเป็น 2 ลักษณะคือ Convential และ Adventure

สวนระดับนี้ตั้งอยู่ในชุมชนในระยะเดินเท้า (Walking distance) หรือไม่เกิน 800 เมตร และเข้าถึงง่าย โดยทั่วไปกระจายอยู่ในพื้นที่ 4-5 Block ต่อ 1 แห่ง โดยเป็นการใช้ประโยชน์จากพื้นที่ว่าง (Open Space) ระหว่างกลุ่มอาคาร สามารถให้บริการแก่ประชาชนได้ 200-300 คน อยู่ในระดับต่ำสุดเพราะผู้ที่มาใช้คือประชากรในวัยเด็กพร้อมด้วยมารดาและพี่เลี้ยง โดยความถี่ของการมาใช้บริการคือการใช้ประจำวัน ซึ่งถ้าหากประชากรในเมืองทุกคนได้รับบริการจากสวนระดับนี้แล้ว จำนวนของสวนระดับนี้จะมีจำนวนมากที่สุด

2. สวนในละแวกบ้าน (Neighborhood Park) เป็นสวนสาธารณะพื้นฐานที่ควรจัดให้มีในชุมชนมีเนื้อที่ 10 – 25 ไร่ สิ่งอำนวยความสะดวกในสวนมีมากกว่าสวนระดับที่ 1 เพราะมีกลุ่มผู้ใช้หลายกลุ่มมากขึ้น มีพื้นที่แบ่งออกไปตามวัตถุประสงค์ของผู้มาใช้ในกลุ่มต่างๆ กัน กิจกรรมภายในสวนนี้จะเป็นกิจกรรมทั้งประเภท Active Recreation และ Passive Recreation มีเก้าอี้นั่งพักผ่อน ต้นไม้ให้ร่มเงา สนามหญ้า ที่โล่งสำหรับการพักผ่อนของผู้สูงอายุ มีที่เล่นสำหรับเด็ก ซึ่งมีอุปกรณ์ เช่น ชิงช้า ม้าหมุน เป็นต้น และยังมีสนามเด็กเล่น สนามกีฬา โดยสวนระดับนี้ให้บริการแก่ประชาชน 800 -1,000 คน ซึ่งเป็นคนที่อยู่อาศัยในละแวกใกล้ๆ สวนนั้นสามารถเดินทางมาใช้โดยการเดินเท้า หรือระยะการเดินทางประมาณ 800 เมตร หรือใช้เวลาในการเดินทางไม่เกิน 5-10 นาที ซึ่งสวนนี้จะมีระดับความถี่ในการใช้สูง

3. สวนระดับชุมชน (Community Park) เป็นสวนสาธารณะพื้นฐานที่ควรจัดให้มีในชุมชนหรือในท้องถิ่น มีเนื้อที่ไม่ต่ำกว่า 12.5 ไร่ มีสิ่งอำนวยความสะดวกหรือกิจกรรมบางอย่างเพิ่มขึ้นมากกว่าสวนระดับ ที่ 1 และ ที่ 2 มีพื้นที่พักผ่อนแบบ Passive recreation ที่มีความร่มรื่น มีสวนดอกไม้ สนามเด็กเล่นและสนามกีฬาสำหรับเด็กโต 2-3 แห่ง โดยบางเมืองที่มีแม่น้ำหรือลำคลองไหลผ่าน หากอยู่ใกล้ชุมชนอาจจัดเป็นสวนสาธารณะระดับนี้ได้ โดยจัดให้มีกิจกรรมพักผ่อนบางอย่างที่เกี่ยวข้องกับน้ำ และอาจใช้กับเทศกาลต่างๆ เช่นการแข่งขันเรือ งานลอยกระทง เป็นต้น ลักษณะของสวนประเภทนี้จะให้บริการแก่ประชากรจำนวนมากทุกเพศทุกวัย มีขอบเขตการให้บริการกว้างกว่าระยะเดินเท้า คือประมาณ 1,000-2,000 เมตร หรือใช้เวลาเดินทางโดยรถยนต์ส่วนตัว หรือรถขนส่งประมาณ 45-60 นาที ให้บริการแก่ประชาชนที่อยู่โดยรอบประมาณ 1,500 ครัวเรือน ที่มีใช้เป็นแหล่งที่พักผ่อนแต่เพียงอย่างเดียว แต่มีการผสมผสานการใช้ที่ดินประเภทอื่นด้วย โดยมีความคิดเห็นว่ทุกๆ 4 หมู่บ้าน ควรจะมีสวนสาธารณะสำหรับชุมชน 1 แห่ง

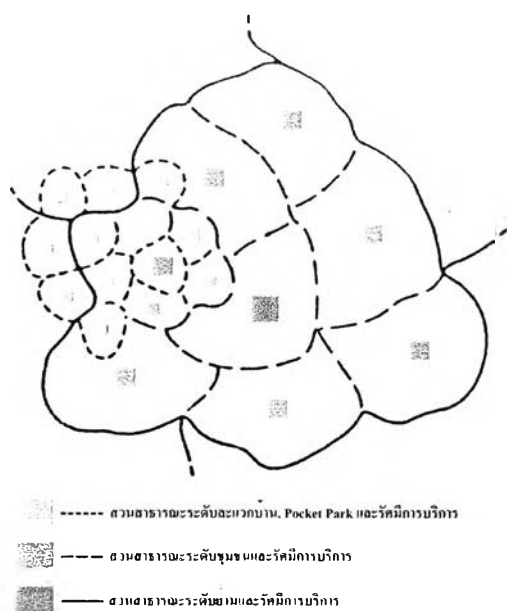
4. สวนระดับย่าน หรือระดับเขต (District Park) สวนระดับนี้มีพื้นที่ตั้งแต่ 50 ไร่ขึ้นไป มีสิ่งอำนวยความสะดวกมากกว่าสวนระดับ 1, 2 และ 3 มีบริเวณที่มีลักษณะเฉพาะ (Special feature) เช่น มีสวนดอกไม้ขนาดใหญ่ สวนสมุนไพร และสวนสุขภาพ เป็นต้น มีบริเวณที่จอดรถ ทางสำหรับขี่จักรยาน สนามเด็กเล่น สนามกีฬา และสิ่งอำนวยความสะดวกพิเศษ เช่น ที่แสดงดนตรี ลาน

เอนกประสงค์ เป็นต้น โดยมีระยะเวลาการใช้สวนได้เป็นเวลานาน เนื่องจากมีความหลากหลายของสิ่งอำนวยความสะดวก กิจกรรมภายในสวนส่วนใหญ่เป็นประเภทการพักผ่อนหย่อนใจแบบสงบ (Passive Recreation) ให้บริการแก่ประชาชนจำนวนมาก รัศมีการให้บริการกว้างขวางขึ้น สามารถให้บริการได้มากกว่า 1 ชุมชน โดยผู้มาใช้ที่อยู่ใกล้สามารถเดินทางด้วยเท้าได้ แต่ผู้ที่อยู่ไกลต้องอาศัยการเดินทางโดยรถยนต์ส่วนตัวหรือรถขนส่ง ซึ่งมีความถี่ในการใช้สวนเฉพาะช่วงวันหยุดสุดสัปดาห์

5. สวนระดับเมือง (City Park) เป็นสวนสาธารณะที่มีพื้นที่กว้างใหญ่ มีขนาดตั้งแต่ 100 ไร่ขึ้นไป กิจกรรมมีทั้งการพักผ่อนหย่อนใจในลักษณะสงบ (Passive recreation) และออกกำลังกาย (Active recreation) โดยมีกิจกรรมที่ต้องใช้พื้นที่กว้างๆ เช่น บรรยากาศธรรมชาติที่มีสนามหญ้า สวนดอกไม้ สระน้ำ หรือทะเลสาบ ที่จอดรถ ทางจักรยาน พื้นที่สำหรับจัดงานเทศกาล สนามกีฬา สนามเด็กเล่น นอกจากนี้อาจเพิ่มกิจกรรมและบรรยากาศอื่นๆ ตามแต่นโยบายด้านการพักผ่อนของเมืองนั้นๆ เพื่อเป็นส่วนเสริม เช่น พิพิธภัณฑ์ ศูนย์เยาวชน ศูนย์วัฒนธรรม เรือนไทย สวนนกธรรมชาติ ตามสภาพแวดล้อมและสภาพพื้นที่ที่จะเอื้ออำนวย

โดยความเป็นไปได้ สวนระดับนี้ควรสร้างให้อยู่บริเวณใจกลางเมือง เนื่องจากสถานที่ที่ผู้พักอาศัยในหลายๆ ย่าน (District) ของเมืองมาใช้ แต่ถ้าหากหาพื้นที่ขนาดใหญ่ใจกลางเมืองไม่ได้ หรือเป็นการจัดสร้างให้สวนอยู่นอกเมือง ผู้ที่จะมาใช้บริการของสวนระดับนี้ต้องใช้รถยนต์ส่วนตัว หรือรถขนส่ง ลักษณะของการมาใช้สวนใหญ่จะมาเป็นกลุ่ม และมาใช้เป็นเวลานานๆ ในช่วงวันหยุดสุดสัปดาห์

6. สวนระดับภาค (Regional Park) เป็นสวนสาธารณะระดับสูงในเมือง มีขนาดใหญ่ มีเนื้อที่มากกว่า 1,000 ไร่ขึ้นไป มักมีลักษณะเฉพาะ (Specialize) เช่น ลักษณะที่คงตามธรรมชาติ อาจมีลักษณะเฉพาะตามกิจกรรม เช่น สวนสัตว์เปิดแบบสวนป่า สวนพฤกษศาสตร์ สวนระดับนี้จะให้บริการแก่ประชาชนในพื้นที่เมืองทั้งหมด รวมทั้งสามารถดึงดูดผู้มาใช้บริการจากภายนอกด้วย แต่ยังคงอยู่ในเขตอิทธิพลในเมือง คือ ควรอยู่ในรัศมีไม่เกิน 20 กิโลเมตร จากตัวเมือง ผู้มาใช้บริการสามารถพักผ่อนได้ตลอดทั้งวัน



ภาพที่ 2.1 ลำดับชั้นของสวนสาธารณะ และรัศมีการให้บริการ

ตารางที่ 2.1 มาตรฐานของพื้นที่และรัศมีการให้บริการของสวนสาธารณะ

ประเภทพื้นที่	เนื้อที่ต่อประชากร 1,000 คน/ไร่	ขนาด (ไร่)		รัศมีการให้บริการ (เมตร)
		เหมาะสมที่สุด	เล็กที่สุด	
สนามเด็กเล่น	4	10	5	800
สวนละอองน้ำ	5	25	12.5	800
สนามกีฬา	4	38	25	2,400
สวนระดับชุมชน	9	250	100	3,200
สวนระดับย่าน	5	500	250	4,800
สวนระดับภาค	38	1,250-2,500	ไม่แน่นอน	16,000

ที่มา : สำนักผังเมือง กรุงเทพมหานคร

2.5.4 . ลักษณะของสวนสาธารณะที่ดี

อย่างไรก็ตาม ถึงแม้ว่าสวนสาธารณะแต่ละประเภท จะมีความแตกต่างกันในด้านขนาด รูปแบบการพัฒนา สิ่งอำนวยความสะดวก รัศมีการบริการ ดังที่ได้กล่าวไปแล้วในข้างต้น แต่ลักษณะของสวนสาธารณะที่ดีที่ควรมีร่วมกัน ได้มีผู้เสนอไว้ดังนี้คือ

ลักษณะที่ดีของสวนสาธารณะและสถานที่พักผ่อนหย่อนใจ (เอี่ยมพร วิสมหมาย, 2527 : 34)

1. ด้านการให้ความสะดวกแก่ผู้มาใช้บริการ

- มีป้ายบอกชื่อสวนสาธารณะบริเวณประตูทางเข้า
- มีแผนที่ หรือแผนผังแสดงขอบเขต และตำแหน่งต่างๆ ของสวนสาธารณะ
- ถนนภายในสวนสาธารณะควรมีขนาดความกว้าง ส่วนโค้ง และสัดส่วนตามมาตรฐาน
- เพื่อให้ความปลอดภัยในการขับขี่ มีที่จอดรถ และต้นไม้ที่ร่มรื่น
- มีถังขยะ ห้องสุขาให้เพียงพอต่อความต้องการของผู้ใช้
- มีศูนย์ให้คำแนะนำและบริการ

2. ด้านการให้ความปลอดภัย

- มียามรักษาการณ์
- มีแสงสว่างเพียงพอในเวลากลางคืน
- มีประตูเข้าออกไม่มากนัก ในเวลากลางคืนควรเปิดเพียงประตูเดียว
- มีป้ายบอกการจราจร และป้ายเตือนบริเวณที่มีอันตราย
- ทำรั้วกั้นในบริเวณที่ไม่ปลอดภัย เช่น กั้นริมแม่น้ำเมื่อส่วนนั้นอยู่ใกล้สนามเด็กเล่น
- แยกถนนและทางเดินอย่างเด็ดขาด
- สำรวจและซ่อมแซมสถานที่และอุปกรณ์ต่างๆ อยู่เสมอ เช่น เครื่องเล่นในสนามเด็กเล่น
- สะพาน เก้าอี้
- ตรวจสอบสายไฟ และมีปลั๊กไฟ
- ตัดแต่งต้นไม้ที่มีกิ่งแห้งตาย หรือแต่งพุ่มไม้เสมอ ไม่ให้มีดทับเกินไป
- ควรมีหน่วยพยาบาล

3. มีการดูแลรักษาที่ดี

- ทำความสะอาดอยู่เสมอ เช่น เก็บขยะ กวาดถนน กวาดสนาม เป็นต้น
- ตัดหญ้า และตัดแต่งทรงพุ่มของต้นไม้
- ใส่ปุ๋ย รดน้ำ พรวนดิน และฉีดยากันแมลง
- มีการปลูกต้นไม้ทดแทนต้นไม้เดิมที่ตายไป
- ซ่อมแซมอุปกรณ์ เช่น ทาสีเก้าอี้ ดัดป้าย หรือทำรั้วใหม่
- ชักชวนผู้มาใช้บริการรักษาความสะอาด
- อนุรักษ์สภาพแวดล้อมธรรมชาติให้ดีอยู่เสมอ

2.6 เกณฑ์มาตรฐานของสวนสาธารณะ

2.6.1 มาตรฐานของเนื้อที่สวนสาธารณะในต่างประเทศ

จากการศึกษาที่ผ่านมาปรากฏว่า ที่ว่างประเภทสวนสาธารณะเพื่อการพักผ่อนหย่อนใจเป็นสิ่งจำเป็นสำหรับผู้ที่อยู่อาศัยในเมือง แต่ขนาดสัดส่วนเท่าใดนั้นไม่ทราบปริมาณที่แน่นอนได้ คุณค่าของสวนสาธารณะมีความสำคัญต่อชีวิต ต่อความเป็นอยู่ โดยเฉพาะอย่างยิ่งการดำรงชีวิตแบบเมือง แต่ในการวางแผนสำหรับเมืองนั้นจำเป็นต้องกำหนดพื้นที่สำหรับกิจกรรมแต่ละประเภทเพื่อรองรับการเจริญเติบโตของกิจกรรมนั้นๆ จึงมีการศึกษาและกำหนดมาตรฐานของที่ว่างประเภทสวนสาธารณะ มีหน่วยที่ใช้แสดงอยู่ 2 แบบ คือ หน่วยที่เป็นตารางเมตรต่อประชากร 1 คน และหน่วยเป็นไร่ต่อประชากร 1,000 คน จากการศึกษามาตรฐานของสวนสาธารณะในบางประเทศพบว่า มีความมากน้อยไม่เท่ากัน และสูงหรือต่ำกว่าระดับมาตรฐานสากล ทั้งนี้เกิดจากตัวแปรด้านสังคม วัฒนธรรม กายภาพ การเมือง การปกครองที่แตกต่างกันไปในแต่ละประเทศ

ตารางที่ 2.2 แสดงเนื้อที่สวนสาธารณะต่อประชากรของประเทศต่างๆ

มาตรฐานพื้นที่สวนสาธารณะต่อประชากรของแต่ละประเทศ		
ประเทศ	เนื้อที่สวนสาธารณะต่อประชากร 1000 คน หน่วย : ไร่	เนื้อที่สวนสาธารณะต่อประชากร 1 คน หน่วย : ตารางเมตร
สหรัฐอเมริกา	25.00	40.00
อังกฤษ	14.38	23.00
สิงคโปร์	6.80	10.90
มาเลเซีย	1.80	2.90

ที่มา : สำนักผังเมือง พ.ศ.2539

จากมาตรฐานของประเทศต่างๆ จะเห็นได้ว่าประเทศทางตะวันตกส่วนใหญ่จะมีพื้นที่สูงกว่ามาตรฐานสากล เนื่องจากมีเหตุผลว่าประเทศเหล่านั้นอยู่ในเขตอากาศหนาว โอกาสใช้ชีวิตกลางแจ้งมีแสงแดดอบอุ่นมีเพียงระยะเวลาสั้นๆ จึงจำเป็นต้องมีสวนสาธารณะจำนวนมากเพื่อรองรับประชากรที่ออกมาใช้พร้อมกัน ในฤดูร้อน ส่วนในแง่สังคมวัฒนธรรมนั้นประเทศตะวันตกได้ก้าวสู่ความเป็นเมืองมานานการพัฒนาในด้านสวนสาธารณะจึงควบคู่กับกรพัฒนาเมือง การให้ความสำคัญกับการอนุรักษ์สิ่งแวดล้อมอันเป็นทรัพยากรที่มีค่ายังเป็นปัจจัยหนึ่งที่ทำให้ประเทศทางตะวันตกสามารถพัฒนาสวนสาธารณะให้เกินระดับมาตรฐานได้ (เดชา บุญค้ำ, 2539 : 112)

2.6.2 มาตรฐานของเนื้อที่สวนสาธารณะในกรุงเทพมหานคร

ในช่วงระยะที่ผ่านมา ยังไม่ได้มีการศึกษาถึงขนาดของสวนสาธารณะที่เหมาะสมกับกรุงเทพมหานคร จนมาถึงปัจจุบันความต้องการสวนสาธารณะของประชาชนมิได้เปลี่ยนแปลง แต่ยังคงมีความจำเป็นที่จะต้องจัดหาให้เพิ่มมากขึ้นตามแรงผลักดันด้านเศรษฐกิจและสังคมดังที่ได้กล่าวมาแล้ว ทั้งนี้หากจัดหาได้มากเท่าไรก็จะเป็นการดีเท่านั้น แต่ความเป็นจริงที่ยอมรับกันคือ การได้มาซึ่งสวนสาธารณะในเมือง ยิ่งนานวันก็จะเป็นสิ่งที่กระทำได้ยากขึ้น โดยโอกาสที่จะเป็นไปได้จึงขึ้นกับเงื่อนไขหรือตัวแปรหลายประการ เช่น

1. ทางด้านการบริหาร ได้แก่ นโยบายของรัฐเกี่ยวกับสวนสาธารณะ แผนงานการพัฒนาสวนสาธารณะ การสนับสนุนงบประมาณ การผลักดันให้มีกฎหมายเพื่อให้ได้มาซึ่งที่ว่างเพื่อสวนสาธารณะ

2. ราคาที่ดิน การหวังผลตอบแทนเมื่อมีการลงทุนในที่ดินย่อมเลือกผลตอบแทนทางเศรษฐกิจมาเป็นอันดับแรก ที่ดินเพื่อสวนสาธารณะจึงได้จากที่ดินที่ไม่มีคุณค่าในเชิงพาณิชย์ หมายถึงที่ดินราคาถูก ซึ่งจะหาได้ยากในเขตเมือง

3. ที่ว่างที่มีอยู่ การขยายตัวของเมืองเป็นเหตุให้ที่ว่างถูกแทนที่ด้วยการใช้ที่ดินเพื่อพักอาศัย แหล่งงาน เป็นต้น ทำให้ที่ว่างลดลงตามลำดับ ที่ว่างเพื่อสวนสาธารณะจึงเป็นเพียงส่วนแบ่งจากการใช้ที่ดินประเภทอื่นๆ

4. ลักษณะสังคมวัฒนธรรม สิ่งเหล่านี้จะบ่งบอกถึงลักษณะการพักผ่อนหย่อนใจของผู้คน ซึ่งจะเห็นได้จากประเทศตะวันตกหรือประเทศที่พัฒนาแล้ว ซึ่งความรู้วิชาการและเทคโนโลยีก้าวหน้ามาก ประชาชนมีเวลาว่างขึ้น จึงมีการพัฒนาการพักผ่อนหย่อนใจไม่ว่าด้านอุปกรณ์ สถานที่เพื่อรองรับความต้องการ และในเวลาเดียวกันประชาชนมีความตื่นตัวเรียกร้องสิทธิที่พึงได้รับจากภาครัฐที่จ่ายให้กับรัฐ รวมทั้งมีสื่อมวลชน (Mass Media) ที่เผยแพร่กิจกรรมการพักผ่อนหย่อนใจที่เป็นประโยชน์ ดังนั้น Supply ด้านสวนสาธารณะ จึงมีปริมาณมากเพื่อตอบสนอง Demand ของประชาชน

โดยในผังเมืองรวมกรุงเทพฯ 2542 ได้กำหนดมาตรฐานพื้นที่สวนสาธารณะต่อจำนวนประชากรเท่ากับ 5 ไร่ /ประชากร 1,000 คน ซึ่งต้องการพื้นที่สวนสาธารณะจำนวน 38,000 ไร่ เพื่อรองรับประชากร 7.6 ล้านคน ประกอบด้วย สวนสาธารณะขนาดเล็กและสนามเด็กเล่น 13,700 ไร่ สนามกีฬาและที่เล่นกีฬาประเภทต่างๆ 9,300 ไร่ สวนสาธารณะขนาดใหญ่ 8,000 ไร่ และที่โล่งเพื่อการพักผ่อนหย่อนใจประมาณ 7,000 ไร่ ซึ่งมีรายละเอียดดังนี้

- สวนสาธารณะขนาดเล็กและสนามเด็กเล่น ใช้เป็นสถานที่พักผ่อนหย่อนใจประจำวันของประชาชนในชุมชนโดยรอบ จึงควรมีการกระจายไปทั่วในทุกพื้นที่ที่ตั้งอยู่ในบริเวณที่สามารถเข้าถึงอย่างสะดวกและปลอดภัยได้โดยทางเท้า ขนาดค่าสุคประมาณ 1-2.5 ไร่ การให้บริการของสวนสาธารณะขนาดเล็กและสนามเด็กเล่นนี้มีมาตรฐานเท่ากับ 1.8 ไร่ ต่อประชากร 1,000 คน

- สนามกีฬาและที่เล่นกีฬาประเภทต่างๆ ควรมีกระจายทั่วไปในทุกพื้นที่โดยมีมาตรฐานการให้บริการ 1.8 ไร่ / 1,000 คน

- สวนสาธารณะขนาดใหญ่ ซึ่งให้บริการประชาชนทั่วไป ควรตั้งอยู่ในบริเวณที่มีความสะดวกในการคมนาคมเข้าถึง ควรมีขนาดต่ำสุดประมาณ 50 ไร่ขึ้นไป มาตรฐานการให้บริการของสวนระดับนี้เท่ากับ 1.5 ไร่ / 1000 คน ซึ่งใกล้เคียงกับสวนในระดับเดียวกันในผังลิขท์พีลด์ และผังเมืองกัวลาแลมเปอร์ ประเทศมาเลเซีย

จากสภาพการพัฒนามาของเมืองที่ผ่านมาในอดีตของกรุงเทพมหานครทำให้มาตรฐานของพื้นที่สวนสาธารณะต่อประชากรที่เคยกำหนดไว้ที่ 5 ไร่/1,000 คนนั้น ได้มีการเปลี่ยนแปลงให้มีความเหมาะสมกับสภาพการพัฒนา และความหนาแน่นของพื้นที่เมือง จึงทำให้มีการเปลี่ยนแปลงมาตรฐานสวนสาธารณะในเมืองให้มีความเหมาะสมกับสภาพความเป็นจริง โดยทางกรมโยธาธิการและผังเมืองได้กำหนดสัดส่วนพื้นที่สวนสาธารณะต่อประชากรใหม่ คือ 1.8 ไร่/1,000 คน หรือ 0.8 – 2.88 ตร.ม./คน ในเขตเมืองชั้นในกรุงเทพมหานคร (กรมโยธาธิการและผังเมือง, 2542 :35) ดังนั้นในงานวิจัยครั้งนี้จึงได้นำเอามาตรฐานสวนสาธารณะต่อประชากรนี้มาใช้ในการกำหนดของขนาดสวนสาธารณะที่จะดำเนินการจัดสร้าง โดยจะกำหนดเอามาตรฐาน 0.8 -2.80 ตร.ม./คน มาเป็นเกณฑ์พิจารณาหาช่วงความเหมาะสมของสัดส่วนสวนสาธารณะต่อประชากร

2.7 ความเพียงพอของพื้นที่สวนสาธารณะ

ในส่วนของความเพียงพอของพื้นที่สวนสาธารณะนั้น จะศึกษาถึงอุปทานและอุปสงค์ของพื้นที่ โดยการศึกษาถึงอุปทานของพื้นที่นั้น ได้แยกพิจารณาออกเป็น

2.7.1 การกระจายตัวของพื้นที่สวนสาธารณะ โดยอาศัยเวลาเดินทาง หรือระยะทางเป็นเกณฑ์ช่วยบอกรัศมีการให้บริการ ในการศึกษาการกระจายตัวของสวนสาธารณะ โดยอาศัยทฤษฎีแหล่งกลางชุมชน (Central Place) มาเป็นแนวทางในการอธิบายที่สอดคล้องกับแนวคิดด้านลำดับขั้นของพื้นที่สวนสาธารณะ ในแง่ของพื้นที่ (Spatial Hierarchy) ที่ได้กล่าวไว้ว่า พื้นที่การให้บริการของสวนสาธารณะระดับต่ำกว่าจะอยู่ภายในพื้นที่บริการของสวนสาธารณะในระดับที่สูงกว่า ที่อยู่เหนือขึ้นไปเป็นลำดับๆ ในลักษณะเช่นนี้ระบบสวนสาธารณะจะต่อเนื่องกันทั้งเมือง ประชากรจะสามารถเข้าถึงพื้นที่สวนสาธารณะได้ทุกระดับ

2.7.2 สิ่งอำนวยความสะดวกภายในสวนสาธารณะ ซึ่งสิ่งอำนวยความสะดวกในสวนเป็นสิ่งจำเป็นและเป็นหน้าที่ของสวนในแต่ละระดับจะมีหน้าที่ใช้สอย หรือสิ่งอำนวยความสะดวกเฉพาะตัวสวนสาธารณะระดับสูงกว่าจะมีบริการหรือสิ่งอำนวยความสะดวกที่ไม่สามารถหาได้จากสวนในระดับที่ต่ำกว่าอยู่ด้วย

สำหรับการศึกษาถึงอุปสงค์จะเกี่ยวข้องกับความต้องการสวนสาธารณะ ควรที่จะศึกษาถึงรูปแบบความต้องการ รูปแบบที่สอดคล้องกับความต้องการของชุมชน และการศึกษาถึงพฤติกรรมของการมาใช้สวนสาธารณะ รวมถึงสาเหตุของผู้ที่ไม่ได้มาใช้สวนว่ามาจากสาเหตุใด เพื่อเป็นแนวทางวางแผนให้สอดคล้องกับการใช้ประโยชน์ของคนในชุมชน

2.8 แนวความคิดด้านทฤษฎีแหล่งกลาง (Central Place Theory)

ทฤษฎีแหล่งกลางเป็นทฤษฎีที่อธิบายถึงการเจริญเติบโตของเมือง โดยมีพื้นฐานเกี่ยวกับลำดับชั้นของเมือง ซึ่งมีอิทธิพลต่อการศึกษาด้านการจัดระบบสาธารณูปการของเมือง จากการศึกษาการตั้งถิ่นฐานพบว่าแหล่งตั้งถิ่นฐานคือ ศูนย์รวมของประชากร แหล่งชุมชนหรือย่านกลางมีหลายขนาดและหน้าที่กว้างขวางแตกต่างกันออกไป โดยทฤษฎีแหล่งกลางนี้ใช้ในการอธิบายระบบเมืองและบทบาทหน้าที่ของเมือง โดยกล่าวถึงโครงสร้างภายนอกเมือง มีตัวแปรที่ใช้ในการศึกษาคือ จำนวน ขนาด หน้าที่และระยะห่างของแต่ละย่านกลางซึ่งผลการศึกษาจะเป็นจริงตามทฤษฎีหากเป็นไปตามข้อตกลงเบื้องต้น คือ

1. พื้นที่ภูมิประเทศเป็นที่ราบ คือ บริเวณที่มีการคมนาคมโดยรอบสะดวกเท่ากัน ทำให้การเดินทางเข้ามาได้ทุกทิศทาง ไม่มีการได้เปรียบเสียเปรียบของพื้นที่แต่ละบริเวณ
2. การกระจายและอำนาจการซื้อของประชากรเท่ากัน
3. ประชากรเดินทางไปซื้อสินค้าและรับบริการในย่านกลางที่ระยะใกล้ที่สุด
4. ปัจจัยที่ไม่ใช่ทางเศรษฐศาสตร์ ไม่มีความสำคัญกับพัฒนาการของเมือง

ซึ่งผลของข้อสมมุติเหล่านี้ทำให้เกิดแบบแผนในการเลือกที่ตั้งที่เป็นไปในลักษณะของการตัดสินใจของหน่วยธุรกิจที่มีความสัมพันธ์กับตลาด โดยสามารถประยุกต์ใช้ในรูปแบบของการเลือกที่ตั้งของสวนสาธารณะได้คือ (พิรพรรณ พงษ์ไพบูลย์, 2540 : 15) จะเป็นการกำหนดขอบเขตการให้บริการของสวนสาธารณะนั้นๆ โดยคำนึงถึงแนวคิดทางด้านผู้ใช้ อันได้แก่ ค่าใช้จ่ายในการเดินทาง มาใช้บริการ ความจำเป็นในการใช้บริการของสวนสาธารณะแห่งนั้น และรสนิยมของผู้ใช้ โดยมีแนวความคิดด้านการจัดสวนสาธารณะดังกล่าวว่า ความสามารถของสวนสาธารณะที่จะให้บริการได้ครอบคลุมทั่วถึงแต่ระดับของสวนสาธารณะที่จะให้บริการแก่พื้นที่โดยรอบ โดยสวนสาธารณะขนาดเล็กจะเป็นสวนสาธารณะที่ใช้ในชีวิตประจำวัน เพื่อการพักผ่อน และมีช่วงความถี่ในการใช้มาก รัศมีการให้บริการอยู่ในระยะการเดินเท้าได้ ส่วนสวนสาธารณะขนาดใหญ่ที่มีระดับการให้บริการด้านต่างๆ มากขึ้นมีรัศมีการให้บริการที่ไกลออกไป เนื่องจากมีผู้เข้ามาใช้บริการที่มากกว่าจึงครอบคลุมพื้นที่สวนสาธารณะที่มีลำดับศักดิ์ที่ต่ำกว่าได้ และเป็นระบบตามลำดับชั้นของสวนสาธารณะ

2.9 แนวความคิดด้านการจัดวางพื้นที่สีเขียว

การเพิ่มพื้นที่ว่างในเมืองเพื่อลดความแออัด แนวความคิดด้านพื้นที่สีเขียวจึงเป็นสิ่งสำคัญ ส่วนหนึ่งในทฤษฎีการวางแผนด้านนี้ (สุรเชษฐ์ เศษฐมาศ, 2537 : 80) โดยมีจุดประสงค์ในการจำกัด การเจริญเติบโตของเมือง คือ

1. ป้องกันการสูญเสียเอกลักษณ์ของเมือง
2. ทำให้แน่ใจว่ามีการใช้ที่ดินของเมืองและสิ่งอำนวยความสะดวกต่างๆ ให้เป็นประโยชน์ทางเศรษฐกิจ
3. ป้องกันการพัฒนาตามแนวยาว (Ribbon Development)
4. ทำให้มีสิ่งนันทนาการต่างๆ เพียงพอสำหรับทุกคน
5. ช่วยรักษาสภาพแวดล้อมของเมือง

ต้นกำเนิดของ Green Belt มาจากทฤษฎี Ideal City Size และมีวิวัฒนาการมาเรื่อยๆ โดยที่มีชื่อเสียงมากคือระหว่างปี ค.ศ.1920-1930 คณะกรรมการวางแผนภาคมหานครลอนดอน ได้เสนอทางเลือก 2 ทางคือ

1. ควรมีสี่เหลี่ยมที่ชิดหุบเขาได้ ซึ่งจะยับยั้งการเจริญเติบโตของเมือง เป็นพื้นที่พิเศษซึ่งมีการอนุรักษ์ไว้
2. ให้มีการเก็บที่ว่างซึ่งเป็นที่ถาวรแน่นอน เป็นที่ซึ่งไม่ให้มีการพัฒนา

ซึ่งจากการพัฒนาเมือง ความสนใจในเรื่องการขยายตัวของเมืองมีเพิ่มขึ้น ทำให้เกิดปัญหาด้านความแออัดดังที่ได้กล่าวไปแล้วในข้างต้น พื้นที่สีเขียวในเมืองจึงเป็นสิ่งจำเป็นในการป้องกันไม่ให้ที่ดินถูกทำลายหรือทอดทิ้งไป นอกจากนี้ยังทำให้เกิดธรรมชาติที่สวยงามด้านภูมิทัศน์ (Land Scape) ซึ่งมีความสำคัญกับเมืองมาก โดยเฉพาะพื้นที่สีเขียวประเภทสวนสาธารณะ (สุรเชษฐ์ เศษฐมาศ , 2537 : 85)

ทฤษฎีการจัดระบบพื้นที่สีเขียวของ Muller (Muller : 1979 อ้างถึงในพิรพรรณ พงษ์ไพบูลย์, 2540 : 40 - 45) มีรูปแบบต่างๆ คือ

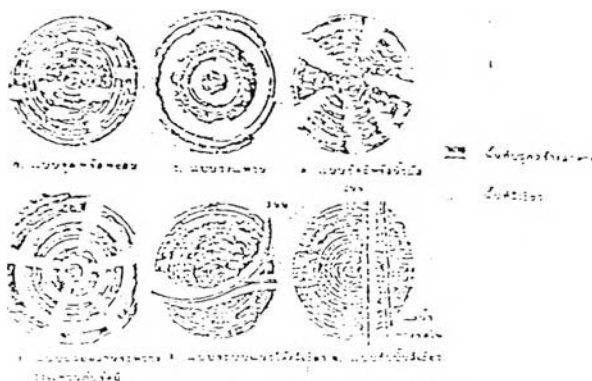
1. แบบจุดหรือหย่อม โดยมีพื้นที่สีเขียวขนาดใหญ่ ตั้งอยู่โดดเดี่ยวกระจายตัวเป็นจุดท่ามกลางพื้นที่ปลูกสร้างอาคาร จึงให้บริการแก่ประชาชนที่อยู่บริเวณนั้น และภายในรัศมีการให้บริการโดยรอบได้ แต่จะถูกจำกัดบริเวณที่ไม่มีการเชื่อมต่อระหว่างพื้นที่เหล่านั้น
2. แบบวงแหวน โดยมีพื้นที่สีเขียวเป็นบริเวณกว้างโอบล้อมพื้นที่ปลูกสร้างเป็นวงแหวน ช่วยให้บรรยากาศของเมืองดีขึ้น ลมลมภาวะต่างๆ และยังช่วยป้องกันการขยายตัวของเมือง แต่ยังคงขาดความต่อเนื่องถึงกันในพื้นที่สีเขียวแต่ละวง

3. แบบรัศมีหรือแบบนิ้วมือ โดยมีพื้นที่สีเขียวยื่นออกจากศูนย์กลางเมืองเป็นรัศมีออกไปทุกทิศทางโดยรอบทำให้สภาพแวดล้อมของเมืองดีขึ้น ลมลมภาวะต่างๆ เป็นเส้นทางไหลเวียนของอากาศ ในการเดินทางไปยังส่วนต่างๆ ของเมืองและนอกเมือง นับเป็นการส่งเสริมคุณภาพชีวิตของเมืองให้ดีขึ้น

4. ผสมผสานระหว่างวงแหวนกับรัศมี โดยมีพื้นที่สีเขียวยื่นออกจากศูนย์กลางเมืองเป็นรัศมีออกไปทุกทิศทาง และโอบล้อมพื้นที่ปลูกสร้างอาคารเป็นวงแหวนซ้อนกันหลายๆ วงอีกด้วย เกิดเป็นโครงข่ายพื้นที่สีเขียวในเมืองและนอกเมืองอย่างต่อเนื่อง จึงให้บริการได้ครอบคลุมทั้งเมือง

5. ระบบแนวโค้งสีเขียว โดยมีพื้นที่สีเขียวเป็นแนวยาวตามถนน ที่พาดผ่านศูนย์กลางเมืองออกเป็น สองส่วน ฉะนั้นพื้นที่สีเขียวจึงให้บริการเฉพาะสิ่งมีชีวิตที่อยู่ตามแนวถนน ลำดับส่วนบนของเมืองไม่ได้รับประโยชน์ จึงเป็นสภาพที่เหมาะสมกับเมืองขนาดเล็ก

6. แบบริบบิ้นสีเขียว โดยพื้นที่สีเขียวขนานไปตามเส้นทางคมนาคมที่พาดผ่านตัวเมืองเป็นเส้นตรงทั้งถนน ทางรถไฟ และแม่น้ำ จึงเป็นระบบที่เหมาะสมสำหรับเมืองที่ขยายตัวตามเส้นทางคมนาคม



ภาพที่ 2.2 แสดงระบบของการวางพื้นที่สีเขียวของ Muller

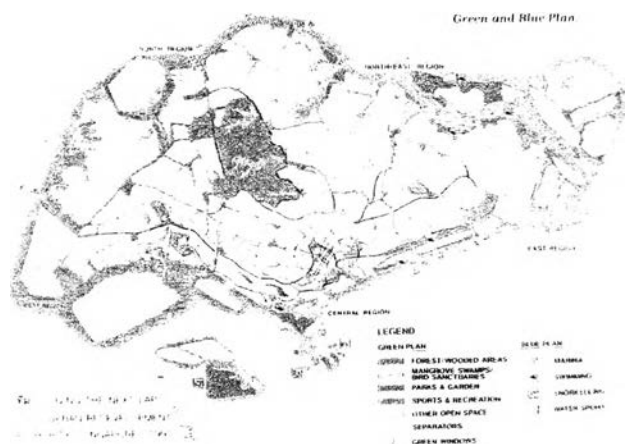
2.10 แนวความคิดของอุทยานวิถี (Greenway)

ในอดีตที่ผ่านมา การวางแผนสวนสาธารณะและนันทนาการมักจะเป็นการจัดหาสวนสาธารณะประเภทต่างๆ ดังที่ได้กล่าวมาแล้ว ให้มีการกระจายตัวไปทั่วถึงพอที่จะให้บริการแก่คนที่อยู่ในเมือง การวางแผนสวนสาธารณะดังกล่าวจะเป็นการมองสวนสาธารณะเป็นแห่งๆ ไปไม่มีการเกี่ยวข้องกันระหว่างสวนสาธารณะแต่ละแห่ง ต่อมาตั้งแต่กลางช่วงศตวรรษที่ 20 มีการพูดถึงการมองสวนสาธารณะเป็นระบบต่อเนื่องกันมากขึ้น โดยคิดว่าการสัญจรในเมืองสามารถจัดให้เป็นนันทนาการอย่างหนึ่งได้ โดยทางสัญจรนี้จะเป็นการเชื่อมต่อสวนสาธารณะและพื้นที่หลักๆ ในเมือง

ด้วยการมองระบบสวนสาธารณะในลักษณะนี้เมืองทั้งเมืองจะถือได้ว่าเป็นสถานที่พักผ่อนได้ โดยที่ไม่ต้องรอที่จะเข้ามาในสวนสาธารณะได้จึงจะเป็นการพักผ่อน และด้วยแนวความคิดนี้สวนสาธารณะแถบยาว หรือที่เรียกกันว่า Greenway จึงเข้ามามีบทบาทในการวางแผนสวนสาธารณะของเมืองมากขึ้นทุกที

แนวความคิดด้านสวนสาธารณะแถบยาวปรากฏครั้งแรกในปี ค.ศ.1865 (พ.ศ.2408) โดย เฟรเดอริก ลอว์ ที่ได้เสนอถนนสำหรับนั่งรถม้าเล่น ที่ แคลิฟอร์เนีย ซึ่งต่อมาได้มีสวนสาธารณะแถบยาวที่มีชื่อเสียงจากโครงการ Emerald Necklace ในบอสตัน ที่เป็นสวนแถบยาวที่เชื่อมต่อสวนต่างๆ ในเมือง โดยในขณะนั้นสวนสาธารณะแบบนี้จะถูกเรียกว่า Parkway

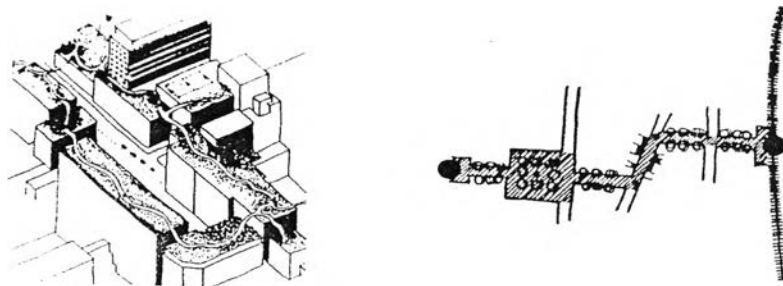
ส่วนของคำว่า Greenway ได้ถูกเรียกใช้ในช่วง ค.ศ.1980 (พ.ศ.2523) และเข้ามามีบทบาทมากขึ้นในการวางแผนระบบสวนสาธารณะของเมือง โดยได้มีบทความที่กล่าวถึงวิวัฒนาการของผังเมืองลอนดอน (Tom Turner, 1996 : 80 - 97) ที่กล่าวว่าแนวคิดของการทำ Greenway ในการวางผังเมืองปรากฏในผังของปี 1943-1944 แต่ก็ไม่ได้ลงมือในการปฏิบัติมากนัก ผังลอนดอนที่ปรากฏและเริ่มมีการปฏิบัติในเรื่องการทำ Greenway คือผังลอนดอน 1976 (พ.ศ.2519) และก้าวหน้ามากที่สุดคือช่วงปี 1991 (พ.ศ.2534) ซึ่งเป็นการวางระบบ Greenway ทั้งเมือง ปัจจุบันการวางระบบ Greenway มีการลงมือปฏิบัติอย่างจริงจังในหลายประเทศ อย่างเช่น ประเทศสิงคโปร์ก็มีการวางแผนพื้นที่เชื่อมต่อสีเขียวในลักษณะของ Greenway และเรียกพื้นที่เหล่านั้นว่า Park Connector ซึ่งใช้สัญจรได้ทั้งโดยการเดินและโดยจักรยาน



ภาพที่ 2.3 การวางแผนเชื่อมต่อพื้นที่สีเขียวของสิงคโปร์ (Park Connector)
(นิลบล ค咙องเวสสะ, 2544 : 20)

และนอกจากนี้ ยังมีแนวความคิดเกี่ยวกับ Greenway ไว้ว่าน่าจะสอดคล้องประสานไปกับระบบเมืองได้ โดยที่พื้นที่สีเขียว ในความหมายของ Green หมายถึงการพักผ่อนที่มีใช้จำกัดเฉพาะสีเขียว

ของธรรมชาติ แต่รวมไปถึง Blueway ที่หมายถึงแม่น้ำลำคลอง Paveway หมายถึงทางเดินเท้าที่ผ่านย่านกิจกรรมต่างๆ ของเมือง Glazeway หมายถึงทางเดินในอาคารสาธารณะ Skyway หมายถึงทางเดินลอยฟ้าเชื่อมต่อระหว่างอาคาร และEcoway หมายถึงทางเดินผ่านป่าและพื้นที่ธรรมชาติ เส้นทางนันทนาการเหล่านี้สามารถเชื่อมต่อกันเป็น Parkway ของเมืองประกอบไปกับระบบสวนสาธารณะของเมือง เพื่อให้ชาวเมืองได้เข้าใช้ง่ายขึ้น มีความหลากหลาย และทำให้เมืองทั้งเมืองกลายเป็นสวนสาธารณะ ตามแนวคิด A City within a Park



ภาพที่ 2.4 แนวความคิด Skyway และ Paveway ของ Tom Tunner (1996 : 20)

2.11 แนวทางการจัดหาพื้นที่เพื่อจัดสร้างสวนสาธารณะ

การดำเนินงานในด้านการจัดหาพื้นที่เพื่อจัดสร้างสวนสาธารณะขึ้นใหม่ จำเป็นที่จะต้องมีการวางแผนและดำเนินการอย่างมีระบบขั้นตอน เนื่องจากมีปัจจัยที่มีอิทธิพลเกี่ยวข้องอยู่หลายประการ โดยได้มีการกล่าวถึงแนวทางและขั้นตอนในการจัดหาพื้นที่สวนสาธารณะไว้ดังนี้ (สุรเชษฐ์ เชมภูมาศ, 2535 :13)

1. ศึกษาสำรวจแหล่งนันทนาการในปัจจุบัน โดยเป็นขั้นตอนการเก็บรวบรวมข้อมูลอย่างกว้างๆ เพื่อให้ทราบว่าในเขตชุมชนนั้นๆ มีพื้นที่สวนสาธารณะที่จัดสร้างขึ้นแล้วสำหรับบริการประชาชนอยู่ที่แห่ง กระจายอยู่ที่ใดบ้าง แต่ละแห่งมีเนื้อที่เท่าใด มีเนื้อที่รวมเท่าใด และแต่ละแห่งมีสิ่งอำนวยความสะดวกอะไรบ้าง มีมากน้อยเพียงใด ข้อมูลเหล่านี้เป็นประโยชน์ในการวิเคราะห์ว่าขณะนี้ชุมชนนั้นมีพื้นที่สวนสาธารณะมากน้อยเพียงใด เพียงพอกับความต้องการของประชาชนหรือไม่

2. กำหนดขนาดเนื้อที่ของสวนสาธารณะที่จะจัดสร้างขึ้นใหม่ โดยศึกษาจากขั้นตอนที่ 1 เป็นเครื่องบ่งชี้ว่าจะต้องหาพื้นที่สวนสาธารณะเพิ่มขึ้นอีกเท่าใด จึงจะสอดคล้องกับเกณฑ์มาตรฐาน

3. สำรวจและคัดเลือกพื้นที่เพื่อจัดสร้างสวนสาธารณะ โดยมีวิธีการและหลักเกณฑ์ดังนี้

- ตำแหน่งที่ตั้ง ควรอยู่ใกล้แหล่งชุมชนหรือที่อยู่อาศัยของประชาชน เพื่อเปิดโอกาสให้ผู้ใช้สามารถเดินทางไปใช้ได้สะดวก นอกจากนี้ยังต้องทำการวิเคราะห์ความสัมพันธ์ระหว่าง

ตำแหน่งที่ตั้งของพื้นที่เป้าหมายกับพื้นที่สวนสาธารณะอื่นๆ ภายในเมือง และบริเวณใกล้เคียง เพื่อดูว่าการพัฒนาสิ่งอำนวยความสะดวก และกิจกรรมที่จัดบริการแก่ประชาชนเป็นอย่างไร เพื่อหลีกเลี่ยงความซ้ำซ้อนในการพัฒนาสิ่งอำนวยความสะดวก ซึ่งอาจทำให้สิ้นเปลืองงบประมาณโดยไม่จำเป็น

- วิเคราะห์ศักยภาพของพื้นที่ พื้นที่เป้าหมายที่จะพัฒนาเป็นสวนสาธารณะจำเป็นต้องมีคุณลักษณะที่สามารถดำเนินการจัดสร้างเป็นสวนสาธารณะที่ดีได้ ที่สำคัญได้แก่ มีอาณาบริเวณกว้างขวางพอที่จะจัดให้มีการใช้ประโยชน์เพื่อการนันทนาการแบบต่างๆ ได้ ดังนั้นในขั้นตอนี้จึงต้องมีการสำรวจและวิเคราะห์ศักยภาพของพื้นที่เป้าหมายทั้งในด้านกายภาพ และทางด้านสังคมซึ่งจะเป็นตัวบ่งชี้ถึงศักยภาพของพื้นที่เป้าหมาย

- ศึกษาความต้องการของประชาชนในการใช้บริการสวนสาธารณะ ศึกษาและวิเคราะห์โครงสร้างทิศทางการเจริญเติบโตของชุมชน จำนวนประชากร และอัตราการเจริญเติบโต ลักษณะการใช้เวลาว่างเพื่อการพักผ่อน ข้อมูลเหล่านี้สามารถนำมาวิเคราะห์และประเมินความต้องการด้านนันทนาการของประชาชน เพื่อนำผลไปใช้เป็นข้อมูลพื้นฐานในการจัดทำแผนพัฒนาสวนสาธารณะในรูปแบบที่เหมาะสมต่อไป

- จัดลำดับความสำคัญของพื้นที่เป้าหมาย ควรเลือกพื้นที่ที่จะพัฒนาตามขีดความสามารถด้านงบประมาณ กำลังคน และการจัดการดูแลรักษาเป็นเกณฑ์ในการพิจารณา โดยเปิดโอกาสให้ประชาชนได้ทราบข้อมูล แสดงความคิดเห็นและมีส่วนร่วมในการตัดสินใจด้วย

- จัดทำแผนและออกแบบพัฒนาสวนสาธารณะ จะต้องทำด้วยความรอบคอบ โดยยึดหลักหรือกระบวนการวางแผนนันทนาการเป็นเกณฑ์ จำเป็นต้องอาศัยความร่วมมือจากผู้เชี่ยวชาญด้านการนันทนาการ นักสังคมวิทยา ภูมิสถาปนิก และผู้เชี่ยวชาญสาขาอื่นๆ มาช่วยในการวางแผนและออกแบบ

- จัดทำแผนปฏิบัติงานประจำปี เป็นขั้นตอนที่เกี่ยวข้องกับการจัดทำโครงการเฉพาะเรื่องหรือกิจกรรมที่จะปฏิบัติโดยให้สอดคล้องกับแผนงานหลัก เพื่อของงบประมาณ กำลังคน และวัสดุอุปกรณ์ตามความจำเป็นของโครงการ

- ติดตามผลและประเมินผลการดำเนินงาน เพื่อดูว่าการดำเนินงานต่างๆ ประสบผลสำเร็จมากน้อยเพียงใด มีปัญหาขัดข้องอะไรบ้าง และหาทางแก้ไขเพื่อให้ได้ผลตามที่ต้องการ

2.12 งานวิจัยที่เกี่ยวข้อง

การศึกษาเกี่ยวกับการจัดสร้างสวนสาธารณะในพื้นที่กรุงเทพมหานคร ได้มีผู้ศึกษาอยู่บ้าง และมีเพียงเล็กน้อย จากการศึกษาพบว่า การศึกษาด้านนี้จะเป็นเพียงการศึกษาสวนสาธารณะในบางส่วนเท่านั้น ตามสาขาวิชาการของผู้ศึกษาแต่ละท่านเพื่อแสดงถึงความสำคัญของปัญหาการขาดแคลน และเพื่อเรียกร้องให้มีสวนสาธารณะเพิ่มขึ้นเพื่อแก้ไขปัญหา รวมไปถึงเพื่อให้ผู้ที่มิหน้าที่

รับผิดชอบตระหนักถึงความจำเป็นของสวนสาธารณะ แต่ยังไม่มีการศึกษาเพื่อการวางแผนและการวางแผนการจัดการจัดหาสวนสาธารณะอย่างเป็นระบบ จากการค้นคว้าสามารถหางานวิจัยที่มีความเกี่ยวข้องและสามารถนำมาประยุกต์ใช้กับการศึกษาวิจัยในครั้งนี้ได้ดังนี้

การศึกษาด้านความต้องการสวนสาธารณะของประชาชนได้มีการศึกษาปัญหานี้มาตั้งแต่อดีตจวบจนปัจจุบัน โดยจากการค้นคว้าพบว่า ได้เริ่มมีการศึกษาอย่างเป็นระบบเมื่อปี 2514 จากสำนักงานสถิติแห่งชาติ ได้ทำการสำรวจความเห็นของผู้มีรายได้น้อย เกี่ยวกับความต้องการสถานที่พักผ่อนหย่อนใจ ผลการสำรวจได้พบว่า คริวเรือนของผู้มีรายได้น้อยในระดับภูมิภาคต้องการสนามเด็กเล่นเป็นลำดับแรก และรองลงมาคือสนามกีฬาและสวนสาธารณะ และในส่วนของกรุงเทพมหานคร คริวเรือนของผู้มีรายได้น้อยต้องการสนามเด็กเล่นและสวนสาธารณะมาเป็นอันดับแรก และรองลงมาคือ สนามกีฬาและห้องสมุด โดยการศึกษาวิจัยในครั้งนี้ได้เป็นจุดเริ่มต้นของการศึกษาความต้องการด้านสวนสาธารณะในชุมชนเมืองในเวลาต่อมา

1. อมรรรัตน์ กฤตยานวิษ (2525) เป็นการศึกษาเพื่อวางแผนการจัดการจัดหาสวนสาธารณะในกรุงเทพมหานครในแง่ของการผังเมือง พบว่า กรุงเทพมหานครมีพื้นที่สวนสาธารณะต่อจำนวนประชากรต่ำกว่าเกณฑ์มาตรฐานอย่างมาก โดยเฉพาะในเขตชั้นในประสบปัญหาขาดแคลนมากที่สุด นอกจากนี้ ผู้ศึกษาได้กำหนดแนวทางการพัฒนาสวนสาธารณะออกเป็น 3 ระยะ ดังนี้คือ ในระยะปัจจุบัน ให้ปรับปรุงพื้นที่ว่างหรือที่สาธารณะที่รัฐเป็นเจ้าของให้เป็นสวนสาธารณะ และแบ่งพื้นที่ว่างที่พัฒนาแล้วจากหน่วยงานและสถาบันของทางราชการมาใช้ประโยชน์ด้านการพักผ่อนหย่อนใจในระยะสั้น ให้จัดทำแผนพัฒนาสวนสาธารณะโดยหน่วยงานที่มีหน้าที่รับผิดชอบโดยตรง และกระตุ้นให้เกิดการพัฒนาสวนสาธารณะในหน่วยงานอื่นๆ ที่เกี่ยวข้องด้วย ในระยะยาว ให้มีการพัฒนาและปรับปรุงกฎหมายการจัดสรรงบประมาณสำหรับการจัดหาสวนสาธารณะ ปรับปรุงโครงสร้างองค์กรและเปลี่ยนแปลงทัศนคติและค่านิยมของผู้บริหารและผู้ปฏิบัติงานให้เห็นความสำคัญของสวนสาธารณะ

2. บัณฑิต อนุรักษ์ (2533) ศึกษาความต้องการ และพฤติกรรมการใช้สวนสาธารณะในกรุงเทพมหานคร พบว่า สวนสาธารณะที่มีอยู่ในปัจจุบันมีจำนวนน้อย ไม่สามารถกระจายทั่วถึงทุกชุมชน ผู้ที่มาใช้บริการเป็นเพียงประชากรที่อยู่ในเขตอิทธิพลเท่านั้น ส่วนขนาดและองค์ประกอบของสวนสาธารณะไม่สัมพันธ์กับประโยชน์ใช้สอย ทำให้สูญเสียประโยชน์ในแง่การใช้ประโยชน์พื้นที่ นอกจากนี้การศึกษายังพบอีกว่า ผู้ที่มาใช้สวนสาธารณะมากที่สุด คือ ผู้ที่มีรายได้น้อย สวนสาธารณะจึงมีประโยชน์ในแง่ของการประหยัดค่าใช้จ่ายด้านการพักผ่อนหย่อนใจของครอบครัวด้วย

3. ศิริพรรณ ทวีสุข (2533) ศึกษาความต้องการพื้นที่สีเขียวเพื่อการพักผ่อนหย่อนใจของประชากรในกรุงเทพมหานคร พบว่า ในสภาพแวดล้อมแบบเมืองที่มีความเจริญเติบโตทางด้านเศรษฐกิจและสังคมอย่างรวดเร็วโดยเฉพาะกรุงเทพมหานคร ลักษณะของพื้นที่เมือง (Built - Up

Area) ได้คุกคลินพื้นที่ว่างในเมือง ทำให้เมืองมีสภาพแออัดและเกิดปัญหาด้านสิ่งแวดล้อมตามมา การพักผ่อนหย่อนใจและการันทนาการจึงเป็นสิ่งที่คนในกรุงเทพมหานคร ต้องการมากขึ้น แต่ในปัจจุบันกรุงเทพมหานครมีพื้นที่สีเขียวเพื่อการพักผ่อนหย่อนใจโดยเฉลี่ย 0.91 ตารางเมตรต่อประชากร 1 คน ซึ่งเมื่อเปรียบเทียบกับเมืองในระดับมหานครในประเทศอื่นๆ นับว่าอยู่ในระดับที่ต่ำมาก และเมื่อเทียบกับมาตรฐานที่กำหนดขึ้นในผังลิตซ์ฟิลด์ที่กำหนดไว้ 10 ไร่ ต่อประชากร 1,000 คน (16 ตารางเมตรต่อ 1 คน) พบว่า กรุงเทพมหานครยังขาดแคลนพื้นที่สีเขียวเพื่อการพักผ่อนหย่อนใจอย่างมาก จึงเป็นปัญหาที่ต้องแก้ไขด่วน

4. สุวัฒนา ธาดานิติ (2534) ศึกษาความไม่เพียงพอของสวนสาธารณะในกรุงเทพมหานคร พบว่า พื้นที่สวนสาธารณะในกรุงเทพมหานครมีรวมกันทั้งสิ้น 1,259.32 ไร่ เมื่อเทียบเป็นอัตราส่วนต่อประชากร 1,000 คนแล้ว มีค่าเท่ากับ 0.024 ไร่ ต่อ 1,000 คน ซึ่งตามมาตรฐานควรจะเป็น 5 ไร่ ต่อ 1,000 คน กล่าวได้ว่า สัดส่วนระหว่างประชากรและสวนสาธารณะของกรุงเทพมหานครอยู่ในระดับที่ต่ำมาก สวนสาธารณะที่มีอยู่ในปัจจุบันมีขีดความสามารถในการให้บริการประชาชนได้เพียงร้อยละ 2.2 ของประชากรในกรุงเทพมหานคร ส่วนอีกร้อยละ 97.8 ขาดแคลนสวนสาธารณะเพื่อการพักผ่อนหย่อนใจ

5. สาลินี ภาวชน (2540) ศึกษาเรื่องขีดความสามารถทางสังคมของสวนสาธารณะในเขตกรุงเทพมหานคร โดยพื้นที่ตัวแทนศึกษาคือ สวนลุมพินี พบว่า ระดับความหนาแน่นของสวนลุมพินีเท่ากับ 18.77 ตารางเมตรต่อคน ระดับความหนาแน่นที่ผู้เข้ามาใช้บริการเริ่มไม่พอใจเท่ากับ 12.51 ตารางเมตรต่อคน กลุ่มตัวอย่างมีความพึงพอใจต่อสวนลุมพินีในระดับปานกลางและถึงแม้ว่าผู้เข้ามาใช้บริการส่วนใหญ่จะพึงพอใจกับระดับความหนาแน่นในปัจจุบัน แต่ผู้วิจัยก็แนะนำว่า ควรมีการควบคุมระดับความหนาแน่นของสวนลุมพินี โดยการขยายพื้นที่สวนสาธารณะให้มีขนาดใหญ่ขึ้น มีการสร้างสวนสาธารณะเพิ่มขึ้น และนำพื้นที่ที่ไม่ได้ใช้ประโยชน์มาจัดทำเป็นสวนสาธารณะเพื่อกระจายความหนาแน่นของประชากรที่มาใช้บริการ

6. ชวนพิศ คุชฎีประเสริฐ (2539) ได้ทำการวิจัยด้านการมีส่วนร่วมในการพัฒนาสวนสาธารณะโดยการดำเนินการร่วมระหว่างภาครัฐและชุมชนของ พบว่าการมีส่วนร่วมของประชาชนในชุมชนด้านความต้องการสวนสาธารณะคือ การมีส่วนร่วมในการแสดงความคิดเห็น การมีส่วนร่วมทางการเงิน และการมีส่วนร่วมในการจัดการและพัฒนาสวนสาธารณะในพื้นที่กับภาครัฐ และในส่วนของความร่วมมือระหว่างองค์กรเอกชน และทางรัฐจะมีปัจจัยที่ส่งเสริมให้เกิดความร่วมมือในการพัฒนาสวนสาธารณะคือ ความต่อเนื่องของพื้นที่สวนสาธารณะกับพื้นที่ขององค์กรธุรกิจเอกชนจะส่งผลในด้านความร่วมมือทางการเงิน และการพัฒนาพื้นที่โล่งว่างหน้าอาคารจะเป็นการตอบรับจากมาตรการทางกฎหมาย โดยจะส่งผลในด้านแรงจูงใจต่อการพัฒนาสวนสาธารณะในชุมชนขององค์กรธุรกิจเอกชน ซึ่งแนวทางที่ส่งเสริมปัจจัยดังกล่าวจะนำไปสู่รูปแบบการพัฒนาสวนสาธารณะของชุมชน และพื้นที่โล่งว่างในเมือง

2.13 กรอบแนวความคิดในการวิจัย

จากประเด็นต่างๆ ที่กล่าวมาข้างต้น สามารถสรุปเป็นกรอบแนวความคิดในการวิจัยได้คือ สวนสาธารณะเป็นสิ่งสำคัญสำหรับชีวิตความเป็นอยู่แบบเมือง เนื่องจากสภาพปัญหาต่างๆ ที่มีอยู่ในเมืองนั้นมีผลกระทบโดยตรงต่อผู้ที่อยู่อาศัยในเมือง โดยเฉพาะจากสภาพปัญหาความแออัด ดังนั้นการพักผ่อนหย่อนใจ และความต้องการพื้นที่ว่างเพื่อลดความแออัดของเมืองจึงเป็นสิ่งที่จำเป็น โดยสวนสาธารณะที่เป็นการใช้ที่ดินประเภทหนึ่ง จึงสามารถตอบสนองความต้องการในด้านการพักผ่อนหย่อนใจและความต้องการพื้นที่ว่างของคนในเมืองได้เป็นอย่างดี

แต่จากสภาพที่เป็นอยู่ในปัจจุบันพบว่าสวนสาธารณะในกรุงเทพมหานครยังคงมีความขาดแคลนอยู่มาก และพื้นที่สวนสาธารณะที่มีอยู่ยังไม่เพียงพอกับความต้องการของประชาชน โดยเมื่อเทียบกับมาตรฐานของสากล และมาตรฐานที่จัดทำโดยกรมโยธาธิการและผังเมืองที่ได้กำหนดสัดส่วนของสวนสาธารณะต่อประชากรไว้ นั้น พบว่าสัดส่วนของสวนสาธารณะต่อประชากรของกรุงเทพมหานครยังคงมีสัดส่วนที่ต่ำกว่ามาตรฐานอยู่มาก และบางพื้นที่โดยเฉพาะทางด้านฝั่งตะวันตกนั้นบางแห่งไม่มีสวนสาธารณะที่จะให้บริการแก่ประชาชนในพื้นที่

จากสภาพปัญหาที่กล่าวมานี้แสดงให้เห็นถึงความจำเป็นที่จะต้องมีการจัดสร้างสวนสาธารณะในกรุงเทพมหานครเพิ่มขึ้น โดยเฉพาะในพื้นที่ที่มีความขาดแคลน ให้มีสัดส่วนพื้นที่สวนสาธารณะเพิ่มขึ้นให้ตรงกับมาตรฐานที่ได้กำหนดไว้โดยกรมโยธาธิการและผังเมือง (0.8-2.80 ตร.ม./คน) โดยเป็นการสำรวจและจัดหาพื้นที่ว่างที่มีความเหมาะสมและวางแผนที่จะจัดสร้างและพัฒนาพื้นที่เหล่านั้นให้เป็นสวนสาธารณะสำหรับเมืองอย่างเป็นระบบและตามลำดับขั้นของสวนสาธารณะที่จะมีการให้บริการที่ครอบคลุมและต่อเนื่องกัน

โดยการวิเคราะห์ในส่วนของการวางแผนทางจัดสร้างสวนสาธารณะในพื้นที่ศึกษานั้น จะมีขั้นตอนในการดำเนินการศึกษา ดังนี้

1. ดำเนินการสำรวจทางด้านสภาพปัญหา และความต้องการของกลุ่มตัวอย่างโดยใช้แบบสอบถาม เพื่อต้องการทราบความต้องการ (Demand) ของประชากรในพื้นที่โดยผ่านจากกลุ่มตัวอย่างที่ตอบแบบสอบถาม โดยจะสามารถทราบถึงสภาพปัญหาของสวนสาธารณะในเขต รวมไปถึงรูปแบบ และขนาดของสวนสาธารณะ รวมไปถึงการใช้ประโยชน์ของสวนสาธารณะของกลุ่มตัวอย่างได้ โดยข้อมูลในส่วนนี้จะเป็ข้อมูลที่จะนำมาเปรียบเทียบกับปัจจัยทางด้านกายภาพของพื้นที่ศึกษาว่าจะสามารถสนับสนุนความต้องการของกลุ่มตัวอย่างได้หรือไม่

2. ดำเนินการสำรวจสภาพทางกายภาพของพื้นที่ศึกษา โดยเฉพาะในส่วนของพื้นที่โล่งว่างและกรรมสิทธิ์ของพื้นที่ดังกล่าว รวมไปถึงนโยบายสนับสนุนจากส่วนกลางในการจัดสร้างสวนสาธารณะ เพื่อที่จะตรวจสอบในด้านเงื่อนไขข้อจำกัดของพื้นที่ศึกษา ว่ามีส่วนในการสนับสนุน

(Supply) ความต้องการของกลุ่มตัวอย่าง (Demand) ได้มากน้อยเพียงใด เพื่อที่จะตรวจสอบความเป็นไปได้ในการจัดสร้างสวนสาธารณะในพื้นที่ศึกษา

โดยจากการวิเคราะห์ในส่วนของความต้องการของกลุ่มตัวอย่าง (Demand) และส่วนสนับสนุน (Supply) จะสามารถทราบถึงจำนวนและรูปแบบของสวนสาธารณะที่จะสามารถจัดสร้างเพิ่มขึ้นในพื้นที่ศึกษา ขนาดสัดส่วนของสวนสาธารณะที่เหมาะสมและมีความเป็นไปได้ต่อประชากรในพื้นที่เมื่อเปรียบเทียบกับมาตรฐานของกรมโยธาธิการและผังเมือง (0.5-2.80 ตร.ม./คน) รวมไปถึงขอบเขตรัศมีของการให้บริการของสวนสาธารณะในแต่ละรูปแบบที่จัดสร้างขึ้นในพื้นที่ว่าจะสามารถให้บริการครอบคลุมได้ทั่วทั้งพื้นที่ศึกษาหรือไม่ โดยจากการวิเคราะห์นี้จะสามารถวางแผนการจัดสร้างสวนสาธารณะในพื้นที่ศึกษา รวมไปถึงวางข้อเสนอแนะในการจัดสร้างสวนสาธารณะในพื้นที่ศึกษาให้เหมาะสมตามมาตรฐานในอนาคตได้

ซึ่งผลจากการศึกษาในครั้งนี้จะเป็นแนวทางในการจัดสร้างสวนสาธารณะที่สอดคล้องกับนโยบายของกรุงเทพมหานครและตามความต้องการของประชาชน เพื่อให้ประชาชนในพื้นที่เมืองมีคุณภาพชีวิตที่ดีขึ้น และทำให้กรุงเทพมหานครเป็นเมืองที่มีมาตรฐานความเป็นอยู่ทัดเทียมเมืองใหญ่ๆ ในประเทศที่พัฒนาแล้ว รวมไปถึงการวิเคราะห์ในการวางแผนการจัดสร้างสวนสาธารณะในเขตเมืองชั้นในของกรุงเทพมหานคร มีความเป็นไปได้ที่เหมาะสมและสอดคล้องกับสภาพของพื้นที่เศรษฐกิจ และสังคมของพื้นที่ศึกษา เพื่อให้สามารถตอบสนองความต้องการและการแก้ไขปัญหาการขาดแคลนสวนสาธารณะของประชาชนได้ทั้งในปัจจุบันและอนาคต

แผนภูมิที่ 2.3 กรอบแนวคิดในงานวิจัย

