



ศักยภาพของการผลิตผ้าไหม

บทนี้จะเป็นการกล่าวถึง ลักษณะการผลิตผ้าไหมของกลุ่มผู้ผลิตผ้าไหมภายใต้โครงการหนึ่งตำบล หนึ่งผลิตภัณฑ์ ของจังหวัดสุรินทร์ ชัยภูมิ และนครราชสีมา ซึ่งมีรายละเอียดที่เกี่ยวข้องกับ กลุ่มและสมาชิก ผลิตภัณฑ์ การผลิต การตลาดและราคาผลิตภัณฑ์ ผลการศึกษาเป็นดังนี้

4.1 การผลิตผ้าไหมในจังหวัดสุรินทร์

1. กลุ่มและสมาชิก

ลักษณะการดำเนินการจัดตั้งกลุ่มของจังหวัดสุรินทร์ส่วนใหญ่อยู่รูปแบบของกลุ่มอาชีพสตรีทอผ้าไหมร้อยละ 45 รองลงมาเป็นการจัดตั้งในลักษณะของกลุ่มแม่บ้านร้อยละ 18 มีการก่อตั้งกลุ่มขึ้นมาเป็นระยะเวลาโดยเฉลี่ย 7 ปี และเข้าร่วมโครงการหนึ่งตำบล หนึ่งผลิตภัณฑ์เป็นระยะเวลาโดยเฉลี่ย 2 ปี

กลุ่มผู้ผลิตผ้าไหมมีจำนวนสมาชิกเฉลี่ย 37 คน ส่วนใหญ่เป็นเพศหญิงและสมรสแล้ว มีอายุเฉลี่ยระหว่าง 30 – 55 ปี อาชีพหลักของสมาชิกส่วนใหญ่คือ การทำนา อาชีพเสริมคือ การทอผ้า สมาชิกมีรายได้ส่วนใหญ่ทั้งจากการทอผ้าและการทำนา มีเพียงกลุ่มสตรีตำบลปราสาททองที่สมาชิกมีรายได้ส่วนใหญ่จากการปลูกหม่อนเลี้ยงไหมเพราะมีพื้นที่และแหล่งน้ำในพื้นที่เพียงพอ แต่กลุ่มอื่นๆส่วนใหญ่มีการปลูกหม่อนเลี้ยงน้อยมาก ทั้งนี้เนื่องจากส่วนใหญ่ประสบปัญหาขาดแคลนแหล่งน้ำและพื้นที่ในการปลูก ทำให้ส่วนใหญ่ซื้อเส้นไหมจากบริษัทจุลไหมไทยมากกว่าในพื้นที่

ผู้นำหรือประธานกลุ่มส่วนใหญ่เป็นผู้หญิง อายุเฉลี่ย 45 ปี มีเพียงกลุ่มเดียวที่ประธานกลุ่มเป็นผู้ชายคือกลุ่มทอผ้าไหมบ้านปราสาท ส่วนใหญ่จบการศึกษาในระดับประถมศึกษา รองลงมาคือ มัธยมศึกษา และปริญญาตรี ตามลำดับ

2. ผลิตภัณฑ์

ผ้าไหมของจังหวัดสุรินทร์มีประวัติความเป็นมายาวนาน สามารถรักษารูปแบบ ลวดลาย สี สัน ความประณีตและเทคนิคการทอแบบโบราณไว้ได้เป็นอย่างดี โดยการทอผ้าไหมของชาวสุรินทร์นั้นได้รับอิทธิพลจากประเทศกัมพูชา ซึ่งลักษณะผ้าไหมของกลุ่มคนไทยเชื้อสายเขมรมี

เอกลักษณ์เด่นชัดแตกต่างจากผ้าทอของชาวอีสานทั่วไป คือ ผ้ามัดหมี่ของกลุ่มคนไทยเชื้อสายเขมร (ชาวสุรินทร์เรียกผ้าชนิดนี้ว่า ผ้าปุม) เป็นผ้าทอเส้นพุ่งแบบสามตะกอมีลวดลายเด่นชัด มักจะทำลวดลายเป็นรูปคน สัตว์ และรูปสถาปัตยกรรมต่างๆ ซึ่งได้รับอิทธิพลจากชาวเขมรเมืองพนมเปญและพระตะบอง สีและลวดลายของผ้าปุมนิยมใช้สีม่วงเปลือกมังคุด สีแดง สีเขียว สีครามและสีเหลือง นอกจากนี้ยังมีการทอผ้ายกและผ้าขิดในบางกลุ่ม การแปรรูปผลิตภัณฑ์พบค่อนข้างน้อย ส่วนใหญ่จะเป็นการทอผ้าสำหรับตัดชุด ผ้าผืนใหญ่ เช่น ผ้าคลุมเตียง ผ้าคาดที่นอนตามโรงแรม เป็นต้น

ลวดลายผ้าไหมที่ทางกลุ่มผลิตส่วนใหญ่จะเป็นผ้าไหมมัดหมี่ลายดั้งเดิมที่ได้รับอิทธิพลจากเขมร และเป็นที่นิยมของตลาด เช่น ผ้าลายลายอันลูนซิม ผ้าโฮล ผ้าอัมปรม เป็นต้น มีลักษณะดังนี้

ลายอันลูนซิม มีชื่ออีกอย่างหนึ่ง จะบันซัว-ร มีลักษณะเป็นลายทาง นิยมย้อมไหมเป็นเส้นพุ่งและไหมเส้นยืนเป็นสีแดง-ขาว หรือ เหลืองทอง-เขียว ผ้าผืนหนึ่งจะใช้ไหมเพียง 5 สี ทอกลับกันไปจนจบผืน

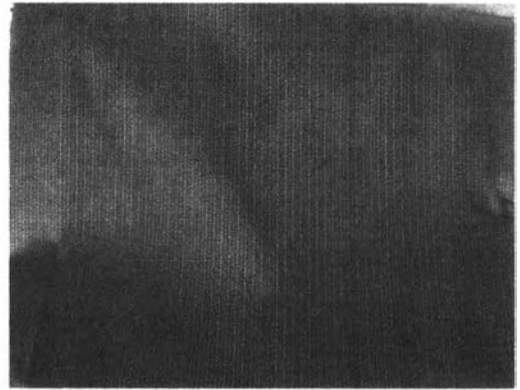
ลายมัดหมี่ (ผ้าปุม) เป็นลวดลายที่เกิดจากการมัดย้อมเส้นพุ่ง มักทำเป็นลวดลายเป็นรูปคน สัตว์ เช่น ผ้าลายช้างมีลักษณะเป็นรูปช้างยืนหรือหมอบหันหน้าเข้าหากันเป็นคู่ ๆ ผ้าลายม้ามีลักษณะเป็นรูปม้ายืนคล้ายลายช้าง เป็นต้น

ลายหมี่โฮล ผ้าโฮลเป็นผ้าที่เน้นสีสันและลวดลายให้ดูเด่นสะดุดตา มีลักษณะคล้ายใบไม้เป็นลายริ้วขนาดกว้างประมาณครึ่งนิ้ว คล้ายกันใบไม้สลับกับลายมัดหมี่ที่คล้ายใบไม้

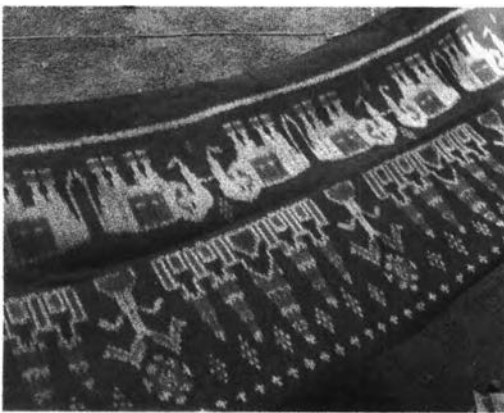
ลายอัมปรม มีลักษณะเป็นลวดลายตารางเล็กๆ ตรงกลางมีจุดประสีขาวลอยเด่นบนพื้นสีน้ำตาลแดง เกิดจากการมัดเส้นยืนและเส้นพุ่งเป็นกำเว้นระยะห่างกันประมาณครึ่งเซนติเมตรแล้วย้อมด้วยสีน้ำตาลอมแดง ชาวสุรินทร์เรียกไหมที่ย้อมนี้ว่าสีกรากหรือสีกรา การผลิตผ้าลายอัมปรมนี้เป็นกรรมวิธีที่ยุ่งยาก เนื่องจากต้องมัดหมี่เส้นยืนและต้องใช้ทักษะความชำนาญในการดึงเส้นพุ่งและเส้นยืนให้สัมพันธ์กันตรงระยะและช่องไฟ เพื่อให้เส้นไหมติดกันเป็นรูปเครื่องหมายกากบาท ผ้าชนิดนี้มีผลิตที่จังหวัดสุรินทร์เพียงจังหวัดเดียวในประเทศไทย

ภาพที่ 4.1 ผ้าไหมของจังหวัดสุรินทร์

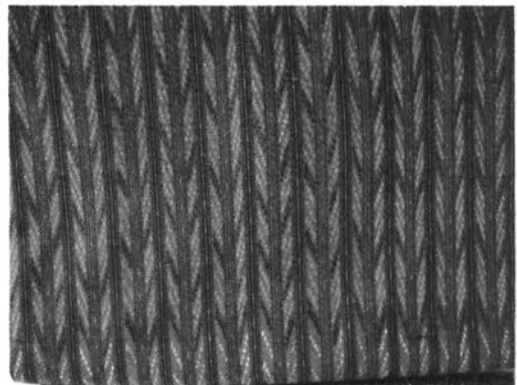
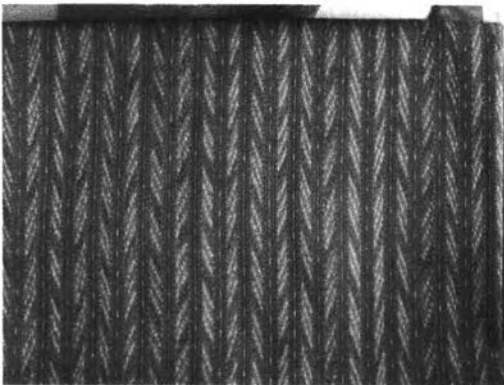
ผ้าอันลุนซิม



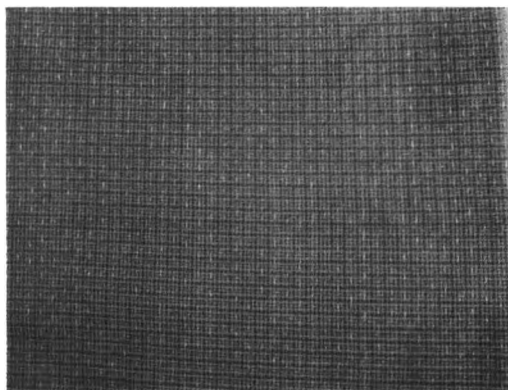
ผ้าปุม (มักทำเป็นรูปคน สัตว์ เช่น ช้าง ม้า ฯลฯ)



ผ้าโฮล



ผ้าอ้อมปรม



ผ้าไหมลายผักแว่น



3. การผลิต

ลักษณะการทำงานของกลุ่มผู้ผลิตผ้าไหมในจังหวัดสุรินทร์ร้อยละ 73 แยกกันทอดตามครัวเรือน เนื่องจากการแยกกันทอดตามครัวเรือนจะมีความสะดวกมากกว่าการทอดรวมกันเพราะสมาชิกจะใช้เวลาทอดหลังจากเสร็จงานบ้านของตนเองเป็นที่เรียบร้อย กลุ่มผู้ผลิตผ้าไหมในจังหวัดสุรินทร์ร้อยละ 78 ใช้ที่บ้านในการทอดผ้าเพียงอย่างเดียว เนื่องจากเห็นว่าลักษณะลวดลายผ้าที่ตนเองผลิตนั้นเหมาะสมกับการใช้ที่บ้านและทำให้ทอดได้แน่นมากกว่า แต่อีกร้อยละ 21 มีการใช้ที่กระตูกในการทอดผ้า โดยใช้ที่กระตูกสำหรับทอดผ้าพื้นเรียบเพียงอย่างเดียว กลุ่มผู้ผลิตผ้าไหมส่วนใหญ่ใช้ฟืม (พื้นหวี) ขนาด 50 - 60 ซึ่งหมายถึง พื้นหวีที่มีความละเอียดประมาณ 2,000 - 2,400 พื้นหวี*

* ฟืมหรือพื้นหวีมีขนาดตั้งแต่ 38 - 60 หรือ ความถี่ตั้งแต่ 1,520 - 2,400 พื้นหวี

วัตถุดิบหลักที่ใช้คือเส้นไหม โดยร้อยละ 68 ของกลุ่มผู้ผลิตผ้าไหมซื้อเส้นไหมจากบริษัท จุลไหมไทย ราคาเส้นไหมจากบริษัทจุลไหมไทยอยู่ระหว่าง 1,350 -1,400 บาทต่อกิโลกรัม รองลงมาคือร้อยละ 30 ซื้อเส้นไหมจากในพื้นที่ เนื่องจากมีการปลูกหม่อนเลี้ยงไหมเองค่อนข้าง น้อยเพราะไม่มีแหล่งน้ำ เส้นไหมในพื้นที่ราคาประมาณ 900 บาทต่อกิโลกรัม โดยคุณภาพเส้นไหม ที่ซื้อจากบริษัทจุลไหมไทยจะเรียบสม่ำเสมอและมีความเหนียวมากกว่าเส้นไหมในพื้นที่ ส่วนใหญ่ นำมาทำเป็นเส้นยืน การย้อมสีเส้นไหมส่วนใหญ่ใช้สีจากวัสดุธรรมชาติ เช่น ครั่ง เปลือกไม้ แก่นเข ฯลฯ เนื่องจากส่วนใหญ่เห็นว่าเป็นการอนุรักษ์ภูมิปัญญาท้องถิ่นและเหมาะสมสำหรับลวดลายผ้า ของจังหวัดสุรินทร์ซึ่งมีการใช้สีไม่มากนัก จึงทำให้ผ้าไหมของจังหวัดสุรินทร์ไม่ค่อยมีสีสันสดใสมากนัก แต่การย้อมสีเส้นไหมโดยวัสดุจากธรรมชาตินั้นจะใช้เวลาค่อนข้างนานเนื่องจากต้องมีการ แชหรือหมักวัสดุจากธรรมชาติไว้หลายวันเพื่อให้สีออกมา แล้วจึงนำมาย้อมได้ นอกจากนี้ยังมี กลุ่มผู้ผลิตผ้าไหมบางกลุ่มที่ใช้ทั้งสีเคมีและสีธรรมชาติในการย้อมเส้นไหมและในบางครั้งการย้อม สีก็ขึ้นอยู่กับความต้องการของลูกค้าเป็นสำคัญ

4. การตลาด

การจำหน่ายผลิตภัณฑ์ของกลุ่มผู้ผลิตผ้าไหมจังหวัดสุรินทร์ ส่วนใหญ่จะเป็นการรับจ้างผลิตตามคำสั่งซื้อของลูกค้าเช่น ร้านค้าในจังหวัดสุรินทร์และจังหวัดอื่น โรงแรม และลูกค้าทั่วไปที่ ต้องการเป็นครั้งคราวตามเทศกาลต่างๆ ฯลฯ และยังมีการผลิตตามแบบของตนเองแล้วนำไป จำหน่ายตามงานแสดงสินค้าต่างๆ เช่น งาน Otop City งานประจำปีหรือเทศกาลต่างๆ ที่แต่ละ จังหวัดจัดขึ้น ในบางแห่งมีวางจำหน่ายที่กลุ่มให้กับลูกค้าทั่วไปที่เข้ามาเลือกซื้อด้วยตัวเอง แต่การ มีหน้าร้านเป็นของตนเองพบค่อนข้างน้อยเนื่องจากต้องใช้ต้นทุนสูงและการมีหน้าร้านเป็นเพียง เพื่อเป็นสถานที่สำหรับแสดงสินค้าเท่านั้นแต่ไม่ได้ช่วยให้สามารถขายได้เพิ่มขึ้นเท่าใดนัก มีการ จำหน่ายไปยังต่างประเทศโดยผ่านพ่อค้าคนกลางเล็กน้อย เช่น ญี่ปุ่น

การส่งเสริมการตลาด โดยส่วนใหญ่ทางหน่วยงานราชการจะเป็นผู้จัดทำให้โดย ประชาสัมพันธ์ผ่านหนังสือ วารสารทางราชการและทางอินเทอร์เน็ต นอกจากนี้ในบางกลุ่มมีการ ทำแผ่นพับแนะนำผลิตภัณฑ์ของตัวเองหรือนามบัตรของประธานกลุ่มเพื่อเอาไว้สำหรับแจกให้กับ ลูกค้าเวลาที่นำสินค้าออกจำหน่ายตามงานต่างๆ

5. ราคาผลิตภัณฑ์

เนื่องจากผ้าไหมของจังหวัดสุรินทร์ส่วนใหญ่จะเป็นลายโบราณที่มีมาตั้งแต่ดั้งเดิมและมี หลายรูปแบบดังได้กล่าวแล้วในส่วนของผลิตภัณฑ์ ราคาของผ้าไหมจึงขึ้นอยู่กับลักษณะของผ้า

ความยากง่ายของวิธีการทอ ลวดลาย จึงทำให้ราคาผ้าไหมของจังหวัดสุรินทร์ค่อนข้างสูง ทั้งนี้เนื่องจากลักษณะเฉพาะตัวของผ้าไหมจังหวัดสุรินทร์ประกอบราคาเส้นไหมจากบริษัทจุลไหมไทยสูงและใช้ระยะเวลาในการทอนาน

ตารางที่ 4.1 ราคาจำหน่ายผ้าไหมของจังหวัดสุรินทร์

หน่วย : บาท		
รายการ	ราคาขาย	จำนวนกลุ่ม
ผ้าพื้นเรียบ / 1 เมตร	200 - 300	3
	300 - 500	3
ผ้าไหมมัดหมี่สั้น / 1 ชุด (4 เมตร)	2,500	1
	3,000	1
ผ้าไหมสำหรับตัดชุด / 1ชุด (มัดหมี่ 2 เมตร และผ้าพื้น 2 เมตร)	1,500	1
	2,800	1
ผ้าโฮล / 1 ผืน (2 เมตร)	800	1
	1,500	3
ผ้าอัมปรม / 1 ผืน (2 เมตร)	800	1
	1,500	2
ผ้าลายอันลูนซีม / 1ผืน (2 เมตร)	800 – 900	2
ผ้าราชวัตร / 1 เมตร	400 - 450	2
	1,000	1
ผ้ามัดหมี่ลายลูกแก้ว / 1ชุด (4 เมตร)	1,000	1
	2,200 - 2,500	2

ที่มา : จากการสำรวจช่วงเดือนมกราคม – กุมภาพันธ์ 2549

4.2 การผลิตผ้าไหมในจังหวัดชัยภูมิ

1. กลุ่มและสมาชิก

ลักษณะการดำเนินการจัดตั้งกลุ่มของจังหวัดชัยภูมิส่วนใหญ่อยู่ในรูปแบบของกลุ่มสตรีสหกรณ์ร้อยละ 45 รองลงมาเป็นการจัดตั้งในลักษณะของกลุ่มอาชีพทอผ้าไหมร้อยละ 36 มีการก่อตั้งกลุ่มขึ้นมาเป็นระยะเวลาโดยเฉลี่ย 10 ปี และเข้าร่วมโครงการหนึ่งตำบล หนึ่งผลิตภัณฑ์เป็นระยะเวลาโดยเฉลี่ย 2 ปี

กลุ่มผู้ผลิตผ้าไหมมีจำนวนสมาชิกเฉลี่ย 56 คน ส่วนใหญ่เป็นเพศหญิงและสมรสแล้ว มีอายุเฉลี่ยระหว่าง 35 – 60 ปี อาชีพหลักของสมาชิกส่วนใหญ่คือ การทำนา อาชีพเสริมคือ การทอผ้าและการปลูกหม่อนเลี้ยงไหม สมาชิกมีรายได้ส่วนใหญ่จากการทอผ้ามากกว่าการทำนา เนื่องจากมีการทอผ้าไหมและทำกิจกรรมที่เกี่ยวกับผ้าไหมตลอดทั้งปีเกือบทุกครัวเรือน เช่น การรับจ้างกรอเส้นไหม รับจ้างย้อมสี รับจ้างทอผ้า เป็นต้น แต่การทำนาสามารถทำได้ปีครั้งเท่านั้น แต่มีเพียงกลุ่มสตรีทอผ้าไหมบ้านเดี่ยวน้อยเท่านั้นที่มีรายได้ส่วนใหญ่จากการปลูกหม่อน การขายรังไหม และการเลี้ยงไหมวัยอ่อนขายมากกว่าการทอผ้าเพราะการปลูกหม่อนเลี้ยงไหมมีรอบระยะเวลาเพียง 22 วัน และสามารถจำหน่ายได้ทันที เพราะกลุ่มสตรีทอผ้าไหมบ้านเดี่ยวน้อยเป็นหมู่บ้านไหมเฉลิมพระเกียรติที่เป็นหมู่บ้านต้นแบบของการปลูกหม่อนเลี้ยงไหมด้วย

ผู้นำหรือประธานกลุ่มเป็นผู้หญิงทั้งหมด อายุเฉลี่ย 50 ปี ส่วนใหญ่จบการศึกษาในระดับประถมศึกษา รองลงมาคือ มัธยมศึกษา และปริญญาตรี ตามลำดับ

2. ผลิตภัณฑ์

ผ้าไหมของจังหวัดชัยภูมิส่วนใหญ่จะเป็นผ้าไหมมัดหมี่ที่มีลวดลายหลากหลายและสีสันสดใส มีการประยุกต์ลวดลายตามสมัยนิยมและตามความต้องการของลูกค้ามากขึ้น มีชื่อเสียงด้านการย้อมสีที่เหมาะสมกับความต้องการของตลาดและท้องถิ่นอื่นไม่สามารถลอกเลียนแบบได้ มีการแปรรูปผ้าไหมเช่น เสื้อผ้าสำเร็จรูปทั้งหญิงและชาย ผ้าพันคอ ผ้าคลุมไหล่ หมวก ปลอกหมอน เบาะรองนั่ง กระเป๋า เป็นต้น แต่ส่วนใหญ่การแปรรูปผ้าไหมจะพบในส่วนที่เป็นกลุ่มผู้ผลิตผ้าไหมที่ดำเนินการในลักษณะร้านค้าขนาดใหญ่ในอำเภอบ้านเขว้า เช่น กลุ่มสตรีสหกรณ์บ้านเขว้าบุรีพาชัย และกลุ่มสตรีสหกรณ์ผ้าทอมือ แต่ผลิตภัณฑ์ของกลุ่มอื่นๆ ส่วนใหญ่จะเป็นผ้าไหมผืนที่ขายเป็นชิ้นสำหรับตัดชุดมากกว่าการแปรรูป

ลวดลายผ้าไหมที่ทางกลุ่มผลิตมีทั้งลวดลายดั้งเดิมที่มีอยู่ การออกแบบตามคำสั่งลูกค้า และการประยุกต์ลวดลายดั้งเดิมที่มีอยู่ให้มีความทันสมัยมากขึ้น เช่น การทอผ้าพื้นสอดดิน ผ้าพื้นขันบันได ผ้าไหมพันทลาย เป็นต้น ลวดลายของผ้าไหมที่เป็นที่นิยมของจังหวัดชัยภูมิ เช่น ผ้าไหมมัดหมี่ลายโคม 5 ผ้าไหมมัดหมี่ลายโคม 7 ผ้าไหมมัดหมี่ลายโคม 9 ผ้าไหมมัดหมี่ลายหมี่คั่น ผ้าไหมมัดหมี่ลายขอน้อย ลายหมี่ฟองน้ำ และผ้าพันเรียบ เป็นต้น มีลักษณะดังนี้

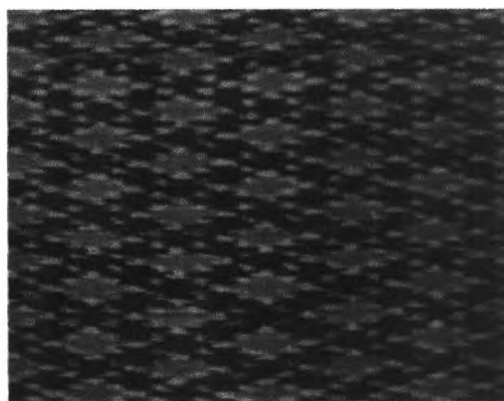
ลายโคม มีลักษณะคล้ายเปลวเทียนที่เป็นเปลวรอบนอกกรอบใน มีจำนวนเลขเพื่อบอกจำนวนที่คั่นลายมัดย้อม ลายโคมนี้จัดเป็นลายพื้นฐานที่สามารถนำไปดัดแปลงให้มีขนาดเล็กลงหรือใหญ่ขึ้นได้ มีชื่อเรียกตามขนาด เช่น โคมห้า โคมเจ็ด โคมเก้า เป็นต้น

ลายขอ มีลักษณะคล้ายตะขอ ออกแบบลายตามอย่างตะขอที่ใช้ยึดเกาะสิ่งของเครื่องใช้ในบ้าน มีการออกแบบเป็นลายขอเดี่ยวๆ เรียงกันไปเต็มผืนผ้า หรือเรียงต่อกันเรียกว่า ขอเครือ หรือหมีขอ ทบ หมีขอขาด หมีขอถ่าย เป็นต้น

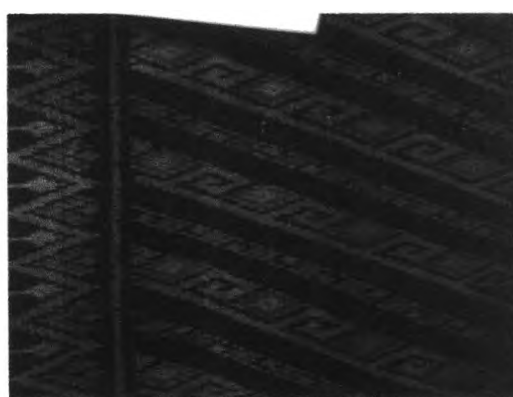
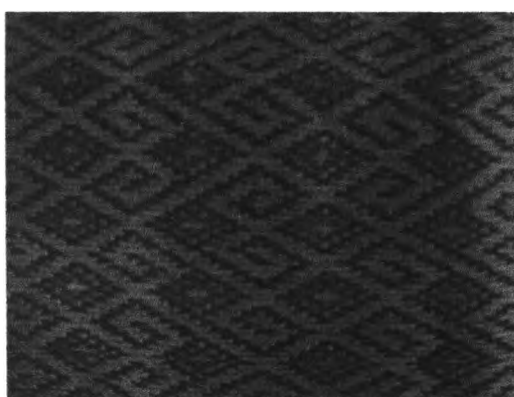
ผ้าพื้นสอดดิ้น เป็นการประยุกต์การทอผ้าพื้นเรียบโดยมีการสอดดิ้นที่สีต่างจากผ้าพื้นเข้าไปซึ่งจะทำให้ผ้าไหมพื้นเรียบมีลวดลายเป็นทาง เป็นเส้นเกิดขึ้น

ภาพที่ 4.2 ผ้าไหมของจังหวัดชัยภูมิ

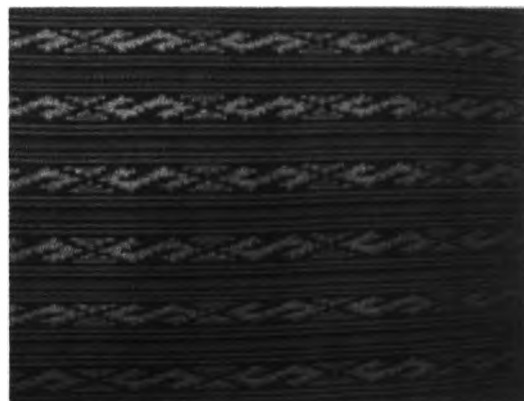
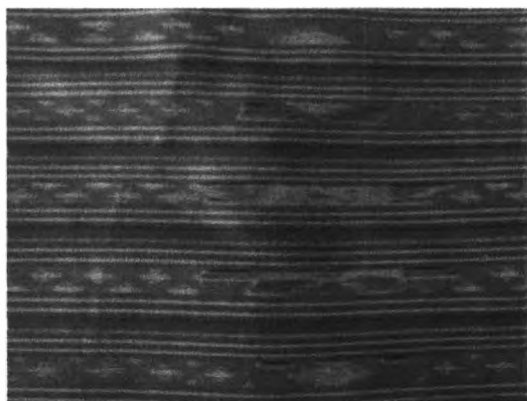
ผ้าไหมมัดหมี่ลายโคมเจ็ด โคมห้า



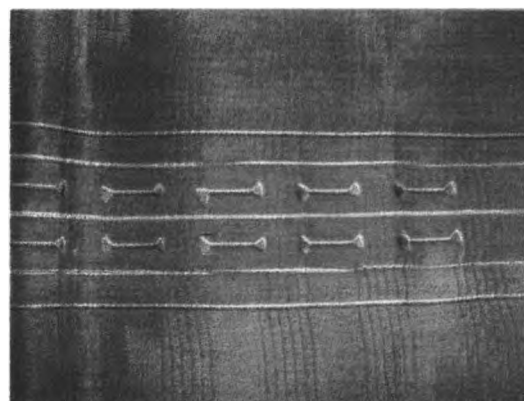
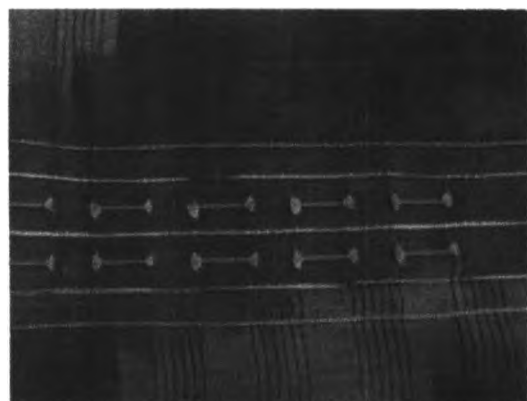
ผ้าไหมมัดหมี่ลายหมีขอ



ผ้าไหมมัดหมี่ลายหมี่คั่น (ชั้น)



ผ้าพื้นสอดคั่น



3. การผลิต

ลักษณะการทำงานของกลุ่มผู้ผลิตผ้าไหมในจังหวัดชัยภูมิร้อยละ 78 ทอผ้าโดยแยกกันทอตามครัวเรือน มีเพียงส่วนน้อยที่ทอรวมกัน เนื่องจากการแยกกันทอตามครัวเรือนจะสะดวกมากกว่าการมาทอรวมกันเพราะสมาชิกจะใช้เวลาทอหลังเสร็จงานบ้านของตนเองแล้ว กลุ่มผู้ผลิตผ้าไหมจังหวัดชัยภูมิร้อยละ 64 มีการใช้กี่พื้นบ้านในการทอผ้า เนื่องจากมีความถนัดและคุ้นเคยในการใช้กี่พื้นบ้านมากกว่าและให้เหตุผลว่าการใช้กี่กระตุกจะทำให้ทอผ้าได้ไม่แน่น โดยร้อยละ 35 ใช้กี่กระตุกสำหรับทอผ้าพื้นเรียบเนื่องจากจะทอได้เร็ว กลุ่มผู้ผลิตผ้าไหมส่วนใหญ่ใช้ฟืม (พื้นหวี) ขนาด 40 – 50 ซึ่งหมายถึง พื้นหวีที่มีความละเอียดปานกลาง ประมาณ 1,600 - 2,000 พื้นหวี

วัตถุดิบหลักที่ใช้คือเส้นไหม โดยร้อยละ 54 ของกลุ่มผู้ผลิตผ้าไหมซื้อเส้นไหมจากในพื้นที่ เนื่องจากชาวบ้านมีการปลูกหม่อนเลี้ยงไหมเองเกือบทุกครัวเรือนแต่ในปริมาณไม่มากนักและยังมีกลุ่มสตรีทอผ้าไหมบ้านเลี้ยวน้อยที่เป็นแหล่งใหญ่ในการปลูกหม่อนเลี้ยงไหมขาย ราคาเส้นไหมใน

พื้นที่ประมาณ 700 – 900 บาทต่อกิโลกรัม รองลงมาคือร้อยละ 43 ซื้อเส้นไหมจากบริษัทจุลไหมไทย โดยเส้นไหมราคาประมาณ 1,350 -1,400 บาทต่อกิโลกรัม และมีบางส่วนซื้อเส้นไหมจากประเทศจีนเล็กน้อย โดยเส้นไหมราคาประมาณ 900 บาทต่อกิโลกรัม ซึ่งคุณภาพของเส้นไหมที่ซื้อจากบริษัทจุลไหมไทยจะมีความเรียบสม่ำเสมอและมีความเหนียวมากกว่าเส้นไหมในพื้นที่ส่วนใหญ่นำมาทำเป็นเส้นยืน การย้อมสีเส้นไหมส่วนใหญ่จะใช้ทั้งสีธรรมชาติ เช่น จากแก่นเข ครั่ง เปลือกไม้ ฯลฯ และสีเคมีเนื่องจากมีสีสดใส การควบคุมระดับความเข้มของสีทำได้ง่ายสามารถหาซื้อสารเคมีได้ทั่วไป และประหยัดเวลาในการย้อม ในบางครั้งการย้อมสีเส้นไหมต้องขึ้นอยู่กับความต้องการของลูกค้า

4. การตลาด

การจำหน่ายผลิตภัณฑ์ของกลุ่มผู้ผลิตผ้าไหมจังหวัดชัยภูมิส่วนใหญ่เป็นการผลิตตามแบบของตนเองและตามแบบที่เป็นที่นิยมของลูกค้าโดยมีช่องทางการจำหน่ายคือ การมีหน้าร้านจำหน่ายผลิตภัณฑ์ของตัวเอง โดยมากจะเป็นร้านของประธานกลุ่มซึ่งเป็นร้านขนาดใหญ่ในอำเภอบ้านเขว้า มีผลิตภัณฑ์ทั้งของกลุ่มและของส่วนตัวของประธาน มีทั้งการขายส่งและขายปลีก และช่องทางการจำหน่ายที่สำคัญอีกทางหนึ่งคือ การจำหน่ายตามงานแสดงสินค้าต่างๆ เช่น งาน Otop City งานประจำปีหรือเทศกาลต่างๆ ที่แต่ละจังหวัดจัดขึ้น นอกจากนี้มีการรับจ้างผลิตตามคำสั่งลูกค้าเช่น พ่อค้าคนกลางทางภาคใต้ กรุงเทพมหานคร และร้านค้าขายส่งต่างๆ และมีการส่งจำหน่ายตามห้างสรรพสินค้าอีกด้วย

การส่งเสริมการตลาด มีทั้งที่ทางกลุ่มเป็นผู้ประชาสัมพันธ์เองโดยผ่านวิทยุชุมชน แผ่นพับ และนำผลิตภัณฑ์ของตัวเองและนามบัตรของประธานกลุ่ม และทางหน่วยงานราชการเป็นผู้จัดทำให้เช่น การประชาสัมพันธ์ผ่านหนังสือ วารสาร และอินเทอร์เน็ตของทางราชการ

5. ราคาผลิตภัณฑ์

ราคาผลิตภัณฑ์ของจังหวัดชัยภูมิสามารถแบ่งได้เป็น 2 ส่วน คือ ราคาผลิตภัณฑ์ในส่วนของกลุ่มที่อยู่ในอำเภอบ้านเขว้าจะถูกกว่าทั้งในอำเภออื่นๆ ของจังหวัดชัยภูมิเนื่องจากในอำเภอบ้านเขว้าถือเป็นแหล่งผลิตและจำหน่ายผ้าไหมขนาดใหญ่มีการขายตัดราคาและอีกส่วนคือ ราคาผลิตภัณฑ์ของกลุ่มที่อยู่ในอำเภอเมืองจะสูงกว่าอำเภอบ้านเขว้าเนื่องจากกลุ่มผู้ผลิตผ้าไหมผลิตเองทุกขั้นตอนตั้งแต่การปลูกหม่อนเลี้ยงไหม การสาวไหม และการทอ

ตารางที่ 4.2 ราคาจำหน่ายผ้าไหมของจังหวัดชัยภูมิ**

หน่วย : บาท

รายการ	ราคาขาย	จำนวนกลุ่ม
ผ้าพื้นเรียบ / 1 เมตร	200 - 300	7
	300 - 400	2
	450	1
ผ้าไหมมัดหมี่ล้วน / 1 ชุด (4 เมตร)	2,000 – 2,500	6
	3,500	1
	5,500	1
ผ้าไหมสำหรับตัดชุด / 1ชุด (มัดหมี่ 2 เมตร และผ้าพื้น 2 เมตร)	1,000 – 1,500	4
	1,500 – 2,000	2

ที่มา : จากการสำรวจช่วงเดือนมกราคม - กุมภาพันธ์ 2549

4.3 การผลิตผ้าไหมในจังหวัดนครราชสีมา

1. กลุ่มและสมาชิก

ลักษณะการดำเนินการจัดตั้งกลุ่มของจังหวัดนครราชสีมาส่วนใหญ่อยู่ในรูปแบบของกลุ่มอาชีพทอผ้าไหม ร้อยละ 55 รองลงมาเป็นกลุ่มแม่บ้านร้อยละ 22 มีการก่อตั้งกลุ่มขึ้นมาเป็นระยะเวลาโดยเฉลี่ย 8 ปี ระยะเวลาที่เข้าร่วมโครงการหนึ่งตำบล หนึ่งผลิตภัณฑ์โดยเฉลี่ย 3 ปี

กลุ่มผู้ผลิตผ้าไหมมีจำนวนสมาชิกเฉลี่ย 76 คน ส่วนใหญ่เป็นเพศหญิงและสมรสแล้ว มีอายุเฉลี่ยอยู่ระหว่าง 30 – 60 ปี อาชีพหลักของสมาชิกส่วนใหญ่คือ การทำนา อาชีพเสริมคือ การทอผ้า สมาชิกมีรายได้ส่วนใหญ่จากการทอผ้ามากกว่าการทำนาและมีบางกลุ่มที่อยู่ในเขตอำเภอคงที่มีรายได้จากการทำนามากกว่าการทอผ้า แต่ในระยะหลังนี้พบว่ารายได้ส่วนใหญ่มาจากการทอผ้ามากกว่าเนื่องจากประสบปัญหาความแห้งแล้งจึงทำให้การทำนาได้ไม่ดีเท่าที่ควร

ผู้นำหรือประธานกลุ่มเป็นผู้หญิงทั้งหมด อายุเฉลี่ย 46 ปี ส่วนใหญ่จบการศึกษาในระดับมัธยมศึกษา รองลงมาคือประถมศึกษา และปริญญาตรี อาชีพหลัก คือ การทำนา อาชีพเสริม คือ การทอผ้า

** มีการเทียบบัญญัติไตรยางศ์เพื่อแปลงจากหลาให้เป็นเมตรเนื่องจากราคาขายบางกลุ่มเทียบเป็นหลา

2. ผลิตภัณฑ์

ผ้าไหมของจังหวัดนครราชสีมาส่วนใหญ่จะเป็นผ้าไหมพื้นเรียบที่มีสีสันสดใสหลากหลาย ผ้าไหมมัดหมี่ ผ้าลายสก๊อต และผ้าหางกระรอก มีการแปรรูปผ้าไหมเกือบทุกกลุ่มเช่น เสื้อผ้าสำเร็จรูปทั้งหญิงและชาย ผ้าไหมมัดย้อม ผ้าสไบ ผ้าพันคอ ผ้านวมไหล่ และผ้าโสร่ง เป็นต้น ทั้งนี้รายได้ส่วนใหญ่ของกลุ่มมาจากการแปรรูปผลิตภัณฑ์

ผ้าไหมที่ทางกลุ่มผลิตส่วนใหญ่เป็นผ้าพื้นเรียบ ผ้าลายสก๊อต ผ้าหางกระรอก และผ้าไหมมัดหมี่ที่มีลวดลายการออกแบบตามคำสั่งลูกค้าและลายดั้งเดิมที่มีอยู่ ซึ่งมีลักษณะดังนี้

ผ้าไหมมัดหมี่ ส่วนใหญ่เป็นลายมัดหมี่ลายประยุกต์ มัดหมี่ที่มีลวดลายเป็นรูปเรขาคณิต มัดหมี่ลายขอล้อมเดือน ลายขอก้ามปู

ผ้าพื้นเรียบ เป็นการย้อมสีเส้นไหมเพียงสีเดียวตามความต้องการ และนำมาทอเป็นผืน ซึ่งส่วนใหญ่จะใช้ที่กระตุกในการทอเนื่องจากสามารถทอได้เร็วกว่าการใช้ที่พื้นบ้าน

ผ้าไหมมัดย้อม เป็นการนำผ้าไหมที่ทอออกมาเป็นผืนแล้วมาทำการมัดย้อมตามสีและลวดลายที่ต้องการ

ผ้าไหมบาติก เป็นผ้าไหมสีพื้นที่น่าซื้อผืนมาเขียนลวดลายบนเนื้อผ้า จากนั้นนำผ้าไปย้อมสีตามต้องการ และต้มละลายขี้ผึ้งออกก็จะได้ลวดลายสีสันที่สวยงาม

ภาพที่ 4.3 ผ้าไหมของจังหวัดนครราชสีมา

ผ้าไหมพื้นเรียบ



ผ้าไหมมัดย้อม



ผ้าไหมมัดหมี่



ผ้าไหมบาติก



3. การผลิต

ลักษณะการทำงานของกลุ่มผู้ผลิตผ้าไหมในจังหวัดนครราชสีมาร้อยละ 33 มีการทอผ้ารวมกัน โดยจะเป็นการผลิตในลักษณะของการผลิตในปริมาณมาก ส่วนหนึ่งคือการผลิตโดยเฉลี่ยต่อกลุ่มสูงกว่าจังหวัดอื่น และการมีอาคารสถานที่ วัสดุ อุปกรณ์ สำหรับทอ อย่างเพียงพอ เนื่องจากส่วนหนึ่งได้รับการสนับสนุนจากทางราชการ รองลงมาคือ การแยกกันทอตามครัวเรือน กลุ่มผู้ผลิตผ้าไหมร้อยละ 65 ใช้ที่บ้านในการทอผ้าเพียงอย่างเดียว และร้อยละ 35 ใช้ที่กระทู้กในการทอผ้า โดยใช้ที่กระทู้กในการทอผ้าพื้นเรียบแต่ในปัจจุบันเริ่มมีการนำที่กระทู้กมาใช้ทอผ้ามัดหมี่ด้วย กลุ่มผู้ผลิตผ้าไหมส่วนใหญ่ใช้ฟืม (พื้นหวี) ขนาด 40 – 50 ซึ่งหมายถึง ฟืมหวีที่มีความละเอียดประมาณ 1,600 - 2,000 ฟืมหวี

วัตถุดิบหลักที่ใช้คือเส้นไหม โดยร้อยละ 44 ของกลุ่มผู้ผลิตผ้าไหมซื้อเส้นไหมจากในพื้นที่ และร้อยละ 47 ซื้อจากบริษัทจุลไหมไทย โดยเส้นไหมที่ซื้อจากบริษัทจุลไหมไทยราคาอยู่ระหว่าง 1,340 – 1,500 บาทต่อกิโลกรัม เส้นไหมจากในพื้นที่ราคาอยู่ระหว่าง 800 – 900 บาทต่อกิโลกรัม ซึ่งชาวบ้านมีการปลูกหม่อนเลี้ยงไหมเองแต่ยังไม่เพียงพอจึงต้องซื้อจากบริษัทจุลไหมไทยร่วมด้วย นอกจากนั้นเป็นการซื้อเส้นไหมจากบริษัทจุลไหมไทยเพียงอย่างเดียว และจากประเทศเวียดนามเล็กน้อย ซึ่งคุณภาพของเส้นไหมที่ซื้อจากบริษัทจุลไหมไทยจะมีความเรียบสม่ำเสมอและมีความเหนียวกว่าเส้นไหมในพื้นที่ กลุ่มผู้ผลิตผ้าไหมที่มีการย้อมสีเส้นไหมโดยใช้ทั้งสีเคมีและสีธรรมชาติ การย้อมสีธรรมชาติส่วนใหญ่พบในตำบลหูล่งประดู่ และในบางครั้งการย้อมสีเส้นไหมต้องขึ้นอยู่กับความต้องการของลูกค้าเป็นสำคัญ

4. การตลาด

การจำหน่ายผลิตภัณฑ์ของกลุ่มผู้ผลิตผ้าไหมมีทั้งที่เป็นตลาดภายในประเทศและตลาดต่างประเทศ โดยตลาดภายในประเทศนั้นส่วนใหญ่มีทั้งที่เป็นการผลิตตามแบบของตนเองและการรับจ้างผลิต โดยมีช่องทางการจำหน่ายคือ การจำหน่ายผ่านหน้าร้านของตนเองแต่วิธีนี้ไม่นิยมมากนักเนื่องจากต้องลงทุนสูง การจำหน่ายตามงานแสดงสินค้าต่างๆ เช่น งาน Otop City งานประจำปีหรือเทศกาลต่างๆ การขายส่งให้กับร้านค้าในอำเภอปักธงชัย การจำหน่ายผ่านพ่อค้าคนกลางจากกรุงเทพมหานคร เชียงใหม่ และจังหวัดอื่นๆ บางส่วน แต่ในตลาดต่างประเทศส่วนใหญ่จะเป็นการจำหน่ายผ่านพ่อค้าคนกลาง เช่น ญี่ปุ่น ยุโรป เป็นต้น

การส่งเสริมการตลาด มีทั้งที่ทางราชการเป็นผู้จัดทำให้เช่น การประชาสัมพันธ์ผ่านหนังสือ วารสาร อินเทอร์เน็ตทางราชการ และทางกลุ่มเป็นผู้จัดทำเองเช่น การทำแผ่นพับแนะนำผลิตภัณฑ์ของตัวเองและนามบัตรประธานกลุ่ม

5. ราคาผลิตภัณฑ์

ราคาผลิตภัณฑ์ของผ้าไหมในจังหวัดนครราชสีมาส่วนใหญ่แบ่งได้เป็นสองลักษณะคือ ราคาในส่วนของอำเภอห้วยแถลง อำเภอคงและกิ่งอำเภอสีดาซึ่งมีราคาค่อนข้างสูง เนื่องจากมีการย้อมสีเส้นไหมโดยใช้สีธรรมชาติประกอบกับการใช้ที่บ้านในการทอทำให้ใช้ระยะเวลาในการทอนาน แต่ในอำเภอบักรังชัย และกิ่งอำเภอบัวลายมีราคาถูกกว่าทั้งนี้เนื่องจากในเขตอำเภอบักรังชัยนั้นมีกลุ่มผู้ผลิตผ้าไหมจำนวนมากและส่วนใหญ่ใช้สีเคมีในการย้อมจึงทำให้สามารถราคาขายต่ำกว่าได้และเน้นการขายในปริมาณมากมากกว่า

ตารางที่ 4.3 ราคาจำหน่ายผ้าไหมของจังหวัดนครราชสีมา

หน่วย : บาท

รายการ	ราคาขาย	จำนวนกลุ่ม
ผ้าพื้น / 1 เมตร	200 - 300	4
	400 - 500	5
ผ้าไหมมัดหมี่ล้วน / 1 ชุด (4 เมตร)	1,500	1
	2,000 – 2,500	3
ผ้าไหมสำหรับตัดชุด / 1ชุด (มัดหมี่ 2 เมตร และผ้าพื้น 2 เมตร)	1,400 – 1,900	6
	2,200	1

ที่มา : จากการสำรวจช่วงเดือนมกราคม – กุมภาพันธ์ 2549