

บทที่ 3

วิธีดำเนินการวิจัย

การวิจัยเรื่อง การสร้างศิลปินเอกโขนกษัตริย์ ผู้วิจัยใช้วิธีการวิจัยเชิงคุณภาพเป็นวิธีการศึกษา เพราะการที่จะได้มาซึ่งข้อมูลที่ลึกซึ้งและชัดเจนนั้น จำเป็นต้องศึกษาจากปรากฏการณ์จริงผ่านมุมมองของคนในบริบทนั้น แล้วนำข้อเท็จจริงที่ได้จากการศึกษามาวิเคราะห์และตีความ เพื่อสร้างและเชื่อมโยงมโนทัศน์จากข้อมูลต่าง ๆ เพื่อนำไปสู่การสร้างข้อสรุปสำหรับอธิบายปรากฏการณ์ให้มีความน่าเชื่อถือ ซึ่งการศึกษาครั้งนี้ผู้วิจัยได้ดำเนินการศึกษาตามขั้นตอนดังนี้

วิธีดำเนินการศึกษาค้นคว้า

ผู้วิจัยได้ดำเนินการศึกษาค้นคว้าเพื่อการสร้างศิลปินเอกโขนกษัตริย์ ดังนี้

1. รวบรวมข้อมูล
2. ศึกษาและเรียบเรียงข้อมูล
3. วิเคราะห์ข้อมูล
4. วิพากษ์ระดมความคิด - ปรับปรุง
5. สรุปนำเสนอวิทยานิพนธ์

1. ชั้นรวบรวมข้อมูล

ในการรวบรวมข้อมูลของผู้วิจัยได้เลือกพื้นที่ในการศึกษาเพื่อรวบรวมข้อมูล คือวิทยาลัยนาฏศิลป์กรุงเทพ วิทยาลัยนาฏศิลป์นครศรีธรรมราช และสำนักการสังคีต กรมศิลปากร เนื่องจากผู้ทรงคุณวุฒิด้าน โขนกษัตริย์ประจำการอยู่ในองค์กรดังกล่าว ซึ่งผู้วิจัยได้เริ่มการศึกษาคือ

1.1 พื้นที่การศึกษา

ในการศึกษาเพื่อทำความเข้าใจ และสามารถตอบปัญหาการวิจัย ผู้วิจัยได้พิจารณาเลือกพื้นที่ที่สามารถเป็นตัวแทนของปรากฏการณ์ที่ต้องการเข้าถึง ดังนั้นการเลือกพื้นที่จึงคำนึงถึงความสอดคล้องกับคุณลักษณะของปรากฏการณ์อันเป็นปัญหาของการวิจัย โดยใช้วิธีการเลือกแบบเจาะจง ผู้วิจัยได้พิจารณาเลือกสถาบันการศึกษาและสถาบันผลิตการแสดงโขน คือวิทยาลัยนาฏศิลป์กรุงเทพ วิทยาลัยนาฏศิลป์นครศรีธรรมราช และสำนักการสังคีต กรมศิลปากร ซึ่งมีผู้เชี่ยวชาญด้าน โขนกษัตริย์ดำรงตำแหน่งผู้อำนวยการนาฏศิลป์ โขนกษัตริย์ อาจารย์ผู้เชี่ยวชาญ

นาฏศิลป์โขงยักซ์ ปฏิบัติงานประจำอยู่ ณ สถานที่ดังกล่าว โดยมีสาระสำคัญในการถ่ายทอดความรู้ด้านโขงยักซ์ 4 ระดับ คือ ระดับขั้นต้น ระดับชั้นกลาง ระดับขั้นสูง และระดับอุดมศึกษา ในชั้นปริญญาตรี

1.2 การเข้าสู่พื้นที่การศึกษา

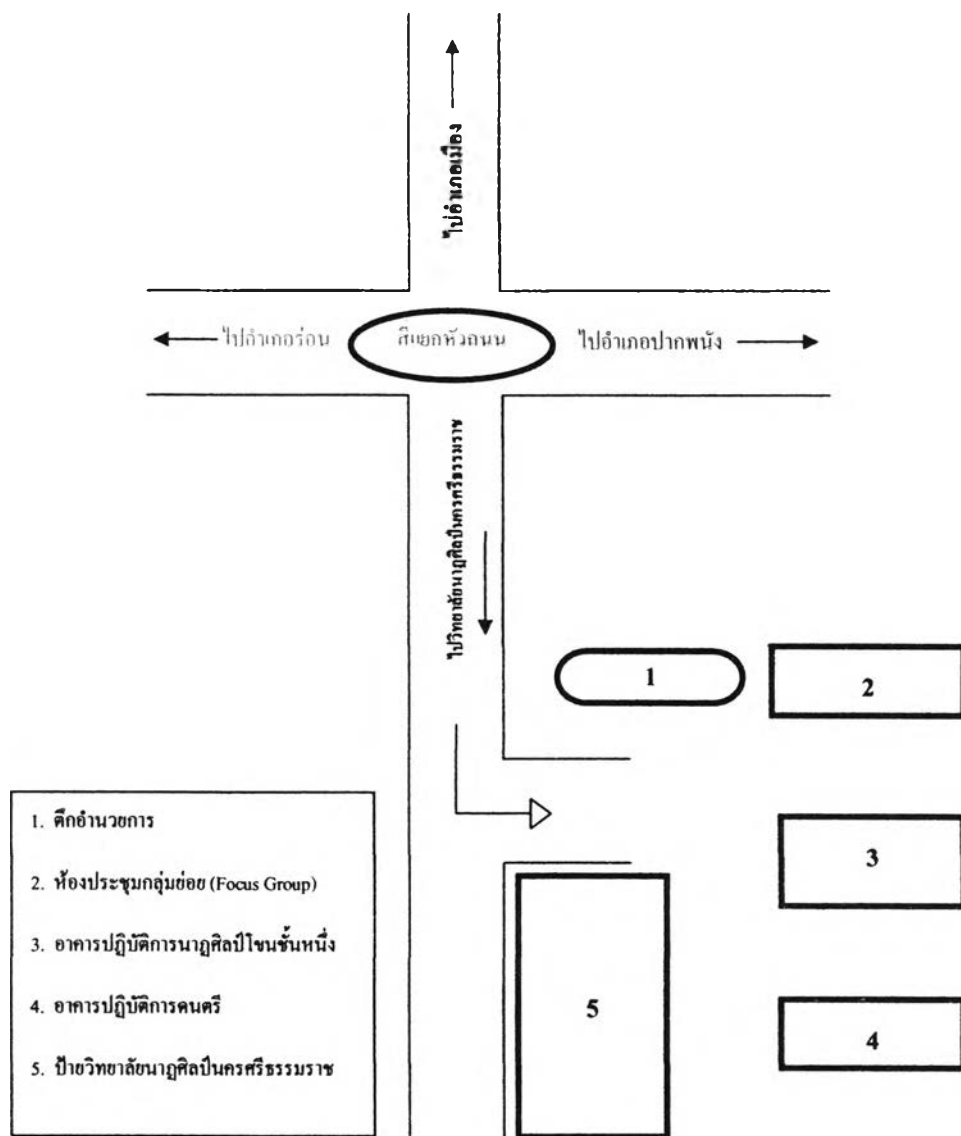
เมื่อผู้วิจัยได้เลือกพื้นที่ที่จะศึกษาแล้วในที่นี้ คือ วิทยาลัยนาฏศิลป์กรุงเทพ วิทยาลัยนาฏศิลป์นครศรีธรรมราช และสำนักการสังคีต กรมศิลปากร ซึ่งเป็นหน่วยงานที่มีการถ่ายทอดความรู้โขงยักซ์เป็นรูปธรรมที่เด่นชัด ตลอดจนถ่ายทอดผลการแสดงด้านโขงยักซ์ ผู้วิจัยมีเจตนาใช้ชื่อบุคคลและชื่อหน่วยงานเป็นชื่อจริง ตามตำแหน่งและบทบาทหน้าที่จริงทั้งหมด เพื่อให้ได้ข้อมูลที่ตรงประเด็นที่สุด

ก่อนที่จะเข้าพื้นที่การศึกษา ผู้วิจัยได้สร้างแนวคำถามเพื่อใช้เป็นแนวทางการสัมภาษณ์ระดับลึก และแนวการจัดกลุ่มสนทนา (Focus group discussion) ซึ่งเป็นคำถามปลายเปิดที่สร้างขึ้น โดยยึดปัญหาการวิจัย วัตถุประสงค์การวิจัย และกรอบความคิดในการวิจัย เป็นแนวทางในการกำหนดคำถาม เพื่อให้ได้คำถามที่ครอบคลุมเนื้อหาของความเชื่อเรื่องยักซ์ ที่ปรากฏสอดคล้องกับโขงยักซ์ในเรื่องรามเกียรติ์ของไทย กระบวนการถ่ายทอด ความรู้ครูโขงยักซ์ และเงื่อนไขของความสำเร็จในการสร้างศิลปินเอกโขงยักซ์ โดยแนวคำถามที่สร้างขึ้นนี้ จะใช้เป็นแนวทางในการสัมภาษณ์ระดับลึก การจัดกลุ่มสนทนา การสังเกตและการบันทึกข้อมูลภาคสนาม (Observation and field-note) เพื่อให้ได้คำถามที่มีความสมบูรณ์เพียงพอ ผู้วิจัยได้นำร่างแนวคำถามนี้ไปทดลองใช้กับผู้ให้ข้อมูลหลักในพื้นที่ที่จะดำเนินการศึกษา รวมทั้งขอคำปรึกษาจากอาจารย์ที่ปรึกษาควบคุมวิทยานิพนธ์เพื่อพิจารณาความเหมาะสมของแนวคำถาม ที่จะใช้ในการเก็บข้อมูลว่าการใช้แนวคำถามดังกล่าว และข้อมูลการสัมภาษณ์ระดับลึกของผู้วิจัย ทำให้ได้ข้อมูลที่ชัดเจนตรงประเด็นหรือไม่ แล้วนำมาเป็นข้อมูลในการปรับปรุงแก้ไขแนวคำถามที่ใช้ในการสัมภาษณ์ระดับลึก และการจัดกลุ่มสนทนาให้มีความเหมาะสมที่สุด แล้วจึงนำไปใช้ในพื้นที่ยการศึกษา

เพื่อให้การเข้าสู่พื้นที่การศึกษาเป็นไปด้วยความราบรื่น และช่วยให้การเก็บข้อมูลได้ผลสมบูรณ์ที่สุด ผู้วิจัยจึงได้ประสานงานอย่างไม่เป็นทางการกับผู้เชี่ยวชาญด้านโขงยักซ์ และผู้เกี่ยวข้องในพื้นที่ที่ต้องการเก็บข้อมูล ก่อนที่จะนำหนังสือขอความร่วมมือจากมหาวิทยาลัยราชภัฏภูเก็ต เพื่อขอความอนุเคราะห์ในการเก็บข้อมูล โดยผู้วิจัยได้ดำเนินการส่งหนังสือทางการสื่อสารแห่งประเทศไทย (E M S) ไปยังผู้บริหารวิทยาลัยนาฏศิลป์กรุงเทพ วิทยาลัยนาฏศิลป์นครศรีธรรมราช และสำนักการสังคีต กรมศิลปากร

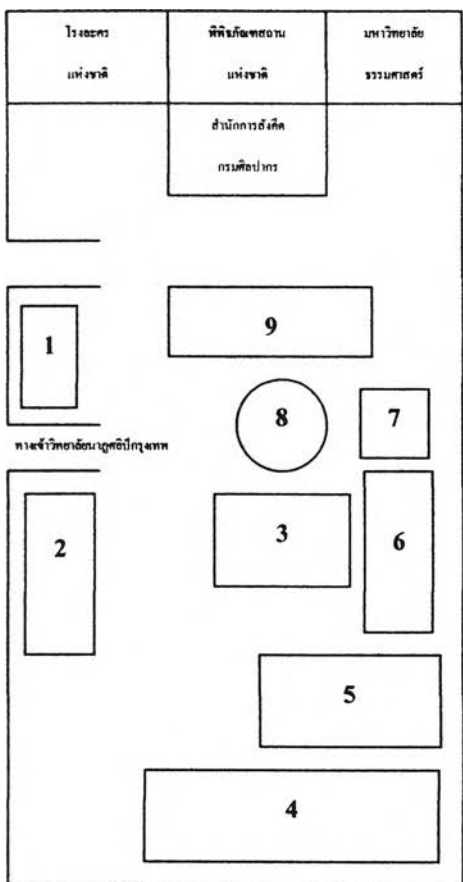
การเข้าไปในพื้นที่การศึกษา ขั้นตอนแรกผู้วิจัยมีความสะดวกในประเด็นการแนะนำตัว เนื่องจากเป็นศิษย์เก่า ตลอดจนเป็นศิษย์ของครูบางท่าน ดังนั้นการแนะนำตัวก็เป็นประเด็นแรก เนื่องจากครูบางท่านอายุมากกว่า 60 ปี จำชื่อผู้วิจัยซึ่งเป็นศิษย์มิได้ จึงได้แนะนำตนเองว่าผู้วิจัยเป็นใคร มาดำเนินการศึกษาวิจัยเรื่องการสร้างศิลปินเอกโขงยักซ์ ในระดับ

ปริญาเอก ต่อจากนั้นได้นัดแนะวัน เวลา และต่อเนื่องด้วยการสัมภาษณ์ระดับลึก ตลอดจนการจัดกลุ่มสนทนา ทำให้ผู้วิจัยได้ข้อมูลที่แฝงเร้นจากครูโขนยักษ์ต้นแบบ ตลอดจนให้ข้อมูลของหลักในการถ่ายถอดท่ารำพร้อมเดินสำรวจ ศึกษาจากเอกสาร สอบถามจากผู้เกี่ยวข้อง เพื่อจัดทำแผนที่ (Mapping) ซึ่งเป็นงานสำคัญในการศึกษาวิจัยคุณภาพ แผนที่ที่จัดทำได้แก่ (ที่ตั้งวิทยาลัยนาฏศิลป์กรุงเทพ ที่ตั้งวิทยาลัยนาฏศิลป์นครศรีธรรมราช และที่ตั้งสำนักงานการสังคีต กรมศิลปากร)

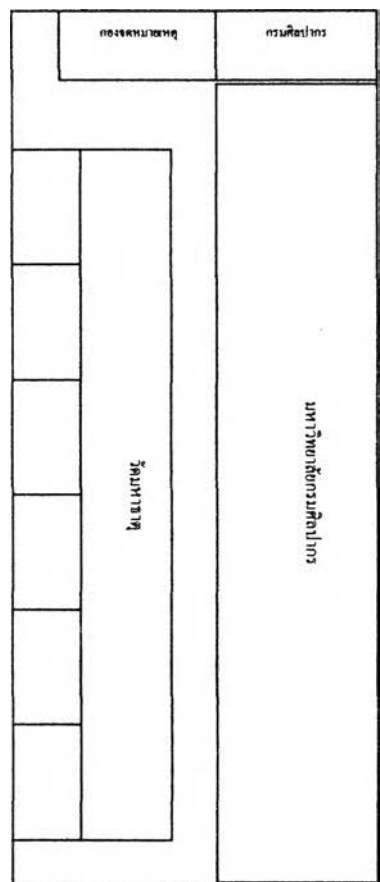


แผนที่ : ที่ตั้งวิทยาลัยนาฏศิลป์นครศรีธรรมราช

ส่วนประกอบ ๑



มหาวิทยาลัยธรรมศาสตร์

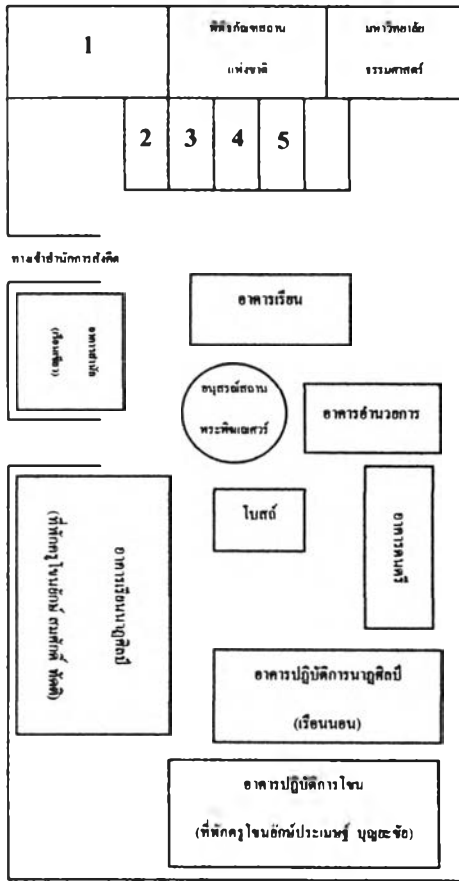


- ภัตตาคารภัตตาคาร
1. อาคารสำนัก (เรือนเขียว)
 2. อาคารเรียนนาฏศิลป์ (ที่พิทักษ์ ใจนัยน์ สมศักดิ์ ทัศน)
 3. โบสถ์
 4. อาคารปฏิบัติการโขน (ที่พิทักษ์ ใจนัยน์ ประมมภ์ บุญจะจ้อ)
 5. อาคารปฏิบัติการนาฏศิลป์ (เรือนอน)
 6. อาคารคนตรี
 7. อาคารอำนวยการ
 8. อนุสรณ์สถานพระพิฆเนศวร์
 9. อาคารเรียน
- ภัตตาคาร

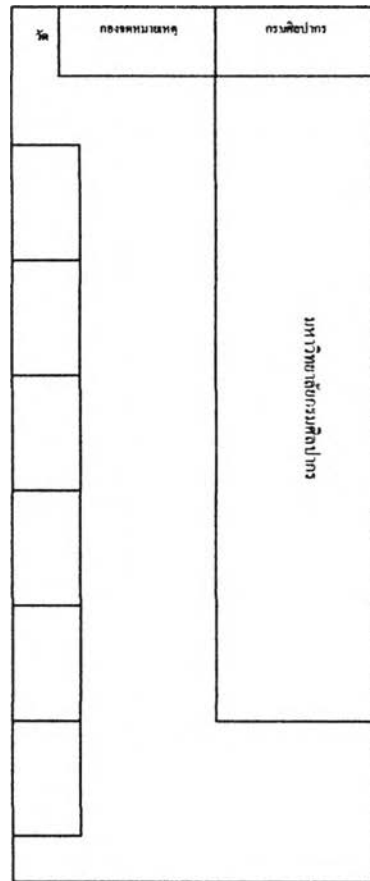
ภัตตาคารภัตตาคาร (ภัตตาคาร)

แผนที่ : ที่ตั้งวิทยาลัยนาฏศิลป์กรุงเทพมหานคร

สนามทดลอง



มหาวิทยาลัยธรรมศาสตร์



1. โรงละครแห่งชาติ
2. อาคารสำนักงานการสังคีต กรมศิลปากร
3. ชั้น 1 คือสุรการ
4. ชั้น 2 ซีกซ้ายที่พิพิธภัณฑสถานแห่งชาติ
 - 4.1 คุรุราชท โทจิเวส
 - 4.2 คุรุสุทรว รัตนวาทะ
5. ชั้น 3 ห้องประชุมสำหรับจัดกิจกรรมความคึกคักงานวิจัย
6. ห้องพิพิธภัณฑสถาน

แผนที่ : ที่ตั้งสำนักงานการสังคีตกรมศิลปากร

พิพิธภัณฑสถานแห่งชาติ กรมศิลปากร (กรุงเทพฯ)

ศูนย์ฯ

ในการเข้าสู่พื้นที่เพื่อการศึกษา นั้น ผู้วิจัยใช้เวลาตลอดระยะเวลา 4 ปี สรุปดังนี้

ช่วงเวลา	สถานที่	กิจกรรม
พ.ศ.2545	วิทยาลัยนาฏศิลป์กรุงเทพ วิทยาลัยนาฏศิลป์นครศรีธรรมราช สำนักการสังคีต กรมศิลปากร	ดำเนินการเรื่องติดต่อประสานงาน การสัมภาษณ์ การสัมมนา
พ.ศ. 2545-2548	วิทยาลัยนาฏศิลป์กรุงเทพ สำนักการสังคีต กรมศิลปากร	สัมภาษณ์ สนทนากลุ่ม ฝึกปฏิบัติ ทำรายชื่อยักษ์จากผู้เชี่ยวชาญ

การศึกษาข้อมูล

ในการศึกษาเพื่อให้ได้มาซึ่งข้อมูลอย่างชัดเจนเกี่ยวกับการสร้างศิลปินเอกโยนักษ์ ผู้วิจัยจึงใช้วิธีการในการศึกษารวบรวม ข้อมูล หลักการคือศึกษาข้อมูลจากเอกสารและงานวิจัยที่เกี่ยวข้อง การสัมภาษณ์ในระดับลึก (Indepth interview) การจัดกลุ่มสนทนา (Focus group discussion) และวิธีการสังเกตฉบับที่ก (Observation and field-note) ซึ่งมีรายละเอียดของการดำเนินการศึกษาข้อมูลดังนี้

1. ขั้นตอนการศึกษาข้อมูลจากเอกสารและงานวิจัยที่เกี่ยวข้อง สืบค้นและค้นคว้าจากเอกสารทางวิชาการ ได้แก่ หนังสือ ตำรา วิทยานิพนธ์ ตลอดจนเอกสารต่าง ๆ ที่ใช้ประกอบการแสดงโยนักษ์ในเรื่องรามเกียรติ์ ซึ่งเป็นบทพระราช นิพนธ์รามเกียรติ์ในพระบาทสมเด็จพระพุทธยอดฟ้าจุฬาโลกมหาราช (รัชกาลที่ 1) พระบาทสมเด็จพระพุทธเลิศหล้านภาลัย (รัชกาลที่ 2) และพระบาทสมเด็จพระมงกุฎเกล้าเจ้าอยู่หัว (รัชกาลที่ 6) จากแหล่งข้อมูล หอสมุดคณะศิลปกรรม หอสมุดวิทยาลัยนาฏศิลป์ หอสมุดแห่งชาติ หอสมุดประชาชนจังหวัดภูเก็ต หอสมุดมหาวิทยาลัยราชภัฏภูเก็ต หอสมุดสำนักงานคณะกรรมการวัฒนธรรมแห่งประเทศไทย หอสมุดวิทยาลัยนาฏศิลป์นครศรีธรรมราช หอสมุดวิทยาลัยนาฏศิลป์กรุงเทพมหานคร สำนักการสังคีต กรมศิลปากร บทประพันธ์การแสดงโยนในเรื่องรามเกียรติ์ ตั้งแต่ปี 2522 - 2547 ข้อมูลจากระบบข้อมูลเครือข่าย Internet เป็นต้น

2. ขั้นตอนการรวบรวมข้อมูลภาคสนามจากการสัมภาษณ์ สังเกต บันทึกเสียง บันทึกภาพ และการแสดงโดยใช้อุปกรณ์ เป็นต้นรวบรวมข้อมูลการฝึกหัด การแสดง ความเชื่อ พิธีกรรมจากการสัมภาษณ์ ผู้ทรงคุณวุฒิทางด้านการแสดงโยนักษ์ ในประเด็นต่าง ๆ ที่เกี่ยวข้อง เช่น การถ่ายทอดความรู้จากครูโยนกับศิษย์โยนักษ์ การแสดงโยน การสาธิตท่ารำจากครูผู้เชี่ยวชาญ โดย

การถอดเทปบันทึกข้อมูลจากคำให้สัมภาษณ์ การถอดข้อมูลจากภาพถ่ายทำร้าย และการแสดงโขน
ดังมีเกณฑ์มาตรฐานและรายนามดังนี้

การเลือกบุคคลในการให้สัมภาษณ์ (Key informant) และการสัมภาษณ์ในระดับลึก
(Indepth interview) สำหรับการสัมภาษณ์ ผู้ให้ข้อมูลหลักในการศึกษาวิจัยครั้งนี้ ผู้วิจัยเลือกผู้ให้
ข้อมูลหลัก โดยใช้วิธีเลือกเชิงทฤษฎี วิธีการนี้จะกำหนดคุณลักษณะเฉพาะผู้สัมภาษณ์ไว้ล่วงหน้า
เมื่อสัมภาษณ์ผู้ให้สัมภาษณ์แล้ว ผู้วิจัยวิเคราะห์ข้อมูลและจัดหมวดหมู่ หลังจากนั้นผู้วิจัยเลือกผู้ให้
สัมภาษณ์รายต่อไป ให้เป็นที่เชื่อว่าจะได้ข้อมูลที่ถูกต้องแม่นยำ การสัมภาษณ์เช่นนี้ ดำเนินไป
จนกระทั่งการวิเคราะห์ข้อมูลแล้วเสร็จ กระทั่งผู้วิจัยมั่นใจว่าแบบแผนการถ่ายทอดความรู้
ตลอดจนรูปแบบที่ปรากฏขึ้นนั้นซ้ำ ๆ กันจนเป็นแบบแผนที่แน่นอน แม้จะสัมภาษณ์คนอื่นต่อไป
ก็จะไม่ได้ข้อมูลใหม่เพิ่มเติมขึ้นมาอีก ผู้วิจัยจึงหยุดเก็บข้อมูลด้วยวิธีสัมภาษณ์ในระดับลึก โดย
การศึกษาครั้งนี้ผู้ให้ข้อมูลหลัก ครอบคลุมบุคลากรที่เกี่ยวข้องที่อยู่ในปรากฏการณ์ของพื้นที่ที่
ศึกษาได้แก่ ศิลปินแห่งชาติ ผู้ชำนาญการด้านโขนยักษ์ ครูโขนยักษ์ที่ได้รับการยอมรับจาก
วิทยาลัยนาฏศิลป์ทั่วประเทศ จำนวน 4 ราย พร้อมทั้งความรู้จากผู้วิจัยในเชิงประจักษ์ โดยบันทึก
การให้สัมภาษณ์ และนำมาถอดเทปคำสัมภาษณ์คำต่อคำด้วยตนเอง เพื่อจัดหมวดหมู่และวิเคราะห์
ข้อมูลต่อไป

การจัดกลุ่มสนทนา (Focus group discussion)

เพื่อให้ได้ข้อมูลตามโจทย์ปัญหาการวิจัย ผู้วิจัยจึงได้ใช้วิธีการศึกษาความคิดเห็นของกลุ่ม
ด้วยวิธีการจัดกลุ่มสนทนา ซึ่งเป็นวิธีหนึ่งในการศึกษาข้อมูลตามระเบียบวิธีวิจัยเชิงคุณภาพที่พล
วัตของกรุป (Group dynamic) จะเป็นสิ่งกระตุ้นให้แต่ละคนในกลุ่มแสดงความคิดเห็นหรือ
มุมมองของตนออกมาอย่างเปิดเผยและจริงใจ โดยการจัดกลุ่มสนทนา ผู้ให้ข้อมูลหลักที่เป็นครู
โขนยักษ์ 2 กลุ่ม ๆ ละ 7 -10 คน ผู้วิจัยทำหน้าที่ดำเนินการสนทนา (Moderator) โดยทำหน้าที่เป็น
ผู้จุดประเด็นการสนทนา และกระตุ้นให้ผู้ร่วมกลุ่มสนทนาพูดคุยกันในหัวข้อที่ผู้วิจัยกำหนดไว้
ล่วงหน้าตามแนวคำถามที่ใช้ในการดำเนินการจัดกลุ่มสนทนา เพราะการจัดกลุ่มสนทนาเป็นการ
ใช้หลักการปฏิสัมพันธ์ในกลุ่ม (Group interaction) เป็นเครื่องมือให้ได้มาซึ่งข้อมูล และ คำตอบ
ซึ่งไม่อาจหาได้อย่างครบถ้วนสมบูรณ์ หากไม่ใช่เรื่องที่เกิดขึ้นในกลุ่มเป็นสิ่งที่กระตุ้น

ในการดำเนินงานเพื่อจัดกลุ่มสนทนาในการวิจัยครั้งนี้ ผู้วิจัยได้ดำเนินการตามลำดับ
ขั้นตอนดังนี้ คือ

1. การเตรียมการก่อนการจัดกลุ่มสนทนา

1.1 การกำหนดหัวข้อตลอดจนประเด็นและแนวคำถามที่ใช้ในการจัดกลุ่มสนทนา
โดยใช้แนวคำถามจากวัตถุประสงค์ในการวิจัยออกมาเป็นร่างแนวคำถามย่อย จากนั้นนำแนว
คำถามย่อยที่ร่างไว้มาเรียบเรียงเป็นคำถามจัดลำดับ เพื่อนำการสนทนาให้เป็นขั้นตอนและจัดลำดับ

ความคิดให้เป็นหมวดหมู่ หรือประเด็นใหญ่ เช่น หมวดคำถามเกี่ยวกับการถ่ายทอดท่ารำโขนยักษ์
ขั้นตอนรูปแบบของการจัดลำดับความรู้ และการถ่ายทอดความรู้แฝงเร้น ตลอดจนคุณลักษณะของ
ครูและศิษย์โขนในระดับต่าง ๆ และรูปแบบการสร้างศิลปินเอกโขนยักษ์

1.2 การเตรียมบุคลากรในการจัดกลุ่มสนทนา ผู้วิจัยได้เตรียมบุคลากรในการจัด
กลุ่มสนทนาดังนี้

1.2.1 ผู้ดำเนินการสนทนา (Moderator) โดยทำหน้าที่จุดประเด็นการ
สนทนา กำกับการสนทนาให้เป็นไปตามแนวทางของหัวข้อที่จะศึกษา เพื่อให้ได้ข้อมูลที่ชัดเจน
ตรงกับประเด็นที่จะศึกษาในเวลาที่กำหนด รวมทั้งสร้างบรรยากาศการสนทนากลุ่มให้เป็นกันเอง
ไม่ตึงเครียด เพื่อให้ผู้ร่วมสนทนากลุ่มรู้สึกเป็นอิสระที่แสดงความคิดเห็น ทำให้ผู้ร่วมสนทนากลุ่ม
เข้าใจและสามารถสนทนาได้ตามประเด็น

1.2.2 ผู้จดบันทึกคำสนทนา (Note - taker) ทำหน้าที่จดบันทึกการ
สนทนาให้มากที่สุด รวมทั้งบรรยากาศการแสดงออกของผู้ร่วมกลุ่มสนทนา เพื่อเป็นประโยชน์แก่
ผู้วิจัย ในการนำมาประกอบการศึกษาถึงบรรยากาศของการจัดกลุ่มสนทนา ซึ่งในการวิจัยครั้งนี้
ผู้วิจัยได้ขอความร่วมมือจากผู้ช่วยวิจัยที่มีประสบการณ์ในการจัดกลุ่มสนทนา 1 คน เป็นผู้จดบันทึก
คำสนทนา

1.2.3 ข้าราชการด้านนาฏศิลป์ไทยและเจ้าหน้าที่บริหารทั่วไป มีหน้าที่
อำนวยความสะดวกแก่ผู้อยู่ในกลุ่มสนทนา โดยการบันทึกเทป ถ่ายภาพ รวมทั้งบริการอาหารว่าง
และเครื่องดื่มแก่ผู้ร่วมกลุ่มสนทนา จำนวน 2 คน

1.3 การเตรียมอุปกรณ์ในการรวบรวมข้อมูลประกอบการจัดกลุ่มสนทนา อุปกรณ์
ที่ใช้ในครั้งนี้ ได้แก่ เทปบันทึกเสียง จำนวน 1 ชุด แอนดีไดร์ 1 ชุด บันทึกข้อมูลเลื่อมเวลากัน
ประมาณ 2 นาที เพื่อป้องกันความผิดพลาดช่วงรอยต่อตอนเปลี่ยนม้วนเทป ตลอดจนป้องกันความ
ผิดพลาด โดยใช้เครื่องบันทึกขนาดเล็กเพื่อสะดวกในการใช้งาน จึงมีความสะดวกในการจัดกลุ่ม
สนทนาทั้ง 2 กลุ่ม นอกจากนั้นได้จัดเตรียมของที่ระลึกสำหรับสมาชิกที่มาร่วมกลุ่มสนทนาทั้ง 2
กลุ่ม นอกจากนั้นได้เตรียมของที่ระลึกสำหรับสมาชิกที่มาร่วมกลุ่มสนทนา รวมทั้งผู้ให้ข้อมูล
หลักในการสัมภาษณ์ระดับลึกด้วยกันทุกคน

2. สถานที่จัดกลุ่มสนทนา ในการจัดกลุ่มสนทนาทั้ง 2 กลุ่ม ใช้ห้องประชุมของสำนักงาน
สังคีต กรมศิลปากร ห้องประชุมวิทยาลัยนาฏศิลป์นครศรีธรรมราช ซึ่งมีบรรยากาศเหมาะสม
โต๊ะ เก้าอี้ จัดเป็นวงรี บรรยากาศเป็นกันเอง โดยการจัดสนทนากลุ่มนั้นต่างวัน ต่างเวลา ดังสรุป
ในข้อที่ 3 คือ

3. ระยะเวลาที่ใช้ในการสนทนากลุ่ม ผู้วิจัยใช้เวลาในการจัดกลุ่มสนทนาประมาณ 3
ชั่วโมง ในช่วงเวลา 9.00 – 12.00 น.

4. การกำหนดบุคคลที่เข้าร่วมการสนทนากลุ่ม การจัดกลุ่มสนทนาในการวิจัยครั้งนี้ ผู้วิจัยแบ่งการสนทนาออกเป็น 2 กลุ่ม เพื่อให้ได้ข้อมูลที่สามารถตอบโจทย์ปัญหาการวิจัยได้ชัดเจนมากที่สุดคือ

4.1 กลุ่มผู้ใหญ่ ประกอบด้วยผู้ชำนาญการด้านนาฏศิลป์โยนักษ์ ของสำนักงานสังคีต กรมศิลปากร 2 คน ครูโยนักษ์ซึ่งได้รับความเชื่อถือตลอดจนการยอมรับในความสามารถในวงการนาฏศิลป์โยนักษ์ทั่วประเทศจำนวน 2 คน

4.2 กลุ่มครูโยนระดับการสอนทั่วไป ในวิชาโยนักษ์ สำหรับการตัดสินใจเพื่อการเลือกเข้ากลุ่มสนทนา ผู้วิจัยได้เลือกผู้ให้ข้อมูลหลักตามบทบาทหน้าที่ที่เกี่ยวข้องกับการถ่ายทอดท่ารำเพื่อการสร้างศิลปินเอกโยนักษ์ ครอบคลุมทุกบทบาท

5. ขั้นตอนการดำเนินการจัดกลุ่มสนทนา ในครั้งนี้ผู้วิจัยดำเนินการดังนี้

5.1 การนัดหมายสมาชิกกลุ่มสนทนา ผู้วิจัยนัดหมายสมาชิกสมาชิกกลุ่มสนทนา โดยการประสานงานร่วมกับผู้บริหารวิทยาลัยนาฏศิลป์กรุงเทพ วิทยาลัยนาฏศิลป์นครศรีธรรมราช และสำนักงานสังคีต กรมศิลปากร

5.2 การเตรียมสถานที่กลุ่มสนทนา ผู้วิจัยจัดเตรียมสถานที่และวัสดุ - อุปกรณ์ รวมทั้งบุคลากรที่จะอำนวยความสะดวกให้พร้อมก่อนที่ผู้ร่วมกลุ่มสนทนาจะมาถึง

5.3 การดำเนินการกลุ่มสนทนา เมื่อสมาชิกกลุ่มสนทนามาถึงผู้วิจัยและทีมงานให้การต้อนรับด้วยบรรยากาศที่เป็นกันเอง ต่อจากนั้นดำเนินการจัดกลุ่มสนทนาตามแนวทางที่จัดเตรียมไว้แล้วนั้น เมื่อการดำเนินงานเสร็จสิ้นลง จึงขอบคุณและมอบของที่ระลึกแก่ผู้ร่วมกลุ่มสนทนาทุกคน

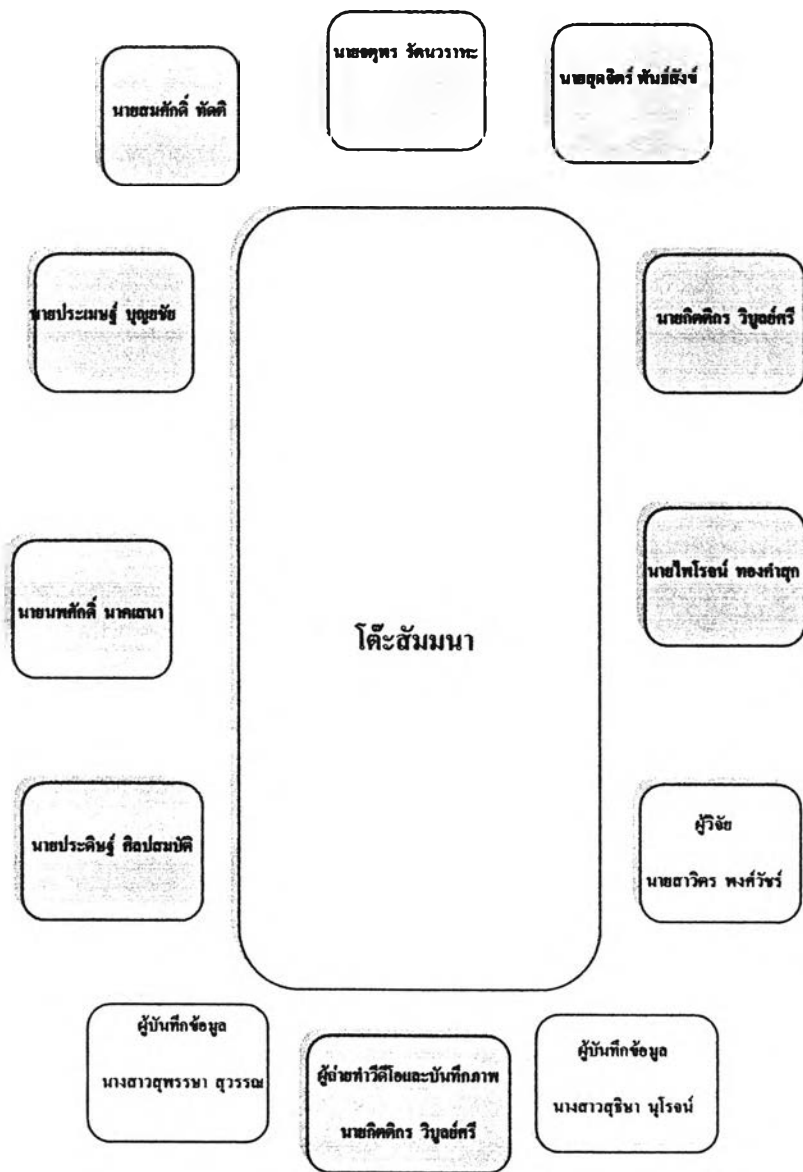
การสนทนากลุ่มสรุปดังนี้

จากประเด็นปัญหาข้อสงสัยที่ว่า “ ศิลปินโยนักษ์มีกระบวนการสร้างอย่างไร “ ผู้วิจัยใคร่จะศึกษาค้นคว้าวิเคราะห์หาสาเหตุอย่างถูกต้อง จึงเชิญอาจารย์ผู้ทรงคุณวุฒิด้านนาฏศิลป์โยนักษ์มาประชุมกลุ่มย่อย เพื่อร่วมแสดงความคิดเห็น ดังรายละเอียดต่อไปนี้

สรุปผลการประชุม

ผู้เข้าร่วมการประชุมได้สนทนาแลกเปลี่ยนความคิดเห็น โดยความคิดเห็นในประเด็นดังกล่าวเป็นรายละเอียดที่ค่อนข้างซ้ำซ้อนและมีสาระสำคัญที่เป็นประเด็นเพื่อนำเป็นหลักฐานไว้ ซึ่งผู้วิจัยขอสรุป ดังนี้

การสนทนากลุ่มดังกล่าวผู้วิจัยได้จัดโต๊ะการสนทนา ตามรูปแบบ ดังนี้



หมายเหตุ : ครูโชน
 สถานที่ ห้องประชุม สำนักงานสังกัด กรมศิลปากร

การสัมมนา

จากกรณีปัญหาในกระบวนการจัดทำวิทยานิพนธ์ของผู้วิจัยที่ว่า การถ่ายทอดทำร่ำเพื่อให้เกิดความรู้ที่เด่นชัดเพื่อพัฒนาให้เกิดการสร้างศิลปินเอกโขนกข์ มีวิธีการอย่างไร และจุดสุดยอดของศิลปินเอกโขนกข์คืออะไรที่เป็นปัจจัยส่งผล ผู้วิจัยใครจะศึกษาค้นคว้าวิเคราะห์หาเหตุผลที่ถูกต้อง จึงเชิญผู้ทรงคุณวุฒิด้านนาฏศิลป์โขนกข์มาประชุมสัมมนากลุ่ม เพื่อร่วมแสดงความคิดเห็น ดังรายละเอียดต่อไปนี้

1. สถานที่จัดสัมมนา กลุ่มย่อย ผู้วิจัยกำหนดจัด 2 ครั้งดังนี้
 - 1.1 ห้องประชุมวิทยาลัยนาฏศิลป์ นครศรีธรรมราช
 - 1.2 ห้องประชุม สำนักงานการสังคีต กรมศิลปากร
2. วัน เวลา เดือน ปี
3. ผู้เข้าร่วมสนทนากลุ่มประกอบด้วย
 - 3.1 ครู – อาจารย์โขนกข์ ผู้สอนนาฏศิลป์โขนกข์
 - 3.2 ครู – อาจารย์โขนกข์ ซึ่งผ่านการประกอบพิธีหน้าพาทย์องค์พระพิราพ
4. วิธีดำเนินการสนทนา

ผู้วิจัยแจ้งความประสงค์เรื่องการทำวิทยานิพนธ์ และกล่าวถึงปัญหาข้อสงสัย จึงขอความกรุณาให้ผู้เข้าร่วมประชุมแสดงความคิดเห็นว่า กระบวนการถ่ายทอดการเรียนรู้เพื่อที่จะเข้าสู่การเป็นศิษย์เอกและสุดท้ายได้รับการยอมรับให้เป็นศิลปินเอกโขนกข์นั้น มีวิธีการอย่างไรให้เห็นเป็นที่ประจักษ์ชัด

5. ผลการร่วมประชุม (ครั้งที่ 1 ณ วิทยาลัยนาฏศิลป์ นครศรีธรรมราช)

ผู้เข้าร่วมประชุมกลุ่มย่อย ได้สนทนาแลกเปลี่ยนความคิดเห็นร่วมกันและได้สรุปผล
สนทนาค้างนี้

1.1 ทุกคนได้ตั้งประเด็นในการฝึกที่เป็นระบบตั้งแต่การฝึกหัดเบื้องต้น จนมีวิธีการฝึก
ตามที่ได้กำหนดตาม โครงสร้างหลักสูตร แต่มีความคิดเห็นเหมือนผู้วิจัยที่ได้ตั้งระบบการฝึกไว้ จน
ประสบความสำเร็จจนได้รับการยอมรับให้เป็นศิลปินเอก โขนยักษ์

1.2 ทุกคนเห็นด้วยในหัวข้องานวิจัย เพื่อหารูปแบบของค้ความรู้ใหม่ในการสร้างศิลปิน
เอก โขนยักษ์

1.3 ทุกคนเห็นด้วยกับคุณลักษณะของศิลปินเอก โขนยักษ์

1.4 ทุกคนเห็นด้วยกับปรัชญาการสร้างศิลปินเอก โขนยักษ์

ผู้วิจัยได้กำหนดจัดการสัมมนาในกลุ่มย่อยเพื่อทำหัวข้อวิทยานิพนธ์ เรื่อง การสร้างศิลปินเอก
โขนยักษ์ โดยใช้สถานที่ ณ ห้องประชุมกองการสังคีต ได้เชิญผู้เชี่ยวชาญและครู โขนยักษ์เข้าร่วมฟัง
และเสนอข้อคิดตลอดจนตรวจสอบความถูกต้องของเครื่องมือในการสร้างแบบสอบถามเพื่อนำไป
ปรับปรุงเพื่อให้เกิดประโยชน์สูงสุดในวิทยานิพนธ์ฉบับนี้

ผู้เข้าร่วมสัมมนากลุ่มประกอบด้วย

1. อาจารย์จตุพร รัตนวราหะ ผู้เชี่ยวชาญ โขนยักษ์ กรมศิลปากร
2. อาจารย์ประเมษฐ์ บุญชัย อาจารย์ โขนยักษ์ (อาจารย์ 3 ระดับ 9)
3. อาจารย์สมศักดิ์ ทัดติ อาจารย์ โขนยักษ์ (อาจารย์ 3 ระดับ 9)
4. อาจารย์สุคจิตต์ พันธุ์ตั้งซ์ ศิลปินระดับ 8 สำนักการสังคีต กรมศิลปากร
5. อาจารย์ประดิษฐ์ ศิลปบัณฑิต อาจารย์ โขนยักษ์ (อาจารย์ 2 ระดับ 7)

ยกตัวอย่างเช่น ครูสมศักดิ์เอง ผมก็เห็นว่าครูราชมพ ครูจตุพร ได้ถ่ายทอดทำราที่สำคัญแบบโบราณ
ให้ครู เช่นลงสร่ง หากผมไปขอต่อทำราครูคงไม่ยินยอมแน่นอน

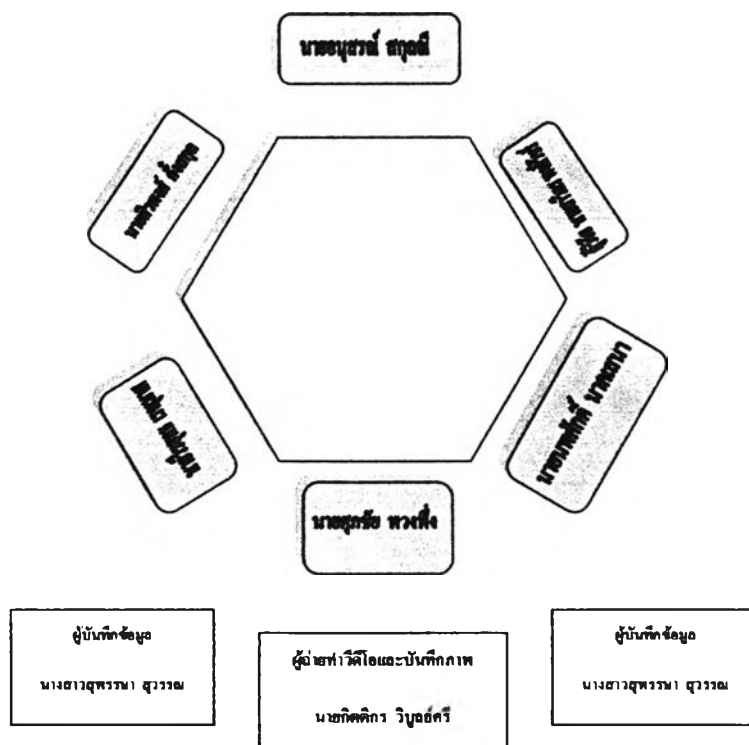
อาจารย์โพโรจน์ ได้ช่วยเสริมผู้วิจัยว่า ไข่แล้วเพราะครูเป็นศิษย์เอก จึงได้ออกแสดงเป็นตัวเอก เช่น
ทศกัณฐ์ อยู่อย่างต่อเนื่อง และประเด็นสำคัญครูสมศักดิ์เองก็ได้รับการถ่ายทอดจากครูแบบตัวต่อตัวทุก
ครั้งที่มีงานการแสดงเข้ามา ดังนั้นครูคือศิษย์เอกโขนยักษ์

สรุป ในมติที่ประชุมสัมมนาทุกคนอนุญาตให้ใช้คำว่าศิษย์เอก เนื่องจากเหตุผลที่ผู้วิจัย

นำเสนอมีความจริงที่ปรากฏในกิจกรรมดังกล่าวในสาstrandนาฏศิลป์โขน

นพศักดิ์ นาคเสนา บันทึกการประชุม

กิตติกร วิบูลย์ศรี บันทึกวิธี ธี ดิและภาพ



สถานที่ ห้องประชุม วิทยาลัยนาฏศิลป์ นครศรีธรรมราช

การสังเกตและจดบันทึก (Observation and field-note)

ผู้วิจัยได้ใช้การสังเกตแบบมีส่วนร่วม โดยเฉพาะในช่วงแรกที่เข้าสู่พื้นที่การศึกษา เพื่อสำรวจสภาพทั่วไปของระบบการเรียนการสอนในชั้นการปฏิบัติเพื่อถ่ายทอดความรู้ทำรายโจนักษ์ เนื่องจากเป็นข้อมูลพื้นฐานที่ผู้วิจัยคุ้นเคย จึงสามารถสร้างความสัมพันธ์กับหน่วยงานที่เข้าไปสังเกตแบบมีส่วนร่วมได้เป็นอย่างดี โดยการพูดคุยพบปะสนทนากับผู้ชำนาญการด้านนาฏศิลป์ โจนักษ์ ซึ่งผู้วิจัยได้จดบันทึก บันทึกภาพ และถ่ายวีดิโอ เพื่อนำมาประกอบการวิเคราะห์ร่วมกับข้อมูลที่ได้จากการสัมภาษณ์ระดับลึก และการจัดกลุ่มสนทนา เพื่อเป็นการตรวจสอบข้อมูลที่ได้จากการศึกษา จากแหล่งข้อมูลทั้ง 3 แห่ง

การประมวลผลและการวิเคราะห์ข้อมูล

ผู้วิจัยได้วิเคราะห์ข้อมูลจากการสังเกตและการจดบันทึก ในขณะที่ศึกษาข้อมูลในพื้นที่ที่ศึกษา การถอดเทปเขียนรายละเอียดของการสัมภาษณ์ และการจัดกลุ่มสนทนาคำต่อคำ รวมทั้งบรรยากาศหรือพฤติกรรมที่แสดงถึงความรู้สึกของผู้ให้สัมภาษณ์ในขณะที่ให้สัมภาษณ์ หรือขณะรวมกลุ่มสนทนา รวมทั้งการดูภาพจากการบันทึกภาพและวีดิโอ ที่บันทึกในภาคสนาม โดย

ผู้วิจัยทำความเข้าใจและวิเคราะห์ข้อมูลที่ได้จากการสร้างมโนทัศน์ (Concept) ของข้อมูลที่มีลักษณะคล้ายคลึงกันหรือแตกต่างกัน ในรูปของข้อความเป็นการจำแนกประเภทข้อมูลเป็นหมวดหมู่ของมโนทัศน์ที่สร้างขึ้นตามหัวข้อที่ต้องการจะศึกษา โดยศึกษาเงื่อนไข บริบท และความสัมพันธ์ของปรากฏการณ์โดยอาศัยความไวของทฤษฎี (Theoretical sensitivity) จากประสบการณ์ในการศึกษา ตลอดจนเอกสารที่เกี่ยวข้อง และยึดหลักในการวิเคราะห์ข้อมูลการวิจัยคุณภาพ เพื่อให้คำอธิบายกับข้อมูลแล้วเชื่อมโยงความสัมพันธ์ของข้อมูลที่ได้สำหรับสร้างข้อสรุปผลการวิจัย สำหรับการนำเสนอผลการวิจัย ผู้วิจัยนำเสนอข้อมูลที่ได้จากการวิเคราะห์มาใช้ตอบปัญหาการวิจัย ตามวัตถุประสงค์ของการศึกษา โดยนำเสนอผลการวิจัยเป็น 6 บทดังนี้ คือ

บทที่ 1 บทนำ

บทที่ 2 แนวคิด ทฤษฎี และวรรณกรรมที่เกี่ยวข้อง

บทที่ 3 วิธีดำเนินการวิจัย

บทที่ 4 ความเชื่อที่มีปัจจัยส่งผลต่อการศึกษาดัวโขนยักษ์

บทที่ 5 สารการถ่ายทอด

5.1 สารการถ่ายทอดทำรำตามครุ

5.1.1 การฝึกหัดเบื้องต้น

5.1.2 การฝึกหัดแม่ท่า

5.1.3 การฝึกหัดหน้าพาทย์

5.2 สารการถ่ายทอดทำรำเฉพาะตัวผู้ฝึก

5.2.1 ตรวจสอบคนธงและเขนยักษ์

5.2.2 ตรวจสอบยักษ์เสนา

5.2.3 ตรวจสอบเสนายักษ์

5.2.3 ตรวจสอบยักษ์ใหญ่(ทศกัณฐ์ สหัสเดชะ/ มุลพลัม)

5.3 สารการถ่ายทอดทำรำเฉพาะตัวเอก

5.3.1 การตีบทและการใช้บท

5.3.2 การแสดงเป็นชุดเป็นตอน

5.3.3 การใช้พื้นที่เวที

5.3.4 การใช้อาวุธและอุปกรณ์บนเวที

5.5 สารการถ่ายทอดเฉพาะศิษย์เอก

5.5.1 ดั่งตัวละคร (ซ้ำปี / ส่งเพลง / ดั่งเพลง / พากย์)

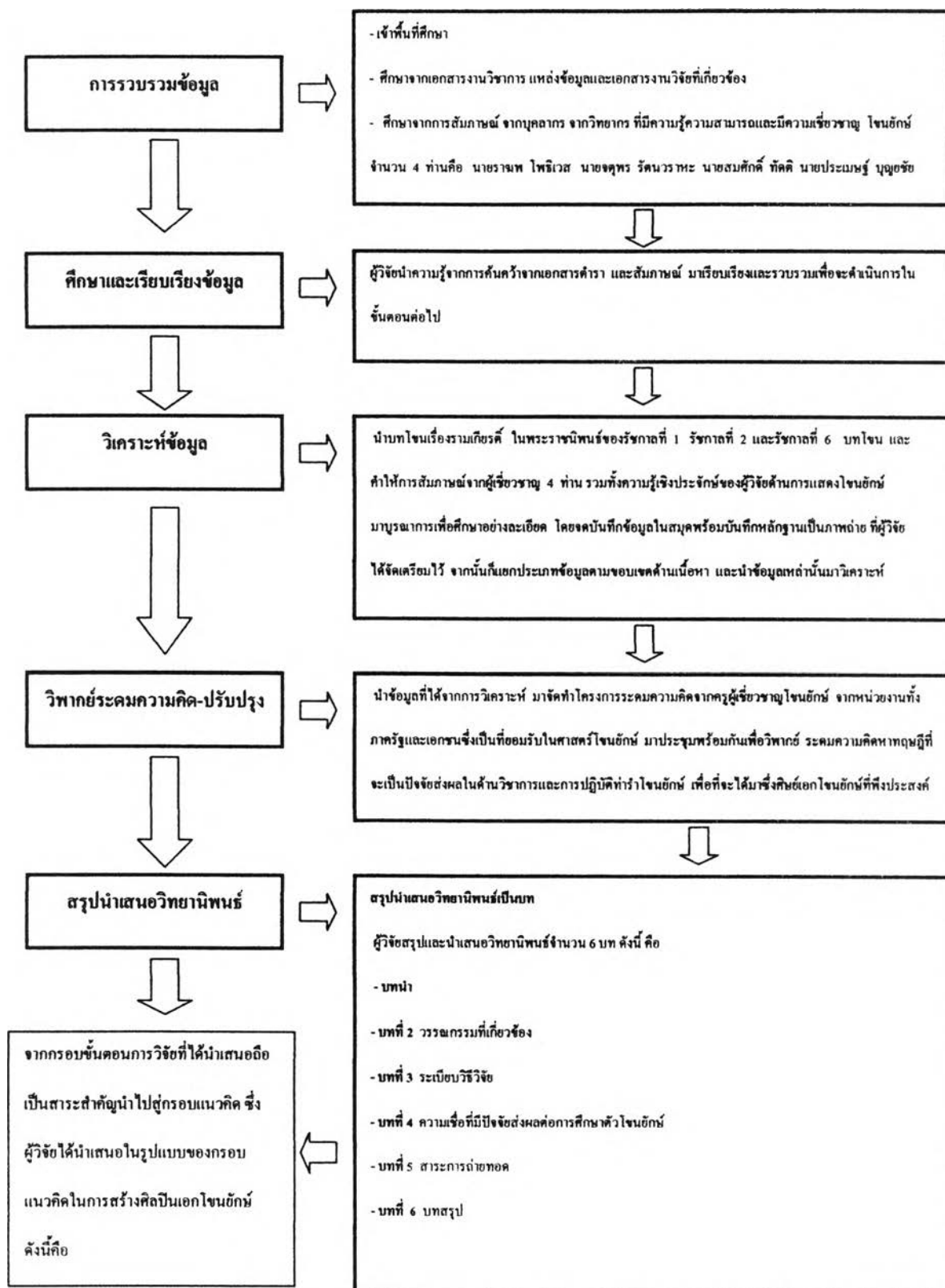
5.5.2 รำอวคฝีมือมือ (ญุณาย เกี่ยวนาง ชุกล่องควงใจ)

5.5.3 การสร้างสรรค์ทำรำในการแสดงโขน

บทที่ 6 สรุปผลการวิจัย อภิปรายผลและข้อเสนอแนะ

เพื่อให้เกิดความเข้าใจชัดเจนยิ่งขึ้น ผู้วิจัยได้นำสรุปเป็นกรอบขั้นตอนการวิจัย ดังนี้

กรอบขั้นตอนการดำเนินการวิจัย



ประเด็นคำถามประชุมกลุ่มย่อย (Focus Group) 2 กลุ่ม

แบบสัมภาษณ์ผู้เชี่ยวชาญ

ตอนที่ 1 ประเด็นในการสัมภาษณ์

1. คำถาม ชักษ์ในความหมายของท่านมีความหมายอย่างไรและเข้ามาสู่สังคมไทยได้อย่างไร
2. คำถาม ท่านเริ่มเรียน โจนชักษ์เมื่อไหร่ อย่างไร
3. คำถาม ท่านได้รับการถ่ายทอดทำรำโจนชักษ์ ด้วยเทคนิค วิธีการอย่างไรบ้าง
4. คำถาม ทำรำและชุดการแสดงที่ได้รับการถ่ายทอด มีการเรียงลำดับความสำคัญอย่างไรบ้าง
5. คำถาม ช่วงอายุเท่าไรที่ท่านจึงได้รับความไว้วางใจให้แสดงตามบทบาทตัวโจน และแสดง

บทบาทตัวใดบ้าง

6. คำถาม ท่านได้รับความไว้วางใจให้แสดงเป็นชักษ์ตัวดี เช่น ทศกัณฐ์ อินทรชิต สหัสเดชะ

เมื่อเข้าเรียน โจนแล้วก็ปี

7. คำถาม ท่านเห็นครู โจนมีรูปแบบการถ่ายทอดวิธีสอนแตกต่างจากบุคคลอื่นอย่างไรบ้าง

เมื่อท่านได้รับบทบาทแสดงเป็นชักษ์ตัวดี

8. คำถาม เมื่อท่านได้รับหน้าที่การสอนโจนชักษ์ต่อจากครู โจนท่านมีวิธีการสอนเหมือน

หรือแตกต่างจากครูโจนอย่างไรบ้าง

9. คำถาม ท่านมีหลักการประดิษฐ์สร้างสรรค์ทำรำอย่างไร

10. คำถาม ท่านมีวิธีการสอนที่ส่งเสริมความคิดสร้างสรรค์ของผู้เรียนโจนอย่างไร

11. คำถาม ท่านคิดว่าคุณสมบัติครู โจนต้องประกอบด้วยอะไรบ้าง

12. คำถาม ท่านคิดว่าคุณสมบัติของศิษย์เอก โจนยักษ์ต้องประกอบด้วยอะไรบ้าง

13. คำถาม ถ้าผู้เรียนไม่มีความสามารถในการคิดประดิษฐ์ ท่านมีวิธีการส่งเสริม

ความสามารถด้านนี้ของผู้เรียนอย่างไร

14. คำถาม ท่านมีวิธีการประเมินทำร่ำและความงามของผู้เรียน โจนอย่างไร