

## รายการอ้างอิง

### ภาษาไทย

- กนกรัตน์ สุชะวัฒน์. ความสัมพันธ์ระหว่างการเปิดรับสื่อเกี่ยวกับโรคเอดส์กับความรู้ ทัศนคติและพฤติกรรมในการป้องกันโรคเอดส์ของหญิงโสเภณี. วิทยานิพนธ์ปริญญาโทมหาบัณฑิต ภาควิชาสื่อสารมวลชน คณะวารสารศาสตร์และสื่อสารมวลชน มหาวิทยาลัยธรรมศาสตร์, 2534.
- กาญจนา แก้วเทพ. การวิเคราะห์สื่อ: แนวคิด และเทคนิค. กรุงเทพมหานคร: อินฟินิตี้เพรส, 2541.
- การเคหะแห่งชาติ, กองสำรวจวิจัยสังคมและเศรษฐกิจ. รายงานการสำรวจภาวะสังคมเศรษฐกิจและความต้องการที่อยู่อาศัยในบริเวณแหล่งเสื่อมโทรมคลองเตย. กรุงเทพมหานคร: การเคหะแห่งชาติ, 2520.
- การบำบัดและการใช้ประโยชน์จากขยะตามแนวพระราชดำริ. มูลนิธิชัยพัฒนา (เมษายน 2538): 37.
- งามพิศ สัตย์สงวน. วัฒนธรรมเมือง: ชุมชนเมืองและการเปลี่ยนแปลงในกรุงเทพฯและปริมณฑล. กรุงเทพมหานคร: โรงพิมพ์กรุงเทพฯ, 2537.
- จารึก รัตนนุรณ. ขยะท่วมเมือง วิธีกำจัดล้ำสมัย. ฐานสถาปัตยกรรม ฉบับที่ 95 (17-23 กุมภาพันธ์ 2539 ก): 73.
- จารึก รัตนนุรณ. เหตุผลฝอยตกค้าง ขยะท่วมเมืองหลวง กับทางออกที่กทม.เร่งแก้ไข. ฐานสถาปัตยกรรม ฉบับที่ 98 (9-15 มีนาคม 2539ข): 37.
- จิระวัฒน์ วงศ์สวัสดิวัฒน์. ทัศนคติ ความเชื่อ และพฤติกรรม: การวัด การพยากรณ์และการเปลี่ยนแปลง. กรุงเทพมหานคร: มหาวิทยาลัยอัสสัมชัญ, 2538.
- จวงจันทร์ หอมจันทร์นากุล. แรงจูงใจที่จะตัดสินใจอย่างถูกต้อง และเส้นทางการยอมรับข่าวสาร. วิทยานิพนธ์ปริญญาโทมหาบัณฑิต ภาควิชาวารสารสนเทศ คณะนิเทศศาสตร์ จุฬาลงกรณ์มหาวิทยาลัย, 2541.
- ชมภูนุช ปฎิมาประกร. ความสัมพันธ์ระหว่างปัจจัยทางประชากร พฤติกรรมการเปิดรับสาร และการให้ความสำคัญในเรื่องรูปแบบการจูงใจกับความเข้าใจและการพึงพอใจในโฆษณาเพื่อส่งเสริมสังคมทางวิทยุโทรทัศน์ ของประชาชนในกรุงเทพมหานคร. วิทยานิพนธ์ปริญญาโทมหาบัณฑิต ภาควิชาการประชาสัมพันธ์ คณะนิเทศศาสตร์ จุฬาลงกรณ์มหาวิทยาลัย, 2533.
- ดวงตา พิริยานนท์. การเปิดรับข่าวสาร ความรู้ และทัศนคติของประชาชนกับการยอมรับ การทิ้งมูลฝอยแยกประเภทในเขตทดลองโครงการรณรงค์การแยกประเภทมูลฝอย. วิทยานิพนธ์ปริญญาโทมหาบัณฑิต ภาควิชาการประชาสัมพันธ์ คณะนิเทศศาสตร์ จุฬาลงกรณ์มหาวิทยาลัย, 2540.

- /นลินี ตันฐานิตย์ และคณะ. วิวัฒนาการชุมชนแออัด และองค์การชุมชนแออัดในเมือง: กรณีศึกษา กรุงเทพมหานคร. ใน อคิน รพีพัฒน์, ม.ร.ว.(บรรณารักษ์) ชุมชนแออัด: องค์ความรู้กับความ เป็นจริง. กรุงเทพมหานคร: สำนักงานกองทุนสนับสนุนการวิจัย, 2542.
- บัญญัติ ลายพยัคฆ์. ปัจจัยที่มีส่วนร่วมในกิจกรรมกลุ่มของสมาชิกกลุ่มเกษตรกร จ.ระยอง. วิทยานิพนธ์ ปริญญาโทบริหารธุรกิจ สาขาวิชาการประชาสัมพันธ์ คณะนิเทศศาสตร์ จุฬาลงกรณ์มหาวิทยาลัย, 2537.
- ประวุฒิ เพิ่มทรัพย์. การรับนวัตกรรมอินเทอร์เน็ตของกลุ่มอุตสาหกรรมหนังสือพิมพ์กับการปรับตัวขององค์ กร. วิทยานิพนธ์ปริญญาโทบริหารธุรกิจ สาขาวิชาการวารสารสนเทศ คณะนิเทศศาสตร์ จุฬาลงกรณ์ มหาวิทยาลัย, 2540.
- ประเวศ วะสี. แนวคิดและยุทธศาสตร์ สังคมสมานภาพและวิชา. กรุงเทพมหานคร: มูลนิธิโกมลคีมทอง, 2536.
- ปราโมทย์ ชาวศิริศิลป์. ทฤษฎี "จิตวิเคราะห์". กรุงเทพมหานคร: สหประชาพานิชย์, 2526.
- ปรีดา แยมเจริญวงศ์. การจัดการขยะมูลฝอย. ขอนแก่น: โรงพิมพ์มหาวิทยาลัยขอนแก่น, 2531.
- ปัญญา ธนะสัมพันธ์. ปัจจัยที่มีผลต่อการมีส่วนร่วมของประชาชนในโครงการพัฒนาชนบทและชุมชน. วิทยานิพนธ์ปริญญาโทบริหารธุรกิจ สาขาวิชาการประชาสัมพันธ์ คณะนิเทศศาสตร์ จุฬาลงกรณ์ มหาวิทยาลัย, 2535.
- สุดดี ทรัพย์สาร. คุณลักษณะของนวัตกรรมที่มีผลมากที่สุดต่อการยอมรับของกลุ่มเป้าหมาย: ศึกษาเฉพาะ กรณีการยอมรับการประดิษฐ์ผลิตภัณฑ์ผักตบชวาของกลุ่มสตรีประดิษฐ์ผลิตภัณฑ์ผักตบชวา บ้านสันป่าม่วง ต.บ้านด้อม อ.เมืองพะเยา จ.พะเยา. วิทยานิพนธ์ปริญญาโทบริหารธุรกิจ สาขาวิชาการประชาสัมพันธ์ คณะนิเทศศาสตร์ จุฬาลงกรณ์มหาวิทยาลัย, 2527.
- พิชญ์สินี แสงช้า. การสื่อความหมายในการจูงใจนักท่องเที่ยวด้านเนื้อหาในแผ่นพับเพื่อการโฆษณาประชาสัมพันธ์ขององค์การส่งเสริมการท่องเที่ยวในปี พ.ศ. 2535-2537. วิทยานิพนธ์ปริญญาโทบริหารธุรกิจ สาขาวิชาการสื่อสารมวลชน คณะนิเทศศาสตร์ จุฬาลงกรณ์มหาวิทยาลัย, 2537.
- พีระนันท์ บุรณะโสภณ. พฤติกรรมกาเปิดรับข่าวสาร ความรู้ ทัศนคติ และการมีส่วนร่วมในการใช้ ผลิตภัณฑ์อนุรักษ์สิ่งแวดล้อม ของประชาชนในเขตกรุงเทพมหานคร. วิทยานิพนธ์ปริญญาโทบริหารธุรกิจ สาขาวิชาการประชาสัมพันธ์ คณะนิเทศศาสตร์ จุฬาลงกรณ์มหาวิทยาลัย, 2538.
- เพลินพร ผิวงาม. ปัจจัยที่มีผลต่อการยอมรับนวัตกรรมของประชาชน : ศึกษากรณีโครงการการมีส่วนร่วม ของชุมชนในการเฝ้าระวังคุณภาพน้ำบริโภคในหมู่บ้านตำบลคูบัว อำเภอเมือง จังหวัดราชบุรี. วิทยานิพนธ์ปริญญาโทบริหารธุรกิจ สาขาวิชาการประชาสัมพันธ์ คณะสังคมสงเคราะห์ศาสตร์ มหาวิทยาลัยธรรมศาสตร์, 2533.

ภาวระณี ประถมบุรณ์. ปัจจัยที่ก่อให้เกิดความสัมฤทธิ์ผลในการโน้มน้าวใจสมาชิกให้ร่วมกันจัดตั้งสหกรณ์ บ้านยาเก่า. วิทยานิพนธ์ปริญญาามหาบัณฑิต ภาควิชาการประชาสัมพันธ์ คณะนิเทศศาสตร์ จุฬาลงกรณ์มหาวิทยาลัย, 2524.

มหาวิทยาลัยมหิดล. สถาบันวิจัยโภชนาการ, ฝ่ายเผยแพร่และสื่อสาร และฝ่ายโภชนาการชุมชน. การสื่อสารเพื่องานพัฒนาชุมชน. นครปฐม: ฝ่ายเผยแพร่และสื่อสาร สถาบันวิจัยโภชนาการ มหาวิทยาลัยมหิดล, 2535.

มงคล ปิยสิริวัฒน์. ปัจจัยที่มีผลต่อการยอมรับการใช้น้ำหยดเสริมไอโอดีนในน้ำ เพื่อป้องกันโรคขาดสารไอโอดีน อ.บ้านตาก จ. ตาก. วิทยานิพนธ์ปริญญาามหาบัณฑิต ภาควิชาการประชาสัมพันธ์ คณะนิเทศศาสตร์ จุฬาลงกรณ์มหาวิทยาลัย, 2539.

ยุพดี ชัยภักดิ์. บทบาทของสื่อที่มีต่อการยอมรับฝ่ายพันธุ์ใหม่ของสมาชิกนิคมสร้างตนเองลำตะคอง จ. นครราชสีมา. วิทยานิพนธ์ปริญญาามหาบัณฑิต ภาควิชาการประชาสัมพันธ์ คณะนิเทศศาสตร์ จุฬาลงกรณ์มหาวิทยาลัย, 2523.

รังสิมา สุวรรณจินดา. ความสัมพันธ์ระหว่างพฤติกรรมกาารเปิดรับข่าวสารนุกรมกับความรู้ความเข้าใจในคุณลักษณะของโครงข่ายบริการสื่อสารร่วมระบบดิจิทัล (ISDN): เปรียบเทียบระหว่างกลุ่มที่ใช้บริการ และกลุ่มที่ไม่ได้ใช้บริการโครงข่ายบริการสื่อสารร่วมระบบดิจิทัล (ISDN). วิทยานิพนธ์ปริญญาามหาบัณฑิต ภาควิชาสื่อสารมวลชน คณะวารสารศาสตร์และสื่อสารมวลชน มหาวิทยาลัยธรรมศาสตร์, 2540.

วีรสิทธิ์ สิทธิไตรย์ และ โยธิน แสงวงศ์. การสนทนากลุ่ม: เทคนิคการวิจัยเชิงคุณภาพ. กรุงเทพมหานคร: สมาคมวิจัยเชิงคุณภาพแห่งประเทศไทย, 2536.

วีรสิทธิ์ สิทธิไตรย์ และคณะ. สภาพเศรษฐกิจ-สังคม กับความรู้ และทัศนคติเกี่ยวกับโรคเอดส์ในชุมชนแออัดคลองเตย: รายงานการวิจัยหมายเลข 2 โครงการโรคเอดส์ สภาอากาศไทย. กรุงเทพมหานคร: มูลนิธิดวงประทีป และโครงการโรคเอดส์ สภาอากาศไทย, 2534.

สนิ นัยวินิจ. ความสัมพันธ์ระหว่างพฤติกรรมกาารเปิดรับข่าวสารการอนุรักษ์สิ่งแวดล้อมกับความรู้ ทัศนคติ และการมีส่วนร่วมในการอนุรักษ์สิ่งแวดล้อมอันเกี่ยวเนื่องกับธุรกิจแพท่องเที่ยวของประชาชนในเขตเทศบาลเมือง จังหวัดเพชรบุรี. วิทยานิพนธ์ปริญญาามหาบัณฑิต จุฬาลงกรณ์มหาวิทยาลัย, 2538.

สร้างสรรคไทย, สมาคม. รีไซเคิล ช่วยสิ่งแวดล้อมจริงหรือ ?. กรุงเทพมหานคร: สมาคมสร้างสรรคไทย, 2539. (อัดสำเนา)

สร้างสรรคไทย, สมาคม. โครงการ "ร่วมลดบรรจุดัชนีกับตาวิเศษ". กรุงเทพมหานคร: 2540. (อัดสำเนา)

สุทธิ เฝานบุญมี. ผลของความน่าเชื่อถือของหนังสือพิมพ์ และน้ำหนักข้อโต้แย้งในเนื้อหาของหนังสือพิมพ์ที่มีต่อเส้นทางการยอมรับข่าวสารโน้มน้าวใจ ในสถานการณ์ความเสี่ยงทางสิ่งแวดล้อม. วิทยานิพนธ์ปริญญาโทมหาบัณฑิต ภาควิชาวารสารสนเทศ คณะนิเทศศาสตร์จุฬาลงกรณ์มหาวิทยาลัย, 2539.

สุภารักษ์ จุฑระกุล. การศึกษาพฤติกรรมการเปิดรับข่าวสารกับความรู้ ทัศนคติ และการมีส่วนร่วมในการทิ้งขยะแยกประเภทเพื่อการหมุนเวียนกลับมาใช้ประโยชน์ใหม่(Recycle)ของประชาชนในเขตกรุงเทพมหานคร. วิทยานิพนธ์ปริญญาโทมหาบัณฑิต ภาควิชาการประชาสัมพันธ์ คณะนิเทศศาสตร์ จุฬาลงกรณ์มหาวิทยาลัย, 2537.

เสถียร เขยประทับ. การสื่อสารและการพัฒนา. กรุงเทพมหานคร: เจ้าพระยาการพิมพ์, 2528.

เสถียร เขยประทับ. สื่อสารเพื่อการพัฒนา (หน่วยที่ 1-8). กรุงเทพมหานคร: สำนักพิมพ์มหาวิทยาลัยสุโขทัยธรรมมาธิราช, 2533.

อคิน รพีพัฒน์, ม.ร.ว. ภาพรวมโครงการวิจัยและปฏิบัติการเรื่องวิวัฒนาการชุมชนแออัดและองค์กรชุมชนแออัดในเมือง. ใน อคิน รพีพัฒน์, ม.ร.ว.(บรรณาธิการ) ชุมชนแออัด: องค์ความรู้กับความเป็นจริง. กรุงเทพมหานคร: สำนักงานกองทุนสนับสนุนการวิจัย, 2542.

อนุชาติ พวงลำสี และวีรบูรณ์ วิสารทสกุล. ประชาสังคม: คำ ความคิดและความหมาย. กรุงเทพมหานคร: สถาบันชุมชนท้องถิ่นพัฒนา, 2540.

อรวรรณ ปิลาณอินโอรพ. การสื่อสารเพื่อการโน้มน้าวใจ. กรุงเทพมหานคร: สำนักพิมพ์จุฬาลงกรณ์มหาวิทยาลัย, 2537.

อรุณี สนิทหมื่นไวย. ผู้จัดการมูลนิธิตักษิษาเอเชีย. สัมภาษณ์, 28 กันยายน 2542.

อลงกรณ์ เหล่างาม. ปัจจัยที่มีอิทธิพลต่อการยอมรับเทคโนโลยีของชาวบ้านในหมู่บ้านเทคโนโลยี. วิทยานิพนธ์ปริญญาโทมหาบัณฑิต ภาควิชาสื่อสารมวลชน คณะวารสารศาสตร์และสื่อสารมวลชน มหาวิทยาลัยธรรมศาสตร์, 2534.

### ภาษาอังกฤษ

Barton, S.N., and O'Leary, J.B. The rhetoric of rural physicians procurement campaigns: An application of Tavistock. Quarterly Journal of Speech 60: 144-154.

Bettinghaus, E.P. Persuasive communication. New York: Holt, Rinehart and Winston, 1980.

Bettinghaus, E.P., and Cody, M.J. Persuasive communication (4th ed.). New York: Holt, Rinehart and Winston, 1987.

Bormann, E.G. Fantasy and rhetorical vision: The rhetorical criticism of social reality. Quarterly Journal of Speech 58 (1972): 396-407.

- Bormann, E.G. Discussion and group methods: Theory and practice. (2nd ed.). New York: Harper & Row, 1975.
- Bormann, E.G. Fantasy and rhetorical vision: Ten years later. Quarterly Journal of Speech 68 (1982): 143-159.
- Bormann, E.G. Small group communication: Theory and practice. (3rd ed.). New York: Harper & Row, 1990.
- Bormann, E.G. and Bormann, N.C. Effective small group communication. (5th ed.). Minneapolis: Gordon Press, 1992.
- Bormann, E.G., Bormann, E. and Harty, K.C. Using symbolic convergence theory and focus group interviews to develop communication designed to stop teenage use of tobacco. In Frey, L.R. (Ed.) Innovation in group facilitation: Applications in natural settings. Cresskill, NJ: Hampton Press, 1995: 200-258.
- Bormann, E.G., Cragan, J.F. and Shields, D.C. An expansion of the rhetorical vision component of the symbolic convergence theory: The cold war paradigm case. Communication Monographs Vol.63 No.1 (March 1996): 1-28.
- Brock, C.T. and Shavitt, S. Persuasion psychological insight and perspective. Paramount Publishing, 1994.
- Castillo, C.T. Beyond Manila: Philippines rural problem in perspective. Philippines: University of the Philippines at Los Banos College, 1979.
- Cragan, J.F. and Shields, D.C. Applied Communication Research: A dramatic approach. Illinois: Waveland, 1981.
- Cragan, J.F. and Shields, D.C. The use of symbolic convergence theory on corporate strategic planning: A case study. Journal of Applied Communication Research 20: 199-218.
- Cragan, J.F. and Shields, D.C. Symbolic theories in applied communication research: Bormann, Burke, and Fisher. Cresskill, NJ: Hampton Press, 1995a.
- Cragan, J.F. and Shields, D.C. Using SCT-Based focus group interviews to do applied communication research. In L.R.Frey (Ed.) Innovations in group facilitation: Applications in natural settings. Cresskill, NJ: Hampton Press, 1995b.
- Cragan, J.F. and Shields, D.C. Translating scholarship into practice: Communication studies reflecting the value of theory-based research to everyday life. Applied Communication Research Vol.27 No.2 (May 1999): 101-106.

- Cragan, J.F. and Wright, D.W. Communication in small groups. (5 th. ed.). Belmont: Wadsworth, 1999.
- David, W.J. A Rhetorical study of Eastside Christian Church and Del Amo Christian Church as a means of ascertaining what enables and/or disables a congregation (church growth, California). Dissertation Abstracts International Vol.51-03 Section A : 0892.
- Dubey, D.S. and Harvey, M.C. Communication and diffusion of the IUCD: A case study in urban India. Communication strategies for family planning. New York: The Free Press, 1973.
- Endres, T.G. Father-daughter dramas: AQ-Investigation of rhetorical visions. Journal of Applied Communication Research Vol. 25 No.4 (November 1997): 317-340.
- Foss, S.K. Rhetorical criticism: Exploration and practice. Illinois: Prospect Heights, 1989.
- Gronbeck, B. Paradigms of speech communication studies: Looking back toward the future. In The Caroll C. Arnold distinguished lecture national communication association. Boston, MA: Allyn and Bacon, 1999.
- Hall, E.T. Beyond culture. New York: Double Day, 1976.
- Hart,R.P. Modern rhetorical criticism. Boston,Ma:Allyn and Bacon, 1990.
- Hovland, C.I., and Janis, I.L. Personality and persuasibility. New Haven: Yale University Press, 1959.
- Hovland, C.I., Janis, I.L., and Kelly, H.H. Communication and persuasion. (11th ed.). New Haven: Yale University Press, 1968.
- Jane, M.M. The symbolic world of obesity. Dissertation Abstracts International Vol.43-08 Section A : 2482.
- Kim, M.S., and Hunter, J.E. Relationships among attitudes, behavioral intentions, and behavior: Meta-analysis of past research, part 2. Communication Research Vol. 20 No.3 (June 1993): 331-364.
- Klapper, J.T. The effect of mass communication. Glevance Illinois: The Free Press, 1960.
- Larson, C.U. Persuasion: Reception and responsibility. (6 th.ed.). Ca: Wadsworth, 1992.
- Littlejohn, S.T. Theories of human communication. (6 th.ed.). Ca: Wadsworth, 1999.
- Miller, G.R., and Burgoon, M. New techniques of persuasion. (n.p.), 1973.
- Murphy,S.M. Voter registration drive in Nigeria: Patterns of communication influence. Development communication report No.13 (July 1980): 14

- Phatanaphongse Chatiket. A convergence information dissemination model: Integrating diffusion of innovations and symbolic convergence theory and a test of model to identify the members' rhetorical visions of the housewives-against-AIDS program. Doctoral Dissertation, Bangkok University, 1998.
- Pedro, B. The role of mass media in the adoption of 2, 4-d in two Laguna Barrios. Abstract of Research in Agricultural Development Communication Vol. 2 (1978).
- Petty, R.E. The role of cognitive responses in attitude change process. In Petty, R.E., Ostrom, T.M., and Brock, T.C. (Eds). Cognitive responses in persuasion. New Jersey: Lawrence Erlbaum Associates, 1981.
- Petty, R.E. and Cacioppo, J.T. Communication and persuasion: Central and peripheral routes to attitude change. New York: Springer - Verlag, 1986.
- Reinard, J.C. The empirical study of the persuasive effects of research. Human Communication Research Vol. 15 No. 1 (1998): 3-59.
- Rogers, E.M. Communication strategies for family planning. New York: The Free Press, 1983.
- Rogers, E.M. Diffusion of innovations (4th ed.). New York: The Free Press, 1995.
- Rogers, E.M., and Shoemaker, F.F. Communication of innovations. New York: The Free Press, 1971.
- Roskos-Ewoldsen, D.R. Attitude accessibility and persuasion: Review and a Transactive Model. Communication Yearbook 20 (1998): 185-225.
- Tucker, R.K. et al. Research in speech communication. New Jersey: Prentice Hall, 1981.
- Zimbardo, P.G., and Leippe, M.R. The psychology of attitude change and social influence. New York: McGraw-Hill, 1991.

ภาคผนวก



**ภาคผนวก ก**  
**แนวคำถามที่ใช้ในการสนทนากลุ่ม**

สวัสดิ์คะ ดิฉันชื่อ กฤดา สินธุเสน ขณะนี้กำลังเก็บข้อมูลเพื่อใช้ในการทำวิทยานิพนธ์ระดับปริญญาโทที่คณะนิเทศศาสตร์ จุฬาลงกรณ์มหาวิทยาลัย วันนี้ต้องรบกวนพวกเราให้นั่งคุยกันแบบเปิดใจเพื่อให้ได้ข้อมูลตามความเป็นจริง สิ่งที่เราคุยกันในวันนี้จะไม่นำไปเปิดเผยว่าใครเป็นคนพูด แต่จะนำไปใช้เหมารวมว่าเป็นความคิดเห็นของคนในชุมชนนี้ และต้องขออนุญาตพวกเราอัดเทปไว้ซึ่งจะเปิดให้เราฟังตอนท้ายนะคะว่าเสียงของพวกเราเป็นอย่างไร

**แนวคำถาม**

1. ถ้ามีนางฟ้ามานั่งอยู่ตรงนี้ แล้วมีพร 3 ประการให้เราขอได้ พวกเราจะขออะไรที่คิดว่าจะช่วยให้ชุมชนนี้ดีขึ้น
2. ตอนนี้ชุมชนเรามีปัญหาเรื่องขยะใหม่ รุนแรงแค่ไหน
3. ทางชุมชนจัดการปัญหาเรื่องขยะอย่างไร ในส่วนตัวเราจัดการเรื่องนี้อย่างไร
4. รู้จักโครงการขยะแห้งแลกต้นไม้ได้อย่างไร
5. พวกเราเข้าร่วมโครงการฯบ่อยไหม
6. ตอนแรกที่ได้ยินเรื่องโครงการฯนี้ มีความคิดอย่างไร
7. มีใครชักจูงให้เราเข้าร่วมโครงการฯ เขาพูดอย่างไรบ้าง
8. ตอนที่คุณวันรบประกาศว่ามีโครงการฯขยะแห้งแลกต้นไม้ พวกเราเอาขยะมาแลกเลยทันทีหรือคะ
9. เรามีเหตุผลส่วนตัวอะไรที่ทำให้ตัดสินใจเข้าร่วมโครงการฯบ้าง
10. รู้สึกสนุก เบื่อ เหนื่อย กับการเก็บขยะไว้แลกต้นไม้บ้างไหมคะ
11. ก่อนมีโครงการฯนี้ ทำยังไงกับขยะที่บ้าน
12. ตอนนี้ถ้าไม่มีโครงการฯนี้ จะจัดการกับขยะที่บ้านอย่างไร
13. จะเอาขยะมาแลกต้นไม้ ดิน ปุ๋ย หรือกระดาษไปถึงเมื่อไร
14. เคยนำเรื่องโครงการฯขยะแห้งแลกต้นไม้ไปคุยกับเพื่อนๆ กับคนอื่น ๆ ในชุมชน หรือกับคนนอกชุมชนบ้างไหม อย่างไร
15. เพื่อนบ้านละ มีใครมาร่วมโครงการฯไหม เยอะไหม ทำไม
16. เคยได้ยินคนที่ไม่มาร่วมโครงการฯพูดอะไรเกี่ยวกับโครงการฯนี้ไหม พูดว่าอะไรบ้าง อยากให้เค้ามาร่วมโครงการฯกับเราไหม ทำไม

17. ถ้าพูดถึงเป้าหมายของโครงการนี้ในชุมชนเรา เป้าหมายคืออะไร คิดว่าเราไปถึงเป้าหมายหรือยัง ที่เหลืออยู่คืออะไร จะแก้ไขอย่างไร
18. เปรียบเทียบระหว่างก่อนหน้าที่จะมีโครงการฯและหลังมีโครงการฯ ในชุมชนเรา มีความเปลี่ยนแปลงอย่างไร
19. ถ้ามีคนนอกชุมชนสนใจจะเข้าร่วมโครงการนี้และเขาถามพวกเราว่า เขาสนใจจะเข้าร่วมโครงการฯ เขาต้องทำอะไรบ้าง พวกเราจะตอบเขาว่าอย่างไร
20. ขั้นตอนที่แล้วมา พวกเราคิดว่ามีอะไรต้องปรับปรุงใหม่ ทำไม อย่างไร
21. ให้พวกเราเป็นคุณครูจำเป็นตรวจงานโครงการนี้ เราให้คะแนนเท่าไรจาก 100 คะแนน
22. แล้วทำไมจึงให้คะแนนเท่านั้น ชอบตรงไหนของโครงการฯ
23. ทำไมเดี๋ยวนี้คนในชุมชนนำขยะมาแลกต้นไม้ลดลง
24. มีโครงการอื่นที่ให้นำนายขยะไปแลกใหม่ (ถ้ามี)เปรียบเทียบกับเราแล้วเป็นอย่างไร
25. นอกจากโครงการฯแลกเปลี่ยนของมูลนิธิตั้งแล้ว ยังมีโครงการฯแบบเดียวกันนี้ที่ชุมชนอื่นหรือเปล่า รู้สึกอย่างไรกับชุมชนเหล่านั้น
26. เวลาที่เราพูดถึงละครหลังข่าว เรานึกถึงเรื่องอะไร เนื้อเรื่องเป็นอย่างไร ใครเป็นพระเอก นางเอก มีผู้ร้ายไหม แล้วถ้าให้เปลี่ยนเป็นละครเรื่อง "ขยะแห่งแลกต้นไม้" ละ จะเริ่มเรื่องที่ไหน มีเนื้อเรื่องอย่างไร พระเอก นางเอกทำไมจึงทำแบบนั้นละ ละครของพวกเรามีผู้ร้ายไหม ในชีวิตจริงเราจะให้ใครเป็นพระเอก นางเอกดี ผู้ร้ายละ พวกเราจับบทอะไร
27. คำขวัญของโครงการขยะแห่งแลกต้นไม้ละ
28. รู้จักมูลนิธิศึกษาเอเชียไซไหม ใครมีบทบาทเรื่องโครงการฯนี้มากที่สุดไว้ใจใคร จึงได้เข้าร่วมโครงการฯ

## ภาคผนวก ข

### ประวัติความเป็นมาของชุมชน 70 ไร่ เขตคลองเตย

ชุมชน 70 ไร่เป็นชุมชนที่มีชื่อตามขนาดพื้นที่ของชุมชนคือ มีอาณาบริเวณที่ดินประมาณ 62.5 ไร่ (การเคหะแห่งชาติ, 2527) ที่ตั้งของชุมชน ด้านหน้าเป็นถนนที่ตัดผ่านทางรถไฟสายท่าเรือซึ่งขนานถนนอาจรังค์ ด้านหลังเป็นบึงที่เต็มไปด้วยวัชพืชและน้ำครำ ด้านที่เหลื่อติดกับแนวรั้วท่าเรือคลองเตย (ดูแผนที่ชุมชนในภาคผนวก ค) ชุมชนนี้มีประวัติความเป็นมาดังนี้

ปี พ.ศ.2480-2482 รัฐบาลเวนคืนที่ดินบริเวณท่าเรือคลองเตยซึ่งเดิมเป็นที่นาที่ลุ่มประมาณ 2,250 ไร่ เพื่อพัฒนาการขนส่งทางเรือ (การเคหะแห่งชาติ, 2527) มีผลให้เกิดเป็นที่ว่างเปล่า ประกอบกับการทำเรือเป็นกิจการที่ต้องการผู้ใช้แรงงานจำนวนมาก จึงมีประชาชนในชนบทอพยพมาหางานทำ โดยยังไม่มีที่อยู่อาศัยที่แน่นอน จึงอาศัยที่ว่างดังกล่าวของการท่าเรือแห่งประเทศไทยสร้างบ้านเรือนอย่างง่าย ๆ ไม่ได้มาตรฐาน และปราศจากการควบคุม จนกลายเป็นชุมชนแออัดไปในที่สุด

ปี พ.ศ. 2513 คลองเตยกลายเป็นชุมชนแออัดที่ใหญ่ที่สุดในกรุงเทพฯ และประเทศไทย มีประชากรประมาณ 25,358 คนใน 4,022 ครัวเรือน (อคิน รพีพัฒน์, 2542) ขณะที่รัฐบาลได้กู้ยืมเงินธนาคารโลกมาจำนวน 250 ล้านบาทเพื่อขยายท่าเรือ แต่ไม่สามารถทำได้เนื่องจากมีคนอยู่มากเกินไป จึงเกิดกรณีพิพาทขึ้นระหว่างประชาชนและหน่วยงานของรัฐซึ่งต้องการไล่อพยพประชาชนในชุมชนแออัดคลองเตยออกไป เป็นเงื่อนไขที่ทำให้ประชาชนรู้จักรวมตัวกันเป็นกลุ่มก้อนเพื่อต่อรองผลประโยชน์ทางด้านที่อยู่อาศัย โดยเฉพาะในชุมชนล๊อค 12 หรือชุมชนหมู่บ้านพัฒนาได้มีการตั้งคณะกรรมการชุมชนที่มีความเข้มแข็งที่สุดในบรรดาคณะกรรมการทุกล๊อคในชุมชนแออัดคลองเตย และมีผู้นำชุมชนที่มีบทบาทสำคัญต่อการพัฒนาชุมชนคือ คุณครูประทีป อึ้งทรงธรรม

ปี พ.ศ. 2516 รัฐบาลจัดตั้งการเคหะแห่งชาติขึ้นเพื่อรับผิดชอบเรื่องที่อยู่อาศัย โดยเฉพาะอย่างยิ่งการพัฒนาชุมชนแออัด ชุมชนแออัดคลองเตยจึงได้รับการสำรวจจำนวนหลังคาเรือน และออกบัตรผู้อยู่อาศัยชั่วคราวให้ประชาชนในชุมชนแออัดคลองเตยไว้เป็นหลักฐาน

ปี พ.ศ. 2521 คุณครูประทีป อึ้งทรงธรรม ได้รับรางวัลแมกไซไซ สาขาบริการชุมชน

ปี พ.ศ. 2521-2526 การเคหะแห่งชาติสร้างแฟลตในบริเวณชุมชนแออัดคลองเตย และอพยพประชาชนจำนวน 2,554 ครัวเรือนขึ้นไปอยู่บนแฟลต

ปี พ.ศ.2526 การท่าเรือแห่งประเทศไทยต้องการใช้พื้นที่บริเวณชุมชนล๊อค12 หรือชุมชนหมู่บ้านพัฒนา คณะกรรมการชุมชนล๊อค12 ภายใต้การนำของครูประทีปได้ทำความตกลงกับการเคหะแห่งชาติโดยลงนามตกลงร่วมมือกันแก้ไขปัญหาคารไล่อพยพ โดยอพยพชาวชุมชนไปอยู่ในที่ดินของการท่าเรือแห่งประเทศไทยจำนวน 70 ไร่ ซึ่งการเคหะแห่งชาติได้ขอเช่าที่ดินของการท่าเรือแห่งประเทศไทย ใน

บริเวณชุมชน 70 ไร่ปัจจุบันในอัตราตารางวาละ 1 บาทต่อเดือน เป็นเวลา 20 ปี ให้กับประชาชนเช่าอยู่อาศัย

ปี พ.ศ. 2527-2528 ประชาชนในชุมชนลือค12 หรือชุมชนหมู่บ้านพัฒนา และประชาชนในชุมชนแออัดคลองเตยลือคอื่นๆที่ได้รับสิทธิเช่าที่ดิน ได้อพยพเข้าไปอยู่ในบริเวณชุมชน 70 ไร่ปัจจุบัน โดยมีทหารจากกองกำลังรักษาพระนครโดยพลเอก อาทิตย์ กำลังเอก เป็นผู้ให้ความช่วยเหลือในการขนย้ายประชาชนจึงมีที่อยู่อาศัยถาวรและถูกต้องตามกฎหมาย ลักษณะการจัดสรรที่ดินของการเคหะแบ่งออกเป็น 2 ลักษณะคือ

1. ที่ดินให้เช่าโดยประชาชนปลูกบ้านพักอาศัยเอง ได้แก่ การจัดสรรที่ดิน 1083 แปลง แบ่งเป็น 8 ลือค 40 ซอย การเคหะแห่งชาติเป็นผู้จัดทำทางเดินซีเมนต์กว้างประมาณ 1 เมตร ให้ในแต่ละซอย จัดทำถนนสายหลักซึ่งตัดผ่านทางรถไฟสายท่าเรือเข้ามายังบริเวณ 70 ไร่เป็นถนนซีเมนต์กว้าง 12 เมตร จัดทำถนนสายรองที่ตัดผ่านใจกลางชุมชนเป็นถนนซีเมนต์กว้าง 9 เมตร และจัดให้มีสวนสาธารณะ สนามฟุตบอล สวนหย่อม ศาลาประชาคม (ศาลาร่วมใจ คลองตรวจโรค) สำนักสงฆ์ ศาลาพอรพระประแดง รวมทั้งให้มีสนามเด็กเล่นในแต่ละลือค (ดูแผนที่ในภาคผนวก ค) ทุกแปลงจัดให้มีสาธารณูปโภคคือ ประปา ไฟฟ้า ทางระบายน้ำ ที่ดินแต่ละแปลงมีขนาดและค่าเช่าแตกต่างกัน และประชาชนจะต้องทำสัญญาเช่าที่ดินจากการเคหะและต่อสัญญาเช่าทุก 3 ปี โดยสามารถจ่ายค่าเช่าเป็นรายเดือนหรือรายปีก็ได้ และยังห้ามจำหน่ายจ่ายโอนสิทธิในการเช่าที่ดินอีกด้วย ขนาดที่ดินและอัตราค่าเช่ากำหนดไว้ดังนี้

1.1 ที่ดินแปลง ก มีขนาด 60 ตารางเมตร (6 x 10) จำนวน 708 แปลง อัตราค่าเช่าที่ดินเดือนละ 120 บาท โดยแบ่งเป็นค่าใช้จ่ายรับ 100 บาท ค่าดูแลชุมชน 20 บาท

1.2 ที่ดินแปลง ข มีขนาด 60 ตารางเมตร (6 x 10) จำนวน 88 แปลง อัตราค่าเช่าที่ดินเดือนละ 175 บาท แบ่งเป็นค่าใช้จ่ายรับ 155 บาท ค่าดูแลชุมชน 20 บาท

1.3 ที่ดินประเภท ค มีขนาด 60 ตารางเมตร (5 x 12) จำนวน 64 แปลง ต้องจ่ายเงินแปะเจี๊ยะครั้งแรกแปลงละ 33,200 บาท อัตราค่าเช่าที่ดินเดือนละ 150 บาท แบ่งเป็นค่าใช้จ่ายรับ 110 บาท ค่าดูแลชุมชน 40 บาท

1.4 ที่ดินประเภท ง มีขนาด 72 ตารางเมตร (6 x 12) จำนวน 55 แปลง ต้องจ่ายเงินแปะเจี๊ยะครั้งแรกแปลงละ 40,000 บาท อัตราค่าเช่าที่ดินเดือนละ 150 บาท แบ่งเป็นค่าใช้จ่ายรับ 110 บาท ค่าดูแลชุมชน 40 บาท

1.5 ที่ดินประเภท จ มีขนาด 72 ตารางเมตร (6 x 12) จำนวน 36 แปลง ต้องจ่ายเงินแปะเจี๊ยะครั้งแรกแปลงละ 47,000 บาท อัตราค่าเช่าที่ดินเดือนละ 150 บาท แบ่งเป็นค่าใช้จ่ายรับ 110 บาท ค่าดูแลชุมชน 40 บาท

1.6 ที่ดินประเภท จ มีขนาด 60 ตารางเมตร (5 x 12) จำนวน 80 แปลง ต้องจ่ายเงินแปะเจี้ยะครั้งแรกแปลงละ 47,000 บาท อัตราค่าเช่าเดือนละ 150 บาท แบ่งเป็นค่าใช้จ่ายรับ 110 บาท ค่าดูแลชุมชน 40 บาท

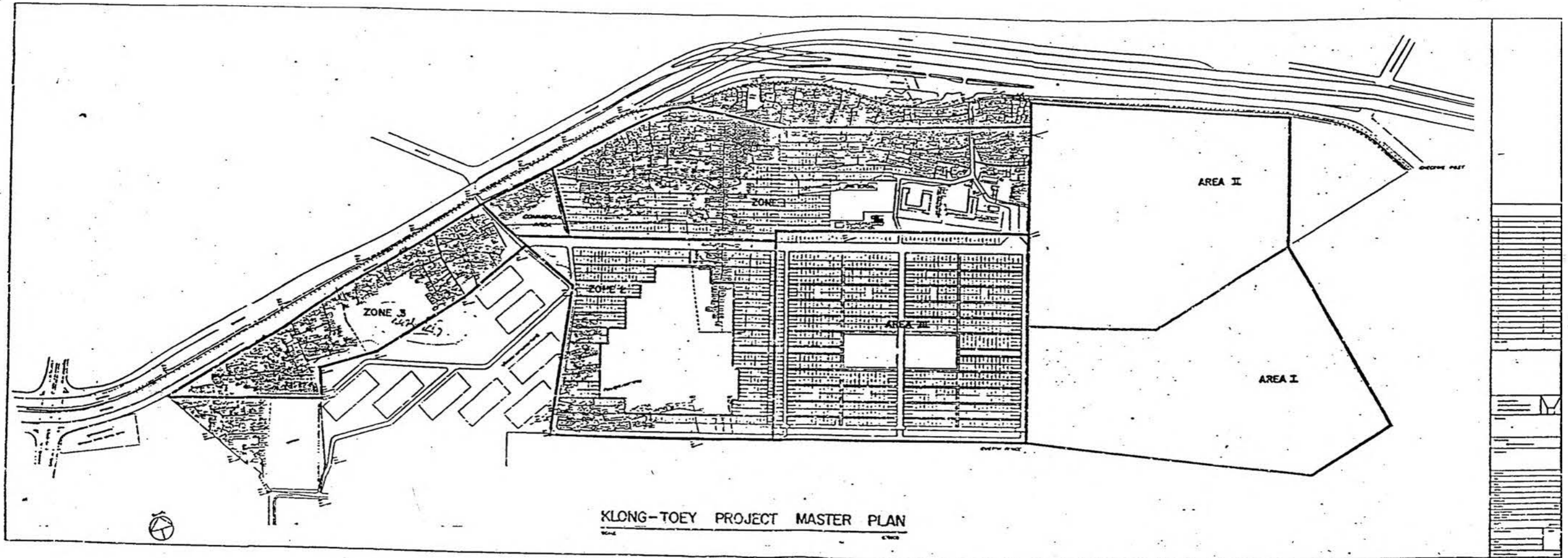
1.7 ที่ดินประเภท ข มีขนาด 72 ตารางเมตร (6 x 12) จำนวน 52 แปลง ต้องจ่ายเงินแปะเจี้ยะครั้งแรกแปลงละ 60,000 บาท อัตราค่าเช่าเดือนละ 200 บาท แบ่งเป็นค่าใช้จ่ายรับ 160 บาท ค่าดูแลชุมชน 40 บาท

2. ที่ดินพร้อมบ้านให้เช่า ที่มีชื่อว่า "เคหะการุณ" ได้แก่บ้านที่ตั้งอยู่ในซอย 8-9-10-11 และซอย 26,28 เคหะการุณเป็นที่อยู่อาศัยสำหรับผู้ที่มีรายได้น้อย ลักษณะบ้านเป็นเรือนแถวชั้นเดียวสร้างด้วยอิฐบล็อก มีจำนวนทั้งสิ้น 142 หลังคาเรือน มีเนื้อที่ประมาณ 15 ตารางวาต่อหลังคาเรือน เคหะการุณเป็นโครงการร่วมของการเคหะแห่งชาติ มูลนิธิดวงประทีป และมูลนิธิศูนย์ส่งเสริมการพัฒนาบุคคล โดยได้รับเงินสนับสนุนจากตระกูลพรประภาผ่านกองกำลังรักษาพระนครจำนวน 4 ล้านบาท ผู้ที่เช่าอยู่อาศัยต้องเสียค่าเช่าเดือนละ 60 บาท โดยแบ่งเป็นค่าใช้จ่ายรับ 40 บาท ค่าดูแลชุมชน 20 บาท เป็นระยะเวลา 20 ปี และมีข้อกำหนดสำคัญคือ ห้ามจำหน่ายจ่ายโอนสิทธิ และห้ามต่อเติมบ้าน

ปี พ.ศ.2542 การเคหะแห่งชาติยินยอมให้มีการโอนสิทธิการเช่าที่ดินในชุมชน 70 ไร่

ภาคผนวก ค  
แผนที่ชุมชน 70 ไร่ เขตคลองเตย



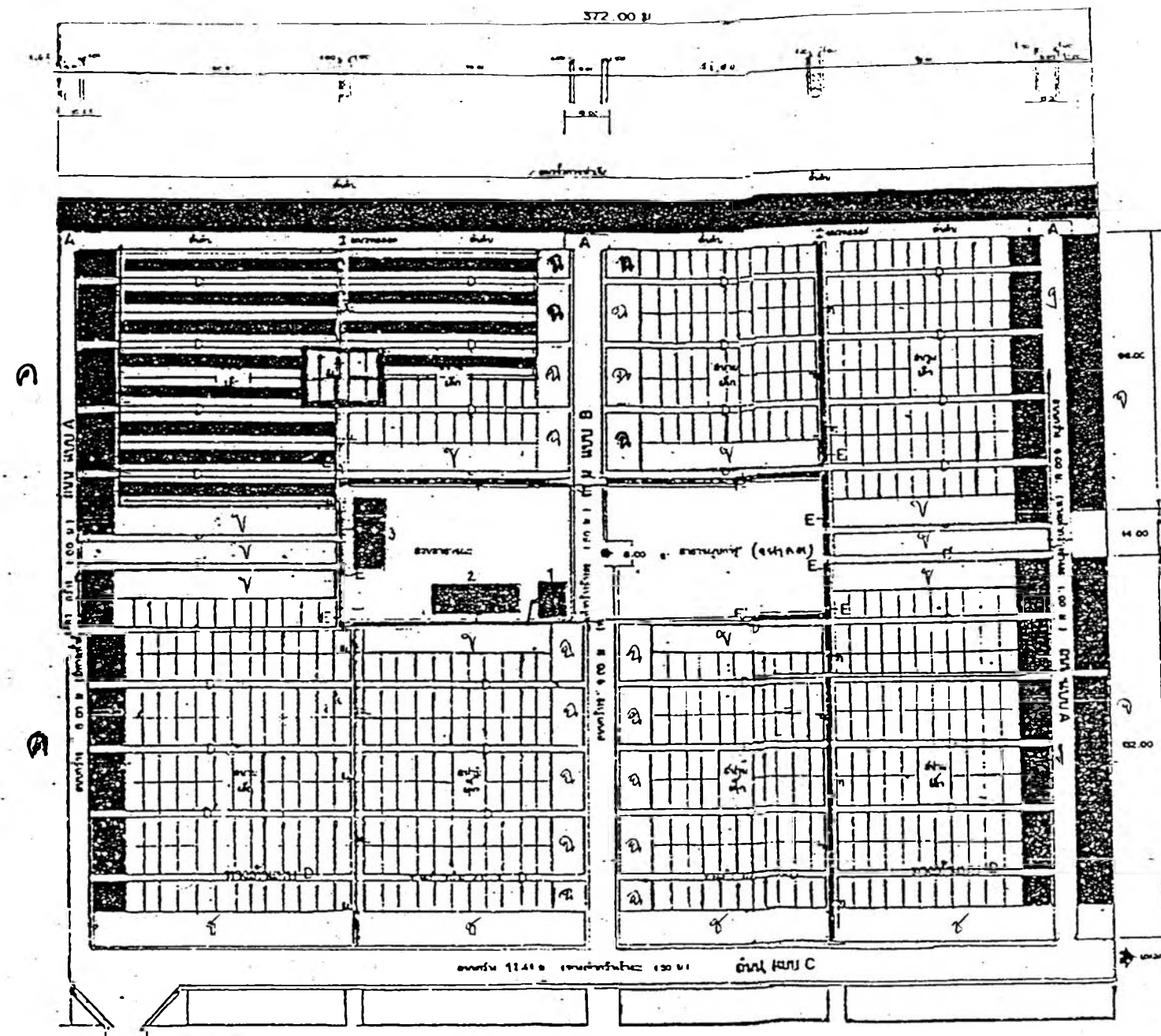


**ชุมชนแออัดคลองเตย ประกอบด้วย 3 ZONE และ 3 AREA**

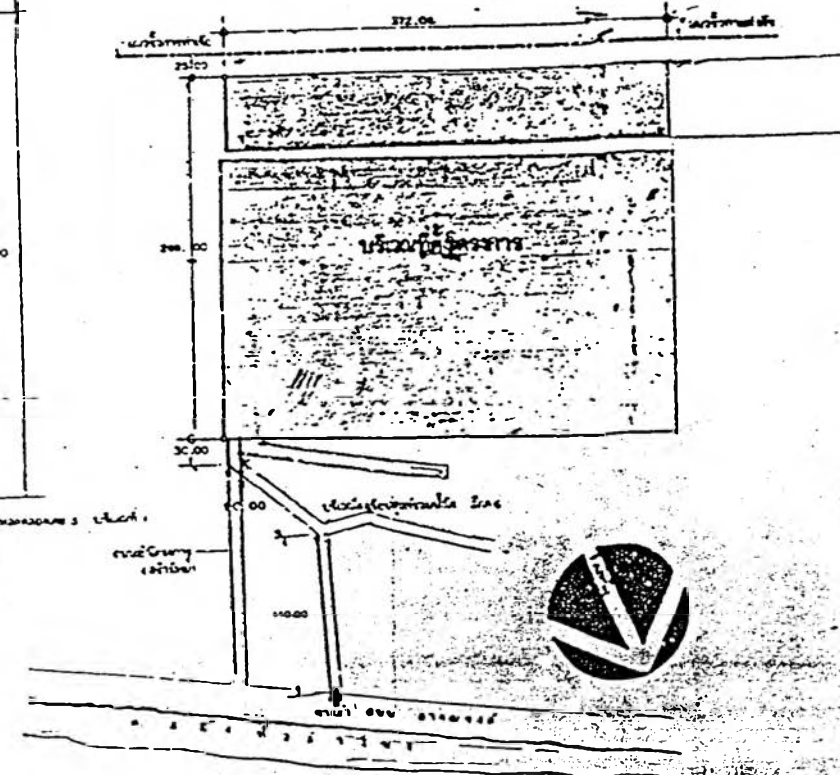
- |                |  |
|----------------|--|
| ZONE 1 หมายถึง | ลต. 1 - 6                                    |
| ZONE 2 หมายถึง | หมู่บ้านพัฒนาชุมชนใหม่ (เกาะลา) และที่ว่าง ๆ |
| ZONE 3 หมายถึง | ชุมชนร่มเกล้า ชุมชนหัวโคง และบริเวณสนามกีฬา  |
| AREA 1 หมายถึง | หมู่บ้านเกาะพิทักษ์โลรุ่มา                   |
| AREA 2 หมายถึง | ลต. 7 - 12 ถูกโลกรังที่ 2 ยังไม่ได้ขยายผลรวม |
| AREA 3 หมายถึง | ชุมชนหมู่บ้านพัฒนาในโครงการ 70 ไร่           |



โครงการพัฒนาชุมชนแออัดคลองเตย  
ผังโครงการระยะที่ 1  
ที่ดิน ประมาณ 62.5 ไร่.



สัญลักษณ์	ประเภท	ขนาดที่ดิน ม. x ม.	จำนวน หน่วย
[Symbol]	คูระบายน้ำ		
[Symbol]	แปลงที่ดิน ประเภท ก.	600x100	๗ 708
[Symbol]	แปลงที่ดิน ประเภท ข.	500x120 600x100 600x120	๗ ๘๐ ๗ ๐๐ ๗ ๓๕
[Symbol]	แปลงที่ดิน ประเภท ค.	500x120	๗ 64
[Symbol]	แปลงที่ดิน ประเภท ง.	600x120	๗ ๑๐7 (๓ ๕๒) (๕ ๕๒)
	รวม		๑๐๘๓



ผังโครงการ 1:1000

ถนนอาจณรงค์

- บ้านเคหะการดู ค่าเช่าเดือนละ 60 [1] ศาลพ่อพระประแดง
- [ ] ประเภท ก. ค่าเช่าเดือนละ 120 [2] ศาลประชาคม (ศาลารวมใจ คลองตรวจโรค)
- [ ] ประเภท ข. ค่าเช่าเดือนละ 175 [3] สำนักสงฆ์
- ประเภท ค. ราคา 33,200 บาท [ ] ประเภท ฉ. ราคา 47,000 บาท
- ประเภท ง. ราคา 40,000 บาท [ ] ประเภท ช. ราคา 60,500 บาท
- ประเภท จ. ราคา 47,000 บาท

แผนที่โดยสังเขป  
1:3000

ภาคผนวก ง

แสดงภาพโครงการรณรงค์ขยะแห้งแลกต้นไม้ในชุมชน 70 ไร่



ภาพที่ 1 แสดงป้ายประชาสัมพันธ์โครงการรณรงค์ขยะแห้งแลกต้นไม้



ภาพที่ 2-3 แสดงสภาพบ้านในชุมชน 70 ไร่ที่ตั้งอยู่ริมถนนสายหลัก





ภาพที่ 4-5 แสดงบ้านที่ตั้งอยู่ในชอยต่างๆในชุมชน 70 ไร่



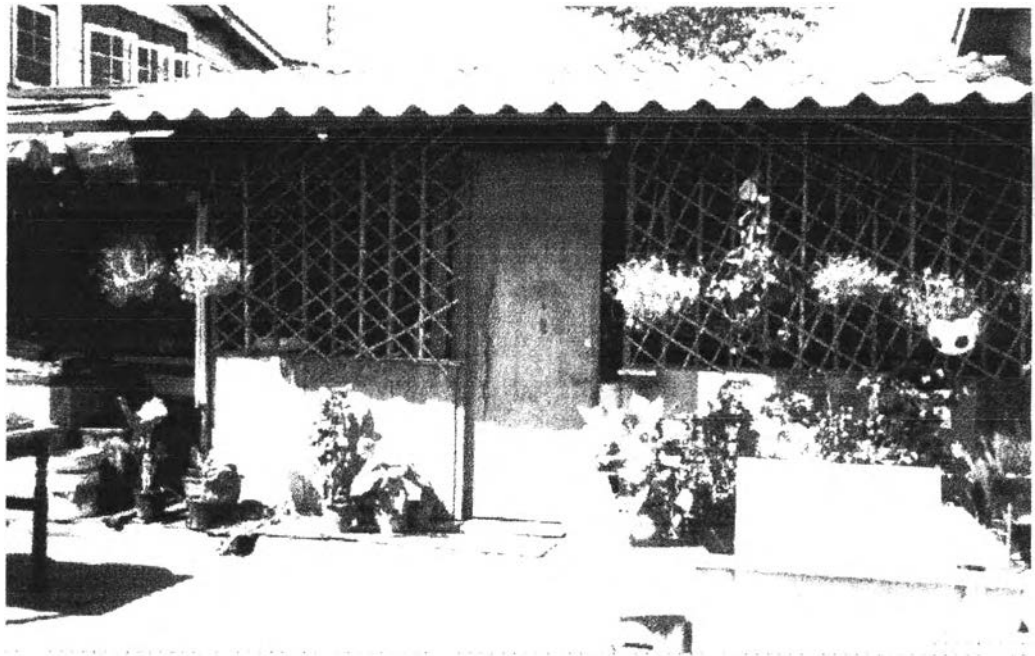


ภาพที่ 6-7 แสดงสภาพบ้านเรือนในชุมชน  
ซึ่งส่วนมากปลูกต้นไม้



ภาพที่ 8-9 แสดงกิจวัตรประจำวันของคนในชุมชน  
ซึ่งนิยมออกมานั่งหน้าบ้านพูดคุยพักผ่อนคนเดินผ่านไปมา





ภาพที่ 10 แสดงการปลูกต้นไม้ของเคหะการณ



ภาพที่ 11 แสดงการปลูกต้นไม้บริเวณระเบียงบ้านไม้ 2 ชั้น



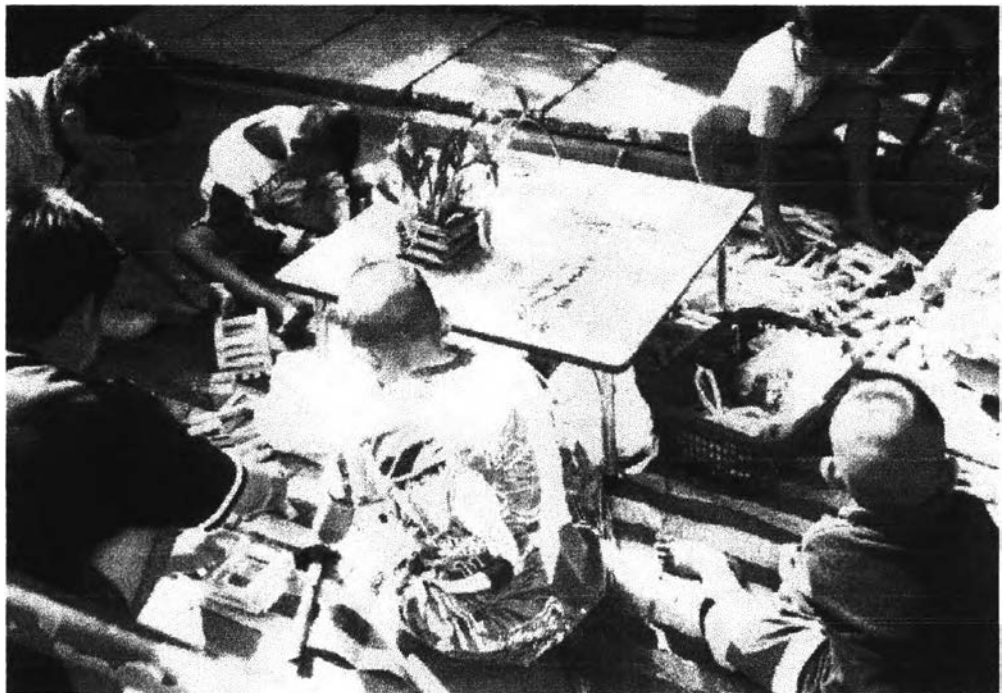
ภาพที่ 12-13 แสดงต้นไม้ที่ผู้เข้าร่วมโครงการนำมาปลูกนานกว่า 1 ปี





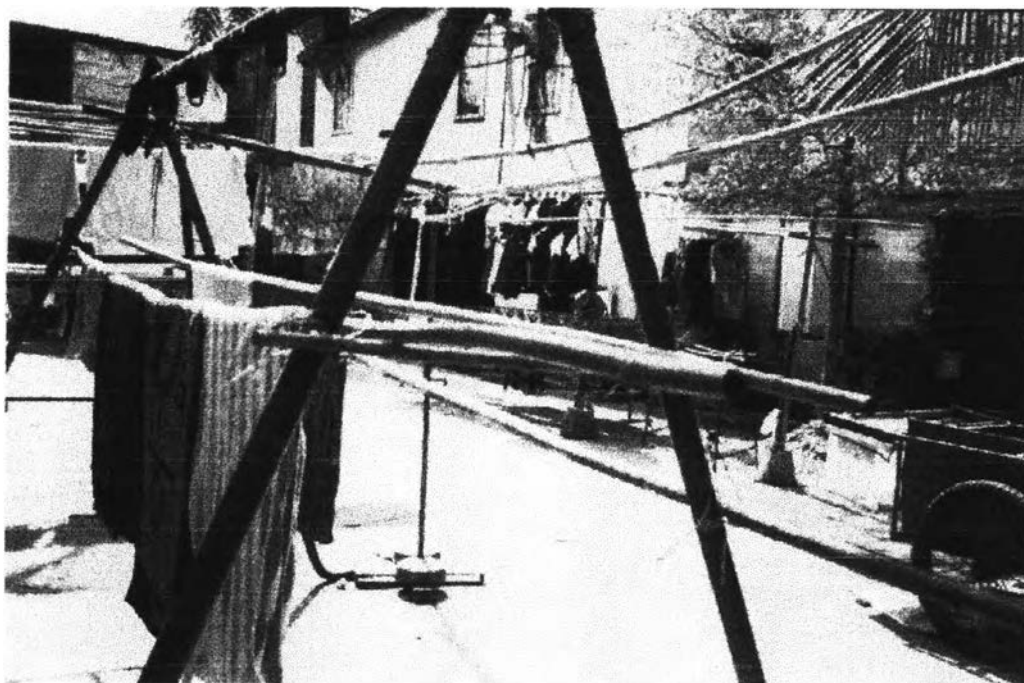


ภาพที่ 14-15 แสดงกิจกรรมเสริมโครงการสำหรับเด็ก เช่น ระบายสี ต่อกระดาษต้นไม้ และการแสดงต่างๆบนเวที เช่น เต้น รำ ซึ่งเป็นกิจกรรมที่แสดงถึงการทุ่มเท (dedication) ให้วิสัยทัศน์ร่วมกันแพร่กระจายอย่างรวดเร็ว

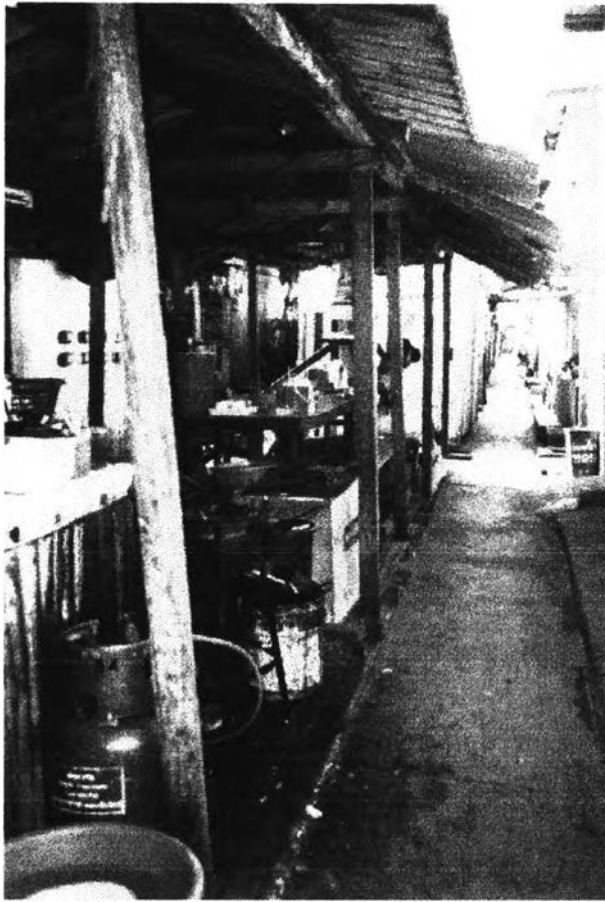




ภาพที่ 16 (ต่อเนื่องจากภาพที่ 14-15) แสดงการเต้นของเด็กบนเวทีการแสดงหน้ามูลนิธิ



ภาพที่ 17 แสดงการบูรุกสนามเด็กเล่น โดยการวางราวตากผ้า



ภาพที่ 18 แสดงการนุกรุกทางระบาย  
น้ำ



ภาพที่ 19 (ต่อเนื่องจากภาพที่ 18) แสดงปริมาณขยะหนาแน่นบริเวณทางระบายน้ำซึ่งโดนนุกรุก



ภาพที่ 20-21 แสดงบรรยากาศการสนทนากลุ่ม





ภาพที่ 22-23 แสดงบรรยากาศการเข้าร่วมโครงการขยะแห้งแลกไข่





ภาพที่ 24 แสดงปริมาณขยะที่ผู้เข้าร่วมโครงการรณรงค์ขยะแห้งแลกไข่นำมาแลก



ภาพที่ 25 แสดงคุณวันรบกับผู้วิจัย

ภาคผนวก จ

การเติบโตของจิตสำนึกร่วมของชุมชนผู้ร่วมอุดมการณ์แต่ละระยะกับพฤติกรรมการยอมรับนวัตกรรมในแต่ละขั้นนั้น มีช่วงระยะเวลาการเปลี่ยนแปลงที่เกิดขึ้นพร้อมกันดังนี้

ขั้นตอนการตัดสินใจ ต่อนวัตกรรมของบุคคล	การเติบโตของจิตสำนึกร่วม ในชุมชนผู้ร่วมอุดมการณ์	การตอบสนองของบุคคล ต่อนวัตกรรม
ขั้นเกิดความรู้ (knowledge stage)	การสร้างจิตสำนึก (consciousness creating phase)	รับรู้ถึงการมีอยู่ของนวัตกรรม
ขั้นโน้มน้าวใจ (persuasion stage)		สร้างทัศนคติชอบหรือไม่ชอบ เห็นด้วยหรือไม่เห็นด้วย และนำไปสู่การเลือกที่จะยอมรับ คือนำนวัตกรรมไปใช้อย่างเต็มรูปแบบ (หรือปฏิเสธ คือการไม่ยอมรับนวัตกรรมเลย)
ขั้นตัดสินใจ (decision stage)	การเพิ่มระดับจิตสำนึก (consciousness raising phase)	
ขั้นนำไปใช้ (implementation stage)		ยังคงใช้นวัตกรรมอยู่ต่อไป
ขั้นทบทวนการนำไปใช้ (confirmation stage)	การสืบทอดจิตสำนึก (consciousness sustaining phase)	
ตัดสินใจเลิกใช้นวัตกรรม (discontinuance)	การปรับจิตสำนึกสู่ทางเลือกใหม่ (consciousness decline phase) การละทิ้งจิตสำนึก (consciousness terminus phase)	จากที่เคยใช้นวัตกรรม ต่อมาตัดสินใจเลิกใช้นวัตกรรม เนื่องจากมีนวัตกรรมใหม่ที่ดีกว่า หรือไม่พึงพอใจผลที่เกิดขึ้น

ตารางแสดงการเติบโตของจิตสำนึกร่วมของชุมชนผู้ร่วมอุดมการณ์แต่ละระยะกับพฤติกรรมการยอมรับนวัตกรรมในแต่ละขั้น [ดัดแปลงจาก Phatanaphongse Chatiket (1998: 114)]

## ประวัติผู้วิจัย

นางกฤดา ศิริตันติกร (สกุลเดิม สินธุเสน) เกิดวันที่ 17 มีนาคม พ.ศ. 2510 ที่ กรุงเทพมหานคร สำเร็จการศึกษาระดับปริญญาบัณฑิตจากวิทยาลัยพยาบาลสหประชาชาติไทย ในปี การศึกษา 2531 และเข้ารับการศึกษาระดับปริญญาโทสาขาวาทยวิทยา ภาควิชาวาทยวิทยา และสื่อสารการแสดง คณะนิเทศศาสตร์ จุฬาลงกรณ์มหาวิทยาลัย ในปี พ.ศ. 2541 และสำเร็จการ ศึกษาในปี พ.ศ. 2543

