

ประวัติศาสตร์และสภาพทั่วไปของพื้นที่ศึกษา

ในบทนี้จะเป็นการศึกษาสภาพทั่วไปทั้งทางด้านประวัติศาสตร์ท้องถิ่นของพื้นที่อำเภอแม่แจ่มที่มีความเชื่อมโยงกับการตั้งถิ่นฐานของชุมชนชาวไทยวนบ้านยางหลวง ตลอดจนการศึกษาสภาพแวดล้อมทางกายภาพ ที่ตั้ง การคมนาคม และศึกษาสภาพทางเศรษฐกิจและสังคมโดยรวมของชุมชนชาวไทยวนบ้านยางหลวง

4.1 ประวัติศาสตร์และสภาพทั่วไปของบ้านยางหลวงกับอำเภอแม่แจ่ม

ประวัติดั้งเดิมของหมู่บ้านยางหลวงและอำเภอแม่แจ่มไม่มีผู้ใดทราบชัดเจนและไม่มีหลักฐานทางประวัติศาสตร์ยืนยันได้ มีเพียงแต่เรื่องและตำนานที่เล่าสืบต่อกันมา

เมื่อประมาณ 700 กว่าปีมาแล้วดินแดนแห่งนี้เดิมเป็นที่อาศัยของชนชาติลัวะ (ละว้า) ซึ่งครอบครองดินแดนแถบนี้ ตลอดจนถึงบางส่วนของลานนาไทยในอดีต ชนเผ่าลัวะมีความเจริญไม่แพ้พวกขอม-มอญ ซึ่งเป็นเจ้าของดินแดนแห่งนี้ร่วมกัน เพียงแต่แยกการปกครองออกเป็นหมู่เหล่า เป็นอิสระ ไม่ขึ้นตรงต่อกันใคร ชนใดมีความเข้มแข็งก็ตั้งตัวเป็นเจ้าของขึ้นปกครองกันเอง มีความเจริญนานับประการในครั้งนั้นตามหลักฐานทางประวัติศาสตร์ไม่ว่าจะเป็นวัดวาอาราม จิตรกรรมฝาผนัง เครื่องปั้นดินเผา ฯลฯ อาจเป็นเพราะในอดีต “เมืองแจ่ม” เป็นเส้นทางการค้าชาย ระหว่าง พม่า ไทย จีน และอินเดียก็เป็นได้ เพราะสินค้าของทุกประเทศตกทอดมาสู่รุ่นลูกหลานซึ่งได้รับจากบรรพบุรุษที่อยู่ในสมัยนั้นด้วย ตามตำนาน ชนเผ่าที่อาศัยอยู่ที่นี้มาก่อน คือ ลัวะ หรือละว้า ซึ่งคงอยู่มาช้านานก่อนหน้านี้แล้ว และได้สร้างวัฒนธรรมของตนจนรุ่งเรือง มีวิถีชีวิตที่เรียบง่าย ต่อมาเมื่อมีกลุ่มคนไทย-ยวน (ไต) เข้ามามากเข้าในสมัยของสิงหนวัติกุมาร (ประมาณปี พ.ศ. 1800) อำนาจของลัวะจึงเริ่มหมดไป แต่ลัวะก็เริ่มเรื่องอำนาจขึ้นมาใหม่อีกครั้งในยุคสมัยของพระยามังราย ซึ่งถือว่าเป็นเชื้อสายลัวะเช่นกัน

ชุมชนภายในแม่แจ่มทรุดโทรมลงเรื่อยๆ ในช่วงหลังสงครามเมืองเชียงใหม่ที่พระยามังรายพ่ายแพ้ต่อพม่าเมื่อปี พ.ศ. 2101 ซึ่งแม่แจ่มและชุมชนแห่งนี้ก็โดนผลกระทบเนื่องจากเป็นเส้นทาง

เมืองแจ่ม หรือแต่เดิมนั้นเรียกกันว่า “แจ่ม” ซึ่งครั้งโบราณกาลนั้น พระสัมมาสัมพุทธเจ้ากับพระมหากัจจายณะ ได้จาริกผ่านมาทางยอดดอย “ช่างกา” (ดอยอินทนนท์) และเข้าวันหนึ่งเมื่อพระพุทธเจ้าออกบิณฑบาตโปรดสัตว์ มีย่าลัวะคนหนึ่งนำปลาปิ้งครั้งตัวมาใส่บาตร พระบรมศาสดาจึงตรัสถามย่าลัวะว่า “แล้วปลาอีกครึ่งตัวมีไหน” ย่าลัวะทูลตอบว่า “เก็บไว้ให้หลาน” พระพุทธเจ้าทรงรำพึงว่า “บ้านนี้เมืองนี้มัน แจ่ม เต็นอ” ซึ่งต่อมาดินแดนนี้จึงได้ชื่อว่า “เมืองแจ่ม” คำว่า “แจ่ม” เป็นภาษาลัวะ แปลว่ามีน้อย ไม่พอเพียง หรือขาดแคลน ต่อมาเมื่อกลุ่มคนไทย-ยวน (ไต) มาอยู่ จึงเรียกชื่อตามสำเนียงไทย-ยวนว่า “เมืองแจ่ม” และเพี้ยนเป็นเมืองแจ่มหรือ แม่แจ่ม อันเป็นนามมงคล หมายถึงให้เมืองนี้เป็นเมืองแห่งความแจ่มใส ลบความ “แจ่ม” ตามความหมายเดิม (สำนักงานอำเภอแม่แจ่ม ฝ่ายข้อมูลและติดตามประเมินผล. เอกสารบรรยายสรุป อำเภอแม่แจ่ม จังหวัดเชียงใหม่. 2547. หน้า 1.).

เชื่อมต่อกันระหว่างสองดินแดนทั้งพม่าและเมืองเชียงใหม่อีกทางหนึ่ง ซึ่งประวัติศาสตร์ส่วนนี้ได้มาจากการบอกเล่าสืบต่อกันมาถึงชีวิตที่ถูกรุกราน และต้องหนีภัยตลอดเวลา ในยุคนี้ผู้คนต่างก็กระจัดกระจายกันไปคนละแห่ง วัดต่างๆ ถูกทิ้งร้างเป็นเวลานาน อย่างไรก็ตามยังคงหลงเหลือผู้คนที่ยังอาศัยอยู่เดิมบ้างเล็กน้อย ต่อมาในปี พ.ศ. 2317 เมื่อพระเจ้ากาวิละสามารถตีเอาเมืองเชียงใหม่คืนจากพม่าได้สำเร็จ ผู้คนบ้านเมืองก็รวบรวมกันขึ้นมาใหม่เป็นชุมชนเล็กๆ มีการชักชวนผู้คนจากถิ่นอื่นๆ มาด้วย เช่น ลัวะ (บางส่วนอาจมีอยู่เดิมแล้ว) ตองซู่ ยางแดง เงี้ยว ผู้คนทางลำปาง แพร่ น่าน เชียงแสน ก็พากันอพยพเข้ามาตั้งรกราก ซึ่งในระยะต่อมาเมื่อเมืองเริ่มมีการขยายตัวขึ้นก็เริ่มมีการสร้างที่อยู่อาศัยที่ถาวรขึ้น มีการพัฒนาระบบการเกษตร เช่น การทำเหมืองฝาย คูคลองระบายน้ำ ระบบการเกษตรที่ยังคงเป็นลักษณะแบบพึ่งตนเองแลกลเปลี่ยนแปลงบางส่วน การบูรณะวัดวาอารามต่างๆ ก็เริ่มมีตามมา โดยเฉพาะในยุคสมัยที่อังกฤษปกครองพม่า และมีการเข้ามาขอสัมปทานไม้สักในเมืองไทย ซึ่งก็คือในเขตเมืองแม่แจ่ม นับเป็นแหล่งสำคัญแหล่งหนึ่ง อีกทั้งวัดป่าแดดก็ได้ถูกสร้างขึ้นในยุคนี้อีกเช่นเดียวกัน (ตั้งอยู่บริเวณทางทิศเหนือของชุมชน) โดยได้รับความช่วยเหลือจากบริษัทต่างประเทศที่เข้ามาทำไม้ใน พ.ศ. 2434 หรือในสมัยรัชกาลที่ 5

การไปมาติดต่อกับชุมชนใกล้เคียงมีมากขึ้น และเริ่มมีหลักฐานการบันทึกอ้างถึงอำเภอแม่แจ่มขึ้นในปี พ.ศ. 2448 มีการเปลี่ยนแปลงรูปแบบการติดต่อระหว่างชุมชนที่เป็นไปในรูปแบบของการค้าขาย และแลกเปลี่ยนสินค้า นอกเหนือจากการไปมาติดต่อทางด้านศาสนา เช่น ประเพณีปล่อยหลวงหรือการไหว้พระธาตุ การค้าขายในยุคนั้นเป็นลักษณะของการค้าวัวต่างที่มีสินค้าจำพวกเกลือ เมียง เสื้อผ้า และเส้นฝ้าย ไม้ซัด และอื่นๆ บนเส้นทางตะวันตกคือขุนยวม แม่สะเรียง แม่ฮ่องสอน และพม่า ตลอดจนถึงเส้นทางจอมทอง เชียงใหม่ ผ่านทางดอยผ้าขาว ซึ่งในสมัยนี้เองที่แม่แจ่มเริ่มมีเรื่องของผลประโยชน์มากขึ้น โดยเฉพาะไม้สัก ทางเชียงใหม่ภายใต้รัฐบาลกลางจึงแต่งตั้งเจ้าเมืองเป็นตัวแทนดูแลผลประโยชน์และเก็บส่งยวียงเชียงใหม่ อันได้แก่ เนื้อสัตว์ ของป่า และผ้า รวมถึงขึ้นดินจกด้วยเจ้าเมืองแจ่มคนแรก คือ พระยาขันแก้ว หรือเชื่อนแก้ว และต่อมาเป็นพระยาใจ ชาวบ้านมักเรียกว่า "ท้าว" หลังจากนั้นแม่แจ่มยกฐานะเป็นอำเภอหนึ่งขึ้นกับเชียงใหม่ในสมัยรัชกาลที่ 6 เรื่อยมาจนถึงปัจจุบัน

จากคำบอกเล่าของคนเฒ่าคนแก่ในท้องถิ่น (สมัยเมื่อยังไม่ยกฐานะเป็นอำเภอ ยุคของพระยาขันแก้ว และพระยาใจ) ที่ตั้งของอำเภอแม่แจ่มเก่าจะอยู่บริเวณริมฝั่งแม่น้ำแม่แจ่มในเขตตำบลท่าผาปัจจุบัน ซึ่งอาจเป็นไปได้ว่าบ้านยางหลวงแห่งนี้จะเป็นชุมชนแรกเริ่มของการตั้งถิ่นฐานในอำเภอแม่แจ่มเมื่อหลายร้อยปีก่อนก็เป็นได้ ก่อนที่จะย้ายไปอยู่ที่ตำบลช่างเคิ่งในปัจจุบัน

ปัจจุบันอำเภอแม่แจ่ม แบ่งเขตการปกครองเป็น 10 ตำบล รวม 82 หมู่บ้าน ประชากรประกอบด้วยคนเมืองร้อยละ 44 ที่เหลือเป็นชาวเขาเผ่ากะเหรี่ยงเป็นส่วนใหญ่ นอกจากนี้มีเผ่าม้ง ลีซอ และลัวะ ดังนั้นวัฒนธรรมพื้นถิ่นของอำเภอแม่แจ่มจึงผสมผสานกันระหว่างชน 2 กลุ่ม คือ กลุ่มคน

เมือง (ไต้หวัน) และชาวเขา ซึ่งส่วนใหญ่เป็นกะเหรี่ยง ภายใต้ความเชื่อและศรัทธาในพระพุทธศาสนา พร้อมกับการนับถือผีควบคู่กันไป ซึ่งเป็นส่วนสำคัญที่ทำให้ชุมชนแม่แจ่มดำรงชีวิตประเพณี วัฒนธรรมของตนเอาไว้ได้เป็นอย่างดีที่นอกเหนือจากสภาพภูมิศาสตร์อันเป็นเนินเขาที่สลับซับซ้อน

4.2 สภาพทั่วไปของชุมชนชาวไตยวนบ้านยางหลวง จังหวัดเชียงใหม่

4.2.1 ลักษณะทางกายภาพ

4.2.1.1 ที่ตั้งและอาณาเขต

ชุมชนชาวไตยวนบ้านยางหลวง จังหวัดเชียงใหม่ ตั้งอยู่ที่หมู่ที่ 6 ภายใต้การปกครองขององค์การบริหารส่วนตำบลท่าผา อ.แม่แจ่ม จังหวัดเชียงใหม่ มีเนื้อที่ของหมู่บ้านทั้งหมด 6,188.50 ไร่ โดยพื้นที่ส่วนใหญ่เป็นพื้นที่ป่าสงวนแห่งชาติ มีการประกอบอาชีพการเกษตรแบบยังชีพ ทำไร่หมุนเวียน มีชุมชนพื้นที่ศึกษาอยู่บริเวณส่วนที่เป็นที่ราบระหว่างภูเขาซึ่งมีเนื้อที่ชุมชนบ้านพักอาศัย ประมาณ 0.40 ตารางกิโลเมตร ตัวหมู่บ้านตั้งอยู่ทางทิศใต้ของที่ว่าการอำเภอแม่แจ่มเป็นระยะทาง ประมาณ 4 กิโลเมตร การเข้าถึงพื้นที่ชุมชนสามารถเดินทางโดยใช้ทางหลวงจังหวัดหมายเลข ชม. 1088 สายออบหลวง – แม่แจ่ม ซึ่งเป็นเส้นทางสายหลักที่ตัดผ่านบริเวณทางเข้าพื้นที่ชุมชน

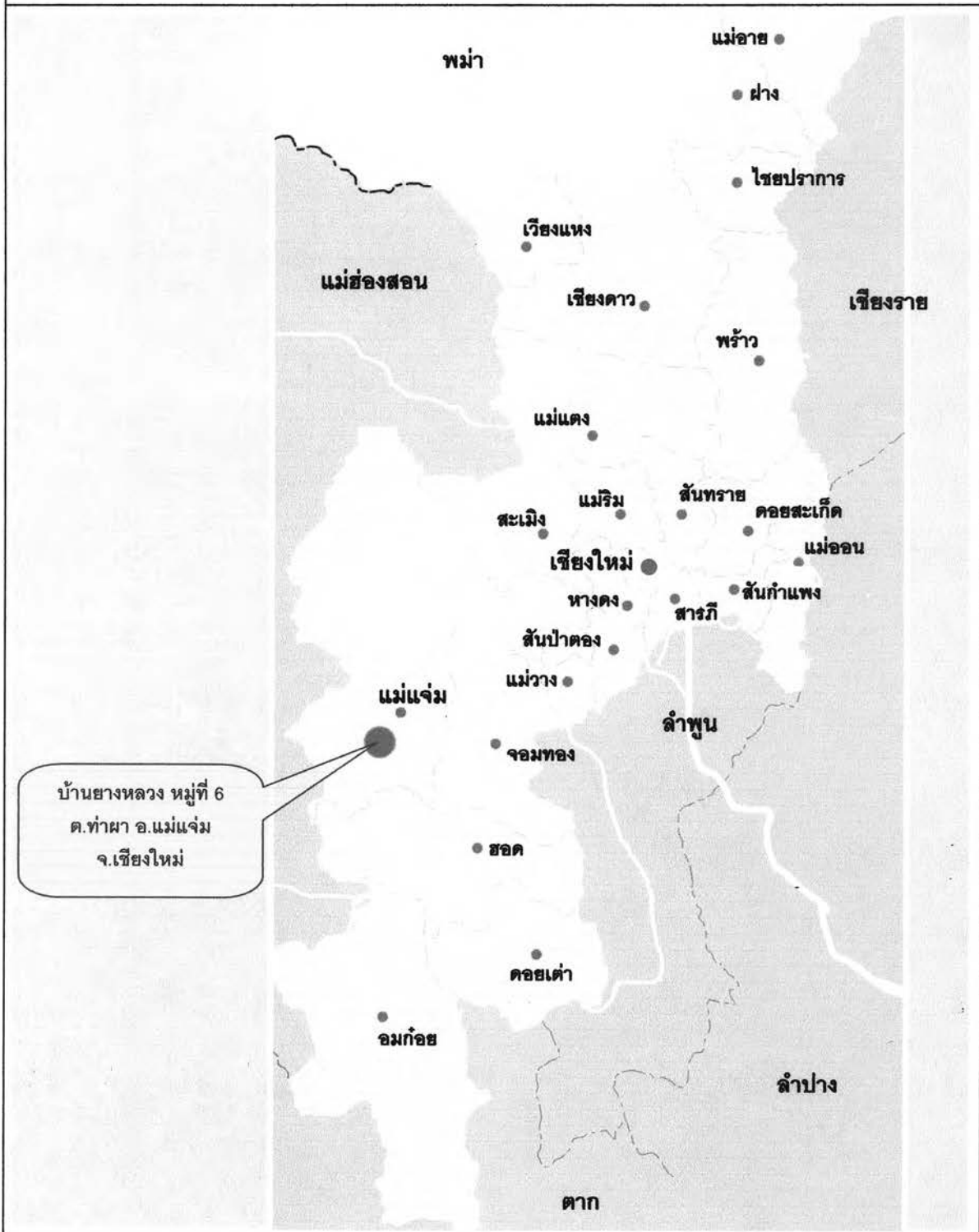
ชุมชนบ้านยางหลวง มีอาณาเขตหมู่บ้านดังนี้



ทิศเหนือ	มีอาณาเขตติดกับบ้านใหม่-อาราม
ทิศตะวันออก	มีอาณาเขตติดกับที่ทำกินป่าหนาด
ทิศใต้	มีอาณาเขตติดกับลำน้ำแม่หม่ม
ทิศตะวันตก	มีอาณาเขตติดกับแม่น้ำแม่แจ่ม

4.2.1.2 สภาพทางภูมิศาสตร์

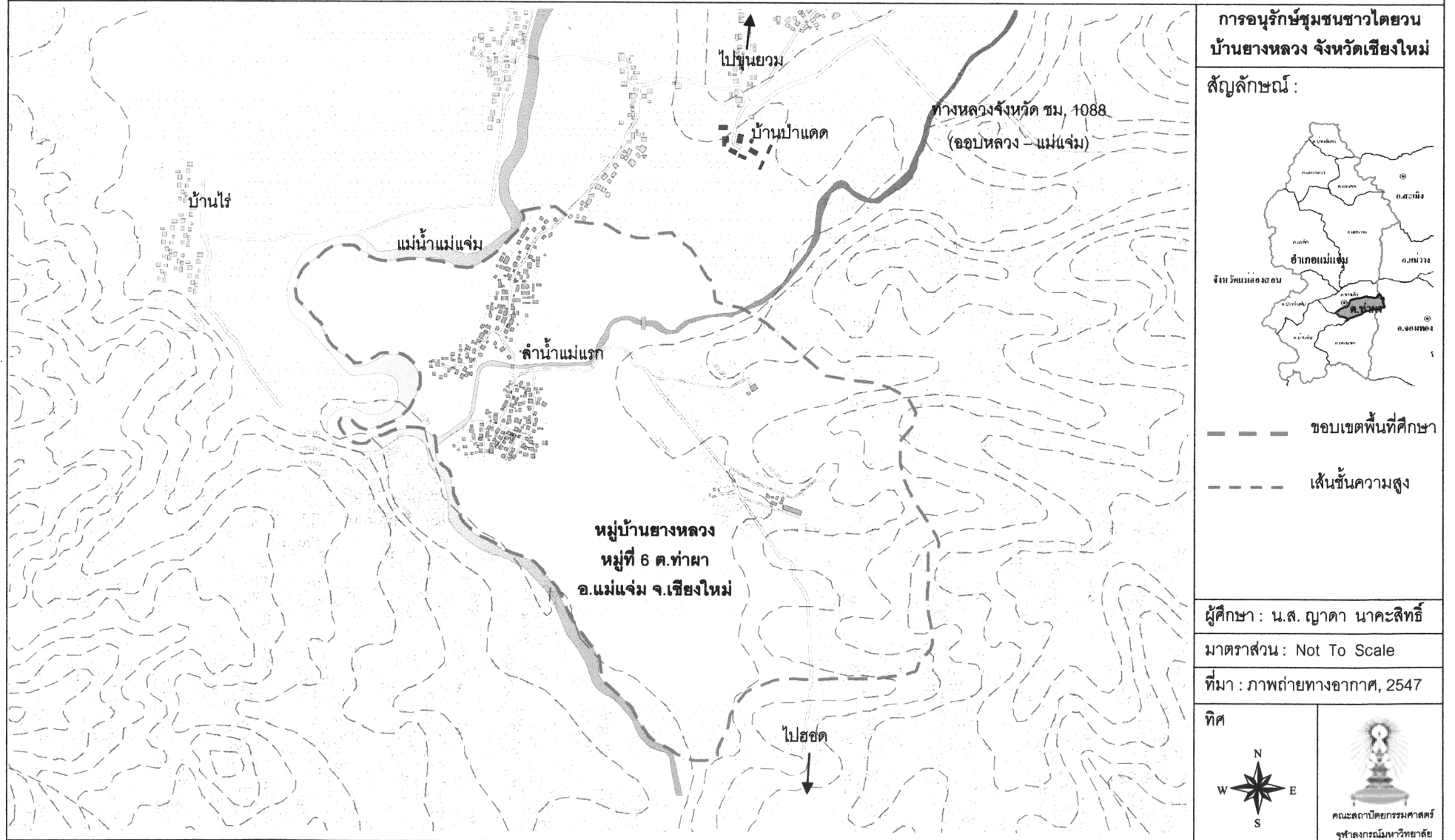
1) **ลักษณะภูมิประเทศ** ชุมชนชาวไตยวนบ้านยางหลวงตั้งอยู่บนแอ่งพื้นที่ราบแคบๆ ของบริเวณเทือกเขาถนนธงชัยที่มีความสูงโดยเฉลี่ย 465 เมตรจากระดับน้ำทะเล ลักษณะชุมชนโดยทั่วไปมีการตั้งถิ่นฐานกระจัดกระจายพร้อมกับชุมชนอีกหลายๆ ชุมชนบนบริเวณที่ราบเชิงเขาโดยถัดจากแม่น้ำแม่แจ่มขึ้นมาพอประมาณเพื่อเว้นพื้นที่ไว้สำหรับทำการเกษตร ซึ่งมีลำน้ำสายสำคัญที่ไหลผ่านยังบริเวณหมู่บ้านจำนวน 2 สายคือ ลำน้ำแม่แรกและแม่น้ำแม่แจ่ม โดยลำน้ำแม่แรก มีความยาวประมาณ 10 กิโลเมตรไหลมาจากคอยหัวช้าง (บริเวณด้านทิศตะวันออกของหมู่บ้าน)

แผนที่ 4.1 แสดงตำแหน่งที่ตั้งของพื้นที่ศึกษา



 <p>สาขาวิชาภูมิศาสตร์ คณะสถาปัตยกรรมศาสตร์ จุฬาลงกรณ์มหาวิทยาลัย</p>	<p>สัญลักษณ์ :</p> <p>● พื้นที่ศึกษา</p>	<p>มาตราส่วน :</p> <p>Not To Scale</p>	
	<p>ทิศ</p> 		<p>ผู้ศึกษา : นส. ญาดา นาคะสิทธิ์</p>
	<p>ที่มา : Thailand-map.com</p>		

แผนที่ 4.2 แสดงขอบเขตพื้นที่ศึกษา



4.2.1.3 ระบบบริการขั้นพื้นฐาน

1) ระบบสาธารณูปโภค

(1) เส้นทางคมนาคมที่เข้าสู่พื้นที่อำเภอแม่แจ่ม ปัจจุบันถนนลาดยางสายหลักที่สามารถเข้าถึงพื้นที่อำเภอแม่แจ่มมีอยู่จำนวน 2 สาย คือ

- เส้นทางที่ 1 สายดอยอินทนนท์ จากเมืองเชียงใหม่เดินทางโดยใช้

เส้นทางถนนสายเชียงใหม่ – ฮอด บนทางหลวงแผ่นดินหมายเลข 108 โดยผ่านอำเภอหางดง และสันป่าตอง ไปยังอำเภอจอมทอง ก่อนถึงอำเภอจอมทองประมาณ 2 กิโลเมตรจะมีสามแยกให้เลี้ยวขวาไปตามเส้นทางสายจอมทอง – อินทนนท์ บนทางหลวงจังหวัดหมายเลข 1009 จากนั้นขับรถไปเรื่อยๆ จนถึงด่านที่ 2 ของอุทยานแห่งชาติดอยอินทนนท์จากนั้นเลี้ยวซ้ายเพื่อเข้าสู่อำเภอแม่แจ่มโดยใช้เส้นทาง แม่แจ่ม – ดอยอินทนนท์ บนทางหลวงจังหวัดหมายเลข 1192 รวมระยะทางแล้วประมาณ 115 กิโลเมตรจากเมืองเชียงใหม่ โดยเส้นทางสายดังกล่าวเป็นเส้นทางที่นิยมเดินทางกันมากเนื่องจากเป็นเส้นทางที่ประหยัดระยะเวลาที่สุด

- เส้นทางที่ 2 สายฮอด – แม่สะเรียง โดยเดินทางจากเมืองเชียงใหม่มา

ตามเส้นทางถนนสายเชียงใหม่ – ฮอด บนทางหลวงแผ่นดินหมายเลข 108 ซึ่งจะผ่านอำเภอหางดง อำเภอสันป่าตอง อำเภอจอมทอง และอำเภอฮอด จากอำเภอฮอดเดินทางต่อโดยใช้เส้นทางสายฮอด – แม่สะเรียง บนทางหลวงแผ่นดินหมายเลข 108 เช่นเดียวกัน เมื่อขับรถมาเรื่อยๆ จะผ่านอุทยานแห่งชาติฮอดหลวงจากนั้นให้เลี้ยวขวาเพื่อเข้าสู่อำเภอแม่แจ่มโดยใช้เส้นทางสาย ฮอดหลวง – แม่แจ่ม บนทางหลวงจังหวัดหมายเลข 1088 รวมระยะทางแล้วประมาณ 150 กิโลเมตร โดยเส้นทางดังกล่าวจะมีระยะการเดินทางที่ไกลกว่าเส้นทางดอยอินทนนท์เล็กน้อยเนื่องจากต้องไปเริ่มที่อำเภอฮอดซึ่งเป็นอำเภอที่มีอาณาเขตติดต่อกับอำเภอแม่แจ่มเช่นเดียวกัน

- รถโดยสารประจำทาง การเดินทางไปยังอำเภอแม่แจ่มต้องทำการขึ้นรถ

2 จุด คือ เริ่มจากขึ้นรถโดยสารจากเมืองเชียงใหม่ซึ่งมีให้เลือกได้ 2 ทางเลือก ระหว่างรถเมล์กับรถโดยสาร ซึ่งจุดขึ้นรถเมล์จะอยู่บริเวณตลาดประตูเชียงใหม่ ส่วนรถโดยสารจุดขึ้นรถจะอยู่บริเวณฝั่งตรงข้ามกับตลาดประตูเชียงใหม่ตรงเจดีย์ร้าง จะมีรถโดยสารสีเหลืองจอดอยู่ให้ขึ้นรถที่มีป้ายเขียนไว้ว่า “จอมทอง” โดยรถจะทำการวิ่งสายเชียงใหม่ – ฮอด และเมื่อรถเข้าสู่เขตอำเภอจอมทองให้ลงรถบริเวณสามแยกทางขึ้นดอยอินทนนท์แล้วทำการโบกรถสีเหลืองที่เขียนว่า “แม่แจ่ม” เพื่อไปยังอำเภอแม่แจ่มต่อไป หรือสามารถไปเริ่มขึ้นรถโดยสารที่ตัวรถแม่แจ่มได้โดยตรงซึ่งจะอยู่ใกล้ๆ กับบริเวณตลาดจอมทอง ได้ต้นมะขามใหญ่ใกล้ๆ สวนสาธารณะ ซึ่งรถโดยสารจะรอให้คนโดยสารเต็มลำรถเสียก่อนจึงจะออกเดินทาง ค่าโดยสารทั้งหมดประมาณ 60 - 70 บาท

- (2) เส้นทางคมนาคมที่เข้าสู่พื้นที่หมู่บ้านยางหลวง เป็นถนนลาดยาง

ทางสาธารณะที่มีความยาวประมาณ 3 กิโลเมตร จากปากทางเข้าหมู่บ้านบริเวณริมถนนสาย

ออบหลวง – แม่แจ่ม โดยเส้นทางสายหลักภายในหมู่บ้านดังกล่าวเป็นเส้นทางเชื่อมต่อพื้นที่ทางด้านทิศใต้กับบ้านแม่หม่ม ตำบลท่าผา

(3) การประปา ในบริเวณพื้นที่ชุมชนยังไม่ได้รับบริการจากการประปาแห่งใดทั้งสิ้น ระบบน้ำกินน้ำใช้เป็นบ่อน้ำตื้น และบ่อน้ำบาดาลที่ขุดกันเองมาตั้งแต่สมัยโบราณ ในแต่ละบ้านจะมีบ่อน้ำสำหรับสูบน้ำขึ้นมาใช้ ซึ่งในแต่ละปีก็จะพบกับปัญหาน้ำแล้ง ตื้นเขิน ไม่มีน้ำใช้อยู่เป็นประจำ แต่ก็มีเพียงบางหลังที่มีการต่อท่อประปามาจากหมู่บ้านอื่นเข้ามาใช้ยังครัวเรือนของตน²

(4) การไฟฟ้า การบริการไฟฟ้าของหมู่บ้านยางหลวง อยู่ในความรับผิดชอบของการไฟฟ้าส่วนภูมิภาคอำเภอฮอด โดยระบบไฟฟ้าได้มีการเชื่อมโยงต่อเข้ามายังชุมชนเมื่อปี พ.ศ. 2525³

(5) โทรศัพท์ ได้รับการบริการจากชุมสายโทรศัพท์ของอำเภอจอมทอง และมีตู้โทรศัพท์สาธารณะไว้ให้บริการภายในชุมชนจำนวน 2 ตู้ ตั้งอยู่บริเวณข้างวัดยางหลวง และบริเวณท้ายหมู่บ้าน

(6) ไปรษณีย์โทรเลข ภายในหมู่บ้านยางหลวงมีตู้ไปรษณีย์ขนาดเล็กไว้ให้บริการอยู่บริเวณข้างวัดยางหลวง ซึ่งจะมีบุรุษไปรษณีย์เข้ามาเก็บจดหมายในหมู่บ้านทุกวัน โดยมีที่ทำการไปรษณีย์หลักอยู่บริเวณด้านหลังโรงพยาบาลแม่แจ่ม

(7) การระบายน้ำ สำหรับชุมชนบ้านยางหลวงการระบายน้ำยังคงเป็นแบบการระบายน้ำกันเองตามธรรมชาติ ที่ระบายโดยตรงลงสู่พื้นดิน บางหลังก็มีการขุดเจาะร่องเป็นทางเล็กๆ เพื่อระบายลงสู่พื้นที่บริเวณหลังบ้าน⁴

(8) การกำจัดขยะมูลฝอย ภายในพื้นที่ชุมชนยังไม่มีระบบการจัดเก็บ หรือกำจัดขยะที่เป็นระบบ ในสมัยก่อนชาวบ้านหาที่ทิ้งกันเองโดยทิ้งขยะลงสู่แม่น้ำแม่แจ่มบริเวณด้านหลังบ้าน แต่ในปัจจุบันทุกฝ่ายได้เล็งเห็นความสำคัญของสิ่งแวดล้อม ดังนั้นทางอำเภอแม่แจ่มจึงได้จัดให้มีที่ทิ้งขยะซึ่งอยู่บริเวณทางไปอำเภอฮอด (ถนนทางหลวง ชม.1088 ออบหลวง-แม่แจ่ม) และไม่ไกลมากนักจากหมู่บ้าน โดยคนในหมู่บ้านจะทำการรวบรวมขยะของบ้านตนเองแล้วฝากกันไปทิ้งในที่ทิ้งขยะอำเภอแม่แจ่มจัดไว้ให้⁵

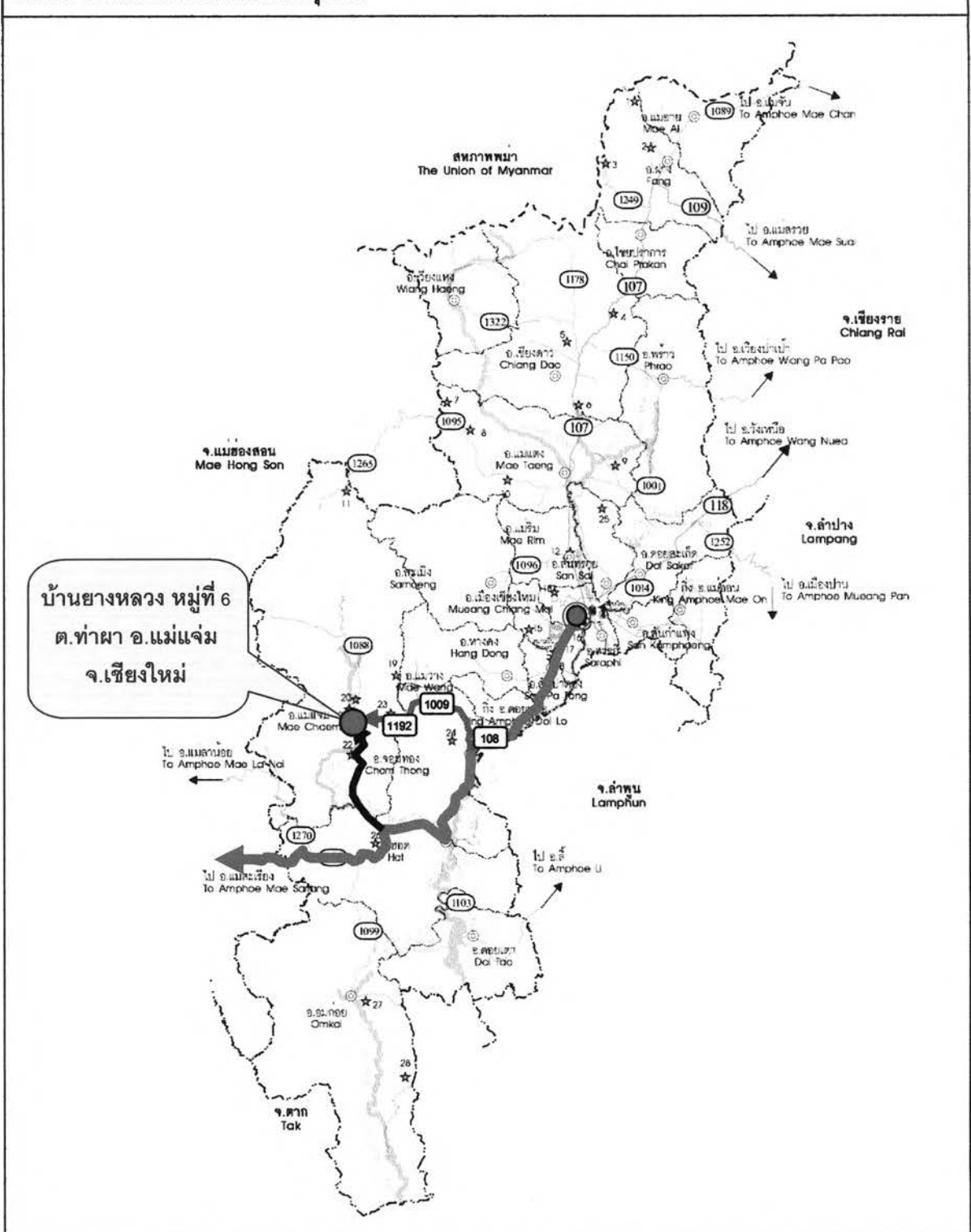
² สัมภาษณ์ บุญปั้น ณ สุรินทร์, อายุ 51 ปี, 15 มิถุนายน 2548.

³ สัมภาษณ์ สนิท แก้วชมพู่, ผู้ช่วยกำนัน ผู้ใหญ่บ้านบ้านยางหลวง, อายุ 44 ปี, 15 มิถุนายน 2548.



⁴ สัมภาษณ์ วิไล บุญเทียม, อายุ 52 ปี, 27 ตุลาคม 2547.

⁵ สัมภาษณ์ บุญปั้น ณ สุรินทร์, อายุ 51 ปี, จันทรรักษ์ กุณนันทน์, อายุ 54 ปี และ สนิท แก้วชมพู่, ผู้ช่วยกำนัน ผู้ใหญ่บ้านบ้านยางหลวง, อายุ 44 ปี, 15 มิถุนายน 2548.

แผนที่ 4.4 แสดงการเข้าถึงพื้นที่ชุมชน



บ้านยางหลวง หมู่ที่ 6
ต.ท่าผา อ.แม่แจ่ม
จ.เชียงใหม่

 สาขาวิชาศึกษาศาสตร์ คณะศึกษาศาสตร์ จุฬาลงกรณ์มหาวิทยาลัย	สัญลักษณ์ — ทางหลวงแผ่นดินสาย 108 ● พื้นที่ศึกษา — เส้นทางสายที่ 1 — เส้นทางสายที่ 2	มาตราส่วน : Not To Scale
	ทิศ 	



2) ระบบสาธารณูปการ

(1) สถาบันการศึกษา มีสถาบันการศึกษาในระดับประถมศึกษา 1 แห่ง คือ โรงเรียนบ้านยางหลวง และศูนย์อบรมเด็กก่อนเกณฑ์ วัดยางหลวง กรมการศาสนา กระทรวงศึกษาธิการ อีกจำนวน 1 แห่ง

- โรงเรียนบ้านยางหลวง ก่อตั้งขึ้นเมื่อปี พ.ศ. 2523 โดยอาศัยพื้นที่บริเวณที่ ถัดจากหอหลวงของเมืองแม่แจ่มไปทางท้ายหมู่บ้าน ซึ่งแต่เดิมได้ทำการเรียนการสอนกันที่บริเวณวัดยางหลวง ต่อมาจึงย้ายไปตั้งในพื้นที่ปัจจุบัน

โรงเรียนบ้านยางหลวงในปัจจุบันเป็นโครงการนำร่องให้กับทางอำเภอแม่แจ่ม ที่มีนโยบายให้ทำการรวมนักเรียนจำนวน 3 โรงเรียนในอำเภอแม่แจ่มที่เข้าร่วมโครงการเข้าด้วยกัน แล้วทำการแบ่งตามระดับชั้นการศึกษาเนื่องจากปัจจุบันในแต่ละโรงเรียนที่ทำการเปิดสอนมีจำนวนนักเรียนน้อยมาก จึงต้องทำการรวมนักเรียนทั้งหมดแล้วแบ่งว่าโรงเรียนไหนจะเปิดสอนและรับผิดชอบในระดับไหน โดยประกอบไปด้วยโรงเรียนดังต่อไปนี้

โรงเรียนบ้านนาเรือน	รับผิดชอบดูแลเด็กในระดับชั้นอนุบาล
โรงเรียนบ้านยางหลวง	รับผิดชอบดูแลเด็กในระดับชั้นประถมศึกษาตอนต้น (ป.1-3)
โรงเรียนบ้านป่าแดด	รับผิดชอบดูแลเด็กในระดับชั้นประถมศึกษาตอนปลาย (ป.4-6)

โดยในแต่ละโรงเรียนจะมีผู้รักษาการแทนผู้อำนวยการดูแลอยู่ แต่ผู้อำนวยการใหญ่จะอยู่ประจำที่โรงเรียนบ้านป่าแดดซึ่งเป็นโรงเรียนที่รับผิดชอบดูแลเด็กในระดับชั้นประถมศึกษาตอนปลาย กล่าวคือ ถ้าเด็กที่เรียนอยู่โรงเรียนบ้านยางหลวงในระดับชั้น ป.3 แล้วเมื่อขึ้นชั้น ป.4 ก็ต้องย้ายไปเรียนต่อที่โรงเรียนบ้านป่าแดด เป็นต้น ซึ่งเด็กพวกนี้ส่วนใหญ่ถ้าเรียนจบชั้นประถมกันแล้วก็จะไปเรียนชั้นมัธยมกันต่อที่โรงเรียนในเมืองเชียงใหม่ ในปัจจุบันโรงเรียนบ้านยางหลวงประกอบไปด้วยอาจารย์ที่ทำการสอนและดูแลอยู่ทั้งหมด 3 คน ภารโรง 1 คน และนักเรียนทั้ง 3 ระดับชั้นอีกจำนวน 80 คน⁶

- ศูนย์อบรมเด็กก่อนเกณฑ์ วัดยางหลวง กรมการศาสนา อยู่ภายใต้การควบคุมของกระทรวงศึกษาธิการ ตั้งอยู่บริเวณด้านหน้าเชิงทางเข้าวัดยางหลวง เป็นศูนย์เด็กเล็กก่อนอนุบาล ซึ่งชาวบ้านที่ไม่มีเวลาดูแลลูกหลานจะนำไปฝากเลี้ยงที่ศูนย์แห่งนี้ โดยมีอาจารย์ผู้ช่วยสอนที่ทาง อบต.ท่าผา จัดมาช่วยกันดูแลอยู่ทั้งหมด 2 คน

⁶ สัมภาษณ์ สนิท แก้วชมพู, ผู้ช่วยกำนัน ผู้ใหญ่บ้านบ้านยางหลวง, อายุ 44 ปี, 15 มิถุนายน 2548.



โรงเรียนบ้านยางหลวง



ศูนย์พัฒนาเด็กเล็กก่อนวัยเรียนบริเวณหน้าวัดยางหลวง



รูปที่ 4.1 โรงเรียนในพื้นที่ชุมชน

(2) ตลาดสด เนื่องจากพื้นที่ชุมชนอยู่ห่างจากศูนย์กลางเมืองไม่ไกลมากนัก จึงทำให้ไม่มีตลาดสดภายในพื้นที่ แต่จะมีรถขายผัก ขายเนื้อ และอาหารสดต่างๆ ที่เป็นรถกระบะของ คนในหมู่บ้านที่ออกไปซื้อของสดจากตลาดในตัวอำเภอแม่แจ่มตั้งแต่เช้ามีด แล้วนำมาขายให้คนใน หมู่บ้านในช่วงเช้าที่สว่างแล้ว โดยจะขายไล่ไปตามถนนหนทาง ตรอกซอกซอยหลักๆ เริ่มตั้งแต่ปาก ทางเข้าหมู่บ้าน และจอดเป็นจุดๆ แล้วกวัดแตรให้สัญญาณเพื่อให้นักในละแวกนั้นได้ออกมาเลือกซื้อผัก ซื้อเนื้อ เพื่อนำไปประกอบอาหารกัน ซึ่งเป็นที่น่าสังเกตว่า ผักที่ดีที่สดกว่าก็จะถูกเลือกไปก่อนที่จะถึง บ้านที่อยู่ท้ายๆหมู่บ้าน ที่จะไม่ค่อยได้มีสิทธิเลือกเท่าไรนัก เพราะฉะนั้นหากว่าบ้านไหนอยากได้ผักที่ ใหม่และสดกว่าก็ต้องออกมารอยังบ้านที่อยู่ด้านนอก ส่วนรถที่ขายของสดนั้น เมื่อไปสุดสายในหมู่บ้าน แล้วก็จะกลับมาที่ร้านขายของของตน ส่วนของที่เหลือก็จะนำเอามาวางขายไว้บริเวณด้านหน้าร้านเผื่อ ว่าใครที่ขาดเหลืออะไรหรือต้องการอะไรเพิ่มเติมก็สามารถเดินมาซื้อได้⁷

(3) การรักษาพยาบาล ภายในชุมชนบ้านยางหลวงไม่มีสถานบริการ พยาบาลตั้งอยู่ในพื้นที่ แต่จะมีสถานีอนามัยให้บริการอยู่ที่บ้านป่าแดด ต.ท่าผา และมีโรงพยาบาลแม่ แจ่ม ซึ่งเป็นโรงพยาบาลของรัฐ ขนาด 30 เตียง จัดให้บริการอยู่ที่ ต.ช่างเคิ่ง โรงพยาบาลมีทางเข้า ตั้งอยู่บริเวณริมถนนทางไปที่ทำการอำเภอแม่แจ่ม และทางเข้าอีกด้านหนึ่งคือ ซ้ำงที่ทำการไปรษณีย์ โทรเลขอำเภอแม่แจ่ม

(4) ที่ทำการองค์การบริหารส่วนตำบลท่าผา ตั้งอยู่เลขที่ 258 หมู่ที่ 4 ตำบล ท่าผา อยู่ห่างจากที่ว่าการอำเภอแม่แจ่มไปทางทิศตะวันออกตามเส้นทางสายแม่แจ่ม - ดอยอินทนนท์ ประมาณ 3 กิโลเมตร มีบุคลากรประจำจำนวน 10 คน แต่เดิมตัวอาคารถูกใช้เป็นที่ทำการชมรมกำนัน ผู้ใหญ่บ้าน และภายหลังจากการเปลี่ยนแปลงรูปแบบการปกครองส่วนท้องถิ่นจากสภาตำบล มาเป็น องค์การบริหารส่วนตำบลซึ่งเป็นนิติบุคคลในปี พ.ศ. 2539 จึงทำการปรับเปลี่ยนสภาพอาคารให้กลายเป็น

⁷ สัมภาษณ์ แก้วเวียง เจริญวงศ์, อายุ 42 ปี, 15 มิถุนายน 2548.

มาเป็น อบต.ท่าผา ในปัจจุบัน^๖ โดยมีร้านค้าศูนย์ส่งเสริมและจำหน่ายหัตถกรรมพื้นบ้าน ต.ท่าผา อยู่บริเวณด้านข้างที่ทำการ และมีลานจอดรถให้บริการอยู่บริเวณด้านหน้าตัวอาคาร

(5) ฝาย / ผนังกันน้ำ ตั้งอยู่บริเวณทางทิศตะวันออกของหมู่บ้าน ก่อนถึงหอหลวง มีความสำคัญอย่างยิ่งแก่ผู้คนในหมู่บ้านเนื่องจากคนในพื้นที่ส่วนใหญ่มีการประกอบอาชีพเกษตรกรรมจึงมีความจำเป็นต้องพึ่งระบบการจ่ายน้ำของฝายประจำหมู่บ้านแห่งนี้



ที่ทำการ อบต.ท่าผา



เหมืองฝายที่ใช้ในการกักเก็บน้ำประจำหมู่บ้าน



ที่ว่าการอำเภอแม่แจ่ม



สถานีตำรวจอำเภอแม่แจ่ม



โรงพยาบาลอำเภอแม่แจ่ม



ที่ทำการไปรษณีย์อำเภอแม่แจ่ม

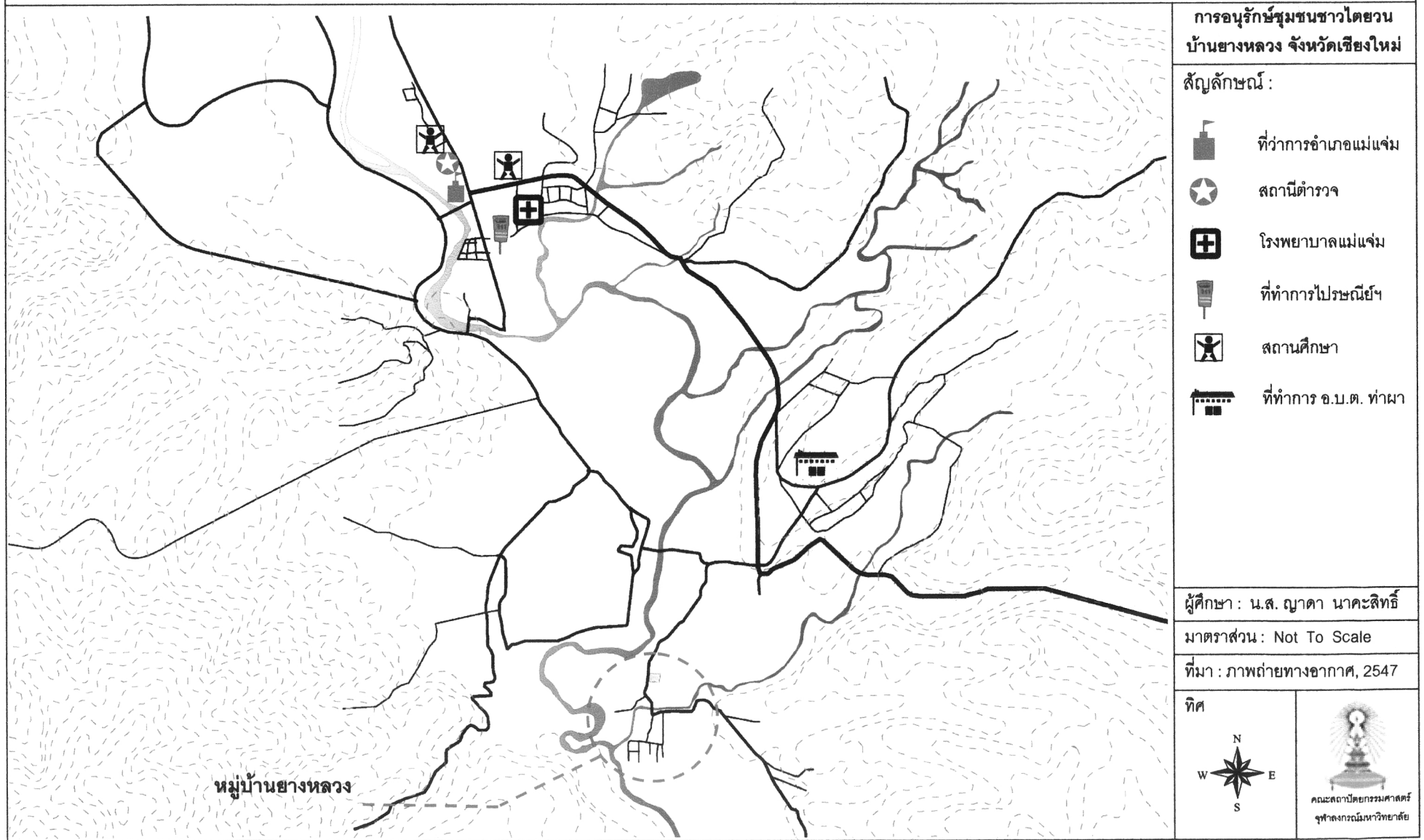


ตลาดสดประจำอำเภอแม่แจ่ม (ตลาดสายหยุด)

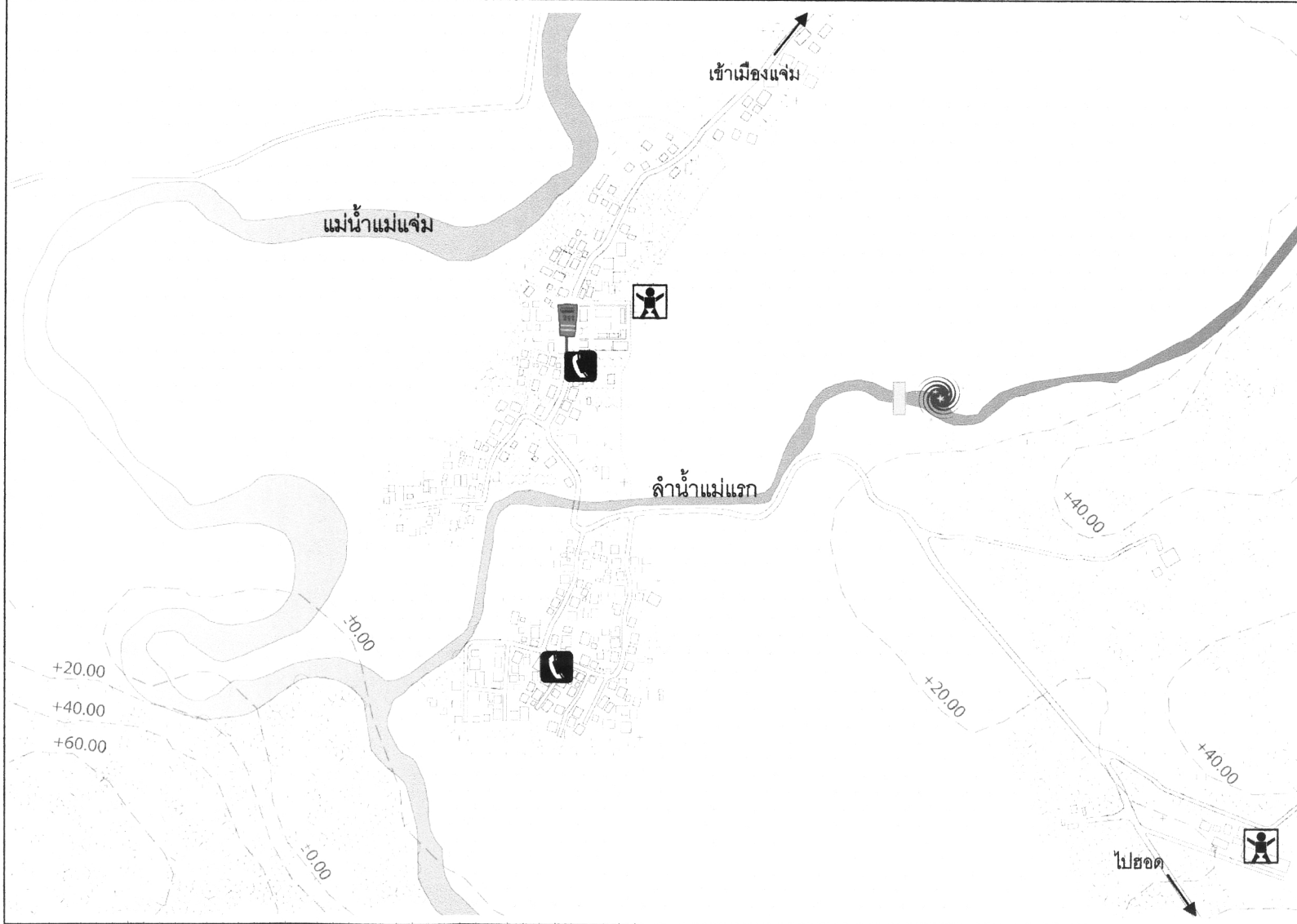
รูปที่ 4.2 สถานที่สำคัญต่างๆ โดยรอบบริเวณพื้นที่ชุมชน

^๖ สืบจากประวัติสังคมการบริการส่วนตำบลท่าผา 15 มิถุนายน 2548

แผนที่ 4.5 แสดงระบบโครงสร้างพื้นฐานบริเวณโดยรอบพื้นที่ศึกษา



แผนที่ 4.6 แสดงระบบโครงสร้างพื้นฐานภายในพื้นที่ศึกษา



การอนุรักษ์ชุมชนชาวไตยวน
บ้านยางหลวง จังหวัดเชียงใหม่

สัญลักษณ์:

-  ตู้ไปรษณีย์
-  ฝายกักเก็บน้ำหมู่บ้าน
-  ตู้โทรศัพท์
-  สถานศึกษา

ผู้ศึกษา : น.ส. ญาดา นาคะสิทธิ์

มาตราส่วน : Not To Scale

ที่มา : จากการสำรวจ, 2548

ทิศ




คณะสถาปัตยกรรมศาสตร์
จุฬาลงกรณ์มหาวิทยาลัย

4.2.1.4 การใช้ประโยชน์ที่ดิน และสภาพการถือครองที่ดิน

(1) การใช้ประโยชน์ที่ดิน

พื้นที่ชุมชนชาวไถยวนบ้านยางหลวงมีการใช้ประโยชน์ที่ดินของหมู่บ้านรวมกัน คิดเป็นพื้นที่ 6,188.50 ไร่ ซึ่งสามารถจำแนกตามประเภทกิจกรรมภายในชุมชนโดยมีพื้นที่และประเภทกิจกรรมดังนี้

ตารางที่ 4.1 แสดงสัดส่วนการใช้ประโยชน์ที่ดินของบ้านยางหลวง ปี พ.ศ. 2547⁹

การใช้ที่ดิน	พื้นที่ (ไร่)	สัดส่วน (ร้อยละ)
พื้นที่เขตป่าสงวนแห่งชาติ	3223	52
พื้นที่พืชไร่	2090	34
พื้นที่สวนผลไม้	391	6
พื้นที่ปลูกพืชผัก	222	4
พื้นที่นาข้าว	224	4
พื้นที่พักอาศัย	38.5	1
รวม	6,188.50	100

ที่มา : องค์การบริหารส่วนตำบลท่าผา

จากตารางแสดงสัดส่วนการใช้ประโยชน์ที่ดินของบ้านยางหลวงจะเห็นได้ว่าพื้นที่ของชุมชนส่วนมากจะเป็นพื้นที่ของเขตป่าสงวนแห่งชาติถึงร้อยละ 52 ส่วนพื้นที่ที่ทางชุมชนใช้เพื่อการประกอบอาชีพนั้นส่วนมากจะเป็นการทำพืชไร่เนื่องจากขายได้ราคาดี เช่น การปลูกถั่วเหลือง ข้าวโพดเลี้ยงสัตว์ และมันสำปะหลังเป็นจำนวนมากตามลำดับ ถึงร้อยละ 34 ของพื้นที่ทั้งหมด รองลงมาคือการทำสวนผลไม้ ได้แก่ สวนลำไย และสวนมะม่วง คิดเป็นร้อยละ 6 ของพื้นที่ทั้งหมด รวมไปถึงการทำนาข้าว (ข้าวเหนียว) และการปลูกหอมแดง เพื่อจำหน่ายและบริโภคกันเองภายในครัวเรือนซึ่งทำกันอยู่บ้างเพียงร้อยละ 4 ของพื้นที่ทั้งหมด โดยมีบ้านพักอาศัยแทรกตัวอยู่ตามพื้นที่เหล่านี้เพียงร้อยละ 1 ของพื้นที่ทั้งหมด โดยพื้นที่ดังกล่าวสามารถแยกเป็นลักษณะการใช้ประโยชน์ที่ดินตามประเภทกิจกรรมภายในชุมชนดังนี้

1) การใช้ที่ดินเพื่อการพาณิชย์กรรม เนื่องจากบริเวณพื้นที่ชุมชนมีพื้นที่ตั้งที่ไม่ห่างไกลนักจากตัวเมืองแม่แจ่ม ดังนั้นการใช้ที่ดินเพื่อการพาณิชย์กรรมจึงมีไม่ค่อนมากนักในพื้นที่ โดย

⁹ องค์การบริหารส่วนตำบลท่าผา, การจัดทำข้อมูลสถิติเพื่อการพัฒนา อบต. พ.ศ. 2547. (เอกสารไม่ตีพิมพ์เผยแพร่)

ส่วนมากที่พบจะเป็นการตัดแปลงเรือนที่อยู่อาศัยให้กลายเป็นเรือนร้านค้าไปในตัว ซึ่งจะพบเรือนประเภทนี้กระจายอยู่ทั่วไปบริเวณหัวบ้านและหางบ้าน

2) การใช้ที่ดินเพื่อการอยู่อาศัย บริเวณที่อยู่อาศัยของชุมชนชาวไทยวน บ้านยางหลวงมีลักษณะเกาะกลุ่มไปตามเส้นทางถนนสายหลักที่ตัดผ่านบริเวณหมู่บ้าน ลักษณะอาคารส่วนใหญ่จะเป็นอาคารเดี่ยว หรือเรือนพักอาศัยขนาดธรรมดาทั่วไปที่มีสัดส่วนของตัวอาคารที่พอเหมาะกับจำนวนสมาชิกในครอบครัว

3) การใช้ที่ดินประเภทสถาบันทางศาสนาและความเชื่อ การประกอบพิธีกรรมของชาวไทยวนนอกจากจะเป็นพิธีกรรมที่เกี่ยวข้องกับคติความเชื่อทางพระพุทธศาสนาแล้ว ชาวไทยวนยังมีคติความเชื่อที่เกี่ยวข้องกับการนับถือผีที่มีมาตั้งแต่อดีต ดังนั้นภายในพื้นที่หมู่บ้านนอกจากจะมีวัดยางหลวงที่มีอยู่เพียงแห่งเดียวภายในชุมชนแล้ว ยังประกอบไปด้วยพื้นที่ในการประกอบพิธีกรรมเกี่ยวกับสิ่งศักดิ์สิทธิ์ที่มองไม่เห็นคือ หอเสื้อบ้าน และหอเสื้อเมือง ที่ตั้งอยู่บริเวณกลางหมู่บ้านและบริเวณถัดจากหมู่บ้านออกไปไม่กี่กิโลเมตรตามลำดับ

4) การใช้ที่ดินประเภทสถาบันการศึกษา สถาบันการศึกษาภายในพื้นที่ชุมชนมีอยู่เพียง 2 แห่ง คือ โรงเรียนบ้านยางหลวง ที่เปิดสอนตั้งแต่ระดับประถมศึกษาตอนต้น และศูนย์อบรมเด็กก่อนเกณฑ์บริเวณหน้าวัดยางหลวง

5) การใช้ที่ดินประเภทสถาบันราชการ ชุมชนชาวไทยวนบ้านยางหลวงอยู่ภายใต้การปกครองของ อบต.ท่าผา ดังนั้นภายในชุมชนจึงมีเพียงที่ทำการกรรมการหมู่บ้านตั้งอยู่บริเวณข้างวัดยางหลวงทางด้านทิศใต้ของชุมชน

6) การใช้ที่ดินเพื่อการเกษตรกรรม พื้นที่เกษตรกรรมจะตั้งอยู่โอบล้อมบริเวณกลุ่มบ้าน โดยพืชทางเศรษฐกิจที่สำคัญได้แก่ ข้าวเหนียว ถั่วเหลือง ข้าวโพด ลำไย และมะม่วง

7) การใช้ที่ดินประเภทอนุรักษป่าไม้ เป็นพื้นที่อยู่ทางทิศตะวันออกของชุมชนในบริเวณที่ไม่ห่างไกลนักจากหมู่บ้าน ซึ่งคนในชุมชนทุกคนให้ความหวงแหนและช่วยกันดูแลรักษาเป็นอย่างดีมาตั้งแต่สมัยแรกเริ่มการตั้งถิ่นฐาน แต่ในปัจจุบันเริ่มมีการบุกรุกที่ทำกินเข้ามายังพื้นที่บริเวณนี้เป็นอย่างมาก

(2) สภาพการถือครองที่ดิน ภายในพื้นที่ชุมชนบ้านยางหลวง ที่ดินทั้งหมดที่มีการครอบครองยังอยู่ในระหว่างการขออนุญาตออกเอกสารสิทธิ์ ซึ่งในขณะนี้ยังเป็นในรูปแบบของ น.ส. 3ก และ ส.ป.ก. 4-01 ทั้งสิ้น และพื้นที่ส่วนมากทั้งหมดอยู่ในเขตป่าสงวนแห่งชาติ โดยกรรมสิทธิ์ที่ดินในส่วนที่เป็นที่อยู่อาศัย และที่ทำกินของชาวบ้านจะเป็นไปในลักษณะการมีที่ทำกินเป็นของตนเอง จะมีส่วน

แผนที่ 4.7 แสดงภาพสภาพภูมิประเทศและลักษณะการใช้ที่ดินบริเวณพื้นที่ศึกษา



การอนุรักษ์ชุมชนชาวไตยวน
บ้านยางหลวง จังหวัดเชียงใหม่

สัญลักษณ์ :

- แม่แจ่มแม่แจ่ม
- อาคาร บ้านเรือน

ผู้ศึกษา : น.ส. ญาดา นาคะสิทธิ์

มาตราส่วน : Not To Scale

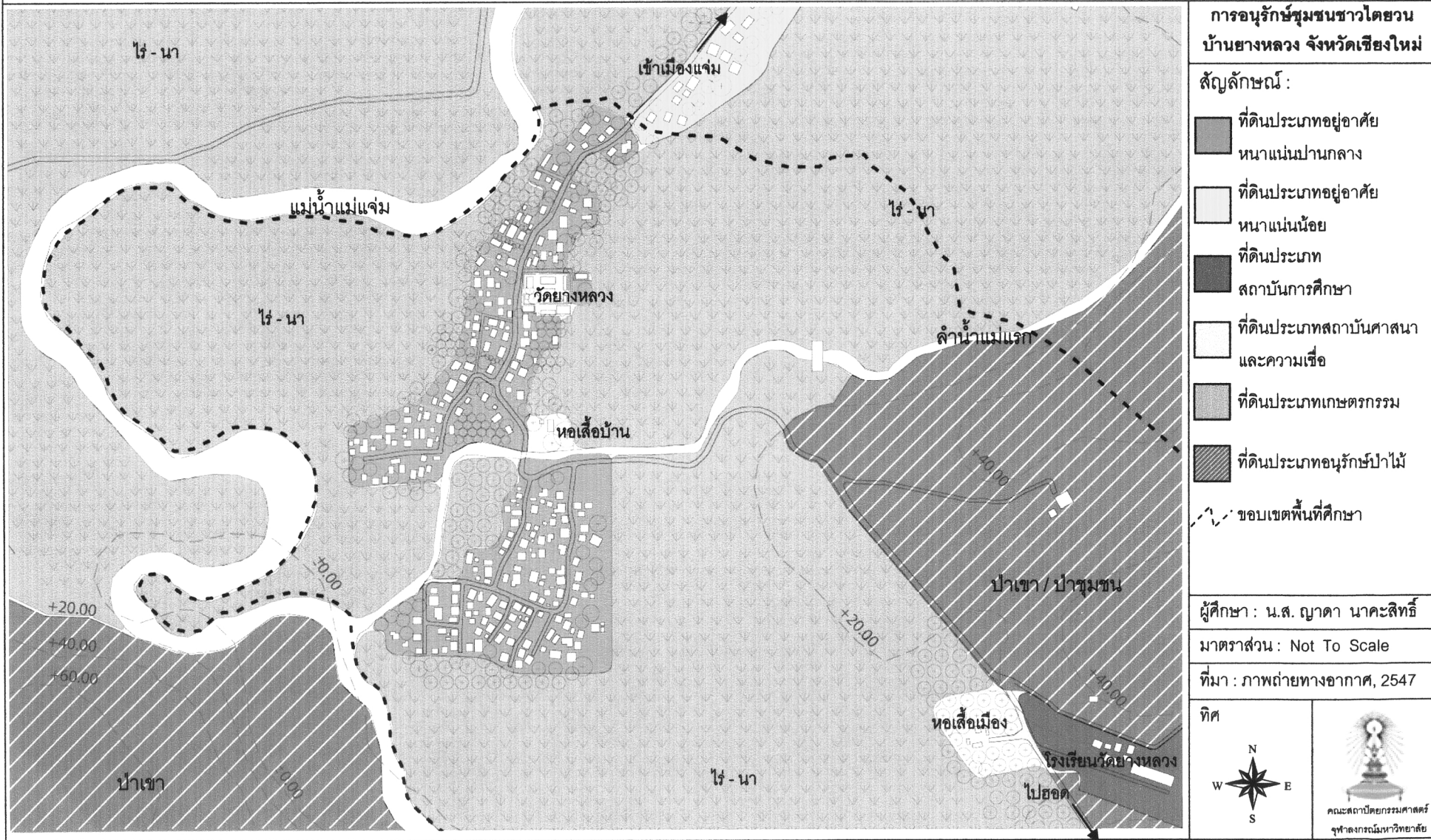
ที่มา : ภาพถ่ายทางอากาศ, 2547

ทิศ



คณะสถาปัตยกรรมศาสตร์
จุฬาลงกรณ์มหาวิทยาลัย

แผนที่ 4.8 แสดงผังประโยชน์การใช้ที่ดินบริเวณทั่วไปของพื้นที่ศึกษา



น้อยมากที่จะทำการเช่าพื้นที่เพิ่มในบางส่วนเพื่อการประกอบอาชีพ เพราะคนในหมู่บ้านส่วนใหญ่ยังคงดำเนินวิถีชีวิตแบบเรียบง่ายพออยู่พอกิน มีเท่าไรก็ทำไปเท่านั้นเท่าที่มี¹⁰



รูปที่ 4.3 พื้นที่ป่าไม้และพื้นที่การทำเกษตรกรรมภายในชุมชน

4.2.2 ลักษณะทางเศรษฐกิจภายในชุมชน

ประชากรส่วนใหญ่ของพื้นที่ยังคงประกอบอาชีพการทำเกษตรกรรมในการยังชีพ ซึ่งถือว่าเป็นอาชีพดั้งเดิมที่สืบทอดกันมาตั้งแต่อดีตเนื่องจากมีสภาพภูมิประเทศ และสภาพภูมิอากาศที่เอื้อต่อการทำไร่หมุนเวียน อีกทั้งยังมีอาชีพเสริมทางด้านหัตถกรรม ซึ่งเป็นงานหัตถกรรมที่มีชื่อเสียงของชุมชน และนับเป็นสินค้าหนึ่งตำบล หนึ่งผลิตภัณฑ์ของชุมชนอีกด้วย(OTOP) ซึ่งการทอผ้าขึ้นตีนจกนับว่าเป็นส่วนหนึ่งในชีวิตของสตรีแม่แฉ่มทุกคน ด้วยรูปแบบในการทอผ้าขึ้นตีนจกที่เด่นชัดมีลักษณะไม่เหมือนกับแหล่งอื่น จึงก่อให้เกิดกลุ่มสตรีทอผ้าขึ้นตีนจกสายโบราณขึ้นภายในชุมชน นอกจากนี้ภายในชุมชนยังสามารถจำแนกประเภทการประกอบอาชีพได้ดังนี้

- เกษตรกรรม	ร้อยละ 39
- เลี้ยงสัตว์	ร้อยละ 28
- รับจ้างทั่วไป	ร้อยละ 16
- อุตสาหกรรมในครัวเรือน (ทอผ้า)	ร้อยละ 11
- รับราชการ	ร้อยละ 2
- ทำงานนอกพื้นที่	ร้อยละ 2
- ค้าขายและธุรกิจส่วนตัว	ร้อยละ 1

จากข้อมูลการประกอบอาชีพในข้างต้นจะเห็นได้ว่าอาชีพเกษตรกรรมยังคงเป็นอาชีพหลักของคนในชุมชนอยู่ เนื่องจากเป็นอาชีพดั้งเดิม โดยมีผลผลิตถั่วเหลืองที่ผลิตได้เฉลี่ยไร่ละ 230 กิโลกรัม ข้าวโพดเลี้ยงสัตว์เฉลี่ยไร่ละ 500 กิโลกรัม และมันสำปะหลังที่ผลิตได้เฉลี่ยไร่ละ 1,000

¹⁰ สัมภาษณ์ บุญปั้น ณ สุรินทร์, อายุ 51 ปี, 15 มิถุนายน 2548.

กิโลกรัม ซึ่งพืชหมุนเวียนพวกนี้นับเป็นผลผลิตหลักให้กับหมู่บ้าน โดยคิดเป็นพื้นที่ร้อยละ 34 จากพื้นที่ของหมู่บ้านทั้งหมด ทั้งนี้ยังไม่รวมพื้นที่ปลูกผัก ผลไม้ และนาข้าว ซึ่งการทำนาในแต่ละปีส่งผลให้แต่ละครัวเรือนมีรายได้ถึง 27,800 บาท¹¹

นอกจากการทำไร่หมุนเวียนที่เป็นรายได้หลักให้กับหมู่บ้านแล้ว ยังมีอาชีพเสริมที่นอกเหนือจากการปลูกพืชไร่ คือการเลี้ยงวัวเพื่อขายเนื้อ การเลี้ยงควาย และเลี้ยงหมูเพื่อการจำหน่ายและบริโภคถึงร้อยละ 28 โดยจะมีพ่อค้าคนกลางเข้ามาซื้อถึงในหมู่บ้านเป็นประจำ¹² ส่วนอาชีพที่คนในหมู่บ้านนิยมทำกันรองลงมาอีกก็คือ อาชีพรับจ้างที่มีรายได้เฉลี่ยวันละ 120 บาทต่อวัน ประกอบกับการรวมกลุ่มสตรีทอผ้าตีนจกลายโบราณเพื่อเป็นอาชีพเสริมที่นอกเหนือจากการทำไร่ ทำนา ซึ่งนับเป็นสินค้าในโครงการหนึ่งตำบลหนึ่งผลิตภัณฑ์ของตำบลท่าผา โดยมีจำนวนครัวเรือนที่ทำการทอผ้าขึ้นตีนจกดังกล่าวอยู่ภายในพื้นที่ถึง 32 ครัวเรือน แต่ก็มีเพียงไม่กี่ครัวเรือนที่เข้าร่วมในกลุ่มสตรีทอผ้าตีนจกลายโบราณของหมู่บ้าน ในส่วนที่เหลือจะเป็นการทอผ้าอยู่กับบ้านของตัวเองเสียเป็นส่วนใหญ่และผลิตให้ตามรูปแบบที่ลูกค้าต้องการ โดยมากเป็นลูกค้าที่รู้จักกันมาก่อนแล้ว แต่ถ้ากลุ่มสตรีทอผ้าฯ มีความต้องการของสินค้าเป็นจำนวนมากจนไม่สามารถผลิตทันตามความต้องการ ก็จะนำงานไปจ้างชาวบ้านในละแวกนี้ต่อเช่นกัน



พื้นที่เกษตรกรรม

เกษตรกรรมที่เป็นอาชีพหลัก

การทอผ้าที่เป็นอาชีพเสริม

รูปที่ 4.4 การประกอบอาชีพต่างๆ ภายในชุมชน

ทั้งนี้การประกอบอาชีพภายในหนึ่งครัวเรือนมักมีมากกว่า 1 อาชีพอย่างที่ได้อธิบายไป ซึ่งอาจมีทั้งการทำเกษตร เลี้ยงสัตว์ ทอผ้า ค้าขาย หรือรับราชการ ซึ่งแตกต่างจากในอดีตที่มีการประกอบอาชีพที่แน่นอนในแต่ละครัวเรือน โดยมากจะเป็นการทำเกษตรปลูกพืชหมุนเวียน แต่ก็ยังคงมีส่วนน้อยที่จะออกไปทำงานนอกพื้นที่ ซึ่งโดยมากมักจะออกไปกันในช่วงหลังการเก็บเกี่ยวผลผลิตแล้วเสร็จ (เดือนกุมภาพันธ์) และจะกลับมาอีกครั้งในช่วงเข้าพรรษาที่จะเริ่มทำการปลูกข้าว

¹¹ กรมการพัฒนาชุมชน กระทรวงมหาดไทย, แบบสอบถามข้อมูลพื้นฐานระดับหมู่บ้าน บ้านยางหลวง หมู่ที่ 6 ตำบลท่าผา อำเภอแม่แจ่ม จังหวัดเชียงใหม่ (เชียงใหม่ : ๓๑๓๓๓, 2548), หน้า 16.

¹² สัมภาษณ์ กอนแก้ว ธิยะนา, กำนัน ผู้ใหญ่บ้าน, อายุ 51 ปี, 6 พฤศจิกายน 2548.

เช่นเดียวกันกับอาชีพรับราชการที่มีจำนวนคนประกอบอาชีพรับราชการเพียงแค่ร้อยละ 2 ของทั้งหมดบ้าน นอกจากนี้ภายในชุมชนยังมีการประกอบอาชีพค้าขายและทำธุรกิจส่วนตัวคิดเป็นเพียงร้อยละ 1 ซึ่งถือว่าเป็นอาชีพที่มีอยู่น้อยที่สุดภายในชุมชน เนื่องจากพื้นที่ชุมชนมีขนาดเล็กจึงทำให้ร้านค้าของชำที่มีอยู่ภายในชุมชนมีจำนวนไม่มากนัก ประกอบกับพื้นที่ชุมชนอยู่ไม่ไกลจากตัวอำเภอมากนักจึงสามารถเดินทางไปหาซื้อของที่ขาดเหลือได้เองภายในตัวเมืองแม่แจ่มได้โดยสะดวก

4.2.3 ลักษณะทางสังคมและประชากร

4.2.3.1 ลักษณะทางสังคม¹³

สภาพหมู่บ้านแห่งนี้เป็นหมู่บ้านเล็กๆ ที่สงบชุมชนหนึ่ง ที่มีกลุ่มบ้านตั้งอยู่เรียงรายตามที่ราบเชิงเขาเช่นเดียวกับชุมชนอื่นๆ อีกหลายชุมชนที่ตั้งอยู่รายล้อมทั่วไปในหุบเขาแห่งนี้ หลังเลิกบ่างใหญ่บ่างตามแต่ฐานะของเจ้าของบ้าน โดยลักษณะทางสังคมของชุมชนชาวไตยวนบ้านยางหลวงแห่งนี้ยังคงมีการดำเนินวิถีชีวิตในลักษณะพึ่งพาอาศัยกันในระบบเครือญาติ ทำให้คนในชุมชนสนิทสนมกันจนเรียกได้ว่ารู้จักกันหมดเกือบจะทั้งชุมชน และมีส่วนน้อยมากที่จะมีคนจากภายนอกพื้นที่เข้ามาตั้งรกรากภายในพื้นที่เนื่องจากภายในพื้นที่ไม่มีแหล่งงาน หรือสิ่งจูงใจอื่นๆ ที่จะมาเป็นปัจจัยให้คนนอกพื้นที่เข้ามาอยู่อาศัยในชุมชน ทำให้ภายในชุมชนจึงมีแต่เชื้อสายวงศ์ตระกูลที่อยู่อาศัยในพื้นที่มาเป็นระยะเวลาอันยาวนานเสียเป็นส่วนมาก

ในปัจจุบันลักษณะครอบครัวของชาวไตยวนบ้านยางหลวงแห่งนี้ยังคงมีลักษณะใกล้เคียงกับครอบครัวในสมัยก่อน คือ มีลักษณะการเป็นครอบครัวใหญ่ที่อยู่รวมกัน หรือใกล้เคียงกัน กล่าวคือ พี่น้องจะปลูกบ้านอยู่ใกล้กัน ในรั้วเดียวกัน หรือเมื่อบุตรหลานที่น้องคนใดที่ออกเรือนไปแล้วก็จะไปปลูกเรือนใหม่ใกล้ๆ กับบ้านพ่อแม่ ซึ่งทำให้ระบบเครือญาติแน่นแฟ้นยิ่งขึ้น อบออุ่น และมีความเกื้อหนุนกัน แต่อาจจะมีส่วนที่ออกเรือนแล้วย้ายไปอยู่นอกพื้นที่ ซึ่งก็แล้วแต่ความจำเป็น หรือหน้าที่การงานของแต่ละบุคคล แต่ความสัมพันธ์ที่มีต่อบิดามารดายังคงมีอยู่อย่างแน่นแฟ้น มีการไปมาหาสู่กัน เช่นช่วงเทศกาลสงกรานต์ วันเข้าพรรษา งานบุญต่างๆ ในแต่ละปี ซึ่งจะเป็นที่รู้กันดีว่าจะต้องกลับมาเพื่อพบปะสังสรรค์กันในกลุ่มเครือญาติ และไปทำบุญกันที่วัดยางหลวง รวมถึงการรดน้ำดำหัวคนเฒ่าคนแก่ และทำการหอมสวดยเพื่อระลึกถึงบุญคุณของบรรพบุรุษด้วยเช่นกัน แต่ถึงแม้ว่าจะไม่มีช่วงวันหยุดตามประเพณี หรือวันสำคัญประจำปีต่างๆ ลูกหลานแต่ละคนที่ไม่ได้อาศัยอยู่ในหมู่บ้านก็จะกลับเยี่ยมบ้านกันบ้างเดือนละครั้ง หรืออย่างมากก็ 2-3 เดือนครั้ง

สำหรับการเลี้ยงดูบุตรหลานจะเห็นได้ว่าคนในหมู่บ้านผู้ที่เป็นบิดามารดาของเยาวชนในพื้นที่ส่วนใหญ่จะอยู่ในวัยทำงาน และส่วนมากจะเดินทางออกไปประกอบอาชีพนอกชุมชนในตัวเมืองเชียงใหม่ จะมีบ้างบางครอบครัวที่จะนำลูกไปเลี้ยงด้วยแต่ก็เป็นเพียงส่วนน้อย ดังนั้น

¹³ สัมภาษณ์ จันทร์ทา กุณพันธ์, อายุ 54 ปี และ บุญปิ่น ณ สุรินทร์, อายุ 51 ปี, 15 มิถุนายน 2548.

ภาระการเลี้ยงดูบุตรหลานจึงตกไปเป็นของปู่ย่าตายายที่ยังคงปักหลักทำมาหากินอยู่ในบริเวณชุมชน และเนื่องจากค่านิยมสมัยใหม่นี้เองจึงทำให้การประกอบอาชีพเกษตรกรรมอย่างที่เคยมีมาตั้งแต่อดีต เริ่มที่จะเลือนหายไปจากคนในรุ่นนี้ แต่ก็มีบ้างที่หางานทำไม่ได้เลยในเมืองจึงคิดที่จะกลับมาทำมาหากินบนผืนแผ่นดินเดิมของบรรพบุรุษ¹⁴

ทางด้านการศึกษากายในพื้นที่ชุมชนบ้านยางหลวงมีสถานการศึกษาตั้งแต่ ศูนย์อนุบาลเด็กเล็กก่อนวัยเรียน และโรงเรียนระดับประถมศึกษา 1 แห่ง คือ โรงเรียนบ้านยางหลวง ซึ่งทั้งสองโรงเรียนได้มีการก่อตั้งมาเป็นเวลานานแล้ว และเป็นสถาบันที่คนในชุมชนตั้งแต่อดีตนิยมส่งบุตรหลานเข้ามาศึกษาในสถานดังกล่าว ซึ่งในปัจจุบันคนในหมู่บ้านก็ยังนิยมส่งบุตรหลานไปเรียนที่สถาบันเหล่านี้อยู่จนกระทั่งจบชั้นมัธยมปลาย แต่ถ้าครอบครัวไหนมีฐานะดีก็จะส่งบุตรหลานเข้าไปเรียนในเมืองเชียงใหม่ตั้งแต่ชั้นมัธยม และถ้าเยาวชนคนไหนเรียนดีแต่ยากจนก็ต้องสอบแข่งขันเพื่อเอาโควตาของโรงเรียนรัฐบาลในเมืองเชียงใหม่ที่จัดสรรเอาไว้ให้ในแต่ละปี นอกจากนี้ภายในชุมชนยังมีการจัดฝึกอบรมทางด้านต่างๆ และมีผู้ผ่านการฝึกอบรม ดังนี้¹⁵

- ฝึกอบรมด้านอาชีพ จำนวน 145 คน
- ฝึกอบรมด้านการศึกษา จำนวน 598 คน
- ฝึกอบรมด้านสุขภาพอนามัย จำนวน 141 คน

ในด้านการปกครองภายในหมู่บ้านมีการจัดตั้งกรรมการฝ่ายปกครองโดยมีกำนันเป็นผู้ดูแลร่วมกับผู้ช่วยกำนันจำนวน 2 คน สารวัตรกำนันจำนวน 2 คน และแพทย์ประจำตำบลอีกจำนวน 1 คน โดยจะทำการดูแลสอดส่องปัญหาด้านต่างๆ ที่เกิดขึ้นภายในหมู่บ้าน และถ้าหากชาวบ้านคนไหนที่มีปัญหาเดือดร้อนต่างๆ ก็มักจะมาทำการปรึกษาหารือกับกำนัน ส่วนปัญหาด้านโจรชโมยก็แทบไม่มีเลย ซึ่งจะเห็นได้ว่าในแต่ละบ้านรั้วก็จะเป็นแบบเดี่ยวๆ รั้วกินได้ ไม่สูงและไม่มีความหนามเหมือนบ้านในเมืองทั่วไป ทุกคนช่วยกันสอดส่องดูแล ปัญหาทางด้านยาเสพติดยิ่งไม่มีเลย เนื่องจากเยาวชนคนในหมู่บ้านยังมีความผูกพัน ใกล้ชิด กับคนในครอบครัวซึ่งถือเป็นสถาบันที่สำคัญอันดับหนึ่งของสังคมทำให้ครอบครัวอบอุ่นห่างไกลจากยาเสพติดและภายในชุมชนเองก็มีจัดฝึกอบรมให้ความรู้ถึงพิษภัยของยาเสพติด รวมถึงการรณรงค์เผยแพร่ความรู้เกี่ยวกับยาเสพติดด้วยวิธีต่างๆ เช่น เสี่ยงตามสาย แผ่นพับ แผ่นโปสเตอร์ เป็นต้น อีกทั้งมีการจัดกิจกรรมส่งเสริมกีฬาให้กับคนในหมู่บ้านอยู่เป็นประจำ

¹⁴ สัมภาษณ์ กอนแก้ว ธิระนา, กำนัน ผู้ใหญ่บ้าน, อายุ 51 ปี, 6 พฤศจิกายน 2548.

¹⁵ กรมการพัฒนาชุมชน กระทรวงมหาดไทย, แบบสอบถามข้อมูลพื้นฐานระดับหมู่บ้าน บ้านยางหลวง หมู่ที่ 6 ตำบลท่าผา อำเภอแม่แจ่ม จังหวัดเชียงใหม่, หน้า 35.

นอกเหนือจากการรวมกลุ่มของสตรีทอผ้าตีนจกสายโบราณที่เกิดขึ้นภายในหมู่บ้านแล้ว ยังมีการรวมกลุ่มของผู้ประกอบอาชีพรายย่อยต่างๆ ตามโครงการกองทุนหมู่บ้านเงินล้าน ดังนี้

- โครงการส่งเสริมอาชีพเลี้ยงโค
- โครงการส่งเสริมอาชีพเลี้ยงสุกร
- กลุ่มส่งเสริมเกษตรกรผู้ใช้น้ำ
- กลุ่มรักษาสัตว์น้ำ

โดยทั้งหมดนี้ล้วนเป็นการรวมกลุ่มเพื่อให้เกิดการเรียนรู้ ถ่ายทอด และ แลกเปลี่ยนประสบการณ์ วิทยาการ ตลอดจนภูมิปัญญาของชุมชน เช่น ในด้านการทอผ้า ด้านการเกษตรทฤษฎีใหม่ ด้านการอนุรักษ์ป่าไม้ – แหล่งน้ำ เป็นต้น



รูปที่ 4.5 สภาพสังคมทั่วไปภายในชุมชน

4.2.3.2 ลักษณะประชากร

จำนวนประชากรของชุมชนบ้านยางหลวงจากข้อมูลล่าสุดในเดือน พฤษภาคม ปี พ.ศ. 2548 มีจำนวนประชากรในพื้นที่ศึกษาทั้งสิ้น 886 คน เป็นชาย 443 คน เป็นหญิง 443 คน รวมจำนวนครัวเรือนทั้งสิ้น 249 ครัวเรือน

ตารางที่ 4.2 แสดงจำนวนประชากรของชุมชน ปี พ.ศ. 2544 – 2548¹⁶

ปี พ.ศ.	บ้านยางหลวง หมู่ที่ 6 ตำบลท่าผา อำเภอแม่แจ่ม จังหวัดเชียงใหม่		
	ชาย	หญิง	รวม
2544	436	436	872
2545	438	442	880
2546	432	447	879
2547	427	444	871
2548	443	443	886

ที่มา : สำนักบริหารการทะเบียนอำเภอแม่แจ่ม กรมการปกครอง

จากตารางและแผนภูมิแสดงจำนวนประชากร ระหว่างปี พ.ศ. 2544 – 2548

โดยการเก็บข้อมูลดังกล่าว ทางสำนักบริหารการทะเบียนอำเภอแม่แจ่ม กรมการปกครอง กระทรวงมหาดไทย ไม่ได้ทำการเก็บข้อมูลในปีก่อนหน้าปี พ.ศ. 2544 เอาไว้ เนื่องจากอยู่ในช่วงการเปลี่ยนแปลงการจัดเก็บข้อมูลจากแฟ้มเอกสารให้เป็นแบบฐานข้อมูลอิเล็กทรอนิกส์ ทำให้ข้อมูลที่มีอยู่กระจัดกระจายจนไม่สามารถนำมาเรียบเรียงได้

แต่จากตารางข้อมูลจำนวนประชากรที่มีอยู่ในช่วงปี พ.ศ. 2544 – 2548 จะเห็นได้ว่าในช่วงปี พ.ศ. 2547 ได้มีจำนวนประชากรลดลงเมื่อเทียบกับปีก่อนหน้า สันนิษฐานว่าช่วงเวลาดังกล่าวสภาวะเศรษฐกิจของประเทศอยู่ในช่วงขาขึ้น ซึ่งส่งผลทางด้านความต้องการทางด้านรายได้มากขึ้นที่นอกเหนือจากการทำการเกษตร ชาวบ้านจึงมีการย้ายถิ่นฐาน หรือออกไปทำงานภายในเมือง แต่อย่างไรก็ตามจำนวนประชากรก็ไม่ได้ลดลงมากมายเท่าใดนักเพราะในปีล่าสุดก็ยังคงมีจำนวนประชากรเพิ่มขึ้นมากกว่าปีที่ผ่านมาเช่นกัน สันนิษฐานว่าช่วงเวลาดังกล่าวเป็นช่วงเวลา เศรษฐกิจของประเทศเริ่มตกต่ำเนื่องด้วยค่าเงินบาทที่อ่อนตัวลง จึงทำให้เกิดปัญหาต่างๆ ตามมา เช่น เกิดนโยบายลดจำนวนพนักงานกันมากขึ้น รายจ่ายเพิ่มขึ้นแต่รายได้เท่าเดิม เป็นต้น จึงทำให้มีการย้ายกลับเข้ามาทำงานภายในชุมชนเช่นเดิม ประกอบกับในปัจจุบันทางรัฐบาลได้จัดให้มีการส่งเสริมธุรกิจขนาดเล็กภายในครอบครัวภายใต้กองทุนเงินล้านของหมู่บ้าน ทำให้คนหันกลับไปประกอบอาชีพและพัฒนาคุณภาพผลิตภัณฑ์ที่เคยทำรายได้ให้กับครอบครัวอีกทางหนึ่งเช่นกัน

4.3 ความสัมพันธ์ของชุมชนกับพื้นที่โดยรอบ

นอกจากการที่ชุมชนชาวไตยวนบ้านยางหลวงเป็นสังคมเกษตรกรรมที่สืบทอดกันมาตั้งแต่อดีตจนถึงปัจจุบัน บทบาทความสัมพันธ์ที่ชุมชนชาวไตยวนบ้านยางหลวงมีต่อชุมชนใกล้เคียงและ

¹⁶ กรมการปกครอง กระทรวงมหาดไทย, ข้อมูลครัวเรือนจำนวนประชากร หมู่ที่ 6 ตำบลท่าผา อำเภอแม่แจ่ม จังหวัดเชียงใหม่ (สำนักบริหารการทะเบียนอำเภอแม่แจ่ม, 2548)

พื้นที่โดยรอบจนถึงระดับเมืองยังคงมีอยู่ในทุกช่วงยุคและสมัย โดยปัจจัยหลักๆ ที่ก่อให้เกิดความสัมพันธ์กับพื้นที่โดยรอบส่วนใหญ่จะเกิดจากกิจกรรมการเกษตรที่เกี่ยวข้องกับกิจกรรมทางการค้าขาย แลกเปลี่ยนสินค้า โดยบทบาทของชุมชนตั้งแต่อดีตจนถึงปัจจุบันกิจกรรมทางการเกษตรยังคงเป็นกิจกรรมทางเศรษฐกิจหลักๆ ของพื้นที่ และเนื่องจากการประกอบกิจกรรมทำการเกษตร การจำหน่ายผลผลิตทางการเกษตรจึงก่อให้เกิดความสัมพันธ์กับพื้นที่โดยรอบในหลายๆ ระดับ ไม่ว่าจะเป็นการค้าขายข้าวที่เป็นพืชเศรษฐกิจของชุมชนไปยังนอกพื้นที่ทั้งใกล้และไกล และการที่ชุมชนรอบข้างเข้ามาใช้พื้นที่ภายในชุมชนในการซื้อขายสินค้าต่างๆ หรือแม้กระทั่งนำสินค้ามาแลกเปลี่ยนกันเองระหว่างชุมชนก็ยังคงมีให้พบเห็นอยู่บ้างดังเช่น ชาวกะเหรี่ยงที่อาศัยอยู่บนเนินเขาซึ่งเป็นชุมชนข้างเคียงก็มักจะนำของป่ามาขายและแลกเปลี่ยนกันกับคนภายในหมู่บ้าน ของที่นำมาขายก็จะมีตั้งแต่เกี๊ยะ (ไม้ชนิดหนึ่งที่ได้มาจากไม้สน มีคุณสมบัตินำมาทำไฟทำอาหารแล้วสามารถติดไฟได้รวดเร็วและนาน) ผ่าตุง เห็ด หน่อไม้ เป็นต้น สิ่งของเหล่านี้ล้วนเป็นสิ่งที่มืออยู่ตามป่า ภูเขา ซึ่งแทรกตัวอยู่ตามสภาพแวดล้อมที่ชาวกะเหรี่ยงอาศัยอยู่ โดยส่วนมากเกี๊ยะ และหน่อไม้จะถูกนำมาแลกกับขนมจ็อก (ขนมเทียน) หรือขนมต่างๆ ที่ชาวบ้านทำตามวันหรือเทศกาลงานบุญต่างๆ อยู่เป็นประจำ¹⁷ ในการเดินทางของชาวกะเหรี่ยงแต่ละครั้งจะเดินทางลงมาจากดอยโดยการเดินเท้า หรือขอติดรถชาวบ้านลงมาบ้างเป็นบางครั้ง โดยจะนำสิ่งของที่เอามาซื้อขายแลกเปลี่ยนแบกไว้บนบ่าแล้วเดินไปตามบ้านแต่ละหลัง ซึ่งส่วนมากจะมากันบ่อยในช่วงงานบุญงานศีล เช่น วันเข้าพรรษา วันออกพรรษา ชาวบ้านจะช่วยกันทำขนมเทียนกันทุกหลังเพื่อนำไปทำบุญที่วัดจนทำให้มีขนมจำนวนมาก ชาวกะเหรี่ยงเหล่านี้ก็จะคอยนำเอาสิ่งของที่ตนเตรียมมาแลกเปลี่ยนกับขนม ข้าวสาร ตามแต่สัดส่วนที่มี แต่ถ้าเดินทางเข้ามาในช่วงวันธรรมดาทั่วไปซึ่งจะมาไม่บ่อยครั้งนัก ส่วนมากก็จะนำของที่หามาได้มาขอแลกข้าว แลกพริก ขนม ยาสูบ และถั่วเน่า เพื่อนำไปบริโภคต่อไป และนอกจากกิจกรรมการค้าขายแลกเปลี่ยนสินค้าที่ก่อให้เกิดความสัมพันธ์ของชุมชนกับพื้นที่ใกล้เคียงแล้ว อาชีพ กิจกรรม วัฒนธรรม ประเพณี และเกณฑ์การตัดสินใจในการเลือกที่ตั้งถิ่นฐานที่มีรูปแบบใกล้เคียงหรือคล้ายคลึงกันกับชุมชนโดยรอบบนพื้นที่ราบเชิงเขาก็เป็นอีกปัจจัยหนึ่งที่เกิดความสัมพันธ์กันระหว่างชุมชน

จากการพัฒนาทางด้านเส้นทางคมนาคมที่มีมากขึ้นในช่วงหลังๆ ส่งผลให้การติดต่อสื่อสารกับพื้นที่โดยรอบตลอดจนพื้นที่ภายนอกชุมชนเป็นไปด้วยความสะดวกและรวดเร็วมากขึ้น ชาวบ้านเยาวชนรุ่นหลังได้รับการศึกษาที่สูงขึ้น ทำให้ความสัมพันธ์กับพื้นที่ภายนอกชุมชนจึงมีรูปแบบของการที่ชาวบ้านเดินทางเข้าไปหาแหล่งงาน หรือไปทำงานนอกพื้นที่เพิ่มมากขึ้น แต่ในขณะเดียวกันความสัมพันธ์ที่เกิดขึ้นกับกิจกรรมทางการเกษตร และกิจกรรมทางการค้าขายแลกเปลี่ยน

¹⁷ สัมภาษณ์ จันทร์ทา กุณพันธ์, อายุ 54 ปี และ บุญปิ่น ณ สุรินทร์, อายุ 51 ปี, 15 มิถุนายน 2548.

ก็ยังคงมีอยู่ โดยเฉพาะกิจกรรมทางการเกษตรที่ในปัจจุบันมีพ่อค้าคนกลางเข้ามารับซื้อผลิตภัณฑ์ถึงภายในชุมชน แต่ก็มีส่วนที่สามารถนำไปขายส่งได้เองภายในเมืองเนื่องจากจะได้ราคาดีกว่า และเส้นทางการคมนาคมในปัจจุบันก็สะดวกสบายทำให้การติดต่อค้าขาย หรือซื้อสินค้าอุปโภค บริโภคสามารถที่จะเดินทางไปติดต่อยังพื้นที่ห่างไกลได้มากขึ้น ชุมชนโดยรอบโดยเฉพาะชุมชนที่มีการตั้งถิ่นฐานอยู่บนที่ราบก็สามารถที่จะเดินทางไปติดต่อค้าขาย หรือซื้อสินค้าอุปโภค บริโภคก็สามารถที่จะเดินทางไปติดต่อยังพื้นที่ห่างไกลได้มากขึ้นเช่นกัน ทำให้ไม่จำเป็นต้องมาค้าขายกันเองระหว่างชุมชน แต่ความสัมพันธ์ระหว่างชุมชนยังคงถูกเชื่อมด้วยรูปแบบประเพณี และวัฒนธรรมที่คล้ายกันเช่นเดิม



รูปที่ 4.6 การแลกเปลี่ยนสินค้าระหว่างคนในชุมชนกับชาวกะเหรี่ยง

4.5 สรุปรูปภาพรวมของชุมชน

4.5.1 ทางด้านกายภาพ

ลักษณะทางกายภาพที่ปรากฏภายในชุมชนมีความสอดคล้องและมีความสัมพันธ์กันกับสภาพแวดล้อมโดยรอบชุมชนเหมือนในอดีต ในขณะที่ชุมชนอื่นๆ โดยรอบพื้นที่อีกหลายชุมชนเริ่มมีการเปลี่ยนแปลงขององค์ประกอบโครงสร้างทางกายภาพภายในชุมชนที่แสดงถึงความเป็นเอกลักษณ์ของชุมชนชาวไตยวนที่มีลักษณะดังกล่าวแทบจะหมดไป และเหลือน้อยลงทุกที ตามการพัฒนาโครงการต่างๆ ทั้งของทางหน่วยงานราชการ และองค์กรเอกชนที่มุ่งหวังแต่ผลประโยชน์โดยไม่คำนึงถึงความเป็นอัตลักษณ์ของชุมชน หรือแม้แต่นโยบายของคนที่เปลี่ยนไปตามยุคสมัย ซึ่งเอกลักษณ์ของชุมชนชาวไตยวนที่เด่นชัดประกอบไปด้วยรูปแบบการตั้งถิ่นฐานที่อยู่บริเวณที่ราบเชิงเขาและพื้นที่พงธรรมชาติเป็นหลัก มีความเป็นอยู่ที่สงบ เรียบง่าย มาตั้งแต่อดีตจนถึงปัจจุบันที่ยังคงมีวิถีชีวิตที่ผูกพัน

กับธรรมชาติอย่างเหนียวแน่น รวมถึงการปลูกสร้างบ้านเรือนที่มีความเชื่อมโยงกับวิถีชีวิตของคนเป็นหลัก

4.5.2 ทางด้านเศรษฐกิจ

ชุมชนชาวไถยวนบ้านยางหลวง เป็นชุมชนที่มีการประกอบอาชีพทางการเกษตรเป็นหลักซึ่งเป็นอาชีพดั้งเดิมของชาวบ้านที่เรียกได้ว่าสังคมเกษตรกรรมมาตั้งแต่อดีต โดยเฉพาะการทำไร่หมุนเวียนที่ยังคงนิยมทำกันมากโดยเฉพาะการปลูกถั่วเหลือง และข้าวโพดเลี้ยงสัตว์ มีการเพาะปลูกหอมแดงบ้างในบางพื้นที่ ซึ่งเป็นการประกอบอาชีพที่มีความสัมพันธ์กับสภาพภูมิประเทศและสภาพภูมิอากาศของชุมชน แต่ทั้งนี้ภายในชุมชนยังคงนิยมการทำนาข้าวเป็นหลัก ซึ่งจะเพาะปลูกเฉพาะข้าวเหนียวเท่านั้น เนื่องจากเป็นข้าวที่คนในชุมชนนิยมบริโภคเป็นหลัก

นอกจากการประกอบอาชีพเกษตรกรรมที่ทำเป็นอาชีพหลักแล้ว คนในชุมชนส่วนใหญ่โดยเฉพาะสตรี มักจะใช้เวลาที่ว่างเว้นจากการเพาะปลูกไปประกอบอาชีพเสริมทางด้านหัตถกรรม คือ การทอผ้าขึ้นตีนจก ซึ่งนอกจากจะเป็นส่วนหนึ่งในชีวิตสตรีแม่แจ่มแล้วยังเป็นการเพิ่มรายได้ให้กับครอบครัวด้วยเช่นกัน

4.5.3 ทางด้านสังคม

วิถีชีวิตทางด้านสังคมของชุมชนชาวไถยวนบ้านยางหลวง ยังคงเป็นไปในรูปแบบระบบเครือญาติที่มีการพึ่งพาอาศัย ผูกพัน และเอื้ออาทรต่อกัน โดยส่วนมากจะรู้จักกันเกือบหมดทั้งชุมชน อีกทั้งยังมีสิ่งยึดเหนี่ยวทางด้านจิตใจที่เหมือนกันคือ ทางด้านศาสนา และความเชื่อเกี่ยวกับสิ่งศักดิ์สิทธิ์ต่างๆ ที่มองไม่เห็นที่คนในชุมชนเคารพนับถือกันมาตั้งแต่สมัยโบราณ

วิถีชีวิตของชาวบ้านที่ยังคงองค์ประกอบหลักๆ ตั้งแต่อดีตจนถึงปัจจุบัน คือ ชุมชน วัด หอเลื้อยบ้าน และพื้นที่ส่วนกลางของหมู่บ้านหรือลานอเนกประสงค์ เพื่อให้ในการประกอบกิจกรรมต่างๆ ของหมู่บ้าน นอกจากนี้ยังมีหอเลื้อยเมือง หรือหอหลวงที่มีความสำคัญในระดับเมืองแม่แจ่มตั้งอยู่ภายในพื้นที่ชุมชน การดำเนินวิถีชีวิตในรูปแบบของสังคมเกษตรกรรมยังคงต้องพึ่งพาอาศัยแม่น้ำลำห้วยในการประกอบกิจกรรมในการดำรงชีวิตต่างๆ โดยเฉพาะทางด้านการเกษตรซึ่งถือเป็นอาชีพหลักของคนในชุมชน รวมถึงการทำพิธีบูชาแม่น้ำเพื่อรำลึกถึงบุญคุณของแม่น้ำเป็นประจำทุกปี ซึ่งในปัจจุบันการทำพิธีบูชาแม่น้ำได้เลือนหายไปเกือบหมดสิ้น แต่อย่างไรก็ตามพิธีกรรมต่างๆ ที่เคยมีมาตั้งแต่ในอดีตยังคงมีเหลือไว้ให้ได้เรียนรู้และร่วมกันสืบทอดต่อไปอยู่บ้าง ซึ่งนับวันสิ่งเหล่านี้ก็ยิ่งจะถูกเลือนหายไปจากสังคม ที่มุ่งเน้นแต่การพัฒนาที่มากเกินไปจนทำให้ลืมมองอดีตความเป็นรากเหง้าของตนเองว่าเป็นเช่นไร ส่งผลให้ความมีอัตลักษณ์และตัวตนได้ค่อยๆ เลือนหายไปจากสังคมในปัจจุบัน