

บทที่ 4

ผลการวิจัย

การวิจัยเรื่องรูปแบบของการสื่อสารและการยอมรับบทบาทของสตรีมุสลิมในการบริหารจัดการ สหกรณ์ออมทรัพย์อิสลามบ้านสุโขทัย อำเภอเมือง จังหวัดปัตตานี มีวัตถุประสงค์เพื่อศึกษารูปแบบการสื่อสารเพื่อการบริหารจัดการสหกรณ์ออมทรัพย์อิสลามที่สตรีมุสลิมเป็นผู้บริหาร ศึกษา ระดับการยอมรับบทบาทของสตรีมุสลิมด้านการบริหารจัดการสหกรณ์ออมทรัพย์อิสลามของสมาชิกในสังคมกลุ่มต่างๆ และศึกษาปัจจัยที่มีผลทำให้สมาชิกในสังคมมุสลิมยอมรับบทบาทของสตรีมุสลิมในการบริหารจัดการสหกรณ์ออมทรัพย์อิสลาม ทั้งนี้ใช้หลักการวิจัยเชิงคุณภาพ (qualitative research) โดยใช้วิธีการสัมภาษณ์แบบไม่เป็นทางการและแบบเจาะลึกกับคณะกรรมการบริหารและสมาชิกสหกรณ์ออมทรัพย์อิสลาม จำนวน 14 คน สมาชิกทั่วไปในสังคมมุสลิมจำนวน 12 คน และเจ้าหน้าที่จากสำนักงานส่งเสริมและการศึกษาต่อเนื่อง มหาวิทยาลัยสงขลานครินทร์ จำนวน 1 คน รวม 27 คน รวมทั้งสังเกตบริบทของการบริหารจัดการสหกรณ์ออมทรัพย์อิสลาม พฤติกรรม การแสดงออกสีหน้าท่าทาง และสถานภาพความเป็นอยู่ ของผู้ให้สัมภาษณ์ ผู้วิจัยดำเนินการในระหว่างวันที่ 19-25 ธันวาคม 2541 วันที่ 26 มกราคม ถึง 1 กุมภาพันธ์ 2542 และวันที่ 6-8 กุมภาพันธ์ 2542 โดยแบ่งผลการวิเคราะห์ข้อมูลเป็น 4 ประเด็น ดังนี้

1. ข้อมูลเบื้องต้นเกี่ยวกับสหกรณ์ออมทรัพย์อิสลามบ้านสุโขทัย
2. รูปแบบการสื่อสารเพื่อการบริหารจัดการสหกรณ์ออมทรัพย์อิสลามที่สตรีมุสลิมเป็นผู้บริหาร
3. ระดับการยอมรับบทบาทของสตรีมุสลิมด้านการบริหารจัดการสหกรณ์ออมทรัพย์อิสลามของสมาชิกในสังคมกลุ่มต่างๆ
4. ปัจจัยที่มีผลทำให้สมาชิกในสังคมมุสลิมยอมรับบทบาทการบริหารจัดการสหกรณ์ออมทรัพย์อิสลาม

ผลการวิจัย

1. ข้อมูลเบื้องต้นเกี่ยวกับสหกรณ์ออมทรัพย์อิสลามบ้านสุโขทัย

ความเป็นมา

สหกรณ์ออมทรัพย์อิสลามบ้านสุโขทัย อำเภอเมือง จังหวัดปัตตานี ก่อตั้งเมื่อปี พ.ศ. 2533 เป็นหนึ่งในสหกรณ์ออมทรัพย์ที่ได้รับการส่งเสริมจากสำนักส่งเสริมและการศึกษาต่อเนื่อง

มหาวิทยาลัยสงขลานครินทร์ เพื่อจัดตั้งองค์กรประชาชนโดยผ่านระบบสหกรณ์ออมทรัพย์อิสลาม ในหมู่บ้าน ส่งเสริมการออมทรัพย์ และให้รู้จักการประกอบธุรกิจที่สอดคล้องกับหลักการอิสลาม อันเป็นพัฒนารายได้และลดรายจ่าย ตลอดจนสร้างความเข้มแข็งขององค์กรประชาชน เพื่อเป็นการเตรียมพร้อมในการทำกิจกรรมการพัฒนาด้านอื่นๆ ต่อไป

สหกรณ์แห่งนี้มีองค์ประกอบของบุคคล 2 กลุ่ม คือ

(1) สมาชิกสหกรณ์ ซึ่งตามหลักการสหกรณ์แล้วถือว่าเป็นผู้ที่มีอำนาจสูงสุด มีสิทธิในการคัดเลือกคณะกรรมการขึ้นมาบริหารงานแทนสมาชิกสหกรณ์ (ผู้วิจัยมีข้อสังเกตว่า อำนาจและสิทธิในการคัดเลือกคณะกรรมการบริหารนั้น น่าจะครอบคลุมไปถึงสิทธิที่สมาชิกสามารถควบคุมและตรวจสอบการทำงานของคณะกรรมการบริหารด้วย -ผู้วิจัย) และสมาชิกทุกคนมีสิทธิที่จะเป็นผู้บริหารเมื่อสมาชิกคนอื่นๆ ยอมรับ

อย่างไรก็ตาม การเข้ามาเป็นสมาชิกสหกรณ์ได้นั้น จะต้องผ่านกระบวนการคัดเลือก และกลั่นกรองด้านความซื่อสัตย์ ความจริงใจ และประวัติการเงิน เนื่องจากว่าการดำเนินงานของสหกรณ์เกี่ยวข้องกับระบบการเงิน การตั้งเกณฑ์ในการคัดเลือกนี้มีจุดประสงค์เพื่อป้องกันการเกิดปัญหาที่จะกระทบต่อระบบการเงินของสหกรณ์ต่อไป โดยเกณฑ์ในการคัดเลือกดังกล่าว เป็นนโยบายที่กำหนดโดยคณะกรรมการบริหารสหกรณ์

ปัจจุบันมีสมาชิกสหกรณ์จำนวน 153 คน สมาชิกสหกรณ์ทุกคนนับถือศาสนาอิสลาม เมื่อพิจารณาถึงสถานภาพของสมาชิกสหกรณ์ จากการสังเกตและสัมภาษณ์ ผู้วิจัยพบว่า สมาชิกสหกรณ์มีอาชีพที่สามารถแบ่งออกเป็นกลุ่มหลักได้ 3 กลุ่ม คือ กลุ่มที่เป็นครูในโรงเรียนเอกชนสอนศาสนาอิสลาม กลุ่มที่เป็นครูในศูนย์พัฒนาเด็กเล็กที่เปิดสอนตามแนวทางอิสลาม และกลุ่มที่เป็นชาวบ้านทั่วไป ซึ่งบางคนมีอาชีพค้าขาย บางคนรับจ้าง และบางคนเป็นแม่บ้าน

(2) คณะกรรมการบริหาร เป็นผู้ที่ได้รับเลือกจากสมาชิกสหกรณ์เพื่อทำหน้าที่ในการบริหารแทนสมาชิกสหกรณ์ทุกคน ซึ่งตามหลักการแล้วจะต้องเป็นผู้ที่มีความซื่อสัตย์ สุจริต เสียสละ มีความรู้ความสามารถ ที่จะกำหนดนโยบาย และควบคุมการดำเนินงานของสหกรณ์ให้เป็นไปด้วยดี

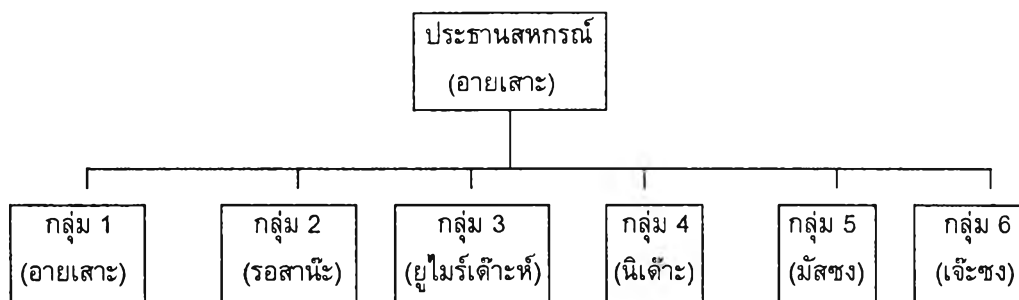
ทั้งนี้บุคคลทั้งสองกลุ่มดังกล่าวเป็นเจ้าของสหกรณ์ที่มีส่วนต่อการพัฒนาให้สหกรณ์เจริญก้าวหน้าต่อไป

โครงสร้างการบริหารจัดการสหกรณ์

สหกรณ์ออมทรัพย์อิสลามแห่งนี้ประกอบด้วยกลุ่มย่อย 6 กลุ่ม สมาชิกสหกรณ์แต่ละกลุ่มแต่ละคนจะอยู่กระจัดกระจายในหลายพื้นที่ เช่น อำเภอเมือง อำเภอยะหริ่ง อำเภอมายอ เป็นต้น โดยที่ทำการใหญ่ของสหกรณ์ตั้งอยู่ ณ บ้านสุโหงปาแน อำเภอเมือง จังหวัดปัตตานี สหกรณ์ดังกล่าวบริหารโดยสตรีมุสลิมล้วน โดยคณะกรรมการบริหาร 1 คน มีหน้าที่ในการดูแลรับผิดชอบการดำเนินงานของกลุ่มย่อย 1 กลุ่ม และภายในสหกรณ์จะเรียกขานคณะกรรมการบริหารว่า "กรรมการกลุ่ม" ทั้งนี้ตั้งแต่ก่อตั้งสหกรณ์มานั้น มีการเลือกตั้งคณะกรรมการบริหารเพียงครั้งเดียว โดยคณะกรรมการบริหารชุดดังกล่าวดำรงตำแหน่งมาจนถึงปัจจุบัน อย่างไรก็ตามจากการสัมภาษณ์คณะกรรมการบริหารและสมาชิกสหกรณ์ ผู้วิจัยพบว่า สหกรณ์แห่งนี้ไม่มีการกำหนดวาระของการเป็นคณะกรรมการบริหาร โดยสมาชิกสหกรณ์ส่วนใหญ่กล่าวว่า ยังคงยอมรับและไว้วางใจในการบริหารจัดการสหกรณ์ของคณะกรรมการบริหารชุดนี้ จึงไม่คิดที่จะเปลี่ยนแปลงคณะกรรมการบริหารแต่อย่างใด ทั้งนี้รายนามของคณะกรรมการบริหารมีดังต่อไปนี้

(1) คุณอายเสาะ	อับดุลเสาะ	ประธานสหกรณ์และกรรมการกลุ่ม 1
มีสมาชิกสหกรณ์ในสังกัด 46 คน		
(2) คุณรอसान๊ะ	ยาบา	กรรมการกลุ่ม 2
มีสมาชิกสหกรณ์ในสังกัด 27 คน		
(3) คุณยูไมร์เต๊ะห์	เจ๊ะนิ	กรรมการกลุ่ม 3
มีสมาชิกสหกรณ์ในสังกัด 33 คน		
(4) คุณนิเต๊ะ	นิอามัน	กรรมการกลุ่ม 4
มีสมาชิกสหกรณ์ในสังกัด 28 คน		
(5) คุณมัซซง	ดีอราแม	กรรมการกลุ่ม 5
มีสมาชิกสหกรณ์ในสังกัด 11 คน		
(6) คุณเจ๊ะซง	มะยี่	กรรมการกลุ่ม 6
มีสมาชิกสหกรณ์ในสังกัด 8 คน		

ทั้งนี้โครงสร้างในการบริหารจัดการสหกรณ์สามารถแสดงเป็นแผนภาพได้ดังนี้



แผนภาพที่ 1 แสดงโครงสร้างการบริหารจัดการสหกรณ์ออมทรัพย์อิสลามบ้านสุโข่งปาแน
อำเภอเมือง จังหวัดปัตตานี

คณะกรรมการบริหารเป็นสตรีมุสลิมล้วน มีจำนวน 6 คน เป็นที่น่าสังเกตประการหนึ่งซึ่งผู้วิจัยได้สัมภาษณ์คณะกรรมการบริหาร พบว่า คณะกรรมการบริหารทุกคนมีอาชีพเป็นครู บางคนรับราชการ บางคนเป็นครูในโรงเรียนเอกชนสอนศาสนาอิสลาม บางคนเป็นครูในศูนย์พัฒนาเด็กเล็กซึ่งเปิดสอนตามแนวทางอิสลาม จากการที่คณะกรรมการบริหารทุกคนมีอาชีพเป็นครู ถือได้ว่าเป็นจุดเด่นอย่างหนึ่งของคณะกรรมการบริหารชุดนี้

บทบาทของคณะกรรมการบริหารในการบริหารจัดการสหกรณ์

ในการบริหารจัดการสหกรณ์ออมทรัพย์อิสลามบ้านสุโข่งปาแน คณะกรรมการบริหารมีบทบาทและหน้าที่ ดังนี้

- (1) กำหนดนโยบายและควบคุมการดำเนินงานของสหกรณ์
- (2) ดูแลและควบคุม ระบบบัญชี ระบบการเงิน ของสหกรณ์
- (3) การบริหารงานทั่วไปของกิจกรรมการดำเนินงานของสหกรณ์ เช่น การจัดเก็บเงินสะสม รายเดือนของสมาชิกสหกรณ์ การดูแลและควบคุมกิจกรรมการซื้อขายสินค้า ในรูปของการจัดซื้อสินค้าตามที่ต้องการของสมาชิกสหกรณ์ต้องการ การจัดเก็บรายได้ที่เกิดจากการซื้อขายสินค้า
- (4) การแก้ไขปัญหาอันเกิดจากการดำเนินงานของสหกรณ์ เช่น การเร่งรัดหนี้สินที่เกิดจากการซื้อขายสินค้า
- (5) การวางแผนเพื่อพัฒนาการดำเนินงานของสหกรณ์ เช่น การหาแนวทางการขยายกิจกรรมการซื้อขายเพื่อเพิ่มรายได้ให้กับสหกรณ์
- (6) การจัดสรรรายได้ของสหกรณ์

ในการทำงานนั้น ประธานได้ให้สิทธิ์ขาดแก่กรรมการกลุ่มแต่ละคนในการบริหารงานของ

แต่ละกลุ่ม โดยกรรมการกลุ่มจะต้องปฏิบัติหน้าที่ดังที่ได้กล่าวไว้ข้างต้นทุกประการ การปฏิบัติหน้าที่นั้นต้องกระทำระดับปฏิบัติการจนถึงระดับนโยบาย เนื่องจากสหกรณ์แห่งนี้ไม่มีการจ้างเจ้าหน้าที่ประจำ

ทั้งนี้คณะกรรมการบริหารจะมีการประชุมประจำเดือนเพื่อสรุปผลการดำเนินงานในรอบเดือนของแต่ละกลุ่ม การปรึกษาหารือแลกเปลี่ยนความคิดเห็นเพื่อแก้ไขปัญหาอันเกิดจากการดำเนินงานของสหกรณ์ และระดมความคิดเห็นเพื่อปรับปรุงและพัฒนาการดำเนินงานของสหกรณ์ให้เจริญก้าวหน้าต่อไป

การดำเนินกิจกรรมของสหกรณ์

การดำเนินกิจกรรมของสหกรณ์ออมทรัพย์อิสลามแห่งนี้สอดคล้องกับหลักการอิสลาม โดยกิจกรรมที่ดำเนินการประกอบด้วย

(1) การรับฝากเงินทั่วไป (การสะสมทรัพย์)

สหกรณ์รับฝากเงินจากสมาชิกสหกรณ์ในลักษณะการรับฝากทรัพย์ ผู้ฝากเงินจะไม่ได้รับดอกเบี้ย เนื่องจากดอกเบี้ยเป็นสิ่งต้องห้ามในศาสนาอิสลาม แต่ผู้ฝากเงินจะได้รับเงินปันผลจากการสหกรณ์นำเงินฝากดังกล่าวไปลงทุนในกิจกรรมการซื้อขายสินค้าระบบเงินผ่อน ในกรณีที่การดำเนินกิจกรรมดังกล่าวได้รับผลกำไร การรับฝากเงินในลักษณะนี้เป็นการรับฝากเงินประเภท "วาดีอะห์" ซึ่งเป็นการรับฝากเงินประเภทหนึ่งตามแนวคิดเกี่ยวกับสถาบันการเงินตามหลักการอิสลาม

ในการสะสมทรัพย์นั้น สมาชิกสหกรณ์ส่วนใหญ่จะสะสมเดือนละ 30 บาท

(2) กิจกรรมการซื้อขายสินค้าระบบเงินผ่อน

สหกรณ์ให้บริการการซื้อขายสินค้าระบบเงินผ่อนแก่สมาชิกสหกรณ์ (การค้าขายระบบเงินผ่อน เป็นการเช่าซื้อสินค้าโดยการผ่อนชำระ เมื่อผู้ซื้อชำระค่าสินค้าหมดแล้ว สินค้าดังกล่าวจะเป็นกรรมสิทธิ์ของผู้ซื้อ ซึ่งการเช่าซื้อนี้ไม่เกี่ยวข้องกับระบบดอกเบี้ย จึงไม่เป็นที่ต้องห้ามในศาสนาอิสลาม -ผู้วิจัย) โดยไม่มีการเปิดหน้าร้าน ทั้งนี้ในการสั่งซื้อสินค้านั้น สมาชิกสหกรณ์สามารถสั่งซื้อสินค้ากับกรรมการกลุ่มที่ตนสังกัด จากนั้นกรรมการกลุ่มจะเป็นผู้จัดการหาซื้อสินค้าตามที่สมาชิกต้องการ เมื่อมีการซื้อขายสินค้าเป็นที่เรียบร้อยแล้ว สมาชิกสหกรณ์ต้องจ่ายเงินค่าสินค้าเป็นงวด งวดละ 1 เดือน ซึ่งสินค้าส่วนใหญ่ที่มีราคาต่ำกว่า 10,000 บาท ต้องจ่าย 7 งวด ยกเว้นสินค้าที่มีราคาสูงกว่า 10,000 บาท อาจจะมีการจ่ายมากกว่า 7 งวด ขึ้นอยู่กับข้อตกลงของการซื้อขาย ทั้งนี้การซื้อสินค้าทุกประเภทสหกรณ์จะคิดกำไรร้อยละ 20 จากต้นทุนสินค้า โดยการซื้อขายทั้งหมดนี้เป็นการบอกกล่าวกันด้วยวาจา ไม่มีการทำสัญญาซื้อขายเป็นลายลักษณ์อักษร การซื้อขายสินค้า

ระบบเงินผ่อนเป็นการประกอบธุรกิจประเภท "มูรอบาฮะฮ์" ซึ่งเป็นธุรกิจประเภทหนึ่งตามแนวคิดเกี่ยวกับหลักการสหกรณ์ตามแนวทางอิสลาม

รายได้และการจัดสรรรายได้ของสหกรณ์

สหกรณ์แห่งนี้มีรายได้หลักมาจากกิจกรรมการการซื้อขายสินค้าระบบเงินผ่อน ในแต่ละปีสหกรณ์จะจัดสรรรายได้ ดังนี้

(1) จ่ายชะกาด เนื่องจากสหกรณ์ดำเนินการตามแนวทางอิสลาม ดังนั้นในรอบปีของการดำเนินงานจึงต้องจ่ายชะกาด โดยในการจ่ายชะกาดนี้คณะกรรมการบริหารจะนำเงินทุนทั้งหมดมารวมกับกำไรที่ได้ในรอบปี แล้วหักจ่ายชะกาดร้อยละ 2.5

(2) คณะกรรมการบริหารจะนำเฉพาะส่วนของเงินกำไรที่เหลือจากการจ่ายชะกาดมาคิดเป็นร้อยละ 100 แล้วนำมาจัดสรรรายได้ต่อไปนี้

(2.1) บันผลให้แก่สมาชิกสหกรณ์ ร้อยละ 65

(2.2) ค่าตอบแทนคณะกรรมการบริหาร ร้อยละ 33

(2.3) ค่าใช้จ่ายเงิน ร้อยละ 2 (อาทิ ค่าใช้จ่ายในการบริหารจัดการสหกรณ์ ค่าใช้จ่ายที่เกิดจากการเยี่ยมเยียนสมาชิกสหกรณ์ในกรณีของการเจ็บป่วย การตาย เป็นต้น)

ผลการดำเนินงานของสหกรณ์สามารถแสดงเป็นตารางได้ดังนี้

ปี	เงินสะสม (บาท)	กำไร (บาท)	ชะกาด (บาท)	กำไรร้อยละ
2533	73,490	15,797	394.34	21.50
2534	74,620	24,954	624	33.44
2535	188,070	31,101	5,479	16.54
2536	236,460	41,243	6,942.5	17.44
2537	284,010	41,424	8,135	14.59
2538	335,150	68,556	10,092.65	20.46
2539	479,730	96,919	14,417	20.20
2540	582,962	76,752	16,493	13.17
2541	617,624	71,718	17,228	8.61

ตารางที่ 1 แสดงผลการดำเนินงานของสหกรณ์ออมทรัพย์อิสลามบ้านสุโขทัย

จากผลการดำเนินงานของสหกรณ์ที่แสดงในตารางดังกล่าวข้างต้น สามารถสรุปได้ว่าการดำเนินงานของสหกรณ์แห่งนี้ประสบความสำเร็จได้ในระดับหนึ่ง ความสำเร็จดังกล่าวส่วนหนึ่งเกิดจากการบริหารจัดการของคณะกรรมการบริหาร และการมีส่วนร่วมของสมาชิกสหกรณ์

2. รูปแบบการสื่อสารเพื่อการบริหารจัดการสหกรณ์ออมทรัพย์อิสลามที่สตรีมุสลิมเป็นผู้บริหาร

จากข้อมูลที่ได้จากการสัมภาษณ์และการสังเกตกลุ่มเป้าหมายในพื้นที่ ผู้วิจัยพบว่า การสื่อสารเพื่อการบริหารจัดการสหกรณ์ออมทรัพย์อิสลามที่สตรีมุสลิมเป็นผู้บริหารนั้น เป็นการสื่อสารที่เกิดขึ้นในสถานการณ์หลายรูปแบบ ประกอบด้วย สถานการณ์การดำเนินงานทั่วไปของสหกรณ์ สถานการณ์การแก้ไขปัญหาที่เกิดจากการดำเนินงานทั่วไปของสหกรณ์ สถานการณ์การปรับปรุงและพัฒนาการดำเนินงานของสหกรณ์ โดยผู้วิจัยวิเคราะห์รูปแบบการสื่อสารเพื่อการบริหารจัดการสหกรณ์ดังกล่าวได้ 2 มิติ คือ มิติในทิศทางการสื่อสารและมิติในลักษณะการสื่อสาร ดังแบบจำลองการสื่อสารต่อไปนี้

ทิศทางการสื่อสาร

		การสื่อสารทางเดียว	การสื่อสารสองทาง
<u>ลักษณะการสื่อสาร</u>	ทางการ	1.1	1.2
	ไม่เป็นทางการ	ไม่มี	1.3

แบบจำลองที่ 3 แสดงการสื่อสารเพื่อการบริหารจัดการสหกรณ์ออมทรัพย์อิสลามที่สตรีมุสลิมเป็นผู้บริหาร

จากแบบจำลองการสื่อสารเพื่อการบริหารจัดการสหกรณ์ออมทรัพย์อิสลามที่สตรีมุสลิมเป็นผู้บริหาร มีรายละเอียดของรูปแบบการสื่อสารดังนี้

1.1 การสื่อสารทางเดียวที่มีลักษณะเป็นทางการ เป็นการสื่อสารที่เกิดขึ้นในสถานการณ์การดำเนินงานทั่วไปของสหกรณ์ และสถานการณ์การแก้ไขปัญหาที่เกิดจากการดำเนินงานทั่วไปของสหกรณ์ ดังนี้

- การแจ้งข้อมูลเกี่ยวกับยอดเงินสะสมและเงินปันผลของสมาชิกสหกรณ์
- การทวงหนี้สินด้วยเอกสาร

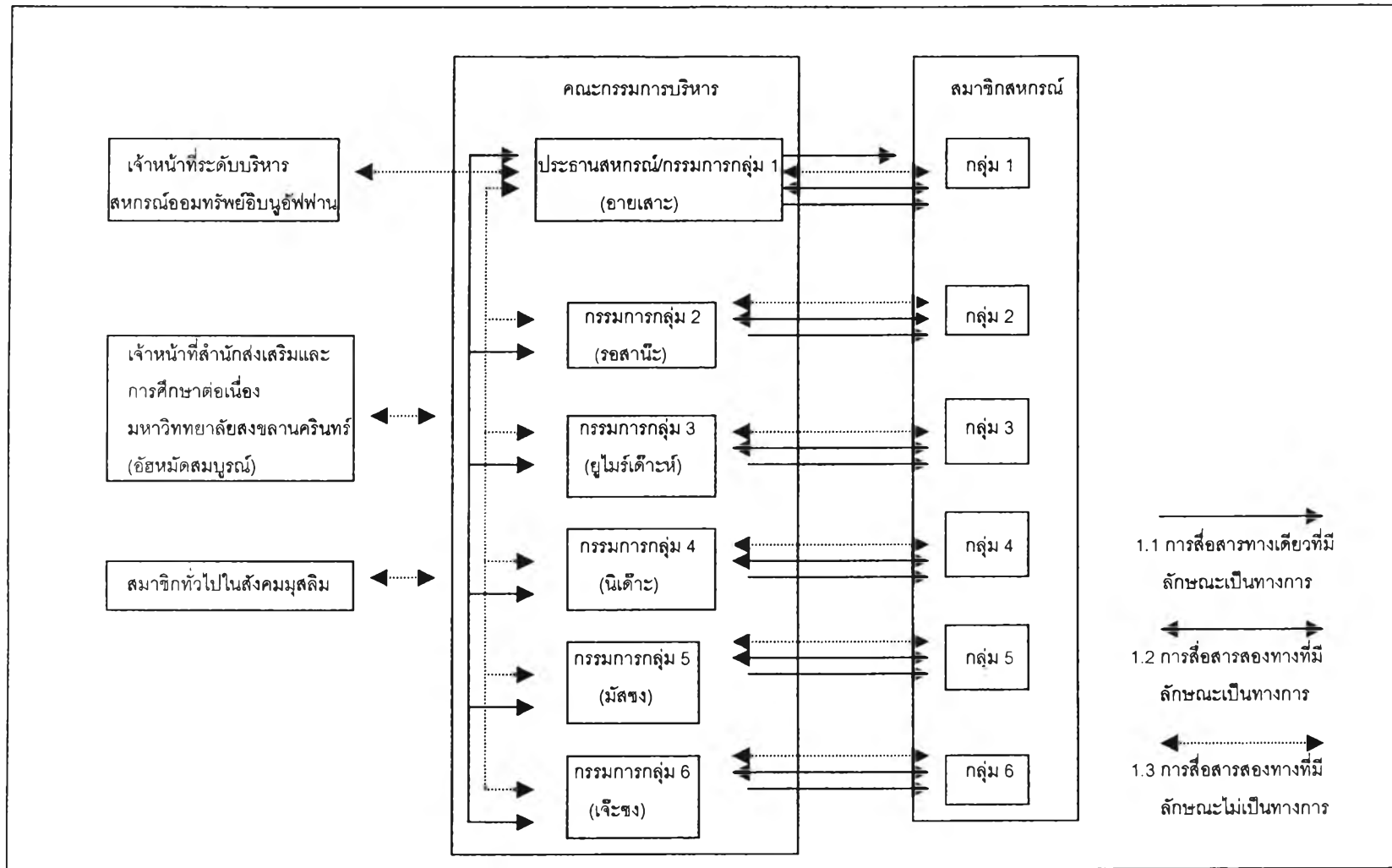
1.2 การสื่อสารสองทางที่มีลักษณะเป็นทางการ เป็นการสื่อสารที่เกิดขึ้นในสถานการณ์

การดำเนินงานทั่วไปของสหกรณ์ การแก้ไขปัญหาที่เกิดขึ้นจากการดำเนินงานของสหกรณ์ และการปรับปรุงและพัฒนาการดำเนินงานของสหกรณ์ โดยผ่านรูปแบบของการประชุมประจำเดือนของคณะกรรมการบริหาร

1.3 การสื่อสารสองทางที่มีลักษณะไม่เป็นทางการ เป็นการสื่อสารที่เกิดขึ้นในสถานการณ์การดำเนินงานทั่วไปของสหกรณ์ การแก้ไขปัญหาที่เกิดขึ้นจากการดำเนินงานของสหกรณ์ และการปรับปรุงและพัฒนาการดำเนินงานของสหกรณ์ ดังนี้

- การสื่อสารระหว่างกรรมการกลุ่มกับสมาชิกสหกรณ์ในสังกัด จำแนกออกเป็น
 - ก) การซื้อขายสินค้าระหว่างกรรมการกลุ่มกับสมาชิกสหกรณ์ในสังกัด
 - ข) กรรมการกลุ่มทวงหนี้สินกับสมาชิกสหกรณ์ด้วยวาจา
 - ค) การแสดงความคิดเห็นของสมาชิกสหกรณ์
- การสื่อสารระหว่างกรรมการกลุ่มกับสมาชิกในสังคมมุสลิมในกรณีกระบวนการคัดเลือกและกลั่นกรองบุคคลที่ประสงค์จะสมัครเป็นสมาชิกสหกรณ์
- การสื่อสารเพื่อการปรึกษาหารือระหว่างคณะกรรมการบริหารกับเจ้าหน้าที่สำนักส่งเสริมและการศึกษาต่อเนื่อง มหาวิทยาลัยสงขลานครินทร์
- การสื่อสารเพื่อการปรึกษาหารือระหว่างประธานสหกรณ์กับเจ้าหน้าที่ระดับบริหารของสหกรณ์ออมทรัพย์อิบนูอัฟฟาน (สหกรณ์ออมทรัพย์อิสลามแห่งหนึ่งในจังหวัดปัตตานี -ผู้วิจัย)

ในการอธิบายรูปแบบการสื่อสารดังกล่าว ผู้วิจัยขอเสนอโครงสร้างการสื่อสารในการบริหารจัดการสหกรณ์ออมทรัพย์อิสลาม เพื่อประกอบคำอธิบาย ดังนี้



แผนภาพที่ 2 แสดงโครงสร้างการสื่อสารเพื่อการบริหารจัดการสหกรณ์ออมทรัพย์อิสลามบ้านสุโงป้าน อำเภอมะนัง จังหวัดปัตตานี

1.1 การสื่อสารทางเดียว (one-way communication) ที่มีลักษณะเป็นทางการ (formal communication)

การสื่อสารทางเดียวที่มีลักษณะเป็นทางการ เป็นการสื่อสารที่คณะกรรมการบริหารแจ้งข่าวสารเป็นลายลักษณ์อักษรไปยังสมาชิกสหกรณ์ โดยสมาชิกสหกรณ์ไม่ได้มีการสื่อสารกลับไปยังคณะกรรมการบริหาร การสื่อสารทางเดียวที่มีลักษณะเป็นทางการเกิดขึ้นในสถานการณ์การดำเนินงานทั่วไปของสหกรณ์ และสถานการณ์การแก้ไขปัญหาที่เกิดจากการดำเนินงานของสหกรณ์ ในกรณีดังต่อไปนี้

- การแจ้งข้อมูลเกี่ยวกับยอดเงินสะสมและเงินปันผลของสมาชิกสหกรณ์
- การทวงหนี้สินด้วยเอกสาร
- การแจ้งข้อมูลเกี่ยวกับยอดเงินสะสมและเงินปันผลของสมาชิกสหกรณ์

จากการวิจัย พบว่า รูปแบบการสื่อสารทางเดียวที่มีลักษณะเป็นทางการ ซึ่งเกิดขึ้นในสถานการณ์ของการดำเนินงานทั่วไปในสหกรณ์ ปรากฏในกรณีการแจ้งข้อมูลเกี่ยวกับยอดเงินสะสมและเงินปันผลของสหกรณ์ เกิดขึ้นจากการดำเนินงานของสหกรณ์ในแต่ละรอบปี คณะกรรมการบริหารมีการสรุปผลการดำเนินงานประจำปีและมีการจ่ายเงินปันผลให้กับสมาชิกสหกรณ์ทุกคน การสรุปผลการดำเนินงานและการจ่ายเงินปันผลประจำปีนั้น คณะกรรมการบริหารจะจัดพิมพ์ใบแจ้งข้อมูลเกี่ยวกับยอดเงินสะสมและเงินปันผล พิมพ์ในลักษณะแบบฟอร์ม ขนาดกระดาษประมาณ 4x5 นิ้ว โดยเว้นช่องว่างไว้เติมชื่อและนามสกุล ยอดเงินสะสม และกำไร(เงินปันผล -ผู้วิจัย) ของสมาชิกสหกรณ์แต่ละบุคคล เพื่อกิจกรรมการกลุ่มเป็นผู้กรอรายละเอียดให้สมบูรณ์ แล้วแจกจ่ายแก่สมาชิกสหกรณ์ในสังกัดของตนต่อไป นอกจากนี้ใบแจ้งข้อมูลดังกล่าวยังได้ระบุข้อความว่า ให้สมาชิกทุกคนอนุญาตกรรมการกลุ่มจัดสรรการจ่ายชะกาดให้กับผู้ที่มีสิทธิ์ได้รับชะกาด และยังมีข้อความระบุอีกว่า ถ้าสมาชิกมีปัญหาเกี่ยวกับเงินสะสมสามารถปรึกษาได้กับกรรมการกลุ่ม

อย่างไรก็ตาม หากพิจารณาข้อความในใบแจ้งข้อมูลเกี่ยวกับยอดเงินสะสมและเงินปันผล พบว่า มีการเปิดโอกาสให้สมาชิกสอบถามกรรมการกลุ่มได้ในกรณีที่สงสัยหรือมีปัญหาเกี่ยวกับเงินสะสม แต่จากผลการวิจัย ซึ่งผู้วิจัยได้สัมภาษณ์กรรมการกลุ่มและสมาชิกสหกรณ์ พบว่า ภายหลังจากสมาชิกสหกรณ์ได้รับข้อมูลและเงินปันผลแล้ว ไม่มีสมาชิกคนใดเคยสอบถามกลับไปยังกรรมการกลุ่ม ด้วยเหตุผลที่สมาชิกสหกรณ์ไว้วางใจในกรรมการกลุ่ม อย่างไรก็ตาม ผู้วิจัยมีข้อสังเกตว่าน่าจะมีเหตุผลอื่นที่ส่งผลทำให้สมาชิกสหกรณ์ไม่สอบถามกลับไปยังกรรมการกลุ่ม เช่นสมาชิกสหกรณ์ไม่สนใจสอบถามเนื่องจากเงินสะสมและเงินปันผลมีจำนวนเล็กน้อย (สมาชิกสหกรณ์ส่วนใหญ่จะสะสมทรัพย์เดือนละ 30 บาท -ผู้วิจัย) หรือสมาชิกสหกรณ์อาจจะไม่มีเวลาสอบถาม ดังนั้น ผู้วิจัยจึงพิจารณาว่าการสื่อสารในกรณีการแจ้งข้อมูลเกี่ยวกับยอดเงินสะสมและเงินปันผลซึ่ง

กรรมการกลุ่มเป็นผู้แจ้งให้กับสมาชิกสหกรณ์ในสังกัดนั้น เป็นการสื่อสารทางเดียวที่มีลักษณะเป็นทางการ เนื่องจากว่าเป็นการสื่อสารที่มีระเบียบแบบแผนและเป็นลายลักษณ์อักษร ดังข้อมูลการให้สัมภาษณ์ต่อไปนี้

“ข้อมูลที่ให้ไปเป็นแผ่นกระดาษ เรารายงานว่า เราปันผลให้เท่าไร มียอดเงินสะสมเท่าไร ซึ่งเราพิมพ์ให้ เขา(สมาชิกสหกรณ์ -ผู้วิจัย) จะรับทราบข้อมูลตรงนี้ พอเขาได้รับข้อมูลและเงินปันผลแล้ว ก็ไม่มีใครสอบถามกลับมา”

(ยูไมร์เดาะห์ เจ๊ะนิ กรรมการกลุ่ม 3, สัมภาษณ์วันที่ 20 ธันวาคม 2541)

“เมื่อคณะกรรมการบริหารสรุปผลการดำเนินงานประจำปีแล้ว เขา(กรรมการกลุ่ม -ผู้วิจัย)จะบอกข้อมูลเกี่ยวกับยอดเงินสะสมและเงินปันผลของเรา เขาจะให้แผ่นกระดาษพร้อมกับเงินปันผล พอได้รับก็ดีใจและไม่เคยสงสัยยอดเงินที่ได้รับมา เพราะไวใจจะเจ๊ะ มาก (จะเจ๊ะ คือ คุณอายุเสาะ ประธานและกรรมการกลุ่ม 1 -ผู้วิจัย) ”

(ฮูลวานี สาเรฟ สมาชิกสหกรณ์สังกัดกลุ่ม 1, สัมภาษณ์วันที่ 20 ธันวาคม 2541)

- การทวงหนี้สินด้วยเอกสาร

จากการวิจัย พบว่า การทวงหนี้สินด้วยเอกสารเกิดขึ้นเมื่อสมาชิกที่ซื้อสินค้าจากสหกรณ์ค้างจ่ายค้างวดสินค้าติดต่อกันไม่ต่ำกว่า 3 เดือน (การขายสินค้าให้กับสมาชิกสหกรณ์ด้วยระบบเงินผ่อนเป็นกิจกรรมหลักของสหกรณ์ โดยสมาชิกสหกรณ์ต้องจ่ายค่าสินค้าเป็นงวดๆ ละ 1 เดือน -ผู้วิจัย) กรรมการกลุ่มจะเป็นผู้ตรวจสอบว่ามีสมาชิกสหกรณ์คนใดค้างจ่ายค้างวดติดต่อกันไม่ต่ำกว่า 3 เดือน จากนั้นกรรมการกลุ่มจะแจ้งต่อประธานสหกรณ์ เพื่อออกหนังสือทวงหนี้ในนามของประธานสหกรณ์แจ้งไปยังสมาชิกสหกรณ์ที่ค้างจ่ายหนี้ โดยกรรมการกลุ่มจะมารับหนังสือทวงหนี้จากประธานสหกรณ์เพื่อนำไปให้แก่สมาชิกสหกรณ์คนดังกล่าวต่อไป จะเห็นได้ว่าการสื่อสารกรณีนี้เป็น การสื่อสารในสถานการณ์ของการแก้ไขปัญหาที่เกิดจากการดำเนินงานของสหกรณ์ ซึ่งผู้วิจัยพิจารณาว่าเป็นรูปแบบการสื่อสารทางเดียวที่มีลักษณะเป็นทางการ เนื่องจากเป็นการสื่อสารที่มี ระเบียบแบบแผนและเป็นลายลักษณ์อักษร ดังตัวอย่างการให้สัมภาษณ์ต่อไปนี้

คำว่า “กะ” เป็นภาษามลายูท้องถิ่น แปลว่า พี่สาว ซึ่งคนในสังคมมุสลิม 4 จังหวัดชายแดนภาคใต้ (ปัตตานี ยะลา นราธิวาส และสตูล) ใช้เรียกสตรีมุสลิมที่มีอาวุโสกว่า โดยเวลาเรียกนั้น จะนิยมเรียกคำว่า “กะ” แล้วตามมาด้วยชื่อเล่นของบุคคลที่ถูกเรียก เช่น กะเจ๊ะ กะเดาะห์ เป็นต้น

สหกรณ์ออมทรัพย์อิสลามบ้านสุไหงปาเน นอกจากให้บริการออมทรัพย์แล้ว ยังมีบริการด้านการขายสินค้าแก่สมาชิกสหกรณ์ด้วย

"ถ้าสมาชิกค้างจ่ายค่ามัดสินค้ำไม่ต่ำกว่า 3 เดือน ประธานก็จะออกหนังสือ ก่อนที่จะออกหนังสือทวงหนี้ กรรมการกลุ่มแต่ละกลุ่มจะตรวจสอบและบอกกับประธานว่ามีใครค้างจ่ายไม่ต่ำกว่า 3 เดือนบ้าง เมื่อประธานเซ็นหนังสือทวงหนี้แล้ว กรรมการกลุ่มจะมารับหนังสือจากประธาน แล้วเอาไปให้สมาชิกที่ค้างจ่ายหนี้ต่อไป"

(ยูไมร์เตาะห์ เจ๊ะนิ กรรมการกลุ่ม 3, สัมภาษณ์วันที่ 20 ธันวาคม 2541)

อย่างไรก็ตาม ผู้วิจัยไม่ได้รับการเปิดเผยรายชื่อสมาชิกสหกรณ์ที่มีปัญหาค้างจ่ายหนี้สิน ดังนั้นจึงไม่มีข้อมูลการให้สัมภาษณ์จากสมาชิกสหกรณ์ในประเด็นการทวงหนี้สินด้วยเอกสาร

1.2 การสื่อสารแบบสองทาง (two-way communication) ที่มีลักษณะเป็นทางการ (formal communication)

จากการวิจัย พบว่า การสื่อสารสองทางที่มีลักษณะเป็นทางการ เป็นการสื่อสารที่เกิดขึ้นในสถานการณ์การดำเนินงานทั่วไปของสหกรณ์ การหาแนวทางแก้ไขปัญหาที่เกิดจากการดำเนินงานของสหกรณ์ และการหาแนวทางปรับปรุงและพัฒนาการดำเนินงานของสหกรณ์ โดยผ่านรูปแบบการประชุมประจำเดือนของคณะกรรมการบริหาร ซึ่งการประชุมจัดขึ้นเป็นประจำทุกวันเสาร์ที่ 2 ของทุกเดือน ณ ที่ทำการสหกรณ์อ้อมทรัพย์อิสลามบ้านสุโขทัย (ซึ่งเป็นบ้านคุณนายเสาะ อับดุลเลาะ ประธานสหกรณ์และกรรมการกลุ่ม 1 หน้าบ้านเปิดร้านขายเสื้อผ้า ชื่อว่า "อัล-อัยตาม" -ผู้วิจัย) โดยประเด็นหลักของการประชุม ประกอบด้วย การสรุปผลการดำเนินงานประจำเดือนของทุกๆ กลุ่ม การปรึกษาหารือแลกเปลี่ยนความคิดเห็นเพื่อแก้ไขปัญหาที่เกิดจากการดำเนินงานของสหกรณ์ เช่น ปัญหาหนี้สินค้างจ่ายของสมาชิกสหกรณ์ การหมุนเวียนเงินในการทำธุรกิจของแต่ละกลุ่ม รวมทั้งระดมความคิดเห็นเพื่อปรับปรุงและพัฒนาการดำเนินงานของสหกรณ์ให้เจริญก้าวหน้าต่อไป ทั้งนี้การประชุมในเดือนธันวาคมของทุกปีจะมีการสรุปผลการดำเนินงานในรอบปีที่ผ่านมาของสหกรณ์ด้วย จากการสังเกตผู้วิจัย พบว่า ในการประชุมนั้นคณะกรรมการบริหารจะพูดคุยในลักษณะที่ปรึกษาหารือกันและแลกเปลี่ยนความคิดเห็นซึ่งกันและกัน การพูดคุยไม่มีลักษณะของการชี้แนะ ทุกคนมีโอกาสแสดงความคิดเห็น อย่างไรก็ตามมีข้อสังเกตประการหนึ่ง คือ ในการประชุมแต่ละครั้งไม่มีการบันทึกรายงานการประชุมแต่อย่างใด ดังนั้นผู้วิจัยจึงพิจารณาว่า รูปแบบการสื่อสารในการประชุมประจำเดือนของคณะกรรมการบริหารเป็นรูปแบบการสื่อสารสองทางที่มีลักษณะเป็น symmetric และการสื่อสารดังกล่าวยังมีลักษณะเป็นทางการเนื่องจากการประชุมดังกล่าวเป็นนโยบายของสหกรณ์ ดังตัวอย่างการให้สัมภาษณ์ต่อไปนี้

"ในทุกวันเสาร์ที่ 2 ของเดือน คณะกรรมการทุกคนจะต้องเข้ามาประชุมที่บ้านกะเจ๊ะ (คุณนายเสาะ -ผู้วิจัย) เพื่อสรุปผลการดำเนินงานประจำเดือน จากนั้นก็จะปรึกษาหารือและแลกเปลี่ยนความคิดเห็นกันในปัญหาต่างๆ เช่น ปัญหาสมาชิกจ่ายหนี้ช้า การหมุนเวียนเงินของแต่ละกลุ่ม และ

ระดมความคิดเห็นในการทำธุรกิจซื้อขายว่าควรจะขยายอย่างไรบ้าง แล้วก็มีการคุยกันถึงการปรับปรุงและพัฒนาการดำเนินงานของสหกรณ์ให้ก้าวหน้าต่อไป สำหรับการประชุมในเดือนธันวาคมของแต่ละปีจะมีการสรุปผลการดำเนินงานของสหกรณ์ในรอบปีด้วย"

(อายุเสาะ อับดุลเสาะ ประธานสหกรณ์และกรรมการกลุ่ม 1, สัมภาษณ์วันที่ 19 ธันวาคม 2541)

1.3 การสื่อสารแบบสองทาง (two-way communication) ที่มีลักษณะไม่เป็นทางการ (informal communication)

การสื่อสารแบบสองทางที่มีลักษณะไม่เป็นทางการ เป็นรูปแบบการสื่อสารที่เกิดขึ้นระหว่างกรรมการกลุ่มกับสมาชิกสหกรณ์ในสังกัด การสื่อสารระหว่างกรรมการกลุ่มกับสมาชิกในสังคม การสื่อสารระหว่างคณะกรรมการบริหารกับเจ้าหน้าที่สำนักส่งเสริมและการสื่อสารต่อเนื่อง มหาวิทยาลัยสงขลานครินทร์ และการสื่อสารระหว่างประธานสหกรณ์กับเจ้าหน้าที่ระดับบริหารสหกรณ์ออมทรัพย์อับดุลเสาะ ซึ่งเป็นการสื่อสารเพื่อการบริหารจัดการในสถานการณ์การดำเนินงานทั่วไปของสหกรณ์ การหาแนวทางแก้ไขปัญหาที่เกิดจากการดำเนินงานของสหกรณ์ และการหาแนวทางปรับปรุงและพัฒนาการดำเนินงานของสหกรณ์ในกรณีดังนี้

- การสื่อสารระหว่างกรรมการกลุ่มกับสมาชิกสหกรณ์ในสังกัด

การสื่อสารสองทางที่มีลักษณะไม่เป็นทางการระหว่างกรรมการกลุ่มกับสมาชิกสหกรณ์ในสังกัดเกิดขึ้นในหลายกรณีดังนี้

ก) การซื้อขายสินค้าระหว่างกรรมการกลุ่มกับสมาชิกสหกรณ์ในสังกัด

จากการวิจัย พบว่า รูปแบบการสื่อสารสองทางที่มีลักษณะไม่เป็นทางการ เกิดขึ้นในสถานการณ์การดำเนินงานทั่วไปของสหกรณ์กรณีการซื้อขายสินค้า ซึ่งเป็นกิจกรรมหลักของสหกรณ์ออมทรัพย์อิสลามบ้านสุโขทัย สหกรณ์หนึ่งไม่มีการเปิดร้านขายสินค้า เมื่อสมาชิกต้องการซื้อสินค้าสามารถสั่งซื้อกับกรรมการกลุ่มที่ตนสังกัดได้ตามความสะดวก หลังจากสั่งซื้อสินค้าเรียบร้อยแล้ว กรรมการกลุ่มจะไปซื้อสินค้าตามที่สมาชิกสหกรณ์ต้องการ แล้วนำสินค้ามาให้แก่สมาชิกสหกรณ์ต่อไป บางครั้งสมาชิกสหกรณ์ไปพร้อมกับกรรมการกลุ่มเพื่อเลือกซื้อสินค้าที่ตัวเองต้องการ สินค้าที่สมาชิกสหกรณ์นิยมสั่งซื้อเป็นสินค้าจำพวก ทองรูปพรรณ เครื่องใช้ไฟฟ้า เครื่องเรือน เครื่องใช้ในครัวเรือน เสื้อผ้า เป็นต้น ในกระบวนการซื้อขายสินค้านั้น สมาชิกสหกรณ์จะบอกกับกรรมการกลุ่มว่า ตนต้องการสินค้าประเภทใด พร้อมทั้งรายละเอียดเกี่ยวกับสินค้า เพื่อกรรมการกลุ่มจะได้ซื้อสินค้ามาให้ดังที่ตนต้องการ โดยกรรมการกลุ่มมีการชั่งตวงรายละเอียดของสินค้าเพิ่มเติม เพื่อให้เกิดความเข้าใจตรงกันกับสมาชิกสหกรณ์ และในบางครั้งสมาชิกสหกรณ์เดินทางไปเลือกซื้อสินค้าพร้อมกับกรรมการกลุ่ม จากลักษณะของการสื่อสารดังกล่าวผู้วิจัยจึงพิจารณาว่า รูปแบบการสื่อสารในการซื้อขายสินค้านี้ระหว่างกรรมการกลุ่มกับสมาชิกสหกรณ์ในสังกัดเป็นรูปแบบ

การสื่อสารสองทางที่มีลักษณะเป็น *symetric* ที่ไม่เป็นทางการ เนื่องจากว่าเป็นการสื่อสารที่ผู้ส่งสารและผู้รับสารต่างมีอำนาจในการถ่ายทอด และเป็นการสื่อสารที่ไม่มีการชี้หน้า ผู้สื่อสารทั้งสองฝ่ายสามารถสื่อสารได้เต็มที่ และการสื่อสารดังกล่าวยังเป็นการสื่อสารที่ไม่เป็นทางการ เพราะผู้สื่อสารสามารถสื่อสารได้ในทุกโอกาส ดังจะเห็นได้จากตัวอย่างการให้สัมภาษณ์ต่อไปนี้

"สหกรณ์ไม่เปิดร้านเพื่อขายของ เวลาเขา(สมาชิกสหกรณ์ -ผู้วิจัย) ต้องการซื้อสินค้า เขาก็มาบอกเองว่าต้องการอะไร พร้อมทั้งบอกรายละเอียดเกี่ยวกับลักษณะของสินค้า เพื่อเรา(กรรมการกลุ่ม -ผู้วิจัย) จะได้ซื้อให้ถูกใจเขา ถ้าเขาบอกลักษณะสินค้ามาแล้ว แต่เรายังนึกภาพไม่ออก เราก็ถามเขาเพิ่มเติม เขาจะมาเมื่อไหร่ก็ได้แล้วแต่เขาสะดวก แล้วเราจะเป็นคนไปซื้อสินค้ามาให้ บางครั้งสมาชิกก็ไปเลือกสินค้าพร้อมกับเรา ของที่เขาชอบสั่งซื้อมี ทอง ตู้เสื้อผ้า ตู้โชว์ เครื่องใช้ไฟฟ้า เครื่องใช้ในครัวเรือน เสื้อผ้า"

(อายุเสาะ อับดุลเลาะ ประธานสหกรณ์และกรรมการกลุ่ม 1, สัมภาษณ์วันที่ 19 ธันวาคม 2541)

"เวลาต้องการซื้อของอะไร เราก็ไปบอกกับกะเจาะ(อายุเสาะ -ผู้วิจัย) เวลาไหนก็ได้ ก็สะดวกดี ของที่ชอบซื้อก็มีพวกสร้อยทอง ซื้อมาหลายเส้นแล้ว "

(ฮูลวานี สาเรฟ สมาชิกสหกรณ์สังกัดกลุ่ม 1, สัมภาษณ์วันที่ 20 ธันวาคม 2541)

ข) กรรมการกลุ่มทวงหนี้สินกับสมาชิกสหกรณ์ด้วยวาจา

จากการวิจัย พบว่า รูปแบบการสื่อสารสองทางที่มีลักษณะไม่เป็นทางการ ซึ่งเกิดขึ้นในสถานการณ์การแก้ไขปัญหาที่เกิดจากการดำเนินงานทั่วไปของสหกรณ์กรณีที่กรรมการกลุ่มทวงหนี้สินกับสมาชิกสหกรณ์ด้วยวาจา โดยเกิดขึ้นเมื่อสมาชิกที่ซื้อสินค้าจากสหกรณ์ค้างจ่ายเงินค้างวดสินค้าติดต่อกัน 2 เดือน การทวงด้วยวาจาเกิดขึ้น 3 ลักษณะ คือ

ลักษณะที่หนึ่ง กรรมการกลุ่มไปพบกับสมาชิกสหกรณ์เพื่อทวงหนี้สิน

ลักษณะที่สอง กรรมการกลุ่มพบสมาชิกโดยบังเอิญแล้วทวงหนี้สิน

ลักษณะที่สาม กรรมการกลุ่มทวงหนี้สินในเวลาที่มาชิกนำเงินสะสมรายเดือนมาฝาก

ทั้งนี้ในการทวงหนี้สินนั้น กรรมการกลุ่มจะเลือกทวงหนี้เมื่ออยู่กันสองต่อสองกับสมาชิกสหกรณ์ (การทวงหนี้สินดังกล่าวไม่ใช้วิธีการทวงต่อหน้าคนหมู่มาก -ผู้วิจัย) และพูดจาทวงหนี้อย่างสุภาพ เป็นการทวงหนี้ในลักษณะเตือนสมาชิกสหกรณ์ที่ค้างจ่ายให้รีบมาจ่ายหนี้สิน มีสมาชิกสหกรณ์บางคนรับปากว่าจะมาจ่ายทันที ในขณะที่บางคนขอผิดหนี้สินไปก่อน เมื่อมีเงินแล้วจึงจะมาจ่าย จากลักษณะของการสื่อสารดังกล่าวผู้วิจัยพิจารณาว่า รูปแบบการสื่อสารในกรณีการทวงหนี้สินด้วยวาจา เป็นรูปแบบการสื่อสารสองทางที่มีลักษณะเป็น *asymetric* เนื่องจากว่าผู้ส่งสารมีอำนาจในการสื่อสารและสื่อสารในลักษณะของการสั่งหรือเตือนผู้รับสาร โดยการสื่อสารนี้ยังมีลักษณะที่ไม่

เป็นทางการอีกด้วย เพราะสามารถทำการสื่อสารได้ทุกโอกาสตามความสะดวก ดังตัวอย่างการให้สัมภาษณ์ต่อไปนี้

"ถ้าสมาชิกค้างค่างวดสินค้าติดต่อกันสองเดือน กรรมการกลุ่มจะทวงหนี้กับสมาชิกสหกรณ์ การทวงหนี้ขึ้นอยู่กับโอกาสและความเหมาะสม เช่น อาจจะไปพบกับสมาชิกเพื่อทวง บางครั้งเอ่ยทวงเมื่อบังเอิญเจอกับสมาชิกกลางทาง หรืออาจจะทวงเมื่อสมาชิกมาฝากเงินสะสมรายเดือนกับกรรมการกลุ่ม ถ้าเขาอยู่ต่อหน้าคนมากๆ เราไม่ทวง เวลาทวงจะพูดกับเขาอย่างสุภาพเป็นลักษณะเตือนว่า เกินกำหนดเวลาแล้วนะ รีบมาจ่ายได้แล้ว บางคนก็มาจ่ายเลย บางคนบอกว่ายังไม่มีเงิน และผิดผอนไปว่าถ้ามีเงินจะมาจ่าย"

(อายุเสาะ อับดุลเลาะ ประธานสหกรณ์และกรรมการกลุ่ม 1, สัมภาษณ์วันที่ 19 ธันวาคม 2541)

อย่างไรก็ตาม ผู้วิจัยไม่ได้รับการเปิดเผยรายชื่อสมาชิกสหกรณ์ที่มีปัญหาค้างจ่ายหนี้สิน ดังนั้นจึงไม่มีข้อมูลการให้สัมภาษณ์จากสมาชิกสหกรณ์ในประเด็นการทวงหนี้สินด้วยวาจา

ค) การแสดงความคิดเห็นของสมาชิกสหกรณ์

จากการวิจัย พบว่า สมัยเริ่มก่อตั้งสหกรณ์เคยมีการประชุมร่วมคณะกรรมการบริหารกับสมาชิกสหกรณ์ 1 ครั้ง แต่สมาชิกสหกรณ์ส่วนใหญ่ไม่ให้ความสนใจเข้าร่วมและแสดงความคิดเห็นในที่ประชุม จากการสัมภาษณ์คณะกรรมการบริหารและสมาชิกสหกรณ์นั้น พบว่า การที่สมาชิกไม่ให้ความสนใจนั้นเป็นเพราะไม่ให้ความสำคัญและคิดว่าการมาประชุมทำให้เสียเวลา หลังจากนั้นมาคณะกรรมการบริหารจึงไม่มีการจัดประชุมอีกต่อไป แต่คณะกรรมการบริหารปรับเปลี่ยนวิธีการที่จะพบปะกับสมาชิกสหกรณ์ด้วยการอำนวยความสะดวกให้สมาชิกสหกรณ์สามารถเข้าพบกับกรรมการกลุ่มได้ทุกโอกาส โดยกรรมการกลุ่มพร้อมจะรับฟังความคิดเห็นของสมาชิกเสมอ อย่างไรก็ตามที่ผ่านมาสมาชิกสหกรณ์แสดงความคิดเห็นน้อยมากเทียบเมื่อเทียบกับสมาชิกสหกรณ์ทั้งหมด จากการสัมภาษณ์คณะกรรมการบริหาร พบว่า สาเหตุที่สมาชิกสหกรณ์แสดงความคิดเห็นน้อย เนื่องจากสมาชิกสหกรณ์มีภารกิจกับการทำงานส่วนตัวจึงไม่ได้ใส่ใจในเรื่องสหกรณ์และสมาชิกสหกรณ์ ใ่ว้ใจในการบริหารของคณะกรรมการบริหาร ในขณะที่เดียวกันจากการสัมภาษณ์สมาชิกสหกรณ์ พบว่า การที่ไม่แสดงความคิดเห็นเพราะไว้ใจว่าคณะกรรมการบริหารทำงานดีแล้ว ทั้งนี้ผู้ที่แสดงความคิดเห็นนั้น บางคนแสดงความคิดเห็นต่อกรรมการกลุ่มเกี่ยวกับการทำธุรกิจซื้อขายสินค้าของสหกรณ์ เช่น ระบบการซื้อขายเงินผ่อนเกี่ยวข้องกับดอกเบี้ยหรือไม่ การขยายธุรกิจการซื้อขาย ผู้วิจัยจึงพิจารณาว่า รูปแบบการสื่อสารในการแสดงความคิดเห็นดังกล่าวของสมาชิกสหกรณ์ เป็นรูปแบบการสื่อสารสองทางที่มีลักษณะเป็น symetric เนื่องจากเป็นการสื่อสารที่ไม่มีการชี้หน้า ผู้สื่อสารสามารถแสดงความคิดเห็นได้เต็มที่ และการสื่อสารดังกล่าวยังมีลักษณะไม่เป็นทางการ เนื่องจากว่า

เป็นการสื่อสารที่สามารถทำการสื่อสารได้ในทุกโอกาส โดยการสื่อสารดังกล่าวเป็นการสื่อสารที่เกิดขึ้นในสถานการณ์การแสดงความคิดเห็นเพื่อหาแนวทางปรับปรุงและพัฒนาการดำเนินงานของสหกรณ์ ดังตัวอย่างข้อมูลการให้สัมภาษณ์ต่อไปนี้

"สมัยก่อตั้งสหกรณ์ใหม่ๆ เคยจัดประชุมสมาชิกมาแล้วครั้งหนึ่ง แต่เขาไม่ค่อยสนใจกัน ตอนหลังเลยเลิกจัดประชุมสมาชิก และหันมาใช้วิธีการเปิดโอกาสให้เขาแสดงความคิดเห็นได้ในทุกโอกาส โดยกรรมการกลุ่มพร้อมจะรับฟังความเห็นนั้น แต่มีสมาชิกแสดงความคิดเห็นน้อยมาก ที่ผ่านมาสมาชิกบางคนเคยเสนอความเห็นเกี่ยวกับการทำธุรกิจ (การซื้อขายสินค้าระบบเงินผ่อนของสหกรณ์ -ผู้วิจัย) ว่าเกี่ยวข้องกับดอกเบี้ยหรือไม่ คือกลัวว่าบางอย่างจะขัดกับหลักการอิสลามเราก็รับฟัง"

(อายเสาะ อับดุลเลาะ ประธานสหกรณ์และกรรมการกลุ่ม 1, สัมภาษณ์วันที่ 19 ธันวาคม 2541)

"เคยคุยกับกะเตาะห์ (ยูไมร์เตาะห์ กรรมการกลุ่ม 3 -ผู้วิจัย) เกี่ยวกับการที่จะทำให้กิจกรรมของสหกรณ์กว้างขวางขึ้น เช่น การค้าขาย จะทำอย่างไรให้สมาชิกสั่งซื้อของจากสหกรณ์มากขึ้น"

(ดวงรัตน์ แหวง สมาชิกสหกรณ์สังกัดกลุ่ม 3, สัมภาษณ์วันที่ 31 มกราคม 2542)

"สมาชิกบางคนก็แสดงความคิดเห็นมา เราก็รับฟัง แต่ส่วนใหญ่ไม่ค่อยมีใครแสดงความคิดเห็น เพราะสมาชิกจะยุ่งกับการทำงานส่วนตัวมากกว่าให้ความสนใจในเรื่องสหกรณ์ เขาจะพูดคุยกับเราก็คือเมื่อต้องการซื้อของจากสหกรณ์เท่านั้น"

(ยูไมร์เตาะห์ เจ๊ะนิ กรรมการกลุ่ม 3, สัมภาษณ์วันที่ 20 ธันวาคม 2542)

"ไม่เคยแสดงความคิดเห็นในการบริหารงานของสหกรณ์เลย เพราะไว้ใจว่าคณะกรรมการบริหารทำงานดีแล้ว"

(รอซียะห์ แวนิ สมาชิกสหกรณ์สังกัดกลุ่ม 1 สัมภาษณ์วันที่ 20 ธันวาคม 2541)

- การสื่อสารระหว่างกรรมการกลุ่มกับสมาชิกในสังคมมุสลิมในกรณีกระบวนการคัดเลือกและกลั่นกรองบุคคลที่ประสงค์จะสมัครเป็นสมาชิกสหกรณ์

จากการวิจัย พบว่า รูปแบบการสื่อสารสองทางที่มีลักษณะไม่เป็นทางการระหว่างกรรมการกลุ่มกับสมาชิกในสังคมมุสลิมนั้น เป็นการสื่อสารในสถานการณ์การดำเนินงานทั่วไปของสหกรณ์ ที่เกิดขึ้นในกรณีกระบวนการคัดเลือกและกลั่นกรองบุคคลที่ประสงค์จะสมัครเป็นสมาชิกสหกรณ์ (การคัดเลือกและกลั่นกรองบุคคลที่ประสงค์จะสมัครเป็นสมาชิกเป็นนโยบายของสหกรณ์ -ผู้วิจัย) กรรมการกลุ่มจะเป็นผู้คัดเลือกและกลั่นกรองบุคคลดังกล่าว โดยใช้วิธีการสอบถามจากบุคคลใกล้ชิด (ซึ่งเป็นสมาชิกในสังคมมุสลิม -ผู้วิจัย) ของผู้แสดงความประสงค์จะสมัครเป็นสมาชิกสหกรณ์ ใน

ประเด็นที่เกี่ยวกับความซื่อสัตย์ ความจริงใจ และประวัติการเงิน โดยเฉพาะประวัติด้านการจ่ายหนี้สินว่าเป็นบุคคลที่จ่ายหนี้ยากหรือไม่ โดยการสอบถามนั้นกรรมการกลุ่มจะหาคนรับประกันบุคคลดังกล่าวด้วยว่า บุคคลนี้ไม่มีปัญหาในเรื่องที่กรรมการกลุ่มสอบถาม นอกจากนี้กรรมการกลุ่มพิจารณาสภาพความเป็นอยู่ของบุคคลที่ประสงค์จะสมัครเป็นสมาชิกประกอบการคัดเลือกเป็นสมาชิกด้วย จากลักษณะการสื่อสารดังกล่าว ผู้วิจัยพิจารณาว่ารูปแบบการสื่อสารในกระบวนการคัดเลือกและกลั่นกรองบุคคลที่ประสงค์จะสมัครเป็นสมาชิกสหกรณ์ เป็นรูปแบบการสื่อสารสองทางที่มีลักษณะเป็น *symetric* เพราะเป็นการสื่อสารที่ผู้สื่อสารทั้งสองสองฝ่ายมีอำนาจในการถ่ายทอดข่าวสาร และแม้ว่ากรรมการกลุ่มจะเป็นผู้สอบถามข้อมูลเกี่ยวกับบุคคลที่สมัครเป็นสมาชิกก็ตาม ข้อมูลที่ได้รับมายังต้องผ่านการพิจารณา การสื่อสารในกรณีนี้จึงไม่มีลักษณะชี้นำแต่อย่างใด นอกจากนี้การสื่อสารนี้ยังมีลักษณะที่ไม่เป็นทางการอีกด้วย เนื่องจากสามารถทำการสื่อสารได้ในทุกโอกาส ดังข้อมูลการให้สัมภาษณ์นี้

" เรา (กรรมการกลุ่ม -ผู้วิจัย) จะคัดเลือกผู้ที่เข้ามาเป็นสมาชิก โดยสอบถามจากบุคคลที่ใกล้ชิดเขา ถึงเรื่องความซื่อสัตย์ ความจริงใจ พร้อมทั้งมีการเช็คประวัติการเงินว่าเสียหรือไม่ โดยเฉพาะเวลาที่มีหนี้สิน เขาจ่ายหนี้ยากหรือไม่ เพื่อที่การซื้อขายสินค้าของสหกรณ์จะได้ไม่มีปัญหาหนี้สูญในภายหลัง (กรณีที่สมาชิกสหกรณ์ซื้อของระบบเงินผ่อนจากสหกรณ์ -ผู้วิจัย) ที่เป็นญาติไม่ดีก็มี แต่เราไม่เอาตั้งแต่ต้น "

(อายุเสาะ อับดุลเลาะ ประธานสหกรณ์และกรรมการกลุ่ม 1, สัมภาษณ์วันที่ 19 ธันวาคม 2541)

- การสื่อสารเพื่อการปรึกษาหารือระหว่างคณะกรรมการบริหารกับเจ้าหน้าที่สำนักส่งเสริมและการศึกษาต่อเนื่อง มหาวิทยาลัยสงขลานครินทร์

จากการวิจัย พบว่า รูปแบบการสื่อสารสองทางที่มีลักษณะไม่เป็นทางการระหว่างคณะกรรมการบริหารกับเจ้าหน้าที่สำนักส่งเสริมและการศึกษาต่อเนื่อง มหาวิทยาลัยสงขลานครินทร์ เกิดขึ้นในสถานการณ์การสื่อสารเพื่อหาแนวทางแก้ไขปัญหาที่เกิดจากการดำเนินงานของสหกรณ์ และหาแนวทางปรับปรุงและพัฒนาการดำเนินงานของสหกรณ์ ทั้งนี้เมื่อการบริหารจัดการสหกรณ์ออมทรัพย์อิสลามประสบปัญหา โดยคณะกรรมการบริหารจะโทรศัพท์เชิญคุณอ้อหมัด สมบูรณ์ บัวหลวง หัวหน้าฝ่ายส่งเสริมและเผยแพร่ สำนักส่งเสริมและการศึกษาต่อเนื่อง เพื่อปรึกษาหารือในหัวข้อปัญหาที่เกิดขึ้นในสหกรณ์ (คุณอ้อหมัดสมบูรณ์ บัวหลวง เป็นผู้รับผิดชอบดูแลโครงการสนับสนุนการจัดตั้งสหกรณ์ออมทรัพย์อิสลามในชุมชน สหกรณ์ออมทรัพย์อิสลามบ้านสุไหงปาแน เป็นหนึ่งในสหกรณ์ที่สำนักส่งเสริมและการศึกษาต่อเนื่องให้การสนับสนุน และคุณอ้อหมัดสมบูรณ์ยังรู้จักคณะกรรมการบริหารเป็นการส่วนตัวด้วย -ผู้วิจัย)

สำหรับประเด็นปัญหาที่คณะกรรมการบริหารปรึกษาหารือกับหัวหน้าฝ่ายส่งเสริมและเผยแพร่ มีหลายประเด็นด้วยกัน เช่น ปัญหาการค้างจ่ายหนี้สินของสมาชิกสหกรณ์ การขยายกิจการการค้าของสหกรณ์ และแนวทางในการพัฒนาสหกรณ์ให้เจริญก้าวหน้าต่อไป จากลักษณะการสื่อสารดังกล่าวผู้วิจัยพิจารณาว่า การสื่อสารดังกล่าวเป็นการสื่อสารสองทางที่เป็น *asymetric* เนื่องจากการสื่อสารที่มีการชี้แนะ นอกจากนี้ยังเป็นการสื่อสารที่มีลักษณะไม่เป็นทางการ เพราะเป็นการสื่อสารที่เกิดจากความสัมพันธ์ส่วนตัว ดังข้อมูลการให้สัมภาษณ์ต่อไปนี้

"เวลามีปัญหาในการดำเนินงานสหกรณ์ บางครั้งเรา (คณะกรรมการบริหาร -ผู้วิจัย) ก็โทรศัพท์เชิญอาจารย์มะ (คุณอ้อหมัดสมบูรณ์ -ผู้วิจัย) ซึ่งอาจารย์ก็มาพบพวกเราในหมู่บ้านและพูดคุยกัน ปัญหาที่ปรึกษาจะเป็นเรื่องการค้างจ่ายหนี้ของสมาชิกสหกรณ์ การขยายธุรกิจการค้าของสหกรณ์ และแนวทางว่าจะทำอย่างไรให้สหกรณ์สามารถพัฒนาขึ้น"

(อายเสาะ อับดุลเลาะ ประธานสหกรณ์และกรรมการกลุ่ม 1, สัมภาษณ์วันที่ 19 ธันวาคม 2541)

"คณะกรรมการบริหารเคยปรึกษาหารือกับอาจารย์มะเรื่องการทวงหนี้ที่สมาชิกค้างจ่าย อาจารย์มะแนะนำให้ทำหนังสือทวงหนี้เป็นทางการและให้ประธานเป็นคนลงชื่อ ซึ่งคณะกรรมการบริหารก็รับแนวทางนี้มาดำเนินการแล้ว ก็ได้ผล"

(ยูไมร์เตาะห์ เจ๊ะนิ กรรมการกลุ่ม 3, สัมภาษณ์วันที่ 20 ธันวาคม 2541)

- การสื่อสารเพื่อการปรึกษาหารือระหว่างประธานสหกรณ์กับเจ้าหน้าที่ระดับบริหารของสหกรณ์ออมทรัพย์อิบนูอัฟฟาน

จากการวิจัย พบว่า รูปแบบการสื่อสารสองทางที่มีลักษณะไม่เป็นทางการระหว่างประธานสหกรณ์กับเจ้าหน้าที่ระดับบริหารของสหกรณ์ออมทรัพย์อิบนูอัฟฟาน เกิดขึ้นในสถานการณ์การสื่อสารเพื่อหาแนวทางแก้ไขปัญหาที่เกิดจากการดำเนินงานของสหกรณ์ เนื่องจาก คุณอายเสาะ อับดุลเลาะ ประธานสหกรณ์และกรรมการกลุ่ม 1 รู้จักกับเจ้าหน้าที่ระดับบริหารของสหกรณ์ออมทรัพย์อิบนูอัฟฟาน (เป็นสหกรณ์ออมทรัพย์อิสลามแห่งหนึ่งในจังหวัดปัตตานี ซึ่งมีผู้ชายเป็นผู้บริหาร -ผู้วิจัย) เป็นการส่วนตัว จึงได้มีการปรึกษาหารือในเรื่องการแก้ปัญหากรณีสมาชิกสหกรณ์ค้างจ่ายเงินหนี้สินเจ้าหน้าที่ระดับบริหารของสหกรณ์ออมทรัพย์อิบนูอัฟฟานแนะนำวิธีการแก้ปัญหา โดยการให้สมาชิกสหกรณ์ที่ซื้อสินค้าระบบเงินผ่อนจากสหกรณ์นำหลักประกันมาค้ำประกันหนี้ที่เกิดจากการผ่อนจ่ายค่างวดสินค้า อย่างไรก็ตามคณะกรรมการบริหารยังไม่ได้นำแนวทางที่ได้รับการแนะนำมาใช้ในการแก้ไขปัญหา แต่แนวทางการแก้ไขปัญหาดังกล่าวยังเป็นแนวคิดที่จะนำมาประยุกต์ใช้ต่อไป จากลักษณะการสื่อสารดังกล่าวเป็นการสื่อสารสองทางที่เป็น *asymetric* เนื่องจากว่าเป็นการสื่อสารที่มีการชี้แนะ และยังเป็นการสื่อสารที่ไม่เป็นทางการ เพราะเกิดจากความสัมพันธ์ส่วนบุคคล

"เคยไปถามอิบนูอัฟฟาน (สหกรณ์ออมทรัพย์อิบนูอัฟฟาน -ผู้วิจัย) ว่าจะแก้ปัญหาในกรณีที่สมาชิกสหกรณ์ค้างจ่ายหนี้อย่างไร เขาแนะนำว่าให้เอาของมาประกัน โดยการประกันนั้น ถ้าวงเงิน 50,000 บาท ให้เอาที่ดินประกัน แต่ถ้าต่ำกว่า 50,000 บาท ให้มีคนมาค้ำประกัน ของเรา (สหกรณ์ออมทรัพย์อิสลามบ้านสุโขทัย -ผู้วิจัย) ยังไม่ใช้ระบบนี้ แต่เราก็จะนำแนวทางนี้มาแก้ไข โดยของเราจำนวนเงิน (วงเงินที่สมาชิกสหกรณ์ซื้อสินค้าจากสหกรณ์ -ผู้วิจัย) ไม่มากเท่าไร อาจเอาสิ่งของมาประกัน เช่น โทรศัพท์ ตู้เย็น จักรเย็บผ้า ทอง หรือกรณีสมาชิกซื้อตู้เย็น ก็เอาตู้เย็นนั้นมาประกัน แต่เรายังไม่ได้ทำ เพียงแต่เป็นแนวคิดเพื่อแก้ปัญหากรณีที่สมาชิกสหกรณ์ยึดเวลาใช้หนี้มากเกินไป"

(อายุเสาะ อับดุลเลาะ ประธานสหกรณ์และกรรมการกลุ่ม 1, สัมภาษณ์วันที่ 19 ธันวาคม 2541)

2. การยอมรับบทบาทของสตรีมุสลิมในการบริหารจัดการสหกรณ์ออมทรัพย์อิสลามของสมาชิกในสังคมมุสลิมกลุ่มต่าง ๆ

ผลการศึกษา พบว่า สมาชิกสหกรณ์และสมาชิกทั่วไปในสังคมมุสลิมยอมรับบทบาทของสตรีมุสลิม (ในฐานะที่เป็นคณะกรรมการบริหาร -ผู้วิจัย) ในการบริหารจัดการสหกรณ์ออมทรัพย์อิสลาม โดยจากการสัมภาษณ์และสังเกตกลุ่มเป้าหมายดังกล่าว ผู้วิจัยสามารถประมวลและจำแนกระดับการยอมรับของสมาชิกสหกรณ์และสมาชิกทั่วไปในสังคมมุสลิม ที่มีต่อบทบาทของสตรีมุสลิมในการบริหารจัดการสหกรณ์ออมทรัพย์อิสลาม ดังนี้

- 2.1 การยอมรับโดยดูชฎี
- 2.2 การยอมรับอย่างมีเงื่อนไข
- 2.3 การไม่แสดงความเห็นแต่ไม่คัดค้าน

2.1 การยอมรับโดยดูชฎี

จากการวิจัย พบว่า การยอมรับโดยดูชฎี หมายถึง การยอมรับบทบาทของสตรีมุสลิมในการบริหารจัดการสหกรณ์ออมทรัพย์อิสลามเป็นอย่างมาก ผู้วิจัยสามารถวิเคราะห์ลักษณะของบุคคลที่ยอมรับโดยดูชฎีได้จากคำพูดและสีหน้าท่าทางที่บ่งบอกถึงการยอมรับอย่างเต็มที่ของผู้ให้สัมภาษณ์ ทั้งนี้จากการศึกษา ผู้วิจัยขอจำแนกเหตุผลในการยอมรับโดยดูชฎีของผู้ยอมรับออกเป็น 3 ประการ ดังนี้

ประการแรกเป็นเหตุผลที่เกิดจากความเก่งของคณะกรรมการบริหาร ที่สามารถบริหารสหกรณ์มาตั้งแต่เริ่มก่อตั้ง และทำให้สหกรณ์ประสบความสำเร็จได้ ดังตัวอย่างการให้สัมภาษณ์ต่อไปนี้

“ยอมรับมาก แต่เราจะไปกล่าวว่าคุณชายไม่เก่งหรือว่าคุณหญิงเก่งกว่าไม่ได้ เนื่องจากคุณอราน ได้ระบุว่าผู้ชายเก่งกว่า แต่ที่เราสังเกตนั้น ผู้ชายที่เก่งก็เชื่อว่าทุกคนจะเก่งหมด และผู้หญิงที่เก่งก็ใช้ จะเก่งทุกคน อยู่ที่แต่ละบุคคล แต่ที่เราดูในหมู่บ้านของเรา เราไปเห็นความเก่งที่ผู้หญิง ซึ่งเขา สามารถบริหารสหกรณ์มาตั้งแต่ก่อตั้ง และถือว่าการบริหารที่ผ่านมาประสบความสำเร็จระดับหนึ่ง เราพึงพอใจ”

(แหมะแยะ สาเมาะ สมาชิกสหกรณ์สังกัดกลุ่ม 2, สัมภาษณ์วันที่ 25 ธันวาคม 2541)

ประการที่สองเป็นเหตุผลที่เกิดจากความคล่องตัวในการทำงานของคณะกรรมการบริหาร ดังตัวอย่างการให้สัมภาษณ์ต่อไปนี้

“ยอมรับมาก ยังไม่เคยมีกลุ่มมุสลิมะฮ์ (ผู้หญิงมุสลิม -ผู้วิจัย) ในปัตตานีทำงานคล่องเท่านี้ เริ่มมีตรงนี้ถือว่าเป็นจุดแรกที่ทำงานคล่องดี โดยไม่มีผู้ชายปะปนอยู่ด้วย ส่วนมากงานอื่นจะมีผู้ชาย เป็นผู้นำและผู้หญิงเป็นผู้ตาม แต่อันนี้ผู้หญิงนำเอง ผู้ชายเป็นผู้ส่งเสริมอยู่ข้างนอก”

(วศิน สาเมาะ ผู้นำทางธรรมชาติซึ่งเป็นสมาชิกทั่วไปในสังคมนุสลิม, สัมภาษณ์วันที่ 23 ธันวาคม 2541)

ประการที่สามเป็นเหตุผลที่เกิดจากผู้ยอมรับเคยมีประสบการณ์ทำงานร่วมกับคณะกรรมการบริหาร ดังตัวอย่างการให้สัมภาษณ์ต่อไปนี้

“ยอมรับมาก ใจวางใจได้ มีความซื่อสัตย์ เพราะเคยทำงานด้วยกันมาตลอด (ทำงานร่วมกับ คณะกรรมการบริหาร -ผู้วิจัย) การทำงานบริหารดังกล่าวก็ไม่ได้ออกนอกกลุ่มนอกทาง”

(แวม๊ะอะห์ อาลี สมาชิกทั่วไปในสังคมนุสลิม, สัมภาษณ์วันที่ 19 ธันวาคม 2541)

2.2 การยอมรับอย่างมีเงื่อนไข

จากการวิจัย พบว่า การยอมรับอย่างมีเงื่อนไข หมายถึง การยอมรับบทบาทของสตรีมุสลิม ในการบริหารจัดการสหกรณ์อ้อมทรัพย์อิสลามไม่เต็มที่ โดยการยอมรับดังกล่าวผู้ยอมรับมีเงื่อนไขในการยอมรับ จากการศึกษา ผู้วิจัยสามารถจำแนกเงื่อนไขการยอมรับเป็น 2 ประการ

ประการแรกเป็นเงื่อนไขตามหลักการศาสนาอิสลาม กล่าวคือ การที่คณะกรรมการบริหาร สหกรณ์เป็นสตรีมุสลิมล้วน โดยควรมีผู้ชายเป็นที่ปรึกษา (จากผลการวิจัย พบว่า สหกรณ์แห่งนี้มีผู้ชายเป็นที่ปรึกษา โดยที่ปรึกษาดังกล่าว ประกอบด้วย เจ้าหน้าที่สำนักส่งเสริมและการศึกษาต่อ

¹ ตามหลักการอิสลาม มีการห้ามสตรีปะปนกับผู้ชายในลักษณะที่ร่างกายสามารถกระทบกันได้นหรือใน ลักษณะที่ผู้ชายสามารถสัมผัสผู้หญิงได้ ซึ่งกรณีนี้สตรีทำงานร่วมกับผู้ชาย (ยกเว้นผู้ชายที่มีความสัมพันธ์ทางสาย เลือด โดยสตรีแต่งงานด้วยไม่ได้) นั้น ในกระบวนการทำงานอาจจะมีการกระทบกันหรือสัมผัสกันได้ (ยูซุฟ ก็อร์ฎอวี, 2539)

เนื่อง มหาวิทยาลัยสงขลานครินทร์ และเจ้าหน้าที่ระดับบริหารสหกรณ์ออมทรัพย์อับนุอะฟาน -ผู้วิจัย) ดังตัวอย่างการให้สัมภาษณ์นี้

“เราทำกันในหมู่ผู้หญิงก็ยอมรับ (คณะกรรมการบริหารชุดนี้เป็นสตรีมุสลิมล้วน -ผู้วิจัย) เพราะคนอื่นยังไม่มีใครทำ แต่ก็อย่าให้เกินขอบเขตของผู้หญิง โดยพิจารณาตามหลักการอิสลาม หรือไม่ก็เอาผู้ชายมาเป็นที่ปรึกษา ถ้าเป็นผู้หญิงล้วนบางครั้งอาจจะทำงานเกินขอบเขตของความเป็นผู้หญิง ซึ่งตรงนี้เขาจะต้องสำรวจตนเองเสมอ”

(นายดีอราแม (นามสมมติ) สมาชิกทั่วไปในสังคัมมุสลิม, สัมภาษณ์วันที่ 19 ธันวาคม 2541)

ประการที่สองเป็นเงื่อนไขที่เกิดจากการทำงานของคณะกรรมการบริหารเป็นที่ไว้วางใจของผู้ยอมรับ ดังตัวอย่างการให้สัมภาษณ์ต่อไปนี้

“ยอมรับการบริหารงานของคณะกรรมการบริหารประมาณ 60-70 เปอร์เซ็นต์ ยอมรับการทำงานทั้งคณะ แม้ว่าเราจะรู้จักคณะกรรมการไม่หมดทุกคน เพราะส่วนใหญ่เราจะเจอกับกรรมการกลุ่ม แต่ก็ยอมรับทั้งคณะ เพราะการทำงานของเขายังไม่มีการไม่ไว้วางใจได้ เช่น เรื่องเงิน เรื่องของ เขาสามารถชี้แจงให้กระจ่างได้”

(นุลีดา (นามสมมติ) สมาชิกสหกรณ์, สัมภาษณ์วันที่ 31 มกราคม 2542)

2.3 การไม่แสดงความเห็นแต่ไม่คัดค้าน

จากการวิจัย พบว่า การไม่แสดงความเห็นแต่ไม่คัดค้าน หมายถึง การไม่แสดงความเห็นว่ายอมรับหรือไม่ยอมรับบทบาทของสตรีมุสลิมในการบริหารจัดการสหกรณ์ออมทรัพย์อิสลาม แต่ไม่ได้คัดค้านบทบาทของสตรีมุสลิมในการบริหารจัดการสหกรณ์ดังกล่าว กลุ่มคนที่ไม่แสดงความเห็นแต่ไม่คัดค้านเป็นกลุ่มที่ไม่เป็นสมาชิกสหกรณ์ การที่ไม่คัดค้านเพราะคนกลุ่มนี้ยอมรับในบุคคลที่บริหารสหกรณ์ว่าเป็นคนดีและมีความน่าเชื่อถือ การที่ไม่แสดงความเห็นเนื่องจากกลุ่มดังกล่าวไม่ทราบว่ามีสหกรณ์ดำเนินการอยู่ภายในหมู่บ้าน และเพิ่งทราบว่าในหมู่บ้านมีสหกรณ์ดำเนินการเมื่อผู้วิจัยมาสอบถามข้อมูลในครั้งนี้ ดังนั้นกลุ่มที่ไม่แสดงความเห็นแต่ไม่คัดค้านจึงไม่สามารถตอบได้ว่ายอมรับหรือไม่ยอมรับบทบาทของสตรีมุสลิมในการบริหารจัดการสหกรณ์ ดังข้อมูลการให้สัมภาษณ์ต่อไปนี้

“ไม่เคยทราบมาก่อนเลยว่าในหมู่บ้านมีสหกรณ์ เพิ่งทราบวันนี้ (วันที่ 19 ธันวาคม 2541 -ผู้วิจัย) ก็เลยบอกไม่ได้ว่ายอมรับหรือไม่ยอมรับการทำงานของคณะกรรมการบริหาร แต่โดยส่วนตัวแล้วยอมรับว่าเขาเป็นคนดีและน่าเชื่อถือ”

(อาซียะห์ (นามสมมติ) สมาชิกทั่วไปในสังคัมมุสลิม, สัมภาษณ์วันที่ 19 ธันวาคม 2541)

3. ปัจจัยที่มีผลทำให้สมาชิกในสังคมมุสลิมยอมรับบทบาทของสตรีมุสลิมในการบริหารจัดการสหกรณ์ออมทรัพย์อิสลาม

จากการศึกษา พบว่า ปัจจัยที่มีผลทำให้สมาชิกในสังคมมุสลิมยอมรับบทบาทของสตรีมุสลิม (ในฐานะเป็นคณะกรรมการบริหาร -ผู้วิจัย) ในการบริหารจัดการสหกรณ์ ประกอบด้วย

3.1 การที่สมาชิกในสังคมมองว่าคณะกรรมการบริหารเป็นผู้ที่มีอะมานะฮ์

3.2 การที่คณะกรรมการบริหารทุกคนมีอาชีพเป็นครู

3.3 การที่คณะกรรมการบริหารทำงานเพื่อช่วยเหลือสังคม

3.1 การที่สมาชิกในสังคมมองว่าคณะกรรมการบริหารเป็นผู้ที่มีอะมานะฮ์

จากการวิจัย พบว่า สมาชิกในสังคมมุสลิมที่ยอมรับบทบาทของสตรีมุสลิมในการบริหารจัดการสหกรณ์ออมทรัพย์อิสลาม เพราะเห็นว่าคณะกรรมการบริหารเป็นผู้ที่มีอะมานะฮ์ ดังนั้นจึงให้ความไว้วางใจในคณะกรรมการบริหารว่า สามารถรับผิดชอบในการทำงานบริหารจัดการสหกรณ์ออมทรัพย์อิสลามได้อย่างดี และที่ผ่านมาการบริหารดังกล่าวไม่เคยมีปัญหาที่ก่อให้เกิดความไม่ไว้วางใจ ดังตัวอย่างการให้สัมภาษณ์ต่อไปนี้

“เพราะเขา (คณะกรรมการบริหาร -ผู้วิจัย) มีอะมานะฮ์ การที่มีอะมานะฮ์ถือว่าครบถ้วนแล้ว ในแง่ศาสนา ไว้วางใจได้ว่าการที่เขาได้รับเลือกให้บริหารงานสหกรณ์นั้น เขาสามารถรับผิดชอบในการทำงานได้ดี และไม่เคยมั้ได้ยินว่าการทำงานของเขามีปัญหาจนทำให้คนไม่ไว้วางใจ”

(ชัยหนับ แวะสะมาแอ สมาชิกทั่วไปในสังคมมุสลิม, สัมภาษณ์วันที่ 20 ธันวาคม 2541)

“คณะกรรมการบริหารเขามีอะมานะฮ์ คนที่มีอะมานะฮ์จะรวมไปถึงความซื่อสัตย์และไว้วางใจได้ เมื่อเขาถูกเลือกให้เป็นผู้บริหารสหกรณ์ ไว้วางใจได้เลยว่าเขามีความรับผิดชอบในการทำงานและสามารถบริหารได้ดี ที่ผ่านมาเขาทำงานได้ดี ไม่เคยมีปัญหาที่ทำให้เราเกิดความไม่ไว้วางใจ”

(ฮูลวานี สาเรฟ สมาชิกสหกรณ์สังกัดกลุ่ม 1, สัมภาษณ์วันที่ 20 ธันวาคม 2541)

3.2 การที่คณะกรรมการบริหารทุกคนมีอาชีพเป็นครู

จากการวิจัย พบว่า การที่คณะกรรมการบริหารทุกคนมีอาชีพเป็นครู (บางคนรับราชการครู บางคนเป็นครูสอนศาสนาอิสลามในโรงเรียนเอกชนสอนศาสนาอิสลาม -ผู้วิจัย) เป็นปัจจัยหนึ่งที่ทำ

¹ อะมานะฮ์ หมายถึง การมีความซื่อสัตย์สุจริต ไว้วางใจได้ เชื่อถือและเคารพนับถือได้ ไม่ฝ่าฝืนบทบัญญัติของอัลลอฮ์ (ซุบฮาฯ) และมีความรับผิดชอบต่อหน้าที่ที่ได้รับมอบหมายเป็นอย่างดี

ให้สมาชิกในสังคมยอมรับบทบาทการบริหารจัดการสหกรณ์ออมทรัพย์อิสลามของคณะกรรมการบริหาร ซึ่งจากการที่คณะกรรมการบริหารทุกคนมีอาชีพเป็นครู คนในสังคมมุสลิมส่วนใหญ่มองว่าเป็นบุคคลที่น่านับถือและไว้วางใจได้ การพูดจาได้รับการเชื่อฟังและยอมรับ คนในสังคมมักจะมาขอคำปรึกษากับคณะกรรมการบริหารเสมอ ดังจะเห็นได้จากตัวอย่างการให้สัมภาษณ์ต่อไปนี้

“พอดีเขา (คณะกรรมการบริหาร -ผู้วิจัย) เป็นครูทั้งหมด เป็นอาชีพที่คนนับถือ ทำให้เป็นที่ไว้วางใจ เวลาพูดอะไรคนก็ฟัง และชาวบ้านก็มาปรึกษาหารือกับเขาเรื่อยๆ”

(อาชีวะ เจ๊ะนิ สมาชิกสหกรณ์สังกัดกลุ่ม 3, สัมภาษณ์วันที่ 31 มกราคม 2541)

“คณะกรรมการบริหารทุกคนเป็นครู กะเจ้าะ (คุณยายเสาะ -ผู้วิจัย) รัชการเป็นกรรมการอื่นๆ เป็นเจ๊ะกู (ครูสอนศาสนาอิสลาม -ผู้วิจัย) จึงเป็นที่ไว้วางใจ คนให้ความนับถือ รับฟังและยอมรับในสิ่งเขาพูดและกระทำ”

(ฮูลวานี สาเรฟ สมาชิกสหกรณ์สังกัดกลุ่ม 1, สัมภาษณ์วันที่ 20 ธันวาคม 2541)

3.3 การที่คณะกรรมการบริหารทำงานเพื่อช่วยเหลือสังคม

จากการวิจัย พบว่า การที่คณะกรรมการบริหารทำงานเพื่อช่วยเหลือสังคมเป็นอีกปัจจัยหนึ่งที่ทำให้สมาชิกในสังคมไว้วางใจในการบริหารจัดการสหกรณ์ออมทรัพย์อิสลาม โดยกิจกรรมที่สมาชิกในสังคมมองว่าคณะกรรมการบริหารได้กระทำเพื่อช่วยเหลือสังคมส่วนรวมมีหลายอย่าง อาทิ การเข้าร่วมทำกิจกรรมของศูนย์เด็กกำพร้ายากจนหญิงในหมู่บ้านสุโหลงปาแน การสอนศาสนาแก่เด็กและผู้ใหญ่ในหมู่บ้าน การช่วยเหลือและให้คำปรึกษาแนะนำแก่ชาวบ้าน ตลอดจนการบริหารจัดการสหกรณ์ออมทรัพย์ก็ถือว่าเป็นการทำงานเพื่อสังคมส่วนรวมเช่นกัน ดังตัวอย่างการให้สัมภาษณ์ต่อไปนี้

“จากการที่เขา (คณะกรรมการบริหาร -ผู้วิจัย) ทำงานช่วยเหลือสังคมต่างๆ เช่น ศูนย์เด็กกำพร้ายากจนหญิง แล้วชอบช่วยเหลือชาวบ้านโดยไม่แยกแยะว่าใครเป็นใคร บางคนไม่สบายเขาก็พาไปหาหมอ ถ้าเขาช่วยได้เขาจะช่วยทันที คนจึงยอมรับ”

(นิแย ต่วนมา สมาชิกสหกรณ์สังกัด 1, สัมภาษณ์วันที่ 19 ธันวาคม 2541)

“คนที่ยอมรับนั้นมองว่ากิจกรรมต่างๆ ที่ทำ ไม่ว่าจะศูนย์พัฒนาเด็กเล็ก (ศูนย์พัฒนาเด็กเล็กมีหลักสูตรที่สอนตามแนวทางอิสลาม โดยสังกัดศูนย์เด็กกำพร้ายากจนหญิงของหมู่บ้านสุโหลงปาแน) สอนดาดีกา (สอนศาสนาแก่เยาวชนมุสลิม -ผู้วิจัย) สอนศาสนาแก่ผู้ใหญ่ ศูนย์เด็กกำพร้ายากจนหญิง จนกระทั่งมาถึงสหกรณ์ การทำงานทั้งหมดนี้เป็นการทำงานเพื่อส่วนรวม”

(แวมัดะห์ อาลี สมาชิกทั่วไปในสังคมมุสลิม, สัมภาษณ์วันที่ 19 ธันวาคม 2541)

จากปัจจัยที่มีผลทำให้สมาชิกในสังคมมุสลิมยอมรับบทบาทของสตรีมุสลิมในการบริหารจัดการสหกรณ์ออมทรัพย์อิสลาม หากพิจารณาแล้วจะเห็นได้ว่าเป็นปัจจัยที่เกิดจากความไว้วางใจในคณะกรรมการบริหารทั้งสิ้น โดยปัจจัยอื่นๆ นั้นไม่ปรากฏในผลการวิจัย