

บทที่ 3

สภาพพื้นฐานทั่วไป

ลักษณะทางกายภาพของหัวหิน

ตำแหน่งที่ตั้งและขนาด

เขตเทศบาลตำบลหัวหิน อยู่ในพื้นที่อำเภอหัวหิน จังหวัดประจวบคีรีขันธ์ ซึ่งเชื่อมต่อกับอำเภอชะอำ จังหวัดเพชรบุรี ที่บริเวณสนามบินพาณิชย์บ่อฝ้าย บริเวณเส้นรุ้งที่ 12 องศา 15 ลิปดา ถึงเส้นรุ้งที่ 12 องศา 50 ลิปดาเหนือ และเส้นแวงที่ 99 องศา 55 ลิปดาตะวันออก ทอดตัวตามยาวจากเหนือลงใต้เลยบชายฝั่งตะวันตกของอ่าวไทย มีพื้นที่รับผิดชอบทั้งหมดประมาณ 72 ตารางกิโลเมตร

ชุมชนหัวหินอยู่ห่างจากกรุงเทพมหานคร ทางรถยนต์ประมาณ 180 กิโลเมตร โดยทางหลวงหมายเลข 35 หรือถนนธนบุรี - ปากท่อ หรือ ประมาณ 232 กิโลเมตร โดยทางหลวงหมายเลข 4 หรือถนนเพชรเกษม อยู่ห่างจากจังหวัดประจวบคีรีขันธ์ประมาณ 92 กิโลเมตร โดยมีอาณาเขตติดต่อกับพื้นที่ต่างๆ ดังนี้

- ทิศเหนือ ติดต่อกับ อำเภอชะอำ จังหวัดเพชรบุรี
- ทิศใต้ ติดต่อกับ ตำบลเขาน้อย อำเภอปราณบุรี
- ทิศตะวันออก ติดต่อกับ อ่าวไทย
- ทิศตะวันตก ติดต่อกับ ตำบลเขาหินเหล็กไฟ

ชุมชนหัวหินมีลักษณะพื้นที่แคบและยาว เป็นรูปสี่เหลี่ยมผืนผ้า วางตัวตามยาวในแนวเหนือ-ใต้ ขนานไปกับชายฝั่งทะเลทางทิศตะวันออก มีความยาวของพื้นที่จากเหนือจดใต้ประมาณ 20 กิโลเมตร และกว้างประมาณ 3-4 กิโลเมตร มีทางรถไฟสายใต้และทางหลวงแผ่นดินหมายเลข 4 หรือถนนเพชรเกษมผ่านตลอดแนวยาวของพื้นที่ และแบ่งชุมชนออกเป็น 2 ส่วน คือ ด้านตะวันออกและด้านตะวันตกของถนนเพชรเกษม

ด้านตะวันออก

มีเนื้อที่ประมาณ 1 ใน 4 ของเนื้อที่เขตเทศบาล พื้นที่ส่วนใหญ่เป็นที่ราบและเป็นย่านชุมชนโดยตลอด พื้นที่ทางด้านตะวันออกนี้ติดกับอ่าวไทย ซึ่งมีชายฝั่งทะเลยาวประมาณ 22 กิโลเมตร และกว้างประมาณ 40-80 เมตร ความลาดชันของชายหาดมีน้อยมากจึงเหมาะแก่การเล่นน้ำทะเล ทำให้บริเวณนี้เป็นแหล่งท่องเที่ยวที่สำคัญของพื้นที่ และยังสามารถเป็นที่ประกอบอาชีพการประมงได้อีกด้วย บริเวณตอนใต้ของพื้นที่มีภูเขาขนาดเล็กอยู่บริเวณริมฝั่งทะเล เช่น เขาตะเกียบ เขาไกรลาศ และเขาเต่า ซึ่งเป็นแหล่งท่องเที่ยวที่สำคัญของหัวหิน

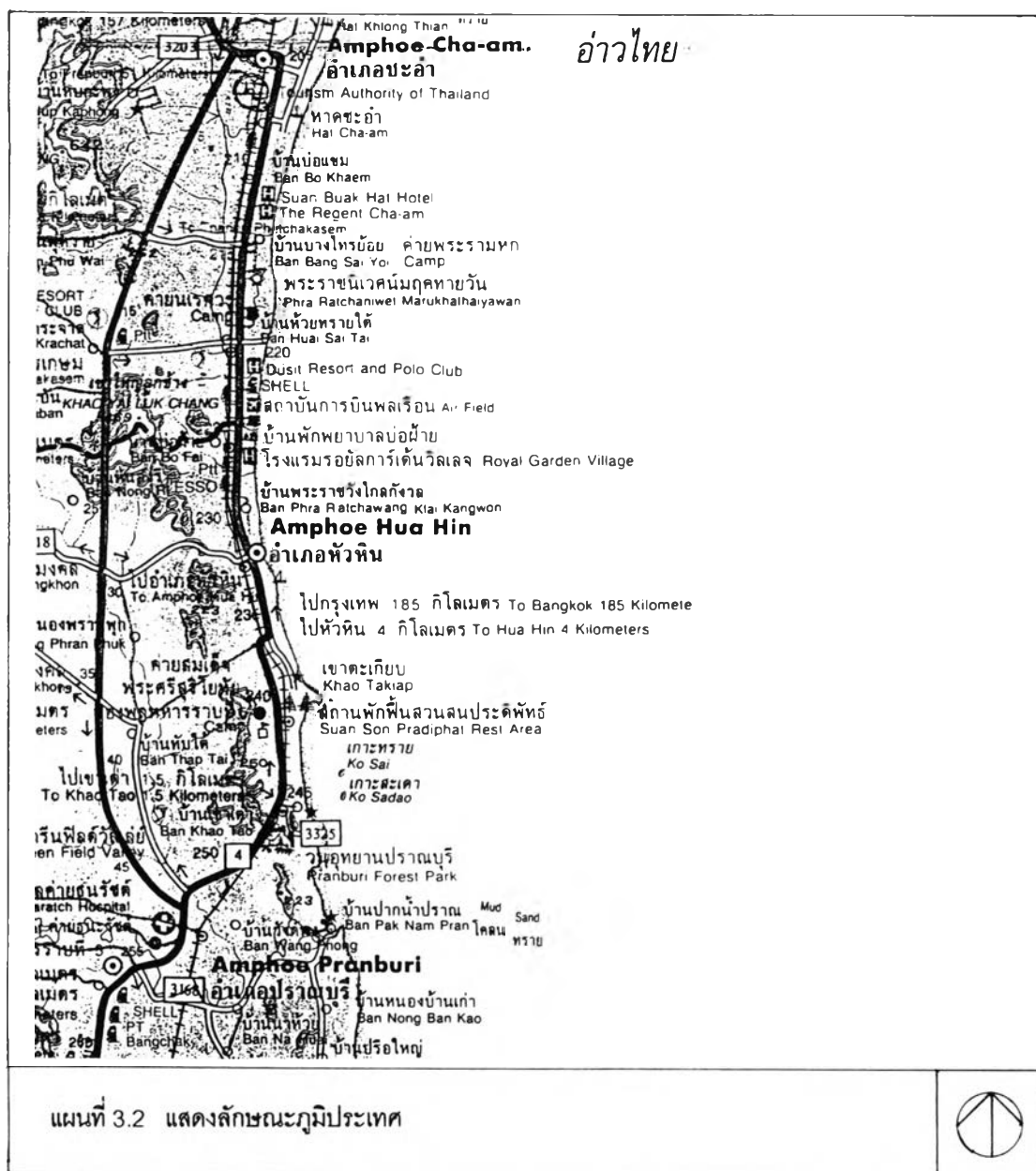
สภาพภูมิประเทศ และลักษณะทางธรณีวิทยา

ภูมิประเทศ

พื้นที่เป็นที่ราบชายทะเลติดอ่าวไทย มีแนวภูเขาขนาดเล็กเป็นแนวยาวจากเหนือลงใต้ทางทิศตะวันตกของจังหวัดประจวบคีรีขันธ์ โดยมีระดับพื้นที่ลาดเอียงไปทางทิศตะวันออกจนจรดชายฝั่งทะเล ชายฝั่งทะเลยาว 22 กิโลเมตร ชายหาดกว้างประมาณ 30 เมตร ระดับของพื้นที่สูงประมาณ 2 - 15 เมตร ซึ่งมีความลาดชันต่ำ จึงเหมาะแก่การเล่นน้ำทะเล

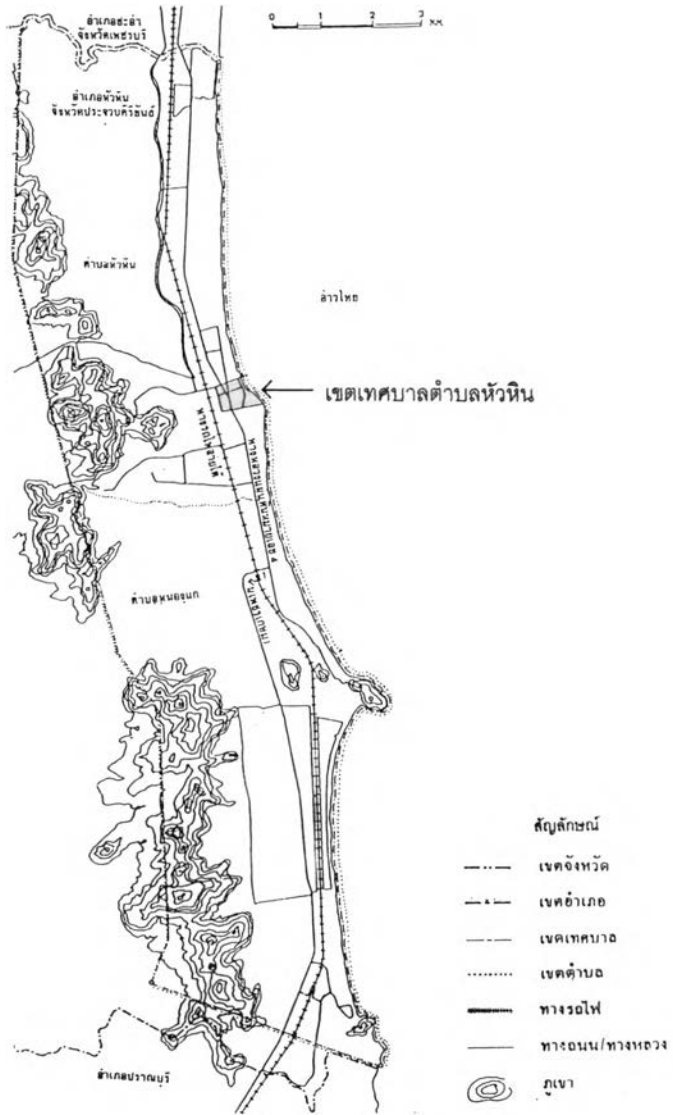
ลักษณะทางธรณีวิทยา

ลักษณะดินเป็นดินร่วนปนทราย เกิดจากการที่กระแสน้ำพัดพาเอาตะกอนกรวด ดิน ทราย โคลนตม และซากพืชซากสัตว์มาทับถมเหมาะแก่การปลูกพืชไร่ บริเวณพื้นที่ราบลุ่มชายฝั่งทะเล ดินชั้นล่างส่วนใหญ่เป็นหิน และมีหินโผล่ขึ้นมาเหนือระดับดินเป็นบางช่วง



แผนที่ 3.2 แสดงลักษณะภูมิประเทศ





แผนที่ 3.3 แสดงเขตการปกครอง



สภาพภูมิอากาศ

ลักษณะภูมิอากาศมีความสำคัญอย่างยิ่งต่อชุมชนหัวหิน เนื่องจากหัวหินเป็นแหล่งท่องเที่ยว ฤดูกาลจึงมีความสัมพันธ์กับฤดูกาลท่องเที่ยว นอกจากนี้ สภาพอากาศในแต่ละวันก็มีความสำคัญอย่างยิ่งต่ออาชีพการประมงบริเวณชายฝั่งทะเล และช่วงเวลาในการลงเล่นน้ำทะเลของนักท่องเที่ยว

ฤดูกาล : แบ่งออกได้เป็น 3 ฤดู ได้แก่

ฤดูร้อน : เริ่มตั้งแต่เดือนกุมภาพันธ์ถึงเดือนเมษายน

ฤดูนี้เป็นฤดูของลมมรสุมตะวันออกเฉียงใต้ ที่พัดพาความร้อนและความแห้งแล้งมาสู่พื้นที่ ลมนี้มีกำลังค่อนข้างสม่ำเสมอ ในช่วงบ่ายและเย็น เมื่อรวมกับลมเฉื่อยในทะเลซึ่งเป็นลมประจำ จะทำให้กระแสลมแรงมากขึ้นบริเวณชายฝั่ง ซึ่งเป็นผลทำให้เกิดคลื่นตามชายฝั่งได้มาก จึงเป็นระยะที่มีความเหมาะสมที่สุดในการเล่นน้ำทะเล ส่วนระดับน้ำทะเลในฤดูนี้ ตอนช่วงสายจนถึงเย็น ระดับน้ำทะเลจะลดลงไปเรื่อยๆ จนกระทั่งช่วงกลางคืน ระดับน้ำทะเลจะค่อยๆ สูงขึ้นมา จนถึงช่วงเช้า

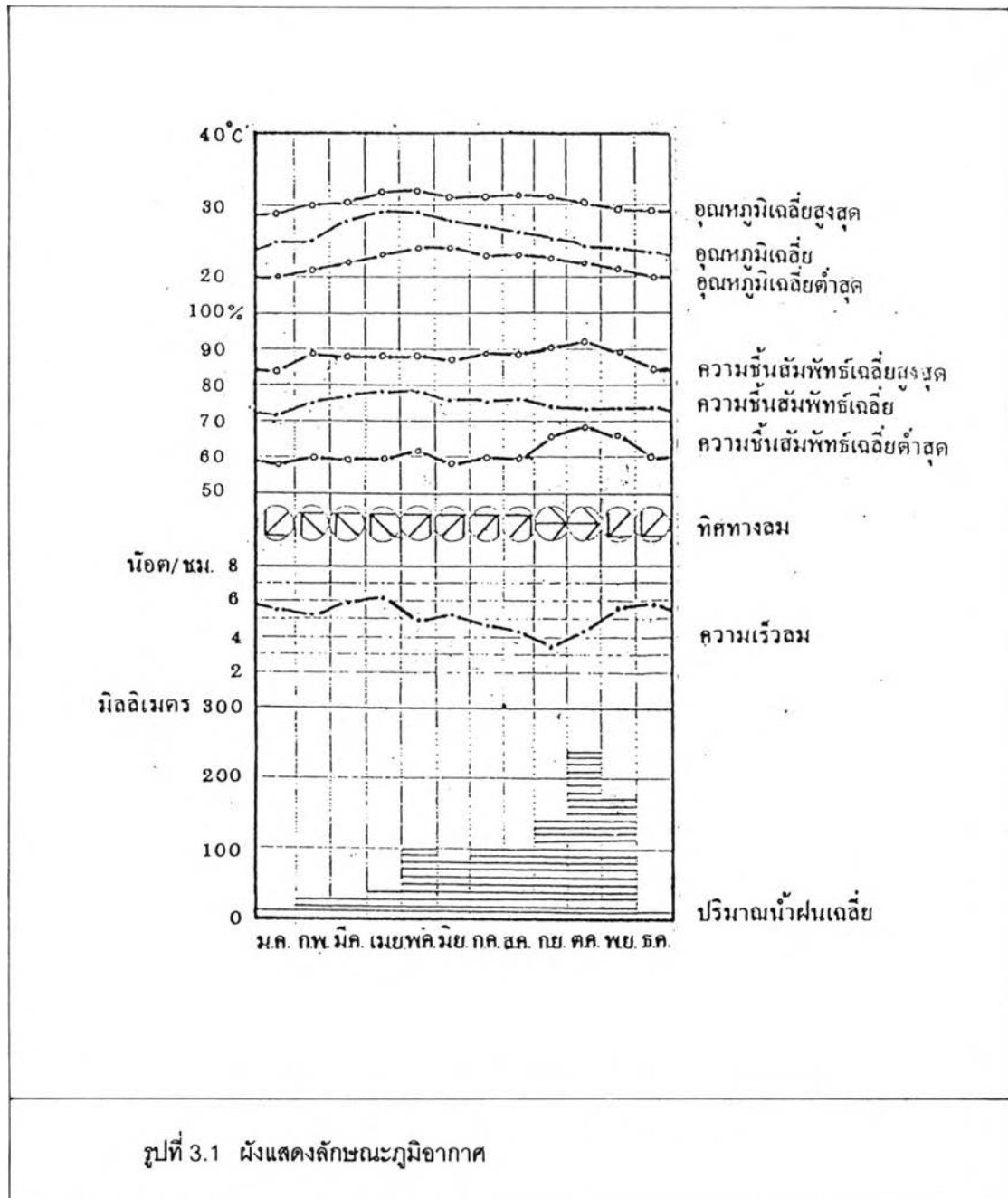
ฤดูฝน : เริ่มตั้งแต่เดือนพฤษภาคมถึงเดือนพฤศจิกายน

ฤดูนี้เป็นฤดูของลมมรสุมตะวันตกเฉียงใต้ ในช่วงแรก ระหว่างเดือนพฤษภาคมถึงเดือนตุลาคม อยู่ในอิทธิพลของลมมรสุมตะวันตกเฉียงใต้ ซึ่งพัดพาความชื้นมาจากทะเลอันดามัน ก่อให้เกิดฝนตก ส่วนในเดือนพฤศจิกายนซึ่งเป็นช่วงเปลี่ยนจากลมมรสุมตะวันออกเฉียงใต้ มาเป็นลมมรสุมตะวันออกเฉียงเหนือจะมีฝนตกชุกตลอดเดือนพฤศจิกายน

ฤดูหนาว : เริ่มตั้งแต่เดือนธันวาคมถึงเดือนมกราคม

ฤดูนี้อยู่ในช่วงอิทธิพลของลมมรสุมตะวันออกเฉียงเหนือ ซึ่งได้พัดพาอากาศหนาวและแห้งแล้งเข้ามาในพื้นที่ ลมมรสุมตะวันออกเฉียงเหนือนี้มีกำลังอ่อนแต่จะทวีกำลังขึ้นเป็นครั้งคราว ส่วนระดับน้ำทะเลในฤดูนี้ ตอนช่วงสายจนถึงเย็น ระดับน้ำทะเลจะสูงขึ้นเรื่อยๆ จนกระทั่งช่วงกลางคืน ระดับน้ำทะเลจะค่อยๆ ลดลงจนถึงช่วงเช้า

สภาพภูมิอากาศของพื้นที่ที่เชื้ออำนวยต่อการท่องเที่ยวตากอากาศเป็นอย่างมาก คือระหว่างเดือนกุมภาพันธ์ถึงเดือนเมษายน ซึ่งเป็นช่วงที่อากาศค่อนข้างร้อนและแห้งแล้ง ท้องฟ้ากระจ่างไม่มีเมฆฝน นอกจากนี้ลมตะวันออกเฉียงใต้ที่พัดเข้าสู่ฝั่งในช่วงตอนบ่ายและเย็น ช่วยทำให้อากาศสดชื่นและเกิดคลื่นตามชายฝั่งพอประมาณ จึงเป็นช่วงเวลาที่เหมาะสมที่สุดในการเล่นน้ำทะเลหรือเล่นเรือใบ



รูปที่ 3.1 มังแสดงลักษณะภูมิอากาศ

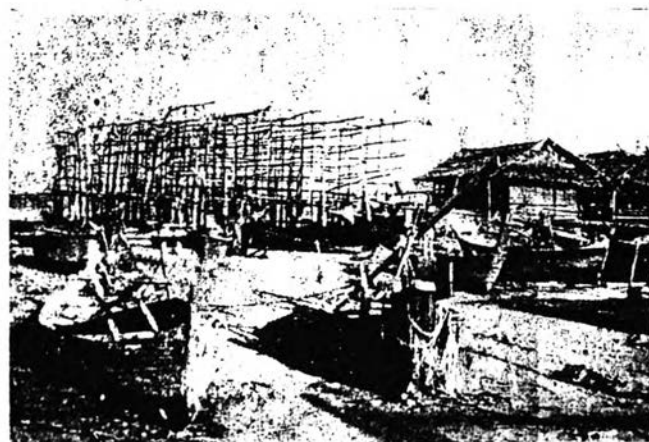
ในส่วนของสภาพทางเศรษฐกิจ สภาพสังคม และการใช้ที่ดินจะกล่าวในส่วนของประวัติความเป็นมาและการเปลี่ยนแปลงที่เกิดขึ้นของชุมชนหัวหินตั้งแต่ก่อนปี พ.ศ.2454 จนถึงปัจจุบัน เพื่อให้ทราบถึงประวัติและเหตุการณ์สำคัญต่างๆ อันมีผลต่อการเปลี่ยนแปลงในด้านต่างๆของชุมชนหัวหิน โดยแบ่งตามช่วงเวลาเป็น 4 ช่วงดังนี้

- หัวหินช่วงก่อนปีพุทธศักราช 2454
- หัวหินช่วงปีพุทธศักราช 2454-2488
- หัวหินช่วงปีพุทธศักราช 2489-2529
- หัวหินช่วงปีพุทธศักราช 2530-2542

ประวัติและการเปลี่ยนแปลงของชุมชนหัวหินตั้งแต่ 2454-2542

ประวัติชุมชนเก่าหัวหิน ⁶

ชุมชนหัวหินปรากฏสภาพเป็นชุมชนครั้งแรกประมาณ พ.ศ.2377 ตรงกับต้นรัชสมัยของสมเด็จพระนั่งเกล้าเจ้าอยู่หัว สภาพของชุมชนหัวหินในระยะแรกนั้นเป็นเพียงชุมชนเล็ก ๆ ที่เกิดจากการตั้งถิ่นฐานเป็นการชั่วคราวเพื่อประกอบอาชีพของราษฎรกลุ่มหนึ่ง ที่อพยพครอบครัวมาจากจังหวัดเพชรบุรีลงมาทางใต้ตามชายทะเล เนื่องจากเกิดความขัดคัดขาดแคลนในการทำมาหากิน โดยการบุกเบิกที่ดินทำกินแห่งใหม่บริเวณทางเหนือของเขาตะเกียบที่มีความอุดมสมบูรณ์เหมาะแก่การเพาะปลูก ซึ่งในขณะนั้นยังเป็นผืนแผ่นดินที่ว่างเปล่าไม่มีผู้ครอบครอง รวมทั้งมีแนวพื้นที่ด้านตะวันออกติดกับชายฝั่งทะเล สามารถใช้เป็นที่พักประกอบอาชีพทางการประมงได้อีกด้วย ในระยะแรกครอบครัวที่อพยพมานั้น มีการทำไร่เพียงชั่วคราวเฉพาะฤดูเก็บเกี่ยว เมื่อพ้นฤดูเก็บเกี่ยวแล้วก็กลับภูมิลำเนาเดิมทุกปี พอปีต่อมา ก็กลับมาทำไร่ทำนาเก็บเกี่ยวแล้วก็กลับไปอีก ต่อมาผลผลิตดีขึ้น ประกอบกับการเดินทางไปกลับภูมิลำเนาเดิมนั้นมีความลำบากมาก จึงตัดสินใจตั้งถิ่นฐานอยู่อย่างถาวร จนกลายเป็น "บ้านสมอเรียง " หรือ " หินเรียง " หรือ " บ้านแหลมหิน " ในเวลาต่อมา โดยเรียกชื่อตามลักษณะของพื้นที่ ซึ่งส่วนใหญ่เป็นกลุ่มหินแกรนิตที่วางเรียงรายกันเป็นแหลมยื่นออกไปในทะเล และมีเค้ามาจากคำว่า " ถมอ " แปลว่า หิน ในภาษาชอม



รูปที่ 3.2 สภาพหมู่บ้านชาวประมง

สภาพทางเศรษฐกิจ ⁶

การประกอบอาชีพของชาวบ้านสมอเรียง และชาวบ้านที่อพยพมานั้นมีความถนัดในการทำไร่ เลี้ยงสัตว์และมีความรู้ทางการประมงพอสมควร ในส่วนของการประมงนั้นเป็นส่วนหนึ่งที่ทำให้หมู่บ้านสมอเรียงเติบโตขึ้น ในระยะแรกใช้วิธีดักลอบแล้วพัฒนาไปสู่การทำโป๊ะ ทำให้มีผู้คนจากท้องถิ่นเดินทางเข้ามาจับทำโป๊ะแล้วตั้งรกรากอยู่ที่นั่นเลย ส่วนคนในท้องถิ่นก็เปลี่ยนอาชีพจากการทำไร่ทำนาและเลี้ยงสัตว์ มาประกอบอาชีพประมงกันเป็นส่วนใหญ่

นอกจากนั้นยังมีอาชีพค้าขายด้วยโดยมีการติดต่อกับพ่อค้าชาวจีน โดยย่านพานิชยกรรมในสมัยนั้นจะอยู่บริเวณตลาดต้นมะขาม (ปัจจุบันอยู่บริเวณทางแยกถนน เสดละคาม) ลักษณะของตลาดไม่มีอาคารถาวร เป็นลักษณะเพิงที่พอกันแดดได้ และมีร้านขายของชำอยู่เพียงไม่กี่ร้าน (ประมาณ 4 ร้าน) ซึ่งตั้งอยู่บนถนนเสละคามทั้งหมด

สภาพสังคม และ ประชากร

นอกจากชาวบ้านที่อพยพมาจากจังหวัดเพชรบุรีแล้ว ยังมีชาวจีนที่เข้ามาติดต่อกับค้าขาย และตั้งถิ่นฐานอยู่ในตำบลนี้ด้วย เช่น พวกจีนไหหลำ ซึ่งมาเป็นช่างต่อเรือที่นี่ และตั้งถิ่นฐานอยู่จนทุกวันนี้ ประชากรส่วนใหญ่ประกอบอาชีพเกษตรกรรมและประมง ซึ่งเป็นการผลิตเพื่อยังชีพ โดยอาศัยระบบการแลกเปลี่ยนสินค้าเป็นหลัก ต่อมาจึงมีการผลิตเพื่อการค้า

การปกครอง

ในสมัยนั้น ยังไม่มีการใช้พระราชบัญญัติลักษณะการปกครองท้องที่ ชาวบ้านสมอเรียงปกครองกันเองด้วยความสามัคคี โดยยกย่องให้ผู้ที่อาวุโสและมีความรู้เป็นพ่อบ้านหรือนายบ้าน ซึ่งต้องเป็นผู้ที่มีน้ำใจโอบอ้อมอารี มีคุณวุฒิและวิญญู และถือความยุติธรรมเป็นที่ตั้ง ซึ่งมักจะเป็นผู้ที่ผ่านการบวชเรียนมาแล้ว เพราะถือว่าเป็นผู้ที่ได้รับการขัดเกลาแล้วทั้งทางโลกและทางธรรม ต่อมาเมื่อมีการประกาศใช้พระราชบัญญัติปกครองท้องที่ จึงมีการประกาศแต่งตั้งกำนันผู้ใหญ่บ้านปกครองลูกบ้าน

การคมนาคม

เมื่อชุมชนสมอเรียงเติบโตขึ้นจึงมีความจำเป็นที่จะต้องติดต่อกับท้องถิ่นอื่น การคมนาคมที่สำคัญได้แก่ทางทะเล โดยใช้เรือเป็นพาหนะ ซึ่งสามารถเดินทางไปได้ไกลกว่าทางบก และสามารถใช้บรรทุกสินค้าซึ่งเป็นผลผลิตทางการเกษตร ส่งไปขายยังเมืองระยองและจันทบุรี ส่วนทางบกนั้น มักมีการหักร้างทางพงเส้นทางต่าง ๆ เพื่อเป็นทางเดินเท้าหรือทางเกวียนเท่านั้น

สาธารณูปโภค สาธารณูปการ

แหล่งน้ำที่สำคัญของชุมชนสมอเรียงมีอยู่ 2 แห่งคือ บริเวณหน้าโรงแรมโซฟิเทลในปัจจุบัน ซึ่งขณะนั้นยังเป็นที่ว่างเปล่า เรียกว่า บ่อน้ำล่างหรือบ่อน้ำต้นช้อย และบ่อนบนหรือบ่อนต้นเกตุ และยังมีบ่อนหินอยู่สุดโขดหินอีกหนึ่งบ่อ บ่อน้ำทั้ง 3 บ่อนี้มีน้ำไหลตลอดทั้งปี นอกจากนี้ยังมีหนองมอญ ซึ่งใช้เป็นที่พักเก็บน้ำของการประปาเทศบาลตำบลหัวหินในปัจจุบันอีก 1 แห่ง มีลักษณะเป็นหนองน้ำขนาดใหญ่แต่ไม่ลึกนัก น้ำไม่สะอาดและมักจะแห้งขอดในฤดูแล้ง

สถานที่สำคัญ

ศาลประจำทิศ 17

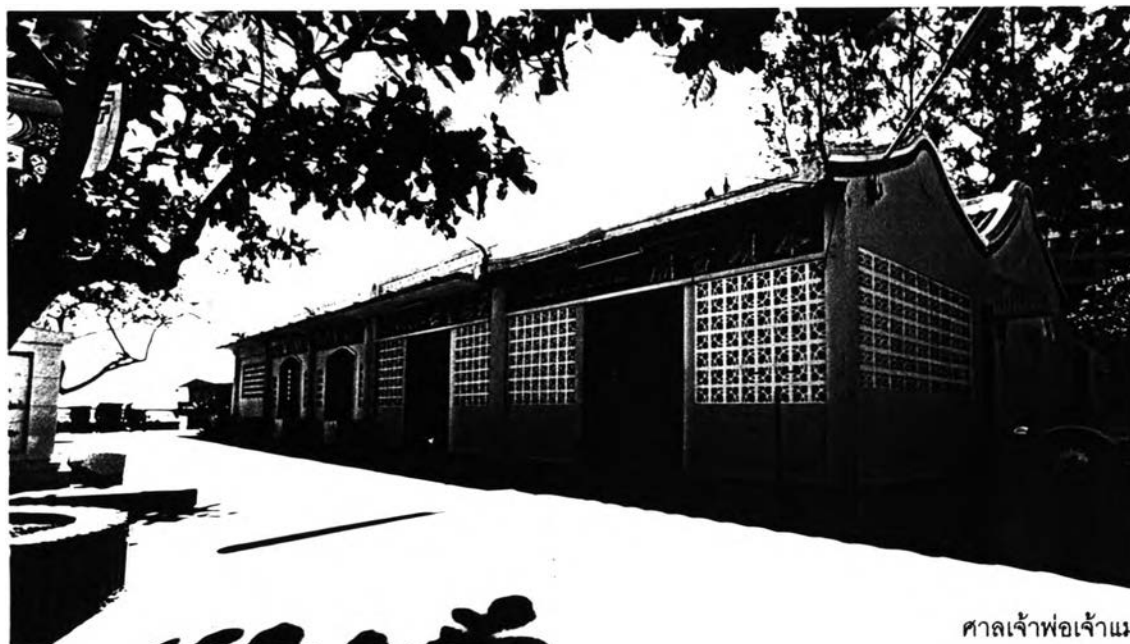
ชาวบ้านสมอเรียง ในยุคที่เริ่มมีการตั้งถิ่นฐานบริเวณนี้ ครอบครัวแรกๆ ที่อพยพมาได้คิดริเริ่มและชักชวนชาวบ้านให้ตั้งศาลประจำทิศต่างๆ ขึ้นเพื่อเป็นเครื่องยึดเหนี่ยวทางใจ โดยสร้างศาลขึ้นมาทั้งหมด 7 แห่ง ได้แก่

1. ศาลเจ้าเขาด่าง เป็นศาลแรก เดิมชื่อศาลเจ้าขุนด่าน อยู่ด้านทิศตะวันตกของหมู่บ้าน
2. ศาลเจ้าพ่อตาหงษ์ อยู่ทางด้านทิศเหนือของหมู่บ้าน
3. ศาลเจ้าพ่อต้นหว้า เดิมมีต้นหว้าใหญ่อยู่ทางทิศใต้ของศาล
4. ศาลเจ้าต้นกร่าง อยู่บริเวณถนนนเรศวรดำริห์ ปัจจุบันรื้อไปแล้ว
5. ศาลเจ้าพ่อเจ้าแม่ เป็นที่นับถือของชาวจีนในบ้านสมอเรียงนี้ ปัจจุบันเรียกว่าศาลเจ้าแม่ทับทิม อยู่ทางด้านเหนือของโชดหิน ซึ่งชาวประมงทุกคนต้องมากราบไหว้เพื่อให้ปลอดภัยในการออกทะเล
6. ศาลเจ้าพ่อเสือ อยู่เหนือศาลเจ้าพ่อตาหงษ์ ห่างจากถนนแนบเคหาสน์ไปประมาณ 50 เมตร
7. ศาลเจ้าพ่อเกตุ ตั้งอยู่ทางทิศตะวันออก หันหน้าสู่ทะเล บริเวณใต้ต้นเกตุใหญ่ ปัจจุบันอยู่ในเขตโรงแรมโซฟิเทล หัวหิน

ศาลเจ้าเหล่านี้ เป็นเครื่องบ่งชี้ขอบเขตของชุมชนในสมัยนั้น แต่ในเวลาต่อมา ศาลบางแห่งได้ถูกรื้อทิ้งเนื่องจากการจับจองที่ดินในการสร้างที่พักอาศัยแต่มีบางศาลที่ถูกย้ายไปไว้ที่อื่น ศาลที่เหลืออยู่ ยังคงเป็นเครื่องยึดเหนี่ยวจิตใจของชาวหัวหินในปัจจุบัน

ศาสนสถาน

ในระยะแรกบ้านสมอเรียงยังไม่มีวัด มีแต่สำนักสงฆ์อยู่สองแห่ง คือ วัดโพธิ์ (ปัจจุบันอยู่บริเวณชุมชนคลองสมอเรียงในปัจจุบัน) และ วัดเกตุ (ปัจจุบันอยู่บริเวณบ้านจักรพงษ์ในปัจจุบัน) ต่อมาเมื่อ พ.ศ.2439 ชาวบ้านได้มีความคิดริเริ่มที่จะสร้างวัดขึ้นโดยใช้ที่ดินบริจาคจากชาวบ้าน โดยขนานนามว่า วัดอัมพาราม ภายหลังถูกเรียกว่า วัดแหลมหินและเปลี่ยนชื่อเป็น วัดหัวหิน ในเวลาต่อมา



ศาลเจ้าพ่อเจ้าแม่

รูปที่ 3.3 ศาลประจำทิศ

ขอบเขตของชุมชนเก่าหัวหิน 17

อาณาเขตของชุมชนหัวหินหรือหมู่บ้านสมอเรียงในขณะนั้น ถือเอาสภาพหนองน้ำ แนวฝั่งทะเล และที่ตั้งของศาลที่เคารพนับถือเป็นขอบเขต ดังนี้

- ทิศเหนือ จากปากคลองสมอเรียงเป็นแนวขึ้นมาทางตะวันตก ผ่านศาลเจ้าพ่อเสือ
- ทิศใต้ จากศาลเจ้าพ่อเกตุ เป็นแนวขึ้นมาทางตะวันตก
- ทิศตะวันออก เลียบชายฝั่งทะเลจากปากคลองสมอเรียงถึงศาลเจ้าพ่อเกตุ
- ทิศตะวันตก จากศาลเจ้าพ่อเขาต่างถึงหนองมอญ

องค์ประกอบทางผังเมืองของชุมชนเก่า



- หมายเลข 1. ศาลเจ้าพ่อเขาต่าง
 2. ศาลเจ้าพ่อเจ้าแม่
 3. ศาลเจ้าพ่อเกตุ (ปัจจุบันคือพื้นที่บริเวณโรงแรมรถไฟ)
 4. หนองมอญ (ปัจจุบันคือบริเวณที่เก็บน้ำประปาของการประปา ทต. หัวหิน)

แผนที่ 3.4 ผังแสดงขอบเขตของชุมชนหัวหินก่อนปี พ.ศ. 2454



หัวหินช่วงปีพุทธศักราช 2454-2488

บ้านสมอเรียง ได้มีการยกฐานะขึ้นเป็นตำบลหัวหิน โดยขึ้นกับอำเภอปราณบุรี จังหวัดประจวบคีรีขันธ์ เมื่อ พ.ศ.2454 ซึ่งเป็นปีที่มีการเปิดเดินรถไฟสายใต้ไปถึงชุมชนแห่งนี้ และทำให้เกิดการเปลี่ยนแปลงที่สำคัญแก่ชุมชนให้ชุมชนแห่งนี้เป็นที่รู้จักในฐานะเมืองตากอากาศที่มีชื่อเสียงจนถึงทุกวันนี้ โดยการเปลี่ยนแปลงในช่วงนี้สามารถแบ่งออกได้เป็นสองช่วง ได้แก่

- **ช่วงต้น** : ปีพุทธศักราช 2454 – 2475 ตั้งแต่เริ่มมีการเปิดสถานีรถไฟหัวหิน ในรัชสมัยพระบาทสมเด็จพระมงกุฎเกล้าเจ้าอยู่หัว ถึงการเปลี่ยนแปลงการปกครอง ในรัชสมัยพระบาทสมเด็จพระปกเกล้าเจ้าอยู่หัว
- **ช่วงปลาย** : ปีพุทธศักราช 2476 – 2488 ภายหลังจากการเปลี่ยนแปลงการปกครอง ถึงสิ้นสุดสงครามโลกครั้งที่สอง

ช่วงต้น : ปีพุทธศักราช 2454 – 2475 เส้นทางรถไฟสายใต้ และผลสืบเนื่อง ⁶

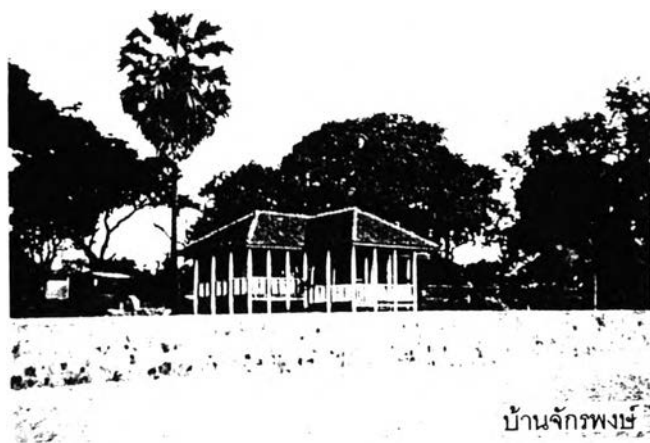
กรมรถไฟ เป็นการจัดการคมนาคมที่ทันสมัยและก้าวหน้ามากในรัชสมัยพระบาทสมเด็จพระจุลจอมเกล้าเจ้าอยู่หัว และเป็นเส้นทางเศรษฐกิจที่ใช้ในการขนส่งสินค้าไปตามสถานที่ต่าง ๆ อีกทั้งเป็นการเปิดภูมิประเทศตามแนวเส้นทางรถไฟให้พลเมืองเข้าไปบุกเบิกพื้นที่รกร้างเพื่อการประกอบอาชีพและอยู่อาศัย เส้นทางที่สำคัญในสมัยรัชกาลที่ 5 และรัชกาลที่ 6 คือ ทางรถไฟสายใต้เชื่อมกับสนธิสัญญาของอังกฤษ (Straits Settlements)

ก่อน พ.ศ. 2454 Mr.Henry Gittins ชาวอังกฤษ เจ้ากรมรถไฟหลวงสายใต้ ได้ค้นพบชายหาดที่สวยงาม และหมู่หินที่ทอดตัวลงสู่ทะเล จึงนำความเข้ากราบทูลรายงาน พระเจ้าบรมวงศ์เธอ กรมพระกำแพงเพชรอัครโยธิน ที่ปรึกษากรมรถไฟหลวงในสมัยนั้น จึงเสด็จมาทอดพระเนตรและทรงเห็นด้วยกับความงดงามของชายหาดแห่งนี้ ประกอบกับการเดินทางโดยรถไฟกินเวลาเพียงครึ่งวัน ท่านจึงกราบทูลสมเด็จพระเจ้าอยู่หัวและสมเด็จพระราชินี และชักชวนเจ้านาย ข้าราชการ และคนบริวารทั้งหลาย ให้มาตากอากาศที่หัวหินนี้ ในช่วงที่สถานีรถไฟกำลังจะเสร็จจึงมีการจับจองและซื้อที่ดินบริเวณนี้กันแล้วเป็นบางส่วน อันมีผลต่อการเปลี่ยนแปลงและการขยายตัวของชุมชนในเวลาต่อมา



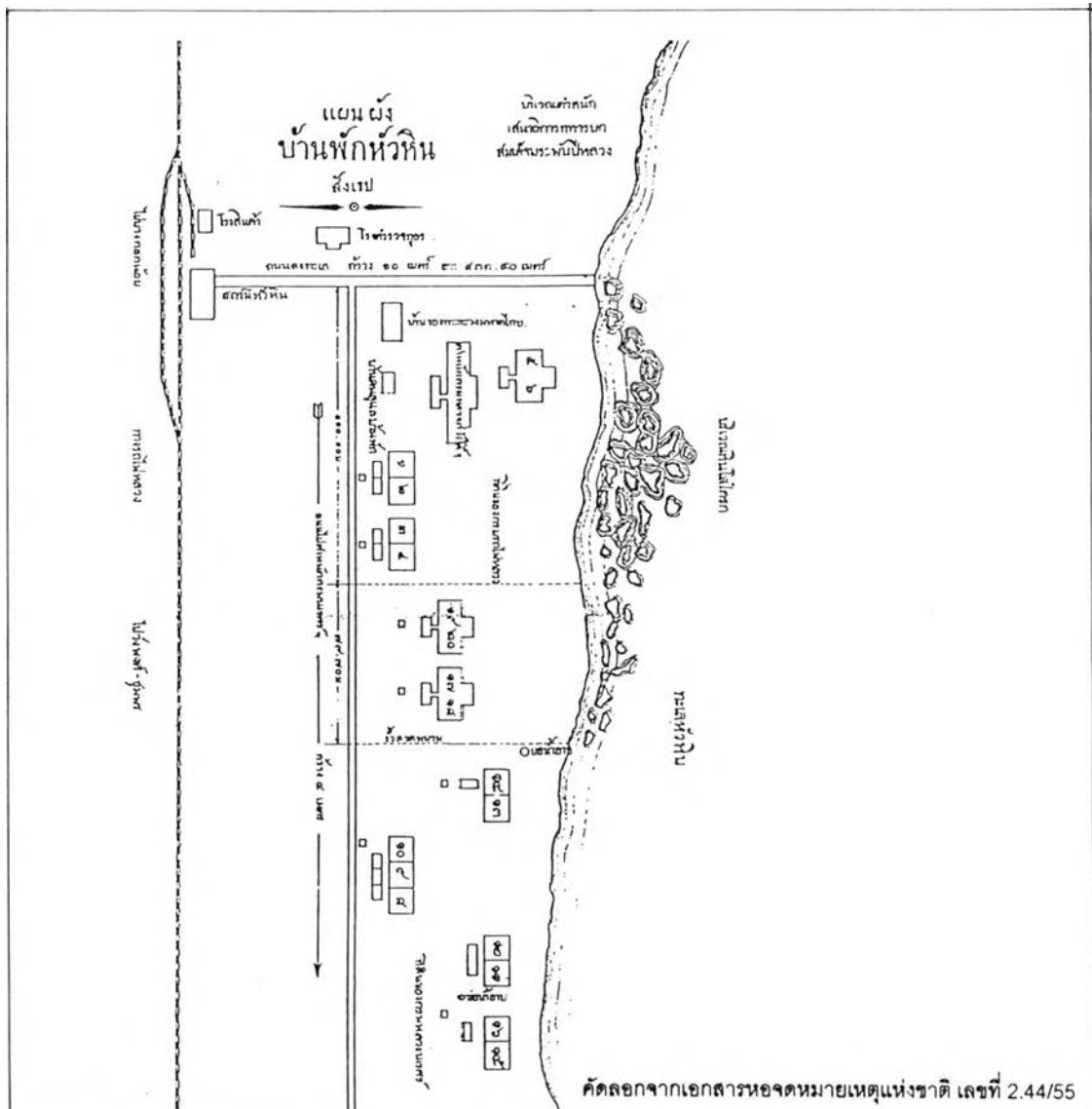
รูปที่ 3.4 สภาพชายหาดหัวหินในอดีต

เมื่อได้มีการเปิดเส้นทางเดินรถจากสถานีชะอำถึงสถานีหัวหินในวันที่ 25 พฤศจิกายน พ.ศ. 2454 ได้มีเจ้านายและคนสำคัญต่างๆ ร่วมเดินทางมาเพื่อเป็นการประเดิมขบวนรถไฟสายใหม่นี้ และเริ่มมีการสร้างตึกที่พักหรือที่พักแรมตากอากาศชายทะเลตามแบบอย่างชาวยุโรป โดยเริ่มจากกรมพระนครสวรรค์วรพินิต ซึ่งทรงสร้างพระตำหนักแห่งแรกอยู่ทางใต้ของแหลมหิน และได้ขนานนามบริเวณนั้นว่า " หัวหิน " เพื่อฉลองสถานีรถไฟที่ 50 ของทางรถไฟสายใต้ พระตำหนักแห่งแรกนี้ชื่อ " แสนสำราญสุขเวสม์ " ต่อมาทรงสร้างพระตำหนักเพิ่มขึ้นอีก 1 หลัง จึงแบ่งออกเป็นตำหนักแสนสำราญ และตำหนักสุขเวสม์ พร้อมทั้งสร้างบังกะโลชั้นเดียวใต้ถุนสูงขึ้นไปอีก 19 หลัง สำหรับรับรองเจ้านายหลายพระองค์ และให้เช่าแบบราคาถูกสำหรับคนทั่วไปในบางครั้ง ระหว่างที่พระตำหนักต่างๆ กำลังก่อสร้างอยู่นั้น ทางกรมฝ่ายบ้านเมืองได้ร่วมกันจัดการรับเสด็จ พระเจ้าอยู่หัว โดยตัดถนนจากสถานีทุ่งหญ้าทะเล คือ ถนนดำเนินเกษม ซึ่งถือเป็นถนนสายแรกของหัวหิน แล้ววางทางรถไฟเล็กขนานไปกับถนนนี้ไปจนถึงหน้าตำหนักที่สร้างใหม่ ห่างไปจากพระตำหนักแสนสำราญไม่มากนัก เป็นบ้านพลับป้า ที่ประทับของ กรมพระเทวะวงษ์วโรปการ ถัดขึ้นไปทางเหนือเป็นพระตำหนักของสมเด็จพระเจ้าฟ้าจักรพงษ์ภูวนารถ



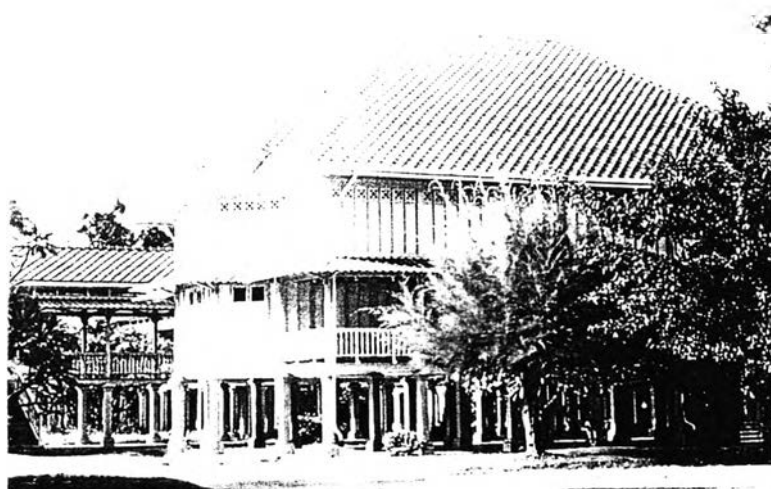
รูปที่ 3.5 บ้านพักตากอากาศแห่งแรกของหัวหิน

การตั้งถิ่นฐานในชุมชนหัวหินนั้นพบว่ามีการตั้งถิ่นฐานของชุมชนอยู่บริเวณสถานีรถไฟและที่ราบชายฝั่งทะเล การใช้ที่ดินของชุมชนในขณะนั้นยังมีกิจกรรมไม่มากนัก มีการใช้ที่ดินเพื่อการเกษตรกรรมบริเวณตอนเหนือของชุมชนหัวหินระหว่างทางรถไฟกับชายฝั่งทะเลลงมาถึงชุมชนบ้านหัวหิน มีชุมชนกระจุกตัวอยู่บริเวณชายฝั่งทะเล และมีตำหนักของ เจ้าฟ้ากรมหลวงพิศณุโลกประชานารถ, พระตำหนักสมเด็จพระบรมราชินีนาถ , ที่พักตากอากาศของกระทรวงมหาดไทย , ที่พักตากอากาศของกรมรถไฟ , ตำหนักของกรมพระนครสวรรค์ และ ตำหนักของกรมพระเทววงษ์โรโปการ เรียงรายกันบริเวณชายฝั่งทะเลตามแนวเหนือใต้ ทางสัญจรภายในชุมชนนั้นเป็นทางเกวียน โดยมีทางเกวียนจากสถานีรถไฟไปยังชุมชนหัวหิน (ปัจจุบันคือถนนกำแพงวิถี) ต่อมามีการย้ายที่ตั้งสถานีรถไฟใหม่ โดยเลื่อนออกไปทางใต้ประมาณ 50 เมตรและมีการตัดถนนตรงจากสถานีรถไฟหัวหินไปยังตะวันออกสุดซึ่งปัจจุบันคือถนนดำเนินเกษม และตัดถนนจากบ้านพลับป่าไปทางเหนือผ่านบริเวณตลาดซึ่งปัจจุบันคือตลาดฉัตรไชย ซึ่งพระคลังข้างที่ได้สร้างห้องแถวไม้ชั้นเดียวและสองชั้นเพื่อการค้าขาย ตลอดแนวถนนดินลูกรัง หลังคามุงด้วยกระเบื้องว่าวหรือสังกะสี ซึ่งปัจจุบันรื้อทิ้งไปเกือบหมดแล้ว ¹⁸



แผนที่ 3.5 แผนผังบ้านหัวหิน

ในปี พ.ศ.2464 สมเด็จพระเจ้าอยู่หัวรัชกาลที่ 6 จึงทรงโปรดให้สำรวจหาพื้นที่ทางใต้ บริเวณบ้านชะอำ และเริ่มก่อสร้างพระราชนิเวศน์มฤคทายวัน อยู่นอกเขตหัวหิน เพื่อให้หัวหินเจริญก้าวหน้าและเติบโตได้เต็มที่ จึงมีพระประสงค์ให้หัวหินเป็นสถานที่พักผ่อนระดับสากลไม่น้อยหน้ายุโรป ¹⁸



รูปที่ 3.6 พระราชนิเวศน์มฤคทายวัน

ขณะเดียวกัน ผู้คนที่มาพักที่หัวหินถูกจำกัดอยู่เฉพาะบางกลุ่มเท่านั้นที่มีกำลังในการสร้างหรือเช่าบ้านพัก ดังนั้นกรมพระกำแพงเพชรอัครโยธิน จึงทรงเห็นว่ากรมรถไฟน่าจะจัดบริการที่พักนอกเหนือไปจากการรับส่งผู้โดยสารหรือขนส่งสินค้า จึงสร้างเรือนไม้หลายหลังสำหรับให้ผู้ที่ไม่มีบ้านพักส่วนตัวได้มาเช่าเพื่อการตากอากาศ โดยขอแบ่งส่วนที่ดินของ พระเจ้าบรมวงศ์เธอ กรมพระนเรศรวรฤทธิ์ ต่อมาสมเด็จพระเจ้าอยู่หัวรัชกาลที่ 6 จึงทรงโปรดฯ ให้ปรับปรุงบริเวณบังกะไลเดิมของกรมรถไฟ เพื่อเปิดเป็น " โฮเต็ลหัวหิน " ที่สะดวกครบครัน นุรหตามแบบยุโรปในสมัยนั้น พร้อมกับสร้าง " สนามกอล์ฟหลวงหัวหิน " ขนาด 9 หลุม ซึ่งโฮเต็ลหัวหินนี้สามารถรับรองแขกทั้งชาวไทยและชาวต่างชาติได้อย่างสมเกียรติและสามารถรับรองข้าราชการที่ตามเสด็จมายังพระราชนิเวศน์มฤคทายวัน ให้ได้รับความสะดวกสบายในการพักผ่อนและการเดินทาง และเมื่อกรมรถไฟหลวงได้เปิดบริการเดินรถด่วนระหว่างประเทศขึ้นในปี พ.ศ.2465 หัวหินก็เป็นจุดแวะท่องเที่ยวแห่งหนึ่งที่ถูกโดยสารทางรถไฟแวะเยี่ยมชม และพบว่ามีการจำหน่ายตั๋วเพิ่มมากขึ้นถึง 4 เท่า ¹⁸



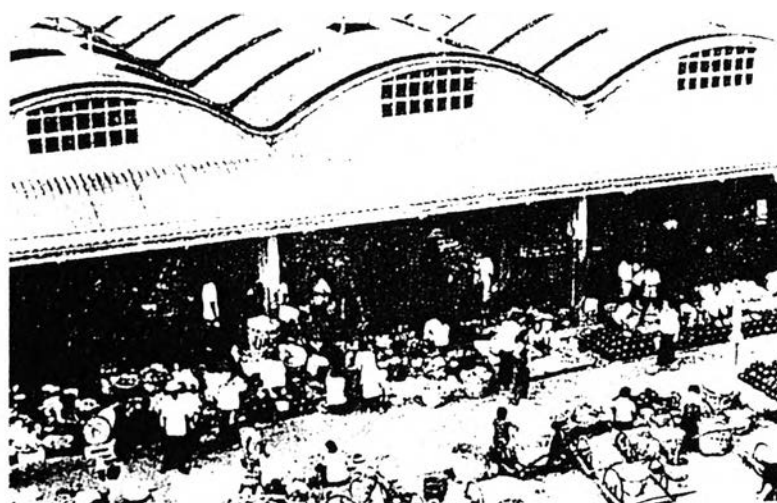
รูปที่ 3.7 โรงแรมรถไฟหัวหิน

เมื่อสถานีรถไฟลอยได้ย้ายไปอยู่ที่ สถานีหัวลำโพง ทำให้การเดินทางไปหัวหินสะดวก สมเด็จพระเจ้าอยู่หัวรัชกาลที่ 7 โปรดเกล้าฯ ให้สร้างพระราชวังไกลกังวลขึ้นที่หัวหิน

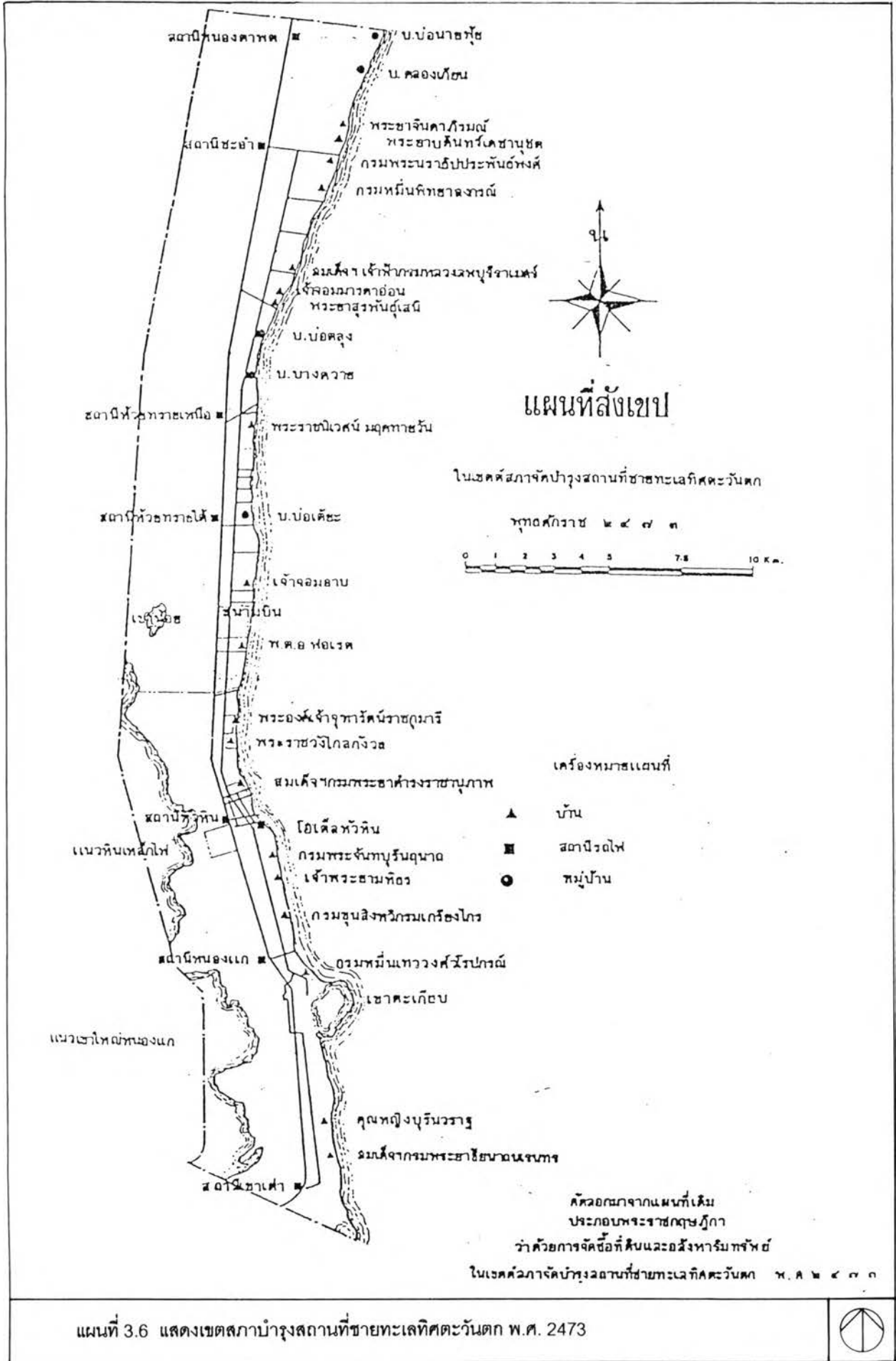


รูปที่ 3.8 วังไกลกังวล

พ.ศ. 2469 หัวหินเป็นที่นิยมอย่างมาก และชุมชนได้แผ่ขยายไปถึงชะอำทางทิศเหนือ และเขาเต่าทางทิศใต้ รัฐบาลจึงมีนโยบายที่จะสร้างเมืองพักผ่อนตากอากาศชายทะเล (Seaside Resort) ที่ปกครองตนเอง เช่นเดียวกับพัทยาในปัจจุบัน ประกอบกับเมื่อมีคนมาตั้งถิ่นฐานกันมาก ทำให้หัวหินเจริญขึ้นอย่างรวดเร็วจนเกิดปัญหาต่างๆ โดยเฉพาะการขาดแคลนน้ำจืด และยังขาดสิ่งอำนวยความสะดวกอีกมากมาย สมเด็จพระเจ้าอยู่หัวรัชกาลที่ 7 จึงมีพระราชดำริให้จัดตั้งคณะกรรมการวางแผนผังตำบลหัวหินขึ้น และออก “ พระราชบัญญัติการจัดสภาพำรุงสถานที่ตากอากาศชายทะเลทิศตะวันตก พ.ศ.2469 ”⁶ ซึ่งกรรมการสภานี้ได้ทำประโยชน์ให้กับหัวหินในด้านต่างๆ มากมาย เช่น การสร้างถนน ตลาดฉัตรไชย การวางแผนการชลประทาน การตั้งโรงกลั่นน้ำทะเล และโครงการจ่ายกระแสไฟฟ้าเป็นต้น ถือเป็นแม่บทของการจัดระเบียบการปกครองท้องถิ่น ต่อมา สภำรุงสถานที่ตากอากาศชายทะเลทิศตะวันตก นับว่าเป็นการปกครองตัวเองเช่นเดียวกับระบบเทศบาลในปัจจุบัน แม้ว่าประชาชนท้องถิ่นจะไม่ได้มีส่วนร่วมในการบริหารมากนักแต่ก็นับว่าเป็นการจัดการพัฒนาชุมชนที่ประสบความสำเร็จ ในการพัฒนาสภาพแวดล้อมทั้งในด้านปรับปรุงเขตชุมชนและการให้บริการอันทันสมัยแก่ประชาชน จนอาจกล่าวได้ว่าสภำรุงสถานที่ตากอากาศชายทะเลทิศตะวันตกนี้จัดตั้งขึ้นเพื่อ การท่องเที่ยวตากอากาศเป็นสำคัญ



รูปที่ 3.9 ตลาดฉัตรไชย



แผนที่ 3.6 แสดงเขตสถาปนากรุงรัตนโกสินทร์ที่ชายทะเลทิศตะวันตก พ.ศ. 2473



การเปลี่ยนแปลงการปกครอง และผลสืบเนื่อง ช่วงปลาย : ปีพุทธศักราช 2476 – 2488

เมื่อเกิดการปฏิวัติโดยคณะราษฎรในปีพ.ศ. 2475 ซึ่งนำไปสู่การเปลี่ยนแปลงการปกครอง หลังจากนั้นเหตุการณ์ทางการเมืองเริ่มตึงเครียดขึ้น เกิดการแบ่งพรรคแบ่งพวกเป็น " คณะเจ้า " และ " คณะราษฎร " ทำให้เจ้านายและข้าราชการบริพารทั้งหลายที่ภักดีต่อในหลวง เริ่มเล็งเห็นถึงความไม่ปลอดภัย ส่วนใหญ่จะพำนักอยู่ที่หัวหิน เพราะถือว่าปลอดภัยกว่าอยู่ในพระนคร ¹⁸

ในช่วงปี พ.ศ. 2475 – 2477 การเมืองในพระนคร ยังคงมีความรุนแรงอยู่มาก บรรดาพระบรมวงศานุวงศ์ทั้งหลายจึงต้องอพยพมาอยู่ที่หัวหินชั่วคราวจนกว่าเหตุการณ์จะสงบ ดังนั้นหัวหินจึงกลายเป็นบ้านที่สองของคนกรุงเทพฯ ในสมัยนั้น แต่โรงแรมหัวหินมีคนมาพักจำนวนน้อยลงไป คงเหลือเพียงชาวต่างชาติเท่านั้น เพราะคนไทยยังไม่มีใครกล้าทำอะไรให้hurst เป็นที่สังเกต ร้านค้าต่างๆจึงเงียบเหงาตามไปด้วย ²⁰

หลังการเปลี่ยนแปลงการปกครอง ในปี พ.ศ. 2480 รัฐสภามีความเห็นว่าการดำเนินงานของสภาม่างสถานที่ตากอากาศชายทะเลทิศตะวันตกนี้คล้ายคลึงกับเทศบาล จึงมีมติให้โอนกิจการและทรัพย์สินทั้งหมดให้แก่เทศบาลตำบลหัวหิน ตั้งแต่วันที่ 1 ตุลาคม พ.ศ.2480 เป็นต้นมา

ในช่วงหลังปี พ.ศ.2480 หัวหินเป็นที่คนทั่วไปนิยมมาเที่ยวกันมากยิ่งขึ้น แต่จะเปลี่ยนจากบุคคลสำคัญทางสังคม มาเป็นกลุ่มคนหนุ่มสาว บริเวณชายหาดเต็มไปด้วยหนุ่มสาวมากมายที่แต่งกายด้วยชุดเดินชายหาดที่ทันสมัยอย่างในหนัง หัวหินกลายเป็นที่สมาคมและเลือกคู่กันอีกด้วย ¹⁸

สงครามโลกครั้งที่สอง และผลสืบเนื่อง

ในช่วงเกิดสงครามโลกครั้งที่สองในปี พ.ศ. 2482-2488 ประเทศไทยได้ประกาศเข้าร่วมในสงครามโลกครั้งที่สองในช่วงตอนปลาย (พ.ศ.2484) ทำให้มีการระเบิดที่พระนครบ่อยครั้ง ชาวกรุงเทพฯจึงอพยพหนีภัยสงครามไปอยู่ต่างจังหวัด เช่นศรีราชา และหัวหินที่นิยมสำหรับหลบภัยสงคราม ทำให้โรงแรมมีผู้มาพักเต็มทุกวัน ตลอดเวลาที่สภาวะสงครามยังไม่ยุติ ¹⁸

พ.ศ. 2486 มีผู้คนย้ายมาจากกรุงเทพฯ ทั้งครอบครัว บางคนมาอยู่ชั่วคราว แต่บางคนกลายเป็นชาวหัวหินไปในที่สุด มีเปิดการเรียนการสอนภาษาไทยและภาษาอังกฤษกันเองตามบ้าน ต่อมามีการเปิดสอนที่โรงเรียนเทศบาลหัวหินโดยมีผู้มีความรู้จากกรุงเทพฯหลายคนไปช่วยสอนหนังสือด้วย ในช่วง พ.ศ. 2487 – 2488 ขบวนการเสรีไทยจากประเทศต่างๆ ได้เดินทางเข้ามาทางหัวหิน โดยมีสถานที่ปฏิบัติการอยู่ที่โรงแรมหัวหินและบ้านพักบางหลัง ²⁰

ประชากร ⁶

ประชากรของชุมชนหัวหินในขณะนั้นส่วนใหญ่อพยพมาจากท้องถิ่นใกล้เคียง เช่น จังหวัดประจวบคีรีขันธ์ และจังหวัดเพชรบุรี มีการประกอบอาชีพทางการประมง เกษตรกรรม และหัตถกรรม เป็นต้น

สภาพสังคม

ในช่วงต้นของยุคนี้ ทุกคนต่างก็เคารพสิทธิซึ่งกันและกัน เจ้านายและชาวบ้านมีความเชื่อเพื่อเมื่อแม่ระหว่างกัน บ้านพักต่างๆไม่มีการกั้นเขตรั้ว ใครจะเดินผ่านเข้าออกก็ได้ ชาวบ้านสามารถใช้เป็นทางผ่านลงทะเล และเดินขายขนมและของที่ระลึกตามบ้านต่างๆในฤดูร้อน ส่วนช่วงเวลาที่ไม่มีคนมาพักที่บ้านพักตากอากาศเหล่านี้ จะมีคนเฝ้าบ้านแบบอยู่ประจำ ที่ประกอบอาชีพการประมงเป็นส่วนใหญ่ โดยอาศัยชายหาดด้านหน้าเป็นที่จอดเรือหาปลา

หลังจากเกิดการเปลี่ยนแปลงการปกครอง พ.ศ.2475 คนที่ออกมาเที่ยวมีแต่คนรุ่นหนุ่มสาว เพราะผู้ใหญ่ไม่กล้าทำอะไรเอิกเกริก หัวหินในสมัยนั้นบรรยากาศเงียบเหงา พักแถมวังบางหลังปิดไป เจ้านายบางพระองค์มาประทับหัวหินจนหัวหินจึงกลายเป็นบ้านที่สอง

การคมนาคม

เมื่อมีทางรถไฟมาถึงหัวหิน ทำให้การคมนาคมติดต่อกับชุมชนอื่น ๆ เป็นไปอย่างสะดวก นอกจากนี้ยังช่วยในการขนส่งสินค้าอุปโภคบริโภคต่าง ๆ ระหว่างจังหวัดใกล้เคียง เช่น เพชรบุรีและราชบุรี สินค้าที่สำคัญได้แก่ ข้าว

สาธารณูปโภค สาธารณูปการ

ในสมัยนี้เริ่มมีการใช้ไฟฟ้ากันแล้ว แต่ยังไม่มียระบบการส่งน้ำประปา หัวหินค่อนข้างจะขาดแคลนน้ำ จึงสำหรับการอุปโภคบริโภค สถานที่สำคัญ

หัวหินช่วงปีพุทธศักราช 2489-2529

การพัฒนาบ้านเมืองตามแผนพัฒนาการเศรษฐกิจแห่งชาติ และการเกิดแหล่งท่องเที่ยวชายทะเลใหม่ๆ ในภาคตะวันออก เช่น พัทยาและบางแสน ส่งผลให้เกิดการเปลี่ยนแปลงอย่างมากต่อชุมชนหัวหิน เนื่องจากได้รับอิทธิพลและความเจริญแบบพัทยาที่เริ่มแพร่เข้ามายังหัวหิน โดยการเปลี่ยนแปลงในช่วงนี้สามารถแบ่งออกได้เป็นสองช่วง ได้แก่

- **ช่วงต้น** : ปีพุทธศักราช 2489-2502 ภายหลังจากสงครามโลกครั้งที่สอง ในรัชสมัยพระบาทสมเด็จพระเจ้าอยู่หัวภูมิพลอดุลยเดช ตอนต้น ถึงก่อนการจัดตั้งแผนพัฒนาเศรษฐกิจแห่งชาติ ฉบับที่ 1
- **ช่วงปลาย** : ปีพุทธศักราช 2503-2529 ตั้งแต่แผนพัฒนาเศรษฐกิจแห่งชาติ ฉบับที่ 1 ถึง ฉบับที่ 5

ช่วงต้น : ปีพุทธศักราช 2489 – 2502 การเทศบาลตำบลหัวหิน และผลสืบเนื่อง

แม้ว่าการท่องเที่ยวของหัวหินในช่วงนี้จะซบเซาลงไป แต่ชุมชนหัวหินก็ยังคงมีการพัฒนาทางด้านต่างๆ มากขึ้น เนื่องมาจากการดำเนินกิจการต่าง ๆ ของเทศบาลตำบลหัวหิน ที่ได้รับมาจากสภามหาวิทยาลัยเทคโนโลยีพระจอมเกล้าพระนครเหนือ พ.ศ. 2469 ซึ่งวางรากฐานไว้ให้ ทำให้มีการพัฒนาทางด้านสาธารณูปโภค สาธารณูปการ สถานศึกษา ที่มีเพิ่มขึ้น ทั้งของรัฐและเอกชน รวมทั้งสถานที่ราชการต่างๆ ตลอดจนท่าเทียบเรือประมง ซึ่งเป็นการเปลี่ยนแปลงที่มีผลกระทบต่อสิ่งแวดล้อมอย่างรุนแรง เนื่องจากการทิ้งขยะและคราบน้ำมันจากเรือประมง ทำให้หาดทรายบริเวณนั้นสกปรก มีขยะเต็มชายหาด ไม่สามารถเล่นน้ำทะเลได้ นอกจากนี้ ยังทำให้เกิดการแบ่งแยกชายทะเลออกเป็นทางเหนือและทางใต้ ซึ่งเป็นเส้นทางการเดินชายหาดที่คนทั่วไปนิยมในการไปโรงแรมหัวหินในอดีต

หลังจากมีการสร้างทางหลวงแผ่นดินหมายเลข 4 หรือ ถนนเพชรเกษม ผ่านชุมชนหัวหิน ทำให้มีการตั้งถิ่นฐานกระจายตัวอยู่บริเวณริมถนนเพชรเกษม และหนาแน่นขึ้นบริเวณศูนย์กลางชุมชนหัวหิน หรือบริเวณตลาดฉัตรไชย ทำให้ชุมชนหัวหินมีกิจกรรมต่างๆ มากขึ้น ส่งผลให้มีการใช้ที่ดินประเภทต่างๆ มากขึ้นเช่นเดียวกัน

18



รูปที่ 3.10 สะพานปลา

ช่วงปลาย : ปีพุทธศักราช 2503 – 2529 แผนพัฒนาเศรษฐกิจแห่งชาติ และผลสืบเนื่อง

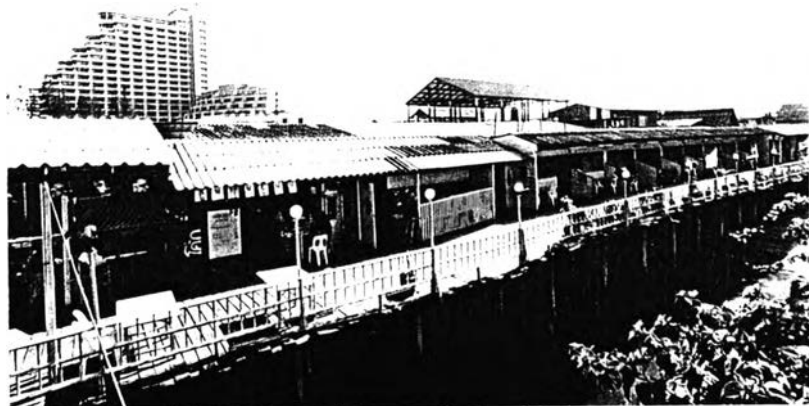
หลังจากสงครามโลกครั้งที่ 2 สิ้นสุดลง ได้มีการฟื้นฟูบูรณะประเทศภายหลังจากสงคราม มีแผนพัฒนาเศรษฐกิจแห่งชาติ เพื่อเป็นแนวทางในการพัฒนาประเทศ การเปลี่ยนแปลงที่เกิดขึ้นหลังจากสงครามโลกครั้งที่สองที่มีผลอย่างมากต่อกิจการรถไฟและการพักผ่อนตากอากาศที่หัวหิน คือ คนเริ่มมีความนิยมใช้รถยนต์ในการเดินทางมาพักผ่อนตากอากาศที่หัวหิน จากการสร้างถนนและทางหลวงซึ่งมีการพัฒนาขึ้นอย่างมาก โดยเฉพาะอย่างยิ่งหลังจากมีการประกาศใช้แผนพัฒนาเศรษฐกิจแห่งชาติ ฉบับที่ 1 และแผนพัฒนาการเศรษฐกิจและสังคมแห่งชาติในเวลาต่อมา การตัดถนนสายต่างๆ ทำให้การคมนาคมทางรถยนต์สะดวกขึ้นกว่าแต่ก่อนมาก ¹⁸

การเดินทางไปยังแหล่งท่องเที่ยวตากอากาศที่อยู่ใกล้กรุงเทพฯ เช่น บางแสน ศรีราชา และพัทยา ทำให้การท่องเที่ยวไปตามสถานที่ต่าง ๆ ไม่ได้ถูกจำกัดอยู่เฉพาะเส้นทางรถไฟเพียงอย่างเดียวดังเช่นในอดีต ประกอบกับการส่งเสริมอุตสาหกรรมท่องเที่ยวของรัฐบาล เพื่อรองรับการหลั่งไหลเข้ามาของนักท่องเที่ยวต่างชาติ จึงให้ความสำคัญกับการพัฒนาแหล่งท่องเที่ยวในพัทยาและภูเก็ต เพื่อให้เป็นแหล่งท่องเที่ยวหลัก ส่วนบางแสนถูกพัฒนาให้เป็น แหล่งท่องเที่ยวที่อยู่ใกล้กรุงเทพฯ ที่สุด มีบ้านพักและบริการต่างๆ เทียบพร้อม มีร้านอาหารมากมายที่ศรีราชา นอกจากนี้ยังมีพัทยาส่งที่มีถนนเลียบหาดที่เต็มไปด้วยบริการชายหาดประเภทต่างๆ ไว้รองรับกลุ่มนักท่องเที่ยว หัตถนิยภาพมีความสวยงามทั้งภูเขาและเกาะต่างๆ ขณะเดียวกันนั้นเป็นช่วงสงครามเวียดนาม ทหารอเมริกันได้เข้ามาตั้งฐานทัพบริเวณภาคตะวันออกเฉียงเหนือของประเทศไทย และนิยมมาเที่ยวที่ชายทะเลภาคตะวันออกเฉียงเหนือใกล้สนามบินอยู่ตะกั่วกันมาก ทำให้มีการพัฒนาการท่องเที่ยวแถบนั้นอย่างรวดเร็ว มีสถานบันเทิงเริงรมย์ต่าง ๆ เช่น บาร์ ไนต์คลับ ดิสโก้เทค เกิดขึ้นมากมาย ซึ่งเป็นสิ่งแปลกใหม่และเป็นที่นิยมของหนุ่มสาวชาวไทยในขณะนั้น โดยสิ่งเหล่านี้หัวหินไม่มี คนทั่วไปจึงเริ่มหันไปนิยมการท่องเที่ยวพัทยาแทน ในช่วงนี้หัวหินซบเซาและไม่มีการพัฒนาใดๆ น้ำทะเลสกปรกจากการทิ้งของเสียจากสะพานปลาและหมู่บ้านชาวประมงโขดหินเต็มไปด้วยขยะโค่น้ำ ไม่สามารถลงเล่นน้ำทะเลได้ สิ่งเหล่านี้เกิดจากการพัฒนาโดยไม่มีการวางแผนหรือควบคุม หัวหินซึ่งเคยเป็นแหล่งท่องเที่ยวตากอากาศที่ได้รับความนิยมเป็นอย่างมาก เพราะมีบรรยากาศที่เงียบสงบเหมาะแก่การพักผ่อนกลับกลายเป็นสิ่งที่ล้ำสมัยไปเสียแล้ว กิจการต่างๆ ของรถไฟจึงซบเซา รวมไปถึงโรงแรมรถไฟซึ่งยังบริหารแบบราชการ ทำให้ไม่สามารถพัฒนาแข่งกับโรงแรมใหม่ที่เกิดขึ้นโดยรอบได้ ¹⁹



รูปที่ 3.11 การต่อเติมอาคารรูก้าพื้นที่ชายหาด

ต่อมาความเจริญแบบพหุวิทยาเริ่มแพร่เข้ามาที่หัวหิน ทำให้มีโรงแรมสมัยใหม่เกิดขึ้นมากมาย เป็นเหตุให้โรงแรมรถไฟต้องปิดตัวลงในที่สุด หัวหินในเวลากลางคืนเต็มไปด้วยแสงไฟสว่างไสว เกิดโรงแรมชั้นสองระดับสามชั้นงอกขึ้นจำนวนมากบริเวณตลาดฉัตรไชยและการใช้บ้านชาวประมงดัดแปลงเป็นที่พักราคาถูก ⁷⁸



รูปที่ 3.12 หมู่บ้านชาวประมงที่ถูกดัดแปลงเป็นบ้านพักให้เข้าสภาพทางเศรษฐกิจ ⁶

ในช่วงนี้การค้าและการบริการเข้ามามีบทบาทต่อสภาพเศรษฐกิจของชุมชนมากขึ้น เนื่องจากชุมชนหัวหินเป็นแหล่งท่องเที่ยวที่สำคัญ ทำให้มีการขยายตัวของการใช้ที่ดินเพื่อการพาณิชย์กรรมและการบริการมากขึ้น

สภาพสังคมและการปกครอง

สภาพทางสังคมในช่วงนี้ มีประชากรเพิ่มขึ้นมากทุกปี ทำให้สภาพทางสังคมไม่มีความสัมพันธ์กันเหมือนแต่ก่อน บ้านพักเกือบทุกหลังมีคนอยู่กันอยู่อย่างหนาแน่น ทั้งที่เป็นเจ้าของ ญาติมิตร และผู้อาศัย จนไม่รู้ว่าเป็นใคร ตลาดฉัตรไชยของมีไม่พอขาย

การคมนาคม

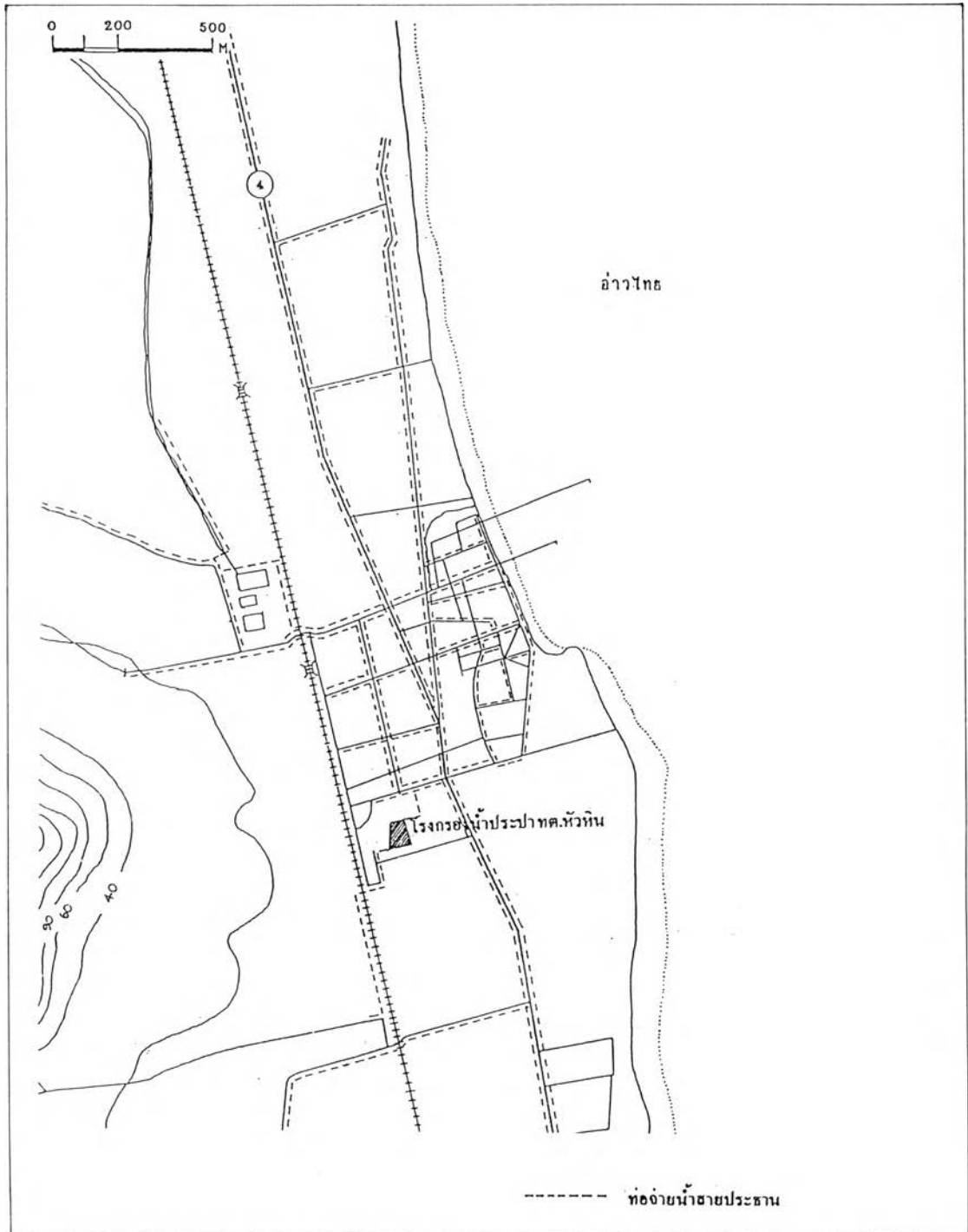
มีการพัฒนาเป็นอย่างมาก โดยเฉพาะการคมนาคมทางบก เส้นทางถนนเข้ามามีบทบาทในชุมชนหัวหินแทนเส้นทางรถไฟสายใต้ ซึ่งเป็นทางคมนาคมทางบกเส้นทางเดียวในการติดต่อกับกรุงเทพฯ และชุมชนต่าง ๆ นอกจากนี้มีการปรับปรุงถนนภายในชุมชนให้มีความสะดวกในการสัญจรแทนทางเกวียนในอดีต หัวหินมีทางหลวงแผ่นดินหมายเลข 4 หรือถนนเพชรเกษม เป็นถนนสายหลักขนานไปกับทางรถไฟสายใต้ ผ่านศูนย์กลางชุมชนหัวหิน ซึ่งเป็นที่ตั้งของศูนย์พาณิชย์กรรม หน่วยงานราชการ และศูนย์กลางการขนส่ง ระบบถนนบริเวณกลางชุมชนเป็นระบบถนนที่มีโครงข่ายเชื่อมโยงกันระหว่างแนวเหนือ-ใต้ แนวตะวันออก-ตะวันตก ถนนสายหลักแนวเหนือ - ใต้ ได้แก่ ถนนเพชรเกษม ถนนแนบเคหาสน์ และถนนสระสงฆ์ ส่วนแนวตะวันออก - ตะวันตก ได้แก่ ถนนดำเนินเกษม ถนนอำนวยการ ถนนเดชาบุชิต และถนนชมลินธุ์

เมื่อเดือน มีนาคม พ.ศ. 2500 บริษัทเดินอากาศไทย ได้เปิดบริการ เที่ยวบินกรุงเทพฯ - หัวหิน 3 เที่ยวบินต่ออาทิตย์ ในวันศุกร์ เสาร์ และอาทิตย์

สาธารณูปโภค สาธารณูปการ

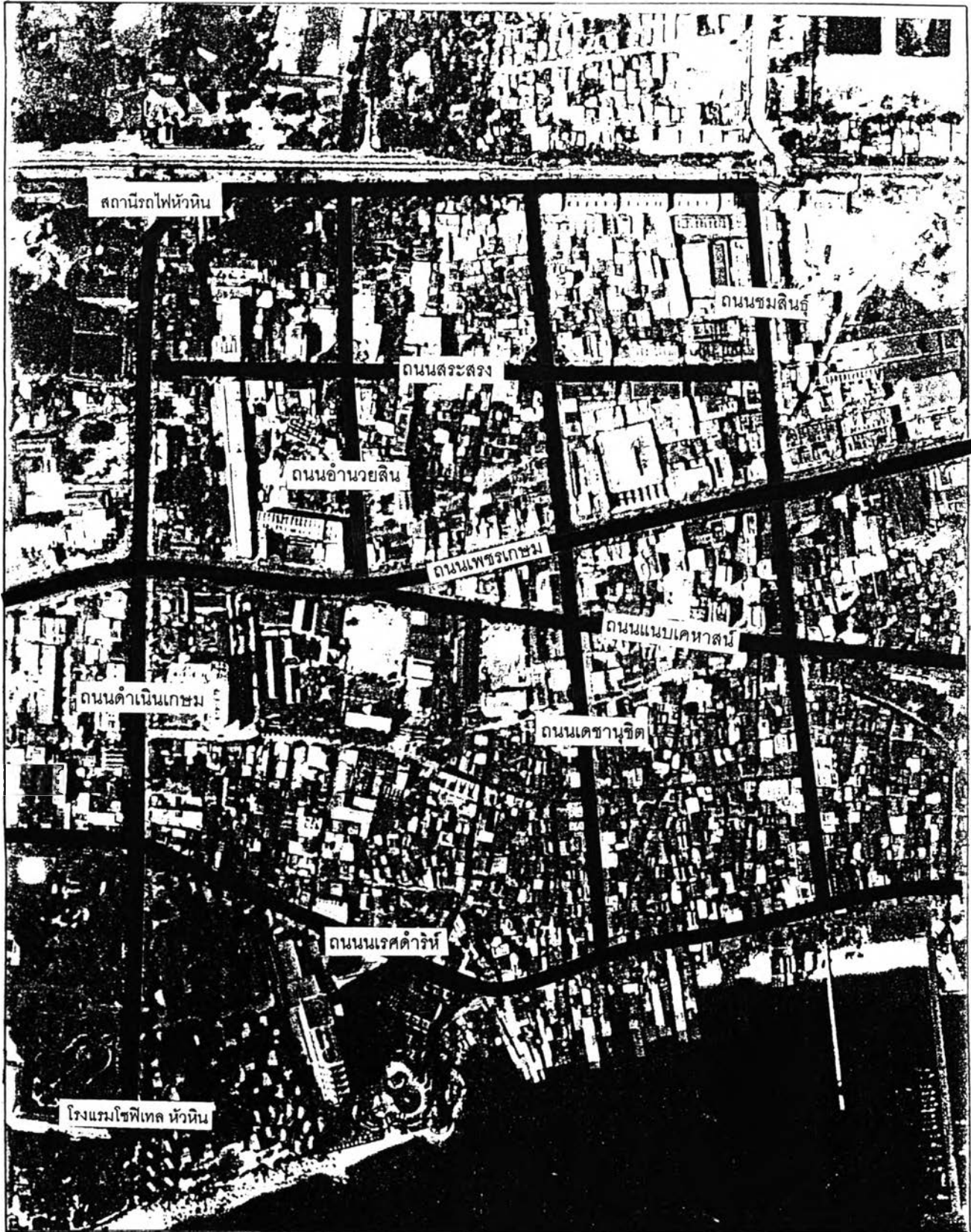
การไฟฟ้า: การจัดตั้งการไฟฟ้าหัวหินขึ้นในช่วงหลังสงครามโลกครั้งที่ 2 การไฟฟ้าหัวหินเป็นหน่วยงานของการไฟฟ้าส่วนภูมิภาค

การประปา: ชุมชนหัวหินมีปัญหาการขาดแคลนแหล่งน้ำดิบภายในชุมชนมาตั้งแต่อดีต ต่อมามีการจัดตั้งการประปาหัวหินขึ้นโดยอยู่ในความรับผิดชอบของเทศบาลตำบลหัวหิน ได้รับมาจากเขื่อนปราณบุรีและเขื่อนเพชรบุรีพื้นที่บริการน้ำประปาครอบคลุมศูนย์กลางการบริหาร ย่านพาณิชย์กรรม และย่านชุมชนหนาแน่นภายในเขตเทศบาลทั้งหมด



แผนที่ 3.7 แสดงโครงข่ายระบบท่อจ่ายน้ำประปาของเทศบาลตำบลหัวหิน





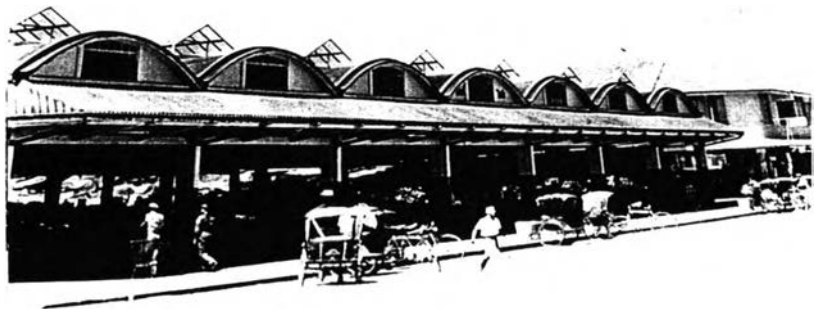
แผนที่ 3.8 แสดงเส้นทางการคมนาคมที่สำคัญในเขตเทศบาลตำบลหัวหิน



การใช้ที่ดิน

ในช่วงต้น : พุทธศักราช 2489 - 2502 ⁶

รูปร่างของชุมชนมีลักษณะเป็นแนวยาวตามลักษณะความโค้งของอ่าว ลักษณะของชุมชนถูกแบ่งออกเป็น 2 ส่วน ด้วยทางรถไฟสายใต้และ " ถนนเพชรเกษม" ชุมชนเริ่มจับกลุ่มอยู่ตามแนวถนนทั้งสองฝั่งของเขตเทศบาล จากทางเหนือที่บ้านบ่อฝ้าย จากถนนเพชรเกษมไปทางตะวันออกจนจดชายฝั่งทะเลเป็นย่านพักอาศัย ซึ่งส่วนใหญ่จะเป็นบ้านพักตากอากาศ ทั้งของเอกชนและส่วนราชการอยู่ตลอดแนวชายฝั่งทะเลจนถึงแนวเขตพระราชฐาน คือพระราชวังไกลกังวล ชุมชนจะหนาแน่นมากขึ้นเมื่อเลยเขตพระราชฐานลงมาทางใต้ ส่วนใหญ่จะเป็นด้านฝั่งตะวันออกไปจนจดชายฝั่งทะเลในช่วงนี้จะมีถนนอีกสองสาย ซึ่งตัดขนานกับแนวถนนเพชรเกษมและแนวชายหาด คือ " ถนนแนบเคหาสน์ " และ " ถนนนเรศดำริห์ " ถนนนี้ตัดเลียบชายหาดตั้งแต่สะพานปลาลงไปทางใต้จนจดกับ " ถนนดำเนินเกษม " บริเวณโรงแรมและบังกาลัยของการรถไฟ ระหว่างแนวถนนทั้งสองสายนี้มีถนนซึ่งตัดเชื่อมติดต่อกันอีกสองสายคือ " ถนนเดชาอนุชิต " กับ " ถนนชมสินธุ์ " บริเวณที่ถนนทั้งสองนี้ตัดผ่านเป็นย่านชุมชนหนาแน่นมากที่สุดของชุมชนหัวหิน การใช้ที่ดินในบริเวณดังกล่าวเป็นการใช้ที่ดินเพื่อการอยู่อาศัยและประกอบอาชีพ บริเวณปลายถนนชมสินธุ์ซึ่งติดกับถนนเพชรเกษมมาจนถึงถนนนเรศดำริห์ เป็นที่ตั้งของท่าเทียบเรือขององค์การสะพานปลา ตามแนวถนนเพชรเกษมทั้งสองฝั่งตั้งแต่แยกตรงถนนดำเนินเกษมตัดผ่านจนถึงถนนชมสินธุ์ เป็นศูนย์การค้าอันเก่าแก่ของชุมชนหัวหิน เป็นที่ตั้งของตลาดจัตรีชโยซึ่งเป็นศูนย์การค้าที่สำคัญของอำเภอหัวหิน ชุมชนส่วนใหญ่ในอำเภอหัวหินจะมาใช้บริการของตลาดและร้านค้าในบริเวณนี้เกือบทั้งหมด ลักษณะของชุมชนมีการขยายออกไปทางด้านตะวันตกมากขึ้น ทั้งนี้เนื่องจากยังมีบริเวณที่ว่างเหลืออยู่มาก บนถนนดำเนินเกษมทั้งสองฝั่งตั้งแต่สถานีรถไฟหัวหินไปจนถึงทะเล เป็นที่ตั้งของสถานที่ราชการหลายแห่ง เช่น ที่ว่าการอำเภอ สถานีตำรวจ สำนักงานเทศบาล ที่ทำการประปา ฯลฯ และโรงแรมรถไฟ บริเวณที่ดินดังกล่าวส่วนใหญ่จะเป็นที่ดินของการรถไฟเกือบทั้งหมด จากสี่แยกที่ถนนดำเนินเกษมตัดผ่านและตามแนวถนนเพชรเกษมลงไปทางทิศใต้ การใช้ที่ดินส่วนใหญ่เป็นการใช้เพื่อปลูกสร้างบ้านพักอาศัย สำหรับตากอากาศ อาคารแต่ละหลังอยู่ห่างกันเป็นระยะตลอดตามแนวชายทะเล เจ้าของที่ดินส่วนใหญ่จะเป็นผู้มีฐานะดีและอยู่ในกรุงเทพฯ



ตลาดจัตรีชโย

ในช่วงปลาย : พุทธศักราช 2503 - 2529 ⁶

โดยทั่วไป ชุมชนจะกระจายอยู่บริเวณฝั่งทะเลและสองฟากเส้นทางคมนาคมสายสำคัญ คือเส้นทางรถไฟ บริเวณที่มีความหนาแน่นสูง ได้แก่ ย่านพาณิชย์กรรม สถานที่ราชการ และย่านที่พักอาศัยหนาแน่นปานกลางที่อยู่ระหว่างเส้นทางรถไฟกับชายหาด และระหว่างโรงแรมรถไฟหรือโรงแรมโซฟิเทลกับถนนดำรงราช ส่วนชุมชนพักอาศัยที่มีความหนาแน่นเบาบางจะกระจายอยู่ทั่วไปบริเวณฟากตะวันออกของถนนเพชรเกษม ซึ่งเป็นพื้นที่ใช้ประโยชน์เพื่อการพักอาศัยและบ้านพักตากอากาศส่วนบุคคล และยังประกอบด้วยที่ว่างที่ยังไม่ได้ใช้ประโยชน์ ส่วนบริเวณชายหาด นอกจากเป็นบ้านพักตากอากาศชายทะเลแล้ว ยังประกอบด้วยอาคารร้านค้า และโรงแรมอีกด้วย พื้นที่บริเวณด้านใต้ลงไปจรดเขาตะเกียบเป็นที่อยู่อาศัยหนาแน่นต่ำ สำหรับพื้นที่บริเวณตั้งแต่ทางรถไฟไปจรดแนวเขตเทศบาลทางด้านทิศตะวันตกและที่เหนือเป็นพื้นที่เกษตรกรรมเกือบทั้งหมด มีบางส่วนเป็นที่อยู่อาศัยและสนามกอล์ฟ



โรงแรมรถไฟ

ถนนดำรงราช

แผนที่ 3.8 แสดงขอบเขตบริเวณเขตเทศบาลตำบลหัวหิน ปี พ.ศ. 2517



หัวหิน : ในช่วงปีพุทธศักราช 2530 ถึง 2542

ในช่วงปี พ.ศ. 2531 - 2534 เป็นช่วงที่เศรษฐกิจของไทยเติบโตสูงสุด โดยเฉพาะธุรกิจการท่องเที่ยวจากในและนอกประเทศ ชุมชนหัวหินเริ่มกลับมาเป็นที่นิยมอีกครั้งหนึ่งอย่างที่เคยเป็นเมื่อในอดีต แต่รูปแบบการท่องเที่ยวตากอากาศได้เปลี่ยนแปลงไปจากเดิมมาก โดยเฉพาะลักษณะการใช้ที่ดิน

แต่จากเหตุการณ์สงครามอ่าวเปอร์เซีย สืบเนื่องมาจนถึงช่วงเศรษฐกิจตกต่ำทั่วโลกในปัจจุบัน ส่งผลให้เกิดการหยุดชะงักของการพัฒนาทางเศรษฐกิจและการท่องเที่ยว รวมถึงการพัฒนาการใช้ที่ดินด้วยโดยเปลี่ยนแปลงในช่วงนี้สามารถแบ่งออกได้เป็นสองช่วง ได้แก่

- **ช่วงต้น** : ปีพุทธศักราช 2530 – 2535 ตั้งแต่ปีการท่องเที่ยวไทย ถึงช่วงที่เศรษฐกิจฟื้นตัวสูงสุด
- **ช่วงปลาย** : ปีพุทธศักราช 2536 – 2542 ภายหลังจากสงครามอ่าวเปอร์เซีย ถึงช่วงเศรษฐกิจตกต่ำทั่วโลกในปัจจุบัน

การเปลี่ยนแปลงที่สำคัญ

การท่องเที่ยว และผลสืบเนื่อง

ในปัจจุบันหัวหินกำลังกลับมาเป็นแหล่งท่องเที่ยวที่ได้รับความนิยมของนักท่องเที่ยวทั้งชาวไทยและชาวต่างประเทศอีกครั้งหนึ่งหลังจากที่ซบเซาไปนานในช่วงหลายปีที่ผ่านมา เนื่องจากสภาพทางการท่องเที่ยวของชายทะเลทางด้านตะวันออก กำลังประสบปัญหาสภาพแวดล้อมเสื่อมโทรม น้ำทะเลเน่าเสียสกปรก มีความแออัดทั้งจำนวนนักท่องเที่ยวและสิ่งก่อสร้างต่าง ๆ ที่เพิ่มขึ้นโดยขาดการควบคุม ในขณะที่ชายฝั่งทะเลตะวันตกมีภาพพจน์ที่น่าสนใจ ความเงียบสงบของชุมชน และสภาพธรรมชาติที่ยังคงความสวยงามอยู่ ประกอบกับการปรับปรุงเส้นทางคมนาคมทั้งทางถนน ทางน้ำ และทางอากาศ ซึ่งช่วยย่นระยะเวลาการเดินทางและสะดวกกว่าการเดินทางโดยรถไฟ ทำให้มีการขยายตัวทางด้านการท่องเที่ยวอีกครั้งหนึ่ง มีการพัฒนาสถานที่พักแรมประเภทต่าง ๆ เพิ่มมากขึ้น ทั้งโรงแรม เกสต์เฮ้าส์ อาคารชุดพักอาศัย บ้านพักตากอากาศในลักษณะของ Second Home ส่วนใหญ่เป็นการพักตากอากาศแบบครอบครัว โดยเฉพาะครอบครัวที่มีรายได้สูงซึ่งต่างจากชายทะเลภาคตะวันออก ตลอดจนมีการเตรียมสาธารณูปโภค สาธารณูปการและสิ่งอำนวยความสะดวกต่างๆ เพื่อรองรับการขยายตัวของการท่องเที่ยวที่เกิดขึ้น



รูปที่ 3.13 สภาพโดยรวมของชุมชนหัวหินช่วงปี พ.ศ. 2530 ถึง 2542

ช่วงปี พ.ศ. 2531 - 2534 เป็นช่วงที่เศรษฐกิจของไทยเติบโตสูงสุด โดยเฉพาะธุรกิจการท่องเที่ยว ทั้งนักท่องเที่ยวจากในและนอก ชุมชนหัวหินเริ่มกลับมาใช้ชีวิตชีวาอีกครั้งหนึ่งอย่างที่เคยเป็นเมื่อในอดีต แต่รูปแบบการท่องเที่ยวตากอากาศได้เปลี่ยนแปลงแตกต่างไปจากเดิมมาก ประกอบกับปี 2530 ถูกกำหนดให้เป็น " ปีการท่องเที่ยวไทย " เพื่อสนองอุปสงค์ของตลาดการท่องเที่ยวที่เพิ่มขึ้นทุกปี ทำให้มีการตื่นตัวทางด้าน การท่องเที่ยวมากขึ้น ส่งผลให้ชุมชนหัวหินมีการเปลี่ยนแปลงทางด้านต่างๆ โดยเฉพาะลักษณะการใช้ที่ดินความเจริญได้แผ่ขยายไปทั่วชายฝั่งตะวันตกของอ่าวไทย ลงไปยังอำเภอปราณบุรี จังหวัดประจวบคีรีขันธ์ และขึ้นมาถึงอำเภอชะอำ จังหวัด เพชรบุรี ²²

สงครามอ่าวเปอร์เซีย และผลสืบเนื่อง

เกิดสงครามอ่าวเปอร์เซียขึ้นในปี พ.ศ.2533 เป็นผลให้เศรษฐกิจตกต่ำไปทั่วโลกเป็นระยะเวลาสั้น และปลายปีมีการปฏิวัติของคณะรักษาความสงบเรียบร้อยแห่งชาติ (รสช.) จนเกิดเหตุการณ์พฤษภาทมิฬขึ้นในปี พ.ศ. 2534 ส่งผลให้เกิดการหยุดชะงักของการพัฒนาทางเศรษฐกิจ ²²

พ.ศ. 2535 - 2536 การท่องเที่ยวไม่คึกคัก รายได้จากนักท่องเที่ยวลดลงถึง 2 เท่า ²² ไม่มีใครกล้าทำโครงการพัฒนาอสังหาริมทรัพย์ทำให้อุตสาหกรรมนี้ ไม่มีผู้ยื่นขอใบอนุญาตก่อสร้างอาคารสูงในเขตพื้นที่หัวหินเลย และในปี พ.ศ. 2541 โครงการหยุดก่อสร้าง 50 % ของทั้งหมด เนื่องจากประสบปัญหาด้านการเงินและยอดขายลดลงมาก ซึ่งเป็นผลมาจากกำลังซื้อที่ลดลงของผู้บริโภค ทำให้โครงการส่วนใหญ่ต้องมีการลดราคาลง ²³

สภาพสังคม

แต่ละคนต่างปกป้องสิทธิ์ของตนโดยการล้อมรั้วบ้านพักเป็นกำแพงสูงทึบ ทางลงทะเลสาธารณะมีไม่มากนัก ความสัมพันธ์ระหว่างคนหัวหินและเจ้านายหมดไป คนหัวหินถูกกลืนไปเป็นประชากรส่วนน้อยไม่มีปากเสียง และไปเป็นพนักงานลูกจ้างของสถานบริการต่างๆที่มีเจ้าของเป็นคนกรุงเทพฯทั้งหมด ¹⁹ ที่สำคัญคือคนในปัจจุบันมักง่ายและไม่มีสำนึกที่ดีในการรักษาสิ่งแวดล้อม สมัยก่อนชายทะเลหัวหินวิวสวย สะอาด ปัจจุบันเหลือแค่หาดทางใต้ของโรงแรมเท่านั้นที่ยังสามารถเล่นน้ำได้ หัวหินถูกทำลายด้วยการก่อสร้างอาคารริมทะเล



รูปที่ 3.14 อาคารสูงบริเวณชายหาดทางทิศใต้

จากลักษณะการก่อรูปของชุมชนหัวหินสามารถสรุปปัจจัยที่มีส่วนเกี่ยวข้อง ดังนี้

1. ลักษณะภูมิประเทศ ที่พื้นที่เป็นที่ราบชายทะเลติดอ่าวไทยและลักษณะภูมิอากาศที่มีความสัมพันธ์ต่ออาชีพการประมงบริเวณชายฝั่งทะเล และเชื้อต่อการพักผ่อนตากอากาศอย่างยิ่ง เนื่องจากลักษณะภูมิประเทศที่มีสภาพชายหาดที่สวยงาม ทำให้หัวหินมีการเปลี่ยนแปลงจากหมู่บ้านชาวประมงมาสู่สถานที่พักตากอากาศที่เป็นที่นิยมสำหรับพระบรมวงศานุวงศ์
2. การเปลี่ยนแปลงของกิจกรรม เนื่องจากการขยายตัวทางการท่องเที่ยวที่ต่อเนื่อง จากสถานที่พักตากอากาศของชนชั้นสูงมาสู่สถานที่ท่องเที่ยว ที่ได้รับความนิยมของคนทั่วไปทั้งคนไทยและคนต่างชาติ ทำให้เกิดกิจกรรมใหม่ๆของคนในท้องถิ่น ที่เกี่ยวกับการบริการการท่องเที่ยวมากยิ่งขึ้น
3. ลักษณะทางกายภาพที่เปลี่ยนแปลง เพื่อให้สามารถรองรับกิจกรรมการท่องเที่ยวที่ขยายตัวได้อย่างเพียงพอ จึงเกิดการเปลี่ยนแปลงทางด้านต่างๆขึ้น ได้แก่ การพัฒนาทางด้านการคมนาคมและการเปลี่ยนแปลงการใช้ที่ดิน โดยเฉพาะทางด้าน การพาณิชย์ที่เกี่ยวข้องกับการบริการการท่องเที่ยว เช่น การสร้างอาคารที่พัก,สถานบริการและสิ่งอำนวยความสะดวกต่างๆ เพื่อรองรับการท่องเที่ยวที่เกิดขึ้น โดยไม่ได้คำนึงถึงผลกระทบที่ตามมาทั้งในสภาพแวดล้อม การใช้ที่ดิน และเอกลักษณ์ของชุมชนเก่าที่เปลี่ยนไป



รูปที่ 3.15 เปรียบเทียบสภาพชายหาดหัวหินในอดีตกับปัจจุบัน



ชายหาดหน้าโรงแรมรถไฟ

สรุป

ปัจจุบันชุมชนหัวหิน กำลังกลับมาได้รับความนิยมนการการท่องเที่ยวอีกครั้งหนึ่งหลังจากที่ซบเซาไปเป็นเวลาหลายปี โดยมีการปรับปรุงเส้นทางคมนาคม ที่ช่วยระยะเวลาเดินทางทำให้มีความสะดวกรวดเร็วในการเดินทางมากขึ้น ซึ่งมีผลต่อการขยายตัวทางด้านการท่องเที่ยวในปัจจุบัน โดยเฉพาะการขยายตัวของการใช้ที่ดินประเภทต่างๆมากขึ้น เช่น ที่พัก,สถานบริการและสิ่งอำนวยความสะดวกต่างๆ เพื่อรองรับการท่องเที่ยวที่เกิดขึ้น ผลของการพัฒนานี้ก่อให้เกิดการเปลี่ยนแปลงการใช้ที่ดินในสองลักษณะ คือ รูปแบบการใช้ที่ดินที่มีอยู่เดิมเกิดการขยายตัวมากขึ้นและรูปแบบการใช้ที่ดินแบบใหม่เกิดขึ้นมาแทนกิจกรรมที่มีอยู่เดิมอย่างรวดเร็ว ผลที่ตามมาคือปัญหาการใช้ที่ดินในลักษณะต่างๆกัน เช่นความขัดแย้งในการใช้ประโยชน์จากที่ดิน การกว้านซื้อที่ดินเพื่อเก็งกำไร การขึ้นราคาที่ดิน การไร้ที่ดินทำกิน อันจะนำมาซึ่งผลกระทบต่อเนื่องอีกหลายประการ ได้แก่

1. ปัญหาทางสภาพแวดล้อม
2. ปัญหาการใช้ที่ดิน
3. ปัญหาทางสาธารณสุขโรคและสิ่งอำนวยความสะดวก
4. ปัญหาการจราจร

โดยปัญหาดังกล่าวมีผลกระทบต่อลักษณะทางกายภาพของชุมชนเก่าหัวหิน จากเดิมที่เป็นย่านพักอาศัยและย่านการพาณิชย์เก่าที่มีบรรยากาศที่สงบเงียบ อันเป็นเอกลักษณ์ของชุมชนหัวหินที่มีมาแต่เดิม กลายเป็นย่านการค้าและการบริการที่เกี่ยวกับการท่องเที่ยว ซึ่งเป็นกิจกรรมที่เสริมสร้าง แสง สี เสียง ที่ดูเหมือนปราศจากการควบคุม จนทำให้บรรยากาศของชุมชนหัวหินเปลี่ยนไปจากอดีตอย่างมาก และเป็นสาเหตุให้เกิดปัญหาต่างๆดังได้กล่าวไว้ข้างต้น โดยเฉพาะลักษณะที่เป็นเอกลักษณ์ของชุมชนหัวหินที่มีมาแต่เดิม จนหัวหินมีสภาพไม่แตกต่างกับสถานที่ท่องเที่ยวชายทะเลอื่นของไทยไม่ว่าจะเป็น บางแสน พัทยา หรือภูเก็ต



รูปที่ 3.16 ปัญหาทางสภาพแวดล้อมของชุมชนหัวหินในปัจจุบัน

ลักษณะทางกายภาพของชุมชนเก่าหัวหินในปัจจุบัน

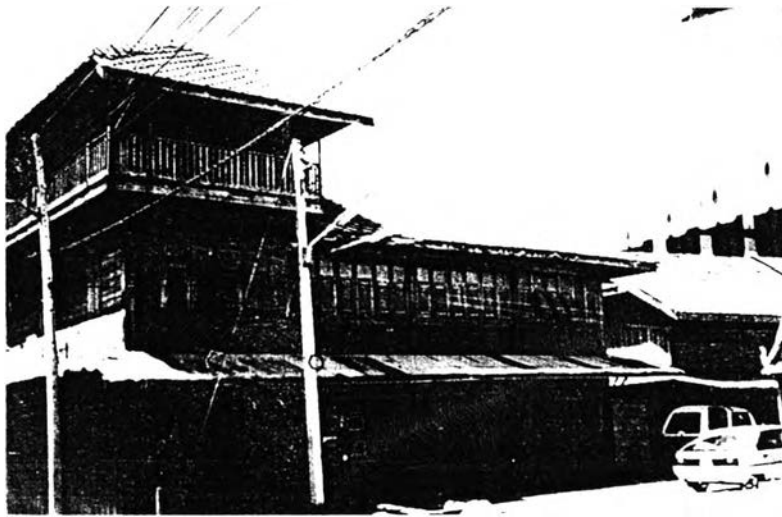
จากการศึกษาลักษณะทางกายภาพ ประวัติความเป็นมา การตั้งถิ่นฐานและการเปลี่ยนแปลงของชุมชนหัวหินพบว่า พื้นที่ของชุมชนเก่าหัวหินที่ยังคงเหลืออยู่ในปัจจุบันนั้นตั้งอยู่บริเวณถนนเสละคาม ถนนพุนสุข และถนนนเรศดำริห์ ซึ่งเป็นพื้นที่ที่มีความสำคัญทางประวัติศาสตร์ โดยมีบทบาทเป็นชุมชนแห่งแรกของหัวหิน และเป็นย่านการพาณิชย์ที่รองรับกิจกรรมที่เกี่ยวกับการท่องเที่ยวในปัจจุบัน



แผนที่ 3.9 แสดงพื้นที่บริเวณย่านชุมชนเก่าในปัจจุบัน



พื้นที่บริเวณถนนเสละคาม ซึ่งเริ่มจากถนนนเรศวรดำริห์ ลงไปทางใต้จนถึงถนนพหลุสุข แต่เดิมเป็นย่านการพาณิชย์ที่สำคัญของชุมชนหัวหินในอดีตก่อนมีการสร้างตลาดจัตุรไชย โดยมีตลาดอยู่บริเวณตลาดต้นมะขาม (ปัจจุบันอยู่บริเวณทางแยกถนน เสละคาม) ลักษณะของตลาดสมัยก่อนไม่มีอาคารถาวร เป็นลักษณะเพิงที่พอกันแดดได้และมีร้านขายของชำอยู่เพียงไม่กี่ร้าน ซึ่งตั้งอยู่บนถนนเสละคามทั้งหมด การใช้ที่ดินปัจจุบันเป็นที่พักอาศัยซึ่งยังคงมีสภาพอาคารบ้านเรือนในยุคแรกๆของหัวหินปรากฏให้เห็นอยู่บ้าง เช่น อาคารบ้านไม้ 3 ชั้นหลังแรกและหลังเดียวของหัวหินซึ่งอยู่บริเวณ ถนนเสละคามติดกับถนนพหลุสุข



บ้านไม้ 3 ชั้น

พื้นที่บริเวณถนนพหลุสุขซึ่งเริ่มจากถนนขมสินธุ์ลงมาทางใต้จนถึงถนนดำเนินเกษม บริเวณนี้เป็นที่ตั้งของชุมชนดั้งเดิมของหัวหินอีกแห่งหนึ่ง การใช้ที่ดินส่วนใหญ่บริเวณนี้เป็นการใช้ที่ดินเพื่อเป็นที่พักอาศัย มีร้านค้าขนาดเล็กกระจายตัวอยู่หลายแห่ง บริเวณทางใต้ของถนนซึ่งติดกับถนนดำเนินเกษมมีซอยบดินทาบาศ ซึ่งเป็นซอยที่ติดกับทางเข้าวัดวัดอัมพาราม ซอยบดินทาบาศนี้ สมัยก่อนในตอนเช้ามีพระจะเดินรับบาตรทุกวัน แต่พอตกค่ำจะกลายเป็นแหล่งสำคัญที่มีการค้าประเวณีในซอยนี้²¹ ซึ่งในปัจจุบันเป็นบริเวณที่ใช้ที่ดินเพื่อการพาณิชย์กรรมและการท่องเที่ยวที่ขยายตัวมาจากบริเวณถนนดำเนินเกษม มีกิจการเกี่ยวกับร้านอาหาร บาร์และไนต์คลับ เปิดบริการตอนกลางคืนกระจายอยู่ริมสองฝั่งของถนน มีผลทำให้พื้นที่บริเวณทางใต้ของถนนพหลุสุขขาดความเป็นเอกลักษณ์และความเป็นระเบียบเรียบร้อยของย่านชุมชนเก่า และการใช้ที่ดินที่เหมาะสม เนื่องจากบริเวณนี้อยู่ติดกับวัดอัมพารามหรือวัดหัวหิน ซึ่งเป็นวัดเก่าแก่ของชุมชนและมีสวนสาธารณะและสนามเด็กเล่นอยู่บริเวณหน้าวัด ซึ่งควรเป็นพื้นที่ที่มีกิจกรรมที่สงบและเป็นระเบียบเรียบร้อยกว่าที่เป็นอยู่ในปัจจุบัน



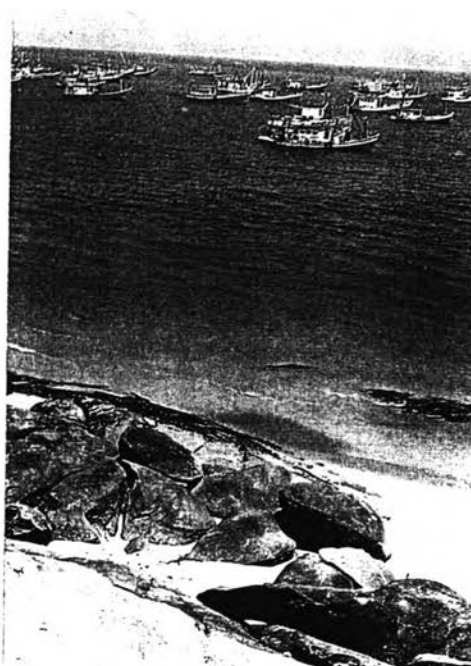
ซอยบดินทาบาศ

พื้นที่บริเวณถนนนครดำริห์เริ่มจากถนนชมสินธุ์บริเวณท่าเทียบเรือประมงขนานกับชายหาดลงไปทางทิศใต้จนถึงถนนดำเนินเกษม พื้นที่บริเวณนี้เป็นย่านที่พักอาศัยและชุมชนเก่าแก่ของหัวหินเช่นกัน บริเวณท่าเทียบเรือประมง มีคลองสมอเรียง ซึ่งเดิมเป็นอาณาเขตของบ้านสมอเรียงในการตั้งถิ่นฐานระยะแรก (ประมาณ พ.ศ. 2377) ปัจจุบันพื้นที่บริเวณนี้ มีการใช้ที่ดินเพื่อที่อยู่อาศัยที่หนาแน่น มีตรอกทางเดินแคบ ๆ สภาพชุมชนมีความสกปรกและแออัดมาก สภาพคลองแต่เดิมนั้นปัจจุบันไม่เหลืออยู่แล้ว เปลี่ยนเป็นทางน้ำที่สร้างด้วยคอนกรีตเพื่อระบายน้ำเสียลงสู่ทะเล ทำให้สภาพชายหาดบริเวณนี้ไม่ค่อยสะอาด มีขยะที่ทิ้งลงสู่ทะเลจากบ้านเรือนริมทะเล และจากเรือประมงที่เข้ามาจอดเทียบท่าบริเวณสะพานปลา

การใช้ที่ดินบริเวณถนนนครดำริห์ ตั้งแต่ท่าเทียบเรือประมงจนถึงถนนดำเนินเกษม ส่วนใหญ่เป็นการใช้ที่ดินเพื่อการพาณิชย์และเป็นที่พักอาศัย มีร้านค้าขนาดเล็กที่บริการเกี่ยวกับการท่องเที่ยวกระจายตัวอยู่หลายแห่ง โดยจะหนาแน่นตั้งแต่บริเวณจุดตัดของถนนนครดำริห์และถนนเดชาอนุชิตลงไปทางใต้จนถึงบริเวณจุดตัดกับถนนดำเนินเกษม ส่วนทางด้านใต้ของท่าเทียบเรือประมงลงไปจนถึงจุดตัดกับถนนเดชาอนุชิตจะเป็นที่พักอาศัยของคนในชุมชนและร้านอาหารริมทะเลเป็นส่วนใหญ่



รูปที่ 3.17 การใช้ที่ดินบริเวณถนนนครดำริห์



อนุสาวรีย์ โผน กิ่งเพชร



สภาพชายหาดหัวหิน