

บทที่ 5

คุณค่าของย่านการค้าใจกลางเมืองเก่า

เมืองแต่ละเมืองต่างก็มีลักษณะเฉพาะที่แตกต่างกันไป ทั้งทางด้านสภาพแวดล้อม ประวัติศาสตร์ เศรษฐกิจ สังคมและวัฒนธรรม และมีผลต่อการดำเนินชีวิตของชาวเมือง และผู้มาเยือน ทั้งด้านการศึกษาเรียนรู้ ความเข้าใจ และสร้างความประทับใจในเมืองนั้นมากยิ่งขึ้น และจากผลของการศึกษาพัฒนาการ สภาพความเป็นเมืองเก่าของพื้นที่บริเวณย่านการค้าใจกลางเมืองเก่าของเมืองเชียงใหม่ อันเป็นย่านการค้าที่มีประวัติศาสตร์ทางการค้าของเมืองเชียงใหม่มาเป็นเวลานาน และตั้งอยู่ในส่วนของเมืองเก่า พบว่า ย่านการค้ายังคงประกอบด้วย องค์ประกอบสำคัญ ๆ ที่มีลักษณะเฉพาะ สร้างคุณค่าแก่ย่านการค้าใจกลางเมืองเก่าของเมืองเชียงใหม่

5.1 ลักษณะเฉพาะของย่านการค้าใจกลางเมืองเก่า

ภายในพื้นที่ย่านการค้าใจกลางเมืองเก่า จะประกอบไปด้วยองค์ประกอบทางธรรมชาติและและองค์ประกอบที่มนุษย์ได้สร้างและกำหนดขึ้น และองค์ประกอบต่าง ๆ เหล่านี้ ได้ช่วยสร้างสรรบรรยากาศ ความมีชีวิตชีวา และสร้างลักษณะเฉพาะตัวให้แก่ย่านการค้า องค์ประกอบเหล่านี้ ได้แก่

5.1.1 ลักษณะทางธรรมชาติ

(1) น้ำแม่ข่า ต้นน้ำเกิดจากดอยสุเทพ-ปุย ไหลมารวมกันที่บริเวณหนองบัว อันเป็นหนองน้ำโบราณที่หมดสภาพหนองน้ำไปประมาณ 40 ปีแล้ว ในอดีตน้ำแม่ข่า ทำหน้าที่เป็นคูเวียงเชียงใหม่ชั้นนอก ซึ่งโอบล้อมเวียงไว้ และใช้เป็นทางระบายน้ำล้นออกไปสู่มแม่น้ำปิง นับว่าช่วยป้องกันน้ำท่วมเมืองได้ไม่น้อย เป็น 1 ในชัยมงคลที่สำคัญของการสร้างเมืองเชียงใหม่ ซึ่งแม่น้ำแม่ข่านี้ มีทิศทางการไหลผ่านพื้นที่ย่านการค้าใจกลางเมืองเก่า

(2) แม่น้ำปิง แม่น้ำสายสำคัญของเมืองเชียงใหม่ ไหลผ่านตัวเมืองเชียงใหม่ทางด้านตะวันออก คุณประโยชน์ของแม่น้ำปิง เช่น ใช้เป็นแหล่งน้ำสำคัญเพื่อการอุปโภคบริโภค และในอดีตใช้เป็นเส้นทางคมนาคมติดต่อการค้ากับหัวเมืองต่างๆ และเป็นเส้นทางในการลำเลียงสินค้าหลักของเมืองด้วย จากลักษณะดังกล่าวแสดงให้เห็นว่า วิธีการสร้างเมืองของพญามังรายได้ให้ความสำคัญในเรื่องของการค้า และเส้นทางคมนาคมเป็นอย่างมาก (บุญวรรณ วิริยะชัยวงศ์, 2539: 87) และชาวเชียงใหม่สมัยโบราณให้ความสำคัญต่อแหล่งน้ำยิ่ง เพราะถือว่า หากขาดน้ำแล้ว บ้านเมืองจะขาดตาย ดังตำนานพื้นเมืองลานนาเชียงใหม่ กล่าวถึงว่า “ถ้าหนองบัว 7 กอปีใดบ่อมีน้ำสักตุ่ม บ้านเมืองเป็นทุกข์ ถ้าน้ำห้วยแก้วไม่มีไหลเข้าสู่คูเวียง ไม่ได้ยินเสียงน้ำตกอันดงยามกลางคืน บ้านเมืองจะเป็นทุกข์” แม่น้ำปิงจึงเปรียบเสมือนเส้นโลหิตและเอกลักษณ์ของเมืองเชียงใหม่ สร้างสภาพแวดล้อมที่สวยงามแก่เมืองเชียงใหม่และอยู่ติดกับพื้นที่ย่านการค้าใจกลางเมืองเก่าทางด้านทิศตะวันออก

5.1.2 ลักษณะทางผังเมือง

(1) พื้นที่บริเวณย่านการค้าใจกลางเมืองเก่า ตามลักษณะของผังเมืองในอดีตแล้วเป็นทิศมงคลเพราะอยู่ทางทิศตะวันออก เป็นศิริมงคลแก่เมืองและผู้อยู่อาศัย และเปรียบเสมือนด้านหน้าของเมือง ประตูเมือง นำผู้มาเยือนเข้าสู่เมืองเชียงใหม่ เข้าสู่เขตอนุรักษศิลปวัฒนธรรมของเมือง มีแม่น้ำปิงไหลผ่านในแนวเหนือ-ใต้ เป็นทำเลที่เหมาะสมทางการค้าทางเรือ ตามที่พญามังรายผู้สร้างเมืองได้ตั้งใจไว้ที่จะให้เมืองเชียงใหม่เป็นศูนย์กลางทางการค้า ติดต่อกับหัวเมืองต่าง ๆ ได้อย่างสะดวกและทั่วถึง เช่น เชียงแสน ยูนนาน เป็นต้น รายได้จากการค้าจึงเป็นรายได้สำคัญของเชียงใหม่นับแต่อดีตจนถึงปัจจุบัน

(2) นอกจากนี้ยังเป็นบริเวณที่มีความเหมาะสมในด้านของการตั้งถิ่นฐาน เป็นพื้นที่ลาดเอียงจากทิศตะวันตกไปสูทิศตะวันออก ทำให้น้ำจากแหล่งน้ำไหลผ่านหล่อเลี้ยงเมือง และเหมาะต่อการระบายน้ำและป้องกันน้ำท่วมเมืองเชียงใหม่

(3) ระบบชุมชนและโครงสร้างดั้งเดิมของเมือง

โครงสร้างเมืองเชียงใหม่เมื่อแรกสร้างเมืองประกอบไปด้วยองค์ประกอบที่สำคัญของเมือง คือ วัง วัด บ้านเรือน ตลาด และเส้นทางสัญจร และการก่อรูปของเมืองเชียงใหม่ในระยะแรกนั้น จะมีความสัมพันธ์กับสภาพแวดล้อมทางธรรมชาติ และแนวความคิดซึ่งได้รับอิทธิพลจากสุโขทัย คือการจัดวางเมืองแบบพุทธศาสนานิกายลังกาวงศ์

ในปัจจุบันพื้นที่ด้านตะวันออกหรือพื้นที่บริเวณย่านการค้าใจกลางเมืองเก่า ยังคงประกอบด้วยองค์ประกอบของชุมชนดั้งเดิมที่สำคัญอยู่ 3 องค์ประกอบ สรุปได้ดังนี้

1. องค์ประกอบแรก คือ วัด

วัดเป็นองค์ประกอบทางกายภาพที่เด่นชัดของเมืองเชียงใหม่ ตั้งกระจายอยู่ทั่วเมือง เป็นจำนวนมาก วัดสำคัญ ๆ ที่ตั้งอยู่ในย่านการค้าใจกลางเมืองเก่าของเชียงใหม่ ประกอบด้วย

1.1 วัดที่ตั้งอยู่บนตลอดถนนท่าแพ ได้แก่

- วัดเซตวัน สร้างเมื่อ พ.ศ. 2446 (อายุ 96 ปี)
- วัดบุพผาราม หรือวัดเม็ง สร้างเมื่อ พ.ศ. 2040 (อายุ 502 ปี)
- วัดแสนฝาง สร้างเมื่อ พ.ศ. 2420 (อายุ 122 ปี)
- วัดมหาวัน อายุกว่า 200 ปีเศษ
- วัดอุปกุตุ อายุกว่า 80 ปี

1.2 วัดที่ตั้งอยู่บนถนนช้างม่อย

คือ วัดหนองคำ สร้างปี พ.ศ.2380 อายุ 162 ปี

1.3 วัดที่ตั้งอยู่บนถนนลอยเคราะห์ ได้แก่

- วัดช่างฆ้อง สร้างปี พ.ศ. 1900 (อายุ 642 ปี)

- วัดพันตอง สร้างปี พ.ศ. 2000 (อายุ 542 ปี)
- วัดลอยเคราะห์ สร้างในสมัยรัชกาลที่ 6 อายุกว่า 500 ปี

2. องค์ประกอบที่สอง คือ ตลาด

โดยตลาดเป็นศูนย์รวมของกิจกรรมการค้าที่สำคัญตั้งแต่อดีตถึงปัจจุบัน และกิจกรรมการค้าเริ่มของย่านการค้าก็เกิดขึ้นในรูปของตลาดแบกะดิน (กาดมั่ว) ตลาดที่สำคัญในย่านการค้า ได้แก่ ตลาดต้นลำไยและตลาดวโรรส ซึ่งยังคงความสำคัญทางด้านการค้าการบริการของย่าน ชุมชนเมืองและภูมิภาค ตลาดขายสินค้าพื้นเมืองไนท์บาร์ชาร์ ที่ขายสินค้าแก่ชาวเชียงใหม่และนักท่องเที่ยว

3. องค์ประกอบที่สาม คือ ชุมชน

การตั้งถิ่นฐานของชุมชนดั้งเดิมยังหลงเหลือและปรากฏให้เห็นในบริเวณถัดจากประตูท่าแพ ระหว่างถนนท่าแพกับถนนลอยเคราะห์ อันเป็นที่ตั้งของชุมชนในระยะเริ่มแรกของการตั้งถิ่นฐานในย่านการค้านี้ อาทิ บ้านเดี่ยวเรือนไม้ ปลูกติดกัน บนแปลงที่ดินที่มีลักษณะแบ่งเป็นแปลงเล็กแปลงน้อย ซึ่งแสดงให้เห็นถึงการพัฒนามาจากที่ดินเกษตรกรรม มีบ่อน้ำที่ในสมัยก่อนใช้สำหรับอุปโภคบริโภค ตลอดจนเป็นที่พบปะพูดคุยกันของผู้ที่อาศัยในละแวกเดียวกัน ปัจจุบันวิถีชีวิตดังกล่าว แทบจะไม่หลงเหลือให้เห็นอีกแล้ว เพราะผู้คนต่างหันมาใช้น้ำประปาแทน บ้านเรือนเหล่านี้แทรกตัวอยู่ตามตรอกซอยแคบ ๆ ด้านหลังอาคารพาณิชย์ที่ทันสมัย เหตุผลที่ลักษณะของชุมชนยังคงปรากฏให้เห็นอยู่น่าจะเป็นเพราะ ลักษณะของแปลงที่ดินแบ่งเป็นซอยย่อยและไม่เป็นระเบียบ ซึ่งพัฒนามาจากพื้นที่นาในสมัยก่อนนั้นเป็นอุปสรรคต่อการพัฒนาและการลงทุนขนาดใหญ่ ลักษณะของชุมชนดั้งเดิมนี่ชี้ให้เห็นว่า พื้นที่ย่านการค้าใจ

กลางเมืองเก่านี้ ยังคงเหลือร่องรอยองค์ประกอบดั้งเดิมของชุมชนเมืองเชียงใหม่ ถึงแม้ลักษณะทางกายภาพจะมีการเปลี่ยนแปลงไปตามกาลเวลา ตามการพัฒนาของเมืองเชียงใหม่ และปัจจุบันยังคงสามารถพบเห็น สัมผัสได้ ภายในพื้นที่ย่านการค้าใจกลางเมืองเก่านี้

5.1.3 ผู้คนและกิจกรรม

(1) กิจกรรมด้านการค้าการบริการ จากผลการศึกษาทำให้ทราบว่า ย่านการค้าใจกลางเมืองเก่านี้ มีขอบเขตการให้บริการในระดับภูมิภาค คือ นอกจากจะเป็นที่นิยมจับจ่ายซื้อของและให้บริการแก่ผู้บริโภคในเขตเมืองแล้ว ยังรวมไปถึงการให้บริการผู้บริโภคในอำเภอรอบนอก เช่น สันกำแพง หางดง สันกำแพง แม่ริม เป็นต้น และในต่างจังหวัด เช่น กรุงเทพฯ ขอนแก่น หาดใหญ่ ที่เดินทางมารับซื้อสินค้าไปจำหน่าย ตลอดจนบรรดานักท่องเที่ยวทั้งชาวไทยและชาวต่างชาติ

(2) เทศกาลประเพณีต่าง ๆ ย่านการค้าใจกลางเมืองเก่า มีสถานที่ที่มีความสำคัญทางประวัติศาสตร์ และสถานที่ที่น่าสนใจ มีชื่อเสียงหลายแห่ง เช่น ถนนท่าแพ ถนนการค้าที่สำคัญในอดีต ตลาดวโรรสตลาดต้นลำไย ย่านการค้าปลีกนานาชนิดและของฝากพื้นเมือง ไนท์บาร์ซาร์ ย่านสินค้าของที่ระลึกพื้นเมือง และใช้บริเวณถนนท่าแพ และลานประตูท่าแพ เป็นสถานที่สำหรับจัดงานเทศกาลประจำปีที่สำคัญ ๆ ของเมืองเชียงใหม่ เช่น งานสงกรานต์ งานลอยกระทง งานไม้ดอกไม้ประดับ ทำให้ย่านการค้าใจกลางเมืองเก่านี้ เป็นที่สนใจของบรรดานักท่องเที่ยวทั้งชาวไทยและชาวต่างชาติ และเป็นที่ยู่อักกันดีของชาวเมือง

5.1.4 อาคารและสิ่งก่อสร้าง

(1) อาคารประวัติศาสตร์เชิงพาณิชย์กรรม

พื้นที่กำเนิดของกิจกรรมการค้าของย่านการค้า เริ่มแรกจะครอบคลุมพื้นที่บริเวณตั้งแต่หน้าวัดแสนฝางจนถึงสี่แยกวัดอุปกุตบนถนนท่าแพ และถนนข้างม่อยช่วงตลาดวโรรส ภายหลังก็ขยายตัวต่อเนื่องไปตามถนนวิชัยานนท์ ตลาดวโรรส ตลาดต้น

ลำไย ถนนช่างม่อย การขยายตัวของกิจกรรมการค้า ก่อให้เกิดอาคารร้านค้าบริเวณ ย่านการค้าใจกลางเมืองเก่า ที่ถูกสร้างขึ้นในแต่ละยุคสมัย และมีความสำคัญทาง ประวัติศาสตร์การค้าในพื้นที่ เป็นหลักฐานที่บอกเล่าเรื่องราวในอดีตได้เป็นอย่างดี

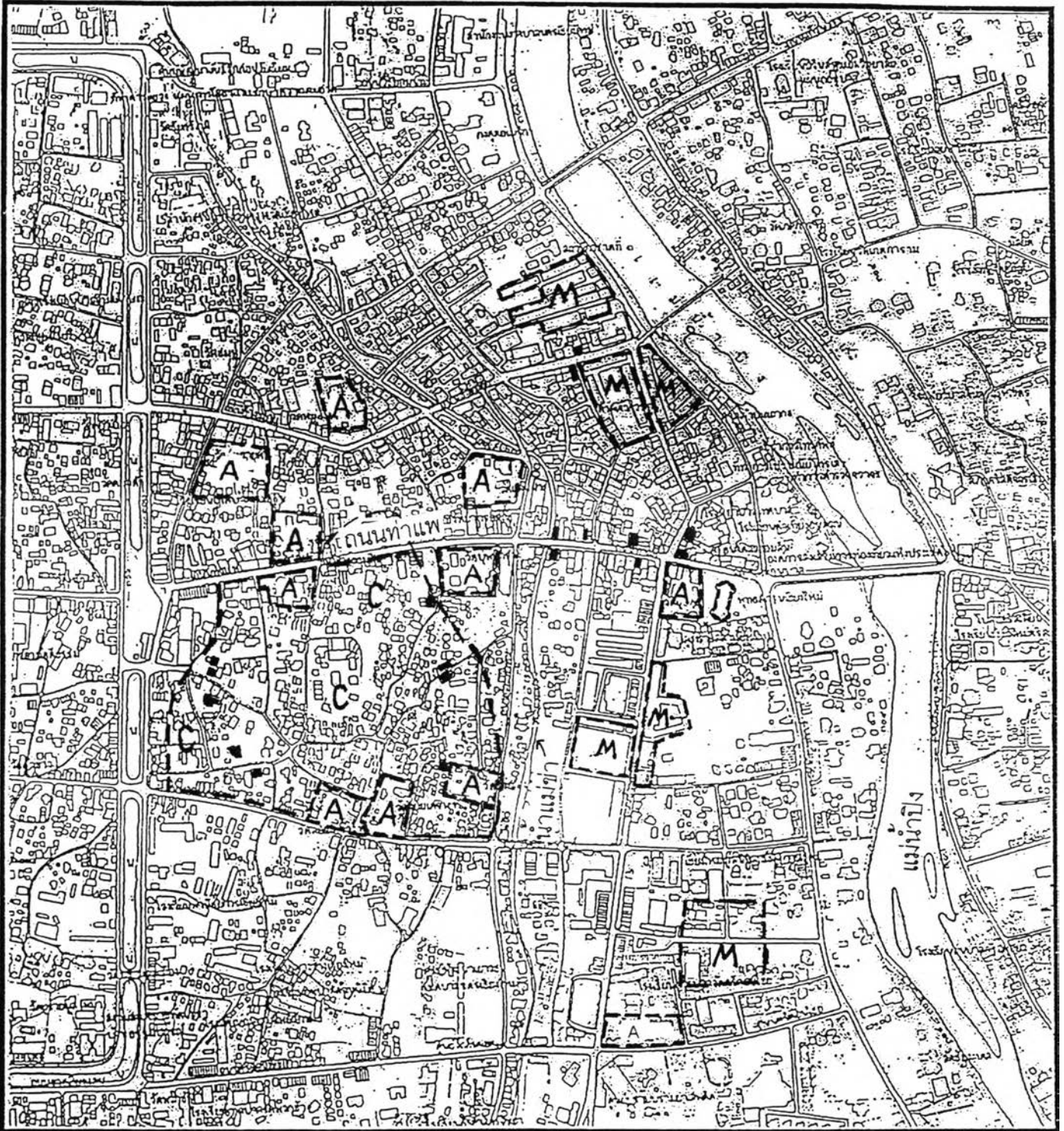
สำหรับอาคารการค้าในยุคแรก ๆ ของย่านการค้า นั้นหลงเหลือน้อยเต็มที ต่าง เปลี่ยนแปลงไปตามกาลเวลา ทั้งการปรับปรุง แต่งเติม เพื่อประโยชน์ในการใช้สอยหรือ ถูกรื้อถอนบ้าง เพื่อสร้างอาคารใหม่ อาคารการค้าเก่าแก่ที่ยังคงปรากฏในย่านการค้า เหล่านี้ (จากการค้นคว้าและสำรวจ)

- 1.1 ร้านคิมเบเกอร์ (ห้างกิตติพาณิชย์เดิม) แต่ก่อนขายสินค้าที่ใช้ในชีวิตประจำวัน เหมือนซูเปอร์มาเก็ต ปัจจุบันเป็นร้านขายหนังสือ อายุอาคาร 80 ปี และตั้งอยู่ข้างธนาคารพาณิชย์ สาขาท่าแพ
- 1.2 ห้างหุ้นส่วนสามัญนิติบุคคลบริษัทอนุสารเชียงใหม่ บนถนนวิชยานนท์ เป็นห้างสรรพสินค้า ขายของนอกในสมัยก่อนเป็นตึกของตระกูลนิมมานเหมินท์ ปัจจุบันเป็นสำนักงานให้เช่า อายุ 92 ปี นับเป็นอาคารพาณิชย์ที่ทันสมัยในอดีต และที่สวยงาม
- 1.3 ร้านรัตนผลเครื่องเขียน ถนนท่าแพ สถาปัตยกรรมผสมแบบฝรั่ง สวยงามกลมกลืนกับย่านการค้า มีการปรับปรุงซ่อมแซมและทาสีอาคารบ้าง เพื่อการพักอาศัยและประโยชน์ทางการค้า
- 1.4 ร้านอาหาร bacco ถนนท่าแพ สถาปัตยกรรมเรือนไม้พื้นถิ่น สภาพอาคารยังสมบูรณ์ เจ้าของซึ่งเป็นชาวฝรั่ง ดูแลรักษาเป็นอย่างดี
- 1.5 ร้านแพรพรณใหม่ไทย ขายผ้าพรพรณ ผ้าพื้นเมือง ปัจจุบันตั้งอยู่บนถนนท่าแพ สถาปัตยกรรมเรือนไม้พื้นถิ่น มีการปรับปรุงทาสีใหม่
- 1.6 ร้านยาสมุนไพรอี.เอรต์ลามาเวลา ถนนช่างม่อย เรือนไม้อายุกว่า 100 ปี สภาพยังคงมีการดูแลจากเจ้าของชาวอินเดียเป็นอย่างดี ทำการค้าขายยาสมุนไพรมากกว่า 80 ปีและปัจจุบันใช้พักอาศัยด้วย
- 1.7 ร้านเด่นเจริญขายผ้า ตั้งอยู่บนถนนช่างม่อย อาคารถูกดัดแปลงไปเพื่อการค้า ปัจจุบันเป็นร้านขายผ้าตัดเสื้อของชาวอินเดีย

- 1.8 ร้านไทยวานิชย์เครื่องเขียน ดำเนินกิจการมากกว่า 60 ปี ยังคงดำเนินกิจการอยู่ อาคารตึกแบบฝรั่งปูนขาว ขายสินค้าประเภทเครื่องเขียน ตั้งอยู่ถนนวิษยานนท์
- 1.9 ร้านทิพเสถียรพาณิชย์ ห้วมถนนวนิชยานนท์ ที่ทำการของบริษัทป่าไม้ฝรั่ง ในสมัยก่อน ปัจจุบันเป็นที่พักอาศัยและขายของชำ เป็นตึกอาคารแบบฝรั่งปูนขาว สภาพอาคารทรุดโทรม

(2) ความสูงอาคาร สิ่งปลูกสร้าง

อาคาร สิ่งปลูกสร้างของย่านการค้าเป็นลักษณะเมืองเก่า คือ อาคารจะมีความสูงไม่เกิน 3 ชั้น สัมพันธ์กับสภาพแวดล้อมที่เต็มไปด้วยธรรมชาติ และทำให้ชาวเมืองได้มองเห็นดอยสุเทพ เส้นขอบฟ้า ต่อมาภายหลังการเข้ามาของการท่องเที่ยว เกิดสิ่งก่อสร้างสมัยใหม่ ได้แก่ โรงแรม คอนโดมิเนียม ที่มีความสูงหลายสิบชั้น จนส่งผลกระทบต่อย่านการค้าและสภาพเมืองเก่าเชียงใหม่



วิทยานิพนธ์ แนวทางการพัฒนาย่านการค้าใจกลางเมืองเก่า : กรณีศึกษา เมืองเชียงใหม่

แผนที่ 5.1-1 แสดง องค์ประกอบทางกายภาพของย่านการค้า

- สัญลักษณ์
- อาคารเก่า
 - M ตลาด
 - A วัด
 - C ชุมชนแบบดั้งเดิม

ทิศเหนือ



มาตราส่วน

1 : 8,000

ภาควิชาการวางแผนภาคและเมือง คณะสถาปัตยกรรมศาสตร์ จุฬาลงกรณ์มหาวิทยาลัย

5.2 คุณค่าของย่านการค้าใจกลางเมืองเก่าของเชียงใหม่

องค์ประกอบต่าง ๆ ทั้งองค์ประกอบธรรมชาติ ลักษณะทางผังเมือง กิจกรรมการค้า อาคารเก่าแก่ ประเพณีวัฒนธรรม ที่ปรากฏในย่านการค้า ก่อเกิดเป็นลักษณะเฉพาะของย่านการค้า ได้เสริมสร้างคุณค่าให้แก่พื้นที่ย่านการค้าใจกลางเมืองเก่าของเมืองเชียงใหม่ แบ่งได้เป็น 5 ประเภทด้วยกัน คือ

5.2.1 คุณค่าทางประวัติศาสตร์และการศึกษา

องค์ประกอบที่สร้างลักษณะเฉพาะให้แก่ย่านการค้า ได้สร้างคุณค่าทางประวัติศาสตร์แก่ย่านการค้า เปรียบเสมือนร่องรอย รอยต่อทางประวัติศาสตร์ เชื่อมต่อเหตุการณ์ในอดีตและปัจจุบัน ที่บอกเล่าเรื่องราว วิธีการดำเนินชีวิต วัฒนธรรมของคนรุ่นก่อน ให้คนรุ่นหลัง ได้รับรู้และเป็นประโยชน์ทางการศึกษาเป็นอย่างดี สามารถพบเห็นได้และสัมผัสได้

องค์ประกอบที่มีความสำคัญ คือ

(1) โครงสร้างของเมืองดั้งเดิม อันได้แก่

1.1 วัด ลักษณะเฉพาะทางกายภาพที่เด่นชัดของเมืองเชียงใหม่ ศูนย์รวมความศรัทธา ศูนย์กลางของชุมชน ประกอบกิจกรรมต่าง ๆ ของผู้คนในอดีต และถือว่า วัด เป็นหลักฐานทางประวัติศาสตร์ที่สำคัญของเมือง คอยบอกเล่าความเป็นไป เหตุการณ์ของพื้นที่และเมือง และช่วยสร้างสภาพบรรยากาศของเมืองเก่าแก่ย่านการค้าด้วย ควรค่าแก่การอนุรักษ์ไว้ วัดที่สำคัญ ๆ ในพื้นที่ย่านการค้า ได้แก่ วัดเซตวัน วัดบุพผาราม วัดแสนฝาง วัดมหาวัน วัดอุปคุต วัดหนองคำ วัดช่างฆ้อง วัดพันตอง วัดลอยเคราะห์

1.2 ตลาด ศูนย์รวมกิจกรรมการค้า เกิดขึ้นพร้อม ๆ กับการสร้างเมืองเชียงใหม่ เป็นองค์ประกอบของโครงสร้างดั้งเดิมของเมืองเชียงใหม่เมื่อแรกสร้าง แสดง

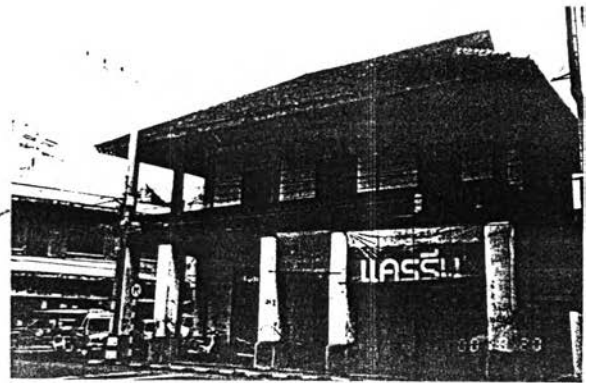
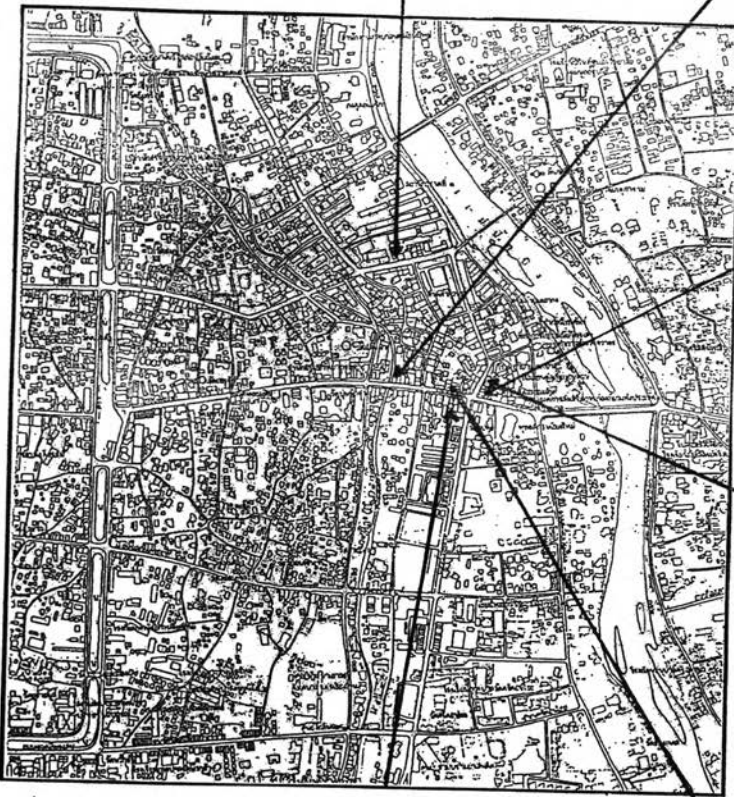
ถึงประวัติศาสตร์การค้า ของย่านการค้าได้เป็นอย่างดี เพราะตลาดเป็นรูปแบบการค้า
เริ่มแรกของย่านการค้า ตลาดที่มีความสำคัญทางประวัติศาสตร์ของย่านการค้าใจ
กลางเมืองเก่า คือ ตลาดวโรรสและตลาดต้นลำไย ตลาดที่เก่าแก่ของเมืองเชียงใหม่
และมีการพัฒนารูปแบบตามยุคสมัยที่เปลี่ยนแปลงไปของเมือง ที่ยังคงเป็นศูนย์รวม
การค้า นับจากอดีตถึงปัจจุบัน และยังคงสัมผัสวิถีการดำเนินชีวิตแบบคนเมือง ทั้งการ
แต่งกาย ภาษา ประเภทอาหาร และพบปะผู้คนหลายเชื้อชาติ ซึ่งเป็นลักษณะเฉพาะ
ของตลาดนี้

1.3 บ้านเรือนชุมชนดั้งเดิม ยังคงรูปแบบของการอยู่อาศัยของผู้คน ใน
แบบพื้นถิ่น ที่ยังคงหลงเหลือให้พบเห็นน้อยเต็มที ก่อนที่จะเกิดสิ่งปลูกสร้าง ที่พักอาศัย
แบบใหม่เข้ามาผสมผสานและแทนที่ ทั้งประเภทคอนโดมิเนียม บ้านจัดสรร อาคาร
พาณิชย์ และพบชุมชนดั้งเดิมได้บริเวณระหว่างถนนท่าแพและถนนลอยเคราะห์

(2) อาคารเก่าแก่เชิงพาณิชย์กรรม นับวันจะหลงเหลือให้พบเห็นน้อยเต็มที
ภายในย่านการค้า พร้อม ๆ กับการสูญเสียคุณค่าทางประวัติศาสตร์เชิงพาณิชย์กรรม
ในอดีตที่สำคัญของเมืองเชียงใหม่ และมีพัฒนาการต่อเนื่องเรื่อยมา และ ต่อเนื่องกับ
พื้นที่เมืองเก่าดั้งเดิมในเขตกำแพงเมือง ย่านการค้านี้ตั้งอยู่ด้านหน้าเมือง ส่งผลให้พื้นที่
ในย่านการค้าใจกลางเมืองเก่า เปรียบเสมือนประตูเข้าสู่เมืองเก่าเชียงใหม่ ที่มีลักษณะ
เด่นที่สำคัญ คือ เป็นพื้นที่ทางประวัติศาสตร์ที่มีชีวิต วิถีการดำเนินชีวิตของผู้คนยังคง
ดำเนินต่อไป บนพื้นที่ที่มีความสำคัญทางประวัติศาสตร์ และสามารถรับรู้และสัมผัสได้
ถึงวัฒนธรรมที่ต่อเนื่องของเมืองเชียงใหม่ ทั้งในอดีตและปัจจุบัน เป็นตัวแทนของเมือง
เชียงใหม่ได้เป็นอย่างดีสำหรับการเรียนรู้ประวัติศาสตร์เชิงพาณิชย์กรรมของเมือง
เชียงใหม่ อาคารเก่าแก่เชิงพาณิชย์กรรมเหล่านี้ได้แก่ อาคารร้านคิมเบเกอรี่
(ห้างกิตติพาณิชย์เดิม) ช่างธนาคารไทยพาณิชย์ อาคารห้างหุ้นส่วนสามัญนิติบุคคล
บริษัทอนุสารเชียงใหม่ บนถนนวิชัยนันทน์ ร้านรัตนผลเครื่องเขียน ร้านอาหาร bacco
ถนนท่าแพ ร้านแพรรณใหม่ไทย บนถนนท่าแพ ร้านยาสมุนไพรอ.เอ.รัตลามาเวลา

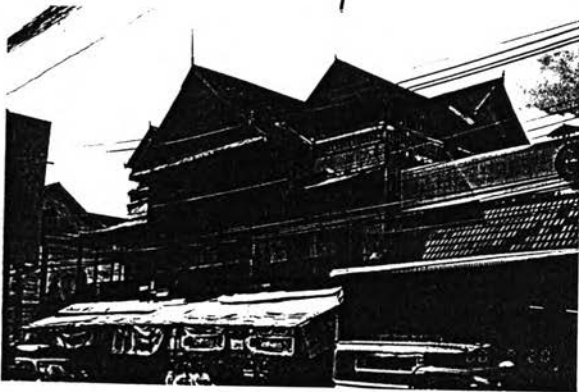


ภาพถ่ายแสดงอาคารเก่าร้านยาสมุนไพรและร้านอาหารฝรั่ง Bacc



รูปภาพ 5.2.1-1 อาคารพาณิชย์กรรมเก่าแก่ที่ยังคงหลงเหลืออยู่

ภาพถ่ายแสดงอาคารเก่าร้านพิศเคียรพาณิชย์และตึกอนุสร จ่ากัต



ภาพถ่ายแสดงอาคารเก่าร้านคิมเบเกอร์และรัตนผล

ถนนช่างม่อย ร้านเด่นเจริญชายผ้า บนถนนช่างม่อยช่วงตลาดวโรรส ร้านไทยพาณิชย์ เครื่องเขียน ถนนวิษยานนท์ ร้านทิพเสถียรพาณิชย์ ห้วมมถนนวิษยานนท์

(3) น้ำแม่ข่า องค์ประกอบที่มีความสำคัญ เป็น 1 ใน 7 ชัยมงคลที่สำคัญของการสร้างเมืองเชียงใหม่ และเป็นองค์ประกอบทางผังเมืองในอดีต ช่วยในการระบายน้ำและป้องกันน้ำท่วม ของย่านการค้าและเมือง จึงมีคุณค่าทางประวัติศาสตร์ เป็นหลักฐานทางประวัติศาสตร์ ให้คนรุ่นหลังได้รับรู้ถึงแนวความคิด การใช้ประโยชน์ จากสภาพแวดล้อมของคนรุ่นก่อน

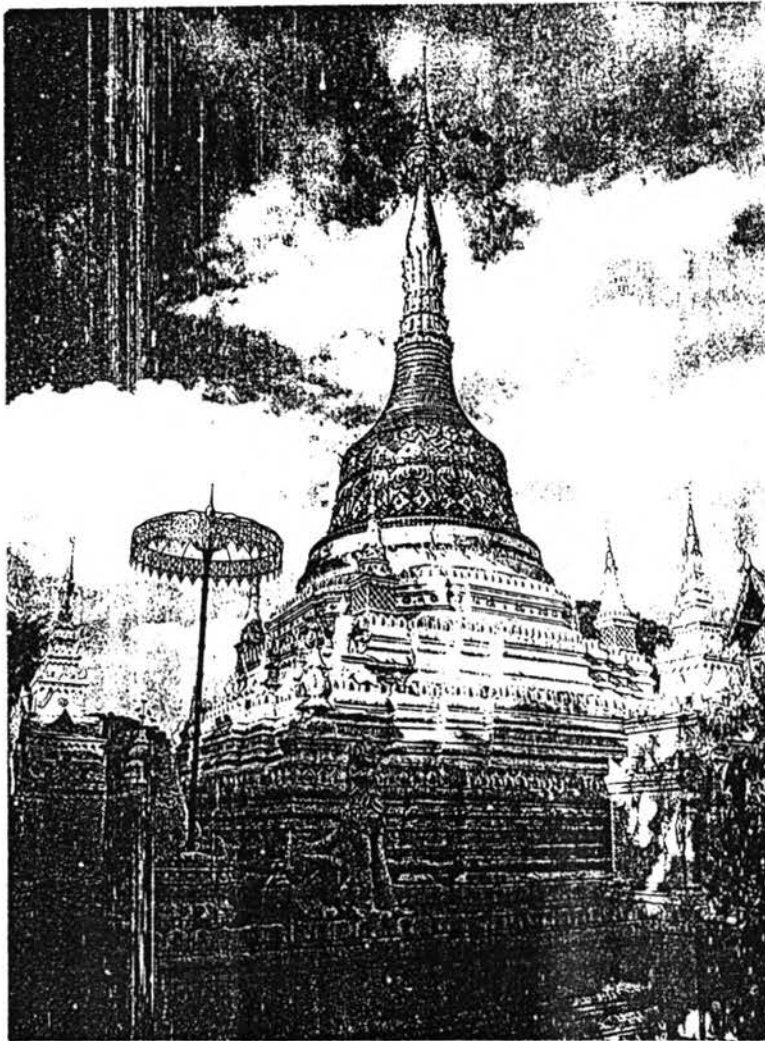
(4) แม่น้ำปิง มีคุณค่าต่อย่านการค้าในหลาย ๆ ด้าน และสำหรับด้านประวัติศาสตร์ นั้น แม่น้ำปิงมีความสำคัญทางประวัติศาสตร์การค้าของย่านการค้าและเมืองเชียงใหม่เป็นอย่างมาก ใช้เป็นเส้นทางการสัญจร การลำเลียงสินค้าที่สำคัญในอดีต สำหรับติดต่อการค้ากับเมืองต่าง ๆ เป็นที่พักอาศัยของบรรดาพ่อค้าเรือแพทั้งหลาย และเป็น 1 ใน ชัยมงคลทั้ง 7 ประการสำหรับการสร้างเมืองเชียงใหม่ อีกด้วย

5.2.2 คุณค่าทางศิลปกรรม สถาปัตยกรรม

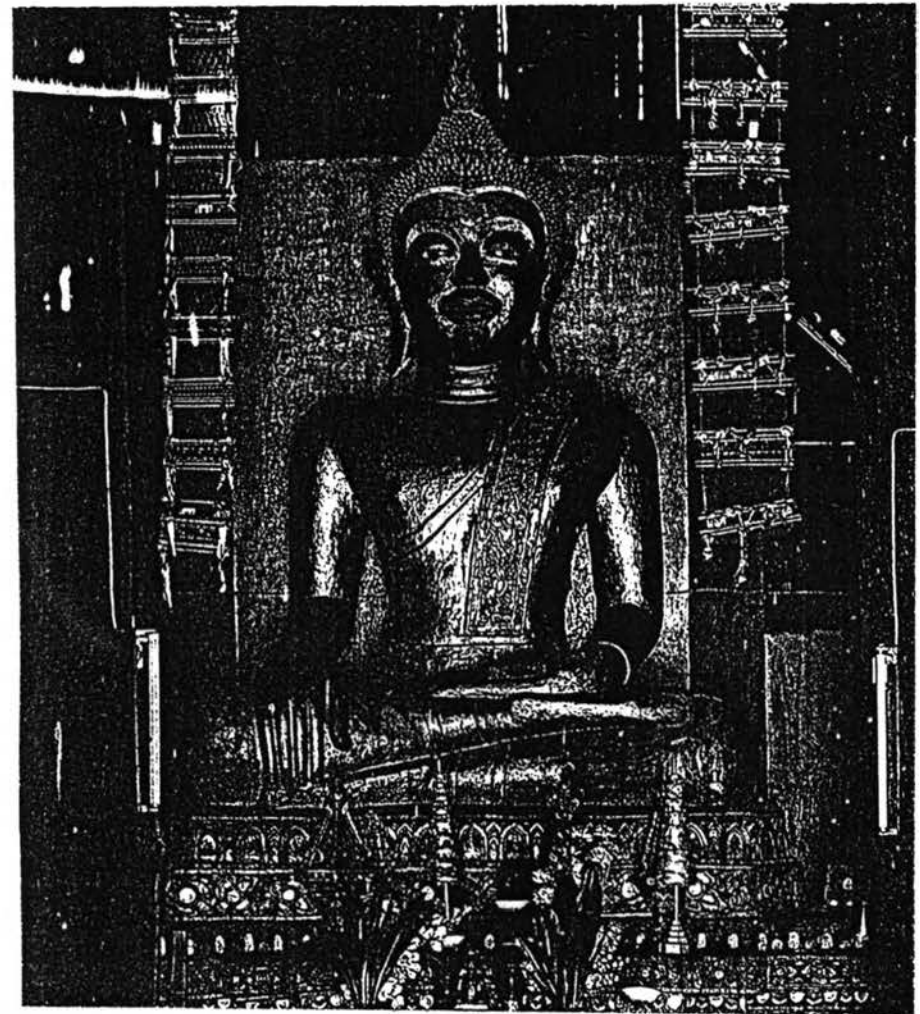
องค์ประกอบเหล่านี้ คือ

(1) โบสถ์ วิหาร ภายในวัด กล่าวคือ วัดแต่ละวัด มีรูปแบบสถาปัตยกรรมศิลปกรรม ของพื้นที่นั้น ที่ถ่ายทอดให้ได้พบเห็น ทั้งเจดีย์ วิหาร ภาพจิตรกรรม แตกต่างกันไปและมีลักษณะเฉพาะ และแสดงให้เห็นถึงคุณค่าทางศิลปกรรม สถาปัตยกรรมของพื้นที่และเมือง สถาปัตยกรรมที่สำคัญ ๆ ในวัดต่าง ๆ ที่ผู้ศึกษาเก็บข้อมูลจากการสอบถาม เดินสำรวจและข้อมูลจากเอกสาร ได้แก่

- วัดแสนฝาง มีเจดีย์ศิลปกรรมแบบพม่าผสมอยู่ ตกแต่งด้วยลายปูนปั้นอย่างวิจิตร ภูมิอายุนับร้อยปี สถาปัตยกรรมรูปแบบตึกฝรั่งโคโลเนียล ประดับด้วยไม้ฉลุอย่างสวยงาม และวิหารทรงล้านนาไทยหลังคาเตี้ย ประดับด้วยไม้แกะสลักและปูนปั้นปิดทอง



เจดีย์วัดแสนฝาง ถนนท่าแพศิลปะวัฒนธรรมล้านนาที่ได้รับอิทธิพลจากพม่า

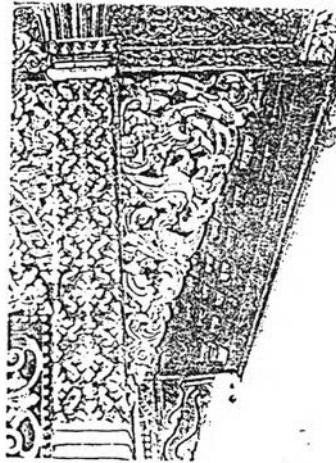


พระประธานในวิหารวัดพันตอง ถนนลอยเคราะห์ศิลปะพื้นเมืองล้านนา

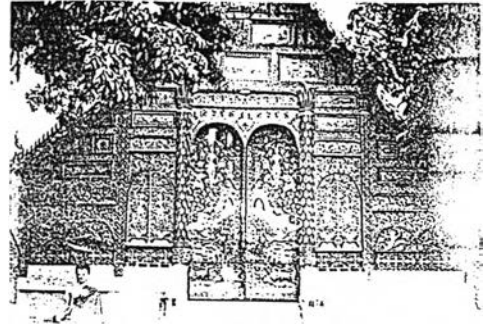
รูปภาพ 5.2.2-1 เจดีย์และพระพุทธรูปที่สวยงามของวัดแสนฝางและวัดพันตอง



เจดีย์ทรงพม่าวัดแสง
มีศิลปะเป็นแบบตะวันตก
แบบจีน



หน้าต่างวิหารวัดแสง
ไม้แกะสลักศิลปะจีน



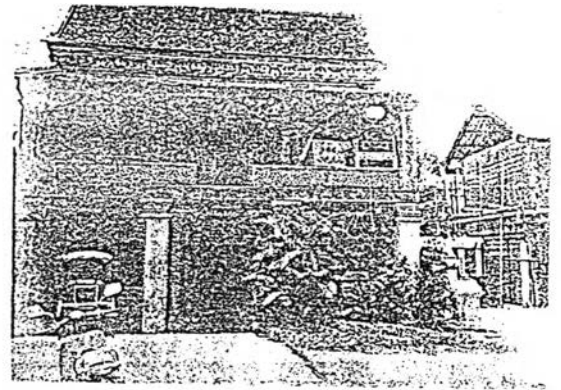
วิหารวัดแสง



วิหารใหญ่ทรงพื้นเมืองวัดหลวงบุรีรัมย์แบบพม่าตะวันตก



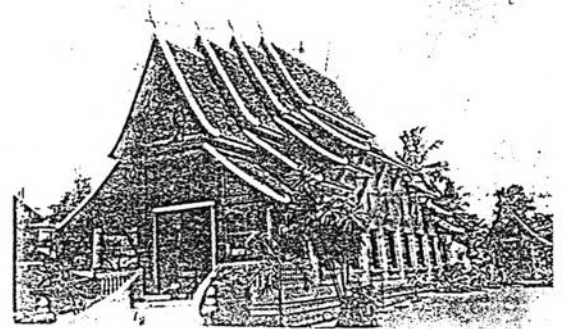
เจดีย์ทรงพม่าวัดพุทธาราม



หอไตร ลวดลายผสมผสานระหว่างศิลปะจีนและศิลปะพม่าอันงามวิจิตร



วิหารเล็กเครื่องไม้ทรงพื้นเมืองลำปาง



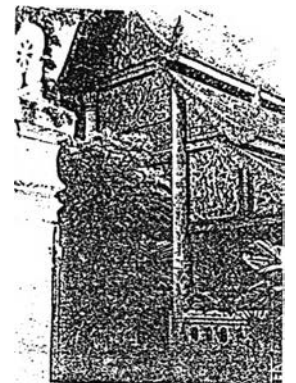
วิหาร หลังคาสองชั้นสี่ตลับแบบล้านนา



เจดีย์ รูปแบบของศิลปะพม่า - มอญ



พระพุทธรูปศิลปะพม่า พระพุทธรูปทองเหลืองประทับนั่งสมาธิเพชร
และพระพุทธรูปทองเหลืองสมัยเชียงแสน



หน้าบันวิหาร ประกอบด้วยลวดลาย
พรรณพฤกษา

รูปภาพ 5.2.2-2 ศิลปกรรม สถาปัตยกรรมที่สวยงามของวัดต่าง ๆ

- วัดอุปคุต มีภาพเขียนจิตรกรรมฝาผนังฝีมือพญูปัน ศิลปินวาดภาพแห่งล้านนา
- วัดบุพพาราม มีเจดีย์แบบพม่าที่สวยงาม วิหารเล็กเล็กเครื่องไม้ทรงพื้นเมืองล้านนาเป็นศิลปกรรมที่ควรสงวนไว้
- วัดมหาวัน ซึ่งอยู่ใกล้ ๆ วัดบุพพาราม นั้น ก็มีพระพุทธรูป เจดีย์ ศิลปกรรมแบบพม่า ประดับลวดลายปูนปั้นสวยงาม
- วัดช่างฆ้อง ประกอบไปด้วย หอไตร ลวดลายผสมผสานระหว่างศิลปะจีนและศิลปะพม่า เจดีย์ทรงกลมพื้นเมือง ประดับด้วยสิงห์ปูนปั้นแบบพม่าโดยรอบ และวิหารพื้นเมืองประยุกต์ ผสมผสานกับศิลปะทางภาคกลาง หลังคาสองชั้นสี่ตลับแบบล้านนา
- วัดพันตอง มีวิหารประดับลวดลายพฤกษา สวยงาม และพระพุทธรูปทองเหลืองปนทองคำ
- วัดหนองคำ ประกอบด้วย เจดีย์ พระพุทธรูป เป็นศิลปกรรมแบบพม่า
- วัดเซตวัน มีพระพุทธรูปศิลปะพม่า พระพุทธรูปทองเหลืองสมัยเชียงแสนที่สวยงาม เจดีย์รูปแบบศิลปะพม่า-มอญ และอุโบสถแบบพื้นเมือง

(2) อาคารเก่าแก่ แสดงถึงลักษณะของศิลปกรรม สถาปัตยกรรมพื้นถิ่น ภูมิปัญญาของช่างฝีมือในสมัยก่อน สร้างคุณค่าทางศิลปกรรม สถาปัตยกรรมแก่ย่านการค้าและเมืองเชียงใหม่ นับวันอาคารเก่าแก่ในเมืองเชียงใหม่จะหลงเหลืออยู่จำนวนน้อยมากและแสดงถึงการผสมผสานกับสถาปัตยกรรม สิ่งก่อสร้างในช่วงที่ชาวต่างชาติเข้ามาค้าขาย ที่ดูแล้วยังคงมีความกลมกลืน ที่เป็นลักษณะเฉพาะตัวของย่านและบอกถึงความเจริญ เล่าเหตุการณ์ ในแต่ละยุคสมัยของย่านการค้าได้เป็นอย่างดี และเป็นเหมือนตำราให้ความรู้แก่นักศึกษาตลอดจนประชาชนทั่วไป

5.2.3 คุณค่าทางสังคมและวัฒนธรรม

องค์ประกอบที่สำคัญ คือ

(1) เทศกาลประเพณีต่าง ๆ ได้แก่ งานสงกรานต์ งานลอยกระทง งานไม้ดอกไม้ประดับ ประเพณีเหล่านี้ ดึงดูดให้ผู้คนได้มาประกอบกิจกรรมร่วมกัน นอกจากจะเป็นการรักษาประเพณีเหล่านี้ให้คงอยู่ต่อไปแล้วยังเป็นการแสดงถึงวัฒนธรรมของเมืองเชียงใหม่ ให้เป็นที่รับรู้ สร้างความประทับใจแก่บรรดานักท่องเที่ยว โดยมีถนนท่าแพ ที่ตั้งอยู่ในย่านการค้านี้ เป็นเสมือน พื้นที่ที่ถ่ายทอด สืบสานกิจกรรมประเพณีเหล่านี้ได้เป็นอย่างดี เพราะเป็นพื้นที่หน้าเมืองต้อนรับผู้มาเยือน มีสภาพแวดล้อมแบบเก่า ๆ วัฒนาอารามที่สวยงาม อาคารเก่าแก่ ที่ตั้งอยู่สองฝั่งถนน

ภายในบริเวณย่านการค้าใจกลางเมืองเก่าของเมืองเชียงใหม่ ยังคงมีความสัมพันธ์ระหว่างมนุษย์และกิจกรรมต่าง ๆ ต่อเนื่องจากอดีตเรื่อยมาจนถึงปัจจุบัน สร้างสรรวัฒนธรรมทั้งทางด้านการค้า วิธีการดำเนินชีวิต ความเชื่อของผู้คนในอดีต ที่มีลักษณะเฉพาะแก่ย่านการค้าและเมืองเชียงใหม่ สามารถพบเห็นสภาพชีวิตของผู้คนในสมัยก่อน ถ่ายทอดให้เห็นได้ในปัจจุบันบริเวณตลาดและชุมชน การดำเนินชีวิตของคนหลากหลายเชื้อชาติที่อาศัยอยู่ร่วมกัน ทั้งชาวไทยพม่า อินเดีย จีน ฝรั่งเศส รวมทั้งคนเมืองอันได้แก่ การดำเนินชีวิตของคนเชียงใหม่ค้าขายกับพ่อค้าหลายเชื้อชาติบริเวณตลาดต้นลำไยตลาดวโรรส ธุรกิจการค้าสมัยใหม่บนถนนท่าแพและช้างคลาน ชุมชนพักอาศัยแบบดั้งเดิมของเมืองเชียงใหม่ การฉลองและจัดขบวนแห่ในงานประเพณีเทศกาลประจำปีบนถนนท่าแพ

(2) ตามลักษณะของผังเมืองและความเชื่อในสมัยก่อนนั้น ถือว่า พื้นที่ทางด้านตะวันออกของแนวกำแพงเมือง หรือ บริเวณย่านการค้าใจกลางเมืองเก่านี้ มีความเป็นศิริมงคลของการตั้งถิ่นฐาน เพื่อการพักอาศัย และการค้าบริการ เพราะมีพื้นที่ติดแม่น้ำปิง สะดวกในการขนส่งสินค้า ติดต่อกับพ่อค้า อีกทั้งมีลักษณะภูมิประเทศลาดเอียง สามารถป้องกันน้ำท่วมได้เป็นอย่างดี

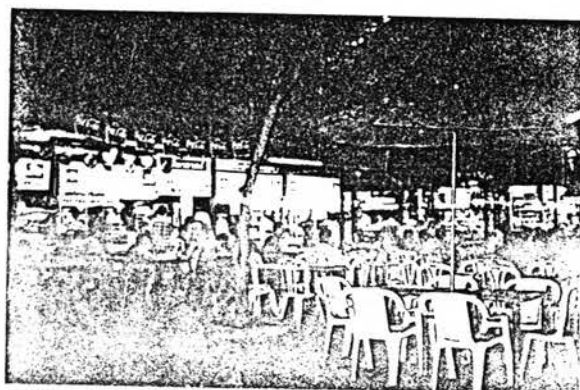
5.2.4 คุณค่าทางเศรษฐกิจ

สำหรับคุณค่าทางด้านนี้ จากการศึกษาพัฒนาการของกิจกรรมการค้าของย่านการค้าใจกลางเมืองเก่า พบว่า ย่านการค้ามีความสำคัญทางการค้าตั้งแต่อดีต จนถึงปัจจุบัน ซึ่งมีกิจกรรมการค้าตั้งอยู่หนาแน่นในพื้นที่ ห้างสรรพสินค้า ร้านค้า อาคารพาณิชย์ โรงแรม ตลาดสด สำนักงาน ร้านขายของที่ระลึก มีขอบเขตการให้บริการในระดับภูมิภาค ทำให้ย่านการค้าเป็นแหล่งจับจ่ายซื้อของแหล่งใหญ่ของเมืองเชียงใหม่ และสร้างรายได้ สร้างงาน แก่ผู้คนที่ประกอบการค้าในพื้นที่

โดยเฉพาะบทบาทการท่องเที่ยวที่เพิ่มขึ้นในปัจจุบัน พื้นที่นี้มีพัฒนาการมาเป็นเวลานาน มีความสำคัญทั้งทางประวัติศาสตร์ การค้าการบริการ ของเมืองเชียงใหม่ดังที่กล่าวไว้ข้างต้น และพื้นที่ย่านการค้ายังต่อเนื่องกับเขตอนุรักษ์วัฒนธรรมของเมืองเชียงใหม่ ประกอบกับเป็นที่ตั้งของไนท์บาร์ซาร์ ย่านขายของที่ระลึก ตลาดวโรรสตลาดต้นลำไย ตลาดที่เก่าแก่คูเมืองเชียงใหม่ และสภาพความเป็นเมืองเก่าที่มีชีวิต ทำให้ย่านนี้เป็นที่รู้จัก สร้างความสนใจแก่นักท่องเที่ยว ที่ต้องการจะเข้ามาสัมผัส ต้องการที่จะเข้ามาทำความคุ้นเคย เรียนรู้ถึงวัฒนธรรม วิถีการดำเนินชีวิตของคนเชียงใหม่ในย่านการค้านี้ด้วย ที่ยังคงปรากฏให้พบเห็นได้โดยเฉพาะบริเวณตลาดวโรรสตลาดต้นลำไย

5.2.5 คุณค่าทางนิเวศวิทยา

พื้นที่ย่านการค้าใจกลางเมืองเก่า ประกอบด้วยทรัพยากรทางธรรมชาติที่สำคัญ คือ มีแม่น้ำปิงและน้ำแม่ข่าไหลโอบล้อม เป็นทรัพยากรทางธรรมชาติ ที่ให้ประโยชน์นานับประการ ได้แก่ การผังเมือง การอุปโภคและบริโภค การสัญจร การระบายน้ำ สร้างสภาพแวดล้อมที่สวยงาม เป็นที่พักผ่อนหย่อนใจของประชาชน มีคุณค่าควรคูเมืองเชียงใหม่ ถือได้ว่าเป็นทรัพยากรทางธรรมชาติที่สำคัญยิ่งและยังช่วยรักษาสมดุลทางธรรมชาติ สิ่งแวดล้อม ให้แก่เมืองเชียงใหม่



รูปภาพ 5.2.4-1 ภาพรวมกิจกรรมการค้าบริการของย่านการค้า