

### บทที่ 3

#### ข้อมูลทั่วไปเกี่ยวกับอาคารตัวอย่าง

ในการศึกษาลักษณะไทยในงานสถาปัตยกรรมไทยสมัยใหม่ ด้านรูปทรงและที่ว่าง โดยทำการคัดเลือกอาคารตัวอย่างที่ต้องการทำการศึกษาค้นคว้า ด้วยการกำหนดเกณฑ์ในการคัดเลือก จากอาคารที่ได้รับรางวัลประเภทต่าง ๆ ในการออกแบบหรือเป็นที่รู้จักกันโดยทั่วไป และได้รับการเผยแพร่จากหนังสือหรือวารสารที่เกี่ยวกับสถาปัตยกรรม โดยพิจารณาถึงคุณค่าและความเป็นลักษณะไทยทางสถาปัตยกรรมที่มีอยู่ในตัวอาคารนั้น ๆ เช่น

- โครงการสถาปัตยกรรมไทยสมัยใหม่ดีเด่นจากมูลนิธิ หม่อมเจ้าไฉฉยากร วรวรรณ และสมาคมสถาปนิกสยาม ในพระบรมราชูปถัมภ์
- โครงการสถาปัตยกรรมดีเด่น จากสมาคมสถาปนิกสยาม ในพระบรมราชูปถัมภ์
- โครงการดีเด่นด้านการอนุรักษ์มรดกไทย จากกรมศิลปากร

อาคารที่มีลักษณะไทยเป็นที่ยอมรับในคุณค่าทางสถาปัตยกรรม โดยได้รับการพูดถึงจากสถาปนิกนักวิชาการ หรือได้รับการเผยแพร่ตีพิมพ์ในวารสารต่าง ๆ

จากเกณฑ์ในการคัดเลือกอาคารตัวอย่างที่ต้องการศึกษาค้นคว้า ลักษณะไทยในสถาปัตยกรรมไทยสมัยใหม่ ด้านรูปทรงและที่ว่าง ได้ทำการคัดเลือกอาคารตัวอย่างที่ต้องการ ทั้งหมดจำนวน 10 อาคาร โดยแบ่งแยกเป็นประเภทของการทำการศึกษาดังต่อไปนี้

1. อาคารอับดุลราฮิม ตรงข้ามสวนลุมพินี ถนนพระรามที่ 4 กรุงเทพฯ  
เรื่องที่ทำการศึกษาค้นคว้า ได้แก่ เครื่องยอดอาคาร
2. ศูนย์ศึกษาประวัติศาสตร์อยุธยา จังหวัดพระนครศรีอยุธยา  
เรื่องที่ทำการศึกษาค้นคว้า ได้แก่ น้ำกับสถาปัตยกรรมไทย
3. ศูนย์ประชากรข้อมูลศรีสังขาลย์ จังหวัดสุโขทัย  
เรื่องที่ทำการศึกษาค้นคว้า ได้แก่ ความชื้นของหลังคา การเชื่อมต่อระหว่างอาคาร และรูปทรงของช่องเปิด
4. หอประชุมเฉลิมพระเกียรติมหาวชิราลงกรณ จังหวัดเชียงใหม่  
เรื่องที่ทำการศึกษาค้นคว้า ได้แก่ เส้นโค้งในรูปทรงของจั่ว
5. บ้านเรือนไทยประยุกต์ บนถนนฟ้าฮ่าม จังหวัดเชียงใหม่  
เรื่องที่ทำการศึกษาค้นคว้า ได้แก่ ใต้ถุนสูง
6. โรงแรมริมกก รีสอร์ท อำเภอมะนัง จังหวัดเชียงใหม่

- เรื่องที่ทำการศึกษา ได้แก่ การอ่านของสันหลังคา
7. ธนาคารแห่งประเทศไทย จังหวัดเชียงใหม่  
เรื่องที่ทำการศึกษา ได้แก่ การสอบและผายออกของผนัง
  8. โรงแรมสยาม อินเทอร์เน็ตคอนติเนนลัน ปทุมวัน กรุงเทพฯ  
เรื่องที่ทำการศึกษา ได้แก่ การซ้อนชั้นของหลังคา
  9. โรงแรมลิตเติ้ลดิก อําเภอเมือง จังหวัดเชียงราย  
เรื่องที่ทำการศึกษา ได้แก่ ลักษณะพื้นถิ่น (หลังคาไขว้)
  10. ท่าอากาศยานเชียงใหม่ จังหวัดเชียงใหม่  
เรื่องที่ทำการศึกษา ได้แก่ การยื่นของไขราหน้าจั่ว
  11. ศาลากลางจังหวัดเชียงใหม่ จังหวัดเชียงใหม่  
เรื่องที่ทำการศึกษา ได้แก่ มุขหรือซุ้มขนาดเล็ก (Domer) บนหลังคา

เมื่อได้อาคารตัวอย่างที่ต้องการศึกษาแล้ว ทำการนำเอาลักษณะไทยในประเด็นการศึกษาที่มีอยู่ในอาคารแต่ละอาคารมาทำการจำลองรูปแบบด้วยคอมพิวเตอร์เพื่อทำการเปรียบเทียบ โดยการบันทึกภาพอาคารที่คัดเลือกและนำมาทำการสํานา (Scan) ใส่คอมพิวเตอร์เพื่อรูปแบบด้วยโปรแกรมแต่งรูปภาพ และทำการพิมพ์จับคู่อาคารตัวอย่างและอาคารตัวอย่างที่ถูกจำลองแบบเข้าไว้ด้วยกัน เพื่อนำมาใช้ประกอบกับแบบสอบถาม

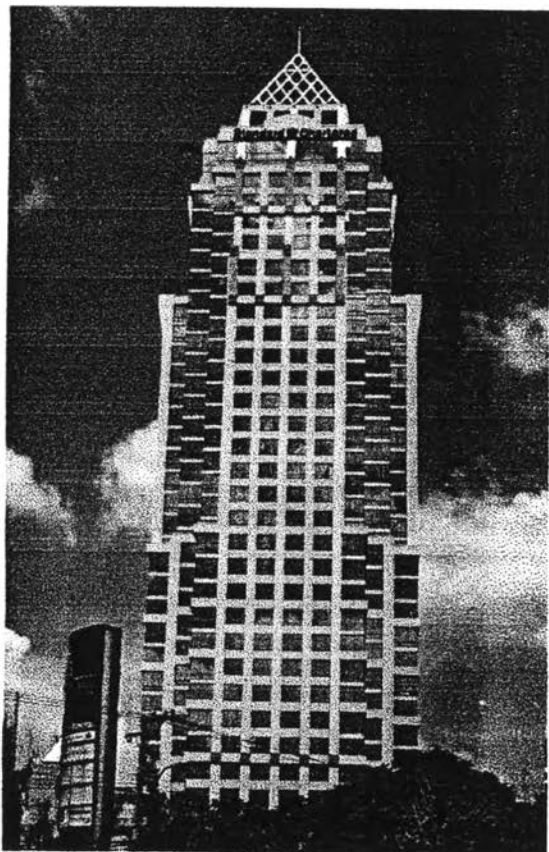
## 1. ข้อมูลทั่วไปของอาคารตัวอย่าง

### 1.1 อาคารอับดุลราฮิม (สแตนดาร์ดชาร์สเตอร์)

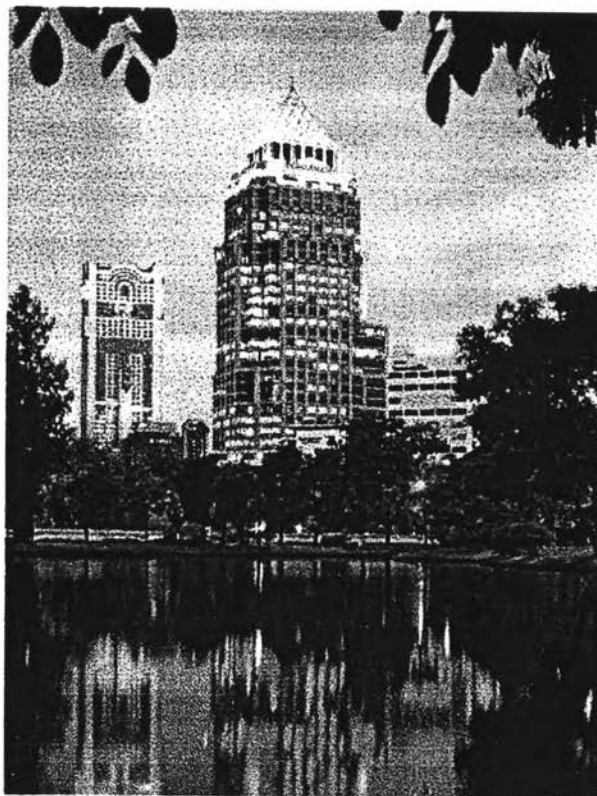
อาคารอับดุลราฮิมเป็นอาคารประเภทสำนักงานให้เช่า ตั้งอยู่บนถนนพระรามที่4 บริเวณ ตรงข้ามกับสวนลุมพินี ได้รับการเผยแพร่ใน นิตยสารอาร์ค แอน ไอเดีย ปีที่ 5 เล่มที่ 49 เดือน กันยายน พ.ศ. 2540 ออกแบบโดยบริษัท อินเทอร์เน็ตไซน์ จำกัด เป็นอาคารสูง 34 ชั้น และมียอดแหลมสีทอง พื้นที่โครงการ 95,000 ตารางเมตร สร้างเสร็จเมื่อ พ.ศ. 2539 ซึ่งเลือกมาใช้เป็นอาคารตัวอย่างในเรื่อง *เครื่องยอดอาคาร*



รูปที่ 3.1 บริเวณ Drop Off ของอาคารอับดุลราฮิม



รูปที่ 3.2 อาคารอับดุลราฮิม ที่มียอดแหลมสีทอง  
ลักษณะโปร่ง



รูปที่ 3.3 อาคารอับดุลราฮิม  
มุมมองจากสวนลุมพินี ยามพลบค่ำ

## 1.2 อาคารศูนย์ศึกษาประวัติศาสตร์อยุธยา จังหวัดพระนครศรีอยุธยา

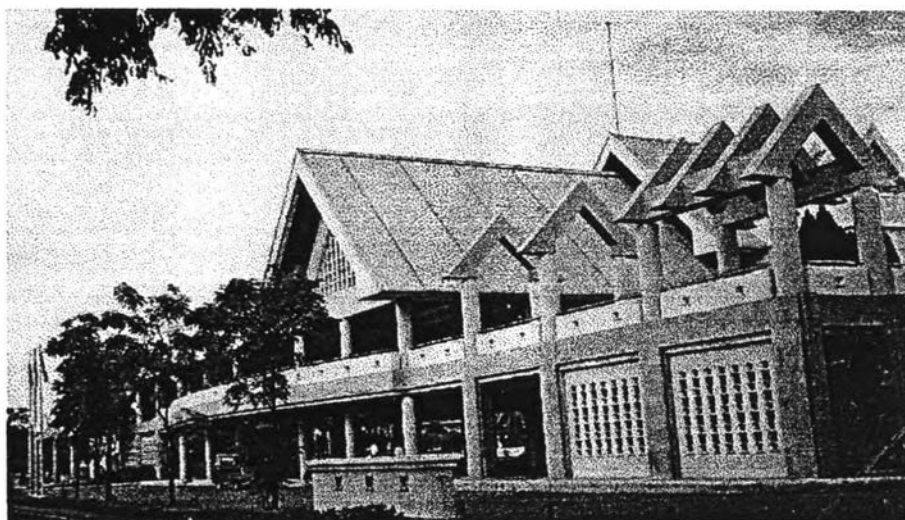
อาคารศูนย์ศึกษาประวัติศาสตร์อยุธยา จังหวัดพระนครศรีอยุธยา เป็นผลงานสถาปัตยกรรมที่ได้รางวัล ยอดเยี่ยม เหรียญเงิน ในการประกวดผลงานสถาปัตยกรรมไทยสมัยใหม่ดีเด่น ประจำปี 2535 โดย มูลนิธิหม่อมเจ้าไฉมยากร วรวรรณ และสมาคมสถาปนิกสยาม ในพระบรมราชูปถัมภ์ และพิมพ์เผยแพร่ใน วารสารภาษา เล่มที่ 26 เดือน พฤษภาคม 2535 ออกแบบโดย บริษัทสถาปนิกไทย 7 บริษัท นำโดย ดร.อภิชาติ วงศ์แก้ว ร่วมกับบริษัท NIKKEN SEKKAİ ของญี่ปุ่น ซึ่งเลือกมาใช้เป็นอาคารตัวอย่างในเรื่อง *น้ำกับสถาปัตยกรรมไทย*

### แนวความคิดในการออกแบบ

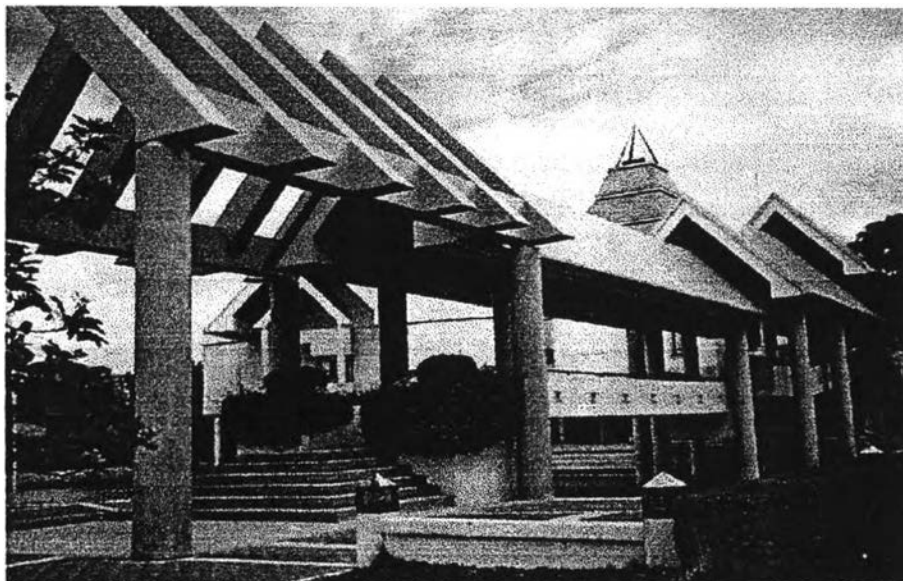
ศูนย์ศึกษาประวัติศาสตร์นี้ถือว่าเป็นงานสถาปัตยกรรมที่แสดงให้เห็นถึงการประสานเอาประโยชน์ใช้สอยและศิลปะเข้าด้วยกัน โดยมีลักษณะสถาปัตยกรรมไทยประเพณีมาเป็นพื้นฐาน จะมีรูปแบบสถาปัตยกรรมไทยร่วมสมัย ในการวางแนวทางการออกแบบ มีข้อสรุป 3 ประการ ที่ใช้เป็นหลักคือ

1. ต้องมีสระน้ำไว้เป็นพื้นที่เก็บกักน้ำ เนื่องจากอยุธยาเป็นเมืองที่อยู่ในที่ต่ำ ทั้งน้ำยังเป็นสัญลักษณ์ที่สำคัญที่แสดงถึงลักษณะทางภูมิศาสตร์ของอยุธยา
2. วัสดุก่อสร้างทุกชนิดจะต้องเป็นวัสดุที่หาได้ในท้องถิ่น
3. ตัวอาคารจะทนต่อสภาพอากาศร้อนชื้นของท้องถิ่นได้

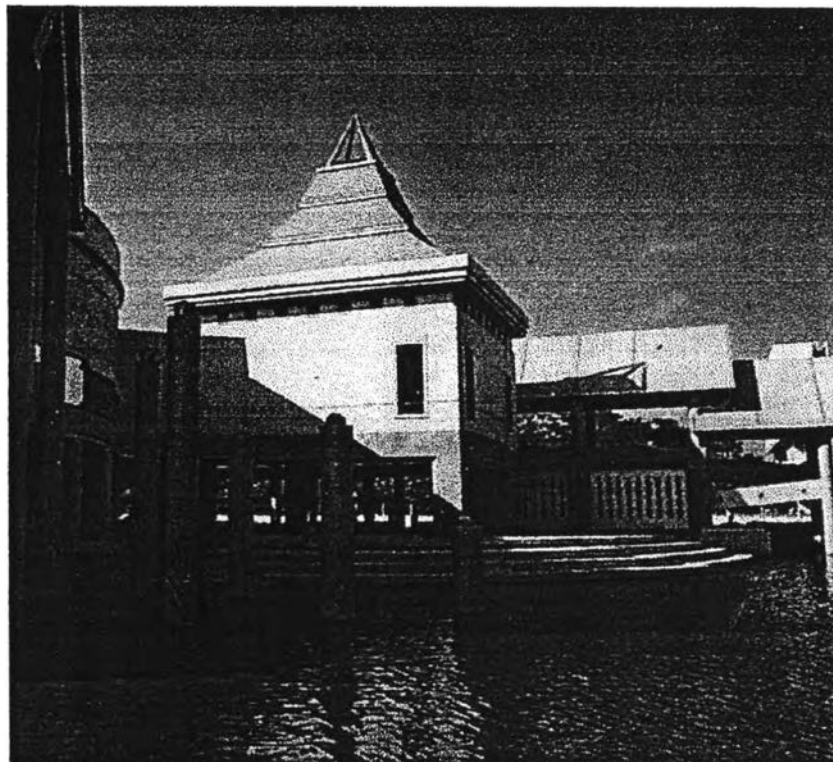
ส่วนประกอบอื่น ๆ ที่นำมาใช้ในงานออกแบบคือ การยกกระดุมพื้นในชั้นล่าง โถงเป็นโถงที่ใช้งานอื่น ๆ ได้ เช่น ลักษณะของใต้ถุนสูง การใช้เจดีย์ทางเดินและรูปทรงหลังคา รวมทั้งรายละเอียดโดยทั่วไป เช่น ไฟทางเดิน ช่องลมเซรามิค เป็นต้น



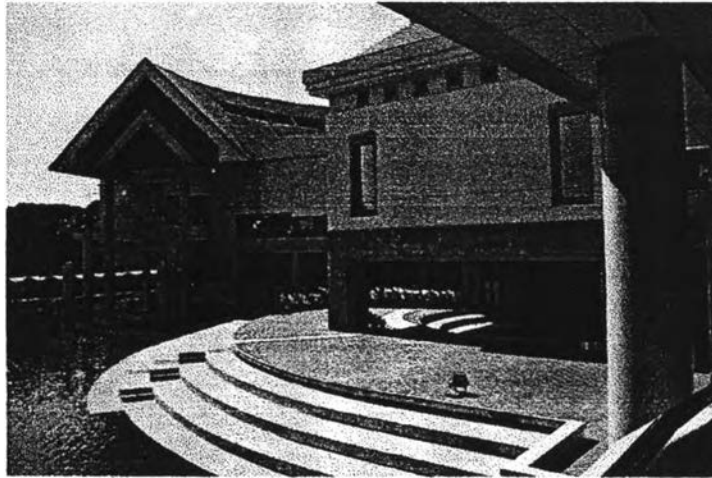
รูปที่ 3.4 ศูนย์ศึกษาประวัติศาสตร์ อยุธยา จังหวัดพระนครศรีอยุธยา  
ด้านหน้าอาคาร บริเวณที่จอดรถ



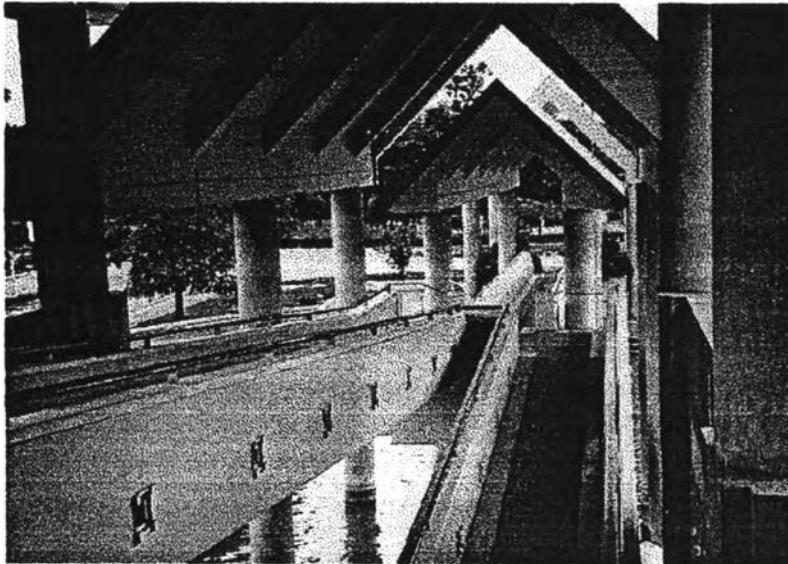
รูปที่ 3.5 ศูนย์ศึกษาประวัติศาสตร์ อยุธยา จังหวัดพระนครศรีอยุธยา  
ด้านเป็นสะพานข้ามสระน้ำเชื่อมเข้าสู่อาคาร



รูปที่ 3.6 ศูนย์ศึกษาประวัติศาสตร์ อยุธยา จังหวัดพระนครศรีอยุธยา  
ด้านข้างสระน้ำ บริเวณส่วนลานนิทรรศการภายนอก



รูปที่ 3.7 ศูนย์ศึกษาประวัติศาสตร์อยุธยา จังหวัดพระนครศรีอยุธยา  
มุมมองจากสะพาน สู่โดงนันทรรคการภายนอก



รูปที่ 3.8 ศูนย์ศึกษาประวัติศาสตร์อยุธยา จังหวัดพระนครศรีอยุธยา  
มุมมองจากด้านในสะพาน

### 1.3 ศูนย์บริการข้อมูลอุทยานประวัติศาสตร์ศรีสัตนาลัย จังหวัดสุโขทัย

ศูนย์บริการข้อมูลอุทยานประวัติศาสตร์ศรีสัตนาลัย จังหวัดสุโขทัย เป็นผลงานสถาปัตยกรรมที่ได้รางวัล ชมเชย ในการประกวดผลงานสถาปัตยกรรมไทยสมัยใหม่ดีเด่น ประจำปี 2534 โดย มุลนิธิ หม่อมเจ้า ไฉยยากร วรารณ และสมาคมสถาปนิกสยาม ในพระบรมราชูปถัมภ์ และพิมพ์เผยแพร่ในนิตยสาร อาร์ค แอน ไอเดีย ปีที่ 1 เล่มที่ 12 เดือน สิงหาคม 2537 ออกแบบโดย ฝ่ายอนุรักษ์โบราณสถาน กองโบราณคดี กรมศิลปากร โดยคุณ เสาวลักษณ์ พงษ์ธา ซึ่งเลือกมาใช้เป็นอาคารตัวอย่างในเรื่อง *ความลาดชัน(องศา)ของหลังคา รูปทรงของช่องเปิด และการเชื่อมต่อระหว่างอาคาร*

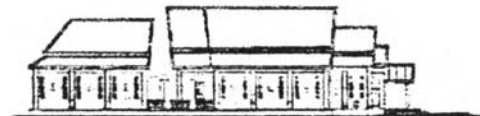
### แนวความคิดในการออกแบบ

ให้มีความเป็นกันเองไม่ดูเป็นอาคารราชการหรือศาสนา ส่งผลให้เกิดรูปแบบอาคารไม่ใหญ่โตข่มคนที่จะเข้าไป โดยนำเอกลักษณ์สถาปัตยกรรมสุโขทัย เช่น หลังคาซ้อนชั้น ชายคาสั้น หน้าต่างแคบยาว มาประยุกต์ใช้โดยตัดทอนรายละเอียด และใช้วัสดุสมัยใหม่ ได้แก่ อิฐสมัยใหม่ (แบบอิฐ บ.ป.ก.) และโครงสร้างระบบเสาคาน ค.ส.ล. สร้างความกลมกลืนระหว่างอาคารกับบรรยากาศในอุทยานฯ ด้วยสีของอิฐโชว์แนว ซึ่งเข้ากับผนังทั้งหมดและหุ้มเสาคาน ในขณะที่เดียวกันก็ยังคงแสดงให้เห็นระบบโครงสร้าง ด้วยการโชว์หัวเสา คาน ค.ส.ล. และการก่ออิฐหุ้มคานก็จะแสดงแนวคานให้เห็น ด้านรายละเอียดรูปทรงของอาคาร นำมาจากสัดส่วนของศาลาที่ วัดมหาธาตุ พิษณุโลก ซึ่งเชื่อว่าคงรูปแบบศิลปะสุโขทัยแท้ เพราะมีการใช้สอยที่ต่อเนื่องมาโดยตลอด ไม่มีประวัติการถูกทำลายหรือถอน

ศูนย์บริการข้อมูลฯ ประกอบด้วยอาคาร 5 หลัง ได้แก่ ส่วนโถงต้อนรับ 1 อาคาร ส่วนจัดแสดงนิทรรศการ 2 อาคาร สำนักงาน 1 อาคาร และห้องประชุม 1 อาคาร แบ่งเป็นพื้นที่ใช้สอย ส่วนอาคารประมาณ 500 ตารางเมตร ส่วนพื้นที่เปิดโล่งประมาณ 370 ตารางเมตร รูปแบบการวางผัง เป็นแบบเรือนไทยภาคกลางซึ่งมีการดัดแปลงเล็กน้อย โดยจัดวางผังของอาคารทั้ง 5 หลัง เป็นรูปตัวยู (U) ล้อม court ตรงกลางให้ความรู้สึกโปร่งโล่งแบบไทย ๆ ถ้ามองจากโบราณสถานจะเห็นเพียงหลังคานิต ๆ สีสกลมกลืนกับศิลาแลง



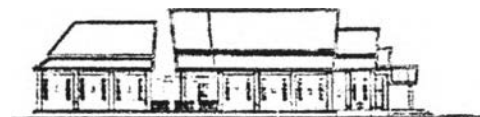
ด้านหน้า



ด้านข้าง

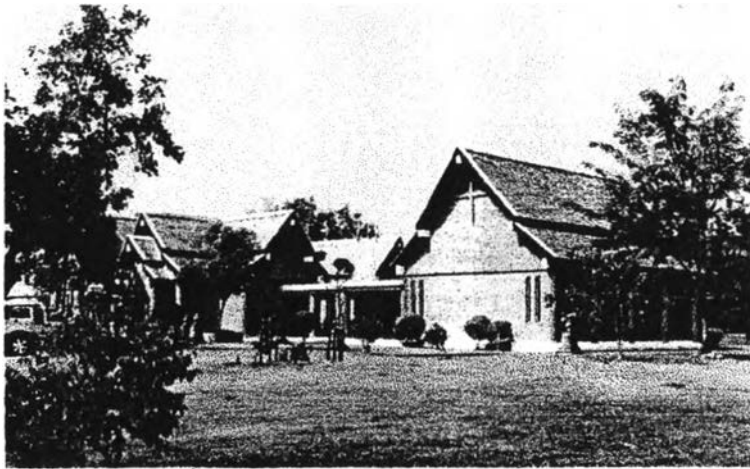


ด้านหลัง

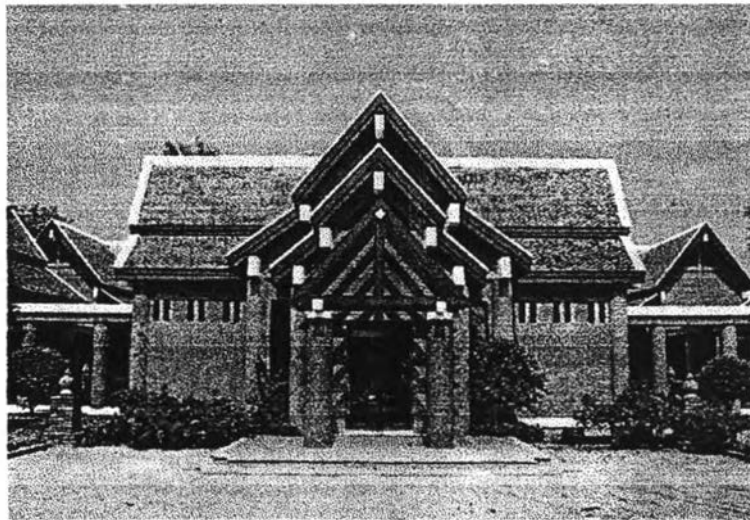


ด้านข้าง

รูปที่ 3.9 ศูนย์บริการข้อมูล ศรีสัชนาลัย จังหวัดสุโขทัย  
รูปด้านทั้ง 4 ด้าน ของอาคารทั้งหมด



รูปที่ 3.10 ศูนย์บริการข้อมูล  
คริสตชนาลัย จังหวัดสุโขทัย  
มุมมองโดยรวมของอาคาร



รูปที่ 3.11 ศูนย์บริการข้อมูล  
คริสตชนาลัย จังหวัดสุโขทัย  
มุมมองด้านหน้า อาคารกลาง  
บริเวณทางเข้าหลัก



รูปที่ 3.12 ศูนย์บริการข้อมูล  
คริสตชนาลัย จังหวัดสุโขทัย  
บริเวณ ลานโล่งภายในกลุ่มอาคาร





รูปที่ 3.13 ศูนย์บริการข้อมูล ศรีสุคนาลัย จังหวัดสุโขทัย  
บริเวณลานโล่งภายในกลุ่มอาคาร อิกมมมมม

#### 1.4 หอประชุมเฉลิมพระเกียรติ มหาวิทยาลัยขอนแก่น

อาคารหอประชุมเฉลิมพระเกียรติ มหาวิทยาลัยขอนแก่น ตั้งอยู่ที่ บริเวณเบิ่งสิฐาน มหาวิทยาลัยขอนแก่น อำเภอเมือง จังหวัดขอนแก่น มีพื้นที่โครงการขนาด 60 ไร่ พื้นที่อาคาร 20,160 ตารางเมตร ออกแบบโดย บริษัท ดีไซน์ดีเวลลอป จำกัด โดยคุณมณี ตั้งพานิช ได้พิมพ์เผยแพร่โดยหนังสือ อาร์ต แอนด์ ไอเดีย ปีที่ 5 ฉบับที่ 50 ในหน้า 14-29 ซึ่งเลือกมาใช้เป็นอาคารตัวอย่างในหัวข้อเรื่อง *เส้นโค้งของหลังคาไทย*

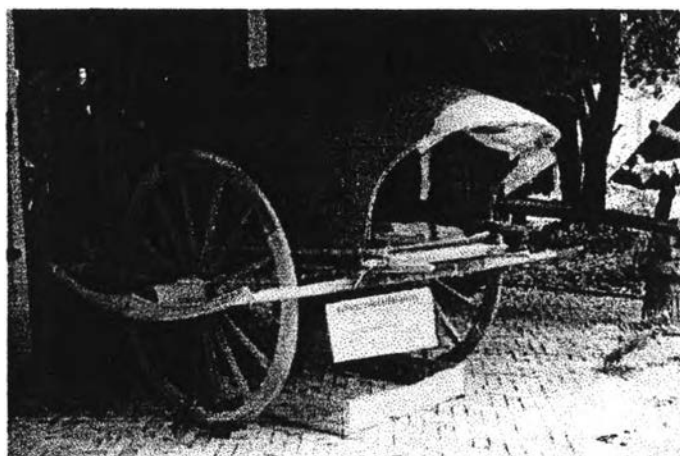
##### ลักษณะอาคาร

อาคารหอประชุมเฉลิมพระเกียรติเป็นอาคารใช้สำหรับการประชุม หรืองานพิธีพระราชทานปริญญาบัตรของมหาวิทยาลัยขอนแก่น ประกอบไปด้วย ส่วนใช้สอยที่เป็น โถงนิทรรศการ และบริเวณนิทรรศการนอกอาคาร 500 ตารางเมตร บริเวณจัดประชุมขนาด 3,500-3,800 ที่นั่ง ซึ่งสามารถปรับเป็นลานเอนกประสงค์ในอาคารได้ ห้องประชุม 100 ที่นั่ง จำนวน 2 ห้อง ห้องประชุมสัมมนา 50 ที่นั่ง จำนวน 10 ห้อง ห้องทรงพระสำราญ บริเวณรับประทานอาหาร และห้องอำนวยความสะดวกอื่น ๆ ที่จอดรถ 1,000 คัน ปรับเป็นลานเอนกประสงค์ภายนอกอาคารได้ ที่จอดรถโดยสารหรือรถบัสขนาดใหญ่ 20-50 คัน

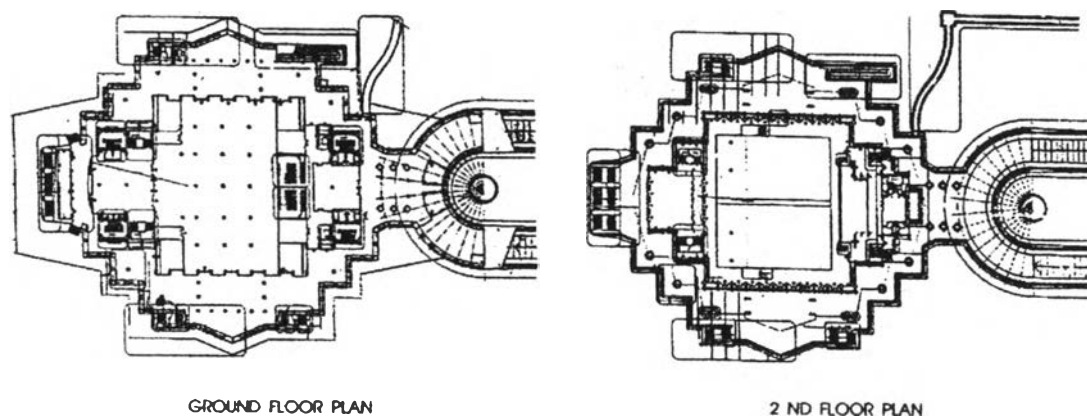
##### แนวความคิดในการออกแบบ

อาคารจะถูกออกแบบเพื่อใช้ในการประชุม งานพิธีพระราชทานปริญญาบัตรและเป็นอาคารเอนกประสงค์สำหรับกิจกรรมต่าง ๆ มีงานภูมิทัศน์ที่สอดคล้องกับสภาพแวดล้อม อีกทั้งยังมีความต้องการ รูปแบบที่มีความกลมกลืนกับสถาปัตยกรรมพื้นถิ่น และสอดคล้องกับเทคโนโลยีสมัยใหม่อีกด้วย จึงได้มีการออกแบบสถาปัตยกรรมที่สะท้อนถึงศิลปวัฒนธรรมภาคอีสาน จากการศึกษาศิลปะแขนงต่าง ๆ ของภาคอีสาน จึงได้ตัดสินใจเลือกใช้ *ทิว* ซึ่งหมายถึงประทุนหลังคารวด หลังช้าง หรือหลังเกียนที่มีรูปโค้ง มีลักษณะโค้งเหมาะสมสวยงาม อีกทั้งยังเป็นเอกลักษณ์อีสานที่นำมาประยุกต์ใช้งานได้อย่างโดดเด่น โดยให้รูปทรงของหลังคาเป็นทรงทิว

ซึ่งให้ความหมายของการเป็นพาหนะที่ใช้เดินทางเดินจากจุดหนึ่งไปยังอีกจุดหนึ่งแล้ว และสถาปนิกยังให้ความหมายเชิงนามธรรมถึงการแสวงหาความรู้ การเจริญเติบโตอย่างต่อเนื่องอีกด้วย และยังเลือกใช้ สีของหลังคาเป็นสีเหลือง ซึ่งเป็นสีของวันจันทร์ อันเป็นวันพระราชสมภพ ของพระบาทสมเด็จพระเจ้าอยู่หัว เพื่อเป็นการบ่งบอกถึงอาคารที่สร้างเฉลิมพระเกียรติพระองค์



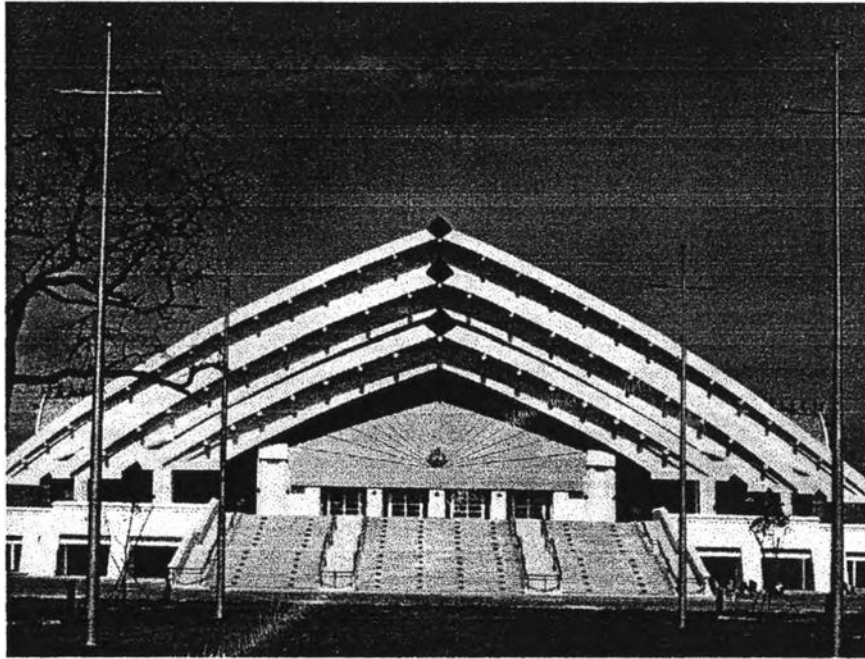
รูปที่ 3.14 ลักษณะของรถเกวียน ที่นำมาใช้เป็นแนวความคิดในการออกแบบ รูปทรงหลังคาของอาคาร หอประชุมเฉลิมพระเกียรติ นี้



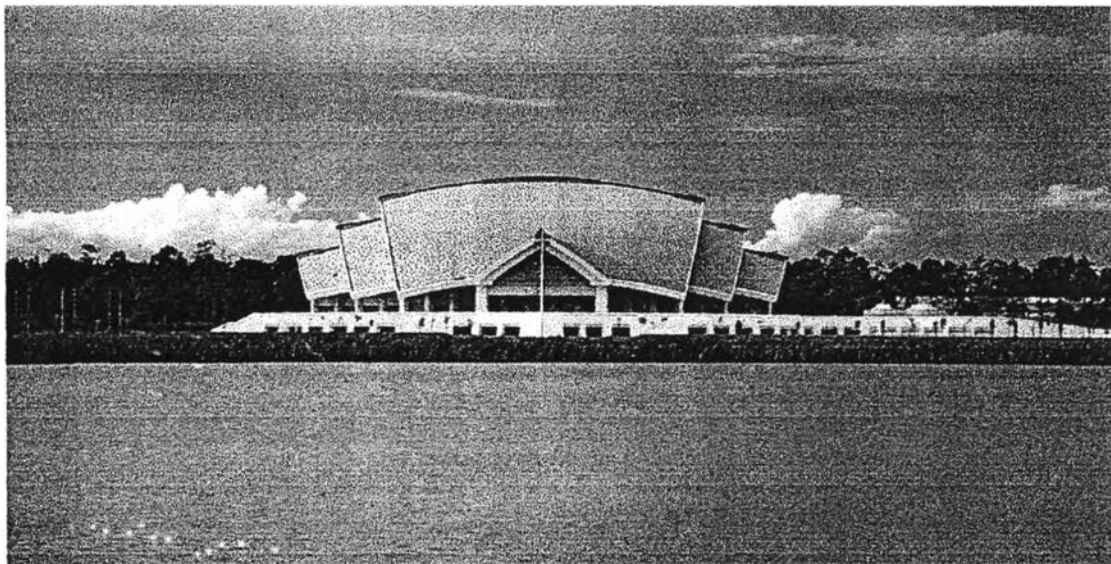
GROUND FLOOR PLAN

2 ND FLOOR PLAN

รูปที่ 3.15 ผังแสดงการใช้งานของหอประชุมเฉลิมพระเกียรติมหาวิทยาลัยขอนแก่น  
จังหวัดขอนแก่น



รูปที่ 3.16 หอประชุมเฉลิมพระเกียรติ มหาวิทยาลัยขอนแก่น  
ด้านหน้า บริเวณทางขึ้นอาคาร



รูปที่ 3.17 หอประชุมเฉลิมพระเกียรติ มหาวิทยาลัยขอนแก่น  
ด้านข้าง มุมมองจากบึงสีฐาน



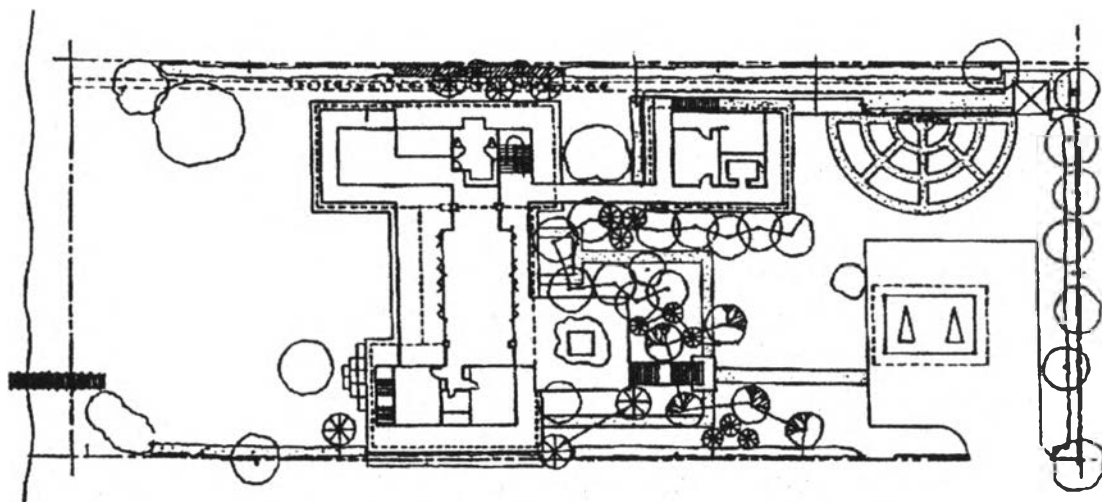
รูปที่ 3.18 หอประชุมเฉลิมพระเกียรติ มหาวิทยาลัยขอนแก่น  
มุมมองโดยรวมของอาคาร

### 1.5 บ้านบนถนน ฟ้าย่อม จังหวัดเชียงใหม่

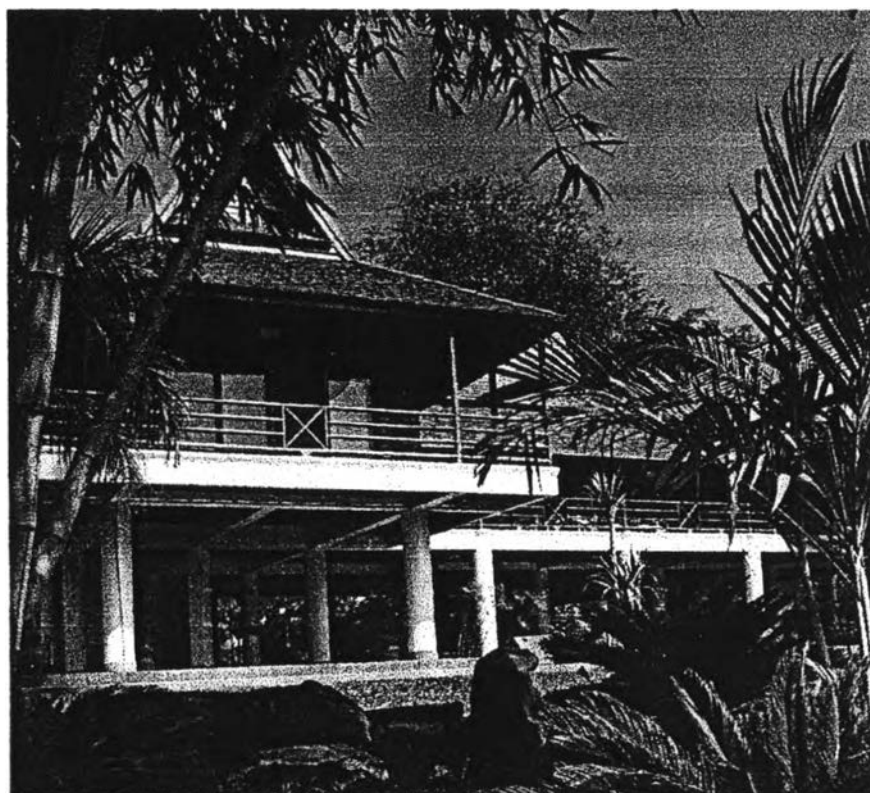
เป็นผลงานสถาปัตยกรรม ที่ได้รับการเผยแพร่และได้รับการตีพิมพ์ลงหนังสือ อาร์ต แอนด์ ไอเดีย ปีที่ 4 ฉบับที่ 45 ผลงานออกแบบจัดภูมิทัศน์ของ บริษัท จารุ-ภากร จำกัด โดยคุณภากร ศุภชลาศัย มีพื้นที่ประมาณ 2 ไร่ อยู่ติดลำน้ำปิง ตั้งอยู่ บน ถนนฟ้าย่อม อำเภอเมือง จังหวัดเชียงใหม่

#### ลักษณะของอาคาร

เป็นอาคารแบบทรงไทยประยุกต์ โครงสร้าง ค.ส.ล ที่ชั้นล่าง และใช้โครงสร้างไม้ที่ชั้นบน มีการวางอาคารโอบล้อม ที่ว่างและสภาพแวดล้อมที่เป็นต้นมะขามใหญ่ โดยวางอาคารเป็นรูป ตัวยู มีการเชื่อมกันด้วยชานและทางเดินแบบบ้านไทย ที่ชั้นบน ที่ใช้พื้นเป็นไม้กระดานตีเว้นร่อง เพื่อการระบายน้ำ ไม้ให้ลื่นเมื่อฝนตก รูปทรงของอาคารเป็นเรือนแบบ ยกพื้นได้สูง ส่วนใหญ่ และมีบันไดทางขึ้นหลักก่อนที่จะกระจายไปสู่สวนอื่น ๆ คล้ายเรือนไทย หลังคาเป็นทรงจั่วสูง มุงด้วยปีกไม้แบบโบราณ มีการยื่นชายคาคลุม ระเบียงรอบพื้นที่ใช้งาน มีการจัดภูมิทัศน์ที่สวยงาม ร่มรื่น และเหมาะสมกับตัวอาคาร



รูปที่ 3.19 ผังอาคาร  
บ้าน บนถนนฟ้าฮ่าม จังหวัดเชียงใหม่



รูปที่ 3.20 บ้าน บนถนนฟ้าฮ่าม จังหวัดเชียงใหม่  
บริเวณสวนด้านหน้าบ้าน



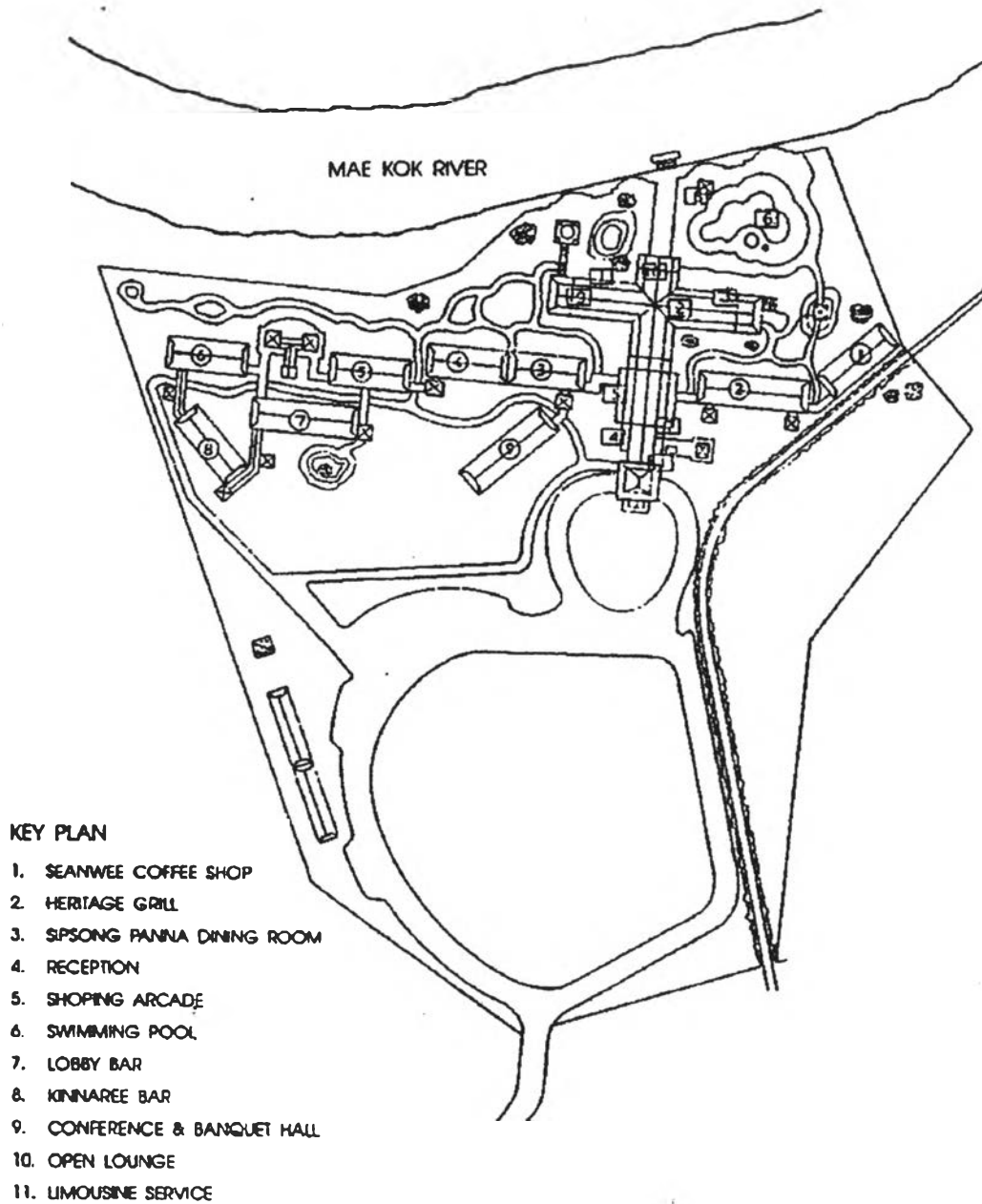
รูปที่ 3.21 บ้านบนถนนฟ้าฮ่าม จังหวัดเชียงใหม่  
การเชื่อมต่อของกลุ่มอาคาร ด้วยทางเชื่อม

#### 1.6 โรงแรม ริมกก ริสอร์ท จังหวัดเชียงราย

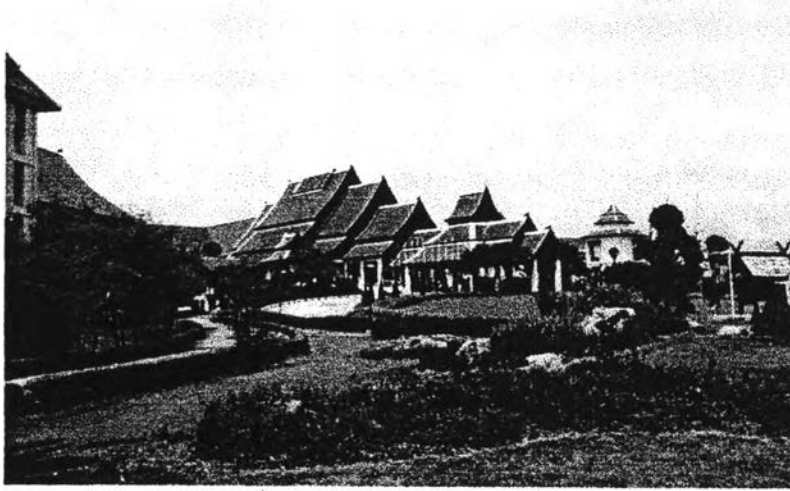
โรงแรม ริมกก ริสอร์ท เป็นอาคารที่ได้รับการเผยแพร่ในนิตยสาร อาร์ต แอนด์ ไฮเดย์ มีคุณบวร ชูติมา และคุณจุกกณณ์ ชูติมา เป็นเจ้าของโครงการ ตั้งอยู่บริเวณถนน เชียงราย-ท่าตอน อำเภอเมือง จังหวัดเชียงราย อยู่ติดแม่น้ำกก พื้นที่โครงการประมาณ 84 ไร่ ประกอบด้วยห้องพัก จำนวน 300 ห้อง ออกแบบสถาปัตยกรรม โดย รศ. วิเชียร สุวรรณรัตน์

##### ลักษณะอาคาร

เป็นอาคารประเภทไทยประยุกต์ ที่มีลักษณะหลังคาเป็นหลังคาจั่ว มีปีกนกสองชั้นและมีคอสอง บริเวณทางเข้าอาคาร โถงต้อนรับมีการลดและซ้อนชั้นของหลังคา มีการใช้วัสดุเป็นกระเบื้องดินเผาในการมุง และมีที่ตั้งติดริมแม่น้ำ วางอาคารตามแนวยาวของแม่น้ำ และเปิดโล่งด้านหน้าอาคารเป็นที่โล่งขนาดใหญ่ มีการจัดภูมิทัศน์ด้วยต้นไม้โดยรอบ แยกการใช้สอยด้วยการจัดกลุ่มอาคาร โดยแยกออกเป็นสวน ๆ ตามลักษณะการใช้พื้นที่ภายใน ทำให้เกิดการบริการของบริการลำบาก เพราะเป็นการทำในแนวราบ ผิดกับโรงแรมโดยทั่วไปที่เป็นไปในแนวตั้ง ซึ่งทำให้ง่ายต่อการบริการมากกว่า



รูปที่ 3.22 ผังแสดงลักษณะของกลุ่มอาคาร ของ  
โรงแรมริมกก รีสอร์ท จังหวัดเชียงราย



รูปที่ 3.23 โรงแรมริมกก รีสอร์ท จังหวัดเชียงราย  
มุมมองของอาคารโดยรวม



รูปที่ 3.24 โรงแรมริมกก รีสอร์ท จังหวัดเชียงราย  
บริเวณโถงทางเข้าอาคาร ที่มีการซ้อนชั้นของหลังคา



รูปที่ 3.25 ด้านหน้าอาคารบริเวณโถงทางเข้า



### 1.7 โรงแรมสยามอินเตอร์คอนติเนนตัล กรุงเทพฯ

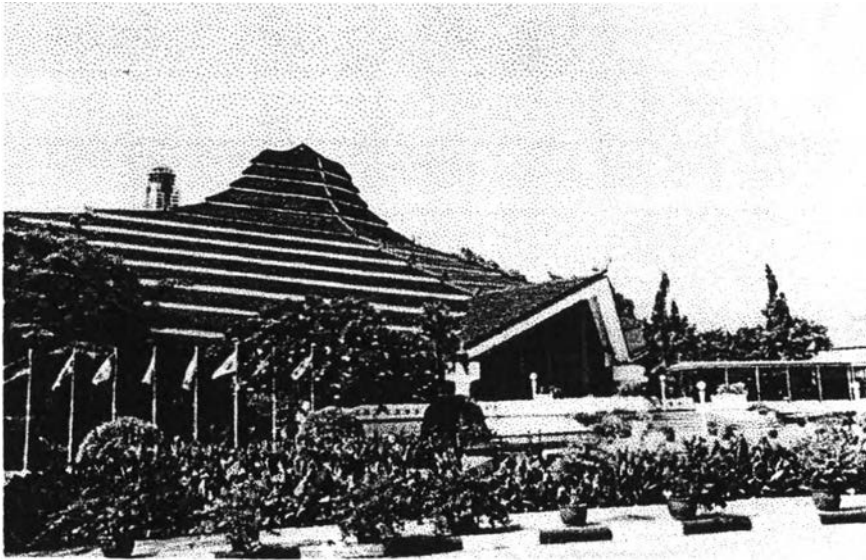
เป็นอาคารถูกออกแบบโดยสถาปนิกต่างชาติ สร้างเสร็จเมื่อปี พ.ศ. 2509 โดยสถาปนิก โจเซฟ ซาเลอร์ โน โรงแรมสยามอินเตอร์คอนติเนนตัลนี้ได้ถูกเผยแพร่โดยหนังสือเกี่ยวกับสถาปัตยกรรมชื่อ สถาปนิกสยาม พื้นฐาน บทบาท ผลงานและแนวคิด (พ.ศ. 2475-2537) ของ อ.สุสติ ทิพทัส ตั้งอยู่บริเวณใกล้เคียงกับสยามเซ็นเตอร์ บนถนนพระรามที่ 1 เขตปทุมวัน กรุงเทพฯ

#### ลักษณะอาคาร

เป็นอาคารโรงแรมในยุคแรก ๆ มีอาคาร 3 อาคารแยกออกเป็นอาคารที่หัก สูง 10 ชั้น และอาคารกลางที่ใช้เป็นโถงทางเข้าหลัก โถงรับรอง ห้องจัดเลี้ยง และห้องอาหาร ส่วนอาคารสุดท้ายเป็นอาคารที่ถูกสร้างขึ้นใหม่ใช้เป็นห้องประชุมจัดเลี้ยง อาคารที่เลือกทำการศึกษาในครั้งนี้เป็นอาคารกลาง ซึ่งมีลักษณะเป็นอาคารแผ่ราบเนื่องจากมีความสูงได้จำกัด เพราะมีบริเวณติดกับวังสระประทุม ซึ่งเป็นที่ประทับของสมเด็จพระศรีนครินทราบรมราชชนนี ที่ด้านหลัง และติดกับวัดปทุมวนาราม ทางด้านข้าง จึงต้องออกแบบอาคารในลักษณะที่แผ่ราบ อาคารกลางมีเอกลักษณ์เฉพาะตัว ที่มีชวงยกสูงตรงกลางและแผ่ลาดลงทางด้านข้าง โดยแสดงเป็นหลังคาผืนใหญ่ มีเส้นแบ่งหลังคาเพื่อช่วยในการลดความใหญ่โตของหลังคา และมีการเน้นทางเข้าหลักด้วยการยื่นมุมเป็นหลังคัจั่วมีไชรายื่น ออกมาเป็นส่วนทางเข้าหลัก ซึ่งแนวความคิดในการออกแบบของสถาปนิกได้แรงบันดาลใจมาจากพระมาลาฯ พระบาทสมเด็จพระจอมเกล้าเจ้าอยู่หัว รัชกาลที่ 4 เป็นรูปทรงคล้าย ๆ หมวกหมับ ที่มีลักษณะแสดงความเป็นตะวันออก



รูปที่ 3.26 โรงแรมสยามอินเตอร์คอนติเนนตัล กรุงเทพฯ  
มุมมองจากบริเวณที่จอดรถด้านหน้าอาคาร



รูปที่ 3.27 โรงแรมสยามอินเตอร์คอนติเนนตัล กรุงเทพฯ  
ลักษณะของการเน้นทางเข้าหลักด้วยหลังคาจั่วทรงยื่น

### 1.8 โรงแรมลิตเติ้ลดิก จังหวัดเชียงราย

โรงแรมลิตเติ้ลดิก จังหวัดเชียงราย เป็นอาคารประเภทโรงแรมที่ได้รับการกล่าวถึงและเผยแพร่โดยหนังสือ *พัฒนาการแนวความคิดและรูปแบบของงานสถาปัตยกรรม: อดีต ปัจจุบัน และอนาคต* โดย ศ.ดร.วิมลสิทธิ์ นรยางกูร ออกแบบโดยบริษัท สถาปนิกสริน จำกัด สร้างเสร็จเมื่อ พ.ศ. 2532

#### ลักษณะอาคาร

เป็นอาคารสูง ลักษณะเป็นอาคารคล้ายโรงแรมทั่วไป วางเป็นแนวยาว มีการลดหลั่นของรูปทรง ที่ด้านติดถนน และการเจาะช่องหน้าต่างเป็นรูปสี่เหลี่ยมจัตุรัสขนาดเล็กเต็มอาคาร มีการใช้หลังคาคลุมที่ส่วนยอดอาคาร ทำให้มีลักษณะคล้ายปราสาทริเบต ซึ่งเป็นแนวคิดในการออกแบบ มีการใช้ซุ้มทางเข้าโปร่งและมียอดลดหลั่น ซ้อนชั้นแบบสถาปัตยกรรมไทยใหญ่-พม่า ซึ่งเป็นส่วนที่ต้องทำการศึกษาในครั้งนี้



รูปที่ 3.28 โรงแรมลิตเติ้ลดิก  
จังหวัดเชียงราย  
ซุ้มทางเข้าอาคารที่มียอดคล้าย  
สถาปัตยกรรมไทยใหญ่-พม่า



รูปที่ 3.29 โรงแรมลิตเติลด็ก เชียงราย  
มุมมองจากด้านถนน



รูปที่ 3.30 โรงแรมลิตเติลด็ก เชียงราย  
มุมมองจากที่จอดรถของอาคาร

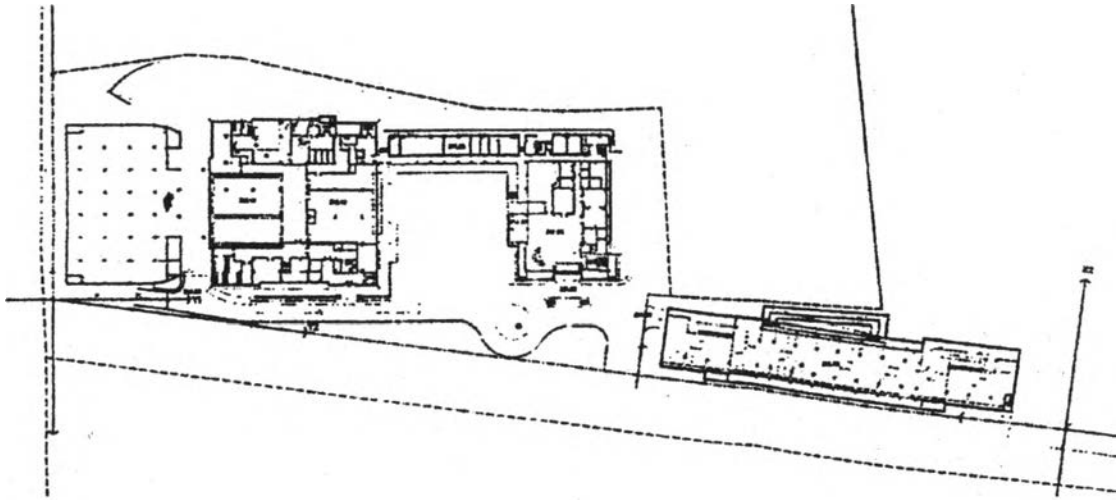
### 1.9 ธนาคารแห่งประเทศไทย จังหวัดเชียงใหม่

ธนาคารแห่งประเทศไทย จังหวัดเชียงใหม่ ได้รับการเผยแพร่ในนิตยสาร อาร์ต แอนด์ ไอเดีย ปีที่ 4 ฉบับที่ 47 ออกแบบโดย บริษัท ดีไซด์ 103 จำกัด ด้วยการชนะการประกวดแบบ เมื่อเดือน กรกฎาคม พ.ศ. 2536 มีพื้นที่โครงการ 31ไร่ และพื้นที่อาคาร 21,230 ตารางเมตร

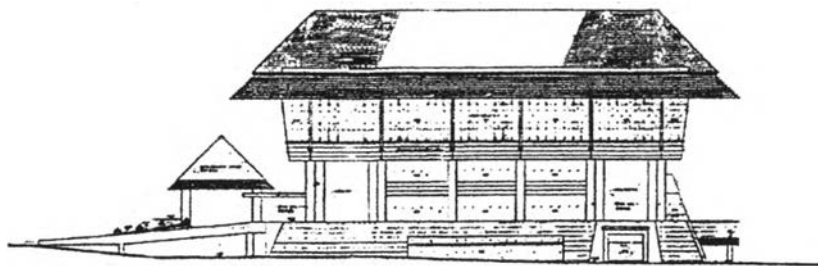
#### ลักษณะอาคาร

เป็นอาคารที่มีรูปแบบและใช้วัสดุสมัยใหม่ ผังอาคารเป็นสี่เหลี่ยมเกือบจัตุรัส จำนวน 2 อาคาร มีการเชื่อมต่อด้วยทางเชื่อม อาคารด้านหน้าขนาด 7 ชั้น ส่วนอาคารด้านหลังมีขนาด 3 ชั้น มีขนาดเล็กกว่าอาคาร

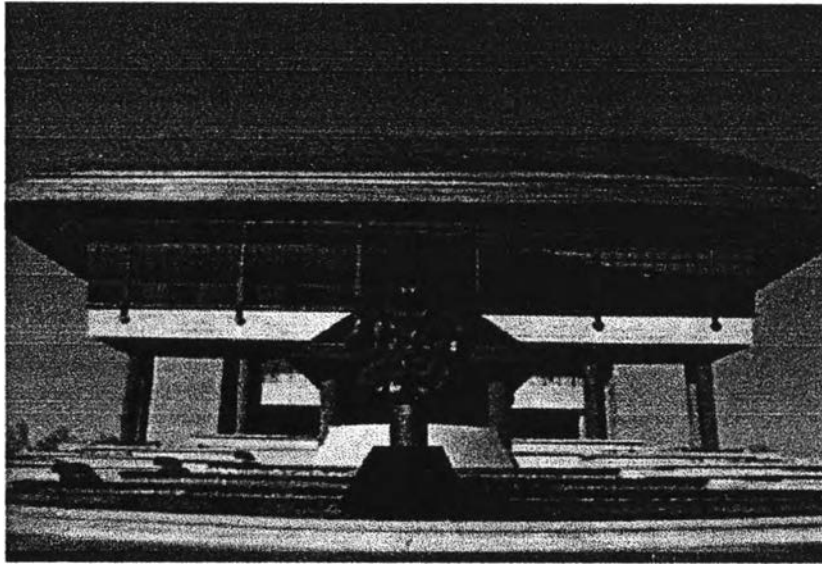
ด้านหน้า อาคารที่ทำการศึกษาในการวิจัยนี้ คือ อาคารส่วนหน้า ที่มีลักษณะเป็นอาคารกระจก มีการฉายออกของผนัง และใช้เส้นอะลูมิเนียมวางคาดในแนวตั้งเว้นช่วง คล้าย ๆ ฝาติดตั้งของเรือนกาแลแบบฝาผาย หลังคาทรงตัดยื่นกันสาดยาวออกมา เป็นแผงกันแดดแบบโปร่ง ออกแบบโดยการแบ่งอาคารออกเป็นสองฐาน ตัว และหัว ซึ่งในสองฐานออกแบบให้ มีลักษณะคล้ายเสาถอยแบบเรือนล้านนา แต่ไม่เปิดโล่ง หากแต่มีการใช้พื้นที่อาคารในส่วนนั้น



รูปที่ 3.31 ผังอาคาร  
ธนาคารแห่งประเทศไทย จังหวัดเชียงใหม่



รูปที่ 3.32 รูปด้านอาคารส่วนหน้า  
ธนาคารแห่งประเทศไทย จังหวัดเชียงใหม่



รูปที่ 3.33 ธนาคารแห่งชาติประเทศไทย จังหวัดเชียงใหม่  
บริเวณด้านหน้าอาคาร

#### 1.10 ศาลากลางจังหวัดเชียงใหม่ เชียงใหม่

ศาลากลางจังหวัดเชียงใหม่ เป็นอาคารราชการของจังหวัดเชียงใหม่ ด้านหน้าสนามกีฬา ฉลอง 700 ปี จังหวัดเชียงใหม่ ถูกกล่าวถึงโดยหนังสือ *พัฒนาการแนวความคิดและรูปแบบของงานสถาปัตยกรรม: อดีต ปัจจุบัน และอนาคต* โดย ศ.ดร.วิมลสิทธิ์ ทรายางกูร ออกแบบโดยคุณอาทร สิทธิเวช สถาปนิกของกรมโยธาธิการ กระทรวงมหาดไทย

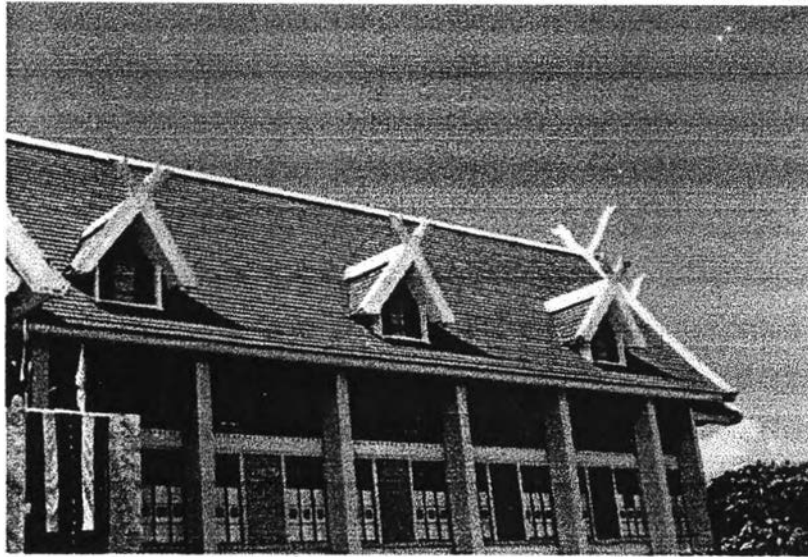
##### ลักษณะอาคาร

เป็นอาคารรูปแบบไทยประยุกต์ มีการวางอาคารแบบสมมาตร เท่ากันทั้งแกนซ้ายขวา มีมุขทางเข้าทั้งด้านหน้าและหลังอาคาร หลังคาแบบจั่วมีกาแลที่ยอดจั่ว ส่วนมุขทางเข้ามีการซ้อนชั้นของหลังคา ส่วนด้านข้างทั้งสอง มีการลดขนาดความกว้างอาคารและมีหลังคาจั่วคลุม หลังคาส่วนใหญ่ของอาคารเป็นหลังคาผืนใหญ่ มีจุ่มหน้าต่างเล็ก อยู่ทีหลังคา มีการใช้กาแลที่จั่วของจุ่มหลังคาด้วย ด้านหน้าอาคารเป็นสนามหญ้ากว้าง ช่วยทำให้อาคารดูสง่างามขึ้น



รูปที่ 3.34

ศาลากลางจังหวัดเชียงใหม่ มุมมอง  
ด้านหน้าอาคารจากสนามด้านหน้า



รูปที่ 3.35 ศาลากลางจังหวัดเชียงใหม่  
รายละเอียดของซุ้มหน้าต่างหลังคา (Dormer)

#### 1.11 ทำอากาศยานจังหวัดเชียงใหม่ เชียงใหม่

ทำอากาศยานเชียงใหม่ เป็นอาคารที่มีการรู้จักและเป็นที่ยอมรับโดยทั่วไป และเป็นหน้าเป็นตาของประเทศ เนื่องจากเป็นทำอากาศยานที่มีนักท่องเที่ยวต่างชาติไปใช้มากมาย ด้วยความที่เชียงใหม่เป็นเมืองท่องเที่ยว ออกแบบโดยสถาปนิก กรมการบินพาณิชย์

##### ลักษณะอาคาร

เป็นอาคารที่วางในแนวยาว มีพื้นที่ใช้สอยตามแบบสนามบินภายในประเทศทั่วไป มีการใช้ โถงต้อนรับ เป็นหลังคาจั่วจำนวน 4 อัน วางยาวติดกัน ที่ยอดจั่วแต่ละอันมีกาแลแปะอยู่ และลักษณะจั่วเป็นแบบยื่นไขรา หน้าจั่ว อย่างที่เรียกว่า “ชะงอก” ยื่นออกมา ที่กาแลมีลายไทยที่เป็นปูนปั้นประดับอยู่



รูปที่ 3.36 ทำอากาศยานเชียงใหม่  
โถงทางเข้าอาคาร

## การจำลองรูปแบบอาคารตัวอย่าง

จากเกณฑ์การคัดเลือกอาคารตัวอย่างที่ต้องการศึกษา เพื่อทำการคัดเลือกอาคารตัวอย่าง ให้ได้ตรงตามความต้องการในการศึกษาแต่ละประเด็นดังที่กล่าวมาแล้ว หลังจากได้อาคารตัวอย่างด้วยการถ่ายภาพ และนำภาพที่ได้มาทำการสำเนา ลงคอมพิวเตอร์ นำมาทำการจำลองรูปแบบด้วยวิธีการและแนวทางดังต่อไปนี้

### 1. เครื่องยอดอาคาร

อาคารตัวอย่างในประเด็นการวิจัยในเรื่องเครื่องยอดอาคารนี้ ได้แก่ อาคารอับดุลราฮิม กรุงเทพฯ ซึ่งเป็นอาคารสำนักงานให้เสา สูง และมียอดอาคาร รูปทรงปิรามิด สีทอง นำมาทำการจำลองรูปแบบโดยทำการลบยอดอาคาร ดังกล่าวออกไปเพื่อทำการเปรียบเทียบความเป็นลักษณะไทยระหว่างอาคารมียอด กับอาคารไม่มียอด ดังภาพ



รูปที่ 3.37 อาคารอับดุลราฮิม  
แบบมียอด



รูปที่ 3.38 อาคารอับดุลราฮิม  
แบบไม่มียอด

จากการจำลองรูปแบบจะเห็นได้ว่า รูปภาพที่นำมาทำการจำลองรูปแบบ ถูกควบคุมสภาพแวดล้อม ภายภาพในส่วนอื่น ๆ นอกเหนือจากเกณฑ์ในการวิจัย ในที่นี้ คือ เครื่องยอดอาคาร จากลักษณะยอดของอาคาร อับดุลราฮิม ซึ่งนำมาเป็นประเด็นการวิจัย เพื่อเปรียบเทียบระหว่างการมียอดอาคาร กับการไม่มียอดอาคาร สำหรับการเปรียบเทียบหาค่าความเป็นลักษณะไทย ของงานสถาปัตยกรรมไทยสมัยใหม่ ด้านรูปทรงและที่ว่าง ทำให้รูปภาพอาคารที่ทำการจำลองรูปแบบแล้ว ไม่มียอด โดยส่วนบนสุดของอาคาร เป็นยอดตัดตรงเรียบ และโล่ง แบบอาคารสมัยใหม่ทั่ว ๆ ไป

## 2. การซ้อนชั้นของหลังคา

อาคารตัวอย่างในประเด็นการวิจัยในเรื่องการซ้อนชั้นของหลังคานี้ ได้แก่ โรงแรมสยาม อินเตอร์คอนติเนนตัล กรุงเทพฯ ซึ่งเป็นอาคารส่วนโถงต้อนรับ ห้องอาหารและห้องจัดเลี้ยง ซึ่งลักษณะอาคารที่ตรงกับประเด็นการวิจัยนี้อยู่ที่มุขทางเข้าหลัก ที่เป็นหลังจั่วยื่นออก ไม่มีการซ้อนชั้น นำมาทำการจำลองรูปแบบโดยทำการเพิ่มชั้นของหลังคาในส่วนมุขทางเข้าเพิ่มเข้าไปจำนวน 2 ชั้น การเพิ่มจำนวนชั้นของหลังคา ดังกล่าวทำการเปรียบเทียบความเป็นลักษณะไทยระหว่างหลังคาที่ไม่ซ้อนชั้น กับหลังคาที่มีการซ้อนชั้น ดังภาพ



รูปที่ 3.39 โรงแรมสยามอินเตอร์คอนติเนนตัล  
มุขทางเข้าหลักเป็นหลังคาชั้นเดียว



รูปที่ 3.40 โรงแรมสยามอินเตอร์คอนติเนนตัล  
มุขทางเข้าหลักเป็นหลังคา ซ้อน 3 ชั้น

จากการจำลองรูปแบบจะเห็นได้ว่า รูปภาพที่นำมาทำการจำลองรูปแบบ ถูกควบคุมสภาพแวดล้อมกายภาพในส่วนอื่น ๆ นอกเหนือจากเกณฑ์ในการวิจัย ในที่นี้ คือ การซ้อนชั้นของหลังคา ซึ่งการจำลองรูปแบบเปลี่ยนแปลงลักษณะทางกายภาพเฉพาะการซ้อนชั้นหลังคาเท่านั้น สี วัสดุ และองค์ประกอบอื่น ๆ ไม่ได้มี



การเปลี่ยนแปลงไปจากที่เป็นอยู่ เพื่อการเปรียบเทียบระหว่าง การซ้อนชั้นของหลังคา และการไม่ซ้อนชั้นของหลังคา สำหรับการเปรียบเทียบหาค่าความเป็นลักษณะไทย ในสถาปัตยกรรมไทยสมัยใหม่ ด้านรูปทรงและที่ว่าง

### 3. การมีเอกลักษณ์พื้นถิ่น (หลังคาไขว้)

อาคารตัวอย่างในประเด็นการวิจัยในการมีเอกลักษณ์พื้นถิ่น (หลังคาไขว้) นี้ ได้แก่ โรงแรมลิตเติลดีดัก เชียงราย ซึ่งเป็นชุมด่านหน้าอาคารส่วนโถงต้อนรับ ที่หลังคาคลุมเป็นยอดสูงแบบลักษณะของหลังคาไขว้ที่เป็นเอกลักษณ์อย่างหนึ่งของสถาปัตยกรรมทางภาคเหนือ ซึ่งที่ตรงกับประเด็นการวิจัย หลังคาไขว้เป็นหลังคาลักษณะเป็นหลังคาซ้อนชั้น จำนวนหลายชั้น มีคอสองสูง และหน้าบันทั้ง 4 ด้าน คล้ายหลังคาแบบจตุรมุข การจำลองรูปแบบ ทำโดยการตัดหน้าบันของหลังคาด้านหนึ่งออกทั้งหมด ให้มีลักษณะเป็นหลังคาซ้อนชั้น มีคอสองสูง คล้ายหลังคาในสถาปัตยกรรมจีนหรือบานลี้ ลักษณะการจำลองรูปแบบและอาคารตัวอย่างดังภาพ



รูปที่ 3.41 โรงแรมลิตเติลดีดัก จังหวัดเชียงราย

ชุมทางเข้ามียอดเป็นหลังคาไขว้



รูปที่ 3.42 โรงแรมลิตเติลดีดัก จังหวัดเชียงราย

ชุมทางเข้ามียอดคล้ายหลังคาแบบจีนหรือบานลี้

จากการจำลองรูปแบบจะเห็นได้ว่า รูปถ่ายที่นำมาทำการจำลองรูปแบบ ถูกควบคุมสภาพแวดล้อมกายภาพในส่วนอื่น ๆ นอกเหนือจากเกณฑ์ในการวิจัย ในที่นี้ คือ เอกลักษณ์พื้นถิ่น (หลังคาไขว้) ซึ่งการจำลองรูปแบบเปลี่ยนแปลงลักษณะทางกายภาพเฉพาะที่เกี่ยวกับหลังคาไขว้เท่านั้น สี วัสดุ และองค์ประกอบอื่น ๆ ไม่ได้มีการเปลี่ยนแปลงไปจากที่เป็นอยู่ เพื่อการเปรียบเทียบระหว่าง การมีหลังคาไขว้ และการไม่มีหลังคาไขว้ สำหรับการเปรียบเทียบหาค่าความเป็นลักษณะไทย ในสถาปัตยกรรมไทยสมัยใหม่ ด้านรูปทรงและที่ว่าง

#### 4. การมีมุขหรือมุขหน้าต่าง (Domer) บนหลังคา

อาคารตัวอย่างในประเด็นการวิจัยในเรื่องการมีมุขหรือมุขหน้าต่าง (Domer) บนหลังคา นี้ ได้แก่ อาคารศาลากลางจังหวัดเชียงใหม่ ซึ่งเป็นมุขหน้าต่างที่มีองค์ประกอบแบบสถาปัตยกรรมไทย มีกาแลทียอดจั่วทุกมุข ติดตั้งอยู่บนหลังคาผืนใหญ่ของอาคาร ด้านละ 3 มุข ซึ่งที่ตรงกับประเด็นการวิจัย มุขหน้าต่างหรือ Domer บนหลังคานั้นในการจำลองรูปแบบ จะถูกลบออกให้เกิดผืนหลังคาโล่ง ๆ เป็นผืนใหญ่ ซึ่งได้ลักษณะการจำลองรูปแบบและอาคารตัวอย่างดังภาพ



รูปที่ 3.43 ศาลากลางจังหวัดเชียงใหม่  
มีมุขหน้าต่างบนหลังคามังละ 3 มุข



รูปที่ 3.44 ศาลากลางจังหวัดเชียงใหม่  
หลังจากจำลองรูปแบบ ได้หลังคาผืนใหญ่ไม่มีซุ้มหน้าต่างบนหลังคา

จากการจำลองรูปแบบจะเห็นได้ว่า รูปภาพที่นำมาทำการจำลองรูปแบบ ถูกควบคุมสภาพแวดล้อมกายภาพในส่วนอื่น ๆ นอกเหนือจากเกณฑ์ในการวิจัย ในที่นี้ คือ มุขหรือซุ้มหน้าต่างบนหลังคา (Dormer) ซึ่งการจำลองรูปแบบเปลี่ยนแปลงลักษณะทางกายภาพเฉพาะที่เกี่ยวข้องกับซุ้มหน้าต่างบนหลังคาเท่านั้น สี วัสดุ และองค์ประกอบอื่น ๆ ไม่ได้มีการเปลี่ยนแปลงไปจากที่เป็นอยู่ เพื่อการเปรียบเทียบระหว่าง การมีซุ้มหน้าต่างบนหลังคา และการไม่มีซุ้มหน้าต่างบนหลังคา สำหรับการเปรียบเทียบหาค่าความเป็นลักษณะไทย ในสถาปัตยกรรมไทยสมัยใหม่ ด้านรูปทรงและที่ว่าง

##### 5. การยื่นออก (ชะโงก) ของโอราน้ำจ้ว

อาคารตัวอย่างในประเด็นการวิจัยในเรื่องการยื่นออก (ชะโงก) ของโอราน้ำจ้ว นี้ ได้แก่ อาคารท่าอากาศยานจังหวัดเชียงใหม่ ซึ่งเป็นหลังคาส่วนที่คลุมโถงทางเข้าหลักที่มีการยื่นออกของโอราน้ำจ้ว ที่มียอดจ้วเป็นกาแล ซึ่งที่ตรงกับประเด็นการวิจัย สำหรับการยื่นออกของโอราน้ำจ้วนั้นในการจำลองรูปแบบ จะถูกหดเข้าไปเป็นแบบจ้วโดยทั่วไปคือไม่มีการยื่นออก แต่ยังคงมีลักษณะของจ้วคงเดิมทั้งขนาดและกาแลที่ยอดจ้ว ซึ่งได้ลักษณะการจำลองรูปแบบและอาคารตัวอย่างดังภาพ



รูปที่ 3.45 ท่าอากาศยานเชียงใหม่  
ลักษณะจั่วของโดงทางเข้า มีการยื่นไขวราหน้าจั่วออกมา



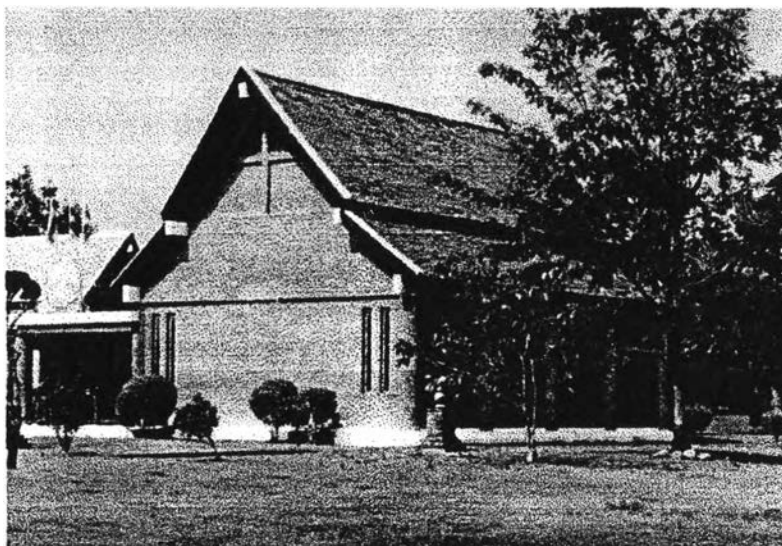
รูปที่ 3.46 ท่าอากาศยานเชียงใหม่  
จั่วของโดงทางเข้า ตั้งตรงไม่ยื่น

จากการจำลองรูปแบบจะเห็นได้ว่า รูปภาพที่นำมาทำการจำลองรูปแบบ ถูกควบคุมสภาพแวดล้อมกายภาพในส่วนอื่น ๆ นอกเหนือจากเกณฑ์ในการวิจัย ในที่นี้ คือ การยื่นออก (ชะโงก) ของไขวราหน้าจั่ว ซึ่งการจำลองรูปแบบเปลี่ยนแปลงลักษณะทางกายภาพเฉพาะที่เกี่ยวกับการยื่นออกของไขวราหน้าจั่วเท่านั้น สี วัสดุ และองค์ประกอบอื่น ๆ ไม่ได้มีการเปลี่ยนแปลงไปจากที่เป็นอยู่ เพื่อการเปรียบเทียบระหว่าง การยื่นออกของ

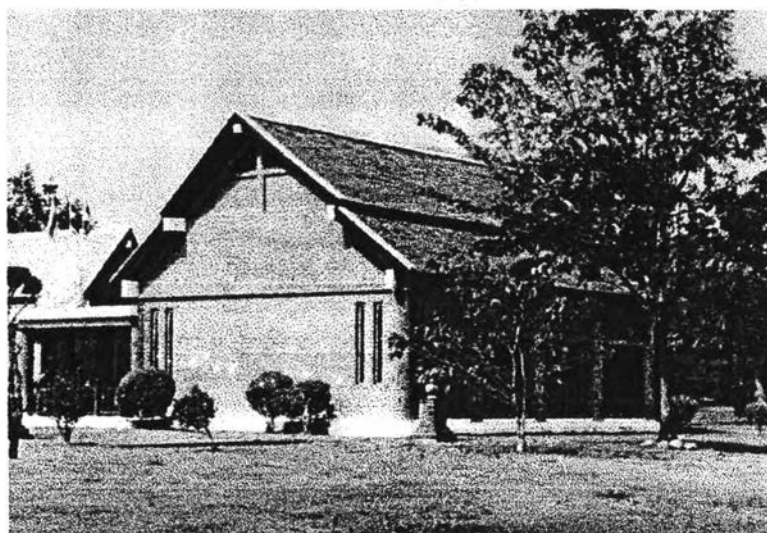
ไซร่าหน้าจั่ว และการไม่ยื่นออกของไซร่าหน้าจั่ว สำหรับการเปรียบเทียบหาค่าความเป็นลักษณะไทย ในสถาปัตยกรรมไทยสมัยใหม่ ด้านรูปทรงและที่ว่าง

#### 6. ความลาดชัน (องศา) ของหลังคา

อาคารตัวอย่างในประเด็นการวิจัยในเรื่องความลาดชัน (องศา) ของหลังคา นี้ ได้แก่ ศูนย์บริการข้อมูลคริสตชนาลัย จังหวัดสุโขทัย ซึ่งเป็นหลังคาส่วนที่คลุมอาคารสำนักงานของศูนย์ ที่มีหลังคาจั่วสูงแหลม ซึ่งที่ตรงกับประเด็นการวิจัย สำหรับความชันของหลังคาจั่วนั้นในการจำลองรูปแบบ จะถูกลดระดับความสูงของหลังคาจั่วลงมา ทำให้องศาของหลังคาเปลี่ยนไปด้วยโดยทั่วไป แต่ยังคงสภาพแวดล้อมอื่น ๆ คงเดิมทั้งวัสดุ รูปแบบของอาคาร สี หรือหลังคาส่วนที่ลดชันลงมา ซึ่งได้ลักษณะการจำลองรูปแบบและอาคารตัวอย่างดังภาพ



รูปที่ 3.47 ศูนย์บริการข้อมูลคริสตชนาลัย สุโขทัย  
ลักษณะหลังคาแบบจั่วสูง องศาชัน

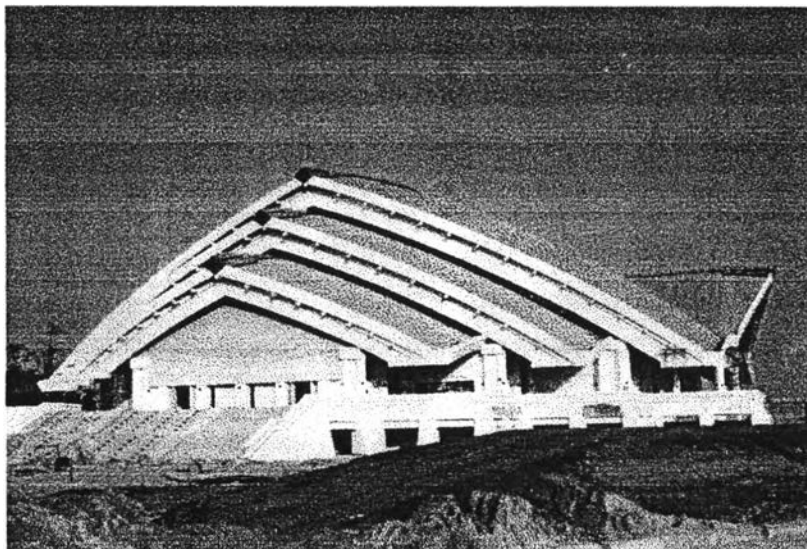


รูปที่ 3.48 ศูนย์บริการข้อมูลคริสตชนาลัย สุโขทัย  
ลักษณะของหลังคาจั่ว เตี้ยลง และองศาลาดมากขึ้นจนเกือบเท่ากับส่วนที่ลดชัน

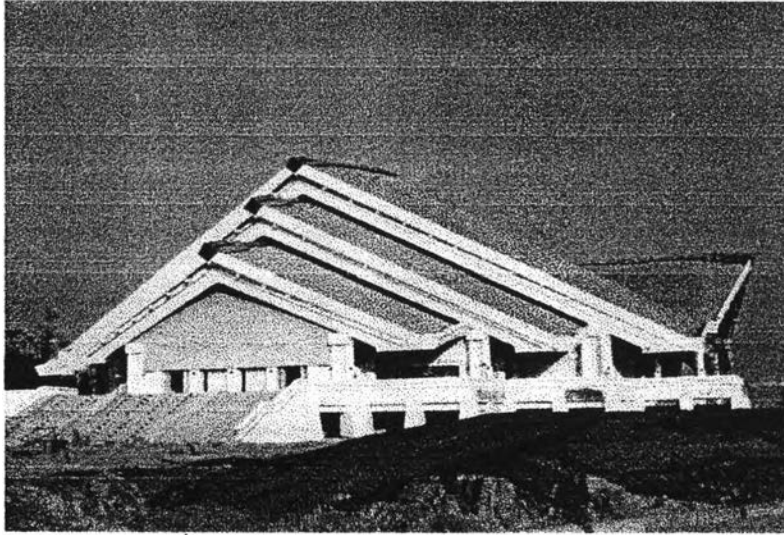
จากการจำลองรูปแบบจะเห็นได้ว่า รูปภาพที่นำมาทำการจำลองรูปแบบ ถูกควบคุมสภาพแวดล้อมกายภาพในส่วนอื่น ๆ นอกเหนือจากเกณฑ์ในการวิจัย ในที่นี้ คือ ความชันของหลังคา ซึ่งการจำลองรูปแบบเปลี่ยนแปลงลักษณะทางกายภาพเฉพาะที่เกี่ยวกับความชันของหลังคาเท่านั้น สี วัสดุ และองค์ประกอบอื่น ๆ ไม่ได้มีการเปลี่ยนแปลงไปจากที่เป็นอยู่ เพื่อการเปรียบเทียบระหว่าง การมีหลังคาชันมาก และการมีหลังคาชันน้อย สำหรับการเปรียบเทียบหาค่าความเป็นลักษณะไทย ในสถาปัตยกรรมไทยสมัยใหม่ ด้านรูปทรงและที่ว่าง

## 7. การใช้เส้นโค้งในหลังคาไทย

อาคารตัวอย่างในประเด็นการวิจัยในเรื่องการใช้เส้นโค้งในหลังคาไทย นี้ ได้แก่ หอประชุมเฉลิมพระเกียรติมหาวชิราลงกรณ ซึ่งเป็นหลังคาส่วนใหญที่คลุมอาคารสวนใหญ่ ที่มีลักษณะโค้งทั้งด้านจั่วและสันหลังคาแต่เป็นแบบโค้งออก คล้ายถูกเกวียนตามแนวความคิดในการออกแบบ ซึ่งตรงกับประเด็นการวิจัยสำหรับความโค้งของหลังคาจั่วนั้นในการจำลองรูปแบบ จะถูกปรับให้เป็นแบบตรง แต่ยังคงสภาพแวดล้อมอื่น ๆ คงเดิมทั้งวัสดุ รูปแบบของอาคาร สี หรือส่วนประกอบอื่น ๆ ซึ่งได้ลักษณะการจำลองรูปแบบและอาคารตัวอย่างดังภาพ



รูปที่ 3.49 หอประชุมเฉลิมพระเกียรติมหาวชิราลงกรณ  
หลังคาทรงโค้งปองออก

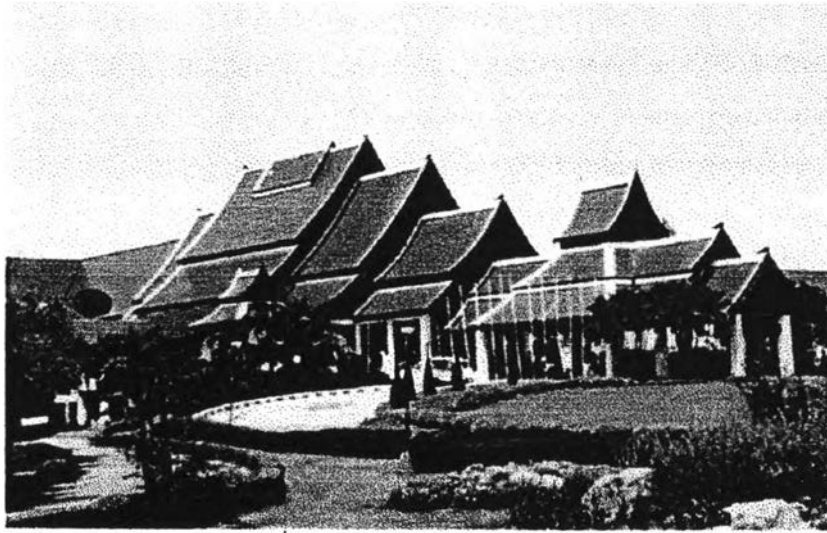


รูปที่ 3.50 หอประชุมเฉลิมพระเกียรติมหาวิทยาลัยขอนแก่น  
ลักษณะหลังคาเป็นแบบจั่วตรง

จากการจำลองรูปแบบจะเห็นได้ว่า รูปภาพที่นำมาทำการจำลองรูปแบบ ถูกควบคุมสภาพแวดล้อมกายภาพในส่วนอื่น ๆ นอกเหนือจากเกณฑ์ในการวิจัย ในที่นี้ คือ เส้นโค้งในหลังคาไทย ซึ่งการจำลองรูปแบบเปลี่ยนแปลงลักษณะทางกายภาพเฉพาะที่เกี่ยวกับเส้นโค้งของหลังคาเท่านั้น สี วัสดุ และองค์ประกอบอื่น ๆ ไม่ได้มีการเปลี่ยนแปลงไปจากที่เป็นอยู่ เพื่อการเปรียบเทียบระหว่าง การมีหลังคาแบบโค้งออก และการมีหลังคาชั้นแบบตรง สำหรับการเปรียบเทียบหาค่าความเป็นลักษณะไทย ในสถาปัตยกรรมไทยสมัยใหม่ ด้านรูปทรงและที่ว่าง

#### 8. การอ่านแบบท้องเรือสำเภารองสันหลังคา

อาคารตัวอย่างในประเด็นการวิจัยในเรื่องการอ่านแบบท้องเรือสำเภารองสันหลังคาไทย นี้ ได้แก่ โรงแรมริมกก รีสอร์ท จังหวัดเชียงราย ซึ่งเป็นหลังคาส่วนใหญ่ที่คลุมโถงต้อนรับด้านหน้าอาคาร ที่มีลักษณะเป็นหลังคาจั่วมีการซ้อนและลดชั้นมีคอสอง และเป็นแบบสันหลังคาตรง ซึ่งตรงกับประเด็นการวิจัย สำหรับการเปรียบเทียบในการจำลองรูปแบบ สันหลังคาทุกส่วนจะถูกปรับให้เป็นแบบอ่าน แต่ยังคงสภาพแวดล้อมอื่น ๆ คงเดิมทั้งวัสดุ รูปแบบของอาคาร สี หรือส่วนประกอบอื่น ๆ ซึ่งได้ลักษณะการจำลองรูปแบบและอาคารตัวอย่างดังภาพ



รูปที่ 3.51 โรงแรมริมกก รีสอร์ท เชียงราย  
หลังคาจั่วแบบสันตรง



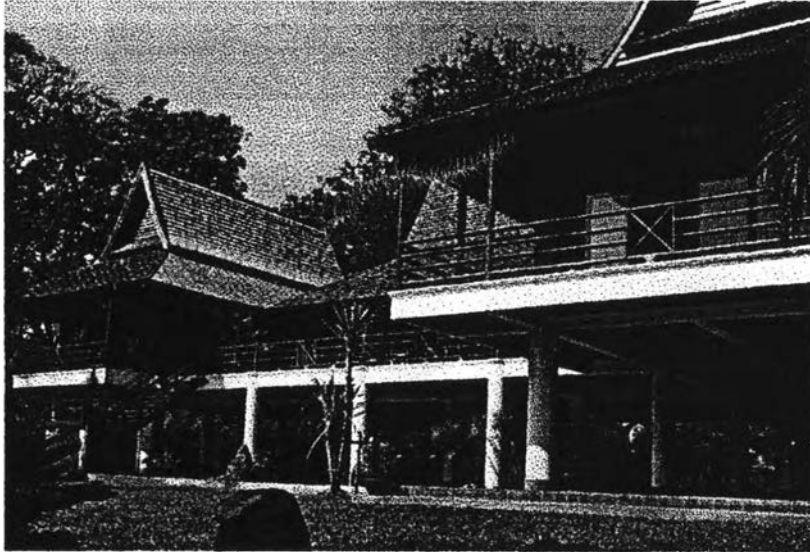
รูปที่ 3.52 โรงแรมริมกก รีสอร์ท เชียงราย  
หลังคาจั่วแบบสันแฉ่น คล้ายท้องเรือสำเภา

จากการจำลองรูปแบบจะเห็นได้ว่า รูปภาพที่นำมาทำการจำลองรูปแบบ ถูกควบคุมสภาพแวดล้อมกายภาพในส่วนอื่น ๆ นอกเหนือจากเกณฑ์ในการวิจัย ในที่นี้ คือ การออกแบบท้องเรือสำเภาของสันหลังคา ซึ่งการจำลองรูปแบบเปลี่ยนแปลงลักษณะทางกายภาพเฉพาะที่เกี่ยวกับการแ่นของสันหลังคาเท่านั้น สี วัสดุ และองค์ประกอบอื่น ๆ ไม่ได้มีการเปลี่ยนแปลงไปจากที่เป็นอยู่ เพื่อการเปรียบเทียบระหว่าง การมีสันหลังคาตรง และการมีสันหลังคาแ่น สำหรับการเปรียบเทียบหาค่าความเป็นลักษณะไทย ในสถาปัตยกรรมไทยสมัยใหม่ ด้านรูปทรงและที่ว่าง

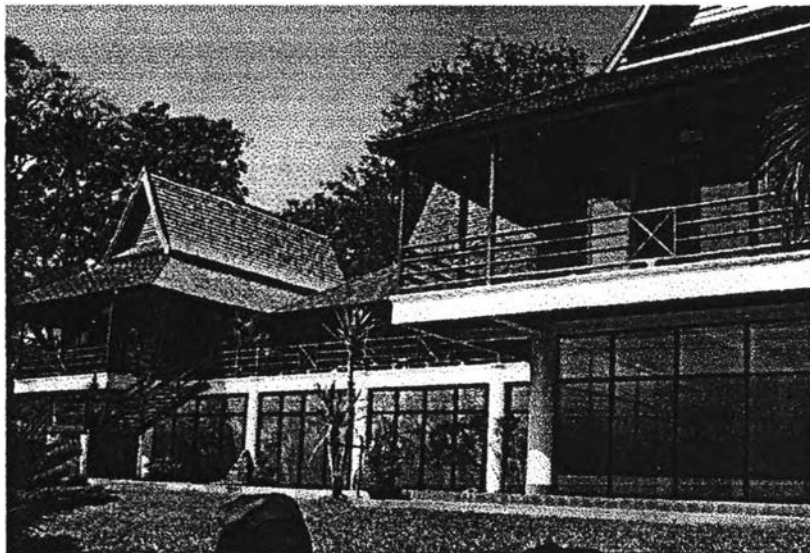


### 9. การมีได้ถุนและยกพื้นสูง

อาคารตัวอย่างในประเด็นการวิจัยในเรื่องการมีได้ถุนและยกพื้นสูง นี้ ได้แก่ บ้านบนถนนฟ้าฮ่าม จังหวัดเชียงใหม่ ซึ่งมีลักษณะเป็นอาคารแบบไทยประยุกต์ โครงสร้างครึ่งไม้ครึ่ง ค.ส.ล. ยกได้ถุนสูง และโล่ง ซึ่งตรงกับประเด็นการวิจัย สำหรับการยกได้ถุนสูงนั้นในการจำลองรูปแบบ จะถูกปรับให้เป็นพื้นที่ใช้งานในส่วนที่เป็นได้ถุนโดยการกันเป็นห้องกระจกชิดเสา แต่ยังคงสภาพแวดล้อมอื่น ๆ คงเดิมทั้งวัสดุ รูปแบบของอาคาร สี หรือส่วนประกอบอื่น ๆ ซึ่งได้ลักษณะการจำลองรูปแบบและอาคารตัวอย่างดังภาพ



รูปที่ 3.53 บ้านบนถนนฟ้าฮ่าม จังหวัดเชียงใหม่  
ลักษณะแบบได้ถุนสูง

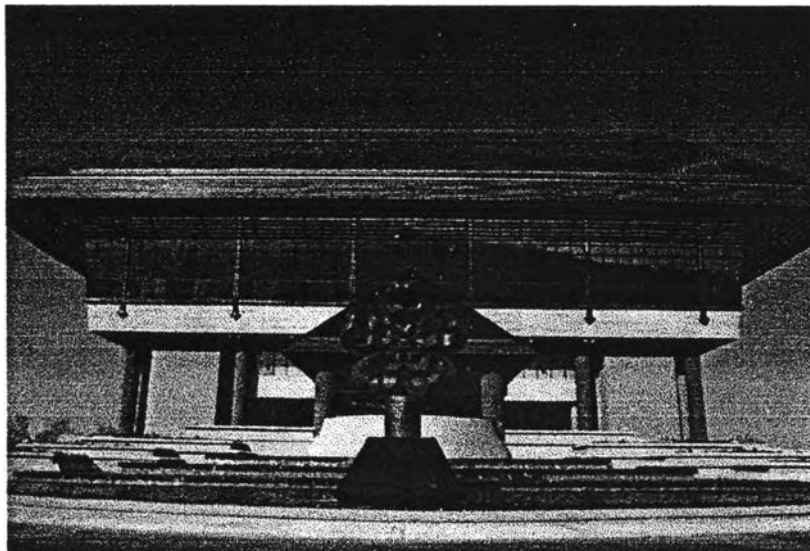


รูปที่ 3.54 บ้านบนถนนฟ้าฮ่าม จังหวัดเชียงใหม่  
ลักษณะแบบไม่มีได้ถุน

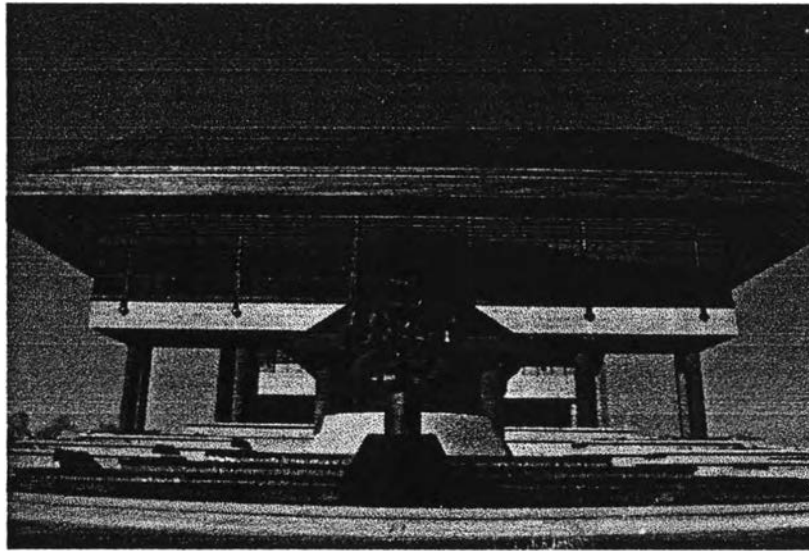
จากการจำลองรูปแบบจะเห็นได้ว่า รูปภาพที่นำมาทำการจำลองรูปแบบ ถูกควบคุมสภาพแวดล้อมกายภาพในส่วนอื่น ๆ นอกเหนือจากเกณฑ์ในการวิจัย ในที่นี้ คือ การมีได้ฤกษ์และยกพื้นสูง ซึ่งการจำลองรูปแบบเปลี่ยนแปลงลักษณะทางกายภาพเฉพาะที่เกี่ยวกับการมีได้ฤกษ์และยกพื้นสูงเท่านั้น สี วัสดุ และองค์ประกอบอื่น ๆ ไม่ได้มีการเปลี่ยนแปลงไปจากที่เป็นอยู่ เพื่อการเปรียบเทียบระหว่าง การมีได้ฤกษ์ และการไม่มีได้ฤกษ์ สำหรับการเปรียบเทียบหาค่าความเป็นลักษณะไทย ในสถาปัตยกรรมไทยสมัยใหม่ ด้านรูปทรงและที่ว่าง

#### 10. การล้มสอบและผายออกของผนัง

อาคารตัวอย่างในประเด็นการวิจัยในเรื่องการล้มสอบและผายออกของผนัง นี้ ได้แก่ อาคารธนาคารแห่งประเทศไทย จังหวัดเชียงใหม่ ซึ่งเป็นผนังอาคารส่วนที่ทำการศึกษานี้ใช้วัสดุเป็นกระจกแบบมีรีเฟล็กซ์ ที่มีลักษณะผายออกคล้ายกับฝาเรือนกาแล ซึ่งตรงกับประเด็นการวิจัย สำหรับการผายออกของผนังนั้นในการจำลองรูปแบบ จะถูกปรับให้เป็นแบบตรงตั้งฉากกับพื้น แต่ยังคงสภาพแวดล้อมอื่น ๆ คงเดิมทั้งวัสดุ รูปแบบของอาคาร สี หรือส่วนประกอบอื่น ๆ ซึ่งได้ลักษณะการจำลองรูปแบบและอาคารตัวอย่างดังภาพ



รูปที่ 3.55 ธนาคารแห่งประเทศไทย จังหวัดเชียงใหม่  
ผนังเป็นแบบผายออก

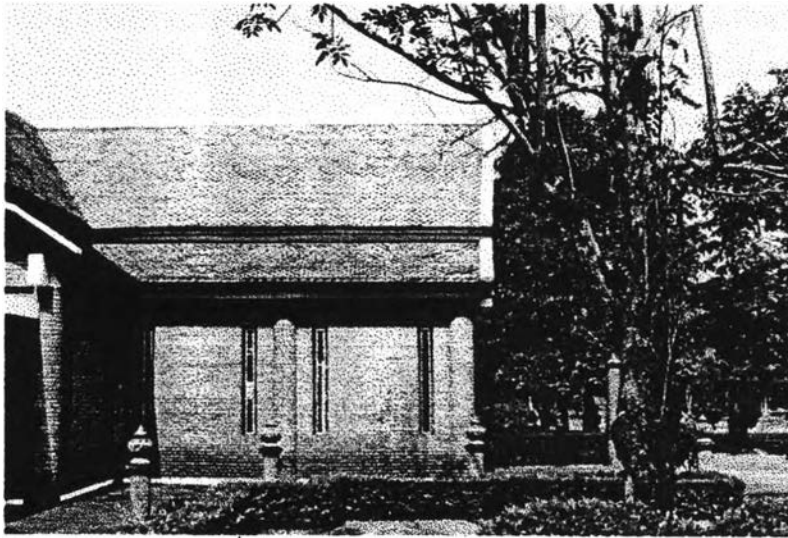


รูปที่ 3.56 ธนาคารแห่งประเทศไทย จังหวัดเชียงใหม่  
หลังจากจำลองรูปแบบแล้ว ผนังเป็นแบบตั้งตรง

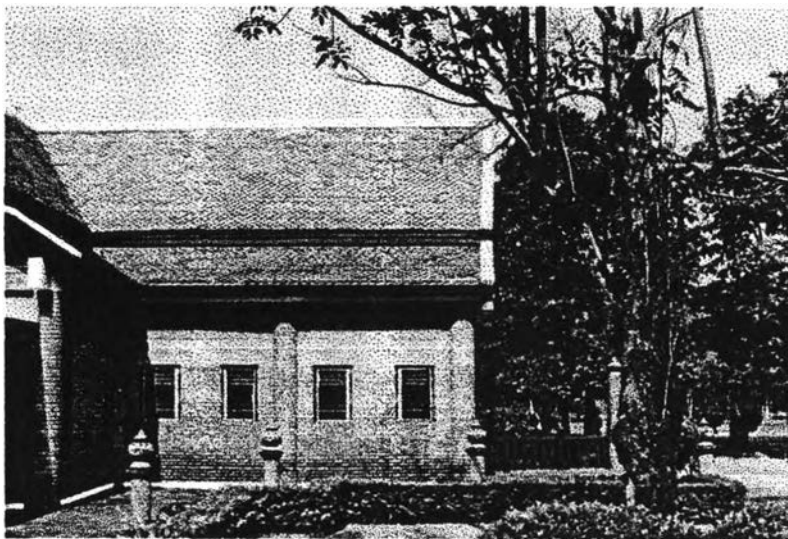
จากการจำลองรูปแบบจะเห็นได้ว่า รูปภาพที่นำมาทำการจำลองรูปแบบ ถูกควบคุมสภาพแวดล้อมกายภาพในส่วนอื่น ๆ นอกเหนือจากเกณฑ์ในการวิจัย ในที่นี้ คือ การล้อมรอบและผายออกของผนัง ซึ่งการจำลองรูปแบบเปลี่ยนแปลงลักษณะทางกายภาพเฉพาะที่เกี่ยวกับการล้อมรอบและผายออกของผนังเท่านั้น สีวัสดุ และองค์ประกอบอื่น ๆ ไม่ได้มีการเปลี่ยนแปลงไปจากที่เป็นอยู่ เพื่อการเปรียบเทียบระหว่าง การมีผนังผายออก และการมีผนังแบบตั้งตรง สำหรับการเปรียบเทียบหาค่าความเป็นลักษณะไทย ในสถาปัตยกรรมไทยสมัยใหม่ ด้านรูปทรงและที่ว่าง

#### 11. รูปทรงของช่องเปิด (จำลองรูปแบบเป็นแบบทั่วไป)

อาคารตัวอย่างในประเด็นการวิจัยในเรื่องการใช้เส้นโค้งในหลังคาไทย นี้ ได้แก่ ศูนย์บริการข้อมูลศรีษะนาถย จังหวัดสุโขทัย ซึ่งเป็นลักษณะของช่องเปิดของอาคารทุก ๆ หลังในกลุ่มอาคารนี้ โดยมีลักษณะแบบแคบและสูง คล้ายช่องเปิดสมัยสุโขทัย ซึ่งตรงกับประเด็นการวิจัย สำหรับช่องเปิดของอาคารนั้นในการจำลองรูปแบบ จะถูกปรับให้เป็นช่องเปิดแบบสี่เหลี่ยมผืนผ้าทั่ว ๆ ไป แต่ยังคงสภาพแวดล้อมอื่น ๆ คงเดิมทั้งวัสดุ รูปแบบของอาคาร สี หรือส่วนประกอบอื่น ๆ ซึ่งได้ลักษณะการจำลองรูปแบบและอาคารตัวอย่างดังกล่าว



รูปที่ 3.57 ศูนย์บริการข้อมูลคริสตศาสนา สุธงชัย  
ช่องเปิดเป็นแบบ แคนและสูง

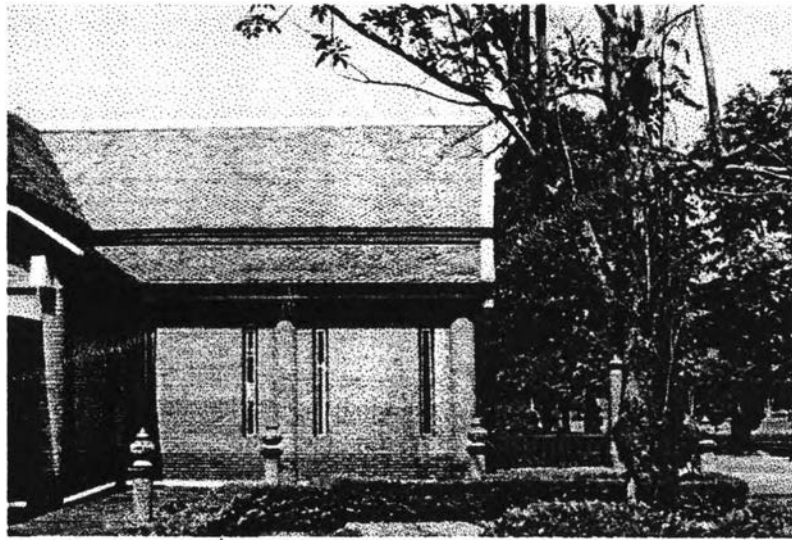


รูปที่ 3.58 ศูนย์บริการข้อมูลคริสตศาสนา สุธงชัย  
ช่องเปิดเป็นแบบ สี่เหลี่ยมผืนผ้า แบบทั่วไป

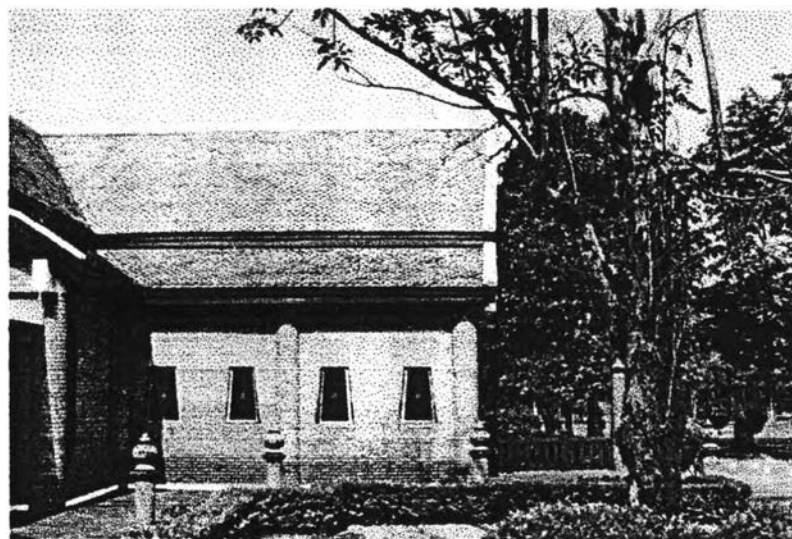
จากการจำลองรูปแบบจะเห็นได้ว่า รูปภาพที่นำมาทำการจำลองรูปแบบ ถูกควบคุมสภาพแวดล้อมกายภาพในส่วนอื่น ๆ นอกเหนือจากเกณฑ์ในการวิจัย ในที่นี้ คือ รูปทรงของช่องเปิด ซึ่งการจำลองรูปแบบเปลี่ยนแปลงลักษณะทางกายภาพเฉพาะที่เกี่ยวกับรูปทรงของช่องเปิดเท่านั้น สี วัสดุ และองค์ประกอบอื่น ๆ ไม่ได้มีการเปลี่ยนแปลงไปจากที่เป็นอยู่ เพื่อการเปรียบเทียบระหว่าง การมีช่องเปิดแบบแคนสูง และการมีช่องเปิดแบบสี่เหลี่ยมผืนผ้าทั่วไป สำหรับการเปรียบเทียบหาค่าความเป็นลักษณะไทย ในสถาปัตยกรรมไทยสมัยใหม่ ด้านรูปทรงและที่ว่าง

## 12. รูปทรงของช่องเปิด (จำลองรูปแบบเป็นแบบเรือนไทยภาคกลาง)

อาคารตัวอย่างในประเด็นการวิจัยในเรื่องรูปทรงของช่องเปิด นี้ ได้แก่ ศูนย์บริการข้อมูลศรีษนาลัย จังหวัดสุโขทัย ซึ่งเป็นช่องเปิดส่วนใหญ่ของอาคารเป็นแบบแคบสูง คล้ายช่องเปิดสมัยสุโขทัย ซึ่งตรงกับประเด็นการวิจัย สำหรับรูปทรงของช่องเปิดแบบแคบสูงนั้นในการจำลองรูปแบบ จะถูกปรับให้เป็นแบบเรือนไทยภาคกลางที่มีลักษณะสอดเข้าองศาเดียวกับการล้อมรอบของผนัง และเปลี่ยนแปลงวัสดุให้เป็นแบบโบราณคือ บานไม้ด้วย แต่ยังคงสภาพแวดล้อมอื่น ๆ คงเดิมทั้งวัสดุ รูปแบบของอาคาร สี หรือส่วนประกอบอื่น ๆ ซึ่งได้ลักษณะการจำลองรูปแบบและอาคารตัวอย่างดังภาพ



รูปที่ 3.59 ศูนย์บริการข้อมูลศรีษนาลัย สุโขทัย  
ช่องเปิดเป็นแบบ แคบและสูง



รูปที่ 3.60 ศูนย์บริการข้อมูลศรีษนาลัย สุโขทัย  
ช่องเปิดแบบเรือนไทยภาคกลาง

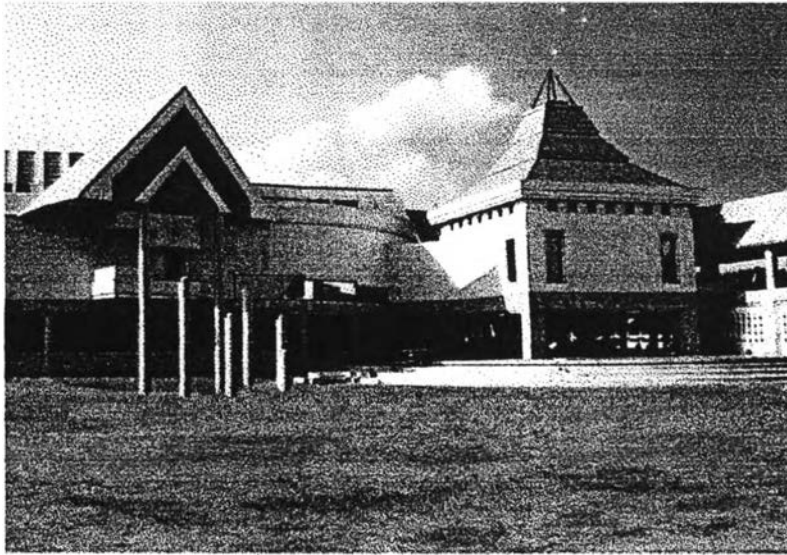
จากการจำลองรูปแบบจะเห็นได้ว่า รูปถ่ายที่นำมาทำการจำลองรูปแบบ ถูกควบคุมสภาพแวดล้อมกายภาพใน ส่วนอื่น ๆ นอกเหนือจากเกณฑ์ในการวิจัย ในที่นี้ คือ รูปทรงของช่องเปิด ซึ่งการจำลองรูปแบบเปลี่ยนแปลง ลักษณะทางกายภาพเฉพาะที่เกี่ยวกับรูปทรงของช่องเปิดเท่านั้น สี วัสดุ และองค์ประกอบอื่น ๆ ไม่ได้มีการ เปลี่ยนแปลงไปจากที่เป็นอยู่ เพื่อการเปรียบเทียบระหว่าง การมีช่องเปิดแบบแคบสูง และการมีช่องเปิดแบบ เรือนไทยภาคกลาง สำหรับการเปรียบเทียบหาค่าความเป็นลักษณะไทย ในสถาปัตยกรรมไทยสมัยใหม่ ด้านรูป ทรงและที่ว่าง

### 13. น้ำกับสถาปัตยกรรมไทย

อาคารตัวอย่างในประเด็นการวิจัยในเรื่องน้ำกับสถาปัตยกรรมไทย นี้ ได้แก่ ศูนย์ศึกษาประวัติ ศาสตร์อยุธยา จังหวัดพระนครศรีอยุธยา ซึ่งมีการขุดสระน้ำขนาดใหญ่ไว้ชิดอาคารด้านลานนิทรรศการ และมี การใช้สะพานในการข้ามสระนั้นเพื่อเข้าอาคารด้วย ซึ่งตรงกับประเด็นการวิจัย สำหรับสระน้ำที่อยู่ชิดอาคารนั้น ในการจำลองรูปแบบ จะถูกปรับให้เป็นสนามหญ้าแทน แต่ยังคงสภาพแวดล้อมอื่น ๆ คงเดิมทั้งวัสดุ รูปแบบของ อาคาร สี หรือส่วนประกอบอื่น ๆ ซึ่งได้ลักษณะการจำลองรูปแบบและอาคารตัวอย่างดังภาพ



รูปที่ 3.61 ศูนย์ศึกษาประวัติศาสตร์อยุธยา  
มีสระน้ำขนาดใหญ่อยู่ชิดอาคาร

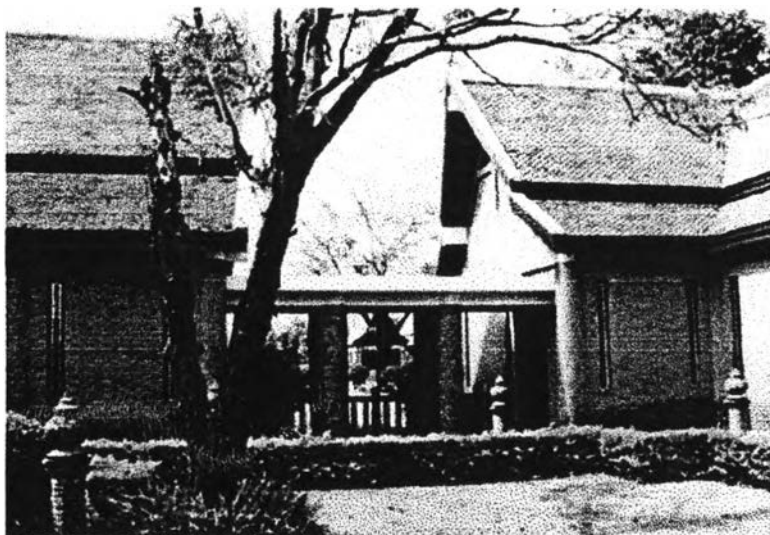


รูปที่ 3.62 ศูนย์ศึกษาประวัติศาสตร์อยุธยา  
เปลี่ยนเป็นสนามหญ้าขนาดใหญ่แทนสระน้ำ

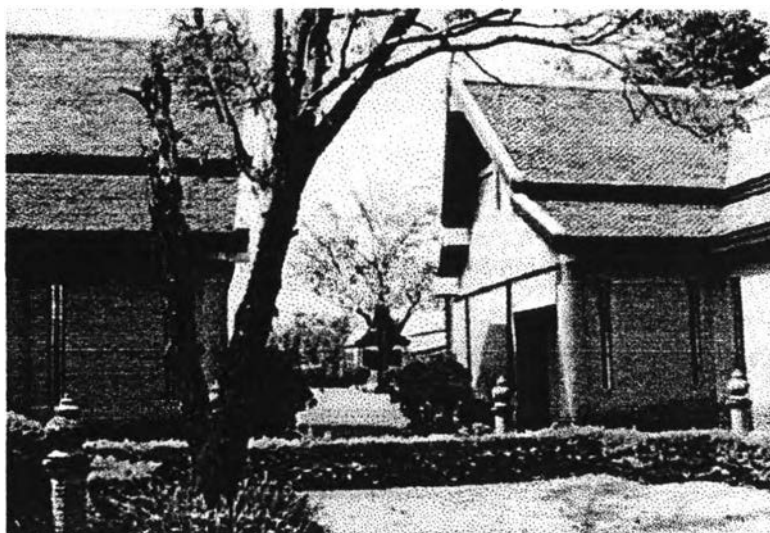
จากการจำลองรูปแบบจะเห็นได้ว่า รูปภาพที่นำมาทำการจำลองรูปแบบ ถูกควบคุมสภาพแวดล้อมกายภาพในส่วนอื่น ๆ นอกเหนือจากเกณฑ์ในการวิจัย ในที่นี้ คือ นำกับสถาปัตยกรรมไทย ซึ่งการจำลองรูปแบบเปลี่ยนแปลงลักษณะทางกายภาพเฉพาะที่เกี่ยวกับการมีน้ำที่เกี่ยวข้องกับอาคารเท่านั้น สี วัสดุ และองค์ประกอบอื่น ๆ ไม่ได้มีการเปลี่ยนแปลงไปจากที่เป็นอยู่ เพื่อการเปรียบเทียบระหว่าง การมีสระน้ำขนาดใหญ่ติดอาคาร และการมีสนามหญ้าขนาดใหญ่ติดอาคาร สำหรับการเปรียบเทียบหาค่าความเป็นลักษณะไทย ในสถาปัตยกรรมไทยสมัยใหม่ ด้านรูปทรงและที่ว่าง

#### 14. การเชื่อมต่อระหว่างอาคาร

อาคารตัวอย่างในประเด็นการวิจัยในเรื่องการเชื่อมต่อระหว่างอาคาร นี้ ได้แก่ ศูนย์บริการข้อมูลศรีสังขาลย์ จังหวัดสุโขทัย ซึ่งมีเชื่อมต่ออาคารในกลุ่มด้วยทางเชื่อมที่มีหลังคาคลุม แต่เป็นแบบหลังคาแบน ซึ่งตรงกับประเด็นการวิจัย สำหรับทางเชื่อมแบบมีหลังคาคลุมนั้นในการจำลองรูปแบบ จะถูกปรับให้ทางเชื่อมที่ไม่มีหลังคาคลุมแทน แต่ยังคงสภาพแวดล้อมอื่น ๆ คงเดิมทั้งวัสดุ รูปแบบของอาคาร สี หรือส่วนประกอบอื่น ๆ ซึ่งได้ลักษณะการจำลองรูปแบบและอาคารตัวอย่างดังภาพ



รูปที่ 3.63 ศูนย์บริการข้อมูลคริสชนาลัย สุโขทัย  
ทางเชื่อมต่อแบบมีหลังคาคลุม



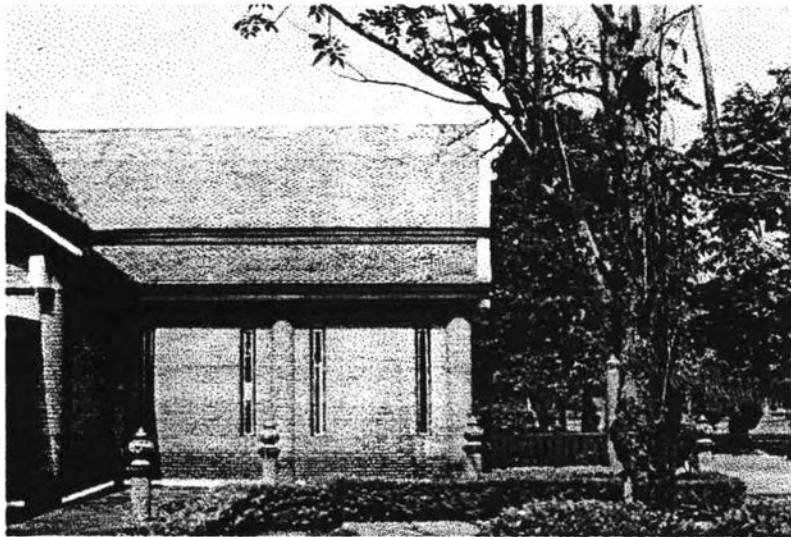
รูปที่ 3.64 ศูนย์บริการข้อมูลคริสชนาลัย สุโขทัย  
ทางเชื่อมต่อแบบไม่มีหลังคาคลุม

จากการจำลองรูปแบบจะเห็นได้ว่า รูปภาพที่นำมาทำการจำลองรูปแบบ ถูกควบคุมสภาพแวดล้อมกายภาพในส่วนอื่น ๆ นอกเหนือจากเกณฑ์ในการวิจัย ในที่นี้ คือ การเชื่อมต่อระหว่างอาคาร ซึ่งการจำลองรูปแบบเปลี่ยนแปลงลักษณะทางกายภาพเฉพาะที่เกี่ยวข้องกับทางเชื่อมระหว่างอาคารเท่านั้น สี วัสดุ และองค์ประกอบอื่น ๆ ไม่ได้มีการเปลี่ยนแปลงไปจากที่เป็นอยู่ เพื่อการเปรียบเทียบระหว่าง การมีทางเชื่อมต่อแบบมีหลังคาคลุมและการเชื่อมต่อแบบไม่มีหลังคาคลุม สำหรับการเปรียบเทียบหาค่าความเป็นลักษณะไทย ในงานสถาปัตยกรรมไทยสมัยใหม่ ด้านรูปทรงและที่ว่าง

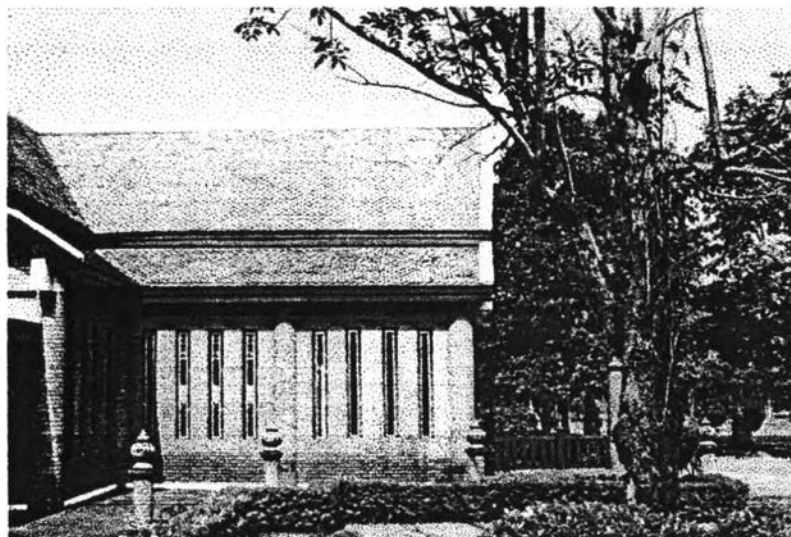


### 15. การเจาะช่องเปิด

อาคารตัวอย่างในประเด็นการวิจัยในเรื่องการเจาะช่องเปิด นี้ ได้แก่ ศูนย์บริการข้อมูลศรีรัตนาลัย จังหวัดสุโขทัย ซึ่งลักษณะของช่องเป็นแบบแคบสูง ที่ใช้กับอาคารทุกหลังในกลุ่มอาคารนี้ มีการเว้นช่วงห่างมาก คือ อยู่คนละมุมเสา ในหนึ่งช่วงเสามีจำนวนสองช่อง ซึ่งตรงกับประเด็นการวิจัย สำหรับช่องเปิดแบบห่างนั้นในการจำลองรูปแบบ จะถูกปรับให้เป็นช่องเปิดที่มีระยะถี่ขึ้น แต่ยังคงสภาพแวดล้อมอื่น ๆ คงเดิมทั้งวัสดุ รูปแบบของอาคาร สี หรือส่วนประกอบอื่น ๆ ซึ่งได้ลักษณะการจำลองรูปแบบและอาคารตัวอย่างดังภาพ



รูปที่ 3.65 ศูนย์บริการข้อมูลศรีรัตนาลัย สุโขทัย  
การเจาะช่องเปิด ระยะการเว้นห่างกันมาก



รูปที่ 3.66 ศูนย์บริการข้อมูลศรีรัตนาลัย สุโขทัย  
การเจาะช่องเปิด ให้มีระยะการเว้นถี่ขึ้น

จากการจำลองรูปแบบจะเห็นได้ว่า รูปภาพที่นำมาทำการจำลองรูปแบบ ถูกควบคุมสภาพแวดล้อมกายภาพในส่วนอื่น ๆ นอกเหนือจากเกณฑ์ในการวิจัย ในที่นี้ คือ การเจาะช่องเปิด ซึ่งการจำลองรูปแบบเปลี่ยนแปลงลักษณะทางกายภาพเฉพาะที่เกี่ยวกับการเจาะช่องเปิดเท่านั้น สี วัสดุ และองค์ประกอบอื่น ๆ ไม่ได้มีการเปลี่ยนแปลงไปจากที่เป็นอยู่ เพื่อการเปรียบเทียบระหว่าง การมีช่องเปิดแบบระยะเว้นห่างมาก และการมีช่องเปิดแบบระยะเว้นถี่ขึ้น สำหรับการเปรียบเทียบหาค่าความเป็นลักษณะไทย ในสถาปัตยกรรมไทยสมัยใหม่ ด้านรูปทรงและที่ว่าง