

บทที่ 4

สภาพทั่วไป บทบาท และความเชื่อมโยงของห้วยโก๋นกับพื้นที่โดยรอบ

ห้วยโก๋นตั้งอยู่ด้านเหนือสุดของจังหวัดน่าน มีอาณาเขตและเชื่อมโยงติดต่อกับพื้นที่ชายแดนด้านเหนือ ของสาธารณรัฐประชาธิปไตยประชาชนลาว อีกทั้งเป็นที่ตั้งของจุดผ่านแดนถาวรไทย-ลาว ในจังหวัดน่าน ซึ่งต่อไปในอนาคต จะมีบทบาทสำคัญต่อระบบเศรษฐกิจของประเทศ และชุมชนห้วยโก๋นจะมีหน้าที่เป็นประตูรองรับนักท่องเที่ยวผ่านเข้า-ออก เป็นประตูการค้ากับประเทศเพื่อนบ้าน และเป็นแหล่งท่องเที่ยวที่มีนักท่องเที่ยวเข้ามาในระยะสั้น ซึ่งจากการเปิดพรมแดนทางเศรษฐกิจในพื้นที่ห้วยโก๋น ให้เชื่อมต่อกับประเทศเพื่อนบ้านในอนุภูมิภาค จะเป็นส่วนสนับสนุนอย่างสำคัญต่อการพัฒนาพื้นที่เฉพาะ เพื่อกระจายความเจริญไปสู่ภูมิภาค ดังนั้นในบทนี้จึงได้กล่าวถึงสภาพทั่วไป บทบาท และความเชื่อมโยงของห้วยโก๋นกับพื้นที่ภายในและภายนอกประเทศ เพื่อจะได้กำหนดแนวทางการพัฒนาพื้นที่ชายแดนแห่งนี้ได้ถูกต้อง

4.1 อำเภอลิขิตพระเกียรติ

อำเภอลิขิตพระเกียรติ จังหวัดน่าน เป็นอำเภอที่ทางการประกาศจัดตั้งขึ้นเป็นกรณีพิเศษ โดยไม่ผ่านการเป็นกิ่งอำเภอ เมื่อวันที่ 5 ธันวาคม พ.ศ. 2539 เพื่อเป็นการเทิดพระเกียรติพระบาทสมเด็จพระเจ้าอยู่หัวเนื่องในวโรกาสทรงครองสิริราชสมบัติครบ 50 ปี ประกาศในราชกิจจานุเบกษา ฉบับที่ 113 ตอน 62 ก หน้า 1 ลงวันที่ 20 พฤศจิกายน พ.ศ. 2539 โดยแยกตำบลห้วยโก๋น ออกจากอำเภอทุ่งช้าง และตำบลขุนน่าน ออกจากอำเภอบ่อเกลือ

อำเภอลิขิตพระเกียรติ เป็นอำเภอชายแดนที่มีพื้นที่ติดต่อกับสาธารณรัฐประชาธิปไตยประชาชนลาว มีระยะทางประมาณ 98 กิโลเมตร ตั้งอยู่ทางทิศเหนือของจังหวัดน่าน เป็นระยะทาง 144 กิโลเมตร และอยู่ห่างจากกรุงเทพฯ ประมาณ 812 กิโลเมตร มีพื้นที่ 518.7 ตารางกิโลเมตร หรือ 324,188 ไร่ มีอาณาเขตติดต่อกับอำเภอและประเทศข้างเคียง ดังนี้

ทิศเหนือ	ติดต่อกับ สาธารณรัฐประชาธิปไตยประชาชนลาว
ทิศใต้	ติดต่อกับ อำเภอบ่อเกลือ
ทิศตะวันออก	ติดต่อกับ สาธารณรัฐประชาธิปไตยประชาชนลาว
ทิศตะวันตก	ติดต่อกับ อำเภอทุ่งช้าง

ลักษณะภูมิประเทศโดยทั่วไปของอำเภอเฉลิมพระเกียรติ ส่วนใหญ่พื้นที่เป็นเทือกเขาสูงชัน สูงจากระดับน้ำทะเลปานกลาง 500 เมตร มีที่ราบเชิงเขาเพียงร้อยละ 9 ของพื้นที่ทั้งหมด ซึ่งมีประมาณ 324,188 ไร่ โดยอยู่ในเขตป่าสงวนแห่งชาติ ป่าดอยภูคา และป่าผาแดง ลักษณะการตั้งถิ่นฐานของชุมชนในอำเภอเฉลิมพระเกียรติ ส่วนใหญ่จะตั้งอยู่ในพื้นที่ราบเชิงเขาที่ไม่สูงชันมากนัก และที่ราบลุ่มตามลำน้ำ โดยมีการเกาะกลุ่มกระจายตามพื้นที่ราบเชิงเขา สองฝั่งทางหลวงแผ่นดินหมายเลข 1081 (ห้วยโก๋น-อำเภอบ่อเกลือ) ที่พิกัดคิวบี่ 168662 ซึ่งเป็นบ้านห้วยโก๋น หมู่ที่ 1 เป็นที่ตั้งของที่ว่าการอำเภอ และสถานที่ราชการต่างๆ ลำน้ำธรรมชาติที่สำคัญ ได้แก่ ห้วยแหง ห้วยหมู่น้ำ ห้วยดู่บ และห้วยขาม ซึ่งเป็นลำน้ำสาขาที่ไหลลงสู่ลำน้ำป่าด และลำน้ำน่าน ลำน้ำน่านที่ไหลมาจากอำเภอบ่อเกลือผ่านตำบลขุนน่าน ตำบลห้วยโก๋น อำเภอเฉลิมพระเกียรติ และตำบลปอน อำเภอทุ่งช้าง ซึ่งลำน้ำต่างๆ เหล่านี้ จะพัดพาตะกอนดินทรายอินทรีย์วัชพืชต่างๆ เข้าทับถมพื้นที่ราบในฤดูน้ำหลาก สภาพดินทั่วไปจะเป็นดินตะกอนลุ่มแม่น้ำ เนื้อดินเหนียวร่วนปนทรายและดินทราย ซึ่งเป็นพื้นที่เหมาะสำหรับการเกษตร

อำเภอเฉลิมพระเกียรติ แบ่งเขตการปกครองออกเป็น 2 ตำบล ได้แก่ ตำบลห้วยโก๋น มี 7 หมู่บ้าน และตำบลขุนน่าน มี 14 หมู่บ้าน รวมเป็น 21 หมู่บ้าน และเป็นหมู่บ้าน อพป. 18 หมู่บ้าน หมู่บ้านป้องกันตนเองชายแดนไทย-ลาว 4 หมู่บ้าน มีองค์การบริหารส่วนตำบล 1 แห่ง สำหรับประชากรในอำเภอเฉลิมพระเกียรติ ประกอบด้วยชาวไทยภูเขาเผ่าต่างๆ เช่น ลีละ ชมุ ถิ่น และชาวพื้นเมืองท้องถิ่น ในปี พ.ศ. 2540 อำเภอเฉลิมพระเกียรติมีจำนวนประชากรทั้งสิ้น 6,805 คน แยกเป็นชาย 3,427 คน เป็นหญิง 3,378 คน และมีประชากรส่วนหนึ่งที่เป็นชาวเขายังไม่ได้รับสัญชาติไทยจำนวน 1,140 คน โดยตำบลขุนน่านมีความหนาแน่นของประชากร 13 คนต่อตารางกิโลเมตร และตำบลห้วยโก๋นมีความหนาแน่นของประชากร 7 คนต่อตารางกิโลเมตร ดังตารางที่ 4.1

ตารางที่ 4.1 แสดงจำนวนประชากร ตำบล หมู่บ้าน หลังคาเรือน ครั้วเรือน
ของอำเภอเฉลิมพระเกียรติ จังหวัดน่าน ในปี พ.ศ. 2540

ตำบล	จำนวนหมู่บ้าน	หลังคาเรือน	ครั้วเรือน	ประชากร
ห้วยโก๋น	7	398	497	1,597
ขุนน่าน	14	1,180	1,180	5,208
รวม	21	1,578	1,578	6,805

ที่มา : ที่ว่าการอำเภอเฉลิมพระเกียรติ จังหวัดน่าน

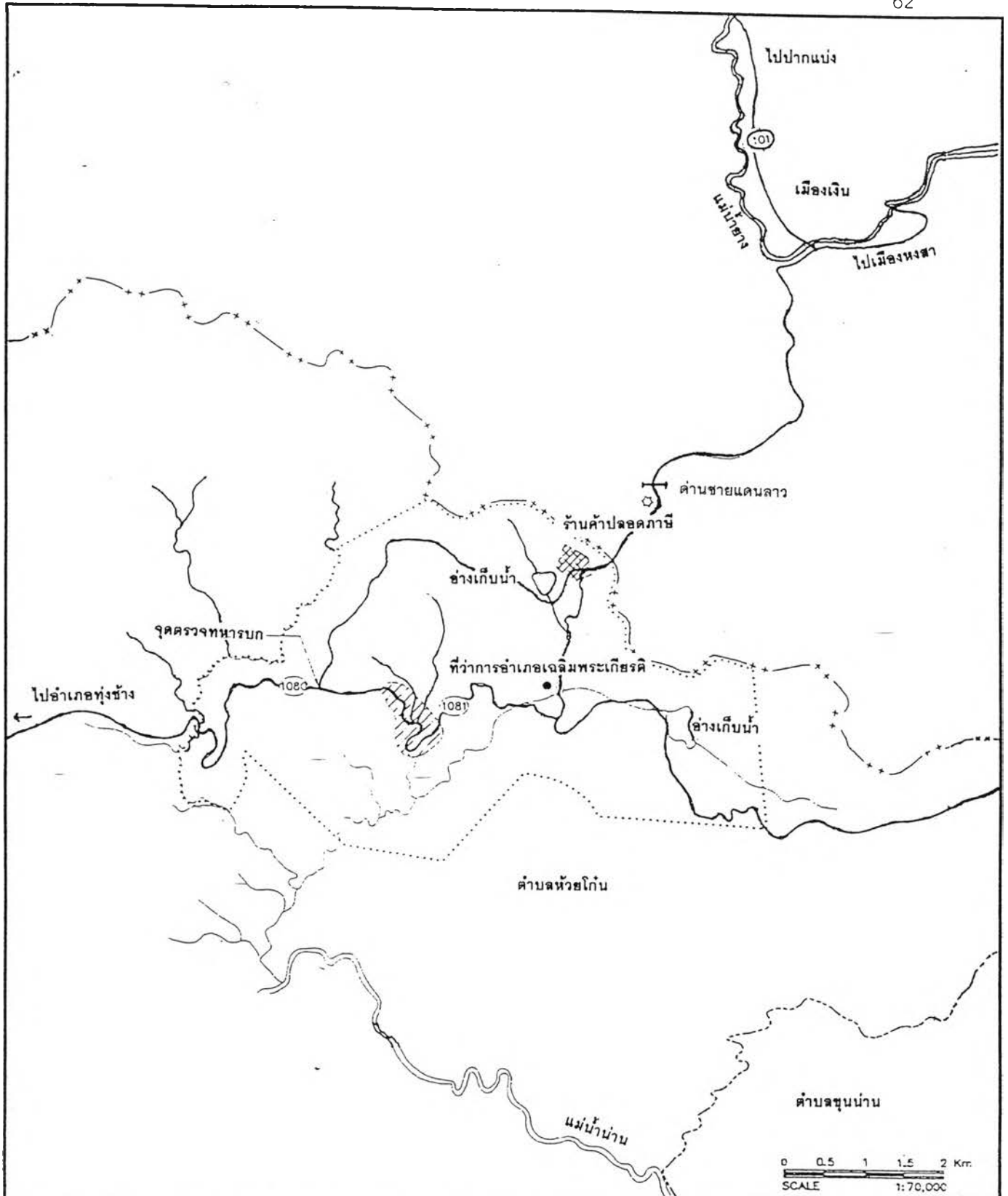
ลักษณะสังคมของอำเภอเฉลิมพระเกียรติ เป็นสังคมชนบทแบบเกษตรกรรม ซึ่งมีความสามัคคีช่วยเหลือซึ่งกันและกัน ประชากรส่วนใหญ่นับถือศาสนาพุทธ และศาสนาคริสต์เป็นบางส่วน นอกจากนี้ยังมีการนับถือผีในหมู่บ้านชาวเขา และมีขนบธรรมเนียมประเพณีส่วนใหญ่ เหมือนกับชาวเมืองในจังหวัดน่านทั่วไป ประเพณีที่สำคัญ ได้แก่ ประเพณีสงกรานต์ งานปีใหม่ งานสลากภัตต์ ส่วนชาวเขาจะมีประเพณีเลี้ยงผีหมู่บ้าน

ด้านเศรษฐกิจของอำเภอเฉลิมพระเกียรติ ขึ้นอยู่กับภาคเกษตรกรรมเป็นหลัก ประชากรส่วนใหญ่ประกอบอาชีพทางการเกษตร ได้แก่ ทำนาข้าวไร่ ข้าวโพด ซึ่งมีพื้นที่เกษตรทั้งสิ้น 15,579 ไร่ คิดเป็นร้อยละ 5 ของพื้นที่ทั้งอำเภอ นอกจากนี้ยังมีการทำอุตสาหกรรมพื้นบ้าน เช่น ทอผ้าพื้นเมือง จักสาน และค้าขาย รับจ้าง ซึ่งประชากรส่วนใหญ่ยังมีฐานะยากจน ผลผลิตทางการเกษตรที่ได้มีปริมาณน้อย ใช้สำหรับบริโภคภายในครัวเรือนเท่านั้น พื้นที่ทำการเกษตรมีน้อย และพื้นที่ส่วนใหญ่เป็นพื้นที่ป่าสงวนแห่งชาติ

4.2 ห้วยโก๋น

ห้วยโก๋นเป็นหมู่บ้านชาวเขาไทลื้อ มีประชากรจำนวน 2,129 คน 405 ครัวเรือน และมีจุดผ่านแดนสู่สาธารณรัฐประชาธิปไตยประชาชนลาว ที่มีชื่อเรียกตามชื่อของหมู่บ้านแห่งนี้ ซึ่งจุดผ่านแดนตั้งอยู่ห่างจากชุมชน 5 กิโลเมตร (แผนที่ 4.1) โดยเป็นช่องทางขนส่งสินค้า และการเดินทางติดต่อระหว่างประเทศไทยและลาวผู้คนเดินทางผ่านน้อยแต่เพิ่มขึ้นเรื่อยๆ จุดผ่านแดนถาวรห้วยโก๋นมีเส้นทางคมนาคมเชื่อมโยงกับอำเภอทุ่งช้าง อำเภอเชียงกลาง อำเภอปัว อำเภอท่าวังผา และอำเภอเมืองน่าน ด้วยถนนทางหลวงหมายเลข 1080 และถนนทางหลวงหมายเลข 1081 เชื่อมกับอำเภอบ่อเกลือ

หมู่บ้านห้วยโก๋น เป็นหนึ่งในชุมชนที่คล้ายคลึงกับหลายๆ แห่งที่ตั้งอยู่ในบริเวณภูเขาที่ห่างไกลทางเหนือของจังหวัดน่าน โดยเฉพาะอำเภอเฉลิมพระเกียรติและทุ่งช้าง ชาวเขาเหล่านี้ ทั่วไปเลื่อนลอยในบริเวณที่คนอาศัยอยู่ และพื้นที่เหล่านี้อยู่ภายใต้การดูแลของกรมป่าไม้ ชายแดนไทย-ลาว ในปัจจุบันถูกตั้งขึ้นในปี พ.ศ. 2436 โดยแนวชายแดนเป็นตามแนวเส้นแบ่งเขตลุ่มน้ำระหว่างบริเวณลุ่มน้ำโขง และลุ่มน้ำเจ้าพระยา ซึ่งในอดีตจุดผ่านแดนห้วยโก๋นเป็นจุดผ่านแดนอย่างไม่เป็นทางการ ที่สามารถเดินทางไปสู่ชุมชนลาวใกล้เคียงมาเนิ่นนานแล้ว และในช่วงที่ประเทศลาวมีเศรษฐกิจในระบอบคอมมิวนิสต์ (ปี พ.ศ. 2518-2532) การค้าขายที่จุดผ่านแดนนี้จึงได้หายไป แต่ต่อมาเมื่อห้วยโก๋นได้รับการจัดให้เป็นจุดผ่านแดนถาวรในปี พ.ศ. 2537 ตามประกาศกระทรวงมหาดไทย วันที่ 9 สิงหาคม 2537 และอยู่ภายใต้ข้อตกลงเฉพาะระหว่างรัฐบาลไทยและลาว จึงทำให้การค้าขายแดนในพื้นที่นี้ได้กลับมาคึกคักอีกครั้ง นอกจากนี้ในอนาคตอันใกล้ หากมีการตกลงเรื่องหลักเขตแดนระหว่างไทยและลาวได้ ก็จะทำให้ด่านแห่งนี้พร้อมที่จะเปิดเป็นด่านสากล

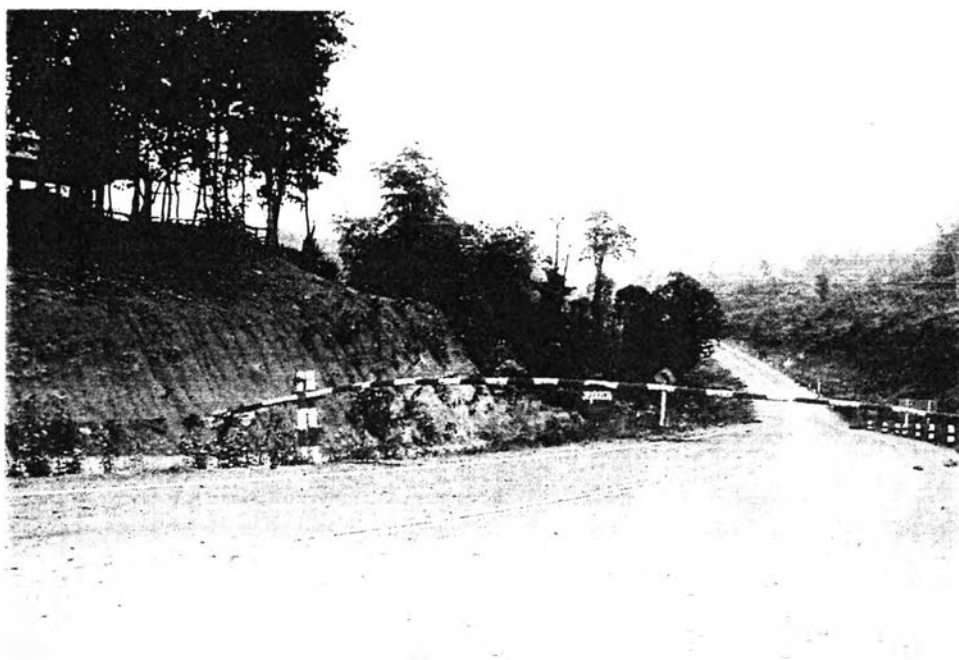


<p>แนวทางการวางแผนพัฒนาเมืองชายแดน กรณีศึกษา ห้วยโก๋น จังหวัดน่าน</p>			
<p>แผนที่ 4.1 แสดงเขตแดนในการปกครองและที่ตั้งของสถานที่สำคัญ</p>			
<p>สัญลักษณ์ :</p>	<p>== (1081) == ถนนทางหลวง</p> <p>— — — — — ถนน</p> <p>~ ~ ~ ~ ~ แม่น้ำ, คลอง, ห้วย</p>	<p>▨ หมู่บ้านห้วยโก๋น</p> <p>▩ ค่ายผ่านแดนถาวร & ตลาดชายแดน</p>	<p>มาตราส่วน 1 : 70,000</p>
<p>— + + — เขตแดนประเทศ</p> <p>..... เขตวางผังชุมชนชายแดน</p> <p>----- เขตตำบล</p>			



ที่มา : สำนักงานผังเมืองจังหวัดน่าน

แผนภาพที่ 4.1 บริเวณด่านตรวจคนเข้าเมืองห้วยโก๋น อำเภอเฉลิมพระเกียรติ จังหวัดน่าน



ที่มา : สำนักงานผังเมืองจังหวัดน่าน

แผนภาพที่ 4.2 ถนนจากด่านตรวจคนเข้าเมืองห้วยโก๋น (ไทย) ไปเมืองเงินและเมืองหงสา (ลาว)

4.2.1 ประชากร

ตำบลห้วยโก๋น มีทั้งหมด 7 หมู่บ้าน หมู่บ้านห้วยโก๋นเป็น 1 ใน 7 หมู่บ้านที่อยู่ภายในตำบลห้วยโก๋น ประกอบด้วยประชากร 1 หมู่บ้าน เป็นไทลื้อ, 5 หมู่บ้าน เป็นถิ่นหรือลัวะ และอีก 1 หมู่บ้าน เป็นขมุ ซึ่งหมู่บ้านห้วยโก๋น ตั้งอยู่ในหมู่ 1 เป็นหมู่บ้านชาวไทลื้อ ซึ่งชาวไทลื้อเป็นกลุ่มชนที่มีเชื้อสายไทย ที่มีการตั้งถิ่นฐานอยู่มากในจังหวัดน่าน ในภาคเหนือ และในสาธารณรัฐประชาธิปไตยประชาชนลาว ส่วนลัวะและขมุเป็นชาวไทยภูเขา แต่มีภาษาและวัฒนธรรมต่างกัน

ก่อน ปี 2540 ตำบลห้วยโก๋น เป็นส่วนหนึ่งของอำเภอทุ่งช้าง (อยู่ทางทิศตะวันตกเฉียงใต้) และตำบลขุนน่าน เป็นส่วนหนึ่งของอำเภอบ่อเกลือ (อยู่ทางทิศตะวันออกเฉียงใต้) และเมื่อทั้ง 2 ตำบล แยกออกมาจากทั้งสองอำเภอดังกล่าว จึงได้มารวมกันตั้งเป็นอำเภอใหม่ คือ อำเภอเฉลิมพระเกียรติ ซึ่งมีด่านผ่านแดนห้วยโก๋น ที่คาดว่าจะจะเป็นประตูการค้าที่สำคัญในอนาคตตั้งอยู่ และในบริเวณด่านผ่านแดน มีชุมชนที่ตั้งอยู่ใกล้ที่สุด คือ หมู่บ้านห้วยโก๋น ซึ่งตั้งอยู่ห่างจากที่ว่าการอำเภอเฉลิมพระเกียรติ ประมาณ 2 กิโลเมตร และอยู่ห่างจากจุดผ่านแดนถาวร ประมาณ 4 กิโลเมตร ในปัจจุบัน (ปี 2540) ตำบลห้วยโก๋นมีประชากรจำนวน 2,518 คน ซึ่งประกอบด้วยประชากรที่ยังไม่ได้รับสัญชาติไทย แต่ไม่รวมบุคลากรจากหน่วยงานของรัฐบาลจำนวน 25 คน (ตารางที่ 4.2)

ตาราง 4.2 แสดงจำนวนประชากรและจำนวนครัวเรือน ทั้ง 7 หมู่บ้าน ของตำบลห้วยโก๋น

อำเภอเฉลิมพระเกียรติ จังหวัดน่าน ในปี 2540

หมู่บ้าน	ประชากร	ครัวเรือน	ขนาดครัวเรือน (คน/ครัวเรือน)	เชื้อชาติ
ห้วยโก๋น	811	222	4	ลื้อ
สบป็น	404	105	4	ไทย
ห้วยดง	220	53	4	ไทย
ปิ่น	129	35	4	ไทย
ปางสง	342	75	5	ไทย
ใหม่ไชยขรรค์	181	43	4	ขมุ
ห้วยปูด	431	107	4	ลัวะ
รวม	2,518	2,518		

ที่มา : ที่ว่าการอำเภอเฉลิมพระเกียรติ จังหวัดน่าน

4.2.2 การคาดการณ์ประชากร

ถึงแม้ว่าห้วยโก๋นจะเป็นหมู่บ้านชายแดนที่มีความสำคัญในบริเวณนี้ แต่ก็มีอัตราการเติบโตของประชากรตามธรรมชาติเพียง ร้อยละ 2.6 ต่อปี ซึ่งในอนาคตอีก 20 ปีข้างหน้า ห้วยโก๋นจะมีประชากร 1,355 คน เท่านั้น ดังนั้นในการศึกษานี้ จึงได้มีการคาดการณ์ของจำนวนประชากรของห้วยโก๋นในอนาคต โดยการตั้งสมมุติฐาน ให้ห้วยโก๋นมีลักษณะการเติบโตของประชากรตามธรรมชาติและจากการอพยพ เช่นเดียวกับชุมชนชายแดนที่มีการเปิดด่านชายแดนก่อนห้วยโก๋น ในกรณีนี้ได้เปรียบเทียบการเติบโตของประชากรกับ ด่านเชียงแสนและเชียงของ จังหวัดเชียงราย และด่านช่องเม็ก จังหวัดอุบลราชธานี เนื่องจากเป็นด่านที่มีพื้นที่ติดต่อกับชายแดนไทย-ลาวเหมือนกัน อีกทั้งยังเป็นชุมชนชายแดนขนาดเล็ก ที่ยังต้องพึ่งพิงเมืองหลักของจังหวัด และมีลักษณะของประชากรและทรัพยากรคล้ายคลึงกัน ซึ่งด่านทั้งสามได้เปิดเป็นจุดผ่านแดนถาวรก่อนห้วยโก๋น โดยเชียงแสนและเชียงของเปิดเป็นด่านถาวรในปี 2533 และช่องเม็กเปิดในปี 2532

ในปี 2530-2535 เชียงแสนมีอัตราการเติบโตเพียง 0.54 ต่อปี แต่ในปี 2535-2540 หลังจากมีการเปิดด่านถาวรแล้วมีอัตราการเติบโต 1.38 ต่อปี และในปี 2530 เชียงของมีอัตราการเติบโตเพียง 0.86 ต่อปี แต่หลังจากมีการเปิดด่านถาวรแล้วมีอัตราการเติบโต 1.04 ต่อปี และจากการคาดการณ์ตั้งแต่ปี 2540-2560 ของ เชียงแสนและเชียงของ (สำนักงานพัฒนาเศรษฐกิจและสังคมแห่งชาติ) เชียงแสนจะมีการเติบโตมากกว่าเชียงของ ดังนั้นจึงตั้งสมมุติฐานเป็นสองแบบ คือ ว่าหากห้วยโก๋นมีการเติบโตในลักษณะเดียวกับเชียงแสน จะมีจำนวนประชากรในอีก 10 ปี 1,491 คน และอีก 20 ปี 4,272 คน แต่หากห้วยโก๋นมีการเติบโตในลักษณะเดียวกับเชียงของ จะมีจำนวนประชากรในอีก 10 ปี 1,048 คน และอีก 20 ปี 1,355 คน (ตารางที่ 4.3, แผนภูมิที่ 4.1) ซึ่งในการคาดการณ์ประชากรที่เกิดตามธรรมชาติของห้วยโก๋นนั้น คาดว่าประชากรน่าจะจะมีลักษณะการเติบโตของประชากรตามธรรมชาติคล้ายเชียงของ คือ ในปี 2550 จะมีประชากรจำนวน 1,048 คน

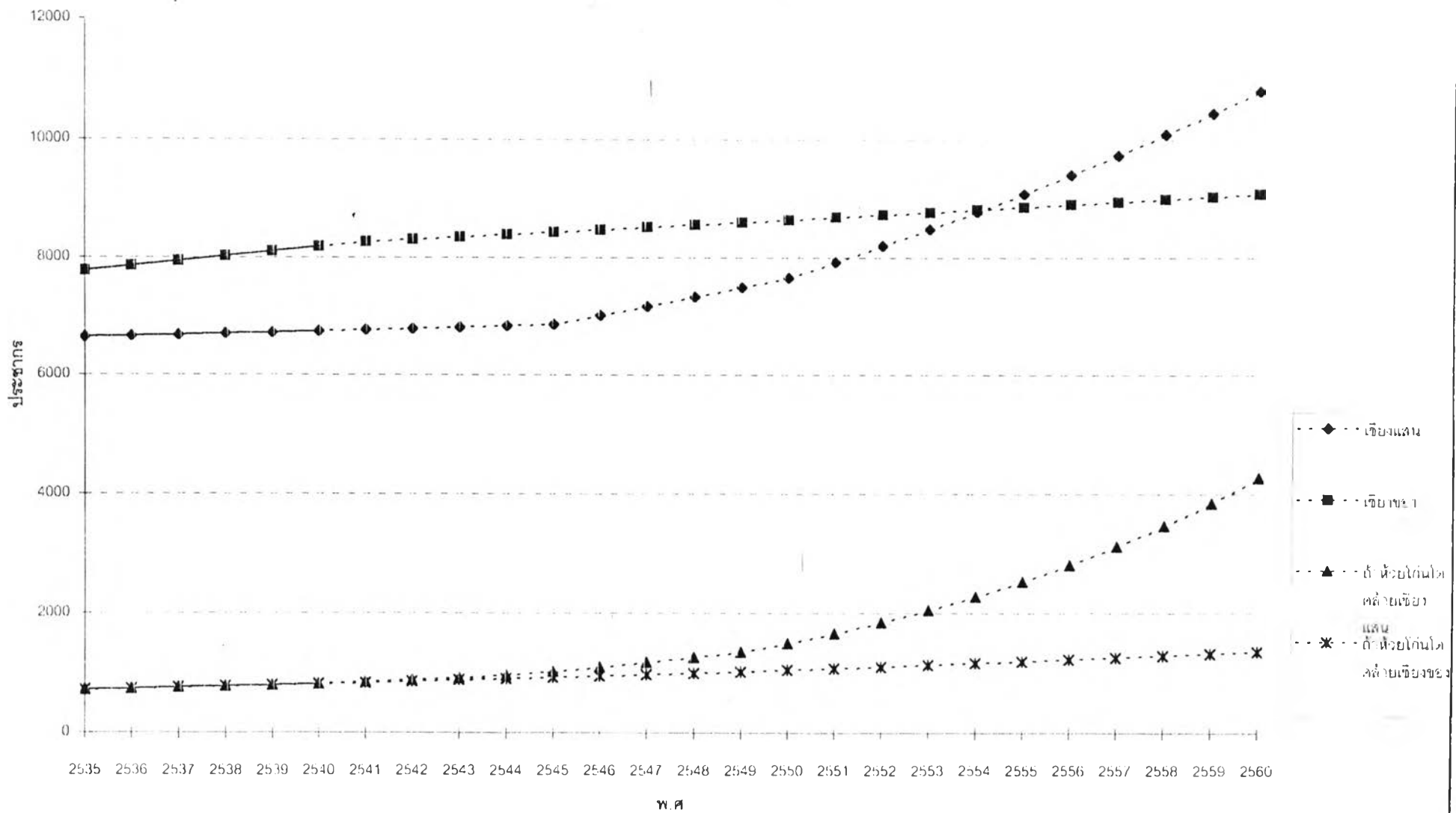
ส่วนประชากรที่เกิดจากการอพยพนั้น จะเป็นการคาดประมาณประชากรที่เกิดจากกิจกรรมทางเศรษฐกิจ ประกอบด้วย จำนวนเจ้าของกิจการ โดยเทียบสัดส่วนของจำนวนนักท่องเที่ยวกับจำนวนผู้ประกอบการ ปัจจุบันมีนักท่องเที่ยว 16,391 คน มีผู้ประกอบการร้านค้า 58 ราย ถ้าในปี 2550 มีนักท่องเที่ยว 35,726 คน จะมีจำนวนผู้ประกอบการ 126 ราย ส่วนจำนวนแรงงานเกิดจากการตั้งสมมุติฐาน ให้ห้วยโก๋นมีสัดส่วนของผู้ประกอบการต่อจำนวนแรงงานเหมือนกับช่องเม็ก เนื่องจากลักษณะการเติบโตทางเศรษฐกิจของห้วยโก๋น น่าจะเหมือนกับช่องเม็ก คือพื้นที่ที่เติบโตจะอยู่บริเวณด่านผ่านแดน ดังนั้นจึงคาดประมาณจำนวนแรงงานโดยเทียบกับของช่องเม็ก ปัจจุบันช่องเม็กมีจำนวนผู้ประกอบการ 83 ราย มีจำนวนแรงงานเกิดขึ้น 297 คน ดังนั้นในปัจจุบันห้วยโก๋นมีจำนวนผู้ประกอบการ 58 ราย มีแรงงานจำนวน 208 คน และถ้าในปี 2550 ห้วยโก๋นมีจำนวนผู้ประกอบการ 126 ราย จะเกิดแรงงานจำนวน 452 คน และจำนวนข้าราชการ

ตารางที่ 4.3 แสดงการเปรียบเทียบการคาดการณ์ประชากรของหัวไถ่น กับเชียงแสน เชียงของ ในปี 2540-2560

ปี	เชียงแสน	เชียงของ	ถ้าหัวไถ่นโตคล้ายเชียงแสน	ถ้าหัวไถ่นโตคล้ายเชียงของ
2535	6644	7783	720	720
2536	6663	7862	737	737
2537	6683	7942	754	754
2538	6703	8022	771	771
2539	6724	8103	791	791
2540	6745	8184	811	811
2541	6767	8266	844	832
2542	6789	8306	879	854
2543	6812	8349	915	876
2544	6835	8391	952	899
2545	6859	8433	1020	922
2546	7012	8476	1092	946
2547	7168	8518	1170	971
2548	7328	8561	1253	996
2549	7492	8604	1342	1022
2550	7660	8647	1491	1048
2551	7926	8690	1657	1076
2552	8203	8734	1840	1104
2553	8489	8777	2045	1132
2554	8786	8821	2272	1162
2555	9095	8866	2524	1192
2556	9414	8910	2804	1223
2557	9746	8955	3115	1255
2558	10090	9000	3461	1287
2559	10447	9045	3845	1321
2560	10817	9090	4272	1355

ที่มา : ผลการคาดการณ์ประชากรของเชียงของและเชียงแสน จากสำนักงานพัฒนาการเศรษฐกิจและสังคมแห่งชาติ

แผนภูมิที่ 4.1 แสดงการคาดการณ์การประชากร



จะเป็นการคาดประมาณจากสัดส่วนของจำนวนข้าราชการต่อจำนวนประชากร ปัจจุบันห้วยโก๋นมีประชากร 811 คน และมีข้าราชการจำนวน 25 คน ถ้าในปี 2550 ห้วยโก๋นมีประชากร 1048 คน จะมีข้าราชการจำนวน 32 คน และนอกจากนี้ยังมีประชากรที่เกิดจากการอพยพ ซึ่งรวมถึงพนักงานจากเหมืองลิกไนต์, โรงงานผลิตพลังงานไฟฟ้า ในเมืองหงสา (ลาว) และครอบครัว ซึ่งคาดว่าจะตั้งบ้านเรือนในห้วยโก๋นรวมกันประมาณ 2,000 คน (สำนักงานพัฒนาเศรษฐกิจและสังคม) ดังนั้นประชากรในห้วยโก๋นที่เกิดจากการอพยพจะมีจำนวน 2,610 คน

จากการศึกษาลักษณะการเติบโตของประชากรในชุมชนชายแดนทั้งสาม หลังจากที่มีการเปิดด่านพบว่า ประชากรในพื้นที่ยังคงมีการเติบโตตามธรรมชาติ แต่การค้าชายแดนและการท่องเที่ยว ทำให้ประชากรเกิดการขยายตัวมากขึ้นกว่าเดิม เนื่องจากการอพยพของประชากรที่เข้ามาลงทุนทางกิจกรรมการค้า และบริการด้านการท่องเที่ยว อีกทั้งยังมีข้าราชการ พนักงาน ของสำนักงานต่างๆ ที่ต้องเข้ามาทำงานในสำนักงานที่ตั้งในพื้นที่ชายแดน ดังนั้น ในอีก 10 ปี ข้างหน้า หากห้วยโก๋นมีโครงข่ายการคมนาคมและโครงสร้างพื้นฐาน ที่ได้รับการพัฒนาและปรับปรุงได้มาตรฐาน และมีความพร้อมในการรองรับการค้า การลงทุน และการท่องเที่ยว ก็จะทำให้บริเวณด่านชายแดนห้วยโก๋นมีโอกาที่จะเกิดการขยายตัวของประชากรเพิ่มขึ้น จากการเพิ่มของประชากรตามธรรมชาติแบบเชิงของ และการอพยพแบบช่องเม็ก รวมจำนวน 3,658 คน

4.2.3 บริการด้านสังคม

ประชากรทั้ง 7 หมู่บ้าน ในตำบลห้วยโก๋น ยังชีพโดยการพึ่งพาการเกษตรกรรมแบบพืชไร่ (ข้าวไร่ และข้าวโพด) และไม้ผล (กล้วยและมะม่วง) ซึ่งรายได้หลักของชุมชนมาจากการทำนา ทำไร่ ส่วนการทอผ้า, การค้าขายปลีก, การขนส่งขนาดเล็ก และการบริการต่างๆ ในชุมชน เป็นกิจกรรมที่ก่อให้เกิดรายพิเศษ ซึ่งเป็นผลจากการค้าชายแดนและการท่องเที่ยว และประชากรส่วนใหญ่ในตำบลห้วยโก๋น ยังมีการอพยพออกนอกพื้นที่ไปทำงานยังเมืองใหญ่ คือ น่าน, เชียงใหม่, เชียงราย, ลำปาง และกรุงเทพฯ ในช่วงหลังฤดูการเก็บเกี่ยว (เดือนธันวาคม-มีนาคม) เพื่อหารายได้เพิ่มอีกทางหนึ่ง

แม้ว่าพื้นที่นี้จะยากจนและอยู่ห่างไกล แต่ก็ยังมีความสะดวกของการบริการทางสังคม คือ มีระบบการขนส่ง ที่มีรถโดยสารประจำทาง เป็นรถสองแถวที่ให้บริการ 2 เที่ยวต่อวัน ซึ่งจะให้บริการถึงอำเภอทุ่งช้าง และยังมีบริการเช่ารถบรรทุกขนาดเล็กในห้วยโก๋นด้วย นอกจากนี้หมู่บ้านห้วยโก๋นยังมีโรงเรียน (ประถม) ประจำตำบลตั้งอยู่ ส่วนใหญ่เป็นนักเรียนจากหมู่ใกล้เคียง 4 หมู่บ้าน และมีสถานีนามขี้ผึ้งให้บริการประชากรในตำบลห้วยโก๋น 2 แห่ง แต่สำหรับผู้ป่วยหนัก และประชากรจากฝั่งลาว จะใช้บริการ

โรงพยาบาลอำเภอทุ่งช้างและอำเภอเมืองน่าน และโทรศัพท์สาธารณะจะมีบริการในหมู่บ้านห้วยโก๋น ส่วนธนาคารนั้นยังไม่มีในพื้นที่ชายแดน หากจะใช้บริการต้องไปใช้ในอำเภอทุ่งช้าง

4.2.4 การบริหารราชการส่วนท้องถิ่น

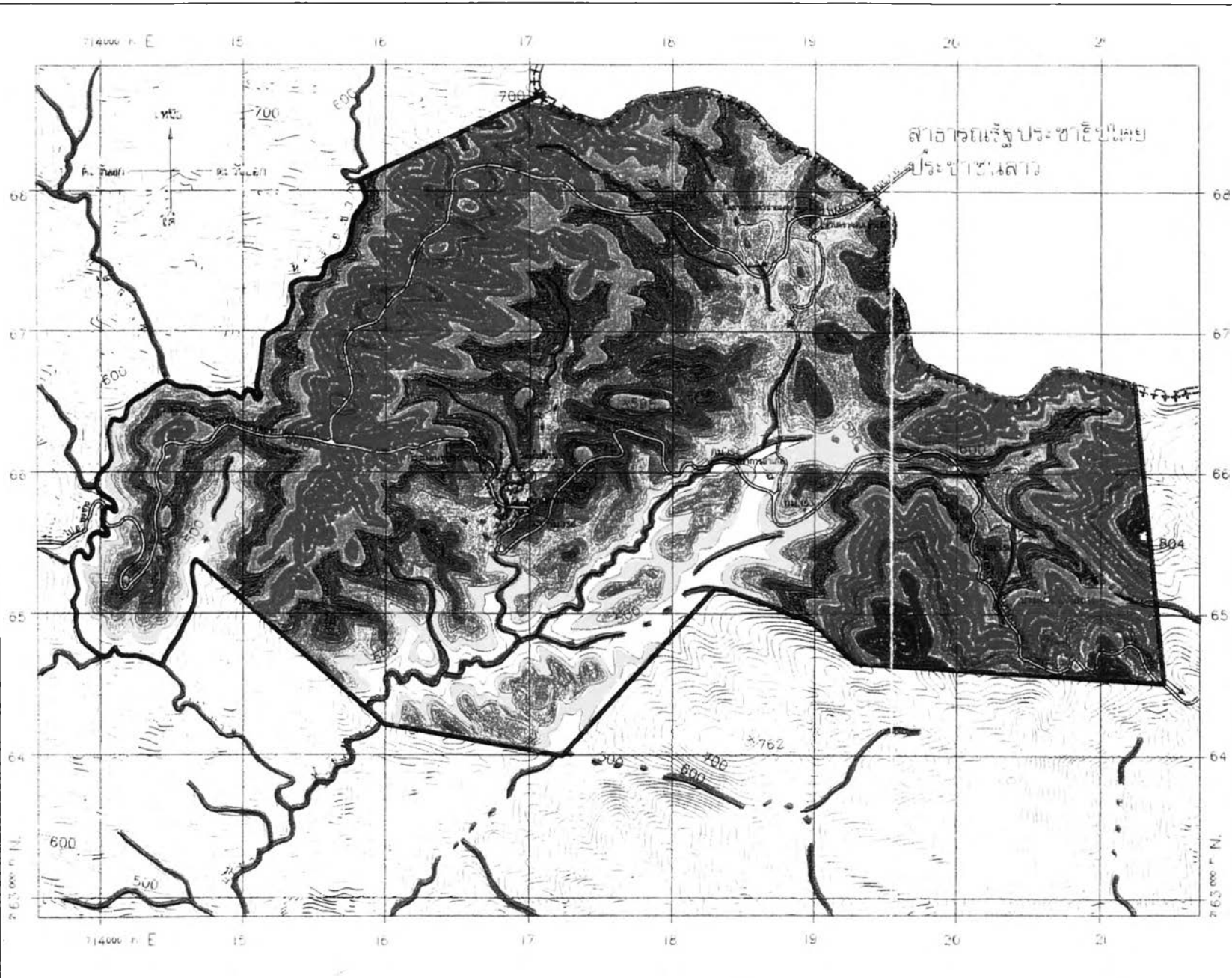
ตำบลห้วยโก๋นได้จัดตั้งขึ้นเป็นตำบล ตามกระบวนการการปกครอง ซึ่งมีสภาตำบลห้วยโก๋น ในปี พ.ศ. 2542 ปัจจุบันตำบลห้วยโก๋นยังเป็นตำบลที่มีการพัฒนาน้อย โดยมีกำนันเป็นหัวหน้าและทำหน้าที่รับผิดชอบแต่ละหมู่บ้านในตำบล สภาตำบลห้วยโก๋น ประกอบด้วย สมาชิกของแต่ละหมู่บ้าน โดยมีกำนันเป็นประธาน (ซึ่งอยู่ภายใต้การปกครองของรัฐบาล) มีการปกครองในระบอบประชาธิปไตย และการตัดสินใจขึ้นอยู่กับเสียงส่วนมาก

อำเภอเฉลิมพระเกียรติได้รับการจัดตั้งให้เป็นอำเภอเพียง 1 ปี และในอนาคตอำเภอมีแผนงาน ที่จะทำการจัดตั้งสถานที่ราชการเหมือนอำเภออื่นๆ ซึ่งประกอบด้วย สำนักงานการปกครองท้องถิ่น สถานีอนามัย สำนักงานการเกษตร สำนักงานการศึกษา สำนักงานการประถมศึกษา สำนักงานสรรพากร-สรรพสามิต สำนักงานป่าไม้ สำนักงานปศุสัตว์ สำนักงานทหารบก สำนักงานพัฒนาชุมชน สำนักงานความร่วมมือระหว่างประเทศ ศูนย์ดูแลความเป็นอยู่ชาวเขา สถานีตำรวจประจำอำเภอ ศูนย์ป้องกันป่าไม้ สำนักงานที่ดิน สำนักงานทางหลวง กรมศุลกากรทุ่งช้าง สำนักงานตรวจคนเข้าเมือง ที่ทำการอาสาสมัครป้องกันดินแดน โรงเรียนประถม เป็นต้น

4.2.5 รูปแบบเขตเมือง และทิศทางการขยายตัว

ลักษณะภูมิประเทศ

ลักษณะภูมิประเทศของตำบลห้วยโก๋น(รวมทั้งจุดผ่านแดนถาวร) มีลักษณะเป็นเนินเขาสูง และไม่มีพื้นที่ราบมากนัก ซึ่งมีระดับความสูงระหว่าง 400-800 เมตร (แผนที่ 4.2) และมีความชันปกติ 10-35 เปอร์เซ็นต์ เนื่องจากพื้นที่มีลักษณะสูงชันการระบายน้ำจึงเป็นไปตามธรรมชาติ ซึ่งน้ำจะไหลลงสู่แม่น้ำ ลำธาร ที่อยู่ทางทิศใต้ และไหลลงไปในแม่น้ำน่านทางตอนบน พื้นที่ประมาณร้อยละ 50 ของพื้นที่ทั้งหมด เป็นพื้นที่เกษตรกรรม นอกนั้น(ส่วนใหญ่เป็นพื้นที่สูงชัน หรืออยู่ไกล) เป็นพื้นที่ป่าไม้ ซึ่งเป็นพื้นที่ป่าสงวนของกรมป่าไม้ และไม่มีการอนุญาตให้ตัดไม้เพื่อการค้าขาย แต่มีข้อยกเว้นการตัดไม้ตามเหตุผล



แนวทางการวางแผนพัฒนาเมืองชายแดน
กรณีศึกษา ห้วยโก๋น จังหวัดน่าน

แผนที่ 4.2 แสดงระดับชั้นความสูงของห้วยโก๋น

สัญลักษณ์ :

	แนวเขตของชุมชน
	เขตจังหวัด
	แนวเขตบึงน้ำธรรมชาติ กรม.
	ทางหลวง ถนน
	ถนนสายรอง พื้นถนนเอียง
	ถนนโครงการ
	สะพาน
	แนวรั้ว คสล. พืช
	หนอง บึง
	ภูเขา ภูเขาหิน
	800 เมตร ขึ้นไป
	790-800 เมตร
	780-790 เมตร
	740-780 เมตร
	720-740 เมตร
	700-720 เมตร
	680-700 เมตร
	660-680 เมตร
	640-660 เมตร
	620-640 เมตร
	600-620 เมตร
	580-600 เมตร
	560-580 เมตร
	540-560 เมตร
	520-540 เมตร
	500-520 เมตร
	480-500 เมตร

ที่มา : สำนักงานผังเมืองจังหวัดน่าน



การใช้ที่ดิน

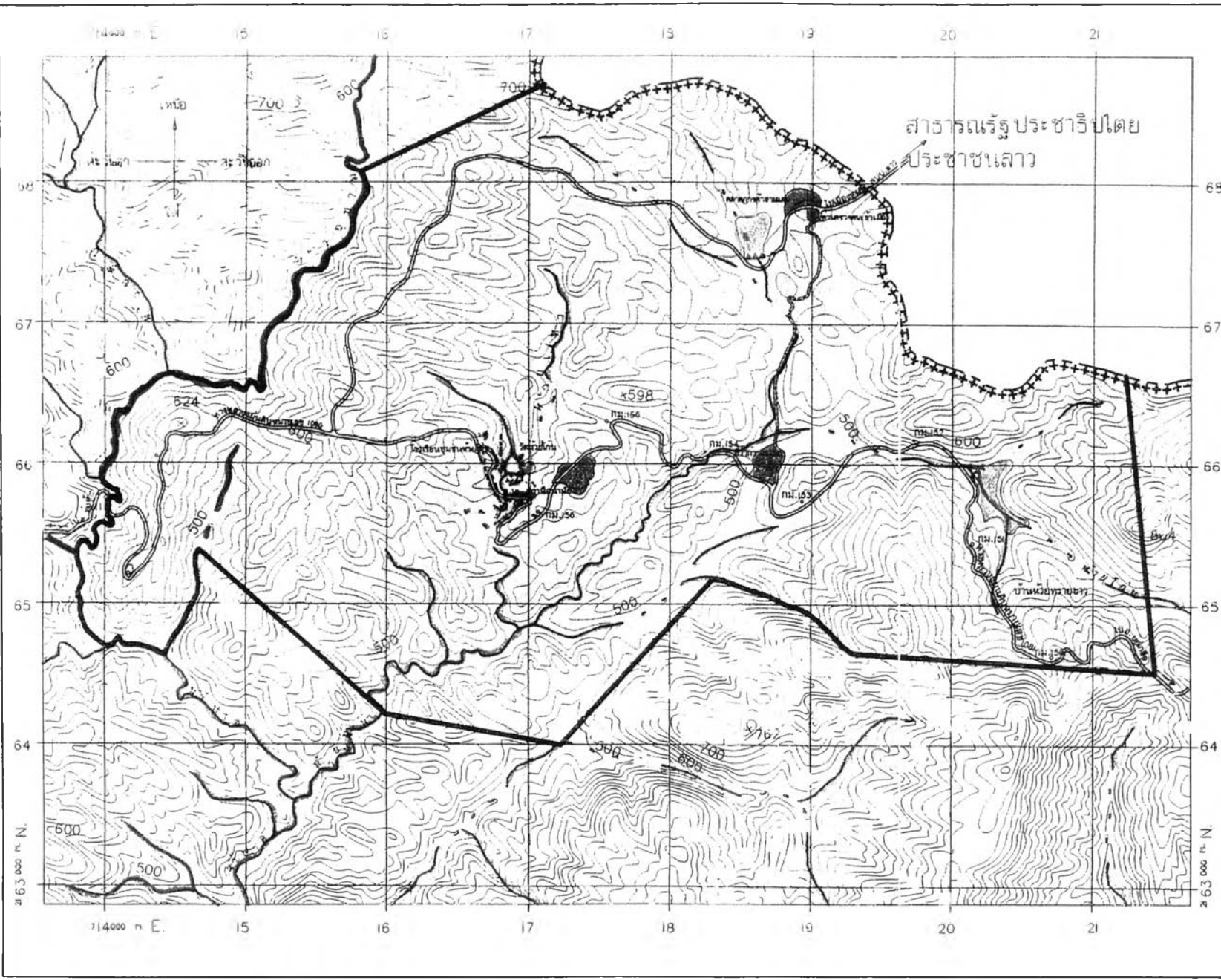
ชุมชนชายแดนห้วยโก๋นตั้งอยู่บนพื้นที่ตามแนวเขา โดยมีทางหลวงหมายเลข 1080 และ 1081 เชื่อมกับกลุ่มบ้านเรือนที่ตั้งอยู่ตามแนวเขา และพื้นที่ลาดชันทั้งสองข้างทาง ที่ดินทั้งหมดในพื้นที่นี้ ถูกควบคุมและเป็นกรรมสิทธิ์ของกรมป่าไม้ พื้นที่ตามเนินเขาเป็นพื้นที่ที่มีการตั้งถิ่นฐานของชุมชน และมีพื้นที่เกษตรกรรม(พืชไร่) ปะปนอยู่ด้วย ส่วนบริเวณด้านชายแดน จะเป็นที่ตั้งของสำนักงานที่เกี่ยวข้องกับการค้าชายแดน (แผนที่ 4.3) ซึ่งพื้นที่เหล่านี้ได้รับอนุญาตจากกรมป่าไม้ แต่ไม่มีเอกสารทางกฎหมายรองรับ (ปัจจุบันเป็นนโยบายที่เกี่ยวข้องกับการเมืองในไทย) การใช้ที่ดินส่วนใหญ่จึงเป็นไปตามระเบียบแบบแผนของกรมป่าไม้ ส่วนการให้เช่าที่ดินในทางพาณิชย์ (เป็นกฎหมายคร่าวๆ, แลกเปลี่ยนในการเช่าที่ดิน, ผู้เช่า) ยังไม่มีระเบียบแบบแผนที่เป็นทางการ

ปัจจุบันสำนักงานผังเมืองจังหวัดน่าน ได้จัดทำผังการใช้ประโยชน์ที่ดินชุมชนชายแดนห้วยโก๋นในอนาคต ซึ่งกำหนดให้มีการพัฒนาพื้นที่ขนาด 14,110 ไร่ (2,257 เฮกเตอร์ หรือ 22.5 ตารางกิโลเมตร) ซึ่งได้วางผังครอบคลุมพื้นที่ชุมชนเดิม คือ บ้านห้วยโก๋น หมู่ที่ 1 และบ้านห้วยทรายขาว หมู่ที่ 7 ในตำบลห้วยโก๋น แต่ในขณะนี้แผนการดังกล่าวกำลังรอการอนุมัติจากกรมป่าไม้ ในการขอใช้พื้นที่ป่าสงวนแห่งชาติ (ป่าดอยภูคา-ป่าผาแดง)

ตารางที่ 4.3 แสดงการใช้ที่ดินในปัจจุบัน ในเขตวางผังชุมชนชายแดนห้วยโก๋น

พื้นที่ที่ใช้ประโยชน์ปัจจุบัน	พื้นที่/ไร่
พื้นที่ชุมชนบ้านห้วยโก๋น (อาคารบ้านเรือน ตลาด โรงเรียน สถานีอนามัย วัด)	284
พื้นที่ชุมชนบ้านห้วยทรายขาว (อาคารบ้านเรือน)	76
พื้นที่สำนักงานทหาร	32
พื้นที่ส่วนราชการบริเวณด้านชายแดน (สำนักงานตรวจคนเข้าเมือง สุลกากร สถานีตำรวจชายแดน)	10
พื้นที่ส่วนราชการในชุมชน (ที่ว่าการอำเภอ สหกรณ์ แขวงทาง)	30
พื้นที่ตลาดชายแดนชั่วคราว และที่จอดรถ	14
พื้นที่อ่างเก็บน้ำ บริเวณด้านชายแดน	40
พื้นที่อ่างเก็บน้ำบ้านห้วยโก๋น	10
พื้นที่อ่างเก็บน้ำบ้านห้วยทรายขาว	60

ที่มา : สำนักงานผังเมืองจังหวัดน่าน



แนวทางการวางแผนพัฒนาเมืองชายแดน

กรณีศึกษา ห้วยโก๋น จังหวัดน่าน

แผนที่ 4.3 แสดงการใช้ประโยชน์ที่ดินปัจจุบัน

สัญลักษณ์ :

- แนวเขตผังชุมชน
- เขตจังหวัด
- แนวเขตป่าไม้อาคารคามมดี กรม
- ทางหลวง ถนน
- ถนนลูกรัง พื้นถนนแอสฟัลต์
- ถนนโครงการ
- สะพาน
- แม่น้ำ คลอง ท้าย
- หนอง บึง
- ภูเขา ควน เนิน
- แนวเขื่อนแสนอนน
- บริเวณที่อาศัย
- บริเวณที่ราชการกรม
- บริเวณที่ราชการ
- บริเวณโรงเรียน, วัด
- บริเวณแหล่งป่าชุมชน
- พื้นที่ป่าไม้ในเขตผังชุมชน

ที่มา : สำนักงานผังเมืองจังหวัดน่าน



รูปแบบการตั้งถิ่นฐาน

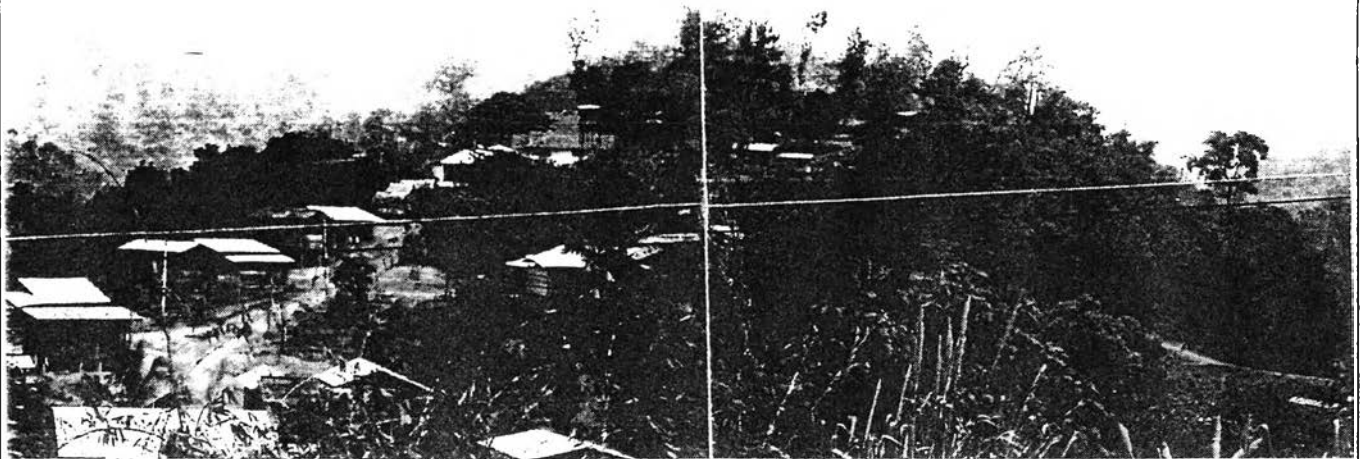
หมู่บ้านห้วยโก๋นเป็นหมู่บ้านชาวไทยลื้อ ซึ่งมีลักษณะบ้านเรือนคล้ายคลึงกัน กะทัดรัด และไม่มีรูปแบบที่ตายตัว เป็นลักษณะบ้านเดี่ยว ที่เกิดตามแนวเนินเขา มีการตั้งบ้านเรือนอยู่ในพื้นที่ลาดชัน จึงทำให้มีระดับแตกต่างกัน และมีโครงสร้างส่วนใหญ่เป็นไม้ หลังจากจาก, แผลก หรือหลังคาสังกะสี ซึ่งกำลังเป็นที่นิยม ส่วนทางเข้าหมู่บ้านและทางทำในหมู่บ้าน ลาดด้วยคอนกรีตและมีระบบระบายน้ำ และในหมู่บ้านมีโรงเรียน สถานีนอนมัย ศูนย์โทรศัพท์สาธารณะ

บริเวณจุดผ่านแดนถาวร ประกอบด้วย ด้านศุลกากรเล็กๆ ที่ทำการตรวจคนเข้าเมือง สถานีตำรวจภูธร และที่ทำการสื่อสาร ในวันเสาร์จะมีตลาด บริเวณตลาดเป็นพื้นที่ราบ มีฝู่นและชั้นแฉะเมื่อฝนตก ตลาดมีลักษณะเป็นแผงลอย ทำจากไม้ไผ่และหลังคามุงจาก มีพื้นที่ประมาณ 4 ไร่ และบริเวณที่จอดรถเป็นพื้นที่ราบมีฝู่นและชั้นแฉะเมื่อฝนตกเหมือนกัน ส่วนบริเวณจุดผ่านแดนถาวรมีเครื่องกั้นทางผ่าน มีสถานีทหารบก มีศาลาพักร้อนสาธารณะ และส้วมสาธารณะ ตั้งอยู่ในบริเวณนั้นด้วย ซึ่งส่วนประกอบต่างๆ เหล่านี้ครอบคลุมพื้นที่น้อยกว่า 12 ไร่ เนื่องจาก ภูมิประเทศของพื้นที่นี้เป็นพื้นที่ที่มีความสูงชัน (แผนที่ 4.4)

ถนนที่ใช้เดินทางเข้ามาในพื้นที่ชายแดน เป็นถนนทางหลวงหมายเลข 1080 ถนนทางเข้าไปชายแดนเป็นถนนลาดยาง 2 เลน มีสภาพดีได้มาตรฐาน จากจุดตัดของถนนที่จะไปชายแดนทางทิศใต้ของถนนเป็นที่ว่าการอำเภอใหม่ และถนนเส้นนี้สามารถวนรอบไปได้ทั้งทิศตะวันออกและทิศใต้ และตามเส้นทางที่ถนนตัดผ่านจะมีการตั้งถิ่นฐานของชุมชน ถนนเส้นนี้เป็นถนนที่เชื่อมตรงไปยังพื้นที่ชายแดน และเชื่อมกับหมู่บ้านที่จุดผ่านแดน ซึ่งเป็นถนนสายหลักจากทางใต้ของจังหวัดน่าน (อ.เมืองน่าน, อ.ท่าวังผา, อ.ปัว, อ.เชียงกลาง, อ.ทุ่งช้าง และสุดท้ายที่ อ.เฉลิมพระเกียรติ) สำหรับถนน 20 กิโลเมตร สุดท้ายก่อนถึงชายแดน มีลักษณะสูงชันและคดเคี้ยวมาก และจะพบจุดตรวจของทหารบกจุดแรก ถนนในช่วงนี้ปัจจุบันได้ตัดให้เป็นทางตรงและทางราบขึ้น แต่ยังคงมีความคดเคี้ยว ซึ่งเป็นอุปสรรคมากต่อรถบรรทุกที่จะขึ้นไป (รถบรรทุกที่มีรถพ่วง และรถบรรทุกตู้คอนเทนเนอร์ ไม่สามารถใช้ถนนเส้นนี้ได้ และรถบรรทุกที่มีหนัก 13 ตัน ขึ้นไป)

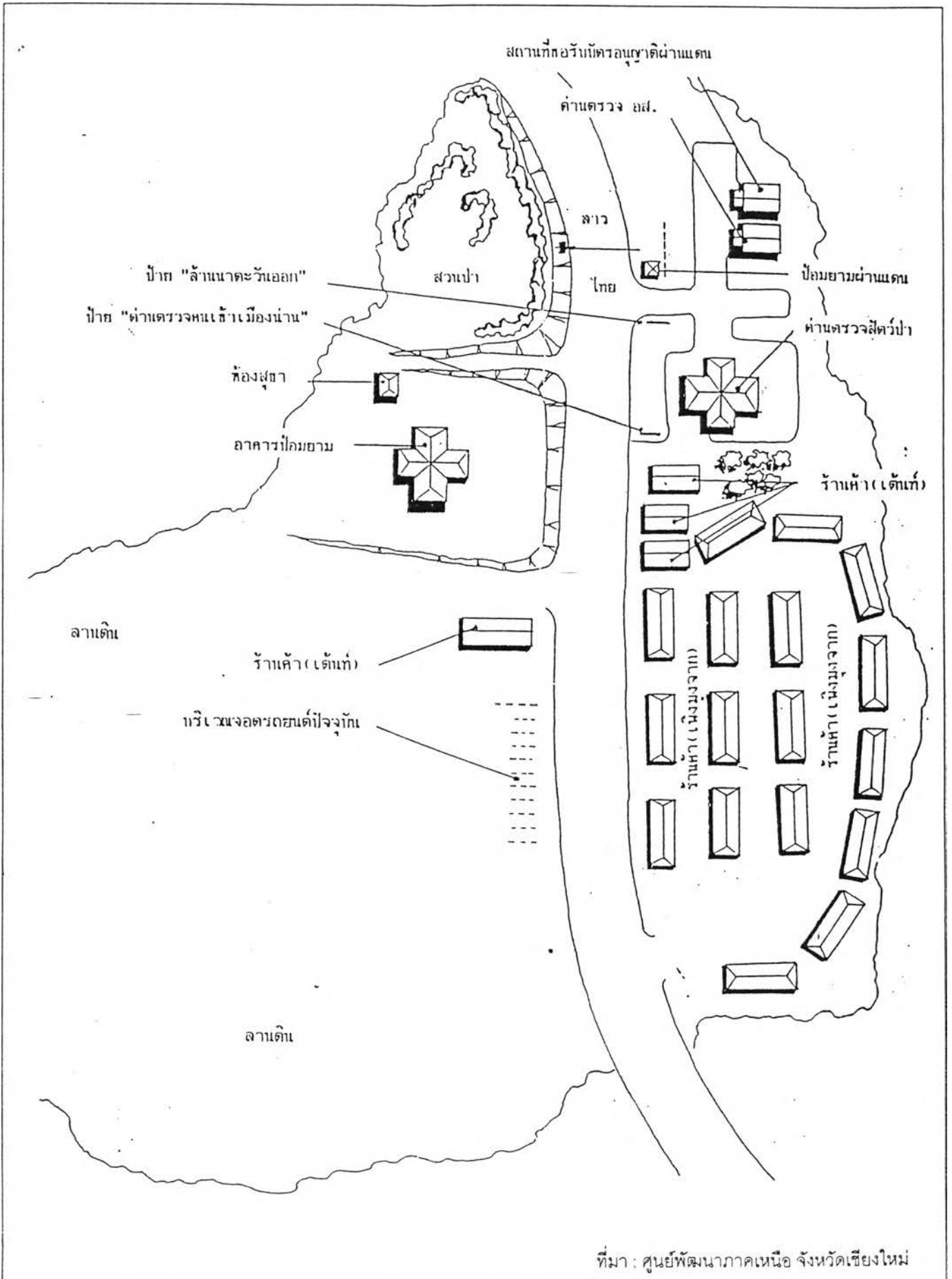
ลักษณะของเมืองที่อยู่ฝั่งตรงข้าม

ลักษณะภูมิประเทศของพื้นที่ในสาธารณรัฐประชาธิปไตยประชาชนลาว ที่อยู่ฝั่งตรงข้ามข้ามกับห้วยโก๋น โดยมีเส้นทางเชื่อมโยงจากจุดผ่านแดนถาวรห้วยโก๋น ยังเป็นถนนที่ขรุขระ มีระยะทางประมาณ 4 กิโลเมตร มีชุมชนที่อยู่ใกล้ที่สุด คือ เมืองเงิน และสามารถผ่านไปถึงเมืองหงสา ซึ่งเป็นเมืองที่อยู่ในแขวงไซบุรี เป็นหมู่บ้านที่มีการเติบโตรวดเร็ว มีลักษณะเป็นเมืองและเป็นชุมชนชายแดนหลักของชายแดนลาว



ที่มา : สำนักงานผังเมืองจังหวัดน่าน

แผนภาพที่ 4.3 ลักษณะการตั้งบ้านเรือนของชุมชนชายแดนห้วยโก๋น อำเภอเฉลิมพระเกียรติ จังหวัดน่าน



ที่มา : ศูนย์พัฒนาภาคเหนือ จังหวัดเชียงใหม่

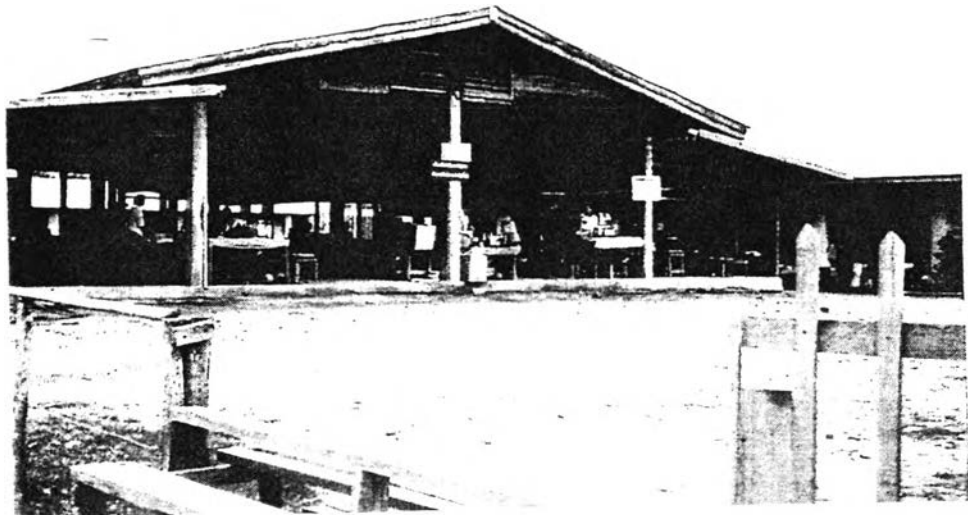
แนวทางการวางแผนพัฒนาเมืองชายแดน กรณีศึกษา ห้วยโก๋น จังหวัดน่าน

แผนที่ 4.4 แสดงพื้นที่บริเวณด่านผ่านแดนถาวรห้วยโก๋น



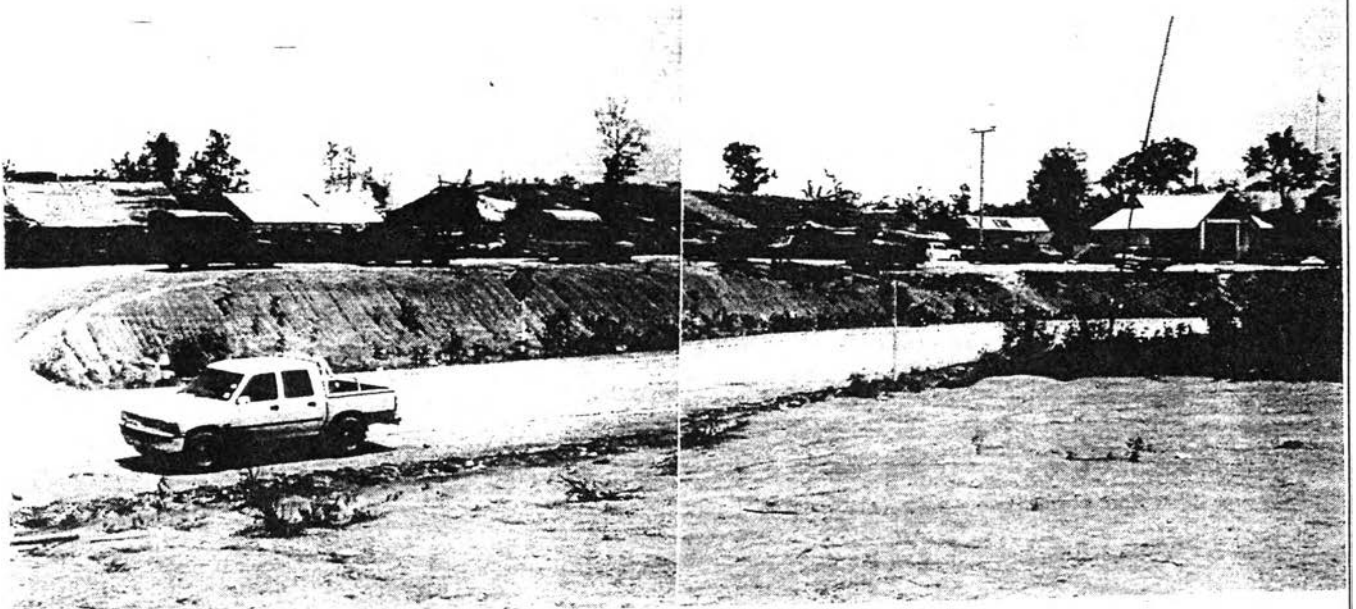
ที่มา : สำนักงานผังเมืองจังหวัดน่าน

แผนภาพที่ 4.4 บริเวณโรงแรม สนามกีฬา ในเมืองหงสา (ลาว)



ที่มา : สำนักงานผังเมืองจังหวัดน่าน

แผนภาพที่ 4.5 บริเวณตลาดในเมืองหงสา (ลาว)



ที่มา : สำนักงานผังเมืองจังหวัดน่าน

แผนภาพที่ 4.6 บริเวณตลาดการค้าชายแดน ไทย - ลาว ที่ห้วยโก๋น

เหนือ ซึ่งเป็นพื้นที่ขนาดเล็กแต่อุดมสมบูรณ์ มีพื้นที่ราบกว้างขวางอยู่ทางทิศเหนือประมาณ 6 กิโลเมตร ตามแม่น้ำโขง ซึ่งเป็นสาขาย่อยของแม่น้ำโขง ชาวเมืองส่วนใหญ่ยังชีพโดยอาศัยการเกษตรกรรมเป็นหลัก รองลงมา คือ การทอผ้าพื้นเมือง ซึ่งเป็นอาชีพสำคัญ ที่นํารายได้มาสู่ครอบครัว

เมืองเงินตั้งอยู่โดดเดี่ยวห่างจากเมืองหลวงของลาว (ใกล้ชายแดนไทย) ถนนยังเป็นกรวดดินแดง ปัจจุบันได้พัฒนาให้ดีขึ้นและเชื่อมกับเมืองหลักชายแดน คือ หงสา ประมาณ 40 กิโลเมตร ไปทางทิศตะวันออก และเชื่อมกับเมืองปากแบ่ง ไปทางทิศเหนือ ทางแม่น้ำโขง ซึ่งเป็นทางเกวียน ในเมืองเงินนั้นไม่มีแหล่งน้ำ และพลังงานไฟฟ้าแต่มีเครื่องกำเนิดไฟฟ้า ซึ่งใช้พลังงานดีเซล เปิดบริการตั้งแต่ 7.00-22.00 น. ประมาณ 4 กิโลเมตร จากถนนถึงชุมชนชายแดนเป็นถนนดินลูกรัง(ฝุ่น, ซื่นแฉะ) ซึ่งเป็นสิ่งที่แสดงให้เห็นชัดถึงระดับในการพัฒนา การตั้งถิ่นฐานของชุมชนในปัจจุบันนั้น มีการก่อสร้าง(กิจกรรม) เพิ่มและหนาแน่นขึ้น รูปแบบของบ้านเรือนส่วนใหญ่เป็นบ้านไม้ ที่ยังมีรูปทรงแบบชนบททั่วไป แต่ก็มีตึกเกิดขึ้นใหม่ด้วย มีประชากรประมาณ 5,000 คน ประกอบด้วยหมู่บ้านเล็กๆ ที่เป็นบวรซึ่งอยู่ในหุบเขา, หว่างเขา

4.2.6 พื้นฐานทางเศรษฐกิจ

ปัจจุบันเศรษฐกิจที่เป็นพื้นฐานสำคัญในห้วยโก๋น คือ เกษตรกรรม (พืชไร่) ซึ่งเป็นการผลิตเพื่อการยังชีพเท่านั้นยังไม่ใช้การผลิตเพื่อการค้า ส่วนหัตถกรรมพื้นบ้านและอุตสาหกรรมในครัวเรือนของชาวเขาในพื้นที่นี้ เป็นสิ่งที่น่าจะมีการส่งเสริม เพราะทำให้ชุมชนเกิดรายได้พิเศษ

การค้าชายแดนและการเปลี่ยนแปลงด้านการค้า

การออกกฎข้อบังคับเกี่ยวกับการค้าชาย ที่ชัดเจนและแน่นอนเป็นเรื่องสำคัญ และการเปลี่ยนแปลงการค้าชายแดนที่ห้วยโก๋น ปัจจุบันได้มีการออกเป็นพระราชกฤษฎีกา เมื่อวันที่ 21 กันยายน พ.ศ. 2535 อนุญาตให้มีการค้าชายแดนได้ และมีพิธีเปิด เมื่อวันที่ 20 ธันวาคม พ.ศ. 2536 ให้เปิดทำการค้าได้ตั้งแต่เวลา 8.00-17.00 น. ซึ่งจะมีการค้าขายในช่วงวันเสาร์ มีร้านค้าประจำถึง 58 ร้าน ผู้ค้าจกรอีกประมาณ 20 คน มีการค้าขายสินค้าเบ็ดเตล็ด เสื้อผ้า ผลไม้ อาหาร ฯลฯ นอกจากนี้ยังมีผู้ค้าชาวลาวประมาณ 50 คน นำสินค้าจำพวกผ้าทอ ยาเส้น ของป่า ฯลฯ มาขายในบริเวณนี้ด้วย การค้าชายแดนในบริเวณนี้ ยังคงเป็นไปตามปกติ มีขนาดเล็กๆ แต่ค่อยๆ ดีขึ้นเรื่อยๆ ดังแสดงในตารางที่ 4.4 เป็นตารางแสดงสถิติของการเปลี่ยนแปลง และการค้าที่ควบคุมโดยกรมศุลกากร และที่ทำการตรวจคนเข้าเมืองที่ห้วยโก๋น และจากตารางแสดงให้เห็นว่า สถิติการค้าที่ปรากฏในห้วยโก๋นมีแนวโน้มที่จะเพิ่มขึ้นในอนาคต แต่ในปัจจุบันยังไม่มีมูลค่ามากมายนัก และจะ

สังเกตได้ว่ามูลค่าสินค้าออกมีมากกว่ามูลค่าสินค้าเข้าหลายเท่า และจากสถิติการค้าชายแดนในปัจจุบันห้วยโก๋นจัดอยู่ในอันดับที่ 19

ตารางที่ 4.4 มูลค่าการค้าและดุลการค้าที่ผ่านด่านห้วยโก๋น ปี 2538-2541

หน่วย : ล้านบาท

ปี	มูลค่าสินค้าเข้า	มูลค่าสินค้าออก	ดุลการค้า	มูลค่าการค้ารวม
2538	2.23	14.56	12.33	16.79
2539	7.27	37.45	30.18	44.72
2540	1.54	23.75	22.21	25.29
2541	1.63	3.49	1.86	5.13

ที่มา : สำนักงานศุลกากรทุ่งช้าง

จากตารางจะเห็นได้ว่า การค้าในชายแดนในปี 2541 ยังคงลดลงต่อเนื่องจากปี 2540 เนื่องเกิดผลกระทบจากระบบเศรษฐกิจกันทุกประเทศ ส่งผลให้การลงทุนด้านต่างๆ โดยเฉพาะบริษัทไทย-ลาว ลิกไนต์หยุดชะงักชั่วคราว จึงทำให้การค้าที่ห้วยโก๋นซบเซาลงอย่างต่อเนื่อง มีเพียงการซื้อขายระหว่างประชาชนด้วยกัน ซึ่งเป็นเพียงการซื้อขายสินค้าที่มีมูลค่าไม่มากนัก จึงทำให้มูลค่าการค้าในปี 2541 ยังคงลดลง

สินค้าออกที่สำคัญ ได้แก่ อุปกรณ์ก่อสร้างและสินค้าอุปโภค-บริโภค ซึ่งมุ่งเจาะตลาดที่อยู่ใกล้เคียงในพื้นที่ของลาว ปัจจุบันจะเห็นได้ว่า ลาวมีความต้องการสินค้าเพิ่มขึ้นอย่างรวดเร็ว อันเป็นผลเนื่องมาจากคนลาวที่อพยพมาทำงานยังต่างประเทศ ส่งเงินกลับเข้าประเทศ จึงทำให้คนในประเทศลาวมีกำลังในการจับจ่ายมากขึ้น, และลาวยังเป็นประเทศที่ด้อยพัฒนา จึงยังไม่สามารถผลิตยาที่มีคุณภาพได้เองและพอเพียง ยาจึงเป็นสินค้าที่ประเทศลาวมีความต้องการมาก จึงส่งผลให้เกิดการนำเข้ามากไปด้วย, และการอ่อนตัวของค่าเงินบาท จึงทำให้คนในประเทศลาวมีกำลังซื้อขายกับไทยได้มากขึ้น เนื่องจากในประเทศลาวมีการซื้อขายโดยใช้เงินดอลลาร์สหรัฐ และถนนที่ใช้ติดต่อกับลาวอยู่ในสภาพดีมาก พ่อค้าจึงไทยมั่นใจว่า การค้ากับลาวจะสามารถเพิ่มรายได้ต่อหัวประชากรอีกหลายเท่า

ตารางที่ 4.5 แสดงประเภทสินค้าที่ ส่งออกและนำเข้าที่สำคัญ 5 อันดับแรก ในปี 2540 และ 2541

ปี	สินค้าออก	สินค้าเข้า
2540	น้ำมันเชื้อเพลิง อุปกรณ์ก่อสร้าง รถไถนา ยางรถยนต์ ผ้าที่ใช้ทอผ้า	ผงทำรูป ลูกขีด ผ้าทอ เปลือกก๋อ เครื่องหว่าย
2541	รถจักรยานยนต์ น้ำมันเชื้อเพลิง เครื่องคอมพิวเตอร์ รถไถนา เครื่องอุปโภค-บริโภค	ผ้าทอ เปลือกบง ผงทำรูป ลูกขีด เปลือกก๋อ

ที่มา : สำนักงานพาณิชย์จังหวัดน่าน

นอกจากนี้ ในจุดผ่านแดนถาวรห้วยโก๋น ยังมีการค้าที่รับบริการไม่ได้บันทึกไว้ ซึ่งเป็นปัญหาสำคัญมากต่อมูลค่าการค้าของห้วยโก๋น (เป็นการค้ากันเองไม่ผ่านด่านและการค้าผิดกฎหมาย) อย่างไรก็ตาม ยังไม่สามารถจะประมาณได้ว่ามีมูลค่าเท่าไร สำหรับการส่งสินค้าออกจากไทย พ่อค้าไทยที่จดทะเบียนกับด่านศุลกากร จะได้รับสิทธิในการละเว้นหรือลดภาษีในการส่งสินค้าออกนอกประเทศ สำหรับการนำสินค้าเข้า อย่างไรก็ตามต้องเสียภาษีนำเข้าจากการขนส่ง จึงมีข้อเสียเปรียบมากกว่า ดังนั้นจะเห็นได้ว่าสิทธิพิเศษต่างๆ ในการส่งออกเป็นการกระตุ้นภายในประเทศ

ดังนั้น จะเห็นได้ว่าในจุดผ่านแดนแห่งนี้ มีการค้าทั้งในระบบและนอกระบบเพิ่มขึ้น ส่วนมากตลาดค้าขายจะคึกคักในวันเสาร์ (ตั้งอยู่ในเขตไทย) และอนุญาตให้ซื้อขายสินค้าโดยไม่ต้องเสียภาษี และสามารถขนกลับได้ ซึ่งชุมชนชายแดนของลาวอยู่ใกล้กับชายแดนห้วยโก๋นมาก จึงสามารถเดินมาได้ มีระยะทางประมาณ 2 กิโลเมตร เท่านั้น การค้าในบริเวณนี้เป็นไปตามปกติไม่ได้ใหญ่โตดังเช่น แม่สาย หรือ อรัญประเทศ อย่างไรก็ตาม ถนนในฝั่งลาวยังคงเป็นอุปสรรคในการเดินทาง เพราะอยู่ในสภาพที่แย่มากและมีขนาดเล็ก แต่ว่ามีจำนวนขบวนพาหนะเพิ่มมากขึ้น โดยมีรถบรรทุกที่เดินทางไปชายแดนห้วยโก๋นทุกวันประมาณวันละ 10-20 คัน อย่างไรก็ตามในปัจจุบันยังไม่มีสถิติบันทึกจำนวนเอาไว้แน่นอน

สถิติของจำนวนผู้ผ่านเข้าออกที่ได้จากการจดบันทึก โดยที่ทำการตรวจคนเข้าเมืองห้วยโก๋น แสดงให้เห็นถึงจำนวนคนผ่านแดนมีการเปลี่ยนแปลงเพิ่มขึ้น ในปี 2540 มีการเปลี่ยนแปลงของจำนวนผู้ผ่านแดนประมาณ 500 คน/เดือน ซึ่งสามารถสังเกตได้จากหนังสือเดินทาง (คือหนังสือที่ได้รับการประทับตราในการขอผ่านแดน ของชาวไทยและชาวต่างชาติในการเข้าและออกจากประเทศไทย) หรือบัตรผ่านแดน (คือบัตรที่อนุญาตให้คนไทยและลาว สามารถเดินทางผ่านแดนได้แต่ต้องอยู่ภายในขอบเขตที่กำหนด) ดังแสดงในตารางต่อไปนี้

ตารางที่ 4.6 สถิติการผ่านแดนที่ห้วยโก๋น ปี 2540

ปี	หนังสือเดินทาง	บัตรผ่านแดน
2540 - เข้า	-	6,870
2540 - ออก	-	7,303

ที่มา : ที่ทำการตรวจคนเข้าเมืองห้วยโก๋น

การท่องเที่ยว

บนเส้นทางจากตัวเมืองน่านไปจนถึงห้วยโก๋น มีแหล่งท่องเที่ยวที่น่าสนใจสำคัญๆ ของจังหวัดหลายแห่ง ไม่ว่าจะเป็น วัดต่างๆ ในอำเภอเมืองและอำเภอท่าวังผา หมู่บ้านชาวเขาและศูนย์หัตถกรรมพื้นบ้าน ที่อำเภอท่าวังผาและอำเภอปัว และอุทยานแห่งชาติดอยภูคา ที่มีป่าปาล์มยักษ์, ดอกชมพูภูคา, บ่อเกลือโบราณ ดอยภูแว ดอยขุนน่าน และบ่อเกลือโบราณ น้ำตกศิลาเพชร ในเขตอำเภอปัวและบ่อเกลือ นอกจากนี้ยังมีพิพิธภัณฑสถานและอนุสาวรีย์พลเรือน ตำรวจ ทหาร ที่อำเภอทุ่งช้าง เป็นการระลึกถึงผู้พลีชีพ เพื่อปกป้องผืนแผ่นดินไทยในเขตจังหวัดน่านจากภัยคอมมิวนิสต์ (แผนที่ 4.5) ดังนั้น จะเห็นได้ว่าเส้นทางที่เดินทางมา ถึงห้วยโก๋นมีแหล่งท่องเที่ยวที่หลากหลาย หากได้รับการปรับปรุงและมีการจัดเส้นทางการท่องเที่ยวแบบวนรอบภายในจังหวัด และเชื่อมออกไปภายนอกประเทศโดยเฉพาะ กับสาธารณรัฐประชาธิปไตยประชาชนลาว ที่มีเส้นทางคมนาคมทางบกเชื่อมกับเมืองเงิน และเมืองหงสา อีกทั้งยังสามารถเดินทางไปถึงเมืองหลวงพระบาง ซึ่งเป็นแหล่งท่องเที่ยวที่มีชื่อเสียง ของสาธารณรัฐประชาธิปไตยประชาชนลาว (แผนที่ 4.6) แล้วกลับมาจบที่ในจังหวัดน่าน หรือจังหวัดอื่นๆ ในประเทศไทย เช่น เชียงรายหรือหนองคาย เป็นต้น ก็จะเป็นการดึงดูดการท่องเที่ยวโดยให้ห้วยโก๋นเป็นจุดเชื่อม และในบริเวณจุดผ่านแดนห้วยโก๋นมีแหล่งท่องเที่ยวอยู่เหมือนกัน ได้แก่ ฐานปฏิบัติการห้วยโก๋น, ฐานผู้ก่อการร้ายคอมมิวนิสต์ถ้ำผาแดง, น้ำตกสบัน, กลุ่มทอผ้าบ้านห้วยโก๋น เป็นต้น ดังนั้นจึงเห็นได้ว่าห้วยโก๋นเป็นจุดที่สำคัญของจังหวัด และสามารถเดินทางไปกลับจากตัวเมืองได้สะดวกภายใน 1 วัน ซึ่งเป็นแหล่งการท่องเที่ยวอีกหนึ่งแหล่ง ที่ส่งเสริมการท่องเที่ยวของจังหวัดน่าน และ



แนวทางการวางแผนพัฒนาเมืองชายแดน กรณีศึกษา ห้วยโก๋น จังหวัดน่าน

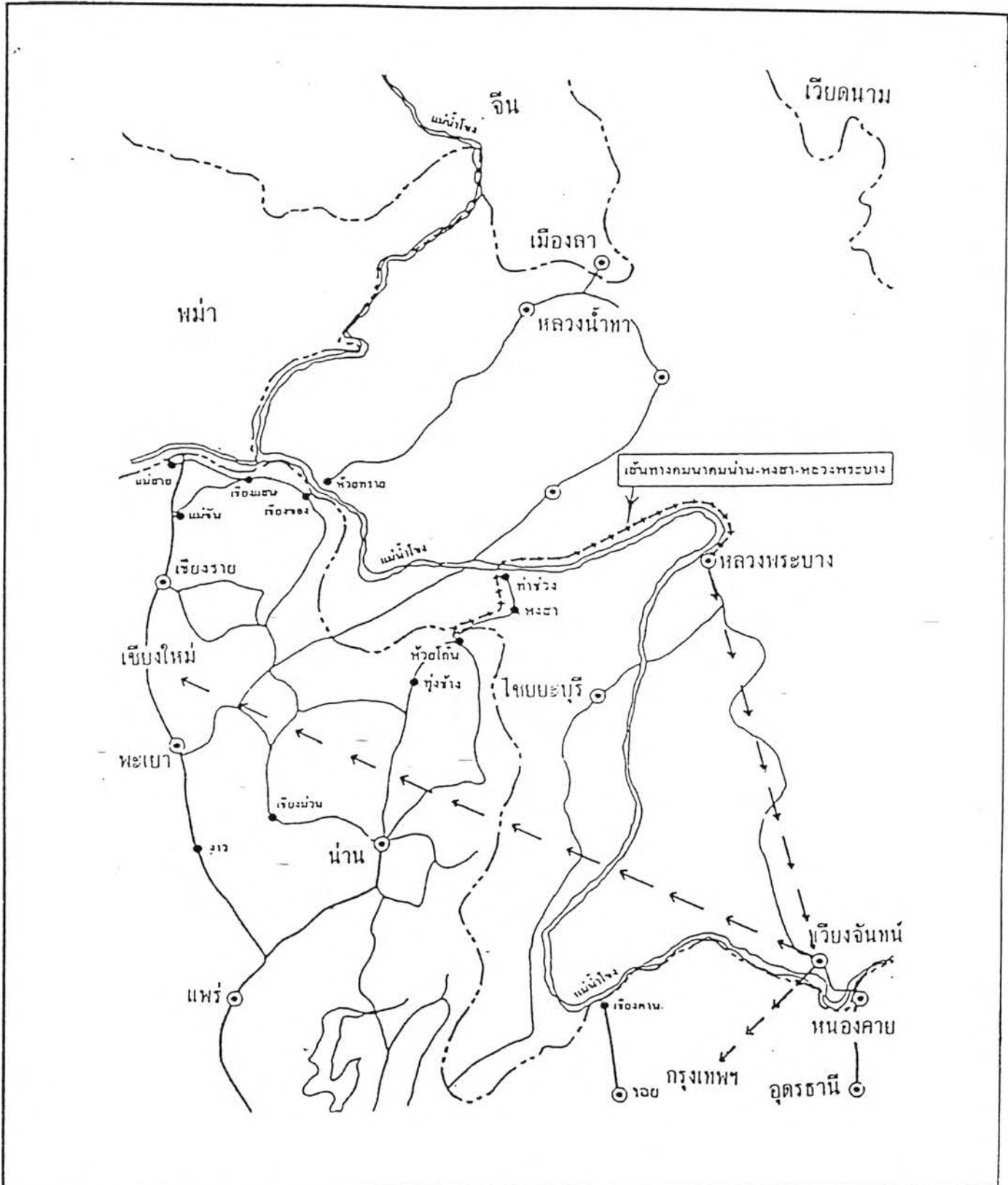
แผนที่ 4.5 แสดงแหล่งท่องเที่ยวที่สำคัญ ของจังหวัดน่าน

สัญลักษณ์ :

- ▲ แหล่งท่องเที่ยวประเภทธรรมชาติ
- แหล่งท่องเที่ยวประเภทประวัติศาสตร์ ศาสนสถาน
- แหล่งท่องเที่ยวประเภท วัฒนธรรม ศิลปหัตถกรรม



NOT TO SCALE



แนวทางการวางแผนพัฒนาเมืองชายแดน กรณีศึกษา ห้วยโก๋น จังหวัดน่าน

แผนที่ 4.6 แสดงเส้นทางทางท่องเที่ยว - ลาว - ไทย

สัญลักษณ์ : - - - - - เขตแดนประเทศ

- ที่ตั้งจังหวัด
- ที่ตั้งอำเภอ



มาตราส่วน
NOT TO SCALE

จากการที่แหล่งท่องเที่ยวในจังหวัดน่านนั้น ยังคงมีความบริสุทธิ์ของธรรมชาติอยู่มาก จึงเหมาะที่จะเป็นเมืองพักตากอากาศ (โดยเฉพาะบริเวณพื้นที่ที่อยู่ใกล้ห้วยโก๋น แต่ต้องได้รับการอนุญาตจากกรมป่าไม้ก่อน)

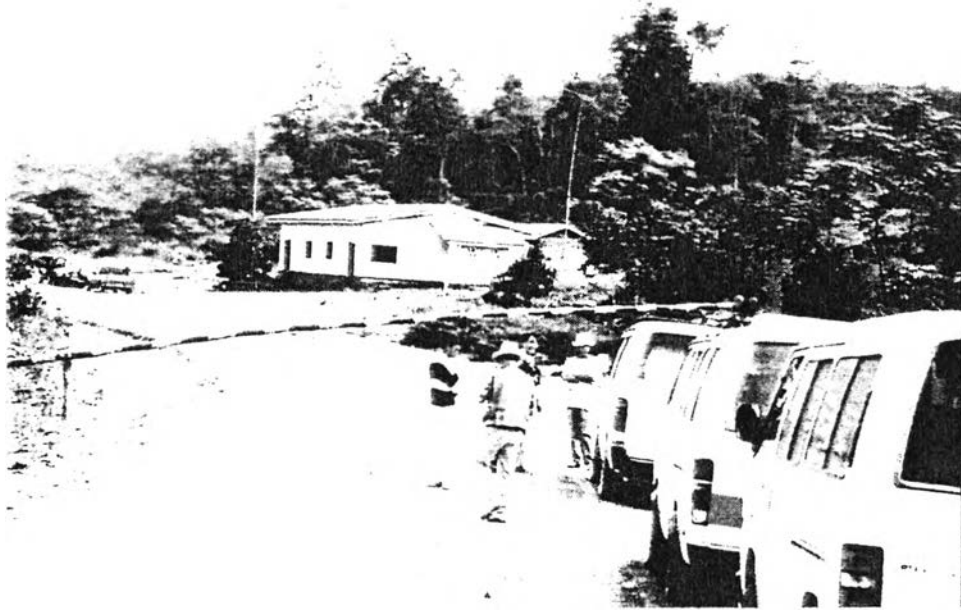
และในอนาคตพื้นที่นี้ น่าจะกลายเป็นเส้นทางท่องเที่ยวแบบวนรอบอีกเส้นทางแห่ง ที่สามารถเริ่มต้นเดินทางจากไทย (จุดผ่านแดนถาวรห้วยโก๋น) ผ่านเข้าไปในลาว จีนตอนใต้ และเวียดนามตอนเหนือ ซึ่งจะ เป็นหนทางหนึ่งในการยกระดับด่านผ่านแดนของลาว ให้เป็นด่านสากล สำหรับชาวต่างประเทศ ปัจจุบัน ถนนหนทางในลาวได้รับการปรับปรุงดีขึ้น และนักท่องเที่ยวมีความสะดวกในเรื่องที่พักอาศัย ภายในแขวงไซบุรี แขวงอุดมชัย และแขวงหลวงพระบาง ซึ่งการท่องเที่ยวแบบวนรอบในเส้นทางนี้ เหมาะกับกลุ่มนักท่องเที่ยวที่มีขนาดกลางและขนาดใหญ่

ในปี 2539 พื้นที่บริเวณชายแดนห้วยโก๋น มีนักท่องเที่ยวจำนวน 16,391 คน และในปี 2540 จำนวน 17,594 คน และได้มีการคาดการณ์จำนวนนักท่องเที่ยว ที่จะมาเที่ยวชมในพื้นที่นี้ในอนาคต โดยสำนักงานพัฒนาเศรษฐกิจและสังคมแห่งชาติ ว่าในอีก 10 ปี ข้างหน้าพื้นที่นี้จะมีนักท่องเที่ยวจำนวน 35,726 คน และอีก 20 ปี จำนวน 67,583 คน ดังนั้นจากจำนวนนักท่องเที่ยวที่คาดว่าจะเพิ่มขึ้นในอนาคต แสดงให้เห็นการพื้นที่นี้เป็นแหล่งท่องเที่ยว ที่สำคัญและมีศักยภาพในการพัฒนาด้านการท่องเที่ยวของจังหวัด

แหล่งทรัพยากรธรรมชาติ และการแปรรูปทรัพยากร

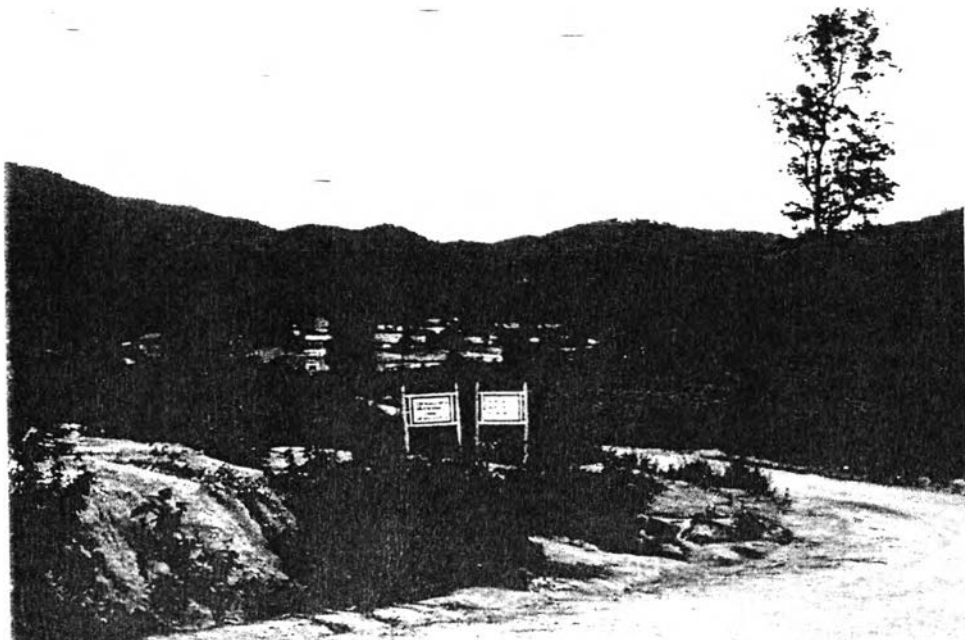
การพัฒนาทรัพยากรธรรมชาติที่น่าสนใจในบริเวณชายแดนห้วยโก๋น คือ โครงการพัฒนาพลังงานความร้อนร่วมกันระหว่างไทย-ลาว โดยมีบริษัทไทย-ลาว ลิกไนต์ จำกัด ซึ่งเป็นบริษัทที่มีการร่วมลงทุนระหว่างไทย-ลาว และไทยเป็นฝ่ายถือหุ้นส่วนใหญ่ ซึ่งได้รับสัมปทานทำเหมืองลิกไนต์ 50 ปี จากแขวงไซบุรี ที่บริเวณเมืองหงสาเป็นพื้นที่ 60 ตารางกิโลเมตร ห่างจากชายแดนห้วยโก๋นประมาณ 30 กิโลเมตร ถ่านหินลิกไนต์ในบริเวณนี้มีคุณภาพและให้พลังงานสูง มีปริมาณลิกไนต์สำรอง 50 ล้านตัน และยังมีดินบอลเคลย์ (ball clay) ซึ่งเป็นผลพลอยได้ทั้งที่เหมือง และบริเวณใกล้เคียงปริมาณประมาณ 500 ล้านตัน ซึ่งสามารถนำไปใช้ในอุตสาหกรรมเซรามิกได้ -

นอกจากนี้บริษัทไทย-ลาว ลิกไนต์ จำกัด ยังมีโครงการตั้งโรงงานผลิตกระแสไฟฟ้าพลังความร้อนจากถ่านหิน เพื่อขายให้กับรัฐบาลไทยปีละ 600 เมกะวัตต์ ซึ่งมีจำนวนเงินลงทุนทั้งหมดเป็นจำนวนถึง 1.2 พันล้านดอลลาร์สหรัฐ และมีกำหนดการปล่อยกระแสไฟฟ้าชนิดแรก ในธันวาคม พ.ศ. 2001 และชนิดที่สอง ในมิถุนายน พ.ศ. 2002 แต่ทั้งนี้ทั้งนั้นอาจล่าช้ากว่ากำหนด



ที่มา : สำนักงานผังเมืองจังหวัดน่าน

แผนภาพที่ 4.7 บริเวณที่ทำการด่านตรวจคนเข้าเมืองหงสา (ลาว)



ที่มา : สำนักงานผังเมืองจังหวัดน่าน

แผนภาพที่ 4.8 บริเวณเหมืองแร่ลิคไนต์ ที่เป็นการร่วมลงทุนของไทย - ลาว เพื่อผลิตกระแสไฟฟ้า ในเมืองหงสา (ลาว)

ดังนั้นจะเห็นได้ว่าโครงการนี้ มีส่วนในการส่งผลให้เกิดการพัฒนาพื้นที่ชายแดนห้วยโก๋น และก่อให้เกิดการสร้างงานให้คนในพื้นที่ หรือในบริเวณใกล้เคียงถึง 2,000 คน (ซึ่งมีลูกจ้างที่เป็นคนไทยจำนวนมาก และบางส่วนอาศัยอยู่ในห้วยโก๋น) และคาดว่าในอนาคตจะมีการคนงานเพิ่มอีกประมาณ 1,000 คน

4.2.7 โครงสร้างพื้นฐาน

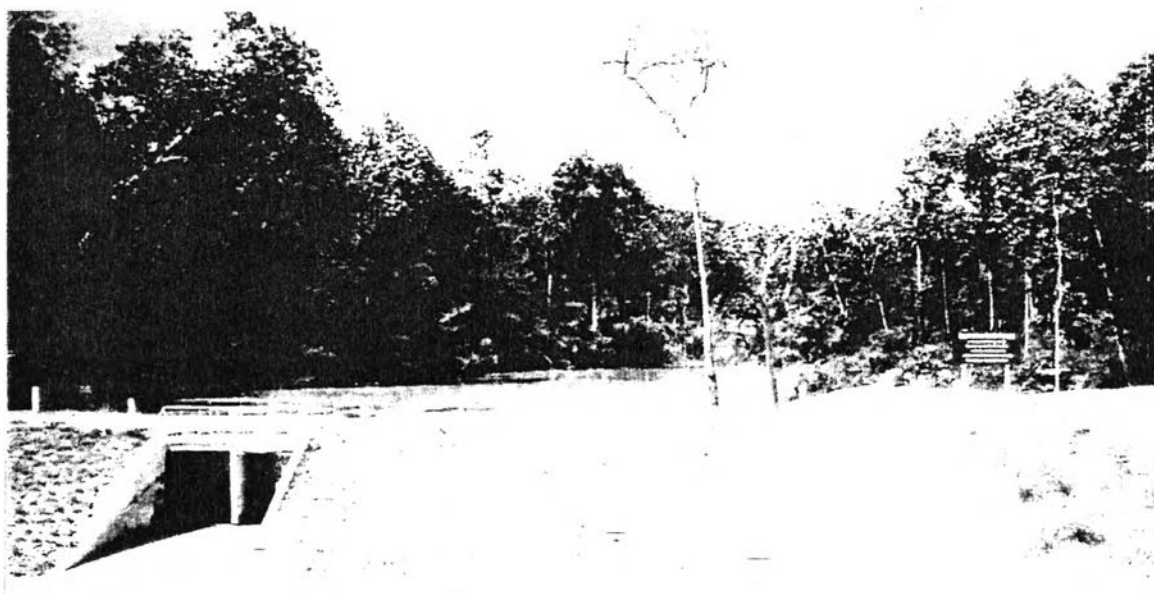
การประปา

หมู่บ้านห้วยโก๋นอยู่ห่างจากจุดผ่านแดนถาวรประมาณ 5 กิโลเมตร การผลิตน้ำประปาใช้แหล่งน้ำจากอ่างเก็บน้ำในหมู่บ้าน ส่วนพื้นที่บริเวณด้านชายแดน ได้มีดำเนินการก่อสร้างประปาผิวดินบริเวณกิโลเมตรที่ 5.5 ของถนนซึ่งเชื่อมระหว่างทางหลวงแผ่นดิน ระหว่างทุ่งช้าง-ห้วยโก๋น ถึงพรมแดนไทย-ลาว ก่อสร้างแล้วเสร็จปี พ.ศ. 2536 โดยอยู่ในความรับผิดชอบของสำนักงานโยธาธิการ จังหวัดน่าน ส่วนการดำเนินงานดูแลและบำรุงรักษา ได้โอนให้อำเภอเฉลิมพระเกียรติดำเนินการ ปัจจุบันใช้แหล่งน้ำดิบที่สูบจากห้วยหมู่น้ำ มีถึงน้ำบรรจุขนาด 2.3 ลูกบาศก์เมตร และการดูแลเปิด-ปิด ระบบผลิตน้ำประปา จะให้เจ้าหน้าที่มาเปิดเครื่องสูบน้ำวันละ 2 ชั่วโมง หรือจนน้ำในถังน้ำใสเต็ม จึงจะปิดเครื่องสูบน้ำ ซึ่งต้องทำแบบนี้เป็นประจำทุกวัน

พื้นที่ให้บริการ จะให้บริการน้ำประปาเฉพาะสถานที่ราชการ ได้แก่ สถานีตำรวจ ที่ทำการตรวจคนเข้าเมือง ด่านศุลกากร เนื่องจากปัจจุบันนี้สภาพตลาดยังไม่ใช้ตลาดถาวร จึงไม่ได้รับบริการน้ำประปา ประกอบกับทางท้องถิ่นไม่มีงบประมาณในการขยายเขตให้บริการ และวางท่อจ่ายน้ำเพิ่มเติม ซึ่งคาดว่าในอนาคตอันใกล้นี้กำลังการผลิตน้ำประปาในปัจจุบัน อาจจะไม่เพียงพอ เพราะมีการขยายตัวของชุมชนและตลาดการค้าอย่างรวดเร็ว

การระบายน้ำ และการป้องกันน้ำท่วม

หมู่บ้านห้วยโก๋นตั้งอยู่ในภูมิประเทศที่เป็นเนินเขา และการสร้างบ้านเรือนจึงสร้างอยู่ในพื้นที่สูงชันที่อยู่หว่างเขา ซึ่งสูงกว่าระดับที่น้ำจะท่วมได้ การระบายน้ำเลยเป็นไปโดยธรรมชาติ เพราะเป็นพื้นที่สูง น้ำจึงไหลลงสู่พื้นที่ต่ำที่อยู่ข้างล่างและไหลลงสู่แม่น้ำน่าน เพราะฉะนั้นจึงไม่มีปัญหาในเรื่องน้ำท่วมในพื้นที่นี้



ที่มา : สำนักงานผังเมืองจังหวัดน่าน

แผนภาพที่ 4.9 อ่างเก็บน้ำ บริเวณตลาดชายแดนห้วยโก๋น

ส่วนพื้นที่บริเวณจุดผ่านแดนมีการระบายน้ำในลักษณะพิเศษ ซึ่งมีลักษณะเช่นเดียวกับหมู่บ้านห้วยโก๋น มีทางระบายน้ำให้ไหลไปตามถนนในพื้นที่ชายแดน ดังนั้นพื้นที่บริเวณชายแดนไม่มีปัญหาในเรื่องน้ำท่วมและการระบายน้ำ ยกเว้นตลาดชั่วคราวในพื้นที่นั้น

น้ำเสีย

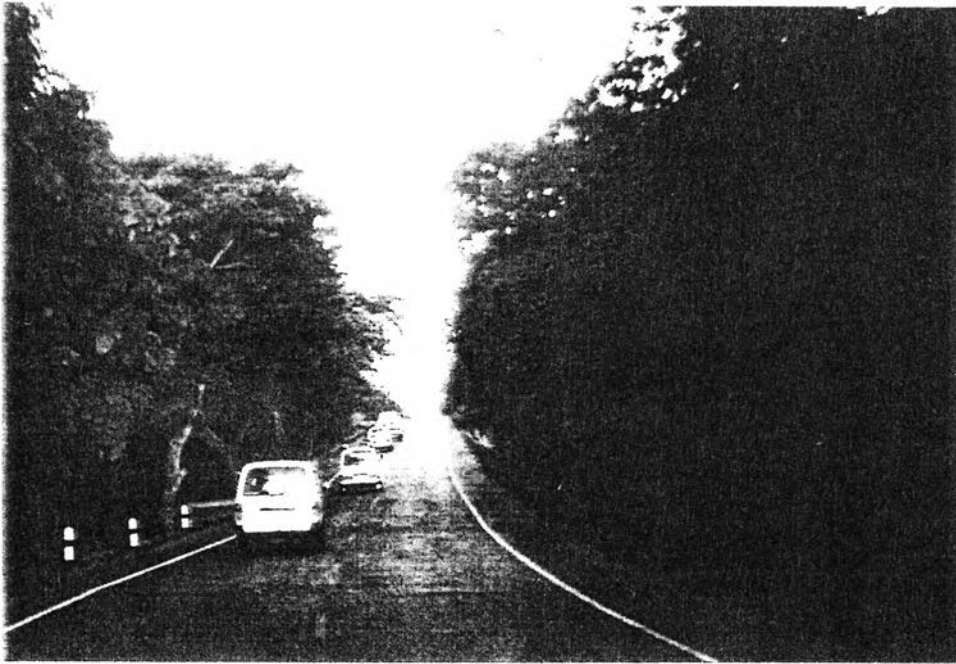
หมู่บ้านห้วยโก๋นเป็นหมู่บ้านเล็กๆ ที่มีความหนาแน่นต่ำ ปัจจุบันน้ำที่ใช้ในถังเก็บน้ำนั้นมีคุณภาพน่าพอใจ และไม่มีปัญหาในเรื่องมลภาวะ จึงเห็นได้ว่าหมู่บ้านนี้มีสุขอนามัยที่ดี และระบบสุขาภิบาลที่มีระเบียบ ซึ่งจะส่งผลดีไปในอนาคตด้วย ส่วนบริเวณจุดผ่านแดนนั้น ตลาดชั่วคราวมีความต้องการในเรื่องห้องน้ำสาธารณะ ซึ่งยังไม่มีน้ำประปา

ขยะมูลฝอย

การจัดการขยะมูลฝอยในหมู่บ้านห้วยโก๋น รวมถึงพื้นที่บริเวณตลาดชายแดนห้วยโก๋น ในปัจจุบันมีการดำเนินการที่ยังไม่มีประสิทธิภาพ เนื่องจากปัญหาการขาดแคลน ถึงรองรับขยะมูลฝอย รถเก็บขนมูลฝอยและบุคลากร ในพื้นที่หมู่บ้าน จะมีถึงรองรับขยะมูลฝอยขนาด 200 ลิตร แต่ยังไม่เพียงพอ ส่วนใหญ่ในแต่ละบ้านจะกำจัดขยะโดยใช้วิธีขุดหลุมฝังหรือเผาในพื้นที่นั้นเลย ส่วนบริเวณตลาดชายแดน ซึ่งตลาดจะเปิดทำการในวันเสาร์ มีขยะมูลฝอยในแต่ละวันมีไม่มากนัก การกำจัดขยะมูลฝอย เดิมเคยใช้เตาเผาขยะซึ่งก่อสร้างโดยทางจังหวัด ทำการเผาทุกวันเสาร์ แต่ในปัจจุบันเลิกใช้เตาเผาแล้ว เนื่องจากเผาได้ครั้งละประมาณ 4-5 กิโลกรัม เท่านั้น ซึ่งช้ามากจึงเปลี่ยนมาใช้ในการเผาอกเตาเผาขยะแทน

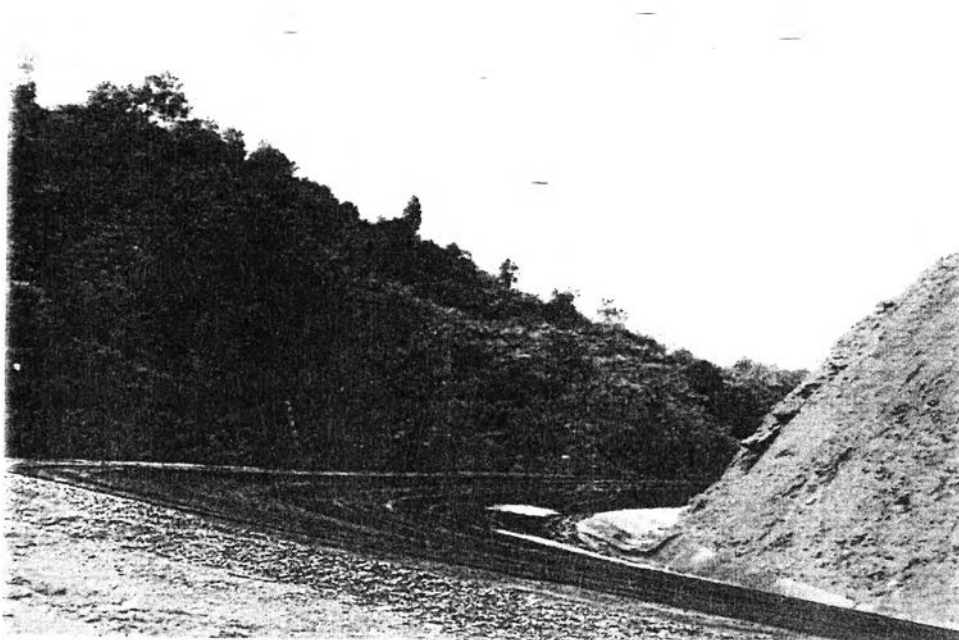
ไฟฟ้า

ห้วยโก๋นได้รับการจ่ายกระแสไฟฟ้า โดยสถานีการไฟฟ้าฝ่ายผลิตจังหวัดน่าน ซึ่งจ่ายกระแสไฟฟ้าให้กับผู้บริโภคนในอำเภอเฉลิมพระเกียรติและอำเภอบ่อเกลือจำนวน 1,648 ครัวเรือน ทั้งหมด 25 เมกะวัตต์ ซึ่งยังไม่เพียงพอ แต่ในปัจจุบัน สถานีการไฟฟ้าฝ่ายผลิตจังหวัดน่าน ได้จ่ายกระแสไฟฟ้าเพิ่มขึ้นอีก 25 เมกะวัตต์ ซึ่งส่งไปป้อนอำเภอเฉลิมพระเกียรติและอำเภอบัว ดังนั้นในปัจจุบันหมู่บ้านในอำเภอเฉลิมพระเกียรติจึงมีไฟฟ้าใช้อย่างเพียงพอ



ที่มา : สำนักงานผังเมืองจังหวัดน่าน

แผนภาพที่ 4.10 ถนนทางหลวงหมายเลข 1080 น่าน - ทุ่งช้าง - ห้วยโก๋น



ที่มา : สำนักงานผังเมืองจังหวัดน่าน

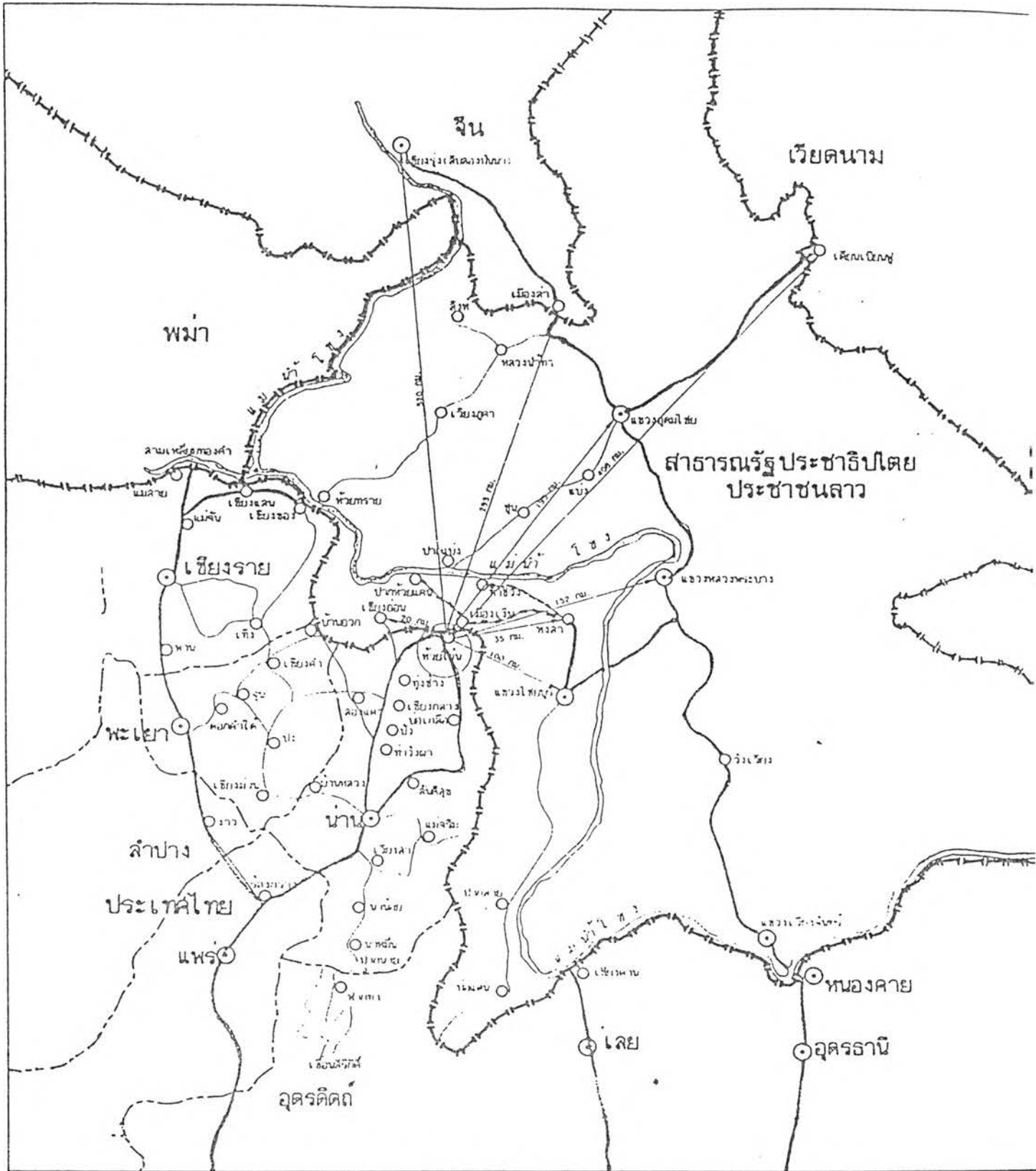
แผนภาพที่ 4.11 ถนนทางหลวงหมายเลข 1080 (บ้านสบปิ่น - ห้วยโก๋น) เมื่อปรับความลาดชัน

การคมนาคม - ขนส่ง

เส้นทางคมนาคมขนส่งที่เข้าสู่ชุมชนชายแดนห้วยโก๋น จะใช้เส้นทางหลวงแผ่นดินหมายเลข 1080 ซึ่งเป็นถนนลาดยางมาตรฐาน 2 ช่องทางจราจร เชื่อมระหว่างอำเภอเมืองน่าน - อำเภอท่าวังผา - อำเภอปัว - อำเภอทุ่งช้าง-อำเภอเฉลิมพระเกียรติ ต่อเชื่อมไปจนถึงจุดผ่านแดนถาวรห้วยโก๋น และจากอำเภอเฉลิมพระเกียรติ ไปอำเภอบ่อเกลือ - อำเภอสันติสุข - อำเภอเมืองน่าน เชื่อมด้วยทางหลวงหมายเลข 1081 ซึ่งเป็นถนนลาดยางมาตรฐาน 2 ช่องทางจราจรเช่นกัน ส่วนถนนภายในที่เชื่อมระหว่างหมู่บ้านในอำเภอเฉลิมพระเกียรตินั้น เป็นถนนลาดยางและถนนคอนกรีต ซึ่งมีความกว้างเพียง 4 เมตร และปัจจุบันระบบการขนส่งในห้วยโก๋น ยังไม่มีสถานีรับ-ส่งผู้โดยสาร จึงอาศัยพื้นที่ริมทางหลวงแผ่นดินหมายเลข 1080-1081 เป็นที่จอดรถรับ-ส่งชั่วคราว รถโดยสารที่ให้บริการในพื้นที่นี้ เป็นรถสองแถวขนาดเล็ก ให้บริการรับ-ส่งระหว่างอำเภอทุ่งช้างกับอำเภอเฉลิมพระเกียรติเท่านั้น

4.3 บทบาทของห้วยโก๋นและโครงข่ายเชื่อมโยงกับพื้นที่โดยรอบ

ห้วยโก๋นเป็นจุดผ่านแดนที่สำคัญแห่งหนึ่งของไทย ซึ่งเป็นพื้นที่ชายแดนที่อยู่ด้านเหนือสุดของจังหวัดน่าน สามารถติดต่อกับอำเภอต่างๆ ภายในจังหวัดด้วยถนนทางหลวงหมายเลข 1080 (อ. ทุ่งช้าง, อ. เชียงกลาง, อ. ปัว, อ. ท่าวังผา, อ. เมืองน่าน) และถนนทางหลวงหมายเลข 1081 (อ. บ่อเกลือ, อ. สันติสุข, อ. เมืองน่าน) และมีเส้นทางคมนาคมเชื่อมกับจังหวัดแพร่ พะเยา เชียงราย และอุดรดิตถ์ นอกจากนี้ยังมีพื้นที่ติดกับชายแดนตอนเหนือ ของสาธารณรัฐประชาธิปไตยประชาชนลาว ซึ่งเป็นพื้นที่ที่มีความใกล้ชิดทางด้านกายภาพเศรษฐกิจ สังคม และวัฒนธรรม และเป็นจุดเชื่อมการคมนาคมขนส่ง สินค้าเข้าและสินค้าออก ระหว่างสองประเทศ จึงทำให้จุดผ่านแดนห้วยโก๋น มีบทบาทสำคัญในการติดต่อค้าขายกับประเทศเพื่อนบ้าน โดยเฉพาะกับสาธารณรัฐประชาธิปไตยประชาชนลาว และเมื่อพิจารณาจากสภาพที่ตั้งทางภูมิศาสตร์ จะเห็นได้ว่าจาก จุดผ่านแดนห้วยโก๋นสามารถเดินทางไปยังจีนตอนใต้ และเวียดนามตอนเหนือได้ จึงทำให้จุดผ่านแดนแห่งนี้ เป็นจุดเชื่อมโยงที่สำคัญจุดหนึ่งในอนุภูมิภาคนี้ (แผนที่ 4.7) อีกทั้งยังเป็นประตูอีกแห่งหนึ่งที่เปิดให้สาธารณรัฐประชาธิปไตยประชาชนลาว สามารถออกสู่ทะเลได้โดยเส้นทางคมนาคมทางบก จากจังหวัดน่านด้วยทางหลวงแผ่นดินหมายเลข 101 และเชื่อมต่อกับทางหลวงแผ่นดินหมายเลข 1 ผ่านไปยังท่าเรือที่กรุงเทพและพื้นที่ชายฝั่งทะเลตะวันออกได้



แนวทางการวางแผนพัฒนาเมืองชายแดน กรณีศึกษา ห้วยโก๋น จังหวัดน่าน

แผนที่ 4.7 แสดงเส้นทางคมนาคมเชื่อมต่อกับประเทศเพื่อนบ้าน

สัญลักษณ์:	—	เขตประเทศ	เส้นทางคมนาคม น่าน-เชียงใหม่
	- - -	เขตจังหวัด	จังหวัดน่าน กับพื้นที่ใกล้เคียง
	~	แม่น้ำ	พื้นที่ชายแดน กับเมืองจีน ประเทศจีน
	○	จังหวัด	พื้นที่ชายแดน ประเทศจีน
	○	อำเภอ	พื้นที่ชายแดน ประเทศจีน



NOT TO SCALE
มาตราส่วน

นอกจากนี้ในอนาคตด่านผ่านแดนแห่งนี้ ยังมีบทบาทสำคัญต่อระบบเศรษฐกิจของประเทศ ซึ่งจะ
เป็นประตูที่มีสินค้าเข้าและออก และมีแนวโน้มว่าการค้าชายแดนบริเวณด่านห้วยโก๋น จะเกิดการเปลี่ยนแปลง
เข้าสู่ระบบสากลแทนการค้าระดับท้องถิ่น ซึ่งจะทำให้มูลค่าการค้าชายแดนบริเวณนี้ขยายตัวสูงขึ้น
หลายเท่าตัว จากปัจจุบันที่เปิดให้มีการค้าขายระหว่างไทย-ลาว สัปดาห์ละ 1 ครั้ง ซึ่งมีมูลค่าการค้าเฉลี่ยเดือน
ละ 10 ล้านบาท อีกทั้งชุมชนนี้ ยังจะทำหน้าที่เป็นประตูรองรับนักท่องเที่ยวที่ผ่านเข้า-ออก และเป็นแหล่ง
ท่องเที่ยวที่มีนักท่องเที่ยวเข้ามาในระยะสั้น

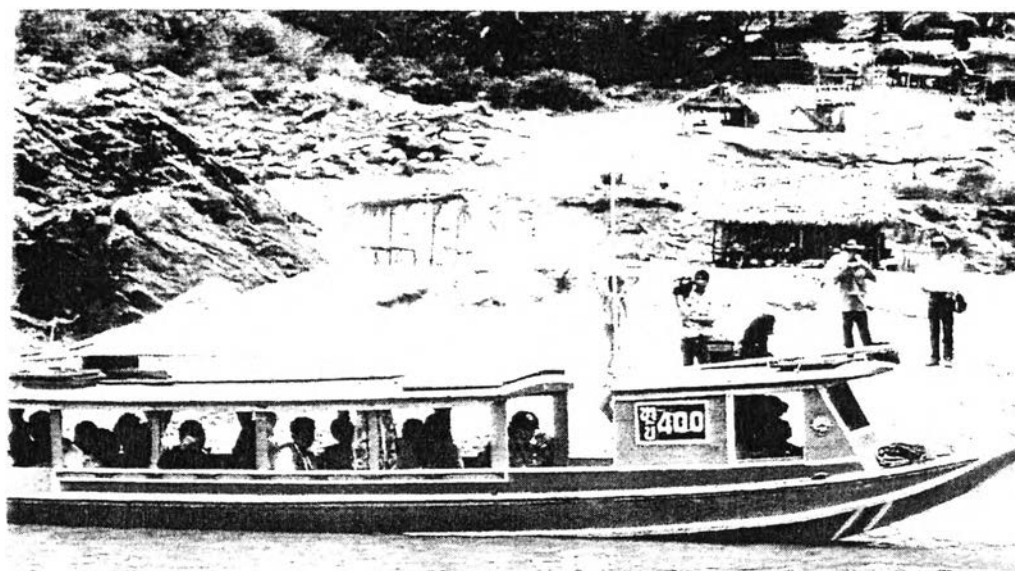
ดังนั้น ในอนาคตพื้นที่นี้จะเป็นจุดที่ทำหน้าที่หลายหน้าที่ และเกิดการพัฒนาด้านการค้าอย่างเต็มรูปแบบ
และเส้นทางท่องเที่ยวที่เชื่อมต่อกับพื้นที่ ทั้งภายในและภายนอกประเทศ จะกลายเป็นเส้นทางขนส่ง
ที่สำคัญในอนาคต อีกทั้งยังจะเป็นศูนย์รวมของระบบอำนวยความสะดวก เกี่ยวกับทางด้านชายแดน ซึ่งควร
จะถูกจัดให้ตั้งรวมอยู่ในบริเวณเดียวกัน เพื่อไม่ให้ทะเลาะออกสู่บริเวณแหล่งทรัพยากรทางธรรมชาติ โดยใน
บริเวณจุดผ่านแดนถาวรห้วยโก๋นจะมีบริการที่หลากหลายดังต่อไปนี้ ศาลากลาง ที่ทำการตรวจคนเข้าเมือง
ด่านกักกันสัตว์ ที่จอดรถและช่องตรวจสอปรถชนสินค้า พื้นที่ระดับสำหรับขนถ่ายสินค้า บริเวณตลาดนัด
ศูนย์ข้อมูลชาวเขาและศูนย์ขายส่งศิลปหัตถกรรมชาวเขา บริเวณที่ให้บริการรถโดยสารขนาดเล็ก ศูนย์โพร
กมนาคม และคลินิกสำหรับนักท่องเที่ยว นอกจากนี้ ยังมีบริเวณอีกเล็กน้อยสำหรับการพัฒนาร้านค้าขนาด
ย่อม ซึ่งภาคเอกชนสามารถจัดหาสิ่งทีนักท่องเที่ยวต้องการ (ร้านอาหาร โรงแรมขนาดเล็กหนึ่งหรือสองแห่ง
ร้านค้า บริการด้านการสื่อสาร และอื่นๆ) หน่วยงานบริหารของรัฐ และหน่วยงานรักษาความปลอดภัยจะถูก
รวมอยู่ในพื้นที่นี้ด้วย

จากการศึกษาสภาพโดยทั่วไป บทบาท และการเชื่อมโยงของห้วยโก๋น ในบทนี้จะเห็นได้ว่าห้วยโก๋น
มีความเข้มแข็ง และความพร้อมที่จะรับการขยายตัวทางเศรษฐกิจ จากตลาดการค้าชายแดน และการบริการที่
กำลังขยายตัวกว้างขึ้น และที่สำคัญก็คือ แหล่งทรัพยากรธรรมชาติและวัดฤดูบิในพื้นที่ใกล้เคียง ที่ส่งเสริม
และเกื้อกูลต่อการสร้างฐานการผลิต อีกทั้งมีแรงงานอย่างเพียงพอ ซึ่งส่วนหนึ่งมาจากประเทศเพื่อนบ้าน จึง
แสดงให้เห็นว่าห้วยโก๋นมีบทบาทสำคัญในการกระจายความเจริญไปสู่ท้องถิ่นอีกด้วย และห้วยโก๋นเป็นพื้นที่
ที่ชายแดนแห่งหนึ่ง ที่สามารถติดต่อโดยตรงกับสาธารณรัฐประชาธิปไตยประชาชนลาว โดยเส้นทาง
คมนาคมทางบก และยังมีเส้นทางที่สามารถเดินทางไปยังจีนตอนใต้ และเวียดนามตอนเหนือได้ จึงทำให้จุด
ผ่านแดนแห่งนี้มีโอกาพัฒนาเป็นเมืองหน้าด่านเชื่อมโยง ในด้านการค้า การลงทุน และการคมนาคมกับพื้นที่
ที่ภายในประเทศและประเทศเพื่อนบ้าน ซึ่งบทบาทและความเชื่อมโยงดังกล่าว จะเป็นปัจจัยสำคัญอย่างหนึ่ง
ที่จะส่งเสริม และกระตุ้นให้ห้วยโก๋นเกิดการพัฒนาและเจริญเติบโตขึ้นในอนาคต ดังนั้นจึงจัดได้ว่าห้วยโก๋น
มีบทบาทเป็นจุดผ่านแดนที่อยู่ห่างไกล



ที่มา : สำนักงานผังเมืองจังหวัดน่าน

แผนภาพที่ 4.12 บริเวณหมู่บ้านท่าซวง (ลาว)



ที่มา : สำนักงานผังเมืองจังหวัดน่าน

แผนภาพที่ 4.13 เรือโดยสารขนาด 25 ที่นั่ง จากท่าซวง - หลวงพระบาง



แผนภาพที่ 4.14 เมืองหลวงพระบาง ของสาธารณรัฐประชาธิปไตยประชาชนลาว



แผนภาพที่ 4.15 เมืองเซี่ยงรู่้ง และคุนหมิง ในประเทศจีน

4.4 การจัดลำดับชุมชนในจังหวัดน่าน

จากการจัดลำดับชุมชนในจังหวัดน่าน ปี พ.ศ. 2539 ของสำนักงานผังเมือง กระทรวงมหาดไทย แสดงให้เห็นหน้าที่หลักในการให้บริการของชุมชนในระดับ ซึ่งส่วนใหญ่จะทำหน้าที่เป็นศูนย์กลางการบริการ ในลักษณะที่คล้ายคลึงกันทางด้านเศรษฐกิจและสังคม แต่แตกต่างกันในด้านขีดความสามารถในการบริการ และขอบเขตของพื้นที่บริการ ซึ่งจะมากขึ้นตามลำดับของความเป็นชุมชนศูนย์กลาง ได้แบ่งออกเป็น 4 ระดับ ดังต่อไปนี้ (แผนที่ 4.8, ตารางที่ 4.7)

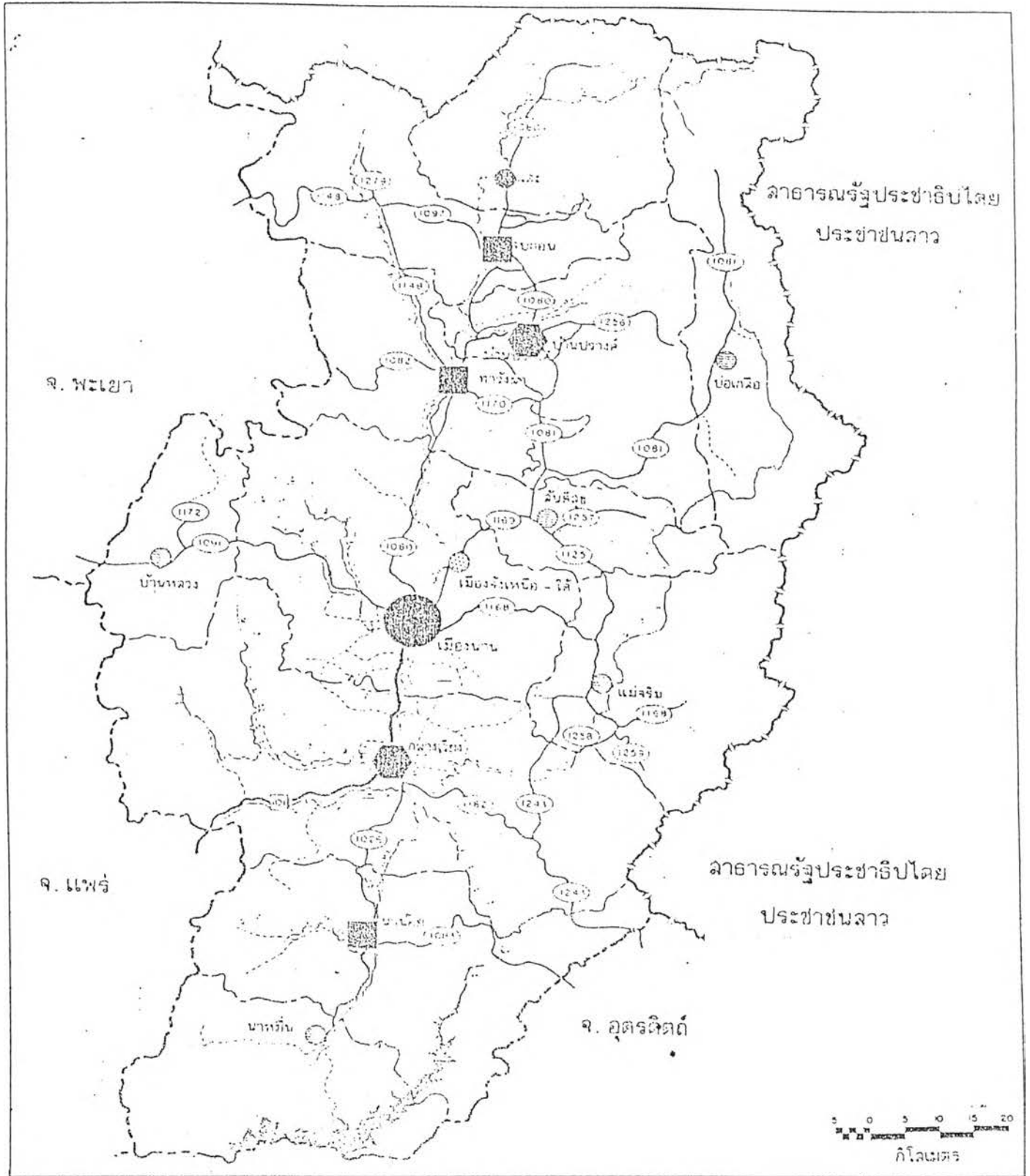
ชุมชนศูนย์กลางลำดับ 1 มีอยู่ 1 ชุมชน คือ ชุมชนเมืองน่าน กำหนดให้มีบทบาทเป็นเมืองศูนย์กลางพาณิชย์ บริการทางเศรษฐกิจและสังคม บริหารและการปกครอง ศูนย์กลางรวบรวมและซื้อขายผลผลิตทางการเกษตรภายในจังหวัด และศูนย์บริการการท่องเที่ยวหลักของจังหวัด

ชุมชนศูนย์กลางลำดับ 2 มีอยู่ 2 ชุมชน คือ ชุมชนบ้านปรางค์ (อำเภอปัว) มีบทบาทในการเป็นชุมชนศูนย์กลางพาณิชย์ และบริการทางเศรษฐกิจและสังคม รองจากชุมชนเมืองน่าน โดยให้บริการแก่ประชากรภายในพื้นที่ทางตอนเหนือของจังหวัด และชุมชนกลางเวียง (อำเภอเวียงสา) มีบทบาทเป็นชุมชนศูนย์กลางพาณิชย์ และบริการทางเศรษฐกิจและสังคม รองจากชุมชนเมืองน่าน โดยให้บริการแก่ประชากรในพื้นที่ทางตอนใต้ของจังหวัด นอกจากนี้ยังมีบทบาทเป็นศูนย์กลางรวบรวม และซื้อขายผลผลิตทางการเกษตรในจังหวัดอีกแห่งหนึ่ง เช่นเดียวกับชุมชนเมืองน่าน







ชุมชนศูนย์กลางลำดับ 3 มีอยู่ 3 ชุมชน คือ ชุมชนท่าวังผา ชุมชนนาน้อย ชุมชนสบกอน (อำเภอเชียงกลาง) มีบทบาทเป็นชุมชนศูนย์กลางบริการทางการเกษตร และบริการทางเศรษฐกิจและสังคม ให้แก่ประชากรภายในพื้นที่อำเภอและเขตติดต่อใกล้เคียง

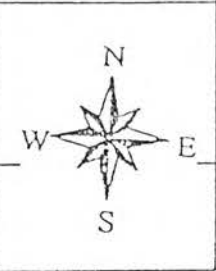
ชุมชนศูนย์กลางลำดับ 4 มีอยู่ 6 ชุมชน คือ ชุมชนและ (อำเภอทุ่งช้าง) ชุมชนนาหมื่น ชุมชนบ้านหลวง ชุมชนสันติสุข ชุมชนแม่จริม ชุมชนบ่อเกลือ เป็นชุมชนที่มีขนาดเล็ก ทำหน้าที่ในการบริการปัจจัยพื้นฐาน ที่เป็นสิ่งจำเป็นต่อการดำรงชีพให้แก่ประชากร ในเขตสุขาภิบาลและบริเวณใกล้เคียง

ดังนั้นในอนาคตพื้นที่บริเวณชายแดนห้วยโก๋น (แผนภาพที่ 4.16) น่าจะเป็นชุมชนขนาดเล็กอีกแห่งหนึ่งของจังหวัดน่าน ที่มีขอบเขตการให้บริการพื้นฐานแก่ประชากรภายในพื้นที่ และบริเวณใกล้เคียง รวมถึงประชากรในฝั่งตรงข้ามของสาธารณรัฐประชาธิปไตยประชาชนลาว หากพื้นที่ในบริเวณนี้ได้รับการพัฒนา และปรับปรุงโครงสร้างพื้นฐาน ให้ได้มาตรฐานและมีความพร้อมในการให้บริการได้ในอนาคต



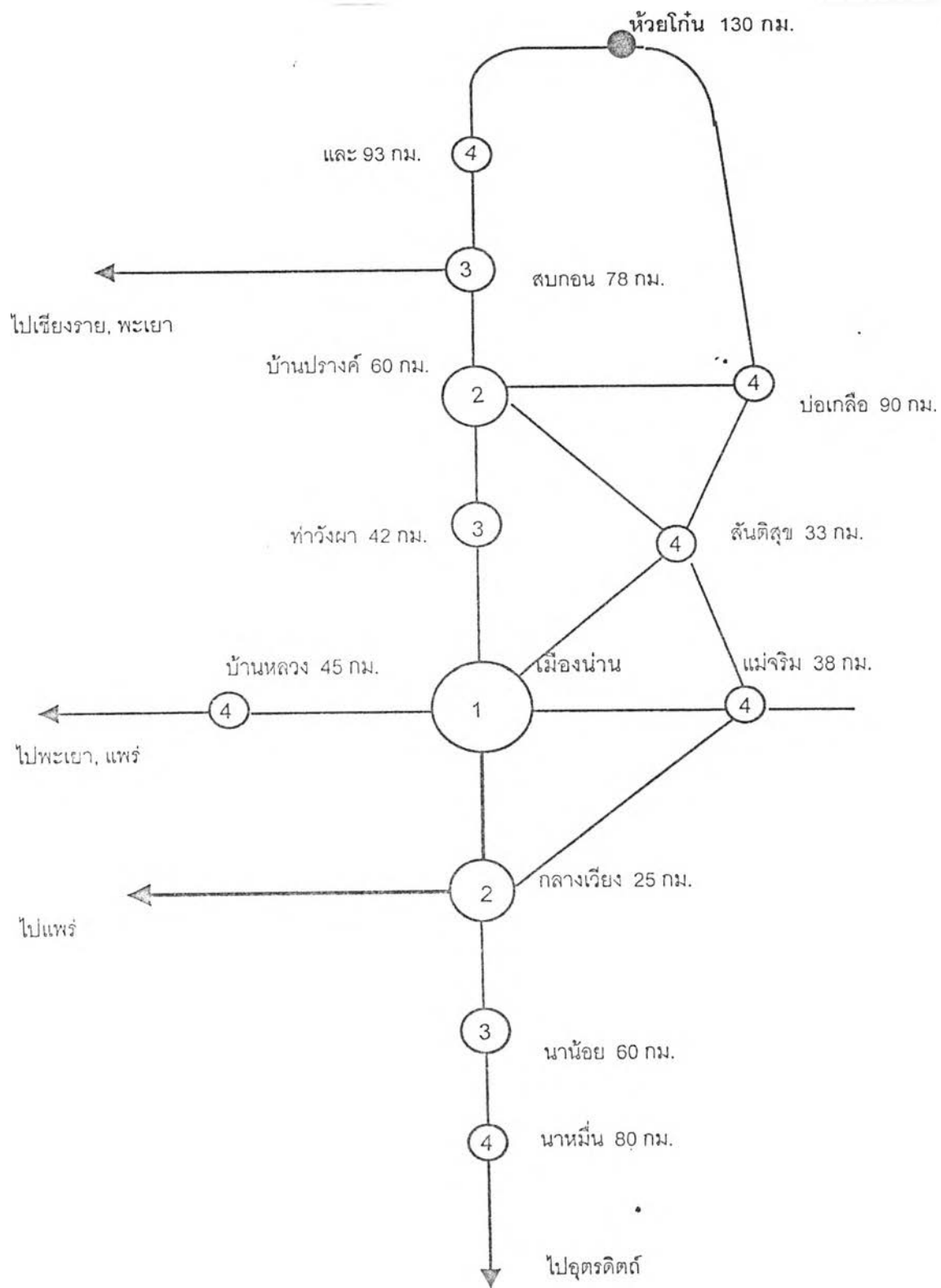
แผนที่ 4.8 แสดงลำดับชุมชนของจังหวัดน่าน

- | | |
|--|---|
| <ul style="list-style-type: none">  ชุมชนศูนย์กลางลำดับ 1  ชุมชนศูนย์กลางลำดับ 2  ชุมชนศูนย์กลางลำดับ 3  ชุมชนศูนย์กลางลำดับ 4 | <ul style="list-style-type: none"> ชุมชนสุขภาพที่จัดสร้างขึ้นใหม่ภายในปี พ.ศ. 2539  ชุมชนที่ได้รับบริการสุขภาพขั้นใหม่ ชุมชนสุขภาพที่จัดสร้างขึ้นใหม่ระหว่างปี พ.ศ. 2540-2549  ชุมชนที่ไม่ได้รับการบริการขั้นใหม่ |
|--|---|



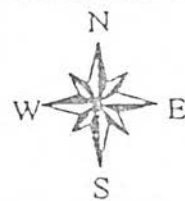
ตารางที่ 4.7 แสดงบทบาทหน้าที่ กิจกรรม จำนวนประชากร และขอบเขตการให้บริการ ของชุมชนระดับต่างๆ ในจังหวัดน่าน ปี 2539

ระดับชุมชน	บทบาทหน้าที่	กิจกรรม	ประชากร	ขอบเขต
1. ชุมชนเมืองน่าน	ศูนย์กลางพาณิชย์ บริการทางเศรษฐกิจและสังคม , บริหารและการปกครอง, ศูนย์กลางรวบรวมและ ซื้อขายผลผลิตทางการเกษตร, ศูนย์บริการการท่องเที่ยว	บริการขนส่งสินค้า, คลังสินค้า, สถาบันการเงิน ธนาคาร ประกันภัย, ศูนย์กลางสินค้าอุปโภค-บริโภค, สหกรณ์การเกษตร, ธนาคารเพื่อการ เกษตรและสหกรณ์, โรงพยาบาล 140-500 เตียง, โรงเรียนมัธยมต้น-ปลาย อาชีวศึกษา, สถาบันฝึกอบรมแรงงาน, ไฟฟ้า, ประปา, โทรศัพท์, ไปรษณีย์ โทรเลข โทรพิมพ์, สถานีขนส่งผู้โดยสาร, สถานีที่จอดรถโดยสาร, การ คมนาคมทางอากาศ, ระบบกำจัดขยะและสิ่งปฏิกูล, ระบบระบายน้ำ, ศูนย์ บริการการท่องเที่ยว	25,400	พื้นที่ภายในจังหวัด
2. ชุมชนบ้านปรางค์ ชุมชนกลางเวียง	ศูนย์กลางพาณิชย์ บริการทางเศรษฐกิจและสังคม ศูนย์กลางรวบรวมและซื้อขายผลผลิตทางการเกษตร	บริการขนส่งสินค้า, คลังสินค้า, สถาบันการเงิน ธนาคาร ประกันภัย, ศูนย์กลางสินค้าอุปโภค-บริโภค, สหกรณ์การเกษตร, ธนาคารเพื่อการ เกษตรและสหกรณ์, โรงพยาบาล 60-140 เตียง, โรงเรียนมัธยมต้น-ปลาย, ไฟฟ้า, ประปา, โทรศัพท์, ไปรษณีย์, สถานีที่จอดรถโดยสาร, ระบบกำจัดขยะและสิ่งปฏิกูล, ระบบระบายน้ำ	11,500 5,400	พื้นที่ภายในอำเภอ และอำเภอใกล้เคียง
3. ชุมชนท่าวังผา ชุมชนน่าน้อย ชุมชนสบกอน	ศูนย์กลางบริการทางการเกษตร และบริการทางเศรษฐกิจและสังคม	ศูนย์กลางสินค้าอุปโภค-บริโภค, สหกรณ์การเกษตร, ธนาคารเพื่อการเกษตร และสหกรณ์, โรงพยาบาล 30 เตียง, โรงเรียนมัธยมต้น-ปลาย, ไฟฟ้า ประปา ไปรษณีย์, โทรเลข, สถานีที่จอดรถโดยสาร, ระบบกำจัดขยะและสิ่งปฏิกูล, ระบบระบายน้ำ	6,200 4,500 16,100	พื้นที่ภายในอำเภอ
4. ชุมชนและ ชุมชนนาหมื่น ชุมชนบ้านหลวง ชุมชนสันติสุข ชุมชนแม่จริม ชุมชนบ่อเกลือ	บริการปัจจัยพื้นฐาน	ศูนย์กลางสินค้าอุปโภค-บริโภค, สหกรณ์การเกษตร, โรงพยาบาล 10 เตียง, โรงเรียนมัธยมต้น, ไฟฟ้า, ประปา, ไปรษณีย์ โทรเลข	5,300 2,300 1,700 2,300 1,500 2,300	พื้นที่สุขาภิบาล และพื้นที่ใกล้เคียง



แนวทางการวางแผนพัฒนาเมืองชายแดน กรณีศึกษา ห้วยโก๋น จังหวัดน่าน

แผนภาพที่ 4.16 DIAGRAM แสดงการจัดลำดับชุมชน บน



NOT TO SCALE

4.5 โครงการพัฒนาในปัจจุบัน

ปัจจุบัน โครงการพัฒนาในเขตอำเภอเฉลิมพระเกียรติ ที่ดำเนินการแล้วเสร็จ มี 12 โครงการ ด้วยกัน (ตารางที่ 4.8) ซึ่งแสดงให้เห็นความพร้อมของพื้นที่ในเบื้องต้น ที่จะส่งเสริมให้เกิดการพัฒนาด้านการค้าชายแดน และการท่องเที่ยวมากขึ้น ส่วนโครงการพัฒนาในอนาคต ที่แสดงไว้ในตารางที่ 4.9 เป็นโครงการที่แสดงให้เห็นศักยภาพของห้วยโก๋น และความสามารถในการรองรับการค้าชายแดน และการท่องเที่ยวในอนาคตพัฒนา และการจัดลำดับความสำคัญในการพัฒนาโครงการเหล่านี้ เพื่อเป็นการลงทุนได้ผลกำไรโดยตรง มากกว่าการลงทุนที่สนับสนุนการเติบโต ของปริมาณการค้าชายบริเวณชายแดน

ตารางที่ 4.8 แสดงรายการ โครงการพัฒนา ที่แล้วเสร็จ ในปี 2539 และ 2540

โครงการ	มูลค่า (ล้านบาท)
1. ก่อสร้างถนนลาดยางมาตรฐาน จากหมู่บ้านห้วยโก๋นถึงจุดผ่านแดน ระยะทาง 6 กม.	18
2. ก่อสร้างอาคารที่ทำการด่านศุลกากรและตรวจคนเข้าเมือง	0.48
3. ก่อสร้างระบบไฟฟ้า	1.3
4. ก่อสร้างระบบประปามาตรฐาน	0.38
5. ก่อสร้างเตาเผามูลฝอยมาตรฐานสาธารณสุข	0.4
6. ก่อสร้างอาคารอเนกประสงค์ มีพื้นที่ 60 ตารางเมตร	0.48
7. ก่อสร้างระบบไฟฟ้า เพื่อบริการชุมชน	10
8. การศึกษาความเป็นไปได้ในการจัดตั้งเขตเศรษฐกิจพิเศษ	5
9. ก่อสร้างถนนลาดยาง ระหว่างที่ว่าการอำเภอเฉลิมพระเกียรติ ไปยังจุดผ่านแดน ขนาดกว้าง 4 ม. ระยะทาง 2.5 กม.	4.3
10. การปรับปรุงพื้นที่สำหรับก่อสร้างตลาดชายแดนและลานจอดรถ	0.42
11. ก่อสร้างห้องน้ำ ขนาด 4*12 เมตร (ห้องสุขา 6 ห้อง และ ห้องอาบน้ำ 2 ห้อง)	0.24
12. ก่อสร้างศูนย์ราชการอำเภอเฉลิมพระเกียรติ	9.28
รวม	50.28

ที่มา : เทศบาลเมืองน่าน การศึกษาความเป็นไปได้ในการพัฒนาจุดผ่านแดนและชุมชนบ้านห้วยโก๋น ปี 2540

ตารางที่ 4.9 แสดงรายการโครงการเป้าหมายสำหรับ ในปี 2541 - 2545

โครงการ	มูลค่า (ล้านบาท)
1. ก่อสร้างถนนภายในชุมชน เป็นถนนคอนกรีตเสริมเหล็ก กว้าง 14 ม. ระยะทาง 4 กม.	15.4
2. ก่อสร้างถนนภายในชุมชน เป็นถนนคอนกรีตเสริมเหล็ก กว้าง 10 ม. ระยะทาง 10 กม.	21
3. ก่อสร้างสถานีขนส่งและที่จอดรถ	30
4. ก่อสร้างอ่างเก็บน้ำ ขนาดใหญ่ในพื้นที่ 185 ไร่	30
5. ก่อสร้างระบบประปาสำหรับชุมชนขนาดใหญ่	14
6. ก่อสร้างอาคารที่ทำการแสดงและจำหน่ายสินค้า ณ พรหมแดนไทย-ลาว	50
7. ก่อสร้างโรงเรียนระดับมัธยมศึกษาสำหรับชุมชน	12
8. ปรับปรุงและสำรวจพื้นที่ฝังแม่บทชุมชนห้วยโก๋น	0.2
9. โครงการสำรวจเพื่อขอพื้นที่ชุมชนห้วยโก๋น ในบริเวณจัดทำฝังแม่บทชุมชน	0.2
10. โครงการโรงเรียนระดับประถมศึกษาสำหรับชุมชน	5
11. โครงการขยายถนนลาดยาง ระหว่างที่ทำการอำเภอเฉลิมพระเกียรติไปยังค่านห้วยโก๋น จากกว้าง 4 ม. เป็นขนาด 8 ม. ระยะทาง 2.5 กม.	10
12. ก่อสร้างสถานีกักสัตว์ระหว่างประเทศ	18
13. ก่อสร้างโรงพยาบาลชุมชนอำเภอเฉลิมพระเกียรติ	27
14. ก่อสร้างสำนักงานสาธารณสุขอำเภอเฉลิมพระเกียรติ	3.52
15. การพัฒนาระบบให้บริการและศักยภาพของสถานบริการ	0.49
16. การควบคุมโรคติดต่อตามแนวชายแดนไทย-ลาว	5.1
17. การเฝ้าระวังและป้องกันปัญหาสิ่งแวดล้อมตามแนวชายแดน	0.6
18. การพัฒนางานสุขาภิบาลในพื้นที่ชายแดน	0.67
19. การจัดตั้งหน่วยตรวจสอบผลิตภัณฑ์สุขภาพที่นำเข้าจากประเทศลาว	0.32
20. การพัฒนาศักยภาพของชุมชนในการพึ่งตนเอง	0.3
21. การให้ความรู้ด้านสุขศึกษาในพื้นที่ชายแดน	0.59
รวม	244.39

ที่มา : เทศบาลเมืองน่าน การศึกษาความเป็นไปได้ของการพัฒนาจุดผ่านแดนถาวรและบ้านห้วยโก๋น

อำเภอเฉลิมพระเกียรติ จังหวัดน่าน ปี 2540

นอกจากนี้ ห้วยโก๋นมีแผนที่จะพัฒนาให้กลายเป็นเมืองใหม่และศูนย์การค้าชายแดน ซึ่งเป็นการจัดรูปแบบการใช้ประโยชน์ที่ดิน โดยสำนักงานผังเมืองจังหวัดน่าน แผนดังกล่าว กำหนดให้มีการพัฒนาพื้นที่ขนาด 14,110 ไร่ (2,257 เฮกเตอร์ หรือ 22.5 ตารางกิโลเมตร) ครอบคลุมหมู่บ้านห้วยโก๋น หมู่ที่ 1 และหมู่บ้านห้วยทราย หมู่ที่ 7 ในตำบลห้วยโก๋น ซึ่งในขณะนี้ ทางจังหวัดได้มีการปรับลดการขอใช้พื้นที่ลงเหลือ 1,000 ไร่ ดังสรุปไว้ใน ตารางที่ 4.10

ตารางที่ 4.10 แสดงการใช้ที่ดินสำหรับห้วยโก๋น ในผังการพัฒนาชุมชนชายแดนห้วยโก๋น

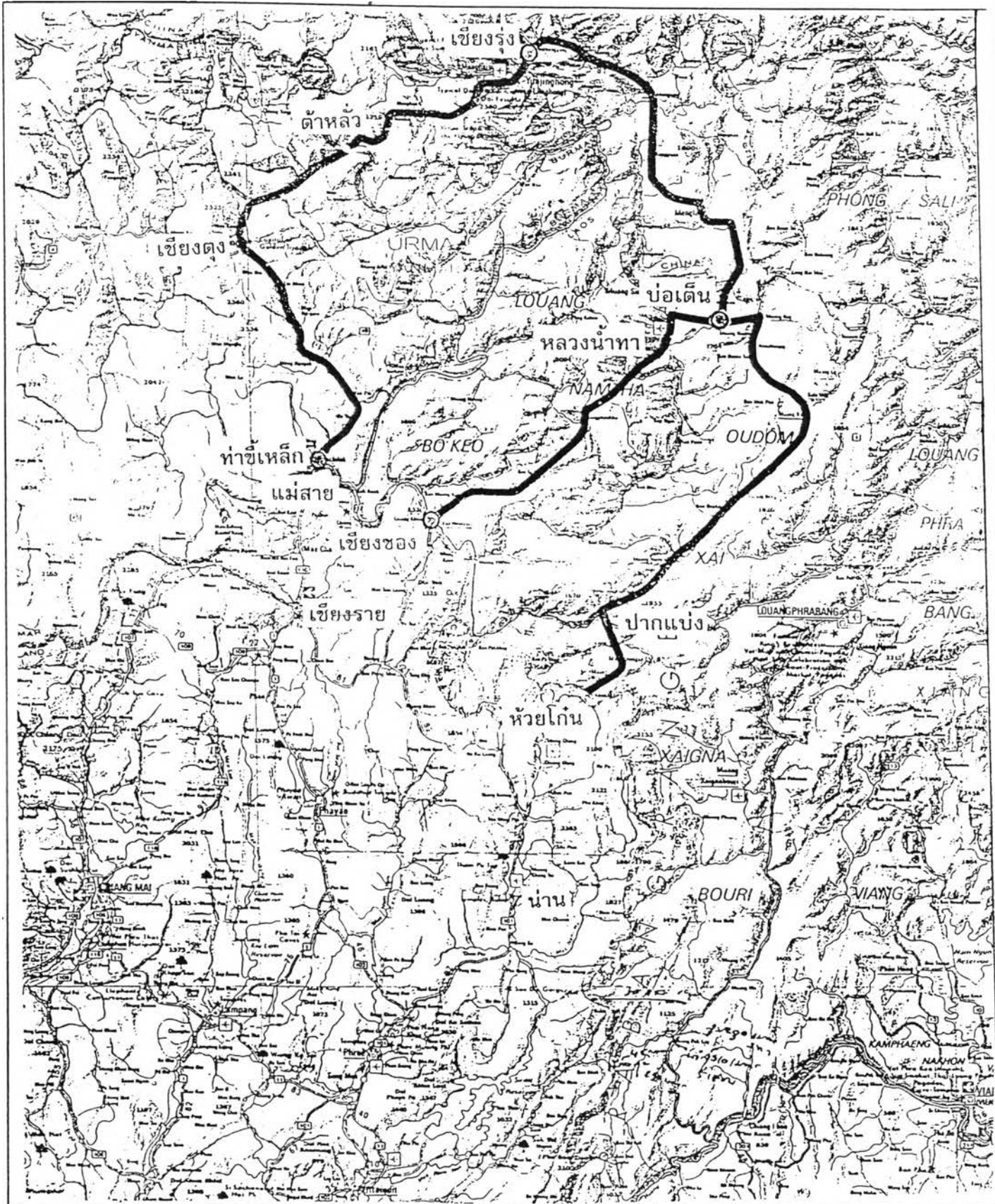
ประเภทการใช้ที่ดิน	พื้นที่ (ไร่)
1. สถานที่ราชการ สาธารณูปโภค สาธารณูปการ <ul style="list-style-type: none"> - พื้นที่ด่าน รวมด่านตรวจคนเข้าเมือง สถานีตำรวจ - อาสาสมัคร - พื้นที่สำรอง อาคารสถานที่ราชการ ส่งเสริมการค้า การพาณิชย์ การเกษตร - ไฟฟ้า ประปา โทรศัพท์ - พื้นที่จอดรถขนส่งระหว่างประเทศ - พื้นที่คลังสินค้าก่อน/หลัง พิธีการตรวจทางศุลกากร 	15 4 61 60 40
2. พาณิชยกรรม <ul style="list-style-type: none"> - ตลาดการค้าชายแดน - พื้นที่จอดรถ - พื้นที่สำรองการค้าตลาดชายแดน - พื้นที่สำรองสถานีขนส่งผู้โดยสาร 	10 3 95 47
3. แหล่งน้ำ	65
4. ถนน	192
5. ป่าไม้ แหล่งน้ำ สวนรุกขชาติ และพื้นที่นันทนาการ	408
รวม	1,000

และจากเอกสารแผนการฉบับร่าง (จัดทำโดยกรมการผังเมืองส่วนกลาง “แผนการพัฒนาชุมชนชายแดนห้วยโก๋น อำเภอเฉลิมพระเกียรติ”) ได้ประมาณการณ์ว่าชุมชนดังกล่าวจะมีจำนวนประชากรเพิ่มขึ้นเป็น 15,000 ถึง 20,000 คน อย่างไรก็ตาม จากจำนวนพื้นที่สำหรับพักอาศัยที่ได้จัดสรรไว้ คาดว่าจะสามารถรองรับประชากรได้ถึง 45,000 คน และขณะนี้แผนการดังกล่าว ยังคงรอการอนุมัติจากกรมป่าไม้ โดยทางจังหวัดน่านได้ยื่นคำขอใช้พื้นที่ของส่วนราชการ หรือองค์การของรัฐภายในเขตป่าสงวนแห่งชาติ ตามมาตรา 13 ทวิ แห่ง พ.ร.บ. ป่าสงวนแห่งชาติ พ.ศ. 2507 เมื่อวันที่ 1 กรกฎาคม พ.ศ. 2541 ขอใช้พื้นที่ 1,000 ไร่

จากกรอบการพัฒนาของโครงการพัฒนาเมืองชายแดน ซึ่งอยู่ในความรับผิดชอบของ คณะกรรมการพัฒนาการเศรษฐกิจและสังคมแห่งชาติ ได้เสนอโครงการพัฒนาสำหรับห้วยโก๋น ซึ่งโครงการต่างๆ เหล่านี้จะทำให้ห้วยโก๋นมีความพร้อมในการรองรับการพัฒนามากขึ้น ทั้งยังเป็นการเพิ่มศักยภาพของห้วยโก๋น ในด้านการค้าและการท่องเที่ยว ซึ่งโครงการที่จะทำการพัฒนาได้ถูกจัดเรียงลำดับตามความสำคัญและความเร่งด่วน ดังนี้ (รายละเอียดในการดำเนินการ ได้แสดงไว้ในภาคผนวก)

1. โครงการปรับปรุงด้านศุลกากรและตรวจคนเข้าเมืองห้วยโก๋น
2. โครงการก่อสร้างระบบประปาห้วยโก๋น
3. โครงการพัฒนาการท่องเที่ยวเฉพาะบริเวณ (ห้วยโก๋น)
4. โครงการจัดการมูลฝอย
5. โครงการปรับปรุงทางหลวงหมายเลข 1080 และ 1080
6. โครงการพัฒนาเส้นทางท่องเที่ยว (ห้วยโก๋น อำเภอเฉลิมพระเกียรติ-อำเภอบ่อเกลือ-อำเภอบัว)

นอกจากนี้ การพัฒนาโครงข่ายถนนเชื่อมโขงกับประเทศเพื่อนบ้าน ก็เป็นอีกโครงการหนึ่งที่จะช่วยสนับสนุน และอำนวยความสะดวกให้การดำเนินกิจกรรมทางการค้า การลงทุน และการท่องเที่ยว เป็นไปอย่างมีประสิทธิภาพ ในด้านจังหวัดน่าน ได้แก่ โครงการพัฒนาเส้นทางห้วยโก๋น (น่าน) - ปากแบ่ง (ลาว) - อุดมไชย (ลาว) - บ่อหาน(เชียงรุ่ง) (แผนที่ 4.9) ซึ่งการพัฒนาเส้นทางนี้จะช่วยสนับสนุนการค้าและการท่องเที่ยว ระหว่างไทย - ลาวตอนเหนือ - จีนตอนใต้ - เวียดนามตอนเหนือ และจะช่วยให้ไทยขนส่งสินค้า วัตถุดิบ และแร่ธาตุมาใช้ประโยชน์ได้ โดยเฉพาะด้านอุตสาหกรรม นอกจากนี้เส้นทางนี้ยังเป็นการขยายโอกาสด้านการตลาดให้กับสินค้าไทย เนื่องจากบริเวณพื้นที่ที่เส้นทางนี้เชื่อม มีประชากรประมาณ 300 ล้านคน (สำนักงานพัฒนาเศรษฐกิจและสังคมแห่งชาติ) ในขณะนี้เส้นทางถนนในช่วงของสาธารณรัฐประชาธิปไตยประชาชนลาว เท่านั้นที่ยังไม่สมบูรณ์ ซึ่งรัฐบาลไทยและจีนได้เร่งสนับสนุนให้รัฐบาลลาวปรับปรุงและก่อสร้าง ให้แล้วเสร็จสมบูรณ์ตลอดเส้นทางโดยเร็ว (รายละเอียดของโครงการแสดงไว้ในภาคผนวก)



แนวทางการวางแผนพัฒนาเมืองชายแดน กรณีศึกษา ห้วยโก๋น จังหวัดน่าน

แผนที่ 4.9 แสดงเส้นทางเชื่อมไทย - จีน - พม่า - ลาว

สัญลักษณ์ :



NOT TO SCALE