

รายการอ้างอิง

ภาษาไทย

- กมลลา แสงสีทอง. "แนวความคิดเกี่ยวกับการเลือกคู่ครอง". วารสารสังคมวิทยาและมนุษยวิทยา. (มกราคม, 2525) : 25 - 28.
- ก่อ สวัสดิพาณิชย์. ความสัมพันธ์ในครอบครัว. กรุงเทพฯ : โรงพิมพ์ไทยวัฒนาพาณิชย์, 2519.
- เกษม อุทยานิน. สังคมวิทยา. พิมพ์ครั้งที่ 3. พระนคร : โรงพิมพ์ไทยสัมพันธ์, 2503.
- กิติกร มีทรัพย์, บรรณาธิการ. จิตวิทยาแห่งความรัก. กรุงเทพมหานคร : สำนักพิมพ์สมิต, 2535.
- ขนิษฐา โพชนุกูล. "ทัศนคติของนักศึกษาในมหาวิทยาลัยต่อการเลือกคู่ครองและการวางแผนครอบครัว". วิทยานิพนธ์ ปริญญาโทบัณฑิต ภาควิชาสังคมวิทยาและมนุษยวิทยา บัณฑิตวิทยาลัย มหาวิทยาลัยธรรมศาสตร์, 2521.
- งามพิศ สัตย์สงวน. หลักมนุษยวิทยาวัฒนธรรม. กรุงเทพมหานคร : สำนักพิมพ์ธรรมสภา, 2538.
- งามพิศ สัตย์สงวน. การวิจัยทางมานุษยวิทยา. สำนักพิมพ์จุฬาลงกรณ์มหาวิทยาลัย, 2539.
- งามพิศ สัตย์สงวน. ประสบการณ์วิจัยทางมานุษยวิทยาข้ามวัฒนธรรม. สำนักพิมพ์จุฬาลงกรณ์มหาวิทยาลัย, 2539.
- งามพิศ สัตย์สงวน. วัฒนธรรมข่าวในสังคมไทย : การคงอยู่และการเปลี่ยนแปลง. ประมวลผลงานวิจัยของการประชุมเสนอผลงานวิจัยเฉลิมฉลอง 80 ปีแห่งการสถาปนาจุฬาลงกรณ์ มหาวิทยาลัย 15 - 17 ตุลาคม 2540 หน้า 243 -249.
- งามพิศ สัตย์สงวน. ประสบการณ์วิจัยทางมานุษยวิทยาในประเทศอเมริกาใต้. ใน จุฬารววิจัยปีที่ 15 ฉบับที่ 11 พฤศจิกายน 2539, ปีที่ 16 ฉบับที่ 1 มกราคม 2540, ปีที่ 16 ฉบับที่ 2 กุมภาพันธ์ 2540, ปีที่ 16 ฉบับที่ 3 มีนาคม 2540, ปีที่ 16 ฉบับที่ 4 เมษายน 2540.

งามพิศ ลัดด้ยสงวน. **วัฒนธรรมความยากจน : สลัมแห่งหนึ่งของกรุงเทพมหานคร.**

ในวัฒนธรรม เมือง : ชุมชนเมืองและการเปลี่ยนแปลงในกรุงเทพมหานครและ
ปริมณฑล, 2537 (ศูนย์มานุษยวิทยาสิรินธร มหาวิทยาลัยศิลปากร)

งามพิศ ลัดด้ยสงวน. **ความเชื่อ ประเพณี พิธีกรรม และคติชาวบ้านเกี่ยวกับข้าว.**

เอกสารประกอบการสัมมนาทางวิชาการเรื่อง วัฒนธรรมข้าวในสังคมไทย
หน้า 5 - 1 ถึง 5 - 33 จัดโดย สำนักงานคณะกรรมการวัฒนธรรมแห่งชาติ
สถาบันไทยศึกษา ฝ่ายวิชาการจุฬาลงกรณ์มหาวิทยาลัย วันที่ 30 มีนาคม -
1 เมษายน 2536 ณ หอประชุมศูนย์วัฒนธรรมแห่งประเทศไทย.

งามพิศ ลัดด้ยสงวน. **วัฒนธรรมข้าวในสังคมไทย : ศึกษากรณีบ้านนา จังหวัด**

พระนครศรีอยุธยา. ในวัฒนธรรมข้าวในสังคมไทยและนานาชาติ (การสัมมนา
ทางวิชาการจัดโดยฝ่ายวิจัยจุฬาลงกรณ์มหาวิทยาลัย และคณะรัฐศาสตร์
จุฬาลงกรณ์ มหาวิทยาลัย หน้า 6 - 68), 2539.

งามพิศ ลัดด้ยสงวน. **สัญญาณสังคมอันตราย นักเรียน นักศึกษาแห่ขายตัว.** ในสยามโพสต์,
10 กุมภาพันธ์ 2539

งามพิศ ลัดด้ยสงวน. **วงจรรอบครัวของสังคมเทเลนวิดิโอในสหรัฐอเมริกา.** วารสาร
สังคมศาสตร์ (ปีที่ 16 ฉบับที่ 3 กรกฎาคม - กันยายน 2522), หน้า 72 - 83.

งามพิศ ลัดด้ยสงวน. **ทัศนคติเกี่ยวกับเพศสัมพันธ์ของนักศึกษาไทยและนักศึกษา
อเมริกัน : การวิจัยข้ามวัฒนธรรมในประเทศอเมริกา.** โลกทัศน์ 2 เอกสาร
ประกอบการประชุมทางวิชาการ ในวาระครบ 50 ปี คณะรัฐศาสตร์ จุฬาลงกรณ์
มหาวิทยาลัย, 2541.

งามพิศ ลัดด้ยสงวน. **สถานภาพและบทบาทของสตรีในครอบครัวอเมริกัน : การวิจัย
ข้ามวัฒนธรรมในประเทศอเมริกาในการวิจัยทางมานุษยวิทยา.** สำนักพิมพ์
จุฬาลงกรณ์ มหาวิทยาลัย, 2540.

- พูนผล สุวรรณพัฒน์. "อิทธิพลของการศึกษาที่มีต่อการเปลี่ยนแปลงจารีตประเพณีเกี่ยวกับครอบครัว และการสมรสในเขตเทศบาลจังหวัดสุรินทร์". วิทยานิพนธ์ปริญญาามหาบัณฑิต ภาควิชาศึกษาศาสตร์ (พัฒนาชุมชน) บัณฑิตวิทยาลัย มหาวิทยาลัยเกษตรศาสตร์, 2516.
- ภัสสร ลิมานนท์. การศึกษาทัศนคติและค่านิยมของสตรีไทยเกี่ยวกับการสมรส. กรุงเทพฯ : สถาบันประชากรศาสตร์ จุฬาลงกรณ์มหาวิทยาลัย, 2529.
- รัชนิกร เศรษฐงู. ทฤษฎีกรรมและทัศนคติของนิสิตมหาวิทยาลัยเกษตรศาสตร์เกี่ยวกับการมีนัดกับเพื่อนต่างเพศและการเลือกคู่ครอง. กรุงเทพฯ : ม.ป.ท., 2519.
- โยธิน ศันสนยุท และคนอื่น ๆ. จิตวิทยา. กรุงเทพมหานคร : สำนักพิมพ์ศูนย์ส่งเสริมวิชาการ, 2533.
- วาทิต อุดตมาตย์. "ค่านิยมเกี่ยวกับการสมรสของนักเรียนมัธยมศึกษาตอนปลายในเขตกรุงเทพมหานคร". วิทยานิพนธ์ ปริญญาามหาบัณฑิต ภาควิชาพยาบาลศาสตร์ บัณฑิตวิทยาลัย มหาวิทยาลัยมหิดล, 2524.
- วิจิตรวาทการ, หลวง. วิชาการครองเรือน - ครองรัก. พิมพ์ครั้งที่ 6. กรุงเทพมหานคร : สารมวลชน, 2533.
- ศิริสุข ยืนหาญ. "แบบแผนการเลือกคู่ครองศึกษาเฉพาะประชากรในเขตกรุงเทพมหานคร". วิทยานิพนธ์ ปริญญาามหาบัณฑิต ภาควิชาสังคมวิทยาและมานุษยวิทยา บัณฑิตวิทยา มหาวิทยาลัยธรรมศาสตร์, 2534.
- สมยศ กองเงิน "การสำรวจค่านิยมของนิสิตนักศึกษาในมหาวิทยาลัยต่าง ๆ เกี่ยวกับความสัมพันธ์ ระหว่างชายและหญิง" วิทยานิพนธ์ ปริญญาามหาบัณฑิต ภาควิชาศึกษาศาสตร์ บัณฑิต วิทยาลัย มหาวิทยาลัยศิลปากร, 2519.
- สุพัตรา สุภาพ. สังคมและวัฒนธรรมไทย : ค่านิยม : ครอบครัว : ศาสนา : ประเพณี. กรุงเทพมหานคร : ไทยวัฒนาพานิช, 2541.
- สุพัตรา สุภาพ. สังคมวิทยา. กรุงเทพมหานคร : ไทยวัฒนาพานิช, 2540.

สุพัตรา สุภาพ. **เทคนิคการหาแฟนและการอยู่กับคู่อย่างมีความสุข**. กรุงเทพมหานคร :
ไทยวัฒนาพานิชย์.

สุพัตรา สุภาพ. **ปัญหาสังคม**. กรุงเทพมหานคร : ไทยวัฒนาพานิช, 2541.

สุพัตรา สุภาพ. **วัยรุ่นไฮเทค**. กรุงเทพมหานคร : ไทยวัฒนาพานิช, 2541.

สุพัตรา สุภาพ. **จับใจคน จับใจงาน**. (เล่ม 1) กรุงเทพมหานคร : ไทยวัฒนาพานิช,
2541.

สุพัตรา สุภาพ. **จับใจคน จับใจงาน**. (เล่ม 2) กรุงเทพมหานคร : ไทยวัฒนาพานิช,
2541.

สุพัตรา สุภาพ. **จับใจคน จับใจงาน**. (เล่ม 3) กรุงเทพมหานคร : ไทยวัฒนาพานิช,
2541.

สุพัตรา สุภาพ. **จับใจคน จับใจงาน**. (เล่ม 4) กรุงเทพมหานคร : ไทยวัฒนาพานิช,
2541.

"**อย่างไรก็อาหาร**". นิตยสารพบโลก 7, (มกราคม 2537) : 98

สุภาวดี มิตรสมหวัง **รายงานวิจัยเรื่อง ทศนคติต่อมาตรการแก้ไขปัญหาราจรใน**
กรุงเทพมหานคร สถาบันดำรงราชานุภาพ กระทรวงมหาดไทย, 2540.

อัจฉรา ภาติกะวัยวัฒน์. "**การเลือกคู่ครองของข้าราชการกรุงเทพมหานครที่สำเร็จ**
การศึกษาจากมหาวิทยาลัย". วิทยานิพนธ์ ปริญญาโทมหาบัณฑิต ภาควิชาสังคม
วิทยา และมนุษยวิทยา บัณฑิตวิทยาลัย จุฬาลงกรณ์มหาวิทยาลัย, 2522.

อานนท์ อาภาภิรม. **มนุษย์กับสังคม : สังคมและวัฒนธรรมไทย**. พระนคร : โรงพิมพ์
บำรุงนุกุลกิจ, 2514.

อารง สุทธศาสตร์. **ปฏิบัติการวิจัยสังคมศาสตร์**. กรุงเทพมหานคร : เจ้าพระยา
การพิมพ์, 2527.

ภาษาอังกฤษ

Borgatta, **Encyclopedia of Sociology**, New York : Macmillan Publishing company, 1992.

Bossard, J.H. "Residential Propinquity as a Factor in Marriage Selection". **american Journal of Sociology** (September, 1932) : 219 - 224.

Burr, Wesley R. **Theory Construction and the Sociology of the Family**.
New York : John Wiley & Son, 1973.

Burgess, Ernest W. AND Lorcke, Harvey J. **The Family**. New York : American Book, Co., 1953.

Folsom, J.K. **The Family and Democratic Society**. London : Routledge & Kegan Paul, 1948.

Garrett, William R. **Seasons of Marriages and Family Life**. New York :
B.S.College Publishing, 1982.

Guskin, Alan E. **Changing Values of Thai college students**. A Research Report,
Bangkok : Faculty of Education, Chulalongorn University, 1964.

Kerho, Harold R. **Sociology Social Structure and Social Conflict**. New York :
Macmillan, 1989.

Koller, M.R. "Residential and Occupational Propin Quity" **American Sociological Review**, 1948 : 613 - 616.

Landis, Judson T., and Landis, Mary G. **Building a Successful Marriage**.
Englewood Cliffs, NJ : Prentice - Hall, 1956.

Landis, Judson T., and Landis, Mary G. **Personal Adjustment, Marriage and Family Living**. 5th ed. Englewood Cliffs, NJ : Prentice - Hall, 1970.

- Landis, Paul H. **Making the Most of Marriage**. 4th ed. Englewood Cliffs, NJ : Prentice-Hall, 1975.
- Ngampit Satsanguan, **Thai - American Interracial Marriages : A Study of Marital Adjustment of Couples in the United States**. (Unpublished thesis, University of Kansas, 1982)
- Ngampit Satsanguan, **The Family Life Cycle of Plainville in Transition**, (Unpublished Ph. D. dissertation, University of Missouri - Columbia, 1979)
- Ngampit Satsanguan, **Sexual Attitudes of Thai Students : A Cross - Cultural Study** (University of Missouri Columbia, 1997)
- Ngampit Satsanguan, **Naca - A Model of Rural Development** (FAO, 1980)
- Rodman, Hyman, ed. **Marriage, Family, and Society**. New York : Random House, 1965.
- Williamson, Robert C. **Marriage and Family Relations**. New York : John Wiley & Sons, 1966.
- Winch, Robert F., and Spanier, Graham B., eds. **Selected Studies in Marriage and the Family**. 4th ed. New York : Holt, Rinehart and Winston, 197

ภาคผนวก

กองบัญชาการทหารสูงสุด

ประวัติความเป็นมา

จัดตั้งขึ้นเมื่อวันที่ 25 เมษายน พ.ศ.2504 ใช้ชื่อว่า "กองบัญชาการทหารสูงสุด ส่วนหน้า" มีหน้าที่ เตรียมพร้อมในการใช้กำลังรักษาความสงบภายใน และเพื่อต่อต้านการคุกคามจากภายนอก ป้องกันราชอาณาจักร มี ผู้บัญชาการทหารสูงสุด เป็นผู้บังคับบัญชารับผิดชอบ โดยมี จอมพล สฤษดิ์ ธนะรัชต์ เป็น ผู้บัญชาการทหารสูงสุดคนแรก

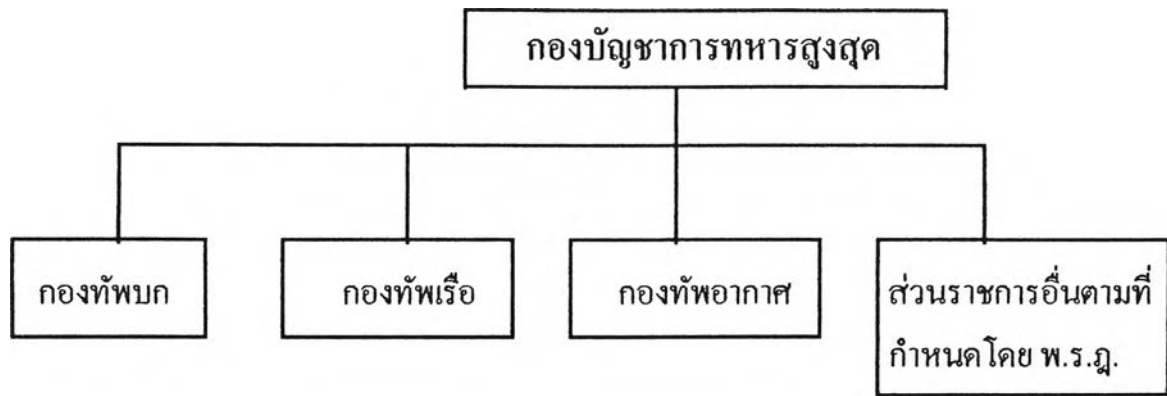
ภารกิจ

กองบัญชาการทหารสูงสุด มีหน้าที่เตรียมกำลังรบและป้องกันราชอาณาจักร มี ผู้บัญชาการทหารสูงสุด เป็นผู้บังคับบัญชารับผิดชอบ

การจัดส่วนราชการ กองบัญชาการทหารสูงสุด มีส่วนราชการดังนี้

1. กองทัพบก
2. กองทัพเรือ
3. กองทัพอากาศ
4. ส่วนราชการอื่นตามที่กำหนดโดยพระราชกฤษฎีกา

ผังการจัดส่วนราชการ



กองบัญชาการทหารสูงสุด มีส่วนราชการอื่นตามที่กำหนดโดยพระราชกฤษฎีกา แบ่งส่วนราชการและกำหนดหน้าที่ของส่วนราชการกองบัญชาการทหารสูงสุด กระทรวงกลาโหม พ.ศ.๒๕๓๓ ดังนี้

1. สำนักผู้บัญชาการทหารสูงสุด
2. กรมกำลังพลทหาร
3. กรมข่าวทหาร
4. กรมยุทธการทหาร
5. กรมส่งกำลังบำรุงทหาร
6. กรมการทหารสื่อสาร
7. สำนักงานปลัดบัญชาทหาร
8. กรมสารบรรณทหาร
9. สำนักงานการเงินทหาร
10. สำนักงานสารนิเทศ
11. หน่วยบัญชาการทหารพัฒนา

12. ศูนย์รักษาความปลอดภัย
13. กรมแผนที่ทหาร
14. ศูนย์วิจัยและพัฒนาการทหาร
15. กรมการสรรพกำลังทหาร
16. กรมยุทธบริการ
17. สถาบันวิชาการป้องกันประเทศ
18. กรมยุทธศึกษาทหาร

แบบสอบถาม

แบ่งออกเป็น 2 ส่วน

ส่วนที่ 1 คือ ข้อมูลเกี่ยวกับสถานะภาพของผู้ตอบแบบสอบถามเองและคู่สมรสของผู้ตอบแบบสอบถาม โดยให้เลือกตอบในเรื่องข้อมูลส่วนตัวและคุณสมบัติต่าง ๆ ของผู้ตอบและคู่สมรส โดยใส่เครื่องหมาย / ในวงเล็บให้ถูกต้องตรงความเป็นจริง มีทั้งหมด 10 ข้อ

ส่วนที่ 2 เป็นข้อมูลแสดงระดับความคิดเห็น โดยผู้ตอบแบบสอบถามแสดงความคิดเห็นตามระดับคะแนนที่ให้เลือก

เป็นคำถามที่ให้แสดงความคิดเห็นเกี่ยวกับสถานะภาพทางสังคม ความใกล้ชิด ศาสนา อายุ บุคลิกลักษณะ การเลือกคู่ครอง โดยใส่เครื่องหมาย / ในช่องที่แสดงระดับความคิดเห็นให้ถูกต้องตรงกับคำถามและความเป็นจริง โดยแบ่งระดับคะแนน ออกเป็น 4 ระดับ ดังนี้

เห็นด้วยอย่างยิ่ง	4	คะแนน
เห็นด้วย	3	คะแนน
ไม่เห็นด้วย	2	คะแนน
ไม่เห็นด้วยอย่างยิ่ง	1	คะแนน

แบบสอบถามทั้งหมด 44 ข้อ

หมายเหตุ แบบสอบถามนี้ไม่มีคะแนนในระดับปานกลาง เพราะจะทำให้เกิดความลำเอียงในการตอบแบบสอบถาม จึงขอให้ผู้ตอบแบบสอบถามให้ข้อมูลที่ถูกต้องตรงความเป็นจริงที่สุด

ส่วนที่ 1

ข้อมูลเกี่ยวกับสถานะภาพของผู้ตอบแบบสอบถามและคุณสมบัติของผู้ตอบแบบสอบถาม

กรุณาใส่เครื่องหมาย / ลงในวงเล็บหรือเขียนข้อความให้สมบูรณ์ถูกต้องตามความเป็นจริง

1. เพศ
 - () หญิง
 - () ชาย

2. อายุของผู้ตอบแบบสอบถาม
..... ปี

3. คุंसุมรสของท่ำนประกอบอาชีพ

() รับราชการ	() พนักงานรัฐวิสาหกิจ
() ธุรกิจส่วนตัว	() อื่น ๆ (โปรดระบุ)

4. ระดับการศึกษาของท่ำน

() ปริญญาตรี	() ปริญญาเอก
() ปริญญาโท	() อื่น ๆ (โปรดระบุ)

5. ท่ำนนับถือศาสนาใด

() พุทธ	() คริสต์
() อิสลาม	() อื่น ๆ (โปรดระบุ)

6. คุंसุมรสของท่ำนนับถือศาสนาใด

() พุทธ	() คริสต์
() อิสลาม	() อื่น ๆ (โปรดระบุ)

7. รายได้ปัจจุบันของท่ำน

() 6,000 - 12,000	() 18,001 - 24,000
() 12,000 - 18,000	() อื่น ๆ (โปรดระบุ)

ส่วนที่ 2

ข้อมูลแสดงระดับความคิดเห็น มี 2 ชุด

ชุดที่ 1 กรุณาใส่เครื่องหมาย / ลงในช่อง เพื่อแสดงระดับความคิดเห็นของท่านให้ถูกต้องตามความเป็นจริง

คำถาม	เห็นด้วย อย่างยิ่ง (4)	เห็นด้วย (3)	ไม่เห็น ด้วย (2)	ไม่เห็นด้วย อย่างยิ่ง (1)
1. ท่านคิดว่าควรให้ความสำคัญต่ออายุในการตัดสินใจเลือกคู่สมรส 2. ท่านคิดว่าคู่สมรสที่มีอายุใกล้เคียงกัน ช่วยลดข้อขัดแย้งและปัญหา ระหว่างวัยได้ 3. ท่านคิดว่าคู่สมรสที่มีวัยใกล้เคียงกันจะมีความคิดทัศนคติที่ตรงกัน 4. ท่านคิดว่าการมีคู่สมรสที่มีวัยสูงกว่าท่าน จะทำให้เกิดความมั่นคงทางอารมณ์มากกว่า 5. ท่านคิดว่าการเลือกคู่สมรสที่มีวัยต่างกัน ทำให้เกิดความมั่นคงทางเศรษฐกิจ 6. ท่านคิดว่าการมีคู่สมรสที่มีอายุจะมีความขัดแย้งน้อยกว่าเนื่องจากมีความเกรงใจกันและกัน 7. ชายและหญิงควรสมรสกับคนที่นับถือศาสนาเดียวกัน 8. ท่านเลือกคู่สมรสที่นับถือศาสนาเดียวกัน เพราะเชื่อว่ามีความเข้าใจในกันและกันมากกว่า คนต่างศาสนา				

คำถาม	เห็นด้วย อย่างยิ่ง (4)	เห็นด้วย (3)	ไม่เห็น ด้วย (2)	ไม่เห็นด้วย อย่างยิ่ง (1)
<p>9. คู่สมรสที่นับถือศาสนาต่างกันมักเกิดปัญหาในการร่วมพิธีกรรมที่สำคัญที่สำคัญของแต่ละฝ่าย ทำให้ชีวิตสมรสมีความขัดแย้ง</p> <p>10. ท่านพร้อมที่จะเปลี่ยนศาสนาตามคู่สมรสภายหลังการสมรส</p> <p>11. ท่านคิดว่าการสมรสกับคู่สมรสที่ต่างศาสนากันจะได้รับการยอมรับจากครอบครัวของท่าน</p> <p>12. ศาสนาเป็นเรื่องของความเชื่อ ไม่ใช่ปัจจัยสำคัญในการเลือกคู่สมรสสำหรับท่าน</p> <p>13. ท่านเลือกคู่สมรสของท่านโดยพิจารณาความเหมาะสมของตำแหน่งหน้าที่การงานของคู่สมรส</p> <p>14. การเลือกคู่สมรสที่มีระดับการศึกษาใกล้เคียงกัน ทำให้ปัญหาช่องว่างระหว่างความคิดน้อยลง</p> <p>15. การเลือกคู่สมรสที่มีฐานะทางเศรษฐกิจอยู่ในระดับเดียวกันหรือใกล้เคียงกันทำให้ลดความแตกต่างในการดำเนินชีวิต</p>				

คำถาม	เห็นด้วย อย่างยิ่ง (4)	เห็นด้วย (3)	ไม่เห็น ด้วย (2)	ไม่เห็นด้วย อย่างยิ่ง (1)
<p>16. ท่านพอใจ เลือกคู่สมรสที่เป็นที่ โปรดมากกว่าคู่สมรสที่เคยสมรสมาแล้ว</p> <p>17. ท่านพอใจ เลือกคู่สมรสที่มีระดับ การศึกษาต่ำกว่าท่าน เพราะทำให้ ปกครองง่าย</p> <p>18. การสมรสระหว่างคนที่มีฐานะ ทางเศรษฐกิจสูงกับคนที่มีฐานะทาง เศรษฐกิจต่ำจะทำให้ได้รับการยอมรับ จากเพื่อนมากขึ้น</p> <p>19. การรู้จักกัน เคยมาตั้งแต่วัย เด็ก เป็นส่วนหนึ่งที่ทำให้ท่านตัดสินใจ สมรสกับคู่สมรส</p> <p>20. ท่าน เลือกสมรสกับคู่สมรสของ ท่าน เนื่องจากความใกล้ชิดในที่ทำงาน และหน้าที่การงาน</p> <p>21. ท่าน เห็นด้วยว่าคนที่ที่บ้านอยู่ ใกล้ กันมีโอกาสแต่งงานกัน</p> <p>22. ท่านพอใจ เลือกคู่สมรสที่เรียนมา จากสถาบันเดียวกัน</p> <p>23. ท่านพอใจ เลือกคู่สมรสที่ทำงาน คนละแห่ง เพื่อหลีกเลี่ยงความจำเจ</p> <p>24. ท่านพอใจ เลือกคู่สมรสที่เรียนมา จากต่างสถาบัน เพราะทำให้ชีวิตสมรส มีสีสัน</p> <p>25. ท่านพอใจ เลือกคู่สมรสที่อยู่คนละ ละแวกบ้าน เพราะไม่มีโอกาสเห็น ข้อบกพร่องส่วนตัวของท่าน</p>				

คำถาม	เห็นด้วย อย่างยิ่ง (4)	เห็นด้วย (3)	ไม่เห็น ด้วย (2)	ไม่เห็นด้วย อย่างยิ่ง (1)
<p>26. ท่านเชื่อว่าการสมรสแบบไม่รู้จักคุ้นเคยมาก่อนเกิดขึ้นได้</p> <p>27. ท่านเชื่อว่าการสมรสควรเกิดขึ้นจากความพอใจของทั้ง 2 ฝ่าย</p> <p>28. ท่านรู้จักและคบหากับคู่สมรสของท่านเองโดยมิได้มีใครแนะนำ</p> <p>29. การเลือกคู่สมรสโดยความพอใจ ทำให้มีโอกาสดึกษาข้อดีและข้อเสียของแต่ละฝ่ายก่อนการสมรส</p> <p>30. การเลือกคู่สมรสโดยการจัดการของผู้ใหญ่ทำให้ครอบครัวมีความมั่นคง</p> <p>31. การเลือกคู่สมรสโดยการจัดการของผู้ใหญ่ทำให้ลดอัตราเสี่ยงในการสมรสกับบุคคลที่ขาดความรับผิดชอบ</p> <p>32. การเลือกคู่สมรสโดยตนเองทำให้มีโอกาเสี่ยงต่อการเลือกผิดสูงเพราะขาดประสบการณ์</p> <p>33. การเลือกคู่สมรสโดยการจัดการของผู้ใหญ่ทำให้ลดปัญหาในการปรับตัวหลังการสมรสเพราะผู้ใหญ่เป็นผู้ดำเนินการ</p> <p>34. ท่านและคู่สมรสมีรสนิยมในการแต่งกาย ที่คล้ายๆ กัน</p>				

คำถาม	เห็นด้วย อย่างยิ่ง (4)	เห็นด้วย (3)	ไม่เห็น ด้วย (2)	ไม่เห็นด้วย อย่างยิ่ง (1)
<p>35. ท่านมักจะเข้าวัดทำบุญและเชื่อในคำสอนตามหลักพุทธศาสนา ท่านจึงเลือกคู่สมรสที่มีความศรัทธาและเชื่อมั่นในพุทธศาสนาเช่นกัน</p> <p>36. ท่านเป็นคนที่ชอบเข้าสังคมท่านจึงเลือกคู่สมรสที่มีความคล่องตัวเข้าสังคมได้เป็นอย่างดี</p> <p>37. ท่านพอใจที่จะสมรสกับผู้ที่อารมณ์เย็นเพราะทำให้ชีวิตสมรสไม่เครียด</p> <p>38. ท่านรู้สึกเฉยๆ เมื่อคู่สมรสท่านปฏิเสธการไปทำบุญที่วัด</p> <p>39. ท่านเป็นคนที่มีนิสัยใจเย็นขรึมไม่พูดมาก ท่านคิดว่าควรเลือกคู่สมรสที่มีนิสัยตรงกันข้ามกับท่าน</p> <p>40. ท่านชอบให้คู่สมรสของท่านแต่งกายให้ทันสมัยและใช้สิ่งฉลาด ในขณะที่ท่านชอบการแต่งกายแบบเรียบง่าย</p> <p>41. ท่านพอใจที่จะสมรสกับผู้ที่หน้าตาดีมากกว่า ผู้ที่หน้าตาธรรมดาแต่มีนิสัยดี</p> <p>42. ท่านพอใจที่จะสมรสกับผู้ที่ไหวพริบมากกว่าผู้ที่เรียบร้อย ไม่ทันเหตุการณ์</p> <p>43. ท่านพอใจสมรสกับผู้ที่อารมณ์เย็นเพราะท่านเป็นคนอารมณ์ร้อน</p> <p>44. ท่านพอใจสมรสกับผู้ที่ซื่อสัตย์ตรงไปตรงมามากกว่าผู้ที่ปฏิภาณในการตอบโต้ปัญหาต่างๆ โดยคำนึงถึงผลประโยชน์ตลอดเวลา</p>				

ประวัติผู้วิจัย

ร้อยเอกหญิง ฉันทชนก สายสมบัติ เกิดวันที่ 15 มีนาคม พ.ศ.2511 ที่จังหวัด กรุงเทพมหานคร จบการศึกษาชั้นประถมศึกษาปีที่ 4 จากโรงเรียนราชินีบน และเข้าศึกษาต่อจนจบชั้นมัธยมศึกษาปีที่ 6 ที่โรงเรียนจิตรดา เข้าศึกษาในระดับปริญญาตรีที่ คณะนิติศาสตร์ มหาวิทยาลัยธรรมศาสตร์ ในปี พ.ศ.2533 ได้เข้าศึกษาต่อในหลักสูตร สังคมวิทยามหาบัณฑิต ที่คณะรัฐศาสตร์ จุฬาลงกรณ์มหาวิทยาลัย เมื่อ พ.ศ.2539 ปัจจุบันรับราชการที่กรมข้าวทหาร กองบัญชาการทหารสูงสุด

