

โครงสร้างสถานีวิทยท้องถิ่นในภาคตะวันออกเฉียงเหนือ

การศึกษาเรื่อง “ปัจจัยเชิงโครงสร้างของสถานีวิทยท้องถิ่นในภาคตะวันออกเฉียงเหนือที่กำหนดรูปแบบและเนื้อหารายการวิทยุ” ผู้วิจัยจะอาศัยการวิเคราะห์เชิงโครงสร้างเพื่อให้เห็นถึงลักษณะที่สำคัญขององค์ประกอบต่างๆ และความสัมพันธ์ขององค์ประกอบภายในโครงสร้างที่กำหนดรูปแบบและเนื้อหารายการวิทยุท้องถิ่นในภาคตะวันออกเฉียงเหนือ ซึ่งประกอบด้วยประเด็นต่อไปนี้

- 4.1 โครงสร้างการเป็นเจ้าของ
- 4.2 การบริหารจัดการ
- 4.3 ระบบการควบคุม
- 4.4 ระบบตลาด
- 4.5 แหล่งรายได้
- 4.6 ทักษะของนักจัดรายการวิทยุ
- 4.7 ความเป็นวิชาชีพของนักจัดรายการวิทยุ
- 4.8 การมีส่วนร่วมในรายการวิทยุของผู้ฟัง
- 4.9 การมีส่วนร่วมในการกำหนดรูปแบบและเนื้อหารายการวิทยุของผู้ฟัง
- 4.10 การศึกษาความต้องการและความสนใจของผู้ฟัง
- 4.11 ความสัมพันธ์ระหว่างโครงสร้างของสถานีวิทยท้องถิ่นในภาค

ตะวันออกเฉียงเหนือกับลักษณะรูปแบบและเนื้อหารายการ

ดังมีรายละเอียดต่อไปนี้

4.1 โครงสร้างการเป็นเจ้าของ

จากการศึกษาสถานีวิทยกระจายเสียง (สถานีวิทยฯ) 3 จังหวัดในภาคตะวันออกเฉียงเหนือ ได้แก่ จังหวัดอุบลราชธานี จังหวัดอุดรธานี และจังหวัดขอนแก่น รวมจำนวนสถานีวิทยฯ ทั้งสิ้น 24 สถานี พบว่า สถานีวิทยฯ ดังกล่าวมีโครงสร้างการเป็นเจ้าของแบ่งออกเป็น 2 ลักษณะหลัก คือ รัฐเป็นเจ้าของ หมายถึง การครอบครองเป็นเจ้าของกรรมสิทธิ์ตามกฎหมายในสถานีวิทยฯ ของหน่วยงานราชการต่างๆ และรัฐวิสาหกิจเป็นเจ้าของ หมายถึง การครอบครองเป็น

เจ้าของกรรมสิทธิ์ตามกฎหมายในสถานีวิจัย ของหน่วยงานที่รัฐมีหุ้นส่วน และอยู่ในการกำกับ
ของรัฐที่เรียกว่า รัฐวิสาหกิจ โครงสร้างการเป็นเจ้าของของสถานีวิจัยในภาคตะวันออกเฉียง
เหนือ มีรายละเอียดตามตารางที่ 1

ลักษณะการเป็นเจ้าของ	หน่วยงานต้นสังกัด	สถานีวิจัยกระจายเสียง
รัฐเป็นเจ้าของ	1) กระทรวงกลาโหม <ul style="list-style-type: none"> ● สังกัดกองทัพบก กรมการทหารสื่อสาร กรมการรักษาดินแดน ศูนย์การทหารม้า ● สังกัดกองทัพเรือ ● สังกัดกองทัพ อากาศ 2) สำนักงานนายกรัฐมนตรี <ul style="list-style-type: none"> ● สังกัดกรมประชาสัมพันธ์ 	<ul style="list-style-type: none"> ● สถานีวิจัยประจำถิ่น (วปถ.6) จ.อุบลราชธานี ● สถานีวิจัยฯ กรมรักษาดินแดน (รด.) จ.ขอนแก่น ● สถานีวิจัยฯ ยานเกราะ 684 จ.อุดรธานี ● สถานีวิจัยเสียงทหารเรือ (สทร.9) จ.อุบลราชธานี ● สถานีวิจัยฯ ทหารอากาศ (ทอ.08) จ.อุบลราชธานี ● สถานีวิจัยฯ ทหารอากาศ (ทอ.020) จ.ขอนแก่น ● สถานีวิจัยฯ ทหารอากาศ (ทอ.09) จ.อุดรธานี ● สถานีวิจัยฯ แห่งประเทศไทย (สวท.) จ.อุบลราชธานี ● สถานีวิจัยฯ แห่งประเทศไทย เพื่อการศึกษา (สวศ.) จ.อุบลราชธานี ● สถานีวิจัยฯ แห่งประเทศไทย (สวท.) จ.ขอนแก่น ● สถานีวิจัยฯ แห่งประเทศไทย เครือข่าย โทรทัศน์ เอฟ.เอ็ม.ทีวี. จ.ขอนแก่น

ตารางที่ 1 (ต่อ)

ลักษณะการเป็นเจ้าของ	หน่วยงานต้นสังกัด	สถานีวิทยุกระจายเสียง
	2) สำนักงานนายกรัฐมนตรี <ul style="list-style-type: none"> ● สังกัดกรมประชาสัมพันธ์ 3) ทบวงมหาวิทยาลัย <ul style="list-style-type: none"> ● สังกัดมหาวิทยาลัยขอนแก่น 4) กระทรวงคมนาคม <ul style="list-style-type: none"> ● สังกัดกรมไปรษณีย์โทรเลข 5) สภาผู้แทนราษฎร <ul style="list-style-type: none"> ● สังกัดสำนักงานเลขาธิการสภาผู้แทนราษฎร 6) สำนักงานตำรวจแห่งชาติ <ul style="list-style-type: none"> ● สังกัดกองตำรวจสื่อสาร ● สังกัดกองบัญชาการตำรวจตระเวนชายแดน 	<ul style="list-style-type: none"> ● สถานีวิทยุ แห่งประเทศไทย เพื่อการศึกษา (สวศ.) จ.ขอนแก่น ● สถานีวิทยุ แห่งประเทศไทย (สวท.) จ.อุดรธานี ● สถานีวิทยุ มหาวิทยาลัยขอนแก่น จ.ขอนแก่น ● สถานีวิทยุ 1 ปณ. จ.อุบลราชธานี ● สถานีวิทยุ 1 ปณ. จ.อุดรธานี ● สถานีวิทยุ รัฐสภา จ.อุบลราชธานี ● สถานีวิทยุ รัฐสภา จ.อุดรธานี ● สถานีวิทยุ พิทักษ์สันติราษฎร์ (สวพ.) จ.อุบลราชธานี ● สถานีวิทยุ พิทักษ์สันติราษฎร์ (สวพ.) จ.ขอนแก่น ● สถานีวิทยุ ตำรวจตระเวนชายแดน (ตชด.) จ.อุดรธานี

ตารางที่ 1 (ต่อ)

ลักษณะการเป็นเจ้าของ	หน่วยงานต้นสังกัด	สถานีวิทยุกระจายเสียง
รัฐวิสาหกิจเป็นเจ้าของ	สำนักงานนายกรัฐมนตรี <ul style="list-style-type: none"> • สังกัดองค์การสื่อสารมวลชนแห่งประเทศไทย 	<ul style="list-style-type: none"> • สถานีวิทยุฯ อ.ส.ม.ท. จ.อุบลราชธานี • สถานีวิทยุฯ อ.ส.ม.ท. จ.ขอนแก่น • สถานีวิทยุฯ อ.ส.ม.ท. จ.อุดรธานี

ตารางที่ 1 แสดงโครงสร้างการเป็นเจ้าของ

จากตารางที่ 1 ที่แสดงโครงสร้างการเป็นเจ้าของ พบว่า สถานีวิทยุท้องถิ่นในภาคตะวันออกเฉียงเหนือมีโครงสร้างการเป็นเจ้าของ 2 ลักษณะ คือ รัฐเป็นเจ้าของ (21 สถานี) และรัฐวิสาหกิจเป็นเจ้าของ (3 สถานี) แสดงให้เห็นว่า วิทยุท้องถิ่นในภาคตะวันออกเฉียงเหนือ รัฐและรัฐวิสาหกิจผูกขาดสิทธิการเป็นเจ้าของ(State monopoly) คลื่นความถี่วิทยุ

ในขณะที่คลื่นความถี่เป็นทรัพยากรสื่อสารของชาติเพื่อประโยชน์สาธารณะ แต่กลับพบว่า กลุ่ม องค์กร และชุมชน ไม่มีโอกาสเป็นเจ้าของคลื่นความถี่วิทยุ ซึ่งทำให้วิทยุท้องถิ่นในภาคตะวันออกเฉียงเหนือมีรูปแบบรายการที่ชุมชนไม่มีส่วนร่วมในการนำเสนอรายการ และเนื้อหา รายการที่ไม่สามารถตอบสนองความต้องการของกลุ่ม องค์กร หรือชุมชนในท้องถิ่นได้

การกำหนดนโยบายเปิดเสรี ให้ภาคธุรกิจ กลุ่ม องค์กร และชุมชนมีสิทธิในการเป็นเจ้าของในทรัพยากรสื่อสารของชาติ โดยเฉพาะอย่างยิ่งวิทยุท้องถิ่น จะทำให้วิทยุท้องถิ่นเป็นสื่อของมวลชนในท้องถิ่นได้อย่างแท้จริง ซึ่งโครงสร้างการเป็นเจ้าของนี้จะนำไปสู่การบริหารจัดการ การควบคุม โดยคนในท้องถิ่นเอง และนำไปสู่ปรัชญาที่ว่า วิทยุของคนท้องถิ่น โดยคนท้องถิ่น เพื่อคนท้องถิ่น อันเป็นผลทำให้วิทยุท้องถิ่นสามารถทำหน้าที่ตอบสนองความต้องการของคนทุกกลุ่มในท้องถิ่นได้อย่างแท้จริง

นอกเหนือจากการศึกษาประเด็นโครงสร้างการเป็นเจ้าของดังกล่าวแล้ว การศึกษา ประเด็นการบริหารจัดการเป็นอีกประเด็นหนึ่งที่จะทำให้ได้ภาพของโครงสร้างของสถานีวิทยุท้องถิ่นในภาคตะวันออกเฉียงเหนือที่ชัดเจนขึ้น ซึ่งพบว่า สถานีวิทยุท้องถิ่นในภาคตะวันออกเฉียงเหนือมีการบริหารจัดการ ดังนี้

4.2 การบริหารจัดการ

การบริหารจัดการ หมายถึง ลักษณะการดำเนินงาน การแบ่งงานกันทำ อำนาจหน้าที่ ของบุคลากรด้านต่างๆ อันเป็นกลไกสำคัญของการดำเนินงานด้านวิทยุกระจายเสียง จากการ ศึกษาการบริหารจัดการของสถานีวิทยุท้องถิ่นในภาคตะวันออกเฉียงเหนือพบว่า มีลักษณะการ บริหารจัดการจำแนกตามโครงสร้างการเป็นเจ้าของได้ดังตารางที่ 2

ลักษณะการเป็นเจ้าของ	การบริหารจัดการ	หน่วยงานต้นสังกัด
รัฐเป็นเจ้าของ	รัฐที่เป็นเจ้าของบริหารจัดการ เอง	<ul style="list-style-type: none"> ● สำนักนายกรัฐมนตรี ● สำนักงานเลขาธิการสภา ผู้แทนราษฎร
รัฐและรัฐวิสาหกิจเป็นเจ้าของ	รัฐหรือรัฐวิสาหกิจที่เป็นเจ้า ของให้บุคคลภายนอกบริหาร จัดการ	<ul style="list-style-type: none"> ● สำนักนายกรัฐมนตรี (กรมประชาสัมพันธ์ เฉพาะสวท. อุบลราชธานี และสวท. อุดรธานี) ● กระทรวงกลาโหม ● ทบวงมหาวิทยาลัย ● กระทรวงคมนาคม ● สำนักงานตำรวจแห่งชาติ

ตารางที่ 2 แสดงลักษณะการบริหารจัดการ

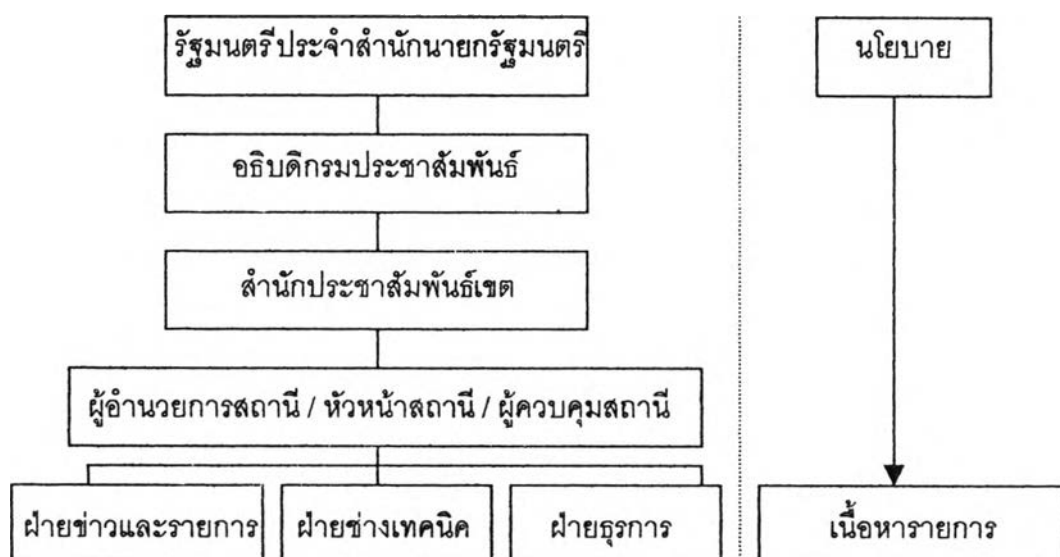
จากการศึกษาลักษณะการบริหารจัดการของสถานีวิทยุท้องถิ่นในภาคตะวันออกเฉียง
เหนือ (ดังตารางที่ 2) สามารถแบ่งออกเป็น 2 ลักษณะ ดังนี้

1. รัฐเป็นเจ้าของและบริหารเอง
2. รัฐหรือหรือรัฐวิสาหกิจเป็นเจ้าของแต่ให้บุคคลภายนอกบริหาร

4.2.1 รัฐเป็นเจ้าของและบริหารเอง

สถานีวิทยุฯ ที่รัฐเป็นเจ้าของและมีการบริหารจัดการโดยบุคลากรของรัฐเอง ไม่มีธุรกิจ
เอกชนเข้าดำเนินงานทางด้านธุรกิจ มีหน่วยงานต้นสังกัด 1 หน่วยงาน คือ สำนักนายกรัฐมนตรี

สังกัดกรมประชาสัมพันธ์ จำนวน 3 สถานี ได้แก่ สวท. ๑. อุบลราชธานี สวท. ๑. ขอนแก่น และสวท. เครือข่ายโทรทัศน์เอฟ.เอ็ม.ทีวี. ๑. ขอนแก่น โดยมีลักษณะการบริหารจัดการตามผังสายงานบังคับบัญชา แบ่งเป็น 3 ระดับ ดังแผนภูมิที่ 2 ดังนี้



แผนภูมิที่ 2 แสดงสายงานบังคับบัญชาของกรมประชาสัมพันธ์

จากผังการบังคับบัญชาดังกล่าว สามารถแบ่งการบริหารจัดการออกเป็น 3 ระดับคือ

ระดับส่วนกลาง มีสายงานบังคับบัญชาตามลำดับ ดังนี้ คือ รัฐมนตรีประจำสำนักนายกรัฐมนตรี อธิบดีกรมประชาสัมพันธ์ โดยระดับส่วนกลางจะเป็นผู้ให้นโยบายเป็นกรอบของเนื้อหารายการ เช่น นโยบายให้ทำรายการเพื่อเฉลิมพระเกียรติ หรือนโยบายด้านเนื้อหารายการที่ตอบสนองนโยบายรัฐบาล ฯลฯ รวมทั้งการจัดสรรงบประมาณ บุคลากร การออกเป็นระเบียบคำสั่งให้ปฏิบัติ เช่น กรณีการถ่ายทอดต่างๆ ฯลฯ

ระดับส่วนภูมิภาค มีสายงานบังคับบัญชา คือ ผู้อำนวยการ สำนักประชาสัมพันธ์เขต (ผอ.สปข.) โดย ผอ.สปข. 1 รับผิดชอบเขตภาคตะวันออกเฉียงเหนือตอนบน กำกับดูแล สวท. ขอนแก่น และสวท.อุดรธานี ส่วน ผอ.สปข. 2 จะรับผิดชอบเขตภาคตะวันออกเฉียงเหนือตอนล่าง กำกับดูแล สวท.อุบลราชธานี

ระดับสถานี มีการบริหารจัดการโดยแบ่งเป็นฝ่ายต่างๆ ดังนี้ คือ ผู้อำนวยการสถานี / หัวหน้าสถานี / ผู้ควบคุมสถานี ฝ่ายข่าวและรายการ ฝ่ายช่างเทคนิค ฝ่ายธุรการ

ผู้อำนวยการสถานีย / ผู้ควบคุมสถานีย โดย สวท.อุบลราชธานี ขอนแก่น และอุดรธานี ในระดับสถานีย มีตำแหน่งผู้อำนวยการสถานียทำหน้าที่ดูแลบริหารงาน บุคลากร และงบประมาณภายในสถานียทั้งหมด ส่วน สวท.เอฟ.เอ็ม.ทีวี. ขอนแก่น ในระดับสถานียมีตำแหน่งผู้ควบคุมสถานียทำหน้าที่ควบคุมดูแลและสั่งการการดำเนินงานภายในสถานีย ทั้งนี้เนื่องจากเป็นสถานียวิทยุ เครือข่ายโทรทัศน์

ทั้งนี้พบว่า ทุกสถานียวิทยุ มีการบริหารจัดการเหมือนกัน คือแบ่งเป็นฝ่าย/งานต่างๆ ดังนี้ คือฝ่ายข่าว ฝ่ายรายการ ฝ่ายช่างเทคนิค และงานธุรการ

อย่างไรก็ตามพบว่า มีความแตกต่างในการบริหารจัดการภายในของ สวท.เอฟ.เอ็ม.ทีวี. ขอนแก่น ทั้งนี้เพราะมีลักษณะการทำงานแบบหมุนเวียนการปฏิบัติหน้าที่ ยกเว้นการรายงาน โดยผู้ที่รับผิดชอบในหน้าที่โดยตำแหน่งจะเป็นผู้รายงานการปฏิบัติหน้าที่ตามตำแหน่งนั้นๆ ส่วนงานด้านธุรการ ที่แตกต่างจากสถานียอื่น แต่ตรงกับ สวท.อุดรธานี คือมีลักษณะช่วยกันทำ เนื่องจากไม่มีเจ้าหน้าที่ด้านธุรการ

จากการศึกษายังพบว่า มีสถานียวิทยุ ที่มีลักษณะพิเศษเป็นสถานียวิทยุ ที่มีสถานียตั้งอยู่ในจังหวัด แต่รับสัญญาณถ่ายทอดผ่านดาวเทียมรายการจากส่วนกลาง สถานียวิทยุ เหล่านี้ รัฐเป็นเจ้าของ และมีการบริหารจัดการโดยบุคลากรของรัฐ แต่มีลักษณะการบริหารจัดการแตกต่างกัน จำแนกตามหน่วยงานต้นสังกัดได้ 2 หน่วยงาน จำนวน 4 สถานีย ได้แก่

1) สังกัดกรมประชาสัมพันธ์ จำนวน 2 สถานีย ได้แก่ สถานียวิทยุกระจายเสียงแห่งประเทศไทย เพื่อการศึกษา (สวศ.) จ.อุบลราชธานี และสถานียวิทยุกระจายเสียงแห่งประเทศไทย เพื่อการศึกษา (สวศ.) จ.ขอนแก่น ทั้ง 2 สถานียเป็นสถานียลูกข่าย โดยใช้ระบบดาวเทียมเชื่อมโยงถ่ายทอดรายการจากสถานียแม่ข่าย สวศ. ในกรุงเทพมหานคร ทั้งนี้ทั้ง 2 สถานีย (ใน 11 สถานีย ทั่วประเทศ) จัดตั้งขึ้นตามโครงการพัฒนาการศึกษา โครงการที่ 5 (คทศ.5) และได้รับอนุมัติให้ใช้เงินยืมจากธนาคารโลก เรียกว่า "โครงการวิทยุกระจายเสียงเพื่อการศึกษา" โดยแบ่งการบริหารจัดการและการควบคุมเป็น 2 ส่วน ดังนี้ คือ ด้านเทคนิค และด้านรายการ

ด้านเทคนิค ดำเนินการ โดยกรมประชาสัมพันธ์ ทั้งทางด้านเทคนิคต่างๆ รวมทั้งบุคลากรในด้านการดำเนินงานทางด้านเทคนิค มีการบริหารจัดการ แบ่งเป็น 2 ระดับ คือ ระดับส่วนกลาง และระดับสถานี ดังนี้

ระดับส่วนกลาง มีการบริหารจัดการตามลำดับ คือ อธิบดีกรมประชาสัมพันธ์ รองอธิบดี (ด้านปฏิบัติการ) และผู้อำนวยการสถานีวิทยุกระจายเสียงแห่งประเทศไทย

โดยอธิบดีกรมประชาสัมพันธ์ รองอธิบดี (ฝ่ายปฏิบัติการ) และ ผู้อำนวยการสถานีวิทยุกระจายเสียงแห่งประเทศไทย มีหน้าที่บริหารงบประมาณ และควบคุมด้านรายการให้ออกอากาศตามผังรายการ

ระดับสถานี มีการบริหารจัดการ ดังนี้ นายสถานี งานช่างเทคนิค งานรายการและกระจายเสียง และงานบริหารงานทั่วไป

นายสถานี มีหน้าที่ควบคุมการกระจายเสียงให้เป็นไปตามนโยบาย วางแผนการปฏิบัติงาน มอบหมายงาน ควบคุมการปฏิบัติหน้าที่ของงานด้านต่างๆ และประสานงานกับหน่วยงานต่างๆ ในระดับภูมิภาค เป็นต้น

งานช่างเทคนิค มีหน้าที่ตรวจสอบดูแล บำรุงรักษาด้านเทคนิคของเครื่องส่ง ห้องส่ง และอุปกรณ์อิเล็กทรอนิกส์ต่างๆ

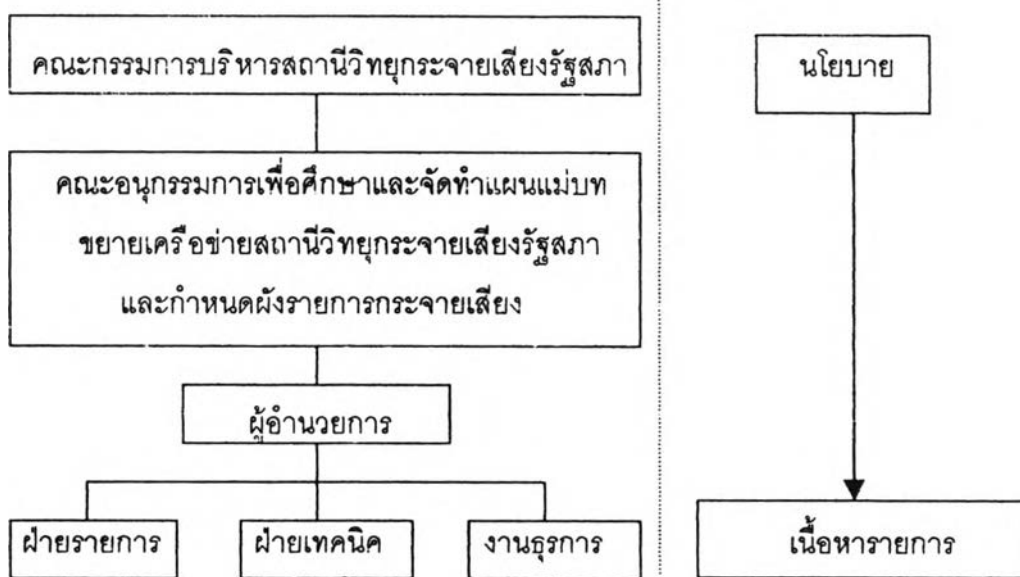
งานรายการและกระจายเสียง มีหน้าที่จัดรายการ ประกาศ และประสานงานงานบริหารงานทั่วไป มีหน้าที่ด้านธุรการ พัสดุครุภัณฑ์ บัญชี และการเงิน

ทั้งนี้ มีช่วงเวลาที่สถานีวิทยุฯ ลูกข่ายผลิตรายการเองคือ เวลา 04.30-05.00 น.

ด้านรายการ ด้านการจัดรายการ มี 5 หน่วยงานที่ร่วมรับผิดชอบ ได้แก่ กระทรวงศึกษาธิการ กระทรวงเกษตรและสหกรณ์การเกษตร กระทรวงสาธารณสุข ทบวงมหาวิทยาลัย และกรมประชาสัมพันธ์ โดยมีคณะกรรมการจัดสรรเวลาออกอากาศ เป็นผู้ควบคุมดูแลตามวัน-เวลาที่วางไว้ ซึ่งคณะกรรมการดังกล่าวคือ คณะกรรมการพิจารณาการใช้เวลาลานีวิทยุกระจายเสียงแห่งประเทศไทย เพื่อการศึกษา โดยมีตำแหน่งต่างๆ ดังนี้

1. เลขาธิการคณะกรรมการการศึกษาแห่งชาติ เป็นประธานกรรมการ
2. รองอธิบดีกรมประชาสัมพันธ์ เป็นรองประธานกรรมการ
3. กรรมการ 8 ตำแหน่ง จาก 8 หน่วยงาน ดังนี้
 1. อธิบดีกรมการศึกษานอกโรงเรียน
 2. ผู้แทนกรมการฝึกหัดครู
 3. ผู้แทนโครงการเงินยืม

4. ผู้แทนมหาวิทยาลัยสุโขทัยธรรมมาธิราช
 5. ผู้แทนกระทรวงสาธารณสุข
 6. ผู้แทนกระทรวงเกษตร
 7. ผู้แทนคณะนิติศาสตร์ จุฬาลงกรณ์มหาวิทยาลัย
 8. ผู้แทนคณะวารสารศาสตร์ มหาวิทยาลัยธรรมศาสตร์
4. ผู้อำนวยการสถานีวิทยุกระจายเสียงแห่งประเทศไทย เพื่อการศึกษา เป็นกรรมการและเลขานุการ
5. ผู้อำนวยการศูนย์เทคโนโลยีทางการศึกษา เป็นกรรมการและผู้ช่วยเลขานุการ
- 2) สังกัดสำนักงานเลขาธิการ สภาผู้แทนราษฎร จำนวน 2 สถานี ได้แก่ สถานีวิทยุกระจายเสียงรัฐสภา จ.อุบลราชธานี และสถานีวิทยุกระจายเสียงรัฐสภา จ.อุดรธานี โดยมีการบริหารจัดการ ตามแผนภูมิที่ 2 ดังนี้



แผนภูมิที่ 3 แสดงการบริหารจัดการของสถานีวิทยุฯ รัฐสภา

จากการศึกษาพบว่า ประธานรัฐสภาจะเป็นผู้ลงนามแต่งตั้งคณะกรรมการบริหารสถานีวิทยุฯ มีรองประธานผู้แทนราษฎรคนที่ 2 เป็นประธาน กรรมการได้แก่ ตัวแทนจากพรรคการเมืองต่างๆ เจ้าหน้าที่ข้าราชการชั้นสูงของรัฐสภา ผู้ทรงคุณวุฒิ และสมาชิกสภาผู้แทนราษฎร คณะกรรมการบริหารฯ จะกำหนดนโยบายเกี่ยวกับผังรายการ และการขยายเครือข่าย และตั้งคณะกรรมการเพื่อศึกษาและจัดทำแผนแม่บทขยายเครือข่ายสถานีวิทยุฯ คณะกรรมการชุดนี้ จะกำหนดนโยบายเกี่ยวกับรายละเอียดของผังรายการ เป็นผู้จัดสรรเวลาและ

กำหนดเนื้อหารายการ เช่น กำหนดวันจันทร์และวันอังคารเป็นรายการที่มีสาระทั้งหมด โดยไม่ให้มีรายการบันเทิง ฯลฯ และมอบนโยบายให้กับผู้อำนวยการสถานี ผู้อำนวยการสถานีจะส่งต่อไปยังผู้ปฏิบัติหน้าที่ในฝ่ายรายการ ฝ่ายเทคนิค และงานธุรการทั่วไป

กล่าวสรุปถึงสถานีวิทยุ ที่รัฐเป็นเจ้าของ และมีการบริหารจัดการโดยบุคลากรของรัฐเองที่พบว่า มีการบริหารจัดการแบบแนวตั้ง มีลำดับขั้นตอนการดำเนินงาน มีนโยบายที่กำหนดกรอบเนื้อหารายการที่ถูกกำหนดจากส่วนกลางหรือส่วนบน แสดงให้เห็นว่า สถานีวิทยุท้องถิ่นในภาคตะวันออกเฉียงเหนือที่รัฐเป็นเจ้าของ และมีการบริหารจัดการเองนั้น กล่าวได้ว่าเป็นระบบรัฐ (State system) เพราะมีโครงสร้างที่รัฐเป็นเจ้าของ และมีการบริหารจัดการโดยรัฐเอง โดยมีเป้าหมายให้บริการเพื่อบริการสาธารณะ (Public service) แต่อีกด้านหนึ่งยังพบว่า การบริหารจัดการดังกล่าวยังต้องอยู่ภายใต้การเมือง กล่าวคือ ยังมีหน่วยงานต้นสังกัด ได้แก่ สำนักงานรัฐมนตรี คณะกรรมการบริหารสถานีวิทยุ รัฐสภาที่มีฝ่ายการเมืองเข้าเกี่ยวข้อง ทำให้วิทยุท้องถิ่นอยู่ภายใต้อำนาจการเมืองและหน่วยงานต้นสังกัด ต้องปฏิบัติหน้าที่ตอบสนองนโยบายจากส่วนกลางหรือส่วนบนที่กำหนดกรอบเนื้อหาให้ปฏิบัติ

การบริหารจัดการของวิทยุท้องถิ่นจึงเป็นเพียงระดับปฏิบัติการที่ไม่มีส่วนร่วมในการกำหนดนโยบายด้านต่างๆ การบริหารจัดการดังกล่าว เป็นผลให้เจ้าหน้าที่ประจำสถานีไม่มีความเป็นอิสระในการนำเสนอเนื้อหา มีเพียงแต่อิสระในการกำหนดรูปแบบรายการที่จะนำเสนอ

การกำหนดกรอบเนื้อหาจากส่วนกลางหรือส่วนบนดังกล่าว ทำให้รายการวิทยุท้องถิ่นไม่สามารถตอบสนองความต้องการของคนในท้องถิ่นได้ จึงควรให้ส่วนท้องถิ่นมีส่วนร่วมในการกำหนดกรอบเนื้อหารายการวิทยุ เพราะเจ้าหน้าที่ที่อยู่ในท้องถิ่นอาจจะสามารถสะท้อนเสียงความต้องการของกลุ่ม องค์กรและชุมชนในท้องถิ่นได้

อย่างไรก็ตามวิทยุท้องถิ่นจะมีความคล่องตัวในการบริหารจัดการ หากได้รับการจัดสรรงบประมาณ และบุคลากรที่เพียงพอ โดยเฉพาะอย่างยิ่งหากงบประมาณนั้นถูกจัดสรรโดยบุคลากรของท้องถิ่นเอง ทั้งนี้ต้องอาศัยโครงสร้างการกระจายอำนาจการบริหารจัดการทั้งทางด้านงบประมาณ และบุคลากร

ที่สำคัญคือ องค์กรสื่อหรือสถานีวิทยุท้องถิ่นควรปลอดจากการครอบงำของการเมือง โดยให้เป็นสถานีที่มีโครงสร้างการบริหารจัดการอิสระจากการเมือง ภายใต้การสนับสนุน

งบประมาณจากรัฐ และรัฐทำหน้าที่เพียงกำกับดูแล แต่ไม่เข้ายุ่งไปเกี่ยวกับการบริหารจัดการ และเปิดโอกาสให้กลุ่ม องค์กร และชุมชนเข้ามีส่วนร่วมในการบริหารจัดการ ทั้งนี้จะทำให้วิทยุท้องถิ่นสามารถทำหน้าที่ให้บริการสาธารณะได้อย่างแท้จริง

4.2.2 รัฐหรือรัฐวิสาหกิจเป็นเจ้าของแต่ให้บุคคลภายนอกบริหาร

สถานีวิทยุ ที่รัฐหรือรัฐวิสาหกิจเป็นเจ้าของในฐานะผู้บริหารและเป็นผู้วางนโยบายหลัก สถานีในด้านบุคลากร งบประมาณ ด้านรายการ ฯลฯ ด้านรายการนั้นจะกำหนดกรอบเนื้อหา รายการหลักและกำหนดให้ปฏิบัติตามระเบียบของ กกช. และสถานีวิทยุฯบางแห่งจะกำหนดให้มี รายการของหน่วยงานต้นสังกัดด้วย ส่วนด้านการดำเนินงานทางธุรกิจให้บุคคลภายนอกที่อยู่ใน รูปบริษัทเข้าดำเนินการ ได้แก่ สถานีวิทยุฯ 5 สังกัด คือ กระทรวงกลาโหม ทบวงมหาวิทยาลัย กระทรวงคมนาคม สำนักงานตำรวจแห่งชาติ และสำนักงานกฤษฎีกา ส่วนของสถานีวิทยุฯ ใน สังกัดกรมประชาสัมพันธ์ เฉพาะสวท.อุบลราชธานี (ระบบเอฟ.เอ็ม.) และสวท.อุดรธานี และ อ.ส.ม.ท. ทุกสถานี จากการศึกษาพบว่า มีการบริหารจัดการแบ่งออกเป็น 2 ส่วน คือ การบริหาร จัดการโดยรัฐหรือรัฐวิสาหกิจ และการบริหารจัดการโดยบริษัทธุรกิจ

1) การบริหารจัดการโดยรัฐหรือรัฐวิสาหกิจ

การบริหารจัดการโดยรัฐหรือรัฐวิสาหกิจ เป็นการบริหารจัดการของรัฐที่เป็นเจ้าของ กรรมสิทธิ์ตามกฎหมาย ในฐานะผู้บริหารและเป็นผู้วางนโยบายหลักสถานี โดยเมื่อให้สัมปทาน เวลาแก่บุคคลภายนอกที่อยู่ในรูปบริษัทแล้ว รัฐที่เป็นเจ้าของสถานีจะไม่เข้าไปยุ่งเกี่ยวกับการ ดำเนินงานทางด้านธุรกิจ เช่น การขายเวลาหรือการรับโฆษณา สามารถจำแนกตามพื้นที่การ บริหารได้เป็น 3 ส่วน คือ ส่วนกลาง ส่วนภูมิภาค และส่วนท้องถิ่น

ส่วนกลาง

ส่วนกลาง หมายถึง การบริหารจัดการจากส่วนกลาง (กรุงเทพฯ) อันเป็นที่ตั้งของหน่วย งานต้นสังกัดที่เป็นเจ้าของสถานี จากการศึกษาพบว่า สถานีวิทยุฯ จะมีคณะกรรมการบริหาร วิทยุกระจายเสียงของแต่ละหน่วยงาน เช่น คณะกรรมการบริหารวิทยุกระจายเสียง กองทัพอากาศ (กบว.ทอ.) คณะกรรมการบริหารวิทยุกระจายเสียง กองทัพอากาศ(กบว.ทอ.) เป็นต้น รับผิดชอบ ในระดับนโยบายด้านบุคลากร งบประมาณ ฯลฯ ส่วนด้านรายการจะกำหนดกรอบเนื้อหาตาม

ระเบียบของ กกช. รวมทั้งเป็นผู้พิจารณาการให้สัมปทานหรือการต่อสัญญาทำสัญญากับบริษัทเอกชนที่จะซื้อเวลา ทั้งนี้พบสถานีวิทยฯ ที่มีการบริหารจัดการของส่วนกลางในลักษณะดังกล่าว คือ สถานีวิทยฯ ยานเกราะ อุดรธานี สถานีวิทยฯ สทท.9 อุบลราชธานี และสถานีวิทยฯ ทอ. ทั้ง 3 จังหวัด

อย่างไรก็ตามยังพบว่า มีสถานีวิทยฯ ที่มีการบริหารจัดการของส่วนกลางแตกต่างออกไป กล่าวคือ

สถานีวิทยฯ วปถ.6 อุบลราชธานี มีประธานกิจการวิทยุกระจายเสียง กรมการทหารสื่อสาร รับผิดชอบในระดับนโยบายทางด้านบุคลากร งบประมาณ รวมทั้งอุปกรณ์ต่างๆ ภายในสถานี และเป็นผู้พิจารณาการให้สัมปทานหรือการต่อสัญญาทำสัญญากับบริษัทเอกชน

สถานีวิทยฯ รด.ขอนแก่น มีกองกิจการพลเรือน รับผิดชอบในระดับนโยบายด้านรายการด้านบุคลากร และเป็นผู้พิจารณาการให้สัมปทานหรือการต่อสัญญาทำสัญญากับบริษัทเอกชน

สวท.อุบลราชธานี และ สวท.อุดรธานี มีอธิบดีกรมประชาสัมพันธ์ เป็นผู้กำหนดกรอบเนื้อหารายการ ด้านบุคลากร และเป็นผู้พิจารณาการให้สัมปทานหรือการต่อสัญญาทำสัญญากับบริษัทเอกชน

สถานีวิทยฯ 1 ปณ.อุบลราชธานี และสถานีวิทยฯ 1 ปณ.อุดรธานี มีอธิบดีกรมไปรษณีย์โทรเลข และผู้อำนวยการสถานีวิทยฯ เป็นผู้กำหนดนโยบายด้านต่างๆ เช่น ด้านรายการที่กำหนดให้สถานีปฏิบัติตามระเบียบของ กกช. กล่าวคือต้องถ่ายถอดข่าวประจำวัน ถ่ายรายการพิเศษ ฯลฯ และเป็นผู้พิจารณาการให้สัมปทานหรือการต่อสัญญาทำสัญญากับบริษัทเอกชน

สถานีวิทยฯ สวพ.อุบลราชธานี และสถานีวิทยฯ สวพ.ขอนแก่น มีผู้บังคับการกองตำรวจสื่อสาร และผู้อำนวยการสถานีวิทยุกระจายเสียงพิทักษ์สันติราษฎร์ เป็นผู้กำหนดนโยบาย เช่น ด้านรายการกำหนดให้ปฏิบัติตามระเบียบของ กกช. และกำหนดให้มีรายการของหน่วยงาน เช่น รายการตำรวจสัมพันธ์ ฯลฯ และเป็นผู้พิจารณาการให้สัมปทานหรือการต่อสัญญาทำสัญญากับบริษัทเอกชน

สถานีวิทยฯ ตชด.อุดรธานี มีกองบัญชาการตำรวจตระเวนชายแดน เป็นผู้กำหนดนโยบายเกี่ยวกับการบริหารจัดการทั่วไป และเป็นผู้พิจารณาการให้สัมปทานหรือการต่อสัญญาทำสัญญากับบริษัทเอกชน

สถานีวิทยฯ ในสังกัด อ.ส.ม.ท. มีผู้อำนวยการ อ.ส.ม.ท. รองผู้อำนวยการ อ.ส.ม.ท. และผู้อำนวยการสถานีวิทยฯ เป็นผู้กำหนดนโยบาย โดยยึดหลักระเบียบต่างๆ ของ กกช. รวมทั้งการกำหนดผังรายการหลัก สัดส่วนของรายการ และเป็นผู้พิจารณาการให้สัมปทานหรือการต่อสัญญา / ทำสัญญากับบริษัทเอกชน

แม้ว่าจะมีการบริหารของส่วนกลางแตกต่างกันตามสังกัด แต่มีความเหมือนกันที่ส่วนกลางจะเป็นผู้กำหนดนโยบายหลัก อาทิ ด้านบุคลากร ด้านรายการที่ต้องปฏิบัติตามระเบียบของ กกช. และเป็นผู้มีอำนาจในการให้สัมปทานหรือต่อสัญญาทำสัญญากับบริษัทเอกชนรายใดๆ ได้ เช่นเดียวกันทุกสถานี

จากการบริหารจัดการของส่วนกลางดังกล่าว แสดงให้เห็นว่า สถานีวิทยุท้องถิ่นในภาคตะวันออกเฉียงเหนือที่มีโครงสร้างที่รัฐหรือรัฐวิสาหกิจเป็นเจ้าของ แต่ให้บุคคลภายนอกบริหารจัดการนั้น มีการบริหารจัดการแบบรวมศูนย์อำนาจไว้ในส่วนกลาง อันเป็นการทำให้สถานีวิทยุท้องถิ่นไม่มีอิสระภาพในการบริหารจัดการอย่างแท้จริง เพราะนโยบายทุกด้าน รวมทั้งการพิจารณาให้สัมปทานถูกกำหนดจากส่วนกลางทั้งสิ้น

ส่วนภูมิภาค

ส่วนภูมิภาค หมายถึง การบริหารจัดการในระดับภาค ทั้งนี้พบในสถานีวิทยุ ในสังกัดของสำนักนายกรัฐมนตรี ได้แก่ กรมประชาสัมพันธ์ และ อ.ส.ม.ท.

สถานีวิทยุ ในสังกัดกรมประชาสัมพันธ์ มีสำนักประชาสัมพันธ์เขต 1 กำกับดูแล สวท.อุดรธานี และสำนักประชาสัมพันธ์เขต 2 กำกับดูแล สวท.อุบลราชธานี ทำหน้าที่กำกับและดูแลให้สถานีวิทยุ ท้องถิ่นปฏิบัติตามนโยบายส่วนกลาง

สถานีวิทยุ ในสังกัด อ.ส.ม.ท. มีศูนย์วิทยุภาคมีทั้งหมด 4 ศูนย์ ได้แก่ ศูนย์วิทยุภาคเหนือ ภาคกลาง ภาคใต้ และภาคตะวันออกเฉียงเหนือ ซึ่งสถานีวิทยุ อ.ส.ม.ท. จ.อุบลราชธานี สถานีวิทยุ อ.ส.ม.ท. จ.ขอนแก่น และสถานีวิทยุ อ.ส.ม.ท. จ.อุดรธานี อยู่ในการควบคุมของหัวหน้าศูนย์วิทยุภาคตะวันออกเฉียงเหนือ (ตั้งอยู่ที่จังหวัดขอนแก่น) มีหน้าที่ประสานงานระหว่างนายสถานีกับส่วนกลาง

ส่วนท้องถิ่น

ส่วนท้องถิ่น หมายถึง การบริหารจัดการในระดับสถานีในพื้นที่ที่เป็นที่ตั้ง และเป็นที่สถานีที่ดำเนินการกระจายเสียงออกอากาศ มีหัวหน้าสถานี / ผู้อำนวยการสถานี ของสถานีแต่ละสถานีทำหน้าที่ควบคุมการปฏิบัติหน้าที่ของบุคลากรด้านต่างๆ และบริหารงานตามนโยบายที่ได้รับมอบหมายจากส่วนกลาง จะไม่มีอำนาจในการให้สัมปทานหรือต่อสัญญา / ทำสัญญากับบริษัทเอกชนใดๆ และไม่มีส่วนเกี่ยวข้องในการดำเนินกิจการในเวลาให้สัมปทาน

ทั้งนี้ยังพบว่า สถานีวิทยฯ ที่มีตำแหน่งผู้ช่วยหัวหน้าสถานี คือ สถานีวิทยฯวปด.6 และ สถานีวิทยฯ สทร.9 อุบลราชธานี มีตำแหน่งรองหัวหน้าสถานี คือ สถานีวิทยฯ สวพ.อุบลราชธานี และมีตำแหน่งรองผู้อำนวยการสถานี คือ สถานีวิทยฯ ตชด.อุดรธานี ซึ่งตำแหน่งดังกล่าวจะปฏิบัติหน้าที่ที่ได้รับมอบหมาย และปฏิบัติหน้าที่แทนหัวหน้าสถานี / ผู้อำนวยการสถานี ในกรณีที่หัวหน้าสถานี / ผู้อำนวยการสถานีไม่สามารถปฏิบัติงานได้ เช่น กรณีหัวหน้าสถานีหรือผู้อำนวยการสถานีติดภารกิจในงานราชการต่างๆ ฯลฯ

สำหรับตำแหน่งอื่นๆพบว่า สถานีวิทยฯส่วนใหญ่ จะประกอบด้วยเจ้าหน้าที่ผู้ประกาศ เจ้าหน้าที่ผู้จัดรายการ เจ้าหน้าที่ควบคุมเสียง และเจ้าหน้าที่ธุรการ แต่ก็พบว่า มีตำแหน่งอื่นๆ ที่แตกต่างกันในแต่ละสถานี ดังนี้

สถานีวิทยฯ วปด.มีนายช่างเครื่องส่ง เจ้าหน้าที่ควบคุมเครื่องส่ง เจ้าหน้าที่พัสดุทางช่าง นายช่างเสียง ผู้ช่วยนายช่างเสียง เสมียน และผู้ดูแลสถานี

สถานีวิทยฯ รต.ขอนแก่น ไม่มีเจ้าหน้าที่ควบคุมเสียงที่เป็นเจ้าหน้าที่ของรัฐ แต่มีเจ้าหน้าที่ควบคุมเสียงของบริษัทผู้รับสัมปทาน

สถานีวิทยฯ ยานกระาะ อุดรธานี มีเจ้าหน้าที่ควบคุมการปฏิบัติ เจ้าหน้าที่ผู้ประกาศ เจ้าหน้าที่ควบคุมเสียง และเจ้าหน้าที่ควบคุมเครื่องส่ง

สถานีวิทยฯ สทร.อุบลราชธานี มีการบริหารจัดการนอกจากตำแหน่งเจ้าหน้าที่ผู้ประกาศ แล้ว ยังแบ่งเป็น 2 ฝ่าย ได้แก่ ฝ่ายรายการ ฝ่ายเทคนิค

สถานีวิทยฯ ทอ.08 อุบลราชธานี และ ทอ.09 อุดรธานี มีการแบ่งการบริหารจัดการเป็น 4 แผนก ได้แก่ แผนกช่าง แผนกรายการ แผนกการเงิน และแผนกธุรการ ส่วนสถานีวิทยฯ ทอ.08 อุบลราชธานี มีเพิ่มเติมอีก 1 แผนก คือ แผนกสถิติวิเคราะห์ และรายงาน

สถานีวิทยฯ ทอ.020 ขอนแก่น มีการแบ่งการบริหารจัดการเป็น 3 ฝ่าย ได้แก่ ฝ่ายบริหาร ฝ่ายรายการ ฝ่ายช่าง และธุรการ

สวพ.อุบลราชธานี มีการแบ่งการบริหารจัดการเป็น 3 ฝ่าย ได้แก่ ฝ่ายข่าว ฝ่ายจัดรายการ และฝ่ายพัสดุ

สวพ.ขอนแก่น มีการบริหารจัดการ แบ่งเป็น 2 ส่วน คือ ส่วนข้าราชการ ได้แก่ หมวดจัดรายการ หมวดช่าง หมวดธุรการ และหมวดพัสดุ ส่วนลูกจ้าง ได้แก่ ผู้ประกาศ ธุรการ นักการภารโรง

สถานีวิทยฯ ตชด.อุดรธานี มีการบริหารจัดการแบ่งเป็น 3 ฝ่าย ได้แก่ ฝ่ายรายการ ฝ่ายเทคนิค และฝ่ายการเงิน

สวท.อุบลราชธานี ระบบ เอฟ.เอ็ม. และสวท.อุดรธานี มีการบริหารจัดการแบ่งเป็นฝ่ายต่างๆ ได้แก่ ฝ่ายรายการ ฝ่ายข่าว ฝ่ายช่างเทคนิค และงานธุรการ

สถานีวิทยุ 1 ปณ.อุบลราชธานี และสถานีวิทยุ 1 ปณ.อุดรธานี มีเจ้าหน้าที่ของฝ่ายรัฐที่เป็นเจ้าของคือ หัวหน้าสถานี เพียงตำแหน่งเดียว

สถานีวิทยุ ในสังกัด อ.ส.ม.ท. มีนายสถานี เป็นเจ้าหน้าที่ในส่วนของ อ.ส.ม.ท. เพียงตำแหน่งเดียว

อย่างไรก็ตาม จากการศึกษายังพบว่า สถานีวิทยุ มหาวิทยาลัยขอนแก่น (มข.) มีเพียงการบริหารในส่วนท้องถิ่นเท่านั้น โดยมีคณะกรรมการบริหารตามลำดับ ดังนี้ อธิการบดี ผู้อำนวยการสถานีวิทยุ รองผู้อำนวยการสถานีวิทยุ ผู้ช่วยผู้อำนวยการสถานีวิทยุ ฝ่ายรายการ ฝ่ายธุรการ และฝ่ายเทคนิค ซึ่งอธิการบดี และผู้อำนวยการสถานีฯ จะเป็นผู้กำหนดนโยบาย รองผู้อำนวยการสถานีวิทยุ เป็นผู้ดูแลการประมวล ทั้งการกำหนดขั้นตอน กระบวนการจัดหา และควบคุมผู้รับเหมาให้อยู่ในระเบียบ

จากการบริหารจัดการของท้องถิ่นที่ต้องปฏิบัติตามที่ตามนโยบายของส่วนกลาง แสดงให้เห็นว่า สถานีวิทยุท้องถิ่นในภาคตะวันออกเฉียงเหนือที่มีการบริหารจัดการส่วนท้องถิ่นนั้น เป็นเพียงการบริหารจัดการเชิงปฏิบัติการตามนโยบายที่กำหนดจากส่วนกลางเท่านั้น ยกเว้น สถานีวิทยุ มข.ที่มีการบริหารจัดการในท้องถิ่น

จากการศึกษาการบริหารจัดการโดยรัฐหรือรัฐวิสาหกิจที่เป็นเจ้าของสถานี พบว่า มีการบริหารจัดการแบบแนวตั้ง มีลำดับขั้นตอน โดยแบ่งออกได้เป็น 3 ส่วน คือ ส่วนกลาง ที่เป็นผู้กำหนดนโยบาย และมีอำนาจในการให้สัมปทานหรือต่อสัญญาทำสัญญากับบริษัทเอกชน ส่วนภูมิภาคซึ่งพบในสถานีวิทยุ สังกัด อ.ส.ม.ท. โดยทำหน้าที่ประสานระหว่างส่วนท้องถิ่นกับส่วนกลาง และส่วนท้องถิ่น และสังกัดกรมประชาสัมพันธ์ที่ส่วนภูมิภาคทำหน้าที่กำกับและดูแลส่วนท้องถิ่นที่ปฏิบัติตามที่ตามนโยบายของส่วนกลางนั้น แสดงให้เห็นว่า สถานีวิทยุในภาคตะวันออกเฉียงเหนือมีการบริหารจัดการแบบรวมศูนย์อำนาจไว้ส่วนกลาง และให้ส่วนท้องถิ่นปฏิบัติตามหน้าที่ที่ได้รับมอบหมายตามนโยบายจากส่วนกลาง วิทยุท้องถิ่นเองไม่มีส่วนในการกำหนดนโยบาย หรือมีส่วนร่วมในการพิจารณาการให้สัมปทานเพื่อให้เกิดประโยชน์สูงสุดต่อคนในท้องถิ่น เช่น รูปแบบและเนื้อหารายการที่ตอบสนองความต้องการของคนในท้องถิ่น หรือการสัมปทานที่เปิดกว้างสำหรับผู้ประกอบการธุรกิจสื่อวิทยุในท้องถิ่นได้

แนวทางที่จะเกิดประโยชน์ต่อคนในท้องถิ่น หน่วยงานต้นสังกัดให้กระจายอำนาจการบริหารจัดการมายังท้องถิ่น ให้ส่วนท้องถิ่นมีส่วนร่วมในการตัดสินใจในการนำเสนอเนื้อหารายการ และร่วมพิจารณาการให้สัมปทาน โดยมีพิจารณาจากประโยชน์สูงสุดที่จะเกิดขึ้นแก่ท้องถิ่น

แต่การบริหารจัดการดังกล่าว จะยังไม่เป็นผล หรืออาจเป็นได้ยาก ทั้งนี้เพราะโครงสร้างการเป็นเจ้าของ ดังนั้นจึงควรให้กลุ่ม องค์กร และชุมชนมีสิทธิเป็นเจ้าของวิทย์ท้องถิ่น จึงจะเป็นผลที่ชัดเจนที่ท้องถิ่นจะมีส่วนร่วมในการบริหารจัดการ

2) การบริหารจัดการโดยบริษัทธุรกิจ

จากการบริหารจัดการโดยรัฐหรือรัฐวิสาหกิจที่เป็นเจ้าของกรรมสิทธิ์ตามกฎหมาย ในฐานะผู้บริหารและเป็นผู้วางนโยบายหลักของสถานี ซึ่งเมื่อให้สัมปทานเวลาไปแล้วจะไม่เข้ายุ่งเกี่ยวกับการดำเนินงานทางด้านธุรกิจ ในการดำเนินงานด้านธุรกิจนี้เองจะเป็นการบริหารจัดการโดยบริษัทธุรกิจ อันเป็นการบริหารจัดการของบริษัทผู้รับสัมปทาน โดยมีการบริหารจัดการด้านหลักคือ ด้านการบริหารธุรกิจโฆษณา ซึ่งจะเป็นผู้กำหนดราคา และขายเวลาโฆษณา แต่ส่วนใหญ่จะมีการบริหารจัดการภายในสถานีในด้านอื่นๆ ด้วย โดยมีเจ้าหน้าที่ของทางบริษัทดูแลส่วนต่างๆ เช่น นักจัดรายการ เจ้าหน้าที่ควบคุมเสียง เจ้าหน้าที่ธุรการ เป็นต้น การบริหารจัดการของบริษัทผู้รับสัมปทานสามารถจำแนกได้เป็น 2 กลุ่ม คือ สถานีที่มีบุคลากรของบริษัทประจำสถานี และสถานีที่ไม่มีบุคลากรของบริษัทประจำสถานี มีการบริหารจัดการแตกต่างกัน ดังนี้

สถานีที่มีบุคลากรของบริษัทประจำสถานี

สถานีที่มีบุคลากรของบริษัทประจำสถานี คือ สถานีวิทยุ ที่มีเจ้าหน้าที่ด้านต่างๆ ของบริษัทผู้รับสัมปทานปฏิบัติหน้าที่ภายในสถานีวิทยุ พบว่า มีการบริหารจัดการโดยการแบ่งหน้าที่ตามตำแหน่งต่างๆ ดังนี้ ผู้ประกาศ/นักจัดรายการ ควบคุมเสียง ธุรการ/การเงิน ได้แก่ สถานีวิทยุ รต.ขอนแก่น สถานีวิทยุ ทอ.09 อุตรดิตถ์ ส่วนสถานีอื่นๆ มีการบริหารจัดการที่แตกต่างออกไปหรือมีเพิ่มเติม ดังนี้

สวพ.อุบลราชธานี มีหัวหน้าฝ่ายรายการ ทำหน้าที่ดูแลพนักงาน การกระจายเสียงให้ออกอากาศเป็นปกติ หาโฆษณา และประสานกับหน่วยงานราชการต่างๆ

สถานีวิทยฯ 1 ปณ.อุบลราชธานี มี 2 ตำแหน่ง คือ หัวหน้าฝ่ายรายการ และเจ้าหน้าที่ควบคุมเสียง มีลักษณะการทำงานแบบช่วยกันทำ และทำงานทุกอย่างภายในสถานี อาทิ ควบคุมและซ่อมบำรุงเครื่องส่ง ด้านการเงิน

สถานีวิทยฯ 1 ปณ.อุดรธานี สถานีวิทยฯ มข. จ.ขอนแก่น และสถานีวิทยฯ ตชด.อุดรธานี มีหัวหน้าชุดปฏิบัติการทำหน้าที่ดูแลการปฏิบัติงานทั้งหมด และประสานงานเกี่ยวกับรายการระหว่างบริษัทฯ กับนักจัดรายการ รวมทั้งการขายโฆษณาและเวลา

สถานีวิทยฯ สทสร.9 อุบลราชธานี มีผู้จัดการภาคดูแลเจ้าหน้าที่ของ หจก. ให้ดำเนินงานตามนโยบาย และรับผิดชอบเรื่องรายได้และผลประโยชน์ของหจก.ทั้งหมด

สถานีวิทยฯ ทอ.08 อุบลราชธานี มีการบริหารจัดการ 2 ฝ่าย คือ ฝ่ายชาย และฝ่ายการตลาด

สถานีวิทยฯ ในสังกัด อ.ส.ม.ท. มีการบริหารจัดการแบ่งเป็นตำแหน่งหลักๆ คือ ผู้ควบคุมเสียง ผู้ประกาศ นักจัดรายการ การตลาด ธุรกิจ และพนักงานทั่วไป

นอกจากนี้ยังพบว่า มีสถานีวิทยฯ ที่มีบุคลากรของบริษัทผู้รับสัมปทานประจำสถานีเพียงคนเดียว ทำหน้าที่ดูแลเรื่องต่างๆ ที่เกี่ยวข้องกับบริษัท เช่น การขายเวลา ฝ่ายรายการ เทปรายการ เป็นต้น ได้แก่ สถานีวิทยฯ ทอ.020 ขอนแก่น สถานีวิทยฯ ยานเกราะ อุดรธานี และสวท.ขอนแก่น

สถานีที่ไม่มีบุคลากรของบริษัทประจำสถานี

สถานีที่ไม่มีบุคลากรของบริษัทประจำสถานี คือ สถานีวิทยฯ ที่ไม่มีเจ้าหน้าที่ของบริษัทผู้รับสัมปทานประจำสถานีวิทยฯ แต่มีการบริหารจัดการที่บริษัทส่วนกลาง (กรุงเทพฯ) โดยมีเจ้าหน้าที่ของรัฐที่ประจำสถานีทำหน้าที่ดูแลการออกอากาศรายการต่างๆ ตามที่ผู้รับสัมปทานกำหนด ได้แก่ สถานีวิทยฯ วปถ.6 อุบลราชธานี สวท.อุบลราชธานี ระบบ เอฟ.เอ็ม และสวท.อุดรธานี

จากการศึกษาการบริหารจัดการของบริษัทผู้รับสัมปทาน พบว่า ส่วนใหญ่บริษัทผู้รับสัมปทานจะมีเจ้าหน้าที่ของบริษัทประจำสถานีทำหน้าที่ด้านต่างๆ และเนื่องจากบริษัทผู้รับสัมปทานส่วนใหญ่เป็นบริษัทจากส่วนกลาง (กรุงเทพฯ) จึงทำให้มีกำหนดนโยบายของบริษัทจากส่วนกลาง อันเป็นการบริหารจัดการแบบรวมศูนย์ และส่งเจ้าหน้าที่มาประจำสถานีเพื่อปฏิบัติหน้าที่ตามนโยบายของบริษัทส่วนกลาง แสดงให้เห็นว่า สถานีวิทยฯ ในภาคตะวันออกเฉียงเหนือในส่วนของการบริหารจัดการของบริษัท มีการบริหารจัดการแบบรวมศูนย์อำนาจไว้ที่ส่วน

กลาง และให้ส่วนท้องถิ่นปฏิบัติหน้าที่ที่ได้รับมอบหมายตามนโยบายเท่านั้น วิทยุท้องถิ่นจึงไม่มีส่วนในการกำหนดนโยบายด้านต่างๆ เช่น การจัดสรรเวลารายการเพื่อคนท้องถิ่น การกำหนดรูปแบบและเนื้อหารายการที่สอดคล้องกับความต้องการของคนในท้องถิ่น เพื่อให้เกิดประโยชน์สูงสุดต่อคนในท้องถิ่นได้ จึงเห็นว่าการพิจารณาให้สัมปทานในส่วนหนึ่งนั้นควรพิจารณาจากบริษัทธุรกิจท้องถิ่น ซึ่งจะทำให้เกิดการหมุนเวียนเงินทุนภายในท้องถิ่น

3) รูปแบบการบริหารจัดการระหว่างรัฐกับบริษัท

จากการศึกษาการบริหารจัดการโดยรัฐ และการบริหารจัดการโดยบริษัทธุรกิจดังกล่าวข้างต้น เป็นการวิเคราะห์แบบแยกส่วน แต่เมื่อวิเคราะห์แบบองค์รวมแล้ว พบว่า มีลักษณะการบริหารจัดการระหว่างรัฐที่เป็นเจ้าของสถานีและบริษัทผู้รับสัมปทาน 3 รูปแบบ คือ

รัฐบริหารจัดการเอง

รัฐบริหารจัดการเอง คือ การบริหารจัดการของรัฐที่เป็นเจ้าของสถานีที่บริหารจัดการเฉพาะด้านเทคนิค ในส่วนที่เกี่ยวกับการส่งกระจายเสียง เช่น อุปกรณ์เครื่องส่ง การออกอากาศรายการ เป็นต้น และคอยดูแลการออกอากาศของรายการต่างๆ (ทั้งเทปและสด) โดยไม่ยุ่งเกี่ยวกับการบริหารจัดการด้านธุรกิจ คือ การขายเวลา และฝ่ายบริษัทผู้รับสัมปทานไม่มีเจ้าหน้าที่ของบริษัทมาประจำที่สถานีแต่อย่างใด ได้แก่ สถานีวิทยุวปถ.6 อุบลราชธานี และสวท.อุดรธานี

บริษัทบริหารจัดการเองทั้งหมด

บริษัทบริหารจัดการเองทั้งหมด เป็นการบริหารจัดการของบริษัทผู้รับสัมปทานทั้งด้านเทคนิค เช่น การกระจายเสียง อุปกรณ์เครื่องส่ง ฯลฯ รวมทั้งการบริหารจัดการทางด้านธุรกิจโฆษณา เช่น การขายเวลา การขายสปอตโฆษณา (Commercial spots) ฯลฯ โดยมีหัวหน้าสถานีเพียงคนเดียวที่เป็นเจ้าหน้าที่ของรัฐที่ทำหน้าที่ดูแลสถานี แต่ไม่ยุ่งเกี่ยวกับงานด้านธุรกิจ ได้แก่ สถานีวิทยุฯ 1 ปณ.อุบลราชธานี สถานีวิทยุฯ 1 ปณ.อุดรธานี และสถานีวิทยุฯ ในสังกัด อ.ส.ม.ท. ทั้ง 3 สถานี

การบริหารจัดการร่วมกัน

การบริหารจัดการร่วมกัน เป็นการบริหารจัดการระหว่างบุคลากรของรัฐที่เป็นเจ้าของ ซึ่งดูแลด้านเทคนิค กับเจ้าหน้าที่ของบริษัทผู้รับสัมปทานที่มาประจำสถานีวิจัยบริหารจัดการด้านธุรกิจ โฆษณา และรายการต่างๆ โดยมีการบริหารจัดการแบบร่วมกัน ได้แก่ สวท. อุบลราชธานี สถานีวิทยุ สท.9 อุบลราชธานี สวท. อุบลราชธานี สวท. ขอนแก่น สถานีวิทยุ ทอ. ทั้ง 3 จังหวัด สถานีวิทยุ รด. ขอนแก่น สถานีวิทยุ ตชด. อุตรดิตถ์ และสถานีวิทยุ ยานเกราะ อุตรดิตถ์

จากการศึกษาสถานีวิจัย ที่รัฐหรือรัฐวิสาหกิจเป็นเจ้าของ แต่ให้บุคคลภายนอกบริหาร พบว่ามีลักษณะโครงสร้างเป็นระบบทวิภาค (Dual system) กล่าวคือ มีการแบ่งการบริหารจัดการระหว่างรัฐหรือรัฐวิสาหกิจ และบริษัทเอกชน โดยการที่รัฐหรือรัฐวิสาหกิจมีอำนาจเป็นเจ้าของตามกฎหมาย (Legal ownership) และจะบริหารจัดการในฐานะผู้บริหาร และเป็นผูวางนโยบายหลัก และดูแลด้านเทคนิค เช่น อุปกรณ์เครื่องส่ง การออกอากาศ เป็นต้น ในขณะที่เอกชนมีอำนาจทางเศรษฐกิจควบคุมสถานีในทางปฏิบัติ (Management ownership) บริษัทจะบริหารจัดการด้านธุรกิจโฆษณา เช่น การขายเวลา การผลิตรายการ ฯลฯ ซึ่งเป็นระบบการบริหารจัดการที่มีเป้าหมายเพื่อต้นทุนและผลกำไร อันเป็นลักษณะหนึ่งของตลาดเสรี (Free market) แต่ก็จะพบว่าเป็นระบบตลาดที่มีผู้ขายน้อยดังจะกล่าวต่อไป

คลื่นความถี่วิทยุเป็นทรัพยากรสื่อสารของชาติเพื่อประโยชน์สาธารณะ แต่กลับเป็นเครื่องมือนำไปใช้เพื่อประโยชน์ทางธุรกิจ (Commercialization) ซึ่งหากพิจารณาจากจำนวนสถานีจะพบว่า มีถึง 21 สถานี ในจำนวน 24 สถานี แสดงว่า วิทยุท้องถิ่นในภาคตะวันออกเฉียงเหนือส่วนใหญ่ถูกนำไปใช้เพื่อแสวงหาประโยชน์ทางธุรกิจ ซึ่งย่อมทำให้การทำหน้าที่ในฐานะสื่อมวลชนของท้องถิ่นในด้านอื่นๆ เช่น ให้ข่าวสาร ให้ความรู้ เป็นเวทีกลางให้เกิดการแลกเปลี่ยนความคิดเห็น ฯลฯ ย่อมลดลงด้วย จึงควรกำหนดสัดส่วนของวิทยุท้องถิ่นเพื่อการต่างๆ เช่น วิทยุเชิงธุรกิจ 10 สถานี วิทยุเพื่อการศึกษา 10 สถานี วิทยุชุมชน 10 สถานี ฯลฯ หรือกำหนดเวลาในการออกอากาศรายการของแต่ละสถานี เช่น รายการเพื่อการศึกษา 30 % เพื่อท้องถิ่น 30 % เพื่อธุรกิจ 20 % ฯลฯ

จากการศึกษาการบริหารจัดการพบว่า เป็นการบริหารจัดการในแนวตั้ง และการรวมศูนย์อำนาจไว้ที่ส่วนกลาง ทั้งฝ่ายรัฐหรือรัฐวิสาหกิจ และฝ่ายบริษัทผู้รับสัมปทาน ทำให้วิทยุท้องถิ่นไม่มีอิสระในการบริหารจัดการ เพราะการปฏิบัติหน้าที่ถูกกำหนดโดยส่วนกลางทั้งหมด จึงควรให้มีการกระจายอำนาจการบริหารจัดการทั้งด้านบุคลากร และงบประมาณที่เพียงพอไปยัง

ส่วนท้องถิ่น ให้มีส่วนร่วมในการกำหนดทิศทางการบริหาร และกำหนดเป้าหมายที่สอดคล้องกับความต้องการของชุมชนได้อย่างแท้จริง

และยังพบว่า เป็นการบริหารจัดการที่ประชาชนไม่มีส่วนร่วมในการบริหารจัดการ อันทำให้วิद्यุท้องถิ่นไม่สามารถตอบสนองความต้องการของ กลุ่ม องค์กร และชุมชนในท้องถิ่นได้อย่างแท้จริง

โดยสรุปการศึกษาประเด็นโครงสร้างการเป็นเจ้าของและการบริหารจัดการ ทำให้ได้ภาพว่า วิद्यุท้องถิ่นในภาคตะวันออกเฉียงเหนือมี 2 ระบบขนานกัน ซึ่งเป็นระบบผสม (Mixed system) ระหว่างระบบรัฐ (State system) กับระบบทวิภาค (Dual system) กล่าวคือ ระบบรัฐที่มีโครงสร้างที่รัฐเป็นเจ้าของ และมีการบริหารจัดการเอง กับระบบทวิภาคที่มีโครงสร้างที่รัฐหรือรัฐวิสาหกิจเป็นเจ้าของ แต่ให้บุคคลภายนอกบริหาร

จากการศึกษาสถานีวิद्यุท้องถิ่นในภาคตะวันออกเฉียงเหนือทั้งหมดจำนวน 24 สถานี 30 คลื่นความถี่ เมื่อจำแนกตามระบบวิทยุดังกล่าว พบว่า วิद्यุท้องถิ่นในภาคตะวันออกเฉียงเหนือที่อยู่ในระบบรัฐที่พบในสังกัดของกรมประชาสัมพันธ์ และสภาผู้แทนราษฎรนั้นมีจำนวน 7 สถานี 8 คลื่นความถี่ ส่วนระบบทวิภาคมีจำนวน 18 สถานี 22 คลื่นความถี่ แสดงให้เห็นว่า เกิดความไม่สมดุลในระบบผสมดังกล่าว

การที่ระบบทวิภาคมีจำนวนสถานีมากกว่า แสดงให้เห็นว่า วิद्यุท้องถิ่นในภาคตะวันออกเฉียงเหนือส่วนใหญ่มีเป้าหมายทางเศรษฐกิจของระบบธุรกิจของวิทยุเป็นสำคัญ

ทั้งนี้ระบบดังกล่าวยังชี้ให้เห็นว่า กลุ่ม องค์กรหรือชุมชนไม่มีสิทธิเป็นเจ้าของทรัพยากรสื่อสารของชาติ และไม่มีสิทธิร่วมบริหารจัดการสื่อท้องถิ่น จึงควรจัดสรรคลื่นความถี่ให้เกิดความสมดุล ระหว่างระบบรัฐ และรัฐทวิภาค (หรือภาคธุรกิจ) รวมทั้งระบบที่กลุ่ม องค์กรหรือชุมชน (ภาคประชาชน) มีส่วนร่วมในการบริหารจัดการสถานีวิทยุท้องถิ่น

การบริหารจัดการในแนวตั้ง ที่มีลำดับขั้นตอนในการบริหารจัดการ และรวมศูนย์อำนาจ เช่น การกำหนดนโยบาย การพิจารณาสัมปทาน ฯลฯ ไว้ในส่วนกลางทั้งหมด โดยเฉพาะการบริหารจัดการโดยรัฐเอง วิद्यุท้องถิ่นจำเป็นต้องปฏิบัติหน้าที่ที่ได้รับมอบหมายตามนโยบายของส่วนกลาง ทำให้รูปแบบและเนื้อหารายการที่ปรากฏเกิดการกระจุกตัวในรูปแบบและเนื้อหาหาย

การ ไม่มีความสมดุล และไม่สอดคล้องกับความต้องการของคนในท้องถิ่น อาทิเช่น รายการที่นำเสนอเนื้อเกี่ยวกับชาวที่พบว่า เป็นชาวที่มาจากส่วนกลางถึงร้อยละ 78.22 เนื้อหาเกี่ยวกับการเกษตร อันเป็นอาชีพหลักของชาวอีสาน กลับพบว่ามีเพียงร้อยละ 2.73 ของเนื้อหารายการที่พบทั้งหมด

4.3 ระบบการควบคุม

นอกจากการศึกษาประเด็นโครงสร้างการเป็นเจ้าของ และประเด็นการบริหารจัดการที่ ให้ความสำคัญเข้าใจความสัมพันธ์ระหว่างโครงสร้างของสถานีวิทยุท้องถิ่นในภาคตะวันออกเฉียงเหนือเกี่ยวกับรูปแบบและเนื้อหารายการแล้ว การศึกษาประเด็นระบบการควบคุมของสถานีวิทยุท้องถิ่นในภาคตะวันออกเฉียงเหนือ ยังทำให้ภาพดังกล่าวชัดเจนขึ้น จากการวิเคราะห์ข้อมูลพบว่า ระบบการควบคุมสามารถจำแนกตามระดับการควบคุม ได้เป็น 3 ระดับ คือ การควบคุมระดับชาติ การควบคุมระดับหน่วยงาน และการควบคุมระดับบุคคล มีรายละเอียด ดังนี้

4.3.1 การควบคุมระดับชาติ

การควบคุมระดับชาติ เป็นการควบคุมจากหน่วยงานราชการของรัฐ ที่มีอำนาจหน้าที่ควบคุมวิทยุกระจายเสียงที่มีอยู่ทั้งหมดทั่วประเทศ ตามระเบียบว่าด้วยวิทยุกระจายเสียงและวิทยุโทรทัศน์ พ.ศ.2535 ประกาศ และหนังสือเวียนต่างๆ โดยมีหน้าที่ในการกำหนดเงื่อนไข การจัดตั้งสถานีหรือย้ายสถานี การดำเนินการของสถานี หลักเกณฑ์ในการกำกับดูแลการดำเนินการ การดำเนินการโฆษณาและบริการธุรกิจสถานี และข้อบังคับ หรือระเบียบอื่นๆที่เกี่ยวกับกิจการวิทยุที่ต้องปฏิบัติตามที่กำหนดไว้ในระเบียบ เช่น การใช้ภาษา การโฆษณาธุรกิจ ฯลฯ ซึ่งการควบคุมระดับชาตินี้ถูกกำหนดไว้เป็นอำนาจหน้าที่ของ คณะกรรมการกิจการวิทยุกระจายเสียงและวิทยุโทรทัศน์แห่งชาติ (กทช.)

ตามระเบียบว่าด้วยวิทยุกระจายเสียงและวิทยุโทรทัศน์ พ.ศ.2535 หมวด 6 การดำเนินการรายการ ข้อ 27. ระบุว่า สถานีต้องจัดทำแผนผังรายการหลักตามสัดส่วนรายการให้เหมาะสม ทั้งประเภทรายการข่าวสาร สารคดี ความรู้ และหรือบันเทิง รายการเพื่อเด็กและเยาวชน รายการภาพยนตร์ ตลอดจนรายการประเภทโฆษณาและบริการธุรกิจตามหลักเกณฑ์ที่ได้รับอนุมัติ และภายในวัตถุประสงค์ตามข้อ 12 (กรมประชาสัมพันธ์, 2539) นั้น แสดงว่า มีกำหนดเนื้อหาต่างๆ แต่สังเกตได้ว่า ไม่ได้กำหนดสัดส่วนที่ชัดเจน ทั้งยังกำหนดวัตถุประสงค์การให้บริการส่งวิทยุ

กระจายเสียงเพื่อบริการสาธารณะ และเป็นประโยชน์ต่อสาธารณะชน แต่ไม่ได้ระบุถึงสิทธิการมีส่วนร่วมในทรัพยากรสื่อสารของชาติของประชาชน ทำให้รูปแบบและเนื้อหารายการพบไม่มีความสมดุล โดยเฉพาะสัดส่วนเนื้อหารายการที่กระจุกตัว และสัดส่วนเนื้อหารายการที่มีความสำคัญต่อท้องถิ่น เช่น เนื้อหาเกี่ยวกับเกษตร หรือเนื้อหาที่เกี่ยวกับการละเล่นพื้นบ้านมีสัดส่วนที่น้อยมาก จึงควรกำหนดสัดส่วนเนื้อหารายการประเภทต่างๆ ให้เหมาะสม และสอดคล้องกับความต้องการของท้องถิ่น และให้กลุ่ม องค์กร หรือชุมชนในท้องถิ่นมีส่วนร่วมในการควบคุมวิทยุท้องถิ่นด้วย

จากการศึกษายังพบว่าไม่มีการตรวจสอบ และประเมินคุณภาพรายการ ทั้งนี้อาจเป็นข้อจำกัดด้านบุคลากรของ กกช. จึงเห็นว่าในการจัดตั้งองค์กรของรัฐที่เป็นอิสระมาทำหน้าที่จัดสรรคลื่นความถี่ และกำกับดูแลการประกอบกิจการวิทยุกระจายเสียงนั้น ควรคำนึงถึงบุคลากรที่จะทำหน้าที่กำกับดูแลสถานีวิทยุท้องถิ่นที่มีอยู่ทั่วประเทศให้ครอบคลุมด้วย เช่น อาจจะมีกลุ่ม องค์กรในท้องถิ่นทำหน้าที่กำกับดูแล พร้อมๆ กับการตรวจสอบและประเมินคุณภาพรายการอย่างต่อเนื่อง

4.3.2 การควบคุมระดับหน่วยงาน

การควบคุมระดับหน่วยงาน เป็นการควบคุมสถานีวิทยุท้องถิ่นในภาคตะวันออกเฉียงเหนือจากรัฐหรือรัฐวิสาหกิจที่เป็นเจ้าของสถานี ทั้งนี้สามารถจำแนกตามโครงสร้างการเป็นเจ้าของ และการบริหารจัดการ ได้ตามตารางที่ 3 ดังนี้

การเป็นเจ้าของ	การบริหารจัดการ	ระบบการควบคุม	หน่วยงานต้นสังกัด
รัฐเป็นเจ้าของ	รัฐที่เป็นเจ้าของบริหารจัดการเอง	1. ส่วนกลาง ↳ Allocative control 2. ส่วนภูมิภาค/ท้องถิ่น ↳ Operative control 1. ส่วนบน ↳ Allocative control 2. ส่วนล่าง ↳ Operative control	<ul style="list-style-type: none"> • สำนักนายกรัฐมนตรี • สภาผู้แทนราษฎร
รัฐหรือรัฐวิสาหกิจเป็นเจ้าของ	รัฐหรือรัฐวิสาหกิจที่เป็นเจ้าของให้บุคคลภายนอกบริหารจัดการ	1. รัฐหรือรัฐวิสาหกิจ ↳ Allocative control 2. บริษัทผู้รับสัมปทาน ↳ Operative control	<ul style="list-style-type: none"> • สำนักนายกรัฐมนตรี* • กระทรวงกลาโหม • ทบวงมหาวิทยาลัย • กระทรวงคมนาคม • สำนักงานตำรวจแห่งชาติ

*เฉพาะ อ.ส.ม.ท. และสวท.อุบลราชธานี ระบบเอฟ.เอ็ม. และสวท.อุดรธานี

ตารางที่ 3 แสดงการควบคุมระดับหน่วยงาน

จากตารางที่ 3 แสดงการควบคุมระดับหน่วยงานดังกล่าว สามารถอธิบายรายละเอียดได้ดังต่อไปนี้

1) สถานที่ที่มีโครงสร้างเป็นระบบรัฐ

คือ สถานีวิจัย ที่รัฐเป็นเจ้าของ และมีการบริหารจัดการโดยบุคลากรของรัฐ ซึ่งสามารถจำแนกตามพื้นที่ที่ควบคุม แบ่งเป็น 3 ส่วนคือ การควบคุมส่วนกลาง การควบคุมส่วนภูมิภาค และการควบคุมส่วนท้องถิ่น มีรายละเอียด ดังนี้

การควบคุมส่วนกลาง เป็นการควบคุมของหน่วยงานต้นสังกัดที่เป็นเจ้าของกรรมสิทธิ์ ตามกฎหมายของสถานีย่อยที่อยู่ส่วนกลาง โดยหน่วยงานต้นสังกัดจะเป็นผู้กำหนดนโยบาย ได้แก่ อธิบดีกรมประชาสัมพันธ์

การควบคุมส่วนภูมิภาค เป็นการกระจายการควบคุมจากส่วนกลาง เพื่อให้การควบคุมครอบคลุมและทั่วถึงสถานีย่อยในสังกัดได้ทุกจังหวัด แต่เป็นเพียงการควบคุมตามนโยบายที่รับมอบหมายจากส่วนกลาง และทำหน้าที่ประสานงานระหว่างส่วนกลางและส่วนท้องถิ่น จากการศึกษาค้นคว้า มีสถานีย่อยที่มีการควบคุมในส่วนภูมิภาค คือ กรมประชาสัมพันธ์ ซึ่งสำนักประชาสัมพันธ์ เขต 1 ควบคุมดูแล สวท.ขอนแก่น และ สวท.อุดรธานี ส่วนสำนักประชาสัมพันธ์ เขต 2 ควบคุมดูแล สวท.อุบลราชธานี โดยมีหน้าที่ควบคุมดูแลการปฏิบัติงานของสถานีย่อย ในความรับผิดชอบให้ปฏิบัติตามนโยบายของส่วนกลาง

การควบคุมส่วนท้องถิ่นหรือระดับสถานีย่อย เป็นการควบคุมเชิงปฏิบัติการ เพื่อให้เป็นตามนโยบายที่ได้รับมอบหมายจากส่วนกลาง หรือรับนโยบายผ่านส่วนภูมิภาค ให้เป็นไปตามระเบียบของหน่วยงานที่สังกัด และตามการควบคุมระดับชาติที่ถูกกำหนดไว้เป็นอำนาจหน้าที่ของคณะกรรมการกิจการวิทยุกระจายเสียงและวิทยุโทรทัศน์แห่งชาติ (กทช.)

จากการศึกษาการควบคุมระดับหน่วยงานดังกล่าว พบว่า สถานีย่อยของรัฐเป็นเจ้าของ มีการบริหารจัดการเองมีการควบคุมระดับหน่วยงานเป็นแบบมีลำดับชั้นบังคับบัญชาอย่างชัดเจน

เมื่อนำกรอบของสายทิพย์ สุคติพันธ์ (2534) ที่ได้จำแนกระดับการควบคุมออกเป็น 2 ระดับ คือ Allocative control และ Operative control กล่าวคือ Allocative control เป็นการควบคุมของหน่วยงานต้นสังกัดที่เป็นเจ้าของกรรมสิทธิ์ตามกฎหมายของสถานีย่อย ได้แก่ การตัดสินใจทำสัญญา ยกเลิกหรือต่อสัญญากับบริษัทผู้รับสัมปทาน สำหรับ Operative control นั้น เป็นการควบคุมด้านการดำเนินรายการ และเกี่ยวกับการโฆษณาสินค้าและบริการ

จากการวิเคราะห์ข้อมูล พบว่า การควบคุมส่วนกลาง เป็นการควบคุมระดับ Allocative control เพราะ เป็นผู้กำหนดนโยบาย โดยมีการควบคุมส่วนภูมิภาคที่ทำหน้าที่ควบคุมตามนโยบายของส่วนกลาง การควบคุมส่วนท้องถิ่นหรือระดับสถานีย่อยเป็นการควบคุมระดับ Operative

control ซึ่งเป็นการควบคุมเชิงปฏิบัติการ เพื่อให้เป็นตามนโยบายที่ได้รับมอบหมายจากส่วนกลาง

2) สถานที่ที่มีโครงสร้างเป็นระบบทวิภาค

เป็นสถานีวิจัย ที่รัฐหรือรัฐวิสาหกิจเป็นเจ้าของ แต่ให้บุคคลภายนอกบริหารจัดการ ซึ่งสามารถจำแนกการควบคุมออกเป็น 2 ส่วน คือ การควบคุมโดยรัฐหรือรัฐวิสาหกิจ และการควบคุมโดยบริษัท มีรายละเอียด ดังนี้

การควบคุมโดยรัฐหรือรัฐวิสาหกิจ

การควบคุมโดยรัฐหรือรัฐวิสาหกิจ เป็นการควบคุมโดยรัฐหรือรัฐวิสาหกิจที่เป็นเจ้าของกรรมสิทธิ์ตามกฎหมายในคลื่นความถี่ ซึ่งสามารถจำแนกตามพื้นที่ที่ควบคุม ได้เป็น 3 ส่วนคือ ส่วนกลาง ส่วนภูมิภาค และส่วนท้องถิ่น มีรายละเอียด ดังนี้

ส่วนกลาง เป็นการควบคุมจากหน่วยงานต้นสังกัดที่เป็นเจ้าของกรรมสิทธิ์ตามกฎหมายของสถานี ที่อยู่ส่วนกลาง (กรุงเทพฯ) โดยหน่วยงานต้นสังกัดจะเป็นผู้กำหนดนโยบาย และเป็นระดับที่มีการพิจารณาการประมูลเวลา การตัดสินใจทำสัญญา ยกเลิกหรือต่อสัญญา ได้แก่ สถานีวิทยุ ในสังกัด สำนักนายกรัฐมนตรี เฉพาะอ.ส.ม.ท. และกรมประชาสัมพันธ์ (สวท. อุบลราชธานี ระบบเอฟ.เอ็ม.และสวท.อุตรธานี) สังกัดกระทรวงกลาโหม กระทรวงคมนาคม และสำนักงานตำรวจแห่งชาติ

ข้อสรุปนี้สามารถยืนยันจากการให้สัมภาษณ์ของนายสถานี / หัวหน้าสถานี / ผู้อำนวยการสถานีวิทยุ ทุกแห่ง ดังตัวอย่างคือ

“อ.ส.ม.ท. ส่วนกลาง กำหนดนโยบายกว้างๆ ว่าควรต้องมีอะไร ยึดหลักระเบียบต่างๆ”
(พงษ์ศักดิ์ เทียนศรี, สัมภาษณ์, 2 เมษายน 2542)

“กบว.ทอ.จะเป็นผู้ทำสัญญา และจะให้นโยบายหลักว่าควรต้องดำเนินนโยบายอย่างไร”
(เสรี มัทย์ อินทสุวรรณ, สัมภาษณ์, 17 พฤษภาคม 2542)

การควบคุมส่วนภูมิภาค เป็นการกระจายการควบคุมจากส่วนกลาง เพื่อให้การควบคุมครอบคลุมและทั่วถึงสถานีในสังกัดได้ทุกจังหวัด แต่เป็นเพียงการควบคุมตามนโยบายที่รับมอบหมายจากส่วนกลาง และทำหน้าที่ประสานงานระหว่างส่วนกลางและส่วนท้องถิ่น จากการ

ศึกษาพบว่า มีหน่วยงานที่มีการควบคุมในส่วนภูมิภาค ได้แก่ สำนักงานกฤษฎมนตรี ทั้งองค์การสื่อสารมวลชนแห่งประเทศไทย โดยมีศูนย์วิทยุภาคตะวันออกเฉียงเหนือ ควบคุมดูแลนายสถานี นอกจากนี้ยังทำหน้าที่ประสานและช่วยเหลือหากมีปัญหานายสถานีไม่สามารถแก้ไขได้ในทุกด้าน ซึ่งดูแลสถานีวิทยุฯ อ.ส.ม.ท. ทั้ง 3 แห่ง และกรมประชาสัมพันธ์ โดยมีสำนักประชาสัมพันธ์เขตควบคุมการปฏิบัติงานของ สวท. ทุกแห่ง

ข้อสรุปนี้สามารถยืนยันจากการให้สัมภาษณ์ของนายสถานี ดังตัวอย่างคือ

"ศูนย์ฯ จะมีหน้าที่ช่วยเหลือนายสถานี ดูแล และประสานงาน ช่วยเหลืองานภายในสถานี ถ้ามีปัญหา" (ไพฑูรย์ แสงโสภณ, สัมภาษณ์, 11 พฤษภาคม 2542)

การควบคุมส่วนท้องถิ่นหรือระดับสถานี เป็นการควบคุมเชิงปฏิบัติการ เพื่อให้เป็นตามนโยบายที่ได้รับมอบหมายจากส่วนกลาง การควบคุมส่วนของรัฐหรือรัฐวิสาหกิจที่เป็นเจ้าของคลื่นในส่วนท้องถิ่น มีนายสถานี / หัวหน้าสถานี / ผู้อำนวยการสถานี ควบคุมการปฏิบัติงานของเจ้าหน้าที่ของบริษัทและนักจัดรายการวิทยุอิสระให้ปฏิบัติตามกฎระเบียบของทางสถานี และกฎระเบียบของทางราชการอื่นๆ เช่น ระเบียบของ กบว.หรือ กกช. และควบคุมบริหารงานภายในสถานีทั้งหมด ยกเว้นเรื่องธุรกิจของผู้รับสัมปทาน

ข้อสรุปนี้สามารถยืนยันจากการให้สัมภาษณ์ของนายสถานี / หัวหน้าสถานี / ผู้อำนวยการสถานีวิทยุฯ ทุกแห่ง ดังตัวอย่างคือ

"นายสถานี จะควบคุมนักจัดรายการไม่ให้ออกนอกกลุ่มนอกทาง และให้ความเห็นชอบ ซึ่งให้ปฏิบัติตามกฎระเบียบของ กกช. นายสถานีจะมีระดับการควบคุมมากที่สุด เพราะส่วนอื่นๆ จะให้นโยบาย/คำสั่ง" (ศุภชัย รัตโนภาศ, สัมภาษณ์, 7 พฤษภาคม 2542)

"หัวหน้าจะกำหนดให้โฆษณา สปอตไม่เกิน 4 ตัวในครึ่ง ชม.และคุมโฆษณาไม่ให้เกิน 5 นาที ในครึ่งชั่วโมง ติดตามดูแลว่าบริษัทปฏิบัติตามเงื่อนไขหรือไม่ ดูแลด้านอาคารสถานที่ ด้านบุคคล ว่าได้ปฏิบัติเหมือนราชการ หรือไม่" (สำออง วรรณสุทธิ์, สัมภาษณ์, 5 เมษายน 2542)

"หัวหน้า จะควบคุมว่า นักจัดรายการ คนเช่ารายการนั้นต้องทำถูกต้องตามระเบียบของกรมประชาสัมพันธ์ คือ มีใบ กบว.หรือใบผู้จัดรายการ" (บุระ แพงเทัญ, สัมภาษณ์, 13 พฤษภาคม 2542)

การควบคุมโดยบริษัท

การควบคุมโดยบริษัท เป็นการควบคุมของบริษัทที่ได้รับสัมปทาน ซึ่งเป็นผู้ควบคุมการดำเนินธุรกิจ การซื้อขายเวลาโฆษณาสินค้าเป็นหลัก และรวมถึงการควบคุมการปฏิบัติหน้าที่ของ

พนักงานของบริษัทที่ประจำอยู่ที่สถานี อาทิ นักจัดรายการประจำสถานีที่บริษัทได้ว่าจ้างมา ดำเนินรายการ หรือเจ้าหน้าที่ของบริษัทที่ปฏิบัติงานด้านอื่นๆ ซึ่งสามารถจำแนกตามพื้นที่ที่ควบคุม ได้เป็น 3 ส่วนคือ ส่วนกลาง ส่วนภูมิภาค และส่วนท้องถิ่น มีรายละเอียด ดังนี้

การควบคุมส่วนกลาง เป็นการควบคุมในส่วนกลาง ซึ่งเป็นที่ตั้งหรือที่บริษัทประกอบธุรกิจของบริษัท โดยส่วนกลางจะกำหนดนโยบาย

การควบคุมส่วนภูมิภาค พบว่า มีสถานีวิทยุที่มีการควบคุมส่วนภูมิภาค ซึ่งจะประจำอยู่ตามภูมิภาคเพื่อควบคุมดูแลการปฏิบัติงานด้านต่างๆในระดับภาค มีเพียงสถานีเดียวคือ สถานีวิทยุ สทท.9 อุบลราชธานี

การควบคุมส่วนท้องถิ่น เป็นผู้ควบคุมการดำเนินธุรกิจ การซื้อขายเวลาโฆษณาสินค้าเป็นหลัก และรวมถึงการควบคุมการปฏิบัติหน้าที่ของพนักงานของบริษัทที่ประจำอยู่ที่สถานี อาทิ นักจัดรายการประจำสถานีที่บริษัทได้ว่าจ้างมาดำเนินรายการ หรือเจ้าหน้าที่ของบริษัทที่ปฏิบัติงานด้านอื่นๆ การควบคุมของบริษัท จะเป็นการควบคุมเป็นไปตามนโยบายของบริษัท และระเบียบของทางราชการทั้งหน่วยงานที่สังกัด และตามระเบียบการควบคุมระดับชาติ โดยสามารถยืนยันได้จากคำสัมภาษณ์ ดังตัวอย่าง คือ

“บริษัทฯ จะควบคุมในกฎระเบียบทั่วไป กฎระเบียบของพนักงาน และกำหนดราคาซื้อขาย” (ไพฑูรย์ ไทยประดิษฐ์, สัมภาษณ์, 6 พฤษภาคม 2542)

“หัวหน้าฝ่ายรายการ มีหน้าที่หาโฆษณา ดูแลการกระจายเสียงให้คอกอากาศเป็นปกติ ดูแลพนักงาน ดูแลการเงินกว้างๆ และประสานกับหน่วยราชการ” (นเรศ ทิพย์ศ, สัมภาษณ์, 1 เมษายน 2542)

จากการศึกษาการควบคุมระดับหน่วยงานของสถานีที่รัฐหรือรัฐวิสาหกิจเป็นเจ้าของ แต่ให้บุคคลภายนอกบริหารจัดการ พบว่าเป็นการควบคุมแบบเป็นลำดับขั้นบังคับบัญชา

เมื่อนำกรอบของสายทิพย์ สุคติพันธ์ (2534) ที่ได้จำแนกระดับการควบคุมออกเป็น 2 ระดับ คือ Allocative control และ Operative control นั้น จากการศึกษา พบว่า การควบคุมส่วนกลางทั้งของรัฐหรือรัฐวิสาหกิจที่เป็นเจ้าของ และบริษัทผู้รับสัมปทาน เป็นการควบคุมระดับ Allocative control เพราะ เป็นผู้กำหนดนโยบาย และส่วนของรัฐหรือรัฐวิสาหกิจเป็นระดับที่มีการพิจารณาการประมวลเวลา การตัดสินใจทำสัญญา ยกเลิกหรือต่อสัญญา และส่วนภูมิภาคจะ

ทำหน้าที่ประสานการควบคุมของส่วนกลางกับส่วนท้องถิ่น การควบคุมส่วนท้องถิ่นหรือระดับ
 สถานีเป็นการควบคุมระดับ Operative control ซึ่งรัฐหรือรัฐวิสาหกิจที่เป็นเจ้าของ ส่วนใหญ่
 ควบคุมด้านเทคนิค ในขณะที่บริษัทผู้รับสัมปทานจะควบคุมด้านรายการ และการซื้อขายเวลา

จากการศึกษาการควบคุมระดับหน่วยงาน พบว่า การควบคุมในระดับ Allocative
 control ที่ส่วนกลางเป็นผู้กำหนดนโยบาย และเป็นระดับที่มีการพิจารณาการประมูลเวลา การ
 ตัดสินใจทำสัญญา ยกเลิกหรือต่อสัญญา ส่วนภูมิภาคเป็นเพียงตัวกลางผ่านนโยบายการควบ
 คุมต่างๆ ส่วนการควบคุมส่วนท้องถิ่นหรือระดับสถานีเป็นเพียงการควบคุมระดับ Operative
 control เท่านั้น จึงทำให้ระดับท้องถิ่นไม่มีสิทธิ์ในการมีส่วนร่วมในการกำหนดนโยบาย หรือการ
 ให้สัมปทานที่จะเป็นประโยชน์ต่อท้องถิ่น เพราะมีหน้าที่ควบคุมตามนโยบายจากส่วนกลาง
 แสดงให้เห็นว่า เป็นการรวมศูนย์อำนาจการควบคุม และยังพบว่า สถานีวิทยุ ที่มีโครงสร้างเป็น
 ระบบทวิภาค รัฐหรือรัฐวิสาหกิจที่เป็นเจ้าของไม่สามารถควบคุมคุณภาพรายการได้อย่างเต็มที่
 เพราะการควบคุมอยู่ในความดูแลของบริษัทผู้รับสัมปทาน ไม่มีหลักประกันใดจะยืนยันได้ถึงการ
 ปลอดจากการควบคุมโดยภาคธุรกิจว่า บริษัทผู้รับสัมปทานจะไม่ผลิตรายการที่ตอบสนองความ
 ต้องการของเจ้าของสินค้าเป็นหลักหรือไม่

4.3.3 การควบคุมระดับบุคคล

การควบคุมระดับบุคคล เป็นความรับผิดชอบที่เกิดจากสำนึก และความตระหนักถึงบทบาทหน้าที่ของนักจัดรายการวิทยุในฐานะสื่อมวลชนที่มีต่อสังคม จากการศึกษาพบว่านักจัดรายการเอง จะต้องควบคุมตนเอง ให้อยู่ในกฎระเบียบทั้งของ กกช. หน่วยงานต้นสังกัด สถานีด้วย ทั้งนี้สามารถยืนยันได้จากตัวอย่างการให้สัมภาษณ์ของนักจัดรายการกลุ่มตัวอย่าง เช่น

“เราเข้าใจในส่วนที่ต้องทำอยู่แล้ว และผมยังรับราชการอยู่ ก็รู้ว่าในส่วนหนึ่งของการ
 กรอบคืออะไร อยู่ที่จริยธรรมของตัวเองด้วย” (สมาน ศรีพรหมมา, สัมภาษณ์, 6 เมษายน 2542)

“โดยตัวเองจะพิจารณาว่าอันไหนสมควรที่ประชาชนจะรับรู้” (ณรงค์วิวัฒน์ นาจาน, สัมภาษณ์, 5 เมษายน 2542)

กล่าวโดยสรุประบบควบคุมของสถานีวิทยุท้องถิ่นในภาคตะวันออกเฉียงเหนือ พบว่า มี
 3 ระดับคือ การควบคุมระดับชาติ ที่เป็นการควบคุมโดยรัฐบาล ตามระเบียบต่างๆ ของ กกช.
 เช่น การดำเนินรายการ การดำเนินการโฆษณาและบริการธุรกิจสถานี ฯลฯ แต่ก็พบว่า
 การควบคุมไม่ครอบคลุมทั่วถึง ไม่มีเจ้าหน้าที่คอยติดตามตรวจสอบคุณภาพรายการ

ส่วนการควบคุมระดับหน่วยงาน ซึ่งเป็นการควบคุมของหน่วยงานเจ้าของคลื่น พบว่ามี การควบคุมแบบลำดับชั้นบังคับบัญชา โดยที่การควบคุมจากส่วนกลางของหน่วยงานต้นสังกัด จะมีความสำคัญมากที่สุด เพราะเป็นระดับที่กำหนดนโยบายของสถานี และมีอำนาจในการให้ สัมปทาน แต่ยังพบว่า สถานีวิทยุ ที่เป็นระบบทวิภาค กล่าวคือสถานีที่รัฐหรือรัฐวิสาหกิจเป็น เจ้าของ แต่ให้บุคคลภายนอกบริหารนั้น สิทธิในการดำเนินงานด้านรายการอยู่ที่ผู้รับสัมปทาน รัฐหรือรัฐวิสาหกิจที่เป็นเจ้าของเป็นผู้ทรงกรรมสิทธิ์ทางกฎหมายเท่านั้น ทำให้ไม่สามารถเข้า ควบคุมคุณภาพรายการได้อย่างเต็มที่ อันเป็นช่องทางให้ผู้รับสัมปทานนำเวลาออกแสวงหาผล ประโยชน์โดยการขายเวลาโฆษณาสินค้าและบริการ ทำให้มีเนื้อหารายการส่วนใหญ่เป็นเนื้อหา เกี่ยวกับการโฆษณาสินค้าและบริการ

สำหรับการควบคุมระดับบุคคล ซึ่งเป็นการควบคุมของนักจัดรายการเอง แต่ยังคงต้องอยู่ ในการควบคุมหลักของการควบคุมระดับชาติ การควบคุมระดับหน่วยงานอันได้แก่ หน่วยงานต้น สังกัด และบริษัทผู้รับสัมปทาน

จากการวิเคราะห์ข้อมูลพบว่า ระบบการควบคุมของสถานีวิทยุท้องถิ่นในภาคตะวันออกเฉียงเหนือเป็นระบบที่มีการควบคุมทางการเมืองที่ชัดเจนมาก เพราะโครงสร้างที่รัฐหรือรัฐ วิสาหกิจเป็นเจ้าของกรรมสิทธิ์ตามกฎหมายนั้น ทำให้เกิดการควบคุมทางการเมืองที่โยงใยจาก การควบคุมระดับชาติ การควบคุมระดับหน่วยงาน ซึ่งมีความเกี่ยวข้องกับรัฐบาล กับการเมืองทั้ง สิ้น และเป็นที่น่าสังเกตว่า จากการศึกษาไม่พบว่า มีการควบคุมโดยสังคมหรือการควบคุมโดย สาธารณะ ในลักษณะที่เป็นการมีปฏิกริยาตอบกลับทางตรงมายังวิทยุท้องถิ่น ทั้งนี้อาจเป็น เพราะสถานีไม่เปิดโอกาสให้ผู้ฟังมีส่วนร่วมในการควบคุมคุณภาพรายการ

จากระบบการควบคุมที่เป็นแบบลำดับชั้นบังคับบัญชา และมีการควบคุมโดยการเมืองที่ ชัดเจนดังกล่าว ทำให้รูปแบบและเนื้อหารายการที่ปรากฏไม่มีความสมดุล และไม่สอดคล้องกับ ความต้องการของคนทุกกลุ่มในท้องถิ่น เพราะจากการวิเคราะห์รูปแบบและเนื้อหารายการ พบ ว่า รายการวิเคราะห์ข่าว รายการนิตยสารข่าว พบว่ามีสัดส่วนที่น้อยมากคือ เพียงร้อยละ 0.68 และ 0.56 ตามลำดับ ของรูปแบบรายการทั้งหมด แต่ไม่พบในสถานีที่มีโครงสร้างเป็นระบบรัฐ เลย เป็นที่น่าสังเกตว่าในส่วนเนื้อหารายการ จากการวิเคราะห์ข้อมูลพบว่า รายการที่มีเนื้อหา เกี่ยวกับการสังคม การเมืองและการปกครองมีสัดส่วนเพียงร้อยละ 1.07 แสดงให้เห็นว่า ระบบการ ควบคุมของสถานีวิทยุท้องถิ่นในภาคตะวันออกเฉียงเหนือทำให้วิทยุท้องถิ่นไม่มีเสรีภาพในการ

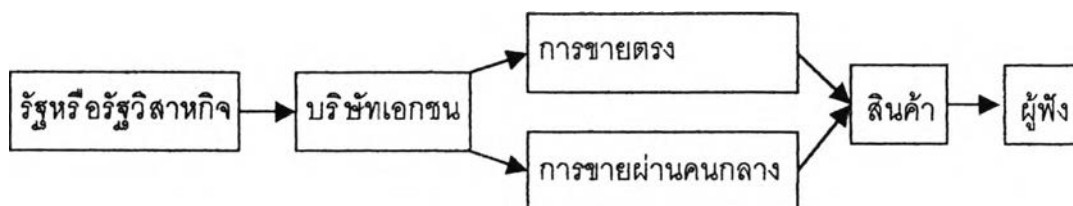
นำเสนอรูปแบบและเนื้อหารายการในลักษณะต่างๆ โดยเฉพาะเนื้อหาที่จะสามารถตอบสนองความต้องการของคนทุกกลุ่มในท้องถิ่นได้

จากโครงสร้างที่เป็นระบบรัฐ กล่าวคือ โครงสร้างที่รัฐเป็นเจ้าของ และมีการบริหารจัดการเอง โดยมีการควบคุมจากส่วนกลางหรือส่วนบนสุด เป็นการควบคุมในระดับ Allocative control ส่วนการควบคุมส่วนท้องถิ่นหรือระดับสถานีเป็นเพียงการควบคุมระดับ Operative control เท่านั้น และโครงสร้างที่เป็นระบบทวิภาค ที่มีโครงสร้างที่รัฐหรือรัฐวิสาหกิจเป็นเจ้าของ แต่ให้บุคคลภายนอกบริหารจัดการ โดยมีการควบคุมจากรัฐหรือรัฐวิสาหกิจที่เป็นเจ้าของที่เป็น การควบคุมระดับ Allocative control และการควบคุมของบริษัทผู้รับสัมปทานที่เป็น การควบคุมระดับ Operative control ซึ่งรัฐหรือรัฐวิสาหกิจที่เป็นเจ้าของ จะควบคุมการจัดสรรการให้สัมปทาน ในขณะที่บริษัทผู้รับสัมปทานจะควบคุมเชิงปฏิบัติการด้านรายการ และการซื้อขายเวลาโฆษณา ฯลฯ จากลักษณะโครงสร้างดังกล่าว ระบบทวิภาคยังเป็นระบบที่พบว่า มีระบบตลาดเข้ามาเกี่ยวข้อง ทั้งนี้เพราะจากโครงสร้างที่รัฐหรือรัฐวิสาหกิจเป็นเจ้าของ แต่ให้บุคคลภายนอกบริหารจัดการในลักษณะการให้สัมปทาน โดยมีเป้าหมายเพื่อแสวงหาผลประโยชน์ทางธุรกิจ ทำให้เกิดระบบตลาด ซึ่งมีลักษณะดังนี้

5.4 ระบบตลาด

ระบบตลาด เป็นอีกประเด็นหนึ่งที่จะช่วยสร้างความเข้าใจเชิงโครงสร้างที่เป็นปัจจัยกำหนดรูปแบบและเนื้อหารายการวิทยุในภาคตะวันออกเฉียงเหนือ

การศึกษาระบบตลาด เป็นการศึกษาเฉพาะสถานีวิทยุที่มีโครงสร้างเป็นระบบทวิภาค กล่าวคือ มีโครงสร้างที่รัฐหรือรัฐวิสาหกิจเป็นเจ้าของ แต่ให้บุคคลภายนอกบริหาร เพราะสถานีวิทยุ ที่รัฐเป็นเจ้าของ และมีการบริหารจัดการเองนั้น มีแหล่งรายได้จากงบประมาณแผ่นดิน ทำให้ไม่มีเรื่องการตลาดเข้ามาเกี่ยวข้อง ส่วนสถานีวิทยุ ที่มีโครงสร้างเป็นระบบทวิภาคนั้นมีการให้สัมปทานมีการซื้อขายเวลา และมีธุรกิจโฆษณาเข้ามาเกี่ยวข้อง ทำให้เกิดระบบตลาดขึ้น และจากการศึกษาพบว่า ระบบตลาดมีโครงสร้างของระบบ ดังแผนภูมิที่ 4

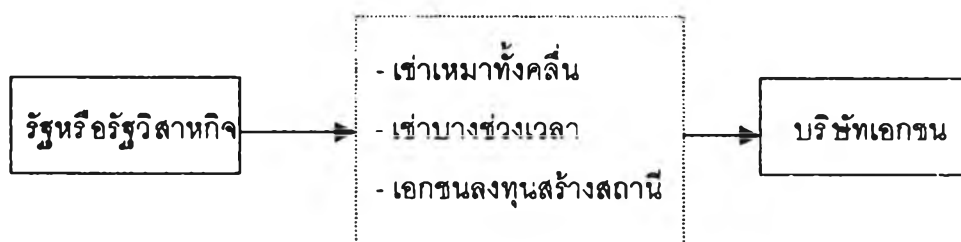


แผนภูมิที่ 4 แสดงระบบตลาดของวิทยุท้องถิ่นในภาคตะวันออกเฉียงเหนือ

จากแผนภูมิดังกล่าว รัฐหรือรัฐวิสาหกิจที่เป็นเจ้าของคลื่นให้สัมปทานแก่บริษัทเอกชน บริษัทเอกชนผู้รับสัมปทานจะทำหน้าที่เป็นผู้ขายเวลาโฆษณาใน 2 ลักษณะคือ การให้ขายกับเจ้าของสินค้าโดยตรง และขายผ่านคนกลาง และสุดท้ายจึงจะถึงผู้ฟังกลุ่มเป้าหมาย ซึ่งมีรายละเอียดดังนี้

5.4.1 รูปแบบการให้สัมปทานคลื่นวิทยุแก่เอกชน

จากการที่สถานีวิทยุฯ ที่มีโครงสร้างเป็นระบบทวิภาค ที่รัฐหรือรัฐวิสาหกิจเป็นเจ้าของ แต่ให้บุคคลภายนอกบริหารจัดการนั้น รัฐหรือรัฐวิสาหกิจที่เป็นเจ้าของให้บุคคลภายนอกเข้ามาบริหารจัดการในรูปแบบของการให้สัมปทาน ซึ่งการศึกษาพบว่า มีรูปแบบการให้สัมปทานคลื่นวิทยุแก่เอกชน 3 รูปแบบ ตามแผนภูมิที่ 5 ดังนี้



แผนภูมิที่ 5 แสดงรูปแบบการให้สัมปทานคลื่นวิทยุแก่เอกชน

จากการที่รัฐหรือรัฐวิสาหกิจที่เป็นเจ้าของและให้สัมปทานในรูปแบบที่แตกต่างกันดังกล่าว นั้น จากการศึกษาสถานีวิทยุท้องถิ่นในภาคตะวันออกเฉียงเหนือพบว่า มีสถานีวิทยุฯ ที่ให้สัมปทานตามสังกัดหน่วยงานต้นสังกัดต่างๆ ตามตารางที่ 4 ดังนี้

รูปแบบการให้สัมปทาน	หน่วยงานต้นสังกัด
เช่าเหมาเวลาทั้งคลื่น	<ul style="list-style-type: none"> ● กระทรวงกลาโหม ● ทบวงมหาวิทยาลัย ● สำนักงานตำรวจแห่งชาติ
เช่าบางช่วงเวลา	<ul style="list-style-type: none"> ● สำนักนายกรัฐมนตรี*
เอกชนลงทุนสร้างสถานี	<ul style="list-style-type: none"> ● สำนักนายกรัฐมนตรี (อ.ส.ม.ท.) ● กระทรวงคมนาคม

*เฉพาะ สวท. อุบลราชธานี (ในระบบ เอฟ.เอ็ม.) และสวท.อุดรธานี

ตารางที่ 4 แสดงรูปแบบการให้สัมปทานในหน่วยงานต้นสังกัดต่างๆ

ทั้งนี้ รูปแบบการให้สัมปทานคลื่นวิทยุแก่เอกชนดังกล่าว มีรายละเอียด ดังนี้

5.4.1.1 การให้เช่าเหมาทั้งคลื่น

การให้เช่าเหมาทั้งคลื่น คือ การที่สถานีวิทยุ ของรัฐที่เป็นเจ้าของคลื่นให้บริษัทเอกชน รายเดียวทำสัญญาเช่าเหมาเวลาของสถานีทั้งหมดเป็นรายปี โดยการประมูล สถานีวิทยุ ที่มีรูปแบบการให้สัมปทานดังกล่าวนี้ ได้แก่ สถานีวิทยุ ในสังกัดกระทรวงกลาโหมทุกสถานี คือ สถานีวิทยุ สทท.9 อุบลราชธานี สถานีวิทยุ วปถ.6 อุบลราชธานี สถานีวิทยุ รต.ขอนแก่น สถานีวิทยุ ยานเกราะ อุดรธานี และสถานีวิทยุ ทอ.ทั้ง 3 สถานี สังกัดสำนักงานตำรวจแห่งชาติ ทั้ง 3 สถานี คือ สวท.อุบลราชธานี สวท.ขอนแก่น และสถานีวิทยุ ตรด.อุดรธานี สังกัดทบวงมหาวิทยาลัย คือ สถานีวิทยุ มข.ขอนแก่น อย่างไรก็ตามหน่วยงานที่เป็นเจ้าของจะส่งวนเวลา บางช่วงไว้ประมาณ ครึ่งชั่วโมงถึงหนึ่งชั่วโมง เพื่อผลิตรายการของหน่วยงานเอง เช่น สถานีวิทยุ ตรด. อุดรธานี มีรายการสาระกับเพลงจาก ตรด. สถานีวิทยุ มข.มีรายการเสียงจาก มข. และรายการสาระนำรู้จากมหาวิทยาลัย ฯลฯ

5.4.1.2 การให้เช่าบางช่วงเวลา

การให้เช่าบางช่วงเวลา คือ การที่สถานีวิทยุ ของรัฐที่เป็นเจ้าของคลื่นให้บริษัทเอกชน รายเดียวหรือหลายรายทำสัญญาเช่าเหมาเวลาของสถานีทั้งหมดเป็นรายปีหรือรายเดือน โดยการประมูลหรือเช่าตามอัตราที่สถานีกำหนด สถานีวิทยุ ที่มีรูปแบบการให้สัมปทานดังกล่าวนี้

ได้แก่ สถาบันวิทยุในสังกัดสำนักนายกรัฐมนตรี (กรมประชาสัมพันธ์) คือ สวท. อุบลราชธานี และ สวท. อุตรธานี

5.4.1.3 การให้เอกชนลงทุนสร้างสถานี

การให้เอกชนลงทุนสร้างสถานี หมายถึง การที่สถานีวิทยุ ของรัฐหรือรัฐวิสาหกิจที่เป็นเจ้าของคลื่นให้บริษัทเอกชนลงทุนจัดหาสถานที่ ก่อสร้างอาคารและจัดหาอุปกรณ์ที่ทำงานในการกระจายเสียงทั้งหมด และจ่ายค่าตอบแทนเหมาจ่ายจำนวนหนึ่ง รวมทั้งค่าตอบแทนรายเดือน เมื่อสิ้นสุดสัญญาบริษัทเอกชนคู่สัญญาจะส่งมอบให้แก่รัฐหรือรัฐวิสาหกิจที่เป็นเจ้าของคลื่น โดยพิจารณาจากการประมูล สถานีวิทยุ ที่มีรูปแบบการให้สัมปทานดังกล่าวนี้ ได้แก่ สถานีวิทยุ ในสังกัดสำนักนายกรัฐมนตรี หน่วยงาน อ.ส.ม.ท. คือ สถานีวิทยุ อ.ส.ม.ท. จ. อุบลราชธานี อ.ส.ม.ท. จ.ขอนแก่น และ อ.ส.ม.ท. จ.อุตรธานี สังกัดกระทรวงคมนาคม หน่วยงานกรมไปรษณีย์โทรเลข คือ สถานีวิทยุ 1 ปณ.อุบลราชธานี และสถานีวิทยุ 1 ปณ.อุตรธานี

จากการศึกษาพบว่า ไม่ว่าจะมึรูปแบบการให้สัมปทานคลื่นวิทยุแก่เอกชนจะเป็นแบบใด สถานีวิทยุฯ ทุกแห่งจะมีการประมูลที่ส่วนกลาง (ยกเว้นสถานีวิทยุฯ มข.ขอนแก่น เพราะมหาวิทยาลัยตั้งในท้องถิ่น และมีการบริหารจัดการในท้องถิ่น) เพราะส่วนกลางจะเป็นผู้พิจารณาการให้สัมปทานหรือการต่อสัญญาทำสัญญา สถานีวิทยุท้องถิ่นจึงเปรียบเสมือนหน่วยงานหรือเครือข่ายของส่วนกลาง ทำให้กลุ่ม องค์กร และชุมชนไม่มีส่วนร่วมในกิจการของวิทยุท้องถิ่น

จากการศึกษาพบว่า การประมูลส่วนใหญ่จะพิจารณาจากผลประโยชน์ต่อหน่วยงานต้นสังกัดเป็นหลัก กล่าวคือจะพิจารณาจากจำนวนเงินค่าสัมปทานหรือค่าเช่าเวลา และเป็นที่น่าสังเกตว่า เมื่อสิ้นสุดสัญญามักมีการพิจารณาต่อสัญญาให้กับบริษัทคู่สัญญารายเดิม ซึ่งแสดงให้เห็นว่า เป็นระบบตลาดที่มีรูปแบบการดำเนินการทางธุรกิจในระบบอุปถัมภ์ (Patron-client) จากการประมูลที่พิจารณาจากผลประโยชน์ของหน่วยงาน และใช้ระบบความสัมพันธ์เชิงอุปถัมภ์ ทำให้สถานีวิทยุที่มีโครงสร้างเป็นระบบทวิภาค มุ่งแสวงหาผลประโยชน์ทางธุรกิจ อาจทำให้ไม่สามารถทำหน้าที่ในฐานะสื่อมวลชนของท้องถิ่นได้อย่างเต็มที่

การจัดสรรคลื่นความถี่วิทยุตามรัฐธรรมนูญ พ.ศ.2540 มาตรา 40 จึงควรให้พิจารณาการจัดสรรคลื่นความถี่เชิงพาณิชย์จากเป้าหมายเพื่อประโยชน์สาธารณะ ตอบสนองความต้องการของท้องถิ่นเป็นหลัก และเปิดเสรีให้กลุ่ม องค์กร หรือชุมชนในท้องถิ่นร่วมเป็นกรรมการในการให้สัมปทาน และมีสิทธิในการยื่นเสนอเพื่อประกอบกิจการวิทยุท้องถิ่น

จากการศึกษารูปแบบการให้สัมปทานคลื่นแก๊เอกซนดังกล่าวยังพบว่า มีบริษัทผู้รับสัมปทานที่สามารถจำแนกตามพื้นที่ที่เป็นที่ตั้งของบริษัท ได้เป็น 2 กลุ่มคือ บริษัทส่วนกลาง และส่วนท้องถิ่น กล่าวคือ บริษัทส่วนกลาง เป็นบริษัทผู้รับสัมปทานที่มีที่ตั้งของบริษัทและดำเนินธุรกิจโฆษณาในกรุงเทพฯ พบว่า มีจำนวน 9 บริษัท และบริษัทส่วนท้องถิ่น คือ บริษัทผู้ดำเนินการธุรกิจโฆษณาที่มีที่ตั้งของบริษัท และเป็นผู้ประกอบการในจังหวัดที่เป็นที่สถานีวิทยุตั้งอยู่ พบว่า มีจำนวน 4 บริษัท ดังตารางที่ 5

ที่ตั้งบริษัท	บริษัทผู้รับสัมปทาน	สถานีวิทยุกระจายเสียง
ส่วนกลาง	1. บริษัท เค.ซี.เอส. แอ๊ดเวอร์ไทซิง จำกัด	สถานีวิทยุฯ รต.ขอนแก่น และ สวพ.อุบลราชธานี
	2. บริษัท เติโอ พรอดแคสตีง เซอร์วิส จำกัด	สถานีวิทยุฯ 1 ปณ.อุบลราชธานี และ 1 ปณ.อุดรธานี
	3. บริษัท เบลล์ออย จำกัด และบริษัท สมาร์ทบอม จำกัด (บริษัทเครือขายเดียวกัน)	สถานีวิทยุฯ ตชด.อุดรธานี และ สถานีวิทยุฯ มข.จ.ขอนแก่น
	4. บริษัท ศิริวิชัย จำกัด	สถานีวิทยุฯ วปถ.6 อุบลราชธานี

ตารางที่ 5 (ต่อ)

ที่ตั้งบริษัท	บริษัทผู้รับสัมปทาน	สถานีวิทยุกระจายเสียง
	5. บริษัท สันทวีชัย จำกัด	สถานีวิทยุ ยานเกราะ อุดรธานี
	6. ห้างหุ้นส่วนจำกัด ซี.เอ.การโฆษณา และ ประชาสัมพันธ์	สถานีวิทยุ สท.9 อุบลราชธานี
	7. บริษัท รัตนอุไร จำกัด	สวท.อุบลราชธานี ระบบเอฟ.เอ็ม
	8. บริษัท อาร์.เค.มีเดีย จำกัด	สถานีวิทยุ อ.ส.ม.ท. อุดรธานี
	9. บริษัท เอโหม มีเดีย จำกัด	สวท.อุดรธานี
ส่วนท้องถิ่น	1. ห้างหุ้นส่วนจำกัด พรหมทิพย์รัตน(เช่าช่วง)	สถานีวิทยุ ทอ.08 อุบลราชธานี
	2. ห้างหุ้นส่วนจำกัด 707 โปรโมชัน (เช่าช่วง)	สถานีวิทยุ ทอ.09 อุดรธานี
	3. บริษัท เชียงใหม่ เสี่ยงทิพย์ จำกัด	สถานีวิทยุ อ.ส.ม.ท. ขอนแก่น
	4. ศูนย์ผลิตงานโฆษณา สตูดิโอ กรุป (เช่า ช่วงต่อ)	สถานีวิทยุ อ.ส.ม.ท. อุบลราชธานี

ตารางที่ 5 แสดงจำนวนบริษัทผู้รับสัมปทานจำแนกตามพื้นที่ที่ตั้ง

จากการศึกษารูปแบบการให้สัมปทานคลื่นวิทยุแก่เอกชน พบว่า มี 3 รูปแบบดังกล่าว แสดงให้เห็นว่า สถานีวิทยุท้องถิ่นในภาคตะวันออกเฉียงเหนือโดยเฉพาะที่มีโครงสร้างเป็นระบบ ทวิภาคที่รัฐหรือรัฐวิสาหกิจเป็นเจ้าของ แต่ให้บุคคลภายนอกบริหารถูกผูกขาดโดยระบบบริษัท ธุรกิจ เพราะรูปแบบการให้สัมปทานที่เปิดให้บริษัทเอกชนดำเนินธุรกิจจากเวลาเกือบทั้งหมดของ เวลาที่ออกอากาศของแต่ละสถานี และใช้เกณฑ์จำนวนเงินเป็นหลักในการพิจารณา ย่อมทำให้ บริษัทเอกชนต้องแสวงหาผลประโยชน์ในเชิงธุรกิจให้มากที่สุดเท่าที่จะทำได้ เพื่อให้ได้ทุนและ กำไรอันเป็นเป้าหมายของธุรกิจ จึงทำให้เนื้อหารายการส่วนใหญ่เป็นเนื้อหาเกี่ยวกับการโฆษณา สินค้าและบริการ แสดงให้เห็นว่าวิทยุท้องถิ่นในภาคตะวันออกเฉียงเหนือส่วนใหญ่จะมุ่ง

ประโยชน์ต่อธุรกิจค่อนข้างมาก ทำให้การใช้เพื่อประโยชน์ด้านการศึกษา และศิลปวัฒนธรรมของท้องถิ่น และด้านอื่นๆ มีน้อย

จากการให้สัมปทานโดยการประมูลที่ส่วนกลาง พบว่า บริษัทผู้รับสัมปทานส่วนใหญ่เป็นจากส่วนกลาง และเมื่อพิจารณาจากการวัดสัดส่วนจำนวนสถานีกับจำนวนผู้รับสัมปทานแสดงให้เห็นว่า วิทยุท้องถิ่นในภาคตะวันออกเฉียงเหนือเป็นตลาดผู้ขายน้อยราย อันเป็นโครงสร้างตลาดที่ประกอบด้วยผู้ขายไม่กี่ราย และเป็นรูปแบบหนึ่งของตลาดแข่งขันไม่สมบูรณ์ ทำให้บุคคล กลุ่มบุคคล หรือบริษัทเอกชนในท้องถิ่น โดยเฉพาะนักจัดรายการวิทยุท้องถิ่นเข้าไม่ถึงระบบการสัมปทาน และยังพบว่า เมื่อสิ้นสุดสัญญามักพิจารณาต่อสัญญาให้กับบริษัทรายเดิม อันเป็นอุปสรรคกีดกันทำให้ผู้สนใจรายใหม่เข้าร่วมในตลาดได้ไม่สะดวก

จากการเปรียบเทียบจำนวนบริษัทผู้รับสัมปทานกับจำนวนคลื่นความถี่ของสถานีที่รัฐหรือรัฐวิสาหกิจเป็นเจ้าของ แต่ให้บุคคลภายนอกบริหารจัดการนั้น พบว่า มี 9 บริษัทส่วนกลางที่เป็นบริษัทผู้รับสัมปทานในจำนวน 22 คลื่นความถี่ ตัวเลขดังกล่าว แสดงให้เห็นว่า เกิดการกระจุกตัว (Concentration) ของบริษัทธุรกิจที่เป็นผู้รับสัมปทานวิทยุท้องถิ่นในภาคตะวันออกเฉียงเหนือที่มีจำนวนบริษัทเพียงไม่กี่แห่ง และส่วนใหญ่เป็นบริษัทส่วนกลาง และยังพบว่าบางบริษัทเป็นผู้รับสัมปทานมากกว่าหนึ่งคลื่น และสะท้อนให้เห็นถึงนโยบายของรัฐหรือรัฐวิสาหกิจที่เป็นเจ้าของคลื่นที่มุ่งให้สัมปทานกับบริษัทส่วนกลาง ทำให้บริษัทส่วนท้องถิ่นไม่มีโอกาสรับสัมปทานในวิทยุท้องถิ่นได้ และอาจเป็นผลทำให้รูปแบบและเนื้อหารายการวิทยุท้องถิ่นไม่สอดคล้องกับความต้องการของคนในท้องถิ่นเพราะบริษัทธุรกิจส่วนกลางย่อมมีความสามารถในการเล็งเห็นถึงความต้องการของท้องถิ่นได้น้อยกว่าคนที่อยู่ในท้องถิ่นเอง

5.4.2 ลักษณะการซื้อขายเวลา

การซื้อขายเวลาที่ออกอากาศทางสถานีวิทยุท้องถิ่นในภาคตะวันออกเฉียงเหนือเพื่อใช้ในการโฆษณาสินค้าและบริการของเจ้าของสินค้าและบริการ เป็นการซื้อขายที่เกิดขึ้นระหว่างบริษัทผู้รับสัมปทานกับเจ้าของสินค้าและบริการ ซึ่งพบว่า มีลักษณะการซื้อขายเวลาโฆษณา 2 ลักษณะ ดังแผนภูมิที่ 6



แผนภูมิที่ 6 แสดงลักษณะการซื้อขายเวลา

จากแผนภูมิ 6 ที่แสดงลักษณะการซื้อขายเวลาโฆษณาระหว่างบริษัทเอกชนผู้รับสัมปทานกับเจ้าของสินค้าและบริการ ซึ่งอาจเป็นการซื้อขายตรงระหว่างกัน หรืออาจมีการซื้อขายโดยผ่านคนกลาง อันได้แก่ บริษัทตัวแทนโฆษณา (Agency) และนักจัดรายการวิทยุอิสระ

ทั้งนี้สามารถจำแนกการซื้อขายเวลาโฆษณาดังกล่าวตามลักษณะการซื้อขายที่แตกต่างกันของแต่ละสถานี โดยมีรายละเอียด ดังนี้

5.4.2.1 สถานีที่มีการขายตรงและขายผ่านคนกลาง

การขายตรงและขายผ่านคนกลาง เป็นการขายเวลาโฆษณาที่บริษัทผู้รับสัมปทานทำการขายเวลาโฆษณาให้กับเจ้าของสินค้าโดยตรง และขายเวลาผ่านคนกลาง ได้แก่ บริษัทตัวแทนโฆษณา และนักจัดรายการอิสระ ซึ่งทั้งบริษัทตัวแทนโฆษณา และนักจัดรายการอิสระจะขายเวลาโฆษณาให้กับเจ้าของสินค้าอีกต่อหนึ่ง สถานีวิทยุ ที่มีการซื้อขายดังกล่าว ได้แก่ สถานีวิทยุ ในสังกัดกระทรวงกลาโหม ทบวงมหาวิทยาลัย สำนักงานตำรวจแห่งชาติ กระทรวงคมนาคมทุกสถานี ส่วนสังกัดสำนักนายกรัฐมนตรี กรมประชาสัมพันธ์ เจพาะสวท. อุบลราชธานี และอ.ส.ม.ท. 2 สถานี คือ สถานีวิทยุ อ.ส.ม.ท. ๑.ขอนแก่น สถานีวิทยุ อ.ส.ม.ท. ๑.อุดรธานี

5.4.2.2 สถานีที่มีการขายตรง และขายผ่านบริษัทตัวแทนโฆษณา

การขายตรง และขายผ่านบริษัทตัวแทนโฆษณา เป็นการขายเวลาโฆษณาที่บริษัทผู้รับสัมปทานทำการขายเวลาโฆษณาให้กับเจ้าของสินค้าโดยตรง และขายเวลาผ่านคนกลางเฉพาะที่เป็นบริษัทตัวแทนโฆษณา และบริษัทตัวแทนโฆษณายจะขายเวลาโฆษณาให้กับเจ้าของสินค้าอีกต่อหนึ่ง ทั้งนี้บริษัทผู้รับสัมปทานเป็นบริษัทในท้องถิ่นที่เข้าเหมาทั้งคลื่นแต่เป็นการเช่าช่วงต่อจากอีกบริษัทหนึ่งที่อยู่ส่วนกลาง (กรุงเทพฯ) ซึ่งจะไม่ขายเวลาโฆษณาให้กับนักจัดรายการอิสระ

สถานีวิทยุฯ ที่มีการซื้อขายดังกล่าว ได้แก่ สถานีวิทยุฯ ในสังกัดสำนักนายกรัฐมนตรี คือ สถานีวิทยุฯ อ.ส.ม.ท. จ.อุบลราชธานี และสังกัดกระทรวงกลาโหม คือ สถานีวิทยุฯ ทอ.อุบลราชธานี

จากการศึกษาลักษณะการซื้อขายดังกล่าว ทำให้เจ้าของสินค้ามีอิทธิพลต่อวิद्यุท้องถิ่น ในฐานะที่เป็นผู้ซื้อเวลาโฆษณา หรือเป็นผู้อุปถัมภ์รายการ ซึ่งสามารถจำแนกสินค้าตามพื้นที่ของการจำหน่าย พบว่า มี 2 ส่วน คือ

สินค้าส่วนกลาง เป็นสินค้าที่มีการจำหน่ายครอบคลุมทั่วประเทศ เช่น ยาสีฟัน สบู่ ผงซักฟอก เป็นต้น สินค้าที่มาจากส่วนกลางนี้จะซื้อเวลาโฆษณาโดยตรงกับผู้รับสัมปทาน หรืออาจซื้อผ่านบริษัทตัวแทนโฆษณาซึ่งอยู่ที่ส่วนกลางเช่นเดียวกัน โดยเฉพาะเจ้าของสินค้าที่ซื้อเวลาเพื่อโฆษณาผ่านบริษัทตัวแทนโฆษณานั้น บริษัทตัวแทนโฆษณาจะกำหนดรูปแบบและเนื้อหารายการ ไว้ให้นักจัดรายการวิद्यุปฏิบัติตาม พบลักษณะการกำหนดรูปแบบและเนื้อหาการดังนี้

บริษัทตัวแทนโฆษณาที่เจ้าของสินค้าและบริการซื้อเวลาโฆษณาสินค้า จะเป็นผู้กำหนดรูปแบบและเนื้อหารายการวิद्यุ ซึ่งจะสร้างรูปแบบรายการที่เป็นแบบแผนชัดเจน โดยกำหนดขั้นตอนการจัดรายการ กำหนดเนื้อหาเป็นข้อความที่จะให้พูดในรายการ กำหนดจุดเปิดสปอตโฆษณารวมทั้งกำหนดให้มีสาระหรือเกมที่ใช้ในรายการให้นักจัดรายการจัดรายการตามรูปแบบรายการที่กำหนดขึ้น ตัวอย่างรูปแบบรายการที่กำหนดโดยเจ้าของสินค้าที่ผ่านบริษัทตัวแทนโฆษณา คือ กำหนดเปิดจึงเกิดช่วงเริ่มรายการ / เปิดเพลง / พูดทักทาย / เปิดสปอตโฆษณา / เปิดเพลง / พูดถึงสินค้า / เล่นเกม/สาระรายการ / เปิดสปอตโฆษณา / เปิดเพลง / ปิดท้ายรายการ เป็นต้น ทั้งนี้ยังพบว่า บริษัทตัวแทนโฆษณา จะจัดให้มีการประชุมที่ส่วนกลาง (กรุงเทพฯ) สินค้าบางชนิดยังมีการนำนักจัดรายการเข้าชมบริษัทเจ้าของสินค้าที่โฆษณา โดยมีจุดมุ่งหมายให้นักจัดรายการได้เห็นกระบวนการผลิต และคุณภาพของสินค้า เพื่อนำมาเป็นข้อมูลในการโฆษณาสินค้าในรายการได้ชัดเจนขึ้น กรณีไม่มีการจัดประชุม หรือนักจัดรายการไม่สามารถเข้าร่วมประชุม ก็จัดส่งข้อมูลเป็นรูปแบบและเนื้อหารายการไปยังนักจัดรายการให้ปฏิบัติตาม และยังพบว่า บริษัทตัวแทนโฆษณาหรือเจ้าของสินค้าบางชนิดจะคัดเลือกนักจัดรายการด้วยโดยระบุชื่อนักจัดรายการที่ต้องการให้ทำรายการ และทำการติดต่อเพื่อให้นักจัดรายการดังกล่าว

นอกจากรายการที่เจ้าของสินค้าจะกำหนดรูปแบบและเนื้อหาแล้ว ยังพบว่าเจ้าของสินค้าที่ซื้อเวลาโฆษณาในลักษณะเป็นสปอตโฆษณา ซึ่งส่วนใหญ่จะมีความยาว 30 วินาที จะ

กำหนดตำแหน่งเปิดสปอตโฆษณานั้นด้วย โดยจะกำหนดให้เปิดสปอตโฆษณาเป็นตัวที่เท่าไร ของสปอตโฆษณาทั้งหมดในระหว่างคั่นโฆษณาของสถานี เช่น สินค้า "ดอกบัวคู่" กำหนดตำแหน่งเปิดเป็นตัวที่ 2 กับตัวที่ 4 สินค้า "ครีม คิว.เอ." กำหนดตำแหน่งเปิดที่ไม่เกินตัวที่ 5 เป็นต้น

อย่างไรก็ตาม ยังพบว่ามีส่วนกลางที่ไม่ผ่านบริษัทตัวแทนโฆษณา ซึ่งเจ้าของสินค้าจะให้อิสระแก่นักจัดรายการในการกำหนดรูปแบบและเนื้อหารายการเอง แต่ทั้งนี้เจ้าของสินค้าจะเป็นผู้ให้ข้อมูลที่เป็นรายละเอียดของตัวสินค้า เช่น จุดเด่นของสินค้า จุดที่ต้องการให้เน้นเวลาพูดถึงสินค้า และสโลแกน (Slogan) ของสินค้า เป็นต้น

สินค้าท้องถิ่น เป็นสินค้าที่เจ้าของสินค้าที่มีการจำหน่ายหรือให้บริการเฉพาะในท้องถิ่น ซึ่งส่วนใหญ่ผู้ประกอบการจะอยู่ในท้องถิ่น เช่น บริษัทห้างร้านต่างๆ ที่อยู่ในท้องถิ่น และจะใช้เวลาโฆษณาโดยตรงกับผู้รับสัมปทาน โดยเฉพาะบริษัทผู้รับสัมปทานที่มีการบริหารจัดการ และมีเจ้าหน้าที่ของบริษัทประจำสถานี และอาจซื้อผ่านนักจัดรายการวิทยุอิสระซึ่งอยู่ในท้องถิ่น จากการศึกษาพบว่า สินค้าท้องถิ่นส่วนใหญ่จะไม่กำหนดรูปแบบและเนื้อหารายการ แต่จะให้อิสระแก่นักจัดรายการในการกำหนดรูปแบบและเนื้อหารายการ แต่อย่างไรก็ตามเจ้าของสินค้าจะทำหน้าที่เป็นผู้ให้รายละเอียดข้อมูลของสินค้าที่เจ้าของสินค้าจำหน่ายหรือดำเนินธุรกิจอยู่ และพบว่า มีเจ้าของสินค้าจำนวนหนึ่งที่จะให้คำแนะนำรายการ เช่น ควรเปิดเพลงในลักษณะใดบ้าง เช่น เปิดเพลงลูกทุ่ง เพลงไทยสากล หรือให้เล่นเกม ฯลฯ

อย่างไรก็ตามพบว่า มีสถานีวิทยุ ที่มีลักษณะพิเศษ เพราะเป็นสถานีวิทยุ ที่รับสัญญาณดาวเทียมจากกรุงเทพฯ และมีการซื้อขายเวลาโฆษณาสินค้าที่ส่วนกลางทั้งหมด คือ สวท. อุดรธานี

จากการศึกษาลักษณะการซื้อขายพบว่า เป็นการซื้อขายที่มีคนกลาง ซึ่งบุคคลหรือกลุ่มบุคคล โดยเฉพาะนักจัดรายการวิทยุอิสระต้องอาศัยการเจรจาต่อรองจากผู้รับสัมปทานเป็นผลทำให้มีราคาสูงกว่าที่ควรจะเป็น และเจ้าของสินค้าโดยเฉพาะสินค้าส่วนกลางที่ซื้อเวลาโฆษณาผ่านบริษัทตัวแทนโฆษณาจะกำหนดรูปแบบและเนื้อหารายการที่จัดทำขึ้นไว้ ทำให้นักจัดรายการวิทยุท้องถิ่นไม่มีความเป็นตัวของตัวเอง ไม่เป็นอิสระ ต้องผลิตรายการให้อยู่ในกรอบที่จะทำ ให้เจ้าของสินค้าพอใจ ส่งผลให้รูปแบบและเนื้อหารายการวิทยุท้องถิ่นที่ส่งถึงคนในท้องถิ่นขาด

ความคิดริเริ่มสร้างสรรค์ ในทางที่จะนำสังคมไปสู่สิ่งที่ถูกต้องเหมาะสม และไม่สามารถตอบสนองความต้องการของคนในท้องถิ่นได้อย่างเต็มที่

จากการศึกษาระบบตลาด พบว่า จากโครงสร้างที่รัฐหรือรัฐวิสาหกิจที่เป็นเจ้าของคลื่น ให้สัมปทานแก่บริษัทเอกชน บริษัทเอกชนผู้รับสัมปทานจะทำหน้าที่เป็นผู้ขายเวลาโฆษณาให้กับเจ้าของสินค้าโดยตรง และหรือขายผ่านคนกลาง และสุดท้ายจึงจะถึงผู้ฟังกลุ่มเป้าหมาย แต่พบว่า มีรูปแบบการให้สัมปทานที่เอื้อต่อการผูกขาดโดยธุรกิจ เพราะเอกชนต้องมุ่งแสวงหาผลประโยชน์ เพื่อเป้าหมายคือ ทุนและกำไร อีกทั้งมีการประมูลจากส่วนกลาง และยังพบว่า มักมีการต่อสัญญา กับบริษัทผู้รับสัมปทานรายเดิม ทำให้กลุ่มคน บริษัทเอกชน หรือนักจัดรายการวิทยุในท้องถิ่น ไม่สามารถเข้าถึงระบบการให้สัมปทานได้ ยิ่งเมื่อพิจารณาสัดส่วนจำนวนผู้รับสัมปทานกับจำนวนสถานียังแสดงให้เห็นว่า มีลักษณะตลาดเป็นตลาดผู้ขายน้อยราย ซึ่งเป็นรูปแบบหนึ่งของตลาดแข่งขันไม่สมบูรณ์ และการที่ตลาดมีคนกลาง ยังทำให้มีราคาซื้อขายที่สูงกว่าที่ควรด้วย

จากข้อค้นพบดังกล่าว ยังแสดงให้เห็นว่าในระบบตลาดของวิทยุท้องถิ่นนั้น กลุ่มคนสถาบันองค์กรต่างๆ ในท้องถิ่นไม่มีส่วนร่วมในด้านต่างๆ ในระบบตลาดแต่อย่างใด

5.5 แหล่งรายได้

แหล่งรายได้ เป็นประเด็นหนึ่งของการศึกษาที่จะชี้ให้เห็นถึงโครงสร้างสถานีวิทยุท้องถิ่น ในภาคตะวันออกเฉียงเหนือให้ได้ภาพชัดเจนมากขึ้น

สำหรับแหล่งรายได้ นั้น เป็นส่วนที่สำคัญในการดำเนินงานทางด้านวิทยุกระจายเสียง เพราะสถานีวิทยุฯ มีการบริหารจัดการ มีบุคลากร อุปกรณ์ที่ต้องมีการซ่อมบำรุง จึงมีความจำเป็นที่ต้องอาศัยแหล่งรายได้เพื่อใช้ในการดำเนินงานของสถานีวิทยุฯ จากการศึกษาสามารถจำแนกตามโครงสร้างการเป็นเจ้าของ และการบริหารจัดการได้ ดังตารางที่ 6

ระบบรัฐ		ระบบทวิภาค	
แหล่งรายได้	หน่วยงานต้นสังกัด	แหล่งรายได้	หน่วยต้นสังกัด
งบประมาณแผ่นดิน	<ul style="list-style-type: none"> • สำนักนายกรัฐมนตรี* • สภาผู้แทนราษฎร 	ค่าเช่าเวลา	<ul style="list-style-type: none"> • กระทรวงกลาโหม • สำนักนายกรัฐมนตรี • ทบวงมหาวิทยาลัย • กระทรวงคมนาคม • สำนักงานตำรวจแห่งชาติ

* ยกเว้น สวท.อุบลราชธานี (ระบบเอฟ.เอ็ม.) และ สวท.อุดรธานี

ตารางที่ 6 แสดงแหล่งรายได้จำแนกตามโครงสร้างและหน่วยงานต้นสังกัด

จากตารางที่ 6 แสดงแหล่งรายได้จำแนกตามลักษณะโครงสร้างของสถานีวิทยุท้องถิ่น ในภาคตะวันออกเฉียงเหนือ และหน่วยงานต้นสังกัด โดยมีรายละเอียด ดังนี้

1) โครงสร้างที่เป็นระบบรัฐ

โครงสร้างที่เป็นระบบรัฐ เป็นโครงสร้างของสถานีที่รัฐเป็นเจ้าของ และมีการบริหารจัดการโดยบุคลากรของรัฐ โครงสร้างสถานีลักษณะนี้มีรายได้จากงบประมาณแผ่นดิน ได้แก่ สถานีวิทยุในสังกัดสำนักนายกรัฐมนตรี ในส่วนของกรมประชาสัมพันธ์คือสวท.ทุกแห่ง ยกเว้น สวท.อุบลราชธานี ในระบบเอฟ.เอ็ม. และ สวท.อุดรธานี เพราะนอกจากมีรายได้จากงบประมาณแผ่นดินแล้ว สถานียังเปิดให้สัมปทานแก่บริษัทเอกชน จึงทำให้มีรายได้จากค่าเช่าเวลาด้วย และสถานีวิทยุ ในสังกัดสภาผู้แทนราษฎร คือ สถานีวิทยุ รัฐสภา

2) โครงสร้างที่เป็นระบบทวิภาค

โครงสร้างที่เป็นระบบทวิภาค เป็นโครงสร้างของสถานีที่รัฐหรือรัฐวิสาหกิจเป็นเจ้าของ แต่ให้บุคคลภายนอกซึ่งอยู่ในรูปบริษัทบริหารจัดการ โครงสร้างสถานีลักษณะนี้ทำให้รัฐหรือรัฐวิสาหกิจนั้นมีรายได้จากการให้สัมปทาน ที่เรียกว่าเป็นค่าเช่าเวลา ในขณะที่บุคคลภายนอกที่เป็นผู้รับสัมปทานมีรายได้จากการขายเวลาให้กับเจ้าของสินค้าที่ต้องการโฆษณา หรือการให้เช่าช่วงเวลาแก่นักจัดรายการอิสระหรือบริษัทตัวแทนโฆษณา ได้แก่ สถานีวิทยุในสังกัดกระทรวง

กลาโหม กระทรวงคมนาคม ทบวงมหาวิทยาลัย สำนักนายกรัฐมนตรี ในส่วนของ อ.ส.ม.ท. และ สำนักงานตำรวจแห่งชาติ

สรุปรวมแหล่งรายได้จากการศึกษาพบว่า สถานีวิทยุท้องถิ่นในภาคตะวันออกเฉียงเหนือ มีแหล่งรายได้ 2 ลักษณะ คือ งบประมาณแผ่นดิน และค่าเช่าเวลา ดังนี้

งบประมาณแผ่นดิน เป็นแหล่งรายได้ของสถานีวิทยุที่มีโครงสร้างเป็นระบบรัฐที่รัฐเป็นเจ้าของของคลื่นวิทยุ และได้รับการจัดสรรงบประมาณจากรัฐบาล ได้แก่ สถานีวิทยุฯ ในสังกัดสำนักนายกรัฐมนตรี ในส่วนของกรมประชาสัมพันธ์ คือสวท.ทุกแห่ง ยกเว้น สถานีวิทยุฯ สวท. อุบลราชธานี ในระบบเอฟ.เอ็ม. และสถานีวิทยุฯ สวท.อุดรธานี ที่มีรายได้จากค่าเช่าเวลาด้วย ทั้งนี้เพราะมีผู้รับสัมปทานเวลา และสังกัดสภาผู้แทนราษฎร คือ สถานีวิทยุฯ รัฐสภาทุกแห่ง

ค่าเช่าเวลา เป็นแหล่งรายได้ของสถานีวิทยุที่มีโครงสร้างเป็นระบบทวิภาค ทั้งนี้สามารถจำแนกออกได้เป็น 2 ส่วน คือ ค่าเช่าเวลาที่เป็นแหล่งรายได้รัฐหรือรัฐวิสาหกิจที่เป็นเจ้าของคลื่นวิทยุ โดยเป็นรายได้จากการให้สัมปทาน และค่าเช่ารายปี หรือรายเดือน ซึ่งผู้รับสัมปทานเป็นผู้จ่ายให้ตามที่กำหนดไว้ในสัญญา และค่าเช่าเวลาโฆษณาสินค้าที่เป็นแหล่งรายได้ของบริษัทผู้รับสัมปทาน โดยเป็นรายได้จากการขายเวลาโฆษณาสินค้าและบริการให้กับเจ้าของสินค้า ในรูปของสปอตโฆษณา และการเช่าช่วงเวลา

จากการศึกษาแหล่งรายได้พบว่า สถานีวิทยุท้องถิ่นในภาคตะวันออกเฉียงเหนือส่วนที่เป็นสถานีวิทยุฯ ที่มีโครงสร้างเป็นระบบทวิภาค กล่าวคือโครงสร้างที่รัฐหรือรัฐวิสาหกิจเป็นเจ้าของแต่ให้บุคคลภายนอกบริหารนั้น ภาครัฐหรือรัฐวิสาหกิจที่เป็นเจ้าของมีแหล่งรายได้สำคัญคือ รายได้ที่เป็นรายได้จากการให้สัมปทานหรือค่าเช่าเวลา ส่วนภาคเอกชนหรือบริษัทผู้รับสัมปทานมีรายได้จากค่าเช่าเวลาโฆษณาสินค้าและบริการ แสดงให้เห็นว่า วิทยุท้องถิ่นในภาคตะวันออกเฉียงเหนือที่ต้องอาศัยแหล่งรายได้จากการโฆษณาสินค้าและบริการ เจ้าของสินค้าและบริการหรือผู้โฆษณาสินค้าและบริการนั้นจึงมีอิทธิพลในการกำหนดรูปแบบและเนื้อหารายการตามที่ตนต้องการได้

ส่วนสถานีวิทยุฯ ที่มีโครงสร้างเป็นระบบรัฐ กล่าวคือโครงสร้างที่รัฐเป็นเจ้าของและมีการบริหารจัดการเอง พบว่า แหล่งรายได้หลักของสถานีวิทยุฯคือ งบประมาณแผ่นดิน กวาที่บุคลากรมีเงินเดือนประจำ และมีอัตราเงินเดือนที่ไม่เหมาะสม ทำให้ไม่มีแรงจูงใจให้เกิดการแข่งขันใน

ด้านการผลิตรายการ อันทำให้มีรูปแบบรายการที่ไม่มีความสมดุล และการที่ส่วนกลางกำหนดเนื้อหารายการที่ตอบสนองนโยบายของรัฐบาล ที่ทำให้ไม่มีความสมดุลในเนื้อหารายการ และไม่สามารถตอบสนองความต้องการของคนในท้องถิ่นได้

5.6 ทักษะของนักจัดรายการวิทยุ

จากการศึกษาประเด็นต่างๆ ได้แก่ โครงสร้างการเป็นเจ้าของ การบริหารจัดการ ระบบการควบคุม ระบบตลาด และแหล่งรายได้ดังกล่าว ทำให้ได้ภาพของโครงสร้างวิทยุท้องถิ่นที่ชัดเจนมาก แต่อย่างไรก็ตามยังมีอีกประเด็นหนึ่ง ซึ่งเป็นกลไกสำคัญที่มีผลต่อรูปแบบและเนื้อหารายการวิทยุ เพราะเป็นผู้ที่มีหน้าที่ผลิตรายการ นั่นคือ นักจัดรายการวิทยุ

จากการศึกษานักจัดรายการกลุ่มตัวอย่างจำนวน 45 คน พบว่า มีนักจัดรายการ 2 ลักษณะ คือ นักจัดรายการวิทยุประจำสถานี และสถานีวิทยุอิสระ ดังนี้

นักจัดรายการวิทยุประจำสถานี คือ นักจัดรายการวิทยุที่เป็นเจ้าหน้าที่ประจำที่สถานี โดยอาจเป็นเจ้าของบริษัทผู้รับสัมปทานหรือเป็นเจ้าของที่หน้าของรัฐที่มีหน้าที่ผลิตรายการ

นักจัดรายการวิทยุอิสระ คือ นักจัดรายการวิทยุที่เข้ามาเช่าช่วงเวลาต่อบางช่วงเวลาของสถานี อาทิ ครึ่งชั่วโมง หนึ่งชั่วโมงหรือกว่านั้น เพื่อนำเวลาดังกล่าวไปขายให้กับเจ้าของสินค้า หรืออาจจะรับจัดรายการให้กับบริษัทตัวแทนโฆษณา โดยบริษัทตัวแทนโฆษณาเป็นผู้เช่าบางช่วงเวลาให้จัด และจ่ายค่าตอบแทนรายเดือนเป็นค่าจัดรายการ

การศึกษาทักษะของนักจัดรายการวิทยุ ผู้วิจัยจะใช้ประเด็นต่อไปนี้เป็นการอภิปรายวิเคราะห์ทักษะของนักจัดรายการวิทยุ ได้แก่ แนวทางการคัดเลือกนักจัดรายการ การฝึกอบรมเพื่อพัฒนาทักษะในการจัดรายการให้แก่ นักจัดรายการวิทยุ การศึกษา ประสบการณ์ และความชอบและความสนใจในวิชาชีพ เพื่อให้เกิดความเข้าใจในเชิงลึกและรอบด้านในประเด็นทักษะของนักจัดรายการวิทยุ

1) แนวทางการคัดเลือกนักจัดรายการ

การศึกษาแนวทางการคัดเลือกนักจัดรายการวิทยุ จำแนกตามลักษณะโครงสร้างของสถานียัง คือ โครงสร้างที่เป็นระบบรัฐ และโครงสร้างที่เป็นระบบทวิภาค ในแต่ละโครงสร้างมีแนวทางการคัดเลือกนักจัดรายการวิทยุ ดังนี้

สถานียังที่มีโครงสร้างเป็นระบบรัฐ กล่าวคือ รัฐเป็นเจ้าของ และมีการบริหารจัดการเอง ได้แก่ สถานีวิทยุฯ สวท.ทุกแห่ง โดยแบ่งการคัดเลือกเป็น 3 ส่วนคือ ข้าราชการ ลูกจ้างประจำ และลูกจ้างชั่วคราว พบว่า ข้าราชการ ในตำแหน่งผู้จัดรายการ ผู้สื่อข่าว เจ้าหน้าที่กระจายเสียง จะมีแนวทางในการคัดเลือกโดยการสอบบรรจุเข้าเป็นข้าราชการ แต่ตำแหน่งเจ้าหน้าที่กระจายเสียงต้องผ่านการทดสอบเสียงก่อน จึงจะมีสิทธิสอบข้อเขียน ส่วนลูกจ้างประจำ และลูกจ้างชั่วคราว มีการคัดเลือกโดยการสอบ แต่ต้องมีคุณสมบัติตามที่กำหนด และสถานีวิทยุฯ รัฐสภา คัดเลือกโดยการสอบ ของคณะกรรมการข้าราชการรัฐสภา

สถานียังที่มีโครงสร้างเป็นระบบทวิภาค กล่าวคือ รัฐหรือรัฐวิสาหกิจเป็นเจ้าของ แต่ให้บุคคลภายนอกบริหารจัดการ ได้แก่ สถานีวิทยุฯ ทุกสังกัด (ยกเว้นสวท.และสถานีวิทยุฯ รัฐสภา) จะดำเนินการคัดเลือกโดยบริษัทผู้รับสัมปทาน ซึ่งมีหลักเกณฑ์สำคัญๆ ในการพิจารณาคัดเลือกคือ การมีบัตรรับรองการเป็นผู้ประกาศ จากกรมประชาสัมพันธ์ (ใบ กบว.) และบัตรผ่านการอบรมการจัดรายการวิทยุ แต่มีเกณฑ์การคัดเลือกเพิ่มเติม คือ สถานีวิทยุฯ มข.ขอนแก่น จะคัดเลือกนักจัดรายการประจำสถานีจากคุณสมบัติด้านการศึกษา คือจบนิเทศศาสตร์ หรือสาขาใกล้เคียง และการอ่านออกเสียงที่ถูกต้องชัดเจน เช่นเดียวกับ สถานีวิทยุฯ สวท. อุบลราชธานี ที่คัดเลือกจากคุณสมบัติด้านการศึกษา แต่เป็นระดับการศึกษา คือปวช.ถึงปริญญาตรี ไม่กำหนดสาขา และที่มีลักษณะแตกต่างอีกประการหนึ่งคือ ต้องมีความอดทนเพราะสถานีอยู่ไกลจากตัวเมือง และมีการโยกย้ายไปจังหวัดต่างๆ ซึ่งต้องสามารถเดินทางไปจังหวัดอื่นได้โดยไม่มีเงื่อนไข ส่วนสถานีวิทยุฯ อ.ส.ม.ท. จ.อุบลราชธานี ไม่มีหลักเกณฑ์ที่แน่นอน ซึ่งอยู่ในดุลพินิจของผู้จัดการและผู้ร่วมงาน

อย่างไรก็ตามยังพบว่า มีสถานีวิทยุฯ รด.ขอนแก่น และสถานีวิทยุฯ สท.9 อุบลราชธานี ที่มีนักจัดรายการวิทยุประจำสถานีที่เป็นเจ้าหน้าที่ของรัฐ และมีการคัดเลือกโดยการสมัครและสอบคัดเลือกของหน่วยงานต้นสังกัด

จากการศึกษาแนวทางการคัดเลือกนักจัดรายการวิทยุ พบว่า สถานีที่รัฐเป็นเจ้าของ และมีการบริหารเอง มีการคัดเลือกโดยการสอบคัดเลือกเข้าเป็นข้าราชการ ส่วนสถานีที่รัฐหรือรัฐวิสาหกิจเป็นเจ้าของ แต่ให้บุคคลภายนอกบริหาร ซึ่งบุคคลภายนอกหรือผู้รับสัมปทานจะเป็นผู้คัดเลือกนักจัดรายการโดยพิจารณาคัดเลือกจากการมีบัตรรับรองการเป็นผู้ประกาศ จากกรม

ประชาสัมพันธ์ (ใบ กบว.) และบัตรผ่านการอบรมการจัดรายการวิทยุ แสดงให้เห็นว่า สถานีวิทยุท้องถิ่นในภาคตะวันออกเฉียงเหนือส่วนใหญ่คัดเลือกนักจัดรายการวิทยุโดยการสอบตามระบบราชการ และตามระเบียบของ กกช. เช่น การมีใบ กบว. อันเป็นเกณฑ์หนึ่งที่จะทำให้ นักจัดรายการวิทยุมีทักษะในการทำรายการที่ดี

2) การจัดการฝึกอบรมเพื่อพัฒนาทักษะในการจัดรายการวิทยุให้แก่ นักจัดรายการวิทยุ

จากการศึกษาการจัดการฝึกอบรมเพื่อพัฒนาทักษะในการจัดรายการวิทยุให้แก่ นักจัดรายการวิทยุ สามารถจำแนกตามลักษณะโครงสร้างของสถานี คือ โครงสร้างที่เป็นระบบรัฐ และโครงสร้างที่เป็นระบบทวิภาค ซึ่งพบว่า ในแต่ละโครงสร้างมีการจัดการฝึกอบรมเพื่อพัฒนาทักษะในการจัดรายการวิทยุ ดังนี้

สถานีที่มีโครงสร้างเป็นระบบรัฐ กล่าวคือ สถานีที่รัฐเป็นเจ้าของ และมีการบริหารจัดการเอง จากการศึกษาพบว่า หน่วยงานต้นสังกัดจัดการฝึกอบรมเพื่อพัฒนาทักษะในการจัดรายการวิทยุให้แก่ นักจัดรายการวิทยุ ได้แก่ สถานีวิทยุฯ ในสังกัดของกรมประชาสัมพันธ์ และสถานีวิทยุฯ ในสังกัดสภาผู้แทนราษฎร

สถานีที่มีโครงสร้างเป็นระบบทวิภาค กล่าวคือ สถานีที่รัฐหรือรัฐวิสาหกิจเป็นเจ้าของ แต่ให้บุคคลภายนอกบริหาร จากการศึกษาพบว่า หน่วยงานต้นสังกัดที่มีการจัดการฝึกอบรมเพื่อพัฒนาทักษะในการจัดรายการวิทยุให้แก่ นักจัดรายการวิทยุ ได้แก่ สถานีวิทยุฯ ในสังกัด อ.ส.ม.ท. ทั้ง 3 สถานี และสถานีวิทยุฯ สทร.9 อุบลราชธานี เท่านั้น

จากการศึกษาการจัดการฝึกอบรมเพื่อพัฒนาทักษะในการจัดรายการวิทยุให้แก่ นักจัดรายการวิทยุ พบว่า มีสถานีวิทยุท้องถิ่นในภาคตะวันออกเฉียงเหนือเพียง 4 หน่วยงานเท่านั้น ได้แก่ สังกัดสำนักนายกรัฐมนตรี ทั้งในส่วนของกรมประชาสัมพันธ์ และ อ.ส.ม.ท. สังกัดสภาผู้แทนราษฎร และสังกัดกองทัพเรือ ที่จัดให้มีการฝึกอบรมฯ แต่ก็พบว่า การจัดการฝึกอบรมฯ ไม่มีความต่อเนื่องและสม่ำเสมอ และยังพบว่า จากการอบรมครั้งหลังสุดจนถึงปัจจุบันหน่วยงานต้นสังกัดไม่ได้จัดให้มีการฝึกอบรมมาเป็นเวลานานพอสมควร แสดงให้เห็นว่า สถานีวิทยุท้องถิ่นในภาคตะวันออกเฉียงเหนือไม่ให้ความสำคัญในการจัดการฝึกอบรมเพื่อพัฒนาทักษะในการจัดรายการวิทยุให้แก่ นักจัดรายการวิทยุ อันจะเป็นการพัฒนาคุณภาพบุคลากร ที่ส่งผลต่อการพัฒนาคุณภาพของรายการ จากกรณีนี้ยังสะท้อนให้เห็นว่าไม่มี องค์กรใดดูแลหรือรับผิดชอบใน

การพัฒนาทักษะในการจัดรายการวิทยุให้นักจัดรายการวิทยุ อันเป็นการประกันคุณภาพได้ อย่างหนึ่งว่า น่าจะทำให้มีรูปแบบและเนื้อหารายการที่สมดุล สามารถตอบสนองความต้องการ ของคนทุกกลุ่มในท้องถิ่น และเป็นประโยชน์ต่อคนในท้องถิ่นได้

3) การศึกษา

การศึกษาในประเด็นการศึกษาของนักจัดรายการวิทยุ จำแนกตามระดับการศึกษาและ สาขาที่สำเร็จการศึกษาพบว่า มีนักจัดรายการที่จบการศึกษาระดับปริญญาตรี จำนวน 20 คน คิดเป็นร้อยละ 48.78 ในสาขาต่างๆ กัน โดยจบการศึกษาด้านนิเทศศาสตร์ มากที่สุดจำนวน 10 คน สาขาครุศาสตร์ เอกภาษาไทย จำนวน 2 คน และสาขาอื่นๆ สาขาละหนึ่งคน ผู้สำเร็จการ ศึกษาในอันดับรองลงมา คือ ปวส. จำนวน 6 คน โดยมีสาขาอิเล็กทรอนิกส์ จำนวน 3 คน ระดับ มัธยมศึกษา จำนวน 5 คน คิดเป็นร้อยละ 12.19 และอื่นๆ จำนวน 4 คน คิดเป็นร้อยละ 9.75 ได้แก่ โรงเรียนนายสิบ โรงเรียนนายร้อยตำรวจ โรงเรียนสื่อสารทหารเรือ และเวชสาธิต รพ.ราชวิถี และพบว่ามี จำนวน 6 คน คิดเป็นร้อยละ 14.63 กำลังศึกษาในระดับปริญญาตรี

แสดงให้เห็นว่า นักจัดรายการวิทยุท้องถิ่นในภาคตะวันออกเฉียงเหนือส่วนใหญ่มีการ ศึกษาในเกณฑ์ที่ดี แต่ก็พบว่า มีเพียง 10 คนเท่านั้น ที่มีการศึกษาในระดับปริญญาตรี สาขา นิเทศศาสตร์ อันอาจจะทำให้นักจัดรายการบางส่วนขาดแนวคิด และวิธีการผลิตรายการวิทยุที่มี ความหลากหลายในแง่เนื้อหาและการนำเสนอ

4) ประสบการณ์

การศึกษาประเด็นประสบการณ์ของนักจัดรายการวิทยุ โดยจำแนกตามช่วงอายุของ ประสบการณ์ พบว่า มีนักจัดรายการที่มีประสบการณ์ระหว่าง 1-5 ปี จำนวน 16 คน คิดเป็น ร้อยละ 39.02 มีประสบการณ์ระหว่าง 6-10 ปี จำนวน 11 คน คิดเป็นร้อยละ 26.82 มีประสบ การณ์ระหว่าง 11-15 ปี จำนวน 8 คน คิดเป็นร้อยละ 19.51 และ 19-23 ปี จำนวน 6 คน คิดเป็น ร้อยละ 14.63

แสดงให้เห็นว่า นักจัดรายการวิทยุท้องถิ่นในภาคตะวันออกเฉียงเหนือส่วนใหญ่มี ประสบการณ์ในการทำรายการมานานพอสมควร ทำให้มีทักษะในการจัดรายการอยู่ในเกณฑ์ดี

5) ความชอบ / ความสนใจในวิชาชีพ

การศึกษาความชอบและความสนใจในวิชาชีพของนักจัดรายการวิทยุพบว่า นักจัดรายการโดยส่วนใหญ่ มีความชอบ / ความสนใจในวิชาชีพ โดยสามารถยืนยันได้จากการให้สัมภาษณ์ ดังตัวอย่าง เช่น

“รัก เต็ม 100 ถ้าชอบคงอยู่ไม่ได้ถึง 10 กว่าปี” (อุไรวรรณ สิทธิโชติ, สัมภาษณ์, 5 พฤษภาคม 2542)

“ชอบตั้งแต่ยังเรียนอยู่ พอได้ฝึกงานยิ่งชอบเพิ่มมากขึ้น” (วาณี กิตติเพิ่มทรัพย์, สัมภาษณ์, 3 พฤษภาคม 2542)

“ชอบมาก เคยจะหยุด เพราะประสบอุบัติเหตุเนื่องจากทำงาน(ทำรายการ)หนัก ขับรถหลับใน แต่ต้องกลับมาทำอีก และมีรายได้ดีด้วย” (วีระชัย ครอบชูทร, สัมภาษณ์, 5 เมษายน 2542)

อย่างไรก็ตามยังพบนักจัดรายการจำนวน 2 คน ที่มีความชอบ / ความสนใจน้อย

โดยสรุป หลักการสำคัญที่ใช้เป็นแนวทางในการคัดเลือกนักจัดรายการวิทยุ คือ การมีคุณสมบัติตามกฎระเบียบ คือ นักจัดรายการต้องมีบัตรผู้ประกาศ และหลังจากที่คัดเลือกเข้ามาทำรายการแล้ว พบว่ามีสถานีวิทยุฯ บางแห่ง คือ สถานีวิทยุฯ ในสังกัดสำนักนายกรัฐมนตรี ในส่วนของกรมประชาสัมพันธ์ และอ.ส.ม.ท. สังกัดสภาผู้แทนราษฎร และสังกัดกองทัพเรือเท่านั้นที่จัดให้มีการฝึกอบรมเพื่อพัฒนาทักษะในการจัดรายการวิทยุ ทั้งนี้ยังพบว่า นักจัดรายการประจำสถานี จะมีโอกาสได้รับการฝึกอบรมที่ทางสถานี/หน่วยงานต้นสังกัดหรือบริษัทผู้รับสัมปทานจัดขึ้นมากกว่านักจัดรายการอิสระ ทำให้นักจัดรายการส่วนใหญ่ไม่ได้รับการฝึกอบรมเพื่อพัฒนาทักษะในการจัดรายการ แต่อย่างไรก็ตาม เนื่องจากนักจัดรายการส่วนใหญ่มีความชอบ และความสนใจในวิชาชีพมาก และมีประสบการณ์ในการทำรายการระหว่าง 1-5 ปี มากที่สุด และส่วนใหญ่คิดเป็นร้อยละ 48.78 มีการศึกษาในระดับปริญญาตรี ทำให้นักจัดรายการมีทักษะในการจัดรายการในเกณฑ์ดี

จากการศึกษาทักษะของนักจัดรายการวิทยุดังกล่าว ที่แม้จะพบว่านักจัดรายการมีทักษะในการจัดรายการในเกณฑ์ดีนั้น แต่กลับไม่สอดคล้องกับผลการวิเคราะห์รูปแบบและเนื้อหารายการที่พบว่า ไม่มีความสมดุล เกิดการกระจุกตัวทั้งในรูปแบบและเนื้อหารายการ เช่น รายการนิตยสารทางอากาศ รายการวิเคราะห์ข่าว ซึ่งเป็นรายการที่มีการนำเสนอที่น่าสนใจ และให้ประโยชน์กับผู้ฟังที่พบว่ามีสัดส่วนที่น้อยมาก ทั้งนี้อาจเป็นเพราะ โครงสร้างการเป็นเจ้าของ

การบริหารจัดการ การควบคุม ระบบตลาด และแหล่งรายได้ดังกล่าวทำให้นักจัดรายการที่มีทักษะดี ไม่มีเสรีภาพในการกำหนดเนื้อหาที่สมดุล และสอดคล้องกับความต้องการของคนในท้องถิ่นได้ และอาจเป็นเพราะการที่นักจัดรายการยึดติดในการทำรายการในรูปแบบเดิมๆ (Convention) และการบริหารงบประมาณที่ต้องมีการเสนอส่วนกลางให้พิจารณา ทำให้ไม่มีความคล่องตัวในการบริหารจัดการ ซึ่งหากนักจัดรายการเพิ่มมิติในการจัดรายการด้านความแปลกใหม่ และความคิดริเริ่มสร้างสรรค์(Invention) ตลอดจนได้รับการสนับสนุนทั้งด้านงบประมาณ และบุคลากรที่พอเพียง และมีการบริหารจัดการโดยท้องถิ่นเอง จะทำให้วิทยุท้องถิ่นทำหน้าที่ในฐานะวิทยุของท้องถิ่นที่สามารถตอบสนองความต้องการของคนทุกกลุ่มในท้องถิ่นได้ดียิ่งขึ้น

5.7 ความเป็นวิชาชีพของนักจัดรายการวิทยุ

เมื่อศึกษาทักษะของนักจัดรายการวิทยุแล้ว อีกประเด็นหนึ่งเกี่ยวกับนักจัดรายการคือ ความเป็นวิชาชีพของนักจัดรายการวิทยุ ซึ่งการศึกษาประเด็นนี้จะทำให้เห็นภาพที่ชัดเจนของโครงสร้างสถานีวิชวิทยุท้องถิ่นในภาคตะวันออกเฉียงเหนือ ผู้วิจัยได้ศึกษาตามประเด็นต่างๆ ดังนี้ คือ การคำนึงถึงผู้ฟังในการจัดรูปแบบและเนื้อหารายการวิทยุ ความรู้ในการใช้อุปกรณ์ ทักษะในการพูด และการติดตามข่าวสาร มีรายละเอียด ดังนี้

1) การคำนึงถึงผู้ฟังในการจัดรูปแบบและเนื้อหารายการวิทยุ

จากการศึกษาการคำนึงถึงผู้ฟังในการจัดรูปแบบและเนื้อหารายการวิทยุของนักจัดรายการวิทยุพบว่า นักจัดรายการวิทยุทั้งหมดที่เป็นกลุ่มตัวอย่างได้คำนึงถึงผู้ฟังในการจัดรูปแบบและเนื้อหารายการ อย่างไรก็ตามนักจัดรายการจำนวนหนึ่ง นอกจากคำนึงถึงผู้ฟังในการจัดรูปแบบและเนื้อหารายการแล้ว ยังให้ความสำคัญกับผู้สนับสนุนรายการ และนโยบายของผู้บริหารสถานีด้วย โดยสามารถยืนยันได้จากการให้สัมภาษณ์ ดังตัวอย่าง คือ

“คำนึงถึงคนฟังเป็นอันดับแรก และสปอนเซอร์ด้วย ต้องฟังทั้งสองฝ่าย” (รัชณี เอกโพธิ์, สัมภาษณ์, 2 เมษายน 2542)

“จะมีนโยบายมา เช่น โครงการในการเผยแพร่ประชาสัมพันธ์ 62 โครงการ จะวางแผนงานให้สอดคล้องกับงานที่ได้รับมอบหมาย” (เพชรรัตน์ ไชยกาล, สัมภาษณ์, 12 พฤษภาคม 2542)

แสดงให้เห็นว่า นอกจากนักจัดรายการวิทยุจะคำนึงถึงผู้ฟังในการจัดรูปแบบและเนื้อหา รายการแล้ว ยังต้องคำนึงถึงนโยบายของผู้บริหารสถานี และโดยเฉพาะสถานีที่มีโครงสร้างเป็นระบบทวิภาคยังต้องคำนึงถึงผู้สนับสนุนรายการหรือเจ้าของสินค้าและบริการที่โฆษณาอีกด้วย

2) ความรู้ในการใช้อุปกรณ์

การศึกษาความรู้ในการใช้อุปกรณ์ของนักจัดรายการ พบว่า นักจัดรายการวิทยุมีความรู้ในการใช้อุปกรณ์ดี เพราะนักจัดรายการส่วนใหญ่ต้องทำหน้าที่ทั้งควบคุมเสียง และจัดรายการไปพร้อมๆกัน

อย่างไรก็ตาม มีนักจัดรายการวิทยุจำนวน 2 คน ที่มีความรู้ในการใช้อุปกรณ์น้อย เพราะไม่ได้ทำรายการทุกวัน และไม่ได้นั่งควบคุมการผลิตรายการเอง จึงทำให้มีปัญหาในการใช้อุปกรณ์บ้างหากต้องทำรายการด้วยตัวเอง

3) ทักษะในการพูด

จากการศึกษาทักษะในการพูดของนักจัดรายการ พบว่า นักจัดรายการที่มีทักษะในการพูดดี ทั้งนี้เพราะส่วนใหญ่เป็นผู้ที่สอบได้บัตรรับรองการเป็นผู้ประกาศแล้ว และยังพบว่า มีนักจัดรายการที่มีทักษะในการพูดดี เพราะได้ใช้ภาษาถิ่นของตนในการผลิตรายการ

อย่างไรก็ตาม พบว่ามีนักจัดรายการที่มีปัญหาในการพูด จำนวน 4 คน ทั้งนี้เพราะเป็นผู้ที่ยังไม่มีบัตรรับรองการเป็นผู้ประกาศ

4) การติดตามข่าวสาร

จากการศึกษาการติดตามข่าวสารของนักจัดรายการวิทยุพบว่า นักจัดรายการวิทยุจะติดตามข่าวสารจำแนกตามสื่อต่างๆ พบว่า นักจัดรายการส่วนใหญ่ อ่านหนังสือพิมพ์เป็นประจำ โดยมีจำนวน 18 คน ที่อ่านวันละ 2 ฉบับ ทั้งนี้พบว่ามีนักจัดรายการวิทยุส่วนหนึ่งที่มีการอ่านหนังสือพิมพ์จะขึ้นอยู่กับสถานี ซึ่งหากสถานีรับก็จะอ่านเป็นประจำ และส่วนหนึ่งไม่มีเวลาอ่าน

จากการศึกษายังพบนักจัดรายการวิทยุ จำนวน 5 คน ที่อ่านนิยายสาร/หนังสือ ต่างๆ เพิ่มเติม อาทิ มติชนสุดสัปดาห์ นิยายสารเกี่ยวกับวงการบันเทิงและภาพยนตร์

ส่วนการติดตามข่าวสารจากสื่อโทรทัศน์ นักจัดรายการส่วนใหญ่จะติดตามข่าวสารจากการดูข่าวทางโทรทัศน์ และส่วนหนึ่งยังติดตามรายการอื่นๆ เช่น สารคดี ละคร รายการเพลง ฯลฯ

ทั้งนี้ มีนักจัดรายการที่ใช้อินเทอร์เน็ต (Internet) เป็นจำนวน 4 คน

จากข้อค้นพบดังกล่าว ทำให้สรุปความเป็นวิชาชีพของนักจัดรายการวิทยุ ได้ว่า นักจัดรายการวิทยุมีความเป็นนักวิชาชีพในระดับดีมาก เพราะส่วนใหญ่จะคำนึงถึงผู้ฟังในการจัดรูปแบบและเนื้อหารายการวิทยุ แต่ทั้งนี้ยังต้องคำนึงถึงผู้สนับสนุนรายการหรือสปอนเซอร์ และนโยบายของผู้บริหารด้วย และโดยส่วนใหญ่มีความรู้ในการใช้อุปกรณ์ดีมาก มีทักษะในการพูดดี เพราะได้มีการฝึกและใช้เป็นประจำ และเป็นผู้ที่สอบได้บัตรรับรองการเป็นผู้ประกาศแล้ว นักจัดรายการบางคนใช้ภาษาท้องถิ่น คือ ภาษาอีสานในการทำรายการ จึงทำให้ไม่มีปัญหาในการพูด ทั้งนี้ยังได้ติดตามข่าวสาร ทั้งจากสื่อหนังสือพิมพ์ และโทรทัศน์ อย่างสม่ำเสมอ

5.8 การมีส่วนร่วมในรายการวิทยุของผู้ฟัง

การศึกษาโครงร่างสถานีวิทยุท้องถิ่นในภาคตะวันออกเฉียงเหนือ ประเด็นสำคัญอีกประเด็นหนึ่งที่จะทำให้เห็นภาพที่ชัดเจน คือ การมีส่วนร่วมในรายการวิทยุของผู้ฟัง

จากการศึกษาการมีส่วนร่วมในรายการวิทยุของผู้ฟังพบว่า ผู้ฟังมีส่วนร่วมในรายการวิทยุ 3 รูปแบบ คือ

การมีส่วนร่วมในรายการทางโทรศัพท์/วิทยุติดตามตัว โดยการโทรศัพท์/ฝากข้อความผ่านวิทยุติดตามตัว เพื่อขอเพลง เล่นเกมชิงรางวัล แสดงความคิดเห็นในรายการ ร้องเรียนปรึกษาปัญหา และฝากข่าวประชาสัมพันธ์

การมีส่วนร่วมในรายการวิทยุทางจดหมาย/ไปรษณีย์บัตร โดยส่งจดหมายมาที่รายการ เพื่อแสดงความคิดเห็น ปรึกษาปัญหา แนะนำรายการ ส่งกลอน คำนำ และส่งชิ้นส่วนผลิตภัณฑ์ที่โฆษณาร่วมชิงรางวัล และมีมาแลกที่สถานี

การมีส่วนร่วมในกิจกรรมที่นักจัดรายการหรือสถานีจัดขึ้น โดยร่วมกิจกรรมที่ทางบริษัทจัด เช่น ร่วมบริจาคสิ่งของ ร่วมติวเอ็นทรานซ์ (Entrance) ร่วมกิจกรรมอื่นๆ เช่น กฐิน ผ้าป่า งานเลี้ยงสังสรรค์ และกิจกรรมนอกสถานที่

จากการศึกษาการมีส่วนร่วมในรายการวิทยุของผู้ฟังพบว่า เป็นเพียงการมีส่วนร่วมทางอ้อม โดยส่วนใหญ่มีวัตถุประสงค์เพื่อขอเพลง เล่นเกมหรือส่งชิ้นส่วนชิงรางวัล ผูกข่าว และแสดงความคิดเห็นผ่านโทรศัพท์ จดหมาย และวิทยุติดตามตัว แสดงให้เห็นว่า ผู้ฟังวิทยุในภาคตะวันออกเฉียงเหนือมีปฏิริยาตอบกลับ(Feedback) มายังรายการ เช่น ร่วมแสดงความคิดเห็นในรายการ ฯลฯ แต่ไม่มีส่วนร่วมในการผลิตรายการ การกำหนดรูปแบบและเนื้อหารายการ ฯลฯ ภายใต้ปรัชญาที่ว่า วิทยุท้องถิ่น โดยคนท้องถิ่น เพื่อคนท้องถิ่น

5.9 การมีส่วนร่วมในการกำหนดรูปแบบและเนื้อหารายการวิทยุ

จากการศึกษาการมีส่วนร่วมในการกำหนดรูปแบบและเนื้อหารายการพบว่า ผู้ฟังมีส่วนร่วมในการกำหนดรูปแบบและเนื้อหารายการวิทยุในลักษณะแนะนำรายการ โดยทางโทรศัพท์ และจดหมายมายังนักจัดรายการหรือสถานี แต่ก็ยังพบว่ามีจำนวนน้อยมาก แสดงให้เห็นว่า ผู้ฟังวิทยุท้องถิ่นในภาคตะวันออกเฉียงเหนือมีสิทธิ์ในการเข้าถึงสื่อ แต่ไม่มีสิทธิ์ที่จะใช้สื่อเพื่อตอบสนองความต้องการของตนเอง ทั้งยังไม่มีแม้มีส่วนร่วมในการกำหนดรูปแบบและเนื้อหารายการวิทยุ จะมีเพียงการแนะนำหรือติชมรายการ ทางจดหมายและโทรศัพท์ซึ่งมีปริมาณเล็กน้อยเท่านั้น

5.10 การศึกษาความต้องการและความสนใจของผู้ฟัง

จากการศึกษาสถานีวิทยุท้องถิ่นในภาคตะวันออกเฉียงเหนือในประเด็นการศึกษาความต้องการและความสนใจของผู้ฟังพบว่า ไม่มีการศึกษาความต้องการของผู้ฟัง มีเพียงการศึกษาความสนใจและความนิยมของผู้ฟัง และพบว่ามีเพียงสถานีวิทยุฯ ในสังกัดสำนักนายกรัฐมนตรี ในส่วนของ อ.ส.ม.ท.เท่านั้นที่ทำการศึกษาโดยจ้างให้คนนอกทำการศึกษาให้ เช่น บริษัท TRIS และสวนดุสิต และมีการศึกษาเป็นประจำทุกปี

ส่วนสถานี่อื่นๆ มีการศึกษา แต่เป็นด้านเทคนิค โดยเป็นการสำรวจเขตบริการ และตรวจความเข้มสัมฤญญาณ ส่วนการศึกษาความสนใจของผู้ฟังมักกระทำโดยอาศัยการสังเกต ตรวจสอบจากโทรศัพท์และจดหมาย และการสอบถาม

แสดงให้เห็นว่า สถานีวิทยุท้องถิ่นในภาคตะวันออกเฉียงเหนือ ส่วนใหญ่ไม่ได้ศึกษาความต้องการและความสนใจของผู้ฟังแต่อย่างใด มีเพียงสถานีวิทยุฯ ในสังกัดสำนักนายกรัฐมนตรี และในสวน อ.ส.ม.ท.เท่านั้นที่ได้ทำการศึกษาอย่างจริงจัง แต่ก็ก็เป็นเพียงการศึกษาความสนใจและความนิยมของผู้ฟัง อันทำให้สถานีวิทยุท้องถิ่นไม่ทราบถึงความต้องการของคนในท้องถิ่น จึงเป็นผลให้ไม่สามารถตอบสนองความต้องการของคนในท้องถิ่นได้

อย่างไรก็ตามจากการศึกษาพบว่า สถานีวิทยุฯ ที่ไม่ได้ทำการศึกษาความต้องการและความสนใจของผู้ฟังนั้น ส่วนหนึ่งเพราะติดขัดเรื่องงบประมาณ ซึ่งหากหน่วยงานต้นสังกัดจะให้ความสำคัญและสนับสนุนให้มีการการศึกษาความต้องการและความสนใจของผู้ฟังในท้องถิ่น จะทำให้หน่วยงานต้นสังกัดได้ข้อเท็จจริงเกี่ยวกับความต้องการและความสนใจที่แท้จริงของคนทุกกลุ่มในท้องถิ่น และสามารถที่จะกำหนดทิศทางการบริหารจัดการ และควบคุมให้วิทยุท้องถิ่นเป็นวิทยุของคนในท้องถิ่น เพื่อคนในท้องถิ่นอย่างแท้จริง

5.11 ความสัมพันธ์ระหว่างโครงสร้างของสถานีวิทยุท้องถิ่นในภาคตะวันออกเฉียงเหนือกับลักษณะรูปแบบและเนื้อหารายการวิทยุ

จากการศึกษาโครงสร้างสถานีวิทยุท้องถิ่นในภาคตะวันออกเฉียงเหนือพบว่า มีโครงสร้างเป็นระบบผสม (Mixed system) ระหว่างระบบรัฐ (State system) และระบบทวิภาค (Dual system) ทั้งนี้จากการที่มีโครงสร้างในลักษณะดังกล่าวทำให้ปรากฏรูปแบบและเนื้อหารายการที่ไม่มีความสมดุล กล่าวคือมีรูปแบบเป็นรายการข่าวคิดเป็นร้อยละ 28.79 รายการโฆษณาคิดเป็นร้อยละ 28.31 และรายการเพลงคิดเป็นร้อยละ 26.60 ส่วนรูปแบบรายการอื่นมีสัดส่วนที่น้อยมาก ด้านเนื้อหารายการมีเนื้อหาที่เป็นข้อมูลข่าวสารและความเป็นจริงคิดเป็นร้อยละ 37.65 ในจำนวนนี้ส่วนใหญ่เป็นเนื้อหาเกี่ยวกับข่าวคิดเป็นร้อยละ 56.11 โดยเป็นข่าวท้องถิ่นเพียงร้อยละ 21.78 ในขณะที่ยังมีเนื้อหาโฆษณาสินค้าและบริการคิดเป็นร้อยละ 30.65 และเนื้อหาความบันเทิงคิดเป็นร้อยละ 31.70

ทั้งนี้ในแต่ละโครงสร้างของแต่ละระบบทำให้ปรากฏรูปแบบและเนื้อหาแตกต่างกัน ดังนี้

1) ระบบรัฐ

คือ โครงสร้างสถานที่รัฐเป็นเจ้าของ มีการบริหารจัดการเอง และมีรายได้จากงบประมาณแผ่นดิน ภายใต้โครงสร้างในลักษณะดังกล่าว พบว่า รัฐเป็นเจ้าของสถานที่ มีการบริหารจัดการและการควบคุมในแนวตั้ง แบบรวมศูนย์ ทำให้ขาดอิสระภาพในการบริหารจัดการ เพราะต้องปฏิบัติตามนโยบายจากส่วนกลาง การบริหารจัดการและการควบคุมระดับท้องถิ่นหรือระดับสถานที่เป็นเพียงผู้ปฏิบัติตามนโยบายเท่านั้น ไม่มีส่วนร่วมในการกำหนดนโยบาย และมีแหล่งรายได้จากงบประมาณแผ่นดิน ไม่ต้องอาศัยรายได้จากการโฆษณาสินค้าและบริการ เป็นผลทำให้มีเนื้อหาค่าความเป็นจริงสูงถึงร้อยละ 81.77 และมีสัดส่วนของเนื้อหาเกี่ยวกับการศึกษาคิดเป็นร้อยละ 35.75 และเนื้อหาที่เกี่ยวกับข่าวคิดเป็นร้อยละ 29.31 แสดงให้เห็นว่า วิทยุท้องถิ่นในภาคตะวันออกเฉียงเหนือที่มีโครงสร้างเป็นระบบรัฐ สามารถที่จะทำหน้าที่ให้ข่าวสารความรู้ได้ส่วนหนึ่งเท่านั้น เพราะจากการศึกษารูปแบบและเนื้อหารายการพบว่า ไม่มีความสมดุล ทำให้ไม่สามารถตอบสนองความต้องการของคนทุกกลุ่มในท้องถิ่นได้

จากการที่มีระบบการบริหารจัดการและการควบคุมในแนวตั้ง แบบรวมศูนย์ ทำให้การปฏิบัติงานไม่มีความเป็นอิสระ เพราะต้องปฏิบัติตามนโยบายจากส่วนกลาง การที่นักจัดรายการที่เป็นข้าราชการมีรายได้ที่ไม่เหมาะสม ทำให้ขาดแรงจูงใจในการปฏิบัติงาน ด้านงบประมาณที่มีการจัดสรรในส่วนกลาง ไม่มีความคล่องตัวในการบริหารจัดการ หรือเพราะนักจัดรายการที่ยึดติดกับการจัดรายการในรูปแบบเดิมๆ เหล่านี้เป็นผลให้มีรูปแบบรายการที่ไม่มีความสมดุล เพราะจากการศึกษาพบว่า มีสัดส่วนของรายการอื่นๆ เช่น รายการนิตยสารทางอากาศ รายการสาระบันเทิงปิกนิกะ ฯลฯ น้อยมาก และมีการผลิตรายการรูปแบบรายการพูดคุยกับผู้ฟังในสัดส่วนที่สูงมาก ซึ่งรูปแบบรายการพูดคุยกับผู้ฟังนี้มีความง่ายและสะดวกต่อการนำเสนอ ไม่ต้องอาศัยการเตรียมตัว หรือมีขั้นตอนยุ่งยากมากนัก

2) ระบบทวิภาค

คือ โครงสร้างของสถานที่รัฐหรือรัฐวิสาหกิจเป็นเจ้าของ แต่ให้บุคคลภายนอกบริหาร และมีรายได้จากการโฆษณาสินค้า ภายใต้โครงสร้างดังกล่าว พบว่า รัฐหรือรัฐวิสาหกิจเป็นเจ้าของ มีการบริหารจัดการและการควบคุมในแนวตั้ง และรวมศูนย์ เพราะไม่ว่าจะเป็นนโยบายหรือ

การให้สัมปทานจะถูกกำหนดจากส่วนกลางทั้งหมด ระดับท้องถิ่นหรือสถานีจะมีการบริหารจัดการและการควบคุมเชิงปฏิบัติการเท่านั้น

รูปแบบการให้สัมปทานที่เปิดให้บริษัทเอกชนดำเนินธุรกิจ โดยใช้เกณฑ์จำนวนเงินเป็นหลักในการพิจารณา ทำให้บริษัทเอกชนผู้ได้รับสัมปทานต้องแสวงหาผลประโยชน์ในด้านธุรกิจให้มากที่สุดเท่าที่จะทำได้ เพื่อให้ได้ทุนและกำไรอันเป็นเป้าหมายของธุรกิจ จึงทำให้มีเนื้อหาส่วนใหญ่เป็นเนื้อหาเกี่ยวกับการโฆษณาสินค้าถึงร้อยละ 36.38 ของเนื้อหารายการทั้งหมด

เนื่องจากโครงสร้างดังกล่าวนี้มีการให้สัมปทาน และมีการซื้อขายเวลาโฆษณาทำให้โครงสร้างนี้เกิดระบบตลาดขึ้น แต่พบว่า เป็นตลาดที่มีผู้ขายน้อยราย ซึ่งเป็นรูปแบบหนึ่งของตลาดแข่งขันไม่สมบูรณ์ เพราะผู้รับสัมปทานส่วนใหญ่เป็นบริษัทเอกชนจากส่วนกลางและมีเพียงไม่กี่ราย ทำให้กลุ่มบุคคล หรือบริษัทเอกชนในท้องถิ่น โดยเฉพาะนักจัดรายการวิทยุท้องถิ่น เข้าไม่ถึงระบบการสัมปทาน และยังพบว่า เมื่อสิ้นสุดสัญญา มักพิจารณาต่อสัญญาให้กับบริษัทรายเดิม อันเป็นอุปสรรคกีดกันทำให้ผู้สนใจรายใหม่เข้าร่วมในตลาดได้ไม่สะดวก

จากการศึกษาระบบตลาด พบว่า มีโครงสร้างที่รัฐหรือรัฐวิสาหกิจที่เป็นเจ้าของคลื่นให้สัมปทานแก่บริษัทเอกชน บริษัทเอกชนผู้รับสัมปทานจะทำหน้าที่เป็นผู้ขายเวลาโฆษณาให้กับเจ้าของสินค้าโดยตรง และขายผ่านคนกลางที่มีทั้งบริษัทตัวแทนโฆษณา และนักจัดรายการวิทยุอิสระ สุดท้ายจึงจะถึงผู้ฟัง แต่พบว่า มีรูปแบบการให้สัมปทานที่เอื้อต่อการผูกขาดโดยธุรกิจ และการที่ตลาดมีคนกลาง ทำให้มีราคาซื้อขายที่สูงกว่าที่ควร และเป็นระบบตลาดที่กลุ่ม องค์กรและชุมชนในท้องถิ่นไม่มีส่วนร่วมในด้านต่างๆ ของระบบตลาดแต่อย่างใด มีเพียงแต่การเป็นผู้รับฟังเท่านั้น และระบบตลาดนี้เอง ที่กำหนดรูปแบบและเนื้อหารายการ โดยเฉพาะเจ้าของสินค้าและบริษัทที่ซื้อเวลาผ่านบริษัทตัวแทนโฆษณาที่จะร่วมกันกำหนดรูปแบบและเนื้อหารายการ

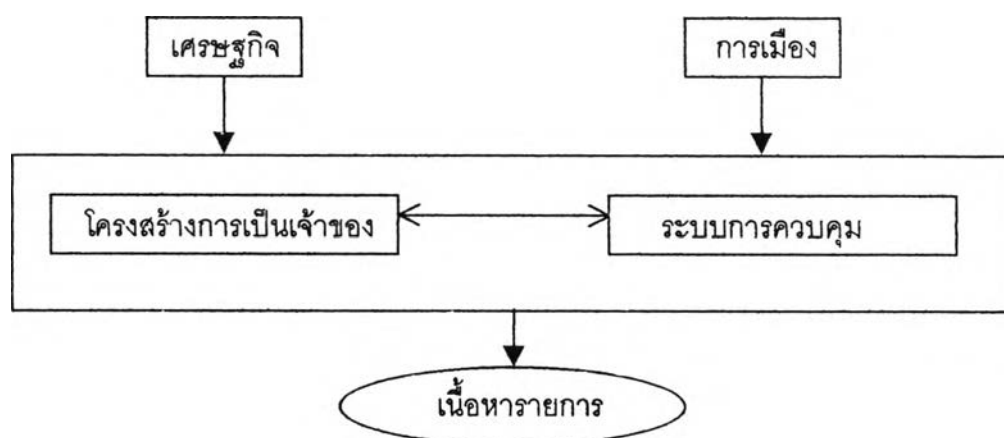
เมื่อพิจารณาสัดส่วนรูปแบบรายการของโครงสร้างที่เป็นระบบรัฐและระบบทวิภาคพบว่า โครงสร้างที่เป็นระบบรัฐ ส่วนใหญ่เป็นรายการพูดคุย และรายการข่าว ส่วนโครงสร้างที่เป็นระบบทวิภาค พบว่า ส่วนใหญ่เป็นรายการโฆษณา รองลงมาคือ รายการเพลง และรายการข่าว แต่ทั้ง 2 ระบบมีรูปแบบรายการที่ไม่สมดุล และเกิดการกระจุกตัวของรายการ

สำหรับการพิจารณาสัดส่วนของเนื้อหาของโครงสร้างทั้ง 2 ลักษณะ พบว่า โครงสร้างที่เป็นระบบรัฐ มีเนื้อหาส่วนใหญ่เป็นเนื้อหาข้อมูลข่าวสาร และความเป็นจริงคิดเป็นร้อยละ 81.77

ของเนื้อหาทั้งหมด ไม่พบว่ามีเนื้อหาเกี่ยวกับการโฆษณาสินค้าและบริการ เพราะมีรายได้จากงบประมาณแผ่นดิน ส่วนโครงสร้างที่เป็นระบบทวิภาค พบว่ามีเนื้อหาโฆษณาสินค้าและบริการสูงถึงร้อยละ 36.38

สรุป

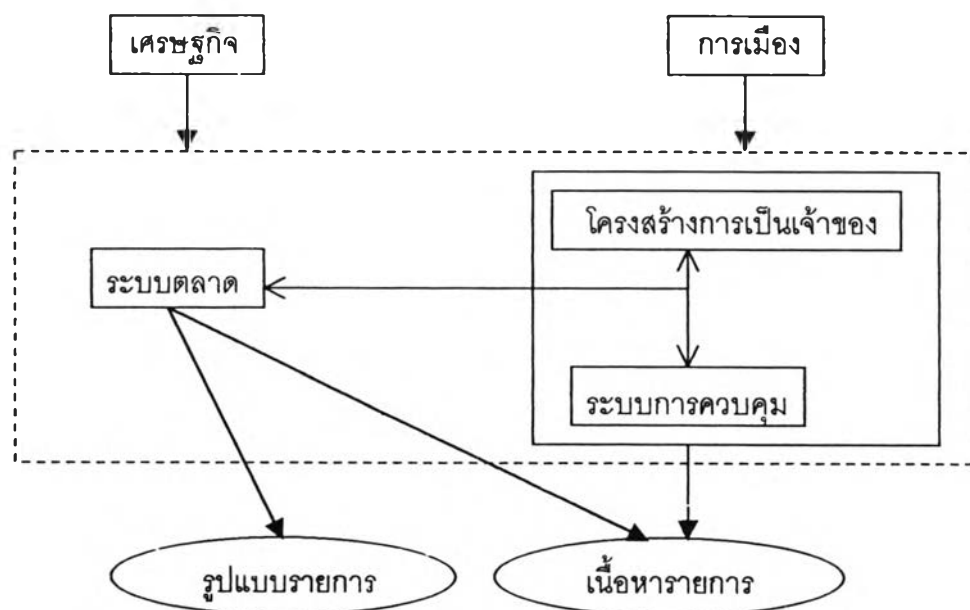
จากการศึกษาโครงสร้างสถานีวิทยุท้องถิ่นในภาคตะวันออกเฉียงเหนือดังกล่าวข้างต้นพบว่า มีความสัมพันธ์ระหว่างปัจจัยเชิงโครงสร้างที่กำหนดรูปแบบและเนื้อหารายการวิทยุท้องถิ่นในภาคตะวันออกเฉียงเหนือทั้ง 2 ระบบ คือระบบรัฐ และระบบทวิภาค



แผนภูมิที่ 7 แสดงความสัมพันธ์ระหว่างปัจจัยเชิงโครงสร้างที่กำหนดรูปแบบและเนื้อหา รายการของสถานีที่มีโครงสร้างเป็นระบบรัฐ

จากแผนภูมิที่ 7 สถานีที่มีโครงสร้างเป็นระบบรัฐ มีปัจจัยโครงสร้างการเป็นเจ้าของ และระบบการควบคุมที่สัมพันธ์กัน โดยที่โครงสร้างที่รัฐเป็นเจ้าของ และมีการควบคุมจากรัฐที่เป็นเจ้าของส่วนกลางหรือส่วนบนซึ่งเป็นผู้กำหนดกรอบเนื้อหารายการในลักษณะการให้นโยบาย ในขณะที่สถานีวิทยุท้องถิ่นจะมีการควบคุมเชิงปฏิบัติการให้เจ้าหน้าที่ปฏิบัติตามกรอบเนื้อหาที่ส่วนกลางหรือส่วนบนกำหนด เพียงแต่จะมีอิสระที่จะกำหนดรูปแบบรายการเท่านั้น ทำให้พบว่ามีรูปแบบรายการส่วนใหญ่เป็นรายการพูดคุย (36.41%) รองลงมาคือ รายการข่าว (33.98%) และรายการเพลง (13.59%) โดยมีเนื้อหาที่เป็นข้อมูลข่าวสาร และความเป็นจริงคิดเป็นร้อยละ 81.77 และเนื้อหาเรื่องความบันเทิงคิดเป็นร้อยละ 18.23

สำหรับสถานีที่มีโครงสร้างเป็นระบบทวีภาคั้น มีปัจจัยโครงสร้างการเป็นเจ้าของที่รัฐหรือรัฐวิสาหกิจที่เป็นเจ้าของ มีระบบการควบคุมจากส่วนกลาง โดยส่วนกลางเป็นผู้กำหนดกรอบของเนื้อหารายการ และมีปัจจัยระบบตลาด ที่เข้ามากำหนดรูปแบบและเนื้อหารายการอีกชั้นหนึ่ง ดังแผนภูมิที่ 8



แผนภูมิที่ 8 แสดงความสัมพันธ์ระหว่างปัจจัยเชิงโครงสร้างที่กำหนดรูปแบบและเนื้อหา รายการของสถานีที่มีโครงสร้างเป็นระบบทวีภาค

จากความสัมพันธ์ระหว่างปัจจัยดังกล่าวทำให้ระบบทวีภาคมีรูปแบบรายการส่วนใหญ่เป็นรายการโฆษณา (33.78%) รองลงมาคือ รายการเพลง (29.11%) และรายการข่าว (27.78%) โดยมีเนื้อหารายการเป็นเนื้อหาโฆษณาสินค้าและบริการสูงถึงร้อยละ 36.38 เนื้อหาที่เป็นเรื่องความบันเทิงคิดเป็นร้อยละ 34.21 และเนื้อหาที่เป็นข้อมูลข่าวสารและความเป็นจริงคิดเป็นร้อยละ 29.40

โดยสรุปปัจจัยเชิงโครงสร้าง ได้แก่ โครงสร้างการเป็นเจ้าของ ระบบการควบคุม และระบบตลาด เป็นปัจจัยสำคัญที่กำหนดรูปแบบและเนื้อหารายการวิทยุท้องถิ่นในภาคตะวันออกเฉียงเหนือ โดยโครงสร้างที่เป็นระบบผสมที่รัฐและรัฐวิสาหกิจผูกขาดสิทธิ์ในการเป็นเจ้าของการบริหารจัดการแบบแนวตั้ง รวมศูนย์อำนาจ และนโยบายถูกกำหนดขึ้นจากส่วนกลาง ระบบการควบคุมแบบลำดับชั้นบังคับบัญชา ที่ส่วนใหญ่เป็นการควบคุมทางการเมือง แหล่งรายได้ทั้งจากงบประมาณแผ่นดิน การให้สัมปทาน หรือค่าเช่าเวลา และระบบตลาดที่ต้องอาศัยคนกลางและมีลักษณะตลาดเป็นตลาดผู้ขายน้อยราย ทำให้รูปแบบและเนื้อหารายการไม่มีความสมดุล

และขาดความเป็นท้องถิ่น ทั้งนี้เพราะรายการส่วนใหญ่ที่ปรากฏเป็นรายการข่าว (28.79%) รองลงมาคือ รายการโฆษณา (28.31%) และรายการเพลง (26.60%) ส่วนรูปแบบรายการอื่นๆ มีสัดส่วนที่น้อยมาก สำหรับเนื้อหารายการนั้นก็พบว่า ส่วนใหญ่เป็นเนื้อหาข้อมูลข่าวสารและความเป็นจริง (37.69%) รองลงมาคือ เนื้อหาที่เป็นเรื่องความบันเทิง(31.70%) และเนื้อหาโฆษณาสินค้าและบริการ(30.65%) โดยมีเนื้อหาเกี่ยวกับข่าวจากส่วนกลางถึงร้อยละ 78.22

หากสถานีวิทยุท้องถิ่นในภาคตะวันออกเฉียงเหนือให้ความสำคัญกับรูปแบบและเนื้อหา รายการที่มีความสมดุล และที่สำคัญคือสอดคล้องกับความต้องการของคนในท้องถิ่นจะทำให้ วิทยุท้องถิ่นสามารถตอบสนองความต้องการของคนทุกกลุ่มในท้องถิ่นได้ ซึ่งการกระทำเช่นนี้ สอดคล้องกับความจริงที่ว่า คลื่นความถี่เป็นทรัพยากรสื่อสารของชาติเพื่อประโยชน์สาธารณะ

อย่างไรก็ตาม ไม่ว่าจะความสัมพันธ์ตามโครงสร้างกับรูปแบบและเนื้อหารายการจะเป็น อย่างไร จากการศึกษาพบว่า ผู้ฟังไม่มีส่วนร่วมในการกำหนดรูปแบบและเนื้อหาวิทยุท้องถิ่น แต่อย่างใด และสถานีส่วนใหญ่ก็ไม่ได้ศึกษาความต้องการของผู้ฟังในท้องถิ่น แสดงให้เห็นว่า วิทยุท้องถิ่นไม่ได้ทำหน้าที่ที่ถูกต้องให้กับท้องถิ่นแต่อย่างใด แม้จะมีนักจัดรายการวิทยุที่มีความ เป็นวิชาชีพที่ดีมาก หรือมีทักษะในการจัดรายการที่ดี ก็ไม่สามารถที่จะทำหน้าที่ที่เหมาะสมแก่ ท้องถิ่นได้ ทั้งนี้เพราะลักษณะโครงสร้างดังกล่าวข้างต้น

จากข้อค้นพบทั้งหมดสรุปได้ว่า โครงสร้างการเป็นเจ้าของ ระบบการควบคุม และระบบ ตลาดเป็นปัจจัยสำคัญที่กำหนดรูปแบบและเนื้อหารายการวิทยุท้องถิ่นในภาคตะวันออกเฉียง เหนือ สอดคล้องกับทฤษฎีและแนวคิดการมองสื่อตามแนววิพากษ์