

บทที่ 5
การวิเคราะห์ข้อมูล

การสัมภาษณ์ผู้ให้ข้อมูล (Key Informant Interview)

เนื้อหาในบทนี้ผู้วิจัยแยกเป็นสองส่วน ส่วนแรกคือ การรวบรวมข้อมูลที่ได้จากการสัมภาษณ์โดยจัดแบ่งเป็นหัวข้อโดยแยกว่า ในแต่ละคนมีปัจจัยอะไรบ้างที่ทำให้มารักษาโรคด้วยพลังจักรวาล แต่ละคนจะมีปัจจัยแตกต่างกันไป ที่มีอิทธิพลให้บุคคลนั้นเลือกรักษาโรคด้วยพลังจักรวาล และส่วนที่สอง คือ ข้อมูลที่เป็นการวิเคราะห์โดยจัดเรียงตามสมมติฐาน

-ข้อมูลที่ได้จากการสัมภาษณ์

1. ปัจจัยด้านสื่อสารมวลชน และการเป็นโรคร้ายแรง ความศรัทธาในองค์การ เพื่อน ความต้องการความมั่นคงทางจิตใจ และความต้องการความจำเป็นขั้นพื้นฐานทางร่างกาย ทำให้เกิดการรักษาพยาบาลด้วยพลังจักรวาล

ผู้วิจัยมีโอกาสสัมภาษณ์ นางสาวสมหญิง (นามสมมติ) ซึ่งเป็นผู้ที่มีความเชื่อถือศรัทธาในวิชาพลังจักรวาลเป็นอย่างมาก คุณสมหญิงเกิดเมื่อปี พ.ศ. 2489 ปัจจุบันมีอาชีพเป็นลูกจ้างประจำภาควิชาพลศึกษาที่มหาวิทยาลัยแห่งหนึ่ง บ้านเดิมเป็นชาวจังหวัดปราจีนบุรี เนื่องจากพ่อแม่รับราชการและต้องย้ายมาอยู่ที่กรุงเทพฯ ทำให้คุณสมหญิงได้มาับการศึกษาในกรุงเทพฯ จนกระทั่งเรียนจบครูในช่วงปี 2509 - 2520 จึงมาทำงานเป็นครูที่โรงเรียนเอกชนแห่งหนึ่ง คุณสมหญิงรู้สึกจำใจที่จะต้องสอนหนังสือทั้ง ๆ ที่ไม่ชอบและสอนหนังสือให้นักเรียนตั้งแต่ชั้น ป.1 - ป.6

คุณสมหญิงเล่าให้ผู้วิจัยฟังว่า ตนเองมีโรคประจำตัว คือ เป็นโรครูมาตอยด์ มีความทุกข์ทรมานมากโดยเฉพาะในช่วงปี พ.ศ. 2523 - 2524 คุณสมหญิงป่วยหนักมาก มีอาการเดินไม่ได้ และปวดเมื่อยตามตัว ต้องรักษาตัวที่โรงพยาบาลศิริราชและต้องทานยาตลอดเวลา ตัวคุณสมหญิงเองหาวิธีการรักษาโรคนานาประการ ทั้งหมอพระ หมอไทย คุณสมหญิงเล่าให้ฟังว่าสาเหตุที่ป่วยมาจากการทำงานหนักและใช้แรงมากเกินไป ทานอาหารไม่ครบส่วน และประกอบกับคุณสมหญิงเป็นคนที่รูปร่างผอมมาก สุขภาพไม่ค่อยดี ทำให้อาการของโรคมีลักษณะเรื้อรัง

จนประมาณ เมื่อปี พ.ศ. 2537 คุณสมหญิงอ่านหนังสือโลกทิพย์ ที่มีการกล่าวถึงการรักษาโรคด้วยวิชาพลังจักรวาลศึกษาข้อมูลอยู่เป็นเวลา 2 ปี จึงตัดสินใจเข้ารับการรักษาโรคและเห็นผลดีว่าตนเองมีอาการดีขึ้น จึงสมัครเรียนวิชาพลังจักรวาล จนปัจจุบันเรียนถึงระดับ 5/2

คุณสมหญิงมีความรู้สึกดีขึ้นและอาการของโรคทุเลาลงจากเดิมเดินไม่ค่อยได้ ตอนนี้รู้สึกตัวเบาเดินเหินมีความคล่องแคล่ว และปัจจุบันไปตรวจสุขภาพ หมอที่รักษายังแปลกใจว่าอาการดีขึ้นมา จนต้องลดยาและน้อยคนที่จะดีขึ้นขนาดนี้คุณสมหญิงเล่าให้ฟังอย่างพอใจว่าไม่ต้องเสียเงินค่ารักษาอีกแล้ว แต่เดิมเสียค่ารักษานับแสนบาท และยามีราคาแพงเม็ดละ 30-40 บาท

อีกทั้งตนเองต้องนั่งรถเข็น ดังนั้น คุณสมหญิงจึงไม่ลืงเล และไม่เสียดายเงิน ค่าเรียนวิชาพลังจักรวาลที่จ่ายไปหลายหมื่นบาท เพราะเธอเชื่อว่าคุ้มค่ากับการมีสุขภาพดีและจากการที่เธอเชื่อว่าพลังจักรวาล ทำให้เธอหายป่วย ทำให้เธอรู้สึกศรัทธาในตัววิชา และ สิ่งที่เกี่ยวข้องกับวิชาพลัง - จักรวาล ถ้าใครมาว่าหรือพาดพิงอะไร เธอจะรู้สึกโกรธ และไม่ยอมให้ใครมากกล่าวร้าย ผู้วิจัยสังเกตว่าคุณสมหญิงสะสมหนังสือเกี่ยวกับพลังจักรวาลไว้มากมาย และพยายามขอคนอื่นมาอ่าน และถ่ายเอกสารเก็บไว้ไม่ว่าจะหายากเพียงใด เธอก็จะเพียรพยายามหามาอ่านหรือบางครั้งอาจจะต้องถอดเทปจากคำพูดของอาจารย์ใหญ่ชาวเวียดนาม นอกจากนี้ คุณสมหญิงยังมีการเก็บรูปของอาจารย์ใหญ่ชาวเวียดนามและมีไว้แจกเพื่อนและคนรู้จัก สิ่งเหล่านี้ย่อมแสดงให้เห็นได้เป็นอย่างดีว่าคุณสมหญิงมีศรัทธามากเพียงใด

คุณสมหญิงมีความอดทน ในการรักษาโรคมามาก ช่วงแรก ที่เธอได้รับการรักษาด้วยพลังจักรวาลเธอไปรับการรักษาททุกวันไม่เคยขาดเป็นเวลา 6 เดือน หลังจากเธอหายป่วยหนักและแทบไม่มีอาการป่วยแล้ว เธอจึงปวารณาตัวว่าเธอจะรับรักษาคนที่ป่วย และช่วยงานของมูลนิธิต่อไป ปัจจุบันเธอรักษาโรคให้เพื่อนร่วมงานที่เป็นโรคตาฟางและมีอาการเครียด นอกจากนี้ยังรักษาโรคทางไกลให้กับน้องสาวและน้องชายที่อยู่ห่างไกลกัน

คุณสมหญิงยังเล่าให้ผู้วิจัยฟังว่า ตอนแรกที่เธอเข้ารับการรักษาเธอมีความสงสัยอย่างมาก แต่ในตอนี้ เธอมีความเชื่อมั่นอย่างเต็มเปี่ยม เมื่อเธอรับหรือใช้พลังจักรวาล เธอมีความรู้สึกหัวใจซาบซ่านอย่างบอกไม่ถูกและยากที่จะบรรยายว่าความรู้สึกที่แท้จริงเป็นอย่างไร

สำหรับเรื่องหมอพระเธอก็เคยไปรับการรักษาแต่ไม่ได้ผล และเธอเคยไปรักษาด้วยวิธีการชูดหรือชิตที่ร่างกายด้วยตะปู แต่ไม่ประสบผลเพราะเธอรู้สึกเจ็บมาก ส่วนหมอเข้าทรง เธอบอกว่าเธอไม่เชื่อจึงไม่ได้ไปรับการรักษา เธอมีความสนใจในการอ่านหนังสือและค้นคว้าข้อมูลจากหนังสือและสนใจข้อมูลและความคิดใหม่

นอกจากนี้เธอเชื่อว่า ผู้ที่จะทำการรักษาโรคด้วยพลังจักรวาลต้องมีคุณสมบัติ คือ ความเมตตากรุณา ปัจจุบันเธอรักษาโรคของตัวเองด้วยพลังจักรวาล พยายามออกกำลังกายและกินอาหารเสริม สำหรับเรื่องญาติพี่น้อง เธอไม่ค่อยมีความผูกพันกับพี่น้องมากเท่าไร เพราะเธอยอมรับว่า เธอเป็นคนตรงเกินไปและชอบพูดจาแบบขวานผ่าซาก ตอนนี้คุณสมหญิงพักอาศัยอยู่คนเดียว เพราะพี่น้องแยกบ้านและแต่งงานหมดแล้ว พี่น้องทั้งหมด 5 คน เสียชีวิตไปแล้ว 2 คนนอกจากนี้ บิดาและมารดาของเธอเสียชีวิตหมดแล้วในปี พ.ศ.2519 และปี พ.ศ. 2526 ตามลำดับ

ในเรื่องเกี่ยวกับความมหัศจรรย์ของพลังจักรวาล เธอเล่าว่า เธอเคยฝันเห็นอาจารย์ใหญ่มาสอนเธอทำสมาธิ เธอเชื่อว่า การรักษามีประสิทธิผลแค่ไหน ขึ้นอยู่กับบุญวาสนาที่ทำมาว่า

สะสมมาแค่ไหนเธอเล่า ความประทับใจที่เธอใช้พลังจักรวาลห้ามเลือดและระงับความเจ็บปวดตอนถอนฟัน เธอเล่าว่าหมอฟันยังแปลกใจว่า ทำไมจึงไม่มีเลือดออกเลย

กิจวัตรประจำวันของเธอ คือ วันธรรมดาไปทำงาน วันเสาร์อยู่บ้าน พักผ่อนและซักผ้า ส่วนวันอาทิตย์จะไปวัดเพื่อฟังเทศน์และนั่งสมาธิ รวมทั้งถือศีลด้วย อย่างไรก็ตามเธอรู้สึกเศร้าใจที่เคยมีประสบการณ์ในการรักษาผู้ป่วยที่เป็นมะเร็งต่อมลูกหมาก ปรากฏว่ารักษาไปเรื่อย ๆ จนกระทั่งคนป่วยที่รู้จักกันเสียชีวิต ซึ่งเธอเชื่อว่าส่วนหนึ่งเป็นเพราะกฎแห่งกรรม

ในเรื่องการเรียนวิชาพลังจักรวาล เธอเล่าให้ฟังว่า เธอเคยไปอบรมระดับสูงที่โรงแรมแห่งหนึ่ง ผู้เรียนจะเรียนกับอาจารย์ใหญ่เวลาสอนจะต้องใช้লামแปลภาษา การเรียนการสอนจะเป็นการถามตอบ เธอเล่าว่า อาจารย์ใหญ่มีนุคลิกน่าศรัทธา และมีท่าทางใจดี แต่เธอเข้าไม่ถึงตัวอาจารย์ใหญ่ เธอเชื่อว่า หากเธอไม่รู้จักวิชาพลังจักรวาล เธอก็คงจะต้องปวดตามร่างกายและทรมาณต่อไปและไม่แน่ว่าเธออาจจะพิการก็ได้

2. เพื่อนและคนรู้จัก การเป็นโรคร้ายแรง ความศรัทธาในองค์การ ความต้องการความมั่นคงทางจิตใจ ทำให้มารักษาพยาบาลด้วยวิชาพลังจักรวาล

ผู้วิจัยได้สัมภาษณ์ผู้บริหารมูลนิธิ ซึ่งมีตำแหน่งเป็นนายทหาร และเกษียณอายุราชการได้ประมาณ 2 ปี ท่านรองประธานบ้านเดิมเป็นชาวพิษณุโลกและได้รับการศึกษาชั้นต้นจนจบชั้นมัธยมปลายที่โรงเรียนในจังหวัด ท่านมีพี่น้อง 12 คน ท่านเป็นลูกคนที่ 6 และพ่อแม่ประกอบอาชีพทำไร่ทำนา ท่านตัดสินใจเรียนทหารตามพี่ชาย และท่านคิดว่าการเรียนทหารใช้ทุนน้อยและประหยัดเงินพ่อแม่ เพราะท่านแล้วว่าครอบครัวท่านมีฐานะยากจน ใจจริงท่านอยากเรียนหมอ แต่ไม่มีทุนมากพอที่จะเรียน ท่านเริ่มสนใจวิชาพลังจักรวาลจากคำชักชวน ของเพื่อนร่วมงาน ท่านมารับการรักษาและต่อมาก็สนใจเรียนวิชาพลังจักรวาล ท่านเป็นคนไทยรุ่นแรก ๆ ที่บุกเบิกไปเรียนวิชาพลังจักรวาลพร้อมกับกลุ่มของประธานมูลนิธิและปัจจุบันท่านมีเวลาว่าง ที่จะมารับรักษาผู้ป่วยในตอนเช้า และช่วยเหลืองานของมูลนิธิในต่างจังหวัด นั่นคือโครงการทดลองเพิ่มผลผลิตทางการเกษตรด้วยวิชาพลังจักรวาล ที่ จ.สุโขทัย พืชที่ทดลองปลูก คือ ข้าวโพด ข้าว แตงโม ถั่วเหลืองและยังมีการเพาะพันธุ์สัตว์น้ำ เช่น กุ้ง ปลา

ท่านเล่าให้ฟังว่า ท่านจะต้องได้รับการผ่าตัดไขมันในเส้นเลือด แต่เมื่อรักษาด้วยพลังจักรวาลแล้ว ไม่ต้องรับการรักษาด้วยการผ่าตัดและระดับของไขมันในเส้นเลือดลดลง นอกจากนี้ยังช่วยให้จิตใจเย็นขึ้น ปกติเป็นคนใจร้อนและท่านเล่าว่า ถ้าคนมีอายุเกิน 65 ปี การรักษาจะทำได้ยากเพราะเซลล์ในร่างกายเสื่อมโทรมจึงต้องอาศัยเวลาในการรักษา และกรณีที่เป็นมะเร็งในระยะสุดท้าย อาจจะรักษาไม่หายแต่ช่วยระงับความเจ็บปวด ทำให้คนป่วยไม่รู้สึกทรมาณมาก

ผู้วิจัยพบว่า ท่านมีบุคลิกภาพน่าเลื่อมใส มีสุขภาพดี มีอัธยาศัยดี และ มีความใจดี ตั้งใจรักษาผู้ป่วยทุกคนอย่างดี นอกจากนี้ยังยิ้มแย้มแจ่มใสอยู่เสมอ และมีความเอื้ออาทรกับผู้ร่วม

งานคนอื่น สำหรับเรื่องส่วนตัว ท่านมีสถานภาพเป็นหม้าย เพราะภรรยาเพิ่งเสียชีวิตและมีลูก 2 คน ซึ่งมีการศึกษาสูง และทำงานกันหมดแล้วผู้วิจัยเชื่อว่า ท่านมีความผูกพันและรักลูกมาก เมื่อเล่าเรื่องราวเกี่ยวกับลูกท่านมีสีหน้าที่แสดงความภาคภูมิใจมาก นอกจากนี้ท่านมีความพร้อมในด้านฐานะ ความเป็นอยู่จึงทำให้ท่านสามารถอุทิศเวลาและกำลังกายในการทำงานการกุศล

3. ครอบครัว เครือญาติ เพื่อน ความศรัทธาในองค์กร ความต้องการความมั่นคงทางจิตใจ และ ความต้องการความจำเป็นขั้นพื้นฐานทางร่างกาย ทำให้มารักษาโรคด้วยพลังจักรวาล

ผู้วิจัยได้พบกับผู้ที่ เป็นเจ้าหน้าที่รักษาโรคด้วยพลังจักรวาลที่มูลนิธิ ซึ่งท่านผู้นี้มาให้การ รักษาที่มูลนิธิเป็นประจำ ท่านมีอาชีพเดิมเป็นทหารและปัจจุบันเกษียณอายุราชการท่านเล่าให้ฟัง ว่า ท่านมีโรคประจำตัวเป็นโรคมะเร็งและมีญาติที่มารักษาโรคด้วยพลังจักรวาลอยู่ก่อนแล้ว ญาติจึง พาท่านมารักษาด้วย เมื่อรักษาแล้วอาการดีขึ้น ท่านจึงได้รับคำชักชวนให้เรียนการฝึกพลังจักรวาล แล้วจึงมารักษาโรคประจำที่มูลนิธิ ปัจจุบันท่านรักษาโรคด้วยตนเองจนอาการภูมิแพ้บรรเทาลง และท่านเล่าว่าเพื่อนอีกคนที่เป็นโรคหัวใจ แล้วมีอาการเจ็บชาก็หายจากโรค แล้วจึงมาเรียนวิชา พลังจักรวาลและเป็นผู้รักษาโรคประจำที่มูลนิธิด้วย ท่านเล่าว่าเพื่อนของท่านอ่านเรื่องพลังจักรวาล จากหนังสือพิมพ์แล้วก็ชวนเพื่อนและคนรู้จักมารักษาด้วย ท่านเล่าว่าส่วนใหญ่เมื่อคนมาเรียนแล้ว อาการดีขึ้นก็จะชักชวน คนอื่นมาเรียนด้วย

จากการสังเกตผู้วิจัยพบว่า ผู้ที่เป็นเจ้าหน้าที่รักษาโรคด้วยพลังจักรวาลในวันธรรมดามี ประมาณ 3-4 คน และมีผู้ช่วยวันละประมาณ 60 คน แต่วันเสาร์อาทิตย์จะมีคนมากกว่า เนื่อง จากเป็นวันหยุด และคนประมาณ 80 คน ก็จะมาอบรมเพื่อเรียนรู้การใช้พลังจักรวาลรักษาโรค และเจ้าหน้าที่ในวันหยุดมีประมาณ 20 คน จำนวนคนและเจ้าหน้าที่ที่มาร่วมกิจกรรมมีจำนวนไม่ แน่นนอน ในแต่ละวัน ขึ้นอยู่กับความสมัครใจและธุรกิจการงาน ตลอดจนเวลาว่างไม่ตรงกัน เพราะต่างก็มาจากหลากหลายอาชีพและหลากหลายสถานภาพทางสังคม แต่ผู้วิจัยเชื่อว่าเจ้าหน้าที่ อยู่ในวัยกลางคนขึ้นไปเป็นส่วนใหญ่

จากการสัมภาษณ์ เจ้าหน้าที่มูลนิธิ พบว่า จำนวนคนที่มารักษาโรคลดน้อยลงกว่าแต่เดิม มาก ช่วงที่เริ่มมีการรักษาโรคด้วยพลังจักรวาล คนมารักษาหลายร้อยคน นั้นเป็นเพราะว่า ทาง มูลนิธิเปิดสอนวิชาพลังจักรวาล จึงลดจำนวนผู้ป่วย เพราะญาติผู้ป่วยและตัวผู้ป่วยสนใจเรียน และนำไปรักษาตนเอง ผู้วิจัยเองก็พบพยาบาลคนหนึ่ง สอบถามแล้ว พบว่าเธอมาเรียนวิชา พลังจักรวาลเพื่อไปรักษาพ่อที่ป่วยเป็นอัมพฤกษ์ ส่วนเด็กผู้ชายอายุ 14 ปี คนหนึ่งมาเรียนวิชาพลัง จักรวาลเพราะคิดว่าเป็น วิชา พลังจิตที่ สามารถใช้ในการสะกดจิตอาจารย์ เพื่อให้เกรดหรือให้ คะแนนดี

4. ครอบครัวและ เครือญาติ ความศรัทธาในองค์การ ความต้องการความมั่นคงทางจิตใจ และการเป็นโรคร้ายแรงทำให้มารักษาโรคด้วยพลังจักรวาล

ผู้วิจัยสังเกตการณ์ในมูลนิธิแล้วพบผู้ป่วยที่เป็นโรคเส้นโลหิตในสมองแตก มีอาการพูดไม่ชัด เดินไม่ค่อยสะดวกต้องให้หลานหิ้วแขนมารักษาทั้งสองข้าง ผู้วิจัยสอบถามทั้งญาติและตัวผู้ป่วยเองก็ยอมรับว่ามารักษาแล้วอาการค่อยๆ ดีขึ้นเรื่อยๆ ผู้วิจัยพบว่าผู้ให้สัมภาษณ์มารับการรักษาอย่างต่อเนื่อง และเจ้าหน้าที่ให้การดูแลช่วยเหลือเป็นอย่างดี ช่วยพยุงจัดหาที่นั่ง ให้การต้อนรับและพูดคุยซักถามอาการ ทำให้บรรยากาศการรักษาไม่เคร่งเครียดจนเกินไป

5. สื่อมวลชน เพื่อน และความต้องการความจำเป็นขั้นพื้นฐาน ความศรัทธาในองค์การ และความต้องการความมั่นคงทางจิตใจ ทำให้มารักษาโรคด้วยพลังจักรวาล

ผู้ให้ข้อมูลอีกคนเป็นเจ้าหน้าที่ที่รับรักษาโรคที่มูลนิธิ เป็นชายมีอายุ ประมาณ 70 ปี เล่าให้ฟังว่า ตนเองเป็นโรคไตเสื่อมแต่พอมารักษาด้วยพลังจักรวาลแล้วหายไม่ต้องไปรับการผ่าตัดทำให้รู้สึกประทับใจในการรักษาโรคด้วยพลังจักรวาล ผู้ให้สัมภาษณ์ในตอนแรกอ่านหนังสือพิมพ์และดูโทรทัศน์จึงรู้เรื่องราวเกี่ยวกับพลังจักรวาล ปรีक्षाเพื่อน แล้วจึงตัดสินใจมารักษาโรคด้วยพลังจักรวาลในที่สุด หลังจากนั้นก็เข้าไปเรียนรู้วิธีการรักษาโรคด้วยพลังจักรวาล แล้วอาสามาเป็นเจ้าหน้าที่รักษาโรคในมูลนิธิ มีความภูมิใจที่ได้รับรักษาโรคให้กับตนเองและผู้อื่น

6. ครอบครัว เครือญาติ เพื่อน การเป็นโรคร้ายแรง ความต้องการความมั่นคงทางจิตใจและความต้องการความจำเป็นขั้นพื้นฐาน ทำให้คนมารักษาโรคด้วยพลังจักรวาล

ผู้ให้ข้อมูลบางคนมีความเชื่อเรื่องสิ่งศักดิ์สิทธิ์ และเคยเล่าให้ผู้วิจัยฟังว่า เคยเห็นหน้าอาจารย์ในฝัน ก่อนที่จะมารู้จักพลังจักรวาลและเธอเชื่อว่า พวกที่ได้มาเจอกันที่มูลนิธิเพื่อฝึกพลังจักรวาล เป็นผลมาจาก การที่ชาติปางก่อนร่วมบุญร่วมกรรมกันมา ในอาณาจักรแอตแลนติสซึ่งเป็นอาณาจักรที่เชื่อกันว่ามีการฝึกฝนพลังจักรวาล พวกที่มาเจอกันและเชื่อในพลังจักรวาล คือพวกชาวแอตแลนติสเก่า นอกจากนี้ภรรยานายทหารระดับสูงท่านหนึ่งเล่าว่าเป็นเนื้องอกที่มดลูกแล้ว เนื้องอกที่เป็นอยู่หายไปด้วยการรักษาโรคด้วยพลังจักรวาล เธอจึงมีความเชื่อถือว่าเป็นวิชาที่มีประโยชน์และทำหน้าที่เป็นเจ้าหน้าที่ในมูลนิธิ มารับรักษาโรคให้คนป่วยและสอนการใช้วิชาพลังจักรวาล เธอและสามีเป็นผู้ที่เรียนพลังจักรวาลในรุ่นแรกๆ ของประเทศไทย ซึ่งการเรียนช่วงนั้นต้องลำบากเดินทางไปเรียนต่างประเทศ เธอเชื่อว่า การใช้พลังจักรวาลช่วยให้มีสุขภาพดีได้โดยไม่ต้องใช้การออกกำลังกาย หรือรับประทานวิตามิน และการฝึกพลังจักรวาลช่วยให้จิตใจมีความสงบและใจเย็นขึ้น

ในเรื่องความเชื่อถือในด้านไสยศาสตร์ผู้วิจัยทำการสัมภาษณ์กลุ่มผู้สูงอายุประมาณ 65 ปีขึ้นไป กลุ่มผู้สูงอายุเหล่านี้ มีความสนิทสนมและมีความสัมพันธ์แบบเฉพาะหน้า(face to face) สิ่งที่น่าสนใจ คือ ผู้สูงอายุเหล่านี้ต่างก็เชื่อในเรื่องของไสยศาสตร์อย่างมากและในขณะเดียวกันก็มีความพึงพอใจและสบายใจที่เป็น สมาชิกของกลุ่มที่ใช้พลังจักรวาลรักษาโรค

7. ความต้องการความมั่นคงทางจิตใจ ความศรัทธาในองค์การ ความจำเป็นขั้นพื้นฐานทางร่างกาย เพื่อนและคนรู้จักทำให้เกิดรักษาพยาบาลด้วยพลังจักรวาล

คุณลุงอายุ 80 ปี คนหนึ่งเล่าให้ผู้วิจัยฟังว่ารู้จักพลังจักรวาล เพราะมีคนรู้จักแนะนำก่อนที่จะมารับการรักษาคุณลุงมีความทุกข์ ไม่สบายใจ และมีโรคประจำตัว เมื่อรักษาโรคด้วยพลังจักรวาลแล้ว รู้สึกว่าสบายดีมากกว่าเก่า และ คุณลุงชอบมากคุย พบปะเจ้าหน้าที่ที่ให้การรักษาโรคเป็นประจำทุกวัน

8. เพื่อนและคนรู้จัก ความศรัทธาในองค์การ ความต้องการความจำเป็นขั้นพื้นฐาน และความต้องการความมั่นคงทางจิตใจ ทำให้มารักษาพยาบาลด้วยพลังจักรวาล

คุณป้าอารี เป็นพยาบาลที่เกษียณแล้ว ปัจจุบันเป็นหม้าย มีลูกสาว 3 คน ซึ่งสำเร็จปริญญาแล้วทุกคน คุณป้ารู้จักพลังจักรวาลเพราะมีคนทำงานด้วยกันแนะนำ ก่อนที่จะมาที่มูลนิธิ คุณป้ามีสุขภาพดี ไม่เจ็บป่วยเป็นอะไร แต่มีความสนใจ ในการรักษาพยาบาลแบบใหม่ และเป็นคนที่ชอบรักษาสุขภาพอยู่แล้ว จึงไปเรียนวิชาพลังจักรวาลจนจบชั้นที่ 6 และมาเป็นเจ้าหน้าที่ประจำที่มูลนิธิ คุณป้าเชื่อว่าการรักษาโรคด้วยพลังจักรวาลทำให้มีสุขภาพดี นอกจากนี้ คุณป้ายังสอนร่วมวยเงินให้แก่คนทั่วไปที่วัดแห่งหนึ่งอีกด้วย คุณป้ามีความพึงพอใจอย่างมากที่ได้ฝึกฝนการใช้พลังจักรวาล และมีความสุขที่ได้ช่วยเหลือคนอื่น คุณป้ามีความเชื่อเรื่องโศคลงและไสยศาสตร์และพาลูกสาวคนหนึ่งมาเรียนวิชาพลังจักรวาลด้วย

9. ความต้องการความมั่นคงทางจิตใจ เพื่อน คนรู้จัก และความศรัทธาในองค์การ และความต้องการความจำเป็นขั้นพื้นฐาน ทำให้เกิดการรักษาโรคด้วยพลังจักรวาล

คุณประภิจ อายุ 50 ปี เป็นข้าราชการทหาร รู้จักพลังจักรวาล เพราะรู้จักกับประธานมูลนิธิ เพื่อนของคุณประภิจหลายคนมารับการรักษาโรคด้วยพลังจักรวาล คุณประภิจมีเวลาว่าง จึงสนใจมารักษาโรคด้วยวิธีการนี้ คุณประภิจมีความชื่นชมในพลังจักรวาลที่สามารถทำให้อาการที่เป็นโรคความดันโลหิตทุเลาลง โดยมีความดันโลหิตลดลง

10. ความต้องการความจำเป็นขั้นพื้นฐานทางร่างกาย เพื่อนคนรู้จัก และความศรัทธาในองค์การ และความต้องการความมั่นคงทางจิตใจ ทำให้มารักษาโรคด้วยพลังจักรวาล

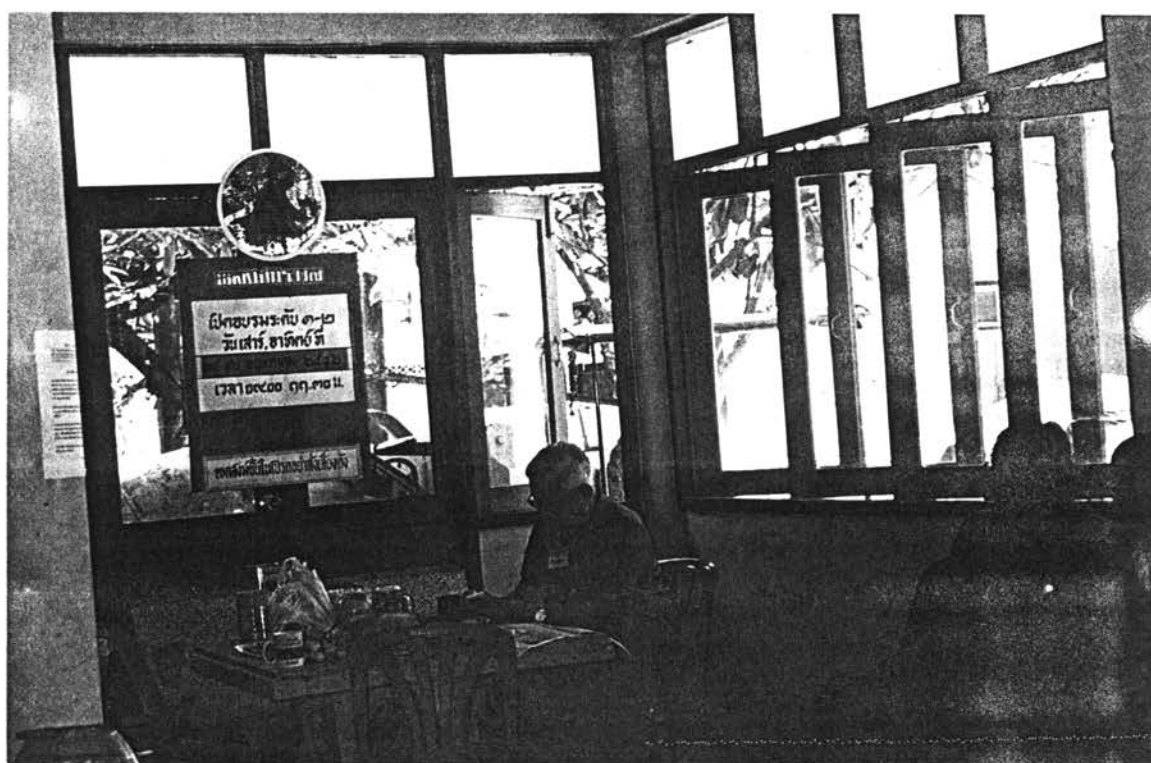
ผู้วิจัยเคยสัมภาษณ์ คุณลุงสองคนที่มักจะนั่งด้วยกันเสมอ คุณลุงสมเคยเป็นครูใหญ่มาก่อน ปัจจุบันเกษียณอายุแล้ว คุณลุงอีกคนเป็นทหารที่ปลดเกษียณแล้ว เมื่อก่อนคุณลุงทั้งสองและเพื่อนคนอื่นชอบมานั่งคุยกันไต้ร่มไม้ที่วัดแห่งหนึ่ง และที่วัดนี้เองมีการรักษาโรคด้วยพลังจักรวาล เนื่องจากต้องพบเจอกับกลุ่มคนที่ใช้พลังจักรวาลรักษาโรคบ่อย ๆ จึงเกิดความสนิทสนมคุ้นเคยกัน ทำให้คุณลุงทั้งสองและเพื่อนหันมาสนใจวิชาพลังจักรวาล เนื่องจากทั้งสองคนมีโรคประจำตัวคือโรคหัวใจ เมื่อโรคที่เป็นอยู่มีอาการดีขึ้นทำให้คุณลุง มีความสบายใจและหายกังวลมากขึ้น

ตัวอย่าง การบันทึกโรคที่มารับการรักษาโรคด้วยพลังจักรวาล: วันที่ 28 มกราคม 2542

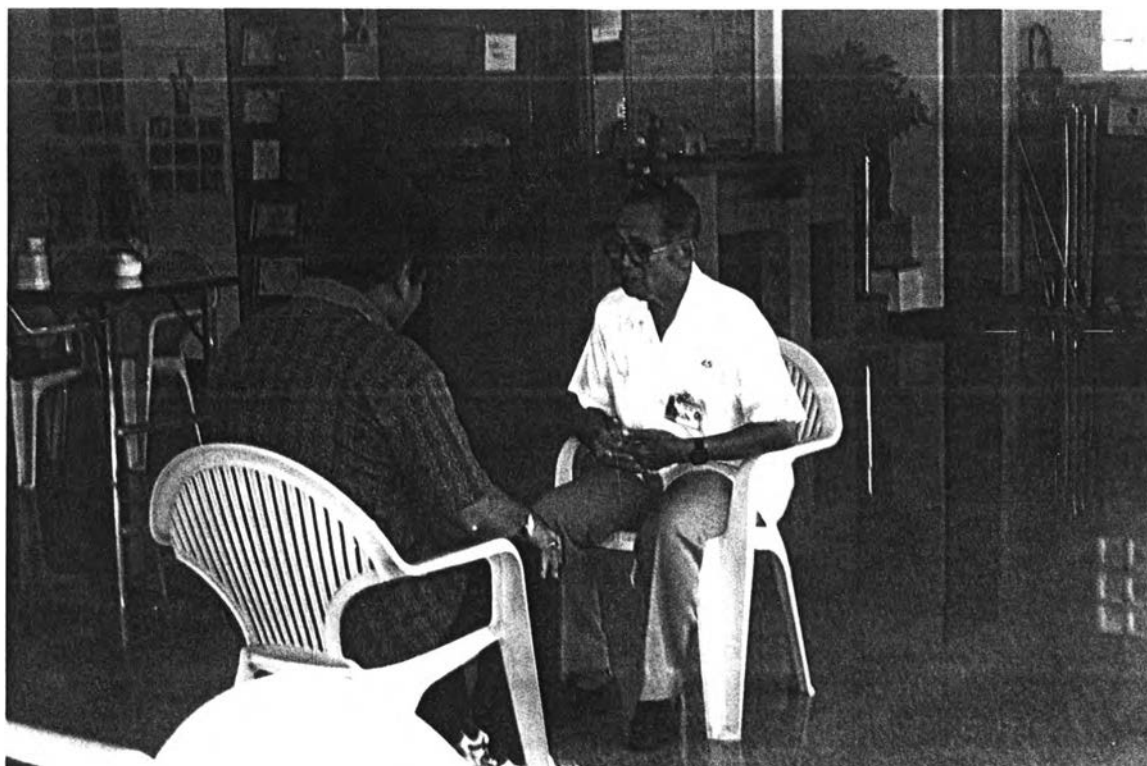
ลำดับที่	อาการของโรค	ลำดับที่	อาการของโรค
1.	เบาหวาน	2.	มะเร็งเต้านม
3.	ปวดขา, เสริมปัญญา	4.	ประสาทตาเสื่อม กระจกพรุน
5.	ปวดขาล้าง	6.	เจ็บรักแร้ ตาฟาง
7.	ปวดหลัง	8.	ไตอักเสบ ภูมิแพ้
9.	กระจกพรุน	10.	เบาหวาน ไขมันในเส้นเลือด
11.	ริดสีดวง	12.	เบาหวาน
13.	ภูมิแพ้	14.	นิ้ว เกาต์
15.	ท่อน้ำใสจะอักเสบ	16.	ปวดเข่า
17.	รับพลัง	18.	ต่อกระจก
19.	เนื้องอก	20.	ความดัน
21.	ประสาทหูเสื่อม	22.	โรคหัวใจ
23.	เบาหวาน	24.	มะเร็งมดลูก
25.	ไทรอยด์	26.	โรคหัวใจ
27.	โรคเบาหวาน ความดัน	28.	เบาหวาน ไขมันเส้นเลือด เกาต์
29.	ไตเสื่อม สารพัดโรค	30.	ไตอักเสบ, ริดสีดวง
31.	ความดันสูง	32.	หัวใจโต
33.	กระดูกผุ	34.	ไวรัสบี
35.	แน่นหน้าอก	36.	ไมเกรน
37.	เส้นโลหิตสมองตีบ อัมพาต	38.	ปากชา 2 ข้าง
39.	ภูมิแพ้	40.	ปวดเข่า
41.	พูด,เดินไม่ได้	42.	หูอื้อ
43.	เบาหวาน	44.	ใจสั่น กลั้นปัสสาวะไม่ได้
45..	ปวดหลังปวดเข่า หูอื้อ	46	ปวดตามร่างกาย ความดันสูง

หมายเหตุ :แต่ละลำดับแทนตัวคนไข้ 1 คน เริ่มรักษาตั้งแต่ 6.00 -12.00น.

ภาพ: สถานที่ให้การรักษาโรคด้วยพลังจักรวาล



ภาพ : การรักษาโรคด้วยพลังจักรวาล



11. เพื่อนคนรู้จัก ครอบครัวเครือญาติ ความต้องการความจำเป็นขั้นพื้นฐานและความต้องการความมั่นคงทางจิตใจ ทำให้เกิดการรักษาพยาบาลด้วยพลังจักรวาล

ผู้วิจัยสัมภาษณ์ คุณสมศักดิ์ที่ศูนย์ย่อยของพลังจักรวาล พบว่า คุณสมศักดิ์ป่วยเป็นโรคทางเดินหายใจขัดข้องเนื่องจากสูบบุหรี่จัด คุณสมศักดิ์เกิดเมื่อปี พ.ศ. 2498 ที่จังหวัดอำนาจเจริญ มีพี่น้องทั้งหมด 5 คน เป็นชาย 2 คน ผู้หญิง 3 คน ปัจจุบันที่บ้านอยู่กัน 3 คน คือ คุณสมศักดิ์, ภรรยา และแม่ภรรยา คุณสมศักดิ์ไม่มีอาชีพ เพราะต้องอยู่บ้านดูแลแม่ยายซึ่งอายุมากแล้ว เมื่อรักษาโรคด้วยพลังจักรวาลแล้วคุณสมศักดิ์รู้สึกดีใจและภาคภูมิใจเพราะอาการป่วยหายไป คุณสมศักดิ์เชื่อในวิทยาศาสตร์และไสยศาสตร์เท่ากัน คุณสมศักดิ์มารักษาโรคทุกวันเสาร์และอาทิตย์พร้อมกับภรรยาและแม่ยาย คุณสมศักดิ์รู้จักพลังจักรวาลจากการแนะนำของเพื่อน และเดินทางมาโดยรถส่วนตัว นอกจากนี้คุณสมศักดิ์ยังมีความสามารถในการรักษาโรคด้วยพลังจักรวาล

12. ครอบครัว เครือญาติ การเป็นโรคร้ายแรง ความต้องการความจำเป็นขั้นพื้นฐาน ความต้องการความมั่นคงทางจิตใจ และความศรัทธาในองค์การทำให้เกิดการักษาโรคด้วยพลังจักรวาล

นางพริ้มเพรามารักษาโรคที่ศูนย์พลังจักรวาลพร้อมกับลูกสาวและลูกเขย ปัจจุบันอายุได้ 74 ปี แต่มีความจำไม่ดี มีอาการเนื้องอกในสมอง ก่อนหน้านั้นเคยชักและรถจักรยานยนต์คว่ำ ทำให้เดินไม่ได้และไปพบแพทย์แต่แพทย์ให้ยาเกินขนาดจึงทำให้อาการกำเริบรุนแรงคล้ายคนเป็นอัมพาตเดินไม่ได้ แต่ปัจจุบันอาการดีขึ้นแล้ว เดินได้ดีขึ้นแต่ยังมีอาการหลงลืมเป็นบางครั้ง ลูกสาวมีความรู้สึกสุขภาพว่าร่างกายของแม่ดีขึ้นและแม่มีความสุขและพอใจที่มาการรักษา

ประวัติส่วนตัวของนางพริ้มเพรา เดิมเป็นคนจังหวัดชุมพร และเคยประกอบอาชีพเป็นพยาบาล และสามีเป็นแพทย์ มีลูกสาวคนเดียวแต่งงานแล้วแต่ยังไม่มีลูก นางพริ้มเพรา มีที่ดินที่ชุมพร ที่อำเภอหลังสวน เป็นสวนผลไม้จำพวกมังคุด เงาะ ทุเรียน ตอนนี้อาศัยอยู่กับลูกสาวที่จังหวัดนนทบุรี เนื่องจากต้องมารักษาตัว ทั้ง ๆ ที่ใจจริงอยากกลับบ้านมาก นางพริ้มเพราเชื่อเรื่องผีและมีลักษณะเป็นคนรักสวยรักงามมักจะหิวผมหิวตัวเอง อยู่เสมอ

13. ครอบครัว เครือญาติ การเป็นโรคร้ายแรง ความต้องการความมั่นคงทางจิตใจ และความต้องการความจำเป็นขั้นพื้นฐานทางร่างกาย ทำให้มารักษาโรคด้วยพลังจักรวาล

คุณ C เป็นหญิงอายุประมาณ 64 ปี มีอาการเครียด เป็นคนเก็บกดเมื่อได้รับความกดดันทางใจมาก จะมีอาการทางประสาท ไม่รับรู้อะไร นอกจากนี้ยังมีอาการปวดศีรษะบ่อย

เมื่อได้รับการรักษาด้วยพลังจักรวาลแล้วรู้สึกดีขึ้นมาก หายปวดศีรษะ และรู้สึกโล่งสบายกว่าเดิมมาก ปกติเคยมีอาการหนักถึงขนาดช็อค หหมดสติ

คุณ C แต่งงานแล้วมีบุตร 4 คน ผู้หญิง 2 คน ผู้ชาย 2 คน มีหลานทั้งหมด 10 คน ปัจจุบันมีอาชีพทำสวน งานอดิเรกคือ ทำขนมขาย เช่น ข้าวต้มมัด ก๋วยทอด และขนมสอดไส้ ตอนนี้เลิกกับสามีแล้ว จึงต้องอยู่บ้านคนเดียว คุณ C มีความเชื่อเรื่องผีและไสยศาสตร์มากเพราะเคยถูกผีหลอก เชื่อว่าเป็นผีมาจากข้างบ้าน ผีมีลักษณะตัวสีดำ และมีแสงไฟสว่างเป็นดวง

14. การเป็นโรคร้ายแรง ความศรัทธาในองค์การ ความต้องการความมั่นคงทางจิตใจและการสื่อสารมวลชน ทำให้เกิดการรักษาโรคด้วยพลังจักรวาล

ดร.ทิพย์วรรณ เป็นอาจารย์มหาวิทยาลัยแห่งหนึ่งทางภาคใต้ ป่วยด้วยโรคมะเร็งที่ตับ ระยะสุดท้าย ได้รับการรักษาด้วยวิชาพลังจักรวาล โดยนายทหารคนหนึ่ง จนสามารถหายเป็นปกติ จึงได้รายงานผลให้ผู้รักษาทราบว่า ผลการตรวจครั้งสุดท้ายของแพทย์อย่างละเอียด พบว่าไม่มีเชื้อมะเร็งแล้ว ทั้งนี้ได้รับการตรวจเลือดอย่างละเอียดแล้ว

ดร.ทิพย์วรรณ ได้ทราบข่าวเรื่องพลังจักรวาลจากหนังสือพิมพ์ และเริ่มประทับใจในผลการรักษาและรู้สึกซาบซึ้งใจในความสามารถของผู้รักษา

15. การเป็นโรคร้ายแรง ความต้องการความจำเป็นด้านพื้นฐาน ความต้องการความมั่นคงทางจิตใจ และครอบครัวเครือญาติ ทำให้เกิดการรักษาโรคด้วยพลังจักรวาล

นางจินดา อายุ 55 ปี ป่วยเป็นโรคอัมพฤกษ์ท่อนล่างเดินไม่ได้ เป็นเพราะสาเหตุจากอาการไข้ และได้ไปหาแพทย์ แพทย์ได้ฉีดยาให้ที่สะโพก หลังจากนั้นมีอาการร้อนในกระดูก และเดินไม่ได้เป็นเวลา 5 เดือน จึงได้มารับการรักษาโรคด้วยพลังจักรวาล โดยนายทหารคนหนึ่งที่มูลนิธิเพื่อฝึกพลังจักรวาล ในระยะเวลาเพียง 3 วัน จึงเริ่มเดินได้ แต่ก็ยังมีอาการเจ็บปวดอยู่ คุณจินดาได้รับการรักษาอย่างต่อเนื่องจึงเดินได้เป็นปกติและสมัครเข้ารับการอบรมวิชาพลังจักรวาล จนจบระดับ 2-3 จากนายทหารคนหนึ่ง และใช้วิชาที่เรียนมารักษาตัวเองต่อไป คุณจินดามีความพอใจในผลการรักษาและรู้สึกเป็นหนี้บุญคุณเจ้าหน้าที่ที่รักษาโรค

16. ความต้องการขั้นพื้นฐานทางร่างกาย ครอบครัวเครือญาติ และการเป็นโรคร้ายแรง และความต้องการความมั่นคงทางจิตใจ ทำให้เกิดการรักษาโรคด้วยพลังจักรวาล

นายชัยชาญ อายุ 35 ปีป่วยเป็นโรคเพราะแพ้น้ำยาล้างจาน บ้านอยู่จังหวัดนนทบุรี เริ่มรับการรักษาดังแต่วันที่ 20 พฤษภาคม 2540 นอกจากนี้ยังป่วยเป็นโรคลมชัก และชาที่ใบหน้า แขนขา โดยในขณะที่ล้างจาน น้ำยาล้างจานถูกเท้า ในทันทีก็เกิดมีสะเก็ดขึ้น

บริเวณนั้น และเมื่อใช้แอลกอฮอล์เช็ดเท้า ก็เกิดการบวมที่เท้าทันที แต่เมื่อใช้ไฮโดรเจนล้างแผล อีกครั้ง อาการเป็นตุ่ม บวม ก็ลดลงบ้าง คงเหลือแต่เพียงสะเก็ดเล็ก ๆ

ในวัยเด็ก เมื่ออายุประมาณ 10 ปี คุณชายชาญเคยมีอาการลมชัก และเป็นโรคประจำตัวจนถึงปัจจุบันนี้ และอาการนี้จะเกิดขึ้นประมาณเดือนละ 3-4 ครั้ง เมื่อประมาณเดือนก่อน ก่อนมารับการรักษาด้วยพลังจักรวาลก็เริ่มอาการชาที่หน้าซีกซ้าย และชาที่แขนขาข้างซ้าย หลังจากที่ได้รับการรักษาด้วยพลังจักรวาลเพียง 3 วัน อาการบวมที่เท้าจากการแพ้น้ำยาล้างจานก็หายไป คงเหลือแต่อาการชาตามร่างกาย

ต่อมา วันที่ 18 มิถุนายน 2540 คุณชายชาญและภรรยาได้มาพบวิธีการรักษาด้วยพลังจักรวาลที่วัดแห่งหนึ่ง ทำให้อาการโดยทั่วไปดีขึ้นมาก อาการลมชักก็ไม่เกิดขึ้นอีกแล้ว ทำให้รู้สึกว่าคุณชีวิตมีความสุขขึ้น ไม่ต้องทรมานกับอาการของโรค และพอใจกระบวนการรักษาโรคด้วยพลังจักรวาล

17. การเป็นโรคร้ายแรง ครอบครัวยุติกรรม ความศรัทธาในองค์การ และความต้องการความมั่นคงทางจิตใจ ด้วยพลังจักรวาล

คุณ D ป่วยเป็นโรคเอดส์ โดยติดเชื้อ HIV เป็นเวลา 3-4 เดือน จากนั้นมีอาการแดง บริเวณนิ้วมือ นิ้วเท้าและตรงบริเวณใต้จมูกเล็บ หลังจากนั้นก็มีตุ่มขึ้นตามร่างกายตลอดทั้งตัว ตั้งแต่ศีรษะจรดปลายเท้า มีลักษณะเป็นตุ่มเล็ก ๆ และค่อม ๆ ขยายขนาดใหญ่ขึ้นและยังมีอาการคันอีกด้วย คุณ D จึงได้การตรวจที่โรงพยาบาลผลปรากฏว่าติดเชื้อ HIV ระยะแรก หลังจากรับการตรวจจากแพทย์แล้ว มีอาการสีดำนที่เล็บมือและเล็บเท้าทุกเล็บ และมีอาการเหมือนเชื้อรา เจ้านายที่คุณ D ทำงานด้วยได้อนุญาตให้พนักงานเพื่อไปรับการรักษาที่โรงพยาบาล แต่คุณ D เชื่อว่าอาการของโรคเอดส์นี้ ยังไม่มีตัวยารักษาได้ และโดยบังเอิญมีญาติผู้ใหญ่ของคุณ D ที่เคยเรียนวิชาพลังจักรวาล ทราบข่าวว่ามีอาการเช่นนี้ จึงมาทำการรักษาให้และแนะนำให้มาการรักษาที่มูลนิธิ คุณ D ได้รับการรักษาจากนายทหารคนหนึ่งตั้งแต่วันที่ 22 กรกฎาคม 2541 - วันที่ 30 กรกฎาคม 2541 อาการที่เป็นตุ่มตามร่างกายก็แห้งลงและไม่มีอาการคันอีก เชื้อราตามจมูกเล็บก็หายไป สีดำคล้ำตามเล็บ มีลักษณะจางลง ปัจจุบันยังได้รับการรักษาต่อไปและมีความหวังในชีวิตมากขึ้น นอกจากนี้ยังพอใจผลการรักษาและกระบวนการรักษาที่มีประสิทธิภาพ

18. การเป็นโรคร้ายแรง ความต้องการความจำเป็นขั้นพื้นฐานทางร่างกาย ครอบครัวยุติกรรม ความศรัทธาในองค์การทำให้เกิดการรักษาโรคด้วยพลังจักรวาล

ด.ญ.ศิริวรรณ อายุ 11 ปี บ้านอยู่กรุงเทพมหานคร เมื่อมีอายุได้ 4 ขวบ มีอาการไข้ขึ้นสูง และชัก แม่นำส่งโรงพยาบาลศิริราช รับการรักษาที่โรงพยาบาลด้วยการให้น้ำเกลือ

และยาเป็นเวลา 2 เดือน จึงกลับบ้าน อาการชักก็ยังไม่หายขาด และพักอยู่ที่บ้านเป็นเวลา 6 เดือน ระหว่างนั้น ด.ญ.ศิริวรรณ ทานอาหารเก่งผิดปกติ น้ำหนักเพิ่มขึ้นเดือนละ 3 กิโลกรัม จนมีน้ำหนักถึง 75 กิโลกรัม แม้เห็นความผิดปกติของลูกมากขึ้นเรื่อย ๆ จึงไปพบแพทย์ที่โรงพยาบาลเด็ก แพทย์ลงความเห็นว่าเป็นการได้รับการได้รับยาผิดขนาด จึงต้องรักษาตัวที่โรงพยาบาล เพื่อลดน้ำหนัก และรักษาอาการชักที่ยังมีอยู่ เมื่ออยู่โรงพยาบาลเป็นเวลา 2 เดือน อาการชักหายไป น้ำหนักลดไป 15 กิโลกรัม แพทย์จึงอนุญาตให้กลับบ้าน และนัดให้ไปตรวจเดือนละ 2 ครั้ง จนถึงปัจจุบัน ซึ่งมีอายุได้ 11 ปี ยังต้องไปรับการรักษาอย่างต่อเนื่อง แต่เด็กหญิงศิริวรรณมีสติปัญญาดียิ่งกว่าอายุ

เมื่อเด็กหญิงศิริวรรณได้รับการรักษาด้วยพลังจักรวาล ตั้งแต่วันที่ 28 สิงหาคม 2541 ในระยะแรกมารับการรักษาไม่ต่อเนื่อง เริ่มมารับรักษาต่อเนื่องอย่างจริงจังตั้งแต่วันที่ 14 กันยายน 2541 - 16 กันยายน 2541 แม่เด็กหญิงศิริวรรณซึ่งเป็นคนงานก่อสร้าง โบลต์ รายงานว่า ลูกสาวมีอาการดีขึ้น จากเดิมที่มีอาการเดินได้ช้า ลูก ยืนลำบาก และรู้สึก ว่าตัวหนัก เป็นคนเจ้าอารมณ์ และพูดจาได้เป็นบางคำ ต้องใช้ภาษามือในการสื่อสาร มีการเปลี่ยนแปลงในทางดี คือ เริ่มเดินได้เร็ว มีความรู้สึกที่ตัวเบาและลุกยืนได้คล่องแคล่ว อารมณ์ดีและพูดเก่ง พูดได้เป็นประโยค รู้จักพูดโต้ตอบกับคนอื่น มีสติปัญญาดีขึ้น และ ชักชวนให้แม่พามารักษาตัวที่มูลนิธิทุกเช้า

19. ครอบครัว เครือญาติ ความต้องการความจำเป็นขั้นพื้นฐาน การเป็นโรคภัยแรง เพื่อน คนรู้จัก ความศรัทธาในองค์กร การสื่อสารมวลชนและความต้องการความมั่นคงทางจิตใจ ทำให้เกิดการรักษาโรคด้วยพลังจักรวาล

คุณ F เรียนจบทางด้านบัญชีและทำงานรับราชการ ได้พาแม่ที่ป่วยมารับการรักษาที่ มูลนิธิ เนื่องจากมีเพื่อนแนะนำมา คุณ F มีความสนใจในด้านการรักษาสุขภาพ อ่านหนังสือเรื่องพลังจักรวาล โดยเคยเข้าร่วมกิจกรรมเกี่ยวกับชีวิต และเชื่อว่ากลไกของร่างกาย ต้องมีส่วนประกอบหลายอย่างนั่นคือต้องรักษาทั้งสุขภาพใจและร่างกาย การทำสมาธิในวิชา พลังจักรวาล มีส่วนช่วยเหลือทางด้านจิตใจ และช่วยลดความรู้สึกเจ็บปวดจากโรค แต่คนที่มารับการรักษาต้องรู้จักดูแลทางร่างกายให้ดีขึ้นด้วย เพื่อให้การรักษามีประสิทธิภาพ คุณ F

เชื่อว่าการรักษาโรคด้วยพลังจักรวาล อาจทำให้คนหายจากโรคได้ แต่ก็ยังมีคนที่ไม่หายขาดจากโรค แต่พลังจักรวาลจะช่วยบรรเทาให้ความทุกข์ทรมานจากโรคลดน้อยลง บางคนที่ต้องตายไปเนื่องจากผลของชะตากรรม แต่พลังจักรวาลจะช่วยลดความเจ็บปวดให้ได้ ทำให้เสียชีวิตอย่างไม่ทรมานมากในส่วนตัวแล้วคุณ F ป่วยเป็นโรคเบาหวานอาการรุนแรง แต่ใช้วิชาพลังจักรวาลรักษาตัวทำให้อาการไม่กำเริบรุนแรงมาก นอกจากนี้ยังมีระดับรังสีและ ความคุมเรื่องอาหาร และรับการรักษาจากแพทย์ แผนปัจจุบันที่โรงพยาบาลวชิระ คุณ F เชื่อว่าแพทย์แผนปัจจุบันไม่สามารถวินิจฉัยโรคได้อย่างมีประสิทธิภาพ เนื่องจากทำตาม

หลักวิชาการมากเกินไป ไม่พิจารณาคนไข้เฉพาะรายบุคคล ในการรักษาแม่ของคุณ F แพทย์ได้ให้ยาผิดขนาด ทำให้อาการรุนแรงขึ้น จึงทำให้คุณ F รู้สึกว่าการรักษาโรคลังต้องอาศัยวิธีการอื่นอีก นอกจากการรักษาแพทย์แผนปัจจุบัน เช่น ต้องรักษาด้านจิตใจ การควบคุมเรื่องอาหาร คุณ F มีความพอใจที่ได้ใช้พลังจักรวาลรักษาโรค และมีความรู้สึกชื่นชอบกระบวนการรักษาโรคด้วยพลังจักรวาล

20. การเป็นโรคร้ายแรง ครอบครัวยุติอายุ ความศรัทธาในองค์การ และความต้องการความมั่นคงทางจิตใจ ทำให้เกิดการรักษาโรคด้วยพลังจักรวาล

คุณ G เป็นผู้หญิงอายุประมาณ 30 ปี ป่วยเป็นโรคที่มีอาการชาตามร่างกายด้านซ้าย ต่อมาญาติที่ป่วยเป็นโรคมะเร็งแพ้แล้วรักษาโรคด้วยพลังจักรวาลแล้วหาย แนะนำให้มารักษาโรคด้วยพลังจักรวาล เมื่อรับการรักษาโรคแล้วอาการป่วยหายไป จึงมาช่วยงานที่มูลนิธิจนถึงปัจจุบัน

21. ความต้องการความมั่นคงทางจิตใจ ความศรัทธาในองค์การ เพื่อน และความต้องการความจำเป็นขั้นพื้นฐาน ทำให้เกิดการรักษาโรคด้วยพลังจักรวาล

คุณลุง H เคยทำงานเป็นครูสอนโรงเรียนราษฎร์ และลาออกเมื่อ ปี พ.ศ.2525 เนื่องจากรู้สึกเบื่อที่ต้องใช้ชีวิตจำเจอยู่ในห้องเรียนแคบ ๆ ปัจจุบันอายุได้ ประมาณ 70 ปีแล้ว มีบุตร 6 คน เป็นชาย 3 คน และหญิง 3 คน และภรรยาทำงานเป็นแม่บ้าน การเลี้ยงดูบุตรทั้ง 6 คน เป็นไปอย่างลำบากยาก แต่คุณลุงและภรรยาก็ช่วยกันหารายได้เสริม เช่น เย็บผ้า ในส่วนตัว คุณลุงป่วยเป็นโรคหัวใจและรับการรักษาอยู่ที่โรงพยาบาลแต่ปัจจุบันไม่ต้องไปโรงพยาบาลบ่อย เนื่องจากสามารถรักษาโรคได้เองด้วยพลังจักรวาลทำให้อาการเจ็บป่วยยังทรงตัวอยู่ได้ แม้ว่าจะไม่หายขาด แต่ทำให้รู้สึกกังวลใจสบายและคุณลุงรู้สึกว่ามีพลังอยู่ที่ปลายนิ้วมือเมื่อทำการรักษาโรคด้วยพลังจักรวาล

คุณลุงไม่เชื่อเรื่องไสยศาสตร์เพราะคิดว่าเป็นเรื่องที่สามารถหลอกลวงกันได้ และต้องเสียเงินทองให้กับมิจฉาชีพ คุณลุงเล่าว่า ตนเองเป็นคนต่างจังหวัดมีพี่น้อง 7 คนและแยกย้ายกันเข้ามาทำงานในพระนคร และมีความรู้สึกที่ชีวิตในบ้านนอกไม่ลำบากเพราะมีความเคยชิน แต่ต้องเข้ามากรุงเทพฯ เพราะต้องการแสวงหาโอกาสในการประกอบอาชีพ แต่ปัจจุบันนี้ คุณลุงไม่ต้องรับภาระมากมายเหมือนเมื่อก่อน เพราะลูกทำงานและแต่งงานไปบ้างแล้ว คุณลุงให้ทัศนคติว่า สมัยนี้มีคนเรียนจบครุมากมายนับแต่คนเหล่านี้เรียนวิชาครูด้วยความจำใจเพราะไม่มีทางเลือกอย่างอื่น จึงทำให้ไม่มีใจรักด้านวิชาครูอย่างแท้จริง

คุณลุงเล่าให้ฟังว่า คุณลุงเริ่มมารักษาโรคด้วยพลังจักรวาลเนื่องจากมีเพื่อนแนะนำมา และปัจจุบันมีคนนำพลังจักรวาลไปรักษาโรคกันหลายแห่ง แต่ต้องมีข้อแม้จากมูลนิธิว่าต้องจบระดับ 6 ขึ้นไป จึงจะขออนุญาตจากมูลนิธิได้ โดยจัดตั้งเป็นศูนย์ย่อยตามที่ต่าง ๆ

แต่ก็มีคนหลายคนไปจัดตั้งสำนักเองโดยไม่อิงแนวความคิดของท่านเลื่อง มีน ต่างแต่คุณลุง มีความเชื่อมั่นในมูลนิธิที่ตนสังกัดอยู่ และมีความพึงพอใจในสุขภาพของตนเองในปัจจุบัน

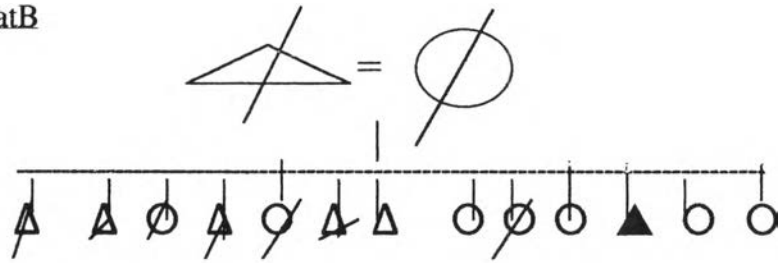
22. ความต้องการขั้นพื้นฐานทางร่างกาย ครอบครัวเครือญาติ เพื่อนและความต้องการ ความมั่นคงทางจิตใจ ทำให้เกิดการรักษาโรคด้วยพลังจักรวาล

คุณ I รับราชการครู และมารับการรักษาที่มูลนิธิ เนื่องจากป่วยเป็นโรคมะเร็ง และได้รับคำชักชวนจากเพื่อนร่วมงานของสามีที่เป็นนายทหารให้มารับการรักษา เมื่อรับการ รักษาแล้ว ปรากฏว่าอาการบรรเทาลง ผื่นแดงที่เคยเกิดขึ้นเมื่อรับประทานอาหารทะเลหาย ไป ตอนแรก คุณ I ไม่ค่อยรู้สึกว่าจะเชื่อถือเรื่องพลังจักรวาลมากนัก เพราะว่าเคยได้ รับการศึกษาทางด้านวิทยาศาสตร์ และคิดว่าพลังจักรวาลเหมือนเป็นสิ่งเหลือเชื่อ นอกจากนี้ ยังรู้สึกตื่นเต้นกับผลการรักษาที่ประสบผลสำเร็จจนเกินความคาดหมาย

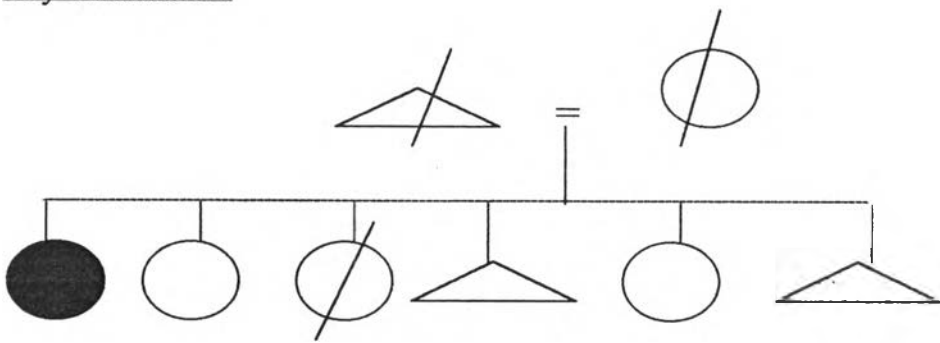
คุณ I ได้เรียนวิชาพลังจักรวาลในระดับต้นแล้วนำไปรักษาตัวเองและลูกสาว ในเรื่อง ครอบครัว คุณ I มีครอบครัวที่อบอุ่นและสามีช่วยเหลือและเป็นທີ່ปรึกษาในการเลี้ยงดูและ อบรมลูก คุณ I มีฐานะดี มีรถส่วนตัว มีบ้านและที่ดินเป็นของตนเอง

ไดอะแกรมเครือญาติ

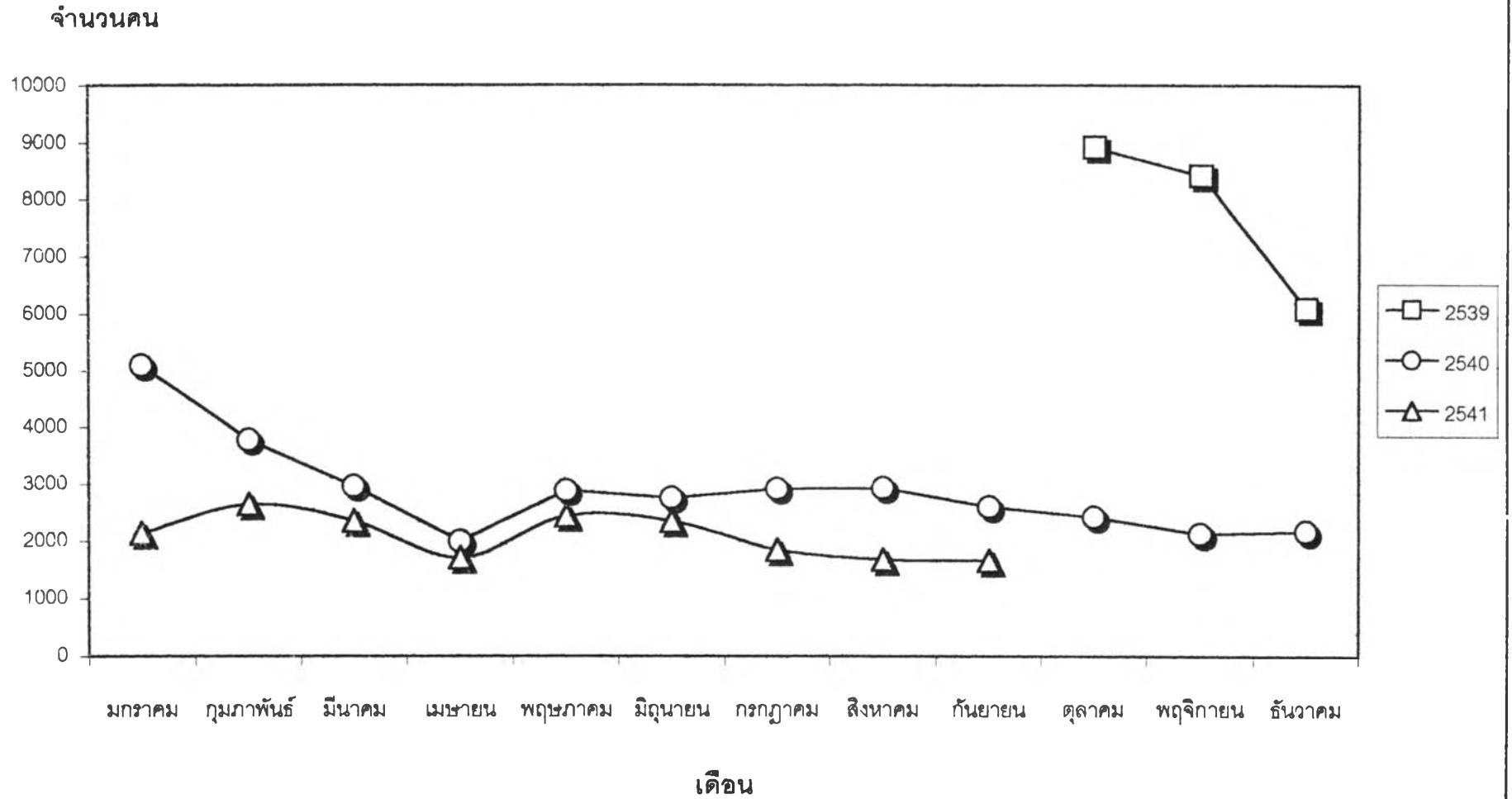
Key Informant B



Key Informant A



จำนวนคนที่เข้ารับการรักษาโรค ด้วยพลังจักรวาล (ศูนย์ย่อย)



ตารางแสดงพฤติกรรมการรักษาพยาบาลที่สอดคล้องตามสมมติฐานแยกเป็นรายบุคคล

ลำดับที่	ความต้องการพื้นฐานด้านร่างกาย	ครอบครัวเครือญาติ	เพื่อนคนรู้จัก	ความศรัทธาในองค์การ	การเป็นโรคร้ายแรง	ความมั่นคงทางจิตใจ	การสื่อสารมวลชน
1	✓		✓	✓	✓	✓	✓
2			✓	✓	✓	✓	
3	✓	✓	✓	✓		✓	
4		✓		✓	✓	✓	
5	✓		✓	✓		✓	✓
6	✓	✓	✓	✓	✓	✓	
7	✓		✓	✓		✓	
8	✓		✓	✓		✓	
9	✓		✓	✓		✓	
10	✓		✓	✓		✓	
11	✓	✓	✓			✓	
12	✓	✓			✓	✓	
13	✓	✓			✓	✓	
14				✓	✓	✓	✓
15	✓	✓		✓	✓	✓	
16	✓	✓			✓	✓	
17		✓		✓	✓	✓	
18	✓	✓		✓	✓		
19	✓	✓	✓	✓	✓	✓	✓
20		✓		✓	✓	✓	
21	✓		✓	✓		✓	
22	✓	✓	✓			✓	
รวม	17	13	13	17	13	21	4

หมายเหตุ ผู้วิจัยให้ความหมายความต้องการความจำเป็นขั้นพื้นฐานทางร่างกายเป็นความต้องการเมื่อคนเรามีอาการเจ็บป่วยเล็กน้อยตามปกติ เช่น ปวดหัว ปวดท้อง หรือโรคประจำตัวที่มีอาการไม่รุนแรงนักสำหรับโรคร้ายแรงนั้นเป็นโรคที่มีอันตรายถึงชีวิตเท่านั้น

–ส่วนที่สอง การวิเคราะห์ข้อมูลเรียงตามสมมติฐาน

1.ความต้องการความจำเป็นขั้นพื้นฐานทำให้คนมารักษาโรคด้วยพลังจักรวาล

ผู้ให้ข้อมูลว่า บ่อยเป็นโรคประจำตัว โรคธรรมดาสัมฤทธิ์ที่มีอาการไม่อันตรายมาก แล้วมารักษาโรคด้วยพลังจักรวาล มีจำนวน17คน นั่นคือ ผู้ให้สัมภาษณ์ คนที่ 1,3, 5, 6,7,8,9,10,11,12,13,15,16,18,19,21และ22

ผู้ให้สัมภาษณ์ คนที่1 เป็นไข้ ปวดเมื่อย บ่อยครั้ง สุขภาพไม่ค่อยแข็งแรง

ผู้ให้สัมภาษณ์ คนที่ 3 บ่อยเป็นโรคภูมิแพ้ ที่มีอาการปวดศีรษะบ่อย

ผู้ให้สัมภาษณ์คนที่ 5 บ่อยเป็นโรคไส้เลื่อน ไม่อันตรายมาก

ผู้ให้สัมภาษณ์คนที่ 6 ต้องการมีสุขภาพแข็งแรง ไม่ป่วยง่าย

ผู้ให้สัมภาษณ์คนที่ 7 เป็นโรคชรา เดินไม่ไหว ร่างกายไม่ค่อยแข็งแรง

ผู้ให้สัมภาษณ์คนที่8 ต้องการมีสุขภาพแข็งแรง

ผู้ให้สัมภาษณ์คนที่ 9 มีความดันโลหิตสูง

ผู้ให้สัมภาษณ์คนที่ 10 เป็นโรคหัวใจ มีอาการเหนื่อยง่าย

ผู้ให้สัมภาษณ์คนที่11 สุกดิบหรือจัด

ผู้ให้สัมภาษณ์คนที่ 12 ความจำเสื่อม

ผู้ให้สัมภาษณ์คนที่ 13 เป็นโรคประสาทเครียด มีอาการปวดศีรษะ

ผู้ให้สัมภาษณ์คนที่15 เป็นไข้ เจ็บที่ขา

ผู้ให้สัมภาษณ์คนที่ 16 เป็นโรคแพ้น้ำยาล้างจาน

ผู้ให้สัมภาษณ์คนที่18 มีไข้ ทานอาหารเก่ง นำหนักตัวมากเกินไป

ผู้ให้สัมภาษณ์คนที่ 19 มีระดับคอเรสเตอรอลสูง

ผู้ให้สัมภาษณ์คนที่ 21 มีอาการเหนื่อยง่าย

ผู้ให้สัมภาษณ์คนที่ 22 แพ้อาหารทะเล

หมายเหตุ คนในกลุ่มที่เป็นโรคไม่ร้ายแรงนี้ บางส่วนเป็นโรคร้ายแรงด้วย แสดงว่าบุคคลแต่ละคนสามารถมีอาการป่วย ได้มากกว่า 1 โรค

สรุปได้ว่า ผู้ให้สัมภาษณ์ทั้ง 17คน บ่อยเป็นโรคที่มีลักษณะเรื้อรังหรือเป็นโรคประจำตัวที่อาการไม่รุนแรง แต่จะกำเริบในบางครั้ง เป็นโรคที่วินิจฉัยสาเหตุไม่ได้แน่นอน แต่อาการไม่รุนแรงถึงกับ เสียชีวิตอย่างเฉียบพลัน การหาวิธีการรักษาโรคเช่นนี้ เป็นความพยายามที่เกิดขึ้นโดยอาจมีปัจจัยแทรกอื่น เช่น ได้รับคำชักชวนจากคนอื่น หรือได้รับข่าว

สารจากสื่อมวลชน จึงรู้จักสถานที่รักษาและสามารถเดินทางมารักษาได้ถูกต้องเพราะทราบข่าวจากคนรู้จักหรือสื่อมวลชน ปัจจัยที่เกิดขึ้นจึงเป็นปัจจัยที่เกิดควบคู่กันไป

2.ครอบครัวและเครือญาติ มีอิทธิพลทำให้คนมารักษาโรคด้วยพลังจักรวาล

กลุ่มคนที่ได้รับคำแนะนำหรือปรึกษากับครอบครัวและเครือญาติก่อนมาทำการรักษาโรค หรืออาจจะเดินทางมารักษาพร้อมกันทั้งครอบครัว มีจำนวน 13คน ได้แก่ผู้ให้สัมภาษณ์คนที่ 3,4,6, 11 ,12 ,13 ,15, 16, 17, 18, 19 ,20 และ 22 ผู้ให้สัมภาษณ์คนที่ 3 ได้รับคำแนะนำจากลูกพี่ลูกน้อง ผู้ให้สัมภาษณ์คนที่ 4 มากับลูกสาวและหลานสาว ผู้ให้สัมภาษณ์คนที่ 6 มากับสามี ผู้ให้สัมภาษณ์คนที่ 11 มากับภรรยา ผู้ให้สัมภาษณ์คนที่ 12 มากับลูกสาว ผู้ให้สัมภาษณ์คนที่ 13 มากับหลานสาว ผู้ให้สัมภาษณ์คนที่ 15 มากับน้องสาว ผู้ให้สัมภาษณ์คนที่ 16 มากับภรรยา ผู้ให้สัมภาษณ์คนที่ 17 ปรึกษาอา ผู้ให้สัมภาษณ์คนที่ 18 มากับแม่ ผู้ให้สัมภาษณ์คนที่ 19 มากับแม่ ผู้ให้สัมภาษณ์คนที่20 ได้รับคำแนะนำจากพี่สะใภ้ และผู้ให้สัมภาษณ์คนที่ 22 มากับสามี

ข้อสังเกต ผู้ที่ป่วยเป็นโรคที่มีอาการหนักมีแนวโน้มว่าจะมากับครอบครัวเครือญาติ เพราะต้องอาศัยการช่วยพยุง ประคอง และดูแลให้กำลังใจเป็นพิเศษ และผู้ที่มีบทบาททางด้านสุขภาพ เช่นเป็นผู้พาคนป่วยมารักษา ตลอดจนให้คำแนะนำปรึกษาส่วนใหญ่เป็นผู้หญิง

3.กลุ่มเพื่อนมีอิทธิพลทำให้คนมารักษาโรคด้วยพลังจักรวาล

ผู้ที่ได้รับคำแนะนำจากเพื่อน ปรึกษาคนรู้จัก หรือ มารักษาโรคด้วยพลังจักรวาลพร้อมกับเพื่อน มีจำนวน 13 คน ได้แก่ ผู้ให้สัมภาษณ์คนที่ 1,2, 3, 5 , 6 ,7,8,9,10, 11, 19,21 และ22 ผู้ให้สัมภาษณ์คนที่ 5 ได้รับคำแนะนำจากเพื่อนบ้าน ผู้ให้สัมภาษณ์คนที่ 1 ปรึกษาคนรู้จัก ไม่ระบุว่าเป็นเพื่อนประเภทใด ผู้ให้สัมภาษณ์คนที่ 7และ10 มากับเพื่อนสนิท ส่วนคนที่เหลือทั้งหมดมากับเพื่อนร่วมงาน

4.การสื่อสารมวลชนทำให้คนมารักษาโรคด้วยพลังจักรวาล

ผู้ที่รับทราบข่าวสารจากสื่อมวลชนและมารับการรักษาโรคด้วยพลังจักรวาลมีจำนวนเพียง 4 คน ได้แก่ ผู้ให้สัมภาษณ์คนที่ 1 , 5 ,14 และ 19 คนที่ 1 อ่านจากนิตยสาร คนที่ 2 อ่านหนังสือพิมพ์และดูโทรทัศน์ คนที่ 14 อ่านหนังสือพิมพ์ และคนที่ 19 อ่านหนังสือเรื่องพลังจักรวาล

5. การเป็นโรคร้ายแรงทำให้มารักษาพยาบาลด้วยพลังจักรวาล

ผู้ป่วยเป็นโรคร้ายแรง คือ มีอาการของโรคเฉียบพลัน และรุนแรงถึงชีวิต และมีแนวโน้มว่ารักษาที่อื่นไม่เป็นผลสำเร็จจึง มารักษาโรคด้วยพลังจักรวาล ผู้ให้ข้อมูลทางด้านนี้มีจำนวน 13 คน ได้แก่ ผู้ให้สัมภาษณ์คนที่ 1, 2, 4, 6, 12, 13, 14, 15, 16, 17, 18, 19 และ 20 รายละเอียดของโรค มีดังต่อไปนี้ตามลำดับ โรครูมาตอยด์ โรคไขมันอุดตันเส้นเลือด เส้นโลหิตในสมองแตก เนื้องอกในมดลูก โรคจิตประสาท โรคมะเร็งในตับ โรคอัมพฤกษ์ โรคลมชัก โรคเอดส์ โรคปัญญาอ่อน โรคเบาหวาน และ โรคอัมพาต

6. ความต้องการความมั่นคงทางจิตใจทำให้มารักษาโรคด้วยพลังจักรวาล

ผู้ให้ข้อมูลที่รู้สึกสบายใจ หายกังวล และประทับใจเมื่อรับการรักษาโรคด้วยพลังจักรวาลแล้ว มีจำนวน 21 คน ได้แก่ผู้ให้สัมภาษณ์ทุกคนยกเว้นคนที่ 18 ซึ่ง เป็นโรคปัญญาอ่อน

7. ความศรัทธาในองค์การทำให้คนมารักษาโรคด้วยพลังจักรวาล

ผู้ที่ยอมรับว่าชื่นชอบเจ้าหน้าที่ในมูลนิธิตลอดจนบุคคลที่เป็นผู้นำและผู้สอนวิชาพลังจักรวาล ซึ่งบุคคลเหล่านี้มีความเกี่ยวข้องในวิชาพลังจักรวาล และพอใจในกระบวนการรักษาโรคด้วยพลังจักรวาล บุคคลที่มีความคิดเช่นนี้มีจำนวน 17 คน ได้แก่ ผู้ให้สัมภาษณ์คนที่ 1, 2, 3, 4, 5, 6, 7, 8, 9, 10, 14, 15, 17, 18, 19, 20 และ 21

สรุปได้ว่า ผู้ให้สัมภาษณ์ทั้ง 22 คน ให้เหตุผล ในการเข้ารับการรักษาโรคด้วยพลังจักรวาล 4 อย่าง 5 อย่าง 6 อย่าง และ 1 อย่างตามลำดับ ผู้ให้เหตุผล 4 อย่างมีจำนวน 16 คน ผู้ให้เหตุผล 5 อย่างมีจำนวน 3 คน ผู้ให้เหตุผล 6 อย่างมีจำนวน 2 คน และผู้ให้เหตุผล 7 อย่าง มีจำนวน 1 คน

เหตุผลยอดนิยม ที่มีคนกล่าวถึงมากที่สุดคือ เหตุผลด้านความต้องการทางจิตวิทยา มีจำนวน 21 คน เหตุผลด้านการเป็นโรคไม่รุนแรง และด้านความศรัทธาในองค์การ มีจำนวนเท่ากันมีคนกล่าวถึง เป็นจำนวน 17 คน รองลงมา ได้แก่เหตุผลด้านครอบครัวเครือญาติ เพื่อน และการเป็นโรคร้ายแรงมีจำนวนเท่ากัน เหตุผลละ 13 คน และผู้ที่มารับการรักษาโดยทราบข่าวจากแหล่งข่าวสื่อมวลชน มีจำนวนน้อยที่สุดเพียง 4 คน