

บทที่ 2

ชาวเขาเผ่าม้ง : อีสระชนแห่งขุนเขา

“ม้ง” เป็นชาวเขาเผ่าหนึ่งที่มีมักจะตั้งบ้านเรือนอยู่บนเขาสูงๆ คำว่า “ม้ง” (HMONG) เป็นชื่อที่ใช้เรียกตัวเอง โดยมีความหมายว่า “อีสระชน” หรือ “อีสระชนแห่งขุนเขา” ม้งมีเอกลักษณ์ของชนเผ่าที่แสดงให้เห็นว่าเป็นวัฒนธรรม ประเพณี ที่มีลักษณะเด่นเฉพาะตัว เช่น การแต่งกาย ภาษา พิธีกรรมต่างๆ

ประวัติความเป็นมา

ชาวม้งโดยทั่วไปจะรู้จักประวัติของตนเองจากการบอกเล่าเป็นนิทาน หรือตำนาน ที่ถ่ายทอดกันมารุ่นต่อรุ่น ตำนานที่เล่ากันต่อๆ กันมาว่า ถิ่นกำเนิดของม้งอยู่ ณ มุมหนึ่งของโลก เป็นดินแดนที่มีอากาศหนาวเย็น มีหิมะปกคลุมตลอดเวลา น้ำจับตัวกันเป็นน้ำแข็ง ผู้คนต้องนุ่งห่มขนสัตว์ เวลากลางวันยาวนานอยู่ 6 เดือน และกลางคืน 6 เดือน พวกเขาได้อพยพต่อมาจนเข้าสู่จีนและอพยพลงใต้เรื่อยมา ผู้เฒ่าชาวม้งเล่าต่อๆ กันมาให้ลูกหลานฟังว่า นานมาแล้วครอบครัวของชาวม้ง 35 ครอบครัว ได้ถูกคนจีนรุกราน จนต้องอพยพหนีลงมาทางใต้ ในขณะที่เดินทางนั้นมีผู้ชายที่เก่งกล้า 4-5 คน คอยต่อสู้หน่วงเหนี่ยวเวลาให้ 35 ครอบครัว ได้หนีมาก่อน สายเลือดม้งจึงเต็มไปด้วยสายเลือดของนักรบ และรักความเป็นอิสระ

ซูพินิจ เกษมณี (2527) กล่าวว่า ประวัติศาสตร์ความเป็นมาของชาวแม้วจากเอกสารที่เก่าแก่ของจีน ย้อนหลังไปได้เกือบถึง 5,000 ปี ได้ระบุว่ามีพวกนี้อยู่ในลุ่มแม่น้ำเหลืองแล้วและได้แยกกล่าวถึงเป็น 3 ช่วงคือ

ในช่วงแรกประมาณ 2,000 กว่าปี ก่อนคริสตกาลถึงประมาณ 200 ปีก่อน ค.ศ. มีชื่อแม้วในฐานะที่เป็นกลุ่มชนหรือบรรดากลุ่มชาติพันธุ์ และได้เริ่มมีการทำสงครามกับจีนแล้ว ภายหลังจึงได้ถูกปราบปรามเรื่อยมาถึงสมัยจักรพรรดิฉินซีฮ่องเต้ ผู้รวบรวมประเทศจีนทั้งหมดได้สำเร็จ

ในช่วงที่สอง ประมาณ 200 ปีก่อน ค.ศ. ถึง ค.ศ.1200 ชื่อของแม้วได้ขาดหายไปในช่วงนี้ นักประวัติศาสตร์ส่วนใหญ่จะใช้ชื่อ หมาน (พวกป่าเถื่อน) หรือ นานาน - นานาน (พวกป่าเถื่อนทางใต้) เมื่อกล่าวถึงชนชาติอื่นๆ ทั่วไปที่ไม่ใช่เชื้อสายจีน และถึงแม้ว่าในระยะปลายๆ ของช่วงนี้ จะมีการระบุชื่อแม้วอยู่บ้างก็เป็นการใช้อย่างคลุมเครือไม่ชัดเจน

ในช่วงที่สาม ประมาณ ค.ศ.1200 ถึงปัจจุบัน ชื่อแม้วในช่วงนี้ถูกใช้หมายถึง กลุ่มชนหรือบรรดากลุ่มชาติพันธุ์สมัยใหม่ เริ่มจากในราวปี 1190 มีเอกสารระบุถึงชนพื้นเมืองดั้งเดิม 5 พวกที่รู้จักกันในชื่อชนป่าเถื่อนแห่งน้ำ 5 สาย อันได้แก่ แม้ว เย้า ลาว จวง (ชาวไต) และ

แม่-ลาว ซึ่งได้ทำสงครามกับจีนเรื่อยมา จนกระทั่งมาถึงยุคราชวงศ์หมิง ได้ผลักดันให้พวกนี้ จำต้องอพยพลงใต้และตะวันตกเฉียงใต้ นับแต่นั้นมา กลุ่มย่อยของแม่วบางกลุ่มจึงได้เป็นที่รู้จัก

ถิ่นกำเนิดของชาวเขาเผ่าม้งไม่สามารถระบุให้ชัดเจนได้ แต่พอจะสืบค้นได้ว่า ชาวม้ง อพยพลงสู่ทางใต้เรื่อยมา และในช่วงยุคแห่งตำนานชาวแม่วที่ไม่สามารถระบุบ่งนั้นเป็นช่วงที่มีความสับสนในเรื่องชื่อที่ใช้เรียกชาวม้งเป็นอย่างมาก คำว่า "แม่ว" มาปรากฏในฐานะเป็นชื่อเรียกชาติพันธุ์เฉพาะ คือกลุ่มชาวม้งนั้นเป็นยุคชาวแม่วสมัยใหม่ที่พวกเขาได้อพยพจากหุบเขา ตะวันตก และไกวเจาตะวันออกไปสู่บริเวณชายแดนไกวเจา ยูนนาน และเสฉวนทางตะวันตก และไปสู่บริเวณกวางสีและยูนนานทางใต้ในระหว่าง ค.ศ.1206 - 1911 สาเหตุของการอพยพ ก็เนื่องมาจากการถูกรุกรานและถูกปราบปรามจากชาวจีน

การอพยพเข้าสู่ประเทศไทย

ยัง มืดตเต็ง (2522) ได้กล่าวไว้ในหนังสือประวัติม้งว่า ชาวเมี้ยวแต่เดิมอาศัยอยู่ที่ลุ่มแม่น้ำแยงซีเกียงในประเทศจีน ครั้งแรกได้อพยพไปทางทิศตะวันตกตามแถบภูเขามณฑลกีชู และมณฑลต่างๆ ที่มีดินแดนติดกัน คือ มณฑลยูนนาน กวางสี และเสฉวน โดยมณฑลกีชูเป็น ถิ่นที่ชาวเมี้ยวเผ่าต่างๆ มารวมตัวกันและอยู่ใกล้กันมากที่สุด เข้าใจว่าเป็นศูนย์กลางที่พวกเขา ยึดเป็นที่ตั้งหลักแหล่งครั้งที่สองจากที่เคยอยู่ลุ่มน้ำแยงซีเกียง และต่อมาเมื่อมีการเคลื่อนไหวจึง มีการอพยพไปยังมณฑลยูนนาน กวางสี และร่นลงมาตามแถบภูเขาในเวียดนาม ซึ่งได้เริ่ม อพยพเข้ามาในประเทศเวียดนาม เมื่อต้นศตวรรษที่ 19 การอพยพเป็นไปอย่างต่อเนื่อง คือ ในปี ค.ศ.1800 ครั้งหนึ่ง และ ค.ศ.1860 อีกครั้งหนึ่งที่ชาวม้งได้อพยพกันไปอย่างแน่นหนา โดยผ่านทางตงวาน เยนปิ่น และกัมบา หลังจากที่เข้ามาในประเทศเวียดนามแล้ว ชาวม้งและ ชาวเวียดนามก็ได้สู้รบกันหลายครั้งส่วนชาวม้งที่มีการอพยพมาสู่ประเทศลาวนั้น จะเข้ามาใน ระหว่าง ค.ศ.1810 - 1820 เช่นเดียวกันกับเมื่อชาวม้งเข้ามาในประเทศลาว ชาวม้งกับชาวลาวก็ มีการสู้รบกันหลายครั้ง หรือแม้แต่ในกลุ่มชาวม้งเองก็มีการขัดแย้งกันอยู่บ่อยๆ หลายครั้งเช่นกัน หลังจากที่ลาวเปลี่ยนการปกครองเป็นแบบคอมมิวนิสต์ ชาวม้งจึงอพยพย้ายเข้าสู่ประเทศไทย และอพยพไปอยู่ในประเทศที่สามต่อ เช่น สหรัฐอเมริกา ฝรั่งเศส ออสเตรเลีย เป็นต้น

ชาวม้งกลุ่มแรกที่อพยพเข้าสู่ประเทศไทย เข้ามาในราวปี ค.ศ. 1840 - 1870 และเข้ามา ในบริเวณใหญ่ๆ 3 จุดด้วยกันคือ บริเวณแรกเข้ามาตามแนวเมืองคาย - หัวทราย - เชียงของ ทางทิศเหนือสุดบริเวณที่สอง คือ แนวสายบุรี - ปัว ทางทิศใต้ลงไป บริเวณที่สาม คือ แนวภูคาย - เลย

เมื่อเข้ามาถึงเชียงของแล้ว ชาวม้งได้แยกกันไปเป็นสองกลุ่ม ตามภูเขาสองทิวที่ทอดขนานกัน เพราะม้งถือภูเขาคือหลักในการเดินทางเสมอ ชาวม้งกลุ่มแรกเดินทางไปตามพรมแดนพม่า แล้วลงมาทางทิศใต้สู่เชียงใหม่ แม่ฮ่องสอน ชาวม้งกลุ่มที่สอง เดินทางมาตามแนวพรมแดนไทย - ลาว เข้าเขตทุ่งช้าง ปัว แพร่ เข็กน้อย

นอกจากนี้การอพยพครั้งแรกนั้นแล้ว ยังมีการอพยพอีกครั้งหนึ่งที่สำคัญ และเพิ่งเกิดขึ้นในระยะ 20 ปี มา นี้ คือการอพยพเข้ามาในจังหวัดตาก กำแพงเพชร เรื่อยมาจนถึงนครสวรรค์ ซึ่งถือเป็นจุดอพยพที่ไกลที่สุดจากแหล่งเดิม และเป็นถิ่นที่อยู่อาศัยของชาวม้งที่อยู่ทางใต้มากที่สุดทวีปเอเชีย

กลุ่มย่อยของม้ง

การพิจารณาแบ่งแยกกลุ่มย่อยของม้ง จะพิจารณาจากความแตกต่างของการแต่งกายเป็นหลักสำหรับม้งที่อาศัยอยู่ในประเทศไทยได้แบ่งออกเป็น 2 กลุ่มย่อยคือ

1. Hmong Njua คนไทยเรียกว่าม้งดำ ม้งน้ำเงิน ม้งเขียว หรือม้งลาย ม้งกลุ่มนี้จะเรียกตัวเองว่า ม้งจิวะ มีลักษณะของการแต่งกายดังนี้

ฝ่ายหญิง : เสื้อสีดำแขนยาว จะปักลายไว้ที่ปลายแขน สบเสื้อ และปักเสื้อส่วนกระโปง เป็นผ้าใยกล้วยทอแล้วเขียนลาย ย้อมด้วยสีกรม ชายกระโปรงจะปักลายแล้วนำมาต่อกับผ้าที่เขียนลายแล้วตัวกระโปรงใช้ผ้าประมาณ 7 เมตร จะจับจีบเล็กๆ มีความละเอียดมาก กระโปรงจะนุ่งโดยการพันแล้วมัด นอกจากนี้จะมีผ้ามัดเอว โดยใช้ผ้ากว้างประมาณ 1 ฟุต ส่วนความยาวนั้นขึ้นอยู่กับความสูงของแต่ละคน ผ้าชิ้นนี้ปักด้วยลวดลาย ส่วนบนทั้ง 2 ข้างจะมีสายต่อยาวๆ เพื่อใช้สำหรับพันเอว ส่วนปลายของสายทั้งสองข้างนี้ จะปักด้วยลายและติดพู่ด้วยไหมพรม นอกจากนี้ยังมีถุงน่องด้วย วิธีการแต่งกาย จะสวมเสื้อก่อนแล้วสวมกระโปรงทับ ก่อนที่จะพันด้วยผ้าพันเอว ก็จะใช้ผ้าดำพันรอบหนึ่งก่อน แล้วจึงพันด้วยผ้ามัดเอว โดยให้ผ้าที่มีลายปักนั้นอยู่ด้านหน้า ใช้สายพันรอบเอวแล้วผูกให้พู่ห้อยอยู่ข้างหลัง สวมถุงน่อง

ฝ่ายชาย : นิยมใช้ผ้าสีดำหรือน้ำเงินเข้ม เสื้อแขนยาวจรดข้อมือ ขลิบขอบข้อมือด้วยผ้าสีฟ้า หรือน้ำเงิน ชายเสื้อสั้นระดับเอวเป็นเสื้อแบบไม่มีคอ ปกสามเส้าด้านขวาจะป้ายเลยมาทับซีกซ้ายของตัวเสื้อ ตลอดแนวสามเส้าจะใช้ด้ายสีและผ้าสีปักลวดลายต่าง ๆ กางเกงสีเดียวกับเสื้อมีลักษณะขากว้างมากแต่ปลายขาแคบลง ส่วนที่เห็นได้เด่นชัด คือ เป้ากางเกงจะหย่อนยานลงมาจนต่ำกว่าระดับเข่า รอบเอวจะมีผ้าสีแดงเคียนทับกางเกงไว้ ผ้าแดงผืนนี้จะมี



ภาพที่ 1 การแต่งกายของผู้ชายม้งน้ำเงิน



ภาพที่ 2 การแต่งกายของผู้หญิงม้งน้ำเงิน



ภาพที่ 3 การแต่งกายของผู้หญิงม้งน้ำเงิน



ภาพที่ 4 การแต่งกายของผู้ชายและผู้หญิงม้งน้ำเงิน

ความยาวประมาณ 4-5 เมตร ที่ชายทั้ง 2 ข้าง ปักลวดลายสวยงาม การพันผ้าแดงนี้จะพันหลายทบ และห้อยชายทั้งสองไว้ด้านหน้าอวดลวดลายปัก หมุ่ม ๆ จะนิยมคาดเข็มขัดเงินทับผ้าแดงนี้อีกหนึ่ง เพื่อกันมิให้ผ้าแดงคลายออกง่าย

2. Hmong Daew หรือที่คนไทยเรียกว่าม้งขาว แต่เรียกตัวเองว่า ม้งเด็ว มีลักษณะของการแต่งกายดังนี้

ฝ่ายหญิง : เสื้อสีดำแขนยาว มีลวดลายที่ปลายแขน สาบเสื้อและปกเสื้อ ม้งขาวจะไม่นุ่งกระโปรง แต่จะนุ่งกางเกงแบบกางเกงแบบจีน นอกจากนี้ในช่วงเทศกาลปีใหม่เท่านั้น หญิงม้งขาวจึงจะนุ่งกระโปรงที่ทำจากใยกล้วยสีขาวล้วน มีเครื่องประดับเพิ่มเติมเป็นเครื่องเงิน มีสายสะพานเฉียงไหล่ทั้ง 2 ข้าง ม้งขาวจะมีผ้ามัดเอว 2 ชั้น คือชั้นหน้าและชั้นหลัง ชั้นหลังนั้นจะไม่ปักลวดลาย แต่ชั้นหน้านั้นจะปักลวดลายอย่างสวยงาม ชั้นหน้าจะมีขนาดกว้างและยาวกว่าชั้นหลัง นอกจากนี้หญิงม้งขาวยังสวมหมวก ซึ่งมีลักษณะเป็นทรงกระบอก ปักลายไว้ด้านหน้า เวลาสวมจะนำวางบนศีรษะแล้วใช้ตัวหมวกกดติดผมกับหมวก หญิงม้งขาวก็สวมถุงน่องคล้ายหญิงม้งน้ำเงิน

ฝ่ายชาย : เสื้อเป็นสีน้ำเงินเข้มหรือดำ แขนยาวจรดข้อมือ ขลิบขอบข้อมือด้วยผ้าสีฟ้าหรือน้ำเงิน ชายเสื้อมักจะสั้นกว่าแขนน้ำเงินเป็นเสื้อไม่มีคอปกเช่นกัน สาบเสื้อด้านขวาป้ายทับด้านซ้าย ลวดลายที่ปักตามแนวสาบเสื้อมักจะไม่มีกินเนื้อที่มากเท่าแขนน้ำเงิน กางเกงเป็นสีเดียวกับเสื้อแต่เป็นทรงกางเกงจีนมองเห็นแตกต่างจากแขนน้ำเงินอย่างชัดเจนที่เอวจะมีผ้าแดงแบบเดียวกับแขนน้ำเงินคาดทับกางเกงและอาจมีเข็มขัดเงิน คาดทับอีกชั้นหนึ่งซึ่งปัจจุบันนิยมใช้เข็มขัดหนังด้วยเหมือนกัน

ภาษา

ภาษาของม้งจัดอยู่ใน ตะกูลจีน - ทิเบต สาขาแม้ว - เย้า ม้งมีแต่ภาษาพูดแต่ไม่มีภาษาเขียนภาษาม้งที่พูดกันในประเทศไทยแบ่งเป็นภาษาถิ่นย่อยที่สำคัญ 2 ภาษาถิ่นคือภาษาม้งจั่ว (Hmong Njua) หรือในภาษาไทยเรียกว่า ภาษาม้งน้ำเงิน ม้งดำ ม้งเขียว หรือม้งลาย และภาษาฮม้งเด็อะ (Hmong Daew) หรือในภาษาไทยเรียกว่า ภาษาม้งขาว

ภาษาม้งในประเทศไทยแบ่งออกเป็นภาษาถิ่นย่อยที่แตกต่างกัน 2 ภาษาถิ่น แต่ชาวม้งที่พูดภาษาถิ่นย่อยคนละถิ่นก็สามารถสื่อสารกันได้เข้าใจ โดยต่างฝ่ายต่างใช้ภาษาของตนเอง เพราะว่าภาษาม้งทั้ง 2 ภาษาถิ่นมีลักษณะคล้ายกันทั้งด้านระบบเสียงและระบบไวยากรณ์



ภาพที่ 5 การแต่งกายของผู้ชายม้งขาว



ภาพที่ 6 การแต่งกายของผู้หญิงม้งขาว



ภาพที่ 7 การแต่งกายของผู้หญิงม้งชาวในงานประเพณีปีใหม่ม้ง



ภาพที่ 8-9 การแต่งกายของเด็กชาย เด็กหญิงม้งขาว

เนื่องจากภาษาม้งมีแต่ภาษาพูดไม่มีภาษาเขียน จึงได้มีผู้สนใจ และพยายามคิดประดิษฐ์ภาษาเขียนในภาษาม้ง มีทั้งที่ใช้ตัวสัญลักษณ์ที่คิดขึ้นเอง ใช้ตัวอักษรภาษาไทยและใช้ตัวอักษรโรมัน และตัวอักษรม้งที่ใช้อักษรโรมันเป็นที่ยอมรับใช้กันแพร่หลายในปัจจุบันนี้

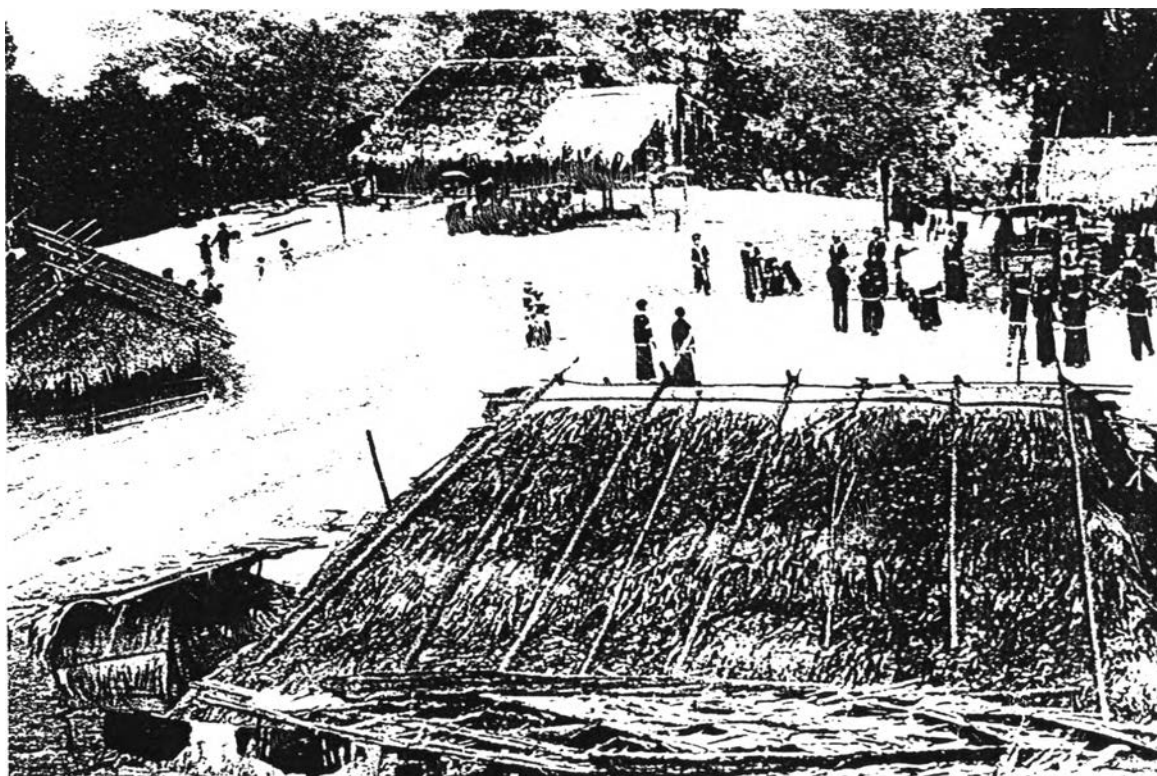
การตั้งถิ่นฐานของม้ง

ชาวเขาเผ่าม้งในประเทศไทย มีถิ่นที่อยู่อาศัยกระจัดกระจายอยู่ในบริเวณภาคเหนือ ในจังหวัดน่าน เชียงราย และเชียงใหม่ นอกจากนี้ยังมีหมู่บ้านม้งกระจัดกระจายกันอยู่ลงไปทางใต้ในเขตจังหวัดเพชรบูรณ์และพิษณุโลก ม้งนิยมตั้งบ้านเรือนอยู่บนภูเขาในระดับความสูงประมาณ 3,000 - 5,000 ฟุต จากระดับน้ำทะเล และมีความสูงเฉลี่ยประมาณ 4,000 ฟุต ตามปกติแล้ว ม้งจะพยายามตั้งหมู่บ้านอยู่ในที่ๆ สูงที่สุดเท่าที่จะทำได้ แต่ในขณะเดียวกันก็ต้องเป็นที่ๆ จะหาน้ำได้ง่าย ดังนั้นหมู่บ้านของม้งจึงตั้งอยู่ ณ แหล่งต้นน้ำลำธารหรือหน้าผา ซึ่งอยู่เหนือแหล่งดังกล่าว

การที่ชาวเขาเผ่าม้งตั้งบ้านเรือนอยู่บนยอดเขาสูงนั้น ก็เนื่องมาจากการจัดหมู่บ้านให้ถูกตามหลักยุทธศาสตร์สมัยโบราณ คือ การตั้งบ้านเรือนอยู่บนเขาสูงที่มีอาหารเพียงพอ และสามารถมองเห็นชนกลุ่มอื่นๆ ที่จะมารุกรานได้ แต่สิ่งหนึ่งที่มีอิทธิพลทำให้ม้งเลือกทำเลหมู่บ้านเช่นนี้ก็คือน้ำ เรื่องการปลูกฝิ่น เพราะฝิ่นสามารถปลูกได้งอกงามในระดับความสูงตั้งแต่ 2,500 ฟุตขึ้นไป แต่ในปัจจุบันจะพบหมู่บ้านม้งในระดับความสูงที่แตกต่างกัน ตั้งแต่พื้นราบไปจนถึงบนภูเขาสูง ก็เนื่องมาจากหลายหมู่บ้านได้เลิกปลูกฝิ่น และหันไปปลูกพืชเศรษฐกิจชนิดอื่นๆ แทนความจำเป็นที่ต้องอาศัยอยู่บนภูเขาสูงจึงหมดไป รวมทั้งอัตราการเพิ่มของประชากรของชาวเขาเผ่าม้ง มีจำนวนมากขึ้น ทั้งเกิดขึ้นเองตามธรรมชาติ และจากการอพยพเข้ามาจากประเทศเพื่อนบ้าน และจากจำนวนประชากรพื้นราบที่รูกำลังขึ้นไป หากทำกินบนภูเขา รวมทั้งแรงบีบบังคับและเข้มงวดของหน่วยงานรัฐที่รับผิดชอบในด้านการอนุรักษ์ต้นน้ำลำธาร จึงทำให้ชาวเขาเผ่าม้งไม่สามารถเลือกพื้นที่ทำกินและที่อยู่อาศัยได้เหมือนในสมัยก่อนในอดีต

ลักษณะบ้านเรือน

บ้านเรือนของชาวเขาเผ่าม้งจะปลูกเป็นโรงคลุมพื้นดิน ใช้พื้นดินเป็นพื้นเรือนยกพื้นสูงเพียงทีนอน ม้งจะเลือกทำเลสร้างบ้านอย่างรอบคอบ โดยจะมีการเสียดายล่วงหน้าว่าภูมิทำเลตรงนั้นเหมาะที่จะปลูกบ้านหรือไม่ ถ้าไม่เหมาะก็อาจจะเกิดมีเหตุเภทภัยได้



ภาพที่ 10 หมู่บ้านม้งตั้งอยู่บนภูเขาในระดับความสูง
ประมาณ 3,000-5,000 ฟุต จากระดับน้ำทะเล



ภาพที่ 11-12 งานฝีมือปักผ้าของหญิงสาวชาวม้ง



ภาพที่ 13-14 บ้านเรือนของชาวเขาเผ่าม้ง

เมื่อเลือกได้แล้ว มั่งจะปรับพื้นที่ให้ราบเรียบที่สุดเท่าที่จะทำได้ ส่วนที่เป็นพื้นบ้านนั้น จะรดน้ำให้ชื้นแล้วกระทุ้งดินให้แน่นแข็งแรงราวกับพื้นซีเมนต์

วัสดุที่ใช้ในการปลูกสร้างบ้าน เป็นวัสดุที่มีอยู่ในธรรมชาติ หาได้จากบริเวณนั้น ฝาบ้านอาจใช้ไม้แผ่นหรือไม้ฟากตั้งเรียงๆ กัน เสาบ้านจะเป็นไม้เนื้อแข็ง วัสดุที่ใช้ทำหลังคาที่ใช้หลายแบบได้แก่ แผ่นเกล็ดไม้ที่ใช้ขวานตากเป็นแผ่นๆ กว้างประมาณ 1 คืบ และยาวประมาณ 1 คอก หรือใช้ใบไม้แห้งหลังคาคือ ใบเนียง, ใบค้อ บางแห่งก็จะมุงด้วยหญ้าคา แต่ในปัจจุบันมีการใช้วัสดุสมัยใหม่ที่หาซื้อได้ในท้องตลาด เช่น สังกะสี, กระเบื้องมุงหลังคา, ปูนซีเมนต์ ฯลฯ

ภายในบ้านของชาวเขาเผ่าม้งดั้งเดิมจะมีบริเวณมุมหนึ่งที่ยกพื้นสูงสำหรับเป็นที่นอน อีกมุมหนึ่งจะใช้เป็นที่เก็บพืชผล เช่น ข้าวโพด พักทอง อีกมุมหนึ่งของบ้านใช้เป็นมุมสำหรับหุงหาอาหาร และมุมที่เหลืออาจจะยกพื้นใช้เป็นที่นอน ตรงกลางบ้านจะมีเตาไฟก่อที่พื้นดินสำหรับผิงไฟหรือต้มน้ำชา และเป็นที่นั่งคุยรับแขกไปด้วย ส่วนแท่นที่บูชาบรรพบุรุษหรือสิ่งที่เคารพบูชาจะแขวนอยู่บนข้างฝาตรงข้ามกับประตูทางเข้าหน้าบ้าน

บุคคลสำคัญ

ในสังคมแบบจารีตของชาวเขาเผ่าม้ง จะมีบุคคลสำคัญที่มีบทบาทและสถานภาพในหมู่บ้านแบ่งออกได้เป็น 2 แบบ ได้แก่

1. **ผู้นำทางการเมือง** คือ หัวหน้าหมู่บ้าน ผู้ช่วยหัวหน้าหมู่บ้าน คณะกรรมการประจำหมู่บ้าน ผู้นำทางการเมืองเหล่านี้ หมายถึง ผู้นำที่ได้รับการเลือกตั้งจากสมาชิกของชุมชน และผู้ที่ได้รับการแต่งตั้งจากหน่วยราชการ มีอำนาจหน้าที่เป็นผู้แทนของรัฐในการดูแลชุมชนหมู่บ้านให้เป็นไปตามกฎเกณฑ์ของรัฐ
2. **ผู้นำตามจารีต** คือ ผู้นำการอพยพ ผู้อาวุโสของแต่ละแซ่สกุล หมอผี หมอคาถา และหมอยาสมุนไพร

2.1 ผู้นำการอพยพ จะได้รับเกียรติจากสมาชิกชุมชนในฐานะที่เป็นผู้นำการสร้างหมู่บ้าน สมาชิกทั่วไปจึงให้ความสำคัญ และฟังความคิดเห็นจากผู้นำการอพยพเสมอ

2.2 ผู้อาวุโสของแต่ละแซ่สกุล มีความสำคัญเป็นตัวแทนของแซ่สกุลนั้นๆ ในชุมชน และเป็นผู้มีความรู้ทางจารีตประเพณีในการประกอบพิธีกรรมต่างๆ ของกลุ่มแซ่สกุล

2.3 หมอผี หมอคาถา และ หมอยาสมุนไพร มีบทบาทเป็นผู้ให้บริการทางพิธีกรรมเชิงนามธรรมที่เกี่ยวข้องกับภาวะจิตและให้บริการทางสาธารณสุขมูลฐานแก่ชุมชน เป็น



ภาพที่ 15 งานฝีมือปักผ้าของผู้เดาฆังน้ำเงิน

ผู้ช่วยวินิจฉัยสาเหตุการเกิดอาการเจ็บป่วย ให้คำแนะนำในการปฏิบัติตนเพื่อรักษาความเจ็บป่วย ผู้นำตามจารีตในกลุ่มนี้จึงมีบารมีในด้านพระคุณต่อหมู่บ้านชุมชนยอมรับนับถือ และรับฟังคำชี้แนะจากผู้นำกลุ่มนี้

ระบบเครือญาติ

งามพิศ สัตย์สงวน (2538 : 176 - 193) กล่าวว่าระบบเครือญาติหมายถึงความสัมพันธ์ทั้งหมดที่เกี่ยวกับความสัมพันธ์ทางสายเลือด การแต่งงาน การรวมกลุ่มญาติประเภทต่างๆ คำที่ใช้เรียกญาติประเภทต่างๆ รวมทั้งหมายถึงพฤติกรรมของญาติประเภทต่างๆ ที่มีต่อกันด้วย ระบบเครือญาติมีหน้าที่สำคัญมากอยู่ 2 อย่างๆ แรก ระบบเครือญาติทำหน้าที่เพื่อการคงอยู่ต่อไปของชั่วอายุต่างๆ ในทุกสังคมเด็ก ๆ จะได้รับการดูแลเลี้ยงดู ให้การศึกษาเพื่อเติบโตเป็นสมาชิกที่ดีของสังคมต่อไป และหน้าที่อีกอย่างของระบบเครือญาติ คือ การกำหนดคนจำนวนหนึ่งที่ปัจเจกชนต้องพึ่งพาอาศัยและขอความช่วยเหลือ กลุ่มเล็กที่สุดและสำคัญในการให้ความช่วยเหลือกันและกันคือ กลุ่มครัวเรือนที่ประกอบด้วยผู้หญิงคนหนึ่งและลูก ๆ และผู้ชายที่เป็นผู้ใหญ่ 1 คน หรือครอบครัวเดี่ยวนั้นเอง นอกจากครอบครัวเดี่ยวแล้วยังพบกลุ่มที่ใหญ่กว่าครอบครัวเดี่ยวหรือครอบครัวขยายในสังคมต่างๆ ทั่วโลกด้วย

ประเภทของครอบครัว

ครอบครัวของชาวเขาเผ่าม้งในประเทศไทย มีลักษณะเป็นครอบครัวขยาย ที่มีสมาชิกจำนวนมาก เกี่ยวพันโดยสายโลหิตและโดยการสมรส ครอบครัวขยายประกอบด้วยครอบครัวหน่วยกลาง ตั้งแต่สองครอบครัวขึ้นไปอาศัยอยู่ในครัวเรือนเดียวกัน หรืออยู่คนละบ้าน แต่อยู่ในบริเวณพื้นที่เดียวกัน มีการติดต่อสัมพันธ์กันอย่างใกล้ชิดและอำนาจในการตัดสินใจสำคัญๆ ของครอบครัวอยู่ที่บุคคลคนเดียวจะเป็นชายผู้อาวุโสสูงสุดเป็นหัวหน้าและเป็นผู้นำครอบครัว

ครอบครัวขยายของชาวเขาเผ่าม้ง เป็นครอบครัวขยายในแนวนอน อาจเรียกอีกอย่างหนึ่งว่าครอบครัวร่วม (Joint family) ประกอบด้วยครอบครัวหน่วยกลางหลายครอบครัวซึ่งเกี่ยวข้องเป็นพี่น้องกัน (siblings) อยู่รวมกันในครอบครัวเดียวกัน เช่น ครอบครัวของพี่ชายและครอบครัวของน้องชายอยู่ในครัวเรือนเดียวกัน ในครอบครัวขยายในแนวนอนหรือครอบครัวร่วมจะประกอบด้วยพี่น้องเพศเดียวกัน และอยู่ภายใต้ผู้มีสิทธิอำนาจ (authority) หรือหัวหน้าคนเดียวกัน ประสิทธิ์ สวัสดิ์ญาติ (2535)

ประเภทของที่อยู่หลังการแต่งงาน

ที่อยู่หลังการแต่งงานชาวเขาเผ่าม้งเป็นแบบอยู่กับฝ่ายชาย (patrilocal residence) เป็นผลทำให้เกิดครอบครัวขยายที่มีแกน (core) อยู่ที่กลุ่มญาติผู้ชายที่เกี่ยวข้องกันเป็นญาติกันโดยผ่านทางสายเพศชาย ครอบครัวขยายลักษณะนี้เรียกว่า "ครอบครัวขยายฝ่ายชาย" (patrilocal extended family)

ประเภทของการสมรส

สังคมของชาวเขาเผ่าม้ง เป็นสังคมที่มีระบบเครือญาติที่นับญาติสายเดียวฝ่ายบิดา (patrilineal descent groups) ซึ่งเป็นสมาชิกในกลุ่มเครือญาติของฝ่ายพ่อ และสืบเชื้อสายมาจากบรรพบุรุษที่เป็นชาย มรดกตกทอดและการสืบตำแหน่งต่างๆ จะไปจากพ่อไปยังลูกชาย และใช้แซ่สกุลของบิดา ผู้ชายม้งเมื่อแต่งงานจะนำภรรยาเข้ามาอยู่ในครัวเรือนของพ่อเขา แต่ขณะเดียวกันสมาชิกที่เป็นหญิงเมื่อแต่งงานแล้วจะออกไปอยู่อาศัยกับพ่อแม่ของสามี

ความสัมพันธ์ทางเครือญาติที่ใกล้ชิดกันของม้ง พิจารณาได้จากศัพท์ 3 คำ คือ คนแซ่เดียวกัน (ตัวลู่เซ่ง) ลูกพี่ลูกน้อง (ก้อตตี้) และนับถือผีสายเดียวกัน (ตัวตุ่กั้ง)

"คนแซ่เดียวกัน" (ตัวลู่เซ่ง) ชาวม้งถือว่า ผู้ที่มีแซ่สกุลเดียวกันเป็นพี่น้องม้งด้วยกัน แซ่ม้งเท่าที่พบหลายจังหวัด ได้แก่ แซ่ย่าง ว่าง ลี จาง หาง หมั่ว ไช้ กือ ท่อ เฮ้อ เต๋า และหวือ ชาวม้งแซ่ย่างที่จังหวัดเชียงใหม่ ถือว่าชาวม้งแซ่ย่าง ที่จังหวัดตาก เป็นพี่น้องกัน ถึงแม้ว่าจะไม่ใช่ญาติกันโดยตรง เพราะอยู่ในกลุ่มแซ่เดียวกัน เป็นกฎกำหนดไม่ให้ชาย และหญิงม้ง ที่มีแซ่เดียวกันแต่งงานกัน "ตั้งลู่เซ่ง" เป็นระดับความสัมพันธ์ในทางสังคมของม้งทั่วไป ผู้ที่มีแซ่เดียวกัน อาจจะนับถือผีบรรพบุรุษเดียวกันหรือไม่ก็ได้ หรือ อาจจะมีแซ่สกุลย่อยคนละสายก็ได้

"ลูกพี่ลูกน้อง" (ก้อตตี้) หมายความว่า เป็นกลุ่มที่มีแซ่สกุลเดียวกัน และเป็นญาติพี่น้องกัน เป็นความสัมพันธ์อีกระดับหนึ่ง มีความใกล้ชิดกันมากกว่าระดับ "คนแซ่เดียวกัน" ความสัมพันธ์ในระดับ ก้อตตี้ สามารถจะปรึกษาหารือ ให้คำแนะนำซึ่งกันและกันได้ แต่ในระดับ ก้อตตี้ บางกลุ่มถึงแม้จะมีแซ่เดียวกัน แต่ก็อาจจะทำพิธีกรรมบางอย่างร่วมกันไม่ได้ เพราะนับถือผีบรรพบุรุษไม่เหมือนกัน

"นับถือผีเดียวกัน" (ตัวตุ่กั้ง) เป็นความสัมพันธ์ทางสายเลือดที่ใกล้ชิดกันมากที่สุด เพราะนับถือผีบรรพบุรุษเดียวกัน ในความหมายนัยสำคัญ ชาวเขาเผ่าม้งถือว่า กลุ่ม "ตัวตุ่กั้ง" เป็นพี่น้องกัน นับถือเป็นญาติกันจริงๆ เป็นความสัมพันธ์ที่เข้มข้นมาก ให้ความเคารพ

ช่วยเหลือกันอย่างเต็มที่ และจริงใจ เช่น ให้ความช่วยเหลือทางด้านเศรษฐกิจ ช่วยเรื่องแรงงาน หรือให้ยืมพื้นที่ทำกิน ให้ยืมเงินโดยไม่คิดดอกเบี้ย และช่วยเหลือในเรื่องประกอบพิธีกรรม มั้งถือ ว่า ผู้ที่นับถือผีบรรพบุรุษเดียวกัน "ตัวตุ่กั้ง" สามารถจะตาย และจัดพิธีกรรมงานศพในบ้าน ของกันและกันได้ โดยปกติ ชาวมังจะหลีกเลี่ยง ไม่ให้ญาติพี่น้องพี่น้องของตนไปตายใน บ้านเรือนผู้อื่น ที่นับถือผีบรรพบุรุษไม่เหมือนกัน

มังในกลุ่มที่มี "ตัวตุ่กั้ง" ต่างกัน ถึงแม้จะแช่เดียวกัน จะมีพิธีกรรมงานศพแตกต่างกันในรายละเอียดของการประกอบพิธีกรรม เช่น รูปแบบการฝังศพจะไม่เหมือนกัน ความสัมพันธ์ทางเครือญาติของชาวเขาเผ่ามัง สามารถจะวิเคราะห์ ผ่านพิธีกรรมงานศพได้

ศาสนาและความเชื่อ

ซูพินิจ เกษมณี (2527) กล่าวว่า ชาวเขาเผ่ามัง มีความเชื่อทางศาสนาที่ถ่ายทอดกัน มาตามประเพณี ก็คือ การนับถือวิญญาณ (Aminism) นับถือผีต่างๆ ทั้งผีบรรพบุรุษและผีที่เกี่ยวข้อง กับธรรมชาติสิ่งแวดล้อม ในการนับถือผีนั้นอาจจัดได้เป็นหลายระดับ ดังนี้

1. ผีระดับเทพหรือเทวดา จัดเป็นผู้สร้างสรรพสิ่งทั้งปวง และเป็นผู้ดูแลโลกทั้งหมด เป็นผู้ตัดสินความดี - ชั่วของมนุษย์ กำหนดอายุมนุษย์

2. เน้ง จัดเป็นผีฝ่ายที่คอยต่อสู้กับผีร้าย และผีเน้ง มีบทบาทสำคัญในการรักษาคน เจ็บป่วยที่เกี่ยวกับเรื่องของขวัญวิญญาณ

3. ต้า เป็นผีทั่วไป จะให้ทั้งคุณและโทษ และแบ่งย่อยออกได้เป็น 2 กลุ่มใหญ่ก็คือ

3.1 ผีเรือน เป็นผีที่อยู่ในบ้านเรือนของชาวเขาเผ่ามังได้แก่ ผีประตู เป็นผู้ปกป้อง รักษาทั้งคนและสัตว์ในครัวเรือนให้สมบูรณ์แข็งแรง, ผีเสา เป็นผีที่สิงสถิตอยู่ที่เสานบ้านของมัง, สีกะ เป็นผีที่อยู่ประตูด้านใน ช่วยให้ทำมาหากินเจริญ, หึ่งผี เป็นหึ่งผีประจำตัวของหมอบีทรง, ผีเตาไฟใหญ่ เป็นผู้มีบุญคุณต่อชีวิตเป็นที่เลี้ยงชีวิตจนเติบโตขึ้นมา, ผีเตาไฟเล็ก เป็นผู้ให้ความอบอุ่นแก่คนในบ้านทำให้ผู้อาศัยมีความสุข และผีบรรพบุรุษ ได้แก่พ่อแม่ ปู่ย่า หรือ บรรพบุรุษในสายผู้ชายที่ล่วงลับไป จะเป็นส่วนหนึ่งของผีเรือนด้วย และจะสิงสถิตอยู่ที่คานซึ่ง พาดระหว่างเสาด้านห้องนอนที่อยู่ชิดประตูหน้ากับเสาด้านตรงข้ามหรือด้านหึ่งผี และเป็น คานที่ใช้เป็นที่วางพาดชั้นลอยเหนือหัวด้วย แต่ก็มีผู้กล่าวว่าผีบรรพบุรุษอยู่ที่ส่วนปลายของเสาผี

3.2 ผีทั่วไป เป็นผีที่อยู่ในที่ทั่วไป เช่น ผีป่า ผีน้ำ ผีจอมปลวก ผีถ้ำ เป็นต้น นอกจากนี้ยังมีผีประเภทเร่ร่อน ซึ่งถูกจัดว่าเป็นเพราะอดอยากหิวโหย คนที่ตายลงโดยไม่มีญาติ พี่น้องทำพิธีศพให้ หรือตายแบบผีไม่มีญาติขาดการทำพิธี วิญญาณก็จะล่องลอยไปเรื่อยๆ ไม่



ภาพที่ 16 การแต่งทรงผมให้กับหญิงม้ง

สามารถไปเกิดใหม่ได้ ผีพวกนี้จะเป็นผีให้โทษมากกว่าให้คุณ เมื่อคนไปทำผิดหรือแม้ไม่ทำผิด ต่อผีเหล่านี้ บางครั้งก็ถูกกลั่นแกล้งได้

ความเชื่อในเรื่องวิญญาณของชาวเขาเผ่าม้ง ทำให้เชื่อว่ามนุษย์เราโดยทั่วไปจะประกอบด้วย 2 ส่วนสำคัญก็คือ ร่างกาย กับ วิญญาณ หรือขวัญ ดังนั้น เมื่อคนเราเกิดเจ็บป่วย จึงเกี่ยวข้องกับ 2 ส่วนนี้ เป็นสำคัญ และโดยทั่วไป ความเจ็บป่วยที่เกิดขึ้นในหมู่บ้าน มักจะถูกวินิจฉัยในเบื้องต้นว่า เกิดจากขวัญหรือวิญญาณหลุดออกจากร่างไปด้วยสาเหตุต่างๆ แต่กรณีที่แน่ใจว่าความเจ็บป่วยนั้นเป็นเรื่องทางร่างกายมากกว่าเรื่องขวัญวิญญาณ ก็จะรักษาด้วยวิธีอื่นๆ เช่น การใช้ยาสมุนไพร เป็นต้น นอกจากนี้ชาวเขาเผ่าม้งมีความเชื่อในเรื่องการเวียนว่ายตายเกิดอีกด้วย

ซูพินิจ เกษมณี (2527) ได้กล่าวไว้ในสังคมของชาวเขาเผ่าม้ง ยังมีข้อพึงหลีกเลี่ยงมากมายหลายประการ บางเรื่องหากฝ่าฝืนกระทำไป อาจถูกปรับได้ แต่บางเรื่องที่ไม่รุนแรงถึงขั้นปรับ แต่ก็สร้างความรู้สึกวิตกทุกข์กังวลให้แก่ผู้ที่ยังเชื่อและปฏิบัติกันอยู่ ดังนี้

ความเชื่อเกี่ยวกับที่อยู่อาศัย

1. เมื่อหมู่บ้านหรือหมู่บ้านใกล้เคียงเกิดโรคระบาดหรือโรคติดต่อร้ายแรง หมอผีจะประกอบพิธีกรรมที่เรียกว่า ใจหย่อ หรือ ใจ แปลว่า การห้ามเข้าหมู่บ้าน หมายความว่า ห้ามคนเข้าออกจากหมู่บ้านตามกำหนดเวลาที่ระบุไว้ โดยจะทำขุ้มประตูล้อมเส้นทางเข้าหมู่บ้านทุกสาย ซึ่งมีเฉลวหรือกิ่งไม้สด ปักลงกลางเส้นทางตรงขุ้มประตูนั้น แสดงว่าหมู่บ้านนี้ห้ามผ่านเข้าสู่หมู่บ้าน เพราะเชื่อกันว่าอาจนำผีร้ายเข้าสู่หมู่บ้านด้วย

2. ผู้ที่จะเข้าสู่บ้านเรือนของชาวเขาเผ่าม้ง ควรหลีกเลี่ยงในสิ่งต่อไปนี้

- ไม่พึงเหยียบหรือนั่งบนธรณีประตู
- ห้ามใช้ของมีคมสับ ฟัน หรือตอกตะปู ลงบนเสาดิ
- ห้ามข้ามเตาไฟเล็ก และไม่ควรรยืนเท้าและถ่มน้ำลายเข้าไปในเตาไฟเล็ก
- ห้ามกอบขี้เถ้าออกจากเตาไฟทั้ง 2 แห่ง
- ห้ามนำของหนักทับเตาไฟใหญ่
- ไม่ควรวางฟิงของ หรือแขวนสิ่งของไว้ที่หิ้งผี
- ไม่ควรรนำสัตว์หรือสิ่งของมาผูกแขวนที่เสาประตูขอตังค์ดำ (ประตูหน้า)
- ไม่บังควรเข้ายังห้องนอนของคนในบ้าน โดยไม่ได้รับอนุญาต

- ถ้าเห็นหน้าประตูบ้านมีเฉลว หรือกิ่งไม้สดปักอยู่ อย่าเพิ่งก้าวผ่านเข้าบ้าน เพราะบ้านนั้นอาจอยู่ในระหว่าง "การห้ามเข้าบ้าน" หรือ "ใจ" ซึ่งมีหลายชนิดที่ห้ามคนภายนอกเข้าบ้าน ดังนั้นเพื่อความแน่ใจควรร้องถามคนในบ้านให้รู้แน่เสียก่อน

ความเชื่อเกี่ยวกับการเกิด

หญิงมีครรภ์หรือชายที่มีภรรยากำลังมีครรภ์ไม่ควรเข้าไปในบ้านที่มีแม่ลูกอ่อนในขณะที่อยู่ไฟ เพราะเชื่อกันว่าจะทำให้หญิงที่กำลังมีลูกอ่อนนั้นไม่มีน้ำนมให้ลูกกิน เนื่องจากเด็กในท้องของผู้มาเยือนหรือเด็กในท้องของภรรยาผู้มาเยือนจะแย่งน้ำนมไปหมด และถ้าหากพลังเปลวกระทาลงไป วิธีแก้คือผู้มาเยือนจะหยิบข้าวสารขึ้นมายกมือหนึ่ง เขาใส่ถ้วยและกล่าวว่า เขาขอแบ่งน้ำนมไว้ให้สำหรับเด็กที่นี่

ความเชื่อเกี่ยวกับการแต่งงานและการเกี่ยวพาราศี

1. ชายหนุ่มมั่งต้องไม่เกี่ยวพาราศีหรือเลือกคู่แต่งงานกับหญิงสาวแซ่สกุลเดียวกันไม่ว่าจะมีความห่างไกลทางเครือญาติเพียงใด
2. ชายหนุ่มไม่บังคับควรเกี่ยวพานหญิงสาวเมื่ออยู่ต่อหน้าผู้ใหญ่
3. ห้ามชายหนุ่มและหญิงสาวที่ยังมิได้แต่งงานมีความสัมพันธ์ทางเพศภายในบ้าน เพราะจะทำให้ผีเรือนโกรธ
4. หญิงสาวที่ยังมิได้แต่งงาน แต่ตั้งครภักขึ้นมา ห้ามไม่ให้คลอดบุตรในเรือนของบิดาตน ดังนั้นบิดาจะต้องสร้างห้องต่อจากตัวบ้านเพื่อให้บุตรสาวได้ใช้เป็นที่คลอดบุตร
5. ในกรณีที่พบเห็นการจุดสาว คนนอกไม่พึงเข้ายุ่งเกี่ยวด้วย แม้ว่าจะได้รับการร้องขอจากฝ่ายหญิงให้ช่วยเหลือ
6. การจุดสาว ห้ามกระทำในบ้านของหญิงสาวโดยเด็ดขาด จะต้องรอหรือหลอกให้หญิงสาวออกมานอกตัวบ้านเสียก่อน จึงจะจุดได้ เพราะการจุดสาวในบ้านถือว่าการผิดผี ถ้ากระทาลงไปจะต้องเสียค่าปรับ
7. ในกรณีที่หนุ่มต่างถิ่นมาจุดสาว ห้ามมิให้จุดเข้าพักอาศัยนอนในบ้านที่มีโชติญาติแซ่สกุลเดียวกัน หากในหมู่บ้านนั้นไม่มีญาติแซ่สกุลเดียวกัน และถือผีตัวเดียวกัน ก็จำเป็นต้องทำขุมชั่วคราวขึ้นนอนคางกลางปาก่อนที่จะเดินทางถึงบ้านของชายหนุ่มเอง

ความเชื่อเกี่ยวกับการตาย

1. เมื่อเข้าไปยังบ้านงานศพ ไม่ควรกล่าวคำว่า "เหม็น" ในบ้าน
2. เพลงแคนที่ใช้เป่าบรรเลงในงานศพ ห้ามนำมาเป่าบรรเลงเล่นในโอกาสอื่นๆ ที่ไม่เกี่ยวข้องกับการตาย โดยเฉพาะภายในบ้านคนเพราะถือกันว่าไม่เป็นศิริมงคล
3. กลองที่ใช้ในงานศพ จะมี 2 ลักษณะคืออย่างแรกเป็นกลองที่มีฝักกลอง และทำขึ้นใช้ถาวร โดยการสืบทอดสู่รุ่นลูกต่อๆ กันมาและจะต้องทำพิธีเช่นฝักกลองทุกปี หมู่บ้านหนึ่งอาจจะมีกลองนี้เพียงใบเดียว เมื่อบ้านใดมีศพเขาจะยืมกลองนี้มาใช้และส่งคืนให้เมื่อเสร็จงาน กลองนี้ไม่อาจตีเล่นได้ในยามปรกติ กลองอีกชนิดหนึ่งเป็นกลองซึ่งทำขึ้นใช้ชั่วคราวเฉพาะงานศพนั้น เมื่อใช้เสร็จแล้วจะต้องทำลายทิ้ง ไม่นำกลับมาใช้อีก มักจะเป็นในกรณีที่ทั้งหมู่บ้านไม่มีกลองจริงๆ ใช้เลยจึงต้องทำขึ้นใช้เอง การตีกลองมีความหมายเพียงประการเดียวคือ ใช้ดีในงานศพ ดังนั้นจึงพึงหลีกเลี่ยงอย่างยิ่งกับการตีกลองชนิดใดๆ เล่นเพื่อความสนุกสนานเนื่องจากเป็นสัญลักษณ์ที่ไม่เป็นมงคล หรือหากจำเป็นต้องใช้กลองประกอบงานรื่นเริงควรจะกล่าวคำขออนุญาตจากคนเฒ่าคนแก่เสียก่อน เพื่อความสบายใจของพวกเขา
4. การแบกหามหรือนำศพไปฝัง ห้ามนำผ่านกลางหมู่บ้านจะต้องเดินลัดเลาะอ้อมหมู่บ้านไป เพราะถือว่าไม่เป็นศิริมงคล
5. ห้ามรบกวนหรือทำลายหลุมฝังศพเพราะการรบกวนผู้ตายอาจทำให้ครอบครัวและลูกหลานที่อยู่ข้างหลังของเขาประสบความเดือดร้อนต่างๆ ได้ตามความเชื่อของเขา

ความเชื่อเกี่ยวกับอาหารและการดูแลสุขภาพ

1. ห้ามหญิงให้นมตนเองแก่เด็กที่มีโชลูของตนเอง
2. ผู้ชายของแซ่สกุล หลี่ ห้ามกินม้าม ผู้ชายสกุล ย่าง ห้ามกินหัวใจ
3. หญิงตั้งครรภ์พึงหลีกเลี่ยงการเอื้อมหยิบของบนที่สูง
4. หญิงหลังคลอด จะห้ามกินอาหารบางประเภทซึ่งเหมือนและแตกต่างกันไปบ้างในแต่ละท้องถิ่น แต่ส่วนใหญ่จะหลีกเลี่ยงอาหารที่มีมันมากๆ อาหารที่มีรสเค็มมากๆ พืชผักบางชนิดและห้ามกินน้ำเย็น
5. อาหารที่ไม่นิยมให้เด็กกินส่วนใหญ่จะเกี่ยวข้องกับความเชื่อมากกว่าสุขภาพ ได้แก่
 - หัวไก่ จะทำให้เป็นเด็กหัวแข็ง
 - กระเพาะ จะทำให้เป็นคนโง่
 - ตับไก่ จะทำให้โง่และดี้อ

- ไล่ไก่ จะทำให้ถูกจับมัดจับขังเมื่อโตขึ้น
 - เลือดไก่ จะทำให้เป็นคนหน้าแดงเวลาหาคณิศ จะถูกกล่าวโทษก่อน
 - ขาไก่ท่อนล่าง จะทำให้เมื่อโตเป็นหนุ่มไปเที่ยวสาวจะถูกหนุ่มอื่นชิงตัดหน้าไปก่อน
 - ปีกไก่ช่วงปลาย จะทำให้เมื่อโตเป็นสาว โอกาสแต่งงานมีน้อย เพราะเหมือนปลายสุดของปีกไก่
 - ตูดไก่ จะทำให้ชอบหัวเราะ โดยไม่มีเหตุผล
 - นกตัวดำๆ เล็กๆ จะทำให้เด็กเมื่อโตขึ้นต้องเร่ร่อนจากบ้านไปเรื่อยๆ ตัวคนเดียวเหมือนนกนั้น
6. ชาวมังไม่นิยมให้อาหารพืชผักแก่บางชนิดแก่ผู้ป่วยสำหรับผู้ที่มีบาดแผล จะไม่ให้กินอาหารเนื้อ
7. ชาวมังไม่นิยมนำสัตว์สีขาวมาฆ่าเลี้ยงแขกอาหารที่ไม่นิยมนำมาเลี้ยงแขก จะมีความเชื่อผิดเพี้ยนกันไปบ้างในแต่ละพื้นที่ และอาจเป็นการรับเอาความเชื่อจากวัฒนธรรมอื่นมาใช้ร่วมด้วยก็มี อาหารเหล่านี้ได้แก่ ไข่ หอยขมหรือหอยจ๊อบ เนื้อเป็ด
8. หมอผีบางคนจะมีอาหารต้องห้ามเฉพาะตัวซึ่งอาจไม่เหมือนกัน
9. ชาวมังจำนวนมากไม่เต็มใจส่งผู้ป่วยเข้าโรงพยาบาล ก่อนที่จะได้ทำพิธีบอกกล่าวผีเรือนก่อน
10. ชาวมังที่เคร่งครัดไม่นิยมให้บุตรหลานถอนฟันเพราะถือว่าเป็นการถอนขวัญเงินขวัญทอง
11. ขณะที่หมอผีเข้าทรงกำลังประกอบพิธี ห้ามคนและสัตว์ ผ่านหน้าเด็ดขาดเพราะจะเป็นการทำลายพิธีให้เสียไป

ความเชื่อเกี่ยวกับมารยาททางสังคม

1. บุคคลอื่นไม่บังคับกรก้าวข้ามธรณีประตูเข้าบ้านของชาวมังโดยไม่ร้องขออนุญาตเสียก่อน
2. เมื่อเป็นแขกรับเชิญในงานเลี้ยง ไม่บังคับกรเข้านั่งโต๊ะโดยที่เจ้าภาพยังไม่ได้ร้องเชิญ เพราะเจ้าภาพจะเป็นผู้จัดสรรที่นั่งให้ตามลำดับความสำคัญของแขก
3. ขณะเข้าร่วมในงานเลี้ยงเป็นพิธีการ ไม่สมควรอย่างยิ่งที่แขกจะรินสุราดื่มเอง

4. ในงานเลี้ยงเป็นพิธีการไม่สมควรอย่างยิ่งที่แขกจะปฏิเสธโดยสิ้นเชิง เมื่อเจ้าภาพรินสุราให้หากดื่มไม่ได้จริงๆ จำเป็นต้องขอร้องให้คนอื่นช่วยดื่มจอกของตนแทนให้
5. เมื่อได้รับเชิญเป็นแขกร่วมรับประทานอาหารกับชาววังในโอกาสใดๆ ก็ตาม ไม่ควรร้องขอข้าวหรือกับเพิ่มเติม เพราะเป็นการแสดงนัยถึงความบกพร่องของเจ้าภาพ เนื่องจากเป็นหน้าที่ของผู้คอยให้บริการอยู่แล้ว ที่จะต้องคอยตัก เต็มทั้งกับข้าวและข้าว จนกว่าแขกจะวางช้อนเองและขอตัวลุกจากโต๊ะอาหารไป
6. โดยจารีตประเพณี ผู้หญิงไม่สมควรเข้าร่วมโต๊ะอาหารพร้อมกับผู้ชายในการเลี้ยงแขกหรืองานเลี้ยงเป็นพิธีการต่างๆ จะต้องรอให้ผู้ชายเสร็จจากการดื่มกินเสียก่อนจึงถึงรอบของผู้หญิง
7. หญิงไม่สมควรรินสุราเสนอให้ชายและในทำนองเดียวกันชายก็ไม่สมควรรับจอกสุราจากหญิงเพราะเป็นการแสดงนัยถึงการเชื่อเชิญทางเพศ
8. ในฐานะคนแปลกหน้า เมื่อขอเข้าพักค้างคืนในบ้านวัง ไม่ควรเลือกมุนนอนเอง ควรปล่อยให้เป็นที่เจ้าของบ้านเสนอบริเวณที่นอนให้
9. ในระหว่างวันฉลองปีใหม่ ห้ามกวาดบ้าน เพราะถือว่าเป็นการกวาดเอาสิ่งที่ดีสิ่งเป็นมงคลต่างๆ ออกจากบ้านไป
10. บุคคลไม่สมควรจับศีรษะของผู้อื่น หากไม่สนิทสนมกันจริงๆ
11. ไม่สมควรเดินข้ามหน้าบุคคลอื่นไป หากจำเป็นควรกล่าวคำขอภัยด้วย

ความเชื่อเกี่ยวกับฤกษ์ยามโชคลาง

1. ชาววังจำนวนมากเชื่อถือการดูฤกษ์ยามและพวกเขาจะต้องดูฤกษ์ยามที่เหมาะสมในเรื่องต่างๆ ได้แก่ การติดต่อธุรกิจการค้า การเดินทาง การเข้าหาผู้ใหญ่สำคัญ การเจรจา คดีความ การรักษาการเจ็บป่วย การกำหนดพิธีต่างๆ
2. สัตว์ป่าบางชนิดเข้าหมู่บ้านถือว่าเป็นลางไม่ดีสำหรับหมู่บ้าน
3. ในระหว่างเดินทางไปเพื่อจุดมุ่งหมายใดๆ ก็ตาม หากมีสัตว์ป่าขวางหรือตัดหน้าถึง 3 ครั้ง เขาจะล้มความตั้งใจและหันกลับบ้านเพราะถือว่าเป็นลางไม่ดีจะต้องรอเวลาใหม่ต่อไป

ประเพณี

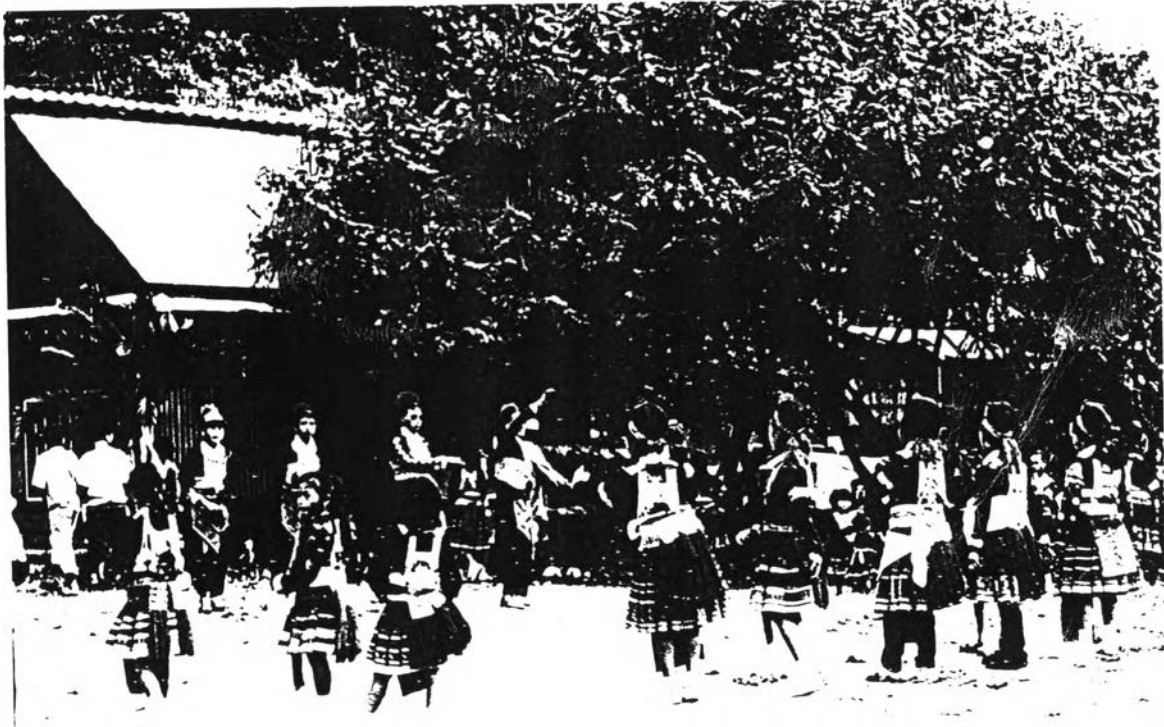
นอกจากพิธีกรรมในการเซ่นไหว้ผีที่ชาวบ้านจะต้องกระทำอย่างน้อยปีละครั้ง ชาวเขาเผ่าม้งยังมีประเพณีอื่นๆ ที่สำคัญและผูกพันอยู่กับการเซ่นไหว้ผีนับแต่เกิดจนตาย ดังนี้

1. **ประเพณีฉลองปีใหม่** งานปีใหม่เป็นงานฉลองตามประเพณีที่สำคัญของชาวเขาเผ่าม้ง โดยเฉพาะอย่างยิ่งต่อคนหนุ่มสาว เทศกาลนี้จะเริ่มขึ้นในราวกลางเดือนธันวาคม หลังจากการเก็บเกี่ยว ชาวเขาเผ่าม้งก็จะหยุดงานต่างๆ ฉลองปีใหม่กันอย่างพร้อมเพรียง หัวหน้าครัวเรือนจะประกอบพิธีกรรมต่างๆ เพื่อความเป็นสิริมงคลของครัวเรือน หญิงชายจะนุ่งหม้อด้วยเสื้อผ้าชุดใหม่ แต่งกายและประดับด้วยเครื่องเงิน เป็นโอกาสที่จะได้พบปะคุยกัน สำหรับหนุ่มสาวที่ชอบพอกันจะได้มีโอกาสใกล้ชิดกันยิ่งขึ้นจากการจับคู่โยนลูกช่วงโดยฝ่ายหญิงจะอยู่แถวหนึ่ง ฝ่ายชายจะอยู่ในแถว ในแถวตรงข้ามเล่นโยนรับลูกช่วงกันระหว่างคู่ของตนเอง

ลูกช่วงฝ่ายหญิงจะเป็นผู้ทำขึ้น โดยใช้ผ้าดำเย็บเป็นลูกบอลขนาดเท่ากำปั้นใช้เศษผ้ายัดข้างในฝ่ายหญิงจะวานให้เพื่อนหญิงนำลูกบอลผ้านั้นไปมอบให้แก่ชายหนุ่มที่ตนจะเล่นด้วย เมื่อชายหนุ่มรับลูกบอลผ้านั้นไว้แล้วเขาจะไปเดินหาหญิงสาวเจ้าของผ้า และจับคู่เล่นโยนรับลูกช่วงกัน หากฝ่ายใดแพ้จะถูกปรับเป็นเครื่องประดับหรือผ้าเช็ดหน้าและมักจะมีการโต้เถียงกันในเวลากลางคืน ร้องเพลงด้วยกัน ดังนั้นสิ่งของที่ปรับพันกันนั้นจะต้องคืนให้เจ้าของทั้งหมด ภายหลังจากการที่ร้องเพลงโต้ตอบกันแล้ว การเล่นรื่นเริงในวันปีใหม่นี้อาจขยายเวลาออกไปเป็น 5-7 วัน แต่ทั้งนี้ก็ขึ้นอยู่กับคนในหมู่บ้านด้วย

2. **ประเพณีการเกิด** ชาวเขาเผ่าม้งเชื่อว่า การตั้งครรภ์เกิดจากผีพ่อแม่ให้เด็กมาเกิด เมื่อเวลาใกล้คลอด หญิงมีครรภ์จะไม่ไปไหนมาไหนโดยลำพัง ต้องมีเพื่อนไปด้วยอย่างน้อยหนึ่งคน สังคมของชาวเขาเผ่าม้งจะไม่มีผู้ทำหน้าที่หมอด่าแยะอย่างเป็นทางการ ฉะนั้นเมื่อเวลาหญิงมีครรภ์จะคลอดนอกจากสามีแล้ว ผู้ที่ช่วยทำคลอด ก็ได้แก่แม่ของสามีหรือญาติเพศหญิง การคลอดบุตรเป็นไปโดยธรรมชาติ หลังจากเด็กคลอดแล้ว ถ้าหากเป็นเด็กชายจะนำรกฝังไว้บริเวณเสากลางของบ้าน ซึ่งเป็นเสาที่มีผีเสาสติดอยู่ เพราะเด็กผู้ชายควรจะรู้เรื่องผี และถ้าหากเป็นเพศหญิงจะฝังรกไว้ได้เพียงในห้องนอนของคู่สามีภรรยา นั้น ด้วยเหตุผลที่ว่า ผู้หญิงจะแต่งงานออกเรือนไป ในขณะที่ผู้ชายจะต้องสืบสกุล และรับภารกิจของครัวเรือนต่อจากบิดา

เมื่อเด็กเกิดได้ 3 วัน บิดาจะทำพิธีตั้งชื่อให้และทำพิธีขอบคุณผีพ่อแม่ที่ส่งเด็กมาเกิดในเวลาเดียวกัน พร้อมทั้งบอกกล่าวผีบ้านขอให้คุ้มครองเด็ก และรับไว้เป็นสมาชิกของครัวเรือนและวงศ์ตระกูล ชาวเขาเผ่าม้งเชื่อว่าเด็กที่เกิดมายังไม่ครบ 3 วัน ยังไม่เป็นมนุษย์จึงยังไม่ตั้งชื่อเด็ก เมื่อครบกำหนด 3 วันแล้ว จึงทำพิธีเรียกขวัญและตั้งชื่อเด็ก ซึ่งจะถือว่าเด็กนี้ได้เป็นมนุษย์สมบูรณ์แล้ว แต่ถ้าหากเด็กที่เกิดใหม่ เสียชีวิตลงภายใน 3 วันแรก ก่อนทำพิธีดังกล่าว เขาจะนำศพไปฝังอย่างง่าย ๆ ไม่มีพิธีทำบุญศพตามประเพณีแต่อย่างใด



ภาพที่ 17-18 ประเพณีฉลองปีใหม่ หนุ่มสาวชาวม้งจะเล่นโยนรับลูกช่วง

3. ประเพณีการเกี่ยวสาว ชายหนุ่ม ชาวม้งจะไม่เกี่ยวพานึงสาวในที่สาธารณะ และต่อหน้าผู้คนและโดยเฉพาะต่อหน้าผู้ใหญ่ เพราะจะถือว่าเป็นการไม่ให้เกียรติผู้ใหญ่ ดังนั้น เมื่อชายหนุ่มพึงพอใจสาวใดจะเกี่ยวพาราสีกันในเวลากลางคืน และจะไม่ทำกันในบ้านเรือน เพราะถือว่าเป็นการผิดผี ชายหนุ่มจะรอให้พ่อแม่พี่น้องของหญิงสาวหลับกันหมด ซึ่งเป็นเวลาค่อนดึกแล้ว จึงค่อยแอบไปเรียกหญิงสาวอยู่ข้างฝาदानนอกของตัวบ้าน และพูดจาเกี่ยวพาราสีด้วยเสียงกระซิบ เพื่อจะอ่อนนวยทมิให้หญิงสาวออกมพบตนข้างนอก หากฝ่ายหญิงจำเสียงได้ว่า เป็นชายหนุ่มที่ตนชอบพอ ก็จะออกจากบ้าน และอาจพากันไปพลอดรักในพุ่มพงไม้ การมีเพศสัมพันธ์ทางเพศก่อนแต่งงานจึงเป็นเรื่องธรรมดาในสังคมม้ง

พวกหนุ่มสาวม้งมีข้อห้ามไม่ให้เกี่ยวพาราสีกับคนแซ่หรือตระกูลเดียวกัน เพราะเป็นพี่น้องกัน หากหญิงสาวม้งเกิดตั้งครรภ์ขึ้นในขณะที่คบหากับชายหลายคน แต่ไม่ทราบว่าเป็นใคร หญิงสาวอาจบอกให้บิดามารดาทราบ เพื่อจะได้หาทางทำแท้ง แต่บางครั้งหญิงสาวอาจบอกชื่อหนุ่มที่เธอรักมากที่สุดว่าเป็นบิดาของเด็กในท้อง หากเป็นเช่นนี้ชายผู้ถูกเอ่ยนามอาจยินยอมแต่งงาน หรือปฏิเสธการแต่งงานโดยยินยอมเสียค่าปรับเพื่อเป็นค่าทำคลอดก็ได้ สำหรับค่าปรับจะมากน้อยเพียงใด คู่กรณีสามารถต่อรองกันได้ หญิงสาวที่ตั้งครรภ์ด้วยเหตุนี้ จะคลอดบุตรในบ้านไม่ได้ ดังนั้นบิดาจึงสร้างกระท่อมเล็กบริเวณใกล้บ้านเพื่อคลอดบุตร ยินยอมให้ลูกสาวของตนกลับเข้าอาศัยในบ้านเดิมได้หลังจากคลอดบุตรได้ประมาณ 1 เดือน

4. ประเพณีการแต่งงาน ชาวเขาเผ่าม้งมีวิธีการแต่งงานหลายรูปแบบ เช่น การขูด การพานี้การสู่ขอ และการหมั้นหมายตั้งแต่ยังเป็นเด็ก แต่วิธีการแต่งงานที่นิยมกันมากที่สุดก็คือ การขูดหรือการหนีตามกันเมื่อทำมาหากินจนมั่งมีเงินทอง แล้วจึงจะไปสู่ขอและจัดพิธีแต่งงานในคราวเดียวกัน

4.1 การขูด เมื่อหนุ่มม้งสนใจหญิงสาวคนใด แต่หญิงสาวกลับไม่สนใจ เมื่ออยากได้มาเป็นภรรยาก็ต้องใช้วิธีการขูด ฝ่ายชายจะนัดหมายกับเพื่อน 2-3 คน ให้มาช่วยขูด เมื่อได้โอกาสเหมาะในขณะที่ยังหญิงอยู่ลำพังหรือใช้วิธีการส่งคนไปลวงหญิงสาวให้ออกจากบ้านแล้วชายหนุ่มจึงเข้าช่วยกันขูด การขูดต้องทำนอกบ้านเพราะจะผิดผี โดยทั่วไปหญิงสาวจะร้องขอความช่วยเหลือ ซึ่งมักเป็นมารดาหรือญาติที่เป็นหญิง ส่วนญาติพี่น้องฝ่ายชายหรือบิดาของหญิงสาวจะไม่เข้ามายุ่งเกี่ยวด้วย ชายหนุ่มจะขูดหญิงไปยังบ้านของตนหรือบ้านญาติ แซ่สกุลเดียวกัน หากคณะชายหนุ่มขูดไม่สำเร็จคือหญิงสาวหนีหลุดกลับบ้านไปได้ การขูดนั้นก็



ภาพที่ 19 การเล่นเกมข้างของเด็กชาวเขาเผ่าม้ง



ภาพที่ 20 ผู้หญิงม้งนำเงินกับเด็กๆ

เป็นโมฆะ แต่ถ้าสำเร็จ ภายใน 3 วัน ฝ่ายชายจะจัดผู้แทนไปกับชายหนุ่มเพื่อขอมาต่อบิดามารดาของผู้หญิง พร้อมตกลงค่าสินสอดการแต่งงานจะถือว่าเสร็จสมบูรณ์ก็ต่อเมื่อได้จ่ายค่าสินสอดเป็นที่เรียบร้อยแล้ว

4.2 การพาหนี เมื่อชายหนุ่มหญิงสาวมีความรักใคร่ชอบพอกัน แต่ฝ่ายชายไม่สามารถไปขอหญิงสาวแต่งงานได้ จึงชักชวนพากันหนีไปอยู่บ้านฝ่ายชาย ในวันรุ่งขึ้นก็ส่งผู้แทนไปแจ้งให้บิดามารดาฝ่ายหญิงทราบ หญิงสาวจะช่วยครอบครัวของสามีทำมาหากิน เมื่อมีเงินทองเพียงพอแล้ว ฝ่ายชายจะไปสู่ขอและจัดพิธีแต่งงานตามประเพณี

4.3 การสู่ขอ ฝ่ายชายจะมีผู้ใหญ่ไปสู่ขอฝ่ายหญิง อาจเป็นบิดาของชายหนุ่มเองวิธีนี้มักจะนิยมใช้ในการสู่ขอกับสกุลที่เกี่ยวข้องกัน เช่น สู่ขอลูกสาวของพี่หรือน้องสาวของพ่อ หรือสู่ขอลูกสาวของพี่หรือน้องชายของแม่ คือ การแต่งงานของลูกพี่ลูกน้อง และวิธีนี้เป็นการตกลงร่วมใจกันทั้งสองฝ่าย และมีการกำหนดวงเงินค่าสินสอดและชำระค่าสินสอดพร้อมกันเลย

4.4 การหมั้นหมายตั้งแต่ยังเป็นเด็ก ซึ่งนิยมกันระหว่างลูกพี่ลูกน้องเช่นกัน โดยบิดามารดาทั้ง 2 ฝ่ายตกลงปลงใจหมั้นหมายบุตรของตนแก่กัน โดยฝ่ายชายจะใช้สุรา เสื้อผ้า อาหารและเงินเหรียญรูปี จำนวนไม่มากนักตามแต่ที่จะตกลงกัน เป็นของหมั้นให้แก่ฝ่ายหญิง การหมั้นเช่นนี้อาจเปลี่ยนใจได้ แต่ฝ่ายที่เปลี่ยนใจจะต้องเสียค่าปรับเป็นเงินค่อนข้างสูง ในปัจจุบันการแต่งงานลักษณะนี้มีไม่มากนัก

สังคมของชาวเขาเผ่าม้ง อนุญาตให้ผู้ชายมีภรรยาเกินกว่าหนึ่งคนได้ แต่ก็มิให้เห็นไม่มากนักการแต่งงานของชาวเขาเผ่าม้ง ไม่อนุญาตให้มีการแต่งงานภายในแซ่สกุลเดียวกัน

สำหรับชาวม้งที่หมู่บ้านห้วยน้ำไซก็เช่นเดียวกัน ที่มีธรรมเนียมปฏิบัติเกี่ยวกับเรื่องการแต่งงานว่าจะไม่แต่งงานกับคนแซ่หรือตระกูลเดียวกันเพราะถือว่าเป็นพี่น้องกัน ถ้าเป็นญาติแต่คนละแซ่สามารถแต่งงานกันได้ การแต่งงานจะไม่จำกัดอายุ เมื่อเริ่มเข้าสู่วัยหนุ่มสาวอายุประมาณ 15 ปี ก็สามารถแต่งงานได้ แต่ในปัจจุบันชาวม้งบ้านห้วยน้ำไซ ฝ่ายชายจะนิยมแต่งงานเมื่อมีอายุประมาณ 21 - 22 ปี ฝ่ายหญิงอายุประมาณ 17 - 18 ปี ถ้าฝ่ายชายชอบหญิงสาวคนใด ก็จะบอกพ่อแม่ พ่อแม่จะทำพิธีเช่นผีด้วยธูปและไก่ต้มโดยอธิษฐานว่า หากบุตรของตนแต่งงานแล้วจะมีความสุข มีเงินมีทอง ขอให้สำแดงอิทธิฤทธิ์ด้วยการพิจารณาจากลั่นไกและขาไก่ที่ตนเช่นไหว หากลั่นไกและขาไก่ไม่มีปัญหา พ่อแม่ฝ่ายชายจะส่งเจ้าแก่ไปสู่ขอ เมื่อพ่อแม่ฝ่ายหญิงตกลง ก็จะจัดเจ้าแก่มาตกลงเรื่องสินสอด สินสอดส่วนใหญ่ที่ชาวม้งนิยมจะเป็นเงินแท่ง (แท่งหนึ่งมีน้ำหนัก 25 กิโลกรัม) ปัจจุบันนี้ยังคงนิยมการเรียกสินสอดเป็นเงินแท่ง

อยู่ และบางครั้งครัวจะเรียกเรื่องเงินแท่งหรือเงินบาท จะมีจำนวนเท่าใดขึ้นอยู่กับพี่น้องทั้งสอง ฝ่ายจะตกลงกัน

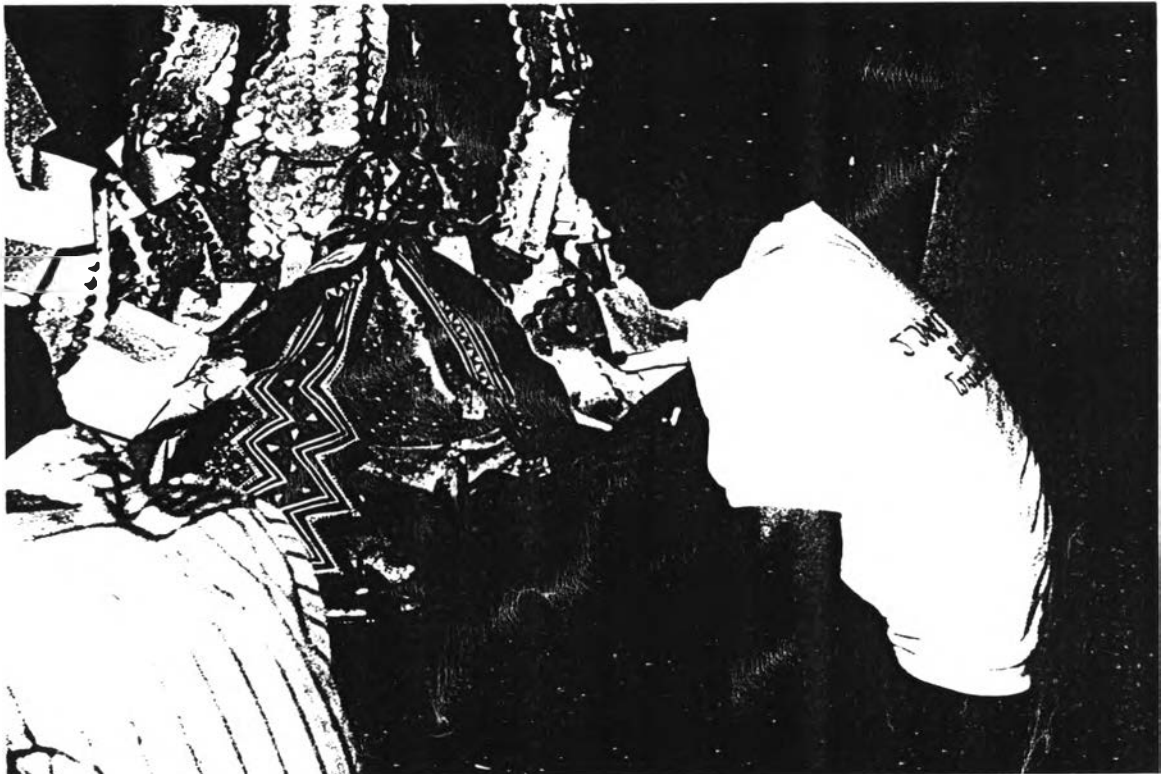
เมื่อแต่งงานแล้วฝ่ายหญิงจะย้ายเข้ามาอาศัยอยู่ในครัวเรือนของฝ่ายชาย และใช้นามสกุลของสามี หญิงมั่งเมื่อแต่งงานจะต้องทำงานหนัก โดยต้องทำงานทุกอย่างในบ้านเมื่อเสร็จแล้วจึงไปทำงานในไร่อีก

5. ประเพณีการตาย ประเพณีการจัดงานศพของชาวเขาเผ่าม้ง จะมีความแตกต่างกันไปตามแต่ละตระกูลหรือท้องถิ่น และต้องดำเนินเป็นขั้นตอนถูกต้องตามประเพณี ถ้าหากผู้ตายเป็นผู้อาวุโสหรือมีบุตรหลานมาก พิธีศพก็จะยิ่งใหญ่สมเกียรติมากขึ้นด้วย เมื่อมีคนตายญาติพี่น้องจะช่วยกัน ล้างหน้า ทาแป้ง และแต่งตัวด้วยเสื้อผ้าใหม่ให้แก่ศพ ทั้งนี้เนื่องจากมีความเชื่อว่าคนตายจะได้เป็นที่ชื่นชมและได้รับการต้อนรับเป็นอย่างดีจากคนอีกโลกหนึ่ง ผู้ที่ทำความสะอาดศพก็เชื่อว่าจะได้บุญได้กุศล เมื่อแต่งตัวศพเสร็จแล้ว จะวางศพนอนขนานกับฝาผนังซึ่งอยู่ตรงข้ามกับประตูหน้าบ้าน มังบางวงศ์ตระกูลนิยมหันศีรษะศพไปทางเตาไฟใหญ่ แต่บางวงศ์ตระกูลนิยมหันศีรษะไปทางตรงกันข้าม เจ้าภาพจะเชิญให้คนที่ทำพิธีส่งศพ มาเป็นผู้สวดส่งวิญญาณ เพื่อให้คนตายได้ทราบว่าได้ตายไปแล้วและกำลังจะเดินทางไปหาผีพ่อแม่ซึ่งอยู่ยังอีกโลกหนึ่ง

พิธีศพจะกินเวลานานพอสมควร ทั้งนี้เพื่อรอให้ญาติพี่น้องที่อยู่ไกลออกไปได้ มีโอกาสมาร่วมในงานพิธีด้วย รวมทั้งรอวันดีซึ่งเหมาะกับการฝังศพ เพราะเชื่อว่าถ้าฝังในวันดี คนตายจะไปเกิดที่ดีมีความสุข ทั้งลูกหลานข้างหน้าจะทำกินรำรวยมีความสุขด้วย

ศพจะถูกตั้งไว้ในบ้านประมาณไม่ต่ำกว่า 3 วัน จนอาจถึง 1 กว่ากัน แล้วแต่กรณีไป อย่างไรก็ตามศพที่ตายด้วยโรคติดต่อร้ายแรงจะถูกนำไปฝังโดยทันที โดยประเพณีบุตรสาวทุกคนจะต้องเย็บผ้าอย่างสวยงามให้บิดา มารดาคนละ 1 ผืน ผืนผ้าเหล่านี้จะถูกนำไปเย็บประกอบกันเข้าเป็นชุดสำหรับตนเองและสามี ผู้ชราจะต้องสวมเมื่อตายลง และชุดพิเศษนี้จะไม่มีการนำมาสวมใส่ในโอกาสธรรมดาอื่นๆ คู่สมรสของผู้ตายจะต้องฆ่าวัวใช้ในงานศพด้วย บุตรชายที่แต่งงานแล้วทุกคนของผู้ตาย จะต้องฆ่าวัวใช้ในงานศพอย่างน้อยคนละ 1 ตัว

บุตรสาวที่แต่งงานออกเรือนไปแล้วอาจช่วยเงินซื้อวัวด้วย เพื่อนำมาเลี้ยงแขกในงานศพ บางครั้งใช้ควายได้เหมือนกัน จะเห็นได้ว่าผู้ที่มีภรรยาหลายคนหรือมีบุตรชายหลายคน ก็จะมีงานศพของตนเองที่ค่อนข้างใหญ่โต



ภาพที่ 21 การส่งวิญญาณในประเพณีการจัดงานศพของชาวเขาเผ่าม้ง



ภาพที่ 22-23 การเป่าแคนของชาวเขาเผ่าม้ง

เมื่อขบวนแห่ศพออกจากบ้าน จะหามศพซึ่งวางอยู่บนแคร่ ส่วนโลงศพจะนำไปประกอบรอไว้ในหลุมศพ หรือบางครั้ง จะมีคนแบกขึ้นส่วนของโลงศพไปพร้อมขบวนศพนำไปประกอบในหลุมเลยก็มี หลุมศพของมั่งจะขุดไม้สัก เป็นหลุมตื้นๆ เมื่อปิดฝาโลงศพแล้วก็เอาดินกลบ การฝังศพก็ต้องมีการเลือกทำเลที่ดีด้วย เพราะทำเลฝังศพที่ดีหรือไม่ดี จะส่งผลให้ชีวิตภรรยาและบุตรที่อยู่ข้างหลังเจริญรุ่งเรืองหรือประสบเคราะห์กรรมได้ด้วยเหมือนกัน หลังจากฝังศพครบ 13 วัน จะมีการเชิญวิญญาณผู้ตาย จึงจะสามารถไปเกิดใหม่ได้

เกี่ยวกับการไว้ทุกข์นั้น ญาติของผู้ตายจะไว้ทุกข์ให้ประมาณ 13 วัน ไม่มีการแต่งตัวเป็นพิเศษแต่อย่างใดคงเป็นไปตามปกติ แต่ห้ามปฏิบัติกิจบางอย่างซึ่งจะทำให้ผู้ตายไปเกิดไม่ได้เช่น ห้ามเย็บผ้าเพราะเชื่อว่าผู้ตายจะถูกเข็มตำ, ห้ามต่อด้วย เพราะด้ายจะพันแข้งขาผู้ตาย, ห้ามซักเสื้อผ้าและหวีผม เพราะสิ่งสกปรกในผ้าจะเข้าไปในอาหารของผู้ตาย

ถ้าสามีหรือภรรยาตาย ห้ามแต่งงานใหม่ ในทันทีจนกว่าจะพ้น 13 วันไปเพราะจะทำให้ผู้ตายมีความกังวลในสามีหรือภรรยาของตน