



บทที่ 5

การเก็บรวบรวมข้อมูล

ผลการศึกษา จากการศึกษารวบรวมข้อมูลที่ได้จากการสัมภาษณ์ และแบบสอบถามของกลุ่มตัวอย่าง ซึ่งเป็นตัวแทนของผู้อยู่อาศัย ภายในโครงการสแกนดิเนเวียน วิลเลจ เป็นการวิเคราะห์โดยวิธี (1) การวิเคราะห์เชิงปริมาณ โดยสรุปเป็นรายงาน จากแบบสอบถาม ซึ่งอยู่ในรูปแบบของตารางค่าความถี่และค่าร้อยละ และ (2) การวิเคราะห์เชิงคุณภาพ โดยสรุปประเด็นที่เป็นแนวความคิดเห็นของผู้อยู่อาศัย ซึ่งผลการวิเคราะห์ข้อมูล สามารถแบ่งออกเป็น 6 หัวข้อ คือ

1. ข้อมูลทั่วไป
2. ข้อมูลการอยู่อาศัย
3. ข้อมูลการทำกิจกรรมของผู้อยู่อาศัย
4. ข้อมูลเรื่องความคาดหวังเรื่องที่อยู่อาศัย
5. ปัญหาและข้อเสนอแนะในการแก้ไขปัญหา
6. การสังเกตการณ์การใช้งานพื้นที่ภายนอกอาคาร
7. ข้อมูลเรื่องออกไปทำกิจกรรมของผู้อยู่อาศัยข้างนอกโครงการ

จะใช้ข้อมูลปฐมภูมิคือ การสัมภาษณ์ และใช้แบบสอบถาม และข้อมูลทุติยภูมิคือ เอกสารของทางโครงการฯ โดยหัวข้อ 1-5 เป็นข้อมูลปฐมภูมิที่ได้จากแบบสอบถาม และการสัมภาษณ์เชิงลึก ส่วนหัวข้อ 6 เป็นข้อมูลที่ได้จากการสังเกตการณ์ และหัวข้อ 7 เป็นข้อมูลทุติยภูมิที่ได้จากทางโครงการฯ

ในการศึกษาข้อมูลครั้งนี้ ให้ถือว่า ครั้วเรือนละ 1 ชุด โดยจะถือว่า 1 ชุดคำถาม เป็นตัวแทนของสมาชิก 1 ครั้วเรือน เนื่องจากข้อมูลบางอย่างไม่สามารถแยกกันได้ และส่วนใหญ่จากการเก็บข้อมูล ผู้พักอาศัยจะมาเป็นคู่สามี ภรรยา มีเพียงแค่ 1 ตัวอย่างเท่านั้นที่มาคนเดียว

1. ข้อมูลทั่วไป

1.1 เพศ จากการศึกษาพบว่า มีจำนวนตัวแทนของแต่ละครั้วเรือนที่ให้ทำการสัมภาษณ์ และตอบแบบสอบถาม ส่วนใหญ่เป็นเพศชาย คือร้อยละ 61.90 และเพศหญิง ร้อยละ 38.10 ดังตารางที่ 5.1

ตารางที่ 5.1 แสดงร้อยละของตัวแทนแต่ละครั้วเรือนจำแนกตามเพศ

เพศ	จำนวนตัวแทน แต่ละครั้วเรือน	ร้อยละ
เพศชาย	13	61.90
เพศหญิง	8	38.10
รวม	21	100.00

ที่มา : การสัมภาษณ์และแบบสอบถาม

1.2 อายุ จากการศึกษาพบว่า มีกลุ่มตัวแทนของแต่ละครั้วเรือน อายุ 55-60 ปี ร้อยละ 21.05, อายุ 61-65 ปี ร้อยละ 42.11, อายุ 66-70 ปี ร้อยละ 21.05 และอายุ 71-75 ปี ร้อยละ 15.79 โดยอายุน้อยที่สุดคือ 55 ปี และมากที่สุดคือ 73 ปี อายุเฉลี่ยคือ 64ปี ดังตารางที่ 5.2

ตารางที่ 5.2 แสดงร้อยละของกลุ่มตัวแทนจำแนกตามช่วงอายุ

อายุ	จำนวนตัวแทน แต่ละครัวเรือน	ร้อยละ
55-60ปี	4	21.05
61-65ปี	8	42.11
66-70ปี	4	21.05
71-75ปี	3	15.79
รวม	19	100.00
Missing	2	
รวม	21	

ที่มา : การสัมภาษณ์และแบบสอบถาม

1.3 สถานภาพการสมรส จากการศึกษาพบว่า มีกลุ่มตัวอย่างที่ไม่มีสถานภาพเป็นโสด, กลุ่มตัวอย่างที่มีสถานภาพสมรส ร้อยละ 85.71, กลุ่มตัวอย่างที่มีสถานภาพหย่าร้าง ร้อยละ 9.52, และกลุ่มตัวอย่างที่ไม่ระบุสถานภาพ ร้อยละ 4.76 ดังตารางที่ 5.3

ตารางที่ 5.3 แสดงร้อยละของกลุ่มตัวอย่างจำแนกตามสถานภาพการสมรส

สถานภาพ	จำนวน (ครัวเรือน)	ร้อยละ
โสด	0	0.00
หย่าร้าง	2	9.52
สมรส	18	85.71
มีบุตร 2 คน	5	23.81
มีบุตร 3 คน	2	9.52
ไม่มีบุตร	2	9.52
ไม่ระบุ	9	42.86
ไม่ระบุสถานภาพ	1	4.76
รวม	21	100.00

ที่มา : การสัมภาษณ์และแบบสอบถาม

1.4 สถานภาพการทำงาน จากการศึกษาพบว่า มีกลุ่มตัวแทนของแต่ละครัวเรือน มีที่ยังคงทำงานอยู่ ร้อยละ 23.81, และเป็นผู้เกษียณอายุการทำงาน ร้อยละ 76.19 ดังตารางที่ 5.4

ตารางที่ 5.4 แสดงร้อยละของกลุ่มตัวแทนจำแนกตามสถานภาพการทำงาน

สถานภาพการทำงาน	จำนวนตัวแทน แต่ละครัวเรือน	ร้อยละ
ปัจจุบันยังทำงานอยู่	5	23.81
เกษียณอายุงานแล้ว	16	76.19
รวม	21	100.00

ที่มา : การสัมภาษณ์และแบบสอบถาม

1.5 อาชีพ ของกลุ่มตัวแทนด้านบน(ข้อ 1.4) จากการศึกษาพบว่า กลุ่มอาชีพของผู้ที่มาอยู่อาศัยในโครงการมีความหลากหลายจากแหล่งที่มา และพบ 5ตัวอย่างที่ไม่มีการระบุอาชีพ ดังตารางที่ 5.5

ตารางที่ 5.5 แสดงอาชีพของกลุ่มตัวแทนแต่ละครอบครัว

ทำงาน	จำนวนตัวแทน แต่ละครัวเรือน	เกษียณ	จำนวนตัวแทน แต่ละครัวเรือน
ธุรกิจส่วนตัว	1	วิศวกร	1
ผู้จัดการบริษัทที่ปรึกษา	1	หมอ	1
นักแข่งรถ	1	นักวิทยาศาสตร์	1
หัวหน้าคนทำครัว	1	ผู้บริหารการแสดงผลภาพยนตร์	1
ไม่ระบุ	1	หัวหน้างาน	1
		ผู้บริหารการเงิน	1
		อาจารย์มหาวิทยาลัย	1
		ผู้จัดการด้านเทคโนโลยีสารสนเทศ	1
		นักตกแต่งภายใน	1
		ผู้จัดการบริษัทที่ปรึกษา	1
		แอร์โฮสเตส	1
		พนักงานดับเพลิง	1
		ไม่ระบุ	4
รวม	5	รวม	16

ที่มา : การสัมภาษณ์และแบบสอบถาม

1.6 ชนิดที่พักอาศัยของภูมิลำเนาเดิม ก่อนที่จะมาอยู่อาศัยที่โครงการสแกนดิเนเวียน วิลเลจ จากการศึกษาพบว่า มีกลุ่มตัวอย่างส่วนใหญ่มีชนิดที่อยู่อาศัยเป็นบ้านเดี่ยว ร้อยละ 33.33 รองลงมาเป็นคนโดมิเนียมและอื่นๆ ร้อยละ 28.57 ซึ่งกลุ่มที่เลือกอื่น ๆ มี 6ครัวเรือน สามารถแบ่งได้ 4กลุ่มคือ 1.เป็นบ้านเดี่ยวและคอนโด 3 ครัวเรือน, 2.เป็นฟาร์ม 1ครัวเรือน, 3.เป็นBostadsratf 1ครัวเรือน, และ4.ไม่ระบุชนิดที่อยู่อาศัย 1ครัวเรือน ส่วนชนิดที่อยู่อาศัยน้อยที่สุด เป็นทาวเฮ้าส์ คือร้อยละ 9.52 ดังตารางที่ 5.6

ตารางที่ 5.6 แสดงร้อยละของกลุ่มตัวอย่างจำแนกตามชนิดที่พักอาศัยของภูมิลำเนาเดิม

ชนิดที่อยู่อาศัยเดิม	จำนวน (ครัวเรือน)	ร้อยละ
บ้านเดี่ยว	7	33.33
ทาวเฮ้าส์	2	9.52
คอนโดมิเนียม	6	28.57
อื่นๆ	6	28.57
รวม	21	100.00

ที่มา : การสัมภาษณ์และแบบสอบถาม

1.7 แหล่งที่มาของเงินเพื่อที่อยู่อาศัย หมายถึง รายได้ที่ได้รับในแต่ละเดือน ที่นำไปใช้จ่ายในชีวิตประจำวัน ผลการศึกษาพบว่า กลุ่มตัวอย่างโดยมากมีแหล่งที่มาของเงินเพื่อที่อยู่อาศัยมาจากเงินบำเหน็จบำนาญ ร้อยละ 56.00, รองลงมาเป็นเงินที่มาจากการทำงานธุรกิจ ร้อยละ 28.00, ลำดับสุดท้ายคือเงินเก็บส่วนตัวและอื่นๆ ร้อยละ 8.00 โดยเงินอื่นๆคือ เงินเดือนประจำ และอสังหาริมทรัพย์ที่ครอบครองอยู่ ดังตารางที่ 5.7

ตารางที่ 5.7 แสดงร้อยละของกลุ่มตัวแทนจำแนกตามแหล่งที่มาของเงินเพื่อที่อยู่อาศัย

แหล่งที่มาของเงินเพื่อที่อยู่อาศัย	จำนวนตัวแทน แต่ละครัวเรือน	ร้อยละ	ลำดับ
บำเหน็จ / บำนาญ	14	56.00	1
เงินจากการทำธุรกิจ	7	28.00	2
เงินเก็บส่วนตัว	2	8.00	3
อื่นๆ	2	8.00	3
รวม	25	100.00	
valid cases	21		

ที่มา : การสัมภาษณ์และแบบสอบถาม

1.8 รายได้ต่อเดือนขณะที่เข้ามาอยู่อาศัยในประเทศไทย จากการศึกษาพบว่า ส่วนใหญ่กลุ่มตัวแทนมีรายได้คิดเป็นเงินไทยอยู่ระหว่าง 100,001-300,000 บาท/เดือน/ ร้อยละ 68.75, รองลงมารายได้มากกว่า 600,001บาท/เดือน ร้อยละ 18.75, และรายได้ 300,001-600,000 บาท/เดือน ร้อยละ 12.50 ตามลำดับ ดังตารางที่ 5.8

ตารางที่ 5.8 แสดงร้อยละของกลุ่มตัวแทนจำแนกตามรายได้เฉลี่ยต่อเดือน

จำนวนเงิน	จำนวนตัวแทน แต่ละครัวเรือน	ร้อยละ
ระหว่าง 100,001-300,000บาท/เดือน	11	68.75
ระหว่าง 300,001-600,000บาท/เดือน	2	12.50
มากกว่า 600,001บาท/เดือน	3	18.75
รวม	16	100.00
Missing	5	
รวม	21	

ที่มา : การสัมภาษณ์และแบบสอบถาม

1.9 สุขภาพโรคประจำตัว จากการศึกษาพบว่า กลุ่มตัวแทน จากการสัมภาษณ์บอกว่าตัวเองร่างกายแข็งแรงดี ไม่เจ็บป่วยเป็นโรคประจำตัวอะไรเป็นส่วนมาก แต่จะมีบางส่วน 3-4 คนเท่านั้น ที่ยอมเปิดเผยเรื่องโรคประจำตัวบอกว่า ตัวเองมีโรคเกี่ยวกับไขข้อ การแข็งตัวของเลือด และความดันโลหิต

จากการสัมภาษณ์คุณพยาบาล จากโรงพยาบาลกรุงเทพ-พัทยา ที่ห้องพยาบาลของโครงการ (ภาคผนวก ค ข้อ 3) ช่วงเดือนตุลาคม ถึง เดือนธันวาคม พบว่าผู้พักอาศัยในโครงการฯส่วนมาก ไม่ค่อยเจ็บป่วยมาก หรือถูกนำส่งโรงพยาบาลด้วยโรคภัยร้ายแรง หรือมีอุบัติเหตุที่รุนแรงแต่อย่างใด ส่วนจากการสังเกตการณ์

ผู้พักอาศัยภายใต้ตั้งแต่เดือนตุลาคม-มกราคม มีผู้พักอาศัยเพียง 1 คน ที่ใช้อุปกรณ์ช่วยเดิน, อีก 1 คนที่ใช้รถเข็น, และอีก 1 คน ที่นำแพทย์ประจำตัวมาด้วย จึงสรุปได้ว่า ผู้พักอาศัยส่วนใหญ่มีร่างกายที่แข็งแรง สมบูรณ์ดี

1.10 ข้อมูลเกี่ยวกับเรื่องการพักอาศัยแบบการท่องเที่ยวพำนักระยะยาว **เรื่องเคยมีประสบการณ์ในการพักอาศัยเพื่อการท่องเที่ยวพำนักระยะยาวมาก่อนหรือไม่** ส่วนใหญ่ตอบว่าไม่เคยพัก ร้อยละ 61.90, และเคยพัก ร้อยละ 38.10 มีผู้ให้ข้อมูลเพิ่มเติมว่า เป็นคนที่ชอบการท่องเที่ยวพักผ่อน ซึ่งจะเดินทางท่องเที่ยวพักผ่อนไปยังสถานที่ต่างๆเรื่อยๆ ในทุกๆเดือน ดังตารางที่ 5.9

ตารางที่ 5.9 แสดงร้อยละของกลุ่มตัวอย่างตามประสบการณ์ในการพักอาศัยเพื่อการท่องเที่ยวพำนักระยะยาว

เคยพักLongstayมาก่อนหรือไม่	จำนวน (ครัวเรือน)	ร้อยละ
เคย	8	38.10
ไม่เคย	13	61.90
รวม	21	100.00

ที่มา : การสัมภาษณ์และแบบสอบถาม

จากการศึกษาพบว่า สถานที่ที่เคยไปพักได้แก่ ไทย, ออสเตรเลีย, อเมริกา, puerto aventuras, riviera maya mexico, venezuela, bali, gambia, barneo

1.11 ข้อมูลเกี่ยวกับเรื่องการพักอาศัยแบบการท่องเที่ยวพำนักระยะยาว **เรื่องประสบการณ์ในการซื้อที่อยู่อาศัยเพื่อการท่องเที่ยวพำนักระยะยาว** ส่วนใหญ่ตอบว่าไม่เคยซื้อ ร้อยละ 94.44, และเคยซื้อ ร้อยละ 5.56 (1 ตัวอย่างเท่านั้นที่ซื้อ อพาร์ทเมนต์ อยู่บนเกาะที่ประเทศอเมริกา) ดังตารางที่ 5.10

ตารางที่ 5.10 แสดงร้อยละของกลุ่มตัวอย่างตามประสบการณ์การซื้อที่พักอาศัยเพื่อท่องเที่ยวพำนักระยะยาว

เคยซื้อLongstayมาก่อนไหม	จำนวน (ครัวเรือน)	ร้อยละ
เคย	1	5.56
ไม่เคย	17	94.44
รวม	18	100.00

Missing 3

รวม 21

ที่มา : การสัมภาษณ์และแบบสอบถาม

1.12 **เหตุผลที่ตัดสินใจเลือกพักที่โครงการสแกนดิเนเวียน วิลเลจ** จากผลการศึกษาพบว่า ชอบแนวความคิดและบริการที่ดี มีพยาบาล มีสระว่ายน้ำ และการรักษาความปลอดภัยที่ดี ร้อยละ 23.33, มีเพื่อนกลุ่มเดียวกัน พูดภาษาเดียวกัน ร้อยละ 16.67, มีอากาศที่ดี ทิวทัศน์สวยงาม ร้อยละ 13.33, หนีหนาว และใกล้สนามบิน ร้อยละ 10.00, บางแสนเป็นเมือง แต่ไม่ใช่เมืองท่องเที่ยว และเป็นการทดลองใช้ชีวิตในเมืองไทย

ร้อยละ 6.67, เพื่อเป็นบ้านพักหลังจากเกษียณอายุงาน ชอบวิถีชีวิต เป็นอพาร์ทเมนต์คุณภาพสูง และเพื่อมาศึกษาเล่าเรียน ร้อยละ 3.33 ตามลำดับ ดังตารางที่ 5.11

ตารางที่ 5.11 แสดงร้อยละของกลุ่มตัวอย่างจำแนกตามเหตุผลที่ตัดสินใจเลือกพักที่โครงการฯ

เหตุผลที่ตัดสินใจในการมาพักที่นี่	จำนวน (ครัวเรือน)	ร้อยละ	ลำดับ
ชอบเพราะมีบริการที่ดี มีพยาบาล มีสระ ว่ายน้ำ และการรักษาความปลอดภัยที่ดี	7	23.33	1
มีเพื่อนกลุ่มเดียวกัน พูดภาษาเดียวกัน	5	16.67	2
อากาศที่ดี ทิวทัศน์สวยงาม	4	13.33	3
หนีอากาศหนาว มาพักผ่อน	3	10.00	4
ใกล้สนามบิน	3	10.00	4
บางแสนเป็นเมือง แต่ไม่ใช่เมืองท่องเที่ยว	2	6.67	5
ทดลองใช้ชีวิตในเมืองไทย	2	6.67	5
บ้านพักเมื่อเกษียณอายุ	1	3.33	6
ชอบวิถีชีวิต และการดำรงชีวิตที่นี่	1	3.33	6
อพาร์ทเมนต์ที่มีคุณภาพสูง	1	3.33	6
เรียน	1	3.33	6
รวม	30	100.00	
Valid cases	19		
Missing	2		

ที่มา : การสัมภาษณ์และแบบสอบถาม

การรับรู้ข่าวสารเรื่องที่พักอาศัยแห่งนี้ จากการศึกษาพบว่า อันดับหนึ่งรับรู้ข่าวสารจากทางอินเทอร์เนต, อันดับที่สอง รับรู้ข่าวสารมาจากหนังสือพิมพ์, และอันดับสาม รับรู้ข่าวสารจากพนักงานขาย

ผู้ที่ตัดสินใจซื้อโดยส่วนมากจะเดินทางมาทดลองพักที่โครงการฯก่อน โดยทราบข้อมูลผ่านทางสื่อกลางต่างๆ เป็นจำนวน 1 ครั้ง ถึงตัดสินใจที่จะซื้อจากทางโครงการ ซึ่งบางตัวอย่างมาทดลองพัก 1 สัปดาห์, 3 สัปดาห์, และ 1 เดือน เป็นต้น มีบางส่วนที่ตัดสินใจซื้อกับทางโครงการได้เลย เมื่อเห็นโฆษณาผ่านทางสื่อจากอินเทอร์เนต เนื่องจากความชื่นชอบในประเทศไทยหลายอย่าง ชอบภูมิอากาศ และแนวความคิดของโครงการ ซึ่งตรงต่อความต้องการของตนเอง และหลังจากที่ทำการเปิดโครงการมาได้ 1-2ปี ผู้ที่สนใจซื้อบางส่วนได้รับรู้เรื่องราวของสถานที่แห่งนี้ จากการบอกต่อโดยเพื่อนที่มาอยู่อาศัยที่นี่แล้ว และแนะนำมาซื้ออีกซึ่งเป็นการโฆษณาให้อีกทางหนึ่งด้วย

จากการสอบถามเพิ่มเติมในประเด็นที่เพราะเหตุใดจึงเลือกพักที่ประเทศไทย จากการศึกษาพบว่า อันดับหนึ่งคือ เพราะคนไทยมีน้ำใจ อธิบายดี เป็นมิตร, อันดับที่สองคือ ค่าครองชีพต่ำ, อันดับที่สามคือ เป็นประเทศที่มีภูมิอากาศที่อบอุ่น, อันดับสี่คือ ชอบท้องถิ่นที่มีความเป็นเมืองและชนบทผสมกันอยู่, และอันดับที่ห้าคือ การคมนาคมขนส่งที่ดี อยู่ใกล้กรุงเทพฯ สนามกอล์ฟ และแหล่งท่องเที่ยวต่างๆ, อันดับที่หก คือ มองหาประเทศที่สามารถจะเป็นบ้านหลังที่สอง เพื่อให้อยู่อาศัยในขณะที่ประเทศของตนเองอยู่ในช่วงของฤดูหนาว

1.13 เหตุผลที่ตัดสินใจเลือกพักโครงการพักอาศัยที่เป็น เซอร์วิส อพาร์ตเมนต์ มากกว่าโครงการที่พักอาศัยที่เป็น บ้านเดี่ยว จากผลการศึกษาพบว่า อันดับแรกเลือกเพราะสะดวกสบาย ปัญหา น้อย ร้อยละ 35.29, รองลงมาเลือกเพราะบริการที่ดี ปลอดภัย และเลือกเพราะภาษาของกลุ่มประชากรสูงวัย เหมือนกัน คือร้อยละ 17.65, จากสภาพร่างกายตามอายุ ร้อยละ 11.76, ส่วนเหตุผลอื่นๆ คือ ไม่ชอบบ้านเดี่ยว, เพราะนำแนะนำ, และติดขัดเรื่องการสื่อสาร ร้อยละ 5.88 ตามลำดับ ดังตารางที่ 5.12

ตารางที่ 5.12 แสดงร้อยละของกลุ่มแทนแต่ละครัวเรือนจำแนกตามเหตุผลที่ตัดสินใจเลือกพัก

โครงการพักอาศัยที่เป็นเซอร์วิส อพาร์ตเมนต์ มากกว่าโครงการที่พักอาศัยที่เป็นบ้านเดี่ยว

เหตุผลที่ตัดสินใจเลือกพัก service apartment ไม่ใช่บ้านเดี่ยวเพราะ	จำนวนตัวแทนแต่ละครัวเรือน	ร้อยละ	ลำดับ
สะดวก ไม่ต้องดูแลอะไรมาก ปัญหา น้อย	6	35.29	1
บริการที่ดี ระบบรักษาความปลอดภัยที่ดี	3	17.65	2
สื่อสารทางภาษา และผู้สูงอายุเหมือนกัน	3	17.65	2
เพราะสภาพร่างกาย ตามอายุ	2	11.76	3
ไม่ชอบบ้านเดี่ยว	1	5.88	4
ตามคำแนะนำ	1	5.88	4
พูดภาษาไทยไม่ได้	1	5.88	4
รวม	17	100.00	
Valid cases	17		
Missing	4		

ที่มา : การสัมภาษณ์และแบบสอบถาม

2. ข้อมูลการอยู่อาศัย

2.1 ระยะเวลาที่เข้ามาอยู่อาศัย จากการศึกษาพบว่าส่วนมากเข้าพัก 5 -6เดือน ร้อยละ 28.57, รองลงมาเข้ามาอยู่อาศัย 1 เดือน และ 2 เดือน ร้อยละ 14.29, และเข้ามาอยู่อาศัย 3 เดือน ร้อยละ 9.52, เข้ามาอยู่อาศัย 7 เดือน ร้อยละ 4.76 ตามลำดับ เจลี่ยระยะเวลาในการอยู่อาศัย คือ 4เดือน ดังตารางที่ 5.13

ตารางที่ 5.13 แสดงร้อยละของกลุ่มตัวอย่างจำแนกตามระยะเวลาที่เข้ามาอยู่อาศัยที่โครงการฯ

ระยะเวลาพัก	จำนวน (ครัวเรือน)	ร้อยละ
1 เดือน	3	14.29
2 เดือน	3	14.29
3 เดือน	2	9.52
5 เดือน	6	28.57
6 เดือน	6	28.57
7 เดือน	1	4.76
รวม	21	100.00

ที่มา : การสัมภาษณ์และแบบสอบถาม

กลุ่มตัวอย่างที่เป็นสมาชิก เข้าพักปี พ.ศ.2546 เป็นอันดับหนึ่ง, รองลงมาเป็นช่วงปี พ.ศ.2547 และปี พ.ศ.2548 ตามลำดับ และการมาพักอาศัยครั้งนี้ ร้อยละ 90 มากับคูชีวิต มีเพียงร้อยละ 10 ที่มาคนเดียว

2.2 ระยะเวลาที่คาดว่าจะใช้ชีวิตภายในโครงการสแกนดินเนเวียน วิลเลจ จากการศึกษาพบว่า ส่วนใหญ่ไม่แน่ใจ ร้อยละ 58.33, รองลงมา น้อยกว่าหรือเท่ากับ 10ปี ร้อยละ 33.33, และน้อยที่สุด มากกว่า 10ปี ร้อยละ 8.33 โดยมีอยู่ 1ครัวเรือนตอบว่าจะอยู่ไปจนวันตาย ส่วน 4ครัวเรือนที่ตอบว่า น้อยกว่า หรือเท่ากับ 10ปี นั้น เฉลี่ยอายุที่จะมาพักในสถานที่แห่งนี้ถึงอายุประมาณ 75-85ปี โดยประมาณ ดังตารางที่ 5.14

ตารางที่ 5.14 แสดงร้อยละของกลุ่มตัวแทนจำแนกตามระยะเวลาที่คาดว่าจะใช้ชีวิตในโครงการฯ

ระยะเวลาใช้ชีวิตในโครงการฯ	จำนวนตัวแทน แต่ละครัวเรือน	ร้อยละ
น้อยกว่า หรือเท่ากับ 10ปี	4	33.33
มากกว่า 10ปี	1	8.33
ยังไม่แน่ใจ	7	58.33
รวม	12	100.00
Missing	9	
รวม	21	

ที่มา : การสัมภาษณ์และแบบสอบถาม

2.3 จำนวนบ้านทั้งหมดที่มีในชีวิต และโครงการสแกนดินเนเวียน วิลเลจ เป็นหลังที่เท่าไร จากการศึกษาพบว่า ส่วนใหญ่มีบ้าน 2หลัง ร้อยละ 40.00 และที่โครงการฯ เป็นหลังที่ 2 ร้อยละ 54.55 ดังตารางที่ 5.15-5.16

ตารางที่ 5.15 แสดงร้อยละของกลุ่มตัวอย่างจำแนกตามจำนวนบ้านที่มีทั้งหมดในชีวิต

คุณมีบ้านกี่หลัง	จำนวน (ครัวเรือน)	ร้อยละ
จำนวน 1	3	20.00
จำนวน 2	6	40.00
จำนวน 3	1	6.67
จำนวน 7	3	20.00
จำนวน 12	1	6.67
จำนวน 25	1	6.67
รวม	15	100.00
Missing	6	
รวม	21	

ที่มา : การสัมภาษณ์และแบบสอบถาม

ตารางที่ 5.16 แสดงร้อยละของกลุ่มตัวอย่างว่าโครงการสแกนดินเนเวียน วิลเลจ เป็นหลังที่เท่าไร

บ้านที่โครงการฯเป็นหลังที่เท่าไร	จำนวน (ครัวเรือน)	ร้อยละ
หลังที่ 2	6	54.55
หลังที่ 3	1	9.09
หลังที่ 7	3	27.27
หลังที่ 12	1	9.09
รวม	11	100.00
Missing	10	
รวม	21	

ที่มา : การสัมภาษณ์และแบบสอบถาม

2.4 ความคิดเห็นเกี่ยวกับเรื่องสัตว์เลี้ยงภายในที่พักอาศัย จากการศึกษาพบว่า เห็นด้วยที่ไม่อนุญาตให้นำสัตว์เลี้ยงเข้ามาเลี้ยงภายในที่พักอาศัย ร้อยละ 87.50 เนื่องจากอยากให้เกิดความเป็นระเบียบ และผู้พักอาศัยบางคนเป็นโรคภูมิแพ้, มีผู้พักอาศัยที่มีความไม่เห็นด้วยจำนวน 1 ตัวอย่าง ส่วนที่เหลือ ไม่ขอออกความคิดเห็น ดังตารางที่ 5.17

ตารางที่ 5.17 แสดงร้อยละของกลุ่มตัวแทนเรื่องความคิดเห็นเกี่ยวกับเรื่องสัตว์เลี้ยง

สัตว์เลี้ยง	จำนวนตัวแทน แต่ละครัวเรือน	ร้อยละ
เห็นด้วยที่ไม่อนุญาตให้นำสัตว์เข้ามา	7	87.50
ไม่เห็นด้วยในการนำสัตว์เลี้ยงเข้ามา	1	12.50
รวม	8	100.00
Missing	13	
รวม	21	

ที่มา : การสัมภาษณ์และแบบสอบถาม

2.5 เรื่องค่าใช้จ่ายในแต่ละเดือน ที่กลุ่มครัวเรือนตัวอย่างที่เข้ามาอยู่อาศัยในโครงการฯ จากการศึกษาพบว่า มีค่าใช้จ่ายเฉลี่ยโดยประมาณ 62,000-65,000 บาท/เดือน/ครัวเรือน และมีค่าใช้จ่ายเฉลี่ยโดยประมาณต่ำสุดคือ 40,000บาท/เดือน/ครัวเรือน และสูงสุดโดยประมาณคือ 100,000บาท/เดือน/ครัวเรือน ซึ่งค่าใช้จ่ายดังกล่าว เป็นค่าใช้จ่ายเฉลี่ยโดยประมาณของผู้ที่ให้ข้อมูล 11ครัวเรือน เท่านั้น

สัดส่วนรายจ่ายต่างๆต่อค่าใช้จ่ายทั้งหมด จากการศึกษาพบว่า ค่าใช้จ่ายในเรื่องค่าอาหารสูงเป็นอันดับแรก, อันดับสองคือ ค่าใช้จ่ายเรื่องการเดินทางท่องเที่ยวและพักผ่อน, อันดับสามคือค่าใช้จ่ายเรื่องการจับจ่ายซื้อของ, และสุดท้ายคือ ค่าใช้จ่ายเรื่องกีฬา รวมถึงงานอดิเรก ตามลำดับ

2.6 เรื่องอาหารที่ชอบ จากการศึกษาพบว่า อันดับหนึ่ง ชอบอาหารไทย และบางตัวอย่างมีความชอบในรสชาติของอาหารไทย ที่มีรสจัด หรือรสเผ็ดได้ ส่วนรายการอาหารที่ชอบ อาทิเช่น ทอดมันกุ้ง, ไก่ผัดเม็ดมะม่วง, พะแนง, และผัดไทย เป็นต้น, อันดับสอง ชอบอาหารที่ทำมาจากปลา เนื่องจากปลาในประเทศ

ไทยมีหลายชนิด และสามารถนำมาประกอบเป็นอาหารได้หลากหลาย, อันดับสาม ชอบอาหารที่เป็นอาหารทะเล, อันดับสี่ ชอบอาหารที่ทำมาจากเนื้อวัว เนื้อไก่ และบางกลุ่มตัวอย่างมีความชอบในอาหารอิตาเลียน

เรื่องของหวาน จากการศึกษพบว่า กลุ่มตัวอย่างครึ่งหนึ่ง ไม่ชอบของหวานเลย เนื่องจากไม่ชอบความหวาน และยังเป็นห่วงสุขภาพของตนเอง ส่วนกลุ่มที่รับประทานของหวาน ส่วนมากจะชอบผลไม้ของไทย ซึ่งมีความหลากหลายและหารับประทานได้ง่าย มีรสชาติแปลกใหม่ และอร่อย, อันดับสองคือ ไอศกรีม, และอันดับสุดท้ายคือ คาราเมล คัสตาด

เครื่องดื่ม จากการศึกษพบว่า ในหมวดน้ำดื่มทั่วไป ชอบทานน้ำเปล่า, ชาดำ, และโค้ก ตามลำดับ หมวดน้ำผลไม้ ชอบทานน้ำส้มคั้น, น้ำสับปะรด, และน้ำมะนาว ตามลำดับ หมวดกาแฟชอบทาน Brewed Coffee มากที่สุด

ที่มา : แบบสอบถามผู้อยู่อาศัย, สัมภาษณ์พนักงาน, และข้อมูลจากรายการสั่งอาหารเดือนตุลาคม 2548 ถึงเดือนมกราคม 2549

3. ข้อมูลการทำกิจกรรมของผู้อยู่อาศัย

3.1 การเลือกชั้นที่พักอาศัย จากการศึกษพบว่า ผู้ที่เป็นผู้มาเช่า หรือทดลองพักในระยะสั้น ส่วนใหญ่จะไม่เลือกว่าจะได้พักชั้นไหน ส่วนผู้ที่ซื้อ ส่วนใหญ่จะเลือกชั้นที่พัก เนื่องจาก เป็นชั้นที่บรรยากาศ วิถีทัศน์ และอากาศที่ดี เป็นอันดับหนึ่ง, อันดับที่สองคือ เป็นชั้นที่มีความเงียบสงบ, อันดับที่สามคือ มีระบบรักษาความปลอดภัยที่ดี

จากการสัมภาษณ์ข้อมูลเพิ่มเติม เรื่องการเดินทางขึ้น-ลง ของชั้นที่พักอาศัยนั้น จากการศึกษพบว่า ผู้อยู่อาศัยยังมีความสามารถเดินขึ้น-ลงบันไดได้ในบางครั้ง ที่ต้องการออกกำลังกาย และไม่พบปัญหาในการเดินขึ้น-ลงของบันได แต่ส่วนมากจะใช้ลิฟต์ในการลงชั้นล่างมากกว่า

3.2 งานอดิเรก จากการศึกษพบว่า กลุ่มตัวแทนแต่ละครัวเรือนส่วนใหญ่ มีงานอดิเรก ร้อยละ 80.95 และไม่มีงานอดิเรก ร้อยละ 19.05 โดยมีงานอดิเรก ดังตารางที่ 5.18

ตารางที่ 5.18 แสดงร้อยละของกลุ่มตัวจำนวนตัวแทนแต่ละครัวเรือนจำแนกตามงานอดิเรก

งานอดิเรก	ความถี่ (จำนวน)	ร้อยละ	ลำดับ
อ่านหนังสือ	15	18.52	1
อาบแดด	12	14.81	2
Sightsee	12	14.81	2
เล่นอินเตอร์เน็ต	9	11.11	3
เล่นกีฬา	8	9.88	4
จัดสวน	7	8.64	5
เรียนภาษาไทย	7	8.64	5
ชอปปิง	6	7.41	6
อื่นๆ	3	3.70	7
ดูทีวีหรือภาพยนตร์	2	2.47	8
รวม	81	100.00	

งานอดิเรก	ความถี่ (จำนวน)	ร้อยละ	ลำดับ
valid cases	17		
Missing	4		

ที่มา : การสัมภาษณ์และแบบสอบถาม

งานอดิเรกที่ทำในเวลาว่าง จากการศึกษพบว่า กลุ่มตัวแทนส่วนใหญ่มีงานอดิเรก เป็นการอ่านหนังสือ ร้อยละ 18.52 รองลงมาคือ การอาบน้ำแดด และการเดินท่องเที่ยวชมวิวทิวทัศน์ ร้อยละ 14.81, เล่นอินเทอร์เน็ต ร้อยละ 11.11, เล่นกีฬา ร้อยละ 9.88, จัดสวน และเรียนภาษาไทย ร้อยละ 8.64, ขอบปิ้ง ร้อยละ 7.41, อื่นๆ ร้อยละ 3.70 (โดยผู้ที่ตอบอื่นๆ มี 3 ตัวอย่าง โดยระบุว่า นับถือศาสนาพุทธ 1 ตัวอย่าง และทำอาหาร 1 ตัวอย่าง อีก 1 ตัวอย่าง ไม่ได้ระบุอะไร), และดูทีวีหรือภาพยนตร์ ร้อยละ 2.47 ตามลำดับ

3.3 กีฬาที่ชอบมาก จากการศึกษพบว่า โดยส่วนมากโปรดปรานการเล่นกอล์ฟมากที่สุดคือ ร้อยละ 47.06, รองลงมาคือว่ายน้ำ เปรตอง และตกปลา ร้อยละ 11.76, และน้อยที่สุดคือ ฟุตบอล เต็นร่า และ vaulting ร้อยละ 5.88 ตามลำดับ มีผู้ที่ไม่ได้ระบุว่าชอบเล่นกีฬาชนิดใดเลย ซึ่งกลุ่มตัวอย่างนี้อาจจะไม่ชอบเล่นกีฬาอะไรเลย และอยากมาท่องเที่ยวพักผ่อนจริงๆ เป็นจำนวน 9 ตัวอย่าง ดังตารางที่ 5.19

ตารางที่ 5.19 แสดงร้อยละของจำนวนคำตอบทั้งหมดจำแนกตามกีฬาที่ชอบมาก

กีฬาที่ชอบ	ความถี่ (จำนวน)	ร้อยละ
กอล์ฟ	8	47.06
ว่ายน้ำ	2	11.76
เปรตอง	2	11.76
ตกปลา	2	11.76
ฟุตบอล	1	5.88
เต็นร่า	1	5.88
Vaulting exercising	1	5.88
รวม	17	100.00
Valid cases	12	
Missing	9	

ที่มา : การสัมภาษณ์และแบบสอบถาม

3.4 การเล่นกีฬาภายในโครงการฯ จากการศึกษพบว่า ส่วนใหญ่เล่นกีฬาภายในโครงการ ร้อยละ 90.48, และไม่เล่น ร้อยละ 9.52 (ดังตารางที่ 5.20) ส่วนกีฬาที่นิยมเล่นภายในโครงการคือ ว่ายน้ำ เปรตอง และแอโรบิค ส่วนปลูกดอก เดินออกกำลังกาย และขี่จักรยานมีบ้างเล็กน้อย และผู้หญิงจะชอบเล่นกีฬา เปรตอง และการบริหารร่างกายโดยเดินแอโรบิคเป็นส่วนใหญ่ ส่วนผู้ที่ตอบว่าไม่เล่นกีฬาข้างในโครงการ 2 ครั้งเรื่อนั้น ไม่ออกไปเล่นกีฬาข้างนอกโครงการเช่นกัน เป็นเพศหญิง โดยจะเน้นการพักผ่อนเช่น การนอน อาบแดด และเล่นแอโรบิคที่สโมสรกีฬามากกว่า (ที่มา : การสัมภาษณ์และแบบสอบถาม)

จากประเด็นนี้ มีผู้ที่ไม่ให้ข้อมูลเพิ่มเติมว่า **ช่วงที่จะออกมาเล่นกีฬาหรือทำกิจกรรมภายในโครงการ** นั้น คือช่วงเวลาเช้า และตอนกลางวัน เป็นอันดับหนึ่ง, รองลงมาคือ ช่วงเวลาบ่าย

ตารางที่ 5.20 แสดงร้อยละของกลุ่มตัวแทนจำแนกตามการเล่นกีฬาในโครงการฯ

กีฬาข้างในโครงการ	จำนวนตัวแทน แต่ละครัวเรือน	ร้อยละ
ใช่	19	90.48
ไม่ใช่	2	9.52
รวม	21	100.00

ที่มา : การสัมภาษณ์และแบบสอบถาม

3.5 การเล่นกีฬาภายนอกโครงการฯ พบว่า มีสัดส่วนพอๆกัน โดยออกไปเล่นกีฬาภายนอกโครงการ ร้อยละ 57.14, และไม่ไปเล่น ร้อยละ 42.86 (ดังตารางที่ 5.21) และกีฬาที่นิยมออกไปเล่นข้างนอกมากที่สุดคือ กอล์ฟ รองลงมาเป็น ขี่จักรยาน ตกปลา โบว์ลิ่ง ตามลำดับ (ที่มา : การสัมภาษณ์และแบบสอบถาม)

ตารางที่ 5.21 แสดงร้อยละของกลุ่มตัวแทนจำแนกตามการออกไปเล่นกีฬานอกโครงการฯ

กีฬาข้างนอกโครงการ	จำนวนตัวแทน แต่ละครัวเรือน	ร้อยละ
ไป	12	57.14
ไม่ไป	9	42.86
รวม	21	100.00

ที่มา : การสัมภาษณ์และแบบสอบถาม

จากประเด็นนี้ มีผู้ที่ไม่ให้ข้อมูลเพิ่มเติมว่า **ช่วงที่จะออกมาเล่นกีฬาหรือทำกิจกรรมข้างนอกโครงการ** คือช่วงเวลาเช้า และตอนกลางวัน เป็นอันดับหนึ่ง, รองลงมาคือ ช่วงเวลาบ่าย บางที่เป็นเวลาที่ไม่แน่นอนแล้วแต่ว่าจะมีโปรแกรมที่ทางโครงการฯได้จัดไว้ล่วงหน้า ส่วนวันที่จะออกไปทำกิจกรรมข้างนอก จะเป็นวันจันทร์-วันศุกร์มากกว่า เนื่องจากผู้คนไม่เยอะเท่ากับวันหยุด ส่วนในวันหยุดจะพักผ่อนที่โครงการฯมากกว่า

3.6 ขณะที่พักในโครงการ มีแผนการเดินทางที่จะไปท่องเที่ยวต่างประเทศหรือไม่ จากผลการศึกษาพบว่า ส่วนใหญ่มีการวางแผนที่จะไป ร้อยละ 76.19, และไม่คิดจะเดินทางออกไปต่างประเทศ ร้อยละ 23.81 ดังตารางที่ 5.22

ตารางที่ 5.22 แสดงร้อยละของกลุ่มตัวอย่างจำแนกตามการวางแผนเดินทางไปเที่ยวต่างประเทศ

เที่ยวต่างประเทศ	จำนวน (ครัวเรือน)	ร้อยละ
มี	16	76.19
ไม่มี	5	23.81
รวม	21	100.00

ที่มา : การสัมภาษณ์และแบบสอบถาม

ครัวเรือนที่มีแผนการว่าจะออกไปท่องเที่ยวนอกประเทศ ระบุว่าวางแผนจะไปเที่ยวตามสถานที่ต่างๆ ดังนี้ เอเชีย สิงคโปร์ ฮองกง กัวลาลัมเปอร์ เวียดนาม แคมโบเดีย อินโดนีเซีย ไชงอัน จีน อเมริกา นิวซีแลนด์ สเปน และ 2-3 ครัวเรือนจะบอกประเทศในแถบเอเชียแต่ไม่ระบุประเทศ

3.7 การจับหลักพักผ่อนในเวลากลางวัน จากการศึกษาพบว่า ผู้ที่ไม่จับหลักหรือนอนพักในตอนกลางวัน ร้อยละ 80.95, ส่วนผู้ที่จับหลักพักผ่อนในเวลากลางวันคือ ร้อยละ 19.05 ดังตารางที่ 5.23

ตารางที่ 5.23 แสดงร้อยละของกลุ่มตัวแทนจำแนกตามการจับหลักพักผ่อนในเวลากลางวัน

นอนพักกลางวันบ้างไหม	จำนวนตัวแทน แต่ละครัวเรือน	ร้อยละ
เคย	4	19.05
ไม่เคย	17	80.95
รวม	21	100.00

ที่มา : การสัมภาษณ์และแบบสอบถาม

หากพิจารณาในเรื่องของเพศ และวัย ของกลุ่มที่จับหลักพักผ่อนในเวลากลางวันแล้ว พบว่าข้อมูลมีการกระจายตัว ไม่เจาะจงว่า เพศใด หรือ ช่วงอายุใดที่จับหลักมากกว่ากัน ซึ่งข้อมูลที่ได้คือเท่ากัน และผู้ที่ให้ข้อมูลว่า จะจับหลักพักผ่อนในช่วงเวลาประมาณ 13.00 น. หรือ 14.00 น. หรือ 15.00 น.

3.8 การนอนหลับ จากการศึกษาพบว่า เพศชายและเพศหญิงมีเวลาการตื่นนอน และเข้านอนเฉลี่ยเท่า ๆ กัน เวลาตื่นนอนคือ 7.00น. และเวลาเข้านอนคือ 22.00น. แต่ถ้าวันใดที่มีโปรแกรมต้องออกกำลังกายในตอนเช้า อาทิเช่น การ去打กอล์ฟ หรือไปออกกำลังกายที่สโมสรกีฬา จะตื่นนอนเช้ากว่านี้เล็กน้อย ซึ่งรวมระยะเวลาในการทำกิจกรรมระหว่างวันเฉลี่ยอยู่ที่ 15 ชั่วโมง/วัน และใช้เวลาในการนอนหลับพักผ่อนเฉลี่ยประมาณ 9 ชั่วโมง/วัน (ที่มา : การสัมภาษณ์และแบบสอบถาม)

3.9 ด้านสังคม เรื่องการมีปฏิสัมพันธ์กับเพื่อนบ้าน

3.9.1 เพื่อนสนิท พบว่า ส่วนใหญ่ ไม่มีเพื่อนสนิท ร้อยละ 68.75, มีเพื่อนสนิท ร้อยละ 31.25 และมีจำนวน 5 ตัวอย่าง ไม่ตอบคำถามนี้, ส่วนผู้ที่ตอบว่ามีเพื่อนสนิททุกครัวเรือน เป็นครัวเรือนที่ให้ความร่วมมือตอบแบบสอบถาม และสัมภาษณ์เป็นอย่างดี ซึ่งเป็นห้องใกล้เคียงกัน และอยู่คนละอาคารเลยก็มี ดังตารางที่ 5.24

ตารางที่ 5.24 แสดงร้อยละของจำนวนคำตอบทั้งหมดจำแนกการมีเพื่อนสนิท

เพื่อนสนิท	จำนวนตัวแทน แต่ละครัวเรือน	ร้อยละ
มี	5	31.25
ไม่มี	11	68.75
รวม	16	100.00
Missing	5	
รวม	21	

ที่มา : การสัมภาษณ์และแบบสอบถาม

3.9.2 จำนวนเพื่อนที่รู้จักภายในโครงการฯ จากการศึกษาพบว่า ส่วนใหญ่ รู้จักมากกว่า 10 คน ร้อยละ 64.71, รองลงมาตอบรู้จักเพื่อนจำนวน 4-10คน ร้อยละ 23.53, และตอบว่ารู้จักเพื่อน 2-3คน และรู้จักหมดทุกคน ร้อยละ 5.88 ตามลำดับ และมีจำนวน 4 ตัวอย่างที่ไม่ตอบคำถามนี้ ดังตารางที่ 5.25

ตารางที่ 5.25 แสดงร้อยละของจำนวนคำตอบทั้งหมดจำแนกตามจำนวนเพื่อน

จำนวนเพื่อนที่มีในโครงการ	จำนวนตัวแทน แต่ละครัวเรือน	ร้อยละ
2-3คน	1	5.88
4-10คน	4	23.53
มากกว่า10คน	11	64.71
รู้จักทุกคน	1	5.88
รวม	17	100.00
Missing	4	
รวม	21	

ที่มา : การสัมภาษณ์และแบบสอบถาม

3.9.3 การพบปะสังสรรค์กับเพื่อนบ้านในโครงการฯ จากการศึกษาพบว่า ส่วนมากจะพบกันที่ร้านอาหารของโครงการ ร้อยละ 43.59, รองลงมาคือที่ห้องของตนเอง และข้างนอกโครงการเลย ร้อยละ 23.08 โดยการออกไปพบปะสังสรรค์นอกโครงการนั้น ส่วนใหญ่จะไปร้านอาหารในบางแสน, มีบางส่วนพบปะสังสรรค์บริเวณศาลาริมสระ ร้อยละ 7.69, บริเวณสระว่ายน้ำ ร้อยละ 2.56 ตามลำดับ และมีผู้ไม่ตอบคำถามจำนวน 3 ตัวอย่าง ดังตารางที่ 5.26

ตารางที่ 5.26 แสดงร้อยละของจำนวนคำตอบทั้งหมดจำแนกตามการพบปะสังสรรค์เพื่อนบ้าน

การพบปะสังสรรค์กับเพื่อนบ้าน	ความถี่ (จำนวน)	ร้อยละ	ลำดับ
ร้านอาหารภายในโครงการฯ	17	43.59	1
ข้างนอกโครงการฯ	9	23.08	2
ห้องของตัวเอง	9	23.08	2
ศาลาริมสระ	3	7.69	3
บริเวณสระว่ายน้ำ	1	2.56	4
รวม	39	100.00	
Valid cases	18		
Missing	3		

ที่มา : การสัมภาษณ์และแบบสอบถาม

3.9.4 การมีเพื่อนที่อื่นนอกเหนือจากเพื่อนๆในโครงการฯ จากการศึกษาพบว่า ไม่มีเพื่อนภายนอกโครงการ ร้อยละ 57.14, และมีเพื่อนข้างนอกโครงการ ร้อยละ 42.86 ตามลำดับ ครัวเรือนที่ตอบว่ามีเพื่อนที่อื่นทั้งหมดเป็นผู้ที่ซื้อแล้วทั้งสิ้น โดยมีเพื่อนอยู่ที่พัทยา บางแสน กรุงเทพฯ และอื่นๆไม่ระบุ ดังตารางที่ 5.27

ตารางที่ 5.27 แสดงร้อยละของจำนวนคำตอบทั้งหมดจำแนกตามการมีเพื่อนนอกเหนือจากเพื่อนๆในโครงการฯ

มีเพื่อนที่อื่นใหม่	จำนวนตัวแทน แต่ละครัวเรือน	ร้อยละ
มี	9	42.86
ไม่มี	12	57.14
รวม	21	100.00

ที่มา : การสัมภาษณ์และแบบสอบถาม

3.10 ปัญหาที่พบขณะออกไปทำธุระภายนอกโครงการฯ จากการศึกษาพบว่า ผู้พักอาศัยพบปัญหาขณะออกไปข้างนอก ร้อยละ 71.43, และไม่มีปัญหาอะไรเลย ร้อยละ 28.57 ดังตารางที่ 5.28

ตารางที่ 5.28 แสดงร้อยละของกลุ่มตัวแทนจำแนกตามการออกไปทำธุระนอกโครงการฯ

ปัญหาที่พบขณะออกไปทำธุระนอก โครงการฯ	จำนวนตัวแทน แต่ละครัวเรือน	ร้อยละ
ไม่พบปัญหา	6	28.57
พบ	15	71.43
รวม	21	100.00

ที่มา : การสัมภาษณ์และแบบสอบถาม

ตารางที่ 5.29 แสดงร้อยละของกลุ่มตัวอย่างจำแนกตามปัญหาที่พบขณะออกไปทำธุระนอกโครงการฯ

ปัญหาที่พบขณะออกไปนอกโครงการ	ความถี่ (จำนวน)	ร้อยละ	ลำดับ
ความแตกต่างด้านภาษา	12	70.59	1
ไม่รู้เส้นทาง	4	23.53	2
รสชาติอาหาร	1	5.88	3
รวม	17	100.00	
valid cases	15		
Missing	6		

ที่มา : การสัมภาษณ์และแบบสอบถาม

จากผลการศึกษาพบว่า ปัญหาเกิดมาจากความแตกต่างทางด้านภาษา ร้อยละ 70.59, รองลงมาคือปัญหาไม่รู้เส้นทาง ร้อยละ 23.53, และปัญหาเรื่องรสชาติอาหาร ร้อยละ 5.88 ตามลำดับ ดังตารางที่ 5.29

จากการสัมภาษณ์เพิ่มเติม หากเกิดปัญหาขึ้นไม่ว่าเรื่องใดก็ตามผู้อยู่อาศัยจะทำการปรึกษาผู้ใด จากการศึกษพบว่า ถ้าปัญหาเล็กน้อยที่เกิดขึ้นภายในโครงการฯ ผู้อยู่อาศัยจะปรึกษานักงานต้อนรับ (reception) ของโครงการให้ประสานงานเรื่องต่างๆให้, หากมีปัญหาในเรื่องอื่นๆ ก็จะปรึกษาผู้ที่เดินทางมาด้วย และน้อยครั้งมากที่จะปรึกษาไปยังญาติพี่น้องของตนเองที่ต่างประเทศ และโดยส่วนมากจะให้ข้อมูลว่า ไม่พบปัญหาอะไรที่มากมายจนไม่สามารถจะแก้ไขได้ และอยู่อาศัยด้วยความสะดวกสบายดี

3.11 หากวันหนึ่งไม่สามารถออกไปข้างนอกโครงการได้ สาเหตุจะมาจากอะไร จากการศึกษาพบว่า ผู้พักอาศัยคิดว่าน่าจะพบปัญหา ร้อยละ 76.19, และไม่น่าจะพบปัญหาอะไรเลย ร้อยละ 23.81 ตารางที่ 5.30 แสดงร้อยละของกลุ่มตัวแทนจำแนกการที่ไม่สามารถออกไปทำธุระนอกโครงการฯ

หากไม่สามารถออกข้างนอกโครงการได้ เหตุผลคือ	จำนวนตัวแทนแต่ละครัวเรือน	ร้อยละ
ไม่พบปัญหา	5	23.81
พบปัญหา	16	76.19
รวม	21	100.00
Valid cases	21	

ที่มา : การสัมภาษณ์และแบบสอบถาม

ตารางที่ 5.31 แสดงร้อยละของกลุ่มตัวอย่างจำแนกตามที่ไม่สามารถออกไปทำธุระข้างนอกโครงการฯได้

สมมุติว่า หากไม่สามารถออกข้างนอกโครงการได้ เหตุผลคือ	ความถี่ (จำนวน)	ร้อยละ	ลำดับ
ไม่มีเหตุผล ไม่สามารถอธิบายได้	8	34.78	1
อากาศร้อน	4	17.39	2
ไม่มีกิจกรรมอะไรที่น่าสนใจ	4	17.39	2
ต้องการอยู่คนเดียวเป็นส่วนตัว	3	13.04	3
คนเยอะ	2	8.70	4
ร่างกายไม่แข็งแรง	1	4.35	5
พื้นที่ภายในโครงการไม่เพียงพอ	1	4.35	5
รวม	23	100.00	
valid cases	16		
Missing	5		

ที่มา : การสัมภาษณ์และแบบสอบถาม

จากผลการศึกษาพบว่า ไม่มีเหตุผล ไม่สามารถอธิบายได้ ร้อยละ 34.78, อากาศร้อน และไม่มีกิจกรรมอะไรที่น่าสนใจ ร้อยละ 17.39, ต้องการอยู่คนเดียวเป็นส่วนตัว ร้อยละ 13.04, คนเยอะ ร้อยละ 8.70, ร่างกายไม่แข็งแรง และพื้นที่ภายในโครงการไม่เพียงพอ ร้อยละ 4.35 ตามลำดับ ดังตารางที่ 5.31

การเดินทางออกไปนอกโครงการฯของผู้อยู่อาศัยโดยส่วนมากไปกับรถสองแถวของโครงการฯ, รองลงมาเป็นรถตู้ของทางโครงการ ซึ่งจะพาผู้พักอาศัยไปยังสถานที่ท่องเที่ยวต่างๆตามโปรแกรมการท่องเที่ยวที่ได้จัดไว้ให้ นอกจากการบริการของทางโครงการฯแล้ว ผู้พักอาศัยที่เดินทางออกไปท่องเที่ยวด้วยตนเอง ซึ่งบางรายทำการซื้อทัวร์จากบริษัทนำเที่ยว หรือท่องเที่ยวด้วยตนเอง จะเดินทางโดยเครื่องบิน เป็นอันดับหนึ่ง, อันดับที่สองคือ รถบัส และรถยนต์เช่า หากเดินทางไปท่องเที่ยวด้วยตนเองในระยะทางใกล้ๆ, อันดับที่สามคือ เดินทางด้วยรถจักรยาน และรถไฟ (ที่มา : การสัมภาษณ์ แบบสอบถาม และการสังเกตการณ์)

3.12 การพบเพื่อนใหม่ จากการศึกษาพบว่า ผู้พักอาศัยจะมีการทำความรู้จักและสานสัมพันธ์ไมตรีกับเพื่อนใหม่ได้ง่าย ซึ่งผู้ให้ข้อมูลเกือบทั้งหมดให้ข้อมูลว่า เป็นคนที่มีนิสัยมนุษยสัมพันธ์ที่ดี ชอบทำความรู้จักคนแปลกหน้า และชอบมีเพื่อนใหม่ แต่ในบางส่วนของเวลาส่วนตัว ก็ชอบที่อยู่เฉยๆเพียงลำพัง ส่วนที่ผู้พักอาศัยทำความรู้จักเพื่อนใหม่มากที่สุดคือ บริเวณสระว่ายน้ำ เป็นอันดับหนึ่ง, รองลงมาคือ ที่ร้านอาหาร, และสุดท้ายคือ มุมนั่งเล่นพักผ่อนตามจุดต่างๆ ตามลำดับ (ที่มา : การสัมภาษณ์และแบบสอบถาม)

3.13 จากรูปที่ให้ทำเครื่องหมาย ☆ ในผังของโครงการฯ เพื่อบอกตำแหน่งการนัดพบปะเพื่อนภายในโครงการฯ จากการศึกษาพบว่า อันดับหนึ่งทำสัญลักษณ์บริเวณสระว่ายน้ำ, อันดับสองทำสัญลักษณ์ที่ห้องของตนเอง, อันดับสามทำสัญลักษณ์ที่ร้านอาหาร, และอันดับสุดท้ายทำสัญลักษณ์ที่ห้องเพื่อน และจากการสอบถามเพิ่มเติมเรื่องการนัดพบเพื่อนนั้น ส่วนมากจะตอบว่า 2-3 ครั้ง/สัปดาห์ และรองลงมาคือ นานๆครั้ง/เดือน (ที่มา : การสัมภาษณ์ และแบบสอบถาม ตามภาคผนวก ข)

3.14 จากรูปที่ให้ทำเครื่องหมาย ○ ในผังของโครงการฯ เพื่อบอกตำแหน่งพื้นที่ที่ท่านมีความชื่นชอบมากที่สุดภายในโครงการฯ จากการศึกษาพบว่า อันดับหนึ่งคือ บริเวณสระว่ายน้ำ, อันดับที่สองคือ สโมสรกีฬา, อันดับที่สามคือ ศาลานั่งพักผ่อน พื้นที่เอนกประสงค์ และลานพักผ่อนริมสระว่ายน้ำ, อันดับที่สี่คือ ห้องพักของตนเอง และร้านอาหาร (ที่มา : การสัมภาษณ์และแบบสอบถาม ตามภาคผนวก ข)

3.15 จากรูปที่ให้ทำเครื่องหมาย □ ในผังของโครงการฯ เพื่อบอกตำแหน่งพื้นที่ที่ท่านไม่เคยใช้พื้นที่บริเวณนั้นเลยภายในโครงการฯ จากการศึกษาพบว่า อันดับหนึ่งคือ สนามเทนนิส, อันดับที่สองคือ สนามซ้อมกอล์ฟ, อันดับที่สามคือ ห้องสุขาบริเวณสนามเปรดองที่ติดกับสนามเทนนิส, อันดับที่สี่คือ สนามเปรดอง และสโมสรกีฬา (ที่มา : การสัมภาษณ์และแบบสอบถาม ตามภาคผนวก ข)

3.16 จากรูปที่ให้ทำเครื่องหมาย * ในผังของโครงการฯ เพื่อบอกตำแหน่งพื้นที่ที่อยากให้ปรับปรุง เพื่อที่ท่านจะได้ไปใช้พื้นที่บริเวณนั้นบ่อยขึ้น พบว่า อันดับหนึ่งคือ สนามพักกอล์ฟ เหตุผลคือ ต้องการให้ใช้งานพื้นที่บริเวณนี้ได้จริง มีความเหมาะสมต่อการใช้งาน และที่ตั้งบริเวณนี้ไม่เหมาะสมเนื่องจากไม่มีบรรยากาศที่ดีพอ, อันดับที่สองมี 5 แห่งคือ ส่วนของร้านอาหาร เนื่องด้วยรสชาติของอาหาร ความหลากหลายของเมนูอาหาร และการบริการ, ส่วนสโมสรกีฬา, ส่วนสนามเทนนิส เนื่องจากผู้ตอบเป็นผู้ที่ชอบเล่นเทนนิส มีความต้องการให้ปรับปรุงพื้นที่บริเวณนี้ให้ดีขึ้น จะได้เข้าไปใช้งานได้บ่อยครั้งขึ้น, ส่วนของศาลานั่งพักผ่อนบริเวณริมสระว่ายน้ำ และห้องพยาบาล (ที่มา : การสัมภาษณ์และแบบสอบถาม ตามภาคผนวก ข)

3.17 ความถี่ และระยะเวลาของการทำกิจกรรมต่างๆ

3.17.1 การเดินเล่นออกกำลังกาย ส่วนใหญ่จะเดินเล่นภายนอกโครงการฯ ร้อยละ 66.67, และเดินเล่นออกกำลังกายภายในโครงการ ร้อยละ 33.33 ดังตารางที่ 5.32

ความถี่ในการเดินเล่นออกกำลังกายภายในโครงการ ส่วนใหญ่จะมีความถี่ทุกวัน ร้อยละ 85.71, และความถี่ 2-3 ครั้ง/สัปดาห์ ร้อยละ 14.29 ดังตารางที่ 5.33

ช่วงเวลาในการเดินออกกำลังกายภายในโครงการ ส่วนใหญ่จะเป็นช่วงเช้า ร้อยละ 57.14, รองลงมาเป็นช่วงกลางวัน ร้อยละ 28.57, และไม่เป็นเวลา ร้อยละ 14.29 ตามลำดับ ดังตารางที่ 5.34

ตารางที่ 5.32 แสดงร้อยละของกลุ่มตัวแทนจำแนกตามการเดินเล่นออกกำลังกาย

เดินเล่น	จำนวนตัวแทน แต่ละครัวเรือน	ร้อยละ
เดินเล่นในโครงการ	7	33.33
เดินเล่นนอกโครงการ	14	66.67
รวม	21	100.00

ที่มา : การสัมภาษณ์และแบบสอบถาม

ตารางที่ 5.33 แสดงร้อยละของกลุ่มตัวแทนจำแนกตามความถี่ของการเดินเล่นออกกำลังกาย

ความถี่	จำนวนตัวแทน แต่ละครัวเรือน	ร้อยละ
ทุกวัน	18	85.71
2-3ครั้ง/สัปดาห์	3	14.29
รวม	21	100.00

ที่มา : การสัมภาษณ์และแบบสอบถาม

ตารางที่ 5.34 แสดงร้อยละของกลุ่มตัวแทนจำแนกตามเวลาของการเดินเล่นออกกำลังกาย

เวลา	จำนวนตัวแทน แต่ละครัวเรือน	ร้อยละ
ช่วงเช้า	12	57.14
ช่วงกลางวัน	6	28.57
ไม่เป็นเวลา	3	14.29
รวม	21	100.00

ที่มา : การสัมภาษณ์และแบบสอบถาม

ความถี่ในการเดินเล่นออกกำลังกายนอกในโครงการ ส่วนใหญ่จะมีความถี่ 2-3 ครั้ง/สัปดาห์ ร้อยละ 50.00, รองลงมาคือ ทุกวัน ร้อยละ 37.50, และ 1ครั้ง/สัปดาห์ ร้อยละ 12.50 ตามลำดับ ดังตารางที่ 5.35

ช่วงเวลาในการเดินออกกำลังกายนอกในโครงการ ส่วนใหญ่จะเป็น ช่วงเช้า ร้อยละ 52.63, รองลงมาเป็นช่วงกลางวัน ร้อยละ 26.32, และไม่เป็นเวลา ร้อยละ 21.05 ตามลำดับ ดังตารางที่ 5.36

ตารางที่ 5.35 แสดงร้อยละของกลุ่มตัวแทนจำแนกตามความถี่ของการเดินเล่นออกกำลังกาย

ความถี่	จำนวนตัวแทน แต่ละครัวเรือน	ร้อยละ
ทุกวัน	6	37.50
1ครั้ง/สัปดาห์	2	12.50

ความถี่	จำนวนตัวแทน แต่ละครัวเรือน	ร้อยละ
2-3ครั้ง/สัปดาห์	8	50.00
รวม	16	100.00
Missing	5	
valid cases	21	

ที่มา : การสัมภาษณ์และแบบสอบถาม

ตารางที่ 5.36 แสดงร้อยละของกลุ่มตัวแทนจำแนกตามเวลาของการเดินเล่นออกกำลังกาย

เวลา	จำนวนตัวแทน แต่ละครัวเรือน	ร้อยละ
ช่วงเช้า	10	52.63
ช่วงกลางวัน	5	26.32
ไม่เป็นเวลา	4	21.05
รวม	19	100.00
Missing	2	
valid cases	21	

ที่มา : การสัมภาษณ์และแบบสอบถาม

3.17.2 การจ็อกกิ้ง หรือการวิ่งเหยาะๆเพื่อออกกำลังกาย มีผู้ที่ออกกำลังกายโดยวิธีนี้เพียงร้อยละ 9.52, และไม่ออกกำลังกายโดยวิธีนี้ ร้อยละ 90.48 ดังตารางที่ 5.37

ช่วงเวลาในการออกกำลังกายด้วยวิธีจ็อกกิ้ง หรือการวิ่งเหยาะๆเพื่อออกกำลังกาย ผู้ผู้อาศัยจะออกกำลังกายโดยวิธีนี้ส่วนมากในช่วงเช้า และมีความถี่ 2-3 ครั้ง/สัปดาห์

ตารางที่ 5.37 แสดงร้อยละของกลุ่มตัวแทนจำแนกตามเวลาของการเดินเล่นออกกำลังกาย

จ็อกกิ้ง	จำนวนตัวแทน แต่ละครัวเรือน	ร้อยละ
ใช่	2	9.52
ไม่จ็อกกิ้ง	19	90.48
รวม	21	100.00

ที่มา : การสัมภาษณ์และแบบสอบถาม

3.17.3 การขี่จักรยาน เพื่อออกกำลังกายนอกโครงการสแกนดิเนเวียน วิลเลจ จากการศึกษาพบว่า ผู้พักอาศัยไม่ขี่จักรยาน ร้อยละ 19.05, ขี่จักรยานนอกโครงการสแกนดิเนเวียน วิลเลจ ร้อยละ 80.95 ดังตารางที่ 5.38

ความถี่ของการขี่จักรยานออกกำลังกายนอกโครงการสแกนดิเนเวียน วิลเลจ จากการศึกษาพบว่า ความถี่ 1ครั้ง/สัปดาห์ ร้อยละ 41.18, ความถี่ 2-3 ครั้ง/สัปดาห์ ร้อยละ 29.41, และไม่แน่นอน ร้อยละ 29.41 ดังตารางที่ 5.39

ช่วงเวลาของการขี่จักรยานออกกำลังกายนอกโครงการสแกนดินเนเวียน วิลเลจ จากการศึกษาพบว่า **ช่วงเช้า และช่วงกลางวัน ร้อยละ 35.29, และไม่เป็นเวลา ร้อยละ 29.41** ดังตารางที่ 5.40

ตารางที่ 5.38 แสดงร้อยละของกลุ่มตัวแทนจำแนกการขี่จักรยานออกกำลังกาย

ขี่จักรยาน	จำนวนตัวแทน แต่ละครัวเรือน	ร้อยละ
ไม่ขี่จักรยาน	4	19.05
ใช่ (ขึ้นนอกโครงการฯ)	17	80.95
รวม	21	100.00

ที่มา : การสัมภาษณ์และแบบสอบถาม

ตารางที่ 5.39 แสดงร้อยละของกลุ่มตัวแทนจำแนกตามความถี่ของการขี่จักรยานออกกำลังกาย

ความถี่	จำนวนตัวแทน แต่ละครัวเรือน	ร้อยละ
1ครั้ง/สัปดาห์	7	41.18
2-3ครั้ง/สัปดาห์	5	29.41
ไม่แน่นอน	5	29.41
รวม	17	100.00
Missing	4	
Valid cases	21	

ที่มา : การสัมภาษณ์และแบบสอบถาม

ตารางที่ 5.40 แสดงร้อยละของกลุ่มตัวอย่างจำแนกตามเวลาของการขี่จักรยานออกกำลังกาย

เวลา	จำนวน (ครัวเรือน)	ร้อยละ
ช่วงเช้า	6	35.29
ช่วงกลางวัน	6	35.29
ไม่เป็นเวลา	5	29.41
รวม	17	100.00
Missing	4	
Valid cases	21	

ที่มา : การสัมภาษณ์และแบบสอบถาม

3.17.4 ความถี่ของการทำกิจกรรมต่างๆ สามารถแบ่งกิจกรรมที่ส่วนใหญ่ทำทุกวันได้ดังนี้ การทำความสะอาดห้องพัก ร้อยละ 62.50, การอ่านหนังสือ ร้อยละ 45.45, การว่ายน้ำ ร้อยละ 90.91, และการอาบน้ำแดด ร้อยละ 55.56 ดังตารางที่ 5.41

** กิจกรรมที่ส่วนใหญ่จะทำ 1ครั้ง/สัปดาห์ คือ การซัก-รีดเสื้อผ้า ร้อยละ 44.44, และนวดแผนโบราณ ร้อยละ 83.33 ดังตารางที่ 5.41

** กิจกรรมที่ส่วนใหญ่ทำ 2-3 ครั้ง/สัปดาห์ คือ เข้าสโมสกรีกีฬา ร้อยละ 71.43 ดังตารางที่ 5.41

** กิจกรรมที่ระบุความถี่ได้ไม่แน่นอน คือ เทียวเตร็ดเตร่ และนัดพบเพื่อน ดังตารางที่ 5.41

ตารางที่ 5.41 แสดงร้อยละของกลุ่มตัวแทนจำแนกตามความถี่ของการทำกิจกรรมต่างๆ

รายการ	ทุกวัน	1ครั้ง/สัปดาห์	2-3ครั้ง/สัปดาห์	1ครั้ง/เดือน	หลายเดือนครั้ง
ทำความสะอาดห้อง	62.50	25.00	12.50	-	-
ซัก-รีด เสื้อผ้า	22.22	44.44	33.33	-	-
อ่านหนังสือ	45.45	18.18	27.27	9.09	-
เข้าสโมสกรีกีฬา	14.29	14.29	71.43	-	-
ว่ายน้ำ	90.91	9.09	-	-	-
อาบแดด	55.56	11.11	33.33	-	-
เทียวเตร็ดเตร่	50.00	50.00	-	-	-
นัดพบเพื่อน	30.00	20.00	30.00	10.00	10.00
นวดแผนโบราณ	-	83.33	-	16.67	-

ที่มา : การสัมภาษณ์และแบบสอบถาม

3.17.5 ช่วงเวลาของการทำกิจกรรมต่างๆ สามารถแบ่งความถี่ของกิจกรรมที่ส่วนใหญ่ทำในช่วงเช้า คือ การทำความสะอาดห้อง ร้อยละ 62.50, ซัก-รีด เสื้อผ้า ร้อยละ 50.00, อาบแดด ร้อยละ 44.44, และนวดแผนโบราณ ร้อยละ 50.00 ดังตารางที่ 5.42

** ความถี่ของกิจกรรมที่ส่วนใหญ่ทำในช่วงเย็น คือ การเทียวเตร็ดเตร่ ร้อยละ 60.00

** ความถี่ของกิจกรรมที่ส่วนใหญ่ทำในช่วงกลางวัน และไม่เป็นเวลาแน่นอน คือ การเข้าสโมสกรีกีฬา, และการว่ายน้ำ ดังตารางที่ 5.42

** ความถี่ของกิจกรรมที่ส่วนใหญ่จะทำไม่เป็นเวลา คือ การนัดพบเพื่อน ดังตารางที่ 5.42

** ความถี่ของกิจกรรมที่ทำสม่ำเสมอในแต่ละช่วงเวลา คือ การอ่านหนังสือ ดังตารางที่ 5.42

ตารางที่ 5.42 แสดงร้อยละของกลุ่มตัวแทนจำแนกตามช่วงเวลาของการทำกิจกรรมต่างๆ

รายการ	ช่วงเช้า	ช่วงกลางวัน	ช่วงเย็น	กลางคืน	ไม่เป็นเวลา
ทำความสะอาด	62.50	12.50	-	-	25.00
ซัก-รีด เสื้อผ้า	50.00	37.50	-	-	12.50
อ่านหนังสือ	18.18	27.27	27.27	-	27.27
เข้าสโมสกรีกีฬา	18.18	36.36	-	-	45.45
ว่ายน้ำ	23.53	35.29	-	-	41.18
อาบแดด	44.44	22.22	-	-	33.33
เทียวเตร็ดเตร่	-	-	60.00	20.00	20.00
นัดพบเพื่อน	-	-	22.22	11.11	66.67
นวดแผนโบราณ	50.00	33.33	16.67	-	-

ที่มา : การสัมภาษณ์และแบบสอบถาม

3.17.6 ระยะเวลาในการทำกิจกรรมต่างๆ จากการศึกษาพบว่า เพศชายและเพศหญิงมีการทำกิจกรรมเหมือนกัน คือ การทำความสะอาดห้องพัก ใช้เวลาเฉลี่ยประมาณ 30 นาที ถึง 1 ชั่วโมง ต่อวัน, การซัก-รีดเสื้อผ้า ใช้เวลาเฉลี่ยประมาณ 30 นาที ถึง 1 ชั่วโมง ต่อสัปดาห์, การอ่านหนังสือ ใช้เวลาเฉลี่ยประมาณ 2-4 ชั่วโมง ต่อวัน, การเข้าสโมสรกีฬา ใช้เวลาเฉลี่ยประมาณ 1 ชั่วโมง ถึง 1½ ชั่วโมง แต่มีบางคน เข้าสโมสรกีฬา ทุกวัน วันละประมาณ 1 ชั่วโมง, การว่ายน้ำ ใช้เวลาเฉลี่ยประมาณ 30 นาที ถึง 1 ชั่วโมง ต่อวัน แต่มีเพศชายบางคน ใช้เวลาเฉลี่ยประมาณ 3-4 ชั่วโมง ต่อวัน, การอาบแดด ใช้เวลาเฉลี่ยประมาณ 1-2 ชั่วโมง ต่อวัน และ 3-4 ชั่วโมง ต่อวัน, การพบปะเพื่อน ใช้เวลาเฉลี่ยประมาณ 5-8 ชั่วโมง ต่อสัปดาห์ แต่บางคนใช้เวลาทุกวัน วันละประมาณ 2 ชั่วโมง, การวางแผนโบราณ ใช้เวลาเฉลี่ยประมาณ 2-3 ชั่วโมง/ครั้ง (ที่มา : การสัมภาษณ์และแบบสอบถาม)

3.17.7 ความถี่ของการทำกิจกรรมภายนอกโครงการสแกนดินเนเวียน วิลเลจ สามารถแบ่งกิจกรรมที่ส่วนใหญ่ทำ 1 ครั้ง/สัปดาห์ คือ การไปผับ ร้อยละ 50.00 ดังตารางที่ 5.43

** ความถี่ของการทำกิจกรรมภายนอกโครงการสแกนดินเนเวียน วิลเลจ ที่ส่วนใหญ่ทำ 2-3 ครั้ง/สัปดาห์ คือ การไปร้านอาหาร ร้อยละ 47.06, และการไปช้อปปิ้ง ร้อยละ 75.00 ดังตารางที่ 5.43

** ความถี่ของการทำกิจกรรมภายนอกโครงการสแกนดินเนเวียน วิลเลจ ที่ส่วนใหญ่ทำ 1 ครั้ง/เดือน คือ การไปร้านตัดผม ร้อยละ 90.91, การไปร้านหนังสือ ร้อยละ 66.67, การไปธนาคาร ร้อยละ 60.00, การไปตลาดไม้ดอก ร้อยละ 75.00, และการไปร้านเฟอร์นิเจอร์ ร้อยละ 75.00 ดังตารางที่ 5.43

** ความถี่ของการทำกิจกรรมภายนอกโครงการสแกนดินเนเวียน วิลเลจ ที่ส่วนใหญ่ทำ หลายเดือนครั้ง คือ การไปสปา ร้อยละ 80.00, การไปโปรษณีย์ ร้อยละ 80.00, การไปโรงภาพยนตร์ ร้อยละ 100, และการไปโรงพยาบาล ร้อยละ 75.00 ดังตารางที่ 5.43

ตารางที่ 5.43 แสดงร้อยละของกลุ่มตัวแทนจำแนกตามความถี่ของการทำกิจกรรมภายนอก

รายการ	ทุกวัน	1ครั้ง/สัปดาห์	2-3ครั้ง/สัปดาห์	1ครั้ง/เดือน	หลายเดือนครั้ง
ร้านอาหาร	23.53	23.53	47.06	5.88	
ผับ	-	50.00	12.50	25.00	12.50
ร้านตัดผม	-	-	-	90.91	9.09
ร้านหนังสือ	-	-	-	66.67	33.33
สปา	-	-	-	20.00	80.00
ธนาคาร	-	10.00	-	60.00	30.00
ไปรษณีย์	-	-	-	20.00	80.00
โรงภาพยนตร์	-	-	-	-	100.00
ช้อปปิ้ง	6.25	18.75	75.00	-	-
โรงพยาบาล	-	-	-	25.00	75.00
ตลาดไม้ดอก	12.50	-	-	75.00	12.50
ร้านเฟอร์นิเจอร์	-	-	-	75.00	25.00

ที่มา : การสัมภาษณ์และแบบสอบถาม

3.17.8 ช่วงเวลาของการทำกิจกรรมต่างๆ สามารถแบ่งความถี่ของกิจกรรมได้ คือ ความถี่ของกิจกรรมที่ส่วนใหญ่ทำในช่วงกลางวัน คือ การไปร้านหนังสือ ร้อยละ 66.67, การไปโปรษณีย์ ร้อยละ 60.00, และการไปร้านขายเฟอร์นิเจอร์ ร้อยละ 100 ดังตารางที่ 5.44

** ความถี่ของกิจกรรมที่ส่วนใหญ่ทำในช่วงกลางวัน และไม่เป็นเวลา คือ การไป ซอปปิ้ง ร้อยละ 40.00 ดังตารางที่ 5.44

** ความถี่ของกิจกรรมที่ส่วนใหญ่ทำในช่วงเย็น คือ ร้านอาหาร ร้อยละ 52.94, และการไปโรงภาพยนตร์ ร้อยละ 66.67 ดังตารางที่ 5.44

** ความถี่ของกิจกรรมที่ส่วนใหญ่ทำในช่วงเช้า กลางวัน และไม่เป็นเวลาแน่นอน คือ การไปร้านตัดผม, การไปธนาคาร, และการไปตลาดไม้ดอก ดังตารางที่ 5.44

** ความถี่ของกิจกรรมที่ส่วนใหญ่ทำในช่วงกลางวัน ช่วงเย็น ช่วงกลางคืน และไม่เป็นเวลาแน่นอน คือ การไปผับ ดังตารางที่ 5.44

** ความถี่ของกิจกรรมที่ส่วนใหญ่จะทำไม่เป็นเวลา คือ การไปสปา, และการไปโรงพยาบาล

ตารางที่ 5.44 แสดงร้อยละของกลุ่มตัวแทนจำแนกตามเวลาของการกิจกรรมภายนอก

รายการ	ช่วงเช้า	ช่วงกลางวัน	ช่วงเย็น	กลางคืน	ไม่เป็นเวลา
ร้านอาหาร	-	11.76	52.94	35.29	-
ผับ	-	37.50	12.50	12.50	37.50
ร้านตัดผม	33.33	33.33	-	-	33.33
ร้านหนังสือ	-	66.67	-	-	33.33
สปา	-	40.00	-	-	60.00
ธนาคาร	22.22	33.33	-	-	44.44
ไปรษณีย์	-	60.00	-	-	40.00
โรงภาพยนตร์	-	-	-	66.67	33.33
ซอปปิ้ง	13.33	40.00	-	6.67	40.00
โรงพยาบาล	33.33	-	-	-	66.67
ตลาดไม้ดอก	37.50	37.50	-	-	25.00
ร้านเฟอร์นิเจอร์	-	100.00	-	-	-

ที่มา : การสัมภาษณ์และแบบสอบถาม

4. ความคาดหวังเรื่องที่อยู่อาศัย

4.1 ชนิดของที่พักอาศัยเพื่อการท่องเที่ยวพำนักระยะยาวที่สนใจ เรียนรู้วัฒนธรรม ร้อยละ 23.88, สัมผัสธรรมชาติ และขอรสชาติอาหาร ร้อยละ 19.40, จับบ่าย ซั๋วของ ร้อยละ 14.93, อื่นๆ ร้อยละ 10.45, เมืองประวัติศาสตร์ ร้อยละ 8.96, เสี่ยงโชค ตื่นเต้น ร้อยละ 2.99 ตามลำดับ ดังตารางที่ 5.45

ตารางที่ 5.45 แสดงร้อยละของกลุ่มตัวอย่างจำแนกตามลักษณะของที่พักอาศัย
เพื่อการท่องเที่ยวพำนักระยะยาวที่ต้องการ

ลักษณะของที่พักเพื่อการท่องเที่ยว พำนักระยะยาวที่ต้องการ	ความถี่ (จำนวน)	ร้อยละ	ลำดับ
เรือนริ้วพรรณธรรม	16	23.88	1
สัมผัสธรรมชาติ	13	19.40	2
ชอบรสชาติอาหาร	13	19.40	2
จับจ่าย ชื้อของ	10	14.93	3
อื่นๆ	7	10.45	4
เมืองประวัติศาสตร์	6	8.96	5
เสียงไซด ตื่นเต้น	2	2.99	6
รวม	67	100.00	
valid cases	21		

ที่มา : การสัมภาษณ์และแบบสอบถาม

4.1.1 ที่ตั้ง จากการศึกษาพบว่า ต้องการให้ตั้งอยู่ใกล้ชุมชน ร้อยละ 63.16, ต้องการให้ใกล้
โรงพยาบาล ร้อยละ 36.84 ตามลำดับ ดังตารางที่ 5.46

ตารางที่ 5.46 แสดงร้อยละของกลุ่มตัวแทนจำแนกตามที่ตั้งที่ต้องการ

ที่ตั้ง	จำนวนตัวแทน แต่ละครัวเรือน	ร้อยละ	ลำดับ
ใกล้ชุมชน	12	63.16	1
ใกล้โรงพยาบาล	7	36.84	2
รวม	19	100.00	
Missing	2		
valid cases	21		

ที่มา : การสัมภาษณ์และแบบสอบถาม

4.1.2 สภาพแวดล้อม จากการศึกษาพบว่า ต้องการให้ตั้งอยู่ในสภาพแวดล้อมที่ ใกล้ทะเล ให้
ความสำคัญ เป็นอันดับหนึ่ง, ต้องการให้อยู่ในสวนผลไม้ ให้ความสำคัญเป็นอันดับสอง และอยู่ในเมืองที่
ยังคงความเป็นชนบทอยู่, ส่วนอันดับที่สามคือ ต้องการสภาพแวดล้อมที่เป็นเกาะ ดังตารางที่ 5.47

ตารางที่ 5.47 แสดงร้อยละของกลุ่มตัวแทนจำแนกตามสภาพแวดล้อมที่ต้องการ

สภาพสิ่งแวดล้อม	เลือกอันดับ	เลือกอันดับ	เลือกอันดับ	ลำดับ ความสำคัญ
	1	2	3	
ใกล้ชายทะเล	0	1	16	1
ภายในสวนผลไม้	0	4	1	2
อยู่ในชนบท	1	3	0	
อยู่บนเกาะ	4	2	0	3
ใกล้ภูเขา	2	0	1	

สภาพสิ่งแวดล้อม	เลือกอันดับ 1	เลือกอันดับ 2	เลือกอันดับ 3	ลำดับ ความสำคัญ
เมืองประวัติศาสตร์	1	1	0	
ใกล้แม่น้ำ ลำคลอง	1	1	3	
เมืองแห่งเทคโนโลยี	1	0	0	
รวม	10	12	21	
valid cases	21			

ที่มา : การสัมภาษณ์และแบบสอบถาม

4.2 รูปแบบการบริการด้านสุขภาพ จากการศึกษาพบว่า ต้องการการบริการสุขภาพที่อยู่ใกล้โรงพยาบาล ร้อยละ 54.17, มีคนมาดูแลบางครั้ง ร้อยละ 25.00, มีนักโภชนาการให้คำปรึกษา และเป็น Nursing Home ร้อยละ 8.33, และต้องการคนมาดูแลประจำตัว ร้อยละ 4.17 ตามลำดับ มีผู้ที่ไม่ต้องการตอบคำถาม 2 ตัวอย่างครัวเรือน (ดูความหมายของคำว่า Nursing Home ในบทที่ 2 หน้า 21) ดังตารางที่ 5.48

ตารางที่ 5.48 แสดงร้อยละของกลุ่มตัวแทนจำแนกตามการบริการด้านสุขภาพ

การบริการด้านสุขภาพที่ต้องการ	ความถี่ (จำนวน)	ร้อยละ	ลำดับ
ใกล้โรงพยาบาล	13	54.17	1
มีคนดูแลบางครั้ง	6	25.00	2
มีนักโภชนาการให้คำปรึกษา	2	8.33	3
Nursing Home	2	8.33	3
มีคนมาดูแลประจำตัว	1	4.17	4
รวม	24	100.00	
valid cases	19		
Missing	2		

ที่มา : การสัมภาษณ์และแบบสอบถาม

4.3 รูปแบบที่พักที่ต้องการ จากการศึกษาพบว่า ต้องการที่พักอาศัยประเภทคอนโด ร้อยละ 69.23, บ้านเรือนไทย ร้อยละ 19.23, และบ้านเดี่ยว ร้อยละ 11.54 ตามลำดับ ดังตารางที่ 5.49

ตารางที่ 5.49 แสดงร้อยละของกลุ่มตัวแทนจำแนกตามรูปแบบที่พักอาศัยที่ต้องการ

รูปแบบบ้านพักที่ต้องการ	ความถี่ (จำนวน)	ร้อยละ	ลำดับ
คอนโด	18	69.23	1
บ้านไทย	5	19.23	2
บ้านเดี่ยว	3	11.54	3
รวม	26	100.00	
valid cases	21		

ที่มา : การสัมภาษณ์และแบบสอบถาม

4.3.1 จำนวนชั้น สำหรับที่พักที่ต้องการ จากการศึกษาพบว่า ผู้ที่ตอบว่าต้องการที่พักอาศัยเป็นแบบ คอนโด จะต้องการพักตั้งแต่ชั้น 1-4 โดยคำถามที่ได้เป็นลักษณะการกระจายของข้อมูล ส่วนผู้ที่ตอบว่าต้องการ บ้านที่มีลักษณะไทย และบ้านเดี่ยว มีความต้องการให้บ้านของตนเองมีลักษณะเป็นบ้าน 2 ชั้น และ 1 ชั้น ตามลำดับ ดังตารางที่ 5.50

ตารางที่ 5.50 แสดงร้อยละของกลุ่มตัวอย่างจำแนกตามจำนวนชั้น

ชั้น	จำนวน (ครัวเรือน)	ร้อยละ
1	6	31.58
2	8	42.11
3	2	10.53
4	3	15.79
รวม	19	100.00
Missing	2	
รวม	21	

ที่มา : การสัมภาษณ์และแบบสอบถาม

4.3.2 พื้นที่จอดรถ จากการศึกษาพบว่า ต้องการให้มีพื้นที่จอดรถ ร้อยละ 19.05 และไม่ต้องการพื้นที่จอดรถ 80.95 ดังตารางที่ 5.51

ตารางที่ 5.51 แสดงร้อยละของกลุ่มตัวอย่างจำแนกตามพื้นที่จอดรถ

จอดรถ	จำนวน (ครัวเรือน)	ร้อยละ
ต้องการ	4	19.05
ไม่ต้องการ	17	80.95
รวม	21	100.00

ที่มา : การสัมภาษณ์และแบบสอบถาม

4.3.3 ลักษณะของห้องพร้อมเข้าอยู่ จากการศึกษาพบว่า ไม่ต้องการให้ตกแต่ง แต่ต้องการที่จะเข้าไปตกแต่งเอง ร้อยละ 52.38, และต้องการให้ตกแต่งห้องให้เรียบร้อยพร้อมเข้าอยู่ ร้อยละ 47.62 ตามลำดับ ดังตารางที่ 5.52

ตารางที่ 5.52 แสดงร้อยละของกลุ่มตัวอย่างจำแนกตามลักษณะของห้องพร้อมเข้าอยู่

ตกแต่งห้อง	จำนวน (ครัวเรือน)	ร้อยละ
ต้องการ	10	47.62
ไม่ต้องการ	11	52.38
รวม	21	100.00

ที่มา : การสัมภาษณ์และแบบสอบถาม

4.3.4 ห้องพักรที่ต้องการ จากการศึกษาพบว่า ต้องการให้ภายในห้องประกอบด้วยเครื่องปรับอากาศ และติดตั้งพัดลม ร้อยละ 57.14, ต้องการให้ติดตั้งเครื่องปรับอากาศเพียงอย่างเดียว ร้อยละ 42.86, และไม่มีกลุ่มตัวอย่างใดเลยที่ตอบว่าต้องการให้ห้องพักของตนเองติดตั้งพัดลมเพียงอย่างเดียว ดังตารางที่ 5.53

ตารางที่ 5.53 แสดงร้อยละของกลุ่มตัวอย่างจำแนกตามห้องพักรที่ต้องการ

ชอบห้องแบบใด	จำนวน (ครัวเรือน)	ร้อยละ
ห้องที่ติดตั้งเครื่องปรับอากาศ	9	42.86
ห้องที่ติดตั้งเครื่องปรับอากาศ และพัดลม	12	57.14
รวม	21	100.00

ที่มา : การสัมภาษณ์และแบบสอบถาม

4.3.5 เตียงนอน จากการศึกษาพบว่า ส่วนใหญ่ต้องการเตียงคู่ (Double bed) ร้อยละ 80.95, และ เตียงเดี่ยว (Single bed) ร้อยละ 19.05 ตามลำดับ ดังตารางที่ 5.54

ตารางที่ 5.54 แสดงร้อยละของกลุ่มตัวอย่างจำแนกตามลักษณะเตียง

เตียง	จำนวน (ครัวเรือน)	ร้อยละ
เตียงเดี่ยว Single bed	4	19.05
เตียงคู่ Double bed	17	80.95
รวม	21	100.00

ที่มา : การสัมภาษณ์และแบบสอบถาม

นิยามศัพท์

1. Double bed [N] See also: twin beds, Example: บริษัททัวร์จองห้องเตียงคู่ในโรงแรมทั้งหมด 20 ห้อง, Thai definition: เรียกห้องพักรในโรงแรมชั้นหนึ่งที่มีเตียงนอน 2 เตียงในห้องเดียวเช่นนั้น (บริษัทไทยวัฒนาพานิช จำกัด, 2533)
2. Single bed [N] Example: โรงแรมมีห้องเตียงเดี่ยวทั้งหมด 25 ห้อง, Thai definition: มีเตียงเดี่ยว, เรียกห้องพักรในโรงแรมที่มีเตียงนอนเตียงเดียว (บริษัทไทยวัฒนาพานิช จำกัด, 2533)

4.4 สิ่งอำนวยความสะดวกต่างๆที่รต้องการให้มีอยู่ในห้องพักร จากการศึกษาพบว่า รต้องการให้มีการติดตั้งเครื่องปรับอากาศและมีตู้เย็น ร้อยละ 9.76, รต้องการทีวี เคเบิลทีวี และชุดครัว ร้อยละ 9.27, อินเทอร์เน็ต ร้อยละ 8.78, โทรศัพท์ ร้อยละ 7.80, พัดลม ใ้ะทำงาน และเครื่องซักผ้า ร้อยละ 6.34, เครื่องทำน้ร้อน และชั้นวางหนังสือ ร้อยละ 4.39, วิทยุ ร้อยละ 3.90, first aid set ร้อยละ 2.44, และ เครื่องล้างจาน ร้อยละ 1.95 ตามลำดับ ดังตารางที่ 5.55

ตารางที่ 5.55 แสดงร้อยละของกลุ่มตัวอย่างจำแนกตามสิ่งอำนวยความสะดวก

สิ่งอำนวยความสะดวกภายในห้องของ ท่าน ที่ท่านต้องการ	ความถี่ (จำนวน)	ร้อยละ	ลำดับ
ติดตั้งเครื่องปรับอากาศ	20	9.76	1
ตู้เย็น	20	9.76	1
ทีวี	19	9.27	2

สิ่งอำนวยความสะดวกภายในห้องของท่าน ที่ท่านต้องการ	ความถี่ (จำนวน)	ร้อยละ	ลำดับ
เคเบิลทีวี	19	9.27	2
ชุดครัว	19	9.27	2
อินเตอร์เน็ต	18	8.78	3
โทรทัศน์	16	7.80	4
พัดลม	13	6.34	5
โต๊ะทำงาน	13	6.34	5
เครื่องซักผ้า	13	6.34	5
เครื่องทำน้ำอุ่น	9	4.39	6
ชั้นวางหนังสือ	9	4.39	6
วิทยุ	8	3.90	7
first aid set	5	2.44	8
เครื่องล้างจาน	4	1.95	9
รวม	205	100.00	
valid cases	21		

ที่มา : การสัมภาษณ์และแบบสอบถาม

4.4.1 ลำดับความสำคัญในเรื่องที่พัก จากการศึกษาพบว่า อันดับที่หนึ่ง คือ เรื่องของบริการที่ดี, อันดับที่สอง คือ เรื่องของความปลอดภัย, และอันดับที่สาม คือ ลักษณะชุมชนที่ดี ตามด้วยมีสิ่งอำนวยความสะดวกที่ดี ดังตารางที่ 5.56

ตารางที่ 5.56 แสดงร้อยละของกลุ่มตัวอย่างจำแนกตามความสำคัญของที่พัก

สิ่งที่ท่านให้ความสำคัญในเรื่องที่พัก	ความถี่ 1	ความถี่ 2	ความถี่ 3	ลำดับความสำคัญ
อาศัยแบบลองสเตย์ (Longstay)				
บริการที่ดี	1	3	14	1
ความปลอดภัยที่ดี		8	5	2
ชุมชนที่ดี	7	3		3
สิ่งอำนวยความสะดวกที่ดี	6	3		
ความสะดวกที่ดี	2	2		
ธรรมชาติที่ดี	2			
รวม	18	19	19	
valid cases	21			

ที่มา : การสัมภาษณ์และแบบสอบถาม

4.4.2 สิ่งที่ต้องการขณะที่อยู่อาศัยในประเทศไทย พบว่า อินเตอร์เน็ตสำคัญอันดับหนึ่ง ร้อยละ 28.30, รองลงมา คือ บัตรเครดิต/ATM ร้อยละ 28.30, โทรศัพทมือถือ ร้อยละ 18.87, แม่บ้านและเพื่อนคนไทย ร้อยละ 5.66, รถมอเตอร์ไซด์ ร้อยละ 3.77, รถยนต์ และจักรยาน ร้อยละ 1.89 ตามลำดับ ดังตารางที่ 5.57

ตารางที่ 5.57 แสดงร้อยละของกลุ่มตัวอย่างจำแนกตามสิ่งที่ต้องการขณะอยู่ประเทศไทย

สิ่งของที่ต้องการในขณะที่พักอาศัย อยู่ในประเทศไทย	ความถี่ (จำนวน)	ร้อยละ	ลำดับ
อินเตอร์เน็ต	18	33.96	1
บัตรเครดิต/ATM	15	28.30	2
โทรศัพท์มือถือ	10	18.87	3
แม่บ้าน	3	5.66	4
เพื่อนคนไทย	3	5.66	4
รถมอเตอร์ไซด์	2	3.77	5
รถยนต์	1	1.89	6
จักรยาน	1	1.89	6
รวม	53	100.00	
valid cases	21		

ที่มา : การสัมภาษณ์และแบบสอบถาม

4.5 ชนิดของชุมชนที่ต้องการ จากการศึกษาพบว่า ต้องการอยู่อาศัยเฉพาะผู้สูงอายุชาว
สแกนดิเนเวียน ร้อยละ 37.50, ทุกเชื้อชาติ ร้อยละ 21.88, ทุกวัย ร้อยละ 18.75, เฉพาะชาวสแกนดิเนเวียน
ร้อยละ 12.50, อื่นๆ ร้อยละ 9.38 ตามลำดับ ดังตารางที่ 5.58

ตารางที่ 5.58 แสดงร้อยละของกลุ่มตัวแทนจำแนกตามชนิดของชุมชนที่ต้องการ

ชนิดของชุมชนที่ต้องการ	ความถี่ (จำนวน)	ร้อยละ	ลำดับ
เฉพาะผู้สูงอายุชาวสแกนดิเนเวียน	12	37.50	1
ทุกเชื้อชาติ	7	21.88	2
ทุกวัย	6	18.75	3
เฉพาะชาวสแกนดิเนเวียน	4	12.50	4
อื่นๆ	3	9.38	5
รวม	32	100.00	
valid cases	21		

ที่มา : การสัมภาษณ์และแบบสอบถาม

4.6 มีความต้องการที่อยู่อาศัยไว้พักผ่อนหลังการเกษียณอายุการทำงานอีกหรือไม่ จาก
การศึกษาพบว่า ไม่ต้องการ ร้อยละ 86.67, ต้องการ ร้อยละ 13.33, และไม่ออกความคิดเห็น 6ตัวอย่าง และ
พบว่า 1ครัวเรือนเคยซื้อที่พักที่อเมริกาแล้ว ต่อมาซื้อที่พักที่ประเทศไทยอีก และยังมีความต้องการที่พักเพื่อการ
พักผ่อนหลังการเกษียณอายุอีกแต่ไม่ระบุว่าเป็นที่ใด ส่วนอีก 1ครัวเรือน ต้องการที่พักเพื่อการพักผ่อนหลัง
เกษียณอายุที่ประเทศสวีเดน ดังตารางที่ 5.59

ตารางที่ 5.59 แสดงร้อยละของกลุ่มตัวอย่างจำแนกตามความต้องการที่อยู่อาศัย

ไว้พักผ่อนหลังการเกษียณอายุการทำงานอีกหรือไม่

ต้องการที่พักเพื่อการพักผ่อนหรือหลังการเกษียณอายุอีกไหม	จำนวน (ครัวเรือน)	ร้อยละ
ต้องการ	2	13.33
ไม่ต้องการ	13	86.67
รวม	15	100.00
Missing	6	
รวม	21	

ที่มา : การสัมภาษณ์และแบบสอบถาม

5. ปัญหาและข้อเสนอแนะในการแก้ไขปัญหา

5.1 **พื้นที่ภายในอาคารพักอาศัย** จากการศึกษาพบว่า มีปัญหาภายในห้องน้ำ ซึ่งจะมึกลิ่นอันไม่พึงประสงค์บ้างบางครั้ง, ส่วนอินเทอร์เน็ตที่ใช้ภายในห้องนั้น มีความขัดข้องบ่อยต้องการให้เป็น Broad band, จากภูมิประเทศของประเทศของผู้พักอาศัยแต่ก่อน ไม่มียูงทำให้เกิดอาการแพ้ทางผิวหนัง เนื่องจากโดนยูงกัด จึงต้องการให้ห้องพักติดตั้งลวดป้องกันยูงด้วย เป็นต้น (ที่มา : การสัมภาษณ์และแบบสอบถาม)

5.2 **การบริการ** จากการศึกษาพบว่า ผู้พักอาศัยต้องการให้มีอาหารที่มีความหลากหลายมากกว่านี้ และเรื่องการบริการอาหารภายใน, การบริการที่ห้องเล่นอินเทอร์เน็ตของโครงการที่จัดไว้ให้ผู้พักอาศัยใช้งานได้ฟรีนั้น สภาพเครื่องเก่า การทำงานของเครื่องช้า บางเครื่องไม่มีภาษาสวีดิช ความเร็วของอินเทอร์เน็ตช้า และหลุดบ่อย, บริการนวดแผนไทย บางช่วงต้องใช้เวลาอันยาวนาน เนื่องจากมีพนักงานเพียงคนเดียว, ปัญหาของการบริการของพนักงานรักษาความปลอดภัย ไม่ได้ระบุรายละเอียดเพิ่มเติม เป็นต้น (ที่มา : การสัมภาษณ์และแบบสอบถาม)

5.3 **กิจกรรม** จากการศึกษาพบว่า มีความต้องการเรื่องกิจกรรมที่หลากหลาย มีการเพิ่มโปรแกรมต่างๆ อาทิเช่น การออกกำลังกาย และโปรแกรมเพื่อสุขภาพอื่นๆ เป็นต้น, ต้องการให้ปรับปรุงพื้นที่ putting golf ให้ดีขึ้นและใช้งานได้จริง และต้องการให้ปรับปรุงพื้นที่ตรงนี้ให้เล่น Driving Ranch ได้, ต้องการให้มีสนามวอลเลย์บอล, ต้องการให้มีการสอนโยคะ และปีลาติส(กีฬาที่คล้ายๆกับการเล่นยิมนาสติกผสมโยคะที่เล่นกับลูกบอล), ต้องการให้มีอาจารย์มาสอนยิมนาสติกหรือการออกกำลังกายในตอนเช้า ซึ่งที่เห็นอยู่ในปัจจุบันนี้คือ ผู้พักอาศัยจะสอนกันเอง แต่พบว่า มี ผู้อยู่อาศัยเพียง 1ครัวเรือน ให้ข้อมูลว่าการนวดแผนไทยไม่มีความจำเป็นต่อเขาเลย (ที่มา : การสัมภาษณ์และแบบสอบถาม)

5.4 **เรื่องพื้นที่สวน และพื้นที่โดยรอบโครงการฯ** จากการศึกษาพบว่า ไม่พบปัญหา คือแบบเดิมมีความเหมาะสมอยู่แล้วหรือไม่ขอแสดงความคิดเห็นใดๆ ร้อยละ 23.81, และผู้ที่แสดงความคิดเห็นว่า ต้องการให้ปรับปรุงบริเวณสวน ร้อยละ 76.19 และต้องการปรับปรุงพัฒนาศาลานั่งเล่น อาทิเช่น การ

ปรับปรุงโทรศัพท์ให้ใช้งานได้ตลอดเวลา และเพิ่มเติมสิ่งอำนวยความสะดวกภายในศาลาให้สะดวกสบายมากกว่านี้, บริเวณสวนต้นไม้ดูเหี่ยวเฉาไม่สดชื่น และพบว่าผู้พักอาศัย 1 ตัวอย่าง มีปัญหาเกี่ยวกับความไม่สวยงามของต้นไม้ปาล์ม เป็นต้น ผู้ที่ให้ข้อมูลบางส่วนให้ข้อมูลว่า พื้นที่สวนพักผ่อนนั้น เป็นส่วนที่มีความจำเป็นและสำคัญมาก เพื่อส่งเสริมบรรยากาศในการอยู่อาศัยของผู้อยู่อาศัยภายในโครงการฯ ดังตารางที่ 5.60

ตารางที่ 5.60 แสดงร้อยละของกลุ่มตัวแทนจำแนกตามเรื่องพื้นที่สวนและพื้นที่รอบโครงการฯ

ปัญหาพื้นที่สวน	จำนวนตัวแทน แต่ละครัวเรือน	ร้อยละ
ไม่พบปัญหา	5	23.81
พบ	16	76.19
รวม	21	100.00
valid cases	21	

ที่มา : การสัมภาษณ์และแบบสอบถาม

ปัญหาที่ต้องการให้ได้รับการปรับปรุง จากการศึกษาพบว่า อันดับหนึ่ง คือ ต้องการให้เพิ่มไม้ดอก ไม้กลิ่นหอม ร้อยละ 26.19, รองลงมา คือ ต้องการเพิ่มไม้ผลเข้ามา เพื่อให้มีสวนหนึ่งเป็นสวนผลไม้ ร้อยละ 23.81, ต้องการให้เพิ่มต้นไม้ใหญ่เพื่อให้ร่มเงา และต้องการให้เพิ่มโคมไฟเพื่อให้แสงสว่างในตอนกลางคืนสว่างขึ้น ร้อยละ 14.29, ต้องการให้เพิ่มที่นั่งอาบแดด และร่มกันแดด ร้อยละ 7.14, ต้องการให้เพิ่มพืชคลุมดิน พืชสมุนไพร พืชสวนครัว ร้อยละ 4.76, และเพิ่มศาลานั่งพักผ่อน ร้อยละ 2.38 ตามลำดับ ดังตารางที่ 5.61

ตารางที่ 5.61 แสดงร้อยละของกลุ่มตัวอย่างจำแนกตามปัญหา

ปัญหาของพื้นที่สวนที่ต้องการให้ ได้รับการปรับปรุงแก้ไข	ความถี่ (จำนวน)	ร้อยละ	ลำดับ
เพิ่มไม้ดอกกลิ่นหอม	11	26.19	1
เพิ่มสวนผลไม้	10	23.81	2
เพิ่มต้นไม้ใหญ่	6	14.29	3
เพิ่มแสงสว่างตอนกลางคืน	6	14.29	3
เพิ่มที่นั่งอาบแดด	3	7.14	4
เพิ่มร่มกันแดดสำหรับอาบแดด	3	7.14	4
เพิ่มพืชสวนครัว ผักสมุนไพร	2	4.76	5
เพิ่มศาลา	1	2.38	6
รวม	42	100.00	
valid cases	16		
Missing	5		

ที่มา : การสัมภาษณ์และแบบสอบถาม

จากข้อมูลที่ได้จากการศึกษาเพิ่มเติมพบว่า ต้องการให้มีดอกกล้วยไม้, มีม้านั่งพักผ่อนในมุมต่างๆ, มีโต๊ะ-เก้าอี้ สำหรับนั่งรับประทานกาแฟ, มีมุมสวนที่จัดไว้เพื่อการพักผ่อนที่สบายๆอีกด้วย

5.5 อื่นๆ จากการศึกษาพบว่า มีอยู่เพียง 1 ตัวอย่างเท่านั้นที่ให้ความคิดเห็นว่า ต้องการให้ปรับปรุงกิจกรรม สิ่งอำนวยความสะดวกและบริการทั้งหมดให้ดีขึ้น, และอีก 1 ตัวอย่างบอกว่า อยากให้ทางโครงการฯ ปรับปรุงสถานะทางการเงินของบริษัทอย่างเร่งด่วน เนื่องจาก ณ วันที่ 31 มกราคม 2548 บริษัทมีหนี้สินติดลบอยู่ เป็นจำนวนมาก, และพบว่ามีผู้พักอาศัย 2-3 ตัวอย่าง แสดงความคิดเห็นว่า ไม่ต้องการให้ทางรัฐบาลของประเทศเขาเก็บภาษีในขณะที่เขาเข้ามาใช้ชีวิตอยู่ในประเทศไทย (ที่มา : การสัมภาษณ์และแบบสอบถาม)

5.6 สิ่งที่ต้องการให้รัฐบาลของประเทศไทยสนับสนุนในขณะที่เข้ามาพักอาศัยอยู่ในประเทศไทย จากการศึกษาพบว่า ต้องการให้รัฐบาลไทยแก้ไขเรื่องกฎระเบียบของการออกหนังสือเดินทาง (Visa) ให้ขออนุญาตได้ง่ายกว่านี้, มีระยะเวลายาวนานกว่านี้, ลดขั้นตอนในการต่อหนังสือเดินทาง และไม่ต้องเดินทางออกนอกประเทศทุกๆ 3 เดือน เป็นต้น (ที่มา : การสัมภาษณ์และแบบสอบถาม)

6. การสังเกตการณ์การใช้งานพื้นที่ภายนอกอาคาร

6.1 ช่วงเวลาของการเก็บรวบรวมข้อมูล

การสังเกตการณ์ในครั้งนี้ได้ใช้เวลาในการรวบรวมข้อมูลทั้งหมด 3 เดือน ซึ่งจะเก็บข้อมูลจากการสังเกตเดือนละ 1 สัปดาห์ แต่จะเก็บข้อมูลอย่างละเอียด เดือนละ 4 วัน เป็นวันธรรมดา 2 วัน และวันหยุด 2 วัน โดยแบ่งออกเป็น ดังนี้ คือ **ผังแผนภูมิที่ 5.1-ผังแผนภูมิที่ 5.14**

ช่วงที่ 1 เดือนพฤศจิกายน 2548 เก็บข้อมูลในวันพุธที่ 23 พฤศจิกายน 2548, วันศุกร์ที่ 25 พฤศจิกายน 2548, วันเสาร์ที่ 26 พฤศจิกายน 2548, วันอาทิตย์ที่ 27 พฤศจิกายน 2548

ช่วงที่ 2 เดือนธันวาคม 2548 เก็บข้อมูลในวันวันพุธที่ 21 ธันวาคม 2548, วันศุกร์ที่ 23 ธันวาคม 2548, วันเสาร์ที่ 24 ธันวาคม 2548, วันอาทิตย์ที่ 25 ธันวาคม 2548

ช่วงที่ 3 เดือนมกราคม 2549 เก็บข้อมูลในวันวันพุธที่ 11 มกราคม 2549, วันศุกร์ที่ 13 มกราคม 2549, วันเสาร์ที่ 14 มกราคม 2549, วันอาทิตย์ที่ 15 มกราคม 2549

โดยจะแบ่งการเก็บข้อมูลเป็นวันธรรมดาคือ วันพุธ และวันศุกร์ โดยมีเหตุผลคือ วันพุธเป็นวันที่ทางโครงการสแกนดิเนเวียน วิลเลจ มีกิจกรรมพาออกไปข้างนอกหลายอย่าง ผู้พักอาศัยออกไปทำกิจกรรมข้างนอกเป็นจำนวนมาก รองมาจากวันจันทร์ ทำให้มีผู้พักอาศัยออกมาใช้พื้นที่ภายในโครงการน้อย และวันศุกร์เป็นวันที่มีกิจกรรมของโครงการสแกนดิเนเวียน วิลเลจ พาออกไปข้างนอกน้อย จึงมีผู้พักอาศัยออกมาใช้พื้นที่ภายในโครงการเป็นจำนวนมาก

จึงได้นำช่วงวันดังกล่าวมาหาค่าเฉลี่ยการออกมาทำกิจกรรมของการใช้พื้นที่ และหากจะนำวันจันทร์มาเฉลี่ยกับวันศุกร์ เป็นช่วงเวลาที่นานเกินไป จึงเลือกที่จะใช้ข้อมูลที่เก็บในวันพุธแทนวันจันทร์

ช่วงเวลาในการเก็บข้อมูลจะใช้เวลาทั้งวัน เพื่อศึกษากิจกรรมต่างๆที่ทำ และการออกมาใช้พื้นที่ต่างๆในแต่ละช่วงเวลาของหนึ่งวันของผู้พักอาศัย โดยแบ่งพื้นที่การเก็บข้อมูลเป็น 3 พื้นที่ คือ

บริเวณที่ 1 ครอบคลุมพื้นที่ดังนี้ คือ พื้นที่ด้านหน้าโครงการ จะทำการสังเกตออกไปทำกิจกรรมข้างนอกโครงการสแกนดิเนเวียน วิลเลจ ได้แก่ การออกไปวิ่งออกกำลังกาย, การเดินเล่น, การขี่จักรยาน เป็นต้น

บริเวณที่ 2 ครอบคลุมพื้นที่ดังนี้ คือ พื้นที่บริเวณด้านหลังอาคารพักอาศัย และบริเวณอาคารพาณิชย์ด้านหน้าโครงการสแกนดิเนเวียน วิลเลจ ซึ่งกิจกรรมที่ได้จากการสังเกต ได้แก่ การเข้าไปใช้ร้านค้าต่างๆ, การออกมาเล่นอินเทอร์เน็ตที่ทางโครงการสแกนดิเนเวียน วิลเลจ ได้จัดไว้บริการแก่ผู้พักอาศัยฟรี, การออกมาผับ, และการเดินเล่นออกกำลังกาย รอบๆโครงการสแกนดิเนเวียน วิลเลจ เป็นต้น

บริเวณที่ 3 ครอบคลุมพื้นที่ดังนี้ คือ พื้นที่บริเวณสระว่ายน้ำ ตั้งแต่หน้าอาคารA อาคารB และอาคารC รวมไปถึงร้านอาหาร และสโมสรกีฬา ซึ่งกิจกรรมที่ได้จากการสังเกตพื้นที่บริเวณนี้ ได้แก่ การออกมาว่ายน้ำ, อาบแดด, นอนอ่านหนังสือ, การเล่นเครื่องเล่นออกกำลังกายภายในสโมสรกีฬา และการมารับประทานอาหาร เป็นต้น

6.2 ค่าเฉลี่ยของการทำกิจกรรมที่สังเกตผู้พักอาศัยในวันธรรมดา

6.2.1 บริเวณที่ 1 ตั้งแผนภูมิที่ 5.1-แผนภูมิที่ 5.2 จากการศึกษาพบว่า มีผู้พักอาศัยออกไปเดินเล่นตั้งแต่ช่วงเวลา 7.00-8.00น. และจะทยอยกลับมาก่อนเที่ยง และช่วงเวลา 13.00น.-14.00น. มีผู้พักอาศัยออกไปเดินเล่นอีกเป็นจำนวนใกล้เคียงกับในเวลาเช้า หลังเวลา 15.00น. ไปแล้ว พบว่าไม่มีผู้พักอาศัยออกไปเดินเล่นออกกำลังกายนอกโครงการสแกนดิเนเวียน วิลเลจ อีกแล้ว ส่วนผู้พักอาศัยที่ออกไปขี่จักรยานเล่นนั้น มีจำนวนน้อยกว่าผู้ที่ออกมาเดินเล่นมาก ส่วนช่วงเวลาที่ผู้ออกมาขี่จักรยานมากนั้นคือช่วงเวลา 7.00-8.00 น. ส่วนผู้พักอาศัยที่ออกไปกับรถสองแถว ช่วงเวลาที่มากที่สุดคือ ช่วงเวลา 14.00น.-15.00น. รองลงมา เป็นช่วงเวลา 10.00น.-11.00น. และผู้พักอาศัยจะทยอยกลับเข้ามาในช่วงเวลา 12.00น. เรื่อยๆจนถึงเวลา 18.00 น. และเข้ามามากที่สุดคือช่วงเวลา 20.00น.-21.00น. หลังจากช่วงเวลา 21.00น. ไปแล้ว พบว่าไม่มีผู้พักอาศัยออกไปข้างนอกแล้ว

6.2.2 บริเวณที่ 2 ตั้งแผนภูมิที่ 5.13 จากการศึกษาพบว่า ช่วงเวลา 7.00น.-8.00น. มีผู้พักอาศัยออกมาเดินเล่นออกกำลังกายภายในโครงการสแกนดิเนเวียน วิลเลจ มากที่สุด และมีผู้พักอาศัยออกมาเดินเล่นออกกำลังกายอีกทีในช่วงเวลา 10.00น.-11.00น. รองลงมา หลังจากเวลา 11.00น. ไม่มีผู้พักอาศัยออกมาเดินเล่นอีกแล้ว, การนัดแผนโบราณ จะสามารถรับเต็มที่ได้เพียง 3รอบ/วัน เท่านั้น เนื่องจาก มีผู้นัดคนเดียว และช่วงเวลาที่คนเยอะคือ ช่วงเวลา 10.00น.-11.00น., บริษัททัวร์ JW จะมีผู้มาใช้บริการมากในช่วงเช้าคือ เวลา 10.00น.-11.00น. และช่วงเวลา 9.00น.-10.00น. ตามลำดับ ส่วนในช่วงบ่ายจะมีทยอยเข้ามาในจำนวนที่เท่าๆกัน สม่่าเสมอจนถึงเวลา 19.00น.เวลาที่บริษัทปิดทำการ, ห้องอินเทอร์เน็ต มีผู้มาใช้บริการมากที่สุดคือ ช่วงเวลา 10.00น.-11.00น. รองลงมาคือ ช่วงเวลา 9.00น.-10.00น. และจะมีมาอีกทีในช่วงเวลา 20.00น.-21.00น., ผับ จะมีผู้ที่เข้ามาใช้บริการเรื่อยๆสม่ำเสมอ ตั้งแต่เปิดร้าน จนถึงช่วงเวลา 22.00น.-23.00น. จนกระทั่งร้านปิดบริการ

6.2.3 บริเวณที่ 3 จากการศึกษาพบว่า

6.2.3.1 บริเวณอาคารA ตั้งแผนภูมิที่ 5.5 จากการศึกษาพบว่า มีผู้มาอาบแดดและอ่านหนังสือมากที่สุด คือช่วงเวลา 10.00น.-13.00น., ผู้ที่ว่ายน้ำมากที่สุด คือช่วงเวลา 12.00น.-13.00น., มีผู้ที่ออกมาใช้พื้นที่บริเวณระเบียงห้องมากที่สุด คือช่วงเวลา 6.00น.-7.00น. กับช่วงเวลา 15.00น.-16.00น. และสังเกตได้ว่า เวลา 24.00น.-01.00น. ยังมีผู้ออกไปใช้พื้นที่บริเวณระเบียงอยู่เลย, ช่วงเวลาที่ผู้ออกมาใช้พื้นที่มากที่สุดคือ เวลา 12.00น.-13.00น.

6.2.3.2 บริเวณอาคารB **ดั่งแผนภูมิที่ 5.6** จากการศึกษาพบว่า มีผู้มาอาบน้ำแดด อ่านหนังสือ และว่ายน้ำมากที่สุด คือช่วงเวลา 12.00น.-14.00น., มีผู้ที่ออกมาใช้พื้นที่บริเวณระเบียงห้องในทุกช่วงเวลา คือ ช่วงเช้า ช่วงเที่ยง และช่วงเย็น โดยช่วงเช้า คือเวลา 8.00น.-10.00น. ช่วงเที่ยง คือเวลา 12.00น.-13.00น. ช่วงเย็น คือเวลา 18.00น.-20.00น. หลังเวลา 22.00น.ไปแล้ว ไม่มีผู้พักอาศัยออกมาใช้พื้นที่บริเวณระเบียงอีกเลย, ช่วงเวลาที่มีผู้ออกมาใช้พื้นที่มากที่สุดคือ เวลา 12.00น.-14.00น.

6.2.3.3 บริเวณอาคารC **ดั่งแผนภูมิที่ 5.7** จากการศึกษาพบว่า มีผู้มาอาบน้ำแดดมากที่สุด คือช่วงเวลา 14.00น.-16.00น., มีผู้อ่านหนังสือ มากที่สุด คือช่วงเวลา 15.00น.-16.00น., ว่ายน้ำมากที่สุด คือช่วงเวลา 14.00น.-15.00น., มีผู้ที่ออกมาใช้พื้นที่บริเวณระเบียงห้องในช่วงเช้า คือเวลา 7.00น.-8.00น. หลังเวลา 23.00น.ไปแล้ว ไม่มีผู้พักอาศัยออกมาใช้พื้นที่บริเวณระเบียงอีกเลย, ช่วงเวลาที่มีผู้ออกมาใช้พื้นที่มากที่สุดคือ เวลา 15.00น.-16.00น.

6.2.3.4 บริเวณร้านอาหารจะมีผู้เข้ามาใช้บริการมากที่สุด คือช่วงเวลา 19.00น.-21.00น. รองลงมา คือช่วงเวลา 8.00น.-9.00น. โดยผู้ที่มารับประทานอาหารจะใช้เวลาในการรับประทานอาหารโดยเฉลี่ยประมาณ 1½ ชั่วโมง ถึง 2 ชั่วโมง/ครั้ง, สโมสรกีฬาจะมีผู้เข้าไปออกกำลังกายมากที่สุด คือช่วงเวลา 7.00น.-8.00น. รองลงมาคือ ช่วงเวลา 17.00น.-18.00น. **ดั่งแผนภูมิที่ 5.8**

** โดยเฉลี่ยของผู้ที่ออกมาใช้พื้นที่บริเวณที่ 3 มากที่สุด คือช่วงเวลา 12.00น.-13.00น. **

ดั่งแผนภูมิที่ 5.5-แผนภูมิที่ 5.8

6.3 ค่าเฉลี่ยของการทำกิจกรรมที่สังเกตผู้พักอาศัยในวันหยุด

6.3.1 **บริเวณที่ 1 ดั่งแผนภูมิที่ 5.3-แผนภูมิที่ 5.4** จากการศึกษาพบว่า มีผู้พักอาศัยออกไปเดินเล่นตั้งแต่ช่วงเวลา 7.00-8.00น. และกลับมาช่วงเวลา 8.00น.-9.00น. มีผู้พักอาศัยออกไปเดินเล่นมากที่สุด คือช่วงเวลา 12.00น.-14.00น. พบว่า ช่วงเย็นเวลา 17.00น. และช่วงกลางคืน เวลา 19.00น.-20.00น. ยังมีผู้ที่ออกไปเดินเล่นออกกำลังกายอยู่, ส่วนผู้พักอาศัยที่ออกไปขี่จักรยานเล่นนั้น มีจำนวนน้อยกว่าผู้ที่ออกมาเดินเล่นมาก ส่วนช่วงเวลาที่มีผู้ออกมาขี่จักรยานจะเริ่ม คือช่วงเวลา 8.00น.-9.00น. และจะมีออกมาขี่จักรยานช่วง 10.00น.-12.00น. หลังจาก 12.00น.ไปแล้วไม่พบผู้ออกมาขี่จักรยานเล่นอีก ส่วนผู้ที่ขี่จักรยานออกไปตอน 10.00น.-12.00น. กลับเข้ามาช่วงเย็น คือช่วงเวลา 17.00น.-18.00น., ส่วนผู้พักอาศัยที่ออกไปกับรถสองแถว ช่วงเวลาที่มีมากที่สุดคือ ช่วงเวลา 18.00น.-19.00น. รองลงมา เป็นช่วงเวลา 15.00น.-16.00น. และ 19.00น.-20.00น. ตามลำดับ และผู้พักอาศัยจะทยอยกลับเข้ามาในช่วงเวลา 13.00น.เรื่อยๆจนถึงเวลา 21.00น. และเข้ามามากที่สุดคือช่วงเวลา 16.00น.-17.00น. หลังจากช่วงเวลา 21.00น.ไปแล้ว พบว่าไม่มีผู้พักอาศัยออกไปข้างนอกแล้ว

6.3.2 **บริเวณที่ 2 ดั่งแผนภูมิที่ 5.14** จากการศึกษาพบว่า ช่วงเวลา 10.00น.-11.00น.มีผู้พักอาศัยออกมาเดินเล่นออกกำลังกายในโครงการสวนดินเนเวียน วิลเลจ มากที่สุด, การนวดแผนโบราณ จะสามารถรับเต็มที่ได้เพียง 3รอบ/วัน เท่านั้น เนื่องจาก มีผู้นวดคนเดียว และช่วงเวลาที่คนเยอะคือ ช่วงเวลา 10.00น.-11.00น., บริษัททัวร์ JW จะมีผู้มาใช้บริการมากในช่วงเช้า คือ เวลา 9.00น.-10.00น. หลังเวลา 12.00น.ไม่พบผู้เข้ามาใช้บริการอีกเลย, ห้องอินเทอร์เน็ต มีผู้มาใช้บริการตั้งแต่เช้า คือ 7.00น.-8.00น. และมีการใช้

บริการสม่ำเสมอทุกช่วงเวลา และช่วงเวลาที่มากที่สุดคือ ช่วงเวลา 15.00น.-16.00น., ผับ จะมีผู้ที่เข้ามาใช้บริการเรื่อยๆสม่ำเสมอ ตั้งแต่ช่วงเวลา 16.00น.-23.00น.จนกระทั่งร้านปิดบริการ

6.3.3 บริเวณที่ 3 จากการศึกษาพบว่า

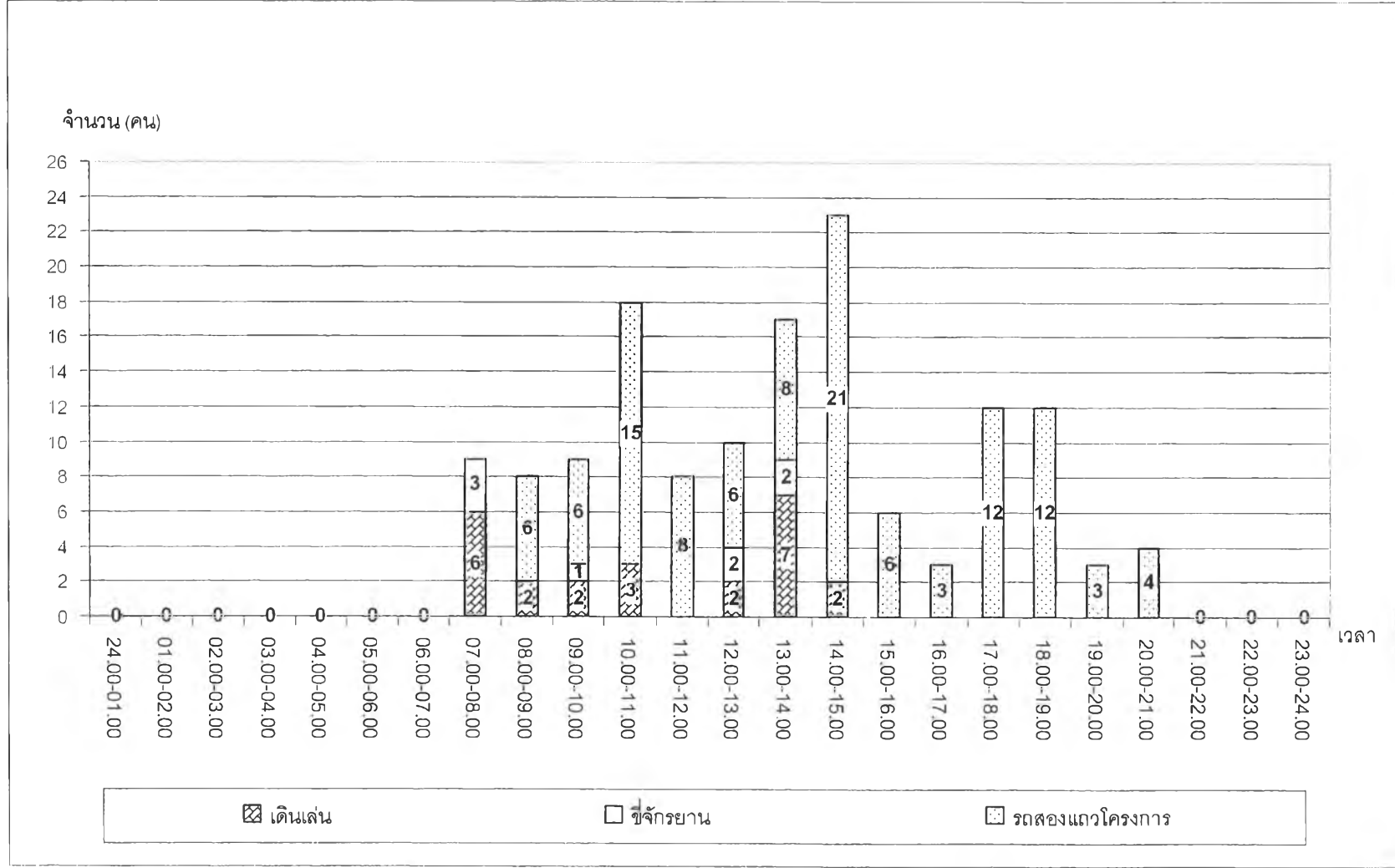
6.3.3.1 บริเวณอาคารA **ตั้งแผนภูมิที่ 5.9** จากการศึกษาพบว่า มีผู้มาอาบน้ำและอ่านหนังสือมากที่สุด คือช่วงเวลา 16.00น.-17.00น., ผู้ที่ว่ายน้ำมากที่สุด คือช่วงเวลา 14.00น.-16.00น., มีผู้ที่ออกมาใช้พื้นที่บริเวณระเบียงห้องตั้งแต่เวลา 6.00น.-7.00น. และมีการใช้มากที่สุด คือช่วงเวลา 18.00น.-19.00น. รองลงมา คือช่วงเวลา 22.00น.-23.00น., ช่วงเวลาที่มีผู้ออกมาใช้พื้นที่มากที่สุดคือ เวลา 16.00น.-17.00น.

6.3.3.2 บริเวณอาคารB **ตั้งแผนภูมิที่ 5.10** จากการศึกษาพบว่า มีผู้มาอาบน้ำและอ่านหนังสือมากที่สุด คือช่วงเวลา 16.00น.-17.00น., ผู้ที่ว่ายน้ำมากที่สุด คือช่วงเวลา 13.00น.-14.00น., มีผู้ที่ออกมาใช้พื้นที่บริเวณระเบียงห้องสม่ำเสมอในทุกช่วงเวลา แม้กระทั่งช่วงดึกมากๆ โดยช่วงเวลาที่มากที่สุด คือช่วงเวลา 7.00น.-8.00น. รองลงมา คือช่วงเวลา 19.00น.-20.00น. และ 20.00น.-21.00น. ตามลำดับ ช่วงเวลาที่ไม่มีผู้ใช้พื้นที่ระเบียงหน้าห้อง คือช่วงเวลา 04.00น.-06.00น., ช่วงเวลาที่มีผู้ออกมาใช้พื้นที่มากที่สุดคือ เวลา 13.00น.-14.00น.

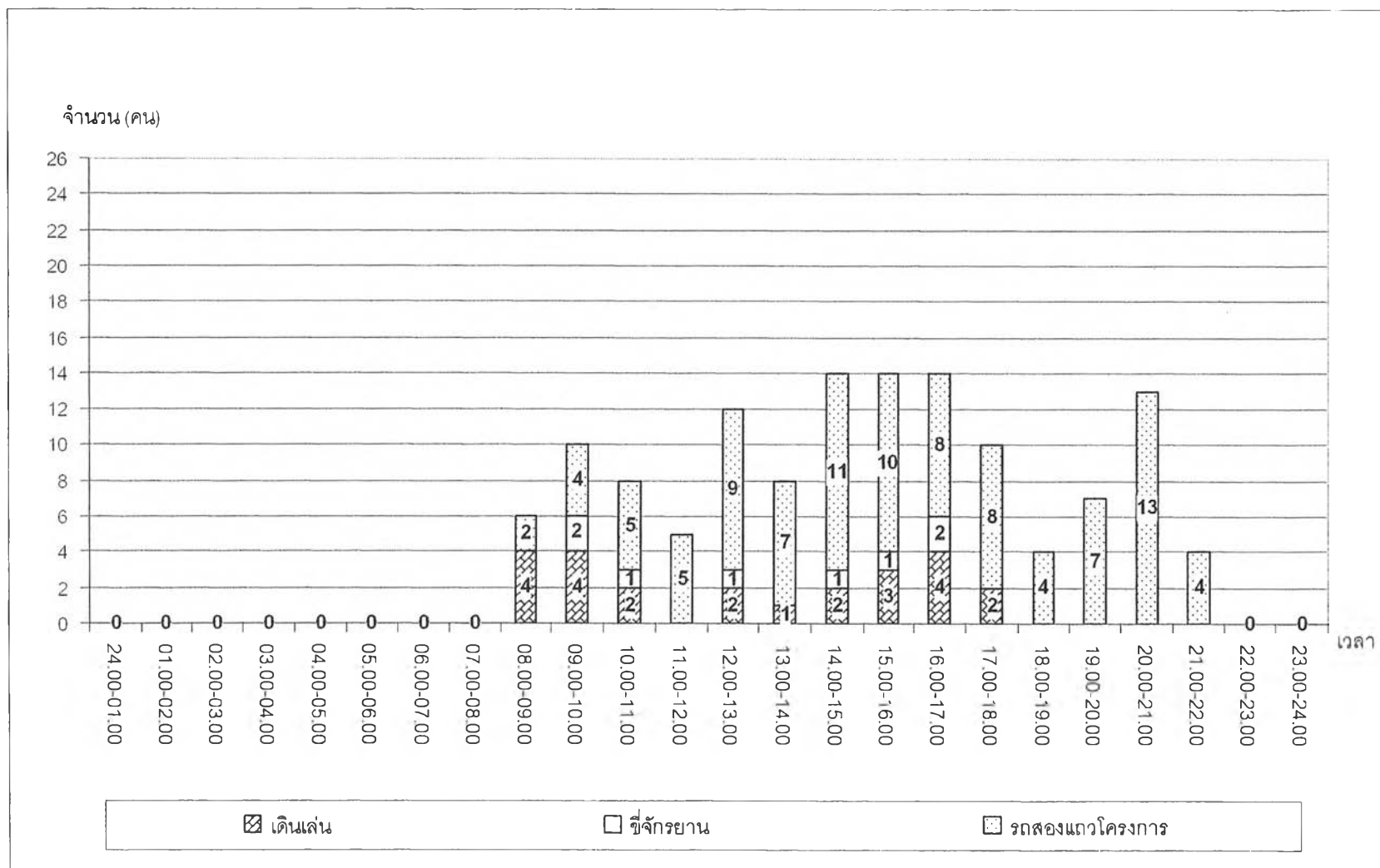
6.3.3.3 บริเวณอาคารC **ตั้งแผนภูมิที่ 5.11** จากการศึกษาพบว่า มีผู้มาอาบน้ำอ่านหนังสือ และว่ายน้ำมากที่สุด คือช่วงเวลา 13.00น.-14.00น., มีผู้ที่ออกมาใช้พื้นที่บริเวณระเบียงห้องสม่ำเสมอในทุกช่วงเวลา แม้กระทั่งช่วงดึกมากๆ โดยช่วงเวลาที่มากที่สุด คือช่วงเวลา 17.00น.-18.00น. รองลงมา คือช่วงเวลา 19.00น.-21.00น. ช่วงเวลาที่ไม่มีผู้ใช้พื้นที่ระเบียงหน้าห้อง คือช่วงเวลา 02.00น.-06.00น. กับช่วงเวลา 21.00น.-24.00น., ช่วงเวลาที่มีผู้ออกมาใช้พื้นที่มากที่สุดคือ เวลา 13.00น.-14.00น.

6.3.3.4 บริเวณร้านอาหารจะมีผู้เข้ามาใช้บริการมากที่สุด คือช่วงเวลา 19.00น.-21.00น. รองลงมา คือช่วงเวลา 14.00น.-15.00น. โดยผู้ที่มารับประทานอาหารจะใช้เวลาในการรับประทานอาหารโดยเฉลี่ยประมาณ 1½ ชั่วโมง ถึง 2ชั่วโมง/ครั้ง, สโมสรกีฬาจะมีผู้เข้าไปออกกำลังกายมากที่สุด คือช่วงเวลา 6.00น.-8.00น. หลังจากเวลา 11.00น. ไม่มีผู้ใดไปออกกำลังกายที่สโมสรกีฬาอีกเลย **ตั้งแผนภูมิที่ 5.12**

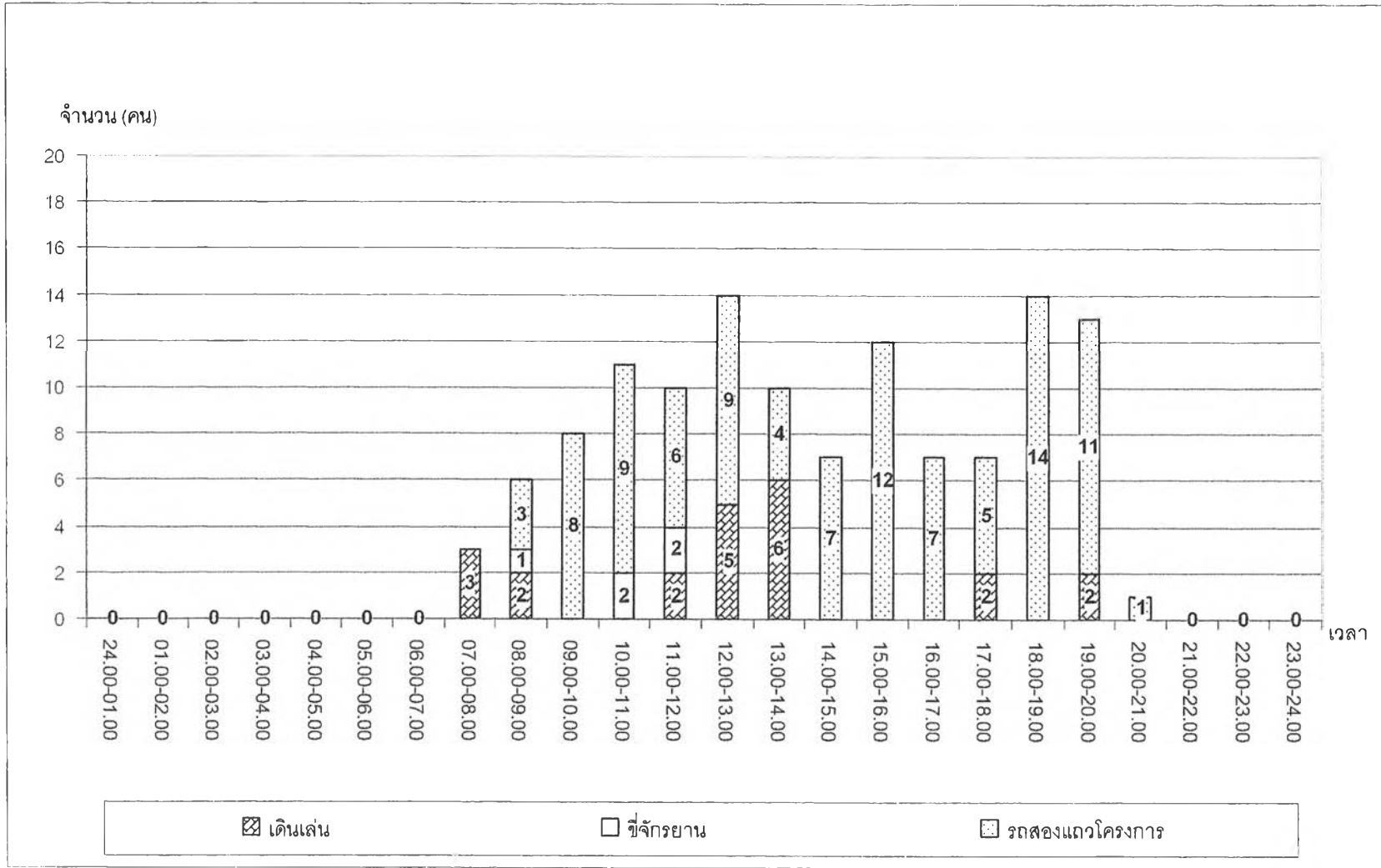
โดยเฉลี่ยของผู้ที่ออกมาใช้พื้นที่บริเวณที่ 3 มากที่สุด คือช่วงเวลา 19.00 น. - 20.00 น. เนื่องจากวันและเวลาดังกล่าวมีงานเลี้ยง แต่ถ้านักไม้นับเวลานี้ ช่วงเวลาที่มีการออกมาใช้พื้นที่บริเวณที่ 3 และช่วงเวลาที่มากที่สุด คือช่วงเวลา 13.00 น.-14.00 น. **ตั้งแผนภูมิที่ 5.9-แผนภูมิที่ 5.12**



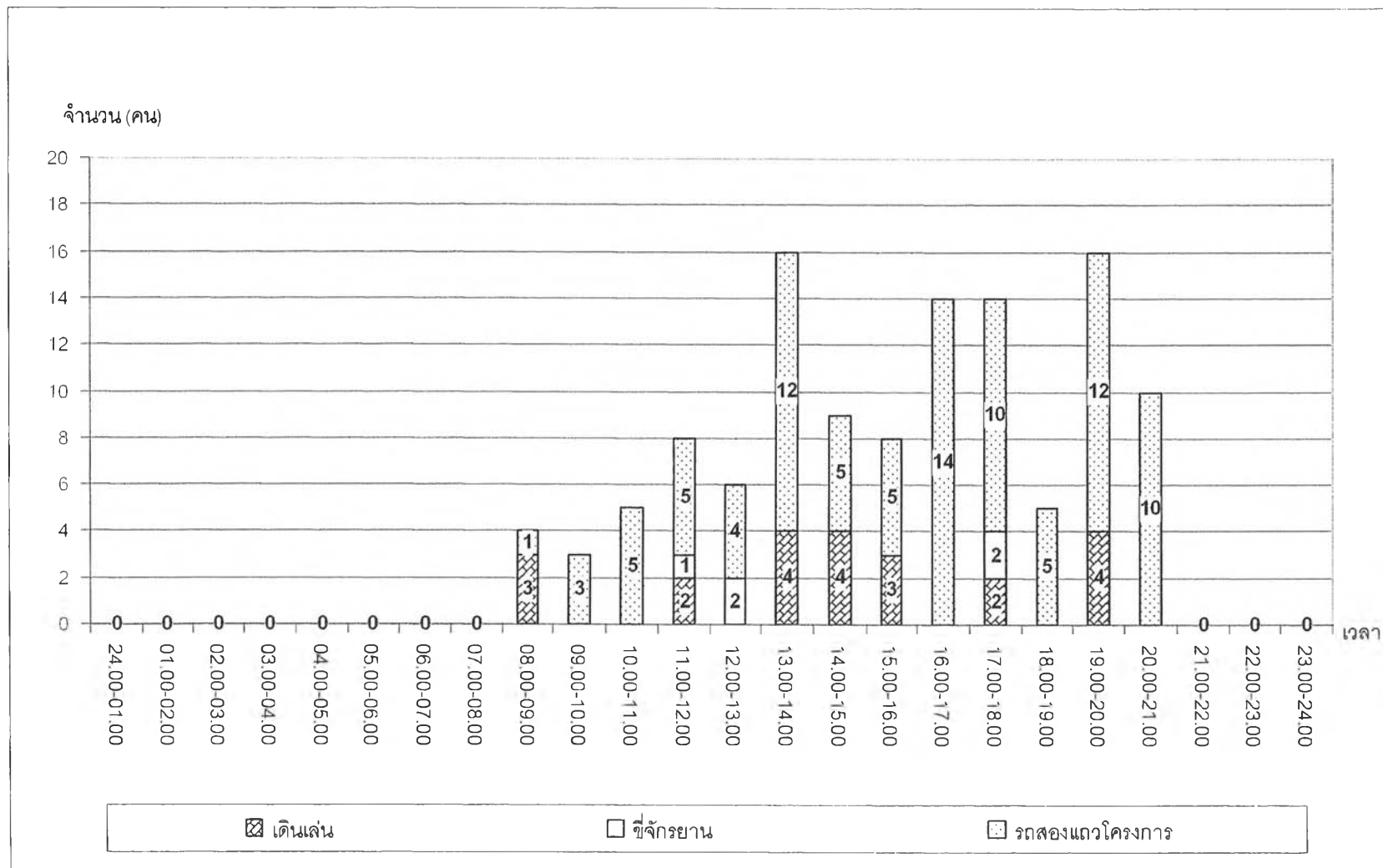
แผนภูมิที่ 5.1 แสดงการเดินทาง ออกจากโครงการสแกนดิเนเวียน วิลเลจ ในวันธรรมดา



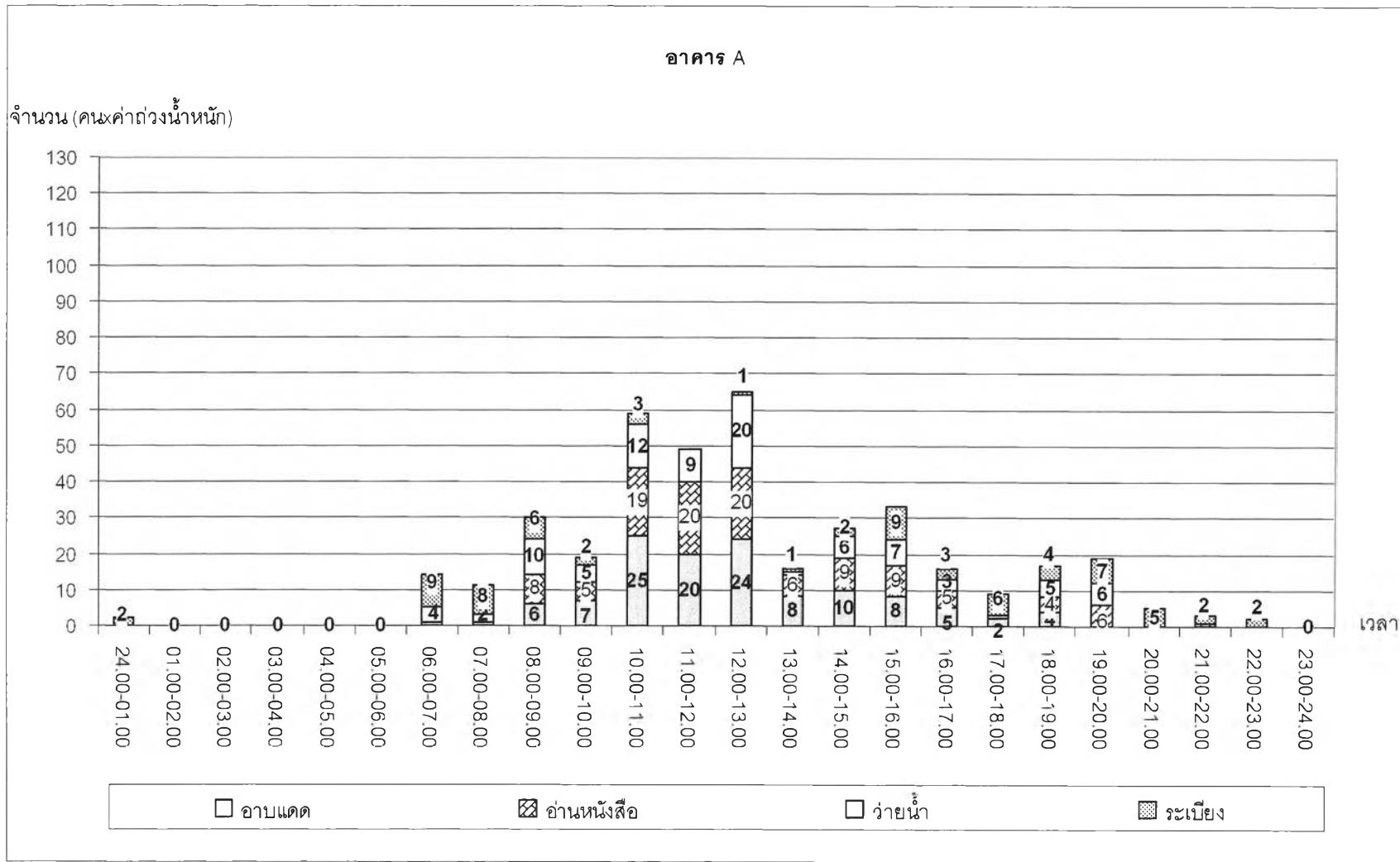
แผนภูมิที่ 5.2 แสดงการเดินทาง เข้าโครงการสแกนดินเนเวียน วิลเลจ ในวันธรรมดา



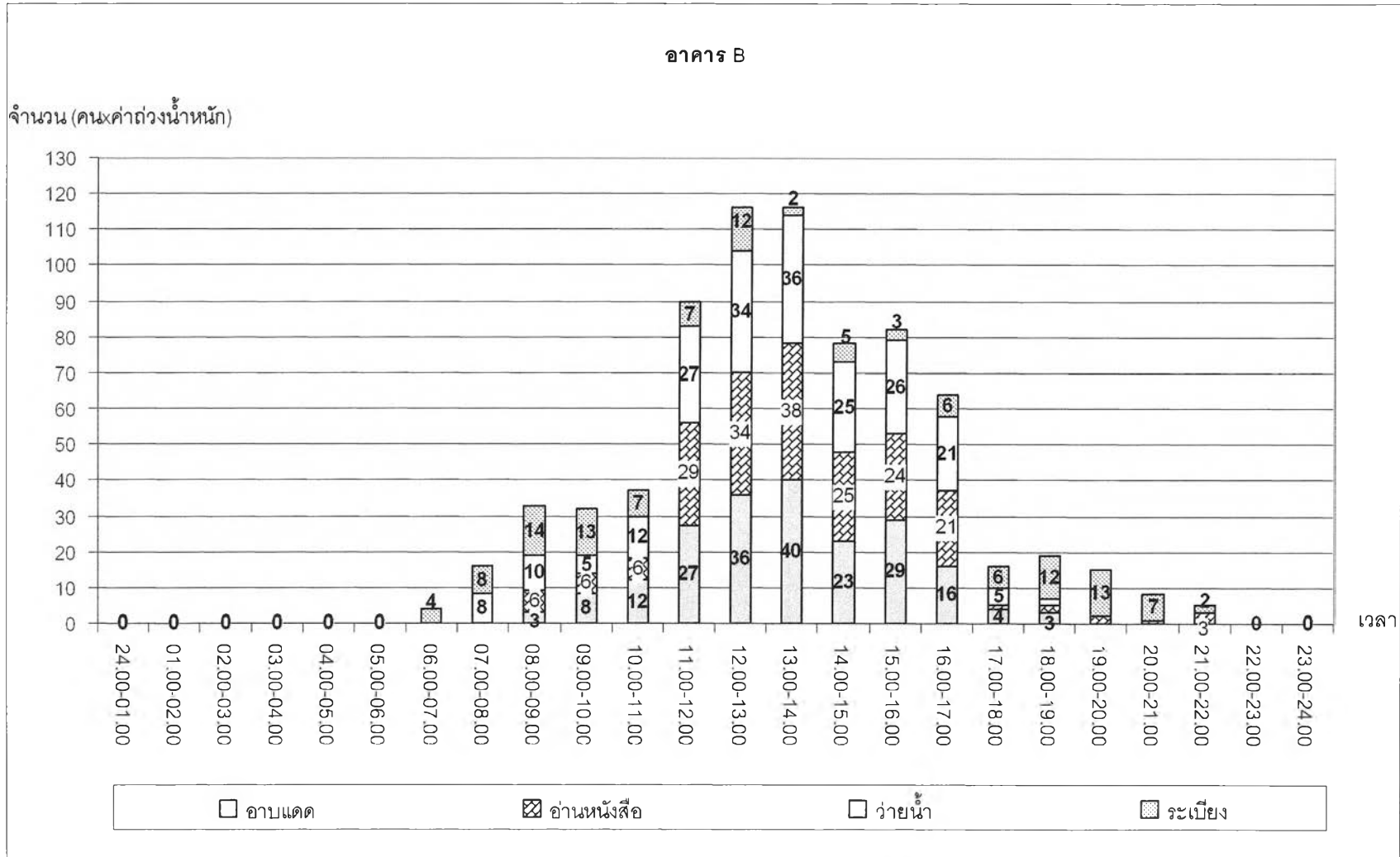
แผนภูมิที่ 5.3 แสดงการเดินทาง ออกจากโครงการสแกนดินเวียน วิลเลจ ในวันหยุด



แผนภูมิที่ 5.4 แสดงการเดินทาง เข้าโครงการสแกนดินเวียน วิลเลจ ในวันหยุด



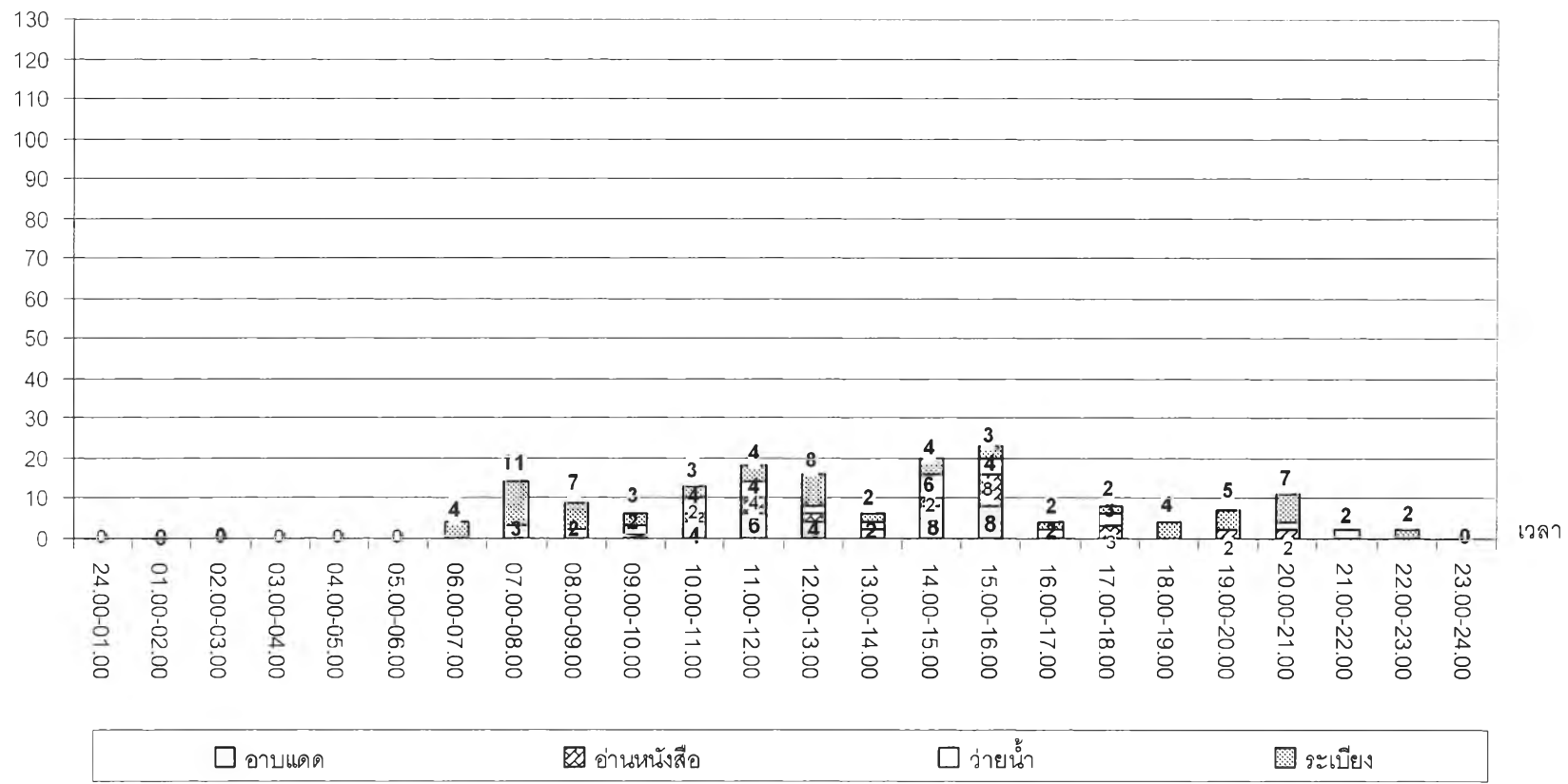
แผนภูมิที่ 5.5 แสดงการทำกิจกรรมบริเวณด้านหน้าอาคารพักอาศัย A ในวันธรรมดา



แผนภูมิที่ 5.6 แสดงการทำกิจกรรมบริเวณด้านหน้าอาคารพักอาศัย B ในวันธรรมดา

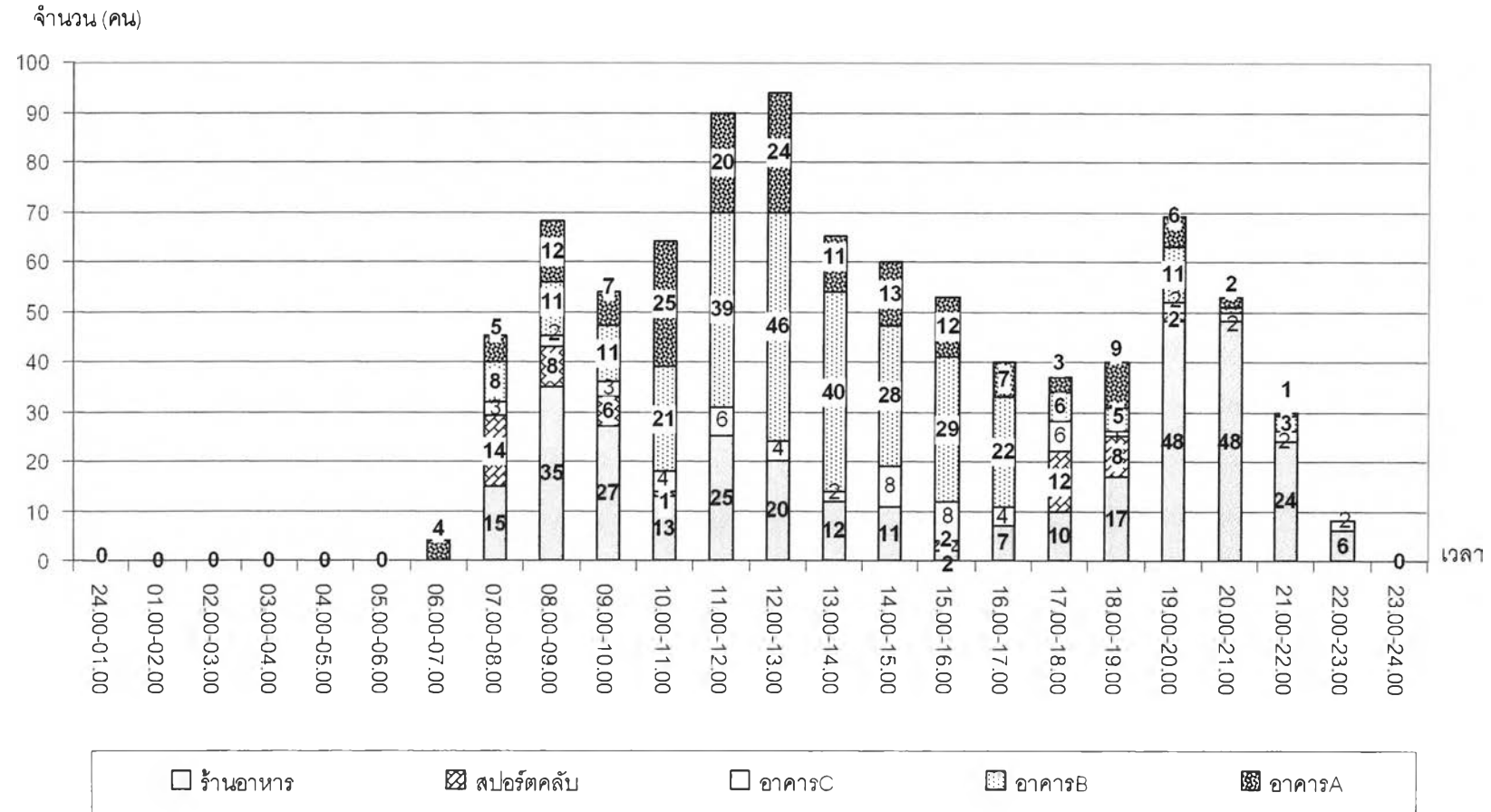
อาคาร C

จำนวน (คนค่าตัววงน้ำหนัก)



แผนภูมิที่ 5.7 แสดงการทำกิจกรรมบริเวณด้านหน้าอาคารพักอาศัย C ในวันธรรมดา

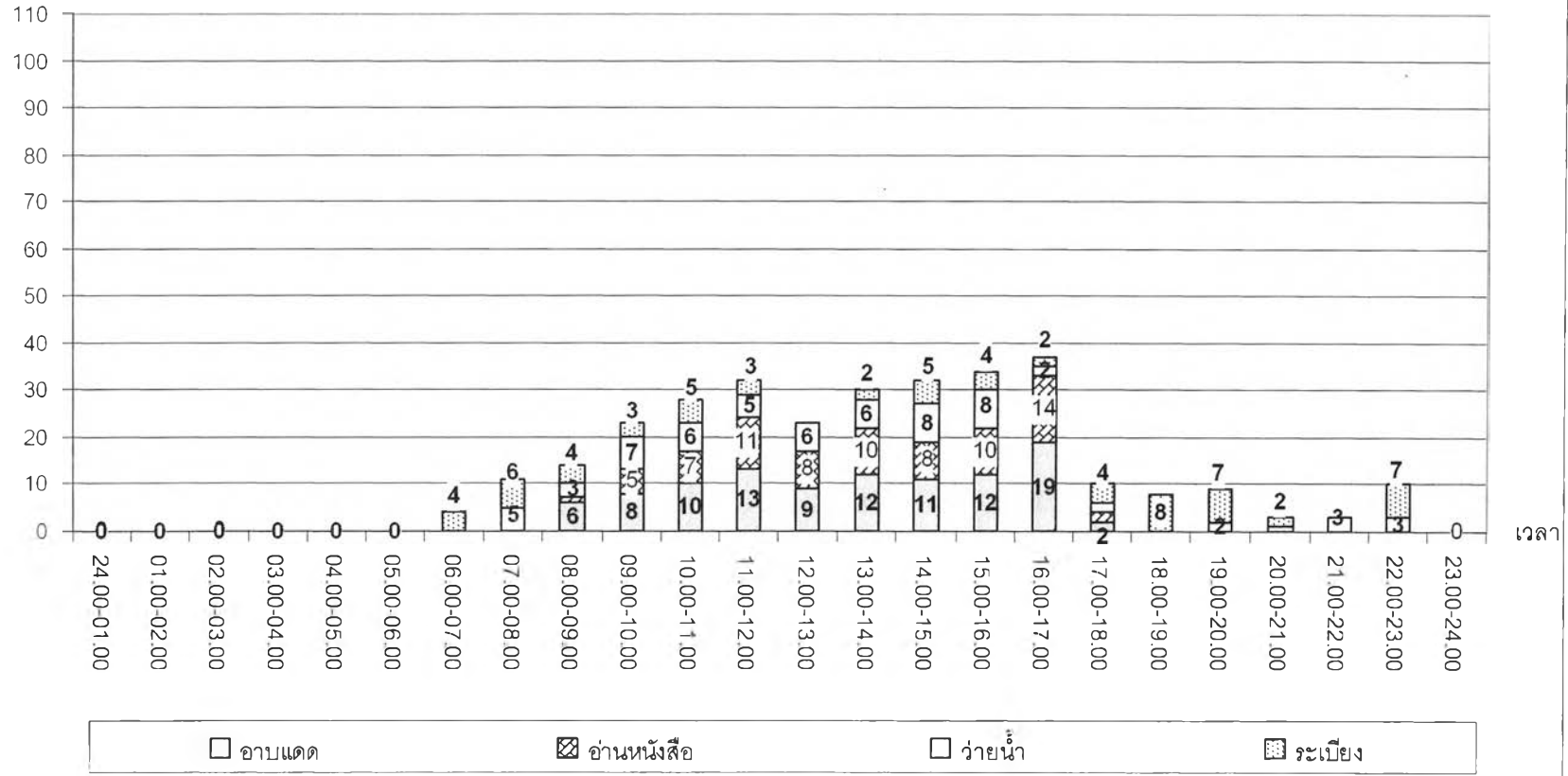
บริเวณด้านหน้าอาคารพักอาศัย



แผนภูมิที่ 5.8 แสดงจำนวนประชากรบริเวณอาคารพักอาศัย, ร้านอาหาร, สนามกีฬา วันธรรมดา

อาคาร A

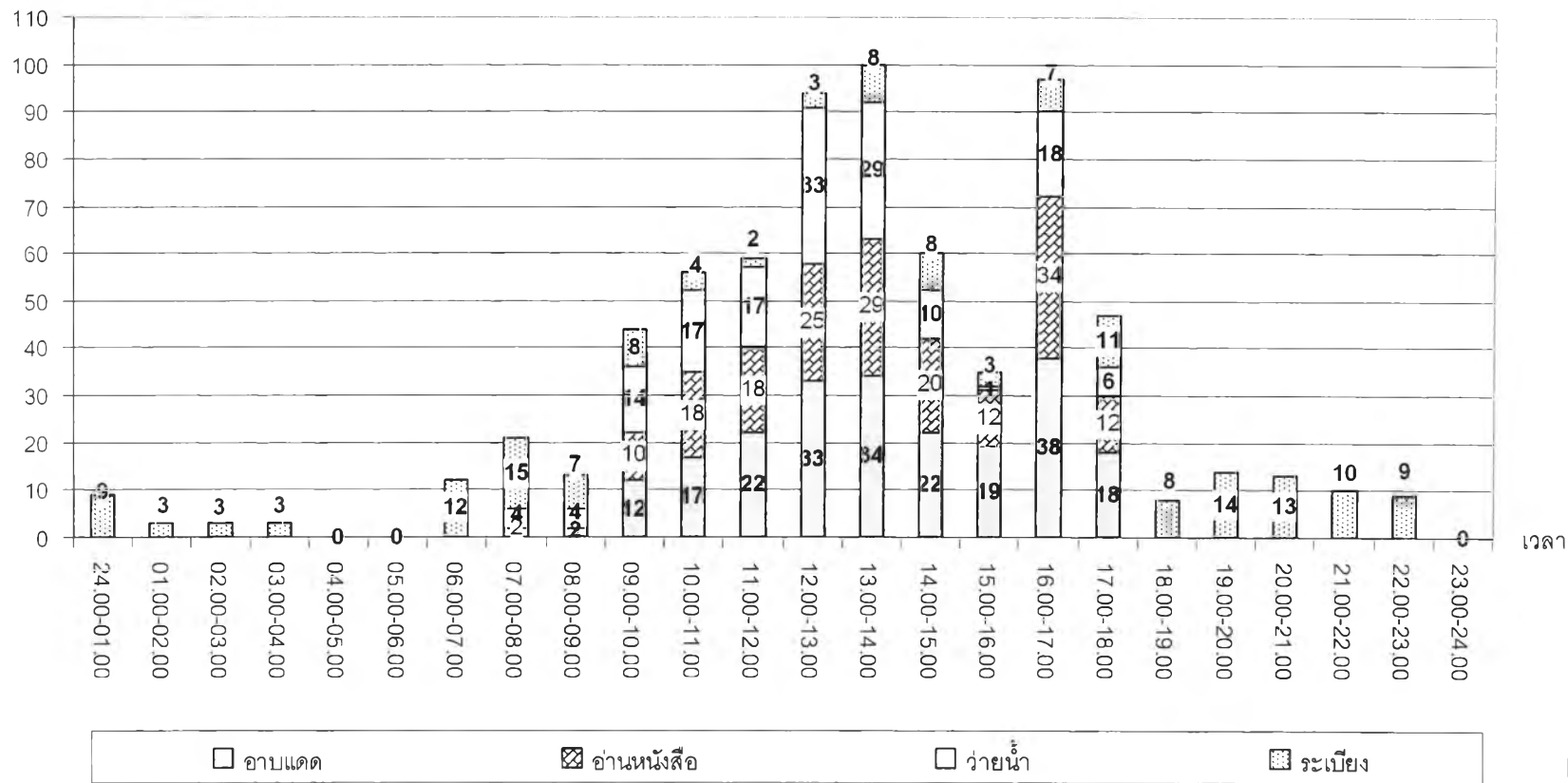
จำนวน (คนค่าถ่วงน้ำหนัก)



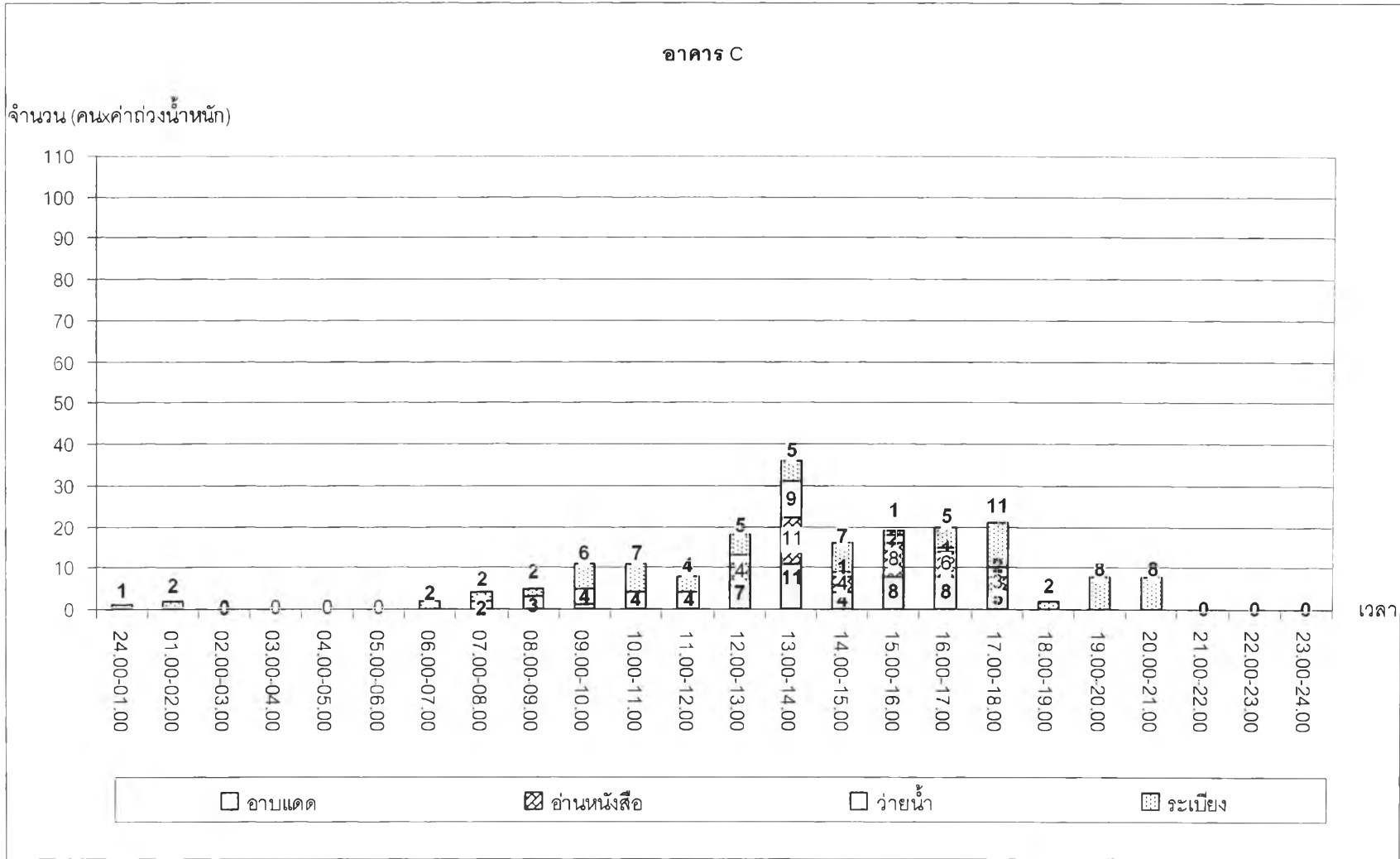
แผนภูมิที่ 5.9 แสดงการทำกิจกรรมบริเวณด้านหน้าอาคารพักอาศัย A ในวันหยุด

อาคาร B

จำนวน (คน/ค่าตัวงน้ำหนัก)



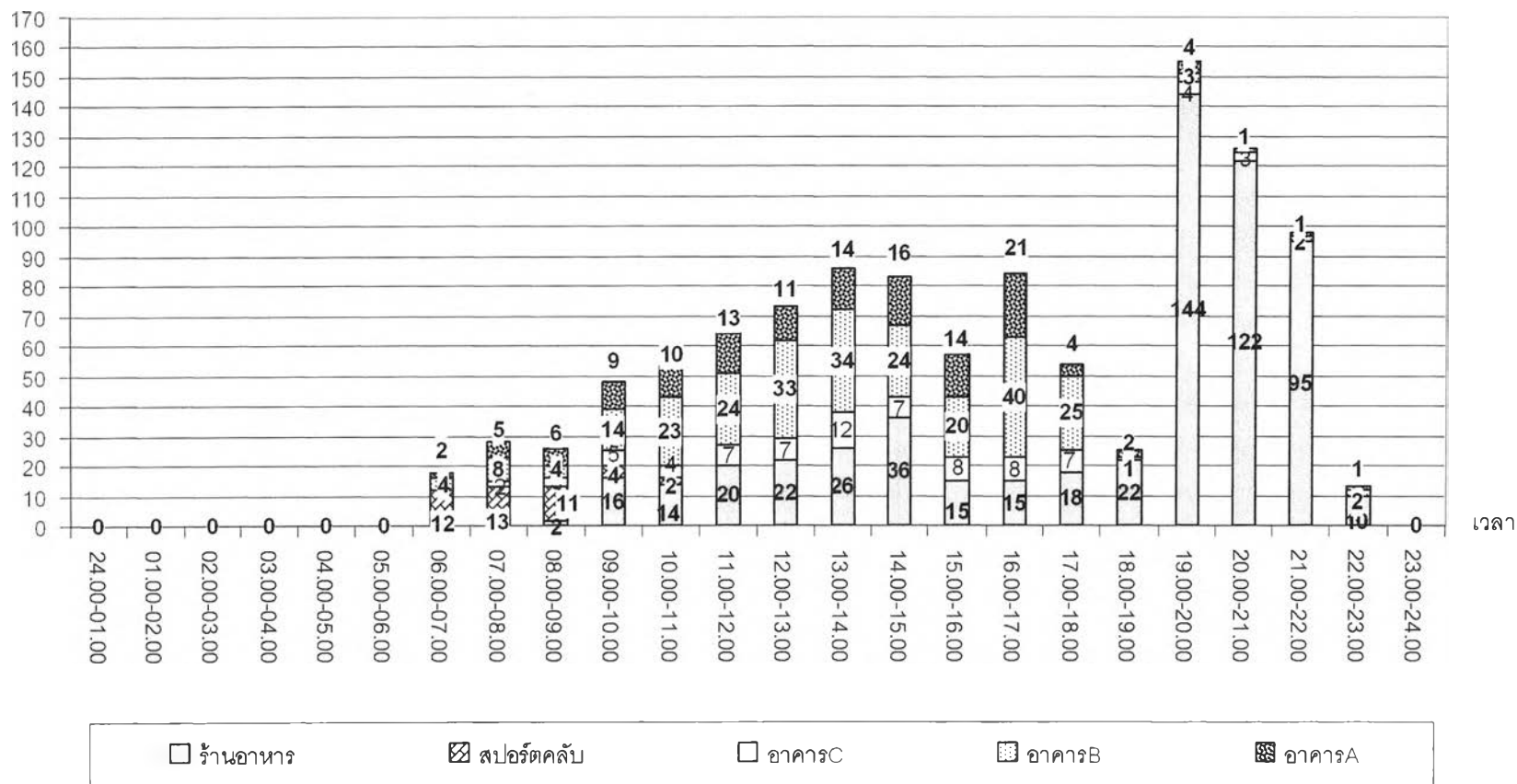
แผนภูมิที่ 5.10 แสดงการทำกิจกรรมบริเวณด้านหน้าอาคารพักอาศัย B ในวันหยุด



แผนภูมิที่ 5.11 แสดงการทำกิจกรรมบริเวณด้านหน้าอาคารพักอาศัย C ในวันหยุด

บริเวณด้านหน้าอาคารพักอาศัย

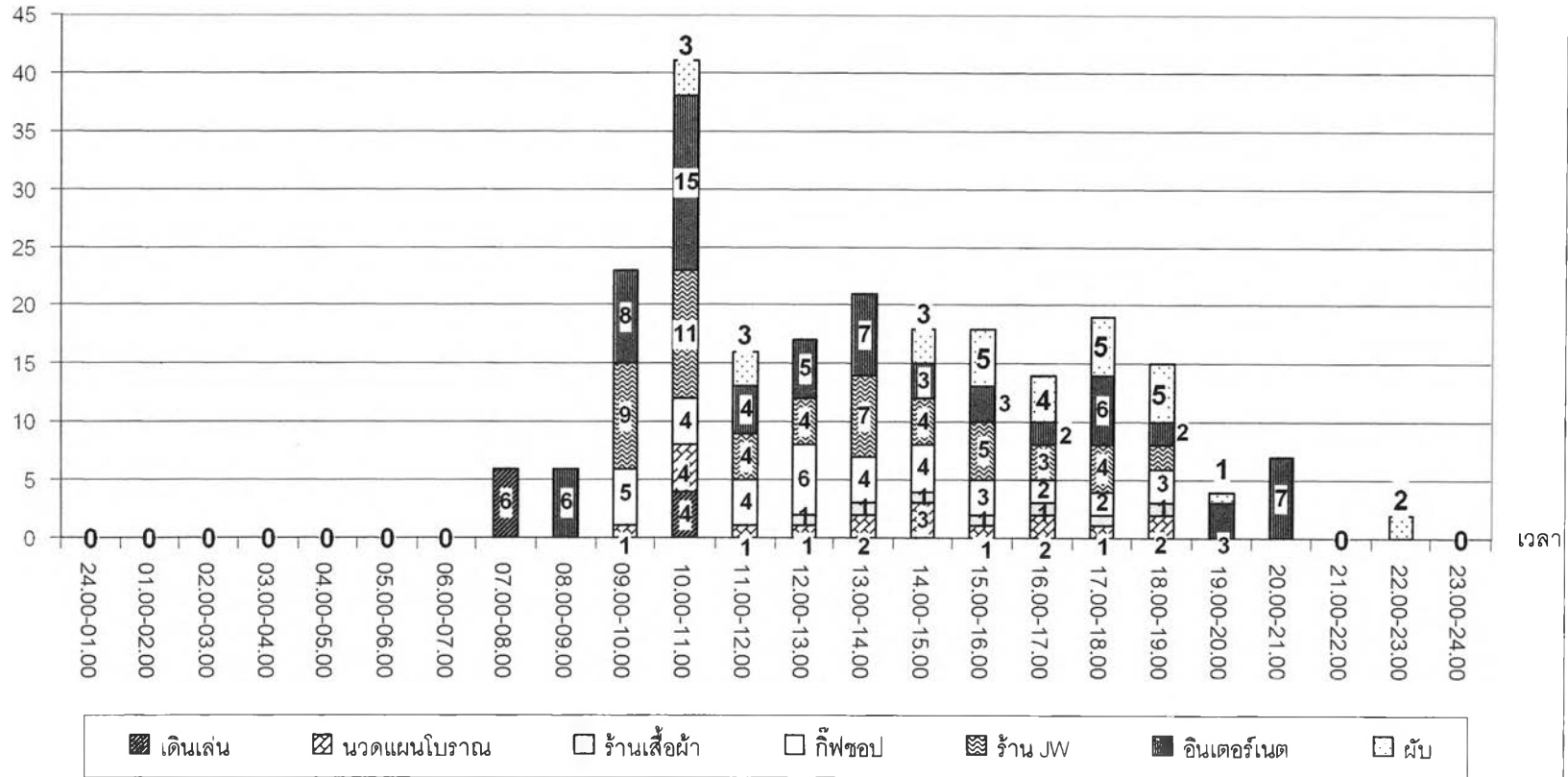
จำนวน (คน)



แผนภูมิที่ 5.12 แสดงจำนวนประชากรบริเวณอาคารพักอาศัย, ร้านอาหาร, สโมสรกีฬา วันหยุด

บริเวณอาคารพาณิชย์ด้านหน้าโครงการฯ

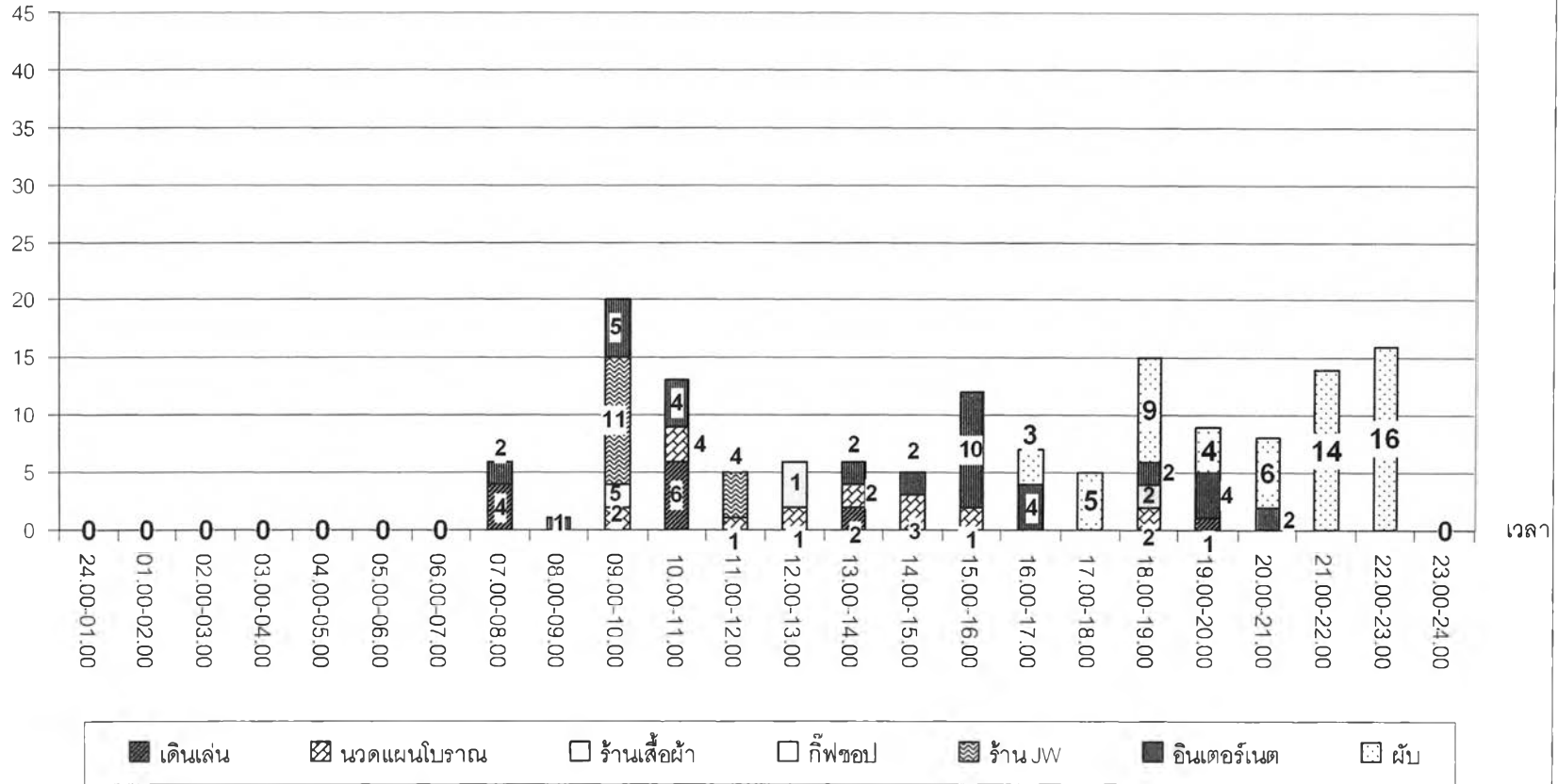
จำนวน (คน)



แผนภูมิที่ 5.13 แสดงจำนวนประชากรบริเวณอาคารพาณิชย์ด้านหน้าโครงการฯ ในวันธรรมดา

บริเวณอาคารพาณิชย์ด้านหน้าโครงการฯ

จำนวน (คน)



แผนภูมิที่ 5.14 แสดงจำนวนประชากรบริเวณอาคารพาณิชย์ด้านหน้าโครงการฯ ในวันหยุด

7. ข้อมูลเรื่องออกไปทำกิจกรรมของผู้อยู่อาศัยข้างนอกโครงการฯ

การสังเกตการณ์ใช้งานพื้นที่ภายนอกอาคาร เรื่องออกไปทำกิจกรรมของผู้อยู่อาศัยข้างนอกโครงการ สแกนดิเนเวียน วิลเลจ เป็นการเก็บข้อมูลที่เกิดขึ้นจาก การที่ผู้อยู่อาศัยออกไปทำกิจกรรมต่างๆกับโปรแกรมที่ทางโครงการสแกนดิเนเวียน วิลเลจ ได้จัดขึ้นในแต่ละรายเดือน โดยผู้ที่จะออกเดินทางไปกับโปรแกรมต่างๆ จะต้องมาลงชื่อไว้เป็นลายลักษณ์อักษร และทำการชำระเงินค่าเดินทางก่อนที่จะออกเดินทาง ซึ่งการเก็บรวบรวมทั้งหมดจะทำการเก็บรวบรวมจากเอกสารตั้งแต่เดือนตุลาคม 2548 ถึงเดือนมกราคม 2549 แล้วนำมาหาค่าเฉลี่ยการเดินทางท่องเที่ยวของผู้อยู่อาศัย **ดังแผนภูมิที่ 5.15–แผนภูมิที่ 5.16**

7.1 โปรแกรมกิจกรรมการท่องเที่ยวต่างๆ สามารถแบ่งออกได้ดังนี้ คือ

7.1.1 ประเภทกีฬา

7.1.1.1 กอล์ฟ ได้แก่ 1.1 สนามกอล์ฟศรีราชา, 1.2 สนามกอล์ฟ 9หลุม ศรีราชา, 1.3 สนามกอล์ฟ Crystal Bay, 1.4 สนามกอล์ฟ Mountain Shadow, 1.5 สนามกอล์ฟ Royal Lake, 1.6 สนามกอล์ฟเขาเขียว, 1.7 สนามกอล์ฟบางพระ, 1.8 สนามกอล์ฟ 9หลุม บางพระ, 1.9 สนามซ้อมกอล์ฟ Driving range

7.1.1.2 ตกปลา พักยา

7.1.1.3 เล่นโบว์ลิ่ง ห้างแหลมทอง

7.1.2 ท่องเที่ยว งานประเพณี งานศิลปะ

ได้แก่ วันลอยกระทง หาดบางแสน ชลบุรี, เข้าโบสถ์เพื่อทำพิธีทางศาสนาของชาว สแกนดิเนเวียน กรุงเทพฯ, ชมงานศิลปะ และซั้อภาพวาด ม.บูรพา บางแสน จ.ชลบุรี

7.1.3 ท่องเที่ยว จับจ่ายซื้อของ

7.3.1 สินค้าจำเป็น และสิ่งของที่ใช้ในชีวิตประจำวัน ได้แก่ Lotus จ.ชลบุรี, ห้างโรบินสัน (Robinson) อ.ศรีราชา จ.ชลบุรี, ตลาดปลา อ่างศิลา, ตลาดดอกไม้ หนองมน และชลบุรี

7.3.2 สินค้าตกแต่ง สินค้าของฝาก และสินค้าเบ็ดเตล็ด ได้แก่ ซั้อของที่พัทยา, จตุจักร กรุงเทพฯ, สยามสแควร์ กรุงเทพฯ

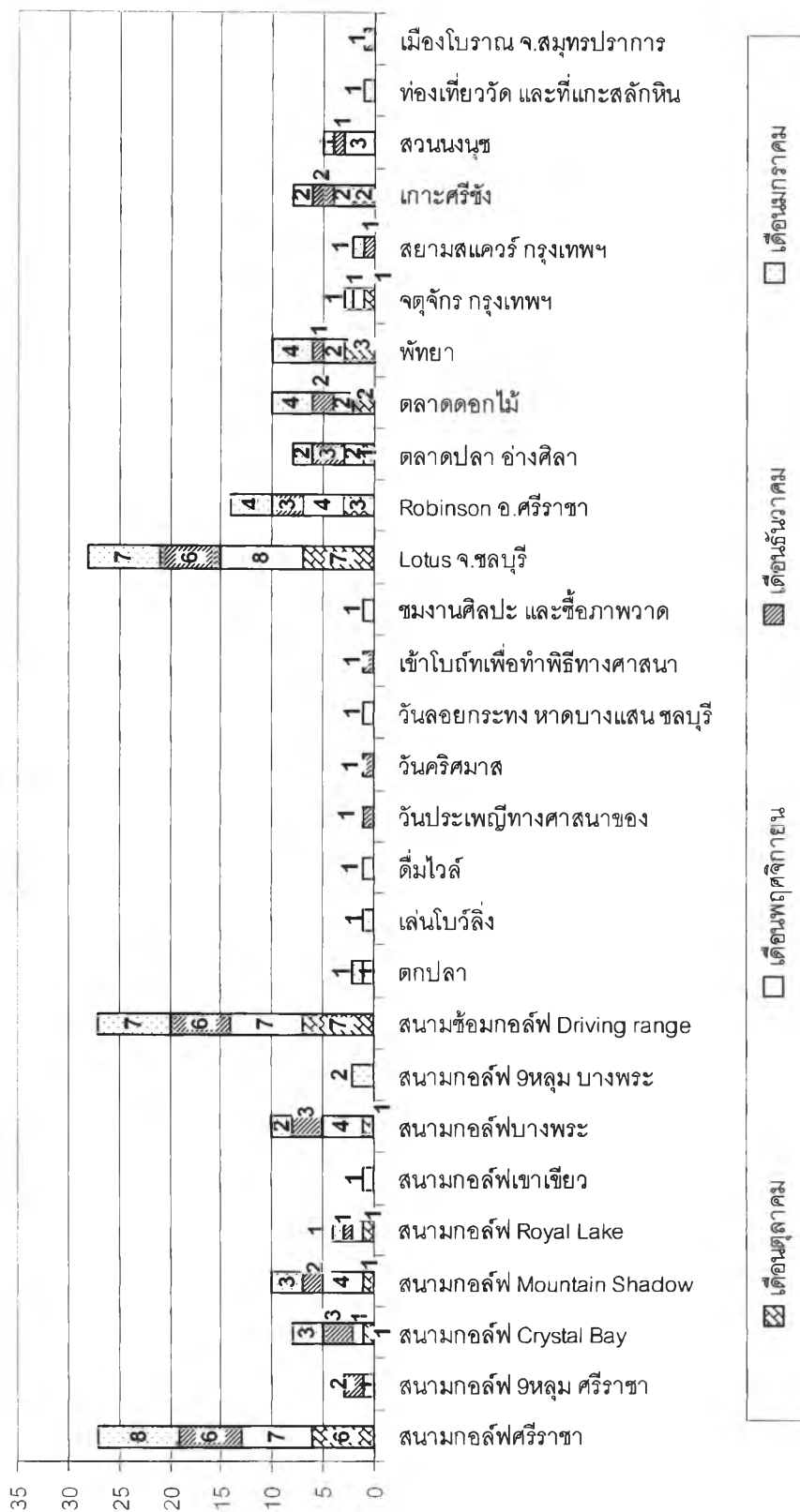
7.1.4 ท่องเที่ยวธรรมชาติ และศิลปวัฒนธรรม

ได้แก่ เกาะศรีชัง, สวนนงนุช, ท่องเที่ยววัด และที่เกาะสลักหิน, เมืองโบราณ จ.สมุทรปราการ

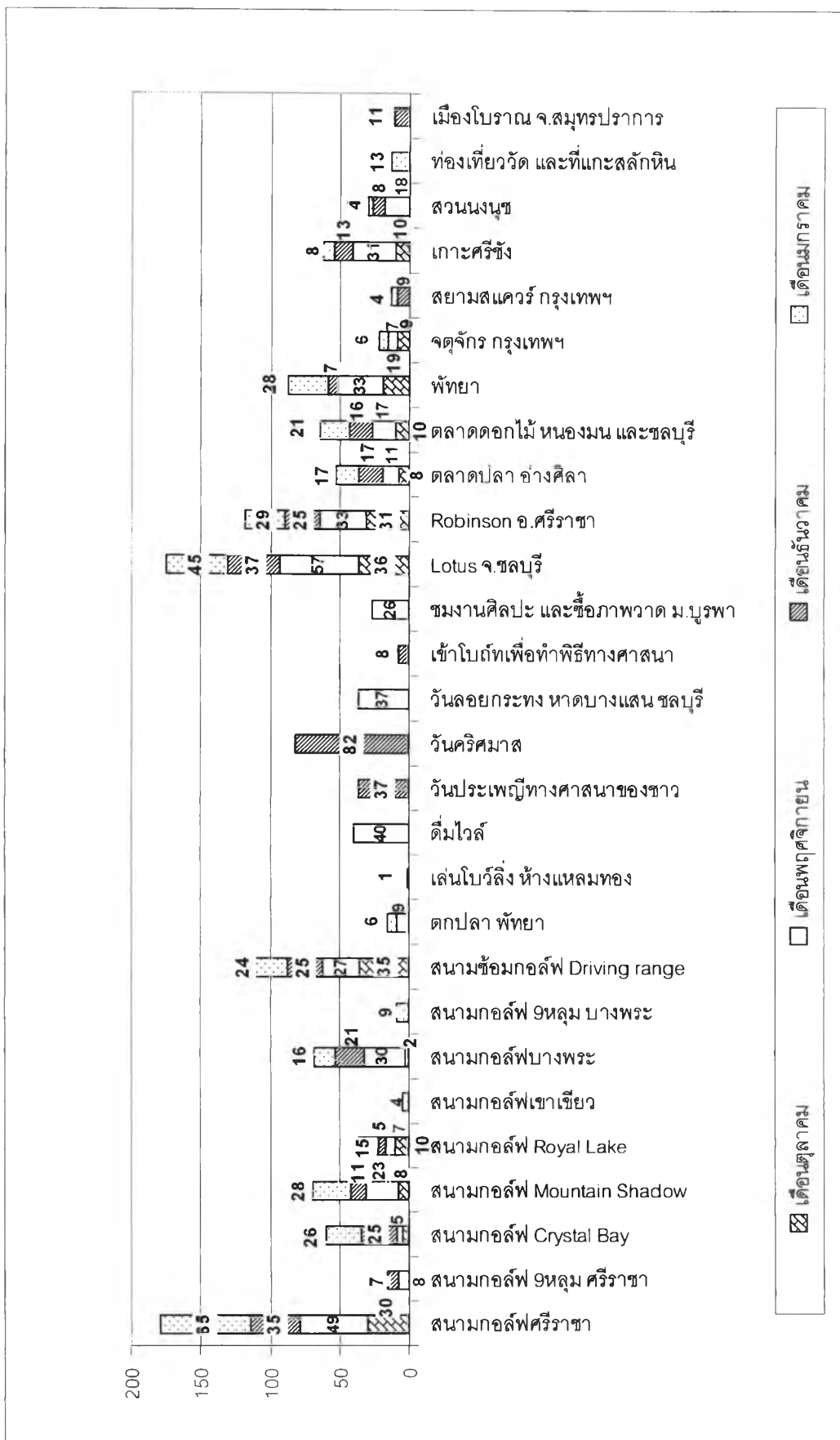
7.2 ความถี่ของการออกไปทำกิจกรรมต่างๆของโปรแกรมที่ทางโครงการสแกนดิเนเวียน วิลเลจ ได้จัดขึ้นในแต่ละเดือน จากการศึกษาพบว่า ความถี่ที่มากที่สุดคือ การไปซื้อของใช้สอยต่างๆที่ Lotus ชลบุรี, รองลงมา คือการไปสนามกอล์ฟศรีราชา ซึ่งเป็นสนามกอล์ฟ 18หลุม และการไปสนามซ้อมกอล์ฟ Driving range, และการไปโรบินสัน ที่ศรีราชา ตามลำดับ **ดังแผนภูมิที่ 5.15**

7.3 จำนวนผู้ที่ออกไปทำกิจกรรมต่างๆของโปรแกรมที่ทางโครงการสแกนดินเนเวียน วิลเลจ ได้จัดขึ้น
 ในแต่ละเดือน จากการศึกษาพบว่า จำนวนที่มากที่สุดคือ การไปซื้อของใช้สอยต่างๆที่ Lotus ชลบุรี และการไป
 สนามกอล์ฟศรีราชา ซึ่งเป็นสนามกอล์ฟ 18หลุมเท่ากัน, รองลงมา คือการไปโรบินสัน ที่ศรีราชา, และการไป
 สนามซ้อมกอล์ฟ Driving range ตามลำดับ

หากดูจำนวนผู้ที่เข้าร่วมกิจกรรมทางศาสนา ทางประเพณี หรือการดูงานศิลปะ ที่แสดงถึงวัฒนธรรม
 ของชาติแล้ว ไม่ว่าจะเป็งานเทศกาลของประเทศไทย หรือประเทศของตนเองอาทิเช่น งานเทศกาลลอยกระทง,
 พิธีกรรมที่โบสถ์ชาวสแกนดินเนเวียน ที่กรุงเทพฯ, งานวันคริสมาส, และการไปชมงานศิลปะ ที่ม.บูรพา เป็นต้น ผู้
 พักอาศัยให้ความร่วมมือเข้าร่วมกิจกรรมเป็นจำนวนมาก เมื่อเทียบกับสัดส่วนของผู้อยู่อาศัยภายในโครงการ
 สแกนดินเนเวียน วิลเลจ ในขณะนั้นแล้ว ประมาณได้ว่าน่าจะเกิน ร้อยละ 90 ให้ความร่วมมือเป็นอย่างดี ดัง
 แผนภูมิที่ 5.16



แผนภูมิที่ 5.15 แสดงความถี่ของการเข้าร่วมกิจกรรมกับโครงการตั้งแต่เดือนต.ค.2548-ม.ค.2549



แผนภูมิที่ 5.16 แสดงจำนวนประชาชนที่ร่วมกิจกรรมกับโครงการตั้งแต่เดือน ต.ค. 2548-ม.ค. 2549