



บทที่ 4

## ผลการวิเคราะห์ข้อมูล

การวิจัยครั้งนี้ได้นำเสนอผลการวิเคราะห์ข้อมูลดังนี้

ตอนที่ 1 ผลการวิเคราะห์ตัวประกอบ

ตอนที่ 2 ผลการเปรียบเทียบความแตกต่างของค่าเฉลี่ย ( $X$ ) ของคะแนนมาตรฐานของประสิทธิผลองค์การของวิทยาลัยพยาบาล สังกัดกระทรวงสาธารณสุข จำแนกตามคะแนนกลุ่มสูง และกลุ่มต่ำที่ระดับเปอร์เซ็นต์ไคที่ 50

ตอนที่ 3 ขั้นตอนในการจัดทำคู่มือการใช้เครื่องมือประเมินประสิทธิผลองค์การของวิทยาลัยพยาบาล สังกัดกระทรวงสาธารณสุข

ตอนที่ 1 ผลการวิเคราะห์ตัวประกอบ

1.1 ผลการวิเคราะห์ตัวประกอบ ค่าไอเกน (Eigen Value) และร้อยละของความแปรปรวน

จากการวิเคราะห์ตัวประกอบโดยวิธีหาองค์ประกอบหลัก (Principle Component : PC) และการหมุนแกนตัวประกอบแบบออร์โธกอนอล (Orthogonal) ด้วยวิธีแวนิมักซ์ (Varimax) จำนวน 2 ครั้ง ผลการวิเคราะห์มีดังนี้

เกณฑ์ในการพิจารณาคัดเลือกตัวประกอบ และข้อกระทง มีดังนี้

1) ตัวประกอบที่มีค่าไอเกน (Eigen Value) มากกว่า 1.5 และตัวประกอบแต่ละตัวจะต้องมีข้อกระทงที่มีน้ำหนักตัวประกอบมากกว่า .30 มาบรรยายตัวประกอบตั้งแต่ 3 ข้อกระทงขึ้นไป

2) ข้อกระทงต้องมีขนาดค่าน้ำหนักตัวประกอบ (Factor Loading) มากกว่า .30 บนตัวประกอบแต่ละตัวประกอบ

ผลการวิเคราะห์ตัวประกอบครั้งแรก ได้ตัวประกอบทั้งหมด 24 ตัวประกอบ แต่ตัวประกอบที่มีค่าไอเกน (Eigen Value) มากกว่า 1.5 และมีข้อกระทงมาร่วมบรรยายในแต่ละตัวประกอบตั้งแต่ 3 ข้อกระทงขึ้นไป มีจำนวน 10 ตัวประกอบ ผู้วิจัยได้พิจารณาตัดข้อกระทงที่ไม่สามารถบรรยายตัวประกอบใดๆ ได้เลย ซึ่งมีน้ำหนักตัวประกอบนี้น้อยกว่า .30 ปรากฏว่ามีข้อกระทงดังกล่าวทั้งหมด 19 ข้อกระทง คือ ข้อกระทงที่ 11, 12, 19, 20, 21, 23, 24, 33, 34, 54, 55, 61, 82, 83, 91, 97, 98, 99 และ 100 (น้ำหนักตัวประกอบแสดงในตารางที่ 30 ในภาคผนวกหน้า 323. สำหรับตัวประกอบและค่าไอเกน (Eigen Value) และร้อยละของความแปรปรวนที่ได้จากการวิเคราะห์ตัวประกอบ ครั้งที่ 1 แสดงในตารางที่ 8

ตารางที่ 8 ชื่อตัวประกอบ ค่าไอเกน (Eigen Value) และ ร้อยละของความแปรปรวนที่ได้จากการวิเคราะห์ ตัวประกอบครั้งที่ 1

ลำดับที่	ชื่อตัวประกอบ	ค่าไอเกน (Eigen Value)	ร้อยละของ ความแปรปรวน
1.	ความสามารถในการปรับเปลี่ยน	22.844	23.8
2.	การพัฒนา	4.758	5.0
3.	ความผูกพัน	3.561	3.7
4.	ความพึงพอใจ	2.959	3.1
5.	นวัตกรรม	2.675	2.8
6.	การติดต่อสื่อสารแบบเปิด	2.062	2.1
7.	ความสอดคล้องระหว่างบทบาท และทัศนสถาน	2.019	2.1
8.	การจัดหาทรัพยากร	1.952	2.0
9.	ผลงาน	1.850	1.9
10.	ความพร้อม	1.682	1.8
	รวม		48.3

จากตารางที่ 8 แสดงให้เห็นว่าการวิเคราะห์ตัวประกอบครั้งที่ 1 ได้ตัวประกอบที่มีค่าไอเกน (Eigen Value) มากกว่า 1.5 จำนวน 10 ตัวประกอบ ตัวประกอบเหล่านี้มีข้อกระทบที่มีน้ำหนักตัวประกอบมากกว่า .30 และสามารถบรรยายตัวประกอบนั้นได้ตั้งแต่ 3 ข้อกระทบขึ้นไป

ผลการวิเคราะห์ตัวประกอบ ครั้งที่ 2 ได้ตัวประกอบทั้งหมด 10 ตัวประกอบ ตัวประกอบที่มีค่าไอเกน (Eigen Value) มากกว่า 1.5 มีจำนวน 10 ตัวประกอบ ซึ่งตัวประกอบเหล่านี้มีข้อกระทงที่มีน้ำหนักตัวประกอบมากกว่า .30 สามารถบรรยายตัวประกอบได้มากกว่า 3 ข้อกระทง ดังนั้นผลการวิเคราะห์ครั้งนี้จึงได้ข้อกระทงทั้งหมด 81 ข้อ บรรยายตัวประกอบ 10 ตัวประกอบ ดังแสดงในตารางที่ 9

ตารางที่ 9 ชื่อตัวประกอบ ค่าไอเกน (Eigen Value) และร้อยละของความแปรปรวนที่ได้จากผลการวิเคราะห์ตัวประกอบครั้งที่ 2

ลำดับที่	ชื่อตัวประกอบ	ค่าไอเกน (Eigen Value)	ร้อยละของ ความแปรปรวน
1.	ความสามารถในการปรับเปลี่ยน	23.121	23.1
2.	การพัฒนา	4.813	4.8
3.	ความผูกพัน	3.576	3.6
4.	ความพึงพอใจ	3.002	3.0
5.	นวัตกรรม	2.708	2.7
6.	การติดต่อสื่อสารแบบเปิด	2.160	2.2
7.	ความสอดคล้องระหว่างบทบาท และปทัสถาน	2.051	2.1
8.	การจัดหาทรัพยากร	1.987	2.0
9.	ผลงาน	1.880	1.9
10.	ความพร้อม	1.746	1.7
	รวม		47.0

จากตารางที่ 9 แสดงให้เห็นว่าการวิเคราะห์ตัวประกอบครั้งที่ 2 ได้ตัวประกอบที่มีค่าไอเกน (Eigen Value) มากกว่า 1.5 จำนวน 10 ตัวประกอบ ตัวประกอบเหล่านี้จะมีข้อกระทบที่มีน้ำหนักมากกว่า .30 และสามารถบรรยายตัวประกอบนั้นได้ตั้งแต่ 3 ข้อกระทบขึ้นไป ตัวประกอบทั้ง 10 ตัวประกอบดังกล่าวได้แสดงประสิทธิผลองค์การ

ของวิทยาลัยพยาบาล สังกัดกระทรวงสาธารณสุขที่สำคัญ 3 ลำดับแรก ได้แก่ "ความสามารถในการปรับเปลี่ยน" "การพัฒนา" และ "ความผูกพัน" โดยมีค่าไอเกนเท่ากับ 23.121, 4.813 และ 3.578 ตามลำดับ ตัวประกอบทั้ง 10 ตัวประกอบสามารถอธิบายความแปรปรวนได้คิดเป็นร้อยละ 47.0 ของความแปรปรวนทั้งหมด

จะเห็นได้ว่าจำนวนตัวประกอบที่ได้นี้ มีจำนวนเท่ากับจำนวนตัวประกอบที่ได้กำหนดไว้และชื่อตัวประกอบได้เปลี่ยนแปลงจากตัวประกอบเดิม 2 ตัวประกอบ คือ "ความสามารถในการปรับเปลี่ยน" และที่เพิ่ม 1 ตัวประกอบชื่อ "ความพร้อม"

5) ผลการวิเคราะห์น้ำหนักตัวประกอบ ค่าความร่วมกัน ( $h^2$ ) ของข้อกระทง

รายละเอียดของข้อกระทงแต่ละตัวที่บรรยายตัวประกอบ จำนวนตัวประกอบ แสดงในตารางที่ 10 ถึง ตารางที่ 19 ดังนี้

ตารางที่ 10 แสดงน้ำหนักตัวประกอบ (Factor loading) ค่าความร่วมกัน (Communality) ค่าไอเกน (Eigen Value) และร้อยละของความแปรปรวนของตัวประกอบที่ 1 "ความสามารถในการปรับเปลี่ยน" (Adaptability)

ลำดับ ที่	ข้อ กระทง	ข้อความ	น้ำหนัก ตัวประกอบ	ค่าความร่วมกัน (Communality)
1.	51	ผู้อำนวยกาเป็นผู้ที่มีความคิดริเริ่ม สร้างสรรค์ทางด้านวิชาการ	.771	.705
2.	52	ผู้อำนวยกาเป็นผู้มีความสามารถในการ ประสานสัมพันธ์ระหว่างอาจารย์	.743	.718
3.	47	ผู้อำนวยกาเป็นผู้ที่มีความ กระตือรือล้นในการพัฒนาวิทยาลัย	.733	.676
4.	49	ผู้อำนวยกาที่มีการบริหารงานแบบ เน้นการมีส่วนร่วมของอาจารย์	.729	.700
5.	50	ผู้อำนวยกาส่งเสริมให้อาจารย์ พัฒนางานด้านวิชาการ	.723	.668
6.	48	ผู้อำนวยกาส่งเสริมให้อาจารย์ มีความสามัคคีในหมู่คณะ	.721	.679
7.	73	อาจารย์มีความศรัทธาใน ผู้อำนวยกา	.715	.705
8.	53	ผู้อำนวยกายอมรับฟังความคิดเห็น ของอาจารย์	.671	.607
9.	9	ผู้อำนวยกามีนโยบายที่ส่งเสริมให้ อาจารย์ได้แสดงความคิดริเริ่ม สร้างสรรค์ทางด้านวิชาการ	.644	.622
10.	2	ผู้อำนวยกาที่มีการบริหารงานแบบ กระจายอำนาจ	.626	.561

## ตารางที่ 10 (ต่อ)

ลำดับ ที่	ข้อ กระทง	ข้อความ	น้ำหนัก ตัวประกอบ	ค่าความร่วมกัน (Communality)
11.	1	ผู้อำนวยการได้นำข้อมูลข่าวสาร เกี่ยวกับการเปลี่ยนแปลงของสภาพ แวดล้อมภายนอกมาใช้ในการ วางแผนพัฒนาวิทยาลัยฯ	.575	.527
12.	13	ส่งเสริมให้อาจารย์ได้เข้าร่วมการ ประชุมวิชาการที่จัดโดยสถาบันอื่น	.503	.580
13.	30	การคัดเลือกบุคลากรพิจารณาตาม ความรู้ ความสามารถและประสบการณ์ ของบุคคลที่เหมาะสมกับงาน	.467	.470
14.	14	ส่งเสริมให้อาจารย์ได้เข้าร่วมการ ประชุมวิชาการที่จัดภายในวิทยาลัยฯ	.465	.489
15.	3	วิทยาลัยฯ สามารถปรับตัวให้ทันต่อ การเปลี่ยนแปลงของสภาพแวดล้อม	.463	.503
16.	58	วิทยาลัยฯ สนับสนุนให้อาจารย์ที่มี ศักยภาพ และสนใจในเรื่องวิจัย เป็นที่ปรึกษา ชี้แนะ ให้ความช่วยเหลือ ในการทำวิจัย	.389	.489
17.	5	อาจารย์มีอิสระในการปฏิบัติงาน	.387	.474
18.	8	วิทยาลัยฯ ส่งเสริมให้อาจารย์ได้ พัฒนาสื่อการสอนที่เหมาะสมใน รายวิชาต่างๆ	.370	.570
Eigen Value (SS LOADING)			23.121	
ร้อยละของคามแปรปรวน (PCT OF VAR)			23.1	



จากตารางที่ 10 ตัวประกอบ "ความสามารถในการปรับเปลี่ยน" ซึ่งบรรยายได้ด้วยข้อกระทง 18 ข้อ คือข้อกระทงที่ 51, 52, 47, 49, 50, 48, 73, 53, 9, 2, 1, 13, 30, 14, 3, 58, 5 และ 8 มีค่าน้ำหนักตัวประกอบในทิศทางบวกตั้งแต่ .370 - .771 ข้อกระทงที่สำคัญที่สุดของตัวประกอบนี้คือ "ผู้อำนวยกาเป็นผู้ที่มีความคิดริเริ่มสร้างสรรค์ทางด้านวิชาการ" รองลงมาคือ "ผู้อำนวยกาที่มีความสามารถในการประสานสัมพันธ์ระหว่างอาจารย์" ซึ่งมีน้ำหนักตัวประกอบเท่ากับ .771 และ .743 ตามลำดับ ข้อกระทงต่างๆ ในเครื่องมือประเมินประสิทธิภาพผลงนการของวิทยาลัยพยาบาล สังกัดกระทรวงสาธารณสุขนี้ได้ร่วมกันกำหนดตัวประกอบ "ความสามารถในการปรับเปลี่ยน" ด้วยน้ำหนัก 23.121 และตัวประกอบ "ความสามารถในการปรับเปลี่ยน" เป็นแหล่งความแปรปรวนร่วมคิดเป็นร้อยละ 23.1 ของตัวประกอบสำคัญ 10 ตัวประกอบ

ตารางที่ 11 แสดงน้ำหนักตัวประกอบ ค่าความร่วมกัน (Communality) ค่าไอเกน และร้อยละของความแปรปรวนของตัวประกอบที่ 2 "การพัฒนา" (Development)

ลำดับ ที่	ชื่อ กระทง	ข้อความ	น้ำหนัก ตัวประกอบ	ค่าความร่วมกัน (Communality)
1.	93	มีแผนเกี่ยวกับอัตรากำลังระยะ 3 หรือ 5 ปี	.747	.645
2.	88	มีแผนพัฒนาบุคลากรระยะ 3 หรือ 5 ปี	.746	.619
3.	86	มีแผนพัฒนาวิทยาลัยฯ ระยะ 1 ปี	.741	.619
4.	85	มีแผนพัฒนาวิทยาลัยฯ ระยะ 3 หรือ 5 ปี	.740	.599
5.	94	มีแผนเกี่ยวกับอัตรากำลังระยะ 1 ปี	.723	.600
6.	89	มีแผนพัฒนาบุคลากรระยะ 1 ปี	.712	.613
7.	90	มีการพัฒนาและปรับปรุงหลักสูตรทุก 5 ปี	.547	.488
8.	84	มีคณะกรรมการพัฒนาวิทยาลัยฯ	.401	.315
9.	96	มีแผนการจัดหาทรัพยากรด้านอาคาร และห้องเรียนให้เพียงพอกับการจัด การเรียนการสอน	.395	.385
10.	87	มีการจัดทำรายงานประจำปี	.370	.392
11.	95	มีการวางแผนงบประมาณประจำปี	.360	.406
12.	92	มีคณะกรรมการพัฒนาการศึกษาพยาบาล ภาคปฏิบัติโดยมีตัวแทนจากวิทยาลัยฯ และ โรงพยาบาลซึ่งเป็นสถานที่ฝึกภาคปฏิบัติ	.338	.472
Eigen Value (SS LOADING)			4.813	
ร้อยละของความแปรปรวน (PCT OF VAR)			4.8	

จากตารางที่ 11 ตัวประกอบ "การพัฒนา" ซึ่งบรรยาย  
 ได้ด้วยข้อกระทง 12 ข้อ เรียงลำดับความสำคัญคือข้อกระทงที่ 93, 88,  
 86, 85, 94, 89, 90, 84, 96, 87, 95 และ 92 มีค่านำหนัก  
 ตัวประกอบในทิศทางบวกตั้งแต่ .338 - .746 ข้อกระทงที่สำคัญที่สุดของ  
 ตัวประกอบนี้คือ "มีแผนเกี่ยวกับอัตรากำลังระยะ 3 หรือ 5 ปี" รองลงมา  
 คือ "มีแผนพัฒนาบุคลากรระยะ 3 หรือ 5 ปี" ซึ่งมีน้ำหนักตัวประกอบเท่ากับ  
 .746 และ .746 ตามลำดับ ข้อกระทงต่างๆ ในเครื่องมือประเมิน  
 ประสิทธิภาพองค์การของวิทยาลัยพยาบาล สังกัดกระทรวงสาธารณสุขนี้ได้  
 ร่วมกันกำหนดตัวประกอบ "การพัฒนา" ด้วยน้ำหนัก 4.813 และ  
 ตัวประกอบ "การพัฒนา" เป็นแหล่งความแปรปรวนร่วมคิดเป็นร้อยละ 4.8  
 ของตัวประกอบสำคัญ 10 ตัวประกอบ

ตารางที่ 12 แสดงน้ำหนักตัวประกอบ ค่าความร่วมกัน (Communality) ค่าไอเกน และร้อยละของความแปรปรวนของตัวประกอบที่ 3 "ความผูกพัน" (Commitment)

ลำดับ ที่	ชื่อ กระทง	ข้อความ	น้ำหนัก ตัวประกอบ	ค่าความร่วมกัน (Communality)
1.	69	อาจารย์รู้สึกภูมิใจที่ได้เป็นส่วนหนึ่ง ของวิทยาลัยฯ แห่งนี้	.767	.760
2.	70	อาจารย์รู้สึกยินดีเป็นอย่างยิ่งที่ได้ เลือกมาทำงานที่วิทยาลัยฯ แห่งนี้	.722	.711
3.	68	อาจารย์ยอมรับงานทุกอย่างที่ได้รับ มอบหมายด้วยความเต็มใจ	.666	.634
4.	67	อาจารย์มีความเต็มใจที่จะใช้ ความพยายามอย่างเต็มที่เพื่อช่วยให้ วิทยาลัยฯ แห่งนี้มีความก้าวหน้า	.652	.603
5.	71	อาจารย์ถือว่าอนาคตของวิทยาลัยฯ แห่งนี้มีคามหมายต่อชีวิตของ อาจารย์	.636	.549
6.	72	อาจารย์เห็นว่าการทำงานที่วิทยาลัยฯ แห่งนี้ดีกว่าทำงานในหน่วยงานอื่น	.605	.578
7.	74	อาจารย์ต้องการย้ายไปทำงานที่อื่น	.515	.419
8.	4	อาจารย์เต็มใจยอมรับการเปลี่ยนแปลง ภายในวิทยาลัยฯ เมื่อมีความจำเป็น	.315	.390
Eigen Value (SS LOADING)				3.578
ร้อยละของความแปรปรวน (PCT OF VAR)				3.6

จากตารางที่ 12 ตัวประกอบ "ความผูกพัน" ซึ่งบรรยายได้ด้วยข้อกระทง 8 ข้อ เรียงลำดับความสำคัญ คือ ข้อกระทงที่ 69, 70, 68, 67, 71, 72, 74 และ 4 และมีค่าน้ำหนักตัวประกอบในทิศทางบวก ตั้งแต่ .315 - .767 ข้อกระทงที่สำคัญที่สุดของตัวประกอบนี้คือ "อาจารย์รู้สึกภูมิใจที่ได้เป็นส่วนหนึ่งของวิทยาลัยฯ" รองลงมาคือ "อาจารย์รู้สึกยินดีเป็นอย่างยิ่งที่ได้เลือกมาทำงานที่วิทยาลัยฯ แห่งนี้" ซึ่งมีน้ำหนักตัวประกอบเท่ากับ .767 และ .722 ตามลำดับ ข้อกระทงต่างๆ ในเครื่องหมายประเมินประสิทธิภาพองค์การของวิทยาลัยพยาบาลสังกัดกระทรวงสาธารณสุข ได้ร่วมกันกำหนดตัวประกอบ "ความผูกพัน" ด้วยน้ำหนัก 3.578 และตัวประกอบ "ความผูกพัน" เป็นแหล่งความแปรปรวนร่วมคิดเป็นร้อยละ 3.6 ของตัวประกอบสำคัญ 10 ตัวประกอบ

ตารางที่ 13 แสดงน้ำหนักตัวประกอบ ค่าความร่วมกัน (Communality) ค่าไอเกน และร้อยละของความแปรปรวนของตัวประกอบที่ 4 "ความพึงพอใจ" (Satisfaction)

ลำดับ ที่	ข้อ กระทบ	ข้อความ	น้ำหนัก ตัวประกอบ (Communality)	ค่าความร่วมกัน
1.	42	อาจารย์มีความพึงพอใจ ค่าตอบแทนที่ได้รับ	.666	.550
2.	44	อาจารย์มีความพึงพอใจกับ สิ่งอำนวยความสะดวกต่างๆ ที่วิทยาลัยฯ จัดให้	.577	.665
3.	31	มีจำนวนอาจารย์เพียงพอสำหรับ การสอนนักศึกษาในระดับปริญญาตรี	.541	.439
4.	56	ภาระงานของอาจารย์แต่ละคน มีความเหมาะสม	.531	.477
5.	45	อาจารย์มีความพึงพอใจกับอุปกรณ์ ต่างๆ ที่ใช้ในการจัดการเรียน การสอนที่มีอยู่	.520	.649
6.	46	อาจารย์มีความพึงพอใจกับ ความก้าวหน้าในหน้าที่การงาน	.518	.531
7.	43	อาจารย์มีความพึงพอใจสภาพแวดล้อม ในวิทยาลัยฯ	.517	.619
8.	41	อาจารย์มีความพึงพอใจในงานที่ รับผิดชอบ	.474	.533
Eigen Value (SS LOADING)				3.002
ร้อยละของความแปรปรวน (PCT OF VAR)				3.0

จากตารางที่ 13 ตัวประกอบ "ความพึงพอใจ" ซึ่งบรรยายได้ด้วยข้อกระทง 8 ข้อ เรียงลำดับความสำคัญคือ ข้อกระทงที่ 42, 44, 31, 56, 45, 46, 43 และ 41 มีค่าน้ำหนักตัวประกอบในทิศทางบวกตั้งแต่ 0.439 - 0.697 ข้อกระทงที่สำคัญที่สุดของตัวประกอบนี้คือ "อาจารย์มีความพึงพอใจกับค่าตอบแทนที่ได้รับ" รองลงมาคือ "มีจำนวนอาจารย์เพียงพอสำหรับการสอนนักศึกษาในระดับปริญญาตรี" ซึ่งมีน้ำหนักตัวประกอบเท่ากับ 0.697 และ 0.659 ตามลำดับ ข้อกระทงต่างๆ ในเครื่องมือประเมินประสิทธิผลองค์การของวิทยาลัยพยาบาล สังกัดกระทรวงสาธารณสุข ได้ร่วมกันกำหนดตัวประกอบ "ความพึงพอใจ" ด้วยน้ำหนัก 3.002 และตัวประกอบ "ความพึงพอใจ" เป็นแหล่งความแปรปรวนร่วมคิดเป็นร้อยละ 3.0 ของตัวประกอบสำคัญ 10 ตัวประกอบ

ตารางที่ 14 แสดงน้ำหนักตัวประกอบ ค่าความร่วมกัน (Communality) ค่าไอเกน และร้อยละของความแปรปรวนของตัวประกอบที่ 5 "นวัตกรรม" (Innovation)

ลำดับ ที่	ข้อ กระทง	ข้อความ	น้ำหนัก ตัวประกอบ	ค่าความร่วมกัน (Communality)
1.	17	มีการนำผลการวิจัยติดตาม ผู้สำเร็จการศึกษามาใช้ ในการพัฒนาหลักสูตร	.723	.636
2.	16	มีการวิจัยเพื่อติดตามผล ผู้สำเร็จการศึกษา	.688	.612
3.	6	อาจารย์ได้นำวิธีการสอนแบบอื่น นอกเหนือจากการบรรยายมาใช้ เช่นการเรียนรู้โดยใช้ปัญหาเป็นหลัก (Problem Based Learning)	.547	.422
4.	10	มีการพัฒนาแบบประเมินผลการศึกษา ที่เน้นการนำผลไปใช้ในการปรับปรุง การจัดการเรียนการสอน	.477	.604
5.	22	มีโครงการฝึกอบรมอาจารย์นิเทศ ซึ่งเป็นพยาบาลประจำการ	.472	.430
6.	18	มีการพัฒนาหลักสูตรให้มีลักษณะ บูรณาการ ทันสมัย เหมาะสม สอดคล้องกับความต้องการของสังคม	.422	.569
7.	7	อาจารย์มีการนำสื่อทางการศึกษา มาใช้ในการสอน เช่น สไลด์ วีดิทัศน์	.338	.410
8.	59	วิทยาลัยฯ มีการจัดสรรทุนวิจัยเพื่อ สนับสนุนให้อาจารย์ทำวิจัย	.323	.452
Eigen Value (SS LOADING)			2.707	
ร้อยละของความแปรปรวน (PCT OF VAR)			2.7	



จากตารางที่ 14 ตัวประกอบ "นวัตกรรม" ซึ่งบรรยายได้ด้วยข้อกระทง 8 ข้อ เรียงลำดับความสำคัญคือข้อกระทงที่ 17, 16, 6, 10, 22, 18, 7 และ 59 มีค่าน้ำหนักตัวประกอบในทิศทางบวก ตั้งแต่ .323 - .723 ข้อกระทงที่สำคัญที่สุดของตัวประกอบนี้คือ "มีการวิจัยติดตามผู้สำเร็จการศึกษา" รองลงมาคือ "มีการนำผลการวิจัยติดตามผู้สำเร็จการศึกษามาใช้ในการพัฒนาหลักสูตร" ซึ่งมีน้ำหนักตัวประกอบเท่ากับ .723 และ .688 ตามลำดับ ข้อกระทงต่างๆ ในเครื่องมือประเมินประสิทธิภาพของวิทยาลัยพยาบาล สังกัดกระทรวงสาธารณสุขได้ร่วมกันกำหนดตัวประกอบ "นวัตกรรม" ด้วยน้ำหนัก 2.707 และตัวประกอบ "นวัตกรรม" เป็นแหล่งความแปรปรวนร่วมคิดเป็นร้อยละ 2.7 ของตัวประกอบสำคัญ 10 ตัวประกอบ

ตาราง 15 แสดงน้ำหนักตัวประกอบ ค่าความร่วมกัน (Communality) ค่าไอเกน และร้อยละของความแปรปรวนของตัวประกอบที่ 6 "การติดต่อสื่อสารแบบเปิด" (Open Communication)

ลำดับ ที่	ชื่อ ภาระทาง	ข้อความ	น้ำหนัก ตัวประกอบ (Communality)	ค่าความร่วมกัน
1.	63	อาจารย์ได้รับทราบข้อมูลข่าวสาร ต่างๆ ที่ถูกต้อง ชัดเจน	.601	.633
2.	62	อาจารย์ได้รับทราบข้อมูลข่าวสาร ภายในวิทยาลัยฯ อย่างรวดเร็ว ทั่วถึง	.559	.602
3.	65	อาจารย์ได้รับทราบข้อมูลข่าวสาร ของวิทยาลัยฯ จากการตีตประกาศ แจ้งข่าวสาร	.473	.439
4.	64	อาจารย์ได้รับทราบข้อมูลข่าวสาร ของวิทยาลัยฯ จากการสนทนา	.463	.315
5.	66	อาจารย์ได้รับทราบข้อมูลข่าวสาร จากหนังสือเวียน คำสั่งต่างๆ	.454	.354
6.	60	วิทยาลัยฯ ส่งเสริมให้มีการจัดตั้ง ชมรมต่างๆ ตามความสนใจของ อาจารย์และนักศึกษา เช่น ชมรม ดนตรี ชมรมกีฬา	.390	.423
7.	57	อาจารย์มีความสามัคคีร่วมมือ ประสานงานกัน	.371	.535
8.	75	วิทยาลัยฯ ได้กำหนดบทบาทของ อาจารย์ไว้อย่างชัดเจน	.332	.407
Eigen Value (SS LOADING)				2.160
ร้อยละของความแปรปรวน (PCT OF VAR)				2.2

จากตารางที่ 15 ตัวประกอบ "การติดต่อสื่อสารแบบเปิด" ซึ่งบรรยายได้ด้วยข้อกระทง 8 ข้อ เรียงลำดับความสำคัญ คือข้อกระทงที่ 63, 62, 65, 64, 66, 60, 57 และ 75 และมีค่าน้ำหนักตัวประกอบในทิศทางบวกตั้งแต่ 0.332 - 0.600 ข้อกระทงที่สำคัญที่สุดของตัวประกอบนี้ คือ "อาจารย์ได้รับข้อมูลข่าวสารต่างๆ ถูกต้องชัดเจน" รองลงมาคือ "อาจารย์ได้รับทราบข้อมูลข่าวสารภายในวิทยาลัยฯ อย่างรวดเร็ว ทัวถึง" ซึ่งมีน้ำหนักตัวประกอบเท่ากับ 0.600 และ 0.559 ตามลำดับ ข้อกระทงต่างๆ ในเครื่องมือประเมินประสิทธิภาพองค์การของวิทยาลัยพยาบาล สังกัดกระทรวงสาธารณสุขนี้ ได้ร่วมกันกำหนดตัวประกอบ "การติดต่อสื่อสารแบบเปิด" ด้วยน้ำหนัก 2.160 และตัวประกอบนี้เป็นแหล่งความแปรปรวนร่วมคิดเป็นร้อยละ 2.2 ของตัวประกอบสำคัญ 10 ตัวประกอบ

ตารางที่ 16 แสดงน้ำหนักตัวประกอบ ค่าความร่วมกัน (Communality) ค่าไอเกน และร้อยละของความแปรปรวนของ ตัวประกอบที่ 7 "ความสอดคล้องระหว่างบทบาทและทัศนคติ" (Role and Norm Congruency)

ลำดับ ที่	ชื่อ ภาระทง	ข้อความ	น้ำหนัก ตัวประกอบ	ค่าความร่วมกัน (Communality)
1.	77	อาจารย์ปฏิบัติงานตามบทบาทหน้าที่ ที่วิทยาลัยฯ กำหนดไว้	.729	.675
2.	79	อาจารย์ปฏิบัติตนเป็นแบบอย่างที่ดี ของนักศึกษา	.710	.624
3.	76	อาจารย์ปฏิบัติงานโดยยึดกฎระเบียบ ต่างๆ ที่วิทยาลัยฯ กำหนดไว้	.673	.627
4.	80	อาจารย์ให้ความเป็นกันเองและ ยินดีให้ความช่วยเหลือแก่นักศึกษา ด้วยความเต็มใจ	.640	.532
5.	78	อาจารย์ปฏิบัติตนเป็นนักวิชาการ ได้อย่างเหมาะสม	.566	.456
6.	81	อาจารย์มีบุคลิกที่เหมาะสม	.565	.485
Eigen Value (SS LOADING)			2.051	
ร้อยละของความแปรปรวน (PCT OF VAR)			2.1	

จากตารางที่ 16 ตัวประกอบ "ความสอดคล้องระหว่าง บทบาทและปทัสสถาน" ซึ่งบรรยายได้ด้วยข้อกระทง 6 ข้อเรียงลำดับ ความสำคัญคือ ข้อกระทงที่ 77, 79, 76, 80, 78 และ 81 มีค่าน้ำหนักตัวประกอบในทิศทางบวกตั้งแต่ 0.565 - 0.729 ข้อกระทงที่สำคัญที่สุดของตัวประกอบนี้ คือ "อาจารย์ปฏิบัติตนตามบทบาทหน้าที่ที่ วิทยาลัยฯ กำหนดไว้" รองลงมาคือ "อาจารย์ปฏิบัติตนเป็นแบบอย่างที่ดีของนักศึกษา" ซึ่งมีน้ำหนักตัวประกอบเท่ากับ 0.728 และ 0.710 ตามลำดับ ข้อกระทงต่างๆ ในเครื่องมือประเมินประสิทธิภาพของ วิทยาลัยพยาบาล สังกัดกระทรวงสาธารณสุขนี้ได้ร่วมกันกำหนดตัวประกอบ "ความสอดคล้องระหว่างบทบาทและปทัสสถาน" ด้วยน้ำหนัก 2.051 และ ตัวประกอบนี้เป็นแหล่งความแปรปรวนร่วมคิดเป็นร้อยละ 2.1 ของตัวประกอบสำคัญ 10 ตัวประกอบ

ตารางที่ 17 แสดงน้ำหนักตัวประกอบ ค่าความร่วมกัน (Communality) ค่าไอเกน และร้อยละของความแปรปรวนของ ตัวประกอบที่ 8 "การจัดหาทรัพยากร" (Resource Acquisition)

ลำดับ ที่	ชื่อ ภาระทง	ข้อความ	น้ำหนัก ตัวประกอบ	ค่าความร่วมกัน (Communality)
1.	36	จัดให้มีห้องฝึกปฏิบัติการพยาบาลที่มี เครื่องมือเครื่องใช้ประกอบการสอน อย่างเพียงพอ	.674	.627
2.	37	จัดให้มีอาคารสถานที่เพียงพอสำหรับ การจัดการเรียนการสอน	.610	.591
3.	38	จัดให้มีตำราในห้องสมุดเพื่อใช้สำหรับ การศึกษาค้นคว้าอย่างเพียงพอ	.541	.515
4.	35	จัดให้มีวัสดุทัศนูปกรณ์และสื่อการสอน อย่างเพียงพอ	.532	.588
Eigen Value (SS LOADING)				1.987
ร้อยละของความแปรปรวน (PCT OF VAR)				2.0

จากตารางที่ 17 ตัวประกอบ "การจัดหาทรัพยากร" ซึ่งบรรยายด้วยข้อกระทง 4 ข้อ เรียงลำดับความสำคัญคือข้อกระทงที่ 36, 37, 38 และ 5 มีค่าน้ำหนักตัวประกอบในทิศทางบวกตั้งแต่ .532 - .671 ข้อกระทงที่สำคัญที่สุดของตัวประกอบนี้คือ "จัดให้มีห้องฝึกปฏิบัติการพยาบาล ที่มีเครื่องมือเครื่องใช้ประกอบการสอนอย่างเพียงพอ" รองลงมาคือ "จัดให้มีอาคารสถานที่เพียงพอสำหรับการจัดการเรียนการสอน" ซึ่งมีน้ำหนักตัวประกอบเท่ากับ .671 และ .610 ตามลำดับข้อกระทงต่างๆ ในเครื่องมือประเมินประสิทธิภาพของวิทยาลัยพยาบาล สังกัดกระทรวงสาธารณสุขนี้ ได้ร่วมกันกำหนดตัวประกอบ "การจัดหาทรัพยากร" ด้วยน้ำหนัก 1.987 และตัวประกอบ "การจัดหาทรัพยากร" เป็นแหล่งความแปรปรวนร่วมคิดเป็นร้อยละ 2.0 ของตัวประกอบสำคัญ 10 ตัวประกอบ

ตารางที่ 18 แสดงน้ำหนักตัวประกอบ ค่าความร่วมกัน (Communality)  
ค่าไอเกน และร้อยละของความแปรปรวนของตัวประกอบที่ ๑  
"ผลงาน" (Productivity)

ลำดับ ที่	ชื่อ กระทง	ข้อความ	น้ำหนัก ตัวประกอบ	ค่าความร่วมกัน (Communality)
1.	27	มีการประชาสัมพันธ์งานบริการ วิชาการไปยังหน่วยงานภายนอก	.716	.731
2.	26	มีโครงการเกี่ยวกับการให้บริการ วิชาการแก่สังคม	.671	.641
3.	28	มีการประชาสัมพันธ์งานบริการ วิชาการไปยังหน่วยงานภายใน วิทยาลัยฯ	.624	.643
4.	25	ในแต่ละปีการศึกษา มีผลงานวิจัย ที่ทำโดยอาจารย์	.509	.562
5.	29	มีโครงการเกี่ยวกับการทำนุบำรุง ศิลปวัฒนธรรม	.478	.500
Eigen Value (SS LOADING)				1.88
ร้อยละของความแปรปรวน (PCT OF VAR)				1.9



จากตารางที่ 18 ตัวประกอบ "ผลงาน" ซึ่งบรรยายด้วย  
 ข้อกระทง 5 ข้อ เรียงลำดับความสำคัญคือข้อกระทงที่ 27, 26, 28, 2  
 และ 29 มีค่าน้ำหนักตัวประกอบในทิศทางบวกตั้งแต่ .478 - .717  
 ข้อกระทงที่สำคัญที่สุดของตัวประกอบนี้คือ "มีการประชาสัมพันธ์งานบริการ  
 วิชาการไปยังหน่วยงานภายนอก" รองลงมาคือ "มีโครงการเกี่ยวกับการ  
 ให้บริการวิชาการแก่สังคม" ซึ่งมีน้ำหนักตัวประกอบเท่ากับ .717 และ  
 .671 ตามลำดับ ข้อกระทงต่างๆ ในเครื่องมือประเมินประสิทธิผล  
 องค์การของวิทยาลัยพยาบาล สังกัดกระทรวงสาธารณสุขนี้ได้ร่วมกันกำหนด  
 ตัวประกอบ "ผลงาน" ด้วยน้ำหนัก 1.88 และตัวประกอบ "ผลงาน"  
 เป็นแหล่งความแปรปรวนร่วมคิดเป็นร้อยละ 1.9 ของตัวประกอบสำคัญ  
 10 ตัวประกอบ

ตารางที่ 19 แสดงน้ำหนักตัวประกอบ ค่าความร่วมกัน (Communality) ค่าไอเกน และร้อยละของความแปรปรวนของตัวประกอบที่ 10 "ความพร้อม" (Readiness)

ลำดับ ที่	ชื่อ กระทง	ข้อความ	น้ำหนัก ตัวประกอบ	ค่าความร่วมกัน (Communality)
1.	40	โรงพยาบาลที่เป็นแหล่งฝึกภาค ปฏิบัติมีจำนวนผู้ป่วยเพียงพอ สำหรับการศึกษาของนักศึกษา	.763	.639
2.	39	โรงพยาบาลที่เป็นแหล่งฝึกภาค ปฏิบัติมีความพร้อมในด้านประเภท ของผู้ป่วยซึ่งมีความหลากหลาย	.744	.640
3.	15	ส่งเสริมให้อาจารย์ได้มีโอกาส ศึกษาต่อ	.452	.437
4.	32	อาจารย์มีคุณวุฒิสูงกว่าปริญญาตรี	.328	.439
Eigen Value (SS LOADING)				2.160
ร้อยละของความแปรปรวน (PCT OF VAR)				2.2

จากตารางที่ 19 ตัวประกอบ "ความพร้อม" ซึ่งบรรยายด้วยข้อกระทง 4 ข้อ เรียงลำดับความสำคัญ คือ ข้อกระทงที่ 40, 39, 15 และ 32 และมีค่าน้ำหนักตัวประกอบในทิศทางบวกตั้งแต่ 0.328 - 0.763 ข้อกระทงที่สำคัญที่สุดของตัวประกอบนี้ คือ "โรงพยาบาลที่เป็นแหล่งฝึกภาคปฏิบัติมีจำนวนผู้ป่วยเพียงพอสำหรับการศึกษาของนักศึกษา" รองลงมาคือ "โรงพยาบาลที่เป็นแหล่งฝึกภาคปฏิบัติมีความพร้อมในด้านประเภทของผู้ป่วยซึ่งมีความหลากหลาย" ซึ่งมีน้ำหนักตัวประกอบเท่ากับ 0.763 และ 0.744 ตามลำดับ ข้อกระทงต่างๆ ในเครื่องมือประเมินประสิทธิภาพของการของวิทยาลัยพยาบาล สังกัดกระทรวงสาธารณสุขนี้ ได้ร่วมกันกำหนดตัวประกอบ "ความพร้อม" ด้วยน้ำหนัก 1.746 และตัวประกอบ "ความพร้อม" เป็นแหล่งความแปรปรวนร่วมคิดเป็นร้อยละ 2.2 ของตัวประกอบสำคัญ 10 ตัวประกอบ

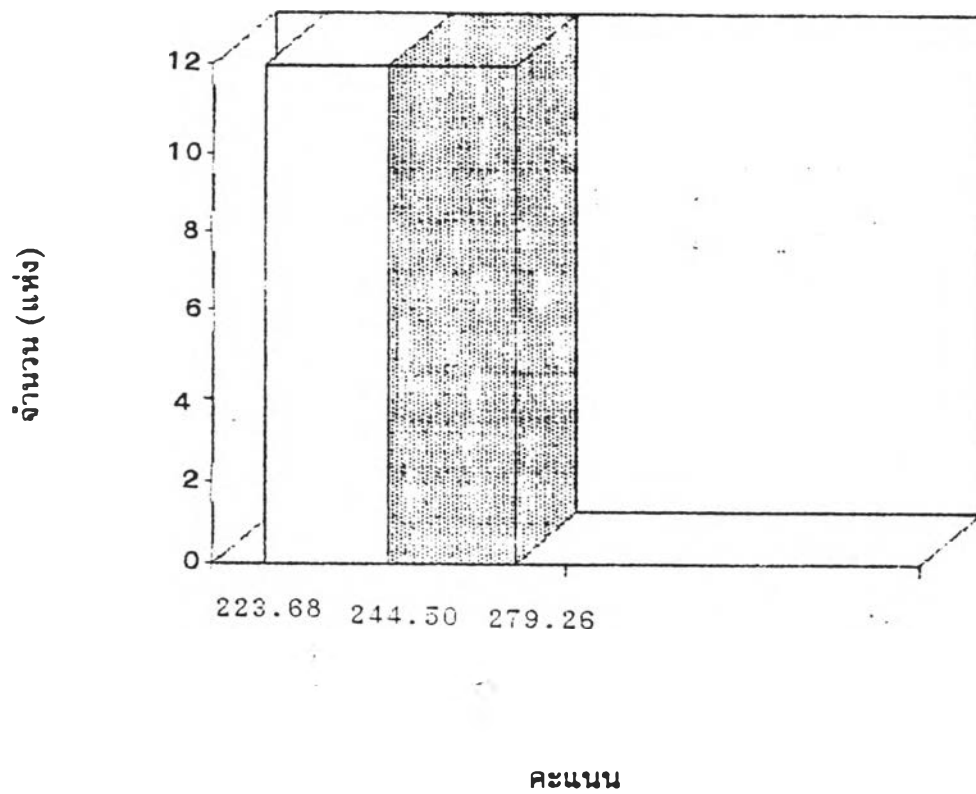
ตอนที่ 2 ผลการเปรียบเทียบความแตกต่างระหว่างค่าเฉลี่ยของคะแนนมาตรฐานของประสิทธิผลองค์การของวิทยาลัยพยาบาล สังกัดกระทรวงสาธารณสุขในกลุ่มที่มีคะแนนสูง และในกลุ่มที่มีคะแนนต่ำ

ในการวิเคราะห์จำนวนของวิทยาลัยพยาบาล สังกัดกระทรวงสาธารณสุขจำนวน 24 แห่ง เพื่อจำแนกตามระดับประสิทธิผลองค์การของวิทยาลัยพยาบาล สังกัดกระทรวงสาธารณสุข ผู้วิจัยได้กำหนดระดับประสิทธิผลองค์การของวิทยาลัยพยาบาล สังกัดกระทรวงสาธารณสุขออกเป็น 2 ระดับตามค่าเฉลี่ย ( $\bar{X}$ ) ของคะแนนมาตรฐานประสิทธิผลองค์การของวิทยาลัยพยาบาล สังกัดกระทรวงสาธารณสุข ตามลักษณะของการกระจายที่มีการเกาะกลุ่มกันของคะแนนได้ 2 กลุ่ม โดยพิจารณาจากตำแหน่งเปอร์เซ็นต์ไคลมี 2 กลุ่ม ดังนี้

ค่าเฉลี่ย ( $\bar{X}$ )	ตำแหน่งเปอร์เซ็นต์ไคลมี	ระดับ	ความหมาย
244.50 - 279.26	$P_{51} - P_{100}$	1	ประสิทธิผลองค์การสูง
223.68 - 244.50	$P_1 - P_{50}$	2	ประสิทธิผลองค์การต่ำ

ผลการวิเคราะห์ดังกล่าวนำเสนอในแผนภูมิที่ 3 ดังนี้

แผนภูมิที่ 3 ฮิสโตแกรมแสดงความถี่ตามค่าเฉลี่ย ( $\bar{X}$ ) ของคะแนน  
มาตรฐานประสิทธิผลองค์การของวิทยาลัยพยาบาล สังกัด  
กระทรวงสาธารณสุข จำนวน 24 แห่ง



จากแผนภูมิที่ 3 แสดงให้เห็นว่าค่าเฉลี่ย ( $\bar{X}$ ) ของคะแนน  
 ประสิทธิภาพองค์การของวิทยาลัยพยาบาล สังกัดกระทรวงสาธารณสุขจำนวน  
 24 แห่ง มีระดับประสิทธิผลองค์การตามค่าเฉลี่ย ( $\bar{X}$ ) และตำแหน่ง  
 เปอร์เซนไทล์ 2 ระดับ ดังนี้

ระดับ 1 : ประสิทธิภาพองค์การสูง มีค่าเฉลี่ย ( $\bar{X}$ ) ตั้งแต่  
 244.50 - 279.26 คะแนน ณ ตำแหน่งเปอร์เซนไทล์ที่ 51 ถึง 100  
 (  $P_{51} - P_{100}$  ) มีจำนวน 12 แห่ง

ระดับ 2 : ประสิทธิภาพองค์การต่ำ มีค่าเฉลี่ย ( $\bar{X}$ ) ตั้งแต่  
 223.68 - 244.50 คะแนน ณ ตำแหน่งเปอร์เซนไทล์ที่ 1 ถึง 50  
 (  $P_1 - P_{50}$  ) มีจำนวน 12 แห่ง

ตอนที่ 3 ผลการเปรียบเทียบความแตกต่างของค่าเฉลี่ยของ  
 คะแนนมาตรฐานประสิทธิผลองค์การของวิทยาลัยพยาบาล สังกัดกระทรวง  
 สาธารณสุข

ผลการเปรียบเทียบความแตกต่างของค่าเฉลี่ย ( $\bar{X}$ ) และ  
 ส่วนเบี่ยงเบนมาตรฐาน (S.D.) ของคะแนนมาตรฐานประสิทธิผลองค์  
 การของวิทยาลัยพยาบาล สังกัดกระทรวงสาธารณสุข จำแนกตามคะแนน  
 กลุ่มสูง (  $P_{51} - P_{100}$  ) และกลุ่มต่ำ (  $P_1 - P_{50}$  ) รายละเอียดแสดงใน  
 ตารางที่ 20

ตารางที่ 20 ผลการเปรียบเทียบความแตกต่างของคะแนนมาตรฐาน  
ขององค์ประกอบของประสิทธิผลองค์การของวิทยาลัย  
พยาบาล สังกัดกระทรวงสาธารณสุขที่มีคะแนนสูง  
( $P_{51}-P_{100}$ ) และกลุ่มที่มีคะแนนต่ำ ( $P_1-P_{50}$ )  
จำแนกตามตัวประกอบ

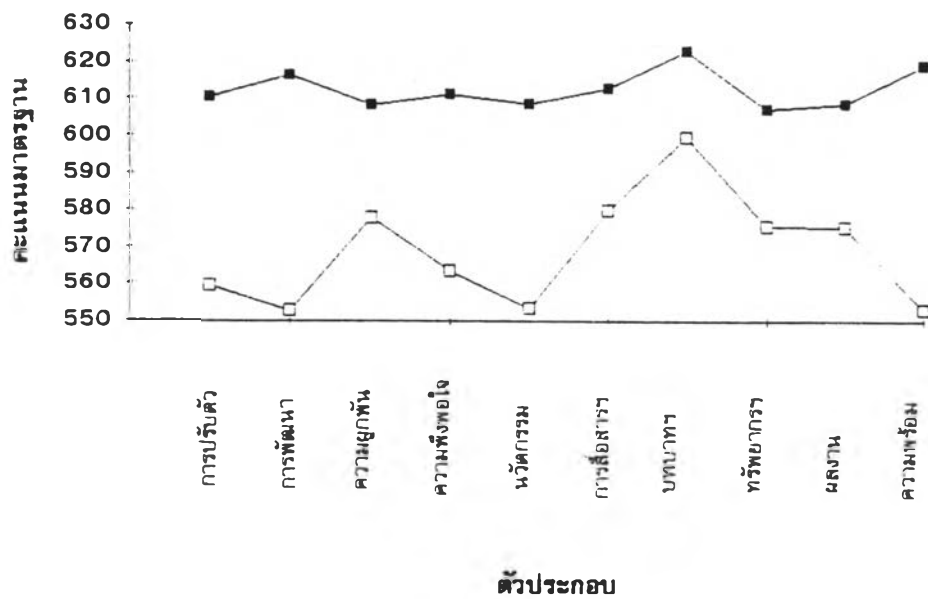
ตัวประกอบ (องค์ประกอบของประสิทธิผล องค์การของวิทยาลัยพยาบาล สังกัดกระทรวงสาธารณสุข)	วิทยาลัยพยาบาล ที่มีคะแนนสูง ( N = 12 แห่ง)		วิทยาลัยพยาบาล ที่มีคะแนนต่ำ ( N = 12 แห่ง)		T-test
	คะแนน	S.D.	คะแนน	S.D.	
1. ความสามารถใน การปรับเปลี่ยน	610.35	99.450	559.63	113.002	1.72*
2. การพัฒนา	616.24	96.144	552.77	101.271	1.75*
3. ความผูกพัน	608.13	102.275	577.94	123.104	1.90*
4. ความพึงพอใจ	610.85	92.044	563.64	117.592	2.08*
5. นวัตกรรม	608.29	96.399	553.38	112.452	1.53*
6. การติดต่อสื่อสาร แบบเปิด	612.62	92.254	579.96	118.460	1.85*
7. ความสอดคล้องระหว่าง บทบาทและปทัสถาน	622.68	101.961	599.52	103.977	1.61*
8. การจัดหาทรัพยากร	607.01	98.890	575.55	113.920	1.27*
9. ผลงาน	608.29	82.360	575.20	89.660	1.05*
10. ความพร้อม	618.96	99.235	553.24	117.223	1.59*

\* p < .05

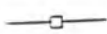
จากตารางที่ 20 แสดงให้เห็นว่าคะแนนมาตรฐานทุกตัวประกอบของประสิทธิผลองค์การของวิทยาลัยพยาบาล สังกัดกระทรวงสาธารณสุขกลุ่มที่มีคะแนนสูง ( $P_{51}-P_{100}$ ) และคะแนนมาตรฐานทุกตัวประกอบของประสิทธิผลองค์การของวิทยาลัยพยาบาลกลุ่มที่มีคะแนนต่ำ ( $P_1-P_{50}$ ) แตกต่างกันอย่างมีนัยสำคัญทางสถิติที่ระดับ .05 โดยนำเสนอในรูปของกราฟเส้นตั้งแผนภูมิที่ 4



แผนภูมิที่ 4 กราฟแสดงคะแนนมาตรฐานประสิทธิผลองค์การของ  
วิทยาลัยพยาบาล สังกัดกระทรวงสาธารณสุขในกลุ่ม  
ที่มีคะแนนสูง และกลุ่มที่มีคะแนนต่ำในแต่ละตัวประกอบ



วิทยาลัยพยาบาลในกลุ่มที่มีคะแนนสูง



วิทยาลัยพยาบาลในกลุ่มที่มีคะแนนต่ำ

จากแผนภูมิที่ 4 แสดงให้เห็นว่าคะแนนมาตรฐานประสิทธิผล  
 องค์การของวิทยาลัยพยาบาล สังกัดกระทรวงสาธารณสุข เมื่อจำแนกวิทยาลัย  
 พยาบาลกลุ่มที่มีคะแนนสูง ณ เปอร์เซนต์ไคล์ที่ 51 ถึง 100 ( $P_{51}-P_{100}$ )  
 และวิทยาลัยพยาบาลที่มีคะแนนต่ำ ณ เปอร์เซนต์ไคล์ที่ 1 ถึง 50 ( $P_1-P_{50}$ )  
 ปรากฏว่าวิทยาลัยพยาบาลที่มีคะแนนสูงมีคะแนนมาตรฐานประสิทธิผลองค์การ  
 ของทุกตัวประกอบสูงกว่าคะแนนมาตรฐานของประสิทธิผลองค์การของวิทยาลัย  
 พยาบาลที่มีคะแนนต่ำ

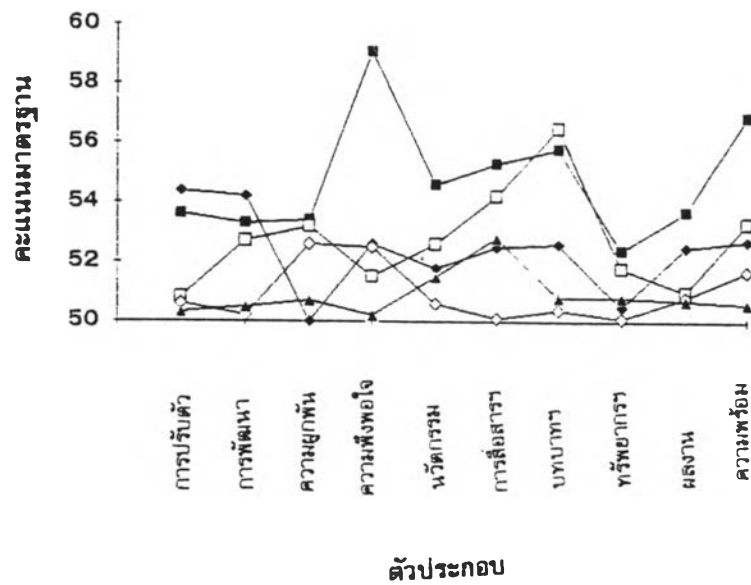
สำหรับคะแนนมาตรฐานขององค์ประกอบรายด้านของวิทยาลัย  
 พยาบาล สังกัดกระทรวงสาธารณสุขที่อยู่ในกลุ่มที่มีคะแนนมาตรฐานของ  
 ประสิทธิผลองค์การในกลุ่มสูงแสดงในตารางที่ 21

ตารางที่ 21 คะแนนมาตรฐานขององค์ประกอบรายด้านของประสิทธิผล  
องค์การจำแนกตามวิทยาลัยพยาบาล สังกัดกระทรวง  
สาธารณสุขในกลุ่มที่มีคะแนนประสิทธิผลองค์การกลุ่มสูง  
โดยเรียงตามลำดับจากวิทยาลัยพยาบาลที่มีคะแนน  
ประสิทธิผลองค์การมากไปหาน้อย

องค์ประกอบ ของประสิทธิผล องค์การ	วิทยาลัยพยาบาล											
	1.	2.	3.	4.	5.	6.	7.	8.	9.	10.	11.	12.
1. การปรับเปลี่ยน	53.61	50.82	54.42	50.61	50.29	50.44	51.66	50.37	50.92	46.88	50.56	49.77
2. การพัฒนา	53.34	52.69	54.24	50.23	50.52	50.83	51.72	50.21	50.95	50.57	50.51	50.45
3. ความผูกพัน	53.38	53.22	50.04	52.62	50.72	50.96	50.14	49.04	48.15	49.07	50.88	49.91
4. ความพึงพอใจ	59.05	51.54	52.58	52.52	50.18	50.51	50.99	50.89	48.49	47.28	47.60	49.21
5. นวัตกรรม	54.59	52.55	51.75	50.58	51.46	49.33	50.26	50.98	50.45	48.98	49.09	48.27
6. การติดต่อ สื่อสาร	55.34	54.20	52.55	50.10	52.78	48.77	50.59	49.14	51.07	50.34	47.07	50.67
7. บทบาทและ ปทัสถาน	55.77	56.54	52.59	50.39	50.83	50.16	53.29	50.83	50.47	50.99	50.79	50.01
8. การจัดหา ทรัพยากร	52.40	51.80	50.53	50.08	50.82	50.26	50.70	49.98	49.32	50.10	50.41	50.6
9. ผลงาน	53.70	51.01	52.45	50.76	50.71	50.65	50.52	49.80	50.19	50.30	49.01	49.11
10. ความพร้อม	56.89	53.31	52.68	51.72	50.60	50.91	51.28	50.88	50.47	50.90	49.59	49.71

จากการตารางที่ 21 จะเห็นได้ว่าวิทยาลัยพยาบาล สังกัดกระทรวงสาธารณสุข ที่มีคะแนน  
ประสิทธิผลองค์การอยู่ในกลุ่มสูง ส่วนใหญ่จะมีคะแนนมาตรฐานรายด้านอยู่ในระดับสูง (T Score > 50)  
แต่มีวิทยาลัยพยาบาลบางแห่งมีคะแนนมาตรฐานในรายด้านบางด้านอยู่ในระดับต่ำ (T Score < 50)  
นอกจากนี้พบว่าวิทยาลัยพยาบาลทั้ง 12 แห่ง มีคะแนนมาตรฐานในองค์ประกอบด้านความสอดคล้องระหว่าง  
บทบาทและปทัสถานอยู่ในระดับสูง

แผนภูมิที่ 5 กราฟแสดงคะแนนมาตรฐานในแต่ละตัวประกอบของ  
 ประสิทธิภาพองค์การของวิทยาลัยพยาบาล สังกัด  
 กระทรวงสาธารณสุขที่อยู่ในกลุ่มสูง 5 แห่ง



- วิทยาลัยพยาบาล ก.1
- วิทยาลัยพยาบาล ก.2
- วิทยาลัยพยาบาล ก.3
- วิทยาลัยพยาบาล ก.4
- ▬— วิทยาลัยพยาบาล ก.5

จากแผนภูมิที่ 5 จะเห็นได้ว่าวิทยาลัยพยาบาล สังกัดกระทรวง  
สาธารณสุข ที่อยู่ในกลุ่มสูง 5 แห่งแรก มีคะแนนมาตรฐานขององค์ประกอบ  
แต่ละด้านส่วนใหญ่อยู่ในระดับสูง (T Score > 50) ทุกองค์ประกอบ

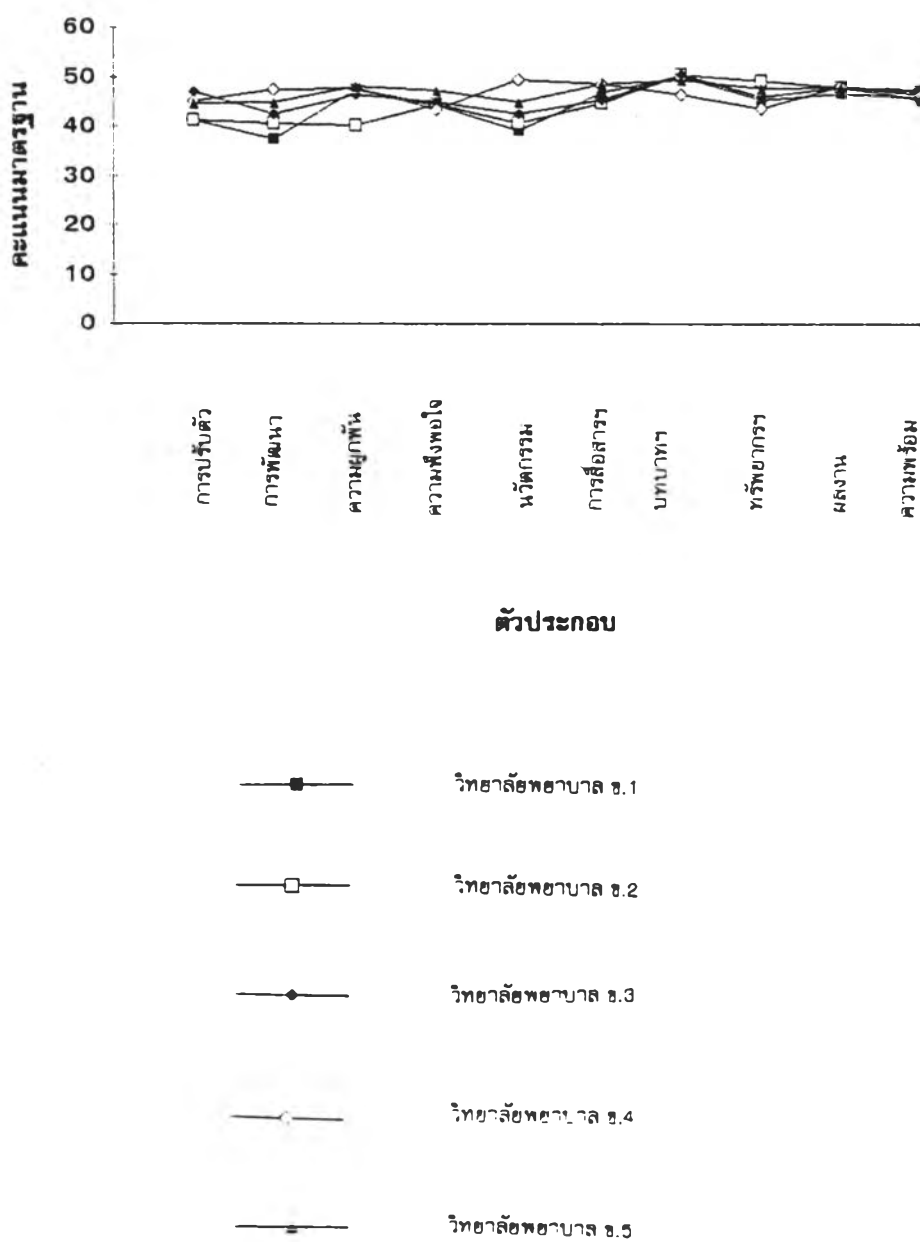
สำหรับคะแนนมาตรฐานขององค์ประกอบรายด้านของวิทยาลัย  
พยาบาล สังกัดกระทรวงสาธารณสุข ที่มีคะแนนมาตรฐานของประสิทธิผล  
องค์การอยู่ในกลุ่มต่ำแสดงในตารางที่ 22

ตารางที่ 22 คะแนนมาตรฐานขององค์ประกอบรายด้านของประสิทธิผล  
องค์การจำแนกตามวิทยาลัยพยาบาล สังกัดกระทรวง  
สาธารณสุขในกลุ่มที่มีคะแนนประสิทธิผลองค์การต่ำ โดย  
เรียงตามลำดับจากวิทยาลัยพยาบาลที่มีคะแนนประสิทธิผล  
องค์การมากไปหาน้อย

องค์ประกอบ ของประสิทธิผล องค์การ	วิทยาลัยพยาบาล											
	1.	2.	3.	4.	5.	6.	7.	8.	9.	10.	11.	12.
1. การปรับเปลี่ยน	49.54	49.88	46.80	49.95	47.31	46.79	49.82	44.62	45.14	47.02	41.41	41.35
2. การพัฒนา	50.06	50.83	49.70	49.22	48.72	46.27	44.90	44.93	47.36	42.64	40.65	37.49
3. ความผูกพัน	50.86	50.77	49.44	50.32	48.56	50.06	48.25	48.07	47.59	46.44	40.20	47.38
4. พึงพอใจ	48.41	49.34	49.19	47.36	48.91	49.33	46.88	47.27	43.35	44.94	44.47	44.19
5. นวัตกรรม	49.06	50.83	49.70	50.23	47.72	44.27	44.90	44.93	49.36	42.64	40.65	39.09
6. การสื่อสาร	51.09	50.21	51.58	51.21	47.33	47.21	47.69	48.37	48.40	45.42	44.67	46.78
7. บทบาทและ ปทัสถาน	51.94	50.89	50.26	49.87	49.37	49.72	50.98	49.38	46.32	50.35	50.43	50.01
8. การจัดหา ทรัพยากร	48.29	49.17	50.30	50.06	48.29	49.47	48.13	47.65	43.71	45.99	49.20	45.29
9. ผลงาน	49.35	49.69	46.30	46.10	46.83	49.36	49.47	47.79	48.01	47.79	47.90	46.61
10. ความพร้อม	49.54	46.50	46.42	44.73	45.89	45.13	43.17	45.41	46.31	47.47	46.94	45.73

จากตารางที่ 22 จะเห็นได้ว่าวิทยาลัยพยาบาล สังกัดกระทรวงสาธารณสุข ที่มีคะแนน  
ประสิทธิผลองค์การอยู่ในกลุ่มต่ำ ส่วนใหญ่มีคะแนนมาตรฐานรายด้านอยู่ในระดับต่ำ (T Score < 50)  
มีวิทยาลัยพยาบาลบางแห่งมีคะแนนมาตรฐานขององค์ประกอบบางด้านอยู่ในระดับสูง (T Score > 50)

แผนภูมิที่ 6 กราฟแสดงคะแนนมาตรฐานของตัวประกอบแต่ละตัวประกอบของประสิทธิผลองค์การของวิทยาลัยพยาบาล สังกัดกระทรวงสาธารณสุขที่อยู่ในกลุ่มต่ำ 5 แห่ง



จากแผนภูมิที่ 6 จะเห็นได้ว่าวิทยาลัยพยาบาล สังกัดกระทรวงสาธารณสุข ที่อยู่ในกลุ่ม 5 แห่ง มีคะแนนมาตรฐานขององค์ประกอบแต่ละด้านส่วนใหญ่อยู่ในระดับต่ำ (T Score < 50) แต่มีวิทยาลัยพยาบาลบางแห่งมีคะแนนมาตรฐานขององค์ประกอบรายด้านอยู่ในระดับสูง (T Score > 50) ในองค์ประกอบบางองค์ประกอบ

ตอนที่ 3 ขั้นตอนในการจัดทำคู่มือการใช้เครื่องมือประเมินประสิทธิผลองค์การของวิทยาลัยพยาบาล สังกัดกระทรวงสาธารณสุข

1. กำหนดหัวข้อต่างๆ ในคู่มือการใช้เครื่องมือประเมินประสิทธิผลองค์การ ได้แก่

- 1.1 ความสำคัญของการประเมินประสิทธิผลองค์การ
- 1.2 วัตถุประสงค์ของการใช้เครื่องมือ
- 1.3 ลักษณะของเครื่องมือ
- 1.4 ผู้ใช้เครื่องมือ
- 1.5 วิธีการใช้เครื่องมือ ประกอบด้วย 3 ขั้นตอน คือ
  - 1) ขั้นเตรียมการ
  - 2) ขั้นดำเนินการ
  - 3) ขั้นสรุปผล
- 1.6 ข้อเสนอแนะในการใช้เครื่องมือ
- 1.7 ค่าชี้แจงสำหรับผู้ที่จะนำเครื่องมือไปใช้
- 1.8 ตัวอย่างของแบบสอบถาม

2. จัดทำรายละเอียดในหัวข้อต่างๆ ในคู่มือการใช้เครื่องมือในการวิเคราะห์ข้อมูลซึ่งอยู่ในส่วนของขั้นการดำเนินการ ได้กำหนดไว้ 3 ขั้นตอนได้แก่

- 2.1 การให้คะแนนในแบบสอบถามที่ได้รับคืน
- 2.2 การคำนวณหาค่าเฉลี่ยของแต่ละข้อกระทง



2.3 การทำคะแนนประสิทธิผลองค์การให้เป็นคะแนนมาตรฐาน โดยหาคะแนนมาตรฐานขององค์ประกอบแต่ละองค์ประกอบ นำคะแนนที่ได้จากการคำนวณจาก 10 องค์ประกอบมารวมกัน แล้วนำมาหารด้วยจำนวนองค์ประกอบ (=10)

2.4 การสรุปผล โดยการนำคะแนนประสิทธิผลองค์การของวิทยาลัยพยาบาล (Organizational Effectiveness of Nursing Colleges : OENC) ที่คำนวณได้มาเปรียบเทียบกับคะแนนประสิทธิผลองค์การของวิทยาลัยพยาบาลในกลุ่มสูง (High Organizational Effectiveness : HOE) และในกลุ่มต่ำ (Low Organizational Effectiveness : LOE) (คะแนนได้แสดงในตารางที่ 24 หน้า 214) โดยใช้เกณฑ์ดังต่อไปนี้คือ

ถ้า OENC สูงกว่าหรือเท่ากับ HOE	ถือว่า ประสิทธิผลองค์การสูง
ถ้า OENC สูงกว่า LOE หรือต่ำกว่า HOE	ถือว่า ประสิทธิผลองค์การปานกลาง
ถ้า OENC ต่ำกว่า LOE	ถือว่า ประสิทธิผลองค์การต่ำ

(รายละเอียดปรากฏอยู่ในหน้า 217)