

### บทที่ 3

#### การทำงานในธุรกิจภาคเอกชนของผู้หญิง พ.ศ. 2500-2516

ในบทนี้จะศึกษาถึงอาชีพที่มีความสำคัญและเป็นลักษณะเด่นของการทำงานของผู้หญิง ในช่วงนี้ 3 อาชีพ คือ อาชีพเลขานุการ พนักงานบัญชี และพนักงานธนาคาร โดยกล่าวถึงความ เป็นมาของอาชีพเหล่านี้ การเข้าสู่งาน ลักษณะงาน และโอกาสความก้าวหน้าในอาชีพ

#### 1. อาชีพเลขานุการ

##### 1.1 ความเป็นมาของอาชีพเลขานุการในสังคมไทย

อาชีพเลขานุการในสังคมไทยนั้นมีประวัติความเป็นมายาวนานพอสมควร ตั้งแต่ประเทศไทยได้ก้าวเข้าสู่สมัยใหม่ในยุคปฏิรูป เมื่อชนชั้นสูงของไทยได้นิยมนำเอาธรรมเนียมการมี เลขานุการส่วนตัวตามแบบตะวันตกมาปฏิบัติ ดังจะพบว่า สมเด็จพระปิณฑุลาเจ้า สุขุมามารศรี พระอัครราชเทวี ในพระบาทสมเด็จพระจุลจอมเกล้าเจ้าอยู่หัว ทรงพระปรีชาทางการเขียนจึง ได้รับพระกรุณาโปรดเกล้าฯ ให้เป็น “ไปรวตสิเกรตารี” หรือราชเลขานุการส่วนพระองค์ใน พระบาทสมเด็จพระจุลจอมเกล้าเจ้าอยู่หัว ดังมีลายพระราชหัตถเลขานุการตอนหนึ่งว่า “เจ้าจะรู้ว่า ไม่ว่าแม่ของเจ้าหาเงินเดือนกินได้ พ่อข้างเป็นไปรวตสิเกรตารีได้เงินเดือน ๆ ละ 10 ชั่ง ยังมีอื่นอีก เดียวนี้อยู่ข้างจะเป็นเศรษฐีขึ้นมา”<sup>1</sup>

ต่อมาสมเด็จพระเจ้าลูกเธอ เจ้าฟ้าสุทธาทิพยรัตน์กรมหลวงศรีรัตน โกสินทร์ พระราชธิดา ในรัชกาลที่ 5 ประสูติแต่พระนางเจ้าสุขุมามารศรีพระราชเทวี ก็ทรงพระปรีชาสามารถในทาง ราชการแผนกหนังสือ ได้รับราชการในหน้าที่ “ไปรวตสิเกรตารี” หรือราชเลขานุการส่วนพระองค์ สอนองพระคุณสมเด็จพระบรมชนกนาถด้วย<sup>2</sup>

นอกจากนี้สมเด็จพระเจ้าลูกเธอ เจ้าฟ้านิภานภดล วิมลประภาวดีในรัชกาลที่ 5 ซึ่งทรง ได้รับการสถาปนาเป็นกรมขุนอุทงเขตต์ดิยนาารี ในรัชกาลที่ 6 มีตำแหน่งราชเลขานุการในตอน ปลายรัชกาลที่ 5<sup>3</sup> ในขณะที่บุตรสาวของเจ้านายชั้นสูงหลายพระองค์ก็ได้รับมอบหมายให้ทำหน้าที่ นี้ เช่นหม่อมเจ้าหญิงจงจิตรถนอม ดิศกุล ก็ทรงทำหน้าที่เป็นเลขานุการส่วนพระองค์ของพระราช

---

<sup>1</sup>ข้อความจากบทพระราชนิพนธ์เรื่อง ไกลบ้าน, อ้างถึงใน หลง ใหลลายสือ, “สุขุมานินิพนธ์สี่พระ โอบุษฐ์ ‘ไปรวตสิเกรตารี’ ในรัชกาลที่ 5,” ศิลปวัฒนธรรม ปีที่ 26 ฉบับที่ 3 (มกราคม 2548): 54.

<sup>2</sup>ชงทอง จันทรางศุ, ในกำแพงแก้ว (กรุงเทพฯ: สำนักพิมพ์บำรุงสาสน์, 2531), หน้า 65.

<sup>3</sup>เรื่องเดียวกัน, หน้า 66.

บิดา คือสมเด็จพระบรมราชาธิบดี และท่านผู้หญิงคชภู มาลากุล ขณะที่ยังไม่ได้สมรส ก็เป็นเลขานุการส่วนตัวของเจ้าพระยามหิธร (ลออ ไกรฤกษ์) ซึ่งดำรงตำแหน่งราชเลขานุการในรัชกาลที่ 6 และรัชกาลที่ 7

จะเห็นได้ว่าการทำงานเป็นเลขานุการของผู้หญิงไทยในระยะเริ่มต้น ไม่ได้เป็นการทำเป็น “อาชีพ” โดยตรง แต่เป็นการทำหน้าที่เสริมของผู้หญิงชั้นสูงตามความนิยมในยุคสมัยนั้น แม้ในระยะต่อมาจะมีบริษัทห้างร้านของชาวต่างชาติที่รับสมัครเลขานุการหญิงอยู่บ้าง แต่จำนวนความต้องการของบริษัทห้างร้านและกลุ่มผู้หญิงที่มีความรู้ความสามารถด้านภาษาและการเลขานุการในช่วงนี้นั้นมีอยู่อย่างจำกัดมาก และมักเป็นผู้หญิงจากครอบครัวชั้นสูงซึ่งยังไม่มีค่านิยมให้ธิดาทำงานในภาคเอกชนในขณะที่การขยายตัวของโอกาสและตำแหน่งงานสำหรับผู้หญิงในภาพรวมขยายไปในอาชีพอาชีพครู พยาบาลและช่างตัดเสื้อซึ่งเป็นอาชีพของสตรีไทยมาตั้งแต่สมัยระยะเริ่มสมัยใหม่แล้ว และต่อมาคือการรับราชการตามกระทรวงต่าง ๆ ดังได้กล่าวแล้วในบทที่ 2

จวบจนทศวรรษ 2500 ซึ่งมีการพัฒนาทางเศรษฐกิจอย่างกว้างขวางทำให้ขอบข่ายของงานสำหรับผู้หญิงมีเพิ่มมากขึ้น ผู้หญิงที่มีการศึกษามีช่องทางที่จะประกอบอาชีพเป็นเลขานุการและเสมียนในบริษัทห้างร้านใหม่ ๆ ที่เพิ่มจำนวนขึ้นอย่างมาก<sup>1</sup> บริษัทห้างร้านในภาคธุรกิจสมัยใหม่เหล่านี้ เป็นองค์กรขนาดใหญ่ ซึ่งมีโครงสร้างการบริหารที่ซับซ้อนกว่าห้างร้านในสมัยเก่าหลายเท่าตัว จึงมีความจำเป็นอย่างสูงที่จะต้องมียุติบัตรเลขานุการต่าง ๆ เพื่อติดต่อประสานงานระหว่างหน่วยงานต่างๆภายในองค์กร เมื่อภาคธุรกิจสมัยใหม่นี้ได้ขยายตัวเพิ่มมากขึ้น จึงได้รองรับผู้หญิงชั้นกลางที่มีการศึกษาได้เข้าไปทำงาน

ลักษณะของบริษัทที่เพิ่มขึ้นจำนวนมากในช่วงนี้ไม่ได้จำกัดแต่บริษัทที่เป็นบริษัทของจีนและไทยเท่านั้น โดยยังมีการลงทุนของบริษัทต่างชาติอื่น ๆ เช่น ญี่ปุ่น สหรัฐอเมริกา ฝรั่งเศส ไต้หวัน สิงคโปร์ ฯลฯ รวมทั้งยังมีการร่วมทุนระหว่างบริษัทไทยกับต่างชาติ ซึ่งบริษัทเหล่านี้จะมีผู้บริหารที่เป็นชาวต่างชาติทำงานอยู่ ดังนั้นเลขานุการของผู้บริหารต่างชาติเหล่านี้จึงมีความจำเป็นในทางธุรกิจโดยเฉพาะอย่างยิ่งในการติดต่อกับบริษัทต่าง ๆ และการทำงานด้านเอกสาร การเข้าร่วมประชุมกับผู้บริหาร อาชีพเลขานุการจึงเป็นอาชีพที่เปิดโอกาสให้ผู้หญิงเข้าไปทำงานได้โดยไม่จำกัดสาขาการศึกษา แต่ว่าจะพิจารณาจากความสามารถเฉพาะด้านเช่น ด้านภาษา การพิมพ์ดีด ชวเลข โดยทั่วไปอาจรวมถึงบุคลิกภาพ รูปร่างหน้าตาด้วย

เบ็ญจมาศ สติรประภากุล ซึ่งสำเร็จวิชาการเลขานุการจากประเทศอังกฤษและเริ่มทำงานเป็นเลขานุการกับบริษัทต่างชาติเมื่อ พ.ศ. 2501 กล่าวถึงการก้าวเข้าสู่อาชีพเลขานุการในสมัยนั้นว่า

<sup>1</sup> บ.จ. พูนพิศสมัย ดิศกุล, สิ่งที่เขาพบเห็น ภาคจบ, พิมพ์ครั้งที่ 2 (กรุงเทพฯ: มติชน, 2546), หน้า 46.

<sup>2</sup> สุวดี ชนประสิทธิ์พัฒนา, การแต่งกายสตรีกับหัตถกรรมทอผ้าในสังคมไทยสมัยรัตนโกสินทร์ (กรุงเทพฯ: โรงพิมพ์แห่งจุฬาลงกรณ์มหาวิทยาลัย, 2542), หน้า 141.

ใครก็มาทำงานเลขานุการได้ ไม่ต้องเรียนจบเลขานุการก็ได้ เพราะอย่างอื่นมันฝึกกันได้ อย่างพิมพ์ดีด หรือชวเลข แต่การที่เราได้ไปเรียนที่นั่น(ประเทศอังกฤษ)มันทำให้เราได้ภาษาที่ดีกว่าคนอื่น ๆ<sup>6</sup>

ส่วนภรณ์ โภธิศรีสุข ซึ่งสำเร็จการศึกษาระดับปริญญาตรีจากคณะรัฐศาสตร์ จุฬาลงกรณ์มหาวิทยาลัย และไปศึกษาวิชาเลขานุการต่อที่ประเทศอังกฤษ กล่าวถึงโอกาสในการประกอบอาชีพเลขานุการในช่วงเวลาดังกล่าวไว้

เพื่อน ๆ ที่จบจุฬาฯ ที่เป็นผู้หญิงส่วนมากก็ไปทำงานเอกชน ทำบริษัท หรือทำธนาคารกันมากกว่าทำราชการ ซึ่งเพื่อนผู้ชายจะทำกันมากกว่า... สมัยก่อนเลขานุการต้องเป็นผู้หญิงเท่านั้น ไม่ค่อยเห็นเลขานุการผู้ชาย...คนที่จะมาเป็นเลขานุการนั้นไม่จำเป็นต้องเรียนจบเลขานุการ เพียงแต่คนที่เรียนเลขานุการจะพิมพ์ดีดได้ จัดเอกสาร จดชวเลขได้ ซึ่งจริง ๆ แล้วไปเรียนเพิ่มเติมได้แต่สิ่งที่จำเป็นและสำคัญคือความสามารถในการใช้ภาษาอังกฤษมากกว่า<sup>7</sup>

จะเห็นได้ว่าทักษะด้านภาษา โดยเฉพาะภาษาอังกฤษเป็นประโยชน์อย่างมากในการทำงานเป็นเลขานุการจากการที่มีบริษัทต่างชาติก่อตั้งขึ้นเป็นจำนวนมาก คุณหญิงมณี สิริวรสาร เล่าถึงบุตรสาวของเธอ ซึ่งสำเร็จการศึกษาจากวิทยาลัยการเลขานุการจากประเทศอังกฤษในทศวรรษนี้ว่า เมื่อสำเร็จการศึกษาด้านเลขานุการแล้วได้กลับมาประกอบอาชีพเป็นเลขานุการกับบริษัทต่างชาติในประเทศไทย

อรมณีเรียนจบชั้นมัธยมปลายเมื่ออายุ 17 ปี... อรมณีจึงเรียนต่อเพียงวิชาเลขานุการ และใช้เวลาเรียนเป็นระยะเวลาสามปี... มาอยู่กรุงเทพได้ไม่ถึงเดือนก็สมัครเข้าทำงานได้ที่บริษัทเชลล์<sup>8</sup>

<sup>6</sup> สัมภาษณ์, เบ็ญจมาศ สติระประภากุล, อายุ 58 ปี, 11 ตุลาคม พ.ศ. 2547, ณ ปาร์กสวนพลูเรสตีเดนท์.

<sup>7</sup> สัมภาษณ์, ภรณ์ โภธิศรีสุข, อายุ 65 ปี, 22 พฤศจิกายน 2547, ณ โรงแรมอริสตัน สุขุมวิท ซอย 24.

<sup>8</sup> นรุตม์, ผู้เรียบเรียง, ชีวิตเหมือนฝัน: คุณหญิงมณี สิริวรสาร (กรุงเทพฯ: อมรินทร์ติ้งแอนด์พับลิชซิ่ง จำกัด, 2544), หน้า 652.

แม้ผู้หญิงส่วนหนึ่งที่ประกอบอาชีพเลขานุการจะสำเร็จการศึกษาจากต่างประเทศ แต่สำหรับผู้หญิงที่สำเร็จการศึกษาระดับมัธยมปลาย ประกาศนียบัตร หรือปริญญาตรี อาชีพเลขานุการจะเป็นอาชีพที่เปิดโอกาสให้ผู้หญิงไทยเข้าไปทำงานได้ไม่ยากนัก เนื่องจากระบบการศึกษาในขณะนั้น เช่นในระดับสามัญให้ความสำคัญในเรื่องการเรียนภาษาอังกฤษหากผู้ที่สนใจด้านภาษาอาจจะศึกษาเพิ่มเติมกับอาจารย์ชาวตะวันตก นอกจากนี้ในระดับอุดมศึกษา เช่นในคณะอักษรศาสตร์ จุฬาลงกรณ์มหาวิทยาลัย นิสิตหญิงนิยมเลือกจะเรียนภาษาเป็นอันดับแรก ๆ ทำให้มีพื้นฐานทางด้านภาษา สามารถออกมาทำงานได้ทันที ตัวอย่างเช่นกรณีของ ปราศรัย รัชไชยบุญ ซึ่งเมื่อสอบเข้าคณะอักษรศาสตร์ไม่ได้จึงหันมาเรียนภาษาอังกฤษและวิชาเลขานุการ กับอาจารย์ชาวอังกฤษ ซึ่งรับสอนที่บ้าน ในเวลานั้น โดยการเรียนวิชาเลขานุการนั้น อาจารย์จะสอนการจดชวเลข, พิมพ์ดีด, บัญชีเบื้องต้น และภาษาต่างประเทศ เมื่อเรียนไปได้ประมาณหนึ่งปี อาจารย์จึงฝากงานให้ในตำแหน่งเลขานุการกับบริษัทสถาปนิกรับของชาวต่างชาติแห่งหนึ่งในย่านถนนสีลม<sup>9</sup>

ความต้องการอาชีพเลขานุการในขณะนั้นมีอยู่สูง เป็นที่รับรู้ของผู้หญิงทำงานในช่วงนั้น ดังที่ ภรณี เล่าว่า

ผู้หญิงสมัยนั้นก็อยากจะทำงาน office กันพอสมควรอย่างเช่นงานเลขานุการคนก็อยากทำกัน อย่างแอร์โฮสเตส ก็มีแต่อาจจะเพราะบริษัทรับไม่ค่อยมากก็ได้ เลยมีไม่มากนัก แต่อย่างเลขานุการนี่เห็นประกาศรับสมัครในบางกอกโพสต์ทีก็มีหลายตำแหน่งเป็นที่ต้องการมากอย่างต่อเนื่องไม่ต้องกลัวจะไม่มียาน"<sup>10</sup>

ขณะที่จิตราซึ่งทำงานในบริษัทเซลล์ได้ประมาณถึงจำนวนตำแหน่งเลขานุการของบริษัทเซลล์(ประเทศไทย) จำกัด ซึ่งเธอทำงานอยู่ในขณะนั้นว่า “เลขานุการในบริษัทขณะนั้นถือว่ามียาก จำนวนเป็นร้อยคนตามจำนวนเจ้านาย”<sup>11</sup>

## 1.2 ลักษณะการทำงาน

งานส่วนใหญ่ของเลขานุการ คือผู้ดูแลรับผิดชอบงานประจำผู้บริหารคนใดคนหนึ่งซึ่งรวมทั้งงานเอกสาร งานนักหมายและเป็นผู้ที่ใกล้ชิดกับผู้บริหาร งานติดต่อกับคนทั่วไป เช่น

<sup>9</sup> สัมภาษณ์, ปราศรัย รัชไชยบุญ, อายุ 74, 18 กันยายน 2545, ณ บ้านพัก ถ.เพชรบุรี ซอย 5.

<sup>10</sup> สัมภาษณ์, ภรณี โพธิศรีสุข, อายุ 65 ปี, 22 พฤศจิกายน 2547, ณ โรงแรมอริสตัน สุขุมวิท ซอย 24.

<sup>11</sup> สัมภาษณ์, จิตรา ลืออำรุง, อายุ 69 ปี, 7 ธันวาคม 2547, ณ บ้านพัก สุขุมวิท ซอย 21.

ผู้บังคับบัญชาระดับต่าง ๆ เพื่อร่วมงานและบุคคลผู้มาติดต่อทั่วไป เลขานุการจะต้องต้อนรับ และให้บริการแก่บุคคลดังกล่าว ความรับผิดชอบของบุคคลที่อยู่ในตำแหน่งเลขานุการมีมากขึ้น โดยลำดับ ตามความซับซ้อนในการดำเนินงานธุรกิจอุตสาหกรรมที่เพิ่มขึ้น

หนังสือเรื่องการเลขานุการในสมัยนั้นกล่าวถึงลักษณะของเลขานุการที่ดีว่า

เลขานุการในปัจจุบันต้องมีพฤติกรรมและความรู้ ความสามารถสมบุคสมสมัย เป็น ภาพพจน์ใหม่ในสายตาคณะธุรกิจ และผู้สนใจในวิชาการบริหารธุรกิจด้วยกัน เพราะแต่ ก่อนนั้น บุคคลที่รูปร่างหน้าตาดี เขียนตัวเลข ได้เร็วและแม่นยำ พิมพ์ดีดได้ดี รู้จักงาน เอกสารบ้าง ก็สามารถทำหน้าที่เลขานุการได้ บ้างว่าเลขานุการเป็นเสมือนกันชนของ ผู้จัดการ คือต้อนรับผู้มาติดต่อธุรกิจการงาน จัดนัดหมายหรือจัดให้เข้าพบได้ตาม กำหนดเวลา แต่ในปัจจุบัน เลขานุการยุคใหม่ อาจกล่าวได้ว่าเป็นทั้งผู้ทำงานประจำ บริหารสำนักงานเช่นกับสมัยก่อน<sup>12</sup>

น่าสังเกตว่าหนังสือเล่มนี้เขียนในปี พ.ศ. 2516 ชื่อ งานเลขานุการ ดังความตอนหนึ่งว่า

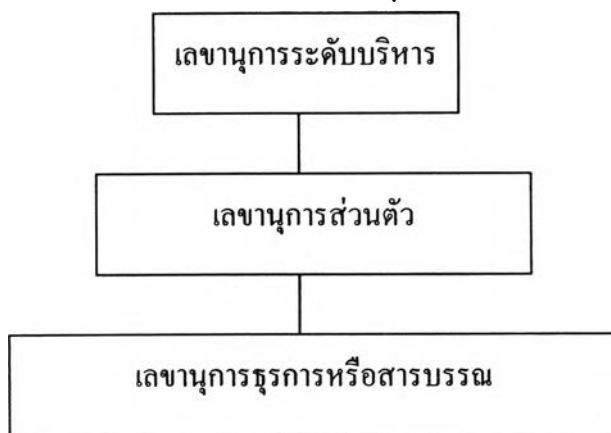
แต่มีรูปลักษณะใหม่คือ เลขานุการเปรียบเสมือนแม่บ้านของกิจการ พนักงานต้อนรับ ผู้บริหารงานบุคคล หัวหน้าหน่วยธุรกิจ ฯลฯ ซึ่งมีความสำคัญโดยตำแหน่งหน้าที่ การงานแล้วแต่ความสำคัญของกิจการและการจัดสายงานในกิจการนั้น ๆ ในธุรกิจ บางแห่งจึงมีเลขานุการระดับบริหาร เลขานุการส่วนตัวผู้บริหาร ฯลฯ<sup>13</sup>

โครงสร้างตำแหน่งหน้าที่ของเลขานุการ เป็นโครงสร้างที่ขนานไปกับโครงสร้างการบริหารขององค์กรนั้นๆ กล่าวคือ เลขานุการจะทำหน้าที่ประสานงานระหว่างหน่วยงาน และ ผู้บริหาร ผู้ปฏิบัติการในระดับต่างๆ แตกต่างกันไปตามแต่ละลักษณะผังการจัดการขององค์กรนั้นๆ แต่โดยภาพรวมสามารถแบ่งประเภทของเลขานุการได้ดังนี้

<sup>12</sup>กมล ชุทธิพงษ์, ผู้รวบรวมและเรียบเรียง, การเลขานุการ *Secretarial Practice*, พิมพ์ครั้งที่ 2 (พระนคร: แพร์พิทยา, 2515), หน้าคำนำ.

<sup>13</sup>เรื่องเดียวกัน.

ภาพที่ 4 แผนภูมิแสดงโครงสร้างตำแหน่งงานเลขานุการ



จากแผนภูมิ<sup>14</sup>ข้างต้น จะเห็นได้ว่าตำแหน่งงานของเลขานุการเริ่มจาก เลขานุการธุรการ หรือเลขานุการสารบรรณ ซึ่งจะทำหน้าที่ด้านเอกสารและประสานงานระหว่างหน่วยงานต่างๆ โดยไม่ได้ขึ้นตรงต่อบุคคลผู้ใดเพียงผู้เดียว ตำแหน่งเลขานุการที่สูงขึ้นคือ เลขานุการส่วนตัว เลขานุการในตำแหน่งนี้จะรับผิดชอบการประสานงานและการจัดการนัดหมายให้กับหัวหน้าฝ่ายหัวหน้าแผนกต่างๆ หรือผู้บริหารขององค์กร

จากโครงสร้างหน้าที่ของเลขานุการข้างต้น จะเห็นได้ว่าโอกาสความก้าวหน้าของอาชีพอาจเริ่มมาจากการเป็นเลขานุการธุรการ โดยส่วนหนึ่งอาจจะมาจากพนักงานชวเลขและพิมพ์ดีดซึ่งมีจิตใจและความใฝ่ก้าวหน้าที่จะได้ทำหน้าที่เป็นเลขานุการ บรรดาพนักงานเหล่านี้ อาจได้เคยผ่านโรงเรียน หรือหลักสูตรวิชาเลขานุการมาแล้ว หรือไม่ก็อาศัยเรียนรู้งานเอาจากประสบการณ์ด้วยตัวเอง ในตอนแรก ๆ อาจจะถูกบรรจุเข้าเป็นเสมียนพนักงานธรรมดา เมื่อมีความรู้ความสามารถมากขึ้น จึงปรารถนาที่จะได้เลื่อนฐานะในตำแหน่งหน้าที่ที่สูงขึ้น มีความรับผิดชอบมากขึ้น จนเมื่อได้ทำงานเป็นเลขานุการธุรการสักระยะหนึ่ง และมีโอกาสได้ใกล้ชิดผู้บังคับบัญชาหรือนายจ้างมากขึ้น ก็ทำให้มีโอกาสได้เลื่อนขั้นเป็นเลขานุการส่วนตัว<sup>15</sup> และในบางกรณีอาจสมัครงานเข้ามาในตำแหน่งเลขานุการประจำผู้บริหาร

<sup>14</sup>เรื่องเดียวกัน

<sup>15</sup>อภิชาติ ชีระທာंग, ทางก้าวหน้าของเลขานุการส่วนตัว (กรุงเทพฯ: โรงพิมพ์รุ่งเรืองรัตนัน, 2500), หน้า

### 1.3 กรณีศึกษาเลขานุการ ในยุคพัฒนา

เพื่อที่จะให้เข้าใจ การก้าวเข้าสู่งานทางด้านเลขานุการ และ ลักษณะการทำงานประเภทดังกล่าวนี้ได้ชัดเจนยิ่งขึ้น ในที่นี้จะไดยกตัวอย่างกรณีศึกษาผู้หญิงที่เข้าทำงานเลขานุการในสมัยเศรษฐกิจยุคพัฒนา

#### กรณีภรณ์ โพธิศรีสุข (วินิจฉัยกุล)<sup>16</sup>

##### ภูมิหลัง

ภรณ์ วินิจฉัยกุล เป็นคนกรุงเทพฯ โดยกำเนิด เกิดวันที่ 8 ตุลาคม พ.ศ. 2482 เป็นบุตรสาวคนโต ในจำนวนพี่น้องทั้งหมด 5 คน มีพี่ชาย 1 คนน้องชาย 2 คน น้องสาว 1 คน บิดาชื่อน พลเอก สันต์ วินิจฉัยกุล มารดาชื่อน พวงศรี วินิจฉัยกุล (เทพหัสดิน ณ อยุธยา) เป็นแม่บ้าน ครอบครัวอาศัยอยู่ที่บ้านย่านราชวิถี พื้นฐานการศึกษาของบิดามารดาจัดได้ว่าเป็นครอบครัวของผู้มีการศึกษาเนื่องจากบิดาที่มีอาชีพทหารจบการศึกษาจากโรงเรียนนายร้อยพระจุลจอมเกล้า ส่วนมารดาแม้ว่าจะไม่ได้ประกอบอาชีพที่ต้องทำงานนอกบ้าน ก็จบการศึกษาชั้นมัธยมปีที่ 8 จากโรงเรียนสตรีวิทยาซึ่งนับว่าเป็นผู้หญิงที่ได้รับการศึกษาสูงในสมัยนั้นทีเดียว

การเลี้ยงดูของครอบครัวในวัยเด็ก ภรณ์เปรียบเทียบการอบรมเลี้ยงดูของมารดาที่มีต่อเธอและน้องสาวกับพี่ชายและน้องชายว่า ผู้หญิงที่ถูกอบรมให้มีกิริยามารยาทต้องเรียบร้อยในแบบผู้หญิงควรจะเป็นแต่กับพี่น้องที่เป็นชายนั้นไม่เข้มงวดเท่ากับผู้หญิง ด้านการรับผิดชอบการงานในบ้านนั้น เนื่องจากครอบครัวจัดว่าเป็นผู้มีฐานะที่มั่นคงพอสมควรเป็น “ครอบครัวโบราณ”<sup>17</sup> ที่นิยมมีคนรับใช้ช่วยงานบ้านเป็นจำนวนมากเช่น มีคนขับรถ แม่ครัว คนทำงานบ้าน ดังนั้นบุตรสาวของครอบครัวจึงไม่จำเป็นต้องทำงานบ้าน อย่างไรก็ตามในบางครั้งมารดาก็ได้ให้เข้าครัวช่วยเป็นลูกมืออยู่บ้าง อย่างไรก็ตามโดยอุปนิสัยส่วนตัวมิได้ชอบทำงานบ้านนัก ความที่เป็นคนไม่ชอบทำงานบ้านจึงมักจะไปเล่นสนุกกับพี่ ๆ น้อง ๆ มากกว่า

แม้ว่ามีเพียงบิดาเท่านั้นที่ทำงานและเป็นผู้รับผิดชอบค่าใช้จ่ายภายในบ้านเนื่องจากพื้นฐานครอบครัวจัดว่ามีฐานะมั่นคง และยังมีดอกผลจากมรดกทั้งฝ่ายบิดาและมารดาจึงทำให้ไม่เกิดปัญหาในเรื่องการเงินของครอบครัว

<sup>16</sup> สัมภาษณ์, ภรณ์ โพธิศรีสุข, อายุ 65 ปี, 22 พฤศจิกายน 2547, ณ โรงแรมอริสตัน สุขุมวิท ซอย 24.

<sup>17</sup> เรื่องเดียวกัน.

### การศึกษา

การศึกษาในชั้นประถม ภูมิได้รับการศึกษาจากโรงเรียนสวนสุนันทาจนถึงชั้นมัธยมปีที่ 6 จากนั้น ในชั้นเตรียมอุดม ได้เข้าศึกษาในโรงเรียนสตรีวัชรวงษ์ เพราะสอบเข้าโรงเรียนเตรียมอุดมศึกษาซึ่งในสมัยนั้นรับนักเรียนเพียงหนึ่งร้อยคนไม่ได้ เมื่อได้เข้าเรียนแล้ว จะมีการแยกสาย (แผนการเรียน) ในชั้นมัธยมปีที่ 6 เธอตัดสินใจเลือกอยู่แผนกเตรียมอักษรศาสตร์ เนื่องจากเป็นคนชอบด้านภาษา ชอบแต่งโคลงกลอน แต่ไม่ชอบตัวเลขไม่ชอบการคำนวณ ทำให้เมื่อต้องเลือกสายที่จะเรียนในชั้น ม.7 จึงเลือกเรียนสายศิลป์ได้เอง โดยทั้งบิดามารดาเป็นผู้ที่เห็นความสำคัญของการศึกษามาก สนับสนุนให้บุตรได้รับการศึกษาอย่างเต็มที่ และยังเป็นผู้ที่ปลูกฝังให้บุตรทุกคนรักการอ่าน โดยจะซื้อหนังสือดี ๆ มาให้บุตรอ่าน เช่น หนังสือของหลวงวิจิตรวาทการ รวมถึงการที่ครอบครัวให้อิสระในการตัดสินใจ ส่งผลให้พี่น้องทุกคนของภูมิล้วนสำเร็จการศึกษาระดับปริญญาจากจุฬาลงกรณ์มหาวิทยาลัย

หลังจากเรียนจบชั้นเตรียมอุดมศึกษาแล้ว ภูมิสอบคัดเลือกเข้าศึกษาในคณะรัฐศาสตร์ ในปีพ.ศ.2502 โดยเลือกสาขาการปกครอง จากการศึกษาที่มีบิดาเป็นทหารมีส่วนที่ทำให้ภูมิมีความสนใจในเรื่องที่เกี่ยวกับกฎหมายและการปกครอง การเรียนในจุฬาฯของภูมิ ใช้เวลาเรียนประมาณ 4 ปีจึงสำเร็จการศึกษาในปีพ.ศ. 2506 หลังจากเรียนจบแล้ว ภูมิยังไม่ได้เริ่มทำงานทันที เป็นเพราะเธอเห็นว่าการเรียนจบรัฐศาสตร์สำหรับผู้หญิงในช่วงเวลานั้นไม่ใช่ว่าหางานได้ง่ายนัก อาจต้องใช้เวลาในการศึกษาวิชาชีพเพิ่มเติม ในสมัยนั้นภูมิเห็นว่าเลขานุการเป็นตำแหน่งที่เป็นที่ต้องการขององค์กรต่างๆ มากมาย หากได้เรียนต่อด้านเลขานุการย่อมหางานได้ง่ายกว่า จึงคิดเพิ่มพูนทักษะความสามารถด้านภาษาต่างประเทศโดยเฉพาะภาษาอังกฤษ โดยมีความประสงค์จะไปศึกษาต่อด้านเลขานุการในต่างประเทศ ในสมัยนั้นแม้ว่าบิดามารดาที่ค่อนข้างจะเป็นห่วงและมีความคิดหัวโบราณในเรื่องนี้ แต่เนื่องจากไว้วางใจในตัวเธอ อีกทั้งรู้จักนิสยบุตรสาวดีว่าประสงค์จะประกอบวิชาชีพเลขานุการ ในที่สุดจึงอนุญาตที่จะให้บุตรสาวต้องเดินทางไปศึกษาต่อยังต่างประเทศ

สิ่งหนึ่งที่มีส่วนช่วยทำให้บิดามารดาของภูมิเบาใจในการส่งบุตรสาวไปศึกษาต่อต่างประเทศเพียงลำพัง เนื่องจากมีหน่วยงานของรัฐที่มีหน้าที่ดูแลคนไทยที่ไปศึกษาต่อต่างประเทศ โดย สำนักงานคณะกรรมการข้าราชการพลเรือน (กพ.) จะทำหน้าที่ประสานงานในการไปศึกษาต่อต่างประเทศของนักเรียนไทย โดยจะดูแลทั้งเรื่องการช่วยหาสถานที่เรียนเป็นฐานะในการจัดหาครอบครัวให้นักเรียนไทยเพื่อพักอาศัยระหว่างเรียน รวมทั้งจะเป็นตัวกลางให้ผู้ปกครองกับนักเรียนไทย โดยในสมัยนั้นการจะส่งเงินไปให้เป็นการค่าเล่าเรียนและเงินที่ใช้ในการดำรงชีพสำหรับนักเรียนนักศึกษาไทยนั้น มีวิธีการคือ ให้ผู้ปกครองส่งเงินมาทาง กพ. แล้วนักเรียนไทยต้องมาเบิกเงินค่าใช้จ่ายต่าง ๆ กับ กพ.



ภรณีศึกษาวิชาเลขานุการ ที่วิทยาลัยชื่อ Francise King ณ กรุงลอนดอน ซึ่งเป็นสถาบันที่เปิดสอนวิชาสำหรับผู้ที่ต้องการจะเป็นเลขานุการ หลักสูตรการเป็นเลขานุการ ที่สำคัญ ๆ คือ การจดชวเลข (shorthand) การบัญชีขั้นพื้นฐาน และหน้าที่เลขานุการ โดยทั่วไป โดยหลักสูตรการเรียนเลขานุการนั้นการที่จะสำเร็จการศึกษาจนได้ประกาศนียบัตรเลขานุการนั้นขึ้นอยู่กับ การจดชวเลข จากคำพูด (speech shorthand) คือความสามารถทางการจดชวเลข ซึ่งจะเป็นตัวว่าจะจบหรือไม่ เนื่องจากมีเกณฑ์ที่จะต้องทำให้ผ่าน การจดชวเลขซึ่งต้องใช้ทักษะในการสื่อสาร โดยเฉพาะการฟังให้ได้ความแล้วบันทึกอย่างรวดเร็วที่เรียกว่า dictation ที่มีสัญลักษณ์เป็นสากลขณะนั้นก่อนที่จะเข้าไปเรียนหลักสูตรเลขานุการนั้นสำหรับชาวต่างประเทศที่ไม่ได้ใช้ภาษาอังกฤษเป็นภาษาแม่ นั้น จึงทำให้ต้องเรียนภาษาอังกฤษก่อนที่จะเข้าไปเรียนเลขานุการเป็นระยะเวลา 6 เดือน แล้วสอบผ่านเกณฑ์ที่กำหนดจึงนำไปสมัครเข้าเรียนตามสถาบันการศึกษาต่าง ๆ

ภรณีใช้เวลาประมาณ 3 ปีเรียนจึงสำเร็จการศึกษาประกาศนียบัตรวิชาเลขานุการจากประเทศอังกฤษ

#### *การตัดสินใจทำงานนอกร้านและการเลือกที่ทำงาน*

เมื่อสำเร็จการศึกษาด้านเลขานุการ ภรณีก็เดินทางกลับมาประเทศไทยทันทีแล้วจึงเริ่มหางานทำ โดยการเขียนจดหมายสมัครงานส่งไปถึงบริษัทต่าง ๆ ที่โฆษณารับสมัครเลขานุการในหน้าสมัครงานของหนังสือพิมพ์ Bangkok Post เธอเล่าถึงการสมัครงานในสมัยนั้นว่า “สมัยนั้นงานเลขานุการหาง่ายก็ส่งจดหมายสมัครงานไปหลาย ๆ ที่ เราก็มีสิทธิ์เลือกกว่าพอใจที่จะทำกับบริษัทไหน ความคิดเรื่องทำงานราชการ ไม่มีเลขราชการเงินเดือนก็น้อย แล้วเราก็ไม่ชอบระบบ โดยเฉพาะคนที่จบเมืองนอกส่วนมากจะไม่ค่อยคิดทำงานราชการ นอกจากคนที่ไปเรียนเป็นปริญญาตรี โท เอกก็อีกเรื่องหนึ่ง” หลังจากส่งจดหมายไปสมัครงานเพียงไม่กี่วันก็ได้รับการติดต่อให้ไปสัมภาษณ์เข้าทำงาน หลาย ๆ แห่ง ส่วนมากก็จะได้ทุกแห่ง จึงทำให้มีโอกาสเลือกที่จะเข้าทำงานกับบริษัทไหนโดยพิจารณาว่าที่ไหนมันคงกว่า สวัสดิการดีกว่า เงินเดือนมากกว่า

ในปีพ.ศ. 2509 ในขณะที่อายุได้ 26 ปี ภรณีเข้าทำงานกับบริษัทโรงงานยางมะตอยไทย ซึ่งนิยมเรียกกันสั้น ๆ ว่า SUMMIT เป็นบริษัทเกี่ยวกับน้ำมัน โดยบริษัทตั้งอยู่ ณ อาคารสีลมบริเวณถนนสีลม ซึ่งเป็นบริษัทใหญ่ที่ระบบการทำงานที่ดีโดยได้ทำงานในตำแหน่งเลขานุการของผู้เชี่ยวชาญชาวต่างประเทศ หน้าที่ความรับผิดชอบ คือการรับนัดหมาย การจัดการเอกสารต่าง ๆ พิมพ์จดหมายธุรกิจ งานประสานงานกับหน่วยงานอื่น ๆ ในส่วนการมีอำนาจในการตัดสินใจแทนเจ้านายนั้นขึ้นอยู่กับว่าเจ้านายจะมอบหมายให้ดูแลรับผิดชอบและตัดสินใจแทนได้ในเรื่องใด ๆ ก็ตามที่เจ้านายจะให้ขอบเขต ซึ่งมักเป็นเรื่องการนัดหมายที่ไม่สำคัญมากนัก ภรณีได้รับเงินเดือนขั้นเริ่มต้น 2000 บาท ซึ่งนับว่าเป็นจำนวนเงินที่มากพอสมควรในช่วงเวลาดังกล่าวโดยเมื่อเปรียบเทียบกับผู้จบปริญญาตรีแล้วเข้ารับราชการได้เงินเดือนขั้นต้น 900 บาท หลังจากทำงานได้ประมาณหนึ่ง

ปี ระหว่างนั้นก็ได้มีการสมัครงานกับบริษัทที่ใหญ่กว่าเงินเดือนมากกว่า จึงได้เข้าทำงานเป็นเลขานุการในบริษัทประกัน ประกันภัยประกันชีวิต คือ American International หรือ AIU เป็นเลขานุการของผู้จัดการทั่วไป บริษัท ตั้งอยู่ที่ถนนพัฒนาพงศ์

หลังจากทำงานที่ AIU ได้หนึ่งปี ก็สมัครงานที่ใหม่อีกบริษัท OACF เป็นของหน่วยงานรัฐบาลญี่ปุ่นที่ให้ประเทศไทยเงินกู้ทำเขื่อน ทำสะพานลอย ทำอยู่ประมาณ 4-5 ปี บริษัทต่อมาที่ทำคือบริษัท SANYO International เป็นบริษัทสุดท้ายจนเกษียณเมื่ออายุ 55 ปี ตามกำหนดของบริษัท ภรรยาขาคความต่อว่า SANYO เป็นบริษัทร่วมทุนระหว่างญี่ปุ่นกับไทย โดยไทยถือหุ้น 51 % ญี่ปุ่น 49 % เป็นบริษัทใหญ่ สาเหตุที่ทำให้เปลี่ยนงานภรรยาให้เหตุผลว่าถ้าทำงานไประยะหนึ่งแล้วไม่สนุกทำให้เบื่อก็อยากจะเปลี่ยนที่ทำงาน แต่ที่บริษัทสุดท้ายที่อยู่นานเพราะชอบบรรยากาศในที่ทำงานและได้เลื่อนขึ้นมาเป็นเลขานุการของกรรมการผู้จัดการ ดังที่ภรรยาสรุปว่า “เราทำงานกับเจ้านายมานานจนเจ้านายขึ้น เราก็ก้าวขึ้นด้วย งานก็ดี นายก็ดี เงินก็ดี”<sup>18</sup>

จากการสัมภาษณ์ภรรยา โภธิศรีสุข จะเห็นได้ว่า การที่จะเข้าสู่อาชีพเลขานุการนอกจากการศึกษาในระดับปริญญาตรีแล้วจะต้องมีทักษะในการประกอบวิชาชีพเลขานุการ คือ ทักษะด้านภาษาอังกฤษ การพิมพ์ดีด การจดชวเลข ที่มีภูมิหลังครอบครัวที่เป็นชนชั้นกลางระดับสูงทำให้เมื่อเธอมีความสนใจและประสงค์ที่จะประกอบวิชาชีพเลขานุการครอบครัวก็มีความสามารถที่จะส่งเสียให้เธอไปเรียนต่างประเทศเพื่อเป็นการเสริมเพิ่มทักษะในการทำงานซึ่งจะเป็นข้อได้เปรียบอย่างหนึ่งที่จะเลือกงาน ในกรณีของภรรยา เมื่อเข้าไปทำงานเมื่อเธอได้ทำงานไปจากความรู้ความสามารถของตนแล้วทำให้เธอเกิดความผูกพันกับอาชีพที่ทำและเกิดความภาคภูมิใจในการทำงาน ทำให้มีความก้าวหน้าในการทำงานจากระยะเวลาการทำงานแห่งแรกคือบริษัท ชัมมิท งานอยู่ประมาณ 1 ปี แห่งที่สองบริษัทคือบริษัทประกันชีวิตประมาณ 1 ปี แห่งที่สามบริษัทสร้างเขื่อน ประมาณ 4-5 ปี จนมาถึงสุดท้ายคือบริษัทชัน โย ซึ่งจะเห็นว่าจากการที่มีความรู้และทักษะในวิชาชีพเลขานุการและภาษาอังกฤษทำให้การเปลี่ยนงานของเธอเป็นไปโดยไม่มีช่วงเวลาที่ตกงานเลย ความภาคภูมิใจในงานและมีโอกาสเลื่อนตำแหน่งตามลำดับอาจเนื่องจากปัจจัยที่ภรรยามีพื้นฐานการศึกษาที่สูงถึงระดับปริญญาตรีอีกทั้งมีโอกาสไปศึกษาวิชาชีพเลขานุการ โดยตรงจากต่างประเทศด้วย

เมื่อทำงานไปประมาณ 2 ปี ขณะที่อายุ 27 ปีภรรยาสมรสกับจินดา โภธิศรีสุขมีอาชีพเป็นสถาปนิก โดยยังคงทำงานต่อไปได้อย่างต่อเนื่องจากความเข้าใจจากสามีเนื่องจากการพูดคุยตกลงกันเรียบร้อยตั้งแต่แรก ภรรยาไม่มีบุตร 2 คนซึ่งเธอยังคงทำงานต่อไปได้โดยไม่มีอุปสรรคจากการที่มีผู้ช่วยงานบ้าน เธอออกจากงานเมื่ออายุ 55 ปีซึ่งเป็นกำหนดเกษียณของบริษัทและยังคงทำงานอยู่ในแวดวงเลขานุการ รวมถึงเคยดำรงตำแหน่งนายกสมาคมเลขานุการสตรีแห่งประเทศไทย ในปี พ.ศ. 2521

<sup>18</sup>เรื่องเดียวกัน.

นอกจากนี้ผู้วิจัยยังได้สัมภาษณ์ผู้หญิงที่มีอาชีพเลขานุการอีก 4 คนและได้สรุปข้อมูลจากการสัมภาษณ์ เป็น 2 ส่วน คือ ข้อมูลเกี่ยวกับภูมิหลังและการศึกษา (ตารางที่ 3.1) และข้อมูลเรื่องการทำงานและการมีครอบครัว (ตารางที่ 3.2)

ตารางที่ 3.1 แสดงภูมิหลังครอบครัวและการศึกษาของผู้หญิงอาชีพเลขานุการ

ชื่อ-สกุล อายุ	ภูมิหลังครอบครัว	การศึกษา	วิชาชีพ
นางปราศรัย รัชไชยบุญ (แสง-ชูโต) อายุ 74 ปี	ครอบครัวมีภูมิลำเนาอยู่ ในกรุงเทพ บิดารับ ราชการทหาร มารดาเป็น แม่บ้าน	ตั้งแต่อนุบาลถึง มัธยม 8 จากโรงเรียนราชินี	เรียนวิชาเลขานุการ และ ภาษาอังกฤษจากอาจารย์ ชาวอังกฤษ
นางถ่ายเถา สุจริตกุล อายุ 72 ปี	ครอบครัวมีภูมิลำเนาอยู่ ในกรุงเทพ เป็นนักธุรกิจ	-ประถม ถึงมัธยม 8 จาก โรงเรียนมาแตร์เดอี วิทยาลัย -เรียนวิชาการเรือนที่ ประเทศอังกฤษ	เรียนเพิ่มเติมวิชาตัวเลข หลังจากเข้าทำงานใน ตำแหน่งเลขานุการ
นางเบ็ญจมาศ สติรประภา กุล(รัตนคุปต์) อายุ 58	ครอบครัวมีภูมิลำเนาอยู่ ในกรุงเทพ แต่บิดาเป็น ข้าราชการที่มีหน้าที่ จำเป็นต้องไปประจำอยู่ ต่างจังหวัด มารดาเป็น แม่บ้าน	-เรียนที่โรงเรียนประจำ จังหวัด จนถึง ประถม 4 -ย้ายมาเรียนที่โรงเรียน เซนต์โยเซฟคอนเวนต์ จนจบมัธยม 6	เรียนวิชาการเลขานุการ ที่กรุงลอนดอนประเทศ อังกฤษ
นางศศิวรรณ มัสเซตตี (ปานิกบุตร) อายุ 56 ปี	ครอบครัวมีภูมิลำเนาอยู่ ในกรุงเทพ บิดารับ ราชการทหาร มารดาเป็น แม่บ้าน	-เรียนที่โรงเรียนเซนต์สิริ อนุสรณ์ จบชั้นมัธยม 6 -ปริญญาอักษรศาสตร์ จุฬาลงกรณ์มหาวิทยาลัย	

จากตาราง 3.1 เมื่อเปรียบเทียบกับกรณี จะพบว่า ปราศรัย ถ่ายเถา เบ็ญจมาศ และศศิวรรณ มีทั้งที่ฐานะทางเศรษฐกิจใกล้เคียงกับกรณี กล่าวคือมาจากครอบครัวชั้นกลางระดับสูงและการประกอบอาชีพเลขานุการของผู้ให้สัมภาษณ์เป็นการทำงานที่มุ่งออกมาเพื่อให้ตนเองรู้สึกมีคุณค่า ในขณะที่เดียวกันทำให้มีรายได้นำไปใช้จ่ายส่วนตัวได้ โดยไม่ได้มีความเคียดแค้นเรื่องฐานะทางเศรษฐกิจ อย่างไรก็ตามผู้ให้สัมภาษณ์ทุกคนให้ข้อมูลว่ามีเพื่อนร่วมอาชีพยังมีอีกส่วนที่มาจากครอบครัวชั้นกลางระดับกลางที่ออกมาประกอบอาชีพเลขานุการ โดยมีความต้องการแบ่งเบาภาระ

ทางเศรษฐกิจของครอบครัวด้วยการนำรายได้จากการทำงานไปเป็นค่าใช้จ่ายภายในครอบครัว<sup>19</sup> ในประเด็นการศึกษาผู้ให้สัมภาษณ์มีตั้งแต่จบชั้นมัธยมปลาย และจบถึงปริญญาตรีเป็นส่วนใหญ่ นอกจากนั้นยังมีผู้ที่ได้ไปศึกษาเพิ่มเติมในวิชาการเลขานุการทั้งในประเทศและต่างประเทศที่น่าสนใจคือมีโรงเรียนสอนวิชาเลขานุการ และมีการสอนวิชาเลขานุการเป็นการส่วนตัวเฉพาะบุคคลกับอาจารย์ชาวต่างประเทศที่สอนที่บ้านในกรณีของปราศรัย รัชไชยบุญ<sup>20</sup> แสดงให้เห็นว่าผู้หญิงในกรุงเทพฯ ส่วนหนึ่งมีความนิยมที่จะเรียนวิชาเลขานุการ

---

<sup>19</sup> สัมภาษณ์, ภรณ์ โพธิศรีสุข, อายุ 65 ปี, 22 พฤศจิกายน 2547, ณ โรงแรมอริสตัน สุขุมวิท ซอย 24; สัมภาษณ์, ถ่ายเถา สุจริตกุล, อายุ 72 ปี, 18 สิงหาคม 2546, ณ บ้านพัก สุขุมวิท ซอย 33; สัมภาษณ์, ปราศรัย รัชไชยบุญ, อายุ 74 ปี, 18 กันยายน 2545 และ 24 กันยายน 2545, บ้านพัก ถนนเพชรบุรี ซอย 5; สัมภาษณ์, เบ็ญจมาศ สติระประภากุล, อายุ 58 ปี, 11 ตุลาคม พ.ศ. 2547, ณ ปาร์คสวนพลูเรสตีเดนซ์; สัมภาษณ์, ศศิวรรณ มัสเซตตี, อายุ 56 ปี, 7 ตุลาคม 2547, ณ ปาร์คสวนพลูเรสตีเดนซ์.

<sup>20</sup> สัมภาษณ์, ปราศรัย รัชไชยบุญ, อายุ 74, 18 กันยายน 2545, ณ บ้านพัก ถ.เพชรบุรี ซอย 5.

ตารางที่ 3.2 แสดงการเข้าสู่งาน ลักษณะงาน โอกาสก้าวหน้าในอาชีพและครอบครัว  
ของผู้หญิงอาชีพเลขานุการ

ชื่อ	การทำงาน	ครอบครัว
นางปราศรัย รัชไชยบุญ	<ul style="list-style-type: none"> <li>- การเข้าสู่งานจากการฝากงานให้ของ อาจารย์สอนวิชาเลขานุการชาวต่างประเทศ</li> <li>- เริ่มทำงานปี พ.ศ. 2499 บริษัทออกแบบก่อสร้างของชาวเนเธอร์แลนด์ ในแถบสีลม ตำแหน่งเลขานุการของผู้จัดการ ประมาณ 1 ปี ต่อมาบริษัทเลิกกิจการ</li> <li>- ทำงานที่บริษัท ชีตรอง เป็นบริษัทรถยนต์ของประเทศฝรั่งเศส เนื่องจากมีความรู้ภาษาฝรั่งเศสด้วย ซึ่งเป็นคุณสมบัติที่ทางบริษัทต้องการ โดยได้เป็นเลขานุการของ ผู้บริหาร ที่เป็นชาวฝรั่งเศส</li> <li>- ทำงานที่สถานทูตออสเตรเลีย แผนกพิธีการ เป็นล่าม และประสานงานระหว่างสถานทูตและสถานที่ราชการของประเทศไทย จนเกษียณอายุ 55 ปี</li> </ul>	<p>สมรสกับ นายสุวัฒน์ รัชไชยบุญ</p> <p>ข้าราชการธนาคารแห่งประเทศไทย</p> <p>หลังจากสมรส มีบุตร 3 คนแม้จะมีบุตรยังคงทำงานต่อเนื่องมาตลอดจากการที่มีผู้ช่วยทั้งมารดาและเด็ก รับใช้คอยเลี้ยงดูบุตร และความเรียบร้อยภายในบ้านให้อย่างเรียบร้อย ทำให้งานในบ้านและการเลี้ยงบุตร ไม่เป็นภาระที่ทำให้เป็นอุปสรรคในการทำงาน</p>
นางถ้ำเตา สุจริตกุล	<ul style="list-style-type: none"> <li>- เข้าสู่งานจากการชักชวนของครูใหญ่ โรงเรียนนานาชาติ</li> <li>- เริ่มจากเป็นครูสอนภาษาไทย และวัฒนธรรมไทย โรงเรียนนานาชาติ</li> <li>- เริ่มทำงานหลังจากสมรสและมีบุตรแล้ว 3 คน</li> <li>- ทำงานที่การท่องเที่ยวแห่งประเทศไทย รับผิดชอบเขียน สุนทรพจน์</li> <li>- ทำงานที่บริษัทเครื่องใช้ ไฟฟ้าฟิลิป ตำแหน่งแรก พนักงานแปลเอกสาร เลื่อนขั้นเป็นเลขานุการ ของผู้จัดการใหญ่ ทำงานเป็นระยะเวลา 9 ปี ขณะที่อายุประมาณ 35 ปีเนื่องจากมีความจำเป็นต้องลาออกสาเหตุคือ สามีต้อง</li> </ul>	<p>สมรสกับ ดร.สมปอง สุจริตกุล</p> <p>ข้าราชการกระทรวงการต่างประเทศ มีบุตร 3 คน</p>

ตารางที่ 3.2 แสดงการเข้าสู่งาน ลักษณะงาน โอกาสก้าวหน้าในอาชีพและครอบครัว  
ของผู้หญิงอาชีพเลขานุการ(ต่อ)

ชื่อ	การทำงาน	ครอบครัว
	เดินทางไปเป็นเอกอัครราชทูตประจำ ประเทศเนเธอร์แลนด์	
นางเบ็ญจมาศ สติระประภากุล	-เข้าสู่งานโดยการชักชวนของชาว อังกฤษที่รู้จักกัน เริ่มทำงาน ปี พ.ศ.2510 ที่บริษัท National Printing เป็นเลขานุการของ ประธานบริษัท ชาวอังกฤษ - บริษัท Business Research ของ อเมริกัน ตำแหน่งเลขานุการ - สถานทูตสหรัฐอเมริกา ในตำแหน่งผู้ ประสานงานผู้อพยพชาวลาวไปประเทศ ที่สาม - ผู้ประสานงานโครงการพัฒนาชนบท ทำเนียบรัฐบาล - เลขานุการ ผู้จัดการหอการค้าอเมริกัน จนเกษียณอายุ 55 ปี	สมรสกับนายยุทธ สติระประภากุล อาชีพนักธุรกิจ มีบุตร 2 คน หลังจากสมรสและมีบุตร ยังคง ทำงานต่อเนื่องมาตลอด ซึ่งไม่เป็น อุปสรรคในการทำงานมากนัก เพราะการมีผู้ช่วยงานบ้านที่ได้จาก พี่สาว โดยได้รับการฝึกจนเป็นงาน แล้ว ทำให้ไม่ต้องเสียเวลามาฝึกอีก
นางศศิวรรณ ปาณิกบุตร (มัสเซตตี)	เริ่มทำงานตั้งแต่ปี พ.ศ. 2511 ขณะที่ยัง เรียนอยู่คณะอักษรศาสตร์ เข้าสู่งานโดย ไปสมัครที่กรมประชาสัมพันธ์ ต้องการงานพิเศษตอนปิดภาคเรียน จึงได้ทำงานที่โรงแรม Holiday Inn และได้ฝึกด้านเอกสาร และการ ประสานงาน - ตำแหน่งแรก คือ เลขานุการ แผนก อาหารและเครื่องดื่ม ของโรงแรม Holiday Inn - เลขานุการ ผู้จัดการใหญ่โรงแรมสยาม อินเตอร์คอนติเนนตัล - ปัจจุบันเลขานุการประธาน กรรมการบริหาร ปาร์คสวนพลู เรสสิ เดนซ์	สมรสกับชาวต่างประเทศ มีบุตร 1 คน ครอบครัวอาศัยอยู่ที่กับ ครอบครัวของบิดามารดา มีคนช่วย เลี้ยงบุตร และช่วยทุ่นแรงในเรื่อง งานบ้าน

จากตารางที่ 3.2 เมื่อเปรียบเทียบกับกรณีจะเห็นได้ว่าการเข้าสู่งานของผู้ที่ให้สัมภาษณ์อีก 4 คนมีการเข้าสู่งานที่ทั้งเหมือนและต่างกับกรณี กล่าวคือ ถ่ายเถาและศศิวรรณที่ใช้วิธีสมัครเองตามบริษัท ส่วนปราศรัย เบ็ญจมาศ ได้รับการแนะนำจากผู้รู้จักกันให้เข้าไปทำงาน ผู้ให้สัมภาษณ์ทุกคนทำงานต่อเนื่องตั้งแต่สถานภาพโสด จนกระทั่งทำการสมรส ยกเว้นกรณีของถ่ายเถาที่เริ่มทำงานเมื่อทำการสมรสและมีบุตร 3 คน โดยให้เหตุผลว่า “ ไม่ต้องการอยู่บ้านเฉย ๆ อยากทำตัวให้เป็นคนที่มีคุณค่าทั้ง ๆ ที่อยู่บ้านเฉย ๆ ก็ไม่ได้เดือดร้อน การทำงานออกไปทำงานไม่ได้ทำไปเพื่อต้องการเงิน” ผู้ให้สัมภาษณ์ทั้งหมดทำงานต่อเนื่องไปจนถึงเกษียณอายุตามกำหนดของหน่วยงาน ยกเว้นกรณีของถ่ายเถาที่มีความจำเป็นต้องลาออกจากงานเพื่อทำหน้าที่ของภริยาเอกอัครราชทูต

ในประเด็นเรื่องความก้าวหน้าในหน้าที่การงานเมื่อเปรียบเทียบกับกรณีกับผู้ให้สัมภาษณ์อีก 4 คน ทั้งหมดมีโอกาสเลื่อนตำแหน่งขึ้นไปเป็นเลขานุการของผู้บริหารระดับสูงได้ ซึ่งน่าจะเป็นจากมีปัจจัยที่เอื้อต่อการเลื่อนตำแหน่งคือ การเป็นผู้ที่มีทักษะที่ดี โดยเฉพาะภาษาอังกฤษและทักษะอื่น ๆ ของการเป็นเลขานุการที่ดี ผู้ให้สัมภาษณ์ทุกคนสนใจที่จะประกอบอาชีพเลขานุการยกเว้นกรณีของถ่ายเถาที่เบื้องต้นที่ไม่ได้มีความประสงค์ที่จะเป็นเลขานุการ แต่เนื่องจากผู้บริหารเห็นว่ามีคุณสมบัติเกินตำแหน่งพนักงานแปลเอกสาร จึงได้รับการเลื่อนขั้นให้เป็นเลขานุการผู้จัดการใหญ่ จึงเป็นจุดเริ่มต้นของการเข้าสู่อาชีพเลขานุการ และทุกคนที่ให้สัมภาษณ์มีความภาคภูมิใจในอาชีพที่ตนทำ ในขณะที่เดียวกันแม้ว่าทุกคนจะสมรส แต่ชีวิตครอบครัวไม่ได้เป็นอุปสรรคในการทำงานนอกบ้าน ดังจะได้วิเคราะห์เรื่องทัศนคติต่องานอาชีพในบทที่ 4 ต่อไป

อย่างไรก็ตาม ผู้ให้สัมภาษณ์บางคนได้ให้ข้อมูลว่า เพื่อนร่วมอาชีพที่มีอายุใกล้เคียงกันหลายคนก็ไม่สามารถจะก้าวขึ้นมาถึงระดับเดียวกันกับเธอได้ โดยอาจจะมีปัญหาอุปสรรคในการทำงาน อาจมีทักษะความสามารถไม่เพียงพอ ขณะเดียวกันภาระทางครอบครัวที่ทำให้ต้องลาออกจากหน้าที่การงาน เช่น สามีได้ตำแหน่งงานที่สูง จะเห็นว่าเมื่อสามีมีหน้าที่ความรับผิดชอบและต้องการผู้ช่วยงาน จึงต้องเลือกที่จะลาออกจากงาน อย่างในกรณีของถ่ายเถา ที่ลาออกไปเนื่องจากสามีไปเป็นเอกอัครราชทูตหรือในบางกรณีที่มีบุตรและไม่มีบุคคลที่ไว้วางใจให้ดูแลบุตรแทนได้จึงจำเป็นต้องลาออกไปเลี้ยงบุตร<sup>22</sup>

<sup>21</sup> สัมภาษณ์, ถ่ายเถา สุจริตกุล, อายุ 72 ปี, 18 สิงหาคม 2546, ณ บ้านพัก สุขุมวิท ซอย 33.

<sup>22</sup> สัมภาษณ์, เบ็ญจมาศ ศดิธิประภากุล, อายุ 58 ปี, 11 ตุลาคม พ.ศ. 2547, ณ ปาร์ควอเตอร์พลาซ่าคอนกรีต.

## 2. อาชีพนักบัญชี

### 2.1 ความเป็นมาของอาชีพนักบัญชีในสังคมไทย<sup>21</sup>

การจัดทำบัญชีเป็นสิ่งที่ดำเนินควบคู่ไปกับการทำการค้าทุกประเภท ในอดีตพ่อค้าทั่วไปส่วนใหญ่ของประเทศไทยจะเป็นชาวจีน การจัดทำบัญชีในช่วงแรก ๆ จึงเป็นภาษาจีน และถ้าเป็นพ่อค้าใหญ่ขึ้นก็จะเป็นภาษาอังกฤษ การทำบัญชีไทยจึงเริ่มต้นจากการจัดทำบัญชีของราชการที่เป็นบัญชีภาษาไทยการจัดทำบัญชีในช่วงแรกยังไม่ได้ทำอย่างเป็นระบบนัก จวบจนเมื่อมีบริษัทห้างร้านมากขึ้นจึงได้เริ่มมีวิวัฒนาการกำหนดให้มีการจัดทำสอบบัญชี โดยเริ่มต้นครั้งแรกในราวปี พ.ศ. 2470 ที่ได้มีการใช้กฎหมายแพ่งและพาณิชย์ว่าด้วยหุ้นส่วนหรือบริษัทพรรค 3 ซึ่งได้กำหนดมาตราเกี่ยวกับการทำบัญชีและการสอบบัญชีบริษัทจำกัด

ในปี พ.ศ. 2482 จึงมีพระราชบัญญัติการบัญชีขึ้นเป็นกฎหมายเพื่อส่งเสริมให้คนไทยมีอาชีพทางการบัญชี และเริ่มมีโรงเรียนอาชีวศึกษาเพื่อสอนให้รู้จักการทำบัญชี ซึ่งในสมัยนั้นจะรู้จักกันในเรื่องของบัญชี 5 เล่ม ส่วนการสอบบัญชีก็ยังคงอยู่ในกฎหมายแพ่งและพาณิชย์ว่าด้วยหุ้นส่วนและบริษัท และในช่วงนั้น ๆ ใคร ๆ ก็สามารถเป็นผู้สอบบัญชีได้ ไม่มีการกำหนดคุณสมบัติ ไม่จำเป็นต้องจบบัญชี ดังนั้นจึงมีนักกฎหมายเป็นผู้สอบบัญชีเป็นส่วนใหญ่

การสอนวิชาการบัญชีในประเทศไทยเริ่มแรกตั้งแต่ระดับมัธยมศึกษาสายอาชีพจนถึงระดับอุดมศึกษา ในระดับประถมศึกษานั้น มีการสอนบัญชีเพียงเพื่อให้รู้จักการลงบัญชีรับจ่ายเงินเท่านั้น มิได้สอนการบัญชีอย่างกว้างขวางเพื่อนำไปใช้ในการประกอบอาชีพ ดังเช่นในระดับมัธยมศึกษาสายอาชีพ การสอนวิชาการบัญชีในระดับมัธยมศึกษาสายอาชีพนั้นมีความมุ่งหมายให้ผู้ศึกษามีความรู้ความชำนาญเกี่ยวกับการบัญชี เพื่อออกไปปฏิบัติงานทำบัญชีในบริษัทห้างร้าน องค์การของรัฐและส่วนราชการ

สำหรับการสอนวิชาการบัญชีระดับอุดมศึกษาดังแต่เริ่มจนถึงพ.ศ. 2516 มีมหาวิทยาลัยที่มีการสอนวิชาการบัญชีชั้นสูงมีทั้งหมด 5 แห่ง คือมหาวิทยาลัยธรรมศาสตร์ จุฬาลงกรณ์มหาวิทยาลัย มหาวิทยาลัยเกษตรศาสตร์ มหาวิทยาลัยเชียงใหม่ และมหาวิทยาลัยรามคำแหง นอกจากนั้นได้มีการสอนในวิทยาลัยเอกชนซึ่งคณะกรรมการการศึกษาแห่งชาติได้ให้การรับรองมาตรฐานการศึกษาสาขาบัญชีแล้ว 2 แห่ง คือวิทยาลัยกรุงเทพ และวิทยาลัยหอการค้า ซึ่งในขณะนั้นยังมีสถานะเป็นวิทยาลัย

<sup>21</sup>รายละเอียดจาก สมาคมนักบัญชีแห่งประเทศไทย, วิชาชีพการบัญชีในประเทศไทย (กรุงเทพฯ: โรงพิมพ์ชวนพิมพ์, 2516), หน้า 26 - 30.



ในกรณีของจุฬาลงกรณ์มหาวิทยาลัย เปิดสอนการบัญชีในปีพ.ศ. 2482 โดยได้จัดตั้งเป็นแผนกวิชาการบัญชีและการพาณิชย์ขึ้นในคณะอักษรศาสตร์และวิทยาศาสตร์ ต่อมาในปีพ.ศ. 2486 จึงสถาปนาขึ้นเป็นคณะพาณิชยศาสตร์และการบัญชี ประกอบไปด้วย 4 แผนกวิชาคือ แผนกวิชาการพาณิชยศาสตร์ แผนกวิชาการบัญชี แผนกวิชาสถิติ และแผนกวิชาการการธนาคารและการเงิน

ส่วนมหาวิทยาลัยธรรมศาสตร์นั้น เปิดสอนวิชาการบัญชีเมื่อพ.ศ. 2478 โดยกำหนดวิชาการบัญชีเป็นสาขาหนึ่งในหลักสูตรปริญญาโททางเศรษฐศาสตร์ ในปีพ.ศ. 2481 ได้เปิดแผนกวิชาการบัญชีขึ้น มีหลักสูตรการสอนตามระบบชาเตอร์แอกเคาท์แดนท์ของอังกฤษ โดยแบ่งการศึกษาออกเป็น 2 ระดับคือ ประกาศนียบัตรทางการบัญชี เทียบเท่าปริญญาตรีใช้เวลาศึกษา 3 ปี และประกาศนียบัตรชั้นสูงทางการบัญชี เทียบเท่าปริญญาโทใช้เวลาการศึกษา 5 ปี กับได้กำหนดให้มีการฝึกงานทางบัญชีเป็นส่วนหนึ่งของหลักสูตรการศึกษาด้วย เมื่อปีพ.ศ. 2492 มหาวิทยาลัยได้จัดตั้งคณะพาณิชยศาสตร์และการบัญชีขึ้น เพื่อขยายการศึกษาให้กว้างขวาง และในปีพ.ศ. 2499 ได้มีการเปลี่ยนแปลงหลักสูตรการสอนวิชาการบัญชีอีกเป็นครั้งสำคัญ โดยได้เปลี่ยนแปลงหลักสูตรการศึกษาทางการบัญชีใหม่ ประกอบด้วยการศึกษาเพื่อรับปริญญาตรีทางการบัญชีหลักสูตร 4 ปี และการศึกษาเพื่อรับปริญญาโททางการบัญชีหลักสูตร 2 ปี คณะพาณิชยศาสตร์และการบัญชี มหาวิทยาลัยธรรมศาสตร์ได้แบ่งสาขาวิชาออกดังนี้ คือสาขาวิชาการบัญชี การบริหาร การเงินการธนาคารและการตลาด

ความสำคัญของอาชีพนักบัญชีมีเพิ่มมากขึ้นในสมัยพัฒนา ในพ.ศ. 2505 ในระหว่างที่ประเทศไทยเริ่มใช้แผนพัฒนาทางเศรษฐกิจ ฉบับที่ 1 เริ่มมีความตื่นตัวในการสอบบัญชีและคิดว่าผู้สอบบัญชีควรจะเป็นผู้ที่จบทางด้านบัญชี เริ่มมีการดำเนินการเกี่ยวกับ “สภาการบัญชี” เพื่อการควบคุมวิชาชีพตนเองโดยคณะกรรมการตรวจเงินแผ่นดิน ในขั้นแรกได้ออกเป็นพระราชบัญญัติผู้สอบบัญชีปี พ.ศ. 2505 ก่อน โดยได้กำหนดคุณสมบัติผู้สอบบัญชีและจัดตั้งคณะกรรมการควบคุมการประกอบวิชาชีพสอบบัญชี หรือ ก.บ.ช. ขึ้น ได้มีการกำหนดคุณสมบัติของผู้สอบบัญชีและต้องมีการสอบขึ้นทะเบียนเป็นผู้สอบบัญชี ในระยะนั้นได้เริ่มผลักดันให้มีการประมนักบัญชีทั่วประเทศ ครั้งที่ 1 เพื่อพิจารณาเกี่ยวกับมาตรฐานการบัญชี มาตรฐานการสอบบัญชี และมารยาทผู้สอบบัญชีที่จะต้องพัฒนาควบคู่กัน

ความพยายามของทางราชการและสมาคมได้ประสบความสำเร็จอีกครั้งเมื่อดำเนินการผลักดันจนกระทั่งได้มีการประกาศคณะปฏิวัติฉบับที่ 285 พ.ศ. 2515 ที่ใช้กันอยู่จนถึงปัจจุบัน ซึ่งประกาศฉบับนี้เป็นการแก้ไขกฎหมายการบัญชีปี พ.ศ. 2482 และเปลี่ยนวิธีการทำบัญชี 5 เล่มที่มีความตรงตัวสูง ประกอบกับในขณะนั้นเริ่มมีคอมพิวเตอร์เข้ามาในประเทศไทยแล้ว จึงต้องปรับวิธีการทำบัญชีให้รับกับความก้าวหน้าทางเทคโนโลยีใหม่ ๆ และก็เป็นครั้งแรกจึงมีการกำหนดมาตรฐานการรายงานงบการเงินหรืองบดุล ซึ่งเท่าที่ผ่านมาไม่มีกฎหมายบังคับให้ธุรกิจต้องเปิดเผย

เช่นนั้น ดังนั้นจึงเป็นจุดเริ่มต้นในการนำมาตรฐานสากล มากำหนดเป็นกฎหมายเพื่อเน้นให้ทุกคนต้องปฏิบัติตาม

## 2.2 ลักษณะการทำงาน

โดยการทำบัญชีเป็นการประมวลผลข้อมูลทางบัญชีจากรายการค้าที่เกิดขึ้น เพื่อให้สามารถทำงบการเงินอันเป็นรายงานแสดงผลการประกอบการ รายรับและรายจ่ายของบริษัท ห้างร้านต่าง ๆ

ประเภทของนักบัญชี อาจแบ่งได้เป็นสองลักษณะกว้างๆคือ พนักงานบัญชี ซึ่งอยู่ในฝ่ายบัญชีขององค์กรธุรกิจต่างๆ ทำหน้าที่จัดทำบัญชีของบริษัทนั้นๆ โดยแต่ละองค์กรก็จะมีโครงสร้างองค์กรในฝ่ายบัญชีแตกต่างกันไป และผู้สอบบัญชี คือผู้ตรวจสอบความถูกต้องของข้อมูลทางบัญชี<sup>24</sup>

ลักษณะพิเศษของอาชีพนักบัญชี ประการหนึ่งคือ จำเป็นต้องทำงานล่วงเวลา โดยเฉพาะในช่วงใกล้ครบรอบบัญชี

## 2.3 กรณีศึกษานักบัญชีในยุคพัฒนา

### กรณี คุณจิตรา ลืออำรุง<sup>25</sup> (จรรยาบรรณ)

#### ภูมิหลัง

จิตราเกิดวันที่ 11 มิถุนายน พ.ศ. 2479 เป็นบุตรสาวคนโตในจำนวนพี่น้องทั้งหมด 7 คน ซึ่งมีผู้หญิง 4 คน และผู้ชาย 3 คน ของขุนจรรยาบรรณ (ปรุง มุสิกสุด) พี่นเพเป็นคนอุดรดิศต์และนางบุญช่วย มุสิกสุด (มณีท่าโพธิ์)มีเชื้อสายจีนครอบครัวเดิมทำธุรกิจข้าว พี่นเพเป็นคนจังหวัดพิษณุโลก บิดาเป็นข้าราชการกระทรวงมหาดไทย ตำแหน่งสุดท้ายคือ นายอำเภอ ศรีขรภูมิ จังหวัดสุรินทร์ ส่วนมารดาเป็นแม่บ้าน จิตราได้รับการเลี้ยงดูและเติบโตที่จังหวัดสุรินทร์ เนื่องจากบิดาทำงานที่นั่น มารดาจะเป็นหลักในการหารายได้รวมทั้งรับผิดชอบชีวิตความเป็นอยู่ของผู้คนในบ้านทั้งครอบครัวของตนและบ่าวไพร่ เนื่องจากเงินเดือนของข้าราชการในสมัยนั้นไม่มากพอที่จะใช้จ่าย เงินเดือน ประมาณ 80 กว่าบาทสมัยที่เป็นปลัดอำเภอ ในการบริหารครอบครัว มารดาจะมีการจัดการดูแลบ้าน อาหารการกิน ออมเป็นฤดูกาล หน้าอะไรก็เก็บของอย่างนั้นเก็บไว้

<sup>24</sup> สุรีย์ หาญพินิจศักดิ์, “วิเคราะห์บทบาทและภาระหน้าที่ของผู้สอบบัญชีรับอนุญาตของประเทศไทย” (วิทยานิพนธ์ปริญญาโทบริหารธุรกิจ สาขาการบัญชี คณะพาณิชยศาสตร์และการบัญชี จุฬาลงกรณ์มหาวิทยาลัย, 2534), หน้า 8.

<sup>25</sup> สัมภาษณ์, จิตรา ลืออำรุง, อายุ 69 ปี, 7 ธันวาคม 2547, ณ บ้านพัก สุขุมวิท ซอย 21.

แจกงานให้คนในบ้านทำกันทุกวัน ทำปลาทำกินเอง เอาปลาหมักเป็นน้ำปลาได้ เอาไม้มาเผาถ่านเอง ทอผ้า เอาของไปแลกเปลี่ยนของกิน ทำสวนครัว เลี้ยงเป็ดเลี้ยงไก่ เพราะต้องมีเด็กในบ้านต้องเลี้ยงดูมาก รวมทั้งต้องทำอาหารให้บิดารับประทาน

การอบรมเลี้ยงดู มารดาสอนให้เป็นแม่บ้าน ต้องช่วยมารดาอยู่ในครัวตั้งแต่เด็ก ๆ ไม่ปล่อยให้อยู่ว่าง เป็นต้นว่า สอนให้ดูแลทุกคน สำหรับบิดาในการปฏิบัติต่อบุตรที่เป็นชายและหญิงอาจต่างกันบ้างในแง่การปล่อยให้ไปในที่ต่าง ๆ ได้มากกว่าผู้หญิง ส่วนมารดานั้น ไม่ว่าจะหญิงหรือชายก็ต้องทำงาน ทำงานตามที่ถนัดแล้วแต่ว่าใครชอบทำงานครัว เช่น คำน้ำพริก กวนห่อหมก งานสนามเช่น ต้องดักน้ำ ขุดดิน หลังรับประทานอาหารมารดาจะใช้ช่วงเวลานี้พูดคุยสั่งสอนอบรมบุตร ๆ เล่าเรื่องต่าง ๆ และประโยชน์ที่เธอจำได้ขึ้นใจคือ

เป็นผู้หญิงต้องพึ่งตัวเอง ไม่ต้องไปขอเค้กกิน เราต้องทำงานหาเงินเก็บเอง ไม่ให้เป็นหนี้ใครต้องทำงานให้เป็น หากจะใช้ใครให้ดี เราก็คงทำให้เป็นก่อน นอกจากนี้ในเรื่องการศึกษามารดา ยังสั่งสอนว่า ขอให้เรียนหนังสือ อยากจะเรียนอะไรก็เรียน ไม่ได้เข้ามาบังคับหรือจัดการ เนื่องจาก คนที่ไม่มีความรู้คนอื่นจะดูถูก<sup>26</sup>

และถ้าเรียนจบมีเงินเดือนจะต้องส่งเสียให้น้อง ๆ เรียน จิตราศึกษาจนจบประถมศึกษาปีที่ 4 ที่บ้านเกิด แล้วสอบได้ทุนการศึกษาเข้าไปเรียนในตัวจังหวัด โดยไปเรียนจนถึงชั้นมัธยมศึกษาปีที่ 2 โรงเรียนสตรีศรีสุรินทร์ (โรงเรียนสิรินธร) แต่เนื่องจากบิดาเป็นห่วงว่าต้องไปอยู่เพียงลำพังกับคนอื่นอีกทั้ง ไม่มีญาติหรือคนรู้จักอยู่ที่นั่น จึงได้โอนทุนการศึกษาที่ได้ไปเรียนที่จังหวัดพิษณุโลก ซึ่งมีที่พักอยู่กับญาติทางแม่ได้ จิตราจึงย้ายไปเรียนที่ โรงเรียนพิษณุโลกเฉลิมขวัญ จนจบมัธยม 6 หลังจากนั้นได้เดินทางเข้ามาศึกษาต่อชั้นมัธยมปีที่ 7-8 ในกรุงเทพฯ ที่โรงเรียนเขมะสิริอนุสสรณ์ (เป็นโรงเรียนเอกชน) โดยพักอยู่กับคุณอา ที่บ้านย่านรินฤดี สุขุมวิท 1 ด้วยความที่เป็นคนที่ชอบเรียนคำนวณ จึงเลือกเรียนสายวิทยาศาสตร์ แต่ไม่ชอบวิชา ฟิสิกส์ เคมี ชีววิทยา ในปีพ.ศ. 2493 เมื่อเรียนจบแล้วไม่ได้ไปสอบคัดเลือกเข้าจุฬาลงกรณ์มหาวิทยาลัย เนื่องจากป่วย จึงเข้าเรียนคณะพาณิชยศาสตร์และการบัญชีที่มหาวิทยาลัยธรรมศาสตร์ซึ่งเป็นมหาวิทยาลัยเปิด ในปีพ.ศ. 2497

#### การตัดสินใจทำงานนอกบ้านและการเลือกที่ทำงาน

มหาวิทยาลัยธรรมศาสตร์ในสมัยนั้นยังใช้ระบบการสอบวัดผลปีละครั้งจึงทำให้ใช้เวลาเรียน เกือบ 8 ปี เมื่อเรียนไปได้สักพักหนึ่ง จึงไปสมัครงานที่บริษัทเชลล์ การสมัครงานได้รับข่าวจากเพื่อนที่ทำงานที่บริษัทเชลล์ว่ามีคนลาออกจากตำแหน่ง แม้ว่าครอบครัวของเธอมีบิดาที่รับ

<sup>26</sup> เรื่องเดียวกัน.

ราชการก็ไม่ได้ชักจูงให้เธอทำงานราชการ แต่ปล่อยให้เป็นการตัดสินใจส่วนตัว จิตราจึงไปสมัคร และได้รับเข้าทำงานในปี พ.ศ. 2503 เงินเดือนขั้นแรก 1,080 บาท ซึ่งในขณะนั้นเงินเดือนข้าราชการ 800 บาท ภาษาอังกฤษมีความสำคัญมากในการสอบสัมภาษณ์ ที่บริษัทซึ่งมีขั้นตอนทั้งสอบข้อเขียน เป็นภาษาอังกฤษ และการสัมภาษณ์โดยชาวตะวันตกสองคน มีคนไทยคนเดียว

ในบริษัทดังกล่าวตำแหน่งบริหารสูงเป็นชาวต่างชาติเป็นส่วนใหญ่ จิตราได้บรรจุในแผนก บัญชีของประเทศลาว ขณะนั้นประเทศไทยเป็นสำนักงานในภาคพื้นเอเชียตะวันออกเฉียงใต้ที่ บริษัทเชลล์ไปลงทุน เช่นประเทศลาว กัมพูชา คูแလာงงานบัญชีที่ส่งมาจากประเทศลาว ในบริษัทมี ผู้หญิงทำงานหลายคน ส่วนใหญ่จะเป็นฝ่ายประชาสัมพันธ์ ฝ่ายบุคคล ฝ่ายการเงิน ฝ่ายบัญชี และ ฝ่ายเลขานุการ ซึ่งจิตราให้ข้อสังเกตว่า ผู้หญิงที่ทำงานฝ่ายประชาสัมพันธ์และเลขานุการในบริษัท เชลล์ส่วนใหญ่จะเป็นผู้หญิงที่สำเร็จการศึกษาจากประเทศอังกฤษ

ในขณะนั้น สำนักงานใหญ่ของบริษัทเชลล์อยู่บริเวณปทุมวัน ใกล้สนามกีฬาแห่งชาติ อยู่ อาคารเดียวกันธนาคารกสิกรไทย อีกสาขาอยู่ที่มณฑลนครราชสีมา ซึ่งเป็นถนนสายธุรกิจ ภายหลังจากในปี พ.ศ. 2506 ก็ย้ายไปที่ถนนพัฒนาพงษ์โดยอยู่ตึกใหญ่กว่าที่เดิมทันสมัย ซึ่งถนนพัฒนาพงษ์เป็นถนน สายการบิน บริเวณนั้นมีบริษัทสายการบินมากมายอย่างเช่น แจแปนแอร์ไลน์ แควนตัสแอร์ไลน์

หน้าที่การงาน ตำแหน่งแรกเข้าไปในตำแหน่งเสมียน จิตราเล่าว่าส่วนมากฝ่ายบัญชีใน บริษัทดังกล่าวมักเป็นผู้ที่จบจากจุฬาลงกรณ์มหาวิทยาลัย ในแผนกบัญชี พนักงานที่ทำงานอยู่ใน ห้องคอมพิวเตอร์มีหน้าที่ใส่ข้อมูลลงในคอมพิวเตอร์ ส่วนมากมักจบจาก โรงเรียนพาณิชยศาสตร์ แต่ใน กองบัญชีซึ่งมี ประมาณ 20 คน ที่จบปริญญาตรี เรามีหน้าที่รับผิดชอบเป็นเรื่อง ๆ เจ้าหน้าที่แต่ละ คนจะไม่ทราบงานทั้งหมด ซึ่งจะเป็นหน้าที่รับผิดชอบของหัวหน้าที่จะรวบรวมทุกเรื่องมาสรุปปิด บัญชี เช่นผู้ใดทำเรื่องค่าใช้จ่ายก็ทำเรื่องค่าใช้จ่ายไป คนหนึ่งทำสินค้าคงเหลือ ทำกันคนละอย่าง เรา จะไม่รู้ว่ามันจะไปจบตรงไหน แต่ก็มีการสับเปลี่ยนกัน ตอนแรก จิตราทำด้านสต็อกแผนกลาวทำ หน้าที่ตรวจสอบตัวเลขของสินค้า และรายการขายกับเงินให้ตรงกันเป็นต้น ในขณะนั้นบริษัทเชลล์ นำเครื่องคอมพิวเตอร์เข้ามาใช้แล้ว เป็นคอมพิวเตอร์รุ่นแรก เครื่องใหญ่ ๆ การทำงานต้องอาศัยไหว พริบ เพราะจะไม่ได้เหมือนกับสิ่งที่ได้เรียนมา แต่เป็นทฤษฎีที่ต้องนำมาปรับใช้ และเรียนรู้จากงาน ที่เราได้ทำก็จะทำให้ทำงานเป็น ก็สามารถปรับใช้เป็นวิธีการส่วนตัวของแต่ละคน

จิตรา ทำงานที่บริษัทเชลล์เป็นที่แรกและที่เดียวโดยไม่ได้ย้ายบริษัทเลยเนื่องจากพอใจกับที่ ทำงานที่มีความมั่นคงระบบงานที่ดี และสวัสดิการดี เธอได้รับการพิจารณาให้ขึ้นเงินเดือนปีละ 2 ครั้ง ในช่วงแรก เงินเดือนขึ้นแต่ตำแหน่งยังไม่ขึ้น ต่อมาจึงค่อย ๆ ไล่เต้าขึ้นไปบริษัทได้จัดอบรมให้ พนักงานในเรื่องต่าง ๆ ตามขั้นตอนของตำแหน่ง เช่นตอนแรกเข้าไปจะเป็นหลักสูตร แนะนำ บริษัท แนะนำการขึ้นไปเป็นหัวหน้า แนะนำการทำงานร่วมกับแผนกอื่น ๆ จะทำให้ทุกแผนกที่รับ งานกันจะ ได้รับงานที่มีคุณภาพ จนถึงใกล้จะเกษียณก็จะมี การอบรมเพื่อเตรียมตัวเกษียณเพื่อเตรียม ให้ออกไปใช้ชีวิตหลังจากเกษียณ ไม่มีพนักงานที่ไม่เคยเข้ารับการอบรม

ตำแหน่งหน้าที่การงาน เนื่องจากเธอเป็นคนที่มีขวนขวายและขยันขันแข็งที่จะทำทั้งหน้าที่การงานที่รับผิดชอบในสายงาน และยังร่วมทำกิจกรรมของบริษัทด้วยเธอให้ความเห็นว่าไม่ควรที่จะปิดกั้นตัวเอง ถ้าทำงานเพียงด้านเดียวเราก็จะไม่มีประสบการณ์ในเรื่องอื่นๆ ซึ่งจะนำมาใช้ประโยชน์กับตัวเองได้ในการทำงานร่วมกับคนอื่น ๆ ในแผนกต่าง ๆ ได้ เพราะทางบริษัทมีสโมสรของบริษัท เวลาทำงานก็ต้องทำตัวเองให้เป็นที่รู้จักจากการทำงาน วิธีการทำงานที่ดีเราก็ต้องรู้ในงานและในสังคมของเราด้วย หากเราเป็นที่รู้จักเวลาขยับงานหรือย้ายแผนกหากเราเป็นที่รู้จักของคน que เลือกเขาก็จะอนุญาตให้เราย้ายได้ หรืออาจจะถูกเรียกตัวไปทำในแผนกอื่น ๆ ที่อาจจะมีความก้าวหน้ามากกว่าได้ หลังจากทำงานด้านบัญชีโดยตรงประมาณ 10 ปี จิตราได้รับการเลื่อนตำแหน่งให้ไปทำด้านบริหารซึ่งยังคงต้องอาศัยทักษะทางด้านบัญชี และประสบการณ์ที่มีมาใช้ หลังจากอยู่ไฟแนนซ์อยู่พักหนึ่ง เธอได้ไปทำงานรับผิดชอบในการบริการประสานงานกับลูกค้าในฝ่ายที่เรียกว่า Customer Service คือมาดูแลลูกค้า เกี่ยวกับหนี้สินและเครดิต มีวิธีการทวงหนี้ที่ดี หากเป็นลูกค้าลูกค้าที่ดีเราก็สามารถทำเรื่องผ่อนผันให้ และให้ส่วนลดลูกค้าได้ ทำให้ได้เจอกับคนที่หลากหลายและเป็นที่รู้จัก คอยดูแลไม่ให้ลูกค้าเสียเครดิต หลังจากนั้นก็ไปอยู่แผนกมาร์เก็ตติ้งก็จะเปลี่ยนวิถีทางเลย ไม่ใช่ว่าเรียนบัญชีจะอยู่ฝ่ายบัญชีตลอดไป เมื่อมีโอกาสและมีความสามารถมีเทคนิค จะมีทางไป เมื่อไปอยู่แผนกการตลาดรู้สึกชอบงานที่ทำกับนิสซจาก Supervisor จนมาเป็นผู้จัดการฝ่ายวางแผนซึ่งด้วยเหตุที่เรียนมาทางนี้พวกฝ่ายเศรษฐกิจก็จะกำหนดเป้าหมายให้ฝ่ายการตลาดมาทำงานให้ได้ตามเป้าหมายของบริษัทในแต่ละปีภายใต้การดูแลของจิตราในทีมงานก็จะมีฝ่ายขายที่จะต้องวางแผนการทำงานร่วมกันเพื่อให้ได้ยอดตามแผนที่วางไว้ แล้วก็มีหัวหน้าของจัดตัวเลข ตัวเลขทางเศรษฐกิจก็จะให้มาดูแล ตำแหน่งสุดท้ายของจิตราคือ ผู้จัดการฝ่ายวางแผนอุตสาหกรรม ( Industrial Planning Manager )

จากการสัมภาษณ์จิตรา ภูมิหลังครอบครัวของเธอมาจากครอบครัวชั้นกลางระดับกลางที่ส่งเสริมการศึกษา เมื่อต้องการที่จะเรียนก็ให้เรียนอย่างเต็มที่ จะเห็นได้จากที่ครอบครัวให้จิตราย้ายมาจากต่างจังหวัดเพื่อเข้ามาเรียนในระดับเตรียมอุดมและอุดมศึกษาตามลำดับในกรุงเทพฯ จากการที่มารดาของเธอมีเชื้อสายจีนเป็นส่วนหนึ่งที่ทำให้จิตราสนใจและเลือกเรียนสาขาวิชาพาณิชยศาสตร์และการบัญชีและได้เข้าทำงานตามวิชาชีพที่ได้เรียนมา เมื่อทำงานและมีประสบการณ์จึงได้เลื่อนตำแหน่งไปสู่งานบริหารตามประสบการณ์และผลงานที่มีตามลำดับ จิตราได้เลือกที่จะสมัครเข้าองค์กรที่มีความมั่นคง

ในปี พ.ศ.2507 เมื่อทำงานไปได้ประมาณ 3 ปี ขณะอายุ 28 ปี จิตราสมรสจึงได้สมรสกับ พ.อ.(พิเศษ)วิรัตน์ ลืออำรุงซึ่งรับราชการอยู่กรมพลัดงานทหารและยังคงทำงานต่อ โดยเป็นที่ตกลงร่วมกันระหว่างเธอและสามีว่าเธอยังคงจะทำงานต่อแม้ว่าสมรสแล้วและมีบุตรชาย 1 คน ซึ่งไม่เป็นอุปสรรคในการทำงานเพราะมีผู้ช่วยงานบ้าน โดยได้รับมาจากมารดาที่ช่วยฝึกงานให้จนเป็นงานและเป็นผู้ที่ไว้ใจได้ ทำให้เธอสามารถทำงานไปเกษียณอายุ ตามกฎของบริษัทได้

ตารางที่ 3.3 แสดงภูมิหลังครอบครัวและการศึกษาของผู้หญิงที่ประกอบอาชีพนักบัญชี

ชื่อ-สกุล อายุ	ภูมิหลังครอบครัว	การศึกษา
นางสาวกัญญา เจริญกล้า อายุ 67 ปี	ครอบครัวมีภูมิลำเนาอยู่ที่จังหวัดราชบุรี บิดามีอาชีพเป็นทันตแพทย์ มารดาเป็น แม่บ้าน	- ชั้นประถม โรงเรียนอำเภอท่ามาาย จ.ราชบุรี - ชั้นมัธยมต้น ได้ทุนการศึกษาไป เรียนในโรงเรียนประจำจังหวัด - จบชั้นมัธยม 8 โรงเรียนศึกษานารี แผนกวิทยาศาสตร์ - ปริญญาพาณิชยศาสตร์และการ บัญชี จากมหาวิทยาลัยธรรมศาสตร์
นางสาวอรสา เสงฆนาร์ักษ์ อายุ 59 ปี	ครอบครัวมีเชื้อสายจีน ภูมิลำเนาอยู่ที่ จังหวัดสมุทรสงคราม บิดามีกิจการร้าน ขายทอง มารดาเปิดร้านเสริมสวย	-ชั้นประถมเรียน โรงเรียนประจำ จังหวัดสมุทรสงคราม -เข้ามาเรียนชั้นมัธยมต้นเรียนที่ โรงเรียนสตรีวิทยา กรุงเทพฯ -จบชั้นมัธยม 8 โรงเรียนเตรียม อุดมศึกษา แผนกวิทยาศาสตร์ - ปริญญาพาณิชยศาสตร์และการ บัญชีจากมหาวิทยาลัยธรรมศาสตร์
นางสาวราภรณ์ พิพัฒน์ภูมิพร อายุ 58 ปี	ครอบครัวมีเชื้อสายจีน ภูมิลำเนาอยู่ที่ กรุงเทพฯ บิดามารดาทำธุรกิจส่วนตัว	- ชั้นประถมถึงชั้นมัธยมต้น จาก โรงเรียนพระหฤทัยคอนแวนต์ - จบชั้นมัธยม 6 จาก โรงเรียนเตรียม อุดมศึกษา แผนกวิทยาศาสตร์ - ปริญญาพาณิชยศาสตร์และการ บัญชี จากจุฬาลงกรณ์มหาวิทยาลัย

จากตารางที่ 3.3 เมื่อเปรียบเทียบกับจิตรา ภูมิหลังครอบครัวของผู้ให้สัมภาษณ์อีก 3 คน ทั้งหมดที่มีอาชีพทางบัญชีรวมทั้งจิตราเป็นผู้ที่มาจากครอบครัวที่มีเชื้อสายจีนซึ่งเชื่อกันว่าผู้มีเชื้อสายจีนเป็นผู้ที่มีทักษะในการคำนวณ บางกรณีพื้นฐานที่บ้านทำธุรกิจจึงทำให้พวกเขาเลือกที่จะเรียนทางบัญชี จะเห็นได้ว่าทั้งกัญญา อรสา วราภรณ์ ต่างจบการศึกษาในระดับอุดมศึกษาจากคณะพาณิชยศาสตร์และการบัญชี ซึ่งเลือกทำงานตรงกับความรู้ที่ได้เรียนมา ที่มีทักษะ ในการคำนวณ และการทำบัญชี ตามข้อกำหนดคุณสมบัติของผู้ทำบัญชีและผู้สอบบัญชี

ตารางที่ 3.4 แสดงการเข้าสู่งาน ลักษณะงาน โอกาสก้าวหน้าในอาชีพ และครอบครัวของผู้หญิงที่ประกอบอาชีพนักบัญชี

ชื่อ	การเข้าสู่งาน ลักษณะงาน โอกาสก้าวหน้า ในอาชีพ	ครอบครัว
นางสาวกัญญา เจริญกล้า	<p>การเข้าสู่งานโดยไปสมัครงานตามประกาศ ในหนังสือพิมพ์ The Bangkok post เริ่มทำงานในปีพ.ศ. 2500 ขณะที่ยังศึกษา อยู่ที่มหาวิทยาลัยธรรมศาสตร์</p> <ul style="list-style-type: none"> <li>- เข้าทำงานที่บริษัท โกรก เป็นบริษัท โฆษณาเจ้าของเป็นชาวอังกฤษ ใน ตำแหน่งพนักงานบัญชี บริษัทอยู่ซอย สุสาน ถนนสีลม</li> <li>- ย้ายไปทำงานที่บริษัท สควิป เป็นบริษัท ผลิตยา ของชาวอเมริกัน ตำแหน่งพนักงาน บัญชี เงินเดือนมากกว่าบริษัทเดิม ระบบงานในบริษัทดีกว่าเพราะเป็นบริษัท ใหญ่ บริษัทตั้งอยู่ซอยพัฒนาพงศ์ ทำอยู่ที่นี้ จนเกษียณ อายุ 55 ปี ในตำแหน่งผู้จัดการ ฝ่ายบัญชี</li> <li>-ทำงานต่อที่บริษัท Bangkok Cable ใน ตำแหน่งผู้จัดการฝ่ายบัญชี จนถึงปีพ.ศ. 2547</li> </ul>	โสด
นางสาวอรสา เสงฆนารักษ์	<ul style="list-style-type: none"> <li>-เข้าสู่งานโดยการชักชวนของเพื่อนที่เข้าไป ทำงานก่อนที่สำนักงานบัญชี</li> <li>-เริ่มทำงาน ปี 2506 ขณะที่ศึกษาที่ มหาวิทยาลัยธรรมศาสตร์ ทำงานที่บริษัท ตรวจสอบบัญชี ยุคต์ ณ กลาง ภายหลังใน ปี พ. ศ. 2507 ได้ร่วมทุนกับบริษัท SGV บริษัทตรวจสอบบัญชีจากประเทศ ฟิลิปปินส์ ภายใต้ชื่อ SGVN ในตำแหน่ง ผู้สอบบัญชี</li> <li>-บริษัทศรีกรุง เป็นบริษัทเกี่ยวกับเคมีภัณฑ์ ตำแหน่งพนักงานบัญชี</li> <li>- โรงแรมชวลิต เป็นหัวหน้าแผนกบัญชี</li> <li>- บริษัทชัคเนติก เป็นบริษัทเกี่ยวกับ</li> </ul>	โสด

ตารางที่ 3.4 แสดงการเข้าสู่งาน ลักษณะงาน โอกาสก้าวหน้าในอาชีพ และครอบครัวของผู้หญิงที่ประกอบอาชีพนักบัญชี (ต่อ)

ชื่อ	การเข้าสู่งาน ลักษณะงาน โอกาสก้าวหน้า ในอาชีพ	ครอบครัว
	<p>แมงวงจรร ไฟฟ้า ตำแหน่งหัวหน้าแผนกบัญชี</p> <ul style="list-style-type: none"> <li>- บริษัทสแกนเดีย เป็นบริษัทเกี่ยวกับผลิตภัณฑ์ที่ทำจากไม้ ตำแหน่งผู้จัดการแผนกบัญชี</li> <li>- ร้านอาหารเจ้าจอมผู้จัดการแผนกบัญชี</li> <li>- โรงแรมแอมบาสเคอร์ ผู้จัดการแผนกบัญชี</li> <li>- ปัจจุบัน ผู้จัดการ โรงเรียนอนุบาลเฉลิมขวัญ</li> </ul>	
นางสาววราภรณ์ พิพัฒน์ภูมิพร	<ul style="list-style-type: none"> <li>- เข้าสู่งาน โดยการสมัคร ไปยังหน่วยงานต่าง ๆ หลังจากเรียนจบปริญญาตรี</li> <li>- เริ่มทำงานในปีพ.ศ. 2512 ที่ธนาคารทหารไทย สำนักงานใหญ่ ถนนราชดำเนิน ในแผนกบัญชี ทำอยู่ 2 ปี</li> <li>- บริษัทอุตสาหกรรมดั่งแก๊ส</li> </ul> <p>ทำงานธุรการทั่วไป ทำบัญชี เกี่ยวกับภาษีส่งออก</p> <p>ย้ายไปแผนกจัดซื้อ ทำจนบริษัทปิดกิจการ ปัจจุบันเป็นผู้จัดการแผนกบัญชีบริษัทวะเทสดิ่ง จำกัด</p>	โสด

จากตารางที่ 3.4 เมื่อเทียบกับจิตรา ในประเด็นการเข้าสู่งานจะพบว่าผู้ให้สัมภาษณ์คือ กัญญา และอรสาที่เข้าทำงานตั้งแต่ยังศึกษาอยู่ในมหาวิทยาลัยธรรมศาสตร์เช่นเดียวกับจิตรา เนื่องจากระบบของมหาวิทยาลัยธรรมศาสตร์ที่เปิดโอกาสให้ผู้ที่เป็นนักศึกษาสามารถประกอบอาชีพและศึกษาได้ในขณะเดียวกัน ส่วนกัญญาและ วราภรณ์เข้าสู่งานด้วยวิธีการสมัครงานไปตามบริษัทต่าง ๆ ส่วนอรสาได้รับการชักชวนจากเพื่อน

นอกจากนี้จะเห็นได้ว่า ทั้ง กัญญา อรสา และวราภรณ์ต่างเปลี่ยนงานไปเรื่อย ๆ และมีตำแหน่งและเงินเดือนสูงขึ้นกว่าที่เดิม โดยไม่เคยมีปัญหาตกงานเลยเนื่องจากความรู้และทักษะทางด้านบัญชีเป็นวิชาชีพ ในขณะที่จิตราที่เข้าทำงานที่เดียวไปจนเกษียณอายุ น่าสังเกตว่าขณะที่



จิตร้าทำการสมรส แต่ผู้ให้สัมภาษณ์คนอื่น ๆ ทั้งกัญญา อรสา และ วราภรณ์ ต่างมีสถานภาพโสด ซึ่งจากคำบอกเล่าถึงเหตุผลของการไม่สมรส กัญญาเล่าว่า “เป็นเพราะเราสนุกกับงานมากจนไม่มีเวลาคิดถึงเรื่องนี้ ไม่ใช่ว่าไม่มีใครมาจีบนะ แต่เราไม่คิดถึงเรื่องนี้ จนลืมไป”<sup>27</sup> ถึงแม้ผู้ให้สัมภาษณ์ทั้งหมดยกเว้นจิตร้าจะอยู่ในสถานภาพโสดแต่จากคำบอกเล่าถึงเพื่อน ๆ ที่เรียนและทำงานทางบัญชี โดยทั่ว ๆ ไปทำการสมรสกันเพียงแต่ในกรณีของเธอเท่านั้น “เพื่อน ๆ ก็แต่งงานกัน คนที่เป็นโสดก็มีไม่กี่คนหรอก ไม่ใช่ว่าคนที่ทำงานบัญชีจะเป็น โสดกันทั้งหมด มีเพื่อน ที่มีอาชีพอื่น ๆ เป็นโสดก็มี”<sup>28</sup>

ผู้ให้สัมภาษณ์ทั้งหมดทั้งหมดมีโอกาสก้าวหน้าขึ้นไปจนถึงระดับผู้บริหารระดับกลาง ซึ่งใช้ความรู้และทักษะทางด้านบัญชีเป็นพื้นฐาน

### 3 อาชีพพนักงานธนาคาร

#### 3.1 ความเป็นมาของอาชีพพนักงานธนาคารในสังคมไทย

การเปลี่ยนแปลงทางเศรษฐกิจในสมัยพัฒนาซึ่งรัฐสนับสนุนภาคเอกชนทั้งภายในและต่างประเทศให้มีการลงทุน ก่อให้เกิดความคึกคักทางเศรษฐกิจ เมื่อมีความเคลื่อนไหวทางเศรษฐกิจ ซึ่งจำเป็นต้องมีสถาบันการเงินแบบใหม่เข้ามารองรับความเจริญเติบโตทางเศรษฐกิจ ดังนั้นจะพบว่าในช่วงเวลาดังกล่าวมีการขยายตัวของธนาคารพาณิชย์ ทั้งที่เป็นของรัฐและเอกชนที่มีสัญชาติไทย และหรือต่างชาติรวมทั้งที่เป็นการร่วมทุนระหว่างทุนไทยและต่างประเทศ

ชาวอังกฤษได้เข้ามาจัดตั้งธนาคารพาณิชย์ในประเทศเมื่อวันที่ 2 ธันวาคม พ.ศ. 2431 ซึ่งนับเป็นธนาคารแห่งแรกในประเทศไทยแล้ว ตลอดช่วงเวลา 50 ปี จนถึงสิ้นปี พ.ศ. 2484 ก่อนประเทศไทยเข้าสู่สงครามโลกครั้งที่ 2 ได้มีชาวต่างประเทศรวมทั้งของชาวไทยเปิดกิจการธนาคารพาณิชย์ขึ้นในประเทศไทยรวมทั้งสิ้น 12 ธนาคาร โดยเป็นธนาคารของชาวต่างประเทศถึง 7 แห่ง และเป็นธนาคารของคนไทยเพียง 5 แห่ง ในจำนวนธนาคารชาวต่างประเทศทั้ง 7 แห่งนี้เป็นของชาวยุโรปถึง 4 แห่ง คือธนาคารของสหราชอาณาจักร 3 แห่ง กับของฝรั่งเศส 1 แห่ง และอีก 2 แห่งคือธนาคารของชาวจีน และของญี่ปุ่นอีก 1 แห่ง สำหรับธนาคารพาณิชย์ของคนไทยแห่งแรกได้

<sup>27</sup> สัมภาษณ์, กัญญา เจริญกล้า, อายุ 67 ปี, 7 ธันวาคม 2547, ณ บริษัท บางกอกเคเบิ้ล จำกัด ถนนราชดำริ.

<sup>28</sup> เรื่องเดียวกัน.

เปิดดำเนินการเมื่อ พ.ศ. 2499 ซึ่งเป็นเวลาหลังจากที่ชาวต่างประเทศได้เข้ามาดำเนินการธนาคารพาณิชย์ในประเทศไทยเป็นแห่งแรกแล้วถึง 68 ปี ที่เดียว<sup>29</sup>

การที่ประเทศไทยได้ประกาศสงครามตั้งแต่ปีพ.ศ. 2485 โดยเข้าร่วมเป็นพันธมิตรกับญี่ปุ่น ทำให้รัฐบาลไทย เข้ายึดทรัพย์สินของชนชาติคู่สงคราม รวมทั้งกิจการธนาคารนับเป็นทรัพย์สินสำคัญ ด้วยเหตุนี้เองกิจการธนาคารพาณิชย์ของชาวต่างประเทศเกือบทั้งหมดจึงต้องหยุดดำเนินการลง คงเหลือแต่ธนาคารของชนชาติญี่ปุ่นซึ่งเป็นพันธมิตรของประเทศไทยอยู่เพียงธนาคารเดียวเท่านั้น

การหยุดกิจการของธนาคารพาณิชย์ชาวต่างประเทศอันเนื่องมาจากผลของสงครามนี้ได้ก่อให้เกิดช่องว่างที่เป็นจังหวะที่ดีให้คนไทยที่จะริเริ่มกันก่อตั้งธนาคารพาณิชย์ของคนไทยขึ้นเอง เพราะนอกเหนือจากจะเป็นโอกาสในการเข้ามาดำเนินการแทนที่กิจการของธนาคารพาณิชย์ชาวต่างประเทศแล้ว ภาวะสงครามยังทำให้คนไทยตลอดจนพ่อค้านักธุรกิจเชื้อสายจีนที่มีพื้นเพทำมาหากินอยู่ในประเทศไทย มีฐานะมั่งคั่งร่ำรวยขึ้นในระหว่างสงครามอันสืบเนื่องมาจากสินค้าพืชผลต่าง ๆ โดยเฉพาะอย่างยิ่งที่ใช้เป็นอาหารตลอดจนเสื้อผ้าแพรพรรณทั้งหลายเป็นที่ต้องการของตลาดทั้งภายในและภายนอกอย่างกว้างขวาง ด้วยเหตุนี้เองในช่วงเวลาเพียงประมาณ 4 ปี คือระหว่าง พ.ศ. 2485 ที่ธนาคารของชาวต่างประเทศต้องหยุดกิจการลง จนถึงปี พ.ศ. 2488 ซึ่งเป็นปีสุดท้ายของสงครามโลกครั้งที่ 2 จึงได้มีกิจการธนาคารพาณิชย์ของคนไทยขึ้นในช่วงนี้ถึง 5 ธนาคารด้วยกัน

ตารางที่ 3.5 แสดงธนาคารต่าง ๆ ที่ก่อตั้งขึ้นมาตั้งแต่ พ.ศ. 2431- 2509

ชื่อธนาคาร	ประเทศที่จดทะเบียน	วันเปิดดำเนินงาน	หมายเหตุ
1. ธนาคารฮ่องกงและเซี่ยงไฮ้	ฮ่องกง	2 ธันวาคม 2431	
2. ธนาคารชาร์เตอร์	อังกฤษ	2437	
3. ธนาคารแห่งอินโดจีน	ฝรั่งเศส	27 กุมภาพันธ์ 2440	
4. ธนาคารไทยพาณิชย์ จำกัด	ไทย	1 เมษายน 2449	
5. บริษัทเบงกัลจีนสยามเงินทุน จำกัด	ไทย	1 ตุลาคม 2450	
6. บริษัทบางกอกซิติเบงกัลทุน จำกัด	ไทย	16 ธันวาคม 2453	ได้รวมเอากิจการของเบงกัลจีนสยามเงินทุนเข้าไว้ด้วย
7. ธนาคารซีไอทอง จำกัด	สิงคโปร์	2 กรกฎาคม 2452	
8. ธนาคารกวางตุ้ง จำกัด	ฮ่องกง	3 มกราคม 2462	
9. ธนาคารเมอร์แคนไดน์	อังกฤษ	มกราคม 2466	
10. ธนาคารจีนเส็ง	ฮ่องกง	22 ธันวาคม 2475	เลิกกิจการ 8 เมษายน 2780
11. ธนาคารเลียงฮงเฮง จำกัด	ไทย	14 กุมภาพันธ์ 2475	เลิกกิจการ 31 มีนาคม 2480

<sup>29</sup> โครงการจัดทำหนังสือประวัติธนาคาร, ก่อนจะถึง...วันนี้ (กรุงเทพฯ: ไทยวัฒนาพานิช, 2524)

ตารางที่ 3.5 แสดงธนาคารต่าง ๆ ที่ก่อตั้งขึ้นมาตั้งแต่ พ.ศ. 2431- 2509 (ต่อ)

ชื่อธนาคาร	ประเทศที่จดทะเบียน	วันเปิดดำเนินงาน	หมายเหตุ
12. ธนาคารยี่หื้อไต้ซัง	ไทย	21 กุมภาพันธ์ 2476	เลิกกิจการ 1 เมษายน 2481
13. ธนาคารกวางเกาะหลง	ไทย	23 มีนาคม 2476	เลิกกิจการ 5 มีนาคม 2480
14. ธนาคารหวังหลี่จั้น	ไทย	11 ตุลาคม 2476	
15. ธนาคารกวางซุ่นหลี	ไทย	2 ธันวาคม 2476	
16. ธนาคารตันเป็นจุน จำกัด	ไทย	2 สิงหาคม 2477	พ.ศ. 2503 เปลี่ยนเป็นไทย วัฒนา พ.ศ. 2520 เปลี่ยนเป็น ธนาคารมหานคร
17. ธนาคาร โอเวอร์ซีไชนีส	สิงคโปร์	18 สิงหาคม 2477	เลิกกิจการ 30 กันยายน 2482
18. ธนาคาร โยโกฮามาสเปซัง จำกัด	ญี่ปุ่น	3 มิถุนายน 24	เลิกกิจการ 25 ตุลาคม 2489
19. ธนาคารซุ่นฮกเส็ง	ไทย	8 มิถุนายน 2479	เลิกกิจการ 6 มีนาคม 2481
20. ธนาคารแห่งเอเชียเพื่อการ อุตสาหกรรมและพาณิชย์กรรม จำกัด	ไทย	2 ตุลาคม 2482	
21. ธนาคารนครหลวงไทย	ไทย	24 พฤษภาคม 2484	
22. ธนาคารมณฑลจำกัด	ไทย	10 สิงหาคม 2485	
23. ธนาคารกรุงเทพพาณิชย์การ จำกัด	ไทย	18 พฤศจิกายน 2487	
24. ธนาคารกรุงเทพ จำกัด	ไทย	10 ธันวาคม 2487	
25. ธนาคารกรุงศรีอยุธยา	ไทย	2 เมษายน 2488	
26. ธนาคารกสิกรไทย	ไทย	8 มิถุนายน 2488	
27. ธนาคารแหลมทอง	ไทย	20 ธันวาคม 2491	
28. ธนาคารสหธนาคาร	ไทย	11 มีนาคม 2492	
29. ธนาคารไทยท努	ไทย	8 เมษายน 2493	
30. ธนาคารนครหลวงไทย	ไทย	21 สิงหาคม 2493	
31. ธนาคารทหารไทย	ไทย	8 พฤศจิกายน 2500	
32. ธนาคารไทยพัฒนา	ไทย	17 สิงหาคม 2503	ปัจจุบันชื่อธนาคารมหานคร
33. ธนาคารโตเกียว	ญี่ปุ่น	29 มิถุนายน 2505	
34. ธนาคารเซสแมนฮัตตัน	อเมริกัน	1 มิถุนายน 2507	
35. ธนาคารสหมลายน	มาเลเซีย	28 กุมภาพันธ์ 2507	
36. ธนาคารเอเชียทรัสต์	ไทย	20 ตุลาคม 2508	เปลี่ยนจากบริษัทการเงิน
37. ธนาคารกรุงไทย	ไทย	14 มีนาคม 2509	

ที่มา: ณรงค์ เพชรประเสริฐ, “การขยายตัวของทุนนิยมในประเทศไทย ตั้งแต่ พ.ศ. 2488-ปัจจุบัน,”  
ใน สมภพ มานะรังสรรค์, บรรณาธิการ, การขยายตัวของระบบทุนนิยมในประเทศไทย พ.ศ. 2488  
– ปัจจุบัน, พิมพ์ครั้งที่ 2 (กรุงเทพฯ: สร้างสรรค์, 2524), หน้า 79-82.

ธนาคารที่ตั้งในช่วงหลังสงครามโลกครั้งที่ 2 หลายแห่งที่ได้รับผลจากการเติบโตทางเศรษฐกิจและนโยบายของรัฐบาล ทำให้ในทศวรรษ 2500 ธนาคารเหล่านี้เติบโตเป็นธนาคารที่มีความมั่นคง และเป็นผู้จ้างงานหลักที่เปิดโอกาสให้ผู้หญิงไทยมีโอกาสเข้าไปทำงานเป็นพนักงานธนาคาร และบางกรณีก็สามารถไต่เต้าขึ้นไปดำรงตำแหน่งในระดับบริหารได้(อ่านเรื่องจากการสัมภาษณ์คุณหญิงจินดา จรุงเจริญเวช)

ตัวอย่างการขยายตัวของธนาคารพาณิชย์อย่างรวดเร็วในสมัยพัฒนา คูได้จากกรณีของธนาคารกรุงเทพ ด้านกิจการสาขาของธนาคารนั้น ในช่วงปี พ.ศ. 2501-2503 ธนาคารกรุงเทพได้ขยายงานออกไปอย่างกว้างขวางโดยเฉพาะอย่างยิ่งสาขาในเขตนครหลวงที่เป็นย่านการค้าต่าง ๆ เช่น ธนบุรี สะพานเหลือง สะพานขาว ศรียาน ถนนคชนาว สำเพ็ง ถนนประดิพัทธ์

ในปี พ.ศ. 2506 งานทางด้านกิจการขยายสาขาของธนาคารกรุงเทพยังคงดำเนินได้ด้วยดี โดยมีการเปิดดำเนินการสาขาใหม่ ๆ เพิ่มขึ้นอีก 5 แห่ง และที่เด่นเป็นพิเศษก็คือการเปิดดำเนินการสาขาสีลม เมื่อวันที่ 28 มีนาคม พ.ศ. 2506 สาขาแห่งนี้เป็นอาคารสูง 8 ชั้นซึ่งนับเป็นสาขาที่ใหญ่ที่สุดในเขตนครหลวง และเป็นสาขาที่มีบริการและสิ่งอำนวยความสะดวกต่าง ๆ อย่างครบครัน สามารถให้บริการด้านธุรกิจการเงินได้อย่างสมบูรณ์ดีเยี่ยม

ในแง่พนักงานธนาคารนั้น จำนวนพนักงานผู้หญิงมีความสำคัญเพิ่มมากขึ้น จนธนาคารเกิดโครงการที่จะจัดตั้งสาขาที่มีพนักงานเป็นผู้หญิงทั้งหมด

นอกจากเพื่อความแปลกใหม่ในการเป็นผู้นำของธุรกิจธนาคารพาณิชย์ไทยและเพื่อแสดงให้เห็นว่า พนักงานหญิงของธนาคาร ก็มีความสามารถ ไม่แพ้พนักงานชาย ในปี พ.ศ. 2507 ซึ่งเป็นการฉลองอายุครบ 20 ปีของธนาคารกรุงเทพ ได้มีการตั้งสาขาราชเทวีขึ้นและเพื่อให้สอดคล้องกับความหมายชื่อของสาขานี้ จึงกำหนดให้สาขาแห่งนี้ เป็นสาขาที่มีพนักงานหญิงล้วนทั้งหมด สาขาราชเทวีจึงเป็นธนาคารหญิงแห่งแรกของประเทศไทย และแห่งแรกของภูมิภาคเอเชียด้วย ซึ่งก็พิสูจน์ให้เห็นว่ามีผลการดำเนินงานที่ก้าวหน้าไม่ยิ่งหย่อนไปกว่าสาขาอื่น ๆ ของธนาคาร ทั้งยังมีบทบาทในการประชาสัมพันธ์ภาพพจน์ของธนาคาร ได้อย่างดี ที่พนักงานหญิงล้วนของสาขาสามารถปฏิบัติหน้าที่ได้ทุกอย่าง ไม่แพ้พนักงานชาย<sup>30</sup>

<sup>30</sup> กมลลักษณ์ โดสกุล, ผู้เรียบเรียง, 50 ปี บัวหลวง (กรุงเทพฯ: ธนาคารกรุงเทพ, 2538), หน้า 79.

### 3.2 ลักษณะการทำงาน

ธนาคารเป็นองค์กรที่ทำธุรกิจและให้บริการด้านการเงิน ด้วยความที่ธนาคารก็เป็นองค์กรธุรกิจชนิดหนึ่ง ดังนั้นลักษณะงานของพนักงานธนาคารในบางแง่จึงคล้ายคลึงกับงานในวิชาชีพอื่น เช่น เลขานุการ และนักบัญชี แต่โดยรวมงานในธนาคารมีลักษณะพิเศษร่วมกัน ทำให้สมควรที่จะพิจารณา “พนักงานธนาคาร” เป็นอาชีพประเภทหนึ่ง

งานหลักคือให้บริการด้านการเงินกับลูกค้า ตำแหน่งที่เกี่ยวข้องในกระบวนการนี้เริ่มตั้งแต่พนักงานเคาท์เตอร์(counter) สมุหบัญชี แคชเชียร์(cashier) และ เล็จเจอร์(ledger) (พนักงานลงบัญชี) นอกจากนี้ในสาขาสำนักงานใหญ่ ยังมีการจัดองค์กรที่สลับซับซ้อนขึ้นไป เช่น ฝ่ายสินเชื่อ ฝ่ายแลกเปลี่ยนเงินตราต่างประเทศ ฝ่ายข้อมูลสินเชื่อ ฝ่ายงบประมาณ ฝ่ายลูกค้าสัมพันธ์ เป็นต้น

### 3.3 กรณีศึกษาพนักงานธนาคารในยุคพัฒนา

กรณี *คุณหญิงจินดา จรุงเจริญเวช (สถลรัตน)*<sup>31</sup>

*ภูมิหลัง*

เกิดเมื่อวันที่ 9 กรกฎาคม พ.ศ. 2475 พื้นเพเป็นคนกรุงเทพฯ เป็นบุตรของพระเจนสถลรัตน รับราชการกระทรวงมหาดไทย เคยดำรงตำแหน่งสูงสุดเป็นเทศมนตรี และคุณแดง ภูมิจิตรเป็นแม่บ้าน คุณหญิงจินดาเป็นบุตรคนสุดท้องในจำนวนพี่น้องทั้งหมด 8 คน ชาย 6 คน หญิง 2 คน มารดาเสียชีวิตขณะที่เธอยังเล็กทำให้ได้รับการเลี้ยงดูจากพี่เลี้ยง และการอบรมจากบิดาและพี่ๆ

ทางด้านฐานะของครอบครัว บิดาเป็นช่างทำนาเป็นค่าใช้จ่ายภายในครอบครัว และยังมีผลประโยชน์คอกผลจากมรดกถือว่าเป็นครอบครัวที่สุขสบาย แม้ว่าจะขาดมารดาตั้งแต่ยังเล็ก แต่บิดาก็ดูแลอย่างใกล้ชิดเนื่องจากแม่พี่ทั้ง 7 คนออกไปมีครอบครัวกันหมดแล้ว แต่ก็ยังอยู่ในบริเวณเดียวกัน การอบรมเลี้ยงดูบิดาเน้นการศึกษาเล่าเรียนของบุตรธิดาทั้งชายและหญิง

*การศึกษา*

คุณหญิงจินดา จบชั้นมัธยมจากโรงเรียนมาแตร์เดอีวิทยาลัย และเข้าศึกษาต่อที่คณะพาณิชยศาสตร์และการบัญชี จากจุฬาลงกรณ์มหาวิทยาลัย พ.ศ. 2493 ในการเลือกสาขาวิชาศึกษาระดับอุดมศึกษานั้นจินดาเล่าว่า

<sup>31</sup> สัมภาษณ์, คุณหญิงจินดา จรุงเจริญเวช, อายุ 73 ปี, 30 พฤศจิกายน 2547, ณ บ้านพัก สุขุมวิท ซอย 4.

เราจะเรียนอะไรไม่ทราบเลย...ตามเพื่อน สมัยนั้นไม่มีสายวิทย์ มีสายอักษรศาสตร์อย่างเดียว แต่ที่เราสามารถเข้าได้เพราะ หนึ่ง ภาษาเราดี ก่อนสอบเอ็นทรานซ์เราก็ไปกวาดวิชาที่โรงเรียนวัดมเหยงคณ์ ประมาณหนึ่งเดือน กวดวิชาพวกตรีโกณ ที่เราไม่ได้เรียน แล้วก็ไปสอบเข้า เฝอญู โศคคิที่เด็กมาแต่ร์เข้าได้ทุกคน เพราะเด็กมาแต่ร์เรา ภาษาเราดี คะแนนภาษามันดี ภาษาฝรั่งเศส อังกฤษเราดี มันก็ดึงคะแนนรวม วิชาคำนวณเราอาจจะด้อย แต่ว่ามาแต่ร์สมัยนั้นเราเรียนพีชคณิตมาตั้งแต่ม. 2 โรงเรียนหลวงยังไม่ได้เรียนนะ ทุกอย่างเราสอนเป็นภาษาอังกฤษหมด เลข พีชคณิตต้องเรียนเป็นภาษาอังกฤษ ฉะนั้นเราจึงติดกลุ่มกันไป มีคนเดียวที่ไปติชธรรมศาสตร์<sup>32</sup>

### การตัดสินใจทำงานนอกบ้านและการเลือกที่ทำงาน

หลังจากจบปริญญาตรีแล้วก็ได้เดินทางไปฝึกงานที่ธนาคารเมอร์แคนไทน์กรุงลอนดอน ประเทศอังกฤษ เป็นเวลา 3 ปี โดยได้รับการฝากฝังจากคุณชิน โสภณพนิช กรรมการผู้จัดการธนาคารกรุงเทพช่วยเป็นผู้ติดต่อให้ไปฝึกงานที่นั่น จึงเดินทางไปโดยอาศัยอยู่กับครอบครัวชาวอังกฤษ โดยในช่วง 3 เดือนแรกอาศัยอยู่ต่างจังหวัด เมื่อใช้ภาษาอังกฤษได้อย่างคล่องแคล่ว ค่อมาก็เข้ามาอยู่ในลอนดอน โดยได้ทดลองฝึกทำงานอยู่ทุกตำแหน่ง ในขณะที่ช่วงเย็นจึงไปเรียนวิชาการธนาคารต่อ ตลอดระยะเวลาที่ทำงานอยู่ที่นั่น เธอจึงได้เรียนรู้ระบบธนาคารทำให้มีความรู้ในระบบธนาคารที่เป็นแบบตะวันตกอย่างเข้าใจดี หลังจากทำงานอยู่ 3 ปีจนเรียนรู้และมีประสบการณ์การทำงานในหลายแผนก เช่น แผนกส่งออก แผนกนำเข้า แผนกเครดิตอินฟอร์เมชัน แผนกสินเชื่อ จนครบทุกแผนกในธนาคาร

เมื่อเดินทางกลับประเทศไทยได้รับการชวนให้เข้าทำงานที่ธนาคารกรุงเทพ แม้ว่าธนาคารเมอร์แคนไทน์ซึ่งมีสาขาในกรุงเทพบอกรับเธอเข้าทำงานแล้วก็ตาม แต่เธอเลือกทำงานที่ธนาคารกรุงเทพเนื่องจาก

เรามีความรู้สึกว่าไม่อยากทำงานกับธนาคารฝรั่ง เพราะจะไม่มีทางที่เค้าจะยอมให้เราขึ้นไปในตำแหน่งสูงสุด จึงได้ตัดสินใจเข้าทำงานที่ธนาคารกรุงเทพฯ ในปี พ.ศ. 2499<sup>33</sup>

<sup>32</sup> เรื่องเดียวกัน.

<sup>33</sup> เรื่องเดียวกัน.

คุณหญิงจินดา เข้าทำงานที่ธนาคารกรุงเทพ ในตำแหน่ง หัวหน้าแผนกตรวจสอบ ที่ทำงานอยู่ที่ธนาคารกรุงเทพ สำนักงานใหญ่ บรรยายการทำงานของผู้อื่นที่อยู่ในตำแหน่งบริหารในธนาคารกรุงเทพสมัยนั้น

เท่าที่จำได้ แต่ก่อนแบงก์กรุงเทพไม่ค่อยมีผู้หญิงเลย แต่ตอนที่กลับมาจากเมืองนอกมีผู้หญิงอยู่สิบกกว่าคน...ผู้หญิงที่อยู่ในธนาคารขณะนั้น ก็จะกระจายไปก็ทำงานกันคนละแผนก คนละสายงานกัน บางคนเขาก็เป็นหัวหน้าแผนก แต่ว่าไม่มีใครที่ผ่านต่างประเทศ จะจบจากจุฬาบ้าง ธรรมศาสตร์บ้าง..<sup>4</sup>

เริ่มทำงานได้สองเดือนก็ได้ปรับเงินเดือนขึ้น และย้ายไปอยู่ฝ่ายต่างประเทศ เป็นหัวหน้าแผนก คุมทางด้าน โอนเงินทางต่างประเทศ สำหรับเรื่องค่าตอบแทนนั้น เธอได้รับเงินเดือนขั้นแรก 1,500 บาท และปรับขึ้นเป็น 2,000 บาท ทำงานได้รับความก้าวหน้าเป็นลำดับ จนถึงตำแหน่งสุดท้าย คือ รองกรรมการผู้จัดการ จนเกษียณอายุ พ.ศ. 2541 ขณะอายุ 66 ปี เนื่องจากทางธนาคารอนุมัติให้ต่ออายุงานจากทั่วไปพนักงานจะเกษียณอายุเมื่อมี 60 ปีบริบูรณ์

จากการสัมภาษณ์คุณหญิงจินดาจากภูมิหลังครอบครัวที่มาจากครอบครัวชั้นกลางระดับสูง ทำให้มีโอกาสเดินทางไปทำงานยังต่างประเทศ จากการที่ทำงานธนาคารมีความสามารถจนได้รับการเลื่อนตำแหน่งจนถึงตำแหน่งผู้บริหารระดับสูงในธนาคาร ซึ่งมีปัจจัยสำคัญจากการที่เธอจบสาขาวิชาที่เกี่ยวข้องกับงานที่ทำรวมถึงความทุ่มเทที่มีให้กับงานอย่างเต็มที่ และที่สำคัญอันเป็นคุณสมบัติพิเศษเฉพาะของเธอที่เป็นส่วนสำคัญคือการที่เธอมีประสบการณ์การทำงานกับธนาคารจากต่างประเทศนอกเหนือจาก หน้าที่ความรับผิดชอบที่เธอมีแล้ว ความคิดสร้างสรรค์สิ่งใหม่ๆ ให้กับองค์กรเป็นส่วนสำคัญที่ทำให้เธอสามารถก้าวไปสู่จุดสูงสุดอย่างที่ไม่เคยมีผู้หญิงคนไหนได้รับมาก่อน

คุณหญิงจินดา สมรสกับปกรณ์ จรุงเจริญเวชน์เมื่อทำงานได้ประมาณ 1 ปีขณะที่อายุ 25 ปี และยังทำงานต่อไปโดยรับทราบกันระหว่างสามีว่าเธอยังคงทำงานต่อไป อีกส่วนที่ทำให้เรื่องการทำงานไม่ต้องตกลงกันเนื่องจากสามีทราบว่าเธอชอบทำงาน การมีบุตร 2 คนของเธอไม่ได้เป็นอุปสรรคในการทำงาน เนื่องจากมีบิดามารดาฝ่ายสามีช่วยดูแลรวมทั้งมีผู้ช่วยงานบ้านช่วยลดภาระภายในบ้าน ทำให้เธอมีเวลาและกำลังทุ่มเทให้กับงานอย่างเต็มความสามารถ

<sup>4</sup>เรื่องเดียวกัน.

ตาราง 3.6 แสดงภูมิหลังครอบครัวและการศึกษาของทีหญิงที่ประกอบอาชีพพนักงานธนาคาร

ชื่อ – สกุล อายุ	ภูมิหลังครอบครัว	การศึกษา
นันทิรา หังสพฤกษ์ (พร้อมเพรียงพันธ์) อายุ 66 ปี	- ครอบครัวรับราชการทั้งบิดาและ มารดา - มีพี่น้องทั้งหมด 3 คน เป็นคนโต มี น้องสาว 1 คน และน้อง ชาย 1 คน	- จบชั้นมัธยมศึกษาที่ โรงเรียนเตรียม อุดมศึกษา แผนกเตรียมอักษรศาสตร์ - ภายหลังเปลี่ยนมาทววิชาทางด้าน คำนวณอย่างหนักเพื่อเตรียมตัวสอบ - ปริญญาพาณิชยศาสตร์และการบัญชี จากจุฬาลงกรณ์มหาวิทยาลัย
พะเยาว์ คำเรืองฤทธิ์ (โตสกุล) อายุ 67 ปี	- ครอบครัว บิดาเป็นข้าราชการการ รถไฟ มารดาเป็นแม่บ้าน และชาย ของเป็นรายได้พิเศษ - มีพี่น้องทั้งหมด 5 คน เป็นคนโต	- จบชั้นมัธยมศึกษาที่ โรงเรียนสตรีวัด ระฆัง - สอบเข้าคณะพาณิชยศาสตร์และการ บัญชี จุฬาลงกรณ์มหาวิทยาลัย
ศรีธนา พันธุ์ฟูง (นวลพันธุ์) อายุ 58 ปี	- ครอบครัวเป็นคนจีนทบุรี มีเชื้อสาย จีน บิดาทำงานธนาคารนครหลวง ไทย มารดา มีร้านขายหนังสือเรียน - มีพี่น้องทั้งหมด 5 คน เป็นคนที่ 2 มี พี่สาว 1 คน น้องชาย 2 คน น้องสาว 1 คน	- จบชั้นมัธยมศึกษาที่ โรงเรียนอำพร ไพศาล สายศิลป์ - อนุปริญญาจากวิทยาลัยกรุงเทพ (ปัจจุบันคือ มหาวิทยาลัยกรุงเทพ) - ศึกษาต่อที่มหาวิทยาลัยวิสคอนซิล เมดิสัน ประเทศสหรัฐอเมริกาเป็นเวลา 2 ปี จบปริญญาตรีจากคณะ บริหารธุรกิจ
หัตถยา วีรานูวัตร (แจ่มจุ) อายุ 57 ปี	- บิดามารดา เดินทางมาจากประเทศ จีน พี่น้องเป็นคนอำเภอ บ้านบึง จังหวัด ชลบุรี ครอบครัวมีกิจการ โรงสี - มีพี่น้องทั้งหมด 2 คน เป็นคนโต มี น้องชาย 1 คน	- จบชั้นมัธยมต้นจาก โรงเรียนบ้านบึง อุตสาหกรรมนุเคราะห์ - อนุปริญญาที่ วิทยาลัยครูสวนสุนัน ทา - ปริญญาตรี คณะวิทยาศาสตร์ มหาวิทยาลัยศรีนครินทรวิโรฒ ประสานมิตร - ปริญญาโท คณะเศรษฐศาสตร์ มหาวิทยาลัยเกษตรศาสตร์
กิงกาญจน์ อุดมบุญญาภาพ (เจริญสิน) อายุ 58 ปี	- บิดาเป็นคนนครสวรรค์ ส่วนมารดา เป็นคนเชียงใหม่ บิดาเป็นข้าราชการ กระทรวงการต่างประเทศ มารดา ทำงานเป็นเสมียนบริษัท	- จบชั้นมัธยมศึกษาที่ โรงเรียนเตรียม อุดมศึกษา - ปริญญาพาณิชยศาสตร์และการบัญชี จุฬาลงกรณ์มหาวิทยาลัย



จากตาราง 3.6 ผู้หญิงที่ทำงานธนาคารที่ได้สัมภาษณ์ มาจากภูมิหลังทางครอบครัวที่หลากหลายมีทั้งมาจากครอบครัวข้าราชการคือ นันธิรา พะเยาว์ และกิงกาญจน์ ซึ่งเป็นข้อนำสังเกตว่าครอบครัวของพวกเธอทั้ง 3 มิได้มีการสนับสนุนให้บุตรต้องเข้ารับราชการดังเช่นคน อาจเนื่องจกาค่านิยมที่มองว่าการทำงานถึงแม้ว่าจะเป็นงานภาคเอกชนแต่เป็นงานที่มีเกียรติและมั่นคง เช่นกันดังจะเห็นจากคำบอกเล่าของกิงกาญจน์ว่า “คนที่เรียนจบก็ทำงานทั้งราชการ และธนาคารมากพอ ๆ กันนะ”<sup>35</sup> และผู้ที่มีเชื้อสายจีน คือหัตถยา และศรีธนา

ผู้ให้สัมภาษณ์ทั้งหมดจบการศึกษาในระดับปริญญาตรีกันทุกคนส่วนใหญ่มาจากสาขาพาณิชยศาสตร์และการบัญชี คือ นันธิรา พะเยาว์ และกิงกาญจน์ ส่วนศรีธนาจบสาขาบริหารธุรกิจจากต่างประเทศ ส่วนหัตถยา จบสาขาศึกษาศาสตร์ ถึงแม้ว่าจะจบไม่ตรงสายแต่การทำงานธนาคารซึ่งเป็นหน่วยงานที่มีหลายแผนกและมีระบบงานในองค์กรเฉพาะของตนทำให้เปิด โอกาสให้ผู้ที่เข้ามาทำงานได้หลากหลาย ดังคำบอกเล่าของภรณ์ “เพื่อน ๆ ที่จบรัฐศาสตร์หลายคนก็ไปทำงานธนาคารกัน”<sup>36</sup> เมื่อเปรียบเทียบกับคุณหญิงจินดา จะเห็นว่าทั้งภูมิหลังครอบครัวส่วนใหญ่มีฐานะในครอบครัวชั้นกลางระดับกลาง ขณะที่คุณหญิงจินดามาจากครอบครัวชั้นกลางระดับสูง และมีโอกาสไปทำงานและศึกษาจากต่างประเทศ

---

<sup>35</sup> สัมภาษณ์, กิงกาญจน์ อุดมบุญญานุภาพ, อายุ 57 ปี, สัมภาษณ์ครั้งที่ 1: 24 กรกฎาคม 2546, ณ คณะอักษรศาสตร์ จุฬาลงกรณ์มหาวิทยาลัย.

<sup>36</sup> สัมภาษณ์ ภรณ์ โพธิศรีสุข, อายุ 65 ปี, 22 พฤศจิกายน 2547, ณ โรงแรมอริสตัน สุขุมวิท ซอย 24.

ตารางที่ 3.7 แสดงการเข้าสู่งาน ลักษณะงาน โอกาสก้าวหน้าในอาชีพ และครอบครัวของผู้หญิงที่ประกอบอาชีพพนักงานธนาคาร

ชื่อ - สกุล	การทำงาน	ครอบครัว
พะเยาว์ คำเรืองฤทธิ์	- เข้าสู่งาน โดยการส่งใบสมัครไปสมัครงานที่ธนาคารกรุงเทพ เข้าทำงานครั้งแรกที่ธนาคารกรุงเทพ สำนักงานใหญ่ ขณะที่ตั้งอยู่ที่พลับพลาไชย ตำแหน่งแรกคือพนักงานLedger - จนเกษียณอายุเมื่ออายุ 60 ในตำแหน่งหัวหน้าแผนกสินเชื่อ	สมรสกับถวิล คำเรืองฤทธิ์ ทำงานเป็นผู้บริหารสนามกอล์ฟที่พัทยา หลังสมรสยังคงทำงานต่อโดยมีบุตร 3 คน ชาย 2 หญิง 1 มีเด็กช่วยงานในบ้านที่มาจากบริษัทจัดหางาน โดยผู้ช่วยงานบ้านมาจากทางภาคอีสาน
ศรีธนา พันธุ์ผึ้ง	- เข้าสู่งาน โดยการส่งใบสมัครไปสมัครงานที่ธนาคารกรุงศรีอยุธยา เข้าทำงานครั้งแรกที่ธนาคารกรุงศรีอยุธยา สำนักงานใหญ่ ที่สามแยกแถวๆ เขาวราช ต่อมาย้ายไปอยู่ที่เพลินจิต ตำแหน่งแรกไปทำอยู่ที่เคาน์เตอร์ช่องจ่ายเงิน - ภายหลังได้ขอย้ายไปแผนกสินเชื่อ - ปัจจุบันอยู่ในตำแหน่งผู้จัดการฝ่ายและผู้จัดการกลุ่มธุรกิจขนาดเล็ก	สมรสกับ ถวิล มีบุตร 2 คน หลังสมรสอาศัยอยู่กับครอบครัวสามี จึงมีแม่สามีและน้องของสามีช่วยดูแลบุตรส่วนเรื่องงานบ้านก็กลับไปทำหลังจากเลิกงาน
หัตถยา วีรานูวัตร	- เข้าสู่งาน โดยวิธีการส่งใบสมัครไปสมัครที่ธนาคารกรุงศรีอยุธยา เริ่มทำงานที่ธนาคารกรุงศรีอยุธยา ในตำแหน่งพนักงานชั้นต้น อยู่ฝ่ายการบัญชี - ปรับขึ้นมาเรื่อยๆ เป็นผู้จัดการฝ่ายและ - ตำแหน่งปัจจุบันผู้จัดการกลุ่มงบประมาณ	สมรสกับ มงคล วีรานูวัตร ผู้จัดการสาขาของธนาคารศรีนคร มีบุตร 2 คน เป็นชาย 1 หญิง 1 หลังจากสมรสและมีบุตรแล้ว ยังคงทำงานต่อ ไม่ค่อยมีอุปสรรคเรื่องการทำงานงานบ้านมากนักเพราะมีมารดาของเธอมาช่วยเหลือบุตรให้จนบุตรคนเล็ก ไปโรงเรียน ได้ ส่วนงานในบ้านก็จะมีเครื่องอำนวยความสะดวกไว้ผ่อนแรงและมีสามีช่วยงานบ้าน

ตารางที่ 3.7 แสดงการเข้าสู่งาน ลักษณะงาน โอกาสก้าวหน้าในอาชีพ และครอบครัวของผู้หญิงที่ประกอบอาชีพพนักงานธนาคาร(ต่อ)

ชื่อ – สกุล	การทำงาน	ครอบครัว
กิงกาญจน์ อุดมบุญญาภาพ	- เข้าสู่งานโดยการส่งใบสมัครไปสมัครงานที่ธนาคารกรุงเทพ เริ่มเข้าทำงานที่ธนาคารกรุงเทพ สาขาสำโรง -เริ่มทำงานในตำแหน่งพนักงานรับจ่ายเงิน - ต่อมาเลื่อนขึ้นมาเป็นหัวหน้าแผนกเกี่ยวกับการลงบัญชี - ตำแหน่งสุดท้าย คือหัวหน้าหน่วยบริการลูกค้าธนาคารกรุงเทพ สาขาบางกะปิ	สมรสกับ ภิญโญ อุดมบุญญาภาพ ทำงานที่ธนาคารกสิกรไทย มีบุตร 2 คน เป็นหญิงทั้ง 2 คน แม้ว่าสมรสและมีบุตรแล้วก็ยังคงทำงานต่อโดยมีบิดาและมารดาของเธอช่วยเหลือจนสามารถไปโรงเรียนได้ ส่วนเรื่องอาหารก็รับปันโตไปจากที่บ้านของมารดาที่อยู่ละแวกเดียวกัน สำหรับงานบ้านเธอและสามีช่วยกันทำ

จากตารางที่ 3.7 เปรียบเทียบกับคุณสมบัติจะพบว่า การเข้าสู่งานของผู้ให้สัมภาษณ์ทั้งหมดเป็นการสมัครเข้าทำงานตามการประกาศรับพนักงานของธนาคารแต่ละแห่ง มีทั้งที่ทำสาขาและสำนักงานใหญ่โดยส่วนใหญ่จะเริ่มต้นจากพนักงานรับจ่ายที่เคาน์เตอร์ฝาก-ถอนนั้นธิดาและหัตถยาที่เริ่มต้นจากพนักงานในแผนกเกี่ยวกับการทำบัญชีของธนาคารสำนักงานใหญ่ จะเห็นว่ามีความก้าวหน้ามากกว่าผู้ที่ทำงานสาขา จากคำบอกเล่าของ พระเยาว์ คำเรืองฤทธิ์ “ทำที่สำนักงานใหญ่ ก็ดีนะ มีโอกาสก้าวหน้ากว่าแต่เราเห็นคุ้นเคยกับสถานที่ การเดินทางมาทำงานและเพื่อนร่วมงานก็เลยไม่ได้ย้ายไปทำที่นั่น”<sup>37</sup> ในเรื่องความก้าวหน้าในการทำงานผู้ให้สัมภาษณ์ทั้งหมดสามารถได้ตำแหน่งไปถึงตำแหน่งผู้บริหารระดับกลางเป็นส่วนใหญ่ แม้ว่าจากคำบอกเล่าของศรีธนา “ธนาคารที่นี่ไม่ค่อยกีดกันผู้หญิงนะ มีการเลื่อนตำแหน่งตามผลงาน แต่เป็นช่วงหลัง ๆ ที่จะเห็นว่าผู้หญิงขึ้นมาในตำแหน่งสูง ๆ ก่อนหน้านี้จะมีน้อย”<sup>38</sup>

ผู้ให้สัมภาษณ์ทั้งหมดทำงานต่อเนื่องแม้ว่าจะทำการสมรสและมีบุตรก็ตามโดยไม่มีปัญหาในการจัดการเรื่องครอบครัวมากนักเนื่องจากมีทั้งครอบครัวเดิมที่ยังให้ความช่วยเหลือ แบ่งเบาภาระในการดูแลบ้านและเลี้ยงดูบุตร รวมถึงมีผู้ช่วยงานบ้าน ในกรณีของกิงกาญจน์ที่แม้ว่าจะไม่มีผู้ช่วยงานบ้านที่จ้างประจำ แต่มีครอบครัวของบิดามารดาและพี่น้องอยู่ในละแวกเดียวกันคอยช่วยเหลือเรื่องการเลี้ยงดูบุตร และเรื่องอาหารทำให้เธอทำงานได้โดยไม่ต้องออกจากงาน

<sup>37</sup> สัมภาษณ์, พระเยาว์ คำเรืองฤทธิ์, อายุ 67 ปี, 6 ตุลาคม 2547, ณ บ้านพัก ซอยเพชรเกษม 45.

<sup>38</sup> สัมภาษณ์, ศรีธนา พันธุ์ทุ่ง, อายุ 58 ปี, 11 พฤษภาคม 2547, ณ ธนาคารกรุงศรีอยุธยาสำนักงานใหญ่.

กล่าวโดยสรุปว่าผู้หญิงที่เป็นพนักงานธนาคารมีการเลื่อนตำแหน่งถึงผู้บริหารระดับกลาง ยกเว้นคุณหญิงจินดา จากการที่มีความมุ่งมั่นแล้ว ยังต้องอาศัยประสบการณ์จากต่างประเทศจะเป็น ส่วนสำคัญที่จะทำให้ได้รับการเลื่อนตำแหน่งขึ้นสู่การเป็นผู้บริหารระดับสูงดังที่คุณหญิงจินดา ได้ แสดงความเห็นในเรื่องนี้ว่าผู้หญิงทำงานเมื่อทำการสมรสส่วนใหญ่ประสิทธิภาพในการทำงานจะ ลดลง

แต่ผู้หญิงมีข้อเสียอย่างหนึ่ง จากประสบการณ์ ก็คือพอสมรสแล้ว ability ลด ตก กระป๋องเลย จากประสบการณ์ที่เห็นนะคะ จากสาว ๆ ที่จบออกมาเนี่ย เก่ง เรา train ขึ้นมาเนี่ย พอถึงจุดสมรสปั๊บ มันจะเริ่มตก การปฏิบัติงานจะตก เราจะเห็นเลย<sup>39</sup>

หากจะไม่ให้ประสิทธิภาพลด ก็ต้องมุ่งมั่นมาก เช่นในกรณีของคุณหญิงจินดาเอง แต่ ผู้บังคับบัญชาคิดว่าประสิทธิภาพการทำงานของเธอลดลง จึงต้องทำงานพิสูจน์ตนเองให้ ผู้บังคับบัญชาเห็น ดังความว่า

อย่างตัวเราเนี่ยเราไม่ได้ตกแต่นายเราคิดว่าเราตก อย่างพอที่สมรสปั๊บเราก็มีลูก เรา เคยมีเงินเดือน เท่านี้ๆ พอสมรสปั๊บ มีลูก หยุคงงานไปสองเดือน ผู้ใหญ่บอก อ้าว มีลูก หยุคงงานสองเดือนมันกินแรงคนอื่น คนอื่นต้องทำงานแทน ดังนั้นจากเงินเดือนเคย ขึ้นปีละ 500 ก็เป็น 150, 200 ก็เลยมีลูกสองคนแล้วก็จบ<sup>40</sup>

กล่าวโดยสรุปทั้ง 3 อาชีพ เปิดโอกาสให้ผู้หญิงเข้าไปทำงาน สำหรับงานเลขานุการจะต้อง มีทักษะ มีการศึกษาดั้งแต่ระดับมัธยมศึกษาตอนปลาย จบปริญญาตรี หรือไม่ก็ศึกษาหลักสูตร วิชาชีพเลขานุการ ถ้าผู้ที่อยากจะทำงานเลขานุการต้องศึกษาเพิ่มเติม จากการสัมภาษณ์ผู้หญิงกลุ่มที่ ทำงานเลขานุการมีความชอบในงานที่ทำ จากความชอบและความภาคภูมิใจในงานของตนเป็น ปัจจัยสำคัญประการหนึ่งที่ทำให้มีการเลื่อนตำแหน่งจากเลขานุการธุรการ ไปจนถึงเลขานุการ ผู้บริหาร จากการสัมภาษณ์ส่วนใหญ่เป็นผู้ที่มาจากครอบครัวที่มีฐานะดี ซึ่งน่าจะทำให้มีโอกาสที่ดี ในการศึกษาหาความรู้และทักษะ โดยเฉพาะทางด้านภาษาอังกฤษและวิชาชีพเลขานุการ ผู้หญิง เหล่านี้มีโอกาสไปทำงานในภาครัฐกิจเอกชนที่จำเป็นต้องใช้ความสามารถและทักษะดังกล่าวข้างต้น

<sup>39</sup> สัมภาษณ์, คุณหญิงจินดา จรุงเจริญเวชน์, อายุ 73 ปี, 30 พฤศจิกายน 2547, ณ บ้านพัก สุขุมวิท ซอย 4.

<sup>40</sup> เรื่องเดียวกัน.

สำหรับผู้หญิงซึ่งเป็นพนักงานบัญชีเป็นอาชีพที่ต้องอาศัยทักษะความชำนาญเฉพาะทางที่มีหลักการทางการทำงานบัญชี ที่ต้องอยู่กับตัวเลข การคำนวณ ผู้หญิงกลุ่มที่ให้สัมภาษณ์ส่วนใหญ่มาจากครอบครัวที่มีเชื้อสายจีน ที่มีความคุ้นเคยอยู่กับการคำนวณและตัวเลข และความคุ้นเคยทางธุรกิจ การได้เข้าจึงจำเป็นต้องมีความรู้พื้นฐานทางบัญชีแม้ว่าต่อมาจะได้เลื่อนตำแหน่งเป็นผู้บริหารที่ต้องใช้ทักษะทางด้านบัญชี

ส่วนผู้หญิงซึ่งเป็นพนักงานธนาคาร ต้องมีความรู้ทางด้านพาณิชยศาสตร์ จบการศึกษาระดับมัธยมปลายถึงอุดมศึกษา ผู้หญิงกลุ่มที่ให้สัมภาษณ์ส่วนใหญ่มาจากครอบครัวระดับกลางและครอบครัวที่มีเชื้อสายจีนเช่นกัน ด้านความก้าวหน้าในอาชีพสังเกตได้ว่าจะไม่ค่อยเปิดโอกาสให้กับผู้หญิงที่จะก้าวหน้าขึ้นไปสู่ตำแหน่งทางการบริหารระดับสูง ผู้หญิงส่วนใหญ่ที่ทำการสัมภาษณ์มีตำแหน่งเป็นผู้บริหารระดับกลางเนื่องจากการที่จะก้าวขึ้นมาเป็นผู้บริหารระดับสูงจะต้องมีประสบการณ์ที่หลากหลาย

จากข้อมูลสัมภาษณ์ทั้งหมดอาจสรุปในเชิงเปรียบเทียบถึงลักษณะร่วมและลักษณะเฉพาะของ 3 อาชีพนี้ ได้ดังนี้

ลักษณะร่วมคือ ในการเข้าสู่อาชีพของผู้ให้สัมภาษณ์ทั้งสามอาชีพ บอกเล่าว่าการเข้าสู่งานในสมัยนั้นไม่ได้เป็นเรื่องยากลำบาก มีความต้องการรับผู้หญิงเข้าทำงานในทั้งสามอาชีพดังกล่าวอยู่มาก สามารถพบได้ตามหน้าประกาศรับสมัครงานในหนังสือพิมพ์ จากการที่มีผู้หญิงเข้าสู่อาชีพทั้งสามอาชีพนี้เป็นจำนวนมาก แสดงให้เห็นว่าสังคมเปิดโอกาสสำหรับผู้หญิงที่มีการศึกษาตั้งแต่ ชั้นมัธยมปีที่ 8 ไปจนถึงระดับอุดมศึกษา ได้เข้าทำงานในภาคเอกชนในเขตกรุงเทพ และทั้งสามอาชีพเป็นอาชีพที่ได้รับเงินเดือนสูงกว่า เมื่อเทียบกับงานราชการ โดยคุณหญิงจินดา จรุงเจริญเวชน์ ได้รับเงินเดือนเมื่อเข้าทำงานครั้งแรกในตำแหน่งเจ้าหน้าที่ฝ่ายการเงินต่างประเทศ ของธนาคารกรุงเทพ ในปี พ.ศ.2499 เป็นเงิน 1,500 บาท ส่วน จิตรา ลืออำรุง ได้รับเงินเดือนเมื่อเข้าทำงานครั้งแรกในตำแหน่งพนักงานบัญชีของบริษัทเซลล์ ในปี พ.ศ.2503 เป็นเงิน 1,080 บาท และ ภรณ์ โปธิศรีสุข ได้รับเงินเดือนเมื่อเข้าทำงานครั้งแรกในตำแหน่งเลขานุการของผู้เชี่ยวชาญชาวต่างประเทศ ของบริษัท ชัมมิต ในปี พ.ศ.2509 เป็นเงิน 2,000 บาท ซึ่งเป็นจำนวนเงินที่สูงกว่าเงินเดือนเฉลี่ยของข้าราชการสามัญในเวลาเดียวกันดังนี้

ตารางที่ 3.8 แสดงเงินเดือนเฉลี่ยของข้าราชการสามัญ ตั้งแต่ พ.ศ.2487-2517

พ.ศ.	เงินเดือนเฉลี่ย	พ.ศ.	เงินเดือนเฉลี่ย	พ.ศ.	เงินเดือนเฉลี่ย
2487	545.98	2498	847.77	2509	861.39
2488	566.08	2499	684.68	2510	1,014.74
2489	598.31	2500	697.87	2511	1,107.57
2490	626.10	2501	756.11	2512	1,130.42
2491	711.33	2502	722.50	2513	1,354.49
2492	617.55	2503	713.40	2514	1,324.42
2493	663.28	2504	810.83	2515	-
2494	706.55	2505	810.75	2516	-
2495	746.51	2506	825.37	2517	1,600.42
2496	764.94	2507	850.93	-	-
2497	833.99	2508	882.48	-	-

ที่มา : รวบรวมจาก สำนักงานสถิติแห่งชาติ. สมุดสถิติรายปีประเทศไทย . บรรพ 23,24,25,26,29,30,32.

ลักษณะเฉพาะคือ ลักษณะงานของแต่ละอาชีพซึ่งมีความแตกต่างกัน โดยอาชีพเลขานุการ เป็นอาชีพที่ถูกมองว่าเป็นอาชีพสำหรับผู้หญิง เนื่องจากเป็นอาชีพในเชิงบริการ ทำให้ในการเข้าสู่อาชีพและการทำงานของหญิงที่ประกอบอาชีพเลขานุการแทบจะไม่ต้องแข่งขันกับผู้ชาย กลุ่มหญิงที่เข้าสู่อาชีพนี้จะเป็นหญิงที่มาจากครอบครัวชนชั้นกลางระดับสูง ซึ่งอาจเป็นเพราะลักษณะงานที่เป็นการประสานงานทั้งกับองค์กรของไทยและต่างประเทศที่ต้องการผู้ที่มีบุคลิกภาพที่ดีและมีทักษะในการใช้ภาษาในชั้นดีมาก ผู้ที่มาจากครอบครัวที่มีฐานะดี จึงน่าจะมีโอกาสที่ดีในการศึกษาหาความรู้และทักษะ โดยเฉพาะทางด้านภาษาอังกฤษและวิชาชีพเลขานุการ

น่าสังเกตว่าอาชีพเลขานุการในสายตาของคนทั่วไปในสังคมมักมองว่าเป็นอาชีพที่ไม่ต้องใช้ทักษะความสามารถ มีหน้าที่เพียงรับใช้และบริการเจ้านายในงานเล็ก ๆ น้อย ๆ เช่น พิมพ์ดีดหรือชงกาแฟ รวมทั้งมักตกเป็นเป้าคำครหาของสังคมในแง่การทำงานที่ใกล้ชิดกับเจ้านายที่เป็นผู้ชาย อาจทำให้เกิดความสัมพันธ์ในเชิงชู้สาวได้แต่ตามหลักการของการเป็นเลขานุการอาชีพนั้น เลขานุการมีหน้าที่หลักในการเป็นผู้ประสานงานระหว่างเจ้านายและหน่วยงานต่าง ๆ ทั้งภายในและภายนอกองค์กรดังกล่าวมาแล้ว ส่วนงานบริการอื่น ๆ นั้นเป็นงานที่อยู่นอกเหนือหน้าที่ แต่ในทางปฏิบัติหากเจ้านายต้องการเลขานุการก็สามารถทำได้ดังเช่นเลขานุการท่านหนึ่งในช่วงเวลา นี้กล่าว ว่า “ชงกาแฟอย่างรังเกียจ... ลูกขึ้นชงก็ง่ายจะตายไป แต่ล้างถ้วยกาแฟก็อีกเรื่องหนึ่ง ให้แม่บ้าน

ล้าง”<sup>41</sup> ส่วนเรื่องความสัมพันธ์เชิงคู่สาวก็เช่นกัน เลขานุการอาชีพต้องยึดมั่นหน้าที่ของความเป็นเลขานุการโดยไม่ปล่อยให้เรื่องคู่สาวเข้ามาเกี่ยวข้อง<sup>42</sup>

แต่สำหรับนักบัญชีหรือพนักงานธนาคาร เป็นอาชีพที่ต้องอาศัยทักษะความชำนาญเฉพาะทางที่มีหลักการทางการทำบัญชี ที่ต้องอยู่กับตัวเลข การคำนวณ ผู้หญิงกลุ่มที่ให้สัมภาษณ์ส่วนใหญ่มาจากครอบครัวที่มีเชื้อสายจีน ที่มีความคุ้นเคยอยู่กับการคำนวณและตัวเลข และความคุ้นเคยทางธุรกิจอยู่แล้ว

ทั้งสามอาชีพมีลักษณะร่วมที่สำคัญอีกประการคือ โอกาสความก้าวหน้าในอาชีพนั้น ผู้หญิงทำงานส่วนใหญ่ จะได้รับการเลื่อนตำแหน่งขึ้นถึงขั้นสูงสุด ในตำแหน่งผู้บริหารระดับกลางขององค์กรเท่านั้น จากการสัมภาษณ์ผู้หญิงทำงาน นำสังเกตว่า ผู้บังคับบัญชาซึ่งส่วนใหญ่เป็นผู้ชาย ยังไม่คิดว่าผู้หญิงจะมีศักยภาพในการทำงานสูง จนสามารถก้าวหน้าขึ้นมาเป็นผู้บริหารระดับสูงได้ หากจะมีก็เป็นเพียงกรณีเฉพาะเท่านั้นเช่น คุณหญิงจินดา จรุงเจริญเวชน์ ที่แม้จะมีความสามารถสูงและมีประสบการณ์ที่หลากหลายจากการเรียนและฝึกงานด้านการธนาคารที่ประเทศอังกฤษ จากการสัมภาษณ์พบว่า ต้องใช้ความทุ่มเทในการทำงานอย่างมากเพื่อลบล้างทัศนคติของผู้บังคับบัญชาที่ว่าผู้หญิงที่มีครอบครัวแล้วไม่สามารถทำงานในระดับสูงได้ ซึ่งจะกล่าวในบทต่อไป



<sup>41</sup>เลขานุการที่รัก จากรายการสัมมนาวิชาการของชมรมนักบริหารประยุกต์ (กรุงเทพฯ: ชมรมนักบริหารประยุกต์, ม.ป.ป.), หน้า 127.

<sup>42</sup>สัมภาษณ์, ภรณ์ โพธิศรีสุข, อายุ 65 ปี, 22 พฤศจิกายน 2547, ณ โรงแรมอริสตัน สุขุมวิท ซอย 24.