



รายงานการวิจัย

เรื่อง

การวิเคราะห์ปริมาณงานอาจารย์ประจำ

ในจุฬาลงกรณ์มหาวิทยาลัย

โดย

ศุโลวรรณ ศิริยานุวัฒน์

สุวิมล ร่องวาณิช

ภูหลาบ หวังดีศิริสกุล

งานวิเคราะห์แผนและงบประมาณ: กองแผนงาน

สำนักงานอธิการบดี จุฬาลงกรณ์มหาวิทยาลัย

สิงหาคม 2524

I1C366A97

รศ. เยาวสิทธิ์ พงศ์ชาติโชน

มอบให้หอสมุดกลาง สถาบันวิทยบริการ
จุฬาลงกรณ์มหาวิทยาลัย

25 / ส.ค. / ๖๖

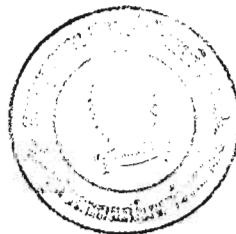
จุฬาลงกรณ์มหาวิทยาลัย

๖๖๖.๖๖

๖๖๖.๖๖

๖๖๖.๖๖

055274



คำนำ

การวางแผนพัฒนามหาวิทยาลัย ให้มีความเป็นไปได้นั้นแห่งของการปฏิบัติโดยสอดคล้องกับขีดจำกัดของทรัพยากรที่มีอยู่ และให้สามารถครอบคลุมภารกิจทุกด้านนั้น เป็นจุดมุ่งหมายสำคัญประการหนึ่งของมหาวิทยาลัย ในการนี้การกระจายอัตราบุคลากรเดิม และการจัดสรรอัตราบุคลากรใหม่ให้เหมาะสมกับปริมาณงานที่หน่วยปฏิบัติรับผิดชอบอยู่ โดยหลักการประหยัดและให้เกิดประสิทธิผลในการทำงานสูงที่สุดนั้น จึงเป็นสิ่งที่จะต้องดำเนินการด้วยความรอบคอบ เสมอภาค และยุติธรรม ดังนั้นความจำเป็นในการที่ต้องรู้ข้อมูลอย่างถูกต้องเกี่ยวกับภาระการทำงานจริงของบุคลากร ในสังกัดและแนวโน้มของภาระกิจที่จะเพิ่มขึ้นในอนาคต จึงเกิดขึ้นในกระบวนการ การตัดสินใจของผู้บริหาร โดยเฉพาะในส่วนที่จะมีผลกระทบต่อการบรรลุจุดมุ่งหมายดังกล่าวข้างต้น

ด้วยเหตุนี้มหาวิทยาลัย จึงได้แต่งตั้งกรรมการวิเคราะห์ปริมาณงานขึ้น เพื่อศึกษาและวิเคราะห์ภาระการทำงานของอาจารย์ในจุฬาลงกรณ์มหาวิทยาลัย โดยมีเจ้าหน้าที่กองแผนงาน ซึ่งมีรายงานปรากฏข้างต้นเป็นผู้รับผิดชอบในการดำเนินการ จนผลปรากฏเป็นรายงานการศึกษาและวิเคราะห์ฉบับนี้ อันประกอบด้วยเนื้อหาและข้อมูลที่เป็นประโยชน์ต่อการวางแผนกำลังคน และการบริหารมหาวิทยาลัยไม่มากนักแล้ว แต่โอกาสและลักษณะการใช้เอกสารฉบับนี้ให้เป็นประโยชน์ต่อผู้ใช้เอง ฝ่ายวางแผนและพัฒนาขอขอบคุณคณาจารย์และเจ้าหน้าที่ทุกฝ่ายที่ร่วมกันผลักดันเอกสารนี้ให้สำเร็จลุล่วงมาด้วยดี

(กำลังตราจารย์ ดร.ถาวร วิษารักษ์)

รองอธิการบดีฝ่ายวางแผนและพัฒนา

สิงหาคม 2524

สารบัญ

	หน้า
บทที่ 1 บทนำ	1
ความเป็นมาและความสำคัญของปัญหา	1
วัตถุประสงค์ในการวิจัย	2
ขอบเขตของการวิจัย	2
ข้อตกลงเบื้องต้น	2
ความไม่ลับของข้อมูลการวิจัย	3
คำจำกัดความที่ใช้ในการวิจัย	3
บทที่ 2 วิธีดำเนินการวิจัย	5
ลักษณะของกลุ่มประชากร	5
เครื่องมือที่ใช้ในการวิจัย	7
การเก็บรวบรวมข้อมูล	9
การวิเคราะห์ข้อมูล	9
บทที่ 3 ผลการวิเคราะห์ข้อมูล	11
บทที่ 4 สรุปผลการวิจัยและข้อเสนอแนะ	43
ข้อค้นพบ	4๐
ข้อเสนอแนะ	50
ภาคผนวก ก เครื่องมือที่ใช้ในการเก็บข้อมูล	53
เอกสารหมายเลข 2 ส่วนที่ 1 ของทบวงมหาวิทยาลัย	54
แบบสำรวจปริมาณงานของอาจารย์	5๕
ภาคผนวก ข ตารางแสดงรายละเอียดผลการวิเคราะห์ข้อมูล	
จำแนกตามภาควิชาของคณะ และสถาบัน	
(ดูรายละเอียดในสารบัญตาราง)	65-137

สารบัญตาราง

		หน้า
ตารางที่ 1	จำนวนชั่วโมงทำงานของอาจารย์ต่อภาคและสัปดาห์จำนวนตาม คณะ/สถาบัน	12
2	จำนวนชั่วโมงทำงานเฉลี่ยต่อภาคเรียนของอาจารย์ จำนวนตาม ภาระงานและคณะ/สถาบัน	14
3	ร้อยละของจำนวนชั่วโมงทำงานของอาจารย์ (ต่อภาคเรียน) จำนวนตามภาระงานและคณะ/สถาบัน	17
4	จำนวนชั่วโมงสอนของอาจารย์ต่อภาคและสัปดาห์ จำนวนตาม ลักษณะงานสอนและคณะ/สถาบัน	24
5	เปรียบเทียบค่าเฉลี่ยของจำนวนชั่วโมงทำงานของอาจารย์ ที่มีตำแหน่งทางบริหารและอาจารย์ที่ไม่มีตำแหน่งทางวิชาการ	30
6	เปรียบเทียบค่าเฉลี่ยของจำนวนชั่วโมงทำงานของอาจารย์ที่มี ตำแหน่งทางวิชาการต่างกัน จำนวนตามภาระงาน	35
7	เปรียบเทียบสัดส่วนของอาจารย์ที่ทำวิจัยเป็นรายคณะ/สถาบัน	41
8	สรุปภาระงานของอาจารย์ จำนวนตามภาควิชาของคณะแพทยศาสตร์	42

สารบัญตาราง

	หน้า
ภาคผนวก ข	65
1 ค่าเฉลี่ย ค่าสูงสุด ค่าต่ำสุดของจำนวนชั่วโมงทำงานต่อภาคเรียนของอาจารย์ จำแนกตามภาวะงานและภาควิชา	
ตารางที่ 1.1 คณะครุศาสตร์	67
1.2 คณะทันตแพทยศาสตร์	70
1.3 คณะนิติศาสตร์	74
1.4 คณะพาณิชยศาสตร์และการบัญชี	75
1.5 คณะเภสัชศาสตร์	77
1.6 คณะวิทยาศาสตร์	80
1.7 คณะวิศวกรรมศาสตร์	83
1.8 คณะเศรษฐศาสตร์	86
1.9 คณะสัตวแพทยศาสตร์	88
1.10 คณะอักษรศาสตร์	90
1.11 คณะนิติศาสตร์	93
1.12 สถาบันประช่างศาตร์	94
1.13 สถาบันวิจัยสภาวะแวดล้อม	95
1.14 สถาบันภาษา	96
2 ลักษณะงานของอาจารย์ จำแนกตามภาควิชา	
ตารางที่ 2.1 คณะครุศาสตร์	97
2.2 คณะทันตแพทยศาสตร์	98
2.3 คณะนิติศาสตร์	99
2.4 คณะพาณิชยศาสตร์และการบัญชี	100
2.5 คณะเภสัชศาสตร์	101
2.6 คณะวิทยาศาสตร์	102

ภาคผนวก ข (ต่อ)

2.7	คณะวิศวกรรมศาสตร์	103
2.8	คณะเศรษฐศาสตร์	104
2.9	คณะสัตวแพทยศาสตร์	105
2.10	คณะอักษรศาสตร์	106
2.11	คณะนิเทศศาสตร์	107
2.12	สถาบันประชากรศาสตร์, สถาบันวิจัย สภาวะแวดล้อม, สถาบันภาษา	108
3	เปรียบเทียบค่าเฉลี่ยของจำนวนชั่วโมงทำงานของอาจารย์ ที่มีตำแหน่งทางวิชาการต่างกัน	
ตารางที่ 6.1	คณะครุศาสตร์	110
6.2	คณะทันตแพทยศาสตร์	112
6.3	คณะนิติศาสตร์	114
6.4	คณะพาณิชย์ศาสตร์และการบัญชี	116
6.5	คณะเภสัชศาสตร์	118
6.6	คณะวิทยาศาสตร์	120
6.7	คณะวิศวกรรมศาสตร์	122
6.8	คณะเศรษฐศาสตร์	124
6.9	คณะสัตวแพทยศาสตร์	126
6.10	คณะอักษรศาสตร์	128
6.11	คณะนิเทศศาสตร์	130
6.12	สถาบันประชากรศาสตร์	132
6.13	สถาบันวิจัยสภาวะแวดล้อม	134
6.14	สถาบันภาษา	136

สารบัญแผนภูมิ

		หน้า
แผนภูมิที่ 1	ร้อยละของจำนวนเวลาที่อาจารย์ใช้ในการปฏิบัติงานตาม ภาระกิจ 6 ด้าน	23
2	จำนวนชั่วโมงสอนต่อสัปดาห์ (ทั้งในและนอกเวลาราชการ) ของอาจารย์จุฬาลงกรณ์มหาวิทยาลัย จำแนกตามคณะ	28
3	จำนวนชั่วโมงสอนในเวลาราชการต่อสัปดาห์ของอาจารย์ จุฬาลงกรณ์มหาวิทยาลัย จำแนกตามคณะ	29



จุฬาลงกรณ์มหาวิทยาลัย



บทที่ 1

บทนำ

ความเป็นมาและความสำคัญของปัญหา

จุฬาลงกรณ์มหาวิทยาลัย ตระหนักถึงภาระงานของอาจารย์ว่ามีแต่เฉพาะด้านการสอนเพียงอย่างเดียว ยังมีงานประเภทอื่นที่อาจารย์จำเป็นต้องปฏิบัติ เพื่อให้มีความสมบูรณ์ทางด้านวิชาการ และสอดคล้องกับภารกิจของมหาวิทยาลัย มหาวิทยาลัยจึงให้มีการศึกษาภาระงานของอาจารย์ โดยจัดตั้งคณะกรรมการขึ้นชุดหนึ่งเรียกว่า "คณะกรรมการวิเคราะห์ปริมาณงาน" เพื่อทำหน้าที่หากฎเกณฑ์ และวิเคราะห์ปริมาณงานอาจารย์ให้เป็นไปอย่างใกล้เคียงกับความเป็นจริง เพื่อเป็นข้อมูลในการพิจารณาอัตราบุคลากร และเพื่อเป็นข้อมูลในการจัดทำแผนพัฒนาระยะที่ 5 คณะกรรมการชุดนี้ประกอบด้วย

- | | |
|--|------------------|
| 1. รองอธิการบดีฝ่ายวางแผนและพัฒนา
(คำสัตรอาจารย์ ดร.ถาวร วิชัยกร) | ประธานกรรมการ |
| 2. รองคำสัตรอาจารย์ ระปิล รัตนพานิ | รองประธานกรรมการ |
| 3. รองคำสัตรอาจารย์ ดร.ชัยพร วิชชาวุธ | กรรมการ |
| 4. ผู้ช่วยคำสัตรอาจารย์ ปิยะ ปิยะนุช | กรรมการ |
| 5. ผู้ช่วยคำสัตรอาจารย์ ต่อพงศ์ ยมภาค | กรรมการ |
| 6. ผู้ช่วยคำสัตรอาจารย์ ดร.ลือชัย พิศาลบุตร | กรรมการ |
| 7. รองคำสัตรอาจารย์ นายแพทย์ทิมัย มะโนทัย | กรรมการ |
| 8. ผู้ช่วยคำสัตรอาจารย์มาลีณี ช่อวงพฤษ | กรรมการ |
| 9. อาจารย์ ดร.สุชาดา กิระนันท์ | กรรมการ |
| 10. ผู้ช่วยคำสัตรอาจารย์ สัมชาย ทยานอง | กรรมการ |
| 11. รองคำสัตรอาจารย์ เขาวลัย พงศ์ผาติโรจน์ | กรรมการ |
| 12. ผู้ช่วยคำสัตรอาจารย์ ดร.อุทัย บุญประเสริฐ | กรรมการ |

- | | |
|------------------------------------|----------------------------|
| 13. อาจารย์ ดร.สุกัญญา ศิริตันติกร | กรรมการ |
| 14. นางวิไลวรรณ พิริยานุวัฒน์ | กรรมการและเลขานุการ |
| 15. นางกุหลาบ หวังดีศิริสกุล | กรรมการและผู้ช่วยเลขานุการ |
| 16. นางสาวศิรินาถ บุญสงวน | กรรมการและผู้ช่วยเลขานุการ |

คณะกรรมการชุดนี้ได้พิจารณาแนวทางในการคิดปริมาณงานอาจารย์ และฝ่ายเลขานุการ
ได้สดรรวบรวมข้อมูล วิเคราะห์ และเขียนเป็นรายงานฉบับนี้ขึ้น

วัตถุประสงค์ในการวิจัย

การวิจัยครั้งนี้มีวัตถุประสงค์จะศึกษา

1. สสำรวจภาระงานของอาจารย์ ทั้งที่เป็นงานสอนและงานที่นอกเหนือจากงานสอนทั้งใน
เวลาราชการและนอกเวลาราชการ ในระดับรายบุคคล รายภาควิชา รายคณะ/สภากัน และมหาวิทยาลัย
2. เปรียบเทียบร้อยละของเวลาที่อาจารย์ใช้ในการปฏิบัติภาระงานประเภทต่าง ๆ
3. เปรียบเทียบภาระงานของอาจารย์จำแนกตามตำแหน่งทางวิชาการ
4. เปรียบเทียบภาระงานของอาจารย์ที่มีตำแหน่งทางบริหาร และที่ไม่มีตำแหน่งทางบริหาร
5. เปรียบเทียบสัดส่วนของจำนวนอาจารย์ที่ทำวิจัย เป็นรายคณะ/สภากัน

ขอบเขตของการวิจัย

การวิจัยครั้งนี้ศึกษาภาระงานอาจารย์เฉพาะภาคต้นปีการศึกษา 2523 และการสำรวจ
ภาระงานนี้มุ่ง เฉพาะเวลาที่อาจารย์ต้องเข้าไปในการทำงาน โดยเฉพาะด้านงานสอนนั้น มุ่ง เวลา
ที่อาจารย์ต้องเข้าไปในงานสอน ไม่ได้มุ่งถึงจำนวนหน่วยกิตที่อาจารย์รับผิดชอบในการสอน

ข้อตกลงเบื้องต้น

ในการวิเคราะห์ปริมาณอาจารย์ครั้งนี้มีข้อตกลงว่า

1. การสอนไม่ว่าจะเป็นสอนแบบรายงาน ปฏิบัติการ หรือทบทวน คิดภาระงานตามจำนวน
ชั่วโมงที่สอนจริง

2. การสอนวิชาที่ไม่ให้หน่วยกิต คิดเวลาตามตารางสอนเหมือนข้อ 1.
3. การสอนภาคสนาม (field trip or field work) คิดตามวันปฏิบัติงานจริง (ไม่นับวันเดินทาง) นับภาระงานวันละ 7 ชั่วโมง ถ้ามีปฏิบัติการในวันเสาร์หรือวันอาทิตย์นั้น นับรวมด้วย
4. ข้อมูลที่เก็บรวบรวมนี้เป็นกลุ่มตัวแทนของข้อมูลภาระงานอาจารย์ในจุฬาลงกรณ์มหาวิทยาลัย ซึ่งไม่รวม 2 หน่วยงาน คือ คณะสถาปัตยกรรมศาสตร์ คณะรัฐศาสตร์ สำหรับข้อมูลของคณะแพทยศาสตร์นั้น แยกวิเคราะห์ต่างหากเนื่องจากข้อมูลในแบบสอบถาม แตกต่างจากคณะอื่น ๆ (ดูรายละเอียดแบบสำรวจในบทที่ 2 หน้า 8)

ความไม่สมบูรณ์ของการวิจัย

เนื่องจากการวิเคราะห์ปริมาณงานอาจารย์นั้น ไม่สามารถเก็บรวบรวมข้อมูลได้ครบทุกหน่วยงานในจุฬาลงกรณ์มหาวิทยาลัย นี้อาจเป็นเพราะความบกพร่องในการประสานงานบางตอน หรืออาจเป็นเพราะอาจารย์บางท่านเคยตอบมาครั้งหนึ่งแล้วในการทดลองใช้แบบสอบถามหรืออาจเป็นเพราะว่าอาจารย์บางท่านยังไม่เห็นความสำคัญของข้อมูลปริมาณงานอาจารย์

คำจำกัดความที่ใช้ในการวิจัย

1. เวลาหนึ่งภาคการศึกษา คิดเทียบเท่ากับ 16 สัปดาห์
2. จำนวนชั่วโมงที่สอนต่อภาคการศึกษา หมายถึง จำนวนชั่วโมงที่อาจารย์ผู้กรอกแบบสำรวจมีส่วนร่วมในชั้นเรียนหรือร่วมกิจกรรมการสอนโดยตรงต่อนิสิต ใน 1 ภาคการศึกษา
3. ภาระงานของอาจารย์ หมายถึง งานวิชาการ งานบริหารและธุรการในมหาวิทยาลัย งานบริการวิชาการ และอื่น ๆ

- 3.1 งานวิชาการ หมายถึง งานสอน งานวิจัย และงานบริการอื่น ๆ ในสายวิชา ซึ่งงานบริการอื่น ๆ ในสายวิชา หมายถึง งานเขียนตำรา บทความ บทวิจารณ์ งานบรรณารักษะ งานประดิษฐ์ งานศิลปกรรม งานเตรียมสอน งานเขียนเอกสารประกอบการเรียน การสอน เป็นต้น

- 3.2 งานบริหารและธุรการในมหาวิทยาลัย หมายถึง งานบริหารโดยตำแหน่งหรือในรูปกรรมการ และงานอาจารย์ที่ปรึกษา
- 3.3 งานบริการวิชาการ หมายถึง งานบริการวิชาการแก่ชุมชนทั้งในและนอกมหาวิทยาลัย เช่น การให้บริการชุมชนที่เป็นโครงการของหน่วยงานในมหาวิทยาลัย งานบรรยายเผยแพร่ และสัทธิรงค์การเป็นครั้งคราว การให้คำปรึกษาและช่วยราชการแก่หน่วยงานอื่น ๆ
- 3.4 งานอื่น ๆ หมายถึง งานที่นอกเหนือจากงานวิชาการ งานบริหารและธุรการในมหาวิทยาลัย และงานบริการวิชาการ ดังที่กล่าวแล้วข้างต้น

4. ตำแหน่งทางบริหาร หมายถึง ตำแหน่งอธิการบดี รองอธิการบดี คณบดี/ผู้อำนวยการ รองคณบดี/รองผู้อำนวยการ หัวหน้าภาควิชา เลขานุการคณะ/เลขานุการสถาบัน เลขานุการกรรมการประจำคณะ นายทะเบียน (กรณีปฏิบัติเป็นอาจารย์)

สถาบันวิทยบริการ
จุฬาลงกรณ์มหาวิทยาลัย

บทที่ 2

วิธีคำนวณงานวิจัย

1. ลักษณะของกลุ่มประชากร

กลุ่มประชากรในการวิจัยครั้งนี้ คือ อาจารย์ประจำที่สอนในภาคต้น ปีการศึกษา 2523 ของคณะวิชาต่าง ๆ 14 คณะวิชาและ 3 สังกาบัน ในจุฬาลงกรณ์มหาวิทยาลัย จำนวน 2,044 คน จำนวนอาจารย์ที่ตอบแบบสอบถามกลับ จำนวน 12 คณะ และ 3 สังกาบัน รวม 1,334 คน คิดเป็นร้อยละ 65.26 เมื่อสำรวจลักษณะการตอบซึ่งมีรายละเอียดในแบบสอบถามครบถ้วน ปรากฏว่ามีจำนวน 1,206 คน คิดเป็นร้อยละ 59.00 ของอาจารย์ทั้งหมด รายละเอียดแสดงดังตารางหน้าถัดไป



ตารางแสดงกลุ่มประชากรที่ใช้ในการวิจัย

คณะ / สถาบัน	จำนวนอัตรา อาจารย์ที่มีตัว บุคคล	จำนวนผู้ตอบ	จำนวนผู้ตอบ ครบถ้วนตาม แบบสำรวจ	ร้อยละของจํานวนผู้ตอบครบ ถ้วนต่อจํานวน อาจารย์ทั้งหมด
1. คณะครุศาสตร์	218	145	137	62.84
2. คณะทันตแพทยศาสตร์	145	120	113	77.93
3. คณะนิติศาสตร์	32	11	9	28.13
4. คณะพาณิชยศาสตร์	115	69	66	57.39
5. คณะเภสัชศาสตร์	103	89	67	65.05
6. คณะวิทยาศาสตร์	326	214	201	61.66
7. คณะวิศวกรรมศาสตร์	201	102	98	48.76
8. คณะเศรษฐศาสตร์	72	20	19	26.39
9. คณะสัตวแพทยศาสตร์	58	34	31	53.45
10. คณะอักษรศาสตร์	164	126	113	68.90
11. คณะนิเทศศาสตร์	42	26	25	59.52
12. คณะแพทยศาสตร์	347	291	248	71.47
13. คณะสถาปัตยกรรมศาสตร์	59	0	0	0
14. คณะรัฐศาสตร์	66	0	0	0
15. สถาบันประชากรศาสตร์	14	14	7*	50.00
16. สถาบันวิจัยสภาวะแวดล้อม	3	3	3	100.00
17. สถาบันภาษา	79	70	69	87.34
รวม	2,044	1,334	1,206	59.00

*ศึกษาต่อต่างประเทศ 5 คน ลาเพิ่มพูนความรู้ 1 คน ข้อมูลไม่สมบูรณ์ 1 คน

2. เครื่องมือที่ใช้ในการวิจัย

เครื่องมือที่ใช้ในการเก็บรวบรวมข้อมูล เป็นแบบสำรวจซึ่งได้ดำเนินการสร้างตามขั้นตอน ดังนี้

2.1 สำรวจแบบวัดปริมาณงานที่ใช้อยู่ในขณะนั้น ด้วยเหตุที่แบบสำรวจเกี่ยวกับการเลื่อนของ อาจารย์ในจุฬาลงกรณ์มหาวิทยาลัย ที่ได้จัดสั่งให้อาจารย์กรอกมีหลายแบบด้วยกัน เช่น เอกสาร หมายเลข 1 เรื่อง รายการเลื่อนและรายชื่อผลิตเข้าชั้นเรียน (ตั้งภาคผนวก ก.) เป็นแบบฟอร์ม ระบบข้อมูลของกองแผนงาน ทบวงมหาวิทยาลัย และเอกสารแบบสำรวจอัตรากำลังและภาระงาน อาจารย์ (ตั้งภาคผนวก ก.) ของกองการเจ้าหน้าที่ ทบวงมหาวิทยาลัย ซึ่งภาควิชาที่ขออัตรา กำลังตั้งใหม่เป็นผู้กรอก คณะกรรมการวิเคราะห์ปริมาณงานจึงให้เลขาธิการคณะกรรมการทำการสำรวจ และออกแบบสอบถามที่ครอบคลุมเอกสารทั้ง 2 ประเภทที่กล่าวมาแล้ว

2.2 การสร้างแบบสำรวจภาระงานนี้ ได้ศึกษาเอกสารทั้ง 2 ประเภทที่กล่าวแล้วและศึกษา เพิ่มเติมเกี่ยวกับแบบวัดปริมาณงานของ ศูนย์พัฒนาเครื่องมือสำหรับระบบบริหาร งานอุดมศึกษาของ สหรัฐอเมริกา (The National Center for Higher Education Management Systems) และแบบสำรวจภาระงานของคณะวิชาต่าง ๆ ที่มีการสำรวจปริมาณงานเป็นประจำ คือ คณะครุศาสตร์ คณะนิเทศศาสตร์ คณะเศรษฐศาสตร์ และคณะสถาปัตยกรรมศาสตร์

2.3 เลื่อนผลการวิเคราะห์แบบสำรวจภาระงานอาจารย์ในจุฬาลงกรณ์มหาวิทยาลัย ที่ร่าง ครั้งแรกซึ่งได้ทดลองสำรวจกับอาจารย์ในจุฬาลงกรณ์มหาวิทยาลัย ต่อคณะกรรมการวิเคราะห์ปริมาณ งานอาจารย์ และคณะกรรมการได้แก้ไขปรับปรุงแบบสำรวจและ เสนอแนะแนวทางในการวิเคราะห์ ต่อไป

2.4 ทดลองใช้แบบสอบถามที่สร้างขึ้นใหม่ กับอาจารย์ในภาควิชาภาษาไทย คณะอักษรศาสตร์ และคณะสถาปัตยกรรมศาสตร์ จากนั้นได้นำมาวิเคราะห์และ เสนอปัญหาที่เกิดขึ้นตลอดจนขอ เสนอแนะ ต่อคณะกรรมการฯ คณะกรรมการฯได้แก้ไขข้อความบางตอน จนได้แบบสำรวจตั้งในภาคผนวก ก. ซึ่งเป็นแบบสำรวจภาระงานอาจารย์ที่ใช้ในการวิเคราะห์ครั้งนี้

แบบสำรวจภาระงานอาจารย์แบ่งออกเป็น 4 ส่วน

ส่วนที่ 1 งานสอนในจุฬาลงกรณ์มหาวิทยาลัย แบ่งเป็น 2 หัวข้อย่อย คือ งานสอนตามตารางสอน และงานสอนที่ไม่ระบุในตารางสอน ประจำปีภาคต้น ปีการศึกษา 2523

ส่วนที่ 2 งานแนะนำหรือควบคุมโครงการเฉพาะ / โครงการพิเศษ / วิทยานิพนธ์ปริญาตรี/ วิทยานิพนธ์ปริญาโท และอื่น ๆ ประจำปีภาคต้น ปีการศึกษา 2523

ส่วนที่ 3 จำนวนชั่วโมงปฏิบัติงาน (โดยประมาณ) ทั้งในและนอกเวลาราชการในภาคต้น ปีการศึกษา 2523 โดยแบ่งภาระงานอาจารย์เป็น 4 ประเภทใหญ่ ๆ ดังนี้

1. งานวิชาการ แบ่งเป็น 3 ประเภท

1.1 งานสอน

1.1.1 งานสอนตามตารางสอนในมหาวิทยาลัย

1.1.2 งานสอนนอกตารางสอนในมหาวิทยาลัย

1.1.3 งานสอนนอกมหาวิทยาลัย

1.2 งานวิจัย

1.3 งานวิชาการอื่น ๆ ในฝ่ายวิชาของอาจารย์ เช่น งานเขียนตำรา บทความ
บทวิจารณ์ งานบรรณาธิการ งานประดิษฐ์ งานศิลปกรรม งานเตรียมสอน
งานเขียนเอกสารประกอบการเรียนการสอน เป็นต้น

2. งานบริหาร และธุรการในมหาวิทยาลัย

3. งานบริการวิชาการ

4. งานอื่น ๆ

สำหรับคณะแพทยศาสตร์ เนื่องจากมีการสอนที่แตกต่างจากคณะอื่น ดังนั้นรายละเอียดส่วนที่ 3 ในแบบสอบถามของคณะแพทยศาสตร์ จึงต่างจากคณะอื่น โดยรายละเอียดการตอบเป็นร้อยละ แทนที่จะตอบเป็นจำนวนชั่วโมงเช่นคณะอื่น และไม่ได้แยกเป็นงานสอนในเวลาหรือนอกเวลา

ประเภทของภาระงานในแบบสอบถามของคณะแพทยศาสตร์ จำแนกเป็น

1. งานวิชาการ
 - 1.1 งานสอน
 - 1.2 งานวิจัย
 - 1.3 งานวิชาการอื่น ๆ
2. งานบริหารและธุรการในมหาวิทยาลัย
3. งานบริการวิชาการ
4. งานอื่น ๆ

ส่วนที่ 4 ผลงานทางวิชาการที่ทำสำเร็จ ตั้งแต่วันที่ 1 เมษายน 2523 ถึงวันที่ 30 กันยายน 2523 ที่รวมถึงงานที่อาจารย์ทำ 6 ประเภท คือ งานวิจัย บทความ หนังสือ/ตำรา เอกสารประกอบการสอน บรรณาธิการ และงานประดิษฐ์

3. การเก็บรวบรวมข้อมูล

คณะกรรมการวิเคราะห์ปริมาณงาน ได้เสนอให้คณะกรรมการประสานงานการดำเนินงานและติดตามแผนพัฒนามหาวิทยาลัย ซึ่งประกอบด้วยผู้แทนของคณะ/สถาบัน เป็นผู้แทนในการเก็บรวบรวมแบบสำรวจภาระงานอาจารย์ครั้งนี้ โดยฝ่ายวางแผนและพัฒนา จัดประชุมคณะกรรมการประสานงานฯ ขึ้น เพื่อชี้แจงรายละเอียดเกี่ยวกับการกรอกแบบสำรวจภาระงานอาจารย์ และขอให้คณะกรรมการประสานงานฯ ชุดนี้เป็นผู้แทนของฝ่ายวางแผนและพัฒนา ในการให้ความกระจ่างในการกรอกแบบสอบถามแก่อาจารย์ และรวบรวมข้อมูลส่งคืนฝ่ายวางแผนและพัฒนา ตามระยะเวลาที่กำหนด

4. การวิเคราะห์ข้อมูล

เนื่องจากข้อมูลที่อยู่ในส่วนที่ 1 ส่วนที่ 2 และส่วนที่ 4 ปรากฏอยู่ในส่วนที่ 3 ของแบบสำรวจแล้ว เพียงแต่ส่วนที่ 1, 2 และ 4 นั้นแสดงรายละเอียดเป็นรายวิชา หรือชื่อผลงาน ข้อมูลในส่วนที่ 1 และส่วนที่ 2 นี้ใช้ในการขออัตราค่าจ้างตั้งใหม่ของ ก.ม. และเป็นข้อมูลพื้นฐานของทบวงมหาวิทยาลัยสำหรับส่วนที่ 4 นั้นเป็นผลงานทางวิชาการที่ทำสำเร็จคณะผู้วิจัย ได้จัดรวบรวม

ไว้แล้วเป็นผลงานรายภาควิชาและคณะ แยกเป็นส่วนหนึ่งต่างหากนอกเหนือจากงานวิจัยในเล่มนี้ ดังนั้นในการวิเคราะห์ครั้งนี้จึงมุ่งวิเคราะห์ในส่วนที่ 3 ซึ่งรวมจำนวนชั่วโมงทำงานของอาจารย์ในทุกประเภทไว้แล้ว

การวิเคราะห์ข้อมูลเรื่องนี้ ได้ใช้โปรแกรมสำเร็จรูปสำหรับการวิจัยทางสังคมศาสตร์ (Statistical Package for the Social Sciences หรือ SPSS) โดยวิเคราะห์ ดังนี้

1. วิเคราะห์จำนวนชั่วโมงปฏิบัติภาระงานของอาจารย์ในแต่ละคณะ/สถาบัน ในภาคการศึกษาทั้ง 4 ด้าน โดยใช้ค่าเฉลี่ย (Mean) สำหรับการวิเคราะห์เป็นรายภาควิชาชั้น ได้วิเคราะห์โดยใช้ค่าเฉลี่ย (Mean) ค่าสูงสุด (Maximum) ค่าต่ำสุด (Minimum) (ข้อมูลภาควิชาแสดงอยู่ในภาคผนวก ข.)
2. เปรียบเทียบจำนวนชั่วโมงปฏิบัติภาระงานของอาจารย์ในแต่ละคณะ/สถาบัน ในภาคการศึกษา 4 ด้าน โดยใช้ร้อยละ
3. เปรียบเทียบค่าเฉลี่ยของจำนวนชั่วโมงปฏิบัติภาระงานทั้ง 4 ด้านของอาจารย์ที่มีระดับทางวิชาการต่างกัน โดยวิเคราะห์ความแปรปรวนแบบทางเดียว (One Way Analysis of Variance)
4. เปรียบเทียบค่าเฉลี่ยของจำนวนชั่วโมงปฏิบัติภาระงาน ทั้ง 4 ด้านระหว่างอาจารย์ผู้ปฏิบัติงานในตำแหน่งบริหารกับผู้มิได้ปฏิบัติงานในตำแหน่งบริหาร โดยวิเคราะห์ความแปรปรวนแบบทางเดียว (One Way Analysis of Variance) และวิเคราะห์เพื่อหาความแตกต่างเป็นคู่โดยใช้สูตรของดันคัน (Duncan's Multiple Range Test)

จุฬาลงกรณ์มหาวิทยาลัย



บทที่ 3

ผลการวิเคราะห์ข้อมูล

ในบทนี้จะเสนอผลการวิเคราะห์ซึ่งแบ่งออกเป็น 3 ตอน ดังนี้

ตอนที่ 1 แสดงภาพรวมภาระงานอาจารย์เป็นรายคณะ/สถาบัน และทั้งมหาวิทยาลัยโดยเสนอเป็น

4 ตาราง คือ

ตารางที่ 1. จำนวนชั่วโมงทำงานของอาจารย์ต่อภาคและต่อสัปดาห์ จำแนกตามคณะ/สถาบัน

ตารางที่ 2. จำนวนชั่วโมงทำงานของอาจารย์โดยเฉลี่ยต่อภาคเรียน จำแนกตามภาระงานและคณะ/สถาบัน

ตารางที่ 3. ร้อยละของจำนวนชั่วโมงทำงานของอาจารย์ (ต่อภาคเรียน) จำแนกตามภาระงานและคณะ/สถาบัน

ตารางที่ 4. จำนวนชั่วโมงสอนของอาจารย์ต่อภาคและต่อสัปดาห์ จำแนกตามลักษณะงานสอนและคณะ/สถาบัน

ตอนที่ 2 แสดงตารางของอาจารย์โดยการเปรียบเทียบระหว่างผู้มีตำแหน่งทางการบริหารกับผู้มีตำแหน่งบริหารและระหว่างผู้มีตำแหน่งทางวิชาการต่างกัน โดยเสนอ 2 ตารางคือ

ตารางที่ 5. เปรียบเทียบค่าเฉลี่ยของภาระงานของอาจารย์ที่มีตำแหน่งทางบริหาร และไม่มีตำแหน่งทางบริหาร

ตารางที่ 6. เปรียบเทียบค่าเฉลี่ยของจำนวนชั่วโมงทำงานของอาจารย์ที่มีตำแหน่งทางวิชาการต่างกันจำแนกตามภาระงาน

ตอนที่ 3 แสดงการเปรียบเทียบสัดส่วนของอาจารย์ที่อาศัยเป็นรายคณะ/สถาบัน

ตอนที่ 4 แสดงการวิเคราะห์ภาระงานของคณะแพทยศาสตร์ ซึ่งแยกวิเคราะห์ต่างหาก เนื่องจากแบบสำรวจของคณะแพทยศาสตร์แตกต่างจากคณะหรือสถาบันอื่น ๆ ดังกล่าวแล้วข้างต้น

ตารางที่ 1 จำนวนชั่วโมงทำงานของอาจารย์ต่อภาคและสัปดาห์ จำแนกตามคณะ/สถาบัน

คณะ/สถาบัน	จำนวนชั่วโมงต่อภาค			จำนวนชั่วโมงต่อสัปดาห์		
	ในเวลา	นอกเวลา	รวม	ในเวลา	นอกเวลา	รวม
1. ครุศาสตร์ (N=137)	443.7	139.3	583.0	27.7	8.7	36.4
2. ทันตแพทยศาสตร์ (N=113)	534.6	47.1	581.7	33.4	2.9	36.4
3. นิติศาสตร์ (N=9)	481.8	72.3	554.1	30.1	4.5	34.6
4. พาณิชยศาสตร์และการบัญชี (N=66)	534.1	113.3	647.4	33.4	7.1	40.5
5. เกษศาสตร์ (N=67)	442.9	123.1	566.0	27.7	7.7	35.4
6. วิทยาศาสตร์ (N=201)	476.0	102.4	578.4	29.8	6.4	36.2
7. วิศวกรรมศาสตร์ (N=98)	482.3	138.7	621.0	30.1	8.7	38.8
8. เศรษฐศาสตร์ (N=19)	509.2	213.4	722.6	31.8	13.3	45.2
9. สัตวแพทยศาสตร์ (N=31)	532.6	151.4	684.0	33.3	9.5	42.8
10. อักษรศาสตร์ (N=113)	471.4	147.0	618.4	29.5	9.2	38.7
11. นิเทศศาสตร์ (N=25)	477.4	187.9	665.3	29.8	11.7	41.6
12. สถาบันประชากรศาสตร์ (N=7)	568.6	202.4	771.0	35.5	12.7	48.2
13. สถาบันวิจัยสภาวะแวดล้อม (N=3)	555.3	285.0	840.3	34.7	17.8	52.5
14. สถาบันภาษา (N=69)	541.1	74.3	615.4	33.8	4.6	38.5
รวม (N=958)	488.0	117.4	605.4	30.5	7.3	37.8

ตารางที่ 1

ผลปรากฏว่า จำนวนชั่วโมงทำงานต่อภาคเรียนของอาจารย์ผู้ศึกษา โดยเฉลี่ยเท่ากับ 605.4 ชั่วโมง แยกเป็นชั่วโมงทำงานในเวลาราชการ 488.0 ชั่วโมง ชั่วโมงทำงานนอกเวลา 117.4 ชั่วโมง ถ้าเฉลี่ยการทำงานของอาจารย์ต่อ 1 สัปดาห์ ปรากฏว่าจำนวนชั่วโมงทำงานโดยเฉลี่ยของอาจารย์ผู้ศึกษา 38 ชั่วโมงต่อสัปดาห์ แยกเป็นการทำงานในเวลาราชการ 31 ชั่วโมง/สัปดาห์ และนอกเวลาราชการ 7 ชั่วโมง/สัปดาห์

สำหรับการทำงานในเวลาราชการนั้น หน่วยงานที่อาจารย์มีชั่วโมงทำงานสูงกว่าจำนวนชั่วโมงเฉลี่ยของอาจารย์ผู้ศึกษา คือ สถาบันวิจัยประชากรศาสตร์ สถาบันวิจัยสภาวะแวดล้อม สถาบันภาษา คณะพาณิชย์ศาสตร์และการบัญชี คณะสัตวแพทยศาสตร์ คณะทันตแพทยศาสตร์ และ คณะเศรษฐศาสตร์

ส่วนหน่วยงานที่อาจารย์มีจำนวนชั่วโมงทำงานนอกเวลาสูงกว่าจำนวนชั่วโมงเฉลี่ยของอาจารย์ผู้ศึกษา คือ สถาบันวิจัยสภาวะแวดล้อม คณะเศรษฐศาสตร์ สถาบันประชากรศาสตร์ คณะนิเทศศาสตร์ คณะสัตวแพทยศาสตร์ คณะอักษรศาสตร์ คณะครุศาสตร์ คณะวิศวกรรมศาสตร์ และ คณะเภสัชศาสตร์

เมื่อรวมจำนวนชั่วโมงทั้งในและนอกเวลาราชการเข้าด้วยกัน ปรากฏว่าหน่วยงานที่มีจำนวนชั่วโมงทำงานสูงกว่าจำนวนชั่วโมงเฉลี่ยของอาจารย์ผู้ศึกษา คือ สถาบันวิจัยสภาวะแวดล้อม สถาบันประชากรศาสตร์ คณะเศรษฐศาสตร์ คณะสัตวแพทยศาสตร์ คณะนิเทศศาสตร์ คณะพาณิชย์ศาสตร์และการบัญชี คณะวิศวกรรมศาสตร์ คณะอักษรศาสตร์ และสถาบันภาษา

รายละเอียดการทำงานของอาจารย์ซึ่งจำแนกเป็นภาระงานแต่ละค่านั้น เสนอไว้ใน
ตารางที่ 2

ตารางที่ 2 จำนวนชั่วโมงทำงานเฉลี่ยต่อภาคเรียนของอาจารย์จำแนกตามภาระงานและคณะ/สถาบัน

คณะ	งานสอน		งานวิจัย		งานวิชาการ		งานบริหาร		งานบริการวิชาการ		อื่น ๆ		รวม	
	ใน	นอก	ใน	นอก	ใน	นอก	ใน	นอก	ใน	นอก	ใน	นอก	ใน	นอก
1. ครุศาสตร์ (N=137)														
ค่าเฉลี่ย	149.5	19.2	43.8	26.6	95.4	58.6	105.8	14.1	28.2	15.2	21.0	5.6	443.7	139.3
2. ทันตแพทยศาสตร์ (N=113)														
ค่าเฉลี่ย	235.5	7.2	27.4	5.4	104.7	24.6	76.6	4.9	35.9	3.9	58.5	3.2	534.6	47.1
3. นิติศาสตร์ (N=9)														
ค่าเฉลี่ย	99.8	11.0	5.8	3.6	193.1	33.6	126.2	14.4	38.4	6.2	18.4	3.6	481.8	72.3
4. พาณิชยศาสตร์และการบัญชี (N=66)														
ค่าเฉลี่ย	102.1	8.3	45.0	11.1	165.5	61.4	170.7	17.1	26.5	10.8	24.3	4.6	534.1	113.3
5. เกษตรศาสตร์ (N=67)														
ค่าเฉลี่ย	174.0	19.2	53.6	11.8	99.5	48.8	62.6	12.9	16.5	26.2	36.6	4.3	442.9	123.1
6. ศึกษาศาสตร์ (N=201)														
ค่าเฉลี่ย	153.9	7.7	65.5	20.7	141.9	59.3	73.5	7.9	17.0	2.6	22.3	4.1	476.0	102.4
7. วิศวกรรมศาสตร์ (N=98)														
ค่าเฉลี่ย	154.8	22.4	51.8	18.9	115.3	60.5	99.6	17.5	34.4	18.2	26.4	1.1	482.3	138.7
8. เศรษฐศาสตร์ (N=19)														
ค่าเฉลี่ย	87.7	48.3	136.2	45.2	158.6	75.0	72.7	4.3	29.2	34.9	24.8	5.8	509.2	213.4

ตารางที่ 2 (ต่อ) จำนวนชั่วโมงทำงานเฉลี่ยต่อภาคเรียนของอาจารย์จำแนกตามภาระงานและคณะ/สถาบัน

คณะ	งานสอน		งานวิจัย		งานวิชาการ		งานบริหาร		งานบริการวิชาการ		อื่น ๆ		รวม	
	ใน	นอก	ใน	นอก	ใน	นอก	ใน	นอก	ใน	นอก	ใน	นอก	ใน	นอก
9. สัตวแพทยศาสตร์ (N=31)														
ค่าเฉลี่ย	170.2	10.6	85.1	41.6	120.1	69.8	95.6	11.1	47.2	9.0	14.3	9.3	532.6	151.4
10. อักษรศาสตร์ (N=113)														
ค่าเฉลี่ย	107.4	11.6	33.4	21.1	171.6	85.3	99.6	13.4	19.8	11.4	39.6	4.2	471.4	147.0
11. นิเทศศาสตร์ (N=25)														
ค่าเฉลี่ย	117.4	21.5	71.0	43.6	114.9	85.6	97.3	17.6	52.7	12.4	24.1	7.3	477.4	187.9
12. สถาบันวิจัยประชากรศาสตร์ (N=7)														
ค่าเฉลี่ย	25.0	2.1	224.3	67.1	77.1	47.1	149.7	36.0	77.4	40.0	15.0	10.0	568.6	202.0
13. สถาบันวิจัยสภาวะแวดล้อม (N=3)														
ค่าเฉลี่ย	62.0	11.7	162.7	166.7	37.3	64.0	125.3	0.0	153.3	42.7	14.7	0.0	555.3	285.0
14. สถาบันภาษา (N=69)														
ค่าเฉลี่ย	153.0	0.8	19.2	6.9	240.1	50.2	105.2	6.3	11.5	8.5	12.1	1.7	541.1	74.0
เฉลี่ยทั้งมหาวิทยาลัย (N=958)														
ค่าเฉลี่ย	151.9	12.9	49.8	19.5	135.4	58.1	95.2	11.5	26.8	11.4	28.9	4.1	486.0	117.4

จากตารางที่ 2 เมื่อพิจารณาชั่วโมงทำงานโดยเฉลี่ยของอาจารย์จุฬาลงกรณ์มหาวิทยาลัย แล้ว
ปรากฏว่าการทำงานในเวลาราชการ 488.0 ชั่วโมง/ภาคเรียน เป็นชั่วโมง
สอน 151.9 ชั่วโมง งานวิจัย 49.8 ชั่วโมง งานวิชาการอื่น ๆ 135.4 ชั่วโมง
งานบริหาร 95.2 ชั่วโมง งานบริการวิชาการ 26.8 ชั่วโมงและงานอื่น ๆ
28.9 ชั่วโมง

การทำงานนอกเวลาราชการ 117.4 ชั่วโมง/ภาคเรียน เป็นชั่วโมงสอน 12.9 ชั่วโมง
งานวิจัย 19.5 ชั่วโมง งานวิชาการอื่น ๆ 58.1 ชั่วโมง งานบริหาร 11.5 ชั่วโมง งานบริการ
วิชาการ 11.4 ชั่วโมง และงานอื่น ๆ 4.1 ชั่วโมง

การทำงานทั้งในและนอกเวลาราชการ 605.4 ชั่วโมง/ภาคเรียนเป็นชั่วโมงสอน
164.8 ชั่วโมง งานวิจัย 69.3 ชั่วโมง งานวิชาการอื่น ๆ 193.5 ชั่วโมง งานบริหาร 106.6
ชั่วโมง งานบริการวิชาการ 38.2 ชั่วโมง และงานอื่น ๆ 33 ชั่วโมง

ชั่วโมงการทำงานของอาจารย์ในแต่ละคณะ/สถาบัน ได้วิเคราะห์เป็นร้อยละแสดง
ในตารางที่ 3

สถาบันวิทยบริการ
จุฬาลงกรณ์มหาวิทยาลัย

ตารางที่ 3 ร้อยละของจำนวนชั่วโมงการทำงานของอาจารย์ (ต่อภาคเรียน) จำแนกตามภาระงานและคณะ/สถาบัน

คณะ	งานสอน	งานวิจัย	งานวิชาการ	งานบริหาร	งานบริการ วิชาการ	งานอื่น ๆ
1. ครุศาสตร์						
ในเวลา	34	1	22	24	6	5
นอกเวลา	14	19	42	10	11	4
รวม	29	12	26	21	7	5
2. ทันตแพทยศาสตร์						
ในเวลา	44	4	19	14	7	11
นอกเวลา	16	7	52	10	8	7
รวม	42	4	22	14	7	11
3. ศึกษาศาสตร์						
ในเวลา	21	1	40	26	8	4
นอกเวลา	15	5	46	20	9	5
รวม	20	2	41	25	8	4
4. พาณิชยศาสตร์และการบัญชี						
ในเวลา	19	8	31	32	5	5
นอกเวลา	7	10	54	15	10	4
รวม	17	9	35	29	6	4

ตารางที่ 3 (ต่อ) ร้อยละของจำนวนชั่วโมงการทำงานของอาจารย์ (ต่อภาคเรียน) จำแนกตามภาระงานและคณะ/สถาบัน

คณะ	งานสอน	งานวิจัย	งานวิชาการ	งานบริหาร	งานบริการ วิชาการ	งานอื่น ๆ
5. เกสซ์คำสัตว์						
ในเวลา	39	12	22	14	4	8
นอกเวลา	16	10	40	10	21	3
รวม	34	12	26	13	8	7
6. วิทยาคำสัตว์						
ในเวลา	32	14	30	15	4	5
นอกเวลา	8	20	58	8	3	4
รวม	27	15	35	14	4	5
7. วิศวกรรมคำสัตว์						
ในเวลา	32	11	24	21	7	5
นอกเวลา	16	14	44	13	13	1
รวม	29	11	28	19	9	4
8. เคระขรูคำสัตว์						
ในเวลา	17	27	31	14	6	5
นอกเวลา	23	21	35	2	16	3
รวม	19	25	32	11	9	4

ตารางที่ 3 (ต่อ) ร้อยละของจำนวนชั่วโมงการทำงานของอาจารย์(ต่อภาคเรียน) จำแนกตามภาระงานและคณะ/สถาบัน

คณะ	งานสอน	งานวิจัย	งานวิชาการ	งานบริหาร	งานบริการ วิชาการ	งานอื่น ๆ
9. สัตวแพทยศาสตร์						
ในเวลา	32	16	23	18	9	3
นอกเวลา	7	27	46	7	6	6
รวม	26	19	28	16	8	3
10. อักษรศาสตร์						
ในเวลา	23	7	36	21	4	8
นอกเวลา	8	14	58	9	8	3
รวม	19	9	42	18	5	7
11. นิเทศศาสตร์						
ในเวลา	25	15	24	20	11	5
นอกเวลา	11	23	46	9	7	4
รวม	21	17	30	17	10	5
12. ประช่ากรศาสตร์						
ในเวลา	4	39	14	26	14	3
นอกเวลา	1	33	23	18	20	5
รวม	4	38	16	24	15	3

ตารางที่ 3 (ต่อ) ร้อยละของจำนวนชั่วโมงการทำงานของอาจารย์ (ต่อภาคเรียน) จำแนกตามภาระงานและคณะ/สถาบัน

คณะ	งานสอน	งานวิจัย	งานวิชาการ	งานบริหาร	งานบริการ วิชาการ	งานอื่น ๆ
13. วิจัยสภากะเวตล้อม						
ในเวลา	11	29	7	23	28	3
นอกเวลา	4	58	22	0	15	0
รวม	9	39	12	15	23	2
14. สถาบันภาษา						
ในเวลา	28	4	44	19	2	2
นอกเวลา	1	9	68	8	11	2
รวม	25	4	47	18	4	2
เจดีย์ทั้งหมดวิทยาลัย						
ในเวลา	31	10	28	20	5	6
นอกเวลา	11	17	49	10	10	3
รวม	27	11	32	18	6	6

ตารางที่ 3 เป็นการวิเคราะห์ภาระงานของอาจารย์วิชาฯ โดยแยกเป็นสัดส่วนของ
การใช้เวลาในการทำงาน โดยที่ภาระงานของอาจารย์แบ่งออกเป็น 6 ด้าน คือ งานสอน
งานวิจัย งานวิชาการ งานบริหาร งานบริการวิชาการ และงานอื่น ๆ ผลปรากฏว่าถ้ารวมการ
ทำงานของอาจารย์ทั้งในเวลาและนอกเวลาราชการแล้ว อาจารย์วิชาฯ ใช้เวลาในด้านงาน
วิชาการมากที่สุด คือ 32% รองลงมาคืองานด้านการสอน 27% งานบริหาร 18% งานวิจัย 11%
งานบริการวิชาการ 6% และงานอื่น ๆ 6% เรียงลงมาตามลำดับ แต่ถ้าหากจะพิจารณาเฉพาะการ
ทำงานในเวลาราชการของอาจารย์แล้ว ปรากฏว่าอาจารย์ใช้เวลาราชการส่วนใหญ่ในด้านการสอน
31% รองลงมางานวิชาการ 28% งานบริหาร 20% งานวิจัย 10% งานอื่น ๆ 6% และงานบริการ
วิชาการ 5% ส่วนการทำงานนอกเวลาราชการนั้นส่วนใหญ่จะเข้าไปในด้านงานวิชาการเกือบครึ่ง
หนึ่งของเวลาที่ไปในการทำงานทั้งหมดคือ 49% รองลงมาคืองานวิจัย 17% งานสอน 11% งาน
บริหารและงานบริการวิชาการ 10% และงานอื่น ๆ เพียง 3%

จากตารางที่ 2 นี้ อาจสรุปลักษณะการใช้เวลาในการทำงานของอาจารย์ได้ ดังนี้
อาจารย์ในคณะต่าง ๆ มักจะใช้เวลาส่วนใหญ่ในงานด้านวิชาการและงานสอน ยกเว้นอาจารย์ใน
สถาบันวิจัย ซึ่งใช้เวลาส่วนใหญ่ในด้านวิจัย

ขณะที่อาจารย์ใช้เวลาส่วนใหญ่ในด้านงานวิชาการ คือ คณะนิติศาสตร์ คณะพาณิชย-
ศาสตร์และการบัญชี คณะวิทยาศาสตร์ คณะเศรษฐศาสตร์ คณะสัตวแพทยศาสตร์ คณะอักษรศาสตร์
คณะนิเทศศาสตร์ สถาบันภาษา

ขณะที่อาจารย์ใช้เวลาส่วนใหญ่ในด้านงานสอน คือ คณะครุศาสตร์ คณะทันตแพทยศาสตร์
คณะเภสัชศาสตร์ และคณะวิศวกรรมศาสตร์

สำหรับหน่วยงานที่อาจารย์ใช้เวลาส่วนใหญ่ในด้านงานวิจัย คือ สถาบันประชากรศาสตร์
สถาบันวิจัยสภาพแวดล้อม

เพื่อให้เห็นผลการวิเคราะห์ได้เด่นชัด จึงได้เสนอดาราฟแผนภูมิแสดงสัดส่วนของการใช้
เวลาปฏิบัติงานของอาจารย์ ดังแผนภูมิที่ 1

แผนภูมิที่ 1 ร้อยละของจำนวนเวลาที่อาจารย์ ใช้ในการปฏิบัติงานตามภารกิจ 6 ด้าน

ภาระงาน	วิชา	สอน	สอนพิเศษ	สอนพิเศษพิเศษ	สอนพิเศษพิเศษพิเศษ	สอนพิเศษพิเศษพิเศษพิเศษ	สอนพิเศษพิเศษพิเศษพิเศษพิเศษ	สอนพิเศษพิเศษพิเศษพิเศษพิเศษพิเศษ	สอนพิเศษพิเศษพิเศษพิเศษพิเศษพิเศษพิเศษ	สอนพิเศษพิเศษพิเศษพิเศษพิเศษพิเศษพิเศษพิเศษ	สอนพิเศษพิเศษพิเศษพิเศษพิเศษพิเศษพิเศษพิเศษพิเศษ	สอนพิเศษพิเศษพิเศษพิเศษพิเศษพิเศษพิเศษพิเศษพิเศษพิเศษ	สอนพิเศษพิเศษพิเศษพิเศษพิเศษพิเศษพิเศษพิเศษพิเศษพิเศษพิเศษ	สอนพิเศษพิเศษพิเศษพิเศษพิเศษพิเศษพิเศษพิเศษพิเศษพิเศษพิเศษพิเศษ
สอน	29	42	20	17	34	27	29	19	26	19	21	4	9	25
วิจัย	12	4	2	9	12	15	11	25	19	9	17	38	39	4
วิชาการ	26	22	41	35	26	35	28	32	28	42	30	16	12	47
บริหาร	21	14	25	29	13	14	19	11	16	18	17	24	15	18
บริการวิชาการ	7	7	8	6	8	4	9	9	8	5	10	15	23	4
อื่นๆ	5	11	4	4	7	5	4	4	3	7	5	3	2	2

คณะ/สถาบัน

ตารางที่ 4 จำนวนชั่วโมงสอนของอาจารย์ต่อภาคและสัปดาห์ ศึกษานอกเวลาตามลักษณะงานสอนและคณะ/สถาบัน

คณะ	ในตารางสอน		นอกตารางสอน		นอกมหาวิทยาลัย		รวม		
	ใน	นอก	ใน	นอก	ใน	นอก	ใน	นอก	รวม
1. ครุศาสตร์ (N=137)									
จำนวนชั่วโมงต่อภาค	133.1	10.5	8.8	6.3	7.5	2.4	149.5	19.2	168.7
ต่อสัปดาห์	8.3	0.7	0.6	0.4	0.5	0.2	9.3	1.2	10.5
2. ทันตแพทยศาสตร์ (N=113)									
จำนวนชั่วโมงต่อภาค	231.0	0.31	4.11	6.9	0.3	0.0	235.5	7.8	242.7
ต่อสัปดาห์	14.4	0.02	0.26	0.43	0.02	0.0	14.7	0.45	15.2
3. นิติศาสตร์ (N=9)									
จำนวนชั่วโมงต่อภาค	64.0	8.9	15.3	0.0	20.4	2.1	99.8	11.0	110.8
ต่อสัปดาห์	4.0	0.6	1.0	0.0	1.3	0.1	6.2	0.7	6.9
4. พยาธิวิทยาและเภสัชวิทยา (N=66)									
จำนวนชั่วโมงต่อภาค	91.1	4.7	6.8	0.7	4.2	2.8	102.1	8.3	110.4
ต่อสัปดาห์	5.7	0.3	0.4	0.04	0.3	0.2	6.4	0.5	6.9
5. เภสัชศาสตร์ (N=67)									
จำนวนชั่วโมงต่อภาค	167.0	19.2	5.7	0.0	1.2	0.0	174.0	19.2	193.2
ต่อสัปดาห์	10.4	1.2	0.4	0.0	0.1	0.0	10.9	1.2	12.1
6. วิทยาศาสตร์ (N=201)									
จำนวนชั่วโมงต่อภาค	125.4	4.9	20.2	1.3	8.4	1.5	153.9	7.8	161.6
ต่อสัปดาห์	7.8	0.3	1.3	0.1	4.9	0.1	9.6	0.5	10.1

ตารางที่ 4 (ต่อ) จำนวนชั่วโมงสอนของอาจารย์ต่อภาคและสัปดาห์ จำแนกตามลักษณะงานสอนและคณะ/สถาบัน

คณะ	ในตารางสอน		นอกตารางสอน		นอกมหาวิทยาลัย		รวม		
	ใน	นอก	ใน	นอก	ใน	นอก	ใน	นอก	รวม
7. วิศวกรรมศาสตร์ (N=98)									
จำนวนชั่วโมงต่อภาค	133.2	16.3	10.7	1.5	10.9	4.6	154.8	22.4	177.2
ต่อสัปดาห์	8.3	1.0	0.7	0.1	0.7	0.3	9.7	1.4	11.1
8. เศรษฐศาสตร์ (N=19)									
จำนวนชั่วโมงต่อภาค	66.4	46.9	16.1	0.5	5.3	0.8	87.7	48.3	136.0
ต่อสัปดาห์	4.2	2.9	1.0	0.03	0.3	0.1	5.5	3.0	8.5
9. สัตวแพทยศาสตร์ (N=31)									
จำนวนชั่วโมงต่อภาค	153.7	9.7	13.4	0.0	3.1	0.9	170.2	10.6	180.8
ต่อสัปดาห์	9.6	0.6	0.8	0.0	0.2	0.1	10.6	0.7	11.3
10. อักษรศาสตร์ (N=113)									
จำนวนชั่วโมงต่อภาค	98.2	9.7	7.3	1.0	2.0	0.9	107.4	11.6	119.0
ต่อสัปดาห์	6.1	0.6	0.5	0.1	0.1	0.1	6.7	0.7	7.4
11. นิเทศศาสตร์ (N=25)									
จำนวนชั่วโมงต่อภาค	107.2	7.4	3.3	3.6	6.9	10.6	117.4	21.5	138.9
ต่อสัปดาห์	6.7	0.5	0.2	0.2	0.4	0.7	7.3	1.3	8.6
12. สถาบันประชากรศาสตร์ (N=7)									
จำนวนชั่วโมงต่อภาค	23.7	0.0	0.4	1.4	0.9	0.7	25.0	2.1	27.1
ต่อสัปดาห์	1.5	0.0	0.03	0.1	0.1	0.04	1.6	0.1	1.7

ตารางที่ 4 (ต่อ) จำนวนชั่วโมงสอนของอาจารย์ต่อภาคและสัปดาห์ จำแนกตามลักษณะงานสอนและคณะ/สถาบัน

คณะ	ในตารางสอน		นอกตารางสอน		นอกมหาวิทยาลัย		รวม		
	ใน	นอก	ใน	นอก	ใน	นอก	ใน	นอก	รวม
13. สถาบันวิจัยสภาวะแวดล้อม (N=3)									
จำนวนชั่วโมงต่อภาค	38.7	7.0	0.0	0.0	23.3	4.7	62.0	11.7	73.7
ต่อสัปดาห์	2.4	0.4	0.0	0.0	1.5	0.3	3.9	0.7	4.6
14. สถาบันภาษา (N=64)									
จำนวนชั่วโมงต่อภาค	149.7	0.5	2.6	0.1	0.7	0.2	153.0	0.8	153.8
ต่อสัปดาห์	9.4	0.03	0.2	0.01	0.04	0.01	9.6	0.05	9.7
15. เฉลี่ยมหาวิทยาลัย (N=958)									
จำนวนชั่วโมงต่อภาค	136.7	8.6	9.9	2.4	5.3	1.8	151.9	12.9	164.8
ต่อสัปดาห์	8.5	0.5	0.6	0.2	0.3	0.1	9.5	0.8	10.3

* ใน หมายถึง ในเวลาเรียน

* นอก หมายถึง นอกเวลาเรียน



จากตารางที่ 4 แสดงรายละเอียดเฉพาะภาระงานสอน ปรากฏผลดังนี้จำนวนชั่วโมงสอนของอาจารย์ผู้ศึกษา ต่อภาคการศึกษาเท่ากับ 164.8 ชั่วโมง แยกเป็นการสอนในเวลาราชการ 151.9 ชั่วโมง การสอนนอกเวลาราชการ 12.9 ชั่วโมง และใช้ชั่วโมงสอนทั้งหมดนี้ยังแยกเป็นชั่วโมงสอนในตารางสอน 145.3 ชั่วโมง ชั่วโมงสอนนอกตารางสอน 12.3 ชั่วโมง ชั่วโมงสอนนอกมหาวิทยาลัย 7.1 ชั่วโมง ถ้าเฉลี่ยเป็นชั่วโมงสอนต่อสัปดาห์แล้ว อาจารย์ผู้ศึกษา มีชั่วโมงสอนเฉลี่ย 10.3 ชั่วโมงต่อสัปดาห์ แยกเป็นงานสอนในเวลาราชการ 9.5 ชั่วโมง และงานสอนนอกเวลาราชการ 0.8 ชั่วโมง

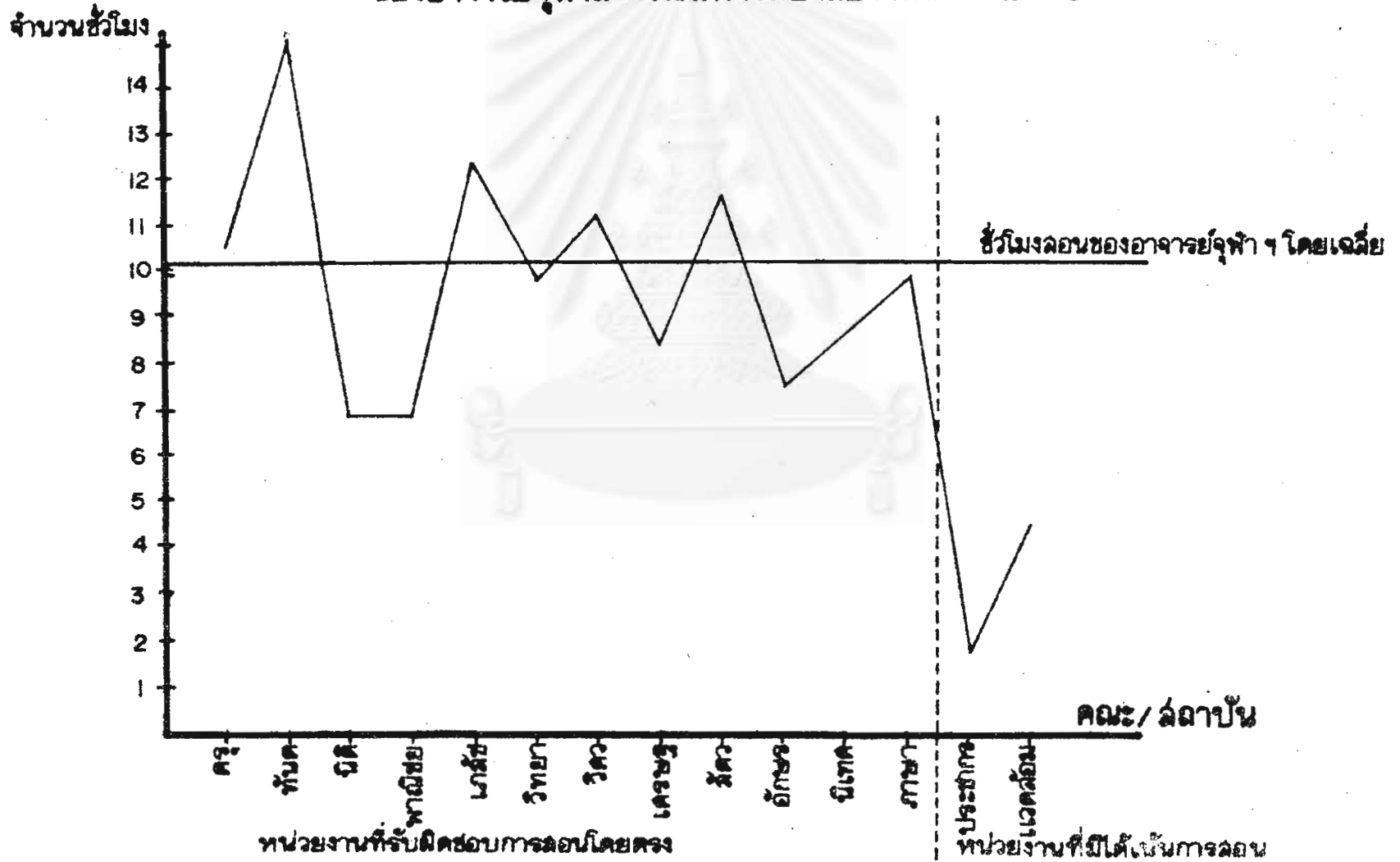
ถ้าพิจารณาเฉพาะงานสอนในเวลาราชการแล้วหน่วยงานนี้อาจารย์มีชั่วโมงสอนสูงกว่าชั่วโมงสอนเฉลี่ย คือ คณะทันตแพทยศาสตร์ คณะเภสัชศาสตร์ คณะสัตวแพทยศาสตร์ คณะวิศวกรรมศาสตร์ คณะวิทยาศาสตร์ สถาบันภาษา ส่วนงานสอนนอกเวลาราชการนี้หน่วยงานนี้อาจารย์มีชั่วโมงสอนสูงกว่าชั่วโมงสอนเฉลี่ยคือ คณะเศรษฐศาสตร์ คณะวิศวกรรมศาสตร์ คณะนิติศาสตร์ คณะครุศาสตร์ คณะเภสัชศาสตร์

เมื่อรวมชั่วโมงสอนในเวลาราชการกับนอกเวลาราชการเข้าด้วยกันแล้ว คณะที่มีจำนวนชั่วโมงสอนสูงกว่าชั่วโมงสอนเฉลี่ย คือ คณะทันตแพทยศาสตร์ คณะเภสัชศาสตร์ คณะสัตวแพทยศาสตร์ คณะวิศวกรรมศาสตร์ คณะครุศาสตร์

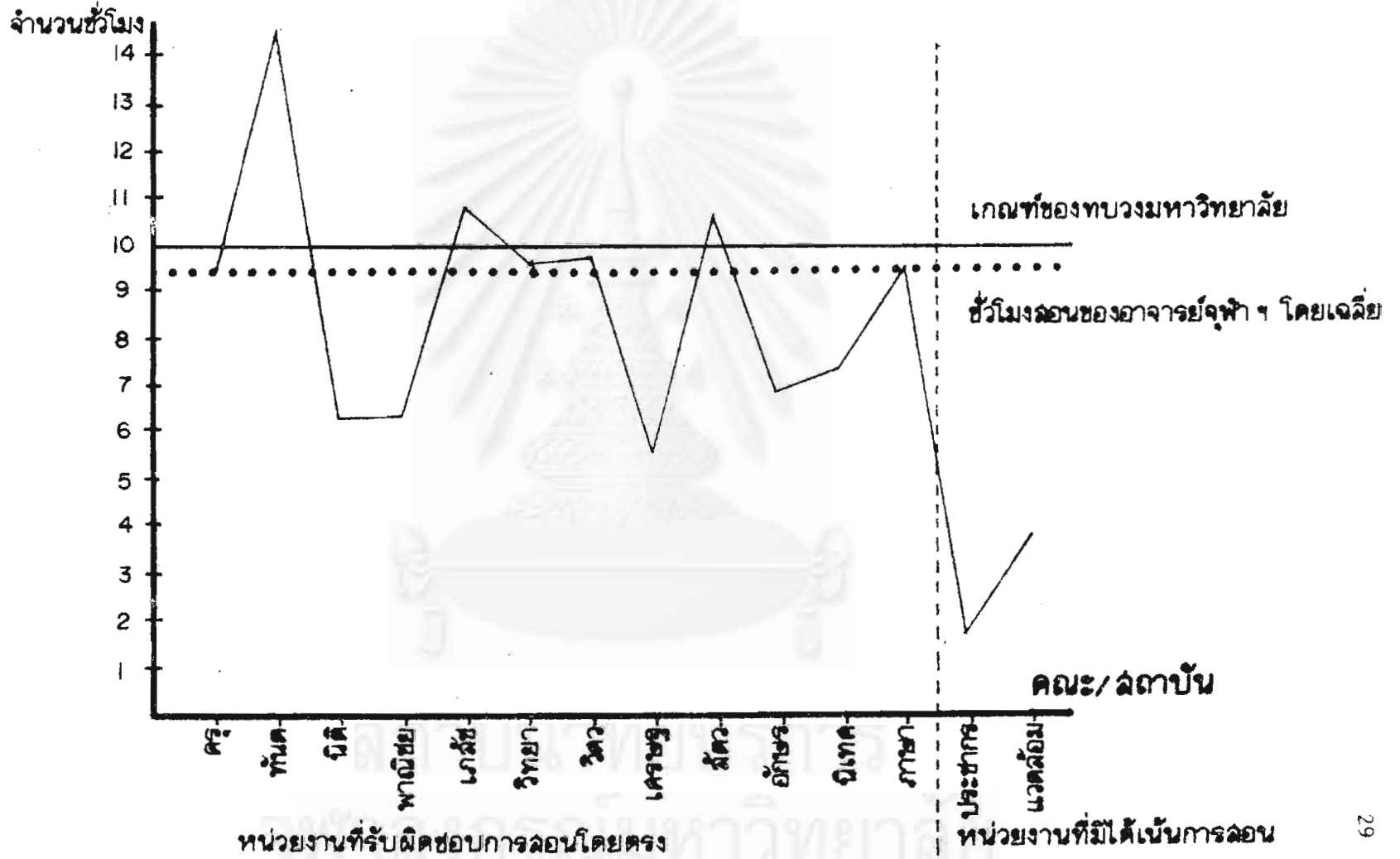
เพื่อให้เห็นผลการวิเคราะห์ได้เด่นชัด จึงได้เสนอข้อมูลในรูปของกราฟแผนภูมิที่ 2 และ 3

จุฬาลงกรณ์มหาวิทยาลัย

แผนภูมิที่ 2 จำนวนชั่วโมงสอนต่อสัปดาห์ (ทั้งในและนอกเวลาทำการ) ของอาจารย์จุฬาลงกรณ์มหาวิทยาลัยจำแนกตามคณะ



แผนภูมิ 3 จำนวนชั่วโมงสอนในเวลาราชการต่อลัปคาศึกษาของอาจารย์
จุฬาลงกรณ์มหาวิทยาลัยจำแนกตามคณะ



ตารางที่ 5 เปรียบเทียบค่าเฉลี่ยของจำนวนชั่วโมงทำงานของอาจารย์ที่มีตำแหน่งทางบริหาร
และอาจารย์ที่ไม่มีตำแหน่งทางบริหาร

ภาระงาน (958 คน)	อาจารย์ที่มีตำแหน่ง ทางบริหาร	อาจารย์ที่ไม่มีตำแหน่ง ทางบริหาร	F-Ratio
1. งานสอน			
ในเวลา	122.1	155.3	9.952**
นอกเวลา	16.6	12.4	1.133
รวม	138.7	167.8	6.510*
2. งานวิจัย			
ในเวลา	45.6	50.3	0.365
นอกเวลา	20.8	19.3	0.084
รวม	66.5	69.6	0.081
3. งานวิชาการ			
ในเวลา	98.2	139.6	12.787**
นอกเวลา	54.5	58.5	0.196
รวม	152.7	198.0	8.486*
4. งานบริหาร			
ในเวลา	199.5	83.4	118.989**
นอกเวลา	24.9	10.0	14.920**
รวม	224.4	93.3	116.289**

ตารางที่ 5 (ต่อ) เปรียบเทียบค่าเฉลี่ยของจำนวนชั่วโมงทำงานของอาจารย์ที่มีตำแหน่งทางบริหาร
และอาจารย์ที่ไม่มีตำแหน่งทางบริหาร

ภาระงาน (958 คน)	อาจารย์ที่มีตำแหน่ง ทางบริหาร	อาจารย์ที่ไม่มีตำแหน่ง ทางบริหาร	F-Ratio
5. งานบริการวิชาการ			
ในเวลา	39.4	25.4	9.554**
นอกเวลา	13.2	11.2	0.172
รวม	52.6	36.5	5.160*
6. งานอื่น ๆ			
ในเวลา	25.2	29.3	0.430
นอกเวลา	4.5	4.1	0.043
รวม	29.7	33.4	0.293
7. รวมงานทุกประเภท			
ในเวลา	530.1	483.3	10.889**
นอกเวลา	134.5	115.4	1.556
รวม	664.6	598.7	9.044**

จากตารางที่ 5 แสดงว่าอาจารย์ที่มีตำแหน่งทางบริหารใช้เวลาในการปฏิบัติภาระงาน

โดยเฉลี่ย ดังนี้

ประเภทงาน	ช.ม./ภาค	ช.ม./สัปดาห์	ร้อยละของชั่วโมงการทำงาน
สอน	138.7	8.7	20.9
วิจัย	66.5	4.2	10.0
วิชาการอื่น ๆ	152.7	9.5	22.9
บริหาร	224.4	14.0	33.8
บริการวิชาการ	52.6	3.3	7.9
อื่น ๆ	29.7	1.8	4.5
รวม	664.6	41.5	100.0

อาจารย์ที่ไม่มีตำแหน่งทางบริหาร ใช้เวลาในการปฏิบัติภาระงานโดยเฉลี่ย ดังนี้

ประเภทงาน	ช.ม./ภาค	ช.ม./สัปดาห์	ร้อยละของชั่วโมงการทำงาน
สอน	167.8	10.5	28.0
วิจัย	69.6	4.4	11.6
วิชาการอื่น ๆ	198.0	12.4	33.1
บริหาร	93.3	5.8	15.6
บริการวิชาการ	36.5	2.3	6.1
อื่น ๆ	33.4	2.1	5.6
รวม	598.7	37.4	100.0

เมื่อเปรียบเทียบค่าเฉลี่ยของจำนวนชั่วโมงการทำงานของอาจารย์ ที่มีตำแหน่งบริหาร และอาจารย์ที่ไม่มีตำแหน่งทางบริหาร โดยวิเคราะห์ความแปรปรวนแบบทางเดียว และทดสอบความ มีนัยสำคัญที่ระดับ .01 และ .05 แล้ว ปรากฏผลดังนี้

1. งานสอน

อาจารย์ที่มีตำแหน่งทางบริหารและอาจารย์ที่ไม่มีตำแหน่งทางบริหาร มีชั่วโมงสอนใน เวลาราชการ และชั่วโมงสอนทั้งหมด (ในเวลาราชการและนอกเวลาราชการ) แตกต่างกันอย่าง มีนัยสำคัญ กล่าวคือ อาจารย์ที่มีตำแหน่งทางบริหารมีชั่วโมงสอนน้อยกว่าอาจารย์ที่ไม่มีตำแหน่ง ทางบริหาร

ส่วนชั่วโมงสอนนอกเวลาราชการนั้น อาจารย์ที่มีตำแหน่งทางบริหารและอาจารย์ที่ ไม่มีตำแหน่งทางบริหารมีชั่วโมงสอนไม่แตกต่างกัน

2. งานวิจัย

อาจารย์ที่มีตำแหน่งทางบริหาร และอาจารย์ที่ไม่มีตำแหน่งบริหาร ใช้ชั่วโมงการวิจัย ไม่แตกต่างกันทั้งในเวลาราชการ นอกเวลาราชการและเวลาทั้งหมด

3. งานวิชาการอื่น ๆ

อาจารย์ที่มีตำแหน่งทางบริหารและอาจารย์ที่ไม่มีตำแหน่งทางบริหาร ใช้ชั่วโมงทำงาน วิชาการอื่น ๆ ในเวลาราชการ และชั่วโมงทำงานวิชาการอื่น ๆ ทั้งหมดแตกต่างกันอย่างมีนัยสำคัญ กล่าวคือ อาจารย์ที่ไม่มีตำแหน่งทางบริหารใช้เวลาทำงานวิชาการอื่น ๆ สูงกว่าอาจารย์ที่มีตำแหน่ง ทางบริหาร ส่วนชั่วโมงทำงานวิชาการอื่น ๆ นอกเวลาราชการนั้น อาจารย์ที่มีตำแหน่งทางบริหาร และอาจารย์ที่ไม่มีตำแหน่งทางบริหารใช้เวลาทำงานวิชาการอื่น ๆ ไม่แตกต่างกัน

4. งานบริหาร

อาจารย์ที่มีตำแหน่งทางบริหารและอาจารย์ที่ไม่มีตำแหน่งทางบริหารใช้ชั่วโมงทำงาน บริหารในเวลาราชการ นอกเวลาราชการและชั่วโมงบริหารรวมทั้งหมดแตกต่างกันอย่างมีนัยสำคัญ กล่าว คือ อาจารย์ที่มีตำแหน่งบริหารใช้ชั่วโมงทำการบริหารสูงกว่าอาจารย์ที่ไม่มีตำแหน่งทางบริหาร

5. งานบริการวิชาการ

อาจารย์ที่มีตำแหน่งทางบริหารและอาจารย์ที่ไม่มีตำแหน่งทางบริหาร ใช้ชั่วโมงให้บริการวิชาการในเวลาราชการและชั่วโมงให้บริการวิชาการทั้งหมดแตกต่างกันอย่างมีนัยสำคัญ กล่าวคือ อาจารย์ที่มีตำแหน่งทางบริหาร ใช้ชั่วโมงให้บริการสูงกว่าอาจารย์ที่ไม่มีตำแหน่งทางบริหาร

ส่วนชั่วโมงการให้บริการนอกเวลาราชการนั้น อาจารย์ที่มีตำแหน่งทางบริหารและอาจารย์ที่ไม่มีตำแหน่งทางบริหารไม่แตกต่างกัน

6. งานอื่น ๆ

อาจารย์ที่มีตำแหน่งทางบริหารและอาจารย์ที่ไม่มีตำแหน่งทางบริหาร ใช้ชั่วโมงทำงานอื่น ๆ ไม่แตกต่างกันทั้งในเวลาราชการ นอกเวลาราชการและเวลาทั้งหมด

7. งานทุกประเภท

อาจารย์ที่มีตำแหน่งทางบริหารและอาจารย์ที่ไม่มีตำแหน่งทางบริหารใช้ชั่วโมงทำงานทุกประเภทในเวลาราชการและชั่วโมงทำงานทุกประเภทรวมทั้งหมดแตกต่างกันอย่างมีนัยสำคัญ กล่าวคือ อาจารย์ที่มีตำแหน่งทางบริหารใช้ชั่วโมงทำงานทุกประเภท สูงกว่าอาจารย์ที่ไม่มีตำแหน่งทางบริหาร

ส่วนชั่วโมงทำงานทุกประเภตนอกเวลาราชการนั้น อาจารย์ที่มีตำแหน่งทางบริหารและอาจารย์ที่ไม่มีตำแหน่งทางบริหารใช้ชั่วโมงทำงานทุกประเภทไม่แตกต่างกัน

ภาระงาน (956 คน)	ตำแหน่งทางวิชาการ				F-Ratio
	ค้ำสตราจารย์ (24 คน)	รองค้ำสตราจารย์ (137 คน)	ผู้ช่วยค้ำสตราจารย์ (422 คน)	อาจารย์ (373 คน)	
1. งานสอน					
ในเวลา	91.7	143.4	149.4	158.9	4.645**
นอกเวลา	9.3	15.6	13.9	11.0	0.757
รวม	100.9	159.1	163.3	169.9	3.725**
2. งานวิจัย					
ในเวลา	59.6	68.2	54.5	37.3	7.547**
นอกเวลา	9.1	23.0	21.0	17.0	1.058
รวม	68.7	91.3	75.5	54.4	5.170**
3. งานบริการวิชาการ					
ในเวลา	120.1	120.4	126.9	150.7	4.407**
นอกเวลา	41.7	58.8	60.4	56.2	0.474
รวม	161.8	179.2	187.4	206.9	2.126
4. งานบริหาร					
ในเวลา	140.9	114.0	97.8	82.7	4.859**
นอกเวลา	14.6	9.2	12.9	10.6	0.524
รวม	155.5	123.2	110.7	93.3	3.920**

055274 110066497

ตารางที่ 6 (ต่อ) เปรียบเทียบค่าเฉลี่ยของ จำนวนชั่วโมงทำงานของอาจารย์ที่มีตำแหน่งทางวิชาการต่างกัน จำแนกตามภาระงาน

ภาระงาน (956 คน)	ตำแหน่งทางวิชาการ				F-Ratio
	ค้ำสัตราจารย์ (24 คน)	รองค้ำสัตราจารย์ (137 คน)	ผู้ช่วยค้ำสัตราจารย์ (422 คน)	อาจารย์ (373 คน)	
5. งานบริการวิชาการ					
ในเวลา	52.2	31.8	28.9	20.4	6.883**
นอกเวลา	13.0	12.9	12.9	8.9	0.611
รวม	65.3	44.7	41.9	29.3	4.547**
6. งานอื่น ๆ					
ในเวลา	58.5	17.6	25.1	35.6	6.034**
นอกเวลา	2.9	2.0	5.4	3.5	1.187
รวม	61.4	19.6	30.5	39.1	5.08 **
7. รวมงานทุกประเภท					
ในเวลา	522.9	495.4	482.8	485.6	1.004
นอกเวลา	90.6	121.6	126.6	107.3	1.522
รวม	613.5	617.0	609.3	692.9	0.677

จากตารางที่ 6 แสดงว่าอาจารย์ที่มีตำแหน่งค่าสตราจารย์ใช้เวลาในการประกอบ
ภาระงานโดยเฉลี่ย ดังนี้

ประเภทงาน	ช.ม./ภาค	ช.ม./สัปดาห์	ร้อยละของชั่วโมงทำงาน ในแต่ละประเภท
สอน	100.9	6.3	16.4
วิจัย	68.7	4.3	11.2
วิชาการอื่น ๆ	161.8	10.1	26.4
บริหาร	155.5	9.7	25.4
บริการวิชาการ	65.3	4.1	10.6
อื่น ๆ	61.4	3.8	10.0
รวม	613.5	38.3	100.0

อาจารย์ที่มีตำแหน่งรองค่าสตราจารย์ใช้เวลาในการประกอบภาระงานโดยเฉลี่ย ดังนี้

ประเภทงาน	ช.ม./ภาค	ช.ม./สัปดาห์	ร้อยละของชั่วโมงทำงาน ในแต่ละประเภท
สอน	159.1	9.9	25.8
วิจัย	91.3	5.7	14.8
วิชาการอื่น ๆ	179.2	11.2	29.0
บริหาร	123.2	7.7	20.0
บริการวิชาการ	44.7	2.8	7.2
อื่น ๆ	19.6	1.2	3.2
รวม	617.0	38.6	100.0

อาจารย์ที่มีตำแหน่งผู้ช่วยค้ำสตราจารย์ ใช้เวลาในการประกอบภาระงาน โดยเฉลี่ย

ดังนี้

ประเภทงาน	ช.ม./ภาค	ช.ม./สัปดาห์	ร้อยละของชั่วโมงการทำงาน ในแต่ละประเภท
สอน	163.3	10.2	26.8
วิจัย	75.5	4.7	12.4
วิชาการอื่น ๆ	187.4	11.7	30.7
บริหาร	110.7	6.9	18.2
บริการวิชาการ	41.9	2.6	6.9
อื่น ๆ	30.5	1.9	5.0
รวม	609.3	38.1	100.0

อาจารย์ที่มีตำแหน่งอาจารย์ ใช้เวลาในการประกอบภาระงานโดยเฉลี่ย ดังนี้

ประเภทงาน	ช.ม./ภาค	ช.ม./สัปดาห์	ร้อยละของชั่วโมงการทำงาน ในแต่ละประเภท
สอน	169.9	10.6	28.7
วิจัย	54.4	3.4	9.2
วิชาการต่าง ๆ	206.9	12.9	34.9
บริหาร	93.3	5.8	15.7
บริการวิชาการ	29.3	1.8	4.9
อื่น ๆ	39.1	2.4	6.6
รวม	592.9	37.1	100.0

เมื่อเปรียบเทียบค่าเฉลี่ยของชั่วโมงการทำงานของอาจารย์ที่มีตำแหน่งทางวิชาการ
ต่างกัน โดยการวิเคราะห์ความแปรปรวนขั้นเดียว และทดสอบความมีนัยสำคัญที่ระดับ .01 และ .05
แล้ว ปรากฏผลดังนี้

1. งานสอน

อาจารย์ที่มีตำแหน่งทางวิชาการต่างกัน มีชั่วโมงสอนในเวลาราชการและชั่วโมงสอนทั้งหมดแตกต่างกันอย่างมีนัยสำคัญ กล่าวคือ ค่ำตราจารย์มีชั่วโมงสอนน้อยกว่ารองค่ำตราจารย์ ผู้ช่วยค่ำตราจารย์และอาจารย์ ส่วนรองค่ำตราจารย์ ผู้ช่วยค่ำตราจารย์และอาจารย์ มีชั่วโมงในการสอนไม่แตกต่างกัน

สำหรับชั่วโมงสอนนอกเวลาราชการของอาจารย์ที่มีตำแหน่งทางวิชาการต่างกันไม่แตกต่างกันอย่างมีนัยสำคัญ

2. งานวิจัย

อาจารย์ที่มีตำแหน่งทางวิชาการต่างกัน ใช้ชั่วโมงทั้งหมดในการวิจัยต่างกันอย่างมีนัยสำคัญ กล่าวคือ รองค่ำตราจารย์ และผู้ช่วยค่ำตราจารย์ใช้ชั่วโมงทั้งหมดในการวิจัยสูงกว่าอาจารย์ แต่ค่ำตราจารย์ใช้ชั่วโมงทั้งหมดในการวิจัยไม่แตกต่างกับรองค่ำตราจารย์ ผู้ช่วยค่ำ-
ค่ำตราจารย์และอาจารย์

สำหรับชั่วโมงในเวลาราชการนั้น รองค่ำศาสตราจารย์ใช้ชั่วโมงในการวิจัยสูงกว่าอาจารย์

สำหรับชั่วโมงการทำงานวิจัยนอกเวลาราชการของอาจารย์ที่มีตำแหน่งทางวิชาการต่างกัน ไม่แตกต่างกันอย่างมีนัยสำคัญ

3. งานวิชาการอื่น ๆ

อาจารย์ที่มีตำแหน่งทางวิชาการต่างกัน ใช้ชั่วโมงในการทำงานวิชาการอื่น ๆ นอกเวลาราชการ ชั่วโมงทำงานด้านวิชาการอื่น ๆ ทั้งหมดไม่แตกต่างกันอย่างมีนัยสำคัญ

เมื่อพิจารณาชั่วโมงในเวลาราชการแล้วปรากฏว่า อาจารย์ใช้เวลาในการทำงานวิชาการอื่น ๆ สูงกว่าค่ำศาสตราจารย์ รองค่ำศาสตราจารย์ และผู้ช่วยค่ำศาสตราจารย์ ส่วนค่ำศาสตราจารย์ รองค่ำศาสตราจารย์ และผู้ช่วยค่ำศาสตราจารย์ ใช้ชั่วโมงทำงานอื่น ๆ ไม่แตกต่างกันอย่างมีนัยสำคัญ

4. งานบริหาร

อาจารย์ที่มีตำแหน่งทางวิชาการต่างกัน ใช้ชั่วโมงการทำงานบริหารในเวลาราชการและชั่วโมงในการบริหารทั้งหมดแตกต่างกันอย่างมีนัยสำคัญ กล่าวคือ อาจารย์ใช้ชั่วโมงในการบริหาร

น้อยกว่าค้ำสตราจารย์ รองค้ำสตราจารย์และผู้ช่วยค้ำสตราจารย์ แต่ค้ำสตราจารย์ รองค้ำสตราจารย์ และผู้ช่วยค้ำสตราจารย์ใช้ชั่วโมงในการบริหารไม่แตกต่างกัน

สำหรับชั่วโมงการทำงานบริหารนอกเวลาราชการของอาจารย์ที่มีตำแหน่งทางวิชาการต่างกัน ไม่แตกต่างกันอย่างมีนัยสำคัญ

5. งานบริการวิชาการ

อาจารย์ที่มีตำแหน่งทางวิชาการต่างกันใช้ชั่วโมงในการให้บริการวิชาการในเวลาราชการและชั่วโมงในการบริหารวิชาการทั้งหมด แตกต่างกันอย่างมีนัยสำคัญ กล่าวคือ อาจารย์ใช้ชั่วโมงในการให้บริการวิชาการทั้งหมดน้อยกว่าค้ำสตราจารย์ รองค้ำสตราจารย์ และผู้ช่วยค้ำสตราจารย์

ถ้าพิจารณาเฉพาะในเวลาราชการแล้ว ค้ำสตราจารย์ใช้เวลาในการให้บริการวิชาการสูงสุด รองลงมาคือ รองค้ำสตราจารย์ และผู้ช่วยค้ำสตราจารย์ ส่วนอาจารย์ใช้เวลาในการให้บริการวิชาการน้อยที่สุด

สำหรับชั่วโมงการทำงานนอกเวลาของอาจารย์ที่มีตำแหน่งทางวิชาการต่างกัน ไม่แตกต่างกันอย่างมีนัยสำคัญ

6. งานอื่น ๆ

อาจารย์ที่มีตำแหน่งทางวิชาการต่างกัน ใช้ชั่วโมงทำงานอื่น ๆ ในเวลาราชการและชั่วโมงทำงานอื่น ๆ ทั้งหมด แตกต่างกันอย่างมีนัยสำคัญ กล่าวคือ ค้ำสตราจารย์และอาจารย์ ใช้ชั่วโมงทำงานอื่น ๆ สูงกว่าค้ำสตราจารย์และผู้ช่วยค้ำสตราจารย์

สำหรับชั่วโมงทำงานอื่น ๆ นอกเวลานั้น อาจารย์ที่มีตำแหน่งทางวิชาการต่างกัน ใช้ชั่วโมงการทำงานอื่น ๆ ไม่แตกต่างกัน

7. งานอื่น ๆ

อาจารย์ที่มีตำแหน่งทางวิชาการต่างกันใช้ชั่วโมงการทำงานในเวลาราชการ ชั่วโมงทำงานนอกเวลาราชการและชั่วโมงการทำงานทั้งหมด ในการทำงานทุกประเภทในมหาวิทยาลัยไม่แตกต่างกันอย่างมีนัยสำคัญ

สำหรับการเปรียบเทียบส่วนนกเป็นรายคณะ / สถาบัน ได้แสดงไว้ในภาคผนวก ข.

(ตารางที่ 6.1 - 6.14)

ตารางที่ 7 เปรียบเทียบสัดส่วนของอาจารย์ที่ทำวิจัยเป็นรายคณะ / สถาบัน

คณะ / สถาบัน	จำนวนอาจารย์ ในกลุ่ม สำรวจทั้งหมด	จำนวนอาจารย์ ที่ทำวิจัย	ร้อยละ
1. คณะครุศาสตร์	137	99	72
2. คณะทันตแพทยศาสตร์	113	40	35
3. คณะนิติศาสตร์	9	4	44
4. คณะพาณิชยศาสตร์และการบัญชี	66	38	58
5. คณะเภสัชศาสตร์	67	37	55
6. คณะวิทยาศาสตร์	201	127	63
7. คณะวิศวกรรมศาสตร์	98	61	62
8. คณะเศรษฐศาสตร์	19	17	89
9. คณะสัตวแพทยศาสตร์	31	20	65
10. คณะอักษรศาสตร์	113	43	38
11. คณะนิเทศศาสตร์	25	18	72
12. คณะแพทยศาสตร์	248	171	69
13. สถาบันประชากรศาสตร์	7	6	86
14. สถาบันวิจัยสภาวะแวดล้อม	3	3	100
15. สถาบันภาษา	69	20	29
รวม	1,206	704	58

จากตารางที่ 7 ซึ่งคำนวณหาร้อยละของอาจารย์ที่ทำวิจัยจากจำนวนอาจารย์ที่อยู่ในกลุ่มสำรวจทั้งหมด (1,206 คน) พบว่า ร้อยละของจำนวนอาจารย์ทำวิจัยในแต่ละคณะ / สถาบัน อยู่ในช่วง 29 ถึง 100 และจำนวนอาจารย์ทำวิจัยในจุฬาลงกรณ์มหาวิทยาลัยคิดเป็น 58 % คณะ / สถาบันที่มีร้อยละของอาจารย์ทำวิจัยสูงกว่าค่าเฉลี่ย (ร้อยละของอาจารย์ทำวิจัยในจุฬาลงกรณ์ฯ) ซึ่งเรียงจากสูงที่สุดได้ ดังนี้ สถาบันวิจัยสภาวะแวดล้อม คณะเศรษฐศาสตร์ สถาบันประชากรศาสตร์ คณะครุศาสตร์ คณะนิเทศศาสตร์ คณะแพทยศาสตร์ คณะสัตวแพทยศาสตร์ คณะวิทยาศาสตร์ และคณะวิศวกรรมศาสตร์ สำหรับคณะ / สถาบันที่มีร้อยละของจำนวนอาจารย์ทำวิจัยต่ำกว่าค่าเฉลี่ย คือ คณะพาณิชยศาสตร์ คณะเภสัชศาสตร์ คณะนิติศาสตร์ คณะอักษรศาสตร์ คณะทันตแพทยศาสตร์ และสถาบันภาษา

ตารางที่ 8 สรุปลักษณะงานของอาจารย์ จำแนกตามภาควิชา

หน่วย %

ภาควิชา	งานสอน	งานวิจัย	งานวิชาการ	งานบริหาร	งานบริการ วิชาการ	งานอื่น ๆ	รวม
1. เวชศาสตร์ชั้นสูง (N=23)	18	6	32	11	26	7	100
2. ลิตเวชศาสตร์ (N=2)	17	12	34	13	5	19	100
3. พยาธิวิทยา (N=13)	28	11	20	13	24	4	100
4. รังสีวิทยา (N=20)	15	12	12	9	25	27	100
5. เกสซ์วิทยา (N=9)	30	7	43	7	6	7	100
6. สูติศาสตร์-นรีเวชวิทยา (N=24)	44	8	17	10	16	5	100
7. นิติเวชศาสตร์ (N=7)	28	6	12	17	21	16	100
8. อายุรศาสตร์ (N=25)	27	11	15	15	13	19	100
9. ป่าราสตรวิทยา (N=6)	26	10	19	16	13	16	100
10. ศัลยศาสตร์ออร์โธปิดิกส์ (N=15)	22	11	18	13	18	18	100
11. เวชศาสตร์ป้องกันและสังคม (N=9)	23	19	20	16	16	6	100
12. จุลชีววิทยา (N=12)	28	14	21	11	15	21	100
13. วิสัญญีวิทยา (N=4)	29	3	3	34	13	18	100
14. ลัทธิวิทยา (N=9)	28	1	38	10	16	7	100
15. กายวิภาคศาสตร์ (N=12)	46	3	30	11	9	1	100
16. ชีวเคมี (N=5)	28	20	31	10	11	0	100
17. โสตตนาสิกการังษวิทยา (N=4)	35	4	18	7	32	4	100

คณะ แพทย์ศาสตร์

ตารางที่ 8 (ต่อ) สรุปรายงานของอาจารย์จำแนกตามภาควิชา

หน่วย %

ภาควิชา	งานสอน	งานวิจัย	งานวิชาการ	งานบริหาร	งานบริการวิชาการ	งานอื่น ๆ	รวม
18. ศักุวิทยา (N=11)	44	5	10	24	13	4	100
19. ศัลยศาสตร์ (N=26)	43	3	18	11	24	1	100
20. กุมารเวชศาสตร์ (N=12)	26	9	18	15	18	14	100
เฉลี่ย (N=248)	29	9	22	14	15	11	100

จากตารางที่ 8 ผลปรากฏว่าอาจารย์ในคณะแพทยศาสตร์ โดยเฉลี่ยปฏิบัติงานในตำแหน่งงานสอนมากที่สุด (29%) รองลงมาคืองานวิชาการอื่น ๆ (22%) งานบริการวิชาการ (15%) งานบริหาร (14%) งานอื่น ๆ (11%) และงานวิจัย (9%)



สถาบันนวัตกรรมการ
จุฬาลงกรณ์มหาวิทยาลัย

สรุปผลการวิจัยและข้อเสนอแนะ

การวิจัยเรื่องนี้มีมุ่งจะศึกษาภาระงานอาจารย์ของจุฬาลงกรณ์มหาวิทยาลัย โดยจำแนกเป็นภาระงานด้านงานสอน งานวิจัย งานวิชาการอื่น ๆ งานบริหาร งานบริการวิชาการ และงานอื่น ๆ โดยเก็บข้อมูลจากอาจารย์ที่ตอบแบบสอบถามกลับคืนมาและใช้ได้จริง จำนวน 1,206 คน เครื่องมือที่ใช้ในการวิจัยครั้งนี้ คือ แบบสำรวจที่สร้างขึ้น และผ่านการทดลองใช้ 2 ครั้ง การวิเคราะห์ข้อมูลใช้วิธีการส่วนร้อยละ ค่าเฉลี่ย ค่าต่ำสุด สูงสุด การวิเคราะห์ความแปรปรวนขั้นเดียวและนำเสนอผลการวิเคราะห์ในรูปแบบตาราง และกราฟแผนภูมิ

ข้อค้นพบ

1. อาจารย์จุฬาลงกรณ์มหาวิทยาลัยทำงานโดยเฉลี่ย 605 ช.ม./ภาคการศึกษา หรือ 38 ช.ม./สัปดาห์ จำแนกเป็นการทำงานในเวลาราชการ 488 ช.ม./ภาค (31 ช.ม./สัปดาห์) และทำงานนอกเวลาราชการ 117 ช.ม./ภาค (7 ช.ม./สัปดาห์)
2. จำนวนชั่วโมงและสัดส่วนการทำงานของอาจารย์จุฬาลงกรณ์มหาวิทยาลัย จำแนกตามภาระงาน 6 ประเภท สรุปได้ดังนี้

2.1 ชั่วโมงทั้งหมด (ในเวลาราชการและนอกเวลาราชการ)

ภาระงาน	ช.ม./ภาค	ช.ม./สัปดาห์	ร้อยละ
สอน	165	10	27
วิจัย	69	4	11
วิชาการอื่น ๆ	193	12	32
บริหาร	107	7	18
บริการวิชาการ	38	3	6
งานอื่น ๆ	33	2	6
รวม	605	38	100

2.2 ชั่วโมงในเวลาราชการ

ภาระงาน	ช.ม./ภาค	ช.ม./สัปดาห์	ร้อยละ
สอน	152	10	31
วิจัย	50	3	10
วิชาการอื่น ๆ	135	8	28
บริหาร	95	6	20
บริการวิชาการ	27	2	5
อื่น ๆ	29	2	6
รวม	488	31	100

2.3 ชั่วโมงนอกเวลาราชการ

ภาระงาน	ช.ม./ภาค	ช.ม./สัปดาห์	ร้อยละ
สอน	13	0.8	11
วิจัย	19	1.2	17
วิชาการอื่น ๆ	58	3.6	49
บริหาร	12	0.7	10
บริการวิชาการ	11	0.7	10
อื่น ๆ	4	0.3	3
รวม	117	7.3	100

3. เมื่อเปรียบเทียบสัดส่วนของชั่วโมงทำงานในแต่ละภาระงานเป็นรายคณะ/สถาบันแล้วจะพบว่าภาระงานของอาจารย์จะเน้นหนักในงาน 3 ประเภท คือ งานสอน งานวิจัย และงานวิชาการอื่น ๆ

กลุ่มที่เน้นหนักทางด้านงานสอน คือ คณะทันตแพทยศาสตร์ (42%) คณะเภสัชศาสตร์ (34%) คณะครุศาสตร์ (29%) คณะแพทยศาสตร์ (29%) และคณะวิศวกรรมศาสตร์ (29%)



กลุ่มที่เน้นหนักทางด้านงานวิชาการ คือ สถาบันภาษา (47%) คณะอักษรศาสตร์ (42%) คณะนิติศาสตร์ (41%) คณะพาณิชยศาสตร์และการบัญชี (35%) คณะวิทยาศาสตร์ (35%) คณะเศรษฐศาสตร์ (32%) คณะนิเทศศาสตร์ (30%)

กลุ่มที่เน้นหนักทางด้านงานวิจัย คือ สถาบันวิจัยสภาวะแวดล้อม (39%) สถาบันประชากรศาสตร์ (38%)

4. ชั่วโมงทำงานด้านงานสอนของอาจารย์จุฬาลงกรณ์มหาวิทยาลัยโดยเฉลี่ย 165 ช.ม./ภาคการศึกษา (10 ช.ม./สัปดาห์) เป็นชั่วโมงสอนในเวลาราชการ 152 ช.ม./ภาคการศึกษา (9 ช.ม./สัปดาห์) และชั่วโมงสอนนอกเวลาราชการ 13 ช.ม./ภาคการศึกษา (1 ช.ม./สัปดาห์) ชั่วโมงสอนทั้งหมดนี้แบ่งได้เป็นชั่วโมงสอนในตารางสอน 145 ช.ม./ภาคการศึกษา (9 ช.ม./สัปดาห์) ชั่วโมงสอนนอกตารางสอน 12 ช.ม./ภาคการศึกษา (1 ช.ม./สัปดาห์) ชั่วโมงสอนนอกมหาวิทยาลัย 7 ช.ม./ภาคการศึกษา (0.4 ช.ม./สัปดาห์)
5. คณะที่มีจำนวนชั่วโมงสอนทั้งหมดมากกว่าค่าเฉลี่ยของการสอนของอาจารย์ ในจุฬาลงกรณ์มหาวิทยาลัย ได้แก่ คณะทันตแพทยศาสตร์ (15 ช.ม./สัปดาห์) คณะเภสัชศาสตร์ (12 ช.ม./สัปดาห์) คณะสัตวแพทยศาสตร์ (11 ช.ม./สัปดาห์) คณะวิศวกรรมศาสตร์ (11 ช.ม./สัปดาห์) และ คณะครุศาสตร์ (11 ช.ม./สัปดาห์) และคณะวิทยาศาสตร์ (10 ชั่วโมง/สัปดาห์)
6. จำนวนชั่วโมงและสัดส่วนการทำงานของอาจารย์ที่มีตำแหน่งทางบริหาร และที่ไม่มีตำแหน่งทางบริหาร จำแนกตามภาระงาน 6 ประเภท ดังนี้

จุฬาลงกรณ์มหาวิทยาลัย

6.1 อาจารย์ที่มีตำแหน่งทางบริหาร ใช้เวลาส่วนใหญ่ไปในทางบริหาร งานสอน งานวิชาการ
อื่น ๆ งานวิจัย งานบริการวิชาการ และงานอื่น ๆ ตามลำดับ

ประเภทงาน	ช.ม./ภาค	ช.ม./สัปดาห์	ร้อยละ
สอน	189	9	21
วิจัย	66	4	10
วิชาการอื่น ๆ	153	10	23
บริหาร	224	14	34
บริการวิชาการ	53	3	8
อื่น ๆ	30	2	4
รวม	605	42	100

6.2 อาจารย์ที่ไม่มีตำแหน่งทางบริหาร ใช้เวลาส่วนใหญ่ไปในงานวิชาการอื่น ๆ งานสอน
งานบริหาร งานวิจัย งานบริการวิชาการ และงานอื่น ๆ ตามลำดับ

ประเภทงาน	ช.ม./ภาค	ช.ม./สัปดาห์	ร้อยละ
สอน	168	11	28
วิจัย	70	4	12
วิชาการอื่น ๆ	198	12	33
บริหาร	93	6	16
บริการวิชาการ	36	2	6
อื่น ๆ	33	2	5
รวม	598	37	100

7. ผลจากการเปรียบเทียบค่าเฉลี่ยจำนวนชั่วโมงทำงานของอาจารย์ที่มีตำแหน่งทางบริหารและอาจารย์
ที่ไม่มีตำแหน่งทางบริหาร พบว่าโดยส่วนรวมอาจารย์ที่มีตำแหน่งทางบริหารใช้เวลาทำงานมากกว่า
อาจารย์ที่ไม่มีตำแหน่งทางบริหาร และเมื่อพิจารณาในแต่ละประเภทของภาระงานแล้วพบว่า

อาจารย์ที่มีตำแหน่งทางบริหาร ใช้เวลาไปในด้าน งานบริหาร บริการวิชาการ มากกว่า อาจารย์ที่ไม่มีตำแหน่งทางบริหาร อาจารย์ที่มีตำแหน่งทางบริหารใช้เวลาน้อยกว่าในด้าน งานสอน งานวิชาการอื่น ๆ และงานอื่น ๆ สำหรับงานวิจัยนั้น อาจารย์ทั้งที่มีตำแหน่งทางบริหาร ใช้เวลาไม่แตกต่างกัน

8. จากการพิจารณาสัดส่วนการทำงานของอาจารย์ที่มีตำแหน่งทางวิชาการต่างกันพบว่า ค่ำตราจารย์ใช้เวลาทำงานส่วนใหญ่เน้นหนักทางงานวิชาการอื่น และงานบริหาร รองลงมา คืองานสอน สำหรับรองค่ำตราจารย์ ผู้ช่วยค่ำตราจารย์และอาจารย์ ใช้เวลาส่วนใหญ่ เน้นหนักทางงานวิชาการอื่น งานสอน รองลงมาคืองานบริหาร รายละเอียดของสัดส่วนการทำงานแต่ละประเภทงานสรุปดังตารางข้างล่าง

ประเภทงาน	ค่ำตราจารย์	รองค่ำตราจารย์	ผู้ช่วยค่ำตราจารย์	อาจารย์
สอน	17	26	27	28
วิจัย	11	15	12	9
วิชาการอื่น ๆ	26	29	31	35
บริหาร	25	20	18	16
บริการวิชาการ	11	7	7	5
อื่น ๆ	10	3	5	6
รวม	100	100	100	100

9. ผลจากการเปรียบเทียบค่าเฉลี่ยชั่วโมงทำงานของอาจารย์ที่มีตำแหน่งทางวิชาการต่างกัน พบว่า โดยส่วนรวมแล้วอาจารย์ที่มีตำแหน่งทางวิชาการต่างกัน ใช้เวลาในการทำงานไม่แตกต่างกัน แต่เมื่อพิจารณาในแต่ละประเภทของงานแล้วปรากฏว่า
- 9.1 ค่ำตราจารย์ มีชั่วโมงสอนน้อยกว่ารองค่ำตราจารย์ ผู้ช่วยค่ำตราจารย์และอาจารย์
- 9.2 รองค่ำตราจารย์ และผู้ช่วยค่ำตราจารย์ ใช้ชั่วโมงในการวิจัยสูงกว่าอาจารย์ แต่ ค่ำตราจารย์ ใช้ชั่วโมงในการวิจัยไม่แตกต่างกับรองค่ำศาสตราจารย์ ผู้ช่วยค่ำศาสตราจารย์ และอาจารย์

- 9.3 ค่ำสตราจารย์ รองค่ำสตราจารย์ ผู้ช่วยค่ำสตราจารย์ และอาจารย์ ใช้เวลาในการทำงานวิชาการศึกษาอื่น ๆ ไม่แตกต่างกัน
- 9.4 ค่ำสตราจารย์ รองค่ำสตราจารย์ ผู้ช่วยค่ำสตราจารย์ ใช้เวลาในการบริหารและการให้บริการวิชาการสูงกว่าอาจารย์
- 9.5 ค่ำสตราจารย์ และอาจารย์ ใช้เวลาในการทำงานอื่น ๆ สูงกว่า รองค่ำสตราจารย์ และผู้ช่วยค่ำสตราจารย์
10. จำนวนอาจารย์ที่ทำวิจัยในภาคต้น ปีการศึกษา 2523 ของจุฬาลงกรณ์มหาวิทยาลัย คิดเป็น 58 % ของจำนวนอาจารย์ในกลุ่มสำรวจ ซึ่งจำแนกตามคณะ / สถาบัน โดยเรียงจากสูงสูด ดังนี้

หน่วยงาน	ร้อยละ
สถาบันวิจัยสภากาเวแวล้อม	100
คณะเศรษฐศาสตร์	89
สถาบันวิจัยประชากรศาสตร์	86
คณะครุศาสตร์	72
คณะนิเทศศาสตร์	72
คณะแพทยศาสตร์	69
คณะสัตวแพทยศาสตร์	65
คณะวิทยาศาสตร์	63
คณะวิศวกรรมศาสตร์	62

ข้อเสนอแนะ

- เนื่องจากข้อมูลในการวิเคราะห์ครั้งนี้ เก็บไม่ได้ครบทุกหน่วยงานและเป็นข้อมูลเฉพาะภาคต้นปีการศึกษาเท่านั้น จึงไม่อาจแสดงภาพการทำงานโดยละเอียดของอาจารย์ในจุฬาลงกรณ์มหาวิทยาลัยได้ เพราะบางภาควิชาอาจมีงานสอนที่เน้นหนักไปในภาคการศึกษาใดภาคการศึกษาหนึ่ง ดังนั้น การวิเคราะห์ปริมาณงานจึงควรมีการจัดทำอีก และ ควรเป็นขบวนการต่อเนื่อง เพื่อเป็นข้อมูลเสนอผู้บริหาร

2. ผู้บริหารโดยเฉพาะระดับหัวหน้าภาค รองคณบดี และคณบดี ควรนำข้อมูลการวิเคราะห์นี้ ประกอบการพิจารณาการแบ่งสัดส่วนภาระการทำงานของอาจารย์ โดยเฉพาะงานสอน ซึ่ง ข้อมูลนี้พิจารณาได้จากการเล่นภาระงานอาจารย์เป็นรายภาควิชา ซึ่งได้จำแนกแต่ละประเภทงาน และแสดงค่าจำนวนชั่วโมงเฉลี่ย จำนวนชั่วโมงสูงสุด และจำนวนชั่วโมงต่ำสุด ซึ่งถ้าทั้งสามค่านี้มีค่าใกล้เคียงกันหมายความว่าหน่วยงานนั้น ๆ มีการกระจายงานในประเภทนั้น ๆ ใกล้เคียงกัน แต่ถ้าค่าทั้งสามห่างกันมาก หมายความว่าหน่วยงานนั้น ๆ มีการกระจายงานต่างกันมาก คือ มีอาจารย์บางกลุ่มที่มาก บางกลุ่มที่น้อย

ดังนั้นถ้าหน่วยงานหรือภาควิชาใดมีการกระจายการทำงานที่ต่างกันมาก โดยเฉพาะถ้าเป็นงานสอนนั้น สัมควรพิจารณาปรับปรุงการกระจายงานใหม่ โดยเฉพาะในขณะนี้ยังคงใช้มาตรการประหยัดเงินงบประมาณ

3. สัดส่วนการทำงานของอาจารย์ จำแนกตามรายละเอียดและรวมทั้งจุฬาลงกรณ์มหาวิทยาลัย เล่นอให้เห็นภาพรวมของการใช้เวลาทำงานในด้านงานสอน งานวิจัย งานวิชาการอื่น ๆ งานบริหาร งานบริการวิชาการ และงานอื่น ๆ สัดส่วนการทำงานนี้ผู้บริหารได้ทราบสภาพปัจจุบัน และสามารถปรับสัดส่วนนี้ตามให้เหมาะสมกับภาระและหน้าที่ของหน่วยงาน และของมหาวิทยาลัย

สถาบันวิทยบริการ
จุฬาลงกรณ์มหาวิทยาลัย



ภาคผนวก ก.

สถาบันวิทยบริการ
จุฬาลงกรณ์มหาวิทยาลัย

รายการสอนและรายชื่อนิสิตเข้าชั้นเรียน

จุฬาลงกรณ์มหาวิทยาลัย

คณะ.....

วัน เดือน ปี ที่กรอก.....

ภาควิชา ที่วิชาสังกัด..... ภาคการศึกษา.....ปีการศึกษา.....

รหัสวิชา.....วิธีการสอน ๑. บรรยาย ๒. ปฏิบัติการ ๓. ฝึกฝน ๔. อภิปราย

๕. สัมมนา ๖. เรียนโดยอิสระ ๗. ทบทวนกลุ่มย่อย

๘. แบบโปรแกรม ๙. แบบนิเทศ ๑๐. แบบสาธิต

ชื่อวิชา.....

จำนวนหน่วยกิต.....ตอนที่/section.....จำนวนนิสิต.....คน

วันเวลาและสถานที่สอน

วันจันทร์ เวลา.....ถึงเวลา.....เลขห้องเรียน.....ชื่อตึก.....

เวลา.....ถึงเวลา.....เลขห้องเรียน.....ชื่อตึก.....

วันอังคาร เวลา.....ถึงเวลา.....เลขห้องเรียน.....ชื่อตึก.....

เวลา.....ถึงเวลา.....เลขห้องเรียน.....ชื่อตึก.....

วันพุธ เวลา.....ถึงเวลา.....เลขห้องเรียน.....ชื่อตึก.....

เวลา.....ถึงเวลา.....เลขห้องเรียน.....ชื่อตึก.....

วันพฤหัสบดี เวลา.....ถึงเวลา.....เลขห้องเรียน.....ชื่อตึก.....

เวลา.....ถึงเวลา.....เลขห้องเรียน.....ชื่อตึก.....

วันศุกร์ เวลา.....ถึงเวลา.....เลขห้องเรียน.....ชื่อตึก.....

เวลา.....ถึงเวลา.....เลขห้องเรียน.....ชื่อตึก.....

วันเสาร์ เวลา.....ถึงเวลา.....เลขห้องเรียน.....ชื่อตึก.....

เวลา.....ถึงเวลา.....เลขห้องเรียน.....ชื่อตึก.....

วันอาทิตย์ เวลา.....ถึงเวลา.....เลขห้องเรียน.....ชื่อตึก.....

เวลา.....ถึงเวลา.....เลขห้องเรียน.....ชื่อตึก.....



จำนวนสัปดาห์ที่สอน.....ต่อหนึ่งภาคการศึกษา

ชื่ออาจารย์ผู้สอนและร่วมสอน

อาจารย์ประจำ :

- ๑.ประจำภาควิชา.....คณะ.....
- ๒.ประจำภาควิชา.....คณะ.....
- ๓.ประจำภาควิชา.....คณะ.....
- ๔.ประจำภาควิชา.....คณะ.....
- ๕.ประจำภาควิชา.....คณะ.....

อาจารย์พิเศษ

- ๑.สังกัด.....
- ๒.สังกัด.....
- ๓.สังกัด.....

สถาบันวิทยบริการ
จุฬาลงกรณ์มหาวิทยาลัย

แบบสำรวจ

ปริมาณงานอาจารย์

จุฬาลงกรณ์มหาวิทยาลัย

กองแผนงาน (ฝ่ายวางแผนและพัฒนา)
สำนักงานอธิการบดี โทร. 252-1731

วัตถุประสงค์

1. เพื่อศึกษาปริมาณงานของอาจารย์ ในระดับ รายบุคคล ภาควิชา คณะและมหาวิทยาลัย
2. เป็นข้อมูลเพื่อยืนยันผลการขออัตราค่าจ้างต่อ ก.ม. เพื่อให้ ก.ม. พิจารณาปริมาณอาจารย์ในหลาย ๆ ด้าน
3. เป็นข้อมูลของระบบคลังข้อมูล ของจุฬาลงกรณ์มหาวิทยาลัย และทบวงมหาวิทยาลัย
4. เป็นการรวมผลงานทางวิชาการ และจัดทำรายงานประจำปี

ส่วนประกอบ

ส่วนประกอบของแบบสอบถาม มี 4 ส่วน

1. งานสอนในจุฬาลงกรณ์มหาวิทยาลัย
2. งานแนะนำหรืองานควบคุมโครงการเฉพาะ/โครงการพิเศษ/วิทยานิพนธ์/และอื่น ๆ
3. สัดส่วนของเวลาปฏิบัติงาน (โดยประมาณ) ทั้งในและนอกเวลาราชการ
4. ผลงานทางวิชาการที่สำเร็จ

ขอให้อาจารย์ทุกท่านช่วยกรอกและส่งผู้แทนคณะ/หน่วยงาน ภายในวันที่ 30 กันยายน 2524

หากมีข้อสงสัยโปรดถามผู้แทนคณะ/สถาบัน หรือที่ฝ่ายวางแผนและพัฒนา โทรศัพท์ 2521731

ค่ำล่ตราจารย์ รองค่ำล่ตราจารย์ ผู้ช่วยค่ำล่ตราจารย์ อาจารย์

ชื่อ..... ตำแหน่ง

ภาควิชา..... คณะ/สถาบัน.....

ส่วนที่ 1 งานล่อนในจุฬาลงกรณมหาวิทยาลัย ภาคต้น ปีการศึกษา 2523

ลำดับที่	รหัสวิชา	จำนวน หน่วยกิต	ตอนที่ หรือ หมู่ที่	จำนวน ชม. ที่ล่อนต่อ ภาคการศึกษา			รายละเอียดเกี่ยวกับอาจารย์ที่ร่วมล่อน (ถ้ามี)		จำนวน ชม./ภาคการศึกษา			
				บรรยาย	ทบทวน	ปฏิบัติการ	ชื่อ-นามสกุล	สถานที่ทำงาน(ภาควิชา คณะ มหาวิทยาลัยหรือหน่วยงานอื่นๆ)	บรรยาย	ทบทวน	ปฏิบัติการ	
	ก.	งานล่อนตามตารางล่อน										
	ข.	งานล่อนที่ไม่ระบุตามตารางล่อนซึ่งมีในหลักสูตร										

หมายเหตุ

1. จำนวนชั่วโมงที่ล่อนต่อภาคการศึกษา หมายถึง จำนวนชั่วโมงที่ทำงานมีส่วนร่วมในชั้น เรียนหรือร่วมกิจกรรมการล่อนโดยตรงต่อนิสิต
2. ปฏิบัติการ หมายถึง การปฏิบัติการทุกประเภท เช่น ปฏิบัติในห้องปฏิบัติการ ปฏิบัติภาคล่อน ปฏิบัติการวิชาชีพ ฝึกปฏิบัติการในคลินิก ฝึกภาคการล่อน ฝึกพิเศษแนะแนว เป็นต้น
3. งานคณินิสต์ออกปฏิบัติการนอกสถานที่นับได้ไม่เกินวันละ 7 ชั่วโมง
4. 1 ภาคการศึกษา : 16 สัปดาห์

ประเภทของงาน	รายละเอียด	จำนวนชั่วโมงต่อภาค	
		ในเวลา	นอกเวลา
1. งานวิชาการ			
1.1 งานสอน			
1.1.1 งานสอนตารางตารางสอนในมหาวิทยาลัย	งานสอนที่ระบุไว้ในตารางสอน		
1.1.2 งานสอนนอกตารางสอนในมหาวิทยาลัย	งานสอนที่ไม่ระบุไว้ในตารางสอน		
1.1.3 งานสอนนอกมหาวิทยาลัย	งานสอนในสถาบันอื่น		
1.2 งานวิจัย	งานวิจัยทุกประเภท (รวมงานวิจัยที่ร่วมกับผู้อื่นหรือหน่วยงานอื่น)		
1.3 งานวิชาการอื่น ๆ ในสายวิชาของท่าน	งานเขียนตำรา บทความ บทวิจารณ์ งานบรรณาธิการ งานประดิษฐ์ งานศิลปกรรม งานเตรียมสอน งานเขียนเอกสารประกอบการเรียน การสอน เป็นต้น		
2. งานบริหารและธุรการในมหาวิทยาลัย	งานบริหารโดยตำแหน่ง หรือในรูปกรรมการและงานอาจารย์ที่ปรึกษา		
3. งานบริการวิชาการ	งานบริการวิชาการแก่ชุมชนทั้งในและนอกมหาวิทยาลัย เช่น การให้บริการชุมชนที่เป็นโครงการของหน่วยงานของมหาวิทยาลัย งานบรรยาย เผยแพร่ และจัดนิทรรศการเป็นครั้งคราว การให้คำปรึกษาและช่วยราชการแก่หน่วยงานอื่น ๆ		
4. งานอื่น ๆ	งานที่นอกเหนือจาก 1 - 3		
	รวม		



ภาคผนวก ข.



จุฬาลงกรณ์มหาวิทยาลัย

ตารางที่ 1.1 ค่าเฉลี่ย ค่าสูงสุด ค่าต่ำสุดของจำนวนชั่วโมงทำงานต่อภาคเรียนของอาจารย์จำแนกตามภาระงานและภาคริชา

หน่วย : ชั่วโมง

ภาคริชา	งานสอน						งานวิจัย		งานวิชาการ		งานบริหาร		งานบริการวิชาการ		งานอื่น ๆ		รวม	
	ในตาราง		นอกตาราง		นอกมหาวิทยาลัย		ใน	นอก	ใน	นอก	ใน	นอก	ใน	นอก	ใน	นอก	ใน	นอก
	ใน	นอก	ใน	นอก	ใน	นอก												
1. จิตวิทยา (N=18)																		
ค่าเฉลี่ย	142	21	3	4	22	11	87	55	153	87	101	12	39	29	33	7	581	225
ค่าสูงสุด	256	300	60	80	100	96	448	350	384	560	320	160	200	300	180	100	800	1050
ค่าต่ำสุด	56	0	0	0	0	0	0	0	0	0	0	0	0	0	0	0	330	0
2. บริหารการศึกษา (N=8)																		
ค่าเฉลี่ย	117	14	0	0	12	8	36	28	135	63	168	3	35	26	20	2	522	143
ค่าสูงสุด	192	72	0	0	48	48	148	80	270	240	560	20	128	80	80	16	680	416
ค่าต่ำสุด	0	0	0	0	0	0	0	0	0	0	0	0	0	0	0	0	336	0
3. ประถมศึกษา (N=17)																		
ค่าเฉลี่ย	83	7	5	0	0	0	39	9	62	38	109	19	20	27	12	2	328	102
ค่าสูงสุด	172	64	32	0	0	0	176	64	200	240	544	120	87	150	64	25	560	300
ค่าต่ำสุด	0	0	0	0	0	0	0	0	0	0	0	0	0	0	0	0	114	0
4. พยาบาล (N=11)																		
ค่าเฉลี่ย	221	17	0	7	4	0	14	35	60	94	82	45	22	9	8	5	411	197
ค่าสูงสุด	420	96	2	75	15	0	64	160	160	240	255	224	54	40	70	36	560	384
ค่าต่ำสุด	84	0	0	0	0	0	0	0	0	0	0	0	0	0	0	0	124	58

คณะ คศค่าลัตร์

ตารางที่ 1.1 ค่าเฉลี่ย ค่าสูงสุด ค่าต่ำสุดของจำนวนชั่วโมงทำงานต่อภาคเรียนของอาจารย์จำแนกตามภาระงานและภาควิชา
หน่วย : ชั่วโมง

ภาควิชา	งานสอน						งานวิจัย		งานวิชาการ		งานบริหาร		งานบริการวิชาการ		งานอื่น ๆ		รวม	
	ในตาราง		นอกตาราง		นอกมหาวิทยาลัย		ใน	นอก	ใน	นอก	ใน	นอก	ใน	นอก	ใน	นอก	ใน	นอก
	ใน	นอก	ใน	นอก	ใน	นอก												
5. พลศึกษา (N=12)																		
ค่าเฉลี่ย	143	7	6	33	5	0	20	27	47	43	94	36	14	27	1	34	330	206
ค่าสูงสุด	302	48	35	240	48	0	50	160	100	180	320	320	64	192	16	240	558	560
ค่าต่ำสุด	11	0	0	0	0	0	0	0	0	0	0	0	0	0	0	0	121	0
6. มัธยมศึกษา (N=19)																		
ค่าเฉลี่ย	146	11	24	5	8	0	58	18	14	72	124	10	22	8	43	3	487	126
ค่าสูงสุด	250	48	184	48	80	0	250	128	160	256	764	150	112	100	350	30	941	500
ค่าต่ำสุด	0	0	0	0	0	0	0	0	0	0	0	0	0	0	0	0	227	0
7. ศึกษาศาสตร์ (N=11)																		
ค่าเฉลี่ย	137	10	2	0	11	7	62	65	142	66	78	22	79	9	4	0	515	179
ค่าสูงสุด	455	48	20	0	48	48	204	320	325	480	258	160	230	50	40	0	625	800
ค่าต่ำสุด	56	0	0	0	0	0	0	0	0	0	0	0	0	0	0	0	320	0
8. ศิลปศึกษา (N=7)																		
ค่าเฉลี่ย	156	0	29	6	10	0	0	0	87	0	75	0	35	7	25	9	417	22
ค่าสูงสุด	227	0	136	45	32	0	0	0	240	0	160	0	50	48	128	60	586	105
ค่าต่ำสุด	0	0	0	0	0	0	0	0	0	0	0	0	0	0	0	0	246	0

คณะ ครุศาสตร์

ตารางที่ 1.1 ค่าเฉลี่ย ค่าสูงสุด ค่าต่ำสุดของจำนวนชั่วโมงทำงานต่อภาคเรียนของอาจารย์จำนวนตามภาระงานและภาควิชา

หน่วย : ชั่วโมง

ภาควิชา	งานสอน						งานวิจัย		งานวิชาการ		งานบริการ		งานบริการวิชาการ		งานอื่น ๆ		รวม		
	ในตาราง		นอกตาราง		นอกมหาวิทยาลัย		ใน	นอก	ใน	นอก	ใน	นอก	ใน	นอก	ใน	นอก	ใน	นอก	
	ใน	นอก	ใน	นอก	ใน	นอก													
9. สำรตศึกษา (N=25)																			
ค่าเฉลี่ย	89	4	8	7	1	0	44	14	103	59	125	2	14	5	15	0.6	399	92	
ค่าสูงสุด	192	80	60	132	32	0	280	256	390	288	535	20	56	70	160	16	560	410	
ค่าต่ำสุด	0	0	0	0	0	0	0	0	0	0	0	0	0	0	0	0	128	0	
10. โสตรหัดค้นศึกษา (N=5)																			
ค่าเฉลี่ย	217	26	0	0	15	0	6	0	62	8	56	0	33	5	0	0	389	38	
ค่าสูงสุด	318	64	0	0	40	0	32	0	100	40	160	0	80	24	0	0	558	128	
ค่าต่ำสุด	112	0	0	0	0	0	0	0	0	0	0	0	0	0	0	0	272	0	
11. อุดมศึกษา (N=4)																			
ค่าเฉลี่ย	140	8	31	0	1	0	62	37	112	38	88	0	34	8	56	0	523	91	
ค่าสูงสุด	200	32	96	0	4	0	100	100	150	100	160	0	60	32	100	0	620	200	
ค่าต่ำสุด	64	0	0	0	0	0	0	0	96	0	54	0	16	0	0	0	388	0	

คลังกรรมมหาวิทยาลัย

ตารางที่ 1.2 ค่าเฉลี่ย ค่าสูงสุด ค่าต่ำสุดของจำนวนชั่วโมงทำงานต่อภาคเรียนของอาจารย์จำนวนตามภาระงานและภาควิชา
หน่วย : ชั่วโมง

ภาควิชา	งานสอน						งานวิจัย		งานวิชาการ		งานบริหาร		งานบริการวิชาการ		งานอื่น ๆ		รวม	
	ในตาราง		นอกตาราง		นอกมหาวิทยาลัย		ใน	นอก	ใน	นอก	ใน	นอก	ใน	นอก	ใน	นอก	ใน	นอก
	ใน	นอก	ใน	นอก	ใน	นอก												
1. ภาควิชาค้ำสตร์ (N=10)																		
ค่าเฉลี่ย	118	0	0.4	0	0	0	42	0	202	55	99	5	10	0	90	0	561	60
ค่าสูงสุด	138	0	4	0	0	0	120	0	350	200	231	50	75	0	212	0	570	200
ค่าต่ำสุด	64	0	0	0	0	0	0	0	0	0	48	0	0	0	5	0	560	0
2. สรีรวิทยา (N=6)																		
ค่าเฉลี่ย	79	0	0	0	0	0	0	0	54	0	237	0	134	0	5	24	509	24
ค่าสูงสุด	88	0	0	0	0	0	0	0	128	0	336	0	200	0	30	64	550	64
ค่าต่ำสุด	70	0	0	0	0	0	0	0	0	0	128	0	112	0	0	0	450	0
3. ชีววิทยา (N=5)																		
ค่าเฉลี่ย	84	7	0	6	1	0	30	7	184	76	69	12	53	34	116	0	538	142
ค่าสูงสุด	93	30	0	20	5	0	60	20	300	160	100	30	80	70	250	0	560	265
ค่าต่ำสุด	75	0	0	0	0	0	0	0	120	0	40	0	0	0	0	0	509	0
4. จุลชีววิทยา (N=7)																		
ค่าเฉลี่ย	100	0	0	0	0	0	54	14	193	54	109	0	53	0	52	0	560	68
ค่าสูงสุด	183	0	0	0	0	0	190	96	300	80	180	0	130	0	129	0	560	96
ค่าต่ำสุด	81	0	0	0	0	0	0	0	84	0	50	0	10	0	0	0	560	40

คณะกรรมการค่านิยม

ตารางที่ 1.2. (ต่อ) ค่าเฉลี่ย ค่าสูงสุด ค่าต่ำสุดของจำนวนชั่วโมงทำงานต่อภาคเรียนของอาจารย์จำแนกตามภาระงานและภาควิชา

หน่วย : ชั่วโมง

ภาควิชา	งานสอน						งานวิจัย		งานวิชาการ		งานบริหาร		งานบริการวิชาการ		งานอื่น ๆ		รวม	
	ในตาราง		นอกตาราง		นอกมหาวิทยาลัย		ใน	นอก	ใน	นอก	ใน	นอก	ใน	นอก	ใน	นอก	ใน	นอก
	ใน	นอก	ใน	นอก	ใน	นอก												
5. เกษัตริย์วิทยา (N=5)																		
ค่าเฉลี่ย	25	0	0	0	0	0	32	0	151	0	166	0	0	0	159	0	533	0
ค่าสูงสุด	43	0	0	0	0	0	160	0	320	0	560	0	0	0	510	0	560	0
ค่าต่ำสุด	0	0	0	0	0	0	0	0	0	0	0	0	0	0	0	0	440	0
6. ทันตแพทยศาสตร์ (N=6)																		
ค่าเฉลี่ย	30	0	7	0	2	0	30	0	158	0	142	0	117	0	75	0	560	0
ค่าสูงสุด	42	0	16	0	9	0	100	0	180	0	220	0	160	0	97	0	560	0
ค่าต่ำสุด	15	0	0	0	0	0	0	0	150	0	120	0	68	0	44	0	560	0
7. ทันตกรรมทันตกรรม (N=12)																		
ค่าเฉลี่ย	313	0	0.7	0	0	0	0	0	109	28	78	28	31	2	10	0	541	58
ค่าสูงสุด	382	0	8	0	0	0	0	0	191	80	250	300	120	20	42	0	562	300
ค่าต่ำสุด	134	0	0	0	0	0	0	0	35	0	0	0	0	0	0	0	378	0
8. ทันตกรรมประดิษฐ์ (N=14)																		
ค่าเฉลี่ย	240	0	16	53	0.9	0	7	14	9	66	7	4	16	14	119	14	415	166
ค่าสูงสุด	317	0	177	336	12	0	100	120	81	120	75	50	200	180	296	200	564	380
ค่าต่ำสุด	80	0	0	0	0	0	0	0	0	0	0	0	0	0	0	0	180	0

คณะทันตแพทยศาสตร์

ตารางที่ 1.2 ค่าเฉลี่ย ค่าสูงสุด ค่าต่ำสุดของจำนวนชั่วโมงทำงานต่อภาคเรียนของอาจารย์จำแนกตามภาระงานและภาคริชา
หน่วย : ชั่วโมง

ภาคริชา	งานสอน						งานวิจัย		งานวิชาการ		งานบริหาร		งานบริการ วิชาการ		งานอื่น ๆ		รวม	
	ในตาราง		นอกตาราง		นอกมหาวิทยาลัย		ใน	นอก	ใน	นอก	ใน	นอก	ใน	นอก	ใน	นอก	ใน	นอก
	ใน	นอก	ใน	นอก	ใน	นอก												
9. ทันตกรรมจัดฟัน (N=9)																		
ค่าเฉลี่ย	467	0	0	0	0	0	5	5	16	15	40	5	16	0	16	0	560	25
ค่าสูงสุด	530	0	0	0	0	0	48	48	32	32	160	48	48	0	128	0	562	80
ค่าต่ำสุด	288	0	0	0	0	0	0	0	6	6	0	0	0	0	0	0	560	6
10. ศัลยศาสตร์ (N=9)																		
ค่าเฉลี่ย	406	0	16	0	0.7	0	20	0	58	0	23	0	9	0	35	0	567	0
ค่าสูงสุด	492	0	144	0	6	0	50	0	96	0	40	0	74	0	70	0	660	0
ค่าต่ำสุด	294	0	0	0	0	0	0	0	30	0	0	0	0	0	0	0	526	0
11. รังสีวิทยา (N=6)																		
ค่าเฉลี่ย	225	0	2	0	0	0	0	0	97	12	140	0	15	0	80	3	559	15
ค่าสูงสุด	323	0	12	0	0	0	0	0	188	50	560	0	75	0	272	20	560	70
ค่าต่ำสุด	0	0	0	0	0	0	0	0	0	0	0	0	0	0	0	0	557	0
12. ทันตกรรมสำหรับเด็ก (N=5)																		
ค่าเฉลี่ย	333	0	0	0	0	0	8	0	129	0	34	0	34	0	23	0	560	0
ค่าสูงสุด	368	0	0	0	0	0	40	0	212	0	80	0	60	0	60	0	560	0
ค่าต่ำสุด	320	0	0	0	0	0	0	0	90	0	0	0	0	0	0	0	560	0

ตารางที่ 1.2 ค่าเฉลี่ย ค่าสูงสุด ค่าต่ำสุดของจำนวนชั่วโมงทำงานต่อภาคเรียนของอาจารย์ค่าแถมตามภาระงานและภาควิชา
หน่วย : ชั่วโมง

ภาควิชา	งานสอน						งานวิจัย		งานวิชาการ		งานบริหาร		งานบริการวิชาการ		งานอื่น ๆ		รวม	
	ในตาราง		นอกตาราง		นอกมหาวิทยาลัย		ใน	นอก	ใน	นอก	ใน	นอก	ใน	นอก	ใน	นอก	ใน	นอก
	ใน	นอก	ใน	นอก	ใน	นอก												
13. เวชศาสตร์ช่องปาก (N=5)																		
ค่าเฉลี่ย	369	0	1	0	1	0	0	0	84	0	48	0	12	2	18	0	532	2
ค่าสูงสุด	426	0	5	0	5	0	0	0	160	0	215	0	20	5	30	0	560	5
ค่าต่ำสุด	160	0	0	0	0	0	0	0	20	0	0	0	0	0	0	0	446	0
14. ปรีทันตวิทยา (N=5)																		
ค่าเฉลี่ย	250	0	0	0	0	0	26	0	140	0	30	0	16	0	98	0	560	0
ค่าสูงสุด	289	0	0	0	0	0	50	0	230	0	50	0	30	0	150	0	560	0
ค่าต่ำสุด	216	0	0	0	0	0	0	0	100	0	0	0	0	0	66	0	560	0
15. ทันตกรรมชุมชน (N=6)																		
ค่าเฉลี่ย	198	0	0	0	0	0	94	0	93	0	83	0	82	7	9	0	560	7
ค่าสูงสุด	228	0	0	0	0	0	112	0	130	0	140	0	120	20	28	0	560	20
ค่าต่ำสุด	168	0	0	0	0	0	80	0	60	0	0	0	59	0	0	0	558	0
16. ทันตกรรมบดเคี้ยว (N=3)																		
ค่าเฉลี่ย	291	0	0	0	0	0	100	0	60	0	32	0	13	0	64	0	560	0
ค่าสูงสุด	294	0	0	0	0	0	100	0	60	0	32	0	14	0	64	0	560	0
ค่าต่ำสุด	290	0	0	0	0	0	100	0	60	0	32	0	10	0	64	0	560	0

คณะนิติศาสตร์

ตารางที่ 1.3 ค่าเฉลี่ย ค่าสูงสุด ค่าต่ำสุดของจำนวนชั่วโมงทำงานต่อภาคเรียนของอาจารย์จำแนกตามภาระงานและภาควิชา

หน่วย : ชั่วโมง

ภาควิชา	งานสอน						งานวิจัย		งานวิชาการ		งานบริหาร		งานบริการวิชาการ		งานอื่น ๆ		รวม	
	ในตาราง		นอกตาราง		นอกมหาวิทยาลัย		ใน	นอก	ใน	นอก	ใน	นอก	ใน	นอก	ใน	นอก	ใน	นอก
	ใน	นอก	ใน	นอก	ใน	นอก												
1. กฎหมายแพ่งและพาณิชย์ (N = 3)																		
ค่าเฉลี่ย	53	5	13	0	0	0	7	0	308	67	92	30	55	0	27	0	556	102
ค่าสูงสุด	64	16	16	0	0	0	16	0	384	200	160	90	100	0	58	0	560	306
ค่าต่ำสุด	32	0	6	0	0	0	0	0	244	0	16	0	16	0	0	0	548	0
2. กฎหมายอาญาและอาชญาวิทยา (N = 1)																		
ค่าเฉลี่ย	48	64	0	0	96	0	0	32	0	32	320	0	0	32	0	32	464	192
ค่าสูงสุด	48	64	0	0	96	0	0	32	0	32	320	0	0	32	0	32	464	192
ค่าต่ำสุด	48	64	0	0	96	0	0	32	0	32	320	0	0	32	0	32	464	192
3. กฎหมายปกครองและกฎหมายทั่วไป (N = 5)																		
ค่าเฉลี่ย	74	0	20	0	18	4	6	0	163	14	108	8	36	5	17	0	441	31
ค่าสูงสุด	96	0	90	0	80	10	30	0	300	50	240	40	100	24	84	0	526	64
ค่าต่ำสุด	48	0	0	0	0	0	0	0	30	0	20	0	0	0	0	0	250	0

คณะพาณิชย์ศาสตร์และการบัญชี

ตารางที่ 1.4 ค่าเฉลี่ย ค่าสูงสุด ค่าต่ำสุดของชั่วโมงทำงานต่อภาคเรียนของอาจารย์จำแนกตามภาระงานและภาควิชา

หน่วย : ชั่วโมง

ภาควิชา	งานสอน						งานวิจัย		งานวิทยากร		งานบริหาร		งานบริการ วิทยากร		งานอื่น ๆ		รวม	
	ในตาราง		นอกตาราง		นอกมหาวิทยาลัย		ใน	นอก	ใน	นอก	ใน	นอก	ใน	นอก	ใน	นอก	ใน	นอก
	ใน	นอก	ใน	นอก	ใน	นอก												
1. พาณิชยศาสตร์ (N=13)																		
ค่าเฉลี่ย	76	7	15	0	7	0	48	21	154	66	214	28	21	8	23	4	558	134
ค่าสูงสุด	144	96	96	0	48	0	192	96	250	200	432	100	96	50	80	40	656	308
ค่าต่ำสุด	42	0	0	0	0	0	0	0	0	0	20	0	0	0	0	0	460	0
2. การบัญชี (N=19)																		
ค่าเฉลี่ย	117	6	11	0	0	5	34	2	159	21	186	7	26	5	30	5	565	50
ค่าสูงสุด	225	64	176	0	0	96	128	20	293	160	416	100	120	60	192	90	660	240
ค่าต่ำสุด	32	0	0	0	0	0	0	0	0	0	80	0	0	0	0	0	457	0
3. การเงินและธนาคาร (N=9)																		
ค่าเฉลี่ย	43	0.2	0	0	0	0	87	21	106	40	161	11	18	18	18	6	433	96
ค่าสูงสุด	96	2	0	0	0	0	180	110	200	200	432	70	80	160	96	55	581	282
ค่าต่ำสุด	0	0	0	0	0	0	0	0	0	0	0	0	0	0	0	0	112	0
4. สถิติ (N=20)																		
ค่าเฉลี่ย	101	6	0	2	9	5	33	9	210	95	129	14	20	6	13	0	515	136
ค่าสูงสุด	360	63	0	30	48	64	160	48	320	300	256	114	100	50	80	0	704	364
ค่าต่ำสุด	48	0	0	0	0	0	0	0	70	0	0	0	0	0	0	0	256	0

คณะพาณิชย์ศาสตร์และการบัญชี

ตารางที่ 1.4 ค่าเฉลี่ย ค่าสูงสุด ค่าต่ำสุด ของจำนวนชั่วโมงทำงานต่อภาคเรียนของอาจารย์ค่าแถมตามภาระงานและภาควิชา

ภาควิชา	งานสอน						งานวิจัย		งานวิชาการ		งานบริหาร		งานบริการวิชาการ		งานอื่น ๆ		รวม	
	ในตาราง		นอกตาราง		นอกมหาวิทยาลัย		ใน	นอก	ใน	นอก	ใน	นอก	ใน	นอก	ใน	นอก	ใน	นอก
	ใน	นอก	ใน	นอก	ใน	นอก												
5. การตลาด (N=5)																		
ค่าเฉลี่ย	75	0	10	0	0	0	50	10	150	110	184	50	84	48	61	22	614	239
ค่าสูงสุด	96	0	36	0	0	0	50	48	250	200	250	100	130	100	200	60	922	408
ค่าต่ำสุด	51	0	0	0	0	0	48	0	100	0	100	0	20	10	0	0	483	70

คณะ เกสย์ค่าสตร์

ตารางที่ 1.5 ค่าเฉลี่ย ค่าสูงสุด ค่าต่ำสุดของจำนวนชั่วโมงทำงานต่อภาคเรียนของอาจเรย์จำแนกตามภาระงานและภาควิชา
หน่วย : ชั่วโมง

ภาควิชา	งานสอน						งานวิจัย		งานวิชาการ		งานบริหาร		งานบริการวิชาการ		งานอื่น ๆ		รวม	
	ในตาราง		นอกตาราง		นอกมหาวิทยาลัย		ใน	นอก	ใน	นอก	ใน	นอก	ใน	นอก	ใน	นอก	ใน	นอก
	ใน	นอก	ใน	นอก	ใน	นอก												
1. เกสย์กรรม (N=12)																		
ค่าเฉลี่ย	162	28	0	0	0	0	10	0	55	0	50	0	12	0	48	0	337	28
ค่าสูงสุด	251	45	0	0	0	0	60	0	120	0	170	0	60	0	150	0	551	45
ค่าต่ำสุด	113	15	0	0	0	0	0	0	0	0	0	0	0	0	0	0	193	15
2. เกสย์อุตสาหกรรม (N=7)																		
ค่าเฉลี่ย	239	0	9	0	0	0	160	0	51	0	49	0	14	0	0	0	523	0
ค่าสูงสุด	283	0	15	0	0	0	160	0	80	0	80	0	20	0	0	0	560	0
ค่าต่ำสุด	150	0	0	0	0	0	160	0	0	0	30	0	0	0	0	0	430	0
3. เกสย์เคมี (N=7)																		
ค่าเฉลี่ย	274	0	0.3	0	0	0	39	14	56	75	79	27	12	3	55	16	516	136
ค่าสูงสุด	347	0	2	0	0	0	100	100	120	150	320	100	60	20	115	60	560	280
ค่าต่ำสุด	48	0	0	0	0	0	0	0	10	0	10	0	0	0	20	0	448	0
4. อาหารเคมี (N=5)																		
ค่าเฉลี่ย	125	6	2	0	0	0	70	0	121	20	61	0	21	10	20	0	419	36
ค่าสูงสุด	210	32	8	0	0	0	160	0	280	100	150	0	50	50	70	0	560	150
ค่าต่ำสุด	93	0	0	0	0	0	0	0	15	0	21	0	0	0	0	0	260	0

ตารางที่ 1.5 ค่าเฉลี่ย ค่าสูงสุด ค่าต่ำสุดของจำนวนชั่วโมงทำงานต่อภาคเรียนของอาจารย์จำแนกตามภาระงานและภาควิชา
หน่วย : ชั่วโมง

ภาควิชา	งานสอน						งานวิจัย		งานวิชาการ		งานบริหาร		งานบริการวิชาการ		งานอื่น ๆ		รวม		
	ในตาราง		นอกตาราง		นอกมหาวิทยาลัย		ใน	นอก	ใน	นอก	ใน	นอก	ใน	นอก	ใน	นอก	ใน	นอก	
	ใน	นอก	ใน	นอก	ใน	นอก													
5. เกษีษค่าสตร์ (N=5)																			
ค่าเฉลี่ย	158	20	0	0	15	0	51	5	27	0	27	0	21	5	10	2	310	32	
ค่าสูงสุด	204	102	0	0	27	0	112	24	90	0	48	0	70	20	20	10	520	102	
ค่าต่ำสุด	94	0	0	0	0	0	0	0	5	0	20	0	0	0	4	0	180	0	
6. จุฬาลงกรณ์มหาวิทยาลัย (N=7)																			
ค่าเฉลี่ย	153	80	11	0	0	0	0	0	99	40	80	7	22	17	47	4	412	148	
ค่าสูงสุด	204	112	16	0	0	0	0	0	400	110	240	48	96	120	94	20	560	312	
ค่าต่ำสุด	27	0	0	0	0	0	0	0	0	0	0	0	0	0	0	0	300	0	
7. สรีรวิทยา (N=6)																			
ค่าเฉลี่ย	167	29	5	0	0	0	100	76	134	78	96	32	8	3	12	0	523	218	
ค่าสูงสุด	347	64	32	0	0	0	192	150	250	186	200	180	50	20	50	0	560	276	
ค่าต่ำสุด	100	0	0	0	0	0	0	0	5	0	16	0	0	0	0	0	398	100	
8. เกษีษวิทยา (N=7)																			
ค่าเฉลี่ย	60	0	0	0	0	0	83	26	176	154	72	30	32	17	58	4	489	229	
ค่าสูงสุด	100	0	0	0	0	0	225	100	300	200	150	180	100	60	260	26	557	310	
ค่าต่ำสุด	45	0	0	0	0	0	0	0	45	96	0	0	0	0	0	0	398	138	

คณะ เกสย์ศาสตร์

ตารางที่ 1.5 ค่าเฉลี่ย ค่าสูงสุด ค่าต่ำสุดของจำนวนชั่วโมงทำงานต่อภาคเรียนของอาจารย์จำแนกตามภาระงานและภาควิชา
หน่วย : ชั่วโมง

ภาควิชา	งานสอน						งานวิจัย		งานวิชาการ		งานบริหาร		งานบริการวิชาการ		งานอื่น ๆ		รวม		
	ในตาราง		นอกตาราง		นอกมหาวิทยาลัย		ใน	นอก	ใน	นอก	ใน	นอก	ใน	นอก	ใน	นอก	ใน	นอก	
	ใน	นอก	ใน	นอก	ใน	นอก													
9. ชีวเคมี (N=7)																			
ค่าเฉลี่ย	125	11	21	0	0.6	0	8	0	203	118	81	23	21	200	75	16	534	367	
ค่าสูงสุด	176	48	150	0	2	0	56	0	300	300	240	100	80	1016	250	100	615	1016	
ค่าต่ำสุด	32	0	0	0	0	0	0	0	0	0	0	0	0	0	0	0	460	40	
10. เกสย์เวช (N=4)																			
ค่าเฉลี่ย	205	0	13	0	0	0	58	9	89	0	14	16	0	0.5	3	0	381	25	
ค่าสูงสุด	212	0	48	0	0	0	128	35	300	0	24	64	0	2	10	0	536	64	
ค่าต่ำสุด	198	0	0	0	0	0	0	0	18	0	0	0	0	0	0	0	225	0	

สถาบันวิทยบริการ
จุฬาลงกรณ์มหาวิทยาลัย

คณะ ศึกษาศาสตร์

ตารางที่ 1.6 ค่าเฉลี่ย ค่าสูงสุด ค่าต่ำสุดของจำนวนชั่วโมงทำงานต่อภาคเรียนของอาจารย์จำนวนตามภาระงานและภาควิชา

หน่วย : ชั่วโมง

ภาควิชา	งานสอน						งานวิจัย		งานวิชาการ งานบริหาร				งานบริการ วิชาการ		งานอื่น ๆ		รวม		
	ในตาราง		นอกตาราง		นอกมหาวิทยาลัย		ใน	นอก	ใน	นอก	ใน	นอก	ใน	นอก	ใน	นอก	ใน	นอก	
	ใน	นอก	ใน	นอก	ใน	นอก													
1. เกษี (N=33)																			
ค่าเฉลี่ย	153	2	24	0	10	2	67	22	103	75	64	10	16	6	36	2	474	118	
ค่าสูงสุด	256	30	128	0	80	48	320	224	370	320	480	160	100	60	300	30	716	444	
ค่าต่ำสุด	10	0	0	0	0	0	0	0	0	0	0	0	0	0	0	0	252	0	
2. พิสิทธ์ (N=16)																			
ค่าเฉลี่ย	114	2	13	0	3	0	58	18	44	4	93	3	36	0.6	6	0	368	27	
ค่าสูงสุด	169	30	130	0	24	0	200	200	240	60	470	32	384	10	35	0	560	230	
ค่าต่ำสุด	45	0	0	0	0	0	0	0	0	0	0	0	0	0	0	0	120	0	
3. ธรรมวิทย (N=12)																			
ค่าเฉลี่ย	91	0	32	0	6	0	82	61	86	76	100	3	21	8	14	0	433	149	
ค่าสูงสุด	191	0	128	0	64	0	320	320	200	205	336	20	50	50	75	0	592	520	
ค่าต่ำสุด	0	0	0	0	0	0	0	0	0	0	0	0	0	0	0	0	142	0	
4. คณิตศาสตร์ (N=43)																			
ค่าเฉลี่ย	122	0.6	12	0.3	8	1	20	4	292	22	48	4	5	0	42	6	548	38	
ค่าสูงสุด	960	13	320	14	64	48	524	180	444	160	480	176	48	0	224	180	1712	319	
ค่าต่ำสุด	0	0	0	0	0	0	0	0	0	0	0	0	0	0	0	0	196	0	

ตารางที่ 1.6 ค่าเฉลี่ย ค่าสูงสุด ค่าต่ำสุดของจำนวนชั่วโมงทำงานต่อภาคเรียนของอาจารย์จำแนกตามภาระงานและภาควิชา

หน่วย : ชั่วโมง

ภาควิชา	งานสอน						งานวิจัย		งานวิชาการ		งานบริหาร		งานบริการวิชาการ		งานอื่น ๆ		รวม		
	ในตาราง		นอกตาราง		นอกมหาวิทยาลัย		ใน	นอก	ใน	นอก	ใน	นอก	ใน	นอก	ใน	นอก	ใน	นอก	
	ใน	นอก	ใน	นอก	ใน	นอก													
5. เคมีเทคนิค (N=21)																			
ค่าเฉลี่ย	146	6	5	0.8	4	0	95	9	158	72	78	2	43	4	20	1	549	96	
ค่าสูงสุด	237	50	48	16	48	0	240	100	880	300	250	16	200	50	220	28	1094	350	
ค่าต่ำสุด	0	0	0	0	0	0	0	0	0	0	9	0	3	0	0	0	339	0	
6. พฤษกศาสตร์ (N=22)																			
ค่าเฉลี่ย	118	7	20	9	0	0	86	36	99	49	97	13	28	2	6	0	453	115	
ค่าสูงสุด	217	96	210	105	0	0	350	160	240	160	460	164	120	32	50	0	668	446	
ค่าต่ำสุด	9	0	0	0	0	0	0	0	0	0	0	0	0	0	0	0	190	0	
7. ชีวเคมี (N=7)																			
ค่าเฉลี่ย	71	14	8	0	10	7	94	34	97	96	98	32	0.3	0	5	5	383	139	
ค่าสูงสุด	113	100	42	0	48	50	180	100	240	260	320	160	2	0	35	35	524	300	
ค่าต่ำสุด	28	0	0	0	0	0	0	0	0	0	20	0	0	0	0	0	230	0	
8. ศึกษาศาสตร์ทั่วไป (N=14)																			
ค่าเฉลี่ย	114	6	6	0	0	0	85	9	90	101	73	19	14	2	11	29	393	166	
ค่าสูงสุด	292	88	32	0	0	0	250	68	200	250	300	100	80	20	63	102	556	418	
ค่าต่ำสุด	24	0	0	0	0	0	0	0	0	16	0	0	0	0	0	0	240	16	

คณะ ศึกษาศาสตร์

ตารางที่ 1.6 ค่าเฉลี่ย ค่าสูงสุด ค่าต่ำสุดของจำนวนชั่วโมงทำงานต่อภาคเรียนของอาจารย์จำนวนกตามภาระงานและภาควิชา

หน่วย : ชั่วโมง

ภาควิชา	งานสอน						งานวิจัย		งานวิชาการ		งานบริหาร		งานบริการวิชาการ		งานอื่น ๆ		รวม		
	ในตาราง		นอกตาราง		นอกมหาวิทยาลัย		ใน	นอก	ใน	นอก	ใน	นอก	ใน	นอก	ใน	นอก	ใน	นอก	
	ใน	นอก	ใน	นอก	ใน	นอก													
9. ชีววิทยา (N=17)																			
ค่าเฉลี่ย	129	8	10	0	35	7	38	18	124	128	48	0	20	0	0.9	0	405	566	
ค่าสูงสุด	192	50	80	0	121	96	160	160	192	448	240	0	224	0	16	0	608	1086	
ค่าต่ำสุด	64	0	0	0	0	0	0	0	12	0	0	0	0	0	0	0	255	286	
10. ศึกษาศาสตร์ทางทะเล (N=5)																			
ค่าเฉลี่ย	144	52	72	0	0	0	97	43	98	35	109	0	34	4	20	0	575	133	
ค่าสูงสุด	344	156	336	0	0	0	150	100	200	100	220	0	80	20	46	0	695	172	
ค่าต่ำสุด	73	0	0	0	0	0	40	0	48	0	20	0	0	0	0	0	460	100	
11. จุลชีววิทยา (N=11)																			
ค่าเฉลี่ย	118	1	84	3	14	0.9	115	33	75	42	98	21	5	6	34	4	542	112	
ค่าสูงสุด	281	15	196	20	144	10	188	120	150	186	320	160	20	50	100	20	591	285	
ค่าต่ำสุด	45	0	0	0	0	0	60	0	0	0	0	0	0	0	0	0	399	0	

ตารางที่ 1.7 ค่าเฉลี่ย ค่าสูงสุด ค่าต่ำสุดของจำนวนชั่วโมงทำงานต่อภาคเรียนของอาจารย์จำแนกตามภาระงานและภาควิชา

หน่วย : ชั่วโมง

ภาควิชา	งานสอน						งานวิจัย		งานวิชาการ		งานบริหาร		งานบริการวิชาการ		งานอื่น ๆ		รวม	
	ในตาราง		นอกตาราง		นอกมหาวิทยาลัย		ใน	นอก	ใน	นอก	ใน	นอก	ใน	นอก	ใน	นอก	ใน	นอก
	ใน	นอก	ใน	นอก	ใน	นอก												
1. วิศวกรรมโยธา (N=24)																		
ค่าเฉลี่ย	181	20	20	0	13	6	67	14	35	63	102	16	46	29	13	0.2	527	147
ค่าสูงสุด	272	100	228	0	144	48	240	72	240	300	370	240	180	240	108	4	936	356
ค่าต่ำสุด	56	0	0	0	0	0	0	0	0	0	0	0	0	0	0	0	280	0
2. วิศวกรรมไฟฟ้า (N=1)																		
ค่าเฉลี่ย	208	16	48	0	48	0	0	0	64	64	48	0	64	160	48	0	528	768
ค่าสูงสุด	208	16	48	0	48	0	0	0	64	64	48	0	64	160	48	0	528	768
ค่าต่ำสุด	208	16	48	0	48	0	0	0	64	64	48	0	64	160	48	0	528	768
3. วิศวกรรมเครื่องกล (N=15)																		
ค่าเฉลี่ย	132	3	10	0	11	3	34	13	106	43	63	23	30	8	32	0	417	98
ค่าสูงสุด	240	48	80	0	112	48	144	96	240	188	160	250	112	80	154	0	560	362
ค่าต่ำสุด	48	0	0	0	0	0	0	0	15	0	0	0	0	0	0	0	183	0
4. วิศวกรรมอุตสาหกรรม (N=6)																		
ค่าเฉลี่ย	39	0	2	0	7	12	51	30	131	118	166	63	21	20	7	0	424	244
ค่าสูงสุด	60	0	3	0	27	36	96	180	240	180	320	300	50	50	40	0	542	746
ค่าต่ำสุด	16	0	0	0	0	0	0	0	0	0	20	0	0	0	0	0	220	0

คณะ วิศวกรรมศาสตร์

ตารางที่ 1.7 ค่าเฉลี่ย ค่าสูงสุด ค่าต่ำสุดของจำนวนชั่วโมงทำงานต่อภาคเรียนของอาจารย์ประจำแผนกตามภาระงานและภาควิชา

หน่วย . ชั่วโมง

ภาควิชา	งานสอน						งานวิจัย		งานวิชาการ		งานบริหาร		งานบริการวิชาการ		งานอื่น ๆ		รวม	
	ในตาราง		นอกตาราง		นอกมหาวิทยาลัย		ใน	นอก	ใน	นอก	ใน	นอก	ใน	นอก	ใน	นอก	ใน	นอก
	ใน	นอก	ใน	นอก	ใน	นอก												
5. วิศวกรรมเคมี (N=5)																		
ค่าเฉลี่ย	68	0	0	0	5	0	143	93	120	113	176	33	44	6	14	0	570	245
ค่าสูงสุด	96	0	0	0	12	0	455	260	224	200	350	100	128	32	60	0	608	320
ค่าต่ำสุด	33	0	0	0	0	0	0	0	20	30	60	0	0	0	0	0	560	144
6. วิศวกรรมสำรวจ (N=10)																		
ค่าเฉลี่ย	200	66	27	4	0.8	2	27	6	106	67	51	0	29	17	23	0	463	162
ค่าสูงสุด	272	160	108	38	8	24	100	40	220	240	160	0	130	100	90	0	564	436
ค่าต่ำสุด	80	0	0	0	0	0	0	0	0	0	0	0	0	0	0	0	314	0
7. วิศวกรรมโลหการ (N=6)																		
ค่าเฉลี่ย	134	5	11	0	23	0	13	7	98	30	92	3	21	0	0	0	393	45
ค่าสูงสุด	192	32	48	0	48	0	80	40	250	180	250	20	60	0	0	0	560	232
ค่าต่ำสุด	100	0	0	0	0	0	0	0	0	0	0	0	0	0	0	0	282	0
8. วิศวกรรมเหมืองแร่ (N=5)																		
ค่าเฉลี่ย	118	0	0	0	0	0	0	0	152	0	154	0	14	56	36	0	474	56
ค่าสูงสุด	320	0	0	0	0	0	0	0	240	0	320	0	60	160	180	0	560	160
ค่าต่ำสุด	48	0	0	0	0	0	0	0	100	0	0	0	0	0	0	0	288	0

คณะ วิศวกรรมศาสตร์

ตารางที่ 1.7 ค่าเฉลี่ย ค่าสูงสุด ค่าต่ำสุดของจำนวนชั่วโมงทำงานต่อภาคเรียนของอาจารย์จำแนกตามภาระงานและภาควิชา

หน่วย : ชั่วโมง

ภาควิชา	งานสอน						งานวิจัย		งานวิชาการ		งานบริหาร		งานบริการวิชาการ		งานอื่น ๆ		รวม		
	ในตาราง		นอกตาราง		นอกมหาวิทยาลัย		ใน	นอก	ใน	นอก	ใน	นอก	ใน	นอก	ใน	นอก	ใน	นอก	
	ใน	นอก	ใน	นอก	ใน	นอก													
9. วิศวกรรมสู่สากล (N=9)																			
ค่าเฉลี่ย	145	13	2	0	9	7	62	16	164	96	85	16	37	4	12	0	516	151	
ค่าสูงสุด	296	96	10	0	48	64	160	80	300	400	160	80	100	32	80	0	560	632	
ค่าต่ำสุด	48	0	0	0	0	0	0	0	90	0	20	0	10	0	0	0	350	0	
10. วิศวกรรมคอมพิวเตอร์ (N=17)																			
ค่าเฉลี่ย	73	11	0	7	16	6	62	26	138	42	109	18	35	11	66	6	498	125	
ค่าสูงสุด	128	64	0	30	80	96	200	200	442	160	280	150	160	80	316	100	563	380	
ค่าต่ำสุด	48	0	0	0	0	0	0	0	0	0	0	0	0	0	0	0	294	0	

สถาบันวิทยบริการ
 วิทยาลัยเทคโนโลยี

คณะเศรษฐศาสตร์

ตารางที่ 1.8 ค่าเฉลี่ย ค่าสูงสุด ค่าต่ำสุดของจำนวนชั่วโมงทำงานต่อภาคเรียนของอาจารย์จำแนกตามภาระงานและภาคริชา

หน่วย : ชั่วโมง

ภาคริชา	งานสอน						งานวิจัย		งานวิชาการ		งานบริหาร		งานบริการวิชาการ		งานอื่น ๆ		รวม		
	ในตาราง		นอกตาราง		นอกมหาวิทยาลัย		ใน	นอก	ใน	นอก	ใน	นอก	ใน	นอก	ใน	นอก	ใน	นอก	
	ใน	นอก	ใน	นอก	ใน	นอก													
1. เศรษฐศาสตร์ทฤษฎี (N=4)																			
ค่าเฉลี่ย	72	0	27	0	0	0	100	13	185	8	115	13	64	8	6	3	568	43	
ค่าสูงสุด	112	0	100	0	0	0	200	50	320	30	250	50	144	30	24	10	632	170	
ค่าต่ำสุด	6	0	0	0	0	0	0	0	60	0	0	0	0	0	0	0	520	0	
2. เศรษฐศาสตร์ระหว่างประเทศ (N=3)																			
ค่าเฉลี่ย	80	0	0	3	0	0	103	13	192	0	43	0	8	33	25	0	452	49	
ค่าสูงสุด	96	0	0	10	0	0	200	20	200	0	50	0	25	100	50	0	564	118	
ค่าต่ำสุด	64	0	0	0	0	0	30	0	176	0	30	0	0	0	0	0	332	0	
3. เศรษฐศาสตร์พัฒนาการ (N=5)																			
ค่าเฉลี่ย	61	133	2	0	11	0	146	87	127	158	60	5	17	41	62	17	485	441	
ค่าสูงสุด	96	288	10	0	48	0	288	320	225	320	128	20	48	120	342	100	592	928	
ค่าต่ำสุด	48	0	0	0	0	0	40	0	30	0	20	0	0	0	0	0	263	12	
4. เศรษฐศาสตร์การเงินและการคลัง (N=2)																			
ค่าเฉลี่ย	48	48	0	0	0	0	280	0	152	0	55	0	16	0	0	0	551	48	
ค่าสูงสุด	48	96	0	0	0	0	320	0	160	0	62	0	32	0	0	0	560	96	
ค่าต่ำสุด	48	0	0	0	0	0	240	0	144	0	48	0	0	0	0	0	542	0	

คณะเศรษฐศาสตร์

ตารางที่ 1.8 ค่าเฉลี่ย ค่าสูงสุด ค่าต่ำสุดของจำนวนชั่วโมงทำงานต่อภาคเรียนของอาจารย์จำแนกตามภาระงานและภาคริชา

หน่วย : ชั่วโมง

ภาคริชา	งานสอน						งานวิจัย		งานวิชาการ		งานบริหาร		งานบริการวิชาการ		งานอื่น ๆ		รวม		
	ในตาราง		นอกตาราง		นอกมหาวิทยาลัย		ใน	นอก	ใน	นอก	ใน	นอก	ใน	นอก	ใน	นอก	ใน	นอก	
	ใน	นอก	ใน	นอก	ใน	นอก													
5. เศรษฐศาสตร์ปริมาณวิเคราะห์ (N=4)																			
ค่าเฉลี่ย	68	0	47	0	9	4	110	63	158	111	81	0	36	71	0	0	508	249	
ค่าสูงสุด	96	0	140	0	37	15	210	200	320	320	160	0	84	120	0	0	576	416	
ค่าต่ำสุด	15	0	0	0	0	0	0	0	0	0	30	0	0	0	0	0	327	120	

สถาบันวิทยบริการ
 าลงกรณ์มหาวิทยาลัย

คณะ สัตวแพทยศาสตร์

ตารางที่ 1.9 ค่าเฉลี่ย ค่าสูงสุด ค่าต่ำสุดของจำนวนชั่วโมงทำงานต่อภาคเรียนของอาจารย์ประจำแผนกตามภาระงานและภาควิชา
หน่วย : ชั่วโมง

ภาควิชา	งานสอน						งานวิจัย		งานวิชาการ		งานบริหาร		งานบริการวิชาการ		งานอื่น ๆ		รวม		
	ในตาราง		นอกตาราง		นอกมหาวิทยาลัย		ใน	นอก	ใน	นอก	ใน	นอก	ใน	นอก	ใน	นอก	ใน	นอก	
	ใน	นอก	ใน	นอก	ใน	นอก													
5. อาจารย์ (N=5)																			
ค่าเฉลี่ย	246	0	14	0	0	6	43	56	30	56	88	20	68	40	13	10	501	187	
ค่าสูงสุด	336	0	70	0	0	30	200	250	80	120	150	50	96	150	64	48	560	480	
ค่าต่ำสุด	24	0	0	0	0	0	0	0	0	0	32	0	32	0	0	0	432	0	
6. ศัลยศาสตร์ (N=5)																			
ค่าเฉลี่ย	169	6	5	0	0	0	141	52	60	20	64	0	84	0	16	0	539	78	
ค่าสูงสุด	320	16	25	0	0	0	225	260	100	50	150	0	160	0	40	0	560	260	
ค่าต่ำสุด	74	0	0	0	0	0	0	0	0	0	20	0	0	0	0	0	500	0	

สถาบันวิทยบริการ
วชิราวุฒวิทยาลัย

คณะ อักษรศาสตร์

ตารางที่ 1.10 ค่าเฉลี่ย ค่าสูงสุด ค่าต่ำสุดของจำนวนชั่วโมงทำงานต่อภาคเรียนของอาจารย์จำแนกตามภาระงานและภาควิชา

หน่วย : ชั่วโมง

ภาควิชา	งานสอน						งานวิจัย		งานวิชาการ		งานบริหาร		งานบริการวิชาการ		งานอื่น ๆ		รวม		
	ในตาราง		นอกตาราง		นอกมหาวิทยาลัย		ใน	นอก	ใน	นอก	ใน	นอก	ใน	นอก	ใน	นอก	ใน	นอก	
	ใน	นอก	ใน	นอก	ใน	นอก													
1. ภาษาอังกฤษ (N=24)																			
ค่าเฉลี่ย	121	22	1	0	0.5	0	21	13	200	125	115	25	10	15	46	14	515	214	
ค่าสูงสุด	148	258	24	0	12	0	160	240	400	320	480	220	64	200	240	200	570	424	
ค่าต่ำสุด	80	0	0	0	0	0	0	0	0	0	0	0	0	0	0	0	296	0	
2. ภาษาไทย (N=12)																			
ค่าเฉลี่ย	80	11	11	0	0	0	45	41	79	40	58	4	28	3	32	2	333	100	
ค่าสูงสุด	136	100	48	0	0	0	493	147	240	120	160	32	72	30	280	20	560	251	
ค่าต่ำสุด	0	0	0	0	0	0	0	0	0	0	0	0	0	0	0	0	185	10	
3. ภาษาตะวันออก (N=12)																			
ค่าเฉลี่ย	110	8	16	0	0	0	9	7	147	35	65	3	39	0	143	0	528	52	
ค่าสูงสุด	128	48	80	0	0	0	80	80	368	340	192	32	200	0	368	0	571	340	
ค่าต่ำสุด	64	0	0	0	0	0	0	0	0	0	0	0	0	0	0	0	234	0	
4. ภาษาตะวันตก (N=16)																			
ค่าเฉลี่ย	102	10	7	6	0	0	5	10	248	172	154	25	14	13	14	6	543	242	
ค่าสูงสุด	256	96	112	90	0	0	48	80	400	500	720	240	122	144	96	75	1280	665	
ค่าต่ำสุด	48	0	0	0	0	0	0	0	60	0	0	0	0	0	0	0	180	0	

ตารางที่ 1.10 ค่าเฉลี่ย ค่าสูงสุด ค่าต่ำสุดของจำนวนชั่วโมงทำงานต่อภาคเรียนของอาจารย์จำแนกตามภาระงานและภาควิชา

หน่วย : ชั่วโมง

ภาควิชา	งานสอน						งานวิจัย		งานวิชาการ		งานบริหาร		งานบริการวิชาการ		งานอื่น ๆ		รวม	
	ในตาราง		นอกตาราง		นอกมหาวิทยาลัย		ใน	นอก	ใน	นอก	ใน	นอก	ใน	นอก	ใน	นอก	ใน	นอก
	ใน	นอก	ใน	นอก	ใน	นอก												
5. ประวัติศาสตร์ (N=9)																		
ค่าเฉลี่ย	81	0	0.9	0	0	0	69	34	162	62	126	0	34	22	54	0	526	119
ค่าสูงสุด	144	0	6	0	0	0	160	150	240	200	320	0	120	100	144	0	593	350
ค่าต่ำสุด	32	0	0	0	0	0	0	0	100	0	0	0	0	0	0	0	310	0
6. ภูมิศาสตร์ (N=4)																		
ค่าเฉลี่ย	74	0	0	0	10	0	152	95	170	72	118	25	38	0	0	4	560	196
ค่าสูงสุด	80	0	0	0	32	0	192	180	289	169	250	100	64	0	0	15	560	364
ค่าต่ำสุด	64	0	0	0	0	0	100	0	74	0	10	0	18	0	0	0	560	0
7. ปรัชญา (N=8)																		
ค่าเฉลี่ย	119	0	0	0	5	10	40	19	358	65	95	0	8	15	4	0	528	109
ค่าสูงสุด	172	0	0	0	36	48	170	80	350	200	320	0	30	50	34	0	560	322
ค่าต่ำสุด	86	0	0	0	0	0	0	0	112	0	30	0	0	0	0	0	456	0
8. บรรณารักษศาสตร์ (N=11)																		
ค่าเฉลี่ย	75	0.2	20	0	4	0	28	4	191	12	89	14	18	0.9	21	0	446	31
ค่าสูงสุด	142	2	75	0	48	0	200	32	385	100	304	150	40	10	96	0	560	160
ค่าต่ำสุด	41	0	0	0	0	0	0	0	0	0	30	0	0	0	0	0	217	0

คณะ อักษรศาสตร์

ตารางที่ 1.10 ค่าเฉลี่ย ค่าสูงสุด ค่าต่ำสุดของจำนวนชั่วโมงทำงานต่อภาคเรียนของอาจารย์จำแนกตามภาระงานและภาควิชา

หน่วย : ชั่วโมง

ภาควิชา	งานสอน						งานวิจัย		งานวิชาการ		งานบริหาร		งานบริการวิชาการ		งานอื่น ๆ		รวม		
	ในตาราง		นอกตาราง		นอกมหาวิทยาลัย		ใน	นอก	ใน	นอก	ใน	นอก	ใน	นอก	ใน	นอก	ใน	นอก	
	ใน	นอก	ใน	นอก	ใน	นอก													
9. ศิลปะการละคร (N=9)																			
ค่าเฉลี่ย	82	2	4	0	1	0	15	0	111	59	71	18	11	33	26	2	322	113	
ค่าสูงสุด	120	16	24	0	12	0	132	0	292	204	200	128	100	192	108	19	560	396	
ค่าต่ำสุด	0	0	0	0	0	0	0	0	0	0	0	0	0	0	0	0	0	0	
10. ภาษาศาสตร์ (N=7)																			
ค่าเฉลี่ย	99	2	13	3	11	2	79	54	80	119	58	6	26	2	8	0	375	189	
ค่าสูงสุด	144	16	64	20	64	16	256	120	210	300	200	40	112	16	40	0	565	368	
ค่าต่ำสุด	65	0	0	0	0	0	0	0	0	0	0	0	0	0	0	0	126	0	
11. วรรณคดีเปรียบเทียบ (N=1)																			
ค่าเฉลี่ย	48	144	0	0	0	0	0	80	60	120	160	0	0	36	0	0	268	380	
ค่าสูงสุด	48	144	0	0	0	0	0	80	60	120	160	0	0	36	0	0	268	380	
ค่าต่ำสุด	48	144	0	0	0	0	0	80	60	120	160	0	0	36	0	0	268	380	

จุฬาลงกรณ์มหาวิทยาลัย

ตารางที่ 1.11 ค่าเฉลี่ย ค่าสูงสุด ค่าต่ำสุดของจำนวนชั่วโมงทำงานต่อภาคเรียนของอาจารย์จำแนกตามภาระงานและภาควิชา

หน่วย : ชั่วโมง

ภาควิชา	งานสอน						งานวิจัย		งานวิชาการ		งานบริหาร		งานบริการวิชาการ		งานอื่น ๆ		รวม	
	ในตาราง		นอกตาราง		นอกมหาวิทยาลัย		ใน	นอก	ใน	นอก	ใน	นอก	ใน	นอก	ใน	นอก	ใน	นอก
	ใน	นอก	ใน	นอก	ใน	นอก												
1. สื่อสารมวลชน (N=10)																		
ค่าเฉลี่ย	137	14	0.3	0.9	3	5	103	68	102	109	64	12	55	16	0	0	464	226
ค่าสูงสุด	320	144	3	9	32	32	360	400	200	448	150	80	128	60	0	0	786	853
ค่าต่ำสุด	32	0	0	0	0	0	0	0	0	0	25	0	0	0	0	0	62	0
2. วาทยุทธศาสตร์และการแสดง (N=2)																		
ค่าเฉลี่ย	136	0	0	0	16	48	58	0	240	150	63	30	53	35	0	0	565	263
ค่าสูงสุด	144	0	0	0	32	96	76	0	280	200	65	60	75	50	0	0	570	280
ค่าต่ำสุด	128	0	0	0	0	0	40	0	200	100	60	0	30	20	0	0	560	246
3. การหนังสือพิมพ์ (N=5)																		
ค่าเฉลี่ย	91	0	16	16	0	0	56	32	124	94	90	16	22	4	4	0	403	162
ค่าสูงสุด	160	0	80	80	0	0	160	160	320	160	160	80	72	10	20	0	560	170
ค่าต่ำสุด	32	0	0	0	0	0	0	0	0	0	48	0	0	0	0	0	260	150
4. ประชาสัมพันธ์ (N=8)																		
ค่าเฉลี่ย	73	5	0	0	14	15	44	32	94	35	153	23	69	7	73	23	518	138
ค่าสูงสุด	128	40	0	0	48	40	155	200	320	100	420	120	300	30	300	120	638	346
ค่าต่ำสุด	18	0	0	0	0	0	0	0	0	0	0	0	0	0	0	0	318	0

คณะ สถาบันประปากระดาษสา

ตารางที่ 1.12 ค่าเฉลี่ย ค่าสูงสุด ค่าต่ำสุดของจำนวนชั่วโมงทำงานต่อภาคเรียนของอาจารย์ตามภาระงานและภาควิชา

หน่วย : ชั่วโมง

ภาควิชา	งานสอน						งานวิจัย		งานวิชาการ		งานบริหาร		งานบริการ วิชาการ		งานอื่น ๆ		รวม		
	ในตาราง		นอกตาราง		นอกมหาวิทยาลัย		ใน	นอก	ใน	นอก	ใน	นอก	ใน	นอก	ใน	นอก	ใน	นอก	
	ใน	นอก	ใน	นอก	ใน	นอก													
1. สถาบันประปากระดาษสา (N=7)																			
ค่าเฉลี่ย	24	0	0.4	1	0.9	0.7	224	67	77	47	150	36	77	40	15	10	569	202	
ค่าสูงสุด	48	0	3	10	6	5	455	100	150	100	560	202	210	100	105	70	620	270	
ค่าต่ำสุด	0	0	0	0	0	0	0	0	0	0	0	0	0	0	0	0	560	150	

สถาบันวิทยบริการ
จุฬาลงกรณ์มหาวิทยาลัย

คณะ สถาบันวิจัยสภาวะแวดล้อม

ตารางที่ 1.13 ค่าเฉลี่ย ค่าสูงสุด ค่าต่ำสุดของจำนวนชั่วโมงทำงานต่อภาคเรียนของอาจารย์จำแนกตามภาระงานและภาคริชา
หน่วย : ชั่วโมง

ภาคริชา	งานสอน						งานวิจัย		งานริชาการ		งานบริหาร		งานบริการริชาการ		งานอื่น ๆ		รวม	
	ในตาราง		นอกตาราง		นอกมหาวิทยาลัย		ใน	นอก	ใน	นอก	ใน	นอก	ใน	นอก	ใน	นอก	ใน	นอก
	ใน	นอก	ใน	นอก	ใน	นอก												
1. สถาบันวิจัยสภาวะแวดล้อม (N=3)																		
ค่าเฉลี่ย	39	7	0	0	23	5	163	167	37	64	125	0	153	43	15	0	555	285
ค่าสูงสุด	64	21	0	0	48	14	180	320	80	160	200	0	320	128	40	0	596	480
ค่าต่ำสุด	4	0	0	0	6	0	148	20	0	0	16	0	60	0	0	0	530	20

สถาบันวิทยบริการ
วาลงกรณ์มหาวิทยาลัย

คณะ สถาบันภาษา

ตารางที่ 1.14 ค่าเฉลี่ย ค่าสูงสุด ค่าต่ำสุดของจำนวนชั่วโมงทำงานต่อภาคเรียนของอาจารย์ค่าแยกตามภาระงานและภาควิชา
หน่วย : ชั่วโมง

ภาควิชา	งานสอน						งานวิจัย		งานวิชาการ		งานบริหาร		งานบริการวิชาการ		งานอื่น ๆ		รวม	
	ในตาราง		นอกตาราง		นอกมหาวิทยาลัย		ใน	นอก	ใน	นอก	ใน	นอก	ใน	นอก	ใน	นอก	ใน	นอก
	ใน	นอก	ใน	นอก	ใน	นอก												
1. สถาบันภาษา (N=69)																		
ค่าเฉลี่ย	150	0.5	3	0.1	0.7	0.2	19	7	240	50	105	6	12	9	12	2	541	74
ค่าสูงสุด	400	32	48	4	48	16	160	168	440	300	368	100	190	160	200	80	689	500
ค่าต่ำสุด	48	0	0	0	0	0	0	0	0	0	0	0	0	0	0	0	304	0

คณะ ครุศาสตร์

ตารางที่ 2.1 สรุปรายงานของอาจารย์จำนวนกตามภาควิชา

หน่วย : ชั่วโมง

ภาควิชา	งานสอน	งานวิจัย	งานวิชาการ	งานบริหาร	งานบริการ วิชาการ	อื่น ๆ	รวม
1. คณิตศาสตร์ (N=18)	203.6	142.5	239.4	113.0	67.7	39.7	805.9
2. บริหารการศึกษา (N=8)	149.6	64.1	197.5	170.0	61.6	22.0	664.9
3. ประถมศึกษา (N=17)	94.1	47.7	99.9	127.5	46.5	13.9	429.6
4. พยาบาล (N=11)	248.6	49.0	154.5	126.9	30.3	12.6	621.9
5. พลศึกษา (N=12)	193.8	46.3	90.3	129.7	41.3	35.3	536.8
6. มัธยมศึกษา (N=19)	192.6	76.2	135.8	133.5	30.2	45.2	613.4
7. ศึกษาศาสตร์ (N=11)	167.2	127.6	207.8	99.3	88.0	3.6	693.5
8. ศิลปศึกษา (N=7)	201.3	0.	87.1	75.4	42.0	33.3	439.1
9. สำนัคดีศึกษา (N=25)	109.0	57.9	162.7	126.7	19.2	15.4	491.0
10. โสตทัศนศึกษา (N=5)	258.0	64.0	69.6	56.0	37.6	0	427.6
11. จิตศึกษา (N=4)	180.0	99.0	149.0	87.5	42.0	55.5	613.0
เฉลี่ย (N=137)	108.7	70.4	154.1	119.9	43.4	26.6	583.0



วิทยาลัยราชภัฏนครราชสีมา

ตารางที่ 2.2 สรุปภาระงานของอาจารย์ค่าแถมตามภาควิชา

หน่วย : ชั่วโมง

ภาควิชา	งานสอน	งานวิจัย	งานวิชาการ	งานบริหาร	งานบริการ วิชาการ	งานอื่น ๆ	รวม
1. กายวิภาคศาสตร์ (N=10)	118.6	42.0	256.7	103.9	10.3	89.8	621.3
2. สรีรวิทยา (N=6)	78.7	0.0	54.3	237.0	134.3	29.0	533.3
3. ชีวเคมี (N=5)	98.4	37.0	260.0	81.0	87.0	116.4	679.8
4. จุลชีววิทยา (N=7)	99.7	67.4	247.6	108.6	52.6	52.1	628.0
5. เภสัชวิทยา (N=5)	25.0	32.0	151.0	166.4	0.0	159.0	533.4
6. ทันตแพทยวิทยา (N=6)	39.2	30.0	157.5	141.7	116.5	75.2	560.0
7. ทันตกรรมหัตถการ (N=12)	313.6	0.0	137.3	106.2	32.3	10.2	599.5
8. ทันตกรรมประดิษฐ์ (N=14)	310.4	21.4	75.6	10.4	30.7	132.8	581.2
9. ทันตกรรมศัลยกรรม (N=9)	466.9	10.7	30.4	45.6	16.0	16.0	585.6
10. ศัลยศาสตร์ (N=9)	422.8	19.8	57.6	23.3	8.9	35.0	567.3
11. รังสีวิทยา (N=6)	227.3	0.0	108.8	140.0	15.0	83.0	574.2
12. ทันตกรรมสำหรับเด็ก (N=5)	332.8	8.0	129.2	33.6	33.6	22.8	560.0
13. เวชศาสตร์ช่องปาก (N=5)	370.6	0.0	84.0	48.0	14.0	17.6	534.2
14. ปรีทันตวิทยา (N=5)	249.8	26.0	140.0	30.0	16.0	98.2	560.0
15. ทันตกรรมชุมชน (N=6)	198.2	94.3	93.0	82.7	88.8	9.3	566.3
16. ทันตกรรมบดเคี้ยว (N=3)	291.3	100.0	60.0	32.0	12.7	64.0	560.0
เฉลี่ย (N=113)	242.7	26.8	129.3	81.5	39.8	61.7	581.7

ตารางที่ 2.3 สรุปภาระงานของอาจารย์จำแนกตามภาควิชา

หน่วย : ชั่วโมง

ภาควิชา	งานสอน	งานวิจัย	งานวิชาการ	งานบริหาร	งานบริการวิชาการ	งานอื่น ๆ	รวม
1. กฎหมายแพ่งและพาณิชย์ (N=3)	71.3	7.3	374.7	122.0	55.3	27.3	658.0
2. กฎหมายอาญาและอาชญาวิทยา (N=1)	208.0	32.0	32.0	320.0	32.0	32.0	656.0
3. กฎหมายปกครองและกฎหมายทั่วไป (N=5)	115.0	6.0	176.8	116.0	40.8	16.8	471.4
เฉลี่ย (N=9)	110.8	9.3	226.7	140.7	44.7	22.0	554.1

สถาบันนวัตกรรมการ
 าลงกรณ์มหาวิทยาลัย

คณะ พาณิชยศาสตร์และการบัญชี

ตารางที่ 2.4 สรุปภาระงานของอาจารย์จำแนกตามภาควิชา

หน่วย : ชั่วโมง

ภาควิชา	งานสอน	งานวิจัย	งานวิชาการ	งานบริหาร	งานบริการวิชาการ	งานอื่น ๆ	รวม
1. พาณิชยศาสตร์ (N=13)	105.8	68.9	219.7	242.3	28.4	27.2	692.3
2. การบัญชี (N=19)	138.7	36.4	108.0	193.4	31.5	34.9	614.9
3. การเงินและธนาคาร (N=9)	43.6	108.2	145.8	171.7	36.1	23.9	529.2
4. สถิติ (N=20)	123.0	42.2	304.4	142.9	25.5	13.2	651.1
5. การตลาด (N=5)	85.6	59.2	260.0	234.0	132.0	82.2	853.0
เฉลี่ย (N=66)	110.5	56.1	226.9	187.8	37.3	28.9	647.5

คณะ เกษียณศาสตร์

ตารางที่ 2.5 สรุปภาระงานของอาจารย์จำแนกตามภาควิชา

หน่วย : ชั่วโมง

ภาควิชา	งานสอน	งานวิจัย	งานวิชาการ	งานบริหาร	งานบริการ วิชาการ	งานอื่น ๆ	รวม
1. เกษียณกรรม (N=12)	190.7	10.0	55.4	50.0	11.7	47.9	365.7
2. เกษียณอุตสาหกรรม (N=7)	248.0	160.0	51.4	49.4	14.3	0.0	523.1
3. เกษียณเคมี (N=7)	274.1	53.4	131.0	106.6	14.6	71.6	651.3
4. อาหารเคมี (N=5)	133.2	70.0	141.0	60.8	30.8	20.0	455.8
5. เกษียณพฤกษศาสตร์ (N=5)	193.4	56.0	27.4	27.2	26.2	12.4	342.6
6. จุลชีววิทยา (N=7)	244.0	0.0	139.3	86.4	39.4	50.7	559.9
7. สรีรวิทยา (N=6)	201.5	176.0	211.7	128.0	11.7	11.7	740.5
8. เกษียณวิทยา (N=7)	67.6	109.0	329.7	101.4	48.9	61.7	718.3
9. ชีวเคมี (N=7)	158.3	8.0	320.4	103.7	220.4	90.6	901.4
10. เกษียณเวช (N=4)	217.5	67.0	89.0	29.5	0.5	2.5	406.0
เฉลี่ย (N=67)	193.2	65.5	148.3	75.5	42.7	40.9	566.0

คณะ ศึกษาศาสตร์

ตารางที่ 2.6 สรุปภาระงานของอาจารย์จำแนกตามภาควิชา

หน่วย: ชั่วโมง

ภาควิชา	งานสอน	งานวิจัย	งานวิชาการ	งานบริหาร	งานบริการ วิชาการ	งานอื่น ๆ	รวม
1. เคมี (N=33)	191.6	88.8	177.3	73.9	21.1	38.7	591.4
2. ฟิสิกส์ (N=16)	132.4	76.2	47.9	95.4	36.5	6.4	394.8
3. ธรณีวิทยา (N=12)	128.7	144.7	164.0	102.1	29.1	13.5	582.0
4. คณิตศาสตร์ (N=43)	143.8	24.3	314.7	52.1	4.6	47.1	586.6
5. เคมีเทคนิค (N=21)	162.7	104.5	229.8	79.5	47.3	20.9	644.7
6. พฤษศาสตร์ (N=22)	154.0	122.4	147.5	109.0	29.3	6.1	568.3
7. ชีวเคมี (N=7)	110.3	128.6	192.7	130.0	0.3	10.0	571.9
8. วิทยาศาสตร์ทั่วไป (N=14)	126.1	93.9	190.5	92.0	16.4	39.9	558.9
9. ชีววิทยา (N=17)	189.2	56.4	252.0	47.9	19.5	0.9	566.0
10. วิทยาศาสตร์ (N=5)	268.2	140.0	132.6	109.2	38.4	19.6	708.0
11. จุลชีววิทยา (N=11)	220.6	147.9	117.3	118.5	10.8	38.1	653.3
เฉลี่ย (N=201)	151.6	86.2	201.2	81.4	21.6	26.4	578.4

คณะ วิศวกรรมศาสตร์

ตารางที่ 2.7 ลักษณะงานของอาจารย์จำแนกตามภาควิชา

หน่วย : ชั่วโมง

ภาควิชา:	งานสอน	งานวิจัย	งานวิชาการ	งานบริหาร	งานบริการวิชาการ	งานอื่น ๆ	รวม
วิศวกรรม							
1. โยธา (N=24)	239.8	80.4	148.4	117.7	74.7	12.8	673.8
2. ไฟฟ้า (N=1)	320	0	128	48	224	48	768
3. เครื่องกล (N=15)	163.3	46.4	149.4	85.7	38.3	31.7	514.8
4. อุตสาหการ (N=6)	59.5	80.7	249.7	229.7	41.3	6.7	667.5
5. เคมี (N=5)	72.8	235.8	233.2	208.8	50.2	14	814.8
6. สสำรวจ (N=10)	299.8	33.5	172.6	51	45.1	23	625
7. โสหนการ (N=6)	172.8	20	128	95.7	21.3	0	437.8
8. เหมืองแร่ (N=5)	118.4	0	152	154	70	36	530.4
9. อุตสาหกรรม (N=9)	176.9	77.2	259.3	100.1	40.7	12.2	666.4
10. คอมพิวเตอร์ (N=17)	111.9	87.6	179.1	126.1	45.6	72.5	622.9
เฉลี่ย (N=98)	177.2	70.7	175.8	117.1	52.7	27.5	621.0

คณะ เศรษฐศาสตร์

ตารางที่ 2.8 สรุปลักษณะงานของอาจารย์จำนวนกตามภาควิชา

หน่วย : ชั่วโมง

ภาควิชา	งานสอน	งานวิจัย	งานวิชาการ	งานบริหาร	งานบริการ วิชาการ	งานอื่น ๆ	รวม
เศรษฐศาสตร์							
1. ทฤษฎี (N=4)	98.5	112.5	192.5	127.5	71	8.5	610.5
2. ระหว่างประเทศ (N=3)	83.3	116	192	43.3	41.7	25	501.3
3. พัฒนาการ (N=6)	206.2	233	285.5	65	58	78.7	926.3
4. การเงินและการคลัง (N=2)	96	280	152	55	16	0.0	599
5. ปริมาณการวิเคราะห์ (N=4)	127.8	172.5	268.8	81	107	0.0	757
เฉลี่ย (N=19)	136	181.4	233.6	77.1	64.1	30.6	722.6

คณะสัตวแพทยศาสตร์

ตารางที่ 2.9 สรุปภาระงานของอาจารย์จำแนกตามภาควิชา

หน่วย : ชั่วโมง

ภาควิชา	งานสอน	งานวิจัย	งานวิชาการ	งานบริหาร	งานบริการ วิชาการ	งานอื่น ๆ	รวม
1. กายวิภาค (N=6)	214.2	8	283.8	94	12	5.3	617.3
2. สัตวบาล (N=3)	126.7	156.7	426.7	192.7	18.3	66.7	987.7
3. เกสัชวิทยา (N=3)	140	130	250	113.3	56.7	16	706
4. พยาธิวิทยา (N=9)	143.6	173.1	147.1	107.4	54.3	28.9	654.4
5. อายุรศาสตร์ (N=5)	265.6	99.6	86	107.4	107.2	22.4	688.2
6. ศัลยศาสตร์ (N=5)	180.2	193	80	64.4	84	16	617.6
เฉลี่ย (N=31)	180.8	126.7	189.9	106.7	56.2	23.6	684

สถาบันวิทยบริการ
 าลงกรณ์มหาวิทยาลัย

คณะ อักษรศาสตร์

ตารางที่ 2.10 สรุปลักษณะงานของอาจารย์ท่านแรกตามภาควิชา

หน่วย : ชั่วโมง

ภาควิชา	งานสอน	งานวิจัย	งานวิชาการ	งานบริหาร	งานบริการ วิชาการ	งานอื่น ๆ	รวม
1. ภาษาอังกฤษ (N=24)	144.3	34.5	325.4	139.8	25.1	59.8	728.9
2. ภาษาไทย (N=12)	101.6	85.8	118.9	62.0	30.1	33.9	432.3
3. ภาษาตะวันออก (N=12)	133.9	16.0	181.5	67.5	38.7	142.7	580.3
4. ภาษาตะวันตก (N=16)	125.0	15.0	419.7	179.0	26.6	19.8	785.1
5. ประวัติศาสตร์ (N=9)	82.3	103.0	223.9	125.8	56.0	54.2	645.2
6. ภูมิศาสตร์ (N=4)	83.0	246.8	242.0	142.5	38.0	3.8	756.0
7. ปรัชญา (N=8)	133.4	58.5	322.5	95.1	23.1	4.3	636.9
8. บรรณารักษ์ศาสตร์ (N=11)	99.8	31.5	203	102.5	18.5	21.3	476.6
9. ศิลปการละคร (N=9)	89.8	14.7	169.4	88.7	44.4	28.1	435.1
10. ภาษาคำศัพท์ (N=7)	131.6	132.9	199.1	63.7	28.1	8.0	563.4
11. วรรณคดีเปรียบเทียบ (N=1)	192.0	80.0	180.0	160.0	36.0	0	648.0
เฉลี่ย (N=113)	119.0	54.5	256.8	113.0	31.2	43.8	618.4

คณะ นิเทศศาสตร์

ตารางที่ 2.11 สรุปรายงานของอาจารย์จำแนกตามภาควิชา

หน่วย : ชั่วโมง

ภาควิชา	งานสอน	งานวิจัย	งานวิชาการ	งานบริหาร	งานบริการ วิชาการ	งานอื่น ๆ	รวม
1. สื่อสารมวลชน (N=10)	160.8	170.4	211	75.9	71.7	0	689.8
2. วาทยุทธศาสตร์และการแสดง (N=2)	200	58	390	92.5	87.5	0	828
3. หนังสือนิตยสาร (N=5)	123.2	88	218	105.6	26.4	4	565.2
4. ประชาสัมพันธ์ (N=8)	106.1	75.4	129.1	175	75.4	95.5	656.5
เฉลี่ย (N=25)	138.9	114.5	200.5	114.9	65.1	31.4	665.3

สถาบันวิทยบริการ
 วิทยาลัยการศึกษาศาสตร์

ตารางที่ 2.12 สรุปรายงานของอาจารย์จำนวนกตามสถาบัน

หน่วย : ชั่วโมง

สถาบัน	งานสอน	งานวิจัย	งานวิชาการ	งานบริหาร	งานบริการวิชาการ	งานอื่น ๆ	รวม
1. สถาบันประชากรศาสตร์ (N=69)	27.1	291.4	124.3	185.7	117.4	25.0	771.0
2. สถาบันวิจัยสภาวะแวดล้อม (N=3)	73.7	329.3	101.3	125.3	196.0	14.7	840.3
3. สถาบันภาษา (N=69)	153.7	26.1	290.3	111.4	20.0	13.9	615.4

คณะ ครุศาสตร์

ตารางที่ ๘.1 เปรียบเทียบค่าเฉลี่ยของจำนวนชั่วโมงทำงานของอาจารย์ที่มีตำแหน่งทางวิชาการต่างกัน

ภาระงาน (137 คน)	ตำแหน่งทางวิชาการ				F-Ratio
	ค้ำสตราจารย์ (2 คน)	รองค้ำสตราจารย์ (19 คน)	ผู้ช่วยค้ำสตราจารย์ (66 คน)	อาจารย์ (50 คน)	
งานสอน					
ในเวลา	110.5	148.5	153.7	145.9	0.217
นอกเวลา	0.0	21.1	18.8	19.8	0.146
รวม	110.5	169.6	172.5	165.7	0.263
งานวิจัย					
ในเวลา	39.0	47.2	42.6	44.3	0.029
นอกเวลา	0.0	50.9	21.4	25.2	1.468
รวม	39.0	98.1	64.0	69.5	0.627
งานวิชาการ					
ในเวลา	162.0	91.6	89.9	101.6	๑0.504
นอกเวลา	100.0	99.7	49.2	53.9	1.716
รวม	262.0	191.3	139.1	155.4	1.061
งานบริหาร					
ในเวลา	65.0	112.5	100.1	112.4	0.164
นอกเวลา	0.0	2.2	18.6	13.3	0.809
รวม	65.0	114.7	118.7	125.7	0.131

คณะ ครุศาสตร์

ตารางที่ 6.1 (ต่อ) เปรียบเทียบค่าเฉลี่ยของจำนวนชั่วโมงทำงานของอาจารย์ที่มีตำแหน่งทางวิชาการต่างกัน

ภาระงาน (137 คน)	ตำแหน่งทางวิชาการ				F-Ratio
	ค้ำสตราจารย์ (2 คน)	รองค้ำสตราจารย์ (19 คน)	ผู้ช่วยค้ำสตราจารย์ (66 คน)	อาจารย์ (50 คน)	
งานบริการวิชาการ					
ในเวลา	18.5	32.8	29.8	24.7	0.301
นอกเวลา	35.0	15.1	14.1	15.9	0.199
รวม	53.5	47.9	43.8	40.6	0.111
งานอื่น ๆ					
ในเวลา	49.0	12.9	22.7	20.8	0.405
นอกเวลา	0.0	3.3	4.5	8.1	0.290
รวม	49.0	16.2	27.2	28.9	0.369
รวม					
ในเวลา	444.0	445.6	438.8	449.5	0.044
นอกเวลา	135.0	192.3	126.5	136.3	0.737
รวม	579.0	637.8	565.3	585.8	0.410

จุฬาลงกรณ์มหาวิทยาลัย

ตารางที่ 6.2 เปรียบเทียบค่าเฉลี่ยของจำนวนชั่วโมงทำงานของอาจารย์ที่มีตำแหน่งทางวิชาการต่างกัน

ภาระงาน (113 คน)	ตำแหน่งทางวิชาการ				F-Ratio	ผลการเปรียบเทียบ ความแตกต่าง ระหว่างกลุ่ม
	ศาสตราจารย์ (3 คน)	รองศาสตราจารย์ (11 คน)	ผู้ช่วยศาสตราจารย์ (43 คน)	อาจารย์ (56 คน)		
งานสอน						
ในเวลา	49.3	139.2	222.7	274.2	5.180**	อ, ผค > ค และ อ > รค
นอกเวลา	0.0	4.5	5.1	9.7	0.142	
รวม	49.3	143.7	227.8	283.8	5.323**	อ, ผค > ค และ อ > รค
งานวิจัย						
ในเวลา	0.0	44.9	19.8	23.1	1.475	
นอกเวลา	0.0	4.4	0.8	5.3	0.620	
รวม	0.0	49.3	20.6	28.4	1.481	
งานวิชาการ						
ในเวลา	100.0	151.5	107.8	93.4	1.278	
นอกเวลา	16.7	27.5	32.0	18.7	0.780	
รวม	116.7	179.0	139.8	112.2	1.455	
งานบริหาร						
ในเวลา	287.0	99.6	101.1	41.9	9.597**	ค > รค, ผค, อ และ ผค > อ
นอกเวลา	0.0	2.7	10.0	1.6	0.708	
รวม	287.0	102.4	111.1	43.5	9.276**	ค > รค, ผค, อ และ ผค > อ

ตารางที่ 6.2 (ต่อ) เปรียบเทียบค่าเฉลี่ยของจำนวนชั่วโมงทำงานของอาจารย์ที่มีตำแหน่งทางวิชาการต่างกัน

ภาระงาน	ตำแหน่งทางวิชาการ				F-Ratio	ผลการเปรียบเทียบ ความแตกต่าง ระหว่างกลุ่ม
	ค้ำสัตราจารย์ (3 คน)	รองค้ำสัตราจารย์ (11 คน)	ผู้ช่วยค้ำสัตราจารย์ (43 คน)	อาจารย์ (56 คน)		
งานบริการวิชาการ						
ในเวลา	43.7	31.0	47.2	27.8	1.408	
นอกเวลา	0.0	5.5	8.1	0.5	1.345	
รวม	43.7	36.5	55.3	28.3	1.840	
งานอื่น ๆ						
ในเวลา	83.3	52.5	32.6	78.4	2.510	
นอกเวลา	0.0	1.8	8.0	0.0	1.275	
รวม	83.3	54.4	40.6	78.4	1.615	
รวม						
ในเวลา	563.3	518.8	531.2	538.8	0.367	
นอกเวลา	16.7	46.4	64.1	35.8	1.055	
รวม	580.0	565.2	595.3	574.6	0.612	

ตารางที่ 6.3 เปรียบเทียบค่าเฉลี่ยของจำนวนชั่วโมงทำงานของอาจารย์ที่มีตำแหน่งทางวิชาการต่างกัน

ภาระงาน (9 คน)	ตำแหน่งทางวิชาการ				F-Ratio
	ศาสตราจารย์ (0 คน)	รองศาสตราจารย์ (2 คน)	ผู้ช่วยศาสตราจารย์ (5 คน)	อาจารย์ (2 คน)	
งานสอน					
ในเวลา	-	120.0	104.4	68.0	0.519
นอกเวลา	-	0.0	19.8	0.0	1.016
รวม	-	120.0	124.2	68.0	0.599
งานวิจัย					
ในเวลา	-	18.0	3.2	0.0	2.427
นอกเวลา	-	0.0	6.4	0.0	0.033
รวม	-	18.0	9.6	0.0	0.880
งานวิชาการ					
ในเวลา	-	165.0	204.8	192.0	0.051
นอกเวลา	-	0.0	56.4	10.0	0.644
รวม	-	165.0	261.2	202.0	0.260
งานบริหาร					
ในเวลา	-	65.0	133.2	170.0	0.465
นอกเวลา	-	0.0	18.0	20.0	0.223
รวม	-	65.0	151.2	190.0	0.623

ตารางที่ 6.3 (ต่อ) เปรียบเทียบค่าเฉลี่ยของจำนวนชั่วโมงทำงานของอาจารย์ที่มีตำแหน่งทางวิชาการต่างกัน

ภาระงาน (9 คน)	ตำแหน่งทางวิชาการ				F-Ratio
	ค้ำสัตราจารย์ (0 คน)	รองค้ำสัตราจารย์ (2 คน)	ผู้ช่วยค้ำสัตราจารย์ (5 คน)	อาจารย์ (2 คน)	
งานบริการวิชาการ					
ในเวลา	-	25.0	47.2	30.0	0.212
นอกเวลา	-	0.0	6.4	12.0	0.391
รวม	-	25.0	53.6	42.0	0.294
งานอื่น ๆ					
ในเวลา	-	12.0	11.6	42.0	0.658
นอกเวลา	-	0.0	6.4	0.0	0.033
รวม	-	12.0	18.0	42.0	0.492
รวม					
ในเวลา	-	405.0	504.4	502.0	0.727
นอกเวลา	-	0.0	113.4	42.0	0.879
รวม	-	405.0	617.8	544.0	1.322



ตารางที่ 6.4 เปรียบเทียบค่าเฉลี่ยของจำนวนชั่วโมงทำงานของอาจารย์ที่มีตำแหน่งทางวิชาการต่างกัน

ภาระงาน (66 คน)	ตำแหน่งทางวิชาการ				F-Ratio	ผลการเปรียบเทียบความแตกต่างระหว่างกลุ่ม
	ค้ำสตราจารย์ (3 คน)	รองค้ำสตราจารย์ (14 คน)	ผู้ช่วยค้ำสตราจารย์ (22 คน)	อาจารย์ (27 คน)		
งานสอน						
ในเวลา	58.7	103.1	101.8	106.7	0.624	
นอกเวลา	0.0	14.3	8.0	6.4	0.538	
รวม	58.7	117.4	109.8	113.1	0.691	
งานวิจัย						
ในเวลา	80.0	57.0	42.7	36.7	0.907	
นอกเวลา	26.7	14.6	8.2	10.0	0.587	
รวม	106.7	71.6	50.9	46.7	0.983	
งานวิชาการ						
ในเวลา	48.0	144.0	163.5	191.4	3.452*	ค < ผค, อาจารย์
นอกเวลา	0.0	43.4	69.6	70.8	1.074	
รวม	48.0	187.4	233.1	262.3	3.199*	ค < ผค, อาจารย์
งานบริหาร						
ในเวลา	208.0	200.4	194.3	131.9	2.094	
นอกเวลา	26.7	6.1	22.0	17.7	0.767	
รวม	234.7	206.5	216.4	149.7	1.609	

ตารางที่ 6.4 (ต่อ) เปรียบเทียบค่าเฉลี่ยของจำนวนชั่วโมงทำงานของอาจารย์ที่มีตำแหน่งทางวิชาการต่างกัน

ภาระงาน (66 คน)	ตำแหน่งทางวิชาการ				F-Ratio	ผลการเปรียบเทียบ ความแตกต่าง ระหว่างกลุ่ม
	ค้ำสตราจารย์ (3 คน)	รองค้ำสตราจารย์ (14 คน)	ผู้ช่วยค้ำสตราจารย์ (22 คน)	อาจารย์ (27 คน)		
งานบริการวิชาการ						
ในเวลา	64.0	25.7	34.0	16.7	2.096	
นอกเวลา	16.0	16.4	10.9	7.2	0.366	
รวม	80.0	42.1	44.9	23.9	1.392	
งานอื่น ๆ						
ในเวลา	96.0	12.9	21.9	24.1	3.809*	ค > รัค, ผค และอาจารย์
นอกเวลา	0.0	4.1	0.0	9.1	1.363	
รวม	96.0	17.0	21.9	33.2	2.646*	ค > รัค, ผค และอาจารย์
รวม						
ในเวลา	554.7	543.1	558.2	507.6	0.932	
นอกเวลา	69.3	99.0	118.8	121.2	0.275	
รวม	624.0	642.1	677.0	628.8	0.311	

ตารางที่ 6.5 เปรียบเทียบค่าเฉลี่ยของจำนวนชั่วโมงทำงานของอาจารย์ที่มีตำแหน่งทางวิชาการต่างกัน

ภาระงาน (67 คน)	ตำแหน่งทางวิชาการ				F-Ratio	ผลการเปรียบเทียบ ความแตกต่าง ระหว่างกลุ่ม
	ศาสตราจารย์ (2 คน)	รองศาสตราจารย์ (2 คน)	ผู้ช่วยศาสตราจารย์ (39 คน)	อาจารย์ (24 คน)		
งานสอน						
ในเวลา	155.5	122.0	167.4	190.5	0.680	
นอกเวลา	51.0	24.0	18.0	18.2	0.754	
รวม	206.5	146.0	185.4	208.7	0.511	
งานวิจัย						
ในเวลา	64.0	103.0	70.5	21.3	3.345*	รค > ค, ผค > อาจารย์
นอกเวลา	0.0	50.0	15.2	4.2	1.553	
รวม	64.0	153.0	85.7	25.5	3.282*	รค > ค, ผค > อาจารย์
งานวิชาการ						
ในเวลา	188.5	75.0	86.5	115.2	1.053	
นอกเวลา	48.0	127.0	52.9	35.7	1.118	
รวม	236.5	202.0	139.4	150.9	0.392	
งานบริหาร						
ในเวลา	40.0	170.0	69.0	45.2	2.745	
นอกเวลา	0.0	0.0	17.6	7.3	0.528	
รวม	40.0	170.0	86.6	52.5	1.829	

คณะ เกษศาสตร์

ตารางที่ 6.5 (ต่อ) เปรียบเทียบค่าเฉลี่ยของจำนวนชั่วโมงทำงานของอาจารย์ที่มีตำแหน่งทางวิชาการต่างกัน

ภาระงาน (67 คน)	ตำแหน่งทางวิชาการ				F-Ratio	ผลการเปรียบเทียบ ความแตกต่าง ระหว่างกลุ่ม
	ค้ำสตราจารย์ (2 คน)	รองค้ำสตราจารย์ (2 คน)	ผู้ช่วยค้ำสตราจารย์ (39 คน)	อาจารย์ (24 คน)		
งานบริการวิชาการ						
ในเวลา	50.5	15.0	19.0	9.8	2.040	
นอกเวลา	8.0	30.0	16.9	42.4	0.195	
รวม	58.5	45.0	35.8	52.3	0.074	
งานอื่น ๆ						
ในเวลา	38.0	20.0	28.5	51.0	0.841	
นอกเวลา	13.0	5.0	4.9	2.5	0.345	
รวม	51.0	25.0	33.4	53.5	0.621	
รวม						
ในเวลา	536.5	505.0	440.9	433.1	0.628	
นอกเวลา	120.0	236.0	125.4	110.3	0.315	
รวม	656.5	741.0	566.4	543.4	0.474	

ตารางที่ 6.6 เปรียบเทียบค่าเฉลี่ยของจำนวนชั่วโมงทำงานของอาจารย์ที่มีตำแหน่งทางวิชาการต่างกัน

ภาระงาน (199 คน)	ตำแหน่งทางวิชาการ				F-Ratio
	ศาสตราจารย์ (5 คน)	รองศาสตราจารย์ (33 คน)	ผู้ช่วยศาสตราจารย์ (107 คน)	อาจารย์ (54 คน)	
งานสอน					
ในเวลา	67.6	149.1	155.1	142.4	2.416
นอกเวลา	0.0	11.0	7.7	7.0	0.357
รวม	67.6	159.8	162.7	149.4	2.272
งานวิจัย					
ในเวลา	85.6	97.8	61.3	54.0	2.375
นอกเวลา	22.8	19.5	18.8	24.7	0.177
รวม	108.4	117.3	80.1	78.7	1.128
งานวิชาการ					
ในเวลา	196.0	108.1	146.6	143.9	1.258
นอกเวลา	79.0	47.2	59.9	63.7	0.406
รวม	275.0	155.3	206.5	207.6	1.667
งานบริหาร					
ในเวลา	144.0	92.6	70.1	64.1	1.490
นอกเวลา	0.0	11.2	8.0	6.9	0.279
รวม	144.0	103.8	78.1	71.0	1.151

คณะ ศึกษาศาสตร์

ตารางที่ 6.6 เปรียบเทียบค่าเฉลี่ยของจำนวนชั่วโมงทำงานของอาจารย์ที่มีตำแหน่งทางวิชาการต่างกัน

ภาระงาน (199 คน)	ตำแหน่งทางวิชาการ				F-Ratio
	ค่าสมัครอาจารย์ (5 คน)	รองศาสตราจารย์ (33 คน)	ผู้ช่วยศาสตราจารย์ (107 คน)	อาจารย์ (54 คน)	
งานบริการวิชาการ					
ในเวลา	20.8	24.8	18.2	13.2	0.579
นอกเวลา	0.0	2.5	3.5	1.3	0.704
รวม	20.8	27.3	21.7	14.5	0.631
งานอื่น ๆ					
ในเวลา	25.2	19.2	22.2	24.2	0.099
นอกเวลา	4.8	0.4	5.7	3.4	0.699
รวม	30.0	19.5	27.9	27.6	0.276
รวม					
ในเวลา	539.2	491.5	473.5	441.9	1.729
นอกเวลา	106.6	91.6	103.5	107.0	0.124
รวม	645.8	583.2	577.0	548.8	0.650

ตารางที่ 6.7 เปรียบเทียบค่าเฉลี่ยของจำนวนชั่วโมงทำงานของอาจารย์ที่มีตำแหน่งทางวิชาการต่างกัน

ภาระงาน (98 คน)	ตำแหน่งทางวิชาการ				F-Ratio
	ค้ำตรีจารย์ (2 คน)	รองค้ำตรีจารย์ (24 คน)	ผู้ช่วยค้ำตรีจารย์ (40 คน)	อาจารย์ (32 คน)	
งานสอน					
ในเวลา	140.0	179.4	151.6	141.3	0.917
นอกเวลา	32.0	22.8	22.3	21.7	0.039
รวม	172.0	202.2	173.9	163.0	0.661
งานวิจัย					
ในเวลา	48.0	52.9	65.6	33.9	1.291
นอกเวลา	12.5	13.2	22.7	18.9	0.240
รวม	60.5	66.0	88.3	52.8	0.717
งานบริการวิชาการ					
ในเวลา	64.0	100.9	104.4	143.0	1.985
นอกเวลา	20.0	54.1	65.3	61.7	0.234
รวม	84.0	155.1	169.7	204.7	1.303
งานบริหาร					
ในเวลา	193.0	83.7	113.9	87.8	1.280
นอกเวลา	15.0	11.0	15.8	24.8	0.360
รวม	208.0	94.8	129.7	112.6	0.873

คณะ วิชากรรมศาสตร์

ตารางที่ 6.7 (ต่อ) เปรียบเทียบค่าเฉลี่ยของจำนวนชั่วโมงทำงานของอาจารย์ที่มีตำแหน่งทางวิชาการต่างกัน

ภาระงาน (98 คน)	ตำแหน่งทางวิชาการ				F-Ratio
	ค้ำส่ตราจารย์ (2 คน)	รองค้ำส่ตราจารย์ (24 คน)	ผู้ช่วยค้ำส่ตราจารย์ (40 คน)	อาจารย์ (32 คน)	
งานบริการวิชาการ					
ในเวลา	89.0	39.3	36.8	24.3	2.362
นอกเวลา	7.5	17.1	22.1	15.0	0.237
รวม	96.5	56.4	58.9	39.3	0.876
งานอื่น ๆ					
ในเวลา	11.0	20.5	17.8	42.5	1.447
นอกเวลา	0.0	4.5	0.0	0.0	1.205
รวม	11.0	25.0	17.8	42.5	1.318
รวม					
ในเวลา	545.0	476.8	490.0	472.9	0.354
นอกเวลา	87.0	122.7	148.2	142.0	0.268
รวม	632.0	599.4	638.3	614.9	0.205

ตารางที่ 6.8 เปรียบเทียบค่าเฉลี่ยของจำนวนชั่วโมงทำงานของอาจารย์ที่มีตำแหน่งทางวิชาการต่างกัน

ภาระงาน (19 คน)	ตำแหน่งทางวิชาการ				F-Ratio	ผลการเปรียบเทียบ ความแตกต่าง ระหว่างกลุ่ม
	ค้ำสัตราจารย์ (0 คน)	รองค้ำสัตราจารย์ (3 คน)	ผู้ช่วยค้ำสัตราจารย์ (9 คน)	อาจารย์ (7 คน)		
งานสอน						
ในเวลา	-	101.0	87.6	82.3	0.331	
นอกเวลา	-	37.0	88.4	1.4	1.932	
รวม	-	138.0	176.0	83.7	2.427	
งานวิจัย						
ในเวลา	-	106.7	146.4	135.7	0.155	
นอกเวลา	-	33.3	82.0	2.9	1.620	
รวม	-	140.0	228.4	138.6	1.068	
งานวิชาการ						
ในเวลา	-	73.3	138.8	220.6	5.351*	o > ผลลัพธ์
นอกเวลา	-	43.3	108.3	45.7	0.659	
รวม	-	116.7	247.1	266.3	1.138	
งานบริหาร						
ในเวลา	-	125.3	54.2	74.0	1.682	
นอกเวลา	-	16.7	3.6	0.0	2.263	
รวม	-	142.0	57.8	74.0	1.877	

คณะ เศรษฐศาสตร์

ตารางที่ 6.8 (ต่อ) เปรียบเทียบค่าเฉลี่ยของจำนวนชั่วโมงทำงานของอาจารย์ที่มีตำแหน่งทางวิชาการต่างกัน

ภาระงาน (19 คน)	ตำแหน่งทางวิชาการ				F-Ratio	ผลการเปรียบเทียบ ความแตกต่าง ระหว่างกลุ่ม
	ศาสตราจารย์ (0 คน)	รองศาสตราจารย์ (3 คน)	ผู้ช่วยศาสตราจารย์ (9 คน)	อาจารย์ (7 คน)		
งานบริการวิชาการ						
ในเวลา	-	62.0	17.7	29.9	1.696	
นอกเวลา	-	33.0	52.0	13.7	1.383	
รวม	-	95.0	69.7	43.6	1.023	
งานอื่น ๆ						
ในเวลา	-	8.0	41.3	10.7	0.357	
นอกเวลา	-	3.3	11.1	0.0	0.453	
รวม	-	11.3	52.4	10.7	0.375	
รวม						
ในเวลา	-	476.3	486.0	553.1	0.959	
นอกเวลา	-	166.7	345.4	63.7	2.859	
รวม	-	643.0	831.4	616.9	1.265	

วิทยาลัยเกษตรกรรมมหาวิทาลัย

ตารางที่ 6.9 เปรียบเทียบค่าเฉลี่ยของจำนวนชั่วโมงทำงานของอาจารย์ที่ตำแหน่งทางวิชาการต่างกัน

ภาระงาน (31 คน)	ตำแหน่งทางวิชาการ				F-Ratio	ผลการเปรียบเทียบ ความแตกต่าง ระหว่างกลุ่ม
	ค้ำลตราจารย์ (2 คน)	รองค้ำลตราจารย์ (10 คน)	ผู้ช่วยค้ำลตราจารย์ (13 คน)	อาจารย์ (6 คน)		
งานสอน						
ในเวลา	117.0	166.2	166.0	203.7	0.639	
นอกเวลา	8.0	12.8	9.4	10.7	0.067	
รวม	125.0	179.0	175.4	214.3	0.622	
งานวิจัย						
ในเวลา	180.0	37.0	102.9	95.2	3.063*	ค้, ผค้ > รค้
นอกเวลา	0.0	4.8	58.5	80.3	2.253	
รวม	180.0	41.8	161.4	175.5	2.389	
งานบริการวิชาการ						
ในเวลา	50.0	171.4	75.2	155.2	1.999	
นอกเวลา	25.0	75.8	59.7	96.7	0.442	
รวม	75.0	247.2	134.9	251.8	1.849	
งานบริหาร						
ในเวลา	130.0	112.2	92.7	63.0	0.636	
นอกเวลา	0.0	25.0	3.1	8.8	0.693	
รวม	130.0	137.2	95.8	71.8	0.613	

คณะ สัตวแพทยศาสตร์

ตารางที่ 6.9 (ต่อ) เปรียบเทียบค่าเฉลี่ยของจำนวนชั่วโมงทำงานของอาจารย์ผู้มีตำแหน่งทางวิชาการต่างกัน

ภาระงาน (31 คน)	ตำแหน่งทางวิชาการ				F-Ratio	ผลการเปรียบเทียบ ความแตกต่างระ- หว่างกลุ่ม
	ค้ำลิตราจารย์ (2 คน)	รองค้ำลิตราจารย์ (10 คน)	ผู้ช่วยค้ำลิตราจารย์ (13 คน)	อาจารย์ (6 คน)		
งานบริการวิชาการ						
ในเวลา	60.0	50.2	57.2	16.2	1.090	
นอกเวลา	0.0	2.8	18.9	0.8	0.877	
รวม	60.0	53.0	76.2	7.0	1.529	
งานอื่น ๆ						
ในเวลา	20.0	14.0	15.4	10.7	0.032	
นอกเวลา	0.0	0.0	18.5	8.0	0.049	
รวม	20.0	14.0	33.8	18.7	0.227	
รวม						
ในเวลา	557.0	551.0	509.5	543.8	1.992	
นอกเวลา	33.0	121.2	168.0	205.3	0.946	
รวม	590.0	672.2	677.5	749.2	0.603	

สภามหาวิทยาลัย
รองอธิการบดีมหาวิทยาลัย

คณะ อักษรศาสตร์

ตารางที่ 6.10 เปรียบเทียบค่าเฉลี่ยของจำนวนชั่วโมงทำงานของอาจารย์ที่มีตำแหน่งทางวิชาการต่างกัน

ภาระงาน (113 คน)	ตำแหน่งทางวิชาการ				F-Ratio	ผลการเปรียบเทียบ ความแตกต่าง ระหว่างกลุ่ม
	ค่าสตรจารย์ (4 คน)	รองศาสตราจารย์ (14 คน)	ผู้ช่วยศาสตราจารย์ (42 คน)	อาจารย์ (53 คน)		
งานสอน						
ในเวลา	96.0	105.4	108.3	108.2	0.124	
นอกเวลา	0.0	20.6	12.2	9.5	0.387	
รวม	96.0	126.0	120.5	117.7	0.335	
งานวิจัย						
ในเวลา	25.0	90.1	29.2	22.4	3.747*	รค > อาจารย์
นอกเวลา	0.0	43.4	23.1	15.2	1.815	
รวม	25.0	133.5	52.3	37.6	3.644*	รค > อาจารย์
งานวิชาการ						
ในเวลา	126.3	144.1	178.0	177.2	0.580	
นอกเวลา	42.5	57.7	75.0	103.9	1.188	
รวม	168.8	201.9	253.0	281.1	1.226	
งานบริหาร						
ในเวลา	80.0	120.0	106.0	90.5	0.380	
นอกเวลา	60.0	2.3	13.5	12.8	2.214	
รวม	140.0	122.3	119.5	103.3	0.224	

คณะ อักษรศาสตร์

ตารางที่ 6.10 (ต่อ) เปรียบเทียบค่าเฉลี่ยของจำนวนชั่วโมงทำงานของอาจารย์ที่มีตำแหน่งทางวิชาการต่างกัน

ภาระงาน (113 คน)	ตำแหน่งทางวิชาการ				F-Ratio	ผลการเปรียบเทียบ ความแตกต่าง ระหว่างกลุ่ม
	ค้ำสัตรจารย์ (4 คน)	รองค้ำสัตรจารย์ (14 คน)	ผู้ช่วยค้ำสัตรจารย์ (42 คน)	อาจารย์ (53 คน)		
งานบริการวิชาการ						
ในเวลา	85.5	21.8	16.0	17.4	5.793 **	ค้ > รค้, ผค้ และ อาจารย์
นอกเวลา	41.0	22.9	14.2	4.0	2.697 *	ค้ > อาจารย์
รวม	126.5	44.6	30.2	21.4	7.392 **	ค้ > รค้, ผค้ และอาจารย์
งานอื่น ๆ						
ในเวลา	51.0	5.3	41.1	46.6	1.140	
นอกเวลา	5.0	0.0	5.4	4.4	0.209	
รวม	56.0	5.3	46.5	51.0	1.291	
รวม						
ในเวลา	463.8	486.8	478.6	462.2	0.144	
นอกเวลา	148.5	146.8	143.5	149.8	0.015	
รวม	162.3	633.6	622.1	612.0	0.037	

คณะ นิเทศศาสตร์

ตารางที่ 6.11 เปรียบเทียบค่าเฉลี่ยของจำนวนชั่วโมงทำงานของอาจารย์ที่มีตำแหน่งทางวิชาการต่างกัน

ภาระงาน (25 คน)	ตำแหน่งทางวิชาการ				F-Ratio	ผลการเปรียบเทียบ ความแตกต่าง ระหว่างกลุ่ม
	ค้ำตรีจารย์ (1 คน)	รองค้ำตรีจารย์ (0 คน)	ผู้ช่วยค้ำตรีจารย์ (17 คน)	อาจารย์ (7 คน)		
งานสอน						
ในเวลา	108.0	-	112.5	130.7	0.145	
นอกเวลา	40.0	-	13.6	37.9	1.036	
รวม	148.0	-	126.2	168.6	0.55	
งานวิจัย						
ในเวลา	0.0	-	70.9	81.1	0.376	
นอกเวลา	0.0	-	38.6	61.7	0.245	
รวม	0.0	-	109.6	142.9	0.363	
งานวิชาการ						
ในเวลา	24.0	-	125.5	102.3	0.588	
นอกเวลา	0.0	-	104.7	51.4	1.015	
รวม	24.0	-	230.2	133.7	1.100	
งานบริหาร						
ในเวลา	0.0	-	116.6	64.3	1.156	
นอกเวลา	0.0	-	18.8	17.1	0.133	
รวม	0.0	-	135.4	81.4	0.895	

คณะ นิเทศศาสตร์

ตารางที่ 6.11 (ต่อ) เปรียบเทียบค่าเฉลี่ยของจำนวนชั่วโมงทำงานของอาจารย์ที่มีตำแหน่งทางวิชาการต่างกัน

ภาระงาน (25 คน)	ตำแหน่งทางวิชาการ				F-Ratio	ผลการเปรียบเทียบ ความแตกต่าง ระหว่างกลุ่ม
	ค้ำสตราจารย์ (1 คน)	รองค้ำสตราจารย์ (0 คน)	ผู้ช่วยค้ำสตราจารย์ (17 คน)	อาจารย์ (7 คน)		
งานบริการวิชาการ						
ในเวลา	48.0	-	61.2	32.9	0.432	
นอกเวลา	0.0	-	12.8	13.1	0.223	
รวม	48.0	-	73.9	46.0	0.411	
งานอื่น ๆ						
ในเวลา	300.0	-	17.8	0.0	21.302**	ค > ผคและอาจารย์
นอกเวลา	0.0	-	10.7	0.0	0.472	
รวม	300.0	-	28.5	0.0	10.188**	ค > ผคและอาจารย์
รวม						
ในเวลา	480.0	-	504.5	411.3	0.740	
นอกเวลา	40.0	-	199.3	181.3	0.270	
รวม	520.0	-	703.8	592.6	0.435	

สถาบันเทคโนโลยีพระจอมเกล้าเจ้าคุณทหารลาดกระบัง
ภาควิชาการนิเทศศาสตร์
มหาวิทยาลัยเทคโนโลยีพระจอมเกล้าเจ้าคุณทหารลาดกระบัง

สถานประชากรค่าลตร

ตารางที่ 6.12 เปรียบเทียบค่าเฉลี่ยของจำนวนชั่วโมงทำงานของอาจารย์ที่มีตำแหน่งทางวิชาการต่างกัน

ภาระงาน (7 คน)	ตำแหน่งทางวิชาการ				F-Ratio	ผลการเปรียบเทียบ ความแตกต่าง ระหว่างกลุ่ม
	ค่าลตรจารย์ (0 คน)	รองค่าลตรจารย์ (1 คน)	ผู้ช่วยค่าลตรจารย์ (4 คน)	อาจารย์ (2 คน)		
งานสอน						
ในเวลา	-	40.0	33.8	0.0	8.979*	รค, ผค > อาจารย์
นอกเวลา	-	15.0	0.0	0.0		
รวม	-	55.0	33.8	0.0	12.220*	รค, ผค > อาจารย์
งานวิจัย						
ในเวลา	-	220.0	265.0	145.0	0.367	
นอกเวลา	-	80.0	85.0	25.0	4.645	
รวม	-	300.0	350.0	170.0	0.642	
งานวิชาการ						
ในเวลา	-	90.0	97.5	30.0	0.790	
นอกเวลา	-	50.0	62.5	15.0	0.824	
รวม	-	140.0	160.0	45.0	1.770	
งานบริหาร						
ในเวลา	-	160.0	82.0	280.0	0.650	
นอกเวลา	-	30.0	5.0	101.0	1.191	
รวม	-	190.0	87.0	381.0	0.779	

สถานประชากรค่าสตร

ตารางที่ 6.12 (ต่อ) เปรียบเทียบค่าเฉลี่ยของจำนวนชั่วโมงทำงานของอาจารย์ที่มีตำแหน่งทางวิชาการต่างกัน

ภาระงาน (7 คน)	ตำแหน่งทางวิชาการ				F-Ratio	ผลการเปรียบเทียบ ความแตกต่าง ระหว่างกลุ่ม
	ค่าสตรจารย์ (0 คน)	รองค่าสตรจารย์ (1 คน)	ผู้ช่วยค่าสตรจารย์ (4 คน)	อาจารย์ (2 คน)		
งานบริการวิชาการ						
ในเวลา	-	50.0	70.5	105.0	0.180	
นอกเวลา	-	50.0	40.0	35.0	0.035	
รวม	-	100.0	110.5	140.0	0.051	
งานอื่น ๆ						
ในเวลา	-	0.0	26.3	0.0	0.286	
นอกเวลา	-	0.0	17.5	0.0	0.286	
รวม	-	0.0	43.8	0.0	0.286	
รวม						
ในเวลา	-	560.0	575.0	560.0	0.286	
นอกเวลา	-	225.0	210.0	176.0	0.488	
รวม	-	785.0	785.0	736.0	0.542	



าลงกรณ์มหาวิทยาลัย

สถาบัน วิทยาลัยภาวะแวดล้อม

ตารางที่ 6.13 เปรียบเทียบค่าเฉลี่ยของจำนวนชั่วโมงทำงานของอาจารย์ที่มีตำแหน่งทางวิชาการต่างกัน

ภาระงาน (3 คน)	ตำแหน่งทางวิชาการ				F-Ratio
	คณบดี (0 คน)	รองคณบดี (0 คน)	ผู้ช่วยคณบดี (1 คน)	อาจารย์ (2 คน)	
งานสอน					
ในเวลา	-	-	10.0	88.0	31.688
นอกเวลา	-	-	35.0	0.0	-
รวม	-	-	45.0	88.0	9.630
งานวิจัย					
ในเวลา	-	-	160.0	164.0	0.021
นอกเวลา	-	-	160.0	170.0	0.001
รวม	-	-	320.0	334.0	0.004
งานบริการวิชาการ					
ในเวลา	-	-	80.0	16.0	5.333
นอกเวลา	-	-	160.0	16.0	27.000
รวม	-	-	240.0	32.0	14.083
งานบริหาร					
ในเวลา	-	-	160.0	108.0	0.106
นอกเวลา	-	-	0.0	0.0	-
รวม	-	-	160.0	108.0	0.106

สถาบันวิจัยสภาวะแวดล้อม

ตารางที่ 6.13 (ต่อ) เปรียบเทียบค่าเฉลี่ยของจำนวนชั่วโมงทำงานของอาจารย์ที่มีตำแหน่งทางวิชาการต่างกัน

ภาระงาน (3 คน)	ตำแหน่งทางวิชาการ				F-Ratio
	ค้ำสตราจารย์ (0 คน)	รองค้ำสตราจารย์ (0 คน)	ผู้ช่วยค้ำสตราจารย์ (1 คน)	อาจารย์ (2 คน)	
งานบริการวิชาการ					
ในเวลา	-	-	80.0	190.0	0.239
นอกเวลา	-	-	0.0	64.0	0.333
รวม	-	-	80.0	254.0	0.268
งานอื่น ๆ					
ในเวลา	-	-	40.0	2.0	120.333
นอกเวลา	-	-	0.0	0.0	-
รวม	-	-	40.0	2.0	120.333
รวม					
ในเวลา	-	-	530.0	568.0	0.614
นอกเวลา	-	-	355.0	250.0	0.069
รวม	-	-	885.0	818.0	0.022

วาลงกรณมหาวิทยาลัย

สถาบันภาษา

ตารางที่ 6.14 เปรียบเทียบค่าเฉลี่ยของจำนวนชั่วโมงทำงานของอาจารย์ที่มีตำแหน่งทางวิชาการต่างกัน

ภาระงาน (69 คน)	ตำแหน่งทางวิชาการ				F-Ratio	ผลการเปรียบเทียบ ความแตกต่าง ระหว่างกลุ่ม
	ค้ำสตราจารย์ (0 คน)	รองค้ำสตราจารย์ (4 คน)	ผู้ช่วยค้ำสตราจารย์ (14 คน)	อาจารย์ (81 คน)		
งานสอน						
ในเวลา	-	136.0	129.6	160.7	3.066	
นอกเวลา	-	0.0	0.0	1.0	0.367	
รวม	-	136.0	129.6	161.7	3.311*	อาจารย์ > ผศ.
งานวิจัย						
ในเวลา	-	38.5	11.2	19.9	0.814	
นอกเวลา	-	10.0	5.7	6.9	0.041	
รวม	-	48.5	16.9	26.9	0.526	
งานวิชาการ						
ในเวลา	-	188.5	232.3	246.3	0.608	
นอกเวลา	-	100.0	61.7	43.2	1.428	
รวม	-	288.5	294.0	289.4	0.009	
งานบริหาร						
ในเวลา	-	163.0	136.1	92.1	2.159	
นอกเวลา	-	25.0	3.6	5.5	2.392	
รวม	-	188.0	139.6	97.7	2.344	

สถาบันภาษา

ตารางที่ 6.14 (ต่อ) เปรียบเทียบค่าเฉลี่ยของจำนวนชั่วโมงทำงานของอาจารย์ที่มีตำแหน่งทางวิชาการต่างกัน

ภาระงาน (69 คน)	ตำแหน่งทางวิชาการ				F-Ratio	ผลการเปรียบเทียบ ความแตกต่าง ระหว่างกลุ่ม
	ค่าสัตราจารย์ (0 คน)	รองค่าสัตราจารย์ (4 คน)	ผู้ช่วยค่าสัตราจารย์ (14 คน)	อาจารย์ (81 คน)		
งานบริการวิชาการ						
ในเวลา	-	33.5	9.1	10.5	0.932	
นอกเวลา	-	35.5	23.4	2.3	6.522**	รค, ผค > อาจารย์
รวม	-	69.0	32.5	12.7	4.152*	รค > อาจารย์
งานอื่น ๆ						
ในเวลา	-	0.0	15.3	12.2	0.345	
นอกเวลา	-	0.0	0.0	2.4	0.315	
รวม	-	0.0	15.3	14.6	0.300	
รวม						
ในเวลา	-	559.5	533.6	541.7	0.245	
นอกเวลา	-	170.5	94.4	61.3	2.796	
รวม	-	730.0	627.9	603.0	2.003	

คลังเก็บมหาวิทยาลัย