

บทที่ 5

การวิจัยเรื่อง ความรู้ทางการเมืองต่อทัศนคติความเป็นประชาธิปไตยและบทบาทของประชาชนนนทบุรี มีวัตถุประสงค์เพื่อทราบว่าประชาชนนนทบุรีมีความรู้ทางการเมืองแตกต่างกันอย่างไร แล้วความรู้ทางการเมืองที่ประชาชนมีอยู่ในระดับต่างๆกันนั้น มีความสัมพันธ์กับระดับความเป็นประชาธิปไตยของประชาชนอย่างไร และจะทำให้ประชาชนได้ประโยชน์จากความรู้หรือไม่ ตามบทบาทและหน้าที่ของประชาชน

กลุ่มตัวอย่างของการวิจัยได้แก่ ประชาชนนนทบุรีจำนวน 534 คน ที่อาศัยอยู่ในเขตจังหวัดนนทบุรีในช่วงเดือนกรกฎาคม ถึงเดือนกันยายน พ.ศ. 2541 ซึ่งผู้วิจัยได้ทำการสุ่มตัวอย่างแบบหลายขั้นตอนและเก็บข้อมูลโดยใช้แบบสอบถามความรู้ทางการเมืองที่สร้างขึ้น และวิเคราะห์ข้อมูลโดยแจกแจงความถี่ คำนวณค่าร้อยละ ค่าเฉลี่ย การวิเคราะห์แบบไคสแควร์ การวิเคราะห์แบบแกมมา และการวิเคราะห์ความแปรปรวนแบบทางเดียว

สรุปผลการวิจัย

ตอนที่ 1 ข้อมูลส่วนตัว

กลุ่มตัวอย่างที่ใช้ในการวิจัยเป็นประชาชนจังหวัดนนทบุรี จำนวน 534 คน แบ่งออกเป็น ประชาชนในเขตอำเภอเมืองนนทบุรีจำนวน 240 คน ในเขตอำเภอบางบัวทองจำนวน 163 คน ในเขตอำเภอไทรน้อยจำนวน 131 คน

ประชาชนนนทบุรีที่ใช้เป็นกลุ่มตัวอย่างส่วนใหญ่จะเป็นเพศชายมากกว่าเพศหญิง ส่วนใหญ่จบการศึกษาในระดับมัธยมศึกษา รองลงมาเป็นระดับประถมศึกษา ส่วนใหญ่มีอายุอยู่ระหว่าง 30 – 49 ปี คิดเป็นร้อยละ 46.7

นอกจากนั้นกลุ่มตัวอย่างที่ใช้ในการวิจัยส่วนใหญ่จัดว่าเป็นผู้ที่มีรายได้ค่อนข้างน้อย และมีฐานะค่อนข้างยากจน โดยมีรายได้เฉลี่ยต่อเดือนต่ำกว่า 10,000 บาท(ร้อยละ 44.9) รองลงมามีรายได้ไม่น้อยกว่า 5,000 บาท คิดเป็นร้อยละ 30.1 ในขณะที่ประชากรตัวอย่างที่ใช้ศึกษาส่วนใหญ่ประกอบอาชีพ รับจ้างทั่วไป ลูกจ้างตามโรงงาน ร้านอาหาร หรือร้านค้าต่างๆ กรรมกรเป็นต้น

สำหรับลักษณะของชุมชนที่อยู่อาศัย พบว่า ประชาชนส่วนใหญ่อาศัยอยู่ในเขตเทศบาลซึ่งถือว่าเป็นเขตที่มีความเจริญมากที่สุด รองลงมาอาศัยอยู่ในเขตที่ด้อยความเจริญซึ่งอยู่นอกเขตเทศบาลและนอกเขตสุขาภิบาล เนื่องจากการวิจัยได้แบ่งเขตทำการศึกษาออก

เป็น 3 เขตคือเขตอำเภอเมือง เขตอำเภอบางบัวทอง และเขตอำเภอไทรน้อย ซึ่งพื้นที่ส่วนใหญ่อยู่ในเขตเทศบาล กลุ่มตัวอย่างที่ใช้ในการศึกษาอาศัยอยู่ในเขตอำเภอเมืองนนทบุรี โดยกำหนดให้เขตอำเภอเมืองนนทบุรีใช้แบบสอบถามจำนวน 300 ชุด เขตอำเภอบางบัวทองใช้แบบสอบถามจำนวน 250 ชุด เขตอำเภอไทรน้อยใช้แบบสอบถามจำนวน 200 ชุดจึงทำให้กลุ่มตัวอย่างส่วนใหญ่มีที่พักอยู่ในเขตเทศบาลซึ่งสอดคล้องกับจำนวนประชากรของจังหวัดนนทบุรี ซึ่งส่วนจะอาศัยอยู่ในเขตเทศบาล

ตอนที่ 2 ระดับความรู้ทางการเมือง

จุดประสงค์ในการวิจัยต้องการทราบว่าประชาชนนนทบุรีมีความรู้ทางการเมืองที่แตกต่างกันหรือไม่

ขอบเขตของความรู้ทางการเมืองกำหนดให้ครอบคลุมประเด็นที่เกี่ยวข้องกับ กระบวนการทางการเมือง สถาบันทางการเมือง บุคลากรทางการเมือง สารสำคัญทางการเมือง และการเมือง กิจกรรมทั้งในประเทศและต่างประเทศ ภูมิศาสตร์ สังคมและประวัติศาสตร์

โดยพิจารณาว่า ประชาชนควรมีความรู้ทางการเมืองในเรื่องต่างๆดังนี้ เกี่ยวกับ สถาบันทางการเมือง ประเทศไทยมีรูปแบบการปกครองในระบอบประชาธิปไตย ประชาชนทุกคนมีสิทธิในรัฐอย่างเท่าเทียมกันตามหลักประชาธิปไตย มีกฎหมายรัฐธรรมนูญเป็นกฎหมายสูงสุดของประเทศ

อำนาจที่ใช้ปกครองรัฐเป็นของประชาชน หรือมีอีกนัยว่าประชาชนมีอำนาจปกครองตนเอง เมื่อพิจารณาตามสภาพความเป็นจริงในปัจจุบันพบว่า ประชาชนไม่สามารถเข้ามามีส่วนร่วมในการปกครองได้ ประชาชนจึงมีหน้าที่ในการสรรหาตัวแทนของตน เพื่อเข้ามามีส่วนในการตัดสินใจแทน ดังนั้นประชาชนควรให้ความสำคัญและตระหนักว่า "การเลือกตั้ง" คือหัวใจสำคัญของระบอบประชาธิปไตย

รูปแบบการบริหารของประเทศไทย สามารถแบ่งออกเป็น ส่วนกลาง ส่วนภูมิภาค และส่วนท้องถิ่น จากรูปแบบของการปกครองทั้ง 3 รูปแบบนี้ การบริหารงานส่วนท้องถิ่น จะมีความใกล้ชิดกับประชาชนมากที่สุด เนื่องมาจากเป็นรูปแบบของการกระจายอำนาจการปกครองให้สิทธิกับประชาชนในการปกครองตนเอง ดังนั้นประชาชนควรจะต้องทราบและเข้าใจถึงหลักการและความเป็นไปในท้องถิ่นว่ามีการปกครองอย่างไร ใครเป็นตัวแทนของประชาชน และ เขาเข้ามาเป็นตัวแทนของเราได้อย่างไร

ความรู้เกี่ยวกับบุคคลทางการเมือง หมายถึง ความรู้เกี่ยวกับนักการเมืองในปัจจุบัน ทั้งนักการเมืองที่มีความเกี่ยวข้องกับประชาชนโดยตรง คือนักการเมืองในท้องถิ่นของตนเช่น สมาชิกสภาเทศบาล สมาชิกสภาจังหวัด และสมาชิกสภาผู้แทนราษฎรในเขตพื้นที่ของตน ตลอดจนผู้ที่มีบทบาทในท้องถิ่นด้วย เช่น ผู้ว่าราชการจังหวัด ผู้บังคับการตำรวจภูธรจังหวัด นายอำเภอฯ และความรู้เกี่ยวกับนักการเมืองในระดับประเทศที่มีบทบาทอยู่ในปัจจุบัน เช่น หัวหน้าพรรคการเมือง ผู้นำฝ่ายค้าน เลขาธิการพรรค นายกรัฐมนตรี เป็นต้น

ในส่วนของสาระสำคัญทางการเมือง จะเป็นความรู้เกี่ยวกับสถานการณ์ของบ้านเมืองในปัจจุบัน ซึ่งไม่ได้หมายความเฉพาะเหตุการณ์ที่เป็นการเมืองเพียงอย่างเดียวแต่รวมไปถึงสถานการณ์ทางเศรษฐกิจและสังคม เนื่องจากสภาวะการณ์ต่างๆจะมีความสัมพันธ์ต่อกัน ดังตัวอย่างการเปลี่ยนแปลงของดัชนีหุ้นในตลาดหลักทรัพย์ ที่สามารถเป็นตัวชี้วัดความผันแปรทางการเมืองได้ เพราะว่าบางครั้งการเปลี่ยนแปลงของดัชนีหุ้นในตลาดหลักทรัพย์ อาจเกิดจาก สถานะการณ์ของรัฐบาลในช่วงนั้นไม่มั่นคง ทำให้นักลงทุนจากไม่กล้าที่จะเข้ามาลงทุนในตลาดหลักทรัพย์ หรือตัวอย่างของการแก้ปัญหาทางการเงิน ที่รัฐจะต้องควบคุมการดำเนินการของธนาคารพาณิชย์ โดยผ่านทางธนาคารแห่งประเทศไทย

สำหรับสาระสำคัญทางการเมืองในต่างประเทศ จะให้ความสำคัญทั้งเหตุการณ์ทางเศรษฐกิจ และเหตุการณ์ทางการเมือง เช่นเดียวกับการศึกษาเหตุการณ์ทางการเมืองในบ้านเรา โดยเฉพาะเหตุการณ์ที่เกิดขึ้นในประเทศเพื่อนบ้าน หรือประเทศที่อาจจะส่งผลกระทบต่อประเทศไทยโดยตรง เช่น ภาวะทางเศรษฐกิจตกต่ำที่เกิดขึ้นในประเทศอินโดนีเซียย่อมจะมีผลกระทบต่อประเทศไทยอย่างหลีกเลี่ยงไม่ได้ เนื่องจากประเทศอินโดนีเซียเป็นสมาชิกในกลุ่มอาเซียน และมีการติดต่อการค้ากับประเทศไทยกันโดยตรง หรือปัญหาทางการเมืองในประเทศเพื่อนบ้าน อย่าง พม่า และกัมพูชา ที่อาจจะส่งผลกระทบต่อประเทศไทย

นอกจากนี้แล้ว สภาพทางภูมิศาสตร์ที่ประเทศไทยมีอาณาเขตติดต่อกับหลายประเทศทั้งทางบกและทางทะเล ย่อมอาจจะเกิดความขัดแย้งกันระหว่างประเทศที่อาณาเขตติดกับประเทศไทย เช่น ความเข้าใจผิดระหว่างรัฐบาลไทยกับรัฐบาลพม่า กรณีชนกลุ่มน้อยในประเทศพม่าที่ถูกรัฐบาลกวาดล้าง จึงต้องอพยพเข้ามาอาศัยในทางภาคเหนือของประเทศไทย โดยรัฐบาลพม่ากล่าวหาว่าประเทศไทยให้ที่พักพิงแก่ชนกลุ่มน้อยเหล่านั้น หรือปัญหาเกี่ยวกับการทำประมงของไทยที่มักถูกกล่าวหาว่า ชาวประมงไทยเข้าไปหาปลาในเขตน่านน้ำของประเทศเพื่อนบ้านจนถูกทางการจับตัวไป หรือในกรณีของประเทศกัมพูชาที่กล่าวหาว่าประเทศไทยให้การสนับสนุนเขมรแดง ซึ่งเป็นฝ่ายตรงข้ามกับรัฐบาลกลาง เป็นต้น

ในเรื่องของประวัติศาสตร์ทางการเมือง จะเป็นความรู้ที่ประชาชนทราบ ในเรื่องของการปกครอง เช่นประเทศไทยเปลี่ยนแปลงการปกครองมาเป็นระบอบประชาธิปไตยเมื่อ พ.ศ. 2475

โดยภาพรวมของคำถามเพื่อวัดความรู้ทางการเมืองของประชาชน ส่วนใหญ่จะเป็นคำถามที่เกี่ยวกับการเมืองในประเทศ กระบวนการทางการเมือง สถาบันทางการเมือง บุคคลทางการเมืองที่เป็นตัวแทนของประชาชน และสาระสำคัญทางการเมือง เนื่องจากเป็นเรื่องที่อยู่ใกล้ตัวประชาชนและเป็นสิ่งจำเป็นที่ประชาชนต้องให้ความสนใจ ส่วนคำถามที่มีบ้างแต่เป็นส่วนน้อย ได้แก่คำถามเกี่ยวกับ สถานะการณ์ทางการเมืองในต่างประเทศ ลักษณะทางภูมิศาสตร์ และประวัติศาสตร์ทางการเมืองของประเทศไทย

ในกรงานวิจัยมุ่งศึกษาว่าประชาชนนนทบุรีมีความรู้ทางการเมืองมากน้อยแค่ไหน โดยแบ่งระดับความรู้ทางการเมืองจากการตอบคำถามได้ถูกต้อง ออกเป็น 4 ระดับตามระดับคะแนน ดังนี้ คือ ผู้ที่มีความรู้ทางการเมืองมาก (22 คะแนนขึ้นไป) ผู้ที่มีความรู้ทางการเมืองปานกลางค่อนข้างมาก (15 - 21 คะแนน) ผู้ที่มีความรู้ทางการเมืองปานกลางค่อนข้างน้อย (8 - 15 คะแนน) และผู้ที่มีความรู้ทางการเมืองน้อย (น้อยกว่า 8 คะแนน)

จากการวิจัยพบว่าประชาชนนนทบุรีส่วนใหญ่มีความรู้ทางการเมืองปานกลางค่อนข้างน้อย เมื่อเปรียบเทียบความรู้ทางการเมืองของประชาชนนนทบุรีกับข้อมูลส่วนตัว จะแสดงให้เห็นว่า เพศไม่มีอิทธิพลต่อการเรียนรู้ทางการเมืองของประชาชน ส่วน อายุ อาชีพ ลักษณะชุมชนที่อยู่อาศัย ระดับการศึกษาสูงสุด และรายได้เฉลี่ยต่อเดือน จะมีอิทธิพลต่อการเรียนรู้ทางการเมืองของประชาชน

โดยพบว่าประชาชนนนทบุรีที่มีอายุมากขึ้นมีแนวโน้มที่จะมีความรู้ทางการเมืองน้อยลง และผู้ที่พักอาศัยอยู่ในเขตที่มีความเจริญ จะมีความรู้ทางการเมืองมากกว่าประชาชนที่อาศัยอยู่ในท้องที่ชนบท

ประชาชนนนทบุรีที่จบการศึกษาสูง จะมีความรู้ทางการเมืองมากกว่าประชาชนที่มีการศึกษาน้อย นอกจากนี้แล้วยังพบว่าฐานะทางเศรษฐกิจมีผลต่อการเรียนรู้ทางการเมืองของประชาชนนนทบุรีด้วยเช่นกัน กล่าวคือผู้ที่มีฐานะดีจะมีความรู้ทางการเมืองมากกว่าผู้ที่มีฐานะต่ำกว่า โดยเฉพาะผู้ที่มีฐานะยากจนจะมีความรู้ทางการเมืองน้อยที่สุด

ตอนที่ 3 ทศนคติประชาธิปไตย และบทบาทของประชาชน

ทศนคติประชาธิปไตย

ในการวิจัยต้องการที่จะทราบว่าประชาชนนนทบุรีมีทศนคติต่อระบบการปกครองแบบประชาธิปไตยอย่างไร ประชาชนยอมรับการปกครองในระบบประชาธิปไตยหรือไม่ โดยพิจารณาว่า ผู้ที่มีทศนคติประชาธิปไตยจะต้องยอมรับการปกครองในระบบประชาธิปไตย ยอมรับในหลักการประชาธิปไตย และการดำเนินชีวิตแบบประชาธิปไตย และจะต้องยอมรับในความเสมอภาคของบุคคลอื่น ความเท่าเทียมกันตลอดจนเสรีภาพของแต่ละบุคคล

ในการวิจัยได้แบ่งทศนคติประชาธิปไตยของประชาชนออกเป็น 5 ระดับดังนี้ มีทศนคติความเป็นประชาธิปไตยมาก (มีค่าเฉลี่ยสูงกว่า 4.50) มีทศนคติความเป็นประชาธิปไตยค่อนข้างมาก (มีค่าเฉลี่ย 3.51 - 4.50) มีทศนคติความเป็นประชาธิปไตยปานกลาง (มีค่าเฉลี่ย 2.51 - 3.50) มีทศนคติความเป็นประชาธิปไตยค่อนข้างน้อย (มีค่าเฉลี่ย 1.51 - 2.50) มีทศนคติความเป็นประชาธิปไตยน้อย (มีค่าเฉลี่ยน้อยกว่า 1.51)

จากผลการวิจัยพบว่า ประชาชนนนทบุรีส่วนใหญ่มีทศนคติประชาธิปไตยค่อนข้างมาก ($\bar{X} = 3.73$) เมื่อวิเคราะห์จากข้อมูลส่วนตัวของประชาชนนนทบุรีจะพบว่า เพศ อายุ และอาชีพ ไม่มีอิทธิพลต่อทศนคติความเป็นประชาธิปไตยของประชาชนนนทบุรี ส่วนปัจจัยที่มีอิทธิพลต่อทศนคติความเป็นประชาธิปไตยของประชาชนนนทบุรี คือ ลักษณะชุมชนที่อยู่อาศัยของประชาชน ระดับการศึกษาสูงสุด และรายได้เฉลี่ยต่อเดือน

ผู้ที่พักอาศัยอยู่ในเขตที่มีความเจริญ จะมีทศนคติประชาธิปไตยสูงกว่าประชาชนที่อาศัยอยู่ในเขตที่ด้อยความเจริญ และผู้ที่มีการศึกษาสูงจะมีทศนคติความเป็นประชาธิปไตยมากกว่าผู้ที่ไม่ได้รับการศึกษาหรือมีการศึกษาน้อย ส่วนฐานะทางเศรษฐกิจก็มีอิทธิพลต่อทศนคติความเป็นประชาธิปไตยด้วยเช่นกัน ผู้ที่มีฐานะดีจะมีทศนคติแบบประชาธิปไตยมากกว่าประชาชนที่มีฐานะยากจน

ความรู้สึกรับประสิทธิภาพทางการเมือง

ต้องการทราบ ทศนคติของประชาชนมีต่อระบบการเมือง โดยพิจารณาว่า ประชาชนมีความเชื่อมั่นในตนเองมากน้อยแค่ไหน ในการที่จะเข้าไปมีบทบาททางการเมืองหรือเข้าไปมีส่วนร่วมทางการเมือง และมีความเชื่อว่าประชาชนมีอำนาจที่จะต่อรองทางการเมืองได้ และสามารถรวมตัวกันเพื่อเรียกร้องให้รัฐบาลดำเนินการตามที่ประชาชนต้องการ ซึ่งถือได้ว่าอำนาจที่ใช้ปกครองประเทศนั้นเป็นของประชาชนไม่ใช่ของผู้หนึ่งผู้ใด ที่ไม่ใช่อำนาจของนัก

การเมืองหรือข้าราชการ มีความเชื่อว่ากฎหมายในบ้านเมืองสามารถจะกำหนดกฎเกณฑ์ของสังคมให้ประชาชนทุกคนปฏิบัติตามได้

ในการวิจัยเพื่อวัดความรู้สึกมีประสิทธิภาพทางการเมืองของประชาชนนนทบุรี ได้แบ่งเกณฑ์การวัดออกเป็น 5 ระดับคือ ความรู้สึกมีประสิทธิภาพทางการเมืองมาก (มีค่าเฉลี่ยสูงกว่า 4.50) ความรู้สึกมีประสิทธิภาพทางการเมืองค่อนข้างมาก (มีค่าเฉลี่ย 3.51 - 4.50) ความรู้สึกมีประสิทธิภาพทางการเมืองระดับปานกลาง (มีค่าเฉลี่ย 2.51 - 3.50) ความรู้สึกมีประสิทธิภาพทางการเมืองค่อนข้างน้อย (มีค่าเฉลี่ย 1.51 - 2.50) และความรู้สึกมีประสิทธิภาพทางการเมืองน้อย (มีค่าเฉลี่ยน้อยกว่า 1.51)

จากการวิจัยพบว่า ประชาชนนนทบุรีมีความรู้สึกมีประสิทธิภาพทางการเมืองอยู่ในระดับปานกลาง ($\bar{X} = 3.30$)

จากการวิจัยพบว่า อายุกับอาชีพของประชาชนไม่มีอิทธิพลต่อความรู้สึกมีประสิทธิภาพทางการเมือง ส่วนตัวแปรอื่นจะมีความสัมพันธ์กับความรู้สึกมีประสิทธิภาพทางการเมืองของประชาชน

เพศมีส่วนทำให้ความรู้สึกมีประสิทธิภาพทางการเมืองของประชาชนมีความแตกต่างกัน เพศหญิงมีแนวโน้มที่จะมีความรู้สึกมีประสิทธิภาพทางการเมืองมากกว่าเพศชาย เช่นเดียวกับฐานะทางเศรษฐกิจของประชาชน กล่าวคือผู้ที่มีรายได้มากมีแนวโน้มว่าจะมีความรู้สึกมีประสิทธิภาพทางการเมืองมาก ส่วนผู้ที่มีรายได้น้อยจะมีความรู้สึกมีประสิทธิภาพทางการเมืองน้อยด้วยเช่นกัน ส่วนลักษณะชุมชนที่อยู่อาศัยจะแสดงให้เห็นว่า ผู้ที่พักอาศัยอยู่ในเขตเมืองที่มีความเจริญ จะมีแนวโน้มว่าจะเป็นผู้ที่มีความรู้สึกมีประสิทธิภาพทางการเมืองมาก ในขณะที่ผู้ที่พักอาศัยอยู่ในเขตชนบทห่างไกลจะมีความรู้สึกมีประสิทธิภาพทางการเมืองน้อย

ระดับการศึกษาของประชาชนมีความสัมพันธ์กับความรู้สึกมีประสิทธิภาพทางการเมืองด้วยเช่นกัน ผู้ที่จบการศึกษาตั้งแต่ระดับปริญญาตรีขึ้นไปจะมีความรู้สึกมีประสิทธิภาพทางการเมืองมาก ส่วนผู้ที่จบในระดับชั้นมัธยมศึกษาหรืออนุปริญญาจะมีความรู้สึกมีประสิทธิภาพทางการเมืองน้อยลงมา ในขณะที่ผู้ที่จบการศึกษาแค่ระดับชั้นประถมหรือไม่ได้รับการศึกษา จะมีความรู้สึกมีประสิทธิภาพทางการเมืองน้อยที่สุด

ความรู้สึกมีประสิทธิภาพของประชาชนที่มีต่อหน่วยงานราชการ

ความรู้สึกมีประสิทธิภาพของประชาชนที่มีต่อหน่วยงานราชการ คือ ความเชื่อมั่นว่าตนเองมีอิทธิพลต่อการปฏิบัติงานของข้าราชการ สามารถเรียกร้องความเป็นธรรมจากหน่วยงานของรัฐได้ โดยการร้องเรียนการทำงานของข้าราชการได้หากเจ้าหน้าที่ปฏิบัติงานไม่ดี

ตามหลักของเหตุผลที่ว่า รัฐควรปฏิบัติต่อประชาชนอย่างเสมอภาคกันทั้งในเรื่องของสิทธิ และเสรีภาพต่างๆ ตลอดจนการได้รับบริการที่ดีจากหน่วยงานของรัฐ โดยไม่เกิดความแปลกแยกระหว่าง ฐานะทางเศรษฐกิจ ระดับของการศึกษาเป็นต้น ซึ่งทำให้ประชาชนเกิดความรู้สึกว่ารัฐเป็นส่วนหนึ่งของเขา อำนาจอธิปไตยเป็นของประชาชนทุกคนอย่างแท้จริง กฎหมายทำให้ทุกคนเท่าเทียมกัน

ในการวิจัยได้แบ่งความรู้สึกมีประสิทธิภาพของประชาชนที่มีต่อหน่วยงานราชการออกเป็น 5 ระดับคือ ความรู้สึกมีประสิทธิภาพมาก (ค่าเฉลี่ย 4.51 - 5.00) ความรู้สึกมีประสิทธิภาพค่อนข้างมาก (ค่าเฉลี่ย 3.51 - 4.50) ความรู้สึกมีประสิทธิภาพปานกลาง (ค่าเฉลี่ย 2.51 - 3.50) ความรู้สึกมีประสิทธิภาพค่อนข้างน้อย (ค่าเฉลี่ย 1.51 - 2.50) และความรู้สึกมีประสิทธิภาพน้อย (ค่าเฉลี่ย 1.00 - 1.50) จากการวิจัยพบว่า ประชาชนนนทบุรีความรู้สึกมีประสิทธิภาพที่มีต่อระบบราชการอยู่ในระดับปานกลาง ($\bar{X} = 2.95$) และ ปัจจัยที่มีอิทธิพลต่อความรู้สึกมีประสิทธิภาพต่อระบบราชการของประชาชนคือ ลักษณะชุมชนที่อยู่อาศัย ระดับการศึกษาสูงสุด และรายได้เฉลี่ยต่อเดือนของประชาชน

ประชาชนที่มีฐานะความเป็นอยู่ที่ดี จะมีแนวโน้มว่าจะมีความรู้สึกมีประสิทธิภาพต่อระบบราชการมากกว่าผู้ที่มีฐานะยากจน ส่วนผู้ที่อาศัยอยู่ในเขตเมืองจะมีความรู้สึกมีประสิทธิภาพต่อระบบราชการมากกว่าผู้ที่อาศัยอยู่ในเขตชนบทห่างไกล และผู้ที่จบการศึกษาสูงจะมีความรู้สึกมีประสิทธิภาพต่อหน่วยงานราชการมากกว่าผู้ที่ด้อยการศึกษา

ความช่วยเหลือที่ประชาชนได้รับ

ความช่วยเหลือที่ประชาชนได้รับจากตัวแทนของรัฐ ทั้งนักการเมืองและข้าราชการ ในท้องที่กล่าวคือ จุดมุ่งหมายของรัฐนั้นต้องการให้ประชาชนในสังคมมีความสุข มีความเป็นอยู่ที่ดี รัฐจึงมีหน้าที่ต้องดูแลทุกข์สุขและให้บริการแก่ประชาชน ดังนั้นเมื่อประชาชนประสบกับปัญหาเขาควรได้รับความช่วยเหลือจากข้าราชการ และนักการเมือง ซึ่งถือว่าเป็นผู้ที่มีอำนาจ และมีหน้าที่ให้ความช่วยเหลือแก่ประชาชน

ในการวิจัยได้แบ่งเกณฑ์เพื่อวัดระดับของความช่วยเหลือที่ประชาชนได้รับ ออกเป็น 5 ระดับ คือ ได้รับความช่วยเหลือมาก (มีค่าเฉลี่ยสูงกว่า 4.50) ได้รับความช่วยเหลือค่อนข้างมาก (มีค่าเฉลี่ย 3.51 - 4.50) ได้รับความช่วยเหลือในระดับปานกลาง (มีค่าเฉลี่ย 2.51 - 3.50) ได้รับความช่วยเหลือค่อนข้างน้อย (มีค่าเฉลี่ย 1.51 - 2.50) ไม่ได้ได้รับความช่วยเหลือ (มีค่าเฉลี่ยน้อยกว่า 1.51) จากผลการวิจัยพบว่า ประชาชนนนทบุรีจะได้รับความช่วยเหลือจากนักการเมืองและข้าราชการค่อนข้างน้อย ($\bar{X} = 2.50$) และเมื่อเปรียบเทียบความช่วยเหลือที่ได้รับกับข้อมูลส่วนตัวของประชาชนนนทบุรีจะพบว่าปัจจัยที่มีอิทธิพลต่อความช่วยเหลือที่ได้รับคือ อายุ ลักษณะของชุมชนที่อยู่อาศัย ระดับของการศึกษา และรายได้เฉลี่ยต่อเดือนของประชาชน

สามารถอธิบายได้ว่า ผู้ที่มีอายุมากขึ้นจะมีแนวโน้มว่าจะได้รับความช่วยเหลือลดลง ในขณะที่ผู้ที่มีอายุน้อยกว่าได้รับความช่วยเหลือมากกว่า ส่วนประชาชนนนทบุรีที่อาศัยอยู่ในเขตที่มีความเจริญ เช่นในเขตเทศบาล หรือเขตเมือง จะมีแนวโน้มที่จะได้รับความช่วยเหลือจากนักการเมืองมากกว่าผู้ที่อาศัยอยู่ในเขตชนบท โดยเฉพาะพื้นที่ในเขตอำเภอไทรน้อย ซึ่งพื้นที่ส่วนใหญ่ยังไม่เจริญ ส่วนกรณีรายได้ของประชาชนจะพบว่า ผู้ที่มีฐานะทางเศรษฐกิจดีจะมีแนวโน้มว่าจะได้รับความช่วยเหลือจากนักการเมืองมากกว่าผู้ที่มีฐานะยากจน เช่นเดียวกับระดับการศึกษาของประชาชนที่มีอิทธิพลต่อการได้รับความช่วยเหลือจากนักการเมือง ผู้ที่มีการศึกษามากจะได้รับความช่วยเหลือมาก ส่วนผู้ที่มีการศึกษาน้อยหรือไม่ได้รับการศึกษา ก็จะไม่ได้รับความสนใจจากนักการเมือง

บริการที่ประชาชนได้รับจากหน่วยงานราชการ

วัตถุประสงค์ของการวิจัยต้องการที่จะทราบว่า ประชาชนได้รับบริการจากรัฐดีเพียงใด โดยพิจารณาจากหน่วยที่เกี่ยวข้องกับประชาชนเป็นประจำ แยกออกเป็นหน่วยงานหลักๆ คือ หน่วยงานที่ดูแลทุกข์สุขของประชาชนได้แก่หน่วยงานตำรวจ และหน่วยงานอำเภอ หน่วยงานที่บริการสาธารณูปโภคพื้นฐานที่จำเป็นต่อการดำรงชีวิตได้แก่ ไฟฟ้า ประปา โทรศัพท์ และหน่วยงานสาธารณสุขหรือโรงพยาบาล โดยพิจารณาว่าหน่วยงานต่างๆ เหล่านี้ให้บริการแก่ประชาชนมากน้อยเพียงใด

ในการวิจัยได้กำหนดเกณฑ์ระดับบริการที่ประชาชนได้รับจากหน่วยงานต่างๆ ของรัฐ ออกเป็น 5 ระดับ คือ ได้รับบริการที่ดีจากหน่วยงานของรัฐ (ค่าเฉลี่ย 4.51 - 5.00) ได้รับบริการค่อนข้างจะดี (ค่าเฉลี่ย 3.51 - 4.50) ได้รับบริการในระดับปานกลาง (ค่าเฉลี่ย 2.51 - 3.50) ได้รับบริการค่อนข้างจะเลว (ค่าเฉลี่ย 1.51 - 2.50) ได้รับบริการที่เลวจากหน่วย

งานของรัฐ (ค่าเฉลี่ย 1.00 - 1.50) จากผลการวิจัยพบว่าประชาชนนนทบุรีส่วนใหญ่ได้รับบริการของรัฐในระดับปานกลาง ($\bar{X} = 2.69$)

เมื่อเปรียบเทียบระดับการได้รับบริการจากรัฐของประชาชนนนทบุรีตามข้อมูลส่วนตัวจะพบว่า เพศ อายุ ลักษณะชุมชนที่อยู่อาศัย ระดับการศึกษาสูงสุด และรายได้เฉลี่ยต่อเดือน มีความสัมพันธ์กับ บริการที่ประชาชนได้รับจากหน่วยงานราชการ

พบว่าประชาชนนนทบุรีที่เป็นเพศชาย มีแนวโน้มจะได้รับบริการของรัฐมากกว่าประชาชนที่เป็นเพศหญิง ส่วนประชาชนนนทบุรีที่มีอายุมากขึ้น ก็มีแนวโน้มว่าจะได้รับบริการที่ดีจากหน่วยงานของรัฐน้อยลง ในขณะที่ผู้ที่อาศัยอยู่ในเขตที่มีความเจริญหรือเป็นผู้ที่มีฐานะทางเศรษฐกิจดี จะได้รับบริการที่ดีจากรัฐมากกว่าประชาชนที่อาศัยอยู่ในเขตด้อยความเจริญ หรือเป็นผู้ที่มีฐานะยากจน ส่วนผู้ที่มีการศึกษามากจบการศึกษาสูง จะได้รับบริการที่ดีจากรัฐมากกว่าประชาชนที่มีการศึกษาต่ำ

ตอนที่ 3 ทศนคติประชาธิปไตย และบทบาทของประชาชนเมื่อจำแนกตามระดับความรู้ทางการเมือง

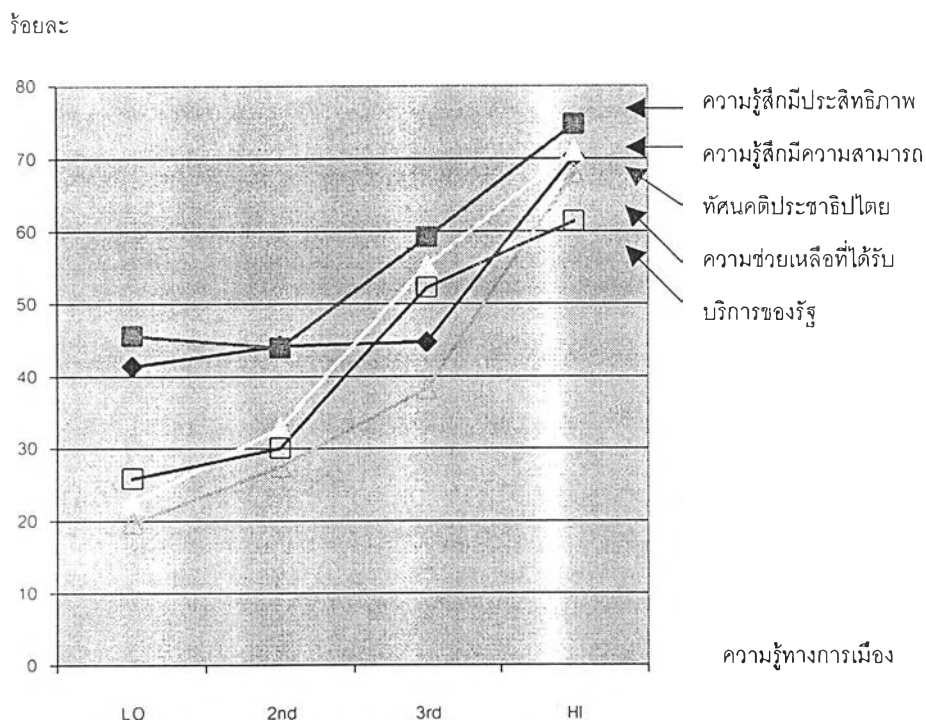
จากการวิจัย แสดงให้เห็นว่าประชาชนนนทบุรีที่มีความรู้ทางการเมืองในระดับที่ต่างกัน จะมีทัศนคติต่อความเป็นประชาธิปไตยแตกต่างกันด้วย และมีพฤติกรรม ความคิด ความเชื่อมั่น ความรู้สึกมีประสิทธิภาพแตกต่างกัน ตลอดจนผลกระทบที่ได้รับจากสังคม คือ ความช่วยเหลือที่ได้รับจากนักการเมือง และระดับบริการที่ได้รับจากหน่วยงานต่างๆของรัฐแตกต่างกัน

เมื่อพิจารณาความแตกต่างทางความรู้ทางการเมืองของประชาชน เปรียบเทียบกับทัศนคติ พฤติกรรม และระดับบริการของรัฐ จะพบว่า ประชาชนกลุ่มที่มีความรู้ทางการเมืองมาก จะมีทัศนคติความเป็นประชาธิปไตยมาก มีความรู้สึกมีประสิทธิภาพทางการเมืองมาก มีความรู้สึกมีประสิทธิภาพต่อหน่วยงานราชการมาก สามารถที่จะขอความช่วยเหลือจากนักการเมืองและข้าราชการในท้องถิ่น และได้รับบริการที่ดีจากหน่วยงานของรัฐ ในขณะที่เดียวกัน กลุ่มผู้ที่มีความรู้ทางการเมืองน้อย ก็จะมีทัศนคติความเป็นประชาธิปไตยน้อย มีความรู้สึกมีประสิทธิภาพทางการเมืองน้อย มีความรู้สึกมีประสิทธิภาพต่อหน่วยงานราชการน้อย ไม่สามารถที่จะขอความช่วยเหลือจากนักการเมืองและข้าราชการในท้องถิ่นได้ และได้รับบริการที่ไม่ดีจากหน่วยงานของรัฐ

อภิปรายผล

จากผลของการวิจัยแสดงให้เห็นว่า ประชาชนที่มีความรู้ทางการเมืองมาก จะได้รับประโยชน์จากความรู้ที่น้อยมากด้วยเช่นกัน ส่วนผู้ที่มีความรู้ทางการเมืองน้อย จะได้รับประโยชน์จากความรู้ที่น้อยลงไปด้วยดังรูปภาพที่ 3 "ประโยชน์" ในที่นี้พิจารณาจากความเชื่อมั่นของประชาชนที่มีต่อระบบการเมืองและหน่วยงานราชการ และความช่วยเหลือที่ประชาชนได้รับในฐานะที่เป็นพลเมืองในระบอบประชาธิปไตย โดยแยกเป็นประเด็นดังนี้ ความรู้สึกมีประสิทธิภาพทางการเมือง ความรู้สึกมีความสามารถของประชาชนที่มีต่อหน่วยงานราชการ หรือเปรียบได้กับความรู้สึกเชื่อมั่นว่าตนเองสามารถเรียกร้องบริการที่ดีหรือต่อรองกับเจ้าหน้าที่ของรัฐได้ ความช่วยเหลือที่ประชาชนได้รับจากนักการเมืองและข้าราชการ และคุณภาพบริการที่ประชาชนได้รับจากหน่วยงานของรัฐ

รูปที่ 3 กราฟแสดงทัศนคติประชาธิปไตย และบทบาทของประชาชนจำแนกตามระดับความรู้ทางการเมือง



- LO = ความรู้ทางการเมืองน้อย
 2nd = ความรู้ทางการเมืองปานกลางค่อนข้างน้อย
 3rd = ความรู้ทางการเมืองปานกลางค่อนข้างมาก
 HI = ความรู้ทางการเมืองมาก

ส่วนทัศนคติของประชาชนนทบุรีที่มีต่อระบบการปกครองแบบประชาธิปไตย โดยพิจารณาว่าประชาชนยอมรับการปกครองในระบบประชาธิปไตยหรือไม่ ผู้ที่มีทัศนคติประชาธิปไตย จะแสดงถึงการยอมรับว่า รูปแบบการปกครองของประเทศไทยนั้นเป็นรูปแบบที่ดี ยอมรับในหลักการประชาธิปไตยและการดำเนินชีวิตแบบประชาธิปไตย ซึ่งจะต้องยอมรับในความเสมอภาคของบุคคลอื่น ความเท่าเทียมกันตลอดจนเสรีภาพของแต่ละบุคคล

จากการวิจัยพบว่า ประชาชนนทบุรีมีทัศนคติประชาธิปไตยอยู่ในระดับค่อนข้างมาก นั้นน่าจะแสดงให้เห็นว่าประชาชนนทบุรี มีทั้งผู้ที่ยอมรับรูปแบบการปกครองในระบบประชาธิปไตยว่าเป็นสิ่งที่ดีและมีความเหมาะสมกับประเทศไทย กับผู้ที่ไม่ยอมรับและมีความเห็นว่าระบบการปกครองของประเทศไทยยังไม่ดีหรือไม่มีความเหมาะสม ซึ่งอาจแสดงถึงความไม่แน่ใจของประชาชนที่ว่า การปกครองในระบบประชาธิปไตยของประเทศไทยนั้นดีจริงแล้วหรือไม่ อาจเนื่องมาจากการรับรู้ข่าวสารทางการเมืองของประชาชนที่เห็นว่าการเมืองของประเทศไทยยังไม่มีความมั่นคงและไม่มีประสิทธิภาพ ซึ่งแสดงให้เห็นจากนักการเมืองของเราที่ไม่มีคุณภาพ ภาพของการโกงกิน การทุจริตในทางการเมืองยังมีให้เห็นอยู่เป็นประจำ

นอกจากนี้แล้วอาจจะมีเหตุผลมาจากประเด็นอื่น ในกรณีที่ประเทศไทยมีวัฒนธรรมแบบศักดินามาช้านานระบบราชการมีอำนาจเหนือประชาชน และมีวัฒนธรรมการเคารพซึ่งกันและกันการให้เกียรติกับผู้ที่อาวุโสกว่าโดยไม่คำนึงถึงหลักการที่ถูกต้อง ซึ่งผิดกับหลักการประชาธิปไตยที่จะต้องยึดหลักของเหตุและผลเป็นสำคัญ ประเด็นเหล่านี้ล้วนแต่อิทธิพลต่อทัศนคติความเป็นประชาธิปไตยของประชาชนทั้งสิ้น

เมื่อพิจารณาทัศนคติความเป็นประชาธิปไตย กับระดับความรู้ทางการเมืองของประชาชนนทบุรีที่แตกต่างกัน จะพบว่าผู้ที่มีความรู้ทางการเมืองมากจะมีทัศนคติประชาธิปไตยมาก ในขณะที่เดียวกันผู้ที่มีความรู้ทางการเมืองน้อยจะมีทัศนคติประชาธิปไตยน้อย ซึ่งสามารถพิจารณาได้ว่า ผู้ที่มีทัศนคติประชาธิปไตยคือผู้ที่ยอมรับรูปแบบการปกครองแบบประชาธิปไตย ส่วนการรู้ข้อมูลข่าวสารการเมืองของประชาชนก็คือผู้ที่สนใจความเป็นไปทางการเมือง ดังนั้นผู้ที่ให้ความสนใจในกิจการต่างๆของบ้านเมือง ก็น่าแสดงถึงการยอมรับในระบบการปกครองที่ตนเองได้รับ น่าจะเปรียบได้กับ "อาหารชีวิตเพื่อตัวคุณ" คุณอาจจะเห็นว่าอาหารชีวิตนั้นดีหรือไม่ดีอย่างไรก็ได้ แต่นั่นคือการแสดงถึงการยอมรับว่าอาหารมีความหมายต่อการมีสุขภาพที่ดีของคุณเอง

ส่วนประเด็นของผู้ที่มีความรู้ทางการเมืองมากจะมีความรู้สึกมีประสิทธิภาพทางการเมืองมาก ก็น่าจะมีเหตุผลมาจากหลักการที่คล้ายกันคือ จากการที่ประชาชนมีความรู้ทาง

การเมืองมาก เขาย่อมทราบดีว่า ประชาชนทุกคนเป็นส่วนหนึ่งของการปกครอง อำนาจอธิปไตยเป็นของประชาชนและสามารถเปลี่ยนแปลงได้โดยพลังของประชาชน กฎหมายเกิดจากความยินยอมของประชาชน ประชาชนจึงมีสิทธิที่จะกระทำสิ่งใดก็ได้ตามที่กฎหมายกำหนดหรือกระทำในสิ่งที่ไม่ผิดกฎหมาย

เช่นเดียวกับกรณีของความสัมพันธ์ของระดับความรู้ทางการเมืองกับความรู้สิทธิมีประสิทธิภาพที่มีต่อระบบราชการของประชาชน ที่แสดงให้เห็นว่าผู้ที่มีความรู้ทางการเมืองมากจะมีเชื่อมั่นว่าตนเองสามารถมีอิทธิพลต่อข้าราชการได้ เนื่องจากการที่ประชาชนทราบถึง สิทธิและเสรีภาพต่างๆที่รัฐมอบให้ ตลอดจนการได้รับการปฏิบัติที่ดีจากหน่วยงานต่างๆของรัฐ ในขณะที่กฎหมายมีหน้าที่ดูแลและคุ้มครองสิทธิต่างๆให้แก่ประชาชน ดังนั้นประชาชนจึงสามารถเรียกร้องสิทธิต่างๆตามที่กฎหมายกำหนดจากเจ้าหน้าที่ของรัฐได้ ร้องเรียนการทำงานของเจ้าหน้าที่ได้ หรือเรียกร้องเพื่อให้ได้รับความเป็นธรรมจากสังคม ซึ่งอาจจะหมายความว่าความถึงความสามารถของประชาชนที่จะได้มาซึ่งประโยชน์แห่งรัฐ

ในประเด็นของความช่วยเหลือที่ประชาชนได้รับ จากการวิจัยพบว่าผู้ที่อาศัยอยู่ในชุมชนที่มีความเจริญหรือเป็นเขตเมือง จะได้รับความช่วยเหลือจากนักการเมือง และข้าราชการ มากกว่าผู้ที่พักอาศัยอยู่ในเขตชนบท หรือมองในทางกลับกัน ข้าราชการ และนักการเมืองที่เป็นตัวแทนของประชาชนในท้องที่ที่มีความเจริญจะดูแลและเอาใจประชาชนมากกว่า นักการเมืองและข้าราชการที่ทำงานอยู่ในท้องที่ชนบท ซึ่งอาจสืบเนื่องมาจากจุดเริ่มต้นของการเลือกตั้ง โดยพื้นที่ในเขตชนบทส่วนใหญ่ นักการเมืองที่เป็นตัวแทนในท้องที่นั้นมักจะได้รับ การเลือกตั้งเข้ามาโดยวิธีการซื้อเสียง ผู้แทนเหล่านี้จึงไม่มีความผูกพันกับประชาชน หรือถ้ามีก็มีความผูกพันก็จะน้อยกว่านักการเมืองที่ประชาชนที่เลือกเขาเข้ามาโดยวิธีบริสุทธิ์ เพราะนักการเมืองเหล่านี้จะไม่คำนึงถึงความจำเป็น ที่จะต้องคอยรับใช้ประชาชนที่เลือกตั้งเขาเข้ามา เนื่องจากการเลือกตั้งได้จบสิ้นลงแล้ว และในอนาคตเขาอาจจะได้รับเลือกเข้ามาเป็นผู้แทนราษฎรได้อีกถ้าเขาสามารถซื้อเสียงชนะคู่แข่งคนอื่นๆได้

ส่วนอิทธิพลของความรู้ทางการเมืองที่มีความสัมพันธ์กับความช่วยเหลือที่ได้รับจากตัวแทนของรัฐ ก็นำมาจากความสัมพันธ์ระหว่างบุคคลทั้งทางตรงและทางอ้อม ที่มีอิทธิพลทำให้ประชาชนสนใจข่าวสารทางการเมือง ในทางกลับกันการรู้จักบุคคลและความเป็นไปทางการเมืองก็น่าจะเป็นหนทางหนึ่งที่จะทำให้เข้าสามารถเข้าไปขอความช่วยเหลือจากบุคคลเหล่านั้นได้ หรือใช้ในการอ้างถึงเมื่อขอความช่วยเหลือจากทางราชการ

ข้อเสนอแนะทั่วไป

จากที่เราพบว่า “ความรู้ทางการเมือง” มีส่วนสำคัญในการทำให้ประชาชนเกิดความรู้และความเข้าใจในบทบาทและหน้าที่ของตน แต่ปัญหาของการวิจัยต่อไปคือ การเพิ่มความรู้ทางการเมืองให้แก่ประชาชนจะสามารถทำได้อย่างไร ปัจจัยอะไรที่มีอิทธิพลต่อการเรียนรู้ทางการเมืองของประชาชน

สำหรับการปกครองในระบบประชาธิปไตย ความรู้ความเข้าใจในกิจกรรมต่างๆ ทางการเมืองของประชาชนจะเป็นส่วนหนึ่งในการพัฒนาระบบการปกครอง โดยกล่าวได้ว่า ไม่ว่าในประเทศใดก็ตามทั้งประเทศที่พัฒนาแล้วหรือประเทศกำลังพัฒนา ต่างต้องการพลเมืองที่มีคุณภาพเพื่อเป็นกำลังสำคัญในการพัฒนาประเทศทั้งสิ้น

และสำหรับการปกครองภายในระบบประชาธิปไตย ประชาชนทุกคนจะถูกจัดว่าเป็นกลไกหนึ่งของการปกครอง โดยภายใต้การปกครอง ระบบประชาธิปไตยจะยึดหลักการที่ว่าคนทุกคนเป็นผู้ปกครอง การดำเนินการใดๆถือว่าการตัดสินใจโดยส่วนรวม เพราะฉะนั้นการทำงานของสังคมจะถูกกำหนดโดยคุณภาพของพลเมือง ประสิทธิภาพของการปกครองจะขึ้นอยู่กับศักยภาพของกลไกที่เป็นตัวทำงาน หากกลไกของระบบดีการปกครองก็ย่อมดี หากการปกครองดีประชาชนก็ต้องได้ดี จึงเปรียบได้เป็นวัฏจักรรูปสปริงของระบบประชาธิปไตย จากเงื่อนไขดังกล่าวประชาชนจึงควรมีความตื่นตัวทางการเมือง สนใจในกิจกรรมต่างๆทางการเมือง เศรษฐกิจ และสังคม เพื่อให้เกิดความเข้าใจและทราบถึงบทบาทของตนในฐานะที่เป็นส่วนหนึ่งของการปกครอง จนพร้อมที่จะได้รับสิทธิประโยชน์และความสุขจากการปกครอง