

## บทที่ 3

### สภาพทั่วไปของชุมชนเมืองนครราชสีมา

#### 3.1 ที่ตั้งและอาณาเขตจังหวัดนครราชสีมา

จังหวัดนครราชสีมาตั้งอยู่ทางทิศตะวันออกเฉียงเหนือของประเทศไทย ห่างจากกรุงเทพมหานคร ตามระยะทางหลวงแผ่นดินหมายเลข 2 ( มิตรภาพ ) ประมาณ 256 กิโลเมตร มีอาณาเขตติดต่อกับจังหวัดใกล้เคียง ดังนี้

ทิศเหนือ	ติดต่อกับจังหวัดชัยภูมิและจังหวัดขอนแก่น
ทิศใต้	ติดต่อกับจังหวัดปราจีนบุรีและจังหวัดนครนายก
ทิศตะวันออก	ติดต่อกับจังหวัดบุรีรัมย์
ทิศตะวันตก	ติดต่อกับจังหวัดชัยภูมิ จังหวัดสระบุรี และจังหวัดลพบุรี

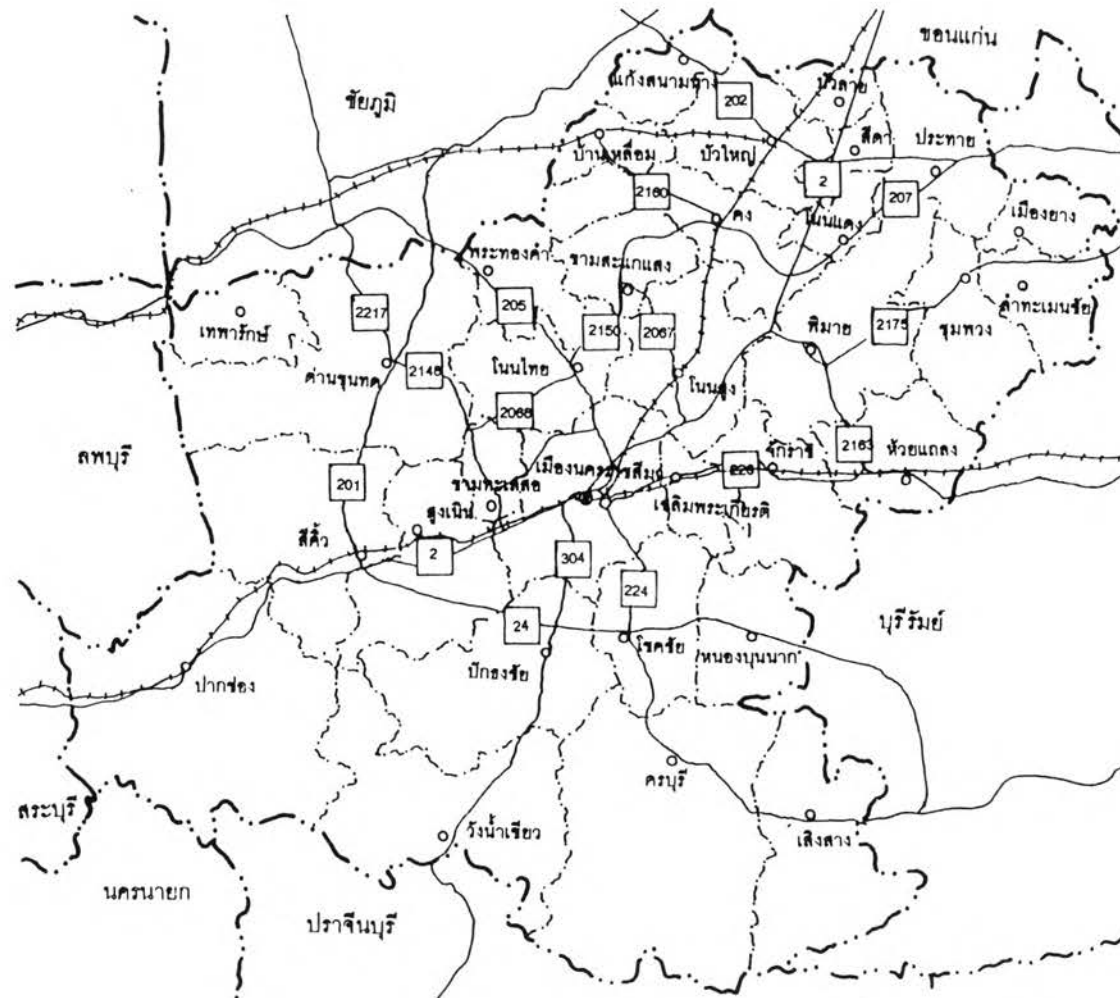
จังหวัดนครราชสีมา มีเนื้อที่ประมาณ 20,548.16 ตารางกิโลเมตร หรือประมาณ 12,842,600 ไร่ เท่ากับร้อยละ 12.12 ของพื้นที่ภาคตะวันออกเฉียงเหนือ ซึ่งเป็นจังหวัดที่มีพื้นที่มากที่สุดในภูมิภาคนี้

#### 3.2 ลักษณะภูมิประเทศ

จังหวัดนครราชสีมา มีลักษณะภูมิประเทศโดยทั่วไปเป็นที่ราบ สูงจากระดับน้ำทะเลปานกลางระหว่าง 150 – 300 เมตร มีเทือกเขาใหญ่ และเทือกเขาพนมดงรักทางด้านใต้และตะวันตก ส่วนบริเวณตอนกลางค่อนข้างไปทางเหนือ และตะวันออก เป็นที่ราบลุ่ม มีลำน้ำสายสำคัญไหลผ่าน 3 สาย คือ

1. ลำน้ำมูล เกิดจากลำธารที่ไหลจากภูเขาภินทร์ และทิวเขาบรรทัด ในอำเภอบักรังชัย และอำเภอครบุรี ไหลไปทางทิศเหนือ นอกจากนี้ยังมีลำแชะ จากอำเภอครบุรี และลำพระเพลิง จากอำเภอบักรังชัยมารวมด้วย โดยไหลผ่านเขตอำเภอโชคชัย อำเภอจักราช อำเภอพิมาย เข้าจังหวัดบุรีรัมย์ นอกจากนี้ยังมีลำห้วยต่างๆ ที่เกิดในอำเภอดง อำเภอบัวใหญ่ มารวมด้วยอีกหลายสาย

2. ลำปลายมาศ เกิดจากทิวเขาบรรทัด และทิวเขาพนมรุ้ง มีห้วยลำธารต่างๆ มาสมทบหลายสาย รวมเป็นลำน้ำไหลไปทางทิศตะวันออกเฉียงเหนือ ของอำเภอครบุรี เข้าเขตอำเภอนางรอง จังหวัดบุรีรัมย์ และวกกลับเข้าอำเภอพิมาย ไปบรรจบกับลำน้ำมูล ในอำเภอยางชุมน้อย และอำเภอพิมาย



การวางแผนการใช้ที่ดินชนเมืองนครราชสีมา  
เพื่อรองรับการพัฒนาอุตสาหกรรม

แผนที่ 3.1 จังหวัดนครราชสีมา

สัญลักษณ์

- เขตจังหวัด
- เขตอำเภอ
- ทางหลวงแผ่นดิน
- ทางรถไฟ
- ◎ ศาลากลางจังหวัด
- ที่ว่าการอำเภอ

ที่มา : สำนักผังเมืองจังหวัดนครราชสีมา



มาตราส่วน 0 10 20 30 กิโลเมตร

ภาควิชาการวางแผนภาคและเมือง

คณะสถาปัตยกรรมศาสตร์ จุฬาลงกรณ์มหาวิทยาลัย

3. ลำตะคอง เกิดจากลำธารเล็กๆ หลายสายในเทือกเขาตองพญาเย็น ผ่านอำเภอสีคิ้ว อำเภอสูงเนิน จนถึงอำเภอเมือง แล้วไหลไปสมทบกับลำน้ำมูลในเขตอำเภอจักราช

### 3.3 ลักษณะภูมิอากาศ

ฤดูฝน เริ่มตั้งแต่กลางเดือนพฤษภาคม ถึงกลางเดือนตุลาคม ในปี พ.ศ. 2541 มีฝนตก 96 วัน มีปริมาณน้ำฝนเฉลี่ย 932.7 มิลลิเมตร ซึ่งต่ำกว่าเกณฑ์เฉลี่ยของจังหวัด 1,019.72 มิลลิเมตร และอุณหภูมิเฉลี่ย 28.5 องศาเซลเซียส

ฤดูหนาว เริ่มตั้งแต่กลางเดือนตุลาคม ถึงกลางเดือนกุมภาพันธ์ เดือนธันวาคม ถึงกลางเดือนมกราคมของทุกปีจะมีอากาศหนาวเย็นที่สุด ในปี พ.ศ. 2541 เดือนธันวาคมเป็นเดือนที่มีอุณหภูมิต่ำสุด คือ ประมาณ 14.7 องศาเซลเซียส

ฤดูร้อน เริ่มตั้งแต่กลางเดือนกุมภาพันธ์ ถึงกลางเดือนพฤษภาคม อุณหภูมิเฉลี่ยสูงสุดในเดือนเมษายน 2541 ประมาณ 42.2 องศาเซลเซียส

### 3.4 การปกครอง

จังหวัดนครราชสีมาแบ่งเขตการปกครองออกเป็น 26 อำเภอ 6 กิ่งอำเภอ 287 ตำบล และ 3423 หมู่บ้าน มีรูปแบบการปกครองและการบริหารราชการส่วนท้องถิ่น ดังนี้

- องค์การบริหารส่วนจังหวัด 1 แห่ง ( องค์การบริหารส่วนจังหวัดนครราชสีมา )
- เทศบาลนคร 1 แห่ง ( เทศบาลนครนครราชสีมา )
- เทศบาลตำบล 45 แห่ง
- องค์การบริหารส่วนตำบล 267 แห่ง
- สภาตำบล 20 แห่ง

### 3.5 ลักษณะทางเศรษฐกิจ

จังหวัดนครราชสีมาเป็นประตูภาคตะวันออกเฉียงเหนือ และเป็นศูนย์กลางทางด้านเศรษฐกิจและการลงทุนที่สำคัญของภาคตะวันออกเฉียงเหนือตอนล่าง ซึ่งหลังจากที่การผลิตภาคอุตสาหกรรมในจังหวัดได้รับผลกระทบจากวิกฤตเศรษฐกิจในช่วงปลายปี 2540 และปี 2541 แต่ในปี 2542 ภาวะเศรษฐกิจและภาวะการลงทุนของจังหวัดก็ได้มีการปรับตัวที่ดีขึ้นและมีการขยายตัวจากปี 2541 อย่างต่อเนื่อง

### 3.5.1 การพาณิชย์กรรมและการบริการ

จำนวนธุรกิจจดทะเบียนในจังหวัดนครราชสีมาจนถึงสิ้นปี 2541 มียอดรวม 11,538 ราย แยกเป็น ห้างหุ้นส่วนสามัญนิติบุคคล 56 ราย ห้างหุ้นส่วนจำกัด 3,603 ราย บริษัทจำกัด 1,726 ราย และทะเบียนพาณิชย์ในเขตอำเภอเมือง 6,153 ราย

ในจังหวัดนครราชสีมา มีสถาบันการเงินและธุรกิจประกันภัยที่เปิดดำเนินการอยู่จนถึงปี 2541 โดยมีธนาคารพาณิชย์ทั้งสิ้น 99 แห่ง จากจำนวน 13 ธนาคาร มีสาขาของบริษัทประกันชีวิต 41 แห่ง และสาขาของบริษัทประกันวินาศภัย 46 แห่ง ซึ่งกระจายอยู่ในอำเภอต่างๆ นอกจากนี้ยังมีสหกรณ์ประเภทต่างๆ ถึง 117 แห่ง และบริษัทลงทุนอุตสาหกรรม 1 แห่ง

ตารางที่ 3.1 ทะเบียนธุรกิจจังหวัดนครราชสีมา ปี 2537 และ 2541

ประเภทธุรกิจ	ปี 2537	ปี 2541	การเปลี่ยนแปลง
ห้างหุ้นส่วนสามัญนิติบุคคล	56	56	-
ห้างหุ้นส่วนจำกัด	2,422	3,603	1,181
บริษัทจำกัด	1,267	1,726	459
ทะเบียนพาณิชย์	5,088	6,153	1,065
รวม	8,833	11,538	2,705

ที่มา : สำนักงานพาณิชย์จังหวัดนครราชสีมา

### 3.5.2 สภาพทางเศรษฐกิจ

สภาพทางเศรษฐกิจของจังหวัดนครราชสีมาอาจพิจารณาได้จากหลายปัจจัยด้วยกัน เช่น ผลิตภัณฑ์มวลรวมจังหวัด รายได้ต่อหัวประชากร โครงสร้างการผลิตรายสาขา อัตราการเติบโตของสาขาเศรษฐกิจ ซึ่งสามารถสรุปได้ดังนี้

- มูลค่าผลิตภัณฑ์มวลรวมจังหวัดนครราชสีมา มีแนวโน้มเพิ่มสูงขึ้นทุกปี กล่าวคือ ณ ราคาตลาดปี 2535 มีมูลค่าเท่ากับ 54,864,849 ล้านบาท ต่อมาในปี 2539 ณ ราคาตลาด มีมูลค่าเท่ากับ 101,332,758 ล้านบาท หรือสูงขึ้นประมาณ 1.84 เท่า ในช่วงระยะเวลา 4 ปี

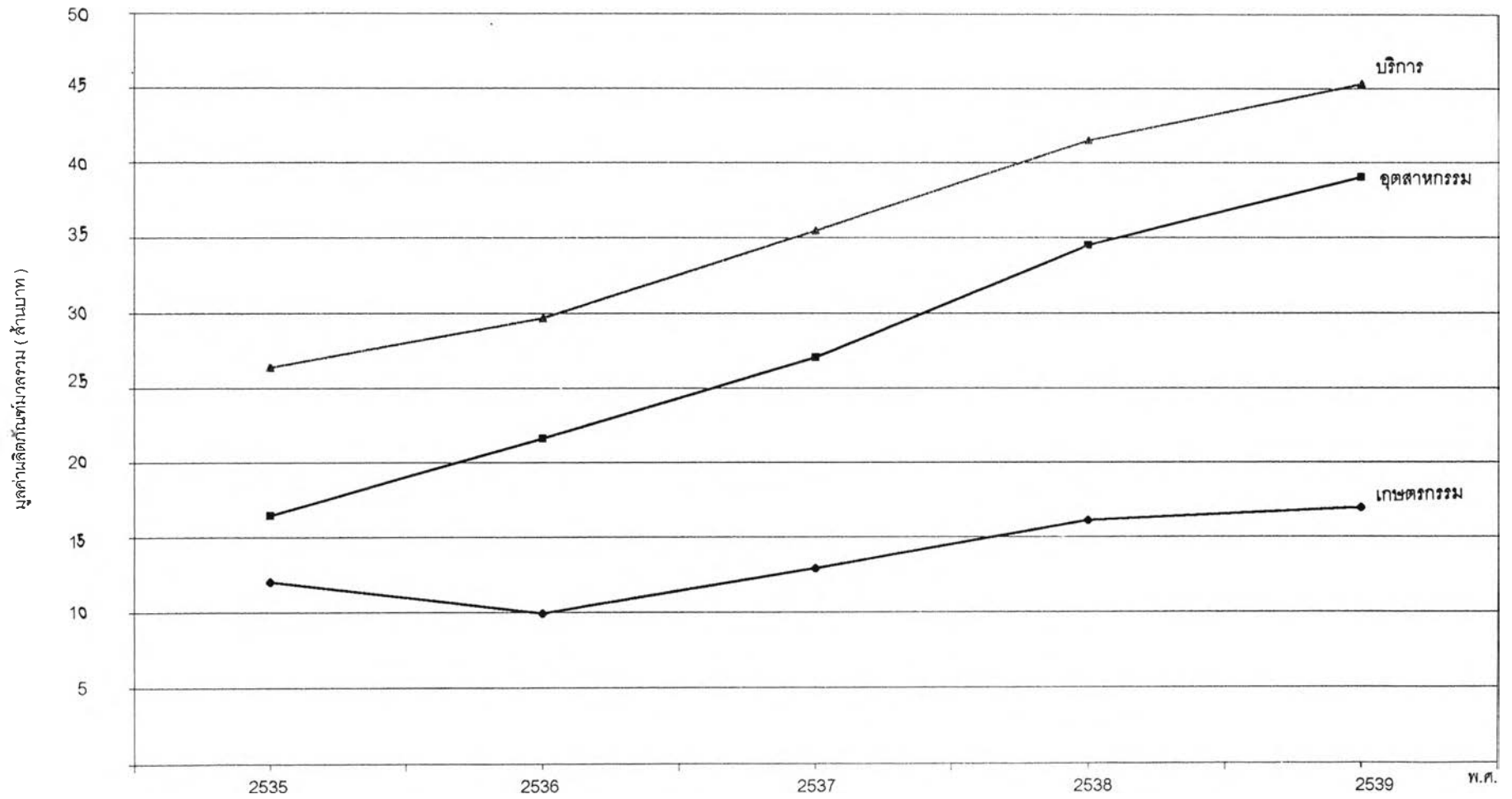
- รายได้ต่อหัวประชากรของจังหวัดนครราชสีมา มีแนวโน้มเพิ่มสูงขึ้นเช่นกัน กล่าวคือ ในปี 2535 รายได้ต่อหัวประชากรเท่ากับ 22,366 บาทต่อปี ต่อมาในปี 2539 รายได้ต่อหัวประชากรสูงขึ้นเป็น 39,754 บาทต่อปี หรือสูงขึ้นประมาณ 1.77 เท่า ในช่วงระยะเวลา 4 ปี

ตารางที่ 3.2 ผลิตภัณฑ์มวลรวมจังหวัดนครราชสีมาตามราคาตลาด จำแนกตามสาขาการผลิต ระหว่าง พ.ศ. 2535 - 2539

สาขาการผลิต	2535	2536	2537	2538	2539	การเปลี่ยนแปลง		อัตราเพิ่ม
						Absolute (%)	Relative (%)	ต่อปี (%)
เกษตรกรรม	12,032,047	9,921,547	12,903,718	16,095,624	16,951,541	10.6	40.9	8.9
กสิกรรม	8,880,653	6,935,225	9,323,120	12,232,475	12,532,989	7.9	41.1	9.0
ปศุสัตว์	1,415,124	1,355,780	1,637,786	1,727,537	1,891,552	1.0	33.7	7.5
ประมง	51,313	72,331	212,912	247,442	314,805	0.6	513.5	57.4
ป่าไม้	728	5,934	3,378	379	3,093	0.0	324.9	43.6
บริการทางการเกษตร	770,960	787,362	892,013	876,561	938,163	0.4	21.7	5.0
การแปรรูปสินค้าเกษตรอย่างง่าย	913,269	764,915	834,509	1,011,230	1,270,939	0.8	39.2	8.6
เหมืองแร่และย่อยหิน	573,746	628,601	829,440	1,159,943	1,514,127	2.0	163.9	27.5
อุตสาหกรรม	9,338,797	13,357,477	16,251,383	22,498,753	24,662,272	33.0	164.1	27.5
การก่อสร้าง	5,441,938	6,444,141	8,494,215	9,216,055	11,060,445	12.1	103.2	19.4
การไฟฟ้าและการประปา	1,085,540	1,206,203	1,471,771	1,611,409	1,821,393	1.6	67.8	13.8
การคมนาคมและขนส่ง	2,025,192	2,351,879	3,021,394	3,476,063	4,151,171	4.6	105.0	19.7
การค้าส่งและค้าปลีก	8,704,995	9,506,890	10,775,312	12,006,793	12,812,775	8.8	47.2	10.1
การธนาคาร ประกันภัย และธุรกิจอสังหาริมทรัพย์ ที่อยู่อาศัย	2,006,106	2,759,504	3,341,960	3,880,672	4,665,901	5.7	132.6	23.5
การบริหารราชการและการป้องกันประเทศ	1,916,700	2,060,875	2,289,009	2,458,111	2,590,141	1.4	35.1	7.8
การบริการ	3,646,396	3,039,530	4,289,433	4,965,511	5,328,971	3.6	46.1	9.9
การบริการ	8,093,392	9,955,501	11,737,778	14,704,605	15,774,021	16.5	94.9	18.2
ผลิตภัณฑ์มวลรวมจังหวัด	54,867,849	61,232,148	75,405,413	92,073,539	101,332,758	100.0	84.7	16.6
ผลิตภัณฑ์เฉลี่ยต่อคน	22,366	24,690	30,102	36,421	39,754			
ประชากร ( 1,000 คน )	2,453	2,480	2,505	2,528	2,549			

ที่มา : สำนักงานคณะกรรมการพัฒนาการเศรษฐกิจและสังคมแห่งชาติ

แผนภูมิที่ 3.1 โครงสร้างการผลิตจังหวัดนครราชสีมา ระหว่าง พ.ศ. 2535 - 2539



I 19923235

โครงสร้างการผลิตรายสาขาจังหวัดนครราชสีมา เมื่อพิจารณาถึงโครงสร้างการผลิตมวลรวมของจังหวัด ( GPP ) ปี พ.ศ. 2539 พบว่า สาขาการผลิตที่สำคัญ คือ สาขาบริการ เป็นสาขาการผลิตนำ ( Leading Sector ) คิดเป็นสัดส่วนร้อยละ 44.7 รองลงมา ได้แก่ สาขาอุตสาหกรรม คิดเป็นร้อยละ 38.5 และสาขาเกษตรกรรม ร้อยละ 16.7 ตามลำดับ

เมื่อพิจารณาถึงอัตราการการเปลี่ยนแปลงสัมบูรณ์ ( Absolute Change ) ของสาขาการผลิต พบว่า สาขาการผลิตที่มีการเพิ่มสัมบูรณ์มากที่สุด คือ สาขาอุตสาหกรรมการผลิต ( MFG ) ( ร้อยละ 33.0 ) รองลงมาคือ สาขาบริการ ( ร้อยละ 16.5 ) และสาขาการก่อสร้าง ( ร้อยละ 12.1 )

### 3.6 ลักษณะทางสังคมและประชากรจังหวัดนครราชสีมา

จังหวัดนครราชสีมาได้ชื่อว่าเป็นหัวเมืองชั้นเอกตั้งแต่สมัยโบราณ และในปัจจุบันก็ยังคงความเป็นเอกอยู่ คือ เป็นเมืองที่มีความสำคัญระดับภาคของภาคตะวันออกเฉียงเหนือ เนื่องจากมีความสำคัญทุกด้าน มีจำนวนประชากรมากที่สุด ใน พ.ศ. 2540 มีจำนวนประชากรทั้งสิ้น 2,510,839 คน และเป็นศูนย์กลางการบริหาร การปกครอง การค้า การคมนาคมของภาค จากการจัดลำดับความสำคัญของเมืองในภาคตะวันออกเฉียงเหนือของสำนักผังเมือง กรมการปกครอง ( 2524 ) จังหวัดนครราชสีมาได้รับการจัดลำดับสูงสุดเป็นเมืองเอกระดับภาค และได้รับการคัดเลือกให้เป็นเมืองหลักในแผนพัฒนาเศรษฐกิจและสังคมแห่งชาติตั้งแต่ฉบับที่ 4 ( พ.ศ. 2520 – 2524 ) เป็นต้นมา

เนื่องจากจังหวัดนครราชสีมาที่มีพื้นที่กว้างขวาง มีลักษณะภูมิประเทศหลายรูปแบบ ประกอบกับมีการอพยพของราษฎรมาจากจังหวัดอื่นๆ เข้ามาตั้งถิ่นฐานอยู่มาก จึงทำให้ประชาชนมีภาษาและขนบธรรมเนียมประเพณีที่แตกต่างกัน สามารถจำแนกลักษณะสังคมและวัฒนธรรมได้เป็น 3 กลุ่มใหญ่ๆ ดังนี้

1. กลุ่มสังคมไทยโคราช มีจำนวนมากที่สุดอาศัยอยู่ในเขตอำเภอตอนกลางและบางส่วนของอำเภอทางด้านทิศตะวันตกของจังหวัด เป็นกลุ่มคนที่พูดสำเนียงภาษาประจำท้องถิ่น มีความรู้สึกภูมิใจในความเป็นเจ้าของท้องถิ่นของตนเอง

2. กลุ่มสังคมใหม่ เป็นกลุ่มที่อยู่ใหม่ในพื้นที่บางส่วนของอำเภอทางตอนใต้และบางส่วนของอำเภอทางด้านตะวันตกของจังหวัด ส่วนมากมาบุกเบิกพื้นที่ป่าปลูกพืชเพื่อการค้า โดยเริ่มจากการปลูกพืชไร่เพื่อการค้า เช่น ข้าวโพด มันสำปะหลัง ชนิดของพืชจะเปลี่ยนแปลงไปตามราคาตลาด ในขณะที่ปลูกพืชไร่จะแบ่งพื้นที่ส่วนหนึ่งทำสวนผลไม้ ซึ่งในกรณีที่สวนผลไม้ทำรายได้ดีก็จะเปลี่ยนเป็นทำสวนผลไม้มากขึ้น กลุ่มนี้มีความหลากหลายในการใช้ภาษาพูดตาม

ท้องถิ่นเดิม มักอยู่รวมกันเป็นกลุ่มเครือญาติและกลุ่มอาชีพ ยอมรับการเปลี่ยนแปลงทางสังคม มาผสมผสานกับลักษณะความเป็นอยู่ของตนเองได้เร็ว

3. กลุ่มสังคมไทยอีสาน มีลักษณะสังคมกึ่งไทยท้องถิ่นกึ่งลาว อาศัยอยู่ในพื้นที่อำเภอ ทางทิศเหนือและด้านตะวันออกของจังหวัด มีภาษาพูดเป็นของตนเอง มีความอ่อนน้อมถ่อมตน และเกรงใจผู้ที่เป็นตัวแทนของทางราชการมากกว่า 2 กลุ่มที่กล่าวมาแล้วข้างต้น

ประชาชนส่วนใหญ่นับถือศาสนาพุทธประมาณร้อยละ 98 ที่เหลือร้อยละ 2 นับถือ ศาสนาคริสต์ และศาสนาอิสลาม

### 3.7 ประวัติความเป็นมาของเมืองนครราชสีมา

ชื่อเมืองนครราชสีมาถูกกล่าวถึงเป็นครั้งแรกจากเอกสารสมัยพระบรมไตรโลกนาถในกฎหมายเรื่อง พระอัยกาตำแหน่งนาพลเรือนและนาทหารหัวเมืองที่ประกาศใช้ในปีพุทธศักราช 1998 ระบุว่าเมืองนครราชสีมาเป็นเมืองชั้นโท เจ้าเมืองมีบรรดาศักดิ์เป็นออกญาตำแหน่งสงครามภักดีพิริยะภาะ ศักดินา 10,000 ไร่ แต่ที่น่าสนใจที่สุดอยู่ตรงที่เมืองนครราชสีมาเป็นเมืองในภาคตะวันออกเฉียงเหนือเพียงเมืองเดียวที่ถูกระบุไว้ในรายชื่อเมืองของกฎหมายฉบับนี้

ก่อนหน้านี้เมืองนครราชสีมา น่าจะยังไม่ได้เป็นส่วนหนึ่งของอาณาจักรไทย ยังอยู่ภายใต้การปกครองของกัมพูชา แต่คงจะควบคุมดูแลไม่เข้มงวดมากนัก เพราะกัมพูชาเริ่มเสื่อมอำนาจลงตั้งแต่สิ้นสมัยพระเจ้าชัยวรมันที่ 7 แม้ว่าจะมีคนไทยแถบลุ่มแม่น้ำยมจะสามารถตั้งตัวเป็นอิสระ และสถาปนาอาณาจักรสุโขทัยได้สำเร็จในปลายพุทธศตวรรษที่ 18 แต่ยังไม่มียุทธพลแผ่เข้ามาจนถึงนครราชสีมาที่คงเป็นเพียงเมืองชายแดนของอาณาจักรในสมัยนั้น

อย่างไรก็ตามมีหลักฐานที่แสดงว่าเมืองนครราชสีมาอาจได้ติดต่อกับอาณาจักรไทยในลุ่มแม่น้ำเจ้าพระยาก่อนมีการสถาปนาอยุธยาเป็นราชธานีในปีพุทธศักราช 1893 หรืออย่างน้อยน่าจะเริ่มมีความสัมพันธ์กันในสมัยพระรามาธิบดีที่ 1 โดยที่เมืองนครราชสีมาในฐานะเป็นเมืองพระยามหานครของอยุธยา ถึงแม้ว่าอยุธยาจะยังไม่มีอำนาจเหนือกัมพูชาอย่างเด็ดขาด แต่น่าจะเป็นผลให้หัวเมืองปลายอาณาเขตของกัมพูชา เช่น นครราชสีมา คงจะหลุดพ้นจากอำนาจของกัมพูชา และตกอยู่ภายใต้อำนาจของอยุธยาแทน โดยมีการกล่าวถึงหลักฐาน เช่น เสาหลักเมืองไม้ตะเคียนหินซึ่งเป็นศิลปกรรมสมัยต้นอยุธยา รวมทั้งข้อสังเกตจากตำนานท้องถิ่นศิลปกรรมแบบอุทองและการหล่อทองสำริดที่ไม่ใช่งานช่างแบบกัมพูชาในแถบเมืองนครราชสีมา

ข้อจำกัดในการคมนาคม ผลประโยชน์ทางเศรษฐกิจ จำนวนประชากรที่เบาบางเป็นเหตุ ผลให้ดินแดนในภาคตะวันออกเฉียงเหนือไม่ได้รับความสนใจเป็นพิเศษในสมัยนั้น นครราชสีมาเป็นเพียงเมืองชายแดนของอยุธยาและมีขอบเขตอำนาจอยู่ในบริเวณจังหวัดนครราชสีมา ชัยภูมิ



บุรีรัมย์ ดังนั้นจึงไม่ค่อยปรากฏเรื่องราวเกี่ยวกับเมืองนครราชสีมาในประวัติศาสตร์ไทยมากนัก รวมทั้งข้อสังเกตว่าพลเมืองนครราชสีมามีความใกล้ชิดทางวัฒนธรรมกับกัมพูชา ยังไม่ยอมอ่อนน้อมทีเดียว ในรัชกาลต่อๆ มากองทัพไทยยังต้องยกกองทัพออกไปตีกัมพูชาอีกหลายครั้งในหนังสือพงศาวดารจึงไม่มีการกล่าวถึงเมืองนครราชสีมา มาจนถึงแผ่นดินสมเด็จพระนารายณ์มหาราช

สมัยสมเด็จพระนารายณ์มหาราชน่าจะเป็นสมัยที่เกิดการเปลี่ยนแปลงครั้งใหญ่ที่นครราชสีมา โดยโปรดให้ย้ายเมืองนครราชสีมาจากท้องที่อำเภอสูงเนินมาตั้งอยู่ในที่ตั้งปัจจุบัน โดยสร้างเมืองนครราชสีมาให้เป็นป้อมปราการในฐานะเมืองสำคัญชายพระราชอาณาเขต และทรงเลือกสรรข้าราชการที่มีความสามารถออกไปปกครอง ในสมัยพระเพทราชาเมื่อแรกขึ้นครองราชสมบัติได้มีพระราชโองการให้ข้าราชการหัวเมืองมาถวายบังคมถือน้ำพิพัฒน์สัตยาเพื่อแสดงความจงรักภักดี แต่เจ้าเมืองนครราชสีมาไม่ยอมมาเข้าเฝ้า จึงมีพระบรมราชโองการให้ยกกองทัพขึ้นไปปราบพระยายมราช (สังข์) ที่เมืองนครราชสีมา สงครามนี้กินเวลากว่า 2 ปี ซึ่งคงทำให้เมืองนครราชสีมาอ่อนแอและถูกตัดทอนกำลังลงไปมาก เห็นได้จากกบฏบุญกว้างในพุทธศักราช 2235 เจ้าเมืองนครราชสีมาและกรรมการเมืองนครราชสีมาต้องยอมอ่อนน้อมและขอให้กองทัพอยุธยาช่วยยุติเหตุการณ์ หลังจากเหตุการณ์นี้คงต้องมีการฟื้นฟูกำลังให้กับเมืองนครราชสีมา อีกครั้งเห็นได้จากเหตุการณ์เจ้าเมืองหลวงพระบางยกกองทัพมาตีเมืองเวียงจันทน์ พระเจ้ากรุงศรีสัตนาคนหุต (เวียงจันทน์) ขอให้กองทัพอยุธยาเข้าช่วย ปรากฏว่ากองทัพไทยมีกำลังจากนครราชสีมาเป็นกำลังหลัก แต่อย่างไรก็ตามการฟื้นฟูกำลังให้กับเมืองนครราชสีมาได้กระทำพร้อมๆ กับการเพิ่มบทบาทให้กับเมืองสำคัญอื่นๆ เช่น พินาย เห็นได้จากการขยายอิทธิพลของอยุธยามาถึงหัวเมืองเขมรป่าดงในสมัยพระที่นั่งสุริยามรินทร์ ในช่วงปลายอยุธยาทรงโปรดให้หัวเมืองนี้ขึ้นต่อเมืองพินายแทนที่จะขึ้นต่อเมืองนครราชสีมา การเพิ่มอำนาจให้กับพินายน่าจะเป็นการป้องกันเพื่อไม่ให้เมืองนครราชสีมาเป็นเมืองใหญ่เพียงเมืองเดียวเช่นเดิม ซึ่งทำให้สามารถทำทั่วยอำนาจของอยุธยาเช่นที่เคยทำมา เมื่ออยุธยายุติความเป็นราชธานีลงในปี พ.ศ. 2310 กลุ่มผู้ปกครองในพินายก็สามารถกุมอำนาจการปกครองในเขตอิทธิพลของเมืองนครราชสีมาได้สำเร็จและเห็นได้ว่ากลุ่มผู้นำในสองเมืองนี้ ได้ผลัดเปลี่ยนกันขึ้นเป็นผู้ปกครองเมืองนครราชสีมา เช่น ขุนชนะกรมการเมืองนครราชสีมาได้รับพระกรุณาโปรดเกล้าแต่งตั้งเป็นพระยากำแพงสงครามครองเมืองนครราชสีมา และยังมีเจ้าพระยานครราชสีมา (ปิ่น) อีกท่านหนึ่งในสมัยธนบุรีเคยรับราชการเป็นยกบัตรเมืองพินาย

ในสมัยธนบุรี ปัญหาทางการเมืองภายในของเวียงจันทน์และจำปาศักดิ์เปิดโอกาสให้อิทธิพลของไทยขยายเข้าสู่ภาคตะวันออกเฉียงเหนือและเริ่มเข้าไปจัดการปกครองดินแดนแถบนี้อย่างจริงจัง โดยเริ่มต้นจากสถานการณ์ทางการเมืองของลาวในช่วงนั้นเกิดความแตกแยกภายในจาก

กรณีกลุ่มขุนนางที่เป็นศัตรูกับกรุงศรีสัตนาคนหุตหนี้ย์ทางการเมืองเข้ามาขออ่อนน้อมต่อไทยในสมัยธนบุรี รัฐบาลไทยประกาศให้ความคุ้มครองพร้อมทั้งให้สถานภาพทางการเมืองแก่กลุ่มขุนนางจากเวียงจันทน์ที่มีฐานะเทียบเท่าเมืองเวียงจันทน์ เมืองจำปาศักดิ์ ที่มีฐานะเป็นเมืองประเทศราช หลังจากการทำสงครามกับเวียงจันทน์ในปีพุทธศักราช 2321 เวียงจันทน์ถูกลดฐานะลงเป็นเพียงเมืองพระยามหานคร แม้ว่าต่อมาเวียงจันทน์จะได้ยกฐานะเป็นเมืองประเทศราชขึ้นต่อกรุงเทพ แต่เมืองที่เคยขึ้นต่อเวียงจันทน์โดยเฉพาะในฝั่งขวาของแม่น้ำโขงกลายเป็นเมืองชั้นนอกของอยุธยา หลังจากเหตุการณ์นี้จึงไม่เพียงได้กำลังคนเข้ามาเพิ่มเติมเท่านั้น ยังเกิดเมืองใหม่ตั้งขึ้นเป็นจำนวนมากในภาคตะวันออกเฉียงเหนือ และอาณาจักรไทยสามารถเข้ามามีอิทธิพลในเขตภาคตะวันออกเฉียงเหนือทั้งหมดอย่างสมบูรณ์ได้เป็นครั้งแรก แม้ว่าในสมัยนี้ยังไม่สามารถจัดระเบียบการปกครองเมืองใหม่เหล่านี้ให้เรียบร้อยลง แต่เมืองนครราชสีมาในฐานะที่เป็นเมืองใหญ่และใกล้ชิดกับอาณาจักรไทยที่ราบภาคกลางมาช้านาน จึงสามารถที่จะดูแลผลประโยชน์และเชื่อมโยงอำนาจของส่วนกลางที่มีอยู่เหนือเมืองต่างๆ นี้ได้เป็นอย่างดี การเดินทางติดต่อระหว่างเมืองในภาคตะวันออกเฉียงเหนือกับส่วนกลางต้องผ่านเมืองนครราชสีมา นครราชสีมาจึงกลายเป็นแหล่งจ่ายเสบียง ที่พักระหว่างทางรวบรวมและเร่งรัดการจัดส่งส่วยสาอากรต่างๆ ดังนั้นนครราชสีมาจึงมีบทบาทเป็นเสมือนตัวแทนของส่วนกลางในเขตภาคตะวันออกเฉียงเหนือ

รัชสมัยพระบาทสมเด็จพระพุทธยอดฟ้าจุฬาโลก เมืองนครราชสีมายังคงความสำคัญเป็นเมืองหลักของไทยอยู่ระหว่างเมืองเวียงจันทน์ เมืองจำปาศักดิ์กับกรุงเทพ ทำหน้าที่ดูแลรักษาความสงบชายพระราชอาณาเขต เป็นหูเป็นตาแทนรัฐบาลใหม่ที่กรุงเทพ เพื่อช่วยงานการขยายอำนาจของไทยเข้าสู่ภาคตะวันออกเฉียงเหนือและฝั่งซ้ายของแม่น้ำโขง ในขณะที่นครราชสีมามีลักษณะเป็นตัวแทนของกลุ่มวัฒนธรรมไทย มีเมืองเวียงจันทน์ เมืองจำปาศักดิ์ และอุบลราชธานีเป็นตัวแทนของกลุ่มวัฒนธรรมลาว แต่เมืองเหล่านี้ไม่ได้มีความสัมพันธ์กันอย่างใกล้ชิดพอที่จะรวมกลุ่มทำให้อำนาจของกรุงเทพได้ ในทางตรงกันข้ามรัฐบาลที่กรุงเทพประสบความสำเร็จในการจัดการให้บรรดาผู้นำของเมืองเหล่านี้คานอำนาจซึ่งกันและกัน

ในสมัยรัชกาลที่ 4 ประเทศไทยได้ทำสนธิสัญญาเบาว์ริงกับอังกฤษ และสัญญาลักษณะเดียวกันกับชาติตะวันตกอื่นๆ เช่น ฝรั่งเศส ซึ่งเป็นการยกเลิกการค้าแบบผูกขาด เป็นการค้าที่ให้เอกชนเข้ามาทำการค้าได้ เมืองนครราชสีมาได้รับความสนใจในฐานะที่เป็นเมืองที่มีสินค้าออกที่สำคัญ เช่น หนังสัตว์ และงาช้าง นอกจากนี้รัชกาลที่ 4 ยังทรงมีพระราชดำริที่จะตั้งให้เป็นเมืองราชธานีแห่งที่ 2 แต่เนื่องจากขาดแคลนน้ำและการคมนาคมไม่สะดวก จึงโปรดให้สร้างที่ประทับที่พระนารายณ์ราชนิเวศน์ ที่เมืองลพบุรีแทน

ครั้นสมัยรัชกาลที่ 5 พระองค์ได้ทรงทำนุบำรุงเมืองนครราชสีมาให้เจริญรุ่งเรืองยิ่งขึ้นกว่าแต่ก่อนในทุกๆ ด้าน ทั้งนี้เพื่อสร้างความมั่นคงของชาติต่อต้านการขยายแผ่อิทธิพลของฝรั่งเศส ที่เห็นเด่นชัดที่สุด คือ ทรงพระกรุณาโปรดเกล้าให้กรมหมื่นสรรพสิทธิประสงค์จัดการปกครองเมืองนครราชสีมาเพื่อเตรียมการตั้งเป็นมณฑลเทศาภิบาล นอกจากนี้ยังโปรดให้สร้างทางรถไฟสายแรกจากกรุงเทพ – นครราชสีมา เมื่อปี พ.ศ. 2433 ทำให้เมืองนครราชสีมาและเมืองอื่นๆ ในภาคตะวันออกเฉียงเหนือ เดินทางติดต่อกับภาคกลางและภาคอื่นๆ ได้สะดวก ทำให้ชาวเมืองเกิดความรู้สึกเป็นส่วนหนึ่งของประเทศไทย

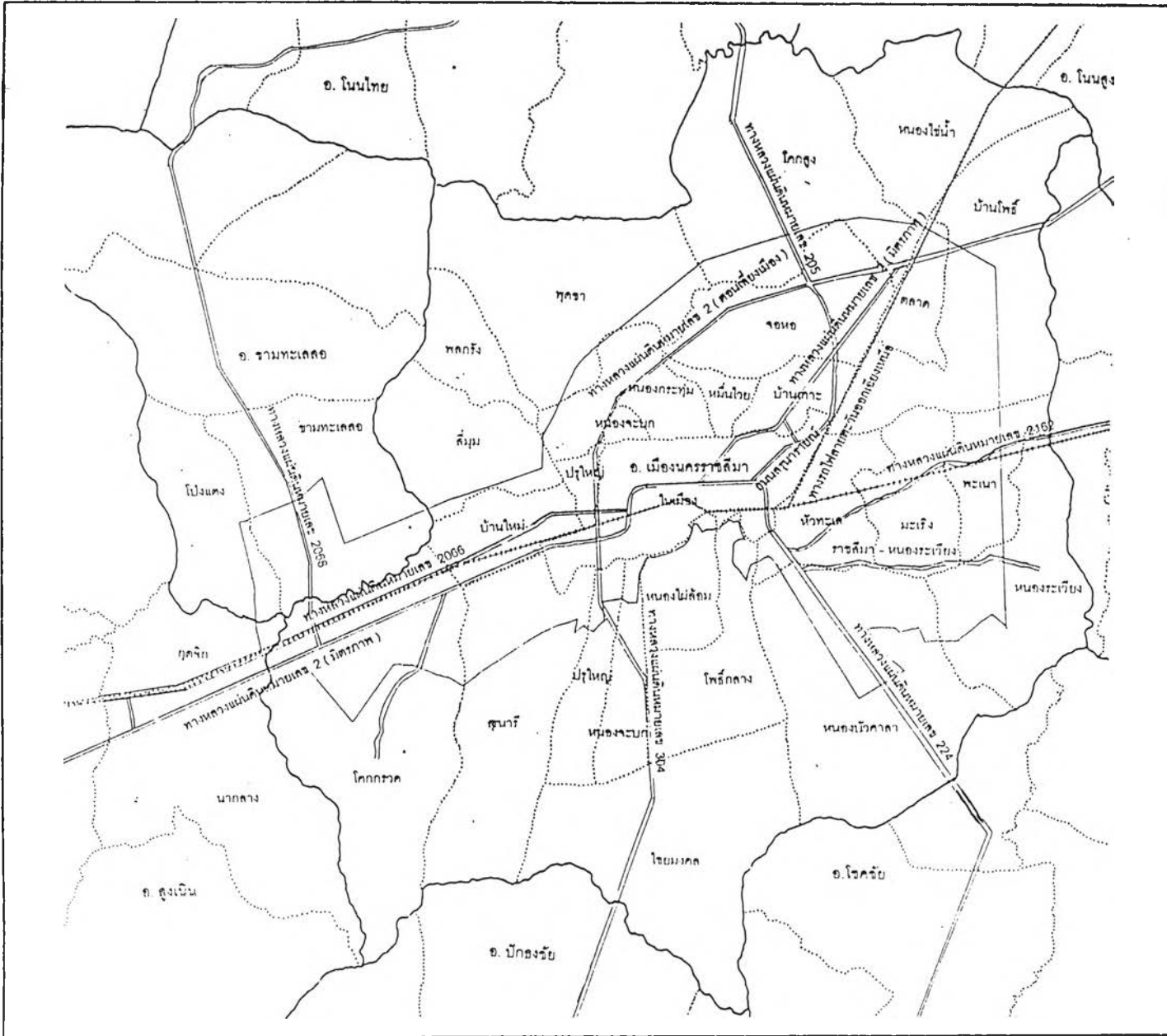
สมัยรัชกาลที่ 6 ได้โปรดให้รวมมณฑลเทศาภิบาลเข้าเป็นภาค มีอุปราชาปกครองยกเว้นมณฑลนครราชสีมา ยังคงปกครองแบบมณฑลเทศาภิบาลต่อเนื่องมาจนถึงสมัยรัชกาลที่ 7 พ.ศ. 2476 ภายหลังการเปลี่ยนแปลงการปกครอง และกบฏบวรเดช รัฐบาลจึงได้ตราพระราชบัญญัติระเบียบบริหารแห่งราชอาณาจักรสยาม พ.ศ. 2476 ยุบมณฑลเทศาภิบาลและจัดระเบียบบริหารราชการส่วนภูมิภาค โดยแบ่งการปกครองออกเป็นจังหวัด และอำเภอมาจนถึงปัจจุบัน

### 3.8 ลักษณะทางกายภาพของเมืองนครราชสีมา

ชุมชนเมืองนครราชสีมาตั้งอยู่ระหว่างเส้นรุ้งที่ 14 –16 องศาเหนือ และเส้นแวงที่ 101 – 103 องศาตะวันออก มีระยะทางห่างจากกรุงเทพมหานครโดยทางรถยนต์ประมาณ 259 กิโลเมตร โดยทางรถไฟประมาณ 264 กิโลเมตร และใช้เวลาเดินทางโดยเครื่องบินประมาณ 30 นาที จัดเป็นชุมชนเมืองขนาดใหญ่ เป็นศูนย์กลางการปกครองและการค้าขายสินค้าทางหัวเมืองตะวันออกเฉียงเหนือมาแต่อดีต และมีเส้นทางรถไฟกรุงเทพ – นครราชสีมา ตั้งแต่ปี พ.ศ. 2443 ทำให้ชุมชนมีการเจริญเติบโตยิ่งขึ้นตลอดมา

พื้นที่ชุมชนเมืองนครราชสีมาโดยทั่วไปเป็นพื้นที่ราบ ทางทิศตะวันตกเฉียงใต้และทางทิศใต้ของตัวเมืองเป็นเนินเขาเตี้ยๆ ซึ่งมีระดับความสูงชันไม่มากนัก สภาพพื้นที่ทั่วไปเป็นพื้นที่ราบลูกฟูกหรือที่ราบลูกคลื่นลอนตื้น ครอบคลุมพื้นที่ในเขตตำบลโคกกรวด ตำบลสุรนารี ตำบลไทรยวมงคล ตำบลหนองบัวศาลา และตำบลหนองระเวียง สภาพพื้นที่ค่อยๆ ลาดลงไปทางเหนือ ซึ่งเป็นที่ตั้งของตัวเมือง พื้นที่ถัดจากตัวเมืองขึ้นไปทางเหนือ เป็นที่ราบลุ่ม เช่นเดียวกับพื้นที่เมืองทางด้านทิศตะวันออกและทางทิศตะวันออกเฉียงใต้ ซึ่งพื้นที่เหล่านี้มักจะมีน้ำท่วมขังในฤดูน้ำหลาก จึงถูกใช้เป็นที่เพื่อการเพาะปลูก

การตั้งถิ่นฐานในระยะแรกชุมชนตั้งอยู่ในบริเวณเมืองเดิมและกระจายอยู่รอบๆ คูเมือง โดยเฉพาะสองฟากถนนที่ตัดออกไปยังสถานีรถไฟมากกว่าด้านอื่น ปัจจุบันบริเวณเหล่านี้ยังคงสภาพเป็นศูนย์กลางชุมชนอยู่และมีชุมชนเมืองขนาดเล็กอยู่โดยรอบ ได้แก่ เทศบาลตำบลโคก




การวางแผนการใช้ที่ดินฐานเมืองนครราชสีมา  
เพื่อรองรับการพัฒนาอุตสาหกรรม

แผนที่ 3.2 ผังเมืองรวมเมืองนครราชสีมา  
(ปรับปรุงครั้งที่ 2)


สัญลักษณ์

- เขตผังเมืองรวม
- ..... เขตตำบล
- ==== ถนนคอนกรีต ถนนลาดยาง
- +++++ ทางรถไฟ

ที่มา : กรมการผังเมือง



มาตราส่วน



ภาควิชาการวางแผนภาคและเมือง  
คณะสถาปัตยกรรมศาสตร์ จุฬาลงกรณ์มหาวิทยาลัย

กรวด เทศบาลตำบลชามทะเลสอ และเทศบาลตำบลจอหอ และเนื่องจากสภาพพื้นที่ของเมืองนครราชสีมาที่มีข้อจำกัด คือ ด้านใต้เป็นเขตทหาร และด้านเหนือเป็นที่ลุ่มกับมีทางรถไฟผ่านตัวเมือง ทำให้ลักษณะของชุมชนถูกบีบบังคับให้ขยายออกไปตามแนวยาว ตามทิศตะวันออกและตะวันตก ตามเส้นทางหลวงแผ่นดินหมายเลข 2 ติดต่อกับพื้นที่ชุมชนเมืองระดับเทศบาล ซึ่งมีการขยายตัวหนาแน่นขึ้น รวมทั้งด้านตะวันออกเฉียงใต้ เกิดเป็นชุมชนอุตสาหกรรมตามแนวทางหลวงแผ่นดินหมายเลข 224 ราชสีมา - โชคชัย ในช่วงปี พ.ศ. 2537 ชุมชนมีการตั้งถิ่นฐานหนาแน่นมากขึ้น ซึ่งเป็นการขยายตัวในแนวตั้ง โดยเฉพาะในย่านใจกลางเมืองหรือตำบลในเมือง รวมทั้งการขยายตัวต่อไปยังพื้นที่เชื่อมต่อกับเทศบาลตำบลมากขึ้น ในรูปของรัศมี ( Radial ) และตามแนวเส้นถนนที่ขยายออกจากตัวเมือง

ตารางที่ 3.3 แสดงเส้นทางคมนาคมที่สำคัญของจังหวัดนครราชสีมา

ทางหลวงแผ่นดินหมายเลข 2 ( ถนนมิตรภาพ )	เส้นทางสระบุรี - นครราชสีมา - หนองคาย พาดผ่านตัวชุมชนในแนวตะวันตก - ออก เส้นทางนี้สามารถติดต่อไปยัง อ. สูงเนิน ทางทิศตะวันตก และ อ. โนนสูง อ. พิมาย ทางทิศตะวันออกของชุมชน
ทางหลวงแผ่นดินหมายเลข 224 ( ถนนราชสีมา - โชคชัย )	เส้นทาง อ. เมือง นครราชสีมา - อ. โชคชัย และสามารถติดต่อกับจังหวัดต่างๆ ในภาคตะวันออกเฉียงเหนือตอนใต้
ทางหลวงแผ่นดินหมายเลข 205 ( ถนนสุรนารายณ์ )	เส้นทาง อ. เมือง นครราชสีมา - อ. โนนไทย ติดเชื่อมต่อกับ อ. สุรนารายณ์ ในตัวชุมชนเมืองต่อไปยัง อ. โนนไทย
ทางหลวงแผ่นดินหมายเลข 304 ( ถนนราชสีมา - ปักธงชัย )	เส้นทาง อ. เมืองนครราชสีมา - ฉะเชิงเทรา เส้นทางนี้แยกจากถนนมิตรภาพ ต่อไปยัง อ. ปักธงชัย ทางตอนใต้ของชุมชน
ทางหลวงจังหวัดหมายเลข 2068	เส้นทางนี้แยกจากถนนมิตรภาพ ผ่าน อ. ชามทะเลสอ ไปยัง อ. โนนไทย
ทางหลวงจังหวัดหมายเลข 2162	เส้นทางอ. เมือง นครราชสีมา - อ. ลำปลายมาศ แยกจากทางหลวงแผ่นดินหมายเลข 224 เชื่อมต่อ อ. จักราช ไปยัง อ. ลำปลายมาศ

ที่มา : กรมการผังเมือง

เมืองนครราชสีมา มีพื้นที่ว่างผืน 314.30 ตารางกิโลเมตร หรือ 196,441.50 ไร่ ครอบคลุมพื้นที่ตำบลโคกสูง ตำบลบ้านโพธิ์ ตำบลตลาด ตำบลจอหอ ตำบลหมื่นไวย ตำบลหนองกระทุ่ม ตำบลบ้านเกาะ ตำบลพุดซา ตำบลหนองจะบก ตำบลปรุใหญ่ ตำบลหัวทะเล ตำบลหนองบัวศาลา ตำบลมะเริง ตำบลพะเนา ตำบลในเมือง ตำบลสีมูม ตำบลสุรนารี ตำบลบ้านใหม่ ตำบลโพธิ์กลาง ตำบลหนองไผ่ล้อม ตำบลหนองระเวียง ตำบลโคกกรวด อำเภอเมืองนครราชสีมา , ตำบลขามทะเลสอ ตำบลโป่งแดง อำเภอขามทะเลสอ และตำบลกุดจิก ตำบลนากลาง อำเภอสูงเนิน จังหวัดนครราชสีมา

ลักษณะดินของเมืองนครราชสีมา จากการสำรวจชนิดของดิน โดยกองสำรวจดิน กรมพัฒนาที่ดิน พบว่า พื้นที่ทางตอนเหนือของเมืองซึ่งเป็นที่ราบลุ่มส่วนใหญ่เป็นดินพินาย ซึ่งมีลักษณะเป็นดินเหนียวสีดําระบายน้ำได้ยาก และจะมีน้ำท่วมในฤดูฝน แต่ในฤดูแล้งดินจะแห้งและแตกกระแหง ผิวหน้าดินชนิดนี้มีอินทรีย์วัตถุที่อุดมสมบูรณ์เหมาะแก่การปลูกข้าว

ส่วนในบริเวณตอนใต้ของเมืองในพื้นที่เขตทหาร ส่วนใหญ่เป็นดินโคราชและดินวาริน ซึ่งเป็นดินร่วนปนทราย ที่ระบายน้ำได้ดี และมักพบในบริเวณที่ราบขั้นระดับต่ำและระดับกลาง ดินโคราชมีความชุ่มชื้นสูงในฤดูฝน และแห้งแล้งในฤดูแล้ง ดินชั้นบนประมาณ 20 เซนติเมตร เป็นดินร่วนปนทราย ซึ่งมีอินทรีย์วัตถุน้อย ดังนั้น การทำไร่บนดินชนิดนี้จึงจำเป็นต้องใช้ปุ๋ยจึงจะได้ผล ดินโคราชที่ไม่มีพืชปกคลุมเมื่อฝนตกลงมากระทบเม็ดดินจะแตก ทำให้ดินดูดซึมน้ำได้น้อย และมีการไหลบ่า ( Run off ) เพิ่มขึ้น ซึ่งเป็นอันตรายต่อพื้นที่เมืองทางตอนเหนือ

พื้นที่ทางตอนใต้ถัดจากเขตทหารออกไป ส่วนใหญ่เป็นดินยโสธร ซึ่งเป็นดินที่มักจะพบบนพื้นที่ที่มีความลาดชันสูง ที่มีผิวดินเป็นลูกคลื่น ดินเป็นดินแก่ระบายน้ำและดูดซึมน้ำได้ดี เนื่องจากเป็นดินโปร่ง ( Porous Soils ) ซึ่งสามารถเก็บความชื้นได้ตลอดปี ดินชั้นบนเป็นดินร่วนปนทราย ชั้นถัดไปเป็นดินเหนียวปนทราย ซึ่งมีความลึกหลายเมตร ส่วนดินชั้นล่างเป็นดินศิลาแลง ดังนั้นจึงไม่ค่อยพังทลายง่าย

พื้นที่ทางด้านตะวันออกเฉียงใต้ของเมือง บริเวณตำบลหัวทะเลเป็นดินอุดร ซึ่งเป็นดินเค็มที่มักเกิดในบริเวณที่ราบลุ่ม น้ำใต้ดินจะพาเอาเกลือขึ้นมาจากใต้ดิน ทำให้พืชไม่เจริญเติบโต พื้นที่บริเวณนี้ถูกใช้เป็นที่เพื่อการทำนา ซึ่งจะเจริญงอกงามได้ในบางฤดู ซึ่งมีน้ำมากพอที่จะชะล้างเกลือให้เจือจาง แต่ก็ให้ผลผลิตทางการเกษตรต่ำ

ในด้านสภาพความลาดชันของพื้นที่ จากการวิเคราะห์ข้อมูลการสำรวจ ระดับความสูงพื้นที่ซึ่งมีเส้นต่างระดับ 1 เมตร โดยกองสำรวจสำนักผังเมือง พบว่า พื้นที่ที่เป็นที่ตั้งของชุมชนเมืองนครราชสีมาร้อยละ 85 มีความชันไม่เกิน 2.5 เปอร์เซ็นต์ ซึ่งเป็นความชันที่พอเหมาะแก่การตั้งชุมชนขนาดใหญ่ เพราะไม่สิ้นเปลืองค่าใช้จ่ายในเรื่องการปรับระดับพื้นดิน และไม่เป็นปัญหา

ในการปลูกสร้างอาคาร เหมาะสำหรับการใช้ที่ดินในกิจกรรมทุกประเภท การระบายน้ำสามารถทำได้โดยวิธีธรรมชาติจากระดับที่แตกต่างกัน

พื้นที่เมืองนครราชสีมาที่มีความลาดชันระหว่าง 2.5 – 5.0 เปอร์เซ็นต์มีอยู่ประมาณร้อยละ 10 ของพื้นที่ส่วนใหญ่ จะอยู่ในบริเวณตะวันตกเฉียงใต้ระหว่างถนนปักธงชัย และเขตทหาร และทางตอนใต้นอกเขตเมืองภายในเขตชุมชนมีอยู่ในบริเวณซอยสวายเรียง ระหว่างถนนมิตรภาพ และถนนมุขมนตรี พื้นที่บางส่วนระหว่างถนนสุรนารี และถนนโพธิ์กลาง และพื้นที่ด้านทิศตะวันออกเฉียงใต้ของถนนราชินี พื้นที่บริเวณนี้ไม่เหมาะจะเป็นที่ตั้งของชุมชนขนาดใหญ่ นอกจากจะปลูกสร้างอาคารขนาดเล็ก การสร้างถนนในบริเวณนี้จะต้องขนานกับแนวเส้นระดับ หรือตัดตามแนวทแยงกับเส้นระดับ และไม่เหมาะสำหรับถนนที่ใช้ความเร็วสูง ส่วนพื้นที่ที่มีความชันตั้งแต่ 5 เปอร์เซ็นต์ขึ้นไป ส่วนใหญ่ไม่ได้อยู่ใกล้เขตชุมชน แต่จะอยู่ทางตอนใต้ของเขตทหาร และไม่สามารถใช้ประโยชน์สำหรับการขยายตัวของเมืองได้

### 3.9 ลักษณะประชากรในเขตเมืองนครราชสีมา

ในปี พ.ศ. 2540 เขตผังเมืองรวมเมืองนครราชสีมา มีประชากรรวมทั้งสิ้น 431,058 คน เป็นชาย 216,027 คน เป็นหญิง 215,031 คน โดยตำบลที่มีประชากรอาศัยอยู่มากที่สุด ได้แก่ ตำบลในเมือง ความหนาแน่นเฉลี่ย 4,692 คนต่อตารางกิโลเมตร

#### 3.9.1. ขนาด ความหนาแน่น และการกระจายตัวของประชากร

จากการศึกษาความสัมพันธ์ระหว่างขนาดประชากรและขนาดพื้นที่การตั้งถิ่นฐานของประชากรในระดับตำบลในเขตผังเมืองรวมเมืองนครราชสีมา โดยวิธี Lorenz Curve และตรวจหาค่าการรวมตัวของประชากร ( Population Concentration Index หรือ CI )

ซึ่งค่า CI คำนวณได้จาก 
$$\frac{\text{อัตราการย่อยละละสมของพื้นที่} - \text{อัตราการย่อยละละสมของประชากร}}{\text{อัตราการย่อยละละสมของพื้นที่}}$$

พบว่า ค่า CI พ.ศ. 2535 มีค่าเท่ากับ 0.5574 และค่า CI พ.ศ. 2540 มีค่าเท่ากับ 0.5239 ซึ่งแสดงให้เห็นว่า การตั้งถิ่นฐานของประชากรในเขตผังเมืองรวม พ.ศ. 2540 มีการกระจายตัวมากกว่าการตั้งถิ่นฐานของประชากรในเขตผังเมืองรวม พ.ศ. 2535 ซึ่งได้ผลตรงกับการวัดการกระจายด้วย Lorenz Curve โดยเส้นโค้งที่แสดงการกระจายตัวของประชากรในเขตผังเมืองรวม พ.ศ. 2535 มีลักษณะเข้าหามุมฉากของแกนตั้งและแกนนอนที่ตัดกันมากกว่าเส้นโค้งที่แสดงการกระจายตัวของประชากรใน พ.ศ. 2540 แสดงให้เห็นว่าการกระจายตัวของประชากรใน พ.ศ. 2540

ตารางที่ 3.4 แสดงการเปลี่ยนแปลงประชากรรายตำบล ในเขตเมืองนครราชสีมา

ตำบล	พื้นที่ (ตร.กม.)	จำนวนประชากร				จำนวนประชากรที่เปลี่ยนแปลง (คน)		การเปลี่ยนแปลง				อัตราการเติบโต 2535 - 2540 (%)	คาดประมาณประชากร		
		2535		2540		2535-2540		Absolute%2535-2540		Relative%2535-2540			2545	2550	
		(คน)	ความหนาแน่น	(คน)	ความหนาแน่น	ลดลง	เพิ่มขึ้น	ลดลง	เพิ่มขึ้น	ลดลง	เพิ่มขึ้น	(คน)	(คน)		
อ.เมือง	ต.โพธิ์กลาง	55.23	18,042	327	20,188	366		2,146		7.20		10.63	2.27	22,589	25,276
	ต.หนองจระบก	23.56	5,049	214	7,022	298		1,973		6.62		28.10	6.82	9,766	13,582
	ต.โคกสูง	30.56	13,370	438	8,521	279	4,849		18.69		56.91	-8.62	5,431	3,461	
	ต.มะขาม	9.80	5,166	527	5,590	570		424		1.42		7.58	1.59	6,049	6,545
	ต.หนองระเวียง	54.77	9,161	167	9,598	175		437		1.47		4.55	0.94	10,056	10,536
	ต.ปรุใหญ่	16.63	6,391	384	7,190	432		799		2.68		11.11	2.38	8,089	9,100
	ต.หมื่นไวย*	28.26	11,814	418	13,305	471		1,491		5.00		11.21	2.41	14,984	16,875
	ต.หนองไม้ล้อม	19.55	34,838	1,782	30,703	1,570	4,135		15.94		13.47	-2.50	27,059	23,847	
	ต.หัวทะเล	18.43	5,815	316	15,927	864		10,112		33.94		63.49	22.33	43,623	119,482
	ต.บ้านเกาะ	8.60	7,512	873	8,715	1,013		1,203		4.04		13.80	3.02	10,111	11,730
	ต.บ้านใหม่	19.55	13,936	713	14,832	759		896		3.01		6.04	1.25	15,786	16,801
	ต.พุดซา	39.46	8,757	222	9,157	232		400		1.34		4.37	0.90	9,575	10,013
	ต.บ้านโพธิ์	44.36	7,486	169	7,671	173		185		0.62		2.41	0.49	7,861	8,055
	ต.จอหอ	26.97	17,349	643	20,850	773		3,501		11.75		16.79	3.74	25,057	30,114
	ต.โคกกรวด	64.17	16,522	257	17,719	276		1,197		4.02		6.76	1.41	19,003	20,379
	ต.หนองบัวศาลา	36.61	13,639	373	10,206	279	3,433		13.23		33.64	-5.63	7,637	5,715	
	ต.สุรนารี	40.00	6,440	161	9,950	249		3,510		11.78		35.28	9.09	15,373	23,752
	ต.สีมม	18.61	5,960	320	6,028	324		68		0.23		1.13	0.23	6,097	6,166
	ต.ตลาด	13.50	4,088	303	4,262	316		174		0.58		4.08	0.84	4,443	4,633



ตำบล	พื้นที่ ( ตร.กม. )	จำนวนประชากร				จำนวนประชากรที่เปลี่ยนแปลง (คน)		การเปลี่ยนแปลง				อัตราการเติบโต 2535 - 2540	คาดประมาณประชากร		
		2535		2540		2535-2540		Absolute%2535-2540		Relative%2535-2540			2535 - 2540 ( % )	2545	2550
		( คน )	ความหนาแน่น	( คน )	ความหนาแน่น	ลดลง	เพิ่มขึ้น	ลดลง	เพิ่มขึ้น	ลดลง	เพิ่มขึ้น	( คน )		( คน )	
ต.พะเนา	19.43	4,473	230	4,573	235		100		0.34		2.19	0.44	4,675	4,780	
ต.โนเมือง.	37.50	188,960	5,039	175,956	4,692	13,004		50.12		7.39		-1.42	163,847	152,571	
อ.สูงเนิน	ต.นากลาง	52.90	5,620	106	5,785	109		165		0.55		2.85	0.58	5,955	6,130
ต.กุดจิก	4.00	5,117	1,279	4,860	1,215	257		0.99		5.29		-1.03	4,616	4,384	
อ.ขามทะเลสอ	ต.ขามทะเลสอ	29.84	6,374	214	7,391	248		1,017		3.41		13.76	3.00	8,570	9,938
ต.โป่งแดง	30.26	5,326	176	5,059	167	267		1.03		5.28		-1.02	4,805	4,564	
รวม	742.55	427,205	575	433,598	584	25,945	29,798	100.0	100.00	5.98	6.87	0.30	461,057	548,428	

หมายเหตุ : \* ตำบลหมื่นไวย + ตำบลหนองกระทุ่ม

ที่มา : สำนักงานทะเบียนราษฎร กรมการปกครอง กระทรวงมหาดไทย

มีลักษณะที่กระจายมากกว่าการกระจายตัวของประชากร พ.ศ. 2535 โดยจำนวนประชากรประมาณ 50 % ที่เคยตั้งถิ่นฐานอยู่ในพื้นที่ประมาณ 15% ใน พ.ศ. 2535 ได้ขยายพื้นที่การตั้งถิ่นฐาน โดยใช้พื้นที่เพิ่มขึ้นเป็นประมาณ 18 % ของพื้นที่เขตผังเมืองรวม ใน พ.ศ. 2540 ตำบลที่มีประชากรอาศัยอยู่มากที่สุด คือ ตำบลในเมือง ซึ่งเป็นศูนย์กลางการบริหาร การปกครอง และเศรษฐกิจของเมือง รองลงมา คือ ตำบลหนองไผ่ล้อม ซึ่งเป็นพื้นที่เขตทหาร เป็นที่ตั้งของค่ายสุรธรรมพิทักษ์ ค่ายสุนารี และกองบิน 1 จังหวัดนครราชสีมา

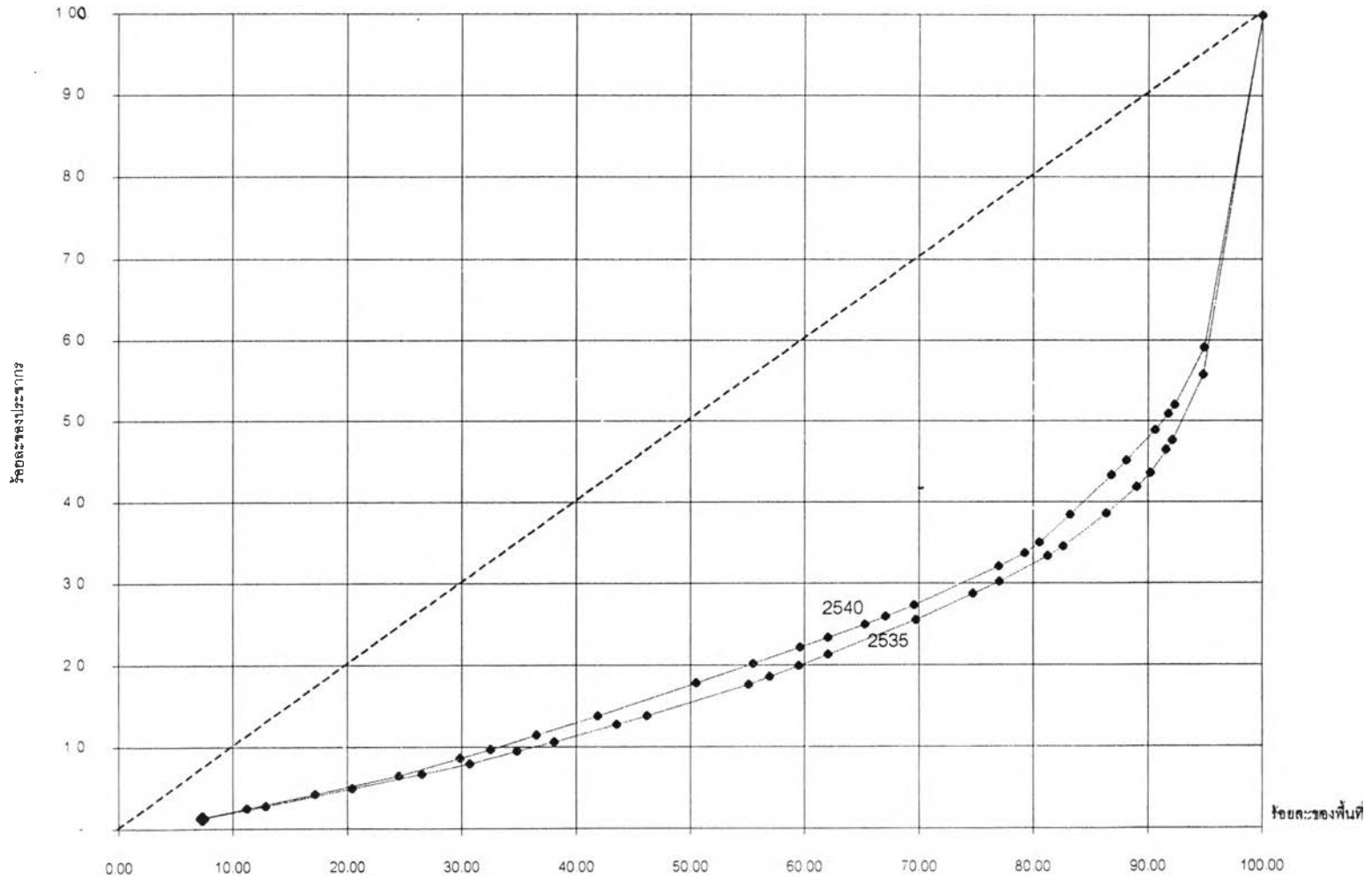
เมื่อพิจารณาลักษณะการกระจายตัวของประชากรในเขตผังเมืองรวมเมืองนครราชสีมา พ.ศ. 2540 พบว่า ประชากรส่วนใหญ่จะตั้งถิ่นฐานอยู่ในพื้นที่ตำบลที่มีความสำคัญทางเศรษฐกิจ เช่น ตำบลที่เป็นศูนย์กลางการบริหาร การปกครองของเมือง ตำบลที่เป็นที่ตั้งของเขตอุตสาหกรรมสุนารี และตำบลที่เป็นที่ตั้งของมหาวิทยาลัยเทคโนโลยีสุนารี โดยลักษณะการกระจายตัวของประชากรจะกระจายจากพื้นที่เทศบาลนครออกไปยังพื้นที่ชานเมืองซึ่งอยู่ติดกับเขตเทศบาลนคร และตำบลรอบนอกที่เป็นพื้นที่เกษตรกรรมของเมือง ตามลำดับ สามารถแบ่งการกระจายตัวของประชากรได้เป็น 6 กลุ่ม ดังนี้

1. จำนวนประชากรตั้งแต่ 25,000 คน ขึ้นไป ได้แก่ ตำบลในเมือง และตำบลหนองไผ่ล้อม ซึ่งตำบลในเมืองเป็นที่ตั้งของศูนย์กลางการบริหารการปกครองและการบริการของเมืองนครราชสีมา ซึ่งมีความสำคัญทางเศรษฐกิจ ส่วนตำบลหนองไผ่ล้อม มีประชากรรองจากตำบลในเมือง ทั้งนี้เนื่องมาจากตำบลหนองไผ่ล้อมเป็นพื้นที่เขตทหาร เป็นที่ตั้งของค่ายสุรธรรมพิทักษ์ ค่ายสุนารี และกองบิน 1 จังหวัดนครราชสีมา

2. จำนวนประชากร 20,001 – 25,000 คน ได้แก่ ตำบลหมื่นไวย ตำบลโพธิ์กลาง และตำบลจอหอ ซึ่งเป็นพื้นที่ที่ได้รับผลกระทบจากการขยายตัวของอุตสาหกรรม และทางหลวงแผ่นดินสายสำคัญๆ โดยเฉพาะทางหลวงแผ่นดินหมายเลข 2 ( ถนนมิตรภาพ ) และทางหลวงแผ่นดินหมายเลข 205 ( ถนนสุนารายณ์ ) มีการเปลี่ยนแปลงการใช้ที่ดินจากการใช้ที่ดินเพื่อการเกษตรมาเป็นการใช้ที่ดินเพื่ออุตสาหกรรมและคลังสินค้า และกิจกรรมที่เกี่ยวข้อง เช่น ที่พักอาศัย อาคารพาณิชย์ นอกจากนี้ตำบลจอหอยังเป็นที่ตั้งของโรงเรียนพลตำรวจ จังหวัดนครราชสีมา

3. จำนวนประชากร 15,001 – 20,000 คน ได้แก่ ตำบลหัวทะเล และตำบลโคกกรวด ซึ่งเป็นพื้นที่ที่มีประชากรขยายตัวมาจากเขตเทศบาลนครนครราชสีมา เป็นพื้นที่ที่ได้รับผลกระทบจากทางหลวงแผ่นดินสายสำคัญๆ โดยเฉพาะทางหลวงแผ่นดินหมายเลข 2 ( ถนนมิตรภาพ ) และทางหลวงแผ่นดินหมายเลข 224 ( นครราชสีมา – โชคชัย ) และเป็นพื้นที่ที่เป็นที่ตั้งของเขตอุตสาหกรรมสุนารี และมหาวิทยาลัยเทคโนโลยีสุนารี มีการเปลี่ยนแปลงการใช้ที่ดินจาก

แผนภูมิที่ 3.2 แสดงความสัมพันธ์ระหว่างขนาดประชากรและขนาดพื้นที่การตั้งถิ่นฐานฐานพิจารณาในระดับตำบล  
พศ. 2535 และ 2540



พื้นที่เกษตรกรรมและพื้นที่ป่าเสื่อมโทรม มาเป็นการใช้ที่ดินเพื่ออยู่อาศัย และอาคารพาณิชย์ เพื่อรองรับการขยายตัวของประชากรในพื้นที่บริเวณดังกล่าว

4.จำนวนประชากร 10,001 – 15,000 คน ได้แก่ ตำบลหนองบัวศาลา และตำบลบ้านใหม่ ซึ่งเป็นพื้นที่ที่ได้รับผลกระทบจากทางหลวงสายสำคัญๆ เช่น ทางหลวงแผ่นดินหมายเลข 2066 และทางหลวงแผ่นดินหมายเลข 224 ( ราชสีมา – โชคชัย ) โดยเฉพาะพื้นที่ในเขตตำบลหนองบัวศาลา มีการเปลี่ยนแปลงการใช้ที่ดินเพื่อเกษตรกรรมมาเป็นการใช้ที่ดินเพื่อการอุตสาหกรรม โดยเฉพาะอุตสาหกรรมการแปรรูปผลผลิตทางการเกษตร

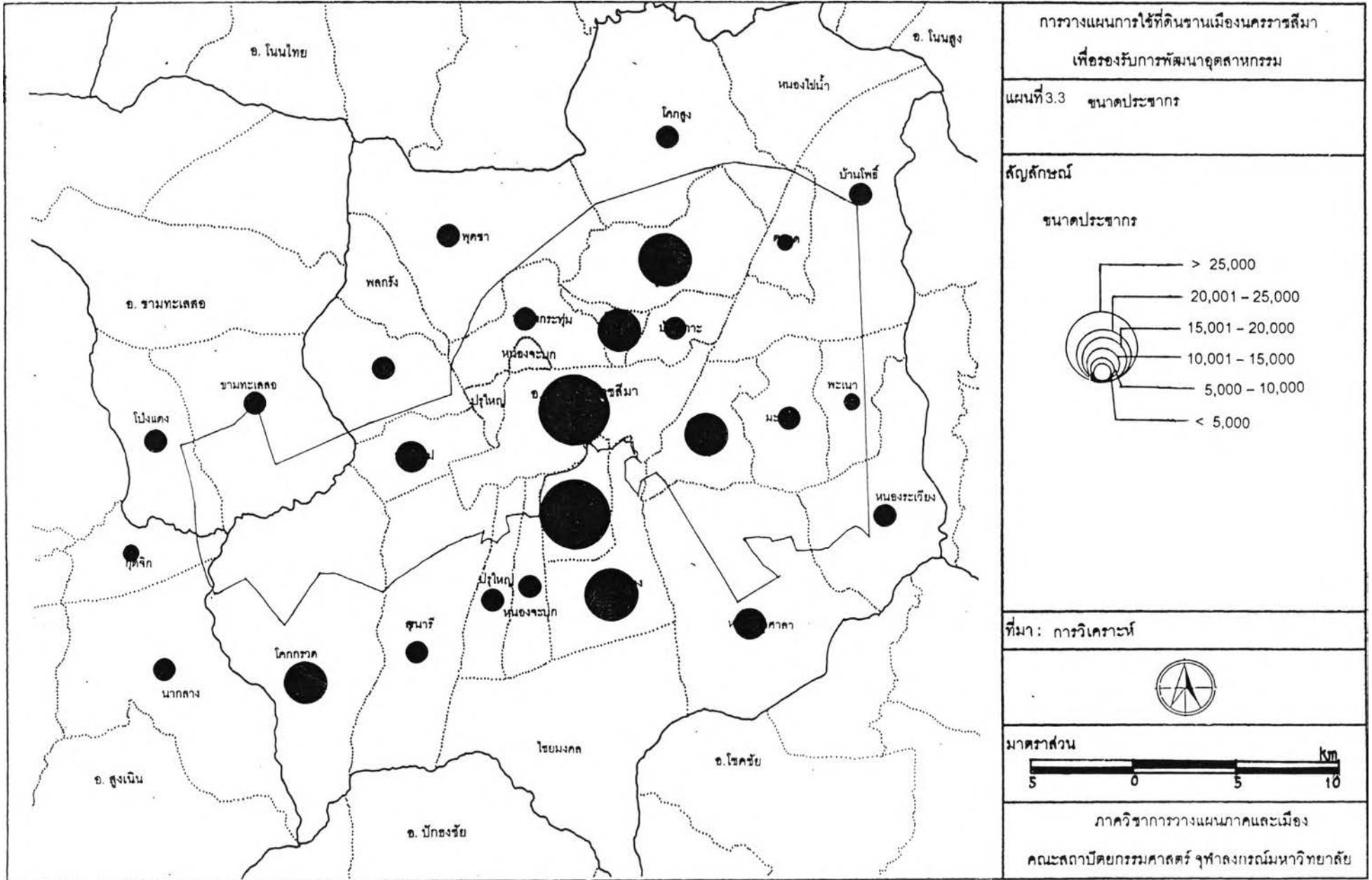
5.จำนวนประชากร 5,000 – 10,000 คน ซึ่งเป็นกลุ่มที่มีจำนวนมากที่สุด ได้แก่ ตำบลโป่งแดง ตำบลหนองกระทุ่ม ตำบลมะเร็ง ตำบลนากลาง ตำบลสีมุ่ม ตำบลหนองจะบก ตำบลปรุใหญ่ ตำบลขามทะเลสอ ตำบลบ้านโพธิ์ ตำบลโคกสูง ตำบลบ้านเกาะ ตำบลพุดซา ตำบลหนองระเวียง และตำบลสุนารี ซึ่งตำบลส่วนใหญ่ในกลุ่มนี้จะกระจายตัวอยู่บริเวณชานเมืองนครราชสีมาทางด้านทิศเหนือ และทางด้านทิศตะวันตกเฉียงใต้ของตัวเมือง

6.จำนวนประชากร น้อยกว่า 5,000 คน ได้แก่ ตำบลพะเนา ตำบลตลาด และตำบลกุฉิกิจ ซึ่งเป็นพื้นที่เกษตรกรรมของเมือง

### 3.9.2. การเปลี่ยนแปลงประชากร

จากการศึกษาข้อมูลประชากรรายตำบลในเขตเมืองนครราชสีมา ระหว่างปี พ.ศ. 2535 – 2540 พบว่า ตำบลหัวทะเล เป็นตำบลที่มีการเปลี่ยนแปลงประชากรสูงสุด ทั้งนี้ น่าจะเป็นผลสืบเนื่องมาจากการจัดตั้งเขตอุตสาหกรรมสุนารี และสนามบินพาณิชย์จังหวัดนครราชสีมา รองลงมา คือ ตำบลสุนารี ซึ่งน่าจะเป็นผลสืบเนื่องมาจากการจัดตั้งมหาวิทยาลัยสุนารี ซึ่งส่งผลให้เกิดอาคารพาณิชย์ และที่อยู่อาศัยในพื้นที่บริเวณดังกล่าว ส่วนตำบลที่มีการเปลี่ยนแปลงประชากรลดลงมากที่สุด ได้แก่ ตำบลในเมือง ซึ่งน่าจะเกิดจากการที่เขตเทศบาลนครนครราชสีมา มีความหนาแน่นของประชากรสูงอยู่แล้ว ประชาชนจึงเลือกที่จะตั้งถิ่นฐานกระจายออกไปนอกเขตเทศบาล

จากการศึกษาค่าของอัตราการเติบโตของประชากรจากเดิม ( Relative Change ) ในแต่ละตำบล พบว่า มีการเปลี่ยนแปลง 2 ประเภท คือ อัตราการเติบโตประชากรสูงขึ้น ( ค่า Relative Change เป็นบวก ) และอัตราการเติบโตประชากรลดลง ( ค่า Relative Change เป็นลบ ) โดยการกระจายตัวของค่า Relative Change ระหว่าง ปี พ.ศ. 2535 – 2540 พบว่า บริเวณที่มีอัตราการเติบโตของประชากรสูงขึ้น ได้แก่ ตำบลโพธิ์กลาง ตำบลหนองจะบก ตำบลมะเร็ง ตำบลหนองระเวียง ตำบลปรุใหญ่ ตำบลหัวทะเล ตำบลบ้านเกาะ ตำบลบ้านใหม่ ตำบลพุดซา



ตำบลบ้านโพธิ์ ตำบลจอหอ ตำบลโคกกรวด ตำบลสุรนารี ตำบลสีมุ่ม ตำบลตลาด ตำบลพะเนา ตำบลนากลาง และตำบลขามทะเลสอ สาเหตุของการเปลี่ยนแปลงประชากรดังกล่าวข้างต้น น่าจะเกิดจากโครงข่ายคมนาคมของทางหลวงแผ่นดินสายสำคัญๆ เช่น ทางหลวงแผ่นดินหมายเลข 2 ( ถนนมิตรภาพ ) ทางหลวงแผ่นดินหมายเลข 2 ( ตอนเลี้ยงเมือง ) ทางหลวงแผ่นดินหมายเลข 224 ( ราชสีมา – โชคชัย ) ทางหลวงแผ่นดินหมายเลข 205 ( ถนนสุรนารายณ์ ) นอกจากนี้จะเป็นผลสืบเนื่องมาจากการจัดตั้งเขตอุตสาหกรรมสุรนารี ในเขตพื้นที่ตำบลหนองระเวียง และการจัดตั้งมหาวิทยาลัยเทคโนโลยีสุรนารี ในพื้นที่ตำบลสุรนารี จึงก่อให้เกิดการขยายตัวของประชากรและการขยายตัวทางเศรษฐกิจในพื้นที่บริเวณดังกล่าว

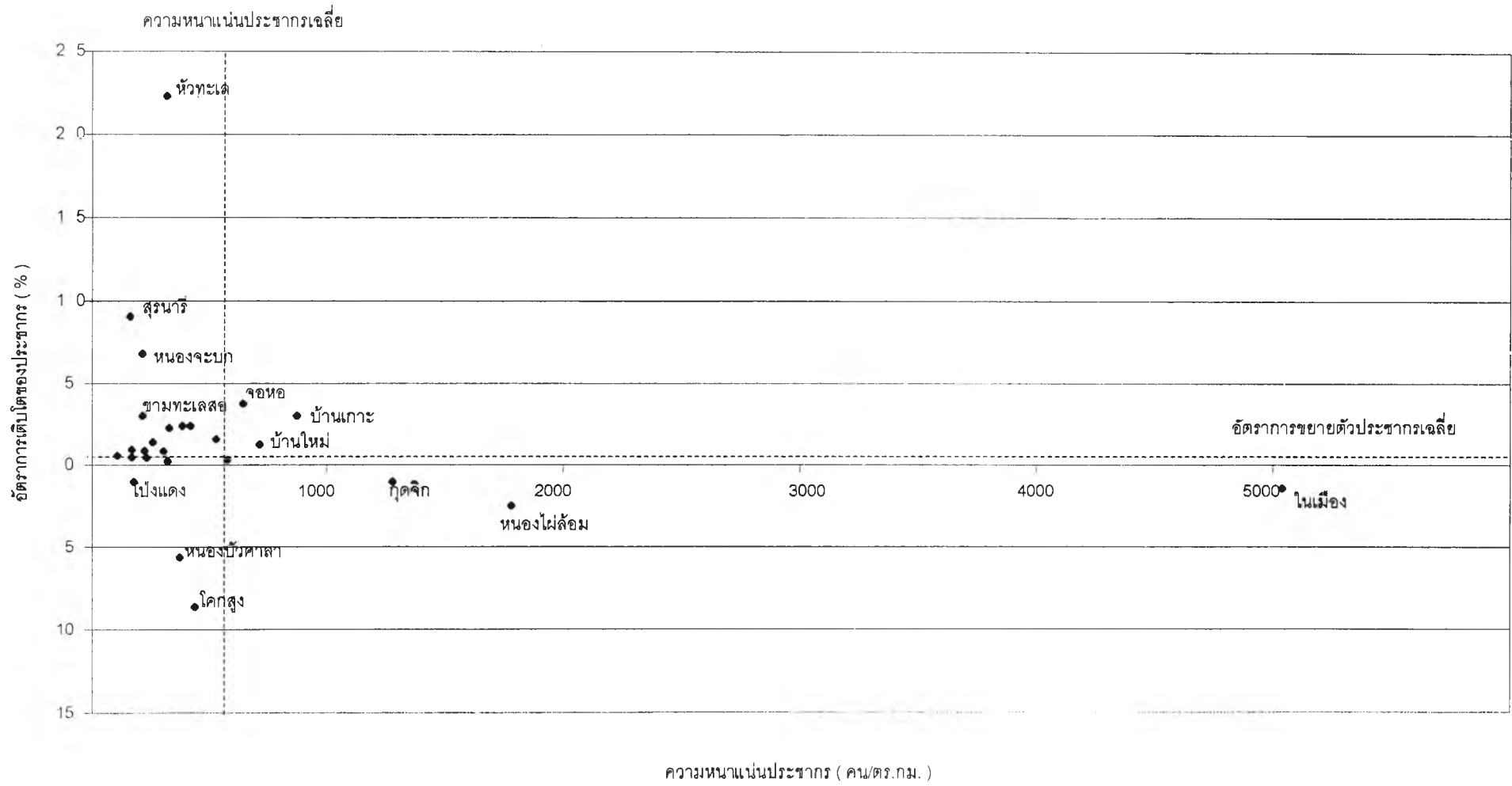
สำหรับพื้นที่ที่มีอัตราการเติบโตของประชากรลดลง ได้แก่ ตำบลโคกสูง ตำบลหมื่นไวย ตำบลหนองไผ่ล้อม ตำบลในเมือง ตำบลกุดจิก และตำบลโป่งแดง

เมื่อพิจารณาถึงอัตราการเปลี่ยนแปลงของประชากรเพิ่มสัมบูรณ์รายตำบล ( Absolute Change ) ระหว่างปี พ.ศ. 2535 – 2540 พบว่า มีการเปลี่ยนแปลง 2 ประเภท คือ อัตราการเปลี่ยนแปลงประชากรเพิ่มสัมบูรณ์มากขึ้น ( ค่า Absolute Change เป็นบวก ) และอัตราการเปลี่ยนแปลงประชากรสัมบูรณ์ลดลง ( ค่า Absolute Change เป็นลบ ) โดยบริเวณที่มีอัตราการเปลี่ยนแปลงประชากรเพิ่มสัมบูรณ์มากขึ้นส่วนใหญ่จะเป็นตำบลที่มีการขยายตัวของภาคเศรษฐกิจ อุตสาหกรรม และการขยายโครงข่ายคมนาคม ได้แก่ ตำบลโพธิ์กลาง ตำบลหนองจะบก ตำบลมะเริง ตำบลหนองระเวียง ตำบลปรุใหญ่ ตำบลหัวทะเล ตำบลบ้านเกาะ ตำบลบ้านใหม่ ตำบลพุดซา ตำบลบ้านโพธิ์ ตำบลจอหอ ตำบลโคกกรวด ตำบลสุรนารี ตำบลสีมุ่ม ตำบลตลาด ตำบลพะเนา ตำบลนากลาง และตำบลขามทะเลสอ ส่วนตำบลที่มีอัตราการเปลี่ยนแปลงประชากรสัมบูรณ์ลดลง ส่วนใหญ่จะอยู่ในพื้นที่เกษตรกรรมของเมือง เช่น ตำบลโคกสูง ตำบลกุดจิก ตำบลโป่งแดง เป็นต้น

### 3.9.3 ความสัมพันธ์ระหว่างอัตราการเติบโตของประชากร ( Relative Change ) ระหว่าง พ.ศ. 2535 – 2540 กับความหนาแน่นประชากร พ.ศ. 2535

จากแผนภูมิที่ 3.3 แสดงความสัมพันธ์ระหว่างอัตราการเติบโตของประชากร พ.ศ. 2535 – 2540 กับความหนาแน่นประชากร พ.ศ. 2535 พบว่า ตำบลที่มีอัตราการเติบโตต่ำ ( ค่า Relative Change เป็นลบ ) จะมีค่าความหนาแน่นประชากรมาก เช่น ตำบลในเมือง ตำบลหนองไผ่ล้อม ตำบลหมื่นไวย ส่วนตำบลที่มีอัตราการเติบโตสูง ( ค่า Relative Change เป็นบวก ) จะมีค่าความหนาแน่นประชากรน้อยและปานกลาง โดยส่วนใหญ่จะเป็นพื้นที่ที่อยู่นอกเขตเทศบาลนคร และอยู่ริมทางหลวงสายสำคัญที่มีการพัฒนาโครงข่ายคมนาคม ที่มีการเปิดพื้นที่ใหม่เพื่อรองรับการ

แผนภูมิที่ 3.3 แสดงความสัมพันธ์ระหว่างอัตราการเติบโตของประชากร พ.ศ. 2535 - 2540 กับความหนาแน่นประชากร พ.ศ. 2535

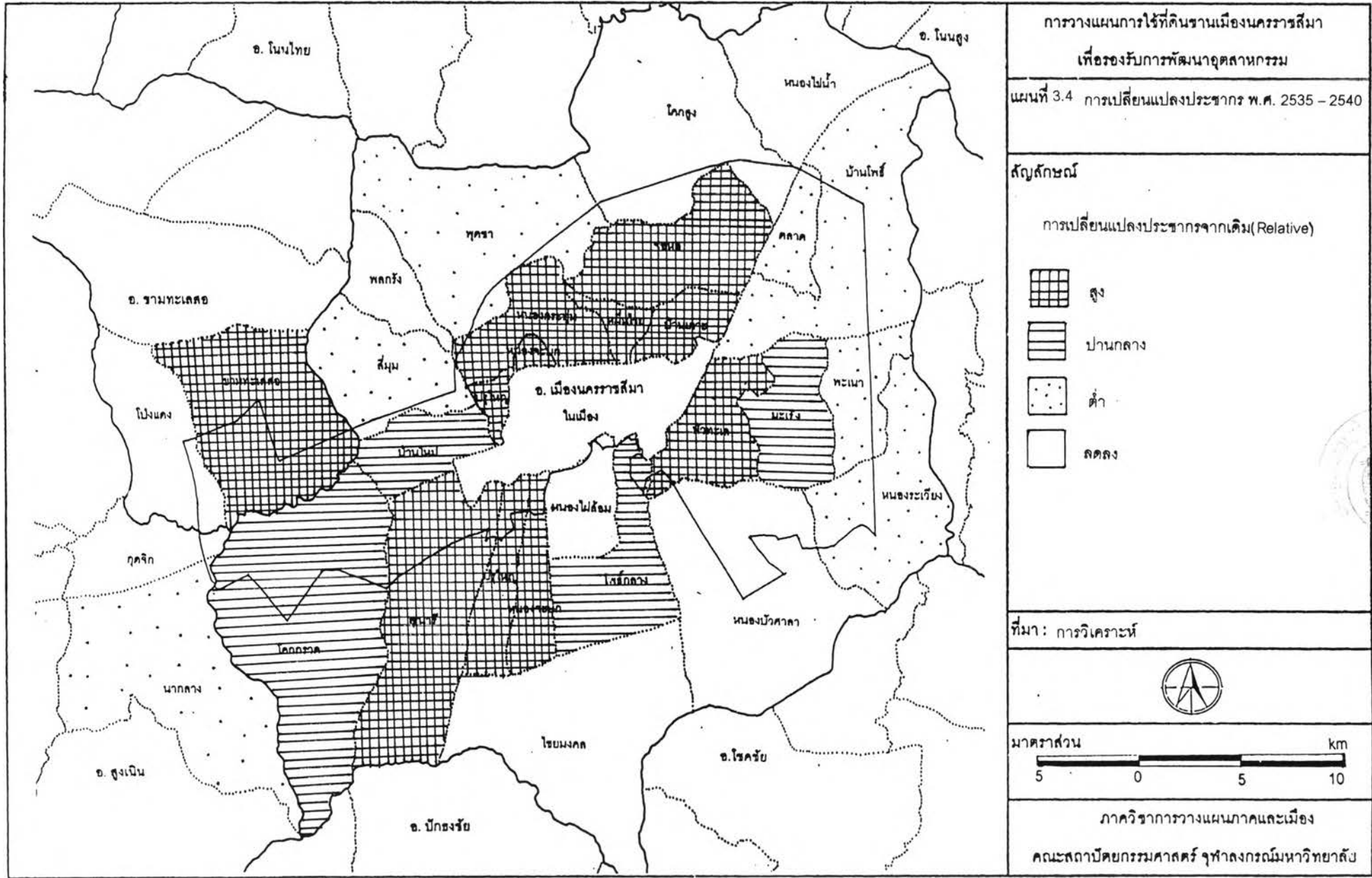


พัฒนาอุตสาหกรรม และพื้นที่โดยรอบมหาวิทยาลัยเทคโนโลยีสุรนารี ได้แก่ พื้นที่ตำบลหัวทะเล และตำบลสุรนารี ซึ่งพื้นที่บริเวณดังกล่าวยังสามารถรองรับการขยายตัวของประชากรได้

### 3.9.4 สรุปการเปลี่ยนแปลงประชากร

จากการศึกษาขนาด ความหนาแน่น และการกระจายตัวของประชากรในเขตผังเมืองรวมเมืองนครราชสีมา พ.ศ. 2535 – 2540 พบว่า พื้นที่ที่มีจำนวนประชากรเพิ่มขึ้นส่วนใหญ่จะเป็นพื้นที่ที่มีอัตราการเติบโตของประชากรสูง และมีความหนาแน่นของประชากรในพื้นที่น้อย และความหนาแน่นปานกลาง โดยพื้นที่ที่มีจำนวนประชากรเพิ่มขึ้น ได้แก่ ตำบลหัวทะเล มีจำนวนประชากรเพิ่มขึ้นร้อยละ 35.72 รองลงมา ได้แก่ ตำบลสุรนารี ร้อยละ 12.40 และตำบลจอหอ ร้อยละ 12.37 ตามลำดับ โดยพื้นที่ที่มีจำนวนประชากรเพิ่มขึ้น ส่วนใหญ่จะเป็นพื้นที่ที่อยู่นอกเขตเทศบาลนครออกไป และอยู่ริมทางหลวงสายสำคัญที่มีการพัฒนาโครงข่ายคมนาคม มีการเปิดพื้นที่ใหม่เพื่อรองรับการพัฒนา เช่น ริมทางหลวงแผ่นดินหมายเลข 224 (ราชสีมา – โชคชัย) ซึ่งมีการจัดตั้งนิคมอุตสาหกรรมสุรนารี ในพื้นที่ตำบลหนองกระเทียม และการจัดตั้งมหาวิทยาลัยเทคโนโลยีสุรนารีในพื้นที่ตำบลสุรนารี ซึ่งส่งผลให้เกิดการพัฒนากระบวนโครงข่ายคมนาคมภายในพื้นที่ดังกล่าว ทำให้มีการเกิดขึ้นของการใช้ที่ดินในรูปแบบที่ดินจัดสรรและบ้านจัดสรร และอาคารพาณิชย์ ส่งผลให้ชุมชนกลายเป็นชุมชนที่อยู่อาศัยขนาดใหญ่ และกลายเป็นชุมชนชานเมืองต่อไปในอนาคต ส่วนพื้นที่ที่มีการลดลงของจำนวนประชากร ได้แก่ พื้นที่ตำบลในเมือง ซึ่งเป็นศูนย์กลางความเจริญของเมืองนครราชสีมา มีความหนาแน่นของประชากรสูงอยู่แล้ว จำนวนประชากรลดลงคิดเป็นร้อยละ 43.84 จากจำนวนประชากรที่ลดลงทั้งหมด ประชากรจึงเลือกที่จะตั้งถิ่นฐานในตำบลรอบนอกเขตเทศบาลออกไป รองลงมา ได้แก่ ตำบลโคกสูง จำนวนประชากรลดลงร้อยละ 16.35 ซึ่งเป็นตำบลที่อยู่ไกลจากเส้นทางคมนาคมสายหลักและเป็นพื้นที่เกษตรกรรมของเมืองและในบางพื้นที่ เช่น ตำบลหมื่นไวยที่นอกจากจะมีความหนาแน่นของจำนวนประชากรค่อนข้างสูงแล้ว ยังประสบกับปัญหาน้ำท่วมในฤดูฝน เนื่องจากมีสภาพเป็นพื้นที่ลุ่ม จากผลการศึกษาข้างต้นสะท้อนให้เห็นว่าทิศทางการขยายตัวของเมืองนครราชสีมา มีแนวโน้มที่จะขยายตัวออกไปและมีทิศทางเพิ่มมากขึ้นตามเส้นทางคมนาคมสายหลักที่มีการพัฒนาโครงข่ายคมนาคม ซึ่งเป็นการเปิดพื้นที่ใหม่เพื่อรองรับการพัฒนา




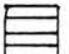
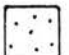
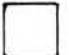


การวางแผนการใช้ที่ดินชนเมืองนครราชสีมา  
เพื่อรองรับการพัฒนาอุตสาหกรรม


แผนที่ 3.4 การเปลี่ยนแปลงประชากร พ.ศ. 2535 - 2540

สัญลักษณ์

การเปลี่ยนแปลงประชากรจากเดิม(Relative)

-  สูง
-  ปานกลาง
-  ต่ำ
-  ลดลง

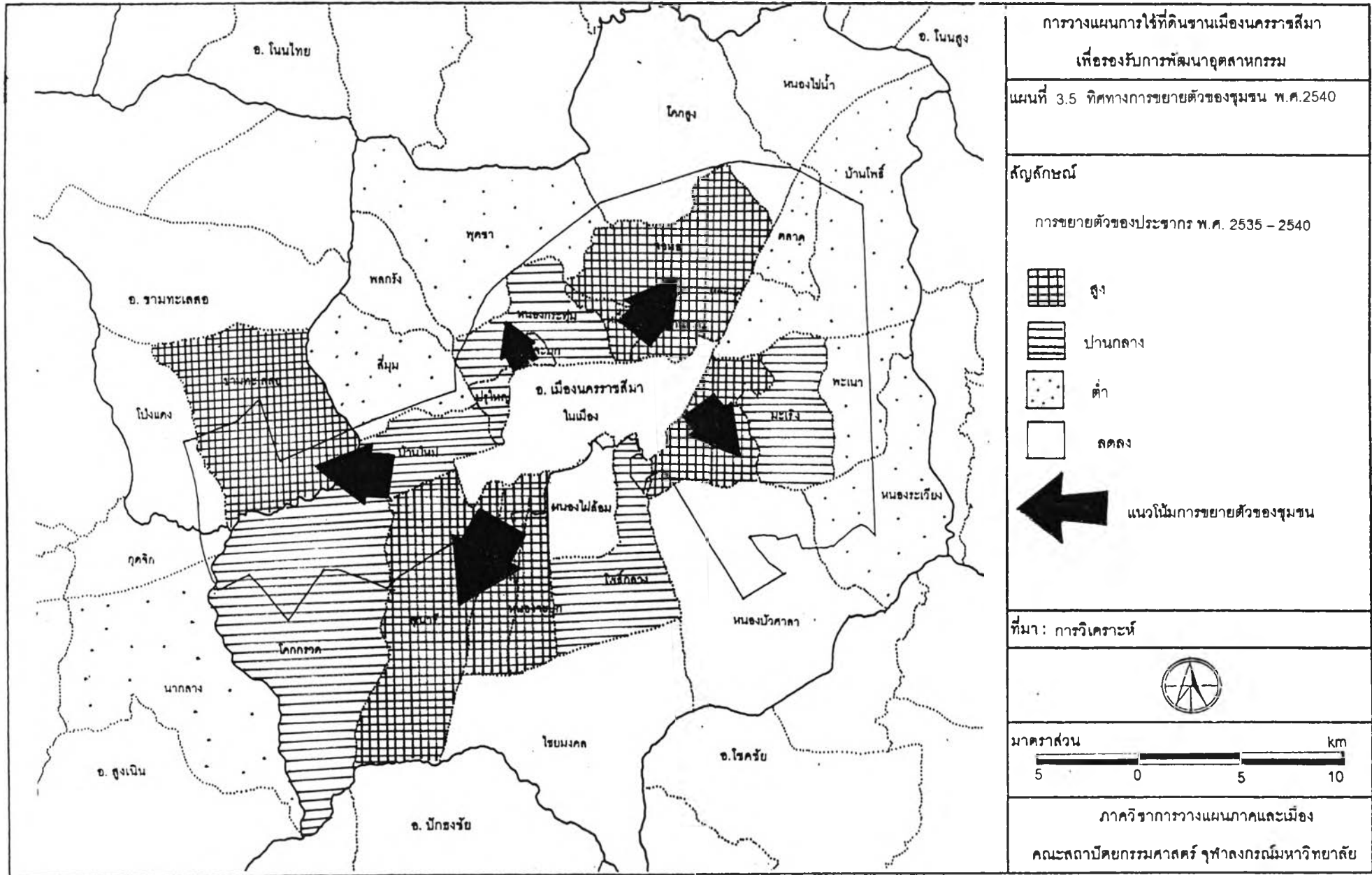
ที่มา : การวิเคราะห์



มาตราส่วน km

5      0      5      10

ภาควิชาการวางแผนภาคและเมือง  
คณะสถาปัตยกรรมศาสตร์ จุฬาลงกรณ์มหาวิทยาลัย



### 3.10 ลักษณะการใช้ประโยชน์ที่ดิน

เนื่องจากชุมชนเมืองนครราชสีมามีประวัติความเป็นมาที่ยาวนานต่อเนื่องกัน มีความสำคัญเพราะเคยมีฐานะเป็นเมืองเจ้าพระยามหานคร เป็นศูนย์กลางการบริหารปกครองและมีจำนวนประชากรมากกว่าเมืองอื่นๆ ทางภาคตะวันออกเฉียงเหนือ ก่อนที่ตัวเมืองจะเปลี่ยนบทบาทจากหน้าที่ในแง่การเมืองการปกครองและการทหาร มาเป็นศูนย์กลางการค้าและการบริการ ในระยะหลังโดยเฉพาะในสมัยปัจจุบัน ที่ดินซึ่งเป็นมรดกตกทอดและมีอิทธิพลมากทางด้านการใช้ที่ดินอีกประเภทหนึ่ง คือ การใช้ที่ดินทางการปกครอง สถานที่ราชการและโครงสร้างพื้นฐาน ซึ่งรัฐจำเป็นต้องจัดทำให้กับชาวเมือง การใช้ที่ดินจึงต้องเพิ่มขึ้นตามไปด้วย เพื่อให้เพียงพอกับจำนวนประชากรที่เพิ่มขึ้น ส่วนการใช้ที่ดินทางการศึกษาและศาสนสถาน อันแสดงออกซึ่งวัฒนธรรมความเป็นอยู่ และนโยบายการบริหารของรัฐและท้องถิ่นก็ต้องควบคู่ตามไปด้วย โดยเฉพาะอย่างยิ่งวัดในพุทธศาสนา อันเป็นที่ยึดเหนี่ยวของชาวเมืองก็มีกระจายโดยทั่วไปในตัวเมือง และภายในบริเวณศาสนสถานดังกล่าวได้ใช้ส่วนหนึ่งเป็นที่สำหรับให้การศึกษาเล่าเรียนแก่เด็กๆ การใช้ที่ดินเพื่อการศึกษาและศาสนสถานในเมืองนครราชสีมาจึงปะปนกันมานานแล้วตั้งแต่อดีตจนถึงปัจจุบัน ส่วนการใช้ที่ดินทางการค้า จัดเป็นอาชีพสมัยใหม่โดยเฉพาะการค้าแบบอุตสาหกรรม ที่เพิ่งจะเกิดขึ้นเมื่อไทยได้รับอิทธิพลมาจากต่างประเทศเมื่อไม่นานมานี้

ทางด้านทำเลที่ตั้งและลักษณะการใช้ประโยชน์ที่ดินแต่ละประเภท อาจพิจารณาได้จากโครงสร้างของเมืองเป็นหลัก กล่าวคือ ตัวเมืองเดิมซึ่งสร้างอยู่ในกำแพงเมืองและมีคูเมืองล้อมรอบ โดยมีเนื้อที่ประมาณ 1.7 ตารางกิโลเมตร และมีเมืองใหม่ซึ่งขยายตัวรอบๆ เมืองเก่า แต่ทางด้านทิศตะวันตกและตะวันออกเฉียงเหนือได้เปรียบในการดึงดูดการขยายตัวของเมือง ส่วนทางทิศเหนือและทิศใต้ของเมืองมีอุปสรรคต่อการขยายตัวของเมือง เนื่องจากทางด้านทิศใต้ของเมืองเป็นเขตทหาร และทางด้านทิศเหนือเป็นที่ลุ่มประกอบด้วยมีเส้นทางรถไฟผ่านตัวเมือง จึงทำให้ลักษณะชุมชนถูกบีบบังคับให้ขยายออกไปเป็นแนวยาวตามทิศตะวันออกและทิศตะวันตก

การเปลี่ยนแปลงการใช้ประโยชน์ที่ดินในช่วง 10 ปี ที่ผ่านมา คือ ระหว่าง พ.ศ. 2532 – 2542 พบว่า การใช้ประโยชน์ที่ดินประเภทที่อยู่อาศัยมีการเปลี่ยนแปลงมากที่สุด คือ 18,975 ไร่ มีอัตราการเปลี่ยนแปลงจากเดิม ( Relative Change ) ร้อยละ 107.48 การใช้ที่ดินเพื่อการอยู่อาศัยได้แผ่กระจายไปทั่วทุกทิศทางของเมือง แต่รูปแบบที่เด่นชัด คือ บริเวณที่มีประชากรหนาแน่น คือ ภายในกำแพงเมืองเก่า ที่อยู่อาศัยในเขตนี้ได้ขยายตัวล้นเลยคูเมืองเดิมออกไปทางด้านทิศตะวันตกไปเป็นบล็อกๆ ตามถนนสายสำคัญๆ เนื่องจากถนนภายในเขตเมืองเก่ายังอยู่ในสภาพที่ใช้งานได้ดีเพราะมีการออกแบบตัดกันเป็นตาหมากรุก ( Grid ) ภายในเขตเมืองเก่าสภาพการใช้ที่ดินจึงเป็นระเบียบ แต่พอตัวเมืองเลยล้นกำแพงเมืองออกไปโครงสร้างของถนนกลับไม่เป็น



ตารางที่ 3.5 แสดงการใช้ประโยชน์ที่ดินภายในเขตผังเมืองรวมเมืองนครราชสีมาระหว่าง พ.ศ. 2532 2538 และ 2542

ประเภทการใช้ที่ดิน	2532		2538		2542		การเปลี่ยนแปลง 2532-2542	
	(ไร่)	ร้อยละ	(ไร่)	ร้อยละ	(ไร่)	ร้อยละ	(ไร่)	Relative %
ที่อยู่อาศัย	17,654.00	8.99	29,560.00	15.05	36,629.00	18.65	18,975.00	107.48
พาณิชยกรรม	1,256.00	0.64	4,350.00	2.21	4,663.00	2.37	3,407.00	271.26
สถาบันราชการ	3,029.00	1.54	3,542.50	1.80	3,542.00	1.80	513.00	16.94
อุตสาหกรรมและคลังสินค้า	4,723.00	2.40	8,684.00	4.42	8,764.00	4.46	4,041.00	85.56
ศาสนสถาน สุสาน และฌาปนสถาน	1,562.00	0.80	1,012.70	0.52	1,012.70	0.52	- 549.30	- 35.17
สถานศึกษา	3,205.00	1.63	3,205.00	1.63	3,205.00	1.63	-	-
เกษตรกรรมและที่ว่างอื่น ๆ	165,012.50	84.00	146,087.30	74.37	138,625.80	70.57	- 26,386.70	- 15.99
รวม	196,441.50	100.00	196,441.50	100.00	196,441.50	100.00	-	-

ที่มา : จากการแปลภาพถ่ายทางอากาศ และข้อมูล Existing จากกรมการผังเมือง





การวางแผนการใช้ที่ดินชานเมืองนครราชสีมา

เพื่อรองรับการพัฒนาอุตสาหกรรม

แผนที่ 3.7

การใช้ประโยชน์ที่ดิน พ.ศ. 2532

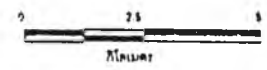
สัญลักษณ์

-  การใช้ที่ดินเพื่ออยู่อาศัย
-  พานิชยกรรม
-  สถาบันราชการ
-  โรงงานอุตสาหกรรม
-  โกดังสินค้า
-  สถาบันการศึกษา
-  ศาสนสถาน
-  เขตรกรรมและที่ว่าง

ที่มา : กรมการผังเมือง



มาตราส่วน



ภาควิชาการวางแผนภาคและเมือง

คณะสถาปัตยกรรมศาสตร์ จุฬาลงกรณ์มหาวิทยาลัย



การวางแผนการใช้ที่ดินชานเมืองนครราชสีมา  
เพื่อรองรับการพัฒนาอุตสาหกรรม

แผนที่ 3.8  
การใช้ประโยชน์ที่ดิน พ.ศ. 2538

สัญลักษณ์

-  การใช้ที่ดินเพื่ออยู่อาศัย
-  พานิชยกรรม
-  สถาบันราชการ
-  โรงงานอุตสาหกรรม
-  โกดังสินค้า
-  สถาบันการศึกษา
-  ศาสนสถาน
-  เขตกรรมและที่ว่าง

ที่มา : กรมการผังเมือง



ภาควิชาการวางแผนภาคและเมือง  
คณะสถาปัตยกรรมศาสตร์ จุฬาลงกรณ์มหาวิทยาลัย




การวางแผนการใช้ที่ดินรานเมืองนครราชสีมา

เพื่อรองรับการพัฒนาอุตสาหกรรม

แผนที่ 3.9

การใช้ประโยชน์ที่ดิน พ.ศ. 2542

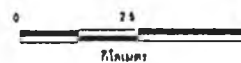
สัญลักษณ์

-  การใช้ที่ดินเพื่ออยู่อาศัย
-  พานิชยกรรม
-  สถาบันราชการ
-  โรงงานอุตสาหกรรม
-  โกดังสินค้า
-  สถาบันการศึกษา
-  ศาสนสถาน
-  เกษตรกรรมและที่ว่าง

ที่มา : กรมการผังเมือง



มาตราส่วน



ภาควิชาการวางแผนภาคและเมือง

คณะสถาปัตยกรรมศาสตร์ จุฬาลงกรณ์มหาวิทยาลัย



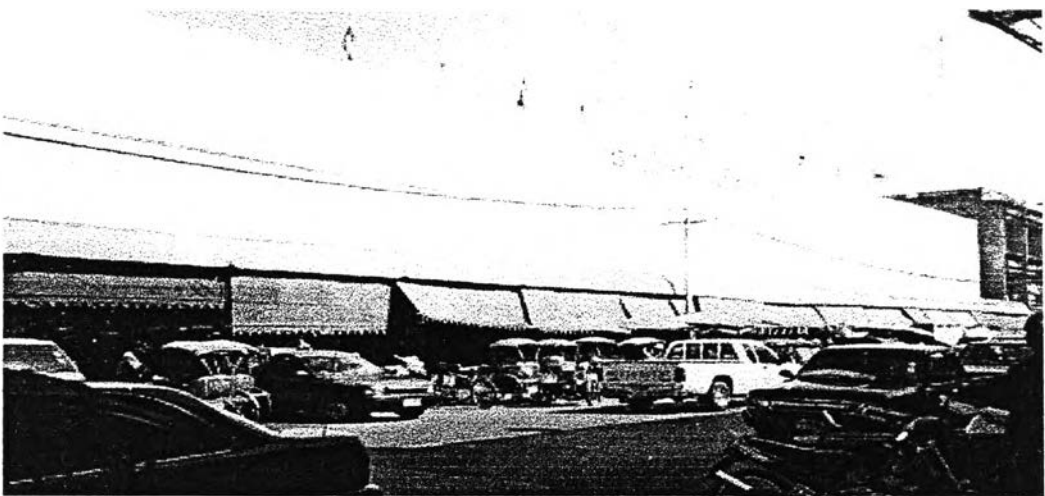
ระเบียบ คือ ชาติการวางแผน การกระจายของที่อยู่อาศัยจึงไร้ระเบียบตามไปด้วย บริเวณที่ได้รับ การจัดสรรเป็นที่อยู่อาศัยก็จะเป็นระเบียบ ส่วนบริเวณที่เอกชนเข้าครอบครองก็ค่อยๆ เกิดเป็น ละแวกหรือย่านที่อยู่อาศัยอย่างไม่เป็นระเบียบ นอกจากนี้ยังพบว่าบางส่วนของเมืองเก่าและทาง ด้านทิศตะวันตกเฉียงใต้ของเมืองใหม่ เป็นเขตที่อยู่อาศัยของผู้มีรายได้สูง ส่วนทางด้านทิศใต้ และทิศเหนือนอกกำแพงเมืองเก่าเป็นบริเวณที่อยู่อาศัยของผู้มีรายได้น้อย ส่วนบริเวณที่เหลือเป็น ที่อยู่อาศัยของผู้มีฐานะปานกลาง สถาปนามีศาสตร์มีส่วนช่วยส่งเสริมย่านที่พักอาศัยในรูปแบบดัง กล่าว คือ ด้านทิศตะวันตกเป็นที่สูงพ้นจากน้ำท่วม เมื่อโครงสร้างพื้นฐานขยายไปถึงจึงเกิดการ พัฒนาเป็นที่อยู่อาศัยชั้นดีขึ้นมา ส่วนทางด้านทิศเหนือเป็นที่ลุ่มมีน้ำท่วมขัง ทำให้ตกอยู่ในภาวะ เสี่ยงที่จะถูกน้ำท่วม

ส่วนสาเหตุอีกประการหนึ่งที่ทำให้บริเวณที่อยู่อาศัยขยายตัวออกไปทุกทิศทางก็คือ ระบบ เส้นทางคมนาคม ที่เชื่อมตัวเมืองกับบริเวณรอบนอก ซึ่งปรากฏอยู่โดยรอบ บริเวณที่เข้าถึงละแวก เหล่านี้เปิดทางให้กลายเป็นที่อยู่อาศัย โดยเฉพาะบริเวณทางทิศตะวันตกเฉียงใต้ ตามเส้นทาง ทางหลวงแผ่นดินหมายเลข 2 และตามทางหลวงแผ่นดินหมายเลข 304 ไปอำเภอปทุมธานี และ ทางทิศเหนือไปตามถนนมิตรภาพและถนนสุรนารายณ์ ส่วนทางด้านทิศใต้และทิศตะวันออกเฉียง ใต้เป็นเขตทหารและที่ลุ่มมีน้ำท่วมขัง จึงเป็นที่อาศัยของผู้มีรายได้น้อย รูปแบบการขยายตัวของ ที่อยู่อาศัยในอนาคตก็ควรจะดำเนินไปในรูปแบบนี้ เนื่องจากขีดจำกัดทางกายภาพของเมือง

โดยพื้นที่ที่มีการขยายตัวของการตั้งถิ่นฐานของประชากรเพิ่มขึ้น ได้แก่ ตำบลหัวทะเล ตำบลสุรนารี และตำบลจอหอ ซึ่งเป็นพื้นที่ที่อยู่นอกเขตเทศบาลนครนครราชสีมาออกไป และอยู่ริมทางหลวงแผ่นดินสายสำคัญ ๆ ที่มีการพัฒนาโครงข่ายคมนาคม เช่น ริมทางหลวงแผ่นดิน หมายเลข 224 ( ราชสีมา - โชคชัย ) มีการจัดตั้งเขตอุตสาหกรรมสุรนารี ในพื้นที่ตำบลหนองชะ เวียง และริมทางหลวงแผ่นดินหมายเลข 304 ( ราชสีมา - ปทุมธานี ) มีการจัดตั้งมหาวิทยาลัย เทคโนโลยีสุรนารี ในพื้นที่ตำบลสุรนารี ซึ่งส่งผลให้เกิดการพัฒนาโครงข่ายคมนาคมภายในพื้นที่ ดังกล่าว ทำให้มีการเกิดขึ้นของการใช้ที่ดินในรูปแบบที่ดินจัดสรร บ้านจัดสรร อาคารพาณิชย์ และการขยายโครงการที่อยู่อาศัยของการเคหะแห่งชาติ ในพื้นที่ตำบลหนองจะบก ทางทิศตะวัน ตกของชุมชนริมทางหลวงแผ่นดินหมายเลข 2 ( ถนนมิตรภาพ ) นอกจากโครงข่ายคมนาคมจะมี ส่วนในการขยายตัวของชุมชนเมืองในทิศทางดังกล่าวแล้ว สถาปนามีศาสตร์ก็มีส่วนช่วยส่งเสริม ย่านที่พักอาศัยในรูปแบบดังกล่าวด้วย คือ ด้านทิศตะวันตกเป็นที่สูงพ้นจากน้ำท่วม เมื่อมีโครง สร้างพื้นฐานขยายไปถึงจึงเกิดการพัฒนาที่อยู่อาศัยชั้นดีขึ้นมา และเป็นที่อยู่อาศัยของผู้มีฐานะ ปานกลาง ส่วนทางด้านทิศเหนือของชุมชนเมืองเป็นที่ลุ่ม ทำให้ตกอยู่ในภาวะเสี่ยงต่อการถูกน้ำท่วมในฤดูฝน ส่วนทางด้านใต้ของชุมชนเป็นพื้นที่ทหารที่ไม่สามารถทำการพัฒนาได้ การขยาย ตัวของชุมชนเมืองนครราชสีมาจึงมีทิศทางไปในแนวตะวันออกและตะวันตก



ภาพที่ 3.1 ย่านการค้าบริเวณใจกลางเมือง



ภาพที่ 3.2 ตลาดสดที่ดำเนินการโดยเอกชน



ภาพที่ 3.3 ย่านการค้าภายในเขตเมืองเก่า



ภาพที่ 3.4 ห้างสรรพสินค้าบริเวณถนนมิตรภาพ



ภาพที่ 3.5 ร้านประดับยนต์บริเวณถนนมิตรภาพ



ภาพที่ 3.6 ตึกแถวและอาคารพาณิชย์บริเวณถนนมิตรภาพ

รูปแบบการใช้ประโยชน์ที่ดินทางด้านพาณิชยกรรมในเขตผังเมืองรวมเมืองนครราชสีมา ในช่วง 10 ปี ที่ผ่านมา พ.ศ. 2532 – 2542 มีการเปลี่ยนแปลง 3,407 ไร่ อัตราการเปลี่ยนแปลง จากเดิม ( Relative Change ) ร้อยละ 271.26 รูปแบบปัจจุบันที่เห็นเด่นชัด คือ ศูนย์กลางค้า กลางใจเมืองที่ยังปรากฏอยู่ภายในบริเวณเมืองเก่าทางด้านทิศตะวันตก และส่วนที่ขยายเลยคู เมืองออกไปจัดเป็น CBD ของเมือง เป็นแหล่งรวมของร้านค้าและสถานประกอบการต่างๆ เป็น ศูนย์รวมของผู้คนเดินเท้าและยวดยานพาหนะต่างๆ ตลอดจนเป็นย่านบริการประเภทต่างๆ เช่น การธนาคาร โรงแรมและสถานที่พักผ่อนหย่อนใจประเภทต่างๆ บริเวณนี้มีความได้เปรียบมาตั้งแต่ อดีต คือ เป็นศูนย์กลางเก่าแก่ที่เป็นที่รู้จัก เป็นจุดที่เข้าถึงได้สะดวก และอยู่ใกล้แหล่งอื่นๆ ซึ่งผู้คน จะต้องรับบริการในแต่ละวันด้วย เช่น ศูนย์ราชการ และศาสนสถาน เป็นต้น จะเห็นได้ว่าในแง่ การกระจายของประชากรในบริเวณดังกล่าวนี้ เป็นเขตที่มีประชากรหนาแน่น ดังนั้นย่านการค้า ของเมืองนี้จึงใช้ไปเพื่อเป็นที่อยู่อาศัยในขณะเดียวกันด้วย ซึ่งก็มีลักษณะคล้ายเมืองเชียงใหม่และ เมืองนครสวรรค์

รูปแบบการใช้ที่ดินทางด้านพาณิชยกรรมที่ปรากฏเด่นชัดอีกรูปแบบ คือ ตามถนนสาย หลักหรือถนนสายสำคัญ ที่อยู่รอบๆ CBD อันได้แก่ ร้านค้าที่กระจายอยู่ตามสองฟากของถนน มิตรภาพ ถนนมุขมนตรี ถนนสุรนารายณ์และถนนเบญจรงค์ ซึ่งไปบรรจบกับทางหลวงแผ่นดิน หมายเลข 224 ราชสีมา - โชคชัย ย่านการค้าดังกล่าวอาจเรียกได้ว่าเป็นประเภทการค้าตามถนน สายหลัก ( Main Business Thoroughfare ) เพื่ออำนวยความสะดวกให้แก่ประชากรที่กระจายอยู่ ตามถนนสายหลักดังกล่าว จะได้ไม่ต้องเสียเวลาในการเดินทางเข้ามารับบริการภายในศูนย์กลาง เมือง บริเวณการค้าตามถนนสายหลักเหล่านี้เป็นรองศูนย์กลางการค้าทั้งในด้านสินค้าที่มีเสนอ ขาย และจำนวนลูกค้าที่เข้ารับบริการ แต่จะมีความได้เปรียบตรงเป็นเส้นทางผ่าน มีที่จอดรถ ตามริมถนนสะดวก และอำนวยความสะดวกให้แก่ชุมชนที่เกิดจากการพัฒนาโครงข่ายคมนาคม

รูปแบบการใช้ประโยชน์ที่ดินที่มีการเปลี่ยนแปลงอย่างเด่นชัดอีกรูปแบบหนึ่งในช่วง พ.ศ. 2532 – 2542 คือ การใช้ประโยชน์ที่ดินประเภทอุตสาหกรรมและคลังสินค้า มีการเปลี่ยนแปลง 4,041 ไร่ อัตราการเปลี่ยนแปลงจากเดิมร้อยละ 85.56 ที่เห็นเด่นชัดที่สุด คือ การจัดตั้งเขตอุตสาหกรรมสุรนารี ในพื้นที่ตำบลหนองระเวียง ซึ่งมีเนื้อที่ประมาณ 3,000 ไร่ ที่นอกจากจะทำให้ เกิดการจ้างงานเพิ่มขึ้น และการเกิดขึ้นของอาคารพาณิชย์ในพื้นที่โดยรอบแล้ว ยังส่งผลให้เกิด การเปลี่ยนแปลงของรูปแบบอุตสาหกรรมการผลิตของเมืองนครราชสีมาอีกด้วย กล่าวคือ จาก เดิมอุตสาหกรรมการเกษตรเป็นอุตสาหกรรมหลักของเมือง แต่ปัจจุบันได้เริ่มมีความสำคัญลดลง โดยมีอุตสาหกรรมการผลิตใหม่เข้ามาแทนที่ เช่น อุตสาหกรรมเคมีและพลาสติก อุตสาหกรรม โลหะและอลูมิเนียม อุตสาหกรรมการผลิตชิ้นส่วนอิเล็กทรอนิกส์ และอุตสาหกรรมบริการที่เป็น อุตสาหกรรมที่ตอบสนองความต้องการของเมืองเพราะเมืองนครราชสีมามีบทบาทเป็นเมืองศูนย์

การทางด้านวิศวกรรมคมนาคมขนส่งของภาคตะวันออกเฉียงเหนือ โดยอุตสาหกรรมในกลุ่มไฮเทค เหล่านี้จะตั้งอยู่ภายในเขตอุตสาหกรรมสุรนารี ที่ได้รับสิทธิประโยชน์ในการลดหย่อนภาษีในการนำเข้าเครื่องจักรและวัตถุดิบ และมีความพร้อมของระบบสาธารณูปโภค

นอกจากนี้ในปี พ.ศ. 2536 ได้มีการจัดตั้งสถานบันการศึกษาระดับอุดมศึกษาขึ้น คือ มหาวิทยาลัยเทคโนโลยีสุรนารี ตั้งอยู่ทางทิศตะวันตกเฉียงใต้ของเมืองนครราชสีมา ประมาณ 19 กิโลเมตร มีพื้นที่ประมาณ 7,000 ไร่ ตั้งอยู่ในพื้นที่ตำบลสุรนารี และพื้นที่บางส่วนของป่าสงวนเสื่อมโทรม ห่างจากทางแยกถนนราชสีมา – ปักธงชัย ประมาณ 6 กิโลเมตร บทบาทและหน้าที่ของมหาวิทยาลัยกับชุมชนเมืองยังคงต้องพึ่งพากันและกัน โดยประชากรภายในมหาวิทยาลัยยังคงต้องเดินทางเพื่อไปใช้บริการสินค้าภายในเมือง ส่วนชุมชนเมืองนั้นพึ่งพาบริการทางด้านความรู้วิชาการจากมหาวิทยาลัย นอกจากนี้มหาวิทยาลัยยังช่วยแบ่งเบาความหนาแน่นของชุมชนเมือง เพราะเมื่อมีการจัดตั้งมหาวิทยาลัยขึ้น ทำให้มีการตัดถนนเพิ่มใหม่หลายสาย เช่น ถนนมหาวิทยาลัย 1 และ 2 เท่ากับเป็นการเปิดพื้นที่ใหม่ ทำให้เกิดการพัฒนา เกิดบ้านจัดสรร อาคารพาณิชย์ ตึกแถว ขึ้นหลายแห่ง ซึ่งบุคคลที่พอมีกำลังทรัพย์ที่จะซื้อ จะย้ายเข้ามาอยู่ภายในพื้นที่ชุมชนดังกล่าว ทำให้ชุมชนโดยรอบมีรายได้เพิ่มขึ้นจากกิจกรรมหลายประเภทที่เกิดขึ้นในพื้นที่ เช่น ร้านอาหาร ซูเปอร์มาร์เก็ต ร้านซ่อมมอเตอร์ไซด์ และสถานเริงรมย์ เป็นต้น

การเปลี่ยนแปลงการใช้ประโยชน์ที่ดินของเมืองนครราชสีมาทั้ง 4 ประเภทดังกล่าวข้างต้นได้ส่งผลให้เกิดการเปลี่ยนแปลงการใช้ประโยชน์ที่ดินภายในเขตผังเมืองรวมเมืองนครราชสีมา อีกประเภทหนึ่ง คือ การลดลงของการใช้ประโยชน์ที่ดินประเภทเกษตรกรรมและที่ว่างของเมือง โดยในช่วง 10 ปีที่ผ่านมา ที่ดินเพื่อการเกษตรกรรมของเมืองได้ลดลง 26,386.70 ไร่ อัตราการเปลี่ยนแปลงจากเดิมลดลงร้อยละ 15.99 และปัจจุบันกำลังประสบกับปัญหาการรुक้าพื้นที่เกษตรกรรมของเมืองอันเป็นผลสืบเนื่องมาจากการขยายตัวของเมือง ผลจากการพัฒนาเมืองเป็นสาเหตุหนึ่งที่ทำให้โครงสร้างทางด้านเศรษฐกิจ สังคม ประชากร และการใช้ประโยชน์ที่ดินโดยรอบเปลี่ยนแปลงไป ดังนั้นจึงจำเป็นที่จะต้องมีการวางแผนการใช้ที่ดินโดยเฉพาะชนเมือง เพื่อแก้ไขปัญหาดังกล่าวพร้อมทั้งการจัดระเบียบควบคุมการพัฒนาทางกายภาพที่เหมาะสมสำหรับการพัฒนาอุตสาหกรรมให้สอดคล้องกับการพัฒนาเมืองที่จะเกิดขึ้นในอนาคต

### 3.11 โครงสร้างพื้นฐาน

เมืองนครราชสีมาเป็นศูนย์กลางความเจริญในภูมิภาคของภาคตะวันออกเฉียงเหนือตามแผนพัฒนาเศรษฐกิจและสังคมแห่งชาติ โดยตั้งอยู่ระหว่างเส้นรุ้งที่ 14 – 16 องศาเหนือ และเส้นแวงที่ 101 – 103 องศาตะวันออก สูงจากระดับน้ำทะเลปานกลางประมาณ 150 – 300 เมตร มีระยะทางห่างจากกรุงเทพมหานครโดยทางรถยนต์ประมาณ 259 กิโลเมตร โดยทางรถไฟประมาณ 264 กิโลเมตร และใช้เวลาเดินทางโดยเครื่องบินประมาณ 30 นาที ลักษณะพื้นที่ราบลาดเอียงไปทางทิศตะวันออก ตอนเหนือของตัวเมืองเป็นที่ราบลุ่ม ทางทิศตะวันตกเฉียงใต้เป็นที่ราบสูง

เนื่องจากเมืองนครราชสีมาตั้งอยู่บริเวณประตูเข้า – ออก ของภาคตะวันออกเฉียงเหนือ จึงสามารถติดต่อกับจังหวัดต่างๆ ที่อยู่ใภูมิภาคเหนือ ภาคกลาง และภาคตะวันออก ( พื้นที่โครงการชายฝั่งทะเลตะวันออก ( ESB )) และภาคตะวันออกเฉียงเหนือได้อย่างทั่วถึง สะดวกและรวดเร็ว

ถนนภายในเขตเมืองนครราชสีมา จำแนกออกเป็นถนนสายหลักและถนนสายย่อย ถนนสายหลักยังจำแนกออกเป็นถนนสายประธาน และถนนสายกระจาย โดยรูปแบบโครงข่ายถนนในเขตเมืองนครราชสีมาแบ่งได้เป็น 2 ส่วน คือ

ส่วนที่ 1 เป็นโครงข่ายถนนในเมืองเก่า ซึ่งอยู่ในบริเวณคูเมืองล้อมรอบทั้งหมด เป็นไปอย่างมีระเบียบแบบตาราง ( Grid ) ถนนส่วนใหญ่อยู่ในสภาพที่ดี

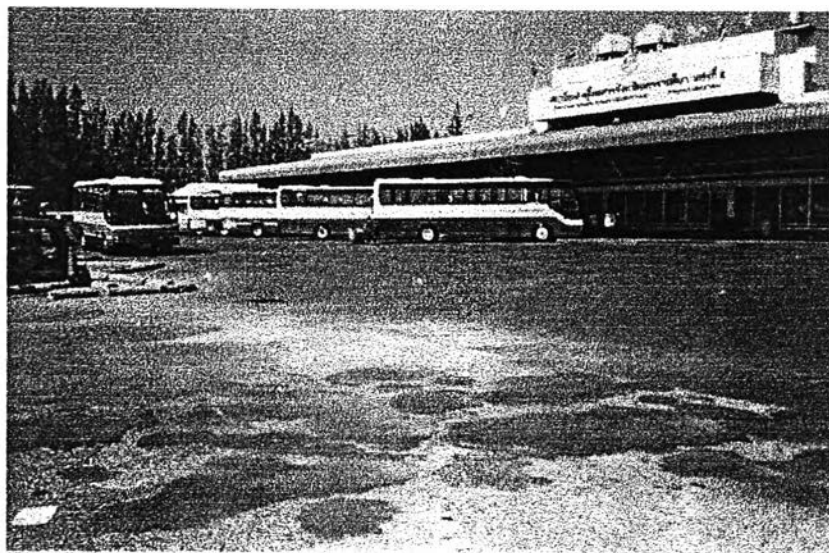
ส่วนที่ 2 เป็นโครงข่ายถนนในบริเวณเมืองเก่า เป็นถนนในส่วนขยายของตัวเมืองทางทิศตะวันตกของตัวเมืองเก่า ที่ขาดการวางแผนถนนส่วนนี้จึงค่อนข้างขาดระเบียบ มีถนนทางหลวงแผ่นดิน ถนนมิตรภาพ ถนนสุรนารายณ์ ถนนราชสีมา – โชคชัย ถนนปักธงชัยตัดผ่าน และมีถนน ตรอก ซอย ต่างๆ หลายสายจากเมืองเชื่อม ได้แก่ ถนนมุขมนตรี ถนนอัษฎางค์ ถนนราชนิกุล ถนนกำแพงสงคราม ถนนสรรพสิทธิ์ ถนนช้างเผือก ถนนราชดำเนิน ถนนเบญจรงค์ ถนนประจักษ์ และถนนกุดั่น เป็นต้น

#### บริการขนส่งสาธารณะ

- การบริการขนส่งโดยสารทางรถยนต์ระหว่างอำเภอและจังหวัดต่างๆ มีทั้งรถตู้ รถสองแถว รถโดยสารธรรมดาและรถโดยสารปรับอากาศ ให้บริการรับ – ส่ง ผู้โดยสารตลอดทั้งวัน โดยมีสถานีขนส่ง 2 แห่ง แห่งที่ 1 ตั้งอยู่ที่ถนนบูรินทร์ ตำบลในเมือง มีเนื้อที่ทั้งสิ้น 5 ไร่ 3 งาน 51 ตารางวา เปิดให้บริการตั้งแต่ปี พ.ศ. 2510 มีจำนวนรถโดยสารที่วิ่งเข้าสู่สถานีประมาณ



ภาพที่ 3.7 สถานีขนส่งผู้โดยสารแห่งที่ 1



ภาพที่ 3.8 สถานีขนส่งผู้โดยสารแห่งที่ 2

1,224 เที่ยว : วัน ส่วนสถานีขนส่งแห่งที่ 2 ตั้งอยู่ที่ถนนมิตรภาพ ตำบลหมื่นไวย มีเนื้อที่ 10 ไร่ มีจำนวนรถโดยสารที่วิ่งเข้าสู่สถานีประมาณ 908 เที่ยว : วัน

- การบริการขนส่งสาธารณะทางรถยนต์โดยสารประจำทางในเขตเมือง นครราชสีมา การบริการรถโดยสารประจำทางและรถโดยสารขนาดเล็ก มีเส้นทางเดินรถ 18 เส้นทาง จากจำนวน 15 สาย

- การบริการรถสามล้อ มีทั้งรถสามล้อเครื่องและรถสามล้อถีบรับจ้างให้บริการตามเส้นทางในตัวเมือง และเป็นบริการขนส่งสาธารณะอีกประเภทหนึ่งที่ไม่มียกเว้นเป็นทางการ แต่เป็นที่นิยมของประชาชน เนื่องจากมีจำนวนมากและสะดวกในการใช้บริการ จุดที่พบมากเป็นบริเวณที่จอดรถโดยสารบริเวณสถานีขนส่ง สถานีรถไฟ ตลาดสด และแหล่งชุมชนทั่วไป

### ทางรถไฟ

ในเมืองนครราชสีมา มีสถานีรถไฟที่สำคัญๆ 2 แห่ง คือ

1. สถานีรถไฟนครราชสีมา เป็นสถานีใหญ่ของจังหวัด ตั้งอยู่บริเวณถนนมุขมนตรี
2. ชุมทางถนนจิระเป็นสถานีรถไฟที่มีขนาดและความสำคัญรองลงมาจากสถานี นครราชสีมา โดยมีรถผ่านขึ้น - ลง วันละกว่า 60 ขบวน โดยมีเส้นทางรถไฟสายตะวันออกเฉียงเหนือ ผ่าน 2 สาย คือ

- สายกรุงเทพ - อุบลราชธานี ผ่านอำเภอปากช่อง , สีคิ้ว , สูงเนิน , เมือง , จักราช และ ห้วยแถลง ความยาวประมาณ 575 กิโลเมตร

- สายกรุงเทพ - นครราชสีมา ผ่านอำเภอปากช่อง , สีคิ้ว , สูงเนิน , เมือง , โนนสูง , คง และ บัวใหญ่ ความยาวประมาณ 624 กิโลเมตร

### ทางอากาศ

การขนส่งทางอากาศนับเป็นอีกทางเลือกหนึ่งที่ตอบสนองของความต้องการในการเดินทาง และขนส่งสินค้าของชาวจังหวัดนครราชสีมาและจังหวัดใกล้เคียงท่าอากาศยานนครราชสีมาตั้งอยู่ที่อำเภอเฉลิมพระเกียรติอยู่ห่างจากตัวเมืองประมาณ 26 กิโลเมตร ในเส้นทางไปยังอำเภอจักราช ปัจจุบันมีบริษัทการบินไทย จำกัด (มหาชน) ทำการบินวันละ 2 เที่ยวบิน ด้วยอากาศยานแบบATR ความจุ 65 ที่นั่ง ในเส้นทางกรุงเทพ - นครราชสีมา และ นครราชสีมา - กรุงเทพ อัตราค่าโดยสารคนละ 540 บาท เท่าที่ผ่านมาปริมาณการจราจรยังน้อย โดยในปี พ.ศ. 2541 มีจำนวนผู้โดยสารขึ้น / ลง / ผ่าน รวม 98,475 คน ซึ่งมีอัตราลดลงจากปี พ.ศ. 2540 ประมาณร้อยละ 9 มีอัตรา



ตารางที่ 3.6 แสดงเส้นทางการเดินทางโดยสารถประจำทางในเขตเมืองนครราชสีมา

เส้นทาง	สาย	ประเภท	เส้นทาง	ระยะทาง (Km.)	จำนวนรถ ( คัน )
1	1	ธรรมดา	ม.เทคโนโลยีสุรนารี-เทคโนโลยีราชมงคล	14	30-60 คัน
2		-	มิตรภาพ-เทคโนโลยีราชมงคล		
3		สองแถว	สามแยกบักธงชัย-เทคโนโลยีราชมงคล		
4	2	ธรรมดา	ศรีษะละเริง-โรงเรียนบุญวัฒนา	14	18-25 คัน
5		ปอ.2	สี่แยกอัมพวัน-โรงแรมรอยัลปริ้นเซส	8	8-12 คัน
6	3	ธรรมดา	บ้านมะขามเฒ่า-วัดสระแก้ว	16	10-15 คัน
7	4	ธรรมดา	สนามม้า-โรงเรียนช่างกลพาณิชย์การ	14	6-10 คัน
8	5	ธรรมดา	เขตนครอุตสาหกรรมสุรนารี-โรงเรียนสารพัดช่างนครราชสีมา	16	6-10 คัน
9	6	ธรรมดา	จอหอ-โรงเรียนเทคโนโลยีชนะพลพันธ์	23.5	18-38 คัน
10	7	สองแถว	บ้านบุญโคก-หัวทะเล	9	30-40 คัน
11	8	สองแถว	วัดป่าศาละวัน-บ้านหัวถนน	9.2	7-10 คัน
12	9	สองแถว	กองบิน 1-ชุมชนทุ่งสว่าง	8.8	20-30 คัน
13	10	ธรรมดา	การเคหะ-ตลาด	4	7-10 คัน
14	11	สองแถว	ค่ายเฟรนด์ชิพ-โครงการเจ้าน้ำบาดาล	17	5-10 คัน
15	12	ธรรมดา	บ้านพะไล-วัดหงษ์	14	10-14 คัน
16	13	สองแถว	บ้านหนองไผ่ล้อม-สวนผัก ( คุ่มที่ 5 )	6.8	45-54 คัน
17	สายเก่าหนองปรือ	สองแถว	หนองปรือ-ตลาดสุรนคร	-	-
18	สายใหม่หัวทะเล	สองแถว	หนองปรือ-หัวทะเล	-	-

ที่มา : ข้อมูลเทศบาลนครนครราชสีมา 2542

ส่วนร้อยละของการบรรทุก ( Load Factor ) ประมาณร้อยละ 50 อย่างไรก็ตามก็ดี ทางราชการได้มีนโยบายสนับสนุนการขนส่งทางอากาศเป็นอย่างยิ่ง โดยการขยายปรับปรุงช่องทางการจราจรในเส้นทางจากตัวเมืองไปยังท่าอากาศยานเป็น 4 ช่องการจราจร เพื่อความสะดวกจะรวดเร็วในการเดินทาง คาดว่าเมื่อปรับปรุงถนนเรียบร้อยแล้ว ปริมาณการจราจรน่าจะเพิ่มขึ้น สำหรับในส่วนของการขนส่งสินค้าทางอากาศนั้นยังมีปริมาณน้อยอยู่ อย่างไรก็ตามก็ดีท่าอากาศยานนครราชสีมาได้รับการประกาศเป็นสนามบินศุลกากรแล้ว ตั้งแต่วันที่ 23 กุมภาพันธ์ 2542 ซึ่งจะส่งผลให้เที่ยวบินระหว่างประเทศสามารถทำการบินมากขึ้น - ลง ที่ท่าอากาศยานนครราชสีมาได้

### การประปา

ระบบประปาเมืองนครราชสีมาประกอบด้วยระบบส่งน้ำดิบ ระบบผลิตน้ำประปาและระบบท่อน้ำประปาในเขตพื้นที่บริการ ปัจจุบันกองการประปาของเทศบาลเป็นหน่วยงานรับผิดชอบในการจำหน่ายน้ำประปาให้บริการแก่ประชาชนในเขตเทศบาลและชุมชนรอบนอกบางส่วน โดยมีแหล่งน้ำแห่งเดียว คือ อ่างเก็บน้ำลำตะคอง ( คลองไผ่ ) น้ำดิบที่สามารถนำมาผลิตน้ำประปาแบ่งออกเป็น 2 ระบบ คือ ระบบน้ำดิบที่ไหลมาตามคลองธรรมชาติ และระบบส่งน้ำดิบมาตามเส้นท่อเข้าผลิตที่โรงกรองน้ำบ้านมะขามเฒ่า

ปัจจุบันระบบการผลิตน้ำประปาของเทศบาลมีกำลังความสามารถในการผลิตน้ำประปาวันละ 96,300 ลูกบาศก์เมตร จากโรงกรองน้ำ 2 แห่ง คือ โรงกรองน้ำอัมพวงค์ และโรงกรองน้ำบ้านมะขามเฒ่า โดยใช้น้ำดิบจากอ่างเก็บน้ำลำตะคองเป็นแหล่งน้ำดิบแห่งเดียว แต่จากการถูกกำหนดบทบาทของเมือง ให้มีการพัฒนาและขยายตัวที่เป็นไปอย่างรวดเร็วและต่อเนื่อง ทำให้ความต้องการใช้น้ำทั้งจากอาคารบ้านเรือน สถานประกอบการต่างๆ ซึ่งได้แก่โรงแรม ร้านอาหาร ภัตตาคาร สถานประกอบการต่างๆ เช่น ปั๊มน้ำมัน โรงภาพยนตร์ อาบอบนวด รวมถึงโรงงานอุตสาหกรรมขนาดต่างๆ จึงมีความต้องการในการใช้น้ำประปาเพิ่มมากขึ้น

### การไฟฟ้า

ระบบไฟฟ้าของจังหวัดนครราชสีมาอยู่ในความรับผิดชอบของสองหน่วยงาน คือ การไฟฟ้าฝ่ายผลิตแห่งประเทศไทย ซึ่งรับผิดชอบในการผลิตและจัดหาพลังงานไฟฟ้าขนาดใหญ่ และจัดส่งเข้าสู่พื้นที่ด้วยสายส่งแรงสูง รวมทั้งรับผิดชอบสถานีไฟฟ้าย่อยที่แปลงแรงดันสูงให้เป็นแรงดันปานกลาง เพื่อจ่ายกระแสไฟฟ้าให้การไฟฟ้าส่วนภูมิภาค ซึ่งเป็นหน่วยงานที่รับผิดชอบในการจัดจำหน่ายกระแสไฟฟ้าให้ประชาชนต่อไป

สถานีไฟฟ้าย่อย การไฟฟ้าส่วนภูมิภาคจังหวัดนครราชสีมา มีจำนวนรวมทั้งสิ้น 5 แห่ง ได้แก่ สถานีย่อยนครราชสีมา 1 ขนาด 2 x 50 เมกะโวลต์แอมป์ สถานีย่อยนครราชสีมา 2 ขนาด 2x 50 เมกะโวลต์แอมป์ สถานีย่อยนครราชสีมา 3 ขนาด 2x 50 เมกะโวลต์แอมป์ สถานีย่อยปากช่อง ขนาด 1x 50 เมกะโวลต์แอมป์ สถานีย่อยสีคิ้ว ขนาด 2x 25 เมกะโวลต์แอมป์ และ สถานีย่อยคง ขนาด 2 x 12.5 เมกะโวลต์แอมป์

### โทรศัพท์

กิจการโทรศัพท์ในจังหวัดนครราชสีมา มีพื้นที่ให้บริการรวม 33 ชุมสาย เป็นสื่อกลางในการติดต่อรับส่งข่าวสารระหว่างประชาชนและภาคเศรษฐกิจต่างๆ ใน ปี พ.ศ. 2537 มีจำนวนหมายเลขทั้งสิ้น 41,864 เลขหมาย ในจำนวนนี้มีผู้ใช้บริการแล้วจำนวน 38,852 เลขหมาย คิดเป็นร้อยละ 92.81 จากสถิติในปีงบประมาณ 2537 ร้อยละ 27.25 ของผู้เช่าเป็นสถานธุรกิจ ร้อยละ 63.34 เป็นบ้านเรือนหรือที่อยู่อาศัย ที่เหลืออีกร้อยละ 9.41 เป็นโทรศัพท์สาธารณะราชการ และ โทรศัพท์ขององค์การโทรศัพท์แห่งประเทศไทย

### การสื่อสาร

การให้บริการด้านการสื่อสารไปรษณีย์ และโทรคมนาคมในเขตเมืองนครราชสีมา อยู่ในความรับผิดชอบของสำนักงานไปรษณีย์และโทรเลขเขต3 ปัจจุบันในเขตเทศบาลเมืองนครราชสีมา มีที่ทำการไปรษณีย์ 4 แห่ง คือ ที่ทำการไปรษณีย์นครราชสีมา ที่ทำการไปรษณีย์จอมสุรางค์ ที่ทำการไปรษณีย์สวนหม่อน ที่ทำการไปรษณีย์อัมพวัน ซึ่งมีการให้บริการหลายประเภท เช่น บริการไปรษณีย์ บริการไปรษณีย์ด่วน (EMS) โทรเลข บริการเทเล็กซ์ บริการการเงินเป็นต้น

นอกจากนี้ยังมีการสื่อสารมวลชนที่ให้ข่าวสารของจังหวัดนครราชสีมาในด้านต่างๆ เช่น มีหนังสือพิมพ์ท้องถิ่น จำนวน 12 ฉบับ วิทยุกระจายเสียง จำนวน 8 แห่ง และสถานีถ่ายทอดโทรทัศน์ จำนวน 5 แห่ง และนอกจากนี้เทศบาลนครนครราชสีมา ยังได้มีการติดตั้งเครื่องส่งเสียงตามสายให้บริการแก่ประชาชนในด้านการสื่อสารมวลชนอีกทางหนึ่งด้วย

### การสาธารณสุข

ในเขตฝั่งเมืองรวมเมืองนครราชสีมา มีสถานบริการสาธารณสุขทั้งสิ้น 141 แห่ง เป็นโรงพยาบาลของรัฐ 5 แห่ง ศูนย์บริการสาธารณสุข 5 แห่ง โรงพยาบาล 7 แห่ง คลินิกแพทย์ 58 แห่ง คลินิกทันตแพทย์ 28 แห่ง คลินิกสัตว์แพทย์ 6 แห่ง คลินิกผิวหนัง - ความงาม 5 แห่ง คลินิกแล็บซ์

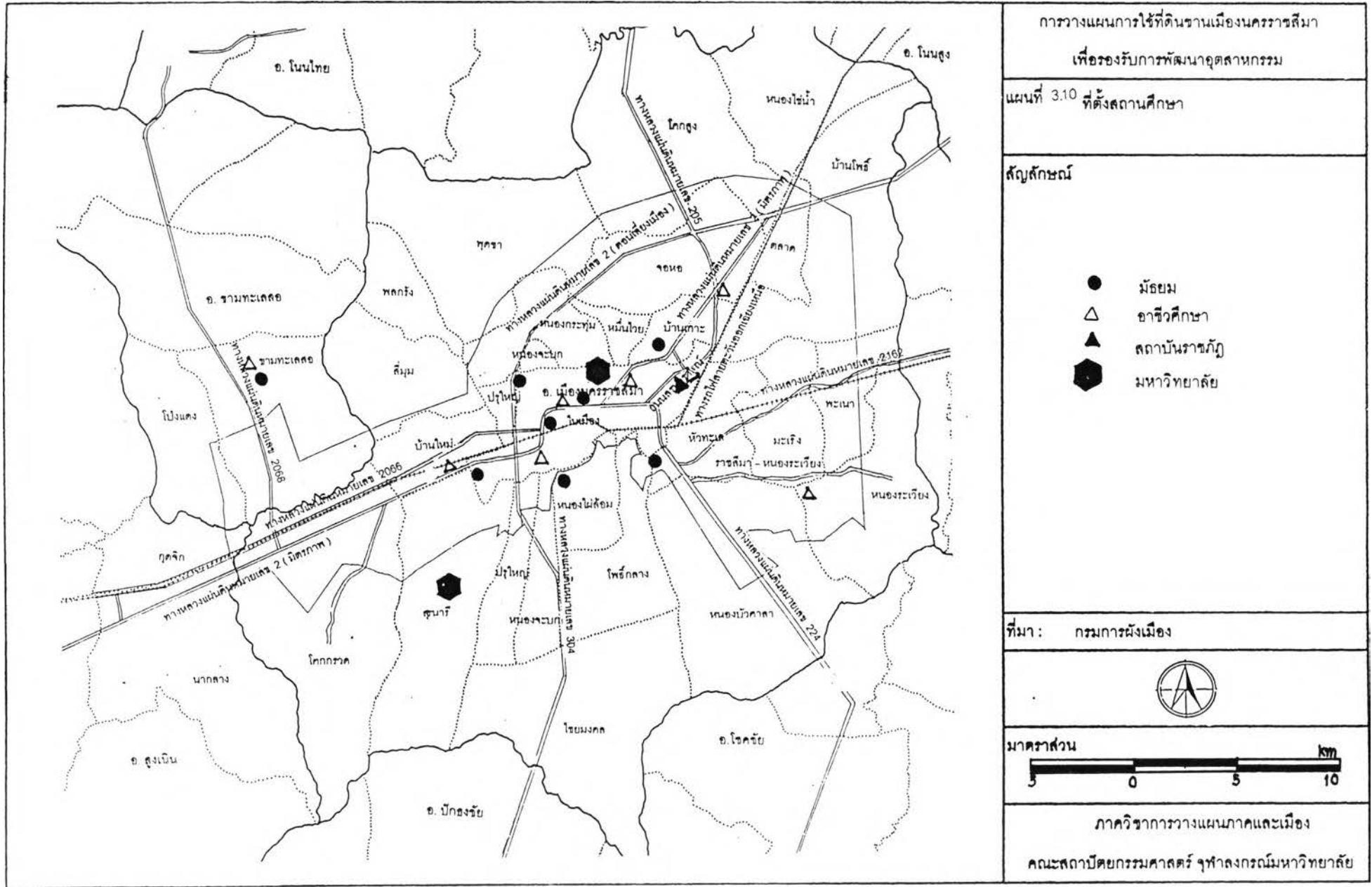
และเอ็กซ์เรย์ 3 แห่ง และศูนย์วางแผนครอบครัว 2 แห่ง โดยภายในเขตเทศบาลนครนครราชสีมา มีสถานบริการด้านสาธารณสุข 3 แห่ง คือ ศูนย์บริการสาธารณสุขโพธิ์กลาง ตั้งอยู่ที่กองอนามัย และสิ่งแวดล้อม ศูนย์บริการสาธารณสุขทุ่งสว่าง ศูนย์บริการสาธารณสุขสวนพริกไทย เทศบาลตำบลจอหอ มีสถานพยาบาลเอกชน 6 แห่ง เทศบาลตำบลขามทะเลสอ มีสถานพยาบาล 2 แห่ง เป็นโรงพยาบาลสังกัดกระทรวงสาธารณสุข 1 แห่ง และศูนย์บริการสาธารณสุข 1 แห่ง เทศบาลตำบลโคกกรวด มีสถานพยาบาล 4 แห่ง โรงพยาบาล 1 แห่ง อนามัย 1 แห่ง และสถานพยาบาลเอกชน 2 แห่ง

เมื่อพิจารณาจากจำนวนสถานบริการสาธารณสุข ซึ่งประกอบด้วยโรงพยาบาลขนาดใหญ่ ทั้งของภาครัฐและเอกชน รวมทั้งคลินิกเฉพาะทางของแพทย์สาขาต่างๆ พอจะสรุปได้ว่าสามารถให้บริการแก่ประชาชนในเขตผังเมืองรวมเมืองนครราชสีมาได้อย่างเพียงพอ และจากสภาพปัจจุบันการให้บริการทางการแพทย์ของโรงพยาบาลขนาดใหญ่ทั้งของภาครัฐและเอกชนได้ให้บริการแก่ประชาชนในจังหวัดใกล้เคียงด้วย

## การศึกษา

ปัจจุบันในเขตผังเมืองรวมเมืองนครราชสีมา มีสถาบันการศึกษาทั้งสิ้น 111 แห่ง ให้บริการตั้งแต่ระดับอนุบาลถึงระดับปริญญาตรี สถาบันการศึกษาเหล่านี้ ดำเนินการโดยสำนักงานการประถมศึกษาแห่งชาติ 59 แห่ง เทศบาล 5 แห่ง สำนักงานการประถมศึกษาเอกชน 36 แห่ง กรมการแพทย์ 1 แห่ง กรมการฝึกหัดครู 1 แห่ง กรมสามัญศึกษา 6 แห่ง กรมอาชีวศึกษา 3 แห่ง และทบวงมหาวิทยาลัย 1 แห่ง

นอกจากด้านการศึกษาแล้ว เทศบาลนครนครราชสีมา ยังมีศูนย์เยาวชนสุนทรารี ซึ่งตั้งอยู่บริเวณสนามกีฬา เทศบาลนครนครราชสีมา ซึ่งใช้เป็นสถานที่อบรมให้เยาวชนในท้องถิ่นได้ใช้เวลาว่างให้เป็นประโยชน์ โดยมีกิจกรรมที่ทางศูนย์เยาวชนจัดให้มีขึ้นเป็นประจำ ได้แก่ กิจกรรมทางด้านพลศึกษา กิจกรรมเข้าจังหวะ ศิลปะป้องกันตัว การดนตรี นาฏศิลป์ และห้องสมุด เป็นต้น



## ศาสนสถาน

ในเขตผังเมืองรวมเมืองนครราชสีมา มีวัดในพุทธศาสนาจำนวน 98 แห่ง โบสถ์ 4 แห่ง ศาลเจ้า 11 แห่ง ศาลหลักเมือง 1 แห่ง สุเหร่า 1 แห่ง โดยแบ่งเป็น

เทศบาลนครนครราชสีมา มีวัด 37 แห่ง สำนักสงฆ์ 14 แห่ง สุเหร่า 1 แห่ง คริสจักร 4 แห่ง ศาลเจ้า 5 แห่ง และมีสุสานและฌาปนสถาน 40 แห่ง ที่ดำเนินการโดยเอกชน

เทศบาลตำบลจอหอ มีวัด 3 แห่ง สำนักสงฆ์ 1 แห่ง ศาลเจ้า 1 แห่ง

เทศบาลตำบลขามทะเลสอ มีวัด 4 แห่ง และฌาปนสถาน 4 แห่ง

เทศบาลตำบลโคกกรวด มีวัด 2 แห่ง สำนักสงฆ์ 1 แห่ง และฌาปนสถาน 2 แห่ง

## การดับเพลิง

การให้บริการด้านการดับเพลิงเป็นหน้าที่ของท้องถิ่นในการป้องกันและบรรเทาสาธารณภัยให้กับท้องถิ่น โดยมาตรฐานตามผังเมืองกำหนดชุมชนขนาดเล็ก ควรมีสถานีดับเพลิง 1 แห่ง ดับเพลิงได้ 2 จุด และประชากรตั้งแต่ 70,000 คน ควรมีรถดับเพลิง 8 คัน จากมาตรฐานดังกล่าว จะเห็นได้ว่าในเขตเทศบาลทั้ง 4 เทศบาล มีอุปกรณ์การดับเพลิงอยู่ในเกณฑ์มาตรฐานที่สามารถให้บริการชุมชนได้ตามมาตรฐานกรมผังเมือง

## การบำบัดน้ำเสีย

การระบายน้ำเสียได้มีการสร้างท่อและปรับปรุงท่อระบายน้ำในถนนสายต่างๆ ในเขตเทศบาลนครนครราชสีมา พร้อมทั้งมีการก่อสร้างทางระบายน้ำสายประธาน ตลอดจนคูรับน้ำและทำการก่อสร้างบ่อบำบัดน้ำเสียในพื้นที่บริเวณตำบลห้วยทะเล ซึ่งมีพื้นที่ประมาณ 300 ไร่ มีสถานีสูบน้ำ 3 สถานี สามารถบำบัดน้ำเสียได้วันละ 32,151.28 ลูกบาศก์เมตร ส่วนเทศบาลอื่นๆ จะบำบัดน้ำเสียตามท่อบำบัดของเทศบาล โดยปัจจุบันเทศบาลตำบลจอหอกำลังมีโครงการปรับปรุงท่อระบายน้ำในถนนสายต่างๆ

## ตลาดสด

ในเขตผังเมืองรวมเมืองนครราชสีมา มีตลาดสด 14 แห่ง โดยภายในเขตเทศบาลนครนครราชสีมา มีตลาดสดซึ่งเป็นของเอกชน 8 แห่ง และของเทศบาลจำนวน 3 แห่ง เทศบาลตำบลขามทะเลสอมีตลาดสด 1 แห่ง เทศบาลตำบลโคกกรวดมี 1 แห่ง และเทศบาลตำบลจอหอมีตลาด

สด 1 แห่ง ดำเนินการโดยเอกชน โดยการระบายน้ำของตลาดสดภายในเขตผังเมืองรวมทั้งหมด จะระบายน้ำลงสู่ท่อระบายน้ำสาธารณะ ซึ่งปัญหาและอุปสรรคคือ ยังไม่มีการบำบัดน้ำเสียก่อน ทิ้งลงสู่ท่อระบายน้ำสาธารณะ หรือแหล่งน้ำ และขยะมูลฝอยที่เกิดขึ้นยังไม่มีที่พักขยะที่เหมาะสม

### โรงฆ่าสัตว์

โรงฆ่าสัตว์ของเทศบาลนครนครราชสีมา มีจำนวน 1 แห่ง มีพื้นที่ 2 ไร่ ตั้งอยู่ในเขตชุมชน ปริมาณการผลิต ณ ปี พ.ศ. 2541 คือ โค จำนวน 765 ตัว กระบือ 2,804 ตัว และสุกร 51,472 ตัว

โรงฆ่าสัตว์เทศบาลตำบลจอหอ มีปริมาณการผลิต ณ ปี พ.ศ. 2541 คือ โค 700 ตัว กระบือ 700 ตัว สุกร 15,780 ตัว

โรงฆ่าสัตว์เทศบาลตำบลขามทะเลสอ การผลิต ณ ปี พ.ศ. 2541 คือ สุกร 850 ตัว

### การกำจัดขยะมูลฝอย

ภายในเขตเทศบาลนครนครราชสีมา มีสถานที่ทิ้งขยะอยู่ในท้องที่บ้านหนองแห่น ตำบล โคกกรวด มีเนื้อที่ 298 ไร่ ห่างจากชุมชนไปทางทิศตะวันออกเฉียงของตัวจังหวัดประมาณ 14 กิโลเมตร มีวิธีการกำจัดขยะโดยวิธีฝังกลบดินตามหลักสุขาภิบาล ปริมาณขยะเฉลี่ยวันละ 180 ตัน มีรถบรรทุกขยะ จำนวน 43 คัน

เทศบาลตำบลขามทะเลสอ มีสถานที่ทิ้งขยะ 1 แห่งอยู่ในท้องที่ หมู่ที่ 7 มีพื้นที่ประมาณ 4 ไร่ ห่างจากชุมชนไปทางทิศตะวันออกเฉียงประมาณ 7 กิโลเมตร วิธีการกำจัดขยะโดยวิธีเผา ปริมาณขยะเฉลี่ยวันละประมาณ 18 ลูกบาศก์เมตร

เทศบาลตำบลโคกกรวด มีสถานที่ทิ้งขยะอยู่ในพื้นที่ 183 ไร่ ห่างจากชุมชนไปทางทิศ ตะวันออกประมาณ 5 กิโลเมตร วิธีการกำจัดขยะโดยวิธีฝังกลบ ปริมาณขยะเฉลี่ยวันละ 100 ลูกบาศก์เมตร

เทศบาลตำบลจอหอ มีสถานที่ทิ้งขยะจำนวน 2 แห่ง มีเนื้อที่ประมาณ 13 ไร่ ห่างจากชุมชนไปทางทิศตะวันออกเฉียงประมาณ 10 กิโลเมตร มีวิธีการกำจัดขยะโดยการฝังกลบ ปริมาณขยะเฉลี่ยวันละ 130 ลูกบาศก์เมตร