

บทที่ 7

สรุปผลการวิจัยและข้อเสนอแนะ

ความนำ

มูลเหตุที่ผู้วิจัยได้มีความสนใจที่ต้องการศึกษาการยอมรับบทบาทของสตรีในเขตจังหวัด พะเยา ด้วยสาเหตุที่ผู้วิจัยได้มีการไปปฏิบัติหน้าที่ในจังหวัดพะเยา ได้รับทราบข้อมูลต่างๆ เกี่ยวกับสตรีที่มากมายในเรื่องการยอมรับบทบาทของสตรีที่เห็นได้ชัดเจนในเรื่องการยอมรับ คือ การมี ส.ส.สตรี อยู่ถึงจำนวน 2 ท่านและ ส.ส.สตรีเหล่านี้ ได้มีบทบาทต่างๆ ในจังหวัดมากมาย ทำให้ได้รับเลือกตั้งเข้ามาเป็น ส.ส.อยู่หลายสมัย และในส่วนราชการเองแล้วก็มีผู้บริหารระดับจังหวัดที่สตรีเข้าไปดำรงตำแหน่งสูงสุดได้แก่ตำแหน่งผู้ว่าราชการจังหวัดพะเยา

เหตุผลใดที่ทำให้สตรีในเขตจังหวัดพะเยาถึงได้มีการยอมรับบทบาทมากกว่าจังหวัดอื่นๆ ซึ่งในจังหวัดอื่นๆ หากมองในเรื่องการยอมรับบทบาทของสตรีไม่ปรากฏให้เห็นเลย ซึ่งในอดีตที่ผ่านมาของประเทศไทยนั้นสตรีส่วนใหญ่ถือว่าเป็นประชาชนชั้นสอง ได้ถูกมองข้ามไปไม่ให้มีสิทธิ บทบาทต่างๆ สังคมได้ถูกกำหนดไม่ให้เหนือกว่าบุรุษ และบางครั้งได้กลับกัดกันไม่ให้โอกาสสตรีได้มีการแสดงบทบาทต่อสังคม ซึ่งเป็นการไม่ยุติธรรมกับสตรี ซึ่งสตรีในยุคก่อนได้ถูกสังคมกำหนดให้อยู่ในสถานภาพที่ด้อยกว่าชาย อาจเนื่องจากเกิดจากจารีตประเพณี วัฒนธรรม ศาสนา ความเชื่อใน สิ่งต่างๆ ที่เกี่ยวกับสตรีทำให้สตรีต้องจนปรักอยู่กับสิ่งที่สังคมเป็นผู้กำหนดให้ ซึ่งเป็นข้อเสียเปรียบของสตรีในสิทธิต่างๆ ที่เป็นผลประโยชน์กับสตรีเอง ซึ่งบางครั้งกับเป็นผลร้ายต่อสตรีในเรื่องของสิทธิในการมีชีวิตที่ดีกว่า สิทธิขั้นพื้นฐานในการเป็นมนุษย์คนหนึ่ง หรือเป็นพลเมืองของประเทศชาติ ซึ่งสตรีในยุคนั้นไม่กล้าที่จะออกมาโต้ตอบ หรือแสดงบทบาทให้สังคมได้รับรู้เนื่องจากศักยภาพของสตรีในเวลานั้นไม่อาจเอื้ออำนวยให้กับสตรีได้เลย

สิ่งที่เกิดกับสตรีในยุคก่อนได้เป็นปัญหาให้กับสตรีมาโดยตลอดจนถึงปัจจุบัน คือ การยอมรับบทบาทของสตรีในสังคมให้มีความเท่าเทียมกับบุรุษ ซึ่งบุรุษได้ถือบังเหียนในการแสดงบทบาทต่างๆ ในสังคมมาโดยตลอดและเข้าควบคุมไม่เปิดโอกาสให้สตรี แต่เมื่อมีการพัฒนาประเทศ ความเจริญต่างๆ ได้เข้าสู่ประเทศ การพัฒนาการศึกษา โอกาสทางการศึกษาได้มีการเปิดขึ้นโดยไม่ได้ปิดกั้นในเรื่องเพศ อายุ ชั้นของบุคคล จึงทำให้คนในสังคมได้มีโอกาสที่จะได้พัฒนาความรู้ความสามารถและสตรีเองก็ได้มีการพัฒนาความรู้ความสามารถเช่นกัน

แต่ประเด็นที่ผู้วิจัยต้องการศึกษานั้นว่าหนทางใดที่จะนำไปสู่การยอมรับของสตรีในจังหวัดพะเยาได้ ในเรื่องนี้ได้มีการศึกษาหาเหตุผลในกรอบแนวความคิดต่างๆ ทฤษฎีต่างๆ

ผู้วิจัยได้ศึกษาเพื่อหาคำอธิบายในเรื่องสิ่งต่างๆ ที่เกิดขึ้นเพื่อเป็นแนวทางในการหาเหตุผลในเรื่องการยอมรับบทบาทของสตรีในจังหวัดพะเยา ประเด็นปัญหาต่างๆ ที่ได้คิดไว้ได้นำไปสู่สิ่งที่ต้องการจะวิจัยพิสูจน์หาความจริงในเรื่องการยอมรับสตรี จึงได้มีการนำไปสู่การตั้งสมมุติฐานเพื่อการทดสอบความเป็นจริงเชิงประจักษ์ว่า การยอมรับบทบาทของสตรีในจังหวัดพะเยา ขึ้นอยู่กับปัจจัยสำคัญเรียงลำดับจากมากไปหาน้อยดังต่อไปนี้คือ (1) การมีส่วนร่วมทางการเมือง (2) การแสดงบทบาทของสตรีในทางการเมือง (3) ภาวะผู้นำสตรี (4) การยอมรับสถานภาพและบทบาทของสตรี (5) การบริหารงานของสตรี

สรุปผลการวิจัย

จากการวิเคราะห์ผลการวิจัย ดังที่กล่าวมาแล้วในบทที่ 6 สรุปได้ว่าตัวแปรหรือปัจจัยที่มีอิทธิพลต่อการยอมรับบทบาทของสตรีในจังหวัดพะเยาหรือการไม่ยอมรับบทบาทของสตรีในจังหวัดพะเยา ประกอบด้วยปัจจัยต่างๆ 5 ประการดังนี้

1. ปัจจัยการมีส่วนร่วมทางการเมือง ในเรื่องของการไปเลือกตั้งต่างๆ ในทางการเมือง การมีส่วนร่วมในกิจกรรมทางการเมือง การให้ความร่วมมือในกิจกรรมของรัฐ ต่อส่วนรวม การติดตามข่าวสารต่างๆ ทางด้านการเมือง

2. ปัจจัยการแสดงบทบาทของสตรีในทางการเมือง การไปใช้สิทธิเลือกตั้ง การติดตามให้ความสนใจข่าวสารทางการเมือง ความรู้ความสามารถของสตรี การร่วมมือกันทำกิจกรรมต่างๆ ของสตรีในกิจกรรมทางการเมือง นโยบายๆ ต่างของส่วนราชการในการผลักดันการขึ้นตำแหน่งของสตรี การแสดงออกทางความคิดเห็นของสตรีต่อการเมือง ส.ส.สตรีที่ได้รับเลือกตั้ง ทำให้บทบาทการเมืองของสตรีดีขึ้น

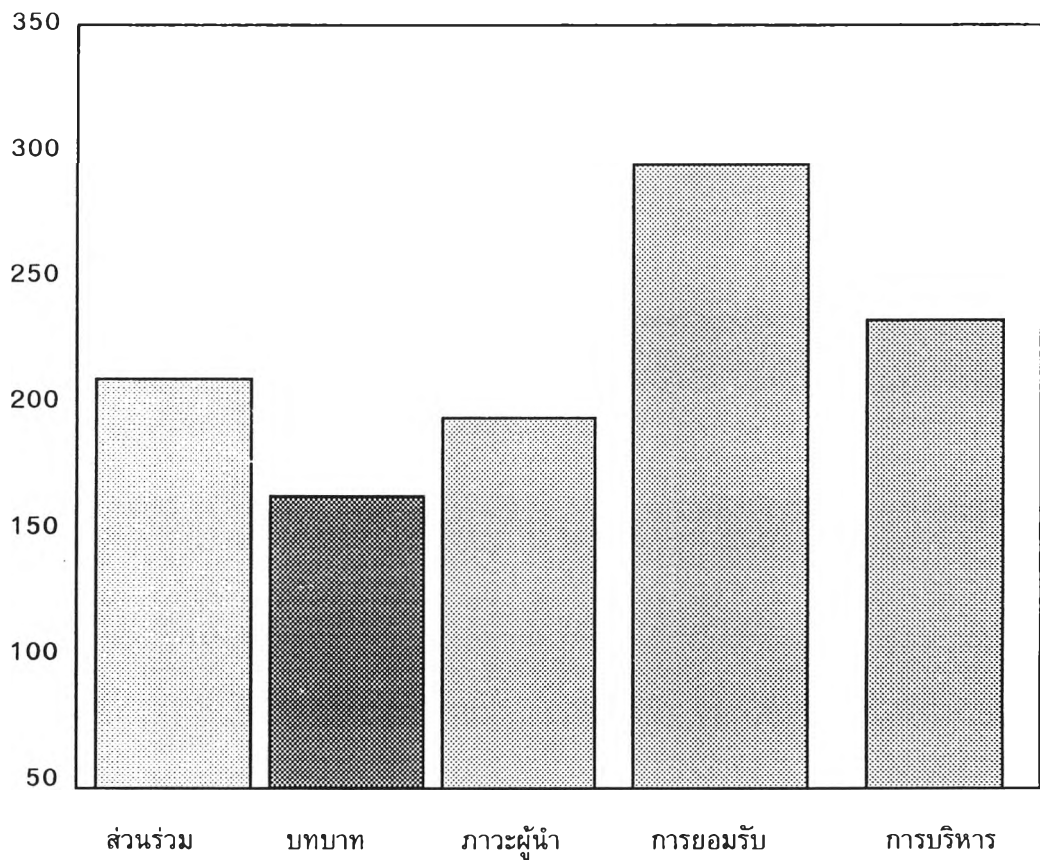
3. ปัจจัยภาวะผู้นำสตรี การแสดงความรู้สึกการรับผิดชอบต่อการเมืองของสตรี การเป็นผู้นำในทางราชการและการเมือง การเข้าแก้ไขปัญหาต่างๆ ที่เกิดขึ้น การเสนอตัวในการเข้าเป็นผู้นำในทางการเมือง

4. ปัจจัยการยอมรับสถานภาพและบทบาทของสตรี ความรู้ความสามารถของสตรี การแก้ไขปัญหาต่างๆ ความรับผิดชอบต่อส่วนรวม ภูมิหลังครอบครัวของสตรี สถานภาพทางสังคมของสตรี ขนบธรรมเนียมประเพณี

5. ปัจจัยการบริหารงานของสตรี ผู้บริหารที่เป็นสตรี การบริหารงานของสตรี การตัดสินใจการแก้ไขปัญหา ผลงานของการบริหารงานของสตรี

ในบรรดาปัจจัยทั้ง 5 ประการนี้ต่างมีผลต่อการยอมรับบทบาทของสตรีในจังหวัดพะเยา ในระดับปานกลาง และไม่ได้เรียงลำดับจากมากไปหาน้อยดังกล่าวมาข้างต้น แต่มีลำดับความสำคัญดังต่อไปนี้คือ

1. การยอมรับสถานภาพและบทบาทของสตรี
2. การบริหารงานของสตรี
3. การมีส่วนร่วมทางการเมือง
4. ภาวะผู้นำสตรี
5. การแสดงบทบาทของสตรีในทางการเมือง



รูปที่ 7.1 ปัจจัยที่มีผลต่อการยอมรับบทบาทของสตรีในเขตจังหวัดพะเยา

อภิปรายผลการวิจัย

ข้อค้นพบเกี่ยวกับปัจจัยทั้ง 5 ประการ ที่ได้รับจากการทบทวนวรรณกรรมและผลงานวิจัยที่เกี่ยวข้องกับปัจจัยที่ส่งผลกระทบต่อการยอมรับบทบาทของสตรีเขตในจังหวัดพะเยา มีแง่มุมที่น่าพิจารณารายละเอียดเพิ่มเติม ดังนี้

ปัจจัยการมีส่วนร่วมทางการเมือง

ในการศึกษาวิจัยในปัจจัยการมีส่วนร่วมทางการเมืองของสตรีในจังหวัดพะเยา ถือว่าเป็นปัจจัยสำคัญที่มีผลต่อการยอมรับบทบาทของสตรี ซึ่งต้องยอมรับว่าในระบอบการเมืองการปกครองระบอบประชาธิปไตยที่จะมีการพัฒนาประชาธิปไตยไปได้ดีนั้น การมีส่วนร่วมในทางการเมืองนั้นมีส่วนให้ระบอบประชาธิปไตยได้มีการพัฒนาที่สมบูรณ์ขึ้น การมีส่วนร่วมทางการเมืองนี้ถือเป็นกิจกรรมทางการเมืองที่ประชาชนจะต้องให้ความสำคัญเนื่องจาก การพัฒนาทางการเมืองจะไม่เกิดขึ้น เลยหากประชาชนไม่ได้มีส่วนร่วมในทางการเมืองและเป็นไปไม่ได้เลยที่จะเห็นประชาธิปไตยได้เต็มรูปแบบเหมือนกับนานประเทศที่มีการพัฒนาประชาธิปไตยมาเป็นระยะเวลาที่มีความต่อเนื่อง สิ่งนี้ผู้วิจัยได้ศึกษาในเรื่องการมีส่วนร่วมทางการเมืองว่ามีผลต่อการยอมรับบทบาทของสตรีในจังหวัดพะเยาอย่างไร

หากมองประเด็นในเรื่องการมีส่วนร่วมในทางการเมืองของสตรีที่จะนำไปให้เกิดการยอมรับสตรีได้ขึ้นนั้น ในสิ่งนี้สตรีจะต้องมีจิตสำนึกในการปฏิบัติการสร้างจิตสำนึกให้สตรีมีส่วนร่วมนั้นเกิดจากตัวสตรีเอง และสิ่งแวดล้อมในสภาพของสตรีเอง ภาพต่างๆ ที่เกิดขึ้นในจังหวัดพะเยา ซึ่งสตรีได้เห็นภาพสตรีผู้นำ ส.ส.สตรี ที่ได้ก้าวขึ้นมาสู่ตำแหน่งสูงในการเป็นผู้บริหาร ประกอบกับการรวมกลุ่มของสตรีในกลุ่มต่างๆ ในจังหวัดพะเยาได้มีการแสดงบทบาทในด้านต่างๆ และผลงานต่างๆ ที่ได้ปรากฏได้เป็นที่ประจักษ์ในสังคมแคว้นในจังหวัดพะเยาจนเป็นที่ยอมรับของสังคมในจังหวัด มีการยอมรับบทบาทของสตรีมากขึ้น มีการให้เกียรติกับสตรีมากขึ้นกว่าแต่ก่อน กิจกรรมการมีส่วนร่วมทางการเมืองที่สตรีมีโอกาสได้ปฏิบัติเพื่อแสดงบทบาทให้กับสังคมมีการยอมรับสตรีมีหลายๆ อย่างจะได้อภิปรายในประเด็นต่าง ๆ ดังต่อไปนี้

การไปเลือกตั้งต่าง ๆ ในทางการเมืองในเขตจังหวัดพะเยา

ในประเด็นปัจจัยในด้านนี้ ถือว่าเป็นกิจกรรมขั้นพื้นฐานทางการเมืองที่ประชาชนต้องปฏิบัติในฐานะพลเมืองของประเทศที่ปกครองในระบอบประชาธิปไตย เนื่องจากเป็นเครื่องที่

แสดงให้เห็นถึงจิตสำนึกของประชาชนในประเทศต่อการมีส่วนในการรับผิดชอบต่อชาติบ้านเมือง และส่วนรวม ซึ่งหากสตรีได้มีโอกาสได้มีส่วนร่วมในการเลือกตั้งต่างๆ ภายในจังหวัดพะเยาจะแสดงให้เห็นถึงบทบาทของสตรีต่อความรับผิดชอบต่อจังหวัด ต่อประเทศชาติ สิ่งนี้จะเป็นเครื่องสะท้อนให้สังคมได้ประจักษ์ว่าสตรีเองซึ่งเป็นเพศที่อ่อนแอ แต่ในจิตใจไม่ได้อ่อนแอ กลับมีจิตใจที่มีความรับผิดชอบต่อส่วนรวม ต่อประเทศชาติซึ่งไม่ยิ่งหย่อนกว่าบุรุษเลยแม้แต่น้อย และจะส่งผลให้มีการยอมรับบทบาทของสตรีในจังหวัดพะเยาได้ดียิ่งขึ้น ประกอบกับทางหน่วยงานราชการเอง จะต้องมีการสนับสนุนให้สตรีได้มีโอกาสได้แสดงบทบาทในด้านกิจกรรมทางการเมือง ต่อส่วนรวม ภายในจังหวัดให้มากขึ้น ไม่ว่าจะเป็นใช้วิธีการชักจูงใจ การอำนวยความสะดวก การให้บริการทางด้านความรู้ในกิจกรรมการเลือกตั้งทุกประเภทที่เกิดขึ้นภายในจังหวัดพะเยา ในจังหวัดพะเยาเนื่องจากมีกลุ่มผู้นำสตรีหลายกลุ่มที่เกิดขึ้นโดยเริ่มจาก ส.ส.สตรี กลุ่มผู้บริหารสตรี ได้มีการรวมกลุ่มสตรีขึ้น เพื่อต้องการให้สตรีได้มีบทบาทหลายด้านในกิจกรรมทางการเมือง อย่างการเลือกตั้ง กลุ่มสตรีในจังหวัดพะเยาจะมีการรวมตัว และมีการให้ความรู้ถึงกิจกรรมทางด้านส่วนรวม การเลือกตั้งถือว่าเป็นกิจกรรมทางการเมือง ที่สตรีจะต้องตระหนักให้มากเนื่องจากสิ่งนี้หากสตรีจังหวัดพะเยาได้แสดงบทบาทถึงความรับผิดชอบต่อส่วนรวมแล้ว ภาพที่เกิดขึ้นจะเป็นที่ประจักษ์แก่สังคมและภายในจังหวัดว่า สตรีในจังหวัดพะเยาเป็นผู้ที่รับผิดชอบต่อสังคมภายในจังหวัดและมีจิตสำนึกเป็นผู้ที่เสียสละเพื่อทำประโยชน์ให้กับส่วนรวม

การมีส่วนร่วมในกิจกรรมทางการเมือง

กิจกรรมทางการเมืองถือได้ว่าเป็นการมีส่วนร่วมในทางการเมืองที่จะส่งผลให้มีการยอมรับบทบาทของสตรีในเขตจังหวัดพะเยา เนื่องจากการทำกิจกรรมทางการเมือง เป็นการแสดงให้เห็นถึงความรู้สึกที่ต้องการที่จะช่วยเหลือต่อส่วนรวม มีความต้องการแบ่งเบาภาระของนักการเมือง ข้าราชการ และเป็นการสร้างจิตสำนึกให้กับตนเองในการที่จะก้าวขึ้นไปสู่บทบาทที่สูงขึ้นกว่านี้ ในส่วนของการร่วมในกิจกรรมทางการเมืองนั้นมีหลายรูปแบบที่ถือได้ว่าเป็นกิจกรรมหนึ่งในการเมือง อาทิการไปร่วมประชุม การฟังอภิปรายชี้แจงความรู้ทางการเมือง การสนองตอบต่อนโยบายของทางราชการต่อส่วนรวม ในอดีตสตรีไม่ค่อยมีโอกาสที่จะไปร่วมในกิจกรรมทางการเมืองมากนัก เนื่องจากติดขัดด้วยคุณสมบัติของสตรีเอง ภาระต่างๆ ที่สตรีจะต้องรับผิดชอบต่อครอบครัว และสังคมกำหนดให้สตรีไม่มีส่วนร่วมในกิจกรรมทางการเมือง แต่เนื่องจากโอกาสของสังคมได้เปิดกว้างขึ้นจึงทำให้สตรีได้มีโอกาสเข้าร่วมทำกิจกรรมทางการเมืองไม่ว่าในระดับต่างๆ ไม่ว่าจะเป็นหมู่บ้าน ตำบล อำเภอ จังหวัด หรือแม้กระทั่งระดับประเทศ การที่สตรีได้มีโอกาสร่วมกิจกรรมทางการเมืองมากขึ้นนั้นทำให้สตรีได้มีโอกาสที่จะเรียนรู้ และมีประสบการณ์ทางการเมือง และต่อชุมชน ต่อส่วนรวม สิ่งที่สตรีได้แสดงออกทาง

ด้านการร่วมทำกิจกรรมจะแสดงให้เห็นว่าสตรีได้เข้าร่วมในกิจกรรมต่อส่วนรวมมากยิ่งขึ้นเท่าไรก็จะส่งผลให้กับสตรีได้มีโอกาสยอมรับบทบาทในด้านต่าง ๆ มากยิ่งขึ้น ในจังหวัดพะเยาสตรีได้มีโอกาสเข้าร่วมทำกิจกรรมทางการเมืองมากขึ้นเรื่อยๆ เนื่องจากเกิดกลุ่มสตรีขึ้นหลายกลุ่ม แต่ละกลุ่มมีเป้าหมายที่ต้องการที่จะทำกิจกรรมเพื่อผลประโยชน์ต่อส่วนรวม ต่อจังหวัด กลุ่มสตรีเหล่านี้ต้องการแสดงให้เห็นถึงการรับผิดชอบต่อส่วนรวมร่วมกับบุรุษ ซึ่งแต่ก่อนสตรีไม่ค่อยได้มีโอกาสได้เข้าร่วมสักเท่าไร ประกอบนโยบายในจังหวัดพะเยาเองได้มีการก่อตั้งให้กลุ่มสตรีได้มีโอกาสเข้าร่วมกันทำกิจกรรมทางการเมือง เพื่อต้องการสร้างความรู้สึกให้สตรีมีความเชื่อมั่น และมีความเสียสละต่อส่วนรวม ผู้วิจัยเองได้ข้อมูลจากกลุ่มสตรีเหล่านี้สรุปได้ว่ากลุ่มสตรีในจังหวัดพะเยามีความตั้งใจและมุ่งมั่นมากอย่างมากที่สุดที่มีความต้องการที่จะทำผลประโยชน์ให้กับจังหวัดพะเยาให้มากที่สุด หากมีกิจกรรมต่อส่วนรวม การเมือง กลุ่มสตรีเหล่านี้จะยินดีร่วมด้วยเสมอโดยไม่เห็นแก่ความลำบาก หรือความเหน็ดเหนื่อย สิ่งนี้เองที่ทำให้สตรีในจังหวัดพะเยาได้มีการแสดงบทบาทได้มากกว่าจังหวัดอื่นๆ

การให้ความร่วมมือในกิจกรรมของรัฐ ต่อส่วนรวม

การให้ความร่วมมือในกิจกรรมของรัฐ ต่อส่วนรวมนั้นถือได้ว่าเป็นส่วนหนึ่งของการมีส่วนร่วมในทางการเมือง เนื่องจากกิจกรรมของรัฐถือได้ว่าเป็นสิ่งที่ประชาชนในรัฐจะต้องให้ความร่วมมือประเทศชาติถึงจะมีการพัฒนามีความเจริญก้าวหน้า ไม่ว่าจะให้ความร่วมมือในด้านสาธารณะประโยชน์ ในการปฏิบัติตามคำสั่ง นโยบายของรัฐ ทางราชการ การไม่ฝ่าฝืนกระทำ ผิดกฎหมาย ระเบียบข้อบังคับต่างๆ ที่ได้กำหนดไว้ การปฏิบัติตัวเป็นพลเมืองดีของประเทศชาติ การให้ความช่วยเหลือกับทางราชการในด้านต่างๆ เหล่านี้ถือได้ว่าเป็นการให้ความร่วมมือในกิจกรรมของรัฐ ซึ่งหากมองสตรีในจังหวัดพะเยา กลุ่มสตรีที่เกิดขึ้น สตรีจะให้ความร่วมมือในกิจกรรมต่างๆ ที่รัฐได้กำหนด หรือกิจกรรมต่อส่วนรวมทั้งผู้วิจัยได้เดินสำรวจข้อมูลได้เห็นประจักษ์ด้วยตัวของผู้วิจัยเองว่าสตรีในจังหวัดพะเยามีจิตใจและจิตสำนึกในการให้ความร่วมมือกับกิจกรรมของรัฐ ไม่ว่าจะการปฏิบัติตามระเบียบ คำสั่งของทางราชการ การไม่ฝ่าฝืนกฎหมาย การให้ความช่วยเหลือกับทางราชการ ซึ่งสตรีในจังหวัดพะเยามีความเต็มใจกระทำตามสิ่งนี้เองที่ทำให้สตรีถูกมองว่าเป็นผู้ปฏิบัติตามคำสั่งของทางราชการ นโยบาย กฎหมาย ระเบียบต่างๆ ซึ่งเป็นการส่งผลกระทบทำให้ภาพสตรีดูเป็นผู้ที่กระทำในเรื่องที่ดี จนได้รับการยอมรับจากสังคม

การติดตามข่าวสารต่าง ๆ ทางด้านการเมือง

เนื่องจากในยุคโลกาภิวัตน์ ยุคของข้อมูลข่าวสารและวิทยาการสมัยใหม่ การเจริญการพัฒนาด้านข้อมูลข่าวสาร ทำให้ประชาชนต้องปรับตัวให้ทันต่อเหตุการณ์ที่เกิดขึ้น สิ่งที่เป็นคือต้องเป็นบุคคลที่ติดตามข่าวสารต่าง ๆ ทุกด้านทั้งนี้เพื่อที่จะให้มีความรู้ความเข้าใจในเหตุการณ์ที่เกิดขึ้นและรับทราบถึงเหตุและผลของเหตุการณ์ที่เกิดขึ้น การที่ต้องติดตามข่าวสารต่าง ๆ นั้นสิ่งที่เกี่ยวข้องกับวิถีชีวิตของคนทั่วไปคือเรื่องที่เกี่ยวข้องการเมืองการปกครอง เนื่องจากหากประชาชนอยู่ในประเทศใดการเมืองการปกครองจะเป็นเครื่องกำหนดวิถีชีวิตของประชาชน ดังนั้นประชาชนจึง จำเป็นจะต้องรับรู้ความเปลี่ยนแปลงในด้านการเมืองในทุกๆ ด้าน สตรีในจังหวัดพะเยามีความจำเป็นที่จะต้องติดตามข่าวสารต่างๆ ที่เกิดขึ้นภายในจังหวัด ภายในประเทศชาติ เนื่องจากหากสตรีได้มีการติดตามข่าวสารต่างๆ ทางด้านการเมืองแล้ว สตรีจะมีความรู้ความเข้าใจมีความรู้เกี่ยวกับการเมือง รู้ว่าปัญหาที่เกิดขึ้นกับจังหวัด อำเภอ หมู่บ้านนั้นมีเหตุและผลอย่างไร ทำให้สตรีมีความเข้าใจต่อเหตุการณ์ที่เกิดขึ้นได้ดี และสิ่งนี้จะทำให้สตรีมีความสามารถความรอบรู้ซึ่งจะนำไปทำในกิจกรรมที่เป็นผลประโยชน์ต่อส่วนรวม ต่อกิจกรรมภายในจังหวัด ซึ่งผลนี้ถือว่าเป็นผลทางอ้อมที่จะเป็นเครื่องนำทางให้สตรีได้มีโอกาสแสดงบทบาทได้อย่างเต็มที่ และจะทำให้สังคมมีการยอมรับบทบาทของสตรีมากยิ่งขึ้น

ปัจจัยการแสดงบทบาทของสตรีในทางการเมือง

ในเรื่องของการยอมรับบทบาทของสตรีนั้น สิ่งที่จะเกิดการยอมรับได้นั้นมีปัจจัยหนึ่งที่เป็นปัจจัยสำคัญ คือการแสดงบทบาทต่างๆ เนื่องจากการแสดงออกให้กับสังคมได้รับทราบเป็นหนทางหนึ่งที่จะทำให้สังคมยอมรับหรือไม่ยอมรับในบทบาทของบุคคล ดังนั้นการแสดงบทบาทต่อสังคม จึงเป็นเรื่องที่จำเป็นที่จะขาดเสียมิได้เพราะการแสดงบทบาทอะไรออกไป สิ่งที่จะสะท้อนกับจะเป็นการบ่งชี้ว่าสังคมได้มีการยอมรับหรือไม่ ดังนั้นการแสดงบทบาทต่อสังคมจึงเป็นหนทางหนึ่งในการแสดงให้สังคมได้รับรู้เกี่ยวกับตัวบุคคลว่าบุคคลนั้นเป็นที่ยอมรับของสังคมหรือไม่ เป็นบุคคลที่สังคมให้กับรับรองในเรื่องความเชื่อถือ ความเคารพยำเกรง เป็นคนที่มีบารมี ซึ่งจะเห็นได้ในปัจจุบันที่มีบุคคลชั้นสูงในสังคมได้แสดงบทบาทจนสังคมได้ให้การยอมรับ อาทิเช่น องค์พระบาทสมเด็จพระเจ้าอยู่หัวองค์ปัจจุบันท่านได้แสดงบทบาทของพระประมุขที่มีทศพิธราชธรรมให้กับปวงชนชาวไทย ได้ทราบซึ่งในพระกรุณาธิคุณจนล้นพ้น ซึ่งสิ่งที่สะท้อนกลับไปยังพระองค์ก็ปวงประชาชาติได้ถวายความจงรักภักดีต่อพระองค์แม้ยอมจักถวายชีวิตก็ตาม สิ่งนี้ถือว่าเป็นการแสดงบทบาทในด้านหนึ่ง แม้กระทั่งในครอบครัวก็ตาม การแสดงบทบาทมีความจำเป็นเนื่องจากหากไม่มีการแสดงบทบาทของความเป็นพ่อ เป็นแม่ เป็นลูกแล้ว ก็

ถือได้ว่าครอบครัวนั้นไม่ได้เป็นครอบครัวในความหมายที่ถูกต้อง การแสดงบทบาทจึงเป็นเรื่องที่จำเป็นเนื่องจากการแสดงบทบาทเป็นเรื่องที่เริ่มตั้งแต่ ครอบครัวมาตั้งแต่ต้น แต่การแสดงบทบาทในแต่ละบทบาทต้องมีความเหมาะสม มีความถูกต้องชัดเจน และการแสดงบทบาทต้องยืนอยู่ในสิ่งที่สังคมให้การยอมรับ ไม่ขัดต่อระเบียบแบบแผน ประเพณี วัฒนธรรมอันดีงาม

ในเรื่องการแสดงบทบาทของสตรีในจังหวัดพะเยา ผู้วิจัยเองได้มีโอกาสได้เห็นการแสดงบทบาทของสตรีในจังหวัดพะเยา ซึ่งสตรีเหล่านี้อยู่ในหลายระดับด้วยกัน แต่มองภาพรวมแล้วสตรีเหล่านี้ได้แสดงบทบาทต่อสังคมในบทบาทต่างๆ กันแต่ก็ขึ้นอยู่กับพื้นฐานของความจริงใจ ความถูกต้อง ความเสียสละ การเห็นผลประโยชน์กับส่วนรวมและการยอมรับของสังคม ผู้วิจัยเองได้เคยสัมภาษณ์พูดคุยสนทนา กับนักพัฒนาหญิงในหมู่บ้าน ซึ่งสตรีเหล่านี้ได้ให้ข้อคิดเห็นว่า สตรีจำเป็นต้องแสดงบทบาทในการรับผิดชอบต่อส่วนรวม การแสดงบทบาทในด้านอื่นๆ ที่จะทำให้เกิดผลดีต่อหมู่บ้าน ชุมชน อำเภอ จังหวัด เพื่อต้องการให้สังคมได้มีการยอมรับบทบาทของสตรีให้มากยิ่งขึ้น เนื่องจากในขณะนี้ปัญหาที่เกิดขึ้นไม่ว่าในระดับท้องที่ ระดับจังหวัด ระดับประเทศ กำลังพบปัญหาที่รุนแรงมากยิ่งขึ้น หากสตรีได้มีการแสดงบทบาทต่อสังคมได้มีการแบ่งเบาภาระต่าง จากบุรุษ และจากสังคมมาส่วนหนึ่ง เชื่อได้เลยว่าผลที่เกิดขึ้นจะทำให้ประเทศชาติได้รอดพ้นวิกฤตการณ์ ผ่านปัญหาทางตันต่างๆ ได้และผลสะท้อนอันดีจะทำให้สตรีได้มีการยอมรับบทบาทในสายตาของสังคมได้เท่าเทียมกับบุรุษมากยิ่งขึ้น

แนวทางที่จะทำให้สตรีได้มีการแสดงบทบาทที่จะนำไปสู่การยอมรับบทบาทของสตรีในจังหวัดพะเยาได้มากยิ่งขึ้นนั้นมีแนวทางปัจจัยดังนี้

การไปใช้สิทธิเลือกตั้ง

ถือได้ว่าเป็นการแสดงบทบาทของหน้าที่พลเมืองที่ดีในประเทศที่ปกครองระบอบประชาธิปไตย เนื่องจากบทบาทนี้รัฐได้กำหนดให้กับประชาชน และประชาชนจะเป็นผู้กระทำต่อบทบาทนี้หากประชาชนหรือบุคคลใดไม่ได้ปฏิบัติตามหน้าที่บทบาทนี้ ถือว่าไม่เป็นพลเมืองที่ดี เนื่องจากไม่ยอมเสียสละเวลา ไม่ยอมรับผิดชอบต่อบ้านเมือง ไม่ได้ช่วยแก้ไขปัญหที่เกิดขึ้น เนื่องจากการเลือกตั้งต่างๆ ที่เกิดขึ้นนั้นเป็นการหาบุคคลที่มีความรู้ความสามารถเข้าไปแก้ไขปัญหาบ้านเมืองที่เกิดขึ้น

ผู้วิจัยเองได้สำรวจข้อมูล ผลการเลือกตั้งที่ผ่านมาภายในจังหวัดพะเยา จำนวนสตรีที่ได้ไปใช้สิทธิในการเลือกตั้งมีจำนวนมากกว่าบุรุษ ก็อาจเป็นเครื่องบ่งชี้ได้ว่าสตรีนั้นมีความสนใจที่ต้องการแสดงบทบาทนี้ เนื่องจากเท่าที่ผ่านมาสตรีไม่ได้มีการแสดงบทบาททำให้ปัญหาที่สตรีต้องการแก้ไขไม่ได้รับการแก้ไขเมื่อสตรีได้แสดงบทบาทดังกล่าวแล้วได้ผลสะท้อนกลับในทางที่

ดีทำให้ปัญหาได้ถูกแก้ไขได้ เช่น การเลือกบุคคล ส.ส. เข้าไปแก้ไขปัญหาที่เกิดขึ้น ผลที่สตรีได้แสดงบทบาทในการไปเลือกตั้งทำให้อำนาจการต่อรองของสตรีในทางการเมืองมีมากขึ้นกว่าแต่ก่อน เนื่องจากคะแนนเสียงของสตรีมีพลังที่จะต่อรองต่อกลุ่มอำนาจต่าง ๆ ที่เกิดขึ้นภายในจังหวัดพะเยาได้ ซึ่งอันนี้ถือว่าการยอมรับบทบาท การยอมรับสตรีในอีกด้านหนึ่งเช่นกัน

ในส่วนของภาครัฐ ราชการ หน่วยงานเอกชน ภายในจังหวัดพะเยาจะต้องให้การสนับสนุนต่อการแสดงบทบาทของสตรีในส่วนนี้ เนื่องจากสตรีได้มีอำนาจต่อรองในเรื่องต่างๆ มากขึ้น พลังของสตรีในจังหวัดสามารถที่จะผลักดันนโยบาย กฎระเบียบมากขึ้น ดังนั้นภาครัฐจะต้องตระหนักถึงข้อนี้ด้วย

การติดตามให้ความสนใจข่าวสารบ้านเมือง

การแสดงบทบาทในด้านนี้ของสตรีนั้นจำเป็นต้องติดตามให้ความสนใจข่าวสารบ้านเมือง ข่าวสารรอบตัวของสตรี ยิ่งสตรีที่เป็นผู้นำ ผู้บริหาร หรือกลุ่ม องค์กรสตรี นอกจากติดตามข่าวสารแล้วสตรีเหล่านี้ต้องเผยแพร่ข่าวสารต่างๆ ให้ประชาชนได้ทราบทั่วถึง ทั้งนี้ในด้านการเผยแพร่ให้ข่าวสารกับสตรีด้วยกันแล้วในเรื่องผลประโยชน์ที่สตรีควรได้รับ สิทธิทางการเมือง การเรียกร้องที่สตรีไม่ได้รับความเป็นธรรม หากสตรีได้มีการติดตามให้ความสนใจ และได้ถ่ายทอดข่าวสารต่อๆ กันไปการแสดงบทบาทนี้จะเป็นผลดีกับตัวสตรีเองและทำให้สังคมรับทราบว่า สตรีเป็นผู้สนใจต่อปัญหาที่เกิดขึ้นรอบตัว และยังเป็นผู้ที่มีจิตเจตนาพาปัญหาดังกล่าวไปช่วยบอกกล่าวกับสังคมหรือกลุ่มชน ในเรื่องนี้ผู้วิจัยทำงานอยู่ในจังหวัดพะเยา ขออ้าง ส.ส. สตรีท่านหนึ่ง คุณลัดดาวัลย์ วงศ์ศรีวงศ์ ส.ส. สตรีของจังหวัดพะเยา ท่านเป็นสตรีที่ให้ความสนใจต่อข่าวสารบ้านเมือง ท่านทำหน้าที่เป็นกระบอกเสียงให้กับประชาชนในการเผยแพร่ข่าวสารในทุกด้านที่เกี่ยวข้องกับ วิถีชีวิตของประชาชน โดยถือว่าท่านได้แสดงบทบาทอย่างน้อยอย่างชัดเจน ซึ่งตัวผู้วิจัยได้เคยเปิดช่องสถานีวิทยุที่ ส.ส. ท่านนี้ เป็นโฆษกดำเนินรายการ โดยรายการไม่มีสปอนเซอร์ขึ้นรายการ เป็นรายการให้เปล่าโดยไม่ได้มุ่งหวังในผลประโยชน์เชิงพาณิชย์แต่อย่างใด ดังนั้นจึงเห็นได้ชัดว่าการแสดงบทบาทในการสนใจข่าวสารบ้านเมืองแล้วต้องนำข่าวสารดังกล่าวเผยแพร่ให้กับสังคมได้รับทราบหากสตรี ได้มีการถ่ายทอดข้อมูลจากบุคคลหนึ่งไปสู่อีกบุคคลหนึ่ง และข้อมูลดังกล่าวสามารถสร้างประโยชน์ให้กับส่วนรวมเชื่อได้ว่าในสายตาของสังคมจะต้องยอมรับในความตั้งใจการทำงานของสตรีมากยิ่งขึ้น

ความรู้ความสามารถของสตรี

ในโลกยุควิทยาการยุคนี้ ถือได้ว่าความรู้คือ เครื่องมือที่จะนำพาความเจริญ การพัฒนา การสร้างสรรค์ ให้สังคม ประเทศชาติ และโลกใบนี้ของเราได้มีความน่าเป็นอยู่มากขึ้น มีชีวิต

ความเป็นอยู่ที่ดีขึ้น ดังนั้นความรู้ จึงเป็นปัจจัยสำคัญอย่างยิ่งยวดที่จะพัฒนามนุษย์ชาติ ให้มีวิถีชีวิตที่ดีขึ้น คงไม่มีใครปฏิเสธความรู้เนื่องจากความรู้ในสมัยที่โอกาสทางการศึกษาได้เปิดโอกาสให้ทุกคนไม่ว่าเชื้อชาติใด เพศใด อายุ ชั้นชั้นใด ได้มีอิสระในการค้นคว้าหาความรู้เพื่อมาประดับสติปัญญา เพื่อนำไปพัฒนาตนเองให้มีความรู้ความสามารถยิ่งขึ้น ประกอบกับในสังคมไทยตั้งแต่ในอดีตจนมาถึง ยุคปัจจุบัน ในสังคมได้ให้การยอมรับกับนักปราชญ์ผู้ที่ได้มีการร่ำเรียนมาจากครูบาอาจารย์ถือว่าเป็นบุคคลที่ควรได้รับการยกย่องจากสังคม ได้รับการยอมรับนับถือ ได้รับการเคารพ ซึ่งในยุคก่อนหน้านั้นนักปราชญ์ ผู้มีภูมิความรู้ต่างๆ มักจะเป็นบวช ซึ่งได้รับความเจริญก้าวหน้าในหน้าที่การงาน ในตำแหน่งแหวดวงราชการ และมักได้รับความไว้วางใจในการแก้ไขปัญหาของชาติบ้านเมือง

แต่สตรีในยุคใหม่ได้มีการพัฒนาทางด้านการศึกษาไม่แพ้บุรุษ ได้มีการพัฒนาความรู้ความสามารถจนกระทั่งได้มีโอกาสเข้าสู่แหวดวงราชการ การเมือง ผู้บริหาร นักธุรกิจระดับสูง เหตุที่สตรีเหล่านี้ได้มีโอกาสก้าวเข้ามาสู่อำนาจดังที่ไม่เคยปรากฏมาก่อน เนื่องจากสตรีเหล่านี้ได้มีโอกาสได้ศึกษาเล่าเรียน และได้พัฒนาความรู้ความสามารถประจวบเหมาะที่โอกาสทางสังคมได้เปิดกว้างให้มีการแข่งขันไม่ได้อำนาจกำหนดในเรื่องเพศทำให้สตรีได้มีโอกาสแสดงบทบาทการเป็นผู้บริหาร ผู้นำ ได้ไม่แพ้บุรุษเลย ยิ่งในสังคมต่างจังหวัดเช่นจังหวัดพะเยา ที่ผู้วิจัยได้เข้าไปศึกษาจะเห็นได้ว่าสตรีในรุ่นใหม่ได้มีการพัฒนาการทางด้านการศึกษาในระดับที่น่าพอใจ สตรีได้มีความตั้งใจที่จะพัฒนาความรู้ความสามารถอย่างมาก สตรีมีโลกทัศน์ที่กว้างไกลมากกว่าแต่ก่อน และหากสอบถามความรู้สึกของประชาชนในจังหวัดพะเยาแล้ว ยอมรับสตรีที่มีการศึกษาสูงว่าเป็นผู้ที่มีความรู้ความสามารถ เป็นที่ยอมรับของสังคม ดังนั้นอาจถือได้ว่าความรู้การศึกษาสามารถที่จะยกระดับของบุคคลในสังคมได้ และทำให้สังคมยอมรับบุคคลได้เช่นกัน หากในจังหวัดพะเยาต้องการให้สตรีได้มีการศึกษาที่สูงขึ้นแล้ว หน่วยงานของรัฐที่เกี่ยวกับการศึกษา ได้แก่กระทรวงศึกษาธิการ การศึกษานอกโรงเรียน ต้องให้กับสนับสนุนกับสตรีที่มีความขาดแคลนไม่อาจได้รับการศึกษา ให้มีโอกาสดำเนินการศึกษาตามภาคบังคับเป็นอย่างน้อย หน่วยงานเอกชนก็ต้องให้ความช่วยเหลือกับสตรีเช่นเดียวกัน อาจเป็นการออกค่าใช้จ่ายในทุนทรัพย์ การบริจาคทุนการศึกษา เป็นต้น

การร่วมมือกันทำกิจกรรมต่าง ๆ ของสตรีในกิจกรรมทางการเมือง

การที่จะต้องการให้บุคคลใดกล้าที่จะแสดงบทบาทอะไรก็ตาม จำเป็นจะต้องให้มีการร่วมกันทำกิจกรรมใดกิจกรรมหนึ่ง เพื่อต้องฝึกฝนให้บุคคลนั้น ได้มีโอกาสกล้าแสดงออกต่อกลุ่ม ชุมชน และเป็นการฝึกให้บุคคลได้มีโอกาสได้ร่วมกันทำงานกับบุคคลอื่น เพื่อต้องการ

สร้างให้เกิดการทำงานเป็นกลุ่มเพื่อให้เกิดความรักความสามัคคีซึ่งเป็นหนทางที่จะทำให้กลุ่มคนได้มีพลังในการแก้ไขปัญหาที่เกิดขึ้นกับชุมชน หมู่บ้าน อำเภอ จังหวัด จากประสบการณ์ของผู้วิจัยเองเห็นว่าสตรีในจังหวัดพะเยาได้มีจิตใจในการร่วมมือกันทำกิจกรรมต่างๆ ซึ่งเริ่มตั้งแต่ภายในครอบครัวเอง สตรีมีความเสียสละในภาระกิจของครอบครัวโดยไม่ได้ปรียากบ่น ซึ่งในสมาชิกของครอบครัวเองก็มีบุรุษร่วมอยู่ด้วยแต่สตรีได้ทำภารกิจอย่างดี เมื่อออกมาภายนอกครอบครัวมาอยู่ในสังคมสตรีได้มีจิตสำนึกในการร่วมกิจกรรมในหมู่บ้านของตนเองไม่ว่าเป็นกิจกรรมในหมู่บ้านที่อาจเป็นงานประเพณีต่างๆ ซึ่งจะเห็นได้ว่าสตรีจะเป็นผู้ที่เข้าร่วมทำกิจกรรมมากที่สุดซึ่งในบางครั้งอาจไม่เห็นบุรุษร่วมในกิจกรรมของส่วนรวม กิจกรรมต่างๆ ที่เกิดขึ้นในสังคมของสตรีถือว่าเป็นกิจกรรมทางการเมืองแทบทั้งสิ้นหากกิจกรรมดังกล่าวเป็นกิจกรรมเพื่อส่วนรวมแล้ว สตรีมีความรับผิดชอบอย่างมากไม่กล้าทำให้กิจกรรมของส่วนรวมเกิดความเสียหาย ผลอันนี้ได้ผลสะท้อนกับทำให้สังคมในชุมชน หมู่บ้านให้การยอมรับสตรีมากขึ้นในทุกๆ ด้าน

นโยบายต่าง ๆ ของส่วนราชการในการผลักดันการขึ้นตำแหน่งของสตรี

ในอดีตที่ผ่านมาในแวดวงราชการ การเมืองการปกครอง ตำแหน่งในระดับสูงถูกผูกขาดโดยบุรุษแทบทั้งสิ้น ยิ่งสายการปกครองด้วยแล้วในตำแหน่งสูงสุดในกระทรวง ทบวง กรม ไม่มีสตรีอยู่ในตำแหน่งสูง ซึ่งหากพิจารณาแล้วจะเห็นได้ว่าในอดีตนโยบายต่างๆ ได้ถูกกำหนดด้วยบุรุษ จึงทำให้ตำแหน่งต่างๆ ถูกจำกัดไว้เพื่อบุรุษเพศเท่านั้น สตรีจึงหมดโอกาสที่จะเข้าไปได้ถือว่าเป็นข้อเสียเปรียบของสตรีอย่างชัดเจน เนื่องจากสตรีไม่มีโอกาสได้แสดงบทบาทในการบริหาร การเป็นผู้นำได้ แต่ในยุคปัจจุบันนโยบายต่างๆ ได้ผ่อนปรนให้สตรีได้มีโอกาสก้าวเข้ามาสู่อำนาจ และได้เลื่อนในตำแหน่งที่สูงขึ้น หากทางรัฐ ได้มีการกำหนดนโยบายสนับสนุนให้โอกาสกับสตรีมากยิ่งขึ้นเพื่อให้สตรีได้มีโอกาสได้เข้าบริหารในตำแหน่งงานที่สูงแล้ว ต่อไปการยอมรับบทบาทหน้าที่ต่างๆ ของสตรีในสายตาของคนทั่วไป จะยอมรับสตรีมากขึ้นตามไปด้วย

การแสดงออกทางความคิดเห็นของสตรีต่อการเมือง

การปิดกั้นความคิดเห็นถือได้ว่าไม่ให้โอกาสในการสร้างความคิดสร้างสรรค์ให้กับบุคคล เนื่องจากประเทศที่ปกครองในระบบประชาธิปไตยที่สมบูรณ์จะมีการเปิดโอกาสให้บุคคลได้มีโอกาสอิสระในการแสดงความคิดเห็น แต่ความคิดเห็นจะต้องมีขอบเขตจะต้องไม่ไปละเมิดในความคิดเห็นของผู้อื่น หรือแสดงความคิดเห็นที่เกินเลยขอบเขตของสิทธิของบุคคลนั้นที่มีต่อรัฐ การแสดงออกทางความคิดเห็นหากมองแล้วจะเริ่มจากครอบครัว จนออกไปสู่สังคม การแสดง

ออกทางความคิดเห็นจะต้องมีการพัฒนาการให้ต่อเนื่องจึงจะเป็นการแสดงออกที่มีความถูกต้อง และมีประสิทธิภาพ ประสพการณ์ของบุคคลที่จะทำให้บุคคลมีแสดงออกทางความคิดเห็นมีเหตุ และผล ผู้วิจัยได้มีโอกาสได้สัมภาษณ์สอบถามความคิดเห็นจากสตรีในจังหวัดพะเยาแล้ว เห็นว่าสตรีในยุคนี้กล้าแสดงความคิดเห็นนอกเหนือจากเรื่องความคิดเห็นในครอบครัว ได้มีความคิดเห็นทางด้านการเมืองและมีวิสัยทัศน์ที่กว้างไกลแต่ก่อน เนื่องจากสตรีได้รับรู้ว่าหากสตรีไม่กล้าแสดงความคิดเห็นทางด้านการเมืองที่เกี่ยวกับสตรีเองแล้ว สตรีก็จะไม่ได้รับการแก้ไขเรื่องสิทธิผลประโยชน์ของสตรีเอง และสตรีก็ไม่มีโอกาสที่จะแสดงบทบาททางการเมือง ต่อส่วนรวมได้ และอาจจะไม่มีโอกาสได้รับการยอมรับด้วย

ส.ส. สตรีที่ได้รับเลือกตั้งทำให้บทบาททางการเมืองของสตรีดีขึ้น

ในเรื่องนี้ผู้วิจัยยอมรับว่าเป็นปัจจัยอีกส่วนหนึ่งในจังหวัดพะเยา เนื่องจาก ส.ส.ที่ได้รับเลือกเข้ามาเป็น ส.ส.เป็นสตรีถึง 2 ท่าน และทั้ง 2 ท่านต่างกันได้รับการคัดเลือกเข้ามาเป็น ส.ส.ถึง 3 สมัยด้วยกันตั้งแต่พะเยาได้มีการแยกตัวจากจังหวัดเชียงรายทั้ง 2 ท่านก็ครอบครองการเป็น ส.ส.มาโดยตลอดผลอันนี้จึงทำให้ภาพของสตรีถูกยกระดับขึ้นไปด้วย การมองภาพของสตรีในอดีตได้ถูกกลบออกไปเนื่องจาก ส.ส.สตรีทั้งสองท่านได้เข้ามาแก้ไขภาพพจน์ต่างๆ ของสตรีในจังหวัดพะเยาให้ดีขึ้นในสายตาของคนทั่วไป และคงไม่ใช่ว่าเป็น ส.ส.สตรีมีเพศเดียวกัน จะทำให้สตรีได้รับการยอมรับ แต่เนื่องจาก ส.ส.สตรีได้เข้ามาแสดงบทบาทที่ดี แสดงความรู้ความสามารถ การแก้ไขปัญหาต่างๆ ที่เกิดขึ้น การเสียสละ การรับผิดชอบต่อส่วนรวม ทำให้คนทั่วไปในจังหวัดพะเยาได้ยอมรับบทบาทของสตรีขึ้นไปด้วย

ปัจจัยภาวะผู้นำสตรี

ปัจจัยที่จะให้เกิดการยอมรับบทบาทของสตรีในจังหวัดพะเยา ในปัจจัยที่สำคัญอีกประการหนึ่งนั้น เป็นเรื่องภาวะผู้นำสตรี เนื่องจากในประวัติศาสตร์ที่ผ่านมาส่วนมากได้มีผู้นำที่เป็นบุรุษ มีการถ่ายทอดลักษณะผู้นำที่เป็นบุรุษ มีการพัฒนาในการเป็นผู้นำซึ่งปรากฏว่าบุรุษได้มีการผูกขาดในการเป็นผู้นำมาโดยตลอด การเป็นผู้นำทำให้มีโอกาสในการแสดงบทบาทต่างๆ ให้สังคมได้รับทราบและมีโอกาสได้แสดงความรู้ความสามารถในการบริหารงาน การปฏิบัติหน้าที่ ซึ่งสิ่งนี้จะส่งผลให้เกิดการยอมรับ การได้รับชื่อเสียง การได้รับความเคารพนับถือ ได้รับการยกย่อง หนทางที่สตรีจะก้าวเข้าสู่ภาวะผู้นำได้นั้นจะต้องมีหนทางที่จะนำพาให้สตรีประสบความสำเร็จเพื่อการยอมรับของสังคมแนวทางดังกล่าวมีดังต่อไปนี้

การแสดงความรู้สึกการรับผิดชอบต่อการเมืองของสตรี

สิ่งนี้จะต้องปลูกฝังให้กับสตรีมากยิ่งขึ้น เนื่องจากในอดีตสตรีมักจะคิดว่าเรื่องการเมืองการรับผิดชอบต่อส่วนรวมเป็นเรื่องของบุรุษเพียงแต่ฝ่ายเดียว หากมีเรื่องการเมืองเข้ามาเกี่ยวข้องแล้วสตรีจะไม่ยุ่งเกี่ยวแต่ความเข้าใจดังกล่าวได้ถูกเปลี่ยนแปลงไป เนื่องจากในยุคปัจจุบันสตรีได้มีการศึกษาที่สูงขึ้น มีความคิดความอ่านได้กว้างไกลจึงมองเห็นปัญหาที่เกิดขึ้นภายในสังคม บ้านเมือง ไม่ใช่จะให้บุรุษต้องรับภาระต่อไป จึงได้มีการแสดงความรู้สึกการรับผิดชอบต่อการเมือง ซึ่งลักษณะการแสดงความรู้สึกการรับผิดชอบต่อการเมืองถือว่าเป็นลักษณะหนึ่งของการเป็นผู้นำ หากสตรีท่านใดมีลักษณะดังกล่าวถือว่าเป็นภาวะผู้นำในตัวของสตรี ซึ่งเรื่องนี้ผู้วิจัยได้เข้าไปสัมผัสกับ ส.ส.สตรีของจังหวัดพะเยาทั้งสองท่านได้สอบถามแล้ว ส.ส.ทั้งสองท่านได้แสดงความรู้สึกการรับผิดชอบต่อการเมืองในระดับที่สูง จึงทำให้ท่านมีลักษณะภาวะผู้นำที่สูง จึงเป็นที่ยอมรับของคนทั่วไป

การเป็นผู้นำในทางราชการและการเมือง

ปัจจัยดังกล่าวนี้ถือว่าเป็นปัจจัยที่มีส่วนสัมพันธ์กับปัจจัยที่ได้กล่าวมาแล้วในข้อ 1 เนื่องจากสตรีบางท่านได้มีการแสดงความรู้สึกต่อการรับผิดชอบต่อการเมือง จึงอยากที่จะเป็นผู้นำเพื่อต้องการที่จะเข้ามาแก้ไขปัญหาต่าง ๆ และได้มีโอกาสแสดงศักยภาพในด้านการบริหาร การปฏิบัติงาน การตัดสินใจ การแก้ไขปัญหา เพื่อต้องการให้สังคมได้เห็นถึงการเป็นผู้นำของสตรีที่มีความเท่าเทียมกับบุรุษ ดังนั้นเห็นได้ว่าการเป็นผู้นำในทางราชการและการเมืองจึงเป็นหนทางที่สตรีมีโอกาที่จะได้รับการยอมรับบทบาทในสังคมมากขึ้น ในเรื่องนี้ผู้วิจัยได้มีโอกาสได้สอบถามพูดคุยกับท่านผู้ว่าราชการหญิงจังหวัดพะเยาถึงการเป็นผู้นำและโอกาสได้รับการยอมรับ ท่านได้รับว่าการเป็นผู้นำมีโอกาที่จะทำให้สังคมยอมรับสตรีได้มากขึ้น ทำให้สายตาของคนทั่วไปยอมรับในความเป็นผู้นำสตรีมากขึ้นเช่นกันด้วย ยิ่งตำแหน่งสูงมากขึ้นเท่าไรการยอมรับก็จะมากขึ้นไปด้วยเช่นกัน

การเข้าแก้ไขปัญหาต่าง ๆ ที่เกิดขึ้น

ปัจจัยภาวะผู้นำสตรี ส่วนหนึ่งจะเห็นว่าลักษณะผู้นำส่วนหนึ่งคือการเข้าแก้ไขปัญหาต่าง ๆ ที่เกิดขึ้น ซึ่งบุคลิกภาพผู้นำที่ดีชอบที่จะแก้ไขปัญหาต่าง ๆ ที่เกิดขึ้น ซึ่งเรื่องนี้สตรีได้มีการมีโอกาสเข้าแก้ไขปัญหาต่าง ๆ ซึ่งสตรีเหล่านี้อยู่ในตำแหน่งทั้งราชการ และการเมือง ได้แสดงให้เห็นถึงการเข้าแก้ไขปัญหา การแสดงบทบาทของผู้นำชุมชน กลุ่มคน องค์กรต่าง ๆ ผู้วิจัยเองได้

เห็น สตรีที่เป็นผู้นำในจังหวัดพะเยาหลายท่าน อาทิ ส.ส.สตรี คุณลัดดาวัลย์ฯ ท่านชอบเข้าแก้ไขปัญหาดังๆ ที่เกิดขึ้นภายในจังหวัดของท่านไม่ว่าปัญหาเหล่านั้นจะเป็นปัญหาเล็กน้อยหรือใหญ่เพียงใด การแสดงบทบาทของผู้นำในตัวของท่านนั้นแสดงให้เห็นเด่นชัดจนเป็นที่ยอมรับว่า ท่านมีภาวะผู้นำและชอบเข้าแก้ไขปัญหาดังๆ ที่เกิดขึ้น

การเสนอตัวในการเข้าเป็นผู้นำในทางการเมือง

ปัจจัยในด้านนี้มีผลต่อจากปัจจัยที่ได้กล่าวมาก่อนหน้านี้ หากสตรีได้มีโอกาสพัฒนาในความเป็นผู้นำ หรือสตรีบางท่านมีภาวะผู้นำอยู่ในตัว อาจจะเนื่องจากคุณสมบัติส่วนตัว ภูมิหลังของครอบครัวก็ตามที่ทำให้สตรีมีภาวะผู้นำ เมื่อมีโอกาสสตรีเหล่านี้ได้มีโอกาสที่จะเสนอตัวเข้าเป็นผู้นำในทางการเมือง เนื่องจากหากมีโอกาสเข้าสู่การเป็นผู้นำในทางการเมืองแล้ว ก็มีโอกาสดำเนินการได้พิสูจน์ความเป็นผู้นำของสตรีว่ามีศักยภาพในการทำงาน การนำบุคคล การตัดสินใจ การบริหาร ได้ดีไม่แพ้บุรุษเลย และสิ่งที่เป็นผลสะท้อนกลับดังกล่าวจะทำให้สตรีได้รับการยอมรับบทบาทในทางสังคมมากขึ้นตามไปด้วย

ปัจจัยการยอมรับสถานภาพและบทบาทของสตรี

ปัจจัยการยอมรับสถานภาพและบทบาทของสตรีถือได้ว่าเป็นปัจจัยที่สำคัญปัจจัยหนึ่งที่มีผลต่อการยอมรับบทบาททางการเมืองของสตรีในจังหวัดพะเยา เนื่องจากสถานภาพต่างๆ และบทบาทของสตรีในอดีตที่ผ่านมา นั้น สถานภาพและบทบาทได้ถูกสังคมกำหนดให้สตรีมีสถานภาพและบทบาทที่น้อยกว่าบุรุษ เนื่องจากในขณะนั้นสตรีไม่อาจที่จะยกระดับสถานภาพของตนเองให้สูงขึ้นได้เนื่องจากขาดโอกาสทางสังคมในการศึกษาหาความรู้ การปฏิบัติหน้าที่ การกระทำต่างๆ ได้ถูกรูปแบบต่างๆ ทางสังคมกำหนดขอบเขต ปิดกั้น เช่น จารีตประเพณี วัฒนธรรม กฎระเบียบต่างๆ ความเชื่อเหล่านี้ที่เป็นตัวควบคุมสถานภาพของสตรีแทบทั้งสิ้นที่ทำให้ไม่มีโอกาสมีสถานภาพและบทบาทเท่ากับบุรุษ ต่อมาเมื่อโอกาสทางการศึกษา และการพัฒนาเกิดขึ้นสิ่งที่เป็นอุปสรรคต่อการพัฒนาการของสตรีได้ลดลงทำให้สตรีได้มีโอกาสยกระดับสถานภาพทางสังคม และการแสดงบทบาทในทางสังคมเพิ่มมากขึ้น ซึ่งในปัจจัยการยอมรับสถานภาพและบทบาทของสตรีนั้นมีหนทางที่จะทำให้สตรีได้รับการยอมรับบทบาทในทางการเมืองของสตรีดังนี้

ความรู้ความสามารถของสตรี

การยอมรับสถานภาพและบทบาทของบุคคลในเรื่องความรู้ความสามารถถือว่าเป็นสิ่งที่สังคมให้การยอมรับมานานแล้ว เนื่องจากหากบุคคลใดมีความรู้ความสามารถดี จนเป็นที่ประจักษ์ในการบริหาร การตัดสินใจ การปฏิบัติหน้าที่ที่เกิดผลประโยชน์ เกิดผลดี ไม่ว่าจะในด้านส่วนตัว หรือส่วนรวมถือว่าบุคคลนั้นมีความรู้ความสามารถ หากเป็นเรื่องที่เกี่ยวกับส่วนรวมแล้วบุคคลนั้นจะได้รับการยอมรับในสถานภาพและบทบาทอย่างมาก แต่เนื่องจากเท่าที่ผ่านมา นั้นการยอมรับสถานภาพและบทบาทในทางสังคมบุรุษมักจะได้เปรียบเนื่องจากโอกาสต่าง ๆ ในสังคมเอื้ออำนวยให้กับบุรุษในการที่จะแสดงออกในเรื่องความรู้ความสามารถ สตรีถูกกำหนดให้มีความรู้ความสามารถที่ด้อยกว่าชาย แต่หากปัจจุบันสตรีได้พัฒนาความรู้ความสามารถให้มีความทัดเทียมกับบุรุษ และโอกาสทางสังคมได้เปิดให้กับสตรีมากยิ่งขึ้น สตรีได้มีโอกาสแสดงความสามารถให้สังคมได้เห็นจนเกิดเป็นที่ยอมรับทั่วไปในเรื่องความรู้ความสามารถของสตรีในหลาย ๆ ด้านที่มีความเท่าเทียมกับบุรุษ ยิ่งสตรีหากมีความรู้ความสามารถเท่าใดแล้วการยอมรับในสถานภาพและบทบาทของสตรี ก็จะมีมากขึ้นตามไปด้วย การวิจัยในเรื่องนี้ผู้วิจัยได้มีโอกาสไปสัมภาษณ์สตรีที่มีความรู้ความสามารถจำนวนหลายท่านต่าง ก็ให้ความคิดเห็นที่เป็นไปในแนวทางสอดคล้องกันว่า การที่สตรีมีความรู้ความสามารถสูงแล้ว การยอมรับในสถานภาพและบทบาทก็จะได้รับการยอมรับจากสังคม แวดวงการทำงาน มากขึ้นตามไปด้วย เหตุนี้หากสตรีต้องการที่จะยกระดับสถานภาพและบทบาททางสังคมมากยิ่งขึ้นแล้วจะต้องพัฒนาความรู้ความสามารถให้มากขึ้นตามไปด้วย

การแก้ไขปัญหาต่าง ๆ ความรับผิดชอบต่อส่วนรวม

เมื่อสตรีมีความรู้ความสามารถมากยิ่งขึ้นแล้ว สตรีได้มีโอกาสที่จะใช้ความรู้ความสามารถต่าง ๆ ในการเข้าแก้ไขปัญหาที่เกิดขึ้นไม่ว่าในเรื่องส่วนตัว หรือส่วนรวม ซึ่งถือว่าสตรีได้มีความคิดเป็นของตนเอง เนื่องจากเท่าที่ผ่านมาสตรีไม่มีโอกาสที่จะคิดด้วยตนเองที่จะแก้ปัญหา เนื่องจากการตัดสินใจในการแก้ปัญหานั้นเป็นเรื่องของบุรุษ แต่เมื่อสตรีมีความรู้ความสามารถมีการศึกษาที่สูงขึ้นทำให้ความคิดการตัดสินใจการแก้ปัญหาที่เกิดขึ้น สตรีมีโอกาที่จะทำได้ด้วยตนเองเป็นการเพิ่มศักยภาพให้กับตนเอง ยิ่งเมื่อสตรีได้มีโอกาสเข้าไปช่วยเหลือในการแก้ไขปัญหาให้กับส่วนรวมแสดงให้เห็นถึงความรับผิดชอบต่อส่วนรวมแล้ว การกระทำของสตรีถือได้ว่ามีจิตสำนึกที่ต้องการช่วยเหลือแบ่งเบาภาระของบุรุษ และต้องการให้เกิดผลประโยชน์กับส่วนรวม สิ่งที่จะเป็นผลสะท้อนกับให้กับสตรีคือการได้รับการยอมรับบทบาทจากสังคม ผู้วิจัยเองได้ศึกษาวิจัยมีความคิดสอดคล้องด้วยเนื่องจาก ได้สัมภาษณ์ ส.ส.สตรีบางท่าน ได้ให้ความเห็นว่า การที่สตรีได้เข้าไปแก้ไขปัญหาต่าง ๆ ให้กับส่วนรวมและความรับผิดชอบต่อ

ส่วนรายนั้น จะทำให้สายตาของสังคมมองสตรีว่าเป็นผู้ที่เสียสละเพื่อส่วนรวมและมีความรับผิดชอบ ต่อสังคม ทำให้ภาพสตรีดีขึ้นก็คือเป็นการยอมรับสถานภาพและบทบาทของสตรีให้สูงขึ้นด้วย

ภูมิหลังครอบครัวของสตรี

ในสังคมไทยตั้งแต่ในอดีตที่ผ่านมา การกำหนดสถานภาพของบุคคลในระดับต่างๆ หากมองแล้วจะเกี่ยวพันกับภูมิหลังของครอบครัว เนื่องจากบุคคลที่มีสถานภาพทางสังคมสูงจะมาจากครอบครัวที่ฐานะที่ดี มีชื่อเสียง เป็นที่ยอมรับของสังคม เป็นครอบครัวของคนชั้นสูงอยู่ในระดับสูงๆ ของสังคม สิ่งนี้จะผลักดันให้บุคคลหรือสมาชิกในครอบครัวได้รับการยอมรับในเรื่องสถานภาพไปด้วย ภูมิหลังของครอบครัวยังส่งผลให้บุคคลได้มีโอกาสที่จะก้าวเข้าสู่สังคม หน้าที่การงาน ตำแหน่งต่างๆ ได้เนื่องจากสังคมไทยยังยึดติดกับระบบศักดินา ความเชื่อต่างๆ จารีตประเพณีวัฒนธรรม จึงนำเอาภูมิหลังของครอบครัวมาเป็นส่วนในการตัดสินใจในเรื่องสถานภาพของบุคคล ยิ่งสตรีด้วยแล้วหากสตรีมีภูมิหลังของครอบครัวที่ดีแล้ว การยอมรับสถานภาพและบทบาทก็จะดีไปด้วย สิ่งที่เกี่ยวข้องกับภูมิหลังนี้สตรีไม่อาจที่จะปรับเปลี่ยนได้เนื่องจากสตรีไม่ได้เป็นผู้กำหนดแต่หากสังคมเป็นผู้กำหนดให้ แต่สตรีก็มีโอกาสที่จะได้รับการยอมรับสถานภาพทางสังคมได้หากสตรีได้มีการพัฒนาการในด้านอื่นๆ เพื่อต้องการให้สังคมยอมรับ หากสภาพภูมิหลังของสตรีไม่เอื้ออำนวย

สถานภาพทางสังคมของสตรี

ต้องยอมรับว่าสถานภาพทางสังคมของสตรีในอดีตที่ผ่านมา ได้ถูกกำหนดโดยสังคม จากจารีตประเพณี วัฒนธรรม ความเชื่อต่างๆ กฎระเบียบที่บุรุษได้เป็นผู้กำหนดไว้ ทำให้สถานภาพทางสังคมของสตรีมีฐานะที่ต่ำกว่าบุรุษ เกิดความไม่ยุติธรรมกับสตรีที่มีสถานะภาพทางสังคมด้อยกว่าทั้งที่สตรีก็เป็นมนุษย์เช่นเดียวกันหรือเป็นประชาชนในประเทศ แต่ไม่ได้รับความยุติธรรมในเรื่องสถานภาพทางสังคม สตรีเองได้ต่อสู้ในเรื่องสถานภาพทางสังคมมาโดยตลอด ซึ่งในยุคนี้สตรีได้มีสถานภาพทางสังคมที่สูงขึ้น สตรีได้เรียกร้องให้สถานภาพทางสังคมให้มีความเท่าเทียมกับบุรุษ สิ่งนี้ทางรัฐจะต้องมีการกำหนดนโยบาย หรือการบัญญัติไว้ในกฎหมายระเบียบ เพื่อให้สถานภาพของสตรีได้เท่าเทียมกับบุรุษ ในการวิจัยเรื่องนี้ผู้วิจัยได้ตรวจสอบดูสถานภาพทางสังคมของสตรีในจังหวัดพะเยาเห็นว่าสถานภาพทางสังคมในด้านต่างๆ ได้รับการยอมรับมากเนื่องจากเหตุผลที่ทำให้สตรีได้รับการยอมรับสถานภาพเนื่องจากสตรีได้มีการพัฒนาการในด้านอื่นๆ จนทำให้เกิดผลดังกล่าว

ชนบทธรรมเนียมประเพณี

ชนบทธรรมเนียมประเพณีถือว่าเป็นเรื่องที่สังคมได้เป็นผู้กำหนดไว้ ซึ่งในแต่ละสังคมจะมีชนบทธรรมเนียมประเพณีแตกต่างกัน เนื่องจากแนวความคิดความเชื่อในกลุ่มคนไม่เหมือนกัน ชนบทธรรมเนียมประเพณีได้กำหนดให้สถานภาพของบุคคลในสังคมมีความแตกต่างกันไปด้วย ซึ่งบางครั้งอาจจะเป็นเรื่องที่ไม่ยุติธรรมนักสำหรับบางบุคคลที่อาจถูกชนบทธรรมเนียมประเพณีกำหนดสถานภาพของตนเอง ทั้งที่บุคคลบางคนมีความรู้ความสามารถแต่ไม่ได้รับการยอมรับ สตรีถือว่าเป็นบุคคลในกลุ่มดังกล่าวเนื่องจากชนบทธรรมเนียมประเพณีของสังคมไทยทั่วไปแล้วจะให้บุรุษมีอิทธิพลเหนือกว่าสตรี แต่ชนบทธรรมเนียมประเพณีก็ไม่ใช่อุปสรรคสำหรับสตรีเนื่องจากเด็ยวันนี้สตรีได้ใช้ความรู้ความสามารถแก้ไขปัญหาลุทธิอุปสรรคในเรื่องการยอมรับ สำหรับชนบทธรรมเนียมประเพณีในบางพื้นที่ในประเทศไทยได้กลับเอื้ออำนวยต่อการยอมรับสถานภาพของสตรี เนื่องจากสังคมในคนบางภาคได้ให้การยอมรับในสถานภาพสตรีมีความเท่าเทียมกับบุรุษให้การยกย่องให้เกียรติกับสตรี ในเรื่องนี้ผู้วิจัยได้สืบสวนข้อมูลภายในจังหวัดพะเยาและภาคเหนือตอนบนแล้วเห็นว่าชนบทธรรมเนียมประเพณีได้เอื้ออำนวยให้มีการยอมรับสตรีมากและมีการให้เกียรติยกย่องสตรีมากถึงกับได้นำเอาคำนำหน้าเกี่ยวกับสตรีมากกำหนดเป็นชื่อของหมู่บ้าน ตำบล แต่ทั้งนี้หากสตรีต้องการได้รับการยอมรับให้มากขึ้นแล้วจะต้องกระทำในด้านอื่นๆ เพื่อสร้างการยอมรับด้วย

ปัจจัยการบริหารงานของสตรี

ปัจจัยการบริหารงานของสตรีถือว่าเป็นปัจจัยที่จะส่งผลให้มีการยอมรับบทบาททางการเมืองของสตรีเช่นกัน ถือเป็นเรื่องที่วัดศักยภาพ ความรู้ความสามารถของสตรี การบริหารงานเป็นภาพที่จะสะท้อนให้สังคมได้เห็นประจักษ์ในความสามารถของสตรีว่าสตรีมีสิ่งทีบุรุษทำได้ และต้องการแสดงให้สังคมได้เห็นสตรีไม่ใช่เป็นเพียงแค่ผู้ปฏิบัติตามเท่านั้นแต่สตรีมีความคิด มีโลกทัศน์เป็นของตนเอง มีวิสัยทัศน์ในการมองปัญหาต่างๆ การแก้ไขปัญหาลุทธิอุปสรรค และการตัดสินใจต่อการแก้ไขปัญหาลุทธิอุปสรรค ได้เท่าเทียมกับบุรุษ สิ่งนี้หากได้กระทำออกไปแล้วเป็นผลต่อส่วนรวม ต่อการเมืองแล้วเชื่อได้เลยว่าสตรีจะได้รับการยอมรับบทบาทในสังคมมากขึ้นในส่วนที่ทำให้สตรีได้รับการยอมรับในด้านการบริหารงาน แล้วมีปัจจัยที่ทำให้เกิดขึ้นดังต่อไปนี้คือ

ผู้บริหารที่เป็นสตรี

ในอดีตผู้บริหารงานในหน่วยงาน องค์กรของรัฐ ในหน่วยงานการปกครอง ในวงการเมืองแล้ว ผู้บริหารในระดับต่างๆ บุรุษจะเป็นผู้ครอบครองทั้งหมด เหตุที่เป็นเช่นนี้เนื่องจาก

ตำแหน่งผู้บริหารได้ถูกสงวนไว้ให้กับบุรุษเท่านั้น ซึ่งสตรีเป็นเพียงผู้ปฏิบัติตาม แต่เมื่อโอกาสทางสังคมได้เปิดกว้างอิสระทำให้สตรีได้มีโอกาสเข้ามาสัมผัสในตำแหน่งผู้บริหาร แต่การที่สตรีจะก้าวเข้ามาสู่ผู้บริหารได้นั้นจะต้องเจออุปสรรคมากมาย เนื่องจากความรู้สึกเก่าเกี่ยวกับสตรีทำให้สตรีต้องมีความยากลำบากกว่าจะเอาชนะอุปสรรคที่เกิดขึ้น ซึ่งสตรีได้มีการพัฒนาความรู้ความสามารถในด้านผู้บริหารเพื่อต้องการให้สังคมได้เห็นถึงคุณค่าในตัวสตรี และเพื่อต้องการให้สังคมยอมรับในบทบาทนี้ด้วย การเป็นผู้บริหารของสตรีนั้นสตรีได้ปรับปรุงในสิ่งที่บุรุษได้เคยทำผิดพลาดมาก่อน และได้มีการปรับเปลี่ยนเพื่อให้เข้ากับสตรีได้ หากสตรีได้มีโอกาสเข้าบริหารงานที่เป็นเรื่องเกี่ยวกับส่วนรวม เกี่ยวกับการเมืองแล้ว สตรีก็จะได้รับการยอมรับบทบาททางการเมืองมากยิ่งขึ้น ในเรื่องนี้ผู้วิจัยได้สังเกตว่าเนื่องจากจังหวัดพะเยาได้มี ผู้บริหารในระดับสูงของจังหวัดเป็นสตรีอยู่หลายท่าน ทำให้ภาพเกี่ยวกับสตรีเป็นผู้บริหารมีความชัดเจนมีการยอมรับผู้บริหารสตรีมากเทียบได้กับบุรุษ ซึ่งไม่มีความแตกต่างเลยว่าผู้บริหารจะเป็นบุรุษหรือสตรีในความรู้สึกของผู้ปฏิบัติงาน บุคคลทั่วไป แสดงให้เห็นถึงการยอมรับบทบาทของสตรีอย่างเด่นชัด

การบริหารงานของสตรี

การบริหารงานของสตรีถือว่าเป็นปัจจัยเชื่อมโยงกับปัจจัยแรก เนื่องจากสตรีเมื่อเป็นผู้บริหารงานแล้วจะต้องมีวิธีการบริหารงานให้เกิดเป็นที่ยอมรับของบุคคลทั่วไป เนื่องจากความเคยชินกับวิธีการบริหารที่มีผู้บริหารเป็นชาย ซึ่งในเรื่องนี้สตรีได้มีการประยุกต์การบริหารงานให้กับลักษณะของสตรีซึ่งสตรียอมรับว่าได้ผล การบริหารงานของสตรีจะต้องตั้งอยู่ในหลักการบริหารงานที่มีประสิทธิภาพประสิทธิผลทำให้เกิดผลดีต่อองค์กร หน่วยงานต่างๆ กลุ่มคน ราชการการเมือง หากสตรีได้บริหารงานจนประสบความสำเร็จอย่างสูงแล้ว โอกาสที่สตรีจะก้าวขึ้นสู่ในระดับตำแหน่งผู้บริหารระดับสูงก็เป็นไปได้ ผลกระทบอันนี้จะส่งผลให้สตรีเกิดการยอมรับในหมู่ผู้บริหารด้วยกันและการบุคคลทั่วไปที่ยอมรับในการบริหารงานของสตรี ในเรื่องนี้ผู้วิจัยได้สัมภาษณ์นักบริหารที่เป็นสตรีได้ให้ความคิดเห็นว่าสตรีมีความรู้ความสามารถในการบริหารงานได้เท่าเทียมกับบุรุษ แต่สตรีได้ข้อได้เปรียบในการประยุกต์การบริหารงานที่ผิดพลาดของบุรุษนำมาเป็นข้อแก้ไขในการบริหารให้ดีที่สุด แสดงให้เห็นว่าสตรีมีความต้องการบริหารงานให้ดีที่สุดเพื่อต้องการให้สังคมยอมรับนั่นเอง

การตัดสินใจการแก้ไขปัญหา

การบริหารงานจะเกิดการล้มเหลวหรือประสบความสำเร็จได้นั้นอยู่ที่การตัดสินใจของผู้บริหารหากผู้บริหารตัดสินใจได้ถูกต้องแล้วผลดีที่เกิดขึ้นคือความสำเร็จของหน่วยงาน องค์กร

แต่หากตัดสินใจผิดพลาดแล้วความหายนะก็จะเกิดขึ้น ในสิ่งนี้สังคมในอดีตได้ให้บุรุษเป็นผู้ตัดสินใจในการแก้ไขปัญหาต่างๆ ที่เกิดขึ้น ซึ่งหากมองย้อนไปแล้วบุรุษได้มีการตัดสินใจที่ผิดพลาดเกิดความเสียหายต่อส่วนรวม ต่อประเทศชาติในจำนวนไม่น้อย สิ่งที่เกิดขึ้นนี้สตรีได้มองบุรุษเพื่อต้องการแก้ไขปัญหาในการตัดสินใจไม่ให้เกิดความผิดพลาด ได้ศึกษาหาสาเหตุต่างๆ ในการแก้ไขความผิดพลาดที่เกิดขึ้น และจากผู้บริหารที่เป็นสตรีหลายท่านๆ ได้บริหารงานจนประสบความสำเร็จจนเป็นที่ยอมรับของสังคมซึ่งที่อยู่เบื้องหลังของความสำเร็จเนื่องจากผู้บริหารที่เป็นสตรีเหล่านั้นมีการตัดสินใจในการแก้ไขปัญหาที่ดี จนเกิดผลดีต่อองค์กร หน่วยงาน งานวิจัยเรื่องนี้เห็นชัดว่าสตรีที่อยู่ในฐานะผู้บริหาร อาทิเช่น ส.ส.สตรีได้มีการตัดสินใจการแก้ไขปัญหาได้ดีมีประสิทธิภาพจนเกิดผลดีต่อจังหวัดพะเยา

ผลงานของการบริหารงานของสตรี

สิ่งที่วัดคุณค่าของบุคคลนั้นสิ่งหนึ่งคือผลงาน เนื่องจากผลงานเป็นรูปธรรมที่สามารถจะวัดถึงศักยภาพของบุคคล ความรู้ความสามารถ การบริหารงาน การปฏิบัติงานของบุคคลว่ามีประสิทธิภาพเพียงใด และเป็นสิ่งที่จะผลักดันให้เกิดการยอมรับในบุคคลทั่วไปด้วย ในเรื่องนี้สตรีได้พยายามสร้างผลงานในด้านต่างๆ ให้เกิดขึ้นในสังคมให้มากที่สุดนี้สตรีต้องการเน้นให้เห็นถึงความสามารถของสตรีที่มีความเท่าเทียมกับบุรุษ โดยสตรีได้ทุ่มเทกำลังกาย สติปัญญาทั้งหมดเพื่อต้องการให้สังคมยอมรับในผลงานของสตรี ในการวิจัยเรื่องนี้ผู้วิจัยได้สัมผัสกับผลงานของสตรีผู้บริหารภายในจังหวัดพะเยาหลายท่านได้สร้างผลงานให้เป็นที่ประจักษ์หลายผลงานด้วยกัน ซึ่งสตรีเหล่านี้ได้ทุ่มเทกำลังกาย และสติปัญญาโดยไม่เห็นแก่ความยากลำบากต่อปัญหาต่างๆ จนเกิดผลงานจำนวนมากจนเป็นที่ยอมรับบทบาทของสตรีมากขึ้น ซึ่งหากเป็นเรื่องเกี่ยวกับส่วนรวม เกี่ยวกับบ้านเมือง สตรีก็จะได้รับผลการยอมรับบทบาททางการเมืองของสตรีเพิ่มขึ้นไปด้วย

ข้อเสนอแนะ

ข้อเสนอแนะในการปฏิบัติ

จากผลการศึกษาย่างชี้ว่า การดำเนินการในแต่ละปัจจัยทั้ง 5 ประการดังกล่าวข้างต้นมีอยู่ในระดับปานกลางเท่านั้น โดยเฉพาะปัจจัยการแสดงบทบาทในทางการเมืองของสตรีอยู่ในระดับค่อนข้างต่ำนั้น จึงน่าที่จะได้มีการพัฒนาในเรื่องการแสดงบทบาทให้กับสตรีเพิ่มมากขึ้นโดยยกการให้การสนับสนุนจากหน่วยงานของรัฐ หน่วยงานราชการ องค์กรสตรี กลุ่มสตรีต่างๆ และเอกชน ซึ่งอยู่ในเขตจังหวัดพะเยา ซึ่งผลจะนำไปสู่การยอมรับบทบาททางการเมืองของสตรีในจังหวัดพะเยามากยิ่งขึ้นไปด้วย

ข้อเสนอแนะในการวิจัย

เนื่องจากการศึกษาวิเคราะห์ในการวิจัยเรื่องนี้ ได้ออกแบบในการศึกษาเพื่อตรวจสอบความสัมพันธ์อย่างง่าย(Simple correlation) ระหว่างตัวแปรอิสระกับตัวแปรตาม ซึ่งพบว่า มีความสัมพันธ์กันในระดับค่อนข้างต่ำ ในประเด็นนี้น่าที่จะได้มีการตรวจสอบรายละเอียดจากการออกแบบการวิจัยที่มีความซับซ้อนยิ่งขึ้น เพื่อให้สามารถตรวจสอบอิทธิพลของตัวแปรแทรกที่ก่ดหรือเสริมตัวแปรอื่นๆ ได้ชัดเจนยิ่งขึ้น

อนึ่ง การวิจัยในเรื่องนี้ ออกแบบการศึกษาในเชิงปริมาณ ด้วยเวลาจำกัด ไม่สามารถที่จะสอบสวนหาข้อมูลเชิงคุณภาพอย่างละเอียดมาประกอบการศึกษาได้อย่างถ้อยถี่ ทำให้ไม่สามารถอธิบายรายละเอียดบางประการได้อย่างหมดจด จึงน่าที่จะได้มีการพิจารณาศึกษาเรื่องนี้ในเชิงคุณภาพอีกด้านหนึ่ง ก็น่าจะสามารถบอกระบุปัจจัยที่มีผลต่อการยอมรับบทบาททางการเมืองของสตรีในจังหวัดพะเยาในบางแง่มุมได้อย่างละเอียดยิ่งขึ้น.

ข้อเสนอแนะของผู้วิจัย

งานวิจัยครั้งนี้ผู้วิจัยได้ให้แนวโน้มนำในการพัฒนาศักยภาพของสตรีในเขตจังหวัดพะเยา ให้มีความรู้ความสามารถให้เท่าเทียมบุรุษ และให้มีการยอมรับบทบาทในทางการเมืองมากยิ่งขึ้นโดยมีแนวทางดังต่อไปนี้

การพัฒนาการศึกษา ให้สตรีได้มีโอกาสในทางสังคมมากเนื่องจากอดีตที่ผ่านมาสตรีมักจะถูกจำกัด ในเรื่องการศึกษามากกว่าบุรุษ และต้องสนับสนุนอย่างจริงจังและต่อเนื่อง

จัดตั้งองค์กรสตรีแห่งชาติ เพื่อส่งเสริมให้สตรีมีศักยภาพให้มีความรู้ความสามารถ เท่าเทียมกับบุรุษ และเท่าเทียมกับสตรีในประเทศที่เจริญแล้ว โดยภาครัฐจะต้องมีการจัดเจ้าหน้าที่และงบประมาณให้องค์กรมีประสิทธิภาพที่จะช่วยพัฒนาสตรีอย่างจริงจัง

นโยบายทางด้านการเมือง จะต้องเปิดโอกาสให้กับสตรีมากยิ่งขึ้น เพื่อให้สตรีได้มีบทบาทในการมีส่วนร่วมทางการเมืองมากขึ้นด้วย ซึ่งนโยบายในระดับสูงจะต้องเปิดโอกาส ให้สตรีมีโอกาสในทางการเมืองสูงตามไปด้วย

นโยบายของภาครัฐ จะต้องเปิดโอกาสตำแหน่งหน้าที่ในวงราชการให้สตรีมีตำแหน่งที่สูงขึ้นด้วย และขอให้มีความเท่าเทียมเสมอบุรุษด้วย เพราะเท่าที่ผ่านมามีตำแหน่งในทางราชการในบางตำแหน่ง ไม่เปิดโอกาสและบางตำแหน่งไว้เฉพาะบุรุษเท่านั้น

สื่อต่าง ๆ ของภาครัฐและเอกชน จะต้องช่วยกันส่งเสริมภาพพจน์ต่าง ๆ ของสตรีไทย ให้โดดเด่นและให้เกียรติกับสตรีมากขึ้น เนื่องจากภาพพจน์เก่า ๆ ของสตรีไทยไม่ค่อยได้รับเกียรติ และยิ่งในสายตาของชาวต่างประเทศเองแล้ว ค่อนข้างจะมีปัญหามาตลอด สื่อต่าง ๆ ไม่ว่าจะป็นภาครัฐ หรือของเอกชนจะต้องช่วยกันแก้ไขปัญหาดัง ๆ ที่เกิดขึ้นกับสตรีมีภาพพจน์ที่ดีขึ้น