

บทที่ 4

การส่งเสริมสหกรณ์ของกรมส่งเสริมสหกรณ์

ในบทนี้เป็นการนำเสนอประเด็นหลักๆ คือ ประวัติวิวัฒนาการของการสหกรณ์ ประวัติการสหกรณ์ในประเทศไทย ประวัติความเป็นมาของกรมส่งเสริมสหกรณ์ และผลการดำเนินงานของกรมส่งเสริมสหกรณ์ในช่วงแผนพัฒนาเศรษฐกิจและสังคมแห่งชาติฉบับที่ 7 (พ.ศ.2535 - 2539) ซึ่งมีสาระสำคัญดังนี้

ประวัติวิวัฒนาการของการสหกรณ์

การรวมกลุ่มร่วมมือกันหรือแนวคิดแบบการสหกรณ์นั้น ความเป็นจริงแล้วเป็นวิสัยของมนุษยชาติมาแต่ดึกดำบรรพ์ ในอันที่จะช่วยเหลือซึ่งกันและกันประกอบกิจการต่างๆ แต่ทั้งนี้ในยุคนั้น การจัดตั้งกลุ่มหรือองค์การและวิธีดำเนินงานยังขาดความเป็นระเบียบแบบแผนอย่างในสมัยต่อมา การสหกรณ์มีวิวัฒนาการโดยสังเขปดังนี้¹

สมัยอียิปต์โบราณ

การประกอบการในลักษณะสหกรณ์หรือกึ่งสหกรณ์ ได้มีขึ้นแล้วตั้งแต่สมัยอียิปต์โบราณ ประมาณ 3,000 ปี ก่อนคริสตกาล โดยการศึกษาค้นคว้าของผู้เชี่ยวชาญด้านโบราณวัตถุ 2 ท่าน คือ Rivillout ชาวฝรั่งเศส และ Lumbroso ชาวอิตาลี พบว่า ช่างฝีมือในสมัยพระเจ้าฟาโรห์ได้มีการก่อตั้งสมาคมในลักษณะสหกรณ์ เพื่อช่วยเหลือการประกอบธุรกิจของตนเอง สำหรับชาวนาและกรรมกรของอียิปต์ในสมัยนั้นเชื่อกันว่ายังไม่มียุติธรรมทางเศรษฐกิจและสังคม พอที่จะรวมกันเป็นรูปสหกรณ์ได้

สมัยบาบิโลน

สมัยบาบิโลน ระบบการเช่านาเพื่อประกอบการเกษตรบางแห่ง ได้ดำเนินการในลักษณะสหกรณ์ กษัตริย์แห่งบาบิโลนในระหว่าง 2007-2025 ปี ก่อนคริสตกาล ได้ประกาศใช้กฎหมายซึ่งกำหนดให้ชาวนาสามารถประกอบการเกษตรในที่ดินแปลงใหญ่บนพื้นฐานทางสหกรณ์ และชาวนาผู้เป็นสมาชิกสหกรณ์จะต้องดำเนินธุรกิจกับสหกรณ์อย่างเคร่งครัด นอกจากนี้ธุรกิจการค้าก็ได้มีการดำเนินการในรูปสหกรณ์ โดยก่อตั้งสมาคมให้เงินกู้แก่เกษตรกรขนาดเล็ก ช่างฝีมือ ตลอดจนปกป้องผู้อ่อนแอยากจน ที่ได้รับความไม่ยุติธรรมจากผู้มีอำนาจและผู้มั่งคั่ง

¹ กองวิชาการ กรมส่งเสริมสหกรณ์, คู่มือการสอนวิชาการสหกรณ์ในโรงเรียน (กรุงเทพฯ : โรงพิมพ์ชุมนุมสหกรณ์การเกษตรแห่งประเทศไทย, 2532), หน้า 10-15.

สมัยกรีกตอนต้น

เริ่มด้วยสมาคมฉาบฉวยก่อน ซึ่งภายหลังได้เปลี่ยนวัตถุประสงค์ไปในทางเศรษฐกิจ ปรากฏว่าชาวกรีกชั้นกลางและชั้นต่ำส่วนใหญ่เป็นสมาชิกของสมาคมนี้ สมาคมทางศาสนาและวัฒนธรรมที่มีชื่อเรียกว่า "Orglone" และ "Thaisi" ได้นำไปสู่การเป็นสมาคมอาชีพและเศรษฐกิจ ในระยะต่อมา การเปิดรับสมาชิกไม่จำกัดแม้แต่พวกทาสชาวต่างถิ่นก็เป็นสมาชิกได้ รัฐอนุญาตให้สมาคมเหล่านี้ดำเนินการอย่างเสรีโดยสมาชิกเอง มีการประชุมทุกเดือน และมีการประชุมใหญ่ประจำปีด้วย

สมาคมชาวจีนสมัยโบราณ

สมาคมออมทรัพย์และเครดิตซึ่งเป็นสหกรณ์ประเภทหนึ่ง ในปัจจุบันได้มีเป็นครั้งแรกในประเทศจีนสมัยราชวงศ์ฮวง (Hon dynasty) ราว 200 ปี ก่อนคริสตกาล ได้ก่อตั้งในรูปแบบสหกรณ์โดย Pong Koong คหบดีผู้มั่งคั่งและทรงอิทธิพล แต่สมาคมดังกล่าวก็ยังอยู่ในวงจำกัด เฉพาะกลุ่มบุคคลในชุมชนที่เป็นสมาชิกไม่มากนัก การรวมกลุ่มเป็นสมาคมก็เพื่อที่จะช่วยเหลือสมาชิกในการกู้ยืมเงิน โดยสมาชิกแต่ละคนจะต้องลงเงินเป็นจำนวนเท่าๆ กัน เป็นงวดๆ รายเดือน รายสัปดาห์ ในระยะเวลาดังกล่าว พร้อมด้วยดอกเบี้ยในอัตราที่ตกลงกัน สมาชิกแต่ละคนที่ลงเงินในสมาคมจะได้รับเงินคืนพร้อมด้วยดอกเบี้ยซึ่งแบ่งเท่าๆ กัน วิธีการดังกล่าวก็คือวิธีการเล่นแชร์เปียฮวยในปัจจุบันนั่นเอง

ยุคโรมัน

มีการก่อตั้งสมาคมสหกรณ์ช่างฝีมือ ที่เรียกว่า "Collegia" ตั้งแต่ในตอนต้นแห่งประวัติศาสตร์โรมันโบราณ โดยมีการระบุไว้ในกฎหมายสมัยนั้น "Law of the twelve tables" ระหว่าง 449-451 ก่อนคริสตกาล

ยุคคริสเตียนตอนต้น

พระเยซูประสูติในสมัย Augustus Caesar เป็นกษัตริย์โรมัน เป็นระยะที่อาณาจักรโรมันกำลังเสื่อมโทรม ชาวนาผู้เช่าที่ดินเดือดร้อนมาก สหกรณ์การเกษตรยังไม่เกิดขึ้น คงมีแต่สมาคมช่างฝีมือซึ่งช่วยเหลือสมาชิกด้านฉาบฉวย และเชื่อว่าสมาคมดังกล่าวเป็นมูลฐานก่อให้เกิดสหกรณ์ผู้บริโภคในปัจจุบัน

ยุคป่าเถื่อน

เมื่ออาณาจักรโรมันถูกทำลาย ประมาณ ค.ศ. 475 เป็นระยะที่ยุโรปเกิดกลียุค เป็นยุคป่าเถื่อน กฎหมายไม่มีความหมาย มีปล้นฆ่าจลาจลอยู่ทั่วไป มีการแบ่งพรรคแบ่งพวกออกเป็นก๊กเป็นเหล่า ทำให้เกิดระบบเจ้าครองนคร (Feudalism) ภายใต้ระบบเจ้าครองนคร ขนบธรรมเนียมประเพณีคือกฎหมายที่ใช้ควบคุมประชาชน การปกครองจึงเป็นระบอบสมบูรณาญาสิทธิราชในที่สุด ที่ดินส่วนใหญ่เป็นของเจ้าผู้ครองนคร และถือว่ายุคนี้การพัฒนาทางสหกรณ์ได้หยุดชะงักลง

สมัยกำเนิดศาสนาอิสลาม

ท่านนบีมุฮัมมัด หรือพระมะหะหมัด เกิด ณ เมืองเมกกะ ปี ค.ศ.570 ได้เห็นสภาพสังคมของชาวเมกกะ พวกมั่งคั่งเอาर्डเอาเปรียบพวกยากจนทุกวิถีทาง ท่านจึงคิดหาทางสนับสนุนคนจนในการคุ้มครองเรียกร้องสิทธิอันควรมีควรได้ มีหลักฐานบางแห่งกล่าวว่า ท่านได้ก่อตั้งสมาคมช่วยเหลือคนจนขึ้น

ในคำสอนของท่านที่เรียกว่า คัมภีร์โคหราน (Koran) มีสาระสำคัญที่เกี่ยวกับความร่วมมือกันอยู่ไม่น้อย ให้ช่วยเหลือผู้อ่อนแอหรือยากจน คำสอนของศาสนาอิสลามจึงช่วยส่งเสริมให้เกิดความคิดทางสหกรณ์เป็นอย่างดี เช่น มีข้อบัญญัติในหลักธรรมว่า ให้บริจาคทรัพย์ช่วยเหลือคนยากจนและช่วยสาธารณกุศล สหกรณ์สมัยนั้นถือว่าเป็นการรวมกันเพื่อปรับปรุงฐานะทางเศรษฐกิจ สังคม และการเมืองให้ดีขึ้น

สมัยกลาง

ระหว่าง ค.ศ.500-1400 มีสหภาพแรงงาน (Trade Union) เป็นสมาคมของผู้ใช้แรงงาน เพื่อรักษาผลประโยชน์ของสมาชิกเกี่ยวกับราคา คุณภาพของผลผลิต และชั่วโมงการทำงาน กล่าวกันว่า สหภาพแรงงานนี้กำเนิดมาจากสมาคมอุตสาหกรรม สมัยโรมัน และทำให้เกิดสหกรณ์ผู้บริโภคในปัจจุบัน

ในระหว่างสมัยกลางนี้ ได้มีสมาคมทำนองสหกรณ์การเกษตรแห่งแรกก่อตั้งขึ้นราว ศตวรรษที่ 13 โดยผู้ผลิตนมชาวสวิสได้ดำเนินการทำเนยร่วมกัน

ระบบธนาคารที่ดินในเยอรมัน ปี 1767

เนื่องจากปรัสเซียได้ตกอยู่ในภาวะสงครามระหว่างปี ค.ศ.1756-1763 ได้รับความเสียหายอย่างหนัก การครองชีพฝืดเคืองเนื่องจากการเกษตรทรุดโทรม ขาดแคลนเงินทุนด้านการเกษตร พ่อค้าแห่งเบอร์ลินผู้หนึ่งชื่อ Dicderich Ernst Buhring ได้เสนอให้ก่อตั้งระบบเครดิตเพื่อช่วยเหลือเกษตรกรให้สามารถหาเงินกู้ที่ดีได้เขาได้เสนอแผนการนี้ต่อกษัตริย์เฟเดอริก (Federick) ได้ก่อตั้งระบบธนาคารที่ดินขึ้น โดยอาศัยที่ดินเป็นหลักประกันเงินกู้ มีการออกพันธบัตรที่มีที่ดินจำนองเป็นประกัน สมาคมดังกล่าวดำเนินงานตามหลักสหกรณ์ และกล่าวกันว่าระบบธนาคารที่ดินในเยอรมันเป็นพื้นฐานให้มีการก่อตั้งระบบธนาคารที่ดินในสหรัฐอเมริกา ปัจจุบัน

สมัยปฏิวัติอุตสาหกรรม

อาจกล่าวได้ว่า ในสมัยปฏิวัติอุตสาหกรรมเป็นจุดกำเนิดของแนวความคิดด้านการสหกรณ์ในความหมายทางวิชาการที่ใช้เป็นหลักการพื้นฐานอยู่ในปัจจุบันและถ้าพิจารณาให้ลึกซึ้งก็จะเห็นว่า แนวความคิดด้านการสหกรณ์ได้เริ่มเค้ามูลมาพร้อมๆ กับการปฏิวัติใหญ่ในประเทศฝรั่งเศสตอนปลายศตวรรษที่ 18 (1789) สาเหตุเนื่องจากประชาชนประสบความยากจนและถูกเอาर्डเอาเปรียบทั้งทางเศรษฐกิจและการเมือง ผลแห่งการปฏิวัติครั้งนั้นนั้นได้แพร่อุดมคติของประชาธิปไตยที่ว่า ทุกคนเกิดมาย่อมมีสิทธิเสรีภาพ ความเสมอภาคเท่าเทียมกัน

ซึ่งต่อมาได้แพร่หลายไปยังนานาประเทศ อุดมคติทางประชาธิปไตยนี้ได้ก่อให้เกิดแนวความคิดทางเศรษฐกิจด้วยว่า ประชาชนควรมีสติธิประกอบการเศรษฐกิจโดยเสรี โดยปราศจากการแทรกแซงของรัฐ และให้เอกชนมีสิทธิในทรัพย์สิน อันก่อให้เกิดลัทธิเศรษฐกิจแบบทุนนิยม (Capitalism) และอุดมคติข้างต้นยังผลให้เกิดความก้าวหน้าในทางการศึกษาและศิลปวิทยาการต่างๆ เป็นอันมาก ซึ่งสรุปได้ 2 ประการ คือ

1. การเปลี่ยนแปลงเทคนิคในการผลิต (Technical change) มีการใช้เครื่องจักรแทนแรงคน
2. การเปลี่ยนแปลงทางเศรษฐกิจ (Economic change) ผู้เป็นเจ้าของกิจการผลิตต้องมีทุนมาก พวกนายทุนเท่านั้นซึ่งสามารถดำเนินการผลิตแบบใหม่ได้

การเปลี่ยนแปลงทั้ง 2 ประการนี้ได้นำไปสู่การปฏิวัติอุตสาหกรรม (Industrial Revolution) ระหว่างคริสต์ศตวรรษที่ 18-19 โดยเกิดขึ้นที่อังกฤษเป็นแห่งแรก

การเปลี่ยนแปลงระบบเศรษฐกิจดังกล่าว ได้มีผลกระทบต่อผู้ประกอบกิจการรายย่อย ช่างฝีมือ ชาวนา ชาวประมง ต้องประสบความยากลำบากในการประกอบอาชีพ และกลายมาเป็นกรรมกรของโรงงานอุตสาหกรรม ภายใต้การควบคุมของนายทุน ซึ่งมีการแบ่งชั้นออกเป็นนายทุนและคนงาน และเนื่องจากระบบทุนนิยมอยู่บนรากฐานของเสรีภาพ จึงเป็นโอกาสของบุคคลในการแสวงหากำไรให้มากที่สุด อันเป็นมูลเหตุให้มีการบีบบังคับเอารัดเอาเปรียบคนงานผู้อ่อนกำลังกว่าในทุกวิถีทาง ไม่ว่าจะเป็นค่าจ้าง สภาพการทำงานที่ไม่เหมาะสมแก่เพศหรือวัย สถานที่ทำงานไม่เหมาะสมด้านสุขอนามัย ตลอดจนสวัสดิการต่างๆ ด้วยเหตุนี้ นักเศรษฐกิจบางพวกจึงเห็นว่า ควรยกเลิกวิธีการเศรษฐกิจดังกล่าวเสีย และให้รัฐเข้าดำเนินการเสียเอง ผลที่ได้ก็นำมาแบ่งปันกันอย่างเที่ยงธรรม วิธีการนี้จึงไม่มีใครได้รับผลอันเนื่องมาจากการมีกรรมสิทธิ์ในทรัพย์สิน แต่จะมีรายได้จากการออกแรงทำงาน ไม่ว่าร่างกายหรือสมองเท่านั้น หลักการนี้ก่อให้เกิดลัทธิเศรษฐกิจแบบสังคมนิยม (Socialism) ขึ้น ซึ่งจะเห็นว่าขัดกับแนวทางของทุนนิยมโดยสิ้นเชิง

จากความขัดแย้งระหว่างแนวความคิดทั้ง 2 แบบข้างต้น ได้มีนักเศรษฐกิจที่มีแนวความคิดเป็นสายกลางแก้ไขจุดอ่อนและข้อบกพร่องของทั้ง 2 ระบบ โดยให้มีการร่วมมือกันระหว่างผู้เดือดร้อนทางเศรษฐกิจด้วยความสมัครใจ เพื่อประกอบกิจการของตนเอง โดยมีใช้มุ่งแสวงหากำไร สมาชิกทุกคนมีความเสมอภาคกัน และผลที่เกิดขึ้นก็นำมาแบ่งปันกันโดยเที่ยงธรรมในระหว่างสมาชิก วิธีการทางเศรษฐกิจ ดังกล่าวนี้อือหลักความร่วมมือกัน แทนที่จะแข่งขันกัน จึงได้ชื่อว่า "การสหกรณ์" (Co-operation)

วิธีการสหกรณ์ได้ริเริ่มและพัฒนาขึ้นมาตั้งแต่ต้นศตวรรษที่ 19 นักสหกรณ์ที่ได้รับการยกย่องเป็น "บิดาของการสหกรณ์" คือ โรเบิร์ต โอเวน (Robert Owen) ชาวอังกฤษ ท่านได้เริ่มงานของท่านในราว ค.ศ. 1820 โดยแนะนำให้กรรมกรรวมกันเข้าในรูป "ชมรมสหกรณ์" เพื่อผลิตสิ่งบริโภคเลี้ยงตัวเอง ไม่ต้องพึ่งพาใคร และท่านเป็นผู้คิดคำว่า "สหกรณ์" ขึ้น ให้มีความหมายพิเศษและมีความมั่นใจว่าเป็นวิธีการเศรษฐกิจแบบใหม่ที่ใช้แทนระบบแข่งขัน เพื่อวัตถุประสงค์

ทุกทางด้วย

อีกท่านหนึ่งคือ นายแพทย์วิลเลียม คิง แห่งเมืองไบรตัน ประเทศอังกฤษ ท่านมีความนิยมในความคิดทางสหกรณ์ของโอเวน ท่านแนะนำให้คนงานรวมทุนกันคนละเล็กคนละน้อยตั้งเป็นรูปร้านสหกรณ์จำหน่ายสินค้าขึ้นในปี ค.ศ.1827 อย่างไรก็ดี สหกรณ์สมาคมแรกที่เกิดขึ้นเป็นผลสำเร็จ เป็นแบบฉบับของโลกก็คือ ร้านสหกรณ์แห่งเมืองรอชเดล (Rochdal) ประเทศอังกฤษ ตั้งขึ้นในปี ค.ศ.1844 ซึ่งถือว่าเป็นจุดเริ่มต้นของสหกรณ์สมัยปัจจุบัน โดยกรรมการช่างทอผ้าจำนวนหนึ่งซึ่งมีรายได้น้อยรวมตัวกันจัดตั้งเป็นสมาคม มีผู้ริเริ่ม 28 คน รวมทุนกันจัดตั้งร้านค้าเครื่องอุปโภคบริโภคที่จำเป็นในการครองชีพ เป็นการช่วยเหลือตนเอง ไม่ต้องตกอยู่ภายใต้อิทธิพลของผู้มีอำนาจทางเศรษฐกิจสมัยนั้น กิจการสหกรณ์รอชเดลได้เจริญก้าวหน้ามาจนถึงปัจจุบัน หลักการและแนวทางปฏิบัติของผู้นำแห่งสหกรณ์รอชเดลได้เน้นหลักการที่ใช้ได้ทั่วไปกับกิจการสหกรณ์ประเภทอื่นๆ ด้วย จึงทำให้เกิดสหกรณ์รูปอื่นขึ้นในประเทศต่างๆ ซึ่งถ้าเราได้ศึกษาถึงข้อมก่อกำเนิดข้อคิดที่จะนำมาปรับปรุงพัฒนากิจการสหกรณ์ของไทย

หลักสหกรณ์

หลักสหกรณ์ คือ แนวทางสำหรับสหกรณ์ที่เชื่อมั่นในอุดมการณ์สหกรณ์ยึดถือเป็นหลักในการปฏิบัติ

หลักสหกรณ์ที่ยึดถือในปัจจุบันนี้ เป็นผลสืบเนื่องมาจากหลักสหกรณ์ของผู้นำแห่งรอชเดล ประเทศอังกฤษ ซึ่งเป็นผู้ที่ก่อตั้งร้านสหกรณ์ในปี พ.ศ.2387 ซึ่งนับได้ว่าเป็นร้านสหกรณ์แห่งแรกของโลกที่ดำเนินงานประสบความสำเร็จ ทั้งนี้ก็เพราะยึดหลักในการปฏิบัติ 10 ประการคือ

1. เปิดรับสมาชิกทั่วไป
2. การออกเสียงหนึ่งคนหนึ่งเสียง
3. การค้าด้วยเงินสด
4. การให้การศึกษแก่สมาชิก
5. ความเป็นกลางทางการเมืองและศาสนา
6. ไม่เสียงภัยจนเกินไป
7. จำกัดเงินปันผลแก่หุ้นเรือนหุ้น
8. การขายสินค้าตามราคาตลาด
9. จำกัดจำนวนหุ้นที่สมาชิกถือ
10. การแบ่งเงินส่วนเกินตามส่วนแห่งธุรกิจ

ถึงแม้ว่าหลักสหกรณ์รอชเดล จะตั้งขึ้นมาเมื่อร้อยปีกว่ามาแล้ว และเป็นการตั้งขึ้นเพื่อใช้เฉพาะกับร้านสหกรณ์เท่านั้นก็ตาม แต่หลักบางข้อก็สามารถนำมาใช้กับสหกรณ์ทั่วๆ ไปได้ ซึ่งเรื่องนอင့်การสัมพันธ์ภาพสหกรณ์ระหว่างประเทศได้มีการประชุมปรึกษากัน ณ กรุงเวียนนา ประเทศออสเตรีย เมื่อเดือนกันยายน พ.ศ.2509 โดยนำเอาหลัก 10 ประการของ

สหกรณ์หรือขอเดลมาพิจารณา แก้ไขปรับปรุงใหม่ และได้ลงมติกำหนดหลักสหกรณ์ทั่วไปขึ้น ซึ่งมีด้วยกันทั้งหมด 6 ข้อ คือ ²

1. การเป็นสมาชิกด้วยความสมัครใจ และไม่กีดกันการเข้าเป็นสมาชิก
2. การควบคุมตามหลักประชาธิปไตย และการดำเนินการเป็นอิสระ
3. การจำกัดอัตราเงินปันผลตามหุ้น
4. การจัดสรรรายได้สุทธิ เพื่อผลประโยชน์ส่วนรวม และความเป็นธรรมในหมู่สมาชิก
5. การส่งเสริมการศึกษาอบรมทางสหกรณ์
6. การร่วมมือระหว่างสหกรณ์ทั้งปวง

ระบบสหกรณ์กับระบบเศรษฐกิจอื่น

สหกรณ์นอกจากจะเป็นองค์การธุรกิจที่สำคัญแล้ว สหกรณ์ยังเป็นระบบเศรษฐกิจอีก ระบบหนึ่ง นอกเหนือจากระบบทุนนิยมหรือเสรีนิยม (capitalism) ระบบสังคมนิยม (socialism) และระบบคอมมิวนิสต์ (communism) กล่าวคือ สหกรณ์เป็นระบบเศรษฐกิจเล็กๆ ซึ่งเรียกว่า ระบบสหกรณ์ (cooperativism) อยู่ร่วมกับระบบเศรษฐกิจอื่นๆ อย่างไรก็ดีสหกรณ์มีวิธีการและอุดมการณ์ที่แตกต่างออกไปจากระบบเศรษฐกิจและธุรกิจอื่นๆ อยู่บ้าง ในการเปรียบเทียบจะยึดหลักพื้นฐานสำคัญของระบบเศรษฐกิจต่างๆ เป็นแนวทางได้แก่ กรรมสิทธิ์ในทรัพย์สิน การประกอบการ และสิ่งจูงใจ ดังนี้ ³

ระบบสหกรณ์กับระบบทุนนิยม

1) กรรมสิทธิ์ในทรัพย์สิน

ระบบทุนนิยมเอกชนมีกรรมสิทธิ์ในทรัพย์สินที่จะใช้เป็นปัจจัยการผลิต มีสิทธิ์ที่จะใช้และเป็นเจ้าของเศรษฐกิจทุกชนิดได้อย่างเต็มที่ มีสิทธิ์ที่จะขายหรือยกให้ใครก็ได้ รัฐบาลมีส่วนเป็นเจ้าของและควบคุมการผลิตเป็นส่วนน้อยเท่านั้น

ส่วนระบบสหกรณ์จะยอมรับกรรมสิทธิ์ในทรัพย์สินของเอกชน และพยายามส่งเสริมให้เอกชนครอบครองกรรมสิทธิ์ในทรัพย์สินให้มากที่สุดเท่าที่จะเป็นไปได้ หลักพื้นฐานของระบบทั้งสองนี้ จึงมีความคล้ายคลึงกันมาก

2) การประกอบการ

ในระบบทุนนิยม เมื่อเอกชนมีกรรมสิทธิ์ในการใช้และครอบครองทรัพยากรส่วนใหญ่ของประเทศ ทำให้เอกชนสามารถประกอบการได้อย่างกว้างขวางทั้งธุรกิจขนาดเล็กและขนาดใหญ่ เช่น การผลิตและจำหน่ายสินค้าเกษตร อุตสาหกรรม และบริการ เป็นต้น รัฐจะไม่เข้าไป

² Arnold Bonner, British Co-operation (Revised ed., Manchester : Co-operative Union Ltd., 1970), p.66.

³ สุริยะ เจียมประชาชนรากร, การสหกรณ์ (กรุงเทพฯ : สำนักพิมพ์ศูนย์ส่งเสริมวิชาการ, 2533), หน้า.56-59.

แทรกแซงหรือขัดขวาง ธุรกิจต่างๆ ไม่ว่าจะเป็นเจ้าของคนเดียว ห้างหุ้นส่วน บริษัท อื่นๆ ล้วนประกอบเพื่อแสวงหากำไร การดำเนินงานของธุรกิจที่มีเจ้าของหลายคนจะเป็นไปตามเสียงข้างมาก การออกเสียงขึ้นอยู่กับจำนวนหุ้นที่ถือ ผู้ถือหุ้นมากออกเสียงลงคะแนนเกี่ยวกับการดำเนินงานของบริษัทได้มากและมีสิทธิดีกว่าคนอื่น กล่าวคือ สามารถควบคุมธุรกิจให้เป็นไปตามความต้องการของตนได้ นอกจากนี้ ถ้ามีกำไรจากการประกอบการก็จะถูกนำมาแบ่งปันตามส่วน ถ้ามีกำไรมาก็แบ่งให้มาก ถ้ามีกำไรน้อยก็แบ่งให้น้อย ไม่มีอัตราที่แน่นอน

ส่วนระบบสหกรณ์ควบคุมการดำเนินงานโดยเสียงข้างมากตามหลักประชาธิปไตย คือคนละหนึ่งเสียง โดยไม่คำนึงถึงว่าใครจะถือหุ้นมากน้อยเพียงไร ส่วนการจัดสรรกำไรนั้น สหกรณ์จะแบ่งตามส่วนแห่งธุรกิจที่สมาชิกได้ทำกับสหกรณ์เป็นสำคัญ เงินเฉลี่ยคืนจึงเป็นส่วนสำคัญกว่าเงินปันผลตามหุ้น การที่สหกรณ์ทำเช่นนี้ก็เพื่อเน้นความสำคัญของวิธีการสหกรณ์ กล่าวคือ ระบบสหกรณ์ถือว่า การรวมคนสำคัญกว่าการรวมทุน

3) สิ่งจูงใจ

การประกอบธุรกิจใดๆ ในระบบทุนนิยมก็เพื่อหวังกำไร ซึ่งในสภาพความเป็นจริงกำไรอาจทำให้คนบางคน บางกลุ่มมีอิทธิพลเหนือบุคคลอื่น ดังนั้นความปรารถนาที่จะร่ำรวย มีอำนาจ มีศักดิ์ศรีเกียรติภูมิ หรือความพอใจส่วนตัว เป็นสิ่งจูงใจอันสำคัญที่ก่อให้เกิดกิจกรรมทางเศรษฐกิจ

ส่วนในระบบสหกรณ์ การประกอบธุรกิจไม่ได้มุ่งหวังกำไรเป็นสิ่งสำคัญ แต่ถือว่า การรวมคนมีความสำคัญมากกว่า เพราะทำให้เกิดพลังในการช่วยเหลือหรือให้บริการแก่ตนเองและหมู่คณะ ซึ่งพลังอันนี้จะเป็นสิ่งจูงใจสมาชิกให้มาร่วมกันทำธุรกิจ

ระบบสหกรณ์กับระบบสังคมนิยม

1) กรรมสิทธิ์ในทรัพย์สิน

ในระบบสังคมนิยมรัฐบาลจะเป็นเจ้าของและใช้ปัจจัยการผลิตที่สำคัญๆ เสียเอง เช่น กิจการไฟฟ้า ประปา โทรศัพท์ รถไฟ รถเมล์ ธนาคาร โรงงานอุตสาหกรรมขนาดใหญ่ เป็นต้น ส่วนธุรกิจขนาดเล็กหรือธุรกิจที่ไม่มีมีความสำคัญทางเศรษฐกิจ เอกชนสามารถเป็นเจ้าของและดำเนินการเองได้

ส่วนระบบสหกรณ์ไม่ปรารถนาที่จะเลิกร้างกรรมสิทธิ์ในทรัพย์สินของเอกชน ไม่ว่า จะเป็นการประกอบธุรกิจขนาดเล็กหรือขนาดใหญ่ ตรงกันข้ามกลับสนับสนุนให้เอกชนมีกรรมสิทธิ์ในทรัพย์สินมากยิ่งขึ้น เช่น ที่ดิน ทุน วัสดุในการประกอบอาชีพ ที่อยู่อาศัยและโรงงาน อุตสาหกรรม เป็นต้น ดังนั้น ขอบเขตในการมีกรรมสิทธิ์ในทรัพย์สินของเอกชนในระบบสหกรณ์จึงมีมากกว่าในระบบสังคมนิยม

2) การประกอบการ

เนื่องจากธุรกิจขนาดใหญ่ดำเนินการโดยรัฐ ดังนั้น เสรีภาพในการประกอบการคงเหลือเฉพาะธุรกิจขนาดเล็กเท่านั้น เอกชนจะประกอบการแข่งขันกับรัฐไม่ได้เด็ดขาด ธุรกิจที่เอกชนดำเนินการคงอยู่ในขอบเขตจำกัด และถูกควบคุมโดยรัฐ ซึ่งอาจจะใช้มาตรการทางภาษี

ค่าเช่า และอำนาจอื่นๆ

ส่วนในระบบสหกรณ์ซึ่งพยายามส่งเสริมให้สมาชิก ประกอบการอย่างเสรี ไม่ว่าจะ เป็นธุรกิจขนาดเล็กหรือขนาดใหญ่ ขึ้นอยู่กับความสามารถและความต้องการของแต่ละบุคคล ดังนั้น เสรีภาพในการประกอบการในระบบสหกรณ์ จึงมีมากกว่าในระบบสังคมนิยม

3) สิ่งจูงใจ

เนื่องจากรัฐไม่อนุญาตให้เอกชนเป็นเจ้าของและประกอบธุรกิจขนาดใหญ่ๆ ดังนั้น กิจการซึ่งเป็นสิ่งจูงใจในระบบทุนนิยม จึงถูกจำกัดเกือบหมดในระบบนี้ สิ่งจูงใจในระบบ สังคมนิยมจึงเป็นอย่างอื่น เช่น การทำงานเพื่อความเจริญรุ่งเรืองของสังคม เพื่อให้มีชื่อเสียง ในสังคม หรือเพื่อให้ดำรงตำแหน่งที่มีอำนาจ เป็นต้น

ส่วนในระบบสหกรณ์ การที่สมาชิกมารวมกันประกอบการมิได้หวังชื่อเสียงหรือมี อำนาจ แต่รวมกันเพื่อช่วยเหลือหรือให้บริการแก่ตัวเองและหมู่คณะ

ระบบสหกรณ์กับระบบคอมมิวนิสต์

1) กรรมสิทธิ์ในทรัพย์สิน

ในระบบคอมมิวนิสต์ รัฐบาลเป็นเจ้าของปัจจัยการผลิตทุกอย่าง เอกชนไม่มีกรรมสิทธิ์ ในทรัพย์สินใดๆ เลย ดังนั้น รัฐจึงเป็นเจ้าของธุรกิจทั้งหมดในประเทศ ประชาชนอยู่ในฐานะ ลูกจ้างของรัฐโดยมีค่าจ้างเป็นผลตอบแทนในการออกแรงทำงาน

ส่วนระบบสหกรณ์ส่งเสริมให้เอกชนมีกรรมสิทธิ์ในทรัพย์สิน โดยการช่วยไถ่ถอน ทรัพย์สินที่สมาชิกจำนองไว้ หรือให้เงินกู้แก่สมาชิก เพื่อจัดซื้อวัสดุอุปกรณ์ในการประกอบ อาชีพ

2) การประกอบการ

ในระบบคอมมิวนิสต์เสรีภาพในการประกอบการทางด้านเศรษฐกิจถูกจำกัดโดย สิ้นเชิง ทุกคนต้องทำตามคำสั่งของรัฐบาล

ส่วนระบบคอมมิวนิสต์ไม่มีสิทธิและเสรีภาพเท่าเทียมกันในการเลือกดำเนินกิจกรรม ทางเศรษฐกิจ ไม่มีการบังคับ

3) สิ่งจูงใจ

ในระบบคอมมิวนิสต์ไม่มีการแสวงหากำไรใดๆ ทั้งสิ้น ดังนั้นรัฐจำเป็นต้องหาวิธีการ อื่นมาเป็นเครื่องจูงใจให้คนทำงาน เช่น การปลดออกจากตำแหน่ง หรือทำให้เสียชื่อเสียง หาก ผู้นั้นไม่ปฏิบัติตามคำสั่งของรัฐบาล

ส่วนระบบสหกรณ์ต้องการให้คนรวมกัน เพื่อให้เกิดพลังเพียงพอในการช่วยเหลือหรือ บริการตัวเองและหมู่คณะ ซึ่งเป็นเครื่องจูงใจให้เอกชนมารวมกันและช่วยกันแสดงความคิดเห็น อย่างเสรี และช่วยกันทำงานให้มีประสิทธิภาพเพื่ออุดมการณ์ร่วมกัน

ลักษณะที่ใช้เปรียบเทียบ	ระบบสหกรณ์	ระบบทุนนิยม	ระบบสังคมนิยม	ระบบคอมมิวนิสต์
1. กรรมสิทธิ์ในทรัพย์สิน	ส่งเสริมให้เอกชนมีกรรมสิทธิ์เต็มที่	เอกชนมีกรรมสิทธิ์ได้อย่างเต็มที่	เอกชนมีกรรมสิทธิ์ในทรัพย์สินส่วนน้อย	เอกชนไม่มีกรรมสิทธิ์
2. การประกอบการ	สมาชิกร่วมกันดำเนินธุรกิจ	เอกชนมีเสรีภาพเต็มที่	เอกชนมีเสรีภาพเฉพาะธุรกิจขนาดเล็ก	เอกชนไม่สามารถประกอบธุรกิจได้
3. สิ่งจูงใจ	การช่วยเหลือซึ่งกันและกัน	กำไรจากการประกอบธุรกิจ	ความก้าวหน้าและชื่อเสียงในสังคม	ขู่จะลงโทษ

ประวัติการสหกรณ์ในประเทศไทย

การสหกรณ์ในประเทศไทยถือกำเนิดมาจากภาวะการบีบคั้นทางด้านเศรษฐกิจ และสังคมของประชาชนในชนบท เนื่องจากการทำงานไม่ได้ และการขาดแคลนทุนรอนในการประกอบอาชีพ ตลอดจนถูกเอารัดเอาเปรียบจากเจ้าหนี้เงินกู้ และพ่อค้าคนกลาง ในการกู้ยืมเงินหรือการจำหน่ายผลิตผล ชาวนาจึงอดอยากยากจน ตกเป็นทาสเงินกู้ของพ่อค้าท้องถิ่นอย่างไม่มีทางที่จะปลดเปลื้องได้ เพราะถูกเอารัดเอาเปรียบทุกวิถีทาง สถานการณ์ดังกล่าวได้เป็นมูลเหตุแห่งความดำริของของรัฐบาลในสมัยรัชกาลที่ 5 ที่จะหาทางช่วยเหลือ และได้เห็นว่ามีวิธีการที่จะพอช่วยเหลือชาวนาผู้ยากจนได้ 2 วิธี คือ

1. การจัดตั้งธนาคารเกษตร (Agricultural Bank) โดยให้มีสาขาตั้งอยู่ตามส่วนภูมิภาคต่าง ๆ เพื่อจัดหาทุนให้ผู้ประกอบอาชีพทางเกษตรกรรมกู้ยืมโดยตรงอย่างหนึ่ง
2. การนำเอาวิธีการสหกรณ์ประเภทหาทุนเข้ามาจัดตั้งในประเทศไทยอีกทางหนึ่ง แต่โดยที่ธนาคารเกษตรที่ได้จัดตั้งมาแล้วในประเทศอื่น ๆ ในสมัยนั้น เช่น ประเทศอียิปต์ ไม่ประสบความสำเร็จ เนื่องจากไม่อาจควบคุมการใช้เงินของชาวนา ซึ่งกู้ยืมเงินไปเพื่อใช้จ่ายตามที่ทำสัญญาไว้ได้ ทั้งยังมีปัญหาขัดข้องอันเกิดขึ้นด้วยเรื่องหลักประกัน ตลอดจนการควบคุมมิให้ทอดทิ้งที่นาและหลบหนี จึงได้พิจารณาเลือกหาวิธีการอื่นที่เหมาะสมกว่า⁴

ดังนั้น ในปี 2457 กระทรวงพระคลังมหาสมบัติในปัจจุบัน คือกระทรวงการคลัง ได้เชิญเซอร์เบอร์นาร์ด ฮันเตอร์ หัวหน้าธนาคารแห่งมัตราช ประเทศอินเดียเข้ามาสำรวจหาทางช่วยเหลือชาวนา ได้เสนอว่าควรจัดตั้ง "ธนาคารให้กู้ยืมแห่งชาติ" ดำเนินการให้กู้ยืมแก่ราษฎรโดยมีที่ดินและหลักทรัพย์อื่นเป็นหลักประกันเพื่อป้องกันมิให้ชาวนาที่กู้ยืมเงินทอดทิ้งที่นาหลบหนีสิน ส่วนการควบคุมเงินกู้และการเรียกเก็บเงินกู้ ท่านได้แนะนำให้จัดตั้งเป็นสมาคมที่

⁴ สุริยะ เจียมประชนารากร, อ้างแล้ว, หน้า.35.

เรียกว่า "โคออปอเรทีฟ โซไซตี้" (Cooperative society) โดยมีหลักการร่วมมือกันเพื่อช่วยเหลือซึ่งกันและกัน ซึ่งคำนี้พระราชวรรังสรรค์ เกรมหมื่นพิทยาลงกรณ์ ได้ทรงบัญญัติศัพท์เป็นภาษาไทยว่า "สมาคมสหกรณ์" จึงกล่าวได้ว่า ประเทศไทยเริ่มศึกษาวิธีการสหกรณ์ขึ้นในปี พ.ศ.2457 แต่ก็ยังมีได้ดำเนินการอย่างไร จนกระทั่งในปี 2458 ได้มีการเปลี่ยนกรมสถิติ-พยากรณ์เป็นกรมพาณิชย์และสถิติพยากรณ์ ประกอบด้วยส่วนราชการ 3 ส่วน คือ การพาณิชย์ การสถิติพยากรณ์ และการสหกรณ์⁵

การจัดตั้งส่วนราชการสหกรณ์นี้ ก็เพื่อจะให้ให้มีเจ้าหน้าที่ดำเนินการทดลองจัดตั้งสหกรณ์ขึ้น และพระราชวรรังสรรค์ เกรมหมื่นพิทยาลงกรณ์ ในฐานะทรงเป็นอธิบดีกรมพาณิชย์และสถิติพยากรณ์ขณะนั้น ได้ทรงพิจารณาเลือกแบบอย่างสหกรณ์เครดิตที่จัดกันอยู่ในต่างประเทศหลายแบบ ในที่สุดก็ทรงเลือกแบบไรฟไฟเฟเชนและทรงยืนยันไว้ในรายงานสหกรณ์ฉบับแรกว่า "เมื่อได้พิจารณาละเอียดแล้ว ได้ตกลงเลือกสหกรณ์ชนิดที่เรียกว่าไรฟไฟเฟเชน ซึ่งเกิดขึ้นในเยอรมันก่อน และซึ่งมุ่งหมายที่จะอุปถัมภ์คนจนผู้ประกอบกิจการย่อย ๆ เห็นว่าเป็นสหกรณ์ชนิดที่เหมาะสมที่สุดสำหรับประเทศไทย" จากการทำพระองค์ท่านทรงเป็นผู้บุกเบิกกริเริ่มงานสหกรณ์ขึ้นในประเทศไทย บุคคลทั้งหลายในขบวนการสหกรณ์จึงถือว่าพระองค์ทรงเป็น "พระบิดาแห่งการสหกรณ์ไทย"⁶

สำหรับรูปแบบของไรฟไฟเฟเชนก็คือ สหกรณ์เพื่อการกัวยืมเงินที่มีขนาดเล็ก สมาชิกจะมีความรับผิดชอบร่วมกัน ทำให้สะดวกแก่การควบคุมท้องถิ่นที่ได้รับการพิจารณาให้จัดตั้งสหกรณ์ คือ จังหวัดพิษณุโลก เนื่องจากเป็นจังหวัดที่มีผู้คนไม่หนาแน่นและเป็นราษฎรที่พึ่งอพยพมาจากทางใต้ รวมทั้งเพื่อเป็นการชักจูงราษฎรในจังหวัดอื่นที่มีผู้คนหนาแน่นให้อพยพมาในจังหวัดนี้และเข้าทำประโยชน์ในที่ดินอย่างเต็มที่ ต่อมากรมพาณิชย์และสถิติพยากรณ์ จึงได้ทดลองจัดตั้งสหกรณ์หาทุนขึ้น ณ ท้องที่อำเภอเมืองพิษณุโลกเป็นแห่งแรกใช้ชื่อว่า "สหกรณ์วัดจันทร์ ไม่จำกัดสินไช้" โดยจดทะเบียนเมื่อวันที่ 26 กุมภาพันธ์ 2459 มีพระราชวรรังสรรค์ เกรมหมื่นพิทยาลงกรณ์ เป็นนายทะเบียนสหกรณ์พระองค์แรกนับเป็นการเริ่มต้นแห่งการสหกรณ์ในประเทศไทยอย่างสมบูรณ์⁷

ในระยะแรกตั้ง สหกรณ์วัดจันทร์ไม่จำกัดสินไช้ มีสมาชิกจำนวน 16 คน ทุนดำเนินงาน 3,080 บาท ซึ่งเป็นเงินจากค่าธรรมเนียมแรกเข้า 80 บาท และเงินทุน จำนวน 3,000 บาท ได้อาศัยเงินกู้จากแบงก์สยามกัมมาจล จำกัด ซึ่งก็คือธนาคารไทยพาณิชย์ในปัจจุบัน โดยมีกระทรวงพระคลังมหาสมบัติเป็นผู้ค้ำประกัน และเสียดอกเบี้ยให้ธนาคารในอัตราร้อยละ 6 ต่อปี คิดดอกเบี้ยจากสมาชิกในอัตราร้อยละ 12 ต่อปี กำหนดให้สมาชิกส่งคืนเงินต้นในปีแรก จำนวน

⁵ กองวิชาการ กรมส่งเสริมสหกรณ์, การสหกรณ์ในประเทศไทย, อ้างแล้ว, หน้า.18.

⁶ เรื่องเดียวกัน, น.18.

⁷ เรื่องเดียวกัน, น.18.

1,300 บาท แต่เมื่อครบกำหนดสมาชิกสมาชิกสามารถส่งคืนเงินต้นได้ถึง 1,500 บาท ทั้งส่งดอกเบี้ยได้ครบทุกราย แสดงให้เห็นว่าการนำวิธีการสหกรณ์เข้ามาช่วยแก้ไขความเดือดร้อนของชาวนาได้ผล และจากความสำเร็จของสหกรณ์วัดจันทร์ดังกล่าว รัฐบาลจึงได้คิดขยายกิจการสหกรณ์ไปยังจังหวัดอื่นๆ แต่การจัดตั้งสหกรณ์ในระยะแรกนั้น นอกจากจะมีข้อจำกัดเรื่องเงินทุนแล้วยังมีข้อจำกัดในทางกฎหมายด้วย เพราะพระราชบัญญัติเพิ่มเติมสมาคม พ.ศ. 2459 ทำให้การจัดสหกรณ์ไม่กว้างขวางพอที่จะขยายสหกรณ์ออกไป หากจะให้การจัดตั้งสหกรณ์เจริญก้าวหน้าและมีความมั่นคง จะต้องออกกฎหมายควบคุมให้มีขอบเขตกว้างขวาง ดังนั้นในเวลาต่อมาทางราชการจึงได้ประกาศยกเลิกพระราชบัญญัติเพิ่มเติมสมาคม พ.ศ.2459 แล้วประกาศใช้พระราชบัญญัติสหกรณ์ พ.ศ.2471 นับเป็นกฎหมายสหกรณ์ฉบับแรก พระราชบัญญัติฉบับนี้ได้เปิดโอกาสให้มีการรับจดทะเบียนสหกรณ์ประเภทอื่นๆ จากนั้นได้มีการแก้ไขเพิ่มเติมพระราชบัญญัติสหกรณ์ พ.ศ.2471 อีก 3 ครั้ง นับว่าการประกาศใช้พระราชบัญญัติสหกรณ์ พ.ศ.2471 ช่วยให้การจัดตั้งสหกรณ์ได้ขยายออกไปอีกมาก⁸

ปี พ.ศ.2478 มีการริเริ่มจัดตั้งสหกรณ์เข้าซื้อที่ดินที่จังหวัดปทุมธานี และได้จัดตั้งสหกรณ์ประเภทใหม่ๆ ขึ้นอีกหลายประเภท เช่น สหกรณ์บำรุงที่ดิน สหกรณ์ขาย สหกรณ์นิคมฝ้าย สหกรณ์หาทุนและบำรุงที่ดิน ในปี พ.ศ.2480 ร้านสหกรณ์ได้ถูกจัดตั้งขึ้นเป็นแห่งแรกที่อำเภอเสนา จังหวัดพระนครศรีอยุธยา ชื่อว่า ร้านสหกรณ์บ้านเกาะ จำกัด สิ้นใช้ มีสมาชิกแรกตั้ง 279 คน และได้มีการจัดตั้งร้านสหกรณ์ในลักษณะนี้ขึ้นอีกหลายแห่งเพื่อช่วยเหลือประชาชนเกี่ยวกับปัญหาค่าครองชีพ โดยจัดตั้งขึ้นทั้งในส่วนราชการ รัฐวิสาหกิจ และส่วนของประชาชน⁹

การเปลี่ยนแปลงครั้งสำคัญที่สุดของขบวนการสหกรณ์ในประเทศไทยก็คือ การควบสหกรณ์หาทุนเข้าด้วยกัน โดยทางราชการได้ออกพระราชบัญญัติสหกรณ์ พ.ศ.2511 เปิดโอกาสให้สหกรณ์หาทุนขนาดเล็กที่ดำเนินธุรกิจเพียงอย่างเดียวควบเข้ากันเป็นขนาดใหญ่สามารถขยายการดำเนินธุรกิจเป็นแบบเอนกประสงค์ ซึ่งจะเป็นประโยชน์แก่สมาชิกได้มากกว่าด้วย เหตุนี้สหกรณ์หาทุนจึงแปรสภาพเป็นสหกรณ์การเกษตรมาจนปัจจุบัน และในปี 2511 นี้เอง ที่สนธิบัตรสหกรณ์แห่งประเทศไทยได้ถือกำเนิดขึ้นมาเพื่อเป็นสถาบันสำหรับการศึกษาแก่สมาชิกสหกรณ์ทั่วประเทศ มีหน้าที่ติดต่อประสานงานกับสถาบันสหกรณ์ต่างประเทศ เพื่อให้เกิดความสัมพันธ์และความช่วยเหลือร่วมมือกันระหว่างสหกรณ์สากลในด้านอื่นๆ ที่มีใช้เกี่ยวกับการดำเนินธุรกิจ โดยมีสหกรณ์ทุกประเภทเป็นสมาชิก ซึ่งประเทศไทยได้กำหนดประเภทสหกรณ์ไว้ 6 ประเภท ตามประกาศกฎกระทรวงเกษตรและสหกรณ์ พ.ศ.2516 ประกอบด้วย สหกรณ์การเกษตร สหกรณ์นิคม สหกรณ์ประมง สหกรณ์ออมทรัพย์ สหกรณ์

⁸ เรื่องเดียวกัน, หน้า.19.

⁹ เรื่องเดียวกัน , หน้า.20.

ร้านค้า และสหกรณ์บริการ ซึ่งนับแต่สหกรณ์ได้ถือกำเนิดขึ้นในประเทศไทย จวบจนปัจจุบัน ผลการดำเนินงานของสหกรณ์ในธุรกิจต่างๆ ได้สร้างความเชื่อถือเป็นที่ไว้วางใจของสมาชิก ส่งผลให้จำนวนสหกรณ์ จำนวนสมาชิก ปริมาณเงินทุน และผลกำไรของสหกรณ์เพิ่มขึ้นทุกปี โดยเฉพาะในระยะ 5 ปีที่ผ่านมา คือตั้งแต่ พ.ศ.2534-2538 จำนวน สหกรณ์และสมาชิกเพิ่มขึ้น ในอัตราร้อยละ 6.9 ปัจจุบันมีสหกรณ์ทั่วประเทศ จำนวน 4,340 สหกรณ์ สมาชิก 6,448,776 ครอบครัว

ประเภทสหกรณ์ในประเทศไทย

กระทรวงเกษตรและสหกรณ์ได้ออกกฎกระทรวง ฉบับที่ 2 ลงวันที่ 2 ตุลาคม 2516 เพื่อแบ่งประเภทสหกรณ์ของประเทศไทยออกเป็น 6 ประเภท คือ¹⁰

1. สหกรณ์การเกษตร

เมื่อได้ประกาศใช้ พ.ร.บ. สหกรณ์ พ.ศ.2516 แล้ว ทางราชการจึงได้แนะนำให้สหกรณ์หาทุนในท้องที่ต่างๆ รวมเข้ากันเป็นสหกรณ์การเกษตรขนาดใหญ่ เรียกว่า สหกรณ์การเกษตร สหกรณ์การเกษตรมีแนวทางและความมุ่งหมายที่จะให้บริการแก่สมาชิกหลายด้านทั้งด้านสินเชื่อ ด้านการขาย ด้านการซื้อ และด้านส่งเสริมการเกษตร นอกจากนี้ บรรดาสหกรณ์ที่เกี่ยวข้องกับการเกษตร เช่น สหกรณ์บำรุงที่ดิน สหกรณ์ขายข้าวและพืชผล ได้รับการส่งเสริมให้ควบเข้ากับสหกรณ์การเกษตร เพื่อให้ธุรกิจสหกรณ์มีความมั่นคง

วัตถุประสงค์ของสหกรณ์การเกษตร

1. ให้สินเชื่อเพื่อการเกษตร
2. จัดหาวัสดุการเกษตร และสิ่งของที่จำเป็นมาจำหน่าย
3. จัดหาตลาดจำหน่ายผลิตผล และผลิตภัณฑ์ของสมาชิก
4. รับฝากเงิน
5. จัดบริการและบำรุงที่ดิน
6. ส่งเสริมความรู้ทางเกษตรแผนใหม่
7. ให้การศึกษาอบรมทางสหกรณ์

สหกรณ์การเกษตรแบ่งเป็น 3 ระดับ คือ

1. **สหกรณ์ขั้นปฐมหรือสหกรณ์ท้องถิ่น** เป็นสหกรณ์ที่มีแดนดำเนินการคลุมหนึ่งอำเภอ และให้ทำหน้าที่เป็นสหกรณ์อเนกประสงค์
2. **สหกรณ์ขั้นมัธยมหรือชุมนุมสหกรณ์จังหวัด** เป็นสหกรณ์ซึ่งจัดตั้งโดยสหกรณ์ขั้นปฐมอย่างน้อย 3 สหกรณ์ มีวัตถุประสงค์เพื่อส่งเสริม สนับสนุนกิจการของสหกรณ์ที่เป็นสมาชิกในด้านต่างๆ เช่น การเงิน การขาย การซื้อ และการแปรรูป เป็นต้น

¹⁰ ดำรัสสิริ อุทยานานนท์, การสหกรณ์ (กรุงเทพฯ : ห้างหุ้นส่วนพันธ์ พับลิชชิ่ง, 2531), หน้า.17-23.

3. สหกรณ์ขัณฑ์หรือชุมนุมสหกรณ์ระดับชาติ เป็นองค์การที่ทำธุรกิจด้านการตลาด การจัดหาสินค้าของผู้ผลิตและผู้บริโภค และเป็นคลังสินค้าให้แก่สหกรณ์

2. สหกรณ์ประมง

สหกรณ์ประเภทนี้ได้รับการส่งเสริมให้จัดตั้งขึ้นในบริเวณบางแห่งที่เหมาะสมที่ราษฎรประกอบอาชีพทางจับสัตว์น้ำ เพื่อช่วยให้ราษฎรชาวประมงเหล่านั้นประกอบอาชีพได้มั่นคงยิ่งขึ้นทั้งเป็นการส่งเสริมการเพาะรักษาและขยายพันธุ์ สัตว์น้ำในแหล่งน้ำ โดยช่วยให้สมาชิกได้กู้ยืมเงิน เพื่อประกอบอาชีพโดยผ่านสหกรณ์ การที่สหกรณ์ประมงได้แยกประเภทออกจากสหกรณ์การเกษตรเพราะเป็นอาชีพที่ต่างกัน นับว่าเป็นการให้ความสำคัญแก่อาชีพประมง เพื่อให้มั่นคงขึ้น การจัดตั้งสหกรณ์ประมงเป็นวิธีการที่ดีที่สุดอันหนึ่งในการส่งเสริมด้านการผลิตและจำหน่ายรวมทั้งจัดหาเครื่องมือด้วย

3. สหกรณ์นิคม

สหกรณ์นิคมมีความใกล้ชิดกับสหกรณ์การเกษตรอย่างมาก มีวิธีดำเนินธุรกิจเช่นเดียวกับสหกรณ์การเกษตร คือทั้งจัดหาเงินให้สมาชิกกู้ รวมกันซื้อ รวมกันขาย ตลอดจนการส่งเสริมการเกษตรแต่การจัดสหกรณ์นิคมต่างจากสหกรณ์การเกษตร การจัดสหกรณ์นิคมมีวัตถุประสงค์ของสหกรณ์นิคมเน้นหนักไปในเรื่อง การจัดที่ดินก่อนที่จะดำเนินการด้านธุรกิจ การส่งเสริมสหกรณ์เป็นผู้ดำเนินงานเอง ตั้งแต่การวางแผนการใช้ที่ดิน การปรับปรุงดิน การวางแผนประกอบการ ตลอดจนการรับบุคคลเข้ามาเป็นสมาชิก เรียกได้ว่าผู้ที่ได้รับการคัดเลือกเข้ามาครอบครองที่ดินในพื้นที่ที่จะจัดตั้งสหกรณ์นิคม เป็นสมาชิกของสหกรณ์พร้อมกันไปด้วย

สหกรณ์นิคมแบ่งออกเป็น 3 รูป

3.1 สหกรณ์นิคมที่ให้กรรมสิทธิ์ในที่ดิน

3.2 สหกรณ์เช่าซื้อที่ดิน

3.3 สหกรณ์การเช่าที่ดิน

การแบ่งสหกรณ์ 3 รูปนี้ เป็นไปตามลักษณะการได้มาของที่ดินและการจัดสรรที่ดิน แต่การจัดหาที่ดินมาจัดสรรให้ประชาชนตามวิธีสหกรณ์นิคม มี 3 ทาง

สหกรณ์นิคม ตาม พ.ร.บ. จัดที่ดินเพื่อการครองชีพ พ.ศ.2511 กรมส่งเสริมสหกรณ์ขอที่ดินรกร้างว่างเปล่าจากคณะกรรมการจัดที่ดินแห่งชาติ นำมาจัดสรรเพื่อการเกษตรให้ราษฎรเข้าครอบครองและส่งเสริมรวบรวมจัดตั้งขึ้นในรูปสหกรณ์นิคม เมื่อใดสมาชิกปฏิบัติครบตามข้อบังคับสหกรณ์แล้วจะได้กรรมสิทธิ์ในที่ดินนั้น

สหกรณ์เช่าซื้อที่ดิน อาศัยแผนพัฒนาเศรษฐกิจและสังคม และ พ.ร.บ.สหกรณ์ ปี 2511 ประกอบกับข้อบังคับของสหกรณ์และนโยบายของรัฐบาลในเรื่องการจัดที่ดินให้ราษฎร กรมส่งเสริมสหกรณ์จัดซื้อที่ดินแปลงใหญ่ผืนเดียวให้ราษฎรเข้าครอบครองทำประโยชน์ โดยการจัดตั้งสหกรณ์ในรูปของสหกรณ์เช่าซื้อที่ดิน เมื่อสมาชิกส่งชำระเงินค่าเช่าที่ดินและปฏิบัติครบถ้วนตามข้อบังคับแล้ว จะได้กรรมสิทธิ์ที่ดิน

สหกรณ์การเช่าที่ดิน ในที่ดินที่ราษฎรบุกรุกเข้าไปทำกิน เช่น ป่าสงวนแห่งชาติ

จนกลายเป็นป่าเสื่อมโทรมจนไม่อาจสร้างสวนป่าได้ จะอนุญาตให้ราษฎรใช้ป่าโดยการเช่า พร้อมทั้งสวนเนื้อที่ไว้สร้างสวนป่าเพื่อรักษาสภาพแหล่งน้ำลำธาร ให้ผู้เช่ารวมกันเป็นสถาบันเกษตรกร โดยกรมส่งเสริมสหกรณ์จัดตั้งนิคมในรูปแบบสหกรณ์การเช่าที่ดิน สมาชิกมีสิทธิเข้าครอบครองทำกินได้ในที่ดินที่ได้รับการจัดสรรโดยเสียค่าเช่าในอัตราต่ำ ที่ดินจะตกทอดทางมรดกได้ แต่ไม่มีกรรมสิทธิ์ในที่ดินเท่านั้น

4. สหกรณ์ร้านค้า มีความมุ่งหมายในด้านการจัดหาเครื่องอุปโภคบริโภคมาจำหน่ายแก่สมาชิกในรายชุกชุม ร้านสหกรณ์แห่งแรกในประเทศไทย คือ ร้านสหกรณ์บ้านเกาะจำกัดสินไช อำเภอสนา จังหวัดพระนครศรีอยุธยา (จัดตั้งปี 2480) สมาชิกเป็นชาวนา ดำเนินการไม่ได้ผล สาเหตุเพราะสมาชิกไม่เข้าใจในวิธีการและประโยชน์ของสหกรณ์ ได้ล้มเลิกไปแล้ว ต่อมาปี 2482 มีการจัดตั้งร้านสหกรณ์ทั้งในกรุงเทพฯ และต่างจังหวัด ร้านสหกรณ์นี้จัดตั้งขึ้นในหมู่ข้าราชการ สถาบันการศึกษาและในหมู่ประชาชนทั่วไปที่เป็นชุมชนหนาแน่นพอควรเพื่อความอยู่รอดของสหกรณ์ จากการที่ร้านสหกรณ์ต้องแข่งขันกับร้านเอกชน เช่น บริษัทห้างร้านต่าง ๆ ร้านสหกรณ์จะอยู่รอดได้หรือไม่อยู่ที่ความมีน้ำใจของสมาชิก การดำเนินงานที่ต้องเที่ยงตรงในหลักและวิธีการสหกรณ์และมีความซื่อสัตย์สุจริตของเจ้าหน้าที่สหกรณ์มีความสำคัญยิ่ง

5. สหกรณ์บริการ เป็นสหกรณ์ที่จัดตั้งเพื่อบริการประชาชนในด้านสาธารณูปโภค สหกรณ์บริการ ได้แก่ สหกรณ์ไฟฟ้า สหกรณ์แท็กซี่ สหกรณ์เคหสถาน และอื่นๆ นอกจากนั้น สหกรณ์บริการยังส่งเสริมงานผลิตและจำหน่ายผลิตภัณฑ์อื่นๆ เช่น ไม้แกะสลัก รม มีด และภาชนะจักสาน เป็นต้น วัตถุประสงค์ของสหกรณ์ คือ การจัดหาบริการอย่างใดอย่างหนึ่งที่สมาชิกต้องการจะเรียกเก็บค่าบริการที่สหกรณ์จัดนั้น จากสมาชิกตามส่วนที่แต่ละคนใช้ประโยชน์ เพื่อเป็นค่าใช้จ่าย สหกรณ์ประเภทนี้เมื่อใดที่สมาชิกหมดความจำเป็นที่จะขอรับบริการก็อาจเลิกได้เช่น สหกรณ์ไฟฟ้าเมื่อใดที่ท้องถิ่นมีไฟฟ้าชนบท หรือราชการจัดการให้ได้แล้ว สมาชิกก็หมดความจำเป็นที่จะใช้บริการของสหกรณ์ สหกรณ์อาจเลิกได้

6. สหกรณ์ออมทรัพย์ สหกรณ์ประเภทนี้มีวัตถุประสงค์ให้สมาชิกเก็บส่วนหนึ่งของรายได้ ที่ได้มาจากการทำมาหากินคือฝักให้รู้จักออมและจะได้รับดอกผลตอบแทนตามสมควร และยังให้เงินกู้แก่สมาชิกในยามเดือดร้อนจำเป็นโดยคิดดอกเบี้ยในอัตราต่ำ สหกรณ์รูปนี้ได้รับความนิยมนิยม และจัดตั้งขึ้นในหมู่ผู้มีรายได้ประจำ เช่น ข้าราชการครู ตำรวจ พนักงานรัฐวิสาหกิจ บริษัท ห้างร้าน และในโรงงานต่างๆรวมทั้งกระทรวง ทบวง กรม สหกรณ์ออมทรัพย์สหกรณ์แรก ที่จัดตั้งขึ้นในประเทศไทยคือ สหกรณ์ออมทรัพย์ข้าราชการสหกรณ์ จำกัด จัดตั้งขึ้นเมื่อปี 2492 นับเป็นสหกรณ์ที่ได้มีการจัดตั้งอย่างแพร่หลายและได้รับผลสำเร็จดียิ่ง เป็นสหกรณ์ที่ใช้ทุนของสหกรณ์เองดำเนินงาน โดยได้จากค่าหุ้น เงินฝาก และเงินสำรอง

ปัจจุบันได้มีการจัดตั้งกลุ่มออมทรัพย์พัฒนาขึ้นในหมู่ประชาชนทั่วไปที่บ้านเรือนใกล้เคียงกันเพื่อช่วยเหลือตนเองและช่วยเหลือซึ่งกันและกันในทางเศรษฐกิจและสังคม ตามหลักวิถี

การสหกรณ์ เริ่มมาจากองค์การคริสต์ศาสนา เรียกว่า กลุ่มเครดิตยูเนียน ซึ่งนายทะเบียนสหกรณ์ได้รับจดทะเบียนเป็นประเภทสหกรณ์ออมทรัพย์ เรียกชื่อว่า สหกรณ์เครดิตยูเนียน มีจุดมุ่งหมายและวิธีการดำเนินงานตามวิธีการสหกรณ์ออมทรัพย์ทุกประการ

ประวัติความเป็นมาของกรมส่งเสริมสหกรณ์¹¹

งานส่งเสริมและพัฒนาสหกรณ์ในประเทศไทย มีประวัติความเป็นมาที่ยาวนานกว่า 75 ปี ตั้งแต่รัชสมัยของพระบาทสมเด็จพระมงกุฎเกล้าเจ้าอยู่หัว เมื่อปี พ.ศ.2457 รัฐบาลมีนโยบายที่จะใช้วิธีการสหกรณ์เข้าแก้ไขภาวะหนี้สินเรื้อรังและความยากจนของชาวนา โดยให้ชาวนาที่อยู่ในตำบลเดียวกันรวมกันตั้งสหกรณ์ขึ้นเพื่อจัดหาทุนมาให้สมาชิกได้กู้ยืมไปใช้ในการผลิตและการชำระหนี้แก่ที่มีภาระหนัก โดยให้สมาชิกควบคุม ดูแลและรับผิดชอบร่วมกันอย่างไม่จำกัดสินใช้ ทั้งในการใช้เงินกู้และการดำเนินงานของสหกรณ์ ตามแบบสหกรณ์ไรฟไฟเซนในประเทศเยอรมนี

เมื่อวันที่ 1 กันยายน 2458 รัฐบาลได้ตั้ง "แผนกการสหกรณ์" ขึ้นในกรมพาณิชย์และสถิติพยากรณ์กระทรวงพระคลังมหาสมบัติ เพื่อส่งเสริมให้ชาวนารวมตัวกันจัดตั้งสหกรณ์ โดยได้มีการเตรียมการเบื้องต้น 5 ประการ คือ

1. ให้มีการเผยแพร่สหกรณ์ในหมู่ข้าราชการที่จะออกไปดำเนินการ
2. การเลือกท้องที่ที่จะเริ่มตั้งสหกรณ์
3. การจัดหาทุนสำหรับใช้ในการจัดสหกรณ์
4. การตรากฎหมายเพื่อรองรับการจัดสหกรณ์
5. การคัดเลือกเจ้าพนักงานผู้ดำเนินการจัดตั้งและส่งเสริมสหกรณ์ให้เป็นขบวนการที่มั่นคงและก้าวหน้าต่อไป

การเตรียมการดังกล่าวได้ใช้เวลาประมาณครึ่งปี สหกรณ์แห่งแรกก็ได้ถือกำเนิดขึ้นในประเทศไทย เมื่อพระราชวงศ์เธอกรมหมื่นพิทยาลงกรณ์ อธิบดีกรมพาณิชย์และสถิติพยากรณ์ ซึ่งทรงดำรงตำแหน่ง นายทะเบียนสหกรณ์ ได้รับจดทะเบียนตั้ง "สหกรณ์วัดจันทร์ไม่จำกัดสินใช้" ขึ้นในตำบลวัดจันทร์ อำเภอเมืองจังหวัดพิษณุโลก เมื่อวันที่ 26 กุมภาพันธ์ 2459 โดยอาศัยอำนาจตามพระราชบัญญัติสมาคมเพิ่มเติมพุทธศักราช 2459 และใช้ทุนเงินกู้จากบริษัท แบงก์สยามกัลมาจล (ธนาคารไทยพาณิชย์ จำกัด ในปัจจุบัน) ต่อมาได้มีการจัดตั้งสหกรณ์ประเภทเดียวกันคือ สหกรณ์หาทุนเพิ่มขึ้นในจังหวัดพิษณุโลก และจังหวัดลพบุรี ในระยะแรกนี้การจัดตั้งสหกรณ์เป็นไปอย่างระมัดระวังรอบคอบ โดยถือเป็นการทดลองเพื่อพิจารณาหาวิธีการ

¹¹ กรมส่งเสริมสหกรณ์ , แผนกทิศทางการส่งเสริมสหกรณ์ในทศวรรษหน้า (พ.ศ.2537-2546) และแผนปฏิบัติการกรมส่งเสริมสหกรณ์ (พ.ศ.2538-2540) (กรุงเทพฯ : โรงพิมพ์ชุมนุมสหกรณ์การเกษตรแห่งประเทศไทย, 2537), หน้า.5.

ให้ต้องแท้งก่อน เจ้าหน้าที่ส่งเสริมสหกรณ์ก็ยังมีจำนวนน้อยและทุนที่จำเป็นต้องใช้ก็มีจำนวนจำกัด

ในปีพ.ศ.2463 กรมพาณิชย์และสถิติพยากรณ์ได้รับการยกฐานะขึ้นเป็น "กระทรวงพาณิชย์" แผนกการสหกรณ์ก็ได้รับการสถาปนาเป็น "กรมสหกรณ์" สังกัดกระทรวงพาณิชย์ การจัดตั้งสหกรณ์ก็ยังคงมีเพียงประเภทเดียวคือ สหกรณ์หาทุนชนิดไม่จำกัดสินเชื่อและเป็นไปอย่างรัดกุมตามเดิม เพราะนายทะเบียนสหกรณ์ทรงตระหนักพระทัยว่าสหกรณ์เป็นองค์การถาวร (นิติบุคคล) จึงควรวางรากฐานให้มั่นคง เพื่อประโยชน์ในการขยายการจัดตั้งสหกรณ์สืบไปภายหน้า

ต่อมาในปี พ.ศ.2469 กระทรวงพาณิชย์ได้รวมเข้ากับกระทรวงคมนาคมเรียกว่า "กระทรวงพาณิชย์และคมนาคม" กรมสหกรณ์ก็ได้สังกัดกระทรวงใหม่นี้โดยมีปลัดทูลฉลองฯ (ปลัดกระทรวงฯ) เป็นนายทะเบียนสหกรณ์ ในปีนี้มีเหตุการณ์ที่น่าปลื้มปิติอย่างยิ่งตอนหนึ่งในประวัติศาสตร์การจัดสหกรณ์ในประเทศไทยกล่าวคือ พระบาทสมเด็จพระเจ้าอยู่หัวรัชกาลที่ 7 ได้เสด็จฯ ไปทอดพระเนตรการประชุมของสมาชิก "สหกรณ์บ้านดอนไม่จำกัดสินเชื่อ" ที่จังหวัดพิษณุโลก เมื่อวันที่ 7 มกราคม 2469 ด้วยความพอพระราชหฤทัยเป็นอย่างยิ่งและได้ทรงบันทึกลงลายพระราชหัตถเลขาไว้ในสมุดบันทึกของสหกรณ์ ความตอนหนึ่งว่า "...ดังนั้นนับว่าสหกรณ์เป็นเครื่องนำความเจริญมาสู่ประเทศสยามเป็นแน่นอน และจะทำให้ราษฎรมีความมั่งคั่ง สมบูรณ์ และรู้จักรักหมู่คณะและบ้านเมืองยิ่งขึ้น..." นอกจากนี้พระองค์ได้ทรงพระราชทาน พระบรมราโชวาทแก่สมาชิกสหกรณ์ ให้เห็นความสำคัญของการทำงานร่วมกันเป็นหมู่คณะ ซึ่งดีกว่าต่างคนต่างคิดต่างคนต่างทำ

ในปี พ.ศ.2471 ได้มีการประกาศใช้พระราชบัญญัติสหกรณ์ พุทธศักราช 2471 ซึ่งเปิดโอกาสให้มีการจัดตั้งสหกรณ์ประเภทอื่น นอกจากสหกรณ์หาทุนได้ด้วย ปรากฏว่าเมื่อถึงสิ้นปี 2474 มีสหกรณ์ได้รับการจดทะเบียนทั้งหมด 150 สหกรณ์ ใน 7 จังหวัด ซึ่งล้วนเป็นสหกรณ์หาทุนทั้งสิ้นระหว่าง พ.ศ.2475-2476 กรมสหกรณ์ได้เปลี่ยนกระทรวงเจ้าสังกัด 2 ครั้ง คือ

(1) พ.ศ.2475 กระทรวงพาณิชย์และคมนาคมได้เปลี่ยนชื่อเป็น "กระทรวงเกษตร-พาณิชย์การ"

(2) พ.ศ.2476 ได้เปลี่ยนชื่อกระทรวงเกษตรพาณิชย์การเป็น "กระทรวงเศรษฐกิจ" ซึ่งในครั้งนี้ได้มีการจัดวางระเบียบกรมในกระทรวงเศรษฐกิจเสียใหม่ โดยในส่วนที่เกี่ยวกับกรมสหกรณ์ ได้แบ่งส่วนราชการออกเป็น "ราชการกลาง" และ "ราชการท้องถิ่น" ราชการกลางประกอบด้วย (1) กองกลาง (2) กองบัญชี และ (3) กองสหกรณ์ราชการท้องถิ่น แบ่งเป็น (1) สหกรณ์มณฑล และ (2) สหกรณ์จังหวัด แต่ 8 เดือนต่อมาคือ ในวันที่ 29 มกราคม พ.ศ.2476 (ขณะนั้นปีใหม่ของไทยคือวันที่ 1 เมษายน) ได้มีการประกาศใช้พระราชกฤษฎีกาจัดวางระเบียบราชการ สำนักงานและกรมในกระทรวงเศรษฐกิจ พุทธศักราช 2476 แทนพระราชกฤษฎีกาฉบับเดิม ในส่วนที่เกี่ยวกับกรมสหกรณ์ได้ยกเลิกการแบ่งส่วนราชการเดิมจากราชการกลางและราชการท้องถิ่น ให้เป็นกองรวมทั้งหมด 8 กอง คือ (1) สำนักงาน

เลขานุการกรม (2) กองสหกรณ์ภาคพายัพ (3) กองสหกรณ์ภาคเหนือ (4) กองสหกรณ์ภาคกลาง (5) กองสหกรณ์ภาคตะวันออก (6) กองสหกรณ์ภาคใต้ (7) กองตรวจบัญชี และ (8) กองอบรม สำหรับกองสหกรณ์ภาคต่างๆ 6 กองนั้นแบ่งส่วนราชการเป็น 2 แผนก เหมือนกันทุกกอง คือ "แผนกตั้ง" และ "แผนกควบคุม" ซึ่งแสดงว่าเป็นการแบ่งส่วนราชการตามเขตพื้นที่รับผิดชอบในการจัดตั้งและควบคุมสหกรณ์ให้ครอบคลุมพื้นที่ส่วนใหญ่ของประเทศ

ในกลางปี พ.ศ.2477 ได้มีการปรับปรุง กระทรวง ทบวง กรม อีกครั้งหนึ่ง โดยแบ่งส่วนราชการกระทรวงเศรษฐกิจเป็นสำนักงานต่างๆ และเป็นทบวงอีก 2 ทบวง คือ ทบวงเกษตรราธิการกับทบวงพาณิชย์และคมนาคม กรมสหกรณ์ถูกจัดให้อยู่ในสังกัดของทบวงเกษตรราธิการ ตั้งแต่บัดนั้นจนกระทั่งทบวงเกษตรราธิการได้รับการสถาปนาขึ้นเป็น "กระทรวงเกษตรราธิการ" เมื่อวันที่ 1 เมษายน พ.ศ.2478 ซึ่งเป็นที่น่าสังเกตว่ากรมสหกรณ์ถูกกำหนดให้มีอำนาจหน้าที่ส่งเสริมการจัดสหกรณ์สำหรับชาวนาหรือเกษตรกรตลอดมา

ภายในช่วงเวลา 20 ปี นับแต่ได้มีการจดทะเบียนตั้งสหกรณ์ถึงต้นปี 2479 มีสหกรณ์หาทุนดำเนินงานอยู่ 561 สหกรณ์ ใน 16 จังหวัด นับว่ารัฐบาลได้วางรากฐานการจัดสหกรณ์ประเภทนี้ไว้มั่นคงแล้ว จึงได้ขยายการจัดตั้งสหกรณ์ประเภทอื่นขึ้นเพื่อช่วยเหลือราษฎรที่มีอาชีพต่างๆ กันให้พ้นจากความเดือดร้อนตามหลักการและวิธีการสหกรณ์ด้วย ในระยะนี้จนถึงปี พ.ศ.2484 มีสหกรณ์ประเภทใหม่เกิดขึ้นอีก 9 ประเภทคือ ร้านสหกรณ์ สหกรณ์บำรุงที่ดิน สหกรณ์ขายข้าวและพืชผล สหกรณ์นิคมกสิกรรม สหกรณ์ขายน้ำตาลโตนดและพืชผล สหกรณ์อุตสาหกรรม สหกรณ์หาทุนและบำรุงที่ดิน สหกรณ์นิคมฝ้าย และสหกรณ์นิคมเกลือ รวมจำนวนสหกรณ์ 2,998 สหกรณ์ ใน 32 จังหวัด และอีก 10 ปีต่อมา ก็ได้ตั้งสหกรณ์ใหม่ขึ้นมาอีก 4 ประเภทคือ สหกรณ์ผู้เดินรถ สหกรณ์ประมง สหกรณ์ออมทรัพย์ และธนาคารสหกรณ์จังหวัด รวมเป็นสหกรณ์ทุกประเภท 8,680 สหกรณ์ ใน 69 จังหวัด

เนื่องจากได้มีการจัดตั้งสหกรณ์ขึ้นหลายประเภทอย่างกว้างขวางทั่วประเทศ ในปี 2494 นั้นเองจึงได้มีพระราชกฤษฎีกาจัดระเบียบกรมสหกรณ์เสียใหม่ โดยแบ่งส่วนราชการเป็น (1) สำนักงานเลขานุการกรม (2) กองสหกรณ์ชนกิจ (3) กองสหกรณ์ผู้ผลิต (4) กองสหกรณ์ผู้บริโภค (5) กองสหกรณ์นิคม (6) กองวิชาการและส่งเสริมการสหกรณ์ (7) กองควบคุมสหกรณ์ (8) กองควบคุมเงินทุนส่งเสริมการสหกรณ์ และ (9) กองตรวจบัญชี

ในปี 2495 กรมสหกรณ์ได้รับการสถาปนาขึ้นเป็น "กระทรวงการสหกรณ์" ให้มีอำนาจหน้าที่เกี่ยวกับการจัด ควบคุม และส่งเสริมสหกรณ์ แต่ได้เปลี่ยนชื่อเป็น "กระทรวงสหกรณ์" ในปี พ.ศ.2496 เหตุผลของการยกฐานะกรมสหกรณ์ขึ้นเป็นกระทรวงสหกรณ์ก็เพราะรัฐบาลในสมัยนั้นได้เห็นอย่างประจักษ์แจ้งว่าการจัดสหกรณ์ได้ช่วยให้ประชาชนรวมกลุ่มกันดำเนินธุรกิจและกิจการต่างๆ ให้แพร่หลายตามหลักการช่วยตนเอง และช่วยเหลือซึ่งกันและกัน ซึ่งนำไปสู่การยกมาตรฐานการครองชีพให้สูงขึ้นได้ รัฐบาลในสมัยนั้นจึงมีนโยบายที่จะส่งเสริมสหกรณ์ประเภทต่างๆ ให้แพร่หลายตามความต้องการของประชาชนเพื่อยกฐานะให้ดีขึ้นทั้งทางเศรษฐกิจและสังคม

กระทรวงสหกรณ์มีสำนักงานและกรมในสังกัด คือ

- (1) สำนักงานเลขานุการรัฐมนตรี มีหน้าที่เกี่ยวกับราชการทางการเมือง
- (2) สำนักงานปลัดกระทรวงสหกรณ์ มีหน้าที่กำกับดูแลและประสานงานราชการประจำในกระทรวงฯ รวมทั้งหน้าที่เกี่ยวกับราชการส่วนใดส่วนหนึ่งของกระทรวงฯ ซึ่งมีได้แยกให้เป็นหน้าที่ของกรมใดกรมหนึ่งโดยเฉพาะ
- (3) กรมตรวจบัญชีสหกรณ์ มีหน้าที่ตรวจสอบบัญชีของสหกรณ์ทุกประเภท
- (4) กรมสหกรณ์ที่ดิน มีหน้าที่กำกับแนะนำและส่งเสริมสหกรณ์ที่ดิน
- (5) กรมสหกรณ์พาณิชย์ มีหน้าที่กำกับแนะนำและส่งเสริมสหกรณ์พาณิชย์และอุตสาหกรรม

ในช่วงเวลา 10 ปี ก่อนที่กระทรวงสหกรณ์จะถูกยุบเลิก ในปีพ.ศ.2506 ได้มีการพัฒนาระบบการส่งเสริมสหกรณ์ขึ้นหลายประการ เช่น

- (1) มีการแบ่งส่วนราชการเป็น "ราชการบริหารส่วนกลาง" และ "ราชการบริหารส่วนภูมิภาค" ในสำนักงานปลัดกระทรวงสหกรณ์
- (2) มีการตั้งตำแหน่ง "สหกรณ์ภาค" ซึ่งเป็นที่มาของตำแหน่งผู้ตรวจราชการสหกรณ์เขตในปัจจุบันเพื่อทำหน้าที่ตรวจแนะนำการปฏิบัติงานของสหกรณ์จังหวัด สหกรณ์อำเภอ และพนักงานสหกรณ์ที่ดิน รวมทั้งตรวจแนะนำการดำเนินงานของสหกรณ์ต่างๆ ภายในภาคที่รับผิดชอบด้วย
- (3) มีการตรวจสอบบัญชีสหกรณ์ในระหว่างปี เป็นการเพิ่มเติมจากการตรวจสอบ ณ วันสิ้นปีทางบัญชี เพื่อป้องกันหรือลดการทุจริตหรือความบกพร่องทางบัญชีและการเงินของสหกรณ์
- (4) มีการทดลองจัดสหกรณ์เครดิตเพื่อผลิตรวม ซึ่งเป็นสหกรณ์รูปแบบใหม่ในระดับอำเภอเป็นต้นแบบของสหกรณ์การเกษตรในปัจจุบัน
- (5) มีการปรับปรุงระบบการให้การศึกษาอบรมทางสหกรณ์ โดยตั้งศูนย์ฝึกอบรม และห้องสมุดขึ้นในสำนักงานปลัดกระทรวงสหกรณ์ รวมทั้งการจัดให้มีหน่วยเคลื่อนที่อบรม และส่งเสริมการสหกรณ์ 9 หน่วยเพื่อขยายการศึกษาอบรมให้ถึงเยาวชนและประชาชนในชนบททั่วประเทศ นอกเหนือจากกรรมการและพนักงานของสหกรณ์

พระราชบัญญัติปรับปรุงกระทรวง ทบวง กรม พ.ศ.2506 ที่ให้ยุบกระทรวงสหกรณ์ และตั้งกระทรวงพัฒนาการแห่งชาติ ขึ้นนั้น ให้รับโอนงานและส่วนราชการส่งเสริมสหกรณ์จากกระทรวงสหกรณ์ มาอยู่ในสังกัดกระทรวงใหม่นี้ โดยให้ส่วนที่เกี่ยวข้องกับราชการส่งเสริมสหกรณ์ในสังกัดสำนักงานปลัดกระทรวงสหกรณ์ โอนมาอยู่ในสำนักงานปลัดกระทรวงพัฒนาการแห่งชาติ ซึ่งยังคงแบ่งเป็นราชการบริหารส่วนกลางและราชการบริหารส่วนภูมิภาค แต่ในราชการบริหารส่วนภูมิภาคได้ยุบเลิก "สหกรณ์ภาค" ส่วน "สหกรณ์จังหวัด" และ "สหกรณ์อำเภอ" ได้เปลี่ยนเป็น "ที่ทำการสหกรณ์จังหวัด" และ "ที่ทำการสหกรณ์อำเภอ" ตามลำดับ ซึ่งในปัจจุบันเรียกว่า "สำนักงานสหกรณ์จังหวัด" และ "สำนักงานสหกรณ์อำเภอ"

ส่วนกรมตรวจบัญชีสหกรณ์และกรมสหกรณ์ที่ดิน ในกระทรวงสหกรณ์เดิมได้โอนมาสังกัดกระทรวงพัฒนาการแห่งชาติ โดยไม่มีการเปลี่ยนแปลง แต่กรมสหกรณ์ธนกิจและกรมสหกรณ์พาณิชย์ได้ยุบรวมกันเป็นกรมเดียวเรียกว่า "กรมสหกรณ์พาณิชย์และธนกิจ"

กระทรวงพัฒนาการแห่งชาติมีอายุเพียง 10 ปี ก็ถูกยุบเลิกโดยประกาศของคณะปฏิวัติฉบับที่ 217 ลงวันที่ 29 กันยายน 2515 ตลอดระยะเวลาของกระทรวงพัฒนาการแห่งชาติ ได้มีการปรับปรุงและเปลี่ยนแปลงระบบการส่งเสริมสหกรณ์หลายประการ เช่น

(1) มีการจัดตั้งศูนย์การบริหารงานสหกรณ์อเนกประสงค์ เพื่อพัฒนาสหกรณ์ในภาคเกษตร โดยเฉพาะอย่างยิ่งสหกรณ์หาทุน สหกรณ์เครดิตเพื่อผลิตกรรมและสหกรณ์นิคม ให้สามารถดำเนินธุรกิจ สนองความต้องการของสมาชิกเกษตรกรได้ครบวงจร ตั้งแต่การให้สินเชื่อการจัดซื้อสิ่งของมาจำหน่าย การแปรรูปผลิตผล การตลาด และบริการส่งเสริมการเกษตร เป็นต้น

(2) มีการประกาศใช้พระราชบัญญัติสหกรณ์ พ.ศ.2511 แทนกฎหมายว่าด้วยสหกรณ์เดิมทุกฉบับเพื่อให้มีบทบัญญัติเพียงพอแก่การจัดและส่งเสริมสหกรณ์ที่กำลังขยายตัวออกไปอย่างกว้างขวาง

(3) มีการริเริ่มโครงการควบสหกรณ์ขนาดเล็กหลายสหกรณ์เข้ากันเป็นสหกรณ์ขนาดใหญ่ เพื่อให้มีลักษณะเป็นวิสาหกิจธุรกิจอย่างแท้จริง และใช้สหกรณ์เป็นเครื่องมืออันหนึ่งในการพัฒนาชนบท ตามแผนพัฒนาเศรษฐกิจแห่งชาติ

เมื่อได้ยุบเลิกกระทรวงพัฒนาการแห่งชาติในปี 2515 ส่วนราชการส่งเสริมสหกรณ์ทั้งหมดได้ถูกโอนไปสังกัดกระทรวงเกษตรและสหกรณ์ โดยได้มีการปรับปรุงส่วนราชการส่งเสริมสหกรณ์เดิมทั้งหมด ยกเว้นกรมตรวจบัญชีสหกรณ์กรมเดียว ส่วนราชการส่งเสริมสหกรณ์ในสำนักงานปลัดกระทรวงพัฒนาการแห่งชาติ กรมสหกรณ์ที่ดินและกรมสหกรณ์พาณิชย์และธนกิจถูกยุบรวมกันเป็น "กรมส่งเสริมสหกรณ์"

อำนาจหน้าที่และบทบาทของกรมส่งเสริมสหกรณ์

อำนาจหน้าที่

กรมส่งเสริมสหกรณ์ มีอำนาจหน้าที่ ตามที่กำหนดไว้ในพระราชกฤษฎีกาแบ่งส่วนราชการกรมส่งเสริมสหกรณ์ กระทรวงเกษตรและสหกรณ์ ซึ่งทรงพระกรุณาโปรดเกล้า ให้ไว้เมื่อวันที่ 7 พฤศจิกายน 2537 ดังนี้¹²

(1) ดำเนินการตามกฎหมายว่าด้วยสหกรณ์ กฎหมายว่าด้วยการจัดที่ดินเพื่อการครองชีพ เฉพาะในส่วนที่เกี่ยวกับการนิคมสหกรณ์ และกฎหมายอื่นที่เกี่ยวข้อง

¹² เอกสารบรรยายสรุป เนื่องในโอกาสที่ ฯพณฯ รัฐมนตรีช่วยว่าการกระทรวงเกษตรและสหกรณ์ (นายมนทล ไกรวัตนุสรณ์) และคณะ ตรวจเยี่ยมกรมส่งเสริมสหกรณ์ , กองแผนงาน, กรมส่งเสริมสหกรณ์ , มีนาคม 2539, หน้า 1.

(2) ส่งเสริมเผยแพร่การสหกรณ์

(3) ปฏิบัติการอื่นใดตามที่กฎหมายกำหนดให้เป็นอำนาจหน้าที่ของกรมส่งเสริมสหกรณ์ หรือตามที่กระทรวงหรือคณะรัฐมนตรีมอบหมาย

บทบาทในการส่งเสริมสหกรณ์

ภารกิจหลักของกรมส่งเสริมสหกรณ์ คือ ส่งเสริมและพัฒนาให้สมาชิกสหกรณ์ ประชาชน มีรายได้เพิ่มขึ้น มั่นคง ช่วยตนเองได้ และมีคุณภาพชีวิตที่ดีขึ้น ส่งผลให้ประเทศชาติ มีการพัฒนาเศรษฐกิจ สังคม และประชาธิปไตย ด้วยวิธีการสหกรณ์ โดยกำหนดวัตถุประสงค์รวมไว้ 5 ประการ คือ ¹³

1) สร้างเสริมให้กลุ่มเป้าหมาย มีความรู้ และความเข้าใจในเรื่องสหกรณ์มากยิ่งขึ้น เพื่อให้เกิดการยอมรับและเป็นแนวร่วมสนับสนุนงานสหกรณ์

2) ส่งเสริมสหกรณ์ให้เข้มแข็ง สามารถแข่งขันได้ในตลาด

3) สนับสนุนส่งเสริมให้สหกรณ์เป็นฐานพลังในการพัฒนาเศรษฐกิจ สังคม และประชาธิปไตยของประเทศ

4) ประสานความร่วมมือกันระหว่างรัฐบาล สหกรณ์ และภาคเอกชน เพื่อสนับสนุนกิจการสหกรณ์

5) พัฒนาระบบ และวิธีการส่งเสริมสหกรณ์ ให้มีการกระจายอำนาจและการมีส่วนร่วมของทุกฝ่าย ทุกระดับ มากขึ้น

จากภารกิจหลักและวัตถุประสงค์นี้ กรมส่งเสริมสหกรณ์ มีขอบเขตรับผิดชอบในการดำเนินการ 7 ด้านคือ ¹⁴

1) การเผยแพร่และจัดตั้งสหกรณ์

โดยการเผยแพร่ความรู้ความเข้าใจเรื่องอุดมการณ์ หลักการ และวิธีการสหกรณ์ แก่บุคคลทั่วไป พร้อมกับสนับสนุนและดำเนินการให้กลุ่มบุคคลในแต่ละสาขาอาชีพจัดตั้งสหกรณ์ประเภทต่าง ๆ ตามความต้องการ

2) การพัฒนาบุคลากร

โดยดำเนินการให้การศึกษอบรมแก่บุคคลที่เกี่ยวข้องกับงานสหกรณ์ทุกระดับ คือ สมาชิก คณะกรรมการดำเนินการ ฝ่ายจัดการ เจ้าหน้าที่ส่งเสริมสหกรณ์ และเจ้าหน้าที่ของหน่วยงานที่เกี่ยวข้อง ให้ได้รับความรู้ จนสามารถดำเนินงานของสหกรณ์ให้เป็นไปอย่างมีประสิทธิภาพ

3) การส่งเสริมธุรกิจของสหกรณ์

โดยส่งเสริมให้สหกรณ์ดำเนินธุรกิจอเนกประสงค์ครบวงจรบริการแก่สมาชิก ได้แก่

¹³ กรมส่งเสริมสหกรณ์, นโยบายการส่งเสริมสหกรณ์, เอกสารโรเนียว, ไม่ปรากฏปีพ.ศ.ที่จัดพิมพ์, หน้า 1-2.

¹⁴ อ้างแล้ว, หน้า 2.

ธุรกิจสินเชื่อ ธุรกิจการซื้อ ธุรกิจการตลาด ธุรกิจรับฝากเงิน และธุรกิจบริการ เป็นต้น

4) การส่งเสริมอาชีพของสมาชิก

โดยการประสานความร่วมมือกับหน่วยงานที่เกี่ยวข้อง ในการแนะนำ สมาชิกสหกรณ์ โดยเฉพาะสหกรณ์ภาคการเกษตร (สหกรณ์การเกษตร สหกรณ์นิคม และสหกรณ์ประมง) ให้มีการใช้เทคโนโลยีสมัยใหม่ในการผลิต อาทิ การใช้ปุ๋ย การทำปุ๋ยหมัก การใช้เมล็ดพันธุ์ที่ดี การใช้เครื่องจักรกลการเกษตร เพื่อเพิ่มผลผลิต การทำแผนงานฟาร์ม การจัดการฟาร์ม การนำวิชาการมาใช้ในการผลิต ตลอดจนพัฒนาอาชีพเสริม เพื่อเพิ่มรายได้ให้แก่สมาชิก ส่งเสริมการเพาะเลี้ยงสัตว์น้ำ การปลูกพืชและเลี้ยงสัตว์แบบผสมผสาน เป็นต้น

5) การจัดที่ดินและที่อยู่อาศัย

โดยการจัดที่ดินให้เกษตรกรตามวิธีการสหกรณ์ในรูปสหกรณ์นิคม สหกรณ์การเช่าที่ดิน และสหกรณ์การเช่าซื้อที่ดิน ภายใต้กฎหมายหรือมติคณะรัฐมนตรีที่ให้อำนาจดำเนินการกฎหมายที่สำคัญ ได้แก่ พระราชบัญญัติจัดที่ดินเพื่อการครองชีพ พ.ศ.2511 พระราชบัญญัติป่าสงวนแห่งชาติ พ.ศ.2507 และประมวลกฎหมายที่ดิน พ.ศ.2497

6) การเสริมสร้างปัจจัยพื้นฐานทางเศรษฐกิจ

โดยการจัดหาหรือดำเนินการก่อสร้างปัจจัยพื้นฐานทางเศรษฐกิจที่จำเป็น เพื่อช่วยเหลือสมาชิกในการผลิต และการลำเลียงผลผลิตออกสู่ตลาด ได้แก่ สระน้ำเพื่อการเกษตรและเพื่ออุปโภคบริโภค การชลประทานขนาดเล็ก เช่น ทำนบ คลองส่งน้ำ ถนน สะพาน ฯลฯ และการสนับสนุนให้สหกรณ์มีสิ่งอำนวยความสะดวกที่จำเป็น ได้แก่ ฉาง ลานตาก และปัจจัยพื้นฐานการตลาดที่จำเป็นอื่นๆ

7) การพัฒนาสังคม

นอกจากการพัฒนาสหกรณ์ ให้มีความเข้มแข็งในด้านเศรษฐกิจแล้ว กรมส่งเสริมสหกรณ์ยังได้ส่งเสริมสหกรณ์ให้มีบทบาทในการพัฒนาสังคมบนพื้นฐานของการช่วยตนเอง และช่วยเหลือซึ่งกันและกัน มีความรักใคร่สามัคคี รู้จักเสียสละเพื่อส่วนรวม รู้จักการใช้สิทธิของตนเองตามวิถีทางประชาธิปไตย

โครงสร้างของกรมส่งเสริมสหกรณ์

กรมส่งเสริมสหกรณ์ มีการแบ่งส่วนราชการออกเป็น 2 ส่วน คือ ราชการบริหารส่วนกลาง และราชการบริหารส่วนภูมิภาค โดยมีรายละเอียด ดังนี้¹⁵

1. ราชการบริหารส่วนกลาง แบ่งเป็น 11 หน่วยงาน คือ หน่วยตรวจสอบภายใน สำนักงานเลขานุการกรม กองคลัง กองการเจ้าหน้าที่ กองแผนงาน กองวิชาการ กองฝึกอบรม กองสหกรณ์การเกษตร กองสหกรณ์นิคม กองสหกรณ์พาณิชย์และธนกิจ และกองช่าง ราชการบริหารส่วนกลาง มีบางกองมีหน่วยงานในภูมิภาค คือ

- กองสหกรณ์การเกษตร มีศูนย์สาธิตสหกรณ์โครงการหุบกะพง จ.เพชรบุรี

¹⁵ อ้างแล้ว, หน้า 5.

- กองสหกรณ์นิคม มีนิคมสหกรณ์ 17 นิคม
- กองช่าง มีศูนย์ช่างสหกรณ์ 10 ศูนย์
- กองฝึ กอบรม มีศูนย์ฝึ กอบรมสหกรณ์ 10 ศูนย์

2. ราชการบริหารส่วนภูมิภาค ประกอบด้วย สำนักงานสหกรณ์จังหวัดทุกจังหวัด และสำนักงานสหกรณ์อำเภอทุกอำเภอ

นอกจากนี้ยังมีงานผู้ตรวจราชการสหกรณ์ ซึ่งแบ่งออกเป็น 9 เขต โดยผู้ตรวจราชการสหกรณ์เขตทำหน้าที่เป็นตัวแทนที่เป็นตัวแทนอธิบดีในการแนะนำ ส่งเสริม และตรวจสอบการปฏิบัติงานของข้าราชการในเขตที่ได้รับมอบหมาย

แต่ละหน่วยงานของกรมส่งเสริมสหกรณ์มีหน้าที่ความรับผิดชอบดังนี้¹⁶

หน่วยตรวจสอบภายใน

มีหน้าที่รับผิดชอบในการตรวจสอบ และรายงานเกี่ยวกับการบริหารงบประมาณ การเงิน การบัญชี และการพัสดุ เพื่อให้การปฏิบัติงานเป็นไปตามระเบียบ และกฎหมายต่างๆ ที่เกี่ยวข้อง รวมทั้งเป็นไปตามแผนงานและนโยบายของกรมฯ ติดต่อดำเนินงานกับผู้ตรวจภายนอก เสนอแนะวิธีการป้องกันการทุจริตรั่วไหล ในด้านการเงินและการพัสดุ ตัดสินใจสั่งงาน และแก้ไขปัญหาเพื่อให้งานมีประสิทธิภาพสูงสุด ตลอดจนปฏิบัติงานตามที่ได้รับมอบหมายจากหัวหน้าส่วนราชการ

สำนักงานเลขานุการกรม

มีหน้าที่ความรับผิดชอบงานสารบรรณ งานประสานงาน ระหว่างราชการบริหารส่วนกลางกับราชการบริหารส่วนภูมิภาค งานเลขานุการของฝ่ายบริหารและงานตรวจราชการสหกรณ์ งานประชุมของกรม งานนิติการ งานทะเบียนข้อบังคับ งานประสานงานระหว่างสหกรณ์กับนายทะเบียนสหกรณ์ รวมทั้งปฏิบัติงานอื่นซึ่งมิได้กำหนดเป็นหน้าที่ของกองใดกองหนึ่งโดยเฉพาะ

กองคลัง

มีหน้าที่ความรับผิดชอบเกี่ยวกับการรับเงิน เบิกจ่ายเงิน การเก็บรักษาเงินทั้งเงินงบประมาณ และเงินนอกงบประมาณ การเก็บหลักฐานการเป็นหนี้ของสหกรณ์ การจัดทำบัญชีตามระบบบัญชีของทางราชการ การควบคุมเงินงบประมาณ การจัดทำรายงานการเงิน การจัดทำประมาณการรายได้ประจำปี การตรวจสอบหลักฐานการจ่ายเงินทั้งหมด การบริหารเงินทุนทุกประเภท การจัดหาวัตถุครุภัณฑ์ การควบคุม การบำรุงรักษา ซ่อมแซมครุภัณฑ์ ควบคุมการใช้จ่ายยานพาหนะ และสถานที่

¹⁶ กรมส่งเสริมสหกรณ์, 20 ปี กรมส่งเสริมสหกรณ์ กระทรวงเกษตรและสหกรณ์ (กรุงเทพฯ : โรงพิมพ์ชุมนุมสหกรณ์การเกษตรแห่งประเทศไทย, 2535), หน้า 31 - 43.

กองการเจ้าหน้าที่

มีหน้าที่และความรับผิดชอบการบริหารงานบุคคล การจัดระบบงานภายในหน่วยงาน การวางแผนอัตรากำลัง การสรรหาและการบรรจุบุคคลเข้ารับราชการ การแต่งตั้ง ย้าย โอน สับเปลี่ยน การออกจากราชการ และการกลับเข้ารับราชการ การดำเนินการด้านขอบำเหน็จ บำนาญ และบำเหน็จความชอบ การจัดทำทะเบียนประวัติของข้าราชการ และลูกจ้าง ควบ คุมวันทำการ ระเบียบการลา การลาศึกษา การฝึกอบรมและดูงาน การเสริมสร้างทางวินัย การดำเนินการทางวินัย และการจัดสวัสดิการ และการเจ้าหน้าที่สัมพันธ์

กองแผนงาน

มีหน้าที่และความรับผิดชอบเกี่ยวกับการศึกษา วิเคราะห์แผนงานและโครงการในการ ส่งเสริมและพัฒนาสหกรณ์ รวมทั้งงานโครงการเงินกู้และเงินช่วยเหลือจากต่างประเทศ การ จัดทำแผนปฏิบัติการและงบประมาณประจำปี ติดตามเร่งรัดตรวจสอบและประเมินผลการ ปฏิบัติงานและการบริหารงบประมาณให้เป็นไปตามนโยบายและบรรลุวัตถุประสงค์ สํารวจ รวบรวม ประมวล วิเคราะห์ แลกเปลี่ยน บริหารและพัฒนาข้อมูลเกี่ยวกับการพัฒนาสหกรณ์และ ข้อมูลสำคัญอื่นๆ ด้วยเครื่องคอมพิวเตอร์ ตลอดจนการให้บริการข้อมูลแก่หน่วยงานต่างๆ ของ กรมฯ และหน่วยงานอื่นที่เกี่ยวข้อง

กองวิชาการ

มีหน้าที่และความรับผิดชอบเกี่ยวกับการศึกษา ค้นคว้าและวิจัยเพื่อการส่งเสริมและ พัฒนางานสหกรณ์ การเผยแพร่ความรู้และประชาสัมพันธ์ข้อมูลและข่าวสารทางสหกรณ์ รวมทั้งการติดต่อประสานงานกับหน่วยงาน หรือองค์กรระหว่างประเทศในด้านความร่วมมือ และความช่วยเหลือในการพัฒนางานสหกรณ์และความรู้ทางวิชาการสหกรณ์

กองฝึกอบรม

มีหน้าที่ในการให้การศึกษาและฝึกอบรมทางสหกรณ์แก่ข้าราชการ ลูกจ้าง คณะกรรมการดำเนินการ ประธานกลุ่ม เลขานุการกลุ่ม พนักงานสหกรณ์ สมาชิกสหกรณ์ ตลอดจนประชาชนทั่วไป การประสานงานกับสันนิบาตสหกรณ์แห่งประเทศไทย และหน่วย งานอื่น เพื่อให้การฝึกอบรมและพัฒนากำลังคนที่เกี่ยวข้องกับสหกรณ์

กองสหกรณ์การเกษตร

มีหน้าที่ความรับผิดชอบในการวางแผน ควบ คุม แนะนำ ประสานงาน และติดตามผล งานจัดตั้งสหกรณ์ และการส่งเสริมสหกรณ์การเกษตร สหกรณ์ประมง รวมทั้งการเผยแพร่ ความรู้ทางวิชาการสหกรณ์ ตลอดจนการศึกษาวิเคราะห์เพื่อพัฒนาและปรับปรุงงานสหกรณ์ การเกษตร

กองสหกรณ์นิคม

มีหน้าที่และความรับผิดชอบในการจัดที่ดินให้เกษตรกรโดยวิธีการสหกรณ์ จัดตั้ง

ควบคุม และแนะนำส่งเสริมสหกรณ์ประเภท สหกรณ์นิคม รวมทั้งการปรับปรุง ที่ดิน ก่อสร้าง และสร้างปัจจัยพื้นฐานต่าง ๆ ในเขตนิคมสหกรณ์

กองสหกรณ์พาณิชย์และธนกิจ

มีหน้าที่และความรับผิดชอบเกี่ยวกับการวางแผนการส่งเสริม การประสานงาน การแก้ไขปัญหาหรือปรับปรุงการดำเนินธุรกิจของสหกรณ์ รวมทั้งการศึกษาเพื่อพัฒนารูปแบบ และวิธีการดำเนินธุรกิจของสหกรณ์ประเภทสหกรณ์ออมทรัพย์ และสหกรณ์เครดิตยูเนียน

กองช่าง

มีหน้าที่และความรับผิดชอบในการศึกษา วิเคราะห์ วางแผนงาน โครงการด้าน วิศวกรรม และสถาปัตยกรรม ดำเนินการสำรวจและออกแบบในการก่อสร้างอาคารสถานที่ ของกรม และในการจัดสร้างโครงสร้างปัจจัยพื้นฐานต่าง ๆ เพื่อสนับสนุนงานสหกรณ์ ช่อมบำรุงรักษาสิ่งก่อสร้างต่าง ๆ วิเคราะห์และทดสอบวัสดุที่เกี่ยวข้องกับงานก่อสร้าง และ งานซ่อมแซมอาคาร ตลอดจนการใช้งาน การซ่อมบำรุงเครื่องจักรกล

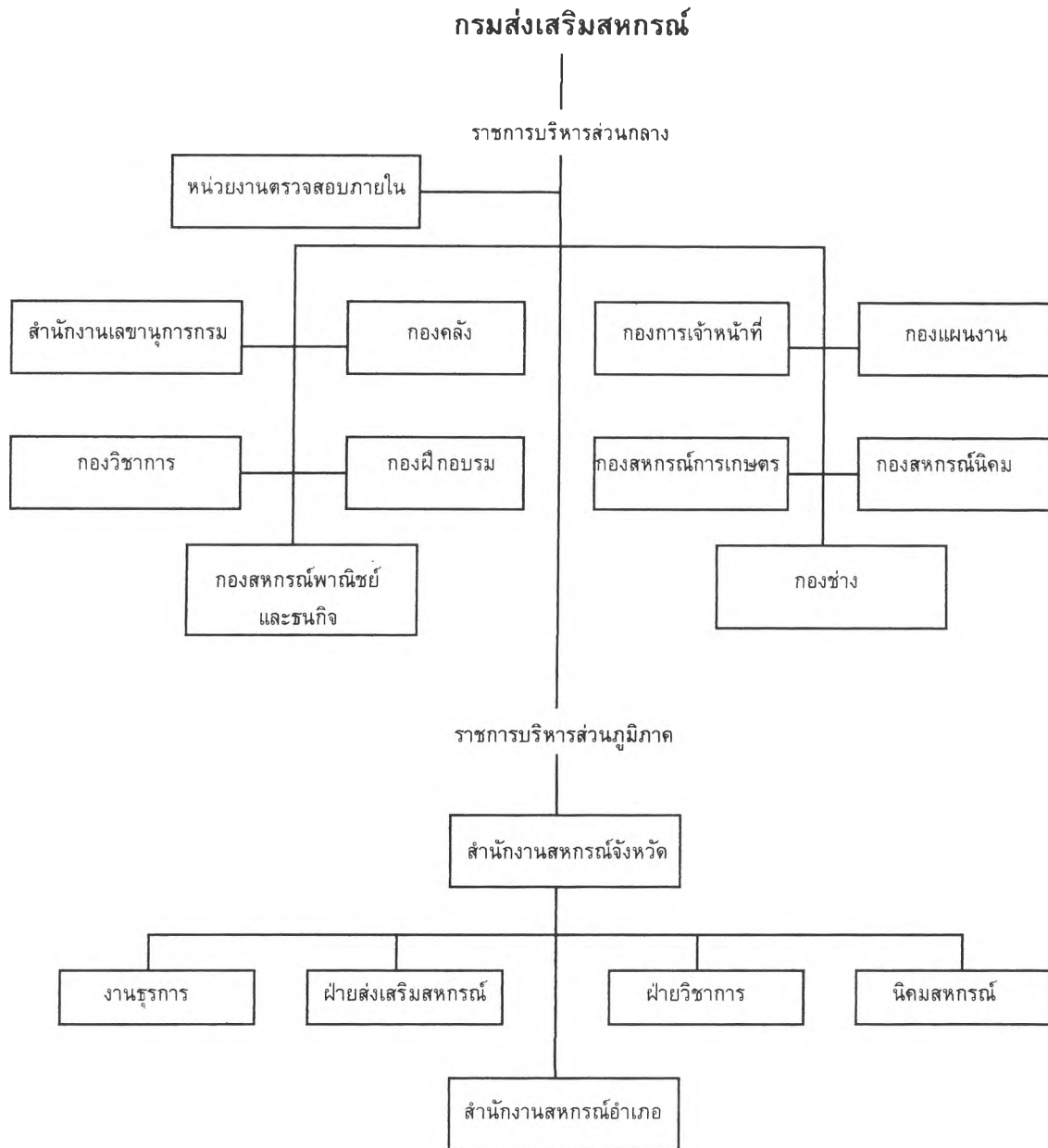
สำนักงานสหกรณ์จังหวัด

มีหน้าที่รับผิดชอบเกี่ยวกับการกำกับ แนะนำ ดูแล ตรวจสอบ ส่งเสริมและพัฒนางาน สหกรณ์ทุกประเภท ในเขตท้องที่ความรับผิดชอบ เพื่อให้เป็นไปตามกฎหมาย ข้อบังคับ และ ระเบียบของสหกรณ์ คำสั่งนายทะเบียน และปฏิบัติงานตามที่ได้รับมอบหมาย

สำนักงานสหกรณ์อำเภอ

มีหน้าที่และความรับผิดชอบเกี่ยวกับการกำกับ แนะนำ ดูแล ตรวจสอบ ส่งเสริมและ พัฒนางานสหกรณ์ทุกประเภทในเขตท้องที่ความรับผิดชอบเพื่อให้เป็นไปตามกฎหมาย ข้อบังคับ และระเบียบของสหกรณ์ คำสั่งนายทะเบียน และปฏิบัติงานตามที่ได้รับมอบหมาย

แผนภูมิการแบ่งส่วนราชการของกรมส่งเสริมสหกรณ์



ที่มา : กรมส่งเสริมสหกรณ์ ร่วมกับสถาบันที่ปรึกษาเพื่อพัฒนาประสิทธิภาพในราชการ,
แผนทิศทางการส่งเสริมสหกรณ์ในทศวรรษหน้า (พ.ศ.2537-2546) และแผนปฏิบัติการ
กรมส่งเสริมสหกรณ์ (พ.ศ.2538 - 2540) (กรุงเทพฯ : โรงพิมพ์ชุมนุมสหกรณ์การเกษตร
แห่งประเทศไทย, 2538), หน้า 11.

อัตรากำลัง

กรมส่งเสริมสหกรณ์มีการแบ่งส่วนราชการออกเป็น 2 ส่วน คือ ราชการบริหารส่วนกลาง และราชการบริหารส่วนภูมิภาค มีอัตราข้าราชการ 3,999 อัตรา และอัตราลูกจ้างประจำ 2,642 อัตรา รวม 6,641 อัตรา โดยมีรายละเอียดดังนี้¹⁷

ราชการบริหารส่วนกลาง แบ่งเป็น 11 หน่วยงาน ได้แก่

หน่วยงาน	ข้าราชการ	ลูกจ้างประจำ	รวม
กรมส่งเสริมสหกรณ์	17	-	17
หน่วยตรวจสอบภายใน	10	-	10
สำนักงานเลขานุการกรม	53	19	72
กองคลัง	73	114	187
กองการเจ้าหน้าที่	40	10	50
กองช่าง	365	492	857
กองแผนงาน	54	6	60
กองฝึกอบรม	111	52	163
กองวิชาการ	44	5	49
กองสหกรณ์การเกษตร	103	30	133
กองสหกรณ์นิคม	49	6	55
กองสหกรณ์พาณิชย์และธนกิจ	47	2	49
รวม	966	736	1,702

ทั้งนี้ มีหน่วยงานซึ่งเป็นราชการบริหารส่วนกลางแต่มีสำนักงานตั้งอยู่ในส่วนภูมิภาค จำนวน 21 แห่ง ได้แก่

กองสหกรณ์การเกษตร มีศูนย์สาธิตสหกรณ์โครงการหุบกะพง จังหวัดเพชรบุรี

ข้าราชการ 9 อัตรา ลูกจ้างประจำ 23 อัตรา

กองช่าง มีศูนย์ช่างสหกรณ์ที่ 1 - 10 รวม 10 แห่ง

ข้าราชการ 291 อัตรา ลูกจ้างประจำ 448 อัตรา

กองฝึกอบรม มีศูนย์ฝึกอบรมสหกรณ์ที่ 1 - 10 รวม 10 แห่ง

ข้าราชการ 72 อัตรา ลูกจ้างประจำ 47 อัตรา

¹⁷ เอกสารบรรยายสรุป ในโอกาสที่ ฯพณฯ รัฐมนตรีช่วยว่าการกระทรวงเกษตรและสหกรณ์ (นายมณฑล ไกรวัตนุสสรณ์) และคณะ ตรวจเยี่ยมกรมส่งเสริมสหกรณ์, มีนาคม 2539, หน้า 1 - 2.

ราชการบริหารส่วนภูมิภาค แบ่งเป็น

สำนักงานสหกรณ์จังหวัด	76 แห่ง	ข้าราชการ	1,048	อัตรา
		ลูกจ้างประจำ	1,241	อัตรา
สำนักงานสหกรณ์อำเภอ	816 แห่ง	ข้าราชการ	1,985	อัตรา
		ลูกจ้างประจำ	665	อัตรา
รวม	892 แห่ง	ข้าราชการ	3,033	อัตรา
		ลูกจ้างประจำ	1,906	อัตรา

ข้าราชการ จำนวน 3,999 อัตรา จำแนกตามระดับ ได้ดังนี้

ระดับ 10	=	1	อัตรา
ระดับ 9	=	7	อัตรา (ระดับ 9 = 3 ระดับ 9 ว. = 4)
ระดับ 8	=	167	อัตรา (ระดับ 8 = 136 ระดับ 8 ว. = 31)
ระดับ 7	=	796	อัตรา (ระดับ 7 = 753 ระดับ 7 ว. = 43)
ระดับ 6	=	912	อัตรา (ระดับ 6 = 823 ระดับ 6 ว. = 89)
ระดับ 5	=	708	อัตรา
ระดับ 2-4	=	902	อัตรา
ระดับ 3	=	506	อัตรา

ตารางที่ 4.1 อัตรากำลังข้าราชการและลูกจ้างของกรมส่งเสริมสหกรณ์ พ.ศ. 2535 - 2538

ปีงบประมาณ	ส่วนกลาง			ส่วนภูมิภาค			ลูกจ้างชั่วคราว	รวมอัตรากำลังทั้งหมด	อัตราส่วนอัตรากำลังส่วนกลาง : ส่วนภูมิภาค
	ข้าราชการ	ลูกจ้างประจำ	รวม	ข้าราชการ	ลูกจ้างประจำ	รวม			
2535	1,193	1,032	2,225	2,902	1,671	4,573	51	6,849	1 : 2.06
2536	1,039	1,036	2,075	2,982	1,703	4,685	44	6,804	1 : 2.26
2537	948	1,034	1,982	3,023	1,729	4,752	62	6,796	1 : 2.40
2538	966	736	1,702	3,033	1,906	4,939	57	6,698	1 : 2.90

ในปี พ.ศ.2538 กรมส่งเสริมสหกรณ์ มีอัตรากำลังประจำการทั้งหมด 6,698 อัตรา ซึ่งเป็นข้าราชการ 3,999 อัตรา หรือร้อยละ 59.70 ลูกจ้างประจำ 2,642 อัตรา หรือร้อยละ 39.44 และลูกจ้างชั่วคราว 57 อัตรา หรือร้อยละ 0.85 อัตราส่วนนี้แทบจะไม่มีเปลี่ยนแปลงในช่วงระยะเวลา 4 ปีที่ผ่านมา (ปีงบประมาณ 2535 - 2538) อัตรากำลังข้าราชการและลูกจ้างประจำในส่วนกลางมีแนวโน้มลดลง ในขณะที่อัตรากำลังในส่วนภูมิภาคมีแนวโน้มเพิ่มสูงขึ้น ดังจะเห็นได้จากสัดส่วนระหว่างข้าราชการและลูกจ้างประจำส่วนกลางและส่วนภูมิภาคในปี 2535 เท่ากับ 1 : 2.06 สำหรับในปี 2538 สัดส่วนระหว่างข้าราชการและลูกจ้างประจำส่วนกลาง

และส่วนภูมิภาคในปี 2535 เท่ากับ 1 : 2.90 ทั้งนี้ เป็นผลเนื่องมาจากการจัดทำแผนอัตรา
กำลัง 3 ปี (2535 - 2537) ของสำนักงาน ก.พ. ซึ่งสอดคล้องกับนโยบายของรัฐบาลที่เน้นการ
กระจายอำนาจและทรัพยากรต่างๆ จากส่วนกลางไปสู่ส่วนภูมิภาคมากขึ้น

เมื่อพิจารณาอัตรากำลังของกรมส่งเสริมสหกรณ์ตั้งแต่ปีงบประมาณ 2535 - 2538
จะเห็นได้ว่าการเปลี่ยนแปลงน้อยมาก ในขณะที่จำนวนสหกรณ์และสมาชิกสหกรณ์ในระยะ
เวลาเดียวกันสูงขึ้นมาก ทั้งนี้ พิจารณาจากจำนวนสหกรณ์ทุกประเภทในปีพ.ศ. 2535 มีจำนวน
3,403 สหกรณ์ สมาชิกรวมกัน 3,991,295 คน เพิ่มเป็น 4,340 สหกรณ์ สมาชิกรวมกัน
6,448,776 คน แสดงให้เห็นว่า จำนวนเจ้าหน้าที่ส่งเสริมสหกรณ์ ต่อ จำนวนสหกรณ์ และ
สมาชิกสหกรณ์ ที่อยู่ในการควบคุมและส่งเสริม มีอัตราสูงขึ้น จาก 1 : 0.50 และ 1 : 583
ในปี พ.ศ. 2535 เพิ่มเป็น 1 : 0.65 และ 1 : 963 ในปีพ.ศ. 2538 ตามลำดับ

งบประมาณ

ในช่วงแผนพัฒนาเศรษฐกิจและสังคมแห่งชาติ ฉบับที่ 7 (2535-2539) กรมส่งเสริม
สหกรณ์ ได้รับงบประมาณ รวมทั้งสิ้น 10,732,568,900 บาท จำแนกได้ดังนี้¹⁸

ปี 2535 ได้รับ	=	1,052,016,700	บาท
ปี 2536 ได้รับ	=	1,685,420,300	บาท
ปี 2537 ได้รับ	=	1,987,576,000	บาท
ปี 2538 ได้รับ	=	2,854,449,900	บาท

ตารางที่ 4.2 งบประมาณของกรมส่งเสริมสหกรณ์ระหว่างปีงบประมาณ 2535 - 2538
(หน่วย : บาท)

ปีงบประมาณ รายการ	2535	2536	2537	2538
1. ด้านบริหาร	29,977,800 (4.8 %)	82,585,595 (4.9 %)	95,403,648 (4.8 %)	134,159,145 (4.7 %)
2. ด้านวิชาการ	69,164,100 (6.6 %)	112,923,160 (6.7 %)	137,142,744 (6.9 %)	196,957,043 (6.9 %)
3. ด้านสนับสนุนทางช่าง	93,164,100 (8.8 %)	143,260,726 (8.6 %)	159,006,080 (8.0 %)	214,083,742 (7.5 %)
4. ด้านส่งเสริมสหกรณ์	839,863,100 (79.8 %)	1,373,617,544 (81.5 %)	1,635,377,532 (82.2 %)	2,367,195,302 (82.9 %)
รวม	1,052,016,700 (100 %)	1,685,420,300 (100 %)	1,987,576,000 (100 %)	2,854,449,900 (100 %)

จะเห็นได้ว่า ในปีงบประมาณ 2538 กรมส่งเสริมสหกรณ์ ได้รับงบประมาณทั้งสิ้น

¹⁸ อ้างแล้ว, หน้า 3.

2,854.44 ล้านบาท งบประมาณส่วนใหญ่จัดสรรเพื่อการส่งเสริมสหกรณ์ จำนวน 2,367.19 ล้านบาท หรือร้อยละ 82.9 ของงบประมาณทั้งหมด รองลงมาคือด้านการสนับสนุนทางช่าง จำนวน 214.08 ล้านบาท หรือร้อยละ 7.5 และจัดสรรทางวิชาการ จำนวน 196.95 ล้านบาท หรือร้อยละ 6.9 ที่เหลือเป็นงบประมาณด้านบริหาร 134.15 ล้านบาท หรือร้อยละ 4.7

เมื่อพิจารณาเปรียบเทียบงบประมาณของกรมส่งเสริมสหกรณ์ในระยะ 4 ปี คือ ปีประมาณ 2535 - 2538 พบว่า สัดส่วนของงบประมาณในด้านส่งเสริมสหกรณ์และด้านสนับสนุนทางช่าง มีแนวโน้มลดลง ขณะที่ด้านวิชาการเพิ่มขึ้นคือจากร้อยละ 6.6 ในปี 2535 เป็น 6.9 ในปี 2538 และเมื่อพิจารณาตัวเงินจะเห็นได้ว่าเพิ่มขึ้นชัดเจน คือจาก 69.16 ล้านบาท เป็น 196.95 ล้านบาท ส่วนงบประมาณด้านบริหารอยู่ในระดับคงที่ คืออยู่ระหว่างร้อยละ 1.7 - 4.9

นโยบายส่งเสริมสหกรณ์ของกรมส่งเสริมสหกรณ์

กรมส่งเสริมสหกรณ์ ได้กำหนดนโยบายพื้นฐาน (Basic policy) เพื่อเป็นแนวทางกว้างๆ สำหรับผู้ปฏิบัติงานในการตัดสินใจดำเนินงานเพื่อส่งเสริมและพัฒนาให้สหกรณ์เป็นองค์กรทางเศรษฐกิจของสมาชิกที่มีบทบาทในด้านการผลิต คุณภาพของสินค้า และการตลาด สินค้าเกษตรที่สำคัญ ที่จะช่วยเพิ่มรายได้ และคุณภาพชีวิตของเกษตรกรสมาชิก รวมทั้งให้สหกรณ์มีบทบาทในการบรรเทาปัญหาเศรษฐกิจและสังคมของคนในเมืองได้สูงขึ้น จำนวน 5 ด้าน ดังนี้ คือ¹⁹

1. การเพิ่มผลผลิต ทั้งในด้านประสิทธิภาพ คุณภาพ ให้ตรงกับความต้องการของตลาด และเป็นการผลิตที่ไม่ทำลายทรัพยากรธรรมชาติและสิ่งแวดล้อม
2. การปรับปรุงระบบตลาดของสหกรณ์ เพื่อให้สหกรณ์สามารถดำเนินธุรกิจในการเพิ่มมูลค่าผลผลิตของสมาชิกให้สูงขึ้น และสามารถแข่งขันได้ในตลาด
3. การพัฒนาการจัดการสหกรณ์ โดยเน้นการพัฒนาการจัดการธุรกิจแบบครบวงจรที่จะนำไปสู่การเพิ่มรายได้ และการมีคุณภาพชีวิตที่ดีขึ้นของสมาชิกสหกรณ์
4. การสนับสนุนสหกรณ์ให้มีบทบาทในการพัฒนาสตรีและเยาวชนสหกรณ์ ให้มีความรู้ความสามารถในการรวมกลุ่มกันประกอบอาชีพเสริมเพิ่มรายได้ และยกระดับคุณภาพชีวิตของครอบครัว
5. การพัฒนาบุคลากร โดยการให้การศึกษอบรมแก่บุคลากรสหกรณ์ทุกระดับ คือ สมาชิก คณะกรรมการดำเนินการ และฝ่ายจัดการ ที่จะสามารถดำเนินการของสหกรณ์ได้อย่างมีประสิทธิภาพ พร้อมทั้งการเสริมสร้างวิสัยทัศน์และยกระดับความรู้ความสามารถของข้าราชการ กรมส่งเสริมสหกรณ์เพื่อจะได้ดำเนินการส่งเสริมและพัฒนาสหกรณ์ให้บรรลุผลได้เป็นอย่างดี

¹⁹ อ้างแล้ว, หน้า 6.

ผลการดำเนินงานของกรมส่งเสริมสหกรณ์ในช่วงแผนพัฒนาเศรษฐกิจและสังคมแห่งชาติ ฉบับที่ 7 (พ.ศ.2535 - 2539)

การจัดสรรทรัพยากรของกรมส่งเสริมสหกรณ์ เมื่อพิจารณาในเชิงระบบ (Systematic Aspect) ซึ่งประกอบด้วยกระบวนการ นำปัจจัยนำเข้าสู่ระบบ (Input) ได้แก่ การระดมทรัพยากรต่าง ๆ ทั้งงบประมาณ บุคลากร วัสดุอุปกรณ์ ฯลฯ กระบวนการตัดสินใจ (Process) ได้แก่ กระบวนนโยบายส่งเสริมสหกรณ์ นับตั้งแต่ กระบวนการก่อรูปของนโยบาย จนกระทั่งถึงกระบวนการนำนโยบายไปปฏิบัติ ซึ่งก่อให้เกิดผลผลิต (Output) คือความเจริญก้าวหน้าของสหกรณ์ และการกินดีอยู่ดีของสมาชิกสหกรณ์ ในช่วงแผนพัฒนาเศรษฐกิจและสังคมแห่งชาติ ฉบับที่ 7 (พ.ศ.2535 - 2539) กรมส่งเสริมสหกรณ์ได้ดำเนินการดังนี้

1) การจัดตั้งสหกรณ์และการส่งเสริมสหกรณ์ให้รับสมาชิกเพิ่ม

ในช่วงแผนพัฒนาเศรษฐกิจและสังคมแห่งชาติ ฉบับที่ 7 (2535 - 2539) ได้จัดตั้งสหกรณ์ทั้งหมดทุกประเภท 676 สหกรณ์ หรือเฉลี่ยปีละ 169 สหกรณ์ และในระยะเดียวกันได้ส่งเสริมให้สหกรณ์การรับสมาชิกเพิ่ม จำนวน 826,055 คน หรือเฉลี่ยปีละ 206,513 คน ดังรายละเอียดต่อไปนี้

ตารางที่ 4.3 การจัดตั้งสหกรณ์และการส่งเสริมให้สหกรณ์รับสมาชิกเพิ่ม

ปีงบประมาณ รายการ	2535	2536	2537	2538	รวม
1. การจัดตั้งสหกรณ์					
- สหกรณ์การเกษตร	183	156	148	112	599
- สหกรณ์ประมง	1	3	4	3	11
- สหกรณ์นิคม	-	1	-	4	5
- สหกรณ์ร้านค้า	-	1	-	3	4
- สหกรณ์ออมทรัพย์	-	33	2	12	47
- สหกรณ์บริการ	-	-	8	2	10
รวม	184	194	162	146	676
2. รับสมาชิกใหม่ (คน)	168,388	193,858	219,329	244,480	826,055

2) การพัฒนาบุคลากร

ในช่วงระยะแผนพัฒนาเศรษฐกิจและสังคมแห่งชาติ ฉบับที่ 7 ได้ให้การศึกษอบรมแก่กลุ่มเป้าหมายต่างๆ ประกอบด้วย สมาชิกสหกรณ์ ผู้นำสหกรณ์ (กรรมการดำเนินการ ประธานกลุ่ม และเลขานุการกลุ่ม) พนักงานสหกรณ์และข้าราชการสหกรณ์เพิ่มขึ้นทุกปี คือ จาก 128,597 คน ในปี พ.ศ.2535 เป็น 170,812 คน ในปี พ.ศ.2538 เพิ่มขึ้น 42,215 คน ณ วันสิ้นปีพ.ศ. 2538 กรมส่งเสริมสหกรณ์ได้ให้การศึกษากลุ่มเป้าหมายต่างๆ รวมกัน 585,958 คน หรือเฉลี่ยปีละ 146,489 คน

ตารางที่ 4.4 กลุ่มเป้าหมายต่าง ๆ ที่ได้รับการศึกษาอบรมทางสหกรณ์ในช่วงแผนพัฒนาฯ ฉบับที่ 7

ปีงบประมาณ กลุ่มเป้าหมาย	2535	2536	2537	2538	รวม (คน)
1. สมาชิกสหกรณ์	111,799	124,906	138,014	151,121	525,840
2. กรรมการดำเนินการ	1,618	261	1,096	2,454	5,429
3. ประธานและเลขานุการกลุ่ม	10,738	11,042	11,345	11,648	44,773
4. พนักงานสหกรณ์	101	386	671	956	2,114
5. ข้าราชการ	1,806	1,902	1,999	2,095	7,802
รวม	128,597	141,033	155,662	170,812	585,958

3) การส่งเสริมธุรกิจสหกรณ์

ได้ส่งเสริมการดำเนินธุรกิจของสหกรณ์การเกษตร คือ ธุรกิจเงินทุน ให้การช่วยเหลือแนะนำและกำกับในการให้สหกรณ์ติดตามรับชำระหนี้จากสมาชิก ธุรกิจการซื้อ ได้แก่ การจัดหาวัสดุอุปกรณ์การเกษตรและสินค้าเครื่องอุปโภคบริโภคมาจำหน่ายให้แก่สมาชิก ส่งเสริมให้สหกรณ์รวบรวมผลผลิตจากสมาชิกมาจำหน่าย แปรรูป และส่งเสริมการระดมทุนของสหกรณ์โดยการให้สมาชิกถือหุ้นและฝากเงินกับสหกรณ์ให้สูงขึ้น ในการส่งเสริมธุรกิจต่างๆ นี้ ปรากฏว่าปริมาณธุรกิจได้เพิ่มสูงขึ้นจากปี พ.ศ.2535 ซึ่งมีจำนวน 32,717.70 ล้านบาท เพิ่มขึ้นเป็น 45,475 ล้านบาท ในปี 2538 หรือเพิ่มขึ้น จำนวน 12,757.30 ล้านบาท ปริมาณธุรกิจที่ทำการส่งเสริมในรอบปี 4 ปี ของแผนพัฒนาฯ ฉบับที่ 7 รวมทั้งสิ้น 147,239.40 ล้านบาท หรือเฉลี่ยประมาณปีละ 36,809.85 ล้านบาท ดังรายละเอียดต่อไปนี้

ตารางที่ 4.5 ผลการส่งเสริมธุรกิจของสหกรณ์การเกษตรในช่วงแผนพัฒนาฯ ฉบับที่ 7

ธุรกิจ \ ปีงบประมาณ	2535	2536	2537	2538	รวม
1. ส่งเสริมธุรกิจให้เงินกู้ (ล้านบาท)	9,918.10	11,244.60	12,571.10	13,897.60	47,631.4
2. ส่งเสริมการติดตามเงินกู้ (ล้านบาท)	9,134.90	10,136.00	11,137.10	12,138.20	42,546.2
3. ส่งเสริมการจัดหาวัสดุอุปกรณ์ (ล้านบาท)	1,677.80	3,075.80	3,473.80	3,871.80	12,099.2
4. ส่งเสริมให้สหกรณ์รวบรวมผลผลิต (ล้านบาท)	2,387.60	2,531.80	2,676.00	2,820.20	10,415.6
5. ส่งเสริมการแปรรูป (ล้านบาท)	1,438.10	1,637.20	1,836.30	2,035.40	6,947
6. ส่งเสริมการระดมทุนของสหกรณ์ (ล้านบาท)	5,626.20	6,475.40	7,324.60	8,173.80	27,600
รวม	32,717.7	37,636.8	41,555.9	45,475	147,239.4

4) การส่งเสริมอาชีพของสมาชิก

กรมส่งเสริมสหกรณ์ได้ส่งเสริมให้สมาชิกสหกรณ์ในภาคเกษตร ปลูกพืช เลี้ยงสัตว์ หลังฤดูการผลิต เพิ่มสูงขึ้น ในปี พ.ศ.2535 ได้ส่งเสริมอาชีพให้แก่เกษตรกรสมาชิก 1,208,165 ราย และเพิ่มเป็น 1,571,102 รายในปี 2538 ซึ่งเพิ่มขึ้น 362,937 ราย จำนวนสมาชิกสหกรณ์ได้รับการส่งเสริมการประกอบอาชีพเมื่อสิ้นปีพ.ศ.2538 ทั้งหมด 5,558,534 ราย หรือเฉลี่ยปีละประมาณ 1389633 ราย ดังรายละเอียดต่อไปนี้

ตารางที่ 4.6 การส่งเสริมอาชีพของสมาชิก ระหว่างปีพ.ศ. 2535 -2538

ธุรกิจ \ ปีงบประมาณ	2535	2536	2537	2538	รวม
ส่งเสริมการประกอบอาชีพ ปลูกพืช เลี้ยงสัตว์หลังฤดูการผลิต (ราย)	1,208,165	1,329,144	1,450,123	1,571,102	5,558,534

5) การจัดที่ดิน

กรมส่งเสริมสหกรณ์ได้ดำเนินการจัดที่ดินให้แก่ราษฎรผู้ยากไร้ ไม่มีที่ดินทำกินเป็นของตนเองหรือมีน้อยไม่เพียงพอต่อการดำรงชีพ ในรูปของนิคมสหกรณ์ โดยอาศัยอำนาจตามพระราชบัญญัติจัดที่ดินเพื่อการครองชีพ พ.ศ.2511 พระราชบัญญัติป่าสงวนแห่งชาติ พ.ศ.2507 และประมวลกฎหมายที่ดิน พ.ศ.2497 ในปี พ.ศ.2535 สสำรวจรอบกันเขตได้ 939,364 ไร่ และเพิ่มเป็น 5,012,369 ไร่ ในปี 2538 เพิ่มขึ้น 4,073,005 ไร่ สสำรวจรังวัดที่ดินได้

140,927 ไร่ และเพิ่มเป็น 201,698 ไร่ เพิ่มขึ้น 60,771 ไร่ และออก เอกสารสิทธิ์ ได้ 11,542 ไร่ และเพิ่มเป็น 16,624 ไร่ เพิ่มขึ้น 5,082 ไร่

ตารางที่ 4.7 ผลการจัดที่ดินด้วยวิธีการสหกรณ์ ในระหว่างปีพ.ศ. 2535 - 2538

ปีงบประมาณ รายการ	2535	2536	2537	2538	รวม (คน)
1. สสำรวจรอบกันเขต (ไร่)	939,384	1,148,526	1,357,668	1,566,811	5,012,389
2. สสำรวจรังวัดที่ดิน	140,927	161,184	181,441	201,698	685,250
3. ออกเอกสารสิทธิ์ (กสน.5)	11,542	13,236	14,930	16,624	56,332

6) การเสริมสร้างปัจจัยพื้นฐานทางเศรษฐกิจ

กรมส่งเสริมสหกรณ์ได้ทำการก่อสร้าง จัดหา บุรณะซ่อมแซม ตลอดจนบำรุงรักษา ปัจจัยพื้นฐานทางเศรษฐกิจต่างๆ ที่ก่อให้เกิดประโยชน์แก่สมาชิกสหกรณ์ ในช่วงแผนพัฒนาฯ ฉบับที่ 7 ดังนี้

ตารางที่ 4.8 การเสริมสร้างปัจจัยพื้นฐานทางเศรษฐกิจ ระหว่างปีพ.ศ. 2535 - 2538

ปีงบประมาณ รายการ	2535	2536	2537	2538	รวม
1. ก่อสร้างฝายทำนบดินพร้อมทางระบายน้ำ (แห่ง)	1	3	4	5	13
2. ขุดคลองส่งน้ำสายใหญ่ (กม.)	7	8	8	9	32
3. ขุดคลองส่งน้ำสายชอย (กม.)	41	32	23	15	111
4. ก่อสร้างสะพานคอนกรีตเสริมเหล็ก (แห่ง)	1	1	1	2	5
5. ก่อสร้างถนนสายใหญ่ (กม.)	154	185	216	247	802
6. ก่อสร้างถนนสายชอย (กม.)	120	139	158	176	593
7. ก่อสร้างบ่อกักคัลเวิร์ท (แห่ง)	7	4	0	4	15
8. ขุดสระ - สระน้ำเพื่อการเกษตร	348	423	499	573	1,843
- บ่อน้ำตื้น	92	99	107	114	412
- สระสาธารณะ	25	30	35	40	130

7) การพัฒนาระบบบริหารการส่งเสริมสหกรณ์ของกรมส่งเสริมสหกรณ์

ในช่วงระยะ 2 ทศวรรษของการก่อตั้งกรมส่งเสริมสหกรณ์ ได้มีการพัฒนาระบบบริหารการส่งเสริมสหกรณ์ของกรมส่งเสริมสหกรณ์ที่สำคัญหลายประการ คือ²⁰

1. การพัฒนาระบบการศึกษาอบรมทางสหกรณ์

มีการพัฒนาระบบโครงสร้างของการศึกษาอบรม โดยได้รับเงินกู้จากธนาคารโลก เป็นระยะเวลา 3 ปี (พ.ศ.2524 - 2526) ดังนี้

1.1 การปรับปรุงและขยายศูนย์ฝึกอบรมของกรมส่งเสริมสหกรณ์ที่มีอยู่แล้วที่ถนนพิชัย กรุงเทพมหานคร ให้เป็น "ศูนย์ฝึกอบรมส่วนกลางของกรมฯ" (Central Cooperative Training Center) ให้สามารถดำเนินการฝึกอบรมหลักสูตรพื้นฐาน (Basic Courses) สำหรับพนักงานสหกรณ์ คือ ผู้จัดการสหกรณ์ และหลักสูตรต่างๆ สำหรับเจ้าหน้าที่ของกรมส่งเสริมสหกรณ์ และหน่วยงานต่างๆ ที่เกี่ยวข้องกับการส่งเสริมสหกรณ์

1.2 กระจายการฝึกอบรมจากส่วนกลางไปสู่ส่วนภูมิภาค โดยการจัดตั้ง "ศูนย์ฝึกอบรมประจำเขต"(Regional Cooperative Training Centre) ใน 10 เขต ตั้งอยู่ที่จังหวัดลพบุรี ชลบุรี นครราชสีมา ขอนแก่น เชียงใหม่ พิษณุโลก ชัยนาท สงขลา เพชรบุรี และสุราษฎร์ธานี โดยเฉพาะศูนย์ฝึกอบรมที่จังหวัดนครราชสีมา ได้รับความช่วยเหลือเพิ่มเติมจากรัฐบาลญี่ปุ่น เป็นศูนย์ฯ ที่มีอาคารสถานที่และอุปกรณ์เครื่องมือในการฝึกอบรมครบถ้วน ศูนย์หนึ่งๆ จะรับผิดชอบในการฝึกอบรมประมาณ 7 - 8 จังหวัด สำหรับฝึกอบรมกรรมการ สหกรณ์ และพนักงานสหกรณ์ ในหลักสูตรพื้นฐานสำหรับพนักงานบัญชี พนักงานการตลาด และพนักงานสินเชื่อ และหลักสูตรการฝึกอบรมประจำการ (in-service training) สำหรับผู้จัดการสหกรณ์ พนักงานบัญชี พนักงานการตลาด และพนักงานสินเชื่อ

1.3 ปรับปรุงการฝึกอบรมสมาชิกสหกรณ์การเกษตรและเกษตรกรที่จะเข้าเป็นสมาชิกสหกรณ์ โดยการปรับปรุงหน่วยเคลื่อนที่อบรม และขยายเพิ่มขึ้นเป็น 10 หน่วย

1.4 พัฒนาหลักสูตร เอกสาร และอุปกรณ์ และวิธีการฝึกอบรม

1.5 สร้างวิทยากรฝึกอบรมประจำ (Permanent teaching Staff) ประจำศูนย์ฝึกอบรมส่วนกลางและศูนย์ฝึกอบรมประจำเขตทั้ง 10 เขต ในสาขาวิชา การจัดการ บัญชี การตลาด และสินเชื่อการเกษตร

1.6 จัดให้มีการประเมินผลการฝึกอบรม และได้นำประสบการณ์ข้ามอลูนดองของประเทศเกาหลีในด้าน "การพัฒนาจิตใจ" มาใช้ในการประชุม ซึ่งเชื่อว่าการฝึกอบรมแบบนี้ เป็นวิธีการพัฒนาชุมชนที่ประสบความสำเร็จอย่างดีประการหนึ่ง

²⁰ พีรรัตน์ อังกรรัตน์, การพัฒนาระบบการส่งเสริมสหกรณ์ในประเทศไทย กรณีของกรมส่งเสริมสหกรณ์, เอกสารโรเนียว, พ.ศ.2535, หน้า 44-55.

1.7 จัดให้มีการฝึกอบรมแบบกิจกรรมแก้ปัญหา (PSA หรือ Problem Solving Action) เป็นการปรับปรุงการฝึกอบรมทางสหกรณ์ที่ให้กลุ่มมีส่วนร่วมในการแก้ไขปัญหา โดยมีวัตถุประสงค์คือ

- เพื่อหามติเอกฉันท์ในปัญหาสำคัญที่กลุ่มประสบอยู่
- เพื่อหาวิธีแก้ปัญหา
- เพื่อให้สมาชิกกลุ่มมีส่วนผูกพันอย่างจริงจังในการทำกิจกรรมเพื่อแก้ปัญหา

วิธีการฝึกอบรมแบบนี้ให้ประโยชน์คือ

- ทำให้การร่วมมือระหว่างสมาชิกดีขึ้น
- ทำให้สัมพันธภาพระหว่างสมาชิกทั่วไปกับสหกรณ์ดีขึ้น
- เพิ่มกระจายความรู้ทางเทคนิค
- เพิ่มรายได้และอาชีพใหม่ และ
- ทำให้เกิดการประสานงานของหน่วยราชการต่างๆ จนสามารถนำบริการ

เหล่านี้ไปสู่ สมาชิกสหกรณ์โดยทั่วไปให้ดีขึ้น

2) การพัฒนารูปแบบของการพัฒนาสหกรณ์การเกษตร

การพัฒนารูปแบบของการพัฒนาสหกรณ์การเกษตร ดำเนินการโดย

2.1 การปรับปรุงให้สหกรณ์การเกษตรมีความเข้มแข็งและมีคุณภาพ โดยการ จัดระดับขีดความสามารถของสหกรณ์การเกษตรและสหกรณ์นิคม เพื่อให้ทราบขีดความสามารถในด้านการจัดการฐานะการเงินและผลการดำเนินงานของสหกรณ์แต่ละปีที่จะใช้เป็น ข้อมูลพื้นฐาน ประกอบการพิจารณาในการปรับปรุงและขยายงานสหกรณ์ของทางราชการและ ตัวสหกรณ์เอง และเพื่อใช้เป็นข้อมูลประกอบการพิจารณาในการประกอบธุรกิจของสหกรณ์กับ สถาบันการเงินต่างๆ โดยการดำเนินงานร่วมกันระหว่างกรมส่งเสริมสหกรณ์ กรมตรวจบัญชี สหกรณ์ ชุมชมสหกรณ์การเกษตรแห่งประเทศไทย จำกัด ธนาคารแห่งประเทศไทย ธนาคาร เพื่อการเกษตรและสหกรณ์การเกษตร และสำนักงานคณะกรรมการพัฒนาการเศรษฐกิจและ สังคมแห่งชาติ ซึ่งได้ดำเนินโครงการนี้ต่อเนื่องกันมาตั้งแต่ปี พ.ศ.2519 โดยทำการจัดระดับ ขีดความสามารถของสหกรณ์การเกษตรและสหกรณ์นิคมที่กู้เงินกับ ธกส. ในปี 2519 จำนวน 470 สหกรณ์ และเพิ่มเป็น 891 สหกรณ์ ในปี พ.ศ.2532 ซึ่งปรากฏว่าสหกรณ์ที่อยู่ในระดับหนึ่ง มี 75 สหกรณ์ หรือร้อยละ 8.42 สหกรณ์ระดับสอง 652 สหกรณ์ หรือร้อยละ 73.18 สหกรณ์ที่ เหลือ 164 สหกรณ์ หรือร้อยละ 18.40 เป็นสหกรณ์ระดับสาม

2.2 การปรับปรุงประสิทธิภาพการจัดการของสหกรณ์การเกษตร โดยการ จัดทำโครงการเสริมสร้างสหกรณ์การเกษตร โครงการนี้ดำเนินการตามเงื่อนไขของธนาคารโลก ในโครงการสินเชื่อเพื่อการเกษตรในประเทศไทย (Thailand Agricultural Credit Project) ที่จะ ให้มีการปรับปรุงสหกรณ์ที่มีฐานะการเงินอ่อนแอ (restructuring of cooperatives in poor financial condition) ได้ดำเนินโครงการนี้เมื่อปี พ.ศ.2524 และสิ้นสุดปี พ.ศ.2530 ได้คัดเลือก สหกรณ์การเกษตรที่มีฐานะการเงินอ่อนแอ 400 สหกรณ์ หรือประมาณครึ่งหนึ่งของสหกรณ์

การเกษตรทั้งหมดในสมัยนั้นเข้าอยู่ในโครงการนี้ โดยมีความมุ่งหมายเพื่อปรับปรุงคุณภาพ การจัดการโดยการฝึกอบรมพนักงานสหกรณ์ด้านการจัดการ และจัดสรรเงินงบประมาณเป็น เงินอุดหนุนเงินเดือนของพนักงานเหล่านั้นในคาบเวลาหนึ่ง (8 ปี) และจัดให้ทำแผนงานขึ้นใช้ใน สหกรณ์ด้วยการให้ความช่วยเหลือในด้านการจัดจ้างผู้จัดการ และพนักงานแก่สหกรณ์ ได้ จัดสรร งบประมาณเงินอุดหนุนเป็นเงินสมทบในการจัดจ้างพนักงานในตำแหน่งต่างๆ คือ ผู้จัดการ พนักงานบัญชี พนักงานสินเชื่อ และพนักงานการตลาด โดยใน 3 ปีแรก ได้ให้เงิน อุดหนุนเต็มตามจำนวนค่าจ้างที่สหกรณ์จัดจ้าง ในปีที่ 4-7 ลดจำนวน เงินสมทบลง ร้อยละ 20 ในปีที่ 8 สหกรณ์ต้องรับภาระในการจัดจ้างพนักงานเหล่านี้เองทั้งหมด รัฐบาลได้จัดสรร งบประมาณเป็นเงินอุดหนุน จำนวนประมาณ 159.5 ล้านบาท สามารถช่วยสหกรณ์ให้จัดจ้าง ผู้จัดการและพนักงานตำแหน่งต่างๆ ได้ 1,428 ตำแหน่ง เป็นตำแหน่งผู้จัดการ 399 ตำแหน่ง พนักงานบัญชี 400 ตำแหน่ง พนักงานสินเชื่อ 400 ตำแหน่ง พนักงานการตลาด 229 ตำแหน่ง

2.3 พัฒนาแนวความคิดในการเร่งรัดพัฒนาธุรกิจการตลาดและการแปรรูป ของสหกรณ์การเกษตร รวมทั้งการพัฒนาบริการด้านธุรกิจสินเชื่อ และการระดมทุนภายในของ สหกรณ์ ซึ่งได้ดำเนินการโดย

1) การสนับสนุนอุปกรณ์อำนวยความสะดวกของสหกรณ์ ได้แก่ ฉาง และ โรงสี เพื่อดำเนินธุรกิจการตลาดและแปรรูปข้าวเปลือก ขณะนี้สหกรณ์มีโรงสี 53 โรง กำลังการผลิต 2,350 ตันวัน มีฉาง 766 ฉาง ความจุ 335,000 ตันข้าวเปลือก โรงคลุม ความจุ 45,987 ตัน ข้าวเปลือก รวมความจุของฉางและโรงคลุม 400,987 ตันข้าวเปลือก

2) ดำเนินการหารูปแบบการเชื่อมโยงธุรกิจของสหกรณ์ โดยการจัดทำ โครงการต่างๆ ได้แก่

ก. โครงการเชื่อมโยงสินเชื่อเพื่อการผลิตและบริการตลาดข้าวของสหกรณ์
โครงการเชื่อมโยงสินเชื่อเพื่อการผลิตและบริการตลาดข้าวของสหกรณ์ เป็น โครงการหนึ่งซึ่งกรมส่งเสริมสหกรณ์จัดทำขึ้นเพื่อแก้ไขปัญหาการค้าข้าวเปลือกตกต่ำ โดยใช้ ขบวนการสหกรณ์ระดับต่างๆ ได้แก่ สหกรณ์ระดับท้องถิ่น ชุมชมสหกรณ์ระดับจังหวัด และ ชุมชมสหกรณ์ระดับประเทศ ดำเนินการประสานเชื่อมโยงกันให้บริการสมาชิกอย่างเป็นระบบ ครบวงจร เริ่มจาก

- สหกรณ์การเกษตรรวบรวมข้าวเปลือกจากสมาชิก โดยการรับชำระหนี้หรือ ซื่อเป็นเงินสด และจ่ายราคาขั้นต่ำตามราคาตลาดหรือสูงกว่าตลาดเล็กน้อยให้กับเกษตรกรไป ก่อนส่วนหนึ่ง

- ข้าวเปลือกที่รวบรวมได้ จะส่งให้กับโรงสีของชุมนุมสหกรณ์การเกษตรระดับ จังหวัด แปรรูปเป็นข้าวสารเพื่อจำหน่ายในท้องถิ่นส่วนหนึ่ง

- ข้าวสารอีกส่วนหนึ่ง ส่งให้กับชุมนุมสหกรณ์การเกษตรแห่งประเทศไทย จำกัด เพื่อจำหน่ายตลาดภายในประเทศ

- ผลการจำหน่ายข้าวสาร เมื่อหักค่าใช้จ่ายที่เกิดขึ้นทั้งหมดแล้ว เมื่อมีส่วนเกิน

(ถ้าไร) สหกรณ์จะนำไปจ่ายเพิ่มค่าข้าวเปลือกให้แก่เกษตรกรอีกภายหลัง

จากการดำเนินงานที่ผ่านมา เกษตรกรสมาชิกสหกรณ์ได้รับเงินค่าข้าวเปลือกสูงกว่าราคาตลาดทั่วไป โดยเฉลี่ยประมาณเกวียนละ 100 - 200 บาท

โครงการนี้เริ่มดำเนินงานตั้งแต่ปีการผลิต 2523/2524 จนกระทั่งถึงปัจจุบัน ผลการรวบรวมข้าวเปลือก ตามโครงการตั้งแต่แรกจนถึงปัจจุบัน มีดังนี้

ตารางที่ 4.9 ผลการรวบรวมข้าวเปลือก ตามโครงการเชื่อมโยงสินเชื่อเพื่อการผลิต และบริการตลาดข้าวของสหกรณ์ ฤดูการผลิตปี 2533 - 2537

ปีการผลิต	ผลการรวบรวมข้าวเปลือก	
	ปริมาณ (ตัน)	มูลค่า (ล้านบาท)
2523/2524	124,181	396.33
2524/2525	232,693	834.69
2525/2526	155,034	482.09
2526/2527	27,224	72.33
2527/2528	122,297	328.07
2528/2529	219,977	606.49
2529/2530	115,452	228.80
2530/2531	120,019	482.09
2531/2532	187,608	760.47
2532/2533	289,355	1,120.22
2533/2534	210,526	801.96
2534/2535	279,082	1,096.15
2535/2536	320,991	1,116.79
2536/2537	257,815	1,065.10

สำหรับในปีการผลิต 2537/2538 มีแผนการรวบรวมข้าวเปลือก จำนวน 380,000 ตัน โดยใช้เงินทุนจากกองทุนสงเคราะห์เกษตรกร จำนวน 1,000 ล้านบาท ซึ่งผลจากการรวบรวมข้าวเปลือกตั้งแต่วันที่ 1 พฤศจิกายน 2537 - 9 มิถุนายน 2538 ขบวนการสหกรณ์สามารถรวบรวมข้าวเปลือกตามโครงการได้ทั้งสิ้น 304,437,608 ตัน คิดเป็นมูลค่า 1,194,119,573.72 บาท โครงการนี้สามารถอำนวยความสะดวกให้แก่สมาชิกเป็นอันมาก กล่าวคือ ทำให้ได้รับราคาข้าวสูงขึ้นจากการรวบรวมข้าวเปลือกมาแปรรูปเป็นข้าวสารจำหน่าย และในทันทีที่สมาชิกส่งมอบข้าวเปลือกเพื่อชำระหนี้แก่สหกรณ์ ก็จะเป็นการระงับดอกเบี้ยเงินกู้ของสมาชิกด้วย

นอกจากนี้สมาชิกและประชาชนสามารถซื้อข้าวสารที่สหกรณ์จำหน่ายได้ในราคาเยา เนื่องจากได้มีการลดขั้นตอนการตลาดลงอีกด้วย

ข. โครงการส่งเสริมสหกรณ์การเกษตรในประเทศไทย

เป็นโครงการที่ได้รับความช่วยเหลือจากรัฐบาลญี่ปุ่น มีวัตถุประสงค์เพื่อส่งเสริมให้สหกรณ์การเกษตรมีความเข้มแข็ง โดยดำเนินกิจกรรมระบบผสมผสานให้สามารถเพิ่มประสิทธิภาพการผลิต การตลาด และปรับปรุงฐานะทางเศรษฐกิจและสังคมของสมาชิกให้ดีขึ้น เป็นโครงการทดลองระยะ 7 ปี เริ่มเมื่อปีพ.ศ. 2527 ที่จังหวัดนครราชสีมา ได้คัดเลือกสหกรณ์การเกษตร 5 สหกรณ์ เป็นสหกรณ์ต้นแบบ คือ สหกรณ์การเกษตรเมืองนครราชสีมา จำกัด สหกรณ์การเกษตรพิมาย จำกัด สหกรณ์การเกษตรปักธงชัย จำกัด สหกรณ์การเกษตรคงสามัคคี จำกัด และสหกรณ์การเกษตรจักราช จำกัด ซึ่งสามารถหารูปแบบการพัฒนาดำเนินธุรกิจของสหกรณ์ให้มีความเข้มแข็งที่อำนวยประโยชน์ให้แก่เกษตรกรสมาชิกได้เป็นอย่างดี ที่จะปรับปรุงรูปแบบนี้ไปใช้กับสหกรณ์ในพื้นที่อื่นๆ ได้

3. ดำเนินการในโครงการพระราชดำริและพระราชประสงค์

มีโครงการที่กรมส่งเสริมสหกรณ์รับผิดชอบดำเนินการ 21 โครงการคือ²¹

3.1 โครงการที่กรมส่งเสริมสหกรณ์เป็นเจ้าของโครงการ ได้แก่

โครงการตามพระราชดำริหุบกระพง จังหวัดเพชรบุรี

วัตถุประสงค์ของโครงการ มีดังนี้

1) จัดตั้งศูนย์สาธิตและทดลองการเกษตรเพื่อศึกษาข้อมูลในด้านการปลูกพืชและเลี้ยงสัตว์ ที่เป็นประโยชน์ต่อการพัฒนาการเกษตรในพื้นที่แห้งแล้ง ตลอดจนจนสาธิตการใช้เทคโนโลยีการเกษตร

2) ทำการปฏิรูปที่ดินรกร้างว่างเปล่า แล้วจัดสรรให้เกษตรกรที่ไม่มีที่ดินเพาะปลูกเป็นของตนเอง เข้าทำการประกอบอาชีพตามวิธีการเกษตรแผนใหม่ แต่ไม่ให้กรรมสิทธิ์ในการถือครองที่ดิน

3) รวมกลุ่มเกษตรกรที่ได้รับจัดสรรที่ดินเหล่านี้ จัดตั้งเป็นสหกรณ์การเกษตรชื่อสหกรณ์การเกษตรหุบกระพง จำกัด เพื่อใช้หลักและวิธีการสหกรณ์ช่วยแก้ไขปัญหาของสมาชิก ตั้งแต่เริ่มการผลิตรวมถึงการจำหน่ายสู่ตลาด

โครงการตามพระราชดำริหุบกระพง มีพื้นที่โครงการ 12,500 ไร่ มีศูนย์สาธิตสหกรณ์โครงการหุบกระพง เป็นผู้รับผิดชอบดำเนินงานโครงการ โดยทำแปลงสาธิตทดลองการเกษตร เช่น การปลูกหน่อไม้ฝรั่งและป่านศรนารายณ์ 300 ไร่ และให้คำแนะนำส่งเสริมการดำเนินงานของสหกรณ์การเกษตรหุบกระพง จำกัด มีจำนวนสมาชิก 426 คน มีปริมาณธุรกิจ

²¹ พีรรัตน์ อังกูร์รัตน์, อ้างแล้ว

รวมทั้งสิ้น 30 ล้านบาทต่อปี

3.2 โครงการที่กรมส่งเสริมสหกรณ์เข้าร่วมดำเนินงาน มี 19 โครงการ คือ

1. โครงการตามพระราชประสงค์หนองพลับ จังหวัดประจวบคีรีขันธ์

กรมพัฒนาที่ดิน เป็นหน่วยงานหลัก ศูนย์สาธิตสหกรณ์โครงการหนองพลับ เป็นผู้รับผิดชอบงานด้านสหกรณ์ โดยมีพื้นที่โครงการ 65,000 ไร่ (โครงการฯ หนองพลับ 50,000 ไร่ โครงการฯ กัลดีหลวง 15,000 ไร่)

การดำเนินงานในส่วนของกรมส่งเสริมสหกรณ์ ประกอบด้วย

ก) ทำการสาธิตทดลองการเกษตร 500 ไร่ และจัดที่ดินแปลงละ 20 ไร่ จำนวน เนื้อที่ 50,000 ไร่ ให้เกษตรกรเข้าทำประโยชน์

ข) สนับสนุนการดำเนินงานของสหกรณ์ 3 สหกรณ์ ได้แก่

- สหกรณ์การเกษตรหนองพลับ จำกัด ซึ่งมีจำนวนสมาชิกปัจจุบัน 830 คน มีปริมาณธุรกิจสินเชื่อ ธุรกิจการซื้อ ธุรกิจการขาย ประมาณ 5 - 10 ล้านบาท/ปี

- สหกรณ์การเกษตรกัลดีหลวง จำกัด มีจำนวนสมาชิกปัจจุบัน 226 คน มีปริมาณธุรกิจสินเชื่อ ธุรกิจการซื้อ ธุรกิจการขาย ประมาณ 5 - 10 ล้านบาท/ปี

- สหกรณ์ปศุสัตว์หนองพลับ จำกัด ซึ่งมีจำนวนสมาชิกปัจจุบัน 76 คน มีปริมาณธุรกิจสินเชื่อ ธุรกิจการซื้อ ธุรกิจการขาย ประมาณ 1 - 5 ล้านบาท/ปี

2. โครงการจัดที่ดินทุ่งลุยลาย จังหวัดชัยภูมิ

โครงการนี้มีการไฟฟ้าฝ่ายผลิตแห่งประเทศไทย เป็นหน่วยงานหลัก ศูนย์สาธิตสหกรณ์โครงการทุ่งลุยลาย เป็นผู้รับผิดชอบงานด้านการส่งเสริมสหกรณ์ โดยมีพื้นที่โครงการ 25,000 ไร่

การดำเนินงานในส่วนของกรมส่งเสริมสหกรณ์ ประกอบด้วย

ก) ทำการสาธิตทดลองการเกษตร 60 ไร่ และจัดที่ดินจำนวนเนื้อที่ 10,997 ไร่ ให้เกษตรกรเข้าทำประโยชน์

ข) สนับสนุนการดำเนินการของสหกรณ์การเกษตรทุ่งลุยลาย (เขาหลุมเหล็ก จำกัด) ซึ่งมีจำนวนสมาชิกปัจจุบัน 102 คน มีปริมาณธุรกิจสินเชื่อ ธุรกิจการซื้อ ธุรกิจการขาย ประมาณ 1 - 5 ล้านบาท/ปี

3. โครงการตามพระราชดำริโป่งกระทิง จังหวัดราชบุรี

โครงการนี้ มีองค์การบริหารส่วนจังหวัดราชบุรี เป็นหน่วยงานหลัก ศูนย์สาธิตสหกรณ์โครงการโป่งกระทิงเป็นผู้รับผิดชอบงานด้านการส่งเสริมสหกรณ์ โดยมีพื้นที่โครงการ 7,500 ไร่

การดำเนินงานในส่วนของกรมส่งเสริมสหกรณ์ ประกอบด้วย

ก) ทำการสาธิตทดลองการเกษตร 60 ไร่ และจัดที่ดินจำนวนเนื้อที่ 7,500 ไร่ ให้เกษตรกรเข้าทำประโยชน์

ข) สนับสนุนการดำเนินงานของสหกรณ์การเกษตรโป่งกระทิง จำกัด ซึ่งมี

จำนวนสมาชิกปัจจุบัน 557 คน มีปริมาณธุรกิจสินเชื่อ ธุรกิจการซื้อ ธุรกิจการขายประมาณ 1 - 5 ล้านบาท

4. โครงการตามพระราชประสงค์ดอนขุนห้วย จังหวัดเพชรบุรี

โครงการนี้มีองค์การบริหารส่วนจังหวัดเพชรบุรีเป็นหน่วยงานหลัก ศูนย์สาธิตสหกรณ์โครงการดอนขุนห้วย เป็นผู้รับผิดชอบงานด้านการส่งเสริมสหกรณ์ โดยมีพื้นที่โครงการ 4,100 ไร่

การดำเนินงานในส่วนของกรมส่งเสริมสหกรณ์ ประกอบด้วย

- ก) ทำการสาธิตทดลองการเกษตร 60 ไร่ และจัดที่ดินจำนวนเนื้อที่ 3,990 ไร่
ข) สนับสนุนการดำเนินงานของสหกรณ์การเกษตรดอนขุนห้วย มีปริมาณธุรกิจสินเชื่อ ธุรกิจการซื้อ ธุรกิจการขาย ประมาณ 1 - 5 ล้านบาท/ปี

5. โครงการตามพระราชดำริทุ่งลิปะสะโง จังหวัดปัตตานี

โครงการนี้มีองค์การบริหารส่วนจังหวัดปัตตานีเป็นหน่วยงานหลัก ศูนย์สาธิตสหกรณ์โครงการทุ่งลิปะสะโง เป็นผู้รับผิดชอบงานด้านสหกรณ์ โดยมีพื้นที่โครงการ 15,000 ไร่

การดำเนินงานในส่วนของกรมส่งเสริมสหกรณ์ ประกอบด้วย

- ก) ทำการสาธิตทดลองการเกษตร 100 ไร่ และจัดที่ดินจำนวนเนื้อที่ 800 ไร่ ให้เกษตรกรเข้าทำประโยชน์
ข) สนับสนุนการดำเนินงานของสหกรณ์การเกษตรทุ่งลิปะสะโง จำกัด ซึ่งมีสมาชิกปัจจุบัน 214 คน มีปริมาณธุรกิจสินเชื่อ ธุรกิจการซื้อ ธุรกิจการขาย ประมาณ 1 - 5 ล้านบาท/ปี

6. โครงการจัดที่ดินหมู่บ้านสหกรณ์ห้วยมะนาว จังหวัดเชียงใหม่

โครงการนี้มีองค์การบริหารส่วนจังหวัดเชียงใหม่ เป็นหน่วยงานหลัก ศูนย์สาธิตสหกรณ์โครงการห้วยมะนาว เป็นผู้รับผิดชอบดำเนินงานด้านสหกรณ์ โดยมีพื้นที่โครงการ 9,561 ไร่

การดำเนินงานในส่วนของกรมส่งเสริมสหกรณ์ ประกอบด้วย

- ก) ทำการสาธิตทดลองการเกษตร 70 ไร่ และจัดที่ดินจำนวนเนื้อที่ 9,500 ไร่ ให้เกษตรกรเข้าทำประโยชน์
ข) สนับสนุนการดำเนินงานของสหกรณ์การเกษตรห้วยมะนาว จำกัด มีสมาชิกปัจจุบัน 349 คน มีปริมาณธุรกิจสินเชื่อ ธุรกิจการซื้อ ธุรกิจการขาย ประมาณ 1 - 5 ล้านบาท/ปี

7. โครงการหมู่บ้านสหกรณ์ห้วยสัตว์ใหญ่ จังหวัดประจวบคีรีขันธ์

โครงการนี้มีสำนักงานเร่งรัดพัฒนาชนบทเป็นหน่วยงานหลัก ศูนย์สาธิตสหกรณ์โครงการห้วยสัตว์ใหญ่ เป็นผู้รับผิดชอบงานด้านสหกรณ์ โดยมีพื้นที่โครงการ 30,000 ไร่

การดำเนินงานในส่วนของกรมส่งเสริมสหกรณ์ ประกอบด้วย

ก) ทำการสาธิตทดลองการเกษตร 70 ไร่

ข) สนับสนุนการดำเนินงานของสหกรณ์การเกษตรห้วยสัตว์ใหญ่ จำกัด ซึ่งมีสมาชิกปัจจุบัน 531 คน มีปริมาณธุรกิจสินเชื่อ ธุรกิจการซื้อ ธุรกิจการขาย ประมาณ 15 - 20 ล้านบาท/ปี

8. โครงการศูนย์ศึกษาการพัฒนาเขาหินซ้อน จังหวัดฉะเชิงเทรา

โครงการนี้มีกรมพัฒนาที่ดิน เป็นหน่วยงานหลัก โดยมีพื้นที่โครงการ

1,227 ไร่

การดำเนินงานในส่วนของกรมส่งเสริมสหกรณ์ ประกอบด้วย

ก) บริหารงานด้านโรงสีพระราชทาน ซึ่งใช้ระบบไฟฟ้า ให้บริการแก่เกษตรกรทั่วไป อัตราเกวียนละ 200 บาท ไร่ปลายข้าว ไร่ละเอี้ยด คินให้แก่สมาชิกเพื่อเลี้ยงสัตว์ในครัวเรือน

ข) สนับสนุนการดำเนินงานของสหกรณ์การเกษตรพัฒนาเขาหินซ้อน จำกัด ซึ่งมีสมาชิกปัจจุบัน 129 คน มีปริมาณธุรกิจสินเชื่อ ธุรกิจการซื้อ ธุรกิจการขาย ประมาณ 1 - 5 ล้านบาท/ปี

9. โครงการศูนย์ศึกษาพัฒนาพิภลทอง จังหวัดนครราชสีมา

โครงการนี้มีกรมพัฒนาที่ดิน เป็นหน่วยงานหลัก มีพื้นที่โครงการ 510 ไร่

กรมส่งเสริมสหกรณ์รับผิดชอบในการบริหารงานด้านโรงสีพระราชทาน ซึ่งใช้ระบบไฟฟ้า ให้บริการแก่เกษตรกรทั่วไปประมาณ 580 ครอบครัวย โดยคิดค่าบริการสีข้าวแบบไม่คั้นรำ 0.10 บาท/กก. สีข้าวคั้นรำ 0.35 บาท/กก. และค่าขนส่ง 0.15 บาท/กก. ปริมาณธุรกิจประมาณ 1-5 ล้านบาท/ปี

10. โครงการศูนย์ศึกษาการพัฒนาภูพาน จังหวัดสกลนคร

โครงการนี้มีกรมชลประทาน เป็นหน่วยงานหลัก มีพื้นที่โครงการ 54,553 ไร่

กรมส่งเสริมสหกรณ์รับผิดชอบในการให้การศึกษอบรมแก่เกษตรกร เพื่อเตรียมการจัดตั้งสหกรณ์การเกษตรต่อไป

11. โครงการศูนย์ศึกษาการพัฒนาห้วยฮ่องไคร้ จังหวัดเชียงใหม่

โครงการนี้มีกรมชลประทานเป็นหน่วยงานหลัก มีพื้นที่โครงการ 8,500 ไร่

กรมส่งเสริมสหกรณ์ร่วมดำเนินงานโครงการนี้ในด้านการให้การศึกษอบรมเกี่ยวกับหลักและวิธีการสหกรณ์แก่เกษตรกร เพื่อเตรียมการจัดตั้งสหกรณ์การเกษตรต่อไป

12. โครงการพัฒนาเพื่อความมั่นคงพื้นที่ลุ่มน้ำน่าน จังหวัดน่าน

โครงการนี้มีกองทัพภาค 3 กระทรวงกลาโหม เป็นหน่วยงานหลัก มีพื้นที่

โครงการ 250 ไร่

การดำเนินงานของกรมส่งเสริมสหกรณ์ ประกอบด้วย การส่งเสริมการดำเนินงานของสหกรณ์หัตถกรรมผลิตภัณฑ์ชาวเขาบ้านปากกลาง จำกัด ซึ่งมีสมาชิกปัจจุบัน

36 คน ปริมาณธุรกิจ 1 - 5 ล้านบาท/ปี

13. โครงการพัฒนาเพื่อความมั่นคงในพื้นที่อำเภอละหานทราย จังหวัดบุรีรัมย์

โครงการนี้มีกองทัพภาค 2 กระทรวงกลาโหม เป็นหน่วยงานหลัก มีพื้นที่

โครงการ 86,000 ไร่

การดำเนินงานของกรมส่งเสริมสหกรณ์ ประกอบด้วย การให้การศึกษาเกี่ยวกับหลักและวิธีการสหกรณ์แก่เกษตรกร เพื่อเตรียมการจัดตั้งสหกรณ์การเกษตรต่อไป

14. โครงการพัฒนาลุ่มน้ำเข็ก จังหวัดเพชรบูรณ์

โครงการนี้มีกรมชลประทานเป็นหน่วยงานหลัก มีพื้นที่โครงการ 106,250 ไร่

การดำเนินงานของกรมส่งเสริมสหกรณ์ ประกอบด้วย การสนับสนุนการดำเนินงานของสหกรณ์การเกษตรนาข้าว จำกัด และสหกรณ์การเกษตรเขาค้อ จำกัด ปริมาณธุรกิจสินเชื่อ ธุรกิจการซื้อ ธุรกิจการขาย ประมาณ 1 - 5 ล้านบาท/ปี

1.5 โครงการพัฒนาพื้นที่ราบเชิงเขา จังหวัดปราจีนบุรี

โครงการนี้มีกองทัพภาค 1 กระทรวงกลาโหม เป็นหน่วยงานหลัก มีพื้นที่

โครงการ 404,730 ไร่

การดำเนินงานของกรมส่งเสริมสหกรณ์ ประกอบด้วย การสนับสนุนการดำเนินงานของสหกรณ์นิคมคลองน้ำเขียว จำกัด สหกรณ์นิคมห้วยชัน จำกัด สหกรณ์นิคมท่าช้าง จำกัด สหกรณ์นิคมเขาพรหมสุวรรณ จำกัด และสหกรณ์นิคมคลองทราย-คลองคันโท จำกัด ปริมาณธุรกิจสินเชื่อ ธุรกิจการซื้อ ธุรกิจการขาย ประมาณ 15 - 20 ล้านบาท/ปี

16. โครงการส่งเสริมการเลี้ยงโคนม จังหวัดกาญจนบุรี

โครงการนี้มีกรมส่งเสริมสหกรณ์รับผิดชอบงานด้านสหกรณ์ โดยให้การศึกษาอบรมแก่เกษตรกร เพื่อเตรียมจัดตั้งสหกรณ์โคนมต่อไป

17. โครงการศูนย์ศึกษาการพัฒนาอ่าวคุ้งกระเบน จังหวัดจันทบุรี

โครงการนี้มีกรมประมง เป็นหน่วยงานหลัก มีพื้นที่โครงการ 4,000 ไร่

การดำเนินงานของกรมส่งเสริมสหกรณ์ ประกอบด้วย

- 1) ทำการขุดคลองส่งน้ำ 9.96 กิโลเมตร
- 2) จัดที่ดินให้ราษฎร 104 ครอบครัว ละ 10 ไร่
- 3) สำรวจสภาพเศรษฐกิจและสังคม จำนวน 258 ครอบครัว
- 4) สนับสนุนการดำเนินงานของสหกรณ์ประมงคุ้งกระเบน จำกัด ซึ่งมีสมาชิก

ปัจจุบัน 91 คน ทุนเรือนหุ้น 35,300 บาท ปริมาณธุรกิจการซื้อ ธุรกิจการขาย ประมาณ 1 - 5 ล้านบาท/ปี

18. โครงการส่งเสริมสหกรณ์ในโรงเรียนตำรวจตระเวนชายแดน ตามพระราชดำริ สมเด็จพระเทพรัตนราชสุดาฯ สยามบรมราชกุมารี

โครงการนี้มีกรมตำรวจ กระทรวงมหาดไทย เป็นหน่วยงานหลัก มีเป้าหมายโครงการ 168 โรงเรียน 35 จังหวัด และเขตชุมชนที่มีโรงเรียนตำรวจตระเวนชายแดนตั้งอยู่

การดำเนินงานของกรมส่งเสริมสหกรณ์ ประกอบด้วย การสนับสนุนการดำเนินงานของสหกรณ์ในโรงเรียนตำรวจตระเวนชายแดน เช่น ให้การศึกษาอบรมแก่เด็ก เยาวชน ครู ผู้ปกครองและประชาชน กิจกรรมร้านค้า กิจกรรมออมทรัพย์ กิจกรรมการเกษตร เพื่อเสริมสร้างนิสัยในการทำงานร่วมกัน การมีระเบียบวินัยในสังคม

19. โครงการพัฒนาของสถาบันวิจัยจุฬาภรณ์ จังหวัดนครศรีธรรมราช

โครงการนี้มีกองทัพภาค 4 กระทรวงกลาโหม เป็นหน่วยงานหลัก

การดำเนินงานของกรมส่งเสริมสหกรณ์ ประกอบด้วย การสนับสนุนการดำเนินงานร้านสหกรณ์จุฬาภรณ์พัฒนา 1 จำกัด สหกรณ์การเกษตรจุฬาภรณ์พัฒนา 3 จำกัด อำเภอทุ่งใหญ่ และร้านสหกรณ์จุฬาภรณ์ 2 จำกัด อำเภอพิปูน ปริมาณธุรกิจ 1 - 3 ล้านบาท/ปี

4. การปรับปรุงระบบบริหารงานของกรมส่งเสริมสหกรณ์

กรมส่งเสริมสหกรณ์ได้ดำเนินการปรับปรุงระบบบริหารงาน ดังต่อไปนี้²²

4.1 ออกระเบียบกรมส่งเสริมสหกรณ์ว่าด้วยอำนาจและหน้าที่ของสหกรณ์ จังหวัด สหกรณ์อำเภอ และหัวหน้าหน่วยสหกรณ์นิคม พ.ศ.2525 เนื่องด้วยมีการยกเลิกกำหนดระเบียบ ว่าด้วยอำนาจและหน้าที่ของสหกรณ์จังหวัด สหกรณ์อำเภอ พ.ศ.2515 ซึ่งกำหนดโดยรัฐมนตรีว่าการกระทรวงพัฒนาการแห่งชาติ (เดิม) กรมส่งเสริมสหกรณ์จึงกำหนดอำนาจและหน้าที่ของสหกรณ์จังหวัด สหกรณ์อำเภอ และหัวหน้าหน่วยสหกรณ์นิคม ไว้เพื่อถือปฏิบัติในการส่งเสริม แนะนำช่วยเหลือ และตรวจตราควบคุมดูแล ให้สหกรณ์ดำเนินงานไปภายในขอบเขตแห่งกฎหมาย ข้อบังคับ และระเบียบแบบแผน ซึ่งถือใช้มาจนกระทั่งทุกวันนี้

4.2 พัฒนาข้าราชการเพื่อเสริมสร้างประสิทธิภาพและคุณธรรม โดยศูนย์ฝึ กอบรมส่วนกลางจัดหลักสูตรต่าง ๆ อบรมข้าราชการเพิ่มขึ้นทุกปี ในช่วงต้นแผนพัฒนาฯ ฉบับที่ 7 พ.ศ.2535 มีข้าราชการได้รับการอบรม 1,741 คน และเพิ่มเป็น 2,072 คน เมื่อสิ้นปีงบประมาณ 2538

4.3 จัดทำแผนอัตรากำลัง 3 ปี (พ.ศ.2535 - 2537) ของกรมฯ ทำให้มีการจัดสรรอัตรากำลังกระจายไปสู่ส่วนราชการภูมิภาคสูงขึ้น ส่งผลให้มีอัตราส่วนอัตรากำลังส่วนกลาง : ส่วนภูมิภาค เป็น 1 : 2.90 แทนอัตราส่วนเดิม คือ ประมาณ 1 : 1

4.4 จัดระบบสารสนเทศเพื่อการบริหารงานส่งเสริมสหกรณ์

โครงการพัฒนาระบบสารสนเทศของกรมส่งเสริมสหกรณ์ ได้จัดทำขึ้นเพื่อรองรับผลการวิเคราะห์และออกแบบระบบสารสนเทศ ซึ่งกรมฯ ได้จัดจ้างให้มหาวิทยาลัยเกษตรศาสตร์ ดำเนินการเพื่อให้เกิดการพัฒนาระบบสารสนเทศของกรมฯ ในการส่งเสริมและพัฒนางานสหกรณ์ โดยนำระบบคอมพิวเตอร์และเทคโนโลยีสมัยใหม่มาใช้อย่างเป็นระบบ และ

²² พีรรัตน์ อังกูร์รัต, อ้างแล้ว, หน้า 54.

เพิ่มประสิทธิภาพในการจัดเก็บข้อมูลและประมวลผลข้อมูลด้านสหกรณ์อย่างจริงจัง อันจะสนับสนุนให้กรมฯ สามารถสนองนโยบายของรัฐบาลภายใต้มาตรการการจำกัด จำนวนข้าราชการอย่างมีประสิทธิภาพ และเกิดผลดีต่อการส่งเสริมและพัฒนาระบบ สหกรณ์ยิ่งขึ้น กิจกรรมในโครงการ จะครอบคลุมการจัดการและติดตั้งระบบคอมพิวเตอร์ (Computer Hardwares) ซึ่งประกอบด้วย Host Computer ระดับ Super Microcomputer ติดตั้งที่ศูนย์ข้อมูลกลางของฝ่ายประมวลผลข้อมูล กองแผนงาน 1 ระบบ และเครื่องไมโคร คอมพิวเตอร์ติดตั้งในหน่วยงานส่วนกลางและส่วนภูมิภาค 231 เครื่อง การจัดจ้างเขียนและ พัฒนาโปรแกรม (Softwares) ของระบบข้อมูล ตลอดจนการพัฒนาบุคลากรด้านคอมพิวเตอร์ ของกรมฯ 600 คน และการจัดจ้างลูกจ้างชั่วคราว 14 อัตรา ระยะเวลาโครงการ 4 ปี (ระหว่าง ปีงบประมาณ 2537 - 2540) ค่าใช้จ่ายของโครงการเป็นเงินทั้งสิ้น 58,434,300 บาท