

บทที่ 5

การวางแผนการใช้ที่ดินชุมชนเมือง สรุปและข้อเสนอแนะ

5.1 การใช้ประโยชน์ที่ดินปัจจุบัน

5.1.1 การใช้ที่ดินชุมชนเมืองกำเนิดนพคุณ (แผนที่ 5.1)

จากการศึกษาสภาพพื้นที่ของชุมชนเมืองกำเนิดนพคุณ จะเห็นว่า การตั้งถิ่นฐานของชุมชน จะกระจุกตัวอยู่ภายในใจกลางชุมชนเมือง สองฟากทางรถไฟ และกระจายตัวไปตามสองข้างทางหลวงแผ่นดินหมายเลข 3169 (เพชรเกษม - บ้านชายทะเล) และมีบ้านจัดสรรเกิดขึ้นมากมายตามแนวทางหลวงแผ่นดินหมายเลข 3459 (ทางไปอำเภอบางสะพาน)

การใช้ประโยชน์ที่ดินประเภทพาณิชยกรรม และที่อยู่อาศัยจะหนาแน่นบริเวณถนนเลียบทางรถไฟฟากตะวันออก และถนนต่าง ๆ ภายในชุมชนเมือง โดยเฉพาะบริเวณที่ใกล้กับตลาดสด และทางไปอำเภอบางสะพานน้อย

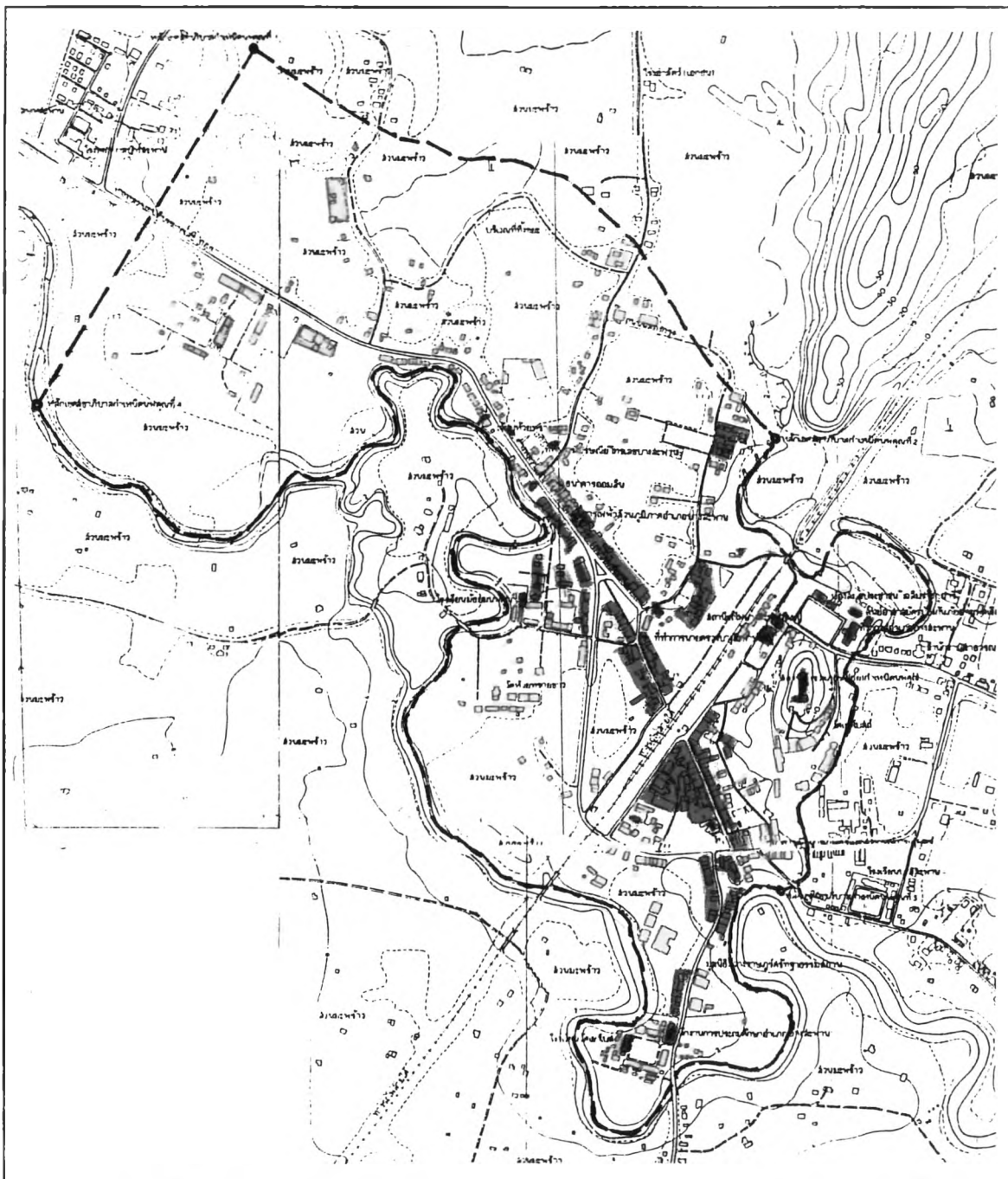
สภาพอาคารบ้านเรือนมีทั้งอาคารไม้และคอนกรีตแต่ส่วนใหญ่จะเป็นอาคารคอนกรีต และสภาพอาคารสร้างใหม่

นอกจากนี้ยังมีสถานที่ราชการกระจายอยู่ทั่วไปในชุมชนเมืองการใช้ประโยชน์ที่ดินประเภทอุตสาหกรรมมี 3 มีสถาบันการศึกษา 1 แห่ง สถาบันศาสนา 2 แห่ง พื้นที่รอบนอกของชุมชนเมืองกำเนิดนพคุณมีการใช้ที่ดินที่ต่อเนื่องกัน และเป็นพื้นที่ชนบทและเกษตรกรรม (รูปภาพที่ 5.1 รูปภาพที่ 5.2 รูปภาพที่ 5.3 และ ตารางที่ 5.1)










5.1.2 การใช้ที่ดินชุมชนเมืองร้อนทอง (แผนที่ 5.2)

จากการศึกษาสภาพพื้นที่ของชุมชนเมืองร้อนทอง จะเห็นว่า การตั้งถิ่นฐานของชุมชน จะกระจุกตัวอยู่บริเวณชุมชนเมืองร้อนทอง จะเห็นว่า การตั้งถิ่นฐานของชุมชนจะกระจายตัวอยู่บริเวณสองข้างทางหลวงแผ่นดินหมายเลข 4 (เพชรเกษม) โดยเฉพาะบริเวณตลาดสดของสุขาภิบาล และกระจายตัวไปตามสองข้างทางของถนนที่ผ่านในชุมชน

การใช้ที่ดิน ประเภทพาณิชยกรรมและที่อยู่อาศัยจะหนาแน่น บริเวณสองฟากทางหลวงแผ่นดินหมายเลข 4 (เพชรเกษม) ช่วงบริเวณหน้าที่ทำการขนส่ง



การวางแผนการใช้ที่ดินชุมชนเมืองเพื่อรองรับการพัฒนาอุตสาหกรรม อำเภอบางสะพาน จังหวัดประจวบคีรีขันธ์

<p>แสดง : การใช้ประโยชน์ที่ดินปัจจุบัน ชุมชนเมือง กำเนิดนพคุณ</p>	<p>แผนที่ 5.1</p>	
<p>สัญลักษณ์</p> <ul style="list-style-type: none">  ที่อยู่อาศัย  พาณิชยกรรมและที่อยู่อาศัยหนาแน่น  สถาบันราชการ สาธารณูปโภค และสาธารณูปการ  สถาบันศาสนา  อุตสาหกรรม  สถาบันการศึกษา  ถนนและเกษตรกรรม <p style="text-align: right;">ที่มา : จากการศึกษา</p>	<p style="text-align: center;">มาตราส่วน</p> <p style="text-align: center;">160 80 0 160 320 480 ม.</p>  <p style="text-align: center;">1: 16,000</p>	

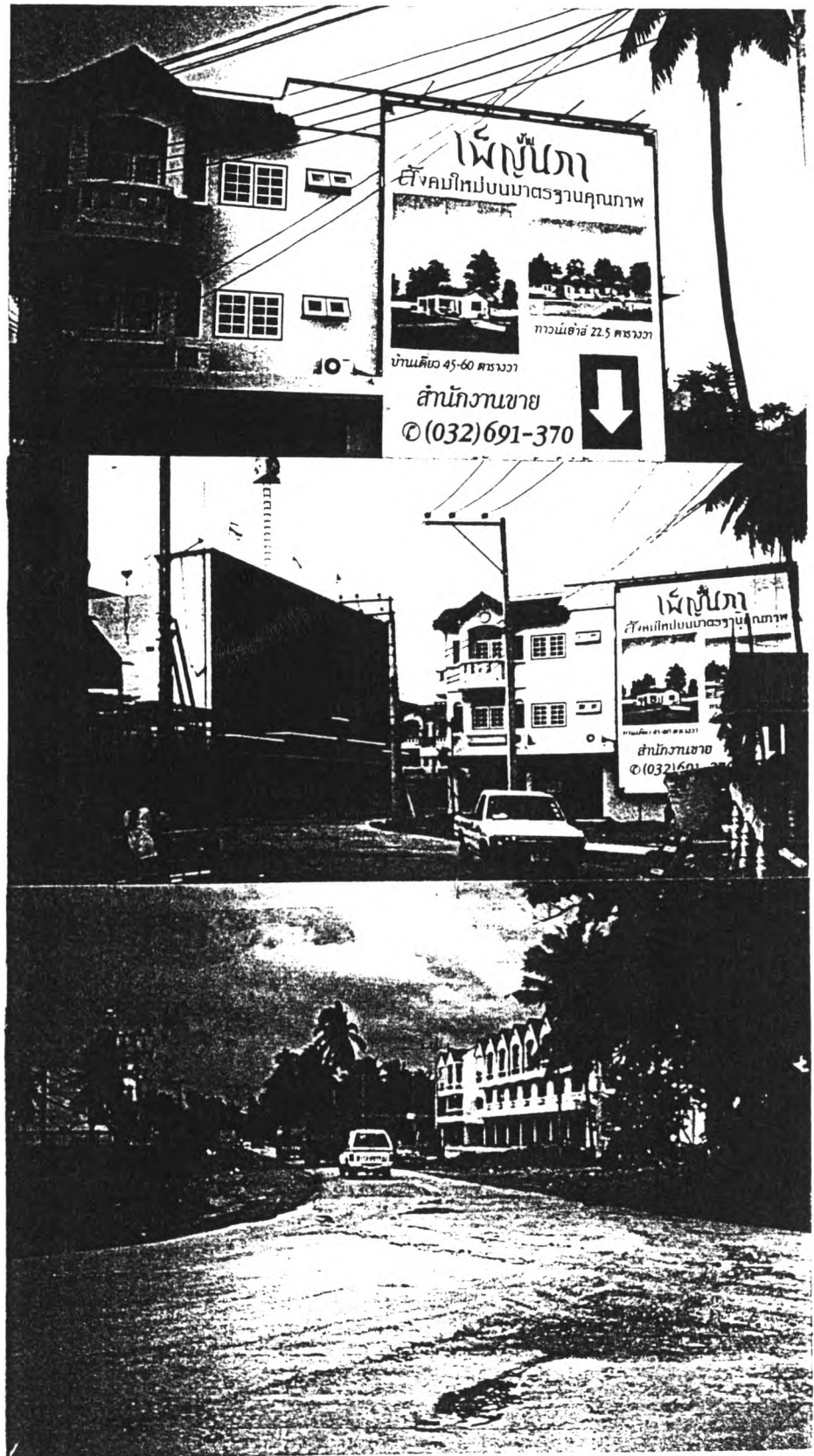
ตารางที่ 5.1 แสดงการใช้ประโยชน์ที่ดินปัจจุบัน ชุมชนเมืองกำเนิดนพคุณ
อำเภอบางสะพาน จังหวัดประจวบคีรีขันธ์ พ.ศ.2539

ประเภทการใช้ที่ดิน	เขตสุขาภิบาล	
	พื้นที่ (ไร่)	ร้อยละ
ที่อยู่อาศัย	113.75	6.52
พาณิชยกรรม	77.5	4.44
อุตสาหกรรม	6.25	0.36
ชนบทและเกษตรกรรม	1515.13	86.83
สถาบันการศึกษา	4.16	0.24
ศาสนา	15.71	0.90
สถาบันราชการ การสาธารณูปโภค และสาธารณูปการ	12.5	0.72
รวมทั้งหมด	1745	100.00

ที่มา:จากการศึกษา



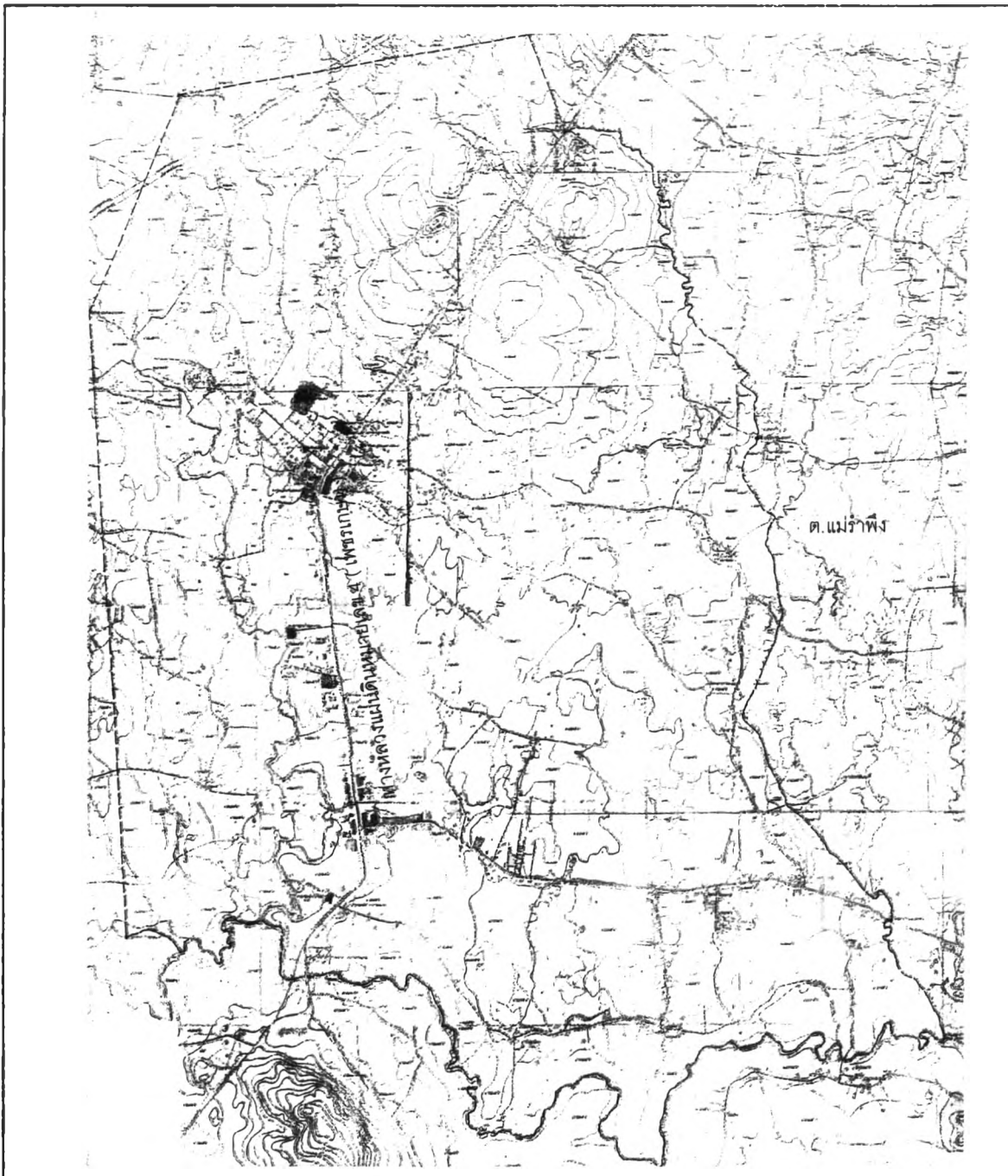
รูปภาพที่ 5.1 อาคารภายในชุมชนเมืองท่าเนินนพคุณ










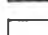

รูปภาพที่ 5.2 บ้านจัดสรรภายในชุมชนเมืองกำเนิดนพคุณ



รูปภาพที่ 5.3 ตลาดท่าเกวียน (ศูนย์การค้าภายในชุมชนเมืองท่าเนินดอนพุด)



การวางแผนการใช้ที่ดินชุมชนเมืองเพื่อรองรับการพัฒนาอุตสาหกรรม อำเภอบางสะพาน จังหวัดประจวบคีรีขันธ์

<p>แสดง : การใช้ประโยชน์ที่ดินปัจจุบัน ชุมชนเมืองร่อนทอง ปี พ.ศ. 2539</p>	<p>แผนที่ 5.2</p>	
<p>สัญลักษณ์</p> <ul style="list-style-type: none">  ที่อยู่อาศัย  พาณิชยกรรมและที่อยู่อาศัยหนาแน่น  สถาบันราชการ สาธารณูปโภค และสาธารณูปการ  สถาบันศาสนา  จุดสาหกรรม  สถาบันการศึกษา  ถนนและเกษตรกรรม <p style="text-align: right;">ที่มา : จากการศึกษา</p>	<p style="text-align: center;">มาตราส่วน</p> <p style="text-align: center;">230 0 230 640 ม.</p> 	

สภาพอาคารบ้านเรือนมีทั้งอาคารไม้และคอนกรีต อาคารคอนกรีตส่วนใหญ่จะอยู่บริเวณสองฟากทางหลวงแผ่นดินหมายเลข 4 (เพชรเกษม) และลึกเข้าไปทั้งสองฟากทางจะเป็นอาคารไม้

นอกจากนี้ยังมีสถานที่ราชการ กระจายอยู่ทั่วไป สองฟากทางหลวงแผ่นดินหมายเลข 4 (เพชรเกษม) มีสถาบันการศึกษา 3 แห่ง สถาบันศาสนา 6 แห่ง พื้นที่รอบนอกของชุมชนเมืองร้อนทองเป็นพื้นที่ชนบท (ตารางที่ 5.2)

5.1.3 การใช้ที่ดินชุมชนเมืองบ้านกรูด (แผนที่ 5.3)

จากการศึกษาสภาพพื้นที่ของชุมชนเมืองบ้านกรูด จะเห็นว่าชุมชนเมืองบ้านกรูด มีการตั้งถิ่นฐานแน่นบริเวณหน้าสถานีรถไฟบ้านกรูดซึ่งอยู่ทางฟากตะวันตกของทางรถไฟสายใต้ และบริเวณดังกล่าวเป็นย่านการค้าที่สำคัญของชุมชน สำหรับบ้านพักอาศัยจะกระจายอยู่ทั่วไปตามถนนสายต่าง ๆ และแทรกตัวอยู่ในสวนมะพร้าว บริเวณริมชายหาดมีรีสอร์ท 3 แห่ง ตั้งอยู่ริมฝั่งตะวันตกของถนนกลางอ่าว และมีบ้านพักอาศัยกระจายตัวอยู่ประปราย สภาพอาคารบ้านเรือนมีทั้งอาคารไม้และคอนกรีต นอกจากนี้บริเวณที่มีการตั้งถิ่นฐานหนาแน่นอีกบริเวณหนึ่งคือ บริเวณปากคลองกรูด ซึ่งเป็นชุมชน ชาวประมง การใช้ที่ดินประเภทสถาบันราชการ มีสถานีนอนามัยตำบลธงชัย สถานีตำรวจภูธรบ้านกรูด ชุมสายโทรศัพท์ ฯลฯ ส่วนการใช้ที่ดินประเภทสถาบันการศึกษา มีโรงเรียน 1 แห่ง คือ โรงเรียนวัดวัดดอนยาง สำหรับการใช้ที่ดินประเภทอุตสาหกรรม มีโรงโม่มะพร้าว โรงเลื่อยไม้ และโรงสี อุตสาหกรรมบริการประเภทซ่อมรถยนต์ รถจักรยานยนต์ จะแทรกตัวอยู่กับพื้นที่อยู่อาศัย มีสถานศึกษา 1 แห่ง สถาบันศาสนา 2 แห่ง พื้นที่รอบนอกของชุมชนเป็นพื้นที่ชนบท และพื้นที่สวน (ตารางที่ 5.3 รูปภาพที่ 5.4 และรูปภาพที่ 5.5)

5.2 บทบาทและหน้าที่

5.2.1 บทบาทและความสำคัญของพื้นที่ชายฝั่งทะเลตะวันตกกับการพัฒนาประเทศ

5.2.1.1 ด้านเศรษฐกิจ

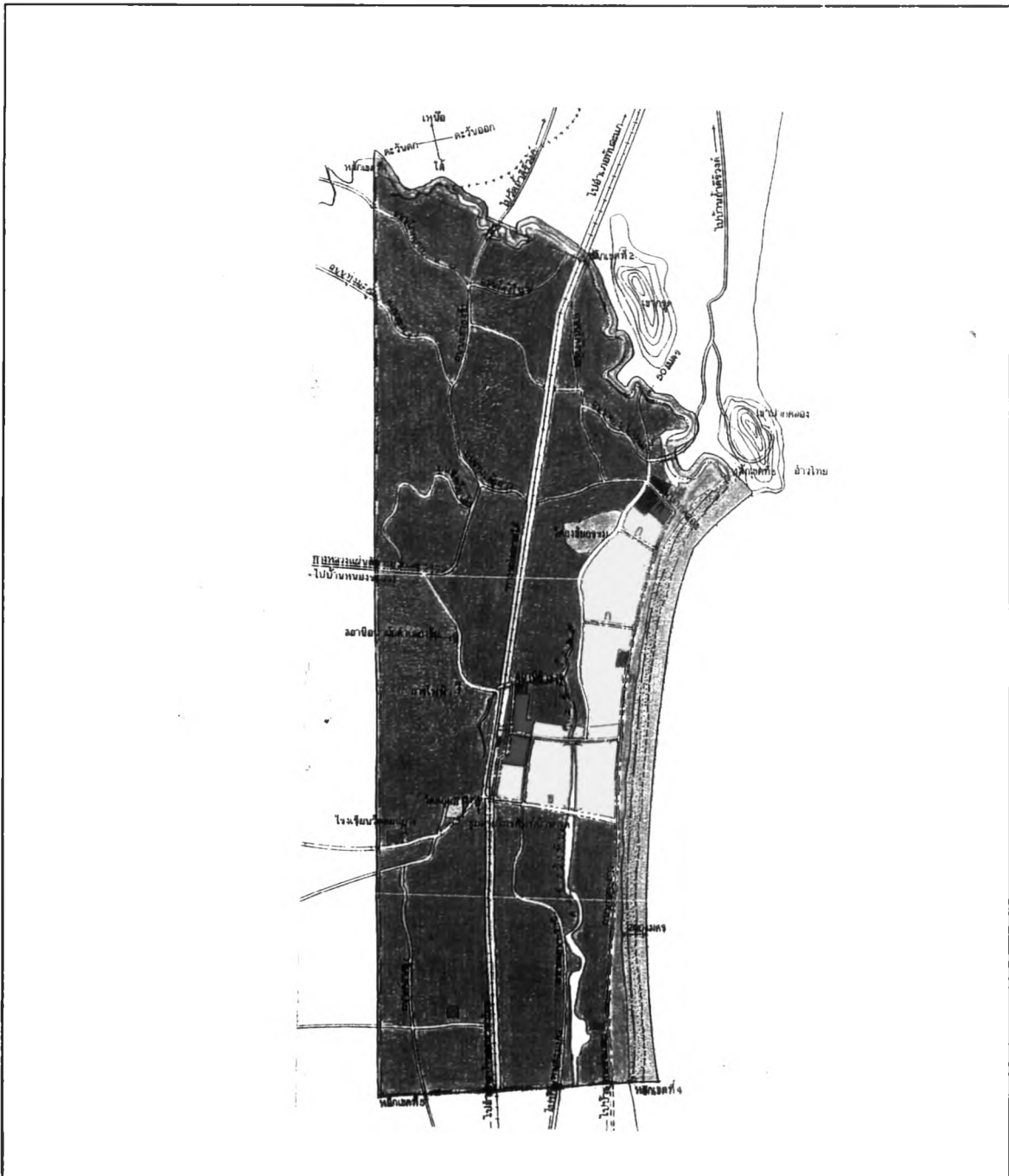
1. เป็นพื้นที่ส่วนหนึ่งของฐานเศรษฐกิจหลัก ที่จะสนับสนุนการพัฒนาประเทศไปสู่การเป็น "เศรษฐกิจด้านหน้า" ของเอเชียตะวันออกเฉียงใต้ได้อย่างมีประสิทธิภาพ

2. เป็นศูนย์กลางความเจริญแห่งใหม่ ที่จะเป็ศูนย์กลางหลักของประเทศ อีกแห่งหนึ่งซึ่งรองรับการกระจายความเจริญออกจากกรุงเทพมหานครและปริมณฑล และรองรับแรงงาน จากชนบททุกภาคของประเทศ ทำให้การพัฒนาประเทศสมบูรณ์มากยิ่งขึ้น เป็นการสนับสนุนการเปิดประตูกว้างสู่ระบบเศรษฐกิจนานาชาติ โดยมีพื้นที่เป้าหมายดังนี้

ตารางที่ 5.2 แสดงการใช้ประโยชน์ที่ดินปัจจุบัน ชุมชนเมืองร้อนทอง
อำเภอบางสะพาน จังหวัดประจวบคีรีขันธ์ พ.ศ.2539

ประเภทการใช้ที่ดิน	เขตสุขาภิบาล	
	พื้นที่ (ไร่)	ร้อยละ
ที่อยู่อาศัย	287.5	1.53
พาณิชยกรรม	75.0	0.40
อุตสาหกรรม	6.26	0.03
ชนบทและเกษตรกรรม	18283.32	97.51
สถานการศึกษา	56.26	0.30
ศาสนา	14.58	0.08
สถานราชการ	27.0	0.14
การสาธารณูปโภค และสาธารณูปการ		
รวมทั้งหมด	18749.92	100.00

ที่มา:จากการศึกษา



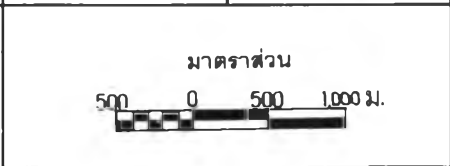
การวางแผนการใช้ที่ดินชุมชนเมืองเพื่อรองรับการพัฒนาอุตสาหกรรม อำเภอบางสะพาน จังหวัดประจวบคีรีขันธ์

แสดง : การใช้ประโยชน์ที่ดินปัจจุบัน ชุมชนเมืองบ้านกรูด ปี พ.ศ. 2539

แผนที่ 5.3



- สัญลักษณ์**
- ที่อยู่อาศัย
 - พาณิชยกรรมและที่อยู่อาศัยหนาแน่น
 - สถาบันราชการ สาธารณูปโภค และสาธารณูปการ
 - สถาบันศาสนา
 - ที่ดินของการรถไฟแห่งประเทศไทย
 - ที่มา : กรมการผังเมือง
 - อุตสาหกรรม
 - สถาบันการศึกษา
 - สวนสาธารณะและนันทนาการ
 - คลอง ทะเล



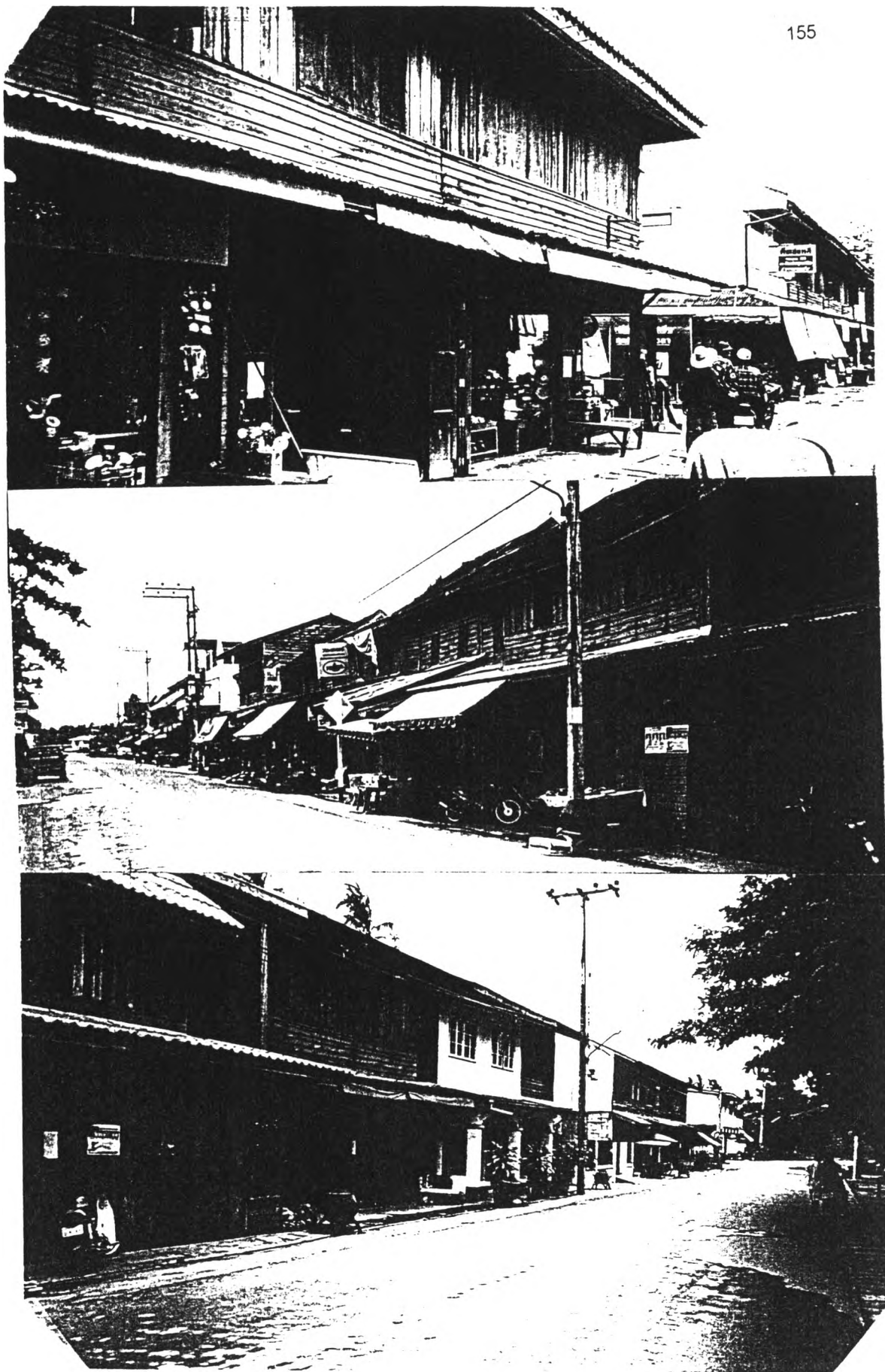
ตารางที่ 5.3 แสดงการใช้ประโยชน์ที่ดินปัจจุบัน ชุมชนเมืองบ้านกรูด อำเภอบางสะพาน จังหวัดประจวบคีรีขันธ์

พ.ศ. 2539

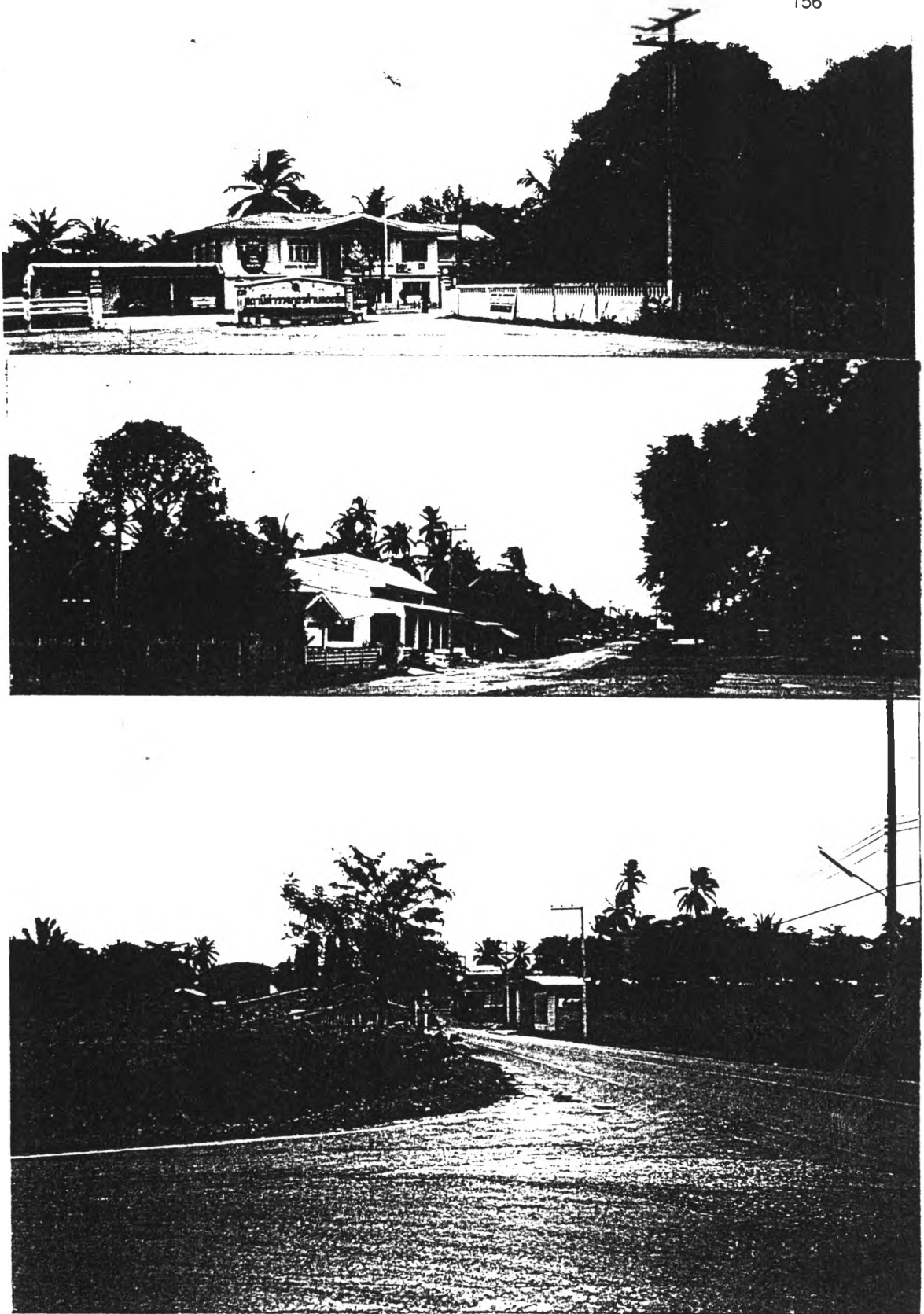
ประเภทการใช้ที่ดิน	เขตสุขาภิบาล	
	พื้นที่ (ไร่)	ร้อยละ
ที่อยู่อาศัย	75	1.14
พาณิชยกรรม	250.76	3.82
อุตสาหกรรม	29.28	0.45
ชนบทและเกษตรกรรม	5,482.31	83.54
สถาบันการศึกษา	9.61	0.15
ศาสนา	83.43	1.27
สถาบันราชการ การสาธารณูปโภค และสาธารณูปการ	10.8	0.17
ถนน	207.56	3.16
ที่ดินของการรถไฟแห่งประเทศไทย	342.15	5.21
คลอง ทะเล	71.6	1.09
รวม	6,562.50	100

ที่มา : การสำรวจของกรมการผังเมือง เมื่อเดือนกรกฎาคม พ.ศ. 2539

และวัดพื้นที่ด้วยเครื่อง Plannimeter



รูปภาพที่ 5.4 อาคารไม้ภายในชุมชนเมืองบ้านกรูด



รูปภาพที่ 5.5 ถนนสุขาภิบาล (หลังสถานีรถไฟบ้านกรูด)

- จังหวัดกาญจนบุรี เป็นเขตเศรษฐกิจการท่องเที่ยวและการอุตสาหกรรม การเกษตร

- จังหวัดราชบุรี เป็นเขตบริหารงานและอุตสาหกรรมเพื่อรองรับอุตสาหกรรม ใหม่ และอุตสาหกรรมที่จะกระจายตัวออกจากกรุงเทพมหานครและปริมณฑล

- พื้นที่อำเภอบ้านโป่ง เป็นเขตอุตสาหกรรมและกระจายผลิตภัณฑ์ โดยเป็น ศูนย์ผลิตและจำหน่ายชิ้นส่วนรถยนต์ เครื่องจักร และเครื่องเซรามิค

- พื้นที่จังหวัดเพชรบุรีตอนล่าง - ชะอำ - หัวหิน- ประจวบ ฯ เป็นเขตสันตนาการ ศูนย์กลางการท่องเที่ยวทางชายทะเล ศูนย์กลางการศึกษา และศูนย์วิจัยและพัฒนา

- พื้นที่อำเภอบางสะพาน เป็นเขตอุตสาหกรรมโดยเป็นศูนย์รวมอุตสาหกรรม นักผลิตเหล็กสมบูรณแบบ และยังเป็นพื้นที่ ศูนย์กลางการคมนาคมขนส่งเชื่อมโยงกับภาคมหานคร - ภาคใต้และประเทศพม่า

- จังหวัดชุมพรเป็นเขตเกษตรกรรมและศูนย์กระจายผลผลิต โดยการพัฒนา และส่งเสริมการผลิตผลไม้เมืองร้อนและการปศุสัตว์

3. เป็นเขตเศรษฐกิจพิเศษชายฝั่งทะเลไทย - พม่า เนื่องจากพื้นที่ชายฝั่งทะเลตะวันตก มีท่าเลที่ตั้งที่สามารถเชื่อมโยงติดต่อกับประเทศพม่าที่อ่าวมะตะมะ เมืองทวาย ซึ่งจะเป็นประตู นำไปสู่ ทะเลอันดามันที่เป็นแหล่งแก๊สธรรมชาติ

ปัจจุบันได้มีการพัฒนาความเชื่อมโยงระหว่างไทยกับประเทศพม่า โดยโครงการ ความร่วมมือทางเศรษฐกิจระหว่างไทย - พม่า ในลักษณะ Seaboard Development Zone เชื่อมเอเชีย ได้ - เอเชียตะวันออกเฉียงใต้ โดยใช้พื้นที่ชายฝั่งทะเลตะวันตกเป็นตัวเชื่อมซึ่งทำให้พื้นที่นี้สามารถนำ แก๊สธรรมชาติจากประเทศพม่ามาพัฒนากิจกรรมทางเศรษฐกิจกลายเป็นแหล่งอุตสาหกรรมหลักที่ใช้ แก๊สเป็นพื้นฐาน

4. เป็นแหล่งอุตสาหกรรมในหลักชายฝั่งทะเล (Seaboard Industrial Zone) ที่เชื่อมโยง กับพื้นที่เศรษฐกิจ ชายฝั่งทะเลตะวันออกและชายฝั่งทะเลภาคใต้ เนื่องจากมีท่าเลที่ตั้งเหมาะสมเพราะ แนวเลียบชายฝั่งอ่าวไทยของบริเวณพื้นที่ชายฝั่งทะเลตะวันตกนั้น ยาวถึง 559 กิโลเมตร หรือประมาณ ร้อยละ 30 ของแนวชายฝั่งของอ่าวไทยทั้งหมด

ปัจจุบันพื้นที่บริเวณนี้มีการขยายตัวทางอุตสาหกรรมสูง โดยภายในพื้นที่มีทั้งแหล่ง อุตสาหกรรมแปรรูปการเกษตร อุตสาหกรรมเหล็กสมบูรณแบบ และนอกจากนี้ยังมีท่าเรือน้ำลึก 2 ท่า ที่ จังหวัดประจวบ ฯ มีสนามบินของภูมิภาคที่อำเภอปะทิว และสนามบินเอกชนที่จังหวัดราชบุรี ซึ่งจะส่งเสริมและสนับสนุนอุตสาหกรรมในพื้นที่ให้มีการพัฒนามากยิ่งขึ้น

5. เป็นแหล่งศูนย์กลางเศรษฐกิจการผลิตเพื่อการส่งออก โดยมีโครงข่ายการคมนาคมขนส่งเชื่อมต่อกับพื้นที่ชายฝั่งทะเลตะวันตก มีลักษณะทางเศรษฐกิจและแหล่งทรัพยากรต่าง ๆ ที่เอื้อต่อการผลิตที่สำคัญ

6. เป็นศูนย์กลางการท่องเที่ยวที่สำคัญแห่งหนึ่งของประเทศ เขตพื้นที่ชายฝั่งทะเลตะวันตกมีสภาพแวดล้อมที่เหมาะสมแก่การจัดกิจกรรมท่องเที่ยวทั้งชาวไทยและชาวต่างประเทศ

5.2.1.2 ด้านสังคมและทรัพยากรมนุษย์

1. เป็นศูนย์กลางการศึกษาชั้นอุดมศึกษา โดยในเขตพื้นที่ชายฝั่งทะเลตะวันตก มีแผนงานขยายการศึกษาในระดับอุดมศึกษา (มหาวิทยาลัย) เพื่อพัฒนาโครงสร้างทางสติปัญญาและลดภาวะความกดดันที่ทำให้เด็กวัยเรียนต้องย้ายถิ่นไปศึกษาที่อื่น โดยจะจัดตั้งมหาวิทยาลัยใหม่ ขึ้นอย่างน้อย 2 แห่ง ที่ปราณบุรี และกาญจนบุรี ตลอดจนแนวคิดในการยกระดับสถาบันราชภัฏเพชรบุรี ขึ้นเป็นมหาวิทยาลัย

2. เป็นศูนย์ฝึกอบรมและพัฒนาคุณภาพแรงงาน โครงการพัฒนาในเขตพื้นที่ชายฝั่งทะเลตะวันตกที่มุ่งยกระดับความรู้พัฒนากำลังคน ส่งเสริมเทคโนโลยี และยกระดับคุณภาพชีวิตให้สอดคล้องกับการเปลี่ยนไปตามระดับการพัฒนา ทั้งภายในและภายนอกพื้นที่

3. เป็นศูนย์การวิจัยและพัฒนา เนื่องจากพื้นที่ชายฝั่งทะเลตะวันตกมีสภาพแวดล้อมที่เหมาะสมต่อกิจกรรมด้านการวิจัยและพัฒนา จึงริเริ่มโครงการเมืองวิทยาศาสตร์ขึ้นที่จังหวัดเพชรบุรี

5.2.1.3 ด้านทรัพยากรธรรมชาติและโครงสร้างพื้นฐาน

พื้นที่ชายฝั่งทะเลตะวันตกเป็นแหล่งทรัพยากรธรรมชาติและมีการพัฒนาด้านโครงสร้างพื้นฐานในระดับหนึ่งที่สามารถนำมาใช้ประโยชน์ เพื่อการพัฒนาประเทศได้อีกมาก ซึ่งบทบาทด้านนี้ของพื้นที่ชายฝั่งทะเลตะวันตกมีดังนี้

1. เป็นแหล่งน้ำขนาดใหญ่ โดยในเขตพื้นที่ชายฝั่งทะเลตะวันตก จะมีแม่น้ำสายสำคัญหลายสาย เช่น แม่น้ำแม่กลอง (30,800 ตารางกิโลเมตร) มีปริมาณน้ำ 10,720 ล้านลูกบาศก์เมตร/ปี มีเขื่อนเขาแหลม และเขื่อนศรีนครินทร์กั้นน้ำที่สำคัญ แม่น้ำเพชรบุรี (5,603 ตารางกิโลเมตร) มีปริมาณน้ำ 1,540 ล้านลูกบาศก์เมตร/ปี มีเขื่อนแก่งกระจานกั้นน้ำที่สำคัญ

2. เป็นศูนย์กลางการผลิตพลังงานพื้นฐาน (Base load Plant) โดยเป็นพื้นที่ตั้งโรงไฟฟ้าพลังความร้อน โดยนำแก๊สธรรมชาติมาจากประเทศพม่า ซึ่งสามารถนำมาใช้ในการพัฒนากิจกรรมทางเศรษฐกิจและอุตสาหกรรมของภาคได้ และเป็นแหล่งผลิตไฟฟ้าพลังน้ำที่สำคัญของประเทศ (ประมาณร้อยละ 50)

3. เป็นศูนย์กลางการคมนาคมขนส่ง บริเวณพื้นที่ชายฝั่งทะเลตะวันตก สามารถเข้าถึงได้หลายทางทั้งทางบก ทางอากาศ และทางทะเล โดยทางบกพื้นที่ชายฝั่งทะเลตะวันตก เชื่อมกับเส้นทางการพัฒนาหลักเหนือ - ใต้ โดยทางหลวงแผ่นดินหมายเลข 4 ส่วนทางอากาศสามารถเข้าถึงโดยเครื่องบิน โดยมีสนามบินชุมพรที่อำเภอปะทิว และทางทะเล ทางท่าเรือน้ำลึกบางสะพาน จังหวัดประจวบคีรีขันธ์ ท่าเรือที่ชุมพร เพชรบุรี หรือสมุทรสงคราม และท่าเรือสำหรับผู้ผลิตไฟฟ้าอิสระใน เขตจังหวัดประจวบคีรีขันธ์ ซึ่งการที่มีพื้นที่นี้มีทางเข้าออกได้หลายทาง ทำให้สามารถพัฒนาชายฝั่งทะเล ตะวันตกเชื่อมโยง Seaboard ใต้ - ออกเหนือ - ใต้ และประเทศเพื่อนบ้านกลายเป็นประตูเศรษฐกิจ ภูมิภาค นำประเทศให้ก้าวไปสู่ศูนย์กลางนานาชาติต่อทั้งเอเชีย ยุโรป และตะวันออกกลาง

5.2.2 บทบาทและความสำคัญของการพัฒนาพื้นที่อำเภอบางสะพาน

การวางแผนพัฒนาเศรษฐกิจ สังคมและกายภาพพื้นที่อำเภอบางสะพาน จังหวัด ประจวบคีรีขันธ์ มีความสำคัญต่อนโยบายการพัฒนาพื้นที่ชายฝั่งทะเลตะวันตกและการพัฒนาประเทศ ทั้งในปัจจุบันและอนาคต บทบาทและความสำคัญของพื้นที่อำเภอบางสะพาน สรุปได้ดังนี้

1. ตามแนวนโยบายการพัฒนาพื้นที่ของประเทศพื้นที่ชายฝั่งทะเลตะวันตก (WSB) เป็น อนุภาค 1 ใน 11 อนุภาค ซึ่งได้กำหนดตามศักยภาพและทำเลที่ตั้งของแต่ละพื้นที่
2. อำเภอบางสะพานอยู่ในพื้นที่ชายฝั่งทะเลตะวันตกตอนล่าง 1 ใน 3 ของพื้นที่หลักของโครงการพัฒนาชายฝั่งทะเลตะวันตก ซึ่งประกอบด้วยพื้นที่ WSB ตอนบน (กาญจนบุรี ราชบุรี สมุทรสงคราม และเพชรบุรีตอนบน) พื้นที่ WSB ตอนกลาง (เพชรบุรีตอนล่างประจวบคีรีขันธ์ตอนบน) พื้นที่ WSB ตอนล่าง (ประจวบคีรีขันธ์ตอนล่างและชุมพร)
3. พื้นที่อำเภอบางสะพานปัจจุบันเป็นที่ตั้งของโรงงานอุตสาหกรรมเหล็กขนาดใหญ่ 4 แห่ง รวมทั้งพื้นที่ประมาณ 2,000 ไร่ ทั้งนี้เป็นผลจากการศึกษาของ UNIDO (ประมาณ ปี พ.ศ. 2531 - 2533) และ JICA (พ.ศ. 2539 - 2540) สนับสนุนให้เร่งการพัฒนาพื้นที่บางสะพานเป็นฐานอุตสาหกรรมหนัก ขนาดใหญ่ เป็นแหล่งที่สองรองจากพื้นที่อุตสาหกรรมชายฝั่งทะเลตะวันออก นอกจากนี้การศึกษาได้สนับสนุนการพัฒนาพื้นที่ WSB เชื่อมโยงติดต่อกับประเทศเพื่อนบ้าน ได้แก่ สหภาพมาทางด้านตะวันตก และประเทศภูมิภาคอินโดจีนทางด้านตะวันออก
4. ดังนั้น พื้นที่อำเภอบางสะพานจะเป็นพื้นที่พัฒนาอุตสาหกรรมหนัก ได้แก่ อุตสาหกรรมเหล็ก อุตสาหกรรมปิโตรเคมี และอุตสาหกรรมต่อเนื่องที่สำคัญของประเทศในอนาคต นอกเหนือจากพื้นที่ อุตสาหกรรมชายฝั่งทะเลตะวันออก
5. ประเด็นสำคัญคือ ทำอย่างไรจึงสามารถพัฒนาอุตสาหกรรมในพื้นที่ WSB ตามแผนงานและ เป้าหมายที่วางไว้ ควบคู่กับการพัฒนาคุณภาพสิ่งแวดล้อมและคุณภาพชีวิตของชุมชนในท้องถิ่นได้อย่าง สมดุลย์

6. การวางผังเมืองรวมในพื้นที่ชุมชนบางสะพาน จึงควรให้การสนับสนุนทั้งการพัฒนาเศรษฐกิจอุตสาหกรรมของพื้นที่ พร้อมกับการฟื้นฟูและอนุรักษ์สภาวะแวดล้อมและการพัฒนาท้องถิ่นอย่างเหมาะสม เช่น การจัดเตรียมพื้นที่การพัฒนาอุตสาหกรรมที่จะเกิดขึ้นสอดคล้องกับการพัฒนาชุมชนเมืองในอนาคต การพัฒนาโครงข่ายถนนเลียยมืองหรือถนนวงแหวนเพื่อลดผลกระทบจากการพัฒนาอุตสาหกรรมที่จะเกิดต่อชุมชนเมือง เป็นต้น

5.2.3 บทบาทของชุมชนเมือง (แผนที่ 5.4)

ชุมชนเมืองมีความสำคัญโดยเป็นแหล่งนำความเจริญและเป็นศูนย์กลางซื้อขายสินค้า การบริการพื้นฐาน เป็นแหล่งซื้อขายผลิตผลทางการเกษตร ศูนย์กลางคมนาคมและที่ตั้งสถาบันราชการต่าง ๆ เป็นต้น ระดับของชุมชน มีตั้งแต่ ชุมชนศูนย์กลางระดับตำบล ระดับอำเภอ ระดับจังหวัด จนถึงระดับภาค สำหรับชุมชนเมืองในอำเภอบางสะพานมีบทบาทดังนี้ คือ

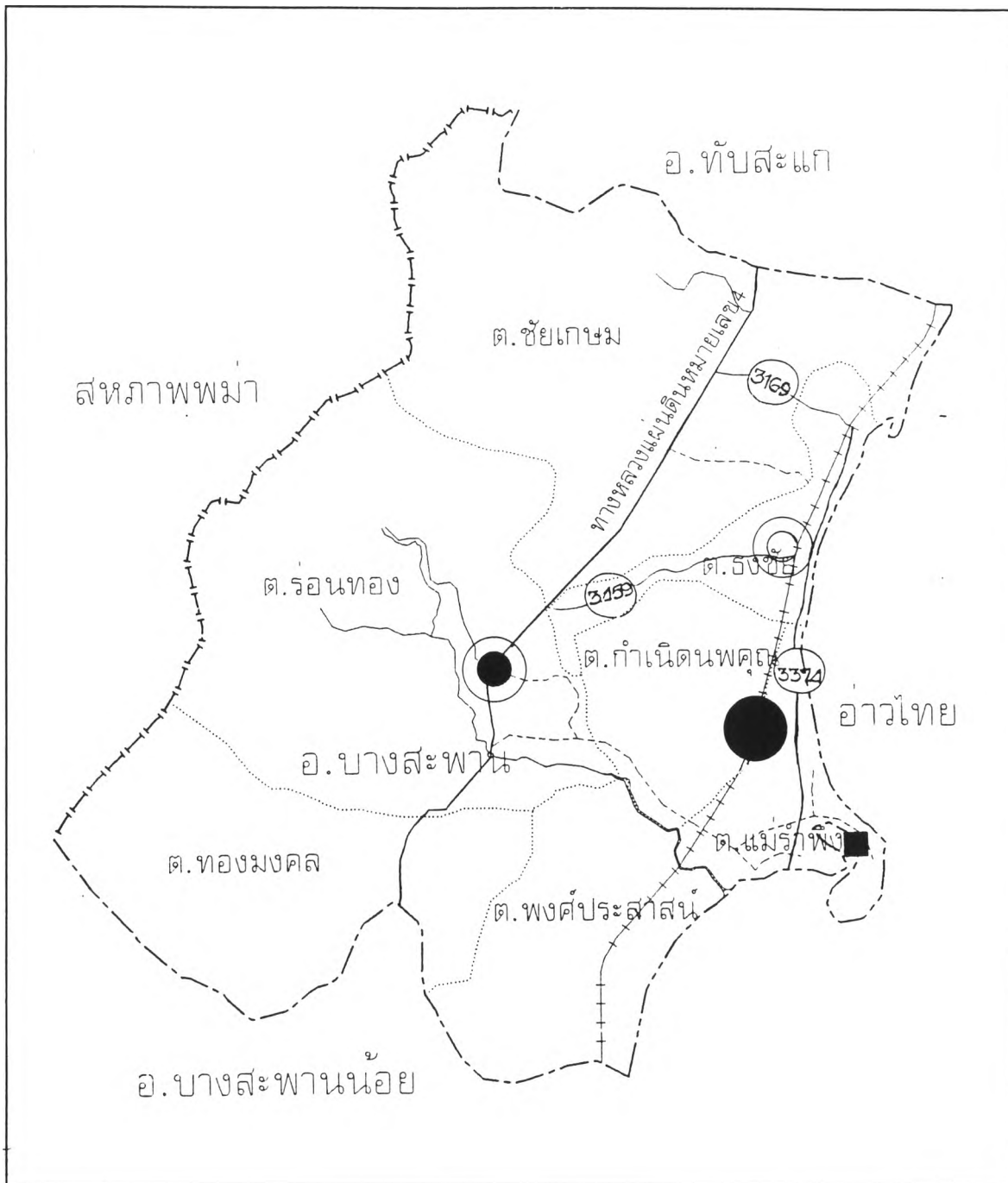
จากการศึกษาในบทที่ 3 เรื่องการจัดลำดับความสำคัญของชุมชนแต่ละชุมชนในจังหวัดประจวบคีรีขันธ์ เพื่อเป็นแนวทางพัฒนาระบบชุมชนในอนาคต

กำหนดให้ชุมชนเมืองกำเนิดนพคุณเป็นชุมชนศูนย์กลางลำดับที่ 3 โดยมีบทบาทเป็นศูนย์กลางการบริหารการปกครองระดับอำเภอ และศูนย์กลางพาณิชย์และบริการของชุมชนอุตสาหกรรมและชุมชนชายทะเล







กำหนดให้ชุมชนเมืองร้อนทองเป็น ชุมชนศูนย์กลางลำดับที่ 4 โดยมีบทบาทเป็นศูนย์กลางพาณิชย์และบริการของชุมชนเกษตรกรรมรอบนอก

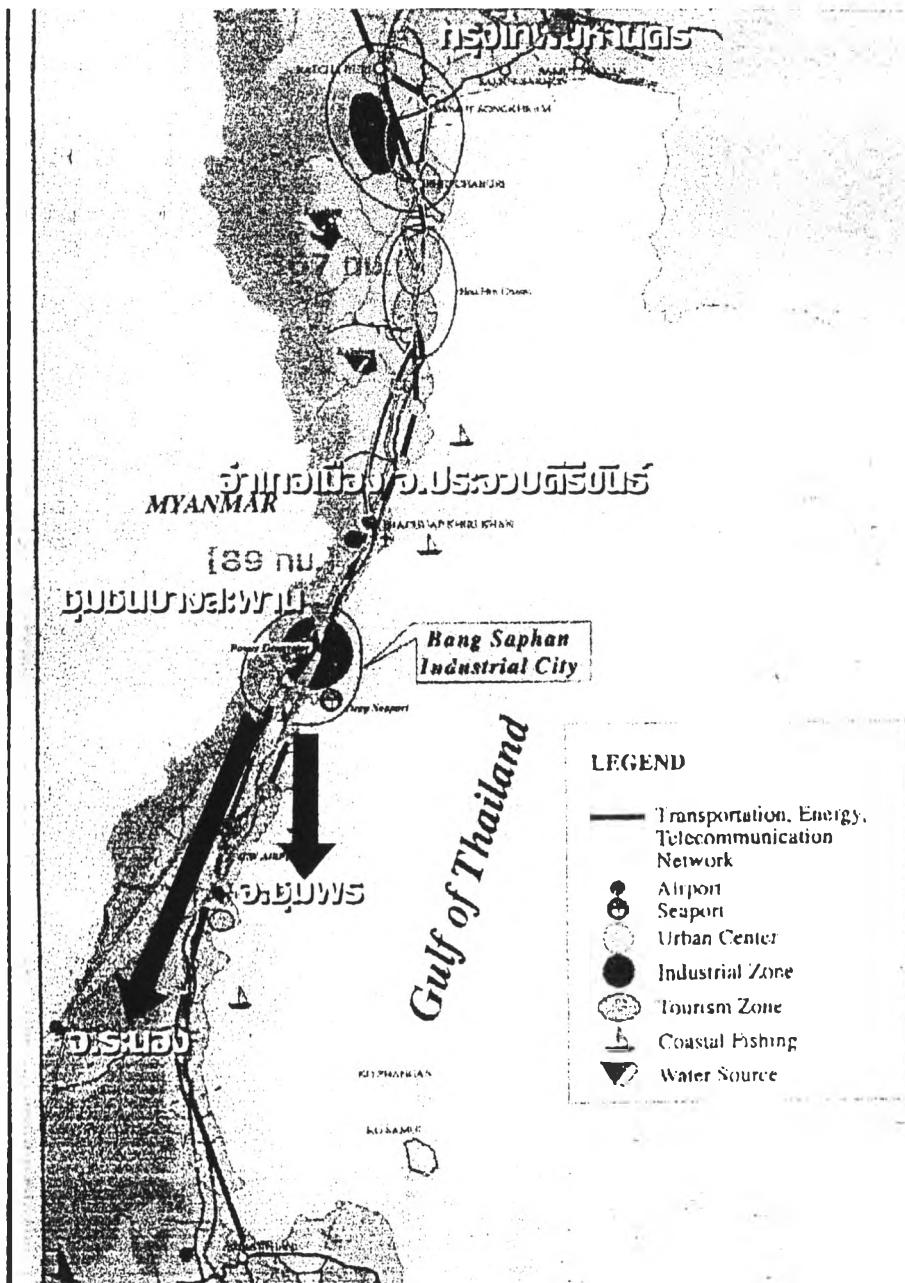
กำหนดให้ชุมชนเมืองบ้านกรูดเป็นชุมชนศูนย์กลางลำดับที่ 4 โดยเป็นชุมชนที่เติบโตตามศักยภาพของพื้นที่และผลกระทบจากเศรษฐกิจ ที่มีโรงงานอุตสาหกรรมหนักเกิดขึ้นที่อำเภอบางสะพาน ฉะนั้นจึงกำหนดให้ชุมชนเมืองบ้านกรูด มีบทบาทหน้าที่ที่สำคัญ คือเป็นศูนย์กลางการท่องเที่ยว และบริการขั้นพื้นฐาน

จากการศึกษาของสำนักงานคณะกรรมการพัฒนาการเศรษฐกิจและสังคมแห่งชาติ (สศช.) ได้กำหนดให้อำเภอบางสะพาน จังหวัดประจวบคีรีขันธ์ อยู่ในนโยบายระดับชาติ เป็นพื้นที่ชายฝั่งทะเลภาคตะวันตกตอนล่าง และท่าเรือน้ำลึก มีบทบาทในอนุภูมิภาค คือมีความสำคัญในด้านอุตสาหกรรมเหล็กและเหล็กกล้า หนึ่งในสาขาอุตสาหกรรม เป้าหมายแผนพัฒนาเศรษฐกิจและสังคมแห่งชาติ ฉบับที่


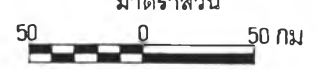


การวางแผนการใช้ที่ดินชุมชนเมืองเพื่อรองรับการพัฒนาอุตสาหกรรม อำเภอบางสะพาน จังหวัดประจวบคีรีขันธ์

<p>แสดง : บทบาทของชุมชนทั้ง 3 ชุมชน</p>	<p>แผนที่ 5.4</p>	
<p>สัญลักษณ์</p> <ul style="list-style-type: none">  ศูนย์กลางพาณิชย์และการบริหารการปกครองระดับอำเภอ  ศูนย์กลางการค้าเกษตรกรรมรอบนอก  ศูนย์กลางการท่องเที่ยวและบริการขั้นพื้นฐาน  นิคมอุตสาหกรรมบางสะพาน <p>ที่มา : จากการศึกษา</p>	<p>มาตราส่วน</p>  <p>3 1.5 0 3 9 12 กม.</p>	



การวางแผนการใช้ที่ดินชุมชนเมืองเพื่อรองรับการพัฒนาอุตสาหกรรม อำเภอบางสะพาน จังหวัดประจวบคีรีขันธ์

<p>แสดง : ที่ตั้งชุมชนบางสะพานและบทบาทในอนุภูมิภาค</p>	<p>แผนที่ 5.5</p>	
<p>สัญลักษณ์</p> <p>← บทบาทต่อพื้นที่ข้างเคียง</p> <p>ที่มา : สำนักงานคณะกรรมการการพัฒนาเศรษฐกิจและสังคมแห่งชาติ</p>	<p>มาตราส่วน</p> 	

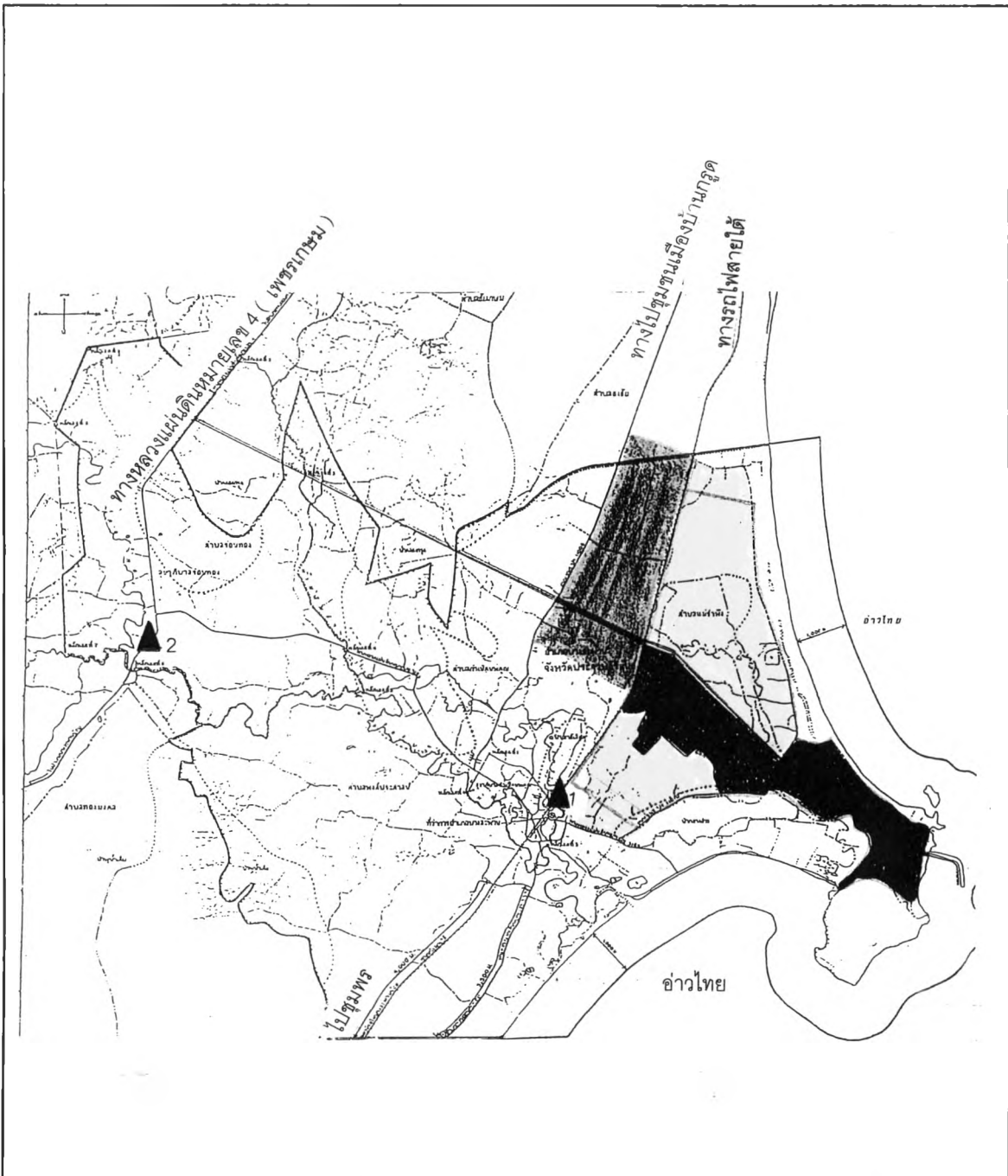
7 และ ฉบับที่ 8 และมีโครงการพัฒนาเป็นพื้นที่สามเหลี่ยมบางสะพาน - ชุมพร - ระนอง ด้านอุตสาหกรรมต่อเนื่องจากเหล็ก อุตสาหกรรมแปรรูปเกษตรและแหล่งท่องเที่ยว (แผนที่ 5.5)

5.3 แนวโน้มและการขยายตัวของชุมชน

ชุมชนบางสะพานเป็นพื้นที่ที่มีแนวโน้มการขยายตัวทางอุตสาหกรรมสูง อันเนื่องจากการจัดตั้งเป็นนิคมอุตสาหกรรมเหล็กครบวงจรและอุตสาหกรรมต่อเนื่อง ในเขตตำบลแม่รำพึง พื้นที่โครงการ 19,131 ไร่ โดยระยะแรกพัฒนาพื้นที่ 5,300 ไร่ คาดว่าในปี พ.ศ. 2543 มีการจ้างงานประมาณ 24,000 คน เป็นการเคลื่อนย้ายประชากรในพื้นที่ประมาณ 50,000 คน และในปี 2553 จะเกิดการจ้างงาน 70,000 คน ทำให้เกิดการเคลื่อนย้ายของประชากรประมาณ 150,000 คน (เนื้อที่ของบริษัทสหวิริยา สตีลอินดัสทรี จำกัด (มหาชน) ที่ขายไปแล้วมีเนื้อที่ 328-0-72 ไร่ (ดั้งที่ได้กล่าวไว้ในบทนำ)) (แผนที่ 5.6)

ชุมชนมีแนวโน้มขยายตัวไปตามถนนสายหลัก โดยเฉพาะอย่างยิ่งทางหลวงแผ่นดินหมายเลข 3169 ซึ่งเป็นเส้นทางเชื่อมโยงระหว่างชุมชนเมืองกำเนิดนพคุณและทางหลวงแผ่นดินหมายเลข 4 (เพชรเกษม) การขยายตัวของชุมชนดังกล่าวเป็นการกระจายตัวไปตามเส้นทางและกระจุกตัวบริเวณทางแยกเรื่อยไปจนถึงชุมชนเมืองร้อนทอง เส้นทางที่สำคัญอีกสายหนึ่งคือ ถนนรพช.หมายเลข 2010 (กลางนา - ยายพลอย) ซึ่งเป็นเส้นทางที่เชื่อมโยงระหว่างชุมชนเมืองกำเนิดนพคุณ - โรงงานอุตสาหกรรม - ท่าเรือน้ำลึก รวมถึงถนนรพช. หมายเลข 11008 (บ้านท่าเตื่อ - บ้านหนองแวง) ซึ่งเป็นเส้นทางเชื่อมโยงระหว่างชุมชนเมืองกำเนิดนพคุณ - โรงงานอุตสาหกรรม - บ้านกรูด ถนนสายสำคัญเหล่านี้เป็นเส้นทางที่เชื่อมโยงระหว่างชุมชนกับแหล่งงาน จึงทำให้บ้านพักอาศัยและร้านค้าเกาะตัวไปตามถนนดังกล่าวเป็นแนวยาว (Ribbon Development)

นอกจากนี้บริเวณชายฝั่งทะเล และถนนเลียบชายฝั่งทะเลทางด้านปากตะวันออกของทางรถไฟสายใต้ในพื้นที่อำเภอบางสะพาน ได้มีการก่อสร้างโรงแรมและรีสอร์ทจำนวนมาก และมีแนวโน้มจะขยายตัวตามแนวชายฝั่งทะเลด้านตะวันออกของอำเภอบางสะพานเรื่อยไปจนถึงจังหวัดชุมพรอีกด้วยเนื่องจากขณะนี้สนามบินชุมพรได้เปิดใช้อย่างเป็นทางการ และถนนเลียบชายฝั่งทะเลได้เปิดใช้เส้นทางแล้วเช่นกันระยะทางจากสนามบินชุมพร - ชุมชนเมืองบางสะพานใช้เวลาในการเดินทางประมาณ 30 นาที ทำให้มีการคมนาคมที่สะดวกยิ่งขึ้น (แผนที่ 5.7 แผนที่ 5.8 แผนที่ 5.9 และแผนที่ 5.10 รูปภาพที่ 5.6 รูปภาพที่ 5.7 และรูปภาพที่ 5.8)



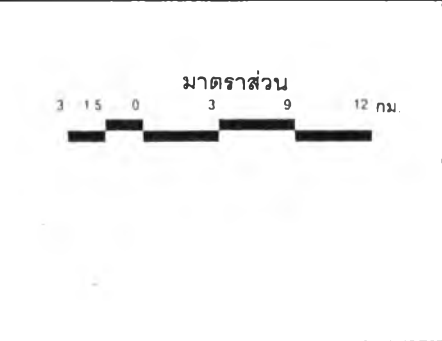
การวางแผนการใช้ที่ดินชุมชนเมืองเพื่อรองรับการพัฒนาอุตสาหกรรม อำเภอบางสะพาน จังหวัดประจวบคีรีขันธ์

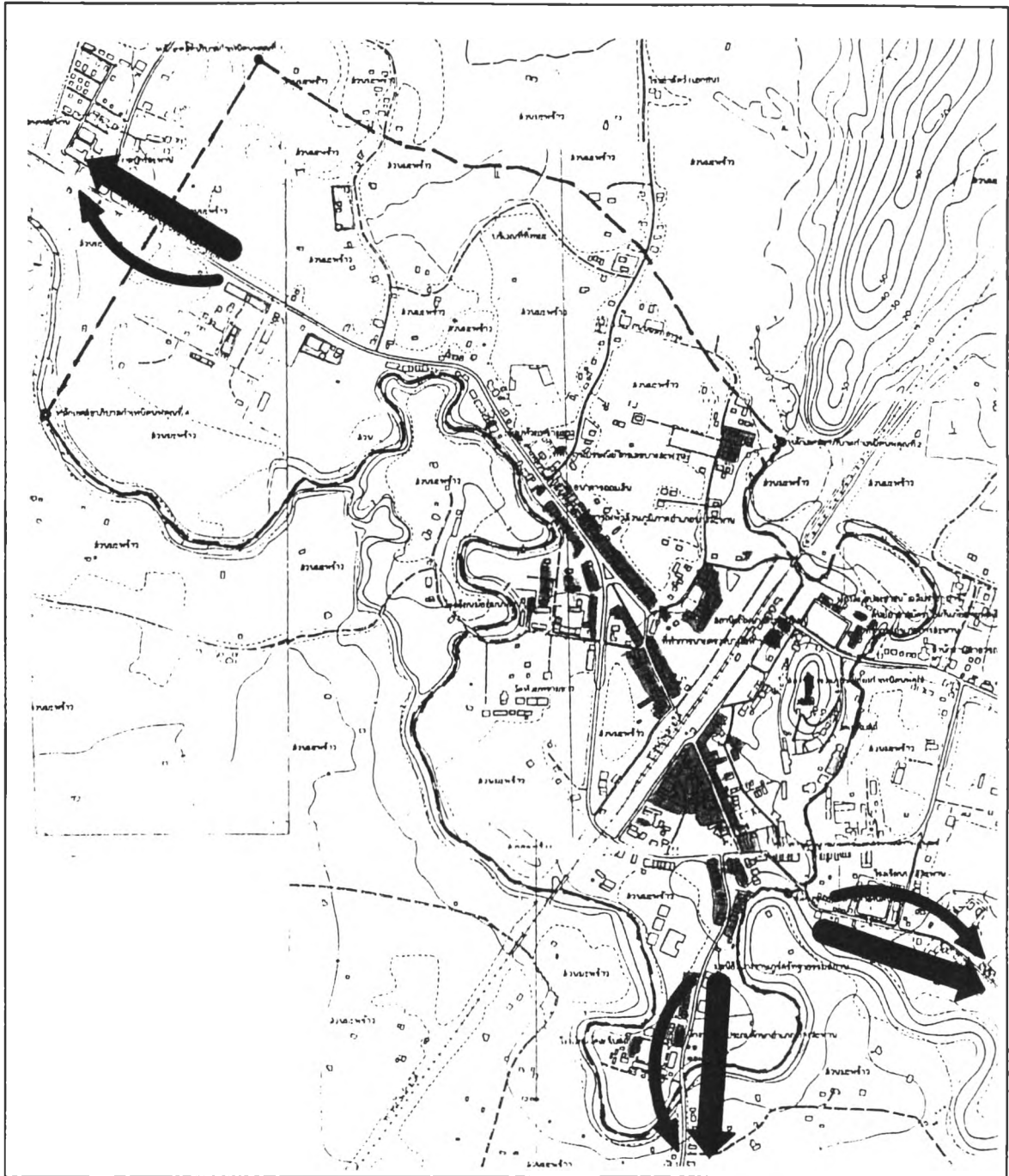
แสดง : โครงการนิคมอุตสาหกรรมบางสะพาน

แผนที่ 5.6



- สัญลักษณ์
- เขตผังเมืองรวมชุมชนบางสะพาน
 - ▲₁ ชุมชนเมืองกำเนิดนพคุณ
 - ▲₂ ชุมชนเมืองร่อนทอง
 - โครงการระยะที่ 1 ประมาณ 5,699 ไร่
 - ▨ โครงการระยะที่ 2 ประมาณ 8,821 ไร่
 - ▩ โครงการระยะที่ 3 ประมาณ 4,611 ไร่
 - พื้นที่ของบริษัทเอกชนฯ ที่รวมไว้แล้ว 8,000 ไร่
- ที่มา : สำนักงานคณะกรรมการพัฒนาการเศรษฐกิจและสังคมแห่งชาติ





การวางแผนการใช้ที่ดินชุมชนเมืองเพื่อรองรับการพัฒนาอุตสาหกรรม อำเภอบางสะพาน จังหวัดประจวบคีรีขันธ์

แสดง : ทิศทางการขยายตัวของชุมชนเมืองกำเนิดนพคุณ

แผนที่ 5.7



สัญลักษณ์



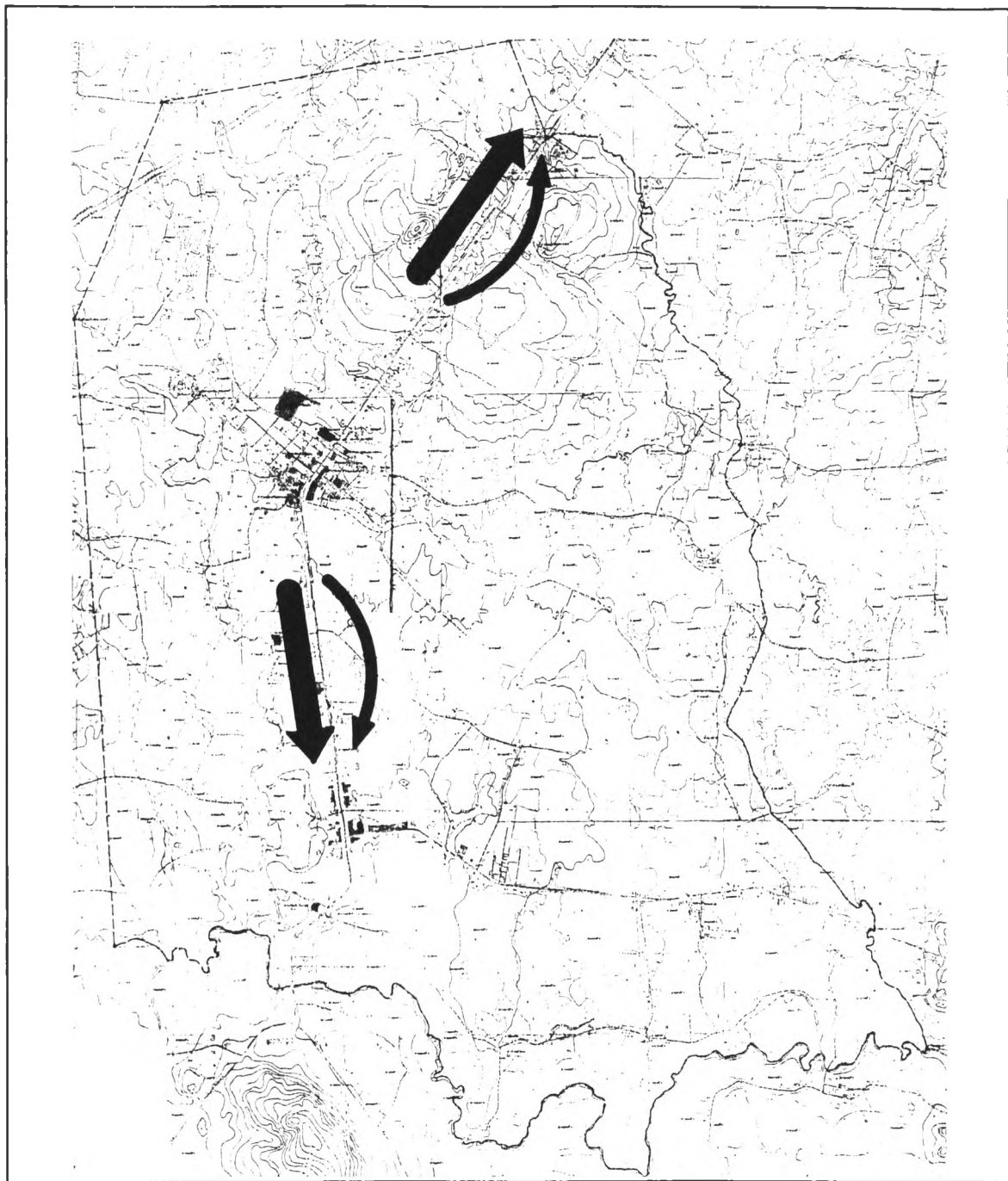
ทิศทางการขยายตัว






มาตราส่วน

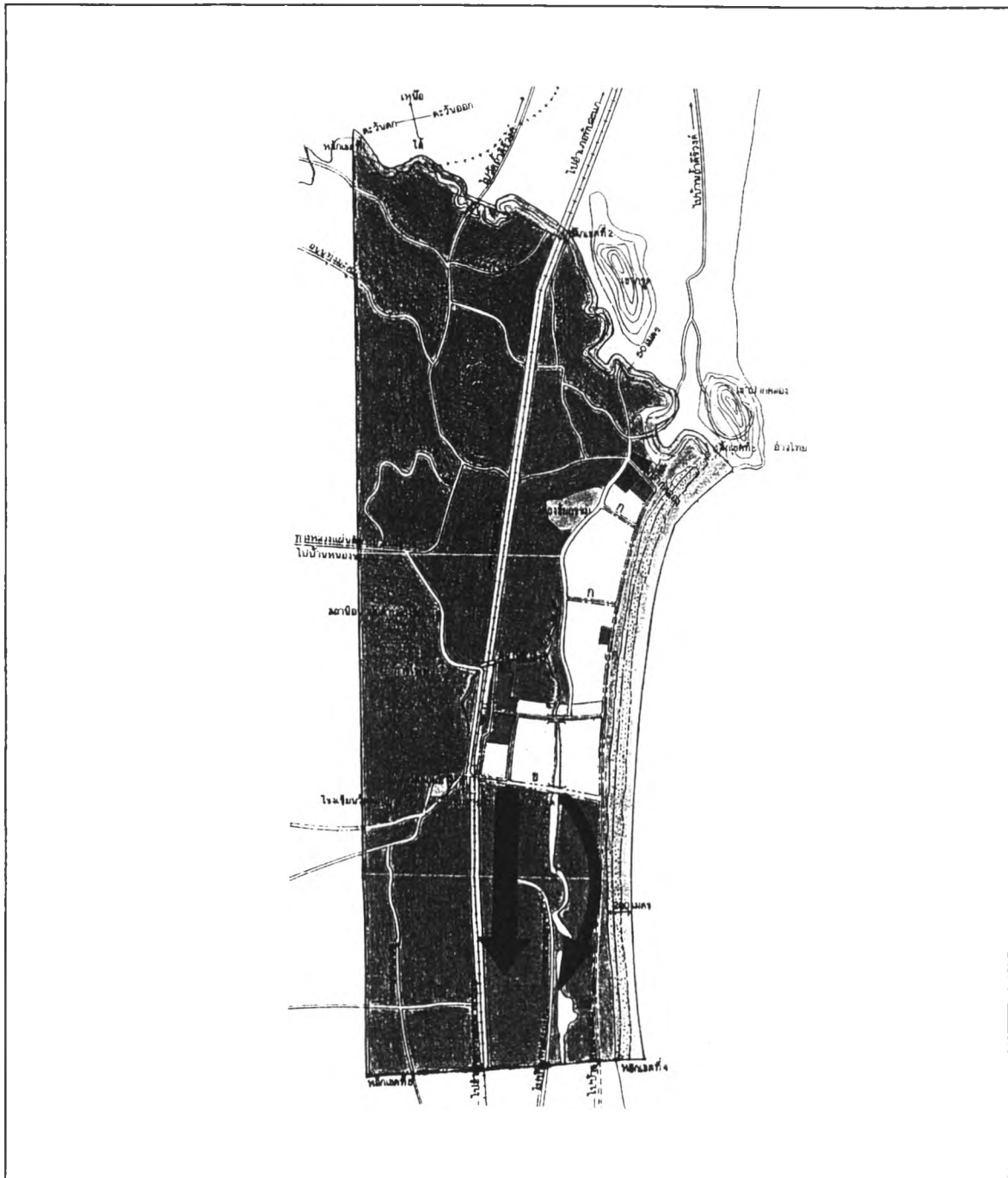
1: 16,000

ที่มา : จากการศึกษา



การวางแผนการใช้ที่ดินชุมชนเมืองเพื่อรองรับการพัฒนาอุตสาหกรรม อำเภอบางสะพาน จังหวัดประจวบคีรีขันธ์

แสดง : ทิศทางการขยายตัวของชุมชนเมืองรอนทอง	แผนที่ 5.8	
สัญลักษณ์  ทิศทางการขยายตัว	มาตราส่วน 230 0 230 640 ม. 	
ที่มา : จากการศึกษา		




การวางแผนการใช้ที่ดินชุมชนเมืองเพื่อรองรับการพัฒนาอุตสาหกรรม อำเภอบางสะพาน จังหวัดประจวบคีรีขันธ์

แสดง : ทิศทางการขยายตัวของชุมชนเมืองบ้านกรูด

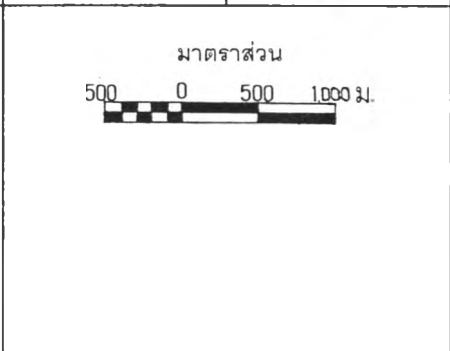
แผนที่ 5.9

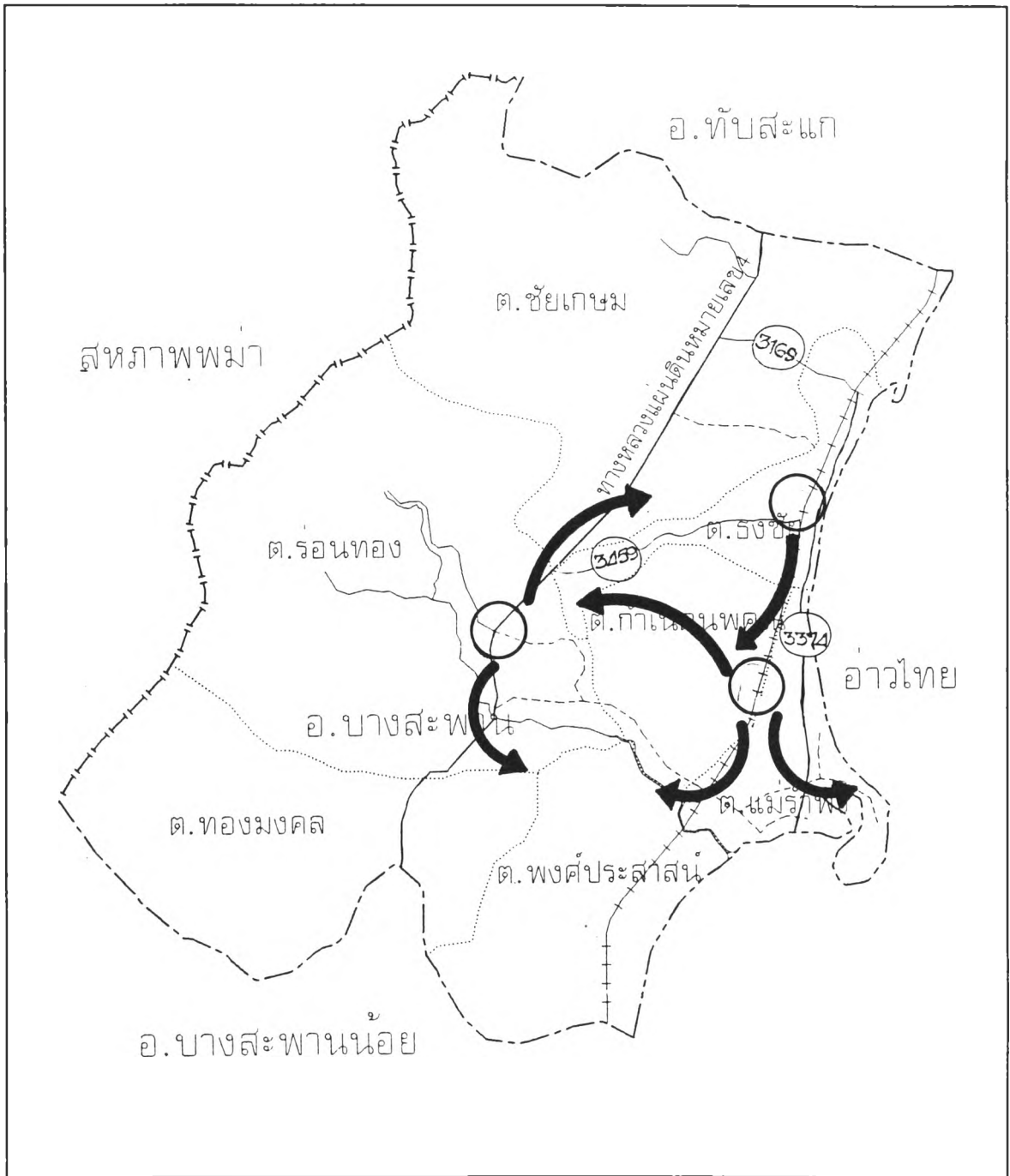


สัญลักษณ์




 ทิศทางการขยายตัวของชุมชน

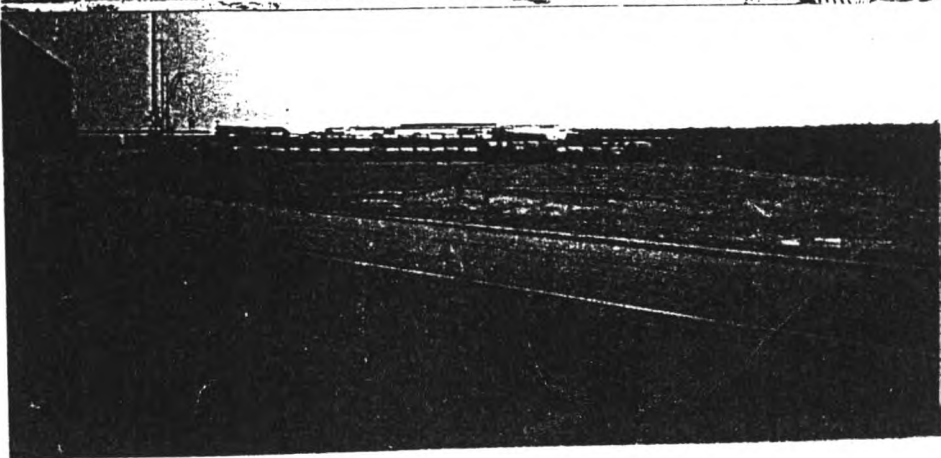
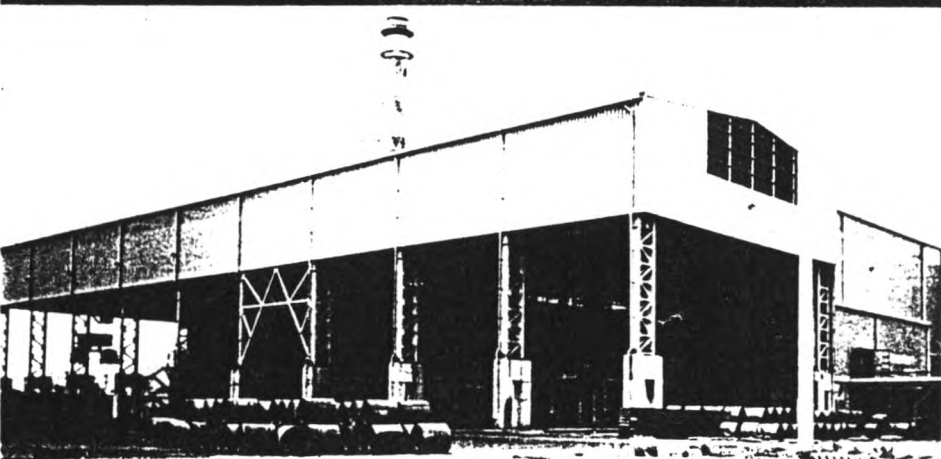
ที่มา : จากการศึกษา



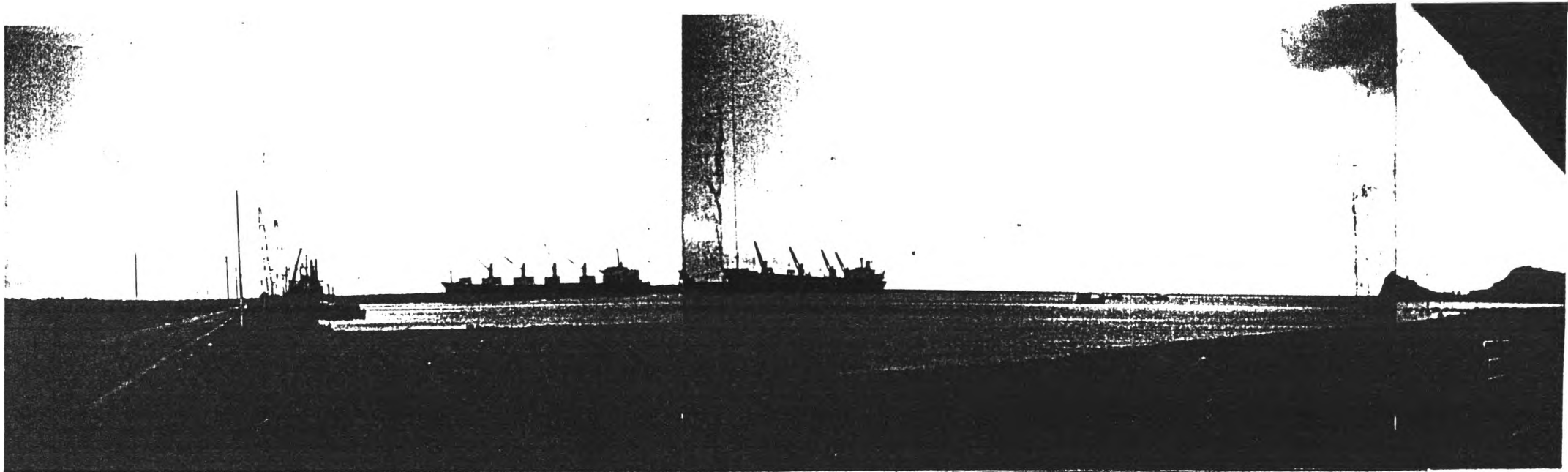


การวางแผนการใช้ที่ดินชุมชนเมืองเพื่อรองรับการพัฒนาอุตสาหกรรม อำเภอบางสะพาน จังหวัดประจวบคีรีขันธ์

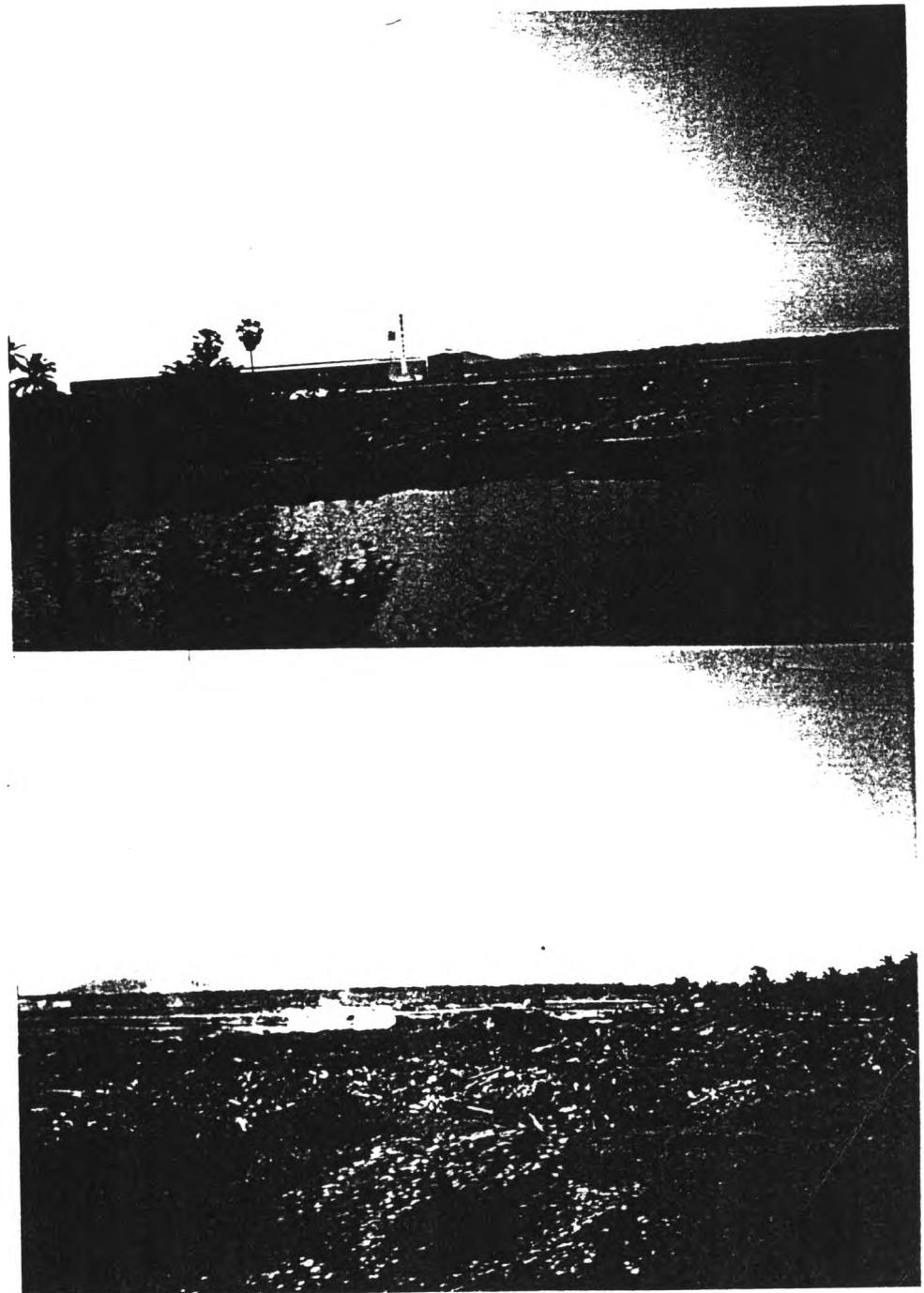
<p>แสดง : ทิศทางการขยายตัวของชุมชนเมืองในอนาคต</p>	<p>แผนที่ 5.10</p>	
<p>สัญลักษณ์</p>  <p>ทิศทางการขยายตัว</p> <p>ที่มา : จากการศึกษา</p>	<p>มาตราส่วน</p>  <p>1 : 300,000</p>	



รูปภาพที่ 5.6 บริเวณอุตสาหกรรมหนัก



รูปภาพที่ 5.7 ท่าเรือน้ำลึกประจวบคีรีขันธ์



รูปภาพที่ 5.8 พื้นที่ของอุตสาหกรรมหนักที่ขยายตัวออกไปจนถึงข้างทางรถไฟสายใต้ช่วงสถานีรถไฟบางสะพาน - สถานีรถไฟโคกตาหอม

5.4 ศักยภาพ ปัญหาและเงื่อนไขในการพัฒนา

5.4.1 ศักยภาพของชุมชน ชุมชนบางสะพาน (ชุมชนเมืองกำเนิดนพคุณ ชุมชนเมืองร้อนทอง และชุมชนเมืองบ้านกรูด) มีศักยภาพค่อนข้างสูง ดังนี้

1. ชุมชนประกอบด้วยทิวทัศน์ทางธรรมชาติที่หลากหลายและมีความสำคัญ มีชายฝั่งทะเลติดอ่าวไทย ซึ่งประกอบด้วยชายหาด เนินเขาและอ่าวต่าง ๆ ที่สวยงามและมีภูเขาที่มีป่าไม้เบญจพรรณที่อุดมสมบูรณ์ ซึ่งเป็นแหล่งต้นน้ำ ลำคลองสายสำคัญของชุมชน

2. เส้นทางคมนาคมหลายประเภทที่สะดวกในการสัญจร การขนส่งวัตถุดิบและสินค้า ทางบก ได้แก่ เส้นทางรถไฟซึ่งเป็นเส้นทางคมนาคมที่ตั้งเดิมของชุมชน และเส้นทางถนนที่เชื่อมติดต่อกับชุมชนภายนอกได้หลายสาย ได้แก่ ทางหลวงแผ่นดินหมายเลข 4 ซึ่งเป็นเส้นทางสายประธานทางหลวงแผ่นดินหมายเลข 3374 ติดต่อกับอำเภอบางสะพานน้อย และถนน รพช. ปจ หมายเลข 1008 ติดต่อกับชุมชนเมืองบ้านกรูด ซึ่งเป็นชุมชนที่มีบทบาทหน้าที่ที่สำคัญคือ เป็นศูนย์กลางการท่องเที่ยวและบริการชั้นพื้นฐาน

3. ท่าเรือน้ำลึก สามารถรองรับเรือขนาด 100,000 DWT ในการขนส่งวัตถุดิบอุตสาหกรรมและสินค้าตู้คอนเทนเนอร์ ทำให้ประหยัดค่าขนส่งและส่งเสริมกิจการต่อเนื่อง อาทิ ธุรกิจบรรจุและแยกกล่องสินค้า อุตสาหกรรมประกอบการที่ใช้วัตถุดิบจากต่างประเทศ โดยเฉพาะประเทศเพื่อนบ้าน และท่าเรือพาณิชย์ เชื่อมโยงการขนส่งชายฝั่งและการเดินเรือระหว่างประเทศ

4. นโยบายรัฐ จากการกำหนดบทบาทชุมชนบางสะพานที่มีความสำคัญด้านอุตสาหกรรมเหล็กและเหล็กกล้า ซึ่งเป็นหนึ่งในสาขาอุตสาหกรรมเป้าหมายของแผนพัฒนาเศรษฐกิจและสังคมแห่งชาติ ฉบับที่ 7 และฉบับที่ 8 ที่มีนโยบายส่งเสริมเอกชนดำเนินการผลิตเหล็กต้นทาง เพื่อใช้เป็นฐานการผลิตอุตสาหกรรมเหล็กครบวงจรของประเทศ และเพื่อเป็นฐานการพัฒนาในการกระจายอุตสาหกรรมและความเจริญพื้นที่ชายฝั่งทะเลตะวันตก (Western Seaboard Development)

5. ตามสภาพของพื้นที่ที่มีความอุดมสมบูรณ์ในการทำเกษตรกรรมประเภทสวนมะพร้าวซึ่งประชากรส่วนใหญ่ของชุมชนประกอบอาชีพนี้ เลี้ยงโคนมและโคเนื้อ และทำการประมงเป็นต้น

6. ระบบชุมชน ชุมชนบางสะพานเป็นชุมชนที่มีมานาน ประกอบด้วยชุมชนที่มีการพึ่งพากัน ทั้งในด้านเศรษฐกิจและสังคม มีชุมชนศูนย์กลางหลายศูนย์กลาง ได้แก่ ชุมชนเมืองกำเนิดนพคุณ เป็นศูนย์กลางทางด้านการบริหารการปกครองระดับอำเภอและศูนย์กลางพาณิชย์และบริการของชุมชนอุตสาหกรรมและชุมชนชายทะเล ชุมชนเมืองร้อนทอง (เกาะยายจิม) เป็นศูนย์กลางพาณิชย์และบริการของชุมชนเกษตรกรรมรอบนอก ชุมชนเมืองบ้านกรูด เป็นศูนย์กลางการท่องเที่ยวและบริการชั้นพื้นฐาน และมีชุมชนย่อย ได้แก่ ชุมชนบริเวณหาดแม่รำพึง มีบทบาทด้านการท่องเที่ยว ชุมชนที่มีความหลากหลายนี้จะเอื้ออำนวยต่อการพัฒนาพื้นที่โดยรวม ซึ่งจำเป็นต้องมีการวางแผนจัดระเบียบการใช้ที่ดินและการจัดการที่ดี

5.4.2 ปัญหา

1. การพัฒนาสาธารณูปโภคและสาธารณูปการยังไม่สามารถรองรับการขยายตัวที่รวดเร็ว ของชุมชนทั้งทางด้านเศรษฐกิจและสังคม เช่น สภาพเส้นทางสายหลักของชุมชนที่ค่อนข้างทรุดโทรม เกือบตลอดทั้งสาย ความไม่เพียงพอต่อการให้บริการของไฟฟ้า ประปา โทรศัพท์ เป็นต้น ซึ่งต้องมีการวางแผนการพัฒนาสาธารณูปโภคและสาธารณูปการที่ดี เพื่อรองรับบทบาทหน้าที่ของชุมชนในอนาคต
2. สภาพพื้นที่ป่าไม้ถูกทำลาย เปลี่ยนแปลงเป็นพื้นที่เกษตรกรรม พื้นที่อุตสาหกรรม พื้นที่เพื่อกิจกรรมการท่องเที่ยว คลังสินค้า ท่าเรือน้ำลึก และยังเป็นการทำลายแหล่งน้ำลำธารของชุมชน

5.4.3 เงื่อนไขหรือข้อจำกัดของการพัฒนา

1. เป็นที่ราบแคบชายฝั่งทะเล ด้านเหนือและด้านตะวันตกติดภูเขา การขยายตัวของชุมชนในอนาคตจึงอาจมีข้อจำกัดของพื้นที่
2. พื้นที่ชุมชนมีโอกาสถูกน้ำท่วมถึงได้ง่าย หากเกิดลมมรสุมที่รุนแรง

5.5 แนวความคิดในการวางแผนการใช้ที่ดิน

จากผลการวิเคราะห์สภาพพื้นที่ของชุมชน มีแนวความคิดในการวางแผนการใช้ที่ดินให้ชุมชนบางสะพาน เป็นชุมชนหลายศูนย์กลาง โดยมีชุมชนหลัก 3 ชุมชน คือ ชุมชนเมืองกำเนิดนพคุณ เป็นศูนย์กลางทางด้านการบริหารการปกครองระดับอำเภอและศูนย์กลางพาณิชย์และบริการของชุมชนอุตสาหกรรมและชุมชนชายทะเล ชุมชนเมืองร้อนทอง เป็นศูนย์กลางพาณิชย์และบริการของชุมชนเกษตรกรรมรอบนอก และชุมชนเมืองบ้านกรูด เป็นศูนย์กลางการท่องเที่ยวและบริการขั้นพื้นฐานชุมชนย่อย ได้แก่ ชุมชนบริเวณหาดแม่รำพึง เป็นต้น

สำหรับพื้นที่รองรับอุตสาหกรรม ให้กั้นระหว่างเขตอุตสาหกรรมและเขตชุมชน (รั้วเขียว (Green Belt)) และกำหนดให้มีพื้นที่กันชน (Buffer Zone) กั้นระหว่างชุมชนศูนย์กลางหลักและศูนย์กลางย่อย

ในการรักษาสภาพแวดล้อมธรรมชาติและระบบนิเวศน์ มีแนวความคิดในการกำหนดประเภทการใช้ที่ดินและข้อจำกัดที่ชัดเจนในการอนุรักษ์ป่าไม้ เพื่อมิให้เกิดความเสียหายที่ร้ายแรง อันจะส่งผลกระทบต่อและก่อให้เกิดความสูญเสียทางเศรษฐกิจ สังคม และประชากรในพื้นที่ อีกทั้งจะเป็นพื้นที่กันชนในการขยายตัวของเขตพัฒนาทั้งพื้นที่ชุมชนและพื้นที่อุตสาหกรรม และมีแนวความคิดในการกำหนดประเภทการใช้ที่ดินและข้อจำกัดที่ชัดเจน ในบริเวณบริเวณพื้นที่เนินเขา ริมสองฝั่งแม่น้ำลำคลองและริมชายฝั่งทะเล อีกทั้งส่งผลดีด้านการท่องเที่ยว

แนวความคิดในการวางแผนการใช้ที่ดินได้ใช้ศักยภาพของชุมชนในการพัฒนา โดยคำนึงถึงการรักษาสภาพแวดล้อม และระบบนิเวศน์เป็นสำคัญ ซึ่งจะเป็นส่วนเกื้อหนุนให้ชุมชนมีการพัฒนาที่ดีทั้งด้านเศรษฐกิจ สังคม ประชากร ในระยะยาว

5.6 การวางแผนการใช้ที่ดินเพื่อรองรับการพัฒนาอุตสาหกรรม

การเปลี่ยนแปลงโครงสร้างทางเศรษฐกิจจากสาขาเกษตรกรรมเป็นสาขาอุตสาหกรรม ทำให้ชุมชนบางสะพาน (ครอบคลุมชุมชนเมืองกำเนิดนพคุณ ชุมชนเมืองร้อนทอง ชุมชนเมืองบ้านกรูด) มีลักษณะทางสังคมที่เปลี่ยนแปลงไป ดังนั้นการที่จะพัฒนาเมืองให้มีระบบการใช้ประโยชน์ที่ดินที่สอดคล้องกับบทบาทหน้าที่ของเมือง และเชื้อประโยชน์ระหว่างที่อยู่อาศัยกับแรงงาน ตลอดจนการรักษาสภาพแวดล้อมที่ดี เป็นหัวใจสำคัญของการวางแผนการใช้ที่ดิน การวิเคราะห์พื้นที่เพื่อรองรับการพัฒนาอุตสาหกรรมจะพิจารณาจากบทบาทของชุมชน โดยกำหนดย่าน (Zone) การใช้ที่ดินที่ชัดเจน มีการรักษาสภาพธรรมชาตินิเวศวิทยาของชุมชนได้แก่ พื้นที่ป่าไม้ เนินเขา บริเวณอ่าว ต้นน้ำลำธาร เป็นต้น โดยกำหนดดังนี้

5.6.1 เขตอนุรักษ์

เนื่องจากชุมชนเมืองในอำเภอบางสะพานมีทรัพยากรธรรมชาติและสภาพแวดล้อมที่สวยงาม โดยมีแนวความคิดที่จะอนุรักษ์สภาพแวดล้อมที่บริสุทธิ์ให้มากที่สุดตามเจตนารมณ์ของการวางแผนการใช้ที่ดิน ประกอบกับชุมชนบางสะพานเริ่มมีบทบาททางด้านอุตสาหกรรมเหล็กและเหล็กกล้า และมีการลงทุนสร้างท่าเรือน้ำลึก (WESTERN SEABOARD) ทำเทียบเรือขนาด 8,000 - 20,000 DWT และขนาด 60,000 - 100,000 DWT จำนวน 2 ท่า โดยในอนาคตจะเปิดดำเนินการเป็นท่าเรือพาณิชย์รองรับการขนส่งทางทะเลเชื่อมโยงท่าเรือประจวบ - ชลบุรี - มาบตาพุด - สุราษฎร์ธานี นครศรีธรรมราช และสงขลา ตามนโยบายของรัฐบาล จึงมีความจำเป็นอย่างยิ่งที่จะต้องมีการกำหนดเขตอนุรักษ์เพื่อรักษาสภาพแวดล้อมดังกล่าว (รูปภาพที่ 5.6 รูปภาพที่ 5.7 และรูปภาพที่ 5.8)

5.6.2 เขตพัฒนา

5.6.2.1 เขตชุมชน

กำหนดเป็นรูปแบบชุมชนเป็นเมืองหลายศูนย์กลาง (Multiple Nuclear) โดยกำหนดบทบาทหน้าที่ของแต่ละชุมชนดังนี้

- ชุมชนเมืองกำเนิดนพคุณ เป็นศูนย์กลางการบริหารการปกครองระดับอำเภอ ศูนย์กลางคมนาคมขนส่ง ศูนย์กลางพาณิชย์กรรมและบริการของชุมชนอุตสาหกรรม ชุมชนริมหาดแม่รำพึง และชุมชนเกษตรรอบนอก

- ชุมชนริมหาดแม่รำพึง เป็นศูนย์กลางบริการทางด้านโรงแรม รีสอร์ทและกิจการต่อเนื่อง

- ชุมชนเมืองร้อนทอง (เกาะยายจิม) เป็นศูนย์กลางพาณิชย์และบริการของชุมชนเกษตรกรรมรอบนอก

- ชุมชนเมืองบ้านกรูด เป็นศูนย์กลางการท่องเที่ยวและบริการขั้นพื้นฐาน

โดยมีการกำหนดพื้นที่กันชน (BUFFER ZONE) กันระหว่างชุมชนหลักและชุมชนย่อย และพื้นที่ริ้วเขียว (GREEN BELT) กันระหว่างเขตชุมชนกับเขตอุตสาหกรรม

5.6.2.2 เขตอุตสาหกรรม กำหนดไว้ทางด้านตะวันออกเฉียงเหนือของชุมชน

5.6.3 เขตส่งเสริมเพื่อการท่องเที่ยว และการรักษาสภาพแวดล้อม ได้แก่ การรักษาสภาพแวดล้อมที่ดี ได้แก่ เขาต่าง ๆ ที่มีความลาดชันมากกว่า 35 % บริเวณริมชายฝั่งอ่าวไทย บริเวณริมสองฝั่งแม่น้ำลำคลองสายต่าง ๆ และที่ดินสาธารณะประโยชน์ริมฝั่ง

5.7 ประเภทการใช้ประโยชน์ที่ดิน

ในการวางแผนการใช้ประโยชน์ที่ดินในชุมชนเมือง (ชุมชนเมืองกำเนิดนพคุณ ชุมชนเมืองร้อนทอง และชุมชนเมืองบ้านกรูด) เพื่อรองรับการพัฒนาอุตสาหกรรม สามารถจัดแบ่งได้ดังนี้

1. ที่ดินประเภทที่อยู่อาศัยหนาแน่นน้อย (สีเหลือง) ได้กำหนดในพื้นที่ต่อเนื่องชุมชนเมืองกำเนิดนพคุณ ไปทางด้านตะวันตกครอบคลุมพื้นที่ระหว่างถนนสายเพชรเกษม - บ้านม้าร้อง ด้านเหนือทางหลวงแผ่นดินหมายเลข 3169 พื้นที่ทางไปอำเภอบางสะพานน้อย ในเขตชุมชนเมืองร้อนทอง บริเวณซึ่งต่อเนื่องกับชุมชนเกาะยายจิมมาด้านใต้ และด้านเหนือ ของตลาดเกาะยายจิมตามแนวทางหลวงแผ่นดินหมายเลข 4 และในชุมชนเมืองบ้านกรูด กำหนดบริเวณฟากตะวันตกของถนนกลางอ่าว

2. ที่ดินประเภทที่อยู่อาศัยหนาแน่นปานกลาง (สีส้ม) กำหนดในพื้นที่โดยรอบชุมชนเมือง กำเนิดนพคุณ ชุมชนเมืองร้อนทอง ชุมชนเมืองบ้านگرد และชุมชนหาดแม่รำพึง
3. ที่ดินประเภทพาณิชยกรรมที่อยู่อาศัยหนาแน่นมาก (สีแดง) กำหนดในเขตชุมชนเมือง กำเนิดนพคุณ ในเขตชุมชนเมืองร้อนทอง และชุมชนเมืองบ้านگرد
4. ที่ดินประเภทอุตสาหกรรมและคลังสินค้า (สีม่วง) กำหนดไว้ต่อเนื่องจากพื้นที่เดิมไปด้านเหนือของชุมชนซึ่งมีเส้นทางคมนาคม -ขนส่ง ได้แก่ เส้นทางรถไฟ ถนน รพช. หมายเลข 11010 ที่เชื่อมกับเส้นทางเข้าสู่ท่าเรือ
5. ที่ดินประเภทอุตสาหกรรมเฉพาะกิจ (สีม่วงอ่อน) กำหนดไว้เพื่ออุตสาหกรรมต่อเนื่องกับการประมงที่ไม่เป็นมลพิษต่อชุมชนหรือสิ่งแวดล้อม
6. ที่ดินประเภทชนบทและเกษตรกรรม (สีเขียว) กำหนดโดยรอบตัวชุมชน พื้นที่กันชนระหว่างชุมชนศูนย์กลางหลักและศูนย์กลางย่อย รวมทั้งกำหนดรั้วเขียวกันเขตชุมชนกับเขตอุตสาหกรรม
7. ที่ดินประเภทที่โล่งเพื่อนันทนาการและการรักษาคุณภาพสิ่งแวดล้อม (สีเขียวอ่อน) กำหนดในเนินเขาที่มีความลาดชันมากกว่า 35 % ในเขาม้าร้อง เขาพริก เป็นที่พักผ่อนหย่อนใจของชุมชน กำหนดรั้วเขียวอ่อนระยะ 50 เมตรจากชายฝั่งทะเลและกำหนดในสองฝั่งแม่น้ำลำคลองสายต่าง ๆ ระยะ 50 เมตร
8. ที่ดินประเภทอนุรักษ์ป่าไม้ (สีเขียวอ่อนมีเส้นทแยงสีขาว) กำหนดไว้ตามแนวป่าสงวนแห่งชาติ ป่าคลองแม่รำพึง ป่ากลางอ่าว และป่าเขาสี่เสียด
9. ที่ดินประเภทสถาบันการศึกษา (สีเขียวมะกอก) กำหนดในสถาบันการศึกษาที่มีอยู่ในปัจจุบัน
10. ที่ดินประเภทที่โล่งเพื่อการรักษาคุณภาพสิ่งแวดล้อมและการประมง (สีฟ้า) กำหนดในอ่าวไทยที่ระยะขนาน 1,000 เมตร กับริมชายฝั่งอ่าวไทย เพื่อการรักษาสภาพแวดล้อมและการประมงชายฝั่งที่สำคัญ
11. ที่ดินประเภทสถาบันศาสนา (สีเทาอ่อน) กำหนดในศาสนสถานที่มีอยู่ในปัจจุบัน
12. ที่ดินประเภทสถาบันราชการ การสาธารณูปโภคและสาธารณูปการ (สีน้ำเงิน) กำหนดในสถาบันราชการที่มีอยู่ในปัจจุบัน

5.8 ระบบโครงการคมนาคมและขนส่ง

ระบบโครงการคมนาคมและขนส่งชุมชนบางสะพานมีขอบเขตครอบคลุม ชุมชนเมืองกำเนิดนพคุณ ชุมชนเมืองร้อนทอง และชุมชนเมืองร้อนทอง มีวัตถุประสงค์ เพื่อใช้เป็นแนวทางในการพัฒนาเมืองในระยะเวลา 20 ปี

แนวทางของการวางแผนระบบคมนาคมและขนส่ง ยึดหลักว่าต้องสอดคล้องกับ การวางแผน การใช้ที่ดินในอนาคต โดยระบบถนนเป็นปัจจัยที่ทำให้ยานการใช้ประโยชน์ที่ดินต่าง ๆ เกิดเป็นจริงตาม แผนการใช้ประโยชน์ที่ดินและพื้นที่การวางแผนพัฒนาอย่างทั่วถึง อีกทั้งได้พิจารณาการกำหนดบทบาท หน้าที่ของถนนแต่ละสายให้ทำหน้าที่ที่แตกต่างกัน เพื่อให้เกิดประสิทธิผลในการรองรับปริมาณการจราจร

5.8.1 การคมนาคมและขนส่งอำเภอบางสะพาน

อำเภอบางสะพานมีเส้นทางการคมนาคมและขนส่ง ที่สามารถติดต่อกับอำเภอและจังหวัดใกล้เคียงดังนี้

5.8.1.1 ทางรถไฟ

สามารถใช้เส้นทางรถไฟสายใต้ซึ่งมีอยู่หลายขบวนโดยมีสถานีรถไฟบางสะพาน ซึ่งตั้งอยู่ในเขตชุมชนเมืองกำเนิดนพคุณ และสถานีรถไฟบ้านกรูดตั้งอยู่ในชุมชนเมืองบ้านกรูด ได้สะดวก

5.8.1.2 ทางรถยนต์

อำเภอบางสะพาน มีเส้นทางหลวงแผ่นดินและถนน รพช. หลายสายที่สามารถใช้ติดต่อรหว่างชุมชน อำเภอและจังหวัดใกล้เคียงได้สะดวก โดยมีเส้นทางที่สำคัญดังนี้

- ทางหลวงแผ่นดินหมายเลข 4 (ถนนเพชรเกษม) เป็นทางหลวงแผ่นดินสายหลักผ่านชุมชนเมืองร้อนทอง ผิวแอสฟัลติกคอนกรีต
- ทางหลวงแผ่นดินหมายเลข 3169 แยกจากทางหลวงแผ่นดินหมายเลข 4 จากชุมชนเมืองร้อนทองไปยังชุมชนเมืองกำเนิดนพคุณ ผิวแอสฟัลติก
- ทางหลวงแผ่นดินหมายเลข 3374 จากชุมชนเมืองกำเนิดนพคุณไปยังอำเภอบางสะพานน้อย ผิวแอสฟัลติก
- ถนน รพช.หมายเลข 11008 บ้านท่าเตื่อ - บ้านหนองแวง
- ถนน รพช. หมายเลข 11010 บ้านกลางนา - บ้านยายพลอย
- ทางหลวงแผ่นดินหมายเลข 3459 (ถนนเพชรเกษม - ปากคลองบ้านกรูด)

5.8.2 ประเภทของถนน

เพื่อให้การวางแผนการใช้ที่ดินของชุมชนบางสะพาน (ครอบคลุมชุมชนเมือง กำเนิดนพคุณ ชุมชนเมืองร้อนทอง และชุมชนเมืองบ้านกรูด) บรรลุตามเป้าหมายที่ได้กำหนดไว้ จึงต้องจำแนกประเภทของถนนตามหน้าที่การใช้งานและขนาดเขตทาง ทั้งนี้เพื่อป้องกันความสับสนในด้านการจราจรที่ไม่จำเป็นและเป็นการแยกการจราจรภายในเมืองออกจากการจราจรระหว่างเมืองด้วยถนนประเภทต่าง ๆ ตามที่ได้จำแนกประเภทไว้ ซึ่งจะทำหน้าที่แตกต่างกันออกไป โดยประกอบไปด้วยถนน 4 ประเภท ดังนี้

5.8.2.1 ถนนสายประธาน เป็นถนนสายสำคัญของระบบถนนของแผนการใช้ที่ดินนี้ ซึ่งส่วนใหญ่จะเป็นถนนที่รองรับปริมาณการจราจรเข้าหรือออกเมือง และการจราจรประเภทผ่านเมืองที่มีความเร็วสูง ถนนเหล่านี้ต้องมีการควบคุมการเชื่อมต่อในส่วนของบริษัททางร่วมทางแยกอย่างเหมาะสม

5.8.2.2 ถนนสายหลัก เป็นถนนที่รองรับปริมาณการจราจรจากถนนสายประธาน เพื่อกระจายไปตามถนนสายรอง ซึ่งอาจมีการจราจรประเภทผ่านเมืองผสมอยู่ด้วย เป็นถนนที่ใช้ประโยชน์ในการเชื่อมต่อส่วนต่าง ๆ ของเมืองเข้าด้วยกัน

5.8.2.3 ถนนสายรอง เป็นถนนที่รองรับปริมาณการจราจรจากถนนสายหลักเข้าสู่ถนนสายย่อย และเป็นถนนที่ใช้เชื่อมต่อในแต่ละย่านของการใช้ประโยชน์ที่ดินในแต่ละประเภท

5.8.2.4 ถนนสายย่อย เป็นถนนที่รองรับการจราจรจากถนนสายรองเข้าสู่บริเวณบริเวณที่พักอาศัยภายในชุมชนบางสะพาน ซึ่งอาจจะเป็นถนนเดิมที่มีอยู่แล้วในแต่ละย่านของการใช้ประโยชน์ที่ดินในแต่ละประเภท แต่มิได้กำหนดไว้ในแผนผังแสดงโครงการคมนาคมและขนส่ง หรืออาจจะเป็นถนนตัดใหม่ที่ท้องถิ่นสามารถดำเนินการได้เอง นอกเหนือจากที่ได้มีการกำหนดไว้ในแผนผังแสดงโครงการคมนาคมและขนส่ง ทั้งนี้ถนนเหล่านี้จะต้องมีขนาดเขตทางเพียงพอในการช่วยเหลือป้องกันอัคคีภัยและบรรเทาสาธารณภัยได้

5.9 ข้อเสนอแนะการป้องกันและแก้ไขด้านสาธารณสุขโรคและสาธารณสุขประชากร

ในการวางแผนการใช้ที่ดินชุมชนเมือง (ชุมชนเมืองกำเนิดนพคุณ ชุมชนเมืองร้อนทอง และชุมชนเมืองบ้านกรูด) เพื่อรองรับการพัฒนานั้น นอกจากจะได้นำข้อบ่งชี้และขีดความสามารถของการให้บริการด้านสาธารณสุขโรคต่าง ๆ มาพิจารณาจำเป็นจะต้องมีการเสนอแนะบางประการเพื่อเป็นแนวทางในการพัฒนาระบบสาธารณสุขโรคที่จำเป็นในอนาคตได้แก่

5.9.1 การจัดหาแหล่งน้ำเพื่อใช้ในเขตนิคมอุตสาหกรรม

ปัจจุบันทางเครือสหวิริยา ฯ มีโครงการอุตสาหกรรมผลิตเหล็กที่ดำเนินการผลิตแล้ว คือโครงการผลิตเหล็กแผ่นรีดร้อน โครงการผลิตเหล็กแผ่นรีดเย็น โครงการผลิตเหล็กเส้นและเหล็กข้ออ้อย และโครงการผลิตเหล็กกล้าในชีด้วยกรรมวิธีทางไฟฟ้า โดยมีความต้องการใช้น้ำดิบในกระบวนการผลิตประมาณปีละ 8.0 ล้านลูกบาศก์เมตร ในอนาคตหากเครือสหวิริยา ฯ สามารถจัดตั้งโครงการผลิตเหล็กครบวงจรได้ และรวมถึงความต้องการใช้น้ำในอุตสาหกรรมอื่น ๆ ที่อยู่ในพื้นที่นิคมอุตสาหกรรมบางสะพาน ในอนาคตจะทำให้ความต้องการใช้น้ำเพื่ออุตสาหกรรมจะเพิ่มสูงขึ้นเป็น ปีละ 50 ล้านลูกบาศก์เมตรต่อปี

5.9.1.1 การจัดหาหน้าในปัจจุบัน

แหล่งน้ำเพื่อการอุตสาหกรรมในปัจจุบันได้มาจากการสูบน้ำฝายวังยาง คลองบางสะพานเพียงแห่งเดียว โดยทำการสูบน้ำได้เฉพาะฤดูน้ำหลาก และเป็นที่ยึดจากฝายเท่านั้น ปริมาณน้ำมีเพียงพอสำหรับโครงการในปัจจุบันเท่านั้น

5.9.1.2 การจัดหาหน้าจากอ่างเก็บน้ำขนาดกลางตามความต้องการของโครงการในระยะ 2-3ปี

ทางกรมชลประทานมีแผนงานที่จะก่อสร้าง อ่างเก็บน้ำขนาดกลาง แต่ยังไม่ได้เริ่มดำเนินการก่อสร้าง โดยมีวัตถุประสงค์เพื่อใช้ในการเกษตร ดังนี้

โครงการ	ความจุ (ล้าน ลบ.ม.)	แผนเริ่มการ ก่อสร้าง	ระยะเวลา ก่อสร้าง (ปี)	วัตถุประสงค์
1. อ่างเก็บน้ำบ้านไทรทอง	7.8	2542	3	- สำหรับกาเกษตร 4,000 ไร่
2. อ่างเก็บน้ำคลองทอง	9.2	2543	3	- สำหรับการเกษตร 7,000 ไร่
3. อ่างเก็บน้ำคลองลอย	6.27	2543	3	- สำหรับการเกษตร 5,000 ไร่

จากข้อมูลของบริษัท ปัญญา คอนซัลแตนท์ จำกัด ซึ่งเป็นบริษัทวิศวที่ปรึกษาทางด้านแหล่งน้ำ พบว่าปริมาณน้ำไหลผ่านคลองบางสะพาน โดยเฉลี่ยประมาณ 130 ล้านลูกบาศก์เมตร ในขณะที่ความต้องการใช้น้ำเพื่อการเกษตรในพื้นที่บางสะพานจะมีปริมาณเพียง 15.4 ล้านลูกบาศก์เมตร ต่อปีเท่านั้น ดังนั้นปริมาณที่เก็บน้ำในอ่างเก็บน้ำทั้ง 3 โครงการจึงมีเพียงพอสำหรับใช้ในอุตสาหกรรมได้

ขณะเดียวกันทางเครือสหวิริยา ฯ ก็ได้ว่าจ้างบริษัท วิศวกรที่ปรึกษาทำการศึกษาแหล่งเก็บกักน้ำเพิ่มเติม เพื่อเพิ่มศักยภาพให้กับลุ่มน้ำคลองบางสะพาน ซึ่งจากการศึกษาพบว่ามีความเป็นไปได้อยู่ 3 แห่งด้วยกันคือ

- | | | | |
|---|------------|-----|-----------|
| 1. อ่างเก็บน้ำคลองขนาน | ขนาดความจุ | 12 | ล้านลบ.ม. |
| 2. อ่างเก็บน้ำคลองลอย 2 | ขนาดความจุ | 16 | ล้านลบ.ม. |
| (อยู่ตอนบนของโครงการอ่างเก็บน้ำคลองลอยของกรมชลประทาน) | | | |
| 3. อ่างเก็บน้ำหนองกระจก | ขนาดความจุ | 4.5 | ล้านลบ.ม. |

5.9.1.3 การจัดหาหน้าจากอ่างเก็บน้ำขนาดใหญ่ตามความต้องการของโครงการ ในระยะ 5 - 7 ปี

สำหรับการจัดหาแหล่งน้ำเพื่อใช้ในเขตนิคมอุตสาหกรรมบางสะพานในระยะยาวนั้น ทางกรมชลประทานได้มีแผนงานจัดทำโครงการอ่างเก็บน้ำขนาดใหญ่ 2 โครงการ คือ

โครงการ	ความจุ (ล้านลบ.ม.)	แผนเริ่ม การก่อสร้าง	ระยะเวลา ก่อสร้าง (ปี)	วัตถุประสงค์
1. อ่างเก็บน้ำท่าาแซะ	194	2541	3	- สำหรับการเกษตร 87,000 ไร่ - สำหรับการประปา 14.6 ลบ.ม. /ปี (- เขตนิคมอุตสาหกรรมบางสะพาน 30 ล้านลบ.ม./ปี)
2. อ่างเก็บน้ำรับร่อ	142.9	2541	3	- สำหรับการเกษตร 91,600 ไร่ - สำหรับการประปา 84 ล้านลบ.ม./ปี (สำหรับพื้นที่อุตสาหกรรมตำบลบางหมาก 37.5 ล้านลบ.ม./ปี)

5.9.1.4 ความคืบหน้าในการจัดหาแหล่งน้ำเพื่อใช้ในเขตอุตสาหกรรมบางสะพาน

ทางเครือสหวิริยา ฯ ได้รับแจ้งจากทางกระทรวงอุตสาหกรรมว่า ทางกรมชลประทานได้มีแผนงานที่จะก่อสร้างอ่างเก็บน้ำบ้านไทรทอง โครงการอ่างเก็บน้ำคลองลอย ในระหว่างปี พ.ศ. 2542 - 2543 เป็นที่เรียบร้อยแล้ว ส่วนโครงการอ่างเก็บน้ำท่าชะอยู่ในช่วงการพิจารณาของสำนักนโยบายและแผนสิ่งแวดล้อม

5.9.1.5 การศึกษาการจัดโครงการอ่างเก็บน้ำท่าชะไปยังเขตนครอุตสาหกรรมบางสะพาน

ทางบริษัทปัญญา คอนซัลแตนท์ จำกัด ได้จัดทำการศึกษาความเป็นไปได้ในการวางท่อส่งน้ำจากโครงการอ่างเก็บน้ำท่าชะไปยังนิคมอุตสาหกรรมบางสะพาน โดยได้เสนอแนะให้วางท่อส่งน้ำขนาดเส้นผ่าศูนย์กลาง 750 มิลลิเมตร จำนวน 2 ท่อ ตามแนวถนนเพชรเกษมเป็นระยะทางทั้งสิ้น 84 กิโลเมตร ประมาณการงบประมาณ เมื่อต้นปี 2539 เป็นเงินทั้งสิ้น 1,221 ล้านบาท

5.9.2 การจัดการพลังงานไฟฟ้าสำหรับนิคมอุตสาหกรรมบางสะพาน

ปัจจุบันการไฟฟ้าส่วนภูมิภาค (กฟภ.) ได้ก่อสร้างสายส่งไฟฟ้าระบบ 115 เควี 2 สาย จากสถานีไฟฟ้าแรงสูงบางสะพานของการไฟฟ้าฝ่ายผลิตแห่งประเทศไทย (กฟผ.) ถึงบริเวณพื้นที่โครงการระยะทางประมาณ 28 กิโลเมตร สามารถจ่ายไฟได้ 260 เมกกะวัตต์ ทางกรการไฟฟ้าฝ่ายผลิตมีโครงการที่จะก่อสร้างสายส่งไฟฟ้าระบบ 500 เควี ในเขตภาคตะวันตกซึ่งประกอบด้วยงาน 2 ส่วน คือช่วง กรุงเทพฯ - จอมบึง (จังหวัดราชบุรี) และจอมบึง - บางสะพาน โดยสายส่งช่วงแรกเป็นระบบส่งสำหรับโรงไฟฟ้าราชบุรี ส่วนสายส่งช่วงที่สอง คือ จอมบึงบางสะพาน ซึ่งอยู่ในโครงการระบบสายส่ง 500 เควี สำหรับรับไฟฟ้าจากโรงไฟฟ้าอิสระของภาคเอกชน มีกำหนดแล้วเสร็จในปี 2544 ตามแผนงานของการไฟฟ้าฝ่ายผลิตแห่งประเทศไทย

5.9.3 การประปา

5.9.3.1 การประปาส่วนภูมิภาคชุมชนเมืองกำเนิดนพคุณ

- อาศัยแหล่งน้ำดิบจากคลองบางสะพาน
- กำลังผลิตน้ำประปา 540 ลบ.ม./ วัน
- ปริมาณน้ำที่จ่าย 240 ลบ.ม. / วัน
- พื้นที่ให้บริการ 2 ตร.กม.

5.9.3.2 การประปาชุมชนเมืองร้อนทอง

- อาศัยแหล่งน้ำดิบจากคลองทอง

5.9.3.3 ชุมชนเมืองบ้านกรูดไม่มีน้ำประปา ใช้น้ำจากบ่อบาดาล

จากการคาดการณ์อัตราการขยายตัวของประชากรเมืองในอนาคตในชุมชนเมืองทั้ง 3 แห่ง ได้แก่ ชุมชนเมืองกำเนิดนพคุณ ชุมชนเมืองร้อนทอง และชุมชนเมืองบ้านกรูด คาดว่าในปี พ.ศ. 2559 (20 ปี) จะมีจำนวนประชากรประมาณ 18,148 คน 9,052 คน และ 8,556 คน ตามลำดับ รวมเป็น 35,756 คน โดยเฉลี่ยการใช้น้ำ 200 ลิตร/คน/วัน ดังนั้นความต้องการใช้น้ำจะเท่ากับ 7,150 ลบ.ม. /วัน ซึ่งทางท้องถิ่นควรมีการเตรียมการเพิ่มกำลังการผลิตให้เพียงพอกับความต้องการในอนาคต และในชุมชนเมืองบ้านกรูดควรดำเนินการร่วมกับสำนักงานเร่งรัดพัฒนาชนบท ฯ เตรียมหาพื้นที่เพื่อขุดบ่อน้ำผลิตน้ำประปา ให้บริการแก่ประชากรในชุมชน

5.9.4 ระบบบำบัดน้ำเสีย

ในปัจจุบันชุมชนเมืองกำเนิดนพคุณ ชุมชนเมืองร้อนทอง และชุมชนเมืองบ้านกรูด ยังไม่มีระบบบำบัดน้ำเสียของชุมชน น้ำเสียจะไหลลงสู่ลำรางและคลองธรรมชาติ ซึ่งทำให้เกิดน้ำเน่าเสียในอนาคต ส่งผลกระทบต่อแหล่งน้ำดิบที่ต้องอาศัยน้ำจากคลองธรรมชาติในการผลิตน้ำประปา จึงเห็นควรให้กำหนดพื้นที่และตำแหน่งเพื่อดำเนินการก่อสร้างระบบบำบัดน้ำเสียของชุมชนขึ้น 2 (2 ไร่/ 100 คน) เป็นแบบบ่อฝัง (Oxidation Pond)

แห่งที่ 1 บริเวณริมคลองทอง ทางด้านใต้ของโรงกรองน้ำประปาสุขาภิบาลร้อนทองเพื่อบำบัดน้ำเสียของ ชุมชนใหม่บางส่วนและชุมชนสุขาภิบาลร้อนทอง ใช้พื้นที่ประมาณ 100 ไร่

แห่งที่ 2 บริเวณริมคลองแม่รำพึง เพื่อบำบัดน้ำเสียของชุมชนใหม่บางส่วนและชุมชนสุขาภิบาลกำเนิดนพคุณ ใช้พื้นที่ ประมาณ 100 ไร่

ข้อเสนอแนะสำหรับระบบระบายน้ำและการบำบัดน้ำเสีย

1.) น้ำเสียจากอาคารบ้านเรือนที่ระบายลงสู่ทางระบายน้ำสาธารณะ จะต้องมียุทธวิธีกำจัดดักจับวัสดุขนาดใหญ่ ขยะมูลฝอย เป็นต้น เพื่อป้องกันการอุดตัน

2.) กำหนดหลักเกณฑ์เพื่อควบคุมการถมดินก่อนการปลูกสร้างอาคารในกรณีเป็นพื้นที่ลุ่มต่ำเพื่อป้องกันการระบายน้ำที่จะเกิดขึ้น เนื่องจากพื้นที่บางส่วนถูกปิดล้อมจะกลายเป็นที่ลุ่มน้ำขังไม่สามารถระบายน้ำออกจากพื้นที่ได้

3.) การลงหลักปักแนวเขตลำห้วย หนองน้ำ ร่องน้ำสาธารณะประโยชน์ให้เห็นเด่นชัด เพื่อป้องกันการรุกล้ำ และออกข้อกำหนดให้ถอยร่นแนวอาคารจากริมทางน้ำสาธารณะ ไม่น้อยกว่าข้างละ 6.00 - 8.00 เมตร เพื่อสะดวกแก่การบำรุงรักษาสภาพทางน้ำได้อย่างทั่วถึง

4.) การเลือกสถานที่สำหรับสร้างระบบบำบัดน้ำเสีย เป็นสิ่งสำคัญประการหนึ่งเพราะกลิ่นที่เกิดขึ้นจะไปรบกวนชุมชนใกล้เคียง นอกจากนี้ยังมีปัญหาเรื่องที่จะสร้างระบบบำบัดน้ำเสียเนื่อง

จากมีขนาดใหญ่ ดังนั้นจึงควรมีการศึกษาในรายละเอียดต่อไป เพื่อที่สามารถพิจารณาตัดสินใจเลือกสถานที่และวิธีการบำบัดน้ำเสียที่เหมาะสม

หากมีการศึกษาออกแบบระบบคมนาคมและขนส่งที่เหมาะสมสามารถใช้เขตทางของถนนสายต่าง ๆ เป็นโครงข่ายของระบบระบายน้ำได้เป็นอย่างดี นอกจากนี้ท้องถิ่นควรมีการประชาสัมพันธ์ให้ประชาชนรักษาความสะอาดไม่ทิ้งเศษปฏิกูลในทางระบายน้ำและขุดลอกคลองต่าง ๆ เพื่อให้สามารถไหลระบายได้อย่างรวดเร็ว

5.9.5 ขยะมูลฝอย

ให้จัดเตรียมพื้นที่ทิ้งขยะแห่งใหม่ของชุมชนในอนาคต 3 แห่ง ซึ่งบริเวณที่ทิ้งขยะควรที่จะอยู่ห่างจากชุมชนไม่น้อยกว่า 5 กิโลเมตร แต่ไม่ควรอยู่ไกลเกินกว่า 15 กิโลเมตร ทั้งนี้เพื่อประหยัดเวลาและค่าใช้จ่ายในการขนขยะ โดยแต่ละแห่งควรเตรียมพื้นที่ไว้ ประมาณ 125 ไร่ ใช้วิธีฝังกลบ (Sanitary Landfill)

5.9.6 สถานีขนส่งผู้โดยสาร

ในพื้นที่ชุมชนเมืองกำเนิดนพคุณ ชุมชนเมืองร้อนทอง และชุมชนเมืองบ้านกรูด ยังไม่มีสถานีขนส่งผู้โดยสาร เพื่อให้บริการทั้ง 3 ชุมชน ดังนั้นควรที่จะมีการพิจารณาออกแบบและกำหนดพื้นที่และตำแหน่งของสถานีขนส่งผู้โดยสารที่ถาวรไว้ใกล้กับทางหลวงแผ่นดินหมายเลข 3169 ในบริเวณชุมชนแม่รำพึงเพื่อรองรับการขยายตัวของชุมชนเมืองทั้ง 3 แห่ง

5.10 สรุป

จากการศึกษาการใช้ที่ดินของชุมชนเมืองในอำเภอบางสะพาน ทำให้ทราบถึงศักยภาพของพื้นที่ศึกษาของแต่ละชุมชนเมืองและสามารถกำหนดบทบาทของแต่ละชุมชนได้ดังนี้ คือ ชุมชนเมืองกำเนิดนพคุณเป็นศูนย์กลางการบริการการปกครองระดับอำเภอและศูนย์กลางพาณิชย์และบริการของชุมชนอุตสาหกรรมและชุมชนชายทะเล ชุมชนเมืองร้อนทองเป็นศูนย์กลางพาณิชย์และบริการชุมชนเกษตรกรรมรอบนอก และชุมชนเมืองบ้านกรูด เป็นศูนย์กลางการท่องเที่ยวและบริการขั้นพื้นฐาน

นอกจากนี้มีการจัดระเบียบการใช้ประโยชน์ที่ดินของพื้นที่ ซึ่งสามารถลดความขัดแย้งการใช้ที่ดิน รวมถึงระบบการพัฒนาระบบสาธารณูปโภค และสาธารณูปการเพื่อให้พื้นที่สามารถรองรับการขยายตัวของประชากรและกิจกรรมในอนาคตได้อย่างมีประสิทธิภาพ

5.11 ข้อเสนอแนะ

จากการวางแผนการใช้ประโยชน์ที่ดินของชุมชนเมืองในอำเภอบางสะพานยังเป็นการวางแผนระดับกว้าง ดังนั้นจึงควรให้หน่วยงานที่เกี่ยวข้องศึกษาในรายละเอียดของพื้นที่เพื่อให้เกิดความชัดเจนในแต่ละพื้นที่ที่สามารถส่งผลในทางปฏิบัติ ให้เกิดประโยชน์สูงสุดและมีความเป็นไปได้