

บทที่ 5

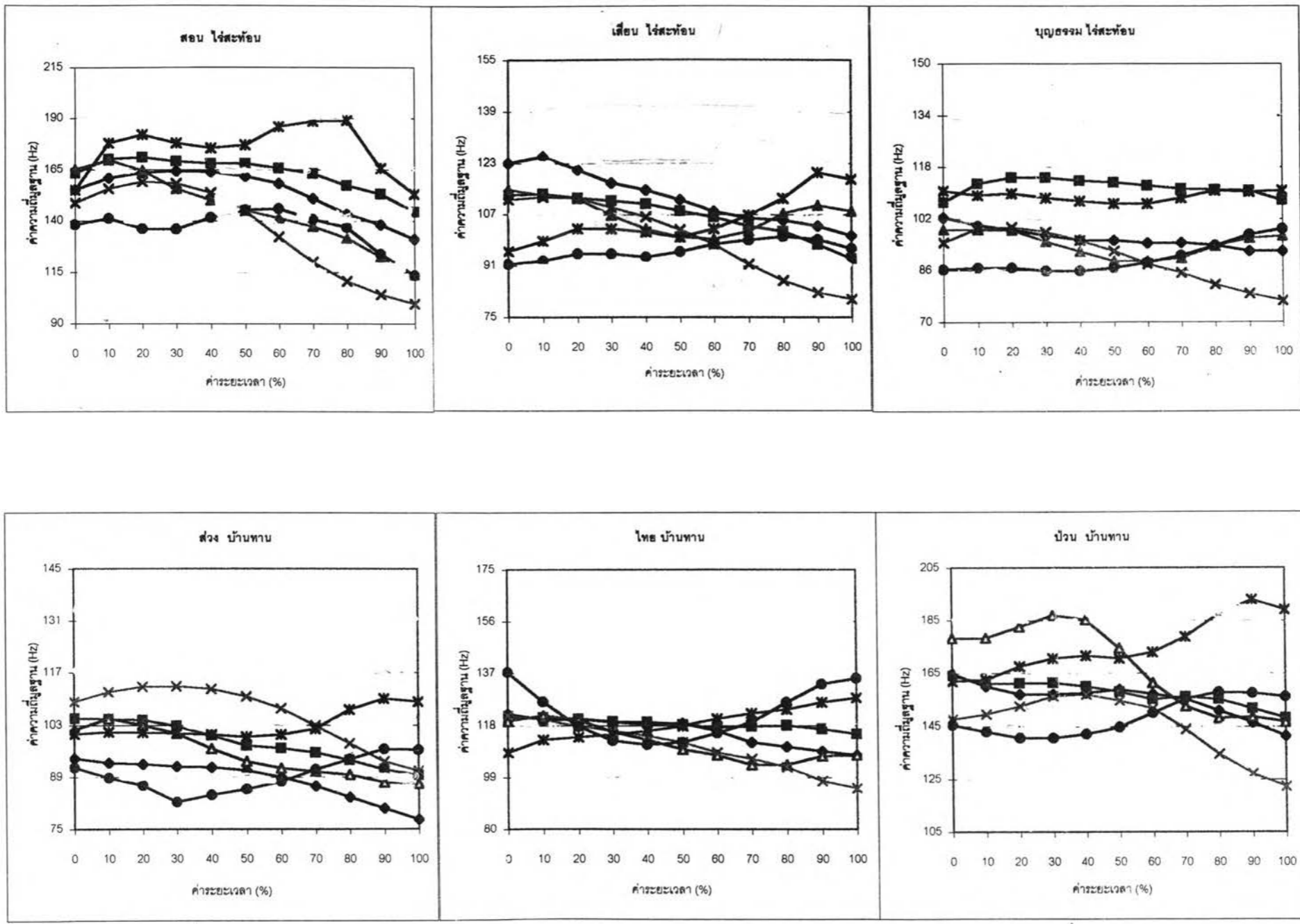
ระบบวรรณยุกต์ในบริบทพยางค์ที่ลงเสียงหนักพิเศษ ในคำพูดต่อเนื่อง

ในงานวิจัยนี้ ศึกษาวรรณยุกต์จากข้อมูลในถ้อยคำต่อเนื่อง ที่มาจากวิธีการ การเก็บข้อมูลด้วยการสนทนาตามธรรมชาติ ระหว่างผู้บอกภาษากับผู้วิจัย โดยศึกษาใน พยางค์ที่จำแนกออกตามการลงเสียงหนัก-เบา 3 ประเภท คือ พยางค์ที่ลงเสียงหนักพิเศษ พยางค์ที่ลงเสียงหนัก และพยางค์ที่ไม่ลงเสียงหนัก และจำแนกออกตามจำนวนของพยางค์ ในคำ ได้แก่ คำ 1 พยางค์ และคำ 2 พยางค์ด้วย การนำเสนอผลการวิเคราะห์วรรณยุกต์ใน ถ้อยคำต่อเนื่องเหล่านี้ในงานวิจัย จะอยู่ในบทที่ 5-7 โดยจะแบ่งตามบริบทของการลงเสียง หนัก-เบาในพยางค์ข้างต้น ตามลำดับ สำหรับบทที่ 5 ซึ่งเป็นบทแรกของผลการวิเคราะห์ วรรณยุกต์ในถ้อยคำต่อเนื่อง จะนำเสนอวรรณยุกต์ในบริบทพยางค์ที่ลงเสียงหนักพิเศษ ใน คำ 1 พยางค์ เป็นหัวข้อแรก ส่วนหัวข้อที่สอง จะนำเสนอวรรณยุกต์ในบริบทพยางค์ที่ลง เสียงหนักพิเศษ ในคำ 2 พยางค์ ในแต่ละหัวข้อจะประกอบไปด้วย 3 ตอนย่อย เช่นเดียว กับการนำเสนอในบทที่ 4 ได้แก่ ตอนที่หนึ่ง เปรียบเทียบสัทลักษณะของหน่วยเสียง วรรณยุกต์ระหว่าง 2 สำเนียงนี้ ทีละหน่วยเสียงวรรณยุกต์ ตอนที่สอง เปรียบเทียบ วรรณยุกต์ในระบบทั้ง 6 หน่วยเสียงวรรณยุกต์ ของสำเนียงไร้สะท้อนกับสำเนียงบ้านทาน ตอนที่สาม จะเป็นการสรุปผลลักษณะที่จำแนก 2 สำเนียงนี้ออกจากกัน โดยเปรียบเทียบกับ ผลในบริบทคำพูดเทียบเสียงด้วย กราฟที่นำเสนอผลในบทนี้ ใช้กราฟของผู้บอกภาษา 3 คน และกราฟค่าเฉลี่ย รวม 4 กราฟ ในแต่ละสำเนียง นำเสนอเฉพาะวรรณยุกต์ในพยางค์เป็นเช่น เดียวกับในบทที่ 4 โดยกำหนดค่าพิสัยระดับเสียงของกราฟจากค่าสูงสุดและค่าต่ำสุด ใน บริบทคำ 1 พยางค์ที่ลงเสียงหนักพิเศษ แยกออกจาก พยางค์ที่ลงเสียงหนักพิเศษ ในคำ 2 พยางค์

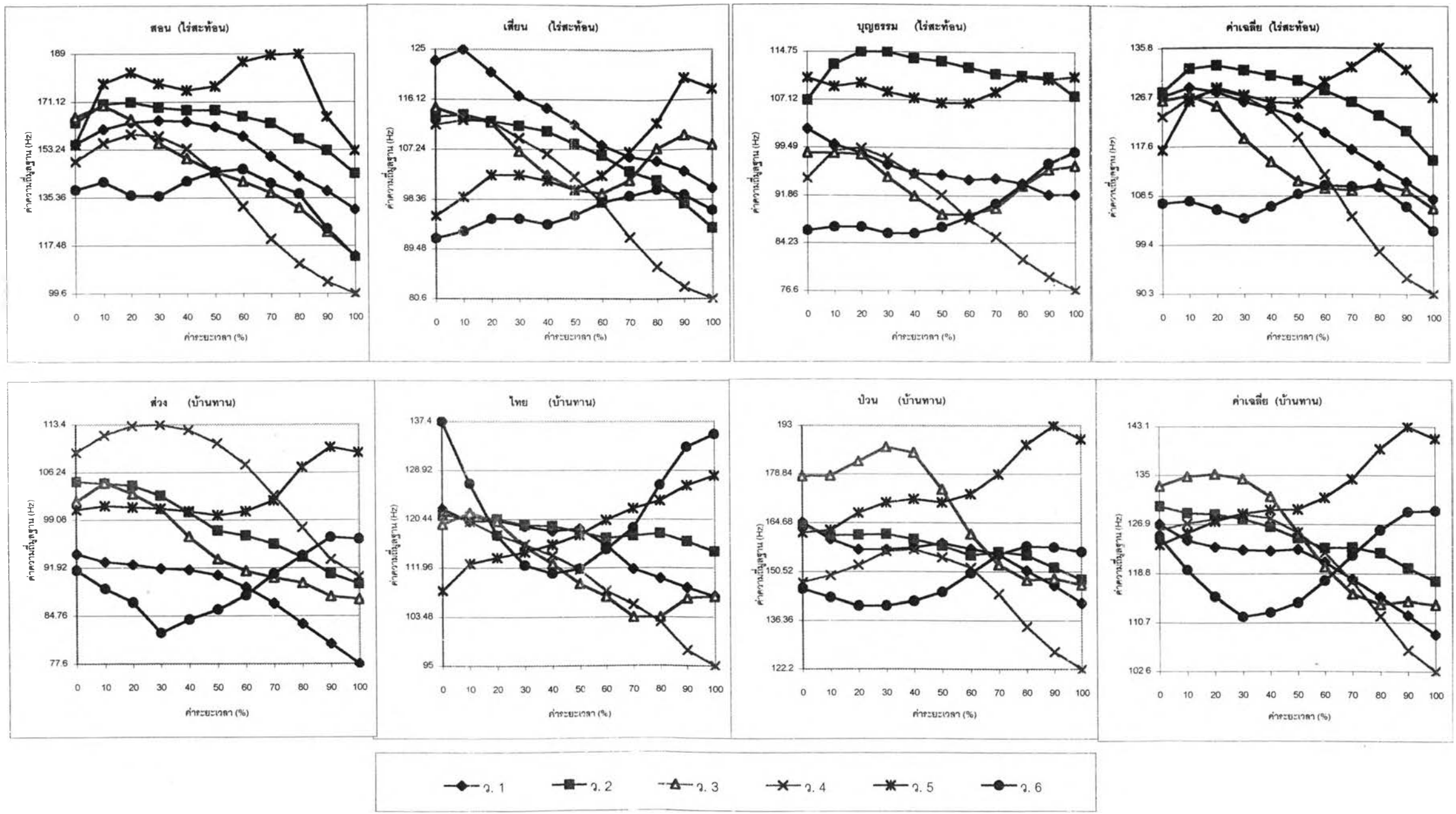
5.1 วรรณยุกต์ในบริบทคำ 1 พยางค์ที่ลงเสียงหนักพิเศษ

5.1.1 สัทลักษณะของหน่วยเสียงวรรณยุกต์ ในบริบทคำ 1 พยางค์ที่ลงเสียงหนักพิเศษ

สัทลักษณะของหน่วยเสียงวรรณยุกต์ ที่ปรากฏในคำพูดต่อเนื่อง ในบริบทคำ 1 พยางค์ที่ลงเสียงหนักพิเศษ ของผู้บอกภาษาสำเนียงไร้สะท้อนและสำเนียงบ้านทาน มีดังนี้



ภาพที่ 36 วรรณยุกต์ที่ 1-6 คำ 1 พยางค์ที่ลงเสียงหนักพิเศษ แบบ A



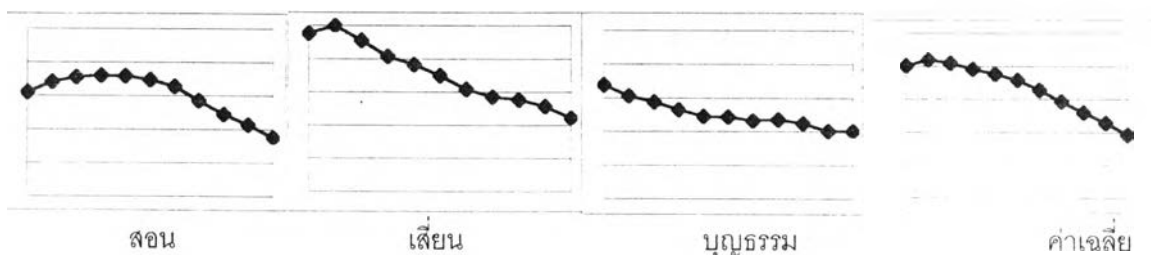
ภาพที่ 37 วรรณยุกต์ที่ 1-6 คำ 1 พยางค์ที่ลงเสียงหนักพิเศษ แบบ B

5.1.1.1 หน่วยเสียงวรรณยุกต์ที่ 1

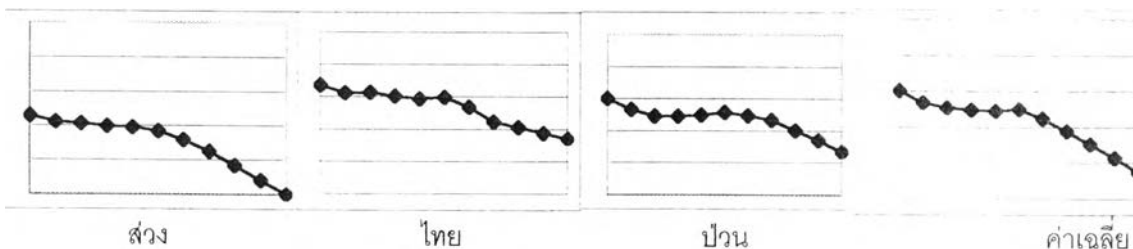
ตัวอย่างคำที่ใช้ในการวิเคราะห์

1. นวดไปจนสุดปลาย (สอน)
2. คอนนี่ขึ้นตาล (เสียน)
3. โกลก็ไป (บุญธรรม)
4. ไปไกล (สว่าง)
5. เออซีทำตาล (ไทย)
6. เขาหาเก่ง (ป่วน)

คำบลไร้สะท้อน



คำบลบ้านทาน



ภาพที่ 38 ว.1 ในคำ 1 พยางค์ที่ลงเสียงหนักพิเศษ

ว. 1 ในบริบทคำ 1 พยางค์ที่ลงเสียงหนักพิเศษ ในระบบของผู้บอกภาษา 3 คน สำเนียงไร้สะท้อน มีสัทลักษณะที่แตกต่างกันไป ลักษณะที่ปรากฏร่วมกัน คือ เป็นวรรณยุกต์เสียงตก โดยมีจุดเริ่มต้นที่เสียงกลาง (2 ใน 3 คน) หรือสูง (ว. 1 ของเสียน) จากนั้น เสียงจะตกลงมา 1-3 ระดับ แตกต่างกันในแต่ละคน จุดท้ายพยางค์จะอยู่ที่เสียงกลางค่อนข้างต่ำหรือกลาง สำหรับ ว. 1 คำเฉลียว ที่ปรากฏในกราฟรูปสุดท้าย จะมีลักษณะบางประการของ ว. 1 ในผู้บอกภาษา 3 คน ร่วมอยู่ด้วย โดยเป็นวรรณยุกต์เสียงตก มีจุดเริ่มต้นที่ กลางค่อนข้างสูง จากนั้น เสียงตกลงมาตั้งแต่ตอนต้นพยางค์ 2 ระดับ ถึงกลางค่อนข้างต่ำ

ว. 1 ในบริบทคำ 1 พยางค์ที่ลงเสียงหนักพิเศษ ผู้บอกภาษาสำเนียงบ้านทาน 3 คน เป็นวรรณยุกต์กลางระดับ-ตก มีรูปลักษณะของสัทลักษณะคล้ายคลึงกันทั้ง 4 กรณี ลักษณะที่ปรากฏอยู่ร่วมกันระหว่าง ว. ค่าเฉลี่ย และ ว. 1 ของผู้บอกภาษาทุกคน มีดังนี้คือ จะมีเสียงเลื่อนลงเกิดขึ้นในจุดแรกของพยางค์ จากนั้น เสียงจะคงระดับตลอดช่วงครึ่งแรกของพยางค์ ในช่วงครึ่งหลังของพยางค์เสียงจะตกลงไปจนจบพยางค์ นอกจากนี้ ระดับของเสียงที่ตก จะตกลงจากระดับเดิม ประมาณ 1-2 ระดับ สำหรับ ว. ค่าเฉลี่ย มีสัทลักษณะเป็น 3^{32} จุดเริ่มต้นที่เสียงกลาง จากจุดแรกเสียงตกลงมาแล้วจึงคงระดับ ในช่วงครึ่งหลังของพยางค์ตกลงมา ถึงกลางก่อนข้างต่ำ

เมื่อเปรียบเทียบ ว.1 ในสำเนียงไร้สะท้อนและสำเนียงบ้านทาน โดยใช้วรรณยุกต์ค่าเฉลี่ยเป็นตัวแทน จะพบว่า ว. 1 ของ 2 สำเนียง มีรูปลักษณะเชิงกลที่แตกต่างกัน กล่าวคือ ว. 1 สำเนียงบ้านทาน จะปรากฏการเลื่อนลงของเสียงที่จุดแรกของพยางค์ และมีเสียงคงระดับตลอดช่วงครึ่งแรกของพยางค์ จากนั้นจึงตกลงในช่วงครึ่งหลังของพยางค์ แต่ ว. 1 ในสำเนียงไร้สะท้อน จะไม่ปรากฏลักษณะของเสียงคงระดับในสัทลักษณะเลย โดย ว. 1 สำเนียงไร้สะท้อน เสียงจะเริ่มตกตั้งแต่ในช่วงต้นพยางค์ และตกไปจนจบพยางค์

สัทลักษณะของ ว. 1 ในสำเนียงไร้สะท้อนและสำเนียงบ้านทานในคำ 1 พยางค์ที่ลงเสียงหนักพิเศษ มีความแตกต่างกันทั้งรูปลักษณะของสัทลักษณะ จุดเริ่มต้นและจุดท้ายพยางค์ ผู้วิจัยมีความเห็นว่าความต่างดังกล่าวเพียงพอที่จะจำแนก 2 สำเนียงนี้ออกจากกัน

5.1.1.2 หน่วยเสียงวรรณยุกต์ที่ 2

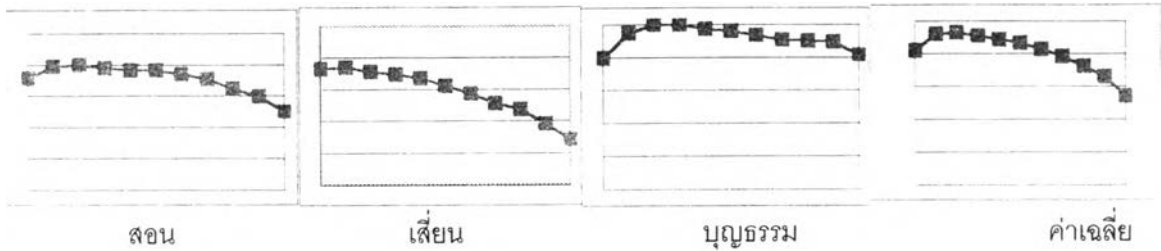
ตัวอย่างคำที่ใช้ในการวิเคราะห์

- | | |
|--|----------------------------|
| 1. <u>นั้น</u> เขาไป <u>หลอมใหม่</u> (สอน) | 4. <u>ทำนาอยู่</u> (สว่าง) |
| 2. เขา <u>เก็บ</u> ราย <u>แข่ง</u> (เสียน) | 5. <u>ไป</u> หว่าน (ไทย) |
| 3. <u>จับ</u> รดไป <u>ส่ง</u> (บุญธรรม) | 6. <u>ทำนาอยู่</u> (ป่วน) |

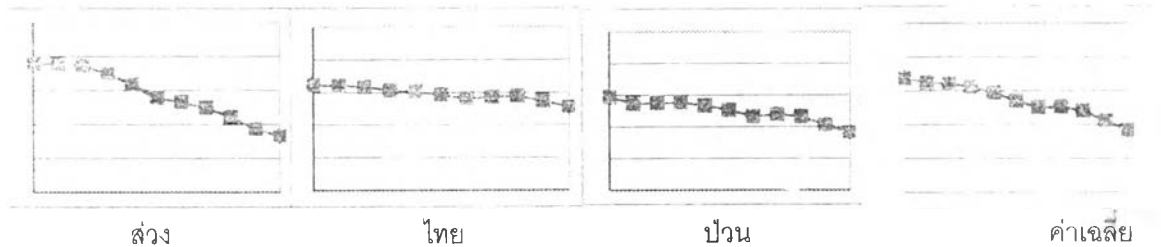
ว.2 ค่าเฉลี่ยในคำ 1 พยางค์ที่ลงเสียงหนักพิเศษ ในสำเนียงไร้สะท้อน มีรูปลักษณะของสัทลักษณะคล้ายคลึงกับ ว. 2 ในระบบผู้บอกภาษา 2 ใน 3 คน คือ สอน และ เสียน กล่าวคือ เป็นวรรณยุกต์ที่มีเสียงอยู่ในระดับสูง จากจุดเริ่มต้นของพยางค์เสียงจะเลื่อนขึ้น

เล็กน้อย จากนั้นจะค่อนข้างคงระดับ และเลื่อนตกลงในช่วงท้ายของพยางค์ โดยเสียงจะตกลงมา 1-2 ระดับ ลักษณะดังกล่าวนี้แตกต่างออกไปในกรณีของบุญธรรม คือ ว. 2 ของบุญธรรม จะเป็นเสียงคงระดับที่สูงตลอดทั้งพยางค์

ตำบลไร่สะท้อน



ตำบลบ้านทาน



ภาพที่ 39 ว. 2 ในคำ 1 พยางค์ที่ลงเสียงหนักพิเศษ

ในสำเนียงบ้านทาน ว. 2 คำเฉลย มีรูปลักษณะสัทลักษณะคล้ายคลึงกับ ว. 2 ในระบบของผู้บอกภาษา 2 ใน 3 คน คือ เป็นวรรณยุกต์เสียงตก โดยจากจุดเริ่มต้นพยางค์ที่กลาง(ในระบบของป่วน) หรือกลางค่อนข้างสูง (ในระบบของล่วงและไทย) เสียงจะตกลงมาประมาณ 1-2 ระดับ (ตก 1 ระดับ 2 ใน 3 คน ตก 2 ระดับ เฉพาะกรณีของล่วง) และเสียงจะเริ่มตกตั้งแต่ต้นไปจนจบพยางค์ ยกเว้นในระบบของล่วงที่ปรากฏเสียงคงระดับในช่วง 20 % แรกของพยางค์ ก่อนการตกของเสียง สำหรับ ว. 2 คำเฉลย สำเนียงบ้านทาน มีสัทลักษณะเป็น [42] มีจุดเริ่มต้นที่เสียงกลางค่อนข้างสูง ค่อยๆ เลื่อนตกลงมาถึงกลางค่อนข้างต่ำ

เมื่อเปรียบเทียบ ว. 2 สำเนียงไร่สะท้อน และสำเนียงบ้านทาน โดยใช้ ว. 2 คำเฉลย เป็นตัวแทน พบว่ามีรูปลักษณะสัทลักษณะค่อนข้างคล้ายคลึงกัน ว. 2 ของ 2 สำเนียงเป็นวรรณยุกต์เสียงตกทั้งคู่ โดยระดับการตกของเสียงจากระดับที่จุดเริ่มต้นไปยังจุดท้าย

พยางค์ ห่าง 2 ระดับเท่ากันทั้ง 2 สำเนียง กล่าวคือ ว. 2 สำเนียงไร้สะท้อน มีจุดเริ่มต้นที่เสียงสูง ตกลงมา 2 ระดับ ถึงเสียงกลาง และ ว. 2 สำเนียงบ้านทาน มีจุดเริ่มต้นที่ กลางก่อนข้างสูง ตกลงมา 2 ระดับ ถึงกลางก่อนข้างต่ำ สิ่งที่เป็นข้อแตกต่างระหว่าง ว. 2 ใน 2 สำเนียงนี้ คือ ลักษณะของเสียงในช่วงต้นของพยางค์ โดย ว. 2 สำเนียงไร้สะท้อน จะมีเสียงเลื่อนขึ้นจากจุดเริ่มต้นของพยางค์ และก่อนข้างจะคงระดับก่อนตกลงมา ขณะที่ ว. 2 สำเนียงบ้านทาน ไม่ปรากฏว่ามีการเลื่อนขึ้นของเสียงที่จุดเริ่มต้น แต่เสียงจะเริ่มเลื่อนตกลง ตั้งแต่จุดเริ่มต้นพยางค์เลย นอกจากนี้ หากนำเอาเรื่องระดับเสียงมาพิจารณาด้วย จะพบว่า ว. 2 สำเนียงไร้สะท้อน จัดว่าอยู่ในระดับเสียงที่สูงกว่า ว. 2 สำเนียงบ้านทานด้วย

ผู้วิจัยพบว่า ว. 2 ของผู้บอกภาษาใน 2 สำเนียงนี้ มีความคล้ายคลึงกันใน ว. 2 ของเสียน (ไร้สะท้อน) กับ ว. 2 ของสว่าง (บ้านทาน) และ ว. 2 ของสอน (ไร้สะท้อน) กับ ว. 2 ไทย (บ้านทาน)

จากการเปรียบเทียบข้างต้น ผู้วิจัยมีความเห็นว่า ว. 2 ในสำเนียงไร้สะท้อน และสำเนียงบ้านทาน ในบริบทคำ 1 พยางค์ที่ลงเสียงหนักพิเศษ แตกต่างกันพอสมควร ผู้วิจัยเห็นว่าเพียงพอที่จะทำให้สำเนียงไร้สะท้อนต่างจากสำเนียงบ้านทาน

5.1.1.3 หน่วยเสียงวรรณยุกต์ที่ 3

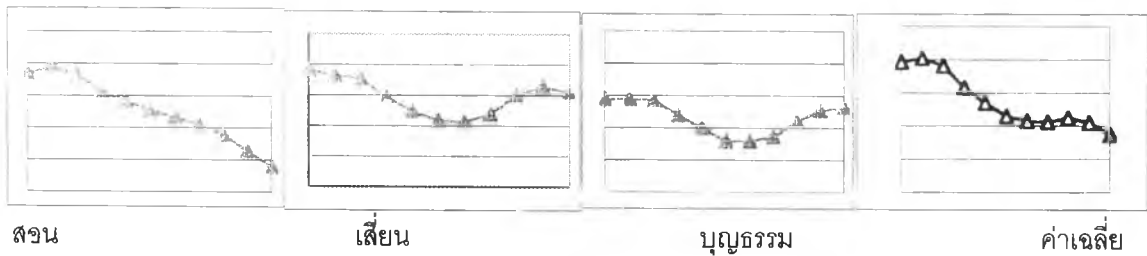
ตัวอย่างคำที่ใช้ในการวิเคราะห์

- | | |
|--|-------------------------------------|
| 1. พอนวคได้ตะสี่มื่อหรือห้ามื่อก็ <u>แซ่</u> (สอน) | 4. พี่ชาย <u>แม่</u> (สว่าง) |
| 2. แถวนี่ <u>แหละ</u> ใน <u>บ้าน</u> (เสียน) | 5. มาใน <u>บ้าน</u> (ไทย) |
| 3. เสียง <u>ไว้เล่น</u> (บุญธรรม) | 6. แซ่น้ำดอกตะ <u>ปูง่าย</u> (ป่วน) |

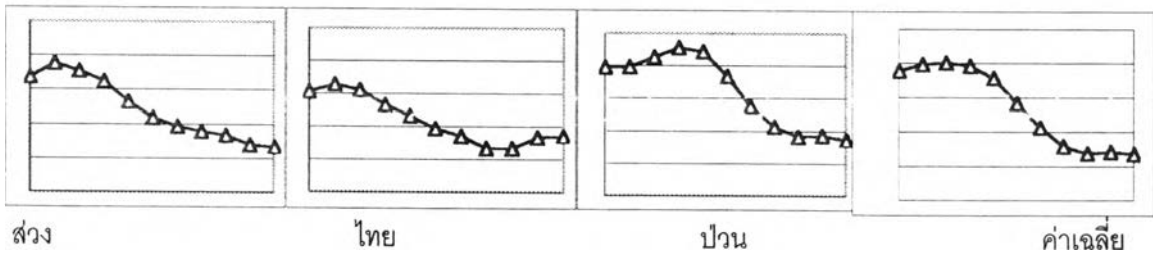
เมื่อพิจารณา ว. 3 ที่ปรากฏในคำ 1 พยางค์ที่ลงเสียงหนักพิเศษ ในสำเนียงไร้สะท้อน พบว่า ว. 3 คำเฉลี่ย ซึ่งมีจุดเริ่มต้นที่กลางก่อนข้างสูง ตกถึงกลางที่ช่วงกลางของพยางค์ คงระดับและเลื่อนตกลง ถึงกลางก่อนข้างต่ำ มีลักษณะโดยรวมเหมือนกันกับ ว. 3 ของผู้บอกภาษา 2 ใน 3 คน ได้แก่ เสียน และบุญธรรม แต่มีลักษณะบางประการเหมือนกับ ว. 3 ของสอนด้วย ลักษณะร่วมกันของ ว. 3 ในกราฟคำเฉลี่ยและ ว. 3 ในผู้บอกภาษา 3 คน ได้แก่

จากจุดเริ่มต้นของพยางค์ถึงช่วงกลางพยางค์ มีการตกของเสียงเกิดขึ้น และช่วงที่เสียงตกลงมาต่ำสุด จะมีรูปลักษณะเหมือนแองโด้งอยู่ตรงกลาง ลักษณะดังกล่าวนี้ปรากฏร่วมกับ 2 ใน 3 ของผู้บอกภาษา แต่ในช่วงท้ายพยางค์ของว. 3 คำเฉลี่ย ซึ่งเป็นเสียงเลื่อนตกลงนั้น เป็นลักษณะที่พบใน ว. 3 ในระบบของสอนเพียงคนเดียวเท่านั้น

ตำบลไร่สะท้อน



ตำบลบ้านทาน



ภาพที่ 40 ว. 3 ในคำ 1 พยางค์ที่ลงเสียงหนักพิเศษ

ว. 3 คำเฉลี่ย ในคำ 1 พยางค์ที่ลงเสียงหนักพิเศษ ในสำเนียงบ้านทาน ซึ่งมีจุดเริ่มต้นที่กลางค่อนข้างสูง เลื่อนเสียงขึ้นในช่วงต้นของพยางค์ จากนั้น ตกถึงกลางค่อนข้างต่ำ ลงระดับในช่วงท้ายของพยางค์ มีรูปลักษณะของสัทลักษณะคล้ายคลึงกับ ว. 3 ของผู้พูด สำเนียงบ้านทานทั้ง 3 คน ลักษณะที่ปรากฏอยู่ร่วมกัน ได้แก่ การเลื่อนขึ้นเล็กน้อยของเสียงในช่วงต้นของพยางค์ และเสียงตก ที่ปรากฏในช่วงกลางก่อนไปข้างท้ายของพยางค์ โดยมีระดับการตกของเสียงใน ว. 3 ของผู้บอกภาษา ประมาณ 2 ระดับ (สว่างและไทย) ถึง 3 ระดับ (ป่วน) นอกจากนี้ ในช่วงท้ายของพยางค์ ของผู้บอกภาษาทุกคน แม้จะปรากฏเสียงเลื่อนขึ้น (ในระบบของไทย) หรือเลื่อนลง (ในระบบของสว่าง) อยู่บ้าง แต่ก็ยังคงเป็นเสียงที่อยู่ในระดับเดิม เหมือนกับ ใน ว. 3 คำเฉลี่ย อีกด้วย และหากจะพิจารณาในเรื่องของระดับ

จะพบว่า ว.3 ในสำเนียงบ้านทานโดยรวมแล้ว มีจุดเริ่มต้นของเสียง ที่กลางก่อนข้างสูง และตกถึงกลางก่อนข้างต่ำ

เมื่อเปรียบเทียบ ว. 3 ระหว่างสำเนียงไร่สะท้อน และสำเนียงบ้านทานในบริบทคำ 1 พยางค์ที่ลงเสียงหนักพิเศษ พบว่ามีรูปลักษณะของสัทลักษณะที่แตกต่างกันชัดเจน โดยเป็นความต่างในเรื่อง ช่วงการเลื่อนขึ้นของเสียงจากจุดเริ่มต้นพยางค์ ช่วงการตกของเสียง รวมทั้งความต่างกันของเสียงในช่วงปลายพยางค์ ดังนี้คือ ว. 3 สำเนียงไร่สะท้อน มีช่วงการเลื่อนขึ้นของเสียงกว้างน้อยกว่าในสำเนียงบ้านทาน โดยจะอยู่ประมาณช่วง 10% แรกของพยางค์เท่านั้น ขณะที่ ในสำเนียงบ้านทานมีมากกว่า คือประมาณช่วง 30% แรกของพยางค์ จุดที่เสียงเริ่มตก ในสำเนียงไร่สะท้อน จึงอยู่หลัง 10% แรกของพยางค์ ดังนั้นช่วงการตกของเสียงจึงปรากฏตั้งแต่ปลายช่วงต้นตลอดถึงช่วงกลางของพยางค์ ขณะที่ ว. 3 สำเนียงบ้านทาน ช่วงการตกของเสียงจะปรากฏในช่วงกลางของพยางค์เท่านั้น นอกจากนี้ ในช่วงท้ายของพยางค์ ว. 3 สำเนียงไร่สะท้อน จะเป็นเสียงระดับและเลื่อนตกลงในจุดท้ายสุดของพยางค์ แต่ในสำเนียงบ้านทาน จะเป็นเสียงคงระดับไปจนจบพยางค์ ไม่มีการเลื่อนลงของเสียงเหมือนกับใน ว. 3 สำเนียงไร่สะท้อน อีกด้วย

จากการเปรียบเทียบข้างต้น เห็นได้ว่าสัทลักษณะของ ว. 3 ของผู้บอกภาษา สำเนียงไร่สะท้อนและสำเนียงบ้านทาน มีความแตกต่างของรูปลักษณะอย่างชัดเจน ผู้วิจัยมีความเห็นว่าความต่างดังกล่าว น่าจะเพียงพอที่จะทำให้ 2 สำเนียงนี้ต่างกัน

5.1.1.4 หน่วยเสียงวรรณยุกต์ที่ 4

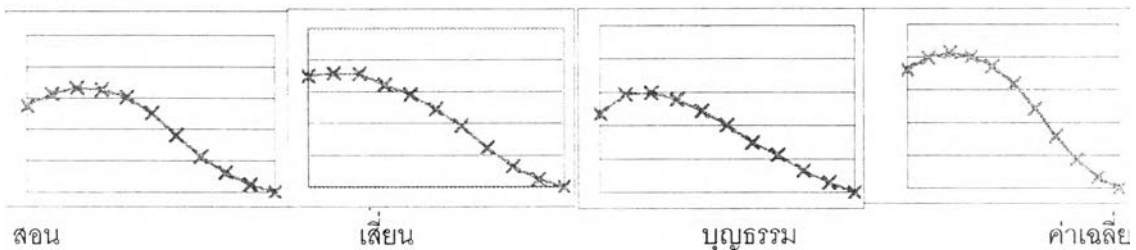
ตัวอย่างคำที่ใช้ในการวิเคราะห์

- | | |
|--|--|
| 1. ลำหนึ่งเป็น <u>ร้อย</u> (สอน) | 4. ลูกก็ <u>แยก</u> ไปคน <u>แล้ว</u> (สว่าง) |
| 2. เกี้ยว <u>ตอน</u> <u>เช้า</u> (เสียน) | 5. ต้อง <u>รอน้ำ</u> (ไทย) |
| 3. ไล่ <u>ครก</u> <u>ซ่อม</u> (บุญธรรม) | 6. เดี่ยวนี้ <u>เหลือ</u> เจ็ดคน <u>แล้ว</u> (เป่วน) |

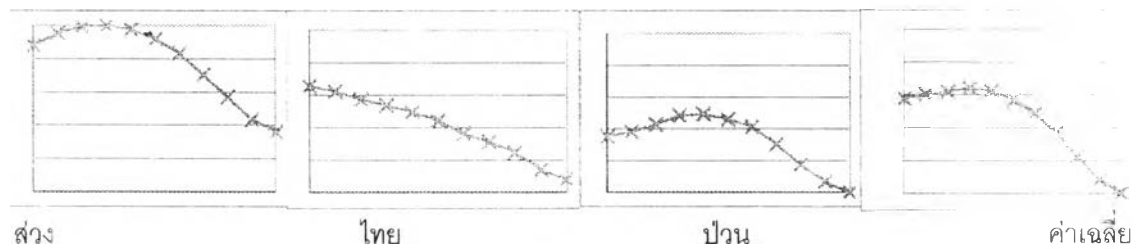
ว. 4 ในคำ 1 พยางค์ที่ลงเสียงหนักพิเศษ ในสำเนียงไร่สะท้อน มีรูปลักษณะของสัทลักษณะคล้ายคลึงกัน ทั้งในผู้บอกภาษา 3 คน และในคำเฉลย โดย ว. 4 คำเฉลย ซึ่งมีสัทลักษณะเป็น $[45^\circ \sim 1^\circ]$ มีจุดเริ่มต้นที่กลางก่อนข้างสูง (เช่นเดียวกับเสียน) มีเสียงเลื่อนขึ้นในช่วงต้นของพยางค์เหมือนกันทั้ง 3 คน จากนั้น เสียงตกลงมาตั้งแต่ในช่วงกลางไปจนจบ

พยางค์ ถึงคำ ซึ่งลักษณะดังกล่าวมานี้ พบใน ว. 4 ของผู้บอกภาษาทุกคน นอกจากนี้ ยังพบด้วยว่า จุดเริ่มต้นพยางค์ของ ว. 4 ในผู้บอกภาษาอยู่ใกล้เคียงกัน คือ ที่กลางหรือกลางก่อนข้างสูง อีกทั้ง ยังมีจุดท้ายพยางค์อยู่ที่คำ เหมือนกันหมดทุกคนด้วย ดังนั้น ระดับการตกของเสียงจึงไม่แตกต่างกันมาก โดยมีระดับการตกอยู่ที่ 2-3 ระดับ

ตำบลไร่สะท้อน



ตำบลบ้านทาน



ภาพที่ 41 ว. 4 ในคำ 1 พยางค์ที่ลงเสียงหนักพิเศษ

ว. 4 ในคำ 1 พยางค์ที่ลงเสียงหนักพิเศษ ในสำเนียง บ้านทาน ในคำเฉลี่ย มีลักษณะร่วมกันกับ ว. 4 ของผู้บอกภาษาทั้ง 3 คน กล่าวคือ ว. 4 คำเฉลี่ย จะมีการเลื่อนขึ้นของเสียงในช่วงครึ่งแรกของพยางค์ และในช่วงครึ่งหลังของพยางค์จะเป็นเสียงตกไปจนจบพยางค์ ลักษณะของเสียงดังกล่าว พบใน ว. 4 ของส่วงและป่วน เว้นเฉพาะ ว. 4 ในระบบของไทย ที่เป็นวรรณยุกต์เสียงตกตลอดพยางค์

เมื่อเปรียบเทียบ ว. 4 สำเนียงไร่สะท้อนและสำเนียงบ้านทาน พบว่า แม้ ว. 4 ใน 2 สำเนียง จะเป็นวรรณยุกต์เสียงตก-ต่ำ เหมือนกัน แต่ก็มี ความแตกต่างกัน ความต่างที่พบอยู่ที่ช่วงการเลื่อนขึ้นของเสียงและช่วงการตกของเสียง โดย ว. 4 สำเนียงไร่สะท้อน การ

เลื่อนขึ้นของเสียงอยู่ที่ช่วงต้นของพยางค์ ขณะที่ ว. 4 สำเนียงบ้านทาน มีเสียงเลื่อนขึ้นในช่วงต้นของพยางค์ รวมไปถึงช่วงกลางพยางค์ในตอนต้นด้วย ซึ่งเป็นช่วงที่กว้างกว่าใน ว. 4 สำเนียงไร้สะทอน ดังนั้น จึงมีผลทำให้ ช่วงการตกของ ว. 4 สำเนียงไร้สะทอน ซึ่งปรากฏอยู่ในช่วงกลางไปจนจบพยางค์ เป็นช่วงการตกที่กว้างกว่าใน ว. 4 บ้านทาน นอกจากนี้ หากพิจารณาในเรื่องของระดับ พบว่า มีจุดเริ่มต้น และมีระดับการตกของเสียงในพยางค์ที่ต่างกัน โดย ว. 4 สำเนียงไร้สะทอน มีจุดเริ่มต้นที่กลางก่อนข้างสูง ขณะที่ ว. 4 สำเนียงบ้านทาน มีจุดเริ่มต้นที่กลาง ในเรื่องการตกของเสียง (ทั้ง 2 สำเนียง ตกถึงต่ำ) ว.4 สำเนียงไร้สะทอนมีการตกของเสียง 4 ระดับ มากกว่า ใน ว. 4 สำเนียงบ้านทาน ที่มีการตกของเสียงเพียง 3 ระดับ

ข้อสังเกต สำหรับ ว. 4 ในบริบทนี้ จะมีจุดท้ายสุดของพยางค์เป็นจุดที่ต่ำสุดในระบบ ทั้งในสำเนียงไร้สะทอน (ในทุกกรณี) และสำเนียงบ้านทาน (2 ใน 3 ของผู้บอกภาษา)

จากการเปรียบเทียบข้างต้น พบว่า สัทลักษณะของ ว. 4 ของผู้บอกภาษา สำเนียงไร้สะทอนและสำเนียงบ้านทาน มีความแตกต่างกันของรูปลักษณะที่ชัดเจน ผู้วิจัยมีความเห็นว่าความต่างดังกล่าวเพียงพอที่จะจำแนก 2 สำเนียงนี้ออกจากกัน

5.1.1.5 หน่วยเสียงวรรณยุกต์ที่ 5

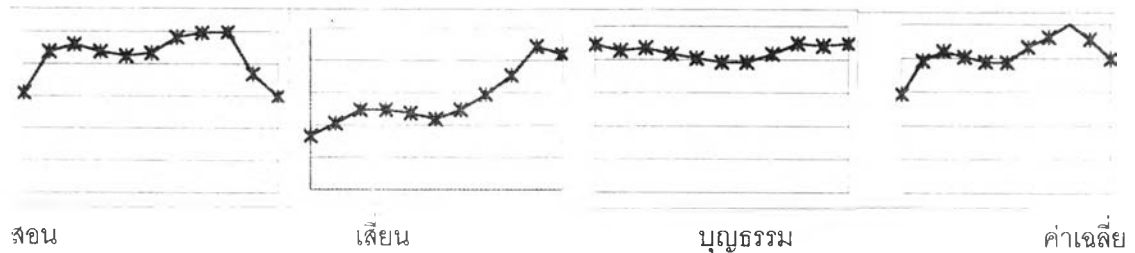
ตัวอย่างคำที่ใช้ในการวิเคราะห์

- | | |
|----------------------------------|-----------------------------------|
| 1. กลัวจะ <u>เสี</u> ย (สอน) | 4. เอาไป <u>ขาย</u> (สว่าง) |
| 2. ให้นำ <u>ปีละหน</u> (เสียน) | 5. ขนไปหยอดๆ ให้ <u>เขา</u> (ไทย) |
| 3. ต้อง <u>จุดหลุม</u> (บุญธรรม) | 6. ลงจาก <u>เขา</u> (เป่วน) |

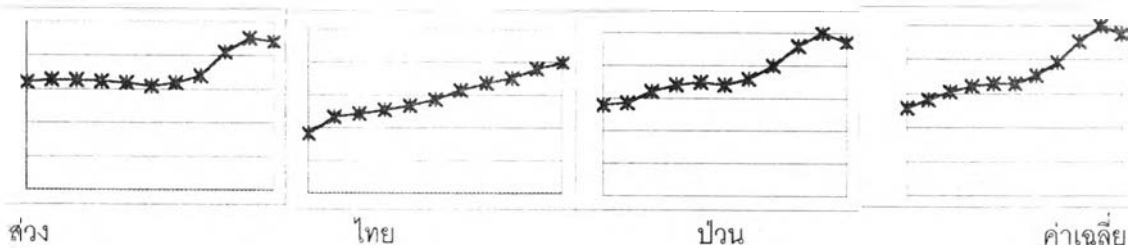
ว. 5 ในคำ 1 พยางค์ที่ลงเสียงหนักพิเศษ ของผู้บอกภาษาในสำเนียงไร้สะทอน มีรูปลักษณะของสัทลักษณะที่แตกต่างออกไปกันทั้ง 3 คน พิจารณา ว. 5 คำเฉลี่ย พบว่ามีลักษณะบางประการร่วมกับ ว. 5 ของสอนและเสียน อยู่ด้วยประการหนึ่ง คือ เสียงที่เลื่อนขึ้น-ลงตลอดพยางค์ และยังเป็นวรรณยุกต์เสียงขึ้น เหมือนกันกับ ว. 5 ของเสียนด้วย สำหรับ ว. 5 ของบุญธรรมนั้น จะแตกต่างออกไปจากผู้บอกภาษาคนอื่นๆ มาก เนื่องจากเป็นเสียงคงระดับตลอดพยางค์ที่กลางก่อนข้างสูง

ว. 5 ในคำ 1 พยางค์ที่ลงเสียงหนักพิเศษ ของผู้บอกภาษาในสำเนียงบ้านทาน ทั้ง 3 คน และในคำเฉลี่ย มีรูปลักษณะสัทลักษณะที่คล้ายคลึงกัน และมีทิศทางของเสียงไปในทิศทางเดียวกัน คือ เป็นเสียงขึ้น โดย ว. 5 คำเฉลี่ย มีรูปลักษณะเหมือนกับ ว. 5 ของป่วนมากที่สุด แต่ก็ยังคงมีลักษณะร่วมกันกับผู้บอกภาษาคนอื่นๆ อยู่ด้วย โดย ว. 5 คำเฉลี่ย มีจุดเริ่มต้นที่กลาง (พบในป่วน) จากนั้น ขึ้นจนถึงสูง (พบในผู้บอกภาษาทั้ง 3 คน) และมีเสียงเลื่อนลงเล็กน้อยในจุดท้ายสุดของพยางค์ (พบในสว่างและป่วน) เฉพาะกรณีของสว่างที่ปรากฏเสียงคงระดับอยู่ในช่วงต้นถึงกลางพยางค์ ก่อนเสียงจะขึ้น

คำบลไร้สะท้อน



ตำบลบ้านทาน



ภาพที่ 42 ว. 5 ในคำ 1 พยางค์ที่ลงเสียงหนักพิเศษ

เมื่อเปรียบเทียบว. 5 ในคำ 1 พยางค์ที่ลงเสียงหนักพิเศษ ระหว่างสำเนียงไร้สะท้อนและสำเนียงบ้านทาน พบว่า มีรูปลักษณะของสัทลักษณะที่แตกต่างกันดังนี้คือ ว. 5 สำเนียงบ้านทาน ซึ่งมีเป็นวรรณยุกต์เสียงขึ้นอย่างสม่ำเสมอตลอดพยางค์ โดยมีจุดเริ่มต้นที่กลาง ค่อยๆ เลื่อนขึ้นจนถึงสูง ซึ่งต่างจาก ว. 5 สำเนียงไร้สะท้อน ที่เป็นวรรณยุกต์ที่พบการเลื่อนขึ้น-ลงอยู่ในพยางค์ ที่มีเสียงขึ้นด้วย โดย ว. 5 สำเนียงไร้สะท้อนมีจุดเริ่มต้นที่กลาง

เลื่อนขึ้นถึงสูงในช่วงของพยางค์ จากนั้น เลื่อนเสียงตกลงเล็กน้อยถึงกลางค่อนข้างสูง ในช่วงกลางของพยางค์ แล้วจึงเลื่อนขึ้นอีกครั้ง ถึงสูง และเลื่อนลงอีกถึงกลางค่อนข้างสูง ในจุดท้ายสุดของพยางค์

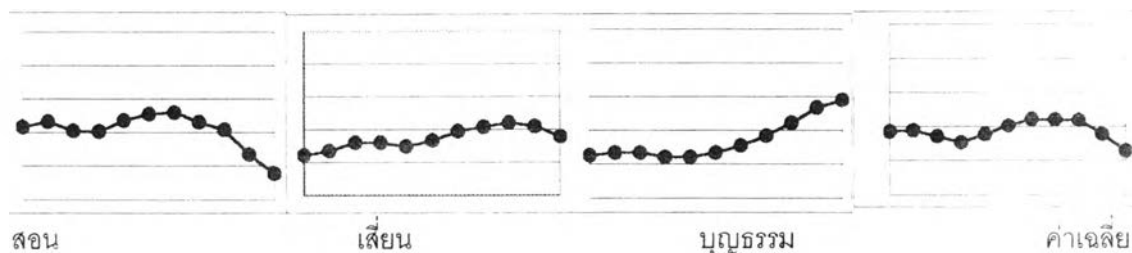
จากการเปรียบเทียบข้างต้น พบว่าสัญลักษณ์ของ ว. 5 ที่ปรากฏในคำ 1 พยางค์ที่ลงเสียงหนักพิเศษ ระหว่างสำเนียงไร้สะท้อนและสำเนียงบ้านทาน มีความแตกต่างกันของรูปลักษณ์ และการขึ้น-ลงของเสียงชัดเจน ผู้วิจัยมีความเห็นว่าความต่างดังกล่าว เพียงพอที่จะจำแนก 2 สำเนียงนี้ออกจากกัน

5.1.1.6 หน่วยเสียงวรรณยุกต์ที่ 6

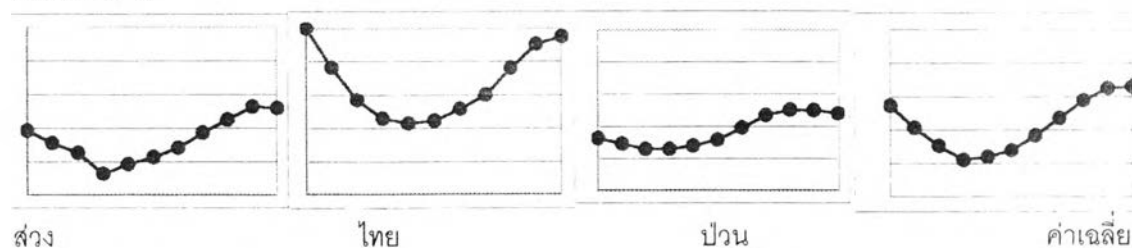
ตัวอย่างคำที่ใช้ในการวิเคราะห์

- | | |
|---|---|
| 1. ปลีคาลนะปาดปาดแล้ว <u>ก็</u> รอง (สอน) | 4. <u>ก็</u> รณ <u>มี</u> (สว่าง) |
| 2. <u>เล็</u> ยง <u>ว้</u> ว (เสียน) | 5. สมัยก่อนใช้ <u>แค</u> ว้ <u>ว</u> (ไทย) |
| 3. <u>เมื่</u> อก่อน <u>ท</u> า (บุญธรรม) | 6. สอ <u>ง</u> ร้อ <u>ย</u> ก <u>ี่</u> มี (ป่วน) |

ตำบลไร้สะท้อน



ตำบลบ้านทาน



ภาพที่ 43 ว. 6 ในคำ 1 พยางค์ที่ลงเสียงหนักพิเศษ

ว. 6 ในคำ 1 พยางค์ที่ลงเสียงหนักพิเศษ ของผู้บอกภาษาสำเนียงไร้สะท้อน 3 คน มีลักษณะที่ปรากฏร่วมกันคือ ในทุกกรณี มีจุดเริ่มต้นที่กลางก่อนข้างต่ำเหมือนกัน โดยในช่วงต้นของพยางค์จะเป็นเสียงระดับ แม้จะปรากฏเสียงเลื่อนขึ้น (กรณีของเสียน) หรือเลื่อนลง (กรณีของสอน) ในเสียงระดับอยู่ด้วยก็ตาม แต่ไม่ได้ทำให้เกิดการเปลี่ยนระดับเสียงแต่อย่างใด สำหรับในช่วงครึ่งหลังของพยางค์ จะต่างกันไป โดยปรากฏเป็นเสียงตก ในกรณีของสอนและเสียน และเป็นเสียงขึ้นในกรณีของบุญธรรม สำหรับ ว. 6 คำเฉลี่ย จะมีลักษณะร่วมดังกล่าวมานี้ ในสัทลักษณะของเสียงวรรณยุกต์ด้วย โดย ว. 6 คำเฉลี่ย จะมีจุดเริ่มต้นที่กลางก่อนข้างต่ำ คงระดับในช่วงต้นพยางค์ โดยมีเสียงเลื่อนลงปรากฏอยู่เล็กน้อย จากนั้น ขึ้นถึงกลาง และตกลงในช่วงท้ายของพยางค์

ว. 6 ในคำ 1 พยางค์ที่ลงเสียงหนักพิเศษ ของผู้บอกภาษาสำเนียงบ้านทาน เมื่อพิจารณาแล้วจะเห็นว่า โดยรวมจะเป็นเสียงตกในช่วงต้นของพยางค์ โดยมีระดับการตกของเสียงที่ต่างกันไปของผู้บอกภาษาแต่ละคน จากนั้นตั้งแต่ช่วงกลางของพยางค์จะเหมือนกัน คือ เป็นเสียงขึ้นไปจนจบพยางค์ เว้นเฉพาะในจุดท้ายสุดของพยางค์ที่คงระดับเป็นช่วงสั้นๆ สำหรับ ว. 6 คำเฉลี่ย ก็จะมีลักษณะดังที่ได้กล่าวมานี้ปรากฏอยู่ด้วย กล่าวคือ มีจุดเริ่มต้นที่กลาง เลื่อนตกลงถึงกลางก่อนข้างต่ำ ในช่วงต้นของพยางค์ จากนั้น ขึ้นถึงกลางก่อนข้างสูง

เมื่อเปรียบเทียบ ว. 6 ในคำ 1 พยางค์ที่ลงเสียงหนักพิเศษ ระหว่างสำเนียงไร้สะท้อน และสำเนียงบ้านทาน พบว่า มีสัทลักษณะที่แตกต่างกัน กล่าวคือ ขณะที่ ว. 6 สำเนียงไร้สะท้อน เป็นวรรณยุกต์เสียงระดับ-ตก โดยเป็นเสียงระดับในช่วงต้นถึงช่วงกลางของพยางค์ และเป็นเสียงตกในช่วงท้ายพยางค์ แต่ ว. 6 สำเนียงบ้านทาน จะเป็นวรรณยุกต์ตก-ขึ้น โดยปรากฏเสียงตก ในช่วงต้นของพยางค์ จากนั้น จะเป็นเสียงขึ้นไปจนจบพยางค์

จากการเปรียบเทียบข้างต้น พบว่า สัทลักษณะของ ว. 6 ที่ปรากฏในคำ 1 พยางค์ที่ลงเสียงหนักพิเศษ ระหว่างสำเนียงไร้สะท้อนและสำเนียงบ้านทาน มีความแตกต่างกันของรูปลักษณะ และการขึ้น-ลงของเสียง ซึ่งผู้วิจัยมีความเห็นว่าความต่างดังกล่าว น่าจะเพียงพอที่จะจำแนก 2 สำเนียงนี้ ออกจากกัน

5.1.2 เปรียบเทียบวรรณยุกต์ในคำ 1 พยางค์ที่ลงเสียงหนักพิเศษ

เปรียบเทียบหน่วยเสียงวรรณยุกต์ทั้ง 6 หน่วยเสียง ในคำ 1 พยางค์ที่ลงเสียงหนักพิเศษ ระหว่างสำเนียงไร้สะท้อนและสำเนียงบ้านทาน พบว่า มีหลายลักษณะที่โดดเด่นและเป็นข้อแตกต่างกันของ 2 สำเนียงนี้ ได้แก่ ชุดของ ว. 1 กับ ว. 2 และ ว. 4 ชุดของ ว. 6 กับ ว. 1 ชุดของ ว. 6 กับ ว. 3 และ ว. 4 และชุดของ ว. 4 กับหน่วยเสียงวรรณยุกต์อื่นๆ ในระบบ (ดูภาพที่ 36 และ 37)

5.1.2.1 เปรียบเทียบระหว่าง ว. 1 กับ ว. 2 และ ว. 4

หน่วยเสียงวรรณยุกต์ 3 หน่วยเสียงนี้ ในระบบของผู้บอกภาษาสำเนียงไร้สะท้อนในบริบทคำ 1 พยางค์ที่ลงเสียงหนักพิเศษ มีลักษณะที่น่าสนใจมาก กล่าวคือ ว. 2 ว. 1 และ ว. 4 จะเรียงกันลงมาตามลำดับ "ไล่จากสูงลงไปต่ำในระบบ โดยระดับเสียงของ ว. 2 จะอยู่สูงกว่า ว. 4 และว. 1 ตลอดทั้งพยางค์ ว. 4 จะอยู่ต่ำสุด และ ว. 1 จะอยู่ตรงกลาง ซึ่งรูปแบบการไล่เรียงเสียงเช่นนี้ พบในผู้บอกภาษาส่วนใหญ่ของสำเนียงไร้สะท้อนในบริบทนี้ ยกเว้นเฉพาะในระบบของเสียง ที่ ว. 1 มีระดับเสียงสูงกว่า ว. 2 และมีการไล่เรียงเสียงเป็น ว. 1 ว. 2 และ ว. 4

สำหรับในสำเนียงบ้านทาน หน่วยเสียงวรรณยุกต์ในกลุ่มนี้ มิได้มีรูปแบบการไล่เรียงของเสียงในผู้บอกภาษา 3 คน เป็นรูปแบบเดียวกัน เหมือนกับในระบบวรรณยุกต์ของสำเนียงไร้สะท้อน โดยในระบบของสว่าง มีการไล่เรียงเสียงเป็น ว. 4 ว. 2 ว. 1 สำหรับในระบบของไทยและป่วน ว. 4 จะเป็นวรรณยุกต์ที่อยู่ต่ำสุดในกลุ่มนี้ แต่ ว. 1 และ ว. 2 บอกไม่ได้ว่ามีการเรียงลำดับอย่างไร เนื่องจากพบการเลื่อนขึ้นสูงและต่ำลงปรากฏในพยางค์ระหว่าง 2 หน่วยเสียงนี้ อยู่หลายช่วง ลักษณะเด่นของหน่วยเสียงวรรณยุกต์กลุ่มนี้ในสำเนียงบ้านทาน จะอยู่ที่สัทลักษณะที่ใกล้เคียงกันมากของ ว. 1 กับ ว. 2 โดยเฉพาะอย่างยิ่งในช่วงครึ่งแรกของพยางค์ที่ใกล้เคียงกันมากจนเกือบเป็นเสียงเดียวกัน ในช่วงครึ่งหลังของพยางค์จึงจะเห็นชัดว่า ว. 1 และ ว. 2 มีระดับเสียงต่างกัน โดยทั้งคู่จะมีเสียงตกในช่วงท้ายของพยางค์ แต่ ว. 1 จะตกลงมาต่ำมากกว่า และอยู่ห่างจาก ว. 2 ในช่วงนี้

5.1.2.2 เปรียบเทียบระหว่าง ว. 6 กับ ว. 1

ว. 6 ในบริบทคำ 1 พยางค์ที่ลงเสียงหนักพิเศษ ของผู้บอกภาษาส่วนใหญ่ในสำเนียงไร้สะท้อน เป็นวรรณยุกต์ระดับ-ขึ้น-ตก ขณะที่ ว. 6 ของสำเนียงบ้านทาน เป็นวรรณยุกต์เสียงตก-ขึ้น เปรียบเทียบ ว. 6 กับ ว. 1 ในระบบวรรณยุกต์ของ 2 สำเนียงนี้ พบว่ามีความแตกต่างกัน กล่าวคือ ในสำเนียงไร้สะท้อน ว. 6 จะอยู่ต่ำกว่า ว. 1 ตลอดทั้งพยางค์ เฉพาะ ว. 6 ในระบบของบุญธรรม มีเสียงช่วงท้ายพยางค์สูงกว่า ว. 1) แต่ในสำเนียงบ้านทาน พบว่า ว. 6 จะมีเสียงลากตัดกับ ว. 1 ตรงประมาณกึ่งกลางของพยางค์ก่อนไปข้างท้าย ลักษณะดังกล่าวนี้ ปรากฏเป็นรูปแบบคงที่ พบในผู้บอกภาษาทุกคน รวมทั้งในกราฟค่าเฉลี่ย ก็มีลักษณะดังกล่าวด้วย เฉพาะในระบบของไทย จะมีการตัดผ่านระหว่าง ว. 6 และ ว. 1 ในช่วงต้นพยางค์ เพิ่มมาอีก 1 จุดด้วย

5.1.2.3 เปรียบเทียบระหว่าง ว. 6 กับ ว. 3 และ ว. 4

เมื่อเปรียบเทียบระหว่าง ว. 6 กับ ว. 3 และ ว. 4 ในระบบคำ 1 พยางค์ที่ลงเสียงหนักพิเศษ ระหว่างสำเนียงไร้สะท้อนและสำเนียงบ้านทานแตกต่างกัน กล่าวคือ ในสำเนียงไร้สะท้อน ว. 6 ว. 3 และ ว. 4 จะตัดผ่านกันที่จุดเดียวกันในพยางค์ หรือจุดที่ใกล้เคียงกันมาก ตรงช่วงกลางก่อนไปข้างท้ายพยางค์เล็กน้อย

ขณะที่ในสำเนียงบ้านทาน การตัดกันของหน่วยเสียงวรรณยุกต์ 3 หน่วยเสียงนี้ พบว่าเกิดขึ้นในระบบเช่นกัน แต่เสียงไม่ได้ตัดผ่านที่จุดเดียวกัน และการตัดผ่านของเสียงในพยางค์ ก็มีได้เกิด ณ ตำแหน่งใดตำแหน่งหนึ่งคงที่ ในระบบของผู้บอกภาษาทุกคน เหมือนกับในสำเนียงไร้สะท้อน

5.1.2.4 จุดต่ำสุดในระบบ

ในระบบวรรณยุกต์ของผู้บอกภาษาสำเนียงไร้สะท้อนทั้ง 3 คน รวมทั้งในกราฟค่าเฉลี่ย พบว่า ว. 4 เป็นวรรณยุกต์ที่มีจุดท้ายสุดของพยางค์ เป็นจุดที่ต่ำที่สุดในระบบ นอกจากนี้ เมื่อพิจารณาจากภาพ ก็จะเห็นว่า ช่วงครึ่งพยางค์หลังของ ว. 4 จะอยู่ในระดับที่ต่ำกว่าหน่วยเสียงวรรณยุกต์อื่นๆ โดยมีช่วงครึ่งพยางค์แรกของ ว. 6 จะอยู่ต่ำกว่าหน่วย

เสียงอื่นๆ ในขณะที่ ในสำเนียงบ้านทาน พบว่า ในระบบของผู้บอกภาษาส่วนใหญ่ (2 ใน 3 คน) จุดท้ายพยางค์ของ ว. 4 จะเป็นจุดที่ต่ำสุดในระบบ ยกเว้นในระบบของสว่างเพียงคนเดียว ที่จุดท้ายพยางค์ของ ว. 1 เป็นจุดต่ำสุดในระบบ

5.2 วรรณยุกต์ในบริบทพยางค์ที่ลงเสียงหนักพิเศษ ในคำ 2 พยางค์

ในตอนนี ผู้วิจัยจะนำเสนอวรรณยุกต์ของผู้บอกภาษาสำเนียงไร้สะท้อน และสำเนียงบ้านทาน ที่ปรากฏอยู่ในบริบทพยางค์ที่ลงเสียงหนักพิเศษ ในคำ 2 พยางค์ โดยแสดงภาพวรรณยุกต์ทั้ง 6 หน่วยเสียงในระบบให้เห็นก่อน (รูปภาพที่ 44 และ 45)

5.2.1 สัทลักษณะของหน่วยเสียงวรรณยุกต์ ในพยางค์ที่ลงเสียงหนักพิเศษ ในคำ 2 พยางค์

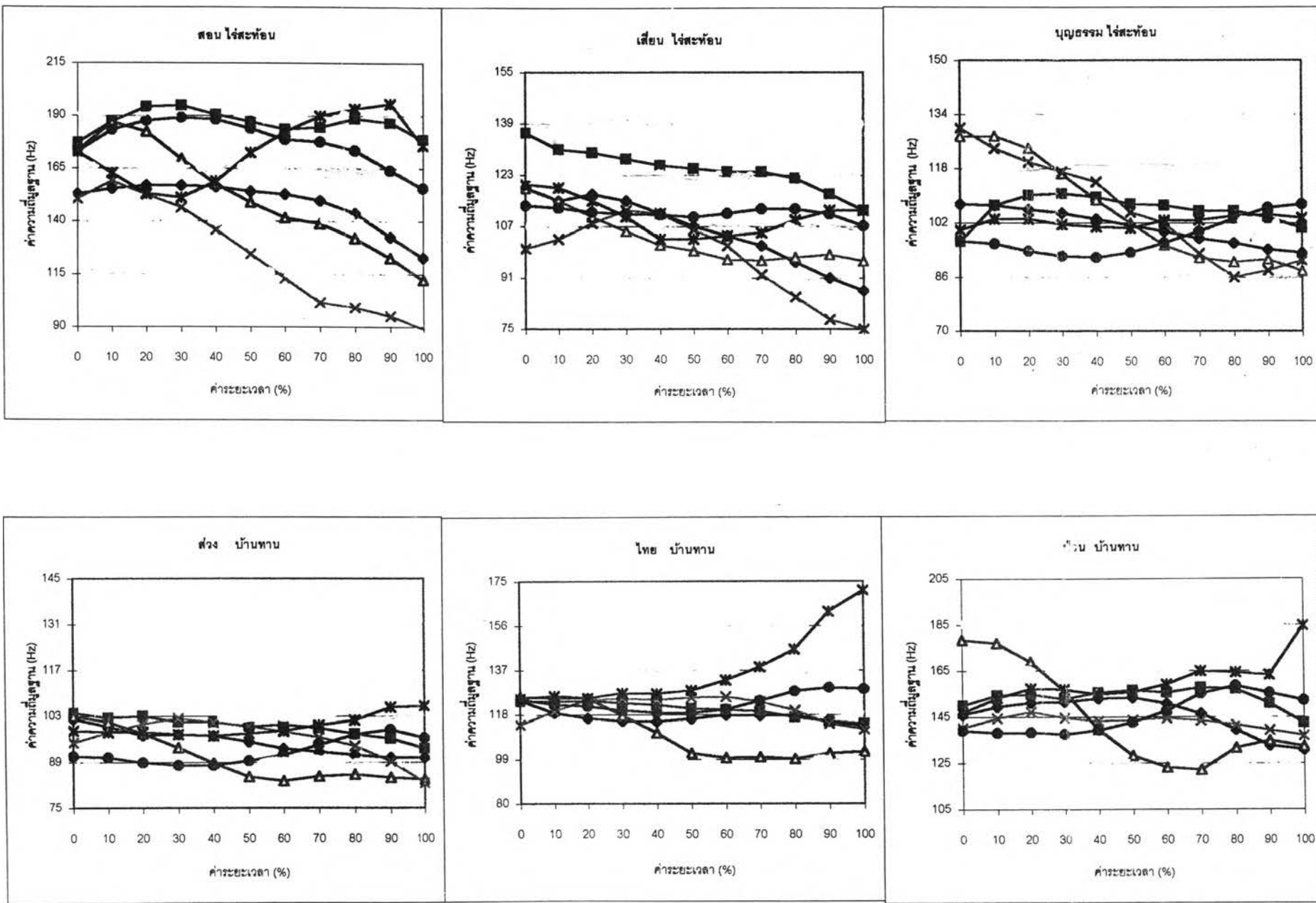
ในหัวข้อนี้จะนำเสนอการเปรียบเทียบสัทลักษณะของหน่วยเสียงวรรณยุกต์ ระหว่างสำเนียงไร้สะท้อนและสำเนียงบ้านทาน จากวรรณยุกต์ที่ปรากฏในคำพูดต่อเนื่อง ในบริบทพยางค์ที่ลงเสียงหนักพิเศษ ในคำ 2 พยางค์ ทีละหน่วยเสียงวรรณยุกต์

5.2.1.1 หน่วยเสียงวรรณยุกต์ที่ 1

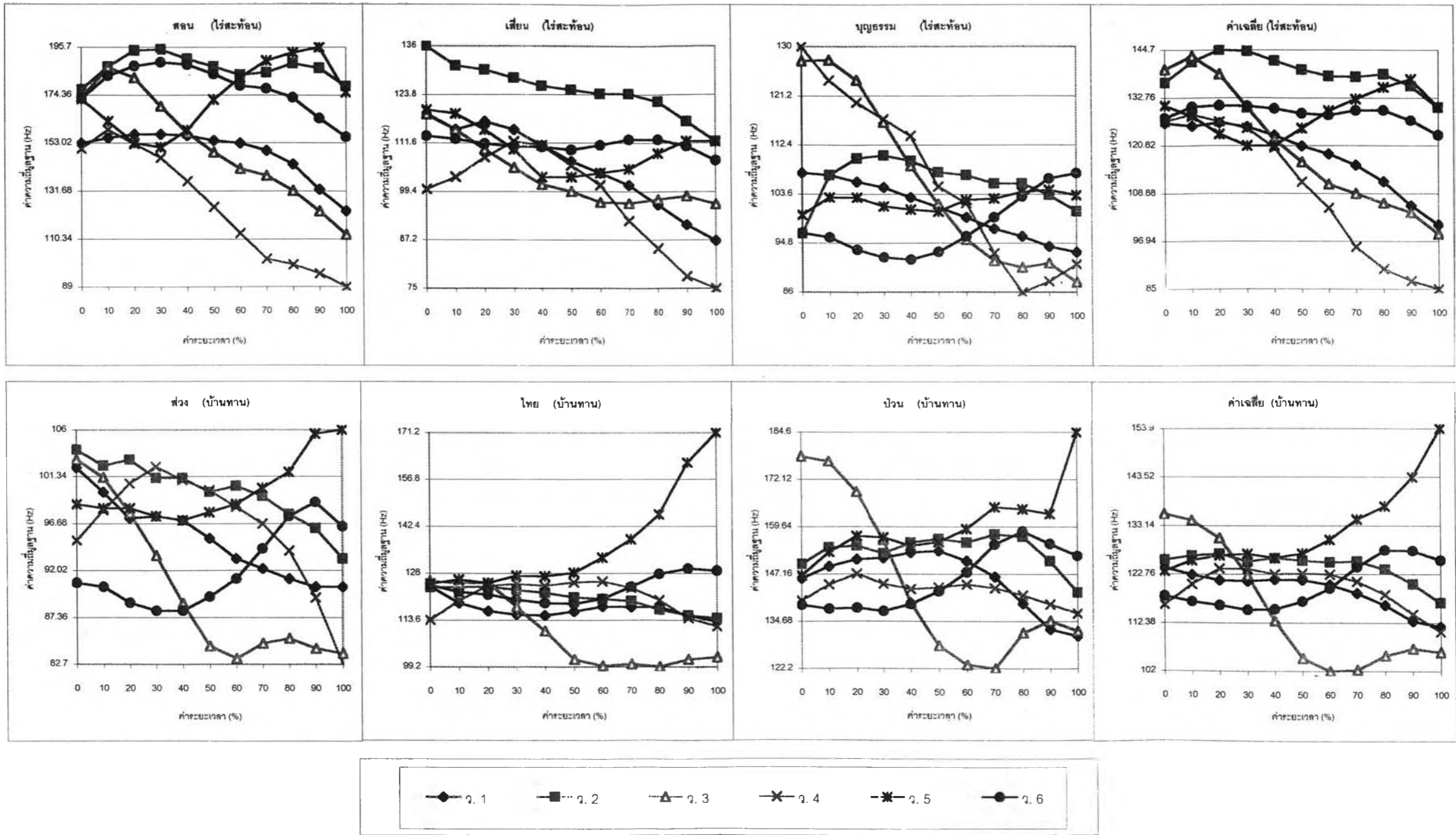
ตัวอย่างคำที่ใช้ในการวิเคราะห์

- | | |
|---|-----------------------------|
| 1. ไม้สี่สุกก็ได้เหมือนกัน (สอน) | 4. ผู้มันเกาะกระดาน (สว่าง) |
| 2. ไก่ก็ประมาณห้าเดือน (เสียน) | 5. ทำน้ำตาล (ไทย) |
| 3. เปิดเคียวก็หมายถึงว่าเราทำ 8 ตัว (บุญธรรม) | 6. เลิกหิ้งดำบล (เป่วน) |

ว. 1 ในพยางค์ที่ลงเสียงหนักพิเศษ ในคำ 2 พยางค์ ในสำเนียงไร้สะท้อนของผู้บอกภาษา 3 คน และในคำเฉลี่ย เป็นวรรณยุกต์เสียงตกทั้งหมด โดย ว. 1 ของผู้บอกภาษา 2 ใน 3 คน ได้แก่ เสียนและบุญธรรม และในคำเฉลี่ย จะเป็นวรรณยุกต์ที่เป็นเสียงตกตลอดทั่วทั้งพยางค์ ว. 1 ในระบบของเสียน เป็นวรรณยุกต์เสียงตก จากกลางค่อนข้างสูง



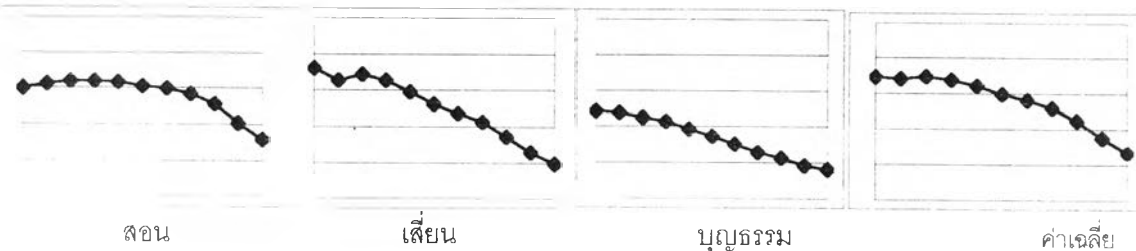
ภาพที่ 44 วรรณยุกต์ที่ 1-6 ในพยางค์ที่ลงเสียงหนักพิเศษ ในคำ 2 พยางค์ แบบ A



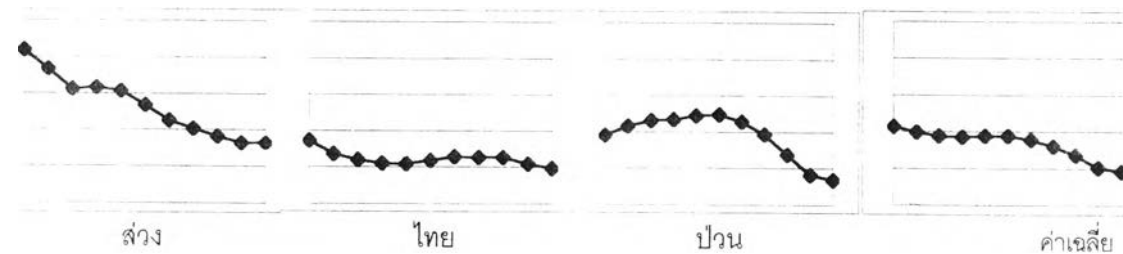
ภาพที่ 45 วรรณยุกต์ที่ 1-6 ในพยางค์ที่ลงเสียงหนักพิเศษ ในคำ 2 พยางค์ แบบ B

ตกถึงกลางก่อนข้างต่ำ ว. 1 ในระบบของบุญธรรม จะเป็นวรรณยุกต์เสียงตก จากกลางก่อนข้างสูง ตกถึงต่ำ สำหรับ ว. 1 ในระบบของสอน ซึ่งปรากฏเสียงวรรณยุกต์ที่แตกต่างออกไปจาก ว. 1 ของผู้บอกภาษาอื่นๆ จะเป็นเสียงระดับ-ตก ที่มีจุดเริ่มต้นที่กลาง ลงระดับในช่วงต้นถึงช่วงกลางของพยางค์ จากนั้นตกลงในช่วงปลายของพยางค์ถึงกลางก่อนข้างต่ำ สำหรับ ว.1 คำเฉลี่ย [42] จะเป็นวรรณยุกต์เสียงตกตลอดพยางค์ เช่นเดียวกับเสียงและบุญธรรม

ตำบลไร่สะท้อน



ตำบลบ้านทาน



ภาพที่ 46 ว. 1 ในพยางค์ที่ลงเสียงหนักพิเศษ ในคำ 2 พยางค์

ว. 1 ในพยางค์ที่ลงเสียงหนักพิเศษ ในคำ 2 พยางค์ ของผู้บอกภาษาสำเนียงบ้านทาน 3 คน มีรูปของลักษณะสัทลักษณะแตกต่างกันกล่าวคือ ว. 1 ของสว่าง จะเป็นวรรณยุกต์เสียงตกตลอดทั้งพยางค์โดยมีจุดเริ่มต้นที่สูง ตกถึงกลางก่อนข้างต่ำ ขณะที่ ว. 1 ของไทย จะเป็นวรรณยุกต์เสียงระดับที่กลางก่อนข้างต่ำ และมีเสียงเลื่อนลงในช่วงต้นพยางค์ปรากฏอยู่เล็กน้อย สำหรับ ว. 1 ของปวน จะเป็นวรรณยุกต์เสียงขึ้น - ตก โดยมีจุดเริ่มต้นที่กลางก่อนข้างต่ำ เลื่อนขึ้นในช่วงต้นของพยางค์ถึงกลาง (ก่อนข้างจะระดับ) จากนั้น ตกลงถึงต่ำ สำหรับใน ว. 1 คำเฉลี่ย จะปรากฏลักษณะบางประการของ ว. 1 ของไทยและปวนร่วม

อยู่ด้วย คือ ลักษณะของเสียงระดับตามแบบ ว. 1 ของไทย และลักษณะของเสียงเลื่อนตก ในช่วงท้ายของพยางค์ ตามแบบ ว. 1 ของปวน

เมื่อเปรียบเทียบ ว. 1 ในพยางค์ที่ลงเสียงหนักพิเศษ ในคำ 2 พยางค์ ระหว่างสำเนียงไร้สะท้อนและสำเนียงบ้านทาน โดยใช้ ว. ค่าเฉลี่ย เป็นตัวแทน พบว่า แม้จะเป็นวรรณยุกต์เสียงตกเหมือนกัน แต่ก็มี ความแตกต่างของสัทลักษณะอยู่ด้วย โดยเป็นความต่างของเสียงที่ปรากฏในช่วงครึ่งแรกของพยางค์ก่อนที่เสียงจะตก กล่าวคือ ช่วงดังกล่าวใน ว. 1 สำเนียงบ้านทาน จะเป็นเสียงเลื่อนลงจากจุดแรกและคงระดับ แต่ในสำเนียงไร้สะท้อน ช่วงดังกล่าว จะเป็นเสียงตก

จากการเปรียบเทียบข้างต้น เห็นได้ว่าสัทลักษณะของ ว. 1 ที่ปรากฏในพยางค์ที่ลงเสียงหนักพิเศษ ในคำ 2 พยางค์ ระหว่างสำเนียงไร้สะท้อนและสำเนียงบ้านทาน มีความแตกต่างกันของรูปลักษณ์ และการขึ้น-ลงของเสียง ผู้วิจัยมีความเห็นว่าความต่างดังกล่าว น่าจะเพียงพอที่จะจำแนก 2 สำเนียงนี้ ออกจากกัน

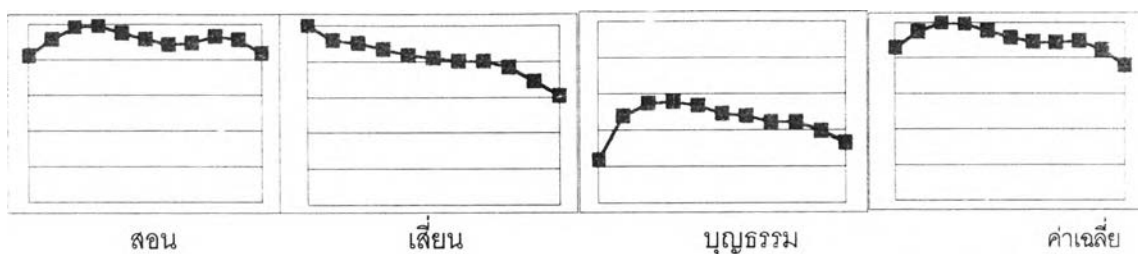
5.2.1.2 หน่วยเสียงวรรณยุกต์ที่ 2

ตัวอย่างคำที่ใช้ในการวิเคราะห์

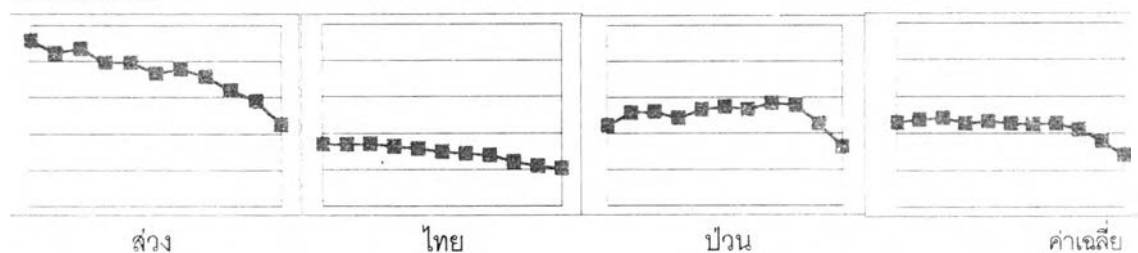
- | | |
|---|---|
| 1. ทักกะ <u>เหริ่ง</u> (สอน) | 4. เขาเรียกบ้านคอนไว้ว่า <u>ขึ้นหมู่หนึ่ง</u> (สว่าง) |
| 2. หมู่หนึ่ง <u>เอ้อหมู่หนึ่ง</u> (เสียน) | 5. ขยายกันไปอะไรกันไปข้าง <u>ผู้ใหญ่</u> (ไทย) |
| 3. เล่นพวก <u>ไม้หึ่ง</u> (บุญธรรม) | 6. ที่ <u>หมู่สี่</u> (ปวน) |

เมื่อพิจารณา ว. 2 ในพยางค์ที่ลงเสียงหนักพิเศษ ในคำ 2 พยางค์ ในสำเนียงไร้สะท้อน ระหว่าง ว. 2 ค่าเฉลี่ยและว. 2 ของผู้บอกภาษา พบว่า ว. 2 ค่าเฉลี่ย มีรูปลักษณ์ของสัทลักษณะคล้ายคลึงกับ ว. 2 ผู้บอกภาษา 2 คน คือ สอนและบุญธรรม ลักษณะที่ปรากฏร่วมกันอยู่ ได้แก่ เสียงที่เลื่อนขึ้นจากจุดเริ่มต้นของพยางค์ใน 20-30% แรก จากนั้น เสียงตกลงจนจบพยางค์ แต่ก็ยังคงอยู่ที่ระดับเสียงเดิมหรือเลื่อนตกลงมาเล็กน้อย

ตำบลไร่สะท้อน



ตำบลบ้านทาน



ภาพที่ 47 ว. 2 ในพยางค์ที่ลงเสียงหนักพิเศษ ในคำ 2 พยางค์

ว. 2 ในพยางค์ที่ลงเสียงหนักพิเศษ ในคำ 2 พยางค์ ของผู้พูดสำเนียงบ้านทาน ทั้ง 3 คน และในคำเจดีย์ เป็นวรรณยุกต์ที่มีเสียงตกปรากฏชัดเจนอยู่เฉพาะในช่วงท้ายของพยางค์ เหมือนกันในทุกกรณี แต่ในช่วงต้นถึงกลางพยางค์ก่อนเสียงตก จะแตกต่างกันออกไป 2 ใน 3 คน ของผู้บอกภาษา คือ ไทยและบ้าน จะมีลักษณะของเสียงคงระดับ โดยในกรณีของบ้านจะมีเสียงเลื่อนขึ้น-ลง ปรากฏในเสียงระดับด้วย สำหรับสว่าง จะเป็นเสียงตก แต่ก็ค่อนข้างจะตกน้อย สำหรับระดับเสียงที่ตกลงจากระดับเดิมในจุดเริ่มต้นพยางค์นั้น พบว่า 2 ใน 3 ของ ผู้บอกภาษา และในคำเจดีย์ จะตกลงมา 1 ระดับ เฉพาะสว่าง มีเสียงตกลงมา 2 ระดับ

เมื่อเปรียบเทียบ ว. 2 ในสำเนียงไร่สะท้อนและสำเนียงบ้านทานโดยใช้วรรณยุกต์คำเจดีย์ เป็นตัวแทน พบว่า ว. 2 ของ 2 สำเนียง เป็นวรรณยุกต์เสียงระดับตลอดทั้งพยางค์และมีเสียงเลื่อนตกลงในช่วงท้ายของพยางค์เหมือนกัน แต่ก็มี ความแตกต่างกันตรงที่ ว. 2 สำเนียงไร่สะท้อน เป็นวรรณยุกต์เสียงระดับตลอดทั่วทั้งพยางค์ที่สูง (มีเสียงเลื่อนขึ้นในช่วงต้นของพยางค์) และเลื่อนลงที่ท้ายพยางค์ แต่ ว. 2 สำเนียงบ้านทาน จะเป็นวรรณยุกต์

ที่เสียงคงระดับที่กลาง (ในช่วงต้นรวมถึงช่วงกลางของพยางค์) ในช่วงท้ายของพยางค์จะมีเสียงเลื่อนตกลงมาถึงกลางก่อนข้างต่ำ

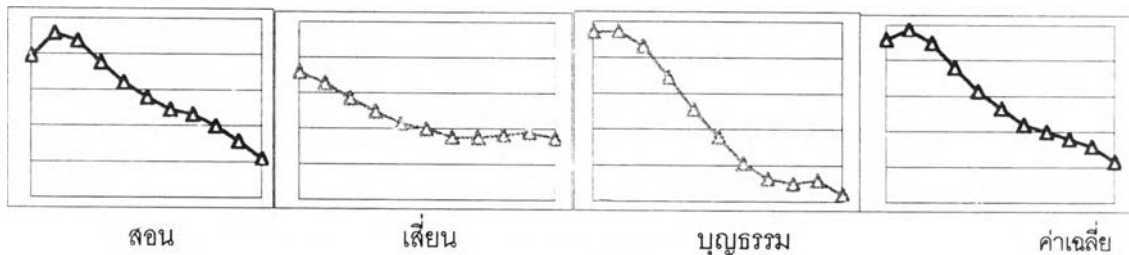
จากการเปรียบเทียบข้างต้น ผู้วิจัยมีความเห็นว่า แม้ว. 2 ในสำเนียงไร้สะท้อนและสำเนียงบ้านทาน ในคำพูดต่อเนื่อง ในบริบทพยางค์ที่ลงเสียงหนักพิเศษ ในคำ 2 พยางค์ จะมีความแตกต่างของสัทลักษณะวรรณยุกต์ดั้งเดิมได้อภิปรายข้างต้น แต่ผู้วิจัยเห็นว่าความต่างดังกล่าวไม่เพียงพอที่จะจำแนกสำเนียงไร้สะท้อนออกจากสำเนียงบ้านทาน

5.2.1.3 หน่วยเสียงวรรณยุกต์ที่ 3

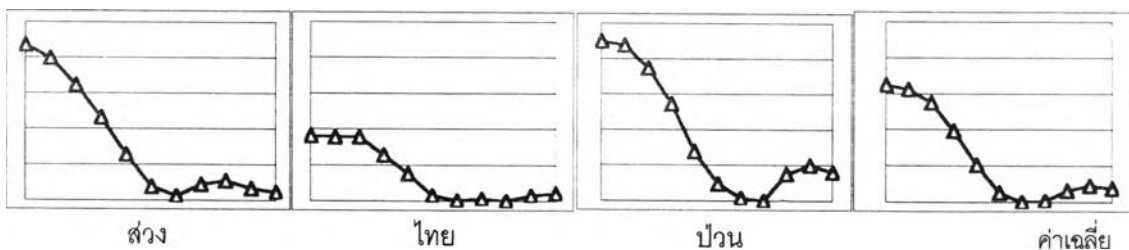
ตัวอย่างคำที่ใช้ในการวิเคราะห์

1. มือแรกก็สองเที่ยว (สอน)
2. แต่ว่าอกเบนๆ เขาเรียกเพศผู้ (เสียน)
3. ขายพวกมะม่วง (บุญธรรม)
4. ตั้งแต่กินข้าวต้ม (สว่าง)
5. กำนันผู้หญิงนั้นแหละกำนันแม่ม้าย (ไทย)
6. เดือนสิบสองก็เดือนอ้าย (ป่วน)

คำบลไร้สะท้อน



คำบลบ้านทาน



ภาพที่ 48 ว. 3 ในคำ 2 พยางค์ที่ลงเสียงหนักพิเศษ

ว.3 ในพยางค์ที่ลงเสียงหนักพิเศษ ในคำ 2 พยางค์ ในสำเนียงไร้สะท้อน ระหว่าง ว.3 ค่าเฉลี่ย กับ ว.3 ของผู้บอกภาษา 3 คน เป็นวรรณยุกต์เสียงตกเกือบตลอดทั้ง พยางค์ มีลักษณะที่ปรากฏร่วมกันของทั้ง 4 กรณี ได้แก่ เสียงที่เลื่อนขึ้นเล็กน้อยที่ปรากฏอยู่ใน ช่วงต้นของพยางค์ (พบในผู้บอกภาษา 2 คน คือ สอนและบุญธรรม) จากนั้นเสียงจะตก (ตก 3 ระดับ ในกรณีของสอนและบุญธรรม และตก 2 ระดับ ในกรณีของเสียน) โดย ว.3 ค่าเฉลี่ย จะตกลง 2 ระดับ จากสูงตกมาที่กลาง

ว.3 ในพยางค์ที่ลงเสียงหนักพิเศษ ในคำ 2 พยางค์ ในสำเนียงบ้านทาน ของผู้บอกภาษา 3 คนและในค่าเฉลี่ย มีรูปลักษณะคล้ายคลึงกัน ลักษณะที่ปรากฏอยู่ร่วมกัน ได้แก่ จากจุด เริ่มต้นจะมีเสียงตกลงถึงต่ำ (มีระดับการตกที่ต่างกัน คือ ตก 2 ระดับ ในระบบ ของไทย และตก 3 ระดับ ในค่าเฉลี่ย และตกลง 4 ระดับ ในระบบของสว่างและป่วน) ช่วง ของเสียงที่ตกลงมานี้ จะอยู่ที่ช่วงกลางก่อนไปข้างท้ายของพยางค์ จากนั้น เสียงจะเลื่อนขึ้น ในปลายของพยางค์ แต่ไม่มีการเปลี่ยนระดับเสียง

เมื่อเปรียบเทียบ ว.3 ในบริบทพยางค์ที่ลงเสียงหนักพิเศษ ในคำ 2 พยางค์ ระหว่างสำเนียงไร้สะท้อนและสำเนียงบ้านทาน โดย ว. ค่าเฉลี่ย เป็นตัวแทน พบว่ามี สัทลักษณะของเสียงวรรณยุกต์ที่แตกต่างกัน โดยขณะที่ ว.3 สำเนียงบ้านทาน เป็นวรรณยุกต์ เสียงตก-ระดับ ว.3 สำเนียงไร้สะท้อน กลับเป็นวรรณยุกต์เสียงตกตลอดทั้งพยางค์ และใน จุดแรกของพยางค์ ว.3 สำเนียงบ้านทาน จะไม่ปรากฏเสียงเลื่อนขึ้น เหมือนกับ ว.3 ใน สำเนียงไร้สะท้อน

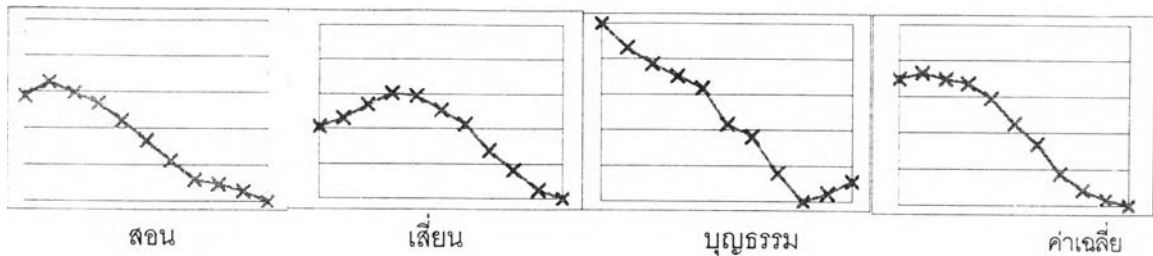
เห็นได้ว่าสัทลักษณะของ ว.3 ในบริบทพยางค์ที่ลงเสียงหนักพิเศษ ในคำ 2 พยางค์ ของผู้บอกภาษาสำเนียงไร้สะท้อนกับสำเนียงบ้านทาน มีความแตกต่างกันอย่างชัดเจน ผู้วิจัยมีความเห็นว่าความต่างดังกล่าวนี้ น่าจะจำแนกสำเนียง 2 สำเนียง ออกจากกันได้

5.2.1.4 หน่วยเสียงวรรณยุกต์ที่ 4

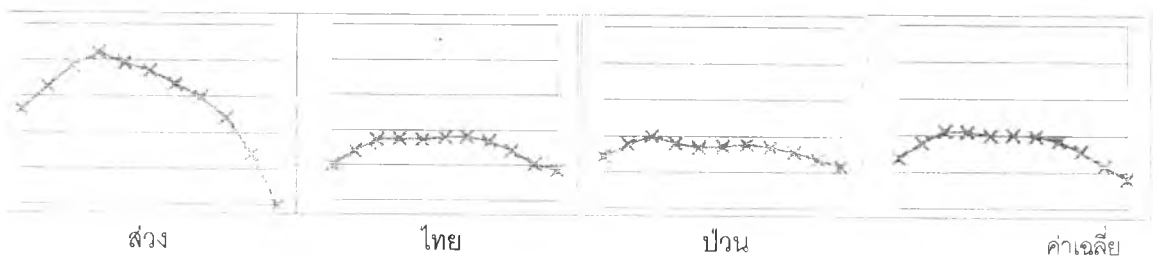
ตัวอย่างคำที่ใช้ในการวิเคราะห์

- | | |
|---|--|
| 1. เหลื่อนี้เราไปถอด <u>รุ่งเช้า</u> (สอน) | 4. เอา <u>ส่งแม่ค้า</u> (สว่าง) |
| 2. ต้อง <u>รอกหล้อ</u> (เสียน) | 5. ก่อนๆ ถูก <u>เกี่ยวนตะห้าร้อย</u> (ไทย) |
| 3. ตรงหนองหนูโน้น <u>ชิป่าช้า</u> (บุญธรรม) | 6. เขา <u>ทำเขาเองเรียบริ้อย</u> (ป่วน) |

ตำบลไร่สะท้อน



ตำบลบ้านทาน



ภาพที่ 49 ว. 4 ในพยางค์ที่ลงเสียงหนักพิเศษ ในคำ 2 พยางค์

ว. 4 ในพยางค์ที่ลงเสียงหนักพิเศษ ในคำ 2 พยางค์ ในสำเนียงไร่สะท้อน มีรูปลักษณะของสัทลักษณะคล้ายคลึงกัน ระหว่าง ว. 4 ของผู้บอกภาษา 2 ใน 3 คน คือ สอน และเลียน และ ว. 4 คำเจดีย์ ลักษณะที่ปรากฏร่วมกันของ ว. 4 ทั้ง 3 แบบที่กล่าวมา คือ เป็นวรรณยุกต์ที่มีเสียงตก 2 ระดับ โดยการตกของเสียงจะเริ่มตั้งแต่ช่วงกลางของพยางค์ไปจนจบพยางค์ สำหรับเสียงที่ปรากฏในช่วงต้นของพยางค์ของผู้บอกภาษา 2 ใน 3 คน คือ สอน และเลียน เป็นเสียงเลื่อนขึ้น แต่ในกรณีของบุญธรรม จะเป็นเสียงตกตั้งจุดเริ่มต้นพยางค์ และมีเสียงขึ้นในช่วงท้ายของพยางค์ สำหรับ ว. 4 คำเจดีย์ จะมีจุดเริ่มต้นที่กลางก่อนข้างสูงลงระดับในช่วงต้นพยางค์ จากนั้น ตกถึงต่ำ

ว. 4 ในพยางค์ที่ลงเสียงหนักพิเศษ ในคำ 2 พยางค์ ในสำเนียงบ้านทานของผู้บอกภาษา 3 คนและในคำเจดีย์ มีรูปลักษณะของสัทลักษณะคล้ายคลึงกัน โดย ว. 4 คำเจดีย์ จะคล้ายคลึงกับ ว. 4 ของไทยและป่วนมากที่สุด กล่าวคือ มีจุดเริ่มต้น ที่กลางก่อนข้างต่ำ หรือต่ำ จากนั้นเสียงเลื่อนขึ้น และคงระดับตลอดช่วงกลางของพยางค์ แล้วเลื่อนตกลงในช่วงท้ายของพยางค์ โดยเสียงที่เลื่อนขึ้นและตกนี้ โดยรวมแล้วจะไม่ทำให้เกิดการ

เปลี่ยนระดับเสียง เฉพาะ ว. 4 ในกรณีของส่วที่มีรูปลักษณะของสัทลักษณะวรรณยุกต์ที่ต่างออกไป เนื่องจากการเลื่อนขึ้น-ลงของเสียงมีมากกว่า ที่พบใน ว. 4 ของผู้บอกภาษาคนอื่นๆ และไม่ปรากฏลักษณะของเสียงระดับในพยางค์เลย โดยการเลื่อนขึ้นของเสียงในช่วงต้นพยางค์เสียง มากถึง 2 ระดับ จากจุดเริ่มต้นที่กลางขึ้นถึงสูง จากนั้น เริ่มตกลงมา 4 ระดับ จนถึงต่ำ

เมื่อเปรียบเทียบ ว. 4 ในพยางค์ที่ลงเสียงหนักพิเศษ ในคำ 2 พยางค์ ระหว่างสำเนียงไร้สะท้อนและสำเนียงบ้านทาน พบว่ามีความแตกต่างกันของรูปลักษณะของสัทลักษณะวรรณยุกต์อย่าง ชัดเจน กล่าวคือ ขณะที่ ว. 4 สำเนียงไร้สะท้อน เป็นวรรณยุกต์เสียงตก ซึ่งมีจุดเริ่มต้นสูง คงระดับอยู่ในช่วงต้นของพยางค์ จากนั้น ตกถึงกลางก่อนข้างต่ำ แต่ ว. 4 สำเนียงบ้านทาน จะเป็นวรรณยุกต์เสียงต่ำระดับ ที่จุดเริ่มต้นอยู่ที่กลางก่อนข้างต่ำ เลื่อนขึ้นเล็กน้อยในช่วงต้นของพยางค์ คงระดับในช่วงกลางพยางค์ เป็นช่วงกว้าง จากนั้น ตกลงในท้ายพยางค์ถึงต่ำ

สัทลักษณะของ ว. 4 ในบริบทพยางค์ที่ลงเสียงหนักพิเศษ ในคำ 2 พยางค์ของผู้บอกภาษาสำเนียงไร้สะท้อนกับสำเนียงบ้านทาน มีความแตกต่างกัน ผู้วิจัยมีความเห็นว่าการต่างดังกล่าวนี้ เพียงพอที่จะจำแนกสำเนียง 2 สำเนียงนี้ออกจากกันได้

5.2.1.5 หน่วยเสียงวรรณยุกต์ที่ 5

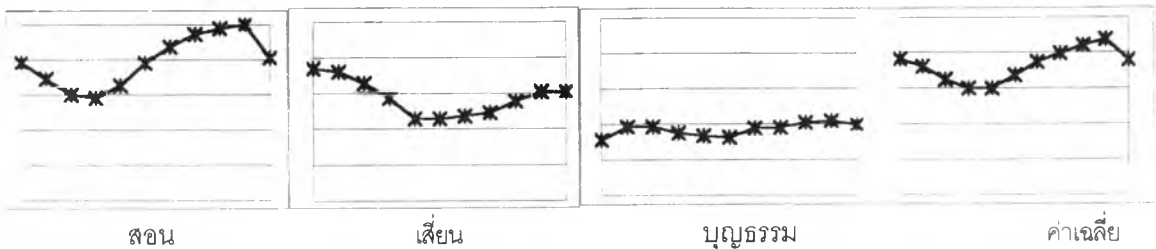
ตัวอย่างคำที่ใช้ในการวิเคราะห์

- | | |
|--|-----------------------------------|
| 1. <u>รถไถ</u> (สอน) | 4. <u>วันนี้วันเสาร์</u> (ส่วง) |
| 2. <u>เออมันจะมีตั้งๆ แหลมหลวม</u> (เสียน) | 5. <u>นุ่นบ้านน้องสาว</u> (ไทย) |
| 3. <u>หน้านี้ก็ ขนุน</u> (บุญธรรม) | 6. <u>เขาเอาพวกผู้หญิง</u> (ป่วน) |

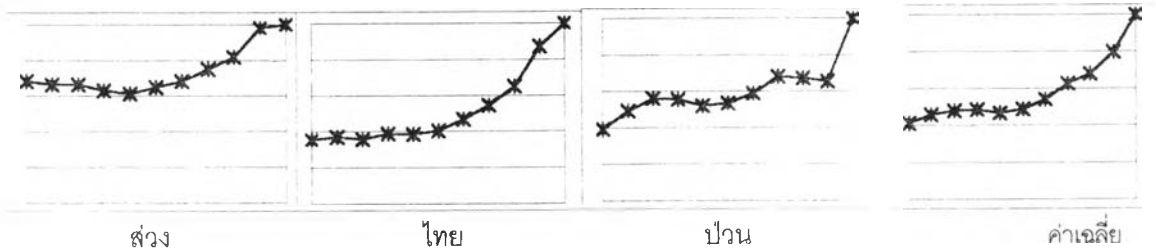
ว. 5 ในพยางค์ที่ลงเสียงหนักพิเศษ ในคำ 2 พยางค์ ในสำเนียงไร้สะท้อน มีลักษณะที่ปรากฏร่วมกัน ระหว่าง ว. 5 ของผู้บอกภาษา 2 ใน 3 คน คือ สอนและเสียน กับ ว. 5 คำเฉลย โดย ว. 5 คำเฉลยจะมีรูปลักษณะคล้ายคลึงกับ ว. 5 ของสอนมากกว่าผู้บอกภาษาคนอื่น ว. 5 คำเฉลย มีจุดเริ่มต้นที่กลางก่อนข้างสูง เลื่อนตกลงในช่วงต้นของพยางค์ ซึ่งการเลื่อนตกของเสียงนี้ ปรากฏอยู่ใน ว. 5 ของสอนและเสียนด้วย จากนั้น เสียงจะขึ้นถึงสูงและเลื่อนตกในจุดท้ายสุดของพยางค์ ซึ่งลักษณะที่กล่าวมานี้ ปรากฏเฉพาะใน ว. 5 ของสอน

เท่านั้น สำหรับ ว. 5 ของบุญธรรม แตกต่างออกไป คือ เป็นเสียงคงระดับตลอดพยางค์ที่กลางก่อนข้างต่ำ

ตำบลไร่สะท้อน



ตำบลบ้านทาน



ภาพที่ 50 ว. 5 ในพยางค์ที่ลงเสียงหนักพิเศษ ในคำ 2 พยางค์

ว. 5 ในพยางค์ที่ลงเสียงหนักพิเศษ ในคำ 2 พยางค์ สำเนียงบ้านทาน ในผู้บอกภาษา 3 คนมีรูปลักษณะของสัทลักษณะคล้ายคลึงกับ ว. 5 ในค่าเฉลี่ย โดย ว. 5 ทั้ง 4 แบบ จากภาพข้างต้น โดยรวมเป็นวรรณยุกต์เสียงกลางระดับ-ขึ้น ลักษณะที่ปรากฏอยู่ร่วมกันคือ ตั้งแต่จุดเริ่มต้นของพยางค์ไปตลอดช่วงกลางของพยางค์ จะเป็นเสียงระดับ จากนั้น จึงขึ้นถึงสูงทุกกรณี เสียงระดับในช่วงต้นถึงช่วงกลางของพยางค์ จะอยู่ที่ กลางก่อนข้างสูงใน ว. 5 ของส่วง และอยู่ที่กลางใน ว. 5 ของไทยและป่วน สำหรับป่วน จะมีเสียงเลื่อนขึ้นในจุดแรกของพยางค์ ก่อนที่เสียงจะคงระดับปรากฏอยู่ด้วย ในเรื่องระดับการขึ้นของเสียงจากช่วงที่เป็นเสียงระดับ ก่อนการขึ้นของเสียง จนถึงจุดท้ายสุดท้ายพยางค์ พบว่าเสียงจะขึ้น 2 ระดับเท่ากันทุกกรณี

เมื่อเปรียบเทียบ ว. 5 ในพยางค์ที่ลงเสียงหนักพิเศษ ในคำ 2 พยางค์ ระหว่างสำเนียงไร่สะท้อนและสำเนียงบ้านทานพบว่า มีความแตกต่างของสัทลักษณะกันอย่างชัดเจน

กล่าวคือ ขณะที่ ว. 5 สำเนียงไร้สะท้อน เป็นวรรณยุกต์เสียงสูง-ตก-ขึ้น แต่ ว. 5 ในสำเนียงบ้านทาน จะเป็นวรรณยุกต์เสียงกลางระดับ-ขึ้น

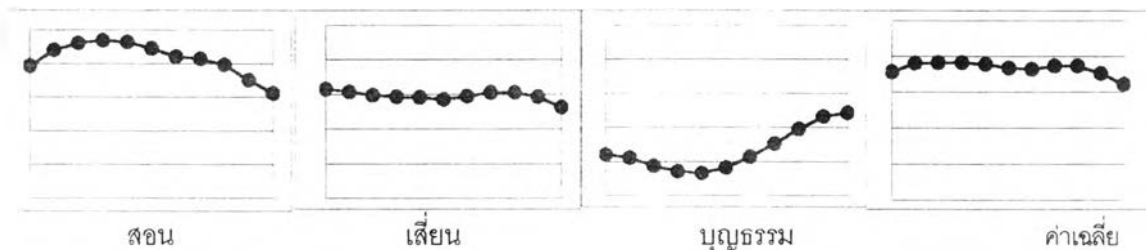
สัทลักษณะของ ว. 5 ของผู้บอกภาษาสำเนียงไร้สะท้อนกับสำเนียงบ้านทาน ในบริบทพยางค์ที่ลงเสียงหนักพิเศษ ในคำ 2 พยางค์ มีความแตกต่างกันอย่างชัดเจน ผู้วิจัยมีความเห็นว่าความต่างดังกล่าวนี้ น่าจะเพียงพอที่จะจำแนก 2 สำเนียงนี้ ออกจากกัน

5.2.1.6 หน่วยเสียงวรรณยุกต์ที่ 6

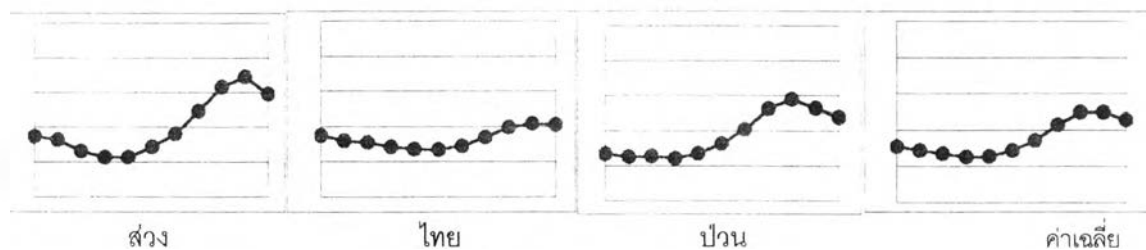
ตัวอย่างคำที่ใช้ในการวิเคราะห์

1. แซ่ไว้สองคีน (สอน)
2. มีพี่น้องด้วยกันสองคน (เลียน)
3. เป็นผ้านวมเป็นพัคลม (บุญธรรม)
4. เมื่อก่อนหน้าแล้งก็ปลูกแดงไทยกันมั่ง (สว่าง)
5. สมัยก่อนก็เป็นจิว้ว (ไทย)
6. ต้องทำพิธี (เป่วน)

ตำบลไร้สะท้อน



ตำบลบ้านทาน



ภาพที่ 51 ว. 6 ในพยางค์ที่ลงเสียงหนักพิเศษ ในคำ 2 พยางค์

ว. 6 ในพยางค์ที่ลงเสียงหนักพิเศษ ในคำ 2 พยางค์ ในสำเนียงไร้สะท้อนของผู้บอกภาษา 3 คน มีสัทลักษณะของเสียงที่แตกต่างทั้งหมด โดย ว. 6 ของสอน เป็นเสียงสูง-ตก มีจุดเริ่มต้นที่กลางก่อนข้างสูง ขึ้นถึงสูง ในช่วงต้นของพยางค์ จากนั้น ตกลงถึงกลางก่อนข้างสูง ขณะที่ ว. 6 ของเทียน โดยรวมเป็นเสียงคงระดับเกือบตลอดพยางค์ที่กลาง (ในช่วงต้นพยางค์เป็นเสียงเลื่อนตกลงจากกลางก่อนข้างสูง และในช่วงท้ายพยางค์มีเสียงตกลงมาเล็กน้อย แต่ไม่เปลี่ยนระดับเสียง) สำหรับ ว. 6 ของบุญธรรม เป็นวรรณยุกต์เสียงต่ำ-ตก-ขึ้น มีจุดเริ่มต้นที่กลางก่อนข้างต่ำ เลื่อนตกลงมาเล็กน้อยในช่วงต้นพยางค์ ถึงต่ำ จากนั้นขึ้นถึงกลาง สำหรับ ว. 6 คำเฉลี่ย จะมีรูปลักษณะของสัทลักษณะคล้ายคลึงกับเสียงมากที่สุด คือเป็นวรรณยุกต์เสียงระดับ และมีการเลื่อนตกของเสียงในท้ายพยางค์

ว. 6 ในพยางค์ที่ลงเสียงหนักพิเศษ ในคำ 2 พยางค์ สำเนียงบ้านทาน ในผู้บอกภาษา 2 คน คือ ส่วงและป่วน มีรูปลักษณะสัทลักษณะที่คล้ายคลึงกันมาก ลักษณะที่ร่วมกันของ ว. 6 ในสำเนียงบ้านทาน คือ ในช่วงต้นของพยางค์ เสียงจะเลื่อนลง โดยที่ยังเป็นเสียงที่คงอยู่ในระดับเดิมกับระดับเสียงในจุดเริ่มต้น (เลื่อนลงมากในกรณีของส่วง) จากนั้น ขึ้นไปประมาณ 1-2 ระดับ (1 ระดับ ในป่วนและในคำเฉลี่ย 2 ระดับ ในส่วง) และมีเสียงเลื่อนตกในช่วง 20% ท้ายสุดของพยางค์ โดยไม่เปลี่ยนระดับเสียง สำหรับกรณีของไทย จะแตกต่างออกไปจากผู้บอกภาษาคนอื่น ๆ โดยเป็นวรรณยุกต์เสียงระดับที่กลางตลอดพยางค์ แต่จะเห็นได้ว่าการเลื่อนตก-เลื่อนขึ้น เกิดขึ้นในเสียงคงระดับดังกล่าว ไปในทิศทางเดียวกับ ว. 6 ของผู้บอกภาษาอีก 2 คนด้วย

เมื่อเปรียบเทียบ ว. 6 ในผู้บอกภาษาสำเนียงไร้สะท้อนและสำเนียงบ้านทาน โดย ว. คำเฉลี่ย พบว่ามีรูปลักษณะของสัทลักษณะที่แตกต่างกันชัดเจน โดย ว. 6 สำเนียงไร้สะท้อน เป็นวรรณยุกต์สูง-ระดับ ขณะที่ ว. 6 สำเนียงบ้านทาน เป็นวรรณยุกต์ต่ำระดับ-ขึ้น

สัทลักษณะของ ว. 6 ในพยางค์ที่ลงเสียงหนักพิเศษ ในคำ 2 พยางค์ ของสำเนียงไร้สะท้อนและสำเนียงบ้านทาน มีความแตกต่างกันอยู่ค่อนข้างมาก ผู้วิจัยแน่ใจว่าความต่างดังกล่าวนี้ เพียงพอที่จะจำแนก 2 สำเนียงนี้ ออกจากกันได้

5.2.2 เปรียบเทียบวรรณยุกต์ในพยางค์ที่ลงเสียงหนักพิเศษ ในคำ 2 พยางค์

วรรณยุกต์ในพยางค์ที่ลงเสียงหนักพิเศษ ในคำ 2 พยางค์ ของผู้บอกภาษาสำเนียงไร้สะท้อนกับสำเนียงบ้านทาน มีความแตกต่างกันอยู่หลายประการ (ดูภาพที่ 45) ได้แก่

5.2.2.1 จุดต่ำสุดในระบบ

จุดต่ำสุดในระบบวรรณยุกต์ของผู้บอกภาษาทุกคน ในสำเนียงไร้สะท้อนปรากฏในว. 4 โดยในระบบของสอนและเสียน อยู่ที่จุดท้ายสุดของพยางค์ สำหรับในระบบของบุญธรรม อยู่ในช่วงท้ายของพยางค์

ขณะที่ในสำเนียงบ้านทาน จุดต่ำสุดในระบบของผู้บอกภาษาทั้ง 3 คน ปรากฏอยู่ที่ ว. 3 ตรงประมาณช่วงกึ่งกลางของพยางค์ก่อนไปข้างท้าย

5.2.2.2 จุดสูงสุดในระบบ

ในระบบวรรณยุกต์ของกราฟค่าเฉลี่ยและของผู้บอกภาษาสำเนียงบ้านทานทุกคน พบว่า จุดท้ายพยางค์ของ ว. 5 เป็นจุดที่สูงสุดในระบบ โดย ว. 5 ในบริบทนี้ เป็นวรรณยุกต์เสียงระดับ-ขึ้น และน่าสังเกตว่า ระดับเสียงของ ว. 5 โดยรวมอยู่สูงคลุมหน่วยเสียงวรรณยุกต์อื่นๆ ในระบบ ซึ่งลักษณะดังกล่าวพบในผู้บอกภาษาถึง 2 คน คือ ป่วนและไทย

ขณะที่ในสำเนียงไร้สะท้อน จุดที่อยู่สูงสุดในระบบของผู้บอกภาษาแต่ละคน จะแตกต่างกันไป คนละหน่วยเสียงวรรณยุกต์ (ช่วงท้ายพยางค์ของ ว. 5 ในระบบของสอน จุดแรกของ ว. 2 ในระบบของเสียน และจุดแรกของ ว. 4 ในระบบของบุญธรรม)

โดยมี ว. 2 เป็นวรรณยุกต์ที่มีระดับเสียงโดยรวม อยู่สูงเหนือหน่วยเสียงวรรณยุกต์อื่นๆ ในระบบ

5.2.2.3 เปรียบเทียบ ว. 2 ว. 1 และ ว. 4

ในระบบวรรณยุกต์ของสำเนียงไร้สะท้อน ในบริบทคำ 2 พยางค์ที่ลงเสียงหนักพิเศษ ว. 1 ว. 2 และ ว. 4 จะเรียงเสียงในรูปแบบเดียวกัน คือ ว. 2 ว. 1 ว. 4 โดย ว. 2 อยู่สูงเหนือ ว. 1 ตลอดทั้งพยางค์ และ ว. 1 อยู่สูงเหนือ ว. 4 ตลอดทั้งพยางค์ เช่นกัน ซึ่งลักษณะดังกล่าวนี้พบในระบบของผู้บอกภาษา 2 คน คือ สอนและเสียน สำหรับในระบบของบุญธรรม ระดับเสียงของ ว. 4 ในช่วงครึ่งแรกของพยางค์ จะอยู่สูงกว่า ว. 2 และ ว. 1 แต่ในช่วงครึ่งพยางค์หลัง ก็มีการไล่เรียงเสียงเหมือนกับในผู้บอกภาษาอีก 2 คน ซึ่งรูปแบบของการไล่เรียงเสียงเช่นนี้ ปรากฏเฉพาะในสำเนียงไร้สะท้อนเท่านั้น

สำหรับในระบบวรรณยุกต์ของผู้บอกภาษาสำเนียงบ้านทาน ความสัมพันธ์ของหน่วยเสียงวรรณยุกต์กลุ่มนี้ มีรูปแบบที่แตกต่างกันไป ไม่มีรูปแบบเฉพาะที่แน่นอน

5.2.2.4 เปรียบเทียบ ว. 3 ว. 5 และ ว. 6

ในระบบวรรณยุกต์ของผู้พูดสำเนียงบ้านทาน พบว่า การไล่เรียงของเสียงในวรรณยุกต์กลุ่มนี้ มีรูปแบบเดียวกัน คือ ว. 5 ว. 6 และ ว. 3 โดย ว. 5 จะอยู่เหนือ ว. 6 ตลอดทั้งพยางค์ และมี ว. 3 อยู่ต่ำสุด โดย ว. 3 จะมีช่วงของเสียงในพยางค์ที่อยู่ต่ำสุดในระบบด้วย แต่เฉพาะช่วงกลางไปจนจบพยางค์เท่านั้น ในช่วงต้นพยางค์ ว. 3 จะอยู่สูงกว่า ว. 5 และ ว. 6 จากนั้นเสียงจึงตกลงมาและตัดผ่าน ว. 5 และ ว. 6 ตามลำดับ

5.3 สรุป

เมื่อพิจารณาความแตกต่างของระบบวรรณยุกต์ระหว่างสำเนียงไร้สะท้อนและสำเนียงบ้านทาน ในบริบทพยางค์ที่ลงเสียงหนักพิเศษ ทั้งในคำ 1 พยางค์ และ ในคำ 2 พยางค์ พบว่ามีความแตกต่างกันทั้งในแง่สัญลักษณ์หน่วยเสียงวรรณยุกต์ และความสัมพันธ์ของวรรณยุกต์ภายในระบบ

ตารางที่ 6 เปรียบเทียบสัญลักษณ์ของหน่วยเสียงวรรณยุกต์ระหว่างสำเนียงไร้สะท้อนกับ
สำเนียงบ้านทาน ในบริบทพยางค์ที่ลงเสียงหนักพิเศษ ในคำ 1 พยางค์
(ใช้วรรณยุกต์ค่าเฉลี่ย)

หน่วยเสียงวรรณยุกต์ที่	ไร้สะท้อน	บ้านทาน	ผลการจำแนก
ว. 1	[4 [^] 2 [^]]	[3 [^] 3 [^] 1 [^]]	ต่าง
ว. 2	[5 ^v 3 [^]]	[42 [^]]	ต่าง
ว. 3	[43 ^v 2]	[4 ^v 2]	ต่าง
ว. 4	[45 ^v 1 ^v]	[34 ^v 1]	ต่าง
ว. 5	[45]	[35 [^]]	ต่าง
ว. 6	[23 ^v 2]	[3 [^] 24]	ต่าง

ตารางที่ 7 เปรียบเทียบสัญลักษณ์ของหน่วยเสียงวรรณยุกต์ระหว่างสำเนียงไร้สะท้อนกับ
สำเนียงบ้านทาน ในบริบทพยางค์ที่ลงเสียงหนักพิเศษ ในคำ 2 พยางค์
(ใช้วรรณยุกต์ค่าเฉลี่ย)

หน่วยเสียงวรรณยุกต์ที่	ไร้สะท้อน	บ้านทาน	ผลการจำแนก
ว. 1	[42]	[32 [^] 2 [^] 1 [^]]	ต่าง
ว. 2	[554 [^]]	[332]	ไม่ต่าง
ว. 3	[52]	[4 ^v 1 ^v 1]	ต่าง
ว. 4	[41 ^v]	[22 [^] 1]	ต่าง
ว. 5	[4 [^] 4 ^v 54 [^]]	[225]	ต่าง
ว. 6	[44]	[223]	ต่าง

สัญลักษณ์ของ ว. 1 ว. 3 ว. 5 และ ว. 6 ที่ได้จากการวิเคราะห์ด้วยวิธีทาง
กลศาสตร์ ในสำเนียงไร้สะท้อนและสำเนียงบ้านทาน แตกต่างกันเพียงพอที่จะจำแนก 2
สำเนียงนี้ ออกจากกัน ทั้งใน คำพูดต่อเนื่อง ในบริบทพยางค์ที่ลงเสียงหนักพิเศษ ทั้งในคำ

1 พยางค์และคำ 2 พยางค์ รวมทั้งในคำชุดเทียบเสียงด้วย ส่วนว. 4 จะแสดงความต่างระหว่างสำเนียง ในบริบทพยางค์ที่ลงเสียงหนักพิเศษ ในคำ 2 พยางค์ และในคำชุดเทียบเสียงเท่านั้น

ความต่างระหว่างสำเนียงไร้สระท่อนกับสำเนียงบ้านทาน ในแง่ของการเปรียบเทียบวรรณยุกต์ทั้ง 6 หน่วยเสียงวรรณยุกต์ในระบบ พบว่า มีความต่างกันอยู่หลายกรณี ได้แก่ การเรียงไล่เรียงของเสียง ว. 2 ว. 1 และ ว. 4 จากสูงลงมาค่าในระบบ และจุดที่ต่ำที่สุดในระบบ คือจุดท้ายพยางค์ของ ว. 4 จัดว่าเป็นลักษณะเด่นเฉพาะถิ่นของสำเนียงไร้สระท่อน ลักษณะดังกล่าวปรากฏอยู่ในบริบทพยางค์ที่ลงเสียงหนักพิเศษ ทั้งในคำ 1 พยางค์ และ 2 พยางค์ และพบในบริบทคำชุดเทียบเสียงด้วย

สำหรับในสำเนียงบ้านทาน พบว่า กรณีจุดต่ำสุดของระบบอยู่ที่ ว. 3 ช่วงกลางพยางค์ก่อนไปข้างท้าย และจุดสูงสุดของระบบคือ จุดปลายพยางค์ของ ว. 5 จัดได้ว่าเป็นลักษณะประจำสำเนียงที่เด่นชัดและต่างจากสำเนียงไร้สระท่อน โดยลักษณะดังได้กล่าวมานี้ จะปรากฏอยู่ในบริบทคำชุดเทียบเสียง และในพยางค์ที่ลงเสียงหนักพิเศษ ในคำ 2 พยางค์ด้วย