

บทที่ 5

สรุปผลการวิจัย อภิปรายผล และข้อเสนอแนะ

รายงานผลการวิจัยที่จะนำเสนอในบทนี้ประกอบด้วย วัตถุประสงค์ของการวิจัย ผลการวิจัย อภิปรายผลการวิจัย และข้อเสนอแนะ ดังรายละเอียดต่อไปนี้

วัตถุประสงค์ของการวิจัย

การวิจัยครั้งนี้มีวัตถุประสงค์เพื่อพัฒนารูปแบบการบริหารการประถมศึกษาในระดับจังหวัดที่เหมาะสมสำหรับการบริหารการประถมศึกษาในระดับจังหวัด

สรุปผลการวิจัย

1. หลักการสำคัญกับการกำหนดรูปแบบ

หลักการสำคัญกับการกำหนดรูปแบบการบริหารการประถมศึกษาในระดับจังหวัดในการวิจัยครั้งนี้เป็นดังนี้

1. หน่วยบริหารการประถมศึกษาในระดับจังหวัดควรมีอำนาจและความเป็นอิสระในการบริหารงานในความรับผิดชอบของตนมากขึ้น ควรเปลี่ยนจากระบบปัจจุบันไปเป็นการกระจายอำนาจให้มากขึ้น
2. ให้ผู้ทรงคุณวุฒิและประชาชนในท้องถิ่นมีส่วนร่วมและมีบทบาทในการกำกับดูแลและบริหารการประถมศึกษาของจังหวัดและชุมชนของตนเองมากขึ้น
3. การบริหารการประถมศึกษาในระดับจังหวัดควรดำเนินการโดยมีเอกภาพ โดยเฉพาะ ด้านนโยบายและมาตรฐานการศึกษา

4. การจัดการเรียนการสอนและระบบบริหารการจัดการประถมศึกษา ควรจัดให้ สอดคล้องและ สัมพันธ์กับการบริหารระดับอื่นด้วย
5. การจัดการประถมศึกษาควรตอบสนองต่อปัญหาความต้องการด้านการศึกษาของท้องถิ่นโดยตรง และขณะเดียวกันก็ต้องคำนึงถึงประโยชน์ของสังคมและประเทศชาติ โดยส่วนรวมด้วย
6. ประชาชนในท้องถิ่นควรมีส่วนร่วมรับผิดชอบ และดำเนินการในการจัดการประถมศึกษาในจังหวัดและชุมชนของตนเองมากขึ้น

2. รายละเอียดของรูปแบบ

รายละเอียดสำคัญในการสร้างรูปแบบในการวิจัยครั้งนี้มีโครงสร้างดังต่อไปนี้

1. หลักการสำคัญกับการกำหนดรูปแบบ
2. ภาพรวมและสาระโดยสรุปของรูปแบบ
3. โครงสร้างระบบงาน
4. รายละเอียดประกอบในแต่ละส่วน ซึ่งเป็นรายละเอียดเกี่ยวกับ
 - 4.1. องค์คณะบุคคลที่เกี่ยวข้องกับการบริหาร
 - 4.2. การกำหนดนโยบายและแผน
 - 4.3. การบริหารงานวิชาการ
 - 4.5. การบริหารงานบุคคล
 - 4.6. การบริหารการควบคุมคุณภาพและมาตรฐาน

3. รูปแบบที่ปรับปรุงแก้ไขแล้ว

รูปแบบการบริหารการประถมศึกษาระดับ จังหวัดซึ่งนำเสนอผู้ทรงคุณวุฒิเพื่อพิจารณา ดังผล การประมวลความคิดเห็นของผู้ทรงคุณวุฒิเกี่ยวกับรูปแบบที่นำเสนอไปแล้วในบทที่ 4 นั้น ได้รับการปรับปรุง แก้ไขเพิ่มเติมดังนี้

รูปแบบที่ 1

หลักการสำคัญกับการกำหนดรูปแบบ

1. หน่วยบริหารการประถมศึกษาในระดับจังหวัดควรมีอำนาจและความเป็นอิสระในการบริหารงานในความรับผิดชอบของคนมากขึ้น ควรเปลี่ยนจากระบบปัจจุบันไปเป็นการกระจายอำนาจให้มากขึ้น
2. ให้ผู้ทรงคุณวุฒิและประชาชนในท้องถิ่นมีส่วนร่วมและมีบทบาทในการกำกับดูแลและบริหารการประถมศึกษาของจังหวัดและชุมชนของตนเองมากขึ้น
3. การบริหารการประถมศึกษาในระดับจังหวัดควรดำเนินการโดยมีเอกภาพ โดยเฉพาะด้านนโยบายและมาตรฐานการศึกษา
4. การจัดการเรียนการสอนและระบบบริหารจัดการประถมศึกษา ควรจัดให้สอดคล้องสัมพันธ์กับการบริหารระดับอื่นด้วย
5. การจัดการประถมศึกษาควรตอบสนองต่อปัญหาความต้องการด้านการประถมศึกษาของท้องถิ่น โดยตรง และขณะเดียวกันก็คำนึงถึงประโยชน์ของสังคมและประเทศชาติโดยรวมด้วย
6. ประชาชนในท้องถิ่นควรมีส่วนร่วมรับผิดชอบดูแล และดำเนินการในการจัดการประถมศึกษา ในจังหวัดและชุมชนของตนเองมากขึ้น

ภาพรวมและสาระโดยสรุป

การบริหารการประถมศึกษาตามรูปแบบนี้ กำหนดให้ *การจัดการประถมศึกษาในพื้นที่จังหวัดทุกประเภท* อยู่ในการกำกับดูแลของ *สำนักงานการประถมศึกษาจังหวัด* ซึ่งเป็นหน่วยงานสังกัดราชการ ส่วนกลาง แต่ได้รับมอบหมายให้มีอำนาจเต็มกำกับดูแลการจัดการประถมศึกษาในระดับจังหวัด ภายใต้การควบคุมกำกับของ *คณะกรรมการการประถมศึกษาจังหวัด* ซึ่งประกอบด้วยกรรมการโดยตำแหน่ง ตัวแทนประชาชน และผู้ทรงคุณวุฒิ (ซึ่งได้รับการคัดเลือกและเสนอการแต่งตั้งโดยคณะกรรมการโดยตำแหน่งและตัวแทนประชาชน)

สำนักงานการประถมศึกษาจังหวัด มีผู้อำนวยการการประถมศึกษาจังหวัดเป็นผู้บริหาร มีหน้าที่ในการกำหนดนโยบาย จัดทำแผนระยะยาวในการจัดการประถมศึกษาของจังหวัด กำหนดเกณฑ์มาตรฐานกลางด้านต่างๆ ให้การรับรองหรือยกเลิกการรับรองมาตรฐานคุณภาพของโรงเรียน และเป็นผู้ออกกฎระเบียบเพื่อใช้เป็นแนวในการบริหารงานของหน่วยงานทางการศึกษาต่างๆ ในจังหวัด โดยต้องได้รับการเห็นชอบจาก *คณะกรรมการการประถมศึกษาจังหวัด*

หน่วยงานที่เกี่ยวข้องและดำเนินการการประถมศึกษาในพื้นที่ประกอบด้วย *สำนักงานการประถมศึกษาอำเภอ* *สำนักงานการประถมศึกษากลุ่มโรงเรียน* และ *โรงเรียนประถมศึกษาของรัฐและของเอกชนแต่ละโรงเรียน* หน่วยงานเหล่านี้มีอำนาจหน้าที่ในการดูแลและบริหารการประถมศึกษาในพื้นที่บริการการประถมศึกษาตลอดหลักันไป

สำนักงานการประถมศึกษาอำเภอ มีผู้อำนวยการการประถมศึกษาอำเภอเป็นผู้บริหารรับผิดชอบ การดำเนินการตามนโยบายและแผนของสำนักงานการประถมศึกษาจังหวัด ในพื้นที่แต่ละอำเภอ โดยอยู่ในการควบคุมดูแลของผู้อำนวยการการประถมศึกษาจังหวัด

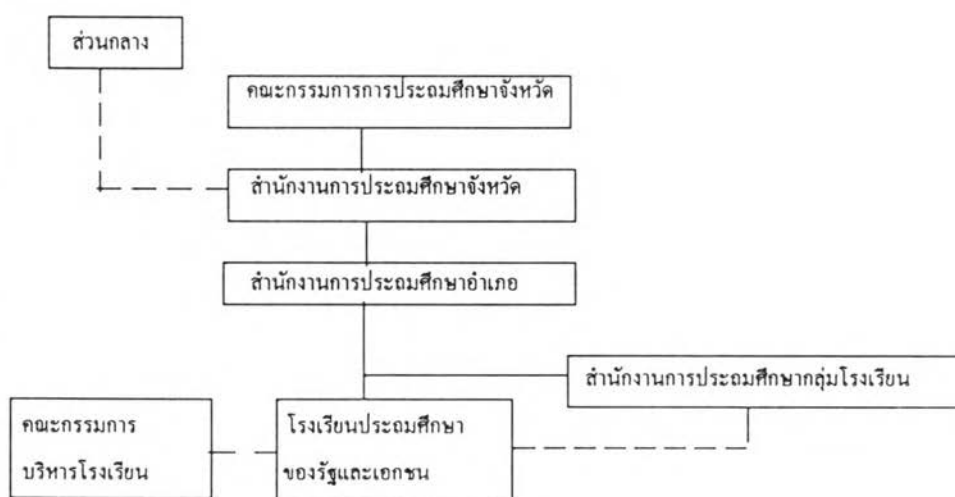
สำนักงานการประถมศึกษากลุ่มโรงเรียน เป็นหน่วยงานที่จัดตั้งขึ้นเพื่อทำหน้าที่ทางวิชาการโดยไม่มีอำนาจในการบังคับบัญชา และมีหัวหน้าสำนักงานการประถมศึกษากลุ่มโรงเรียนเป็นผู้บริหาร สำนักงานกลุ่มนี้มีหน้าที่ด้านการศึกษา วิจัย รวบรวมข้อมูลต่างๆ เกี่ยวกับสภาวะการศึกษาในเขตพื้นที่รับผิดชอบ และให้การสนับสนุนและเสนอแนะด้านวิชาการแก่สถานศึกษาต่างๆ ในพื้นที่

โรงเรียนเป็นหน่วยปฏิบัติการในการจัดการเรียนการสอนโดยตรง มีหน้าที่กำหนดนโยบายและแผนในการดำเนินงานในสถานศึกษาของตน และรับผิดชอบในการจัดการเรียนการสอนในโรงเรียน ให้เป็นไปตามนโยบายและแผน และหลักสูตร แบบเรียน และแนวการวัดผลประเมินผลที่กำหนดไว้ โดยมีคณะกรรมการบริหารโรงเรียน เป็นผู้กำกับดูแล ส่วนคณะกรรมการบริหารโรงเรียนจะมีองค์ประกอบอย่างไร ให้ขึ้นอยู่กับระเบียบที่สำนักงานการประถมศึกษาจังหวัดกำหนด โดยความเห็นชอบของคณะกรรมการการประถมศึกษาจังหวัด

การบริหารรูปแบบนี้โดยทั่วไป มีลักษณะคล้ายกันหรือใกล้เคียงกันกับระบบการบริหารการศึกษาของสำนักงานคณะกรรมการการประถมศึกษาแห่งชาติ (สพช.) ในปัจจุบัน แต่กำหนดให้หน่วย บริหารระดับจังหวัดคือสำนักงานการประถมศึกษาจังหวัด กำกับดูแลการจัดการประถมศึกษาในพื้นที่จังหวัดนั้นๆ ทั้งหมด ทั้งของรัฐและเอกชน และสำนักงานนี้ได้รับมอบอำนาจเต็มจากส่วนกลางในการบริหารงานในความรับผิดชอบของตนภายใต้การกำกับดูแลของคณะกรรมการการประถมศึกษาจังหวัด ซึ่งทำหน้าที่แทนส่วนกลางตามระบบปัจจุบัน ยกเว้นการอนุมัติการแต่งตั้งผู้อำนวยการการประถมศึกษาจังหวัด

โครงสร้างระบบงาน

โครงสร้างระบบงานตามรูปแบบที่ 1 โดยภาพรวมมีลักษณะดังนี้



รายละเอียดประกอบในแต่ละส่วน

องค์คณะบุคคลที่เกี่ยวข้องในการบริหาร

1. คณะกรรมการการประถมศึกษาจังหวัด

คณะกรรมการการประถมศึกษาจังหวัดประกอบด้วยกรรมการโดยตำแหน่ง กรรมการโดยการเลือกตั้ง และกรรมการโดยการแต่งตั้ง มีสัดส่วนจำนวนเท่ากัน

กรรมการโดยตำแหน่งประกอบด้วย ผู้ว่าราชการจังหวัดหรือผู้ที่ได้รับมอบหมาย สาธารณสุข จังหวัด ปลัดเทศบาล ศึกษาธิการจังหวัด สามัญศึกษาจังหวัด และผู้อำนวยการการประถมศึกษาจังหวัด

กรรมการโดยการเลือกตั้ง ได้แก่ผู้ซึ่งได้รับการเลือกตั้งจากประชาชนในแต่ละจังหวัด จำนวน 6 คน และอยู่ในตำแหน่งคราวละ 4 ปี

กรรมการโดยการแต่งตั้ง เป็นผู้ทรงคุณวุฒิในท้องถิ่น มีจำนวน 6 คน ซึ่งคณะกรรมการ โดยตำแหน่งและโดยการเลือกตั้ง เป็นผู้พิจารณาแต่งตั้ง

คณะกรรมการชุดนี้ไม่มีเงินเดือนประจำ แต่จะได้รับค่าตอบแทนในการปฏิบัติราชการเป็น ครั้งคราวไป ให้คณะกรรมการเป็นผู้เลือกประธานและรองประธานคณะกรรมการ ให้ผู้อำนวยการ ประถมศึกษาจังหวัดเป็นกรรมการและเลขานุการคณะกรรมการการประถมศึกษาจังหวัด

คณะกรรมการการประถมศึกษาจังหวัดมีอำนาจหน้าที่ในการอนุมัติและให้การเห็นชอบใน นโยบาย แผน เกณฑ์มาตรฐาน ระเบียบ ข้อบังคับต่างๆของจังหวัด การรับรองมาตรฐานโรงเรียน การพิจารณา งบประมาณ รวมทั้งการกำหนดวิธีการสรรหาและการเสนอการแต่งตั้งหรือถอดถอนผู้อำนวยการการประถมศึกษา จังหวัด และกำกับดูแลการบริหารงานของสำนักงานการประถมศึกษาจังหวัด

2. คณะกรรมการการบริหารโรงเรียน

คณะกรรมการบริหารโรงเรียนประถมศึกษาทั้งของรัฐและเอกชน จะมีจำนวนเท่าใด และมี องค์ประกอบอย่างไร ให้เป็นไปตามระเบียบที่สำนักงานการประถมศึกษาจังหวัดนั้นๆ กำหนด ส่วน อำนาจหน้าที่ ของคณะกรรมการบริหารโรงเรียนนั้น ควรเป็นดังนี้คือ มีอำนาจในการกำหนดนโยบาย อนุมัติแผน พิจารณา การงบประมาณของโรงเรียนประจำปี ให้ความคิดเห็นและข้อเสนอแนะเกี่ยวกับการบริหารงานของโรงเรียน และดูแลกำกับการบริหารของผู้บริหารโรงเรียนให้สอดคล้องกับนโยบายการประถม ศึกษาของจังหวัดและสภาพ ปัญหาของโรงเรียน



การกำหนดนโยบายและแผน

สำนักงานการประถมศึกษาจังหวัด เป็นผู้กำหนดนโยบายและแผนพัฒนาการประถมศึกษาในระยะ 5 ปี ของจังหวัด ให้สอดคล้องกับสภาพปัจจุบันปัญหาและความต้องการของท้องถิ่น สอดคล้องกับ นโยบายด้านการศึกษาในระดับชาติ และเป็นผู้พิจารณาอนุมัติแผนประจำปีของจังหวัด โดยต้องได้รับการเห็นชอบ จากคณะกรรมการการประถมศึกษาจังหวัด

สำนักงานการประถมศึกษาอำเภอ เป็นหน่วยรับผิดชอบในการนำนโยบายและแผนของจังหวัดไปปฏิบัติ ประสานงาน และกำกับดูแลให้หน่วยงานต่างๆ และโรงเรียนในเขตอำเภอดำเนินงานตามนโยบายและแผน ของจังหวัด

สำนักงานการประถมศึกษากลุ่มโรงเรียน มีหน้าที่ในการศึกษา วิจัย และรวบรวมข้อมูล เกี่ยวกับสภาวะ การปฏิบัติงานตามแผนและนโยบายการศึกษาของจังหวัด เพื่อใช้ประโยชน์ในด้านนโยบายและการวางแผนของ จังหวัดและโรงเรียนต่างๆ

สำหรับโรงเรียนทำหน้าที่กำหนดนโยบายและแผนในการดำเนินงานของโรงเรียนโดยพิจารณาตาม สภาพปัญหาของโรงเรียนและให้สอดคล้องกับนโยบายและแผนการประถมศึกษาของจังหวัด

การบริหารงานวิชาการ

การจัดการเรียนการสอนในโรงเรียนประถมศึกษาในแต่ละจังหวัดใช้หลักสูตร แบบเรียน และแนว การประเมินผลการเรียนทั้งที่จัดทำโดยส่วนกลางและส่วนที่จัดทำเพิ่มเติมขึ้นในจังหวัด ตามที่หลักสูตร กำหนดไว้

เฉพาะในส่วนที่ดำเนินการในระดับจังหวัดนั้น สำนักงานการประถมศึกษาจังหวัดมีหน้าที่ในจัดทำ หลักสูตร แบบเรียน และแนวการประเมินผลการเรียนของจังหวัดเพิ่มเติมโดยไม่ขัดแย้งกับหลักสูตร กลาง และ ต้องได้รับการเห็นชอบของคณะกรรมการการประถมศึกษาจังหวัด

สำนักการประถมศึกษาระดับอำเภอมีหน้าที่ในการประสานงานด้านวิชาการ ให้การสนับสนุน และนิเทศ ติดตามผลการจัดการเรียนการสอนของโรงเรียนในพื้นที่รับผิดชอบ สำนักงานการประถมศึกษากลุ่มโรงเรียนเป็น หน่วยงานในการศึกษา วิจัย รวบรวมข้อมูลเกี่ยวสภาวะการจัดการศึกษาของโรงเรียนในกลุ่ม

ส่วนโรงเรียนเป็นหน่วยงานระดับปฏิบัติ เป็นผู้รับผิดชอบ และดำเนินการจัดการเรียนการสอนให้เป็นไป ตามหลักสูตร แบบเรียน และแนวในการประเมินผลการเรียน ทั้งในส่วนที่เป็นหลักสูตรแกนกลางและหลักสูตร ท้องถิ่น



การบริหารงานบุคคล

ผู้บริหารที่รับผิดชอบในการบริหารงานในแต่ละหน่วย มีอำนาจเต็มในการบริหารงานบุคคลในทุกด้าน ตามระเบียบปฏิบัติการบริหารบุคคลซึ่งคณะกรรมการการประถมศึกษาจังหวัดเป็นผู้กำหนด การบรรจุแต่งตั้ง การโยกย้าย และการให้พ้นจากงาน ต้องได้รับการเห็นชอบจากผู้อำนวยการการประถมศึกษาจังหวัดและคณะกรรมการการประถมศึกษาจังหวัด ส่วนตำแหน่งผู้อำนวยการการ ประถมศึกษาจังหวัดนั้น ต้องได้รับการอนุมัติจากส่วนกลาง

อำนาจในการแต่งตั้งหรือถอดถอนผู้บริหารหน่วยบริหาร ในระดับอื่นๆ เป็นดังนี้

ผู้อำนวยการการประถมศึกษาอำเภอ เป็นอำนาจของผู้อำนวยการการประถมศึกษาจังหวัด โดย การเห็นชอบของคณะกรรมการการประถมศึกษาจังหวัด

หัวหน้าสำนักการประถมศึกษากลุ่มโรงเรียน และผู้บริหารโรงเรียน ผู้อำนวยการการประถมศึกษาจังหวัด เป็นผู้อนุมัติการแต่งตั้ง โดยการเสนอของผู้อำนวยการการประถมศึกษาอำเภอ

การแต่งตั้งหรือถอดถอนผู้บริหาร และการบริหารบุคลากรภายในสถานศึกษาเอกชนนั้น เป็นอำนาจเต็มของเจ้าของกิจการและผู้จัดการ โดยการอนุมัติของผู้อำนวยการการประถมศึกษาจังหวัด ตามระเบียบที่กำหนดไว้

การบริหารงานการงบประมาณ การเงิน และพัสดุ

เงินงบประมาณในการดำเนินงานด้านการประถมศึกษาในส่วนที่เป็นสถานศึกษาของรัฐนั้นมาจากเงินหมวดอุดหนุนจากส่วนกลาง โดยการจัดสรรให้หน่วยบริหารการศึกษาระดับจังหวัด ในลักษณะเป็นยอดรวมทั้งจังหวัด และให้คณะกรรมการการประถมศึกษาจังหวัดเป็นผู้พิจารณาจัดสรรงบประมาณในการจัดการประถมศึกษาของจังหวัด

การบริหารการเงินและพัสดุนั้น ผู้บริหารในแต่ละระดับมีอำนาจเต็มในการจัดซื้อ จัดจ้าง และอนุมัติเงินตามแผนงานและโครงการที่ได้รับการอนุมัติไว้แล้ว โดยต้องดำเนินการให้สอดคล้องตามระเบียบของทางราชการและตามระเบียบที่คณะกรรมการการประถมศึกษาจังหวัดกำหนด

สถานศึกษาของเอกชนนั้นค่าใช้จ่ายในการดำเนินงานได้จากรายได้ของเจ้าของกิจการและเงินอุดหนุนบางส่วนจากรัฐ การบริหารการเงินและพัสดุในส่วนที่เป็นรายจ่ายของเจ้าของกิจการเป็นกิจการภายในสถานศึกษา หน่วยบริหารของรัฐจะควบคุมตรวจสอบเฉพาะในส่วนที่เป็นเงินที่ได้รับการสนับสนุนจากรัฐบาลเท่านั้น

การบริหารการควบคุมคุณภาพและมาตรฐาน

การดำเนินการควบคุมคุณภาพและมาตรฐานการศึกษาระดับจังหวัดเป็นอำนาจหน้าที่ของสำนักงานการประถมศึกษาจังหวัด ซึ่งเป็นผู้กำหนดเกณฑ์มาตรฐานกลางของจังหวัด เป็นผู้ให้การรับรองหรือยกเลิกการรับรองคุณภาพและมาตรฐานของสถานศึกษาต่างๆ ในจังหวัด ตามระบบการรับรองมาตรฐาน (Accreditation System) ให้สำนักงานการประถมศึกษาอำเภอจัดระบบการนิเทศติดตามผลและให้ สำนักงานการประถมศึกษากลุ่มโรงเรียนดูแลช่วยเหลือให้การพัฒนาคุณภาพการจัดการเรียนการสอนของโรงเรียนในกลุ่ม ส่วนโรงเรียนมีหน้าที่และรับผิดชอบจัดการเรียนการสอนให้เป็นไปตามที่กำหนดไว้

ในการควบคุมคุณภาพและมาตรฐานด้านการเงินและพัสดุ สำนักงานการประถมศึกษาจังหวัดเป็นผู้กำหนดเกณฑ์กลางคุณภาพและมาตรฐานของวัสดุ ครุภัณฑ์ และสิ่งก่อสร้าง และจัดให้มีหน่วยตรวจสอบภายใน เพื่อติดตามผลการปฏิบัติงานของหน่วยงานที่อยู่ในความรับผิดชอบทั้งในระดับจังหวัด อำเภอ และโรงเรียนควบคู่ไปกับสำนักงาน ตรวจเงินแผ่นดิน (สตง.)

รูปแบบที่ 2

หลักการสำคัญกับการกำหนดรูปแบบ

1. หน่วยบริหารการประถมศึกษาในระดับจังหวัดควรมีอำนาจและความเป็นอิสระในการบริหารงานในความรับผิดชอบของตนเองมากขึ้น ควรเปลี่ยนจากระบบปัจจุบันไปเป็นการกระจายอำนาจให้มากขึ้น
2. ให้ผู้ทรงคุณวุฒิและประชาชนในท้องถิ่นมีส่วนร่วมและมีบทบาทในการกำกับดูแลและบริหารการประถมศึกษาของจังหวัดและชุมชนของตนเองมากขึ้น
3. การบริหารการประถมศึกษาในระดับจังหวัดควรดำเนินการโดยมีเอกภาพ โดยเฉพาะด้านนโยบายและมาตรฐานการศึกษา
4. การจัดการเรียนการสอนและระบบบริหารจัดการประถมศึกษา ควรจัดให้สอดคล้องสัมพันธ์กับการบริหารระดับอื่นด้วย
5. การจัดการประถมศึกษาควรตอบสนองต่อปัญหาความต้องการด้านการประถมศึกษาของท้องถิ่น โดยตรง และขณะเดียวกันก็คำนึงถึงประโยชน์ของสังคมและประเทศชาติโดยส่วนรวมด้วย
6. ประชาชนในท้องถิ่นควรมีส่วนร่วมรับผิดชอบดูแล และดำเนินการในการจัดการประถมศึกษา ในจังหวัดและชุมชนของตนเองมากขึ้น

ภาพรวมและสาระโดยสรุป

การบริหารการประถมศึกษาตามรูปแบบนี้ กำหนดให้การจัดการประถมศึกษาในพื้นที่จังหวัดทุกประเภท อยู่ในการกำกับดูแลของจังหวัด โดยมี สำนักการศึกษาจังหวัด เป็นหน่วยงานที่รับผิดชอบในการดำเนินการ ดังกล่าว มีคณะกรรมการการศึกษาจังหวัด เป็นที่ปรึกษา และขึ้นตรงต่อรองผู้ว่าราชการจังหวัดฝ่ายการศึกษา

สำนักการศึกษาจังหวัด มีผู้อำนวยการสำนักการศึกษาเป็นผู้บริหาร มีหน้าที่กำหนดนโยบาย จัดทำ แผนระยะยาวในการจัดการประถมศึกษาของจังหวัด กำหนดเกณฑ์มาตรฐานกลางด้านต่างๆ ให้การรับรองหรือ ยกเลิกการรับรองมาตรฐานคุณภาพของโรงเรียน ออกระเบียบเพื่อใช้เป็นแนวในการบริหารงานของหน่วยงาน ทางการศึกษาในจังหวัด โดยมี คณะกรรมการการศึกษาจังหวัด เป็นผู้ให้คำปรึกษาแนะนำ

หน่วยงานที่เกี่ยวข้องและดำเนินการการประถมศึกษาในพื้นที่ประกอบด้วย สำนักการศึกษาอำเภอ สำนักการศึกษากลุ่มโรงเรียน และ โรงเรียนประถมศึกษาของรัฐและของเอกชนแต่ละโรงเรียน หน่วยงานเหล่านี้มีอำนาจหน้าที่ในการดูแลและบริหารการประถมศึกษาในพื้นที่บริการการประถมศึกษา สดหล่น กันไป

สำนักการศึกษาอำเภอ มีผู้อำนวยการสำนักการศึกษาอำเภอเป็นผู้บริหาร รับผิดชอบการ ดำเนินการ ตามนโยบายและแผนของสำนักการศึกษาจังหวัด ในพื้นที่แต่ละอำเภอ โดยอยู่ในการควบคุมดูแลของผู้อำนวยการสำนักการศึกษาจังหวัด

สำนักการศึกษากลุ่มโรงเรียน เป็นหน่วยงานที่จัดตั้งขึ้นเพื่อทำหน้าที่ทางวิชาการ โดยไม่มีอำนาจใน การบังคับบัญชา และมีหัวหน้าสำนักการศึกษากลุ่มโรงเรียนเป็นผู้บริหาร สำนักงานกลุ่มนี้ มีหน้าที่ด้านการศึกษา วิจัย รวบรวมข้อมูลต่างๆ เกี่ยวกับสภาวะการศึกษาในเขตพื้นที่กลุ่มโรงเรียน และให้การสนับสนุนและเสนอแนะ ด้านวิชาการแก่สถานศึกษาต่างๆ ในพื้นที่

รายละเอียดประกอบในแต่ละส่วน

องค์คณะบุคคลที่เกี่ยวข้องในการบริหาร

1. คณะกรรมการการศึกษาจังหวัด

คณะกรรมการการศึกษาจังหวัดประกอบด้วยกรรมการโดยตำแหน่ง กรรมการโดยการเลือกตั้ง และกรรมการโดยการแต่งตั้ง มีสัดส่วนจำนวนเท่ากัน

กรรมการโดยตำแหน่ง ประกอบด้วยรองผู้ว่าราชการจังหวัดฝ่ายการศึกษาเป็นกรรมการที่ปรึกษา ประธานที่ปรึกษารองผู้ว่าฝ่ายการศึกษา ผู้อำนวยการสำนักงานการแพทย์ ผู้อำนวยการสำนักงานแผนและนโยบายของจังหวัด สำนัญศึกษาจังหวัด และผู้อำนวยการสำนักการศึกษาจังหวัด

กรรมการโดยการเลือกตั้ง ได้แก่ผู้ซึ่งได้รับการเลือกตั้งจากประชาชนในแต่ละจังหวัด จำนวน 5 คน และอยู่ในตำแหน่งคราวละ 4 ปี

กรรมการโดยการแต่งตั้ง เป็นผู้ทรงคุณวุฒิในท้องถิ่น มีจำนวน 5 คน ซึ่งคณะกรรมการโดยตำแหน่ง และโดยการเลือกตั้งเป็นผู้พิจารณาแต่งตั้ง

คณะกรรมการชุดนี้ไม่มีเงินเดือนประจำ แต่จะได้รับค่าตอบแทนในการปฏิบัติราชการเป็นครั้งคราว ให้คณะกรรมการเป็นผู้เลือกประธานและรองประธานคณะกรรมการ ให้ผู้อำนวยการสำนักการศึกษาจังหวัด เป็นกรรมการและเลขานุการคณะกรรมการการศึกษาจังหวัด

คณะกรรมการการศึกษาจังหวัด มีหน้าที่ในการให้คำปรึกษาแก่รองผู้ว่าราชการจังหวัดฝ่ายการศึกษา ในกิจการด้านการศึกษาของจังหวัด และให้คำแนะนำแก่สำนักการศึกษาจังหวัด เกี่ยวกับ นโยบายและแผน เกณฑ์มาตรฐาน ระเบียบ ข้อบังคับต่างๆของจังหวัด ให้ข้อเสนอแนะเกี่ยวกับการงบประมาณ และการบริหาร งานของสำนักการศึกษาจังหวัดตามขอบเขตที่กำหนดไว้

2. คณะกรรมการการบริหารโรงเรียน

คณะกรรมการบริหารโรงเรียนประถมศึกษาทั้งของรัฐและเอกชน จะมีจำนวนเท่าใดและมีองค์ประกอบอย่างไร ให้เป็นไปตามระเบียบที่สำนักงานการประถมศึกษาจังหวัดกำหนดและด้วยการเห็นชอบของรองผู้ว่าราชการจังหวัดฝ่ายการศึกษา ส่วนอำนาจหน้าที่ของคณะกรรมการบริหาร โรงเรียนนั้น ควรเป็นดังนี้คือ มีอำนาจในการกำหนดนโยบาย อนุมัติแผน พิจารณาการงบประมาณของโรงเรียนประจำปี ให้ความคิดเห็นและข้อเสนอแนะเกี่ยวกับการบริหารงานของโรงเรียน และดูแล กำกับการบริหารของผู้บริหารโรงเรียนให้สอดคล้องกับนโยบายการประถมศึกษาของจังหวัดและสภาพ ปัญหาของโรงเรียน

การกำหนดนโยบายและแผน

สำนักงานศึกษาจังหวัด เป็นผู้กำหนดนโยบายและแผนพัฒนาการประถมศึกษาในระยะ 5 ปี ของจังหวัด ให้สอดคล้องกับสภาพปัจจุบันปัญหาและความต้องการของท้องถิ่น สอดคล้องกับนโยบายด้านการศึกษาระดับชาติ และเป็นผู้พิจารณาอนุมัติแผนประจำปีของจังหวัด

สำนักงานศึกษาอำเภอ เป็นหน่วยรับผิดชอบในการนำนโยบายและแผนของจังหวัดไปปฏิบัติ ตลอดจนกำกับดูแลให้หน่วยงานต่างๆ ในเขตความรับผิดชอบดำเนินงานตามนโยบายและแผนของจังหวัด สำนักงานศึกษากลุ่มโรงเรียน ทำหน้าที่ศึกษา วิจัย และรวบรวมข้อมูล สภาวะการปฏิบัติงานตามแผนและนโยบายของสถานศึกษาต่างๆ ในเขตพื้นที่รับผิดชอบ เพื่อใช้ประโยชน์ในการกำหนดนโยบายและการวางแผนของจังหวัด และโรงเรียนต่างๆ

สำหรับโรงเรียนทำหน้าที่กำหนดนโยบายและแผนในการดำเนินงานของโรงเรียนโดยพิจารณาตามสภาพปัญหาของโรงเรียนและให้สอดคล้องกับนโยบายและแผนของจังหวัด

การบริหารงานวิชาการ

การจัดการเรียนการสอนในโรงเรียนประถมศึกษาในแต่ละจังหวัดใช้หลักสูตร แบบเรียน และแนวการประเมินผลการเรียนทั้งที่จัดทำโดยส่วนกลางและที่จัดทำเพิ่มเติมขึ้นในจังหวัด ตามที่หลักสูตรกำหนดไว้

เฉพาะในส่วนที่ดำเนินการในระดับจังหวัดนั้น สำนักงานศึกษาจังหวัดมีหน้าที่ในจัดทำหลักสูตร แบบเรียน และแนวการประเมินผลการเรียนของจังหวัด โดยการศึกษาแนะนำของคณะกรรมการการศึกษาจังหวัด

สำนักงานศึกษาอำเภอ มีหน้าที่ในการประสานงานด้านวิชาการ ให้การสนับสนุน และนิเทศ ติดตามผล การจัดการเรียนการสอนของโรงเรียนในพื้นที่รับผิดชอบ

สำนักงานศึกษากลุ่มโรงเรียนเป็นหน่วยงานศึกษา วิจัย รวบรวมข้อมูลเกี่ยวกับสภาวะการจัดการศึกษาของโรงเรียนในกลุ่ม และให้การช่วยเหลือแนะนำด้านวิชาการแก่โรงเรียนต่างๆ ในเขตพื้นที่รับผิดชอบ

โรงเรียนเป็นหน่วยงานระดับปฏิบัติ เป็นผู้รับผิดชอบ และดำเนินการจัดการเรียนการสอนของโรงเรียน ประตามหลักสูตร แบบเรียน และแนวในการประเมินผลการเรียน ทั้งในส่วนที่เป็นหลักสูตรแกนกลางและหลักสูตรท้องถิ่น

การบริหารงานบุคคล

ผู้บริหารที่รับผิดชอบในการบริหารงานในแต่ละหน่วย มีอำนาจเต็มในการบริหารงานบุคคลในทุกด้าน ตามระเบียบปฏิบัติการบริหารบุคคลของสำนักงานการศึกษาจังหวัด เรื่องการบรรจุ แต่งตั้ง การโยกย้าย และการให้พ้นจากงาน ให้เป็นอำนาจของผู้อำนวยการสำนักงานการศึกษาจังหวัด และคณะกรรมการการศึกษาจังหวัด ส่วนตำแหน่งผู้อำนวยการสำนักงานการศึกษาจังหวัดนั้นให้ดำเนินการโดยวิริยธรรมา และแต่งตั้งโดยผู้ว่าราชการจังหวัด

อำนาจในการแต่งตั้งหรือถอดถอนผู้บริหารหน่วยบริหารในระดับอื่นๆ เป็นดังนี้

ผู้อำนวยการสำนักงานศึกษาอำเภอ เป็นอำนาจของผู้อำนวยการสำนักงานการศึกษาจังหวัด เสนอการแต่งตั้ง โดยความเห็นชอบของรองผู้ว่าราชการจังหวัดฝ่ายการศึกษา

หัวหน้าสำนักงานศึกษากลุ่มโรงเรียน และผู้บริหารโรงเรียน ให้ผู้อำนวยการสำนักงานการศึกษา จังหวัดเป็นผู้อนุมัติการแต่งตั้ง โดยการเสนอของผู้อำนวยการสำนักงานศึกษาอำเภอ

การแต่งตั้งหรือถอดถอนผู้บริหาร และการบริหารบุคลากรภายในสถานศึกษาเอกชนนั้น เป็น อำนาจเต็มของเจ้าของกิจการ และผู้จัดการ โดยการอนุมัติของผู้อำนวยการสำนักงานการศึกษาจังหวัด ตามระเบียบที่กำหนดไว้

การบริหารงานการงบประมาณ การเงิน และพัสดุ

เงินงบประมาณในการดำเนินงานด้านการประถมศึกษาในส่วนที่เป็นสถานศึกษาของรัฐนั้นมาจากรายได้ของท้องถิ่นและเงินหมวดอุดหนุนเฉพาะด้านการศึกษาจากส่วนกลาง ในลักษณะเป็นยอดรวมทั้งจังหวัด และให้สำนักงานการศึกษาจังหวัดเป็นผู้เสนอขออนุมัติการงบประมาณในการจัดการประถมศึกษาของจังหวัดจาก สภาจังหวัด

การบริหารการเงินและพัสดุนั้น ผู้บริหารในแต่ละระดับมีอำนาจเต็มในการจัดซื้อ จัดจ้าง และอนุมัติเงินตามแผนงานและโครงการที่ได้รับการอนุมัติไว้แล้ว โดยต้องดำเนินการให้สอดคล้องตาม ระเบียบของทางราชการและตามระเบียบที่สำนักงานการศึกษาจังหวัดกำหนด

ค่าใช้จ่ายในการดำเนินงานของสถานศึกษาของเอกชนนั้น ได้มาจากรายได้ของเจ้าของกิจการและเงินหมวดอุดหนุนจากรัฐบาล การบริหารการเงินและพัสดุในส่วนที่เป็นรายจ่ายของเจ้าของกิจการเป็นกิจการภายในสถานศึกษา หน่วยบริหารของรัฐจะควบคุมตรวจสอบเฉพาะในส่วนที่เป็นเงินที่ได้รับการสนับสนุนจากรัฐบาลเท่านั้น

การบริหารการควบคุมคุณภาพและมาตรฐาน

ควบคุมคุณภาพและมาตรฐานการศึกษาระดับจังหวัดดำเนินการโดยสำนักงานศึกษาจังหวัด เป็นผู้กำหนดเกณฑ์มาตรฐานกลางของจังหวัด และเป็นผู้ออกใบรับรองหรือยกเลิกการรับรองคุณภาพและมาตรฐานของสถานศึกษาต่างๆ ในจังหวัด ตามระบบการรับรองมาตรฐานคุณภาพ (Accreditation System) ให้สำนักงานศึกษาจังหวัดจัดระบบการนิเทศติดตามผลและให้การช่วยเหลือพัฒนาคุณภาพการจัดการเรียนการสอนร่วมกับสำนักงานศึกษาอำเภอและกลุ่มโรงเรียน ส่วนโรงเรียนมีหน้าที่และรับผิดชอบจัดการเรียนการสอนให้เป็นไปตามที่กำหนดไว้

ในการควบคุมคุณภาพและมาตรฐานด้านการเงินและพัสดุ สำนักงานศึกษาจังหวัด เป็นผู้กำหนดเกณฑ์กลางคุณภาพและมาตรฐานของวัสดุ ครุภัณฑ์ และสิ่งก่อสร้างไว้ และจัดให้มีหน่วยตรวจสอบภายในเพื่อติดตามผลการปฏิบัติงานของหน่วยงานที่อยู่ในความรับผิดชอบทั้งในระดับจังหวัด และอำเภอ ควบคู่ไปกับสำนักงานตรวจเงินแผ่นดิน (สดง.)

รูปแบบที่ 3

หลักการสำคัญกับการกำหนดรูปแบบ

1. หน่วยบริหารการประถมศึกษาในระดับจังหวัดควรมีอำนาจและความเป็นอิสระในการบริหารงานในความรับผิดชอบของคนมากขึ้น ควรเปลี่ยนจากระบบปัจจุบันไปเป็นการกระจายอำนาจให้มากขึ้น
2. ให้ผู้ทรงคุณวุฒิและประชาชนในท้องถิ่นมีส่วนร่วมและมีบทบาทในการกำกับดูแลและบริหารการประถมศึกษาของจังหวัดและชุมชนของตนเองมากขึ้น
3. การบริหารการประถมศึกษาในระดับจังหวัดควรดำเนินการโดยมีเอกภาพ โดยเฉพาะด้านนโยบายและมาตรฐานการศึกษา
4. การจัดการเรียนการสอนและระบบบริหารจัดการการประถมศึกษา ควรจัดให้สอดคล้องสัมพันธ์กับการบริหารระดับอื่นด้วย
5. การจัดการประถมศึกษาควรตอบสนองต่อปัญหาความต้องการด้านการประถมศึกษาของท้องถิ่น โดยตรง และขณะเดียวกันก็คำนึงถึงประโยชน์ของสังคมและประเทศชาติโดยส่วนรวมด้วย
6. ประชาชนในท้องถิ่นควรมีส่วนร่วมรับผิดชอบดูแล และดำเนินการในการจัดการประถมศึกษา ในจังหวัดและชุมชนของตนเองมากขึ้น

ภาพรวมและสาระโดยสรุป

การบริหารการประถมศึกษาในระดับจังหวัดตามรูปแบบนี้ แบ่งการจัดการประถมศึกษาในพื้นที่ของจังหวัดแต่ละจังหวัดออกเป็น 2 ส่วนคือ *การจัดการประถมศึกษาในเขตเทศบาล* และ *การจัดการประถมศึกษาในพื้นที่ที่อยู่นอกเขตเทศบาล* ในเขตเทศบาลให้อยู่ภายใต้การดูแลของ *กองการศึกษาของแต่ละเทศบาล* ส่วนการจัดการประถมศึกษาในพื้นที่นอกเขตเทศบาลทั้งหมดให้ขึ้นอยู่กับ *สำนักการศึกษาจังหวัดของแต่ละจังหวัด*

กองการศึกษาเทศบาล รับผิดชอบการดำเนินการจัดการศึกษาในเขตเทศบาลภายใต้การกำกับ ดูแลของเทศบาล กองการศึกษานี้มีอำนาจเต็มในการบริหารงานการจัดการประถมศึกษาในเขตความ รับผิดชอบของตน แต่ต้องดำเนินการให้สอดคล้องและมีมาตรฐานคุณภาพตามข้อกำหนดของจังหวัด โดยเฉพาะในด้านนโยบายและแผน หลักสูตร แนวการจัดการเรียนการสอนและการวัดผลประเมินผลการเรียนการสอน ซึ่ง *สำนักการศึกษาจังหวัด* เป็นผู้กำหนดสำหรับจังหวัดนั้นๆ โดยการเห็นชอบของคณะกรรมการการศึกษาจังหวัด

สำนักการศึกษาจังหวัด เป็นหน่วยงานที่ขึ้นตรงต่อรองผู้ว่าราชการจังหวัดฝ่ายการศึกษา และมี *คณะกรรมการการศึกษาจังหวัด* เป็นคณะกรรมการที่ปรึกษา สำนักงานนี้ทำหน้าที่ 2 ลักษณะคือ ทำหน้าที่ในการจัดการประถมศึกษาในพื้นที่นอกเขตเทศบาล และ *การกำกับดูแลการจัดการประถมศึกษาในพื้นที่จังหวัดทั้งหมดทุกประเภท* ทั้งในส่วนที่ทางสำนักการศึกษาจังหวัดเป็นผู้ดำเนินการจัดเองและในส่วนที่กองการศึกษาเทศบาลเป็นผู้จัด และทั้งของรัฐและเอกชน

ในการกำกับดูแลการจัดการประถมศึกษาของจังหวัดนั้น *สำนักการศึกษาจังหวัด* เป็นผู้กำหนดนโยบายจัดทำแผนระยะยาวในการจัดการประถมศึกษาของจังหวัด กำหนดเกณฑ์มาตรฐานด้านต่างๆ ให้การรับรองหรือยกเลิกการรับรองมาตรฐานคุณภาพการศึกษาของโรงเรียน และออกระเบียบเพื่อใช้เป็นแนวทางงานด้านการศึกษาของจังหวัด ทั้งนี้ต้องได้รับการเห็นชอบจาก *คณะกรรมการการศึกษาจังหวัด*

ส่วนการทำหน้าที่ในการดำเนินการจัดการประถมศึกษาในเขตพื้นที่นอกเขตเทศบาลนั้น กำหนดให้มี *รองผู้อำนวยการสำนักการศึกษาจังหวัดฝ่ายจัดการศึกษา* เป็นผู้กำกับดูแล มีสำนักการศึกษาอำเภอเป็นหน่วยประสานงานและให้การช่วยเหลือด้านต่างๆแก่หน่วยงานที่เกี่ยวข้อง มีสำนักการศึกษา กลุ่มโรงเรียนทำหน้าที่ด้านการศึกษา วิจัย และจัดทำรายงานสถานะการจัดการศึกษาในเขตพื้นที่รับผิดชอบ และโรงเรียนประถมศึกษาต่างๆ เป็นหน่วยปฏิบัติการจัดการเรียนการสอน การบริหารงานในโรงเรียนให้ดำเนินภายใต้การกำกับดูแลของ *คณะกรรมการบริหารโรงเรียน* ส่วนโรงเรียนประถมศึกษาของเอกชนนั้นให้เป็นอำนาจหน้าที่ของเจ้าของกิจการและผู้จัดการ

รายละเอียดประกอบในแต่ละส่วน

องค์คณะบุคคลที่เกี่ยวข้องกับการบริหาร

1. คณะกรรมการการศึกษาจังหวัด

คณะกรรมการการศึกษาจังหวัดประกอบด้วยกรรมการโดยตำแหน่ง กรรมการโดยการเลือกตั้ง และกรรมการโดยการแต่งตั้ง โดยมีสัดส่วนจำนวนเท่ากัน

กรรมการโดยตำแหน่งประกอบด้วย รองผู้ว่าราชการจังหวัดฝ่ายการศึกษาเป็นกรรมการที่ ปรีกษาของคณะกรรมการการศึกษาจังหวัด ประธานที่ปรึกษาของรองผู้ว่าราชการจังหวัดฝ่ายการศึกษา สาธารณสุขจังหวัด ศึกษาธิการจังหวัด สามัญศึกษาจังหวัด และผู้อำนวยการสำนักการศึกษาจังหวัด

กรรมการโดยการเลือกตั้งได้แก่บุคคล ซึ่งได้รับการเลือกตั้งจากประชาชนในท้องถิ่น จำนวน 5 คน กรรมการแต่งตั้งเป็นผู้ทรงคุณวุฒิในท้องถิ่น โดยเฉพาะด้านการศึกษา การศาสนาและวัฒนธรรม จำนวน 5 คน ซึ่งเลือกโดยกรรมการโดยตำแหน่งและกรรมการจากการเลือกตั้ง

ให้คณะกรรมการเลือกกรรมการคนใดคนหนึ่งเป็นประธานและเป็นรองประธานกรรมการอีกคนหนึ่ง และให้ผู้อำนวยการสำนักการศึกษาจังหวัดทำหน้าที่เป็นกรรมการและเลขานุการ

กรรมการชุดนี้ไม่มีเงินเดือนประจำ แต่ได้รับค่าตอบแทนในการปฏิบัติราชการเป็นครั้งคราวไป และมีหน้าที่ในการให้ความคิดเห็นและการปรึกษาแก่รองผู้ว่าราชการจังหวัดฝ่ายการศึกษาในกิจการด้านการศึกษาของจังหวัด และให้คำแนะนำแก่สำนักการศึกษาจังหวัดเกี่ยวกับนโยบายและแผน เกณฑ์มาตรฐาน ระเบียบ ข้อบังคับต่างๆของจังหวัด ให้ข้อเสนอแนะเกี่ยวกับการงบประมาณ และการบริหารงานของสำนักการศึกษาจังหวัด ตามขอบเขตที่กำหนดไว้

2. คณะกรรมการโรงเรียน

คณะกรรมการโรงเรียนเทศบาลมีองค์ประกอบอย่างไรและได้มาอย่างไร ให้เป็นไปตามระเบียบที่กองการศึกษาเทศบาลกำหนด ส่วนคณะกรรมการโรงเรียนของรัฐในเขตพื้นที่นอกเขตเทศบาลและโรงเรียนของเอกชนนั้น ให้เป็นไปตามระเบียบที่สำนักการศึกษาจังหวัดกำหนดและด้วยความเห็นชอบของรองผู้ว่าราชการจังหวัดฝ่ายการศึกษา ส่วนอำนาจหน้าที่ของคณะกรรมการบริหารโรงเรียนควรเป็นดังนี้คือ การกำหนดนโยบาย อนุมัติแผน พิจารณาการงบประมาณของโรงเรียนประจำปี ให้ความคิดเห็นและข้อเสนอแนะเกี่ยวกับการบริหารงานของโรงเรียน ดูแลเกี่ยวกับการบริหารของผู้บริหารโรงเรียนให้สอดคล้องกับนโยบายการประถมศึกษาของจังหวัด และพิจารณารายงานผลการบริหารประจำปีของผู้บริหารโรงเรียน

การกำหนดนโยบายและแผน

สํานักการศึกษาจังหวัด โดยการให้การปรึกษาแนะนำของคณะกรรมการศึกษาจังหวัด เป็นผู้ กำหนดนโยบายและแผนพัฒนาการประถมศึกษาาระยะ 5 ปีของจังหวัด ให้สอดคล้องตามสภาพปัจจุบันปัญหาและความต้องการของท้องถิ่น และสอดคล้องกับนโยบายการศึกษาระดับชาติ และเป็นผู้พิจารณาอนุมัติแผนประจำปีของโรงเรียนประถมศึกษาที่อยู่นอกเขตเทศบาลและหน่วยงานที่เกี่ยวข้อง ตามระบบพิจารณาซึ่งได้รับการเห็นชอบจากรองผู้ว่าราชการจังหวัดฝ่ายการศึกษา

ฝ่ายจัดการศึกษา สํานักการศึกษาจังหวัดและกองการศึกษาเทศบาล จัดทำแผนปฏิบัติการประจำปีในการดำเนินงานด้านการประถมศึกษาในความรับผิดชอบของตน ให้สอดคล้องกับแผนการศึกษาของจังหวัด งานการประถมศึกษาอำเภอ สํานักการศึกษาอำเภอเป็นหน่วยประสานและกำกับดูแลการดำเนินงานเกี่ยวกับนโยบายและแผนของกลุ่มโรงเรียนและโรงเรียนประถมศึกษานอกเขตเทศบาล โดยมีสํานักการศึกษากลุ่มโรงเรียน ทำหน้าที่ในการติดตามผลและ รายงานผลการปฏิบัติงานตามแผนและนโยบายของโรงเรียนในเขตพื้นที่กลุ่มโรงเรียน ส่วนการปฏิบัติงานของหน่วยงานทางการศึกษาในเขตเทศบาลเป็นอำนาจหน้าที่ของกองการศึกษาเทศบาล

โรงเรียนทำหน้าที่กำหนดนโยบายและแผนดำเนินงานของโรงเรียน ตามสภาพปัญหาความต้องการของโรงเรียน และให้สอดคล้องกับนโยบายและแผนของจังหวัด

การบริหารงานวิชาการ

การจัดการเรียนการสอนในโรงเรียนประถมศึกษานในแต่ละจังหวัดใช้หลักสูตร แบบเรียน และแนวการประเมินผลการเรียนทั้งที่จัดทำโดยส่วนกลางและที่จัดทำเพิ่มเติมขึ้นในจังหวัด ตามที่ หลักสูตรกำหนดไว้ เฉพาะในส่วนที่ดำเนินการในระดับจังหวัดนั้น สํานักการศึกษาจังหวัดมีหน้าที่จัดทำหลักสูตร แบบเรียน และแนวการประเมินผลการเรียน ในส่วนที่จัดทำเพิ่มเติมที่จังหวัด

กองการศึกษาเทศบาลและฝ่ายจัดการศึกษา สํานักการศึกษาจังหวัด ทำหน้าที่กำกับดูแล หน่วยงานในความรับผิดชอบของตนให้การจัดการเรียนการสอนให้เป็นไปตามหลักสูตร และแนวการเรียนการสอนและการวัดผลประเมินผลที่กำหนดไว้

สำหรับการจัดการศึกษานอกเขตเทศบาลนั้น สํานักการประถมศึกษาอำเภอมีหน้าที่ในการประสานงานด้านวิชาการ ให้การสนับสนุน และนิเทศติดตามผลการจัดการเรียนการสอนของโรงเรียนในพื้นที่รับผิดชอบ และมีสํานักการศึกษากลุ่มโรงเรียนเป็นหน่วยงานศึกษา วิจัย รวบรวมข้อมูลเกี่ยวกับภาวะการจัดการศึกษาของโรงเรียนในกลุ่ม

ส่วนโรงเรียนรับผิดชอบการจัดการเรียนการสอนของโรงเรียนให้เป็นไปตามหลักสูตร แนวการเรียน การสอนและการประเมินผลการเรียน ทั้งในส่วนที่เป็นหลักสูตรแกนกลางและหลักสูตรท้องถิ่น

การบริหารงานบุคคล

ผู้บริหารที่รับผิดชอบในการบริหารงานในแต่ละหน่วย มีอำนาจเต็มในการบริหารงานบุคคลในทุกด้าน ตามระเบียบปฏิบัติการบริหารบุคลากรทางการศึกษาของสำนักงานการศึกษาจังหวัด หรือเทศบาลแล้วแต่กรณี เรื่อง การบรรจุ แต่งตั้ง การโยกย้าย และการให้พ้นจากงาน ของส่วนราชการที่อยู่นอกเขตเทศบาล ให้เป็นอำนาจของ ผู้อำนวยการสำนักงานการศึกษาจังหวัด ส่วนหน่วยงานในสังกัดกองการศึกษาของเทศบาลนั้นให้เป็นไปตาม ระเบียบของเทศบาล

การแต่งตั้งผู้อำนวยการสำนักงานการศึกษาจังหวัด ให้ดำเนินการโดยวิธีสรรหาและแต่งตั้งโดยผู้ว่าราชการ จังหวัด ส่วนผู้อำนวยการกองการศึกษาเทศบาลนั้น ให้เป็นไปตามระเบียบของเทศบาล

และการแต่งตั้งหรือถอดถอนตำแหน่งผู้บริหารระดับอื่นๆ เป็นดังนี้

ผู้อำนวยการสำนักงานศึกษาอำเภอ เป็นอำนาจของผู้อำนวยการสำนักงานการศึกษาจังหวัด โดยการเห็นชอบของคณะกรรมการการศึกษาจังหวัด

หัวหน้าสำนักงานศึกษากลุ่มโรงเรียน และผู้บริหารโรงเรียนนอกเขตเทศบาล ผู้อำนวยการ สำนักงาน การศึกษาจังหวัดเป็นผู้อนุมัติการแต่งตั้ง โดยการเสนอของผู้อำนวยการสำนักงานศึกษาอำเภอ

ผู้บริหารโรงเรียนเทศบาล เป็นอำนาจของผู้อำนวยการกองการศึกษาเทศบาล ตามระเบียบการบริหาร งานบุคลากรฝ่ายการศึกษาของเทศบาล

การแต่งตั้งหรือถอดถอนผู้บริหาร และการบริหารบุคลากรภายในสถานศึกษาเอกชนนั้น เป็น อำนาจเต็ม ของเจ้าของกิจการและผู้จัดการ โดยการอนุมัติของผู้อำนวยการสำนักงานการศึกษาจังหวัด ตาม ระเบียบที่กำหนดไว้

การบริหารงานการงบประมาณ การเงิน และพัสดุ

เงินงบประมาณในการดำเนินงานด้านการประถมศึกษาในส่วนที่เป็นสถานศึกษาของรัฐในพื้นที่นอก เขตเทศบาลนั้นมาจากเงินหมวดอุดหนุนเฉพาะด้านการศึกษา ในลักษณะเป็นยอดรวมทั้งจังหวัด และให้สำนัก การศึกษาจังหวัดเป็นผู้เสนอขออนุมัติการจัดสรรงบประมาณในการจัดการศึกษาของจังหวัดจากสภาจังหวัด ส่วนค่าใช้จ่ายในการจัดการศึกษาในเขตเทศบาลนั้นมาจากรายได้ของท้องถิ่น และเงินหมวดอุดหนุนจากรัฐบาล โดยการจัดสรรให้เป็นยอดรวม และให้สภาเทศบาลเป็นผู้พิจารณาในการจัดสรรงบประมาณ

การบริหารการเงินและพัสดุนั้น ผู้บริหารในแต่ละระดับมีอำนาจเต็มในการจัดซื้อ จัดจ้าง และอนุมัติเงินตามแผนงานและโครงการที่ได้รับการอนุมัติไว้แล้ว โดยต้องดำเนินการให้สอดคล้องตาม ระเบียบของทางราชการและตามระเบียบที่จังหวัดหรือเทศบาลกำหนดแล้วแต่กรณี

สถานศึกษาของเอกชนนั้นค่าใช้จ่ายในการดำเนินงานได้จากรายได้ของเจ้าของกิจการและเงินหมวดอุดหนุนบางส่วนจากรัฐ การบริหารการเงินและพัสดุในส่วนที่เป็นรายจ่ายของเจ้าของกิจการเป็นกิจการภายในสถานศึกษา หน่วยบริหารของรัฐจะควบคุมตรวจสอบเฉพาะในส่วนที่เป็นเงินที่ได้รับการสนับสนุนจากรัฐบาลเท่านั้น

การบริหารการควบคุมคุณภาพและมาตรฐาน

ในการควบคุมคุณภาพและมาตรฐานการศึกษาระดับจังหวัดนั้น สำนักงานศึกษาจังหวัด เป็นผู้กำหนดเกณฑ์มาตรฐานกลางของจังหวัด และเป็นผู้ออกใบรับรองหรือยกเลิกการรับรองคุณภาพและมาตรฐานของสถานศึกษาต่างๆ ในจังหวัด ตามระบบการรับรองมาตรฐานคุณภาพ (Accreditation System)

ส่วนการนิเทศติดตามผลและการให้ความช่วยเหลือด้านวิชาการแก่สถานศึกษาต่าง ๆ นั้น สำหรับสถานศึกษาใน เขตพื้นที่นอกเขตเทศบาล ให้สำนักงานศึกษาจังหวัดจัดระบบการนิเทศติดตามผลและให้การช่วยเหลือพัฒนาคุณภาพการจัดการเรียนการสอน ร่วมกับสำนักงานศึกษาอำเภอและกลุ่มโรงเรียน ส่วนการในสถานศึกษาในเขตเทศบาล เป็นหน้าที่ของกองการศึกษาเทศบาล

ในการควบคุมคุณภาพและมาตรฐานด้านการเงินและพัสดุ ให้สำนักงานศึกษาจังหวัด เป็นผู้กำหนดเกณฑ์กลางคุณภาพและมาตรฐานของวัสดุ ครุภัณฑ์ และสิ่งก่อสร้างไว้ ทั้งนี้โดยต้องได้รับการเห็นชอบจากคณะกรรมการการศึกษาจังหวัด และจัดให้มีหน่วยตรวจสอบภายในเพื่อติดตามผลการปฏิบัติงานของหน่วยงานที่อยู่ในความรับผิดชอบทั้งในระดับจังหวัด และอำเภอ กำกับดูแลการบริหารการเงินและพัสดุในหน่วยงานทางการศึกษาทุกหน่วยงานในพื้นที่จังหวัด ควบคู่ไปกับสำนักงานตรวจเงินแผ่นดิน (สตง.) ส่วนการควบคุมคุณภาพและมาตรฐานด้านการเงินและพัสดุในกองการศึกษาเทศบาลนั้น เป็นไปตามระเบียบของทางราชการ และที่เทศบาลกำหนด

รูปแบบที่ 4

หลักการสำคัญกับการกำหนดรูปแบบ

1. หน่วยบริหารการประถมศึกษาในระดับจังหวัดควรมีอำนาจและความเป็นอิสระในการบริหารงานในความรับผิดชอบของคนมากขึ้น ควรเปลี่ยนจากระบบปัจจุบันไปเป็นการกระจายอำนาจให้มากขึ้น
2. ให้ผู้ทรงคุณวุฒิและประชาชนในท้องถิ่นมีส่วนร่วมและมีบทบาทในการกำกับดูแลและบริหารการประถมศึกษาของจังหวัดและชุมชนของตนเองมากขึ้น
3. การบริหารการประถมศึกษาในระดับจังหวัดควรดำเนินการโดยมีเอกภาพ โดยเฉพาะด้านนโยบายและมาตรฐานการศึกษา
4. การจัดการเรียนการสอนและระบบบริหารการจัดการประถมศึกษา ควรจัดให้สอดคล้องสัมพันธ์กับการบริหารระดับอื่นด้วย
5. การจัดการประถมศึกษาควรตอบสนองต่อปัญหาความต้องการด้านการประถมศึกษาของท้องถิ่น โดยตรง และขณะเดียวกันก็คำนึงถึงประโยชน์ของสังคมและประเทศชาติโดยรวมด้วย
6. ประชาชนในท้องถิ่นควรมีส่วนร่วมรับผิดชอบดูแล และดำเนินการในการจัดการประถมศึกษา ในจังหวัดและชุมชนของตนเองมากขึ้น

ภาพรวมและสาระโดยสรุป

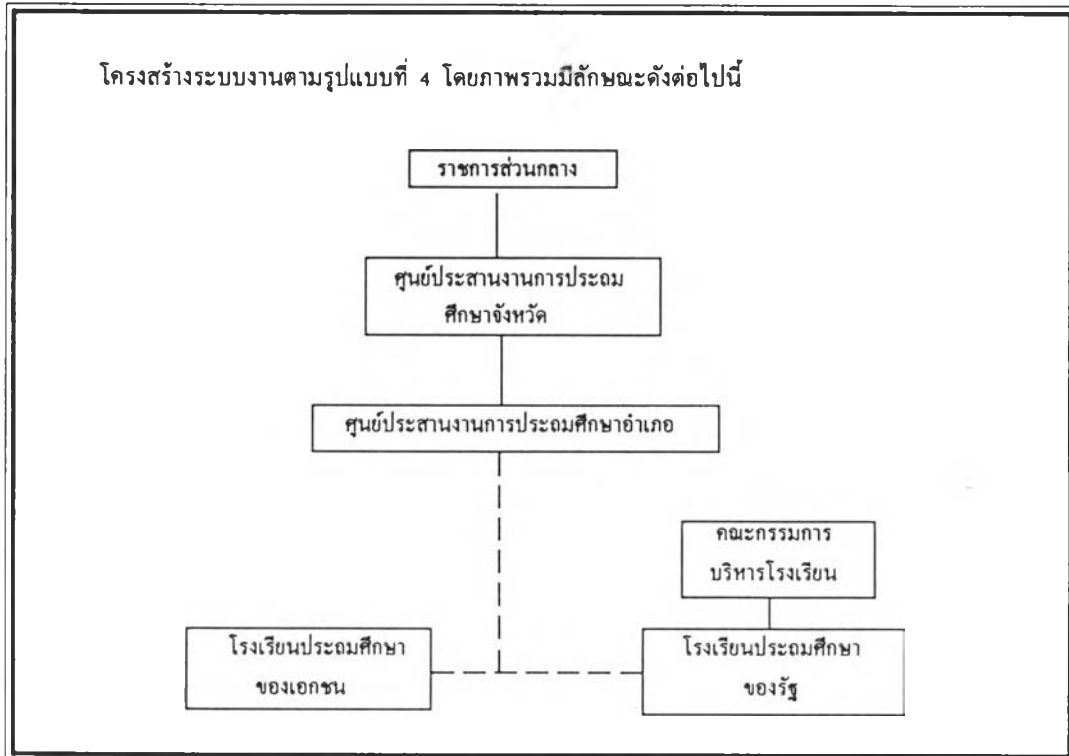
การบริหารการประถมศึกษาที่ระดับจังหวัดตามรูปแบบนี้กำหนดให้ *สถานศึกษาของรัฐทุกแห่งเป็นนิติบุคคล* โดยจัดให้โรงเรียนของรัฐซึ่งมีขนาดเล็กเป็นสาขาของโรงเรียนขนาดใหญ่ที่อยู่ใกล้เคียง บริหารงานโดยคณะกรรมการ เรียกว่า *คณะกรรมการบริหารโรงเรียน* ซึ่งประกอบด้วย กรรมการโดยตำแหน่ง ผู้ทรงคุณวุฒิ ตัวแทนผู้ปกครองนักเรียนชาย-หญิง ตัวแทนครูในโรงเรียน และตัวแทนชุมชนซึ่งได้รับเลือกจากชุมชนที่โรงเรียนตั้งอยู่ โดยมีผู้บริหารเป็นประธานกรรมการ และตัวแทนครูเป็นกรรมการและเลขานุการ

ในการบริหารการประถมศึกษาในจังหวัดตามรูปแบบนี้ กำหนดให้มี *ศูนย์ประสานงานการประถมศึกษาจังหวัด* ซึ่งเป็นหน่วยงานสังกัดราชการส่วนกลาง เป็นศูนย์ประสานงานด้านนโยบายและแผนดูแลการจัดสรรเงินอุดหนุนการจัดการศึกษา ให้การช่วยเหลือด้านวิชาการ และควบคุมคุณภาพและมาตรฐานการจัดการประถมศึกษาของจังหวัดทุกประเภท มี *ศูนย์ประสานงานการประถมศึกษาอำเภอ* เป็นหน่วยประสานงานและให้การช่วยเหลือแก่โรงเรียนประถมศึกษาในพื้นที่อำเภอ

ค่าใช้จ่ายในการดำเนินการจัดการประถมศึกษาของรัฐในแต่ละจังหวัด มาจากงบประมาณจากส่วนกลาง ซึ่งจัดสรรมาให้ในหมวดเงินอุดหนุนจากรัฐบาล และอีกส่วนหนึ่งเป็นรายได้จากชุมชน ส่วนค่าใช้จ่ายในการดำเนินงานของโรงเรียนเอกชนมาจากเงินรายได้ของโรงเรียนและเงินหมวดอุดหนุนจากรัฐบาล

รูปแบบการบริหารนี้มีลักษณะคล้ายกันหรือใกล้เคียงกับระบบงานของสำนักงานคณะกรรมการการศึกษาเอกชนในปัจจุบัน เพียงแต่การดำเนินงานดังกล่าวได้ขยายขอบเขตครอบคลุมถึงโรงเรียน ประถมศึกษาในพื้นที่จังหวัดทั้งหมด ทั้งโรงเรียนของรัฐและของเอกชน โดยให้โรงเรียนของรัฐต่างๆ เหล่านั้นเป็นนิติบุคคล ซึ่งก็จะมีลักษณะเช่นเดียวกับโรงเรียนเอกชนที่เป็นนิติบุคคลอยู่แล้ว แต่มีประชาชนในชุมชนนั้นๆ เป็นเจ้าของกิจการ และรัฐให้การสนับสนุนทั้งในแง่การเงินและวิชาการแก่โรงเรียนทั้งสองแบบอย่างเท่าเทียมกัน

โครงสร้างระบบงาน



รายละเอียดประกอบในแต่ละส่วน

องค์คณะบุคคลที่เกี่ยวข้องกับการบริหาร

คณะกรรมการบริหารโรงเรียน

คณะกรรมการบริหารโรงเรียนประถมศึกษาของรัฐ ประกอบด้วยผู้บริหารสถานศึกษาซึ่งเป็นกรรมการโดยตำแหน่ง ตัวแทนผู้ปกครองนักเรียนชาย-หญิง ตัวแทนประชาชนในชุมชนที่โรงเรียนตั้งอยู่ ตัวแทนครู และผู้ทรงคุณวุฒิ ซึ่งได้แก่ผู้ที่ได้รับคัดเลือกและแต่งตั้งโดยกรรมการต่างๆ ที่กล่าวมาแล้ว และมีจำนวนกึ่งหนึ่งของจำนวนกรรมการดังกล่าว โดยมีผู้บริหารเป็นประธานกรรมการ และตัวแทนครูเป็นกรรมการและเลขานุการ

กรรมการชุดนี้อยู่ในวาระคราวละ 4 ปี ไม่มีเงินเดือนประจำ แต่จะมีเงินค่าตอบแทนในการปฏิบัติราชการเป็นครั้งคราวไป และมีอำนาจหน้าที่กำหนดนโยบายการและอนุมัติแผนการดำเนินงานของโรงเรียน ให้คำปรึกษาแนะนำในการบริหารงาน กำกับดูแลการบริหารงานของโรงเรียนให้เป็นไปตามนโยบายและแผนที่กำหนดไว้ และพิจารณาอนุมัติการลงทุนหรือจัดหารายได้อื่นๆ เพื่อใช้จ่ายในการจัดการศึกษา เพิ่มเติมจากเงินหมวดอุดหนุนจากรัฐบาล

ส่วนการบริหารงานในโรงเรียนเอกชนนั้นเป็นอำนาจหน้าที่ของเจ้าของกิจการ ตามระเบียบกฎหมายที่กำหนดไว้

การกำหนดนโยบายและแผน

ศูนย์ประสานงานการประถมศึกษาจังหวัด ทำหน้าที่ประสานงานให้การสนับสนุน และสร้างความเข้าใจแก่โรงเรียนประถมศึกษาต่างๆ ในจังหวัดเกี่ยวกับนโยบายและแผนการจัดการศึกษาของประเทศ ศึกษา วิจัย และจัดทำรายงานสภาพการปฏิบัติงานตามแผนและนโยบายด้านการประถมศึกษาของจังหวัด โดยมี ศูนย์ประสานงานการประถมศึกษาอำเภอ เป็นหน่วยประสานงานและศึกษา วิจัยในระดับพื้นที่

โรงเรียนต่างๆ มีหน้าที่ในการกำหนดนโยบายและจัดทำแผนปฏิบัติการประจำปีของโรงเรียน และรับผิดชอบในการดำเนินงานตามแผนที่วางไว้

การบริหารงานวิชาการ

การจัดการเรียนการสอนในโรงเรียนประถมศึกษาในแต่ละจังหวัดใช้หลักสูตร แบบเรียน สื่อ และแนวการประเมินผลการเรียนทั้งที่จัดทำโดยส่วนกลางและที่จัดทำเพิ่มเติมขึ้นในแต่ละสถานศึกษา ตามที่หลักสูตรกำหนดไว้ และโดยความเห็นชอบจากศูนย์ประสานงานการประถมศึกษาจังหวัด

ศูนย์ประสานงานการประถมศึกษาจังหวัด เป็นผู้ประสานงาน ให้การสนับสนุน และสร้างความเข้าใจเกี่ยวกับหลักสูตร แนวการเรียนการสอนและการวัดผลประเมินผลการเรียนการสอนที่เป็นแกนกลางที่จัดทำโดยส่วนกลาง และอนุมัติหลักสูตร แบบเรียนและแนวการวัดผลประเมินผลในส่วนที่ จัดทำขึ้นที่โรงเรียนในเขตพื้นที่รับผิดชอบ โดยมี ศูนย์ประสานงานการประถมศึกษาอำเภอ เป็นหน่วยประสานงานและให้การช่วยเหลือในระดับพื้นที่

โรงเรียน รับผิดชอบในการจัดทำหรือจัดหา หลักสูตร แบบเรียน และแนวทางในการวัดผล ประเมินผล การเรียนการสอน และดำเนินการจัดการเรียนการสอนให้เป็นไปตามหลักสูตร แนวการเรียนการสอนและการวัดผลประเมินผล การเรียนการสอน ให้เป็นไปอย่างมีประสิทธิภาพ

การบริหารงานบุคคล

ผู้บริหารที่รับผิดชอบในการบริหารงานในแต่ละหน่วย มีอำนาจเต็มในการบริหารงานบุคคลในทุกด้าน ตามระเบียบปฏิบัติการบริหารบุคคลที่กระทรวงกำหนด การบรรจุ แต่งตั้ง การโยกย้ายระหว่างจังหวัด และการให้พ้นจากงาน ต้องได้รับการอนุมัติจากส่วนกลาง ส่วนการโยกย้ายภายในจังหวัดให้ดำเนินการได้โดยความเห็นชอบจากคณะกรรมการบริหารโรงเรียนที่เกี่ยวข้อง คือโรงเรียนที่จะให้โอนย้ายและโรงเรียนที่จะรับการโอนย้าย โดยการประสานงานตามระบบที่ศูนย์ประสานงานการประถมศึกษาจังหวัดกำหนด

ส่วนอำนาจในการแต่งตั้งหรือถอดถอนผู้บริหารหน่วยบริหารในระดับอื่นๆ เป็นดังนี้

ตำแหน่งผู้อำนวยการศูนย์ประสานงานการประถมศึกษาจังหวัด เป็นอำนาจของส่วนกลางในการสรรหา แต่งตั้งหรือถอดถอน

ผู้อำนวยการศูนย์ประสานงานการประถมศึกษาอำเภอ และ ผู้บริหารสถานศึกษาต่างๆ นั้น เป็นอำนาจของส่วนกลางในการแต่งตั้งหรือถอดถอนเช่นกัน แต่โดยการเสนอของผู้อำนวยการศูนย์ ประสานงานการประถมศึกษาจังหวัด และศูนย์ประสานงานการประถมศึกษาอำเภอ ตามลำดับ

สำหรับ ผู้บริหารโรงเรียนเอกชน และการบริหารงานภายในโรงเรียนเอกชน นั้น ให้เป็นอำนาจเต็มของเจ้าของกิจการและผู้จัดการ โดยการอนุมัติของผู้อำนวยการศูนย์ประสานงานการประถมศึกษาจังหวัด ตามระเบียบกฎหมายที่กำหนดไว้

การบริหารงานการงบประมาณ การเงิน และพัสดุ

เงินงบประมาณในการดำเนินงานด้านการประถมศึกษาในส่วนที่เป็นสถานศึกษาของรัฐนั้นมาจากรายได้ในการจัดหาหรือลงทุนของสถานศึกษาและเงินหมวดอุดหนุนจากส่วนกลาง โดยการจัดสรรให้หน่วยบริหารการศึกษาในลักษณะเป็นขอบรรณของแต่ละโรงเรียน ตามเกณฑ์ที่กำหนดไว้ โดยมีศูนย์ ประสานงานการประถมศึกษาจังหวัดและอำเภอเป็นผู้ประสานงานและดำเนินการในการจัดสรร ส่วนการดำเนินการภายในของแต่ละสถานศึกษาเป็นเรื่องของคณะกรรมการบริหารโรงเรียนแต่ละแห่ง การบริหารการเงินและพัสดุนั้น ผู้บริหารในแต่ละระดับมีอำนาจเต็มในการจัดซื้อ จัดจ้าง และอนุมัติเงินตามแผนงานและโครงการที่ได้รับการอนุมัติไว้แล้ว โดยต้องดำเนินการให้สอดคล้องตาม ระเบียบของทางราชการและตามระเบียบที่คณะกรรมการบริหารโรงเรียนกำหนด

สถานศึกษาของเอกชนนั้นค่าใช้จ่ายในการดำเนินงานได้จากรายได้ของเจ้าของกิจการและเงินหมวดอุดหนุนบางส่วนจากรัฐ การบริหารการเงินและพัสดุในส่วนที่เป็นรายจ่ายของเจ้าของกิจการเป็นกิจการภายในสถานศึกษา หน่วยบริหารของรัฐจะควบคุมตรวจสอบเฉพาะในส่วนที่เป็นเงินที่ได้รับการสนับสนุนจากรัฐบาลเท่านั้น

การบริหารการควบคุมคุณภาพและมาตรฐาน

ในการควบคุมคุณภาพและมาตรฐานการศึกษาของจังหวัดนั้น ศูนย์ประสานงานการประถมศึกษาจังหวัดเป็นผู้ประสานงานและสร้างความเข้าใจแก่โรงเรียนต่างๆ ในเขตพื้นที่รับผิดชอบเกี่ยวกับเกณฑ์มาตรฐานด้านต่างๆ เป็นออกไปรับรองหรือยกเลิการรับรองคุณภาพและมาตรฐานของสถานศึกษา ตามระบบการรับรองมาตรฐานคุณภาพ (Accreditation System) จัดให้มีระบบการนิเทศติดตามผลและให้การช่วยเหลือพัฒนาคุณภาพการจัดการเรียนการสอน โดยมีศูนย์ประสานงานการประถมศึกษาอำเภอเป็นศูนย์ปฏิบัติการในระดับพื้นที่

สำหรับการควบคุมคุณภาพและมาตรฐานด้านการเงินและพัสดุนั้น ได้จัดให้มีหน่วยตรวจสอบ ภายในเพื่อติดตามผลการ ปฏิบัติงานของหน่วยงานที่อยู่ในความรับผิดชอบทั้งในระดับจังหวัด และอำเภอ ควบคู่กับสำนักงานตรวจเงินแผ่นดิน (สตง.) เพื่อให้หน่วยงานต่างๆดำเนินการด้านการเงินและพัสดุให้เป็นไปตาม ระเบียบของทางราชการ และเกณฑ์คุณภาพและมาตรฐานกลางที่กำหนดไว้

รูปแบบที่ 5

หลักการสำคัญกับการกำหนดรูปแบบ

1. หน่วยบริหารการประถมศึกษาในระดับจังหวัดควรมีอำนาจและความเป็นอิสระในการบริหารงานในความรับผิดชอบของคนมากขึ้น ควรเปลี่ยนจากระบบปัจจุบันไปเป็นการกระจายอำนาจให้มากขึ้น
2. ให้ผู้ทรงคุณวุฒิและประชาชนในท้องถิ่นมีส่วนร่วมและมีบทบาทในการกำกับดูแลและบริหารการประถมศึกษาของจังหวัดและชุมชนของตนเองมากขึ้น
3. การบริหารการประถมศึกษาในระดับจังหวัดควรดำเนินการโดยมีเอกภาพ โดยเฉพาะด้านนโยบายและมาตรฐานการศึกษา
4. การจัดการเรียนการสอนและระบบบริหารจัดการประถมศึกษา ควรจัดให้สอดคล้องสัมพันธ์กับการบริหารระดับอื่นด้วย
5. การจัดการประถมศึกษาควรตอบสนองต่อปัญหาความต้องการด้านการประถมศึกษาของท้องถิ่น โดยตรง และขณะเดียวกันก็คำนึงถึงประโยชน์ของสังคมและประเทศชาติโดยรวมด้วย
6. ประชาชนในท้องถิ่นควรมีส่วนร่วมรับผิดชอบดูแล และดำเนินการในการจัดการประถมศึกษา ในจังหวัดและชุมชนของตนเองมากขึ้น

ภาพรวมและสาระโดยสรุป

การบริหารการประถมศึกษาระดับจังหวัดตามรูปแบบนี้มีลักษณะเป็นแนวใหม่คือ มีการแบ่งพื้นที่การจัดการศึกษาของจังหวัดออกเป็นเขตๆ เรียกว่า *เขตการศึกษา* โดยไม่ผูกติดกับพื้นที่อำเภอตามระบบบริหารราชการแผ่นดินในปัจจุบัน แต่ให้เขตการศึกษาดังกล่าว เป็น *เขตการให้บริการการศึกษา* ซึ่งประกอบด้วยโรงเรียนประถมศึกษาประมาณ 30-40 โรงเรียน มัธยมศึกษาตอนต้น 7-10 โรงเรียน และ มัธยมศึกษาตอนปลาย 3-5 โรงเรียน

ในแต่ละเขตกำหนดให้มี *สำนักงานการศึกษาเขต* เป็นหน่วยรับผิดชอบดูแลการจัดให้บริการการศึกษาในเขตนั้นๆ ภายใต้การกำกับดูแลของ *คณะกรรมการการศึกษาเขต* ซึ่งประกอบด้วย *บุคคลที่ได้รับการคัดเลือกเป็นตัวแทนผู้ประกอบการชาย-หญิง* จากโรงเรียนต่างๆ และตัวแทนจากชุมชนที่โรงเรียนตั้งอยู่ กรรมการชุดนี้มีหน้าที่กำหนดนโยบาย พิจารณอนุมัติแผนและงบประมาณการจัดการศึกษาของเขต ให้ความเห็นชอบในการออกกฎระเบียบต่างๆของเขต กำหนดอัตราเงินเดือนและวิธีการ สรรหา บรรจุแต่งตั้งหรือถอดถอนผู้อำนวยการสำนักงานการศึกษาเขต

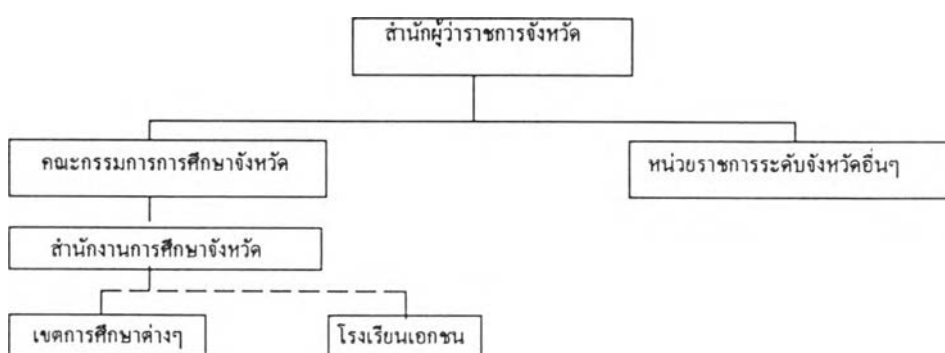
สำนักงานการศึกษาเขตแต่ละเขตเป็นหน่วยงานเอกเทศเฉพาะตน บริหารงานภายใต้การกำกับดูแลของคณะกรรมการการศึกษาเขตนั้นๆ ตามกรอบนโยบาย กฎระเบียบ และมาตรฐานการศึกษาที่สำนักงานการศึกษาจังหวัดกำหนด แต่ไม่ได้อยู่ในการบังคับบัญชาของสำนักงานการศึกษาจังหวัดโดยตรง ต่างฝ่ายต่างก็มีหน้าที่เฉพาะตน แต่ประสานสัมพันธ์กันและกันตามขอบเขตที่กำหนดไว้

ที่ระดับจังหวัดกำหนดให้มี *สำนักงานการศึกษาจังหวัด* ซึ่งเป็นหน่วยงานหนึ่งของสำนักผู้ว่าราชการจังหวัด แต่ได้รับมอบหมายและให้มีอำนาจเต็มในการดำเนินการด้านการศึกษาของจังหวัด ทำหน้าที่กำหนดนโยบายและแผนการจัดการศึกษาของจังหวัด จัดทำหลักสูตรแกนกลางของจังหวัดตามขอบเขตของหลักสูตรแกนกลางที่ระดับประเทศกำหนดไว้ และกำหนดขอบเขตของหลักสูตร แบบเรียน สื่อ และแนวการวัดผลประเมินผลการเรียนการสอนของจังหวัด ออกกฎระเบียบที่เกี่ยวข้องกับการบริหารการศึกษาของจังหวัด กำหนดมาตรฐานกลางของจังหวัดด้านต่างๆ และให้การรับรองและยกเลิกการรับรองมาตรฐานคุณภาพการศึกษาของโรงเรียนต่างๆ ในพื้นที่จังหวัด ทั้งของรัฐและของเอกชน ทั้งนี้โดยความเห็นชอบของ *คณะกรรมการการศึกษาจังหวัด* ซึ่งประกอบด้วยบุคคลที่ *ได้รับการคัดเลือกโดย* ผู้แทนจากเขตการศึกษาต่างๆ มีอำนาจหน้าที่ดูแลกำกับและพิจารณาการดำเนินงานของสำนักงานการศึกษาจังหวัดตามขอบเขตที่กำหนดไว้ และมีอำนาจพิจารณาและอนุมัติแผนและงบประมาณสนับสนุนการศึกษาของจังหวัด

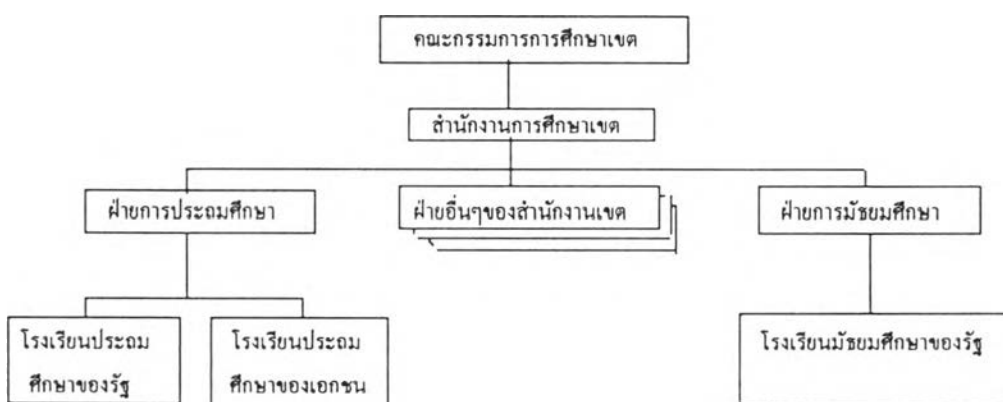
ส่วนการดำเนินงานของโรงเรียนเอกชนนั้นเป็นอำนาจหน้าที่ของเจ้าของกิจการตามระเบียบ กฎหมาย และข้อกำหนดของสำนักงานการศึกษาจังหวัด

โครงสร้างระบบงาน

โครงสร้างระบบงานตามรูปแบบนี้ โดยภาพรวมมีลักษณะดังนี้



และโครงสร้างระบบงานในระดับเขตการศึกษา มีลักษณะดังนี้



รายละเอียดประกอบในแต่ละส่วน

องค์คณะบุคคลที่เกี่ยวข้องในการบริหาร

1. คณะกรรมการการศึกษาจังหวัด มีจำนวนระหว่าง 9-15 คน ประกอบด้วยบุคคล เป็นตัวแทนจากคณะกรรมการการศึกษาเขตต่างๆในจังหวัดคัดเลือก อยู่ในตำแหน่งคราวละ 4 ปี ไม่มีเงินเดือนประจำ แต่ได้รับค่าตอบแทนในการปฏิบัติราชการเป็นครั้งคราวไป
กรรมการชุดนี้มีอำนาจหน้าที่ดูแลกำกับและพิจารณาการดำเนินงานของสำนักงานการศึกษาจังหวัด ตามขอบเขตที่กำหนดไว้ และมีอำนาจในการพิจารณาและอนุมัติแผนและงบประมาณสนับสนุนการศึกษาของจังหวัด และเป็นผู้กำหนดอัตราเงินเดือนและวิธีการสรรหา และการแต่งตั้งบุคคลที่มีเหมาะสมเป็น ผู้อำนวยการสำนักงานการศึกษาจังหวัด
2. คณะกรรมการการศึกษาเขต มีจำนวนระหว่าง 9-15 คน ประกอบด้วย บุคคลที่ได้รับการคัดเลือก เป็น ตัวแทนผู้ปกครองชาย-หญิง จากโรงเรียนต่างๆ และตัวแทนจากชุมชนที่โรงเรียนตั้งอยู่ กรรมการชุดนี้อยู่ในตำแหน่งคราวละ 4 ปี ไม่มีเงินเดือนประจำ แต่ได้รับค่าตอบแทนในการปฏิบัติ ราชการเป็นครั้งคราวไป และมีหน้าที่กำหนดนโยบาย พิจารณาอนุมัติแผนและงบประมาณการจัดการ ศึกษาของเขต ให้การเห็นชอบหรือยับยั้ง ในการออกกฎระเบียบต่างๆของเขต กำหนดอัตราเงินเดือนและวิธีการสรรหา บรรจุแต่งตั้งหรือถอดถอน ผู้อำนวยการสำนักงานการศึกษาเขต และผู้บริหารโรงเรียน
3. คณะกรรมการระดับโรงเรียน จะมีหรือไม่ว่างไรขึ้นอยู่กับนโยบายและข้อกำหนดของสำนักงาน การศึกษาเขตแต่ละเขต

การกำหนดนโยบายและแผน

- สำนักงานการศึกษาจังหวัด เป็นผู้กำหนดนโยบายและแผนการจัดการศึกษา และงบประมาณ สนับสนุน การศึกษาของจังหวัด โดยพิจารณาสภาพปัญหาและความต้องการของท้องถิ่น ให้สอดคล้องกับกรอบนโยบาย ของชาติ โดยต้องได้รับการเห็นชอบจาก คณะกรรมการการศึกษาจังหวัด
- สำนักงานการศึกษาเขต เป็นผู้กำหนดนโยบายและแผนการจัดการศึกษาในเขตพื้นที่ความรับผิดชอบ ของตน โดยพิจารณาตามสภาพปัญหาของแต่ละพื้นที่ และให้สอดคล้องกับนโยบายของจังหวัด โดยต้องได้รับ การเห็นชอบจากคณะกรรมการการศึกษาเขต
- โรงเรียนต่างๆของรัฐ เป็นผู้กำหนดนโยบายและแผนปฏิบัติงานของโรงเรียน เพื่อเสนอขอ อนุมัติต่อ สำนักงานเขต และรับผิดชอบดำเนินงานตามนโยบายและแผนที่กำหนดไว้ ส่วน โรงเรียนของเอกชน เป็นหน้าที่ของเจ้าของกิจการและผู้บริหารที่ได้รับการแต่งตั้ง

การบริหารงานวิชาการ

หลักสูตร แบบเรียน สื่อ และแนวในการวัดผลประเมินผลการเรียนที่ใช้ในการจัดการเรียนการสอน ในโรงเรียนต่างๆ มี 3 ประเภท คือ ประเภทที่จัดทำในระดับชาติ ระดับจังหวัด และระดับเขตบริการการศึกษา โรงเรียนสามารถเลือกหลักสูตรใดหลักสูตรหนึ่งในการจัดการเรียนการสอนได้ โดยความเห็นชอบของ คณะกรรมการการศึกษาเขตนั้นๆ และในกรณีที่โรงเรียนจะจัดทำหลักสูตรด้วย ตนเอง หลักสูตรดังกล่าวต้องได้รับ การอนุมัติจากสำนักงานการศึกษาเขต โดยต้องได้รับการเห็นชอบจากคณะกรรมการการศึกษาเขต ส่วนการ จัดการเรียนการสอน การนิเทศติดตามผล และการให้ การช่วยเหลือด้านวิชาการต่างๆ เป็นความรับผิดชอบของ แต่ละเขต

การบริหารงานบุคคล

การบริหารงานบุคคลในหน่วยงานในแต่ละระดับเป็นอำนาจเต็มของผู้บริหารระดับนั้นๆ ตามระเบียบ ของทางราชการและข้อกำหนดของคณะกรรมการการศึกษาที่ดูแลการบริหารงานในระดับนั้นๆ

การบริหารงานการงบประมาณ การเงิน และพัสดุ

งบประมาณที่ใช้ในการดำเนินการจัดการศึกษาและสนับสนุนการศึกษาของจังหวัด มาจากรายได้ของ จังหวัดและเงินหมวดอุดหนุนการศึกษาจากส่วนกลาง ซึ่งจัดสรรมาให้จังหวัดและเขตบริการการศึกษา ต่างๆ โดยตรง ตามแผนงานหรือโครงการเฉพาะที่ได้รับการอนุมัติ การจัดสรรและการอนุมัติแผนงานและงบประมาณ ในการดำเนินงานในแต่ละระดับ ขึ้นอยู่กับคณะกรรมการการศึกษาในระดับนั้นๆ และผู้ บริหารที่รับผิดชอบ หน่วยงานต่างๆ มีอำนาจเต็มในการจัดซื้อ จัดจ้าง และอนุมัติเงินตามแผนปฏิบัติงานที่ได้รับอนุมัติแล้ว ตาม แนวปฏิบัติของทางราชการและระเบียบที่หน่วยงานที่รับผิดชอบในแต่ละระดับกำหนดขึ้น

ส่วนการบริหารงานด้านนี้ของโรงเรียนเอกชนให้เป็นเรื่องกิจการภายใน ยกเว้นเฉพาะส่วนที่เป็นเงิน อุดหนุนจากรัฐบาล หน่วยตรวจสอบภายในของจังหวัดมีอำนาจในการตรวจสอบได้



การบริหารการควบคุมคุณภาพและมาตรฐาน

สำนักงานการศึกษาจังหวัดเป็นผู้กำหนดเกณฑ์มาตรฐานกลางด้านคุณภาพและมาตรฐานการศึกษา และเป็นผู้ให้การรับรอง หรือยกเลิกการรับรองคุณภาพมาตรฐานการศึกษาของสถานศึกษาทุก ประเภท ในจังหวัด ตามระบบการรับรองมาตรฐาน (Accreditation System)

ส่วนการควบคุมคุณภาพและมาตรฐานด้านการเงินและพัสดุ นั้น เป็นหน้าที่ของสำนักงานศึกษาเขต โดยมีหน่วยตรวจสอบภายในระดับจังหวัดและอำเภอเป็นหน่วยตรวจสอบและให้ความช่วยเหลือแนะนำ ควบคู่ไปกับสำนักงานตรวจเงินแผ่นดิน สำหรับกรณีเป็นเงินจากงบประมาณแผ่นดิน

อภิปรายผล

จากผลการดำเนินการวิจัยที่นำเสนอไปแล้วในบทที่ 4 และในส่วนแรกของบทนี้นั้น มีสาระสำคัญที่จะนำมาอภิปรายผล ดังนี้

1. รูปแบบที่ 1 เป็นรูปแบบที่มีความเหมาะสม และมีความเป็นไปได้กว่ารูปแบบอื่น

จากการวิเคราะห์และประมวลความคิดเห็นของผู้ทรงคุณวุฒิทั้งหมดรวมกันเกี่ยวกับรูปแบบในเรื่องของความเหมาะสมต่อสภาพเศรษฐกิจ สังคมและการเมืองในปัจจุบัน และความเป็นไปได้ในเชิงปฏิบัติในการนำรูปแบบไปใช้ในสังคมในปัจจุบัน ซึ่งพบว่าโดยความเห็นของผู้ทรงคุณวุฒิทั้งหมดรวมกันเห็นว่ารูปแบบที่ 1 มีความเหมาะสมต่อสภาพเศรษฐกิจ สังคมและการเมืองในปัจจุบัน และมีความเป็นไปได้ในเชิงปฏิบัติในการนำไปใช้ในสังคมปัจจุบันมากกว่ารูปแบบอื่น ทั้งนี้อาจจะเป็นเพราะว่า ผู้ทรงคุณวุฒิส่วนใหญ่เห็นว่าโดยสภาพปัจจุบันนี้ ท้องถิ่นต่างๆ ของไทยยังไม่มีความพร้อมทั้งทางด้านเศรษฐกิจและกำลังคนเพียงพอที่จะรับผิดชอบและดำเนินการจัดการศึกษาในท้องถิ่นของตนเองได้ทั้งหมด ดังข้อสังเกตและข้อเสนอแนะในเรื่องนี้ที่ผู้ทรงคุณวุฒิกล่าวเอาไว้ในข้อสังเกตและข้อเสนอแนะในการนำรูปแบบแต่ละรูปแบบไปใช้ในอนาคต เช่น ควรเตรียมความพร้อมด้านบุคลากรและด้านเศรษฐกิจ (รูปแบบที่ 4) ควรคำนึงถึงความพร้อมด้านบุคลากรและเศรษฐกิจ (รูปแบบที่ 5) เป็นต้น หรือไม่ก็อาจจะพิจารณาเห็นว่าโดยสภาพปัจจุบันนี้หน่วยงานที่รับผิดชอบในการจัดการประถมศึกษาที่มีหน่วยงานและสถานศึกษาในสังกัดมากที่สุด มีโครงสร้างระบบงานและแนวการบริหารใกล้เคียงกับรูปแบบที่ 1 มากที่สุด ดังนั้นหากจะนำรูปแบบนี้ไปใช้อาจจะได้รับการยอมรับได้มากกว่ารูปแบบอื่น ดังข้อสังเกตและข้อเสนอแนะที่ผู้ทรงคุณวุฒิบางท่านเสนอมาว่า การรวมหน่วยงานหลายสังกัดไว้ด้วยกันอาจจะมีปัญหาเรื่องการไม่ยอมรับและมีการต่อต้าน ดังนั้นถ้าเลือกรูปแบบที่ 1 จึงน่าจะมี ความเหมาะสม และความเป็นไปได้มากกว่ารูปแบบอื่น เพราะรูปแบบนี้เป็นรูปแบบที่มีองค์กร บุคลากร และทรัพยากรรองรับการเปลี่ยนแปลงอยู่แล้วส่วนหนึ่ง และน่าจะมีการต่อต้านการเปลี่ยนแปลงน้อยที่สุดก็เป็นได้ อย่างไรก็ตามหากจะพิจารณาเลือกรูปแบบที่ 1 ไปใช้ในอนาคตนั้นควรจะได้นำแนวคิดและรูปแบบที่ 5 ซึ่งเป็นรูปแบบที่มีความสอดคล้องกับหลักการมากกว่ารูปแบบอื่น มาประกอบการพิจารณาปรับปรุงแก้ไขเพิ่มเติม และพิจารณาข้อสังเกตและข้อเสนอแนะต่อไปนี้ประกอบด้วย คือ

1. ไม่ควรมีสำนักรงานกลุ่มโรงเรียน
2. ควรปรับปรุงกฎหมายที่เกี่ยวข้อง
3. การรวมหน่วยงานอื่นๆ มาไว้ในสังกัดเดียวกันเป็นเรื่องที่เป็นไปได้ยากและมีปัญหา
4. ควรให้อิสระกับหน่วยบริหารระดับจังหวัดในการบริหารงานบุคคลมากขึ้น
5. รมัดระวังการไม่ยอมรับ และการต่อต้าน
6. ควรเพิ่มคณะกรรมการการศึกษาระดับอำเภอและกลุ่มโรงเรียน
7. ผู้อำนวยการการประถมศึกษาจังหวัดควรมาจากการสรรหาและการแต่งตั้งของคณะกรรมการ

การการประถมศึกษาจังหวัด

8. ส่วนกลางควรเป็นผู้แต่งตั้ง/ถอดถอน ผู้อำนวยการการประถมศึกษาจังหวัด ไม่ใช่คณะกรรมการการประถมศึกษาจังหวัด

9. ไม่ควรให้คณะกรรมการการประถมศึกษาจังหวัดควบคุมกำกับผู้อำนวยการการประถมศึกษาจังหวัด เพราะความสามารถไม่พอ

10. ควรระวังด้านคุณภาพและมาตรฐาน
11. ควรระวังเกี่ยวกับการบริหารงานบุคคล การงบประมาณ การเงินและพัสดุ
12. ควรดำเนินการให้สอดคล้องกับการกระจายอำนาจการปกครอง
13. ระดมทรัพยากรในท้องถิ่นมาใช้ในการจัดการศึกษา
14. ควรมีหน่วยพัฒนาบุคลากรที่ระดับจังหวัด
15. ควรให้ครูมาร่วมเป็นคณะกรรมการการประถมศึกษาจังหวัดด้วย
16. ไม่ควรให้ครูมาเป็นกรรมการการประถมศึกษาจังหวัด เพราะเป็นการเอาผู้ใต้บังคับบัญชา

มาเป็นนายของผู้บริหารระดับสูงของจังหวัด

2. รูปแบบที่ 5 มีความสอดคล้องกับหลักการกำกับการกำหนดรูปแบบมากกว่ารูปแบบอื่น

จากการวิเคราะห์และประมวลความคิดเห็นของผู้ทรงคุณวุฒิทั้งหมดรวมกันเกี่ยวกับรูปแบบในเรื่อง ความสอดคล้องของรูปแบบกับหลักการกำกับการกำหนดรูปแบบ ซึ่งพบว่าโดยความเห็นของผู้ทรงคุณวุฒิทั้งหมด

รวมกันเห็นว่า รูปแบบที่ 5 มีความสอดคล้องกับหลักการกำกับรูปแบบมากกว่ารูปแบบอื่น ทั้งนี้อาจจะเป็นเพราะว่า รูปแบบนี้กำหนดให้หน่วยบริหารระดับเขตการศึกษา ซึ่งเป็นพื้นที่บริการการจัดการศึกษามีอำนาจในการบริหารการจัดการศึกษาในพื้นที่ของตนเองได้อย่างเป็นอิสระมากกว่ารูปแบบอื่น ให้ประชาชนและผู้ทรงคุณวุฒิเข้ามามีส่วนร่วมในการจัดและบริหารการศึกษาโดยตรง รวมทั้งเปิดโอกาสให้สามารถเลือก หรือสร้างหลักสูตร แบบเรียน และแนวการประเมินผลในการจัดการเรียนการสอนในเขตของตนเองได้ ในขอบเขต และแนวทางที่จังหวัด และส่วนกลางกำหนดไว้ จึงเป็นระบบที่ค่อนข้างจะมีความเป็นอิสระและมีอำนาจในการบริหารเบ็ดเสร็จในตัวเอง ส่วนหน่วยบริหารระดับจังหวัดและระดับอื่น ทำหน้าที่ในการกำกับเชิงนโยบาย การควบคุมคุณภาพและมาตรฐาน และการให้การสนับสนุนเท่านั้น ระบบบริหารที่มีการดำเนินการในลักษณะนี้ตอบสนองหลักการกระจายอำนาจการจัดการศึกษามากขึ้น การจัดการเรียนการสอนน่าจะตอบสนองต่อความต้องการของชุมชน และท้องถิ่นมากขึ้น เพราะประชาชนและผู้ทรงคุณวุฒิในท้องถิ่นได้เข้ามา มีบทบาทในการจัดการศึกษาในท้องถิ่นของตน ซึ่งสอดคล้องกับแนวโน้มของแนวคิดและหลักการจัดและบริหารการศึกษาที่ได้นำเสนอไปแล้วในบทที่ 2 และสอดคล้องกับที่ Saiyut Champatong (1987 : 17) เคยกล่าวเอาไว้ว่า ภายใต้สภาวะการเปลี่ยนแปลงที่เป็นอยู่ของประเทศไทยในปัจจุบันนี้ มีความจำเป็นอย่างยิ่งที่การจัดการศึกษาจะต้องมีการกระจายอำนาจออกไป เพื่อให้การศึกษาเป็นรากฐานสำคัญในการพัฒนากำลังคนเพื่อตอบสนอง ความต้องการของท้องถิ่น อย่างไรก็ตาม เมื่อพิจารณาในด้านความเหมาะสมและความเป็นไปได้ ของรูปแบบที่ 5 นี้ พบว่า มีค่าเฉลี่ยของคะแนนระดับความคิดเห็นเกี่ยวกับความเหมาะสมของรูปแบบอยู่ในอันดับ 3 และ ความเป็นไปได้ อยู่ในอันดับที่ 4 จากรูปแบบทั้งหมด 5 รูปแบบ ทั้งนี้อาจจะเป็นเพราะว่ายังเห็นว่าท้องถิ่นยังไม่มีความพร้อมทั้งทางด้านเศรษฐกิจ และบุคลากรดังกล่าวมาแล้วก็เป็นได้

3. ผู้ทรงคุณวุฒิในแต่ละกลุ่มมีความคิดเห็นต่อรูปแบบแตกต่างกัน

เมื่อวิเคราะห์ความคิดเห็นของผู้ทรงคุณวุฒิในแต่ละกลุ่มแยกย่อยลงไป พบว่า ผู้ทรงคุณวุฒิในแต่ละกลุ่มมีความเห็นเกี่ยวกับรูปแบบในแต่ละเรื่องคือ (1) ความสอดคล้องของรูปแบบกับหลักการกำกับการกำหนดรูปแบบ (2) ความเหมาะสมของรูปแบบต่อสภาพเศรษฐกิจ สังคมและการเมืองในปัจจุบัน และ (3) ความเป็นไปได้ในเชิงปฏิบัติในการนำรูปแบบไปใช้ในสังคมปัจจุบัน แตกต่างกันไป กล่าวคือ ผู้ทรงคุณวุฒิ

จากกลุ่มนักวิชาการมีความเห็นว่า รูปแบบที่ 5 มีความสอดคล้องกับหลักการมากกว่ารูปแบบอื่น และเห็นว่า รูปแบบที่ 1 มีความเหมาะสม และความเป็นไปได้มากกว่ารูปแบบอื่น ซึ่งสอดคล้องกับความคิดเห็นของผู้ทรงคุณวุฒิทั้งหมดรวมกันดังกล่าวมาแล้ว สำหรับผู้ทรงคุณวุฒิจากสังกัดสำนักการศึกษากรุงเทพมหานคร เห็นว่า รูปแบบที่ 5 มีความสอดคล้องกับหลักการ มีความเหมาะสม และความเป็นไปได้มากกว่ารูปแบบอื่น ขณะที่ผู้ทรงคุณวุฒิจากสังกัดสำนักบริหารการศึกษาท้องถิ่น เห็นว่า รูปแบบที่ 3 มีความสอดคล้อง ความเหมาะสม และความเป็นไปได้กว่ารูปแบบอื่น และผู้ทรงคุณวุฒิจากสังกัดสำนักงานคณะกรรมการการประถมศึกษาแห่งชาติ เห็นว่า รูปแบบที่ 1 มีความสอดคล้อง ความเหมาะสม และความเป็นไปได้มากกว่ารูปแบบอื่น ทั้งนี้ อาจจะเป็นเพราะว่าผู้ทรงคุณวุฒิกลุ่มนักวิชาการพิจารณาในรูปแบบต่างๆ ที่นำเสนอโดยไม่ยึดระบบงานใดเป็นฐาน แต่พิจารณาแบบเหล่านั้นตามหลักการ ทฤษฎี และสภาพความเป็นจริงที่เป็นอยู่ในปัจจุบัน

ความคิดเห็นส่วนใหญ่จึงออกมาในลักษณะดังกล่าว สำหรับผู้ทรงคุณวุฒิจากสังกัดสำนักการศึกษากรุงเทพมหานคร ซึ่งเห็นว่า รูปแบบที่ 5 มีความสอดคล้องกับหลักการ มีความเหมาะสม และความเป็นไปได้มากกว่ารูปแบบอื่นนั้น อาจจะเป็นเพราะว่า ผู้ทรงคุณวุฒิในกลุ่มนี้มีประสบการณ์ตรงในระบบงานในรูปแบบการบริหารราชการส่วนท้องถิ่นที่มีพื้นที่ครอบคลุมทั้งจังหวัด ซึ่งอาจจะทำให้เห็นว่าระบบงานในปัจจุบันที่มีลักษณะคล้ายกับรูปแบบที่ 2 นั้นสามารถตอบสนองต่อความต้องการของท้องถิ่นได้มาก การบริหารงานมีความเป็นอิสระคล่องตัวอย่างที่เป็นอย่างในปัจจุบัน ดังนั้นหากระบบการบริหารการจัดการศึกษาพัฒนาไปตามแนวคิดที่เสนอไว้ในรูปแบบที่ 5 ก็ยิ่งน่าจะตอบสนองต่อหลักการมากขึ้น มีความเหมาะสมมากขึ้น และน่าจะมีความเป็นไปได้มากเช่นกัน

ดังข้อมูลที่เกี่ยวข้องกับปัญหาในการบริหารการประถมศึกษาในสังกัดสำนักการศึกษากรุงเทพมหานครที่รวบรวมได้จากการศึกษาภาคสนามที่ว่า การแบ่งพื้นที่การจัดการศึกษาตามเขตการปกครองทำให้แต่ละพื้นที่มีจำนวนโรงเรียนในความรับผิดชอบต่างกันมาก บางเขตมีโรงเรียนไม่กี่โรงเรียน ขณะที่อีกพื้นที่หนึ่งมีโรงเรียนในความรับผิดชอบจำนวนมาก (ดูรายละเอียดได้ในบทที่ 4) หรือ ปัญหาที่พบจากการวิจัยของ สิทธิชัย ลีวเวหา (2533) ซึ่งพบว่า ในการบริหารงานบุคคลของโรงเรียนประถมศึกษาในสังกัดสำนักการศึกษากรุงเทพมหานครนั้น โรงเรียนไม่มีโอกาสเลือกบุคลากรของตนเอง จึงทำให้เกิดปัญหาการได้ครูซึ่งไม่ตรงกับปัญหาและความต้องการของโรงเรียน แต่ในรูปแบบที่ 5 เปิดโอกาสให้เขตการศึกษาและโรงเรียนเลือกบุคลากรของตนเองได้ เป็นต้น

ส่วนผู้ทรงคุณวุฒิจากสังกัดสำนักบริหารการศึกษาท้องถิ่นซึ่งเห็นว่า รูปแบบที่ 3 และผู้ทรงคุณวุฒิจากสำนักงานคณะกรรมการการประถมศึกษาแห่งชาติเห็นว่า รูปแบบที่ 1 มีความสอดคล้องกับหลักการ มีความเหมาะสม และมีความเป็นไปได้มากกว่ารูปแบบอื่น อาจจะเป็นเพราะว่า ผู้ทรงคุณวุฒิทั้งสองกลุ่มนี้ เห็นว่ารูปแบบเหล่านั้นซึ่งมีลักษณะใกล้เคียงกับรูปแบบการบริหารในหน่วยงานของตน และเห็นว่าหน่วยงานในปัจจุบันนี้มีความเหมาะสมคืออยู่แล้ว หรือไม่ก็อาจจะเป็นเพราะว่ายังไม่มีประสบการณ์ตรงในการบริหารงานในหน่วยงานที่มีลักษณะอื่นที่ใกล้เคียงกับรูปแบบอื่นที่นำเสนอ จึงไม่อาจจะระบุได้ว่าจะมีรูปแบบอื่นใดที่เหมาะสม และเป็นไปได้มากกว่ารูปแบบเดิมได้

4. ข้อสังเกตและข้อเสนอแนะที่สำคัญเพื่อนำรูปแบบแต่ละรูปแบบไปใช้ในอนาคต

ข้อสังเกตและข้อเสนอแนะเพื่อนำรูปแบบแต่ละรูปแบบไปใช้ในอนาคต ซึ่งมีความถี่ในการนำเสนอสูงสุดของแต่ละรูปแบบเป็นดังนี้ ข้อสังเกตและข้อเสนอแนะสำหรับรูปแบบที่ 1 คือข้อเสนอแนะที่ว่า ไม่ควรมีสำนักงานกลุ่มโรงเรียนอยู่ในโครงสร้างระบบงาน รูปแบบที่ 2 คือควรกำหนดให้ผู้ว่ามาจากการเลือกตั้ง รูปแบบที่ 3 คือ ข้อสังเกตที่ว่า เป็นรูปแบบที่ขาดเอกภาพ และมีเกิดความเหลื่อมล้ำทางการศึกษาระหว่างพื้นที่ในและนอกเขตเทศบาล รูปแบบที่ 4 คือการเตรียมความพร้อมด้านเศรษฐกิจและบุคลากร รูปแบบที่ 5 คือควรกำหนดคุณสมบัติและความรู้ของผู้ที่จะมาเป็นกรรมการการศึกษาอย่างรอบครอบ และข้อสังเกตและข้อเสนอแนะเพิ่มเติมคือ ควรให้หน่วยบริหารการศึกษาระดับจังหวัดดูแลการจัดการศึกษาในพื้นที่จังหวัดทุกระดับ ตั้งแต่ระดับอนุบาลถึงระดับอุดมศึกษา

การที่ผู้ทรงคุณวุฒิจำนวนหนึ่งให้ข้อสังเกตและข้อเสนอแนะต่อ รูปแบบที่ 1 ว่าไม่ควรมีสำนักงานกลุ่มโรงเรียนนั้นอาจจะเป็นเพราะว่าผู้ทรงคุณวุฒิเหล่านั้น ซึ่งเป็นผู้ทรงคุณวุฒิจากสังกัดสำนักงานคณะกรรมการการประถมศึกษาแห่งชาติ (ดูรายละเอียดในบทที่ 4) เป็นผู้มีประสบการณ์ตรงเกี่ยวข้องกับการบริหารหน่วยงานที่มีกลุ่มโรงเรียน ท่านเหล่านั้นอาจจะเห็นว่าการดำเนินงานของกลุ่มโรงเรียนที่เป็นอยู่ในปัจจุบันนั้นประสบปัญหาหลายด้าน เช่น ไม่มีสำนักงานของตนเอง ขาดแคลนบุคลากรและทรัพยากรในการดำเนินงาน ฯลฯ ยิ่งถ้าต้องปฏิบัติภารกิจใหม่ที่กำหนดไว้ในรูปแบบที่ 1 นั้นน่าจะเกิดปัญหามากขึ้นก็เป็นได้ อย่างไรก็ตาม การกำหนดให้มีสำนักกลุ่มโรงเรียนไว้ในรูปแบบที่ 1 นั้น ได้ตระหนักถึงปัญหานี้อยู่แล้ว จึงได้กำหนดให้

มีสำนักงานการประถมศึกษากลุ่มโรงเรียนขึ้นมา เป็นหน่วยงานที่มีสำนักงาน บุคลากร วัสดุ ครุภัณฑ์ และงบประมาณในการปฏิบัติการกิจของตนเอง ดังนั้นในการพิจารณาเลือกรูปแบบนี้ไปใช้ในอนาคต อาจจะจะต้องมีการศึกษาเรื่องนี้เพิ่มเติมว่าปัญหาอยู่ที่ การมีกลุ่มโรงเรียน หรือความขาดแคลนปัจจัยและบุคลากรในการปฏิบัติงาน เป็นต้น

สำหรับข้อเสนอแนะที่มีความดีในการนำเสนอสูงที่สุดสำหรับรูปแบบที่ 2 คือ ข้อเสนอที่ว่า ผู้ว่าราชการจังหวัดควรมาจากการเลือกตั้งนั้น เป็นข้อเสนอแนะที่ควรได้ตระหนักและพิจารณาประกอบในการนำรูปแบบนี้ไปใช้ในอนาคตอย่างยิ่ง เพราะหน่วยบริหารการประถมศึกษาที่ระดับจังหวัดตามแนวคิดของรูปแบบนี้อยู่ในสังกัดส่วนราชการส่วนท้องถิ่น ซึ่งมีพื้นที่การปกครองที่ครอบคลุมพื้นที่ทั้งจังหวัด อย่างไรก็ตามผู้วิจัยตระหนักดีว่า การที่จะกำหนดให้จังหวัดทุกจังหวัดทั่วประเทศเป็นหน่วยบริหารราชการส่วนท้องถิ่นพร้อมกันทั้งหมดเป็นไปได้ยาก จึงได้เสนอแนวคิดในรูปแบบที่ 3 ประกอบการพิจารณาในการวิจัยครั้งนี้ด้วย เพื่อพิจารณาเลือกใช้สำหรับจังหวัดที่ยังไม่พร้อมที่จะกำหนดให้มีการบริหารในรูปแบบการบริหารราชการส่วนท้องถิ่นที่มีพื้นที่การปกครองครอบคลุมพื้นที่ทั้งจังหวัด และมีผู้ว่ามาจากการเลือกตั้งอย่างกรุงเทพมหานคร

ส่วนข้อสังเกตและข้อเสนอแนะที่ว่า การกำหนดรูปแบบการบริหารการประถมศึกษาระดับจังหวัดตามแนวคิดของรูปแบบที่ 3 จะนำไปสู่การขาดเอกภาพและความเหลื่อมล้ำทางการศึกษาระหว่างพื้นที่ในและนอกเขตเทศบาลนั้น เป็นสิ่งที่พึงระมัดระวังในการพิจารณาเลือกรูปแบบนี้ไปใช้อย่างยิ่ง โดยเฉพาะการกำกับดูแลคุณภาพการศึกษา ซึ่งเป็นหน้าที่ของสำนักงานการศึกษาจังหวัดซึ่งเป็นผู้กำกับดูแลการจัดการประถมศึกษาทั้งในและนอกเขตเทศบาล นอกจากนี้การที่จะลดความเหลื่อมล้ำทางการศึกษาระหว่างพื้นที่ในและนอกเขตเทศบาลนั้นอาจจะทำได้โดยการที่รัฐมีการจัดสรรเงินเพื่อใช้จ่ายให้กับหน่วยต่างๆ ในลักษณะที่เป็นเงินหมวดอุดหนุน และจัดให้แบบ sliding scale ดังที่ผู้ทรงคุณวุฒิท่านหนึ่งเสนออีกเป็นได้ คือ จัดสรรเงินอุดหนุนให้โรงเรียนและหน่วยงานต่างๆ ที่มีความพร้อมด้านเศรษฐกิจน้อยเป็นจำนวนที่มากกว่าโรงเรียนหรือหน่วยงานที่มีความพร้อมมาก เป็นต้น

ข้อสังเกตและข้อเสนอแนะที่สำคัญสำหรับรูปแบบที่ 4 คือ การเตรียมความพร้อมด้านเศรษฐกิจและบุคลากร ซึ่งอาจจะเป็นไปได้ว่าผู้ทรงคุณวุฒิเห็นว่า หากชุมชนจะต้องเป็นเจ้าของโรงเรียนเองและโรงเรียนต่างๆ เป็นนิติบุคคลแล้ว ชุมชนเหล่านั้นควรต้องมีความพร้อมที่จะรับผิดชอบค่าใช้จ่ายในการจัดการศึกษาด้วยตนเอง

และมีบุคลากรทั้งบุคลากรในสถานศึกษาต่างๆ และประชาชนในชุมชนที่จะร่วมรับผิดชอบในการจัดและบริหาร การศึกษาของชุมชน ซึ่งเป็นประเด็นปัญหาที่สำคัญและควรได้พิจารณาประกอบการเลือกรูปแบบนี้ไปใช้ใน อนาคต อย่างไรก็ตามผู้วิจัย เห็นว่าหากจะพิจารณาใช้รูปแบบนี้ในอนาคต อาจจะต้องรอให้มีความพร้อมทั้ง สองด้านก่อนค่อยดำเนินการ แต่อาจจะเริ่มต้นที่ชุมชน หรือจังหวัดที่ความพร้อมในระดับหนึ่งก่อน แบบค่อย เป็นค่อยไป และมีการให้ความช่วยเหลือทั้งด้านการเงิน และการพัฒนาบุคลากร เพื่อให้ชุมชนและบุคลากร เหล่านี้มีความพร้อมในการดำเนินงานในรูปแบบนี้ด้วยตนเองต่อไป มากกว่าที่จะรอให้พร้อมทุกด้านก่อน โดยเฉพาะหากพิจารณาเห็นว่ารูปแบบนี้ตอบสนองต่อหลักการต่างๆ ที่กล่าวมาแล้ว

ส่วนข้อสังเกตและข้อเสนอแนะสำคัญสำหรับรูปแบบที่ 5 คือ การกำหนดคุณสมบัติและระดับความ รู้ของผู้ที่จะมาเป็นกรรมการการศึกษา ทั้งนี้อาจจะเป็นเพราะว่า ผู้ทรงคุณวุฒิต่างๆ เห็นว่า การจัดการประ ถมศึกษาตามรูปแบบนี้ ขึ้นอยู่กับคณะกรรมการในแต่ละระดับเป็นสำคัญ ซึ่งเป็นผู้รับผิดชอบทั้งในด้านนโยบาย กำกับดูแล และการสรรหา แต่งตั้ง และถอดถอนผู้บริหารสูงสุดในแต่ละระดับ และผู้บริหารในแต่ละระดับ นั้นจะเป็นผู้รับผิดชอบต่อประสิทธิภาพและประสิทธิผลการบริหารจัดการจัดการประถมศึกษาในแต่ละพื้นที่ โดยตรง ดังนั้นบุคคลที่จะมาเป็นคณะกรรมการการศึกษาทั้งระดับเขต และระดับจังหวัดจึงมีความสำคัญ การ เลือกรูปแบบนี้ไปใช้ในอนาคตจึงต้องระมัดระวังในส่วนนี้เอาไว้ด้วย

และข้อสังเกตและข้อเสนอแนะทั่วไปเพิ่มเติมนั้น ผู้ทรงคุณวุฒิจำนวนหนึ่งเสนอว่า หน่วยบริหารระ ดับจังหวัดควรเป็นผู้กำกับดูแลการจัดการศึกษาในพื้นที่จังหวัดทั้งหมดทุกระดับ ตั้งแต่อนุบาลถึงอุดมศึกษา ซึ่งเป็นข้อสังเกตและข้อเสนอแนะที่สำคัญประการหนึ่ง โดยเฉพาะอย่างยิ่งถ้าเห็นว่าจังหวัดควรเป็นผู้รับผิดชอบ ในการจัดและบริหารการศึกษาด้วยตนเองทั้งหมด ซึ่งน่าจะทำให้การจัดและบริหารการศึกษามีความเป็นเอก ภาพมากขึ้น ตอบสนองต่อความต้องการของท้องถิ่นมากขึ้นด้วย

ข้อเสนอแนะ

1. ข้อเสนอแนะในการนำไปใช้

1.1. ในอนาคตหากมีการกระจายอำนาจการจัดและบริหารการประถมศึกษาไปให้จังหวัดเป็นผู้รับผิดชอบเองทั้งหมดแล้ว ควรนำรูปแบบการบริหารการประถมศึกษาระดับ จังหวัดที่ได้จากการวิจัยครั้งนี้ไปพิจารณาประกอบการตัดสินใจเลือกรูปแบบการบริหารการจัดการประถมศึกษาที่ระดับจังหวัดต่อไป

1.2. วิธีการดำเนินการวิจัยและรูปแบบการบริหารการประถมศึกษาระดับ จังหวัดที่ได้จากการวิจัยครั้งนี้ อาจจะนำไปใช้เป็นแนวทางในการศึกษาวิจัยการพัฒนา รูปแบบการบริหารการศึกษาที่ระดับ จังหวัด สำหรับการศึกษาระดับอื่นๆ และการจัดการศึกษาที่ระดับ จังหวัดทั้งระบบได้

1.3. ข้อมูลที่ได้จากการศึกษาวิจัยครั้งนี้รวบรวมจากหน่วยงานที่เกี่ยวข้องกับการจัดการประถมศึกษาในหลายสังกัด และผู้ทรงคุณวุฒิจากหลายกลุ่ม ซึ่งหน่วยงานที่เกี่ยวข้องต่างๆ ควรนำไปใช้ หรือประยุกต์ใช้ในการปรับปรุงระบบงานและการบริหารงานของตนได้

2. ข้อเสนอแนะในการวิจัย

2.1. ควรมีการศึกษวิจัยและพัฒนา รูปแบบการบริหารการศึกษาในระดับอื่น หรือการจัดการศึกษาทั้งระบบ ที่ระดับ จังหวัดต่อไป

2.2. ควรมีการศึกษวิจัยเชิงนโยบายเกี่ยวกับการกระจายอำนาจการบริหารการศึกษาต่อไป เพื่อนำผลมาใช้ประกอบการดำเนินงานการกระจายอำนาจการบริหารการศึกษาในส่วนต่างๆ ที่ระดับ จังหวัดให้เหมาะสมยิ่งขึ้น