

บทที่ 5

สรุปผลการวิจัย และ ข้อเสนอแนะ

5.1 คำนำ

การวิจัยที่ผ่านมาในอดีตแม้ว่าจะมีการวิจัย ที่เกี่ยวข้องกับสถาบันเทคโนโลยีราชมงคล ในเรื่องต่างๆอยู่มากมายแต่ยังไม่มียงานวิจัยชิ้นใดที่ศึกษาเชิงวิเคราะห์ภารกิจของสถาบันเทคโนโลยีราชมงคลมาก่อน ในส่วนของงานวิจัยของสถาบันเทคโนโลยีราชมงคลเองก็มีความจำกัดอยู่หลายประการดังที่กล่าวไว้ในบทที่ 1 ดังนั้นการวิจัยเรื่องการศึกษาเชิงวิเคราะห์ภารกิจของสถาบันเทคโนโลยีราชมงคลครั้งนี้จึงสามารถนำผลการวิจัยไปเป็นพื้นฐานในการปรับปรุง และวางแผนการดำเนินงานเพื่อการปฏิบัติภารกิจทั้ง 4 ด้าน ของสถาบันฯ อีกทั้งพัฒนารูปแบบโครงสร้างการบริหารงานของสถาบันฯให้มีความเจริญก้าวหน้าเต็มศักยภาพที่มีอยู่ต่อไป ในบทนี้ผู้วิจัยได้นำเสนอข้อมูลซึ่งครอบคลุมสาระสำคัญดังนี้คือ วัตถุประสงค์ของการวิจัย ขอบเขตของการวิจัย วิธีดำเนินการวิจัย การเก็บรวบรวมข้อมูล สรุปผลการวิจัย และข้อเสนอแนะตามลำดับ

5.2 วัตถุประสงค์ของการวิจัย

5.2.1 เพื่อศึกษาโครงสร้างและการปฏิบัติภารกิจของสถาบันเทคโนโลยีราชมงคล 4 ด้านคือ ด้านการผลิตบัณฑิต ด้านการวิจัย ด้านการบริการวิชาการแก่สังคม และด้านการทำนุบำรุง ศิลปวัฒนธรรม

5.2.2 เพื่อศึกษาความคิดเห็นของผู้บริหาร และอาจารย์ของสถาบันเทคโนโลยีราชมงคลที่มีต่อการปฏิบัติภารกิจทั้ง 4 ด้าน

5.3 ขอบเขตของการวิจัย

การวิจัยครั้งนี้มุ่งศึกษาเฉพาะ

5.3.1 คณะที่ดำเนินการสอนระดับปริญญาตรี 2 ปี จำนวน 8 คณะคือ คณะวิศวกรรม เทคโนโลยี คณะบริหารธุรกิจ คณะคหกรรมศาสตร์ คณะศิลปกรรม คณะศิลปศาสตร์

คณะศึกษาศาสตร์ คณะเกษตรศาสตร์บางพระ คณะเกษตรศาสตร์นครศรีธรรมราช

5.3.2 โครงสร้างและการปฏิบัติการกิจ ของสถาบันเทคโนโลยีราชมงคลในช่วงแผนพัฒนาการศึกษาระยะที่ 6 (พ.ศ.2530 - 2534)

5.4 วิธีดำเนินการวิจัย

ผู้วิจัยได้ดำเนินการเป็นขั้นตอนดังนี้คือ

5.4.1 ประชากร ในการวิจัยครั้งนี้ได้แก่ หนังสือ เอกสาร รายงาน ผู้บริหาร และ อาจารย์ประจำของสถาบันเทคโนโลยีราชมงคล

5.4.2 เครื่องมือที่ใช้ในการวิจัย เป็นแบบสัมภาษณ์ผู้บริหาร และแบบสอบถามเกี่ยวกับการปฏิบัติการกิจของสถาบันฯ สำหรับแบบสอบถามในแต่ละฉบับแบ่งเป็น 2 ตอน คือ

5.4.3.1 ตอนที่ 1 เป็นคำถามเกี่ยวกับสถานภาพทั่วไปของผู้ตอบแบบสอบถาม

5.4.3.2 ตอนที่ 2 เป็นคำถามเกี่ยวกับภารกิจของสถาบันฯ มีลักษณะเป็นแบบมาตราส่วนประเมินค่า ครอบคลุมประเด็นที่เกี่ยวกับการผลิตบัณฑิต การวิจัย การบริการวิชาการแก่สังคม และการทำนุบำรุงศิลปวัฒนธรรม

5.5 การเก็บรวบรวมและการวิเคราะห์ข้อมูล

ในส่วนของผู้บริหาร ผู้วิจัยได้เก็บรวบรวมข้อมูลโดยการสัมภาษณ์และบันทึกลงแถบเสียง ส่วนของอาจารย์ ผู้วิจัยได้ส่งแบบสอบถาม โดยขอความร่วมมือจากเลขานุการคณะทุกคณะในสถาบันฯ เป็นผู้ประสานงานและเก็บรวบรวมข้อมูลส่งผู้วิจัย จากนั้นผู้วิจัยได้นำข้อมูลทั้งหมดมาจัดกระทำด้วยวิธีการดังนี้

5.5.1 ข้อมูลที่ได้จากเอกสารและการสัมภาษณ์ ผู้วิจัยได้นำมาวิเคราะห์เนื้อหา และนำเสนอในรูปของการพรรณนา

5.5.2 ข้อมูลที่เป็นแบบสอบถาม ผู้วิจัยได้แยกวิเคราะห์ดังนี้

5.5.2.1 ข้อมูลที่เป็นสถานภาพของผู้ตอบแบบสอบถามวิเคราะห์โดยการหาค่าร้อยละ

5.5.2.2 ข้อมูลเกี่ยวกับการปฏิบัติการกิจของสถาบันฯ ผู้วิจัยได้วิเคราะห์โดยหาค่าเฉลี่ย (Mean) และส่วนเบี่ยงเบนมาตรฐาน (Standard Deviation)

5.6 สรุปผลการวิจัย

5.6.1 สรุปผลการวิเคราะห์ข้อมูลเกี่ยวกับโครงสร้างของสถาบันเทคโนโลยีราชมงคล

จากการศึกษาและวิเคราะห์ข้อมูลจากเอกสาร สรุปได้ว่า สถาบันเทคโนโลยีราชมงคล สถาปนาขึ้นเมื่อวันที่ 27 กุมภาพันธ์ พ.ศ. 2518 มีสภาพเป็นนิติบุคคล และมีฐานะเทียบเท่ากรมหนึ่งในกระทรวงศึกษาธิการ ลักษณะโครงสร้างการดำเนินงานของสถาบันฯตามพระราชบัญญัติ พ.ศ. 2518 ประกอบไปด้วย สำนักงานอธิการบดี คณะ สถาบัน/สำนัก มีรูปแบบหรือลักษณะของโครงสร้างของสถาบันฯเป็นแบบวิทยาเขตเดียว ส่วนลักษณะโครงสร้างการดำเนินงานของสถาบันฯ ในทางปฏิบัติจริงมีลักษณะโครงสร้างเป็นแบบหลายวิทยาเขต โดยประกอบไปด้วยส่วนราชการที่สำคัญคือสำนักงานอธิการบดี คณะ สถาบัน/สำนัก ศูนย์ และวิทยาเขตที่รับโอนมาจากกรมอาชีวศึกษาจำนวน 28 วิทยาเขต และในปัจจุบันได้เพิ่มขึ้นอีก 2 วิทยาเขต รวมเป็น 30 วิทยาเขต

การบริหารงานของสถาบันฯ สถาบันเทคโนโลยีราชมงคลมีอธิการบดีเป็นผู้บังคับบัญชา และรับผิดชอบในฐานะหัวหน้าส่วนราชการ เช่นเดียวกับอธิการบดีของกรมต่างๆ การดำเนินงานของสถาบันฯ อยู่ภายใต้การควบคุมของสภาสถาบันฯ ซึ่งประกอบไปด้วยปลัดกระทรวงศึกษาธิการ เป็นนายกสภาสถาบันฯ อธิบดีกรมอาชีวศึกษาและอธิบดีกรมศิลปกร เป็นอุปนายก ส่วนกรรมการสภาสถาบันฯนั้น มีกรรมการสภาสถาบันฯโดยตำแหน่ง กรรมการสภาสถาบันฯมาจากการเลือกตั้ง กรรมการสภาสถาบันฯจากผู้ทรงคุณวุฒิ หัวหน้าสำนักงานอธิการบดีเป็นกรรมการและเลขานุการสภาสถาบันฯโดยตำแหน่ง นอกจากนั้นสถาบันฯ ยังมีหน่วยงานบริหาร และหน่วยงานที่สนับสนุนและให้บริการการศึกษาดังนี้คือ

- 1). สำนักงานอธิการบดี ประกอบด้วยกองต่างๆ 8 กอง ได้แก่ กองกลาง กองคลัง กองบริการ กองแผนงาน กองการเจ้าหน้าที่ กองงานวิทยาเขต และ กองสวัสดิการฯ กองพัสดุและอาคารสถานที่
- 2). สำนักบริการทางวิชาการและทดสอบ มีหน้าที่ให้บริการนักศึกษา ระดับปริญญาที่เกี่ยวข้องกับวิชาการ และการทดสอบ
- 3). สถาบันวิจัยและฝึกอบรม มีหน้าที่ทำการวิจัยและทดลองด้าน การเกษตร เพื่อส่งเสริมการศึกษาด้านเกษตรกรรม และให้บริการทางวิชาการด้านเกษตรกรรมแก่ สังคมด้วย ปัจจุบันสถาบันวิจัยและฝึกอบรมมี 2 แห่งคือ สถาบันวิจัยและฝึกอบรมการเกษตรลำปาง และสถาบันวิจัยและฝึกอบรมการเกษตรสกลนคร

ด้วยระบบโครงสร้างที่เป็นอยู่ในปัจจุบัน เป็นผลทำให้ระบบโครงสร้างการดำเนินงานของสถาบันฯ ไม่สอดคล้องกับโครงสร้างตามพระราชบัญญัติโครงสร้าง พ.ศ. 2518 จึงทำให้เกิดผลกระทบดังนี้คือ

- 1). การจัดการศึกษา แยกออกเป็น 2 ระบบ คือ ระบบปริญญา กับระบบประกาศนียบัตร
- 2). หลักสูตร แยกออกเป็น 2 ระบบ คือ หลักสูตรปริญญาตรี กับหลักสูตรปวช. ปวส.
- 3). ผู้บริหาร แยกเป็น 2 ระบบคือ ผู้บริหารตามพระราชบัญญัติของสถาบันฯ ซึ่งมีเงินสมนาคุณประจำตำแหน่ง กับผู้บริหารตามระบบกรมของกระทรวงศึกษาธิการ เช่น ผู้อำนวยการวิทยาเขต ซึ่งไม่มีเงินสมนาคุณประจำตำแหน่ง
- 4). การบริหารบุคคล แยกเป็น 2 ระบบคือ บริหารบุคคลตามพระราชบัญญัติสถาบันฯ และบริหารบุคคลตามพระราชบัญญัติข้าราชการครู กับ ระบบบริหารบุคคลโดย อ.ก.ค.กรมและบริหารบุคคลโดย อ.ก.พ.กรม
- 5). ความก้าวหน้าทางวิชาการ แยกเป็น 2 ระบบคือ อาจารย์ที่สอนระดับปริญญาสามารถเลื่อนเป็น ผศ. รศ. หรือ ศ. โดยที่การประเมินผลงานเป็นอำนาจของสถาบันฯ ส่วนอาจารย์ที่สอนในระดับประกาศนียบัตร เลื่อนตำแหน่งเป็นอาจารย์ 1 2 3 โดยที่ ก.ค. เป็นผู้พิจารณาผลงาน

จากผลกระทบดังกล่าวส่งผลทำให้เกิดปัญหาต่าง ๆ ตามมา คือ

- 1). เกิดความไม่สอดคล้อง ของพระราชบัญญัติเทคโนโลยีราชมงคล พ.ศ. 2518 กับการจัดการศึกษาตามความเป็นจริงในปัจจุบัน ดังจะเห็นได้จากพระราชบัญญัติกำหนดโครงสร้างการบริหารแบบวิทยาเขตเดี่ยว แต่สภาพปัจจุบันเป็นแบบหลายวิทยาเขต
- 2). ปัญหาจากการปฏิบัติ ตามพระราชบัญญัติสถาบันเทคโนโลยีราชมงคล พ.ศ. 2518 ซึ่งมีมูลเหตุสำคัญจาก องค์ประกอบที่ไม่สมบูรณ์ของสภาสถาบัน และการบริหารสถาบันสมทบ
- 3). ความไม่สอดคล้องของพระราชบัญญัติสถาบันเทคโนโลยีราชมงคล พ.ศ. 2518 กับพระราชบัญญัติระเบียบข้าราชการครู พ.ศ. 2523 และมาตรฐานกำหนดตำแหน่งของ ก.ค. ปัญหาสำคัญได้แก่ สิทธิในการขอตำแหน่งทางวิชาการ เงื่อนไขของเวลาในการขอดำรงตำแหน่งทางวิชาการ

ต้นฉบับ หน้าขาดหาย

3). กิจกรรมเสริมการผลิตบัณฑิต วัตถุประสงค์ ของการจัดกิจกรรมเสริมการผลิตบัณฑิตก็เพื่อปลูกฝังให้นักศึกษามีความจงรักภักดีต่อสถาบันพระมหากษัตริย์ มีความเลื่อมใสในการปกครองในระบอบประชาธิปไตย ส่งเสริมความสามัคคีในหมู่คณะ มีความตระหนักถึงหน้าที่ที่จะต้องปฏิบัติในการบำเพ็ญประโยชน์และเพื่อเผยแพร่ชื่อเสียงและเกียรติคุณของสถาบันฯ

หน่วยงานที่รับผิดชอบด้านกิจกรรมเสริมการผลิตบัณฑิต ทั้งสถาบันฯและคณะมีส่วนร่วมรับผิดชอบในกิจกรรมเสริมการผลิตบัณฑิต โดยเฉพาะการจัดกิจกรรมเสริมการผลิตบัณฑิตด้านพัฒนาอาจารย์นั้น ทางสถาบันฯมีศูนย์พัฒนาอาจารย์ จำนวน 4 ศูนย์ ทำหน้าที่รับผิดชอบดำเนินการ ส่วนกิจกรรมเสริมการผลิตบัณฑิตด้านนักศึกษา เช่น กิจกรรมทางวิชาการ กิจกรรมทางด้านพละนาฏศิลป์ ทางคณะมีฝ่ายกิจการนักศึกษาเป็นหน่วยงานรับผิดชอบดำเนินการอยู่ กิจกรรมที่จัดขึ้นก็เพื่อส่งเสริมให้บัณฑิตมีคุณภาพ ซึ่งกิจกรรมเหล่านั้นได้แก่

ก). กิจกรรมด้านพัฒนาอาจารย์ ทางศูนย์พัฒนาอาจารย์ทั้ง 4 ศูนย์ ได้จัดกิจกรรมพัฒนาอาจารย์ในรูปแบบของ การอบรม การสัมมนาทางวิชาการ การให้ทุนไปศึกษาต่อ และดูงาน รวมทั้งการเข้าร่วมในโครงการเสริมสร้างประสบการณ์จริงระหว่างสถาบันฯกับเอกชน เพื่อเป็นการเตรียมอาจารย์ให้มีความพร้อมที่จะถ่ายทอด และนิเทศนักศึกษาได้อย่างมีประสิทธิภาพ ในการจัดกิจกรรมพัฒนาอาจารย์พบว่ามีปัญหาในเรื่อง

- 1). งบประมาณที่ใช้ในการดำเนินการไม่เพียงพอ
- 2). ขาดแคลนกำลังคนในการทำงาน
- 3). ระยะเวลาในการจัดอบรม

ข). กิจกรรมเสริมการผลิตบัณฑิตด้านวิชาการ พบว่านอกเหนือจากการจัดการเรียนการสอนแล้วสถาบันฯ ยังได้มีการจัดกิจกรรมเสริมการผลิตบัณฑิตด้านวิชาการในรูปแบบของการในรูปแบบต่างๆ เช่น การให้ทุนการศึกษา การจัดฝึกงานทั้งภายในและภายนอกสถาบันฯ การจัดทัศนศึกษา เป็นต้น แต่รูปแบบการจัดกิจกรรมเสริมการผลิตบัณฑิต ที่จัดดำเนินการมากที่สุดได้แก่รูปแบบของการเชิญผู้เชี่ยวชาญหรือผู้ทรงคุณวุฒิมาบรรยาย รองลงมาในรูปแบบของการให้ทุนการศึกษา

ค). กิจกรรมด้านบำเพ็ญประโยชน์ โดยภาพรวม สถาบันฯ จัดกิจกรรมด้านบำเพ็ญประโยชน์ต่อสังคม ในรูปแบบการออกค่ายอาสาพัฒนาซึ่งกระทำปีละ 1 ครั้ง ในภาคฤดูร้อน ส่วนกิจกรรมด้านบำเพ็ญประโยชน์อื่นๆ เช่น การให้ความช่วยเหลือผู้ประสบอุทกภัยภาคใต้ การบริจาคโลหิต และการนำสิ่งของไปบริจาคแก่ผู้ที่ขาดแคลนทางภาคอีสาน และภาคเหนือ นั้น แต่ละคณะจะร่วมกันดำเนินการ โดยมีสโมสรนักศึกษาของคณะวิศวกรรมเทคโนโลยี เป็นแกนนำในการจัดดำเนินการ

ง). กิจกรรมด้านพลาสมา พบว่า การจัดกิจกรรมกีฬาก็ทำให้แก่นักศึกษาในรูปแบบของกีฬาสี ส่วนกีฬาระหว่างคณะซึ่งจัดปีละ 1 ครั้งนั้น ทางสถาบันฯ เป็นผู้จัดดำเนินการ

4). การสนับสนุนกิจกรรมเสริมการผลิตบัณฑิต พบว่า สถาบันฯ ได้ให้การสนับสนุนกิจกรรมเสริมการผลิตบัณฑิตดังนี้

ก). จัดสรรงบประมาณ ในสัดส่วนที่เหมาะสมตามโครงการที่เสนอมา

ข). สนับสนุนในเรื่องของอาคารสถานที่ ในการก่อตั้งสโมสรนักศึกษาและชมรมต่าง ๆ

ค). สนับสนุน ในเรื่องของวัสดุอุปกรณ์ต่าง ๆ ที่ใช้ในการจัดกิจกรรม

5). ปัญหาและอุปสรรคในการจัดกิจกรรมเสริมการผลิตบัณฑิต

ก). งบประมาณไม่เพียงพอแก่ความต้องการ

ข). ขาดวัสดุอุปกรณ์ที่จะใช้จัดการจัดกิจกรรมเสริมการผลิตบัณฑิต

ค). ปัญหาเรื่องเวลาในการเข้าร่วมกิจกรรม

ง). อาคารสถานที่ไม่สะดวกในการจัดกิจกรรม

จ). อาจารย์ไม่ให้ความสำคัญ ในเรื่องของการทำกิจกรรม

5.6.2.2 การกิจด้านการวิจัย

การกิจด้านการวิจัยนับเป็นการกิจกรรมที่สถาบันฯ พึงให้การสนับสนุน ดังจะเห็นได้จาก

1). นโยบายด้านการวิจัย พบว่า นโยบายด้านการวิจัยของสถาบันฯ มุ่งเน้นให้มีการวิจัยเพื่อการประดิษฐ์คิดค้นสิ่งใหม่ ๆ และเผยแพร่ให้เกิดประโยชน์ต่อการศึกษาและการประกอบอาชีพของประชาชนโดยทั่วไป

2). หน่วยงานที่รับผิดชอบด้านวิจัย สรุปได้ว่า หน่วยงานที่รับผิดชอบด้านการวิจัยดำเนินการใน 2 ลักษณะด้วยกันคือ

ก). หน่วยงานที่รับผิดชอบด้านการวิจัย ที่แต่ละคณะในสถาบันฯ จัดตั้งขึ้นและได้กำหนดหน้าที่ คือ ทำหน้าที่ประสานงานด้านการวิจัยในสถาบันฯ ของทุนทำวิจัยแก่

อาจารย์ และบุคลากรในคณะรวมทั้งเผยแพร่งานวิจัยในส่วนที่รับผิดชอบ

ข). หน่วยงานที่รับผิดชอบด้านวิจัย ที่สถาบันฯ จัดตั้งในรูปแบบของสถาบันวิจัยและฝึกอบรม มี 2 แห่งด้วยกันคือ สถาบันวิจัยและฝึกอบรมการเกษตรลำปาง และสถาบันวิจัยและฝึกอบรมการเกษตรสกลนคร หน่วยงานทั้ง 2 แห่งได้กำหนดหน้าที่ความรับผิดชอบ โดยเน้นการทดลองค้นคว้าและวิจัยทางด้านการเกษตร และเป็นศูนย์กลางฝึกอบรม เผยแพร่ความรู้ทางเทคโนโลยีการเกษตรแก่ชาวชนนอกระบบโรงเรียน รวมทั้งทำหน้าที่สนับสนุน และดำเนินการตามนโยบายของรัฐบาล ในเรื่องของการพัฒนาชนบททางการเกษตรอีกด้วย

3). กิจกรรมที่ทำทางการวิจัย พบว่า งานวิจัยทั้งหมด 83 เรื่อง และเป็นงานวิจัยในสาขาวิชาเกษตรศาสตร์เป็นส่วนมาก การทำกิจกรรมทางการวิจัยพบว่า ส่วนใหญ่จะได้รับทุนอุดหนุนจากทางสถาบันฯ ส่วนผลของการวิจัย นำไปใช้ประโยชน์มากที่สุดในเรื่องของการพัฒนาชุมชนและสังคม

4). การสนับสนุนและส่งเสริมด้านวิจัย สถาบันฯ ได้มีการสนับสนุนดังนี้

ก). จัดสรรงบประมาณให้ตามโครงการ ที่ได้รับอนุมัติจากทางสถาบันฯ

ข). ส่งเสริม และสนับสนุนให้อาจารย์เข้าร่วมประชุม อบรม สัมมนาเกี่ยวกับการทำวิจัย มีการแลกเปลี่ยนความคิดเห็นทางด้านการวิจัย เพื่อเป็นการกระตุ้นเตือนให้อาจารย์อยากทำวิจัย

5). ปัญหาในการดำเนินการกิจกรรมด้านวิจัย พบว่า ปัญหาที่เกิดขึ้นคืองบประมาณสนับสนุนไม่เพียงพออีกทั้งขาดบุคลากรที่จะทำวิจัย

5.6.2.3 การกิจด้านการให้บริการวิชาการแก่สังคม

1). วัตถุประสงค์ด้านบริการวิชาการแก่สังคม พบว่าสถาบันฯ ได้กำหนดวัตถุประสงค์โดยเน้นการยกระดับคุณภาพชีวิต และเปิดโอกาสให้คนในสังคมได้เพิ่มพูนความรู้ อีกทั้งยังเป็นการเสริมสร้างความสัมพันธ์ของสถาบันฯ กับชุมชน

2). นโยบายด้านบริการวิชาการแก่สังคม พบว่าสถาบันฯ มีนโยบายด้านบริการวิชาการแก่สังคมโดยมุ่งเน้น การให้บริการทางวิชาชีพ ในรูปแบบของการจัดการอบรม หลักสูตรระยะสั้น

3). หน่วยงานที่รับผิดชอบด้านบริการวิชาการแก่สังคม สถาบันฯ ไม่มีหน่วยงานที่รับผิดชอบด้านบริการวิชาการแก่สังคมโดยตรง แต่จะมีคณะกรรมการดำเนินการเฉพาะ

กิจของแต่ละคณะซึ่งทำหน้าที่รับผิดชอบดูแลโครงการ กำหนดทิศทางและกลุ่มเป้าหมายที่จะให้บริการ ติดต่อประสานงานกับหน่วยงานภายใน ภายนอก และทำการประเมินผลให้เป็นไปตามวัตถุประสงค์ที่ตั้งไว้

4). กิจกรรมด้านบริการวิชาการแก่สังคม จากการศึกษา พบว่า รูปแบบของกิจกรรมด้านบริการวิชาการแก่สังคมที่จัดดำเนินการมากที่สุดคือ การสอนและการบรรยาย รองลงมาคือการฝึกอบรมหลักสูตรระยะสั้น

5). การสนับสนุนส่งเสริมด้านบริการวิชาการแก่สังคม สถาบันฯ ได้ให้การสนับสนุนดังนี้

ก). จัดสรรงบประมาณให้ตามความเหมาะสมของโครงการ

ข). จัดหาวัสดุอุปกรณ์ รวมทั้งสื่อต่างๆ ที่จะใช้สำหรับบริการด้านวิชาการแก่สังคม

6). ปัญหาในการดำเนินการด้านบริการวิชาการแก่สังคม ปัญหาที่พบในการดำเนินกิจกรรมด้านบริการวิชาการแก่สังคม คือ ขาดบุคลากรที่มีประสบการณ์ในด้านการให้บริการวิชาการ อาจารย์มีภาระงานสอนมาก และสถาบันฯ มีงบประมาณสนับสนุนไม่เพียงพอแก่ความต้องการ

5.6.2.4 การกิจด้านการทำนุบำรุงศิลปวัฒนธรรม

1). นโยบายทางด้านการทำนุบำรุงศิลปวัฒนธรรม จากการศึกษา เอกสารพบว่า สถาบันฯ มิได้กำหนดนโยบายไว้อย่างชัดเจน ถึงแม้ว่าในการปฏิบัติจริง สถาบันฯ ได้ให้การสนับสนุนก็ตาม

2). หน่วยงานที่รับผิดชอบด้านทำนุบำรุงศิลปวัฒนธรรม พบว่าสถาบันฯ ไม่มีหน่วยงานที่รับผิดชอบการดำเนินการกิจด้านทำนุบำรุงศิลปวัฒนธรรมโดยตรง ดังนั้นในการจัดกิจกรรมทางฝ่ายกิจกรรมนักศึกษา สโมสรนักศึกษาและชมรมต่าง ๆ ที่เกี่ยวข้องจะดำเนินการจัดกิจกรรมร่วมกัน

3). กิจกรรมด้านทำนุบำรุงศิลปวัฒนธรรม สถาบันฯ ได้จัดให้มีกิจกรรมด้านทำนุบำรุงศิลปวัฒนธรรมในทุกๆ ปี มากที่สุด คือกิจกรรมประเภทอนุรักษ์ฟื้นฟูศิลปวัฒนธรรมและศาสนา รองลงมาคือประเภทการจัดประกวดแข่งขัน ส่วนกิจกรรมที่ทำน้อยที่สุด คือกิจกรรมประเภทการวิจัยและรวบรวมข้อมูลทางด้านศิลปและวัฒนธรรม ส่วนรูปแบบที่จัดดำเนินการมากที่สุดคือรูปแบบของการจัดงานประเพณี รองลงมาคือ รูปแบบจัดการประกวด และการแข่งขัน

4). การสนับสนุนส่งเสริมกิจกรรมด้านทำนุบำรุงศิลปวัฒนธรรม สถาบันฯ สนับสนุนและส่งเสริมกิจกรรมด้านทำนุบำรุงศิลปวัฒนธรรม ดังนี้

- ก). สนับสนุนเรื่องงบประมาณที่ใช้ ในการจัดกิจกรรมทาง ด้านทำนุบำรุงศิลปวัฒนธรรม
- ข). ส่งเสริมให้ทำการศึกษาและวิจัยเกี่ยวกับศิลปวัฒนธรรม
- ค). จัดหรือเชิญชวนให้เอกชนมีส่วนร่วมในการจัดกิจกรรมเพื่อ ส่งเสริมการทำนุบำรุงศิลปวัฒนธรรม

5). ปัญหาในการดำเนินการด้านทำนุบำรุงศิลปวัฒนธรรม

- ก). งบประมาณทางสถาบันฯมิได้จัดสรรงบประมาณเป็นสัดส่วน ในการดำเนินกิจกรรม
- ข). ขาดวัสดุอุปกรณ์ และสื่อ ที่จะใช้ในการสนับสนุน และส่งเสริมการทำกิจกรรม
- ค). ผู้บริหารและอาจารย์ไม่เห็นความสำคัญในการทำกิจกรรม ด้านการทำนุบำรุงศิลปวัฒนธรรมเท่าที่ควร

5.6.3 สรุปผลการวิเคราะห์ข้อมูลเกี่ยวกับความคิดเห็นของอาจารย์ในสถาบันเทคโนโลยีราชมงคลที่มีต่อการดำเนินการกิจของสถาบันฯ

ข้อมูลส่วนนี้สรุปผลการวิจัยเป็น 2 ตอน คือ

ตอนที่ 1 สถานภาพทั่วไปของผู้ตอบแบบสอบถาม

ตอนที่ 2 ความคิดเห็นของอาจารย์ในสถาบันเทคโนโลยีราชมงคล เกี่ยวกับการดำเนินการกิจของสถาบันฯ 4 ด้าน คือ ผลิตภัณฑ์ วิจัย บริการวิชาการแก่สังคม และทำนุบำรุงศิลปวัฒนธรรม

5.6.3.1 ตอนที่ 1. สถานภาพทั่วไปของผู้ตอบแบบสอบถาม

พบว่า ในจำนวนผู้ตอบแบบสอบถามทั้งหมด 243 คน เป็นเพศชายมากกว่าเพศหญิงคือเพศชายร้อยละ 58.43 และเพศหญิงร้อยละ 41.56 มีระยะเวลาปฏิบัติงานอยู่ในช่วง 6-10 ปีมีจำนวนสูงสุดคือร้อยละ 30.45 รองลงมาคือประมาณ 5 ปี หรือน้อยกว่ามีร้อยละ 25.92

ส่วนระยะเวลาปฏิบัติงาน 11-15 ปี และ 15 ปีขึ้นไปมีจำนวนใกล้เคียงกัน คือ ร้อยละ 22.22 และร้อยละ 21.39 ตามลำดับ วุฒิการศึกษา ส่วนใหญ่เป็นผู้มีวุฒิกการศึกษาสูงสุดในระดับปริญญาโท มีร้อยละ 58.02 รองลงมาเป็นผู้มีวุฒิสองระดับปริญญาตรี ร้อยละ 33.33 ส่วนผู้มีวุฒิปริญญาเอก มีจำนวนน้อยที่สุด คือร้อยละ 8.64 การดำรงตำแหน่งทางวิชาการ มีตำแหน่งอาจารย์เป็นส่วน มากคือ ร้อยละ 79.42 รองลงมา มีตำแหน่งผู้ช่วยศาสตราจารย์ และรองศาสตราจารย์คือ ร้อยละ 11.93 และ ร้อยละ 6.58 ตามลำดับ ส่วนตำแหน่งศาสตราจารย์มีน้อยที่สุดเพียง ร้อยละ 2.05

อาจารย์ที่มีชั่วโมงสอนต่อภาคเรียนโดยเฉลี่ย 6-10 ชั่วโมงมีมากที่สุดร้อยละ 33.33 รองลงมาอาจารย์มีชั่วโมงสอนโดยเฉลี่ย 11-15 ชั่วโมงมีร้อยละ 30 และน้อยที่สุดร้อยละ 1.64 มีชั่วโมงสอน 26-30 ชั่วโมง ภาระงานอื่นนอกเหนือจากงานสอนเกือบครึ่งหนึ่งของผู้ตอบแบบสอบถามทำหน้าที่อาจารย์ที่ปรึกษา ร้อยละ 49.38 รองลงมาคือทำหน้าที่ด้านกิจการนักศึกษา ร้อยละ 20.98 และทำหน้าที่ด้านธุรการน้อยที่สุดมีเพียงร้อยละ 8.64

ในเรื่องการทำงานวิจัยนั้น อาจารย์ที่ไม่เคยทำงานวิจัยมีจำนวนมากกว่าอาจารย์ที่เคย ทำงานวิจัย คืออาจารย์ที่ไม่เคยทำงานวิจัยมีถึงร้อยละ 55.96 และเคยทำงานวิจัยมีเพียงร้อยละ 44.03 เหตุผลที่ทำงานวิจัย มากที่สุดก็เพื่อประยุกต์ความรู้ให้เกิดประโยชน์ในการแก้ปัญหาของ ชุมชนและสังคม ร้อยละ 66.35 รองลงมาถือเป็นหน้าที่อย่างหนึ่งของอาจารย์ มีร้อยละ 61.68 และวิจัยเพื่อหารายได้ให้กับสถาบันมีน้อยที่สุดร้อยละ 2.80 ประเภทของงานวิจัยที่ทำมากที่สุด เป็นงานวิจัยประยุกต์ ร้อยละ 51.40 รองลงมาเป็นงานวิจัยปฏิบัติการร้อยละ 31.77 งานวิจัย บริสุทธิ์หรือวิจัยพื้นฐานมีน้อยที่สุด ร้อยละ 16.82

งานด้านบริการวิชาการแก่สังคม อาจารย์ ที่เคยให้บริการทางวิชาการแก่สังคมมีถึง ร้อยละ 63.78 ซึ่งมากกว่าอาจารย์ที่ไม่เคยให้บริการวิชาการแก่สังคมมีเพียง ร้อยละ 32.21 รูปแบบการให้บริการวิชาการแก่สังคมที่ทำมากที่สุดคือ การบรรยายหรือปาฐกถาร้อยละ 51.61 รองลงมาคือจัดสัมมนาวิชาชีพ และจัดนิทรรศการทางวิชาการและวิชาชีพ ซึ่งมีจำนวนใกล้เคียงกัน คือ ร้อยละ 43.87 และร้อยละ 42.58 ตามลำดับ รูปแบบของกิจกรรมบริการวิชาการแก่สังคม ที่ทำน้อยที่สุดคือ รูปแบบการจัดอบรมหลักสูตรระยะสั้น ร้อยละ 35.48

การทำกิจกรรมด้านการทำนุบำรุงศิลปวัฒนธรรมนั้นอาจารย์กว่าครึ่ง คือร้อยละ 70.37 ไม่เคยเข้าร่วมหรือไม่เคยทำกิจกรรม ส่วนผู้ที่เคยเข้าร่วมหรือเคยทำกิจกรรมด้านนี้มีเพียงร้อยละ 29.62 รูปแบบการจัดกิจกรรมด้านทำนุบำรุงศิลปวัฒนธรรมที่จัดมากที่สุด คือ จัดนิทรรศการ ร้อยละ 66.66 รองลงมาได้แก่ การจัดงานประเพณี ร้อยละ 47.22 ส่วนการจัดพิมพ์เอกสาร ออกเผยแพร่ ก็กับการสอนและอบรมทำน้อยที่สุด คือ ร้อยละ 5.55 เท่ากัน



5.6.3.2 ตอนที่ 2 ความคิดเห็นของอาจารย์ในสถาบันเทคโนโลยีราชมงคล
เกี่ยวกับการดำเนินการกิจของสถาบันฯ

1). ภารกิจด้านการผลิตบัณฑิต นโยบายการผลิตบัณฑิตพบว่า สถาบันฯ ได้ดำเนินการตามนโยบายในเรื่องของการพัฒนาหลักสูตรอย่างต่อเนื่องในทุกสาขาวิชา มากเป็นอันดับแรก ($\bar{X} = 3.75$) รองลงมา คือ ส่งเสริมและพัฒนาคุณลักษณะของนักศึกษาให้เป็นพลเมืองดี มีระเบียบ วินัย และจรรยาบรรณในวิชาชีพ ($\bar{X} = 3.40$)

องค์ประกอบในการจัดการเรียนการสอน และการผลิตบัณฑิตพบว่า อาจารย์เห็นว่า จำนวนสาขาวิชาที่เปิดสอนอยู่ในความต้องการของตลาดแรงงานมากเป็นอันดับแรก ($\bar{X} = 3.63$) รองลงมา เห็นว่าจำนวนอาจารย์มีเพียงพอที่จะสอนวิชาต่างๆในหลักสูตร ($\bar{X} = 3.21$)

การจัดกิจกรรมเสริมการผลิตบัณฑิตเห็นว่า กิจกรรมเสริมการผลิตบัณฑิตให้แก่อาจารย์ มากเป็นอันดับแรก คือแนะนำเทคนิคและวิธีการสอน ($\bar{X} = 2.81$) รองลงมา คือ การจัดการอบรมวิธีการวัดผลและประเมินผล ($\bar{X} = 2.57$) ส่วนการจัดกิจกรรมเสริมการผลิตบัณฑิตให้นักศึกษากิจกรรมที่จัดมากเป็นอันดับแรก คือ การจัดฝึกงานภายนอกสถาบันฯ ($\bar{X} = 2.99$) รองลงมาได้แก่แนะแนวการทำงาน ($\bar{X} = 2.91$)

2). ภารกิจด้านการวิจัย นโยบายของการวิจัย อาจารย์ส่วนมากเห็นว่า สถาบันฯดำเนินการตามนโยบายของภารกิจด้านการวิจัยคือ ส่งเสริมและสนับสนุนการวิจัยทางสายวิชาชีพมากเป็นอันดับแรก ($\bar{X} = 3.14$) รองลงมาคือ เผยแพร่ผลงานวิจัยของสถาบันฯ ให้กว้างขวาง เพื่อก่อให้เกิดประโยชน์ทางการศึกษา และการประกอบอาชีพของประชาชน ($\bar{X} = 2.89$)

การสนับสนุนการทำกิจกรรมด้านการทำวิจัย เห็นว่าสถาบันฯ ให้การสนับสนุนการทำกิจกรรมด้านการวิจัยมากที่สุด ในเรื่องของงบประมาณอุดหนุนการทำวิจัยของสถาบันฯ ($\bar{X} = 2.91$) รองลงมา แหล่งทุนอุดหนุนการทำวิจัยจากภายนอกสถาบันฯ ($\bar{X} = 2.73$)

3). ภารกิจด้านการบริการวิชาการแก่สังคม นโยบายทางด้านการบริหารวิชาการแก่สังคมเห็นว่าสถาบันฯ ดำเนินนโยบายในเรื่องของการเสริมสร้างความสัมพันธ์ระหว่างสถาบันฯ กับสังคมมากเป็นอันดับแรก ($\bar{X} = 2.94$) รองลงมาได้แก่ส่งเสริมให้อาจารย์ นักศึกษา มีส่วนร่วมในกิจกรรมการให้บริการทางวิชาการแก่สังคม ($\bar{X} = 2.89$)

การสนับสนุนการทำกิจกรรมด้านการบริการทางวิชาการแก่สังคม เห็นว่า สถาบันฯ ให้การสนับสนุนมากเป็นอันดับแรกในเรื่องของบุคลากร ($\bar{X} = 2.80$) รองลงมาคือ วัสดุอุปกรณ์ที่จะใช้ในการให้บริการทางวิชาการแก่สังคม ($\bar{X} = 2.50$)

รูปแบบการดำเนินการเห็นว่า สถาบันฯดำเนินการให้บริการวิชาการแก่สังคมในรูปแบบของการให้บริการด้านวิจัยและกิจกรรมอื่น ๆ เช่น ค้นคว้า สืบค้น ตรวจสอบ มากเป็นอันดับแรก ($\bar{X} = 2.71$) รองลงมา ได้แก่การจัดกิจกรรมในรูปแบบของโครงการศึกษาต่อเนื่องในรูปแบบของการศึกษาทางไปรษณีย์ วิทยุ โทรทัศน์ ($\bar{X} = 2.65$)

4). ภารกิจด้านทำนุบำรุงศิลปวัฒนธรรม วัตถุประสงค์ทางการทำนุบำรุงศิลปวัฒนธรรม เห็นว่า สถาบันฯดำเนินการตามวัตถุประสงค์คือ ส่งเสริมและรักษาไว้ซึ่งศิลปวัฒนธรรมอันดีงามของชาติมากเป็นอันดับแรก ($\bar{X}=3.13$) รองลงมาได้แก่ ส่งเสริมให้อาจารย์และนักศึกษาเข้าร่วมกิจกรรมทางศาสนา และขนบธรรมเนียมประเพณีของท้องถิ่น ($\bar{X} = 3.06$)

การสนับสนุนการทำกิจกรรมด้านทำนุบำรุงศิลปวัฒนธรรม เห็นว่า สถาบันฯสนับสนุนในเรื่องของงบประมาณสนับสนุนการทำกิจกรรมทำนุบำรุงศิลปวัฒนธรรมมากเป็นอันดับแรก ($\bar{X} = 2.86$) รองลงมาสนับสนุนให้มีการแสดงออกทางศิลปและวัฒนธรรมในท้องถิ่นและระดับชาติ ($\bar{X} = 2.43$)

รูปแบบกิจกรรมด้านทำนุบำรุงศิลปวัฒนธรรม เห็นว่ารูปแบบการทำนุบำรุงศิลปวัฒนธรรมที่สถาบันฯ ดำเนินการมากที่สุดเป็นอันดับแรก คือรูปแบบของการจัดงานประเพณี ($\bar{X} = 3.21$) รองลงมาได้แก่ รูปแบบของการจัดการประกวด ($\bar{X} = 2.85$)

5.6.4 สรุปผลการวิเคราะห์ข้อมูล เกี่ยวกับความคิดเห็น ของผู้บริหารในสถาบันเทคโนโลยีราชมงคลที่มีต่อการดำเนินการกิจของสถาบันฯ

จากการสัมภาษณ์ผู้บริหารของสถาบันฯ พบว่าสถาบันเทคโนโลยีราชมงคลเป็นสถานศึกษาและวิจัย ผลิตรูอาชีพศึกษาในระดับปริญญาตรี และให้การศึกษาวิชาชีพในระดับ ปวช. ปวส. และปริญญาตรี รวมทั้งให้บริการวิชาการแก่สังคม การปฏิบัติภารกิจของสถาบันฯ เท่าที่ผ่านมา นับว่าสถาบันฯปฏิบัติภารกิจได้ดีพอสมควร

5.6.4.1 การกิจด้านการผลิตบัณฑิต

นโยบายด้านการผลิตบัณฑิต พบว่าสถาบันฯ มีนโยบายด้านการผลิตบัณฑิต สอดคล้องกับนโยบายด้านการผลิตบัณฑิตของกระทรวงศึกษาธิการ ซึ่งมีแนวโน้มที่จะขยายการศึกษา ระดับปริญญาตรีออกไปสู่ภูมิภาค

การดำเนินงานด้านการผลิตบัณฑิต สถาบันฯ มีคณะรับผิดชอบดำเนินการผลิตบัณฑิตอยู่ 8 คณะ และมีนักศึกษาอยู่ในความรับผิดชอบดำเนินการเพียง 6 คณะ ซึ่งในบางคณะสามารถที่จะผลิตบัณฑิตได้เพียงพอแก่ความต้องการของตลาดแรงงานได้ เช่น ในสาขา คณิตศาสตร์ สาขาเกษตรศาสตร์ เป็นต้น

นอกจากการจัดการเรียน การสอนในการผลิตบัณฑิตแล้ว สถาบันฯ ได้จัดกิจกรรมเสริม การผลิตบัณฑิตให้แก่ นักศึกษา คณาจารย์ เพื่อเป็นการเสริมหรือพัฒนาความรู้และพัฒนาประสบการณ์ เพื่อให้บัณฑิตที่จบออกไปเป็นบัณฑิตที่มีคุณภาพ กิจกรรมที่จัดให้แก่ นักศึกษา ได้แก่ กิจกรรมทาง ด้านวิชาการ ในรูปแบบของการเชิญอาจารย์พิเศษหรือผู้ทรงคุณวุฒิมาบรรยาย การให้ทุนการศึกษา การจัดกิจกรรมเหล่านี้ ทางฝ่ายกิจการนักศึกษาของแต่ละคณะ เป็นผู้จัดดำเนินการ ส่วนการจัด กิจกรรมเสริมการผลิตบัณฑิตที่จัดให้แก่อาจารย์ จัดในรูปแบบของการพัฒนาอาจารย์ โดยสนับสนุน ให้อาจารย์มีโอกาสศึกษาคู่ ผูกอบรมและดูงานทั้งในประเทศและต่างประเทศ ให้การสนับสนุน ในเรื่องของการให้ทุนการศึกษา แก่ครู อาจารย์ ซึ่งมีทุนทั้งจากภาครัฐบาล และองค์การระหว่าง ประเทศ

ปัญหาและอุปสรรคในการจัดกิจกรรมเสริมการผลิตบัณฑิต

- 1). งบประมาณที่ใช้ดำเนินการมีไม่เพียงพอแก่ความต้องการ
- 2). ความไม่เป็นเอกเทศในเรื่องของอาคารสถานที่
- 3). ขาดแคลนบุคลากรที่จะทำงานในศูนย์พัฒนาอาจารย์
- 4). สถาบันฯ จัดกิจกรรมด้านพัฒนาอาจารย์ค่อนข้างน้อย

5.6.4.2 การกิจด้านการวิจัย

นโยบายด้านการวิจัย สถาบันฯ กำหนดนโยบายด้านการวิจัยไว้อย่าง เหมาะสมแล้ว โดยสถาบันฯ ให้การสนับสนุนแก่อาจารย์ในเรื่องของการทำวิจัย เพื่อที่จะนำผลการ วิจัยมาใช้เป็นผลงานทางวิชาการ และเพื่อพัฒนาชุมชนและสังคม

การดำเนินงานด้านการวิจัย สถาบันฯ ดำเนินการโดยในรูปแบบของการทำวิจัย และนำผลงานวิจัยมาใช้ในการพัฒนางานและเผยแพร่แก่ประชาชนทั่วไป โดยเฉพาะงานวิจัยทางการเกษตร ซึ่งมีหน่วยงานรับผิดชอบโดยตรงคือ สถาบันวิจัยและฝึกอบรมการเกษตรลำปาง กับสถาบันวิจัยและฝึกอบรมการเกษตรสกลนคร ส่วนงานวิจัยในสาขาอื่น ๆ มีน้อยมาก เช่น งานวิจัยในสาขาวิศวกรรมศาสตร์ สาขาบริหารธุรกิจ รวมทั้งสาขาอื่นๆ

งบประมาณสนับสนุน สถาบันฯ มีงบประมาณด้านการวิจัยให้อย่างต่ำปีละ 1 ทุน ในเรื่องของการจัดสรรงบประมาณด้านการวิจัย สถาบันฯ ได้พยายามแบงงบประมาณด้านการวิจัยออกเป็นสัดส่วนตามภารกิจแต่ก็ยังไม่สำเร็จ เพราะระบบการจัดสรรงบประมาณของกระทรวงศึกษาธิการมิได้ระบุเรื่องการเบิกจ่ายเงินในส่วนนี้ไว้

5.6.4.3 ภารกิจด้านบริการวิชาการแก่สังคม

นโยบายด้านการบริการวิชาการแก่สังคม สถาบันฯ ได้ระบุนโยบายด้านการบริการวิชาการแก่สังคมไว้อย่างเด่นชัด คือสนับสนุนให้สถานศึกษาในสังกัดให้บริการวิชาการแก่สังคมในรูปแบบของการจัดอบรมหลักสูตรระยะสั้น

การดำเนินงานด้านการบริการวิชาการแก่สังคม สถาบันฯ ได้ดำเนินการให้บริการวิชาการแก่สังคมในรูปแบบของการอบรมหลักสูตรระยะสั้นแก่ประชาชนทั่วไป

การสนับสนุน สถาบันฯ ให้การสนับสนุนในเรื่องของงบประมาณโดยจัดสรรงบประมาณให้ตามแผนงานหรือโครงการที่เสนอมาแต่ละโครงการ

5.6.4.4 ภารกิจด้านการทำนุบำรุงศิลปวัฒนธรรม

นโยบายด้านการทำนุบำรุงศิลปวัฒนธรรม สถาบันฯ มิได้กำหนดนโยบายทางด้านทำนุบำรุงศิลปวัฒนธรรมไว้อย่างชัดเจน

การดำเนินงานด้านการทำนุบำรุงศิลปวัฒนธรรม สถาบันฯ ไม่มีหน่วยงานรับผิดชอบดำเนินการโดยตรงแต่ทางสถาบันฯ ก็ให้การสนับสนุนการจัดกิจกรรมทางด้านนี้อยู่เสมอ กิจกรรมต่างๆ ที่จัดขึ้น ทางสโมสรหรือชมรมต่างๆ จะเป็นผู้รับผิดชอบดำเนินการกิจกรรมที่จัดส่วนมาก เป็นกิจกรรมประเภทอนุรักษ์ฟื้นฟูศิลปวัฒนธรรมและศาสนา เช่น กิจกรรมประเพณีลอยกระทง เป็นต้น

5.6.4.5 ปัจจัยสำคัญที่ทำให้สถาบันฯบรรลุจุดมุ่งหมายในการดำเนินการกิจ
จากการสัมภาษณ์ พบว่า

- 1). บุคลากรที่มีคุณภาพ
- 2). งบประมาณ
- 3). แหล่งทุนอุดหนุน

5.6.4.6 ปัญหาและอุปสรรคในการดำเนินการกิจ

- 1). บุคลากรมีน้อย
- 2). งบประมาณไม่เพียงพอแก่ความต้องการ
- 3). ระบบการบริหารงาน

5.7 อภิปรายผล

5.7.1 โครงสร้างของสถาบันฯ

จากข้อค้นพบในการวิจัยนี้ทำให้ทราบว่าโครงสร้างของสถาบันฯ ยังไม่เหมาะสมกับการปฏิบัติภารกิจในสภาพปัจจุบัน เนื่องจากโครงสร้างของสถาบันฯ ตามพระราชบัญญัติสถาบันเทคโนโลยีราชมงคลพ.ศ.2518กับการดำเนินงาน ตามสภาพความเป็นจริงในปัจจุบันนั้นแตกต่างกันและทำให้เกิดผลกระทบในการดำเนินงานด้านต่าง ๆ ดังต่อไปนี้

5.7.1.1 ความไม่สอดคล้องของโครงสร้างตามพระราชบัญญัติ กับโครงสร้างในทางปฏิบัติจริง

เนื่องจากตามพระราชบัญญัติสถาบัน พ.ศ. 2518 จะเห็นได้ว่าสถาบันฯ มีสภาพเป็นมหาวิทยาลัยมีวิทยาเขตเดียว ตามมาตรา 6 ซึ่งระบุว่า สถาบันอาจแบ่งส่วนราชการดังนี้

- 1). สำนักงานอธิการบดี
- 2). คณะ
- 3). และอาจให้มี สถาบันเพื่อการวิจัยและสำนักเพื่อส่งเสริมวิชาการ

และทดสอบ

การจัดตั้ง บุน วม และ เลิก คณะ สถาบันเพื่อการวิจัย สำนักเพื่อส่งเสริมวิชาการ และทดสอบ รวมทั้งภาควิชาเป็นอำนาจหน้าที่ของสภาสถาบันฯตามมาตรา 15(6) ซึ่งจะเห็นได้ว่าการแบ่งส่วนราชการตามมาตรา 6 มิได้ระบุการแบ่งส่วนราชการเป็นวิทยาเขตลักษณะเช่นนี้อาจเหมาะสมกับสภาพการณ์ในปี 2518 แต่ต่อมาได้มีพระราชบัญญัติโอนกิจการบริหารบางส่วนของกรมอาชีวศึกษา กระทรวงศึกษาธิการ ไปเป็นของสถาบันเทคโนโลยีราชมงคล กระทรวงศึกษาธิการ พ.ศ. 2520 (ราชกิจจานุเบกษา เล่ม 94 ตอนที่ 179 มีนาคม 2520) ตามพระราชบัญญัติฉบับนี้ให้โอนสถานศึกษาจำนวน 28 แห่งของกรมอาชีวศึกษา เป็นของสถาบันเทคโนโลยีราชมงคล ต่อมาได้มีประกาศ กระทรวงศึกษาธิการ เรื่อง การเปลี่ยนชื่อสถานศึกษาและจัดตั้งวิทยาเขตลงวันที่ 27 กันยายน 2520 เหตุผลที่อ้างในประกาศกระทรวงฉบับนี้คือ "เพื่อปรับการบริหารงานและการดำเนินงานของสถานศึกษาดังกล่าว ให้เข้าระบบ จึงเห็นควรให้เปลี่ยนชื่อสถานศึกษาทุกแห่ง และจัดตั้งเป็นวิทยาเขตต่อไป ฉะนั้นอาศัยอำนาจตามความในข้อ 23 แห่งประกาศของคณะปฏิวัติฉบับที่ 216 ลงวันที่ 29 กันยายน 2515 และโดยความเห็นชอบของสภาสถาบันเทคโนโลยีราชมงคล จึงให้เปลี่ยนชื่อสถานศึกษาทั้ง 28 แห่ง และจัดตั้งเป็นวิทยาเขตไป เช่น

วิทยาลัยเทคนิคกรุงเทพฯ เปลี่ยนเป็น วิทยาเขตเทคนิคกรุงเทพฯ

วิทยาลัยครูอาชีวศึกษา เปลี่ยนเป็น วิทยาเขตเทเวศร์

ต่อมาได้มีประกาศกระทรวงศึกษาธิการ เรื่อง การเปลี่ยนชื่อวิทยาเขตในสังกัดสถาบันฯ เทคโนโลยีราชมงคล ลงวันที่ 13 ตุลาคม 2532 ตามประกาศฉบับนี้ได้เปลี่ยนชื่อวิทยาเขต 17 แห่ง ในส่วนภูมิภาค เช่น

วิทยาเขตเทคนิคภาคใต้ เปลี่ยนเป็น วิทยาเขตภาคใต้

วิทยาเขตเกษตรบางพระ เปลี่ยนเป็น วิทยาเขตบางพระ

จากที่กล่าวมาจะเห็นได้ว่าโครงสร้างของสถาบันฯตามพระราชบัญญัติ พ.ศ. 2518 เป็นโครงสร้างเพื่อการบริหารแบบมหาวิทยาลัย วิทยาเขตเดียว เช่นเดียวกับพระราชบัญญัติมหาวิทยาลัยศรีนครินทรวิโรฒ พ.ศ. 2517 แต่ในปัจจุบันการดำเนินงานของสถาบันฯ เทคโนโลยีราชมงคล เป็นแบบมหาวิทยาลัยหลายวิทยาเขต จึงเห็นได้ว่ารูปแบบของโครงสร้างตามพระราชบัญญัติกับการปฏิบัติจริงไม่สอดคล้องกันจึงทำให้ไม่คล่องตัวในการดำเนินงานเท่าที่ควร และโดยที่พระราชบัญญัติสถาบันฯ เทคโนโลยีราชมงคล พ.ศ. 2518 ได้ใช้บังคับมาเป็นเวลานาน ประกอบกับการดำเนินงานของสถาบันฯ ได้ขยายเพิ่มขึ้นเป็นอันมากทั้งในด้านการผลิตบัณฑิตสาขาต่าง ๆ การค้นคว้าวิจัย การให้บริการทางวิชาการแก่สังคม การทำนุบำรุงศิลปวัฒนธรรม และภารกิจด้านอื่น ๆ จึงน่าจะปรับปรุงโครงสร้างและระบบการบริหารงานเสียใหม่ เพื่อให้การบริหารงานและการจัดการศึกษาของสถาบันฯ มีความคล่องตัวและเหมาะสมกับสภาพการณ์ปัจจุบัน

5.7.1.2 องค์ประกอบของสภาสถาบัน

องค์ประกอบของสภาสถาบัน มาตรา 6 ของพระราชบัญญัติสถาบันเทคโนโลยีราชมงคล พ.ศ. 2518 แบ่งส่วนราชการของสถาบันออกเป็น สำนักงานอธิการบดี และคณะ ดังนั้นองค์ประกอบของสภาสถาบันฯตามมาตรา 11 จึงกำหนดให้คณบดีเป็นกรรมการสภาสถาบันฯโดยตำแหน่ง แต่ผู้อำนวยการวิทยาเขตมิได้เป็นกรรมการสภาสถาบันฯโดยตำแหน่ง แต่กำหนดให้คณาจารย์ประจำจำนวนไม่เกินหกคนเป็นกรรมการสภาสถาบันฯ ในทางปฏิบัตินี้ผู้แทนคณาจารย์ประจำที่เลือกได้เป็นอาจารย์เพียง 2 คน เป็นอาจารย์ที่เลือกจากวิทยาเขตหนึ่งคนและเป็นอาจารย์ที่เลือกจากคณะอีกหนึ่งคนผู้แทนคณาจารย์อีก 4 คนนั้นเป็นผู้อำนวยการวิทยาเขตที่เลือกจากกลุ่มวิทยาเขตช่างอุตสาหกรรม กลุ่มวิทยาเขตเกษตรกรรม กลุ่มวิทยาเขตพาณิชย์กรรม กลุ่มวิทยาเขตคหกรรมและศิลปกรรม กลุ่มละหนึ่งคน เมื่อเป็นเช่นนี้ทำให้คณาจารย์เห็นว่าสภาสถาบันฯมิใช่ผู้แทนของตน คณาจารย์รู้สึกว่าคุณเองไม่มีส่วนร่วมในการตัดสินใจในการกำหนดนโยบาย และทิศทางการบริหารสถาบันฯ ผู้แทนคณาจารย์ในสภาสถาบันฯมิใช่ผู้แทนที่แท้จริงของคณาจารย์ เป็นผู้อำนวยการวิทยาเขตเป็นส่วนใหญ่ และอธิการบดีก็มีอำนาจในการแต่งตั้งผู้อำนวยการวิทยาเขตโดยตรง

5.7.1.3 ระบบการบริหาร

ความคาบเกี่ยวกันของสายบังคับบัญชา และสายช่วยผู้อำนวยการ โดยปกติแล้วในการบริหารมหาวิทยาลัยนั้น ผู้ช่วยอธิการบดี กอง และหน่วยงานต่างๆในสำนักงานอธิการบดีเป็นสายช่วยผู้อำนวยการ มิได้เป็นสายบังคับบัญชาหรือสายงานหลัก เหมือนกับการบริหารในระบบกรมว่าชื่อของหน่วยงานนั้นมีความโน้มเอียงให้เห็นเป็นสายบังคับบัญชาก็ตาม เช่น กองงานวิทยาเขต แต่หน้าที่หลักยังคงเป็นสายช่วยผู้อำนวยการอยู่ ความคาบเกี่ยวกันของสายบังคับบัญชา หรือ สายงานหลักและสายช่วยราชการ ตลอดจนการแสดงบทบาทที่ไม่เหมาะสมกับสายงาน ย่อมนำไปสู่ความขัดแย้งในการบริหารงาน

เอกภาพของการบังคับบัญชา แต่เดิมสถาบันเทคโนโลยีราชมงคลมีรองอธิการบดี 3 คน ต่อมาได้เพิ่มเป็น 7 คน แต่ยังมีได้ประกาศใช้เป็นการตามตรา 18 ของพระราชบัญญัติ พ.ศ. 2518 นั้น อธิการบดีเป็นผู้บังคับบัญชารับผิดชอบในการบริหารสถาบันฯจะมีรองอธิการบดีคนหนึ่งหรือหลายคนก็ได้เพื่อทำหน้าที่และรับผิดชอบตามที่อธิการบดีจะมอบหมาย ดังนั้นอำนาจหน้าที่ของรองอธิการบดี จึงเป็นไปตามที่อธิการบดีมอบหมาย หากการมอบอำนาจหน้าที่ให้แก่รองอธิการบดีไม่ชัดเจน งานส่วนใหญ่ก็จะมุ่งไปที่อธิการบดีแต่ผู้เดียว รองอธิการบดีไม่อาจช่วยเพิ่ม

ประสิทธิภาพในการบริหารได้ หากอธิการบดีมอบอำนาจหน้าที่ให้รองอธิการบดีฝ่ายต่าง ๆ ปฏิบัติหน้าที่แทนในเรื่องใดบ้าง ก็นับเป็นการมอบให้ปฏิบัติหน้าที่แทนอย่างชัดเจน โดยมอบให้รองอธิการบดีฝ่ายต่าง ๆ กำกับดูแลกองหรือหน่วยงานใดในสำนักงานอธิการบดี ก็จะทำให้เกิดเอกภาพในการบังคับบัญชา มีความคล่องตัวในการประสานงาน รองอธิการบดีก็จะสามารถช่วยเพิ่มประสิทธิภาพในการบริหารได้เป็นอย่างดี

การกระจายอำนาจและการมอบอำนาจ การที่จะบริหารมหาวิทยาลัยหลายวิทยาเขตให้มีประสิทธิภาพนั้น จำเป็นจะต้องกระจายอำนาจและมอบอำนาจให้คณบดี และผู้อำนวยการวิทยาเขตทั้งในส่วนกลางและส่วนภูมิภาคมีอำนาจมากพอที่จะบริหารงานได้ การกระจายอำนาจและการมอบอำนาจจะช่วยลดปัญหาในการประสานงานและจะช่วยทำให้การปฏิบัติงานได้รวดเร็วขึ้น

5.7.1.5 การจัดการศึกษาใน 2 ระดับ

ปัจจุบันสถาบันเทคโนโลยีราชมงคลจัดการศึกษาใน 2 ระดับ คือระดับปริญญาตรี และระดับประกาศนียบัตร แม้ว่าเจตนารมณ์ของการจัดตั้งสถาบันฯ ก็เพื่อที่จะให้นักศึกษาสายอาชีพศึกษาสามารถศึกษาได้ถึงระดับปริญญา ในขณะที่ตัวผู้บริหารก็แสดงจุดเห็นว่า " สถาบันเทคโนโลยีราชมงคลมุ่งเน้นการผลิตผู้สำเร็จการศึกษาในสายวิชาชีพต่างๆ ทั้งระดับต่ำกว่าปริญญาและระดับปริญญา ที่มีความรู้ในทางทฤษฎี และความสามารถในเชิงปฏิบัติได้อย่างแท้จริง..." (ธรรมบุญ ฤทธิมณี 2533:5) ดังนั้นจึงเห็นได้ว่าในทางปฏิบัติที่สถาบันฯ จำเป็นจะต้องจัดการศึกษาใน 2 ระดับอยู่ต่อไป

การจัดการศึกษา 2 ระดับนี้ ทำให้เกิดการบริหารเป็น 2 ระบบ ระบบแรกคือระบบปริญญา จัดบริหารตามแบบมหาวิทยาลัย ผู้บริหารในระดับนี้คือ อธิการบดี รองอธิการบดี คณบดี รองคณบดี และหัวหน้าภาควิชา ผู้บริหารเหล่านี้มีตำแหน่งและกฎเกณฑ์การแต่งตั้งในพระราชบัญญัติของสถาบันฯ ระบบที่สองคือระบบประกาศนียบัตร จัดบริหารตามแบบโรงเรียนอาชีวศึกษา สังกัดกระทรวงศึกษาธิการ ผู้บริหารในระบบนี้คือ ผู้อำนวยการวิทยาเขต ผู้ช่วยผู้อำนวยการวิทยาเขต หัวหน้าคณะ ซึ่งไม่มีการกำหนดตำแหน่งในพระราชบัญญัติของสถาบันฯ แต่มีการกำหนดตำแหน่งในพระราชบัญญัติระเบียบข้าราชการครู และกฎ.ค. ผลจากการจัดการศึกษาใน 2 ระดับ ทำให้เกิดปัญหาที่สำคัญ เช่น เกิดความไม่สะดวกในการประสานงานระหว่างคณะกับวิทยาเขตที่เปิดสอนระดับปริญญา คณบดีไม่ทราบว่าจะเข้าไปมีส่วนร่วมในการจัดการศึกษาระดับปริญญาที่วิทยาเขตตามข้อบังคับว่าด้วยการศึกษาระดับปริญญาได้อย่างไร ในขณะที่ตัวผู้อำนวยการวิทยาเขตก็ไม่มีอำนาจหน้าที่ ในการจัดการศึกษาระดับปริญญาตามกฎหมาย แต่เดิมเคยมีการแต่งตั้งผู้อำนวยการ

วิทยาเขตเป็นรองคณบดีของคณะที่วิทยาเขตเปิดสอนปริญญา ต่อมาในระยะหลังไม่มีการแต่งตั้ง หากจะกลับมาแต่งตั้งใหม่อาจทำให้ผู้อำนวยการวิทยาเขตบางคนอาจต้องเป็นรองคณบดี ซึ่งคณะมิได้กำหนดบทบาทและหน้าที่ของผู้อำนวยการวิทยาเขตให้ชัดเจน จึงทำให้เกิดปัญหาในการประสานงานระหว่างคณบดีและผู้อำนวยการวิทยาเขตที่จะทำงานร่วมกัน

ผลจากการวิจัยที่กล่าวมาทั้งหมดนี้ จะเห็นได้ว่ามีความสอดคล้องกับผลงานวิจัย ของ วิจิตร สีนสิริ และคณะ (2527) ที่ได้ศึกษาปัญหาการบริหารมหาวิทยาลัยหลายวิทยาเขต โดย ศึกษามหาวิทยาลัยเกษตรศาสตร์ มหาวิทยาลัยมหิดล มหาวิทยาลัยศิลปากร มหาวิทยาลัย ศรีนครินทรวิโรฒ มหาวิทยาลัยสงขลานครินทร์ และสถาบันเทคโนโลยีพระจอมเกล้า พบว่าโดย ภาพรวมนั้นปัญหาการบริหารที่มีปัญหาที่สุดคือ ความล่าช้าในการปฏิบัติงาน ปัญหาถัดมาคือ ด้านงบประมาณ และด้านการบริหารทั่วไป ผู้บริหารและอาจารย์มีความปรารถนามากที่สุดใน เรื่องความเป็นอิสระในการบริหารงาน โอกาสพัฒนาความชำนาญเฉพาะทาง และโอกาสพัฒนา หลักสูตรได้กว้างขวางทั่วถึง

และจากการสัมมนา เรื่องการบริหารมหาวิทยาลัยหลายวิทยาเขต จัดโดยทบวงมหาวิทยาลัย ระหว่างวันที่ 18-20 กุมภาพันธ์ 2525 สามารถสรุปเป็นปัญหาสำคัญในการบริหารมหาวิทยาลัยหลายวิทยาเขตได้ดังนี้

- 1). โครงสร้างของพระราชบัญญัติ ไม่สอดคล้องกับโครงสร้างของ การบริหารงานตามที่เป็นจริง
- 2). องค์ประกอบของสภามหาวิทยาลัยยังไม่เหมาะสม
- 3). แผนพัฒนาวิทยาเขตมิได้กำหนดให้ชัดเจน
- 4). หากวิทยาเขตได้รับการพัฒนาไม่เท่าเทียมกัน อาจนำไปสู่ปัญหา การบริหารงาน เกิดความรู้สึกไม่พอใจซึ่งกันและกัน
- 5). หากระบบและโครงสร้างในการบริหาร ไม่เอื้อต่อการบริหาร วิทยาเขต จะทำให้เกิดความเหลื่อมล้ำระหว่างวิทยาเขต
- 6). การจัดสรรทรัพยากรการบริหารที่ไม่ได้สัดส่วนกันระหว่างวิทยาเขต
- 7). ปัญหาในการกระจายอำนาจ และมอบอำนาจ วิทยาเขตยังไม่มีอำนาจพอที่จะบริหารงานได้อย่างมีประสิทธิภาพ มีปัญหาในด้านกฎหมายที่อธิการบดีจะมอบอำนาจ ให้แก่วิทยาเขต อาจทำให้เกิดความลังเลในการมอบอำนาจ มอบอำนาจไปแล้วจะพันความรับผิดชอบหรือไม่
- 8). วิทยาเขตไม่มีหน่วยงานที่ควรจะมี เช่น บางวิทยาเขตมีนักศึกษา มาก แต่หน่วยงานเกี่ยวกับนักศึกษา เช่น ฝ่ายกิจการนักศึกษาอยู่ที่วิทยาเขตกลาง

9). ปัญหาขวัญ กำลังใจ และความก้าวหน้า อาจารย์ในวิทยาเขต สาขาเรียนรู้ว่า วิทยาเขตกลางมีสวัสดิการดีกว่า มีโอกาสจะศึกษาต่อหรือมีความก้าวหน้าได้ดีกว่า ทำให้เกิดปัญหาในการปฏิบัติงาน

10). วิทยาเขต ขาดความเป็นอิสระทางวิชาการ (Academic Autonomy) โดยเฉพาะอย่างยิ่งในการเปิดโปรแกรมใหม่ ๆ

5.7.2 การปฏิบัติภารกิจของสถาบันฯ

5.7.2.1 ภารกิจด้านผลิตบัณฑิต

ข้อค้นพบจากการวิจัยทำให้ทราบว่า สถาบันเทคโนโลยีราชมงคลเป็นสถาบันอุดมศึกษาดังนั้นการจัดการเรียนการสอนจึงถือเป็นภารกิจหลักที่สำคัญยิ่ง โดยเฉพาะในช่วงของแผนพัฒนาการศึกษาระยะที่ 6 ที่ผ่านมามีสถาบันเทคโนโลยีราชมงคลได้มุ่งเน้นการจัดการเรียนการสอน และการผลิตบัณฑิตในสาขาวิชาชีพต่างๆ โดยเฉพาะในระดับปริญญาตรี ให้มีความสามารถในการแข่งปฏิบัติได้อย่างแท้จริง นอกจากนั้นยังเน้นในเรื่องของคุณธรรม และจริยธรรมตลอดจนความสำนึกในจรรยาบรรณแห่งวิชาชีพแต่ละสาขา เน้นในเรื่องของคุณภาพมากกว่าปริมาณซึ่งคุณลักษณะเหล่านี้เป็นเครื่องบ่งชี้ถึงคุณลักษณะที่สอดคล้องกับความต้องการกำลังคนเพื่อปฏิบัติงานด้านต่าง ๆ ตามแนวทางในการพัฒนาประเทศที่เป็นอยู่ ในปัจจุบันผลผลิตที่ผ่านมา เป็นเครื่องยืนยันถึงหลักการที่ถูกต้องสถานประกอบการ และหน่วยงานต่างๆ ต่างยอมรับในคุณค่าของผู้สำเร็จการศึกษาว่า มีความสามารถในการแข่งปฏิบัติ และมีความรับผิดชอบต่องานอย่างดียิ่ง

ในการผลิตบัณฑิตแต่ละสาขา ทางสถาบันฯ ได้มอบหมายให้คณะรับผิดชอบดำเนินการจัดการเรียนการสอนและผลิตบัณฑิตที่มีคุณภาพออกสู่ตลาดแรงงาน การที่จะผลิตบัณฑิตให้มีคุณภาพ มิใช่จะมุ่งเน้นถ่ายทอดวิชาความรู้เพียงอย่างเดียว ต้องมีการจัดกิจกรรมด้านต่างๆ เสริมให้แก่บัณฑิต เช่น กิจกรรมเสริมการผลิตบัณฑิตด้านพัฒนาอาจารย์ กิจกรรมเสริมการผลิตบัณฑิตด้านวิชาการ กิจกรรมเสริมการผลิตบัณฑิตด้านพละนาฏศิลป์ และ กิจกรรมเสริมการผลิตด้านบำเพ็ญประโยชน์ การจัดกิจกรรมเสริมการผลิตบัณฑิตให้แก่นักศึกษา ส่วนใหญ่ทางฝ่ายกิจการนักศึกษาในแต่ละคณะจะเป็นผู้รับผิดชอบดำเนินการ ส่วนการจัดกิจกรรมเสริมการผลิตบัณฑิตด้านพัฒนาอาจารย์ มีศูนย์พัฒนาอาจารย์ จำนวน 4 ศูนย์ รับผิดชอบดำเนินการจัดกิจกรรมในรูปแบบของการอบรม การสัมมนาทางวิชาการ การให้ทุนไปศึกษาต่อ และดูงาน รวมทั้งได้จัดอาจารย์เข้าร่วมในโครงการเสริมสร้างประสบการณ์จริงระหว่างสถาบันกับเอกชน เพื่อเป็นการเตรียมอาจารย์ให้มีความพร้อมที่จะถ่ายทอดความรู้และนิเทศนักศึกษาได้อย่างมีประสิทธิภาพ

ส่วนกิจกรรมเสริมการผลิตบัณฑิตที่ทุกคณะจัดให้แก่นักศึกษา โดยภาพรวมแล้วรูปแบบของกิจกรรมไม่แตกต่างกัน จำนวนครั้งที่จัดก็มีจำนวนใกล้เคียงกัน จะมีกิจกรรมที่เด่นที่สุดคือ กิจกรรมเสริมสร้างประสบการณ์วิชาชีพ ถึงแม้ว่าจะจัดดำเนินการประมาณปีละ 2 - 3 ครั้งก็ตามแต่ระยะเวลาในการเข้าร่วมกิจกรรมใช้เวลาประมาณ 1 เดือน ทั้งนี้ขึ้นอยู่กับกำหนดการของแต่ละคณะที่เป็นเช่นนี้เนื่องจากสถาบันผลิตบัณฑิตทางสายวิชาชีพ จำเป็นต้องใช้ระยะเวลาในการฝึกเพื่อให้เกิดความรู้ ความชำนาญอย่างแท้จริง ดังนั้น ผู้จะเป็นบัณฑิตจะต้องเป็นผู้มีความรู้ทางทฤษฎี และมีความสามารถทางการปฏิบัติควบคู่กันไป ส่วนกิจกรรมมีจำนวนในการจัดมากที่สุดคือ การเชิญอาจารย์ที่มีคุณวุฒิ และผู้เชี่ยวชาญมาบรรยาย ที่เป็นเช่นนี้ผู้วิจัยเห็นว่า การที่สถาบันฯ เป็นสถาบันอุดมศึกษาทางสายวิชาชีพ ดังนั้นในการถ่ายทอดความรู้บางสาขาวิชา จะต้องใช้ผู้เชี่ยวชาญเฉพาะสาขามาบรรยาย ถึงแม้ว่าทางสถาบันฯ จะมีอาจารย์ผู้ทรงคุณวุฒิอยู่บ้างแล้วก็ตาม แต่มีจำนวนไม่พอเพียงกับจำนวนนักศึกษาที่รับเพิ่มขึ้น ในแต่ละปีการศึกษา ประกอบกับเกิดสภาวะการสมองไหลสู่ภาคเอกชน ดังนั้นสถาบันฯ จึงจำเป็นต้องแก้ปัญหา โดยการเชิญอาจารย์ผู้ทรงคุณวุฒิหรือผู้เชี่ยวชาญมาบรรยายให้ความรู้แก่นักศึกษาของสถาบันฯ

5.7.2.2 การกิจด้านการวิจัย

ผลการวิจัยพบว่า สถาบันฯ ตระหนัก และเห็นความสำคัญของการวิจัยตลอดมา เพราะการวิจัยเป็นการพัฒนาองค์ความรู้ต่างๆ ให้ทันต่อการเปลี่ยนแปลงของโลก และเป็นการค้นคว้า แสวงหาสิ่งใหม่ ๆ ซึ่งผู้วิจัยเห็นว่าสถาบันฯ ได้มุ่งเน้นการวิจัยและพัฒนาทางด้านวิชาชีพสาขาต่างๆ ที่สามารถ นำไปประยุกต์ใช้ในการเรียนการสอน การประกอบอาชีพและพัฒนาชุมชนและท้องถิ่น ในช่วงของแผนพัฒนาระยะที่ 6 ที่ผ่านมา จะเห็นได้ว่าสถาบันฯ มีงานวิจัยทางด้านการเกษตรเป็นจำนวนมากและสามารถนำไปใช้ได้จริง เนื่องจากการที่สถาบันฯ มีหน่วยงานที่ทำหน้าที่รับผิดชอบด้านการวิจัยในรูปแบบของสถาบันวิจัยและฝึกอบรมการเกษตร ถึง 2 แห่งด้วยกัน คือ ที่จังหวัดลำปาง และจังหวัดสกลนครซึ่งทั้ง 2 หน่วยงานได้กำหนดหน้าที่รับผิดชอบเหมือนกันคือ ทำการทดลองค้นคว้าและวิจัยทางด้านการเกษตร ส่วนฝ่ายวิจัยและพัฒนาที่แต่ละคณะจัดตั้งขึ้นนั้น ทำหน้าที่ประสานงานด้านการวิจัยและขอทุนทำวิจัยให้แก่อาจารย์และบุคลากรในคณะ รวมทั้งทำการเผยแพร่งานวิจัยในส่วนที่รับผิดชอบดำเนินการอยู่

การดำเนินกิจกรรมด้านการวิจัย ในช่วงของแผนพัฒนาระยะที่ 6 สถาบันฯ ได้ดำเนินการทำวิจัยมากที่สุดคือ งานวิจัยเพื่อประยุกต์ความรู้ให้เกิดประโยชน์ในการปฏิบัติจริงเพื่อแก้ปัญหาชุมชนและสังคม ซึ่งเมื่อจำแนกตามสาขาพบว่า ส่วนใหญ่เป็นงานวิจัยในสาขาเกษตรศาสตร์ เมื่อ

เทียบกับงานวิจัยในสาขาอื่น ๆ ปัจจุบันถึงแม้ว่าสถาบันฯจะมีงานวิจัยทางด้านการเกษตรอยู่เป็นจำนวนมากแต่สถาบันฯ ก็ยังให้การสนับสนุนต่อไป และจะสนับสนุนให้เพิ่มการวิจัยในสาขาอื่น ๆ มากยิ่งขึ้น ครู อาจารย์และบุคลากรที่เกี่ยวข้องกับการวิจัย จะได้รับการส่งเสริมพัฒนาขีดความสามารถเพิ่มขึ้นอีก สถาบันฯ จะแสวงหาความร่วมมือและความช่วยเหลือจากหน่วยงานต่างๆ ทั้งภายในประเทศ และต่างประเทศ ทั้งด้านเงินทุนและการพัฒนาบุคลากร นอกจากนั้นจะส่งเสริมและสนับสนุนให้มีการตั้งสถาบันวิจัยและ พัฒนาทางด้านเทคโนโลยีทุกสาขา เพื่อจะพัฒนาให้เป็นประโยชน์ต่อการเรียนการสอนต่อไป ส่วนปัญหาและอุปสรรคในการดำเนินการกิจด้านการวิจัยนั้น มีปัญหาด้านงบประมาณและค่าใช้จ่ายสนับสนุน ปัญหาเรื่องบุคลากร และปัญหาในเรื่องของสิ่งที่จะสนับสนุนในเรื่องของการทำวิจัย เช่น บรรยายในการทำวิจัย แหล่งข้อมูลในการค้นคว้าที่จะทำวิจัย

5.7.2.3 การกิจด้านการบริการวิชาการต่อสังคม

ผลจากการวิจัยพบว่าการดำเนินการกิจ ด้านบริการวิชาการต่อสังคม สถาบันฯได้เน้นการให้บริการทางวิชาชีพ เพื่อยกระดับคุณภาพชีวิตและ เปิดโอกาสให้คนในสังคมได้เพิ่มพูนความรู้ และยังเป็นการสร้างความสัมพันธ์ของสถาบันกับสังคมหรืออีกนัยหนึ่งก็คือ การประชาสัมพันธ์สถาบันฯ ไปในตัว จริงอยู่ถึงแม้สถาบันฯ จะพยายามขยายบทบาทการให้บริการแก่สังคมให้มากยิ่งขึ้นก็ตาม สถาบันฯ ก็ยังไม่มีหน่วยงานรับผิดชอบทางด้านนี้โดยตรง การดำเนินกิจกรรมจะมีคณะกรรมการดำเนินการ เฉพาะกิจของแต่ละคณะที่ทำหน้าที่รับผิดชอบดูแลโครงการรวมทั้งกำหนดทิศทางและกลุ่มเป้าหมายที่จะให้บริการ รวมทั้งติดต่อประสานงานกับหน่วยงานภายในและภายนอก เพื่อให้เกิดความสะดวกและคล่องตัวในการทำกิจกรรม รูปแบบของกิจกรรม ที่สถาบันฯดำเนินการมาเป็นอันดับแรกคือ รูปแบบการให้บริการด้านวิจัยและกิจกรรมอื่นๆ เช่น ค้นคว้า สืบค้น ตรวจสอบโครงการพัฒนาชนบทโดยการลงไปปฏิบัติจริงในพื้นที่เป็นต้น นอกจากนั้นยังมีโครงการอื่น ๆ ที่ผู้วิจัยได้ศึกษาจากเอกสาร คือ โครงการอันเนื่องมาจากพระราชดำริที่สถาบันฯ มีส่วนเกี่ยวข้อง โดยโครงการเหล่านี้จะดำเนินการต่อไปอย่างต่อเนื่อง ซึ่งการจัดกิจกรรมในลักษณะนี้ผู้วิจัยเห็นว่า เป็นประโยชน์กับสังคมอย่างแท้จริง เพราะผู้ให้บริการ ได้มีโอกาสคลุกคลีใกล้ชิดกับผู้รับบริการ ได้สัมผัสชีวิตความเป็นอยู่ที่แท้จริงทำให้ทราบถึงปัญหาที่เกิดขึ้น อีกทั้งเป็นการลดช่องว่างทางการระหว่างสถาบันฯกับสภาพความเป็นจริงในสังคมได้เป็นอย่างดี ซึ่ง อัมพิกา นพสุวรรณ ได้ให้ทัศนะเพิ่มเติมว่าการให้บริการวิชาการแก่สังคม โดยเฉพาะอย่างยิ่ง การให้บริการฝึกอบรม ในสาขาวิชาชีพต่าง ๆ ตามความต้องการของท้องถิ่นนั้น สถาบันฯ กำลังดำเนินการขยายรูปแบบของการบริการวิชาการ โดยจัดให้มีหน่วยเคลื่อนที่ไปให้การอบรมแก่ประชาชนตามท้องถิ่นต่าง ๆ ให้มี

ความรู้ทางอาชีพเกษตร การประกอบอาหาร การถนอมอาหาร เป็นต้น อย่างไรก็ตาม การจัดดำเนินการกิจกรรมด้านการบริการวิชาการแก่สังคมจะจัดดำเนินการคืออย่างไรก็ตาม ถ้าไม่มีหน่วยงานรับผิดชอบดำเนินการ ก็จะทำให้เกิดความล่าช้าในการติดต่อประสานงาน

5.7.2.4 การกิจด้านทำนุบำรุงศิลปวัฒนธรรม

ผลการวิจัยพบว่า สถาบันเทคโนโลยีราชมงคลมิได้กำหนดนโยบายในการดำเนินการกิจด้านนี้ไว้อย่างชัดเจน ถึงแม้ว่าในทางปฏิบัติจริงสถาบันฯ ได้ดำเนินการสนับสนุนโดยผลิตกำลังคนทางด้านนี้โดยตรง ในระดับปริญญาตรีมีคณะศิลปกรรมรับผิดชอบดำเนินการอยู่ ผู้สำเร็จการศึกษาจากสาขาวิชานี้ จะเป็นผู้มีบทบาทต่อการทำนุบำรุงศิลปวัฒนธรรมของชาติเป็นอย่างมาก

กิจกรรมด้านทำนุบำรุงศิลปวัฒนธรรม ที่จัดดำเนินการมากเป็นอันดับแรก คือ ประเพณีส่งเสริมอนุรักษ์ฟื้นฟูศิลปวัฒนธรรมและศาสนา รองลงมาคือ กิจกรรมประเภทการจัดการประกวดและแข่งขันการจัดกิจกรรมทำนุบำรุงศิลปวัฒนธรรมส่วนใหญ่จะแฝงอยู่ในความรับผิดชอบของสโมสรนักศึกษา ฝ่ายกิจกรรมนักศึกษา และชมรมต่างๆ เนื่องจากไม่มีหน่วยงานรับผิดชอบโดยเฉพาะ ดังนั้นการดำเนินการกิจกรรมต่างๆ จึงมีน้อย เพราะสโมสรนักศึกษา ฝ่ายกิจการนักศึกษาและชมรมต่างๆ ยังมีกิจกรรมอื่นๆที่ต้องกระทำอีกหลายด้าน เช่นการออกค่ายอาสาพัฒนาชนบท การจัดกิจกรรมกีฬา เป็นต้น ดังนั้นจะเห็นได้ว่า สถาบันฯดำเนินการด้านทำนุบำรุงศิลปวัฒนธรรมน้อยเมื่อเทียบกับภารกิจด้านอื่น ซึ่งตรงกับความคิดเห็นของ วัลลภา เทพหัสดิน ณ อยุธยา (2531:4) ว่าภารกิจ 4 ประการนี้เป็นงานที่สถาบันอุดมศึกษาทุกประเภทปฏิบัติอยู่ในสัดส่วนที่ต่างกัน บางแห่งอาจจะเน้นการเรียนการสอนเป็นส่วนใหญ่ บางแห่งก็พยายามที่จะให้มีภารกิจหลักครบทั้ง 4 ด้าน แต่เท่าที่ปฏิบัติกันอยู่ ด้านการทำนุบำรุงศิลปวัฒนธรรม จะน้อยกว่าด้านอื่น ๆ

อย่างไรก็ตามการดำเนินการกิจของสถาบันฯ นับได้ว่าบรรลุตามเป้าหมายพอสมควร ถึงแม้ว่า การดำเนินการกิจด้านกาทำนุบำรุงศิลปวัฒนธรรมทางสถาบันฯได้ดำเนินการน้อยก็ตามทั้งนี้เพราะในพระราชบัญญัติสถาบันฯ พ.ศ. 2518 ได้กำหนดหน้าที่ของสถาบันฯ ไว้เพียง 3 ด้าน คือ ผลิตบัณฑิต วิจัย บริการวิชาการแก่สังคม ส่วนนโยบายทางด้านการทำนุบำรุงศิลปวัฒนธรรมนั้นทางสถาบันฯมิได้กำหนดไว้อย่างชัดเจน

5.7.2.5 อุปสรรคและปัญหาของสถาบันฯในการดำเนินภารกิจทั้ง 4 ด้าน

ผลการวิจัยพบว่า การดำเนินภารกิจทั้ง 4 ด้าน ส่วนมากประสบปัญหาเหมือนกัน คือ ระบบการบริหาร งบประมาณสนับสนุนไม่เพียงพอ ปัญหาบุคลากร ซึ่งสอดคล้องกับการสอบถาม อาจารย์ และการสัมภาษณ์ผู้บริหาร กล่าวคือ

การที่สถาบันฯ ประสบปัญหาในเรื่องระบบของการบริหาร ซึ่งมีผลต่อการปฏิบัติภารกิจของสถาบันฯ เนื่องจาก การบริหารงานของสถาบันฯ ติดอยู่กับระบบราชการ ถึงแม้ว่าสถาบันฯ จะมี พ.ร.บ. เป็นของตนเอง แต่ส่วนหนึ่งก็ถูกกำหนดบทบาทโดยกระทรวงศึกษาธิการ ดังนั้นการขออนุมัติโครงการต่างๆ จึงมีความล่าช้า เพราะติดขัดในขั้นตอนต่างๆ อีกทั้งต้องรอการตัดสินใจของผู้บริหารเพียงผู้เดียวจึงทำให้เกิดกิจกรรม หรือโครงการต่างๆของการดำเนินภารกิจมีความล่าช้าในการอนุมัติ

การจัดสรรงบประมาณของสถาบันฯ ในสัดส่วนที่จะใช้ดำเนินการแต่ละด้าน ยังไม่เด่นชัด เนื่องจากปัจจุบันการจัดสรรงบประมาณของสถาบันฯ มิได้แยกออกเป็นสัดส่วนเพราะติดขัดกับระบบการเบิกจ่ายเงินของกระทรวงศึกษาธิการ ดังแสดงไว้ในตารางที่ 5.1 ดังนั้นการที่จะจัดสรรงบประมาณซึ่งจำเป็นต้องดึงงบประมาณส่วนหนึ่ง จากงบประมาณการจัดการศึกษาระดับอุดมศึกษาของสถาบันฯ จึงมีผลทำให้งบประมาณสนับสนุนทางด้านการดำเนินภารกิจทั้ง 4 ด้าน คือ งบประมาณด้านการวิจัย งบประมาณด้านบริการวิชาการแก่สังคม และงบประมาณด้านการทำนุบำรุงศิลปวัฒนธรรม มิได้เพียงพอแก่ความต้องการ ถึงแม้ว่าทางสถาบันฯ พยายามจะให้การสนับสนุนก็ตาม

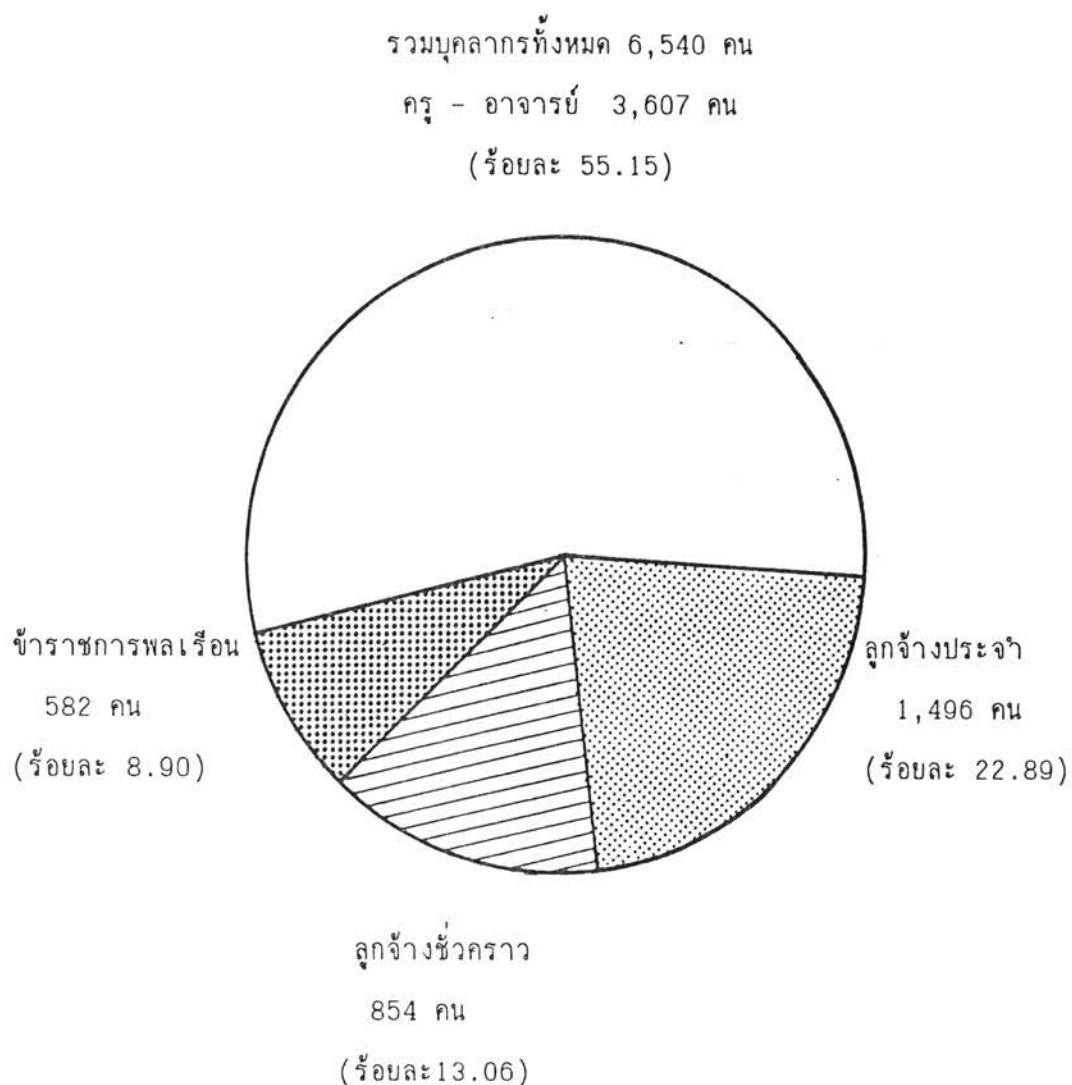
บุคลากร ที่จะทำหน้าที่ในฝ่ายต่างๆของภารกิจแต่ละด้านคือ อาจารย์ประจำในสถาบันฯ ซึ่งมีจำนวนไม่เพียงพอ เพราะนอกจากอาจารย์จะมีภาระงานสอนมากอยู่แล้วยังมีภาระงานอื่นๆ อีกจากข้อค้นพบจะเห็นได้ว่า อาจารย์ต้องทำหน้าที่อาจารย์ที่ปรึกษาถึงร้อยละ 49.38 ทำหน้าที่ด้านกิจการนักเรียนร้อยละ 20.98 และยังมีภาระงานด้านอื่นๆอีก จึงไม่มีเวลาที่จะทำหรือเข้าร่วมกิจกรรมเท่าที่ควร บุคลากรประจำหน่วยงานหรือฝ่ายที่รับผิดชอบก็มีจำนวนน้อยซึ่งสืบเนื่องมาจากงบประมาณไม่เพียงพอ ที่จะจ้างบุคลากร เพิ่มเติมได้ (จำนวนบุคลากรทั้งหมด จำนวนครูอาจารย์ แสดงไว้ในแผนภูมิที่ 5.1 และแผนภูมิที่ 5.2)

ตารางที่ 5.1 งบประมาณของแผนการจัดการศึกษาระดับอุดมศึกษา ปี
ของสถาบันเทคโนโลยีราชมงคล

แผนงาน/โครงการ	เงินเดือนและ ค่าจ้างประจำ	ค่าจ้างชั่วคราว
<u>แผนงานการจัดการศึกษาระดับ อุดมศึกษา</u>	45,870,400	727,200
1. งานจัดการศึกษาสาขา วิทยาศาสตร์	3,001,600	-
2. งานจัดการศึกษาสาขา วิชาพื้นฐานและวิชาเลือก/โท คณะศิลปศาสตร์	5,182,700	-
3. งานจัดการศึกษาสาขา วิชาเกษตรศาสตร์	11,591,600	693,200
4. งานจัดการศึกษาสาขา วิศวกรรมศาสตร์	9,539,100	-
5. งานจัดการศึกษาสาขา วิชาบริหารธุรกิจและพาณิชยศาสตร์	7,385,000	-
6. งานจัดการศึกษาสาขา วิชาคหกรรมศาสตร์	5,228,500	-
7. งานจัดการศึกษาสาขา ศิลปกรรมศาสตร์	3,941,900	-
8. โครงการปรับปรุงห้อง ทดลองและจัดหาครุภัณฑ์วิทยาศาสตร์	-	-
9. โครงการจัดตั้งศูนย์พัฒนา บุคลากรเพื่อพัฒนาอุตสาหกรรม ชายฝั่งทะเลตะวันออก	-	34,000
10. โครงการก่อตั้งศูนย์ กลางวิทยาลัย(คลองหก ปทุมธานี)	-	-

แผนภูมิที่ 5.1

จำนวนบุคลากรของสถาบันเทคโนโลยีราชมงคล



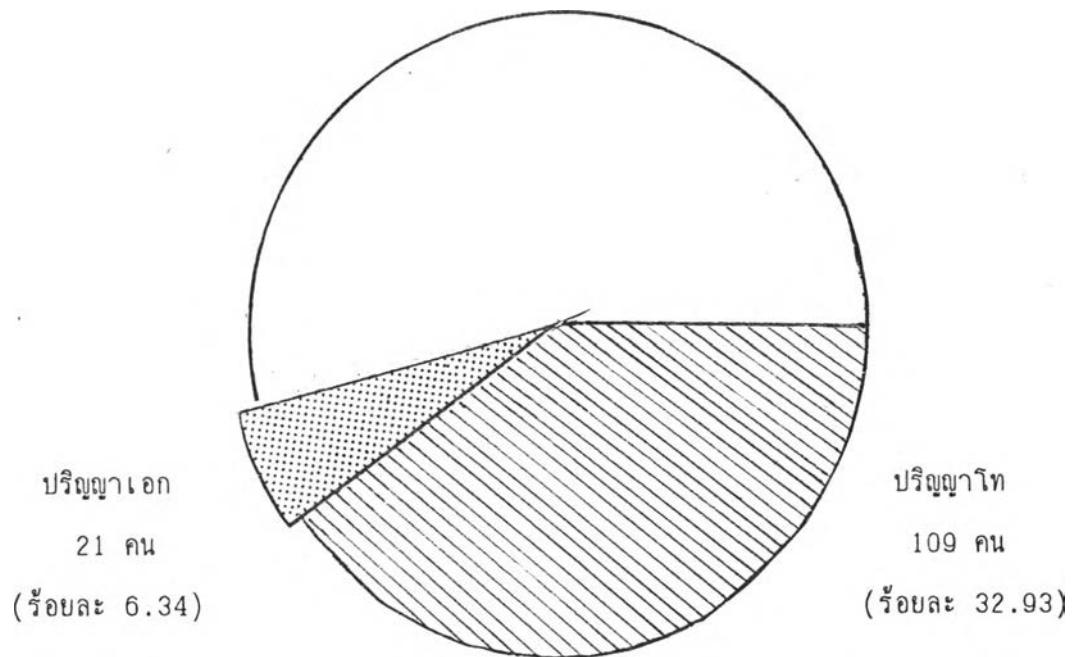
ที่มา : กองแผนงาน สถาบันเทคโนโลยีราชมงคล

แผนภูมิที่ 5.2

จำนวนครู - อาจารย์ ที่สังกัดคณะใน สถาบันฯ จำแนกตามวุฒิการศึกษา ปีการศึกษา 2533

จำนวน 331 คน

ปริญญาตรี 115 คน
(ร้อยละ 34.74)



ที่มา : กองแผนงาน สถาบันเทคโนโลยีราชมงคล

5.8 ข้อเสนอแนะ

จากปัญหาที่สถาบันฯ ประสบดังกล่าว ผู้วิจัยมีข้อเสนอแนะวิธีการแก้ไขดังนี้

5.8.1 โครงสร้างของสถาบันฯ มีประเด็นที่ควรพิจารณาในการปรับปรุงดังนี้

5.8.1.1 การแบ่งส่วนราชการ เนื่องจากความไม่สอดคล้อง ในเรื่องโครงสร้างของสถาบันฯ ตามพระราชบัญญัติ 2518 กับโครงสร้างของสถาบันฯ ในทางปฏิบัติ ดังนั้นสถาบันฯ น่าจะมีการปรับปรุงโครงสร้างของสถาบันฯ ในการแบ่งส่วนราชการโดยสถาบันฯ ควรจะแบ่งส่วนราชการออกเป็น

- 1). สำนักงานอธิการบดี
- 2). คณะ
- 3). สถาบันวิจัย ศูนย์ สำนัก
- 4). วิทยาเขต

และควรที่จะกำหนดว่าแต่ละส่วนราชการข้างต้นแบ่งส่วนราชการออกเป็นอะไรบ้าง

5.8.1.2 องค์ประกอบสภาสถาบันฯ เนื่องจากในมาตรา 11 ของพระราชบัญญัติสถาบันฯ 2518 มิได้กำหนดให้ผู้อำนวยการวิทยาเขตเป็นกรรมการสภาสถาบันฯ และคณาจารย์ประจำจำนวนไม่เกินหกคนเป็นกรรมการสภาสถาบันฯ ด้วยเหตุดังกล่าวเพื่อที่จะให้คณาจารย์ประจำ และผู้อำนวยการวิทยาเขต มีส่วนร่วมในการบริหารสถาบันฯ อย่างแท้จริง จึงควรกำหนดให้ผู้แทนคณาจารย์ประจำ และผู้แทนผู้อำนวยการวิทยาเขตเป็นองค์ประกอบของสภาสถาบันฯ ด้วย

5.8.1.3 ระบบการบริหาร เนื่องจากมีปัญหาคาบเกี่ยวกันในเรื่องของสายบังคับบัญชา และสายช่วยอำนวยการ ดังนั้นควรแก้ไขปัญหาคาบเกี่ยวกันของสายบังคับบัญชา และสายช่วยอำนวยการ โดยกำหนดให้มีกองและหน่วยงานต่างๆ ในสำนักงานอธิการบดีให้เหมาะสมกับการบริหารงานของมหาวิทยาลัยหลายวิทยาเขต กำหนดหน้าที่และอำนาจให้แก่กองและหน่วยงานต่างๆ อย่างชัดเจน หรือหากมีการจัดระบบบริหาร และการดำเนินงานเสียใหม่หรือนิยามภารกิจเสียใหม่ โดยอาศัยเทคนิคการวิเคราะห์บทบาท จากนั้นก็ปรับปรุงโครงสร้างสถาบันฯ ก็จะช่วยให้การมอบอำนาจทำได้ง่ายขึ้น การที่จะให้อธิการบดีมอบอำนาจให้รองอธิการบดี ผู้ช่วยอธิการบดี คณบดี และผู้อำนวยการวิทยาเขต ให้มากที่สุดเท่าที่จะทำได้ จะช่วยทำให้ระบบบริหารมีความคล่องตัว และช่วยให้การบริหารงานมีประสิทธิภาพมากยิ่งขึ้น

5.8.1.4 การจัดการศึกษา เนื่องจากการจัดการศึกษาของสถาบันฯ มี 2 ระบบ จึงทำให้เกิดความยุ่งยากในการบริหารงาน และการดำเนินการ ดังนั้นเพื่อเป็นการที่จะผ่อนคลายปัญหา สถาบันฯ ควรจะพยายามพัฒนาหลักสูตรของทุกสาขาวิชาที่เปิดสอนในสถาบันฯ ให้ถึงระดับปริญญาตรีและเพื่อให้เป็นไปตามเจตนารมณ์ของพระราชบัญญัติ อีกทั้งสนับสนุนความก้าวหน้าทางวิชาการของอาจารย์ และเพื่อขยายโอกาสทางการศึกษาสำหรับนักศึกษาสายอาชีพ

5.8.2 การดำเนินการกิจของสถาบันฯ 4 ด้าน

ก. ภารกิจด้านการผลิตบัณฑิต

- 1). สถาบันฯ ควรเพิ่มปริมาณการผลิตบัณฑิตในสาขาวิชาที่ยังขาดแคลนอยู่ คือ บัณฑิตในสาขาวิศวกรรมศาสตร์
- 2). สถาบันฯ ควรแก้ไขปัญหาภาวะการสมองไหล โดยการหาวิธีการเพิ่มค่าตอบแทน รวมทั้งให้สวัสดิการที่ดีแก่ครู - อาจารย์ของสถาบันฯ
- 3). สถาบันฯ ควรจัดบุคลากรในการทำงานให้ตรงกับสายงาน เพื่อลดภาระงานด้านอื่นๆ นอกเหนืองานด้านการสอนให้แก่อาจารย์
- 4). ผู้บริหารสถาบันฯ และอาจารย์ ควรให้ความสำคัญในเรื่องของการจัดกิจกรรมมากขึ้น และทำหรือเข้าร่วมกิจกรรมมากขึ้น
- 5). สถาบันฯ ควรจะจัดกิจกรรมเสริมการผลิตบัณฑิตมากขึ้น ทั้งในส่วน of กิจกรรมเสริมการผลิตบัณฑิตด้านนักศึกษา และกิจกรรมเสริมการผลิตบัณฑิตด้านอาจารย์

ข. ภารกิจด้านการวิจัย

- 1). งบประมาณ หรือการสนับสนุนด้านการเงิน สถาบันฯ ควรให้การสนับสนุนอย่างแท้จริงและต่อเนื่อง
- 2). บุคลากร เนื่องจากสถาบันฯ ยังขาดบุคลากรที่มีความรู้ ความสามารถ และประสบการณ์เกี่ยวกับการวิจัย ดังนั้นสถาบันฯ ควรจะจัดหาบุคคลที่มีความรู้ความสามารถทางด้านการวิจัยมาให้การชี้แนะแก่อาจารย์ ในรูปแบบของการจัดอบรม หรือการสัมมนาทางวิชาการ
- 3). การสนับสนุนในเรื่องของการทำวิจัย เนื่องจากระบบการจัดการศึกษาของสถาบันฯ ในบางสาขาวิชาไม่เอื้อให้ครู อาจารย์ ได้มีโอกาสในการทำวิจัยมากนัก ดังนั้นสถาบันฯ ควรจะหันมาให้ความสนใจและให้การสนับสนุนในเรื่องการวิจัยอย่างแท้จริงที่สำคัญ

การสนับสนุนของสถาบันฯ มิควรมุ่งเน้นไปในสาขาเกษตรเพียงอย่างเดียวเพราะ สถาบันฯ เป็นสถานศึกษาที่จัดดำเนินการเรียน การสอนในหลายสาขาวิชา มิใช่เป็นสถาบันฯ เฉพาะทางด้านเกษตร ดังนั้นการกระจายโอกาส จึงเป็นสิ่งจำเป็นอย่างยิ่งที่จะทำให้อาจารย์ในสถาบันฯ หันมาสนใจการทำวิจัย อีกทั้งยังเป็นการสร้างขวัญ และกำลังใจในการทำงานอีกด้วย

4). นอกจากนั้นสถาบันฯ ควรจะมีแหล่งค้นคว้า และสิ่งอำนวยความสะดวกที่ทันสมัยสำหรับอาจารย์ และนักศึกษาคือสถาบันฯควรมีห้องสมุดกลางซึ่งจะเป็นแหล่งค้นคว้าเกี่ยวกับเอกสาร และแหล่งรวบรวมงานวิจัยเพื่อที่จะเอื้ออำนวยให้แก่อาจารย์ที่จะทำวิจัย และเอื้ออำนวยแก่นักศึกษาที่จะค้นคว้าหาความรู้ต่างๆ

ค. ภารกิจด้านการบริการวิชาการแก่สังคม

1). สถาบันฯ ควรจัดให้มีหน่วยงานรับผิดชอบดำเนินการ เกี่ยวกับการจัดกิจกรรมด้านการบริการวิชาการแก่สังคมโดยตรง เพื่อจัดปัญหาหรือลคปัญหาในการติดต่อประสานงาน

2). สถาบันฯ ควรเพิ่มการจัดกิจกรรมด้านบริการวิชาการแก่สังคม ในรูปแบบต่างๆ

3). สถาบันฯ ควรให้การสนับสนุน ให้ อาจารย์และนักศึกษา ทำหรือเข้าร่วมกิจกรรมด้านบริการวิชาการแก่สังคมมากขึ้น

4). สถาบันฯควรกำหนดเวลาในการจัดกิจกรรมบริการวิชาการแก่สังคมเพื่อมิให้กระทบกระเทือนเวลาสอนของอาจารย์ และเวลาเรียนของนักศึกษา

5). สถาบันฯควรจัดหาอาคารสถานที่ สำหรับให้บริการวิชาการแก่สังคมเพื่อความสะดวกในการจัดดำเนินการ

ง. ภารกิจด้านการทำนุบำรุงศิลปวัฒนธรรม

1). สถาบันฯควรกำหนดนโยบายทางด้านการทำนุบำรุงศิลปวัฒนธรรมอย่างชัดเจน

2). ควรมีหน่วยงานรับผิดชอบดำเนินการจัดกิจกรรมทางด้านการทำนุบำรุงศิลปวัฒนธรรมโดยตรง

3). ผู้บริหารควรให้ความสำคัญ และควรสนับสนุนและส่งเสริมให้มีการจัดกิจกรรมทางด้านทำนุบำรุงศิลปวัฒนธรรมมากขึ้น

5.8 ข้อเสนอแนะในการทำวิจัยครั้งต่อไป

- 1). ศึกษาระบบ และโครงสร้างในการบริหาร เฉพาะด้านของสถาบันเทคโนโลยีพระจอมเกล้า เช่น การบริหารวิชาการ การบริหารกิจการนักศึกษา เป็นต้น
- 2). ศึกษาระบบ และโครงสร้างในการบริหาร ของมหาวิทยาลัยหลายวิทยาเขตอื่น ๆ และ สหวิทยาลัยของกรมการฝึกครู
- 3). ศึกษาภาวะเบียบ และข้อบังคับที่ไม่เอื้อต่อการบริหารงาน ให้มีประสิทธิภาพของสถาบันเทคโนโลยีพระจอมเกล้า
- 4). ควรศึกษาเจาะลึกในภารกิจแต่ละด้านของสถาบันเทคโนโลยีพระจอมเกล้า
- 5). ศึกษาการปฏิบัติภารกิจ ของสถาบันอุดมศึกษา ในเชิงเปรียบเทียบ ระหว่างสถาบันอุดมศึกษาในสังกัดกระทรวงศึกษาธิการ