

หัวหินหลังสงครามโลกครั้งที่ 2 - พ.ศ. 2529

หลังจากสงครามโลกครั้งที่ 2 สิ้นสุดลง ได้มีการฟื้นฟูบูรณะประเทศภายหลังสงครามมีแผนพัฒนาเศรษฐกิจแห่งชาติ เพื่อเป็นแนวทางในการพัฒนาประเทศ การเปลี่ยนแปลงที่เกิดขึ้นหลังจากสงครามโลกครั้งที่ 2 และมีผลอย่างมากต่อกิจการรถไฟและการพักผ่อนตากอากาศที่หัวหิน ก็คือความนิยมใช้รถยนต์ส่วนบุคคล การสร้างถนนและทางหลวง ได้มีการพัฒนาอย่างมากมาโดยเฉพะอย่างยิ่งหลังจากมีการประกาศใช้แผนพัฒนาเศรษฐกิจแห่งชาติ และแผนพัฒนาการเศรษฐกิจและสังคมแห่งชาติในเวลาต่อมาการตัดถนนสายต่างๆ ทำให้การคมนาคมทางรถยนต์สะดวกขึ้นกว่าแต่ก่อนมาก การสร้างสะพานข้ามแม่น้ำท่าจีนที่บางปะกง มีส่วนให้ชาวกรุงเทพฯ เดินทางไปยังแหล่งท่องเที่ยวตากอากาศที่อยู่ใกล้กรุงเทพฯ เช่น บางแสน ศรีราชา และพัทยา การท่องเที่ยวไปตามสถานที่ต่างๆ ไม่ได้จำกัดเฉพาะเส้นทางรถไฟเพียงอย่างเดียว เช่นในอดีต ประกอบกับการส่งเสริมอุตสาหกรรมท่องเที่ยวของรัฐบาลเพื่อรองรับการหลั่งไหลเข้ามาของนักท่องเที่ยวต่างชาติ จึงให้ความสำคัญกับการพัฒนาพญาและภูเก็ต เพื่อเป็นแหล่งท่องเที่ยวหลัก นอกจากเส้นทางคมนาคมที่สะดวกรวดเร็วยิ่งขึ้นแล้ว การตั้งฐานทัพของทหารอเมริกันที่มารบในสงครามเวียดนามในภาคตะวันออกเฉียงเหนือ และที่สนามบินอยู่ตะเภามีส่วนทำให้ชายทะเลฝั่งตะวันออกได้รับการพัฒนาให้เจริญขึ้น เพื่อรองรับการพักผ่อนของเหล่าทหารอเมริกัน มีการก่อสร้าง โรงแรม ที่พัก พร้อมทั้งสิ่งอำนวยความสะดวกต่างๆ ในบริเวณแหล่งท่องเที่ยว มีสถานบันเทิงเรีงรมย์ต่างๆ เช่น บาร์ ไนต์คลับ ดิสโก้เทค เกิดขึ้นมากมาย เป็นสิ่งแปลกใหม่และเป็นที่ยอมรับของหนุ่มสาวชาวไทยในขณะนั้นด้วย จากสภาพการดังกล่าวส่งผลให้การท่องเที่ยวในชุมชนหัวหินซบเซาลงไปมากและไม่เป็นที่นิยมของคนรุ่นใหม่หัวหินซึ่งเคยเป็นแหล่งท่องเที่ยวตากอากาศที่ได้รับความนิยมเป็นอย่างมากเพราะมีบรรยากาศที่เงียบสงบเหมาะแก่การพักผ่อนกลับกลายเป็นสิ่งที่ล้าสมัยไปเสียแล้ว

ถึงแม้ว่าการท่องเที่ยวในช่วงนี้จะซบเซาลงไป แต่ชุมชนหัวหินก็ยังคงมีการพัฒนาทางด้านต่างๆมากขึ้น ซึ่งสืบเนื่องมาจากการดำเนินกิจการต่างๆของเทศบาลตำบลหัวหินที่ได้รับมา

จากสภาพารุงสถานที่ชายทะเลทิศตะวันตกซึ่งวางรากฐานไว้ให้ มีการพัฒนาทางด้าน สาธารณูปโภค สาธารณูปการ สถานศึกษามีเพิ่มขึ้นทั้งของรัฐและเอกชน สถานที่ราชการต่างๆ ตลอดจนท่าเทียบเรือประมง มีการตั้งถิ่นฐานหนาแน่นขึ้นในบริเวณรอบๆ ชุมชนเดิม และชายฝั่งทะเลหลังจากมีการสร้างทางหลวงแผ่นดินหมายเลข 4 (ถ.เพชรเกษม) ผ่านชุมชนหัวหิน ทำให้มีการตั้งถิ่นฐานกระจายตัวอยู่บริเวณริมถนนเพชรเกษมและหนาแน่นขึ้นบริเวณศูนย์กลางชุมชนหัวหิน หรือบริเวณตลาดฉัตรไชย ชุมชนหัวหินมีกิจกรรมต่างๆ มากขึ้น ส่งผลให้มีการใช้ที่ดินประเภทต่างๆ มากขึ้นเช่นเดียวกัน

ลักษณะทางกายภาพของชุมชน

ชุมชนหัวหินมีลักษณะพื้นที่แคบยาว เป็นรูปสี่เหลี่ยมผืนผ้า วางตัวตามชายในแนวเหนือ-ใต้ หนาแน่นไปกับชายฝั่งทะเล มีความยาวของพื้นที่จากเหนือจดใต้ประมาณ 20 กิโลเมตร และกว้างประมาณ 3-4 กิโลเมตร มีทางรถไฟสายใต้และทางหลวงแผ่นดินหมายเลข 4 (ถนนเพชรเกษม) ผ่านตลอดแนวยาวของพื้นที่และชุมชนออกเป็น 2 ส่วน คือ ด้านตะวันออกและด้านตะวันตก

ด้านตะวันออก มีเนื้อที่ประมาณ 1 ใน 4 ของเนื้อที่เขตเทศบาล พื้นที่ส่วนใหญ่เป็นที่ราบและเป็นย่านชุมชนโดยตลอด พื้นที่ทางด้านตะวันออกนี้ติดกับอ่าวไทย ซึ่งมีชายฝั่งทะเลยาวประมาณ 22 กิโลเมตร กว้างประมาณ 40-80 เมตร ความลาดชันของชายหาดมีน้อยมากเหมาะแก่การเล่นน้ำทะเล ทำให้บริเวณนี้เป็นแหล่งท่องเที่ยวที่สำคัญของพื้นที่ และใช้ประกอบอาชีพประมงอีกด้วย บริเวณตอนใต้ของพื้นที่มีภูเขาขนาดเล็กอยู่บริเวณริมฝั่งทะเล เช่น เขาตะเกียบ เขาไกรลาส และเขาเต่า ซึ่งเป็นแหล่งท่องเที่ยวของพื้นที่ด้วย

ด้านตะวันตก มีเนื้อที่ประมาณ 3 ใน 4 ของพื้นที่เขตเทศบาล มีชุมชนอยู่บ้างบริเวณตอนกลางของพื้นที่ และตลอดแนวของด้านตะวันตกจากเหนือไปใต้ มีภูเขาไม่สูงนักเป็นแนวเชื่อมติดต่อกันตลอดแนวได้แก่เขาหนองคู เขาหินเหล็กไฟ เขาสนามกอล์ฟ เขาค้างและเขาสมอ ลักษณะพื้นที่มีความลาดเอียงไปทางด้านตะวันออก

ชุมชนหัวหินอยู่ห่างจากกรุงเทพฯ โดยทางรถยนต์ประมาณ 180 กิโลเมตร โดยทางหลวงหมายเลข 35 (สายชนบุรี-ปากท่อ) หรือประมาณ 232 กิโลเมตร โดยเส้นทางหลวงหมายเลข 4 (ถนนเพชรเกษม) อยู่ห่างจากจังหวัดประจวบคีรีขันธ์ประมาณ 92 กิโลเมตร

มีอาณาเขตติดต่อกับพื้นที่ต่างๆดังนี้

ทิศเหนือ	ติดต่อกับ	อำเภอชะอำ จังหวัดเพชรบุรี
ทิศใต้	ติดต่อกับ	ตำบลเขาน้อย อำเภอปราณบุรี
ทิศตะวันออก	ติดต่อกับ	อำเภอไทย
ทิศตะวันตก	ติดต่อกับ	เขาหินเหล็กไฟ

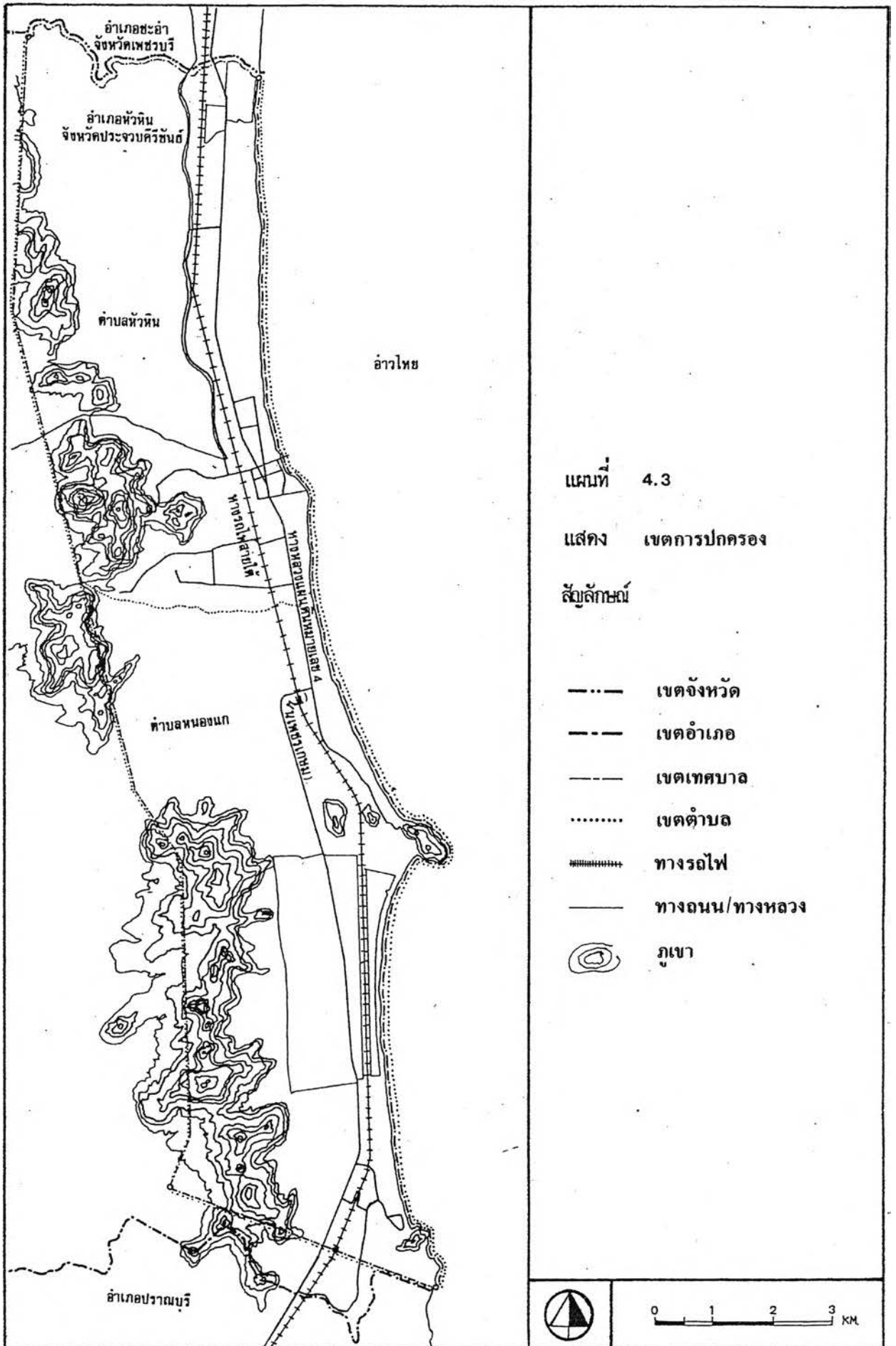
ลักษณะภูมิอากาศมีความสำคัญอย่างยิ่งต่อชุมชนหัวหิน เนื่องจากหัวหินเป็นแหล่งท่องเที่ยว จึงมีความสัมพันธ์กับฤดูกาลท่องเที่ยว เพราะลักษณะภูมิอากาศจะบ่งบอกฤดูกาลท่องเที่ยว

ฤดูกาล แบ่งออกได้เป็น 3 ฤดู ได้แก่ ฤดูร้อน ฤดูฝน และฤดูหนาว

ฤดูร้อน เริ่มตั้งแต่เดือนกุมภาพันธ์ถึงเดือนเมษายน ฤดูนี้เป็นฤดูของลมมรสุมตะวันออกเฉียงใต้ซึ่งเป็นกระแสลมจากบริเวณความกดอากาศสูงในทะเลจีนใต้ เมื่อลมพัดเข้าสู่พื้นที่จึงทำให้เกิดลักษณะอากาศแล้งขึ้นทั่วไป ลมนี้มีกำลังค่อนข้างสม่ำเสมอ เฉพาะในตอนบ่ายและเย็นได้รวมกับลมเฉื่อยในทะเลซึ่งพัดเป็นประจำ ทำให้กระแสลมแรงมากขึ้นตามชายฝั่ง เป็นผลทำให้เกิดคลื่นตามชายฝั่งได้มาก ซึ่งเป็นระยะที่มีความเหมาะสมที่สุดในการเล่นน้ำทะเล

ฤดูฝน เริ่มตั้งแต่เดือนพฤษภาคมถึงเดือนพฤศจิกายน ฤดูนี้เป็นฤดูของลมมรสุมตะวันตกเฉียงใต้โดยในช่วงแรกระหว่างเดือนพฤษภาคมถึงเดือนตุลาคม อยู่ในอิทธิพลของลมมรสุมตะวันตกเฉียงใต้ ซึ่งได้นำความชื้นมาจากทะเลอันดามันก่อให้เกิดฝนตก ส่วนในเดือนพฤศจิกายน ซึ่งเป็นช่วงเปลี่ยนจากลมมรสุมตะวันออกเฉียงใต้เป็นลมมรสุมตะวันออกเฉียงเหนือ ทำให้ยังคงมีฝนตกชุก เนื่องจากอิทธิพลของดีเปรสชันที่เกิดในทะเลจีนใต้เคลื่อนตัวสู่อ่าวไทย และก่อให้เกิดฝนตกชุกตลอดเดือนพฤศจิกายน

ฤดูหนาว เริ่มตั้งแต่เดือนธันวาคมถึงเดือนมกราคม อยู่ในช่วงอิทธิพลของลมตะวันออกเฉียงเหนือ ซึ่งได้พัดพาอากาศหนาวและแห้งเข้ามาในพื้นที่ ลมมรสุมตะวันออกเฉียงเหนือนี้มีกำลังอ่อนแต่จะทวีกำลังเป็นครั้งคราว



การศึกษา รูปแบบการพัฒนาการของชุมชนหัวหินอันเนื่องมาจากการท่องเที่ยว

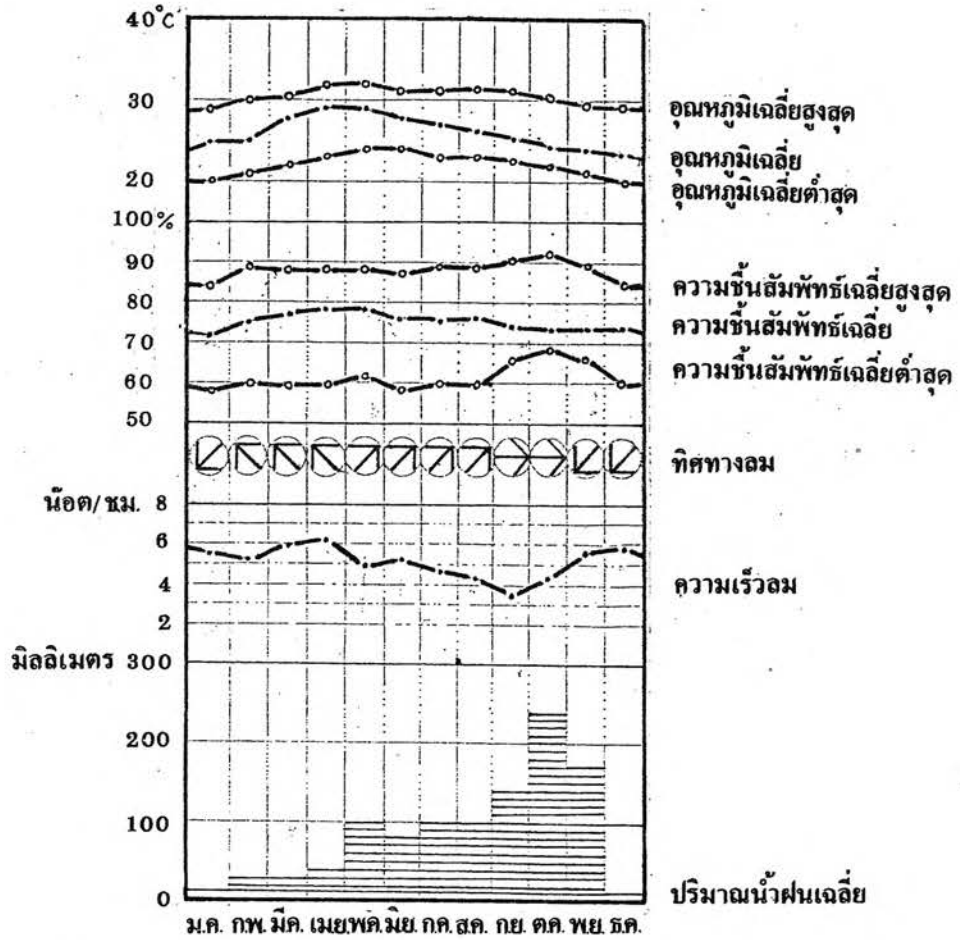
เนื่องจากหัวหินอยู่ชายฝั่งทะเลทำให้การผันแปรของอุณหภูมิไม่มากนัก อุณหภูมิเฉลี่ยประจำปีมีค่า 27.5 องศาเซลเซียส และความแตกต่างของอุณหภูมิเฉลี่ยในรอบปีเพียง 4.1 องศาเซลเซียส เท่านั้น อุณหภูมิเฉลี่ยประจำฤดูกาลมีดังนี้ ฤดูหนาว 25.0 องศาเซลเซียส ถึง 27.0 องศาเซลเซียส ส่วนในช่วงฤดูร้อนและฤดูฝนอยู่ระหว่าง 26.0 องศาเซลเซียส ถึง 25.0 องศาเซลเซียส เดือนธันวาคมและเดือนมกราคมเป็นเดือนที่มีอากาศเย็นกว่าเดือนอื่นๆ อุณหภูมิเฉลี่ยประมาณ 25.3 องศาเซลเซียส ส่วนเดือนเมษายนมีอากาศร้อนที่สุด อุณหภูมิเฉลี่ยประมาณ 29.4 องศาเซลเซียส

บริเวณพื้นที่ศึกษามีความชุ่มชื้นสูงเกือบตลอดทั้งปี โดยมีความชื้นมากที่สุดที่ฤดูฝน และน้อยที่สุดในฤดูหนาวค่าเฉลี่ยความชื้นสัมพัทธ์ตลอดทั้งปี 76.2% เมื่อเปรียบ เทียบความชื้นสัมพัทธ์ในช่วงปี ซึ่งมีค่าต่ำสุด 72% ในเดือนมกราคม และสูงสุด 83% ในเดือนตุลาคม ในเขตพื้นที่ศึกษาจะมีลมจากทิศตะวันออกเฉียงใต้ในเดือนกุมภาพันธ์ถึงเดือนเมษายน ซึ่งลมนี้จะพาความแห้งแล้งเข้ามาในพื้นที่ดังกล่าวมาแล้ว ความเร็วลมมีค่าเฉลี่ยระหว่าง 5.1 ถึง 5.5 น็อต ในช่วงฤดูฝนจะมีลมมรสุมจากทิศตะวันตกเฉียงใต้และตะวันตก โดยมีค่าความเร็วลมเฉลี่ยระหว่าง 3.6 ถึง 4.5 น็อต ส่วนในช่วงเดือนพฤศจิกายนถึงเดือนธันวาคมซึ่งเป็นฤดูหนาว มีลมจากทิศตะวันออกเฉียงเหนือ ความเร็วลมเฉลี่ยในช่วงนี้มีค่าระหว่าง 5.1 ถึง 5.7 น็อต

จากสภาพภูมิอากาศที่ได้กล่าวข้างต้น พอสรุปได้ว่าสภาพภูมิอากาศของพื้นที่เอื้ออำนวยต่อการท่องเที่ยวเป็นอย่างมาก ระหว่างเดือนกุมภาพันธ์ถึงเดือนเมษายน ซึ่งเป็นช่วงที่อากาศค่อนข้างร้อนและแห้งแล้ง ท้องฟ้ากระจ่างไม่มีเมฆฝน นอกจากนั้นลมตะวันออกเฉียงใต้ที่พัดเข้าสู่ฝั่งในช่วงตอนบ่ายและเย็น ช่วยทำให้อากาศสดชื่นและเกิดคลื่นตามชายฝั่งพอประมาณ ซึ่งเป็นช่วงเวลาที่เหมาะที่สุดในการเล่นน้ำทะเลหรือเล่นเรือใบ

สภาพทางเศรษฐกิจและสังคม

การบริหารและการปกครอง ชุมชนหัวหินมีฐานะเป็นเทศบาลตำบลหัวหิน อยู่ในเขตอำเภอหัวหิน จังหวัดประจวบคีรีขันธ์ ซึ่งได้รับการยกฐานะเป็นเทศบาลตำบลในวันที่ 1 ตุลาคม พ.ศ. 2482 โดยรับโอนภาระหน้าที่และกิจการต่างๆจากสภาจัดบำรุงสถานที่ชายทะเล



การศึกษารูปแบบการพัฒนาการของชุมชนหัวหินอันเนื่องมาจากการท่องเที่ยว

แผนภูมิ 4.1 แสดง ลักษณะภูมิอากาศ

สัญลักษณ์

ที่มา กรมอุตุนิยมวิทยา

ทิศตะวันตกมาดำเนินการมีพื้นที่ 72 ตารางกิโลเมตรประกอบด้วย ตำบลหัวหินและตำบลหนองแก เทศบาลตำบลเป็นการปกครองท้องถิ่นรูปแบบหนึ่งที่มีหน้าที่บริหารท้องถิ่นตามกฎหมายกำหนด โดยเฉพาะอย่างยิ่ง ด้านการให้บริการประชาชน โดยฝ่ายบริหาร (คณะเทศมนตรี) และฝ่ายนิติบัญญัติ (สภาเทศบาล) ได้รับเลือกมาจากประชาชนในท้องถิ่น ซึ่งในการดำเนินงานต้องเกี่ยวข้องกับประสานงานกับจังหวัด อำเภอ ตลอดจนส่วนราชการและองค์กรอื่นๆ นอกจากนี้ เทศบาลตำบลหัวหินเป็นองค์กรหลักในการพัฒนาพื้นที่และการท่องเที่ยวของชุมชน

ประชากร ชุมชนหัวหินมีจำนวนประชากรเพิ่มขึ้นทุกปี ในปี พ.ศ.2491 มีประชากร 9,138 คน เพิ่มขึ้นเป็น 18,994 คน ในปีพ.ศ.2507 โดยมีจำนวนประชากรที่เพิ่มขึ้นในช่วง 16 ปีที่ผ่านมา 9,856 คน จำนวนประชากรในเขตเทศบาลตำบลหัวหิน ตั้งแต่พ.ศ.2507-2526 ช่วง 19 ปีต่อมา ประชากรเพิ่มขึ้น 13,023 คน เฉลี่ยปีละ 685 คน ในช่วงปี 2521-2526 การเกิดของประชากรในเขตเทศบาลอยู่ในอัตราที่เพิ่มมาตลอด ในปี 2526 มีอัตราการเกิดประมาณ 27.49 ต่อประชากร 1 พันคน อัตราการตายอยู่ในอัตราประมาณ 4.40-5.42 ต่อประชากรพันคนในพ.ศ.2526 อัตราการเพิ่มโดยธรรมชาติ มีอัตราประมาณปีละ 23.49 ส่วนการเพิ่มโดยการอพยพย้ายถิ่น ตั้งแต่พ.ศ.2523-2526 มีอัตราการย้ายออกสูงกว่าอัตราการย้ายเข้ามาตลอด ในปี 2526 การย้ายออกมีอัตราประมาณปีละ 53.85 และอัตราการย้ายเข้ามีประมาณปีละ 49.38

สภาพเศรษฐกิจ ในช่วงนี้กิจการค้าและบริการเข้ามามีบทบาทต่อสภาพเศรษฐกิจของชุมชนมากขึ้น เนื่องจากชุมชนหัวหินเป็นแหล่งท่องเที่ยว ซึ่งมีที่พักแรมและสิ่งอำนวยความสะดวกต่างๆ ให้บริการแก่นักท่องเที่ยว นอกจากนี้ประชากรมีจำนวนมากขึ้นทุกปี ประกอบกับนักท่องเที่ยวที่เข้ามายังชุมชน ทำให้มีการขยายตัวทางด้านการค้าและบริการมากขึ้น เพื่อให้บริการแก่นักท่องเที่ยวและประชากรภายในชุมชน ตลอดจนประชากรในชุมชนใกล้เคียงด้วย ส่งผลให้มีการขยายตัวของการใช้ที่ดินเพื่อการพาณิชย์กรรมมากขึ้น ในขณะที่พื้นที่เพื่อการเกษตรกรรมลดน้อยลง เศรษฐกิจส่วนใหญ่จึงขึ้นอยู่กับการค้าและบริการ มีสถานประกอบการค้าและบริการประเภทต่างๆมากขึ้น โดยในปี 2526 ในชุมชนหัวหินมีสถานประกอบการค้าทั้งสิ้น 503 แห่ง ประกอบด้วยกิจการค้าส่ง 8 แห่ง กิจการค้าปลีก 176 แห่ง กิจการค้าบริการ 214 แห่ง กิจการค้าผลิต-ปลีก 2 แห่ง กิจการค้าส่ง-ปลีก 23 แห่ง กิจการค้าส่ง-บริการ 4 แห่ง กิจการ

ค้าปลีก-บริการ 73 แห่ง กิจกรรมค้าส่ง-ปลีก-บริการ 3 แห่ง กิจกรรมค้าของชุมชนมีการขยายตัวมากขึ้นในช่วงปี 2522-2526

ส่วนกิจการอุตสาหกรรมมีจำนวนทั้งสิ้น 24 แห่ง แยกเป็นอุตสาหกรรมประเภทผลิตอาหาร 9 แห่ง ประเภทสิ่งทอ 2 แห่ง การพิมพ์ 3 แห่ง ผลิตภัณฑ์แร่โลหะ 2 แห่ง ไม้และผลิตภัณฑ์จากไม้ 1 แห่ง ผลิตภัณฑ์จากโลหะ 3 แห่ง ประเภทอุปกรณ์ขนส่ง ซ่อมยานพาหนะ 4 แห่ง ขนาดของกิจการส่วนใหญ่มีขนาดเล็ก แรงงานในอุตสาหกรรม 305 คน แยกเป็นแรงงานที่เป็นสมาชิกภายในครอบครัว 67 คน ลูกจ้าง 238 คน

ประชากรวัยแรงงานอายุ 11 ปีขึ้นไป มีจำนวน 25,886 คน คิดเป็นร้อยละ 79 ของประชากรรวม แยกเป็นผู้อยู่ในกำลังแรงงานจำนวน 15,203 คน หรือร้อยละ 59 ของประชากรวัยแรงงาน อีกประมาณร้อยละ 41 เป็นผู้ที่ไม่อยู่ในกำลังแรงงาน (ซึ่งประกอบด้วย นักเรียน และแม่บ้านเป็นส่วนใหญ่) ผู้ที่อยู่ในกำลังแรงงานนี้เป็นผู้ที่มั่งงานทำที่มีรายได้ประมาณร้อยละ 93 ส่วนใหญ่จะประกอบอาชีพแรงงานการผลิต ประมาณร้อยละ 30 มีอาชีพเกี่ยวกับการค้า ประมาณร้อยละ 23 และอาชีพบริการประมาณร้อยละ 15 รายได้เฉลี่ยต่อปีของบุคคลในชุมชนหัวหินประมาณเดือนละ 1,501 บาท หรือประมาณ 18,014 บาทต่อปี

สถานะการคลังของเทศบาลตำบลหัวหิน รายรับจากหมวดภาษีอากรประมาณร้อยละ 33.2 ต่อปีโดยเฉลี่ย หมวดเงินอุดหนุนจากรัฐบาล ประมาณร้อยละ 25.8 ต่อปี และหมวดรายรับอื่นๆประมาณร้อยละ 30.9 ต่อปีโดยเฉลี่ย ระหว่างปี พ.ศ.2522-2526 อัตราการเพิ่มของรายรับโดยเฉลี่ยประมาณร้อยละ 4.0 ต่อปี รายจ่ายหมวดเงินเดือน เงินเดือน ค่าจ้างประจำ ฯลฯ ประมาณร้อยละ 39.2 หมวดค่าใช้สอย วัสดุ ฯลฯ ประมาณร้อยละ 20.4 และหมวดรายจ่ายพิเศษ ประมาณร้อยละ 32.5 ระหว่างปี 2522-2526 รายจ่ายของเทศบาลทั้งหมดมีอัตราการเพิ่มเฉลี่ยประมาณร้อยละ 4.0 ต่อปี

โครงสร้างพื้นฐานและบริการสาธารณะ

ในช่วงนี้มีการพัฒนาทางด้านโครงสร้างพื้นฐานและบริการสาธารณะอย่างกว้างขวาง

โครงสร้างพื้นฐานและบริการสาธารณะส่วนใหญ่เป็นของรัฐ ซึ่งให้บริการทั้งประชากรในพื้นที่และนักท่องเที่ยว ความพร้อมของโครงสร้างพื้นฐานและบริการสาธารณะ เป็นพื้นฐานที่สำคัญต่อการท่องเที่ยวและเป็นตัวกระตุ้นการพัฒนาในด้านอื่นๆด้วย

การคมนาคม มีการพัฒนาเป็นอย่างมาก โดยเฉพาะการคมนาคมทางบก เส้นทางถนนเข้ามามีบทบาทในชุมชนหัวหินแทนเส้นทางรถไฟสายใต้ ซึ่งเป็นทางคมนาคมทางบกเส้นทางเดียวในการติดต่อกับกรุงเทพฯและชุมชนต่างๆ นอกจากนี้มีการปรับปรุงถนนภายในชุมชนให้มีความสะดวกในการสัญจรแทนทางเกวียนในอดีต หัวหินมีทางหลวงแผ่นดินหมายเลข 4 หรือถนนเพชรเกษม เป็นถนนสายหลักขนานไปกับทางรถไฟสายใต้ ผ่านศูนย์กลางชุมชนหัวหิน ซึ่งเป็นที่ตั้งของศูนย์พาณิชย์กรรม หน่วยงานราชการ และการขนส่ง ระบบถนนบริเวณกลางชุมชน เป็นระบบถนนที่มีโครงข่ายเชื่อมโยงกันระหว่างแนวเหนือ-ใต้ แนวตะวันออก-ตะวันตก ถนนสายหลักแนวเหนือ-ใต้ ได้แก่ ถนนเพชรเกษม ถนนแนบเคหาสน์ และถนนสระสงฆ์ ส่วนแนวตะวันออก-ตะวันตก ได้แก่ ถนนดำเนินเกษม ถนนอ่าววลสิน ถนนเคซาณูชิต และถนนชมสินธุ์ ส่วนถนนที่เชื่อมต่อกับถนนเพชรเกษมไปยังชุมชนด้านตะวันตก ได้แก่ ทางหลวงจังหวัดหมายเลข 3218 แยกจากทางหลวงแผ่นดินหมายเลข 4 ไปบ้านห้วยมงคล และทางด้านใต้ของพื้นที่ มีทางหลวงจังหวัดหมายเลข 3325 แยกจากทางหลวงแผ่นดินหมายเลข 4 ไปบ้านเขาเต่าและหาดทรายใหญ่

ระบบการขนส่งติดต่อกับภายนอกพื้นที่ ใช้บริการได้หลายประเภทคือ

รถไฟของการรถไฟแห่งประเทศไทย เป็นบริการขนส่งสาธารณะที่สำคัญมากที่สุดในอดีตแต่ปัจจุบันมีบทบาทน้อยลงเนื่องจากถนนมีบทบาทสำคัญมากขึ้น อย่างไรก็ตามการบริการทางด้านรถไฟยังมีความสำคัญสำหรับหัวหิน โดยเฉพาะการเดินทางเพื่อการท่องเที่ยว ในปัจจุบันการเดินรถไฟมายังหัวหินมีหลายขบวนด้วยกัน และมีขบวนรถพิเศษนำเที่ยว กรุงเทพฯ-หัวหิน เปิดบริการแบบเข้าไป-เย็นกลับในวันเสาร์ วันอาทิตย์ และวันหยุดนักขัตฤกษ์เท่านั้น ขบวนรถไฟนำเที่ยวให้บริการนักท่องเที่ยวที่มาเที่ยวหัวหินโดยบริการรถนำเที่ยวของเอกชนนำนักท่องเที่ยวไปยังแหล่งท่องเที่ยวที่สำคัญต่าง ๆ ในหัวหินตามรายการที่แนะนำแก่นักท่องเที่ยวในขบวนรถ นอกจากนี้ยังมีขบวนรถอื่นๆ ที่ผ่านหัวหิน ได้แก่ขบวนรถด่วนและรถเร็ว สายใต้อีกหลายสาย แต่ช่วงเวลากการเดินรถไฟไม่สะดวกในการเดินทาง เพราะผ่านหัวหินในเวลากลางคืนเป็นส่วนใหญ่



แม้ว่าการเดินทางโดยรถไฟจะปลอดภัยกว่าเส้นทางอื่น แต่ได้รับความนิยมน้อยกว่า อาจเนื่องจากระยะเวลาในการเดินทางที่ยาวนานกว่า

รถยนต์โดยสารประจำทางธรรมดาเป็นบริการขนส่งที่ได้รับความนิยมมากที่สุด ทั้งนี้ เพราะรถโดยสารประจำทาง บขส. มีจำนวนเที่ยวที่ให้บริการมากกว่า ผู้เดินทางสามารถ เลือกเวลาในการเดินทางได้ตามสะดวก และค่าโดยสารถูกกว่า รถโดยสารประจำทาง บขส. ที่เปิดบริการเดินรถที่ผ่านมายังหัวหินหลายเส้นทางด้วยกัน เส้นทางที่สำคัญ ได้แก่ กรุงเทพฯ-ปราณบุรี และกรุงเทพฯ-ประจวบคีรีขันธ์ เปิดบริการเดินรถทุกๆ 30 นาที ตลอดวัน ตั้งแต่ 04.00 ค่าโดยสาร 41 บาท ใช้เวลาเดินทางประมาณ 4 ชั่วโมงนอกจากนี้ มีรถโดยสารต้นทางปราณบุรี และประจวบคีรีขันธ์ผ่านพื้นที่ตลอดวัน และรถโดยสารสายใต้จากกรุงเทพฯไปยังจังหวัดต่าง ๆ ในภาคใต้ ผ่านพื้นที่ทุกวันละประมาณ 10 เที่ยว

รถยนต์โดยสารประจำทางปรับอากาศเป็นบริการขนส่งที่ได้รับความนิยมพอสมควร เนื่องจากให้ความสะดวกสบายมากกว่ารถโดยสารประจำทางธรรมดา ถึงแม้ว่าจะเก็บค่าโดยสารสูงกว่า ปัจจุบันรถโดยสารประจำทางปรับอากาศมีอยู่เพียงเส้นทางเดียวคือ รถร่วม บขส. กรุงเทพฯ-หัวหิน-ปราณบุรี มีสำนักงานหัวหินที่ถนนสระสง่าง เปิดบริการเดินรถทุก 45 นาที ตั้งแต่เวลา 04.00-20.00 น. วันละ 25 เที่ยว ค่าโดยสาร 74 บาท ใช้เวลาเดินทางประมาณ 3 ชั่วโมงครึ่งถึง 4 ชั่วโมง มีการให้บริการสูงในช่วงวันหยุดรถโดยสารประจำทางในหัวหิน ยังไม่มีสถานีจอดรถที่แน่นอน มีเพียงสำนักงานบริษัทขนส่งจำกัด และสำนักงานเดินรถปรับอากาศชั้นหนึ่ง บริษัท หัวหิน-ปราณบุรี จำกัด (รถร่วมบริการ) โดยใช้ถนนสาธารณะเป็นที่จอดรถ

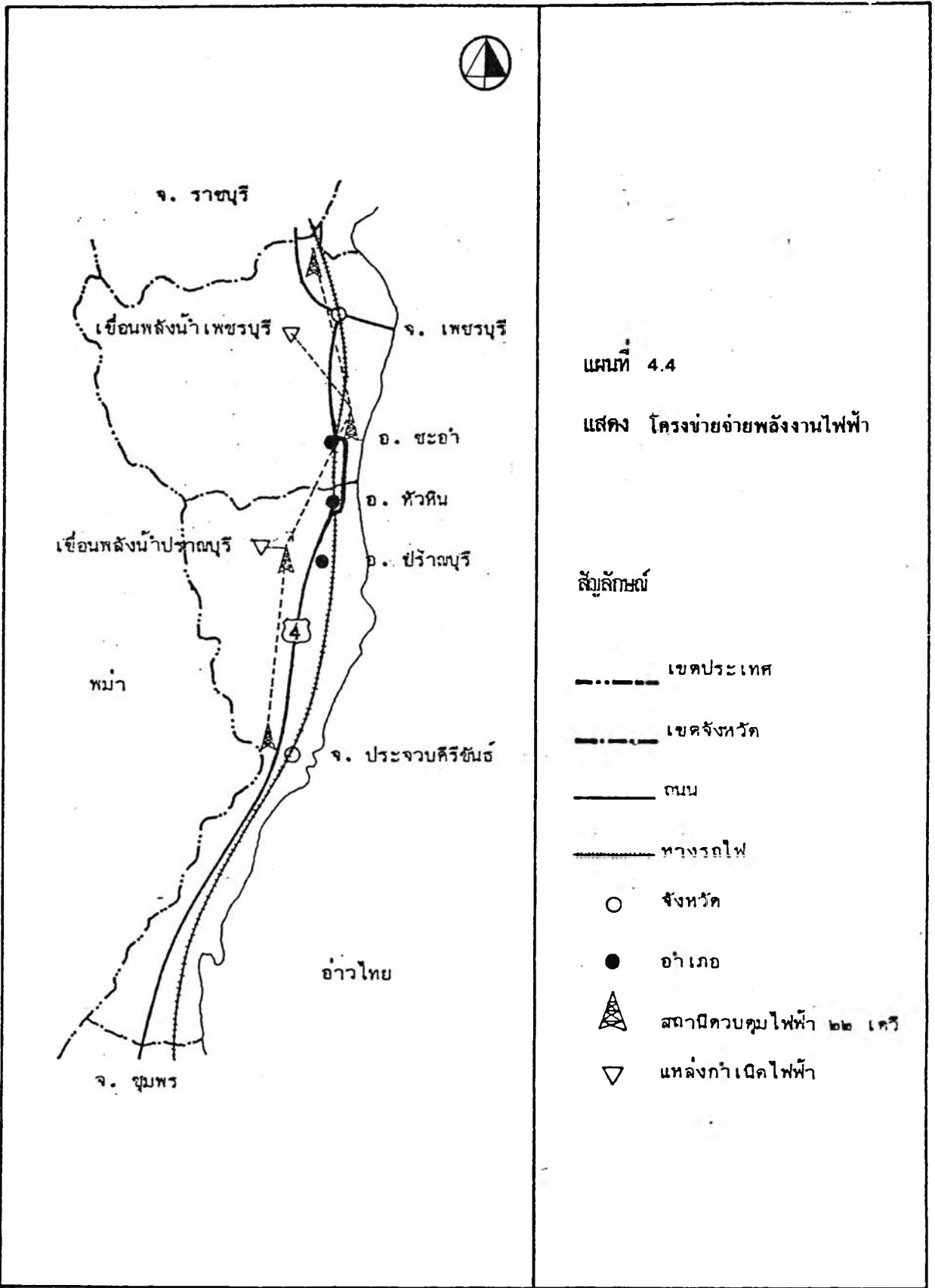
นอกจากรถโดยสารประจำทางแล้ว มีรถโดยสารอื่น ๆ ที่ให้บริการในพื้นที่ได้แก่ รถยนต์รับจ้าง (TAXI) เพชรบุรี-หัวหิน เดินรถตลอดเวลาเมื่อมีผู้โดยสาร รถโดยสารท่องเที่ยว จากกรุงเทพ-โรงแรมต่างๆวันละ 2 คัน รถโดยสารประจำทางขนาดเล็ก (Mini-bus) รถโดยสารสองแถวไปยังด้านตะวันตกและด้านเหนือของพื้นที่ รถยนต์เช่า จากตลาดฉัตรไชย ค่าบริการตามการตกลง รถจักรยานยนต์รับจ้าง รถจักรยานยนต์สามล้อ รถจักรยานสามล้อ

การไฟฟ้า เดิมนั้นยังไม่มีไฟฟ้าให้บริการ ประชาชนใช้ตะเกียงให้แสงสว่างภายในบ้านเรือน และเริ่มมีไฟฟ้าใช้ประมาณปี.ศ.2491 ซึ่งเป็นของการรถไฟ ต่อมามีการจัดตั้งการไฟฟ้าหัวหินขึ้นในช่วงสงครามโลกครั้งที่ 2 การไฟฟ้าหัวหินเป็นหน่วยงานของการไฟฟ้าส่วนภูมิภาค ตั้งอยู่บนถนนเพชรเกษมมีพื้นที่ให้บริการครอบคลุมในเขตเทศบาลและนอกเขตเทศบาล ชุมชนหัวหินไม่มีสถานีไฟฟ้าย่อย กระแสไฟฟ้าที่ให้บริการแก่ชุมชนนี้รับมาจากการไฟฟ้าฝ่ายผลิตโดยมีสถานีจ่ายไฟฟ้าที่อำเภอชะอำจังหวัดเพชรบุรีและสถานีจ่ายไฟฟ้าอำเภอปราณบุรีจังหวัดประจวบคีรีขันธ์ซึ่งเป็นสถานีควบคุมไฟฟ้า 22 kv ของการไฟฟ้าส่วนภูมิภาคเขต 1 และเขต 4 ควบคุมพลังงานไฟฟ้าที่จ่ายให้เขตเทศบาลตำบลหัวหิน การจ่ายไฟฟ้าให้กับเทศบาลตำบลหัวหินอยู่ภายใต้การดำเนินการของเขตการจำหน่ายไฟฟ้าเพชรบุรีและปราณบุรี สถานีควบคุมไฟฟ้าชะอำเป็นผู้จ่ายไฟฟ้าให้หัวหินเพียง 3 ส่วน ที่เหลือรับมา จากสถานีควบคุมไฟฟ้าปราณบุรีโดยสายฟีดเดอร์จากชะอำ จ่ายพลังงานไฟฟ้าให้แก่พื้นที่ด้านเหนือ และสายฟีดเดอร์จากสถานีปราณบุรีจ่ายไฟฟ้าให้แก่พื้นที่ทางด้านใต้ถึงบริเวณสถานีรถไฟหัวหิน

การประปา ชุมชนหัวหินมีปัญหาการขาดแคลนแหล่งน้ำดิบภายในชุมชนมาตั้งแต่อดีตต่อมามีการจัดตั้งการประปาหัวหินขึ้นโดยอยู่ในความรับผิดชอบของเทศบาลตำบลหัวหินที่ทำการตั้งอยู่บนถนนดำเนินเกษมให้บริการน้ำใช้เพื่อการอุปโภคและบริโภคโดยน้ำดิบที่ใช้ในการผลิตน้ำประปาได้รับมาจากเขื่อนปราณบุรีและเขื่อนเพชรบุรี โดยส่งผ่านท่อส่งน้ำขนาด 200 มิลลิเมตร มายังโรงผลิตน้ำประปา ระบบการผลิตน้ำประปาของเทศบาลตำบลหัวหินใช้ระบบทราซกรองเร็ว โดยที่น้ำดิบจะถูกทำให้ตกตะกอนโดยสารส้ม แล้วแยกตะกอนออกโดยให้ผ่านทราซกรองน้ำที่ผ่านทราซกรองจะไม่สะอาด น้ำประปาที่ผลิตได้นี้ก่อนจะจ่ายไปตามเส้นท่อจะถูกฆ่าเชื้อโรคด้วยคลอรีนทำให้คุณภาพน้ำใช้อยู่ในมาตรฐานที่ปลอดภัย น้ำประปาที่ผ่านการฆ่าเชื้อโรคแล้วจะถูกสูบไปเก็บไว้บนถังสูง 20 เมตร เพื่อจ่ายไปตามเส้นท่อต่อไป พื้นที่บริการน้ำประปาครอบคลุมศูนย์กลางการบริหาร ย่านพาณิชย์กรรม และย่านชุมชนหนาแน่นภายในเขตเทศบาลทั้งหมด

เทศบาลตำบลหัวหิน มีการประปาเป็นของตนเอง แต่ไม่มีแหล่งน้ำดิบอยู่ในเขตพื้นที่ ต้องรับน้ำดิบจากแหล่งอื่น ดังนี้

ก) แหล่งน้ำดิบจากเขื่อนเพชรบุรี เป็นคลองเปิดส่งน้ำตั้งแต่เขื่อนเพชรบุรี มาถึงสระเก็บน้ำชลประทาน และการประปาจะทำการสูบน้ำลงสระเก็บน้ำดิบของการประปา โดยมี



การศึกษารูปแบบการพัฒนาการของชุมชนหัวหินอันเนื่องมาจากการท่องเที่ยว

ระยะทางประมาณ 40 กิโลเมตร

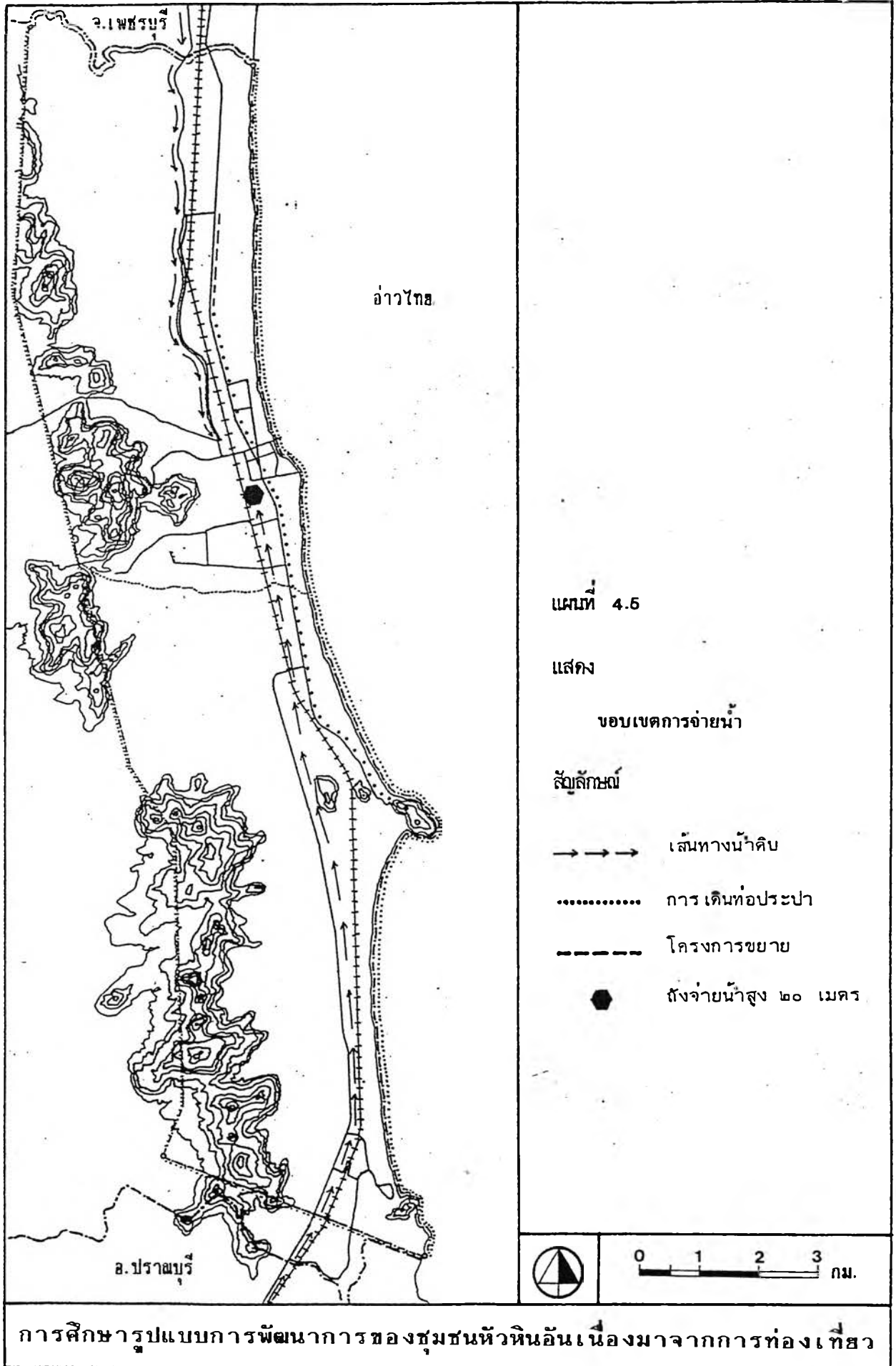
ข) แหล่งน้ำดิบจากเขื่อนปราณบุรี เป็นคลองปิด ใช้ท่อส่งน้ำดิบขนาด 600 มิลลิกรัม มาถึงสระเก็บน้ำดิบบนเนื้อที่ 31 ไร่ 72 ตารางวา บริเวณหมู่บ้านหนองแก เป็นระยะทาง 45 กิโลเมตร โดยสามารถเก็บน้ำดิบได้ประมาณ 1,800,000 ลูกบาศก์เมตร

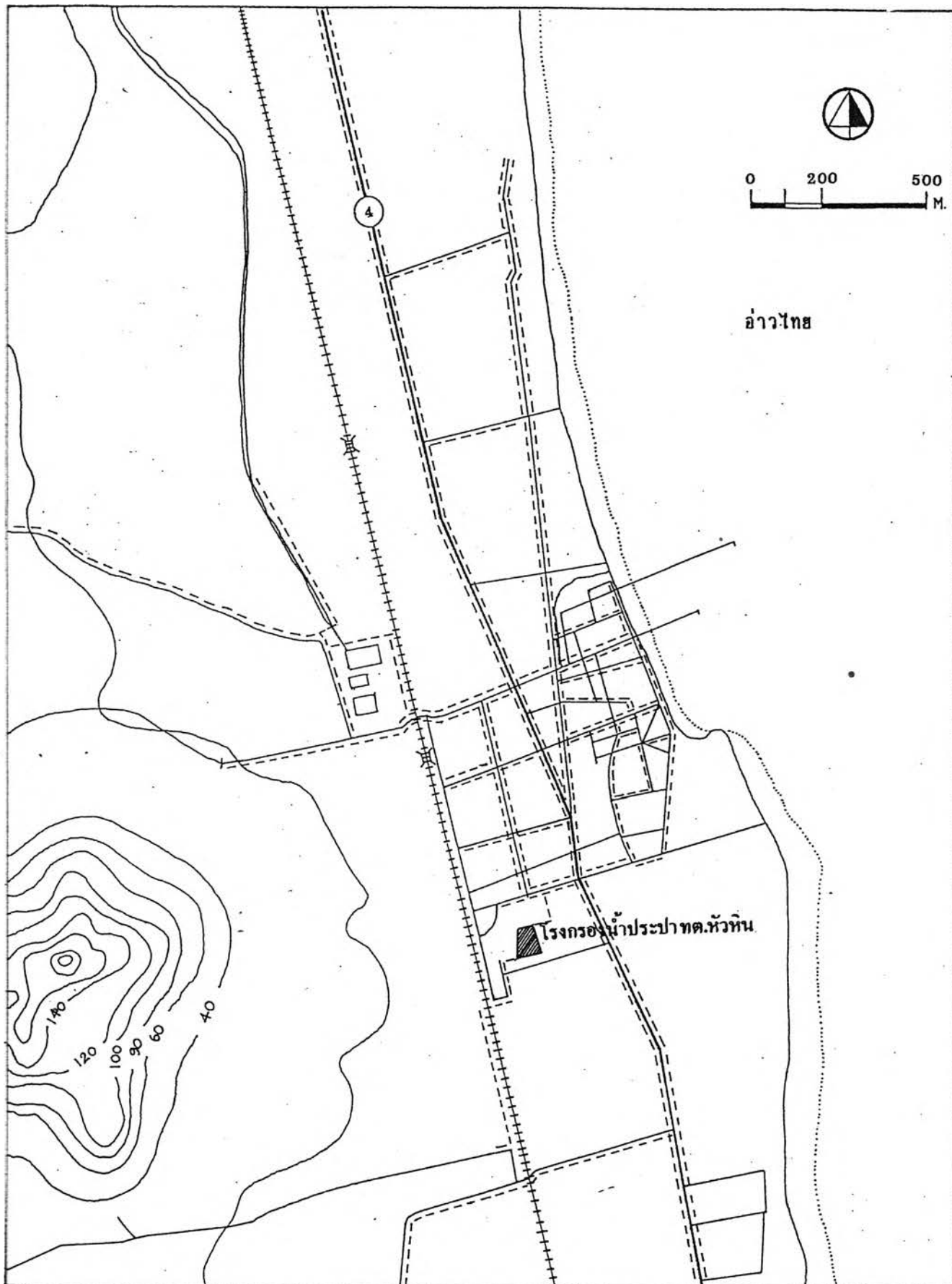
การอุปโภค บริโภค และธุรกิจต่างๆใช้น้ำจากเขื่อนทั้งสองนี้เป็นส่วนใหญ่ นอกจากนี้ยังมีแหล่งน้ำใต้ดินหรือน้ำบาดาล โดยมีทั้งน้ำอ่อนคุณภาพดี น้ำกระด้าง และบางแห่งพบน้ำเค็ม โดยมีความลึกตั้งแต่ 75-313 ฟุต

การสื่อสารและโทรคมนาคม เป็นระบบสาธารณูปโภคที่มีความสำคัญต่อการท่องเที่ยวอย่างมาก การสื่อสารและโทรคมนาคมปัจจุบันอยู่ในความรับผิดชอบของ 2 หน่วยงาน คือ การสื่อสารแห่งประเทศไทย และองค์การโทรศัพท์แห่งประเทศไทย ตั้งอยู่บนถนนดำเนินเกษม

บริการไปรษณีย์ภัณฑ์และสื่อสารโทรคมนาคม อยู่ในความรับผิดชอบของการสื่อสารแห่งประเทศไทย คือ ที่ทำการไปรษณีย์โทรเลขหัวหิน ให้บริการรับส่งไปรษณีย์ภัณฑ์และพัสดุภัณฑ์ในประเทศและต่างประเทศ บริการโทรเลขในประเทศและต่างประเทศ ตู้ไปรษณีย์เช่า ตู้แลกเงินและธนาคารในประเทศ ด้านโทรคมนาคม ให้บริการโทรพิมพ์ วิทยุบริการความถี่สูง บริการโทรสาร บริการวิทยุคมนาคม บริการโทรศัพท์เคลื่อนที่ บริการวิทยุโทรศัพท์ภายในประเทศ และบริการโทรศัพท์ระหว่างประเทศทั่วโลกตลอด 24 ชั่วโมง

โทรศัพท์ อยู่ในความรับผิดชอบขององค์การโทรศัพท์แห่งประเทศไทย ในเขตเทศบาลตำบลหัวหินมีชุมสายโทรศัพท์ 1 แห่ง ระบบบริการที่ใช้เป็นระบบ Digital Store Program Controller ปัจจุบันมี 1,600 หมายเลข จะเพิ่มขึ้นอีก 1,024 หมายเลข ในปี 2533 และมีโครงการขยายอีก 3,072 หมายเลขในปี 2534 ซึ่งจะช่วยเพิ่มความสะดวกในการติดต่อและขยายงานของระบบโทรศัพท์ได้ดีกว่าในปัจจุบัน นอกจากนี้ยังมีบริการโทรศัพท์สาธารณะ 25 เครื่อง และโทรศัพท์ทางไกลสาธารณะอีก 8 เครื่อง ให้บริการตามจุดต่างๆ ในเขตชุมชน การให้บริการในปัจจุบันสามารถสนองความต้องการได้อย่างเพียงพอ



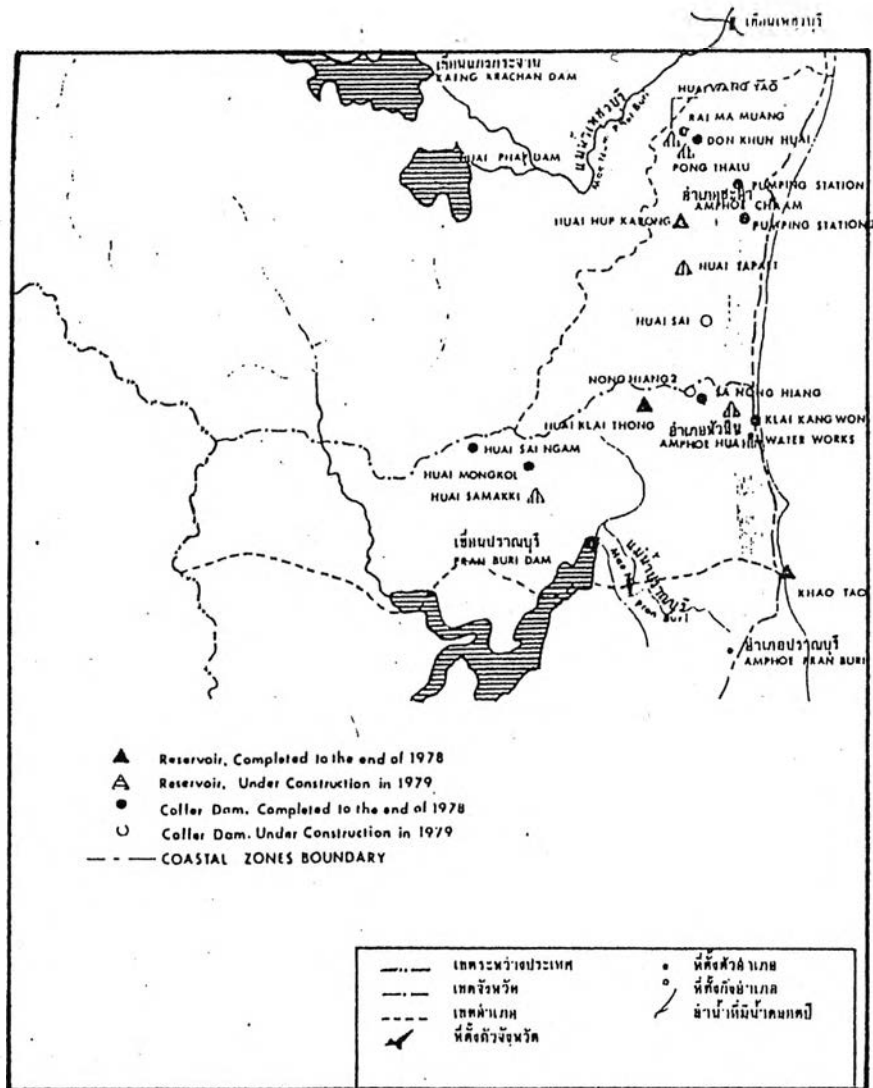


การศึกษารูปแบบการพัฒนาการของชุมชนหัวหินอันเนื่องมาจากการท่องเที่ยว

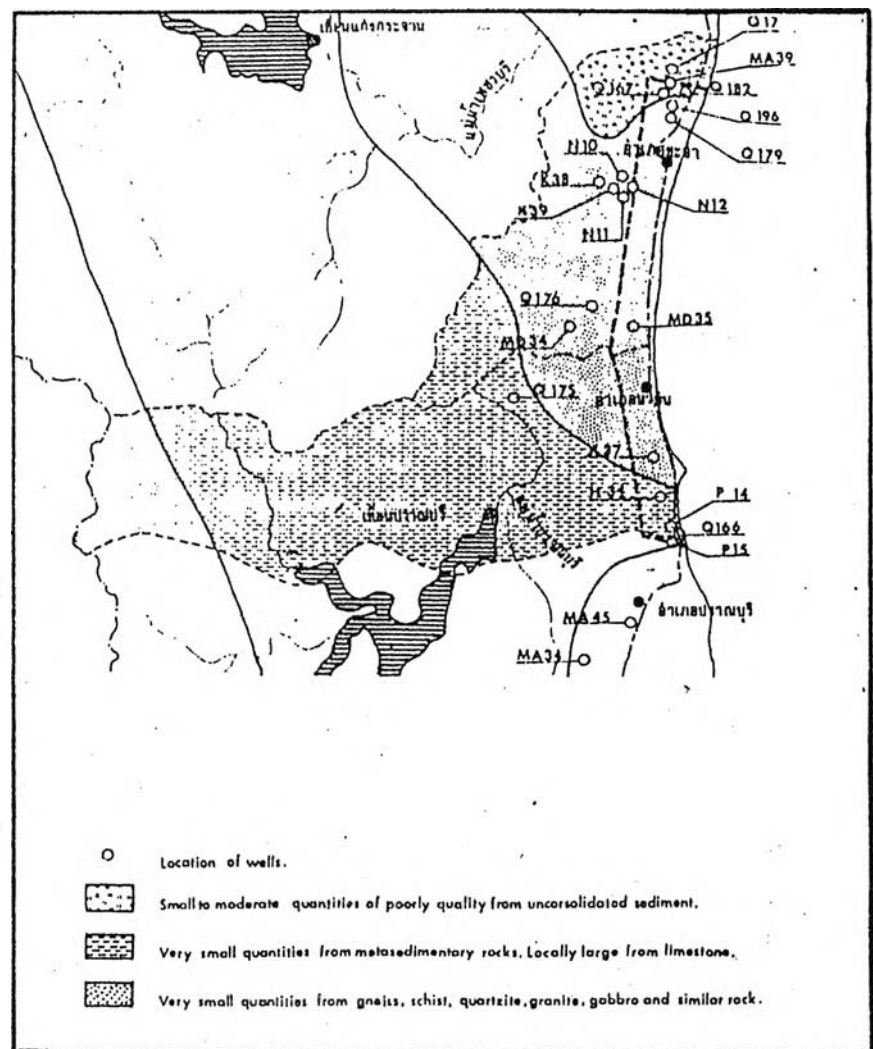
แผนที่ 4.6 แสดง | โครงข่ายระบบท่อจ่ายน้ำประปาของเทศบาลตำบลหัวหิน

สัญลักษณ์

----- | ท่อจ่ายน้ำสายประธาน



แผนที่ 4.7 แสดงที่ตั้ง แหล่งน้ำผิวดิน



แผนที่ 4.8 แสดงแหล่งน้ำบาดาล

ตารางที่ 4.1 แสดงการให้บริการของการสื่อสารแห่งประเทศไทยในเทศบาลตำบลหัวหิน

ที่ทำการ	ไปรษณีย์และโทรคมนาคม				
	ไปรษณีย์ โทรเลข	บริการ EMS	โทรสาร	โทรศัพท์สาธารณะ ระหว่างประเทศ	วิทยุโทรศัพท์
หัวหิน	X	X	X	X	X

ที่มา : ที่ทำการไปรษณีย์โทรเลขและศูนย์โทรคมนาคมหัวหิน

ตารางที่ 4.2 แสดงการให้บริการขององค์การโทรศัพท์แห่งประเทศไทย

ที่ทำการ	โทรศัพท์		
	ชุมสาย	ตู้โทรศัพท์สาธารณะ ภายใน/ทางไกล	โครงการชุมสายปี ปี 2533/2534
หัวหิน	SPC(1,600)	25/8	1,024/3,072

หมายเหตุ : SPC = ระบบ (1,600) = จำนวนหมายเลข

ที่มา : ชุมสายโทรศัพท์หัวหิน

การบริการทางสังคม

การบริการด้านความปลอดภัย อยู่ในความรับผิดชอบของสถานีตำรวจภูธร อำเภอหัวหิน การมาตรการรักษาความปลอดภัยได้จัดกำลังสายตรวจทั้งรถยนต์ จักรยานยนต์ และพลเดินเท้าพร้อมอุปกรณ์สื่อสาร ตลอดจนจัดตั้งป้อมยามและจุดตรวจตลอด 24 ชั่วโมง นอกจากการบริการด้านความปลอดภัยตามปกติแล้ว กองกำกับการสนับสนุนทางอากาศตำรวจตระเวนชายแดนยังมีหน่วยช่วยเหลือผู้ประสบภัยทางทะเล และหน่วยช่วยชีวิตแก่นักท่องเที่ยว ที่เที่ยวบริเวณชายหาดหัวหินในช่วงฤดูร้อนซึ่งเป็นฤดูท่องเที่ยวด้วย ในพื้นที่ชุมชนหัวหินไม่มีคดีเกี่ยวกับนักท่องเที่ยวโดยตรง คดีที่เกิดขึ้น ส่วนใหญ่เป็นคดีที่รัฐเป็นผู้เสียหาย ได้แก่ คดียาเสพติด คดีการพนัน คดีอาวุธปืน และคดีอุกฉกรรจ์ ได้แก่ คดีฆ่าผู้อื่น และทำร้ายร่างกายผู้อื่น

การบริการด้านการป้องกันสาธารณภัย หน่วยงานที่รับผิดชอบในการบริการป้องกันสาธารณภัยในชุมชนหัวหิน ได้แก่ เทศบาลตำบลหัวหินได้แบ่งการบริการสาธารณภัยออกเป็นการป้องกันสาธารณภัย และการป้องกันอุบัติเหตุทางทะเล

ก. การป้องกันสาธารณภัยจากเพลิงไหม้ ในพื้นที่เขตเทศบาลตำบลหัวหินนั้น ได้ให้บริการแก่ประชาชนโดย แนะนำและส่งเสริมให้มีเครื่องดับเพลิงเคมีไว้ตามอาคารบ้านเรือน และสถานที่สาธารณะให้เพียงพอตามที่กฎหมายกำหนดไว้ การควบคุมการปลูกสร้างอาคารต้องคำนึงถึงการป้องกันและระงับอัคคีภัยเป็นส่วนส่วนสำคัญส่วนหนึ่งและเนื่องจากพื้นที่ศึกษาเป็นแหล่งท่องเที่ยวทำให้เกิดการขยายตัวของชุมชนสูงโดยเฉพาะสถานประกอบการโรงแรมต่าง ๆ ในขณะเดียวกันเจ้าหน้าที่รับผิดชอบมีไม่เพียงพอจึงได้มีการจัดฝึกอบรมการใช้เครื่องมือเครื่องใช้แก่ประชาชนและพนักงานเพื่อให้สามารถนำมาปฏิบัติได้ สำหรับเครื่องมือเครื่องใช้ในการปฏิบัติงานของเทศบาลมีอย่างเพียงพอ ในเขตเทศบาลตำบลหัวหินมีรถดับเพลิง 4 คัน (มีถังน้ำในตัว) รถบรรทุกน้ำ 1 คัน (มีอุปกรณ์ต่างๆอย่างพร้อมเพียง) มีท่อประปาดับเพลิงตามจุดต่าง ๆ ในชุมชน 75 จุด ตู้เครื่องดับเพลิงเคมี 16 ชุด มีแหล่งน้ำธรรมชาติ 12 แห่ง และมีกำลังเจ้าหน้าที่ 27 คน

ข. การป้องกันอุบัติเหตุทางทะเล เครื่องมืออุปกรณ์และเจ้าหน้าที่ที่ใช้ในการป้องกัน

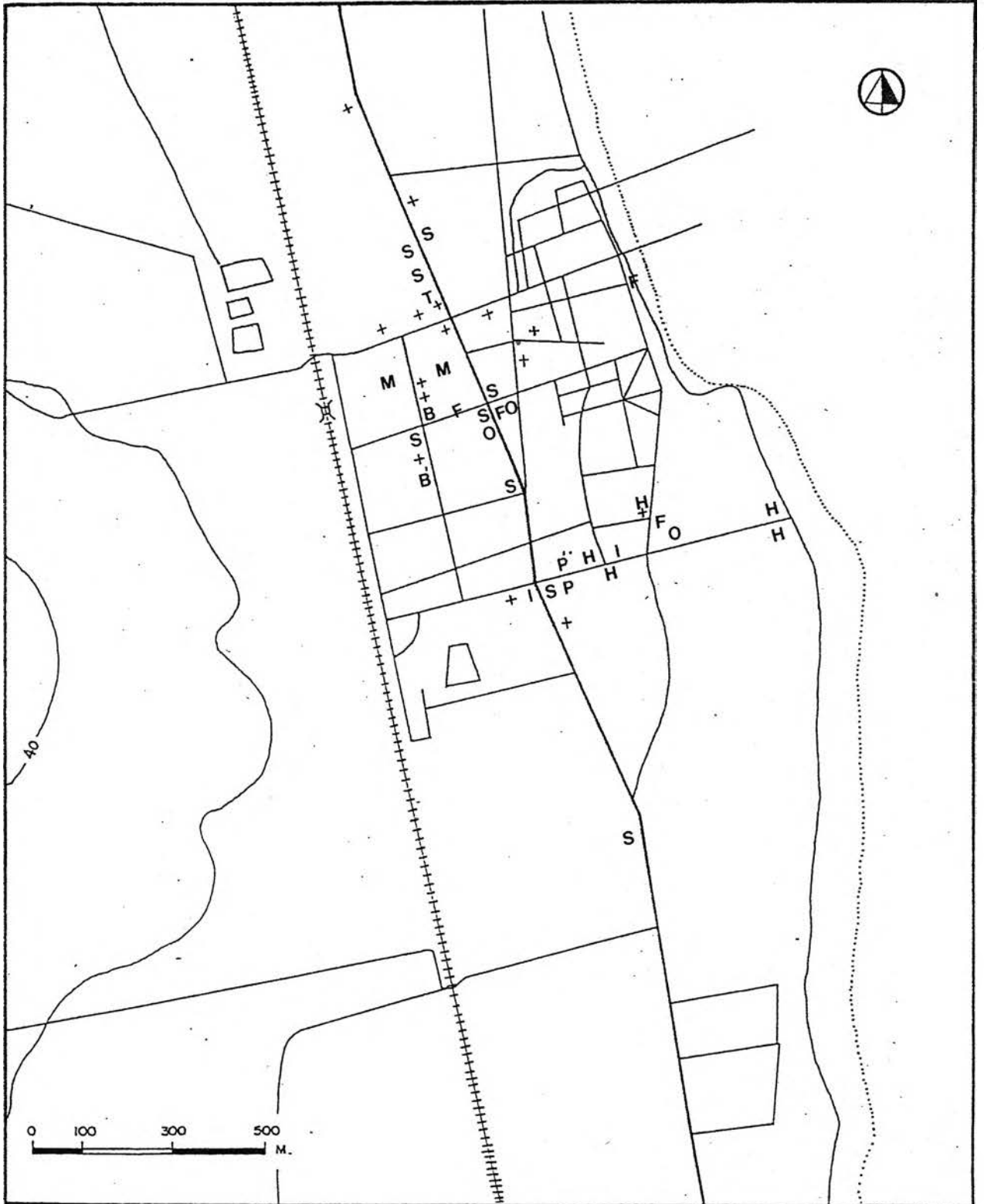
ภัยทางทะเลยังมีไม่เพียงพอสำหรับการบริการแก่ประชาชนและนักท่องเที่ยว ในเขตเทศบาลตำบลหัวหิน การปฏิบัติหน้าที่เพื่ออำนวยความสะดวกและความปลอดภัยแก่นักท่องเที่ยวนั้นได้จัดทำโครงการป้องกันภัยโดยอบรมประชาชนและพนักงาน รวมทั้งจัดบุคคลเพื่อตรวจตราบริเวณชายหาดหัวหินเป็นจุดๆ

การบริการด้านสาธารณสุข ในชุมชนหัวหินเดิมนั้นมีสถานีอนามัยชั้น 1 เพียงแห่งเดียวให้บริการแก่ประชาชนในท้องถิ่น ต่อมามีการก่อตั้งสถานีกาชาดที่ 10 ของสภากาชาดไทย เป็นบริการสาธารณสุขระดับต่ำกว่า โรงพยาบาล รัปฐมพยาบาลและท่าคลออด มีแพทย์ประจำ 1 คน พยาบาล 13 คน มีเตียง 3 เตียง ซึ่งใช้เฉพาะคนไข้ที่มาคลอดบุตรเท่านั้น ในช่วงฤดูร้อนจะมีแพทย์จากโรงพยาบาลจุฬาลงกรณ์มาประจำประมาณ 4-5 คน ให้บริการตรวจรักษาแก่ประชาชน และมีการสร้างโรงพยาบาลหัวหินขึ้นภายหลัง เป็นโรงพยาบาลของรัฐขนาด 60 เตียง มีแพทย์ 7 คน ให้บริการแก่ประชาชนในเขตเทศบาลตำบลหัวหิน และพื้นที่ใกล้เคียง คลินิกเอกชนมี 10 แห่งให้บริการรักษาโรคทั่วไป 7 แห่งและทันตกรรม 3 แห่ง ร้านขายยา มีประมาณ 7 แห่ง

การบริการด้านการศึกษา ในชุมชนหัวหินมีสถานศึกษา 16 แห่ง มีจำนวนนักเรียนทั้งสิ้น 8,695 คนหรือประมาณร้อยละ 26 ของประชากรรวม ครู 376 คน ห้องเรียน 237 ห้อง แยกเป็นนักเรียนระดับอนุบาล 1,085 คน ประถมศึกษา 4,710 คน มัธยมศึกษา 1,835 คน มัธยมศึกษาปลาย 859 คน และอาชีวศึกษาระดับ ปวช. 206 คน นักเรียนส่วนใหญ่มีภูมิลำเนาอยู่ในเขตเทศบาลประมาณร้อยละ 93

การบริการด้านศาสนา ประชาชนส่วนใหญ่นับถือศาสนาพุทธ ในบริเวณชุมชนหัวหินมีวัดทางพุทธศาสนา 13 แห่ง สำนักสงฆ์ 3 แห่ง เป็นวัดทางมหายาน 8 แห่ง ธรรมยุติ 5 แห่ง โบสถ์คาทอลิก 1 แห่ง โบสถ์โปรเตสแตนต์ 1 แห่ง และศูนย์ศึกษาพุทธศาสนาวินวาทิตย์ 1 แห่ง

สถานที่ราชการ ชุมชนหัวหินเป็นศูนย์กลางการปกครองของเทศบาลตำบลหัวหิน และเป็นที่ตั้งของที่ทำการอำเภอหัวหินด้วย นอกจากนี้ยังมีสถานที่ราชการและรัฐวิสาหกิจอีกหลายแห่งอยู่ในพื้นที่เช่น สถานีตำรวจภูธรอำเภอหัวหิน การประปาหัวหิน ชุมสายโทรศัพท์หัวหิน



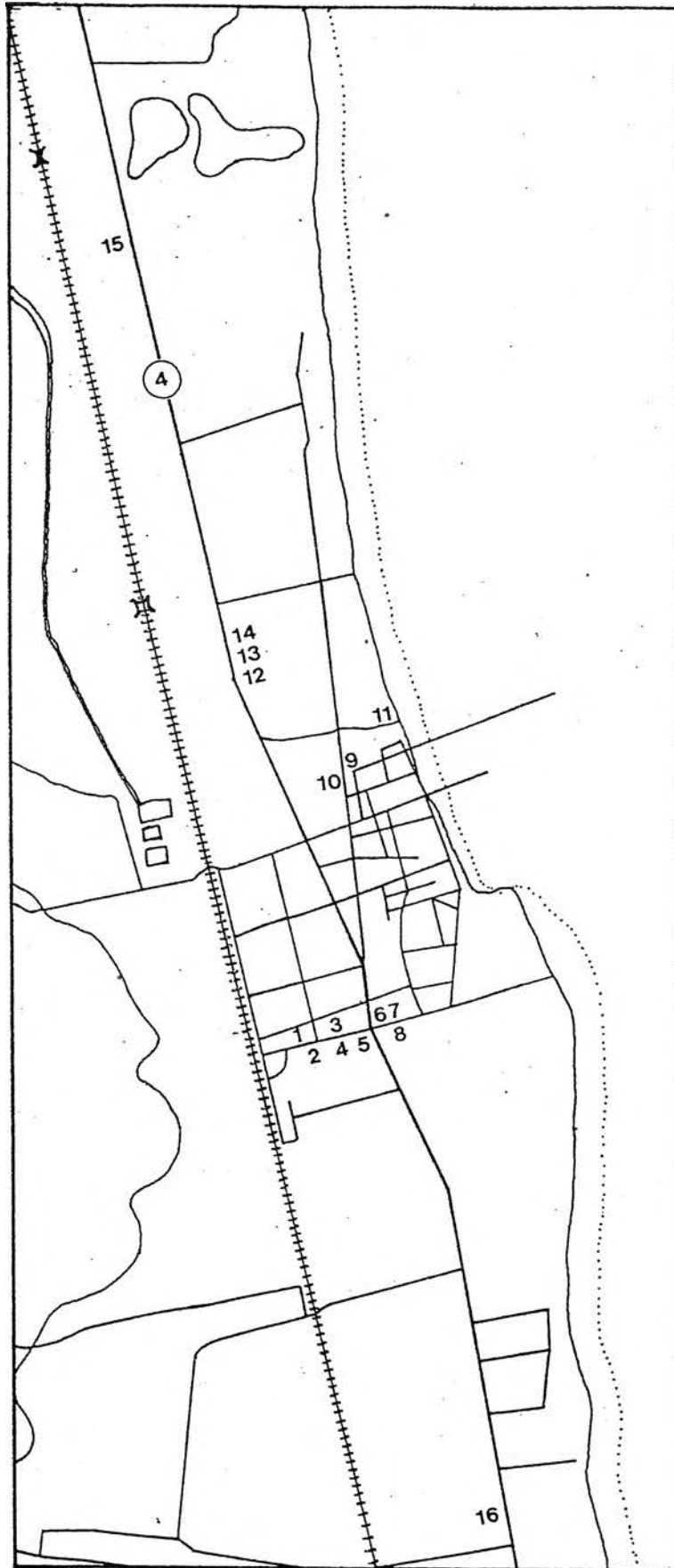
การศึกษารูปแบบการพัฒนาการของชุมชนหัวหินอันเนื่องมาจากการท่องเที่ยว

แผนที่ 4.9

แสดงการกระจายตัวของสถานบริการที่สำคัญ

สัญลักษณ์

S	อาคาร	P	ที่ทำการไปรษณีย์	H	ย่านที่พัก/โรงแรม
M	ตลาด	P'	สถานีตำรวจ	F	ย่านร้านอาหาร
T	โรงภาพยนตร์	B	รถยนต์โดยสาร	O	ย่านร้านสินค้าที่ระลึก
+	คลินิก/สถานพยาบาล	B'	รถยนต์โดยสารปรับอากาศ	I	ศูนย์บริการข่าวสารการท่องเที่ยว



แผนที่ 4.10 แสดงที่ตั้งสถานที่ราชการ

สัญลักษณ์

1. ฝายป้องกันและบรรเทาสาธารณภัย
2. การประปาเทศบาลตำบลหัวหิน
3. ชุมสายโทรศัพท์หัวหิน
4. สถานีกาชาดที่ 10
5. สำนักงานเทศบาลตำบลหัวหิน
6. ที่ว่าการอำเภอหัวหิน
7. สถานีตำรวจภูธรอำเภอหัวหิน
8. ที่ทำการไปรษณีย์และศูนย์โทรคมนาคม
9. สำนักงานสาธารณสุขอำเภอหัวหิน
10. ห้องสมุดประชาชนหัวหิน
11. สถานีสมุทรศาสตร์
12. แขวงทางหลวงหัวหิน
13. เขตการทางประจวบคีรีขันธ์
14. สถานีตรวจอากาศ
15. ค่าขนเรศวร
16. การไฟฟ้าอำเภอหัวหิน



การศึกษารูปแบบการพัฒนาการของชุมชนหัวหินอันเนื่องมาจากการท่องเที่ยว

ไปรษณีย์และศูนย์โทรคมนาคม เป็นต้น ส่วนใหญ่อยู่ในบริเวณชุมชนศูนย์กลาง โดยเฉพาะบริเวณ ถนนดำเนินเกษมและถนนเพชรเกษม

คุณภาพสิ่งแวดล้อม

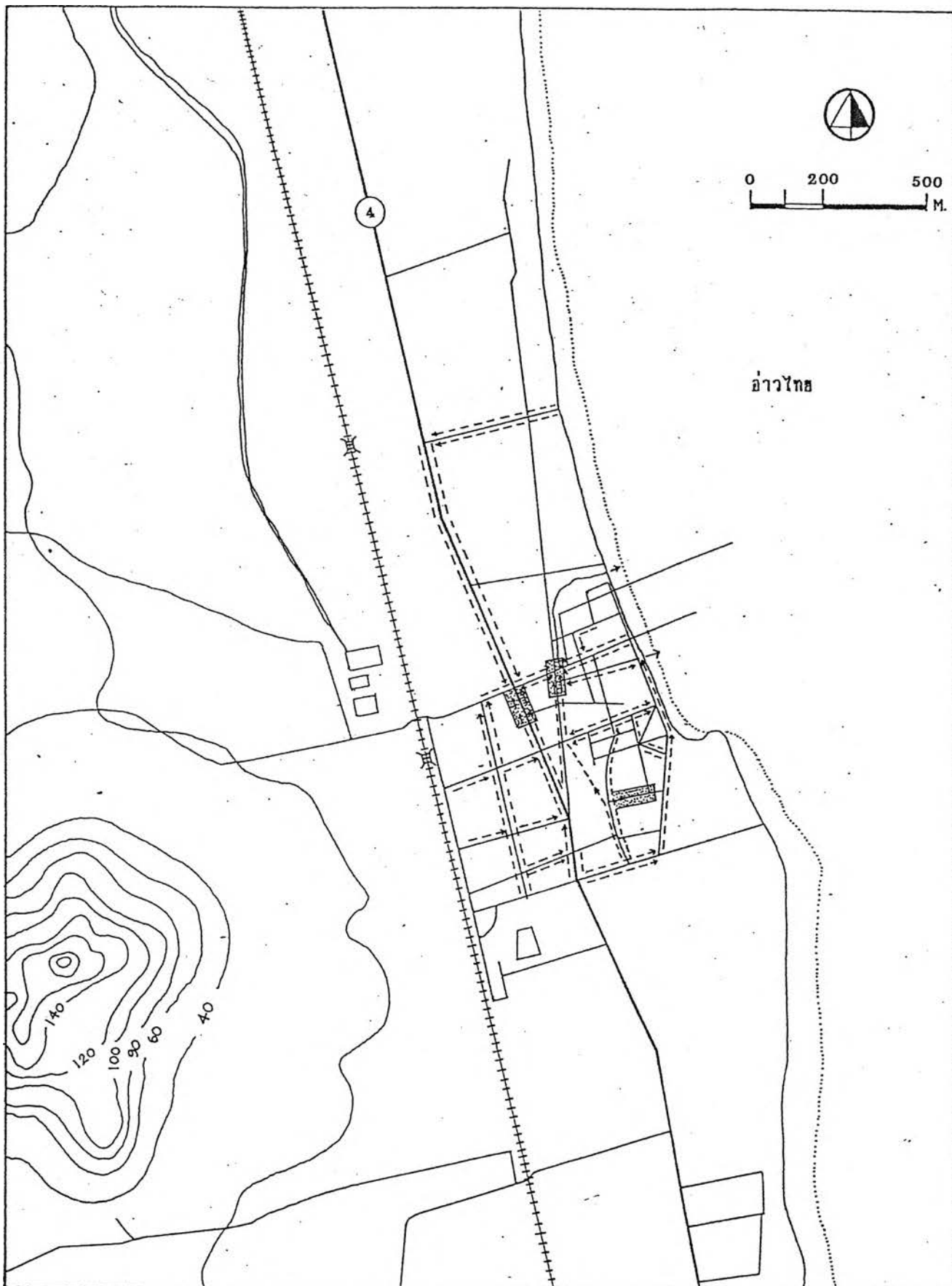
การจัดเก็บและกำจัดขยะมูลฝอย ประเภทของขยะมูลฝอยแบ่งตามที่มาออกได้เป็น 2 ประเภท คือ

- ขยะจากนักท่องเที่ยว ซึ่งเกิดจากกิจกรรมการท่องเที่ยว โดยเฉพาะบริเวณ ชายหาดและถนนลงหาด ซึ่งส่วนใหญ่เป็นเศษอาหาร เปลือกผลไม้ และถุงพลาสติก
- ขยะจากชุมชนจากแหล่งที่พักอาศัยร้านค้า โรงแรม ซึ่งส่วนใหญ่เป็นเศษอาหาร เศษผ้าหรือสิ่งทอ พลาสติก เศษไม้ เศษแก้ว เศษอาหาร เป็นต้น

การเก็บขนขยะของเทศบาลแบ่งออกได้เป็น 2 ประเภท ได้แก่ การเก็บกวาดตามถนน ตรอก ซอย ตลาด และชายหาด และการจัดเก็บขยะจากอาคารบ้านเรือน โรงแรม ร้านค้า และที่ทิ้งขยะสาธารณะ การเก็บขนขยะปกติจะทำการเก็บวันละ 2 ครั้ง คือช่วงเช้า เวลาประมาณ 5.00-11.00 น. และช่วงบ่ายประมาณ 14.00 น. เป็นต้นไปจนกว่าจะเสร็จภารกิจ ส่วนพนักงานกวาดถนนจะทำงานเป็น 3 ช่วงเวลา คือช่วงแรกประมาณ 4.00-6.00 น. ช่วงที่ 2 เวลาประมาณ 5.00-11.00 น. และช่วงที่ 3 เวลาประมาณ 13.50-16.00 น. ในเขตเทศบาลตำบลหัวหินมีปริมาณขยะที่ต้องจัดเก็บ และกำจัดประมาณ 130 ลูกบาศก์เมตร/วัน ดำเนินการเก็บทำลายโดยมีรถยนต์ที่ใช้เก็บขยะ 5 คัน มีคนขับและพนักงานเก็บขยะคันละ 5 คน ขนขยะจากถังขยะตามแหล่งชุมชนต่างๆที่รถเก็บขยะเข้าถึง ความสามารถในการจัดเก็บและทำลายขยะทำได้เพียงร้อยละ 80 เนื่องจากมีการจัดเก็บเฉพาะในเขตเทศบาล บริเวณที่อยู่ห่างไกลออกไปยังไม่ได้รับบริการอย่างทั่วถึง เช่น บ้านเขาเต่า จัดเก็บเพียงอาทิตย์ละ 2-3 ครั้ง ส่วนบริเวณนอกเขตชุมชนหนาแน่น ประชากรจะทำการเก็บและทำลายขยะเอง หรือทิ้งตามบริเวณทั่วไปไม่สามารถเก็บทำลายได้ ขยะที่เก็บรวบรวมได้จะถูกนำไปกำจัดโดยวิธีกองไว้ แล้วทำลายด้วยการจุดไฟเผากลางแจ้ง เทศบาลตำบลหัวหินได้เลือกสถานที่กำจัดให้อยู่ห่างไกลจากชุมชนไปทางทิศเหนือประมาณ 5 กิโลเมตร และห่างจากถนนเพชรเกษมประมาณ 5 กิโลเมตร เป็นบริเวณติดเขาใกล้วัดบ่อฝ้ายมีพื้นที่ 50 ไร่

ปัจจุบันเทศบาลตำบลหัวหินยังมีปัญหาด้านขาดแคลนอุปกรณ์และกำลังคน เป็นเหตุให้มีขยะตกค้างตามตรอกซอยต่างๆเป็นจำนวนมาก รวมทั้งบริเวณชายหาด ตั้งแต่ด้านเหนือท่าเทียบเรือประมงจนถึงหน้าโรงแรม Sofitel

การระบายน้ำและการกำจัดน้ำเสีย ในเขตเทศบาลตำบลหัวหินได้มีการปรับปรุงระบบระบายน้ำทั้งในปี 2522 เป็นโครงข่ายที่รวมน้ำทิ้งทั้งหมดเข้าด้วยกันและสูบลงทะเล โดยผ่านทางคลองสมอเรียงและบ่อกักน้ำเสีย ก่อนจะถูกสูบออกไปทิ้งทะเลตามท่อซึ่งห่างจากชายฝั่งประมาณ 500 เมตรความยาวของท่อระบายน้ำรวมกันทั้งหมดประมาณ 20 กิโลเมตร ระบบท่อระบายน้ำในปัจจุบันครอบคลุมเฉพาะพื้นที่ซึ่งเป็นศูนย์ กลางย่านพาณิชย์กรรมกลางเมือง น้ำฝนและน้ำทิ้งต่างๆจากชุมชน ส่วนใหญ่ถูกระบายลงสู่คลองสมอเรียงและถูกระบายลงสู่ทะเลในที่สุด ทั้งโดยตรงและโดยสูบลำน้ำขนาดเส้นผ่าศูนย์กลาง 16 นิ้ว วางใต้สะพานท่าเทียบเรือที่ 1 และวางท่อไปตามพื้นใต้ทะเล จนถึงระยะทาง 450 กิโลเมตร จากแนวเขื่อนริมฝั่ง แต่สภาพชำรุดใช้การได้เพียงส่วนปลายท่อที่อยู่ปลายสะพานท่าเทียบเรือ ซึ่งอยู่ห่างจากฝั่งเพียงประมาณ 250 เมตร ก่อให้เกิดปัญหามลภาวะต่อน้ำทะเลชายฝั่ง ในบริเวณชายหาดเป็นอย่างมาก นอกจากนี้ยังมีน้ำล้างปลาจากโรงคัดเลือกปลาที่ตั้งอยู่ริมชายทะเลติดกับท่าเทียบเรือประมง ซึ่งระบายน้ำทิ้งลงสู่ทะเลโดยตรง เทศบาลตำบลหัวหินยังมีปัญหาน้ำท่วมในเขตเทศบาล เนื่องจากระบบระบายน้ำในเขตเทศบาลมีประสิทธิภาพต่ำ ทั้งในด้านปริมาณและคุณภาพ กล่าวคือ ขนาดท่อและความลาดไม่เพียงพอโครงข่ายการระบายน้ำมีเฉพาะในด้านชุมชนหนาแน่นและด้านพาณิชย์กรรมเท่านั้นและที่สำคัญที่สุดก็คือ ยังขาดแคลนด้านงบประมาณในการก่อสร้างและบำรุงรักษาท่อระบายน้ำของเทศบาล



การศึกษารูปแบบการพัฒนาการของชุมชนหัวหินอันเนื่องมาจากการท่องเที่ยว

แผนที่ 4.11 แสดง ระบบระบายน้ำเทศบาลตำบลหัวหิน

สัญลักษณ์



พื้นที่น้ำท่วมขัง

ทรัพยากรการท่องเที่ยว

ทรัพยากรการท่องเที่ยว (Tourism Resource) เป็นอุปทานของการท่องเที่ยว (Tourism Supply) ที่พื้นที่มีต่อระบบการท่องเที่ยว อาจแบ่งได้เป็น 2 กลุ่มใหญ่ คือ ทรัพยากรที่เป็นสิ่งดึงดูดใจ (Attraction) ซึ่งได้แก่แหล่งท่องเที่ยวต่างๆ และทรัพยากรที่เป็นสิ่งบริการเพื่อความสะดวกรสบาย และความพึงพอใจต่อการท่องเที่ยว (Facility) ได้แก่ โครงสร้างพื้นฐานและการบริการการท่องเที่ยวต่างๆ

ในเขตเทศบาลตำบลหัวหิน มีทรัพยากรการท่องเที่ยวค่อนข้างสมบูรณ์ และมีศักยภาพสูงโดยเฉพาะชายหาดหัวหิน เป็นแหล่งท่องเที่ยวที่ได้รับความนิยมจากนักท่องเที่ยวมาก และถือได้ว่าเป็นหัวใจของการท่องเที่ยว และเป็นแหล่งท่องเที่ยวหลัก เนื่องจากเป็นชายหาดที่มีชื่อเสียงในด้านความงาม และเป็นที่พักตากอากาศแห่งแรกของไทยมากกว่า 70 ปีแล้ว แหล่งท่องเที่ยวในชุมชนหัวหินแบ่งออกได้เป็น 3 ประเภทคือ แหล่งท่องเที่ยวประเภทธรรมชาติ แหล่งท่องเที่ยวทางประวัติศาสตร์ และศาสนสถาน และแหล่งท่องเที่ยวทางวัฒนธรรมและหัตถกรรม แหล่งท่องเที่ยวเหล่านี้กระจายตัวอยู่โดยรอบชุมชนศูนย์กลางตามแนวชายฝั่งทะเล แหล่งท่องเที่ยวแต่ละประเภทมีดังนี้

ก. แหล่งท่องเที่ยวประเภทธรรมชาติ

หาดหัวหิน เป็นหาดทรายสาธารณะที่อยู่ในเขตชุมชนเมือง เป็นชายหาดที่ค่อนข้างตรงยาวประมาณ 4 กิโลเมตร กว้างประมาณ 30-60 เมตร มีอาณาเขตตั้งแต่วังพระองค์เจ้าจุลจักรพงษ์ผ่านโรงแรม Sofitel ไปจนถึงบ้านตะเกียบ ลักษณะของหาดมีความลาดชันน้อยมากชายหาดเป็นทรายขาวละเอียด มีโขดหินเป็นบางแห่ง โดยเฉพาะบริเวณหน้าวังพระองค์เจ้าจุลจักรพงษ์และโรงแรม Sofitel ซึ่งไม่เหมาะสำหรับการเล่นน้ำบริเวณนี้ เนื่องจากอาจได้รับอันตรายได้ ช่วงเวลาที่ไม่เหมาะสมสำหรับการเล่นน้ำคือในฤดูฝนช่วงเดือนมิถุนายนถึงเดือนตุลาคม เนื่องจากจะมีเมฆกระพุนมากซึ่งอาจเป็นอันตรายต่อผู้ที่ลงเล่นน้ำทะเลได้ บนชายฝั่งมีบ้านพักตากอากาศ บังกาโล โรงแรม

หาดตะเกียบ อยู่ห่างจากหัวหินประมาณ 6 กิโลเมตร ชายหาดด้านเหนือติดต่อกับชายหาดหัวหิน โดยมีบ้านตะเกียบเป็นจุดเชื่อมต่อ ด้านใต้จรดเขาตะเกียบ เป็นหาดที่ค่อนข้างตรง มีความยาวประมาณ 2 กิโลเมตร

หาดเขาเต่า อยู่ห่างจากหัวหินไปทางใต้ประมาณ 14 กิโลเมตรบริเวณหลักกิโลเมตรที่ 240 ซึ่งจะมีแยกซ้ายมือเข้าไปยังหมู่บ้านเขาเต่าประมาณ 1 กิโลเมตรและห่างจากหมู่บ้านเขาเต่าไปทางหลังเขาประมาณ 4 กิโลเมตร คือ หาดทรายน้อยและหาดทรายใหญ่ ซึ่งปัจจุบันเป็นเขตพระราชฐาน หาดเขาเต่าเป็นหาดทรายชายทะเลสะอาดกว้างและยาวสวยงาม น้ำทะเลใสและหาดทรายสะอาดเหมาะแก่การเล่นน้ำทะเล นอกจากนี้ยังมีร้านอาหารและเครื่องดื่มบริการในบริเวณใกล้เคียงด้วย ส่วนหาดทรายน้อยและหาดทรายใหญ่ซึ่งอยู่ไม่ห่างไกลนักก็เป็นหาดทรายที่สวยงามและมีภูมิทัศน์แปลกออกไป หาดทรายใหญ่เป็นหาดทรายที่มีภูเขาโอบล้อมหาดอยู่โดยรอบ และเป็นพระราชฐานที่พระบาทสมเด็จพระเจ้าอยู่หัวเสด็จทรงพักผ่อนเป็นประจำระหว่างที่ประทับที่พระราชวังไกลกังวล และทางราชการได้จัดสร้างวังที่ประทับถวายสมเด็จพระบรมโอรสาธิราช ดังนั้นในบริเวณนี้จึงมีการดูแลรักษาเป็นอย่างดีนอกจากหาดทรายดังกล่าวแล้วยังมีหมู่เกาะเล็กๆ อยู่ไม่ห่างจากชายฝั่งเท่าไรนักมีเปลือกหอยชนิดต่างๆ ทั่วมออยู่มากมาย

สวนสนประดิพัทธ์ เป็นสถานพักผ่อนและพักผ่อนของกองทัพบก อยู่ห่างจากหัวหินประมาณ 9 กิโลเมตร ไปทางใต้ตามถนนเพชรเกษม การเข้าถึงสะดวกมาก เนื่องจากตั้งอยู่ริมถนน มีรถโดยสารประจำทางวิ่งผ่านมากมาย สวนสนประดิพัทธ์ เป็นที่ดินของสวัสดิการกองทัพบกซึ่งเปิดให้ข้าราชการ และประชาชนทั่วไปเข้าพักผ่อนและท่องเที่ยวได้ มีพื้นที่ทั้งหมดประมาณ 5,000 ไร่ หาดทรายปนเลนสีน้ำตาลขาวประมาณ 2,800 เมตร และกว้างประมาณ 30-120 เมตร น้ำทะเลใสแต่บางครั้งมีสาหร่ายเล็ก ๆ ซึ่งมักคลื่น และอาจทำให้นักท่องเที่ยวเกิดอาการคันได้ มีบังกาดิน อาคารพัก และเรือนแถว ให้นักท่องเที่ยวเข้าพักอยู่ริมหาดท่ามกลางสวนสนประดิพัทธ์ นอกจากนี้ยังมีร้านอาหาร และเครื่องดื่มไว้บริการ จากหาดทรายของสวนสนสามารถมองเห็นหาดเขาเต่า เขาตะเกียบ และเกาะสิงโต ซึ่งเป็นเกาะเล็กๆ อยู่ห่างจากฝั่งประมาณ 3 กิโลเมตร บนเกาะสิงโตไม่มีคนแต่ชายหาดขาวน้ำใสเหมาะแก่การตกปลาและเล่นน้ำทะเล สวนสนประดิพัทธ์นี้เปิดให้นักท่องเที่ยวเข้าชมและพักผ่อน โดยนัก

ท่องเที่ยวสามารถจองห้องพักได้ไม่เกิน 60 วัน และหากนำรถเข้าไปในบริเวณจะต้องเสียค่าผ่านประตูตามประเภทของรถตั้งแต่ 5-40 บาท

เกาะสิงโต เป็นเกาะเล็ก ๆ อยู่ห่างจากฝั่งประมาณ 3 กิโลเมตร เมื่อขึ้นไปบนเขาตะเกียบจะมองเห็นตัวเกาะชัดเจน เป็นรูปคล้ายตัวสิงโตกำลังมอบอยู่บนเกาะไม่มีคนอาศัยอยู่ มีหาดแคบ ๆ บริเวณด้านหน้าเกาะ

ข. แหล่งท่องเที่ยวทางประวัติศาสตร์และศาสนสถาน

เขาตะเกียบ อยู่ห่างจากหัวหินประมาณ 6 กิโลเมตร ติดกับหาดตะเกียบ เขาตะเกียบเป็นภูเขาที่ยื่นออกไปในทะเล และมีสำนักสงฆ์อยู่บนเขา ภูเขา มีโศดหินและไม้สูงชัน นัก หินใต้น้ำบริเวณเชิงเขาเป็นที่หลบอาศัยของปลาต่าง ๆ จึงเหมาะแก่การตกปลา นักท่องเที่ยวสามารถปั่นขึ้นไปลงอีกด้านหนึ่งที่ติดกับสวนสนประดิษฐ์ได้ เมื่ออยู่บนเขาสามารถมองเห็นทิวทัศน์สวยงามรอบด้าน

เขาไกรลาส อยู่ใกล้กับเขาตะเกียบถัดจากชายหาดขึ้นมาเล็กน้อย บนเขามีวัดเขาไกรลาสตั้งอยู่ซึ่งเป็นวัดที่สวยงามด้านศิลปกรรม มีกู่พระสงฆ์สำหรับวิปัสณากรรมฐานปลูกลดหลั่นเป็นลำดับที่เชิงเขา นักท่องเที่ยวสามารถขึ้นไปนมัสการพระและชมความงามของทิวทัศน์รอบด้าน และความน่าสนใจของการจัดสภาพภูมิทัศน์ (Landscapes) ของวัดได้ที่เชิงเขามีร้านค้าของที่ระลึกที่ทำจากเปลือกหอยขายให้นักท่องเที่ยวด้วย

พระราชวังไกลกังวล อยู่ทางด้านเหนือ ห่างจากชุมชนหัวหินประมาณ 3 กิโลเมตร พระราชวังแห่งนี้เป็นที่ประทับในฤดูร้อนที่ พระบาทสมเด็จพระปกเกล้าเจ้าอยู่หัวรัชกาลที่ 7 โปรดให้สร้างขึ้นเมื่อ พ.ศ. 2469 ตัวพระราชวังสร้างตามแบบสเปน ภายในพระที่นั่งตกแต่งอย่างแบบอังกฤษประดับด้วยดอกไม้บานาพันธ์ุ ซึ่งพระราชวังมีบึงเล็ก ๆ เป็นบึงน้ำจืด เรียกว่า "ทะเลน้อย" สำหรับทำน้ำประปาใช้ในพระราชวัง ในฤดูร้อนเกือบทุกปีช่วงเดือนเมษายน-เดือนพฤษภาคม พระบาทสมเด็จพระเจ้าอยู่หัวและสมเด็จพระนางเจ้าพระบรมราชินีนาถแปรพระราชฐานมาประทับที่นี้ ในช่วงที่ทั้งสองพระองค์ไม่ได้ประทับอยู่ นักท่องเที่ยว

สามารถขออนุญาตเข้าชมภายในพระราชวังได้ แต่การขออนุญาตเข้าชมพระราชวังจะต้องติดต่อขอเข้าชมเป็นหมู่คณะ โดยติดต่อที่พระราชวังสวนจิตรลดาในกรุงเทพฯก่อน ซึ่งบางครั้งเป็นการไม่สะดวกสำหรับผู้ที่สนใจจะเข้าชมแต่ไม่ได้ขออนุญาตมาก่อน

ค. แหล่งท่องเที่ยวประเภทศิลปวัฒนธรรมและหัตถกรรม

ท่าเทียบเรือประมง หัวหินมีท่าเทียบเรือขนาดใหญ่อยู่ 2 แห่ง เป็นท่าเทียบเรือขององค์การสะพานปลาระทรวงเกษตรและสหกรณ์สะพานแรกสร้างเป็นรูปตัว T ยาว 200 เมตร กว้าง 3 เมตร ปัจจุบันไม่สามารถใช้การได้เนื่องจากมีสภาพชำรุดทรุดโทรมมาก สะพานที่ 2 อยู่ใกล้เคียงกัน สร้างเป็นรูปตัว L ยาวประมาณ 250 เมตร กว้าง 6 เมตร ปัจจุบันยังคงใช้การได้ ท่าเทียบเรือดังกล่าวนี้ได้สร้างขึ้นอย่างแข็งแรง ปริมาณเรือประมงที่เข้า-ออก เฉลี่ยวันละ 26 ลำสัตว์น้ำที่จับได้ส่วนใหญ่ ได้แก่ ปลาทุ ปลาหมึก ปู กุ้ง และปลาเบ็ด ปลาเบ็ดเป็นปลาประเภทตัวเล็กตัวน้อย มักไม่ใช้บริโภคแต่จะถูกนำไปแปรรูปทำปลาป่นนำไปเป็นอาหารเลี้ยงเบ็ด จึงเรียกว่า "ปลาเบ็ด" เมื่อเรือประมงเทียบท่า จะมีการจำหน่ายปลากันบริเวณโรงล้างปลา ซึ่งอยู่บริเวณท่าเทียบเรือนั่นเอง สัตว์น้ำซึ่งเป็นอาหารทะเลส่วนใหญ่จะนำไปจำหน่ายในกรุงเทพฯ ส่วนปลาหมึกนั้นส่วนใหญ่คนท้องถิ่นจะรับซื้อ เพื่อนำมาทำเป็นปลาหมึกแห้ง ส่งออกจำหน่ายอีกที่

การกระจายตัวของแหล่งท่องเที่ยว ที่ตั้งของแหล่งท่องเที่ยวพบว่ามีลักษณะการกระจายตัวอยู่ ตามแนวชายฝั่งทะเล และในขณะเดียวกันก็มีลักษณะของการรวมกันอยู่โดยรอบของศูนย์กลางชุมชนจากลักษณะการรวมตัวกันและกระจายตัวดังกล่าว ถ้าพิจารณาถึงประเภทของแหล่งท่องเที่ยวแล้วจะพบว่าแหล่งท่องเที่ยวที่รวมตัวกันอยู่นั้นจะเป็นแหล่งท่องเที่ยวประเภทเดียวกันเป็นส่วนใหญ่ หัวหินเป็นแหล่งท่องเที่ยวที่สำคัญ เพราะมีนักท่องเที่ยวเข้ามาพักผ่อนมากที่สุด รวมทั้งยังเป็นศูนย์กลางของที่พัก การบริการ สิ่งอำนวยความสะดวกต่างๆ และยังคงความเป็นศูนย์กลางนี้ไปได้อีกนาน ดังจะเห็นได้จากกิจกรรมทางเศรษฐกิจที่เพิ่มขึ้นตามปริมาณของนักท่องเที่ยวที่เพิ่มขึ้น ได้แก่ ปริมาณที่พัก ร้านค้า ร้านอาหารต่างๆ นอกจากหัวหินแล้วแหล่งท่องเที่ยวข้างเคียงก็ได้รับการพัฒนาขึ้นมาก เช่น เขาตะเกียบ และสวนสน ซึ่งเป็นแหล่งท่องเที่ยวประเภทชายหาดเช่นกัน โดยได้รับการพัฒนาเป็นแหล่งรองรับการขยายตัวของ

การท่องเที่ยวของหัวหิน

ศักยภาพของแหล่งท่องเที่ยว จากการศึกษาและประเมินศักยภาพของแหล่งท่องเที่ยวในชุมชนหัวหินของ วท. เพื่อบ่งชี้ถึงสำคัญของแหล่งท่องเที่ยว และปริมาณของนักท่องเที่ยวตามแหล่งท่องเที่ยวต่างๆ พบว่า แหล่งท่องเที่ยวที่มีความสำคัญสูงสุด (A) มี 2 แห่ง ได้แก่ หาดหัวหินและหาดตะเกียบ มีกลุ่มแหล่งท่องเที่ยวที่มีความสำคัญในระดับสูง (B) และส่วนที่เหลือมีความสำคัญในระดับปานกลางและต่ำ (C,D)

ตารางที่ 4.3 แสดงแหล่งท่องเที่ยวที่มีความสำคัญสูงถึงต่ำ จำแนกตามประเภทและที่ตั้งของแหล่งท่องเที่ยว

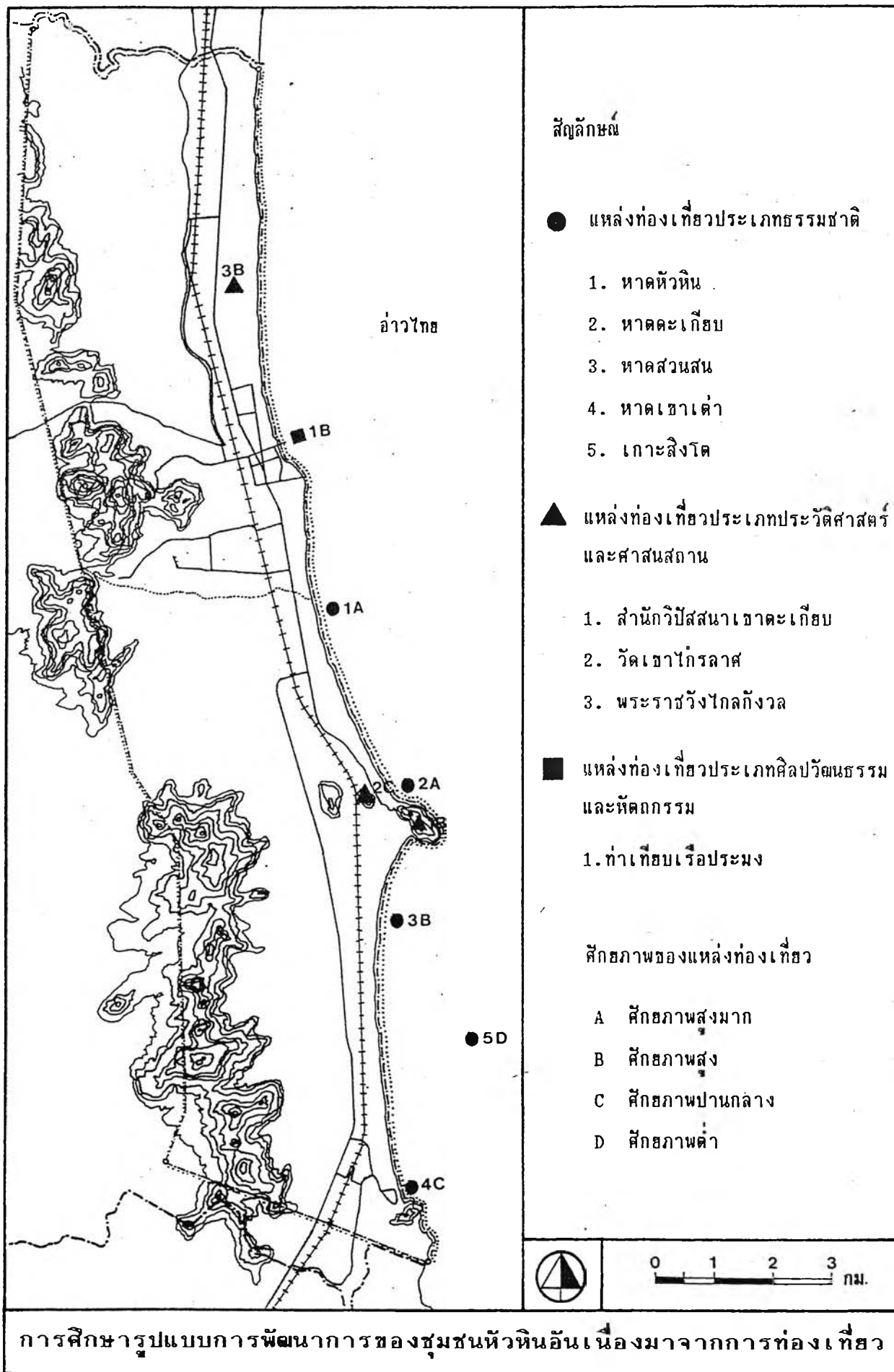
กลุ่ม	แหล่งธรรมชาติ	แหล่งประวัติศาสตร์และศาสนสถาน	แหล่งศิลปวัฒนธรรมและหัตถกรรม
A	1.หาดหัวหิน 2.หาดตะเกียบ		
B	1.หาดสวนสน	1.พระราชวังไกลกังวล 2.สำนักวิปัสสนาเขาตะเกียบ	1.ท่าเทียบเรือประมง
C	1.หาดเขาเต่า	1.เขาไกรลาส	
D	1.เกาะสิงโต		

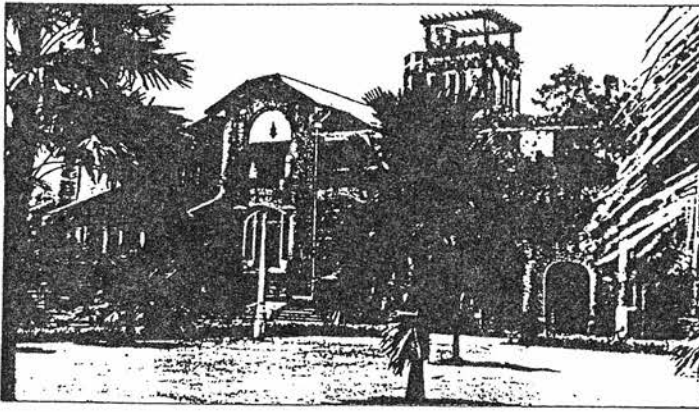
ที่มา : จากการประเมินของ วท.

หมายเหตุ : ศักยภาพของแหล่งท่องเที่ยว

- A ศักยภาพสูงมาก
- B ศักยภาพสูง
- C ศักยภาพปานกลาง
- D ศักยภาพต่ำ

แผนที่ 4.12 แสดงการกระจายตัวและศึกษาภาพของแหล่งท่องเที่ยวในชุมชนหัวหิน

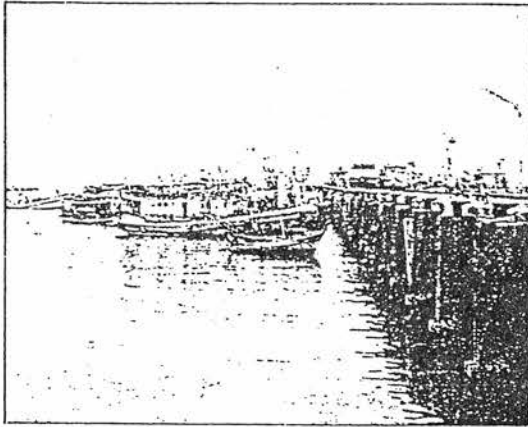




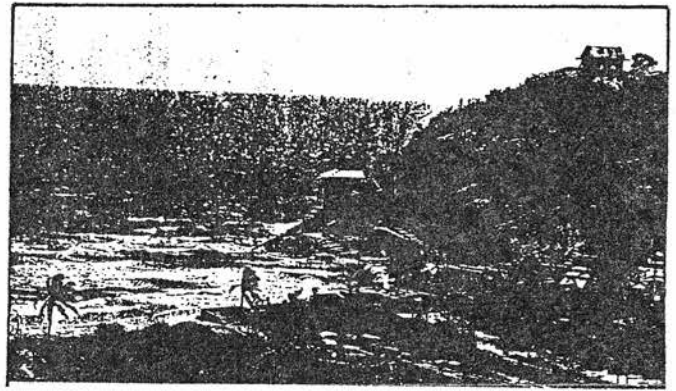
พระราชวังไกลกังวล



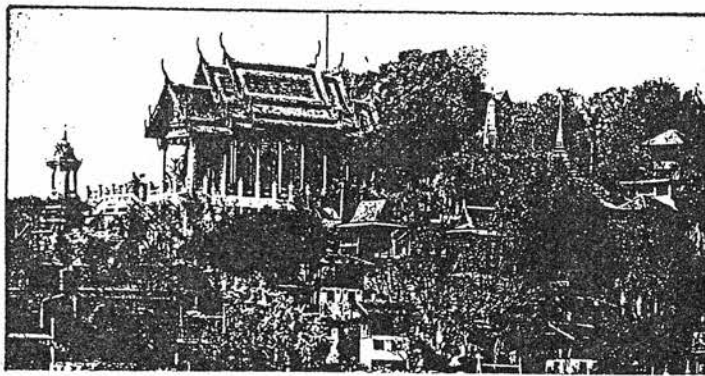
หาดสวนสน



ท่าเทียบเรือประมง



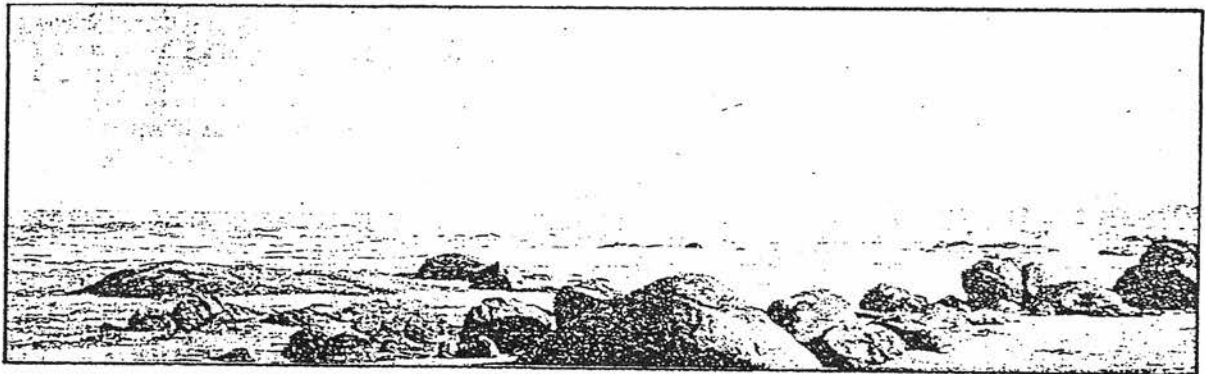
สำนักวิปัสสนาเขาตะเกียบ



เขาไกรลาส



หาดหัวหิน



ภาพที่ 4.1 แสดงแหล่งท่องเที่ยวในชุมชนหัวหิน

การบริการทางการท่องเที่ยว ในอดีตมีเพียงโรงแรมรถไฟเพียงแห่งเดียวที่ให้บริการแก่นักท่องเที่ยว ต่อมาได้มีการพัฒนากิจการที่พักแรมและธุรกิจที่เกี่ยวข้องกับการท่องเที่ยวมากขึ้น ในปี 2525 หัวหินมีสถานที่พักแรม 13 แห่งมีห้องพัก 438 ห้อง สถานที่พักส่วนใหญ่เป็นโรงแรม ยกเว้นสถานพักผ่อนและพักผ่อนสวนสนประดิพัทธ์ ซึ่งเป็นบังกาโลสวัสดิการกองทัพบก ให้บริการนักท่องเที่ยวทั่วไปด้วย โรงแรมรถไฟเป็นโรงแรมที่มีห้องพักมากที่สุด(96 ห้อง) บางส่วนมีลักษณะเป็นบังกาโล โรงแรมสายลมนี้ว่าเป็นโรงแรมชั้นหนึ่งเพียงแห่งเดียว มีห้องพัก 44 ห้อง ส่วนโรงแรมอื่นเป็นโรงแรมชั้น 2-3 รับนักท่องเที่ยวและนักธุรกิจระดับปานกลาง

การผลิตและการจำหน่ายสินค้าที่ระลึกและสินค้าพื้นเมือง นับเป็นส่วนหนึ่งของอุตสาหกรรมการท่องเที่ยวซึ่งต้องมีการขยายขึ้นตามลำดับ เพื่อตอบสนองความต้องการของนักท่องเที่ยวทั้งในด้านปริมาณ คุณภาพ และรูปแบบ ของที่ระลึกที่มีชื่อเสียงและเป็นที่ยอมรับของนักท่องเที่ยวส่วนใหญ่ ได้แก่ เครื่องประดับและเครื่องใช้ประเภทต่างๆ ที่ทำจากเปลือกหอย เครื่องจักสาน นอกจากนี้ยังมีสิ่งประดิษฐ์ต่างๆ ที่นำมาจากจังหวัดอื่นๆ สินค้าพื้นเมืองที่ผลิตในชุมชนหัวหิน และถือเป็นแหล่งรายได้ของประชาชนในท้องถิ่น ได้แก่ ผลิตภัณฑ์ทางการเกษตร เช่น สับปะรด วานหางจรเข้ เป็นต้น ผลไม้เชื่อมประเภทต่างๆ อาหารทะเลแห้งและสด เช่น กุ้ง หอย ปู ปลา ปลาหมึก สินค้าที่ระลึกและสินค้าพื้นเมืองที่เป็นที่รู้จักกันอย่างแพร่หลายอีกอย่างหนึ่ง ได้แก่ ผ้าพิมพ์ไหมพัสเตอร์ เป็นผ้าฝ้ายทอพิมพ์ลวดลายแบบไทย และลายต่างๆ ซึ่งเป็นลวดลายที่แตกต่างจากผ้าที่มีจำหน่ายทั่วไป เป็นผ้าและลวดลายที่มีเอกลักษณ์เฉพาะตัวนอกจากจะจำหน่ายเป็นหลาแล้ว ยังนำมาทำเป็นผลิตภัณฑ์ประเภทต่างๆ เช่น ผ้ารองจาน ผ้าปูโต๊ะ ปลอกหมอน เป็นต้น ร้านจำหน่ายของที่ระลึกและสินค้าพื้นเมืองเหล่านี้ส่วนใหญ่อยู่บริเวณตลาดฉัตรไชย ริมนนเพชรเกษม ถนนเดชาบุรดี บริเวณหัวหินพลาซ่า แผงลอยทางลงหาดหัวหิน บริเวณถนนดำเนินเกษม

สถานบันเทิงเริงรมย์ในเขตเทศบาลตำบลหัวหินยังมีน้อยมาก มีโรงภาพยนตร์เพียง 1 แห่ง ให้บริการแก่ประชาชนท้องถิ่นและนักท่องเที่ยว แต่นักท่องเที่ยวก็ไม่ได้ให้ความสนใจมากนัก สำหรับหัวหินการขยายตัวด้านนี้ไม่มากนัก เพราะมีข้อจำกัดในการจัดตั้งสถานบันเทิงต่างๆ เนื่องจากหัวหินเป็นที่ตั้งของพระราชวังไกลกังวล ซึ่งเป็น เขตพระราชฐาน มีข้อจำกัดตามกฎหมายที่ห้ามไม่ให้มีแหล่งบันเทิงบางประเภท ประกอบกับรูปแบบการท่องเที่ยวของหัวหิน มีลักษณะ

เป็นการพักผ่อนแบบสงบ ธุรกิจนำเที่ยวในหัวหินยังมีค่อนข้างน้อย มีทัวร์รถไฟเป็นบริการนำเที่ยวรับช่วงต่อจากรถไฟขบวนพิเศษ โดยใช้รถโดยสารขนาดกลางและขนาดเล็ก นำเที่ยวเขาเต่า เขาตะเกียบ ส่วนสนและหาดหัวหิน และทัวร์ที่จัดบริการเฉพาะชาวต่างประเทศ เที่ยวละประมาณ 5-8 คน นำเที่ยวแหล่งท่องเที่ยวต่างๆในหัวหิน และด้านตะวันตกของอำเภอหัวหิน เช่น โครงการหม่อนไหมสมเด็จพระเจ้า ภูมิ ดาว ถ้ำไก่หล่น น้ำตกปลาละอู เป็นต้น การบริการอื่น ๆ ส่วนใหญ่เป็นการบริการเพื่ออำนวยความสะดวกในการพักผ่อนชายทะเล การบริการเหล่านี้มีมากในช่วงวันหยุด และฤดูการท่องเที่ยว ประกอบด้วยห้องอาบน้ำจัดบริการให้เช่าห้องยางสำหรับเล่นน้ำทะเล จักรยานให้เช่า บริการขี่ม้าเลียบชายหาด บริการให้เช่าเก้าอี้ผ้าใบ ซึ่งบางครั้งจะรวมอยู่กับการขายอาหารด้วย

สภาพการท่องเที่ยว

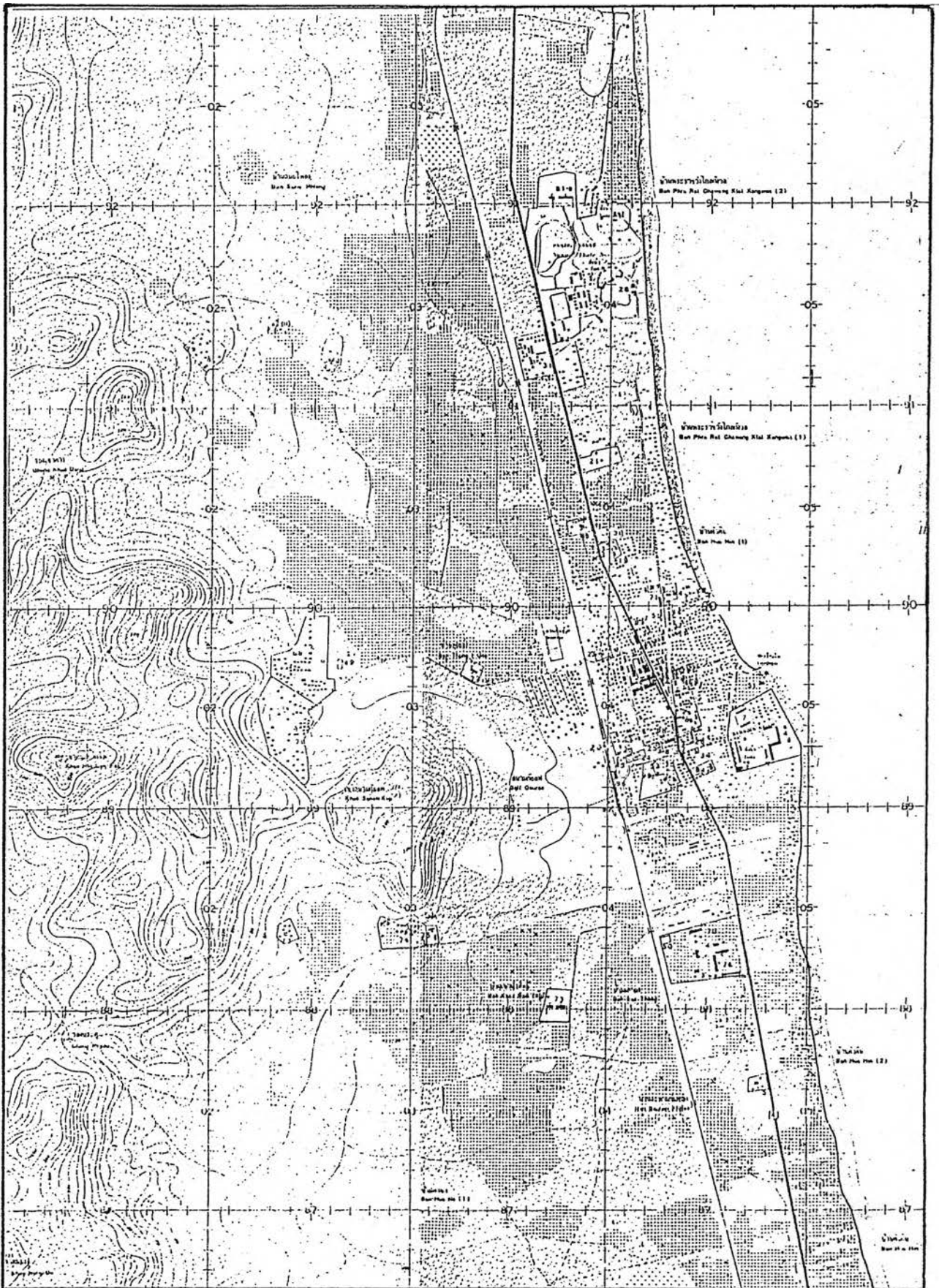
จากการสำรวจของ วท. พบว่าในปี 2524 มีจำนวนนักท่องเที่ยวมาจังหวัดหัวหิน 471,883 คน และในปี 2525 มีนักท่องเที่ยวค้างแรมในจังหวัดหัวหิน 98,530 คน นักท่องเที่ยวส่วนใหญ่อยู่ในช่วงอายุระหว่าง 16-25 ปี ร้อยละ 46.2 รองลงมาอยู่ในช่วงอายุระหว่าง 26-35 ปี ร้อยละ 32.4 เมื่อพิจารณาแยกเป็นกลุ่มชาวไทยและชาวต่างประเทศพบว่า นักท่องเที่ยวชาวไทยในกลุ่มอายุระหว่าง 16-25 ปี มีจำนวนมากที่สุดร้อยละ 51.4 รองลงได้แก่กลุ่มอายุระหว่าง 26-35 ปี ร้อยละ 32.1 สำหรับนักท่องเที่ยวชาวต่างประเทสนั้นอยู่ในกลุ่มอายุระหว่าง 26-35 ปี มากที่สุดร้อยละ 34.0 รองลงมาได้แก่ กลุ่มอายุระหว่าง 16-25 ปีร้อยละ 24.0 อาชีพของนักท่องเที่ยวชาวไทยส่วนใหญ่เป็นข้าราชการ พนักงานรัฐวิสาหกิจ ร้อยละ 34.4 รองลงมาได้แก่นักศึกษาร้อยละ 25.5 นักท่องเที่ยวชาวต่างประเทศส่วนใหญ่ประกอบอาชีพกิจการส่วนตัว ร้อยละ 32.0 รองลงมาได้แก่ข้าราชการ พนักงานรัฐวิสาหกิจร้อยละ 30.0 นักท่องเที่ยวชาวไทยที่มาจังหวัดหัวหินส่วนใหญ่มาจากกรุงเทพมหานครร้อยละ 56.6 รองลงมาได้แก่ภาคตะวันตกร้อยละ 27.3 นักท่องเที่ยวชาวไทยเดินทางมากับรถยนต์ส่วนตัวมากที่สุดร้อยละ 46.07 รองลงมาได้แก่รถยนต์โดยสารประจำทางร้อยละ 20.3 นักท่องเที่ยวชาวต่างประเทศเดินทางมากับรถทัวร์มากที่สุดร้อยละ 46.0 รองลงมาได้แก่ รถไฟร้อยละ 26.0 นักท่องเที่ยวทั้งชาวไทยและชาวต่างประเทศเข้ามาจังหวัดหัวหินเพื่อการท่องเที่ยว/พักผ่อน มากที่สุดร้อยละ 91.4 สำหรับสถานที่พักผ่อนของนักท่องเที่ยวนั้นนิยมพักโรงแรมมากที่สุด ร้อยละ 55.1

การตั้งถิ่นฐานและการใช้ที่ดิน

ชุมชนหัวหินในช่วงนี้ มีการตั้งถิ่นฐานหนาแน่นขึ้นกว่าในช่วงที่ผ่านมา และมีการขยายตัวของการใช้ที่ดินประเภทต่างๆมากขึ้น โดยเฉพาะการใช้ที่ดินเพื่อการพักอาศัยและพาณิชยกรรมจากแผนที่หัวหิน ซึ่งกรมแผนที่ได้ทำการสำรวจเมื่อ พ.ศ. 2509 (แผนที่ 4.13) พบว่าชุมชนหัวหินมีลักษณะแตกต่างจากในอดีตเป็นอย่างมาก รูปร่างของชุมชนมีลักษณะเป็นแนวยาวตามลักษณะความโค้งของอ่าว ลักษณะของชุมชนถูกแบ่งออกเป็น 2 ส่วนด้วยทางรถไฟสายใต้และถนนเพชรเกษมซึ่งเป็น ทางหลวงแผ่นดินที่สำคัญเริ่มต้นจากกรุงเทพฯผ่านลงไปทางใต้ จนถึงชายแดนของประเทศไทย ชุมชนเริ่มจับกลุ่มอยู่ตามแนวถนนทั้งสองฝั่งของเขตเทศบาล จากทางเหนือที่บ้านบ่อฝ้าย ซึ่งเป็นเขตติดต่อกับอำเภอหัวหินและอำเภอชะอำ เป็นที่ตั้งของสนามบินหัวหินหรือสนามบินบ่อฝ้าย จากถนนเพชรเกษมไปทางตะวันออกจนถึงชายฝั่งทะเล เป็นย่านพักอาศัยซึ่งส่วนใหญ่จะเป็นบ้านพักตากอากาศ ทั้งของเอกชนและส่วนราชการอยู่ตลอดแนวชายฝั่งทะเลจนถึงแนวเขตพระราชฐาน คือพระราชวังไกลกังวล ส่วนทางฝั่งตะวันตกตามแนวถนนไปจนถึงทางรถไฟสายใต้ มีอาคารบ้านเรือนอยู่เป็นกลุ่มสลัดกับที่ว่าง ซึ่งใช้เป็นที่เพาะปลูกพืชไร่ มีค่ายนเรศวรตั้งอยู่บนฝั่งถนนทางด้านตะวันตก ชุมชนจะหนาแน่นมากขึ้นเมื่อเลยเขตพระราชฐานลงมาทางใต้ ส่วนใหญ่จะเป็นค่านฝั่งตะวันออกไปจนถึงชายฝั่งทะเลในช่วงนี้มีถนนอีกสองสายซึ่งตัดขนานกับแนวถนนเพชรเกษมและแนวชายหาดคือ ถนนแนบเคหาสน์และถนนนเรศดำริห์ ถนนนี้ตัดเลียบชายหาดตั้งแต่สะพานปลาลงไปทางใต้จนถึงกับถนนดำเนินเกษม ตรงบริเวณโรงแรมและบังกาศของการรถไฟ ระหว่างแนวถนนทั้งสองสายนี้มีถนนซึ่งตัดเชื่อมติดต่อกันอีกสองสายคือ ถนนเดชานุชิตกับถนนชมสินธุ์ บริเวณที่ถนนทั้งสองนี้ตัดผ่านเป็นย่านที่ชุมชนหนาแน่นมากที่สุดของชุมชนหัวหิน การใช้ที่ดินในบริเวณดังกล่าวเป็นการใช้ที่ดินเพื่อการอยู่อาศัยและประกอบอาชีพ ตรงปลายถนนชมสินธุ์ซึ่งตัดกับถนนเพชรเกษมมาถึงถนนนเรศดำริห์ เป็นที่ตั้งของท่าเทียบเรือขององค์การสะพานปลา ตามแนวถนนเพชรเกษมตั้งแต่สี่แยกตรงถนนดำเนินเกษมตัดผ่านจนถึงถนนชมสินธุ์ ทั้งสองฝั่งของแนวถนนเป็นศูนย์การค้าอันเก่าแก่ของชุมชนหัวหิน เป็นที่ตั้งของตลาดฉัตรไชยและเป็นศูนย์การค้าที่สำคัญของอำเภอหัวหินด้วย เป็นที่รวมของอาคารร้านค้าซึ่งจำหน่ายสินค้านานาชนิด ชุมชนส่วนใหญ่ในอำเภอหัวหินจะมาใช้บริการของตลาดและร้านค้าในบริเวณนี้เกือบทั้งหมด ลักษณะของชุมชนมีการขยายออกไปทางค่านตะวันตกมากขึ้นทั้งนี้เนื่องจากยังมีบริเวณที่ว่างเหลืออยู่มาก บนถนนดำเนินเกษมทั้งสองฝั่ง ตั้งแต่สถานีรถไฟหัวหินไปจนถึง

ชายทะเล เป็นที่ตั้งของสถานที่ราชการหลายแห่ง เช่น ที่ว่าการอำเภอ สถานีตำรวจ สำนักงานเทศบาลฯ ที่ทำการประปา ฯลฯ และโรงแรมรถไฟอันเก่าแก่ บริเวณที่ดินดังกล่าวส่วนใหญ่จะเป็นที่ดินของการรถไฟเกือบทั้งหมด จากสี่แยกที่ถนนดำเนินเกษมตัดผ่าน และตามแนวถนนเพชรเกษมลงไปทางทิศใต้จนถึงตำบลหนองแกทางฝั่งตะวันออกจากแนวถนนจนถึงชายทะเลการใช้ที่ดินส่วนใหญ่เป็นการใช้เพื่อปลูกสร้างบ้านพักอาศัย สำหรับตากอากาศ อาคารแต่ละหลังอยู่ห่างกันเป็นระยะตลอดตามแนวชายทะเล เจ้าของที่ดินส่วนใหญ่จะเป็นผู้มีฐานะดีและอยู่กรุงเทพฯ ส่วนทางฝั่งตะวันตกของแนวถนนไปจนถึงเขตทางรถไฟมีโรงเรียนและบ้านพักอาศัยอยู่เป็นระยะสลับกับที่ว่างซึ่งใช้เพาะปลูกพืชไร่ ส่วนที่เลขตำบลหนองแกไปจนถึงเชิงเขาตะเกียบและเขาไกรลาส เป็นที่ตั้งของหมู่บ้านตะเกียบ เป็นชุมชนเล็กๆซึ่งอยู่กันอย่างสงบ ภายในชุมชนมีอาคารร้านค้าและโรงเรียน

และจากการสำรวจการใช้ที่ดินโดยสำนักผังเมืองเมื่อปี 2528 (แผนที่ 4.14)พบว่าโดยทั่วไปนั้นชุมชนจะกระจายอยู่บริเวณฝั่งทะเลและสองฟากเส้นทางคมนาคมสายสำคัญ(Linear) บริเวณที่มีความหนาแน่นสูงคือ ย่านพาณิชย์กรรม สถานที่ราชการ และย่านที่พักอาศัยหนาแน่นปานกลาง จะกระจายอยู่ระหว่างเส้นทางรถไฟกับชายหาด และระหว่างโรงแรมรถไฟเดิมหรือโรงแรมโซฟิเทลในปัจจุบันกับถนนดำรงราช ส่วนชุมชนพักอาศัยที่มีความหนาแน่นเบาบางจะกระจายอยู่ที่บริเวณปากตะวันออกของถนนเพชรเกษม ซึ่งเป็นพื้นที่ใช้ประโยชน์เพื่อการพักอาศัยและบ้านพักตากอากาศส่วนบุคคล และยังประกอบด้วยที่ว่างที่ยังไม่ได้ใช้ประโยชน์ โดยเฉพาะทางด้านการเกษตร เนื่องจากสภาพพื้นที่ไม่อำนวยต่อการเพาะปลูก รวมทั้งกรรมสิทธิ์ที่ดินส่วนใหญ่ไม่ได้เป็นเกษตรกร การใช้ประโยชน์เพื่อการเกษตรในพื้นที่บริเวณดังกล่าวจึงน้อยมาก แต่ทางตอนเหนือและตอนใต้ของพื้นที่มีการทำไร่สับปะรดกันมาก ส่วนบริเวณชายหาดนอกจากเป็นบ้านพักตากอากาศชายทะเลแล้ว ยังประกอบด้วยอาคารร้านค้าและโรงแรมอีกด้วย สำหรับการที่ดินที่เป็นสถาบันราชการที่สำคัญ ได้แก่ สนามบินบ่อฝ้าย ซึ่งอยู่ติดทะเลทางด้านเหนือ และบริเวณสวนสนประดิพัทธ์ ซึ่งเป็นที่พักผ่อนหย่อนใจและมีการใช้ประโยชน์ทางราชการอยู่ตอนกลางของชุมชน พื้นที่บริเวณด้านใต้ลงไปจรดเขาตะเกียบเป็นที่อยู่อาศัยหนาแน่นต่ำ สำหรับพื้นที่บริเวณตั้งแต่ทางรถไฟไปจรดแนวเขตเทศบาลทางด้านทิศตะวันตกและที่เหลือเป็นพื้นที่เกษตรกรรมเกือบทั้งหมด มีบางส่วนเป็นที่อยู่อาศัยและสนามกอล์ฟ



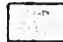





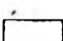

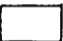
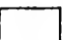
การศึกษารูปแบบการพัฒนาการของชุมชนหัวหินอันเนื่องมาจากการท่องเที่ยว

แผนที่ 4.13 แสดง การใช้ที่ดินพ.ศ. 2509

ที่มา กรมแผนที่ทหาร



อ่าวไทย

-  บริเวณที่อยู่อาศัยทั่วไป
-  บริเวณพาณิชย์กรรม
-  บริเวณอุตสาหกรรม
-  บริเวณคลังสินค้า
-  บริเวณสถาบันศาสนา
-  บริเวณสถาบันการศึกษา
-  บริเวณสวนสาธารณะและสนามกีฬา
-  บริเวณสถาบันราชการ
- การสาธารณสุขปโภค
- การสาธารณสุขอุปการ
-  บริเวณคอกปศุสัตว์
-  บริเวณทุ่งนา
- พื้นที่ศึกษา
- เขตเทศบาล
- == ทางหลวง ถนนคอนกรีต
- ถนนลูกรัง พื้นถนนอ่อน
- ทางรถไฟ
- == สะพานคอนกรีต
- ~ แม่น้ำ คลอง ห้วย
- หนอง บึง
- ⊖ เส้นระดับความสูง

ที่มา : กองผังเมืองรวม สำนักผังเมือง

แผนที่ 4.14



แสดง การใช้ที่ดินพ.ศ. 2528