



ผลการวิเคราะห์ข้อมูล

การเสนอผลการวิเคราะห์ข้อมูล ผู้วิจัยแยกเสนอเป็น 3 ตอน ซึ่งสอดคล้องกับขั้นตอนของการดำเนินงานวิจัยที่แบ่งเป็น 3 ระยะ คือ

1. ผลการวิเคราะห์หาเนื้อเรื่องการตัดสินใจและสารสนเทศที่จำเป็นในการตัดสินใจของหัวหน้าภาควิชา
 2. ผลการพัฒนาระบบสารสนเทศเพื่อการตัดสินใจของหัวหน้าภาควิชา
 3. ผลการประเมินระบบสารสนเทศเพื่อการตัดสินใจของหัวหน้าภาควิชา
- รายละเอียดผลการวิเคราะห์ข้อมูลทั้งสองตอนมีดังนี้

1. ผลการวิเคราะห์หาเนื้อเรื่องการตัดสินใจและสารสนเทศที่จำเป็นในการตัดสินใจของหัวหน้าภาควิชา

- 1.1 ผลการวิเคราะห์ข้อมูลที่ได้จากผู้มีประสบการณ์ในฐานะหัวหน้าภาควิชา
 - 1.1.1 เนื้อเรื่องการตัดสินใจในการบริหารภาควิชา

ตารางที่ 5 ผลการวิเคราะห์ข้อมูลเนื้อเรื่องการตัดสินใจในการบริหารภาควิชาจากการสัมภาษณ์ผู้มีประสบการณ์ในฐานะหัวหน้าภาควิชา

เนื้อเรื่องการตัดสินใจ	ความถี่ (f)
งานบริหารทั่วไป	
1. การมอบหมายงานให้อาจารย์รับผิดชอบ	10
2. การพิจารณาความดีความชอบของอาจารย์	10
3. การคัดเลือกอาจารย์ใหม่	8
4. การจัดทำคาของงบประมาณแผ่นดิน	7
5. การพัฒนาอาจารย์ทั้งในค่านคุณวุฒิและประสบการณ์	6
6. การสร้างบรรยากาศการทำงานที่มีประสิทธิภาพ	6

ตารางที่ 5 ผลการวิเคราะห์ข้อมูล เนื้อเรื่องการตัดสินใจในการบริหารภาควิชา
จากการสัมภาษณ์ผู้ประสพการณ์ในฐานะหัวหน้าภาควิชา (ต่อ)

เนื้อเรื่องการตัดสินใจ	ความถี่ (f)
7. การจัดหาที่นั่งทำงานให้แก่อาจารย์	6
8. การจัดหาวัสดุ ครุภัณฑ์และอุปกรณ์ที่ใช้ในการปฏิบัติงานของอาจารย์	6
9. การจัดทำค่าของงบประมาณเงินรายได้หรือเงินนอกงบประมาณ	5
10. การวางแผนการใช้งบประมาณแผ่นดินที่ได้รับ	5
11. การวางแผนการใช้จ่ายเงินรายได้หรือเงินนอกงบประมาณที่ได้รับ	5
12. การติดตามและควบคุมการใช้จ่ายงบประมาณแผ่นดิน	5
13. การติดตามและควบคุมการใช้จ่ายเงินรายได้หรือเงินนอกงบประมาณ	5
14. การจัดหาห้องเรียนให้แก่นิสิตนักศึกษา	2
15. การปรับปรุงห้องและบริเวณที่ภาควิชารับผิดชอบ	1
16. การจัดหาแหล่งฝึกประสบการณ์วิชาชีพให้แก่นิสิตนักศึกษา	1
17. การประชาสัมพันธ์เพื่อขายผลผลิตของนิสิตนักศึกษา	1
18. การวางแผนการดำเนินงานของภาควิชาในแต่ละปี	1
<u>งานการผลิตบัณฑิต</u>	
19. การเปิดสอนวิชาต่าง ๆ ในแต่ละภาคการศึกษา	9
20. จำนวนนิสิตนักศึกษาใหม่ที่จะรับในหลักสูตรต่าง ๆ	8
21. การจัดอาจารย์ผู้สอนในวิชาต่าง ๆ	8
22. การพัฒนาหลักสูตร	8
23. การพัฒนารายวิชา	7
24. การติดตามผลการเรียนการสอนในภาพรวมเพื่อการปรับปรุง	5
<u>งานวิจัยและผลิตงานวิชาการ</u>	
25. การส่งเสริมให้อาจารย์ผลิตผลงานวิชาการ	10
26. การส่งเสริมให้อาจารย์ทำวิจัย	8
27. โครงการวิจัยที่ภาควิชาควรรับดำเนินการในฐานะเจ้าของโครงการ	2
28. การหาแหล่งทุนเพื่อสนับสนุนงานวิจัยของอาจารย์	2

ตารางที่ 5 ผลการวิเคราะห์ข้อมูล เนื้อเรื่องการตัดสินใจในการบริหารภาควิชา
จากการสัมภาษณ์ผู้มีส่วนการในฐานะหัวหน้าภาควิชา (ต่อ)

เนื้อเรื่องการตัดสินใจ	ความถี่ (f)
29. การให้คำปรึกษาแนะนำการดำเนินงานวิจัยแก่อาจารย์	2
30. การมอบหมายให้อาจารย์รับผิดชอบงานวิจัยของภาควิชา งานบริการทางวิชาการ	1
31. การจัดให้มีโครงการบริการทางวิชาการ	9
32. การอนุญาตให้อาจารย์ไปเป็นวิทยากรพิเศษหรือทำงานพิเศษนอกภาควิชา	8

จากตารางที่ 5 พบว่า เนื้อเรื่องการตัดสินใจในการบริหารภาควิชาจากการสัมภาษณ์ผู้มีส่วนการในฐานะหัวหน้าภาควิชา มีทั้งสิ้น 32 เรื่อง แยกเป็นด้านต่าง ๆ ได้ 4 ด้านดังนี้ การตัดสินใจเกี่ยวกับงานบริหารทั่วไปซึ่งมีจำนวนมากที่สุด 18 เรื่อง การตัดสินใจเกี่ยวกับงานผลิตบัณฑิต จำนวน 6 เรื่อง การตัดสินใจเกี่ยวกับงานวิจัยและผลิตผลงานวิชาการ จำนวน 6 เรื่อง และการตัดสินใจเกี่ยวกับงานบริการทางวิชาการ จำนวน 2 เรื่อง ในจำนวนเนื้อเรื่องการตัดสินใจทั้งหมดดังกล่าว มีเนื้อเรื่องการตัดสินใจที่ผู้มีส่วนการในฐานะหัวหน้าภาควิชาตั้งแต่ 8 คนขึ้นไป ตอบว่าได้มีการตัดสินใจในเรื่องดังกล่าว จำนวน 11 เรื่อง เนื้อเรื่องการตัดสินใจที่ผู้มีส่วนการในฐานะหัวหน้าภาควิชาตั้งแต่ 5-7 คน ตอบว่าได้มีการตัดสินใจในเรื่องดังกล่าวมีจำนวน 12 เรื่อง เนื้อเรื่องการตัดสินใจที่เหลืออีก 9 เรื่อง ผู้มีส่วนการในฐานะหัวหน้าภาควิชาเพียง 1 หรือ 2 คนเท่านั้นที่ตอบว่าได้มีการตัดสินใจในเรื่องดังกล่าว

เนื้อเรื่องการตัดสินใจที่ผู้มีส่วนการในฐานะหัวหน้าภาควิชาตั้งแต่ 8 คนตอบว่าได้มีการตัดสินใจในเรื่องดังกล่าวจำนวน 11 เรื่องนั้น แยกเป็นรายด้านได้ดังนี้

1.1.1.1 การตัดสินใจเกี่ยวกับงานบริหารทั่วไป มี 3 เรื่อง คือ การมอบหมายงานให้อาจารย์รับผิดชอบ (f = 10) การพิจารณาความดีความชอบของอาจารย์ (f = 10) และการคัดเลือกอาจารย์ใหม่ (f = 8)

1.1.1.2 การตัดสินใจเกี่ยวกับงานผลิตบัณฑิตมี 4 เรื่องคือ

การเปิดสอนวิชาต่าง ๆ ในแต่ละภาคการศึกษา ($f = 9$) จำนวนนิสิตนักศึกษาใหม่ที่จะรับในหลักสูตรต่าง ๆ ($f = 8$) การจัดอาจารย์ผู้สอนในวิชาต่าง ๆ ($f = 8$) และการพัฒนาหลักสูตร ($f = 8$)

1.1.1.3 การตัดสินใจเกี่ยวกับงานวิจัยและผลิตผลงานวิชาการ มี 2 เรื่อง คือ การส่งเสริมให้อาจารย์ผลิตผลงานวิชาการ ($f = 10$) และการส่งเสริมให้อาจารย์ทำวิจัย ($f = 8$)

1.1.1.4 การตัดสินใจเกี่ยวกับงานบริการทางวิชาการ มี 2 เรื่อง คือ การจัดให้มีโครงการบริการทางวิชาการ ($f = 9$) และการอนุญาตให้อาจารย์ไปเป็นวิทยากรพิเศษหรือทำงานพิเศษนอกภาควิชา ($f = 8$)

1.1.2 สารสนเทศที่ใช้สำหรับตัดสินใจในการบริหารภาควิชา

ตารางที่ 6 ผลการวิเคราะห์ข้อมูลเกี่ยวกับสารสนเทศที่ใช้สำหรับการตัดสินใจในการบริหารภาควิชา จากการสัมภาษณ์ผู้มีประสบการณ์ในฐานะหัวหน้าภาควิชา

สารสนเทศที่ใช้ในการตัดสินใจ	ความถี่ (f)
<u>สารสนเทศเกี่ยวกับนิสิตนักศึกษาและผู้สำเร็จการศึกษา</u>	
1. จำนวนนิสิตนักศึกษารวมในแต่ละหลักสูตรแต่ละชั้นปี	7
2. ระยะเวลาโดยเฉลี่ยที่ใช้ในการศึกษาจนสำเร็จการศึกษาของบัณฑิตแต่ละหลักสูตร	7
3. จำนวนนิสิตนักศึกษาใหม่ในแต่ละหลักสูตร	6
4. สถานภาพการทำงานของนิสิตนักศึกษาระดับบัณฑิตศึกษา	6
5. ผลสัมฤทธิ์ทางการเรียนโดยเฉลี่ยเมื่อสำเร็จการศึกษาของบัณฑิตแต่ละหลักสูตร	6
6. ผลสัมฤทธิ์ทางการเรียนโดยเฉลี่ยก่อนเข้าศึกษาของนิสิตนักศึกษาแต่ละหลักสูตร	5
7. จำนวนบัณฑิตในแต่ละหลักสูตรที่สำเร็จตามกำหนดเวลาและหลังกำหนดเวลา	5
8. จำนวนนิสิตนักศึกษาที่ลงทะเบียนเรียนรายวิชาต่าง ๆ	4

ตารางที่ 6 ผลการวิเคราะห์ข้อมูลเกี่ยวกับสารสนเทศที่ใช้สำหรับการตัดสินใจ
ในการบริหารภาควิชา จากการสัมภาษณ์ผู้รับผิดชอบการดำเนินงาน
หัวหน้าภาควิชา (ต่อ)

สารสนเทศที่ใช้ในการตัดสินใจ	ความถี่ (f)
<u>สารสนเทศเกี่ยวกับอาจารย์</u>	
9. จำนวนชั่วโมงที่สอนต่อสัปดาห์ เจลี่ยต่ออาจารย์ 1 คน	7
10. จำนวนหน่วยกิตรวมที่สอนของอาจารย์แต่ละคน	7
11. จำนวนนิสิตนักศึกษาที่อาจารย์แต่ละคนต้องให้คำปรึกษาวิทยานิพนธ์	7
12. จำนวนนิสิตนักศึกษาที่อาจารย์แต่ละคนต้องเป็นกรรมการสอนวิทยานิพนธ์	7
13. จำนวนวิชาที่อาจารย์แต่ละคนสอน	6
14. จำนวนกลุ่มที่อาจารย์แต่ละคนสอน	6
15. จำนวนนิสิตนักศึกษาที่อาจารย์แต่ละคนต้องให้คำปรึกษาทางวิชาการทั่วไป	6
16. จำนวนนิสิตนักศึกษาที่อาจารย์แต่ละคนต้องนิเทศก์การฝึกประสบการณ์ วิชาชีพ	6
17. จำนวนอาจารย์ประจำที่มีวุฒิการศึกษาในระดับต่าง ๆ	5
18. จำนวนนิสิตนักศึกษาเจลี่ยต่ออาจารย์ 1 คน	5
19. จำนวนนิสิตนักศึกษาที่อาจารย์แต่ละคนต้องเป็นกรรมการสอบรวบยอด	5
20. จำนวนและรายชื่องานวิจัยของอาจารย์แต่ละคน	5
21. จำนวนและรายชื่อผลงานวิชาการอื่นของอาจารย์แต่ละคน	5
22. งานบริหารของอาจารย์แต่ละคน	5
23. จำนวนอาจารย์ประจำที่มีตำแหน่งทางวิชาการระดับต่าง ๆ	2
<u>สารสนเทศเกี่ยวกับหลักสูตรและรายวิชา</u>	
24. รายละเอียดของหลักสูตรและรายวิชาในหลักสูตรที่เปิดสอน	7
25. รายชื่อวิชาที่เปิดสอนในแต่ละภาคการศึกษา	7
26. รายชื่ออาจารย์ที่สอนในแต่ละรายวิชา	5
27. รายละเอียดเกี่ยวกับโครงการบริการทางวิชาการที่ภาควิชาจัด	3
28. สถาบันอื่นที่เปิดสอนในหลักสูตรเดียวกันกับที่ภาควิชาเปิดสอน	2

ตารางที่ 6 ผลการวิเคราะห์ข้อมูลเกี่ยวกับสารสนเทศที่ใช้สำหรับการตัดสินใจ
ในการบริหารภาควิชา จากการสัมภาษณ์ผู้มีส่วนการในฐานะ
หัวหน้าภาควิชา (ต่อ)

สารสนเทศที่ใช้ในการตัดสินใจ	ความถี่ (f)
<u>สารสนเทศเกี่ยวกับการเงินและงบประมาณ</u>	
29. รายงานการใช้จ่ายงบประมาณของปีปัจจุบัน	6
30. งบประมาณที่ภาควิชาได้รับในแต่ละปี	5
31. งบประมาณที่ภาควิชาใช้จริงในแต่ละปี	3
32. ระเบียบข้อบังคับเกี่ยวกับการเงินการงบประมาณ	2
<u>สารสนเทศเกี่ยวกับอาคารสถานที่และครุภัณฑ์</u>	
33. เนื้อที่ห้องทำงานของอาจารย์แต่ละคน	5
34. เนื้อที่บริเวณใช้สอยอื่นที่ภาควิชาต้องรับผิดชอบ	4
35. รายละเอียดเกี่ยวกับห้องประชุมของภาควิชา	4
36. สถิติการใช้ห้องประชุมของภาควิชา	3
37. ระเบียบข้อบังคับเกี่ยวกับพัสดุครุภัณฑ์	2

จากตารางที่ 6 พบว่า สารสนเทศที่ใช้สำหรับการตัดสินใจในการบริหารภาควิชาจากการสัมภาษณ์ผู้มีส่วนการในฐานะหัวหน้าภาควิชาที่ทั้งสิ้น 37 รายการแยกเป็นสารสนเทศเกี่ยวกับนิสิตนักศึกษาจำนวน 8 รายการ สารสนเทศเกี่ยวกับอาจารย์จำนวน 15 รายการ สารสนเทศเกี่ยวกับหลักสูตรและรายวิชาจำนวน 5 รายการ สารสนเทศเกี่ยวกับการเงินและงบประมาณจำนวน 4 รายการ และสารสนเทศเกี่ยวกับอาคารสถานที่และครุภัณฑ์จำนวน 5 รายการ ในจำนวนรายการสารสนเทศทั้งหมดดังกล่าวมีสารสนเทศที่ผู้มีส่วนการในฐานะหัวหน้าภาควิชาตั้งแต่ 5-7 คน ตอบว่าได้มีการใช้ในการตัดสินใจจำนวน 24 รายการ รายการสารสนเทศที่เหลือจำนวน 13 รายการเป็นสารสนเทศที่ผู้มีส่วนการในฐานะหัวหน้าภาควิชาตั้งแต่ 2-4 คนตอบว่าได้มีการใช้ในการตัดสินใจ เป็นที่น่าสังเกตว่า ไม่มีสารสนเทศรายการใดเลยที่ผู้มีส่วนการในฐานะหัวหน้าภาควิชาตั้งแต่ 8 คนขึ้นไปตอบว่าได้มีการใช้ในการตัดสินใจ

เฉพาะรายการสารสนเทศที่ผู้ประเมินการณ้ในฐานะห้วหน้าภาควิชา 7 คนตอบว่า ได้มีการใช้ในการตัดสินใจ ซึ่งมีจำนวน 8 รายการนั้นแยกเป็นรายด้านได้ดังนี้

1.1.2.1 สารสนเทศเกี่ยวกับนิสิตนักศึกษา มี 2 รายการ คือ จำนวนนิสิตนักศึกษารวมในแต่ละหลักสูตรแต่ละชั้นปี และระยะเวลาโดยเฉลี่ยที่ใช้ในการศึกษาจนสำเร็จการศึกษาของบัณฑิตแต่ละหลักสูตร

1.1.2.2 สารสนเทศเกี่ยวกับอาจารย์ มี 4 รายการ คือ จำนวนชั่วโมงที่สอนต่อสัปดาห์เฉลี่ยต่ออาจารย์ 1 คน จำนวนหน่วยกิตรวมที่สอนของอาจารย์แต่ละคน จำนวนนิสิตนักศึกษาที่อาจารย์แต่ละคนต้องให้คำปรึกษาวิทยานิพนธ์ และจำนวนนิสิตนักศึกษาที่อาจารย์แต่ละคนต้องเป็นกรรมสอบวิทยานิพนธ์

1.1.2.3 สารสนเทศเกี่ยวกับหลักสูตรและรายวิชา มี 2 รายการคือ รายละเอียดของหลักสูตรและรายวิชาในหลักสูตรที่เปิดสอน และรายชื้อวิชาที่เปิดสอนในแต่ละภาคการศึกษา

ส่วนสารสนเทศเกี่ยวกับการเงินและงบประมาณ และสารสนเทศเกี่ยวกับอาคารสถานที่ และครุภัณฑ์นั้น ไม่มีสารสนเทศรายใดเลยที่สอดคล้องกับเกณฑ์ข้างต้น

1.2 ผลการวิเคราะห์ข้อมูลที่ได้จากการศึกษาความเห็นของหัวหน้าภาควิชาใน คณะครุศาสตร์และศึกษาศาสตร์ในปัจจุบัน

1.2.1 ลักษณะภูมิหลังบางประการของหัวหน้าภาควิชาในคณะครุศาสตร์
ปัจจุบัน

ตารางที่ 7 จำนวนหัวหน้าภาควิชาในคณะครุศาสตร์ปัจจุบันที่เป็เพลวิจัย จำนวน
ตามลักษณะภูมิหลังบางประการ

ลักษณะภูมิหลัง	จำนวน	ร้อยละ
1. เพศ		
ชาย	24	61.54
หญิง	15	38.46
2. ช่วงอายุ		
ไม่เกิน 35 ปี	3	7.69
36 - 40 ปี	9	23.08
41 - 45 ปี	12	30.77
46 - 50 ปี	11	28.21
51 ปีขึ้นไป	4	10.25
3. ระดับการศึกษา		
ปริญญาตรี	2	5.13
ปริญญาโท	20	51.28
ปริญญาเอก	17	43.59
4. ตำแหน่งทางวิชาการ		
อาจารย์	8	20.51
ผู้ช่วยศาสตราจารย์	13	33.33
รองศาสตราจารย์	15	38.46
ศาสตราจารย์	3	7.69
5. ขนาดของภาควิชา*		
ขนาดเล็ก	21	53.85
ขนาดใหญ่	18	46.15

*แบ่งโดยใช้ค่ามัธยฐานของจำนวนอาจารย์ประจำในภาควิชาที่เป็เพลวิจัย ซึ่งเท่ากับ 14 คนเป็นจุดแบ่ง ดังนั้น ภาควิชาขนาดเล็กจะมีอาจารย์ประจำในภาควิชาไม่เกิน 14 คน และ ภาควิชาขนาดใหญ่จะมีอาจารย์ประจำในภาควิชาตั้งแต่ 15 คนขึ้นไป

จากตารางที่ 7 พบว่า หัวหน้าภาควิชาปัจจุบันที่เป็นพลวิชัย เป็นชายมากกว่าหญิง (ร้อยละ 61.54 และ 38.46 ตามลำดับ) มีช่วงอายุอยู่ระหว่าง 41 - 45 ปี 46 - 50 ปี และ 36 - 40 ปี ใกล้เคียงกัน (ร้อยละ 30.74, 28.21 และ 23.08 ตามลำดับ) หัวหน้าภาควิชาเกือบทั้งหมดมีระดับการศึกษาตั้งแต่ระดับปริญญาโทขึ้นไป โดยเป็นระดับปริญญาโทมากกว่าระดับปริญญาเอกเล็กน้อย (ร้อยละ 51.28 และ 43.59 ตามลำดับ) ตำแหน่งทางวิชาการของหัวหน้าภาควิชาเหล่านี้คือ รองศาสตราจารย์และผู้ช่วยศาสตราจารย์ มากที่สุดใกล้เคียงกัน (ร้อยละ 38.46 และ 33.33 ตามลำดับ) และขนาดของภาควิชาในปัจจุบัน (ซึ่งพิจารณาจากจำนวนอาจารย์ประจำในภาควิชา) เป็นภาควิชาขนาดเล็กมากกว่าภาควิชาขนาดใหญ่ (ร้อยละ 53.85 และ 46.15 ตามลำดับ)

1.2.2 ความถี่ในการตัดสินใจและความสำคัญของเรื่องที่ตัดสินใจ

ตารางที่ 8 ผลการวิเคราะห์ข้อมูลความเห็นของหัวหน้าภาควิชาในคณะครุศาสตร์ปัจจุบันเกี่ยวกับความถี่ในการตัดสินใจและความสำคัญของเนื้อเรื่องที่ตัดสินใจ

เนื้อเรื่องการตัดสินใจ	ความถี่		ความสำคัญ	
	\bar{X}	SD	\bar{X}	SD
<u>งานบริหารทั่วไป</u>				
1. การคัดเลือกอาจารย์ใหม่	2.219	1.099	4.533	0.730
2. การมอบหมายงานให้อาจารย์รับผิดชอบ	3.677	1.045	4.000	0.856
3. การพัฒนาคณาจารย์ทั้งในด้านคุณวุฒิและประสบการณ์	3.355	0.950	4.033	0.850
4. การพิจารณาความดีความชอบของอาจารย์	3.063	0.801	4.188	0.738
5. การสร้างบรรยากาศการทำงานที่มีประสิทธิภาพ	3.967	0.850	4.281	0.729
6. การจัดทำค่าของงบประมาณแผ่นดิน	3.000	0.966	4.097	1.044
7. การจัดทำค่าของงบประมาณเงินรายได้	2.875	1.008	3.938	1.045
8. การวางแผนการใช้งบประมาณแผ่นดิน	3.063	1.076	4.000	1.016
9. การวางแผนการใช้งบประมาณเงินรายได้	3.000	1.047	4.031	1.031
10. การติดตามควบคุมการใช้งบประมาณแผ่นดิน	3.094	1.467	3.906	1.058
11. การติดตามควบคุมการใช้งบประมาณเงินรายได้	3.125	1.497	3.844	1.051

ตารางที่ 8 ผลการวิเคราะห์ข้อมูลความเห็นของหัวหน้าภาควิชาในคณะครุศาสตร์
ปัจจุบันเกี่ยวกับความถี่ในการตัดสินใจและความสำคัญของเนื้อเรื่องที่
ตัดสินใจ (ต่อ)

เนื้อเรื่องการตัดสินใจ	ความถี่		ความสำคัญ	
	\bar{X}	SD	\bar{X}	SD
12. การจัดหาที่นั่งทำงานให้แก่อาจารย์	2.656	1.153	3.814	1.019
13. การจัดหาวัสดุ ครุภัณฑ์และอุปกรณ์ประกอบการสอน ให้แก่อาจารย์	4.000	0.894	4.194	0.873
14. การจัดหาห้องเรียนให้แก่นิสิตนักศึกษา	2.563	1.416	3.344	1.382
15. การปรับปรุงห้องทำงานของอาจารย์	2.938	0.948	3.688	0.931
16. การปรับปรุงบริเวณที่ภาควิชารับผิดชอบ	3.031	1.092	3.469	1.016
17. การจัดหาแหล่งฝึกประสบการณ์วิชาชีพให้แก่นิสิต นักศึกษา	2.906	1.146	4.067	1.081
18. การวางแผนดำเนินงานของภาควิชาในแต่ละปี	3.531	0.983	4.438	0.716
19. การให้ความร่วมมือในการวิจัยหรือให้ข้อมูลแก่ บุคคลหรือหน่วยงานอื่น งานและสถาบันที่	4.031	0.822	3.375	1.040
20. จำนวนนิสิตนักศึกษาใหม่ที่จะรับในแต่ละหลักสูตร	3.094	1.027	4.335	0.195
21. การคัดเลือกนิสิตนักศึกษาใหม่ระดับบัณฑิตศึกษา	2.867	1.008	4.069	1.223
22. การเปิดสอนแต่ละรายวิชา	3.548	0.723	4.344	0.701
23. การจัดหาอาจารย์ผู้สอนในแต่ละรายวิชา	3.387	0.919	4.313	0.693
24. การพัฒนาหลักสูตร	2.844	1.081	4.344	0.745
25. การพัฒนารายวิชา	3.156	1.139	4.344	0.787
26. การติดตามผลการเรียนการสอนของภาควิชาเพื่อ การปรับปรุง	3.000	1.078	4.000	0.842
27. การจัดหาอาจารย์ที่ปรึกษาให้แก่นิสิตนักศึกษา	3.063	1.190	3.969	0.822
28. การแต่งตั้งอาจารย์ที่ปรึกษาวิทยานิพนธ์	3.379	1.498	3.655	1.396
29. การแต่งตั้งกรรมการสอบวิทยานิพนธ์	3.233	1.501	3.567	1.455

ตารางที่ 8 ผลการวิเคราะห์ข้อมูลความเห็นของหัวหน้าภาควิชาในคณะครุศาสตร์
ปัจจุบันเกี่ยวกับความถี่ในการตัดสินใจและความสำคัญของเนื้อ เรื่องที่
ตัดสินใจ (ต่อ)

เนื้อ เรื่องการตัดสินใจ	ความถี่		ความสำคัญ	
	\bar{X}	SD	\bar{X}	SD
<u>งานวิจัยและผลิตผลงานวิชาการ</u>				
30. การกำหนดโครงการวิจัยที่ภาควิชาควรจะ ดำเนินการต่อไป	2.781	1.070	3.733	0.907
31. การกำหนดอาจารย์ที่จะรับผิดชอบงานวิจัยของ ภาควิชา	2.594	1.132	3.600	0.968
32. การส่งเสริมให้อาจารย์ทำวิจัย	3.226	0.956	3.867	0.819
33. การหาแหล่งทุนสนับสนุนงานวิจัยของอาจารย์	2.839	1.157	3.600	0.968
34. การส่งเสริมให้อาจารย์ผลิตผลงานวิชาการ	3.419	1.025	4.161	0.779
35. การให้คำปรึกษาแนะนำการดำเนินงานวิจัย	3.167	1.206	3.710	0.902
36. การติดตามงานวิจัยของอาจารย์	2.419	1.232	3.323	1.107
<u>งานบริการทางวิชาการ</u>				
37. การจัดทำโครงการบริการทางวิชาการ	3.500	1.078	3.935	0.854
38. การอนุญาตให้อาจารย์ไปเป็นวิทยากรหรือทำงาน พิเศษนอกภาควิชา	4.625	0.707	3.935	0.998

จากตารางที่ 8 เมื่อวิเคราะห์ข้อมูลความเห็นของหัวหน้าภาควิชาในคณะ
ครุศาสตร์และศึกษาศาสตร์ปัจจุบัน เกี่ยวกับเนื้อ เรื่องการตัดสินใจในการบริหารภาควิชาใน
ประเด็นต่าง ๆ 2 ประเด็น คือ ความถี่ของการตัดสินใจแต่ละเรื่อง และความสำคัญของ
เรื่องที่ตัดสินใจแต่ละเรื่อง ข้อค้นพบที่ได้เป็นดังนี้

1.2.2.1 ความถี่ในการตัดสินใจแต่ละเรื่อง หัวหน้าภาควิชา
ในคณะครุศาสตร์และศึกษาศาสตร์ปัจจุบันเห็นว่า เรื่องที่ต้องมีการตัดสินใจถี่มาก ตั้งแต่ 4
ครั้งขึ้นไปในแต่ละภาคการศึกษา ($\bar{X} \geq 4.500$) มีเพียงเรื่องเดียวคือ การอนุญาตให้
อาจารย์ไปเป็นวิทยากรหรือทำงานพิเศษนอกภาควิชา ($\bar{X} = 4.625$) เรื่องที่ต้องมีการ

ตัดสินใจค่อนข้างถี่ประมาณ 2-3 ครั้ง ในแต่ละภาคการศึกษา ($3.500 \leq \bar{x} \leq 4.499$) มี 7 เรื่อง คือ การให้ความร่วมมือในการวิจัยหรือให้ข้อมูลแก่บุคคลหรือหน่วยงานอื่น ($\bar{x} = 4.031$) การจัดหาวัสดุ ครุภัณฑ์และอุปกรณ์ประกอบการสอนให้แก่อาจารย์ ($\bar{x} = 4.000$) การสร้างบรรยากาศการทำงานที่มีประสิทธิภาพ ($\bar{x} = 3.967$) การมอบหมายงานให้อาจารย์รับผิดชอบ ($\bar{x} = 3.677$) การเปิดสอนแต่ละรายวิชา ($\bar{x} = 3.548$) การวางแผนค่าเงินงานของภาควิชาในแต่ละปี ($\bar{x} = 3.531$) และการจัดทำโครงการบริการทางวิชาการ ($\bar{x} = 3.500$) เนื้อเรื่องการตัดสินใจที่เหลือเป็นเรื่องที่ต้องมีการตัดสินใจไม่ถี่นักประมาณปีละ 1 ครั้งในแต่ละปีการศึกษา ($2.500 \leq \bar{x} \leq 3.499$) ยกเว้นการตัดสินใจในเรื่องการคัดเลือกอาจารย์ใหม่ และการติดตามงานวิจัยของอาจารย์ ซึ่งหัวหน้าภาควิชาในคณะครุศาสตร์และศึกษาศาสตร์ปัจจุบันเห็นว่ามีมติตัดสินใจในเรื่องดังกล่าวบ่อยมาก ในช่วง 2-3 ปีการศึกษาจึงจะมีการตัดสินใจสัก 1 ครั้ง ($\bar{x} = 2.219$ และ 2.419 ตามลำดับ)

1.2.2.2 ความสำคัญของเรื่องที่ตัดสินใจ หัวหน้าภาควิชาในคณะครุศาสตร์และศึกษาศาสตร์ปัจจุบันเห็นว่า เนื้อเรื่องการตัดสินใจที่มีความสำคัญต่อการบริหารงานของภาควิชามากที่สุด ($\bar{x} \geq 4.500$) มีเพียงเรื่องเดียวคือ การคัดเลือกอาจารย์ใหม่ ($\bar{x} = 4.533$) เนื้อเรื่องการตัดสินใจที่เหลือ เป็นเรื่องที่มีความสำคัญต่อการบริหารงานของภาควิชามาก ($3.500 \leq \bar{x} \leq 4.499$) ยกเว้นการตัดสินใจในเรื่องการติดตามงานวิจัยของอาจารย์ การจัดหาห้องเรียนให้แก่ผลิตนักศึกษา การให้ความร่วมมือในการวิจัยหรือให้ข้อมูลแก่บุคคลหรือหน่วยงานอื่น และการปรับปรุงบริเวณที่ภาควิชารับผิดชอบ ที่หัวหน้าภาควิชาในคณะครุศาสตร์และศึกษาศาสตร์ปัจจุบันเห็นว่า เป็นเรื่องที่มีความสำคัญต่อการบริหารงานของภาควิชามากปานกลาง ($\bar{x} = 3.323, 3.344, 3.375$ และ 3.469 ตามลำดับ)

ในกลุ่มเนื้อเรื่องการตัดสินใจที่หัวหน้าภาควิชาในคณะครุศาสตร์และศึกษาศาสตร์ปัจจุบันเห็นว่ามีสำคัญต่อการบริหารงานของภาควิชามาก นั้น เมื่อเรียงลำดับเฉพาะเรื่องที่มีค่ามัธยฐานอันดับสูงสุด 5 เรื่องแรกมีดังนี้ การวางแผนค่าเงินงานของภาควิชาในแต่ละปี ($\bar{x} = 4.438$) การเปิดสอนแต่ละรายวิชา การพัฒนาหลักสูตร การพัฒนารายวิชา ($\bar{x} = 3.344$ เท่ากันทั้งสามเรื่อง) และจำนวนนิสิตนักศึกษาใหม่ที่จะรับในแต่ละหลักสูตร ($\bar{x} = 4.335$) ตามลำดับ

1.2.3 การมีส่วนร่วมในการตัดสินใจของหัวหน้าภาควิชา

ตารางที่ 9 ผลการวิเคราะห์ข้อมูลความเห็นเกี่ยวกับการมีส่วนร่วมในการตัดสินใจของหัวหน้าภาควิชาในคณะกรรมการปัจจุบัน

เนื้อเรื่องการตัดสินใจ	ลักษณะการมีส่วนร่วมในการตัดสินใจ				
	5	4	3	2	1
<u>งานบริหารทั่วไป</u>					
1. การคัดเลือกอาจารย์ใหม่	4	14	18	-	-
2. การมอบหมายงานให้อาจารย์รับผิดชอบ	8	22	3	3	-
3. การพัฒนาคุณภาพอาจารย์ทั้งในด้านคุณวุฒิและประสบการณ์	14	15	2	4	1
4. การพิจารณาความดีความชอบของอาจารย์	24	7	3	3	-
5. การสร้างบรรยากาศการทำงานที่มีประสิทธิภาพ	7	22	6	1	-
6. การจัดทำค่าของงบประมาณแผ่นดิน	3	27	3	2	2
7. การจัดทำค่าของงบประมาณเงินรายได้	3	27	3	2	2
8. การวางแผนการใช้จ่ายงบประมาณแผ่นดิน	4	26	3	2	2
9. การวางแผนการใช้จ่ายงบประมาณเงินรายได้	4	26	3	2	2
10. การติดตามควบคุมการใช้จ่ายงบประมาณแผ่นดิน	9	16	3	2	6
11. การติดตามควบคุมการใช้จ่ายงบประมาณเงินรายได้	11	15	2	2	6
12. การจัดหาที่นั่งทำงานให้แก่อาจารย์	12	16	2	5	2
13. การจัดหาอุปกรณ์ประกอบการสอนให้แก่อาจารย์	10	19	6	1	-
14. การจัดหาห้องเรียนให้แก่นิสิตนักศึกษา	6	6	6	7	12
15. การปรับปรุงห้องทำงานของอาจารย์	8	13	12	1	2
16. การปรับปรุงบริเวณที่ภาควิชารับผิดชอบ	9	14	9	2	2
17. การจัดหาแหล่งฝึกประสบการณ์วิชาชีพให้แก่นิสิตฯ	5	14	12	5	1
18. การวางแผนดำเนินงานของภาควิชาในแต่ละปี	8	25	4	-	-
19. การให้ความร่วมมือในการวิจัยหรือให้ข้อมูลแก่บุคคลหรือหน่วยงานอื่น	14	9	12	1	1
<u>งานผลิตบัณฑิต</u>					
20. จำนวนนิสิตนักศึกษาใหม่ที่จะรับในแต่ละหลักสูตร	2	25	7	1	1
21. การคัดเลือกนิสิตนักศึกษาใหม่ระดับบัณฑิตศึกษา	2	17	12	1	4

ตารางที่ 9 ผลการวิเคราะห์ข้อมูลความเห็นเกี่ยวกับการมีส่วนร่วมในการตัดสินใจ
ของหัวหน้าภาควิชาในคณะครุศาสตร์ปัจจุบัน (ต่อ)

เนื้อเรื่องการตัดสินใจ	ลักษณะการมีส่วนร่วมในการตัดสินใจ					
	5	4	3	2	1	
22. การเปิดสอนแต่ละรายวิชา	4	25	6	1	1	
23. การจัดหาอาจารย์ผู้สอนใหม่แต่ละรายวิชา	5	25	6	1	-	
24. การพัฒนาหลักสูตร	2	28	6	-	-	
25. การพัฒนารายวิชา	2	21	14	-	-	
26. การติดตามผลการเรียนการสอนของภาควิชาเพื่อ การปรับปรุง	2	23	9	2	1	
27. การจัดหาอาจารย์ที่ปรึกษาให้แก่ใสิตนักศึกษา	6	14	10	3	3	
28. การแต่งตั้งอาจารย์ที่ปรึกษาวิทยานิพนธ์	6	13	7	3	8	
29. การแต่งตั้งกรรมการสอบวิทยานิพนธ์	6	13	8	1	8	
<u>งานวิจัยและผลิตผลงานวิชาการ</u>						
30. การกำหนดโครงการวิจัยที่ภาควิชาควรจะดำเนินการ	2	17	10	6	2	
31. การกำหนดอาจารย์ที่จะรับผิดชอบงานวิจัยของภาควิชา	5	18	10	1	2	
32. การส่งเสริมให้อาจารย์ทำวิจัย	5	15	14	2	1	
33. การหาแหล่งทุนสนับสนุนงานวิจัยของอาจารย์	5	14	11	4	2	
34. การส่งเสริมให้อาจารย์ผลิตผลงานวิชาการ	8	15	9	2	2	
35. การให้คำปรึกษาแนะนำการดำเนินงานวิจัย	8	11	15	2	1	
36. การติดตามงานวิจัยของอาจารย์	6	9	7	7	8	
<u>งานบริการทางวิชาการ</u>						
37. การจัดทำโครงการบริการทางวิชาการ	3	26	8	-	-	
38. การอนุญาตให้อาจารย์ไปเป็นวิทยากรหรือทำงาน พิเศษนอกภาควิชา	30	4	1	1	1	
รวมทุกเรื่อง	จำนวน	272	666	234	83	86
	ร้อยละ	17.9	44.9	15.8	5.6	5.8

จากตารางที่ 9 จะเห็นว่า หัวหน้าภาควิชาในคณะครุศาสตร์ปัจจุบันส่วนใหญ่ (ซึ่งพิจารณาจากค่าฐานนิยม) เห็นว่าเนื้อเรื่องการตัดสินใจเกือบทุกเรื่องหัวหน้าภาควิชาที่มีส่วนร่วมในการตัดสินใจทั้งสิ้น เนื้อเรื่องการตัดสินใจที่หัวหน้าภาควิชาเป็นผู้ตัดสินใจด้วยตนเองมี 3 เรื่อง คือ การพิจารณาความดีความชอบของอาจารย์ การให้ความร่วมมือในการวิจัยหรือให้ข้อมูลแก่บุคคลหรือหน่วยงานอื่น และการอนุญาตให้อาจารย์ไปเป็นวิทยากรหรือทำงานพิเศษนอกภาควิชา เนื้อเรื่องการตัดสินใจที่เหลือ เป็นเรื่องที่ตัดสินใจโดยคณะกรรมการ ซึ่งหัวหน้าภาควิชาเป็นประธาน ยกเว้นการตัดสินใจในเรื่อง การคัดเลือกอาจารย์ใหม่ และการให้คำปรึกษาแนะนำ การดำเนินการวิจัยเท่านั้น ที่ตัดสินใจโดยคณะกรรมการซึ่งหัวหน้าภาควิชาเป็นกรรมการด้วยคนหนึ่ง มีเนื้อเรื่องการตัดสินใจเพียงเรื่องเดียวเท่านั้นที่หัวหน้าภาควิชาไม่ได้มีส่วนร่วมในการตัดสินใจเลย คือ การจัดหาห้องเรียนให้แก่นิสิตนักศึกษา

1.2.4 ความสำคัญและความหายากของสารสนเทศที่ใช้สำหรับตัดสินใจในการบริหารภาควิชา

ตารางที่ 10 ผลการวิเคราะห์ข้อมูลเกี่ยวกับความสำคัญและความหายากของสารสนเทศที่ใช้สำหรับตัดสินใจในการบริหารภาควิชา ตามความเห็นของหัวหน้าภาควิชาในคณะครุศาสตร์ปัจจุบัน

รายการสารสนเทศที่ใช้ในการตัดสินใจ	ความสำคัญ		ความหายาก	
	\bar{X}	S.D.	\bar{X}	S.D.
<u>สารสนเทศเกี่ยวกับนิสิตนักศึกษาและผู้สำเร็จการศึกษา</u>				
1. จำนวนนิสิตนักศึกษาใหม่ในแต่ละหลักสูตร	4.185	0.736	2.115	0.909
2. จำนวนนิสิตนักศึกษารวมในแต่ละหลักสูตร แต่ละชั้นปี	4.179	0.723	2.333	1.074
3. สถานภาพการทำงานของนิสิตนักศึกษาระดับบัณฑิตศึกษา	2.857	0.848	2.808	1.201
4. จำนวนนิสิตนักศึกษาที่ลงทะเบียนเรียนในแต่ละรายวิชา	4.286	0.659	2.231	0.909
5. ผลสัมฤทธิ์ทางการเรียนโดยเฉลี่ยก่อนเข้าศึกษาของนิสิตนักศึกษา	3.556	0.801	2.615	1.235
6. จำนวนบัณฑิตที่สำเร็จการศึกษาในแต่ละหลักสูตร	3.897	0.772	2.370	1.043

ตารางที่ 10 ผลการวิเคราะห์ข้อมูลเกี่ยวกับความสำคัญและความหายากของสารสนเทศที่ใช้สำหรับตัดสินใจในการบริหารภาควิชาตามความเห็นของหัวหน้าภาควิชาในคณะครุศาสตร์ปัจจุบัน (ต่อ)

รายการสารสนเทศที่ใช้ในการตัดสินใจ	ความสำคัญ		ความหายาก	
	\bar{X}	S.D.	\bar{X}	S.D.
7. ระยะเวลาโดยเฉลี่ยที่บัณฑิตใช้ในการศึกษาจนสำเร็จการศึกษา	2.821	0.819	2.963	1.091
8. ผลสัมฤทธิ์ทางการเรียนโดยเฉลี่ยเมื่อสำเร็จการศึกษาของบัณฑิต	3.857	0.651	2.679	1.124
<u>สารสนเทศเกี่ยวกับอาจารย์</u>				
9. จำนวนอาจารย์ประจำที่มีวุฒิการศึกษาในระดับต่าง ๆ	4.241	0.872	2.259	0.984
10. จำนวนอาจารย์ประจำที่มีตำแหน่งทางวิชาการในระดับต่าง ๆ	4.071	0.858	2.519	1.311
11. จำนวนชั่วโมงที่สอนต่อสัปดาห์เฉลี่ยต่ออาจารย์ 1 คน	4.393	0.737	2.704	1.235
12. จำนวนนิสิตนักศึกษาเฉลี่ยต่ออาจารย์ 1 คน	3.964	0.744	2.889	1.219
13. จำนวนวิชาที่อาจารย์แต่ละคนสอน	4.214	0.738	2.556	1.013
14. จำนวนหน่วยกิตรวมที่อาจารย์แต่ละคนสอน	4.214	0.738	2.444	1.013
15. จำนวนนิสิตนักศึกษาในแต่ละกลุ่ม แต่ละรายวิชา	3.571	0.879	2.538	1.029
16. จำนวนนิสิตนักศึกษาที่อาจารย์แต่ละคนเป็นที่ปรึกษาทั่วไป	3.821	1.020	2.556	1.219
17. จำนวนนิสิตนักศึกษาที่อาจารย์แต่ละคนต้องเป็นผู้รับผิดชอบการฝึกประสบการณ์วิชาชีพ	4.000	0.920	2.615	1.023
18. จำนวนนิสิตนักศึกษาที่อาจารย์แต่ละคนเป็นที่ปรึกษาวิทยานิพนธ์	4.250	0.701	2.667	1.209
19. จำนวนนิสิตนักศึกษาที่อาจารย์แต่ละคนเป็นกรรมการสอบวิทยานิพนธ์	3.786	0.833	2.692	1.158
20. จำนวนนิสิตนักศึกษาที่อาจารย์แต่ละคนเป็นกรรมการสอบรวบยอด	3.593	0.888	2.577	0.987

ตารางที่ 10 ผลการวิเคราะห์ข้อมูลเกี่ยวกับความสำคัญและความหายากของสารสนเทศที่ใช้สำหรับตัดสินใจในการบริหารภาควิชาตามความเห็นของหัวหน้าภาควิชาในคณะครุศาสตร์ปัจจุบัน (ต่อ)

รายการสารสนเทศที่ใช้ในการตัดสินใจ	ความสำคัญ		ความหายาก	
	\bar{X}	S.D.	\bar{X}	S.D.
21. จำนวนและรายชื่องานวิจัยของอาจารย์แต่ละคน	4.185	0.834	2.852	1.199
22. จำนวนและรายชื่อผลงานวิชาการของอาจารย์แต่ละคน	3.963	0.759	3.000	1.109
23. งานบริหารของอาจารย์แต่ละคน	4.214	0.686	3.556	1.013
<u>สารสนเทศเกี่ยวกับหลักสูตรและรายวิชา</u>				
24. หลักสูตรที่ภาควิชาเปิดสอนและรายวิชาในหลักสูตร	4.714	0.535	1.731	1.079
25. รายวิชาที่เปิดสอนในแต่ละภาคการศึกษา	4.607	0.567	1.778	0.974
26. รายชื่ออาจารย์ที่สอนในแต่ละรายวิชา	4.179	0.905	2.038	1.113
27. รายชื่อสถาบันอื่นที่เปิดสอนในหลักสูตรเดียวกัน	2.643	0.911	3.000	1.144
28. รายละเอียดเกี่ยวกับโครงการบริการทางวิชาการที่ภาควิชาจัด	2.814	0.818	2.231	0.992
<u>สารสนเทศเกี่ยวกับการเงินและงบประมาณ</u>				
29. งบประมาณที่ภาควิชาได้รับในแต่ละปี	4.571	0.634	2.667	1.144
30. งบประมาณที่ภาควิชาใช้จริงในแต่ละปี	4.444	0.577	2.423	0.987
31. รายงานการใช้งบประมาณของปีปัจจุบัน	4.233	0.728	2.462	0.859
<u>สารสนเทศเกี่ยวกับอาคารสถานที่</u>				
32. เนื้อที่ห้องทำงานของอาจารย์แต่ละคน	3.786	0.995	2.556	1.188
33. เนื้อที่บริเวณใช้สอยอื่นที่ภาควิชาต้องรับผิดชอบ	3.704	0.776	2.411	1.163
34. รายละเอียดเกี่ยวกับห้องประชุมของภาควิชา	3.821	1.249	2.222	1.219
35. สถิติการใช้ห้องประชุมของภาควิชา	3.509	1.265	2.074	0.917

จากตารางที่ 10 เมื่อวิเคราะห์ข้อมูลความเห็นของหัวหน้าภาควิชาในคณะครุศาสตร์และศึกษาศาสตร์ปัจจุบันเกี่ยวกับความสำคัญและความหายากของสารสนเทศที่ใช้สำหรับการตัดสินใจในการบริหารภาควิชาแล้ว ข้อค้นพบที่ได้เป็นดังนี้

1.2.4.1 ความสำคัญของสารสนเทศที่ใช้สำหรับการตัดสินใจในการบริหารภาควิชา รายการสารสนเทศที่หัวหน้าภาควิชาในคณะครุศาสตร์และศึกษาศาสตร์ปัจจุบันเห็นด้วยมากที่สุดว่าเป็นสารสนเทศที่มีความสำคัญ ($\bar{x} \geq 4.500$) มี 3 รายการคือ รายวิชาในหลักสูตรที่ภาควิชาเปิดสอน ($\bar{x} = 4.714$) รายวิชาที่เปิดสอนในแต่ละภาคการศึกษา ($\bar{x} = 4.607$) และงบประมาณที่ภาควิชาได้รับในแต่ละปี ($\bar{x} = 4.571$) รายการสารสนเทศที่เหลือ ส่วนใหญ่ที่หัวหน้าภาควิชาในคณะครุศาสตร์และศึกษาศาสตร์ปัจจุบันเห็นด้วยมากว่าเป็นสารสนเทศที่มีความสำคัญ ($3.500 \leq \bar{x} \leq 4.499$) มีรายการสารสนเทศเพียง 4 รายการเท่านั้นที่หัวหน้าภาควิชาในคณะครุศาสตร์และศึกษาศาสตร์ปัจจุบันเห็นด้วยปานกลางว่าเป็นสารสนเทศที่มีความสำคัญ คือ สถานภาพการทำงานของนิสิตนักศึกษาระดับบัณฑิตศึกษา ($\bar{x} = 2.857$) ระยะเวลาโดยเฉลี่ยที่บัณฑิตใช้ในการศึกษาจนสำเร็จการศึกษา ($\bar{x} = 2.821$) รายละเอียดเกี่ยวกับโครงการบริการทางวิชาการที่ภาควิชาจัด ($\bar{x} = 2.814$) และรายชื่อสถาบันอื่นที่เปิดสอนในหลักสูตรเดียวกัน ($\bar{x} = 2.643$)

ในกลุ่มรายการสารสนเทศที่หัวหน้าภาควิชาในคณะครุศาสตร์และศึกษาศาสตร์เห็นด้วยมากว่าเป็นสารสนเทศที่มีความสำคัญ เมื่อเรียงลำดับเฉพาะรายการสารสนเทศที่มีค่ามัธยฐานอันดับสูงสุด 5 รายการแรกมีดังนี้ งบประมาณที่ภาควิชาใช้จริงในแต่ละปี ($\bar{x} = 4.444$) จำนวนชั่วโมงที่สอนต่อสัปดาห์เฉลี่ยต่ออาจารย์ 1 คน ($\bar{x} = 4.393$) จำนวนนิสิตนักศึกษาที่ลงทะเบียนเรียนในแต่ละรายวิชา ($\bar{x} = 4.286$) จำนวนนิสิตนักศึกษาที่อาจารย์แต่ละคนเป็นที่ปรึกษาวิทยานิพนธ์ ($\bar{x} = 4.250$) และจำนวนอาจารย์ประจำที่มีวุฒิการศึกษาในระดับต่าง ๆ ($\bar{x} = 4.241$)

1.2.4.2 ความหายากของสารสนเทศที่ใช้สำหรับการตัดสินใจในการบริหารภาควิชา พบว่า ไม่มีสารสนเทศรายการใดเลยที่หัวหน้าภาควิชาในคณะครุศาสตร์และศึกษาศาสตร์ปัจจุบันเห็นด้วยมากที่สุดว่าเป็นสารสนเทศที่หายาก ($\bar{x} \geq 4.500$) สารสนเทศเกี่ยวกับงานบริหารของอาจารย์แต่ละคน เป็นสารสนเทศเพียงรายการเดียวที่หัวหน้าภาควิชาในคณะครุศาสตร์และศึกษาศาสตร์ปัจจุบันเห็นด้วยมากว่าเป็นสารสนเทศที่หายาก ($\bar{x} = 3.556$) รายการสารสนเทศที่เหลือทั้งหมด หัวหน้าภาควิชาในคณะครุศาสตร์และศึกษาศาสตร์ปัจจุบันเห็นด้วยปานกลางหรือเห็นด้วยน้อยว่าเป็นสารสนเทศที่หายาก ($2.500 \leq \bar{x} \leq 3.499$ และ $1.500 \leq \bar{x} \leq 2.499$ ตามลำดับ)

ในกลุ่มรายการสารสนเทศที่หัวหน้าภาควิชาในคณะครุศาสตร์และศึกษาศาสตร์ปัจจุบันเห็นด้วยปานกลางว่าเป็นสารสนเทศที่หายากนั้น เมื่อเรียงลำดับเฉพาะรายการสารสนเทศที่มีค่ามัธยฐานอันดับสูงสุด 5 รายการแรกมีดังนี้ จำนวนและรายชื่อผลงานวิชาการของอาจารย์แต่ละคน และรายชื่อสถาบันอื่นที่เปิดสอนในหลักสูตรเดียวกัน ($\bar{x} = 3.000$ เท่ากัน) ระยะเวลาโดยเฉลี่ยที่บัณฑิตใช้ในการศึกษาจนสำเร็จการศึกษา ($\bar{x} = 2.963$) จำนวนนิสิตนักศึกษาเฉลี่ยต่ออาจารย์ 1 คน ($\bar{x} = 2.889$) และจำนวนและรายชื่องานวิจัยของอาจารย์แต่ละคน ($\bar{x} = 2.852$)

ส่วนในกลุ่มรายการสารสนเทศที่หัวหน้าภาควิชาในคณะครุศาสตร์และศึกษาศาสตร์ปัจจุบัน เห็นด้วยน้อยว่าเป็นสารสนเทศที่หายากนั้น เมื่อเรียงลำดับเฉพาะรายการสารสนเทศที่มีค่าดัชนี เลขคณิตต่ำสุด 5 รายการสุดท้ายมีดังนี้ รายวิชาในหลักสูตรที่ภาควิชาเปิดสอน ($\bar{X} = 1.731$) รายวิชาที่เปิดสอนในแต่ละภาคการศึกษา ($\bar{X} = 1.778$) รายชื่ออาจารย์ที่สอนในแต่ละรายวิชา ($\bar{X} = 2.038$) สถิติการใช้ห้องประชุมของภาควิชา ($\bar{X} = 2.074$) และจำนวนนิสิตนักศึกษาใหม่ ในแต่ละหลักสูตร ($\bar{X} = 2.115$)

1.2.5 การวิเคราะห์เปรียบเทียบความเห็นเกี่ยวกับความสำคัญของ

รายการสารสนเทศของหัวหน้าภาควิชาที่มีลักษณะภูมิหลังต่างกัน

การดำเนินการในส่วนนี้ มุ่งหาคำตอบว่า หัวหน้าภาควิชาปัจจุบันที่มีลักษณะภูมิหลังบางประการแตกต่างกันนั้น มีความเห็นเกี่ยวกับความสำคัญของรายการสารสนเทศแตกต่างกันหรือไม่ ทั้งนี้ เพื่อยืนยันว่า การพัฒนาระบบสารสนเทศสำหรับการตัดสินใจของหัวหน้าภาควิชาในคณะ ครุศาสตร์สามารถจัดทำเป็นระบบกลาง ๆ เพียงระบบเดียวได้ หรือจำเป็นต้องมีระบบที่หลากหลายให้สอดคล้องกับลักษณะภูมิหลังของหัวหน้าภาควิชาดังกล่าว โดยผู้วิจัยได้ทำการวิเคราะห์ เปรียบเทียบความเห็นดังกล่าวด้วยการทดสอบค่าที (t-test) และ/หรือการวิเคราะห์ความแปรปรวนแบบทางเดียว (one-way ANOVA) ลักษณะภูมิหลังของหัวหน้าภาควิชาที่ใช้เป็นตัวแปร ในการวิเคราะห์เปรียบเทียบมี 5 ลักษณะ คือ เพศ ช่วงอายุ ระดับการศึกษา ตำแหน่งทาง วิชาการ และขนาดของภาควิชาที่หัวหน้าภาควิชาได้รับผลิตชอบ ผลการวิเคราะห์ปรากฏดังราย ละเอียดในตารางที่ 11

ตารางที่ 11 เปรียบเทียบระดับความสำคัญของรายการสารสนเทศ ตามความเห็น
ของหัวหน้าภาควิชาปัจจุบันที่มีลักษณะภูมิหลังบางประการต่างกัน

รายการ สารสนเทศ	ลักษณะภูมิหลัง	เพศ (ค่า t)	ช่วงอายุ (ค่า F)	ระดับ การศึกษา (ค่า F)	ตำแหน่ง วิชาการ (ค่า F)	ขนาดของ ภาควิชา (ค่า t)
1		-0.22	1.58	0.25	0.76	-2.11
2		-0.02	0.22	0.09	1.12	-2.00
3		-0.88	1.68	0.42	1.82	-0.28
4		-0.66	1.03	0.32	0.36	-2.26*
5		1.32	0.25	1.35	0.90	-0.79
6		-0.39	1.32	1.25	0.80	-2.73*
7		-0.93	0.65	0.72	1.39	-0.79
8		-0.33	1.78	0.83	1.00	-2.18*
9		-0.98	0.33	0.73	1.51	0.11
10		-0.09	0.99	0.27	1.07	-0.17
11		-0.88	5.61**	0.69	0.83	-1.37
12		-0.72	3.10*	0.29	0.18	1.49
13		-1.41	10.45**	0.26	0.10	-0.58
14		-2.01	8.65**	0.19	0.17	-1.14
15		-0.81	4.10*	0.55	4.45*	0.34
16		-0.36	2.73	0.79	1.38	-1.16
17		-0.06	0.57	1.17	0.60	-1.54
18		-0.68	1.80	0.20	0.88	-1.64
19		1.78	0.82	2.81	2.25	-0.94
20		1.81	1.12	0.57	0.92	-1.01
21		0.67	1.45	0.49	0.82	-1.81
22		1.01	0.45	0.10	1.13	-0.55
23		0.20	0.38	0.79	2.30	-1.23

ตารางที่ 11 เปรียบเทียบระดับความสำคัญของรายการสารสนเทศ ตามความเห็น
ของหัวหน้าภาควิชาปัจจุบันที่มีลักษณะภูมิหลังบางประการต่างกัน (ต่อ)

รายการ สารสนเทศ	ลักษณะภูมิหลัง	เพศ (ค่า t)	ช่วงอายุ (ค่า F)	ระดับ การศึกษา (ค่า F)	ตำแหน่ง วิชาการ (ค่า F)	ขนาดของ ภาควิชา (ค่า t)
24		-0.37	0.52	0.67	0.92	-1.42
25		-0.48	0.72	0.21	1.46	-1.33
26		-0.48	3.49*	1.02	1.47	-0.68
27		0.03	0.58	1.53	2.85	-1.97
28		-1.01	3.59*	0.21	1.12	-1.53
29		-1.05	1.96	0.51	0.55	-1.91
30		0.68	0.32	0.17	0.35	-2.03
31		0.22	0.32	0.11	0.91	-2.08
32		-0.91	1.27	0.11	2.14	-0.37
33		-1.09	2.16	0.09	3.22*	-0.83
34		0.01	0.21	0.34	1.59	-1.18
35		0.04	0.37	0.05	1.77	-0.14

** มีนัยสำคัญที่ระดับ 0.01

* มีนัยสำคัญที่ระดับ 0.05

จากตารางที่ 11 พบว่า หัวหน้าภาควิชาปัจจุบันที่มีลักษณะภูมิหลังต่างกัน มีความเห็นเกี่ยวกับความสำคัญของรายการสารสนเทศไม่แตกต่างกันเป็นส่วนใหญ่ และเมื่อพิจารณาเป็นรายลักษณะภูมิหลัง ข้อค้นพบที่ได้เป็นดังนี้

1.2.5.1 หัวหน้าภาควิชาปัจจุบันทั้งชายและหญิง มีความเห็นเกี่ยวกับความสำคัญของสารสนเทศ ไม่แตกต่างกันทุกรายการ

1.2.5.2 หัวหน้าภาควิชาปัจจุบันที่มีระดับการศึกษาต่างกันมีความเห็นเกี่ยวกับความสำคัญของสารสนเทศ ไม่แตกต่างกันทุกรายการ

1.2.5.3 หัวหน้าภาควิชาปัจจุบันที่มีช่วงอายุต่างกัน มีความเห็นเกี่ยวกับความสำคัญของสารสนเทศ ไม่แตกต่างกันเป็นส่วนใหญ่ (จำนวน 28 รายการ) สารสนเทศ 7 รายการ ที่ความเห็นดังกล่าวแตกต่างกันคือ จำนวนชั่วโมงที่สอนต่อสัปดาห์เฉลี่ยต่ออาจารย์ 1 คน จำนวนวิชาที่อาจารย์แต่ละคนสอน จำนวนนิสิตนักศึกษาในแต่ละกลุ่มแต่ละวิชา (ที่ระดับนัยสำคัญ 0.01 ทั้ง 3 รายการ) จำนวนนิสิตนักศึกษาเฉลี่ยต่ออาจารย์ 1 คน จำนวนหน่วยกิตรวมที่อาจารย์แต่ละคนสอน รายชื่ออาจารย์ที่สอนในแต่ละวิชา และรายละเอียดเกี่ยวกับโครงการบริการทางวิชาการที่ภาควิชาจัด (ที่ระดับนัยสำคัญ 0.05 ทั้ง 4 รายการ)

1.2.5.4 หัวหน้าภาควิชาปัจจุบันที่มีตำแหน่งทางวิชาการต่างกัน มีความเห็นเกี่ยวกับความสำคัญของสารสนเทศ ไม่แตกต่างกันเป็นส่วนใหญ่ (จำนวน 33 รายการ) สารสนเทศที่ความเห็นดังกล่าวแตกต่างกันมีเพียง 2 รายการคือ จำนวนนิสิตนักศึกษาในแต่ละกลุ่มแต่ละวิชา เนื้อที่บริเวณที่ใช้สอยอื่นที่ภาควิชาต้องรับผิดชอบ (ที่ระดับนัยสำคัญ 0.05 ทั้ง 2 รายการ)

1.2.5.5 หัวหน้าภาควิชาในภาควิชาที่มีขนาดแตกต่างกัน มีความเห็นเกี่ยวกับความสำคัญของสารสนเทศ ไม่แตกต่างกันเป็นส่วนใหญ่ (จำนวน 31 รายการ) สารสนเทศที่ความเห็นดังกล่าวแตกต่างกัน มี 4 รายการคือ จำนวนนิสิตนักศึกษาใหม่ในแต่ละหลักสูตร จำนวนนิสิตนักศึกษาที่ลงทะเบียนเรียนในแต่ละวิชา จำนวนบัณฑิตที่สำเร็จการศึกษาในแต่ละหลักสูตร ผลสัมฤทธิ์ทางการเรียนโดยเฉลี่ยเมื่อสำเร็จการศึกษาของบัณฑิต (ที่ระดับนัยสำคัญ .05 ทั้ง 4 รายการ)

จากผลการวิเคราะห์ข้อมูลในส่วนนี้ ทำให้ผู้วิจัยมั่นใจว่า ระบบสารสนเทศเพื่อการตัดสินใจของหัวหน้าภาควิชาในคณะครุศาสตร์ สามารถพัฒนาให้เป็นระบบกลาง ๆ เพียงระบบเดียวได้

2. ผลการวิเคราะห์ข้อมูลในขั้นของการพัฒนาระบบสารสนเทศเพื่อการตัดสินใจของหัวหน้าภาควิชาในคณะครุศาสตร์

ผลการวิเคราะห์ข้อมูลในตอนนี ผู้วิจัยขอแยกนำเสนอเป็น 5 ส่วน ดังรายละเอียดต่อไปนี้

2.1 ผลการพิจารณาคัดเลือกรายการสารสนเทศในระบบสารสนเทศที่พิจารณาขึ้น

ตารางที่ 12 รายการสารสนเทศที่ได้รับการคัดเลือกไว้ในระบบสารสนเทศ

รายการสารสนเทศ	ระดับความสำคัญ	
	\bar{X}	SD
1. หลักสูตรที่ภาควิชาเปิดสอนและรายวิชาในหลักสูตร	4.714	0.535
2. รายวิชาที่เปิดสอนในแต่ละภาคการศึกษา	4.607	0.567
3. งบประมาณที่ภาควิชาได้รับในแต่ละปี	4.571	0.634
4. งบประมาณที่ภาควิชาใช้จริงในแต่ละปี	4.444	0.577
5. จำนวนชั่วโมงที่สอนต่อสัปดาห์เฉลี่ยต่ออาจารย์ 1 คน	4.393	0.737
6. จำนวนนิสิตนักศึกษาที่ลงทะเบียนเรียนในแต่ละรายวิชา	4.286	0.659
7. จำนวนนิสิตนักศึกษาที่อาจารย์แต่ละคนเป็นที่ปรึกษาวิทยานิพนธ์	4.250	0.701
8. จำนวนอาจารย์ประจำที่มีวุฒิการศึกษาในระดับต่าง ๆ	4.211	0.872
9. รายงานการใช้งบประมาณปีปัจจุบัน	1.233	0.728
10. งานบริหารของอาจารย์แต่ละคน	4.214	0.686
11. จำนวนวิชาที่อาจารย์แต่ละคนสอน	4.214	0.738
12. จำนวนหน่วยกิตรวมที่อาจารย์แต่ละคนสอน	4.214	0.738
13. จำนวนนิสิตนักศึกษาใหม่ในแต่ละหลักสูตร	4.185	0.736
14. จำนวนและรายชื่องานวิจัยของอาจารย์แต่ละคน	4.185	0.834
15. จำนวนนิสิตนักศึกษารวมในแต่ละหลักสูตรแต่ละชั้นปี	4.179	0.723
16. รายชื่ออาจารย์ที่สอนในแต่ละรายวิชา	4.179	0.905
17. จำนวนอาจารย์ประจำที่มีตำแหน่งทางวิชาการต่าง ๆ	4.071	0.858
18. จำนวนนิสิตนักศึกษาที่อาจารย์แต่ละคนต้องนิเทศก์การฝึกประสบการณ์วิชาชีพ	4.000	0.920
19. จำนวนนิสิตนักศึกษาเฉลี่ยต่ออาจารย์ 1 คน	3.964	0.744
20. จำนวนและรายชื่อผลงานวิชาการของอาจารย์แต่ละคน	3.963	0.759
21. จำนวนบัณฑิตที่สำเร็จการศึกษาในแต่ละหลักสูตร	3.897	0.772
22. ผลสัมฤทธิ์ทางการเรียนโดยเฉลี่ยเมื่อสำเร็จการศึกษาของบัณฑิต	3.857	0.651
23. จำนวนนิสิตนักศึกษาที่อาจารย์แต่ละคนเป็นที่ปรึกษาทั่วไป	3.821	1.020
24. รายละเอียดเกี่ยวกับห้องประชุมของภาควิชา	3.821	1.249

ตารางที่ 12 รายการสารสนเทศที่ได้รับการคัดเลือกไว้ในระบบสารสนเทศ (ต่อ)

รายการสารสนเทศ	ระดับความสำคัญ	
	\bar{X}	SD
25. จำนวนนิสิตนักศึกษาที่อาจารย์แต่ละคนเป็นกรรมการสอบวิทยานิพนธ์	3.786	0.833
26. เนื้อที่ห้องทำงานของอาจารย์แต่ละคน	3.786	0.995
27. เนื้อที่บริเวณใช้สอยอื่นที่ภาควิชาต้องรับผิดชอบ	3.704	0.776
28. จำนวนนิสิตนักศึกษาที่อาจารย์แต่ละคนเป็นกรรมการสอบรวบยอด	3.593	0.888
29. จำนวนนิสิตนักศึกษาในแต่ละกลุ่มแต่ละรายวิชา	3.571	0.879
30. ผลสัมฤทธิ์ทางการเรียนโดยเฉลี่ยก่อนเข้าศึกษาของนิสิตนักศึกษา	3.556	0.801
31. สถิติการใช้ห้องประชุมของภาควิชา	3.509	1.265

จากตารางที่ 12 จะเห็นว่า เมื่อพิจารณาคัดเลือกรายการสารสนเทศที่จะนำไปในระบบสารสนเทศตามเกณฑ์ที่ว่าต้องเป็นรายการสารสนเทศที่หัวหน้าภาควิชาปัจจุบันเห็นว่า เป็นเรื่องที่สำคัญ โดยมีค่ามัธยฐานเลขคณิตของความสำคัญตั้งแต่ 3.500 ขึ้นไป พบว่า จากรายการสารสนเทศทั้งหมด 35 รายการมีรายการสารสนเทศที่อยู่ในเกณฑ์ดังกล่าวถึง 31 รายการ รายการสารสนเทศที่ไม่อยู่ในเกณฑ์ดังกล่าวมี 4 รายการคือ สถานภาพการทำงานของนิสิตนักศึกษาระดับบัณฑิตศึกษา ($\bar{X} = 2.857$) ระยะเวลาโดยเฉลี่ยที่บัณฑิตใช้ในการศึกษาจนสำเร็จการศึกษา ($\bar{X} = 2.821$) รายละเอียดเกี่ยวกับโครงการบริการทางวิชาการ ($\bar{X} = 2.814$) และรายชื่อสถาบันอื่นที่เปิดสอนในหลักสูตรเดียวกัน ($\bar{X} = 2.643$) ตามลำดับ ส่วนรายการสารสนเทศที่ได้รับการคัดเลือกไว้ในระบบสารสนเทศทั้ง 31 รายการนั้น รายการที่มีค่ามัธยฐานเลขคณิตสูงสุด 5 อันดับแรกคือ หลักสูตรที่ภาควิชาเปิดสอนและรายวิชาในหลักสูตร ($\bar{X} = 4.714$) รายวิชาที่เปิดสอนในแต่ละภาคการศึกษา ($\bar{X} = 4.607$) งบประมาณที่ภาควิชาได้รับในแต่ละปี ($\bar{X} = 4.571$) งบประมาณที่ใช้จริงในแต่ละปี ($\bar{X} = 4.444$) และจำนวนชั่วโมงที่สองต่อสัปดาห์เฉลี่ยต่ออาจารย์ 1 คน ($\bar{X} = 4.393$) ตามลำดับ

2.2 สารสนเทศที่ใช้สนับสนุนการตัดสินใจแต่ละเรื่อง

ตารางที่ 13 สารสนเทศที่ใช้สนับสนุนการตัดสินใจในแต่ละเรื่อง ตามความเห็นของหัวหน้าภาควิชาในคณะกรรมการปัจจุบัน

รายการสารสนเทศ	นิสิตนักศึกษา						อาจารย์																หลักสูตรรายวิชา			งบประมาณ			อาคารสถานที่						
	1	2	4	5	6	8	9	10	11	12	13	14	15	16	17	18	19	20	21	22	23	24	25	26	29	30	31	32	33	34	35				
<u>งานบริหารทั่วไป</u>																																			
เรื่องที่ 1	7	4	4	-	1	1	11	7	8	8	8	6	6	6	7	8	4	3	4	4	4	13	11	7	4	4	3	4	-	-	-				
เรื่องที่ 2	7	7	7	-	-	-	13	13	17	10	13	10	11	13	14	11	7	4	10	10	20	4	4	6	4	1	3	1	3	1	3				
เรื่องที่ 3	3	1	1	1	3	4	22	17	11	10	8	6	6	4	6	6	4	3	14	15	15	3	4	7	6	4	4	1	-	-	-				
เรื่องที่ 4	4	4	3	-	1	1	10	11	20	14	17	15	10	15	15	15	11	7	8	10	15	4	4	6	-	-	-	-	-	-	-				
เรื่องที่ 5	7	3	6	-	1	3	10	8	11	8	10	6	4	4	3	8	7	1	6	7	7	6	4	6	13	6	4	14	8	8	7				
เรื่องที่ 6	11	13	7	1	7	3	3	4	7	6	6	7	6	3	4	3	1	1	-	1	4	10	8	3	11	13	13	4	6	3	4				
เรื่องที่ 7	14	14	7	1	7	3	-	3	8	4	6	4	7	1	4	1	-	-	-	-	4	11	10	4	14	13	14	3	4	1	3				
เรื่องที่ 8	11	10	7	-	4	1	1	-	4	4	4	7	4	1	4	3	1	1	-	-	-	8	7	1	17	18	14	3	4	1	3				
เรื่องที่ 9	8	10	10	-	6	1	1	-	6	6	8	7	7	1	3	1	-	-	-	1	6	11	11	4	18	20	14	1	4	1	1				
เรื่องที่ 10	7	6	6	-	1	-	-	-	4	3	4	6	4	1	4	3	1	3	1	1	1	6	4	1	17	17	17	-	-	-	1				
เรื่องที่ 11	8	8	7	-	-	-	-	-	3	1	6	7	6	-	1	-	-	-	-	3	7	6	-	18	17	17	-	-	-	1					
เรื่องที่ 12	1	1	3	-	-	-	6	7	1	-	-	-	-	1	-	1	-	-	-	1	1	1	-	6	3	3	18	14	6	3					
เรื่องที่ 13	13	15	14	1	1	7	6	4	13	13	14	6	10	3	7	1	-	-	1	1	4	15	15	4	18	13	8	4	8	4	6				
เรื่องที่ 14	13	13	14	-	-	-	1	1	3	1	6	1	6	1	-	-	-	-	-	-	4	6	1	4	3	3	-	1	-	3					

ตารางที่ 13 สารสนเทศที่ใช้สนับสนุนการตัดสินใจในแต่ละเรื่อง ตามความเห็นของหัวหน้าภาควิชาในคณะกรรมการปัจจุบัน (ต่อ)

รายการสารสนเทศ	นิสิตนักศึกษา							อาจารย์															หลักสูตรรายวิชา			งบประมาณ			อาคารสถานที่				
	1	2	4	5	6	8	9	10	11	12	13	14	15	16	17	18	19	20	21	22	23	24	25	26	29	30	31	32	33	34	35		
เนื้อเรื่องการตัดสินใจ																																	
เรื่องที่ 15	3	1	1	-	-	-	3	3	1	1	1	-	1	3	-	3	1	-	-	-	1	6	4	1	11	7	8	14	15	8	4		
เรื่องที่ 16	10	10	7	-	-	-	1	3	1	3	3	-	1	-	1	-	-	-	-	-	4	6	1	8	4	7	18	17	15	10			
เรื่องที่ 17	7	13	10	1	6	1	-	1	7	4	6	4	7	6	13	3	1	-	-	-	1	4	6	4	6	6	4	-	-	-	-		
เรื่องที่ 18	17	15	15	4	14	7	11	11	18	13	13	14	10	11	13	11	6	6	8	8	11	15	15	11	22	18	14	6	8	6	7		
เรื่องที่ 19	15	13	8	7	14	10	17	15	15	10	10	8	10	10	6	11	3	1	14	15	15	17	14	14	13	8	8	6	10	6	6		
<u>งานผลิตบัณฑิต</u>																																	
เรื่องที่ 20	15	18	10	4	14	6	3	1	3	7	3	1	1	4	4	3	1	-	-	-	-	7	7	4	4	1	1	-	3	-	-		
เรื่องที่ 21	8	6	7	7	8	7	1	1	1	4	1	3	3	3	-	7	3	3	1	1	-	4	3	1	3	4	3	-	1	-	-		
เรื่องที่ 22	17	21	17	1	3	1	13	11	11	6	14	10	11	4	4	4	4	3	4	7	3	24	20	15	6	1	3	-	3	1	-		
เรื่องที่ 23	8	13	13	1	1	-	15	11	11	8	8	8	8	3	7	6	4	4	4	8	4	17	11	15	3	1	1	-	1	-	-		
เรื่องที่ 24	10	4	6	4	15	15	13	8	-	-	1	-	3	-	-	-	-	-	3	3	-	18	13	14	4	4	3	1	1	-	-		
เรื่องที่ 25	7	6	8	4	3	4	4	4	1	-	1	-	1	1	-	-	1	-	3	1	1	13	14	13	7	1	1	-	-	3	-		
เรื่องที่ 26	4	4	3	8	20	21	-	-	1	1	6	6	6	3	4	1	1	1	-	-	1	7	4	1	3	1	1	-	-	-	-		
เรื่องที่ 27	15	11	6	1	1	-	11	10	7	11	6	7	7	17	7	4	3	3	1	1	6	3	1	1	-	-	-	-	-	-	-		

ตารางที่ 13 สารสนเทศที่ใช้สนับสนุนการตัดสินใจในแต่ละเรื่อง ตามความเห็นของหัวหน้าภาควิชาในคณะครุศาสตร์ปัจจุบัน (ต่อ)

รายการสารสนเทศ	นิสิตนักศึกษา						อาจารย์																	หลักสูตรรายวิชา			งบประมาณ			อาคารสถานที่				
	1	2	4	5	6	8	9	10	11	12	13	14	15	16	17	18	19	20	21	22	23	24	25	26	29	30	31	32	33	34	35			
เนื้อเรื่องการตัดสินใจ																																		
เรื่องที่ 28	4	4	6	1	4	-	15	14	4	4	4	4	4	3	4	20	15	7	11	13	6	4	3	4	3	1	1	-	-	-	-			
เรื่องที่ 29	3	3	6	-	4	-	13	13	3	3	3	1	3	1	1	13	18	7	10	11	3	4	3	4	3	1	1	-	-	-	-			
งานวิจัยและผลงานวิชาการ																																		
เรื่องที่ 30	1	-	1	-	3	3	10	10	3	4	3	3	3	1	3	1	1	3	13	13	8	4	4	-	8	7	7	-	-	-	-			
เรื่องที่ 31	1	-	1	-	1	1	15	15	3	3	3	3	1	1	1	1	1	3	13	10	11	3	3	1	4	4	4	-	-	-	-			
เรื่องที่ 32	-	-	-	1	-	-	10	7	4	4	3	1	1	1	4	3	3	3	18	14	10	7	7	4	8	6	6	3	-	-	-			
เรื่องที่ 33	1	-	1	-	-	-	6	6	1	-	-	-	-	-	-	-	-	1	11	11	6	6	3	-	13	13	10	-	-	-	-			
เรื่องที่ 34	6	1	1	-	-	-	10	8	6	4	3	3	1	1	3	3	3	4	13	14	10	7	7	3	8	6	4	1	-	-	-			
เรื่องที่ 35	-	-	-	-	-	-	11	7	1	-	-	-	-	-	1	1	-	1	15	13	10	7	7	6	4	4	4	1	-	-	-			
เรื่องที่ 36	1	-	1	-	-	-	3	3	-	-	-	-	1	-	-	-	-	1	14	13	4	-	-	-	3	3	3	-	-	-	-			
งานบริการทางวิชาการ																																		
เรื่องที่ 37	-	-	1	-	1	-	13	10	4	4	3	3	1	4	6	3	3	3	6	6	8	3	1	3	11	11	10	1	1	-	-			
เรื่องที่ 38	-	-	3	-	-	-	13	11	8	4	4	6	3	4	7	4	4	3	7	7	11	3	1	6	-	-	-	-	-	-	-			

หมายเหตุ

1. เนื้อเรื่องการตัดสินใจเรื่องที่ 1 - 38 ตีรายละเอียดในตารางที่ 9
2. สารสนเทศรายการที่ 1-35 ตีรายละเอียดในตารางที่ 10

จากตารางที่ 13 เมื่อทำการวิเคราะห์ข้อมูลโดยการแจกแจงความถี่ข้อมูลความเห็นของหัวหน้าภาควิชาคณะครุศาสตร์และศึกษาศาสตร์ปัจจุบัน เกี่ยวกับรายการสารสนเทศที่ใช้ในการตัดสินใจแต่ละเรื่อง พบว่า การตัดสินใจในการบริหารภาควิชาแต่ละเรื่องมีการใช้สารสนเทศแตกต่างกันทั้งในเรื่องของจำนวนและประเภทรายการสารสนเทศที่ใช้ ข้อค้นพบที่ได้จากการวิเคราะห์ข้อมูลในส่วนนี้แยกพิจารณาเป็น 2 มิติ ดังนี้

2.2.1 พิจารณาในมิติของความถี่ในการตัดสินใจแต่ละเรื่อง เรื่องที่มีการตัดสินใจถี่มาก 5 อันดับแรก มีการใช้สารสนเทศ ดังนี้

ก. การอนุญาตให้อาจารย์ไปเป็นวิทยากรหรือทำงานพิเศษนอกภาควิชา ซึ่งใช้สารสนเทศทั้งสิ้น 19 รายการ สารสนเทศที่มีความถี่ของผู้ตอบสูงสุดตามลำดับ คือ จำนวนอาจารย์ประจำที่มีวุฒิการศึกษาในระดับต่าง ๆ ($f = 13$) จำนวนอาจารย์ประจำที่มีตำแหน่งทางวิชาการต่าง ๆ และ งานบริหารของอาจารย์แต่ละคน ($f = 11$ เท่ากัน)

ข. การให้ความร่วมมือในการวิจัยหรือให้ข้อมูลแก่บุคคลหรือหน่วยงานอื่น ซึ่งใช้สารสนเทศทุกรายการรวม 31 รายการ สารสนเทศที่มีความถี่ของผู้ตอบสูงสุดมี 2 รายการ คือ สารสนเทศเกี่ยวกับจำนวนอาจารย์ประจำที่มีวุฒิการศึกษาในระดับต่าง ๆ และรายวิชาในหลักสูตรที่ภาควิชาเปิดสอน ($f = 17$)

ค. การจัดหัวข้อ คุรุภัณฑ์และอุปกรณ์ประกอบการสอนให้แก่อาจารย์ ซึ่งใช้สารสนเทศทั้งสิ้น 29 รายการ สารสนเทศที่มีความถี่ของผู้ตอบสูงสุดตามลำดับคือ งบประมาณที่ภาควิชาได้รับในแต่ละปี ($f = 18$) จำนวนนิสิตนักศึกษาในแต่ละหลักสูตร แต่ละชั้นปี ($f = 15$) รายวิชาในหลักสูตรที่ภาควิชาเปิดสอน ($f = 15$) และรายวิชาที่เปิดสอนในแต่ละภาคการศึกษา ($f = 15$)

ง. การสร้างบรรยากาศการทำงานที่มีประสิทธิภาพ ซึ่งใช้สารสนเทศทั้งสิ้น 30 รายการ สารสนเทศที่มีความถี่ของผู้ตอบสูงสุดตามลำดับคือ เนื้อที่ห้องทำงานของอาจารย์แต่ละคน ($f = 14$) งบประมาณที่ภาควิชาได้รับในแต่ละปี ($f = 13$) จำนวนชั่วโมงที่สอนต่อสัปดาห์เฉลี่ยต่ออาจารย์ 1 คน ($f = 11$) จำนวนอาจารย์ประจำที่มีวุฒิการศึกษาในระดับต่าง ๆ ($f = 10$) และจำนวนวิชาที่อาจารย์แต่ละคนสอน ($f = 10$)

จ. การมอบหมายงานให้อาจารย์รับผิดชอบ ซึ่งใช้สารสนเทศทั้งสิ้น 28 รายการ สารสนเทศที่มีความถี่ของผู้ตอบสูงสุดตามลำดับ คือ งานบริหารของอาจารย์แต่ละคน ($f = 20$) จำนวนชั่วโมงที่สอนต่อสัปดาห์เฉลี่ยต่ออาจารย์ 1 คน ($f = 17$) จำนวนนิสิตนักศึกษาที่อาจารย์แต่ละคนต้องเป็นผู้มีเทศก์การฝึกประสบการณ์วิชาชีพ ($f = 14$) จำนวนอาจารย์ประจำที่มีวุฒิการศึกษาในระดับต่าง ๆ จำนวนอาจารย์ประจำที่มีตำแหน่งทางวิชาการต่าง ๆ จำนวนวิชาที่อาจารย์แต่ละคนสอน และจำนวนนิสิตนักศึกษาที่อาจารย์แต่ละคนเป็นที่ปรึกษาทั่วไป ($f = 13$ เท่ากัน)

2.2.2 พิจารณาในมิติของเนื้อเรื่องการตัดสินใจที่มีความสำคัญ 5 อันดับแรก มีการใช้สารสนเทศดังนี้

ก. การคัดเลือกอาจารย์ใหม่ ซึ่งใช้สารสนเทศทั้งสิ้น 27 รายการ สารสนเทศที่มีความถี่ของผู้ตอบสูงสุดตามลำดับคือ รายวิชาในหลักสูตรที่ภาควิชาเปิดสอน ($f = 13$) จำนวนอาจารย์ประจำที่มีตำแหน่งทางวิชาการต่าง ๆ และ รายวิชาที่เปิดสอนในแต่ละภาคการศึกษา ($f = 11$ เท่ากัน)

ข. การวางแผนการดำเนินงานของภาควิชาในแต่ละปี ซึ่งใช้สารสนเทศทุกรายการรวม 31 รายการ สารสนเทศที่มีความถี่ของผู้ตอบสูงสุดตามลำดับคือ งบประมาณที่ภาควิชาได้รับในแต่ละปี ($f = 22$) จำนวนชั่วโมงที่สอนต่อสัปดาห์เฉลี่ยต่ออาจารย์ 1 คน ($f = 18$) งบประมาณที่ภาควิชาใช้จริงในแต่ละปี ($f = 18$) และจำนวนนิสิตนักศึกษาใหม่ในแต่ละหลักสูตร ($f = 17$)

ค. จำนวนนิสิตนักศึกษาใหม่ที่จะรับในแต่ละหลักสูตร ใช้สารสนเทศทั้งสิ้น 24 รายการ สารสนเทศที่มีความถี่ของผู้ตอบสูงสุดตามลำดับคือ จำนวนนิสิตนักศึกษารวมในแต่ละหลักสูตรแต่ละชั้นปี ($f = 18$) จำนวนนิสิตนักศึกษาใหม่ในแต่ละหลักสูตร ($f = 15$) จำนวนผู้สำเร็จการศึกษาในแต่ละหลักสูตร ($f = 14$) และจำนวนนิสิตนักศึกษาที่ลงทะเบียนเรียนในแต่ละรายวิชา ($f = 10$ เท่ากัน)

ง. การเปิดสอนแต่ละรายวิชา ซึ่งใช้สารสนเทศทั้งสิ้น 29 รายการ สารสนเทศที่มีความถี่ของผู้ตอบสูงสุดตามลำดับคือ รายวิชาในหลักสูตรที่ภาควิชาเปิดสอน ($f = 24$) จำนวนนิสิตนักศึกษาในแต่ละหลักสูตรแต่ละชั้นปี ($f = 21$) รายวิชาที่เปิดสอนในแต่ละภาคการศึกษา ($f = 20$) จำนวนนิสิตนักศึกษาใหม่ในแต่ละหลักสูตร ($f = 17$) และจำนวนนิสิตนักศึกษาที่ลงทะเบียนเรียนในแต่ละรายวิชา ($f = 17$)

จ. การพัฒนาหลักสูตร ซึ่งใช้สารสนเทศทั้งสิ้น 20 รายการ สารสนเทศที่มีความถี่ของผู้ตอบสูงสุดตามลำดับคือ รายวิชาในหลักสูตรที่ภาควิชาเปิดสอน ($f = 18$) จำนวนผู้สำเร็จการศึกษาที่สำเร็จการศึกษาในแต่ละหลักสูตร และผลสัมฤทธิ์ทางการเรียนโดยเฉลี่ยเมื่อสำเร็จการศึกษาของผู้สำเร็จการศึกษา ($f = 15$ เท่ากัน) รายชื่ออาจารย์ที่สอนในแต่ละรายวิชาที่เปิดสอน ($f = 14$) จำนวนอาจารย์ประจำที่มีวุฒิการศึกษาในระดับต่าง ๆ และ รายวิชาที่เปิดสอนในแต่ละภาคการศึกษา ($f = 13$ เท่ากัน)

ฉ. การพัฒนารายวิชา ซึ่งสารสนเทศทั้งสิ้น 23 รายการ สารสนเทศที่มีความถี่ของผู้ตอบสูงสุดตามลำดับคือ รายวิชาที่เปิดสอนในแต่ละภาคการศึกษา ($f = 14$) รายวิชาในหลักสูตรที่ภาควิชาเปิดสอน และรายชื่ออาจารย์ที่สอนในแต่ละรายวิชาที่เปิดสอน ($f = 13$ เท่ากัน)

2.3 ผลการจัดทำแบบเก็บข้อมูลที่ใช้สำหรับการเก็บรวบรวมข้อมูลพื้นฐานที่ จำเป็นตามระบบสารสนเทศ

ผู้วิจัย ได้จัดทำแบบเก็บข้อมูลที่ใช้สำหรับเก็บรวบรวมข้อมูลพื้นฐานที่ต้องใช้สำหรับการผลิตสารสนเทศเพื่อการตัดสินใจของหัวหน้าภาควิชา วิศวกรรมทั้งสิ้น 10 ฉบับ ซึ่งแต่ละฉบับมีรายละเอียดที่สำคัญดังนี้

2.3.1 แบบเก็บข้อมูลหมายเลข 1 ข้อมูลนิสิตนักศึกษา ใช้สำหรับเก็บข้อมูลนิสิตนักศึกษารายคน ซึ่งประกอบด้วย เลขประจำตัว ชื่อ-นามสกุล วุฒิการศึกษาที่ใช้สมัครเข้าศึกษา และคะแนนเฉลี่ยสะสมของวุฒิการศึกษาที่ใช้สมัครเข้าศึกษา

ข้อมูลที่เก็บรวบรวมได้จากแบบเก็บข้อมูลฉบับนี้ ใช้สำหรับการผลิตสารสนเทศสำคัญ 3 รายการ คือ

- 2.3.1.1 จำนวนนิสิตนักศึกษาใหม่แต่ละหลักสูตร
- 2.3.1.2 จำนวนนิสิตนักศึกษาแต่ละชั้นปีแต่ละหลักสูตร
- 2.3.1.3 คะแนนเฉลี่ยสะสมของวุฒิการศึกษาที่ใช้สมัครเข้า

ศึกษาเฉลี่ยต่อ 1 คน

2.3.2 แบบเก็บข้อมูลหมายเลข 2 ข้อมูลผู้สำเร็จการศึกษา ใช้สำหรับเก็บข้อมูลผู้สำเร็จการศึกษาเป็นรายคน ซึ่งประกอบด้วย เลขประจำตัว ชื่อ-นามสกุล คะแนนเฉลี่ยสะสมเมื่อสำเร็จการศึกษา ปีที่เข้าศึกษา

ข้อมูลที่เก็บรวบรวมได้จากแบบเก็บข้อมูลฉบับนี้ ใช้สำหรับการผลิตสารสนเทศสำคัญ 2 รายการ คือ

- 2.3.2.1 จำนวนผู้สำเร็จการศึกษาระดับหลักสูตร
- 2.3.2.2 คะแนนเฉลี่ยสะสมเมื่อสำเร็จการศึกษาเฉลี่ยต่อ 1

คนแต่ละหลักสูตร

2.3.3 แบบเก็บข้อมูลหมายเลข 3 ข้อมูลการลงทะเบียนรายวิชา ใช้สำหรับเก็บข้อมูลการลงทะเบียนรายวิชา ซึ่งประกอบด้วย ภาคการศึกษา ปีการศึกษา รหัสวิชา ชื่อวิชา ระดับวิชา ประเภทวิชา กลุ่มที่ จำนวนหน่วยกิต จำนวนผู้ลงทะเบียน และชื่ออาจารย์

ข้อมูลที่เก็บรวบรวมได้จากแบบเก็บข้อมูลฉบับนี้ ใช้สำหรับการผลิตสารสนเทศสำคัญ 7 รายการ คือ

- 2.3.3.1 จำนวนหน่วยกิตรวมที่อาจารย์แต่ละคนสอน
- 2.3.3.2 จำนวนชั่วโมงสอนต่อสัปดาห์เฉลี่ยต่ออาจารย์ 1 คน
- 2.3.3.3 จำนวนนิสิตนักศึกษาที่ลงทะเบียนเรียนเฉลี่ยต่อ

อาจารย์ 1 คน

- 2.3.3.4 จำนวนรายวิชาที่อาจารย์แต่ละคนสอน

2.3.3.5 จำนวนนิสิตนักศึกษาที่ลงทะเบียนเรียนแต่ละรายวิชา

2.3.3.6 รายวิชาที่เปิดสอนในแต่ละภาคการศึกษา

2.2.3.7 รายชื่ออาจารย์ที่สอนในแต่ละรายวิชา

2.3.4 แบบเก็บข้อมูลหมายเลข 4 ข้อมูลผลงานวิชาการและภาระงานบริหาร ใช้สำหรับเก็บข้อมูลเกี่ยวกับผลงานวิชาการ และภาระงานบริหารของอาจารย์รายคนซึ่งประกอบด้วย ชื่อ-นามสกุล วุฒิการศึกษา ตำแหน่งทางวิชาการ งานบริหารในแต่ละช่วงปีงานวิจัยที่ดำเนินการแล้วเสร็จในแต่ละช่วงปี งานวิจัยที่กำลังดำเนินการในแต่ละช่วงปีและผลงานวิชาการอื่นที่ดำเนินการแล้วเสร็จในแต่ละช่วงปี

ข้อมูลที่รวบรวมได้จากแบบเก็บข้อมูลฉบับนี้ ใช้สำหรับการผลิตสารสนเทศสำคัญ 5 รายการ คือ

2.3.4.1 จำนวนอาจารย์ประจำที่มีวุฒิการศึกษาระดับต่าง ๆ

2.3.4.2 จำนวนอาจารย์ประจำที่มีตำแหน่งวิชาการต่าง ๆ

2.3.4.3 จำนวนและรายชื่องานวิจัยของอาจารย์แต่ละคน

2.3.4.4 จำนวนและรายชื่อผลงานของอาจารย์แต่ละคน

2.3.4.5 ภาระงานบริหารของอาจารย์แต่ละคน

2.3.5 แบบเก็บข้อมูลหมายเลข 5 ข้อมูลภาระงานสอนของอาจารย์ ใช้สำหรับเก็บข้อมูลเกี่ยวกับภาระงานสอนของอาจารย์รายคน ซึ่งประกอบด้วย ชื่อ-นามสกุล จำนวนนิสิตนักศึกษาที่ต้องรับผิดชอบเป็นที่ปรึกษาในปีการศึกษาปัจจุบัน จำนวนนิสิตนักศึกษาที่ต้องให้การฝึกประสบการณ์วิชาชีพในแต่ละภาคการศึกษา จำนวนนิสิตนักศึกษาที่ต้องเป็นกรรมการสอบรวบยอดในแต่ละช่วงของปีการศึกษา จำนวนนิสิตนักศึกษาที่ต้องเป็นที่ปรึกษาวิทยานิพนธ์ในแต่ละช่วงของปีการศึกษา จำนวนนิสิตนักศึกษาที่ต้องเป็นกรรมการสอบวิทยานิพนธ์ในแต่ละช่วงปีการศึกษา

ข้อมูลที่รวบรวมได้จากแบบเก็บข้อมูลฉบับนี้ ใช้สำหรับการผลิตสารสนเทศสำคัญ 5 รายการ คือ

2.3.5.1 จำนวนนิสิตนักศึกษาที่อาจารย์แต่ละคนเป็นที่ปรึกษา

2.3.5.2 จำนวนนิสิตนักศึกษาที่อาจารย์แต่ละคนเป็นกรรมการ

การฝึกประสบการณ์วิชาชีพ

2.3.5.3 จำนวนนิสิตศึกษานักศึกษาที่อาจารย์แต่ละคนเป็นที่

ปรึกษาวิทยานิพนธ์

2.3.5.4 จำนวนนิสิตนักศึกษาที่อาจารย์แต่ละคนเป็นกรรมการ

สอบวิทยานิพนธ์

2.3.5.5 จำนวนนิสิตนักศึกษาที่อาจารย์แต่ละคนเป็นกรรมการ

สอบรวบยอด

2.3.6 แบบเก็บข้อมูลหมายเลข 6 ข้อมูลหลักสูตรและรายวิชาที่เปิดสอน ใช้สำหรับเก็บข้อมูลเกี่ยวกับหลักสูตรและรายวิชา ที่ภาควิชาเปิดสอนทุกหลักสูตรซึ่งประกอบด้วย ชื่อหลักสูตร ระดับของหลักสูตร และรายละเอียดของรายวิชาได้แก่ รหัสวิชา ชื่อวิชา จำนวน หน่วยกิต

ข้อมูลที่เก็บรวบรวมได้จากแบบข้อมูลฉบับนี้ ใช้สำหรับการผลิตสารสนเทศเกี่ยวกับ หลักสูตร และรายวิชาในหลักสูตรที่ภาควิชาเปิดสอน

2.3.7 แบบเก็บข้อมูลหมายเลข 7 ข้อมูลงบประมาณย้อนหลัง 3 ปี ใช้สำหรับเก็บข้อมูลเกี่ยวกับงบประมาณของภาควิชาย้อนหลัง 3 ปี ซึ่งประกอบด้วย งบประมาณที่ได้รับจัดสรร และงบประมาณที่ใช้จริงจำแนกเป็นรายหมวดเงินและรายปี

ข้อมูลที่เก็บรวบรวมได้จากแบบเก็บข้อมูลฉบับนี้ ใช้สำหรับการผลิตสารสนเทศสำคัญ 2 รายการ คือ

2.3.7.1 งบประมาณที่ภาควิชาได้รับจัดสรรในแต่ละปี

2.3.7.2 งบประมาณที่ภาควิชาใช้จริงในแต่ละปี

2.3.8 แบบเก็บข้อมูลหมายเลข 8 ข้อมูลงบประมาณปีปัจจุบัน ใช้สำหรับเก็บข้อมูลเกี่ยวกับงบประมาณของภาควิชาในปีงบประมาณปัจจุบัน ซึ่งประกอบด้วย งบประมาณที่ได้รับจัดสรร และงบประมาณที่ใช้จริงในแต่ละเดือน

ข้อมูลที่เก็บรวบรวมได้จากแบบเก็บข้อมูลฉบับนี้ ใช้สำหรับการผลิตสารสนเทศเกี่ยวกับ งบประมาณที่ใช้จริงในแต่ละเดือนของปีงบประมาณปัจจุบัน

2.3.9 แบบเก็บข้อมูลหมายเลข 9 ข้อมูลสถานที่ของภาควิชา ใช้สำหรับเก็บข้อมูลเกี่ยวกับสถานที่ของภาควิชา ซึ่งประกอบด้วย พื้นที่ห้องทำงานของอาจารย์ จำนวน อาจารย์ในภาควิชา พื้นที่เพื่อการอื่นของภาควิชา ห้องประชุมของภาควิชาและอุปกรณ์ในห้องประชุม

ข้อมูลที่เก็บรวบรวมได้จากแบบเก็บข้อมูลฉบับนี้ใช้สำหรับการผลิตสารสนเทศสำคัญ 3 รายการ คือ

2.3.9.1 พื้นที่ทำงานของอาจารย์เฉลี่ยต่อคน

2.3.9.2 พื้นที่ใช้สอยอื่นที่อยู่ในความรับผิดชอบของภาควิชา

2.3.9.3 รายละเอียดเกี่ยวกับห้องประชุมของภาควิชา

2.3.10 แบบเก็บข้อมูลหมายเลข 10 ข้อมูลการใช้ห้องประชุมของภาควิชา ใช้สำหรับเก็บข้อมูลเกี่ยวกับรายละเอียดการใช้ห้องประชุมของภาควิชาเป็นรายเดือน ซึ่งประกอบด้วยวันที่และเวลาที่ใช้ วัตถุประสงค์ของการใช้และจำนวนผู้ใช้แต่ละครั้ง

ข้อมูลที่รวบรวมได้จากแบบเก็บข้อมูลฉบับนี้ใช้สำหรับการผลิตสารสนเทศเกี่ยวกับสถิติ การใช้ห้องประชุมของภาควิชา

การใช้ห้องประชุมของภาควิชา

รายละเอียดเกี่ยวกับแบบเก็บข้อมูลแต่ละฉบับ และคำอธิบายประกอบ ปรากฏในเอกสารคู่มือการใช้ระบบสารสนเทศเพื่อการตัดสินใจของหัวหน้าภาควิชาในคณะครุศาสตร์

2.4 ผลการพัฒนาโปรแกรมคำสั่งที่ใช้ในระบบสารสนเทศ

ผู้วิจัยได้พัฒนาโปรแกรมคำสั่งที่ใช้ในระบบสารสนเทศเพื่อการตัดสินใจของหัวหน้าภาควิชา ในการพัฒนาโปรแกรมคำสั่งดังกล่าว ผู้วิจัยพิจารณาเลือกใช้โปรแกรมสำเร็จรูป dbase 3 plus ภาษาไทย กับระบบสารสนเทศ โดยมีเหตุผลสนับสนุน 4 ประการคือ

- ก. โปรแกรมสำเร็จรูปนี้ เป็นโปรแกรมที่รู้จักและมีการใช้กันอย่างแพร่หลายในปัจจุบัน จึงสามารถจัดหามาใช้ได้ง่าย
- ข. วิธีการใช้โปรแกรมสำเร็จรูปนี้ ไม่ยุ่งยาก ผู้ใช้สามารถศึกษาวิธีใช้ได้สะดวกและรวดเร็ว
- ค. โปรแกรมสำเร็จรูปนี้ สร้างขึ้นเพื่อใช้กับเครื่องไมโครคอมพิวเตอร์ และมีการพัฒนาคักยภาพการทำงานของโปรแกรมเป็นประจำสม่ำเสมอ
- ง. โปรแกรมสำเร็จรูปนี้ สามารถทำงานในรูปแบบต่าง ๆ ได้อย่างสอดคล้องกับความต้องการของระบบสารสนเทศที่ผู้วิจัยพัฒนา เช่น การเก็บรักษาข้อมูล การค้นหาข้อมูล การจัดทำตาราง การคำนวณ เป็นต้น รวมทั้งสามารถประมวลผลข้อมูลที่มีจำนวนมากได้

ผลการพัฒนาโปรแกรมคำสั่งในระบบสารสนเทศ ได้โปรแกรมคำสั่งที่สำคัญ 2 ชุด ดังนี้

2.4.1 โปรแกรมคำสั่งสำหรับการบันทึกและการแก้ไขข้อมูล มีโปรแกรมคำสั่งย่อยรวม 12 โปรแกรมเพื่อการบันทึกและแก้ไขข้อมูลต่อไปนี้

- 2.4.1.1 นิสิตนักศึกษา
- 2.4.1.2 ผู้สำเร็จการศึกษา
- 2.4.1.3 บุคลากร
- 2.4.1.4 ภาระงานของอาจารย์
- 2.4.1.5 รายวิชา
- 2.4.1.6 หลักสูตร
- 2.4.1.7 การลงทะเบียนรายวิชา
- 2.4.1.8 งบประมาณย้อนหลัง
- 2.4.1.9 งบประมาณที่ได้รับจัดสรรและใช้จริงปีปัจจุบัน
- 2.4.1.10 สถานที่
- 2.4.1.11 การใช้ห้องประชุมของภาควิชา
- 2.4.1.12 ชื่อภาควิชา คณะและมหาวิทยาลัย

2.4.2 โปรแกรมคำสั่งสำหรับการเรียกสารสนเทศ มีโปรแกรมคำสั่ง
ย่อยรวม 11 โปรแกรม เพื่อเรียกสารสนเทศเกี่ยวกับเรื่องต่อไปนี้

- 2.4.2.1 นิสิตนักศึกษา
- 2.4.2.2 ผู้สำเร็จการศึกษา
- 2.4.2.3 บุคลากร
- 2.4.2.4 ภาระงานของอาจารย์
- 2.4.2.5 บุคลากรรายคน
- 2.4.2.6 หลักสูตรและรายวิชา
- 2.4.2.7 การลงทะเบียนของนิสิตนักศึกษา
- 2.4.2.8 งบประมาณย้อนหลัง
- 2.4.2.9 การใช้งบประมาณปัจจุบัน
- 2.4.2.10 สถานที่
- 2.4.2.11 การใช้ห้องประชุม

สำหรับรายละเอียดของรายการสารสนเทศในระบบสารสนเทศ ผู้วิจัยได้พิจารณาจัด
หมวดหมู่ของสารสนเทศที่ได้จากผลการวิจัย เฉพาะสารสนเทศที่มีรายละเอียดใกล้เคียงกันไว้
ด้วยกัน โดยคำนึงถึงความสะดวกในการเรียกสารสนเทศมาใช้สนับสนุนการตัดสินใจ ตลอดจน
ให้มีความสอดคล้องกับข้อมูลที่ได้รับจากแบบเก็บข้อมูลแต่ละฉบับ ได้กลุ่มรายการสารสนเทศใน
ระบบสารสนเทศทั้งสิ้น 18 กลุ่มรายการ โดยมีรายละเอียดดังนี้

- กลุ่มรายการที่ 1 จำนวนนิสิตนักศึกษาในแต่ละชั้นปีแต่ละหลักสูตร
- กลุ่มรายการที่ 2 ผลสัมฤทธิ์ทางการเรียนโดยเฉลี่ยก่อนเข้าศึกษาของนิสิตนักศึกษา
- กลุ่มรายการที่ 3 จำนวนผู้สำเร็จการศึกษาและผลสัมฤทธิ์ทางการเรียนโดยเฉลี่ย
เมื่อสำเร็จการศึกษาในแต่ละหลักสูตร
- กลุ่มรายการที่ 4 จำนวนอาจารย์ประจำจำแนกตามระดับการศึกษาและตำแหน่ง
ทางวิชาการ
- กลุ่มรายการที่ 5 ระดับการศึกษาและตำแหน่งทางวิชาการของอาจารย์แต่ละคน
- กลุ่มรายการที่ 6 ภาระงานของอาจารย์
- กลุ่มรายการที่ 7 วุฒิการศึกษาและตำแหน่งทางวิชาการของบุคลากรรายคน
- กลุ่มรายการที่ 8 ตำแหน่งทางบริหาร งานวิจัยที่ดำเนินการแล้วเสร็จ และงาน
วิจัยที่อยู่ในระหว่างดำเนินการ
- กลุ่มรายการที่ 9 ผลงานวิชาการของบุคลากรรายคน

- กลุ่มรายการที่ 10 ภาระงานของบุคลากรรายคน
 กลุ่มรายการที่ 11 ภาระงานสอนของอาจารย์รายคน
 กลุ่มรายการที่ 12 ชื่ออาจารย์ผู้สอนในแต่ละรายวิชาที่เปิดสอน
 กลุ่มรายการที่ 13 รายวิชาที่เปิดสอนและจำนวนผู้ลงทะเบียนในแต่ละรายวิชา
 กลุ่มรายการที่ 14 หลักสูตรและรายวิชาในหลักสูตร
 กลุ่มรายการที่ 15 งบประมาณที่ได้รับและใช้จริงย้อนหลัง 3 ปี
 กลุ่มรายการที่ 16 การใช้งบประมาณปีปัจจุบัน เป็นรายเดือน
 กลุ่มรายการที่ 17 สารสนเทศสถานที่
 กลุ่มรายการที่ 18 การใช้ห้องประชุมของภาควิชา

โดยที่แต่ละกลุ่มรายการ ได้มาโดยการจัดหมวดหมู่จากรายการสารสนเทศตามผลการวิจัย ซึ่งสามารถแสดงให้เห็นถึงความสัมพันธ์ระหว่างรายการสารสนเทศตามผลการวิจัย และกลุ่มรายการสารสนเทศที่จัดไว้ในระบบสารสนเทศ ได้ดังนี้

รายการสารสนเทศตามผลการวิจัย	กลุ่มรายการสารสนเทศที่จัดไว้ในระบบสารสนเทศ
1. จำนวนนิสิตนักศึกษาใหม่ในแต่ละหลักสูตร 2. จำนวนนิสิตนักศึกษาในแต่ละหลักสูตรแต่ละชั้นปี	1. จำนวนนิสิตนักศึกษาในแต่ละชั้นปีแต่ละหลักสูตร
3. ผลสัมฤทธิ์ทางการเรียนโดยเฉลี่ยก่อนเข้าศึกษาของนิสิตนักศึกษา	2. ผลสัมฤทธิ์ทางการเรียนโดยเฉลี่ยก่อนเข้าศึกษาของนิสิตนักศึกษา
4. จำนวนบัณฑิตที่สำเร็จการศึกษาในแต่ละหลักสูตร 5. ผลสัมฤทธิ์ทางการเรียนโดยเฉลี่ยเมื่อสำเร็จการศึกษาของบัณฑิต	3. จำนวนผู้สำเร็จการศึกษาและผลสัมฤทธิ์ทางการเรียนโดยเฉลี่ยเมื่อสำเร็จการศึกษาในแต่ละหลักสูตร

รายการสารสนเทศตามผลการวิจัย	กลุ่มรายการสารสนเทศที่จัดไว้ในระบบสารสนเทศ
<p>6. จำนวนอาจารย์ประจำที่มีวุฒิการศึกษาในระดับต่าง ๆ</p> <p>7. จำนวนอาจารย์ประจำที่มีตำแหน่งทางวิชาการในระดับต่าง ๆ</p>	<p>4. จำนวนอาจารย์ประจำจำแนกตามระดับการศึกษาและตำแหน่งวิชาการ</p> <p>5. ระดับการศึกษาและตำแหน่งวิชาการของอาจารย์แต่ละคน</p> <p>6. วุฒิการศึกษาและตำแหน่งวิชาการของบุคลากรรายคน</p>
<p>8. จำนวนนิสิตนักศึกษาที่อาจารย์แต่ละคนเป็นที่ปรึกษาทั่วไป</p> <p>9. จำนวนนิสิตนักศึกษาที่อาจารย์แต่ละคนต้องเป็นผู้เฝ้าทิศักการฝึกประสบการณ์วิชาชีพ</p> <p>10. จำนวนนิสิตนักศึกษาที่อาจารย์แต่ละคนเป็นที่ปรึกษาวิทยานิพนธ์</p> <p>11. จำนวนนิสิตนักศึกษาที่อาจารย์แต่ละคนเป็นกรรมการสอบวิทยานิพนธ์</p> <p>12. จำนวนนิสิตนักศึกษาที่อาจารย์แต่ละคนเป็นกรรมการสอบรวบยอด</p>	<p>7. ภาระงานของอาจารย์</p> <p>8. ภาระงานของบุคลากรรายคน</p>
<p>13. จำนวนและรายชื่องานวิจัยของอาจารย์แต่ละคน</p> <p>14. งานบริหารของอาจารย์แต่ละคน</p>	<p>9. ตำแหน่งทางบริหาร งานวิจัยที่ดำเนินการแล้วเสร็จ และงานวิจัยที่อยู่ในระหว่างดำเนินการของบุคลากรรายคน</p>
<p>15. จำนวนและผลงานวิชาการของอาจารย์แต่ละคน</p>	<p>10. ผลงานวิชาการของบุคลากรรายคน</p>

รายการสารสนเทศตามผลการวิจัย	กลุ่มรายการสารสนเทศที่จัดไว้ในระบบสารสนเทศ
16. จำนวนชั่วโมงที่สอนต่อสัปดาห์เฉลี่ยต่ออาจารย์ 1 คน 17. จำนวนนิสิตนักศึกษาเฉลี่ยต่ออาจารย์ 1 คน 18. จำนวนวิชาที่อาจารย์แต่ละคนสอน 19. จำนวนหน่วยกิตที่อาจารย์แต่ละคนสอน	11. ภาระงานสอนของอาจารย์รายแผน
20. รายชื่ออาจารย์ที่สอนในแต่ละรายวิชา	12. ชื่ออาจารย์ผู้สอนในแต่ละรายวิชา
21. จำนวนนิสิตนักศึกษาที่ลงทะเบียนเรียนในแต่ละรายวิชา 22. รายวิชาที่เปิดสอนในแต่ละภาคการศึกษา 23. จำนวนนิสิตนักศึกษาในแต่ละกลุ่มแต่ละรายวิชา	13. รายวิชาที่เปิดสอนและจำนวนผู้ลงทะเบียนเรียนในแต่ละรายวิชา
24. หลักสูตรที่ภาควิชาเปิดสอนและรายวิชาในหลักสูตร	14. หลักสูตรและรายวิชาในหลักสูตร
25. งบประมาณที่ภาควิชาได้รับในแต่ละปี 26. งบประมาณที่ภาควิชาใช้จริงในแต่ละปี	15. งบประมาณที่ได้รับและใช้จริงย้อนหลัง 3 ปี
27. รายงานการใช้งบประมาณของปีปัจจุบัน	16. การใช้งบประมาณปีปัจจุบันเป็นรายเดือน

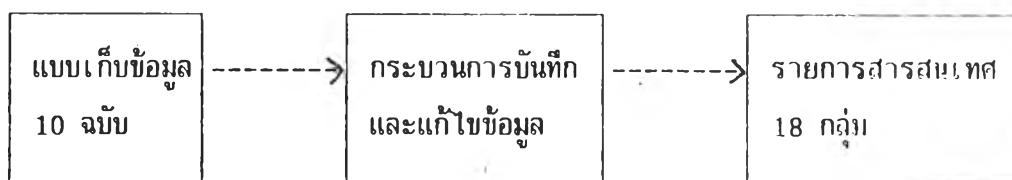
รายการสารสนเทศตามผลการวิจัย	กลุ่มรายการสารสนเทศที่จัดไว้ในระบบสารสนเทศ
28. เนื้อที่ห้องทำงานของอาจารย์แต่ละคน 29. เนื้อที่บริเวณใช้สอยอื่นที่ภาควิชาต้องรับผิดชอบ 30. รายละเอียดเกี่ยวกับห้องประชุมของภาควิชา	17. สารสนเทศสถานที่
31. สถิติการใช้ห้องประชุมของภาควิชา	18. การใช้ห้องประชุมของภาควิชา

2.5 โครงสร้างของระบบสารสนเทศเพื่อสนับสนุนการตัดสินใจของหัวหน้าภาควิชาในคณะครุศาสตร์

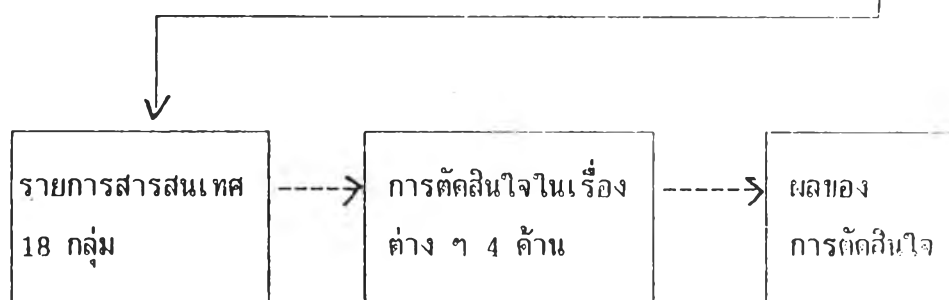
ระบบสารสนเทศเพื่อสนับสนุนการตัดสินใจของหัวหน้าภาควิชาในคณะครุศาสตร์ มีโครงสร้างสำคัญที่แสดงให้เห็นถึงความสัมพันธ์ของส่วนต่าง ๆ ในระบบ ดังแผนภูมิที่ 5

แผนภูมิที่ 5 ระบบสารสนเทศเพื่อสนับสนุนการตัดสินใจของหัวหน้าภาควิชาในคณะ
ครุศาสตร์

ระบบย่อยที่ 1 ระบบการจัดการสารสนเทศ



ระบบย่อยที่ 2 ระบบการตัดสินใจของหัวหน้าภาควิชา



จากแผนภูมิที่ 5 จะเห็นว่า โดยภาพรวมของระบบสารสนเทศเพื่อสนับสนุนการตัดสินใจของหัวหน้าภาควิชาในคณะครุศาสตร์ในส่วนของจัดการสารสนเทศนั้น จะเริ่มจากข้อมูลต่าง ๆ ที่มีอยู่อย่างกระจัดกระจาย จะได้รับการจัดเก็บโดยใช้แบบเก็บข้อมูลที่พัฒนาขึ้น 10 ฉบับ ดังที่ได้กล่าวไปแล้ว เพื่อให้ข้อมูลอยู่ในรูปที่สะดวกสำหรับการดำเนินงานในขั้นต่อไป ข้อมูลที่เก็บรวบรวมนี้แบ่งเป็น 2 ลักษณะคือ ข้อมูลที่เก็บรวบรวมเป็นครั้งแรกยังไม่เคยมีการบันทึกไว้ในระบบสารสนเทศ และข้อมูลที่เก็บรวบรวมไว้แล้ว แต่มีการเปลี่ยนแปลงรายละเอียดบางประการ ทั้งการเก็บรวบรวมทั้งสองลักษณะ ใช้วิธีการแบบเดียวกัน

เมื่อได้เก็บรวบรวมข้อมูลต่าง ๆ ตามแบบเก็บข้อมูลเรียบร้อยแล้ว สำหรับข้อมูลที่เก็บรวบรวมเป็นครั้งแรก จะนำมาบันทึกใหม่ ส่วนข้อมูลที่เก็บรวบรวมไว้แล้ว แต่มีการเปลี่ยนแปลง จะนำมาแก้ไขรายละเอียดให้ถูกต้องตามการเปลี่ยนแปลง วิธีการบันทึกข้อมูลครั้งแรกจะมีความแตกต่างจากการแก้ไขข้อมูลไปบ้างเล็กน้อย เมื่อข้อมูลทั้งหมดได้รับการบันทึกและ/หรือแก้ไขเรียบร้อยแล้ว

ร้อยแล้ว หน่วยประมวลผลกลางของเครื่องไมโครคอมพิวเตอร์ (Central Processing Unit: CPU) จะดำเนินการจัดทำแฟ้มข้อมูลตามรายละเอียดของโปรแกรมคำสั่งที่ได้ให้เข้ามาในขั้นตอนที่ผู้ใช้ระบบสารสนเทศไม่ต้องดำเนินการใด ๆ เครื่องไมโครคอมพิวเตอร์และโปรแกรมคำสั่งที่พัฒนาไว้ จะดำเนินการให้จนเป็นแฟ้มข้อมูลและผลการดำเนินงานที่ได้ดังกล่าว ไม่ได้แสดงออกมาทางจอภาพ ยังคงเก็บรักษาไว้อยู่ในเครื่องไมโครคอมพิวเตอร์ดังกล่าวเท่านั้น

เมื่อหัวหน้าภาควิชาจะต้องมีการตัดสินใจ โดยใช้สารสนเทศประกอบการตัดสินใจ ก็สามารถเรียกสารสนเทศรายการที่จะใช้ได้ ตามรายละเอียดและวิธีการที่ปรากฏในคู่มือการใช้ระบบสารสนเทศ ซึ่งอยู่ในเล่มภาคผนวก ในการเรียกรายการสารสนเทศนั้น ก่อนที่จะปรากฏเป็นรายการสารสนเทศ หน่วยประมวลผลกลางของเครื่องไมโครคอมพิวเตอร์ จะทำการประมวลผลข้อมูลจนเป็นรายการสารสนเทศตามที่ต้องการ แล้วจึงแสดงผลออกมาดังกล่าว เมื่อหัวหน้าภาควิชาได้สารสนเทศที่ต้องการใช้มาแล้ว ก็จะใช้สารสนเทศดังกล่าว ประกอบการตัดสินใจตามกระบวนการตัดสินใจ จนปรากฏผลของการตัดสินใจในที่สุด

3. ผลการวิเคราะห์ข้อมูลจากการตรวจสอบระบบสารสนเทศ เพื่อสนับสนุนการตัดสินใจของหัวหน้าภาควิชา

3.1 ผลการวิเคราะห์ข้อมูลจากการทดลองใช้ระบบสารสนเทศกับภาควิชาที่เป็น ผลวิจัย

จากการทดลองใช้ระบบสารสนเทศที่พัฒนาขึ้น กับภาควิชาอาชีวศึกษา คณะศึกษาศาสตร์ มหาวิทยาลัยเกษตรศาสตร์ โดยให้หัวหน้าภาควิชา คณาจารย์และเจ้าหน้าที่ในภาควิชากรอกข้อมูลลงในแบบเก็บข้อมูล และให้ความเห็นเกี่ยวกับการกรอกข้อมูล รวมทั้งการสัมภาษณ์เพื่อถามความเห็นเกี่ยวกับการใช้ระบบสารสนเทศจากหัวหน้าภาควิชา ซึ่งผู้วิจัยนำข้อมูลความเห็นที่ได้มาวิเคราะห์เนื้อเรื่อง ข้อค้นพบที่ได้มีดังนี้

3.1.1 ความเห็นเกี่ยวกับการกรอกข้อมูลลงในแบบเก็บข้อมูลแต่ละฉบับมีดังนี้

แบบเก็บข้อมูลหมายเลข 1 ผู้ให้ความเห็นตอบว่า การกรอกข้อมูลส่วนนี้ทำได้ทั้งหมด แต่ต้องใช้เวลาดำเนินการเกี่ยวกับคะแนนเฉลี่ยก่อนเข้าศึกษาของนิสิต จากทะเบียนประวัติ ซึ่งเก็บรักษาไว้ที่อีกหน่วยงานหนึ่ง ทำให้ต้องเป็นภาระแก่ผู้เก็บรวบรวมข้อมูลอย่างมาก เพราะการดำเนินการครั้งแรกมีข้อมูลมาก แต่ในการเก็บข้อมูลครั้งต่อไป ถ้าภาควิชาจะมีการประสานกับหน่วยงานที่เกี่ยวข้อง ทำการเก็บข้อมูลส่วนนี้ตั้งแต่เริ่มเข้าศึกษา การดำเนินงานจะไม่ยุ่งยาก

แบบเก็บข้อมูลหมายเลข 2 ผู้ให้ความเห็นตอบว่า สามารถกรอกข้อมูลได้ทั้งหมดที่เห็น โดยไม่เป็นภาระแต่ประการใด เนื่องจากมีเอกสารที่เป็นหลักฐานทางราชการอยู่แล้ว รวมทั้ง สามารถปรับระบบการทำงานปกติของส่วนนี้ให้ดำเนินไปพร้อมกับกระบวนการของระบบสารสนเทศ ดังกล่าวได้ ซึ่งจะช่วยลดภาระงานลงได้ได้อีกมาก

แบบเก็บข้อมูลหมายเลข 3 ผู้ให้ความเห็นเกือบทุกคนตอบว่า สามารถกรอกข้อมูลลงในแบบเก็บข้อมูลได้ทั้งหมดทันทีที่มีเพียงคนเดียวเท่านั้นที่ตอบว่า ต้องใช้เวลาค้นหาข้อมูลอยู่บ้างแต่ก็สามารถกรอกได้ทั้งหมด นอกจากนี้เกือบทุกคนยังให้ความเห็นอีกว่า การกรอกข้อมูลดังกล่าวไม่ เป็นภาระแต่อย่างใด มีเพียงคนเดียวเท่านั้นที่ตอบว่า การกรอกข้อมูลดังกล่าวเป็นภาระและไม่มี ประโยชน์เลย

แบบเก็บข้อมูลหมายเลข 4 ผู้ให้ความเห็นทุกคนตอบว่าสามารถกรอกข้อมูลได้ทั้งหมด แต่ส่วนใหญ่ต้องใช้เวลาหนักหนานหรือค้นหาข้อมูลก่อน เพื่อให้ข้อมูลที่กรอกถูกต้องตรงกับความเป็นจริง เนื่องจากเหตุการณ์ดังกล่าวได้ผ่านไปแล้วทำให้จำไม่ได้ เช่น ชื่อผลงานวิชาการ วิชา เดือน ปี ที่ดำรงตำแหน่งทางวิชาการ เป็นต้น นอกจากนี้เกือบทุกคนยังให้ความเห็นอีกว่าการ กรอกข้อมูลดังกล่าวไม่เป็นภาระ หรือเป็นภาระอยู่บ้างแต่ผลที่ได้เป็นประโยชน์ มีเพียงคนเดียว เท่านั้นที่เห็นว่า การกรอกข้อมูลส่วนนี้เป็นภาระและไม่มีประโยชน์เลย โดยให้เหตุผลประกอบว่า ภาควิชาไม่เคยมีการใช้ข้อมูลดังกล่าวเลย

แบบเก็บข้อมูลหมายเลข 5 ผู้ให้ความเห็นทุกคนตอบว่า สามารถกรอกข้อมูลได้ทั้งหมด แต่ต้องใช้เวลาหนักหนานหรือค้นหาข้อมูลก่อน เนื่องจากเป็นข้อมูลย้อนหลังและไม่ได้มีการ เก็บข้อมูลไว้ ถ้าจะกรอกข้อมูลให้ถูกต้องจริง ๆ ต้องมีการตรวจสอบกับคณะหรือหน่วยงานที่เกี่ยวข้อง โดยตรงก่อน นอกจากนี้เกือบทุกคนยังให้ความเห็นอีกว่าการกรอกข้อมูลครั้งนี้ไม่เป็นภาระ หรือเป็นภาระอยู่บ้าง แต่ผลที่ได้มีประโยชน์ มีเพียงคนเดียวเท่านั้นที่เห็นว่าการกรอกข้อมูลครั้งนี้ เป็นภาระและไม่มีประโยชน์ โดยไม่ให้เหตุผลประกอบ

แบบเก็บข้อมูลหมายเลข 6 ผู้ให้ข้อมูลเห็นว่า การเก็บข้อมูลในส่วนนี้สามารถ ดำเนินการได้ทันที โดยไม่เป็นภาระแต่อย่างใด ทั้งนี้เนื่องจากมีเอกสารหลักฐานวิทยานิพนธ์อยู่แล้ว

แบบเก็บข้อมูลหมายเลข 7 และ 8 ผู้ให้ข้อมูลเห็นว่า ระบบงบประมาณที่เป็นอยู่ ภาควิชาต้องประสานกับคณะในการรับผิดชอบ ข้อมูลส่วนใหญ่มีหลักฐานอยู่ที่งานการเงินของคณะ นอกจากนี้งบประมาณที่คณะจัดสรรให้ภาควิชา ไม่มีการแยกหมวดเงินอย่างชัดเจน งบประมาณ บางหมวด เช่น หมวดเงินเดือน หมวดค่าจ้าง หมวดค่าที่ค้ำและสิ่งก่อสร้างนั้น ภาควิชาไม่ได้ รับผิดชอบ ทำให้การกรอกข้อมูลตามแบบเก็บข้อมูลทำได้ยาก ส่วนข้อมูลงบประมาณที่ใช้จริงนั้น ภาควิชาต้องไปยังงบประมาณที่ได้รับจัดสรรดังกล่าวให้หมดทุกปีอยู่แล้วทั้งนี้ เพราะหากไม่ไปหมด งบประมาณปีต่อไปจะได้รับการจัดสรรน้อยลง ดังนั้นข้อมูลส่วนนี้จึงไม่มีปัญหาในการจัดเก็บ

แบบเก็บข้อมูลหมายเลข 9 ผู้ให้ข้อมูลตอบว่า สามารถกรอกได้ทั้งหมดทันที ทั้งนี้ เพราะพื้นที่ทำงานของภาควิชาไม่มาก ห้องต่าง ๆ มีขนาดเป็นมาตรฐานอยู่แล้ว ข้อมูลจำนวน อาจารย์สามารถหาได้ไม่ยาก การกรอกข้อมูลไม่เป็นภาระแก่ประการใด

แบบเก็บข้อมูลหมายเลข 10 ภาควิชาอาชีวศึกษา ที่เป็นพลวิชัยในส่วนนี้ไม่มีห้องประชุมของภาควิชา จึงไม่ได้มีการทดลองกรอกข้อมูลส่วนนี้ แต่อย่างไรก็ตามหัวหน้าภาควิชาอาชีวศึกษาได้ให้ความเห็นต่อแบบเก็บข้อมูลฉบับนี้ว่า ถ้ามีข้อมูลก็สามารถที่จะกรอกได้อย่างไม่ยากนัก เพราะแบบเก็บข้อมูลไม่ซับซ้อนแต่ประการใด

3.1.2 ความเห็นของหัวหน้าภาควิชาเกี่ยวกับรายการสารสนเทศและระบบสารสนเทศ หัวหน้าภาควิชาอาชีวศึกษาได้ให้ความเห็นเกี่ยวกับรายการสารสนเทศและระบบสารสนเทศไว้ ซึ่งสรุปได้ดังนี้

- ก. รายละเอียดและรูปแบบของรายการสารสนเทศต่อการทำความเข้าใจเป็นส่วนใหญ่
- ข. โดยภาพรวมแล้ว มีความพอใจกับระบบสารสนเทศที่พัฒนาขึ้น รวมทั้งมีความต้องการที่จะพัฒนาระบบสารสนเทศดังกล่าวให้กับภาควิชาอาชีวศึกษาด้วย
- ค. ถ้ามีการออกแบบรายการสารสนเทศที่เกี่ยวข้องกับอาจารย์ ให้อาจารย์ผู้กรอกสามารถใช้ประโยชน์จากระบบสารสนเทศนี้ได้ เช่น เป็นแบบประวัติและผลงานส่วนตัว ที่จะใช้ขอตำแหน่งทางวิชาการ เป็นต้น ก็จะช่วยให้การเก็บรวบรวมข้อมูลมีประสิทธิภาพยิ่งขึ้น

3.2 ผลการวิเคราะห์ข้อมูลความเห็นของหัวหน้าภาควิชาจากการจำทอง สถานการณ์

3.2.1 รายการสารสนเทศที่ใช้ในการตัดสินใจแต่ละเรื่อง

ตารางที่ 14 รายการสารสนเทศที่หัวหน้าภาควิชาใช้ประกอบการตัดสินใจในแต่ละเรื่อง จากการจำลองสถานการณ์

เนื้อเรื่องการตัดสินใจ	รายการสารสนเทศ																	
	1	2	3	4	5	6	7	8	9	10	11	12	13	14	15	16	17	18
1. การคัดเลือกอาจารย์ใหม่	1	-	-	3	3	3	3	-	2	3	1	2	-	-	1	-	1	-
2. การพิจารณาความดีความชอบของอาจารย์	-	-	-	1	1	3	-	2	1	3	2	1	-	-	-	-	-	-
3. จำนวนนิสิตนักศึกษาใหม่ที่จะรับในแต่ละหลักสูตร	3	3	3	2	-	2	1	-	-	2	1	1	2	2	2	-	-	-
4. การเปิดสอนแต่ละรายวิชา	2	-	-	1	-	2	1	1	-	3	3	3	3	-	-	-	-	-
5. การจัดหาอาจารย์ผู้สอนในแต่ละรายวิชา	3	-	-	1	1	3	3	1	2	3	3	3	3	1	-	-	-	-
6. การมอบหมายงานให้อาจารย์รับผิดชอบ	2	1	1	3	3	3	3	3	3	3	3	2	3	-	-	-	-	-
7. การจัดหาวัสดุ ครุภัณฑ์และอุปกรณ์ประกอบการสอนให้แก่อาจารย์	2	-	-	1	-	2	1	1	1	2	1	3	2	-	2	2	-	1
8. การพัฒนาหลักสูตร	3	3	3	3	3	2	2	1	3	2	1	3	3	3	1	1	-	-
9. การพัฒนารายวิชา	2	1	1	1	1	1	1	-	1	1	1	3	3	3	1	1	-	-

ตารางที่ 14 รายการสารสนเทศที่หัวหน้าภาควิชาใช้ประกอบการตัดสินใจในแต่ละเรื่อง จากการจำลองสถานการณ์
(ต่อ)

เนื้อเรื่องการตัดสินใจ	รายการสารสนเทศ																	
	1	2	3	4	5	6	7	8	9	10	11	12	13	14	15	16	17	18
10. การให้ความร่วมมือในการวิจัยหรือให้ข้อมูลแก่บุคคลหรือหน่วยงานอื่น	2	2	2	2	3	2	3	3	3	2	2	1	2	2	1	1	1	1
11. การอนุญาตให้อาจารย์ไปเป็นวิทยากรหรือทำงานพิเศษนอกภาควิชา	-	-	-	3	2	3	3	2	2	3	3	-	2	-	-	-	-	-
12. การส่งเสริมให้อาจารย์ผลิตผลงานวิชาการ	1	-	-	2	3	3	3	3	3	2	3	2	3	-	-	-	-	-
13. การจัดทำโครงการบริการทางวิชาการ	2	1	1	3	3	3	3	2	3	3	3	-	2	1	1	-	1	1
14. การวางแผนการดำเนินงานของภาควิชาในแต่ละปี	3	3	3	3	3	3	3	3	3	3	3	3	3	3	3	3	3	2
15. การสร้างบรรยากาศการทำงานที่มีประสิทธิภาพ	-	-	-	1	1	1	1	1	1	1	1	1	-	-	-	-	1	1

หมายเหตุ รายละเอียดและรูปแบบของสารสนเทศแต่ละรายการ ดูได้ในภาคผนวก ค

จากตารางที่ 14 ผลการวิเคราะห์ข้อมูลจากการจำลองสถานการณ์การตัดสินใจในเรื่องที่มีความสำคัญและเรื่องที่ต้องตัดสินใจบ่อยครั้ง ที่ละรายการ โดยให้หัวหน้าภาควิชาพิจารณาเลือกสารสนเทศจากระบบสารสนเทศที่พัฒนาขึ้น มาใช้ประกอบการตัดสินใจ พบว่า เมื่อกำหนดเกณฑ์ว่า สารสนเทศที่ถือว่ามีการใช้ประกอบการตัดสินใจต้องมีหัวหน้าภาควิชาเลือกอย่างน้อย 2 คนขึ้นไปแล้ว หัวหน้าภาควิชามีการใช้สารสนเทศประกอบการตัดสินใจในเรื่องต่าง ๆ ดังนี้

3.2.1.1 เนื้อเรื่องการตัดสินใจที่มีความถี่มาก 5 เรื่องแรก มีการใช้สารสนเทศดังนี้

ก. การอนุญาตให้อาจารย์ไปเป็นวิทยากรหรือทำงานพิเศษนอกภาควิชา มีการใช้สารสนเทศทั้งสิ้น 9 รายการ แยกเป็น

สารสนเทศเกี่ยวกับอาจารย์ 8 รายการคือ จำนวนอาจารย์ประจำจำแนกตามระดับการศึกษาและตำแหน่งทางวิชาการ ภาระงานของอาจารย์วุฒิการศึกษาและตำแหน่งทางวิชาการของบุคลากรรายคน ภาระงานสอนของอาจารย์รายคน และภาระงานของบุคลากรรายคน ($f = 3$ เท่ากัน) ระดับการศึกษาและตำแหน่งทางวิชาการของอาจารย์รายคน ตำแหน่งทางบริหาร งานวิจัยที่ดำเนินการแล้วเสร็จ งานวิจัยที่อยู่ในระหว่างดำเนินการ และผลงานวิชาการของบุคลากรรายคน ($f = 2$ เท่ากัน)

สารสนเทศเกี่ยวกับหลักสูตรและรายวิชา 1 รายการคือ ชื่ออาจารย์ผู้สอนในแต่ละรายวิชาที่เปิดสอน ($f = 2$)

ข. การให้ความร่วมมือในการวิจัยหรือให้ข้อมูลแก่บุคคลหรือหน่วยงานอื่น ใช้สารสนเทศทั้งสิ้น 13 รายการ แยกเป็น

สารสนเทศเกี่ยวกับนิสิตนักศึกษาและผู้สำเร็จการศึกษา 3 รายการคือ จำนวนนิสิตนักศึกษาแต่ละชั้นปีแต่ละหลักสูตร ผลสัมฤทธิ์ทางการเรียนโดยเฉลี่ยก่อนเข้าศึกษาของนิสิตนักศึกษา จำนวนผู้สำเร็จการศึกษาในแต่ละหลักสูตรและผลสัมฤทธิ์ทางการเรียนโดยเฉลี่ยเมื่อสำเร็จการศึกษา ($f = 2$ เท่ากัน)

สารสนเทศเกี่ยวกับอาจารย์ 8 รายการคือ ระดับการศึกษาและตำแหน่งทางวิชาการของอาจารย์รายคน วุฒิการศึกษาและตำแหน่งทางวิชาการของบุคลากรรายคน ตำแหน่งทางบริหาร งานวิจัยที่ดำเนินการแล้วเสร็จ และงานวิจัยที่อยู่ในระหว่างดำเนินการ ผลงานวิชาการของบุคลากรรายคน ($f = 3$ เท่ากัน) จำนวนอาจารย์ประจำจำแนกตามระดับการศึกษาและตำแหน่งทางวิชาการ ภาระงานสอนของอาจารย์รายคน และภาระงานของบุคลากรรายคน ($f = 2$ เท่ากัน)

สารสนเทศเกี่ยวกับหลักสูตรและรายวิชา 2 รายการคือ ชื่ออาจารย์ผู้สอนในแต่ละรายวิชาที่เปิดสอน หลักสูตรและรายวิชาในหลักสูตร ($f = 2$ เท่ากัน)

ค. การจัดท้าวสดุ ครุภัณฑ์และอุปกรณ์ประกอบการสอนไว้แก่อาจารย์ ใช้สารสนเทศทั้งสิ้น 7 รายการ แยกเป็น

สารสนเทศเกี่ยวกับนิสิตนักศึกษาและผู้สำเร็จการศึกษา 1 รายการคือ จำนวนนิสิตนักศึกษาแต่ละชั้นปีแต่ละหลักสูตร ($f = 2$)

สารสนเทศเกี่ยวกับอาจารย์ 2 รายการคือ ภาระงานของอาจารย์ และภาระงานสอนของอาจารย์รายคน ($f = 2$ เท่ากัน)

สารสนเทศเกี่ยวกับหลักสูตรและรายวิชา 2 รายการคือ รายวิชาที่เปิดสอนและจำนวนผู้ลงทะเบียนในแต่ละรายวิชา ($f = 3$) ชื่ออาจารย์ผู้สอนในแต่ละรายวิชาที่เปิดสอน ($f = 2$)

สารสนเทศเกี่ยวกับงบประมาณ 2 รายการคือ งบประมาณที่ได้รับและใช้จริงย้อนหลัง 3 ปี และการใช้งบประมาณปีปัจจุบันเป็นรายเดือน ($f = 2$ เท่ากัน)

ง. การสร้างบรรยากาศการทำงานที่มีประสิทธิภาพ การตัดสินใจในเรื่องนี้ หัวหน้าภาควิชาให้ความเห็นว่า อาจต้องใช้สารสนเทศทุกรายการที่มีอยู่ โดยต้องพิจารณาให้ละเอียดเป็นรายกรณีไปว่า จะสร้างบรรยากาศในเรื่องใด จึงจะสามารถบอกได้ว่า จำเป็นต้องใช้สารสนเทศรายการใดบ้าง แต่ถ้าพิจารณารวม ๆ แล้ว เห็นว่าสารสนเทศทุกรายการมีความจำเป็น

จ. การมอบหมายงานให้อาจารย์รับผิดชอบใช้สารสนเทศทั้งสิ้น 11 รายการแยกเป็นสารสนเทศเกี่ยวกับนิสิตนักศึกษาและผู้สำเร็จการศึกษา 1 รายการคือ จำนวนนิสิตนักศึกษาแต่ละชั้นปีแต่ละหลักสูตร ($f = 2$)

สารสนเทศเกี่ยวกับอาจารย์ทั้ง 8 รายการ ($f = 3$ ทุกรายการ)

สารสนเทศเกี่ยวกับหลักสูตรและรายวิชา 2 รายการคือ รายวิชาที่เปิดสอนและจำนวนผู้ลงทะเบียนในแต่ละรายวิชา ($f = 2$) และชื่ออาจารย์ผู้สอนในแต่ละรายการที่เปิดสอน ($f = 3$)

3.2.1.2 เนื้อเรื่องการตัดสินใจที่มีความสำคัญ 6 เรื่องแรก มีการใช้สารสนเทศ ดังนี้

ก. การคัดเลือกอาจารย์ใหม่ ใช้สารสนเทศทั้งสิ้น 7 รายการ แยกเป็น

สารสนเทศเกี่ยวกับอาจารย์ 6 รายการคือ จำนวนอาจารย์ประจำตำแหน่งตามระดับการศึกษาและตำแหน่งทางวิชาการ ระดับการศึกษาและตำแหน่งทางวิชาการของอาจารย์

รายคน ภาระงานของอาจารย์ ผลงานวิชาการของบุคลากรรายคน ภาระงานสอนของ
อาจารย์รายคน ($f = 3$ เท่ากัน) วุฒิศึกษาและตำแหน่งทางวิชาการของบุคลากรรายคน
($f = 2$)

สารสนเทศเกี่ยวกับหลักสูตรและการสอน 1 รายการคือ รายวิชาที่เปิดสอนและ
จำนวนผู้ลงทะเบียนในแต่ละรายวิชา ($f = 2$)

ข. การวางแผนการดำเนินงานของภาควิชาในแต่ละปี หัวหน้าภาควิชาทุกคนเห็น
พ้องต้องกันว่า การตัดสินใจในเรื่องนี้ต้องใช้สารสนเทศทุกรายการที่มีในระบบสารสนเทศที่พัฒนา
ขึ้น ยกเว้นสารสนเทศรายการที่ 18 การใช้ห้องประชุมของภาควิชา ที่มีหัวหน้าภาควิชา 2 คน
ที่เห็นว่า ต้องใช้สารสนเทศรายการนี้

ค. จำนวนนิสิตนักศึกษาใหม่ที่จะรับในแต่ละหลักสูตร ใช้สารสนเทศทั้งสิ้น 9 รายการ
แยกเป็น

สารสนเทศเกี่ยวกับนิสิตนักศึกษาและผู้สำเร็จการศึกษา 3 รายการคือ จำนวน
นิสิตนักศึกษาแต่ละชั้นปีแต่ละหลักสูตร ผลสัมฤทธิ์ทางการเรียนโดยเฉลี่ยก่อนเข้าศึกษาของนิสิต
นักศึกษา จำนวนผู้สำเร็จการศึกษาแต่ละหลักสูตร และผลสัมฤทธิ์ทางการเรียนโดยเฉลี่ยเมื่อ
สำเร็จการศึกษา ($f = 32$ เท่ากัน)

สารสนเทศเกี่ยวกับอาจารย์ 3 รายการคือ จำนวนอาจารย์ประจำงานแผนกตาม
ระดับการศึกษาและตำแหน่งทางวิชาการ ภาระงานของอาจารย์ และภาระงานสอนของ
อาจารย์ ($f = 2$ เท่ากัน)

สารสนเทศเกี่ยวกับหลักสูตรและรายวิชา 2 รายการคือ ชื่ออาจารย์ผู้สอนในแต่ละ
รายวิชาที่เปิดสอน หลักสูตรและรายวิชาในหลักสูตร ($f = 2$ เท่ากัน)

สารสนเทศเกี่ยวกับงบประมาณ 1 รายการคือ งบประมาณที่ได้รับและใช้จริงย้อน
หลัง 3 ปี ($f = 2$)

ง. การเปิดสอนแต่ละรายวิชา ใช้สารสนเทศทั้งสิ้น 6 รายการ แยกเป็น

สารสนเทศเกี่ยวกับนิสิตนักศึกษาและผู้สำเร็จการศึกษา 1 รายการคือ จำนวน
นิสิตนักศึกษาแต่ละชั้นปีแต่ละหลักสูตร ($f = 2$)

สารสนเทศเกี่ยวกับอาจารย์ 3 รายการคือ ภาระงานของอาจารย์ ($f = 2$)
ภาระงานสอนของอาจารย์รายคน และภาระงานของบุคลากรรายคน ($f = 3$ เท่ากัน)

สารสนเทศเกี่ยวกับหลักสูตรและรายวิชา 2 รายการคือ รายวิชาที่เปิดสอนและ
จำนวนผู้ลงทะเบียนในแต่ละรายวิชา ชื่ออาจารย์ผู้สอนในแต่ละรายวิชาที่เปิดสอน ($f = 3$ เท่ากัน)

จ. การพัฒนาหลักสูตร ใช้สารสนเทศทั้งสิ้น 12 รายการ แยกเป็น

สารสนเทศเกี่ยวกับนิสิตนักศึกษาและผู้สำเร็จการศึกษาทั้ง 3 รายการ ($f = 3$ ทุกรายการ)

สารสนเทศเกี่ยวกับอาจารย์ 6 รายการคือ จำนวนอาจารย์ประจำตำแหน่งตามระดับการศึกษาและตำแหน่งทางวิชาการ ระดับการศึกษาและตำแหน่งทางวิชาการของอาจารย์รายคน ผลงานวิชาการของอาจารย์รายคน ($f = 3$ เท่ากัน) ภาระงานของอาจารย์ วิชาการศึกษาและตำแหน่งทางวิชาการของบุคลากรรายคน ภาระงานสอนของอาจารย์รายคน ($f = 2$ เท่ากัน)

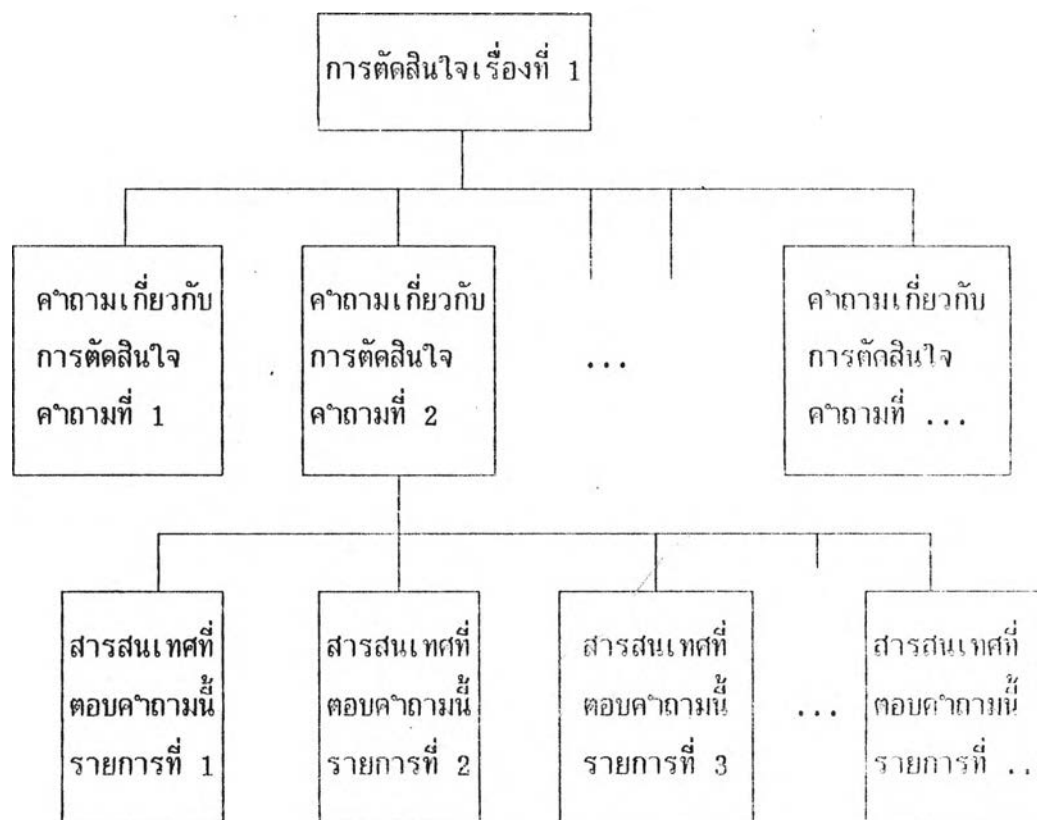
สารสนเทศเกี่ยวกับหลักสูตรและรายวิชาทั้ง 3 รายการ ($f = 3$ ทุกรายการ)

จ. การพัฒนารายวิชา ใช้สารสนเทศทั้งสิ้น 4 รายการ แยกเป็น

สารสนเทศเกี่ยวกับนิสิตนักศึกษาและผู้สำเร็จการศึกษา 1 รายการคือ จำนวนนิสิตนักศึกษาแต่ละชั้นปีแต่ละหลักสูตร ($f = 2$)

สารสนเทศเกี่ยวกับหลักสูตรและรายวิชาทั้ง 3 รายการ ($f = 3$ ทุกรายการ)

จากผลการจำลองสถานการณ์การตัดสินใจของหัวหน้าภาควิชา ผู้วิจัยได้ใช้เป็นแนวทางในการพัฒนาระบบสารสนเทศดังกล่าว ให้สามารถใช้สนับสนุนการตัดสินใจในเรื่องต่างๆ แต่ละเรื่องได้เหมาะสมยิ่งขึ้น โดยสร้างเป็นแบบจำลองของการตัดสินใจซึ่งจะมีการใช้สารสนเทศสนับสนุนการตัดสินใจแต่ละเรื่องดังกล่าวแตกต่างกัน แบบจำลองนี้มีกรอบความคิดว่า ในการตัดสินใจแต่ละเรื่อง หัวหน้าภาควิชาจะมีคำถามที่เกี่ยวข้องกับการตัดสินใจดังกล่าว ซึ่งคำถามแต่ละประเด็นนี้จะสะท้อนถึงความต้องการสารสนเทศที่จำเป็นสำหรับสนับสนุนการตัดสินใจ กรอบความคิดนี้ สามารถแสดงให้เห็นได้ด้วยภาพต่อไปนี้



จากกรอบความคิดดังกล่าว ผู้วิจัยได้จัดทำแบบจำลองการตัดสินใจเฉพาะเรื่องที่มีความสำคัญที่สุด 5 เรื่องแรก โดยการสร้างคำถามที่เกี่ยวข้องกับเรื่องที่หัวหน้าภาควิชาต้องตัดสินใจแต่ละเรื่อง ในการสร้างคำถามดังกล่าว ผู้วิจัยได้ใช้สารสนเทศที่สนับสนุนการตัดสินใจในเรื่องนั้น ๆ เป็นพื้นฐาน โดยกำหนดเกณฑ์ไว้ว่ารายการสารสนเทศดังกล่าว ต้องเป็นรายการสารสนเทศที่หัวหน้าภาควิชาทั้ง 3 คน ซึ่งเป็นพลวิจัยในขั้นตอนการจำลองสถานการณ์เห็นสอดคล้องกันว่า ได้ให้สนับสนุนการตัดสินใจในเรื่องนั้น ผลการสร้างคำถามที่เกี่ยวข้องกับการตัดสินใจแต่ละเรื่องทั้ง 5 เรื่อง และรายการสารสนเทศที่ตอบคำถามแต่ละรายการ มีรายละเอียดดังนี้

คำถามที่เกี่ยวข้องกับการตัดสินใจ	สารสนเทศที่ตอบคำถาม
ก. การตัดสินใจเรื่องการค้าเลือกอาจารย์ใหม่	
1. ปัจจุบันภาควิชาที่มีอาจารย์ประจำเท่าไร และอาจารย์ประจำดังกล่าวมีวุฒิการศึกษา และตำแหน่งทางวิชาการอย่างไรบ้าง	สารสนเทศรายการที่ 4 5 และ 7
2. อาจารย์ประจำในภาควิชาที่มีภาระงานที่เกี่ยวข้องกับการสอนอย่างไรบ้าง	สารสนเทศรายการที่ 6 และ 10
ข. การตัดสินใจเรื่องการวางแผนตำแหน่งงานของภาควิชาในแต่ละปี	
1. ปัจจุบันภาควิชาที่มีนิสิตนักศึกษาเท่าไร ก่อนเข้าศึกษา นิสิตนักศึกษาดังกล่าวมีผลการเรียนเป็นอย่างไร	สารสนเทศรายการที่ 1 และ 2
2. ปีการศึกษาที่ผ่านมา ผู้สำเร็จการศึกษาของภาควิชา มีจำนวนเท่าไร และมีผลการเรียนเป็นอย่างไร	สารสนเทศรายการที่ 3
3. ปัจจุบันภาควิชาที่มีอาจารย์ประจำเท่าไร และอาจารย์ประจำดังกล่าวมีวุฒิการศึกษาและตำแหน่งวิชาการอย่างไรบ้าง	สารสนเทศรายการที่ 4 5 และ 7
4. อาจารย์ประจำในภาควิชาที่มีภาระงานที่เกี่ยวข้องกับการสอนอย่างไร	สารสนเทศรายการที่ 6 10 และ 11
5. อาจารย์ประจำในภาควิชาที่มีภาระงานบริหารอะไรบ้าง	สารสนเทศรายการที่ 8

คำถามที่เกี่ยวข้องกับการตัดสินใจ	สารสนเทศที่ตอบคำถาม
<p>ข. <u>การตัดสินใจเรื่องการวางแผนดำเนินงานของภาควิชาในแต่ละปี (ต่อ)</u></p> <p>6. อาจารย์ประจำในภาควิชามีผลงานวิจัยและงานวิชาการอะไรบ้าง</p>	สารสนเทศรายการที่ 8 และ 9
7. รายวิชาที่ภาควิชาเปิดสอนในแต่ละหลักสูตรมีอะไรบ้าง	สารสนเทศรายการที่ 14
8. ในแต่ละภาคการศึกษา ภาควิชาเปิดสอนวิชาใดบ้าง แต่ละวิชาใครเป็นผู้สอน และมีผู้ลงทะเบียนทำไร	สารสนเทศรายการที่ 12 และ 13
9. ภาควิชาได้รับงบประมาณในแต่ละปีเป็นจำนวนเท่าไรและใช้จริงเท่าไร	สารสนเทศรายการที่ 15
10. ปีงบประมาณปัจจุบัน ภาควิชาได้รับงบประมาณเท่าไรและใช้จริงในแต่ละเดือนเท่าไร	สารสนเทศรายการที่ 16
11. ภาควิชามีพื้นที่ที่ต้องรับผิดชอบอะไรบ้าง	สารสนเทศรายการที่ 17
<p>ค. <u>การตัดสินใจเรื่องการเปิดสอนแต่ละรายวิชา</u></p> <p>1. อาจารย์ประจำของภาควิชามีภาระงานที่เกี่ยวข้องกับการสอนอย่างไรบ้าง</p>	สารสนเทศรายการที่ 10 และ 11
2. ในแต่ละภาคการศึกษา ภาควิชาเปิดสอนวิชาใดบ้าง แต่ละวิชาใคร เป็นผู้สอนและมีผู้ลงทะเบียนทำไร	สารสนเทศรายการที่ 12 และ 13

คำถามที่เกี่ยวข้องกับการตัดสินใจ	สารสนเทศที่ตอบคำถาม
ง. <u>การตัดสินใจเรื่องการพัฒนาหลักสูตร</u>	
1. ปัจจุบันภาควิชามีนิสิตนักศึกษาเท่าไร ก่อนเข้าศึกษานิสิตนักศึกษาดังกล่าวมีผลการเรียนเป็นอย่างไร	สารสนเทศรายการที่ 1 และ 2
2. ปีการศึกษาที่ผ่านมา ผู้สำเร็จการศึกษาของภาควิชา มีจำนวนเท่าไร และมีผลการเรียนเป็นอย่างไร	สารสนเทศรายการที่ 3
3. ปัจจุบันภาควิชามีอาจารย์ประจำเท่าไร และอาจารย์ประจำดังกล่าวมีวุฒิการศึกษา และตำแหน่งทางวิชาการอย่างไรบ้าง	สารสนเทศรายการที่ 4 และ 5
4. อาจารย์ประจำในภาควิชาซึ่งมีผลงานวิชาการอะไรบ้าง	สารสนเทศรายการที่ 9
5. รายวิชาที่ภาควิชาเปิดสอนในแต่ละหลักสูตรมีอะไรบ้าง	สารสนเทศรายการที่ 14
6. ในแต่ละภาคการศึกษา ภาควิชาเปิดสอนวิชาใดบ้าง แต่ละวิชาใครเป็นผู้สอนและมีผู้ลงทะเบียนเท่าไร	สารสนเทศรายการที่ 12 และ 13
จ. <u>การตัดสินใจเรื่องการพัฒนารายวิชา</u>	
1. รายวิชาที่ภาควิชาเปิดสอนในแต่ละหลักสูตรมีอะไรบ้าง	สารสนเทศรายการที่ 14
2. ในแต่ละภาคการศึกษา ภาควิชาเปิดสอนวิชาใดบ้าง แต่ละวิชาใครเป็นผู้สอน และมีผู้ลงทะเบียนเท่าไร	สารสนเทศรายการที่ 12 และ 13

จากรายการคำถามที่เกี่ยวข้องกับการตัดสินใจแต่ละเรื่อง และสารสนเทศที่ตอบคำถามดังกล่าว ผู้วิจัยได้นำมาจัดทำแบบจำลองการตัดสินใจเฉพาะเรื่อง โดยเน้นที่การจัดหารูปแบบและรายละเอียดต่าง ๆ ซึ่งแสดงผลทางจอภาพของเครื่องไมโครคอมพิวเตอร์ ในที่นี้ ผู้วิจัยนำเสนอแบบจำลองของการตัดสินใจในเรื่องการคัดเลือกอาจารย์ใหม่ เพียงเรื่องเดียว ซึ่งจะเริ่มจากขั้นตอนที่จอภาพของเครื่องไมโครคอมพิวเตอร์ ปรากฏรายละเอียดเรื่องที่หัวหน้าภาควิชาต้องการตัดสินใจ ตามผลการวิจัยในระยะที่ 1 (ในที่นี้ยกมาเฉพาะเรื่องที่สำคัญที่สุด 5 เรื่องเท่านั้น) ดังนี้

SUBMENU 1

ระบบสารสนเทศเพื่อการตัดสินใจของหัวหน้าภาควิชา

ต้องการตัดสินใจในเรื่องอะไร ?

- 1 การคัดเลือกอาจารย์ใหม่
- 2 การวางแผนการดำเนินงานของภาควิชาในแต่ละปี
- 3 การเปิดสอนแต่ละรายวิชา
- 4 การพัฒนาหลักสูตร
- 5 การพัฒนารายวิชา

←  กลับไปที่ MAINMENU

ถ้าหัวหน้าภาควิชาต้องการตัดสินใจในเรื่องใด ให้กดเลขซึ่งตรงกับเรื่องที่จะตัดสินใจ เช่น ถ้าต้องการตัดสินใจเรื่อง การคัดเลือกอาจารย์ใหม่ ให้กดเลข 1 ที่แป้นพิมพ์ จอภาพจะปรากฏรายละเอียดของคำถามที่เกี่ยวข้องกับการตัดสินใจเรียกการคัดเลือกอาจารย์ใหม่ ดังนี้

SUBMENU 2

คำถามเกี่ยวกับการตัดสินใจ

เรื่อง การคัดเลือกอาจารย์ใหม่

ต้องการตอบคำถามอะไร ?

- 1 ปัจจุบันภาควิชาที่มีอาจารย์ประจำเท่าไรและอาจารย์ประจำดังกล่าวมีวุฒิการศึกษาและตำแหน่งทางวิชาการอย่างไรบ้าง
- 2 อาจารย์ประจำในภาควิชา มีภาระงานที่เกี่ยวข้องกับการสอนอย่างไรบ้าง



กลับไป SUBMENU 1

ถ้าหัวหน้าภาควิชาต้องการสารสนเทศที่ตอบคำถามข้อ 1 ให้กดเลข 1 ที่แป้นพิมพ์จอภาพจะปรากฏรายละเอียด สารสนเทศกลุ่มภาพที่ 4 5 และ 7 ตามลำดับ

ถ้าหัวหน้าภาควิชาต้องการสารสนเทศที่ตอบคำถามข้อ 2 ให้กดเลข 2 ที่แป้นพิมพ์จอภาพจะปรากฏรายละเอียด สารสนเทศกลุ่มรายการที่ 6 และ 10 ตามลำดับ

ถ้าหัวหน้าภาควิชาต้องการตัดสินใจในเรื่องถัดไปให้ ให้กด ENTER 1 ครั้งจอภาพจะปรากฏรายละเอียด SUBMENU 1 ซึ่งหัวหน้าภาควิชาสามารถตัดสินใจในเรื่องอื่นได้ตามต้องการ

3.2.2 ความเห็นเกี่ยวกับระบบสารสนเทศที่พัฒนาขึ้นโดยภาพรวม

ตารางที่ 15 ความเห็นของหัวหน้าภาควิชาในเรื่องความง่ายต่อการทำความเข้าใจเกี่ยวกับรายละเอียดและรูปแบบของรายการสารสนเทศ จากการจำลองสถานการณ์

รายการสารสนเทศ	ระดับความเห็น	
	\bar{X}	SD
1. จำนวนนิสิตนักศึกษาในแต่ละหลักสูตร	4.333	0.577
2. ผลสัมฤทธิ์ทางการเรียนโดยเฉลี่ยก่อนเข้าศึกษาของนิสิตนักศึกษา	3.667	1.155
3. จำนวนผู้สำเร็จการศึกษาและผลสัมฤทธิ์ทางการเรียนเมื่อสำเร็จ	4.333	0.577
4. จำนวนอาจารย์จำแนกตามระดับการศึกษาและตำแหน่งวิชาการ	5.000	0.000
5. ระดับการศึกษาและตำแหน่งวิชาการของอาจารย์แต่ละคน	4.667	0.577
6. ภาระงานของอาจารย์	3.333	0.577
7. วุฒิการศึกษาและตำแหน่งทางวิชาการของบุคลากรรายคน	3.667	1.155
8. ตำแหน่งบริหาร งานวิจัยที่ดำเนินการแล้วและกำลังดำเนินการ	3.333	0.577
9. ผลงานวิชาการของบุคลากรรายคน	4.333	0.577
10. ภาระงานของบุคลากรรายคน	3.333	0.577
11. ภาระงานสอนของอาจารย์รายคน	4.333	0.577
12. ชื่ออาจารย์ผู้สอนในแต่ละรายวิชาที่เปิดสอน	4.000	1.000
13. รายวิชาที่เปิดสอนและจำนวนผู้ลงทะเบียนในแต่ละรายวิชา	4.333	1.155
14. หลักสูตรและรายวิชาในหลักสูตร	4.333	1.155
15. งบประมาณที่ได้รับและใช้จริงย้อนหลัง 3 ปี	4.333	0.577
16. การใช้งบประมาณปีปัจจุบันเป็นรายเดือน	4.000	1.000
17. สารสนเทศสถานที่	3.667	0.577
18. การใช้ห้องประชุมของภาควิชา	3.667	0.577

จากตารางที่ 15 เมื่อทำการวิเคราะห์ข้อมูลความเห็นของหัวหน้าภาควิชาเกี่ยวกับภาพรวมของระบบสารสนเทศ ได้ข้อค้นพบว่า รายละเอียดและรูปแบบของสารสนเทศแต่ละรายการ ซึ่งพบว่า สารสนเทศทุกรายการ หัวหน้าภาควิชาเห็นด้วยในระดับตั้งแต่ปานกลางขึ้นไปว่า ง่ายต่อการทำความเข้าใจ ($\bar{X} \geq 3.333$) แยกเป็น

ก. รายการสารสนเทศที่หัวหน้าภาควิชาเห็นด้วยมากที่สุดว่าง่ายต่อการทำความเข้าใจ ($\bar{X} \geq 4.500$) จำนวน 2 รายการคือ จำนวนอาจารย์ประจำจำแนกตามระดับการศึกษา และตำแหน่งทางวิชาการ ($\bar{X} = 5.000$) ระดับการศึกษาและตำแหน่งทางวิชาการของอาจารย์รายคน ($\bar{X} = 4.667$) ซึ่งเป็นสารสนเทศเกี่ยวกับอาจารย์ทั้งสองรายการ

ข. รายการสารสนเทศที่หัวหน้าภาควิชาเห็นด้วยปานกลางว่าง่ายต่อการทำความเข้าใจ ($2.500 \leq \bar{X} \leq 3.499$) จำนวน 3 รายการคือ ภาระงานของอาจารย์ ($\bar{X} = 3.333$) ตำแหน่งทางบริหาร งานวิจัยที่ดำเนินการแล้วเสร็จและงานวิจัยที่อยู่ในระหว่างการดำเนินการ ($\bar{X} = 3.333$) และภาระงานสอนของอาจารย์รายคน ($\bar{X} = 3.333$) ซึ่งเป็นสารสนเทศเกี่ยวกับอาจารย์ทั้งสามรายการ

ค. รายการสารสนเทศที่เหลือ ซึ่งมีจำนวนมากถึง 13 รายการ เป็นสารสนเทศที่หัวหน้าภาควิชาเห็นด้วยมากที่สุดว่าง่ายต่อการทำความเข้าใจ ($3.500 \leq \bar{X} \leq 4.499$)

ตารางที่ 16 ความเห็นของหัวหน้าภาควิชาเกี่ยวกับระบบสารสนเทศเพื่อการตัดสินใจในการบริหารภาควิชา จากการจำลองสถานการณ์

ข้อความ	ระดับความเห็น	
	\bar{X}	SD
1. สารสนเทศที่ปรากฏ เพียงพอต่อความต้องการแล้ว	4.000	1.000
2. สารสนเทศที่ปรากฏ ใช้สำหรับการตัดสินใจได้จริง	4.000	1.000
3. ระบบสารสนเทศที่พัฒนาขึ้น ช่วยให้ตัดสินใจได้เร็วขึ้น	4.667	0.577
4. ระบบสารสนเทศที่พัฒนาขึ้น ช่วยให้ตัดสินใจได้ถูกต้องยิ่งขึ้น	4.333	0.577
5. ระบบสารสนเทศที่พัฒนาขึ้น ใช้ในการปฏิบัติงานได้จริง	4.333	0.577
6. ระบบสารสนเทศที่พัฒนาขึ้น มีประโยชน์ต่อการบริหารภาควิชา	4.333	0.577
7. เมื่อเปรียบเทียบกับประโยชน์ที่ได้รับ ระบบสารสนเทศที่พัฒนาขึ้น คุ้มค่ากับเวลาที่ใช้ในการดำเนินการ	4.667	0.577
8. โดยภาพรวม ทำหน้าที่ความพอใจกับระบบสารสนเทศที่พัฒนาขึ้น	4.667	0.577
9. ในปัจจุบัน ภาควิชาของท่านควรมีระบบสารสนเทศในลักษณะดังกล่าวเป็นอย่างยิ่ง	4.333	1.155

จากตารางที่ 16 จะเห็นว่า ในภาพรวมของระบบสารสนเทศ หัวหน้าภาควิชาเห็นด้วยตั้งแต่ระดับมากขึ้นไป ($\bar{X} \geq 3.500$) ในทุกประเด็น กล่าวคือ

ก. หัวหน้าภาควิชาเห็นด้วยในระดับมากที่สุดว่า ระบบสารสนเทศที่พัฒนาขึ้น ช่วยให้ตัดสินใจได้เร็วขึ้น คำนวณค่ากับเวลาที่ใช้ในการดำเนินการ โดยเปรียบเทียบกับประโยชน์ที่ได้รับ และหัวหน้าภาควิชาพอใจกับระบบสารสนเทศที่พัฒนาขึ้น ($\bar{X} = 4.667$ เท่ากัน)

ข. หัวหน้าภาควิชาเห็นด้วยในระดับมากกว่า ระบบสารสนเทศที่พัฒนาขึ้น ช่วยให้ตัดสินใจได้ถูกต้อง ใช้ในการปฏิบัติงานได้จริง มีประโยชน์ต่อการบริหารภาควิชา ($\bar{X} = 4.333$ เท่ากัน) รายการสารสนเทศในระบบสารสนเทศดังกล่าว มีความเพียงพอต่อความต้องการแล้ว และใช้ในการตัดสินใจได้จริง ($\bar{X} = 4.000$ เท่ากัน) รวมทั้งยังมีความเห็นอีกว่า ในปัจจุบันภาควิชาที่รับผิดชอบควรมีระบบสารสนเทศเป็นอย่างยิ่ง ($\bar{X} = 4.333$)

นอกจากนี้ ยังมีข้อคิดเห็นเกี่ยวกับรายละเอียดของรายการสารสนเทศที่เพิ่มเติมดังต่อไปนี้

(1) สารสนเทศเกี่ยวกับนิสิตนักศึกษา ควรมีการจำแนกจำนวนนิสิตนักศึกษาตามเพศชั้นปี และหลักสูตรด้วย เนื่องจากสัดส่วนของนิสิตนักศึกษาชายและหญิงในแต่ละปี แต่ละหลักสูตร เป็นรายการสารสนเทศที่มีประโยชน์ต่อการวางแผน และการบริหารงานของภาควิชา

(2) สารสนเทศนิสิตศึกษาระดับบัณฑิตศึกษา ควรจำแนกตามสถาบันที่สำเร็จการศึกษาในวุฒิการศึกษาที่ใช้สมัครไว้ด้วย เพื่อประโยชน์ในการวางแผน และการบริหารภาควิชา

(3) สารสนเทศผลสัมฤทธิ์ทางการเรียนของผู้สำเร็จการศึกษา ควรจำแนกจำนวนผู้สำเร็จการศึกษาตามช่วงคะแนนเฉลี่ยด้วย จะทำให้เห็นภาพที่ชัดเจน และเป็นประโยชน์มากขึ้น

(4) สารสนเทศภาระงานของอาจารย์ทั้งรายคนและภาพรวม ควรแยกประเภทของภาระงานออกเป็น 4 ด้านให้ชัดเจนคือ ด้านการบริหาร ด้านการสอน ด้านการวิจัยและงานวิชาการ ด้านบริการชุมชน

(5) สารสนเทศตำแหน่งทางบริหาร งานวิจัยที่ดำเนินการแล้วเสร็จและงานวิจัยที่อยู่ระหว่างดำเนินการ ถ้าแยกรายละเอียดเป็นสองส่วนคือ ส่วนของตำแหน่งทางบริหาร นำไปรวมไว้กับสารสนเทศปฏิบัติการศึกษาและตำแหน่งทางวิชาการของบุคลากรรายคน และส่วนของงานวิจัยทั้งหมด นำไปรวมไว้กับสารสนเทศผลงานวิชาการของบุคลากรรายคน จะทำให้รายการสารสนเทศเป็นหมวดหมู่และดูได้ง่ายขึ้น

(6) สารสนเทศเกี่ยวกับงบประมาณนั้น ภาควิชาไม่ได้รับผลิตชอบโดยตรง เพราะคณะมีหน่วยงานที่รับผิดชอบอยู่แล้ว จึงไม่จำเป็นต้องมีก็ได้

(7) สำหรับภาควิชาที่มีห้องประชุม สารสนเทศเกี่ยวกับการใช้ห้องประชุม จะเป็นประโยชน์มาก แต่ภาควิชาส่วนใหญ่จะไม่ได้มีห้องประชุมของภาควิชาเอง จึงทำให้มองไม่เห็นประโยชน์ของสารสนเทศรายการนี้ เต็มที่นัก

(9) ระบบสารสนเทศที่พัฒนาขึ้น มีประโยชน์ต่อหัวหน้าภาควิชามาก เพราะช่วยในการบริหารงานของภาควิชาได้มากที่สุด ไม่ต้องเสียเวลาในการแสวงหาสารสนเทศและมั่นใจว่าสารสนเทศที่ได้จากระบบดังกล่าว จะมีความถูกต้องตรงกับความเป็นจริงภายใต้เงื่อนไขของการตรวจสอบข้อมูลที่กรอกให้ถูกต้อง

(10) ลักษณะเฉพาะของการบริหารภาควิชาในแต่ละคณะ แต่ละมหาวิทยาลัย จะมีเยื้องตัวระบบสารสนเทศอยู่มาก ภาควิชาที่มีรูปแบบและวิธีการที่แตกต่างกัน อาจจะมีระบบสารสนเทศที่แตกต่างกันได้