



บทที่ 1

บทนำ

1. ความเป็นมาและความสำคัญของปัญหา

นับตั้งแต่ปี พ.ศ. 2374 เจ้าพระยาเชียงใหม่หม่อมหลวงคัง ซึ่งรัชกาลที่ 3 ทรงพระกรุณาโปรดเกล้าแต่งตั้งเป็นพระเจ้านมโหตรประเทศราชาธิบดี ปกครองเมืองเชียงใหม่ได้โปรดให้เจ้าแก้วเมืองมา พร้อมด้วยกำลังช้างต่อ หมอควาญออกเดินทางไปสำรวจและไล่จับช้างป่าในบริเวณหุบเขาลุ่มน้ำปาย เห็นว่าชัยภูมิเหมาะสมและมีช้างป่ามาก จึงได้ทำการคล้องช้างป่าและตั้งคอกฝึกช้างป่าในบริเวณนี้ ขณะเดียวกันก็ได้รวบรวมผู้คนตั้งหมู่บ้านนั้น เรียกว่า "แม่ร่องสอน" ต่อมาจึงกลายเป็น "แม่ฮ่องสอน" เมื่อถึงรัชกาลที่ 5 จึงได้โปรดให้ยกฐานะเป็นจังหวัดแม่ฮ่องสอน ขึ้นอยู่ในมณฑลพายัพ เรื่อยมาจนถึงปี พ.ศ. 2476 จึงได้ขึ้นตรงต่อกระทรวงมหาดไทย<sup>1</sup>

ชุมชนเมืองแม่ฮ่องสอน จึงนับว่าเป็นชุมชนหนึ่งในดินแดนล้านนาไทยที่มีการสะสมของศิลปวัฒนธรรม มาช้านานนับร้อยปี กาลเวลาอันยาวนานและการอยู่ท่ามกลางธรรมชาติ ได้ซึมซาบหล่อหลอมให้ศิลป - วัฒนธรรม เหล่านั้นมีแบบอย่างที่เป็นเอกลักษณ์ที่น่าสนใจ และมีคุณค่าแก่การศึกษา และสัมผัสเป็นอย่างยิ่ง นอกจากนี้ชุมชนเมืองแม่ฮ่องสอนยังมีวิถีชีวิตของคนพื้นเมือง (คนเมือง, ไทยใหญ่) ที่มีอิทธิพลอันอ่อนโยน และขนบธรรมเนียมประเพณีที่ซาบซึ้งแก่ผู้มาเยือน ประกอบกับมีโบราณสถานที่สวยงาม เช่น วัด พระธาตุต่าง ๆ และยังมีสภาพธรรมชาติที่งดงาม จนได้รับสมญานามว่าสวิสแห่งเมืองไทย เมืองสามหมอก เมืองแห่งขุนเขา เป็นต้น นับตั้งแต่การดำรงชีวิตแบบเรียบง่าย พึ่งพาอาศัยกัน บ้านเรือนแต่ละหลังไม่จำเป็นต้องปิดประตูลงกลอนอย่างแน่นหนา เพื่อกันคนแปลกหน้าเข้ามาเยือน เรือนจำก็ดูค่อนข้างหงอยเหงาจากผู้ต้องโทษ แต่วันนี้แตกต่างจากเมืองวันวาน การเปลี่ยนแปลงเริ่ม

---

<sup>1</sup> สงวน โชติสุขรัตน์ "ตำนานเมืองเหนือ" สำนักพิมพ์โอเดียนสโตร์, 2514

เข้าสู่ชุมชนเมืองแม่ฮ่องสอน เมื่อแม่ฮ่องสอนเริ่มมีการส่งเสริมการท่องเที่ยวขึ้นมา สังคมของเมืองแม่ฮ่องสอน ก็เริ่มมีการเปลี่ยนแปลงขึ้นมาแล้ว<sup>2</sup> อีกทั้งชุมชนเมืองแม่ฮ่องสอนเป็นชุมชนศูนย์กลางระดับจังหวัดที่มีบทบาทและหน้าที่ที่สำคัญ คือ เป็นศูนย์กลางการบริหารจังหวัด ศูนย์กลางด้านธุรกิจ การเงิน และการค้า การบริการทางสังคม การคมนาคมและการขนส่ง รวมทั้งการพัฒนาบ้านเมืองตามสภาพแวดล้อมทั่วไป ก็เป็นอีกส่วนหนึ่งที่เร่งเร้าให้ชุมชนเมืองแม่ฮ่องสอนมีการเปลี่ยนแปลงไป การเปลี่ยนแปลงที่เกิดขึ้นมีการเปลี่ยนแปลงค่อย ๆ ไป และเริ่มมีความรวดเร็วและรุนแรงขึ้น จนก่อให้เกิดผลกระทบต่อสังคม-วัฒนธรรม และการใช้ที่ดินของชุมชนเมืองแม่ฮ่องสอน อย่างเด่นชัด เช่น การเกิดขึ้นมาของสิ่งบริการไม่ว่าจะเป็นร้านค้า, โรงแรม, เกสต์เฮ้าส์ หรือ การส่งผลให้ราคาที่ดินสูงขึ้นมากในเวลาไม่กี่ปี จากลักษณะการเปลี่ยนแปลงที่เกิดขึ้นของชุมชนเมืองแม่ฮ่องสอนนี้จึงมีความจำเป็นอย่างยิ่งที่ต้องศึกษาปัจจัยต่าง ๆ ที่ก่อให้เกิดชุมชนเมืองแม่ฮ่องสอนมีการเปลี่ยนแปลง การเปลี่ยนแปลงที่เป็นผลดีต่อชุมชนเมืองแม่ฮ่องสอน หรือการเปลี่ยนแปลงในทางบวกก็ควรได้รับการส่งเสริม ส่วนการเปลี่ยนแปลงซึ่งเป็นผลลบที่จะต้องทำให้สูญเสียเอกลักษณ์ วัฒนธรรม ประเพณีอันดีงามที่มีค่าต่อวิถีชีวิตอันเป็นสุขของชาวเมือง และเป็นสิ่งดึงดูดนักท่องเที่ยวให้มารับรู้และประทับใจ ก็ควรรหาแนวทางในการป้องกัน แก้ไขและพัฒนาพื้นที่ที่มีจำกัด ของชุมชนเมืองแม่ฮ่องสอนให้เป็นไปอย่างมีประสิทธิภาพ

## 2. วัตถุประสงค์ของการศึกษา

1. เพื่อศึกษาลักษณะสภาพทั่วไป และการเปลี่ยนแปลงด้านประชากร สังคม-วัฒนธรรม เศรษฐกิจ และโดยเฉพาะอย่างยิ่งการเปลี่ยนแปลงด้านการใช้พื้นที่ รวมทั้งปัญหาที่เกิดขึ้นในชุมชนเมืองแม่ฮ่องสอน
2. เพื่อศึกษาปัจจัยต่าง ๆ ที่มีผลทำให้เกิดการเปลี่ยนแปลงในชุมชนเมืองแม่ฮ่องสอน และผลของการเปลี่ยนแปลงทั้งในด้านบวก และด้านลบ

---

<sup>2</sup>เทียนหยด "สัมภาษณ์พิเศษ ผู้ว่าราชการจังหวัดแม่ฮ่องสอน ประมวล รุจน์เสรี, "ธุรกิจท่องเที่ยว" ปีที่ 2 ฉบับที่ 2 กรกฎาคม 2532, หน้า 73

3. เพื่อเสนอแนวทางในการพัฒนาชุมชนเมืองแม่ฮ่องสอน โดยเน้นแนวทางในการเสริมสร้างการเปลี่ยนแปลงที่ส่งผลทางด้านบวก และหาแนวทางป้องกันแก้ไขการเปลี่ยนแปลงที่ส่งผลทางด้านลบ

### 3. ขอบเขตของการศึกษา

ในการศึกษาแนวทางการพัฒนาชุมชนเมืองแม่ฮ่องสอน มีขอบเขตของการศึกษาแบ่งเป็น 2 ส่วน คือ

1. ด้านพื้นที่ จะครอบคลุมพื้นที่ของเทศบาลเมืองแม่ฮ่องสอนทั้ง 6 ตารางกิโลเมตร

2. ด้านเนื้อหา จะศึกษาถึงปัจจัยที่ก่อให้เกิดการเปลี่ยนแปลง ลักษณะการเปลี่ยนแปลง และผลของการเปลี่ยนแปลงที่สำคัญ ๆ ที่มีผลต่อการพัฒนาชุมชนเมือง

### 4. วิธีการศึกษา (ดูแผนภูมิที่ 1.1 กระบวนการศึกษา ประกอบ)

วิธีการศึกษาแบ่งออกเป็น 5 ขั้นตอน ด้วยกัน คือ

1. รวบรวมข้อมูลที่เกี่ยวข้องกับการศึกษา เช่น ข้อมูลจากการสังเกตการณ์, การสัมภาษณ์ในพื้นที่, ข้อมูลจากเอกสารต่าง ๆ และข้อมูลที่เป็นทฤษฎี และแนวความคิดที่ช่วยในการวิเคราะห์การศึกษา ซึ่งแหล่งที่มาของข้อมูลมีดังนี้ คือ

1.1 ข้อมูล สถิติ เอกสาร จากหน่วยงานต่าง ๆ เช่น

1.1.1 หน่วยงานราชการส่วนกลาง

- สำนักผังเมือง กระทรวงมหาดไทย
- กรมการปกครอง กระทรวงมหาดไทย
- สำนักงานคณะกรรมการการพิเศษและ

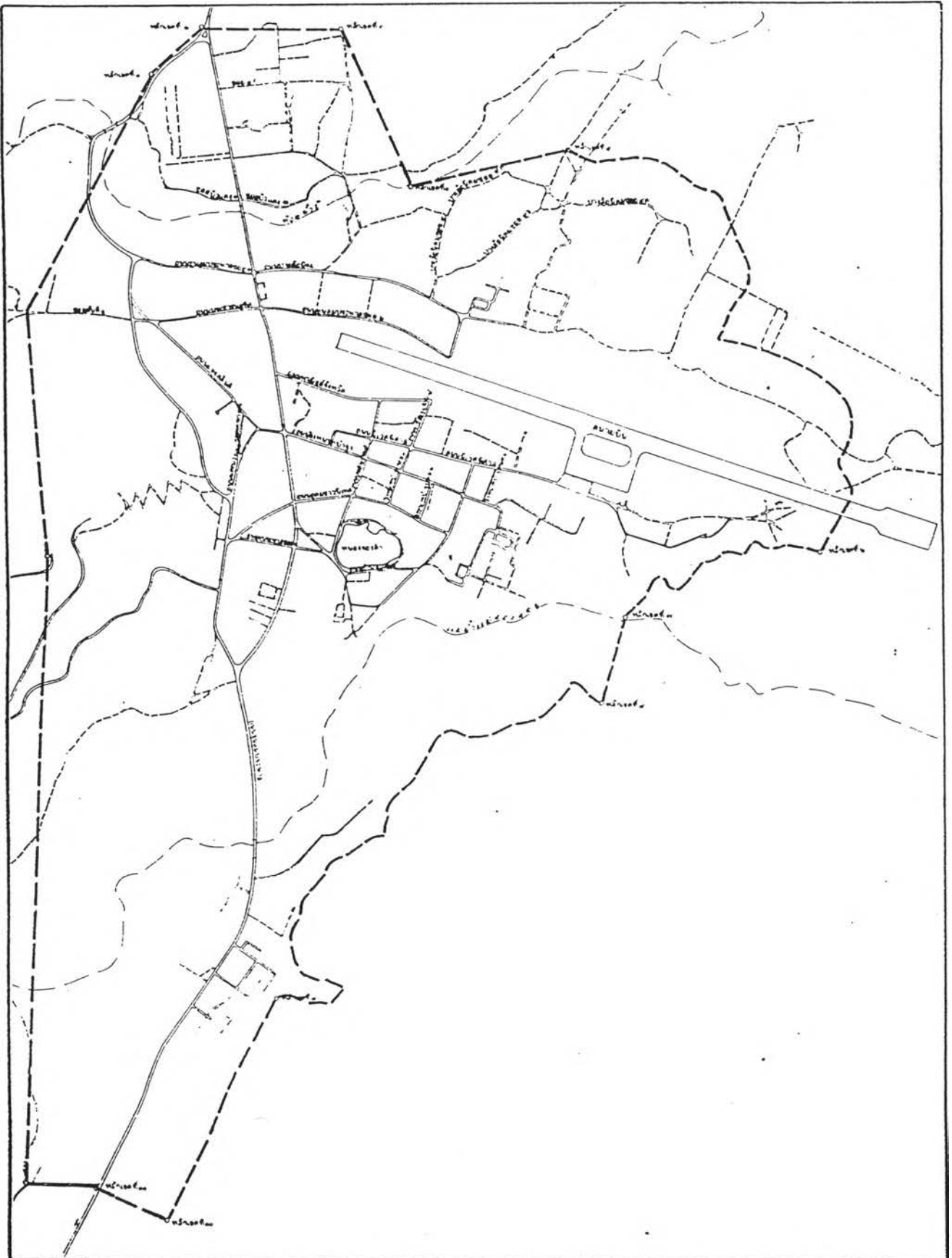
สังคมแห่งชาติ สำนักงานรัฐมนตรี

- สำนักงานสถิติแห่งชาติ สำนักงานรัฐมนตรี
- กรมที่ดิน กระทรวงเกษตรและสหกรณ์
- กรมพัฒนาที่ดิน กระทรวงเกษตรและสหกรณ์
- การท่องเที่ยวแห่งประเทศไทย สำนักงานยก-

รัฐมนตรี ฯลฯ

1.1.2 หน่วยงานราชการส่วนท้องถิ่น

- องค์การบริหารส่วนจังหวัดแม่ฮ่องสอน



แนวทางการพัฒนาชุมชนเมืองแม่ฮ่องสอน

แผนที่ 1.1

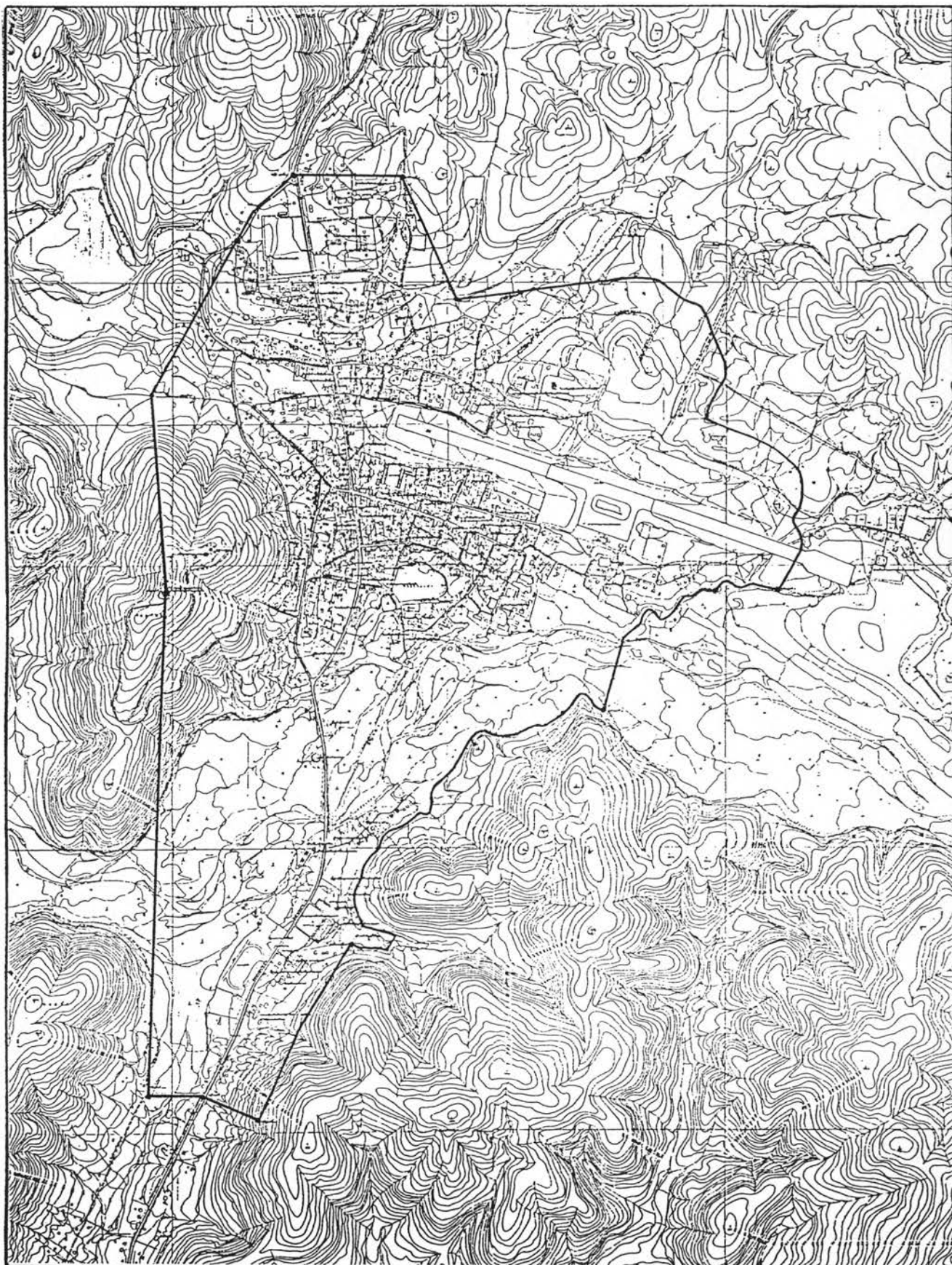
แสดง: พื้นที่ศึกษา


สัญลักษณ์

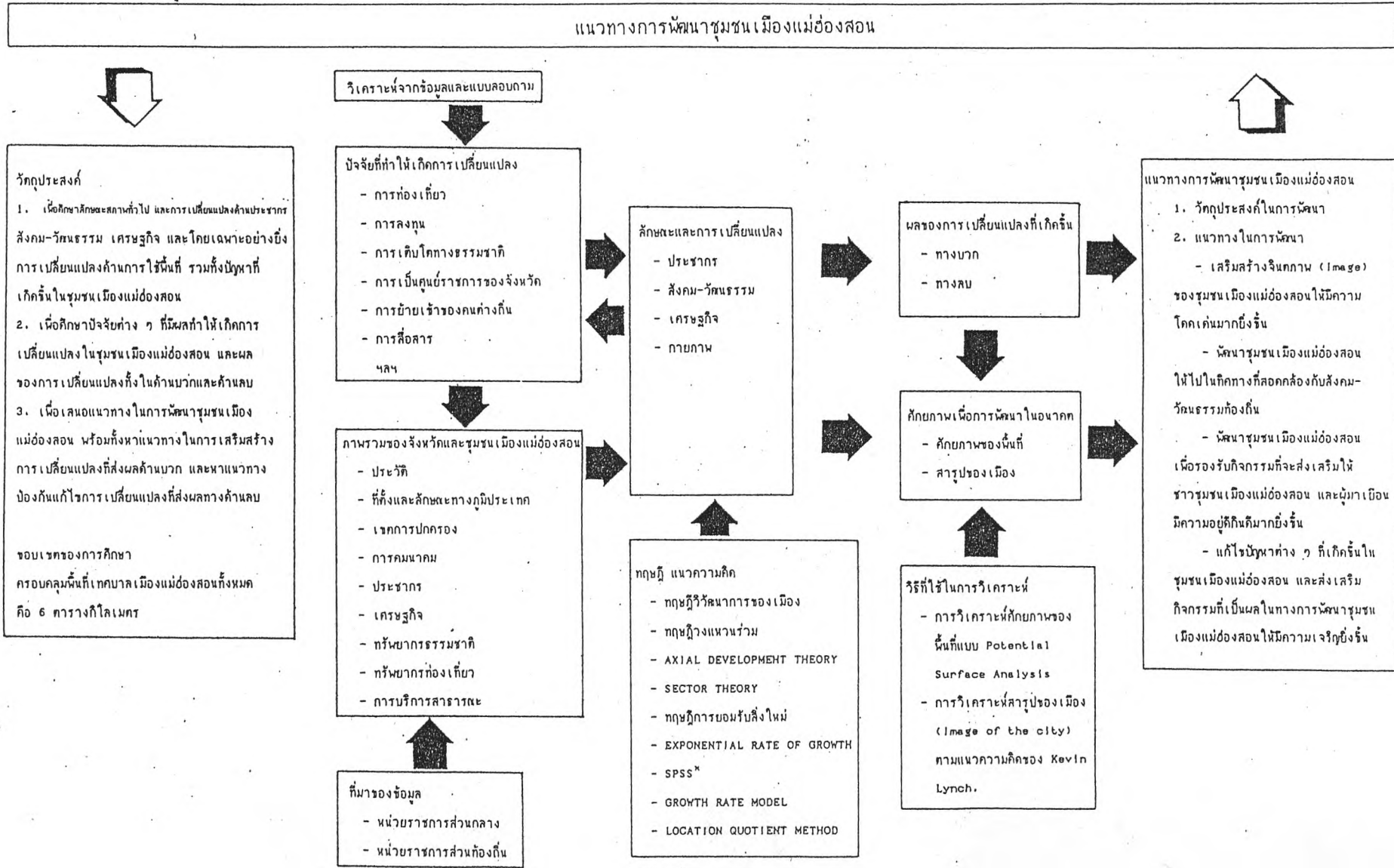
--- ขอบเขตพื้นที่ศึกษา



มาตราส่วน  
1 : 12,500



<p><b>แนวทางการพัฒนาชุมชนเมืองแม่ฮ่องสอน</b></p>		<p>แผนที่ 1.2</p>
<p>แสดง: พื้นที่ศึกษา</p>		
<p>สัญลักษณ์</p>	<p>— ขอบเขตพื้นที่ศึกษา</p>	
		<p>มาตราส่วน 1 : 12,500</p>



- เทศบาลเมืองแม่ฮ่องสอน
- สำนักงานที่ดิน จังหวัดแม่ฮ่องสอน
- สำนักงานอุตสาหกรรม จังหวัดแม่ฮ่องสอน ฯลฯ

1.2 แผนที่, ภาพถ่ายทางอากาศ จาก กรมแผนที่ทหาร กระทรวงกลาโหม และสำนักผังเมือง กระทรวงมหาดไทย

1.3 ข้อมูลจากการสังเกตการณ์ บันทึกภาพ การสำรวจภาคสนาม และการออกแบบสอบถาม

2. วิเคราะห์การเปลี่ยนแปลงที่เกิดขึ้นพร้อมทั้งศึกษาหาปัจจัยที่ก่อให้เกิดการเปลี่ยนแปลงในชุมชนเมืองแม่ฮ่องสอน

3. วิเคราะห์ผลของการเปลี่ยนแปลงที่เกิดขึ้นในชุมชนเมืองแม่ฮ่องสอน

4. ศึกษาหาแนวทางในการส่งเสริมพัฒนาผลของการเปลี่ยนแปลงที่เป็นผลดีต่อชุมชนเมืองแม่ฮ่องสอน และศึกษาหาแนวทางในการป้องกันผลของการเปลี่ยนแปลงที่เป็นผลเสียต่อชุมชนเมืองแม่ฮ่องสอน

5. สรุปและเสนอผลของการศึกษา

## 5. ข้อจำกัดในการศึกษา

1. ข้อจำกัดด้านข้อมูลเบื้องต้น เนื่องจากข้อมูลเบื้องต้นบางส่วนยังไม่มีรวบรวม รวมไปถึงข้อมูลบางส่วนยังไม่ครบตามปีที่ใช้ในการวิเคราะห์ เช่น ข้อมูลทางด้านประชากร การเกิด ตาย ย้ายเข้า ย้ายออก โครงสร้างอายุของประชากร ทำให้การวิเคราะห์ถึงแนวโน้มของกลุ่มประชากร ไม่ได้ดีเท่าที่ควร และข้อมูลทางด้านเศรษฐกิจ เช่น ข้อมูลด้านสาขาการผลิตผลิตภัณฑ์มวลรวมของจังหวัดในช่วงปีล่าสุดมีเพียงปี 253๑ ซึ่งทำให้ช่วงของข้อมูลไม่ทันสมัย

2. ข้อจำกัดในด้านงบประมาณ ในการทำการศึกษาคั้งนี้ได้งบประมาณจากบัณฑิตวิทยาลัย จุฬาลงกรณ์มหาวิทยาลัย จำนวน 5,1๐๐ บาท แต่ในการปฏิบัติจริง ๆ แล้วมีค่ามากกว่างบประมาณที่ได้รับมาก เช่น ค่าที่พัก การใช้จ่ายในการสำรวจพื้นที่ ค่าเดินทาง เป็นต้น

## 6. ประโยชน์ที่คาดว่าจะได้รับ

1. ทำให้ทราบถึงวัฒนธรรมท้องถิ่นที่มีเอกลักษณ์เฉพาะตัว ที่มีผลต่อความสงบสุขของสังคม
2. ทำให้ทราบถึงการเปลี่ยนแปลงและผลงานของการเปลี่ยนแปลงทั้งในแง่บวกและแง่ลบของชุมชนเมืองแม่ฮ่องสอน
3. ทำให้ทราบถึงปัจจัยที่ทำให้เกิดการเปลี่ยนแปลงในชุมชนเมืองแม่ฮ่องสอน และกระตุ้นให้ผู้เกี่ยวข้องได้เห็นความสำคัญ ตระหนักรับรู้ เพื่อเป็นแนวทางในการป้องกันแก้ไข และเป็นแนวทางในการวางแผนพัฒนาชุมชนเมืองแม่ฮ่องสอน